



**12**

Zpracovatelský průmysl v uplynulém desetiletí



**14**

Kupní síla domácností slábne



**16**

Jan Kožíšek:  
Fungování úřadu není ohroženo



**37**

Václav Bartuška:  
Za většinu problémů si můžeme sami



**48**

Berní rula zavedla pořádek

# STATISTIKA&MY

ČASOPIS ČESKÉHO STATISTICKÉHO ÚŘADU

10 | 2022 – ROČNÍK 12



## TÉMA

### Energie v Česku

- Hospodaření s energiemi ovlivňuje mnoho faktorů
- V elektřině držíme kladné saldo
- Teplota v domácnostech

## 85 % energií

spotřebovávají české domácnosti na vytápění a ohřev vody.

Na celkové konečné spotřebě paliv a energií v Česku se domácnosti podílely 30%, průmysl 28%. Doprava spotřebovala 26%.



# NEMŮŽETE VĚDĚT VŠECHNO

To, co nevíte,  
najdete ve  
**Statistické  
ročence ČR**

Podrobná data  
z mnoha  
oblastí **života**

V tištěné  
i elektronické  
podobě



**Objednávejte**

na webu  
[czso.cz/rocenka\\_CR](http://czso.cz/rocenka_CR)



**Statistická ročenka České republiky**

Souvislá řada ročenek **od roku 1957**  
je k dispozici v Ústřední statistické knihovně ČSÚ,  
Na padesátém 81, 100 82 Praha 10.





## STATISTIKA&MY

MĚSÍČNÍK ČESKÉHO STATISTICKÉHO ÚŘADU 10/2022  
ROČNÍK 12, vychází 10x ročně

ADRESA REDAKCE: Český statistický úřad,  
Na padesátém 81, 100 82 Praha 10  
telefon: 274 054 248, e-mail: redakce@czso.cz

REDAKCE: Michal Novotný (šéfredaktor), Pavel Černý (vedoucí redaktor), Pavel Hortig, Jan Cieslar, Jan Ernest, Eva Henzlerová, Dalibor Holý, Jaroslav Sixta, Karolína Zábajňáková

REDAKČNÍ RADA: Ing. Josef Vlášek (předseda),  
Ing. Michal Novotný (místopředseda),  
doc. JUDr. PhDr. David Elischer, Ph.D., Ing. Eva Krumpová,  
Ing. Marek Rojíček, Ph.D., Egor Sidorov, Ph.D.,  
Mgr. Jana Slavníková, Mgr. Irena Stupňánková, Ing. Pavla Trendová,  
Mgr. Ing. Martin Zelený, Ph.D.

LAYOUT ČASOPISU: Veronika Wölfelová, Jana Chocholoušová

GRAFICKÁ ÚPRAVA: Tomáš Kubašta, Veronika Wölfelová  
JAZYKOVÁ KOREKTURA: Tamara Wölfelová  
FOTOGRAFIE: archiv ČSÚ, shutterstock.com, freepik.com,  
Tereza Koutecká

TISK: Jiří Bartoš – SLON, spol. s r. o.

VYDAVATEL: Český statistický úřad, www.statistikaamy.cz,  
ISSN 1804-7149, ev. č. MK ČR E 1992

PODMÍNKY PRO VYUŽÍVÁNÍ A DALŠÍ ZVEŘEJŇOVÁNÍ INFORMACÍ  
Z ČASOPISU STATISTIKA & MY:  
bit.ly/3ddicBp

Oprava

V zářijovém vydání v článku na str. 23 jsme uvedli chybný název společnosti, v níž působí sociolog Jaromír Mazák. Správný název je STEM. Za chybu se omlouváme.

# Velmi aktuální téma

**M**ilé čtenářky, milí čtenáři,  
opět se setkáváme nad novým číslem časopisu Statistika & My. I tentokrát jsme jeho obsah zaměřili na téma, které je aktuální a zajímavé pro většinu obyvatel, a sice na energie.

Kdo by si před rokem, v době roušek a vakcín, pomyslel, že energie, plyn a elektřina budou za pár měsíců tak velkým problémem? Ano, občas jsme je řešili, třeba když přestala fungovat dodávka elektřiny kvůli vichřici nebo když přišlo roční vyúčtování, ale v podstatě jsme je brali jako běžnou provozní věc. Téměř kdykoli dostupnou a samozřejmou. Až současná krize nám otevřela oči. Bohužel, pro řadu jednotlivců i firem velmi drsnou formou.

Cesta z krize vede i tentokrát přes racionální a promyšlené kroky postavené na pevných, ověřitelných datech. Právě taková dlouhodobě přináší Český statistický úřad, a právě taková najdete i v aktuálním vydání Statistika & My.

V souhrnném materiálu Energie v Česku se dozvíte nejen kolik paliv a energií a k jakému účelu se u nás spotřebuje, jaké faktory hospodaření s energiemi ovlivňují a jak si stojíme v mezinárodním srovnání, ale také jak jsme na tom s produkcí energií a jakou máme strukturu energetických zdrojů. Nechybí pochopitelně ani podrobný pohled na problematiku dovozu a spotřeby ropy a plynu. Součástí tématu je i prezentace výsledků výběrového šetření Energo, které v šestiletém intervalu sleduje hospodaření s energiemi v domácnostech, a u nás se naposledy konalo vloni na podzim. Vzhledem k tomu, že domácnosti se na celkové spotřebě paliv a energií v Česku podílejí 30% a velká část vládní pomoci míří právě do tohoto sektoru, je dobré vědět, jak na tom domácnosti vlastně jsou, které druhy paliv a energií využívají, jestli mají možnost volit různé alternativy, nebo zda a nakolik mohou svým chováním ovlivnit svou spotřebu. Pevná data velmi dobře doplňuje obsáhlý a fundovaný rozhovor se zvláštním zmocněncem pro energetickou bezpečnost Ministerstva zahraničních věcí Václavem Bartuškou.

A pokud budete mít, obrazně řečeno, ještě dost energie, určitě by vás neměly minout ani další příspěvky z tohoto čísla. Za pozornost zcela jistě stojí analýza, která se věnuje vývoji kupní síly domácností a její vazbě na ekonomický růst, nebo podrobný rozbor výdajů souvisejících se zvládnutím epidemie covidu. Poučná jsou rovněž zhodnocení vývoje zpracovatelského průmyslu u nás za posledních deset let, či nedávno skončeného mysliveckého roku.

Přeji vám příjemné a zajímavé čtení.

**EVA KRUMPOVÁ**  
1. místopředsedkyně ČSÚ

## 6

V rámci předsednictví ČR v Radě EU se v Praze sešli vedoucí představitelé statistických úřadů Evropského statistického systému, aby diskutovali o nových výzvách a úkolech, s nimiž se poskytování nezávislé statistické služby v současné době musí vypořádat.



## 10

V mysliveckém roce 2021/2022 byly v rámci statistiky myslivosti zaznamenány rekordní odstřely zvěře jelení a daňčí. Odstřel černé zvěře byl druhý nejvyšší v historii.



## 44

Následkem covidové pandemie přesáhly celkové výdaje na zdravotní péči v Česku v roce 2020 poprvé hranici 500 mld. Kč a narostly za jediný rok o téměř 20 %.



## TÉMA: ENERGIE V ČESKU

- 20 Kolik a na co se spotřebuje
- 22 V elektřině držíme kladné saldo
- 24 Jak jsme na tom s plynem
- 26 Hlavní hráči na trhu s ropou
- 28 Energie v domácnostech
- 30 Čím si doma topíme
- 32 Teplota v domácnostech
- 33 Elektropotřebičů v domácnostech přibývá
- 34 Hospodaření s energiemi ovlivňuje mnoho faktorů

## UDÁLOSTI

- 5 České zkušenosti do Albánie
- 5 Na úřad s jeřábem
- 5 Populace a změna klimatu
- 6 O budoucnosti statistiky
- 7 Přispějte do odborného časopisu
- 7 Návštěva z Turecka

## ZE SVĚTA

- 8 Dívejme se, naslouchejme
- 9 Eurostat reaguje na digitální transformaci společnosti
- 9 Vysokorychlostní internet je na Maltě všude
- 9 Novozélandská populace stárne a neroste

## STATISTIKA ODVĚTVÍ

- 10 Myslivecký rok opět s rekordy
- 12 Zpracovatelský průmysl v uplynulém desetiletí

## ANALÝZA

- 14 Kupní síla domácností slábne a s ní ekonomický růst

## ROZHOVOR

- 16 Fungování úřadu není ohroženo
- 37 Za většinu problémů si můžeme sami

## LIDÉ A SPOLEČNOST

- 42 Registr osob funguje už 10 let
- 44 Covid urychlil růst nákladů na zdraví

## HISTORIE

- 48 Berní rula zavedla pořádek

## MAKROEKONOMIKA A FINANCE

- 50 Pandemie si vyžádala rekordní vládní výdaje



## České zkušenosti do Albánie



Na přelomu srpna a září se v ČSÚ uskutečnila další studijní návštěva pracovníků statistického úřadu Albánie (INSTAT), tentokrát na téma regionálních účtů. V červenci se Albánie stala oficiálně kandidátskou zemí na členství v Evropské unii, a v rámci přechodného období musí přizpůsobit i své statistické metody, aby byly v souladu s mezinárodními standardy. ČSÚ má bohaté zkušenosti s poskytováním technické asistence a v EU patří mezi země, které jsou v oblasti statistiky národních účtů nejlépe hodnocené. I proto si albánští statistici zvolili ČSÚ jako partnera pro získání nových poznatků a zkušeností při vylepšování vlastních postupů.

## Populace a změna klimatu

Vliv lidské populace na klimatické změny, a naopak působení klimatických změn na současný i budoucí vývoj lidské populace jsou ústředním tématem konference připravované na přelom listopadu a prosince ve Vídni. Sejdou se na ní demografové, ekonomové, sociologové, geografové a další odborníci, kteří budou hledat řešení, jak zajistit existenci udržitelných a odolných lidských společností na různých místech planety. Příspěvky obyvatel různých zemí a regionů k prohlubování klimatických změn se totiž významně liší a stejně tak i následky, jimž jsou vlivem měnícího se klimatu jednotlivé populace vystaveny. Bohužel, škody a zhoršování životních podmínek zpravidla nejsou úměrné příspěvku dané populace. Konference by měla na tyto nerovnosti poukázat a upozornit, že opatření je třeba volit diferencovaně, podle aktuální situace v dané oblasti.

[bit.ly/3So40J4](https://bit.ly/3So40J4)

## Na úřad s jeřábem

Součástí právě probíhající rekonstrukce budovy ústředí ČSÚ v Praze byla i výměna původní chladicí jednotky a vzduchotechnického zařízení za nové a demontáž čtyřiadvacetimetrového stožáru. Manipulaci s těmito zařízeními na střeše dvanáctipodlažní budovy zajistil jeřáb o nosnosti 100 tun, s demontáží stožáru pomáhali horolezci. Celková hmotnost nově instalovaných prvků byla cca 32 tun. Nejtěžším břemenem byla nová chladicí jednotka o hmotnosti cca 5 tun a rozměrech 7,2 x 2,3 x 2,3 metru. Další výškové práce s využitím těžkotonážního jeřábu jsou plánovány na konec října. Osazeny při nich budou technologie na střechy dvou nižších křídel budovy.



## KRÁTCE

V září se podruhé pod českým vedením sešla v Bruselu Pracovní skupina Rady pro statistiku. Hlavním tématem zasedání byl Návrh nařízení Evropského parlamentu a Rady, kterým se mění nařízení (EU) č. 691/2011 o zavedení nových modulů environmentálních hospodářských účtů.

Katedra demografie Fakulty informatiky a statistiky Vysoké školy ekonomické v Praze pořádá ve dnech 10.–11. listopadu konferenci RELIK 2022 (Reprodukce lidského kapitálu – vzájemné vazby a souvislosti). Hovořit se bude zejména o perspektivách vývoje lidské populace na Zemi.

[relik.vse.cz/cz](https://relik.vse.cz/cz)

Tradiční konference mladých demografů proběhne 8. až 10. února 2023 na Přírodovědné fakultě Univerzity Karlovy v Praze. Určena je především doktorandům demografie, ale vítáni jsou všichni badatelé z různých oblastí populačních studií. Pracovním jazykem konference je angličtina.

[bit.ly/3BwPcRK](https://bit.ly/3BwPcRK)

# O budoucnosti statistiky

Ve dnech 26. a 27. září se v rámci předsednictví ČR v Radě EU sešli v Praze vedoucí představitelé statistických úřadů Evropského statistického systému, aby diskutovali o nových výzvách a úkolech, s nimiž se poskytování nezávislé statistické služby v současné době musí vypořádat.



**PAVEL  
ČERNÝ**  
oddělení  
marketingu a PR



Tradičního dvoudenního předsednického semináře, který pořádal ČSÚ ve spolupráci s Eurostatem na téma Future Statistics: The new era of data science in official statistics, se zúčastnilo 34 předsedů a předsedkyň evropských národních statistických úřadů (případně jejich zástupců) a zástupců Eurostatu společně s reprezentanty ČSÚ.

Velmi aktuálním tématem, o němž se během pracovního setkání hovořilo, jsou nové datové zdroje a jejich využívání. Statistickí se na jedné straně potýkají se stále klesající ochotou respondentů poskytovat údaje v rámci standardních šetření, na druhé straně

však roste objem dat, která jsou dostupná v různých veřejných i privátních zdrojích. Tato data však nejsou získávána primárně pro statistické účely, a pro jejich zpracování je tedy třeba vyvíjet nové metody a využívat speciální technologie. Mnohdy je třeba vyřešit i legislativní překážky a otázky týkající se oprávnění k přístupu k datovým zdrojům.

Nové postupy při zpracování dat a využívání moderních technologií kladou nové nároky na výkon statistické profese. Statistické úřady rozšiřují své týmy o IT specialisty, programátory, datové analytiky apod. Získat a udržet tyto profesionály nelze bez adekvátní

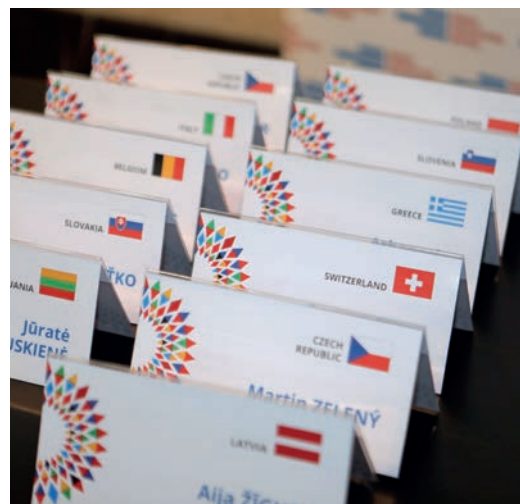






motivace, a to nejenom finanční. Předmětem široké diskuse tedy byly různé strategie, jak zatraktivnit práci těchto na trhu velmi žádaných vysoce kvalifikovaných odborníků pro národní statistické úřady.

Účastníci jednání upozornili rovněž na význam spolupráce statistických úřadů s akademickou sférou i s dalšími výzkumnými a vědeckými institucemi. Potřebné odborníky a know-how mohou statistické úřady získávat i z externích zdrojů, a mnoho



problémů a složitých úkolů lze vyřešit prostřednictvím společných projektů, na nichž se podílí více subjektů.

Role statistických úřadů se v poslední době mění s tím, jak rychle a překotně dochází ke změnám ve společnosti a jak se objevují stále nové problémy, s nimiž se lidstvo potýká. Mění se nejen prostředí samo, ale také nástroje a metody, které tyto změny sledují a popisují. Výrazných změn v posledních letech doznaly i způsoby informování uživatelů o výsledcích statistických šetření a zjišťování.

Účastníci setkání se mj. shodli na tom, že pro zvládnutí výzev, před nimiž národní statistické úřady v současné době stojí, je třeba posílit vzájemnou spolupráci a sdílení dobré praxe, ale také se otevřeně a včas informovat o chybách a omylech, aby se jich ostatní mohli vyvarovat.

Široká spolupráce statistiků se specialisty z jiných oborů a institucí a s kolegy z ostatních zemí je klíčem k tomu, aby statistické úřady dokázaly i v budoucnu naplňovat rychle se měnící potřeby a požadavky společnosti.

## Přispějte do odborného časopisu



Vědecký časopis Espace Populations Sociétés vydal výzvu směřující ke stávajícím i k potenciálním novým autorům s cílem získat články do speciálního vydání na téma Evropa od roku 1990: nové hranice, nové populační dynamiky. Abstrakt příspěvku je nutné zaslat do redakce do 1. prosince, a v případě kladného vyjádření pak celý článek do 30. dubna. Speciální vydání je plánováno na září 2023.

 [bit.ly/3DHpaxP](https://bit.ly/3DHpaxP)

## Návštěva z Turecka

Na studijní návštěvu do ČSÚ zavítali v předposledním zářijovém týdnu kolegové ze statistického úřadu Turecka. Přijeli načerpat zkušenosti a inspiraci pro sestavování tabulek dodávek a užití. Spolupráce ČSÚ s tureckým statistickým úřadem již má několikaletou tradici a úspěšně se rozvíjí i v současnosti. Naši odborníci pomáhají kolegům vylepšovat jejich metody a postupy a sladovat je se standardy obvyklými ve vyspělých evropských zemích. Turečtí statistici oceňují jak vysokou profesní úroveň našich specialistů, tak také jedinečnou atmosféru Prahy.

## KRÁTCE

V roce 2021 muzea, muzejní sbírky a galerie ve Slovinsku připravily 1 093 výstav, což bylo o 22% méně než v roce 2019 (1 406). Některou z loňských výstav navštívilo o něco více než 1,29 milionu návštěvníků, což je v průměru 1 185 na výstavu. V roce 2019 byla průměrná návštěvnost 1 992 na výstavu. Návštěvníci zaplatili za prohlídku výstavy v průměru asi 4,00 eur, výše vstupného se za poslední tři roky většinou neměnila. Kromě toho vydala muzea a galerie téměř 329 tis. volných vstupenek (o 40% méně než v roce 2019).

 [bit.ly/3CEwSs0](https://bit.ly/3CEwSs0)

Údaje za rok 2021 ukazují, že online zpravodajské weby, noviny nebo zpravodajské časopisy čte 72% uživatelů internetu v EU ve věku 16–74 let, což je nárůst o 2 p. b. ve srovnání s rokem 2016. U žen došlo k většímu nárůstu (+3 p. b.) než u mužů (+2 p. b.), ale muži používali internet ke čtení zpráv častěji než ženy (74% oproti 71% v roce 2021).

Mezi členskými státy EU bylo nejvyšší procento uživatelů internetu, kteří čtou zprávy online, registrováno ve Finsku (93%), v Litvě a v Česku (shodně 92%). Nejnižší zájem o zpravodajství hlásily Rumunsko (59%) a Německo (62%).

 [bit.ly/3RDZMNU](https://bit.ly/3RDZMNU)

# Dívejme se, naslouchejme

Odhaduje se, že na celém světě si ročně vezme život 703 tisíc lidí; to je jedna osoba každých 40 sekund.



**EVA HENZLEROVÁ**  
odbor komunikace



Na každou sebevraždu připadá pravděpodobně 20 dalších lidí, kteří se o ni pokusí, a mnoho jiných o tomto způsobu odchodu ze života vážně uvažuje, uvádí Světová zdravotnická organizace (WHO).

K sebevraždám dochází ve všech částech světa, WHO však odhaduje, že k 77% z nich dochází v zemích s nízkými a středními příjmy, což je větší podíl, než odpovídá procentnímu zastoupení obyvatel těchto zemí na celosvětové populaci. Mezi mladými ve věku 15–29 let je sebevražda čtvrtou nejčastější příčinou úmrtí.

Zatímco souvislost mezi sebevraždou a duševními poruchami (zejména depresí a poruchami souvisejícími s užíváním alkoholu) je dobře prokázána, k mnoha sebevraždám dochází impulzivně ve chvílích krize. Mezi další rizikové faktory patří zkušenost se ztrátou (blízkých, domova...), osamělostí, diskriminací, rozpadem vztahu, finančními problémy, chronickou bolestí a nemocí, násilím, zneužíváním a konflikty nebo jinými humanitárními událostmi. Nejsilnějším rizikovým faktorem sebevraždy je předchozí pokus o ni.

Odhaduje se, že kolem 20% celosvětových sebevražd je způsobeno otravou pesticidy, a to většinou právě ve venkovských zemědělských oblastech v zemích s nízkými a středními příjmy. Dalšími běžnými způsoby sebevraždy jsou oběšení a střelné zbraně.

## KVALITA DAT

WHO označuje celosvětově dostupnost a kvalitu údajů o sebevraždách a pokusech o sebevraždu jako špatnou. Pouze asi 80 členských států má podle WHO kvalitní demografickou statistiku, kterou lze přímo použít k odhadu míry sebevražd. Problém nekvalitních údajů o úmrtnosti se netýká pouze sebevražd. Avšak s ohledem na citlivost sebevražd

jako společenského tématu a nezákonnost sebevražedného chování v některých zemích je pravděpodobné, že nedostatečná hlášení a chybná klasifikace představují v případě sebevražd větší problém než pro většinu jiných příčin smrti. Lepší dohled a monitorování pokusů o sebevraždu jsou tedy velmi žádoucí.

Stigma, zejména v souvislosti s duševními poruchami a sebevraždou, znamená, že mnoho lidí, kteří uvažují o tom, že si vezmou život nebo kteří se o sebevraždu pokusili, nevyhledá pomoc, a proto se jim nedostává podpory, kterou potřebují. Podle WHO má v současné době prevenci sebevražd jako jednu ze zdravotních priorit pouze několik zemí a jen 38 zemí uvádí, že mají národní strategii prevence sebevražd.

WHO důrazně doporučuje všem zemím, aby zlepšily úplnost, kvalitu a včasnost svých údajů o sebevraždách což zahrnuje nejen důležitou registraci sebevražd, nemocniční registry pokusů o sebevraždu, ale také celostátně reprezentativní průzkumy shromažďující informace o sebevražedných pokusech.

## POMOCI MŮŽE KAŽDÝ

Všichni, ať z pozice dítěte, rodiče, přítele, kolegy či člověka, který má se sebevraždou dokonce osobní zkušenost, můžeme hrát roli v podpoře těch, kteří se myšlenkami na sebevraždu zaobírají, prožívají sebevražednou krizi, nebo dokonce jsou již rozhodnutí. Všichni můžeme oslovit či vyslechnout lidi, kteří mají problémy. Naše činy a jednání, bez ohledu na to, jak velké nebo malé jsou, mohou poskytnout naději těm, kteří se trápí. Všichni můžeme vytvářet naději, a být světlem.

 [bit.ly/2Vx4aAG](https://bit.ly/2Vx4aAG)



## Eurostat reaguje na digitální transformaci společnosti

Evropská komise pracuje na návrhu revize právního rámce pro evropskou statistiku tak, aby statistika mohla lépe reagovat na nové informační potřeby a plnit očekávání uživatelů ve stále digitalizovanější společnosti.

Navrhované nařízení přizpůsobí právní rámec evropské datové strategii a modernizuje způsob tvorby statistik tím, že se zaměří na potenciál nových zdrojů údajů a na to, aby statistický systém lépe reagoval na stále se rozšiřující digitalizaci světa. K tomu je zapotřebí určit nové role ve vznikajících datových systémech a aktualizovat úkoly statistických úřadů.

V této souvislosti Komise provádí veřejnou konzultaci, s cílem získat informace od zúčastněných stran a dotazuje se

producentů dat, institucionálních uživatelů, podniků a dalších soukromých poskytovatelů dat, profesionálních uživatelů i široké veřejnosti, co by od statistiky a statistiků potřebovali. Sběr dat končí o půlnoci 24. října 2022.

Zapojit se můžete i vy! Zúčastněte se online průzkumu, který je k dispozici v kapitole Veřejná konzultace na níže uvedeném odkazu ve všech úředních jazycích EU. Podněty získané od respondentů a informace o tom, jak byly zohledněny, budou součástí v souhrnné zprávy. Obdržené připomínky i zpráva budou taktéž zveřejněny na internetových stránkách iniciativy.

[bit.ly/3CyzWQ4](https://bit.ly/3CyzWQ4)

## Vysokorychlostní internet je na Maltě všude

V loňském roce si Evropská komise stanovila za cíl dosáhnout do roku 2030 gigabitové konektivity ve všech domácnostech EU a pokrytí 5G ve všech obydlených oblastech. Jak se to daří?

Při zavádění připojení k pevné síti s velmi vysokou kapacitou (VHCN) již bylo dosaženo v celé EU značného pokroku. V roce 2021 využívalo v EU pokrytí vysokorychlostním internetem 70 % domácností, pro srovnání v roce 2013 to bylo pouze 16 %. Konektivita VHCN se zlepšila i v méně osídlených oblastech, v nichž na rychlé připojení dosáhne 37 % domácností. V roce 2013 to byla jen 4 %.

Navzdory tomuto trendu se úroveň přístupu mezi členskými státy EU a také

v jednotlivých regionech mnoha členských států výrazně liší. V loňském roce na Maltě dosáhli 100% pokrytí vysokorychlostním internetem. Následovaly Lucembursko, kde se k VHCN může připojit 96 % domácností, Dánsko s 95 % a Španělsko s 94 %. Naopak nejméně rozšířeno bylo pevné vysokorychlostní připojení k internetu v Řecku (20 %), na Kypru (41 %) a v Itálii (44 %). V oblastech s řídkým osídlením bylo nejrozšířenější pokrytí hlášeno na Maltě (100 %), následované Lucemburskem, Dánskem a Nizozemskem (všechny 79 %). Nejméně rozšířené pokrytí v řídké osídlených oblastech bylo hlášeno v Řecku (0 %), následovaném Českem (7 %) a Finskem (12 %).

[bit.ly/3x6ywz1](https://bit.ly/3x6ywz1)

## Novozélandská populace stárne a neroste

Pokračování tohoto trendu se očekává i v budoucnosti.

Počet obyvatel Nového Zélandu k 30. červnu 2022 dosáhl 5,12 milionu. Od 1. července 2021 se tak zvýšil pouze o 12,7 tisíce, tj. o 0,2%. Jedná se o nejnižší roční tempo růstu od června 1986, kdy se velikost populace téměř nezměnila (0,0%). Příčinou je kombinace čistého migračního úbytku, tedy vyššího počtu vystěhovalých než přistěhovalých, s nižším přirozeným přírůstkem, tedy rozdílem mezi počtem živě narozených a zemřelých.

V roce končícím červnem 2022 byl počet živě narozených kolem 61 tisíc, tedy téměř stejný jako v předchozím období, zatímco počet zemřelých vzrostl meziročně o 10,1 % na 36,9 tisíce z 33,5 tisíce osob v roce končícím červnem 2021. To vedlo ke snížení přirozeného přírůstku na 24,1 tisíce osob. O rok dříve byl přirozený přírůstek 27,7 tisíce osob.

Podle nedávno zveřejněné populační projekce na období 2022 až 2073 se předpokládá i nadále snižování rozdílu mezi počtem živě narozených a zemřelých, a v důsledku toho nebude počet obyvatel Nového Zélandu přirozenou měnou nikterak významně narůstat.

[bit.ly/3ev1RNI](https://bit.ly/3ev1RNI)



# Myslivecký rok opět s rekordy

V mysliveckém roce 2021/2022 byly v rámci statistiky myslivosti zaznamenány rekordní odstřely zvěře jelení a daňčí. Odstřel černé zvěře byl druhý nejvyšší v historii.



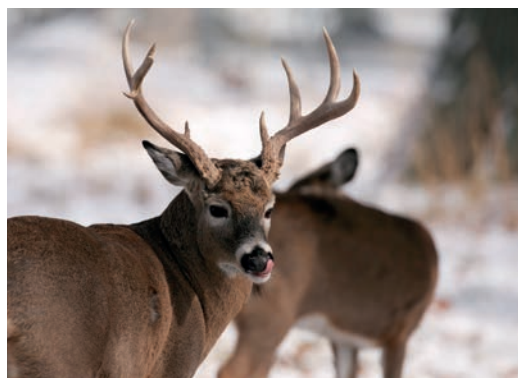
**JOSEF  
KAHUDA**

oddělení statistiky  
zemědělství  
a lesnictví

V mysliveckém roce 2021/2022 bylo na území České republiky 5 787 honiteb, z toho 201 obor a 286 bažantnic. Z hlediska vlastnického vztahu se většinou jedná o honitby společenstevní (4 268), podle způsobu využívání převládají honitby pronajaté (5 032). Honební pozemky zaujímaly plochu 6 887 798 ha (87,3% území ČR), z toho bylo 56,6% zemědělské půdy, 37,6% lesní půdy, 1,4% vodních ploch a 4,3% ostatních pozemků. Průměrná výměra honitby činila 1 190 ha, obory 245 ha a bažantnice 318 ha. Počet psů s loveckou upotřebitelností byl 30 221. Největší skupiny tvořili ohaři (33,2%), jezevčáci (20,9%) a teriéři (19,9%), nejméně byli zastoupeni severští psi (0,3%, 88 psů). Ze zařízení pro přikrmování zvěře bylo evidováno nejvíce slanišek (97 109) a krmelců (81 151). Počet osob (držitelů platných loveckých lístků) trvale vykonávajících v honitbě právo myslivosti meziročně klesl o 83 na 88 793. Jejich počet tedy víceméně stagnoval.

## VYSOKÁ ZVĚŘ NA VZESTUPU

V sezoně 2021/2022 bylo odstřeleno 30 792 kusů jelení zvěře (jelen evropský), což je o 950 více než v předchozím období a současně i nejvyšší zaznamenaná hodnota v historii. Od roku 2014, ve kterém dosáhl odstřel této zvěře 23 361 kusů, dochází k jeho postupnému navyšování. Loví se převážně zvěř mladá (kolouch 41,0%) a samiči (laň 36,3%), podobně je to i u daňčí a mufloní zvěře.



Poměrně vysoký počet 18 510 odstřelených kusů je evidován také u siky, menšího nepůvodního jelena s hojnějším výskytem především na západě Čech. Oproti předchozímu období, kdy jeho odstřel dosáhl rekordní úrovně 19 382 ks, se jedná o malý pokles a druhou největší hodnotu v historii.

V případě daňčí zvěře odstřel ve výši 33 250 kusů opět překonal počet ulovené jelení zvěře a také byl rekordní. Oproti předchozímu období došlo k nárůstu o 2 268 ks (+ 7,3%). Nezanedbatelné množství daňčí zvěře, zhruba 16%, bylo uloveno v oborách.

U mufloní zvěře došlo k mírnému poklesu o 561 kus na 10 019 ks. I přesto se jedná o třetí nejvyšší úlovek v historii. Podobně jako u daňčí zvěře, i mufloni se poměrně hodně lovili v oborách (18%).

## ČERVENEC 2022



### PRŮMYSL

Průmyslová produkce v červenci 2022 po očištění o vliv počtu pracovních dnů meziročně vzrostla o 0,8%. Po vyloučení sezonních vlivů byla meziměsíčně nižší o 0,3%.



### MALOOBCHOD

Tržby v maloobchodě očištěné od kalendářních vlivů se reálně meziročně snížily o 7,2%. Na poklesu se podílel nižší prodej pohonných hmot, nepotravinářského zboží i potravin.



### STAVEBNICTVÍ

Stavební produkce v červenci reálně meziročně klesla o 2,7%. Po vyloučení sezonních vlivů byla meziměsíčně nižší o 2,9%.



### SLUŽBY

Tržby za služby očištěné od kalendářních vlivů meziročně vzrostly o 9,4%. Největší růst vykázaly administrativní a podpůrné činnosti, pokles zaznamenaly ubytování, stravování a pohostinství.



### CESTOVNÍ RUCH

V červenci došlo k meziročnímu zvýšení návštěvnosti hotelů o 31,3% v příjezdech hostů. Počet přenocování se zvýšil o 22,3%.



V případě srnčí zvěře došlo znovu k mírnému navýšení odstřelu o 1 863 ks na 107 433 kusů. Mezi úlovky je u této zvěře nejvíce zastoupena dospělá zvěř samčí, srnec představoval 46 %, srna 31 %, srnče 23 %. Jen mizivé procento (0,3 %) této zvěře se lovilo v oborách.

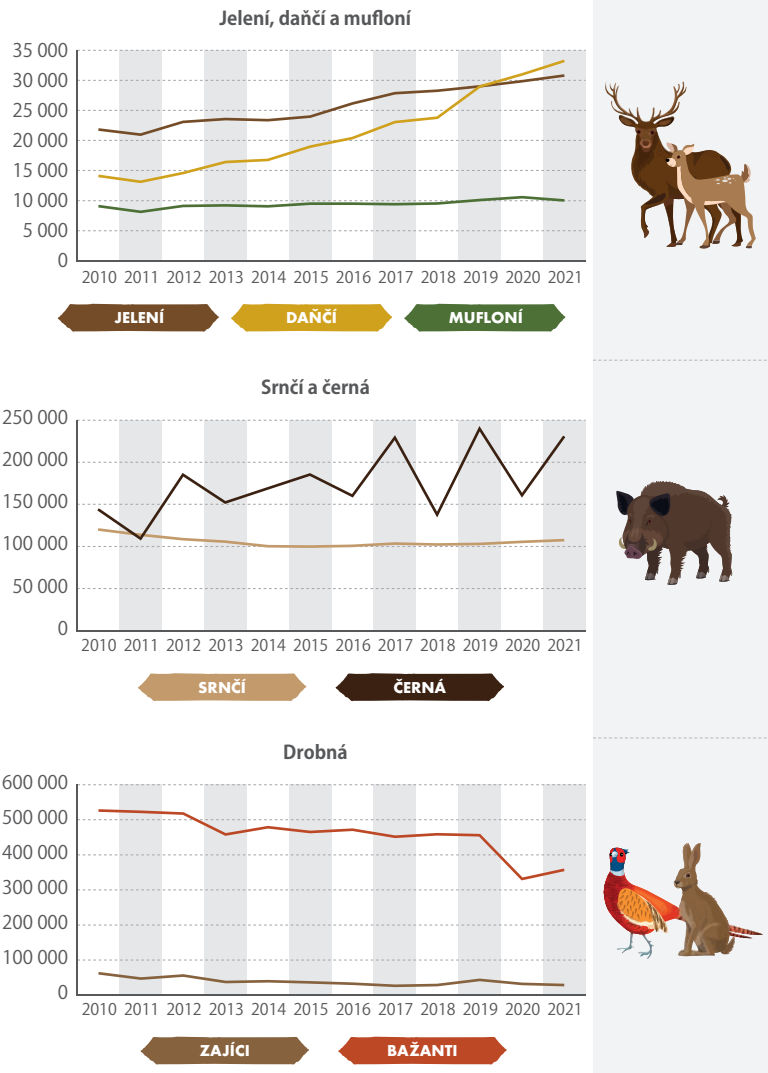
Odstřel černé zvěře (prase divoké) ve výši 230 905 ks představuje meziročně výrazný nárůst o 70 094 ks (na 143,6 % předchozího úlovku). Jedná se o druhou nejvyšší hodnotu v historii (po hodnotě 239 818 v období 2019/2020). Lovila se hlavně selata (téměř 67 % odstřelené černé zvěře). U odstřelů této zvěře dochází v posledních letech ke značnému kolísání, kdy se rekordní úlovky střídají s výraznými propady. Dlouhodobě ale přetrvává snaha redukovat množství černé zvěře, a to i s využitím různých pobídek či nástrojů (např. finanční motivace, prodloužení doby lovu).

**DROBNÁ ZVĚŘ STÁLE V ÚTLUMU**

U zajíců bylo meziročně zaznamenáno snížení odstřelu o 3 201 kusů na 29 009. V rámci posledních deseti let se jedná o podprůměrnou hodnotu. Úlovky této zvěře se kdysi (prokazatelně v letech 1950–1978) pohybovaly v rádech vyšších stovek tisíc a dosahovaly až milionu kusů.

U naší nejvýznamnější pernaté zvěře – bažanta – došlo k mírnému nárůstu úlovků. V sezoně 2021/2022 byl zaznamenáno 357 463 odstřelem ulovených bažantů, což představuje nárůst o 26 031 kusů (o 7,9%). K tomu je nutno dodat, že se jedná stále o dost nízkou hodnotu. U kachny divoké se počet odstřelené zvěře nepatrně zvýšil o 1 920 na 208 899 kusů. U bažantů a kachen je hojně využíván umělý odchov, o čemž svědčí údaje o stovkách tisíc kusů vypuštěné zvěře z krotkých a polodivokých chovů pro účely zazvěřování.

**ODSTŘEL ZVĚŘE (ks)**



Zdroj: ČSÚ

**SRPEN 2022**



**PRŮMYSL**  
Průmyslová produkce v srpnu 2022 po očištění o vliv počtu pracovních dnů meziročně vzrostla o 7,2%. Po vyloučení sezonních vlivů byla meziročně vyšší o 0,8%.

**MALOOBCHOD**  
Tržby v maloobchodě očištěné od kalendářních vlivů se reálně meziročně snížily o 8,8%. Vyšší zájem než loni měli spotřebitelé pouze o farmaceutické a zdravotnické zboží.

**STAVEBNICTVÍ**  
Stavební produkce v srpnu reálně meziročně klesla o 0,4%. Po vyloučení sezonních vlivů byla meziročně vyšší o 1,4%.

**SLUŽBY**  
Tržby za služby očištěné od kalendářních vlivů v srpnu meziročně vzrostly o 7,7%. Meziroční růst vykázala všechna odvětví kromě ubytování, stravování a pohostinství.

**CESTOVNÍ RUCH**  
V hotelích se v srpnu ubytovalo o 17,8% více hostů než v loňském roce a počet jejich přenocování se meziročně zvýšil o 12,7%.

# Zpracovatelský průmysl v uplynulém desetiletí

Více než 30 % zaměstnanců v České republice našlo své uplatnění ve zpracovatelském průmyslu. Jak se toto odvětví posunulo za poslední desetiletí?



**KAREL NOVOTNÝ**

oddělení statistiky průmyslu

Zpracovatelský průmysl u nás v roce 2020 zaměstnával 1 276 tisíc osob, tj. o 41 tisíc méně než v přecházejícím roce. Jedná se o největší pokles od roku 2009, kdy v důsledku finanční krize opustilo zpracovatelský průmysl 145 tisíc osob. V roce 2008 zpracovatelský průmysl zaměstnával 1 352 tisíc osob a tato hodnota nebyla dosud znovu dosažena. Přesto v poměru k počtu obyvatel zaměstnává toto odvětví u nás více osob než v sousedních zemích.

Význam zpracovatelského průmyslu pak dále podtrhuje fakt, že mezi jednotlivými segmenty národního hospodářství dosahuje nejvyšších tržeb. Ty připadají především na největší podniky (s 250 a více zaměstnanci), které v roce 2020 dosáhly dvou třetin z celkových tržeb zpracovatelského průmyslu, a od roku 2010 navýšily svůj podíl o 4 procentní body.

## ODVĚTVÍ S NEJVĚTŠÍMI ZMĚNAMI

Tahounem zpracovatelského průmyslu je výroba motorových vozidel (CZ-NACE 29), která v roce 2020 zaměstnávala 14 % osob a vytvářela 26 % tržeb. Tato dominance se průběžně prohlubuje. Ještě v roce 2010 dosahovala CZ-NACE 29 pouze 21 % z celkových tržeb zpracovatelského průmyslu. Za zmínku stojí odlišný dopad finanční krize (2009) a současné pandemické krize (od 2020) na tento segment. V prvním případě sice celkové tržby průmyslu meziročně

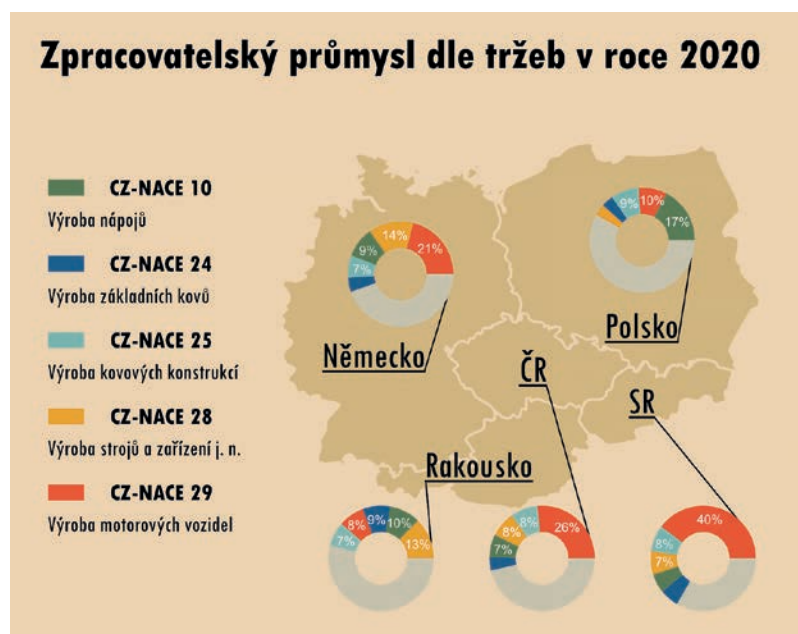
klesly, podíl výroby motorových vozidel na tržbách ve zpracovatelském průmyslu však vzrostl o 1,6 procentního bodu. Naopak, v roce 2020 její podíl klesl o 0,8 p. b., a dle předběžných dat pokles pokračoval i v následujícím roce o 1,7 p. b.

Odvětvím zaznamenávajícím nárůst je výroba kovových konstrukcí a výrobků (CZ-NACE 25), která v roce 2020 zaměstnávala 15 % všech osob zaměstnaných ve zpracovatelském průmyslu, a oproti roku 2010 zde našlo práci dalších 28 tisíc pracovníků. Podíl na tržbách se ve stejném období zvýšil z 8 % na 8,4 %. Velmi dobře se dařilo výrobě elektrických zařízení (CZ-NACE 27). Její podíl na tržbách zpracovatelského průmyslu vzrostl mezi roky 2010 a 2020 z 6,2 % na 7,2 % (tj. z 207 mld. Kč na 330 mld. Kč) a podíl na počtu zaměstnanců ze 7,8 % na 8,3 %.

Méně úspěšný vývoj zaznamenala výroba potravinářských výrobků (CZ-NACE 10). Ačkoli toto odvětví udržuje stabilní počet zaměstnanců a výši tržeb, v rostoucím zpracovatelském průmyslu poměrově ztrácí. V roce 2010 tvořilo 8,3 % z celkových tržeb, zatímco v roce 2020 pouze 7,1 %. Je ovšem nutné zdůraznit, že výroba potravinářských výrobků reaguje na recesi se zpožděním (např. ve srovnání s výrobou motorových vozidel) a její největší pokles tržeb nastal (až) v roce 2010. Dle předběžných dat v roce 2021 klesl podíl CZ-NACE 10 na tržbách ve zpracovatelském průmyslu o další 0,4 p. b. Nepříliš úspěšná byla i výroba základních kovů, jejich hutní zpracování a slévárnictví (CZ-NACE 24). Podíl na celkových tržbách se mezi roky 2010 a 2020 snížil z 5,4 % na 4 %.

## A CO SOUSEDÉ?

Při pohledu přes hranice je nutné konstatovat, že zpracovatelský průmysl u našich sousedů je (minimálně z pohledu tržeb) lépe diverzifikovaný. Tedy s výjimkou Slovenska, kde výroba motorových vozidel (CZ-NACE 29) dosahuje ještě vyššího stupně dominance než u nás. V roce 2020 tam tvořila 40 % z celkových tržeb zpracovatelského průmyslu a její podíl v čase narůstá. Například v roce 2010 dosahoval „jen“ 27 %. V Německu též převládá výroba motorových vozidel, její podíl na tržbách zpracovatelského průmyslu v roce 2020 byl 21 %, tj. o 2,5 p. b. více než v roce 2010. V Polsku převládá výroba potravinářských výrobků (CZ-NACE 10), která si mezi roky 2010 a 2020 udržovala stabilní podíl 16 až 17 % z celkových tržeb zpracovatelského průmyslu.



Zdroj: Eurostat



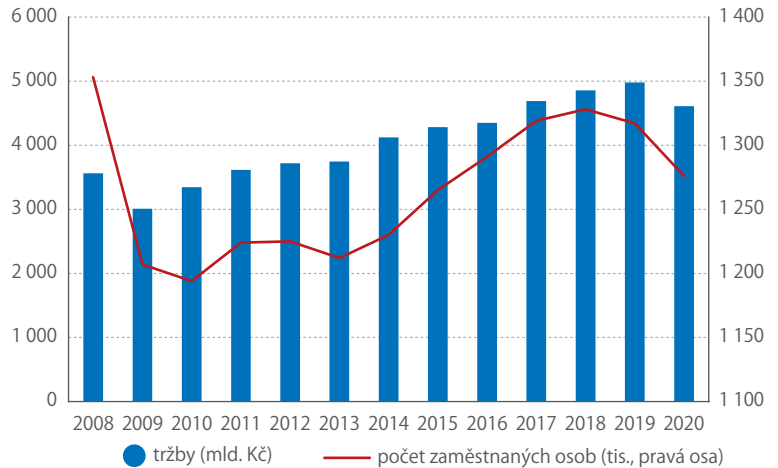
Nejvíce rozložené tržby v rámci jednotlivých odvětví mají z našich sousedů v Rakousku. Největší podíl tržeb tam v roce 2020 připadal na výrobu strojů a zařízení (CZ-NACE 28), a sice 13%. V roce 2010 to bylo o 1 p. b. méně.

**AKTUÁLNÍ VYHLÍDKY**

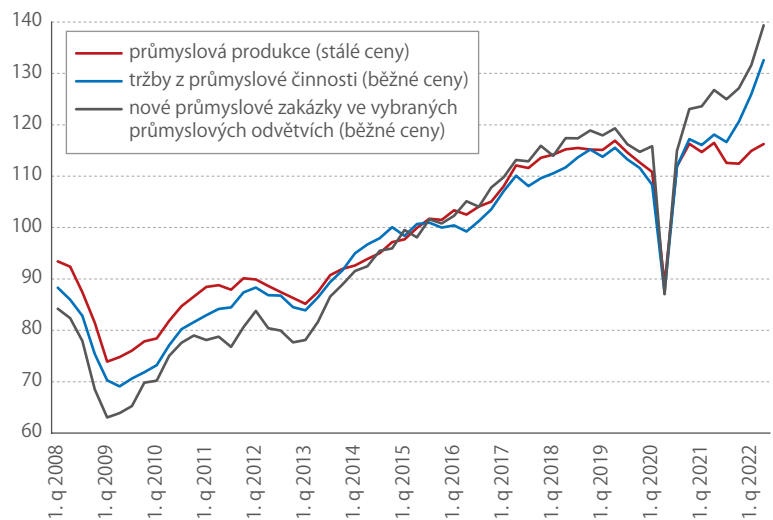
Rok 2021 byl pro zpracovatelský průmysl v celé Evropě ve znamení postupného vyrovnávání se s důsledky covidové pandemie a s výpadky v globálních dodavatelských řetězcích. Rok 2022 přinesl strmý nárůst cen a důsledky války na Ukrajině. První čtvrtletí letošního roku bylo ve znamení problémů s dodávkami dílů pro motorová vozidla na straně jedné, ale růstu naprosté většiny průmyslových odvětví na straně druhé. Ve druhém čtvrtletí se sice zlepšila situace ve výrobě automobilů, ovšem řada odvětví, která dříve pomáhala udržet celkovou průmyslovou produkci v růstu, začala vykazovat meziroční pokles. Zejména v některých energeticky náročných odvětvích se již projevila komplikovaná situace a rostoucí ceny. V souhrnu za celé první pololetí roku 2022 zaostala produkce zpracovatelského průmyslu za úrovní z první poloviny roku 2021 o 0,3%.

Zatímco produkce zpracovatelského průmyslu v posledních měsících stagnovala, hodnota tržeb z průmyslové činnosti a nově nasmlouvaných zakázek ve vybraných odvětvích vykazovala vcelku vysoká tempa růstu. Tento rozdíl byl způsoben zejména prudkým růstem cen – produkce je o cenové vlivy očištěna, zatímco tržby a zakázky jsou sledovány v běžných cenách. Lze tak říci, že za nárůstem nestálo ani tak zvyšování objemu tržeb či zakázek, ale čistě jejich hodnoty. Zároveň ale platilo, že v řadě odvětví byla zakázková náplň dostatečná z minulých měsíců a trvala vcelku vysoká rozpracovanost.

**ZPRACOVATELSKÝ PRŮMYSL V ČR**



**VÝVOJ PRŮMYSLOVÉ PRODUKCE, TRŽEB A ZAKÁZEK VE ZPRACOVATELSKÉM PRŮMYSLU (průměr roku 2015 = 100)**



Zdroj: ČSÚ

**ZÁŘÍ 2022**

**SOUHRNNÝ INDIKÁTOR DŮVĚRY**

Důvěra podnikatelů i spotřebitelů v ekonomiku se meziměsíčně snížila. Souhrnný indikátor důvěry se snížil o 4,0 bodu na 90,1. V meziročním srovnání je také nižší.

**-4,0**  
bodu

**-3,3**  
bodu



**PRŮMYSL**

Důvěra podnikatelů v průmyslu se snížila. Indikátor důvěry meziměsíčně poklesl o 3,3 bodu na hodnotu 93,6. Meziročně je ovšem důvěra v průmyslu vyšší.

**+1,2**  
bodu



**STAVEBNICTVÍ**

Ve stavebnictví se důvěra podnikatelů meziměsíčně zvýšila. Indikátor důvěry vzrostl o 1,2 bodu na hodnotu 111,4. Meziročně je důvěra ve stavebnictví také vyšší.

**-2,5**  
bodu



**OBCHOD**

V odvětví obchodu se důvěra podnikatelů meziměsíčně snížila. Indikátor důvěry poklesl o 2,5 bodu na hodnotu 92,7. Ve srovnání se zářím loňského roku je důvěra v obchodě také nižší.

**-5,3**  
bodu



**SLUŽBY**

Důvěra podnikatelů ve vybraných odvětvích služeb se snížila. Indikátor důvěry meziměsíčně poklesl o 5,3 bodu na hodnotu 92,0. V meziročním srovnání je důvěra ve službách také nižší.

**-4,4**  
bodu



**SPOTŘEBITELÉ**

Indikátor důvěry spotřebitelů v ekonomiku meziměsíčně poklesl na hodnotu 72,7. To je nejnižší úroveň od počátku sledování. Meziročně je důvěra spotřebitelů také nižší.

# Kupní síla domácností slábne a s ní ekonomický růst

Česká ekonomika letos ve 2. čtvrtletí rostla, ale pouze díky kapitálovým výdajům. Domácí spotřeba přinejlepším stagnovala a příznivě nepůsobila ani zahraniční poptávka.



**KAROLÍNA ZÁBAJNÍKOVÁ**  
analytička ČSÚ

Hrubý domácí produkt se ve 2. čtvrtletí nakonec mezičtvrtletně zvýšil o 0,5 %, jeho přírůstek však podpořily pouze kapitálové výdaje. Z menší části to byly investice – především do ostatních budov a staveb a do ICT a ostatních strojů a zařízení. Výrazně klesly investice do obydlí, což jasně ukazuje na slabnoucí ochotu či schopnost domácností uskutečňovat výraznější a dlouhodobě zavazující výdaje.

Nejvíce ale k růstu HDP přispěla tvorba zásob. Ty rostly po celý loňský rok v souvislosti s nedostatkem komponent (zejména čipů) v průmyslové výrobě. Výrobci tak do zásob převáděli svou nedokončenou produkci čekající často na finální součástku. Nedostatek čipů se letos částečně zmírňuje, ale výrobci přestávají tolik spoléhat na dřívější způsoby zásobování. Raději se připravují na možné výpadky a zásobují se součástkami a materiálem. Svou roli přitom hraje i prudký růst cen, který producenty motivuje k zásobení se levnějším materiálem. Menší vliv na růst zásob mělo ve druhém čtvrtletí i zásobení se zemním plynem.

Meziroční přírůstek HDP v letošním druhém čtvrtletí dosáhl 3,7 % a ve srovnání s předchozími kvartály zpomalil. Důvodem je i ukončení vlivu nízké srovnávací základny, která vývoj HDP ovlivňovala v předchozím roce. Vymizel tak kladný příspěvek spotřeby domácností a meziroční růst HDP mírně podpořila jen vládní spotřeba. Z velké většiny meziroční růst HDP pozitivně ovlivňovala tvorba hrubého kapitálu, především zásob. Naopak výrazně negativní byl vliv zahraniční poptávky.

## PRUDKÉ ZVYŠOVÁNÍ CEN

Celou ekonomiku ovlivňoval prudký růst cen energií a paliv. Ten na spotřebitele působil jednak přímo, ale

také se přenášel do nákladů výrobců, a dál do koncových cen zboží. Meziroční růst spotřebitelských cen se postupně během 1. pololetí vyšplhal až na červencových 17,5 %. Srpnové zmírnění přírůstku na 17,2 % souviselo hlavně s meziměsíčním poklesem cen pohonných hmot a také s počínajícím vlivem loňské srovnávací základny. Růst cen totiž začal posilovat právě v loňských letních měsících. Díky poklesu cen pohonných hmot ale meziměsíční růst spotřebitelských cen v srpnu zvolnil na 0,4 %, a poprvé od prosince 2021 se tak dostal pod 1 %.

K meziročnímu růstu spotřebitelských cen nejvíce přispívají nezbytné položky – bydlení a energie, potraviny, doprava. Zejména růst cen potravin začal v posledních měsících zrychlovat v návaznosti na zdražování zemědělské produkce, a přispíval ke zrychlování celkového růstu spotřebitelských cen. Zemědělci se potýkají s vyššími cenami paliv a energií, ale také hnojiv, jejichž výroba využívá suroviny pocházející z Ukrajiny a je rovněž energeticky náročná.

Během prvního pololetí ale posiloval růst cen ve většině oddílů spotřebního koše. Mezi zboží, které významně přispívalo k růstu spotřebitelských cen, se tak netypicky dostaly například odívání a obuv nebo bytové vybavení. Zrychloval také růst cen rekreací a kultury a rovněž stravování a ubytování. Zejména u služeb přitom ceny energií nehrají tak velkou roli v nákladech. Cenový růst tak nelze vysvětlit pouze nákladovými šoky, ale jistou roli hrála i přetrvávající silná poptávka u části spotřebitelů.

## KUPNÍ SÍLA DOMÁCNOSTÍ RYCHLE SLÁBNE

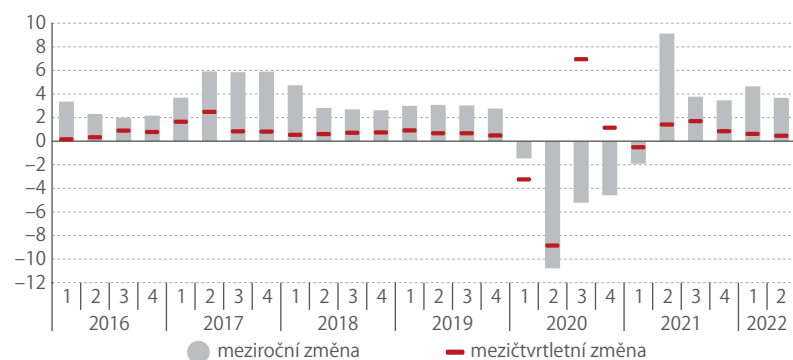
Ekonomický růst nadále udržoval trh práce v napětí – míra nezaměstnanosti zůstávala na nízké úrovni a mnohé podniky nadále vnímaly nedostatek pracovní síly jako překážku dalšího rozvoje. Přesto prudký cenový růst (spotřebitelské ceny ve druhém čtvrtletí meziročně vzrostly o 15,8 %) způsobil reálný propad průměrné mzdy, který postihl zaměstnance ve všech odvětvích.

Průměrná mzda ve druhém čtvrtletí dosáhla 40 086 Kč a nominálně meziročně vzrostla o 4,4 %. Zmírnění přírůstku bylo způsobeno hlavně vysokou srovnávací základnou loňského roku, kdy byly vypláceny mimořádné covidové odměny zdravotníkům. Zvýšení průměrné mzdy oproti prvnímu kvartálu o 1,3 % bylo srovnatelné s předchozími čtvrtletími, reálný meziroční propad ale dosáhl 9,8 %, což je hodnota, která nemá za posledních 20 let obdoby. Cenový



**JIŘÍ KAMENICKÝ**  
analytik ČSÚ

## REÁLNÝ RŮST HDP V ČR (%, očištěno o sezónní a kalendářní vlivy)



Zdroj: ČSÚ



růst byl tak silný, že i zaměstnanci v nejdynamičtějším odvětvích ve výsledku zažívali reálný propad mezd.

Ve druhém čtvrtletí rostly průměrné mzdy nominálně o více než 10% v odvětví ubytování, stravování a pohostinství. Realizace odložené soukromé spotřeby pomohla také vývoji v obchodě či dopravě a skládání a výdělky zde posílily skoro o 9%. Svižně rostly i mzdy v prosperujícím odvětví informačních a komunikačních činností, kde díky tomu zaměstnanci pobírali v průměru nejvyšší mzdy z celé ekonomiky. V klíčovém zpracovatelském průmyslu ve druhém čtvrtletí zrychlil mzdový růst na rovných 8%, a to zejména zásluhou výroby motorových vozidel, kde měsíční výdělky dosáhly v průměru bezmála 51 tis. Kč. Naopak slabě se zvyšovaly mzdy ve vzdělávání a v odvětví veřejné správy, obrany a sociálního zabezpečení.

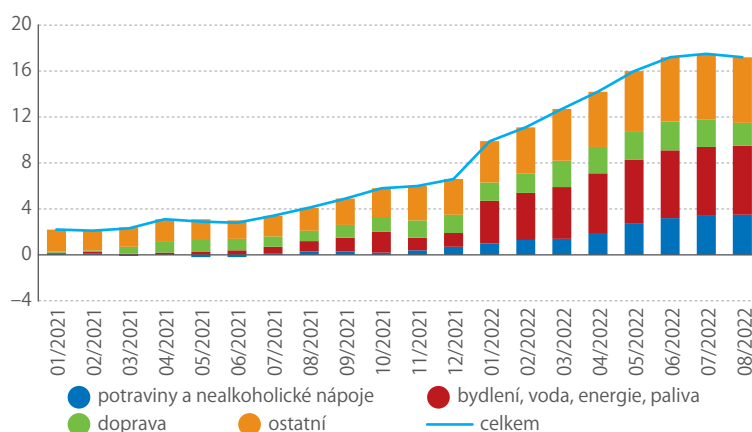
### OD OBAV K HMATATELNÉMU PROPADU SPOTŘEBY

Ekonomický sentiment ukazoval na oprávněné obavy domácností už loni na podzim, kdy důvěra domácností v další vývoj ekonomiky začala prudce klesat. Historického minima dosáhla důvěra v červenci 2022. Zhoršovala se totiž finanční situace domácností, stejně jako její výhled na období nejbližších 12 měsíců. Samotné obavy lidí z růstu cen v létě po jarním vrcholu mírně opadly.

Na pokles důvěry brzy navázala i tvrdá data z maloobchodu. Tržby v maloobchodu se po prudkém oživení v loňském květnu v dalším období většinou meziměsíčně mírně snižovaly a letos v červnu dosahoval jejich objem srovnatelné úroveň s listopadem 2019. Tržby za celé druhé čtvrtletí 2022 zaostaly za předchozím kvartálem o významných 2,3%, neboť k poklesu došlo napříč takřka všemi oblastmi maloobchodu.

Celková spotřeba domácností už ve čtvrtém čtvrtletí 2021 mezičtvrtletně klesla o 2,4%. Následoval pokles o 0,3% v prvním kvartále 2022 a ve druhém čtvrtletí o dalších 0,1%. Nejvíce meziročně klesala

### PŘÍSPĚVKY VYBRANÝCH SLOŽEK SPOTŘEBITELSKÉHO KOŠE K MEZIROČNÍMU RŮSTU CEN (p. b.)

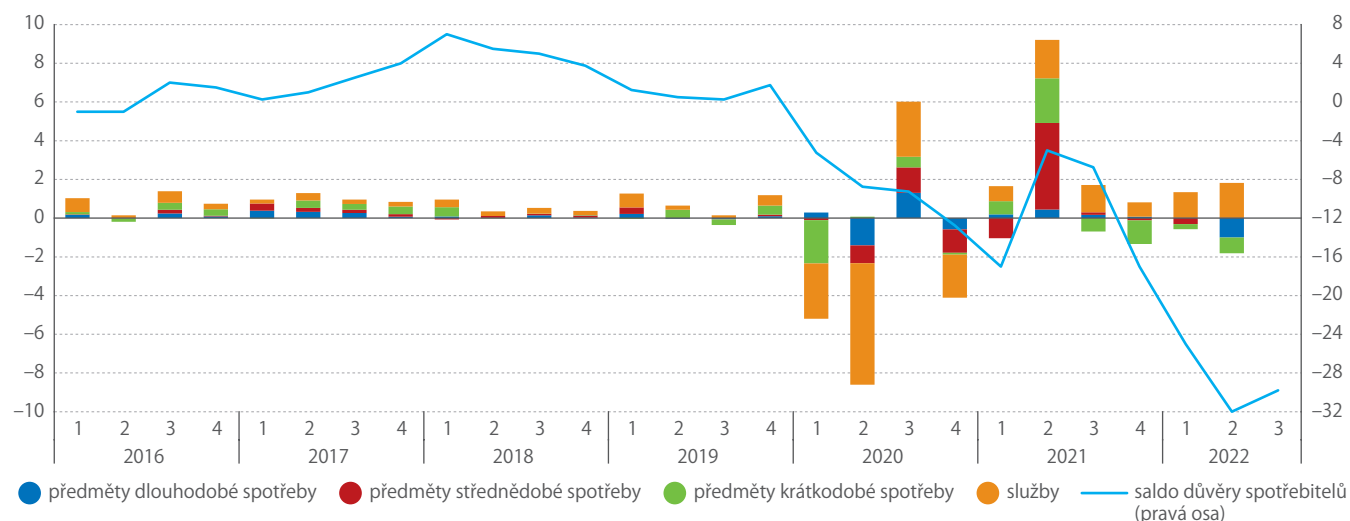


Zdroj: ČSÚ

spotřeba předmětů dlouhodobé spotřeby a silný mezičtvrtletní propad o 12,1% ukazuje na výrazné obavy domácností z dalšího vývoje. Spotřeba střednědobých statků, do nichž řadíme oděvy, sportovní vybavení nebo knihy, také klesla. Meziročně a mezičtvrtletně nižší ale byla i spotřeba netrvanlivého zboží (potraviny, léky, apod.), která má obvykle stabilnější charakter. Pokles u této kategorie zasažené prudkým cenovým růstem potvrzuje, že část domácností v reakci na pokles kupní síly omezuje kromě zbytných výdajů i běžné nákupy.

Službám se navzdory nejistotě domácností zatím propad vyhýbá. Oživení pokračovalo ve službách souvisejících s cestovním ruchem, jako jsou ubytování a stravování. Počet přenocování tuzemských hostů v hromadných ubytovacích zařízeních již čtvrtý kvartál v řadě mírně převyšoval úroveň z „běžného“ roku 2019 a oživení turismu ve druhém čtvrtletí zásadně zlepšilo i situaci cestovních agentur a kanceláří. Zdá se tedy, že domácnosti, které se v prostředí prudké inflace rozhodly k výdajům, preferovaly „zážitky“ před zbožím.

### PŘÍSPĚVKY SPOTŘEBNÍCH KATEGORIÍ K MEZIČTVRTLETNÍMU RŮSTU SPOTŘEBY A SALDO DŮVĚRY DOMÁCNOSTÍ (p. b.)



Zdroj: ČSÚ



# Fungování úřadu není ohroženo

„Přestože ceny energií, materiálů a služeb v posledních měsících značně narostly, ČSÚ má letos i pro příští rok dostatečné finanční zdroje,“ ubezpečil nás ředitel odboru financování a rozpočtu Jan Kožíšek.

Foto: Tereza Koutecká

## Co všechno má na starosti odbor financování a rozpočtu?

Jsme tady pro to, abychom zajistili finanční požadavky ostatních odborů. Nejprve je musíme začlenit do rozpočtu, a potom dohlédneme na jejich čerpání a provádíme zaúčtování. Máme na to zřízena dvě oddělení – oddělení rozpočtu a oddělení finanční účtárny, která jsou sice samostatná, ale jejich práce na sebe navazuje a navzájem se ovlivňuje. Celkem u nás při plném stavu pracuje 27 lidí.

## Jak se vytváří rozpočet ČSÚ?

Jsme státní úřad a náš rozpočet je jednou z kapitol státního rozpočtu. Jeho tvorba i pravidla čerpání jsou tedy dané zákonem.

Kromě samotného rozpočtu na konkrétní rok ještě připravujeme střednědobý výhled na další dva roky. V něm odhadujeme, jak se naše hospodaření bude vyvíjet v budoucnosti. Vždycky v únoru nás Ministerstvo financí vyzve, abychom výhled, který máme připravený na následující rok, aktualizovali



**PAVEL ČERNÝ**  
oddělení  
marketingu a PR

rámec vládního návrhu, takzvané nadpožadavky. Ministerstvo se to snaží korigovat, a nikdy se nám samozřejmě nepodaří obhájit úplně všechno. Nakonec ale dojdeme k nějakému výsledku.

V průběhu září schvaluje rozpočet vláda a následně má Poslanecká sněmovna tři měsíce na to, aby jej projednala a do konce roku schválila. Během tohoto projednávání se zúčastňujeme jednání sněmovního rozpočtového výboru, kde znovu vysvětlujeme a obhajujeme naše požadavky. Pokud Sněmovna rozpočet do konce roku schválí, začneme podle něj od 1. ledna čerpat. Pokud ne, platí rozpočtové provizorium, a čerpání se řídí zvláštními pravidly.

No a od února začne nové kolo přípravy rozpočtu na další rok.

#### Může se jednou schválený rozpočet změnit?

Zákon o rozpočtových pravidlech říká, že určité změny dělat můžeme. Při dodržení stanoveného limitu můžeme třeba přesouvat nějaké finance mezi jednotlivými položkami. Větší změny, například navýšení rozpočtu pro zajištění voleb, musí schválit Ministerstvo financí. A kdybychom chtěli do rozpočtu zasáhnout opravdu výrazně, museli bychom požádat Rozpočtový výbor Poslanecké sněmovny. Ale to se prakticky nestává.

#### Kdo hlídá dodržování rozpočtu uvnitř úřadu?

Rozpočet je součástí našeho informačního systému EIS IASU, ve kterém jsou na všechny položky nastavené finanční limity. Každý odbor může vystavovat objednávky a platit faktury, dokud tohoto limitu nedosáhne. Jakmile by někdo chtěl vytvořit nový závazek, kterým by daný limit překročil, systém mu to nedovolí.

Vedle toho se rámcové plnění rozpočtu projednává na poradách vedení, pro které každý kvartál připravujeme aktuální přehled hospodaření.

#### Jak se postupuje v případech, kdy je na některou zakázku potřeba čerpat víc, než bylo v rozpočtu naplánováno?

Vedoucí odboru se na nás musí obrátit a spolu pak hledáme možnosti, kde potřebné peníze získat. Nejprve prověřujeme rezervy v jiných položkách daného odboru a v nespotebovaných výdajích z předchozího roku. Když to nestačí, obrátíme se na ostatní odbory. S případným přesunem prostředků samozřejmě musí souhlasit vedoucí všech zainteresovaných odborů.

Zatím se vždycky finance na potřebné neplánované výdaje našly, ale je nutné si přiznat, že vzhledem k současné ekonomické situaci se budeme muset naučit náklady víc zvažovat a určovat mezi nimi priority. Tlak na úspory sílí, a překračovat stanovené limity bude stále těžší. Některé požadavky budeme proto muset odložit.

#### Jak se vůbec daří ČSÚ vycházet s přidělenými prostředky na letošní rok, když vlivem inflace rapidně rostou náklady?

a připravili z něj návrh standardního rozpočtu. My tedy oslovíme vedoucí ostatních odborů v ČSÚ a požádáme je, aby upřesnili své finanční požadavky, které před tím měli nahrubo zařazené ve výhledu. Když všechny tyto požadavky shromáždíme, sečteme je a porovnáme s celkovými výdaji uvedenými ve výhledu. Suma požadavků původně stanovenou částku zpravidla přesáhne, tak s jednotlivými odbory diskutujeme, kde by se dalo ušetřit a které výdaje jsou opravdu nezbytné. Pokud i přesto zůstanou požadavky vyšší než limit, musíme to zdůvodnit.

Takto sestavený návrh rozpočtu pošleme na Ministerstvo financí a vláda na jeho základě v červnu schvaluje první, takzvaný předběžný návrh příjmů a výdajů státního rozpočtu na příští rok. V něm jsou stanoveny základní výdaje na platy, investice, projekty EU a podobně. My pak máme červenec na to, abychom vládní návrh rozepsali do detailu na konkrétní položky a připravili komentáře, tabulky a další podklady, s jejichž pomocí můžeme odůvodnit naše plánované výdaje. Během srpna pak přímo jednáme s Ministerstvem financí, a to i osobně, a snažíme se prosadit co nejvíce našich požadavků, které jsou nad



Pokud má někdo námět na nějaké zlepšení a zjednodušení administrativních procesů v ČSÚ, rádi mu pomůžeme uvést jej do praxe.





## Ing. Jan Kožíšek

Hodně nám pomohlo zastropování cen energií schválené vládou. Ale vzhledem k tomu, že i přesto budou energie dražší a zvýšily se i ceny dalších služeb a materiálů, budeme muset sahat do úspor. Součástí rozpočtu jsou i takzvané nároky z nespotebovaných výdajů, tedy finance, které jsme neutratili minulý rok a letos je můžeme ještě využít. Kdyby nenarostly ceny energií, mohli bychom za ně pořídit něco jiného, teď půjdou na pokrytí zvýšených nákladů. Není však důvod k obavám, na zajištění činností ČSÚ pro letošní a pro příští rok máme peněz dostatek. Naše fungování tedy není nijak ohroženo.

### Vedle rozpočtu má váš odbor na starosti ještě účetnictví. To je poměrně konzervativní oblast, ale přesto, dochází zde v poslední době k nějakým změnám?

U nás v úřadě určitě. Aktivní je tady pracovní skupina pro elektronizaci řídicí kontroly, která má za úkol omezit používání papírových dokumentů a snížit byrokracii. Plně elektronicky tak už fungují například rozpočtová opatření. Teď intenzivně pracujeme na procesu elektronického schvalování dokumentů při úhradách zde v úřadě. Odpovědné osoby prostě vyznačí svůj souhlas v informačním systému, a už nebude potřeba podepisovat papírové průvodky. Věřím, že se nám podaří vše naplno rozběhnout v průběhu příštího roku. Kromě technického řešení se totiž také musí změnit směrnice o hospodaření, kterou nyní upravujeme. Dnes máme směrnice dvě – o hospodaření a o oběhu účetních dokladů. Ty jsou v mnohém duplicitní a někdy to vyvolává zmatky. My je proto chceme sloučit do jediného dokumentu.

Mění se rovněž směrnice o hospodaření s majetkem. Zvyšujeme v ní cenovou hranici toho, co se bude považovat za majetek. Nyní je to 300 Kč,

a když pořídíte něco v této či vyšší hodnotě, musíte tomu dát inventurní štítek a po skončení životnosti to vyřazovat z evidence majetku. V nové směrnici bude hranice nastavena na 1 500 Kč, takže se ulehčí hlavně hospodářské správě, ale třeba i lidem v sekci IT, kteří nebudou muset s každým kabelem zacházet jako s majetkem za statisíce.

### Kdy mají lidé ve vašem odboru nejvíc práce? Projevuje se zde nějaká sezonnost?

Rozpočet i účetnictví mají svoje roční cykly. Hned začátkem roku se sestavuje účetní závěrka předšlého roku a zároveň i státní závěrečný účet shrnující čerpání rozpočtu. To je velká zátěž pro obě oddělení. Pro oddělení rozpočtu pak nastává další špička v červenci, kdy rozepisujeme předběžný návrh rozpočtu do úplných detailů a jednáme s odbory, které vydaje jsou prioritní. Následně v srpnu úzce komunikujeme s Ministerstvem financí a rozpočet dolaďujeme v systému Státní pokladna. To bývají asi nejhektičtější období.

Dost práce ale máme v průběhu celého roku. Účetní připravují pravidelné čtvrtletní závěrky a oddělení rozpočtu rozbory hospodaření, každý den se průběžně účtují doklady, vyjadřujeme se k financování veřejných zakázek, investičním záměrům a větším nákupům a ve spolupráci s ostatními odbory a odděleními hledáme možnosti, jak zjednodušit administrativu nebo lépe využívat stávající dokumenty. Teď aktuálně třeba připravujeme změny v sestavě o smlouvách, aby byla přehlednější a použitelnější pro další práci.

Zjednodušovat věci mě baví, a pokud má někdo námět na nějaké další zlepšení a zjednodušení administrativních procesů, rádi mu pomůžeme uvést je do praxe.

Vystudoval Vysokou školu ekonomie a managementu, obor Management firem a Vysokou školu ekonomickou v Praze, obor Veřejná správa a regionální rozvoj. Zaměstnán byl na Úřadě vlády a na několika ministerstvech, kde se vždy podílel na práci s rozpočty. Do funkce ředitele odboru financování a rozpočtu ČSÚ nastoupil v březnu letošního roku. V této pozici se intenzivně zaměřuje na zjednodušování administrativy a elektronizaci účetní a rozpočtové agendy.

TÉMA

# ENERGIE V ČESKU

**22,1 %**

primární energie  
u nás bylo vyrobeno  
z obnovitelných  
zdrojů.

“

**996 PJ**

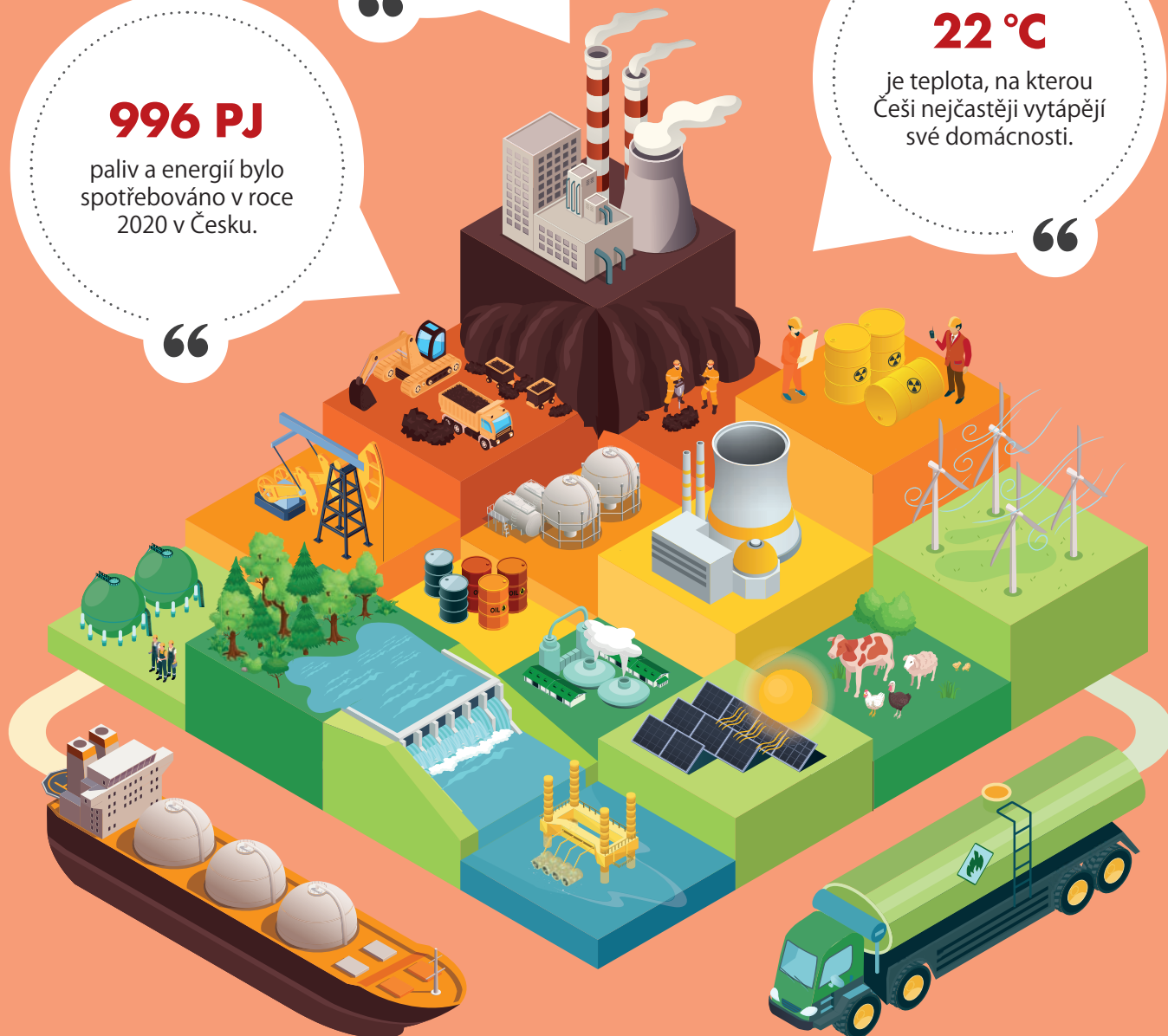
paliv a energií bylo  
spotřebováno v roce  
2020 v Česku.

“

**22 °C**

je teplota, na kterou  
Češi nejčastěji vytápějí  
své domácnosti.

“



# Kolik a na co se spotřebuje

Za pět let mírně vzrostl podíl obnovitelných zdrojů energie na celkové spotřebě paliv a energií v Česku na úkor kapalných paliv.



**ZBYNĚK ŠTECH**

vedoucí oddělení statistiky energetiky



Dostupnost zdrojů energie a jejich spotřeba patří k základním předpokladům rozvoje společnosti. Spolu s několika dalšími faktory podmiňuje využívání energií dokonce samotnou existenci celé civilizace. Proto je nezbytné sledovat situaci a vývoj v oblasti dostupných energetických zdrojů a jejich spotřeby jak v celém národním hospodářství, tak i v jednotlivých sektorech.

## PRŮMYSL, DOMÁCNOSTI A OSTATNÍ ODVĚTVÍ

V celém národním hospodářství České republiky bylo v roce 2015 spotřebováno 967 PJ paliv a energií. Nejvíce bylo spotřebováno kapalných paliv (269 PJ), které v tomto roce představovaly 27,8% z celkové spotřeby paliv a energií. Spotřeba zemního plynu činila

210 PJ, tedy 21,8% z celkové spotřeby paliv a energií, spotřeba elektřiny 196 PJ (20,3%) a spotřeba obnovitelných zdrojů energie 119 PJ (12,3%).

V roce 2020 vzrostla celková spotřeba paliv a energií v národním hospodářství na 996 PJ, kapalných paliv bylo spotřebováno 266 PJ, zemního plynu 216 PJ, elektřiny 205 PJ a obnovitelných zdrojů energie 141 PJ. Největšího podílu na spotřebě stále dosahovala kapalná paliva (26,8%), zemní plyn tvořil 21,7%, elektřina 20,6% a obnovitelné zdroje energie 14,2%.

Téměř 28% z celkové spotřeby paliv a energií tvoří sektor průmyslu, sektor domácností vykazuje 30% z celkové spotřeby a ostatní odvětví jako např. stavebnictví, doprava, zemědělství a lesnictví či služby představují celkem 42%.

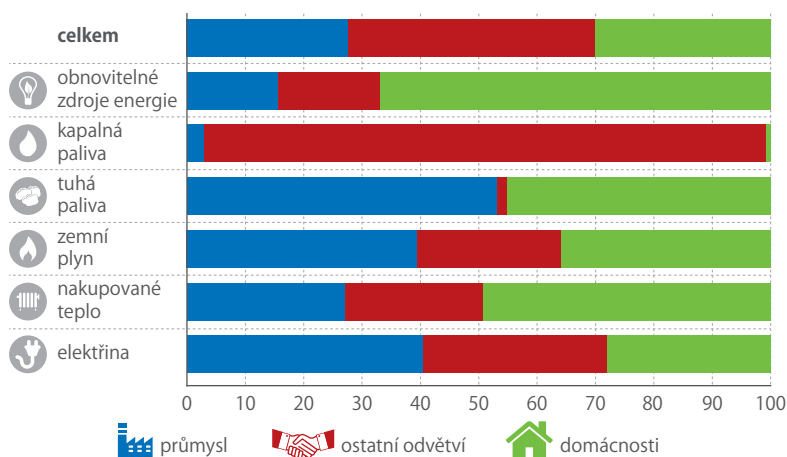
V případě spotřeby elektrické energie zaujímá největší podíl sektor průmyslu. V roce 2020 to bylo 40,4% z její celkové spotřeby. Domácnosti se na spotřebě elektřiny podílely 28%, ostatní odvětví 31,6%.

Největší množství nakupovaného tepla je spotřebováno v sektoru domácností. Ty z jeho celkové spotřeby v roce 2020 využily 49,3%. Spotřeba nakupovaného tepla sektorem průmyslu tvořila 27,2% a v ostatních odvětvích pak 23%.

Spotřeba zemního plynu je mezi jednotlivé sektory rozložena rovnoměrněji. Největší podíl představuje sektor průmyslu, v němž se v roce 2020 spotřebovalo 39,4% z celkového množství. Domácnosti spotřebovaly 36,0% a ostatní odvětví 24,6%.

Téměř veškerá spotřeba tuhých (uhelných) paliv směřuje do sektorů průmyslu a domácností. Podíl průmyslu na jejich celkové spotřebě vzrostl ze 44,8% v roce 2015 na 53,1% o pět let později, podíl domácností naopak klesl z 53,0% na 45,1% v roce 2020.

## STRUKTURA KONEČNÉ SPOTŘEBY PALIV A ENERGIÍ V ČESKU PODLE SEKTORŮ (% , 2020)



Zdroj: Eurostat, IEA



Kapalná paliva jsou dominantně spotřebovávána ve skupině ostatních odvětví, kam spadá zejména doprava. Ostatní odvětví se v roce 2020 na spotřebě kapalných paliv podílela 96,3 %.

V oblasti spotřeby obnovitelných zdrojů energií jednoznačně převažovala spotřeba v sektoru domácností. V roce 2015 tvořily domácnosti 65,4 % z celkové spotřeby obnovitelných zdrojů energie v národním hospodářství, v roce 2020 jejich podíl vzrostl na 66,9 %.

## DOMÁCNOSTI SPOTŘEBUJÍ NEJVÍC ENERGIE NA VYTÁPĚNÍ

U domácností, které spotřebovávají téměř třetinu celorepublikové spotřeby paliv a energií, se sleduje podrobněji, na jaké činnosti paliva a energie využívají.

Nejvíce paliv a energií využívají domácnosti na vytápění, směřují sem více než dvě třetiny jimi spotřebovaných paliv a energií, v roce 2015 to bylo konkrétně 191 276 TJ (67 % z celkové spotřeby v domácnostech), v roce 2020 pak 207 120 TJ (68 %).

Druhá energeticky nejnáročnější činnost je ohřev vody, na kterou domácnosti v roce 2015 spotřebovaly 48 739 TJ (17 %) a o pět let později 49 865 TJ (16 %). Třetí příčku zaujímá osvětlení a provoz velkých domácích spotřebičů, na něž ovšem domácnosti využívají pouze elektrickou energii. V roce 2015 za tímto účelem spotřebovaly 21 067 TJ elektrické energie (7,4 % ze všech spotřebovaných energií), v roce 2020 to bylo 21 827 TJ (7,2 %). Na vaření domácnosti v roce 2015 spotřebovaly 18 555 TJ (6,5 %), v roce 2020 pak 18 924 TJ (6,2 %). Na ostatní užití šlo 4 381 TJ v roce 2015 a 5 007 TJ v roce 2020, na chlazení 180 TJ v roce 2015 a 233 TJ v roce 2020.

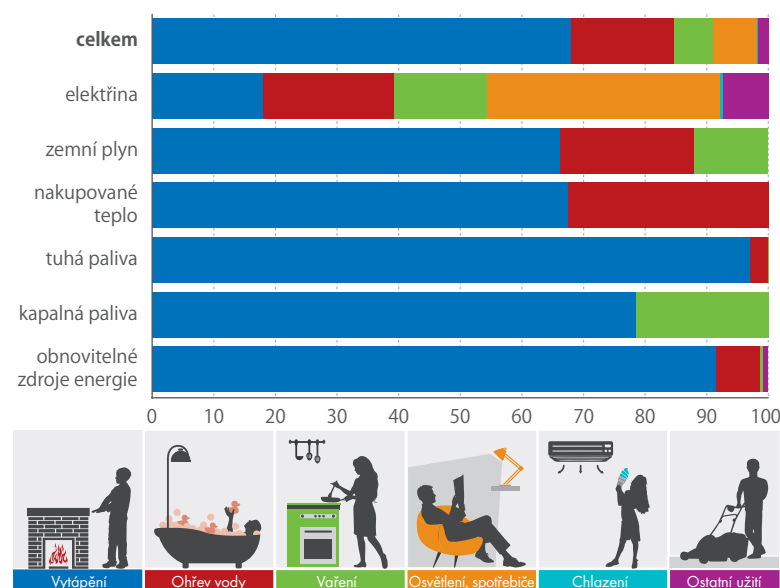
Podle jednotlivých druhů paliv a energií tvoří největší část z celkové spotřeby v domácnostech zemní plyn a obnovitelné zdroje energie. V roce 2015 zaujímala spotřeba zemního plynu 28,4 % z celkové spotřeby paliv a energií domácnostmi a spotřeba obnovitelných zdrojů 25,3 %. Elektrina představovala 17,7 %, nakupované teplo 14,5 % a tuhá paliva 13,4 %.

V roce 2020 se struktura změnila, domácnosti více využívaly obnovitelné zdroje energie na úkor tuhých uhelných paliv. Obnovitelné zdroje tak s podílem 31,6 % na celkové spotřebě předstihly plyn, který vykryl 26 %. Podíl spotřeby elektriny vzrostl na 19,2 %, podíl spotřeby nakupovaného tepla klesl na 13,7 % a tuhých paliv na 8,9 %.

V uvedeném pětiletí nezůstala stejná ani struktura paliv a energií využívaných domácnostmi pro vytápění. Podíl obnovitelných zdrojů vzrostl z 36 % na 42,6 % v roce 2020, podíl zemního plynu se nepatrně snížil z 26,9 % na 25,3 % a podíl spotřeby nakupovaného tepla zůstal téměř na stejné úrovni – z 13,4 % v roce 2015 vzrostl na 13,5 % v roce 2020. Výrazně však klesl podíl tuhých paliv, který v roce 2015 činil 19,2 % a v roce 2020 už jen 12,7 %.

Podíl obnovitelných zdrojů se zvýšil i v balíku paliv a energií spotřebovaných domácnostmi na ohřev teplé vody, konkrétně z 5,2 % v roce 2015 na 13,4 % v roce

## KONEČNÁ SPOTŘEBA PALIV A ENERGIÍ V ČESKÝCH DOMÁCNOSTECH PODLE ÚČELU UŽITÍ (% , 2020)



Zdroj: Eurostat, IEA

**996 PJ**  
paliv a energií bylo spotřebováno v roce 2020 v Česku.

2020. Z 20,7 % na 24,4 % vzrostl podíl elektriny užívané k tomuto účelu, naproti tomu klesl podíl plynu ze 40 % na 34 % a podíl nakoupeného tepla se snížil z 31,7 % na 26,7 %.

Téměř všechny druhy sledovaných paliv a energií spotřebovávají domácnosti nejvíce na vytápění. Výjimku tvoří elektrická energie, které domácnosti spotřebovávají nejvíce na osvětlení a provoz velkých domácích spotřebičů. V roce 2015 tvořila tato spotřeba 40,6 % z celkové spotřeby elektriny, v roce 2020 klesl podíl na 38 %. Na vytápění bylo z celkové spotřeby elektrické energie v roce 2015 spotřebováno 14,3 % elektriny a v roce 2020 vzrostl tento podíl na 18,1 %. Podíl zemního plynu určeného k vytápění na celkové spotřebě plynu domácnostmi vzrostl ze 63,5 % v roce 2015 na 66,2 % v roce 2020. Podíl plynu spotřebovaného na ohřev teplé vody klesl z více než 24 % v roce 2015 na necelých 22 % v roce 2020. Zbývající část zemního plynu je spotřebovávána na vaření. V letech 2015 i 2020 to bylo přibližně 12 %.

Z celkově nakoupeného tepla využily domácnosti v roce 2015 k vytápění 62 %, v roce 2020 pak 67,5 %. Zbývající část nakoupeného tepla domácnosti spotřebovaly na ohřev teplé vody.

Tuhých uhelných paliv bylo domácnostmi k vytápění v roce 2015 užito 96,6 %, v roce 2020 se podíl zvýšil na 97,2 %. Zbytek těchto paliv sloužil k ohřevu vody.

Z kapalných paliv spotřebovaných domácnostmi se v roce 2015 na vytápění užilo 69,1 % a na vaření téměř 30 %, v roce 2020 pak 78,5 % na vytápění a 21,5 % na vaření.

Z obnovitelných zdrojů sloužilo v roce 2015 v domácnostech k vytápění 95,5 % a jen 3,5 % na ohřev teplé vody. Do roku 2020 se poměr změnil na 91,6 % spotřeby k vytápění a 7,1 % k ohřevu vody.

# V elektřině držíme kladné saldo

Dostatek výrobních zdrojů umožňuje České republice více elektřiny vyvážet než dovážet.



**JIŘÍ  
KORBĚL**  
oddělení statistiky  
energetiky



Výroba elektřiny v Česku dosáhla v roce 2021 celkové výše 84 907 mil. kWh a ve srovnání s rokem 2019 to bylo o 2,4 % méně. Oproti roku 2020 se však jednalo o nárůst o 4,3 %, tj. o 3 464 mil. kWh. Výroba se přitom zvýšila u všech druhů elektráren, s výjimkou větrných a fotovoltaických.

## NEJVÍC ELEKTŘINY Z UHLÍ

Přestože vlivem odstavení uhelných elektráren poklesl celkový instalovaný výkon elektráren vyrábějících elektřinu z paliv, nejvíce vzrostla výroba právě v těchto elektrárnách. Celkově o 6,2 % (2 772 mil. kWh), z hnědého uhlí o 8,0 % (2 334 mil. kWh), ze zemního plynu o 6,6 %

(433 mil. kWh) a z biomasy a jiných obnovitelných paliv a odpadů o 3,3 % (171 mil. kWh). Výroba jaderných elektráren vzrostla o 2,3 % a výroba vodních elektráren včetně přečerpávacích o 5,3 %.

Podíl jaderných elektráren na celkové výrobě se ve sledovaných letech pohyboval kolem 36 %, výroba z hnědého uhlí přestavovala 35,7 % z celkové výroby v roce 2020 a 37 % v roce 2021. Loni tedy hnědouhelné elektrárny vyrobily více elektřiny než jaderné. Podíl výroby ze zemního plynu se mezi uvedenými roky zvýšil jen o 0,18 procentního bodu. Zvýšení výroby vodních elektráren bylo ovlivněno vhodnějšími klimatickými podmínkami, zatímco v případě větrných a fotovoltaických elektráren působily klimatické vlivy opačně.

## VÝROBA, PŘESHRANIČNÍ TOKY A SPOTŘEBA ELEKTŘINY (mil. kWh)

	2020	2021	index 2020 = 100	1. pol. 2021	1. pol. 2022	index 1. pol. 2021 = 100
výroba elektřiny (hrubá)	81 443	84 907	104	41 254	42 161	102
v tom: z jádra	30 043	30 731	102	14 759	15 219	103
z paliv	45 029	47 801	106	23 163	23 727	102
z vody	3 437	3 620	105	1 896	1 533	81
z větru	699	602	86	309	375	121
ze sluneční energie	2 235	2 153	96	1 126	1 287	114
dovoz elektřiny	13 368	15 153	113	15 153	9 100	60
vývoz elektřiny	23 521	26 228	112	26 228	14 364	55
saldo dovoz – vývoz	-10 153	-11 075	109	-11 075	-5 264	48
spotřeba elektřiny celkem	59 028	61 800	105	31 906	30 982	97
z toho: velkoodběr	29 801	31 123	104	15 709	15 652	100
podnikatelský malooběh	7 789	7 749	99	4 027	4 090	102
obyvatelstvo	15 972	17 260	108	9 263	8 305	90

Zdroj: ČSÚ

## KTERÉ TYPY DOMÁCNOSTÍ JSOU NEJVÍCE OHROŽENY SOUČASNÝM STRMÝM NÁRŮSTEM CEN ENERGIÍ? JAK JIM MOHOU BYTOVÁ DRUŽSTVA POMOCI TUTO TĚŽKOU SITUACI PŘEKONAT?



### JAN VYSLOUŽIL

předseda Svazu českomoravských bytových družstev



Mnohonásobné nárůsty cen energií ohrožují především jednočlenné seniorské domácnosti a rodiny samoživitelů. Dopady však pocítí naprosto všichni, ať již bydlí v rodinném, či bytovém domě. V případě vytápění budou dle našeho názoru více postiženy ty domácnosti, které si teplo a ohřev vody zajišťují individuálně. U dodávek tepla z CZT nebudou dopady, alespoň v tomto a příštím roce, tak fatální.

Všichni rovněž pocítí zvýšení nákladů na elektrickou energii pro zajištění chodu domácnosti. Vyjde-li při starých cenách jedno vyprání v pračce na 6–10 Kč, nově to může být 60–100 Kč. Podobně můžete přepočítat všechny domácí spotřebiče.

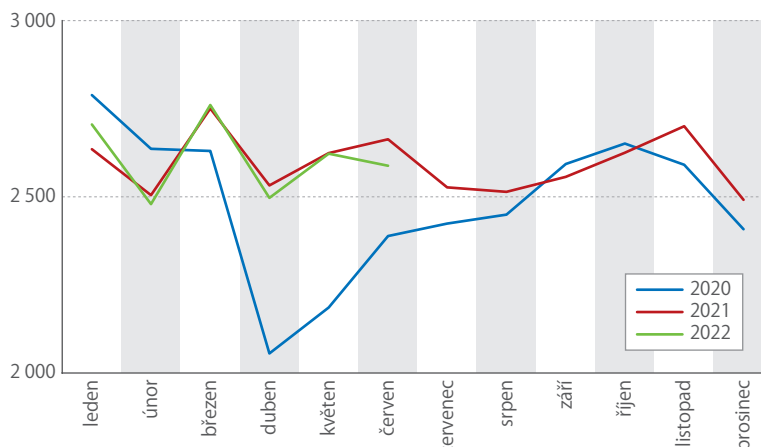
Domácnosti mohou alespoň pro částečné snížení dopadů růstu cen energií využít pro zbytek letošního roku podporu dle nařízení vlády č. 262/2022 Sb., o příspěvku na úhradu nákladů za energie, družstva pak mohou pomoci tím, že v roce 2023 využijí podporu dle nařízení vlády č. 263/2022 Sb., o příspěvku na úhradu nákladů za elektřinu, zemní plyn a teplo. Z tohoto příspěvku pak mohou poskytnout podporu i domácnostem.



Protože v české energetice je zatím dostatek výrobních zdrojů, tak i v roce 2021 mohl pokračovat dlouhodobý trend vývozu. Celkové saldo ve prospěch vývozu se z 10 153 mil. kWh v roce 2020 zvýšilo na 11 075 mil. kWh, tj. o 9,1 % (922 mil. kWh) více.

V prvním pololetí roku 2022 dosáhla výroba elektrické energie v Česku 42 161 mil. kWh, což je o 2,2 % (907 mil. kWh) více než ve stejném období roku 2021. V jaderných elektrárnách vzrostla výroba

## VÝVOJ SPOTŘEBY VEKOOODBĚRATELŮ (mil. kWh)



Zdroj: Energetický regulační úřad ČR

o 3,1 % (460 mil. kWh) a v elektrárnách spalujících palivo o 2,4 % (564 mil. kWh). Výrazně se zvýšila výroba ve větrných (o 21,3 %) a solárních elektrárnách (o 14,3 %), naopak značně poklesla ve vodních elektrárnách (o 18,1 %). V segmentu elektráren spalujících paliva došlo k vyššímu nárůstu výroby u parních elektráren (o 13,5 %, tj. 2 431 mil. kWh), které využívají především tuhá paliva, zatímco u paroplynových byl zaznamenán pokles o 60,2 % a v případě plynových zůstala výroba na úrovni prvního pololetí roku 2021.

V letošním prvním pololetí vzrostl jak dovoz, tak i vývoz elektřiny. Celkové saldo dosáhlo 5 264 mil. kWh ve prospěch vývozu a meziročně se zvýšilo o 1 795 mil. kWh.

## 84 907 mil. kWh

elektřiny se vyrobilo v Česku v roce 2021.

### SPOTŘEBU OVLIVNIL COVID

Celková spotřeba elektřiny v Česku v roce 2021 dosáhla úrovně 61 800 mil. kWh a proti roku 2020 vzrostla o 4,7 % (2 771 mil. kWh). Relativně nejvíce zvýšily spotřebu domácnosti (o 8,1 %, tj. 1 288 mil. kWh), z hlediska objemu stoupla nejvíce spotřeba velkoobdobatelů (o 4,4 %, tj. 1 323 mil. kWh). Spotřeba v podnikatelském maloobdobě se snížila o 0,5 % (41 mil. kWh). Vývoj spotřeby byl ovlivněn opatřeními z důvodu covidové pandemie. Pro velké podniky vychází výpočet indexu z nízkého základu za rok 2020, kdy podléhaly vládním omezením, u malých podnikatelů byl provoz utlumen i v roce 2021. Domácnosti naproti tomu vykázaly nárůst jednak kvůli chladnějšímu počasí, a také vzhledem k častějšímu využívání práce z domova.

V letošním prvním pololetí se celková spotřeba elektřiny v Česku proti stejnému období minulého roku snížila o 2,9 % (924 mil. kWh). Pokles byl ovlivněn zejména útlumem spotřeby v domácnostech o 10,3 % (957 mil. kWh), která reagovala na vyšší průměrnou venkovní teplotu, ale pravděpodobně také na vysoký nárůst cen elektřiny, kvůli němuž se domácnosti začaly chovat úsporněji. U podnikatelů s maloobdobem vrostla spotřeba o 1,5 %, u velkoobdobatelů zůstala téměř na loňské úrovni.



# Jak jsme na tom s plynem

Dovoz a spotřebu zemního plynu ovlivňuje počasí i ekonomická situace.



**JIŘÍ  
KORBEL**  
oddělení statistiky  
energetiky



Čistý dovoz zemního plynu do České republiky dosáhl v roce 2021 celkové výše 8 719 mil. m<sup>3</sup> a proti roku 2020 byl o 1 129 mil. m<sup>3</sup> (14,9%) vyšší. Ve srovnání s rokem 2019 šlo naopak o pokles o 814 mil. m<sup>3</sup> (8,5%). Přes území České republiky bylo v roce 2021 plynovody dopraveno do okolních zemí 36 933 mil. m<sup>3</sup> plynu, což je v porovnání s rokem 2020 o 1 042 mil. m<sup>3</sup> (2,9%) více.

V první polovině letošního roku bylo dovezeno celkem 4 856 mil. m<sup>3</sup> plynu, tedy o 474 mil. m<sup>3</sup> (10,8%) více než ve stejném období loni. Ve srovnání s prvním pololetím roku 2019 poklesl letošní dovoz o 236 mil. m<sup>3</sup>.

Zatímco koncem roku 2019 bylo v zásobnících uskladněno 3 263 mil. m<sup>3</sup> plynu, o rok později to

bylo jen 2 226 mil. m<sup>3</sup> a koncem roku 2021 už jen 1 690 mil. m<sup>3</sup>. Do konce prvního pololetí roku 2022 zásoby vzrostly na 2 315 mil. m<sup>3</sup>, což představuje zhruba jednu čtvrtinu spotřeby z roku 2021.

## NEJVYŠŠÍ SPOTŘEBA ZA DESETILETÍ

Spotřeba zemního plynu se v roce 2021 ve srovnání s předchozím rokem zvýšila o 740 mil. m<sup>3</sup> (8,5%) a celkem dosáhla 9 434 mil. m<sup>3</sup>. To je vůbec nejvyšší spotřeba za posledních více než 10 let, což se projevilo i na nízkém stavu zásob plynu koncem roku 2021. Nárůst spotřeby zaznamenaly všechny kategorie odběratelů, v relativním vyjádření nejvíce domácnosti (o 273 mil. m<sup>3</sup>, tj. 12,2%). Jejich podíl na celkové spotřebě se zvýšil z 25,8% v roce 2020 na 26,7% v roce

## DOVOZ A SPOTŘEBA ZEMNÍHO PLYNU (mil. m<sup>3</sup>)

	2020	2021	index 2020 = 100	1. pol. 2021	1. pol. 2022	index 1. pol. 2021 = 100
dovoz plynu	7 590,0	8 718,9	115	4 381,8	4 855,7	111
spotřeba plynu celkem	8 694,2	9 433,7	109	5 410,1	4 344,0	80
z toho: velko- a střední odběr	5 108,7	5 479,7	107	3 007,7	2 336,5	78
maloodběr	1 197,7	1 309,7	109	789,5	650,5	82
domácnosti	2 245,5	2 518,7	112	1 523,9	1 230,9	81
stav zásob plynu koncem období	2 226,2	1 689,9	76	1 273,3	2 315,1	182

Zdroj: Energetický regulační úřad ČR

## KOLIK PROCENT ELEKTŘINY JE PODLE VÁS REÁLNÉ V ČR VYROBIT V SOLÁRNÍCH ELEKTRÁRNÁCH A KDY BYCHOM MOHLI TOHOTO MNOŽSTVÍ VYROBENÉHO ZE SOLÁRŮ DOSÁHNOUT?



**JAN KRČMÁŘ**

výkonný ředitel Solární asociace



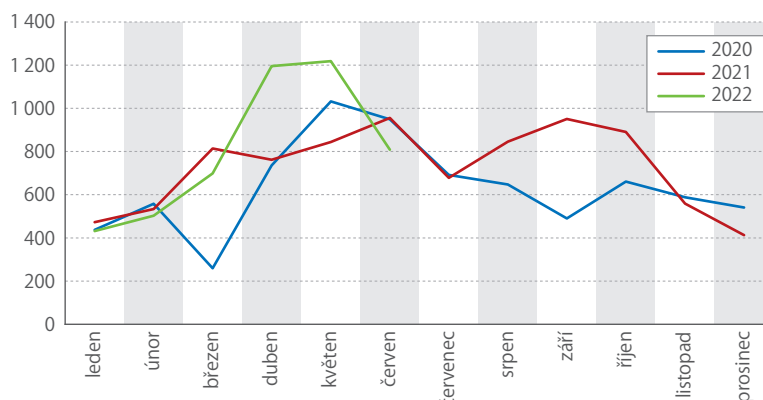
Fotovoltaika sama o sobě je poměrně jednoduchou technologií a její potenciál je téměř neomezený. Je však třeba přihlížet ke kapacitě distribuční a přenosové soustavy. Podle ČEPS je reálné do roku 2030 připojit 11 GW nových solárních zdrojů, naše asociace je v tomto odhadu ještě o něco optimističtější. Tyto nové elektrárny by ročně vyprodukovaly cca 11 TWh elektřiny, a pokud se ruku i v ruce se soláry bude rozvíjet i velká akumulace, tak v některých dnech by výroba mohla pokrýt většinu spotřeby. Důležité je ale nespolehat jen na slunce, Česko těžce zaostává v produkci elektřiny z větru. Vítr a slunce se kromě toho z hlediska profilu výroby ideálně doplňují.

Rychlejšímu rozvoji obnovitelných zdrojů dnes už nebrání finance, ale povolená procesy. Pokud vláda, stejně jako v Německu či Rumunsku, prosadí potřebné změny (ideálně ještě letos), můžeme oněch 11 GW postavit už za 4 nebo 5 let. Pokud ne, tak své klimaticko-energetické závazky nesplníme ani do konce desetiletí, a navíc čeští investoři zamíří za hranice – tam, kde jsou podmínky pro výstavbu jednodušší.

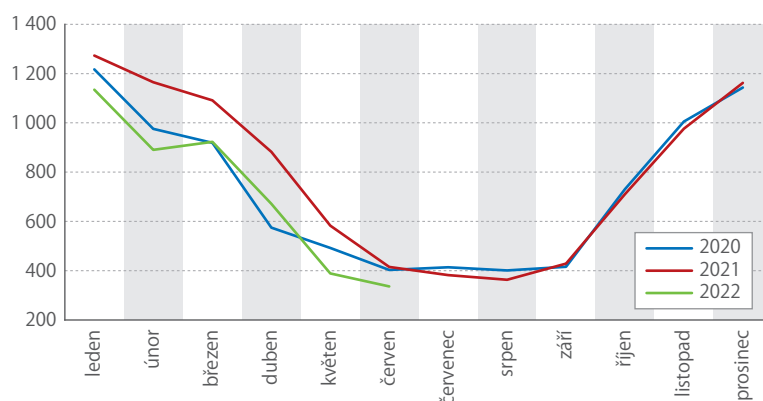


následujícím. Druhou kategorií, u které se nejvíce navýšila spotřeba, byli maloodběratelé s nárůstem o 9,3%. Jejich podíl na celkové spotřebě se proti roku 2020 ovšem zvýšil jen o několik desetin na 13,9%. U velkoobdobatelů a středních odběratelů vzrostla spotřeba o 371 mil. m<sup>3</sup> (7,3%), ale jejich podíl na celkové spotřebě se snížil z 58,8% v roce 2020 na 58,1% v roce 2021. Mezi hlavní důvody navýšení spotřeby v roce 2021 patřily nižší venkovní teploty než v roce 2020 a stoupající spotřeba plynu na výrobu elektřiny.

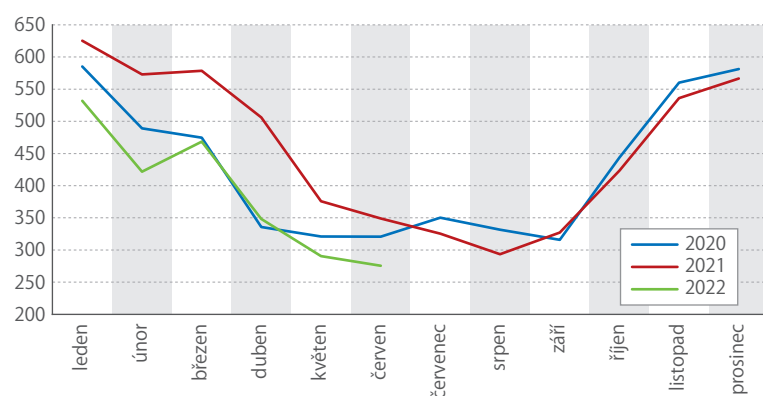
### DOVOZ ZEMNÍHO PLYNU (mil. m<sup>3</sup>)



### VÝVOJ SPOTŘEBY ZEMNÍHO PLYNU (mil. m<sup>3</sup>)



### VÝVOJ SPOTŘEBY ZEMNÍHO PLYNU VELKOODBĚRATELŮ A STŘEDNÍCH ODBĚRATELŮ (mil. m<sup>3</sup>)



Zdroj: Energetický regulační úřad ČR

### ZAČALI JSME ŠETŘIT

V prvním pololetí 2022 se spotřeba plynu snížila o 19,7% z 5 410 mil. m<sup>3</sup> na 4 344 mil. m<sup>3</sup>, z toho nejvíce u velkoobdobatelů a středních odběratelů (o 22,3%, tj. 671 mil. m<sup>3</sup>). Spotřeba domácností klesla o 19,2%, (293 mil. m<sup>3</sup>). Nižší spotřebované množství plynu bylo ovlivněno jednak vyššími venkovními teplotami ve srovnání se stejným obdobím minulého roku, a také snahou omezit spotřebu z důvodu výrazného nárůstu ceny plynu. Zvýšení ceny bylo rovněž jednou z příčin poklesu spotřeby plynu na výrobu elektřiny.

# Hlavní hráči na trhu s ropou

Největšími producenty ropy na světě jsou země OPEC, USA a Rusko.



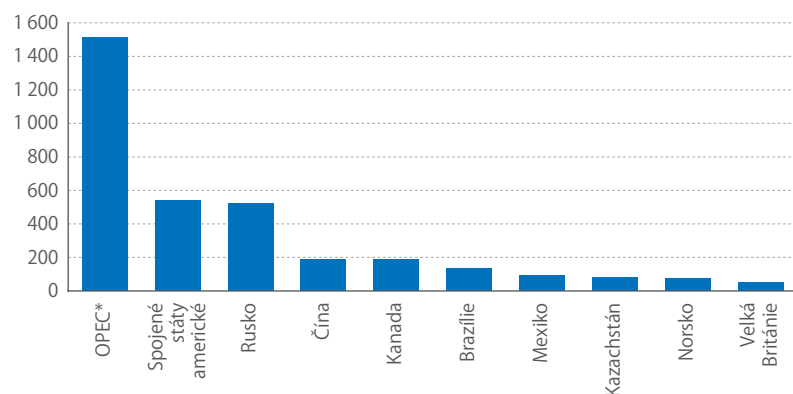
## JIŘÍ TROJÁČEK

oddělení statistiky energetiky

V roce 2018 země OPEC (bez Konga a Libye, které neposkytují data do IEA) vyprodukovaly 1 515 mil. tun ropy. Hned za zeměmi OPEC jsou nejvýznamnějšími producenty ropy s objemem nad 100 mil. tun ročně USA (539 mil. tun), Rusko (522 mil. tun), Čína (188 mil. tun), Kanada (187 mil. tun) a Brazílie (131 mil. tun). Proti roku 2015 nejvíce navýšily produkci Kanada (o 29,4%) a USA (o 16%), produkce Ruska, Číny a Brazílie spíše stagnovala.

První příčku mezi zeměmi OPEC zaujímá Saúdská Arábie, která se na celkové produkci těchto zemí podílí jednou třetinou. Další v pořadí jsou Irák se 14,1%, Írán s 12,4%, Spojené Arabské Emiráty s 10,3% a Kuvajt s 9,0%.

## NEJVÝZNAMNĚJŠÍ PRODUCENTI ROPY (mil. t)



\* bez Libye a Konga

Zdroj: databáze IEA JODI OIL

## ČÍNA PRODUKUJE, ALE NEVYVÁŽÍ

Přesto že je Čína čtvrtým největším producentem ropy na světě, je v současnosti také jejím nejvýznamnějším dovozcem. Tato země téměř žádnou ropu nevyvážá a v roce 2021 jí spotřebovala více než 700 mil. tun.

Až do roku 2019 byla největším dovozcem ropy na světě Evropská unie (EU27), jejíž členské země importovaly v roce 2019 celkem 507 mil. tun. V letech 2020 a 2021 však došlo k poklesu dovozu na 440 mil. tun, respektive 446 mil. tun, zatímco Čína ve stejném období zvýšila dovozy na 542 mil. tun v r. 2020 a na 513 mil. tun v roce 2021. Proti roku 2015 jde o více než 50% nárůst.

Třetím nejvýznamnějším dovozcem ropy jsou USA, které v roce 2021 dovezly 302 mil. tun. Od roku 2015 až do roku 2017 se dovozy do USA ročně zvyšovaly, od roku 2018 začaly klesat a v roce 2021 došlo opět k nárůstu, proti roku 2020 o 3,7%. Přesto ve srovnání s rokem 2015 byly dovozy ropy do USA v roce 2021 nižší o 16,7%.

## VÝVOZY ROPY S VÝKYVV

Nejvýznamnějšími vývozci ropy jsou země OPEC, které v roce 2015 (bez Libye, Konga a Íránu) exportovaly celkem 1 080 mil. tun. V dalších letech vyvezený objem postupně klesal na 1 023 mil. tun v roce 2018 a na 690 mil. tun v roce 2021.

Po OPEC je druhým nejvýznamnějším vývozcem ropy Rusko, které svůj export od roku 2015, kdy činil 243 mil. tun, zvyšovalo až na 260 mil. tun v roce 2019. V letech 2020 a 2021 došlo k poklesu na 229 mil. tun

## MÁ SOUČASNÁ ENERGETICKÁ KRIZE NĚJAKÉ VÝZNAMNÉ DOPADY NA PŘENOSOVOU SOUSTAVU V ČR?

Přenosová soustava ČR funguje i za současné situace bezpečně a spolehlivě. Energetiku čeká postupné vypínání stabilních zdrojů a přechod k decentralizované a bezemisní podobě. Abychom mohli i do budoucna zajišťovat spolehlivé a bezpečné dodávky elektrické energie, respektive provoz přenosové soustavy, musí být Česká republika energeticky soběstačná. Kromě výstavby nových obnovitelných zdrojů energie (OZE) budeme proto potřebovat také dostatečné množství záložních stabilních zdrojů a akumulace, které nám zajistí



## SVATOŇUK VNOUČEK

místopředseda představenstva ČEPS

dostatek elektřiny pro spotřebitele a zároveň budou kompenzovat nevýhody spojené s kolísavostí výroby OZE při řízení soustavy.

Mimo jiné v souvislosti s válkou na Ukrajině a synchronizací Ukrajiny s kontinentální evropskou sítí se zvyšuje riziko kybernetických útoků. Společnost ČEPS proto klade důraz také na posilování své kybernetické bezpečnosti, a to i v mezinárodním kontextu ve spolupráci s ostatními provozovateli přenosových soustav v Evropě.



## JAK SE ZA POSLEDNÍ ROK ZMĚNILO PORTFOLIO DODAVATELŮ, OD NICHŽ INNOGY ODEBÍRÁ PLYN PRO ZÁKAZNÍKY V ČESKÉ REPUBLICE?



**MARTIN CHALUPSKÝ**

tiskový mluvčí Innogy ČR



Skupina Innogy v Česku využívá stále stejné portfolio dodavatelů. Primárně nakupujeme přes naši mateřskou skupinu MVM a od jednoho z největších evropských velkoobchodníků s energií – společnosti RWE Supply and Trading.



a na 205 mil. tun. Proti roku 2015 tak byl v roce 2021 vývoz ropy z Ruska nižší o 15,5%.

Dalšími vývozci s objemem nad 100 mil. tun ročně jsou Kanada (158 mil. tun v roce 2021) a USA (146,8 mil. tun v roce 2021).

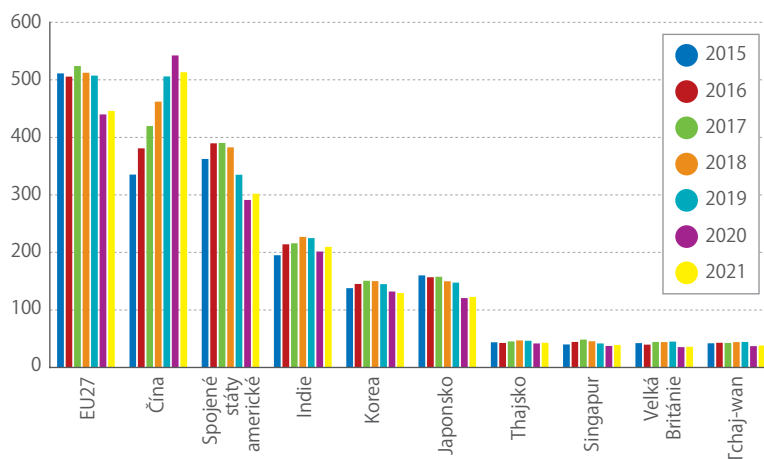
V USA byl vývoz ropy dlouho v podstatě zakázán. Zákon, který platil 40 let, zrušil teprve v roce 2015 prezident Barack Obama. Od té doby proudí barely americké ropy na nové trhy, jako jsou Evropa a Čína. Proti roku 2015, kdy byl objem vývozu 22,6 mil. tun, se z USA v roce 2021 vyvezlo téměř 6,5krát více.

### NEJVYŠÍ SVĚTOVÉ ZÁSoby ROPY SE NACHÁZEJÍ V ZEMÍCH OPEC

Podle současných odhadů se 79,4% prokázaných světových zásob ropy nachází v členských zemích OPEC. Z nich se 64,5% nachází na Blízkém východě. Členské země OPEC v posledních letech své zásoby ropy významně navýšily, například přijetím osvědčených postupů v tomto odvětví, prováděním intenzivních průzkumů a zlepšením těžby. Výsledkem je, že prokázané zásoby ropy OPEC aktuálně dosahují 1 189,80 mld. barelů. Mimo země OPEC se nachází 308,18 mld. barelů.

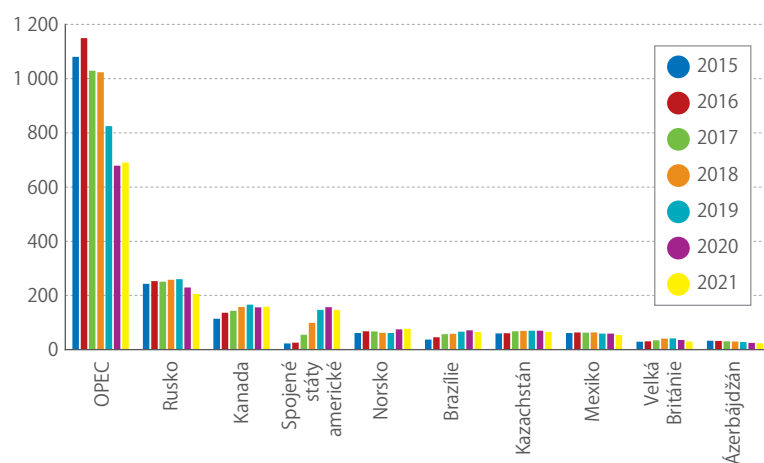
Současnými členy OPEC jsou: Alžírsko, Angola, Rovnicková Guinea, Gabon, Írán, Irák, Kuvajt, Libye, Nigérie, Republika Kongo, Saúdská Arábie, Spojené arabské emiráty a Venezuela. Bývalými členy OPEC jsou Ekvádor, Indonésie a Katar.

### ZEMĚ S NEJVĚTŠÍM DOVOZEM ROPY (mil. t)



Zdroj: databáze IEA JODI OIL

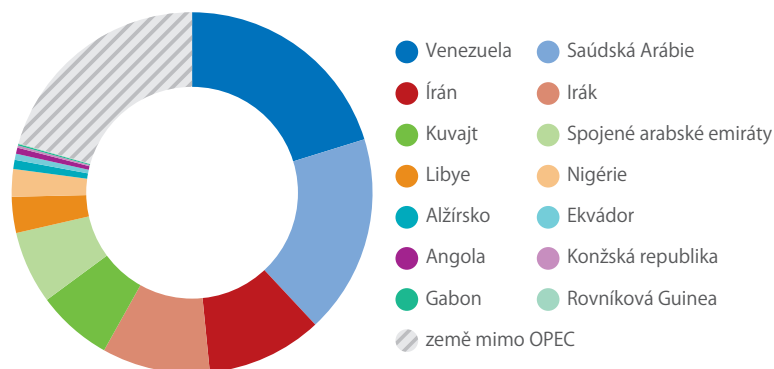
### NEJVÝZNAMNĚJŠÍCH VÝVOZCI ROPY (mil. t)



Pozn.: Data za OPEC jsou bez Libye, Konga a Íránu. Za Saúdskou Arábií jde o odhad za období 2019–2021.

Zdroj: databáze IEA JODI OIL

### PROKÁZANÉ SVĚTOVÉ ZÁSoby ROPY V ROCE 2018 A PODÍL OPEC (mld. barelů)



Zdroj: OPEC Annual Statistical Bulletin 2019

Pozn.: V rozboru o produkci ropy jsou použita data z roku 2018, která jsou nejúplnější z hlediska vykazování dat do databáze JODI OIL IEA.

# Energie v domácnostech

Hospodaření českých domácností s energiemi sledovalo šetření Energo, které probíhalo na podzim loňského roku.



**RADEK  
MATĚJKA**

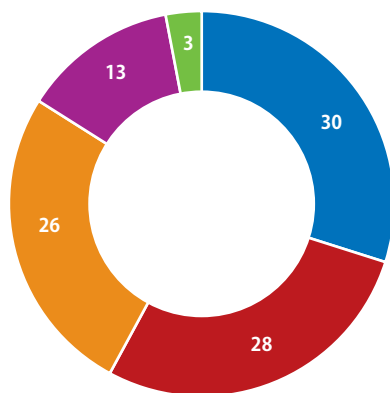
ředitel odboru statistiky zemědělství a lesnictví, průmyslu, stavebnictví a energetiky

V roce 2021 se v Česku po šesti letech konalo další šetření Energo zaměřené na zmapování struktury spotřeby paliv a energií v domácnostech. Zúčastnilo se ho 10 000 domácností. Proběhlo v druhé polovině roku, tedy v době, kdy doznívala pandemie covidu a netušilo se, že dojde k válce na Ukrajině, která do značné míry odstartovala nebývalý růst cen energií. Podobně jako lockdowny během pandemie nutily domácnosti pořizovat si další výpočetní techniku, aby bylo možné zvládnout práci a výuku z domova, současná situace na trhu s energiemi nastartovala, respektive urychlila rozvoj využívání obnovitelných zdrojů energie. V roce 2022 jsme svědky vysoké poptávky po fotovoltaických elektrárnách a teplených čerpadlech pro zajištění elektřiny a tepla v domácnostech. Dokládají to rovněž informace z programu Nová zelená úsporám, v němž raketově roste počet žádostí. Zároveň lidé hledají další cesty, jak na topení a provozu domácnosti ušetřit.

## NEJVÍCE SPOTŘEBUJEME NA VYTÁPĚNÍ

Vraťme se však k situaci v druhé polovině roku 2021. Domácnosti se na celkové konečné spotřebě paliv a energií v České republice dlouhodobě podílejí zhruba 30 %, podobně jako průmysl. Číslo každý rok mírně kolísá v závislosti na průběhu počasí, výkonnosti ekonomiky a dalších faktorech. Z celkové spotřeby domácností připadá největší část, zhruba

## PODÍL JEDNOTLIVÝCH SEKTORŮ NA CELKOVÉ SPOTŘEBĚ PALIV A ENERGIÍ V ČESKU (%)



domácnosti   
 průmysl   
 doprava  
 služby   
 zemědělství a lesnictví

Zdroj: ČSÚ, Energo 2021



dvě třetiny, na vytápění. V převážné většině mají domácnosti k dispozici jeden zdroj vytápění, více zdrojů tepla může k vytápění využít méně než pětina z nich. Z domácností, které využívají více zdrojů tepla, téměř 65 % uvádí jako vedlejší palivo některý z obnovitelných zdrojů energie, nejčastěji se jedná o palivové dřevo. Obecně jsme v oblasti vytápění byli za posledních šest let svědky odklonu od uhlí směrem k obnovitelným zdrojům energie, postupně roste význam geotermální a solární energie.

Spotřeba paliv a energií určených pro vytápění domácností je závislá na mnoha faktorech. Mezi ty klíčové patří technický stav a zateplení domu, od nichž se odvíjejí energetické ztráty objektu, a tedy i potřebné množství energie na vytápění. Kromě toho hraje roli i složení domácnosti a chování jejích členů. Ze srovnání výsledků jednotlivých šetření Energo 2015 a 2021 mimo jiné vyplývá, že jsme si zvykli na vyšší teplotní standard. V roce 2015 přes 60 % domácností (2 600 000) uvedlo, že svůj byt vytápí na 22 a více stupňů, v roce 2021 bylo takových domácností o 400 tisíc více. Pro úplnost je nutné zmínit, že spotřebu na vytápění dále ovlivňuje geografická poloha a ráz počasí.

## ENERGO 2021

Výsledky šetření ve formě tabulek, doplněných o stručné analytické komentáře k jednotlivým oblastem lze najít na webových stránkách ČSÚ v části věnované statistice energetiky. Publikace nese název Spotřeba paliv a energií v domácnostech – Energo 2021.

 [bit.ly/3yCNbmn](https://bit.ly/3yCNbmn)

## TŘETINU VODY OHŘÍVÁME PLYNEM

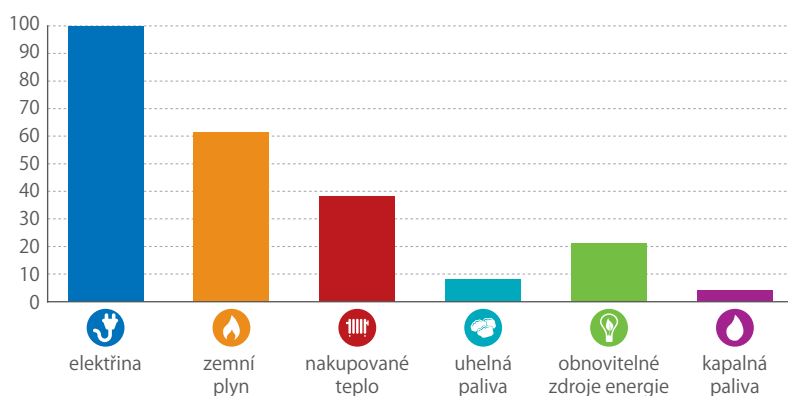
Druhou nejvýznamnější položkou jsou energie na ohřev vody, které zaujímají v průměru 16% z celkové spotřeby paliv a energií domácnostmi. V panelových domech a v objektech s dálkovým vytápěním je nejčastějším zdrojem pro ohřev vody tzv. dálkové teplo. V převážné míře se jedná o teplo dodávané teplárnami. V rodinných domech a tam, kde si ohřev vody řídí domácnost sama, se nejčastěji používá plyn nebo elektřina.

Ze všech domácností využívá pro ohřev vody 34% zemní plyn, 26,7% nakupované teplo, 24,4% elektřinu, 13,4% obnovitelné zdroje a 1,5% tuhá paliva.

## POČTY SPOTŘEBIČŮ I SPOTŘEBA ELEKTŘINY ROSTOU

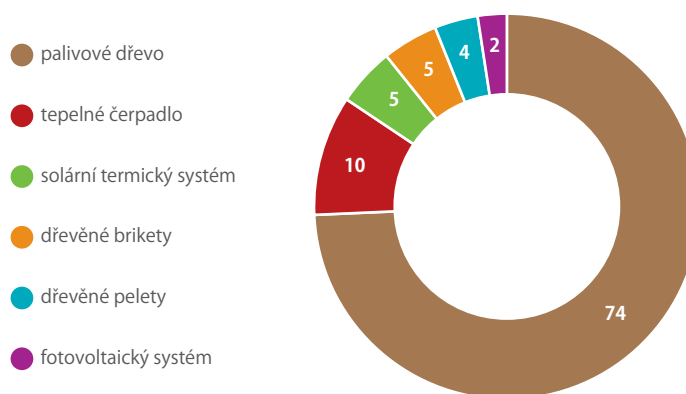
Další sledovanou kategorií je spotřeba energií potřebných na osvětlení a provoz domácích spotřebičů. Její podíl na celkové spotřebě domácností činil v roce 2021 přibližně 7%. V drtivé většině se jedná o elektřinu, jejíž celková spotřeba v posledních letech neustále mírně rostla. Příčinou je kromě zvyšování počtu bytů i to, že domácnosti si pořizují stále více spotřebičů, které i přes snižování energetické náročnosti spotřebu navyšují svým množstvím. Největší nárůst můžeme vidět u domácností, které si pořídily v posledních šesti letech sušičku na prádlo či myčku nádobí. Další ze spotřebičů, jichž v domácnostech za mapované období výrazně přibýlo, jsou počítače a notebooky. Zatímco vybavenost výpočetní technikou byla u domácností

## PODÍL DOMÁCNOSTÍ VYUŽÍVAJÍCÍCH DANÉ PALIVO ČI ENERGII (%)



Zdroj: ČSÚ, Energo 2021

## STRUKTURA POUŽÍVANÝCH OBNOVITELNÝCH ZDROJŮ ENERGIE V DOMÁCNOSTECH (%)



Zdroj: ČSÚ, Energo 2021

v roce 2015 zhruba na úrovni 70%, do roku 2021 se zvýšila o 10 procentních bodů. Odhadem přibýlo v domácnostech více než 1,5 milionu kusů této techniky. Jak již bylo uvedeno výše, lze to z části připsat důsledkům pandemie, během níž byla řada rodin nucena pořídit si další počítač.

Velmi podobný podíl na celkové spotřebě v domácnostech jako osvětlení má vaření. Domácnosti na něj využijí zhruba 6% veškeré spotřebované energie. Pro zajímavost můžeme uvést, že podle údajů z posledního šetření vaří domácnosti v průměru 5 jídel za týden. To je podobné jako před sedmi lety.

Značně nízký podíl, nedosahující ani jednoho procenta, zaujímají v domácnostech energie vydané na chlazení. V českých domácnostech vzhledem ke geografickým podmínkám zatím není příliš rozšířena klimatizace, nicméně počet těchto zařízení od roku 2015 mírně roste.

Poslední, svým způsobem okrajovou záležitostí z pohledu spotřeby domácností, je ostatní užití s podílem do 2%. Do této kategorie patří například spotřeba při využívání zahradní techniky a podobně.

Podrobně se různým faktorům ovlivňujícím spotřebu paliv a energií v domácnostech věnují další články.

Zatímco teplota vody ohřívávané dálkovým teplem z tepláren se striktně řídí příslušnými legislativními požadavky, domácnosti využívající ostatních zdrojů mají do určité míry možnost řídit si teplotu vody samy. Její snížení znamená úsporu nákladů, zároveň ale může představovat zdravotní riziko. Optimálně by se teplota vody v bojleru měla pohybovat mezi 50 a 60 °C. Při nižší hodnotě se mohou začít množit nežádoucí bakterie, při vyšší roste nebezpečí opaření. Z hlediska úspor nákladů je velmi důležité i množství spotřebované vody.



# Čím si doma topíme

Spotřeba paliv a energií v českých domácnostech se za šest let posunula směrem k ekologičtějším zdrojům.



**ZBYNĚK  
ŠTECH**

vedoucí oddělení  
statistiky  
energetiky



Struktura a množství paliv a energií používaných v domácnostech se liší podle toho, zda se jedná o domácnosti v rodinném nebo v bytovém domě, jaká zařízení využívají, a také v závislosti na finančních možnostech domácnosti.

## ÚSTUP OD UHELNÝCH PALIV

Počet domácností, které využívaly jako hlavní palivo pro vytápění nakupované teplo, se mezi lety 2015 a 2021 snížil ze 1 740 841 (40,4%) na 1 704 065

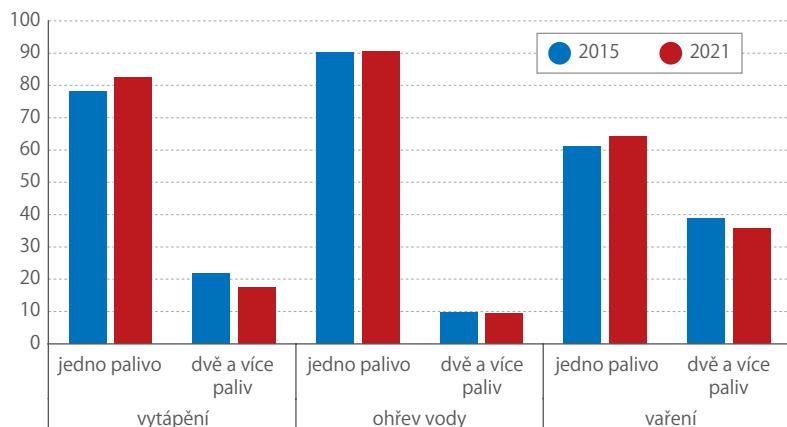
(38,0%), naproti tomu počet domácností využívajících zemní plyn vzrostl z 1 558 002 na 1 683 055. Třetím nejvyužívanějším hlavním palivem na vytápění byla v roce 2021 elektřina. V roce 2015 jí vytápělo jako hlavním palivem 218 512 domácností, o šest let později pak 333 284 domácností. Počet domácností vytápějících hlavně dřevem za sledované období narostl ze 193 962 na 313 290. Přestože v porovnání s ostatními energetickými zdroji pro vytápění nepatří tepelná čerpadla mezi dominantní, dochází u nich k velmi rychlému rozvoji. V roce 2015 je jako hlavní užívalo 34 767 domácností, v roce 2021 už to ale bylo 91 532 domácností.

Výrazný pokles byl zaznamenán u domácností, které jako hlavní užívaly uhelná paliva. Z 544 231 se jejich počet snížil na 303 876. Uhelná paliva jsou tak postupně nahrazována ostatními zdroji energie.

Vytápění dřevem nebo uhelnými palivy patřilo mezi finančně nejdostupnější, proto je volily zejména domácnosti s menším příjmem.

V rodinných domech nejvíce domácností používá jako hlavní palivo zemní plyn. V roce 2015 to bylo 994 756 domácností, loni pak 1 043 292. Na druhém místě mezi nepoužívanějšími palivy na vytápění v rodinných domech došlo k výměně. Zatímco v roce 2015 tuto pozici zaujímal uhelná paliva používaná ve 495 125 domácnostech, v roce 2021 je nahradilo

## DOMÁCNOSTI PODLE POČTU POUŽÍVANÝCH PALIV (%)



Zdroj: ČSÚ, Energo 2021

palivové dřevo, jehož užívání vzrostlo ze 172 746 domácností na 297 557. Počet domácností vytápějících uhelnými palivy se snížil na 274 079.

Počet domácností zajišťujících vytápění v rodinných domech hlavně pomocí tepelného čerpadla se zvýšil z 32 420 na 89 140.

V kategorii bytových domů nejčastěji slouží k vytápění jako hlavní palivo nakupované teplo. V roce 2015 ho využívalo 1 730 913 domácností, do roku 2021 jejich počet klesl na 1 689 506. Zemním plynem jako hlavním palivem bylo v bytových domech vytápěno 563 246 domácností, v roce 2021 pak 639 763. Vzrostla rovněž četnost využívání elektřiny. Jako hlavního paliva na vytápění ji v roce 2015 užívalo 113 373 domácností a o šest let později 161 753 domácností.

### KOMBINACÍ VÍCE PALIV UBYLO

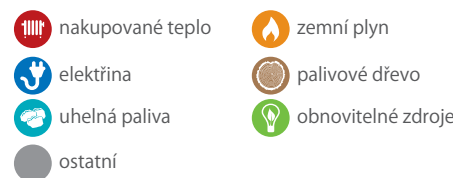
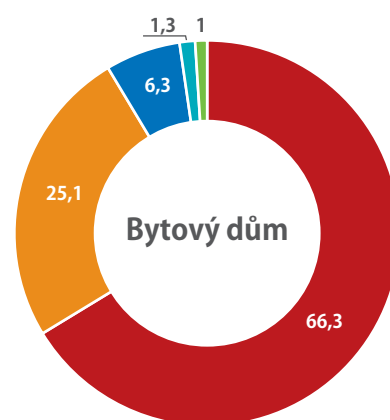
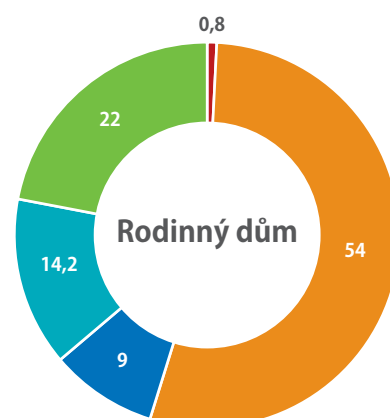
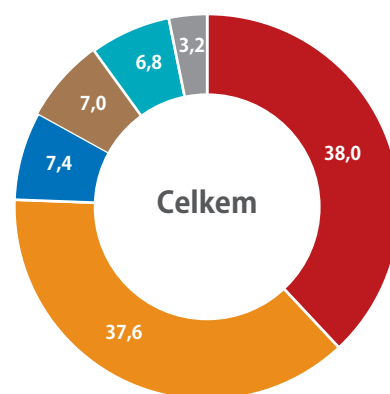
Všechny domácnosti ovšem nepoužívají k vytápění pouze jediné (hlavní) palivo či energii. Část domácností vytápí několika různými druhy paliv a energií. Kombinaci dvou a více paliv používalo k vytápění 945 000 (22%) domácností v roce 2015, a více než 915 000 domácností (17,6%) v roce 2021. Klesající trend se výrazněji projevil v rodinných domech, v nichž lze různá paliva a energie kombinovat relativně snadněji. V roce 2015 v rodinných domech vytápělo dvěma a více palivy 45,1 % domácností, o šest let později to bylo 34,5 %. V případě bytových domů zůstal podíl domácností využívajících více paliv k vytápění téměř stejný, ze 4,8 % se snížil na 4,7 %.

Drtivou převahu mezi vedlejšími palivy mají obnovitelné zdroje energie, používá je téměř 590 000 domácností. V pořadí druhá nejvyužívanější je elektrická energie, kterou jako doplňující zdroj pro vytápění používá přes 176 000 domácností. Zemní plyn má jako vedlejší palivo téměř 83 000 domácností.

Z hlavních paliv užívaných na vytápění v kombinaci s nějakým dalším vedlejším palivem vede zemní plyn, zjištěný u více než 323 000 domácností. Uhelná paliva jsou jako hlavní v kombinaci s dalšími vedlejšími palivy používána v 261 000 domácnostech, obnovitelné zdroje pak v téměř 188 000 domácnostech. Elektřinu jako hlavní palivo v kombinaci s vedlejším užívá skoro 112 000 domácností.

Z řady možných kombinací se nejčastěji uplatňuje jako hlavní palivo zemní plyn, doplněný vedlejším palivem ze skupiny obnovitelných zdrojů energie. Takto si zajišťuje tepelnou pohodu zhruba 225 000 domácností. Poměrně častá jsou i uhelná paliva jako hlavní zdroj, doplněná obnovitelnými zdroji energie. Volí je přibližně 210 000 domácností. Elektřinu jako hlavní energii pro vytápění v kombinaci s obnovitelnými zdroji energie najdeme v 94 000 domácnostech a zemní plyn jako hlavní, s elektřinou jako vedlejším zdrojem vykazuje více než 81 000 domácností. Kombinaci některého z obnovitelných zdrojů energie jako hlavního paliva s některým z dalších obnovitelných zdrojů energie jako vedlejšího využívá k vytápění přes 55 000 domácností.

### DOMÁCNOSTI PODLE HLAVNÍHO PALIVA/ENERGIE NA VYTÁPĚNÍ (%)



Zdroj: ČSÚ, Energo 2021

Pro ohřev vody používalo v roce 2015 více než jedno palivo 9,7% domácností, v roce 2021 pak 9,4%. Na vaření kombinovala dvě a více paliv 38,9% domácností v roce 2015 a 35,7% v roce 2021. Podíl domácností, které využívají dvě a více paliv na vaření v rodinných domech klesl ze 40,5% v roce 2015 na 35,4% v roce 2021, v případě bytových domů došlo ke snížení z 37,8% na 36,0%.

# Teplota v domácnostech

Teplota, na jakou domácnosti v zimě vytápějí svůj byt, značně závisí na výši měsíčního příjmu.



**ZBYNĚK  
ŠTECH**

vedoucí oddělení  
statistiky  
energetiky

Podle výsledků šetření Energo 2021 bylo loni spokojeno s teplotou vytápění, a mohlo svůj byt vytápět na dostatečnou teplotu více než 96 % domácností v Česku.

Téměř 90 % českých domácností vytápělo nejčastěji obývanou místnost na více než 20 °C. Zhruba třetina domácností (34,6 %) vytápěla na 22 °C, dalších 22,7 % domácností vytápělo na 21 °C a 22,6 % domácností na 23 °C. Jen 1,6 % domácností vytápělo nejčastěji obývanou místnost na méně než 19 °C, 6,7 % domácností vytápělo na 24 °C a 3,2 % domácností na teplotu vyšší než 24 °C. Situace se ale liší podle příjmových kategorií domácností.

## BOHATŠÍ MAJÍ NEJRADEJI 22 °C

Nejvyšší podíl domácností, které vytápějí na méně než 19 °C, najdeme mezi domácnostmi s měsíčním příjmem do 10 000 Kč. Je jich zde 13 %. V příjmové kategorii od 20 000 do 30 000 Kč už je to jen 1,7 %, a od 40 000 Kč výš nedosahuje podíl domácností vytápějících na méně než 19 °C ani 1 %.

S rostoucím příjmem se naopak zvyšuje podíl domácností, které vytápějí na 22 °C nebo si doma rády ještě trochu přitopí. Zatímco v nejnižší příjmové kategorii na 22 °C vytápí 22,2 % domácností a na 23 °C 24,4 %, v kategorii od 20 000 Kč do 30 000 Kč vytápí na 22 °C více než 33 % domácností, 21 % domácností vytápí na 23 °C a 7,4 % na 24 °C.

V příjmové skupině od 40 000 Kč do 50 000 Kč vytápí svou nejčastěji obývanou místnost na 22 °C již téměř 36 % domácností, na 24 °C vytápí 8 % domácností

## DOPORUČENÉ TEPLoty V MÍSTNOSTECH TRVALE OBÝVANÝCH BUDOV (°C)

obývací pokoj	20–21
kuchyně	18
ložnice	16–18
koupelna	24
toaleta	20
chodba, schodiště	10–15

Zdroj: TZB-info

a 3,6 % má doma více než 24 °C. Z domácností s měsíčním příjmem přesahujícím 100 000 Kč vytápí 43 % na 22 °C.

Poměrně malé rozdíly jsou v teplotách podle typu bydlení. V rodinných domech vytápí na teplotu 22 °C 36 % domácností, v bytových domech je to 34 % domácností. Na teplotu do 19 °C vytápí v rodinných domech 1,4 % domácností, v bytových domech 1,7 % domácností. Naproti tomu na 24 °C vytápí 5,9 % domácností v rodinných domech a 7,2 % domácností v bytových domech.



## PODÍL DOMÁCNOSTÍ VYTÁPĚJÍCÍCH NEJČASTĚJI OBÝVANOU MÍSTNOST NA DANOU TEPLotu (%)

celkový čistý měsíční příjem domácnosti	teplota v nejčastěji obývané místnosti						
	do 19 °C	20 °C	21 °C	22 °C	23 °C	24 °C	nad 24 °C
do 10 000 Kč	13	12,5	21,5	22,2	24,4	3,6	2,7
10 001 až 20 000 Kč	2,5	11	22,8	33,8	21,7	5,7	2,6
20 001 až 30 000 Kč	1,7	10,4	22,9	33,1	21,1	7,4	3,4
30 001 až 40 000 Kč	1,3	8,6	23	33,4	24,3	6,3	3,1
40 001 až 50 000 Kč	0,9	6,3	22,2	35,7	23,4	7,9	3,6
50 001 až 60 000 Kč	1,1	7,4	21,9	37,8	22,4	6	3,4
60 001 až 70 000 Kč	0,2	11,1	21,2	35,8	21,4	6,9	3,6
70 001 až 80 000 Kč	1,6	3,5	25,9	34,7	23,3	8,2	2,8
80 001 až 90 000 Kč	2	7,3	20,1	33,9	26,8	5,3	4,7
90 001 až 100 000 Kč	0	3,2	28,3	35,2	22	9,9	1,4
více než 100 000 Kč	0,9	6,1	21,6	42,9	19,9	6,8	1,9
domácnosti celkem	1,6	8,7	22,7	34,6	22,6	6,7	3,2

Zdroj: ČSÚ, Energo 2021



# Elektrospotřebičů v domácnostech přibývá

Přestože jsou spotřebiče stále úspornější, jejich celková spotřeba se zvyšuje.



**ZBYNĚK ŠTECH**  
vedoucí oddělení  
statistiky  
energetiky

Na energetickou náročnost bytu má vliv i spotřeba elektrické energie na osvětlení, ale také na provoz elektrických spotřebičů. Mezi ty nejvýznamnější patří chladničky, mrazáky, sušičky prádla, myčky nádobí a pračky. Vybavenost domácností těmito velkými spotřebiči roste, čímž v hodnocení celkové spotřeby získávají na důležitosti.

Přestože se podíl spotřeby velkých spotřebičů na celkové spotřebě elektřiny v domácnostech mezi lety 2015 a 2021 snížil z 30 % na 28 %, v absolutním vyjádření tyto spotřebiče v roce 2021 spotřebovaly o 490 GWh více.

Největší měrou se na celkové spotřebě elektrických spotřebičů v domácnostech podílejí televizory. V roce 2015 si vyžádaly 27 % z celkového množství energie určené pro elektrické spotřebiče, v roce 2021 to bylo 25 %. Druhé místo zaujímají kombinované chladničky s mrazákem, do nichž nateklo v roce 2015 přes 24 % z celkové spotřeby elektřiny pro spotřebiče a v roce 2021 pak 22 %. Třetí největší podíl zaujímaly automatické pračky, které využily téměř 18 % z elektřiny pro spotřebiče v roce 2015 a necelých 15 % v roce 2021.

Růst podílu na celkové spotřebě zaznamenaly sušičky prádla, které v roce 2015 využívaly pouze méně než 2 % z celkové spotřeby elektrických spotřebičů, ale v roce 2021 už 7,3 %. Zvýšily se také podíly myček nádobí ze 7,1 % na 8,1 % a počítačů z 13,3 % na 14,3 %.

Mezi nejrozšířenější spotřebiče patří kombinovaná chladnička s mrazákem. V roce 2015 ji mělo téměř 92 % domácností, v roce 2021 již 94 %. Jako u většiny



spotřebičů, i v této kategorii roste podíl energeticky úspornějších zařízení. V roce 2015 bylo chladničkou s mrazákem v úsporné energetické třídě vybaveno téměř 88 % domácností, o šest let později pak 91,6 %.

## NĚKTERÝCH SPOTŘEBIČŮ V DOMÁCNOSTECH UBÝVÁ

Vybavenost domácností kombinovanou chladničkou s mrazákem roste na úkor vybavenosti samostatnou chladničkou a samostatným mrazákem. Podíl domácností se samostatnou chladničkou klesl z 10,2 % v roce 2015 na 8,3 % v roce 2021. V případě samostatného mrazáku se podíl snížil z 22,1 % na 21,6 %. Zvýšil se však podíl úsporných zařízení, v případě samostatných chladniček ze 72,5 % na 87,4 % a u samostatných mrazáků ze 71 % na 86,9 %.

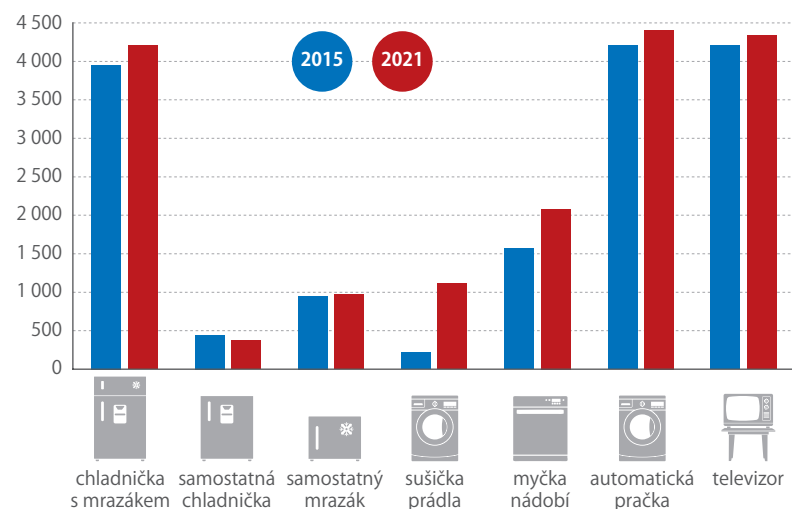
Mezi roky 2015 a 2021 významně narostla vybavenost českých domácností sušičkou prádla. V roce 2015 ji vykazovalo pouze 5 % domácností, v roce 2021 to bylo už téměř 25 %. I v tomto případě převažují přístroje v úsporných energetických třídách, v obou letech jejich podíl mírně překračoval 94 %.

Myčku nádobí mělo před sedmi lety 36,5 % českých domácností, v roce 2021 už 46,4 %. Úsporných v roce 2015 bylo 94,6 % myček, v roce 2021 pak 92,4 %.

Automatickou pračkou je vybavena téměř každá domácnost, v roce 2015 to bylo 97,6 % domácností, loni 98,3 %. Podíl úsporných praček ve sledovaném období vzrostl z 87,6 % na 90,7 %.

Jedním z mála velkých spotřebičů, u nichž vybavenost domácností mírně klesá, je televizor. V roce 2015 ho mělo 97,8 % domácností, v roce 2021 se jednalo o 96,7 % domácností. Místo ubývajících televizorů zaujímají v domácnostech notebooky nebo tablety. Také mezi televizory převažují úsporné přístroje. V roce 2015 jich v energeticky úsporné třídě bylo 89,3 %, o šest let později pak 91,7 %.

## VYBAVENOST DOMÁCNOSTÍ VYBRANÝMI SPOTŘEBIČI (tis. domácností)



Zdroj: ČSÚ, Energo 2015, Energo 2021

# Hospodaření s energiemi ovlivňuje mnoho faktorů

Jak si stojí Česko ve výrobě a spotřebě energií ve srovnání s ostatními členy EU?



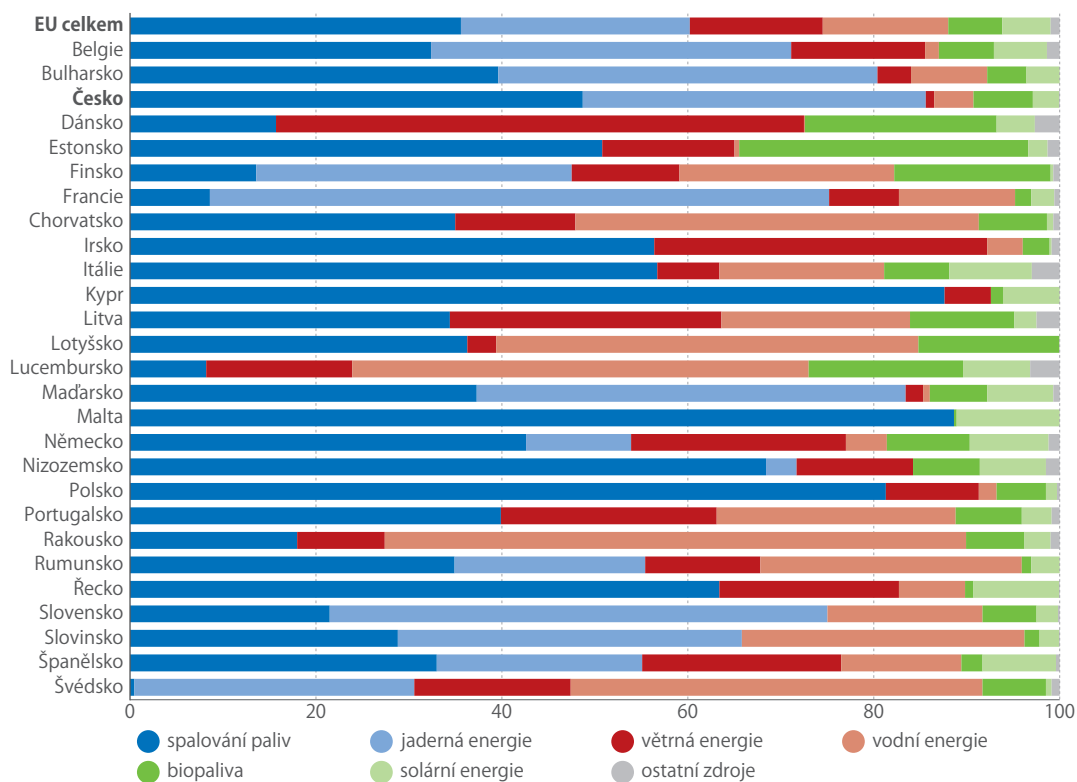
**DANIEL REDEK**  
oddělení statistiky energetiky



Státy Evropské unie produkují energii z různých zdrojů. Převládající zdroj je v každé zemi určen mnoha faktory, zejména disponibilitami přírodními

zdroji, politikou a polohou země. Podle Eurostatu pocházelo v roce 2020 nejvíce primární energie v EU z obnovitelných zdrojů (40,8%) a z jaderného

## VÝROBA ELEKTŘINY V EU V R. 2020 PODLE ZDROJE (%)



Zdroj: Eurostat

## JAK JE ZAJIŠTĚNA DODÁVKA DÁLKOVÉHO TEPLA PRO NADCHÁZEJÍCÍ TOPNOU SEZONU? KTERÉ SEGMENTY TEPLÁRENSKÉHO TRHU JSOU NEOHROZENĚJŠÍ?



**MARTIN HÁJEK**

ředitel výkonného pracoviště  
Teplárenského sdružení ČR



Dodávky uhlí, ze kterého se u nás vyrábí více než polovina dodávaného tepla, jsou zajištěny bez problémů. Určité komplikace se projevují v zajištění dodávek biomasy, kde státní podnik Lesy ČR loni prodal za podivných okolností většinu své produkce odpadu z těžby dřeva firmě, která má problémy se zajištěním jeho zpracování a dodání do tepláren.

Nejhorší je situace v případě zemního plynu, ze kterého bylo v roce 2021 vyrobeno 28 % dodaného tepla. Dodávky plynu zákazníkům nebyly nijak omezeny, ale cena vystoupala na extrémní maxima. Ministerstvo průmyslu a obchodu vyhlásilo předcházení stavu nouze v teplárenství a nařídilo držitelům licence na výrobu tepla, aby s ohledem na technologické možnosti nahradili zemního plyn jinými palivy a zajistili si jejich dodávku. V kotlích na zemní plyn lze toto palivo nahradit pouze lehkým topným olejem. Je k tomu zapotřebí výměna hořáku a nádrž na palivo. Tam, kde to místní podmínky umožňují, se teplárny snaží náhradu provést, narážejí však na zdoluhavé povolovací procesy.

Teplárnám, které měly na konci letošního roku přejít z uhlí nebo mazutu na plyn, novela vyhlášky Ministerstva životního prostředí umožní, aby pokračovaly ve využití stávajících paliv.



paliva (30,5 %, tj. o 2 procentní body více než v roce 2015), méně pak bylo získáno z tuhých paliv (17,6 %), zemního plynu (7,2 %) a ropy (3,7 %). Zbytek primární energie (0,2 %) byl vyroben z jiných zdrojů, např. energetickým využitím odpadu. Od roku 2015

# 44,9%

**energie v Česku bylo v roce 2022 vyprodukováno z tuhých paliv.**

zaznamenaly největší vzestup obnovitelné zdroje, naopak nejvýrazněji poklesl podíl energie z ropy a zemního plynu. V Česku, které těží hnědé i černé uhlí, bylo nejvíce energie vyprodukováno z tuhých paliv (44,9 %). Následovala jaderná energie (31,9 %) a energie z obnovitelných zdrojů (22,1 %). I zde je patrný růst podílu jádra a obnovitelných zdrojů na úkor tuhých paliv.

### NAŠE ENERGETICKÁ ZÁVISLOST JE NIŽŠÍ NEŽ PRŮMĚR EU

Energetická závislost ukazuje, do jaké míry se ekonomika spoléhá na dovoz, aby uspokojila své energetické potřeby. Měří se podílem čistého dovozu (saldá zahraničního obchodu) na hrubé domácí spotřebě energie (tzn. součtu vyrobené energie a čistého dovozu). Evropská unie je závislá na dovozu paliv, především ropy a zemního plynu. V roce 2020 její energetická závislost činila 58 %, v roce 2015 to bylo 54 %. Česko je s 39 % pátou nejméně závislou zemí EU (32 % v roce 2015), méně závislé jsou Estonsko, Rumunsko, Švédsko a Bulharsko, naopak nezávislejší na dovozu energie (přes 90 % spotřeby) jsou Malta, Kypr a Lucembursko. V roce 2020 byla EU v dovozu ropy, zemního plynu a pevných fosilních paliv závislá především na Rusku, druhou nejvýznamnější zemí pro dovoz ropy a zemního plynu bylo Norsko.

Ještě v roce 2008 celková konečná spotřeba energie evropské sedmadvacítky překračovala 45 tisíc petajoulů (PJ). Poté ale došlo ke skokovému poklesu vlivem snížení průmyslové produkce v důsledku globální ekonomické krize a v další dekádě se konečná spotřeba pohybovala nejčastěji kolem 43 tisíc PJ. V roce 2020 byla konečná spotřeba ovlivněna pandemií covidu-19 a klesla na 40,8 tisíc PJ, což je nejméně za posledních 25 let. Meziroční pokles činil 5,2 %, v samotném Česku došlo k propadu o 3,5 %.

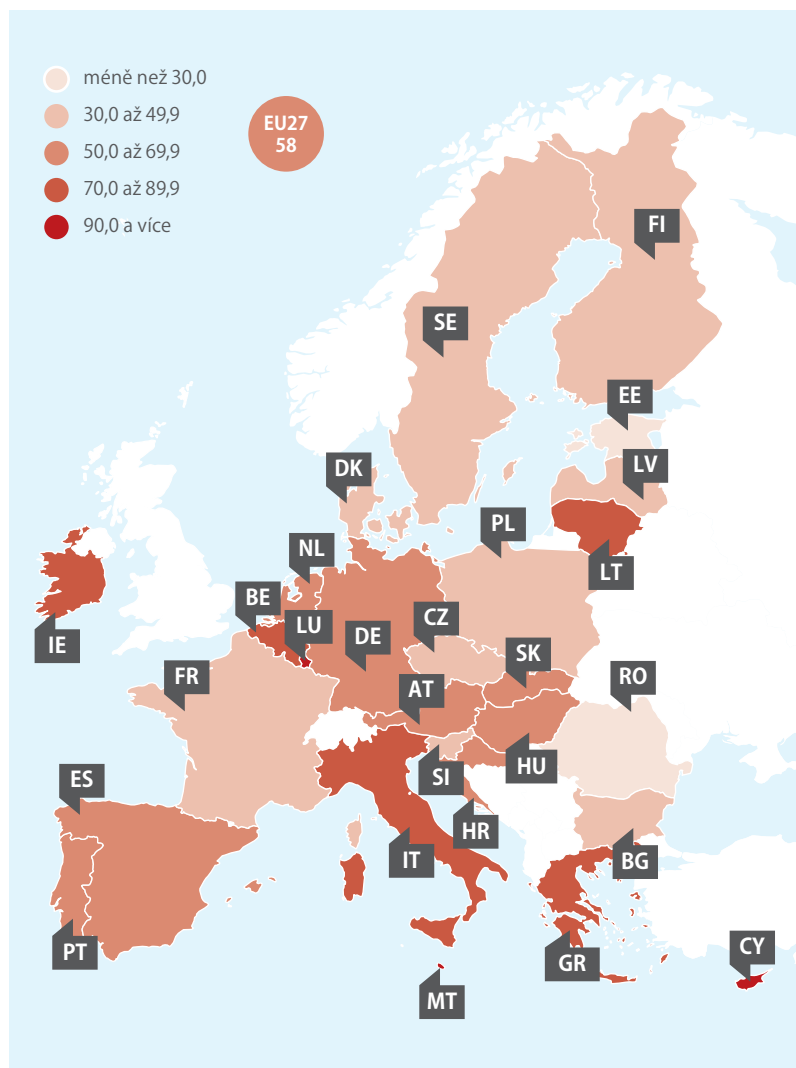
### BĚHEM PANDEMIE VZROSTL PODÍL DOMÁCNOSTÍ NA SPOTŘEBĚ

Na konečné spotřebě paliv a energií se v Evropské unii nejvíce podílely ropné produkty (nafta, motorový benzin aj.). V roce 2020 tvořily 35 %. Následovala elektrická energie (23,2 %), zemní plyn a vyrobené plyny (22,3 %) a přímé využití obnovitelných zdrojů, například palivového dřeva a bioplynu pro výrobu tepla (11,8 %). Strukturu spotřeby doplnily nakupované teplo (5 %), tuhá fosilní paliva (2,7 %) a ostatní zdroje (0,4 %). Od roku 2015 nejvýrazněji klesl podíl ropných produktů a tuhých paliv a vzrostl podíl obnovitelných zdrojů.

V Česku tvořily ropné produkty jen 26,8 % konečné spotřeby (3. nejnižší podíl v EU), na Kypru, který v tomto směru Unii vévodí, tvořily přes 57 %. Zemní plyn a vyrobené plyny jsou doménou Nizozemska (přes 38 %), zatímco Česko patří k evropskému průměru (22,8 %). Průměrný byl i podíl spotřebované elektrické energie v ČR (20,6 %). V této komoditě má primát Malta s podílem 40,5 % z celkové spotřeby.



## ENERGETICKÁ ZÁVISLOST V ROCE 2020 (%)



Zdroj: Eurostat

Podíl přímého užití obnovitelných zdrojů v Česku činil 14,2 %, a patříme tak k průměru Evropy. Zatím se nemůžeme rovnat zemím, které již přesáhly hranici 20 %, tedy Švédsku, Finsku a Lotyšsku. Nejnižší podíl obnovitelných zdrojů na celkové spotřebě má Irsko (4,4 %). Pro střední Evropu je typická vyšší spotřeba tuhých paliv, jejich větší podíl na konečné spotřebě energií než Česko (7,2 %) má pouze Polsko (13,9 %).

Mezi nejsledovanější statistiky patří zastoupení obnovitelných zdrojů energie. Skutečné využití obnovitelných zdrojů zahrnuje nejen jejich přímé užití, ale i výrobu elektřiny ve vodních, větrných či fotovoltaických elektrárnách. V roce 2020 tedy podíl zelené energie v EU činil 22,1 %, a byl tak překonán cíl EU (20 %). Premianty ve využití zelené energie jsou Švédsko (60,1 %), Finsko (43,8 %) a Lotyšsko (42,1 %). Na druhém konci žebříčku stojí Malta, Lucembursko a Belgie (mezi 10,7–13 %). Česku a Slovensku patří 18.–19. příčka (obě země 17,3 %). Rozdíly mezi zeměmi pramení z různé dostupnosti přírodních zdrojů, především v potenciálu pro výstavbu vodních elektráren a v dostupnosti biomasy. V současnosti je cílem EU pro rok 2030 podíl energie z obnovitelných zdrojů

32 %, ten však ještě může být revidován. Hlavním cílem je pak tzv. Evropská zelená dohoda (European Green Deal), podle níž se má Evropa do roku 2050 stát prvním klimaticky neutrálním kontinentem.

Rozdělení konečné spotřeby energie v EU podle ekonomického sektoru do jisté míry ovlivnila pandemie covidu-19. Energeticky nejnáročnějším sektorem byla v roce 2020 doprava s podílem 28,4 % z celkové konečné spotřeby. Následovaly domácnosti (28 %), průmysl (26,1 %), služby (13,7 %) a zemědělství a lesnictví (3,2 %). Česko je tradičně průmyslovou zemí, což se odráží i na nadprůměrné spotřebě energií v průmyslu, ve specifickém roce 2020 ale měly nejvyšší podíl domácnosti. V nich se u nás spotřebovalo 30,1 % energií, v průmyslu 27,6 % a v dopravě pouze 26,9 %. Podprůměrná byla spotřeba v sektoru služeb (12,6 %) a v zemědělství a lesnictví (2,7 %).

### V EU VÍCE ENERGIE Z OBNOVITELNÝCH ZDROJŮ NEŽ Z FOSILNÍCH PALIV

V roce 2020 činila hrubá výroba elektrické energie v Evropské unii 2 781 TWh, meziročně o 4,2 % méně. Ve většině zemí včetně Česka byla k její výrobě využita zejména fosilních paliva. Celkem z jejich spalování pochází 35,6 % evropské elektřiny. Jen 5,8 % vyrobené elektřiny mělo původ ve spalování biopaliv. Toto rozložení je typické hlavně pro státy severní Evropy (Finsko, Dánsko, pobaltské státy). V jaderných elektrárnách bylo vyrobeno 24,6 % evropské elektřiny, převažujícím zdrojem byly tyto elektrárny na Slovensku, v Maďarsku, v Bulharsku, v Belgii, ve Slovinsku a zejména ve Francii, kde podíl v nich vyrobené elektřiny překročil 66 %. Jaderné elektrárny provozovalo třináct zemí. Atypické je Dánsko, v němž přes polovinu produkce pocházelo z větrné energie. V celé EU podíl větrné energie činil 14,3 %. Vodní elektrárny jsou v kontextu Evropské unie sice méně významné (13,5 % výroby elektřiny), ale v Rakousku, Lucembursku, Lotyšsku, Švédsku a Chorvatsku byly převažujícím zdrojem elektřiny. Menší význam pak měla už jen solární energie (5,2 %) a ostatní energie (1 %). Využití solární energie se zvyšuje s bližší polohou země vůči rovníku. Z obnovitelných zdrojů pocházelo celkově 39 % elektrické energie, a rok 2020 tak byl prvním, kdy tyto zdroje předešly fosilní paliva.

V Česku má na celkové výrobě nejvyšší podíl elektřina vyrobená spalováním fosilních paliv (48,7 %) následovaná elektřinou z jadra (36,9 %). Elektřina z vodních, solárních a větrných elektráren tvořila dohromady 7,9 %. Vyššímu podílu těchto zdrojů brání nevhodné přírodní podmínky.

Údaje použité v článku jsou převzaty převážně z publikace *Shedding light on energy in the EU* (<https://bit.ly/3Dim2se>).

Toky paliv a energií mezi zeměmi prezentuje Eurostat přehledně pomocí nástroje Energy trade visualisation tool (<https://bit.ly/3Qz9tLZ>).



# Za většinu problémů si můžeme sami,

říká zvláštní zmocněnec pro energetickou bezpečnost Ministerstva zahraničních věcí Václav Bartuška.

Foto: Tereza Koutecká

## Co je náplní práce zvláštního zmocněnce pro energetickou bezpečnost?

Do této funkce jsem byl jmenován v roce 2006 a mým úkolem bylo pracovat na tom, aby stát nebyl vydíratelný hlavním dodavatelem energetických surovin, tedy Ruskem. Tehdy už fungoval ropovod z Ingolstadtu, postavený v devadesátých letech, i napojení plynovodů na Norsko, ale plynová krize mezi Ruskem a Ukrajinou v roce 2009 ukázala, že je dobré naši závislost na Rusku dále snižovat.

Bohužel, v druhé dekádě tohoto milénia velká část naší společnosti, včetně politiků, přijala názor, že Rusko už není problémem. V letech 2017 až 2021 jsem tedy musel věnovat značné úsilí přesvědčování politické reprezentace, aby se nenechala ukolébat, a nepřipustila Rusko a Čínu do nového jaderného tendru na Dukovany nebo Temelín. Bylo to velmi těžké, postoj mnohých se zásadně změnil až po vypuknutí kauzy Vrbětice. Do té doby se za Rusy dost silně lobbovalo.



**PAVEL  
ČERNÝ**  
oddělení  
marketingu a PR

### Je naše energetická bezpečnost ohrožena i z jiných důvodů než jen velkou závislostí na Rusku?

V souvislosti s nahrazováním ruských energetických surovin musím říct nepříjemnou pravdu, že zemí, které exportují ropu nebo zemní plyn a jsou demokratické, mnoho není. Většina exportérů ropy a zemního plynu jsou buď autokracie, nebo nestabilní státy, popřípadě obojí. Je třeba si tedy přiznat, že nás čeká ještě delší období, kdy budeme velmi výrazně vnímat každou změnu, která v těchto zemích nastane.

Další riziko se týká jaderného paliva. Uran se těží na různých místech, ale do začátku války na Ukrajině bylo 46 procent světové kapacity jeho obohacování a zpracování na palivo soustředěno v rukou Rosatomu. To se začalo měnit, ale potřebné technologie nelze vybudovat ze dne na den. V tom zaspal celý západní svět.

### Měli bychom se obávat nějakých rizik i v souvislosti s obnovitelnými zdroji?

U obnovitelných zdrojů je značná zranitelnost dána tím, že pro jejich výrobu potřebujeme suroviny a materiály, které se v Evropě nenacházejí. Evropa se také dobrovolně vzdala velké části své průmyslové produkce, často i velmi zásadních sektorů. Mnoho výroby jsme outsourcovali do třetího světa a teprve až s nástupem covidu před dvěma lety jsme si uvědomili, kolik jsme toho ztratili. Vznikají tak nové závislosti a citlivosti a Evropa si musí stanovit, jakou míru závislosti na kom chce, či nechce mít.

### Jsmo schopni se obejít úplně bez ruského plynu a ropy?

Rusko produkuje zhruba desetinu globální těžby ropy. To se nahradit dá, i když ne ze dne na den. Obejít se bez Ruska bude, jak říkají bankéři, suboptimální. Budeme mít vedle sebe velkou zemi, která má všechny suroviny, ale my je budeme vozit z druhého konce světa. To není ideální ani pro nás, ani pro ně, ale Moskva si tuto cestu konfrontace vybrala, tak jí bude mít. Rusko bylo posledních 30 let plně začleněno do hospodářského pořádku Evropy a světa. Prošla mu Gruzie v roce 2008, a konec konců i anexe Krymu v roce 2014. To, co spustil Putin letos v únoru, je z ekonomického hlediska pro jeho zemi záhubou. Silné odhodlání obejít se bez Ruska je konzistentně cítit na všech jednáních v rámci EU, a dokud bude Putin u moci, nedovedu si představit, že by Evropa otočila.



Věřím, že současný šok z vysokých cen energií bude impulzem, který českou ekonomiku nakopne, aby se výrazně posunula vpřed.

### Jak je Česko připraveno na nadcházející zimu? Máme dostatečně zajištěné dodávky a zásoby energií?

EU si dala cíl vstupovat do této zimy se zásobníky plynu naplněnými na 80 procent, my jsme nyní na 90 procentech. Český stát nejprve koupil skrze Správu hmotných rezerv 250 milionů m<sup>3</sup> zemního plynu, a poté sérií aukcí pomohl, aby se zásobníky plnily.

Zajistili jsme si rovněž podíl na terminálu v Eemshavenu v Holandsku, kde máme rezervovanou kapacitu tří miliard m<sup>3</sup> plynu. Jednáme o dalších terminálech na LNG v sousedních zemích a myslím si, že v průběhu dalších tří let budeme schopni ruský plyn kompletně nahradit.

Tato zima bude složitá, o tom není sporu. EU dovezla v loňském roce z Ruska asi 155 miliard m<sup>3</sup> plynu, což odpovídá 40 procentům celkové spotřeby. Takový objem plynu nikde na světě volně k dispozici není. Navýšení potrubních dodávek z Norska, Ázerbájdžánu či Alžírsku dosahuje řádově jednotek miliard m<sup>3</sup>, dalších 10 až 20 miliard můžeme dostat ve formě LNG. Víc už toho aktuálně k dispozici mnoho není. Minimálně tři následující zimy proto musíme výpadky pokrýt úsporami, tedy tím, že se něco nebude vytápět vůbec, nebo se bude topit méně. Část plynu také můžeme nahradit jinými palivy, zejména uhlím a mazutem.

### Můžete srovnat vládní pomoc občanům a firmám u nás se situací v jiných evropských zemích?

Často je velký rozdíl mezi tím, co politici říkají a co se už opravdu stalo a reálně se promítlo do zákonů nebo jiných předpisů. Například Švédsko a Finsko schválily plán podpory větší likvidity trhu, což zní hezky, ale detaily budou doplněny později. Takže vlastně nevíme, co se za tím skrývá. Nizozemsko vyhlásilo přímou podporu občanům, ale podrobnosti budou známy až někdy koncem roku. Dánský premiér oznámil, že se chystá návrh zákona, který umožní lidem neplatit část nebo celý účet za elektřinu a za teplo, pokud na to nebudou mít peníze. Detaily však také dosud nebyly zveřejněny. U nás je to podobné. Máme základní prohlášení o tom, jak budou zastropovány ceny energií, ale detaily se ještě pořád formulují.

Zatím platí (*rozhovor probíhal v polovině září, pozn. red.*), že většina států včetně Česka vydává na podporu zákazníků – domácností i průmyslu – mezi jedním a dvěma procenty HDP. Vybočují jen Polsko, které vydalo už asi 3,7 procenta HDP, a Rakousko s více než osmi procenty.

### Kam by měl směřovat další vývoj energetického hospodářství u nás?

Vlivem současné situace se podle mě výrazně urychlí proces opouštění fosilních paliv. Při ceně 20 až 30 eur za MWh nebyly tlaky na tuto tranzici tak silné, ale teď to dává smysl ekonomický, bezpečnostní, politický i ekologický. Hlavními směry dalšího vývoje budou úspory, účinnost, obnovitelné zdroje a ve státech, které jsou ochotny ho tolerovat, také jádro.

V dosavadní historii lidstva vždycky vítězily zdroje s vyšší hustotou energie. Dřevo bylo nahrazeno uhlím, uhlí pak nahradila ropa a nakonec jaderné palivo. V některých zemích Unie je sice nepopulární, ale u nás bychom s jádrem měli počítat.





## Mgr. Václav Bartuška

### Nemůže nám budování nových jaderných reaktorů Evropská unie zakázat?

To je strašná výmluva, která mě velmi irituje. Náš největší nepřítel jsme my sami. Podívejte se například na již zmíněný terminál na LNG v Eemshavenu. Rozhodnutí stavět padlo letos v březnu, výstavba začala v dubnu. Původní termín dokončení byl leden příštího roku, slavnostní otevření však proběhlo už 8. září. Německo, Nizozemsko a další země reagovaly na hybridní válku tak, že dramaticky omezily schvalovací procesy pro všechny klíčové infrastrukturní a energetické stavby. U nás platí pořád stejný právní rámec, jaký platil 23. února letošního roku. V tom jsme nepoučitelní.

### Jak významnou roli by u nás měly hrát obnovitelné zdroje?

V Česku vznikl základní problém tím, že se tady fotovoltaika stala rájem velkých investorů. Zákon z roku 2005 jim nahrával, a výsledkem je, že platíme ročně 45 miliard korun podpory za fotovoltaiku, která vyrábí jednotky procent spotřeby. Menší obnovitelné zdroje ale smysl dávají. Stát však bude muset jejich podporu nastavit tak, aby udržel sociální smír. Na venkovském domě si už dnes můžete s pomocí fotovoltaických panelů, tepelného čerpadla a baterie zařídit takzvaný ostrovní provoz, a být skoro 95 procent času odpojeni od sítě. Ale více než 6 milionů lidí u nás žije v bytových domech ve městech, kde takové možnosti nejsou. Představa, že se čtyři a půl milionu lidí odpojí od soustavy a bude v pohodě, a zbytek bude mít problém, není zrovna ideální. Nepochybně má smysl podporovat malé zdroje, uleví to celkové zátěži sítě, ale stále budeme potřebovat velké zdroje pro průmysl, páteční rozvody a zástavbu velkých měst. Zde bude zásadní jádro.

### Jsou obnovitelné zdroje ekologické?

Je třeba si přiznat, že nic z toho, co používáme, není v úplném souladu s přírodou. I život těch nejzelenějších

z nás stojí na rabování planety. V jakémkoliv supermarketu v Evropě nebo v Severní Americe je 90 procent potravin dovezeno ze vzdálenosti sto a více kilometrů. V Čechách máme moravské mléko, brambory z druhého konce Evropy a vychází to levněji, než kdybychom kupovali potraviny od farmářů za humny. Levné potraviny máme díky levné dopravě. A ta stojí stále ještě především na ropě, které těžíme 100 milionů barelů denně. Sto milionů sudů, každý na 159 litrů ropy. Den co den, rok co rok...

Další velký problém je počet lidí na Zemi. Aby se všichni uživili, zajistili si nějaké bydlení a mohli fungovat ve společnosti, je na to potřeba spousta energie. Obnovitelné zdroje nás zatím nespasí. Nelze se tvářit jako svatoušci, že budeme mít pouze větrníky, sluneční panely, do práce budeme jezdit na kole a všechno bude v pořádku. Měli bychom se smířit s tím, že abychom vůbec přežili, ovlivňujeme zásadním způsobem svět okolo sebe. Bez toho to nejde.

### Jak moc je naše energetika závislá na rozhodnutích učiněných v Německu?

Nikdy jsem žádného kancléře ani kancléřku neslyšel říct: nemůžete mít to či ono. My Němce zajímáme jako země, v níž jsou bezpečné investice a subdodavatelé pro jejich firmy. Tu silnou provázanost a závislost naší ekonomiky na německé jsme si udělali sami. Místo toho, abychom zde vytvářeli vysokou přidanou hodnotu, dovážíme levnou pracovní sílu, abychom soupeřili cenou. Být levnou dílnou pro Německo a vyslyšet volání kapitánů českého průmyslu po posílení učňovského školství a otevření českého pracovního trhu nekvalifikovaným zahraničním dělníkům podle mě není správná cesta. Já bych chtěl zemi, kde bude víc Avastů a Linetů než výrobců polotovarů pro Německo. Věřím, že současný šok z vysokých cen energií bude impulzem, který českou ekonomiku nakopne, aby se výrazně posunula vpřed. Ale je pravda, že ji také může úplně pohřbit.

Vystudoval žurnalistiku na Fakultě sociálních věd Univerzity Karlovy a pracoval jako reportér deníku MF Dnes. V průběhu světové výstavy Expo 2000 v Hannoveru vykonával funkci generálního komisaře české účasti. Velvyslancem se zvláštním posláním a zvláštním zmocněncem pro energetickou bezpečnost na Ministerstvu zahraničních věcí byl jmenován v roce 2006. Od té doby usiluje o snížení energetické závislosti Česka na Rusku.

Nezkrácený rozhovor najdete na: [bit.ly/3gecN2K](https://bit.ly/3gecN2K)

# Obyvatelstvo Plzeňského kraje 2021

Vydavatel: ČSÚ KS Plzeň

I letos, stejně jako každý rok, vydává Krajská správa ČSÚ v Plzni publikaci obsahující údaje o stavu, pohybu a věkové struktuře obyvatel. Najdeme v ní data za Plzeňský kraj, okresy, správní obvody obcí s rozšířenou působností (SO ORP), správní obvody obcí s pověřeným obecním úřadem (SO POÚ) a obce v kraji.

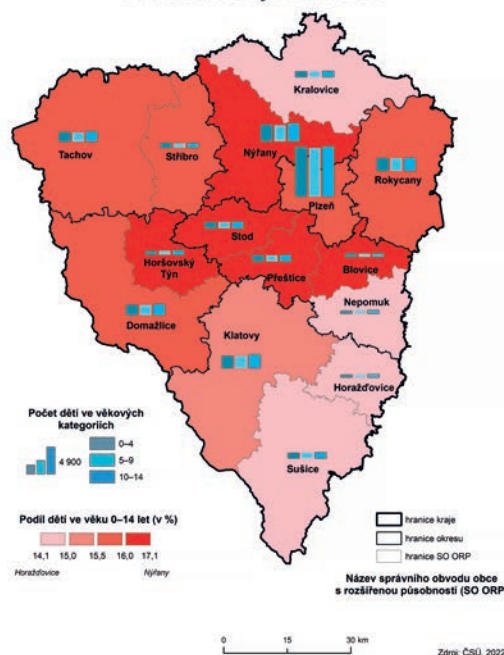
Publikace je rozdělena do pěti částí podle územního členění kraje. Nejprve jsou uvedeny údaje za kraj celkem, pak postupně za nižší územní celky včetně obcí. V tabulkách čtenáři najdou podrobná data o obyvatelstvu dle pohlaví zaměřená na bydliště a věk. Uveden je např. počet narozených, zemřelých, přistěhovaných a vystěhovaných. Věkové složení obyvatel je rozděleno do skupin po pěti letech až do úrovně SO POÚ, za obce jsou prezentovány tři základní věkové skupiny osob, tedy předproduktivní, produktivní a poproduktivní věk dle pohlaví. Součástí publikace jsou také grafy a kartogramy, které demografickou situaci regionu názorně vykreslují.

## CIZINCŮ PŘIBÝVÁ

Počty obyvatel jsou předběžné a navazují na výsledky Sčítání 2021. Podle nich měl Plzeňský kraj na konci roku 2021 celkem 578 573 obyvatel, za dvanáct měsíců došlo k nárůstu o 2 349 osob, který byl způsoben převyšujícím počtem přistěhovaných nad vystěhovanými (o 4 328). Tento trend můžeme sledovat v Plzeňském kraji již jedenáctým rokem. Ve všech okresech převažoval počet zemřelých nad počtem živě narozených.

Do Plzeňského kraje se v průběhu roku 2021 přistěhovalo celkem 8 907 osob, což bylo o 1 664 osob více než v předchozím roce. Z ostatních krajů v ČR se přistěhovalo 3 973 osob a ze zahraničí 4 934 osob. Za stejné období se z kraje vystěhovalo 4 579 osob, z toho 71,7% do ostatních krajů v ČR a 28,3% do zahraničí. Počet cizinců žijících v kraji dlouhodobě roste, celkem tvoří 7,5% obyvatelstva, před deseti lety to bylo jen 4,2%.

Věková struktura dětí ve SO ORP Plzeňského kraje v roce 2021



Věková struktura obyvatel kraje se v průběhu let rovněž mění, výrazně klesá počet osob v produktivním věku a naproti tomu roste počet seniorů. Ačkoli ještě v roce 2008 tvořily osoby ve věku 15–64 let 70,9% ze všech obyvatel kraje, v roce 2021 už to bylo jen 63,3%. Podíl seniorů na obyvatelstvu celkem se zvýšil o 5,8 procentního bodu.

Publikace vychází pravidelně od roku 2010, toto je tedy již 13. vydání.

[bit.ly/3U5J7nE](https://bit.ly/3U5J7nE)

## ZAŘÍZENÍ PRO SPORT A TĚLESNOU VÝCHOVU V ČR

Vydavatel:  
Nakladatelství  
Karolinum



Kniha sleduje poptávku jednotlivých skupin populace po sportovní infrastruktuře a mapuje počet, dostupnost, kvalitu i způsob využití sportovišť a ploch vhodných pro sport.

[bit.ly/3BwOiVt](https://bit.ly/3BwOiVt)

## ROČENKA DOPRAVY 2021

Vydavatel:  
Ministerstvo  
dopravy



Podrobné statistické údaje o vývoji dopravního sektoru v Česku v roce 2021. Informace o dopravní infrastruktuře, vozových parcích, objemech přepravy, nehodách i vlivu dopravy na životní prostředí.

[bit.ly/3BUCrww](https://bit.ly/3BUCrww)

## STÁTNÍ POLITIKA ŽIVOTNÍHO PROSTŘEDÍ ČR 2030 S VÝHLEDEM DO 2050

Vydavatel:  
Ministerstvo  
životního prostředí



Vymezení hlavních problematických oblastí životního prostředí v ČR a návrhy možných řešení vedoucích ke splnění strategických a specifických cílů, tedy k efektivní ochraně životního prostředí a ke zlepšení jeho stavu.

[bit.ly/3LzAApu](https://bit.ly/3LzAApu)

## PUBLIKACE ČSÚ

 tištěná  online

### Vývoj ekonomiky České republiky (2. Q 2022)

Vývoj reálné a peněžní ekonomiky České republiky. Hodnocení výkonnosti základních odvětví, HDP, důchodů, cen, trhu práce, peněžní zásoby, úroků a plnění státního rozpočtu.



### Zemřelí podle seznamu příčin smrti, pohlaví a věku v ČR, krajích a okresech (2012–2021)

Počet zemřelých a příčiny smrti podle současné mezinárodní klasifikace nemocí. Údaje jsou uvedeny v členění podle věku a pohlaví, a přepočteny na současné kraje a okresy.



### Stav a pohyb obyvatelstva v ČR (1. POL. 2022)

Předběžné údaje o počtu obyvatel a o přirozeném a migračním pohybu obyvatel od počátku roku. Data jsou zpracována v územním členění za stát, regiony soudržnosti, kraje, okresy a ORP.



### Školy a školská zařízení (2021/2022)

Základní informace o počtu škol, tříd, dětí, žáků, studentů a učitelů v mateřských až vyšších odborných školách v řadě věcných, územních a časových členění. Data se vztahují k minulému školnímu roku.



### Volby do zastupitelstev obcí v období mezi řádými volbami (2018–2022)

Přehled výsledků dodatečných, nových a opakovaných voleb do zastupitelstev obcí v České republice za období mezi dvěma posledními řádnými volbami.



[www.czso.cz](http://www.czso.cz) | [objednavky@czso.cz](mailto:objednavky@czso.cz)

## KALENDÁŘ: Rychlé informace

LISTOPAD  
2022

PO	ÚT	ST	ČT	PÁ	SO	NE
	1	2	3	4	5	6
7	8	9	10	11	12	13
14	15	16	17	18	19	20
21	22	23	24	25	26	27
28	29	30				

## 1 ÚT

Předběžný odhad  
HDP  
(3. Q 2022)

## 3 ČT

Zaměstnanost  
a nezaměstnanost  
podle výsledků VŠPS  
(3. Q 2022)

Míry zaměstnanosti,  
nezaměstnanosti  
a ekonomické aktivity  
(9/2022)

## 7 PO

Průmysl  
(9/2022)  
Stavebnictví  
(9/2022)

Zahraniční obchod  
se zbožím  
(9/2022)

## 8 ÚT

Maloobchod  
(9/2022)

## 9 ST

Služby  
(3. Q 2022)  
Živočišná výroba  
(3. Q 2022)  
Cestovní ruch  
(3. Q 2022)

## 10 ČT

Indexy cen vývozu  
a dovozu zboží  
(9/2022)

Indexy  
spotřebitelských cen  
– inflace  
(10/2022)

## 16 ST

Indexy cen výrobců  
(10/2022)

## 24 ČT

Konjunkturální  
průzkumy  
(11/2022)





# Registr osob funguje už 10 let

Letos v červenci uběhlo přesně deset let od zahájení provozu systému základních registrů. Jeho součástí je i registr osob (ROS), který spravuje ČSÚ.



**MICHAL ČIGÁŠ**  
ředitel odboru statistických registrů

Jedním z hlavních cílů ROS bylo sjednotit roztroušené a vzájemně nekonzistentní evidence podnikajících fyzických osob, právnických osob a orgánů veřejné moci (dále jen osoby). Pro část těchto subjektů nebylo dokonce stanoveno žádné agendové místo, které by vedlo jejich systematickou evidenci. Určený cíl se definitivně podařilo naplnit v roce 2017, kdy byly do registru zaznamenány příspěvkové organizace. V současnosti tak ROS eviduje údaje o přibližně 3 864 000 osob, které tam ze svých evidencí zapsalo až několik tisíc různých orgánů veřejné moci (obce, kraje, ústřední orgány státní správy, rejstříkové soudy, profesní komory nebo ministerstva). V rámci přípravy dat pro naplnění ROS se také podařilo pro všechny osoby stanovit příslušného editora, a odstranit většinu nekonzistencí (např. duplicitní IČO, zápis adres na různé úrovni detailu atd.).

## SNÍŽENÍ ADMINISTRATIVNÍ ZÁTĚŽE

Dalším důležitým cílem při implementaci ROS bylo snížit administrativní zátěž spojenou s přidělováním IČO. Část ekonomických subjektů totiž nedostávala IČO přímo při registraci, ale musely o něj dodatečně požádat ČSÚ. Nyní se IČO přiděluje osobám vždy při registraci prostřednictvím příslušné služby ROS. Od roku 2012 tak bylo IČO přiděleno více než 1,1 milionu osob, aniž by jediná z nich o něj musela dodatečně žádat ČSÚ.

O pozitivních vlivech na administrativní zátěž však nelze mluvit pouze v souvislosti s přidělováním IČO. Implementace ROS vytvořila podmínky pro realizaci nových strategií a nástrojů v oblasti

digitalizace a eGovernmentu ČR. Zavedení registru výrazně zkvalitnilo nebo zjednodušilo fungování více než 220 agend veřejné správy zaměřených na podnikající fyzické osoby, právnické osoby nebo orgány veřejné správy (např. daně, dotace, registrace vozidel atd.). V mnoha případech ROS umožnil vznik nových digitálních služeb veřejné správy. Pro klienty těchto agend to většinou znamenalo snížení nároků na dokladování údajů, a zároveň rychlejší vyřizování požadavků. U orgánů veřejné moci přitom došlo k úsporám kapacit. Rostoucí zájem o využívání ROS přinesl také nové požadavky na rozšiřování množiny evidovaných referenčních údajů a poskytovaných služeb. Zatímco v roce 2012 ROS evidoval 15 referenčních údajů osoby, v současnosti je jich 24 a o zařazení dalších se jedná. Od zahájení provozu do konce roku 2021 bylo v rámci ROS zpracováno více než 210 milionů transakcí.

## ZVÝŠENÍ TRANSPARENTNOSTI

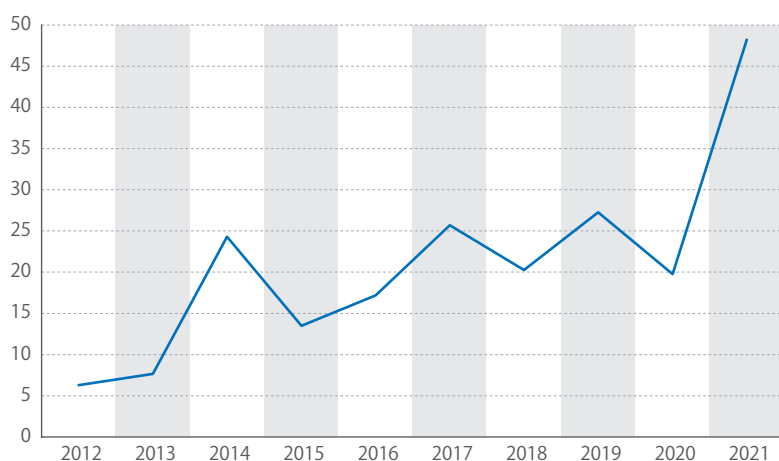
Zahájení provozu ROS dále podstatným způsobem zvýšilo transparentnost sdílení dat v rámci veřejné správy. Každý rok obdrží osoby do své datové schránky záznam o využívání údajů registru osob, z něhož se dozvědí, které orgány veřejné moci si o nich v uplynulém kalendářním roce vyžádaly informace, pod jakou agendou, a proč se tak stalo. To jim umožňuje zkontrolovat, zda je využívání jejich dat řádně zdůvodněno nebo zda nedošlo k jejich zneužití. Osoby, které nemají datovou schránku, mohou o výpis požádat prostřednictvím kontaktních míst CzechPoint. V roce 2021 bylo vydáno přibližně 783 tisíc záznamů o využívání údajů z ROS.

## VĚTŠÍ NABÍDKA DIGITÁLNÍCH SLUŽEB A SILNĚJŠÍ OCHRANA

Vybudování ROS také rozšířilo nabídku digitálních služeb poskytovaných veřejnosti. O výpis z ROS může požádat zástupce osoby, orgány veřejné moci nebo veřejnost prostřednictvím kontaktních míst CzechPoint, datových schránek a nově i Portálu občana. Do konce roku 2021 bylo vydáno více než 145 tisíc neveřejných a téměř 32 tisíc veřejných výpisů z ROS. Kromě toho je osobám s aktivní datovou schránkou při každé změně jejich dat automaticky zaslán výpis z ROS, který slouží ke kontrole, zda je tato změna v souladu se skutečností. Od roku 2016 bylo vydáno téměř 1,5 milionu výpisů o změně údajů v ROS.

V neposlední řadě znamenala implementace ROS výrazné posílení ochrany a bezpečnosti údajů osob. Po schválení zákona o kybernetické bezpečnosti

## VÝVOJ POČTU TRANSAKČÍ ROS (mil.)



Zdroj: ČSÚ

se ROS stal informačním systémem kritické informační infrastruktury. Postupně byly implementovány všechny požadavky, které výše uvedený zákon a jeho vyhlášky od tohoto typu informačního systému vyžadují. Podobně jako v případě registru obyvatel, byl pro identifikaci údajů fyzických osob zaveden bezvýznamový identifikátor (AIFO) platný pro danou agendu. Jedná se o ochranný prvek, který zabraňuje neoprávněnému propojování osobních údajů v rámci různých agend.

Mezi úspěchy projektu ROS patří i vybudování editorského informačního systému ROS-IAIS, který poskytuje editorům ROS nástroj pro zápis osob a získávání změn vybraných referenčních údajů základních registrů, bez nutnosti vytvářet nebo upravovat pro příslušnou agendu vlastní informační systém. ROS-IAIS je nabízen bezplatně, zaručuje potřebnou ochranu vedených údajů a k jeho využití postačí připojení na internet. V současné době jej využívá několik tisíc orgánů veřejné moci, zejména obecní a krajské úřady. Dalším důležitým úspěchem bylo zajištění obnovy technické infrastruktury ROS nebo implementace bezodstávkového provozu v režimu active/active.

## DALŠÍ PLÁNOVANÁ ZLEPŠENÍ

Na základě výše uvedených skutečností lze konstatovat, že vize, které vedly k vybudování ROS, se z velké části podařilo naplnit. Rozvoj ROS se však nezastaví ani po deseti letech jeho fungování. Zvyšující se počet uživatelů ROS, další projekty eGovernmentu nebo i nedávno schválené legislativní normy zaměřené na rozšíření poskytování digitálních služeb a elektronizaci postupů orgánů veřejné moci přinášejí nové výzvy, které je potřeba naléhavě řešit. V současnosti tak probíhá realizace projektu ROS 2020+, jehož cílem je implementovat nové požadavky vyplývající z výše uvedené legislativy a usnesení vlády „Základní registry 2.0“. V rámci projektu se připravuje několik výstupů, mimo jiné vybudování analytického modulu pro publikaci otevřených dat z ROS nebo bezodstávkový provoz v režimu cache. Dalším probíhajícím projektem je ROS-IAIS 2020+, který je zaměřený na modernizaci uživatelského rozhraní této aplikace a rozšíření funkcionalit tak, aby se zjednotily postupy vedoucí k zápisu, opravě, odstranění nebo aktualizaci vedených osob. Oba výše uvedené projekty jsou financovány z prostředků Evropské unie v rámci Nástroje pro oživení a odolnost EU.

# STATISTIKA VĚDA JE...

Vydáváme mezinárodní  
odborný recenzovaný  
časopis **STATISTIKA**

Vychází 4x ročně anglicky  
tištěný i online

## Objednávejte

na stránkách  
[czso.cz/statistika\\_journal](http://czso.cz/statistika_journal)



### STATISTIKA:

Statistics and Economy  
Journal

Starší i aktuální vydání  
jsou k dispozici také  
v Ústřední statistické  
knihovně ČSÚ  
Na padesátém 81  
100 82 Praha 10

# Covid urychlil růst nákladů na zdraví

Celkové výdaje na zdravotní péči v Česku v roce 2020 poprvé přesáhly hranici 500 mld. Kč.



**NIKOLA ČERMÁKOVÁ**

odbor statistik  
rozvoje společnosti

V roce 2020 činily celkové výdaje na zdravotní péči v Česku 526,2 mld. Kč. Mezi lety 2017–2019 se výdaje zvyšovaly v průměru o 8 % ročně, v roce 2020 však, zejména vlivem pandemie onemocnění covid-19, narostly o 19,5 % (86 mld. Kč). V témže roce se poprvé mezi výdaji na zdravotní péči objevily například náklady na testování (PCR či antigenní testy) nebo bonifikace za hospitalizované pacienty s onemocněním covid-19.

Rekordní nárůst celkových výdajů na zdravotní péči byl v roce 2020 zapříčiněn především vyššími výdaji z veřejných zdrojů. Platby z veřejného zdravotního pojištění vzrostly o 52 mld. Kč a přímé výdaje ze státního rozpočtu a z rozpočtů krajů a obcí se zvýšily o 35 mld. Kč. Oproti tomu výdaje domácností v roce 2020 poprvé za sledované období klesly.

V přepočtu na jednoho obyvatele činily výdaje na zdravotní péči více než 49 tis. Kč. Od roku 2017 je to navýšení o necelých 14 tisíc Kč. K nejvýraznějšímu nárůstu (o 8 tis. Kč) došlo mezi roky 2019 a 2020.



**ROMANA LOJKOVÁ**

odbor statistik  
rozvoje společnosti

## NEJVÍCE HRADÍ ZDRAVOTNÍ POJIŠTOVNY

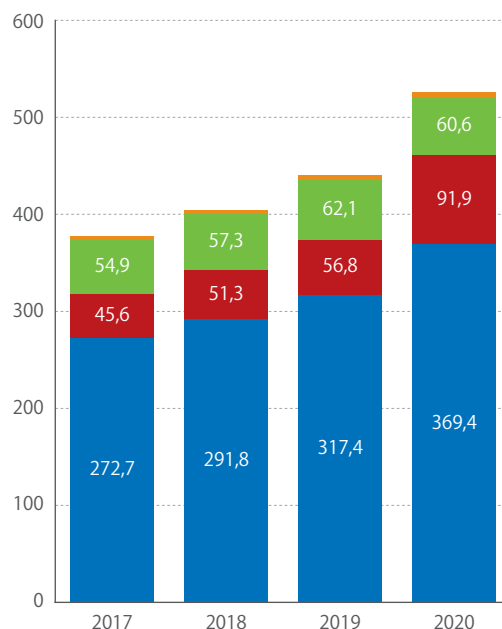
Největší část výdajů na zdravotní péči dlouhodobě hradí zdravotní pojišťovny. V roce 2020 za zdravotní péči vydaly celkem 369,4 mld. Kč, což představuje 70 % veškerých výdajů na zdravotní péči v Česku. Meziročně vzrostly výdaje zdravotních pojišťoven o 16 % (52 mld. Kč). Nejvyšší nárůst byl zaznamenán u lůžkové léčebné péče (o 20,3 mld. Kč) a u ambulantní léčebné péče (o 13,3 mld. Kč).

Dlouhodobě vydávají zdravotní pojišťovny nejvíce peněz za nemoci oběhové soustavy, kam patří například ischemické choroby srdeční, hypertenzní nemoci, infarkt a mrtvice. V roce 2020 přesáhly výdaje na tuto diagnózu hranici 40 mld. Kč, nejvyšší částku z toho vydaly pojišťovny za pacienty ve věkové kategorii 70–74 let. Další nejnákladnější skupinou diagnóz byla léčba novotvarů, za niž pojišťovny v roce 2020 zaplatily celkem 35,3 mld. Kč. Oproti předchozímu roku se výdaje na léčbu onkologických onemocnění zvýšily o 14 %.

Průměrné výdaje zdravotních pojišťoven na jednoho obyvatele v roce 2020 činily 34 517 Kč, meziročně došlo ke zvýšení o 16 %. Za jednu ženu vydaly zdravotní pojišťovny v roce 2020 o 5 % více než za jednoho muže. U žen činily výdaje v průměru 33 903 Kč, zatímco u mužů 32 175 Kč. Celkové výdaje na jednoho obyvatele obsahují i pojišťovnami uznané náklady, které nelze rozdělit podle pohlaví a věku.

V souvislosti s přechodem na nový datový zdroj, jsou k dispozici také výdaje zdravotních pojišťoven v regionálním členění (podle místa trvalého bydliště pacienta). Výdaje zdravotních pojišťoven na jednoho

## VÝDAJE NA ZDRAVOTNÍ PÉČI V ČESKU PODLE HLAVNÍCH ZDROJŮ FINANCOVÁNÍ (mld. Kč)



- platby ze zdravotního pojištění
- přímé výdaje ze státního rozpočtu a z rozpočtů krajů a obcí
- přímé platby domácností
- ostatní soukromé zdroje\*

\* Zahrnuje programy dobrovolného zdravotního pojištění (cestovní pojištění), neziskové organizace a závodní preventivní péči v podnicích.

Zdroj: ČSÚ

obyvatele bez ohledu na pohlaví se pohybovaly v jednotlivých krajích v rozmezí 31,1 až 34,5 tis. Kč. Nejvíce peněz pojišťovny zaplatily za jednoho obyvatele v Moravskoslezském kraji (34 483 Kč), nejméně v kraji Jihočeském (31 139 Kč).

Ze státního rozpočtu šlo v roce 2020 na zdravotní péči celkem 78,9 mld. Kč, což je meziročně o 31,3 mld. Kč (65,8 %) více. Nárůst byl z velké části způsoben pandemií covidu-19 (například oddlužení nemocnic pomocí transferů, nákup ochranných prostředků – roušek a respirátorů). Výdaje na zdravotní péči na jednoho obyvatele financované ze státního rozpočtu se meziročně zvedly o 3 tis. Kč na 7 376 Kč. Největší část výdajů ze státního rozpočtu připadá na dlouhodobou zdravotní péči. V roce 2020 to bylo bezmála 48 mld. Kč.

Výdaje na zdravotní péči z krajských a obecních rozpočtů činily v roce 2020 celkem 13 mld. Kč, z toho bylo 6,1 mld. Kč vydáno za dopravu pacientů a 5,7 mld. Kč za léčebnou péči.



## VÝDAJE DOMÁCNOSTÍ KLESLY

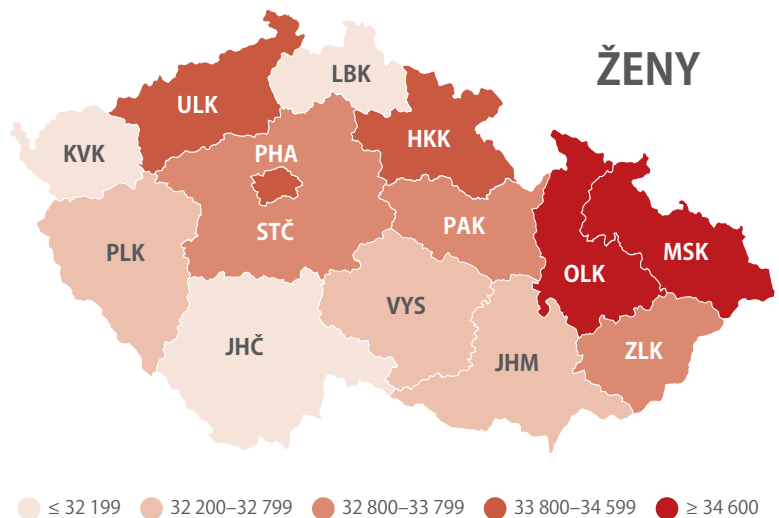
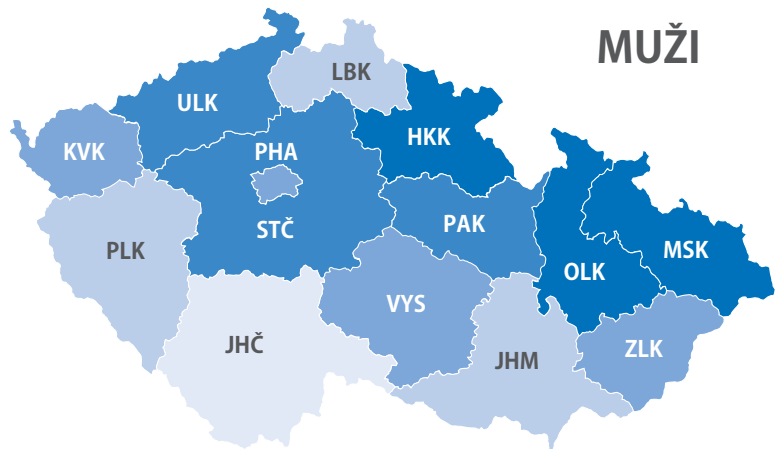
Podíl výdajů na zdravotní péči pocházejících z přímých plateb domácností na celkových výdajích na zdravotní péči v roce 2020 poklesl a činil 12 % (60,6 mld. Kč). Tyto výdaje se snížily i v absolutním vyjádření o 1,4 mld. Kč, což bylo způsobeno především snížením výdajů za lůžkovou léčebnou a rehabilitační péči. Příčinou byla pravděpodobně opět pandemie, neboť kvůli ní byly některé druhy zdravotní péče omezeny, a pacienti si tudíž ani nemohli připlatit za nadstandardní péči. Z plateb domácností jde dlouhodobě nejvíce peněz na léky a zdravotnické prostředky a ambulantní léčebnou péči. Každý obyvatel Česka utratil v roce 2020 za zdravotní péči v průměru 5 666 Kč, z toho 1 152 Kč za léky na předpis, 1 494 Kč za volně prodejné medikamenty a 628 Kč za zdravotnické pomůcky. Dále pak 1 044 Kč za stomatologickou ambulantní péči, kde si pacienti často připlácejí za pojišťovny nehraněné lékařské úkony a materiál.

## SROVNÁNÍ S EVROPOU

V mezinárodním srovnání se Česká republika s celkovými výdaji 17,2 mld. eur v roce 2019 řadila na 14. místo v pomyslném žebříčku zemí EU. Na prvním místě bylo s výdaji převyšujícími 400 mld. eur sousední Německo, následované Francií s téměř 270 mld. eur. V přepočtu na obyvatele pak bylo nejvíce vynaloženo v Lucembursku, Dánsku a Švédsku, kde výdaje překročily 5 000 eur. Průměr EU činil 3 102 eur na obyvatele, což je téměř dvojnásobek výdajů na obyvatele v Česku (1 611 eur). V zemích EU převažuje financování zdravotní péče z veřejných zdrojů (systémy sociálního a zdravotního pojištění a veřejné rozpočty). Nejvíce v Česku, v Lucembursku, ve Švédsku a v Německu, naopak nejméně jde na zdravotní péči z veřejných zdrojů na Kypru (58%) a v Řecku (60%).

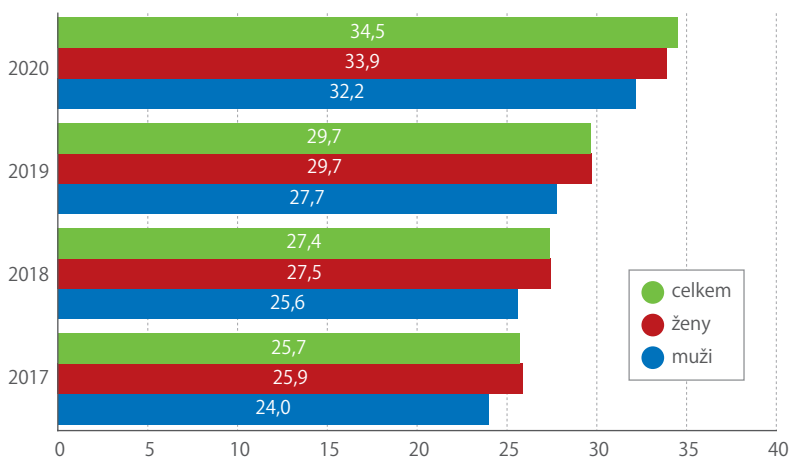
## VÝDAJE ZDRAVOTNÍCH POJIŠŤOVEN NA LÉČBU NEMOCÍ OBĚHOVÉ SOUSTAVY NA 1 OBYVATELE V ROCE 2020 V KRAJÍCH (KČ)

● ≤ 30 499 ● 30 500–30 999 ● 31 000–31 799 ● 31 800–32 399 ● ≥ 32 400



Zdroj: NRHZS (ÚZIS ČR), dopočty ČSÚ

## PRŮMĚRNÉ VÝDAJE ZDRAVOTNÍCH POJIŠŤOVEN V ČESKU NA 1 OBYVATELE (tis. Kč)



Pozn.: Kategorie celkem zahrnuje i výdaje, které není možné rozčlenit podle pohlaví.

Zdroj: NRHZS (ÚZIS ČR), dopočty ČSÚ

V roce 2022 došlo k rozsáhlé revizi zdravotnických účtů za ČR za období 2017–2019 a zpracování roku 2020 s využitím nového datového zdroje. ČSÚ pro analýzu výdajů na zdravotní péči poprvé nepoužil data předaná přímo od jednotlivých zdravotních pojišťoven, ale data, která pojišťovny posílají v průběhu roku do Národního registru hrazených zdravotnických služeb (NRHZS) a Ministerstvu zdravotnictví. Hlavními důvody revize byla snaha o snížení administrativní zátěže jednotlivých zdravotních pojišťoven a sjednocení vstupního zdroje. Dále byla provedena revize dat z veřejných rozpočtů, dobrovolného zdravotního pojištění a neziskových institucí.

Ke dni zveřejnění publikace Výsledky zdravotnických účtů v ČR 2017–2020 nebyly k dispozici aktualizované údaje za mezinárodní srovnání.



# TWITTER STATISTICKÉHO ÚŘADU HONDURASU

V této rubrice se zaměřujeme na sociální síť statistických úřadů. Tentokrát vás zveme na výlet do Střední Ameriky.

Hned na počátku budou mnozí uživatelé mu-set překonat mírný diskomfort, neboť jazykem profilu je španělština. Dále je třeba si z pohledu zahraničního uživatele odfiltrovat příspěvky, které prezentují různá setkání honduraských statistiků s kolegy z jiných domácích úřadů nebo ze zahraničních institucí. A pak už vám ani neznalost španělštiny nebude na překážku, neboť kromě krátkých komentářů je vše podstatné vyjádřeno v obrázcích, grafech a infografikách.

[bit.ly/3QZ1DLZ](https://bit.ly/3QZ1DLZ)

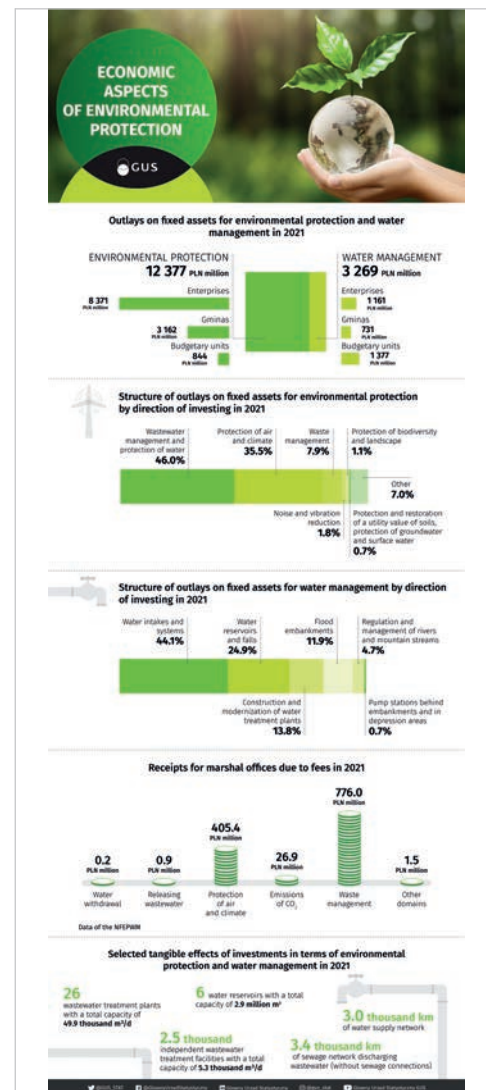


# OCHRANA ŽIVOTNÍHO PROSTŘEDÍ NENÍ ZADARMO

Polský statistický úřad připravil infografiku s výdaji na ochranu životního prostředí.

Bez ochrany vodních zdrojů vydávali naši severní sousedé v roce 2021 na péči o životní prostředí více než 12 mld. zlotých. Po započítání ochrany vodních zdrojů byly výdaje ještě o 3,3 mld. zlotých vyšší. Z infografiky je mimo jiné zřejmé, jak se na těchto výdajích podílejí firmy, vláda a veřejný sektor. Speciální pozornost věnovali polští statistici výdajům na snížení hlukové zátěže a zátěže vibrací v okolí dálnic a silnic.

[bit.ly/3deHnbq](https://bit.ly/3deHnbq)



## VE VELKÉ BRITÁNII SI INFLACI MŮŽE SPOČÍTAT KAŽDÝ

Jak se celková míra inflace dotýká konkrétní domácnosti, si mohou Britové poměrně snadno spočítat díky inflační kalkulačce z dílny tamních statistiků.

Osobní inflace závisí na tom, za jaké produkty máte tendenci utrácet svoje peníze. Uživatelé jsou proto tázáni, jaké výdaje mají jejich domácnosti v řadě kategorií, především na potraviny a drogerii, bydlení, dopravu a volný čas.

Kalkulačka umí zjistit, o kolik vzrostly měsíční výdaje za poslední rok, ukáže, jak je to ve srovnání s předchozími roky, a určí, které položky nejvíce přispívají ke zvýšení životních nákladů. Vzorce, s nimiž kalkulačka počítá, je třeba každý měsíc upravovat dle aktuálních údajů o inflaci. A samozřejmě platí jen pro Velkou Británii.

[bit.ly/3RHWSRJ](https://bit.ly/3RHWSRJ)

### How is inflation affecting your household costs?

Use our inflation calculator to see how increases in the cost of living have affected you in the past year.

- What is inflation?
- How to use the calculator
- Further information

**Your household**

Add details of your income and housing situation to help estimate your spending.

I do not share any of the information you provide

Which of the following most accurately describes your current housing situation?

Renting a mortgage

Paying rent

Paying both a mortgage and rent

Not paying any mortgage or rent

Enter your household income and the calculator will show you what households with similar incomes spend\*

If you don't wish to enter your income, choose "Show UK average spend" to see the average for all households.

Show UK average spend

Show average spend for households with a similar income

\*Based on household spending patterns in any of the countries included. The average figure shown reflects the

## VÝSLEDKY SČÍTÁNÍ LIDU V MALAWI

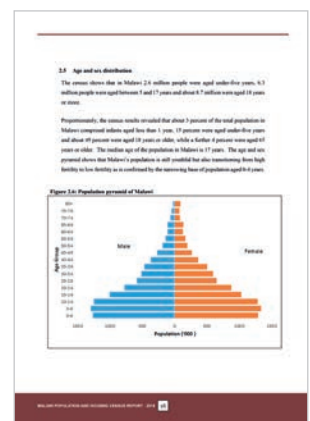
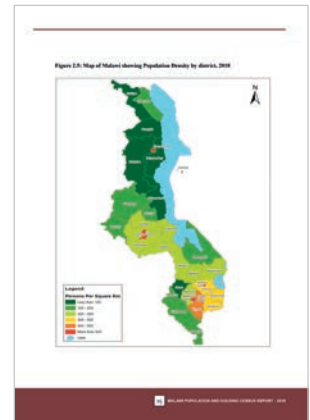
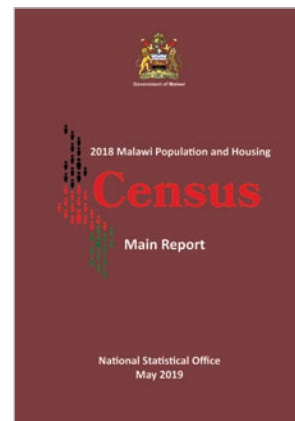
Ačkoliv běžný čtenář časopisu Statistika & My nebude mít pro výsledky malawijského sčítání lidu mnoho využití, není bez zajímavosti podívat se alespoň na jednu ze 14 tematických publikací.

Kromě těchto publikací jsou k dispozici samozřejmě také původní datové sady.

Sčítání lidu v Malawi opět poukázalo na rozdíly v přístupu ke školní docházce u chlapců a u dívek. V roce 2018, kdy se sčítání konalo, navštěvovalo nějaký typ školy 47 % celkové populace ve věku 6 až 24 let. Nikdy nenavštěvovala školu téměř pětina (18,3 %) Malawijců ve věku 5 a více let, z mužské populace

se to týkalo 15 %, z žen pak 22 %. Celostátní míra gramotnosti byla 68,6 %, ale pouze mezi muži dosáhla 71,6 %, zatímco u žen 65,9 %.

[bit.ly/3U00ir3](https://bit.ly/3U00ir3)



## MED ZE ZEMÍ MIMO EU JE HLAVNĚ Z UKRAJINY

V roce 2021 dovezly členské státy EU 173 400 tun přírodního medu ze zemí mimo EU.

Celková hodnota dovezeného medu činila 405,9 mil. eur. Opačným směrem, tedy ze států EU ven mimo hranice Unie, mířilo pouze 25 500 tun v hodnotě 146,6 mil. eur.

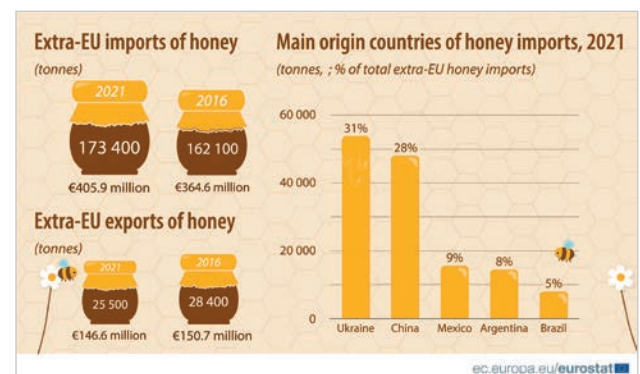
Infografika Eurostatu ukazuje, že ve srovnání s rokem 2016 se dovoz medu ze zemí mimo EU hmotnostně zvýšil o 7 %, zatímco vývoz z EU se snížil o 10 %. Německo si i v roce 2021 uchovalo pozici největšího dovozce medu do EU, když na něj připadla

téměř třetina množství dovezeného ze zemí mimo EU. Dále následovaly Polsko, Belgie, Španělsko a Portugalsko.

Med zpoza hranic EU pocházel v roce 2021 hlavně z Ukrajiny (53 800 tun, neboli

31 % celkového dovozu medu mimo EU), následovala Čína (48 000 tun, 28 %) a s odstupem pak Mexiko, Argentina a Brazílie.

[bit.ly/3RJMOhg](https://bit.ly/3RJMOhg)





# Berní rula zavedla pořádek

Berní rula z 50. let 17. století je první úplný soupis daňových povinností poddaných v Českém království.



**PAVEL HORTIG**  
oddělení  
marketingu a PR

Základní daní pozdního feudalismu u nás byla daň ze zemědělské půdy, jejíž rozvrhování a vybírání bylo výsadou stavovské obce. Již v předbělohorské době bývalo povolování berní žádaných panovníkem hlavním bodem jednání stavovských sněmů a současně také hlavní zbraň šlechty proti absolutistickým snahám vládnoucího rodu Habsburků. Po okleštění stavovských práv Obnoveným zřízením zemským z roku 1627 zůstávala berní agenda jediným význačným právem stavů.

Přebělohorská berní příznání z jednotlivých dominií měla mnoho závad – především tu, že vrchnosti v nich nepřiznávaly skutečný stav poddaných. Nesrovnalosti se stupňovaly v letech třicetileté války, která s sebou přinášela vyliďňování celých vsí a opouštění obdělávatelné půdy. Přitom finanční požadavky panovnického dvora stále rostly. Získávání sněmem svolené berní částky však bylo vzhledem k nepravdivým příznáním stále svízelnější. Vlivem této situace si císařský dvůr dočasně vynutil zavedení spotřebních daní z potravin, tzv. akcí, jejichž vybírání bylo plně v kompetenci zeměpanských úřadů. Aby stavovské sněmy neztratily svou poslední zbraň proti trůnu natrvalo, musely se postarat o vypracování přehledných podkladů pro rozvržení berní. Tímto podkladem mohl být pouze podrobný a revidovaný soupis daní podrobené půdy – zemský katastr.

## OPRAVDU DŮKLADNÉ ZJIŠŤOVÁNÍ

Pojem berní rula vznikl z latinského *catastrum rollare*. Slovo *catastrum* znamenalo „soupis pozemků za účelem berním“ a výraz *rollare* označoval svinutý



pergamen. Staročeské slovo *berně* znamená daň, odtud pochází lidové označení pro finanční úřad „berňák“.

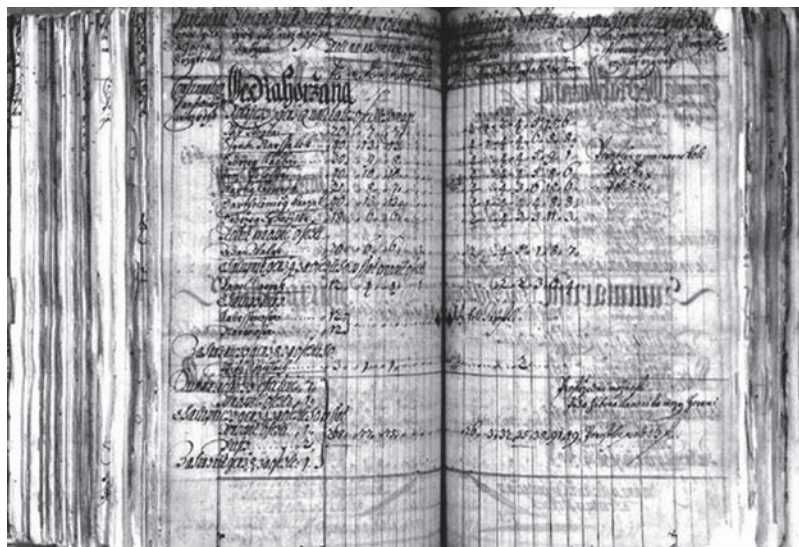
Hlavním účelem berní ruly bylo zjistit počet a majetek berních poplatníků. Týkalo se to ovšem jen poddanských pozemků a usedlostí, nikoliv majetku šlechty a duchovních. Z hlediska statistiky je zajímavý postup, který stanovilo usnesení zemského sněmu pro celé zjišťování. Základ tvořily příznávací listy jednotlivých vrchností, pro něž byly předepsány nové důkladné formuláře. Uvádět se musel každý jednotlivý poplatník i jeho majetek, sumární příznání nebylo povoleno. Formulář doprovázely přesné pokyny pro vyplňování i výčet pokut a trestů vězením za nesprávné příznání.

K provedení této „jenerální vizitace“ celé země byla českým zemským sněmem jmenována hlavní komise, která měla mimo jiné právo jmenovat čtyřčlenné stavovské komise vizitační. Jejich úkolem bylo na každém panství a statku v celém kraji osobním výsledkem každého poplatníka zjistit všechny potřebné údaje. Zjištěné skutečnosti měly komise porovnat nejen s příznávacími listy odevzdanými na jaře 1653, ale dokonce i s dřívějšími příznávkami z roku 1615. Vše měly také důkladně na místě zkontrolovat, osobně zhlédnout všechna pole, přepočítat dobytek a výsledky zapisovat individuálně do předepsaného formuláře.

Instrukce byly velmi přesně propracovány a statistický formulář tvořila velmi účelně uspořádaná tabulka. V tehdejších krajích bylo zapisováno do zvláštní ruly každé panství, statek i královské město, jednotlivé osady uvnitř panství se řadily zpravidla abecedně, poddaní obvykle podle velikosti majetku. Zvláštní formuláře měla města.

## OSEDLÍ, CHALUPNÍCI A ZAHRADNÍCI

Rula v originále obsahuje tyto údaje: panství nebo statek, majitele, obec, jméno a příjmení hospodáře,



výměru polí, dobu osevu (jaro/podzim), vlastnictví potahu (koně/voli), zda dotyčný chová krávy, jalovice, ovce, kozy a svině. Mimo jiné se zaznamenávala i kvalita půdy, rozloha lesa a druh stromů, vlastnictví mlýna, povoznictví a podobně. Nechybějí ani údaje o tom, do jaké berní skupiny hospodář patří – sedlák (osedlý), chalupník, zahradník.

Nejsou uvedeni podruzi ani čeledě, tedy poddaní bez berního a především zdanitelného majetku. Zachycovány jsou ale i pusté a vyhořelé usedlosti a nově se usazující poddaní v letech 1652–1654. Uváděla se řemesla, pokud byla poddanými provozována. Nestejným způsobem komise zaznamenávaly kostely, fary, lesy, počet ovčáckých mistrů a pacholků. V berní ruli z roku 1654 pochopitelně ještě neexistuje číslování domů. To bylo nařízeno až roku 1770.

Pro výměru kontribuce byla zvolena základní berní jednotka – tzv. 1 osedlý (sedlák), jehož obdobou byl ve městě souseď. Osedlý, který většinou vlastnil celý lán půdy (60 korců), odpovídal čtyřem chalupníkům nebo osmi zahradníkům (domkářům). Osedlý platil v průměru osm zlatých státní berně ročně, později se částka několikrát zvýšila a roku 1705 činila už 50 zlatých.

## NEDOSTATKY A STÍŽNOSTI

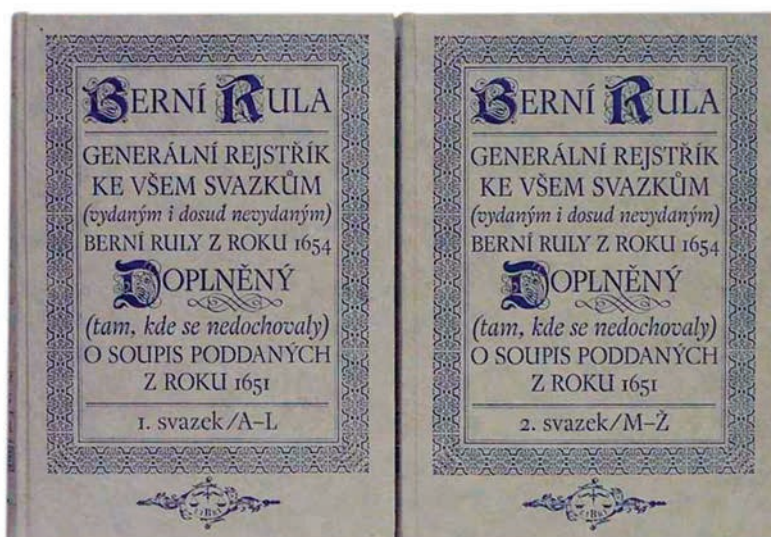
Výsledek poměrně rozsáhlé práce, od níž se očekávala dokonalá náprava berního systému, však nebyl ideální, protože seznamy vznikaly ve velkém spěchu. Hlavní komise proto už roku 1655 uložila zvláštnímu výboru revizi nedávno dokončené ruly. Ani ta ale nedopadla podle představ. Nejvyšší berníci, kteří byli členy výboru, se totiž brzy přesvědčili, že důkladná kontrola všech položek je nad jejich síly i možnosti.

Proti zápisům v berní ruli se brzy objevilo mnoho stížností. Vrchnostem se většinou nelíbilo, že na některých panstvích, kde byla půda lépe zmapována, se daně výrazně zvýšily. Také podhorské kraje byly, vzhledem k menším výnosům, znevýhodněny. Nejčastějším předmětem stížností byla pak samotná jednotka 1 osedlý, kterou někteří odpůrci ruly požadovali založit na výměře 70 korců namísto 60.

Roku 1666 se zemský sněm usnesl na nové generální vizitaci, při níž byla stanovena i bonita polí. Pole byla tříděna na dobrá, prostřední a špatná, zvlášť byly uváděny i úhory, lada a pusté role, rybníky, luka, lesy, štěpnice, chmelnice a vinice. Vizitace však nakonec nebyla provedena celá, překontrolovány byly jen majetky poplatníků, vůči jejichž zápisu se objevily stížnosti.

## VÝZNAM PRO SOUČASNOST

Z pohledu současného historického bádání má rula hned několik využití. Nejvíce přínosná je pro genealogii, z hlediska onomastiky (vědy o vlastních jménech) má význam výskyt příjmení v různých regionech. Již v 17. století užívali příjmení takřka všichni obyvatelé, kteří odváděli daně, u obyvatelstva pracujícího na statcích, u nádeníků apod. se však vyskytovalo v menšině.



## 1770

je rok, kdy bylo v českých zemích nařízeno číslování domů.

V současnosti nejčastější příjmení Novák či Novotný nepatří v berní ruli k nejrozšířenějším. Těmi jsou příjmení odvozená od řemesel (Kovář, Kolář, Švec, Krejčí, Tkadlec), která byla zřejmě zapsána podle skutečné činnosti. Nejčastěji používaná jména rodná (křestní) se v jednotlivých enklávách (hlavně české a německé) dosti lišila. Na území, kde žilo převážně české obyvatelstvo, se nejvíce vyskytoval Jan (23 %), dále Václav, Jiří, Jakub, Matěj, Martin, Tomáš a Mikuláš. U žen se nejfrekventovanější jména určují obtížněji, protože počet žen (ve velké většině jde o vdovy) není v berní ruli velký. Nejčastějšími jmény byly Anna, Dorota, Kateřina, Ludmila, Alžběta a Máří Magdalena. Je zajímavé, že jméno Marie, jež od 18. století s přehledem vede díky prosazení mariánského kultu, se v berní ruli příliš často neobjevuje.

Předělem v evidenci obyvatel se stala třicetiletá válka, po jejímž skončení se začaly pevně organizovat kanceláře městské i vrchnostenské a vyžadovala se stálá, pevná a dědičná pojmenování osob. Začala se ustalovat dědičná rodová příjmení a vznikaly přísně vedené matriky. Úsilí osvětského státu o přesné, ustálené a praktické příjmení vyvrcholilo vydáním patentu císaře Josefa II. (1. listopadu 1780), jímž se ustaluje dědičné příjmení, upravuje se jeho užívání a stanoví se povinnost je používat.

Sociology i hospodářské historiky na ruli zajímá nejen sociální složení obyvatel (počet osedlých, chalupníků, zahradníků, respektive měšťanů), ale také výskyt jednotlivých řemesel a podobně. Berní rula proto představuje nejbohatší autentický zdroj údajů pro zkoumání dějin sociálních poměrů v Čechách.

Rula je uložena v Národním archivu v Praze. Rozdělena je do knih podle krajů, nedochovala se kniha pro Slánský kraj a chybí i údaje pro asi třetinu Bolešlavského. Originály knih nejsou veřejnosti přístupné, avšak většina z nich již byla vydána tiskem. Generální rejstřík ke všem svazkům berní ruly vydalo nakladatelství Libri v roce 2003.



# Pandemie si vyžádala rekordní vládní výdaje

Podíl vládních výdajů na HDP v zemích Evropské unie v roce 2020 prudce vzrostl.



**KAROLÍNA ZÁBAJKOVÁ**  
analytička ČSÚ

Spolu s pravidelným letním zveřejněním výsledků ročních národních účtů vydal Eurostat i podrobný vzhled do struktury vládních výdajů za rok 2020. Ten je zajímavý v souvislosti s příchodem pandemie covidu-19. Právě v roce 2020 se totiž vládní výdaje staly důležitým prvkem pro stabilizaci ekonomik, což se odrazilo i na jejich výši.

Podíl vládních výdajů na celkovém hrubém domácím produktu se v EU v roce 2020 zvýšil o 6,6 p. b. na 53,1%. To je rekordní hodnota, která převýšila i období let 2009 až 2010, kdy se vládní výdaje zvyšovaly v souvislosti s globální recesí a finanční krizí. Podíl vládních výdajů na HDP měl přitom před rokem 2020 klesající tendenci. K nárůstu podílu

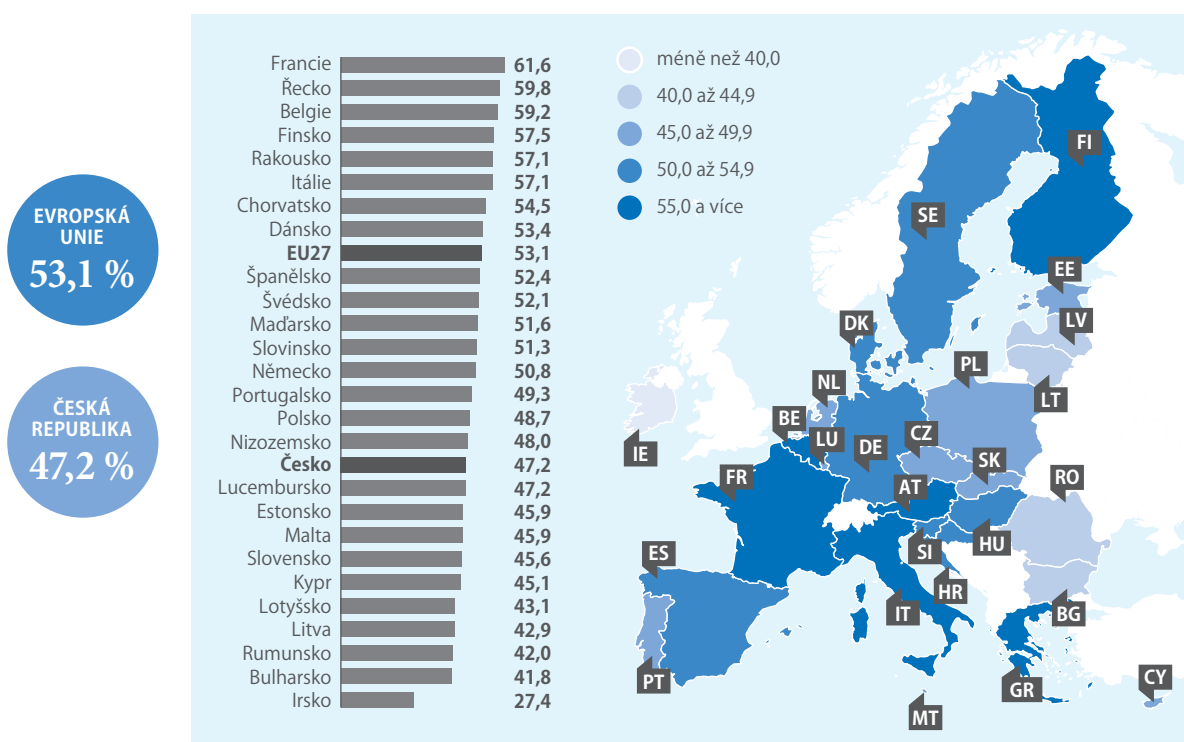
nějakého ukazatele na HDP přispívá kromě jeho růstu samozřejmě i celkový ekonomický pokles, ke kterému v roce 2020 došlo. Vládní výdaje se ale skutečně absolutně zvýšily ve všech zemích EU. V celé Unii to bylo o 9,2%.

Zatímco v roce 2019 se přes 50% úroveň dostaly jen Francie, Finsko a Belgie, v roce 2020 tvořily vládní výdaje více než polovinu HDP u 14 zemí. Nejvyšší podíl vládních výdajů na HDP měla v roce 2020 Francie (61,6%), následovaná Řeckem (59,8%) a Belgií (59,2%). Nejnižší podíl mělo Irsko (27,4%), které je v rámci EU specifickým příkladem. V roce 2011 zde podíl vládních výdajů na HDP ještě dosahoval 47,3%, v poslední dekádě však v Irsku

došlo k významnému přílivu kapitálu velkých softwarových společností, a hodnota hrubého domácího produktu se navýšila. Podíl vládních výdajů na HDP tak ve srovnání se zbytkem unie klesl. Druhý a třetí nejnižší podíl mají se zřetelným odstupem Bulharsko (41,8%) a Rumunsko (42,0%). V obou zemích se v roce 2020 zvýšil.

I v Česku došlo k signifikantnímu nárůstu o 6,1 p. b. Dosažená úroveň 47,2% nás řadila spíše pod průměr EU. Prudké zvýšení výdajů probíhalo zejména prostřednictvím plateb za sociální věci (nárůst z 19,3% HDP v roce 2019 na 21,9% v roce 2020), na ekonomické záležitosti (ze 4,4% na 6,1% HDP). Nepřekvapí ani růst výdajů na zdraví ze 7,0% na 8% HDP.

## PODÍL VÝDAJŮ SEKTORU VLÁDNÍCH INSTITUCÍ NA HDP V ZEMÍCH EU V ROCE 2020 (%)



Zdroj: Eurostat



# ČASOPIS

# METODICKÉ AKTUALITY SVAZU ÚČETNÍCH

VŽDY AKTUÁLNÍ INFORMACE, VÝKLADY A STANOVISKA



Časopis obsahuje odborné výklady a ucelené komentáře z oblasti účetnictví, daní, sociálního a zdravotního pojištění, pracovního práva a navazujících oblastí, které reagují na aktuální legislativní změny či judikaturu a které jsou doplněny o názorné příklady, praktické tabulky a přehledy. Pravidelně přináší také odpovědi na odborné dotazy, které pomáhají řešit praktické účetní a daňové problémy.

## BONUS

Každý předplatitel Metodických aktualit Svazu účetních získává možnost bezplatných odpovědí na své dotazy, jak zaúčtovat konkrétní účetní případ či jak postupovat při řešení konkrétní situace z daňového hlediska.

**OBJEDNEJTE SI  
CELÝ ROČNÍK  
2022**



VYDÁVÁ Svaz účetních České republiky, z. s.,  
Vinohradská 2022/125, 130 00 Praha 3

[www.svaz-ucetnich.cz](http://www.svaz-ucetnich.cz)

# STATISTIKA NELŽE!

Ale někteří její vykladači ano.

Seznamte se s manipulativními metodami prezentace statistických údajů, abyste jim mohli odolávat.

## JAK LHÁT SE STATISTIKOU

DARRELL HUFF

+ KOMENTÁŘE  
EVY ZAMRAZILOVÉ  
TEREZY KOŠŤÁKOVÉ  
PETRA MUSILA

Čtete

na webu  
[www.statistikaamy/knihovna](http://www.statistikaamy/knihovna)

Populárně zaměřená učebnice statistiky využívaná na mnoha světových univerzitách. Český překlad v elektronické podobě zdarma.

Doplňena je o aktuální komentáře ekonomky Evy Zamrazilové a odborníků ČSÚ Terezy Košťákové a Petra Musila.