



**13**

Robert Šanda:  
Půjdeme do velkého  
územního detailu



**19**

Sčítání bylo  
hodnoceno pozitivně



**33**

Jan Frait:  
Náš finanční systém  
je velmi robustní



**36**

Motory v Česku  
pohání hlavně nafta



**45**

Mzdy žen vzrostly  
v koronakrizi více

# STATISTIKA&MY

ČASOPIS ČESKÉHO STATISTICKÉHO ÚŘADU

06 | 2021 – ROČNÍK 11



## TÉMA

### Životní podmínky domácností

- Nejohroženější zůstávají nezaměstnaní a seniři
- Jak si půjčují české domácnosti
- Kdo (ne)čerpá příspěvky na bydlení

# 992 600

osob žilo v České republice v roce 2020  
pod hranicí příjmové chudoby.

V roce těžce poznamenaném útlumem hospodářství v souvislosti s koronavirovou epidemií poklesl ukazatel míry příjmové chudoby pod desetiprocentní hranici. Vývoj příjmů v době pandemie se však plně projeví až ve výsledcích za rok 2021.



# Otevřená data

---

Strojově čitelné, úplné,  
ve velkém detailu, volně k dispozici  
pro zpracování a další šíření



volební výsledky

---



výsledky  
Sčítání 2011

---



aktuální  
ekonomické údaje

---



klasifikace, číselníky,  
ukazatele





## STATISTIKA&MY

MĚSÍČNÍK ČESKÉHO STATISTICKÉHO ÚŘADU 06/2021  
ROČNÍK 11, vychází 10x ročně

ADRESA REDAKCE: Český statistický úřad,  
Na padesátém 81, 100 82 Praha 10  
telefon: 274 054 248, e-mail: redakce@czso.cz

REDAKCE: Michal Novotný (šéfredaktor), Pavel Černý (vedoucí redaktor), Pavel Hortig, Jan Cieslar, Jan Ernest, Eva Henzlerová, Dalibor Holý, Jaroslav Sixta, Karolína Zábajková

REDAKČNÍ RADA: Ing. Josef Vlášek (předseda),  
Ing. Michal Novotný (místopředseda),  
doc. JUDr. PhDr. David Elischer, Ph.D., Ing. Eva Krumpová,  
Ing. Marek Rojíček, Ph.D., Egor Sidorov, Ph.D.,  
Mgr. Jana Slavníková, Mgr. Irena Stupňánková, Ing. Pavla Trendová,  
Mgr. Ing. Martin Zelený, Ph.D.

LAYOUT ČASOPISU: Veronika Wölfelová, Jana Chocholoušová

GRAFICKÁ ÚPRAVA: Tomáš Kubašta, Veronika Wölfelová  
JAZYKOVÁ KOREKTURA: Vladimír Salavec  
FOTOGRAFIE: archiv ČSÚ, shutterstock.com, Tereza Koutecká,  
Fotky-foto.cz, Pixabay.com

TISK: P.O.S. FACTORY, s. r. o.

VYDAVATEL: Český statistický úřad, www.statistikaamy.cz,  
ISSN 1804-7149, ev. č. MK ČR E 1992

PODMÍNKY PRO VYUŽÍVÁNÍ A DALŠÍ ZVEŘEJŇOVÁNÍ INFORMACÍ  
Z ČASOPISU STATISTIKA&MY:  
bit.ly/3ddicBp

# O šetření v domácnostech i o dalších zajímavých tématech

Vážené čtenářky, vážení čtenáři, obsah tohoto vydání časopisu se věnuje z velké části měření příjmů a životních podmínek domácností. Tato statistika má dlouholetou tradici, která započala již v 50. letech minulého století a souvisela se snahou státu podporovat růst spotřeby a zlepšovat existenční podmínky pro občany a domácnosti. To je ostatně cíl, k němuž směřují všechny vyspělé země a který se odráží také v ekonomických a sociálních statistikách.

Zatímco makroekonomická statistika se zaměřuje převážně na růst důchodu a spotřeby domácností jako celku, šetření v domácnostech vypovídá i o struktuře těchto ukazatelů podle jednotlivých sociálních skupin a také o míře rozdílů v životních podmínkách mezi různými typy domácností. O podrobnostech tohoto zjišťování a zajímavých výsledcích referují články kolegů z odboru šetření v domácnostech. Články jsou doprovázeny komentáři renomovaných odborníků, a přináší tak komplexní pohled na finanční situaci domácností v loňském roce, včetně výdajů na bydlení či míry zadlužení. Na hlavní téma navazuje rozhovor s ředitelem sekce finanční stability ČNB Janem Fraitem.

V dalších příspěvcích tohoto vydání se vracíme k projektu Sčítání lidu, domů a bytů 2021, který se přesunul z fáze sběru dat do fáze jejich zpracování. O tom, jak vnímal průběh sčítání, jaké činnosti je ještě třeba provést a na která data je nejvíce zvědavý, vypráví v rozhovoru ředitel odboru statistiky obyvatelstva a zároveň věcný garant projektu Robert Šanda. Na něj řečí čísel navazuje tisková mluvčí sčítání Jolana Voldánová, která rekapituluje, o jak velký projekt se jedná z pohledu množství zapojených pracovníků, vyřízených dotazů nebo způsobu, jak se lidé přihlašovali do online systému.

Aktuální Statistika & My přináší také informace o dalších tématech, namátkou vybírám analýzu spotřeby elektřiny v souvislosti s vývojem ekonomické aktivity či metodický článek o tom, co vlastně dnes chápeme pod pojmy zahraniční obchod a přeshraniční toky zboží a že to není totéž. Čtenáře jistě zaujme i článek o tom, že v koronavirové krizi vzrostly mzdy žen více než mužů a proč tomu tak bylo.

Ať už si přečtete časopis celý, či jen vybraná témata, přeji vám, aby to byl pro vás příjemně a užitečně strávený čas a abyste se k našemu časopisu rádi vraceli. Pokud byste nechtěli čekat celý měsíc na nové vydání, nabízíme vám pravidelně aktualizované články na portálu statistikaamy.cz.

Příjemně strávené léto a co největší pohodu vám přeje

**MAREK ROJÍČEK**  
předseda ČSÚ



# 10

Během pandemie rostl zájem o rotopedy a běžecké pásy. Jednou týdně a nejméně 10 minut v kuse sportovala třetina českého obyvatelstva staršího 15 let.



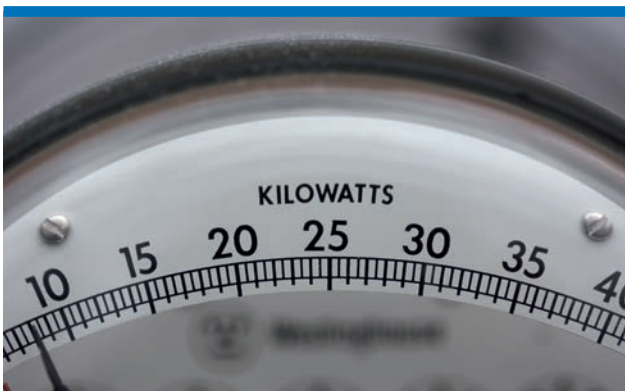
# 32

Babyboxy – zařízení pro anonymní odložení čerstvě narozeného dítěte – za šestnáct let fungování „přivedly na svět“ více než 200 miminek.



# 38

Tuzemská spotřeba elektřiny byla loni nejnižší za posledních pět let, výroba dokonce za osmnáct let. Nejhlubší propad nastal v první půlce dubna.



## TÉMA: ŽIVOTNÍ PODMÍNKY DOMÁCNOSTÍ

- 22** Příjmová šetření v domácnostech provádí ČSÚ již 65 let
- 24** Nejohroženější zůstávají nezaměstnaní a senioři
- 26** Jak si půjčují české domácnosti
- 28** Šetření v domácnostech za časů pandemie
- 30** Kdo (ne)čerpá příspěvky na bydlení

## UDÁLOSTI

- 6** Česko očima zaměstnanců ČSÚ
- 6** Rozšíření publikovaných statistik v odvětví obchodu a služeb
- 6** Mise OBSE k parlamentním volbám
- 7** Porovnání krajů nově

## ZE SVĚTA

- 8** Němečtí vegani a vegetariáni mají z čeho vybírat
- 9** Nejlepší věk pro stěhování na Island je 26 let
- 9** Ovčí vlny z Nového Zélandu bude méně
- 9** Pandemie zlepšila vzduch nad Evropou

## STATISTIKA ODVĚTVÍ

- 10** Během pandemie rostl zájem o rotopedy a běžecké pásy
- 12** Praha lákala víc než Vídeň

## ROZHOVOR

- 13** Půjdeme do velkého územního detailu
- 33** Náš finanční systém je velmi robustní

## SČÍTÁNÍ

- 16** Sečteno a podtrženo
- 18** Život sčítacího formuláře v deseti krocích
- 19** Sčítání bylo hodnoceno pozitivně

## MAKROEKONOMIKA A FINANCE

- 20** Nezaměstnanost v EU opatrně klesá

## LIDÉ A SPOLEČNOST

- 32** Děti z babyboxů
- 50** Cíle udržitelného rozvoje

## ANALÝZA

- 36** Motory v Česku pohání hlavně nafta
- 38** Hluboký pokles spotřeby elektřiny z loňského jara se již neopakoval

## METODIKA

- 42** Není dovoz jako dovoz ani vývoz jako vývoz

## TRH PRÁCE A SOCIÁLNÍ STATISTIKY

- 45** Mzdy žen vzrostly v koronakrizi více

## HISTORIE

- 48** Sladký život prvorepublikových úředníků



A young woman with long brown hair, wearing a vibrant red, short-sleeved, ribbed dress, is smiling broadly and reaching her right hand towards the camera. Her hand is in the foreground, slightly out of focus, with fingers spread. The background is a soft-focus outdoor setting with greenery and a bright, warm light, possibly from the sun setting or rising, creating a bokeh effect.

# 9. ROČNÍK FOTOSOUTĚŽE MY&STATISTIKA PRO ZAMĚSTNANCE ČSÚ

**Téma: Krásné Česko**

**Kategorie: Člověk, Příroda, Architektura**

**Snímky zasílejte do 15. září na e-mail [soutez@czso.cz](mailto:soutez@czso.cz)**

**Do předmětu zprávy uveďte: FOTOSOUTĚŽ**

**Kompletní podmínky naleznete na intranetu ČSÚ a v e-mailu**

## KRÁTCE

Zástupkyně oddělení informačních služeb Krajské správy ČSÚ v Ústí nad Labem se zúčastnila jednání v rámci **přeshraniční spolupráce** projektu EURES-TriRegio. On-line workshop na téma Zavedení přeshraničního monitoringu trhu práce měl za cíl aktualizovat data a rozvíjet spolupráci na společné brožuře o trhu práce a profesního vzdělávání v česko-polsko-saském pohraničí.

Zástupci Krajské správy ČSÚ v Hradci Králové na zasedání Regionální stálé konference Královéhradeckého kraje diskutovali o datové a metodické **podpoře krajských strategií** a akčních plánů. Probíraly se i možnosti spolupráce v oblasti zavádění chytrých řešení v obcích a regionech.

Na krajském úřadě v Jihlavě se uskutečnilo závěrečné setkání regionální platformy projektu **Krajská roddinná politika**. Ředitelka krajské správy ČSÚ Jitka Číhalová členy platformy seznámila s demografickým vývojem v Kraji Vysočina a se zajímavými výsledky z posledního Minisčítání.

# Česko očima zaměstnanců ČSÚ

Český statistický úřad vyhlásil další ročník fotografické soutěže pro současné i bývalé zaměstnance.

Tématem je tentokrát Krásné Česko a soutěžit se bude v kategoriích člověk, příroda a architektura. Ve všech kategoriích lze využít libovolnou formu (portrét, reportáž, krajina atd.). Snímky ve formátu jpg je možné posílat na e-mailovou adresu [soutez@czso.cz](mailto:soutez@czso.cz) až do 15. září. Každý účastník soutěže může soutěžit maximálně se 3 snímky. Po stresu posledních měsíců si všichni zasloužíme oddech a nekomplikované téma. Krásy Česka může zachytit opravdu kdokoli třeba cestou do práce nebo při procházce s kočárkem na mateřské dovolené. Pojem krásy je samozřejmě relativní... Vyhodnocení proběhne v říjnu, porotci nebudou při posuzování seznámeni se jmény autorů. Z vítězných fotografií bude následně uspořádána výstava ve veřejných prostorách budovy ČSÚ v Praze na Skalce, v případě zájmu i na krajských správách.



## Rozšíření publikovaných statistik v odvětví obchodu a služeb

Český statistický úřad již od roku 2000 zveřejňuje index tržeb ve službách ve stálých cenách. Na základě nařízení EU 2152/2019, o podnikových statistikách, které letos nabylo účinnosti, bude ČSÚ nově publikovat též index produkce služeb (ISP). Ten se od indexu tržeb ve službách ve stálých cenách liší použitým váhovým schématem. Zatímco index tržeb (v běžných i stálých cenách) pro tvorbu vyšších agregací používá jako váhy tržby bazického roku, index produkce používá přidanou hodnotu. V praxi to znamená, že na nejpodrobnější úrovni jsou index tržeb i index produkce shodné, ale liší se při tvorbě vyšších agregací z důvodu rozdílných vah jednotlivých komponent.

## Mise OBSE k parlamentním volbám

Ve dnech 7. až 11. června proběhla v České republice průzkumná mise Organizace pro bezpečnost a spolupráci v Evropě (OBSE) v souvislosti s nadcházejícími volbami do Poslanecké sněmovny Parlamentu. Jednání se zástupci ČSÚ se uskutečnilo v úterý 8. června a jeho tématem byla připravenost úřadu na volby a transparentnost zpracování volebních výsledků. Představitel OBSE v dalších dnech jednali rovněž se zástupci Ministerstva zahraničních věcí, Ministerstva vnitra, veřejného ochránce práv, soudů, politických stran, akademiků, médií a nevládních organizací. Od roku 2004 pozvala Česká republika OBSE na pozorování všech voleb do Poslanecké sněmovny, voleb prezidenta a voleb do Evropského parlamentu. Naposledy u nás mise OBSE sledovala sněmovní volby v roce 2017. OBSE pozoruje volby zejména v zemích Balkánu a bývalého Sovětského svazu, v členských zemích EU včetně ČR pak tradičně pouze v omezeném formátu.



# Porovnání krajů nově

Vybrané statistické ukazatele za kraje České republiky lze na webu ČSÚ sledovat a porovnávat pomocí nových dynamických grafů a map.



**JAN HONNER**  
odbor informačních služeb

Český statistický úřad prezentuje na svém webu porovnání čtrnácti krajů a jejich vývoj od roku 2000 ve 34 vybraných statistických ukazatelích v podobě atraktivních dynamických grafů a map s animacemi. Vybrali jsme ukazatele z demografické, sociální a ekonomické statistiky či ze statistiky životního prostředí, které si uživatel může zobrazit ve třech typech dynamických grafů a také v mapách.

Graf Pořadí krajů ukazuje nejen vývoj pořadí krajů ve vybraném ukazateli, ale také rozdíly mezi regiony. Graf Vývoj přináší informace o změnách v jednotlivých krajích. Přitom oba umožňují volbu kritérií ke zvýraznění oblasti, která uživatele nejvíce zajímá, a nastavení barev k posouzení významnosti jevu. Analytický bublinový graf dovoluje posuzovat vztahy více faktorů najednou. Umožňuje kombinovat různé ukazatele či porovnávat další parametry na základě velikosti a barvy bubliny příslušného kraje. Jednotlivé ukazatele je rovněž možno zobrazit v mapě krajů a všechny hodnoty jsou dostupné v příložených tabulkách. K dispozici je také stručná metodika. Pro bližší seznámení s variantami nastavení grafů slouží statická a video nápověda.

## ROK 2020 POTVRZUJE PŘEDCHOZÍ TENDENCE

Datové podklady pro grafy a mapy jsou aktualizovány třikrát ročně v závislosti na tom, jak se v průběhu roku zveřejňují výsledky jednotlivých statistik. Za rok 2020 máme zatím k dispozici jen část ukazatelů, především o vývoji obyvatelstva, další budou přidány začátkem září a makroekonomické údaje pak v lednu 2022. Z ukazatelů, které jsou za rok 2020 již k dispozici, je patrné, že vývoj jednotlivých krajů v zásadě navazoval

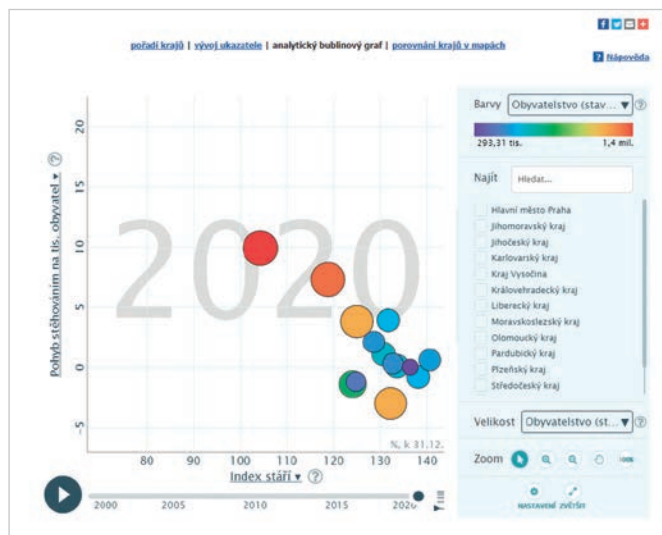
na tendence z minulých let. Epidemie covidu-19 však samozřejmě vývoj ovlivnila.

Na konci roku 2020 byly nejlidnatějšími kraji Středočeský kraj (1,4 mil. obyvatel) a hl. m. Praha (1,3 mil. obyvatel), nejméně lidnatým zůstal Karlovarský kraj s méně než 294 tisíci obyvateli. Počet živě narozených převažoval nad zemřelými v roce 2020 pouze v Praze, v ostatních krajích byl výsledek opačný. V přepočtu na 1 000 obyvatel byla situace nejhorší v krajích Karlovarském, Ústeckém, Moravskoslezském a Zlínském. Vývoj počtu obyvatel v nich ještě zhoršoval výsledek stěhování, který byl nepříznivý také pro Liberecký kraj. Do ostatních krajů se více obyvatel přistěhovalo, než se z nich vystěhovalo, největší rozdíl byl zaznamenán ve Středočeském kraji a v Praze. Zejména v Praze se v roce 2020 zvýšil podíl cizinců, který na konci roku přesahoval 17 %. V Karlovarském kraji to bylo 7,5 % a v Plzeňském 7,1 %.

Ve všech krajích pokračoval proces stárnutí obyvatelstva, i když vlivem vyšší úmrtnosti se zpomalil. Index stáří (obyvatelstvo ve věku 65 a více let na 100 obyvatel ve věku 0–14 let) zůstal nejvyšší v Královéhradeckém kraji (140,7), nejnižší ve Středočeském kraji (104,4). K jeho meziročnímu snížení však opět došlo jenom v Praze.

Dynamické grafy a mapy a další uvedené informace jsou k dispozici na webu Českého statistického úřadu v sekci Regionální statistiky.

[bit.ly/3bXgLOJ](https://bit.ly/3bXgLOJ)





## KRÁTCE

Celková pěstební plocha **zlatého kiwi** na Novém Zélandu už nyní překonala rozlohu, na níž rostou keříky se zelenou odrůdou. V roce končícím v červnu 2020 činil celkový vývoz zlatého kiwi více než 1,6 mld. USD, což je o 700 mil. USD více, než byla cena vyvezené zelené odrůdy.

[bit.ly/3flcwqr](https://bit.ly/3flcwqr)

Průzkum mongolského statistického úřadu z roku 2018 ukázal závažné rozdíly v míře **postižení chudobou** mezi muži a ženami. Nejtěžší chudobě jsou vystaveny ženy ve věku 15–49 let s nízkými příjmy žijící v regionu Khangai, kde 58% žen nemá přístup k pitné vodě, 35% nemá možnost provádět základní hygienu, všechny žijí v domácnostech vytápěných otevřeným ohněm a 18% z nich bylo prodáno ještě před dosažením dospělosti.

[bit.ly/2RpXWpR](https://bit.ly/2RpXWpR)

Podle šetření EHIS 2019 konzumuje 80% Řeků **olivový olej** v nějakém jídle alespoň jednou denně. Pouze 0,5% obyvatel starších 15 let uvedlo, že jej mají na jídelníčku jen jednou týdně a 0,2% osob tvrdilo, že olivový olej ne Konzumují vůbec.

[bit.ly/3bvGdE2](https://bit.ly/3bvGdE2)

# Němečtí vegani a vegetariáni mají z čeho vybírat

Rostoucí počet spotřebitelů v Německu volí vegetariánskou nebo veganskou alternativu masa. Výrobci potravin podle toho upravují sortiment.



**EVA HENZLEROVÁ**  
odbor komunikace



Podle Spolkového statistického úřadu se produkce vegetariánských a veganských výrobků zvýšila ze 60 tis. tun v roce 2019 na téměř 84 tis. tun o rok později. Hodnota produktů ve stejném období vzrostla ze 272,8 mil. eur na 374,9 mil. eur, což představuje nárůst o 37%. Jelikož se tyto údaje shromažďují teprve od roku 2019, je nyní poprvé možné meziroční srovnání.

## MASA STÁLE STOKRÁT VÍC

I přes uvedený nárůst je hodnota alternativních výrobků ve srovnání s masnými výrobky relativně nízká. Hodnota masa a masných výrobků vyrobených v Německu se v roce 2020 pohybovala kolem 38,6 mld. eur, což je více než stonásobek hodnoty vegetariánských a veganských masových alternativ. Ve srovnání s předchozím rokem však hodnota vyrobeného masa poklesla přibližně o 4%. V roce 2019 dosáhla hodnota masné produkce 40,1 mld. eur a byla to nejvyšší hodnota za posledních deset let. K nedávnému poklesu mohla přispět mimo jiné pandemie nemoci covid-19. Některé výrobní společnosti totiž musely dočasně zavřít kvůli vysoké míře infekce mezi zaměstnanci.

Z dlouhodobého hlediska však spotřeba masa v Německu výrazně poklesla. V roce 1978 spotřebovala domácnost v průměru 6,7 kg masa měsíčně – bez uzenin, uzeného a sušeného masa nebo jiného konzervovaného a zpracovaného masa. O 40 let později to bylo přibližně 2,3 kg, tedy zhruba jen třetina

původního množství. Obzvláště prudce poklesla spotřeba vepřového masa: zatímco v roce 1978 ho průměrná domácnost spotřebovala 3,1 kg/měsíc, v roce 2018 to bylo necelých 900 gramů. Spotřeba hovězího masa klesla z 1,5 kg za měsíc na 600 gramů a u drůbeže došlo k poklesu z 1,3 kg na 800 gramů. Jak však němečtí statistici poznamenávají, je třeba vzít v úvahu i změny ve velikosti domácnosti. Ta se postupem času zmenšovala. V roce 1978 žilo v domácnosti průměrně 2,5 osoby, v roce 2018 to bylo 2,0 osoby.

## ZELENINU PREFERUJÍ VÍCE ŽENY

Časopis Nature zveřejnil před pěti lety studii, která zpracovala výsledky z dotazníkového šetření mezi 2,5 tis. dospělými respondenty v Německu. Celkem 5,4% účastníků uvedlo, že se v posledním roce stravovali podle vegetariánských či veganských zásad. Ze studie vyplynulo, že mezi vegetariány je mnohem více žen než mužů a i mezi nevegetariány bylo zjištěno, že ženy jedí podstatně méně masa než muži. A zatímco většina z celkového počtu dotazovaných (56,1%) souhlasila s tím, že vegetariánská strava je zdravá a neškodná, pouze 34,8% věřilo, že to platí i pro veganskou stravu. Většina účastníků také věřila, že vegetariánská (58,7%) nebo veganská (74,7%) strava může vést k nedostatku výživy.

[bit.ly/3eJ6fpE](https://bit.ly/3eJ6fpE)  
[go.nature.com/2QgARoS](https://go.nature.com/2QgARoS)

## Nejlepší věk pro stěhování na Island je 26 let

V roce 2020 bylo o 2 240 přistěhovalých na Island více než těch, kteří ve stejném roce ostrov opustili. Rok předtím byl rozdíl mezi počtem přistěhovalých a vystěhovalých 4 961 osob.

Z 2 161 islandských občanů, kteří emigrovali v roce 2020, jich 1 360 odešlo do některé ze skandinávských zemí. Většina, konkrétně 730 z nich, mířila do Dánska. A platilo to i obráceně. Pokud se Islandané v loňském roce vraceli na svůj rodný ostrov, přicházeli právě ze skandinávských zemí (1 569 z 2 667 navrátilivších se Islandanů).

Cizinců, kteří opouštěli Island, bylo loni celkem 5 828, nejvíce z nich (1 957) mířilo domů do Polska. Polsko také zůstalo největším zdrojem přistěhovalců s cizím státním občanstvím. Ze 7 562 přistěhovalých cizích státních příslušníků jich 1 994 pocházelo v roce 2020 právě z této země. Celkově

cizince nejvíce lákalo hlavní město Reykjavík (+1 669 osob) následované Jižním regionem (+246).

V případě vnitřní migrace mezi regiony získal nejvíce region Jih (+151 osob) a po něm region hlavního města, který vykázal pozitivní vnitřní migraci +82 obyvatel. Migračně ztrátové byly regiony Západ (-96), Východní oblast (-86) a Západní fjordy (-84). Severovýchodní region byl jedinou oblastí, která v roce 2020 zaznamenala negativní zahraniční migraci, a to -61 osob. Negativní čistou migraci zaznamenaly Severovýchodní region a oblast Západních fjordů.

Modální věk migrantů bez ohledu na směr migrace a občanství byl 26 let. Věková skupina 20 až 29 let se na migračním obratu podílela téměř 39 %.

 [bit.ly/3hvVWXx](https://bit.ly/3hvVWXx)

## Ovčí vlny z Nového Zélandu bude méně

Počty hospodářských zvířat charakteristických pro ostrovní stát dlouhodobě klesají.

Sucho v minulém zemědělském roce způsobilo urychlení úbytku ovcí, který je na Novém Zélandu pozorovatelný již téměř 40 let. Jen za posledních 10 let se počet kusů tohoto dobytka snížil o 6,5 mil., tj. o 20 %. Na konci června 2020 poklesl počet ovcí meziročně o 800 tis., takže zdejší pastviny obývalo celkem 26 mil. ovcí, což je o 3 % méně oproti předchozímu roku. Přitom na začátku 80. let minulého století žilo na obou ostrovech celkem 70 mil. ovcí. Tehdy na každého obyvatele připadalo 22 ovcí, nyní je to jen pět ovcí. Je však třeba vzít v úvahu také skutečnost, že mezi lety 1982 a 2020 došlo k nárůstu počtu obyvatel z 3,2 mil. na 5,1 mil. osob.

Exportní hodnota vlny z Nového Zélandu se v posledních letech dramaticky propadla. V roce 2012 činil vývoz vlny 880 mil. USD, ale v roce 2020 to bylo jen 460 mil. USD. Celková hodnota vývozu skopového masa za rok končící červnem 2020 činila 4 mld. USD.

 [bit.ly/3flcwq9](https://bit.ly/3flcwq9)

## Pandemie zlepšila vzduch nad Evropou

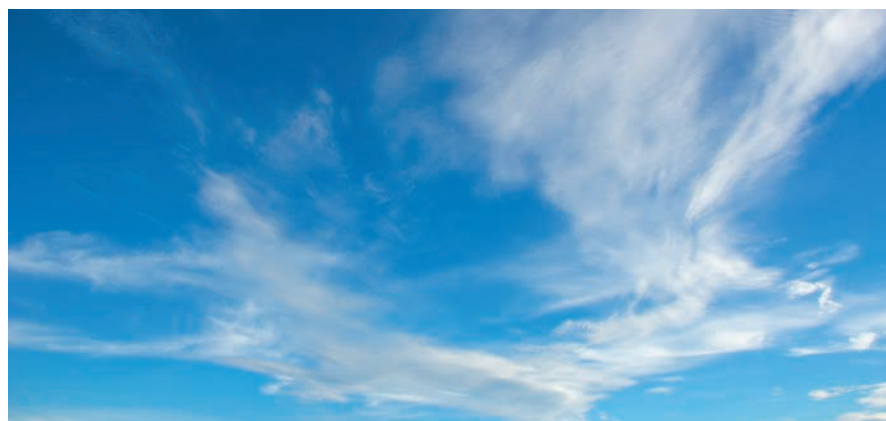
Eurostat odhaduje, že v důsledku zavedení ochranných opatření proti šíření nemoci covid-19 se emise oxidu uhličitého ze spalování fosilních paliv v loňském roce v zemích EU snížily o desetinu.

Emise CO<sub>2</sub> významně přispívají ke globálnímu oteplování a v zemích EU tvoří přibližně 75 % všech emisí skleníkových plynů způsobených činností člověka. Jejich produkce je ovlivňována několika faktory, z nichž těmi nejvýznamnějšími jsou průmyslové aktivity, klimatické podmínky, ekonomický růst, doprava či velikost populace.

Emise CO<sub>2</sub> z fosilních paliv se generují v zemi, kde se paliva spalují za účelem výroby elektřiny, oceli či kvůli dopravě apod. Pokud se například k výrobě elektřiny dováží uhlí, vede to následně ke zvýšení emisí v dovážející zemi, zatímco dovoz elektřiny jako takové nemá na emise v dovážející zemi žádný vliv, protože tyto emise byly vykazovány v zemi, kde byla elektřina vyrobena.

Podle odhadů Eurostatu poklesly v loňském roce emise oxidu uhličitého ve všech členských státech EU, přičemž největší pokles zaznamenalo Řecko (-18,7 %), za nímž následovaly Estonsko (-18,1 %), Lucembursko (-17,9 %), Španělsko (-16,2 %) a Dánsko (-14,8 %). K nejmenšímu snížení došlo na Maltě (-1,0 %), v Maďarsku (-1,7 %), Irsku a Litvě (shodně -2,6 %).

 [bit.ly/3onskNq](https://bit.ly/3onskNq)



# Během pandemie rostl zájem o rotopedy a běžecké pásy

V roce 2019 alespoň jednou týdně a nejméně 10 minut v kuse sportovala třetina českého obyvatelstva staršího 15 let.



**MILAN  
DEDERA**

oddělení statistiky  
vzdělávání,  
zdravotnictví,  
kultury a sociálního  
zabezpečení

Podrobnější informace naleznete v aktuální publikaci **Statistika sportu: základní ukazatele – 2019**.

 [bit.ly/3bwdPBW](https://bit.ly/3bwdPBW)

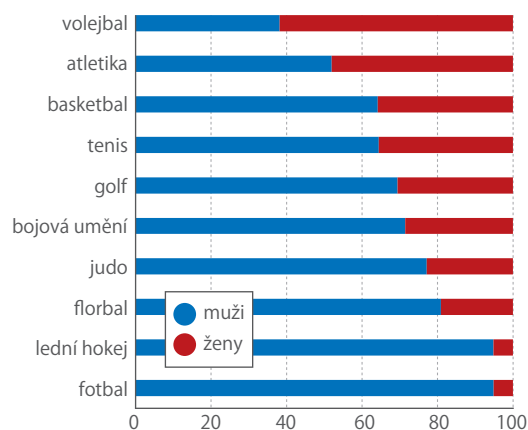
Vládní opatření zamezující šíření nákazy covid-19 na jedné straně negativně ovlivnila možnosti venkovních sportovních aktivit, na druhé straně zřejmě přiměla sportovce k nákupu zařízení pro domácí cvičení (rotopedy, běžecké pásy, trenažéry). To vyplývá z dat zveřejněných Eurostatem na konci roku 2020. Dovoz sportovního zařízení do EU ze zemí mimo unii vzrostl poté, co proběhla první vlna pandemie a některá vnitřní a venkovní veřejná sportoviště byla v důsledku vládních opatření v mnoha státech dočasně zavřená. Lidé tak zřejmě začali vykonávat fyzické aktivity více ve svých domácnostech.

V červnu 2020 stoupl dovoz zařízení pro tělesné cvičení s mechanismem pro nastavení odporu o více než 76 % v porovnání s předchozím rokem. Nárůst pokračoval i v následujících měsících. V Česku došlo k nárůstu objemu dovozu sportovního zařízení v porovnání s předchozím rokem již v březnu roku 2020, a to přibližně o polovinu. Nárůst objemu dovozu sportovního zařízení pokračoval v porovnání s předchozím rokem i v dalších měsících s výjimkou května, kdy nastal mírný pokles.

## SPORTOVALA TŘETINA POPULACE

V roce 2019 alespoň jednou týdně a nejméně 10 minut v kuse sportovala třetina českého obyvatelstva staršího 15 let. Sportovně nejaktivnější byli mladí

## PODÍL MUŽŮ A ŽEN NA CELKOVÉM POČTU ČLENŮ SPORTOVNÍCH SVAZŮ (ČR, 2019, %)



Zdroj: Česká unie sportu

lidé ve věku 15–24 let, mezi nimiž se sportu pravidelně věnovalo 63 % osob. Před dosažením 45 let se sportu věnovala necelá polovina populace a s přibývajícím věkem zapojení do sportovních aktivit dále klesalo. Nejméně aktivní byli starší lidé ve věku nad 65 let. Ve věkové kategorii 65–74 let sportovalo 17 % a v kategorii starších 75 let již jen 6 % populace. Šetření sledující pohybové aktivity v populaci je realizováno jednou za pět let, proto nejsou bohužel

## DUBEN 2021

 **+55,1**  
%

### PRŮMYSL

Průmyslová produkce v dubnu 2021 po očištění o vliv počtu pracovních dnů meziročně vzrostla o 55,1 %. Po vyloučení sezonních vlivů byla meziměsíčně vyšší o 1,9 %.

 **+7,4**  
%

### MALOOBCHOD

Tržby očištěné od kalendářních vlivů reálně meziročně vzrostly o 7,4 %, bez očištění o 7,5 %. Zvýšily se za prodej nepotravinářského zboží a pohonných hmot, naopak za potraviny byly nižší.

 **-3,9**  
%

### STAVEBNICTVÍ

Stavební produkce v dubnu reálně meziročně klesla o 3,9 %. Po vyloučení sezonních vlivů byla meziměsíčně nižší o 1,3 %.

 **+13,4**  
%

### SLUŽBY

Tržby za služby očištěné od kalendářních vlivů i bez očištění meziročně vzrostly o 13,4 %. K meziročnímu poklesu neočištěných tržeb došlo pouze v sekci činnosti v oblasti nemovitostí.

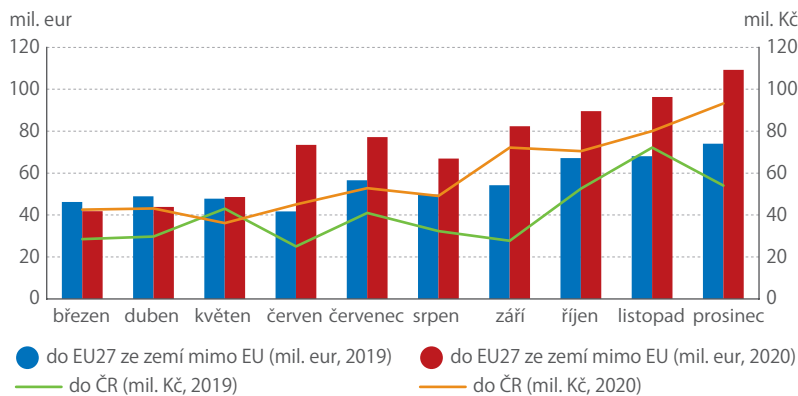
 **+633,3**  
%

### CESTOVNÍ RUCH

Návštěvnost hostů v hotelích se v dubnu meziročně zvýšila o 633,3 % a počet přenocování byl vyšší o 452,3 %.



**DOVOZ ZAŘÍZENÍ PRO TĚLESNÉ CVIČENÍ S MECHANISMEM PRO NASTAVENÍ ODPORU**



Zdroj: databáze pohybu zboží přes hranice ČSU, databáze Eurostatu

dostupná data o změnách sportovních návyků během koronavirové krize.

Čas strávený sportem dosahoval u těch, kteří sportovali, v průměru 3 hodin a 13 minut za týden. Přitom 55 % lidí, kteří alespoň jednou týdně sportovali, strávilo aktivním pohybem maximálně 2 hodiny týdně. Průměrný čas strávený sportováním zvyšovali ti, kteří se sportu věnovali mnoho hodin týdně. Medián, tedy prostřední hodnota celkového času stráveného sportem, se v roce 2019 pohyboval okolo 2 hodin. Ženy přitom sportovaly o něco méně často než muži. Dvě třetiny žen, které se věnovaly sportu, provozovaly sportovní aktivity jednou nebo dvakrát týdně. U sportujících mužů byl pak vyšší podíl těch, kteří se sportu věnovali více dní v týdnu, přičemž 45 % mužů sportovalo třikrát týdně a častěji.

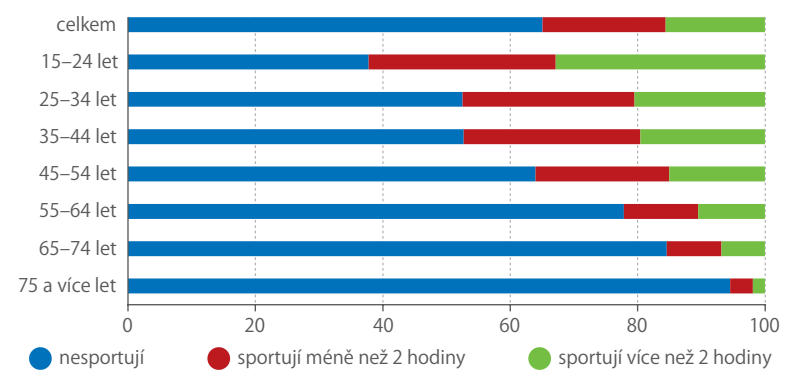
**MUŽI PREFERUJÍ FOTBAL, ŽENY VOLEJBAL**

Z hlediska velikosti členské základny sportovních svazů je v České republice jednoznačně

nejpopulárnějším sportem fotbal. Členská základna tohoto sportu měla v roce 2019 přibližně 337 tisíc členů, z nichž drtivá většina byli muži (319,8 tisíce). Druhým nejčastějším sportem byla v roce 2019 atletika s členskou základnou okolo 79,3 tisíce členů, přičemž více než polovinu členů opět tvořili muži (41,2 tisíce). Ženy naopak dominovaly volejbalu, který se umístil v žebříčku sportů s nejpočetnější členskou základnou na 7. místě. Z celkových 44,5 tisíce členů bylo 27,5 tisíce žen a 17 tisíc mužů.

Pasivně se sportu v roce 2020 věnovala více než polovina populace, alespoň jednou měsíčně sledovala sport (na sportovních událostech či prostřednictvím TV a jiných zařízení) 55 % osob. Třetina populace (34 %) sledovala sport příležitostně a desetina obyvatel (11 %) nesleduje sport vůbec. Mezi muži se našlo více těch, kteří sledovali sport každý den (12%) a mezi ženami naopak více těch, které sledovaly sport jen příležitostně (43%). Tyto údaje vyplývají z nejnovějšího výzkumu Národní sportovní agentury prováděného společností European National Panels na panelu 5 tisíc respondentů.

**POČET HODIN STRÁVENÝCH SPORTEM V BĚŽNÉM TÝDNU (ČR, 2019, %)**



Zdroj: Evropské výběrové šetření o zdraví, ÚZIS ČR

**KVĚTEN 2021**

**SOUHRNNÝ INDIKÁTOR DŮVĚRY**

Důvěra podnikatelů i spotřebitelů se meziměsíčně znovu zvýšila. Souhrnný indikátor důvěry vzrostl na hodnotu 99,7. Meziročně je výrazně vyšší.

**+5,0**  
bodu

**+1,3**  
bodu

**PRŮMYSL**

Mezi podnikateli v průmyslu se důvěra oproti dubnu zvýšila. Indikátor důvěry vzrostl o 1,3 bodu na hodnotu 103,6. Meziročně je důvěra v průmyslu také vyšší.

**+4,3**  
bodu

**STAVEBNICTVÍ**

Důvěra podnikatelů ve stavebnictví se meziměsíčně zvýšila. Indikátor důvěry vzrostl na hodnotu 115,2. V meziročním srovnání je důvěra ve stavebnictví také vyšší.

**+4,4**  
bodu

**OBCHOD**

V odvětví obchodu se důvěra meziměsíčně zvýšila. Indikátor důvěry vzrostl o 4,4 bodu na hodnotu 99,3. Meziročně je důvěra v obchodě také vyšší.

**+7,3**  
bodu

**SLUŽBY**

Ve vybraných odvětvích služeb se důvěra podnikatelů zvýšila. Indikátor důvěry dosáhl hodnoty 92,7. Ve srovnání s loňským květnem je důvěra také vyšší.

**+9,9**  
bodu

**SPOTŘEBITELÉ**

V květnu se důvěra spotřebitelů zvýšila. Indikátor důvěry vzrostl na hodnotu 102,8. Ve srovnání s květnem 2020 je důvěra spotřebitelů také vyšší.

# Praha lákala víc než Vídeň

Oblast kultury se podílela takřka 9% na celkové zaměstnanosti v Praze a předstihla tak např. Vídeň či Budapešť.



**MILAN DEDERA**

oddělení statistiky vzdělávání, zdravotnictví, kultury a sociálního zabezpečení

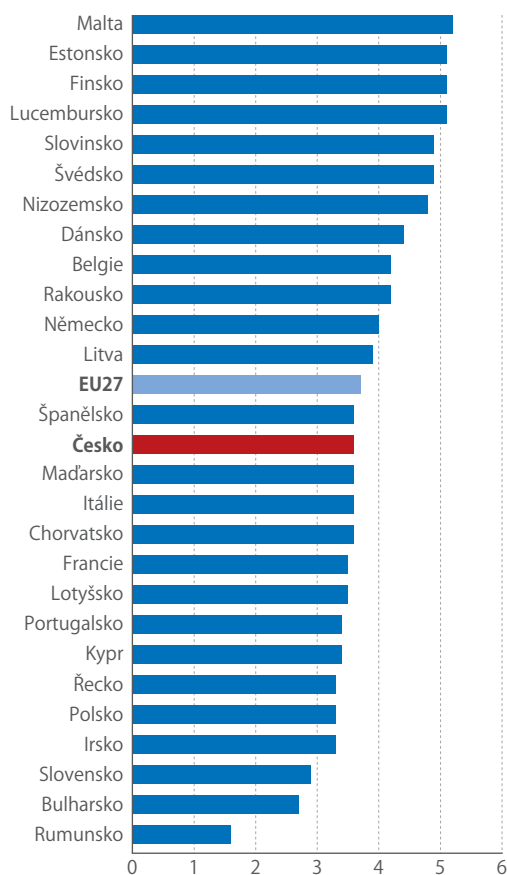
Na jaře tohoto roku zveřejnil Eurostat údaje o zaměstnanosti v kultuře podle územních jednotek na úrovni NUTS II (v Česku tzv. regionů soudržnosti). Praha se v rámci tohoto srovnání s takřka 9% podílem oblasti kultury na celkové zaměstnanosti v roce 2019 umístila na čtvrtém místě ve srovnání několika stovek regionů. Největší podíl měla kulturní oblast na celkové zaměstnanosti v severní (12%) a jižní (11%) části (vnitřního) Londýna a v Berlíně (11%). O něco méně než v Praze se kultuře v rámci zaměstnanosti dařilo v dalších městech s uměleckou tradicí – Budapešti (8%) a Vídni (8%).

Podíl kultury na zaměstnanosti v ostatních regionech soudržnosti se v Česku pohyboval mezi 2 a 4%. V čele se nacházely regiony Střední Čechy (Středočeský kraj) a Jihovýchod (Kraj Vysočina a Jihomoravský kraj) s více než 3% podílem na celkové zaměstnanosti regionu, nejmenší zastoupení měla oblast kultury v regionech Střední Morava (Olomoucký a Zlínský kraj) a Severozápad (Karlovarský a Ústecký kraj), kde podíl na celkové zaměstnanosti dosahoval přibližně 2%.

## ČESKO JE VE STŘEDU ŽEBŘÍČKU

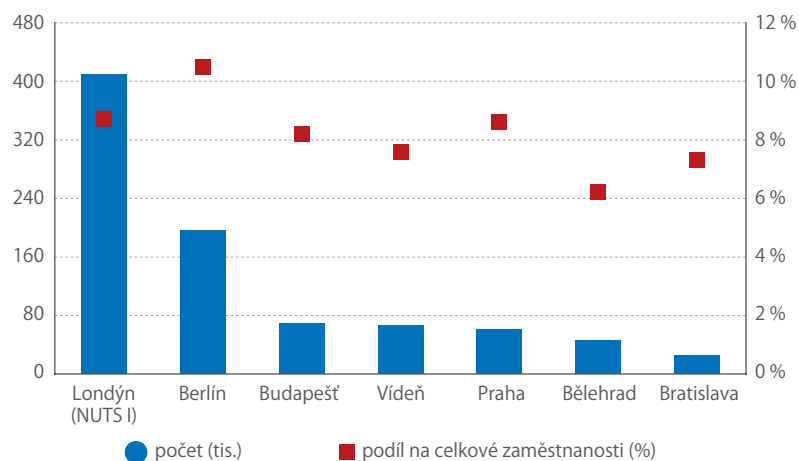
V celém Česku pracovalo v oblasti kultury v roce 2019 okolo 210 tisíc osob a jejich podíl na celkové zaměstnanosti dosahoval necelých 4%. Ve srovnání s ostatními zeměmi EU se Česko nachází uprostřed žebříčku. Nejvíce se kultura podílela na celkové zaměstnanosti na Maltě, v Estonsku, ve Finsku a v Lucembursku. V těchto čtyřech zemích přesahoval podíl kultury pětiprocentní hranici. Nejmenší podíl

## PODÍL OBLASTI KULTURY NA CELKOVÉ ZAMĚSTNANOSTI (% , 2019)



Zdroj: Eurostat

## PRACOVNÍCI V OBLASTI KULTURY VE VYBRANÝCH EVROPSKÝCH MĚSTECH (na úrovni NUTS II, 2019)



Zdroj: Eurostat

kultury na celkové zaměstnanosti měly v rámci evropské sedmadvacítky Bulharsko (3%) a Rumunsko (2%).

Do oblasti kultury započítává Eurostat jak tradiční umělecká povolání (např. hudebníky, herce, malíře), tak tvůrčí povolání (designéry, architektky, pracovníky v reklamě). Do statistik jsou započítáváni také pracovníci v kulturních organizacích, kteří se věnují jiným než kulturním a tvůrčím povoláním (např. účetní v divadle). Údaje zahrnují rovněž pracovníky mimo kulturní organizace, kteří zastávají kulturní a tvůrčí povolání (např. designér v automobilce).

V Česku se v roce 2019 věnovalo kulturním a tvůrčím povoláním téměř 129 tisíc osob. V kulturních organizacích pracovalo dalších přibližně 80 tisíc osob, které vykonávaly jiná než kulturní či tvůrčí povolání. Více podrobností o ekonomických aspektech oblasti kultury nabízí publikace Výsledky účtu kultury.

# Půjdeme do velkého územního detailu

Ředitel odboru statistiky obyvatelstva ČSÚ Robert Šanda přibližuje průběh letošního sčítání, způsob publikování výsledků i to, co se chystá pro další cenzy v budoucnosti.





**PAVEL ČERNÝ**  
oddělení  
marketingu a PR

### Jak jste spokojen s dosavadním průběhem sčítání?

Zatím jsem spokojený hodně. Počáteční problémy s online systémem se podařilo vyřešit během jednoho dne a pak už vše běželo naprosto bezproblémově. Potěšily mě také kladné ohlasy od lidí, kteří chválili srozumitelnost a snadnost vyplnění elektronických formulářů.

Terénní práce byly poznamenány protiepidemickými opatřeními, ale i přesto se je podařilo zorganizovat a provést bez větších komplikací. Spolupráce s Českou poštou byla z mého pohledu vynikající.

### Kolik vyplněných formulářů bylo nakonec odevzdáno?

Celkem máme 4 217 261 online formulářů a téměř 812 tisíc listinných. Počet listinných se ještě upřesní po jejich kompletním naskenování, ale budou to už jen velmi malé odchylky.

Jsem rád, že výrazně převládla online forma, která byla jednodušší pro respondenty a také bude snadnější pro další zpracování.

### Objevily se nějaké lokality či skupiny obyvatel, ve kterých bylo sčítání složitější?

Ke komplikaci došlo u seniorů, kteří mají ještě staré knížkové občanské průkazy a chtěli se sečíst elektronicky. Jejich průkazy totožnosti nejsou vedeny v systému základních registrů, takže se nemohli ve formuláři identifikovat. I to se však ve spolupráci s Ministerstvem vnitra podařilo vyřešit a těmto lidem jsme online sečtení umožnili.

Pro cizince byly online formuláře v sedmi jazycových mutacích, pro sluchově postižené jsme uspořádali několik seminářů a zajistili asistenty a překladatele do českého znakového jazyka a webové stránky sčítání byly přizpůsobeny i pro zrakově postižené. Díky této přípravě žádný vážný problém se specifickými skupinami obyvatel nenastal.

### Letošní sčítání využívá poměrně hodně dat ze státních registrů a databází. Jak náročné bylo spojit tato administrativní data s údaji ve sčítacích formulářích?

Vše jsme samozřejmě testovali v rámci zkušebního sčítání loni na podzim, ale skutečný stav, jak jsou data konzistentní, zjistíme až při jejich zpracování během následujících měsíců. Informace o tom, že se někdo narodil, změnil rodinný stav a podobně, dobíhají do registrů s určitým zpožděním. My tedy musíme nějakou dobu počkat, až tam budou všechny údaje platné k rozhodnému okamžiku o půlnoci z 26. na 27. března, a také je třeba uspořádat a pročistit data z formulářů. Teprve poté, až začneme formuláře s registry propojovat, budeme vidět, nakolik si data vzájemně odpovídají a jak závažné budou případné nesrovnalosti či rozdíly.

### Co se děje s vyplněnými formuláři nyní?

Elektronické formuláře jsou uloženy v našem centrovém informačním systému, kde probíhají různé

logické a technické kontroly. Zjišťujeme, zda je vyplněno všechno, co vyplněno být mělo, jestli jsou data ve správných formátech a podobně.

Zpracování listinných formulářů je mnohem složitější. Teď probíhá jejich strojové skenování a převod vyplněných informací do digitální podoby. Když automat nedokáže nějaký zápis převést, nastoupí člověk, který text z naskenovaného formuláře přepíše ručně. Tato fáze je časově velmi náročná, provádí ji Česká pošta a bude trvat několik měsíců.

Po kontrolách online formulářů a digitalizaci listinných musíme získaná data vyčistit a standardizovat. Například adresa může být zapsána několika různými způsoby, nějaký údaj v ní může chybět, v řadě formulářů je jiné pořadí osob v části za byt a pak za jednotlivé členy domácnosti, jména týchž osob mohou být uvedena v odlišné podobě, někdo dopsal nějaký údaj na okraj listinného formuláře mimo vymezené pole...

Po očištění a převedení dat do standardizované podoby probíhají ještě logické kontroly, jestli třeba někdo nemá doktorské vzdělání ve 13 letech a podobně. Následně data z formulářů spojíme s informacemi z registru obyvatel, a pokud je někdo sečten vícekrát, vybereme tu verzi formuláře, která je věrohodnější. U elektronických formulářů to zpravidla bývá ten odeslaný později, ale máme řadu dalších pravidel, která nám pomáhají vybrat správně.

### Můžete nějaké takové pravidlo přiblížit?

Například když je někdo uveden ve formuláři jako jeden z členů domácnosti, který je v seznamu osob na třetím či čtvrtém místě, a v jiném formuláři je uveden sám na jiné adrese. V takovém případě věříme spíš údajům ze samostatně vyplněného formuláře, protože je pravděpodobné, že ho dotyčný vyplnil osobně. Stává se to třeba v situaci, kdy rodiče uvedou syna ve své domácnosti, ale on studuje, bydlí na koleji nebo v pronajatém bytě a sečte se také samostatně.

### Kdy budou data z formulářů připravena pro statistické zpracování?

Vše záleží na tom, jak rychle se podaří zvládnout všechny předchozí fáze, o nichž jsem hovořil. První výsledky bychom měli publikovat na přelomu roku.

### Do té doby tedy žádné informace k dispozici nebudou?

Chceme průběžně informovat o tom, v jaké fázi zpracování dat se nacházíme, takže zájemci budou vědět, jak celý proces pokračuje. A protože velká většina respondentů se sečetla online a zpracování online formulářů je rychlejší, rádi bychom ještě před celkovými výsledky zveřejnili podrobnější údaje o tom, jací lidé se zúčastnili online sčítání. Třeba kolik mezi nimi bylo seniorů, jaké měli vzdělání a podobně.

Nebudeme ale publikovat žádné předběžné výsledky, které by se postupně zpřesňovaly, jako tomu bylo při minulém sčítání. Všechny údaje budou definitivní.



Záměrem je od roku 2024 provádět sčítání každý rok, ale jen z administrativních dat a v omezenějších rozsahu.



Mgr. Robert Šanda

Vystudoval geografii a kartografii na Masarykově univerzitě v Brně. Do ČSÚ nastoupil v roce 2004 do oddělení sociálně demografických analýz. Od roku 2006 se zabývá problematikou sčítání lidu, především otázkou využití registrů ve sčítání. Tomuto tématu se věnuje i v odborné publikační činnosti. Od roku 2017 je ředitelem odboru statistiky obyvatelstva.

### V jaké formě budou výsledky sčítání publikovány?

Budou to zejména uživatelsky definované výstupy. Uživatelé si budou moci navolit kombinaci různých kritérií, třeba pohlaví, věk, vzdělání a velikost bydliště, a podle nich zobrazit výsledky. Výběr kritérií bude poměrně široký, i když samozřejmě nepůjde porovnávat úplně všechno. Bylo by to technicky nesmírně náročné a vznikaly by nesmyslné kombinace. Velký důraz budeme klást na otevřená data.

Chceme také využít toho, že sčítání nabízí pohled ve velkém územním detailu, jaký nemůže zajistit žádné výběrové šetření. Mnoho dat proto budeme zobrazovat v mapách.

Naším cílem je, aby vyhledávání údajů fungovalo rychle a aby uspokojilo většinu uživatelů. Pokud bude odůvodněný zájem, jsme určitě připraveni zpracovat i specifické výstupy nad rámec běžně publikovaných dat.

### Velký územní detail zvyšuje riziko, že na malých územích bude možné ze zveřejněných údajů nepřímo identifikovat některé osoby. Jak se tomu dá zabránit?

Používají se různé metody. Po minulém sčítání jsme za malé územní celky publikovali jen souhrnné údaje, ale žádné detaily. Ty byly k dispozici až pro větší lokality, kde už nelze identifikovat konkrétní domácnost nebo osobu.

Nyní zkoumáme další možnosti, kdy se například prohodí domácnosti podobného typu mezi sousedními územními jednotkami. Tím vznikne určitý šum, který nemá vliv na celkový výsledek, ale rozostří nepodrobnější detail a zabrání identifikaci. Ochráně

osobních dat tedy věnujeme patřičnou pozornost přesto, že informace ze sčítání nepatří k těm nejcitlivějším. Většinu z nich lidé o sobě navzájem znají.

### Na jaké výsledky letošního cenzu jste nejvíce zvědavý?

Jsem původem geograf, takže mě vždycky zajímaly prostorové vazby, například dojíždka do zaměstnání či do školy. V minulém sčítání jsme také poprvé použili koncept obvyklého pobytu a porovnávali rozdíl proti pobytu trvalému. Jsem zvědavý, jak se to za deset let posunulo. Pro obce v zázemí velkých měst se jedná o velmi důležitá data, protože za osoby, které nejsou přihlášeny k trvalému pobytu, obec nepobírá daňové příjmy. V periferních oblastech se zase ukáže rozsah problému vyliďňování, protože řada zejména mladých lidí zde má sice trvalé bydliště, ale skutečně žijí a pracují někde jinde.

### Čím je nízká ochota přihlašovat se k trvalému pobytu způsobena?

Příčin je několik, ale jednou z hlavních je podle mého názoru byrokratická náročnost změny bydliště. Třeba v Nizozemsku stačí nahlásit novou adresu telefonicky nebo e-mailem. Úřad tuto informaci zašle vlastníkovi nemovitosti, a teprve když nastane problém, tak se začne řešit. U nás jste a priori podezřelý a musíte nejprve úřadu prokázat, že nelžete. A po nahlášení nového pobytu musíte řešit výměnu občanského průkazu, případně i dalších dokladů. Lidé nechtějí toto martyrium podstupovat, protože jim nepřinese adekvátní výhody.

### V budoucnu prý má probíhat sčítání každý rok...

K tomu se nyní připravuje nové nařízení v rámci Eurostatu. Záměrem je od roku 2024 provádět sčítání každoročně, ale v omezenějším rozsahu. Týkalo by se dat, která je možné získat z administrativních zdrojů. U nás bychom takto mohli sledovat třeba ekonomickou aktivitu obyvatel. Ale složení domácností už nezjistíme, protože v registru obyvatel jsou pouze adresy domů. V paneláku jsou tak všichni evidováni na jedné adrese a my nevíme, kdo s kým žije a jak velký mají byt.

Návrh nového nařízení tedy počítá s tím, že velké sčítání v původním rozsahu by pokračovalo dál v desetiletých intervalech a ta každoroční by se týkala jenom obyvatel, nikoliv domácností, a jen určitých témat.

### Co budete dělat, až zveřejníte výsledky letošního sčítání a vyberete si zaslouženou dovolenou?

Vždycky to bylo tak, že v čase, kdy jsme publikovali výsledky, už jsme měli plnou hlavu příštího sčítání. Příprava cenzu je velice náročná a zahrnuje řadu oblastí od legislativy přes technologie a statistické metody až po marketing a komunikaci. Teď to bude stejné, navíc umocněné tím, že se blíží rozjezd těch každoročních malých sčítání.

# Sečteno a potvrzeno

V úterý 11. května skončila terénní část nejrozsáhlejšího statistického projektu desetiletí. Její uskutečnění si vyžádalo mimořádné nasazení lidí i technologií.



**JOLANA  
VOLDÁNOVÁ**  
tisková mluvčí  
Sčítání 2021

Oproti předchozím sčítáním byl letos kladen zvýšený důraz na možnost sečíst se online, což se ukázalo jako značná výhoda v období pandemie covidu-19, s níž se po většinu času přípravy projektu samozřejmě vůbec nepočítalo. Podle průzkumu agentury Kantar z letošního ledna uvažovalo o online formě sečtení 71 % lidí, ale nakonec elektronické formuláře vyplnilo a odeslalo více než 85 % obyvatel. Přispěla k tomu nejen zdravotní bezpečnost, ale také jednoduchost a rychlost vyplnění elektronického formuláře. Průměrně lidé strávili vyplňováním formuláře za domácnost 20 minut a 34 vteřin a oproti papírovému formuláři ušetřili cca 9 minut. Navíc nemuseli čekat na sčítacího komisaře nebo odnášet formulář do poštovní schránky.

Oproti původnímu plánu, podle kterého mělo být online sčítání umožněno pouze po dobu prvních 14 dní, zůstala tato možnost otevřena i po celou dobu terénní fáze sčítání. Systém tak pracoval nepřetržitě 46 dní a kromě výpadku krátce po startu ostrého provozu fungoval spolehlivě až do konce sčítání. Celkové skóre tedy vychází na 1 096 hodin bez poruchy ku 8 hodinám výpadku. Online sčítání se stalo unikátním IT projektem, do něhož se zapojilo dosud nejvíce obyvatel ČR.

Celkem bylo letos k 31. květnu odevzdáno 4 217 261 elektronických sčítacích formulářů a 811 721 listinných. V počtu listinných formulářů může po jejich převedení do digitální podoby ještě dojít k drobnému upřesnění.

Webové stránky projektu scitani.cz navštívilo 5 275 199 uživatelů. Pro přihlášení do elektronického formuláře využilo 64 % uživatelů počítač a 36 % mobilní telefon nebo tablet. Online sčítací formuláře byly připraveny v 7 jazykových mutacích, takže se bez problémů mohli sečíst i cizinci a příslušníci národnostních menšin.

ČSÚ také zorganizoval 5 webinářů pro osoby se sluchovým postižením, aby poskytl dostatečnou asistenci těm, kteří např. nemohli zavolat na informační linku. Webový formulář byl rovněž přizpůsoben pro vyplňování slabozrakými a nevidomými uživateli.

## NA DOTAZY ODPOVÍDALI LIDÉ I AUTOMAT

Projekt letošního sčítání se intenzivně připravoval již od roku 2014 a cílem bylo maximálně usnadnit situaci všem sčítaným. Už od počátku proto panovala snaha využít co nejvíce dat, která jsou uložena v různých registrech a databázích, a od lidí zjišťovat pouze ty informace, které jiným způsobem v potřebné kvalitě získat nelze. Pro letošní sčítání se podařilo zpracovat

údaje z devíti veřejných registrů, a počet otázek se tak proti roku 2011 snížil zhruba na polovinu. Úplně pak byl vypuštěn formulář pro zjišťování informací o domech.

Listinné sčítací formuláře do domácností roznášelo 10 000 sčítacích komisařů České pošty a také je bylo možné vyzvednout i odevzdat na některém z 809 kontaktních míst zřízených na pobočkách České pošty po celé republice nebo na 13 kontaktních místech ČSÚ. Celkem bylo vydáno 1 365 714 listinných formulářů.

Velký důraz byl kladen na kontaktní centrum, kam mohli lidé volat nebo zasílat své dotazy ke sčítání e-mailem. Centrum během deseti týdnů vyřídilo 266 245 telefonních hovorů, z nichž 53 % odbavil automat bez nutnosti asistence „lidského“ operátora. Přípravné práce na inteligentním a dynamickém odpovědním systému pro sčítání trvaly více než dva měsíce. Pro hlasový automat byla použita kombinace textů čtených profesionálním spikrem a syntézy hlasu tak, že nebylo možné rozeznat, že u telefonu nesedí člověk. Operátoři kontaktního centra také zodpověděli 22 686 e-mailových dotazů. Komunikace s tazateli byla pro operátory někdy náročná, ale pro úspěšný výsledek sčítání zároveň velmi důležitá.

Spokojenost s týmem kontaktního centra, který tvořilo 182 operátorů, 4 vedoucí projektu, 8 vedoucích týmu, 10 trenérů a 5 interních auditorů kvality, dosáhla 92 %. Vysoko tak překročila původně nastavenou hranici 80 %. Operátoři odpovídali na nejrůznější otázky – od povinnosti sečíst se přes konkrétní dotazy k jednotlivým kolonkám sčítacího formuláře až k mnohaminutovým telefonátům s osamělými či s životem nespokojenými lidmi.

Dalších 264 845 dotazů zodpověděl chatbot – unikátní řešení, které pro potřeby cenzu využil ČSÚ mezi prvními na světě. Komunikovat s ním mohli lidé na webu scitani.cz, ale i přímo v elektronickém formuláři nebo v mobilní aplikaci.

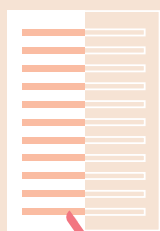
## VÝSLEDKY V ATRAKTIVNÍ FORMĚ

Největší statistický projekt v zemi, jehož cílem je získání přesných a aktuálních dat sloužících k efektivnějšímu plánování veřejného života včetně dopravy, vzdělávání, zdravotní a sociální péče či integrovaného záchranného systému, nyní vstoupil do fáze zpracovávání získaných dat. Ke zveřejnění prvních výsledků dojde na přelomu tohoto a příštího roku. Velká část dat bude ve formě atraktivní a uživatelsky komfortní infografiky, v níž zájemci budou moci porovnávat údaje podle individuálně zvolených kritérií. Všechny zveřejněné výsledky sčítání budou přístupné zdarma.



## Sčítání 2021 v číslech

1/2

otázek oproti  
Sčítání v roce  
2011

7

jazykových  
mutací

Census  
Die Volkszählung  
Перепис  
Điều tra dân số  
Spis powszechny  
Zginiipen  
Перепись

## Hlavně online



4 217 261

vyplněných elektronických  
sčítacích formulářů

1 096 hodin

bezproblémového  
provozu

36 %

respondentů použilo  
tablet/mobilní telefon

20:34

průměrný čas vyplnění  
online formuláře

## Papírem a propiskou



811 721

odevzaných  
listinných formulářů

809

kontaktních míst  
České pošty

10 000

sčítacích komisařů

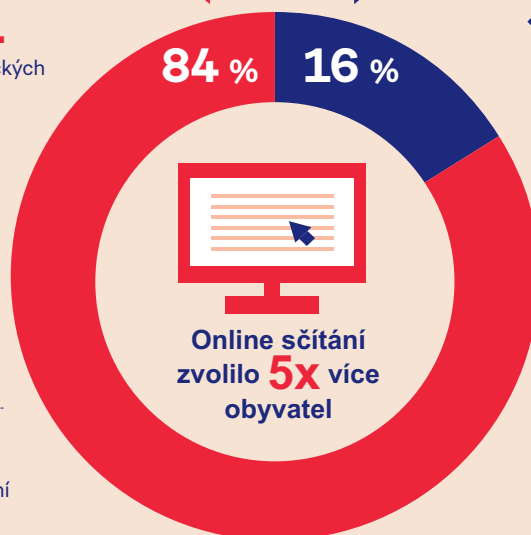


13

kontaktních míst  
ČSÚ

1 914

sčítacích komisařů



## Otázky a odpovědi



24 %

zodpovězeno  
182 pracovníky  
kontaktního centra

76 %

zodpovězeno  
automaticky587 614  
dotazů na sčítání

89 248

hovorů  
s operátorem

53 985

e-maily, chaty  
a sociální sítě

269 420

dotazů  
na chatbota

174 961

hovorů v hlasovém  
automatu

# Život sčítacího formuláře v deseti krocích

Listinné sčítací formuláře poté, co opustily zdi tiskárny, absolvují dlouhou a náročnou cestu, na jejímž konci stojí kompletní znehodnocení v podobě skartace.



**PAVEL ČERNÝ**  
oddělení  
marketingu a PR

## 1. TISK

Pro letošní sčítání bylo vytisknuto celkem 3,8 milionu listinných formulářů, proces výroby trval téměř 6 měsíců.

## 2. ROZDOS

Deset tisíc sčítacích komisařů rozneslo ve dvou kolech formuláře do domácností po celé České republice.

## 3. VYPLNĚNÍ

Podoba a rozmístění polí pro zápis údajů, druh papíru, použité barvy a technologie tisku byly voleny tak, aby bylo možné formulář bez problémů vyplnit (např. bez rozpíjení a rozmazávání zápisů) a později naskenovat.

## 4. SBĚR A DIGITALIZACE

Vyplněné formuláře putovaly prostřednictvím pošty a kontaktních míst na pracoviště digitalizace. Tam

velkokapacitní skenery rozpoznávají údaje, které obyvatelé do formulářů zapsali. V případě, že stroj nedokáže některé znaky přečíst, z formuláře je do elektronické podoby ručně přepíší pracovníci digitalizace. Ti však již nemají k dispozici celý formulář, ale pouze jeho výřez se špatně čitelným zápisem.

## 5. KÓDOVÁNÍ

Během automatizovaného procesu se identifikuje význam odpovědí a různě formulované odpovědi se převádějí do standardizované podoby. Shodný kód dostanou např. národnost „moravská“, „Moravan“, nebo „moravák“. I v této fázi pomáhají strojům s luštěním některých nejasných zápisů speciálně proškolení lidé.

## 6. KONSOLIDACE

Pokud se ve formuláři například neshoduje pořadí členů domácnosti s pořadím údajů o jednotlivých osobách, je třeba je sjednotit. Vyplněné údaje jsou poté propojeny se záznamy v registru obyvatel a dalších administrativních zdrojích.

## 7. DEDUPLIKACE A PRIORITIZACE

Z propojení s registry v předchozím kroku mimo jiné vyplyne, které osoby ve formulářích chybějí (ty se z registrů doplní), a naopak které osoby či domácnosti jsou sečteny vícekrát. Duplicitní záznamy se musejí odstranit tak, aby zůstaly zachovány aktuální údaje a byly smazány ty chybné.

## 8. VYTVOŘENÍ DOMÁCNOSTÍ

Ze získaných údajů je třeba sestavit posloupnost osoba-domácnost-byt. Zároveň se opravují nelogické vztahy jako třeba rodiče mladší než děti.

## 9. ANONYMIZACE A STATISTICKÉ ZPRACOVÁNÍ

Údaje se přenesou do jiné databáze, avšak už bezrodných čísel, jmen, příjmení, typů a čísel občanských průkazů nebo ID datových schránek tak, že už nebude možné spojit je s konkrétní osobou. Data z původní databáze budou vymazána. Anonymizovaná data se dále statisticky zpracovávají a vytvářejí se souhrnné údaje za sídla, obce, kraje či celou republiku.

## 10. SKARTACE

Formuláře budou mechanicky znehodnoceny. Ze vzniklé papírové drti už není možné získat jakékoli údaje.



# Sčítání bylo hodnoceno pozitivně

Velká většina respondentů hodnotila průběh sčítání pozitivně a vyplnění sčítacích formulářů jí nečinilo zásadní problémy.



**PAVEL ČERNÝ**  
oddělení  
marketingu a PR

Přesně po měsíci od začátku sčítání (tedy ještě v jeho průběhu) provedla agentura Median průzkum, ve kterém zjišťovala, jak jsou lidé s dosavadním průběhem sčítání, a zejména s jeho online fází spokojeni. Průzkum probíhal formou telefonického rozhovoru a zúčastnilo se ho 804 respondentů ve věku 18 a více let.

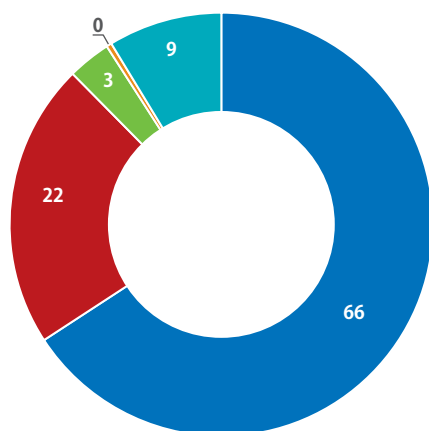
## O SČÍTÁNÍ VĚDĚLI TĚMĚŘ VŠICHNI

Povědomí o tom, že sčítání lidu, domů a bytů probíhá, mělo 99% dotázaných, o něco nižší úroveň informovanosti (94%) byla zaznamenána v nejmladší věkové skupině 18–24 let.

Téměř tři čtvrtiny respondentů měly v době dotazování již vyplněný a odeslaný formulář, nejvyšší podíl těch, kteří ještě sčítací formuláře nevyplnili, byl mezi respondenty se základním vzděláním (40%) a těmi, kteří nevyužívají internet (36%). Pokud respondenti v době dotazování neměli vyplněný sčítací formulář, nejčastěji odpověděli, že jej nevyplnili, protože je ještě dostatek času (37%). Takto odpovídali zejména vysokoškoláci (64%) a denní uživatelé internetu (48%). Druhým nejčastějším důvodem byla preference papírového formuláře, kterou vyjadřovali zejména lidé nad 55 let (39%) a méně častí uživatelé internetu (40%) společně s těmi, kteří internet nevyužívají vůbec (39%). Papírovým formulářům dávali přednost také invalidní či starobní důchodci (40%).

Kvůli čekání na pomoc od blízkých odkládali vyplnění formuláře na pozdější dobu nejvíce respondenti

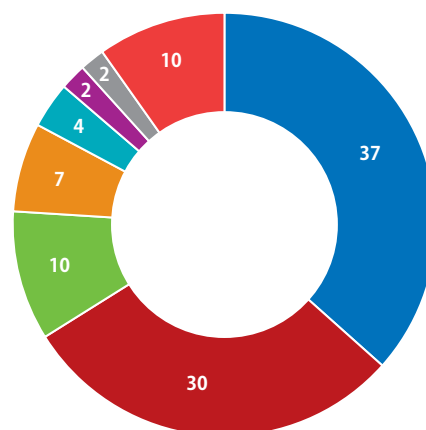
## NÁROČNOST VYPLNĚNÍ SČÍTACÍHO FORMULÁŘE (%)



- velmi snadné
- snadné s mírnými obtížemi
- složitě s výraznějšími obtížemi
- velmi složité
- nevím, neumím posoudit

Zdroj: Median

## DŮVODY NEVYPLNĚNÍ SČÍTACÍHO FORMULÁŘE (% , 4. 5. 2021)



- ještě zbývá dost času
- preferuji vyplnění papírového formuláře
- čekám, až mi pomůže někdo z rodiny/přátel
- ještě jsem o tom nezjišťoval/a informace
- nemám přístup k internetu
- nevím, co a jak mám udělat
- formulář nechci vyplnit
- jiný důvod

Zdroj: Median

ve věkové skupině nad 55 let, lidé z obcí do 999 obyvatel a ti, kdo internet využívají málo nebo vůbec. Mezi nimi byla rovněž velká část starobních a invalidních důchodců.

## POTÍŽE JEN MINIMÁLNÍ

Vyplnění formuláře bylo snadné pro více než tři čtvrtiny respondentů. Na složitost poukázala 3% dotázaných, zásadní komplikace s vyplněním mělo ale pouze 0,4% respondentů. Nejsnazší bylo vyplnění pro věkovou skupinu 18–34 let, vysokoškolsky vzdělané respondenty, denní uživatele internetu a obyvatele Prahy.

V případech potíží s vyplněním šlo ze 63% o nesrozumitelnost či náročnost položených otázek. Druhé nejčastější potíže byly technického rázu. Necelá desetina respondentů si s vyplněním nechávala pomoci, a náročnost vyplnění tedy nehodnotila.

Dosavadní průběh sčítání hodnotilo 70% respondentů napříč všemi sledovanými skupinami pozitivně. Téměř pětina však uvedla, že nedokážou průběh posoudit. Dobré hodnocení udělovaly příznačně častěji ženy (74%) oproti mužům (67%). O něco lépe než ostatní skupiny hodnotili sčítání také denní uživatelé internetu a obyvatelé Prahy.



# Nezaměstnanost v EU opatrně klesá

Nezaměstnanost v celé EU se letos v březnu držela nad úrovní března 2020.



**KAROLÍNA ZÁBOJNÍKOVÁ**  
analytička ČSÚ

Od začátku platnosti opatření proti šíření nemoci covid-19, která evropské země zaváděly od jara 2020, se veřejnou diskuzí nesly obavy o ekonomickou prosperitu. Především domácnosti se pochopitelně výrazně obávaly zvýšení nezaměstnanosti.

Různé programy, které měly situaci stabilizovat, tak mířily mimo jiné na udržení pracovních míst, která by jinak zaměstnavatelé v souvislosti s uzavřenými provozovnami rušili. Výsledný nárůst nezaměstnanosti v EU pak byl skutečně jen mírný. Od března do září 2020 vzrostla míra nezaměstnanosti ze 6,4 % na 7,8 % a v dalších měsících postupně klesala až k 7,3 %, což je aktuální hodnota z března 2021.

## VÝKYVY NEZAMĚSTNANOSTI V EU BYLY MÍRNÉ

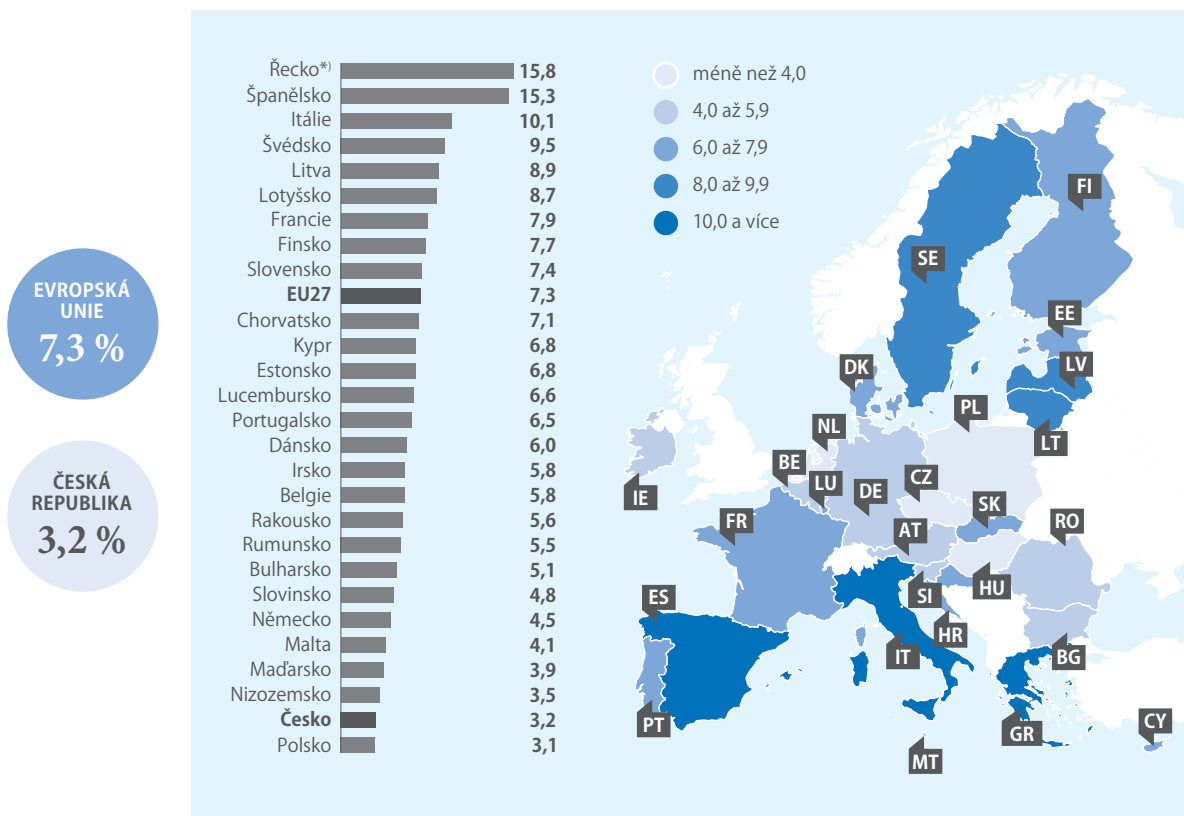
Poměrně mírný výkyv vzhledem k okolnostem je patrný především ve srovnání s vývojem nezaměstnanosti ve Spojených státech, kde jsou vládní zásahy do fungování trhů mnohem zdrženlivější. V USA totiž nezaměstnanost již v dubnu 2020 meziměsíčně vyskočila o více než 10 p. b. na 14,8 % a podle aktuálních údajů byla v březnu na 6,0 %. V rámci EU mezi země, kde během 2. a 3. čtvrtletí 2020 výrazněji narostla nezaměstnanost, patřily Estonsko, Švédsko a Itálie. U všech ale nárůst nedosáhl intenzity fluktuační amerického trhu práce.

V letošním březnu byla ve všech zemích EU nezaměstnanost oproti březnu 2020

vyšší. V Polsku a Lucembursku byl rozdíl nepatrný (+0,1 p. b.), naopak významný nárůst nadále pocítují Švédsko (+2,9 p. b.) a Itálie (+2,6 p. b.). Mezi země s nadprůměrným nárůstem míry nezaměstnanosti lze zařadit i Česko (+1,3 p. b.), přesto naše nezaměstnanost zůstává jednou z nejnižších v EU (3,2 % v březnu 2021).

Nejvyšší míra nezaměstnanosti v březnu trápila Španělsko (15,3 %), Itálii (10,1 %) a Švédsko (9,5 %). Pro Řecko, které před pandemií v žebříčku nezaměstnanosti jednoznačně vedlo, bohužel nejsou dostupná data z roku 2021, ale v prosinci zde byla nezaměstnanost 15,8 %. Nejnižší nezaměstnanost měly v březnu Polsko (3,1 %), Česko (3,2 %) a Nizozemsko (3,5 %).

## OBCENÁ MÍRA NEZAMĚSTNANOSTI V EU (%, březen 2021, osoby 15–74 let, sezonně očištěno)



Pozn.: \*) údaj je z prosince 2020. Zdroj: Eurostat

TÉMA

# ŽIVOTNÍ PODMÍNKY DOMÁCNOSTÍ

**1 188**

tisíc českých domácností  
mělo loni úvěr nebo  
půjčku.

“

**9,5 %**

domácností v Česku bylo  
v roce 2020 ohroženo pří-  
jmovou chudobou.

“

**Milion**

domácností vynakládalo  
na bydlení více než 30 %  
ze svých příjmů.

“



# Příjmová šetření v domácnostech provádí ČSÚ již 65 let

Celkem čtrnáctkrát v historii proběhl takzvaný Mikrocensus, od roku 2005 se v České republice koná každoročně evropské šetření EU-SILC.



**JIŘÍ PEKÁREK**  
odbor šetření  
v domácnostech

Již od roku 1956 probíhala na území našeho státu pravidelná šetření, jejichž cílem bylo zjistit aktuální životní situaci domácností. Některé prvky sociálně-demografické skladby obyvatelstva zahrnuje historicky i sčítání lidu, domů a bytů, jenže to se koná obvykle jednou za deset let, což je z hlediska určitých dat příliš dlouhá doba. Proto se v tehdejší Československu v obdobích mezi sčítáními organizovala výběrová šetření pod názvem Mikrocensus (z řec. mikros = malý; z lat. census = odhad jmění, počítání) zaměřená navíc na zjišťování příjmové diference domácností.

Mikrocensus se konal v časově proměnlivé periodě 2 až 6 let, a to celkem čtrnáctkrát. První proběhl před 65 lety na vzorku cca 32 tisíc domácností, poslední na jaře roku 2003 za účasti zhruba 11,5 tisíce domácností.

V roce 2005 se Česká republika zapojila do celoevropského šetření EU-SILC (Statistics on Income and Living Conditions), které jakožto národní modul probíhá každoročně pod názvem Životní podmínky. Základním smyslem šetření je zmapovat aktuální životní situaci domácností, jejich sociálně-demografickou strukturu, příjmovou diferenciaci, způsob, kvalitu a finanční náročnost bydlení a rovněž pracovní, hmotné a zdravotní podmínky osob žijících

v domácnostech. Takto komplexní informace zatím nelze získat z žádných administrativních zdrojů dat. Jediná možnost, jak tyto údaje zjistit, je tedy přímým dotazem u domácností.

Zjišťování se provádí výběrovým způsobem, tj. na náhodně vybraném vzorku zhruba čtvrtiny procenta populace bydlící v bytech, tedy přibližně u 11 tisíc domácností. Osoby bydlící mimo byty se do dotazování nezahrnují, což je třeba si uvědomit při interpretaci některých výstupů (např. ukazatele míry ohrožení příjmovou chudobou). Velikost souboru je kompromisem mezi ekonomickými náklady, zátěží respondentů i tazatelů na straně jedné a potřebou dostatečného zastoupení nejrůznějších typů domácností v daném vzorku na straně druhé.

## VÝSTUPY SLOUŽÍ V MNOHA OBLASTECH

U šetření Životní podmínky na rozdíl od nedávno skončeného SLDB neexistuje zpravodajská povinnost vyplývající ze zákona. Účast domácností v šetření je dobrovolná a respondenti mají možnost šetření odmítnout. Nemusejí se však obávat, že by sdělené informace byly nějak zneužity, protože ve všech fázích zpracování je zajištěna přísná anonymita poskytnutých údajů. Práce s daty neumožňuje následnou identifikaci konkrétních osob nebo domácností.



## JAK SE PROJEVÍ PANDEMIE COVIDU-19 NA ZADLUŽOVÁNÍ ČESKÝCH DOMÁCNOSTÍ A NA JEJICH SCHOPNOSTI DLUHY SPLÁCET?



**JAN VEJMELEK**  
hlavní ekonom KB



Zkušenost z poslední globální finanční krize i z evropské dluhové krize se v případě pandemické recese projevila rozhodnou akcí hospodářských politik – výrazným uvolněním politik centrálních bank a silnými fiskálními stimuly od většiny vlád. Zejména v Evropě patřilo mezi priority vlád udržení zaměstnanosti, což se v podstatě podařilo. A to i v případě Česka. Na stabilizaci situace se nemalou měrou podepsala iniciativa bank s cílem ulevit postiženým firmám a domácnostem. V kombinaci s vládními programy moratorií a odkladu splátek se jednalo o významný příspěvek k tomu, že pandemická recese nebude pro domácnosti jako celek destruktivní. Je ale zřejmé, že finanční situace nízkopříjmových domácností se zhoršila.



Po zpracování dat jsou zveřejňovány výsledky v podobě agregovaných odhadů tříděných podle různých charakteristik (věk, ekonomická aktivita osob, typ a výše příjmů aj.).

Závěry šetření Životní podmínky ukazují, jak se celková sociálně-ekonomická situace země odráží na životě konkrétních typů domácností, a vhodně doplňují často uváděné makroekonomické ukazatele, mezi něž patří především hrubý domácí produkt. Na národní úrovni jsou výsledky využívány jako podklad pro nastavení sociální politiky státu a pro analýzy jejího vlivu na životní podmínky českých domácností, zejména v souvislosti s úrovní příjmové chudoby. Díky jednotné metodice zjišťování je možné porovnat výsledky za Českou republiku s výsledky ostatních evropských zemí, případně s průměrem za Evropskou unii.

Data se také využívají ke specificky zaměřeným analýzám a pro simulace dopadů některých základních politik státu (daňové, pojistné a dávkové

ČESKÝ STATISTICKÝ ÚŘAD  
Rojmova C. V. 244/97 a 3. 12. 1996

Mikrocensus 1996

1. Identifikační údaje

2. Údaje o společném hospodářském domácnosti a jejích příjmech

3. Údaje o společném bytném ekonomickém domácnosti

4. Údaje o osobách – část A

systémy). Důležitá jsou nejen z makroekonomického hlediska, ale především na mikroúrovni jednotlivých domácností, resp. osob, které jsou závislé na sociálních transferech (starobní důchodci, rodiny s dětmi, domácnosti s nízkými příjmy).

Mezi nejvýznamnější koncové uživatele výstupů z šetření patří (přírodně kromě Eurostatu, kterému ČSÚ data povinně dodává) z tuzemských institucí Ministerstvo práce a sociálních věcí, Ministerstvo pro místní rozvoj a ČNB. Data hojně využívají rovněž akademická pracoviště, která se zabývají sociálně-ekonomickým či sociologickým výzkumem. Jedná se například o Výzkumný ústav práce a sociálních věcí, CERGE-EI, Sociologický ústav AV ČR, dále vysoké školy či univerzity, a to jak české, tak zahraniční.

CSU  
Mikrocensus 2002  
Dotazník za hospodářskou domácnost

81. ČISTÝ PŘÍJEMNÍ PŘÍJEM DOMÁCNOSTI V R. 2002

82. PŘÍJEMNÍ TRANSFERY (PŘEBÝVÁNÍ) MEZI DOMÁCNOSTI ZA ROK 2002

83. SPOTŘEBA PRODUKTŮ Z VLÁŠTĚNÉHO HOSPODÁŘSTVÍ NEBO PODLEHÁ VÝROBĚ OSOBNÍ PRÁCE

# Nejohroženější zůstávají nezaměstnaní a senioři

Míra ohrožení příjmovou chudobou po předloňském vzestupu opět zamířila pod 10 procent.



**JIŘÍ PEKÁREK**  
odbor šetření  
v domácnostech

Za rok 2019 celkem 1 057 300 osob, za rok 2020 „jen“ 992 600 osob pod hranicí příjmové chudoby. V období bez ekonomických výkyvů, tj. v roce 2019, překročil ukazatel míry příjmové chudoby desetiprocentní hranici, zato za rok loňský, již těžce poznamenaný útlumem hospodářství v souvislosti s koronavirovou epidemií, poklesl tento indikátor o více než půl procentního bodu na hodnotu 9,5 %. Přitom křivka příjmů českých domácností ze zaměstnání, podnikání, důchodů či sociálních dávek neustále roste. Jak jdou tyto zdánlivě protichůdné jevy dohromady?

## PODLE PŘÍJMŮ Z PŘEDCHOZÍHO ROKU

Všechny údaje vycházejí z pravidelného šetření Životní podmínky, známého pod zkratkou SILC (Statistics on Income and Living Conditions), které každoročně mapuje životní úroveň a příjmovou situaci domácností. Hned zkraje je třeba bez obalu přiznat, a tím odkrýt část záhady z úvodu, že otázky se vztahem k příjmům domácností jsou sice kladeny v aktuálním roce, ale odrážejí situaci respondentů v roce předchozím. V posledních deseti letech příjmy domácnostem vždy meziročně stoupaly. Například za rok 2018 (šetření 2019) na každou osobu v domácnosti připadal průměrný čistý příjem 195,1 tis. Kč, medián (prostřední hodnota) dosáhl 179,1 tis. Kč. Oproti předcházejícímu roku to bylo průměrně o 12 700 Kč více. V roce 2019 (šetření 2020) dosáhl průměrný čistý peněžní příjem domácnosti na osobu částky 209,8 tis. Kč, medián činil 192,8 tis. Kč. Proti roku 2018 vzrostl průměr meziročně o 14 700 Kč,

což představuje nominální nárůst o 7,5 %, reálný pak o 4,7 %. Měsíční průměr čistých příjmů na osobu činil 17 479 Kč. To tedy vysvětluje, že ukazatel míry ohrožení příjmovou chudobou za rok 2020 ještě není poznamenán covidovou situací. Reálnější informace o vývoji příjmů a životní situace domácností v době karantén a nouzových stavů zjistíme až z výsledků právě probíhajícího šetření Životní podmínky 2021.

## S RŮSTEM PŘÍJMŮ SE ZVYŠUJÍ LIMITY OHROŽENÍ

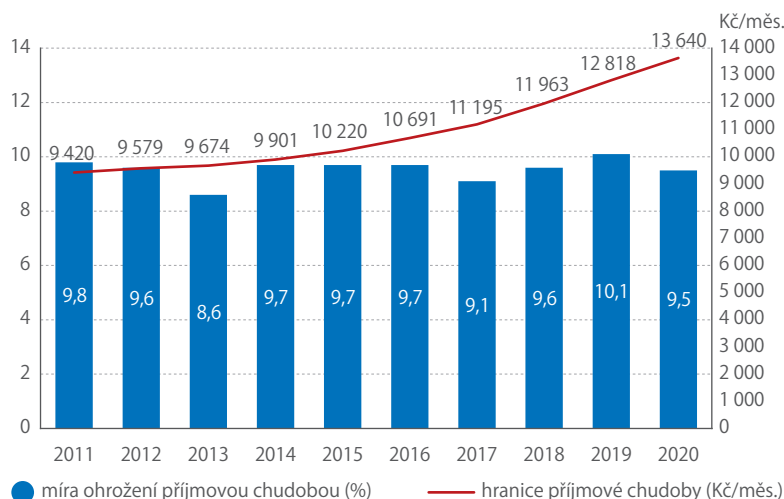
Jak se ovšem popasovat s faktem, že v éře pravidelně rostoucích příjmů jeden rok počet ohrožených příjmovou chudobou náhle stoupne a v dalším opět poklesne? Vylučování této části problému je skryto ve způsobu konstrukce tohoto indikátoru.

Míra ohrožení příjmovou chudobou se počítá podle mezinárodní metodiky stanovené Eurostatem, a to vždy za rok, kdy proběhlo šetření, ačkoli se vychází z příjmů roku minulého. Udává podíl osob v domácnostech, které svými příjmy nedosahují obecně stanovené hranice příjmů. Konkrétně se jedná o 60 % mediánu národního ekvivalizovaného disponibilního příjmu. V roce 2020 (na základě příjmů za rok 2019) činila tato hranice pro domácnost jednotlivce 13 640 Kč/měsíc (163 680 Kč/rok) a oproti předcházejícímu roku se vlivem růstu příjmů zvýšila o 822 Kč/měsíc. Pokud chceme hodnotit rizika příjmové chudoby, je navíc třeba zohlednit velikost a strukturu dané domácnosti. Například pro neúplnou rodinu s jedním dítětem do 13 let činí měsíční hranice částku 17 732 Kč, pro domácnost tvořenou rodiči a dvěma dětmi mladšími 13 let už leží na úrovni 28 644 Kč.

Vzhledem k definici indikátoru lze konstatovat, že míra ohrožení příjmovou chudobou i hranice pro její stanovení odrážejí příjmové rozdělení v jednotlivých zemích. Tím, že v posledních letech příjmy v České republice všeobecně rostly, rostla také hranice ohrožení příjmovou chudobou. Rychlost růstu příjmů u nejnižších příjmových skupin, tedy těch z 1. decilu, začala v letech 2018–2019 poměrně významně zaostávat za tempem růstu středněpříjmové skupiny pohybující se kolem příjmového mediánu, který hraje z hlediska metodiky výpočtu míry ohrožení příjmovou chudobou klíčovou úlohu.

V letech 2015 a 2016 se tempa růstu příjmů v 1. decilu (záměrně volíme 1. decil, neboť v ČR je zhruba 10% příjmová chudoba) a v mediánu téměř nelišila a pohybovala se v rozpětí 3–5%. V roce 2017 dokonce

## VÝVOJ MÍRY OHROŽENÍ PŘÍJMOVOU CHUDOBOU (%)



Zdroj: ČSÚ

## JE BYDLENÍ V ČR DOSTATEČNĚ DOSTUPNÉ PRO VŠECHNY, KTEŘÍ BYDLET POTŘEBUJÍ?



**JAN VYSLOUŽIL**  
předseda SČMBD

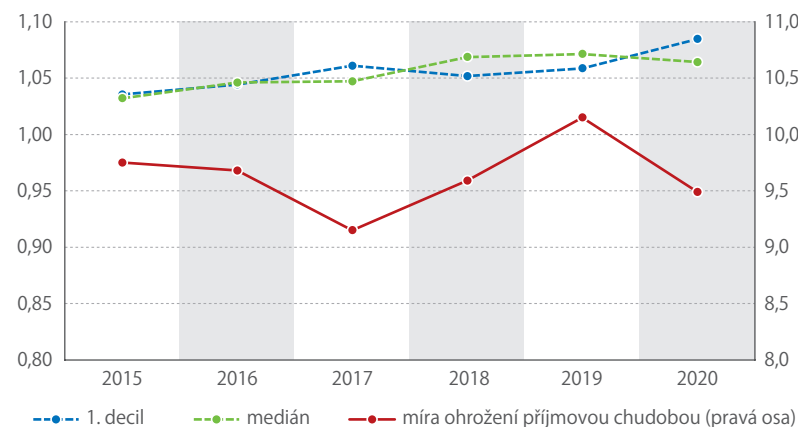


O dostupnosti bydlení v ČR se toho napsalo již mnoho. Intuitivně vnímáme, co to dostupné, případně sociální bydlení je, ale každý si pod tímto pojmem může představovat něco jiného. Rodina s malými dětmi vnímá dostupné bydlení úplně jinak než senioři se zdravotními problémy. Na takto položenou otázku je však odpověď, podle mého názoru, jednoduchá. V ČR není a nemyslím si, že v dohledné době bude dostatečně dostupné bydlení pro všechny, kteří bydlet potřebují. Jde o dlouhodobou záležitost, která se zhoršuje od počátku devadesátých let, kdy jsme podlehlí pocitu, že se o bydlení musí postarat každý sám za sebe a že vše vyřeší „neviditelná ruka trhu“. Současný neutěšený stav je důkazem, jak velký omyl to byl.



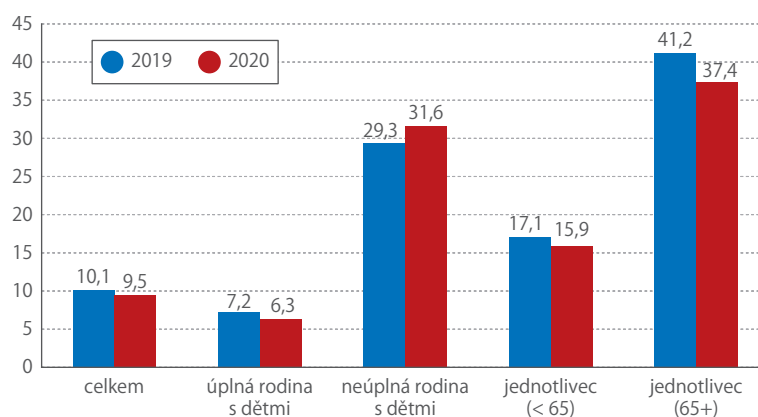
tempo růstu nízkopříjmových skupin dosáhlo 6,1 % a významně převýšilo tempo středněpříjmových domácností. Zároveň s tím také poklesl ukazatel míry příjmové chudoby, a sice na 9,1 %. Následně došlo k obrácení trendu. Vznikl tak určitý paradox. S rostoucími příjmy zároveň stoupala míra ohrožení

### TEMPO RŮSTU PŘÍJMŮ A MÍRA OHROŽENÍ PŘÍJMOVOU CHUDOUBOU (%)



Zdroj: ČSÚ

### PODÍL OSOB OHROŽENÝCH PŘÍJMOVOU CHUDOUBOU PODLE TYPU DOMÁCNOSTI (%)



Zdroj: ČSÚ

příjmovou chudobou, konkrétně z 9,6 % v roce 2018 na 10,1 % v roce 2019.

Jinou situaci přinesl rok 2020, kdy míra ohrožení příjmovou chudobou poklesla. Bylo to opět dáno nerovnoměrným rozdělením tempa růstu příjmů, kdy příjmy u deseti procent domácností s nejnižšími příjmy v roce 2019 (na rozdíl od roku předcházejícího) rostly rychleji než u středněpříjmových kategorií obyvatel. Souviselo to mimo jiné se zvýšením minimální mzdy a valorizací důchodů.

Při posuzování všech aspektů míry ohrožení příjmovou chudobou je třeba si uvědomit, že tento indikátor nepočítá „chudé“ lidi ve smyslu hmotné nouze, ale spíše vypovídá o rozložení příjmů jednotlivých osob v dolní polovině příjmového spektra populace, a že hranice příjmové chudoby se mění každým rokem. I proto bude mimořádně zajímavé pozorovat vývoj tohoto ukazatele za letošní rok, v němž se již projeví koronavirové období.

### NEJOHROŽENĚJŠÍ JSOU NEZAMĚŠTNANÍ A JEDNOTLIVCI NAD 65 LET

Ačkoliv se v České republice průběžně mírně mění směr vývoje ukazatele míry příjmové chudoby, nemění se příliš zasažené skupiny obyvatel. Přírůstky ohrožených příjmovou chudobou v předchozích několika letech tvořili téměř výhradně jednotlivci starší 65 let, jinak řečeno domácnosti, v nichž žije sám nepracující důchodce. Z nich bylo v roce 2020 ohroženo příjmovou chudobou 37,4 % a mezi ohroženými převažovaly ženy. Nicméně i tento segment domácností loni zaznamenal poprvé od roku 2016 úbytek počtu ohrožených (přibližně o 25 tisíc), což rovněž přispělo k celkovému poklesu míry ohrožení příjmovou chudobou.

Osob z neúplných rodin s dětmi byla příjmovou chudobou ohrožena téměř třetina (32,4 %), osob z rodin se třemi a více dětmi necelých 15 %.

Podle ekonomické aktivity jsou nejohroženější skupinou osoby nezaměstnané, jichž byla příjmovou chudobou ohrožena více než polovina (52,9 %).



# Jak si půjčují české domácnosti

Zadlužení úvěrem nebo půjčkou přiznalo vloni 26,4% domácností v Česku. Nejčastěji si lidé půjčují peníze na pořízení nebo rekonstrukci bydlení, vybavení domácnosti nebo na koupi auta.



**SIMONA MĚŘINSKÁ**  
oddělení sociálních  
šetření

Každoroční šetření Životní podmínky zahrnovalo v loňském roce speciální okruh otázek týkající se zadlužení domácnosti. Zjišťovaly se údaje o hypotékách či úvěrech ze stavebního spoření na hlavní bydlení (tj. na dům/byt, ve kterém domácnost bydlí) a dále to, zda má domácnost nějakou další půjčku, tedy nákup na splátky, spotřebitelský úvěr, leasing na auto, hypotéku na jinou nemovitost (např. rekreační objekt), nebankovní půjčku od různých poskytovatelů, dluh na kreditní kartě, půjčku od příbuzných či známých nebo od svého zaměstnavatele.

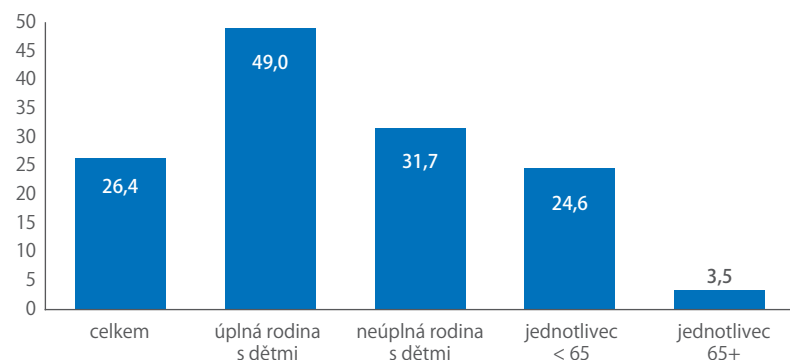
Z výsledků vyplývá, že hypoteční nebo jiný úvěr na hlavní bydlení má 16,8% domácností a jakoukoli jinou půjčku přiznalo 13,5% domácností, přičemž téměř 4% mají souběh obojího, tedy hypotéky i další půjčky.

Obecně lze říct, že napříč věkovými skupinami nebo typy rodin je minimálně každá čtvrtá česká domácnost zatížena nějakým dluhem v podobě půjčky. Při podrobnějším členění na typy domácností se ukazuje, že nějakou půjčkou či úvěrem je zatížena téměř polovina úplných rodin s dětmi v Česku. Z nich pak převážná většina má hypotéku (36%) a jen 13% jinou půjčku. Peníze si půjčují také neúplné rodiny s dětmi, je to téměř každá třetí, ale v jejich případě se jedná v nadpoloviční většině (16,3%) o jiný typ půjčky než o hypotéku na vlastní bydlení. Mezi seniory jednotlivci staršími 65 let čerpá nějakou půjčku pouhých 3,5%.

## HLAVNĚ NA BYDLENÍ

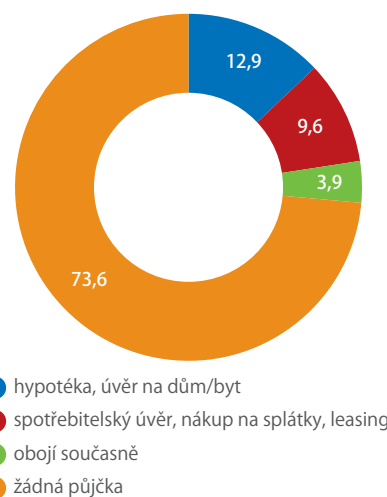
Domácnosti, které uvedly, že mají půjčku, měly dále sdělit, za jakým účelem si ji sjednaly. Ukázalo se, že naprostá většina úvěrů se týká pořízení nebo vylepšení bydlení, přesněji každá druhá domácnost s půjčkou (52,6%) si ji vzala na koupi nemovitosti

## PODÍL DOMÁCNOSTÍ S PŮJČKOU/ÚVĚREM (% , 2020)



Zdroj: ČSÚ

## DRUHY ÚVĚRŮ A PŮJČEK DOMÁCNOSTÍ (% , 2020)



Zdroj: ČSÚ

a k tomu dalších 18% si půjčilo peníze na zařízení bytu, nový nábytek či domácí spotřebiče, rekonstrukci a modernizaci interiéru, popř. na pořízení jiné nemovitosti. Třetím nejčastějším důvodem pro úvěrování je koupě automobilu či motocyklu, zpravidla se jedná o leasing, který využívá každá šestá domácnost. Naopak jen naprosté minimum českých domácností si půjčuje peníze na financování své dovolené, zdravotní péče či lékařského zákroku nebo na studium. Nemalá část dotázaných uvedla, že je k zadlužení přiměly jiné důvody, např. nákup osobní elektroniky (mobil, notebook). Nelze však přehlédnout, že existují i rodiny, které si půjčují peníze na pokrytí svých každodenních výdajů, aby vůbec vyžily. Tento důvod uvedlo 2,6% dlužníků.

Na otázku, kde nebo od koho získala domácnost zmíněné finanční prostředky, odpověděly tři čtvrtiny všech respondentů s půjčkou, že si sjednali úvěr v bance nebo v jiné finanční instituci. Druhá nejčastější odpověď (17,3%) se týkala nebankovních úvěrových společností a poskytovatelů půjček a dále leasingových společností. Bezmála pět procent dotázaných uvedlo, že si půjčili peníze od rodiny, příbuzných, přátel nebo známých, zpravidla na základě osobní domluvy nebo i smlouvy. Jen drobná část oslovených vyznačila v dotazníku odpověď jinde, z jiných zdrojů.

## VĚTŠINA DOKÁŽE SPOŘIT

Kromě konkrétních úvěrů a půjček se dále zjišťovaly souvislosti s celkovou finanční situací vybraných

## PROJEVILA SE PANDEMIE COVIDU-19 NA POČTU KLIENTŮ, KTEŘÍ MAJÍ PROBLÉMY SE SPLÁCENÍM ÚVĚRŮ?



**MIROSLAV ZBOROVSKÝ**

ombudsman klientů  
Home Creditu

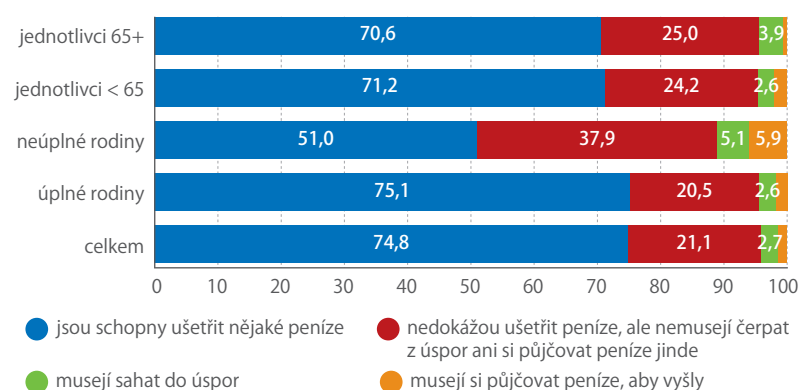


Díky obezřetnému a komplexnímu řízení kreditního rizika má Home Credit velmi nízký podíl nehrazených splátek. V segmentu 90 dní po splatnosti evidujeme méně než 0,5 % těchto nesplacených úvěrů z objemu poskytnutých půjček. Negativní makroekonomický vývoj kvůli pandemii ohrozil přibližně 12 % klientů společnosti Home Credit, u kterých jsme řešili žádost o odklad splátek. Drtivá většina z nich se už opět zařadila do běžného režimu splácení. V současné době evidujeme méně než 1 000 klientů, u nichž řešíme individuálně odklad splátek.



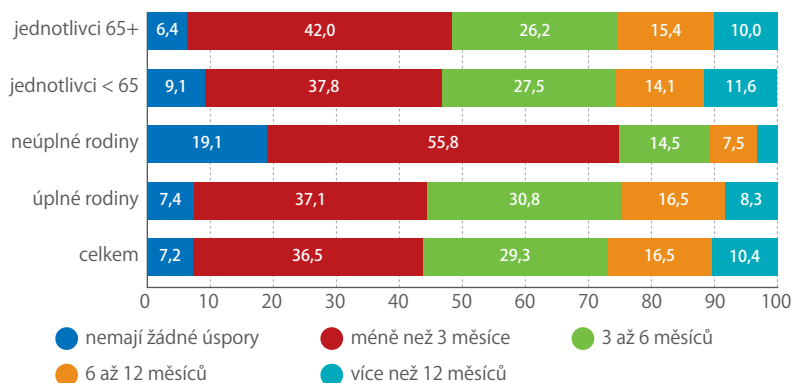
domácností a okolností, za jakých si půjčují peníze. Na dotaz, jak jsou na tom s peněžními prostředky na konci běžného měsíce, odpovědělo v průměru 74,8 % Čechů, že jejich domácnost je schopna ušetřit nějaké peníze, tj. vytváří si úspory a finanční rezervu. Zhruba pětina všech českých domácností (21,1 %) vychází se svými financemi „nadoraz“, ale nemusí si nikde půjčovat. Jen 2,7 % domácností uvedlo, že jim pravidelné měsíční příjmy nestačí a musejí sahat do svých úspor (na pokrytí všech potřebných výdajů).

### FINANČNÍ SITUACE DOMÁCNOSTÍ NA KONCI BĚŽNÉHO MĚSÍCE (% , 2020)



Zdroj: ČSÚ

### JAK DLOUHO DOMÁCNOSTI VYŽIJÍ Z ÚSPOR (% , 2020)



Zdroj: ČSÚ

Ještě menší část (1,4 %) zmínila, že si dokonce musí peníze půjčovat odjinud, protože její členové nemají dostatečné příjmy ani úspory.

Podstatný rozdíl ovšem nastává při bližším pohledu na určité typy domácností. Téměř 40 % domácností tvořených samotným rodičem s jedním či více dětmi uvedlo, že jsou na konci měsíce „na nule“ a nezbyvá jim nic navíc. Prakticky 11 % z nich nevyjde s příjmem. Každá sedmnáctá neúplná rodina s dětmi (5,9 %) si dokonce musí peníze půjčovat, aby vůbec dokázala vyžít.

Ohledně úspor a financí měli respondenti ještě odpovědět, kolik měsíců by jejich domácnost vydržela žít bez příjmů jenom z úspor. Jinými slovy, zda při náhlém výpadku příjmů je domácnost schopna financovat svoje potřeby a veškeré nutné výdaje pouze z vlastních naspořených prostředků. Jde však o zachování stejné životní úrovně, nikoliv o tzv. utahování opasek a živoření jen s nejnужnějšími výdaji.

Výsledky ukázaly, že více než třetina všech českých domácností si myslí, že by vydržela žít ze svých úspor méně než 3 měsíce, a zhruba čtvrtina odhaduje, že by dokázala vydržet bez příjmů 3 až 6 měsíců. Přibližně každá šestá domácnost se domnívá, že by vyžila z úspor déle než půl roku, ale méně než rok. Asi desetina Čechů věří, že by dokázala financovat svoje každodenní výdaje déle než 12 měsíců. V průměru však 7,2 % obyvatel ČR připouští, že nemají žádné naspořené prostředky, díky nimž by jejich domácnost překlenula ztrátu pravidelných příjmů.

Viditelné rozdíly lze opět pozorovat u různých typů domácností. Téměř pětina všech neúplných rodin s dětmi nemá k dispozici žádné úspory. Nadpoloviční většina samoživitelů s dětmi tvrdí, že by ze svých úspor vydržela maximálně 3 měsíce, a dalších 14,5 % méně než půl roku.

Po finanční stránce na tom nejsou příliš dobře ani senioři starší 65 let, kteří žijí sami a kteří by také nevydrželi dlouho financovat své potřeby a výdaje jenom z úspor. Na druhé straně v této skupině seniorů uvedlo nejméně osob ze všech typů domácností, že nemají žádné uspořené peníze.

# Šetření v domácnostech za časů pandemie

Získávat dostatek kvalitních informací o životních podmínkách českých domácností je nezbytné za jakýchkoli okolností. Šetření tudíž loni nezastavila ani epidemická situace v zemi.



**JIŘÍ PEKÁREK**  
odbor šetření  
v domácnostech



Situace v České republice loni na jaře nahrávala všemu jinému, jen ne sociálním kontaktům mezi lidmi a návštěvám v domácnostech. Jenže právě na nich je postaveno celoevropské šetření Životní podmínky, známé pod zkratkou SILC (Statistics on Income and Living Conditions), které každoročně probíhá v České republice bez přerušení od roku 2005.

Jak jej však zrealizovat v podmínkách nouzového stavu, kdy byli lidé uzavřeni ve svých domech a bytech, jestliže osobní kontakt tazatele s respondentem znamená pro toto šetření největší přidanou hodnotu?

S úlevou lze konstatovat, že navzdory velmi nepříznivým epidemickým okolnostem se v období striktních vládních omezení a přes některá pesimistická očekávání podařilo rok 2020 z pohledu zjišťování životních podmínek v domácnostech zvládnout velmi dobře.

## VYŠETŘENOST DOMÁCNOSTÍ NEPOKLESLA

Výchozí parametry byly následující: do šetření bylo na základě náhodného dvoustupňového výběru zařazeno celkem 11 403 bytů z celé České republiky, z nich 4 750 poprvé. U 6 653 bytů se jednalo o opakovanou

návštěvu, jelikož tazatelé do vybraných domácností přicházejí jednou ročně po dobu čtyř let. Aby údaje byly reprezentativní, měly by ve sledovaném vzorku být zastoupeny všechny věkové, vzdělanostní, sociální a příjmové skupiny. Zjišťování mělo proběhnout od 1. února do 24. května loňského roku.

A skutečnost? Proti očekávání škarohlídů úspěšnost v počtu vyšetřených domácností ve srovnání s předchozími lety nepoklesla. Stále zůstává na úrovni 75 %. Nepatrné zhoršení nastalo u nově vybraných domácností v takzvané první vlně (pokles o 0,9 procentního bodu oproti předchozímu roku). U opakovaných návštěv naopak vyšetřenost ještě vzrostla.

To vše se odehrálo za cenu jen mírných ústupků proti obvyklému stavu. Hlavní organizační opatření spočívalo v posunutí termínu terénního šetření až na konec července. I s tímto časovým hendikepem pro zpracování dat se podařilo splnit požadavky Eurostatu, aby předběžné výsledky byly k dispozici jako obvykle již do konce kalendářního roku.

K tomu bylo v některých případech možné (ovšem až na výjimky pouze u opakovaných šetření) využít místo osobního telefonní kontakt. Tímto způsobem



v zájmu maximální ochrany respondentů i tazatelů bylo nakonec loni vyšetřeno 829 domácností, tedy asi 9% z celkového počtu.

### OSOBNÍ SETKÁNÍ JE VELKOU VÝHODOU

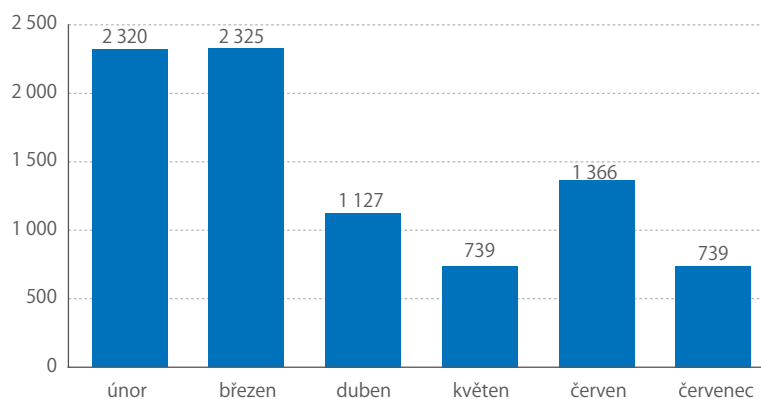
Hlavním principem šetření SILC zůstává osobní setkání. Nelze jej měnit, pokud chceme zachovat unikátní soubor informací a dat nezkrácených jakoukoli formou zprostředkování. Všichni, kdo se na šetření podílejí, jsou si ovšem vědomi, že to není (zejména v této době poznamenané pandemií) vůbec jednoduché. Zjišťování podmínek přímo v domácnostech představuje stále větší zátěž pro tazatele. Není zřejmé, jak dlouho bude možné spoléhat na jejich obětavost a práci přesčas, navíc v situaci, kdy s nasazením vlastního zdraví ve snaze o získání kvalitních informací bojují proti významné nevoli k osobnímu setkávání. Týká se to jak tazatelů zaměstnanců statistického úřadu, kterých loni bylo v tazatelské síti již přes 68% (předloni dvě třetiny), tak tazatelů externistů. Obecně přitom tazatelů ubývá, zájem o spolupráci na terénním zjišťování v domácnostech negativně ovlivňuje i současná situace. V některých krajích by další úbytek tazatelů mohl mít vliv na samotnou proveditelnost šetření.

Jsme přesvědčeni, že bezprostřední kontakt tazatele s respondentem je nadále nezastupitelný. Díky znalostem metodiky úloh a zkušenostem s vedením rozhovoru tazatel respondentům lépe objasní podstatu otázek, a odpovědi jsou pak přesnější a získaná data kvalitnější.

Nejen proto učinil příslušný odbor ČSÚ maximum, aby zachoval v nezměněném formátu šetření i pro rok 2021. Jak však postupovat, když osobní kontakt není možný? I v takovém případě je třeba usilovat o to, aby se podařilo od respondentů získat kvalitní data.

Vybráno bylo 11 384 domácností, samotné šetření začalo 30. ledna a termín ukončení činnosti v terénu byl nakonec posunut na konec června. Před šetřením proběhlo jako každoročně metodické školení

### POČET VYŠETŘENÝCH DOMÁCNOSTÍ V JEDNOTLIVÝCH MĚSÍCÍCH ROKU 2020



Zdroj: ČSÚ

nových tazatelů. Tentokrát se uskutečnilo dálkově pomocí audio prezentace, kterou pak mohly využít i jednotlivé kraje.

Situace kolem pandemie spojená s dlouhodobým zákazem volného pohybu osob neumožnila osobní návštěvy až do Velikonoc. Tazatelé se snažili kontaktovat vybrané domácnosti alespoň na dálku, aby si s nimi konkrétní podobu šetření domluvili. Většina rozhovorů probíhala po telefonu. V případě osobního předávání dotazníků či jiných tiskovin tazatelé striktně respektovali všechny zásady bezpečnosti. V souladu se všemi hygienickými opatřeními se tazatelé mohli pro nábor kontaktů a domlouvání způsobu šetření vrátit do terénu teprve po skončení nouzového stavu, tj. od 12. dubna 2021.

Díky pracovnímu nasazení tazatelů, občas i od vaz, a na druhé straně ochotě a vstřícnosti respondentů získáváme dostatečné množství informací o životě domácností z pohledu jejich příjmové a materiální situace. Příslušné státní instituce a orgány mohou tím pádem přijímat vhodná opatření s dopadem na sociální podmínky jednotlivců i celých rodin v České republice.

## ZHORŠILO SE VLIVEM PANDEMIE COVIDU-19 POSTAVENÍ SPOTŘEBITELŮ?

Situace domácností se vlivem pandemie citelně zhoršila. Spousta lidí přišla o práci, další nezvládli platit nájemné a přibývalo mnoho podvodů hlavně při nákupu na e-shopech. Uzavření provozoven v rámci protiepidemických opatření také zkomplikovalo uplatňování a řádné vyřízení reklamací. Zákazníci mnohdy neměli možnost reklamované zboží fyzicky předávat a přebírat zpět. Při opožděném vyzvednutí, třeba z důvodu karantény, pak museli platit skladné. Zvýšená míra ohrožení spotřebitelů se projevila rovněž v oblasti tzv. aukcí energií. Nepoctiví podomní prodejci nerespektovali



**GERTA MAZALOVÁ**  
předsedkyně  
Sdružení obrany  
spotřebitelů  
– Asociace

nařízení Ministerstva zdravotnictví, i přes zákaz navštěvovali domácnosti a kromě vnučování nevýhodných smluv také přímo ohrožovali zdraví občanů. Významný dopad měla pandemie na spotřebitele, kteří si před jejím začátkem zakoupili nějaký zájezd. Podle zákona sice cestovní kanceláře měly povinnost vystavit za zrušené zájezdy vouchery, ale v poslední době přibývá spotřebitelů, kteří s velkým úžasem zjišťují, že jim doma několik měsíců neleží poukaz vydaný podle zákona, ale poukaz, který vydaly samy cestovní kanceláře a který se řídí jen jejich podmínkami.



# Kdo (ne)čerpá příspěvky na bydlení

Jaká část českých domácností se potýká s nadměrnými náklady na bydlení? A kolik z nich pobírá dávky na bydlení, jejichž cílem je dopady nadměrných nákladů na bydlení zmírňovat?



**JAN KLUSÁČEK**

analytik Platformy pro sociální bydlení a mezinárodní organizace Lumos

Podle mezinárodně platné metodiky stanovené Eurostatem trpí nadměrnými náklady na bydlení lidé v domácnostech, které vynakládají více než 40 % ze svých disponibilních příjmů na bydlení. Česká legislativa je ve stanovení hranice nadměrných nákladů na bydlení o něco benevolentnější. Stanoví, že nárok na příspěvek na bydlení jako dávku řešící nadměrné náklady má každý, kdo vydává na bydlení více než 30 % (v Praze 35 %) ze svých příjmů. Teoreticky by na tom tedy v tomto ohledu české domácnosti měly být dobře.

## SIMULACE ROZHODOVÁNÍ O NÁROKU NA PŘÍSPĚVEK

Jedna věc je existence dávek, druhá jejich využívání. O tom mnoho nevíme, o míře čerpání příspěvku na bydlení však můžeme získat poměrně dobrou představu díky datům ze šetření Životní podmínky. Ta totiž umožňují provést simulaci posuzování nároku na příspěvek na bydlení tak, jak jej provádějí úřady práce. Zahrnují jak příjmy domácností a jejich výdaje na bydlení, tak počet osob v domácnosti, velikost obce a zda jde o nájemní, nebo vlastnické bydlení. Díky tomu je možné ke každé z více než 8 tisíc domácností zahrnutých do šetření Životní podmínky přiřadit odpovídající výši tzv. normativních nákladů na bydlení.

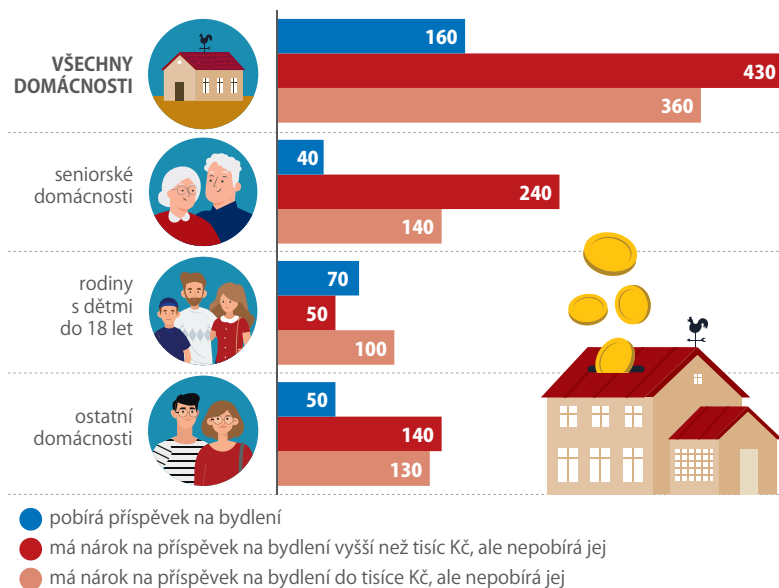


Ty každoročně vyhlašuje ve svém nařízení vláda ČR a hrají klíčovou roli při posuzování nároku na příspěvek na bydlení a stanovení jeho výše. Fungují jako jakýsi strop, kterým se stát snaží zamezit tomu, aby vyplácel finanční podporu domácnostem, které žijí ve „zbytečně drahém“ bydlení. Pokud jsou skutečné náklady na bydlení domácnosti vyšší než ty normativní, pracuje se při výpočtu nároku

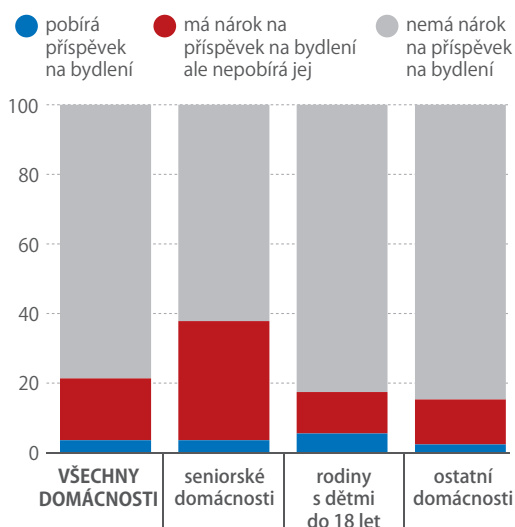
na příspěvek na bydlení s těmi normativními. Některé domácnosti, jejichž skutečné náklady na bydlení jsou vyšší než normativní, tak nemusí mít na příspěvek na bydlení nárok, přestože vydávají na bydlení více než 30 % ze svých příjmů (a nárok by tak měly mít).

Ze šetření Životní podmínky lze zjistit i to, zda jednotlivé domácnosti příspěvek na bydlení pobírají. Výběrový soubor je přitom z hlediska čerpání příspěvku na bydlení reprezentativní – celkový počet českých domácností pobírajících příspěvek na bydlení odhadnutý na základě Životních podmínek je prakticky shodný s počtem domácností tuto dávku skutečně pobírajících (150 tisíc = 4 % ze všech domácností v ČR). Nic tedy nebrání spočítat, jaká část domácností má nárok na příspěvek na bydlení a jaká část jej skutečně pobírá.

## ČESKÉ DOMÁCNOSTI PODLE NÁROKU NA PŘÍSPĚVEK NA BYDLENÍ (tis.)



## PODÍL DOMÁCNOSTÍ, KTERÉ MAJÍ NÁROK NA PŘÍSPĚVEK NA BYDLENÍ (%)



Zdroj: Platforma pro sociální bydlení

## JAK SE PROJEVÍ PANDEMIE COVIDU-19 NA ZADLUŽOVÁNÍ ČESKÝCH DOMÁCNOSTÍ A NA JEJICH SCHOPNOSTI DLUHY SPLÁCET?



**PETR DUFEK**  
analytik ČSOB



Jak už ukázaly statistiky úvěrů z ČNB, trend zadlužování českých domácností nezastavila ani právě končící pandemie. I v době, kdy česká ekonomika zažívala opakovaný lockdown, svižně narůstal objem úvěrů na bydlení, které tak dosáhly nového historického maxima. Navzdory prudké recesi a všeobecným obavám z dalšího vývoje ekonomiky byl přírůstek hypoték nesrovnatelně vyšší než třeba v době po světové finanční krizi nebo recesi, která postihla českou ekonomiku několik let poté. Platební morálka domácností přitom zůstává velmi vysoká. Podíl nesplácených úvěrů je i nadále velmi nízký a v případě hypoték se letos pohybuje na úrovni 1,1 %. Vzhledem k nastávajícímu oživení ekonomiky a s ním spojenému příznivému výhledu trhu práce nepředpokládám, že by se schopnost domácností splácet závazky zhoršila. Samozřejmě nezmapovanou část neregulovaného šedého trhu nechávám při tomto hodnocení stranou.



### PŘEKVAPIVÝ VÝSLEDEK

Nárok na příspěvek na bydlení by mělo mít přibližně 850 až 1 050 tisíc (19–21 %) ze 4,5 milionu českých domácností. Míra čerpání příspěvku na bydlení se tedy pohybuje pouze mezi 15 až 20 % vzhledem k tomu, že tuto dávku pobírá pouze přibližně 150–170 tisíc domácností. Nejméně příspěvku na bydlení jako možnosti řešení problému nadměrných nákladů na bydlení využívají domácnosti seniorů nad 65 let. Pobírá jej pouze jedna z deseti způsobilých seniorských domácností. Relativně nejvíce příspěvek na bydlení čerpají rodiny s dětmi do 18 let. Ale i pro ně platí, že příspěvek pobírá přibližně jedna ze tří rodin, které na něj mají nárok.

Významnou roli v nízké míře čerpání příspěvku na bydlení pravděpodobně hraje výše potenciálního

## PODÍL DOMÁCNOSTÍ S NÁROKEM NA PŘÍSPĚVEK NA BYDLENÍ VYŠŠÍ NEŽ 1 000 KČ/MĚS., KTERÉ PŘÍSPĚVEK ČERPÁJÍ



seniorské domácnosti

14 %



rodiny s dětmi do 18 let

58 %



ostatní domácnosti

26 %

Zdroj: Platforma pro sociální bydlení

příspěvku. Příspěvek na bydlení je vyplácen jen do částky, která pomůže domácnostem dosáhnout stavu, kdy náklady na bydlení tvoří 30 % (v Praze 35 %) z jejich příjmů. To znamená, že v případě domácností vynakládajících na bydlení těsně nad 30 % z příjmů se může příspěvek na bydlení pohybovat pouze v řádu stokrát měsíčně. Není překvapivé, že tyto domácnosti příspěvek nečerpají. Úsilí spojené se získáním a udržení nároku na dávku jim za to nemusí stát, jelikož by se tím jejich finanční situace příliš nezlepšila. Z dat je zřejmé, že se jedná o poměrně častou situaci. Na částku do tisíce korun měsíčně by si mohlo přijít přibližně 430 tisíc (45 %) z přibližně 950 tisíc domácností způsobilých k pobírání příspěvku na bydlení dle dat ze šetření Životní podmínky.

**30 %**

**z celkových příjmů musí tvořit náklady na bydlení, aby vznikl nárok na příspěvek.**

### SENIORI PŘÍCHÁZEJÍ O TISÍCE

Při zaměření pouze na domácnosti, které by pravděpodobně mohly pobírat příspěvek na bydlení vyšší než tisíc korun měsíčně, stoupne celková míra čerpání na 25 až 35 %. V případě rodin s dětmi do 18 let se pohybuje kolem 40 %. U seniorských domácností ovšem stále zůstává velmi nízká (20–25 %). Příspěvek na bydlení nepobírá přibližně 220 až 260 tisíc domácností seniorů, kteří by si díky němu mohli přilepšit o více než tisíc korun měsíčně. A míra čerpání příspěvku na bydlení zůstává nízká (kolem 33 %) i mezi seniorskými domácnostmi s nárokem na příspěvek na bydlení vyšším než dva tisíce korun měsíčně. To vzhledem ke zpravidla nízkým příjmům v této kategorii domácností není zanedbatelná částka.

Data nám neumožňují dát jednoznačnou odpověď na otázku, čím je nízká míra využívání příspěvku na bydlení, zejména mezi seniory, způsobena. Vyčíst lze to, že téměř devět z deseti domácností seniorů, které nečerpají příspěvek na bydlení, žije ve vlastním (nebo družstevním) bydlení. Velkou roli může hrát nízká informovanost o příspěvku na bydlení a o tom, že na něj mají nárok i lidé žijící ve vlastním bydlení (nejen ti v nájemném). Jinou bariérou může být i náročnost vyřízení sociálních dávek. Ale roli bude jistě hrát i celá řada dalších důvodů, jejichž odhalení by mělo být předmětem dalšího zkoumání.



# Děti z babyboxů

Zařízení pro anonymní odložení čerstvě narozeného dítěte za šestnáct let „přivedla na svět“ více než 200 miminek.



**PAVEL ČERNÝ**  
oddělení  
marketingu a PR

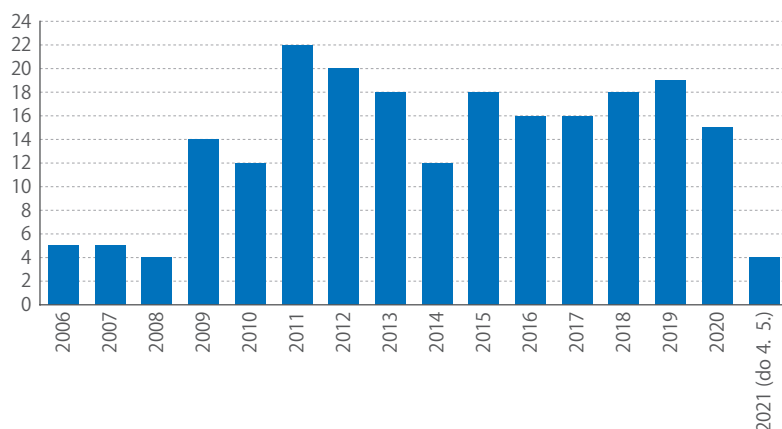


Babyboxy sloužící pro odložení čerstvě narozených dětí, o něž se jejich matky nemohou nebo nechtějí starat, fungují u nás už od roku 2005. Celkem je jich na různých místech v České republice instalováno 79 a k letošnímu 4. květnu jimi prošlo již 218 dětí. Z toho bylo 118 holčiček a 100 chlapců.

## MEZI 10 A 20 DĚTMI ROČNĚ

Zpočátku byl zájem o novinku relativně nízký, v prvních dvou letech po zahájení provozu bylo do těchto zařízení odloženo shodně 5 dětí a v roce 2008 jen 4.

## POČTY DĚTÍ ODLOŽENÝCH DO BABYBOXŮ



Zdroj: Babybox, z. s.

Pak však došlo ke skokovému nárůstu a počet dětí v babyboxech už nikdy neklesl pod 10 za rok. Nejvíce (22) jich svou životní pouť v tomto zařízení zahájilo v roce 2011, následovaly roky 2012 s 20 dětmi a 2019 s 19 umístěnými. Relativně „slabé“ byly roky 2010 a 2014 s 12 dětmi.

Podle měsíců jsou do babyboxů odkládány děti nejčastěji v únoru (27) a v prosinci (26). Silné jsou i březen a září s 24 dosud odloženými novorozenci. Nejmenší počet případů byl zaznamenán v listopadu (9) a v květnu (13). Z dnů v týdnu jsou babyboxy nejčastěji využívány v pondělí a v úterý. V těchto dnech dosud přijaly po 40 dětech. V ostatní dny se počet odložených dětí pohyboval mezi 25 a 28.

## VĚTŠINA BOXŮ SE JIŽ UPLATNILA

Alespoň jedno dítě přijalo už 58 babyboxů, zbylých 21 na svou první misi teprve čeká. Nejintenzivnější provoz zaznamenal historicky první babybox v pražském Hloubětíně, do něhož bylo vloženo již 28 miminek. Druhou příčku s 19 novorozenci zaujímá zařízení v Brně u Nemocnice Milosrdných bratří a po 8 nemluvňatech přivítaly boxy v Olomouci a Pardubicích.

Většina dětí z babyboxů je osvojena náhradními rodiči nebo žijí v pěstounské péči. Občas se k dítěti přihlásí i jeho skutečná matka, která zjistí, že její původní rozhodnutí učiněné ve stresu a tíživé situaci nebylo správné.

# Náš finanční systém je velmi robustní,

je přesvědčen ředitel sekce finanční stability České národní banky Jan Frait, s nímž jsme hovořili o dopadech pandemie covidu-19 na ekonomiku a finanční trhy.





**PAVEL ČERNÝ**  
oddělení  
marketingu a PR

### Jaká opatření uplatnila ČNB pro zmírnění následků covidové krize?

V loňském roce, když krize začala, jsme upravili podmínky pro přístup finančních institucí k likviditě od ČNB a částečně jsme snížili kapitálové rezervy pro banky. I když se ukázalo, že tato naše opatření nakonec prakticky nebyla využita, určitě to byl signál, který v době největších obav ujistil trh, že ČNB situaci chápe a že je připravena pomoci, když to bude nezbytné.

Zklidnit situaci určitě pomohlo také naše loňské snížení úrokových sazeb, které zlevnilo úvěrové financování v celé ekonomice.

Asi nejviditelnějším zásahem bylo uvolnění opatření pro poskytování hypotečních úvěrů. V minulosti bylo běžné, že v době recese začaly být banky i jejich klienti velmi opatrnými, až vystrašenými, ceny bydlení a nemovitostí šly dolů a výrazně se zhoršil přístup k financování nemovitostí. V této recesi vyvolané covidem, která byla velmi silná, se to nestalo nejen v Česku, ale ani nikde jinde v Evropě. Bylo to dáno primárně rozsáhlými zásahy vlád, jak ve formě zvýšených výdajů státu, tak daňových politik.

### Nenastává tedy čas pravidla pro hypotéky zase zpřísnit?

Když nyní zpětně hodnotíme data, vidíme, že v první polovině loňského roku až do konce prázdnin byly banky poměrně opatrné a samy na sebe i na klienty byly dost přísné. Ale s podzimem se standardy začaly uvolňovat. Některé banky byly ochotné akceptovat vyšší rizika a pozvolné uvolňování pokračovalo až do února. Za další měsíce ještě nemáme data, ale je pravděpodobné, že rozvolňování úvěrových standardů neprestalo ani v březnu a dubnu. O nastalé situaci jednala bankovní rada ČNB, která dospěla k závěru, že zpřísnění pravidel prozatím není nezbytné. Současné úvěrové podmínky nicméně považuje ČNB za hraničně uvolněné a v případě, že by trend z posledních měsíců pokračoval, bylo by nutné dříve či později pravidla zpřísnit.

### Jak nahlížíte na to, že ceny nemovitostí i přes ekonomický útlum neustále rostly?

Shodný vývoj jsme viděli skoro ve všech vyspělých, a vlastně nejenom vyspělých zemích. Je však pravdou, že v rámci Evropy je Česká republika v posledních třech letech v růstu cen druhá za Maďarskem a brzy se možná dostaneme i do čela. Důvodů, proč navzdory recesi ceny bydlení rostly, je několik. Zaprvé, i přes poměrně silnou recesi řada odvětví fungovala bez problémů a v těch postižených pomohl stát. Zadruhé, měnové politiky přešly na velmi nízké úrokové sazby a mnoho lidí hledá možnosti investování, které budou relativně bezpečné, a přitom ještě aspoň trochu výnosné. A nemovitosti bývají takto zpravidla vnímány. Zejména pokud jejich ceny už několik let rostou, bývají nakupovány z investičních důvodů jako aktiva. K tomu se přidává skutečnost, že v České republice máme v posledních letech v porovnání

s průměrem eurozóny relativně vysokou inflaci. Je tedy pravděpodobné, že část investorů má obavy, že inflace bude dlouhodobě převyšovat výnosy bezpečných aktiv, a investice do nemovitostí se používá jako ochrana proti inflaci. Do nárůstu cen bydlení se určitě významně promítlo i zrušení daně z nákupu nemovitostí a v neposlední řadě také nedostatek bytů na trhu. Navzdory růstu cen byl v posledních letech počet zahajovaných a dostavovaných bytů velmi nízký a cenový mechanismus, který by měl motivovat k vyšším stavebním aktivitám, tady moc nefungoval. To je zjevně zapříčiněno komplikovaným procesem povolování výstavby.

### Jak akutní je riziko, že levné úvěry a neustále rostoucí ceny bydlení vyústí v kolaps podobný hypoteční krizi z roku 2008?

Určitě riziko tady je, nicméně máme k dispozici měnovou politiku, dohledové nástroje a makrobezpečnostní politiku a já předpokládám, že s jejich pomocí budeme schopni rizika udržovat na přijatelné úrovni.

### Jak konkrétně?

Například když úrokové sazby z vkladů či relativně bezpečných finančních produktů dosáhnou historicky normálnější úrovně, může to snížit poptávku po nemovitostech jako aktivech, čímž se sníží tlak na jejich cenový růst.

Pokud budou banky pokračovat v uvolňování úvěrových standardů od rozumně poskytovaných úvěrů k méně rozumně poskytovaným, jsme připraveni zasáhnout a tlačit na ně, aby neposkytovaly úvěry na bydlení a hypotéky lidem, kteří neprokáží určitý poměr mezi příjmy a náklady dluhové služby. Tím budeme schopni vyřadit z trhu vysoce rizikové hypotéky nebo velmi spekulativní investory.

### Kromě hypoték jsou domácnosti zatíženy také úvěry na spotřebu. Jaká je situace v této oblasti?

Tentokrát se v podstatě zopakovalo to, co jsme viděli už u globální finanční krize. Výrazně se snížila poptávka po úvěrech na financování spotřeby a poskytovatelé zpřísnili podmínky. U nás jsme navíc vstoupili do recese v době, kdy již byl několik let v platnosti zákon o spotřebitelském úvěru, který mimo jiné docela efektivně brání tomu, aby si lidé dofinancovali nedostatečné příjmy úvěrem. Stav úvěrů na spotřebu tedy v poslední době mírně klesl a žádné dodatečné zadlužování z titulu financování spotřeby nenastalo. Agregátní úroveň dluhů je v Česku v porovnání s jinými západními zeměmi relativně nízká, takže žádné obavy mít nemusíme.

### A co ti, kteří už nějaký úvěr mají? Jsou schopni splácet?

Je běžné, že míra selhání při splácení úvěrů v době recese ztlačně naroste. Tentokrát byla situace zamlžena splátkovými moratorii a dobrovolnými úlevami ze strany poskytovatelů úvěrů. Museli jsme tedy počkat, až moratoria skončí, a teprve až letos budeme



Český stát je schopen financovat dluh bez jakékoliv asistence ČNB, což je ve vyspělém světě poměrně unikátní.





prof. Dr. Ing. Jan Frait

vidět, jak moc se zhoršila schopnost splácet. Ale zatím to vypadá, že nic hroživého nenastalo. V případě úvěrů na bydlení není podíl těch problematických ani na dvou procentech a u úvěrů na spotřebu jsme se dostali ke čtyřem a půl procentům, což je také relativně nízké číslo. Dá se očekávat, že až časem budou ukončovány různé podpůrné programy, objeví se ještě řada subjektů, které budou mít potíže. Z hlediska celkového trhu by ovšem nemělo jít o něco zásadního.

#### Jakým rizikem pro finanční stabilitu je masivní nárůst vládního dluhu vyvolaný opatřeními proti následkům covidové pandemie?

Českou národní banku kvalita státního dluhu velmi zajímá, protože banky, pojišťovny a penzijní fondy mají ve svých portfoliích více než bilion korun v českých státních dluhopisech. Problémy na trhu s nimi by mohly vyvolat velmi nehezké a možná i panické reakce. Proto už několik let děláme zátěžový test veřejných financí, kterým zjišťujeme, zda nevznikají rizika, která by mohla vést ke ztrátě důvěry v české veřejné finance. Pokud bychom došli k závěru, že za pár let může potenciálně nastat nějaký problém, tak bychom požádali banky, aby oproti státním dluhopisům držely více kapitálu. Zatím se k tomu ale nechystáme. Myslím, že vyjádření některých osobností k nárůstu státního dluhu v průběhu pandemie jsou zbytečně kritická a negativní. Rozsáhlý státní zásah pomohl udržet ekonomiku funkční, a jakmile se ekonomika vrátí do normálu, bude generovat příjmy pro financování vzniklých dluhů. Jiná věc jsou ovšem poměrně svérázné zásahy do daňového systému, které z dlouhodobějšího hlediska stabilizaci financí pravděpodobně nepomohly. Ale to je věc politická, ke které bych se raději nevyjadřoval.

Důležité je říci, že český stát je zatím schopen financovat dluh bez jakékoliv asistence ČNB, což je

ve vyspělém světě poměrně unikátní. Na rozdíl od jiných evropských zemí jsme v tomto smyslu dosud zasahovat nemuseli a ani se na to nepřipravujeme. Situace není zdaleka taková, abychom ji označili za rizikovou, i když se blížíme k volební kampani, v níž toto téma asi bude rezonovat.

#### V době covidové krize narostla míra úspor obyvatel. Jak to ovlivní další ekonomický vývoj?

Podíl příjmů, které nejsou vydány na spotřebu, v recesi narůstá, a teď byl ještě vyšší. I z toho důvodu, že nebylo za co utrácet. Ale velká část úspor šla do investic, tedy do bydlení. Nemovitosti se nakupovaly, ale i opravovaly a modernizovaly. Dá se předpokládat, že část úspor se projeví jako odložená spotřeba a promítne se do zvýšené poptávky po určitém zboží či službách po odeznění krize, ale s velkou pravděpodobností se míra úspor brzy zase vrátí k hodnotě 10 až 13 procent, která je obvyklá. Z hlediska makroekonomického vývoje neočekávám nějak významný efekt.

#### Počítají vaše prognózy i s variantou, že by se pandemie a s ní spojená krize v nějaké další silné vlně vrátila?

Naše poslední prognóza není ani pesimistická, ani nijak zvlášť optimistická a podle aktuálního vývoje to zatím vypadá, že skutečnost bude asi o něco lepší, než jsme předpokládali. Ale máme samozřejmě zpracovaný i alternativní scénář, který počítá s opakovanými návraty pandemie. Díváme se v něm prostřednictvím zátěžových testů na to, jakým způsobem jsou finanční sektor a další sektory ekonomiky schopny ustát zátěž, která z takové situace vyplývá, a jaké potenciální problémy by to způsobilo. Momentálně se nám zejména finanční systém jeví jako velmi robustní a já jsem přesvědčen, že by měl vydržet poměrně hodně.

Vystudoval obor ekonomika průmyslu na Ekonomické fakultě Vysoké školy báňské v Ostravě, kde později absolvoval i doktorské studium a následně získal profesorský titul. V ČNB působí od r. 2000, kdy byl jmenován členem bankovní rady. Nyní vykonává funkci ředitele sekce finanční stability. Je členem několika odborných i mezinárodních organizací zaměřených na ekonomiku a finance.

Nezkrácený rozhovor najdete na: [bit.ly/3z9RsMX](https://bit.ly/3z9RsMX)

# Motory v Česku pohání hlavně nafta

Ze všech ropných produktů se v České republice spotřebuje nejvíce motorové nafty. Její spotřeba od roku 2013 nepřetržitě rostla, loni se však snížila.



**JIŘÍ  
TROJÁČEK**  
oddělení statistiky  
energetiky

V roce 2007 byly na trh v České republice dodány celkem 4 miliony tun motorové nafty. V dalších šesti letech dodávky stagnovaly a od roku 2013 došlo k postupnému nárůstu o zhruba 4 % ročně. Od roku 2018 růst zpomalil, přesto bylo v roce 2019 dodáno na český trh 5 mil. tun motorové nafty, což bylo o 23,3 % více než v roce 2007. V roce 2020 se pak dodávky motorové nafty propadly na úroveň roku 2016 (4,7 mil. tun) a proti roku 2019 klesly o 4,6 %.

Na rozdíl od motorové nafty v případě motorového benzínu docházelo v letech 2007 až 2012 k poklesu dodávek a od roku 2013 ke stagnaci. Celkové dodávky motorového benzínu v roce 2019 dosahovaly 1,6 mil. tun, což ve srovnání s rokem 2007 znamenalo snížení o 23,1 %. V roce 2020 pak došlo k dalšímu propadu dodávek až na téměř 1,4 mil. tun, tedy o 9 % proti roku 2019. Podíl nafty k benzínu se mezi roky 2007 a 2020 změnil ze 66 : 34 % na 76,5 : 23,5 %.

## POLOVINA NAFTY Z DOVOZU

Pohonné hmoty dodané na český trh pocházejí jak z tuzemských rafinerií, tak se k nám i dovážejí. V případě motorové nafty došlo mezi lety 2007 až 2020 k nárůstu dovozů ze zhruba 1,6 mil. tun na 2,5 mil. tun, tedy o 60 %. Důvodem motorového benzínu



v podstatě stagnoval s mírným poklesem v letech 2012 až 2015. V roce 2020 se ho dovezlo 0,5 mil. tun, tedy o 19,4 % méně než v roce 2007.

Ke zvýšení dovozu obou komodit došlo v roce 2016, kdy kvůli havárii v rafinerii nastal výpadek tuzemské výroby.

Vývoz motorové nafty v roce 2007 činil 297 tis. tun a v roce 2020 dosáhl 769 tis. tun (2,6krát více). Proti roku 2019 však došlo k poklesu o 4,8 %. Také vývozy motorového benzínu se zvedly, a to ze 195 tis. tun v roce 2007 až na 431 tis. tun v roce 2020 (2,2krát více). V letech 2014, 2015, 2017 a 2019 pak byly vývozy vyšší než dovozy. V roce 2020 vývoz opět poklesl o 27,7 % ve srovnání s rokem 2019.

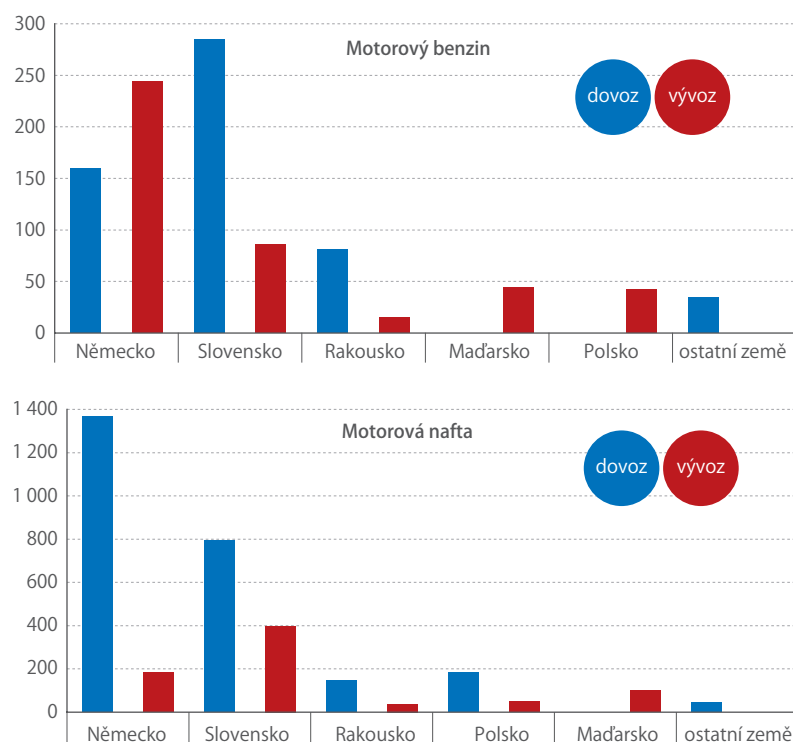
Mezi země, s nimiž Česko nejvíce obchoduje s pohonnými hmotami, patří Německo, Slovensko, Rakousko, Polsko a Maďarsko. V roce 2020 dovezla Česká republika polovinu motorové nafty z Německa (více než 1,3 mil. tun), před 13 lety ovšem převažoval dovoz ze Slovenska, odkud se tehdy dovážela rovněž polovina celkového množství. V loňském roce činil import z těchto dvou zemí 85 % všech dovozů motorové nafty do Česka, přičemž v roce 2007 činil jejich podíl 76 %. V průběhu uvedených let import z Německa postupně narůstal, zatímco ze Slovenska spíše stagnoval. Podíl dovozů z Rakouska klesl od roku 2010 do roku 2020 z 24,6 % na 5,7 %.

Největším odběratelem motorové nafty z Česka bylo ve sledovaném období stabilně Slovensko s podílem 48,1 % v roce 2007 a 51,9 % v roce 2020. V roce 2020 se tam vyvezlo 399 tis. tun. Zvyšoval se podíl vývozu do Německa ze 6,7 % v roce 2007 na 23,9 % v roce 2020 a do Maďarska z 3,0 % v roce 2007 na 12,9 % v roce 2020. Naopak výrazně klesl vývoz motorové nafty do Rakouska, a sice z 22,9 % v roce 2007 na 4,8 % v roce 2020.

## IMPORTOVANÝ BENZIN HLAVNĚ ZE SLOVENSKA

Motorového benzínu se v roce 2020 do Česka dovezlo 560 tis. tun. Převažoval dovoz ze Slovenska, který

## DOVOZY A VÝVOZY POHONNÝCH HMOT (tis. t, 2020)



Zdroj: ČSÚ

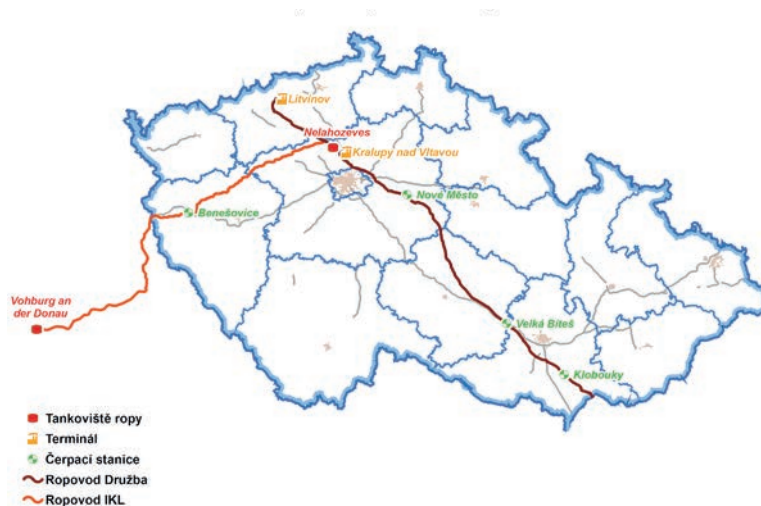
tvořil 50,9% všech dovozů, tj. 285 tis. tun. V průběhu sledovaného období však jeho podíl postupně klesal. Dále následovaly dovozy z Německa (28,6%) a Rakouska (14,5%).

Nejvíce exportovaného motorového benzínu v roce 2020 od nás mířilo do Německa, kam se ho vyvezlo 244 tis. tun, což odpovídá 56,6% celkového množství. V roce 2007 byl tento podíl jen 20%. Ke zvýšení došlo na úkor vývozu na Slovensko, které poklesly ze 49,2% v roce 2007 až na 19,9% v roce 2020. Vývozy do Rakouska byly nejvyšší v roce 2012 (33,9%), následně začaly klesat a v roce 2020 činil podíl této země už jen 3,5%. Do Maďarska se motorový benzin po přerušení od roku 2008 začal vyvážet zase až v roce 2013. V roce 2020 však vývozy dosáhly pouze hodnoty 44 tis. tun, což odpovídalo 10,2% z celkového vývozu. Vývozy do Polska byly do roku 2016 zcela minimální, v roce 2017 vyskočily na 174 tis. tun (27,9%), a následně se opět snížily na 11,1% v roce 2018, 17,9% v roce 2019 a 9,7% v roce 2020.

### JAK SE PROJEVÍ ALTERNATIVNÍ PALIVA

V příštích letech lze v souvislosti se zaváděním alternativních paliv v dopravě očekávat pokles spotřeby motorové nafty a motorového benzínu. Podle Národního akčního plánu čisté mobility by se měla spotřeba fosilních paliv v dopravě do roku 2030 snížit o 30%. Zavádění alternativních pohonů je však teprve v počátcích. Svědčí o tom například statistiky Svazu dovozců automobilů (SDA). Z 202 972 nově zaregistrovaných osobních automobilů v roce 2020 bylo 64,61% na benzinový pohon, 29,69% na naftový pohon, 0,64% na CNG a 0,63% na kombinovaný pohon benzin a LPG. Čistě elektrický pohon mělo pouze 2 866 automobilů, tedy 1,41%. Kombinaci benzínu a elektřiny využívalo 1 866 automobilů (0,92%) a nafty s elektřinou jen 112 automobilů (0,06%).

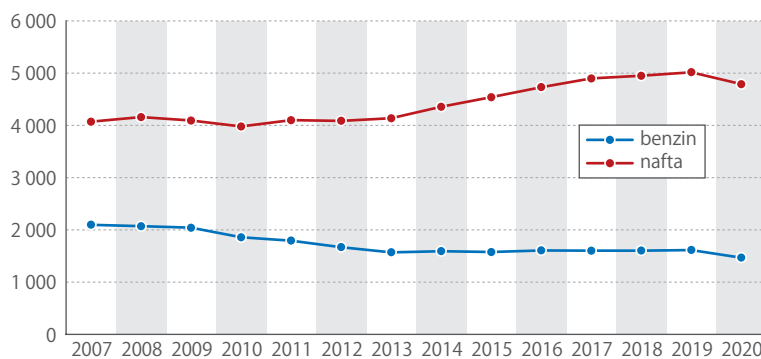
### MAPA ROPOVODŮ V ČR



Pozn.: Ropovody se přepravuje pouze surovina ke zpracování do rafinerií. K dovozu a vývozu vyrobených pohonných hmot se využívají jiné druhy dopravy.

Zdroj: Česká asociace petrolejářského průmyslu a obchodu

### DODÁVKY POHONNÝCH HMOT NA ČESKÝ TRH (tis. t)



Zdroj: ČSÚ

# SafeCentrum

Služby v oblasti mikrodat



pro výzkumné  
a vědecké  
institute



pro studenty  
vysokých  
škol



safecentrum@czso.cz





# Hluboký pokles spotřeby elektřiny z loňského jara se již neopakoval

Tuzemská spotřeba elektřiny byla loni nejnižší za posledních pět let, výroba dokonce za osmnáct let.



**JIŘÍ KAMENICKÝ**  
analytik ČSÚ

Loňský turbulentní rok se kromě jiného výrazně otiskl v oblasti energetiky. Nabídkový šok související s prudkým šířením pandemie vyústil v nehlubší meziroční pokles HDP v historii samostatné České republiky a s útlumem ekonomické aktivity klesala i poptávka po energiích. Celková hrubá výroba elektřiny ve srovnání s rokem 2019 se propadla o 6,4 % a vyrobené množství (81,4 TWh) bylo nejnižší od roku 2002. Mírněji klesala hrubá spotřeba elektřiny (o 3,5 %), která svým objemem dosáhla loni pětiletého minima (71,4 TWh). Pro srovnání: v krizovém roce 2009 se spotřeba elektřiny snížila o 4,8 %.

Na celkovém vývoji se různou měrou podílely jednotlivé oblasti energetického trhu a k výrazným změnám docházelo i v rámci různých časových period – měsíců či týdnů.

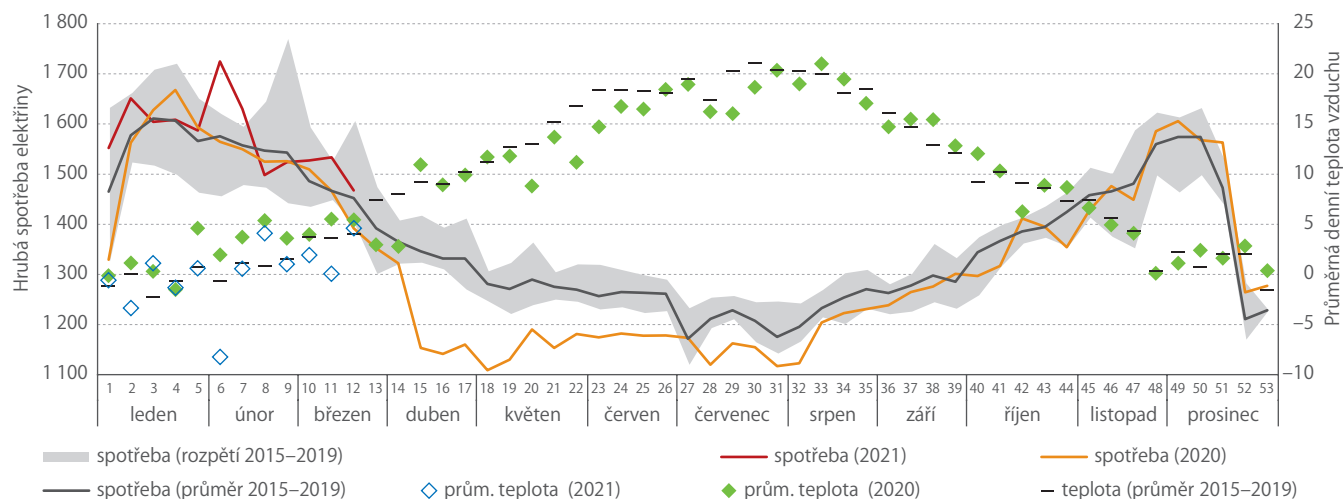
Vysokofrekvenční sledování poptávky po elektrické energii (dle zatížení přenosových soustav) umožňuje vytvořit poměrně plastický obraz útlumu či naopak oživení celkové aktivity v ekonomice. Jisté omezení tkví v tom, že údaje jsou běžně dostupné jen za souhrnnou spotřebu elektřiny. Zhruba pětina spotřeby jde přitom na vrub domácnostem, u nichž je poptávka po elektřině částečně závislá na topné sezoně. Např. na období od října do března připadají běžně skoro tři pětiny průměrné celoroční spotřeby elektřiny v domácnostech, ale jen necelá polovina spotřeby u největších podniků.

## NEJHLUBŠÍ PROPAD V PRVNÍ PŮLCE DUBNA

Během ledna a února 2020 rostla celková hrubá spotřeba elektřiny, především zásluhou významných velkoobdobitelů, ve srovnání s průměrem za stejné období 2015 až 2019 skoro o 2%. To vypovídalo o solidních výsledcích průmyslu i zahraničního obchodu. V souvislosti s narůstajícími epidemickými riziky byl 12. března vyhlášen nouzový stav a docházelo k postupné uzavěře tuzemské ekonomiky (z pohledu osobní dopravy i vnějších hranic ČR). V dubnu, kdy jarní krize vrcholila, došlo k faktickému uzavření provozu některých významných průmyslových exportérů. Spotřeba elektřiny se oproti pětiletému průměru snížila o 10 % (z toho v 15. a 16. týdnu o rekordních 14 %). Průmyslová produkce v dubnu přitom meziročně propadla o 35 %, obrat zahraničního obchodu se zbožím klesl též, i když o něco méně (–32 %). Hluboký útlum spotřeby elektřiny přetrvával také v květnu (–8 %), ale souběžně s ukončením nouzového stavu se situace zlepšovala. Zlepšení se více projevilo v letních měsících, kdy byla spotřeba proti pětiletému průměru nižší jen v rozmezí –2 až –4 %. Zároveň se zastavil pokles vývozu zboží, byly uvolněny restriktce v oblasti služeb a došlo i k částečnému oživení cestovního ruchu.

Zhoršení epidemické situace v září vedlo mj. ke zkrácení letní turistické sezony, poptávku po elektřině v ekonomice ale výrazně neovlivnilo. A v poslední čtvrtině roku se pokles spotřeby elektřiny

## HRUBÁ TUZEMSKÁ SPOTŘEBA ELEKTŘINY (GWh) A PRŮMĚRNÁ TEPLOTA VZDUCHU (°C)



Pozn.: Číslo týdne odpovídá normě ISO 8601. První týden v roce je ten, který obsahuje první čtvrtku v roce. Přiřazení týdnů k měsícům je vzhledem k posunu jednotlivých týdnů v kalendáři pouze orientační. Zdroj: Energetický regulační úřad

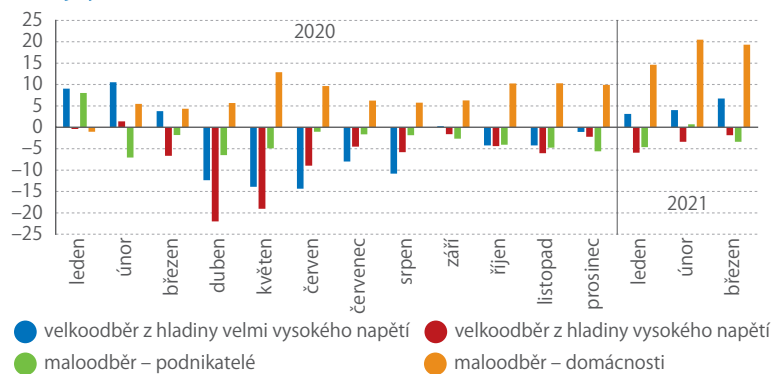
zastavil. Průmyslová produkce a s ní i obrat zahraničního obchodu obnovily meziroční růst. Znovunastolené protipandemické restriktce ale citelně ochromily část služeb, což mělo za následek, že podnikatelé, resp. maloobdoběratelé snížili svou spotřebu elektřiny zhruba o 5 %, podobně jako při jarní uzávěře ekonomiky.

## SPOTŘEBA DOMÁCNOSTÍ ROSTLA I DÍKY PRÁCI Z DOMOVA

K poklesu tuzemské poptávky po elektřině přispěli loni nejvíce velkoobdoběratelé, jejichž spotřeba se meziročně snížila o 7,3 % na desetileté minimum (29,8 TWh). O 2,9 % omezili svou poptávku maloobdoběratelé. Ti méně elektřiny spotřebovali naposledy v roce 2014, kdy se ekonomika pozvolna zotavovala z recese. Naproti tomu v domácnostech růst spotřeby elektřiny dále zrychloval. Loni domácnosti poptávaly o 4,7 % více elektřiny než předloni a jejich celková spotřeba 16,0 TWh byla nejvyšší od roku 1996. Ve srovnání s pětiletým průměrem rostla poptávka domácností nejvíce v květnu (+12,9 %), vyšší ale byla ve všech loňských měsících vyjma ledna (-1,0 %), který však patřil k teplotně nadprůměrným. Poptávku domácností po většinu roku stimulovala častější práce z domova a distanční vzdělávání. Tyto faktory působily i v 1. čtvrtletí 2021, kdy vrcholila čtvrtá epidemická vlna. K vyšší spotřebě přispělo po většinu letošní zimy rovněž chladnější počasí.

Méně elektřiny bylo loni spotřebováno ve všech krajích vyjma Kraje Vysočina, kde vedle domácností pozitivně působila i vyšší poptávka od velkoobdoběratelů. O více než 6 % se meziročně snížila celková spotřeba v Praze, Karlovarském i Ústeckém kraji. V Praze tomu napomohl jen slabý růst spotřeby v domácnostech, na Karlovarsku zase došlo k velkému útlumu u maloobdoběratelů (-9,3 %). To mohlo souviset i s ochromením cestovního ruchu, který v tomto nejmenším kraji poskytuje obživu každému jedenáctému pracovníkovi.

## TUZEMSKÁ SPOTŘEBA ELEKTRINY (rozdíl oproti průměru za stejný měsíc v období 2015 až 2019, %)



Pozn.: velmi vysoké napětí – nad 52 kV (podle ČSN 330010)

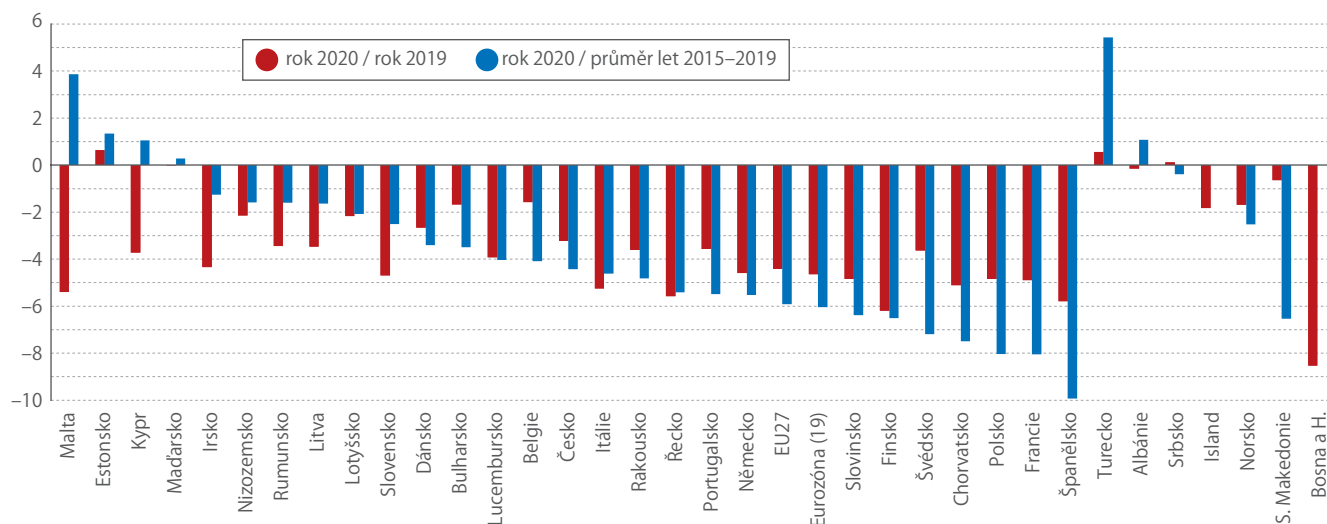
Zdroj: Energetický regulační úřad

## V ČESKU MENŠÍ POKLES NEŽ V EU

Pokles poptávky po energiích postihl během loňska takřka všechny vyspělé ekonomiky. V EU27 se spotřeba elektřiny snížila meziročně o 4,4 %. Podobný útlum byl patrný naposledy v roce 2009. Obdobně jako v ČR došlo v Unii k největšímu propadu poptávky v dubnu (-13,0 %) a v květnu (-11,3 %). Celoroční pokles nezasáhl pouze Estonsko a Maďarsko. Rozdíly mezi ostatními státy nebyly příliš výrazné. Nejmenší snížení zaznamenala Belgie (-1,6 %), největší Finsko (-6,2 %). Ve srovnání s průměrem za konjunkturální období 2015 až 2019 se vloni spotřeba elektřiny snížila nejvíce ve Španělsku (-10 %), Francii a Polsku (shodně -8 %). V Česku klesla méně (-4,4 %), než činil průměr EU27 (-5,9 %). Mírné navýšení spotřeby registrovaly jen malé ekonomiky (Malta, Estonsko, Kypr) a Maďarsko.

Souvislost mezi hloubkou meziročního poklesu spotřeby elektřiny a dynamikou HDP, resp. průmyslové produkce nebyla v zemích EU příliš patrná, jelikož na krátkodobé změny spotřeby energií působí široké spektrum faktorů, včetně povětrnostních vlivů.

## CELKOVÉ DODÁVKY ELEKTRINY PRO KONCOVÉ UŽIVATELE NA VNITŘNÍM TRHU (index v %)



Zdroj: Eurostat

# Klíčové údaje o Evropě

Vydavatel: Eurostat

Přehledná, bohatě ilustrovaná publikace seznamuje čtenáře se základními statistickými údaji o Evropské unii a jednotlivých členských státech. Kromě nich obsahuje i data za Spojené království a země Evropského sdružení volného obchodu (ESVO).

Hlavním zdrojem dat pro publikaci byla data volně dostupná na webových stránkách Eurostatu ([ec.europa.eu/eurostat](http://ec.europa.eu/eurostat)) doplněná o přehledné infografiky a textové komentáře a vysvětlení. Informace pro publikování byly vybírány s cílem poskytnout čtenářům vyvážený soubor zahrnující důležité ukazatele socioekonomického i environmentálního vývoje.

Kniha je rozčleněna na úvod a tři hlavní kapitoly. V kapitole Lidé a společnost čtenáři najdou data o populaci, zdraví, vzdělání, trhu práce, životních podmínkách a využívání digitálních technologií. Kapitola Hospodářství a podnikání seznamuje s údaji o ekonomice a financích jednotlivých zemí, o cenách, domácím i mezinárodním obchodu, výzkumu a vývoji a cestovním ruchu. Do kapitoly Životní prostředí a přírodní zdroje byly shrnuty informace o dopravě, energetice, indikátorech kvality životního prostředí, zemědělství, rybolovu a lesnictví.

Aktuální vydání publikace obsahuje data za rok 2019, pro některé ukazatele za rok 2018. První statistiky vypovídající o vývoji situace vlivem pandemie covidu-19 budou k dispozici až v publikaci vydané příští rok.

## EVROPSKÁ UNIE STÁRNE

K 1. lednu 2019 měly státy Evropské unie dohromady 446,8 milionu obyvatel, což bylo o 726 tisíc více než před rokem. Přestože celkový počet obyvatel EU27 se v posledních letech zvyšuje, podíl těchto zemí na celosvětové populaci neustále klesá. V roce 1974 spadl pod hranici 10 % a v roce 2019 už to bylo jen 5,8 % z celkového počtu obyvatel ve světě.



Od roku 2009 vzrostl počet obyvatel v zemích EU27 o 6,8 milionu (1,5 %). K největšímu relativnímu nárůstu došlo v Lucembursku (24,4 %), naopak největší pokles zaznamenaly Litva (-12,2 %) a Lotyšsko (-11,2 %).

V zemích EU27 v roce 2019 žilo 35,2 milionu cizinců, z nichž 13,3 milionu tvořili občané jiných členských zemí a 21,9 milionu lidé z nečlenských zemí. V relativním vyjádření představovali cizinci 7,9 % z celkové populace EU27. O azyl v některé zemi Evropské unie v roce 2019 požádalo 612 965 osob.

Populace v Evropské unii nezadržitelně stárne. Zatímco v roce 2001 zde žilo 390 osob v produktivním věku 20 až 64 let na 100 seniorů ve věku 65 a více let, v roce 2019 už to bylo o stovku méně. A populační prognóza předpokládá, že v roce 2080 už to bude jen 160 osob v produktivním věku na 100 seniorů.

Očekávaná délka života při narození za všechny země EU27 byla v roce 2018 u žen 83,7 roku a u mužů 78,2 roku. Mezi lety 2002 a 2018 se zvýšila o 2,8 roku u žen a o 3,9 roku u mužů.

[bit.ly/3oY4xnJ](https://bit.ly/3oY4xnJ)

## MY V ČÍSLACH – POHYB OBYVATELSTVA 2020

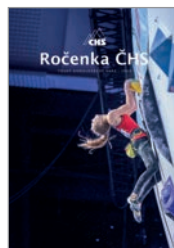


Vydavatel:  
Štatistický úrad SR

Základní demografické údaje o obyvatelstvu Slovenska. Publikace obsahuje jak aktuální data za rok 2020, tak také časové řady od roku 2011 a vybrané historické informace od roku 1950.

[bit.ly/34cTayA](https://bit.ly/34cTayA)

## ROČENKA ČHS 2020

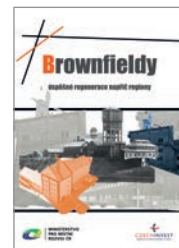


Vydavatel:  
Český horolezecký svaz

Shrnutí významných událostí českého horolezectví za loňský rok. V ročence najdete výsledky horolezeckých soutěží, informace o jedinečných výstupech a zprávu o fungování Českého horolezeckého svazu.

[bit.ly/3oIWCue](https://bit.ly/3oIWCue)

## BROWNFIELDY – ÚSPĚŠNÉ REGENERACE NAPŘÍČ REGIONY



Vydavatel: MMR  
a CzechInvest

Vybrané příklady zdařilých regenerací brownfieldů, které proběhly v posledních letech napříč Českou republikou. Každý kraj je zastoupen jedním úspěšným projektem.

[bit.ly/3oI9vF3](https://bit.ly/3oI9vF3)



## PUBLIKACE ČSÚ

tištěná online

### Studenti a absolventi vysokých škol v ČR (2001–2020)

Informace o vývoji počtu studentů a absolventů za posledních dvacet let a jejich členění podle pohlaví, státní příslušnosti, studijního programu a oboru. Publikaci doplňují vybrané údaje z databáze MŠMT.



### Úmrtnostní tabulky (2019–2020)

Podrobné údaje o úmrtnosti podle pohlaví v členění za celou ČR, regiony soudržnosti a kraje. S ohledem na vyloučení nahodilých výkyvů jsou informace za kraje zpracovány za dvouleté období.



### Struktura mezd zaměstnanců (2020)

Výsledky strukturálního šetření o mzdách zaměstnanců v podrobných členěních, např. podle pohlaví, věku, vzdělání, zaměstnání apod., a také údaje o distribuci mezd.



### Česká republika od roku 1989 v číslech (1989–2020)

Dlouhodobé časové řady vývoje vybraných ukazatelů ve 14 odvětvích. Tabulkové údaje jsou doplněny o animované grafy.



### Soupis hospodářských zvířat (2021)

Výsledky soupisu hospodářských zvířat podle jednotlivých druhů a věkových kategorií. Stavby skotu, krav, prasat, prasnic, ovcí, koz, drůbeže a slepic v jednotlivých krajích ČR.



[www.czso.cz](http://www.czso.cz) | [objednavky@czso.cz](mailto:objednavky@czso.cz)

## KALENDÁŘ: Rychlé informace

## ČERVENEC 2021

PO	ÚT	ST	ČT	PÁ	SO	NE
			1	2	3	4
5	6	7	8	9	10	11
12	13	14	15	16	17	18
19	20	21	22	23	24	25
26	27	28	29	30	31	

### 1 ČT

Míry zaměstnanosti, nezaměstnanosti a ekonomické aktivity (5/2021)

### 8 ČT

Maloobchod (5/2021)

### 26 PO

Konjunkturální průzkum (7/2021)

### 2 PÁ

Odhady sklizní (6/2021)

### 13 ÚT

Indexy cen vývozu a dovozu (5/2021)  
Indexy spotřebitelských cen – inflace (6/2021)

### 30 PÁ

Míry zaměstnanosti, nezaměstnanosti a ekonomické aktivity (6/2021)  
Předběžný odhad HDP (2. Q 2021)

### 7 ST

Zahraniční obchod se zbožím (5/2021)

### 20 ÚT

Průmysl (5/2021)  
Indexy cen výrobců (6/2021)

Stavebnictví (5/2021)



# Není dovoz jako dovoz ani vývoz jako vývoz

Proč dochází ve statistikách zahraničního obchodu k rozdílu mezi údaji prezentovanými ČSÚ a Eurostatem.



**STANISLAV KONVIČKA**  
vedoucí oddělení obchodní bilance

Statistika zahraničního obchodu se zbožím (ZOsZ) tak, jak je prezentována Českým statistickým úřadem, je založena na stejném datovém zdroji, na kterém jsou založeny i údaje prezentované pod tímto termínem Eurostatem. Oba výstupy jsou postaveny na měsíčním sběru dat v systému Intrastat a celní statistice v systému Extrastat, které jsou velmi podrobně sledovány a striktně regulovány institucemi Evropské unie. Přesto se oba výstupy liší, a to zcela zásadně. Jak je to možné a proč tomu tak je?

## V ČSÚ ROZHODUJE ZMĚNA VLASTNICTVÍ

Základní rozdíl spočívá v jiné ekonomické interpretaci – způsobu zachycení, tedy v tom, co je uživateli předkládáno. To, co pod pojmem zahraniční obchod se zbožím prezentuje ČSÚ (konkrétněji statistika zahraničního obchodu), má blíže k metodice, na jejímž základě se počítá nejvýznamnější makroekonomický ukazatel, kterým bezesporu je hrubý domácí produkt. HDP se v celé Evropské unii počítá na základě jednotné metodiky národních účtů (NÚ). Tato metodika je standardizována, propočet podléhá pravidelným kontrolám ze strany EU prostřednictvím Eurostatu,

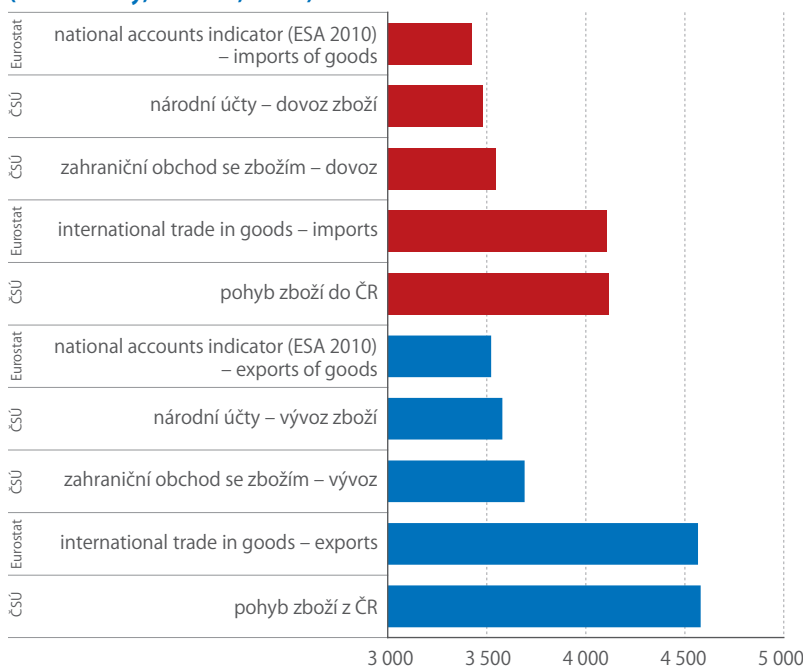
ale je potřeba zdůraznit, že se značně odlišuje od podnikového účetnictví.

Nepostradatelným parametrem propočtu HDP podle výdajové metody a rovněž i běžného účtu platební bilance jsou mimo jiné také údaje o dovozech a vývozech zboží a služeb, které však musejí plně respektovat změnu vlastnictví mezi rezidenty (české firmy) a nerezidenty (zahraniční subjekty). Na základě tohoto přístupu dochází k vývozu zboží z České republiky v případech, kdy český subjekt (rezident) prodá zboží cizí firmě (nerezidentovi). Obdobně, pokud rezident koupí zboží od nerezidenta, dochází k dovozu zboží do ČR. Vývozy a dovozy jsou tedy přímo určeny vlastnickým vztahem.

Se vstupem ČR do EU v roce 2004 a zrušením vnitřních hranic jednotlivých členských států (zavedením tzv. schengenského prostoru) se však zahraniční obchod z pohledu ČR značně proměnil. Každému subjektu registrovanému v dané členské zemi k platbě daně z přidané hodnoty umožňují pravidla EU i v této zemi neomezeně obchodovat. Pohyby zboží přes hranice (PZpH) se v členských zemích EU zachycují v systémech Intrastat (pohyby zboží v rámci EU) a Extrastat (transakce s třetími zeměmi, tj. státy mimo EU). S přechodem hranice sice většinou souvisí i změna vlastnictví, ale není tomu tak vždy. Jednotný trh EU je otevřený všem subjektům, které respektují nastavená pravidla. V důsledku toho nedochází při každém přechodu zboží přes hranice zároveň i ke změně vlastnictví mezi českým a zahraničním subjektem. V těchto případech by hodnota celé transakce neměla být bezesbytku zachycena v zahraničním obchodě se zbožím, a takovýto pohyb zboží tudíž nemusí mít vždy přímý dopad na HDP, tedy na národní bohatství ČR. V případě pohybu zboží mezi rezidenty a nerezidenty problém není. Je respektována změna vlastnictví, a proto takovýto pohyb zboží lze zcela po právu považovat za zahraniční obchod se zbožím.

Problémem jsou zejména transakce realizované prostřednictvím nerezidentských jednotek (zahraničních firem), tedy těch, které sice na území ČR operují, ale nejsou zde usazeny a neodvádějí zde ani daň z příjmů. Popisovaný jev souvisí s výhodnou geografickou polohou, relativně levnou pracovní silou, a tedy s rostoucím významem centrálních skladů a logistických center pro (střední) evropské trhy umístěné na území ČR. Zcela logicky

## ROZDÍLY MEZI ÚDAJI PREZENTOVANÝMI ČSÚ A EUROSTATEM (běžné ceny, mld. Kč, 2019)



Zdroj: ČSÚ, Eurostat

jsou s těmito sklady spojeny značné pohyby zboží přes hranice. Pokud je zboží nerezidentem dopraveno do centrálního či distribučního skladu pouze za účelem následné redistribuce do jiného státu, tak nedochází k žádné změně jeho vlastnictví mezi rezidentem a nerezidentem. Takové transakce jsou tedy spojeny pouze s vývozem služeb (skladování, balení apod.), jejichž hodnota je zachycena na běžném účtu platební bilance a účtu zboží a služeb v národních účtech. V zahraničním obchodě ČR jsou pak zachyceny jen hodnoty transakcí odpovídající poskytnutým službám, tedy nikoliv celkové hodnotě zboží, které zde sice bylo uskladněno, ale Českou republikou pouze „proplulo“.

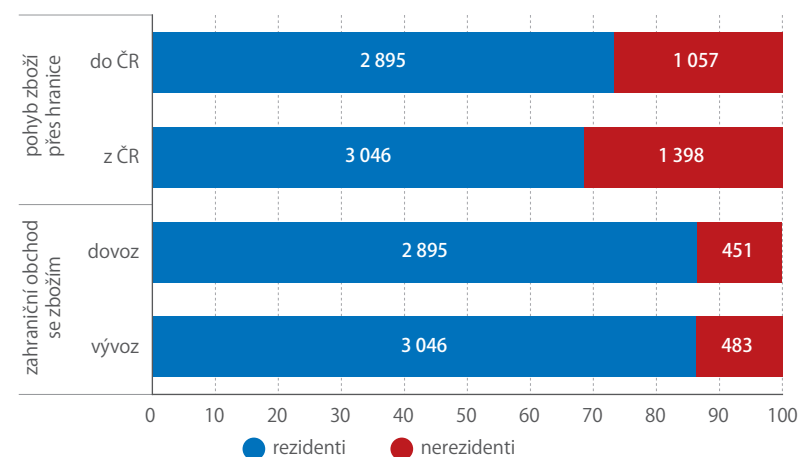
Údaje za nerezidentské jednotky se tedy očišťují právě o tyto „přeprodeje“, a to na základě údajů z příznání k DPH. Statistika pohybu zboží přes hranice bohužel nemá o takovýchto transakcích žádné dodatečné informace, a právě proto se sledování vývozu a dovozu v zahraničním obchodě se zbožím opírá i o cenný administrativní zdroj, jímž jsou zmíněná příznání k dani z přidané hodnoty.

V případě, že se jedná o transakce nerezidentů, lze z jejich příznání k DPH zjistit nákupy a prodeje v ČR. Za dovoz zboží je pak považována hodnota jimi prodaného zboží na území ČR, tedy zboží, které sem doputovalo ze zahraničí a bylo zde i prodáno. Tato hodnota představuje uskutečněné prodeje (realizované obchody) a nahrazuje tak původní hodnoty pohybu zboží hlášeného nerezidenty (v Intrastatu a Extrastatu) při přechodu hranic do ČR. V případě vývozu je tomu velmi podobně. Za vývoz je považována hodnota zboží nakoupeného zahraničními subjekty (nerezidenty) na území ČR od rezidentů.

### JAKÉ ÚDAJE PUBLIKUJE EUROSTAT

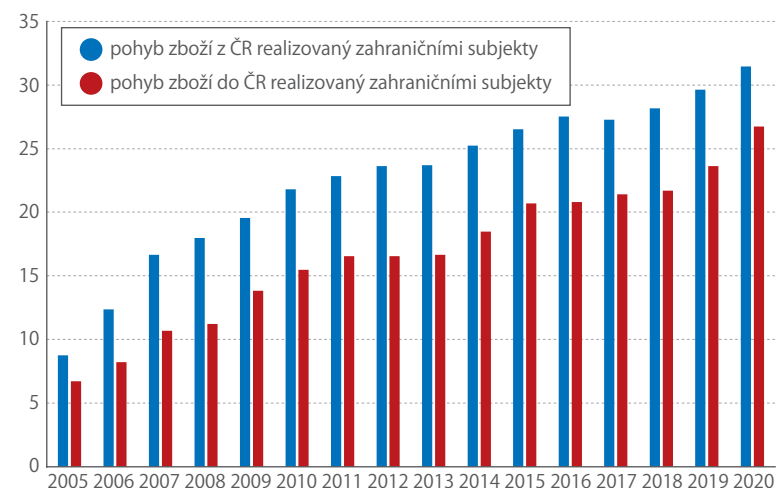
Eurostat ve své databázi, konkrétně v sekci International trade in goods (často do češtiny překládáno jako zahraniční obchod se zbožím), prezentuje údaje, které jsou založeny na „hrubých datech“ Intrastatu a Extrastatu, tedy čistě na pohybech zboží

### PODÍL NEREZIDENTŮ A REZIDENTŮ NA STATISTICE ZAHRANIČNÍHO OBCHODU (běžné ceny, mld. Kč, 2020)



Zdroj: ČSÚ (údaje za rok 2020 jsou předběžné)

### PODÍL NEREZIDENTŮ NA PŘESHHRANIČNÍCH TRANSAKČÍCH (%)



Zdroj: ČSÚ

přes hranice, což nemusí být v souladu se změnou vlastnictví, jak bylo popsáno výše. Přestože by se mohlo zdát, že by tyto údaje mohly být srovnatelné s údaji, které ČSÚ publikuje pod pojmem pohyb zboží přes hranice, nalezneme i zde určité nesouhlady. Například při sledování pohybu zboží přes hranice ve struktuře podle zemí ČSÚ vykazuje jak v PZpH, tak i v ZOZ dovezené zboží na základě země původu, což je tzv. národní koncepce. Naproti tomu Eurostat vykazuje „dovozy“ podle partnerské země, tedy země odeslání, což je tzv. komunitární koncepce.

Představme si situaci, kdy česká firma (rezident) přiveze z Německa do ČR banány vypěstované původně na plantáži v Kolumbii, které tam nakoupila od německého prodejce (nerezident). V tabulkách publikovaných ČSÚ by toto zboží bylo ve statistice dovozu zachyceno jako dovoz z Kolumbie. Stejný údaj by se objevil i ve statistice pohybu zboží do ČR, neboť je dovážel rezident. V tabulkách Eurostatu by toto zboží figurovalo jako dovoz zboží do ČR, ovšem ne z Kolumbie, ale z Německa. Proto se někdy stává, že data ČSÚ o pohybu zboží z konkrétní země do ČR se v údajích Eurostatu objeví u dovozu z jiné země. Přitom je třeba mít neustále na paměti, že tento údaj vypovídá výhradně o fyzickém pohybu zboží přes hranice a nerozlišuje, zda došlo či dojde také ke změně vlastnictví a zda z tohoto pohybu zboží bude mít ČR úplný, či alespoň částečný ekonomický prospěch.

Uživatel, který chce v databázi Eurostatu najít srovnatelné údaje za zahraniční obchod podle změny vlastnictví, musí vyhledat položky dovoz a vývoz v sekci věnované národním účtům, v oddílu HDP a hlavní agregáty. Zde se nacházejí údaje, které pod stejnými pojmy publikuje i ČSÚ.

Při používání údajů, které se tváří jako údaje o zahraničním obchodu, je tedy nezbytně nutné myslet i na jejich správnou interpretaci, aby nedošlo ke zbytečnému matení uživatelů, neboť není dovoz jako dovoz a není vývoz jako vývoz.





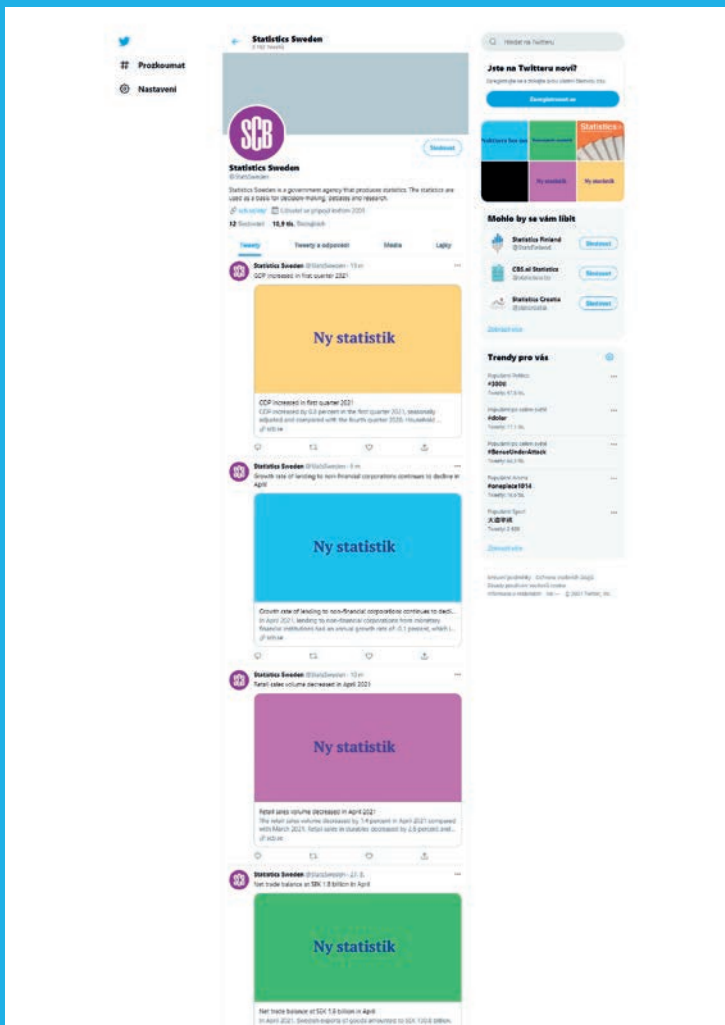
# STATISTICS SWEDEN @STATSSWEDEN

Švédští statistici na twitteru

Švédští statistici mají na twitteru tři profily. Tweety na tom nám nejpřístupnějším, anglickém, jsou sice jen textová sdělení bez obrázků, ale aktuality se zveřejňují v průměru třikrát týdně.

Pokud byste zatoužili po obrazovém doprovodu, je nutné si přepnout na švédskou verzi. Švédští statistici mají ještě třetí účet @sverigeisiffror, který je sice také ve švédštině, ale zaměřuje se na prezentace ve stylu vybraných jednoduchých sdělení, která lze charakterizovat jedním či pro srovnání dvěma čísly a jsou vždy doprovázena jednoduchou infografikou. Pak už tolik nevádí, že za sebou nemáte ani jednu lekci švédštiny.

[bit.ly/3oXuHa8](http://bit.ly/3oXuHa8)



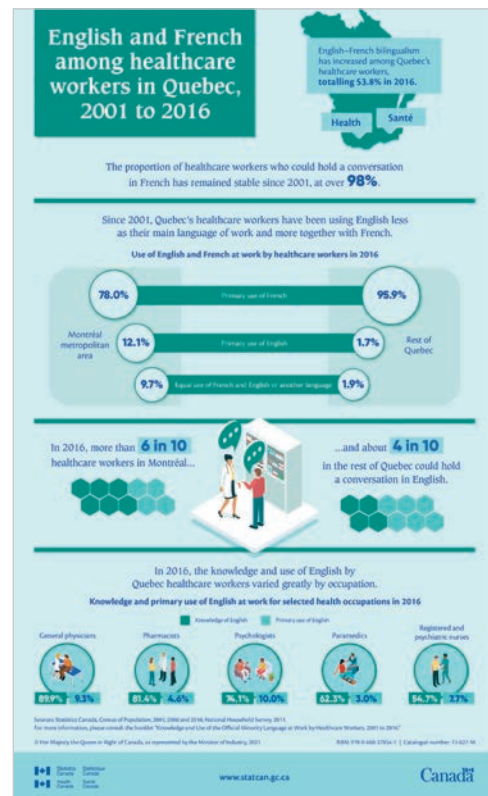
# DOMLUVÍTE SE V KANADĚ S LÉKAŘEM FRANCOUZSKY?

Podíl quebeckých pracovníků ve zdravotnictví, kteří ovládají francouzštinu, zůstává na 98%. Za hranicemi frankofonní provincie už francouzsky mluví jen méně než 12% lékařů, sester a ostatního zdravotnického personálu.

Mimo Quebec se francouzsky domluvíte s každým pátým psychologem či praktickým lékařem, mezi lékárníky je to každý devátý a ze sestřiček pak každá desátá. Vychází to z infografik, které vycházejí z výzkumu, jenž mezi tamním zdravotnickým personálem uskutečnil kanadský statistický úřad v roce 2016. V západních provinciích pak francouzštinu v práci aktivně používá pouhé procento zdravotnických pracovníků.

Naopak anglicky je v Montrealu možné mluvit se šesti z deseti lékařů, v ostatních částech Quebecu se anglicky domluvíte jen se čtyřmi doktory z deseti. A pouhá desetina praktiků angličtinu používá jako hlavní dorozumívací jazyk s pacienty.

[bit.ly/3os5Uus](http://bit.ly/3os5Uus)  
[bit.ly/3hUjLbY](http://bit.ly/3hUjLbY)  
[bit.ly/2RKhXIO](http://bit.ly/2RKhXIO)



# Mzdy žen vzrostly v koronakrizi více

Uplynulý rok se svými mimořádnými opatřeními zatřásl pracovním trhem.



**DALIBOR HOLÝ**

ředitel odboru statistiky trhu práce a rovných příležitostí



Jedním z pozoruhodných statistických výsledků je snížení propasti mezi průměrnými výdělky mužů a žen, neboť ženské profese nesly větší zátěž a byly pak lépe odměňovány. Část lidí však z trhu práce zcela vypadla.

## VE VĚTŠINĚ ODVĚTVÍ ZAMĚSTNANCŮ UBYLO

Aktuální statistická čísla z trhu práce, především mzdový růst, mohou být pro ledaskoho překvapující. Průměrná mzda v 1. čtvrtletí 2021 vzrostla nominálně ke stejnému období předchozího roku o 1 089 Kč na úroveň 35 285 Kč, tedy relativně o 3,2 %. To je hodnota podobná, jako byl růst po celý rok 2020 a historicky např. také v roce 2015. Údaje za poslední rok jsou však výrazně ovlivněny snižováním počtu zaměstnanců. Těch po přepočtu na plná pracovní místa meziročně ubylo 57,3 tisíce. Evidenční počet zaměstnanců tedy zůstal pod hranici 4 milionů (3 967,5 tis.), nad níž se držel od 2. čtvrtletí 2017 do 1. čtvrtletí 2020, a smazaly se tak vlastně naráz tři úspěšné roky ekonomického růstu. Navíc jde o zprůměrování vývoje, který mohl být na úrovni jednotlivých oborů, podniků či organizací velmi odlišný. Situace v daném místě a čase mnohdy závisela na tom, jak byla cílena vládní karanténní opatření a jak se s nimi dokázaly jednotlivé obory vyrovnat.

V některých odvětvích se v 1. čtvrtletí 2021 počet zaměstnanců meziročně zvýšil. Nejvýznamnějším

z nich bylo vzdělávání, kde přibýlo 5,4 tisíce zaměstnanců (nárůst o 1,7 %). K velkému relativnímu zvýšení o 1,4 % došlo též v zásobování vodou, odpadech a sanacích, ovšem toto odvětví je početně málo významné. O 1,1 % zaměstnanců (3,4 tis.) přibýlo ve zdravotní a sociální péči. Menší nárůsty zaznamenaly také stavebnictví, zemědělství, veřejná správa a obrana a obchod a opravy. V informačních a komunikačních činnostech přibýlo 0,3 % zaměstnanců, přičemž dodejme, že toto odvětví roste setrvale.

Naopak největší meziroční propad počtu zaměstnanců (-12,6 %) nastal v ubytování, stravování a pohostinství, kde jich početně ubylo 14,9 tisíce. Toto odvětví tedy opustil zhruba každý osmý zaměstnanec.

Třebaže polovina snížení připadá na sektor služeb, také v průmyslových odvětvích byl celkově pokles výrazný – meziročně tam ubylo 30,3 tisíce zaměstnanců. Relativně největší pokles o 12,4 % nastal v těžbě a dobývání, kde počty zaměstnanců ubývají trvale v souvislosti s útlumem těžby uhlí. Meziročně jich z oboru odešlo 2,9 tisíce.

Největší odvětvovou sekci je zpracovatelský průmysl, v němž pracuje 1 091,8 tisíce zaměstnanců. Oproti loňskému 1. čtvrtletí jich zde ubylo 28,1 tisíce, tedy 2,5 %. Nejsilněji byly zasaženy výroba strojů a zařízení a výroba ostatních nekovových minerálních výrobků, kde došlo k poklesu o více než čtyři procenta. Výrazně, o 7,1 tisíce (3,8 %), klesl počet

zaměstnanců také v sekci administrativní a podpůrné činnosti, do níž spadají agenturní pracovníci zaměstnaní většinou též ve výrobě.

Značný propad o 8,4 tisíce vykázala rovněž doprava a skladování, o 2,4 tisíce ubylo zaměstnanců v profesních, vědeckých a technických činnostech a rozhodně je třeba zmínit i menší odvětví činnosti v oblasti nemovitostí, kde pokles o 3,8 tisíce představuje v relativním vyjádření 8,1 %.

Pokračující automatizace a digitalizace se patrně postaraly o pokles počtu zaměstnanců v peněžnictví a pojištnictví, kde jich ubylo 1,7 tisíce (2,3 %). Kulturní, zábavní a rekreační činnosti ztratily vlivem mimořádných opatření 0,7 tisíce zaměstnanců (1,4 %), ostatní služby 1,4 tisíce (2,9 %).

Ještě výraznější pokles než u zaměstnanců nastal ve skupině sebezaměstnaných, zejména podnikatelů bez zaměstnanců – ubylo jich 5,3 %. Tyto osoby však nejsou předmětem mzdových statistik.

### MZDY ROSTLY NEROVNOMĚRNĚ

Třebaže v celku se průměrná mzda zvýšila, ve dvou odvětvích aktuálně nalezneme nominální pokles. Byly jimi kulturní, zábavní a rekreační činnosti s propadem o 5,1 % na 28 993 Kč a ubytování, stravování a pohostinství, ve kterém průměrná mzda poklesla o 2,6 % na 19 805 Kč. Obě tyto odvětvové sekce postihlo plošné uzavírání provozoven v důsledku vládních nařízení a také se v nich snižovaly počty zaměstnanců. Druhá zmíněná je navíc sekcí s trvale nejnižší úrovní průměrné mzdy.

Naopak vysoký nárůst průměrné mzdy o 12,2 % na 31 809 Kč najdeme v činnostech v oblasti nemovitostí. Jedná se o velmi malé odvětví, v němž ale došlo ke zmíněnému velkému poklesu počtu zaměstnanců. Druhé nejvýraznější procentuální zvýšení mezd o 11,3 % na 39 967 Kč nastalo v extrémně zatížené zdravotní a sociální péči, což souviselo se změnou platových tabulek od začátku roku i s vysokými

nadtarifními složkami včetně mimořádných covidových odměn.

Ve zbylých odvětvových sekcích byly nárůsty do 5 %. Této hranici se nejvíce přiblížila výroba a rozvod elektřiny, plynu, tepla a klimatizovaného vzduchu (4,9 %). Následovaly profesní, vědecké a technické činnosti (4,3 %) a vzdělávání (4,1 %), kde se mzdy dostaly na 34 846 Kč. V početně největší sekci – zpracovatelském průmyslu – se mzdy zvýšily o 2,0 % na 33 833 Kč.

V peněžnictví a pojištnictví vzrostla průměrná mzda poněkud skromněji o 1,4 %. Toto odvětví přesto zůstává se svou mzdovou úrovní na druhém nejlepším místě, průměrná mzda v něm byla 61 672 Kč. První pozici zaujímají jednoznačně informační a komunikační činnosti, kde se průměrná mzda zvýšila o 4,0 % na 66 005 Kč.

U administrativních a podpůrných činností, kam spadají agentury práce, došlo ke zvýšení mezd o 2,5 % na 24 970 Kč.

Pomalejší růst mezd (1,0 %) zaznamenala těžba a dobývání, kde se aktuální mzdová úroveň 36 323 Kč značně přiblížila k úrovni celkové průměrné mzdy (35 285 Kč). Na začátku století přitom byla vyšší zhruba o čtvrtinu. Průměrná mzda ve stavebnictví vzrostla též o 1,0 % na 29 425 Kč. Vyšší byl nárůst mezd v obchodě a opravách (2,2 %), které se dostaly na úroveň 33 119 Kč. Mzdy v dopravě a skladování se navýšily jen o 0,9 % na 31 556 Kč a k velmi střídavému růstu o 0,5 % došlo rovněž ve veřejné správě a obraně.

Inflace se v 1. čtvrtletí 2021 ve srovnání s předchozími dvěma lety výrazně nezvýšila, ovšem i tak nárůst spotřebitelských cen o 2,2 % znamenal pro mnohé výše uvedené skupiny zaměstnanců pokles jejich životní úrovně, neboť mzdy se jim reálně snížily.

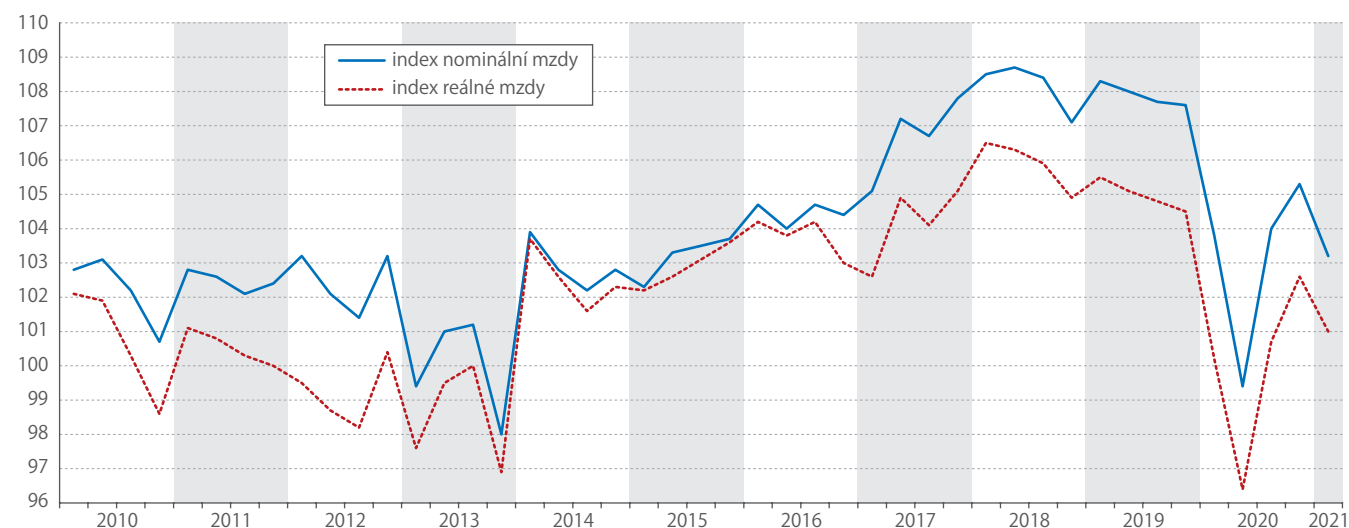
### KORONAVIROVÝ ROK 2020

Detailnější výsledky o výtěžcích podle sociodemografických třídění či v jednotlivých zaměstnáních

## 0 3,2 %

vzrostla meziročně  
průměrná mzda  
v 1. čtvrtletí 2021.

### VÝVOJ PRŮMĚRNÉ HRUBÉ MĚSÍČNÍ MZDY V NOMINÁLNÍM A REÁLNÉM VYJÁDŘENÍ (index ku stejnému období předchozího roku, %)



Zdroj: ČSÚ



nabízí strukturální mzdová statistika, kterou ČSÚ přebírá z Ministerstva práce a sociálních věcí. Tyto údaje jsou v roční periodicitě, takže nyní jsou k dispozici za rok 2020.

I zde platí, že o skutečném dopadu protiepidických opatření na český trh práce možná nejvíce vypovídají údaje, které v publikovaných číslech nenajdete. Z výpočetního souboru dat o zaměstnancích vypadlo ve srovnání s předchozím rokem 2019 velké množství záznamů. Chybějí především barmanky, kuchařky, servírky a číšníci, kosmetičky, horníci, pomocní dělníci ve výrobě, pracovníci ostrahy a bezpečnostních agentur, pracovníci v informačních kancelářích, prodavačky a pokladní a část lidí v nižších dělnických profesích v utlumeném průmyslu.

Na druhé straně se navýšily počty v některých zaměstnáních, která zažila rozkvět. To byli jednak pracovníci v IT a elektronických komunikacích, jednak třeba modeláři oděvů, střihači, šičky a švadleny. Výrazně vzrostl také počet zaměstnanců v kategorii obsluha pil a dřevozpracujících strojů, což asi nesouviselo ani tak s koronavirem jako spíše s klimatickou krizí a uschlými lesy.

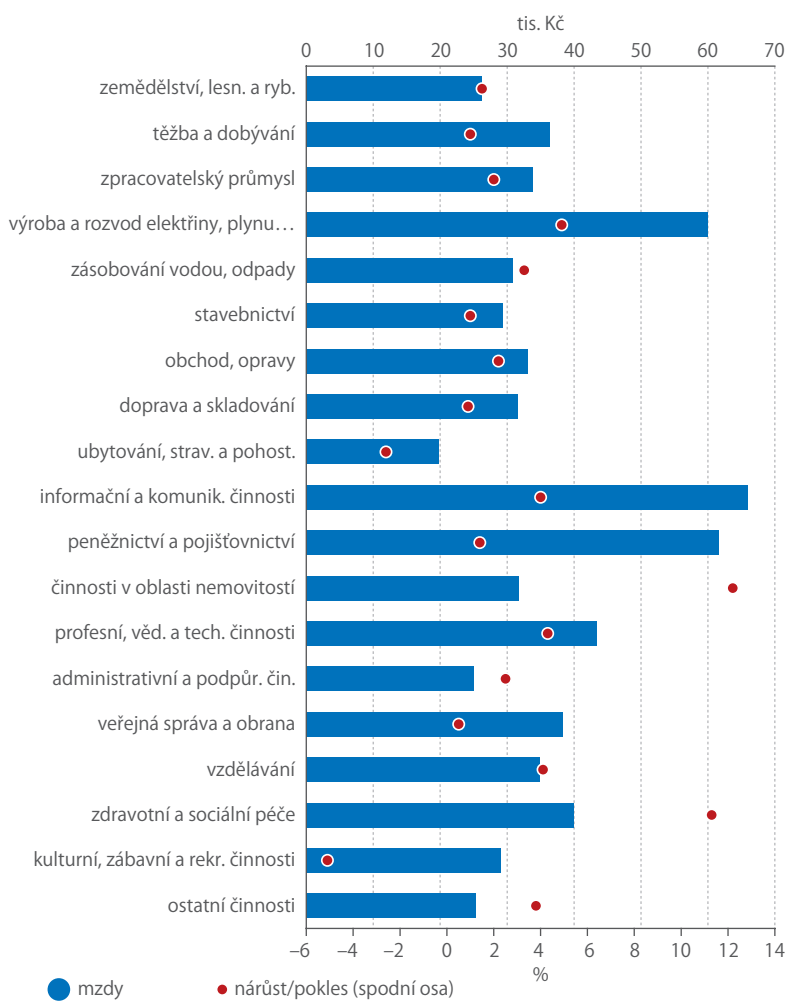
Při porovnávání let 2019 a 2020 najdeme pokles prostředních mzdových úrovní (mediánů) v jednotlivých zaměstnáních jen sporadicky a většinou se jedná o početně slabší profese. Růst výdělků byl ovšem velmi různorodý, jistým trendem je však to, že v zaměstnáních charakteristických pro ženy rostly mzdy výrazněji. Jedno z nejčastějších ženských povolání je zdravotní sestra, podíl žen je mezi nimi 97–98 %. Právě tyto pracovnice nepochybně nesly největší břímě koronavirové krize, což se naštěstí projevilo i v jejich odměňování. Sestrám se specializací se meziročně zvýšil medián mezd ze 46 792 Kč na 56 257 Kč, tedy o 20 %, těm bez specializace z 35 173 Kč na 41 191 Kč, tedy o 17 %. U praktických sester se prostřední plat zvýšil dokonce o 25 % z 34 613 Kč na 43 298 Kč.

Devadesátiprocentní podíl mají ženy také mezi ošetřovateli a pracovníky sociálních služeb v pobytové oblasti, kde se platy zvýšily o 18 % z 28 740 Kč na 33 987 Kč. Desetiprocentní nárůst lze najít u profese učitel na 1. stupni ZŠ, kde mají ženy 94% podíl. Jejich mediánová mzda vzrostla ze 41 041 Kč na 45 254 Kč. V nejvíce feminizované dělnické profesi švadlen a šiček stoupla mzda jen o necelá dvě procenta z 18 340 Kč na 18 686 Kč. Naopak výrazně se zvýšil jinak velmi nízký medián u uklízeček v objektech – ze 17 022 Kč na 18 951 Kč, tedy o 11,3 %.

Lékař je dalším příkladem zaměstnání, které bylo poslední rok v ohnisku mediálního zájmu. Mezi nimi jsou ženy zastoupeny z 53 %, takže jde víceméně o zaměstnání pohlavně smíšené. Mediánový výdělek u specialistů se zvýšil ze 67 105 Kč na 75 094 Kč, tedy o 11,9 %.

U profesí charakteristických pro muže byly nárůsty mediánů o poznání nižší. Typickým příkladem jsou řidiči nákladních automobilů, mezi nimiž pracovalo 99 % mužů a mzda se tam zvýšila o 2,6 %

## PRŮMĚRNÉ MZDY PODLE ODVĚTVÍ A JEJICH MEZIROČNÍ ZMĚNY (1. čtvrtletí 2021)



Zdroj: ČSÚ

z 25 840 Kč na 26 517 Kč. U nástrojářů se zvedla o 3,6 % z 30 382 Kč na 31 481 Kč. K nárůstu o 3,4 % z 28 824 Kč na 29 813 Kč došlo u obsluhy vysokozdvíhacích vozíků a skladníků. Seřizovači a obsluha obráběcích strojů (kromě dřevoobráběcích) jsou příkladem profese, kde se prostřední mzda mírně snížila z 32 972 Kč na 32 756 Kč.

Pokud už najdeme v typicky mužských profesích vysoká zvýšení, pak jde o zaměstnání spojená s informačními a komunikačními technologiemi, která začala být velmi žádaná kvůli přechodu mnoha činností na online formu. Manažeři ICT si polepšili takřka o 15 %, když jejich prostřední platy vzrostly z 81 262 Kč na 93 179 Kč. Vývojářům softwaru pak vzrostl medián o 13,6 % ze 60 786 Kč na 69 079 Kč.

Ve výsledku se tak z roku na rok zmenšila velká mezera mezi platy mužů a žen, která je mezinárodně sledovaným ukazatelem. Při porovnání průměrných hodinových mezd na plný úvazek bez absencí se zúžila z 18,0 % v roce 2019 na 15,9 % v roce 2020. Je ovšem otázkou, zda to vydrží, neboť zejména u zdravotních sester byly platy zčásti zvýšeny jednorázovými mimořádnými odměnami.

# Sladký život prvorepublikových úředníků

Být za první republiky úředníkem veřejné správy nebo státním zaměstnancem přinášelo nejen společenskou prestiž, ale také náležité finanční ohodnocení.



**PAVEL HORTIG**  
oddělení  
marketingu a PR

Zatímco bezprostředně po svém vzniku v roce 1918 na tom bylo Československo ekonomicky špatně, ve 20. letech už patřilo k nejvyspělejším státům světa. Údaje o průměrných výdělcích jednotlivých profesí v prvorepublikovém Československu však statistici nezjišťovali. Určitou představu o výši platů přinesl článek s názvem „Statistika domácích účtů sto dvaceti dvou rodin úřednických za 52 týdnů, ukončených v době od 1. 7. 1927 do 30. 6. 1928“ uveřejněný v roce 1929 v časopise Zprávy Státního úřadu statistického Republiky československé.

Nalezneme zde podrobný rozpis ročních finančních příjmů a vydání každé ze 122 sledovaných domácností. Vedle rodin úředníků z veřejné a soukromé sféry byly do zmiňovaného přehledu zahrnuty i některé „neúřednické“ rodiny učitelů, strojvedoucích vlaků, četníků či armádních důstojníků. Statistika rodinných účtů přinesla také informace o ročním výdělku osob v čele domácností, z něhož jsme vypočítali měsíční průměry. Z výše platů a mezd těchto

osob samozřejmě nelze dělat obecné závěry o mzdové úrovni v celé republice. Jedná se o příjmy konkrétních lidí, o jejichž pracovní činnosti, vzdělání, praxi a podobně nemáme bližší informace.

## VŠICHNI MĚLI NADPRŮMĚR

Průměrná měsíční mzda v Československu v roce 1930 (poprvé ověřené údaje) činila 789 Kč. Za ně jste si mohli koupit například soupravu pánského vlněného obleku, která se prodávala za 698 Kč, nebo skoro osm párů pánských polobotek v průměrné ceně 101 Kč.

Pro představu o cenách potravin v roce 1928 přinášíme následující údaje: kilogram chleba stál 3,40 Kč, kilogram brambor 0,85 Kč, kilogram zadního hovězího 14,60 Kč, kilogram másla 25,75 Kč, litr mléka 1,95 Kč, jedno vejce 0,85 Kč a litr desetistupňového piva 2,90 Kč.

Rozdíly v příjmech jednotlivců byly značné. Lišily se například i u nižších zaměstnanců státní pošty:



Foto: Bejvalovo.cz

zatímco poštovní adjunkt v Praze pobíral měsíčně 1 029 Kč, jiný pražský poštovní úředník měl 1 369 Kč, a na západě Slovenska dostal dokonce 1 834 Kč. Poměrně nízkou mzdu měl také kancelářský pomocný úředník z Prahy (1 202 Kč). Nijak skvěle na tom nebyl s 1 200 korunami ani soukromý tajemník v severovýchodních Čechách.

V soukromé podnikatelské sféře se mzdy odborníků obvykle dostaly přes dva tisíce korun měsíčně. Přesně dva tisíce pobíral například účetní železáren u Plzně. Mnohem více si za svoji průměrnou mzdu 2 337 korun mohl koupit inženýr obecního podniku v Praze, účetní ředitel z Prahy (2 886 Kč) a také účetní ze středních Čech (2 242 Kč). Bankovní úředník ze středních Čech měl 2 120 Kč, báňský úředník ze Slezska 2 648 Kč, správce továrny ve Slezsku 2 473 Kč, úředník pojišťovny z Brna 2 583 Kč, báňský úředník žijící v Těšínském Slezsku 2 641 Kč a strojní inženýr ve Škodových závodech v Plzni 2 463 Kč.

Mezi nejlépe placené pracovníky náleželi vysoce postavení úředníci veřejné správy. Mezi ně určitě patřil odborový rada na ministerstvu v Praze s platem 3 916 Kč a rovněž správní ředitel magistrátu v Praze s 3 700 korunami. Také vyšší armádní důstojníci byli velmi dobře finančně ohodnoceni. Víme, že štábní kapitán ve vojenském úřadě v Praze pobíral 2 653 Kč, štábní důstojník na ministerstvu v Praze pak 3 765 Kč a major ve vojenském úřadě 2 171 Kč. Nižší poddůstojníci již na tom nebyli tak skvěle, takže rotmistr ve vojenském ústavu v Praze dostával jen 1 400 Kč.

V uvedeném přehledu domácích účtů jednotlivých rodin nalezneme také rodinu četnického strážmistra ze západních Čech, který pobíral měsíčně zhruba 1 315 Kč, a rodinu četnického nadporučíka ze Slezska s platem 1 858 Kč. V článku objevíme rovněž informaci o příjmech dvou strojevedoucích ze západních Čech. První dostával měsíčně 1 451 Kč, druhý 1 700 Kč.

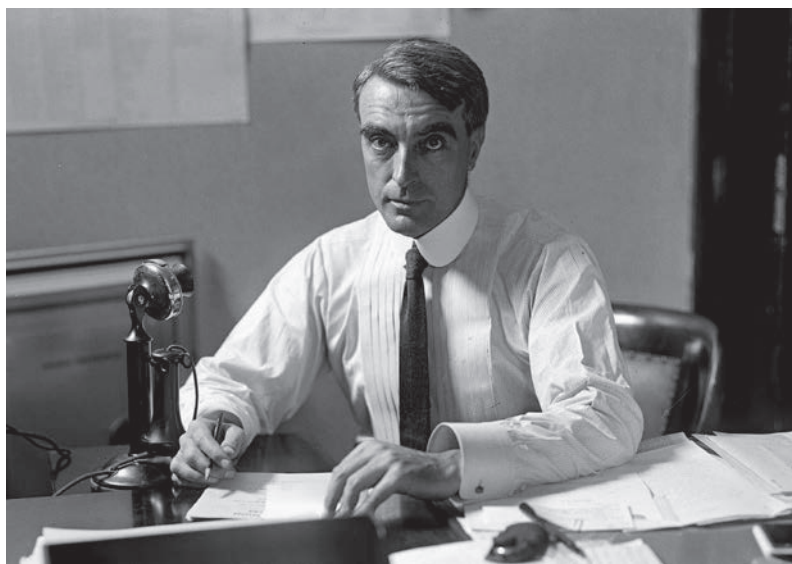


Foto: Bejvavalo.cz

Tehdejší učitelé měli vysoký společenský kredit a byli také náležitě ohodnoceni. V dobové statistice rodinných účtů nacházíme celkem šest učitelských rodin. Nejnižší plat, a sice 1 842 Kč, pobíral odborný učitel z východních Čech, odborný učitel v Praze měl 2 169 Kč měsíčně, jiný odborný učitel z východních Čech si přišel na 2 649 Kč. Profesor střední školy v západních Čechách pak dostával vysoce nadprůměrných 3 831 Kč.

#### I V SOUČASNOSTI VÍC NEŽ PRŮMĚR

Průměrná hrubá měsíční mzda zaměstnanců v odvětví veřejná správa a obrana a povinné sociální zabezpečení činila v přepočtu na fyzické osoby v roce 2020 podle předběžných údajů 39 923 Kč. V institucionálním sektoru ústřední vládní instituce pak 42 937 Kč. V případě všech zaměstnanců to bylo v loňském roce v průměru 34 068 Kč.

# Webová prezentace ČSÚ

Hledáte statistické informace?  
Navštivte sekci Statistiky  
nebo Katalog produktů.

[czso.cz/statistiky](https://czso.cz/statistiky)

[czso.cz/statistics](https://czso.cz/statistics)

[czso.cz/katalog-produktu](https://czso.cz/katalog-produktu)

[czso.cz/catalogue-of-products](https://czso.cz/catalogue-of-products)



**10 mil.**  
zobrazení stránek  
za rok



[www.](http://www.czso.cz)

**3 mil.**  
návštěv  
za rok



# Cíle udržitelného rozvoje

Český statistický úřad je zapojen do monitoringu, jak se v České republice daří plnit cíle udržitelného rozvoje stanovené v roce 2015 Valným shromážděním OSN.



**SÁRA ČERNOŽOUZOVÁ**  
oddělení statistiky  
životního prostředí

Z různých mezinárodních zdrojů je patrné, že pojem udržitelný rozvoj (UR) se začal rozmáhat již od 80. let 20. století. Jednou z jeho prvních definic vycházející právě z této doby je „rozvoj, který uspokojuje potřeby současnosti bez omezení možnosti budoucích generací uspokojovat své vlastní potřeby“. Postupem času se rozvinuly další koncepty UR, jako například rovnováha pilířů ekonomického, sociálního a environmentálního, přičemž cílem je, aby se žádný z nich nevyvíjel na úkor ostatních.

S rostoucím propojováním našeho světa a potřebou učinit jej udržitelným byl roku 2015 v New Yorku Valným shromážděním OSN přijat akční plán společných cílů UR s názvem Transforming our world: the 2030 Agenda for Sustainable Development, zkráceně Agenda 2030. Odpovídajících cílů má být dosaženo do roku 2030, a to všemi členskými státy OSN. Tento 15letý kolektivní program má za cíl posunout svět na udržitelnou cestu a zároveň nenechat nikoho pozadu. Cíle jsou nedělitelné a vyvažují všechny tři pilíře UR. Agenda 2030 obsahuje 17 cílů udržitelného rozvoje (SDGs) a 169 podcílů. Její největší ambicí je vymýcení chudoby, a to ve všech formách. Dále je důraz kladen například na světový mír, lidská práva, rovnost žen a mužů a další.

V Česku je UR zastřešován Radou vlády pro udržitelný rozvoj. Samotná činnost však směřuje na Ministerstvo životního prostředí. Na národní úrovni jsme na tento plán reagovali vypracováním Strategického rámce Česká republika 2030 (ČR 2030), v němž bylo 17 SDGs transformováno do podmínek ČR a rozčleněno do 6 klíčových oblastí s 27 strategickými a 97 specifickými cíli. Zatímco Agenda 2030 pokrývá globální cíle, které se vztahují na všechny



státy, ČR 2030 se zaměřuje na ty cíle, které jsou pro nás relevantní, a zároveň je klíčová pro zvyšování kvality života. Například jednou z ambicí Agendy 2030 je vymýtit z celého světa extrémní chudobu. Jelikož se u nás extrémní chudoba nevyskytuje, klademe důraz na zmírnění genderové nerovnosti, zdravotnictví, zaměstnanost, přechod na nízkouhlíkovou ekonomiku, vytvoření efektivního systému sociálního bydlení a další.

K monitorování cílů Agendy 2030 vytvořila v roce 2017 meziagenturní expertní skupina pro indikátory SDGs (IAEG-SDGs) spadající pod OSN globální indikátorový rámec. Ten obsahuje 247 indikátorů zařazených pod jednotlivé podcíle a cíle. Od roku 2019 jsou v ČR k jednotlivým indikátorům sbírána aktuální data reflektující pokrok v naplňování SDGs a stěžejní roli v této fázi sehrává právě ČSÚ. Pokrytí daty pro všech 247 indikátorů není prozatím zdaleka stoprocentní. Přestože je v tomto ohledu činnost statistického úřadu intenzivní, pro řadu indikátorů se odpovídající zdroje dat, které by byly v souladu s metodikou OSN, nalézají či vytvářejí obtížně. Některé indikátory dosud nebyly posuzovány a některé jsou, jak již bylo nastíněno, nerelevantní. Určitou výzvou jsou například indikátory týkající se násilí na lidech, kde je sběr dat ovlivněn citlivou povahou zjišťované informace.

V uplynulém roce sice statistickému úřadu sběr dat zkomplikovala pandemie covidu-19, plnění lhůt se však přesto nadále daří a celý proces se stále zefektivňuje a zpřesňuje. Navíc se vzrůstající pomocí poskytovatelů dat s monitorováním SDGs na globální i národní úrovni dokáže statistický úřad podávat informace o pokroku určitě účinněji.



EVROPSKÁ UNIE  
Evropský sociální fond  
Operační program Zaměstnanost

## CÍLE UDRŽITELNÉHO ROZVOJE



# Jsme na LinkedIn

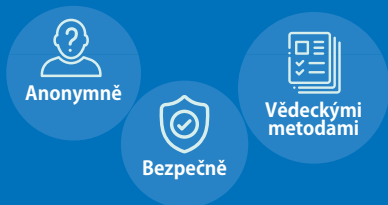
---

Chcete mít přehled o činnosti ČSÚ?  
Hledáte novou pracovní  
příležitost? Přidejte se k nám!

[linkedin.com/company/statistickyurad](https://www.linkedin.com/company/statistickyurad)



## ZPRACOVÁVÁME DATA



## POSKYTUJEME DATA



## SBÍRÁME DATA



## SPOLUPRACUJEME



# CO A JAK DĚLÁME



## VOLBY

od roku 1990



## SČÍTÁNÍ LIDU, DOMŮ A BYTŮ

od roku 1869



## NAŠE PRINCIPY

