

**13**

Petra Kuncová:
Stále více informací
si uživatelé vyhledají
sami

**16**

Jaké moderní
digitální technologie
využívají podniky
v Česku

**31**

Tomáš Ervín
Dombrovský:
Stojíme na pomyslné
křižovatce

**34**

Na pomoc
investorům
do umění

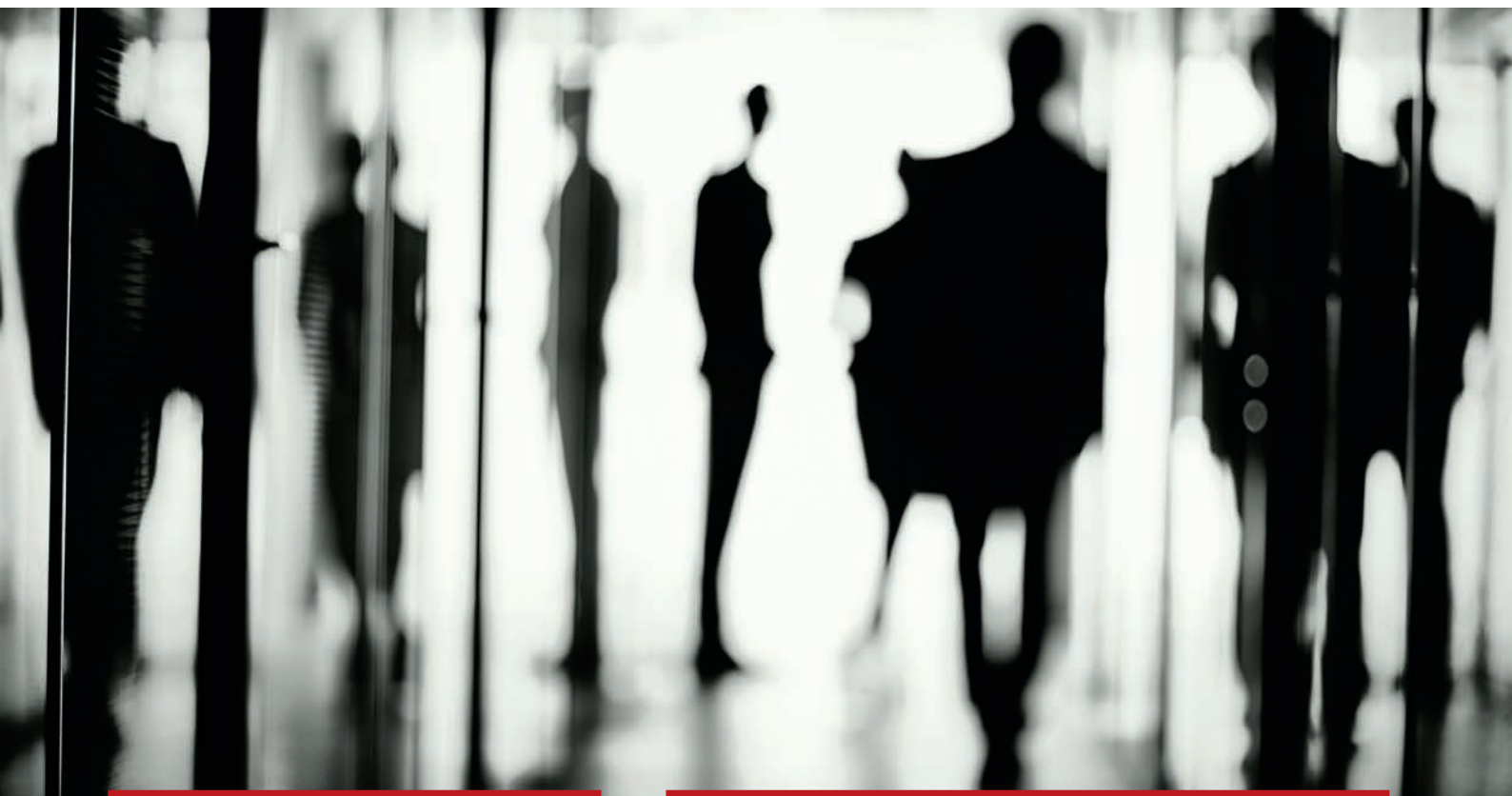
**46**

Statistiky stávek
při zrodu
Československa

STATISTIKA&MY

ČASOPIS ČESKÉHO STATISTICKÉHO ÚŘADU

02 | 2021 – ROČNÍK 11



TÉMA

Češi na pracovním trhu

- Desetiletí mezd v Česku
- Pracující chudoba v Česku a EU
- (Ne)zaměstnanost za časů koronaviru

2,9 %

činila míra nezaměstnanosti v Česku
ve 3. čtvrtletí loňského roku

Byla to nejmenší hodnota ze všech zemí EU. Míra volných pracovních míst u nás dosahovala úrovně 5,3% a v rámci EU byla naopak nejvyšší.



Demografie

Odborný recenzovaný demografický časopis ČSÚ



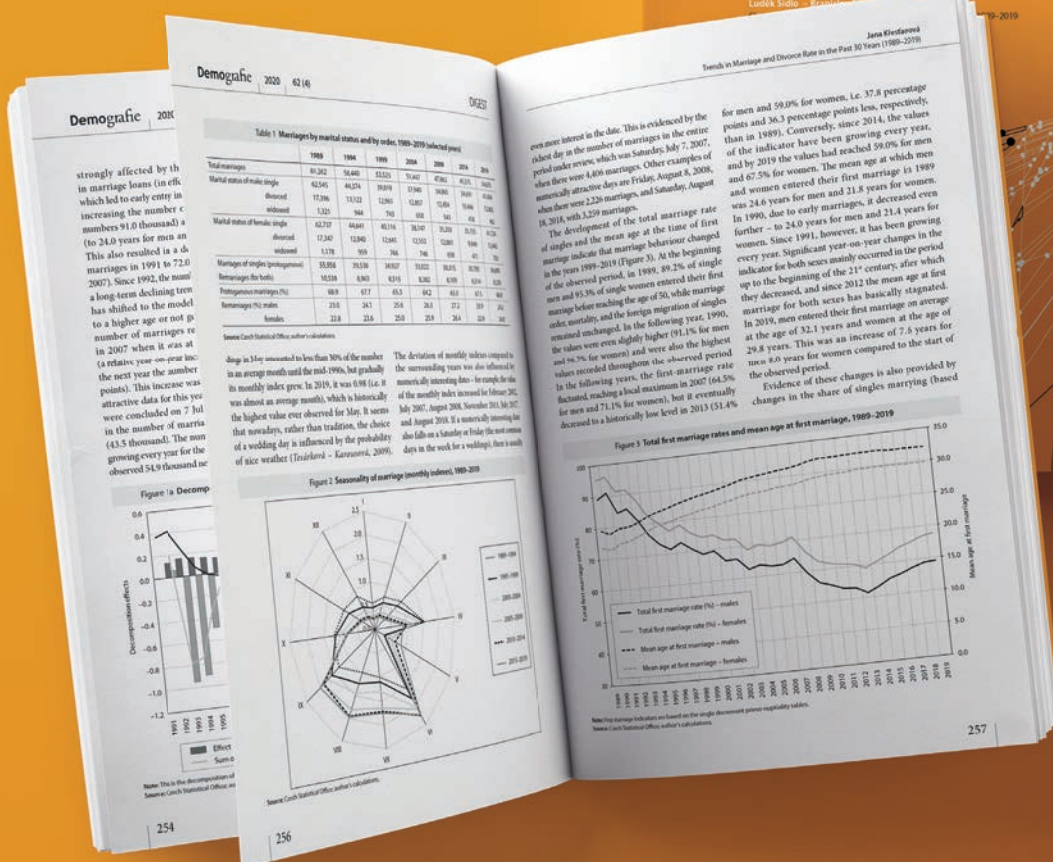
4x ročně
tištěný
i on-line



v citačních
databázích
Scopus a ESCI



David Morávek – Jitka Langhamrová
Mortality Patterns during the Transformation Era in Czechia 1989–2019
Luděk Šedý – ...





STATISTIKA&MY

MĚSÍČNÍK ČESKÉHO STATISTICKÉHO ÚŘADU 02/2021
ROČNÍK 11, vychází 10x ročně

ADRESA REDAKCE: Český statistický úřad,
Na padesátém 81, 100 82 Praha 10
telefon: 274 054 248, e-mail: redakce@czso.cz

REDAKCE: Michal Novotný (šéfredaktor), Pavel Černý (vedoucí redaktor), Pavel Hortig, Jan Cieslar, Jan Ernest, Eva Henzlerová, Dalibor Holý, Jaroslav Sixta, Karolína Zábajňáková

REDAKČNÍ RADA: Ing. Josef Vlášek (předseda),
Ing. Michal Novotný (místopředseda),
doc. JUDr. PhDr. David Elischer, Ph.D., Ing. Eva Krumpová,
Ing. Marek Rojíček, Ph.D., Egor Sidorov, Ph.D.,
Mgr. Jana Slavníková, Mgr. Irena Stupňánková, Ing. Pavla Trendová,
Mgr. Ing. Martin Zelený, Ph.D.

LAYOUT ČASOPISU: Veronika Wölfelová, Jana Chocholoušová

GRAFICKÁ ÚPRAVA: Tomáš Kubašta, Veronika Wölfelová
JAZYKOVÁ KOREKTURA: Vladimír Salavec
FOTOGRAFIE: archiv ČSÚ, shutterstock.com, Tereza Koutecká,
Fotky-foto.cz, (Unsplash): Linus Lorentzen, Andrea Leon

TISK: P.O.S. FACTORY, s. r. o.

VYDAVATEL: Český statistický úřad, www.statistikaamy.cz,
ISSN 1804-7149, ev. č. MK ČR E 1992

PODMÍNKY PRO VYUŽÍVÁNÍ A DALŠÍ ZVEŘEJŇOVÁNÍ INFORMACÍ
Z ČASOPISU STATISTIKA&MY:
bit.ly/3ddicBp

Naděje do budoucnosti

Vážené čtenářky, vážení čtenáři,
Český statistický úřad v těchto dnech doslova finišuje s přípravou Sčítání lidu, domů a bytů 2021, které začne již za měsíc a potrvá až do května. A protože jsme se tomuto nejvýznamnějšímu statistickému projektu desetiletí podrobně věnovali v minulém, tedy lednovém vydání, zmíním se o něm tentokrát jen stručně. Chci vás především ubezpečit, že pečlivě sledujeme aktuální epidemickou situaci a děláme vše pro to, aby sčítání bylo především bezpečné pro všechny respondenty – obyvatele České republiky. Tou nejpřímější a nejsnazší cestou, jak toho dosáhnout, je využití online sčítacích formulářů a já pevně věřím, že se tímto způsobem většina lidí skutečně sečte.

ČSÚ se však nepřipravuje jen na sčítání lidu. V letošním roce nás čekají volby do Poslanecké sněmovny, jejichž výsledky bude náš úřad zpracovávat. Po nedávném rozhodnutí Ústavního soudu, který zrušil některé části volebního zákona, není zatím znám přesný způsob přepočítávání hlasů na mandáty. Mohu vás však ujistit, že Český statistický úřad flexibilně zareaguje tak, aby zpracování výsledků voleb podle upraveného zákona proběhlo zcela standardně. V nadcházejících týdnech a měsících budeme pečlivě vyhodnocovat průběh legislativního procesu a budeme připraveni. Samotná změna programu spočívající v přenastavení algoritmů pro výpočet mandátů sice není mimořádně časově náročná, nicméně určitý čas pro důkladné otestování nového prostředí, a zejména pro přípravu metodických materiálů a proškolení okrskových volebních komisí bude zapotřebí. Jsem však přesvědčen, že tuto skutečnost zákonodárci vnímají a že nám tento nezbytný čas bude dán.

Přestože se aktuální vydání našeho časopisu sčítání lidu primárně nevěnuje, naleznete v něm informace o výsledcích projektu Minisčítání, který byl v jistém smyslu předskokanem sčítání reálného určeným pro nejmladší generaci. Ta si tak mohla již v plné míře otestovat online způsob sběru dat a může díky tomu být i nápomocna svým blízkým, rodičům a prarodičům. Z obsahu časopisu rovněž nemohu opominout rozhovor s ředitelkou odboru informačních služeb Petrou Kuncovou, která je též projektovou manažerkou nadcházejícího sčítání.

Za ústřední téma únorového čísla časopisu Statistika & My jsme zcela záměrně vybrali pracovní trh, který čelí a pravděpodobně do budoucna ještě bude čelit silným tlakům v souvislosti s koronavirovou situací. Dočtete se tak o vývoji mezd, zaměstnanosti či nezaměstnanosti, a to nejenom z pohledu dlouhodobého, ale i právě v souvislosti s aktuální krizí. Téma pak podtrhuje rozhovor s analytikem pracovního trhu Tomášem Ervínem Dombrovským.

Milé čtenářky, milí čtenáři, přeji vám v těchto chladných a pro mnohé z nás neveselých týdnech hlavně mnoho sil a také optimismus. Je naší velikou nadějí, že každá krize jednou pomine a po noci opět vzejde den. Ostatně, statistika to potvrzuje.

MAREK ROJÍČEK
předseda ČSÚ

10

Podíl žen mezi výzkumníky v ČR se v průběhu let nenavýšuje. Trvale zůstává pod úrovní 30% a je jedním z nejnižších v EU.



36

Nově zveřejněná data o produkci, využití a odstranění odpadů za roky 2017–2019 byla získána s větším využitím administrativních podkladů oproti minulosti. Upravená metodika také reflektuje nejnovější pojetí definice komunálního odpadu v souladu s doporučeními Eurostatu a nezávislých expertů.



40

Data z výběrového šetření pracovních sil odhalují zajímavé informace o tom, kolik dětí a seniorů, kteří nepracují, připadá na 100 lidí v produktivním věku.



TÉMA: ČEŠI NA PRACOVNÍM TRHU

- 20** Desetiletí mezd v Česku
- 23** Část nárůstu faktické nezaměstnanosti zůstává skryta
- 26** Pracující chudoba v Česku a EU
- 28** (Ne)zaměstnanost za časů koronaviru

UDÁLOSTI

- 6** Sčítání online je bezpečné a rychlé
- 6** ČSÚ bude na sněmovní volby připraven
- 6** Odměny pro účastníky Minisčítání
- 7** Nominace pro nejlepší ochránce osobních údajů otevřena
- 7** Srovnání s polskými sousedy
- 7** Nová poštovní známka připomíná blížící se Sčítání 2021

ZE SVĚTA

- 8** Také papoušci rozumějí pravděpodobnosti
- 9** Obyvatel Nizozemska přibývalo vloni pomaleji
- 9** V Německu je polovina lékařů starších 50 let
- 9** V roce 2019 se do zemí EU dovezlo 379 tisíc tun koření

STATISTIKA ODVĚTVÍ

- 10** Výzkumnice jsou v menšině

MAKROEKONOMIKA A FINANCE

- 12** Růst cen nemovitostí nepolevuje

ROZHOVOR

- 13** Stále více informací si uživatelé dokážou vyhledat sami
- 31** Stojíme na křižovatce

ANALÝZA

- 16** Jaké moderní digitální technologie využívají podniky v Česku?

ÚHEL POHLEDU

- 34** Na pomoc investorům do umění

SOCIÁLNÍ STATISTIKY

- 40** Index závislosti ze dvou úhlů pohledu

LIDÉ A SPOLEČNOST

- 42** Minisčítání – zpestření výuky i zdroj zajímavých dat

HISTORIE

- 46** Statistiky stávek v době vzniku samostatné Československé republiky

Jaký očekáváte vývoj zaměstnanosti v roce 2021?



**RENÁTA
BURIANOVÁ**

prezidentka Unie zaměstnanců obchodu, logistiky a služeb



**VIKTOR
NAJMON**

generální ředitel Úřadu práce ČR



**JOSEF
STŘEDULA**

předseda Českomoravské konfederace odborových svazů



**MICHAL
NOVÁK**

vedoucí obchodního týmu Profesia CZ



**RICHARD
HINDLS**

emeritní rektor VŠE Praha

Je velice těžké dělat prognózy v době, kdy není stále jasné, jak dlouho potrvají omezení a jak dlouho bude probíhat očkování praceschopné populace. Největší část našich členů jsou zaměstnanci obchodu a logistických center. Tyto obory patří mezi klíčové pro úspěšné zvládnutí krizové situace. Pokud se české ekonomice podaří rychle zotavit a spotřeba domácností se začne znovu zvedat, neočekávám výrazné změny proti roku 2020. Masivní nástup digitálních služeb bude vyžadovat novou logistiku a nové pracovní příležitosti, které vykompenzují zánik některých tradičních pozic. Velice těžké časy zažívá sektor sociálních služeb. Pandemická krize ukázala na řadu jeho slabín. V tomto oboru vidím prostor jak pro růst zaměstnanosti, tak i pro růst mezd.

Česko má stále nejvyšší nezaměstnanost v celé EU a prozatím nedochází k jejímu výraznému růstu. V prosinci došlo ke zvýšení podílu nezaměstnaných osob, ale nejde o nijak abnormální jev. Ani nárůst nezaměstnanosti v úvodu ledna se svou intenzitou výrazněji neliší od předchozích let. Je to především výsledek mimořádně vydatných státních intervencí do ekonomiky, zejména cíleného programu Antivirus. A také díky řadě dalších opatření, která Úřad práce ČR přijal už během první vlny pandemie. To, jaký rok 2021 nakonec bude, je nyní velmi složité predikovat. Především bude záležet na epidemické situaci a souvisejících bezpečnostních opatřeních. Úřad práce ČR bude i nadále plnit své prioritní poslání, kterým je maximální podpora zaměstnanosti.

Český trh práce zažije v letošním roce nárazy, ale věřím, že nebudou fatální. Propadu lidí do nezaměstnanosti by měl zamezovat kurzarbeit. Pokud ho parlament včas neschválí, nastane velký problém, prodloužení programu Antivirus už není možné. Pak by nezaměstnanost rozhodně prolomila současná 4%. Apelujeme proto na poslance, aby se rozumně domluvili a urychleně kurzarbeit přijali. ČMKOS bude na tripartitě požadovat poučení z covidové krize, budeme navrhopovat například zvýšení nemocenské, a hlavně zvýšení podpory v nezaměstnanosti zejména pro ty, kteří se aktivně zapojují do rekvalifikace. Podle našich odhadů, jestliže nedojde k nepřijatelnému kurzarbeitu a nepředvídaným okolnostem, by se nezaměstnanost měla pohybovat kolem 4%.

V roce 2021 očekávám pokles zaměstnanosti. Dá se předpokládat, že část firem, které nyní přežívají díky programům státní podpory, svou situaci nezvládne. Jedná se především o firmy z oblasti gastronomie a cestovního ruchu. Tato situace může přinést zrušení desítek tisíc pracovních míst. Na druhé straně registrujeme stále tisíce pracovních míst, která nejsou obsazena. Bude záležet na schopnosti uchazečů najít si práci v jiném oboru a hlavně na podpoře ze strany státu, aby jim pomocí různých programů pomohl s rekvalifikací. Věřím, že pokud se pandemie dostane brzy pod kontrolu, nastartování ekonomiky bude rychlejší než za minulých krizí. To se pak odrazí na tvorbě nových pracovních míst a rostoucí zaměstnanosti.

Vývoj nezaměstnanosti byl ve spleťtém roce 2020 vcelku dobrou zvěstí. Jednou z mála. Patogen zatím pod kontrolou nemáme ani my, ani svět a další vývoj těžko předvídat. Proto nedává moc smysl odhadovat konkrétně letošní míru nezaměstnanosti. Ta poroste, dokud virus nezastavíme. Přesto věřím, že si v Evropě dál udržíme místo mezi zeměmi s nejnižší úrovní tohoto ukazatele, pod tlakem zůstane sektor služeb, cestovní ruch apod. Z druhé strany je tu kolem 300 tisíc volných míst. Mám ale za to, že nezaměstnanost nebude to, co nejméně potrápí naše hospodářství, i když podpora trhu práce zatíží rozpočtové výdaje měrou nemalou. Z ekonomického i lidského hlediska to však jinak nepůjde.

KRÁTCE

Podle dosud dostupných údajů z hlášení úmrtí **zemřelo v loňském roce 129,1 tisíce obyvatel** České republiky, což je o téměř 17 tisíc více než v roce 2019. Nejvíce se umíralo v listopadu a nárůst úmrtí postihl nejvýrazněji věkovou kategorii 75–84letých a více muže než ženy.

Hrubý domácí produkt klesl v roce 2020 podle předběžného odhadu o 5,6%. Ve 4. čtvrtletí HDP meziročně klesl o 5,0% a mezičtvrtletně rostl o 0,3%.

V sobotu 20. března se uskuteční **první letošní volby**. Nová obecní zastupitelstva si budou voliči vybírat v obcích Hořešovičky v okrese Kladno, Třeboc v okrese Rakovník, Petrovice I v okrese Kutná Hora, Vlčkov v okrese Svitavy a Vojníkov v okrese Písek. Výsledky bude tradičně zpracovávat ČSÚ.

V lednovém vydání Statistika & My v článku „K čemu je dobré sčítání“ jsme omylem uvedli informaci, že součástí sčítacích formulářů bude i otázka na připojení domácnosti k internetu. Taková otázka ve sčítacích formulářích pro SLDB 2021 nebude. **Čtenářům se za chybu omlouváme.**

Sčítání online je bezpečné a rychlé

Epidemická situace neovlivní termín Sčítání lidu, domů a bytů 2021. Většina osob se sečte bezkontaktně online.

Ústřední krizový štáb potvrdil, že Sčítání lidu, domů a bytů 2021 se uskuteční i za současné epidemické situace v plánovaném termínu od 27. března do 11. května. Souhlas k tomu dalo také Ministerstvo zdravotnictví.

Důraz bude kladen zejména na online vyplňování sčítacích formulářů prostřednictvím internetu, které bude vzhledem k současné epidemické situaci jednoznačně nejbezpečnějším a také nejrychlejším způsobem, jak se sečíst. Odpadá při něm jakýkoliv

kontakt sčítaných osob se sčítacími komisaři. Komisaři budou roznášet listinné sčítací formuláře pouze těm, kteří se z nějakého důvodu nesečtou online. Činnost sčítacích komisařů při terénním došetření mezi 17. dubnem a 11. květnem bude v součinnosti ČSÚ a České pošty upravena tak, aby došlo k výraznému omezení fyzických kontaktů. Statistika budou také průběžně monitorovat aktuální epidemickou situaci a reagovat na její možné dopady na přípravu a průběh sčítání.

ČSÚ BUDE NA SNĚMOVNÍ VOLBY PŘIPRAVEN

Český statistický úřad bude připraven zpracovat výsledky podzimních voleb do Poslanecké sněmovny i poté, co Ústavní soud zrušil některé části volebního zákona. ČSÚ adekvátně zareaguje na zákonodárci přijaté změny volebního zákona

a podle toho upraví i způsob výpočtu mandátů. Ideální doba na přípravu voleb je alespoň 90 dnů. Dalších projektů, jako například Sčítání lidu, domů a bytů 2021, se změny v přípravě voleb nijak nedotknou.

ODMĚNY PRO ÚČASTNÍKY MINISČÍTÁNÍ

TŘÍDY, KTERÉ SE ZAPOJILY DO PROJEKTU ČSÚ, BUDOU MÍT NÁVRAT DO ŠKOLNÍCH LAVIC PŘÍJEMNĚJŠÍ. VE ŠKOLE NA NĚ TOTIŽ ČEKÁ PŘEKVAPENÍ.

Projekt Minisčítání 2020 byl ukončen losováním výherců hodnotných cen od partnerů akce. Pod dohledem notáře byla za každý kraj vylosována jedna třída, do které putují dárkové krabice s odměnami. Děti v nich po rozbalení najdou dárky od Microsoftu, DinoParku, Lega, Albi či nakladatelství Crew.

Do projektu se v loňském roce zapojilo 298 škol, 1 593 tříd a 18 833 žáků ve věku 9 až 15 let z celé republiky. Cílem bylo dětem přiblížit statistiku, zábavnou formou je naučit něco nového a připravit je na Sčítání lidu, domů a bytů 2021.



Předseda ČSÚ Marek Rojíček s cenou pro jednu z vylosovaných tříd

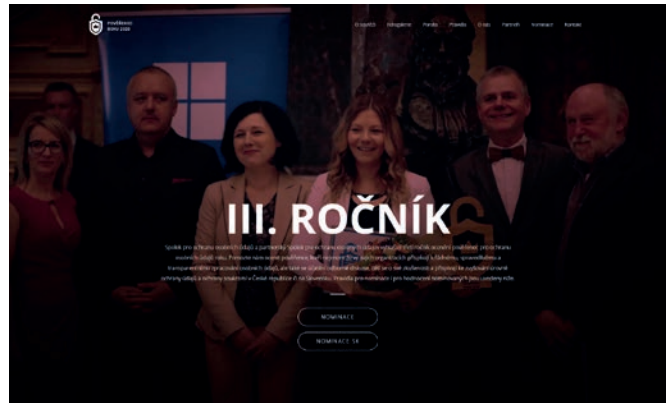
Nominace pro nejlepší ochránce osobních údajů otevřena

Chystá se již třetí ročník ocenění DPO roku neboli Pověřenec pro ochranu osobních údajů roku.

České profesní sdružení Spolek pro ochranu osobních údajů, které sdružuje profesionály zabývající se zpracováním a ochranou dat, opět sbírá nominace na ocenění Pověřenec pro ochranu osobních údajů roku. Letošní ročník soutěže je v pořadí již třetí, loni prestižní titul v kategorii za veřejný sektor získala Jitka Pišl Drábková, pověřenkyně ve státním podniku Česká pošta.

Pověřenec je role, kterou dle GDPR musejí zřídit všechny veřejné subjekty a takové subjekty ze soukromé sféry, které provádějí rozsáhlé zpracování dat, využívají citlivé údaje či provádějí další rizikové operace s osobními údaji.

Nominace do třetího ročníku lze podávat až do 31. března 2021. Nominační formulář a další informace jsou dostupné na webových stránkách www.dporoku.cz.



SROVNÁNÍ S POLSKÝMI SOUSEDY

DÍKY PŘESHHRANIČNÍ SPOLUPRÁCI VZNIKLA NOVÁ PUBLIKACE.



Polský statistický úřad v Opolí připravil novou publikaci, ve které se zaměřil na srovnání okresů v Opolském, Olomouckém a Moravsko-slezském kraji v letech 2010 až 2019. Kromě tabulek a grafických objektů obsahuje publikace i tři analytické kapitoly: zhodnocení stavu a vývoje v sociální sféře, ekonomický potenciál okresů a vícerozměrnou

srovnávací analýzu tendencí rozvoje sociálních a ekonomických aspektů ve sledovaných okresech. V publikaci jsou analyzována data z oblasti demografie, vzdělávání, bytové výstavby, organizační statistiky, nezaměstnanosti, cestovního ruchu, kriminality nebo životního prostředí.

Publikace vznikla na základě přeshraniční spolupráce krajských správ ČSÚ Olomouc a Ostrava.

bit.ly/3o14jdk

NOVÁ POŠTOVNÍ ZNÁMKA PŘIPOMÍNÁ BLÍŽÍCÍ SE SČÍTÁNÍ 2021

PŘI LETOŠNÍM CENZU SI PŘIJDOU NA SVÉ I FILATELISTÉ

Česká pošta vydala novou výplatní písmenovou poštovní známku s motivem Sčítání lidu, domů a bytů 2021. Znamka připomíná letošní sčítání a také skutečnost, že Česká pošta se na jeho průběhu významnou měrou podílí. Bude totiž zajišťovat terénní práce, jejichž součástí je tisk listinných sčítacích formulářů a servisní dokumentace, jejich předání obyvatelům, následný sběr vyplněných formulářů a informační pochůzky sčítacích komisařů. Většina těchto sčítacích komisařů bude z řad zaměstnanců České pošty.



Autoři známky jsou Jan Ungrád a Jan Moucha, známka nese označení „B“, což představuje cenu za vnitrostátní obyčejné psaní – standard do 50 g v ekonomickém režimu dodání. Vydána byla v nákladu 500 000 kusů a zájemci si ji mohou zakoupit na poště a na webových stránkách České pošty.

KRÁTCE

O perníkové cukroví je zájem především v předvánočním čase. Lokální maximum je pak v období Velikonoc. V zemích EU se v roce 2019 **vyrobilo téměř 193 tis. tun perníku** v hodnotě přibližně 504 mil. eur. Ve srovnání s rokem 2009 se výroba perníku snížila o 17 hmotnostních procent. Největším producentem perníkových cukroviněk zůstalo i v roce 2019 s velkým náskokem Německo (86 tis. tun), což podle hmotnosti představuje téměř polovinu (45 %) celkové unijní produkce perníku, následovalo Nizozemsko (42 tis. tun, 22 %) a Polsko (32 tis. tun, 17 %). Tyto tři členské státy EU tak v roce 2019 vyrobily více než tři čtvrtiny (83 %) celkové produkce perníku v EU.

bit.ly/3nflmqx

V roce 2019 zaznamenaly německé úřady sociální péče pro mladé **55,5 tis. případů ohrožení dětí**, tj. o 10 % více než v předchozím roce. Ke dvoucifernému meziročnímu nárůstu tak došlo již podruhé v řadě. Čísla spolkového statistického úřadu (Destatis) ukazují, že pětina z ohrožených dětí byla vystavena více než jednomu ze čtyř typů týrání či násilí (zanedbávání, psychické týrání, fyzické týrání, sexuální násilí).

bit.ly/35fgYD3

Také papoušci rozumějí pravděpodobnosti

Novozélandští papoušci druhu nestor kea pochopili mnohem více než jen to, že výsledná barva žetonu vytaženého z průhledné dózy souvisí s poměrem žetonů v dóze.



EVA HENZLEROVÁ
oddělení
marketingu a PR

Výzkumu inteligence a sociálních vazeb u ptáků nebyla doposud věnována taková pozornost jako u savců a zejména primátů. A tak výsledky studií z konce dvacátého století mnohé vědce překvapily. Ukázalo se totiž, že například afričtí papoušci šedí nejen rozpoznávají barvy, ale také umějí počítat, a dokonce altruisticky pomáhají ostatním plnit úkoly. V Austrálii a Oceánii jsou tamní papoušci kakadu schopni sledovat stopy předmětu, přestože jim zmizí z dohledu, a vymýšlejí si vlastní taneční pohyby. Nyní biologové studovali novozélandské papoušky nestor kea a výsledky zveřejnili v časopisu Nature.

Nejdříve je naučili, že černá barva je spojená s odměnou, ale oranžová nikoliv. Poté dali do průhledných dóz celkově stejný počet žetonů, ale tak, že jedna obsahovala zcela zřetelně většinu žetonů černých a druhá naopak většinu oranžových. Cílem vědců bylo otestovat, zda papoušci dokážou na základě pozorování různých poměrů černých a oranžových žetonů v dóze porozumět tomu, u které dózy je větší pravděpodobnost vytažení černého žetonu.

Následně z každé dózy vytáhli jeden žeton a schovali jej do ruky tak, aby papoušek neviděl, jakou má vytažený žeton barvu. Poté si pokusní

nestoři kea mohli vybrat, zda dostanou žeton z pravé, nebo z levé ruky. Papoušci si významně častěji volili tu ruku, v níž byl žeton vytažen z dózy s převahou černých.

Dalším experimentem si vědci potvrdili, že nestoři kea opravdu sledují poměrové zastoupení. Použili k tomu dózu obsahující celkově mnohem menší počet žetonů, mezi nimiž ale stále převažovaly ty v černé barvě. Papoušci pak dávali přednost žetonům vytaženým z této dózy, i když absolutní počet černých žetonů v ní byl menší než v druhé dóze.

Schopnost novozélandských papoušků nestor kea předpovídat budoucí jevy na základě pozorování otestovali biologové také pomocí přepážky, která v jednotlivých dózách znemožňovala přístup ke spodní polovině obsahu. Papoušci rychle odhalili její vliv a začali preferovat dózu, která měla větší poměr černých žetonů v horní části. Na závěr ne-

chali vědci papoušky vybrat si, kdo bude kostičky vytažovat, s tím, že jeden z asistentů vytažoval černé žetony s větší pravděpodobností, než jaká odpovídala jejich zastoupení v dóze. Druhý asistent naopak častěji vytažoval oranžové žetony. Papoušci rychle odhalili toto zkreslení a v dalších pokusech preferovali, aby pro ně žetony vytažoval člověk, který preferoval černou barvu.

Ve volné přírodě žijí nestoři kea dnes již jen na jediném místě v horách novozélandského Jižního ostrova. Podle kvalifikovaných odhadů jich přežívá jen posledních jeden až pět tisíc jedinců, a zda se je podaří zachránit, není jisté. Nový Zéland se rozhodl, že do roku 2050 chce eliminovat všechny druhy invazivních predátorů, což by mohlo papouškům výrazně pomoci.



go.nature.com/2XiDHJU

OBYVATEL NIZOZEMSKA PŘIBÝVALO VLONI POMALEJI

V ROCE 2020 SE POČET OBYVATEL NIZOZEMSKA ZVÝŠIL MÉNĚ NEŽ V PŘEDCHOZÍCH LETECH.

Podle předběžných údajů žilo na konci roku v Nizozemsku téměř 17,5 milionu osob, tj. o 63 tisíc více než na začátku roku. Na růst populace měla zásadní vliv zejména jarní vlna epidemie koronaviru, když bylo zaznamenáno více zemřelých než narozených. Zahraniční migrace se prakticky zastavila. Po poklesu úmrtnosti a opatrném uvolnění omezení v letních měsících se saldo zahraniční migrace znovu zvýšilo. A právě kladné migrační saldo 59 tis. osob stálo z velké míry za početním přírůstkem nizozemské populace. V loňském roce se do Nizozemska přistěhovalo 211 tisíc osob, což ale bylo o 58 tisíc méně než v roce 2019. Meziroční změna na straně emigrace tak výrazná nebyla, neboť počet vystěhovalých v loňském roce mírně přesáhl 152 tisíc osob, což bylo jen o necelých 9 tisíc méně než v roce 2019.

Očekává se, že přirozený růst populace (rozdíl mezi počtem narozených a zemřelých) vykáže za rok 2020 kladnou bilanci 4 tisíce. Během první i druhé vlny nemoci covid-19 byl počet zemřelých vyšší než počet narozených.

Kvůli pomalejšímu populačnímu růstu se počet obyvatel Nizozemska zvýšil na 17,47 milionu, a na předpokládané překročení hranice 17,5 milionu si tak obyvatelé této země budou muset počkat do letošního roku.

bit.ly/2Lxbxsi

V NĚMECKU JE POLOVINA LÉKAŘŮ STARŠÍCH 50 LET

SPOLKOVÝ STATISTICKÝ ÚŘAD (DESTATIS) UVÁDÍ, ŽE V ROCE 2019 PRACOVALO V NĚMECKU V PŘÍMÉM KONTAKTU S PACIENTY PŘIBLIŽNĚ 3,63 MILIONU ZDRAVOTNICKÝCH PRACOVNÍKŮ.

Ve zdravotnických zařízeních od lékařských ordinací a nemocnic přes lékařské laboratoře až po lékárny bylo zaměstnáno celkem 5,65 milionu lidí. Více než tři čtvrtiny (76 %) z nich byly ženy.

Zhruba pětina (1,17 milionu osob) pracovních sil ve zdravotnictví byla zaměstnána v nemocnicích a dalších 836 tisíc zaměstnanců pracovalo v jiných ústavních nebo polostacionárních zařízeních. Každý osmý pracovník ve zdravotnictví (700 tis. osob) pracoval v lékařské praxi. Téměř pětina zdravotnických pracovníků (1,11 milionu) poskytovala péči na pozici ošetřovatelek, sanitářů či posádek sanitních vozů. Na konci roku 2019 bylo v pečovatelských domech zaměstnáno 796 tisíc osob, z toho 593 tisíc (74,5 %) převážně v ošetrovatelství a péči.

Téměř každý osmý pracovník ve zdravotnictví byl starší 60 let, čtyři z deseti pak byli starší 50 let. Podíl lidí nad 60 let byl obzvláště vysoký u osob pracujících v lékařské praxi (30,7 %). Z lékařů obecně byla pětina ve věku nejméně 60 let, polovina pak ve věku 50 let a starších.

bit.ly/2LV0717

V ROCE 2019 SE DO ZEMÍ EU DOVEZLO 379 TISÍC TUN KOŘENÍ

NEJVĚTŠÍ PODÍL NA TOMTO DOVOZU MĚL ZÁZVOR (111 TIS. TUN), TĚSNĚ NÁSLEDOVANÝ PAPIKOU A NOVÝM KOŘENÍM (94 TIS. TUN) A PEPŘEM (69 TIS. TUN).

Většina zázvoru (76 tis. tun) a také papriky a nového koření (65 tis. tun) pocházela z Číny, zatímco pepř se dovážel hlavně z Vietnamu (31 tis. tun) a Brazílie (22 tis. tun). Z celkového množství dovezené kurkumy (15 tis. tun) jí 80 % pocházelo z Indie. U položky anýz a příbuzné koření evidoval Eurostat dovoz 14 tis. tun a jako největšího dodavatele identifikoval Egypt (4 tis. tun). Také skořice se do zemí EU dovezlo 14 tis. tun, z nichž téměř polovina pocházela z Indonésie (6 tis. tun). I v případě kmínu je Unie závislá na zahraniční produkci, z celkového množství 9 tis. tun jich 4 tis. vyrostly v Indii a 3 tis. v Sýrii. U koriandru byla, možná poněkud překvapivě, polovina (4 tis. tun) dovezena z Ruska.

Ve srovnání s rokem 2012 se hmotnost dovezeného koření ze zemí mimo EU zvýšila o polovinu, nejvíce vzrostl zájem o kurkum a zázvor.



bit.ly/3olzZF4

Výzkumnice jsou v menšině

Podíl žen mezi výzkumníky v ČR se v průběhu let nenavýšuje a je jedním z nejnižších v EU.



MAREK ŠTAMPACH

oddělení statistiky výzkumu, vývoje a informační společnosti

V roce 2019 působilo v Česku téměř 64 tisíc výzkumných pracovníků, přibližně o 20 tisíc více než v roce 2010. S nárůstem celkového počtu výzkumných pracovníků se zvyšuje i jejich podíl na zaměstnanosti. Do roku 2012 tvořili výzkumníci méně než 1 % zaměstnané populace, v roce 2019 to bylo již 1,2 % z celkového počtu osob zaměstnaných na našem území.

Žen výzkumnic pracovalo v roce 2019 v Česku 17,3 tisíce, přibližně o 5 tisíc více než v roce 2010. I přes rostoucí počet se nenavýšuje podíl žen mezi výzkumnými pracovníky u nás. Trvale zůstává nižší než 30 %, v roce 2019 dosáhl jen 27 %. V ukazateli přepočtených osob je podíl žen dokonce ještě nižší, a to pouze 24 %. Zastoupení žen ve výzkumu je v Česku jedním z nejnižších z celé Evropské unie. Dlouhodobě méně než 30 % žen najdeme mezi výzkumníky ve státech EU ještě v Německu, Francii a Nizozemsku. Naopak v Lotyšsku jako jediném státě EU přesahuje podíl žen 50 % ze všech výzkumníků, v Litvě, která zaujímá druhé pořadí, je jejich podíl těsně pod 50 %.

VÝZKUMNÍCI PODLE SEKTORŮ

Nejvíce výzkumníků nalezneme na vysokých školách. Je ovšem třeba podotknout, že akademičtí pracovníci na vysokých školách mají ve své pracovní náplni taktéž výuku. Výzkumníků na vysokých školách bylo v roce 2019 celkem 26,8 tisíce. Přepočet na plný úvazek trávený čistě VaV činností vychází na 12,6 tisíce osob, z čehož vyplývá, že výzkumník na VŠ se průměrně VaV činností zabývá méně než polovinu své pracovní doby. Na nižší hodnotě přepočteného počtu

se podepisuje též fakt, že na vysokých školách pracuje mnoho zaměstnanců na kratší úvazek.

V podnicích bylo v roce 2019 nepatrně méně výzkumníků než na vysokých školách, jednalo se o 25,9 tisíce osob. Po přepočtu na plný úvazek to však bylo 21,7 tisíce výzkumníků, což je výrazně více než na VŠ. Výzkumníci v podnicích se tudíž ve své pracovní době téměř výhradně zabývají VaV činností.

Obdobnou situací jako v podnicích sledujeme i ve vládním sektoru, do něhož spadají především ústavy Akademie věd ČR a ostatní veřejné výzkumné instituce. Ve vládním sektoru v roce 2019 pracovalo 10,8 tisíce výzkumníků. Podíl přepočtených osob byl více než 70 %, celkem to bylo 8 tisíc.

V roce 2019 bylo v Česku nově zaměstnáno celkem 7,4 tisíce výzkumníků, což tvořilo 12 % ze všech výzkumných pracovníků. Srovnatelné podíly nově zaměstnaných nalezneme ve všech sektorech, kde se provádí VaV. V podnicích bylo mezi výzkumníky 12 % nově zaměstnaných, ve vládním sektoru taktéž 12 % a ve vysokoškolském 11 %. Přibližně třetinu z nově zaměstnaných tvořily ženy. Celkem se jednalo o 2,4 tisíce výzkumnic. Mezi nově zaměstnanými výzkumníky převažovaly mladé osoby. Ve věku do 35 let bylo 4,5 tisíce osob, což tvořilo 62 % z nově zaměstnaných výzkumníků.

V PRŮMYSLU A IT JE ŽEN JEŠTĚ MÉNĚ

V podnikatelském sektoru pracovalo v roce 2019 v Česku 25,9 tisíce výzkumníků, z nichž 45 % připadalo na zpracovatelský průmysl. Z jednotlivých

PROSINEC 2020

PRŮMYSL

− 8,0 %

Průmyslová produkce v roce 2020 po očištění o vliv počtu pracovních dnů meziročně klesla o 8,0 %. Hodnota nových zakázek ve srovnání s rokem 2019 byla nižší také o 8,0 %.

MALOOBCHOD

+ 1,4 %

Tržby očištěné od kalendářních vlivů se reálně meziročně zvýšily o 1,4 %, bez očištění o 3,7 %. Tržby za potraviny a nepotravinářské zboží rostly, za pohonné hmoty klesly.

STAVEBNICTVÍ

− 7,7 %

Stavební produkce v roce 2020 po očištění o vliv počtu pracovních dnů reálně meziročně klesla o 7,7 %. Počet stavebních zakázek meziročně vzrostl o 1,0 %.

SLUŽBY

− 11,8 %

Tržby očištěné od kalendářních vlivů meziročně klesly o 11,8 %, bez očištění o 9,3 %. K meziročnímu poklesu neočištěných tržeb došlo ve všech sekcích služeb.

CESTOVNÍ RUCH

− 87,5 %

V prosinci loňského roku došlo k meziročnímu poklesu návštěvnosti hromadných ubytovacích zařízení o 87,5 % hostů a počet přenocování se snížil o 87,7 %.

průmyslových odvětví nalezneme nejvíce výzkumníků v automobilovém, elektrotechnickém, strojírenském a elektronickém průmyslu. Vyjma průmyslu jsou u nás výrazněji zastoupeni výzkumníci také v informačních a komunikačních činnostech (24 % výzkumníků podnikatelského sektoru) a v odvětví výzkum a vývoj (14 %). Pro podnikatelský sektor v Česku je charakteristické velmi nízké zastoupení žen, které souvisí s tím, že podnikový VaV se u nás provádí především v odvětvích, která jsou doménou mužů. Celkem bylo v roce 2019 mezi výzkumníky v podnicích zaměstnáno 3,4 tisíce žen (pouhých 13 % z celkového počtu výzkumníků v podnicích). V odvětví automobilového průmyslu bylo na pozici výzkumného pracovníka žen jen 8 %, ve strojírenství dokonce pouhá 4 %. V odvětví ICT je výzkumnice desetina. Větší zastoupení žen nalezneme v odvětví výzkum a vývoj, v němž mají výzkumnice 22% podíl.

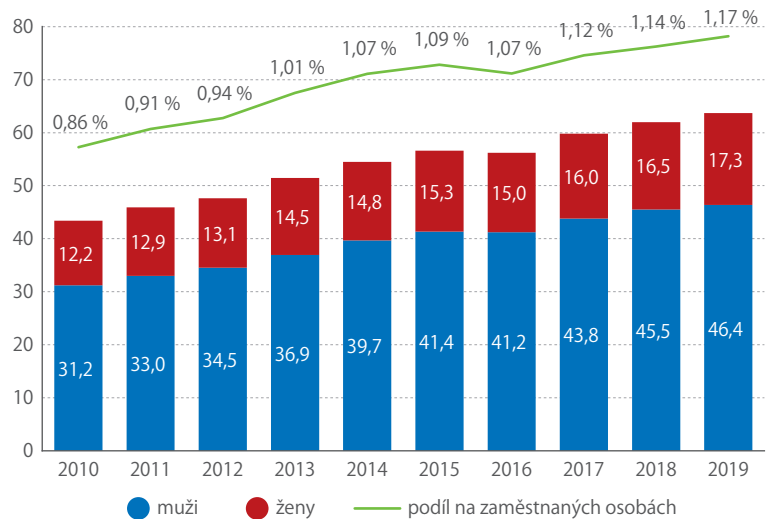
CIZÍ VÝZKUMNÍCI HLAVNĚ ZE SLOVENSKA

Z 10,8 tisíce výzkumníků vládního sektoru v roce 2019 jich 61 % pracovalo v Akademii věd ČR. V ústavech AV ČR se v největší míře bádá v přírodních vědách. Na tuto oblast připadá 57 % výzkumníků vládního sektoru. Vládní sektor v Česku má ze všech tří hlavních sektorů nejvyšší zastoupení žen, v roce 2019 to bylo 40 %. Nižší je zastoupení v přírodních vědách, kde je mezi výzkumníky cca třetina žen, naopak v lékařských vědách tvoří ženy nadpoloviční většinu.

V roce 2019 pracovalo ve vládním sektoru 1,8 tisíce zahraničních výzkumníků (17 % výzkumníků vládního sektoru). Ze Slovenska bylo 548 osob, které tvořily 30 % zahraničních výzkumníků. Více než 100 zahraničních výzkumníků jsme registrovali již jen z Ukrajiny (116) a z Indie (107).

Výzkumníci ve vysokoškolském sektoru, kterých bylo v roce 2019 celkem 26,8 tisíce, se z 90 % nacházejí na veřejných a státních vysokých školách, 8 % jich nalezneme ve fakultních nemocnicích a pouhá

VÝZKUMNÍ PRACOVNÍCI (tis. fyzických osob)



Zdroj: ČSÚ

2 % na soukromých vysokých školách. Nejvíce výzkumníků na VŠ bádá v technických vědách (26 % výzkumníků VŠ sektoru), za kterými nepatrně zaostávají lékařské (22 %) a přírodní vědy (21 %). Podíl žen mezi výzkumníky na vysokých školách se dlouhodobě pohybuje okolo 35 %. Nejméně jsou ženy zastoupeny v technických (22 %) a přírodních vědách (29 %). V každé ze zbylých čtyř vědních oblastí (lékařské, zemědělské, sociální, humanitní) je podíl žen více než 40 %.

Cizí státní občanství má 11 % výzkumníků vysokoškolského sektoru, tedy 2,9 tisíce. Jednoznačně nejvíce jich bylo ze Slovenska. V roce 2019 se jednalo o 1 246 osob (42 % zahraničních výzkumníků VŠ sektoru). S velkým odstupem byl druhý největší počet zahraničních výzkumníků překvapivě z Indie (146). Více než 100 zahraničních výzkumníků jsme zaznamenali ještě z Ukrajiny, Ruska, Itálie a Německa.

LEDEN 2021

SOUHRNNÝ INDIKÁTOR DŮVĚRY

Důvěra podnikatelů i spotřebitelů se v lednu snížila, mezitím je také výrazně nižší.

◉ **1,3** bodu

PRŮMYSL

◉ **0,3** bodu

Důvěra podnikatelů v průmyslu se mírně snížila. Indikátor důvěry poklesl na hodnotu 93,2. V mezitím srovnání je ovšem důvěra v průmyslu vyšší.

STAVEBNICTVÍ

◉ **2,4** bodu

Důvěra podnikatelů ve stavebnictví se meziměsíčně snížila. Indikátor důvěry poklesl na hodnotu 108,5. Oproti lednu 2020 je důvěra stále výrazně nižší.

OBCHOD

◉ **3,1** bodu

Důvěra v odvětví obchodu se meziměsíčně snížila. Indikátor důvěry poklesl na hodnotu 90,4. V mezitím srovnání je důvěra také nižší.

SLUŽBY

◉ **0,7** bodu

Důvěra ve vybraných odvětvích služeb se meziměsíčně mírně snížila. Indikátor důvěry poklesl na 78,1. Mezitím je důvěra ve službách stále výrazně nižší.

SPOTŘEBITELÉ

◉ **3,5** bodu

V lednu se důvěra spotřebitelů snížila. Indikátor důvěry poklesl o 3,5 bodu na hodnotu 88,5. Mezitím je důvěra spotřebitelů také nižší.

Růst cen nemovitostí nepolevuje

Ekonomický propad nepřinesl zpomalení růstu cen nemovitostí, spíše naopak.



KAROLÍNA ZÁBAJNÍKOVÁ
analytička ČSÚ

Poměrně dlouhé období ekonomického růstu, které Evropa zažívala od roku 2014, přineslo také výraznou dynamiku cen nemovitostí. Jejich zvyšování v některých zemích bylo tak silné, že vznikaly obavy o stabilitu finančního systému, jehož významnou součástí je i hypoteční trh. Už v roce 2019 bylo patrné zpomalení evropských ekonomik a opatření proti šíření koronaviru dala nadějším na další posilování hospodářského růstu konečnou ránu. V minulosti byl ekonomický propad doprovázen i ochlazením trhu s nemovitostmi a poklesem cen. To se ale zatím neděje, což potvrdily i nejnovější výsledky Eurostatu.

ZA POSLEDNÍ ČTYŘI ROKY NEMOVITOSTI ZDRAŽILY O DESÍTKY PROCENT

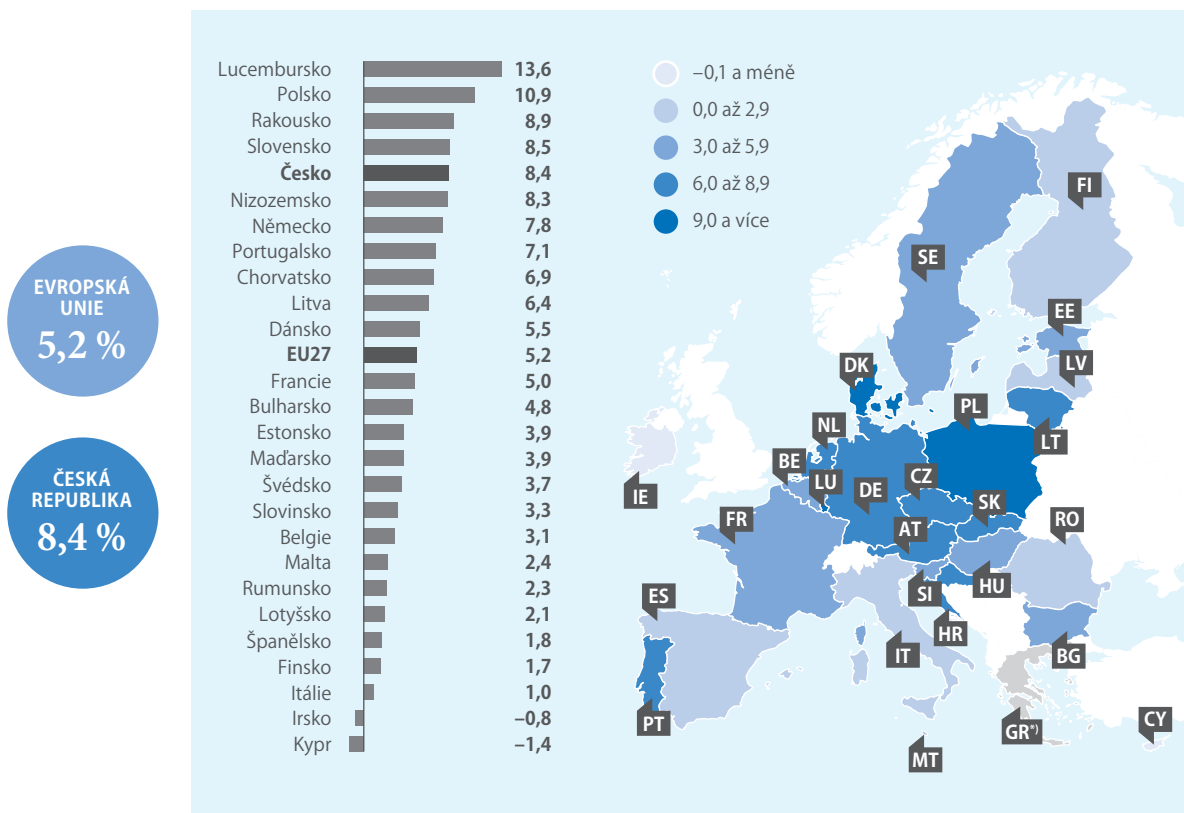
Index cen nemovitostí v Evropské unii ve 3. čtvrtletí 2020 meziročně vzrostl o 5,2% a nad 4% se meziroční změna indexu drží už od 3. čtvrtletí 2016. V průběhu tohoto období vzrostly ceny nemovitostí v EU o více než 20%. Velmi silná byla dynamika cen zejména v zemích střední a východní Evropy. Největší nárůst mezi 3. čtvrtletím 2016 a 3. čtvrtletím 2020 zaznamenalo Maďarsko (60,8%), hned druhé v pořadí je Česko (47,9%). Naopak vlekoucí se hospodářské problémy prakticky zmrazily cenový růst nemovitostí v Itálii.

Ve 3. čtvrtletí 2020 nejvíce meziročně rostly ceny

nemovitostí v Lucembursku (13,6%), Polsku (10,9%) a Rakousku (8,9%). V těsném závěsu se ale drželo i Slovensko (8,5%) a Česko (8,4%). Index cen nemovitostí meziročně klesl na Kypru (-1,4%) a v Irsku (-0,8%). Jen mírné meziroční nárůsty vykázaly Itálie (1,0%), Finsko (1,7%) a Španělsko (1,8%).

Neoslabují ani mezičtvrtletní přírůstky. Oproti 2. kvartálu se index cen nemovitostí v EU zvýšil o 1,4%. Nejvýrazněji takto rostly ceny nemovitostí v Maďarsku (5,2%), Dánsku (4,2%) a Lotyšsku (3,7%). Poměrně vysoko v žebříčku se drželo i Česko (2,6%). Mezičtvrtletní pokles zaznamenaly Kypr (-4,8%), Rumunsko (-2,6%), Itálie (-2,5%) a Chorvatsko (-0,6%).

MEZIROČNÍ ZMĚNA INDEXU CEN NEMOVITOSTÍ V ZEMÍCH EU (3. čtvrtletí 2020, %)



^{*)} Pozn.: Data za Řecko nejsou dostupná. Zdroj: Eurostat

Stále více informací si uživatelé dokážou vyhledat sami

Důvodem je rozšiřování datových sad přístupných zdarma na webu ČSÚ a jejich zobrazování v přehledné, uživatelsky přívětivé formě, říká ředitelka odboru informačních služeb Petra Kuncová.



PAVEL ČERNÝ
oddělení
marketingu a PR

Co všechno má na starosti odbor informačních služeb v ČSÚ?

Statistická činnost zahrnuje sběr, zpracování a poskytování informací. A my máme na starosti právě tu poslední fázi statistického procesu. Úřad přece nepřipravuje údaje proto, aby je schoval do šuplíku, ale proto, aby je poskytoval uživatelům. A to je náš úkol.

Struktura odboru odráží cesty, jimiž se naše informace k uživatelům dostávají. Každodenní kontakt se zákazníky zajišťují oddělení informačních služeb a oddělení podpory uživatelů včetně ústřední statistické knihovny. Oddělení internetu se stará o webové stránky úřadu, a to nejenom ty hlavní, ale také o specializované stránky k různým akcím či projektům. Aktuálně jsou to například webové stránky sčítání nebo dětské skupiny Staťáček, v minulosti to byl třeba web Století statistiky. Pomáháme také s údržbou a provozem webových stránek krajských správ ČSÚ. A poslední (ovšem nikoli významem) je naše oddělení výstupních databází, jehož doménou je zejména správa a rozvoj veřejné databáze ČSÚ. Kromě průběžného doplňování nových dat se upravují také možnosti jejich zobrazování. Mám radost, že se nám konečně začíná vyplácet práce a úsilí, které jsme my i kolegové z metodiky nebo z věcně příslušných odborů do veřejné databáze vložili.

Zjednodušeně řečeno, odbor informačních služeb tvoří takové rozhraní mezi úřadem a veřejností, která využívá naše údaje.

Jak se vyvíjí zájem o statistické informace ČSÚ? Kdo jsou nejčastější žadatelé a které typy informací patří mezi nejžádanější?

Na přelomu milénia jsme měli okolo třiceti tisíc dotazů ročně. V současné době je to v součtu za ústředí i krajské správy zhruba osm až deset tisíc. To ovšem neznamená, že by zájem o informace klesal, ale ukazuje to, že stále více našich informací je k dispozici volně na webu a zájemci si je tam mohou vyhledat sami.

Letos, v souvislosti se sčítáním, očekáváme, že počty dotazů opět narostou. Lidé budou chtít poradit při vyplňování formulářů, budou se chtít ujistit, že postupují správně, a budou hledat řešení nestandardních situací.

Struktura zájemců o informace se liší v krajích a v pražském ústředí. V krajích jsou častější dotazy od samosprávy a regionálních poboček státních úřadů, na centrum se pak nejčastěji obracují občané, lidé z podnikatelského sektoru a také studenti.

Mezi nejžádanější informace patří dlouhodobě statistiky obyvatelstva, nyní navíc v souvislosti s covidem výrazně narostly dotazy na počty zemřelých. Značnému zájmu se těší interaktivní graf na našem webu znázorňující vývoj počtu zemřelých podle týdnů, na kterém lze volit různé parametry a jehož zdrojem jsou data uložená odborem statistiky obyvatelstva do veřejné databáze.

Standardně hodně žádané jsou také mzdové a cenové statistiky. Na začátku roku v souvislosti s inflačními doložkami ve smlouvách se lidé často ptají na

inflaci. Nyní už máme potvrzení o inflaci ve formátu pdf také volně ke stažení na webu, takže i počet těchto požadavků postupně klesá.

Určitě zaznamenáváte i nějaké neobvyklé či kuriózní žádosti o informace...

Lidé si někdy myslí, že víme úplně všechno. Dostali jsme třeba dotazy, zda víme, jaký je průměrný počet sexuálních partnerů v životě, kolik je v Česku domácích mazlíčků a kolik sežerou krmení, jaká je spotřeba elektrické energie v souvislosti se změnou času, kolik je u nás střeš se sklonem do 18 procent a jakou mají plochu... Někdo se ptal, zda máme více informací o údajích, který říká, že v roce 2010 byl ve Zlíně usmrčen člověk krokodýlem.

Jak na takové dotazy reagujete?

Snažíme se lidi neodbyť. Jsme tu přece pro ně, bez uživatelů by naše data neměla smysl. A když některá data nesledujeme, žadatelé to vysvětlíme a pokusíme se mu nabídnout něco podobného z dané oblasti, co by mohlo jeho zájem uspokojit. Nebo ho přesměrujeme na instituci, kde by mohli požadovanou informaci mít.

Jak dlouho průměrně trvá vyřízení dotazu?

Nejvíce dotazů chodí e-mailem a většinu z nich vyřídíme ještě týž den nebo do 24 hodin. Uživatelé bývají dost často překvapeni, takovou rychlost u státního úřadu nečekají.

Kolik pracovníků dotazy vyřizuje?

V celém odboru na všechny agendy je nás 42. Vlastní odpovídání na dotazy má na starosti 5 lidí. Velmi úzce ale také spolupracujeme s věcně příslušnými odbory, zejména u složitějších dotazů. A nesmíme opomenout naše kolegy na krajských správách, kteří se na vyřizování dotazů i na dalších činnostech v oblasti poskytování a zveřejňování statistických informací významně podílejí.

Účtujete si za poskytování informací nějaké poplatky?

Pokud se jedná o jednoduchý dotaz na informace, které jsou u nás běžně dostupné, je náš servis zdarma. Za zpracování složitějších tabulek, souhrnů, analýz a podobně si účtujeme hodinovou sazbu, která je velmi nízká. Pro některé speciální druhy výstupů týkající se zejména dat pro vědecké účely máme i ceník, který je k dispozici na webu. Ani v tomto případě nejsou naše ceny nijak vysoké.

U náročnějších zakázek se s klientem vždy domlouváme individuálně, abychom si předem ujasnili, jaké informace a v jaké formě nejlépe splní jeho požadavek. Na základě upřesněného zadání se pak stanoví i cena.

Jedním z významných informačních výstupů ČSÚ je Katalog produktů. Jak se vyvíjí počet jeho položek nebo termíny jejich zveřejňování?

»

Odbor informačních služeb tvoří rozhraní mezi úřadem a veřejností, která využívá naše údaje.



Ing. Petra Kuncová

Ředitelka odboru informačních služeb ČSÚ. Vystudovala Vysokou školu ekonomickou v Praze (obor ekonomická statistika, diplomová práce z oblasti demografie) a s Českým statistickým úřadem spolupracovala už v době studií. Profesně se zaměřovala zejména na poskytování informací a stála u zrodu internetové prezentace ČSÚ, na kterou dohlíží i z titulu své současné pozice.

V posledních letech je počet výstupů víceméně stabilní. Drtivá většina produktů je v katalogu zařazena každý rok pravidelně, některé už třeba 30 let. Občas nějaký přibude, loni to byly třeba týdenní počty zemřelých, které jsme předtím nezveřejňovali vůbec. Byla však po nich poptávka a náš úřad tyto údaje zasílá do Eurostatu, tak jsme je otevřeli i pro zájemce u nás. Dalších několik výstupů je zařazeno i podle toho, zda se dané šetření v konkrétní rok provádí, či nikoliv. Nejčastěji jsou ovšem do katalogu přidávány analýzy, které jsou zpracovány k nějakému aktuálnímu tématu.

Přilíš se nemění ani termíny zveřejňování jednotlivých informací. Poslední významnější úprava souvisela s novým způsobem zpracování odhadů národních účtů. Nyní jsou tyto odhady publikovány dříve.

To, že se s položkami v katalogu nic zásadního neděje, určitě není na závadu. Stabilita a předvídatelnost našich výstupů je z pohledu našich uživatelů věc hodnocená pozitivně.

Neustálým vývojem ale procházejí otevřená data, která publikujeme na webu. V nich i v průběhu roku přibývají nové datové sady, které používají zejména expertní uživatelé (jako například datoví novináři) ve svých nástrojích pro zobrazování a srovnávání různých údajů.

V současné době zrovna probíhá anketa spokojenosti uživatelů, a zatímco v minulosti bývalo k webu poměrně hodně připomínek, tak ze zatím dostupných výsledků se ukazuje, že web má velmi vysoké hodnocení. Z toho mám radost, protože z toho vyplývá,

že jdeme správným směrem a že práce, kterou jsme za ta léta do budování webu vložili, konečně přináší své ovoce.

Ovlivnila nějak proces elektronizace statistických informací pandemie covidu?

Našeho odboru se v tomto smyslu pandemie moc nedotkla, elektronizaci jsme měli zvládnutou už před jejím propuknutím. Hlavním impulzem pro to byla povodeň v roce 2002, která ničivě zasáhla tehdejší sídlo ČSÚ. Po této zkušenosti jsme se zaměřili na to, abychom zajistili bezpečné uložení dat, snadný přístup k nim pro zájemce odkudkoliv a možnost vzdálené správy našich systémů. Přechod na home office pro nás tedy nebyl velký problém a rovněž zveřejňování dat nijak neutrpělo. Stejně tak odpovídání na dotazy uživatelů funguje z home office téměř stejně dobře jako z úřadu.

Nejviditelnějším projektem ČSÚ pro letošní rok je sčítání. Jak se na něm podílí odbor informačních služeb?

Zásadně, protože jsem projektovou manažerkou sčítání. Mám na starosti celou jeho organizaci a moji kolegové z odboru jsou v rámci sčítání zapojeni do velkého množství řešitelských týmů. Spolupracujeme samozřejmě i s ostatními odbory, na sčítání se podílí úplně celý úřad. Jednotlivé dílčí úkoly provádějí specialisté z odborů, které mají s danou činností největší zkušenosti a mají pro ni potřebné kompetence. Například s veřejnými zakázkami nám pomáhá odbor veřejných zakázek a právních služeb, o pořizování nábytku se zase stará odbor hospodářské správy, majetku a investic. Odbornou stránku věci má samozřejmě na starosti útvar, do jehož kompetence sčítání patří – odbor statistiky obyvatelstva. Jeho ředitel Robert Šanda je věcným gestorem v rámci projektového řízení sčítání. A pro úplnost – nositelem tohoto projektu je Libor Svoboda, se kterým byl rozhovor v zářijovém vydání Statistiky & My.

Nyní už přípravy finišují a chystá se ostrý start. Na poslední chvíli musíme měnit některé postupy kvůli epidemiologické situaci, ale jsem přesvědčená, že jsme udělali maximum pro to, aby sčítání proběhlo dobře.

V rámci ČSÚ jste také vedoucí projektu Zavádění systému řízení kvality. Co konkrétního tento projekt přinese?

Kvalita zjednodušeně řečeno znamená, že se věci dělají správně a že člověk přemýšlí o tom, co a jak dělá a zda by bylo možné to dělat lépe. Zavedení systému řízení kvality by se mělo projevit hlavně tím, že se zlepší interní procesy v úřadu, komunikace a práce s lidmi. Na poskytování informací navenek se projekt přímo nezaměřuje, ale naši klienti by měli jeho výsledky zaznamenat třeba v tom, že některé informace dostanou o něco dříve, v lepší a srozumitelnější formě a podobně. Projekt běží už od loňska a letos by měl být dokončen. Čerpáme na něj dotaci z Evropské unie, takže termín musíme dodržet.

Nezkrácený rozhovor najdete na: bit.ly/3oFPhKv

Jaké moderní digitální technologie využívají podniky v Česku?

Stále více firem v Česku využívá moderní informační a komunikační technologie. V některých oblastech však za ostatními evropskými zeměmi zaostáváme.



**KAMILA
BUREŠOVÁ**

oddělení statistiky
výzkumu, vývoje
a informační
společnosti



Téměř všechny české firmy bez ohledu na velikost či převažující ekonomickou činnost mají přístup k internetu. V souvislosti s rozšiřováním nových či vylepšením stávajících technologií používaných pro přístup k internetu roste v podnicích i smluvně stanovená rychlost stahování dat u pevného internetového připojení. V roce 2020 se již třetina firem připojovala rychlostí převyšující 100 Mb/s. Nejrychlejší internetové připojení nacházíme ve velkých firmách a podle odvětví ve firmách působících v telekomunikacích. Téměř polovina z nich disponuje rychlostí pevného internetu převyšující 1 Gb/s.

S WEBY JSME PREMIANTY, V SOCIÁLNÍCH SÍTÍCH ALE ZAOSTÁVÁME

Podíl firem majících vlastní webové stránky je v Česku dlouhodobě jeden z nejvyšších v rámci zemí EU. Od roku 2015 se drží na úrovni 83 %, přičemž téměř 60 % firem má stránky uzpůsobené i pro mobilní zařízení. V roce 2015 přitom byla firemních webů uzpůsobených pro mobilní zařízení pouze čtvrtina.

Rozmach zažívají rovněž firemní sociální sítě. V roce 2019 na nich mělo vlastní účet již 45 % podniků s deseti a více zaměstnanci. Na sociálních sítích fungují hlavně cestovní agentury nebo podniky působící v oblasti poskytování ubytování a v mediálním sektoru. Přestože se u nás počet firem aktivně využívajících sociální sítě od roku 2013 ztrojnásobil,

v tomto kritériu na rozdíl od webových stránek stále výrazně zaostáváme za většinou zemí EU. Na sociálních sítích byly v roce 2019 neaktivnější podniky v severských státech, Nizozemsku, Belgii či Irsku, v nichž tento způsob komunikace využívají více než dvě třetiny podniků.

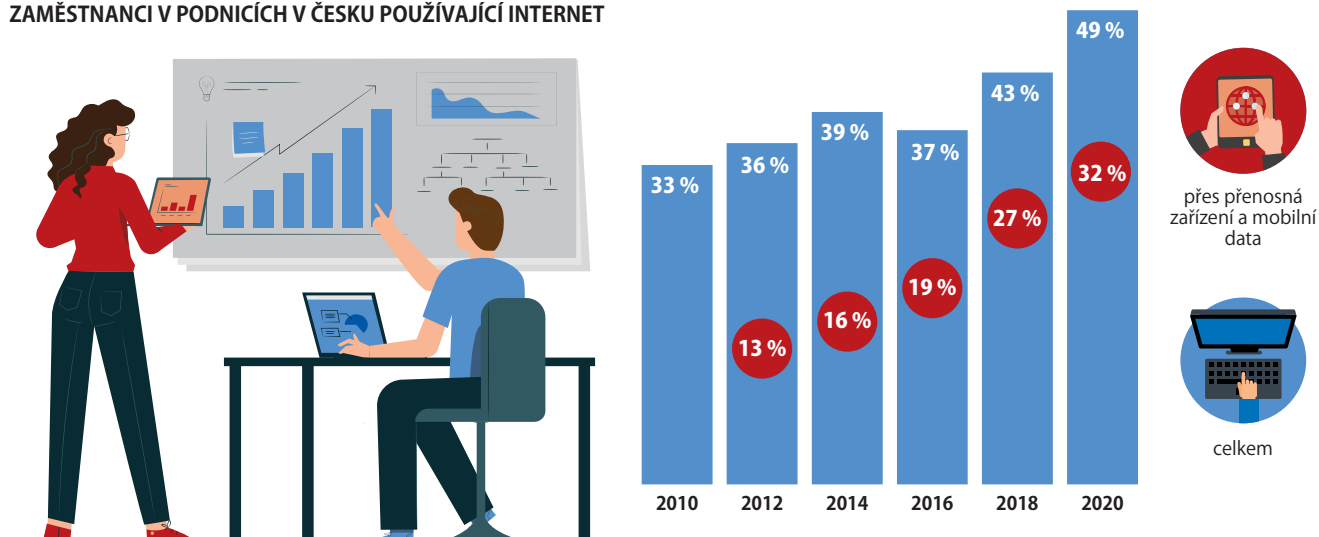
Zákaznickou podporu v podobě tzv. webového online chatu poskytovalo v roce 2020 osm firem ze sta, v drtivé většině však na otázky klientů odpovídají lidé – operátoři. Chatovací roboty využívají nejvíce velké firmy s 250 a více zaměstnanci (3,5 %) a z hlediska odvětví je nejčastěji najdeme v telekomunikacích (7 %).

V dnešní době firmy v mnoha případech prodávají přes vlastní webové stránky nebo aplikace své zboží či služby. V průběhu roku 2019 byla takových firem téměř čtvrtina (23 %). Tržby z online prodeje tvoří nezanedbatelnou součást jejich celkových tržeb. Firmy provozující prodej přes webové stránky začínají zvolna pronikat i na tzv. online tržiště (např. booking.com). Prodávat v tomto prostředí se zatím daří především subjektům působícím v cestovním ruchu, zvláště firmám poskytujícím ubytování.

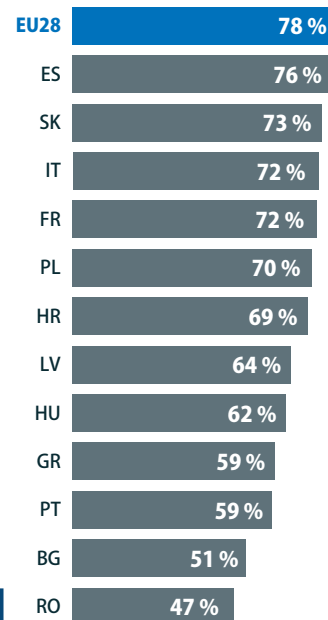
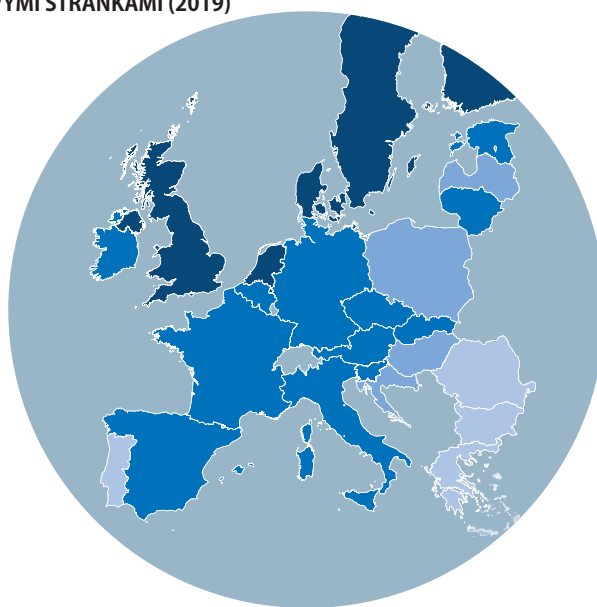
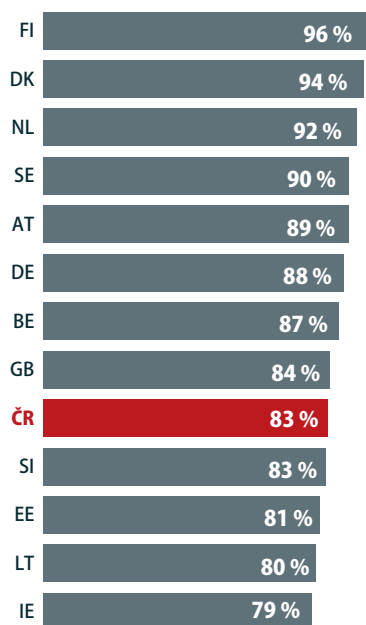
ZAMĚSTNANCI INTERNET TOLIK NEPOTŘEBUJÍ

Přestože nějaké ICT zařízení s připojením k internetu používají v Česku téměř všechny firmy, ze

ZAMĚSTNANCI V PODNICÍCH V ČESKU POUŽÍVAJÍCÍ INTERNET



PODÍL PODNIKŮ S VLASTNÍMI WEBOVÝMI STRÁNKAMI (2019)

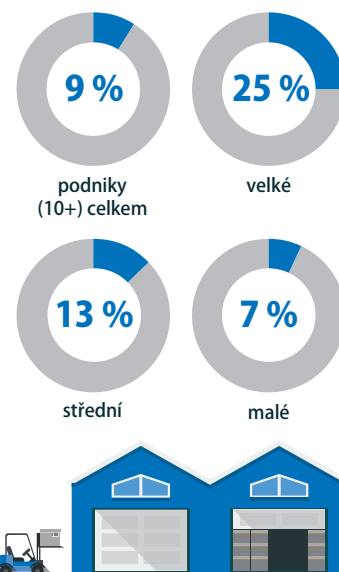


MÉNĚ NEŽ 50 % 51–69 % 70–89 % 90 % A VÍCE

PODNIKY V ČESKU, KTERÉ ANALYZOVALY BIG DATA, DLE ODVĚTVÍ (2019)

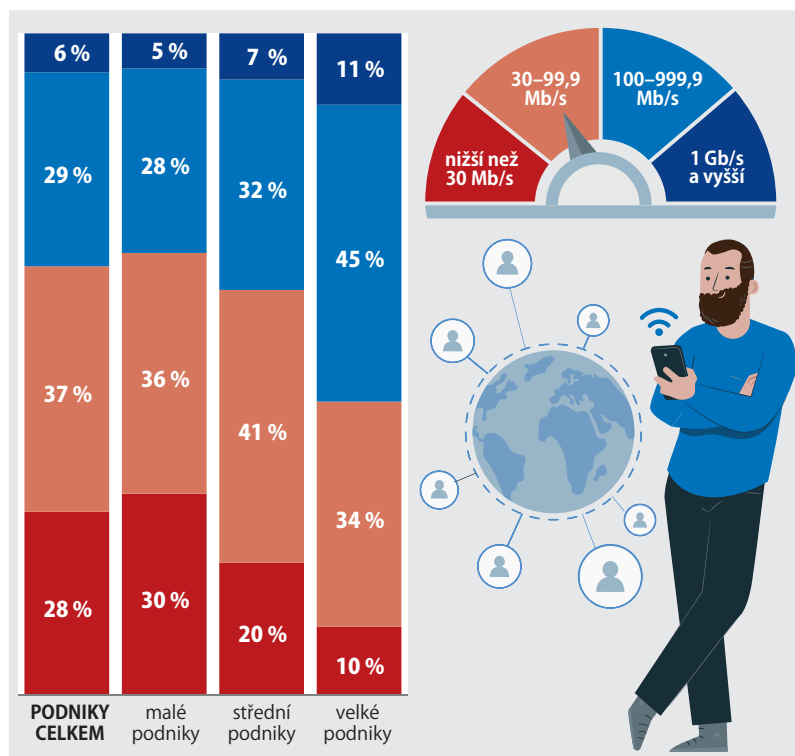


DLE VELIKOSTI PODNIKU (2019)



Zdroj: ČSÚ

RYCHLOST PEVNÉHO INTERNETU V PODNICÍCH V ČESKU V ROCE 2020



Zdroj: ČSÚ

zaměstnanců ho používá pouze polovina. Obdobně to platí i pro přenosná zařízení – používá je devět z deseti firem v ČR, ale jen necelá třetina zaměstnanců. I když se podíl zaměstnanců majících v Česku přístup z pracovního ICT zařízení k internetu za poslední dekádu téměř zdvojnásobil, ve srovnání s Evropou vykazujeme stále jeden z nejnižších podílů zaměstnanců používajících internet k pracovním účelům. Příčinou je velikostní a odvětvová skladba podniků, kdy u nás, oproti jiným zemím, výrazně převládají malé firmy do 50 zaměstnanců a průmyslová odvětví. Také zřejmě platí, že pro velkou část zaměstnanců v Česku není používání počítačů s internetem v práci nezbytné.

MODERNÍ TECHNOLOGIE VÍCE VYUŽÍVAJÍ VELKÉ FIRMY

Jedním z projevů digitalizace v podnikatelském sektoru je využívání služeb placeného cloud computingu, při němž firmy platí za poskytované služby, programy či úložný prostor dostupné z internetu prostřednictvím vzdáleného přístupu, např. pomocí webového prohlížeče. Obliba využívání cloudových služeb roste, a to především mezi velkými firmami. Nejčastěji využívanými cloudovými službami jsou dlouhodobě e-mail a internetový prostor k ukládání souborů a jiných firemních dat.

Více než 40 % firem v České republice již využívá zařízení internetu věcí. Přibližně desetina firem díky internetu věcí reguluje osvětlení nebo spotřebu energie a podobný podíl firem může hlídat na dálku přes internet zabezpečení firemních prostor. Chytrá

zařízení internetu věcí pronikla i do výroby, téměř pětina firem z odvětví zpracovatelského průmyslu monitoruje výrobní procesy a může je v reálném čase optimalizovat. Nejvýrazněji je však internet věcí využíván firmami v oblasti logistiky. Pohyb zboží či provozní stav vozidel díky němu sledují nejčastěji subjekty působící v dopravě a skladování nebo v energetice.

Nástup webu, mobilních zařízení a dalších technologií zapříčinil zásadní změnu charakteru dat a způsobu jejich využití. Mnohé společnosti si dnes uvědomují, jak důležitou roli mohou pro dosažení jejich obchodních cílů hrát například big data. Může jít např. o identifikaci faktorů, které ovlivňují rozhodnutí zákazníků o nákupu. Informace získané analýzou big dat tak mohou firmám pomoci zlepšit jejich fungování, zajistit větší konkurenceschopnost a růst výnosů. Analýze big dat, tedy obrovských datových zdrojů vznikajících prakticky nepřetržitě z nejrůznějších elektronických činností nebo záznamů, se v roce 2019 věnovala necelá desetina firem v ČR a čtvrtina velkých podniků s více než 250 zaměstnanci.

Pro analýzu a další využití se big data dají získávat z nejrůznějších zdrojů. Nejvíce firem v ČR analyzuje data o poloze pocházející např. z přístrojů využívajících GPS. Zřejmě nepřekvapí, že nejčastěji data o poloze využívají firmy z odvětví doprava a skladování. Dalšími nejčastěji využívanými zdroji big dat jsou data ze zákaznických databází a z internetových vyhledávačů, která slouží k získání informací o chování uživatelů internetu (např. analýza používaných klíčových slov nebo jiná otevřená data veřejně dostupná na webu). Analýzování tohoto typu velkých dat se věnovala např. více než pětina firem z odvětví reklama a průzkum trhu. Třetím nejčastěji využívaným zdrojem big dat byl v roce 2019 prostor sociálních sítí a jiných sociálních médií. Získávání informací o uživatelích těchto nových médií a vytěžování obchodních poznatků, které uživatelé sociálních médií sdílejí, se věnovala více než 3 % všech firem. Tento zdroj velkých dat využívaly nejčastěji subjekty zabývající se rozhlasovým a televizním vysíláním, zpravodajstvím, tedy subjekty, které se sociálními médii velmi intenzivně pracují. Data o výrobních a logistických činnostech z „chytrých“ senzorů (např. údaje o aktuální spotřebě energie, materiálu, opotřebení nebo pohybu zboží) byly v roce 2019 nejméně častým zdrojem big dat. Pracovaly s nimi nejčastěji subjekty zabývající se dopravou a skladováním a také např. automobilky.

Více témat a informací naleznete v nové publikaci ČSÚ Využívání informačních a komunikačních technologií v podnikatelském sektoru v roce 2020. Tématu internetu a digitalizace se také budeme obsáhleji věnovat v březnovém vydání Statistiky & My.

V dubnovém čísle vydání Statistiky & My pro vás chystáme další článek o využívání robotiky a 3D tisku v podnicích včetně nejnovějšího mezinárodního srovnání v rámci Evropské unie.

TÉMA

20

Desetiletí mezd
v Česku

23

Část nárůstu
faktické neza-
městnanosti
zůstává skryta

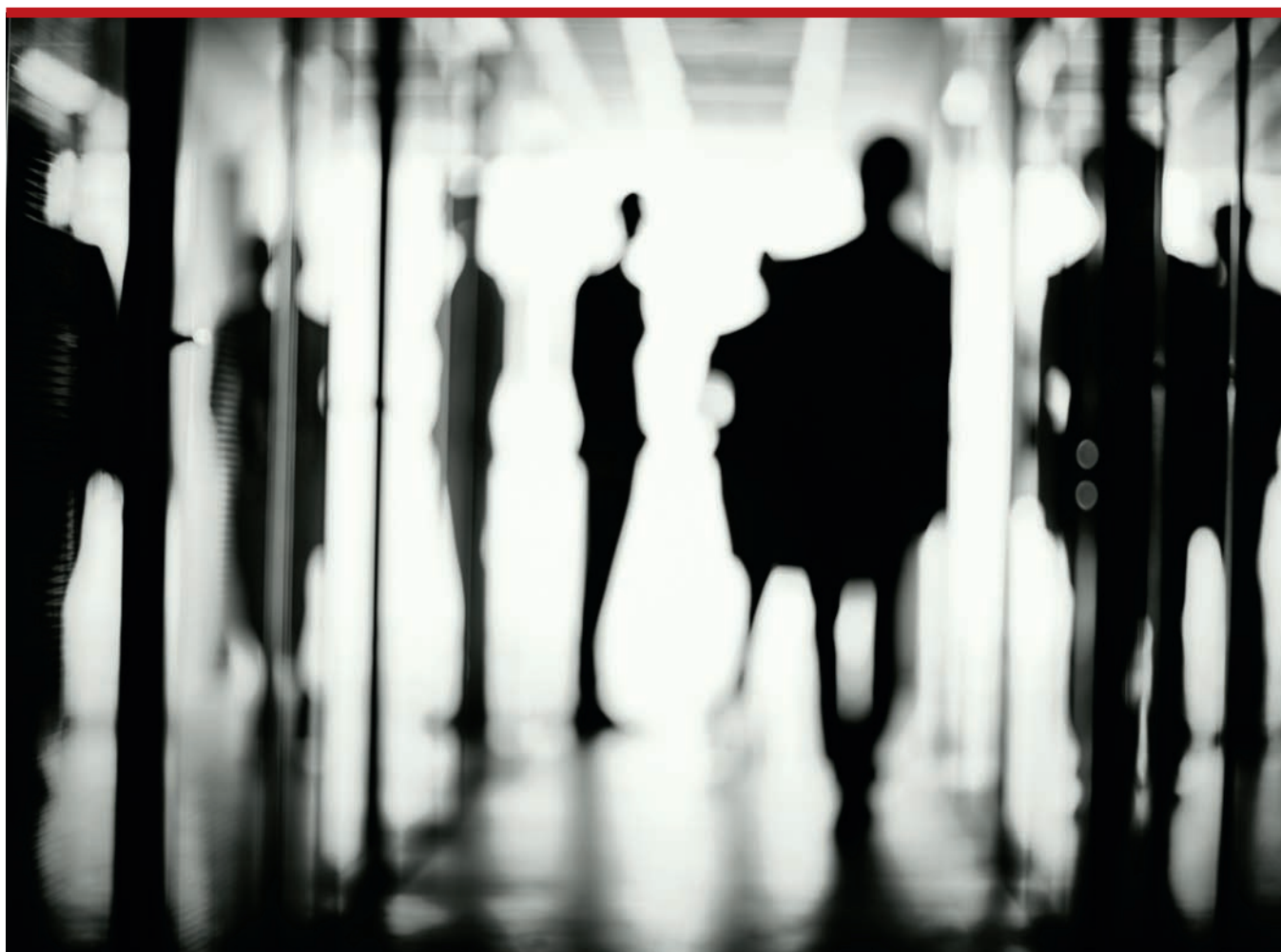
26

Pracující
chudoba
v Česku a EU

28

Nezaměstnanost
za časů
koronaviru

ČEŠI NA PRACOVNÍM TRHU



Desetiletí mezd v Česku

České mzdy zažily desetiletí kostrbatého růstu. Zaměstnanci nekomerční sféry v něm doháněli ostatní profese.



DALIBOR HOLÝ

ředitel odboru statistiky trhu práce a rovných příležitostí



JITKA ERHARTOVÁ

vedoucí oddělení statistiky práce

Ve srovnání s rokem 2010 byla průměrná hrubá mzda v roce 2019 vyšší o 43 %. Vzrostla konkrétně z 23 864 Kč na 34 111 Kč. K většině tohoto nárůstu došlo v posledních třech letech, tedy od roku 2016, kdy mzdy stouply o 22 %, zatímco do roku 2016 se zvýšily jen o 16 %. Vůbec nejrychleji, o 8,1 %, meziročně vzrostly v roce 2018. Následné pozvolné oslabování spojené s ekonomickým cyklem bylo brutálně přerušeno koronavirovou krizí v roce 2020 a tato kapitola vývoje dosud není uzavřena.

Vedle samotného vývoje nominálních mezd je z pohledu zaměstnanců zvláště důležitý růst spotřebitelských cen. Inflace totiž může i obстойný nárůst mezd vynulovat. To se stalo především v roce 2012, kdy mzdy sice nominálně vzrostly o 2,5 %, ale ceny stouply o 3,3 %, takže reálně došlo k propadu kupní síly o 0,8 %. Proto zveřejňujeme také údaje o reálném vývoji mezd. Jak je vidět v grafu, i z tohoto pohledu došlo k nejvyššímu meziročnímu nárůstu v roce 2018 (o 5,9 %). V porovnání s rokem 2010 se průměrná mzda v roce 2019 reálně zvýšila o 23 %.

NEJVĚTŠÍ MZDY MAJÍ ZAMĚSTNANCI V ICT

Z dat za jednotlivá odvětví vystupuje velmi nízký nominální růst mezd u dvou spojených s energetikou: ve výrobě a rozvodu elektřiny, plynu, tepla a klimatizovaného vzduchu se mzdy za celé období 2010–2019 zvýšily pouze o 22 % a v těžbě a dobývání jen o 23 %. Navíc v těžbě a dobývání se snížil počet zaměstnanců o třetinu z 36 tisíc na 23 tisíc, zatímco v celé ekonomice jich přibýlo 8 %.

O více než polovinu naopak vzrostly průměrné mzdy v kulturních, zábavních a rekreačních činnostech (o 57 %) a ve zdravotní a sociální péči (o 54 %). Stejný nárůst (o 54 %) vidíme také v ubytování,

stravování a pohostinství, kde však zůstala průměrná mzda na nejnižší úrovni ze všech sekcí klasifikace CZ-NACE – pouze 20 274 Kč. O 53 % se mzdy zvýšily ve vzdělávání, které se tak v roce 2019 dostalo nad celkový průměr.

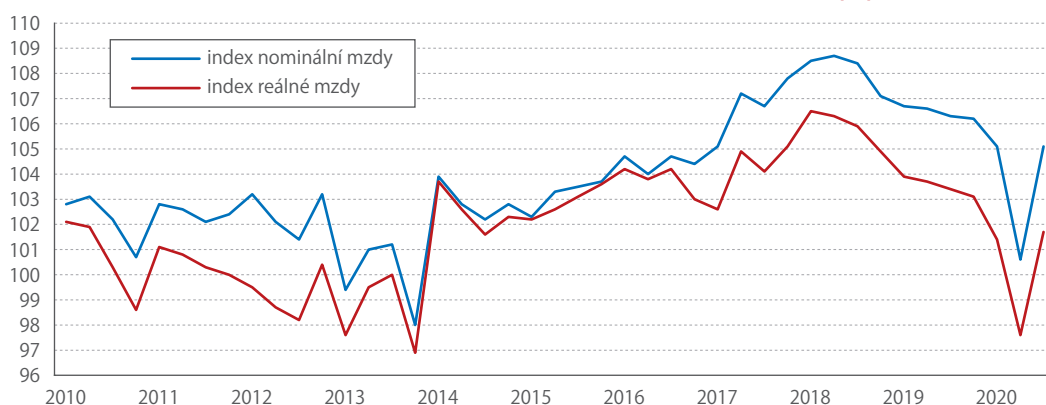
Nejvyšší úrovně průměrné mzdy najdeme dlouhodobě ve dvou odvětvových sekcích: peněžnictví a pojištnictví spolu s informačními a komunikačními činnostmi. V roce 2019 to bylo kolem 59 tisíc korun. Obě však zaznamenaly mírně nižší růst ve srovnání s celkem: 28 %, resp. 34 %. V obou také vzrostl počet zaměstnanců, ale zatímco v peněžnictví a pojištnictví jen o podprůměrných 5 %, druhé odvětví se ukázalo být mnohem perspektivnější a počet zaměstnanců v něm vzrostl o 31 %.

ROZDÍLY SE SNIŽUJÍ

Kromě celopodnikových průměrů sledujeme vývoj mezd i jemněji podle osobních charakteristik zaměstnanců, k čemuž slouží strukturální mzdová statistika, z níž budeme dále čerpat. Ta umožňuje také pohled na distribuci mezd. Rozptyl hodnot se za desetiletí celkově značně snížil, variační koeficient hrubých mezd klesl z 82 % v roce 2010 na 69 % v roce 2019. Zmenšování rozdílů ve mzdách probíhalo především v extrémech, tj. nejvyšší výdělků rostly nejpomaleji, naopak dvacetina nejnižších mezd vzrostla nejvíce. Vliv na to měl velký „hlad“ podniků po pracovních silách, zejména prodavačů a dělnických profesích, zvýšený tlak odborových organizací při kolektivním vyjednávání a nepochybně i zvyšování minimální mzdy.

Pomyslné nůžky se tak přestaly rozevírat, alespoň u zaměstnanců se standardní pracovní smlouvou, kteří pracují převážně na plný úvazek. Jejich

VÝVOJ ČTVRTLETNÍCH MEZIROČNÍCH INDEXŮ NOMINÁLNÍ A REÁLNÉ MZDY (%)



Zdroj: podniková statistika ČSÚ

průměrná mzda vzrostla o 45 %, prostřední hodnota (medián) dokonce o 47 %, což dokazuje, že u nárůstu nešlo o vliv extrémních hodnot. Přesto v roce 2010 mzdy vyšší než 60 tisíc korun vydělávala cca 3 % zaměstnanců a v roce 2019 již 8,3 %. Na druhé straně však mzdy menší než 18 tisíc korun v roce 2010 pobíralo 35 % zaměstnanců a v roce 2019 už jen 11,4 %.

Z pohledu podle věku rostly nejvíce mzdy těch, kteří bývají odměňováni nejhůře, tedy nejmladších zaměstnanců. V kategorii zaměstnanců do 19 let se medián mezd zvýšil o 62 % a ve skupině 20–24 let o 56 %. Naopak u zaměstnanců 55–64 let vzrostl pouze o 40 %. V kategorii 25–29 let vzrostly mzdy o 44 %, ve skupině 30–34 let o 45 % a zaměstnancům ve věku 35–44 let o 51 %.

Ovšem podíl zaměstnanců do 29 let je malý a klesá, v roce 2010 byl 17 % a v roce 2019 jen 15 %. To souvisí s nedostatkem mladých pracovníků sil, daným především demograficky, ale také s prodloužením průměrné délky studia. Naproti tomu zaměstnanců-seniorů ve věku 60 let a více bylo v roce 2010 jen 5 % a v roce 2019 už 8 %. Průměrný věk zaměstnance se tak zvýšil ze 41,7 na 43,2 roku.

SOCIOEKONOMICKÉ TŘÍDY

Jestliže rozčleníme zaměstnance podle zaměstnání, pak u hlavních tříd klasifikace zaměstnání (CZ-ISCO) najdeme největší zvýšení prostřední mzdy u provozních pracovníků ve službách a obchodě. Těm se medián zvýšil o 65 %, ze 14 073 Kč na 23 163 Kč. Nej slabší byl mzdový růst u úřednických profesí, kde medián vzrostl jen o 39 %.

Tyto faktory měly svůj odraz v proměně postavení socioekonomických tříd a podtříd dle klasifikace ESeG. Údaje o nich jsou ve strukturální mzdové statistice produkované teprve od roku 2012, musíme tedy poněkud omezit rozsah našeho srovnání.

Za období 2012–2019 se celkový medián mezd zvýšil o 43 % a na první pohled „přiliv zvedal všechny lodě“. Při podrobnějším zkoumání již najdeme pozoruhodné rozdíly mezi různými podskupinami. Největší právě u skupiny úředníků a zaměstnanců ve službách, o nichž lze obecně říci, že jsou na shodné úrovni požadované kvalifikace. Nejvíce se mzdy zvýšily zaměstnancům osobní péče, kde medián vzrostl o 61 %, ze 16 695 Kč v roce 2012 na 26 922 Kč v roce 2019. Typickými profesemi jsou tu ošetřovatelé, zdravotničtí záchranáři, sanitáři, pečovatelé v jeslích a asistenti pedagogů, jedná se hlavně o nekomerční sféru. Na druhé straně se celkově málo zvýšily mzdy u zaměstnanců ve službách zákazníkům (26 %), kde se dostaly z 21 103 Kč na 26 652 Kč. Sem patří pokladní, recepční, pracovníci cestovních kanceláří a tazatelé průzkumů. U obou podskupin jde převážně o ženské profese.

Naopak typicky mužské pozice jsou zahrnuty v podskupině zaměstnanci ochranných služeb a ozbrojených sil, kde mzdy stouply o 35 %, ze 16 798 Kč na 22 613 Kč. Jde tedy o jednu z nejhůře odměňovaných podskupin zahrnující pracovníky ostrahy, vrátné a plavčíky, a ovšem také mnohem lépe

EVROPSKÁ SOCIO-EKONOMICKÁ KLASIFIKACE – ESEG

1 Zaměstnavatelé a řídicí zaměstnanci

- 1.1 Zaměstnavatelé v produkčních odv. a administrativě
- 1.2 Zaměstnavatelé v ubytování, obchodu a kultuře
- 1.3 Řídicí zaměstnanci v produkčních odv. a administrativě
- 1.4 Řídicí zaměstnanci v ubytování, obchodu a kultuře

2 Specialisté

- 2.1 Specialisté v oblasti vědy, techniky a ICT
- 2.2 Specialisté v oblasti zdravotnictví
- 2.3 Specialisté v obchodní sféře a veřejné správě
- 2.4 Specialisté v oblasti právní, sociální, kulturní apod.
- 2.5 Specialisté v oblasti výchovy a vzdělání

3 Techničtí a odborní zaměstnanci

- 3.1 Technici a odborní zaměstnanci v oblasti vědy, techniky a ICT
- 3.2 Technici a asistenti ve zdravotnictví
- 3.3 Odborní zaměstnanci v obchodní sféře a veřejné správě
- 3.4 Odborní zaměstnanci v oblasti právní, soc., kulturní apod.
- 3.5 Poddůstojníci v ozbrojených silách

4 Živnostníci

5 Úředníci a zaměstnanci ve službách

- 5.1 Zaměstnanci v administrativě
- 5.2 Zaměstnanci ve službách zákazníkům
- 5.3 Zaměstnanci osobní péče, ošetřovatelé
- 5.4 Zaměstnanci ochranných služeb a ozbrojených sil

6 Kvalifikovaní zaměstnanci dělníci

- 6.1 Kvalifikovaní řemeslníci na stavbách
- 6.2 Zaměstnanci zpracovatelé potravin, dřeva, textilu apod.
- 6.3 Kvalifik. řemeslníci kovo, elektro, polygrafie, opraváři apod.
- 6.4 Obsluha strojů a montážní dělníci
- 6.5 Řidiči a obsluha pojízdných zařízení

7 Rutinní zaměstnanci ve službách, průmyslu a zemědělství a polokvalifikovaní dělníci

- 7.1 Zaměstnanci prodeje a osobních služeb
- 7.2 Pomocní zaměstnanci v zemědělství, výrobě a přípravě jídla
- 7.3 Uklízeči a pouliční prodejci
- 7.4 Kvalifikovaní zaměstnanci v zemědělství

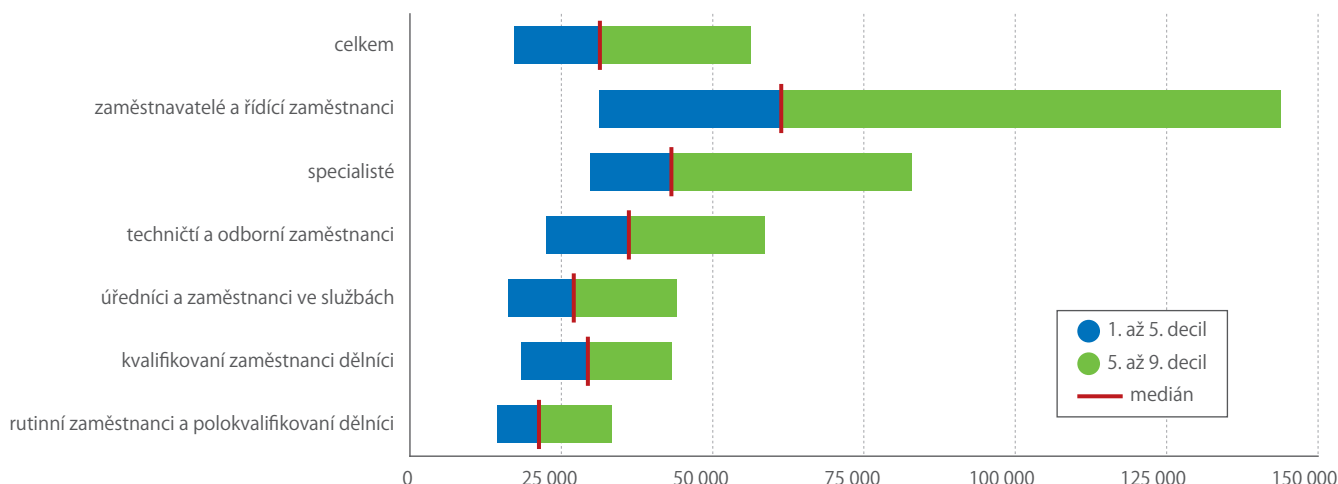
8 Nepracující v důchodu (a osoby starší 65 let)

9 Ostatní nepracující osoby

placené hasiče a policisty. Ale jádrem celé skupiny jsou zaměstnanci v administrativě a zvýšení jejich mezd z 20 251 Kč na 28 063 Kč znamená růst o 39 %. Jde o úřednické pozice, sekretářky, písařky a poštovní doručovatele. I v této skupině dominují ženy.

Kvalifikovaným zaměstnancům dělníkům se zvýšily výplaty o 43 %, z mediánu 20 552 Kč v roce 2012 na 29 302 Kč v roce 2019. Ve vnitřním členění si nejvíce polepšili zpracovatelé potravin, dřeva či textilu (52 %), kteří však mají stále výrazně nižší úroveň mezd (24 977 Kč) než ostatní podskupiny. To vynikne například ve srovnání s řidiči a obsluhou pojízdných zařízení, kterým se medián mezd zvýšil jen o 40 %,

KRAJNÍ DECILY A MEDIÁN MEZD PODLE TŘÍD ESEG V ROCE 2019 (Kč)



Zdroj: strukturální mzdová statistika

ale na 28 910 Kč. Tito zaměstnanci nejsou pohlavně vyvážením jako v předchozí skupině, naopak jde o typicky mužské profese.

Skupinou s nejnižšími mzdami jsou dlouhodobě rutinní zaměstnanci ve službách, průmyslu a zemědělství a polokvalifikovaní dělníci. Ti měli v roce 2012 medián 14 063 Kč a o sedm let později 21 136 Kč. Došlo tedy k nárůstu o 50 %. Ještě více, o 59 %, ze 14 032 Kč na 22 248 Kč, vzrostly mzdy zaměstnancům prodeje a osobních služeb, tedy prodávacům, průvodcím, kadeřníkům, kuchařům a číšníkům. Naopak kvalifikovaným zaměstnancům v zemědělství se zvýšily mzdy jen o 41 %, na 25 152 Kč. Uklízeči a pouliční prodejci zůstali podskupinou s vůbec nejnižší mzdovou úrovní (17 016 Kč v roce 2019, nárůst o 45 %). I tato skupina je dominantně ženská a čtvrtina žen si zde v roce 2019 vydělala méně než 15 024 Kč.

MANAŽEŘI, SPECIALISTÉ A ODBORNÍ ZAMĚSTNANCI

Nejlépe odměňovaní jsou řídicí pracovníci, jimž medián mezd vzrostl o 45 %, ze 42 320 Kč na 61 557 Kč. Relativně více si polepšila menší podskupina manažerů v ubytování, obchodě a kultuře (o 50 %), avšak jejich medián mezd je stále na výrazně nižší úrovni (39 036 Kč). Skupina řídicích pracovníků je velice rozmanitá a mzdy v ní jsou široce rozptýlené – 5 % jich v roce 2019 bralo plat pod 24 602 Kč, naopak opačná dvacetina byla nad hranicí 195 702 Kč. Mzdy 5 % nejlépe placených mužů přesahují dokonce 217 259 Kč, zatímco v případě žen je to pouze 138 044 Kč. Nejlépe jsou odměňováni manažeři v peněžnictví a pojištnictví (průměrná mzda 137 900 Kč) a nejméně v zemědělství, lesnictví a rybářství (48 416 Kč).

Takřka každý sedmý zaměstnanec je v pozici specialisty. V této skupině se předpokládají vysoké dovednosti spolu s vysokoškolským vzděláním. Nejlépe placeni jsou specialisté v oblasti vědy, techniky a ICT (50 210 Kč), kteří jsou zároveň nejpočetnější

podskupinou. Mzdy jim v období 2012–2019 vzrostly o 38 %. Vedle vědců a analytiků sem patří též např. strojní a důlní inženýři, energetici, designéři, architekti, programátoři, správci sítí a vývojáři softwaru. Dvacetina nejlépe placených si vydělala v roce 2019 nad 113 416 Kč.

Podskupinou s nejrychleji rostoucími platy byli specialisté v oblasti výchovy a vzdělání (52 %), což v absolutních úrovních znamenalo jen posun z 25 695 Kč na 39 174 Kč. Tito zaměstnanci jsou mnohem sevřenější podskupinou, pouze desetina brala více než 50 tisíc korun hrubého měsíčně. Specialistům v oblasti právní, sociální a kulturní vzrostly platy o 36 % na 35 870 Kč. Nadprůměrně (46 %) si naopak polepšili specialisté v oblasti zdravotnictví, tedy lékaři, sestry, hygienici, terapeuti a farmaceuti. Medián se jim zvýšil z 32 926 Kč na 48 042 Kč, většina růstu spadá do období po roce 2016.

Podobný obrázek nám ukáže také největší skupina technických a odborných zaměstnanců, kam spadá 22 % všech zaměstnanců. Ti z oblasti vědy, techniky a ICT (technici, operátoři, mistři, piloti, správci webu) mají vývoj mezd plynulý, ovšem chybí rychlý finiš, který najdeme u ostatních podskupin. Celkově jde proto jen o 37 % nárůst na 37 930 Kč. Technici a asistenti ve zdravotnictví naopak doháněli skluz, medián mezd jim vzrostl z 22 852 Kč na 34 516 Kč (růst o 51 %). Podobně poddůstojníkům v ozbrojených silách vyletěl plat ze 17 845 Kč na 31 873 Kč (nárůst o 79 %). Největší podskupina odborných zaměstnanců v obchodní sféře a veřejné správě, kam patří každý devátý zaměstnanec, měla nárůst mediánové mzdy o 40 %, z 25 742 Kč na 35 937 Kč.

Všechny zmíněné rozdíly se nakonec projeví v tom, že ženy měly v celé šíři distribuce poněkud rychlejší mzdový růst než muži, přičemž více se rozdíl projevil u hůře placených míst (na dolním kvartilu měly ženy nárůst o 50 %, muži jen o 43 %). U obou pohlaví však nejvíce vzrostly ty nejnižší mzdy (u žen se pátý percentil zvýšil o 54 %, u mužů o 52 %).

17 016 Kč

byl medián mezd uklízečů a pouličních prodejců v roce 2019.

Část nárůstu faktické nezaměstnanosti zůstává skryta

Nezaměstnanost v Evropské unii rostla během loňska jen mírně. Počet všech lidí s neuspokojenou poptávkou po pracovních místech byl ale ve srovnání s nezaměstnanými více než dvojnásobný.



JIŘÍ KAMENICKÝ
analytik ČSÚ

Přestože trh práce v EU zažíval již před vstupem do roku 2020 ve spojitosti s běžným cyklickým útlumem ekonomiky mírné ochlazení, rozhodujícím faktorem vývoje se v loňském roce nepochybně staly dopady mimořádných opatření souvisejících s koronavirovou pandemií. Ať již šlo o ta restriktivní, která se odrazila nejvíce v rozsahu (odpracované hodiny) i proměně forem zaměstnanosti (práce na dálku), tak o ta stimulační, zacílená primárně na prevenci růstu nezaměstnanosti.

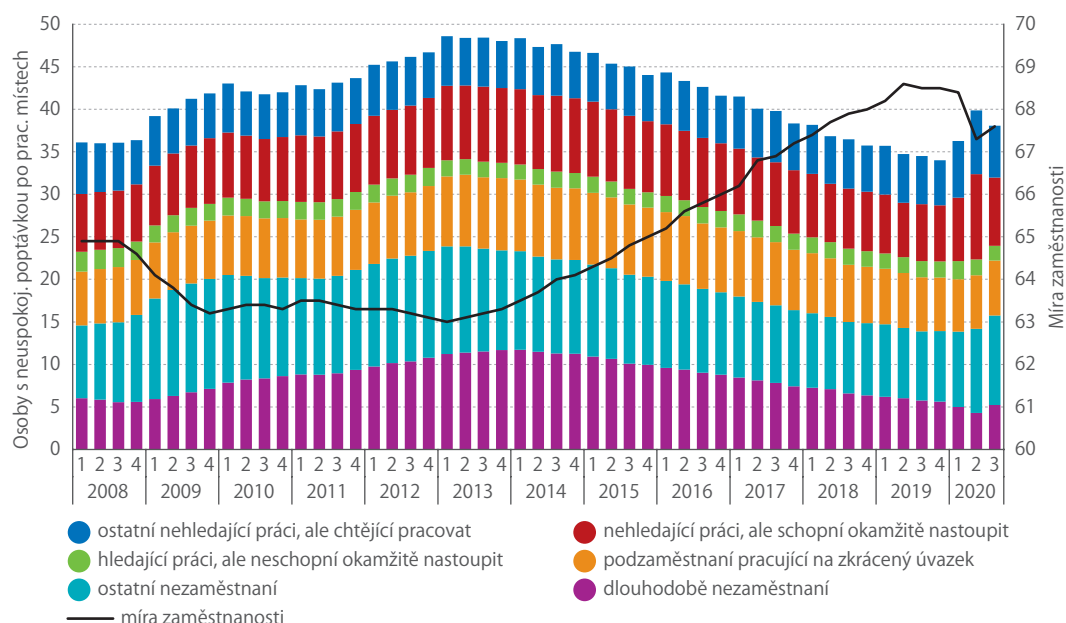
O MÍSTA PŘÍCHÁZELI ČASTĚJI MLADÍ

Jarní restriktivní opatření měla na zaměstnanost v EU významný dopad. Počet pracovníků se ve 2. čtvrtletí mezikvartálně snížil nejvíce v současném miléniu (-1,5%). Ještě citelněji propadl počet odpracovaných hodin (-11%). K většímu nárůstu nezaměstnanosti na úrovni celé Unie však nedošlo, neboť velká část osob, jež ztratily práci, zamířila mezi ekonomicky neaktivní. Významná množina z nich se během 3. čtvrtletí na pracovní trh vrátila, což se promítlo do vyšší zaměstnanosti i nezaměstnanosti. Ve srovnání se



3. čtvrtletím 2019 však pracovníků ubylo o 1,7% (v Česku o 1,4%). Na tomto poklesu (v EU o 3,4 mil. osob) se rovnoměrně podíleli muži i ženy. To ale nepatří z pohledu věku, neboť ze všech zaměstnaných ve skupině 15 až 29 let ubylo vysoký počet 2,2 milionu osob, resp. 6,2%. Mladší lidé působili před pandemií častěji v silně postižených odvětvích navázaných na cestovní ruch a více také pracovali na zkrácené úvazky

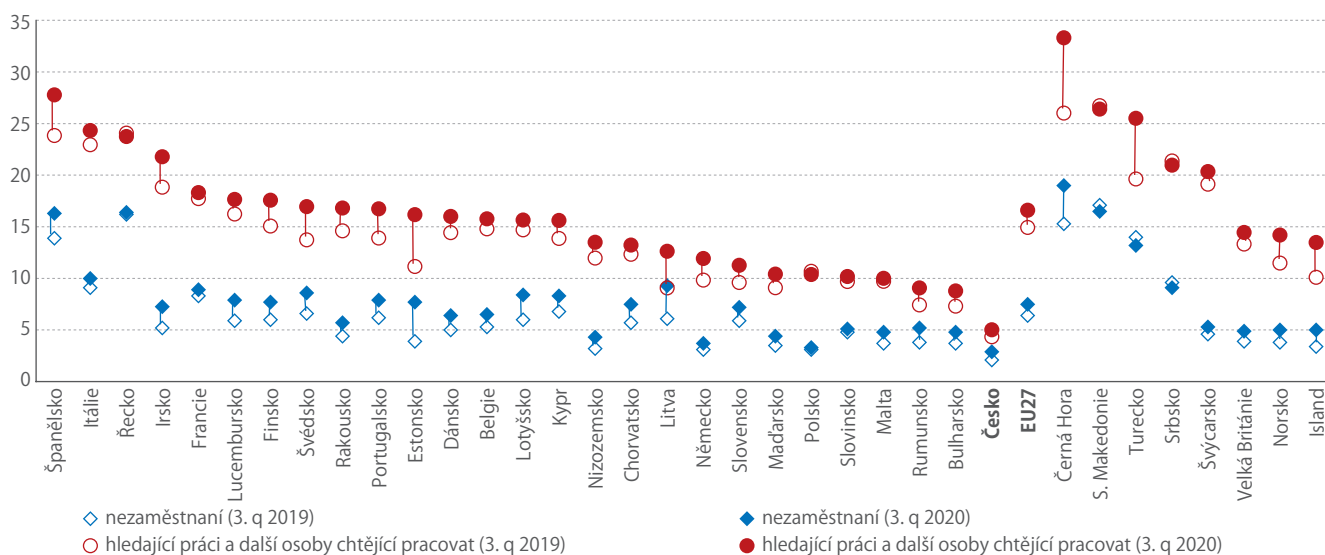
OSOBY S NEUSPOKOJENOU POPTÁVKOU PO PRACOVNÍCH MÍSTECH (mil.) A MÍRA ZAMĚSTNANOSTI VE VĚKU 15–64 LET (%) V EU27



Zdroj: Eurostat

Pozn.: Údaje jsou sezónně očištěny, data o neuspokojené poptávce se vztahují k osobám ve věku 15–74 let.

NEZAMĚŠTNANÍ (% z ekonomicky aktivních) A VŠICHNI NEPRACUJÍCÍ HLEDAJÍCÍ ZAMĚŠTNÁNÍ A DALŠÍ OSOBY CHTĚJÍCÍ PRACOVAT (% z rozšířené pracovní síly*)



Zdroj: Eurostat

Pozn.: *) Zahnuje ekonomicky aktivní osoby a část ekonomicky neaktivních osob (hledající zaměstnání, ale neschopní rychlého nástupu do práce; nehledající zaměstnání, ale chtějící pracovat).

a dobu určitou. Pokud jde o hlavní třídy zaměstnání, silnější úbytek pracovních míst nastal v EU obdobně jako v Česku u pomocných a nekvalifikovaných pracovníků, dále u pracovníků ve službách a prodeji a také v kategorii řídicích pracovníků. Naproti tomu nadále pokračoval dlouhodobý růst zaměstnanosti ve třídě specialistů.

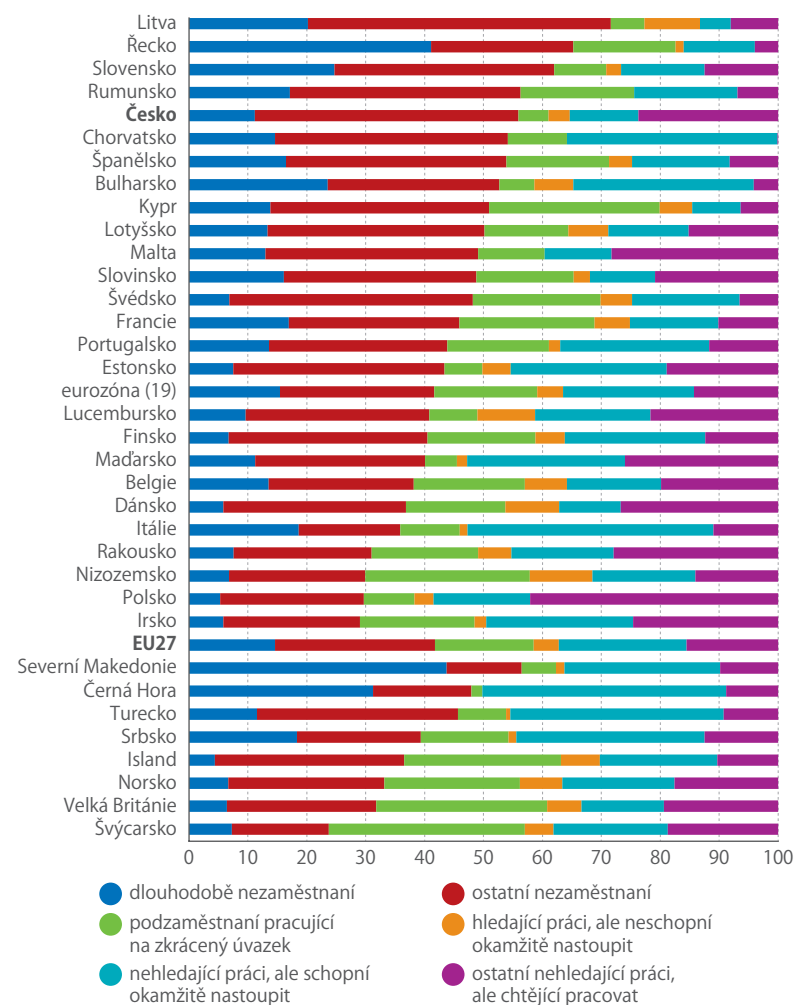
NEZAMĚŠTNANOST SE DRŽELA NA UZDĚ

Harmonizovaná míra nezaměstnanosti osob ve věku 15 až 74 let od března loňského roku v EU mírně rostla a dílčího vrcholu dosáhla v letních měsících, kdy se přiblížila 8 % a byla tak nejvyšší za poslední dva a půl roku. Během podzimu došlo na trhu práce ke stabilizaci, a to navzdory postupně se zhoršující epidemické situaci doprovázené znovuzaváděním restrikcí. Podobný vzorec platil i pro Česko, kde nezaměstnanost na konci roku 2020 činila 3,2% (po sezónním očištění). Meziročně posílila o 1,2 procentního bodu (p. b.). Hůře na tom byli mladí do 25 let, u nichž míra nezaměstnanosti v loňském listopadu dosáhla 8,4% (meziročně téměř o 3 p. b. více). Podobný posun nastal ve shodném období i u mladých v EU (ze 14,9% na 17,7%). Je ovšem třeba dodat, že velká část osob ve věku 15 až 24 let zůstává dosud ekonomicky neaktivní (v Česku bezmála tři čtvrtiny).

NEZANEDBATELNÝ VÝZNAM SKRYTÉ NEZAMĚŠTNANOSTI

Nezaměstnaní představují nejviditelnější, ale zdaleka ne jedinou (a v některých evropských státech dokonce ani početně nejvýznamnější) skupinu osob s neuspokojenou poptávkou po pracovních místech. Jestliže ve 3. čtvrtletí 2020 se v celé EU mezi nezaměstnané

SKLADBA OSOB S NEUSPOKOJENOU POPTÁVKOU PO PRACOVNÍCH MÍSTECH (% , 3. Q 2020)



Zdroj: ČSÚ

řadilo 15,8 milionu lidí, dalších 22,1 milionu lze považovat za skrytě nezaměstnané. Jde jednak o podzaměstnané, tj. pracující nedobrovolně na zkrácený úvazek (6,4 milionu), a dále pak o ekonomicky neaktivní osoby nesplňující všechny podmínky pro zařazení mezi nezaměstnané (zejména aktivní hledání práce a schopnost v nejbližší době do ní nastoupit). Do této skupiny lze zařadit zejména všechny neaktivní osoby, které si ve sledovaném období práci nehledaly, ale přitom uváděly, že by chtěly pracovat (14,1 milionu). Významná část z nich přitom není schopna rychlého nástupu do zaměstnání. Jedná se často o lidi, kteří spíše testují možnost uplatnění na pracovním trhu – třeba i formou menších přivýdělků (studenti, ženy na rodičovské dovolené, mladší senioři či např. zdravotně postižení).

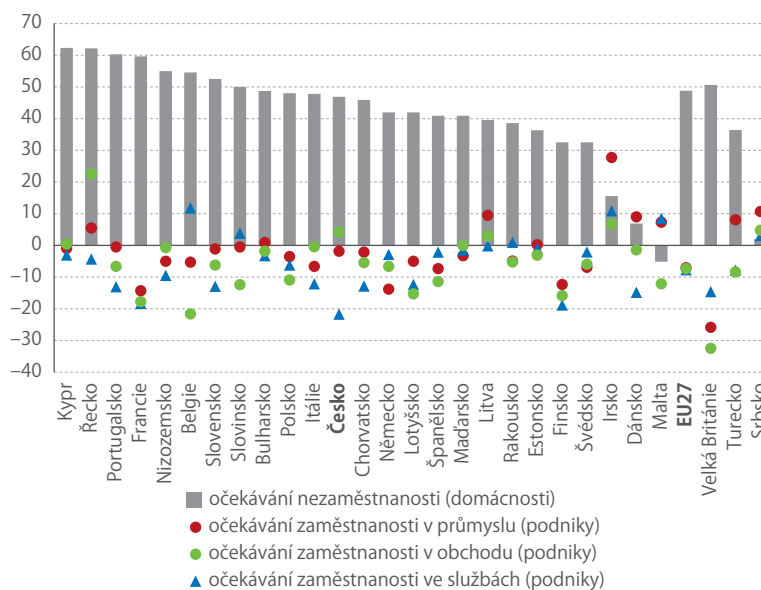
Podíl všech osob s neuspokojenou pracovní poptávkou na celkové pracovní síle (rozšířené o výše uvedené skupiny ekonomicky neaktivních) dosáhl ve 3. čtvrtletí 2020 v EU 16,6%. Ve stejném období roku 2019 se držel těsně pod 15%. K meziročnímu růstu přispěly podobným dílem vyšší počty nezaměstnaných (+15%) i neaktivních nehledajících práci, ale chtějících pracovat (+14%). Pro úplnost je vhodné dodat, že početně nejvýznamnější skupina ekonomicky neaktivních nevykazujících žádnou potenciální vazbu na pracovní trh téměř stagnovala (+0,1%, resp. +137 tisíc).

Jinak tomu bylo v případě Česka, kde zvýšení neuspokojené pracovní poptávky z 240 tisíc na 275 tisíc osob bylo taženo takřka výhradně vyššími počty nezaměstnaných. Česko ve 3. čtvrtletí stále drželo mezi zeměmi EU pozici státu nejen s nejnižší mírou nezaměstnanosti (2,9%), ale i celkové neuspokojené pracovní poptávky (5,0%). Na opačném konci žebříčku s neuspokojenou pracovní poptávkou převyšující 20% najdeme Španělsko, Řecko, Itálii a Irsko. V posledních dvou zmiňovaných státech je to z větší části vlivem vyššího zastoupení skrytě nezaměstnanosti.

POKLES NABÍDKY VOLNÝCH MÍST NAPŘÍČ STÁTY I ODVĚTVÍMI

Poptávku je možné konfrontovat s nabídkovou stranou. Míra volných pracovních míst přináší informaci o tom, kolik volných pozic připadá na celkový počet (obsazených i volných) míst v celé ekonomice, popřípadě v rámci příslušného odvětví. Ve 3. čtvrtletí 2020 činila v úhrnu za všechna odvětví (vyjma zemědělství, lesnictví a rybářství) v EU 1,7%, ve stejném období předchozího roku 2,2%. K meziročnímu poklesu došlo prakticky ve všech členských zemích a na úrovni celé EU i v drtivé většině hlavních odvětví. Vyšší míru volných míst vykazovaly v Unii zejména stavebnictví (3,0%), administrativní a podpůrné činnosti (2,7%) a informační a komunikační činnosti (2,1%). Na úrovni států byla nejvyšší míra stále v Česku (5,3%), následovaly Belgie (3,3%), Nizozemsko (2,5%) a Rakousko (2,4%). Relativně nízkou nabídku míst signalizovaly jak některé státy sužované vysokou nezaměstnaností – Řecko (0,5%),

OČEKÁVÁNÍ PODNIKŮ V HLAVNÍCH ODVĚTVÍCH V OBLASTI ZAMĚSTNANOSTI A OBAVY DOMÁCNOSTÍ Z RŮSTU NEZAMĚSTNANOSTI (sezónně očištěná salda v procentních bodech, prosinec 2020)



Zdroj: Eurostat

Pozn.: Očekávání podniků v oblasti zaměstnanosti jsou výhledem na 1. čtvrtletí 2021, očekávání nezaměstnanosti z pohledu domácností se vztahují k celému roku 2021. Saldo je rozdíl mezi podílem odpovědí „očekáváme růst“ vs. „očekáváme pokles“.

Portugalsko (0,7%), Španělsko (0,8%), tak i země s výrazně nižším napětím na pracovním trhu, např. Polsko, Slovensko či Rumunsko.

OBAVY DOMÁCNOSTÍ Z VÝVOJE NEZAMĚSTNANOSTI

Přestože většina aktuálních ukazatelů dosud neumožňuje posouzení vývoje trhu práce v celém roce 2020, jsou k dispozici i ty, s jejichž pomocí lze s jistotou obezřetností (rychle se měnící podmínky) nahlédnout již do roku 2021. Krátkodobá očekávání v oblasti zaměstnanosti zůstávají (i po zohlednění sezónních vlivů) v EU v hlavních odvětvích mírně negativní. Podíl podniků očekávajících během 1. čtvrtletí 2021 pokles zaměstnanosti je vyšší než podíl těch, které plánují rozšiřování stavů svých pracovníků. Pozici Česka zhoršoval negativní výhled ve službách, naopak v průmyslu, stavebnictví i obchodu byly tuzemské podniky oproti těm v Unii mírně optimističtější. Za zmínku stojí rovněž zajímavý kontrast výhledů Velké Británie a Irsko. Ten se projevuje mj. v mnohem větších obavách britských domácností z růstu nezaměstnanosti, přestože rozdíly v dosažené míře nezaměstnanosti nebyly mezi těmito státy na sklonku roku 2020 výrazné. Obavy domácností v Česku z letošního vývoje nezaměstnanosti byly v prosinci 2020 obdobné jako v průměru v celé EU a rovněž se příliš nelišily od výhledů z loňského léta. Úroveň negativních očekávání u nezaměstnanosti byla v Česku i Unii srovnatelná s počátkem roku 2013.

16,6%

Byl podíl všech osob s neuspokojenou pracovní poptávkou na celkové pracovní síle v EU.

Pracující chudoba v Česku a EU

České mzdy nejsou nijak rovnostářské, podíl zaměstnanců s nízkými výdělky je v ČR shodný s průměrem EU. Mzdový medián je však sotva na poloviční úrovni.



DALIBOR HOLÝ

ředitel odboru statistiky trhu práce a rovných příležitostí

Eurostat shromáždil údaje o výdělcích zaměstnanců za rok 2018 z jednotlivých členských států a vydal nové přehledy. Pro českého čtenáře tato strukturální mzdová statistika nenabízí příliš veselý pohled.

NÍZKOVÝDĚLKOVÍ ZAMĚSTNANCI

Tento termín používá Eurostat pro zaměstnance, kteří si vydělávají méně než dvě třetiny mzdového mediánu v daném státě. Sleduje se tak fenomén, který se lidově označuje také jako pracující chudoba. Podíl nízkovýdělkových zaměstnanců v Česku byl 15,1 %, což je takřka shodné s průměrem v Evropské unii (15,3%). Představa o speciálním českém rovnostářství tedy vzala za své.

Nejnižší podíl nízkovýdělkových zaměstnanců má Švédsko (3,6%). Málo jich je také v Portugalsku (4,0%) a ve Finsku (5,0%). Značně nižší hodnoty, než platí pro Česko, najdeme též v Itálii (8,5%) nebo ve Francii (8,6%). Sousední Rakousko se nám blíží (14,8%), Slovensko má podíl jen mírně vyšší (16,0%).

Na opačném konci žebříčku se nacházejí země bývalého Sovětského svazu: Lotyšsko (23,5%), Litva (22,3%) a Estonsko (22,0%). Následovány jsou Polskem (21,9%) a Bulharskem (21,4%). Německá hodnota 20,7% byla patrně hodně ovlivněna rozdíly ve mzdách mezi bývalou NDR a západní částí.

Ze států mimo dnešní EU najdeme vcelku malé podíly nízkovýdělkových zaměstnanců v Norsku (8,7%) a ve Švýcarsku (9,0%). Vysoký podíl má naopak Albánie (23,0%). V Srbsku (17,8%) je podíl podobný Spojenému království (17,0%), které v únoru 2020 z Evropské unie odešlo.

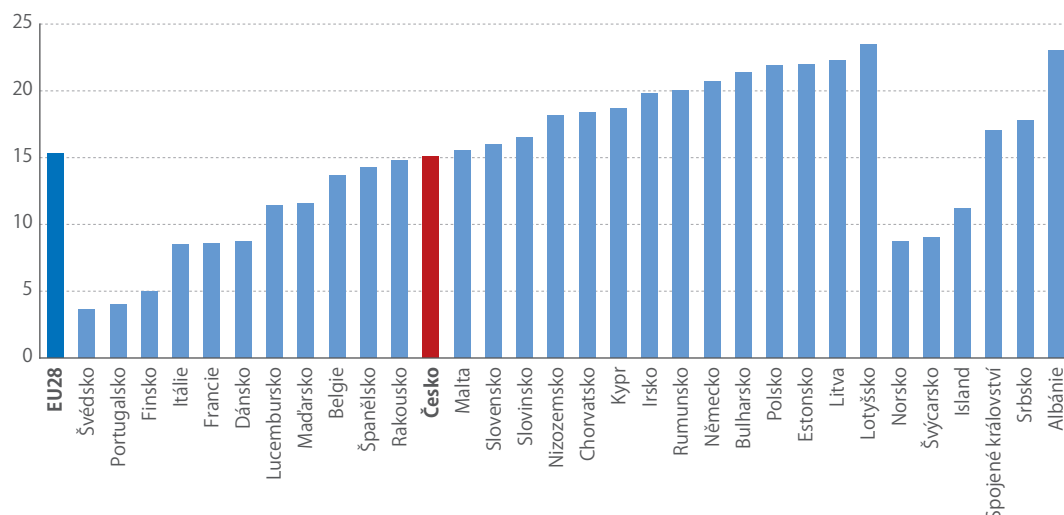
Dobrou zprávou je, že pracující chudoba se snižuje jak v Česku, tak v celé Unii. V roce 2010 pro ČR platila hodnota 18,2%, která po osmi letech poklesla o více než 3 procentní body. V EU se podíl snížil za stejné období ze 17,0% na 15,3%. Horší zprávou je, že přetrvávají některé strukturální rozdíly, především mezi pohlavími – podíl nízkovýdělkových zaměstnanců v EU je u mužů 12,5%, zatímco u žen 18,2%. Výrazně vyšší podíl pracující chudoby najdeme také u mladé generace do 30 let (26,3%), u zaměstnanců s nízkým stupněm vzdělání (27,1%) nebo u těch, kteří mají pracovní smlouvu na dobu určitou (28,1%).

MEDIÁNY SE V EVROPĚ VELMI LIŠÍ

Tak jako jiné ukazatele chudoby, je i uvedený podíl nízkovýdělkových zaměstnanců relativním údajem. Vyjadřuje vztah vůči mediánové hodinové mzdě v jednotlivých státech. Z ní je vypočtena prahová hodnota (dvě třetiny) a podíl zaměstnanců s výdělkem nižším než tento práh pak udává výsledné číslo. Pokud by byla použita prahová hodnota stejná pro celou EU, byly by podíly ještě mnohem diferencovanější.

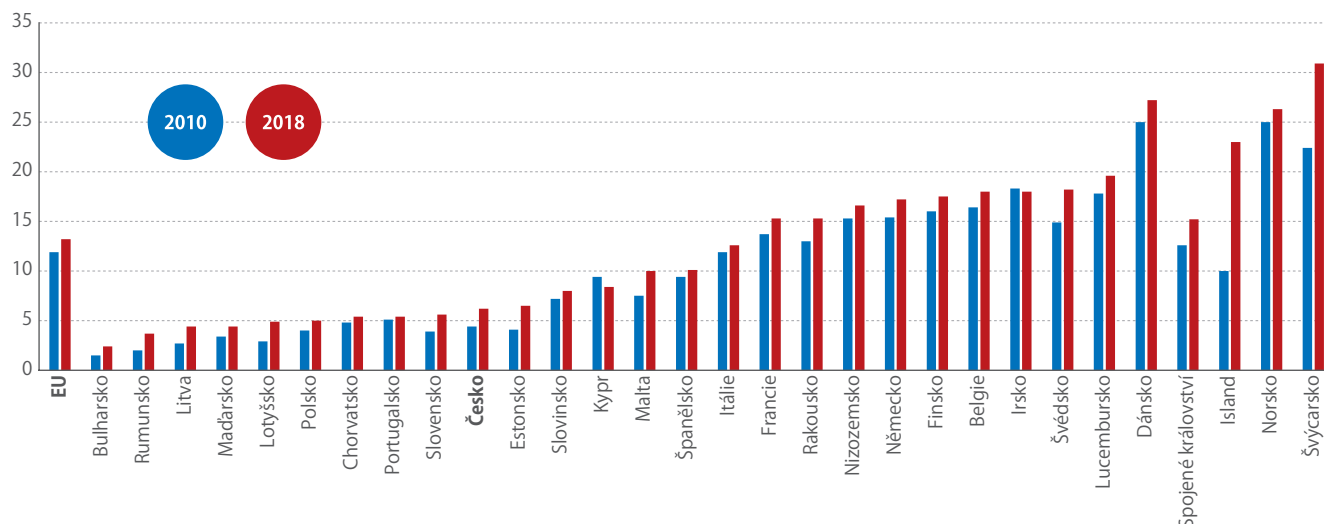
Prostřední mzdy (mediány) se totiž v jednotlivých evropských zemích značně liší. Nejnižší hodinové mzdy brali zaměstnanci v Bulharsku (2,4 eura), s odstupem pak v Rumunsku (3,7 eura). Shodná hodnota 4,4 eura platí pro Litvu a Maďarsko; v Lotyšsku (4,9 eura) je mírně nižší než v Polsku (5,0 eura). Chorvatsko a Portugalsko dosáhly hodnoty 5,4 eura, Slovensko 5,6 eura. Třetinu seznamu zemí s nejnižšími mzdami uzavírá Česká republika s 6,2 eura.

NÍZKOVÝDĚLKOVÍ ZAMĚSTNANCI (podíl v %)



Zdroj: Eurostat

MEDIÁNY HODINOVÝCH MEZD V LETECH 2010 A 2018 (€)



Zdroj: Eurostat

Česká hodnota je menší než polovina průměru Evropské unie (13,2 eura), vůči Německu (17,2 eura) dosahuje pouze 36%.

Nejvyšší mzdy v rámci Evropské unie najdeme v Dánsku (27,2 eura), mimo EU jsou ještě vyšší hodinové mzdy ve Švýcarsku (30,9 eura). Z toho vyplývá, že prostřední švýcarský zaměstnanec si za měsíc vydělá více než bulharský za celý rok.

Mezi velmi bohaté bychom mohli počítat také zaměstnance v Norsku (26,3 eura) a na Islandu (23,0 eura), v Lucembursku (19,6 eura) či ve Švédsku (18,2 eura). Shodně vydělávají zaměstnanci v Belgii a Irsku (18,0 eura). Němečtí zaměstnanci (17,2 eura) berou více než rakouští nebo francouzští (15,3 eura). Více než Češi berou také v Estonsku (6,5 eura).

Od roku 2010, kdy byla evropská strukturální mzdová statistika také takto zpracována, došlo k některým posunům. Medián za celou EU se zvýšil o 11%, ale některé státy zaznamenaly pokles mezd: na Kypru medián mezd přepočtených na eura poklesl dokonce o 11%, z 9,4 eura na 8,4 eura, v Irsku se snížil dvouprocentně z 18,3 eura na 18,0 eura. V jiných zemích naopak mzdy vzrostly podstatně nadprůměrně. V Rumunsku rekordně o 85%, z 2,0 eura na 3,7 eura, v Lotyšsku o 69%, v Litvě o 63% a v Bulharsku o 60%.

V Česku se medián hodinových mezd dostal ze 4,4 eura v roce 2010 na 6,2 eura v roce 2018, což je nárůst o 41%. Ze sousedních států došlo k mírně rychlejšímu nárůstu na Slovensku (44%; z 3,9 na 5,6 eura), kde se na rozdíl od Česka skutečně eurem platí. Nižší růst byl v Maďarsku (29%) a v Polsku (25%), ještě menší v Rakousku (18%) a také v Německu (12%), které ale mají mnohem vyšší absolutní úroveň.

Celkově lze zobecnit, že vysoké rozdíly ve mzdách mezi evropskými státy se pomaličku stírají, protože platí, že čím vyšší mzdová úroveň, tím nižší růst. Tuto tezi potvrzuje rovněž index nákladů práce, který sleduje krátkodobý vývoj mezd i nemzdových nákladů ve státech EU. Pro rok 2019 se na úrovni celé EU zvýšil

o 2,9%, ale v Bulharsku vzrostl meziročně o 11,7%, v Rumunsku o 10,9%, v ČR o 7,3%, zatímco např. v Dánsku jen o 1,7%, ve Francii, Nizozemsku a Itálii shodně o 2,0% a ve Švédsku dokonce poklesl o 1,0%.

PARITA KUPNÍ SÍLY

Jestliže platí, že v jednotném kurzu (euro) berou zaměstnanci v nejbohatším Švýcarsku skoro třináctkrát vyšší výplatu než v nejchudším Bulharsku, neznamená to, že si mohou doma nakoupit tolikrát více zboží a služeb. Je totiž logickým pravidlem, že s vyššími výděly se zvyšují i ceny. Vždyť především ony služby poskytují právě zaměstnanci a jejich mzdy se v této ceně přímo odrážejí. Proto Eurostat provádí také srovnání pomocí parity kupní síly, která různorodost cen zohledňuje. V tomto srovnání berou Švýcaři jen asi čtyřikrát více než Bulhaři.

Pořadí se v přepočtu na standard kupní síly (PPS) příliš nezmění, Dánsko však poklesne na 19,2 PPS a Bulharsko stoupne na 4,6 PPS. Výrazně se propadne Portugalsko (6,0 PPS), které se dostane na druhé nejhorší místo až za další východoevropské státy. Rumunsko (6,9 PPS) naopak skočí před Maďarsko (6,8 PPS). Pořadí Estonska se sníží (7,9 PPS), přesune se za Česko.

Český zaměstnanec těží z českých cen, které jsou výrazně nižší ve srovnání s průměrem EU (cca o čtvrtinu) a ještě výrazněji při porovnání se skandinávskými zeměmi. Jeho hodinová mzda je tedy 6,2 eura, ale hodnota PPS 8,4 (stejně jako v Polsku) je zhruba poloviční ve srovnání s Německem a dvoutřetinová ve srovnání se zaměstnanci v Itálii.

Nejdraž je na Islandu, proto se tam mediánová hodinová mzda 23,0 eura dostane po přepočtu jen na 14,1 PPS. Podobné to mají zaměstnanci v Norsku (26,3 eura a 17,4 PPS) a ve Švýcarsku (30,9 eura a 19,8 PPS). Naopak nejlevněji lze nakoupit právě v Bulharsku, proto se mediánová hodinová mzda 2,4 eura po přepočtu zvýší na 4,6 PPS.

11 %

činil nárůst mediánu mezd v EU od roku 2010.

(Ne)zaměstnanost za časů koronaviru

Rok 2020 znamenal vážný otřes pro český trh práce, došlo k vytěsňování okrajových skupin zaměstnaných. Nezaměstnanost se zvýšila především u mladších věkových skupin.



MARTA PETRÁNOVÁ

oddělení
pracovních sil,
migrační a rovných
příležitostí



JAN KOČKA

oddělení
pracovních sil,
migrační a rovných
příležitostí

Nejcharakterističtějšími výsledky popisujícími dopady vládních opatření v jednotlivých měsících roku 2020 jsou údaje o odpracované době čerpající z Výběrového šetření pracovních sil (VŠPS). Ty jsou od března minulého roku speciálně připravovány a zveřejňovány v rámci rychlé informace ČSÚ o mírách zaměstnanosti, nezaměstnanosti a ekonomické aktivity.

Výrazně vyšší propady odpracované doby najdeme u skupiny sebezaměstnaných (podnikatelů). Průměrný počet hodin se u nich meziročně snížil nejvíce v dubnu (o 31%), od května se situace začala stabilizovat a od července je možné hovořit o běžné pracovní době. Až údaje za říjen a listopad, kdy již v důsledku růstu počtu nakažených vstoupila v platnost další výrazná protiepidemická opatření, ukázaly další propady (-11% a -18%).

Podobný vývoj, ovšem s mírnějšími propady, nalezneme u dominantní skupiny zaměstnanců. Těm se snížil průměrný počet skutečně odpracovaných hodin v nejkřivějším měsíci dubnu o 19%. Od června již čísla odpovídala běžné situaci a to vydrželo až do září. Říjen přinesl pokles o 6%, což je zhruba srovnatelné s květnem. V příspěvku nejsou uvedeny údaje za 4. čtvrtletí roku 2020, které bylo významně ovlivněno dopadem protiepidemických opatření.

TRENDY JSOU POZVOLNĚ...

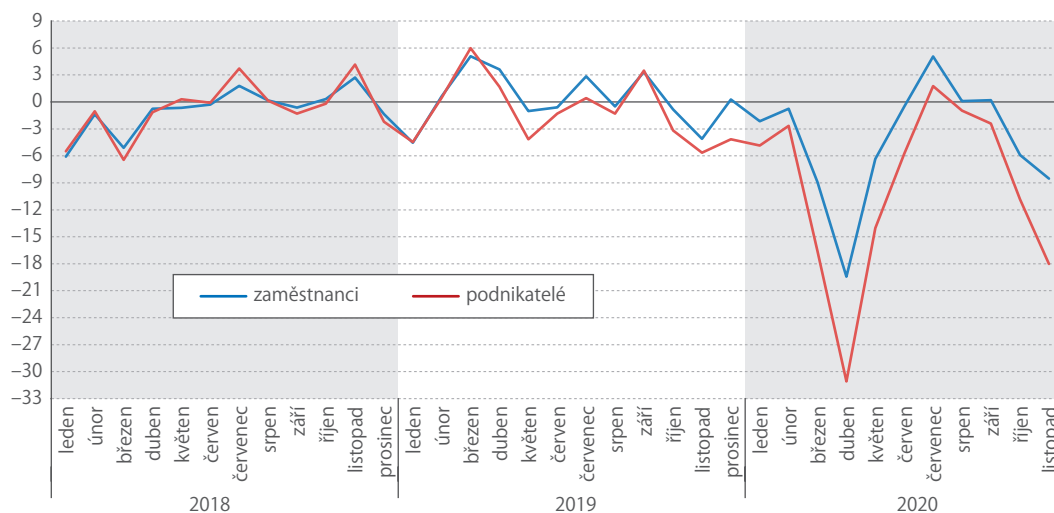
Snížení počtu odpracovaných hodin na pracovníka je provázeno poklesem absolutního počtu pracujících. Počet pracujících se za celé 3. čtvrtletí 2020



meziročně snížil o 1,4% na 5 233,3 tisíce osob, poklesl tak o 72,9 tisíce osob. Míra zaměstnanosti ve věkové skupině 15–64 let se tím snížila o 0,9 p. b. na 74,4%, přičemž významně vyšší byl propad u žen (o 1,4 p. b.) než u mužů (o 0,4 p. b.).

V odvětvových sekcích byl vývoj nerovnoměrný. Pokles zaznamenal zejména zpracovatelský průmysl (o 56,7 tisíce), který je však s odstupem největším

MEZIROČNÍ NÁRŮST/POKLES SKUTEČNĚ ODPRACOVANÝCH HODIN ZA TÝDEN V HLAVNÍM ZAMĚSTNÁNÍ (%)



Zdroj: Výběrové šetření pracovních sil ČSÚ

odvětvím, dále doprava a skladování (o 29,9 tisíce), ubytování, stravování a pohostinství (o 24,7 tisíce) a kulturní, zábavní a rekreační činnosti (o 12,4 tisíce). Při celkovém poklesu zaměstnanosti naopak výrazně vzrostl počet pracujících ve stavebnictví (o 22,5 tisíce), ve veřejné správě a obraně a povinném sociálním zabezpečení (o 15,3 tisíce), ve zdravotní a sociální péči (o 14,1 tisíce) a v informačních a komunikačních činnostech (o 14,0 tisíce).

Ukazuje se, že pouze část odlivu pracujících směřovala do nezaměstnanosti, další zůstali přinejmenším dočasně ekonomicky neaktivní, především proto, že si nehledali nové zaměstnání. Počet osob ekonomicky neaktivních ve věku 15 a více let se meziročně zvýšil o 54,9 tisíce na 3 600,1 tisíce. Počet ekonomicky neaktivních žen vzrostl výrazněji (o 45,6 tisíce) než počet ekonomicky neaktivních mužů (o 9,4 tisíce). Zvýšil se zejména počet ekonomicky neaktivních žen ve věku do 45 let (o 45,0 tisíce), u nichž lze předpokládat péči o děti.

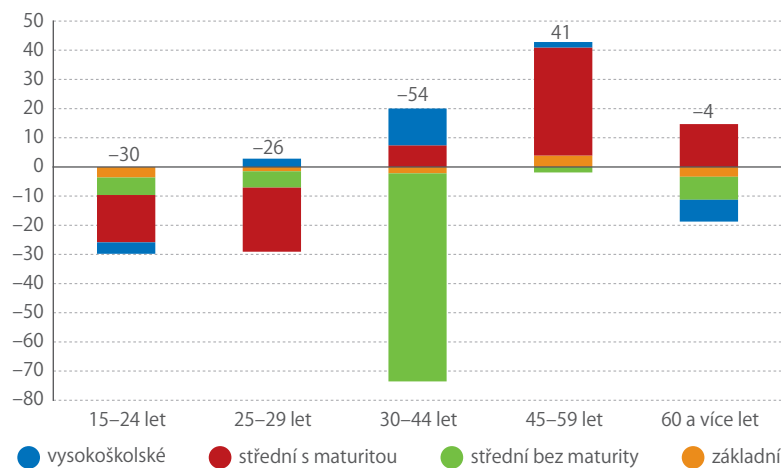
Celkový počet nezaměstnaných dle VŠPS, které používá mezinárodní definici (ILO) – osoby aktivně hledající práci, dosáhl hodnoty 153,9 tisíce osob, meziročně se nezaměstnanost zvýšila o 39,0 tisíce. Obecná míra nezaměstnanosti tak vzrostla na hodnotu 2,9 % (o 0,8 p. b.).

Zlom trendů na trhu práce je zjevný ve všech ukazatelích. V průběhu roku 2020 však nedošlo k dramatickým zvrátům, jaké jsme sledovali např. v USA, kde se počet nezaměstnaných v dubnu roku 2020 skokově zvýšil téměř na čtyřnásobek.

...ALE NEÚPROSNÉ

Meziročně přestalo pracovat 61 tisíc osob v postavení zaměstnanců a 12 tisíc osob sebezaměstnaných (OSVČ). Za těmito sumárními údaji pro celé národní hospodářství se však skrývá bohatý vývoj, při němž lidé urychleně přecházeli z jedné práce do jiné, někteří na trh práce teprve přicházeli, jiní odcházeli,

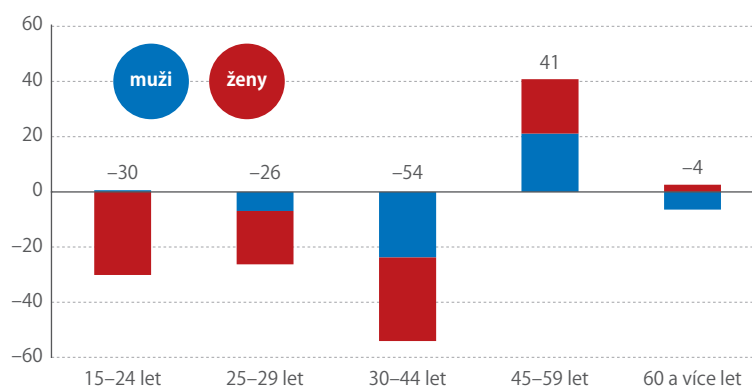
MEZIROČNÍ NÁRŮST/POKLES ZAMĚSTNANOSTI VE 3. ČTVRTLETÍ 2020 PODLE VĚKU A STUPNĚ VZDĚLÁNÍ (tis. osob)



Zdroj: Výběrové šetření pracovních sil ČSÚ

Pozn.: Údaje nad jednotlivými sloupci ukazují celkový vývoj v dané věkové skupině.

MEZIROČNÍ NÁRŮST/POKLES ZAMĚSTNANOSTI VE 3. ČTVRTLETÍ 2020 (tis. osob)



Zdroj: Výběrové šetření pracovních sil ČSÚ

Pozn.: Údaje nad jednotlivými sloupci ukazují celkový vývoj v dané věkové skupině.

měnily se smlouvy. Naznačují to i meziroční údaje za odvětví, když např. v dopravě a skladování ubylo meziročně ve 3. čtvrtletí 35 tisíc zaměstnanců (šlo zejména o muže), ale přibýlo 5 tisíc OSVČ. Opačný průběh najdeme v obchodě. Zde ubylo 13 tisíc OSVČ a na druhé straně přibýly 4 tisíce zaměstnanců. Podobně v profesních, vědeckých a technických činnostech jsme zaznamenali úbytek 10 tisíc OSVČ a přírůstek 8 tisíc zaměstnanců.

Ve zpracovatelském průmyslu ubývaly obě skupiny, ale z dominantní skupiny zaměstnanců znamená úbytek 41 tisíc jen 3,1 %, zatímco u sebezaměstnaných pokles o 16 tisíc představuje 14,4 %. Přírůstek v informačních a komunikačních činnostech se týká výhradně OSVČ, přibýlo jich 14 tisíc. Naopak propad zaměstnanosti v ubytování, stravování a pohostinství, které bylo protiepidemickými opatřeními postiženo velmi výrazně, jde na vrub obou skupin, počet zaměstnanců se snížil ze 164 tisíc na 145 tisíc (šlo především o ženy), počet OSVČ z 34 tisíc na 30 tisíc.

Současná epidemiologická situace naplno ukázala některé trendy na trhu práce, vyplývající z dlouhodobých demografických změn a změn ve struktuře formálního vzdělání respondentů. Ze zaměstnanosti se vytrácely především mladší osoby s nižším stupněm vzdělání, ubylo takřka 100 tisíc osob bez maturity, 90 tisíc z nich ve věku do 44 let. Na druhé straně přibýlo 27 tisíc pracujících lidí se středním vzděláním s maturitou a vysokoškolským vzděláním. Přibývali však převážně starší lidé. Počet středoškolsky vzdělaných pracujících s maturitou do 29 let poklesl o 38 tisíc, naopak ve věkové skupině 30 let a více vzrostl o 59 tisíc. Ve věkové kategorii do 24 let byly zaznamenány propady ve všech stupních vzdělání, naopak v kategorii 45–59 let se snížily pouze nepatrné počty pracujících středoškoláků bez maturity (šlo o 4 tisíce žen, zatímco mužů o 2 tisíce přibýlo).

Snížení zaměstnanosti tedy bylo velmi nevyrovnané a šlo nejvíce o mladé ženy. Těch meziročně

ubýlo 30 tisíc ve věku do 24 let a 19 tisíc v kategorii 25–29 let. Také v dominantní věkové kategorii 30–44 let se počet pracujících žen snížil o 30 tisíc, naopak v kategorii 45–59 let se zvýšil o 20 tisíc a ve skupině senierek nad 60 let o necelé 3 tisíce.

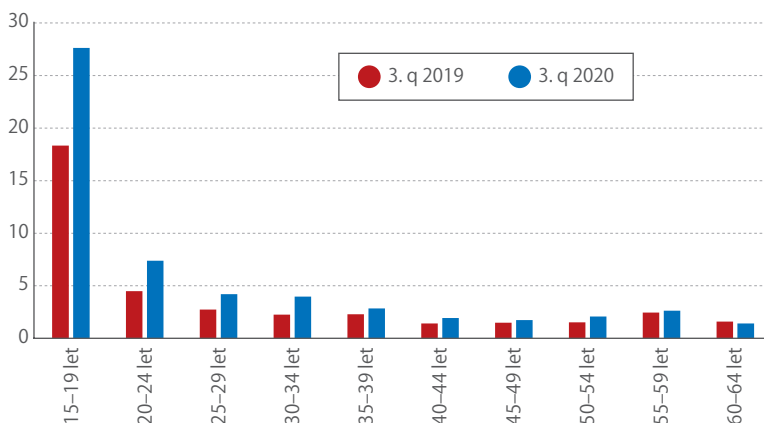
U mužů byl propad pracujících rozvržen mírně odlišně, přesto i mezi nimi došlo k největšímu poklesu v mladším středním věku (30–44 let). Celkově ubývá vysokoškoláků (o 8 tisíc) s výjimkou věkové kategorie 25–29 let. Nejvíce se však snížil počet zaměstnaných v dominantní kategorii středoškoláků bez maturity ve věku 30–44 let (o 47 tisíc). Naopak středoškoláků s maturitou starších 30 let bylo zaměstnáno o 53 tisíc více. Lze předpokládat, že domácí pracující částečně nahrazovali pracovníky s cizím státním občanstvím, kteří jsou ve VŠPS pokryti jen okrajově. Ti totiž v pandemické situaci často opouštěli ČR a vraceli se domů.

Z hlediska klasifikace zaměstnání (CZ-ISCO) nalezneme velký meziroční úbytek pracovníků ve službách a prodeji (o 48 tisíc), u úředníků (o 18 tisíc, šlo o ženy), také u obsluhy strojů a zařízení (o 18 tisíc) a v řídicích pozicích (o 12 tisíc). Ve třídě vedoucích a řídicích pracovníků je zahrnuta i velká skupina osob samostatně výdělečně činných. U posledních dvou hlavních tříd se pokles týká především mužů. Naopak značně přibýlo specialistů (o 36 tisíc). Významně se zvýšil počet žen v postavení technických a odborných pracovníků (o 13 tisíc, tento údaj značně koresponduje s nárůstem počtu žen ve zdravotní a sociální péči).

NEZAMĚŠTNANOST HLAVNĚ U MLADÝCH

V počtu lidí hledajících si zaměstnání sledujeme plynulý růst, který kopíruje jen zčásti výše popsané trendy v zaměstnanosti. Je zjevné, že v abnormální situaci někteří lidé trh práce opouštějí a potom již nejsou do nezaměstnanosti počítáni. Jde zjevně např. o lidi věkově přesluhující a/nebo dlouhodobě nezaměstnané.

MÍRA NEZAMĚŠTNANOSTI VE 3. ČTVRTLETÍ 2019 A 2020 PODLE VĚKU



Zdroj: Výběrové šetření pracovních sil ČSÚ

Lidem, kteří přestali věřit v možnost nalezení zaměstnání a přestali jej tedy hledat, se říká odrazení. Tento fenomén stojí nepochybně za poklesem počtu nezaměstnaných se základním vzděláním (o 3 tisíce), kteří jsou navíc také většinou v nejvyšší věkové skupině 60 a více let. Jinak nezaměstnanost stoupala u všech zbývajících vzdělanostních skupin: nezaměstnaných středoškoláků bez maturity přibýlo 14 tisíc, s maturitou 15 tisíc a vysokoškoláků 13 tisíc. Těch je celkově méně, takže při relativizování na míru nezaměstnanosti jde u vysokoškoláků o největší nárůst z 1,0 % na 2,0 %.

Velmi výrazné disproporce u zvyšování míry nezaměstnanosti najdeme napříč věkovými kategoriemi. U nejmladších (15–19 let) vylétla míra nezaměstnanosti z 18,3 % na 27,6 %, v kategorii 20–24 let pak ze 4,5 % na 7,4 %. Naopak u seniorské kategorie se snížila z 1,6 % na 1,4 %. Celkově tak vládní opatření dopadla nejvíce na postavení mladších pracujících.

Webová prezentace ČSÚ

Hledáte statistické informace?
Navštivte jednotlivá statistická témata
nebo Katalog produktů.

czso.cz/statistiky
czso.cz/statistics

czso.cz/katalog-produktu
czso.cz/catalogue-of-products



10 mil.
zobrazení stránek
za rok

www.

3 mil.
návštěv
za rok

Stojíme na křižovatce,

říká o současném stavu nejen pracovního trhu vedoucí oddělení analýz, komunikace a vnějších vztahů společnosti LMC Tomáš Ervín Dombrovský.



PAVEL ČERNÝ
oddělení
marketingu a PR

Pomocí jakých nástrojů a zdrojů dat sleduje LMC pracovní trh v Česku?

Využíváme tři hlavní zdroje. Zaprvé jsou to ty veřejné – statistiky ČSÚ, čísla z úřadů práce a další. U nich je hlavní nevýhodou to, že se na realitu díváme s určitým časovým odstupem. Čísla jsou zveřejňována týdně i měsíce poté, co popisovaná situace nastala.

Aktuální informace o tom, co se děje tady a teď, získáváme z dat, která se generují na našich portálech. Za léta praxe už máme vypilováno, která data je dobré sledovat, s čím je porovnávat, jak se v nich orientovat. Samozřejmě musím také uvést, že vše je velice precizně zabezpečeno, v souladu s GDPR a dalšími předpisy, takže nemůže dojít ke zneužití údajů, které nám lidé prostřednictvím našich služeb sdělují.

Třetím zdrojem informací, který umožňuje dívat se i trochu do budoucnosti, sledovat potřeby, obavy a zájmy lidí v souvislosti se zaměstnáním, jsou naše průzkumy. Investujeme do nich hodně peněz, energie i úsilí a dotazujeme se jak zaměstnanců, tak i zaměstnavatelů, oslovujeme lidi na všech úrovních a pozicích. Zjišťujeme při nich, jaký mají lidé vztah k práci, k nadřízeným, ke kolegům, jaké problémy na pracovišti řeší, jak jsou spokojeni s odměňováním a dalšími benefity, jaké jsou motivy pro změnu zaměstnání, jakými způsoby hledají novou práci... Většinou se jedná o reprezentativní průzkumy a jejich výsledky bývají hodně zajímavé. Často se například setkáváme s negativními jevy, jako jsou šikana, nedostatek uznání, nespokojenost s ohodnocením a podobně.

Tím, že výzkumy provádíme už dlouho, máme k dispozici časové řady a jsme schopni vidět trendy a upozorňovat, na co je třeba se zaměřit, jaké nové problémy se objevily nebo jaké začínají zaměstnavatelům přerůstat přes hlavu. Naše poznání a na něm založené služby směřují k tomu, aby spolupráce lidí a firem byla pokud možno co nejlepší a nejhladší, aby zaměstnanci a zaměstnavatelé fungovali ve vzájemném souladu.

Jak se pracovní trh změnil vlivem covidové pandemie?

Tohle popsat není vůbec jednoduché. Na uvedení všech změn by nestačil ani celý váš časopis, takže shrnu jen to nejzásadnější.

V prvé řadě se proměnil žebříček hodnot ve vztahu k zaměstnání. Lidé najednou začali klást mnohem větší důraz na to, že nějakou práci mají, a na nějaký čas přestali řešit věci, které řeší, když si můžou trochu vybírat. Začali si cenit jistoty.

Obrovské změny nastaly ve způsobu práce. Velmi rychle se rozšířila práce z domova – v průběhu lockdownu se tato možnost či nutnost týká 40 až 45 procent zaměstnanců, ovšem i v létě, kdy to nebylo nezbytně nutné, pracovalo alespoň občas z domova na 34 procent lidí. Ovšem po prvotním nadšení přišla po několika měsících – i v důsledku podzimní druhé vlny omezení – únava a potřeba se znovu potkávat. Dnes už to lidé vidí racionálněji. Home office je pořád výborná možnost, ale nesmí vést k izolaci. Vše

postupně směřuje k nějaké formě hybridního režimu, kdy lidé budou část pracovních úkolů řešit vzdáleně z domova, ale také se budou potkávat a scházet na pracovišti. Práce z domova přinesla rovněž podstatné změny v řízení, firemní komunikaci a organizaci práce. Zde se odehrává skoro až kulturní přerod.

Další velké změny se udály na pracovištích, kde lidé museli být fyzicky přítomni. Šlo hlavně o výrobní pozice, dopravu a podobně. V těchto oborech se obrovsky zvýšil důraz na bezpečnost, změnil se způsob plánování směn, snížily se počty lidí přítomných ve stejný čas na jednom místě...

Kromě změn ve způsobech a organizaci práce přinesl covid také nejistotu a snížení příjmů. V polovině září mělo 20 procent zaměstnaných lidí nižší příjmy než před pandemií.

Mnoho lidí také zažilo nebyvalou nejistotu. Ztratili svou práci, trvale nebo dočasně, byli přeřazeni na jinou činnost a nikdo nevěděl, jak bude vývoj pokračovat. Od jara do konce září se deseti procentům zaměstnaných výrazně změnila náplň práce, přestože si udrželi původní zaměstnání, a dalších zhruba osm procent o práci přišlo úplně, přičemž jen zhruba polovina z nich v době dotazování v daném průzkumu uvedla, že již zvládli získat práci novou.

Podstatná část z uvedených statistik lidí však nebyla (a nadále není) v průběhu pro ně takto zásadních změn zachycena v oficiálních službách a statistikách, například v evidenci úřadu práce. Bohužel platí, že jeho služby jdou lidé využít až ve chvíli, kdy si nedokážou relativně rychle pomoci sami, když jim dojdou prostředky, když už prakticky není zbylí. Zároveň se na něj i v takové situaci obracují jenom tehdy, pokud mají vůbec nárok na finanční podporu. Jen málokdo jde na úřad práce hned s důvěrou, že mu jeho úředníci pomohou sehnat nové uplatnění. To je jedna z bolestí našich veřejných služeb, v pandemii ještě zesílená.

Víme ovšem také, že spousta lidí, kteří již byli nuceni práci změnit, nastoupila za podmínek, které jim moc nevyhovují, a jakmile se naskytne příležitost, budou si hledat něco lepšího. Bohužel, mnohým z těch, kteří přišli o zaměstnání, se změna dosud nepovedla, i když jen část z nich – od jara 2020 do nyní – ani ne sto tisíc lidí – skončila na úřadech práce. Dalších skoro šedesát tisíc lidí bylo úplně vytlačeno z trhu do ekonomické neaktivity. Nejčastěji se jedná o ženy, které o někoho pečují, typicky o malé děti.

A jak to vypadalo z hlediska nabídky pracovních pozic?

Také firmy byly zasaženy obrovskou nejistotou. V březnu jsme zaznamenali meziroční pokles nově obsazovaných pozic asi o 20 procent a v dubnu dokonce o 60 procent. Pak poptávka začala malinko oživovat a na podzim se ustálila na úrovni zhruba o 30 procent nižší ve srovnání s předchozím rokem. Pozitivní je, že během podzimního lockdownu už nedošlo k tak silnému jednorázovému propadu. Naopak tím, že z pracovního trhu odešla část cizinců, začala na podzim poptávka po řadě profesí poměrně

Podstatná část lidí není v průběhu změn na pracovním trhu zachycena v oficiálních službách a statistikách.



Tomáš Ervín Dombrovský

Vystudoval na Fakultě humanitních studií Univerzity Karlovy v Praze. Ve společnosti LMC působí od roku 2011 a zastával zde postupně několik pozic. Posledních sedm let se primárně věnuje výzkumům a analýzám pracovního trhu, stará se o partnerské a přesahové aktivity firmy a zároveň vede její tým zodpovědný za péči o uživatele a zákazníky. Vystupuje také na konferencích zabývajících se tematikou práce a zaměstnávání, jeho názory a poznatky o pracovním trhu bývají citovány v médiích.

Nezkrácený rozhovor najdete na: bit.ly/3au1oVK

rychle růst, a to i v meziročním srovnání. Týkalo se to třeba některých výrobních pozic, oblasti pojišťovnictví nebo zdravotnictví.

Na straně kandidátů došlo v březnu a dubnu ke krátkodobému poklesu o několik desítek procent, protože se propadla ochota k dobrovolné změně práce. Lidé, kteří si předtím mohli vybírat, zpozorněli a raději se nepouštěli do rizika. Následně ale nastal velmi rychlý nárůst a v červnu už jsme měli meziročně o 55 procent zpracovaných životopisů více – celkem přes 700 tisíc jen za tento jediný měsíc. Počet lidí, kteří životopisy rozesílali, stoupl o třetinu. Přes léto se situace trochu uklidnila a nyní evidujeme o 15 až 20 procent více zaslaných životopisů oproti stavu před covidem, přičemž firmy nabírají zhruba o 15 až 20 procent lidí méně než na počátku roku 2020.

Co nás tedy čeká do budoucna?

Firmy, které přežily, se na situaci dívají už mnohem optimističtěji a vidí spíš příležitosti a pozitivní důsledky vynucených změn, které covid spustil, či v mnoha případech spíše výrazně akceleroval. Otázkou ale je, jestli ty obrovské změny, které se v posledním roce odehrály, nebudou znamenat další racionalizaci a redukci pracovních míst. Firmy chtějí investovat do rozvoje v rámci již jasně viditelných trendů – jde primárně o výraznou digitalizaci, mnohem častější a intenzivnější spolupráci a vzdělávání na dálku nebo o změny způsobu řízení, komunikace a celkové organizace práce. To ovšem znamená, že na tyto změny a s nimi související investice budou firmy muset někde vzít peníze. Jsem přesvědčen, že nás ještě čeká sekundární vlna šetření a nejspíš i propouštění.

Už to nebude přímý důsledek covidu, ale výsledek jeho ekonomických a společenských dozvuků. S přílišným optimismem do blízké budoucnosti bych proto byl raději opatrný. Ovšem z dlouhodobého hlediska to myslím firmám i jejich zaměstnancům přinese také výhody.

Změnily se nějak způsoby či nástroje pro vyhledávání nových zaměstnanců a zaměstnání?

Stejně jako práce z domova zde byla už před covidem a vlivem pandemie se „jen“ skokově rozšířila a nabyla na intenzitě, tak i nástroje pro online nábor tu už byly poměrně dlouho, ovšem najednou nabraly na síle a významu. Firmám stále záleží na tom, aby vybraly lidi nejen na základě tvrdých dovedností, ale také aby noví zaměstnanci zapadli do týmů, byli schopni kooperovat a podobně. Změnil se ovšem kontext. Na některé nabízené pozice nyní dostávají zaměstnavatelé třeba i stovky reakcí, takže musejí hledat nástroje pro jejich efektivní zpracování a vytřídění. Pandemie rovněž akcelerovala online pohovory na dálku. Neznamená to, že by se všechny pozice obsazovaly jenom takto, ale minimálně pro první kola dávají zaměstnavatelé kandidátům vybrat, zda chtějí absolvovat pohovor online. Mnohé společnosti tuto formu nyní upřednostňují. V případě nižších pozic se řada personalistů vrátila ke starému dobrému telefonu a telefonickému předvýběru. Z hlediska kandidátů je tedy dobré být na tyto varianty připraven. Podle našich zjištění se ale většina lidí přizpůsobila a neberou to jako něco negativního.

Co bude podle vás důležité pro další vývoj pracovního trhu v Česku?

Spousta činností se mění, mnoho segmentů ekonomiky je silně zasaženo a řada podniků nepřežije. Jsou tu ale i velmi nadějná odvětví, která před sebou mají hodně slibnou budoucnost. Mám na mysli třeba e-commerce, většinu digitálních služeb, vývoj nových technologií, ale i materiálů a způsobů produkce. V centru pozornosti je nyní zcela jednoznačně také oblast zdravotnictví a sociálních služeb. Řada oborů – nejčastěji ve znalostním sektoru – vlivem covidu dostala extrémně silný pozitivní impuls k dalšímu rozvoji. Máme tady velmi šikovné a vzdělané lidi, poměrně silnou technickou tradici a jsem přesvědčen, že bychom toho měli využít.

Stojíme teď na pomyslné křižovatce. Buď se budeme snažit udržet to, co tu doteď bylo, tedy zachraňovat pracovní místa ve výrobních firmách vlastněných většinou ze zahraničí, a náš pracovní trh zůstane silně ohrožený postupující automatizací, která je nevyhnutelná. Nebo se zaměříme na podporu tvorby nových pracovních míst ve slibných oborech s větším podílem kvalifikované lidské práce, a tedy i s vyšší přidanou hodnotou a výsledkem bude dlouhodobě udržitelná zaměstnanost, větší podíl místních firem a tím pádem i menší odliv kapitálu a více investic. Jsem přesvědčen, že ta druhá varianta se lidem i celé zemi vyplatí víc.

Na pomoc investorům do umění

J & T Banka Art Index slouží k sestavení žebříčku výtvarných umělců.



JAN SKŘIVÁNEK
šéfredaktor portálu
Art+

Při posuzování díla výtvarných umělců vyvstává problém, jak objektivně změřit hodnotu jejich prací a na základě jakých kritérií porovnávat různé umělce mezi sebou. Zajímavým pokusem o nezaujatý popis současné výtvarné scény u nás je J & T Banka Art Index, který posledních sedm let připravuje portál ART+ ve spolupráci s J & T Bankou. Jedná se o aktuální pořadí českých umělců narozených po roce 1950 sestavené na základě jejich aktivního působení v oboru a posouzení úspěšnosti umělecké kariéry. Index zohledňuje účasti na výstavách a bienále, výtvarná ocenění, zastoupení galeriemi a další počiny, jako jsou knižní monografie či realizace ve veřejném prostoru. Vše se boduje a výsledné pořadí vzniká prostým součtem bodů za posledních deset let.

Tato metodika je formalizací běžné praxe, kdy se renomé umělců i v odborných kruzích přinejmenším zčásti odvíjí od toho, na jakých výstavách a v jaké společnosti se jejich díla objevila a objevují.

BODY ZA VÝSTAVY

Bodová hodnota sledovaných počínů je vázána na prestiž pořádající organizace. Nejvýše bodované jsou samostatné výstavy ve velkých zahraničních výstavních institucích a účasti na mezinárodních skupinových přehlídkách, jako je např. Bienále současného umění v Benátkách. Světové galerie jsou členěny do tří bodových kategorií, domácí dokonce do pěti. Zatímco za výstavu v kavárně či příležitostném výstavním prostoru jsou jeden nebo dva body, samostatná výstava v Národní galerii nebo Galerii Rudolfinum má více než desetinásobnou hodnotu.



Eva Kotátková: The Dream Machine is Asleep, pohled do výstavy, Pirelli HangarBicocca, Milano 2018
foto: Agostino Osio

Bodovány jsou aktivity všech českých či v Česku vystudovaných umělců, zveřejňováno je jen pořadí na prvních sto místech. Celkem index čítá již na 2 500 jmen – jde o autory narozené po roce 1950, jejichž díla se v posledních letech objevila na nějaké výstavě nebo prošla aukčním trhem. Pro účely indexu pro rok 2020 bylo například bodováno přes 800 výstav doma i v zahraničí, kterých se zúčastnilo více než tisíc umělců. Pokud budeme předpokládat, že nejstarší autoři vstoupili na výtvarnou scénu v 70. letech, znamená to, že každou dekádu reprezentuje 400 až 500 jmen. Zveřejňovaná stovka tak představuje ani ne pět procent autorů, kteří jsou na současné výtvarné scéně nejviditelnější.

ZJEDNODUŠENÝ POPIS AKTUÁLNÍ SITUACE

Zvolená metodika do jisté míry zvýhodňuje mladší autory. Jednak tím, že index zohledňuje celou jejich výstavní historii, za druhé pak v tom, že autoři na začátku kariéry se zpravidla účastní většího počtu výstav než již etablovaní umělci. Index však není zamýšlen jako definitivní hodnocení významu a uměleckých kvalit jednotlivých autorů, ale právě jako zpráva o aktuálním stavu české výtvarné scény. Jako každý index je i J & T Banka Art Index zjednodušeným popisem velice komplexní situace. Nelze automaticky klást rovnítko mezi umístěním v indexu a uměleckou kvalitou díla. Vysoké umístění neznámá nutně, že daný autor je významnějším umělcem než někdo, kdo se umístil níže či se do první stovky vůbec nedostal. Kdyby podobný žebříček existoval za první republiky, je pravděpodobné, že například František Kupka, který je dnes obecně považován za nejvýznamnějšího českého umělce 20. století, by se umístil maximálně v druhé polovině první stovky, neboť v meziválečném období stál spíše stranou výstavního provozu.

Index je třeba chápat primárně jako zprávu o tom, jak je který autor na současné scéně viditelný a jak často vystavuje v renomovaných institucích. Co to znamená z hlediska dlouhodobého hodnocení, je otázkou. Lze jistě najít řadu příkladů autorů, kteří byli ve své době vysoce ceněni, ale dnes jsou stranou zájmu. V případě umění od 19. století dále nicméně také platí, že mezi nejoceňovanější a nejdražší autory českého umění patří ti, kteří nějakým způsobem fungovali i v mezinárodním kontextu. I proto J & T Banka Art Index boduje nejvýše právě zahraniční úspěchy jednotlivých umělců. Potenciálním sběratelům a investorům, kteří zvažují nákup současného umění, může index pomoci v orientaci na současné výtvarné scéně. Nutno však dodat, že prodejní ceny, ať již dosahované na aukcích, či

účtované při prodeji prostřednictvím galerií, nepatří mezi sledovaná kritéria a na finální pořadí nemají žádný vliv. Úspěšnost umělce na trhu sice může být pro kupující též důležitou informací, jde však o oblast, pro kterou nejsou k dispozici relevantní data. Komerční úspěch také ne vždy odráží úspěch na výtvarné scéně a naopak.

SOCIOLOGICKÁ ZPRÁVA

Index lze číst také jako svého druhu sociologickou zprávu o současné výtvarné scéně. Dvě třetiny autorů v první stovce se narodily po roce 1970. Umělci narození v 70. letech zároveň představují početně nejsilnější skupinu (45 %). Počet autorů narozených v 80. letech se během sedmi let zvýšil z patnácti na dvacet dva. Autorů narozených v 50. a 60. letech je shodně patnáct. Žen se v první stovce objevuje jednadvaacet, tedy zhruba pětina. Totéž platilo i v předchozích letech. Preferovaným médiem zůstává malba, s níž v nějaké formě pracují více než čtyři desítky umělců. Zmínit lze také vysoký počet laureátů a finalistů Ceny Jindřicha Chaloupeckého, nejznámější tuzemské umělecké ceny, která je od roku 1990 udělována autorům do 35 let. Vítězů ceny je v první stovce jednadvaacet, dalších třiatřicet umělců bylo minimálně jednou vybráno mezi finalisty. Index tak potvrzuje relevantnost ceny, která je často kritizována za to, že preferuje jen určitou polohu současného umění.

KDO JE V ČELE

Na první příčce J & T Banka Art Indexu již druhým rokem figuruje Eva Koťátková, která na tomto postu vystřídala svého někdejšího pedagoga z pražské akademie Jiřího Kovandu. Osmatřicetiletá Koťátková je mezinárodně nejúspěšnější českou umělkyní své generace. Má za sebou desítky výstav doslova po celém světě a je mimo jiné jediným českým umělcem za posledních patnáct let, který byl pozván na hlavní, kurátorskou část benátského bienále. Jen v loňském roce se například zúčastnila výstav v Moskvě, Kolíně nad Rýnem, Turíně, Lovani a Vídni. Koťátkovou lze označit za konceptuální sochařku, ve svých rozměrných



Eva Koťátková: The Machine for Restoring Empathy, pohled do výstavy, 16. Istanbul Biennial 2019

foto: Sahir Ugur Eren

instalacích a performancích se často zabývá tématem vztahu jedince a restriktivního systému, reprezentovaného školou či psychiatrickým zařízením.

Z dalších umělců v první desítce patří mezi nejznámější Kateřina Šedá na třetím místě, Krištof Kintera na páté příčce nebo desátý Jiří David. Z malířů se nejvýše umístil Josef Bolf, který byl v roce 2020 devátý.

První stovka indexu je poměrně stabilní, každoročně se obmění zhruba desítkou jmen. V jejím rámci nicméně nejsou výjimkou ani meziroční posuny o deset či více příček. Ty však nelze přeceňovat, neboť bodové rozdíly, zejména v druhé polovině první stovky, jsou poměrně nízké. Rozdíl v počtu bodů mezi umělci na 100. a 50. místě odpovídá rozdílu mezi Zbyňkem Baladránem na čtvrté a Krištofem Kinterou na páté příčce.

KOLIK STOJÍ JEJICH DÍLA

Jako doplněk k hlavnímu indexu jsou v posledních letech zveřejňovány také přehledy deseti umělců, kteří v uplynulém roce získali nejvíce bodů za domácí a zahraniční výstavy. Samostatně ART+ zpracovává také přehled, kteří autoři se nejlépe prodávají na aukcích. Pro současné umění nejsou aukce prioritní, nejdůležitější prodeje se zpravidla odehrávají mimo ně, přesto však jde o zajímavou doplňující informaci. Nejúspěšnějším autorem J & T Banka Art Indexu na aukčním trhu je osmašedesátiletý Jan Merta, který v aktuálním indexu figuruje na 30. příčce. Za Mertyovy obrazy a kresby dražitelé v posledních deseti letech utratili přes 26 milionů korun. Titul nejdražšího autora pak patří devětačtyřicetiletému Federicovi Díazovi, který naposledy obsadil 57. místo. Díazova socha LacrimAu, zlatá kapka vytvořená pro Expo 2010 v Šanghaji, se před třemi lety na jedné z pražských aukcí prodala za 6,5 milionu korun.

J & T BANKA ART INDEX (prvních 10 umělců)

| pořadí 2020 | pořadí 2019 | autor | rok narození | technika | body celkem |
|-------------|-------------|-----------------|--------------|-----------------|-------------|
| 1 | 1 | Eva Koťátková | 1982 | socha/koncept | 3 079 |
| 2 | 2 | Jiří Kovanda | 1953 | koncept | 2 491 |
| 3 | 3 | Kateřina Šedá | 1977 | akce/koncept | 2 290 |
| 4 | 4 | Zbyněk Baladrán | 1973 | koncept | 1 849 |
| 5 | 5 | Krištof Kintera | 1973 | socha | 1 639 |
| 6 | 6 | Dominik Lang | 1980 | socha/koncept | 1 090 |
| 7 | 8 | Jiří Thýn | 1977 | foto/koncept | 1 072 |
| 8 | 11 | Martin Kohout | 1984 | video/instalace | 1 068 |
| 9 | 10 | Josef Bolf | 1971 | malba | 988 |
| 10 | 9 | Jiří David | 1956 | malba/socha | 968 |

Kompletní tabulku najdete na jtbankartindex.com.

Statistika odpadů v nové metodice

V pátek 5. února byla zveřejněna publikace Produkce, využití a odstranění odpadů, která obsahuje srovnatelná data za roky 2017–2019. Proti předchozím vydáním se odlišuje zejména tím, že v širším měřítku než v minulosti využívá administrativní data a reflektuje nejnovější pojetí definice komunálního odpadu v souladu s doporučeními Eurostatu a nezávislých expertů.



MARIE BOUŠKOVÁ

ředitelka odboru statistiky obchodu, dopravy, služeb, cestovního ruchu a životního prostředí

Podle aktuálních výsledků se v České republice v roce 2019 celkem vyprodukovalo 37,0 mil. tun odpadů, o 634 tis. tun méně než v roce 2018. Do republiky se dovezlo 2,6 mil. tun odpadů, vývoz tvořil 3,4 mil. tun.

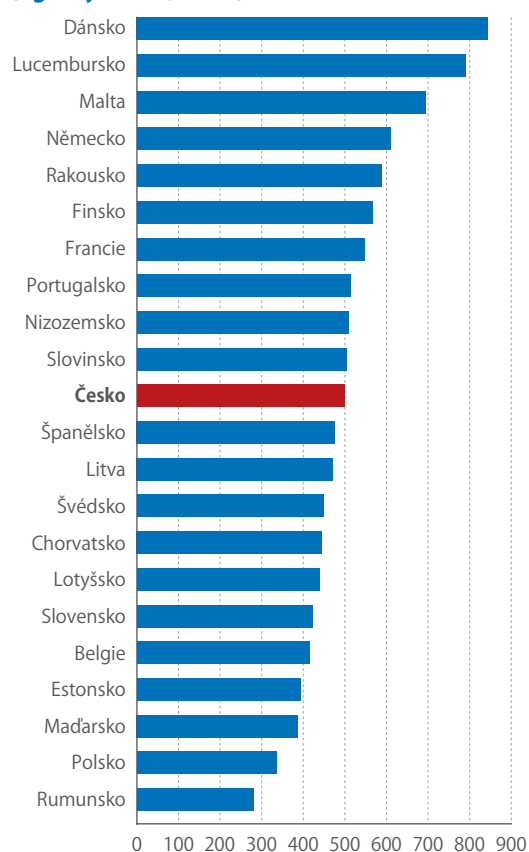
Komunálního odpadu se v roce 2019 vytvořilo 5,3 mil. tun, což bylo o 1,7% více než v roce předcházejícím. Komunální odpad se na celkové produkci odpadů podílí zhruba 14%. Na jednoho obyvatele připadalo v roce 2019 celkem 499 kg komunálního odpadu, tedy o 6 kg více než o rok dříve.

Nejvíce odpadu se v roce 2019 vyprodukovalo ve Středočeském kraji a v Praze, kde objem překročil hranici 5 mil. tun. Nejméně odpadu připadalo na Karlovarský kraj, kde ho vzniklo něco málo přes 680 tis. tun.

ZMĚNY V METODICE

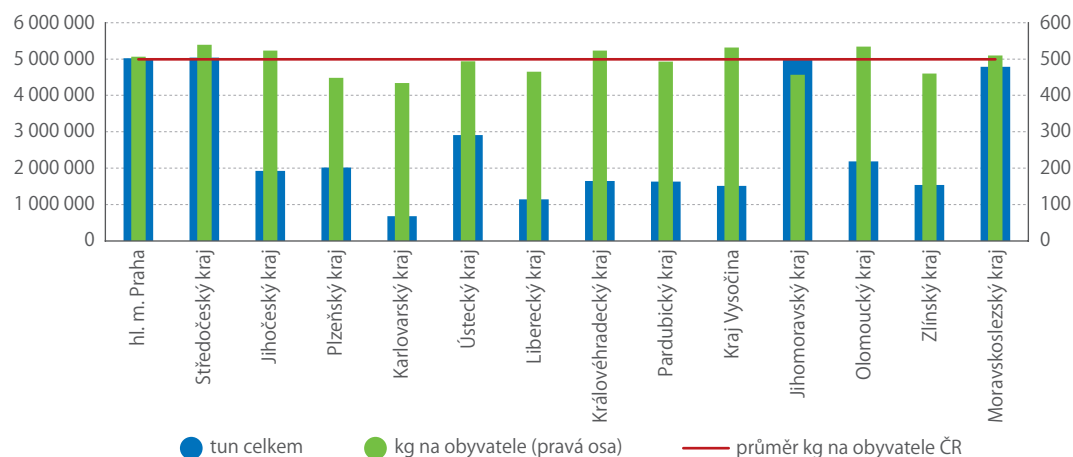
Rozhodnutí o širším využití administrativních dat je výsledkem analytického vyhodnocení kompatibility dat zjištěných statistickým výkazem ODP 5-01 a údajů vykázaných v rámci Integrovaného systému plnění ohlašovacích povinností (ISPOP). Opakovaně bylo prokázáno, že ve srovnatelné množině respondentů panuje vysoká míra shody vykazovaných dat mezi oběma datovými zdroji. Rozsah nového datového zdroje, který pokrývá i podniky pod prahem pro zařazení do statistického sledování, pak umožnil rozšířit pokrytí téměř na celou populaci, a zkvalitnit tak prezentované výsledky.

PRODUKCE KOMUNÁLNÍCH ODPADŮ (kg/obyvatele, 2019)



Zdroj: Eurostat

PRODUKCE ODPADŮ V KRAJÍCH ČR (2019)



Zdroj: ČSÚ

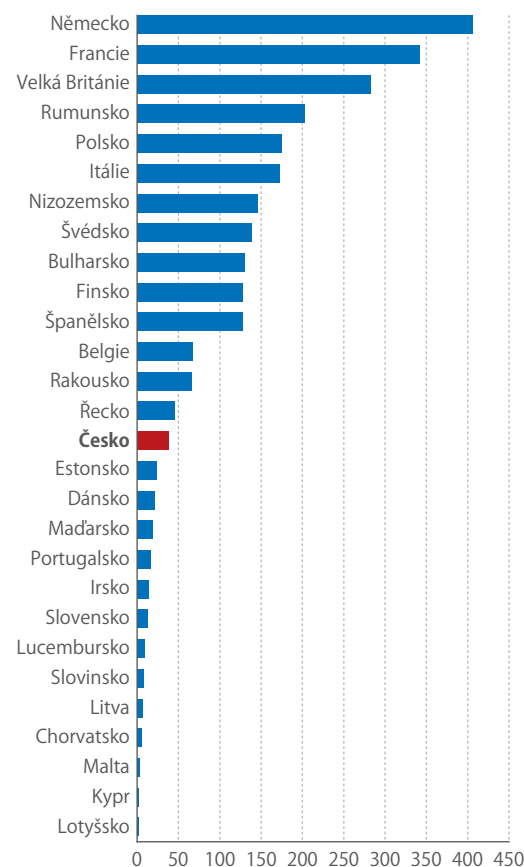
Změny doznala rovněž metodika sestavování ukazatele produkce komunálního odpadu. Nově tento ukazatel zahrnuje i odpad z podniků sbíraný mimo systém obecního sběru, který je co do povahy a složení podobný odpadu z domácností a nepochází z výroby. Zahrnuje také odpad od občanů, který není sbírán prostřednictvím obcí. Nová metodika reflektuje připravované změny na úrovni Eurostatu. Metodika tvorby ukazatele produkce komunálního odpadu byla široce konzultována s pracovníky Eurostatu a v rámci auditní skupiny se na ní podíleli také externí experti z tuzemské akademické sféry.

MENŠÍ ZÁTĚŽ RESPONDENTŮ

Využití administrativních dat pro tvorbu statistických informací má hned několik výhod. Pozitivním efektem je nepochybně snížení administrativní zátěže respondentů, aktuálně o 63 %. Počet subjektů, které byly obeslány statistickým výkazem ODP 5-01, se snížil nejprve v roce 2018 v souboru obcí, posléze i v souboru podniků. Počet respondentů se tak mohl snížit z původních zhruba 8 tisíc na 3 tisíce v roce 2019 při zachování kvality dat.

Významný dopad má i možnost zkvalitnit regionální výstupy statistiky odpadů. Zatímco statistický výkaz doposud poskytoval údaje za celý podnik, systém ISPOP sleduje tok odpadů podle provozoven, což umožňuje sestavit přesnější informace o regionálním rozložení produkce odpadů v rámci České republiky.

MEZINÁRODNÍ SROVNÁNÍ PRODUKCE ODPADŮ (mil. t, 2018)



Zdroj: Eurostat

Statistická ročenka ČR

Portrét České republiky v datech



pravidelně
od roku 1957



každoročně
česko-anglicky



v knižní
i elektronické
podobě

objednavky@czso.cz
www.czso.cz/rocenka_CR



Ceny sledovaných druhů nemovitostí

Vydavatel: Český statistický úřad

Od roku 1997 spolupracuje ČSÚ s Ministerstvem financí na vytvoření systému monitorování cen nemovitostí v ČR. Jedním z výstupů je i publikace, která shrnuje informace o vývoji cen nemovitostí v letech 2017 až 2019.

Zdrojem dat pro publikaci jsou přiznání k dani z nabytí (převodu) nemovitých věcí, která byli noví vlastníci (kupující) nemovitostí povinni podávat místně příslušným finančním úřadům. Tyto údaje v zakódované podobě následně obdržel ČSÚ.

Hlavní výhodou tohoto administrativního zdroje je založení na reálných, skutečně placených (přiznaných) cenách. Jedná se o celoplošný a pravidelný datový tok o cenách transakcí na trhu nemovitostí. Tato data jsou velmi vhodným podkladem pro relativní srovnání cen v čase a ve většině případů i pro srovnání cen podle umístění nemovitostí.

GLOBALNÍ MAKROEKONOMICKÉ INFORMACE

Účelem vytvářeného systému je poskytování spolehlivých a aktuálních informací o rozložení cenové hladiny dle druhů nemovitostí, jejich polohy a dalších rozhodujících faktorů. Sledován je rovněž vývoj cen v čase. Systém nemá za cíl nahrazovat tzv. cenové mapy, které si pro svoje účely vytvářejí místní administrativy,

0 42 %

vzrostly průměrné ceny nemovitostí v ČR mezi lety 2010 a 2019.

bit.ly/2NoZSMZ

ale jeho smyslem je poskytovat globální informace na makroekonomické úrovni. Výstupy jsou členěny podle krajů a v závislosti na velikosti obcí.

REPREZENTATIVNOST A PŘESNOST ÚDAJŮ

Výsledné hodnoty je třeba interpretovat vzhledem k odlišným okolním souvislostem. Např. mnoho prodávaných nemovitostí je obvykle tvořeno dílčími nemovitostmi různých druhů (budovy, stavební parcely, zahrady...). Proto je třeba vždy odvodit, nakolik je daný údaj reprezentativní a přesný. V případě velmi detailní specifikace může být prezentovaná průměrná jednotková cena zatížena některými skrytými charakteristikami daných prodejů nemovitostí, obecné souvislosti a zákonitosti v tabulkách zveřejněných v publikaci jsou však velmi průkazné a poměrně spolehlivé.

Jedním ze záměrů publikace bylo odhalení nerovnoměrností v datovém pokrytí z různých hledisek, aby se systém sledování nemovitostí mohl dále zdokonalovat. Absence dat může mít reálný základ v malém množství skutečných transakcí pro jisté nastavené podmínky, nebo se jedná o nerovnoměrné rozložení zdrojů při pořizování údajů. Z tohoto důvodu také dosud nelze vyvozovat žádné detailnější závěry o rozložení prodejů nemovitostí zejména z regionálního hlediska.

Publikace navazuje na předchozí brožuru s názvem Ceny sledovaných druhů nemovitostí v letech 2016–2018.

Vzhledem ke zrušení daně z nabytí nemovitých věcí, která byla základem pro poskytování informací, už ČSÚ nadále nebude mít možnost pokračovat v časových řadách. Publikace již proto nebude od letošního roku vydávána.

PUBLIKACE ČSÚ

www.czso.cz
objednavky@czso.cz

 tištěná

 online

Zaměstnanost a nezaměstnanost podle výsledků VŠPS (3. Q 2020)

Aktuální informace o trhu práce v ČR zjištěné výběrovým šetřením pracovních sil podle mezinárodních definic ES a doporučení Mezinárodní organizace práce.

Ukazatele sociálního a hospodářského vývoje ČR (3. Q 2020)

Časové řady ročních dat od roku 2000 a čtvrtletní či měsíční údaje od roku 2010 za vybrané ukazatele národního hospodářství.

Indexy spotřebitelských cen (prosinec 2020)

Měsíční podrobná informace o vývoji indexů spotřebitelských cen (životních nákladů) na území ČR podle klasifikace konečné spotřeby COICOP za různé typy domácností.

Organizační statistika (4. Q 2020)

Údaje o organizační struktuře národního hospodářství sestavené z dat vedených v Registru ekonomických subjektů.

INDEX TRHU PRÁCE

Vydavatel: ManpowerGroup



Výsledky průzkumu očekávaných změn v počtu zaměstnanců na českém trhu práce ve čtvrtém čtvrtletí 2020.

bit.ly/3bKn0jf

HOKEJOVÁ ROČENKA 2020

Vydavatel: Český hokej a PRO-hockey Cz



Souhrn všeho podstatného z hokejové sezony 2019/20. Součástí obsáhlé publikace jsou rovněž podrobné statistiky sezony.

bit.ly/2Ke8epn

50 LET AGROCHEMICKÉHO ZKOUŠENÍ ZEMĚDĚLSKÝCH PŮD V ČR A 40 LET VÝŽIVÁŘSKÝCH POKUSŮ

Vydavatel: Ústřední kontrolní a zkušební ústav zemědělský



Časová řada výsledků základních sledovaných půdních parametrů a výsledků dlouhodobých pokusů ve výživě a hnojení rostlin. Shrnuje činnost ústavu za uplynulé roky.

bit.ly/38G8vL6

Srovnání krajů v České republice (2019)

Tabulky mezikrajových srovnání za rok 2019 doplněné o grafy a kartogramy.

Digitální ekonomika v číslech (2020)

Základní průřezový datový přehled o rozvoji digitální ekonomiky v ČR v porovnání s ostatními státy EU. Vydáno pouze v angličtině.

Produkce, využití a odstranění odpadů (2019)

Přehled o produkci, využití a odstranění odpadů ve vybraných odvětvích národního hospodářství České republiky.

Senioři v ČR v datech (2020)

Přehled základních charakteristik seniorů v České republice včetně časových řad a mezinárodního srovnání.

Vinice (strukturální šetření) (2020)

Počet pěstitelů vinné révy a výměra vinic podle právních forem, druhu produkce, specializace, odrůd a stáří výsadby v členění podle krajů.

KALENDÁŘ: RYCHLÉ INFORMACE

BŘEZEN 2021

| PO | ÚT | ST | ČT | PÁ | SO | NE |
|----|----|----|----|----|----|----|
| 1 | 2 | 3 | 4 | 5 | 6 | 7 |
| 8 | 9 | 10 | 11 | 12 | 13 | 14 |
| 15 | 16 | 17 | 18 | 19 | 20 | 21 |
| 22 | 23 | 24 | 25 | 26 | 27 | 28 |
| 29 | 30 | 31 | | | | |



4 ČT

Míry zaměstnanosti, nezaměstnanosti a ekonomické aktivity (1/2021)

9 ÚT

Zahraněční obchod se zbožím (1/2021)

10 ST

Indexy spotřebitelských cen – inflace (2/2021)

12 PÁ

Průmysl (1/2021)
Stavebnictví (1/2021)

15 PO

Indexy cen vývozu a dovozu (1/2021)
Indexy cen výrobců (2/2021)
Maloobchod (1/2021)

24 ST

Konjunkturální průzkum (3/2021)



Index závislosti ze dvou úhlů pohledu

Kolik lidí ve věkových skupinách 0–19 let plus 65 a více let připadá na 100 lidí v produktivním věku 20–64 let? Jak tento ukazatel vypadá při využití dat z výběrového šetření pracovních sil?



JITKA ŘEZNÍČKOVÁ

oddělení pracovních sil, migrace a rovných příležitostí

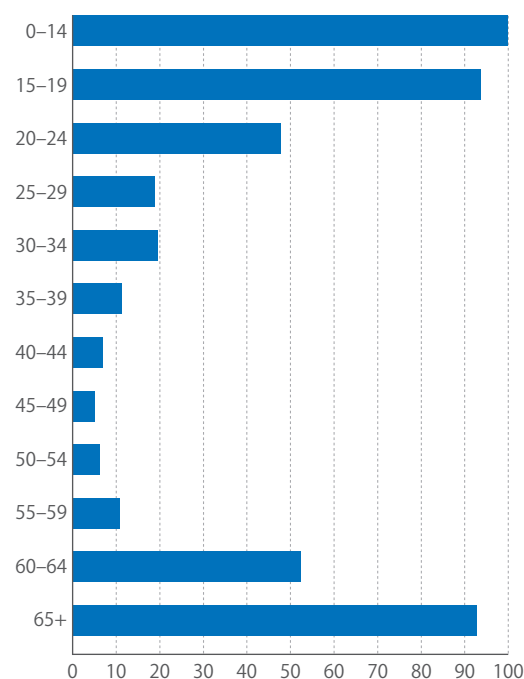
Index závislosti je konstruován tak, že vyjadřuje podíl dětí a mladistvých ve věku 0–19 let plus lidí ve věku 65 a více let na obyvatelstvu ve věku 20–64 let. Tím by měl vyjadřovat poměr těch, kteří jsou živeni, vůči těm, kteří je živí svou prací. Nedokáže však rozlišit, že ne každý člověk v produktivním věku 20–64 let skutečně pracuje. V databázi Eurostatu nalezneme index závislosti pro Českou republiku ve výši 66,3 %. To znamená, že na 100 lidí v produktivním věku (20–64 let) připadá 66,3 člověka ve věku 0–19 nebo 65 a více let.

Reálná situace v České republice však může být horší. Výběrové šetření pracovních sil (VŠPS), které podává informaci o počtu ekonomicky neaktivních lidí, přibliží skutečnou situaci lépe. Je ovšem třeba mít na paměti, že demografické údaje jsou přesné údaje o počtu obyvatel, zatímco výběrové šetření pracuje se vzorkem populace, s respondenty. Výsledky jsou pak přepočítány na celkovou populaci.

POHLED Z VÝBĚROVÉHO ŠETŘENÍ PRACOVNÍCH SIL

Výběrové šetření pracovních sil umožňuje udělat si obrázek o tom, jaký počet a jaký podíl lidí v jednotlivých věkových skupinách je ekonomicky neaktivní, tedy mimo pracovní sílu, což znamená, že ani nepracují, ani si práci aktivně nehledají či nejsou

PODÍL EKONOMICKY NEAKTIVNÍCH VE VĚKOVÝCH SKUPINÁCH (% , rok 2019)



Zdroj: Zaměstnanost a nezaměstnanost podle výsledků VŠPS – roční průměry

POČTY EKONOMICKY AKTIVNÍCH A NEAKTIVNÍCH OSOB (ROK 2019)

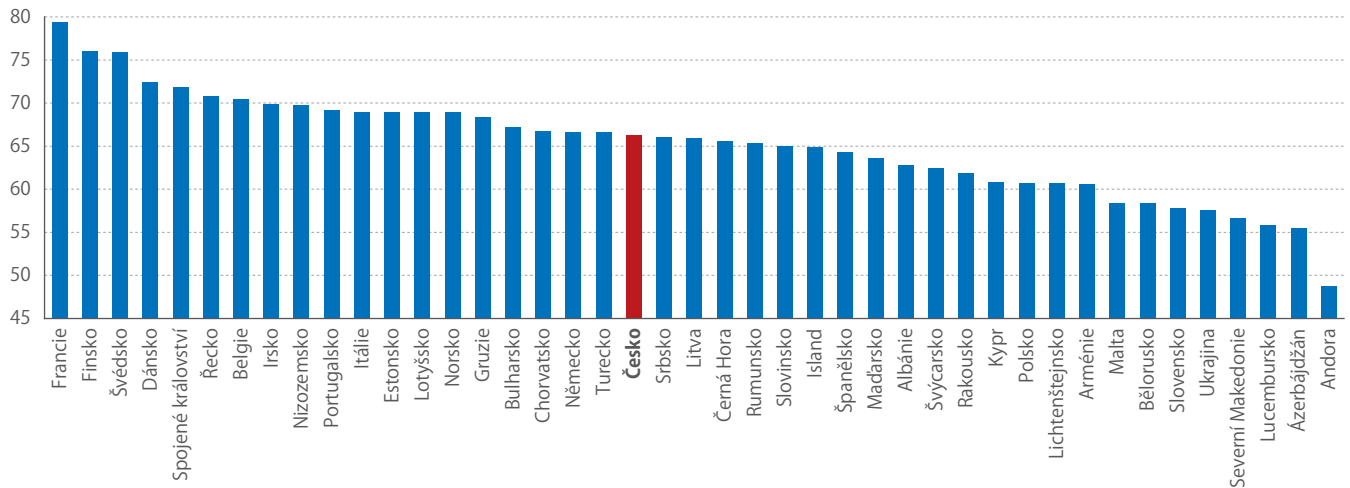
| | populace celkem (tis.) | ekonomicky neaktivní (tis.) | ekonomicky aktivní (tis.) |
|-------|------------------------|-----------------------------|---------------------------|
| 0–14 | 1 700,7 | 1 700,7 | 0,0 |
| 15–19 | 472,7 | 443,1 | 29,6 |
| 20–24 | 490,6 | 234,0 | 256,6 |
| 25–29 | 659,3 | 124,2 | 535,0 |
| 30–34 | 722,6 | 141,6 | 581,1 |
| 35–39 | 774,3 | 87,8 | 686,5 |
| 40–44 | 930,0 | 64,3 | 865,7 |
| 45–49 | 811,1 | 41,2 | 770,0 |
| 50–54 | 688,7 | 42,5 | 646,2 |
| 55–59 | 640,0 | 68,8 | 571,1 |
| 60–64 | 666,2 | 348,8 | 317,5 |
| 65+ | 2 108,0 | 1955,1 | 152,8 |

Zdroj: Zaměstnanost a nezaměstnanost podle výsledků VŠPS – roční průměry

schopni do ní bezprostředně nastoupit. VŠPS počítá s respondenty až od 15 let věku, neboť o věkové skupině 0–14 let uvažujeme, že je plně tvořena ekonomicky neaktivními lidmi. Věková skupina 15–19 let má podle VŠPS 93,7 % ekonomicky neaktivních lidí a věková skupina 65 a více let jich má 92,7 %. Mladých lidí ve věku 20–24 let je ekonomicky neaktivních 47,7 % a lidé v předdůchodovém věku 60–64 let mají ekonomickou neaktivitu 52,4 %. Z grafu je patrné, že vyšší ekonomická neaktivita se objevuje i u mladých lidí v produktivním věku, patrně v důsledku mateřství a studia. Nejnižší ekonomickou neaktivitu má populace ve věkových kategoriích 40–44, 45–49 a 50–54 let. Ve věku 55–59 let ekonomická neaktivita mírně narůstá na 10,8 %.

Pomocí VŠPS lze následně zkonstruovat „zprěsněný“ index závislosti, v jehož čitateli budou ekonomicky neaktivní lidé ve věku 0–19 let a ve věku 65 a více let a ve jmenovateli ekonomicky aktivní lidé ve věku 20–64 let.

INDEX ZÁVISLOSTI (populace ve věku 0–19 let a 65 a více let k populaci ve věku 20–64 let, %, rok 2019)



Zdroj: Databáze Eurostatu, kód demo_pjanind

Součet ekonomicky neaktivních obyvatel ve věkových skupinách 0–19 let a 65 a více let v České republice loni dosahoval 4 098,9 tisíce, počet ekonomicky aktivních ve věkových skupinách od 20 do 64 let činil 5 229,7 tisíce lidí. Podílem těchto čísel dostaneme „inovovaný“ index závislosti ve

výši 78,4%. Na 100 lidí ekonomicky aktivních tak připadá 78,4 člověka bez ekonomické aktivity. To je podstatně vyšší číslo, než udává demografický ukazatel. Na druhé straně je zřejmé, že i ve věku nad 65 let jsou lidé, kteří pracují, a dokonce jich je stále více.

SafeCentrum

Služby v oblasti mikrodat



pro výzkumné a vědecké instituce



pro studenty vysokých škol



safecentrum@czso.cz

Minisčítání – zpestření výuky i zdroj zajímavých dat

Další část výsledků šetření mezi žáky základních škol a víceletých gymnázií ve věku 9 až 15 let.



PAVEL ČERNÝ
oddělení
marketingu a PR

Pokračujeme v publikaci výsledků zábavně-vzdělávací akce Českého statistického úřadu pro děti nazvané Minisčítání. I když data získaná z tohoto šetření nejsou reprezentativní za všechny školy v České republice, výsledky poskytují velmi zajímavý vhled do myšlení a chování významné části dětské populace.

Celkem se Minisčítání v roce 2020 zúčastnilo 1 593 tříd z 298 škol a dotazníky vyplnilo 18 833 respondentů.

CESTA DO ŠKOLY

Na otázku, jakým dopravním prostředkem cestují do školy nejdéle, odpověděla téměř polovina dětí (49%), že chodí pěšky. Pozitivní je, že od Minisčítání v roce 2018 podíl „pěšáků“ narostl o 2 procentní body.

Další poměrně velká skupina žáků používá k cestě některý ze tří motorových dopravních prostředků – auto (17%), MHD (15%) nebo meziměstský autobus (14%).

Z mezikrajského srovnání vyplývá, že nejvíce (58%) chodí pěšky do školy děti v Libereckém kraji,

nejméně (42%) v Pardubickém kraji. Autem se do školy dopravují nejčastěji (22%) děti v Ústeckém a Jihočeském kraji, nejméně (12%) pak v krajích Jihomoravském a Moravskoslezském. Pražské děti vykázaly nejmenší podíl cest meziměstským autobusem (6%), ale zároveň nejvyšší podíl využívání MHD (31%). Naopak nejvíce cest meziměstským autobusem vykazují děti v Královéhradeckém kraji (24%), nejslabší využívání MHD se objevuje ve Středočeském kraji (9%).

Drtivá většina žáků cestuje do školy méně než hodinu, více než polovina z nich má školu „za rohem“, neboť cesta do školy jim trvá do 10 minut. Slabá třetina žáků stráví cestou do školy 11 až 20 minut a o něco víc než desetina musí cestovat 21 až 30 minut. Jen každý pětadvacátý cestuje do školy 31 až 40 minut, delší časy se pak objevují jen v ojedinělých případech.

Nejdelší čas stráví cestou do školy děti v Praze, kde jich déle než 30 minut cestuje téměř pětina. Celostátní průměr je přitom 11% a v Karlovarském kraji jsou to pouhá 3%. Vzhledem k poměrně velké hustotě škol v Praze je zřejmé, že v rozhodování rodičů o tom, jakou konkrétní školu pro své dítě vyberou, hrají v hlavním městě velkou roli i jiná kritéria než jen vzdálenost od domova.

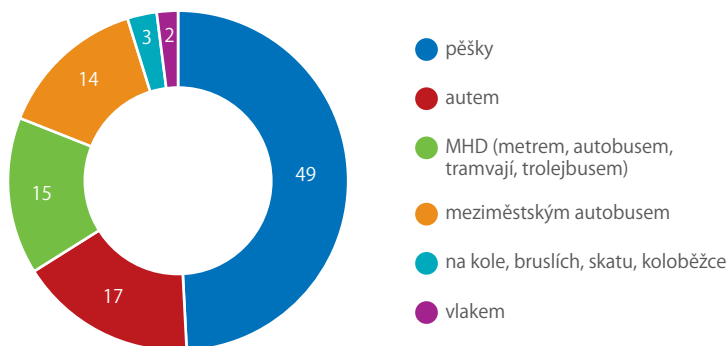
Proti výsledkům Minisčítání z roku 2018 se doba cesty do školy mírně prodloužila, ale tento rozdíl může být způsoben změnou formulací otázek. Zatímco v roce 2018 děti označovaly konkrétní časy na škále po pěti minutách, tentokrát vybíraly z desetiminutových intervalů.

S ČÍM DĚTI POMÁHAJÍ

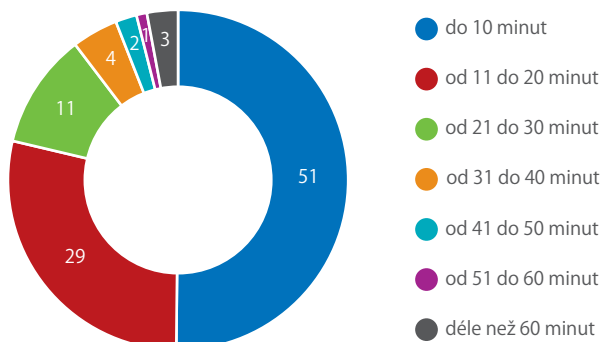
Při pomoci s domácími pracemi se poměrně výrazně projevuje genderová nerovnost. S většinou prací pomáhají častěji dívky, což ovšem může být způsobeno výběrem činností, které byly dětem jako možné odpovědi předloženy. Pokud by se mezi nimi objevilo např. sekání dříví nebo mytí auta, pravděpodobně by se v nich více projevila aktivita chlapců. Ze sledovaných činností se chlapci více zapojují pouze do prací na zahradě. Práce na zahradě jsou zároveň jednou ze tří činností, s nimiž děti přestávají pomáhat s rostoucím věkem. Dále je to ještě prostírání stolu a péče o domácí mazlíčky a hospodářská zvířata. Ostatní činnosti vykonávají starší děti častěji než mladší.

V mezikrajském srovnání je zajímavá pomoc u hospodářských zvířat, která se objevuje nejčastěji v Jihočeském (20%) a Královéhradeckém (19%) kraji,

JAKÝM DOPRAVNÍM PROSTŘEDKEM CESTUJEŠ DO ŠKOLY NEJDÉLE? (%)

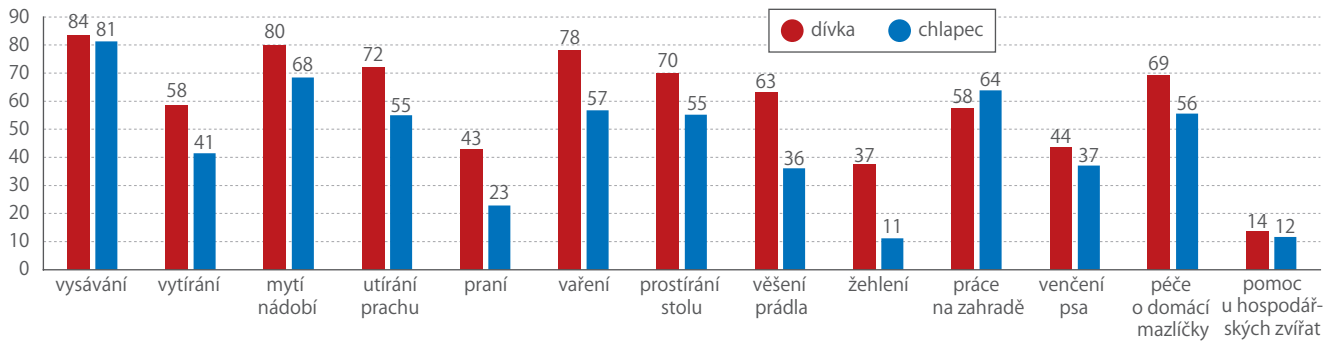


JAK DLOUHO CESTUJEŠ DO ŠKOLY? (%)



Zdroj: ČSÚ

S ČÍM DOMA POMÁHÁŠ? (%)



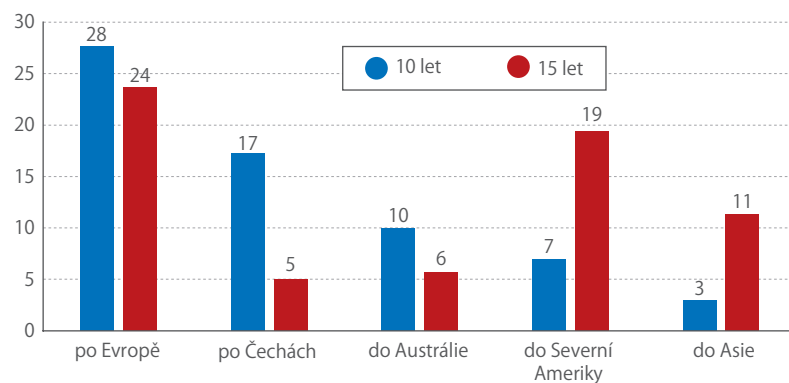
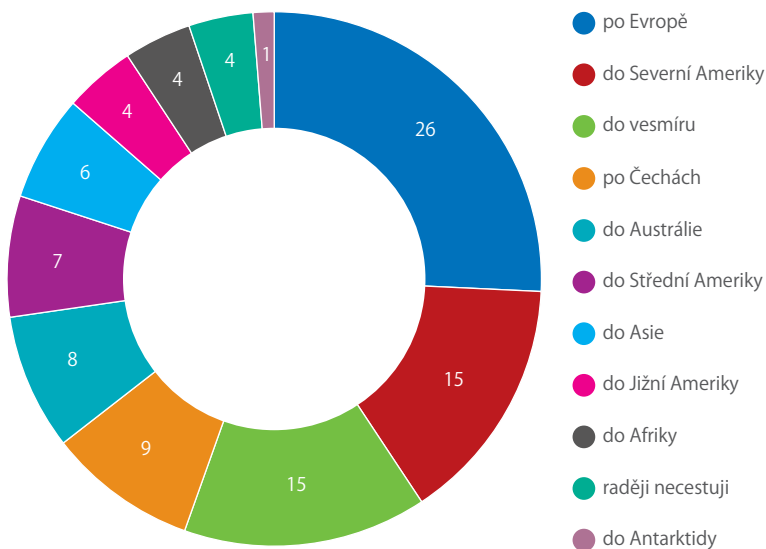
Zdroj: ČSÚ

velké zastoupení (18%) má i v krajích Vysočina a Plzeňském. Ve stejných krajích je velmi silně zastoupena také práce na zahradě, nejvíce v Královéhradeckém kraji (73%). Naopak nejméně často vykonávají obojí druh prací žáci v Praze (6% práce u hospodářských zvířat, 50% na zahradě).

KAM BY DĚTI RÁDY CESTOVALY

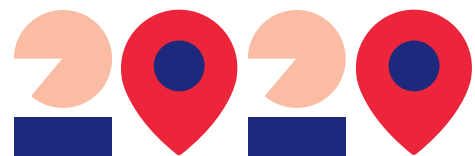
Cestovatelská přání dětí účastníků se Miniscítání jsou poměrně realistická. Nejvíce z nich (26%) by

KDYBY SIS MOHL/A VYBRAT, NEJRADĚJI BYS CESTOVAL/A? (%)



Zdroj: ČSÚ

Miniscítání



se nejraději vydalo po Evropě. Do Severní Ameriky by nejraději cestovalo 15% dětí a stejné procento má touhu vydat se do vesmíru, což v čase, až dospějí, nemusí být tak nereálné, jak se to může zdát dnes. Po Čechách chce cestovat téměř stejně dětí (9%) jako do Austrálie (8%), do Antarktidy by se vydalo jen 1% respondentů a žádné cestovatelské choutky nemají 4%.

Rozdíly mezi chlapci a dívkami se projevují zejména v touze cestovat do vesmíru, který si jako cíl vybralo 19% chlapců a jen 11% dívek. Do Austrálie by chtělo jet 10% dívek oproti 6% chlapců.

S věkem narůstá zejména zájem cestovat do Severní Ameriky, kam se touží vydat 7% desetiletých, ale už 19% patnáctiletých. Volba Asie se mezi těmito věkovými kategoriemi zvedla ze 3% na 11%. Výrazně naopak klesla oblíbenost cest po Čechách (ze 17% na 5%) a po Evropě (z 28% na 24%).

Největší podíl pečovatelů žije v Olomouckém kraji, kde touhu cestovat vůbec nemá 6% dětí. Nejméně dětí bez cestovatelských tužeb (3%) se nachází v Praze a v krajích Jihočeském, Karlovarském, Královéhradeckém, Jihomoravském a Zlínském.

Oproti předchozímu Miniscítání v roce 2018 se výrazně zvýšil podíl dětí toužících cestovat po Evropě (ze 17% na 26%) a klesl podíl těch, kteří chtějí cestovat do Severní Ameriky a do vesmíru (z 23%, resp. 22% na 15%).

Některé výsledky z Miniscítání 2020 jsme již zveřejnili v lednovém vydání Statistika & My a další připravujeme na vydání příští. Podrobné informace o akci a detailní výsledky najdete na www.miniscitani.cz.



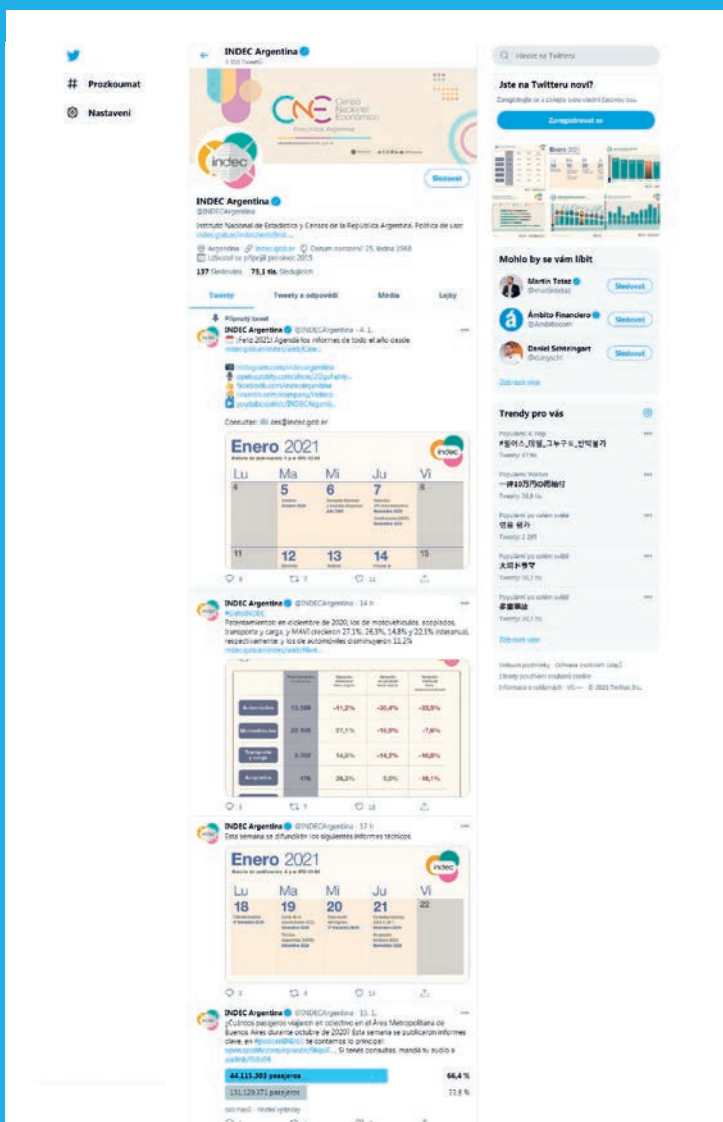
TWITTER: @INDECArgentina

ARGENTINSKÝ STATISTICKÝ ÚŘAD UŽ JE NA TWITTERU VÍCE NEŽ PĚT LET

TWITTEROVÝ ÚČET ZALOŽILI ARGENTINŠTÍ STATISTICI NA KONCI ROKU 2015. OD TÉ DOBY ZVEŘEJNILI VÍCE NEŽ 3,3 TISÍC TWEETŮ, KTERÉ ODEBÍRÁ TĚMĚŘ 75 TISÍC SLEDUJÍCÍCH.

A co získáte, když se k nim přidáte? Pročítáte si svoji španělštinu, neboť profil nemá anglickou verzi. Ale nezuofejte, vždyť zprávy bývají krátké, obvykle jsou doplněny i ilustračním obrázkem. A kdyby to na vás bylo přece jen moc písmenek, tak se podívejte na instagram – tam jsou argentiništi statistici také aktivní a sleduje je 10,4 tisíce uživatelů.

bit.ly/2LKHqTe



JAK ŽIJÍ MLADÍ V SAÚDSKÉ ARÁBII

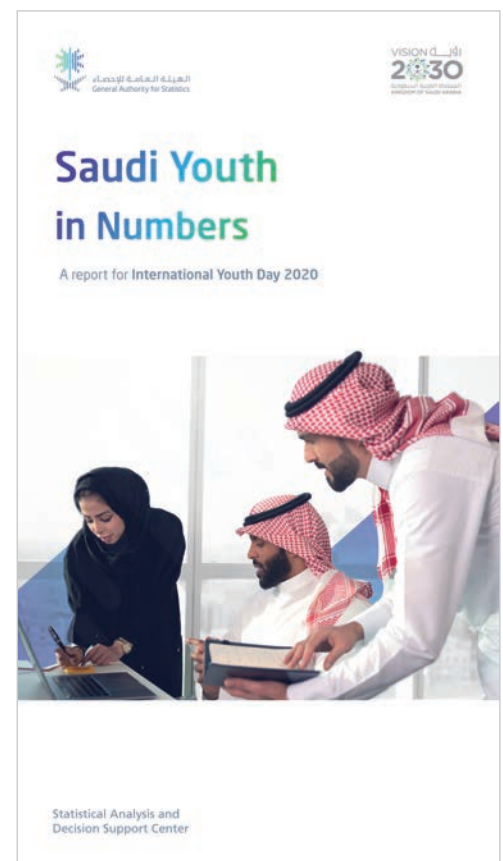
PUBLIKACE JE ZAMĚŘENA NA DATA O VĚKOVÉ SKUPINĚ 15–34LETÝCH, KTERÍ PŘEDSTAVUJÍ 37% SAÚDSKOARABSKÉ POPULACE.

Mezi mladšími 35 let je 24 % mužů ženatých a 41 % žen vdaných. Nejčastějším důvodem, proč mladší nežijí v manželství, byly shodně u mužů i u žen vysoké životní náklady. Významnou roli také hraje cena za svatbu a vše, co k ní patří. Muži a ženy se liší v pohledu na (ne)snadnost najít si vhodného partnera. Jako obtížné to hodnotí 12 % žen, ale pouze 2 % mužů.

Mladé ženy se častěji než muži věnují sportu, aby předcházely zdravotním problémům. Dále častěji sportují proto, aby zlepšily svůj vzhled. Tento důvod k fyzické aktivitě udává téměř polovina žen, ale jen čtvrtina mužů. Ženy však častěji než muži nenacházejí ve svém okolí vhodná místa, kde by mohly sportovat – to uvedlo 25 % žen, ale jen 10 % mužů.

Publikace obsahuje také např. informace o vzdělání, zaměstnanosti či využívání informačních technologií.

bit.ly/3shywbw



POŠTOVNÍ A DORUČOVACÍ SLUŽBY V GRUZII

GRUZÍNSKÉ POŠTOVNÍ A DORUČOVACÍ SLUŽBY ZAMĚSTNÁVALY V ROCE 2019 BEZMÁLA 4 TISÍCE OSOB, Z TOHO TĚMĚŘ 900 PRACOVALO NA POZICI FINÁLNÍHO DORUČOVATELE.

Během roku 2019 přepravily tamní doručovací a poštovní služby 17,8 mil. zásilek v celkové hmotnosti 13,5 mil. kg. U poštovní korespondence se ve 45 % případů jednalo o vnitrostátní doručení a nadpoloviční část (55 %) připadala na mezinárodní písemný styk. U balíků byl rozdíl ještě výraznější. Z jedné adresy na jinou v rámci Gruzie putovalo jen 13 % zásilek, většina (87 %) měla svůj cíl či původ za hranicemi kavkazské republiky.

bit.ly/39r5j1W



STATISTICKÁ ROČENKA „KRÁLOVSTVÍ ŠTĚSTÍ“

JAK SE ŽIJE V BHÚTÁNU – ZEMI, KTERÁ KROMĚ HRUBÉHO DOMÁCÍHO PRODUKTU MĚŘÍ TAKÉ HRUBÉ NÁRODNÍ ŠTĚSTÍ?

Dostat se do Bhútánu není snadné ani za normálních okolností, natož v době koronavirové. Ale kromě různých cestopisů lze tuto tajemnou zemi poznat i jinak. Třeba prostřednictvím statistické ročenky. V říjnu 2020 vydal tamní statistický úřad její již 38. aktualizovanou verzi.

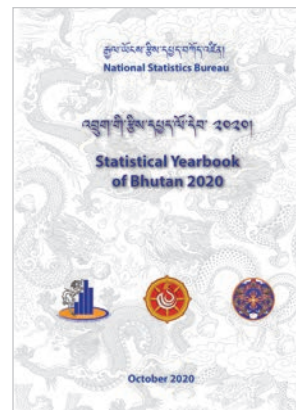
Hrubé národní štěstí je založeno na podpoře udržitelného rozvoje, zachování a podpoře kulturních hodnot, přirozeného životního

prostředí a na dobré vládě. Tyto čtyři pilíře se dělí na další kategorie a ukazatele.

V 17 kapitolách na 462 stranách jsou v tabulkách a grafech představeny nejnovější základní statistické

informace o sociálně-ekonomických podmínkách země, v níž žije 750 tisíc obyvatel, o které se v 55 nemocnicích stará jen 375 lékařů.

bit.ly/3qZng2W



STATISTICKÁ POHLEDNICE Z ITÁLIE

KDY JSTE NAPOSLEDY POSLALI NĚKOMU POHLEDNICI? DOBA SICE CESTOVÁNÍ ZROVNA NEPŘEJE, ALE UDRŽOVAT SOCIÁLNÍ KONTAKTY JE STÁLE POTŘEBA.

Pracovníci italského statistického úřadu u příležitosti Světového dne statistiky, který se konal v říjnu minulého roku, nachystali elektronickou pohlednici se statistickými údaji charakterizujícími zemi na

Apeninském poloostrově. Do začátku prosince si tuto pohlednici stáhlo již více než 60 milionů uživatelů. Nebyli jste mezi nimi? Nejvyšší čas to napravit.

bit.ly/2KgXB4E



Statistiky stávek v době vzniku samostatné Československé republiky

V roce 1918 proběhlo jen v důlních závodech na území Čech a Moravy téměř 150 stávek, v dalším roce jich bylo o zhruba polovinu méně. Doba jejich trvání obvykle nepřesáhla pět dní.



PAVEL HORTIG
oddělení
marketingu a PR

Turbulentní doba konce první světové války, rozpadu habsburské monarchie a vzniku Československa přinesla řadu změn, které zvedly i obrovskou vlnu protestů. Dělníci ze všech průmyslových odvětví se bouřili proti nedostatku potravin, nízkým mzdám a dlouhé pracovní době.

Pokud v posledním předválečném roce 1913 statistika zaznamenala 47 stávek, v posledním válečném roce jich bylo 147, tedy o 213% více. Počet stávkujících stoupl v tomto období o 354%, a to ze 14 356 v roce 1913 na 65 120 v roce 1918. V roce 1919 však klesl počet stávek téměř o polovinu a zastavil se na čísle 80.

PŘÍČINY STÁVEK

V roce 1921 zveřejnil Státní úřad statistický (SÚS) první statistiky stávek v hornictví v letech 1918 a 1919 v časopise Československý statistický věstník. Statistika hornických stávek SÚS navazovala na zjišťování, která již od roku 1899 provádělo rakousko-uherské ministerstvo orby a poté říšské ministerstvo veřejných prací.

Československý statistický věstník uvádí, že rekordní počet stávek proběhl „... pod tlakem nesnesitelných poměrů hospodářských a sociálních“ v roce 1918. V něm se ze 104 197 zaměstnanců všech závodů a podniků do stávek zapojilo 65 120 osob. Na jednu stávku tehdy připadlo 443 stávkujících. V prvním poválečném roce 1919 statistiky registrovaly 80 stávek ve 243 závodech a 144 podnicích se 74 657 zaměstnanci, z nichž se do stávek zapojilo 48 633 osob. Na jednu stávku tehdy připadlo 608 stávkujících. Pokud se pracovní konflikt týkal více závodů jednoho podniku (majitele), byly stávky označeny za tzv. hromadné. V roce 1918 zaznamenal SÚS 22% hromadných stávek, o rok později 15%. Drtivá většina stávek se v letech 1918 a 1919 uskutečnila v Čechách (93% a 95%), nejvíce v hnědouhelných dolech. V roce 1918 stávkovalo v průměru 50 až 80% všech zaměstnanců závodů, v roce 1919 již 70 až 100%.

Nejvíce jednotlivých stávek v obou letech proběhlo v závodech s 51 až 500 zaměstnanci, stávky v závodech s více než 2 000 zaměstnanci proběhly v roce 1918 jen dvě a pět v roce následujícím. Jedna stávka postihla závod s více než 4 000 zaměstnanci, tři pak zaznamenaly závody s více než 5 000 dělníky. Přes 60% stávkujících tvořili důlní zaměstnanci, více než polovinu z nich havíři. V obou letech převažovali mezi



stávkujícími muži nad ženami, a to v poměru 94 : 6. Dvě procenta tvořili v obou letech muži mladší 16 let a 3% ženy mladší 16 let.

DOBA TRVÁNÍ A ÚSPĚŠNOST

Přes 90% protestů skončilo do pěti dnů, nejdelší stávka v roce 1919 trvala 20 dnů. Hlavními důvody byly snaha o zvýšení mezd a požadavek na zvýšení přidělu potravin. Jen ojediněle se pak stávkovalo kvůli zavedení ošacovacího příspěvku, z důvodu nespokojenosti s délkou pracovní doby a také na oslavu státního převratu dne 28. října 1918.

V roce 1919 se stávkovalo ve 33% z důvodu nespokojenosti se mzdou, v 31% pro nedostatek potravin. Stávkovalo se také za odstoupení tehdejšího ministra pro výživu lidu Bohuslava Vrbenského nebo za větší přiděly uhlí.

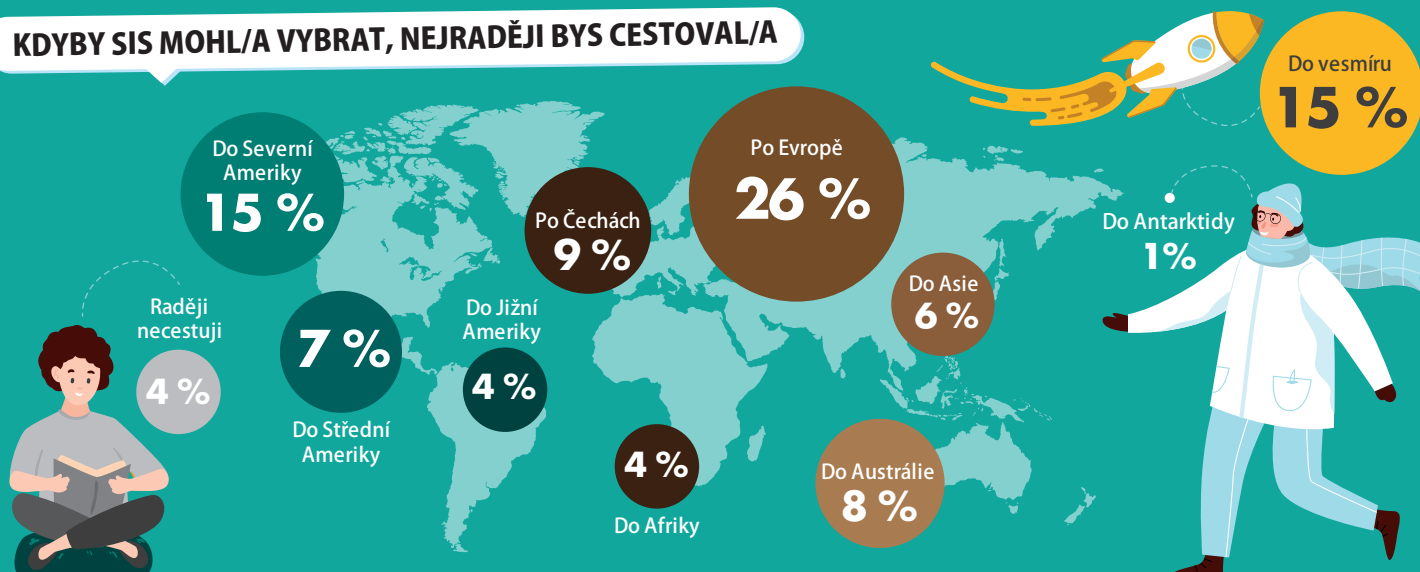
Velký rozdíl byl ve sledovaném dvoutletí v úspěšnosti stávek. Zatímco v roce 1918 mělo plný úspěch 8% a částečný 37% stávek, v roce 1919 jich bylo úspěšných 29% a částečně 21%.

Pramen: Gustav Reif: Hornické stávky v Čechách, na Moravě a ve Slezsku za léta 1918 a 1919, Československý statistický věstník, 1921

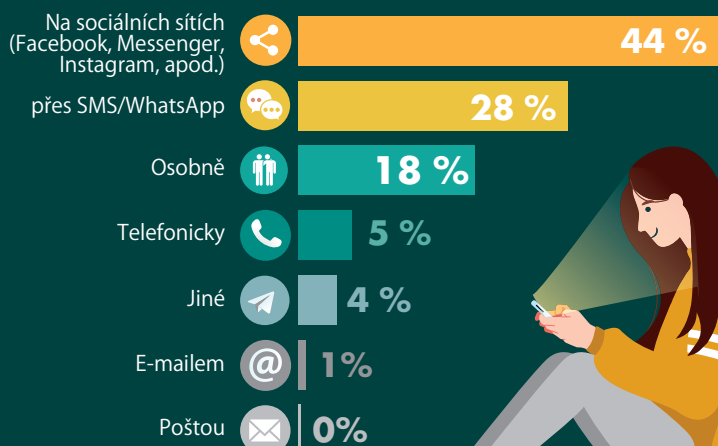
MINISČÍTÁNÍ

Minisčítání
2020

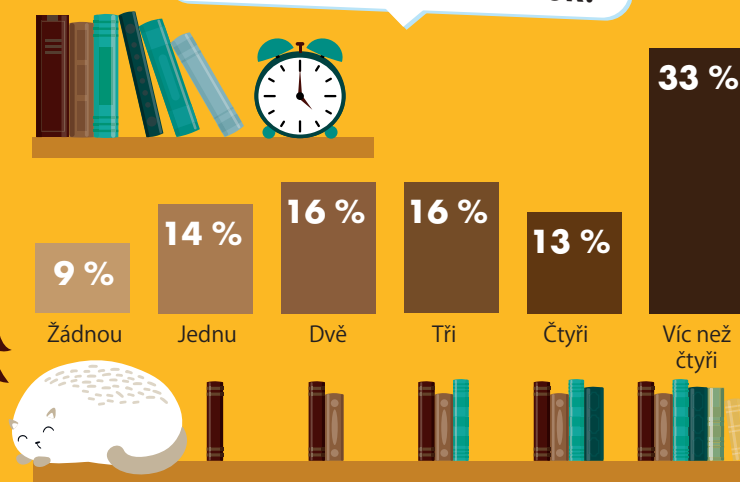
KDYBY SIS MOHL/A VYBRAT, NEJRADĚJI BYS CESTOVAL/A



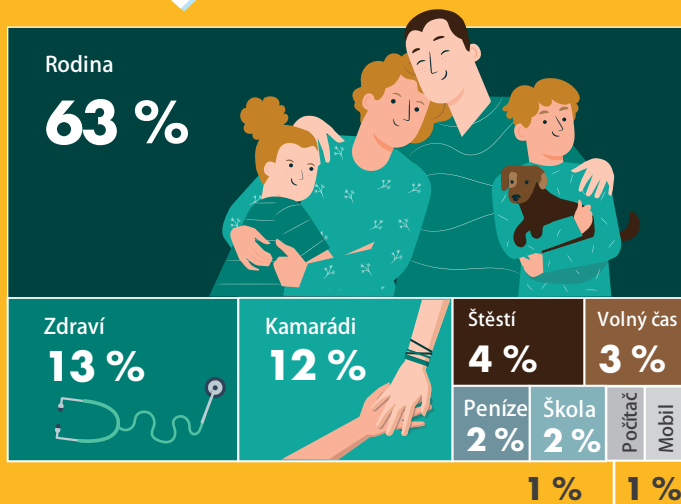
JAK NEJČASTĚJI KOMUNIKUJEŠ S KAMARÁDY?



KOLIK KNIH PŘEČTEŠ ZA ROK?



CO JE PRO TEBE NEJDŮLEŽITĚJŠÍ?



TŘÍDÍŠ ODPAD? (%)



Počítejte s námi. Bezpečně. Online. Raz dva.



**Sečtěte se online nebo přes tištěný formulář.
Na scitani.cz zjistíte vše raz dva.**

Vaše odpovědi poslouží jako zdroj informací, které mohou pomoci, aby byl život u nás jedna radost. A vaše osobní údaje zůstanou díky moderní ochraně dat v bezpečí.

27. 3. – 9. 4. a 17. 4. – 11. 5. 2021

scitani.cz | 274 056 789



Bezpečně. Online. Raz dva.