



10

Elektromobilů i u nás rychle přibývá



12

Jana Gotvaldová:
Využíváme stále více administrativních dat



14

Narodilo se nejméně dětí v historii



31

Josef Šlerka:
AI nemá žádnou vůli ani cíl



38

Rekordní výnosy v loňském roce

STATISTIKA&MY

ČASOPIS ČESKÉHO STATISTICKÉHO ÚŘADU

05 | 2026 – ROČNÍK 16



TÉMA

Statistika a umělá inteligence

- Jak umělou inteligenci používají podniky
- Kdo umělou inteligenci nepoužívá
- Jak umělá inteligence mění statistiku

35%

osob ve věku 16–74 let v Česku používá nástroje umělé inteligence.

Z lidí ve věku 16 až 24 let využívá nástroje AI dokonce 79%, s rostoucím věkem však podíly uživatelů klesají.



Statistika v kapse

Nejnovější statistické údaje
v mobilní aplikaci ČSÚ



Regionální údaje
na základě
polohy



Každý den
aktuální
číslo dne



Zdarma na
Google Play
a App Store



Google Play



App Store



Umělá vs. přirozená



Milí čtenáři,

není to tak dávno (asi dva miliony let), kdy začaly vznikat prvopočátky lidské přirozené inteligence. A o něco později (před několika lety) začala vznikat inteligence umělá (nepřirozená?). A stala se fenoménem doby. Neexistuje den, kdy by někde nebyl zaznamenán nějaký její objev, pokrok, vylepšení. Své uplatnění si nachází v ob-

lasti vědy, medicíny, průmyslu, marketingu, dopravy, programování a v dalších a dalších oborech.

V tomto vydání, jehož hlavní téma je právě umělá inteligence, se dočtete nejenom o jejím používání podle věku uživatelů a způsobu využití nebo o její schopnosti nahradit člověka, ale také o její statisticko-pravděpodobnostní podstatě, vlastním sebeuvědomění a uplatnění ve statistice.

Trochu z jiného soudku jsou informace o porodnosti a plodnosti v posledních letech v České republice. Dlouhodobými trendy jsou pokles počtu narozených dětí jedné ženě, prodlužování věku prvního porodu a klesající počet potenciálních rodiček. A podobnou situaci zaznamenáváme i v ostatních státech Evropy. Člověka pak napadá, zda to bude mít nějaký vliv na míru a kvalitu té inteligence přirozené.

Při čtení časopisu vám přeji, abyste si mimo vstřebávání předložených informací našli i chvíle na zamyšlení, zda a do jaké míry je dobré, že inteligence přirozená (lidská) je bezprecedentně rychle nahrazována inteligencí umělou (nepřirozenou, nelidskou) a zda se jí někdy nechá převálcovat. Nebo to je nevyhnutelně přirozené?

A teď si ještě představte, že tyto editoriały nebude psát člověk...

Přeji vám pohodové čtení.

PETR BÖHM
ředitel sekce IT ČSÚ

STATISTIKA A UMĚLÁ INTELIGENCE

- 17** K čemu podniky používají umělou inteligenci
- 20** Kdo ještě nepoužívá AI?
- 22** Děti mají náskok
- 24** Nikoliv nahradit člověka, ale rozšířit jeho schopnosti
- 26** Konec éry tabulek?
- 28** V optickém a gigabitovém připojení zaostáváme

UDÁLOSTI

- 4** ČSÚ je důležitým zdrojem informací
- 5** Zdokonalujeme indikátory udržitelného rozvoje
- 5** Ocenění za kvalitní práci
- 5** O statistice na školách

ZE SVĚTA

- 6** Čtvrtstoletí manželství pro všechny v Nizozemsku
- 7** Ženy se častěji zapojují do celoživotního učení
- 7** Jak daleko do školy to mají děti v Austrálii

STATISTIKA ODVĚTVÍ

- 8** Maloobchodní tržby loni rostly
- 10** Elektromobilů i u nás rychle přibývá

ROZHOVOR

- 12** Využíváme stále více administrativních dat
- 31** AI nemá žádnou vůli ani cíl

LIDÉ A SPOLEČNOST

- 14** Nejméně dětí v historii

MAKROEKONOMIKA A FINANCE

- 36** Exploze cen nemovitostí ovlivňuje i nájmy

TRH PRÁCE A SOCIÁLNÍ STATISTIKY

- 37** Částečné úvazky využívají hlavně ženy

STATISTIKA V KRAJÍCH

- 38** Úrodný rok 2025

HISTORIE

- 41** Karel Egon I. – správa založená na odbornosti

ČSÚ je důležitým zdrojem informací

Informační služby ČSÚ loni zodpověděly tisíce dotazů, včetně těch kuriózních.

Pracovníci informačních služeb v ústředí Českého statistického úřadu a na krajských správách vyřídili v roce 2025 celkem 9 200 dotazů a požadavků od podnikatelských subjektů, široké veřejnosti a institucí veřejné správy. Oproti předchozímu roku se počet dotazů zvýšil téměř o 600.

V pražské centrále ČSÚ bylo vyřízeno 69 % všech dotazů a na krajských pracovištích 31 %. Na více než 95 % dotazů odpověděli odborníci z ČSÚ ještě tentýž nebo následující pracovní den.

Nejčastěji se zájemci obraceli na ČSÚ v souvislosti s údaji zaznamenanými v Registru ekonomických subjektů. Zde se projevila zejména změna zákona o rozhlasových a televizních poplatcích, kvůli které si firmy ověřovaly či aktualizovaly evidované počty zaměstnanců. Vzrostl také počet dotazů týkajících se zavádění nové klasifikace CZ-NACE.

Druhý největší počet dotazů směřoval do oblasti cenové statistiky a inflace, třetí pořadí zaujaly dotazy na statistiku obyvatelstva, zvláště pak na počty a strukturu přistěhovalých.

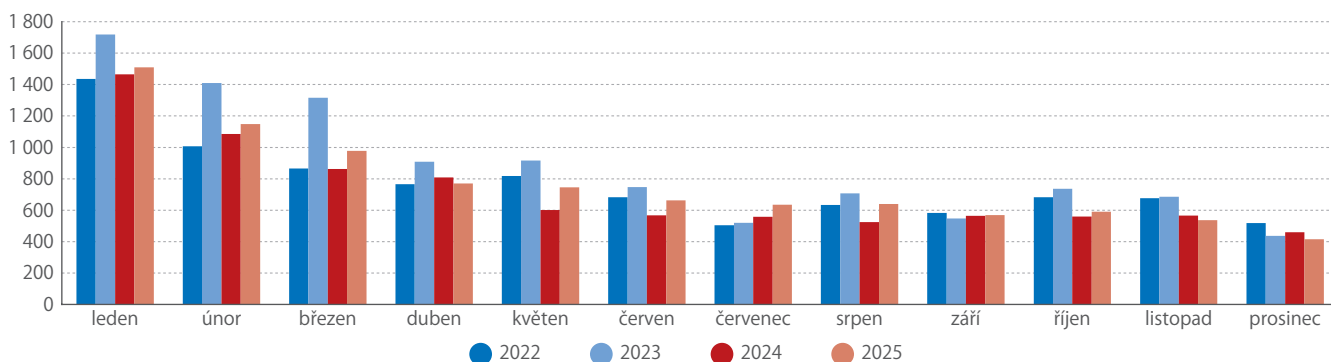
V roce 2025 přicházely dotazy na ČSÚ podobně jako v předchozích letech především prostřednictvím e-mailu; takto úřad obdržel 49 % dotazů. Telefonické dotazy představovaly 41 % ze všech dotazů. Osobní návštěva je častější na krajských pracovištích, kde touto formou bylo podáno 5 % dotazů, v ústředí se jich osobně vyřizovalo jen 0,8 %. V poslední době zasílají zákazníci své požadavky také prostřednictvím datových schránek. Ústředí přijalo datovou schránkou 2,6 % dotazů, krajská pracoviště 1,5 %. Podíl dotazů a požadavků zasílaných poštou se dlouhodobě drží pod 1 %.

NA INTERNETU PŘES MILION

Internetové stránky ČSÚ zaznamenaly v roce 2025 téměř 1,1 milionu návštěv a více než 12,5 milionu zobrazení. Nejsledovanější byly kromě úvodní stránky také sekce Tiskové zprávy, Rychlé informace, Katalog produktů a stránky věnované inflaci a spotřebitelským cenám. Mezi nejčastěji vyhledávané pojmy patřily inflace, volby, nezaměstnanost, počet obyvatel, průměrná mzda, volby 2025, inflace 2024, HDP a NACE.

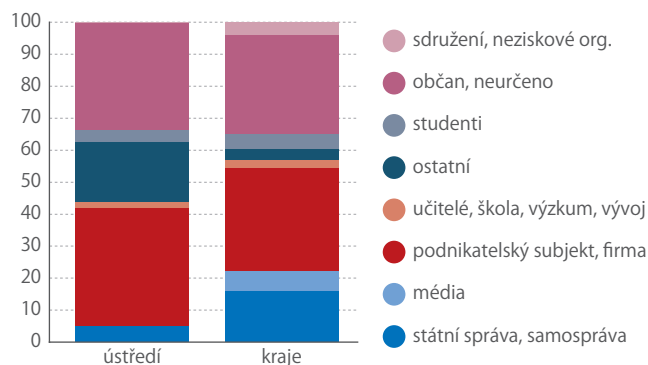
Návštěvnost Veřejné databáze oproti předchozímu roku mírně vzrostla, ale zároveň mírně klesl počet zobrazení. Z tohoto zdroje statistických dat provedli uživatelé téměř 255 tisíc exportů ve formátu xlsx.

POČET DOTAZŮ PODLE KALENDÁŘNÍCH MĚSÍCŮ



Zdroj: ČSÚ

STRUKTURA ZÁKAZNÍKŮ V ROCE 2025 (% z celkového počtu požadavků)



Zdroj: ČSÚ

Nově spuštěná databázová aplikace pro zobrazování oficiálních statistických údajů DataStat si již v průběhu ověřovacího provozu získala 16,6 tisíce návštěvníků, kteří zde strávili průměrně 7 minut a 42 sekund a vykonali více než 29 tisíc aktivních operací.

V Národním katalogu otevřených dat měl ČSÚ ke konci roku 2025 registrováno 1 524 datových sad obsahujících statistická data a geodata, volební výsledky, registry, číselníky včetně jejich vazeb a výsledky sčítání lidu domů a bytů.

NA VŠECHNO ODPOVĚĎ NEZNÁME

Pracovníci informačních služeb ČSÚ se také občas setkávají s dotazy na údaje, které úřad nesleduje. V takových případech se snaží žadateli pomoci s vyhledáním relevantního zdroje, nebo mu nabídnou podobná data, kterými by bylo možné ta požadovaná nahradit. Někdy dorazí i dotazy velmi neobvyklé, jako například na počet obyvatel žijících v obydlí se zatékající střechou, počet sklepů v obytných budovách, množství lišek usmrčených při dopravních nehodách nebo na inflaci za tzv. myslivecký rok, který začíná 1. dubna.

Stává se rovněž, že si lidé spletou statistiku se statikou a požadují po ČSÚ pomoc při stanovení zátěže různých stavebních konstrukcí. V loňském roce také přišla žádost o zařazení jména Elly do českého jmenného kalendáře. To ovšem statistici nemají v kompetenci, takže žadatelům nemohli vyhovět.

Zdokonalujeme indikátory udržitelného rozvoje

Český statistický úřad získal na příští dva roky finance z grantu GEOS zaštitěného statistickým úřadem EU Eurostat.

Grant bude využit v projektu zaměřeném na automatizaci zpracování vybraných geoprostorových indikátorů Agendy 2030. Tento dokument, přijatý na summitu OSN v roce 2015, stanoví 17 globálních cílů pro udržitelný rozvoj do roku 2030. Skutečnost, zda se stanovené cíle daří plnit, je posuzována podle různých indikátorů, na jejichž sledování se podílejí i národní statistické úřady. Odborníci z ČSÚ budou díky grantu vytvářet a dále inovovat indikátory pro určování podílu obyvatelstva se snadným přístupem k veřejné dopravě a pro zjišťování poměru rychlosti spotřeby půdy k rychlosti růstu počtu obyvatel. Pracovat budou rovněž na vylepšení

Agenda 2030



klasifikace DEGURGA, která se používá k určení stupně urbanizace území. Cílem projektu je mj. automatické zobrazování aktuálního stavu indikátorů v geografických informačních systémech a na mapových podkladech. Metody a procesy vyvinuté v Česku budou poskytnuty k využití i statistikům v dalších zemích.

Ocenění za kvalitní práci

Vedoucí oddělení statistických územních jednotek ČSÚ Petr Klauda získal druhé místo v soutěži Osobnost eGovernmentu 2026 v kategorii centrálních úřadů.

Soutěž vyhlašuje magazín Egovernment, který jejím prostřednictvím upozorňuje na osoby, jež se zasloužily o zlepšení úrovně elektronizace veřejné správy v České republice.

Petr Klauda získal ocenění zejména za zprovoznění Statického geoportálu ČSÚ a za práci na celouřadové koncepci využití, podpory provozu a rozvoje GIS. Kladné body mu přineslo jeho členství v mezirezortním koordinačním výboru infrastruktury pro prostorové informace v evropském společenství pro implementaci směrnice INSPIRE.



O statistice na školách

Zaměstnanci z oddělení informačních služeb Krajské správy ČSÚ v Liberci představili činnost a výstupy ČSÚ studentům středních škol. Na Střední škole Na Bojišti v Liberci diskutovali s žáky 3. a 4. ročníku a na Střední odborné škole obchodní v Liberci s žáky 3. ročníku.

Kromě středoškoláků představili statistici svou práci také žákům 2. třídy Základní školy Oblačná v Liberci. V rámci akce „Poznej zaměstnání svého rodiče“ se děti přišly podívat do sídla krajské správy, kde pro ně byly připraveny zajímavé statistické údaje z projektu Minisčítání.

KRÁTCE

ČSÚ uspořádal workshop s datovými analytiky na téma využití scanner dat ve statistice. Hovořilo se o současném využívání tohoto významného datového zdroje a o rozvoji moderních statistických metod, které umožní uplatnění získaných dat dále rozšířit.

Český statistický úřad v květnu hostil školení Mezinárodního měnového fondu o vládě finanční statistice pro zástupce středoasijských států. Odborníci z ČSÚ a dalších institucí zde prezentovali proces tvorby vládě statistiky a datové zdroje, které se v jeho průběhu využívají. Popsali také systém spolupráce institucí v Česku. Účastníci se také zajímali o publikaci výsledků, komunikaci s uživateli a zasílání dat mezinárodním institucím.

V sobotu 28. března ČSÚ zajistil zpracování výsledků voleb do obecních zastupitelstev 4 obcí, v nichž klesl počet zastupitelů pod zákonem stanovený počet, nebo se zde předchozí zastupitelstva rozpadla. Mandát získalo 15 mužů a 9 žen. Průměrný věk zvolených zastupitelů je 43,5 roku.

KRÁTCE

Pocit bezpečí při večerní samostatné procházce v okolí bydliště se podle zjištění maltského statistického úřadu liší podle pohlaví a věku. Zatímco 81 % mužů uvedlo, že se cítí bezpečně, u žen to bylo jen 65 %. Vnímaná úroveň bezpečnosti při samostatné chůzi po setmění se podle věku nijak výrazně nelišila a pohybovala se v rozmezí od 78 % u osob ve věku 18 až 34 let po 75 % u osob ve věku 35 až 64 let. Výjimku tvořily osoby ve věku 65 let a starší, z nichž jen 63 % uvedlo, že se cítí bezpečně. Ve vlastním domově se večer cítí bezpečně 94 % respondentů.

 bit.ly/4toNECU

Odvětví mezinárodního cestovního ruchu v Jižní Africe zaznamenalo v roce 2025 silné oživení a poprvé překonalo úroveň z doby před pandemií covidu-19. Podle tamního statistického úřadu přivítala v roce 2025 Jižní Afrika 10,5 mil. turistů, což představuje nárůst o 17,7 % oproti 8,9 mil. turistů zaznamenaných v roce 2024. Loňský počet turistů byl o 2,6 % vyšší než předpandemická úroveň z roku 2019. To dokládá pokračující oživení a rostoucí odolnost odvětví cestovního ruchu.

 bit.ly/4285UV8

Čtvrtstoletí manželství pro všechny v Nizozemsku

Začátkem dubna uplynulo v Nizozemsku 25 let od uzavření prvního sňatku mezi osobami stejného pohlaví. Od té doby uzavřelo sňatek více než 36 tis. takových párů.



EVA HENZLEROVÁ
odbor komunikace



Více se oddává ženských párů než mužských. Pouze v prvních dvou letech po zavedení manželství osob stejného pohlaví byl počet mužských párů vyšší. V posledních pěti letech se v průměru každoročně vzalo 900 ženských párů a 750 mužských párů. To představuje nárůst oproti období 2016–2020, kdy se každoročně vzalo přibližně 750 ženských párů a 600 mužských párů.

Na začátku roku 2026 bylo v Nizozemsku 25 tis. manželských párů stejného pohlaví, z nichž téměř 13 tis. tvořily páry žen a 12 tis. páry mužů. Z nich se v roce 2001 vzalo 600 párů mužů a 500 párů žen, což znamená, že tyto dvojice budou letos slavit dvacáté páté výročí svatby.

Mužské páry jsou při sňatku obvykle starší než ženské páry. V roce 2025 činil průměrný věk mužských párů při sňatku 41 let, zatímco u ženských párů (ale i u smíšených párů) to bylo 37 let. Mezi partnery v mužských párech je také větší věkový rozdíl: v průměru 7 let. Průměrný věkový rozdíl u ženských párů je 5 let a u smíšených párů pak 4 roky.

Každý rok končí rozvodem více než 400 manželství osob stejného pohlaví. Manželství mezi dvěma ženami často trvají kratší dobu než manželství mezi dvěma muži nebo mezi mužem a ženou. Z žen, které se v roce 2015 provdaly za jinou ženu, se do 1. ledna 2025 rozvedlo 24%. To je téměř dvojnásobek míry rozvodovosti u mužských párů (13%) i smíšených párů (také 13%).

POČET DUHOVÝCH RODIN ROSTE

Na počátku roku 2024 žilo v Nizozemsku téměř 10 tis. párů stejného pohlaví, které vychovávaly

alespoň jedno dítě. To představuje šestinásobný nárůst oproti roku 1995. Většinu (90%) z této skupiny tvoří páry žen. Některé děti v těchto rodinách se narodily s pomocí dárce spermatu nebo náhradní matky, některé byly adoptovány a jiné se narodily jednomu z rodičů v předchozím vztahu. Mohou existovat i jiné formy rodičovství, jako je například vícečlenné rodičovství.

V roce 2024 žilo v domácnostech téměř 9 tis. ženských párů s dítětem mladším 25 let, zatímco v roce 1995 to bylo přibližně 1,5 tis. Počet ženských párů s dětmi se zvyšuje téměř každoročně.

Počet mužských párů s dětmi také vzrostl, a to ze 150 v roce 1995 na 1,0 tis. v roce 2024. Nárůst je podobný jako u ženských párů (také šestinásobný), ale celkový počet je výrazně menší.

Mužské páry s dětmi jsou v době narození prvního dítěte výrazně starší. V roce 2024 bylo nejmladšímu partnerovi v mužském páru v době narození prvního dítěte v průměru 34,1 roku. To je více než u ženských párů (32,1 roku) a u smíšených párů (29,2 roku).

Průměrný věkový rozdíl mezi rodičovskými partnery byl rovněž větší u párů stejného pohlaví. V roce 2024 činil věkový rozdíl mezi dvěma otci v průměru 10,6 roku a mezi dvěma matkami 6,4 roku. U smíšených párů činil průměrný věkový rozdíl 3,7 roku.

 bit.ly/4ckoeix
 bit.ly/48ClqMD

Ženy se častěji zapojují do celoživotního učení

V roce 2025 se v Belgii dalšího vzdělávání účastnilo 40,7% osob ve věku 25–64 let.

Ženy jsou do celoživotního vzdělávání zapojené o něco více než muži. Loni se nějaké formy dalšího vzdělávání zúčastnilo 41,4% žen uvedené věkové skupiny, mezi muži dosáhla míra zapojení 39,9%.

Regionem s nejvyšším podílem osob zapojených do celoživotního učení jsou Flandry, kde se vzdělává 45,0% osob. V regionu Brusel to bylo 40,8% a ve Valonském regionu 32,6%.

Jasně rozdíly jsou patrné podle dosažené úrovně formálního vzdělání. Z lidí, kteří dosáhli pouze základního vzdělání, se vloni do nějakého kurzu celoživotního vzdělávání zapsalo 18,2%, mezi osobami s maturitním vysvědčením byl zájem o další vzdělávání 31,2% a s již získaným vysokoškolským diplomem se loni dále vzdělávalo 56,6% Belgičanů.



Sklon k celoživotnímu učení klesá s věkem: ve skupině 25–34 let se účastnilo školení 47,2% osob, zatímco ve věku 55–64 let to bylo 28,8%. Významnou roli při účasti na dalším vzdělávání

a odborné přípravě hraje rovněž zdravotní stav. Z osob ve velmi dobrém zdravotním stavu se vzdělávání a odborné přípravy účastní 48,4%, ovšem lidé, kteří svůj zdravotní stav hodnotí jako špatný, se dalšího vzdělávání účastní pouze ve 14,8%, a z těch, co jsou ve velmi špatném zdravotním stavu, se dále vzdělává jen 10,1%.

Rozdělení podle statusu na trhu práce ukazuje, že ze zaměstnaných osob se vzdělávání a odborné přípravy v roce 2025 věnovalo 46,8%, z nezaměstnaných 29,4% a z neaktivních osob pouze 19,2%.

Více než 60% lidí, kteří někdy nebo obvykle (ale ne vždy) pracují z domova, se v uplynulém roce zúčastnilo školení. Z těch, kteří pracují z domova vždy, to bylo 42,1% a z těch, kteří z domova nepracují nikdy, 38,4%.

bit.ly/4tdifTV

Jak daleko do školy to mají děti v Austrálii

Geografickou vzdálenost lze měřit různými způsoby. Australští statistici spočítali, jak daleko musejí děti cestovat po silnici, aby se dostaly do školy nebo do nemocnice.

V Austrálii žilo podle údajů z posledního sčítání lidu, které se konalo v roce 2021, téměř 4,7 milionu dětí ve věku 0–14 let. Z nich skoro polovina (49,3%) žila v oblasti, kde byla střední vzdálenost po silnici ke všem zjišťovaným službám (předškolní zařízení, školy, nemocnice a ordinace praktických lékařů) menší než 5 km.

Téměř čtyři z pěti (78,0%) dětí ve věku 5–12 let žily v oblastech, kde byla střední vzdálenost po silnici k jakékoli základní škole menší než 2 km. Ke státní základní škole než k nestátní to mělo blíž 46,5% dětí, opačná situace se týkala 12,6% dětí a 40,8% (1,0 mil.) žilo v oblastech se stejnou vzdáleností od obou typů škol.



Většina dětí a mládeže ve věku 13–18 let (85,2%) žila v oblastech, kde byla střední vzdálenost po silnici ke střední škole menší než 5 km. Podobně jako u základních škol by větší podíl dětí a mládeže musel cestovat

dále, aby se dostal na nestátní střední školu než na státní.

bit.ly/4cMaTAY

Maloobchodní tržby loni rostly

Růst byl zaznamenán již druhým rokem v řadě. Zatímco tržby za pohonné hmoty rostly výrazně, tržby za nepotravinářské zboží a potraviny meziroční růst zpomalily.



JANA MEZIHORÁKOVÁ
oddělení statistiky obchodu, dopravy a služeb

Kalendářně očištěné tržby v maloobchodě (CZ-NACE 47) se v roce 2025 ve stálých cenách meziročně zvýšily o 3,3 %. Navázaly tak na příznivý vývoj z předchozího roku, kdy tržby vzrostly o 4,6 %. Meziroční růst se promítal do všech měsíců roku 2025, nejvyšší byl v dubnu a nejnižší v prosinci. Dubnový nárůst tržeb o 5,4 % ovlivnily velikonoční nákupy, které v roce 2025 připadly na duben, zatímco v předchozím roce proběhly už v březnu. Prosincové zpomalení růstu tržeb na 1,8 % mohlo souviset s tím, že část spotřebitelů nakoupila vánoční dárky už v listopadu, kdy tržby vzrostly o 4,4 %. Přestože se ve druhé polovině roku 2025 tempo růstu maloobchodních tržeb mírně zpomalilo, celkový vývoj maloobchodu zůstal poměrně příznivý.

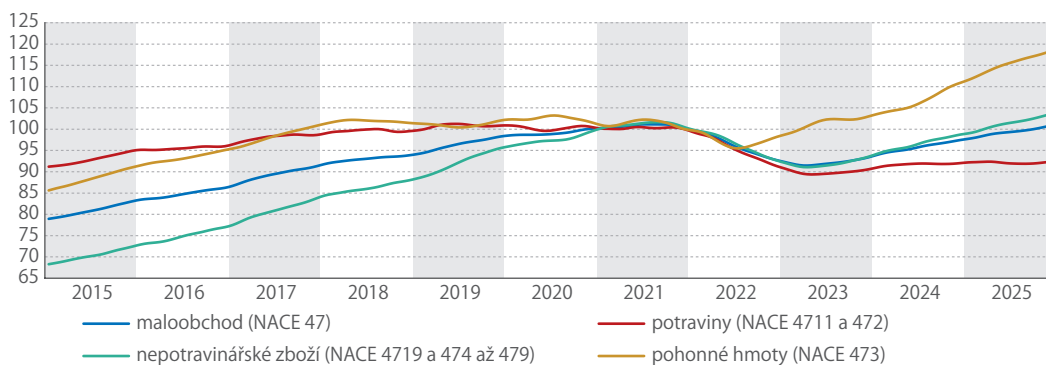
KDE ROSTLY TRŽBY NEJRYCHLEJI

K růstu nejvíce přispívali prodejci pohonných hmot a internetové obchody.

Tržby za nepotravinářské zboží (bez pohonných hmot) se v roce 2025 ve stálých cenách meziročně zvýšily o 4,2 %, což bylo o 1,9 p. b. méně než v předchozím roce. Největší vliv na růst tržeb za nepotravinářské zboží měl prodej prostřednictvím internetu nebo zásilkové služby, který se zvýšil o 9,6 %. Spotřebitelé využívali nákupy přes internet stále častěji u širokého sortimentu zboží.

Z hlediska sortimentu nepotravinářského zboží spotřebitelé nadále nejvíce nakupovali kosmetické a drogistické výrobky (nárůst +9,2 %)

TRŽBY V MALOOBCHODĚ V ČESKU VE STÁLÝCH CENÁCH (trend, 2015=100)



Zdroj: ČSÚ

BŘEZEN 2026

+0,9%

PRŮMYSL

Průmyslová produkce v březnu 2026 po očištění o vliv počtu pracovních dnů meziročně vzrostla o 0,9 %. Po vyloučení sezonních vlivů byla meziročně nižší o 0,2 %.

+4,9%

MALOOBCHOD

Tržby v maloobchodě očištěné od kalendářních vlivů se v březnu reálně meziročně zvýšily o 4,9 %. Růst dosáhly všechny skupiny s výjimkou specializovaných prodejen s oděvy a obuví.

+5,8%

STAVEBNICTVÍ

Stavební produkce v březnu meziročně vzrostla o 5,8 %. Po vyloučení sezonních vlivů byla meziměsíčně vyšší o 1,0 %.

+2,0%

SLUŽBY

Tržby ve službách očištěné od kalendářních vlivů v březnu reálně meziročně vzrostly o 2,0 %. Tržby se zvýšily ve všech dílčích sekcích s výjimkou činností v oblasti nemovitostí.

+4,8%

CESTOVNÍ RUCH

Do hromadných ubytovacích zařízení přijelo v březnu meziročně o 4,8 % více hostů a počet přenocování vzrostl oproti minulému roku o 5,5 %.

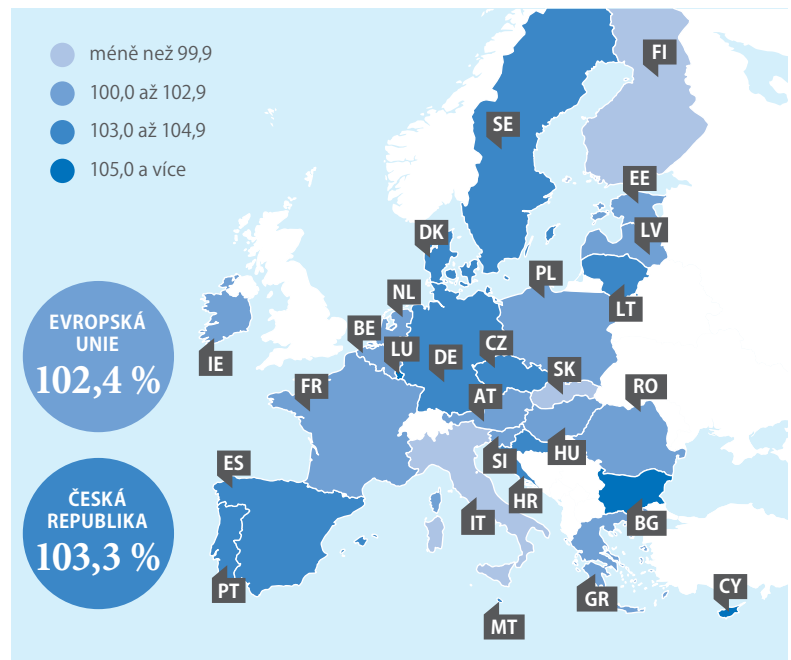
a farmaceutické a zdravotnické zboží (+5,4 %). Oproti roku 2024 se také prodalo více výrobků pro kulturu, sport a rekreaci (+3,2 %) a oděvu a obuvi (+1,5 %). Naopak nižší zájem projeví spotřebitelé o nákupy ve specializovaných prodejnách s počítačovým a komunikačním zařízením (-2,5 %) a s výrobky pro domácnost (-0,3 %).

Nespecializované prodejny s převahou nepotravinářského zboží zaznamenaly loni meziroční růst tržeb ve stálých cenách o 5,7 %. Tempo růstu však zpomalilo oproti předchozímu roku, kdy se prodeje zvyšovaly dvojciferným tempem, a vytvořily tak vysokou srovnávací základnu. Do této kategorie patří prodejny s širokou nabídkou cenově dostupných výrobků – od drogerie a domácích potřeb až po oblečení, sportovní vybavení a zboží pro volný čas. Podíl této kategorie na maloobchodních tržbách zůstává stále nízký.

Tržby za prodej pohonných hmot se v roce 2025 ve stálých cenách meziročně zvýšily o 8,0 %, což představovalo nárůst o 2,9 p. b. oproti předchozímu roku a zároveň nejvyšší tempo růstu od roku 2009. V běžných cenách se tržby zvýšily o 1,5 %, vlivem meziročně nižších cen pohonných hmot v průběhu celého loňského roku.

Tržby za potraviny v roce 2025 meziročně vzrostly ve stálých cenách o 0,4 %, což představovalo zpomalení o 1,9 p. b. oproti předchozímu roku. Ceny potravin během všech měsíců roku 2025 rostly, což se promítlo do zvýšení tržeb v běžných cenách o 3,7 %. Většina tržeb za potraviny je realizována v nespecializovaných prodejnách s převahou potravin, kde se tržby v běžných cenách zvýšily o 3,6 % a ve stálých cenách o 0,5 %. Naproti tomu specializované prodejny potravin zaznamenaly růst tržeb v běžných cenách o 5,4 %, avšak po přepočtu do stálých cen došlo k mírnému poklesu o 0,2 %.

MEZIROČNÍ INDEX MALOOBCHODNÍCH TRŽEB V ROCE 2025 VE STÁLÝCH CENÁCH (% , očištěno o vliv počtu kalendářních dní)



Zdroj: Eurostat, ČSÚ

ČESKO LONI OPĚT NAD PRŮMĚREM EU27

Tržby v maloobchodě očištěné od kalendářních vlivů se v roce 2025 v České republice zvýšily ve stálých cenách meziročně o 3,3 %. V EU27 tržby vzrostly o 2,4 % a růst tržeb vykázalo dvacet čtyři států. Největší nárůst tržeb byl zaznamenán v Lucembursku (o 11,3 %), na Kypru (o 8,1 %) a v Bulharsku (o 6,8 %). Nejméně se dařilo obchodníkům na Slovensku (pokles tržeb o 1,1 %), v Itálii a ve Finsku (shodně pokles tržeb o 0,3 %). Ze sousedních států tržby vzrostly v Německu o 3,2 %, v Polsku o 2,4 % a v Rakousku o 0,9 %.

DUBEN 2026

SOUHRNNÝ INDIKÁTOR DŮVĚRY

Důvěra podnikatelů v ekonomiku se meziměsíčně nezměnila a zůstala na hodnotě 100,4. Důvěra spotřebitelů poklesla o 4,4 bodu na 106,0. Souhrnný indikátor se v dubnu snížil o 0,8 bodu na 101,3. Meziročně je celková důvěra v ekonomiku vyšší.

↙ -0,8 bodu

↙ -2,4 bodu

PRŮMYSL

V odvětví průmyslu se důvěra podnikatelů v ekonomiku meziměsíčně snížila. Indikátor důvěry klesl o 2,4 bodu na 97,1. V meziročním srovnání je důvěra v průmyslu vyšší.

↗ +1,7 bodu

STAVEBNICTVÍ

Důvěra podnikatelů v odvětví stavebnictví se oproti březnu zvýšila. Indikátor důvěry vzrostl o 1,7 bodu na hodnotu 115,5. Meziročně je důvěra ve stavebnictví na stejné úrovni.

↙ -3,2 bodu

OBCHOD

Mezi podnikateli v obchodu se důvěra v ekonomiku meziměsíčně snížila. Indikátor klesl o 3,2 bodu na hodnotu 95,0. Ve srovnání s loňským dubnem je důvěra v obchodu nižší.

↗ +2,6 bodu

SLUŽBY

Ve vybraných odvětvích služeb se důvěra podnikatelů zvýšila. Indikátor důvěry meziměsíčně vzrostl o 2,6 bodu na hodnotu 102,9. Meziročně je důvěra ve službách vyšší.

↙ -4,4 bodu

SPOTŘEBITELÉ

Důvěra spotřebitelů v ekonomiku se meziměsíčně snížila. Indikátor důvěry poklesl o 4,4 bodu na hodnotu 106,0. Ve srovnání s dubnem 2025 je ale důvěra spotřebitelů vyšší.

Elektromobilů i u nás rychle přibývá

Loňský rok byl v Česku druhý nejsilnější v produkci osobních automobilů a rekordní ve výrobě autobusů.

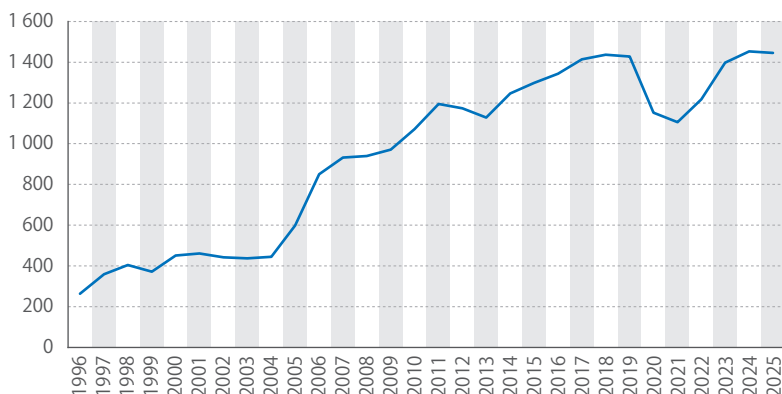


PAVEL ČERNÝ
oddělení
marketingu a PR



Podle údajů Sdružení automobilového průmyslu Auto SAP bylo v roce 2025 v České republice vyrobeno celkem 1 445 776 osobních vozidel, tj. meziročně o 0,5 % méně než v předchozím roce 2024. Více než 92,5 % vyrobených automobilů (1 337 786 ks) zaměřilo na zahraniční trhy. Na tuzemském trhu bylo umístěno celkem 107 990 vozidel, tedy 7,5 % z celkové produkce. Elektrických automobilů bylo od ledna do prosince vyrobeno celkem 285 176 ks. Jejich podíl na tuzemské produkci meziročně vzrostl o 9,3 procentního bodu na 19,7 %. Celkem bylo vyrobeno 224 383 bateriových elektrovozů a 60 793 plug-in hybridních vozidel. Meziročně tak segment elektrických vozidel zaznamenal téměř 89 % nárůst.

VÝROBA OSOBNÍCH A LEHKÝCH UŽITKOVÝCH AUTOMOBILŮ V ČESKU (tis. ks)



Zdroj: Auto SAP

ŠKODA, HYUNDAI, TOYOTA

Největší domácí automobilka Škoda Auto, která svou výrobou představuje 65,5 % z celkové produkce osobních automobilů v Česku, vyrobila ve svých tuzemských závodech v uplynulém roce celkem 947 140 automobilů (+5,6 %). Na domácím trhu z toho bylo umístěno 91 791 vozidel (9,7 %), na zahraniční trhy pak směřovalo 855 349 vozidel (90,3 %). Elektrických vozů (bateriových i plug-in hybridních) bylo v mladoholeslavské automobilce od ledna do prosince vyrobeno 219 509, tj. 23,2 % z celkové produkce značky. Z toho bylo 189 386 vozidel čistě bateriových a 30 123 vozidel plug-in hybridních.

V nošovickém závodě automobilky Hyundai Motor Manufacturing Czech bylo za dvanáct měsíců roku 2025 vyrobeno celkem 276 175 vozidel, tj. o 16,5 % méně než v roce 2024. Výrobu ovlivnila zejména nižší poptávka ve druhém pololetí, nicméně automobilka vyrobila více elektrických modelů, než bylo naplánováno. Čistě elektrický pohon mělo 34 997 vozidel a plug-in hybridní pohon 30 670. Elektrické vozy tak tvořily 23,8 % z celkové nošovické produkce. Téměř 95 % (261 889 automobilů) z této továrny směřovalo na zahraniční trhy, zbylých 5 %, tj. 14 286 vozidel bylo umístěno v tuzemsku. Celková výroba korejské automobilky v České republice představuje 19 % podílu vyrobených osobních vozidel.

Z výrobní linky automobilky Toyota Motor Manufacturing Czech Republic v Kolíně sjelo v roce 2025 celkem 222 461 zkompleťovaných vozidel, tedy o 1,2 % méně než ve stejném období předchozího roku. I tak

ale výroba překročila původní plán díky vyšší poptávce. Kolínský výrobce se na celkové výrobě osobních vozidel v Česku podílel 15,5 %. V závěru roku také úspěšně zahájil výrobu hybridní verze modelu Aygo X Hybrid a přijal rozhodnutí centrály koncernu o budoucí výrobě elektromobilu v kolínském závodě.

Více než 99 % (tj. 220 548 automobilů) roční produkce z kolínského závodu směřovalo na zahraniční trhy a v tuzemsku našlo uplatnění zbylých 1 913 vozidel. Od listopadu 2025 sjíždějí z kolínských výrobních linek už pouze vozy s hybridními pohony.

NÁKLADNÍ VOZIDLA

Společnost Tatra Trucks, jediný výrobce nákladních vozidel mezi členy Sdružení automobilového průmyslu, vyrobila v roce 2025 celkem 1 349 nákladních vozidel, statisticky tedy o 11,4 % méně než loni. Tento meziroční pokles je nicméně dán změnou metodiky vykazování výrobních údajů, kdy jsou od roku 2025 započítávána výhradně zcela zkompletovaná vozidla, nikoli například „CKD sady“ určené k montáži u finálního výrobce. Z celkového počtu vyrobených nákladních vozidel bylo 514 registrováno v Česku (38 %), větší část čítající 823 ks (61 %) směřovala na export.

AUTOBUSY

Výroba autobusů zaznamenala výrazný, téměř 26 % meziroční nárůst. Během roku 2025 bylo v České republice vyrobeno celkem 5 651 autobusů, tedy o 1 162 více než v roce 2024. Pro tuzemský trh bylo určeno 492 autobusů (–45,3 %), 6 059 směřovalo na export (+23,1 %). Součet výroby a exportu neodpovídá celkové výrobě, protože na trh byla uváděna i vozidla vyrobená v předchozích letech.

Ve vysokomýtském závodě Iveco CR zaznamenala produkce nový rekord. Poprvé ve 130leté historii byla pokořena hranice 5 000 vyrobených autobusů – konkrétně 5 143 ks. Meziročně tedy o 27,3 % více než v předchozím roce. Další 160 autobusů bylo ve formě built-up dokončeno v sesterském závodě Foggia v Itálii.

Meziročně vyšší výrobní výsledky evidoval i libchavský závod SOR, ve kterém bylo vyrobeno celkem 480 autobusů, tedy o 64 ks více než v roce 2024. Více než 26 % výroby, tj. 127 autobusů této značky bylo umístěno v tuzemsku, zbylých 74 %, tj. 353 autobusů směřovalo na export.

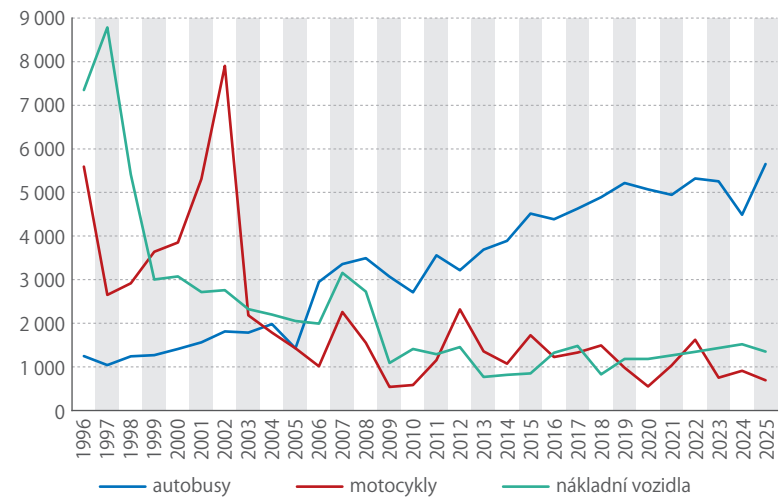
Pokles produkce zaznamenala společnost KHMC, která uvedla na trh 28 minibusů, tedy o 3 méně než v roce 2024.

TUZEMSKÁ VÝROBA OSOBNÍCH VOZIDEL V ROCE 2025 PODLE ZNAČEK (ks)

Škoda	947 140
Hyundai	276 175
Toyota	222 461
	1 445 776

Zdroj: Auto SAP

VÝROBA DALŠÍCH TYPŮ VOZIDEL V ČESKU (ks)



Zdroj: Auto SAP

Výrazně vzrostl segment čistě bateriových autobusů. Za leden až prosinec loňského roku jich bylo v Česku vyrobeno celkem 385, tedy o 140 vozidel (52 %) více než v roce 2024. Většina z nich (306 vozidel) byla vyrobena v Iveco CR, zbylých 79 pak v SOR Libchavy.

MOTOCYKLY

Tradiční výrobce motocyklů Jawa Moto vykázal meziroční pokles výroby o 217 motocyklů (–23,9 %). V lednu až prosinci roku 2025 sjelo z výrobní linky tuzemské značky celkem 692 motocyklů, z nichž 386 ks (55,8 %) směřovalo do zahraničí a 306 ks (44,2 %) bylo prodáno v Česku.

PŘÍPOJNÁ VOZIDLA

V segmentu přípojných vozidel bylo v Česku od ledna do prosince vyrobeno celkem 17 368 přívěsů a návěsů, tj. o 2,8 % meziročně méně. Největší pokles v segmentu zaznamenala společnost Agados, která produkuje zejména malé přívěsy do 3,5 t. Těch v roce 2025 vyrobila celkem 15 298 ks, tedy o 3,4 % méně než v předchozím roce. V Česku značka prodala 8 911 přívěsů (+6,7 %), na export od ní zamířilo 5 875 přívěsů (–17 %).

V segmentu velkých přípojných vozidel nad 3,5 t Agados zhotovil 2 přívěsy. Meziročně nižší produkci v segmentu velkých přívěsů a návěsů zaznamenala i společnost Panav. Ta v České republice vyrobila 479 ks velkých přípojných zařízení (–2 %). Z jejich výrobních linek směřovalo do tuzemského prodeje 401 přívěsů a návěsů, na export 73.

Naopak meziročně vyšší výrobní výsledky evidovali ve společnosti Schwarzmüller, kde v roce 2025 zkompletovali celkem 1 589 přívěsů a návěsů, tj. o 4 % více než o rok dříve. Z celkové výroby značky směřovalo 1 282 ks do zahraničí a 277 k tuzemskému prodeji.

Více informací o českém automobilovém průmyslu najdete na www.autosap.cz.



Využíváme stále více administrativních dat

O práci oddělení statistiky obchodu, dopravy a služeb jsme hovořili s jeho vedoucí Janou Gotvaldovou.



PAVEL ČERNÝ
oddělení
marketingu a PR

Foto: Tereza Koutecká

Kolik lidí pracuje v oddělení statistiky obchodu, dopravy a služeb a jaké činnosti zde vykonávají?

Postupem času stále méně, aktuálně je nás sedm. Zpracováváme krátkodobou a strukturální podnikovou statistiku za odvětví obchodu, dopravy, informačních a komunikačních činností.

Z jakých zdrojů čerpáte vstupní data?

Data sbíráme od vybraných podniků. Jejich oběsilání výkazy a vlastní sběr dat zajišťují pracovníci ČSÚ na krajských správách našeho úřadu. Ve velké míře využíváme také administrativní data z finančních úřadů a z České správy sociálního zabezpečení.

Jak se tato data v ČSÚ zpracovávají?

Data zpracováváme ve standardních nástrojích úřadu. Za normálních okolností je nejprve zkontrolují pracovníci na krajské správě pomocí kontrolních vazeb při přejímání výkazů a nahrávání údajů do systému ČSÚ. Následně probíhá kontrola v centru, a to jak dat pořízených, tak i těch dopočtených. Případně objevené chyby se opraví. Po ukončení celého zpracování připravíme výstupy ke zveřejnění.

Jaké výstupy a v jakých časových intervalech zveřejňujete?

V měsíční periodicitě publikujeme meziroční a bazické indexy tržeb, a to v podobě dat neočištěných,



očistěných o pracovní dny a sezonně očistěných. Dále také meziměsíční a mezičtvrtletní indexy tržeb, ty zveřejňujeme sezonně očistěné.

V ročním intervalu se pak zveřejňují absolutní hodnoty vybraných ukazatelů z výsledky a rozvahy, například počet zaměstnanců, tržby, dlouhodobý hmotný majetek.

Za jak dlouho po ukončení sledovaného období jsou statistická data k dispozici?

Data z měsíčního zjišťování za maloobchod zhruba 37. pracovní den, za dopravu a služby 40. pracovní den po skončení sledovaného měsíce.

Data z ročního zjišťování aktuálně publikujeme na konci března, tedy asi patnáct měsíců po skončení sledovaného roku. Oproti minulosti se nám podařilo termín zkrátit o tři měsíce.

Víte, kdo jsou uživatelé statistických dat o obchodu, dopravě a službách a k jakým účelům je využívají?

Pracují s nimi ekonomové, analytici, média i studenti. Jsou to důležité údaje o stavu a vývoji ekonomiky

v naší zemi, a mohou sloužit jako podklad pro rozhodování jak přímo ve firmách, tak i ve veřejné správě. Dat publikujeme hodně, takže i jejich využití je velmi široké.

Přímo zde v ČSÚ slouží naše data jako podpůrný zdroj pro odbor národních účtů při tvorbě statistiky HDP a využívá je i odbor cen pro stanovování vah a výběr respondentů.

V neposlední řadě je zasíláme také do Eurostatu pro tvorbu mezinárodních statistik.

Co všechno by se zkomplikovalo, kdyby váš odbor přestal publikovat data?

Uživatelé by asi nebyli moc spokojeni. Vzhledem k tomu, jak širokou škálu statistik poskytujeme, bychom připravili o důležité údaje mnoho profesí. A v případě nedodání dat do Eurostatu by Česká republika dostala pokutu od Evropské unie.

Jak se za dobu vašeho působení v ČSÚ statistika obchodu, dopravy a služeb změnila?

Dost výrazně. V krátkodobých i ve strukturálních statistikách se zmenšily výběrové soubory, a výkazy se tak obesílá méně podniků. Ve velké míře se začaly využívat administrativní zdroje dat, především daňová přiznání k dani z přidané hodnoty, daňová přiznání právnických a fyzických osob a data z České správy sociálního zabezpečení. Celé zpracování je tedy komplikovanější.

V odvětvové statistice hraje mnohem významnější roli správné zařazení všech podniků do odvětví podle klasifikace NACE. Širší využití administrativních zdrojů umožňuje vyprodukovat přesnější data, pokud máme správně zařazené podniky.

Jak statistika reaguje na rozšiřování služeb a obchodu přes internet?

Aktuálně třeba tím, že nová klasifikace NACE ruší sledování maloobchodu podle prodejních kanálů. Podniky budou do maloobchodních odvětví zařazovány pouze na základě druhu prodáváného zboží. Na tuto klasifikaci budeme přecházet během následujících dvou let, a kromě nového zařazení musíme zajistit i to, aby navazovaly časové řady. Pro vybrané statistiky tedy bude nutné přepočítat hodnoty podle nové klasifikace několik let zpátky.

Lze v obchodu, službách a v dopravě vysledovat v posledních letech nějaké trendy?

Statistická data odrážejí ekonomickou situaci. Například v covidových letech 2020 a 2021 byla řada obchodů v určitých měsících buď zcela, nebo částečně zavřená. V tomto období jsme viděli výrazný nárůst internetového prodeje. Také poskytování některých služeb bylo v době covidu různě omezeno. V dalších letech jsme se potýkali s vysokou inflací, občané v tomto období více šetřili, což se projevilo v poklesu maloobchodních tržeb. A poslední dva roky maloobchodní tržby opět rostou.

Ing. Jana Gotvaldová

Vystudovala fakultu strojní na Českém vysokém učení technickém v Praze. V ČSÚ pracuje od července 2000, kdy nastoupila do odboru obchodu a služeb. Věnovala se kontrole měsíčních a čtvrtletních dat za odvětví dopravy a spojů. Od roku 2009 působí ve funkci vedoucí oddělení, nejprve oddělení statistiky dopravy, informačních a komunikačních činností, aktuálně oddělení statistiky obchodu, dopravy a služeb.



Termín publikování ročních dat se nám podařilo zkrátit o tři měsíce.

Nejméně narozených dětí v historii

Porodnost i plodnost v Česku v posledních čtyřech letech výrazně klesají. Ubývá také žen ve věku nejvyšší plodnosti.



TEREZIE ŠTYGLEROVÁ
vedoucí oddělení
demografické
statistiky ČSÚ



Na konci roku 2025 měla Česká republika téměř 10,916 milionu obyvatel, což bylo o 6,3 tisíce víc než o rok dříve. Za přírůstkem však stojí výhradně kladné saldo migrace ze zahraničí. Přírozenou měnou, tedy rozdílem počtu narozených a zemřelých osob naopak 35,7 tisíce obyvatel ubylo.

ÚROVEŇ PLODNOSTI SE SNIŽUJE

V loňském roce se v Česku živě narodilo 77,6 tisíce dětí. To je nejméně v historii celoplošného statistického zjišťování, které na našem území probíhá už od roku 1785. Proti roku 2024 došlo k poklesu o 6,7 tisíce narozených (8%), ve srovnání s rokem 2021, kdy přišlo na svět nejvíce dětí za posledních šest let, se počet živě narozených snížil o 34,2 tisíce, tedy o 31%.

Podobně jako počet narozených klesá v poslední době i tzv. úhrnná plodnost¹⁾. Zatímco v letech 2018–2020 hodnota tohoto ukazatele mírně překračovala hranici 1,7 dítěte připadajícího na jednu ženu,

a v roce 2021 dokonce vyskočila na 1,83, v následujících letech kontinuálně klesala až na 1,28 v roce 2025.

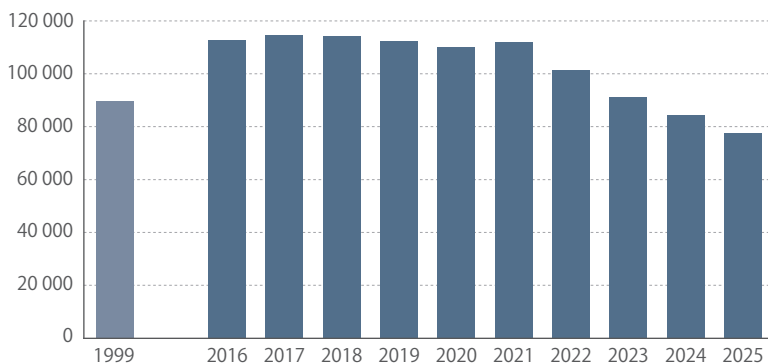
Současný pokles plodnosti se odehrává v celém věkovém spektru žen, tedy i u žen s nejvyšší plodností – v pojetí pětiletých věkových skupin se jedná o ženy ve věku 25 až 29 a 30 až 34 let. V obou případech došlo mezi roky 2021 a 2025 k poklesu jejich plodnosti přibližně o 30%. Obdobně se snížila plodnost v intervalu 35 až 39 let. Plodnost žen mladších 25 let setrvale klesá již od roku 2019.

POČET POTENCIÁLNÍCH RODIČEK KLESÁ

Vedle míry plodnosti je počet narozených dětí v daném období závislý také na velikosti a věkovém složení populace potenciálních rodiček, zejména ve věku, kdy je plodnost žen vysoká. Počet žen ve věkovém intervalu 26 až 33 let, kdy je plodnost úplně nejvyšší, se snížil mezi roky 2021 a 2025 skoro o 36 tisíc. V této věkové kategorii se totiž aktuálně nacházejí ženy slabých populačních ročníků z druhé poloviny 90. let. Jejich počet bude klesat i v dalších zhruba čtyřech letech, neboť do uvedené věkové kategorie budou vstupovat ženy ze slabých ročníků z první poloviny nultých let, a současně ve věku nad 30 let budou zůstávat ženy z méně početných generací druhé poloviny 90. let. Snížení počtu žen pozorujeme i v širší kategorii 23 až 37 let (na jejichž okrajích je plodnost stále relativně vysoká), přestože ve věcích 23 až 25 let a 32 až 37 let žen mírně přibýlo. Celkový úbytek mezi lety 2021 a 2025 dosahuje v tomto případě téměř 11 tisíc.

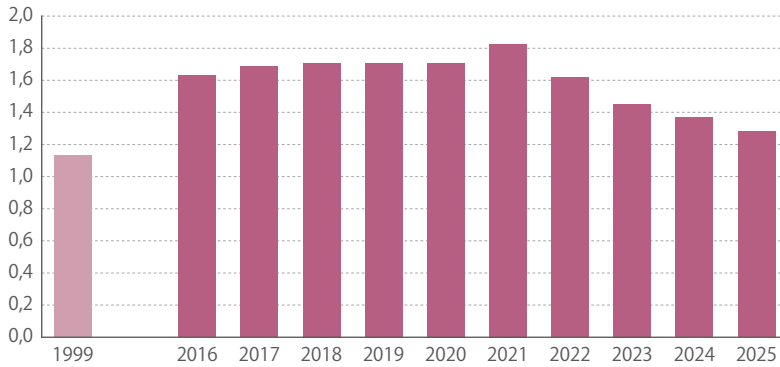
Vliv zmenšování populace potenciálních rodiček na pokles počtu narozených dětí v posledních letech je však oproti propadu úrovně plodnosti výrazně slabší. Hypoteticky, pokud by všechny ženy, které byly

POČTY ŽIVĚ NAROZENÝCH DĚTÍ



Zdroj: ČSÚ

PRŮMĚRNÝ POČET DĚTÍ NAROZENÝCH JEDNÉ ŽENĚ



Zdroj: ČSÚ

v roce 2025 v reprodukčním věku 15–49 let, měly stejnou úroveň plodnosti, jakou měly ženy v období let 2018–2020 (kdy připadalo 1,7 dítěte na jednu ženu), narodilo by se v roce 2025 téměř 103 tisíc dětí, tedy o 25 tisíc více než ve skutečnosti. V roce 2024 by se 15–49letým ženám při této plodnosti narodilo o 20 tisíc dětí více, v roce 2023 skoro o 16 tisíc a v roce 2022 pak o 5 tisíc. V úhrnu uvedených čtyř let tak Česko poklesem míry plodnosti žen „přišlo“ o 66 tisíc (ne)narozených dětí. Je tedy zřejmé, že za hlavní demografický faktor současného poklesu počtu narozených lze označit snížení úrovně plodnosti.

VĚK PRVNÍHO PORODU ROSTE

Další významnou skutečností vyplývající z demografických dat je posouvání založení rodiny do vyššího věku. Průměrný věk žen při narození 1. dítěte se za posledních deset let zvýšil o 1 rok, a dostal se na úroveň 29,2 roku. Změna ve výši průměrných věků při narození dalších dětí již nebyla tak výrazná: průměrný věk žen při narození 2. dítěte se zvýšil pouze o 0,3 roku, přičemž dvě třetiny tohoto nárůstu se odehrály až v posledních dvou letech. V případě narození třetího dítěte tento věk již sedmnáct let kolísá mezi 33,0 a 33,3 roku.

Průměrný věk všech rodiček v roce 2025 bez ohledu na pořadí narozeného dítěte byl 30,6 let, a oproti roku 2016 se zvýšil o 0,6 roku.

U určité skupiny žen pravděpodobně nepůjde jen o odklad/posun začátku rodinného života do pozdějšího věku, ale o rozhodnutí rodinu nemít vůbec (popř. k založení rodiny nedojde ze zdravotních důvodů). Podíl bezdětných žen tak zřejmě poroste. Pravděpodobnost narození 1. dítěte se mezi roky 2021 a 2025 snížila z 88 % na 62 %. Pokud by se tedy situace z roku 2025 nezměnila, zůstalo by bezdětných až 38 % žen. Pravděpodobnost narození druhého dítěte ženě, která již má jedno dítě, odpovídala v roce 2025 hodnotám z let 2021–2023, tedy 78–79 %. Šance porodit třetí dítě má v čase lehce klesající tendenci a loni dosahovala zhruba 25 %.

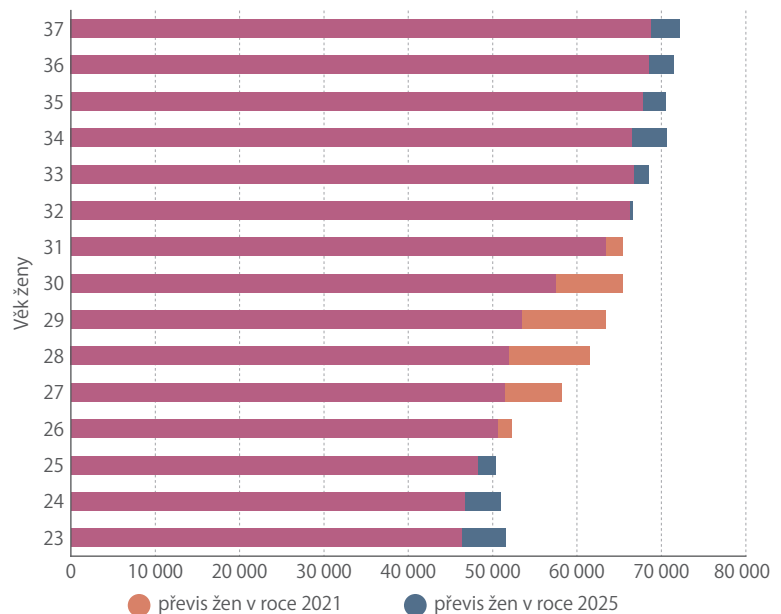
Zajímavý pohled na časování založení rodiny do pozdějšího věku a na celkové zmenšování plodnosti nabízí srovnání plodnosti žen narozených na počátku 70. let minulého století s generací

žen narozených v 80. letech a později. Zatímco ženy narozené v roce 1970 či 1971 měly ve věku 25 let průměrně už jedno dítě, plodnost žen narozených na přelomu století byla ve stejném věku méně než třetinová.

Ve věku 30 let měly ženy narozené v 80. letech stále v průměru méně než jedno dítě, zatímco ženy s datem narození na počátku 70. let měly v tomto věku v průměru již 1,4 dítěte. Po dosažení 45 let, tedy prakticky již na konci reprodukčního období, mají ženy narozené v roce 1980 průměrně 1,7 dítěte, na ženy s datem narození o deset let dříve vychází až 1,9 dítěte. Dá se předpokládat, že uvedený trend bude pokračovat a celková plodnost se bude dále snižovat.

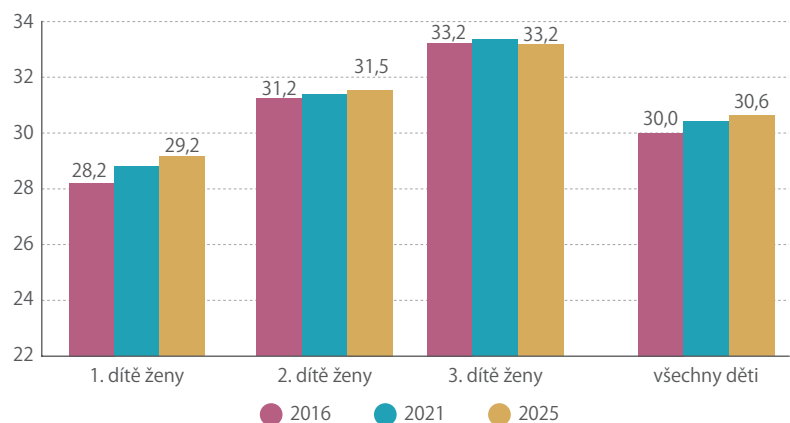
I přes již poměrně rozvolněnou vazbu mezi sňatkem a rozením dětí (47 % dětí se loni narodilo mimo manželství) mohou být výše uvedené trendy nepřímo „podpořeny“ i poklesem sňatečnosti. Platí totiž, že provdané ženy mají v průměru vyšší plodnost než

SROVNÁNÍ POČTU POTENCIÁLNÍCH RODIČEK



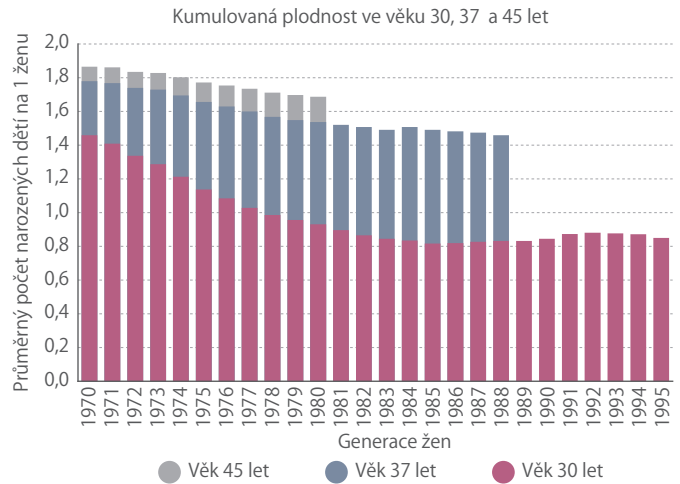
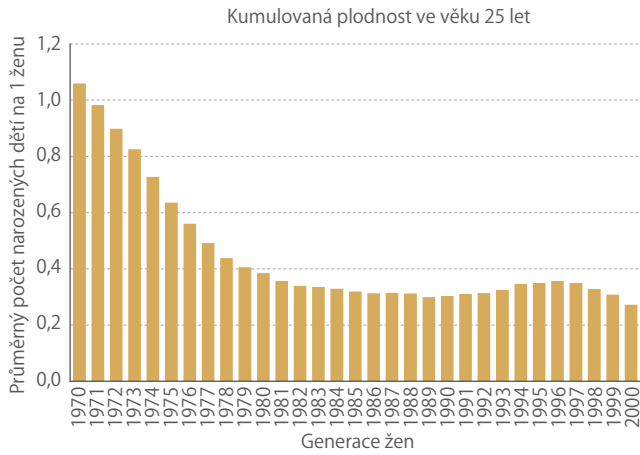
Zdroj: ČSÚ

PRŮMĚRNÝ VĚK ŽEN PŘI NAROZENÍ DÍTĚTE (roky)



Zdroj: ČSÚ

KUMULOVANÉ MÍRY PLODNOSTI PODLE GENERACE A DOSAŽENÉHO VĚKU



Zdroj: ČSÚ

ženy neprovdané. Počet sňatků loni klesl na historické minimum od konce první světové války. Bylo jich uzavřeno 42,5 tisíce. Méně sňatků bylo naposledy zaregistrováno v roce 1917, kdy do manželství vstoupilo 39,6 tisíce párů. V historii České republiky bylo nejméně sňatků uzavřeno v roce 2013 (43,5 tis.). Rozvodů bylo loni 21,2 tisíce, což je o 435 více než v roce 2024. Podíl manželství končících rozvodem meziročně vzrostl o 1 procentní bod na 41 %, což bylo ale o 9 p. b. méně než v letech 2008–2010, kdy rozvodovost dosáhla svého maxima (50 %).

NEJSME V TOM SAMI

S poklesem plodnosti a její nízkou úrovní se kromě Česka potýkají i další evropské země. Při srovnání s rokem 2021 došlo k nejsilnějšímu propadu v pobaltských republikách (z nich největší nastal v Estonsku), dále v Česku a v Rumunsku. Slabší pokles

se týkal zemí jižní Evropy – Španělska a Itálie, i když zde byla plodnost na nízké úrovni již v roce 2021. Snížení plodnosti se nevyhnulo ani zemím s tradičně nadprůměrnými hodnotami tohoto ukazatele – Irsku, Švédsku, Francii či Islandu.

V roce 2024 patřily mezi země s nejnižším průměrným počtem dětí narozených jedné ženě Malta, Španělsko a Litva (úhrnná plodnost 1,01–1,11), dále pak Polsko (1,14) a Estonsko s Itálií (1,18). Nejvyšší úhrnnou plodnost zaznamenaly Bulharsko (1,72), Albánie a Srbsko (obě 1,64) a Francie (1,61).

1) Úhrnná plodnost = počet dětí, které by se živě narodily každé ženě během celého jejího reprodukčního věku (15–49 let), pokud by míry plodnosti všech žen zůstaly na úrovni roku, za který je úhrnná plodnost vypočítána. Prostou reprodukci obyvatelstva zajišťuje úhrnná plodnost v přibližné výši 2,1.

STATISTIKA&MY



Pomozte nám zlepšit časopis Statistika & MY!

Na vašem názoru nám záleží.

Naskenujte QR kód, nebo přejděte na odkaz a vyplňte krátký dotazník. Zabere vám to jen pár minut a my získáme cenné informace.

Děkujeme.

bit.ly/4eBie83



K čemu podniky používají umělou inteligenci

Z technologií AI používají podniky v Česku nejčastěji generativní nástroje pro vytváření textů, programových kódů, obrázků nebo videí. Pracují s nimi například v marketingu, v zákaznické podpoře, při analýze dat nebo tvorbě softwaru.



KAMILA BUREŠOVÁ
oddělení statistiky
výzkumu, vývoje
a informační
společnosti



Umělá inteligence (AI) představuje schopnost strojů analyzovat data a učit se z nich tak, aby mohla napodobovat lidské myšlení a chování. AI trénuje, resp. učí se tím, že zpracovává obrovské množství různých dat – z knih, článků, z textů z internetu, z obrázků nebo zvuků (např. z lidské řeči). Hledá v nich vzory a souvislosti a postupně upravuje své vnitřní parametry tak, aby její odpovědi byly co nejpřesnější. Podnikům dokáže umělá inteligence pomoci s rutinními úkony, optimalizací a plynulostí prodeje, může zlepšit údržbu strojů, úroveň služeb pro zákazníky nebo zvýšit kvalitu produkce.

AI technologie existují buď v čisté softwarové podobě, nebo jde o systémy integrované do strojů či zařízení, které se díky nim dokáží samostatně pohybovat a rozhodovat (např. autonomní roboty nebo drony). Umělá inteligence v softwarové podobě zahrnuje například jazykové modely, které rozumějí lidské řeči a vytvářejí texty nebo jiný obsah a odpovídají na otázky (např. GPT-4, Gemini). Řadí se sem i modely umožňující učit se z dat a činit předpovědi nebo rozhodnutí (např. strojové učení), ale také nástroje schopné rozpoznat obraz,

(např. obličej) nebo přečíst, pochopit a automaticky zpracovat obsah dokumentů. A v neposlední řadě do této skupiny patří nástroje rozpoznávající lidskou řeč a převádějící ji na text.

V POUŽÍVÁNÍ AI DOHÁNÍME PRŮMĚR EU

Celkový ukazatel používání umělé inteligence sestavuje ČSÚ podle odpovědí podniků na otázky týkající se osmi zjišťovaných technologií AI. V roce 2025 dosáhl podíl podniků s 10 a více zaměstnanci v Česku, které využívaly alespoň jednu z těchto technologií, 18 %. Meziročně tak hodnota vzrostla o polovinu a od roku 2021 bezmála čtyřikrát.

S nástroji AI pracují nejčastěji velké podniky s více než 250 zaměstnanci. V roce 2025 překročil podíl firem využívajících AI v této skupině poprvé 50% hranici a dostal se na 54 %. Přestože se v Česku využívání AI v podnicích rok od roku rozšiřuje, zůstává celkové procento (18 %) stále pod průměrem zemí EU, který za rok 2025 byl 20 %. Ze zemí EU využívaly AI nejčastěji podniky v Dánsku (42 %), dále ve Finsku (38 %) a ve Švédsku či v Belgii (v obou zemích 35 % podniků).

STATISTIKA A UMĚLÁ INTELIIGENCE

OBSAH

17

K čemu podniky používají umělou inteligenci

V Česku v roce 2025 využívalo technologie AI 18% podniků s 10 a více zaměstnanci.

20

Kdo ještě nepoužívá AI?

Ve věku 75 a více let využívala AI pouze 2% osob.

22

Děti mají náskok

Ve znalostech a využívání AI jsou děti napřed před učiteli i rodiči.

24

Nikoliv nahradit člověka, ale rozšířit jeho schopnosti

Technologie AI najdou uplatnění v mnoha oborech.

26

Konec éry tabulek?

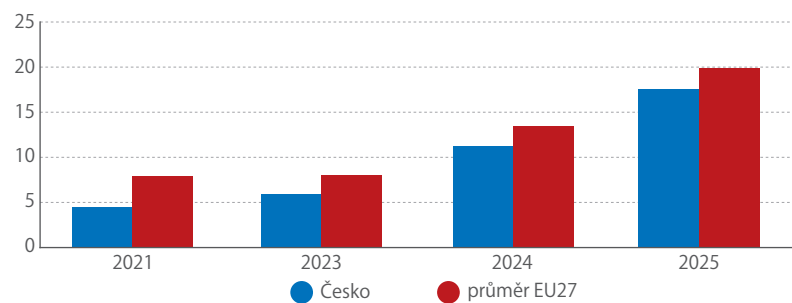
Umělá inteligence mění tvář oficiálních statistik.

28

V optickém a gigabitovém připojení zaostáváme

Robustní internetová infrastruktura se v Česku rozvíjí pomalu.

PODNIKY S 10+ ZAMĚSTNANCI V ČESKU A V ZEMÍCH EU POUŽÍVAJÍCÍ AI (% z celkového počtu podniků)



Zdroj: Eurostat

V PODNICÍCH V ČESKU VEDOU NÁSTROJE GENERATIVNÍ AI

V roce 2025 podniky v Česku používaly nejčastěji technologie generativní AI, které dokážou vytvořit nový textový obsah podle zadání nebo na základě vstupních dat. Tyto systémy umějí psát články, e-maily, marketingové texty, programové kódy nebo analýzu na zadané téma. Spadají sem také generátory hlasu, tedy nástroje převádějící text na mluvenou řeč nebo klonující hlas. Využití často nacházejí v marketingu, tedy k reklamním účelům, případně k převodu textu do mluvené podoby (hlasoví asistenti, načítání audioknih nebo pomoc lidem se zrakovým postižením). Nástroje generativní AI pro text používalo u nás v roce 2025 celkem 13% podniků. To je dokonce více než průměr EU, který dosáhl 9%. Častěji než v Česku používají nástroje generativní AI k tvorbě textů nebo kódů podniky ve Švédsku (20%), v Nizozemsku či v Belgii (shodně 16%) a v Rakousku či Estonsku (shodně 15%).

Na druhé příčce se u českých podniků umísťují nástroje generativní AI, které dokážou vytvářet multimediální obsah, například obrázky, ilustrace, fotografie, loga, videa nebo hudbu podle konkrétního zadání. Využití nacházejí především v kreativním průmyslu (grafika, design, umění), v mediálním sektoru nebo také v architektuře či v průmyslu k prototypování a vizualizacím. Generativní AI pro tvorbu multimediálního obsahu používalo v roce 2025 celkem 10% podniků v Česku a stejný podíl najdeme i v rámci EU. Nejvíce je využívaly podniky ve Finsku (22%), ve Švédsku (19%) nebo v Dánsku (18%). Nástroje pro tvorbu multimediálního obsahu byly do zjišťování zařazeny v roce 2025 poprvé, a ovlivnily tak i celkový nárůst ukazatele využívání AI v podnicích.

V EVROPĚ JE NEJROZŠÍŘENĚJŠÍ VYTĚŽOVÁNÍ TEXTOVÝCH DAT

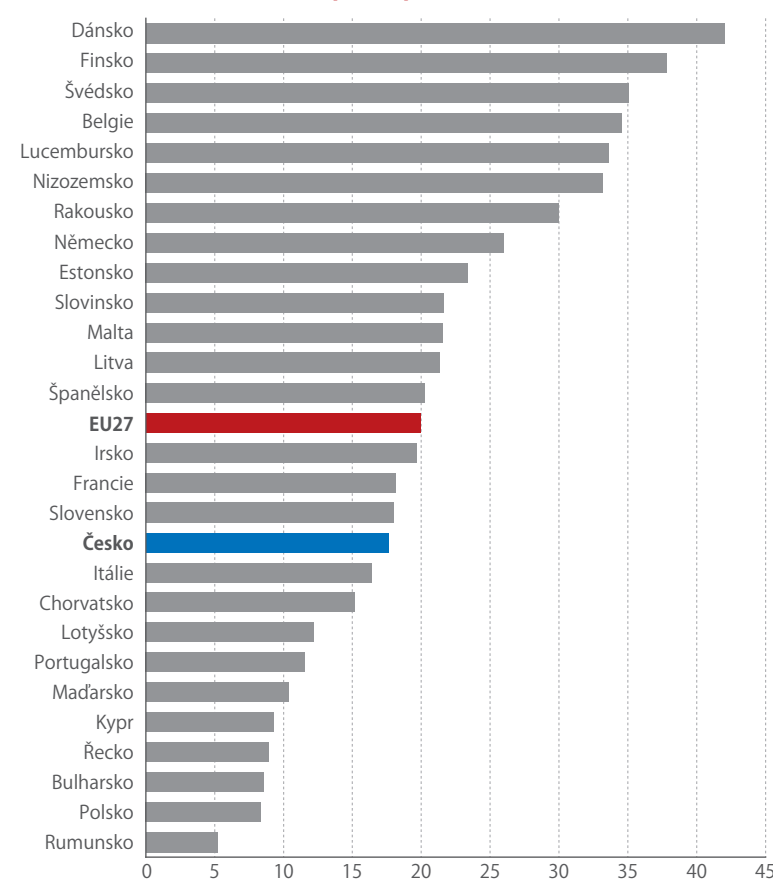
Nástroje umělé inteligence určené k analýze informací z textu – známé jako text mining neboli vytěžování textů – jsou v českých podnicích třetím nejčastěji používaným typem AI. Využívají se pro zpracovávání rozsáhlých textových souborů například pro analýzy, pro sledování veřejného mínění nebo třídění dokumentů. Pomáhají získávat informace z webů, sociálních sítí, smluv či e-mailů. Analyzují recenze a umějí

z nich zjistit, které produkty zákazníci nejvíce chválí nebo kritizují, nebo také procházet weby konkurence a extrahovat z nich užitečná data. V roce 2025 využívalo vytěžování textových dat 7% českých podniků. V celé EU je to průměrně 12% firem, a jedná se tak o nejrozšířenější technologii umělé inteligence v rámci Unie. Nejčastěji se s ní pracuje v severských zemích – v Dánsku, ve Finsku a ve Švédsku ji využívá více než čtvrtina podniků.

STROJOVÉ A HLUBOKÉ UČENÍ

Čtvrté místo patří v Česku strojovému nebo hlubokému učení k analýze dat. Tuto technologii v roce 2025 použilo v Česku celkem 7% podniků, průměr za EU byl o něco nižší (5%). Nejčastěji používají strojové nebo hluboké učení podniky ve Finsku či v Dánsku (13%). Strojové učení umožňuje počítačům učit se z dat a zlepšovat se na základě zkušeností. Jeho výhodou je, že dokáže pracovat s obrovským množstvím informací a nacházet v nich souvislosti, které by člověk často vůbec nepostřehl. Díky tomu se stává klíčovou technologií pro podniky i veřejné instituce. Strojové učení firmám pomáhá předpovídat poptávku, optimalizovat výrobu, odhalovat podvodné transakce. Dokáže také odhalovat spam. E-shopy díky strojovému učení doporučují zákazníkům produkty, které by je mohly zajímat, a banky sledují neobvyklé chování na účtech. Ve výrobě umí strojové učení

PODNIKY S 10+ ZAMĚSTNANCI V ZEMÍCH EU27 POUŽÍVAJÍCÍ AI V ROCE 2025 (% z celkového počtu podniků)



Zdroj: Eurostat

upozornit na možné poruchy strojů ještě před tím, než nastanou. Údržba se tak provádí ve chvíli, kdy data ukazují zvýšené riziko selhání, a ne až poté, co k selhání dojde. V marketingu strojové učení analyzuje chování zákazníků a ve zdravotnictví podporuje lékaře při vyhodnocování snímků či dat o pacientech.

Hluboké učení je pokročilá forma strojového učení, která napodobuje způsob, jakým pracuje lidský mozek. Využívá tzv. neuronové sítě, jež dokážou zpracovávat obrovské množství dat a učit se velmi složitým vzorcům. Umožňuje autům rozpoznávat dopravní značky a chodce, překladačům převádět text mezi nejrůznějšími světovými jazyky. Firmám pomáhá automatizovat zákaznickou podporu (chatboti), analyzovat velké objemy dokumentů, odhalovat podvody nebo předpovídat chování zákazníků.

AUTOMATIZACE POMOCÍ SOFTWAREVÝCH ROBOTŮ

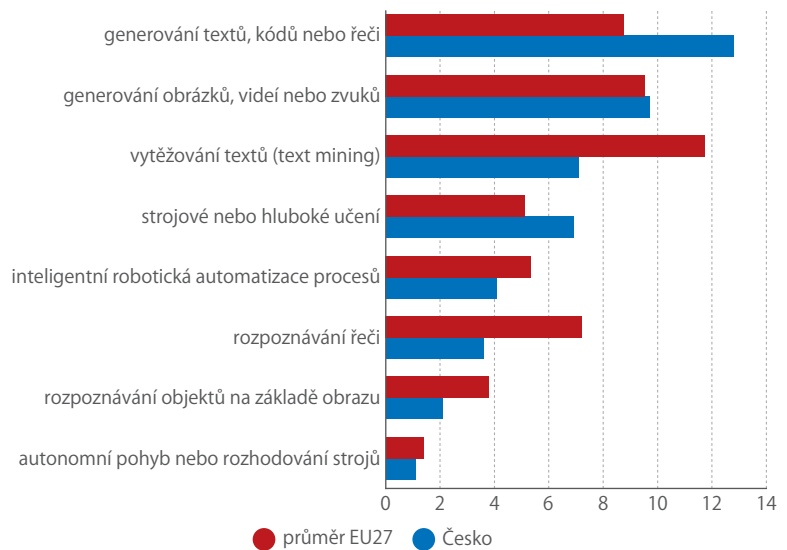
V Česku 4 % podniků a v EU průměrně 5 % podniků využívá tak zvanou inteligentní robotickou automatizaci procesů (RPA). Je to způsob, jak firmy automatizují rutinní, opakující se a časově náročné úkoly pomocí softwarových „robotů“. Na rozdíl od běžné automatizace ale nejde jen o slepé vykonávání kroků. Inteligentní RPA kombinuje automatizaci s AI, takže dokáže pracovat s textem, obrázky, rozhodovat se podle dat nebo se učit z předchozích situací. V praxi to znamená, že např. účetní oddělení nemusí ručně přepisovat údaje z faktur ani manuálně zakládat smlouvy a zákaznická podpora se nemusí zabývat jednoduchými dotazy, které robot vyřeší během několika vteřin.

ROZPOZNÁVÁNÍ ŘEČI A OBJEKTŮ

Rozpoznávání řeči založené na umělé inteligenci umožňuje převádět mluvený projev do textu a automaticky s ním dále pracovat. Firmy v praxi využívají rozpoznávání řeči například k automatickému přepisu telefonátů se zákazníky, což jim umožňuje snadno vyhledávat v záznamech, analyzovat nejčastější dotazy nebo sledovat spokojenost klientů. V interním prostředí pomáhá AI zapisovat porady, vytvářet shrnutí schůzek nebo převádět diktované poznámky do textu. Výsledkem je rychlejší komunikace, přesnější dokumentace a menší administrativní zátěž, což firmám uvolňuje kapacitu pro činnosti s vyšší přidanou hodnotou. Tuto technologii používala v roce 2025 u nás 4 % podniků, v průměru EU jich bylo 7 % a v rámci EU jde o čtvrtou nejčastěji využívanou technologii AI. Evropský průměr zvyšuje podíl podniků v Dánsku (15 %) nebo ve Finsku (14 %), které tuto technologii AI používají nejvíce.

Rozpoznávání objektů, osob nebo dokumentů pomocí umělé inteligence používala v Česku v roce 2025 celkem 2 % podniků, v EU to byla průměrně 4 % podniků. Ze zemí EU se s touto technologií nejčastěji pracuje ve Slovinsku, v Belgii, v Dánsku nebo ve Finsku, kde ji využívá přibližně 7 % podniků. AI dokáže analyzovat obrazový materiál z kamer, fotografií nebo

TECHNOLOGIE AI POUŽÍVANÉ PODNIKY S 10+ ZAMĚSTNANCI V ČESKU A V ZEMÍCH EU V ROCE 2025 (% z celkového počtu podniků)



Zdroj: Eurostat

skenů a okamžitě identifikovat předměty, osoby nebo typy dokumentů. V průmyslu se tato technologie používá například k rozpoznávání a vyřazování vadných kusů na výrobních linkách. V logistice pomáhá identifikovat balíky, číst štítky nebo kontrolovat správné naložení zboží. V oblasti bezpečnosti dokáže systém rozpoznat neoprávněný vstup, sledovat pohyb osob nebo upozornit na neobvyklé situace. Firmy také využívají rozpoznávání dokumentů, které AI automaticky přečte, vytěží z nich potřebné údaje a zařadí je do správných systémů. Výsledkem je rychlejší zpracování informací, méně chyb a vyšší bezpečnost.

AUTONOMNÍ POHYB A ROZHODOVÁNÍ STROJŮ

Technologie umělé inteligence, která umožňuje strojům samostatně se pohybovat a rozhodovat na základě interakce s okolím, patří mezi nejpokročilejší oblasti moderní automatizace. Tyto systémy využívají kombinaci senzorů, kamer, algoritmů strojového učení a pokročilého zpracování dat, která jim umožňují vnímat prostředí, vyhodnocovat situace a reagovat na ně v reálném čase. Díky tomu se stroje mohou bezpečně pohybovat v prostorech, kde se např. pohybují lidé, překonávat překážky nebo přizpůsobovat své chování změnám v okolí. V praxi se tato technologie uplatňuje například v autonomních robotech používaných ve skladech, které samostatně převážejí zboží. Můžeme je nalézt i v průmyslových robotech vybavených senzory nebo schopností rozpoznávat objekty, které již podniky zařazují do automatizovaných výrobních linek. Čím dál více se používají autonomní drony, a to jak pro záchranné a krizové situace, tak například v armádě, zemědělství, stavebnictví nebo při monitorování veřejných prostor. Přesto však zůstává využití těchto pokročilých autonomních systémů zatím poměrně nízké, v Česku i v průměru EU je používá pouze okolo 1 % podniků.

1 %
podniků v Česku i EU používá pokročilých autonomních systémů.

Kdo ještě nepoužívá AI?

V roce 2025 použila umělou inteligenci již třetina dospělé populace v Česku, rozložení uživatelů napříč věkovými či vzdělanostními skupinami však nebylo rovnoměrné.



LENKA WEICHETOVÁ
oddělení statistiky
výzkumu, vývoje
a informační
společnosti



Nástroje umělé inteligence pro tvorbu obsahu neboli generativní nástroje AI mohou sloužit pro vytváření textů, obrázků či programovacích kódů nebo třeba k vyhledávání informací. Mezi příklady takových nástrojů můžeme zařadit např. Copilot, ChatGPT či Gemini. Údaje o používání AI pro tvorbu obsahu byly sesbírány Českým statistickým úřadem v rámci Šetření o používání ICT v domácnostech ve druhém čtvrtletí roku 2025, údaje za státy EU pocházejí ze zdrojů Eurostatu za stejné období.

MLADŠÍ A VZDĚLANĚJŠÍ MAJÍ NÁSKOK

Přestože již třetina osob v Česku ve věku 16 a více let použila nástroje AI pro tvorbu obsahu, v jejich používání panují velké rozdíly. Mezi mladými a vzdělanými je komunikace s AI častým fenoménem, v případě seniorů nebo lidí s nízkým vzděláním je spíše vzácná. Rozdíly se najdou i mezi muži a ženami: o něco častěji komunikují s AI muži (34%) než ženy (29%). Největší rozdíly ovšem zaznamenáváme mezi osobami různého věku. Z mladých ve věku 16 až 24 let využívá

MĚLY BY SE V SOUVISLOSTI S RYCHLÝM NÁSTUPEM A ROZVOJEM NÁSTROJŮ UMĚLÉ INTELIGENCE ZAVÉST TAKÉ NĚJAKÉ REGULACE?

EU AI Act a další připravovaná legislativa už představují velmi komplexní regulaci. Časem se jistě ukážou oblasti, které se nepodařilo ošetřit a kde dává smysl přemýšlet, zda tomu další regulace může pomoci. Větší výzvou než absence další regulace však je pro Česko i Evropu téma digitální suverenity. Pokud budeme závislí na amerických či čínských technologických firmách, zásadní rozhodnutí o datech, modelech i hodnotách se odehrávají mimo náš vliv.

V Seznamu chceme být nezávislí, chceme garantovat kvalitu pro české prostředí a zároveň být relevantním partnerem v tématu evropské technologické suverenity. Chceme být připraveni na expanzi, a proto vyvíjíme vlastní velké jazykové modely řady SeLLMa. Provozujeme také Seznam AI asistenta dostupného všem uživatelům a do těchto



ONDŘEJ KŘIŠICA
člen správní rady
Seznam.cz

„
technologíí masivně investujeme. Naším cílem je, aby český jazyk a lokální kontext nezůstaly na okraji zájmu globálních hráčů.

Regulace by měly bránit především zneužití dat a ztrátě kontroly nad pravdivostí informací. Jako jedna z prvních českých firem jsme přijali interní AI chartu – soubor principů, podle kterých AI vyvíjíme a využíváme: férově, transparentně, s důrazem na potřeby uživatelů, autenticitu obsahu a ochranu soukromí. Chceme podporovat autorství obsahu, práva tvůrců obsahu a bojovat proti šíření dezinformací.

Kromě etických otázek nesmíme zapomínat na praktický přínos. V Seznamu už nyní vidíme, že AI jednoznačně zvyšuje produktivitu, a to jak v samotném vývoji softwaru, tak v automatizaci rutinálních procesů.

nástroje AI 79 %, mezi těmi, kteří v tomto věku studují, je to dokonce 85 %. Většina z nich uvedla, že používají AI právě pro studijní účely. Ve skupině osob ve věku 25 až 34 let komunikovalo s AI 56 %, tedy přibližně každý druhý člověk. S rostoucím věkem pak podíly uživatelů klesají. Mezi nejstaršími osobami, tedy ve věku 75 a více let, využívala AI pouze 2 % respondentů. Pokud se ovšem používání umělé inteligence bude vyvíjet podobným směrem jako používání jiných informačních technologií, můžeme očekávat, že i u starších věkových skupin dojde v budoucnu k nárůstům.

Používání umělé inteligence neovlivňuje pouze věk, ale také vzdělání. Mezi osobami se základním vzděláním používalo nástroje AI k jakýmkoli účelům 16 %, mezi vysokoškolsky vzdělanými to bylo 60 % osob. V případě vzdělání se průzkum zaměřoval na osoby ve věku 25 až 64 let.

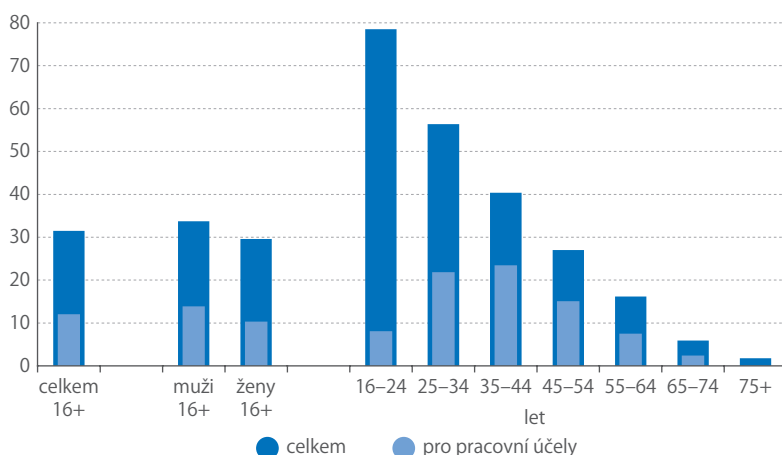
SEVER VEDE NAD JIHEM

V mezinárodním srovnání používají obyvatelé Česka umělou inteligenci přibližně stejně často, jako je průměr EU. Mezi osobami ve věku 16 až 74 let použilo AI k tvorbě obsahu 35 % Čechů a 33 % obyvatel EU celkem. Ve srovnání se sousedy používáme AI o něco více než Němci (32 % osob) či Slováci (31 %) a mnohem více než obyvatelé Polska (23 %). Naopak Rakušané dosahují vyšších hodnot než Češi, konkrétně 39 %. Nejčastěji v rámci EU používají umělou inteligenci v Dánsku, Estonsku, na Maltě a ve Finsku, kde tyto technologie využívá téměř polovina populace. Nejvyšší hodnoty v Evropě celkem dosahují Norové (56 %). Nejméně populární v rámci EU je AI prozatím v Rumunsku (18 %) a v Itálii (20 %). V jihovýchodní Evropě obecně vychází používání AI níže než v ostatních státech Evropy. Výjimku tvoří Řecko, kde používání AI deklaruje 44 % obyvatel.

POMOCNÍK PŘI PRÁCI

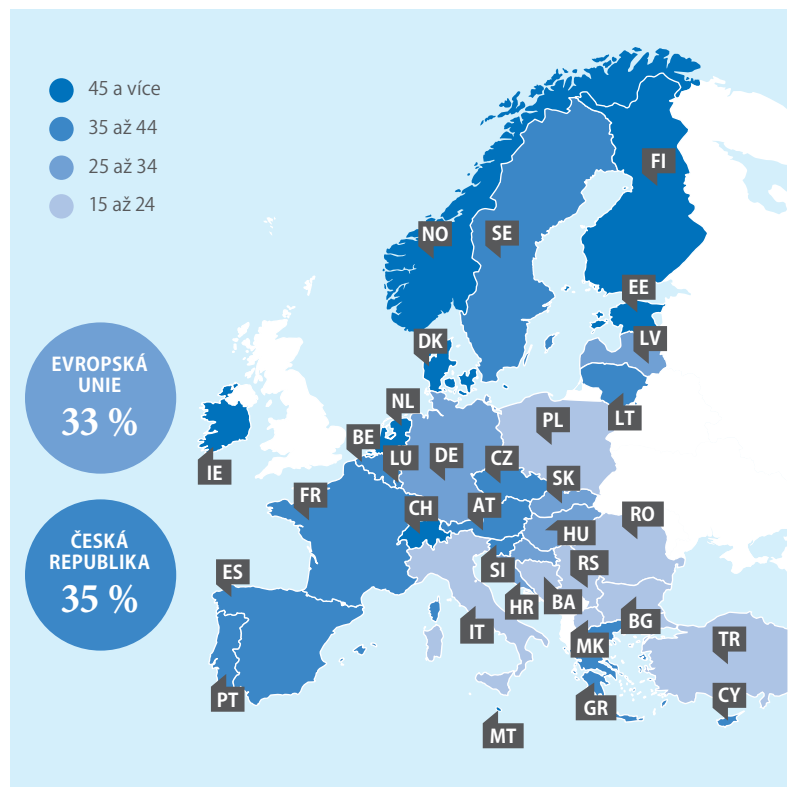
Umělou inteligenci pro tvorbu obsahu lze použít v rámci široké škály situací. Kromě komunikace s AI

PODÍL OSOB V ČESKU VE VĚKU 16 A VÍCE LET, KTERÉ POUŽÍVAJÍ NÁSTROJE UMĚLÉ INTELIGENCE PRO TVORBU OBSAHU (% , 2. q. 2025)



Zdroj: ČSÚ

PODÍL OSOB VE VĚKU 16 AŽ 74 LET, KTERÉ POUŽÍVAJÍ NÁSTROJE UMĚLÉ INTELIGENCE PRO TVORBU OBSAHU (% , 2. q. 2025)



Zdroj: Eurostat

ve volném čase ji lidé často využívají i v práci. Pro pracovní účely používá AI 15 % obyvatel EU ve věku 16 až 74 let, v Česku to je 14 %. V Česku používají AI pro pracovní účely nejčastěji osoby ve věku 25 až 44 let, činí tak téměř čtvrtina z nich. V EU jako celku je situace podobná.

Mezi osobami s vysokoškolským vzděláním používá v Česku AI pro pracovní účely 39 %, z osob s maturitou 17 % a z osob s nižším vzděláním méně než 2 %. S tím korespondují i podíly osob v různých profesních kategoriích. Podle klasifikace ISCO používali AI pro pracovní účely nejvíce specialisté (47 %) a řídicí pracovníci (46 %). Poměrně hodně používali AI pro svou práci také techničtí a odborní pracovníci (24 %) a úředníci (17 %). Naopak v profesích, které vyžadují jen nízké nebo žádné vzdělání, byla AI využívána jen v minimální míře.

DŮVODY, PROČ NE

Jen málokdo dnes o AI vůbec neslyšel. Z osob, které AI nepoužívají, pouze 6 % uvedlo, že tento fenomén neznají. Byli to častěji starší lidé a lidé s nižším vzděláním. Většina těch, kteří AI zatím nepoužili, k tomu prostě nenašla důvod. Týkalo se to tří čtvrtin respondentů. Celkem 12 % osob pak uvedlo, že by AI použilo, ale zatím nevědí, jak na to. Větší podíl takových byl opět mezi staršími lidmi a mezi lidmi s nižším vzděláním. Strach z používání AI je pouze minoritním důvodem pro odmítání těchto technologií. Jen 3 % osob, které AI nepoužily, označily jako důvod obavy o bezpečnost nebo soukromí.

Děti mají náskok

Ve znalostech a využívání nástrojů umělé inteligence jsou děti před učiteli i rodiči často napřed. Přesto by radu a pomoc od dospělých uvítaly.



PAVEL ČERNÝ
oddělení
marketingu a PR

Využívání umělé inteligence na českých a slovenských školách se věnoval rozsáhlý výzkum organizace Scio Research. Z České republiky se do dotazníkového šetření, probíhajícího od prosince 2024 do března 2025, zapojilo 3 406 žáků, 776 rodičů, 364 učitelů a 21 zástupců vedení škol.

DOMA I VE ŠKOLE

Podle očekávání využívají umělou inteligenci častěji žáci než učitelé nebo rodiče. Míra užití ve volném čase ve srovnání s užitím při přípravě do školy a při výuce se u žáků příliš neliší. Alespoň několikrát do měsíce a častěji využívá AI nástroje ve volném čase 72 % českých žáků, při přípravě do školy 69 %. Z učitelů používalo AI ve volném čase 59 % a v práci 64 %, z rodičů uvedlo používání AI vícekrát do měsíce 55 %. Mezi rodiči také najdeme nejvyšší podíl těch, kteří umělou inteligenci vůbec nepoužívají. Tuto variantu odpovědi zvolilo 24 % z nich.

Žáci jsou rovněž sebevědomější v hodnocení svých znalostí o AI. O tom, že jsou dobré, nebo dokonce velmi dobré, je přesvědčeno 47 % žáků, zatímco mezi učiteli se takto hodnotí 25 % a mezi rodiči 29 % respondentů. Přes relativně vysoké mínění o vlastních znalostech zastává 62 % žáků názor, že o AI a možnostech jejího použití by se mělo učit ve škole, a 47 % žáků by uvítalo podporu od učitelů v této oblasti.

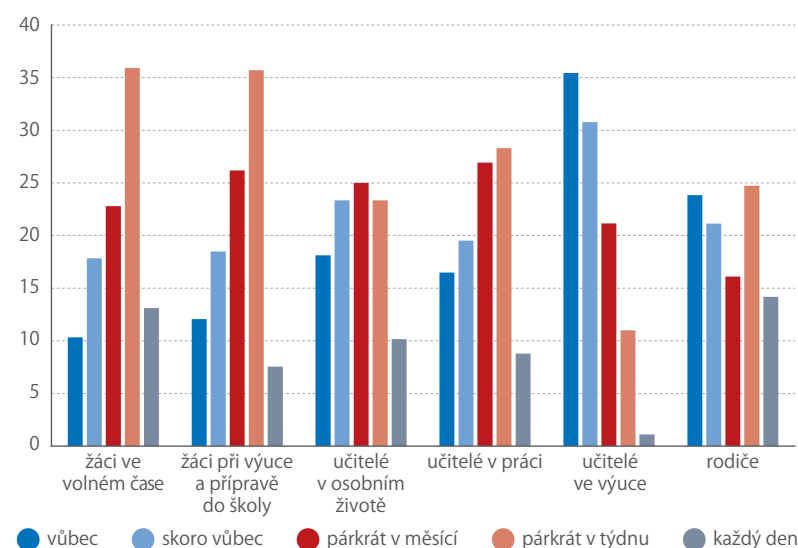
Hlavními zdroji informací o AI jsou pro žáky internet (74 %), sociální média (59 %) a kamarádi (45 %). Škola (37 %) v tomto žebříčku zaujímá až čtvrté místo, rodina (15 %) páté.



Žáci nejčastěji využívají AI k získávání a zpracování informací, při tvorbě a úpravách textů a rovněž při přípravě a při výuce ve škole. Zhruba 10 % dětí využívá AI k rozhovorům o svých emocích a vztazích.

Přestože téměř dvě třetiny učitelů využívají umělou inteligenci v práci, do výuky zavádí tuto technologii jen menší část z nich. Alespoň několikrát do měsíce s ní přímo v hodinách pracuje 33 % učitelů. Přesně polovina učitelů si prostřednictvím AI pomáhá při tvorbě vzdělávacího obsahu, 47 % při plánování výuky a 22 % s administrativními úkony. Při komunikaci s rodiči využívá nástroje AI 15 % učitelů.

JAK ČASTO VYUŽÍVÁTE AI? (%)



Zdroj: SCIO, AI Kompas

NEJČASTĚJI CHATBOTI

Nejvyužívanějším nástrojem umělé inteligence mezi žáky je ChatGPT, s nímž pracuje 84 % žáků. Další nástroje následují až s výrazným odstupem. Na druhé pozici se umístil Siri od Apple (18 %), na třetí pak My AI na Snapchatu (15 %).

Také učitelé nejčastěji využívají některý z chatovacích nástrojů (ChatGPT, Claude, Google Gemini, Microsoft Bing). Práci s nimi uvedlo 69 % učitelů. Nástroje na generování plánu výuky a učebních materiálů (např. ScioBot, lessonplans.ai, Education Copilot) používá 34 % učitelů a stejné procento řeší své úkoly i s pomocí virtuálních vzdělávacích platform (např. Google Classroom).

NAHRADÍ AI ČLOVĚKA?

Názory na využívání AI v budoucnosti jsou podobné ve všech třech sledovaných skupinách respondentů.

JAKÝ DOPAD BUDE MÍT VYUŽÍVÁNÍ NÁSTROJŮ UMĚLÉ INTELIGENCE NA PRÁCI NOVINÁŘŮ?



ERIK TABERY

šéfredaktor týdeníku Respekt



Dopad už to má, v některých redakcích nahradila umělá inteligence lidi při vzniku těch nejjednodušších textů – třeba zpracování informací o počasí či o výsledcích sportovních zápasů. Některé redakce využívají AI ke kontrole textů, věcné i jazykové. Hodně při přepisování rozhovorů, televizních pořadů či nahrávání audioverzí článků. Umělá inteligence ovlivňuje i dostupnost obsahu. Dříve byly ve vyhledávačích na prvním místě odkazy na články, dnes na umělou inteligenci. Takže klesá návštěvnost webů. Pro jistý druh čtení už lidé nebudou chodit do médií. Cokoli, co půjde vyčíst z dat, statistiky, dokumentů, možná historie... udělá umělá inteligence. Stejně tak tvorbu grafů, tabulek a jiné infografiky. Co zřejmě zůstane doménou médií, je živý reporting z místa, kde se něco děje. Zajímavé rozhovory s lidmi. Umělečtější, či přesněji, originálnější způsob zpracování.

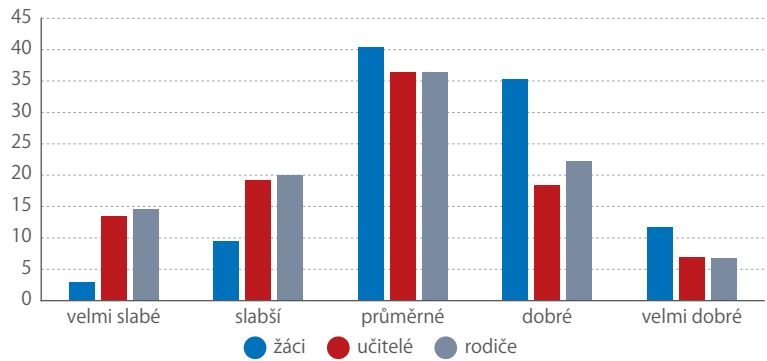
Ovlivní ji silně nepřímo, lidé se budou více bavit s AI a méně hledat informace. Veřejnost bude také více vystavena dezinformacím, deepfake videím. To by mohlo vést k renesanci žurnalistiky, protože redakce ověřují informace před publikováním. Není ale jisté, jestli to lidé budou chtít, protože to bude vyžadovat aktivitu a investici při placení za obsah médií.



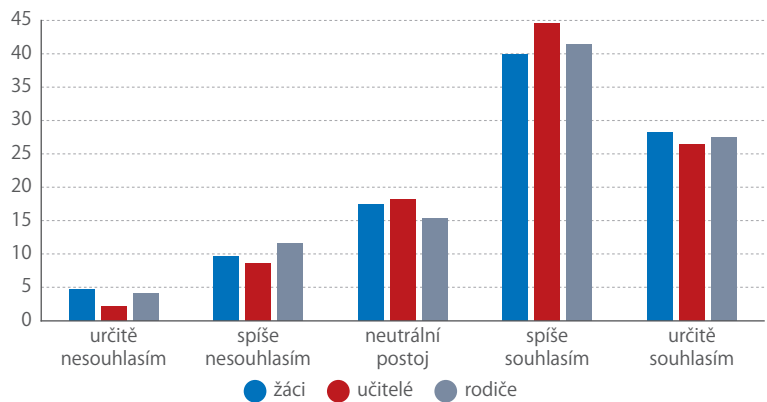
Více než dvě třetiny žáků, učitelů i rodičů souhlasí s tvrzením, že v budoucnu tyto technologie použít. O tom, že je používat určitě nebudou, je přesvědčeno jen méně než 5 % respondentů.

Názor, že AI má potenciál v budoucnu úplně nahradit učitele, je většinou respondentů odmítán, i když žáci jsou k této možnosti poněkud vstřícnější než učitelé a rodiče. Jedna z otázek dokonce vybízela respondenty k tomu, aby si představili, že výuku plně zajišťují AI agenti, kteří přizpůsobují hodiny

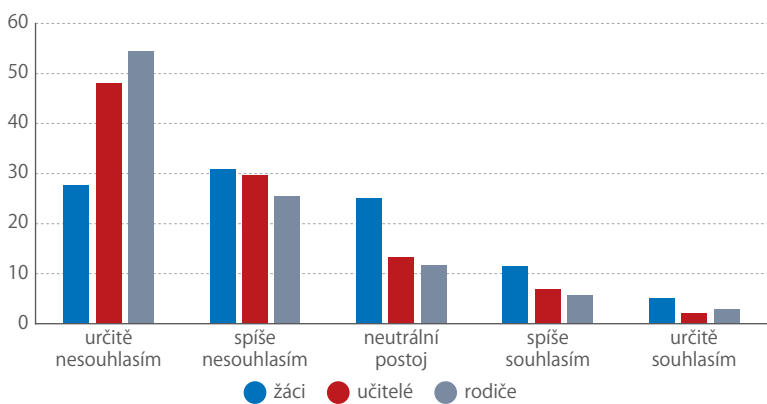
JAK BYSTE OHODNOTIL/A SVÉ VĚDOMOSTI O AI (%)



MYSLÍM, ŽE V BUDOUČNU BUDU POUŽÍVAT TECHNOLOGIE AI (%)



AI MÁ POTENCIÁL NAHRADIT UČITELE (%)



Zdroj: SCIO, AI Kompas

individuálním potřebám jednotlivých žáků. Jako odpověď měli na stupnici od 1 (určitě ne) do 5 (určitě ano) označit, jak moc by si přáli, aby to tak tak fungovalo i na jejich škole. Průměrné skóre od učitelů bylo 2,31, od rodičů 2,36 a od žáků 2,77.

Odpovědi na další otázky ukazují, že všechny dotazované skupiny preferují spíše scénáře, ve kterých AI doplňuje učitele, nikoliv je nahrazuje.

Do aktuálně probíhajícího průzkumu využívání AI na školách a mezi mládeží se mohou zájemci přihlásit na:

bit.ly/40FwgNS

Nikoliv nahradit člověka, ale rozšířit jeho schopnosti

V kterých oborech najde využívání umělé inteligence nejvyšší uplatnění a jaké výhody to přinese?



**ONDŘEJ
ROZINEK**

Fakulta
informačních
technologií ČVUT
v Praze



Umělá inteligence podle mého názoru najde nejvyšší uplatnění všude tam, kde se pracuje s velkým objemem dat, kde je potřeba rychle vyhodnocovat informace a rozhodovat se, ale také tam, kde je třeba navrhovat nová řešení a hledat souvislosti. Zdaleka přitom nepůjde jen o technologické firmy. Jako člověk, který se profesně pohybuje v IT a softwarovém inženýrství, vidím každý den, jak AI proměňuje způsob práce napříč různými oblastmi. Největší dopad očekávám ve vývoji softwaru, ve zdravotnictví, v průmyslu a logistice, právu, finančním sektoru, ve veřejné správě, vzdělávání a v neposlední řadě ve statistice a datové analytice.

TECHNICKÉ OBORY A ZDRAVOTNICTVÍ

Ve vývoji softwaru je tato změna vidět už dnes velmi zřetelně. Nástroje založené na velkých jazykových modelech pomáhají vývojářům psát, kontrolovat a testovat kód, navrhovat řešení nebo rychleji porozumět cizímu systému. Dokážou odhalit chybu, navrhnout testovací scénáře nebo vysvětlit složitější část kódu během krátké chvíle. Přínos však nespočívá jen v automatizaci rutinních úloh. AI se stále více uplatňuje také jako podpora při hledání variant řešení, při návrhu architektury a při rychlém ověřování nápadů v praxi. Výsledkem je rychlejší vývoj kvalitnějšího softwaru, což má dopad i na ostatní obory, protože digitální systémy dnes tvoří jejich základní infrastrukturu.

Velký potenciál má umělá inteligence také ve zdravotnictví. Může pomáhat při vyhodnocování obrazové dokumentace, laboratorních výsledků i rozsáhlých zdravotních záznamů. Její hlavní přínos podle mého názoru nespočívá v nahrazení lékaře, ale v tom, že urychlí rutinní část práce, upozorní na odchylky a pomůže odborníkům soustředit se na složitější případy a na kontakt s pacientem. To může vést k rychlejší diagnostice, lepší prevenci i dostupnější péči. V prostředí, kde často chybí čas i personální kapacity, může jít o velmi významnou podporu.

V průmyslu a logistice se AI uplatní zejména tam, kde je potřeba průběžně vyhodnocovat data z provozu a optimalizovat procesy. Typickým příkladem je prediktivní údržba, kdy systémy na základě dat ze senzorů dokážou včas odhadnout riziko poruchy stroje. To znamená méně neplánovaných odstávek, nižší náklady i bezpečnější provoz. V logistice může AI pomáhat s plánováním tras, řízením zásob nebo předvíáním zpoždění. Přínosem tedy není jen vyšší efektivita, ale také menší plýtvání zdroji a nižší ekologická zátěž.

PRÁVO, VZDĚLÁVÁNÍ A VEŘEJNÁ SPRÁVA

Významné uplatnění vidím i v právu. Právní profese stojí na práci s velkým množstvím textu, ať už jde o zákony, judikaturu, smlouvy nebo regulatorní dokumenty. AI může během krátké doby procházet rozsáhlé materiály, vyhledávat relevantní pasáže,

JAKÉ ZMĚNY NA PRACOVNÍM TRHU MŮŽEME OČEKÁVAT V NEJBLIŽŠÍCH LETECH V SOUVISLOSTI S ROZVOJEM VYUŽÍVÁNÍ UMĚLÉ INTELIGENCE?



**VÍT
JÁSEK**

ředitel Unie
zaměstnavatelských
svazů ČR



Využívání umělé inteligence určitě trh práce promění, ale žádné drama ani revoluce se konat nebudou. Někdy máme tendenci zveličovat využívání nových technologií. Vynález parního stroje byl svého času také revolucí, ale jeho využití pak už běžnou technologickou evolucí. Před pár lety byl mantrou „průmysl 4.0“ a řešilo se, jaké drama to bude na trhu práce. A kdo si na něj teď vzpomene? Navíc se už nyní zjišťuje, že umělá inteligence naráží na své principiální limity – ona pracuje pouze s daty, která jsou dostupná online nebo digitalizovaně. A škála takových informací je omezená.

Takže ano, trh práce se bude měnit, ale podobně jako v minulých letech. Některých profesí ubude (např. překladatelé, řidiči taxi služeb, administrativní pracovníci, logistici), ale jiné přibudou. A určitě bude tlak na to, aby se firmy, a hlavně zaměstnanci tomuto trendu přizpůsobili. Konstantní zvyšování kvalifikací a celoživotní vzdělávání se tedy stanou naprostou nutností pro spoustu lidí – pokud se budou chtít slušně uživit.



upozorňovat na riziková ustanovení nebo pomáhat se srovnáváním dokumentů. Právníkům tak šetří čas u rešerší a rutinní kontroly textů, zatímco oni se mohou více soustředit na strategii, argumentaci a komunikaci s klientem. Podobně ve finančním sektoru může AI pomáhat při detekci podvodů, hodnocení rizik i automatizaci procesů, které jsou dnes časově náročné a silně závislé na práci s daty. Pro klienty to může znamenat rychlejší a bezpečnější služby, pro instituce přesnější řízení rizik a lepší reakci na dynamické prostředí.

Velmi důležitá bude role umělé inteligence také ve veřejné správě. Tam může pomoci s tříděním dokumentů, vyhledáváním informací, komunikací s občany i s rychlejším zpracováním podkladů

pro rozhodování. Pokud bude využívána rozumně a s jasně nastavenými pravidly, může přispět k tomu, že služby státu budou srozumitelnější, dostupnější a efektivnější. Zároveň je ale právě v této oblasti mimořádně důležité trvat na transparentnosti, ochraně soukromí a možnosti lidské kontroly. Veřejná správa pracuje s citlivými údaji i s rozhodnutími, která mají přímý dopad na život lidí, a proto zde nestačí jen technická funkčnost.

Podobně výrazný přínos může mít AI ve vzdělávání. Učitelům může pomoci s přípravou materiálů, vyhodnocováním průběžných výsledků nebo hledáním vhodné podpory pro konkrétní studenty. Studujícím může nabídnout rychlou zpětnou vazbu a přizpůsobit tempo i formu výuky jejich potřebám. Výsledkem nemusí být jen úspora času, ale také větší dostupnost kvalitního vzdělávání a individualizovanější přístup, který bývá v běžném provozu obtížné zajistit.

STATISTIKA A DATOVÉ ANALÝZY

Zvláštní místo má umělá inteligence v oblasti statistiky a datové analytiky, tedy v oblasti, která je čtenářům tohoto časopisu velmi blízká. Právě zde se ukazuje, že největší hodnota AI nevzniká jen z výpočetního výkonu, ale především z práce s kvalitními daty a z jejich správné interpretace. AI může pomoci při čištění dat, odhalování anomálií, klasifikaci, hledání vzorců nebo automatizaci rutinních analytických kroků. Statistikům a analytikům tak může uvolnit ruce pro to nejdůležitější: formulaci správných otázek, posouzení kvality dat, výběr vhodné metodiky a kritickou interpretaci výsledků. Právě tady je zároveň dobře vidět i limit těchto nástrojů. Pokud jsou vstupní data nekvalitní nebo jsou výsledky vykládány bez dostatečného kontextu, může být i technicky velmi pokročilý systém zdrojem nepřesných nebo zavádějících závěrů.

To je podle mě společný jmenovatel všech oborů, kde bude AI nejpřínosnější. Největší výhodou je schopnost rychle zpracovat množství informací, které je pro člověka obtížně uchopitelné, odhalovat souvislosti a podporovat rozhodování na základě dat. Současně může šetřit čas u rutinních činnostech a vytvářet prostor pro práci, která vyžaduje odbornost, úsudek, odpovědnost a tvořivost.

Současně je důležité nepodléhat představě, že umělá inteligence sama o sobě všechno vyřeší. Její přínos bude největší tam, kde bude používána jako nástroj podporující člověka, nikoli jako nekontrolovaná náhrada odbornosti a odpovědnosti. Klíčové budou kvalita vstupních dat, jasná pravidla používání, ochrana citlivých informací a schopnost ověřovat, jak systém ke svým výsledkům dospěl.

Budoucnost tedy pravděpodobně nebude patřit oborům, kde AI člověka jednoduše nahradí, ale těm, kde vhodně rozšíří jeho schopnosti. Největší hodnotu přinese tam, kde spojí rychlost práce s daty s lidským úsudkem, se zkušeností a odpovědností. V tom vidím její skutečný přínos pro praxi i pro společnost jako celek.

Pokud jsou vstupní data nekvalitní, může být i technicky velmi pokročilý systém zdrojem nepřesných závěrů.

Konec éry tabulek?

Jak umělá inteligence mění tvář oficiálních statistik.



MAREK ROJÍČEK
předseda ČSÚ



Zatímco svět fascinovaně sleduje schopnosti generativní umělé inteligence v psaní textů a tvorbě obrázků, v zákulisí národních statistických úřadů se odehrává tichá revoluce. Tradiční instituce stojí před existenční výzvou i obrovskou příležitostí: jak zajistit, aby data v éře umělé inteligence nejen přežila, ale stala se rychlejšími, levnějšími a kvalitnějšími.

Žijeme v době definované rychlým technologickým pokrokem a nekonečným množstvím datových zdrojů. Uživatelé, kteří dříve navštěvovali weby statistických úřadů, dnes své dotazy stále častěji směřují na AI chatboty a velké jazykové modely (LLM). Aby oficiální statistiky v tomto novém prostředí obstály a neztratily svou relevanci coby veřejný statek, musí projít zásadní transformací.

Série nedávných seminářů pořádaných před 57. zasedáním Statistické komise OSN jasně ukázala, že statistické úřady už nemohou být pouhými pasivními dodavateli dat, ale musí se stát aktivními správci v celém AI ekosystému. Tato transformace má dvě hlavní roviny: „stranu poptávky“ (AI readiness), tedy jak stroje data konzumují, a „stranu nabídky“ (produkci), tedy jak AI pomáhá data vůbec vytvářet.

OD ÚNAVNE RUTINY K ALGORITMICKÉMU DOHLEDU

Zásadní průlom se odehrává přímo ve výrobních procesech. Národní úřady zjišťují, že díky AI mohou produkovat kvalitnější výstupy s nižšími náklady. Příkladem může být mexický statistický úřad (INEGI), který nasadil velké jazykové modely pro zpracování otevřených odpovědí ze sčítání lidu.

Dříve tento proces vyžadoval armádu expertů, kteří manuálně kodovali a třídili obrovské objemy odpovědí. Nasazením AI se podařilo snížit manuální zátěž o 50 % při zachování úctyhodné přesnosti 94,3 %. Experti tak nemusí trávit čas rutinou, ale řeší jen ty nejsložitější případy, u kterých si algoritmus není jistý. Role statistika se tím dramaticky mění: z vykonavatele úkolů se stává kontrolor a dohlížitel nad chováním AI modelů.

SATELITY MÍSTO DOTAZNÍKŮ

V některých částech světa tradiční sběr dat jednoduše naráží na fyzické a finanční limity. Indonéský statistický úřad (BPS) čelil obrovským logistickým problémům a nákladům při každoměsíčním fyzickém mapování zemědělské sklizně po celém svém obřím souostroví.

Řešením se stala inovativní kombinace umělé inteligence a družicových snímků. Díky strojovému učení a satelitním datům, která dokážou proniknout i skrz oblačnost, dnes Indonésie predikuje fáze pěstování a sklizně rýže kontinuálně a bez nutnosti vysílat do terénu tisíce pracovníků. Tento přístup dosahuje ve většině provincií přesnosti přesahující 80 %, a fyzické kontroly v terénu slouží už jen k validaci výsledků.

SOUKROMÍ V DOBĚ UMĚLÉ INTELIGENCE

S novými technologiemi však přicházejí i nová rizika. AI modely jsou v podstatě tvořeny daty, na kterých byly natrénovány, a tato data mohou být často citlivá. Hrozí tak nebezpečí, že by model mohl tajně

V KTERÝCH OBORECH NAJDE VYUŽÍVÁNÍ UMĚLÉ INTELIGENCE NEJVYŠŠÍ UPLATNĚNÍ A JAKÉ VÝHODY TO PŘINESE?



JAROSLAVA REZLEROVÁ
generální ředitelka
ManpowerGroup



Studie Manpower V čem jsou lidé nenahraditelní ukazuje, že AI nám práci nevezme, ale zásadně promění náplň naprosté většiny pozic. Organizace začínají přehodnocovat, jak rozdělují práci mezi interní zaměstnance, externí specialisty, algoritmy a automatizované systémy. Do roku 2030 se podle studie Světového ekonomického fóra Future of jobs report změní přibližně 39% klíčových kompetencí, které pracovníci potřebují pro výkon své práce. Klíčovou kompetencí se tak stává schopnost neustálé rekvalifikace a práce v prostředí rychlé změny. Zajímavým paradoxem současné transformace je struktura dovedností, které budou v příštích letech nejvíce růst. Podle této analýzy je sedm z deseti nejrychleji rostoucích dovedností měkkých a pouze tři čistě technické. A právě ty se týkají nových technologií. Jde zejména o práci s AI a s velkými daty, kybernetickou bezpečnost a technologickou gramotnost. To potvrzuje, že význam technologických profesí bude dál růst. Současně ale většinu rychle rostoucích kompetencí tvoří dovednosti, které jsou hluboce lidské – analytické a kritické myšlení, kreativita, schopnost řešit problémy, adaptabilita nebo spolupráce.



informace nechtěně vyzradit, nebo by mohlo dojít k jeho reverznímu inženýrství.

Odpovědí na tyto obavy jsou takzvané Technologie pro posílení soukromí (PETs), kterými se zabývá i specializovaná laboratoř OSN (UN PET Lab). Podle expertů z nizozemského statistického úřadu tyto nástroje umožňují bezpečně trénovat AI modely na zašifrovaných nebo distribuovaných datech, aniž by si zapojené instituce musely citlivá data navzájem odkrýt (například prostřednictvím federativního učení nebo bezpečných enkláv). Tyto technologie představují klíč k budování důvěry mezi veřejností a technologickými platformami.

Pokud jedna země vyvine fungující AI nástroj, neměla by jiná země začínat od nuly.

OTEVŘENOST A TROJITÁ ŠROUBOVICE

Aby statistické úřady neskončily u pouhých izolovaných pilotních projektů, musejí inovace zavádět systematické. Indický národní statistický úřad předvedl, jak překonat počáteční paralýzu pomocí úzké spolupráce mezi vládou, akademickou sférou a startupy. Statistické úřady si totiž často samy nevystačí s interními technickými kapacitami, a proto potřebují proaktivně navazovat partnerství. Během krátké doby se Indii podařilo nasadit do ostrého provozu řadu AI řešení, včetně specializovaných chatbotů a sémantického vyhledávání.

Základem udržitelného úspěchu na celosvětové úrovni pak musí být radikální otevřenost. Jak zdůraznili experti z Rwandy, sdílení kódu a otevírání vývoje přes platformy typu GitHub je naprosto klíčové. Pokud jedna země vyvine fungující nástroj pro automatické kódování povolání, neměla by jiná země začínat od nuly. Úřady musejí sdílet své modely a validované nástroje, z čehož budou těžit zejména rozvojové státy.

PŘIPRAVENOST ROZHODNE O PŘEŽITÍ

Výzva spojená s nástupem umělé inteligence přesahuje pouhé pořízení nových technologií. Jde o fundamentální změnu toho, jak musí být oficiální data a metadata strukturována – musí být čitelná, srozumitelná a naležitelná pro stroje.

Tradiční výstupy, jako jsou textové zprávy v PDF nebo statické zobrazení tabulek na webu, jsou pro AI modely velmi obtížně interpretovatelné. Cílem takzvané „AI připravenosti“ je poskytovat data a metadata tak, aby byla primárně strojově čitelná a pro stroje přímo srozumitelná. To v praxi znamená publikovat data ve vysoce strukturovaných a standardizovaných formátech, ke kterým lze přistupovat automatizovaně. Aby AI systém uživateli doručil správnou a kontextuálně relevantní odpověď, musí být surová data obohacena o jasná metadata, například jaký je jejich zdroj, časová platnost atd. Je také důležité, aby byla data propojena do hlubších logických souvislostí. K tomu slouží znalostní grafy, které definují vztahy mezi jednotlivými proměnnými. Hovoří se rovněž o nezbytnosti budování federativní architektury, která umožní najít správná data z velkého množství národních zdrojů prostřednictvím datového ekosystému (např. UN Systém Data Commons). Ten zaručí, že data i modely mluví společným jazykem. V neposlední řadě je třeba, aby statistické úřady zajistily ochranné mantinely pro využití dat umělou inteligencí a zavedly licenční dohody, jimiž vymezí, jaká data lze využívat a šířit dál.

Národní statistické úřady zkrátka musejí vybudovat nezbytné technické základy, od standardizace po licencování, ale zároveň před nimi stojí úkol připravit své zaměstnance na práci s AI a udržet si v očích veřejnosti punc nezpochybnitelné důvěryhodnosti. Pokud se jim podaří spojit technické inovace s odpovědným řízením a globální spoluprací, zajistí si v éře chytrých strojů nejen své přežití, ale i trvalý růst.

V optickém a gigabitovém připojení zaostáváme

Pro plné využívání AI ve firmách i domácnostech je potřeba robustní internetová infrastruktura. Ta se však v Česku oproti většině ostatních zemí EU rozvíjí pomalu.



**MARTIN
MANA**

ředitel odboru
statistik rozvoje
společnosti

V posledních letech prochází společnost novou fází digitalizace, v jejímž centru stojí umělá inteligence (AI). Ta má potenciál zásadně změnit způsob, jakým se vzděláváme, pracujeme, podnikáme i rozhodujeme. Méně pozornosti se však někdy věnuje tomu, že masové využívání AI je podmíněno dostupností kvalitního, rychlého a stabilního připojení k internetu.

V roce 2025 používala v Česku některý z generativních nástrojů AI již třetina osob ve věku 16 let a více, nejčastěji mladí lidé a osoby s vysokoškolským vzděláním.

Ve firemním sektoru využívala alespoň jednu AI technologii pětina podniků s 10 a více zaměstnanci. Mezi evropské lídry v adopci AI patří dlouhodobě skandinávské země, které zároveň vynikají i kvalitou digitální infrastruktury.

Neomezený, cenově dostupný a spolehlivý internet se stává základní infrastrukturou moderní ekonomiky – obdobně jako doprava či energetika. Bez kvalitní konektivity nelze zajistit plynulý provoz AI nástrojů, zejména těch, které pracují v reálném čase (jazykové modely, prediktivní systémy, digitální asistenti).

Data z Česka i ostatních zemí Evropské unie ukazují, že poptávka po přenosu dat rychle roste a že investice do moderních sítí, zejména mobilních 5. generace a fixních prostřednictvím optických přípojek, jsou klíčovou podmínkou budoucí konkurenceschopnosti.



SPOTŘEBA DAT RYCHLE ROSTE

Díky rozšíření chytrých telefonů, nástupu sítí 5G a snížení cen za mobilní připojení přistupujeme k internetu stále častěji přes displeje našich telefonů. Rostoucí popularitě se těší zejména tarifní datové služby. Jejich počet se v Česku zvýšil ze 4,4 milionu v roce 2014 na 9,6 milionu v roce 2024, přičemž třetina uživatelů využívala tarif s neomezeným objemem dat. Za posledních deset let se tak v Česku podíl osob ve věku 16 let a více, které používají mobilní telefon k přístupu na internet, zdvojnásobil na 83 % v roce 2025. Mobilní internet, s výjimkou nejstarší generace, tak dneska využívá téměř každý.

S rozšiřováním neomezených tarifů souvisí i rychlý nárůst objemu přenesených mobilních dat. Mezi lety 2019 a 2024 se jejich spotřeba v Česku zvýšila osmkrát, mnohem rychleji než v EU27 jako celku. Přesto průměrná měsíční spotřeba mobilních dat na obyvatele zůstává v Česku pod průměrem EU (13,2 GB vs. 18,2 GB). Nižší spotřeba mobilních dat v Česku může souviset s relativně vysokými cenami mobilních dat, které se podle OECD a Evropské komise i přes pokles v posledních letech stále drží nad průměrem většiny zemí EU.

Nejvyšší objemy přenesených dat byly v roce 2024 zaznamenány ve Finsku, v Lotyšsku a v Estonsku, kde přesáhly 60 GB na obyvatele, nižší než v Česku byly například u našich sousedů na Slovensku (12,1 GB) a v Německu (9,5 GB).

ROSTOUCÍ VÝZNAM M2M MOBILNÍCH SLUŽEB

Kromě internetového připojení v mobilních telefonech roste – nejen v Česku – význam tzv. M2M mobilních služeb (Machine-to-Machine), které umožňují automatickou komunikaci mezi zařízeními bez

OPTICKÝ A FIXNÍ INTERNET 100 Mbs+ V ČESKU A V EU27

Rok	Optické přípojení		Přípojení 100 Mbs a vyšší	
	Česko	EU27	Česko	EU27
Počet aktivních přípojek (tis.)				
2014	404	11 989	149	12 177
2019	664	38 587	1 061	64 615
2024	957	86 947	2 199	132 637
Počet přípojek na 100 obyvatel				
2014	3,8	2,7	1,4	2,7
2019	6,2	8,6	9,9	14,5
2024	8,8	19,3	20,2	29,4
Podíl na fixním připojení (%)				
2014	13,8	9,0	5,1	9,1
2019	17,9	24,4	28,7	40,8
2024	23,1	48,9	53,0	74,6

Zdroj: ČTÚ, ITU, OECD a vlastní dopočty ČSÚ

JAKÉ NEJZÁSADNĚJŠÍ ZMĚNY PRO ČESKÝ PRŮMYSL ZPŮSOBÍ V PŘÍŠTÍCH LETECH ROZVOJ VYUŽÍVÁNÍ UMĚLÉ INTELIGENCE?



MILENA JABŮRKOVÁ

viceprezidentka Svazu průmyslu a dopravy ČR



Rozvoj umělé inteligence bude pro český průmysl v příštích letech zásadní transformační faktor. Podle mezinárodních odhadů může AI zvýšit produktivitu firem až o desítky procent, a právě produktivita je dlouhodobě slabinou české ekonomiky. AI umožní optimalizovat výrobu, lépe řídit dodavatelské řetězce i spotřebu energií. Klíčová bude například v prediktivní údržbě, automatizaci administrativy nebo kontrole kvality.

Zároveň však přináší významné výzvy. Firmy budou muset investovat do datové infrastruktury, digitalizace a rozvoje dovedností zaměstnanců. Promění se struktura pracovních míst – poroste poptávka po technických a analytických profesích, zatímco rutinní činnosti budou ustupovat.

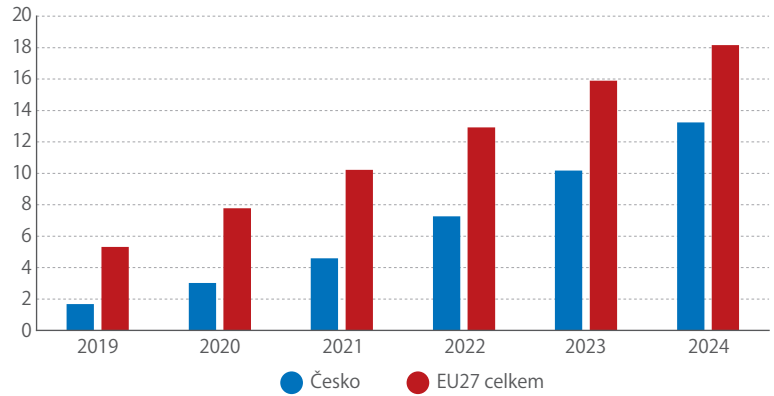
Zásadní roli bude hrát i regulace. Evropský rámec, včetně tzv. AI Actu, nastavuje nová pravidla a klíčová bude jeho praktická implementace. Pokud bude příliš složitá, může brzdit inovace a zvyšovat byrokracii. Potřebujeme tedy regulaci předvídatelnou a srozumitelnou, která nebude bránit firmám AI rychleji zavádět. Pro český průmysl tak půjde nejen o technologickou změnu, ale i o schopnost adaptace na nové regulační prostředí.



přímého zásahu člověka. Tyto služby, využívající připojení prostřednictvím mobilních sítí, jsou klíčové pro rozvoj internetu věcí, automatizace a využívání umělé inteligence v průmyslu, energetice, zdravotnictví i v domácnostech prostřednictvím tzv. chytrých zařízení.

Mezi lety 2019 a 2024 se počet SIM karet používaných v Česku pro tyto účely téměř zdvojnásobil a na konci roku 2024 se přiblížil hranici 2 milionů. Objem přenesených mobilních dat v rámci M2M služeb přitom vzrostl za stejné období dokonce

PRŮMĚRNÁ MĚSÍČNÍ SPOTŘEBA MOBILNÍCH DAT (GB na 1 obyvatele)



Zdroj: ČTÚ, ITU, OECD a vlastní dopočty ČSÚ

šestinásobně. Přesto i zde Česko zaostává za většinou zemí EU, jak z hlediska počtu těchto karet, tak z hlediska objemu přenesených dat na obyvatele.

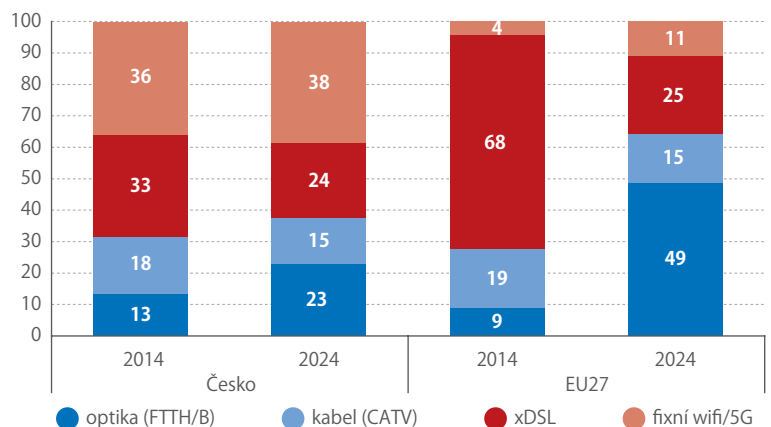
OPTICKÉ SÍTĚ – SLABÉ MÍSTO ČESKA

Navzdory rychlému rozmachu mobilního internetu využívají domácnosti i firmy nadále jako hlavní způsob připojení k internetu fixní přístup. Ten je ve většině případů levnější, rychlejší a stabilnější, a proto vhodnější zejména pro datově náročné činnosti. V roce 2025 používala v Česku výhradně mobilní připojení prostřednictvím telefonu pouze 4% firem s 10 a více zaměstnanci a 5% domácností. Význam fixního připojení dokládá i objem přenesených dat, který byl v roce 2024 přibližně desetkrát vyšší než objem mobilních dat.

Ve většině zemí dochází u fixního internetu k postupnému přechodu na přístup realizovaný prostřednictvím optických přípojek. Tato technologie je považována za klíčový předpoklad plnohodnotného využívání datově náročných systémů, včetně umělé inteligence. Optické připojení totiž oproti většině ostatních technologií nabízí rychlé stahování i nahrávání, rychlou odezvu, stabilní výkon a možnost snadného dalšího navyšování rychlosti.

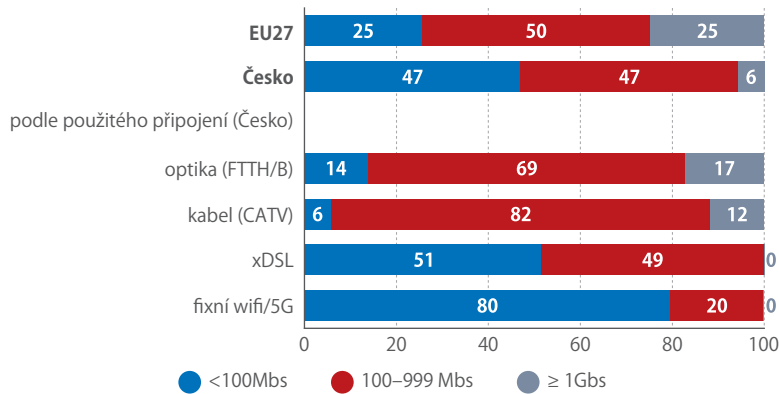
Na konci roku 2024 byly optické přípojky nejrozšířenějším způsobem fixního připojení v 17 zemích EU. Ve Španělsku se na fixním internetu podílely

FIXNÍ INTERNET PODLE ZPŮSOBU PŘÍPOJENÍ (%)



Zdroj: ČTÚ, ITU, OECD a vlastní dopočty ČSÚ

FIXNÍ INTERNET PODLE RYCHLOSTI PŘIPOJENÍ V ROCE 2024 (%)



Zdroj: ČTÚ, ITU, OECD a vlastní dopočty ČSÚ

z 90 %, v Rumunsku z 85 % a údaj za všechny země unie se přiblížil 50 %. V Česku se toto připojení podílelo na fixním internetu pouze z necelé čtvrtiny (23 %), což představovalo pátý nejnižší podíl v EU. Slabé rozšíření optiky souvisí především s nedostatečnou infrastrukturou. Technickou možnost připojení k internetu prostřednictvím optického vlákna mělo v roce 2024 pouze 40 % českých domácností, ve venkovských oblastech dokonce jen 10 %. V obou případech šlo o třetí nejnižší hodnotu v EU.

Přestože se v Česku mezi lety 2019 a 2024 počet aktivních optických přípojek zvýšil téměř o polovinu a na konci roku 2024 se přiblížil hranici jednoho milionu, šlo o výrazně pomalejší tempo růstu než ve většině ostatních zemí EU. V přepočtu na 100 obyvatel tak na konci roku 2024 připadalo v Česku pouze 9 optických přípojek, zatímco průměr EU dosáhl 19. Nejvyšší hodnoty byly zaznamenány ve Francii, Španělsku a Švédsku (kolem 35 přípojek na 100 obyvatel), nejnižší v Belgii a Rakousku.

Dlouhodobým specifickým Česka je výrazné zastoupení bezdrátového přístupu k fixnímu internetu (FWA), a to prostřednictvím fixní sítě wifi a v posledních letech také fixního LTE/5G. Toto bezdrátové připojení je však v průměru pomalejší a méně stabilní

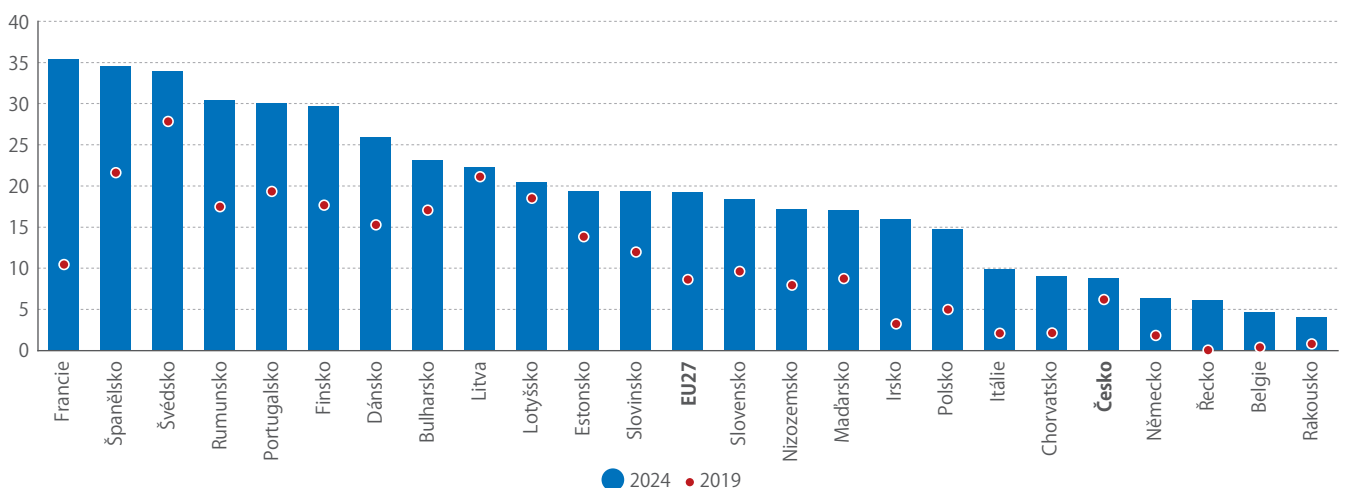
než optické připojení nebo kabelové sítě. Na konci roku 2024 bylo v Česku 38 % aktivních fixních přístupů k internetu realizováno právě bezdrátově, což byl zdaleka nejvyšší podíl ze všech zemí EU.

ČESKO ZAOSTÁVÁ I U VELMI RYCHLÉHO INTERNETU

Evropská unie považuje za minimální standard pro domácnosti i firmy fixní připojení k internetu s rychlostí alespoň 100 Mbit/s. Pro plnohodnotné využívání umělé inteligence, zejména ve firmách a veřejných službách, je však stále častěji vyžadováno gigabitové připojení, které je založeno na vysokokapacitních sítích, především optických. Na konci roku 2024 tvořily v Česku přípojky s rychlostí alespoň 100 Mbit/s poprvé většinu (53 %) všech fixních přípojek. Průměr EU ve stejném období dosáhl téměř 75 %, přičemž ve Švédsku a Španělsku to bylo okolo 95 %. Pokud jde o gigabitové připojení, to bylo na konci roku 2024 v Česku dostupné pouze u 6 % fixních přípojek v porovnání s 25 % v případě průměru EU.

Fixní internetová infrastruktura je měřena podle počtu aktivních přístupových míst/přípojek fyzických a právnických osob (účastníků) se smlouvou na služby internetu v pevném místě prostřednictvím dané technologie a inzerované rychlosti připojení. Tyto údaje se vztahují k 31. 12. sledovaného roku a pouze ke službám poskytovaným koncovým uživatelům. Mezi fixní přístup k internetu se zahrnuje i fixní bezdrátový přístup (FWA – Fixed Wireless Access) přes mobilní sítě (fixní LTE/5G) nebo ve volných kmitočtových pásmech sítě prostřednictvím technologie wifi (fixní Wi-Fi) poskytovaný v předem určeném pevném místě (budova, byt). Podrobná data a metodika k digitální infrastruktuře jsou k dispozici na: <https://csu.gov.cz/digitalni-infrastruktura>.

AKTIVNÍ OPTICKÉ PŘÍPOJKY K INTERNETU V ZEMÍCH EU (na 100 obyvatel)



Zdroj: ITU, OECD a vlastní dopočty ČSÚ



AI nemá žádnou vůli ani cíl,

říká Josef Šlerka, který se zabývá výzkumem toho, jak lidé komunikují na sociálních sítích a jak nová média ovlivňují chování jedince i společnosti.

Foto: Tereza Koutecká

Náš rozhovor se má týkat umělé inteligence. Takže bychom si měli nejprve definovat, co to ta umělá inteligence vlastně je...

Umělá inteligence je primárně určitým typem strojového učení a modelování. My ji však často zaměňujeme s takzvanými velkými jazykovými modely, což jsou – velmi zjednodušeně řečeno – velké kompresory textů. Ty se snaží zkomprimovat všechny texty, které přečetly, a když jim dáte kus nějakého textu jako zadání, pokusí se ve své paměti najít a rozbalit to, čím by mohl pokračovat. Vše je velmi sofistikované, protože tím, jak se neuronová síť učí kompresi textů, tak se vlastně učí pravidla, a to nejen jazyková, ale i pravidla toho, jak funguje kultura nebo jak jsou

v textech zakódovány lidské hodnoty. Je to vlastně nástroj, s jehož pomocí jsme schopni reprodukovat nebo generovat texty tak, že jsou koherentní s tím, jak vnímáme realitu.

Umělá inteligence je prý hlavně statistika – program vybírá nejpravděpodobnější spojení či variantu...

Mohli bychom říct, že to je taky statistika, a odpověď by nebyla špatně. Ale něco by nám uniklo. U statistiky očekáváme schopnost rozumět, proč to tak vyšlo. U AI však tuto schopnost postupně ztrácíme. U největších jazykových modelů úplně přesně nevíme, co se děje uvnitř, a tu schopnost pochopit, proč se něco



**PAVEL
ČERNÝ**
oddělení
marketingu a PR

stalo, nemáme. Vytvořili jsme komplexní systém, který se sám stal objektem našeho výzkumu a zjišťování, proč dělá zrovna to, co dělá.

Dá se AI srovnat s lidskou inteligencí?

Inteligence je něco jako schopnost komprimovat poznatky a zkušenosti, a na jejich základě predikovat budoucí vývoj. To AI dovede, takže nějaký druh inteligence to určitě je, ale neřekl bych, že je lidská. Umělé inteligenci totiž chybí sebevědomění, sebepožitek, nemá dokonce ani žádné zakotvení ve smyslové realitě tak, jak ji vnímáme my. Ale protože texty, na nichž se AI trénuje, jsou o smyslové realitě, tak i výstupy, které produkuje, vypadají, jako by AI tuto realitu vnímala. A nám se pak zdá, že to je lidská inteligence. To je však jenom zdání. AI ty zkušenosti a znalosti nezískala tím, že by je sama prožila. Ona si je jenom někde přečetla a uložila do paměti.

Co považujete za největší přínos umělé inteligence?

Za hlavní přínos AI považuji to, že v době informačního přehlcení představuje nástroj, který nám umožňuje pracovat s obrovskou spoustou informací a rychle se v nich zorientovat. Přináší určité odlehčení kognitivně stále náročnější reality a dává možnost daleko hlubšího ponoru, než bychom byli schopni bez ní.

To je ale zároveň i velké nebezpečí, které spočívá v tom, že když nebudeme posilovat a trénovat vlastní inteligenci a kognitivní schopnosti, tak začneme ochabovat. A pak se můžeme velmi rychle stát sami nástrojem umělé inteligence, která skrze nás bude ve světě zasahovat, aniž by věděla, co dělá. To, že AI nemá vůli a že nemá žádný cíl, totiž neznamená, že nemůže ve světě jednat. Protože ona jedná skrze nás.

Může nás umělá inteligence přemoci a převzít vládu nad Zemí?

Nejsem příznivcem teorie, že se AI jednoho dne probudí a ovládne nás. V zásadě k tomu nevidím důvod. Za velmi pravděpodobné však považuji to, že umělá inteligence, která bude stále víc zapojená do rozhodovacích mechanismů, učiní špatné rozhodnutí, a tím způsobí obrovskou katastrofu. My víme, že AI dělá špatná rozhodnutí, že halucinování je vlastností jejích algoritmů. Ale tím, jak na AI stále více spoléháme, tak si to přestáváme uvědomovat a riziko nějaké chyby s děsivými následky roste.

Co bychom měli dělat pro to, abychom si zachovali zdravý rozum a dokázali ověřovat správnost informací?

To, že nějaký výstup pochází od umělé inteligence, samozřejmě neznamená, že je špatný. A špatné není ani to, když tento výstup čteme a řídíme se jím. Špatné je, že ztrácíme schopnosti udělat podobný výstup sami. Po AI bychom měli chtít věci, které jsme nejprve zvládli sami. Moje generace má určitou výhodu, protože jsme žili v době bez AI a museli jsme se

spoustu věcí naučit. Učení je ale namáhavé a často se pojí s nějakou frustrací. Nastupující generace má možnost ten bolestivý proces obejít tím, že znalosti získá od umělé inteligence a přestane se učit. Tím ale zároveň mnoha věcem přestane rozumět.

Když ale nebudeme věcem rozumět, nebudeme je umět opravit a nepoznáme, že fungují špatně...

Přirovnal bych to k devatenáctému století, kdy řemeslníky začaly nahrazovat stroje. K obsluze strojů už nejsou potřeba řemeslníci, kteří umějí produkt sami vyrobit. Jsou potřeba lidé, kteří poznají, jestli je hotový výrobek dobrý, nebo vadný. To je jiná schopnost. S umělou inteligencí je to tak, jako bychom autory nahrazovali editory.

Jak si tedy má počínat běžný člověk ve věku umělé inteligence?

Myslím si, že se nic nemění na tom, že si lidé mají ověřovat, jestli jsou informace pravdivé, nebo nepravdivé. To, jestli jsou, nebo nejsou od AI, není důležité. Informace se stávají pravdivými nebo nepravdivými v naší hlavě. Proto je důležité udržet si schopnost takzvaného kritického myšlení, tedy analyzovat argumenty a strukturu daného textu a vůči nějakým jiným textům ověřit, jestli je pravdivý, nebo není. Tuhle schopnost můžeme kultivovat třeba právě čtením, ptáním se a dohledáváním, jestli texty dávají smysl.

Byl jste ředitelem Nadačního fondu nezávislé žurnalistiky. Jak AI ovlivňuje práci novinářů?

Vliv na média je dvojitý. První je v oblasti samotného mediálního průmyslu, kde dopad začíná být poměrně citelný. Pro firmy to na jedné straně znamená, že mohou vygenerovat mnohem víc textů, na druhé straně však jsou producenti obsahu umělou inteligencí sráženi, protože vyhledávače stále více generují odpovědi na dotazy uživatelů pomocí AI. Dříve odkazovaly na weby, na které se člověk musel podívat, aby našel hledanou odpověď. Dnes dostane odpověď od AI a na žádný web už chodit nemusí. To pro ty weby znamená ztráty velkého množství příjmu, a tím i spousty peněz.

Druhý vliv AI je přímo na novináře. Těm tyto nástroje mohou pomáhat při rešeršní práci, při hledání témat nebo při zpětné vazbě. Nezdá se však, že by je AI mohla nahradit, protože práce novináře nespočívá pouze v tom, že si nastuduje spoustu textů a vytvoří z nich kompilát. Novinář musí být na místě, mluvit s lidmi, vnímat detaily a propojovat věci, které vypadají nepropojitelně. Novinář by měl umět popisovat konkrétní realitu, zatímco doménou AI je spíš zobecňování.

Jak AI ovlivňuje konzumenty médií?

Řekl bych, že dál pokračuje trend, který tu byl už před AI. Snižuje se úroveň literární gramotnosti, tedy schopnosti vnímat delší texty a orientovat se v nich. Delší a složitější texty stále častěji dáváme AI s tím, aby je shrnula a vybrala z nich to nejdůležitější. Tím

»

Umělá inteligence nám pomáhá dělat věci správně, ale nepomáhá nám dělat správné věci.



Mgr. Josef Šlerka, Ph.D.

Vystudoval obor Estetika na Filozofické fakultě UK, kde také absolvoval doktorský program Informační věda. Zaměřuje se na problematiku dezinformací a konspiračních teorií, zejména v souvislosti se sociálními sítěmi a informačními technologiemi. V roce 2014 získal ocenění Osobnost roku v anketě Křišťálová lupa. Působil v několika internetových startupech a v letech 2017 až 2021 byl ředitelem Nadačního fondu nezávislé žurnalistiky. Přednáší na Filozofické fakultě Univerzity Karlovy.

Nezkrácený rozhovor najdete na: bit.ly/4wsgdBB

ale sami ztrácíme schopnost delším textům rozumět. Ray Bradbury v knize 451 stupňů Fahrenheita o takovémto úpadku knih a čtení vypráví, když říká: „Všechno to začalo tím, že jsme nechtěli číst celé knihy a nechali jsme si dávat jenom shrnutí, pak jednu větu, a nakonec jsme přestali číst úplně.“ To je scénář, který asi zcela naplněn nebude, ale oslabení naší schopnosti číst a rozumět složitějším textům může být velmi silné.

Ohrozí to zpětně existenci médií a novinářů?

Myslím, že žurnalistika to celé přežije. Jenom se pravděpodobně stane exkluzivnější. Výtvoří skutečné novinařiny, jako třeba investigativní texty, budou ještě dražší než dnes a bude je pravděpodobně konzumovat menší počet lidí. Ale osud žurnalistiky není asi tolik spojen s otázkou umělé inteligence, jako spíš s otázkou, do jaké míry důvěřujeme demokracii a soudržnosti společnosti. Protože novinařina nesouvisí jenom se schopností psát, ale hlavně se schopností přinášet ověřené informace lidem, kteří se na jejich základě můžou rozhodovat. Dokud budeme chtít o svých věcech rozhodovat, má zde žurnalistika svoje místo.

A nezpůsobuje umělá inteligence právě to, že se ochota rozhodovat snižuje?

Spíš začínáme ztrácet hranici mezi tím, co je lidské, a co je umělá inteligence. Přestáváme vnímat, jestli jsme se rozhodli proto, že nám to AI doporučila a nám to vyhovuje, nebo nám to vyhovuje proto, že nám to doporučila AI.

Musíme se asi mnohem víc zaměřit sami na sebe, než se zabývat tím, jestli něco je, nebo není pravda. Ověřená informace neznamena, že jde o správnou věc. Umělá inteligence nám pomáhá mít znalost, pomáhá nám dělat věci správně, ale nepomáhá nám dělat správné věci.

Mohou nástroje AI ohrozit fungování demokracie a posílit příklon společnosti k diktaturám?

Ohrožení demokracie podle mého názoru s AI souvisí, ale přichází odjinud, než bychom možná čekali. Kdyby většinu HDP ve společnosti produkovala AI bez lidí, je otázka, do jaké míry by státy potřebovaly občany. Například většina zemí, které žijí z nerostného bohatství, rozhodně není demokratická. Dokud je hlavním zdrojem bohatství společnosti člověk, bude mít stát tendenci fungovat s ním tak, aby všichni byli, pokud možno, spokojeni. K tomu se zdá demokracie, přes všechny neduhy, jako docela dobré uspořádání. Co se však stane ve chvíli, kdy peníze nebudou pocházet od lidí? Potom vládám na lidech záležet nebude, a možná nastoupí nějaká éra nepodmíněného příjmu. Objeví se otázka, zda mají lidé rozhodovat o dalším směřování země, když několik „odborníků“ vybavených AI může kvalifikovaně rozhodovat za ně. To skutečně může vést k erozi demokracie.

Můžeme tomu nějak zabránit?

V dějinách člověk zatím vždycky nakonec nějakou rovnováhu našel, i když to bylo třeba za cenu hrozných válek a krizí. Jsem tedy spíš optimista a věřím, že je tu nezanedbatelná šance, že se podaří umělou inteligenci adoptovat tak, aby vedla k daleko většímu rozvoji toho, co znamená být člověkem, než k úpadku lidství.

Jak se vlivem AI změní úloha statistiky a oficiálních statistických údajů?

Pozice statistiky se sice umělé inteligence dotýká, ale není na ní závislá. Ve statistice, v demografii a v podobných oblastech může AI výrazně pomoci při vyhodnocování a sbírání dat, při modelování. Umožňuje nám dělat věci, které jsme před pár lety nedělali, protože by to bylo moc drahé a časově náročné. Důležité ovšem je, aby za nás nepřevzala rozhodování. AI nám dává podporu, rozhodování však musí zůstat na lidech.

Co když AI využijí respondenti, aby za ně vyplnila dotazníky, které se jim vyplňovat nechce?

To samozřejmě nastat může. Neznamena to ale, že údaje, které za vás AI vyplní, budou špatné. Model světa, který AI přináší, záleží na vstupních datech. Když budou ta data správná, mohou být správné i výsledky, které z nich odvodíme. Statistikům by to mohlo svým způsobem uvolnit ruce a přimět je zabývat se věcmi, které dosud zůstávaly skryté, na které se dosud respondentů z různých důvodů neptali.



Projekt Web Intelligence Hub

Eurostat přichází s projektem Web Intelligence Hub, který ukazuje, jak může oficiální statistika využívat data z internetu a moderní technologie.

Cílem je vytvořit společnou evropskou infrastrukturu umožňující systematicky využívat webový obsah při tvorbě statistik, a lépe tak zachytit rychle se měnící ekonomickou i společenskou realitu.

Klíčovou roli v projektu hraje umělá inteligence a strojové učení. Projekt se ale nezaměřuje pouze na sběr dat. Důležitým cílem je také standardizace metod a zajištění kvality, aby byly výsledky srovnatelné napříč členskými státy EU. Eurostat na vývoji spolupracuje s národními statistickými úřady i s agencí Cedefop.

Více si můžete poslechnout v jedné z epizod Stats in a Wrap.

bit.ly/41LYh6N



Životní úroveň ve Vietnamu

Národní statistický úřad Vietnamu zveřejnil výsledky šetření životní úrovně domácností z roku 2024. Jelikož se jednalo o sudý rok, byla sledována podrobná data o příjmech, výdajích, bydlení, zaměstnanosti.

Pro hlubší statistickou analýzu jsou k dispozici podrobné tabulky, které obsahují nejen obvyklé sociodemografické charakteristiky členů domácností, ale také data za oblast podnikání domácností a účast v programech na zmírnění chudoby. Unikátním prvkem šetření je sledování obecných charakteristik až do úrovně obcí, což umožňuje propojovat data o domácnostech s infrastrukturálním zázemím dané lokality. Výsledky slouží nejen k hodnocení životní úrovně, ale také pro tvorbu politik zaměřených na snižování chudoby a plnění cílů udržitelného rozvoje.

bit.ly/4u0l6Qm



Brána k demografickým a sociálním datům japonských obcí

Nová publikace japonského statistického úřadu shrnuje 89 základních statistických údajů, které popisují různé stránky každodenního života – od počtu obyvatel a domácností přes vzdělávání, zaměstnanost, zdravotní péči až po bydlení či sociální zabezpečení.

Data jsou uspořádána do 13 tematických oblastí, na první pohled je tedy vidět, v čem se jednotlivé obce liší, a kde naopak vykazují podobné charakteristiky. Publikace tak umožňuje detailní regionální pohled – například porovnávat malé obce s velkými městy nebo sledovat rozdíly v dostupnosti služeb v různých částech země. Díky tomu je cenným nástrojem nejen pro veřejnou správu, ale i pro regionální analýzy a výzkum.

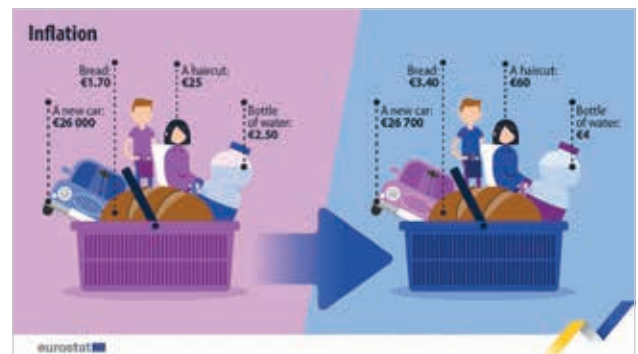
bit.ly/4cmeVJA



Inflace nejen pro začátečníky

Statisticy z Eurostatu podrobně popisují hlavní ukazatele, které vypovídají o úrovni inflace. Zaměřují se zejména na harmonizovaný index spotřebitelských cen (HICP), umožňující srovnávat vývoj cen mezi zeměmi Evropské unie.

Dozvíte se, jak se sestavuje spotřební koš zboží a služeb a jak statistici jednotlivým položkám přiřazují váhu podle reálných výdajů domácností. Můžete si vybrat, zda si o procesu výpočtu inflace přečtete, nebo si pustíte video (obojí anglicky). Dozvíte se, proč jsou údaje o inflaci důležité pro rozhodování centrálních bank i běžných spotřebitelů. Celkově materiál poskytuje komplexní



pohled na to, proč je sledování cenových změn klíčové pro zdravý ekonomický

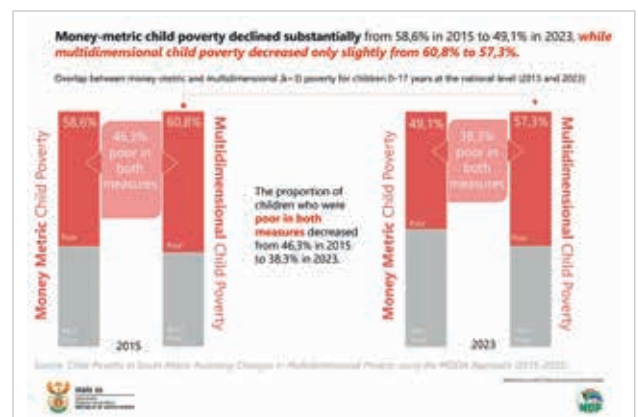
růst a předvídatelné finanční prostředí.

bit.ly/4cDfXGL

Multidimenzionální chudoba dětí v Jižní Africe

Dětskou chudobu nezpůsobují jen nízké příjmy domácností, ale většinou současně působí více znevýhodnění – například v oblasti bydlení, přístupu ke vzdělání, zdravotní péči, základním službám či bezpečnému prostředí.

Jihoafričtí statistici vycházejí z dat za období 2015–2023 a zdůrazňují, že tyto faktory mají dlouhodobý dopad nejen na současnou životní úroveň dětí, ale i na jejich budoucí šance na uplatnění ve společnosti. Publikace, kterou tamní statistický úřad zveřejnil, tak



neposkytuje pouze popis situace, ale slouží jako důležitý podklad pro cílenější sociální politiku a programy zaměřené na snižování dětské chudoby. Ukazuje zároveň, jak může

statistika pomoci lépe pochopit složité sociální jevy a podpořit rozhodování založené na datech.

bit.ly/4tC6uqg

Exploze cen nemovitostí ovlivňuje i nájemy

Růst cen nemovitostí v EU loni zrychlil. V řadě zemí se prudce zvyšovalo také nájemné.



**KAROLÍNA
ZÁBAJKOVÁ**
analytička ČSÚ

Index cen bytových nemovitostí (HPI) v EU v roce 2025 vzrostl o 5,5 %, a přírůstek tak v porovnání s předchozím rokem zrychlil. Dynamika cen byla loni vyšší než v období před rokem 2020, kdy zejména východ EU zažíval soustavné období zdražování bydlení. Přírůstek ale nedosahuje rekordní úrovně let 2021 a 2022, kdy se vyšplhal až na 8,4 % a 8,0 %.

Ceny bytových nemovitostí loni vzrostly nejprudčeji v Maďarsku (18,3 %), které čelu žebříčku vévodilo i po většinu uplynulé dekády. Prudce růst HPI zrychlil v Portugalsku (17,6 %) a silný zůstal v Bulharsku (14,6 %). Do skupiny zemí s více než desetinovým nárůstem

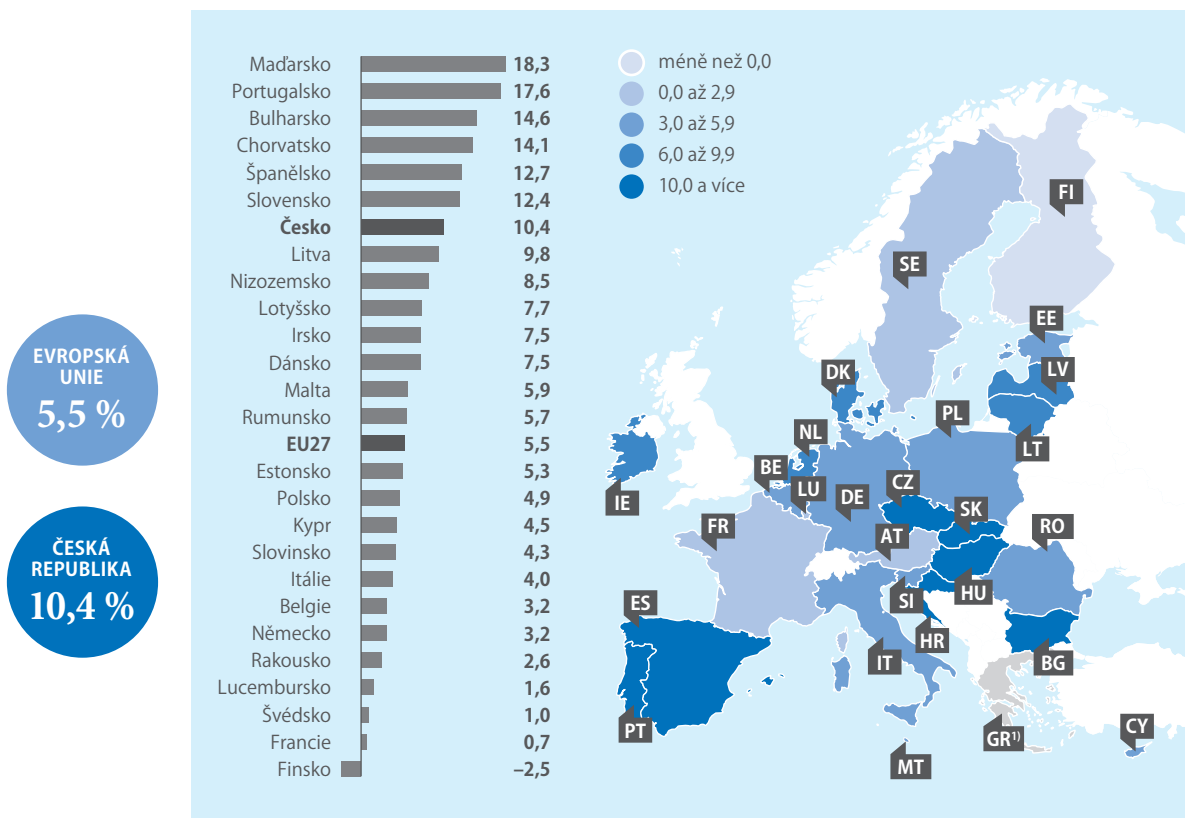
patřily i Chorvatsko (14,1 %), Španělsko (12,7 %), Slovensko (12,4 %) a uzavíralo ji Česko (10,4 %). Pořadí zemí ukazuje, že výrazně nadprůměrný růst cen se týká především novějších členských zemí – do vrchní desítky se ze starších členů dostalo kromě zmíněných ještě Nizozemsko. Jedinou zemí, kde loni HPI klesl, bylo Finsko (-2,5 %). Jen mírně se ceny zvyšovaly ve Francii (0,7 %), ve Švédsku (1,0 %) a v Lucembursku (1,6 %).

Ceny nájemného (z harmonizovaného indexu spotřebitelských cen) se v EU v roce 2025 zvýšily o 3,2 %. Nejvíce nájemné loni vzrostlo v Chorvatsku (17,6 %), Řecku (10,0 %) a Maďarsku (9,8 %). Naopak

jen mírný byl růst ve Finsku (1,0 %), v Lucembursku (1,6 %), na Maltě (1,7 %) a ve Slovinsku (1,9 %). V Česku loni nárůst cen nájemného dosáhl 6,1 %.

Dekáda prudkého růstu HPI a trend „investičních nemovitostí“ se ve vývoji nájmu plně projevil až v roce 2022. Celkový průměrný nárůst nájemného v EU se od roku 2023 drží nad 3,0 %, zatímco za celé období let 2013 až 2021 nepřekročil 1,5 %. Zejména ve východním křídle Unie růst nájmu značně posílil a zvýšené tempo ve srovnání s obdobím před rokem 2020 je stále patrné, což u řady zemí vedlo během několika posledních let k nárůstu o desítky procent.

INDEX CEN NEMOVITOSTÍ V ZEMÍCH EU V ROCE 2025 (% , meziroční změna)



¹⁾ údaj za Řecko není dostupný. Zdroj: Eurostat.

Částečné úvazky využívají hlavně ženy

Počet částečných úvazků v hlavním zaměstnání v posledních letech roste. Vyplývá to z výsledků Výběrového šetření pracovních sil za 4. čtvrtletí 2025.



MARTA PETRÁŇOVÁ
vedoucí oddělení statistiky pracovních sil

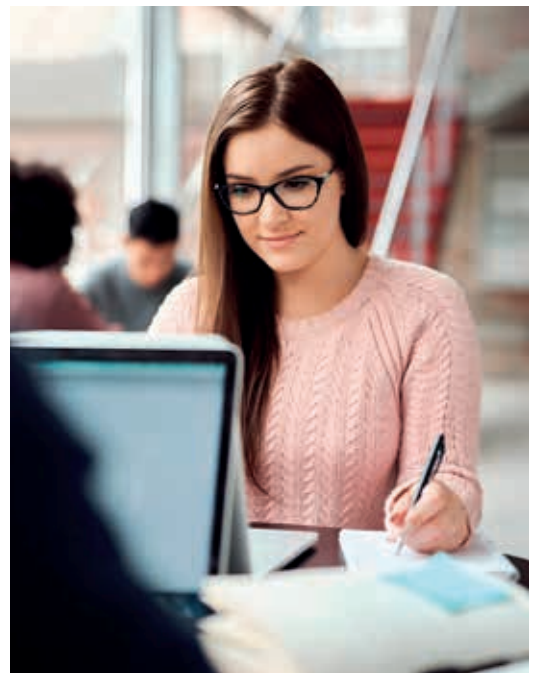
Ve 4. čtvrtletí roku 2025 pracovalo v hlavním zaměstnání na částečný úvazek 514,2 tisíce osob, což je meziročně o 30,9 tisíce (6,4 %) více. V roce 2018 pracovalo na částečný úvazek 387,9 tisíce osob, takže za posledních sedm let vzrostl jejich počet o 126,3 tisíce (32,6 %).

Za meziročním zvýšením počtu kratších úvazků ve 4. čtvrtletí 2025 stojí především nárůst u žen o 25,6 tisíce osob (7,5 %). U mužů se počet částečných úvazků zvýšil o 5,3 tisíce osob (3,7 %).

Ve sledovaném období pracovalo na částečný úvazek 365,6 tisíce žen, které tvořily 71,1 % všech osob využívajících zkrácený úvazek v hlavním zaměstnání. Zkrácená pracovní doba jim poskytovala větší flexibilitu, zejména při plnění pečovatelských povinností. Nejčastěji pracovaly v odvětvích vzdělávání, zdravotní a sociální péče a velkoobchod a maloobchod; opravy motorových vozidel. Z celkového počtu všech pracujících žen jich mělo zkrácený úvazek 15,0 %.

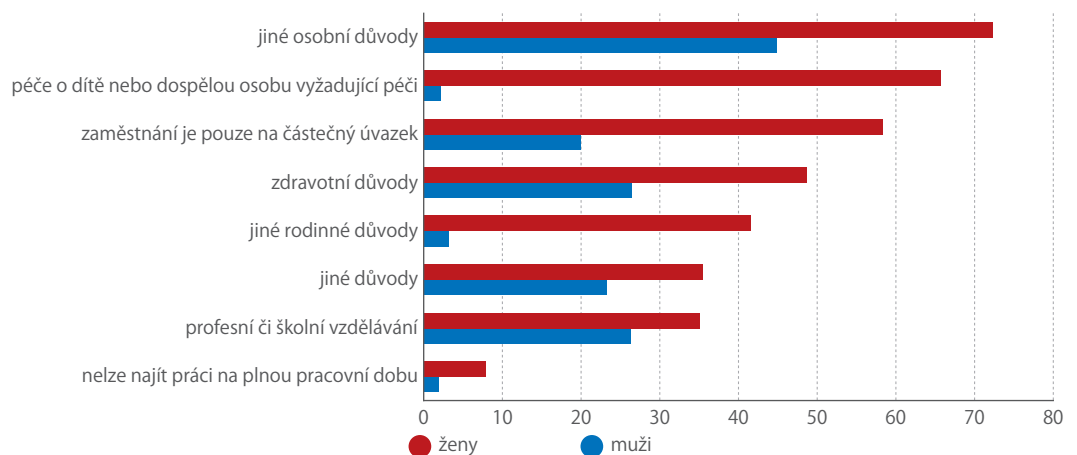
Jako důvod práce na kratší pracovní dobu ženy nejčastěji uváděly jiné osobní důvody (72,3 tisíce), péči o dítě nebo dospělou osobu vyžadující péči (65,7 tisíce) nebo skutečnost, že bylo dostupné pouze zaměstnání na částečný úvazek (58,4 tisíce). Nejvíce žen pracujících na zkrácený úvazek bylo ve věku 30–44 let (128,1 tisíce, tj. 35,0 % ze všech žen pracujících na částečný úvazek).

Muži využívali zkrácenou pracovní dobu výrazně méně. Na částečný úvazek pracovalo 148,6 tisíce mužů, což představuje pouze 5,3 % všech pracujících mužů. Nejčastěji působili v odvětvích velkoobchod,



maloobchod a opravy motorových vozidel, veřejná správa, obrana a povinné sociální zabezpečení, ale také ve zpracovatelském průmyslu. Důvodem práce na kratší pracovní dobu byly u mužů především jiné osobní důvody (45,0 tisíce). Nejvíce mužů pracujících na zkrácený úvazek bylo ve věku 60 a více let (65,1 tisíce, tj. 43,8 %). Ženy tedy částečné úvazky využívají především při péči o malé děti, muži pracují na částečný úvazek ve vyšším věku.

POČET PRACUJÍCÍCH NA ČÁSTEČNÝ ÚVAZEK VE 4. ČTVRTLETÍ 2025 PODLE DŮVODU (tis. osob)



Zdroj: Výběrové šetření pracovních sil ČSÚ

Úrodný rok 2025

V loňském roce dosáhly základní obiloviny a řepa cukrová rekordních výnosů.



IRENA KOVÁRNOVÁ
Krajská správa
ČSÚ v Českých
Budějovicích

Výnosy a sklizeň zemědělských plodin jsou závislé na řadě faktorů. Ovlivnit je může například výskyt extrémních jevů, jako jsou mrazy, sucho, povodně či škůdci. Velikost úrody v jednom roce se tedy může od jiného roku velmi výrazně lišit a z jejich srovnání mohou vyplývat zavádějící závěry. Proto se v zemědělské statistice používá průměr několika předchozích let, například pětiletý průměr. Ten ukazuje „normální“ stav a porovnání s ním dává reálnější obrázek o tom, zda výnos či sklizeň byly opravdu dobré, nebo nikoliv.

ROČNÍ A PĚTILETÉ SROVNÁNÍ

Rok 2025 byl pro zemědělce, kteří pěstovali obiloviny na zrno, brambory a řepu cukrovou mimořádně úrodný. Všechny tyto plodiny dosáhly vyšší výnos nejenom proti nepříliš úrodnému předchozímu roku, ale také ve srovnání s průměrem za uplynulých pět let. Rekordní, nebo jedny z nejvyšších výnosů v historii krajů zaznamenaly základní obiloviny, mimořádného výnosu v krajích dosáhla i řepa cukrová. Další z hlavních plodin – řepka, luskoviny, píceňiny na orné půdě celkem a kukuřice na zeleno – dosáhly sice meziročně lepšího, ale oproti pětiletému průměru podprůměrného výnosu. Pouze seno z trvalých travních porostů mělo výnos meziročně horší i podprůměrný.

Sklizeň obilovin, luskovin, brambor a kukuřice na zeleno byla ve většině krajů vyšší, a to jak proti minulému roku, tak proti pětiletému průměru. Žito,



řepka a pícniny na orné půdě daly sice meziročně vyšší, ale podprůměrnou sklizeň. Nižší sklizeň zaznamenalo ve srovnání s předchozím rokem i pětiletý průměr pouze seno z trvalých travních porostů a řepa cukrová. Pokles sklizeň řepy cukrové zavinila redukce jejích ploch o pětinu.

ZEMĚDĚLSKÁ PŮDA PODLE KRAJŮ

V Česku v roce 2025 zemědělci obhospodařovali 3 542 tis. hektarů zemědělské půdy, z toho téměř 71 % tvořila orná půda a 28 % trvalé travní porosty. Zbývající 1 % představovaly trvalé kultury, zahrnující například chmelnice, vinice a ovocné sady.

HEKTAROVÉ VÝNOSY V ROCE 2025 A JEJICH POROVNÁNÍ S PRŮMĚREM ZA PŘEDCHOZÍCH PĚT LET (t/ha)



Zdroj: ČSÚ

OBHOSPODAŘOVANÁ ORNÁ PŮDA V ČESKU PODLE KRAJŮ V ROCE 2025
(%, celé Česko = 2 501 tis. ha)



Zdroj: ČSÚ

Plochou obhospodařované zemědělské půdy se kraje značně liší. Největší Středočeský kraj měl více než 550 tis. hektarů a nejmenší z krajů – hlavní město Praha – necelých 11 tis. hektarů. Podle velikosti můžeme kraje rozdělit do tří skupin. První skupina zahrnuje pět velkých krajů (Středočeský, Jihočeský, Jihomoravský, Kraj Vysočina a Plzeňský), ve kterých zemědělci hospodařili alespoň na 300 tis. hektarech zemědělské půdy. Na republikové ploše se podílely 57,4%. Pět středně velkých krajů (každý zhruba s 200 tis. ha půdy) přispělo k republikové hodnotě jednou třetinou. Čtveřice nejmenších krajů (do 150 tis. ha půdy) se na republice podílela z jedné desetiny.

Ve struktuře obhospodařované zemědělské půdy převažovala orná půda. Zornění (podíl orné půdy na zemědělské půdě) bylo nejvyšší v Praze (přes 90%), následovaly kraje Jihomoravský a Středočeský s necelými 90%. Naopak nejnižší bylo v krajích Libereckém a Karlovarském (pod 40%), kde převažovaly trvalé travní porosty. Nižším zorněním (58,0%) se vyznačoval i Jihočeský kraj, který měl největší plochu trvalých travních porostů (luk a pastvin). V důsledku toho se jižní Čechy plochou orné půdy umístily mezi kraji až na čtvrtém místě.

PLODINY PĚSTOVANÉ V KRAJÍCH

Skladbu zemědělských plodin pěstovaných v regionech do značné míry určují půdně-klimatické podmínky a nadmořská výška. Samotný objem sklizně je dán hektarovým výnosem a sklizňovou plochou. Protože jsou mezi kraji zpravidla jen malé rozdíly ve výnosech, ale velké rozdíly v plochách, vytvářejí velké kraje největší část republikové produkce.

Nejčastěji pěstovanou plodinou napříč regiony byla v roce 2025 pšenice ozimá, na kterou se zaměřili zejména zemědělci Ústeckého kraje (41,7% z osevních ploch kraje). Ječmen se relativně nejvíce pěstoval v Olomouckém kraji (20,6%). Plochy žita byly nejrozšířenější v krajích Libereckém a Karlovarském (v obou na více než 2% polí), plochy ovsu a tritikale

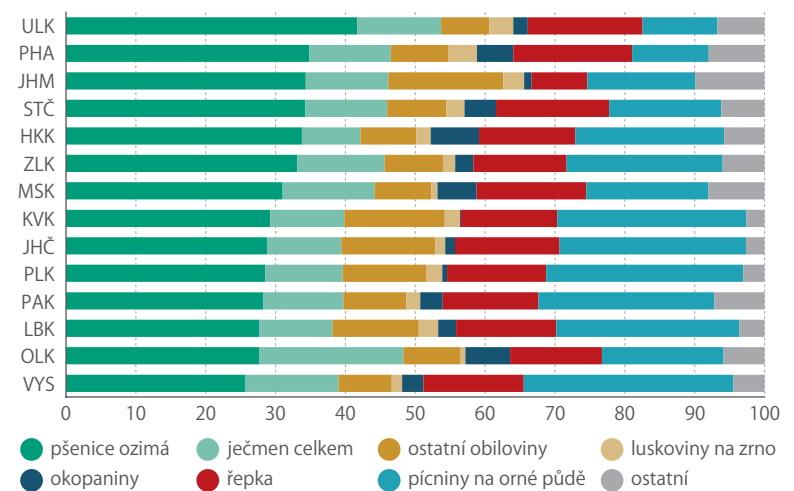
v Karlovarském kraji (6,5%, resp. 4,8%). Kukuřici na zrno pěstovali zemědělci nejvíce na jižní Moravě (12,3% osevních ploch kraje).

Největší část republikové sklizně obilovin pocházela z velkých krajů. Středočeský kraj se podílel na republikové produkci pšenice ozimé a ječmene zhruba jednou pětinou, Kraj Vysočina na sklizni žita 19,3%, pětinou produkci tritikale a ovsu zajistil Jihočeský kraj. Za zmínku stojí, že sklizeň ovsu byla v pěti krajích i v celém Česku rekordní. Z Jihomoravského kraje, kde se dařilo kukuřici na zrno, pocházelo 43,0% její republikové sklizně.

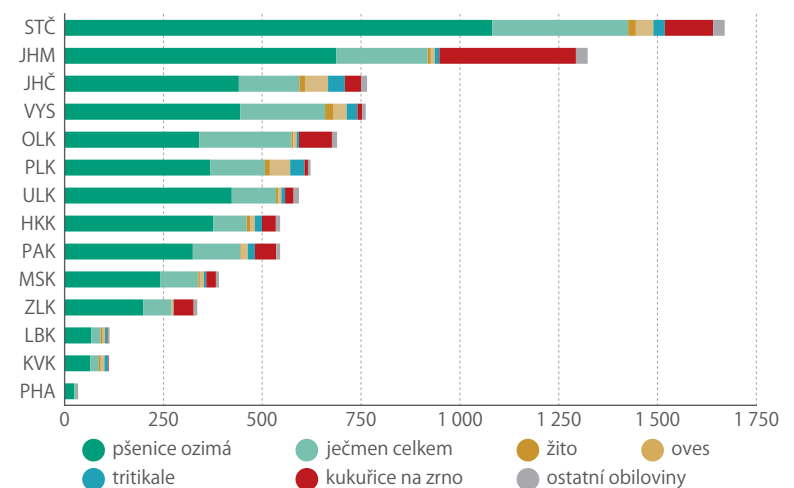
V posledních letech se zemědělci navracejí k pěstování luskovin na zrno. Jejich plochy byly loni téměř stejně velké jako před třiceti lety, kdy se na polích vyskytovaly běžněji. Aktuálně se luskoviny na zrno nejčastěji pěstovaly v Praze a v Ústeckém kraji (4,1% resp. 3,4% jejich osevních ploch). Největším producentem však byli Středočeši s čtvrtinovým podílem na celorepublikové sklizni.

Pole s řepkou bychom nejčastěji našli v krajích Ústeckém a Středočeském (více než 16% krajských

OSEVNÍ PLOCHY PODLE KRAJŮ K 31. KVĚTNU 2025
(% z osevních ploch kraje)



SKLIZEŇ OBILOVIN PODLE KRAJŮ V ROCE 2025 (tis. t)



Zdroj: ČSÚ

osevních ploch). Ústecký kraj měl vzhledem ke své velikosti třetinovou sklizeň v porovnání se Středočeským krajem. Tam byla také produkce řepky nejvyšší a tvořila 22,5 % republikové sklizně.

Brambory se v největší míře pěstovaly v Kraji Vysočina (3,0 % osevních ploch kraje). Odtud pocházela více než třetina republikové sklizně brambor. Další z okopanin, řepa cukrová, se pěstovala nejčastěji v krajích Královéhradeckém a Olomouckém (více než 6 % ploch krajů), jejich produkce tvořila dohromady dvě pětiny republikové sklizně. Středočeský kraj, kde se řepa cukrová pěstovala na 3,2 % osevních ploch, vyprodukoval 27,1 % republikové sklizně.

V píceňářství dosáhly nejlepších výsledků kraje s nejpocetnějšími stády skotu. V Kraji Vysočina pěstovali zemědělci pícniny na orné půdě téměř na třetině ploch. Jejich sklizeň tvořila 17,3 % z republikového objemu. Jihočeský kraj s největší plochou luk a pastvin vedl statistiku produkce sena z trvalých travních porostů s podílem 17,8 % na republikové sklizni.

Zeleninu sklízeli zemědělský sektor Česka v roce 2025 z plochy 11 tis. ha, přitom 90 % těchto ploch se nacházelo ve čtyřech krajích: Středočeském (43,3 %), Jihomoravském (22,7 %), Ústeckém (14,2 %) a Královéhradeckém (10,0 %). Více než polovinu ploch zeleniny pěstované zemědělci tvořilo pět druhů: cibule, zelí hlávkové, mrkev, tykve a hrách zahradní.

SKLIZEŇ Z TRVALÝCH KULTUR

Vinnou révu v roce 2025 zemědělci sklízeli téměř z 16 tis. hektarů. Z regionálního pohledu se, byť třeba jen na malé ploše, nacházely vinice ve všech krajích kromě Karlovarského. Dominantní postavení měly v Jihomoravském kraji (92,7 % republikové plochy). Chmel zemědělci v Česku sklízeli ze 4,8 tis. hektarů, většina chmelnic se nacházela v Ústeckém a Středočeském kraji (57,6 %, resp. 29,2 % republikové plochy).

Hroznů i chmele sklídili zemědělci v roce 2025 více, a to jak proti minulému roku, tak proti průměru za předchozích pět let. Sklizeň hroznů (95 tis. tun) byla dokonce druhá nejvyšší za poslední desetiletí.

Zemědělský sektor Česka obhospodařoval 12 tis. hektarů ovocných sadů s 15,4 mil. ovocných stromů a keřů. Tři čtvrtiny z nich tvořily jabloně (9,3 mil.) a rybíz (2,3 mil.). Počet stromů a keřů dlouhodobě klesal, jabloni za 20 let ubyla pětina, keřů rybízu dokonce polovina.

Sklizeň všech druhů ovoce byla oproti předchozímu roku (slabému v důsledku dubnových mrazů) často i několikanásobně vyšší. Díky nadprůměrným výnosům se v roce 2025 urodilo více ovoce ve všech krajích.

Nejvíce sadů se nacházelo ve Středočeském a Jihomoravském kraji. Středočeští zemědělci vyprodukovali největší část z republikové sklizně jablek (29 %), hrušek (34 %), višní (32 %) a třešní (26 %). Jihomoravský kraj se specializoval na meruňky (74 % republikové produkce) a broskve (57 %). Nejvíce sliv a švestek sklídili zemědělci ve Zlínském kraji (18 %) a nejvíce rybízu v Olomouckém kraji (27 %).

ČLÁNEK DO TÉTO RUBRIKY PŘIPRAVILA KRAJSKÁ SPRÁVA ČSÚ V ČESKÝCH BUDĚJOVICÍCH

Tato správa zajišťuje:

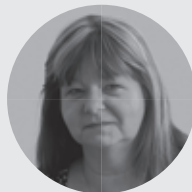
- terénní šetření v domácnostech a šetření cen na území o rozloze 10 058 km²,
- informační služby a vydávání statistických publikací o Jihočeském kraji,
- aktualizaci Registru ekonomických subjektů za Jihočeský kraj a Kraj Vysočina,
- zpracování výkazů za vybrané tržní služby a za oblast zemědělství a lesnictví,
- zpracování výsledků voleb na území kraje.

K 31. 12. 2025 žilo v Jihočeském kraji 652 896 osob, z nichž bylo 50,7 % žen. Meziročně se počet obyvatel snížil o 331. Tuto skutečnost ovlivnil výrazný přirozený úbytek. Kladné saldo migrace naopak snižovalo zápornou hodnotu přirozené měny. Průměrný věk Jihočechů se zvyšuje, dlouhodobě klesá podíl osob ve věku 15 až 64 let, seniorů nad 65 let naproti tomu přibývá.

Podle výsledků Sčítání 2021 se na území kraje nacházelo 133 404 obydlených domů. Většinou se jednalo o rodinné domy (119 074), bytových domů bylo sečteno zhruba desetkrát méně. Průměrné stáří obydlených domů činilo 50,6 roku.

V kraji bylo sečteno 265 601 obydlených bytů. V nich žilo 607 511 osob, tedy v průměru 2,3 osoby na byt. Podíl obydlených bytů na bytovém fondu kraje činil 78,0%. Mírně převažovaly byty v rodinných domech (51,1 %).

OTÁZKY PRO:



ŘEDITELKU KRAJSKÉ SPRÁVY
ALENU BENDOVOU



Které statistické údaje týkající se Jihočeského kraje považujete za hodné pozornosti, přestože o nich mnoho lidí neví?

Jihočeský kraj je druhý největší rozlohou, ale hustotu zalidnění má vzhledem k řídce osídlenému pohraničí nejnižší. V jižních Čechách je nejvíce chráněných území, což v souvislosti s nižším zastoupením průmyslu vytváří příznivé podmínky pro cestovní ruch. Kraj má nejvíce hromadných ubytovacích zařízení (HUZ) a nejvyšší počet míst pro stany a karavany. Loni se v HUZ na jihu Čech ubytovalo nejvíce turistů v historii (1,8 mil.).

Jak byste prostřednictvím statistických údajů charakterizovala „průměrného“ obyvatele Jihočeského kraje?

Průměrnému Jihočechevi je necelých 44 let, měsíčně si vydělá 44 558 Kč, což je o 4,7 tis. Kč méně než průměrná mzda v Česku a o 18,2 tis. Kč méně než mzda obyvatele Prahy. Průměrný věk nevěsty je 35,3 roku, muži se žení v 38,3 roku. Jihočešky rodí své 1. dítě ve věku 28,8 roku, na 1 ženu připadá 1,45 dítěte. Tento údaj v návaznosti na klesající porodnost od roku 2021 (kdy dosáhl hodnoty 1,89) strmě klesá. Ačkoli kraj má nejvyšší podíl obcí do 200 obyvatel, žijí v nich pouze 4 % jihočeské populace, městského obyvatelstva jsou téměř dvě třetiny. V krajském městě žije zhruba 15 % Jihočechů.



Karel Egon I. – správa založená na odbornosti

Nové metody správy země a pokrokové přístupy se v Čechách uplatňovaly i v 18. století, které bývá označováno za dobu temna.



**JAROSLAV
LEHEČKA**

oddělení
zpracování
statistiky
průmyslových
výrobků a finanční
statistiky

Karel Egon I. z Fürstenbergu představuje v českých dějinách naprosto specifický prototyp osvícenského aristokrata, který principy rozumu a pokroku uplatňoval jako správce země ve funkci nejvyššího purkrabího, a rovněž tak na svých vlastních panstvích, zejména v oblasti Křivoklátska. Nově se například na křivoklátském panství pustil do pěstování jetele a řepky olejné. Zavedl systematickou správu lesů a modernizoval zemědělství i průmysl včetně metod podchycování a evidence jejich výsledků. Statistické přehledy se tak staly důležitým podkladem pro správní rozhodování.

VZDĚLÁNÍ NAD ZNÁMOSTI

Karel Egon I. získal české državy po své matce, a založil tak mladší českou větev fürstenberského rodu. Vzdělání získal na prestižních institucích své doby. V letech 1744 až 1746 studoval na univerzitě v Lipsku, poté pokračoval na akademii v Turíně. Po návratu do Čech nastoupil kariéru ve státní správě – od roku 1751 působil jako rada u zemské vlády v Praze. V roce 1766 byl vyslán jako hlavní císařský komisař k říšskému komornímu soudu ve Wetzlaru, kde prokázal rovněž diplomatické schopnosti. Vrcholem jeho kariéry bylo jmenování nejvyšším purkrabím Českého království, tedy faktickým správcem země v zastoupení vladaře. Tento úřad zastával v letech 1771 až 1782 v době vlády Marie Terezie a jejího nástupce Josefa II. Počínal si přitom velmi dobře a těšil se přízni dvora. A to přesto, že se počítal ke stoupencům pozvolných reforem státu.

Kromě samotné osobnosti Karla Egona I. formovali podobu panství i jeho vysoce postavení úředníci, kteří už tehdy museli splňovat nároky na odborné vzdělání (často byli absolventi právnických či hospodářských fakult). Tato profesionalizace správy nahradila starý systém založený na osobních vazbách a učinila jej podstatně efektivnějším.

Karel Egon I. vynikal výrazným humanitním cítěním, které bylo v tehdejší společnosti spíše výjimečné. Proslul svými aktivitami na podporu chudých a poddaní u něj měli faktické zastání. Zrušení roboty na svém panství v Podmoklech roku 1779 dokonce učinil několik desetiletí před tím, než byla oficiálně zrušena v celém království. Založil rovněž první soukromou hospodářskou školu v habsburské monarchii a soustavně podporoval vzdělávání prostého lidu. Za svou podporu chudých získal přezdívku žebrácký advokát, nicméně když před ním sedláci



Karel Egon I. z Fürstenbergu (1729–1787)

zatajili nalezení pokladu ze zlatých keltských mincí, neváhal použít násilí, aby si vymohl jeho vydání.

VĚDA A UMĚNÍ

Významnou kapitolou v životě Karla Egona I. bylo působení v oblasti vědy a kulturního dění. Shromáždil mimořádnou knihovnu čítající asi 20 000 svazků, k níž osobně sepsal pětisvazkový katalog. Tato kolekce patří dodnes mezi největší a nejcenější šlechtické knihovny v Čechách a od roku 1881 je umístěna na hradě Křivoklát. Bohatou sbírku přírodních a uměleckých předmětů věnoval Královské české společnosti nauk, jíž se při založení roku 1784 stal prvním čestným prezidentem. Jednání společnosti se často odehrávala v jeho paláci na Malé Straně, který získal přídomek Chrám múz. Sbírkou Karla Egona I. jsou dnes ve správě Národního muzea v Praze.

Karel Egon I. zemřel v Praze na Malé Straně a byl pohřben ve fürstenberské hrobce v Nižboru. Ač je období 18. století někdy označováno jako doba temna, výše popsaný příběh dává o trochu jiný náhled a informuje nás o časech, ve kterých se obor statistiky jako takový teprve začal formovat. Nemalou zásluhu na tom měla i osobnost Karla Egona I. z rodu Fürstenbergů.

Informační společnost v číslech 2026

Vydavatel: Český statistický úřad

Publikace shrnuje, jak se v Česku i v zemích EU rozvíjí digitalizace v klíčových oblastech společnosti. Na základě dat za rok 2025 a dostupných časových řad nabízí více než stovku ukazatelů mapujících využívání internetu a dalších digitálních technologií nejen v domácnostech, mezi jednotlivci a v podnicích, ale také ve veřejné správě, ve vzdělávání či ve zdravotnictví.

Hlavním zdrojem zjišťovaných údajů jsou výběrová šetření o využívání informačních a komunikačních technologií v domácnostech a podnicích, která probíhají ve všech zemích EU podle jednotné metodiky. Díky mezinárodní srovnatelnosti jsou výsledky šetření využívány i Evropskou komisí při hodnocení digitální výkonnosti zemí EU a slouží rovněž ke sledování plnění cílů stanovených v rámci iniciativy Digitální dekáda 2030.

Za Českou republiku vycházejí údaje o digitální infrastruktuře především ze zdrojů Českého telekomunikačního úřadu, data o digitalizaci veřejné správy, vzdělávání a zdravotnictví pak z oficiálních administrativních a rezortních databází. Mezinárodní srovnání jsou založena zejména na datech Eurostatu, Mezinárodní telekomunikační unie (ITU) a OECD.

Letošní vydání publikace přináší i nové ukazatele, mimo jiné z oblasti kybernetické bezpečnosti, využívání umělé inteligence, chytrých zařízení nebo souhrnného hodnocení digitálních dovedností osob a úrovně digitalizace podniků.

NEJDŮLEŽITĚJŠÍ ZJIŠTĚNÍ

Počet SIM karet s tarifním mobilním internetem se v Česku za deset let téměř zdvojnásobil a na konci roku 2024 se přiblížil hranici 10 milionů. Spolu s neomezenými tarify výrazně roste i spotřeba mobilních dat. V průměru dosáhla již 13,5 GB měsíčně na obyvatele. U fixního internetu je pak patrný postupný přechod k optickým připojením s vysokou přenosovou kapacitou.

Ve druhém čtvrtletí roku 2025 mělo v Česku přístup k internetu 90 % domácností. Zatímco domácnosti s dětmi a mladé bezdětné



domácnosti jsou dnes připojeny téměř všechny, mezi domácnostmi osob starších 65 let dosahuje podíl připojených 60 %. Do domácností se postupně prosazují i chytré spotřebiče, zatím zejména v rodinách s vyššími příjmy.

V mladších věkových skupinách používal internet v mobilu v Česku téměř každý, a i ve věku 55–74 let to byly tři čtvrtiny osob. Z nejstarší generace (75+) měla internet v mobilu jen čtvrtina.

V oblasti online nakupování a internetového bankovníctví patří Česko dlouhodobě mezi nejúspěšnější země EU. Internetové bankovníctví používalo v roce 2025 již 85 % populace ve věku 16–74 let (průměr EU činil 70 %). Nakupování přes internet využívalo 75 % osob v této věkové skupině, což Česko řadí na páté místo v EU.

Více než polovina podniků už využívá placené cloudové služby a rychle roste i používání umělé inteligence. V roce 2025 ji v Česku používalo 18 % podniků, z velkých firem dokonce více než polovina. V roce 2025 také poprvé převýšil podíl podniků s vysokou úrovní digitalizace v Česku celoevropský průměr.

Významného pokroku dosáhla i digitalizace veřejných služeb. V roce 2025 využila v Česku elektronickou identitu při komunikaci s úřady třetina osob starších 16 let, ve věkové skupině 35–44 let dokonce polovina.

Alespoň základní digitální dovednosti má 70 % české populace ve věku 16–74 let, což je nad průměrem EU. Nástroje umělé inteligence již používá třetina dospělých. Výrazně se zlepšuje také digitální vybavení škol – za pět let přibýlo zhruba 200 tisíc školních počítačů.

I zdravotnictví se posouvá do online prostoru. V roce 2024 umožňovalo online objednání 40 % ordinací praktických a dětských lékařů. V roce 2025 této možnosti využila v Česku již téměř třetina žen, ale jen pětina mužů.

Elektronická verze publikace je volně dostupná na webu ČSÚ:

 bit.ly/42CVcGo



V PŘÍŠTÍM VYDÁNÍ:

Jak žijí české domácnosti

Jaké mají příjmy

Jak bydlí

Kolik z nich pociťuje chudobu

Jaký mají vztah k životnímu prostředí



STATISTIKA&MY

MĚSÍČNÍK ČESKÉHO STATISTICKÉHO ÚŘADU 05/2026

ROČNÍK 16, vychází 10x ročně

ELEKTRONICKÁ VERZE ČASOPISU: statistikaamy.csu.gov.cz

ADRESA REDAKCE: Český statistický úřad,

Na padesátém 81, 100 82 Praha 10

telefon: 274 054 248, e-mail: redakce@csu.gov.cz

REDAKCE: Michal Novotný (šéfredaktor), Pavel Černý (vedoucí redaktor), Eva Henzlerová, Karolína Zábajniková, Jan Cieslar, Jan Ernest, Dalibor Holý, Pavel Hortig, Jiří Kamenický, Petr Musil, Jaroslav Sixta

REDAKČNÍ RADA: Ing. Marek Rojíček, Ph.D. (předseda RR), Ing. Bc. Eva Krumpová, MBA, doc. Ing. Jaroslav Sixta, Ph.D., Ing. Pavla Trendová, Ing. Petr Musil, Ph.D., Ing. Jan Ernest, Ing. Mgr. Martin Zelený, Ph.D., Ing. Petr Böhm, Ph.D., Ing. Petra Kuncová, Egor Sidorov, Ph.D., JUDr. Veronika Zavoralová, MBA, Ing. Jaromír Makovec, Mgr. Jana Nechvátalová, Mgr. Marcela Ernest Jindrová, B.A., Ing. Michal Novotný, Mgr. Jan Cieslar

LAYOUT ČASOPISU: Veronika Wölfelová, Jana Chocholoušová

GRAFICKÁ ÚPRAVA: Tomáš Kubašta, Veronika Wölfelová

JAZYKOVÁ KOREKTURA: Tamara Wölfelová

FOTOGRAFIE: archiv ČSÚ, shutterstock.com, Tereza Koutecká, freepik.com

Máte-li zájem o bezplatný odběr časopisu, napište na e-mail: redakce@csu.gov.cz.

TISK: Jiří Bartoš – SLON, spol. s r. o.

VYDAVATEL: Český statistický úřad, csu.gov.cz, ISSN 1804-7149, ev. č. MK ČR E 1992

PODMÍNKY PRO VYUŽÍVÁNÍ A DALŠÍ ZVEŘEJŇOVÁNÍ INFORMACÍ Z ČASOPISU STATISTIKA & MY: bit.ly/3ddicBp

KALENDÁŘ: Rychlé informace

ČERVEN 2026

PO	ÚT	ST	ČT	PÁ	SO	NE
1	2	3	4	5	6	7
8	9	10	11	12	13	14
15	16	17	18	19	20	21
22	23	24	25	26	27	28
29	30					

1 PO

Míry zaměstnanosti, nezaměstnanosti a ekonomické aktivity (4/2026)

4 ČT

Průměrné mzdy (1. Q 2026)
Předběžný odhad indexu spotřebitelských cen (5/2026)

5 PÁ

Maloochod (4/2026)

8 PO

Zahraniční obchod se zbožím (4/2026)
Průmysl (4/2026)
Stavebnictví (4/2026)

10 ST

Indexy cen vývozu a dovozu zboží (4/2026)
Indexy spotřebitelských cen – inflace (5/2026)

12 PÁ

Pohyb obyvatelstva (1. Q 2026)

16 ÚT

Indexy cen výrobců (5/2026)

24 ST

Konjunkturální průzkumy (6/2026)

30 ÚT

Čtvrtletní sektorové účty (1. Q 2026)

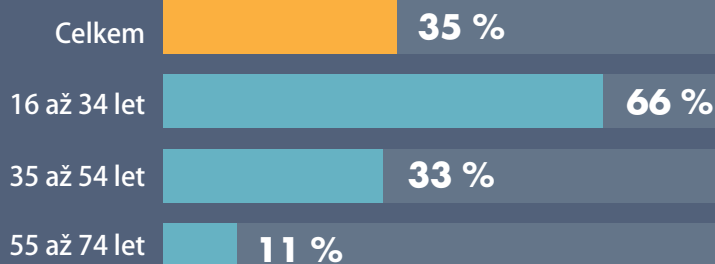




AI V ČESKU



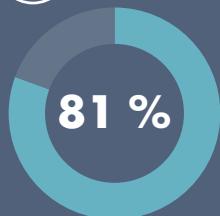
KOLIK LIDÍ VE VĚKU 16 AŽ 74 LET V ČESKU POUŽÍVÁ AI?



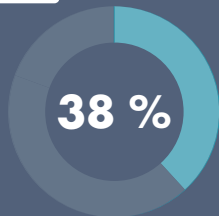
K JAKÉMU ÚČELU UŽIVATELÉ AI NEJČASTĚJI POUŽÍVAJÍ?



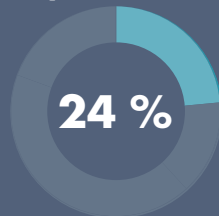
Soukromý



Pracovní



Ke studiu



JAKÉ TŘI TECHNOLOGIE AI JSOU NEJPOUŽÍVANĚJŠÍ V PODNICÍCH*?



Generování textů, programového kódu nebo lidského hlasu



13 %



9 %

Generování obrázků, videí nebo zvuků



10 %



10 %

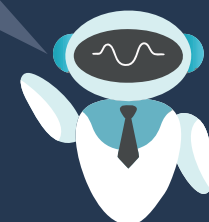
Vytěžování a analýzy textů (text mining)



7 %



12 %



JAKÝ BYL PODÍL PODNIKŮ* POUŽÍVAJÍCÍCH AI VE VYBRANÝCH ZEMÍCH EU27?



42 %
Dánsko
max.



20 %
průměr
EU27



18 %
Česko
17. místo v EU



5 %
Rumunsko
min.

