

# STATISTIKA&MY

MĚSÍČNÍK ČESKÉHO STATISTICKÉHO ÚŘADU

11-12/2013 - ROČNÍK 3

## DOPRAVA

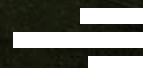
17

**IVA RITSCHELOVÁ: ÚROVEŇ A KVALITA NAŠICH ZJIŠŤOVÁNÍ JE VYSOKÁ**

4

**„HUSÁKOVY“ VERSUS „HAVLOVY DĚTI“**

34





# STATISTICKÁ ROČENKA ČESKÉ REPUBLIKY 2013

## Život naší společnosti v číslech

Publikace o rozsahu 832 stran vás uvede do ekonomického, sociálního a kulturního kontextu. Podá informace i o ochraně životního prostředí a uspokojování potřeb občanů České republiky v roce 2012. Cenný zdroj informací by neměl chybět v žádné veřejné knihovně, v pracovně politika, vědeckého pracovníka nebo vysokoškolského pedagoga. Statistická ročenka je branou do globálního světa informací.

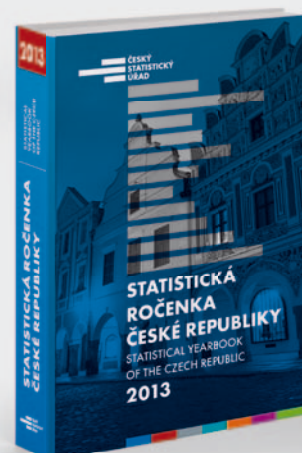
### Vaše objednávky vyřídí

Český statistický úřad  
Odbor informačních služeb  
Na padesátém 81, 100 82 Praha 10  
Tel.: 274 052 733, Fax: 274 054 070  
E-mail: [objednavky@czso.cz](mailto:objednavky@czso.cz)

Cena tištěné verze ročenky: 499 Kč  
(včetně DPH)

Cena ročenky na CD nosiči: 99 Kč  
(včetně DPH)

[WWW.CZSO.CZ](http://www.czso.cz)





# Editorial



**K**onec roku je pro většinu z nás tím pracovně nejvytíženějším obdobím. Kromě pravidelného zpracování údajů a poskytování informací uživatelům zveřejňujeme jen v prosinci na sto datových souborů, dlouhodobých časových řad, ročenek, analýz a dalších publikací. V aktuálním vydání o těch nejvýznamnějších aktivitách úřadu v roce 2013 informuje v rozhovoru předsedkyně úřadu Iva Ritschelová. Místopředseda Stanislav Drápal zase shrnuje projekt desetiletí Sčítání lidu, domů a bytů 2011 a poodhazuje přípravy a možné varianty sčítání kolem roku 2020.

Data z posledního populačního cenzu jsou i podkladem pro přípravu úvodního příspěvku tématu „doprava“, na kterém spolupracovali Josef Škrabal, Jana Gotvaldová a Marie Boušková. Pavla Trendová představuje novou webovou aplikaci Dante/Web, která usnadní plnění zpravodajské povinnosti respondentům. O důležitosti modernizace statistické služby hovoří na stránkách časopisu ředitel sociálních statistik Eurostatu Eduardo Barredo Capelot. Zlepšování a spolehlivost statistik jsou také předmětem aktuální výzvy světových politiků, akademiků a ekonomů, kterou ve svém příspěvku představuje Dalibor Holý.

V aktuálním vydání vám přinášíme analýzu o ženách kandidujících do Poslanecké sněmovny Parlamentu ČR. Naleznete zde i ne zcela radostný pohled na tuzemský vývoj produkce brambor, srovnání práce na směny u nás a v zemích Evropské unie, objasnění souvislosti společenských změn a statistiky potratů či zdůvodnění, proč je u nás míra nezaměstnanosti jednou z nejnižších v EU.

Vážení čtenáři, věřím, že i ve svém posledním letošním vydání vám časopis ČSÚ poodkryje pestrá činnost našich statistiků a zveřejněné údaje přinesou ponaučení či poslouží jako cenný podklad pro vaši práci.

Za všechny spolupracovníky, kteří se na přípravě třetího ročníku Statistika&My podíleli, vám přeji úspěšný nový rok plný zdraví a správných rozhodnutí.

Michal Novotný  
šéfredaktor

## ROZHOVOR

Úroveň a kvalita našich zjišťování je vysoká (s Ivou Ritschelovou hovoří Jan Cieslar) **4**

## UDÁLOSTI

Dobrá zpráva pro všechny (Pavla Trendová) **6**

Vznikne „Světový statistický úřad“? (Dalibor Holý) **12**

## TÉMA

SLDB 2011: v dojízdce vedla Praha (Josef Škrabal) **18**

Nejčastěji se přepravujeme MHD, nejméně lodí (Jana Gotvaldová) **21**

V dopravě pracuje téměř čtvrt milionu lidí (Marie Boušková) **22**

Jaká je infrastruktura a dopravní park v ČR a EU? (Jana Gotvaldová) **23**

Mezinárodní silniční doprava nabrala obrátky (Marie Boušková, Jana Gotvaldová) **24**

## ROZHOVOR

Když nejste nezávislý, pak nejste důvěryhodný (s E. Barredo Capelotem hovoří Jan Cieslar) **26**

## ANALÝZA

Stanou se brambory „citlivou komoditou“? (Dagmar Lhotská, Jiří Hrbek) **28**

Ženy ve volbách (Marek Řezanka) **30**

## TRH PRÁCE A SOCIÁLNÍ STATISTIKY

V práci na směny patříme k evropské špičce (Marta Petráňová, Bohuslav Mejstřík) **32**

## LIDÉ A SPOLEČNOST

„Husákovy“ versus „Havlovy děti“ (Gabriela Stražilová) **34**

Statistika potratů zrcadlí společenské změny (Eva Kačerová) **36**

## SLDB 2011

Projekt SLDB 2011 už skončil a chystá se nový (Stanislav Drápal) **38**

# Úroveň a kvalita našich zjišťování je vysoká

Vést Český statistický úřad v dobách politické a ekonomické nestability se předsedkyni ČSÚ Ivě Ritschelové úspěšně daří již tři roky. Za tu dobu uskutečnila v organizaci mnoho pozitivních a prospěšných změn, při kterých jí pomáhal tým zkušených spolupracovníků.

Jan Cieslar, tiskový mluvčí

## Před nedávnem uběhly tři roky, kdy jste nastoupila do funkce předsedkyně ČSÚ. Jaké byly?

Pro mne osobně to bylo období velmi zajímavé. Nové prostředí, výrazně odlišné od akademického světa, plné nových a zajímavých lidí, inspirativních setkání a jednání. Ale i řada nových úkolů a výzev přede mnou i před úřadem. To se týkalo jak odborných statistik, tak i výrazných změn v oblasti organizační struktury a celkového managementu úřadu. Jednalo se o období, které bylo poznamenáno relativně turbulentním ekonomickým i politickým prostředím, což ne vždy pozitivně dopadalo na stabilitu a udržitelnost statistických aktivit. Bohužel dnes rozpočet úřadu stále klesá a je třeba hledat a přijímat nová a nová opatření snižující ekonomickou náročnost našich aktivit při maximálním zachování kvality a rozsahu výstupů.

## Na kolik se vám podařilo uskutečnit vaše plány a vize, se kterými jste do ČSÚ přicházela? Vize často bývají semlety každodenní rutinou.

Potěšující pro mne je, že řada vizí se postupně stává rutinou, resp. dostávají konkrétní obrysy a začleňují se do každodenních aktivit úřadu. Výchozím bodem pro mě v době nástupu bylo to, že jsem se dostala do čela velmi silné odborně zaměřené instituce s kvalitními výstupy a patričním renomé napříč širokým spektrem uživatelů. Mým hlavním záměrem a cílem bylo nejen zachovat úroveň klíčových aktivit, ale navíc umožnit jejich neustálé zlepšování. Proto jsme se na začátku zaměřili na identifikaci a využití jistých rezerv i v oblasti podpůrných aktivit, z nichž prioritními byly oblast komu-

nikace a hospodaření úřadu. V obou oblastech je dnes vidět řada pozitivních výsledků, ať už v podobě uživatelsky stále příjemnějších internetových stránek a vydávaných publikací, široce medializovaných tiskových konferencí či komplexních analytických výstupů. Obdobný posun je zřejmý též v podobě a obsahu tradičních výstupů, například tzv. rychlých informací či dalších komunikačních kanálů. Méně viditelné, ale o to významnější je, že se nám díky neustálé optimalizaci hospodaření daří efektivně zajišťovat rostoucí objemy aktivit v podmínkách neustále se snižujících veřejných rozpočtů.

## Co považujete za svůj největší úspěch v úřadě v letošním roce?

To je velmi obtížná otázka, neboť dosažení pozitivních výsledků v různých oblastech je rozdílně náročné. Navíc vnějším i vnitřním prostředím je často velmi odlišně hodnocené. V oblasti organizace statistických šetření ČSÚ považuji za úspěch další snížení jejich počtu a s tím spojené snížení administrativní zátěže respondentů. Jsou za námi vidět i dílčí úspěchy a určitý rozvoj v oblasti využití administrativních zdrojů dat. Postupně se nám též daří naplňovat plány zefektivnění státní statistické služby. Potěšující je i hodnocení statistických činností úřadu v rámci externích auditů, které probíhaly například v oblasti statistiky zahraničního obchodu, odpadů či rodinných účtů. Ukazují na vysokou kvalitu a úroveň našich zjišťování. V oblasti dalších odborných aktivit pak považuji za potřebné zmínit úspěšné napojení statistických registrů na základní registry veřejné správy a postupné přibližování se k cíli v rámci řešení významného

projektu Redesign SIS. Jeho realizace umožní komplexně inovovat procesy úřadu v souladu s moderním pojetím mechanismů produkce statistik. Letošním rokem byl také ukončen projekt Sčítání lidu, domů a bytů 2011 a již započaly strategické diskuse o podobě dalšího sčítání kolem roku 2020. Mám radost i z toho, že se podařilo realizovat i několik investičních akcí na vybraných krajských správách a že se nám podařilo i úspěšně obměnit vozový park.

## V minulých letech se ČSÚ prezentoval jako transparentní a hospodárná instituce. Platilo to i letos, v roce 2013?

Samozřejmě. Náš odbor veřejných zakázek, v jehož čele stojí zkušená ředitelka, pokračuje v posilování transparentnosti úřadu. Již od roku 2010 uveřejňujeme na našem profilu zadavatele všechny zakázky malého rozsahu. Děláme to nad rámec požadavků zákona o veřejných zakázkách z dubna 2012. Dále pak pokračujeme i ve zveřejňování smluv nejen na profilu zadavatele, jak stanoví zákon, ale, pro snadnější orientaci, i na internetových stránkách. I v letošním roce jsme nadále zvyšovali efektivnost hospodaření úřadu. V této souvislosti byly vyhlášeny nové veřejné zakázky, opakovaně se soutěžila řada dosavadních smluvních vztahů a takto jsme dále snížili náklady na chod naší instituce. Jako příklad můžu uvést levnější nákup datových či hlasových služeb nebo správu a údržbu budov. Za zmínku stojí i optimalizace výpočetní a reprodukční techniky. Velmi pozitivní zkušenosti máme s nákupem energií na komoditní burze. Rovněž se nám podařilo zefektivnit nájemní plochy pro krajská pracoviště ČSÚ a ušetřit i zde.



### prof. Ing. Iva Ritschelová, CSc.

V září 2010 byla jmenována předsedkyní ČSÚ. Předtím působila jako rektorka (2007–2010) Univerzity J. E. Purkyně v Ústí nad Labem a prorektorka pro vědu a zahraniční vztahy (2001–2007). Ve své současné funkci úročí i své zkušenosti z práce v ČSÚ, kdy v letech 1993–1998 pracovala jako vedoucí odboru statistiky životního prostředí alokovaném na Krajské správě v Ústí nad Labem a z tříleté praxe ve Statistické divizi Food and Agricultural Organization UN, kde zastávala funkci regionálního úředníka pro Evropu, země bývalého SSSR, Čínu a Mongolsko. Iva Ritschelová je autorkou více než dvaceti domácích a zahraničních monografií, několika desítek vědeckých a odborných článků, učebních textů a výzkumných studií. V listopadu 2012 byla prezidentem ČR Václavem Klausem jmenována profesorkou. Je členkou Stálé pracovní skupiny Akreditační komise pro ekonomii.

### Můžete ještě více přiblížit plán ČSÚ na další snižování administrativní zátěže respondentů?

Během posledních let jsme se postupně přiblížili k hranici, kde jsou naše možnosti, tj. další významnější redukce zátěže respondentů, téměř vyčerpány. Jako efektivní řešení v kontextu elektronizace celé státní správy se jeví zvýšení úrovně využívání administrativních zdrojů dat, tedy dat dostupných v jednotlivých resortech sbíraných pro jiné než statistické účely. Záměry úřadu v dané oblasti jsou ambiciózní. Bohužel, jejich realizace není pouze naší interní záležitostí. ČSÚ proto vytypoval několik administrativních zdrojů dat, jejichž využití by významně přispělo k zefektivnění státní statistické služby. Ale samozřejmě za určitých pro statistiku nezbytných předpokladů. K nim patří například povinnost subjektů poskytovat data v elektronické podobě, v potřebném čase a kvalitě. Dalším předpokladem je i ochota spolupracovat napříč resorty. K problematice snižování administrativní zátěže jsou v současné době platná dvě vládní usnesení. To jedno je obecnějšího charakteru, hovoří se v něm o snižování administrativní zátěže, zjednodušení agend a zrušení duplicit. To druhé se dotýká přímo nás a týká se zefektivnění výkonu státní statistické služby. Úřad v těchto dnech připravil koncepční materiál pro jednání vlády. Proběhlo vypořádání připomínek s resorty a uvidíme, jak se k němu postaví jednotliví ministři při projednávání.

### Eurostat nyní vede s národními statistickými úřady debatu o dalším směřování evropské statistiky. Jaký je postoj ČSÚ?

Ve spolupráci s Eurostatem bychom mohli identifikovat řadu příkladů pro náměty další spolupráce, například oblast harmonizace statistických metodik a postupů, které by některé členské země nemohly samostatně v tak omezeném čase a rozsahu zvládnout. Dalším příkladem je sice limitovaná, ale existující finanční podpora Eurostatu vybraných vývojových a inovačních aktivit v jednotlivých členských zemích. Na druhé straně jsou zejména v poslední době vidět v oblasti evropské statistiky snahy o poměrně významnou integraci, která má často ambici přesáhnout integraci na politické a hospodářské úrovni. V současnosti probíhají intenzivní jednání v souvislosti se zpracováním tzv. Vize 2.0. S její pomocí plánuje Eurostat nastavit základní směry rozvoje evropského statistického systému v dalších letech. Předpokládám, že diskuse ohledně této vize nebude vůbec jednoduchá, neboť je nutné brát v úvahu, že evropský rozměr je pouze jedna dimenze. Každý národní statistický úřad má totiž ještě svou národní dimenzi, která může být mimo zájem Evropy. Pokud bych systém přirovnala k podnikovým strukturám, Eurostat má pohled mateřské společnosti, která má zájem na konsolidovaném výsledku. Při tomto se ztrácí nebo se vzájemně kompenzují zisky či případné ztráty jednotlivých podniků ve skupině. Jednotlivé ekonomiky však mají vlastní národní rozměr, na který za žádných okolností nelze zapomenout. Z uvedeného vycházíme i my na strategických jednáních o těchto vizech a snažíme se najít přijatelný kompromis. Postoj ČSÚ je v tomto ohledu dlouhodobě neměnný. Podporujeme Evropský statistický úřad a jeho program, ale nesmí to být na úkor statistických systémů členských zemí ani jiných národních či mezinárodních institucí. ■

# Dobrá zpráva pro všechny

Snižovat administrativní zátěž respondentů je dlouhodobou prioritou Českého statistického úřadu. Nová webová aplikace Dante/Web, která vznikla v rámci projektu Redesign statistického informačního systému, je zatím posledním příkladem.

Pavla Trendová, ředitelka odboru obecné metodiky

**K**dyž Český statistický úřad vloni zavedl vyplňování výkazů i ve formátu chytrého pdf formuláře, řadě respondentů to zpříjemnilo vyplňování. Ne však těm, kteří vyplňují složitější výkazy spolu s dalšími kolegy ve firmě či vyplňují čísla postupně a potřebují kontroly správnosti vyplnění. Nová webová aplikace Dante/Web by měla být dalším vstřícným krokem směrem ke všem respondentům, s nimiž Český statistický úřad komunikuje.

## Klíč k údajům

Princip fungování aplikace není složitý. Zpravodajská jednotka spolu s Oznámením zpravodajské povinnosti získá webovou adresu, kde nalezne své výkazy a přístupový klíč.

Po registraci respondent už bude moci vyplňovat výkazy přímo v aplikaci Dante/Web, aniž by si musel do svého počítače stahovat nebo instalovat speciální program.

Další výhodou je operativnost, pružnost a možnost kolektivního vyplňování výkazu. Respondent bude moci jednotlivé části výkazu nebo i celý výkaz delegovat na svou účetní jednotku, personalistu, anebo na jednoho pověřeného pracovníka. Složitější výkaz, jakým je například Roční výkaz ekonomických subjektů vy-



Nová webová aplikace Dante/Web bude dalším vstřícným krokem směrem ke všem respondentům.

braných produkčních odvětví výkaz – P 5-01, lze rozdělit na několik částí, z nichž každou může vyplnit jiný pověřený člověk. Data se do aplikace Dante/Web ukládají okamžitě, takže se žádné číslo neztratí.

Významnou novinkou této aplikace je průběžné ukládání dat na jednom místě v průběhu jednoho roku. To znamená, že každý bude mít přehled o tom, co, kdy a jak vyplnil. Jeli-

kož všechna data budou soustředěna v jednom bodu, nebude nutné je složitě dohledávat a navíc respondent získá záruku, že svou zpravodajskou povinnost splnil.

## Multiplatformní přínos

Přínosem nového systému je také rozšíření možností tohoto způsobu sběru dat i na jednotky, které na svých počí-

### PRINCIP FUNGOVÁNÍ APLIKACE DANTE/WEB

- Zpravodajská jednotka spolu s Oznámením zpravodajské povinnosti získá adresu této aplikace.

- V aplikaci si bude moci vybrat své výkazy k vyplnění včetně přístupového hesla.

- Po svém zaregistrování bude moci vše vyplňovat přímo v aplikaci Dante/Web, aniž by respondent musel do svého počítače stahovat nebo instalovat speciální program.

- Další velkou výhodou aplikace Dante/Web bude operativnost, pružnost a možnost kolektivního vyplňování výkazu.

- Respondent bude moci jednotlivé části výkazu nebo i celý výkaz delegovat na svou účetní jednotku, personalistu, anebo na jednoho pověřeného pracovníka.



tačích nepoužívají operační systém na bázi Microsoftu (tedy Windows, v některé ze svých verzí). Tato aplikace bude použitelná i z jiných platforem, jako například Linux, Android, Apple.

Součástí webové aplikace jsou i automatické kontroly. Pokud někdo něco špatně ve výkazu vyplní, systém ho upozorní, že udělal chybu a nabídne nejpravděpodobnější místo vzniku chyby k opravě. Pokud bude respondent přesvědčen, že jeho vyplnění je správné, bude moci pořízená data zaslát do ČSÚ.

V aplikaci Dante/Web v rozklikávacím menu budou zpřístupněny všechny potřebné číselníky. Respondent se pak sám rozhodne, jakou položku z něj vybere.

V průběhu ukládání dat bude možné se k vyplňování výkazu vracet, doplňovat a provádět opravy do potvrzení správnosti vyplnění výkazu „Odeslat“. Jak pro respondenty, tak pro

zpracovatele v ČSÚ je tento způsob ukládání dat velice přínosný. Respondent ví, co vyplnil a co mu ještě chybí a zpracovatelka pozná, zda se respondent výkazu ještě věnuje.

Každý respondent obdrží od ČSÚ unikátní klíč, který zajistí jeho bezpečný přístup do aplikace Dante/Web. Vlastní prostředí je testováno příslušnými bezpečnostními normami za účelem minimalizace možných rizik.

### Jak se sníží administrativní zátěž respondentů?

Do konce roku 2015 sníží Český statistický úřad počet výkazů na 106 (ještě v roce 2005 to bylo 128 výkazů).

Jen deset zjišťování z celkového počtu, které Český statistický úřad každoročně realizuje, představuje 77 % objemu celkové administrativní zátěže.

Nejvíce respondenty zatěžuje výkaz Roční výkaz ekonomických subjektů

vybraných produkčních odvětví výkaz – P 5-01, který činí na celkové zátěži respondentů 20 %. V pořadí druhým nejvíce zatěžujícím zjišťováním je Roční výkaz vybraných vládních institucí – V1-01. Podnikatele zase trápí vyplňování Měsíčního výkazu v obchodě a službách – SP 1-12.

Pokud by Úřad mohl využívat více administrativních dat, popřípadě pod jednu střechu převést i některá resortní zjišťování, mohla by celková administrativní zátěž podnikatelů dále poklesnout. Z 323 tis. výkazů, které rozesílá, je unikátních respondentů 112 tis. V průměru tedy na jednoho respondenta připadají tři výkazy.

V roce 2012 bylo z celkového počtu vyplněných výkazů zasláno zhruba 74 % v elektronické podobě. Jak se číslo zvýší díky aplikaci Dante/Web? Necháme se překvapit, za rok budeme vědět víc. ■

## Zveřejnění Rámce pro rozvoj statistiky životního prostředí

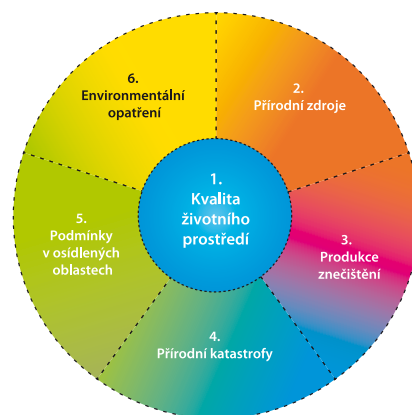
Na internetových stránkách Statistické komise OSN byl v říjnu ve všech oficiálních úředních jazycích zveřejněn dokument „Nový rámec pro rozvoj statistiky životního prostředí Organizace spojených národů (FDES 2013)“. Na přípravě tohoto strategického dokumentu se významně podíleli i experti Českého statistického úřadu.

Michal Novotný, šéfredaktor

**N**a nové koncepci pracovala téměř tři roky pod vedením předsedkyně ČSÚ Ivy Ritschelové skupina více než dvou desítek expertů, reprezentujících všechny regiony světa, rozvojové i rozvinuté země a mezinárodní organizace i agentury. Primárním cílem nového Rámce je pomoci zemím při zavádění a směřování statistiky v oblasti životního prostředí. Je koncipován tak, aby odpovídal potřebám jak zemí, které statistiku životního prostředí teprve zavádějí, tak i zemí, které své národní

systemy environmentální statistiky postupně rozvíjejí. Je dostatečně flexibilní, aby umožňoval zohlednit národní specifické problémy a priority v oblasti životního prostředí. Podle Ivy Ritschelové je revidovaný Rámec velmi důležitým milníkem v historii environmentálního managementu obecně a zvláště pak v rozvoji statistiky životního prostředí. Užití této jednotné koncepce by podle ní mělo vést k dalšímu rozvoji datové základny v mezinárodním měřítku.

Více na <http://bit.ly/1c0Z1Uw>. ■



Komponenty Rámce pro rozvoj statistiky životního prostředí podle FDES 2013.

## JAK TO VIDÍ



JANA GOTVALDOVÁ

vedoucí oddělení statistiky dopravy,  
informačních a komunikačních činností

### Chybí investice do dopravy

Kvalitní a fungující dopravní systémy jsou v současné době globalizace nezbytnou podmínkou nejen pro výkonnou ekonomiku, ale také pro spokojený život občanů, kteří chtějí pohodlně cestovat. Při statistickém hodnocení situace v dopravě vycházíme buď z finančních ukazatelů – tržby, zisku apod., nebo z pohledu tzv. naturálních ukazatelů – kolik se přepravilo osob nebo nákladů a kolik se přitom ujelo kilometrů.

Výkony dopravy však závisí také na hustotě a kvalitě dopravní infrastruktury – hustotě silnic a železnic a velikosti a kvalitě vozového parku. Právě v hustotě železniční sítě patří ČR historicky k nejvýznamnějším státům Evropy. V čem však zaostává za evropským průměrem, je délka dálniční sítě. Výstavba dálnic pokulhává za rychlým rozvojem zejména individuální dopravy.

V posledních letech došlo k významné modernizaci vozového parku. Přesto investice, které do rozvoje dopravní infrastruktury a obměny vozového parku směřují, nedosahují výše odpovídající současným potřebám a požadavkům na kvalitní, rychlou a bezpečnou přepravu osob a nákladů.

Naléhavým úkolem je proto udržet dobrou dopravní obslužnost až do úrovně jednotlivých obcí. Aby se ČR mohla stát dopravní křižovatkou Evropy, je zapotřebí, aby například do rozvoje dopravy více investovala.

Více o statistice dopravy v tématu na str. 17–24.

### Program statistických zjišťování na rok 2014

Dne 8. listopadu 2013 byla v plném znění zveřejněna vyhláška č. 348 ze dne 22. října 2013 o Programu statistických zjišťování na rok 2014, v částce 137/2013 Sb. Programy statistických zjišťování obsahují seznamy statistických zjišťování a charakteristiky jednotlivých zjišťování stanovené zákonem č. 89/1995 Sb., o státní statistické službě, ve znění pozdějších předpisů.

Programy jsou rozděleny na statistická zjišťování prováděná Českým statistickým úřadem (Příloha č. 1) a statistická zjišťování prováděná pracovišti státní statistické služby ministerstev (Příloha č. 2). Statistická zjišťování prováděná ČSÚ jsou dále uspořádána do skupin podle periodicity zjišťování (měsíční, čtvrtletní, pololetní, roční a ostatní) a resortního zjišťování podle ministerstev, která zjišťování provádějí.

Zveřejnění Programu statistických zjišťování na příslušný rok je základní podmínkou vzniku zpravodajské povinnosti pro ekonomické subjekty, které jsou k jejímu plnění vyzvány zpravidla písemně Českým statistickým úřadem nebo příslušným resortním pracovištěm státní statistické služby.

Více na <http://bit.ly/17RcuBf>. ■

### 46. zasedání České statistické rady

Členové České statistické rady se na svém říjnovém jednání seznámili s průběhem a výsledky auditů statistiky rodinných účtů a zahraničního obchodu, vyhláškou o Programu statistických zjišťování na rok 2014 a aktuálním stavem projektu Redesign statistického informačního systému. Byli informováni o průběhu realizace Záměru zefektivnění výkonu státní statistické služby, návrhu rozpočtu na rok 2014 a o střednědobém výhledu státního rozpočtu na roky 2015–2016, resp. kapitole 345, která se týká Českého statistického úřadu. Předsedkyně ČSÚ Iva Ritschelová informovala přítomné o přípravě mimořádných voleb do Poslanecké sněmovny Parlamentu ČR ve dnech 25.–26. října 2013 a po-

děkovala místopředsedovi ČSÚ Stanislavu Drápalovi za realizaci a úspěšné dokončení projektu SLDB 2011. Příští zasedání Rady je naplánováno na 28. března 2014. ■

### O sociální statistiky je v Eurostatu zájem

Ředitel sociálních statistik Eurostatu Eduardo Barredo Capelot navštívil začátkem listopadu Český statistický úřad. S předsedkyní ČSÚ Ivou Ritschelovou, vedoucím oddělení pracovních sil, migrace a rovných příležitostí Danielem Chytilým a dalšími odborníky jednal o sociálních tématech v evropských agendách. O tom, že o sociální statistiky je v Eurostatu zájem, se více dozvíte v rozhovoru na str. 26–27. ■

### Prezentace otevřených dat

Zástupci ČSÚ se zúčastnili mezinárodního workshopu Policy Research, Technology and Advocacy Converge @ the HUB, kterou v prostorách smíchovského HUBu zorganizoval začátkem listopadu Open Society Foundation (v ČR je reprezentována Nadací Open Society Fund Praha). Do programu workshopu přispěli tématem „otevřených dat“. ČSÚ patří totiž k několika málo institucím v České republice, které se snaží zpřístupňovat data i v tzv. otevřeném formátu – tedy data strojově čitelná, používající standardy, snadno dostupná, úplná, zpřístupněná za jasně definovaných podmínek užití dat s minimem omezení atd. Workshopu se zúčastnilo celkem 73 zástupců nejrůznějších nevládních i vládních organizací z 23 zemí. ■

### Mezinárodní kurz o metadatech v ČSÚ

Ve dnech 7.–8. října se v ústředí ČSÚ konal mezinárodní kurz ESTP (European Statistical Training Programme) Statistical Metadata Advanced. Prestižní vzdělávací akce se zúčastnilo celkem 25 českých i zahraničních odborníků. Kurz lektorovali: Tjalling Gelsema z Nizozemského statistického úřadu, Petr Eliáš a Ebbo Petrikovits z ČSÚ. ■





## Tiskové konference ČSÚ

V listopadu a na začátku prosince se v ústředí ČSÚ se uskutečnily čtyři tiskové konference. Na první z nich představil vedoucí oddělení statistiky průmyslu Jan Ernest aktuální výsledky tuzemského průmyslu za 1.–3. čtvrtletí 2013 včetně jeho struktury a srovnání v rámci Evropské unie. Na druhé Lukáš Kučera z oddělení svodných analýz představil změny v zahraničním obchodě České republiky po vstupu do EU. Poslední listopadová tisková konference pak byla zaměřena na využívání internetu v českých domácnostech. Výsledky statistických zjišťování představila zástupcům médií Romana Malečková z odboru statistik rozvoje společnosti. Obsahem poslední letošní tiskové konference byla na začátku prosince Spotřeba potravin v ČR v letech 1993 až 2012. Jiří Hrbek a Zdeněk Kobes z odboru statistiky zemědělství, lesnictví a životního prostředí hovořili i o tuzemské potravinové soběstačnosti a o spotřebě nápojů, vč. piva a vína.

Výstupy z tiskových konferencí ČSÚ najdete na <http://bit.ly/1aSadn8>. ■

## VÁŽENÍ ZAMĚSTNANCI A SPOLUPRACOVNÍCI ČESKÉHO STATISTICKÉHO ÚŘADU,

dovolte mi Vám a Vaším rodinám popřát krásné Vánoce a do nového roku 2014 pevné zdraví, osobní a pracovní úspěchy a hodně spokojenosti. Ať se Vám vyplní všechna Vaše přání a předsevzetí, se kterými do příštích dvanácti měsíců vstupujete.

Iva Ritschelová  
předsedkyně ČSÚ



## Výstava o historii populačních cenzů

V rámci letošního Mezinárodního roku statistiky byly v předsálí jednacího sálu zastupitelstva Krajského úřadu Plzeňského kraje vystaveny putovní plakáty o historii populačních cenzů. Návštěvníci měli během října možnost shlédnout názorné ukázky nejstarších historických zdrojů sčítání lidu, domů a bytů na našem území. ■

## Setkání se zástupci ČEZ

Zástupci společnosti ČEZ, a. s. prezentovali zaměstnancům ČSÚ na říjnovém setkání oblast výroby a obchodu s elektrickou energií. Diskutovali o metodice a správnosti vykazování pro statistické výkazy ČSÚ, vyjasnění vazeb mezi oddíly jednotlivých výkazů a návaznosti na dostupné údaje z administrativních zdrojů dat s ohledem na jejich využití pro statistické účely. ■

# Předsedové statistických úřadů v Praze

Zástupci pětadvaceti národních statistických úřadů v prosinci v české metropoli diskutovali o budoucnosti evropské statistiky. Projednávaný materiál „Vize 2.0“ má nastavit základní směry rozvoje evropského statistického systému v příštích letech.

**S**oučasný Evropský statistický program zahrnuje období let 2013–2017 s tím, že většina evropských agend je definována v horizontu roku 2020. Mezi některými členy evropského statistického systému však převládá názor, že od doby vzniku původní „Vize“ došlo k řadě změn a národní statistické systémy učinily ve svém rozvoji významný posun. Eurostat tak cítí nutnost formulovat vizi novou, a to včetně definování priorit v širším časovém horizontu.

Více informací o této události najdete na <http://bit.ly/1hKl8oj>. ■



„Diskuse nad novým směřováním evropského statistického systému není a nebude jednoduchá. Jednotlivé úřady zcela legitimně uplatňují své národní dimenze, které nesmějí být přehlíženy“, upozornila na pražském setkání předsedkyně ČSÚ Iva Ritschelová.

## Vedení úřadu na návštěvě Zetoru

Vrchní ředitelé ČSÚ vedeni předsedkyní úřadu Ivou Ritschelovou navštívili 18. listopadu Zetor Gallery. Seznámili se zde s produkcí podniku Zetor od roku 1946 a získali informace o záměrech další výroby. Konzultovali také problematiku předkládání statistických výkazů se zástupci ekonomického oddělení zejména z hlediska termínů a obsahů. Při této příležitosti zdůraznili zájem ČSÚ přejít na předkládání výkazů elektronickou formou. ■

## Senioři v Plzni

Vedení KS ČSÚ v Plzni a odborová organizace uskutečnily začátkem listopadu setkání bývalých pracovníků úřadu. Ředitel Miloslav Chlad přítomně seznámil s aktuálními pracovními aktivitami krajské správy a zejména s průběhem voleb a zapojením zaměstnanců při sumari-

zaci jejich výsledků. Představil i nové publikace ze sčítání: Analýzy výsledků a Atlas SLDB 2011 za Plzeňský kraj. ■

## Týden teorie a praxe

Začátkem listopadu se na Fakultě ekonomicko-správní Univerzity Pardubice uskutečnil sedmý ročník odborné akce organizované v rámci projektu Brána vědění otevřená – Týden teorie a praxe v ekonomice. Ředitel KS ČSÚ v Pardubicích Petr Matoušek zde vystoupil s přednáškou Jak se získávají a prezentují statistické údaje. Ve své prezentaci se zaměřil zejména na organizaci a metodiku statistických zjišťování. ■

## My&Statistika

Poslední listopadové pondělí se v ČSÚ v Praze konala vernisáž, na které byly představeny vítězné fotografie z prvního ročníku fotosoutěže My&Statistika.

Snímky zaměstnanců úřadu zařazené do 14 tematických kategorií anonymně hodnotila komise, složená z vedoucích pracovníků ČSÚ a profesionálních fotografů Petra Berounského, Topího Piguly a Tomáše Petra. Absolutní vítězkou se stala Hana Balášová autorka fotografie vážky (na snímku). Fotografie budou využity při prezentaci statistických výstupů na internetových stránkách a publikacích ČSÚ, včetně časopisu Statistika&My. Fotografie jsou vystaveny ve veřejně přístupných prostorách budovy ČSÚ v Praze na Skalce. ■



Vítězné foto Hany Balášové.

# Dlouhodobá spolupráce UNICEF a ČSÚ

Vladimíra Kalnická, oddělení statistiky vzdělávání, zdravotnictví, kultury a sociálního zabezpečení

UNICEF – Dětský fond OSN dlouhodobě využívá kompletní databázi ČSÚ o sociální a ekonomické situaci dětí, mládeže a žen.

Z podkladů sestavuje UNICEF v rámci projektu TransMonEE zprávy o podmínkách života dětí a rodin a tak pomáhá při tvorbě národních reforem, které prosazují práva dětí a mládeže. K nejčastějším odběratelům dat patří studenti, zástupci občanských sdružení a vládní výbory pro lidská práva.

Poslední verze databáze je z letošního roku. Obsahuje více než 400 sociálních a ekonomických ukazatelů rozdělených do 11 témat, např. zdraví, ochrana dětí, vzdělání, sociální ochrana, kriminalita dětí a mládeže, životní podmínky domácností atd.

Na tvorbě databáze ČSÚ dlouhodobě spolupracuje s Ministerstvem

práce a sociálních věcí, s Ministerstvem školství, mládeže a tělovýchovy, s Ministerstvem spravedlnosti, s Policejním prezidiem, s Ústavem zdravotnických informací a statistiky ČR, případně podle potřeby s jinými institucemi.

Úřad každoročně vytváří analytickou zprávu, jejíž téma se mění podle aktuálních potřeb společnosti (např.

„Systém dětí bez rodičovské péče v ČR“, „Aktuální situace v kojeneckých ústavech“ nebo „Děti v konfliktu se zákonem“).

V současné době ČSÚ zpracovává „Informaci o sběru dat o dětech se zdravotním postižením“.

Více dalších informací najdete na <http://bit.ly/1fcbzeq>. ■

### Počet adoptovaných dětí v letech 2009–2011

	2009	2010	2011
Česká republika	543	549	478
Bosna a Hercegovina	58	58	53
Bulharsko	746	950	931
Lotyšsko	246	235	221
Maďarsko	613	640	672
Polsko	2 884	2 895	2 164
Rumunsko	1 216	1 357	1 428
Slovensko	335	378	382
Ukrajina	3 823	3 496	3 369

Zdroj: ČSÚ



# STATISTIKA

## Statistics and Economy Journal

# č. 4

Recenzovaný odborný časopis, který ČSÚ vydává od roku 1964. Titul je zařazený v seznamu recenzovaných vědeckých periodik vydávaných v České republice a hodnocených metodikou RVVI. Vychází 4x ročně pouze anglicky (sekce: analýzy, metodologie). Cena jednoho výtisku: 66 Kč, roční předplatné včetně poštovného: 372 Kč. Časopis je zveřejňován na internetu v elektronické podobě v době vydání jeho tištěné verze.

### Obsah č. 4 / 2013:

**Analyses:** **Stanislava Hronová, Richard Hindls:** Czech Households in the Years of Crises / **Jaroslav Kahoun, Jaroslav Sixta:** Regional GDP Compilation: Production, Income and Expenditure Approach / **Lenka Hudrlíková, Kristýna Vltavská:** Competitiveness and Labour Productivity in Context of Composite Indicators / **Ondřej Nývlt:** The Models of Estimated Development of Labour Market in the Czech Republic up to 2050 / **Oto Potluka, Jan Brůha, Ondřej Vozár, Martin Špaček, Jakub Loun:** The Impact of Subsidies on Czech Firms / **Rita Lima (IT):** More Money in Education Makes Economy Best? / **Book Review:** **Stanislava Hronová:** Top-quality and Useful Guide through Statistical Methods and Excel Applications / **Information:** **Prokop Závodský:** 60<sup>th</sup> Anniversary of Statistics at the University of Economics in Prague



# Vznikne „Světový statistický úřad“?

Významní politici, akademici a ekonomové přišli s myšlenkou vytvořit světový statistický úřad – WorldStat. Globální instituce by se měla věnovat zlepšování a spolehlivosti světových statistik. Jedná se o slepý výstřel, anebo konečně trefu do černého?

Dalibor Holý, ředitel odboru statistiky trhu práce a rovných příležitostí

**M**yšlenka vzniku světového statistického úřadu je součástí zprávy Now for the Long Term (Teď pro dlouhodobý cíl). Formou světové výzvy ji popsala Mezinárodní strategická komise, které předsedal Pascal Lamy, bývalý generální ředitel WTO. Mezi členy komise byli například Ian Goldin, profesor z Oxfordské univerzity, Nicholas Stern, předseda British Academy, Michelle Bachelet, exprezidentka Chile, nobelista Amartya Sen nebo exprezident ECB Jean-Claude Trichet.

Dlouhodobé změny budou podle tvůrců výzvy taženy „megatrendy“. Ty působí tiše a vytrvale pod rozbourěným povrchem běžného života. K nim

patří rostoucí populace a její stárnutí, urbanizace, geopolitické změny, zvyšování nerovnosti a nezaměstnanosti, nejistota přírodních zdrojů, proměňující se břímě nemocí a revoluce v informačních a komunikačních technologiích. Tyto trendy nepůsobí izolovaně, ale naopak ve vzájemném vztahu a jsou zvýrazňovány globalizací.

## Roztříštěná společnost

Celosvětově se míra chudoby za posledních 30 let snižuje, zejména mizí v nejlidnatějších zemích jako jsou Čína a Indie. Na druhé straně mnohde narůstají rozdíly v bohatství. Navzdory všemu úsilí přetrvává analfabetismus,

tech se zvýšila za posledních pět let dlouhodobá nezaměstnanost, která je nejpalčivějším sociálním problémem, o neuvěřitelných 60 %.

Sociální vyloučení je problémem okrajových skupin. Svou roli v něm hraje věk – sociálně vyloučení jsou buď staří, nebo příliš mladí. Ale sociálně vyloučené jsou i ženy. Genderová nerovnost je bariérou ekonomického růstu a snižování chudoby. Podle Rozvojového programu OSN odvedou ženy 66 % práce na světě, ale dostanou jen 10 % příjmů a vlastní pouze jedno procento bohatství.

## Lekce z úspěchů i nezdaru

Mezi pozitivní příklady dosavadního vývoje řadí zpráva boj se šířením jaderných zbraní, s HIV, za lidská práva nebo vytvoření jednotného evropského trhu. Ty ukazují, že vážné problémy jsou řešitelné za podmínek, kdy dochází k dobrému definování cílů, ke spolupráci a sdílení zájmů, k partnerství mezi soukromým a veřejným sektorem.

Mezi ukázkovými neúspěchy jmenuje např. mizení Aralského moře, přehnaný rybolov, který devastuje mořský život, a nakonec i světovou finanční krizi. Upomínají nás „na stará klíše, že ti, kteří se nepoučili z historie, byli donuceni si ji zopakovat“. Při pohledu na narůstající resistance k antibiotikům, využívání neobnovitelných zdrojů a praxe v rybolovu jde jen o tři příklady, kde bude nezbytné vyvážit krátkodobý a dlouhodobý úspěch, ale také individuální a veřejný zájem, abychom udrželi situaci pod kontrolou.

### PĚT CELOSVĚTOVÝCH VÝZEV OBSAŽENÝCH VE ZPRÁVĚ „NOW FOR THE LONG TERM“

1. Společnost: Jak je možné učinit růst a rozvoj více udržitelný a inkluzivní, z něhož nikdo není vyloučen?
  2. Zdroje: Jak je možné lépe zabezpečit jídlo, energii, vodu a biodiverzitu?
  3. Zdraví: Jak mohou infrastruktura a procesy veřejného zdravotnictví odpovídat na potřeby všech?
  4. Geopolitika: Jak se mohou změny silového uspořádání států základnou nových forem spolupráce?
  5. Vládnutí: Jak mohou byznys, instituce a vlády přispívat k více inkluzivnímu a udržitelnému růstu?
- Zprávu ve formátu pdf najdete na <http://bit.ly/19MjYPP>.

Je třeba zlepšovat kvalitu statistiky států jejich srovnáváním s nejlepší praxí.

který je značně lokalizován: 37 % negramotných lidí žije v Indii; polovina dětí, které nenavštěvují školu, je v subsaharské Africe. Podle údajů Světové banky více než 1,2 mld. lidí nemá přístup k elektřině. Nejen v Číně, Indii, Jižní Africe či Rusku, ale i v zemích OECD narostl od roku 1992 rozdíl mezi chudými a bohatými – Giniho koeficient zde vzrostl o 10 %.

Nezaměstnanost je zlo, které stále více bobtná. Týká se hlavně mladých lidí, u kterých pravděpodobnost, že nenaleznou práci, je mnohem vyšší. Očekává se, že celosvětově zůstane až do roku 2015 počet nezaměstnaných nad 200 mil. lidí. V rozvinutých stá-



Rostoucí hrozbou jsou nepřenositelné choroby, jejichž příčinou je nezdravý životní styl. Jde o špatnou výživu, obezitu a nedostatek pohybu, což jsou faktory, které lze odstranit. Nemoci srdce, plic, diabetes a rakovina jsou hlavním zabijákem dneška. Paradoxní je, že jimi trpí hlavně země s nejvyšší příjmovou úrovní.

### Probudí se politici?

Lidstvo se má dnes globálně lépe než kdykoli v historii. Obyvatelstvo planety je v průměru osmkrát bohatší než před sto lety, zvýšila se životní úroveň a prodloužila se délka života. Riziko války mezi velmocemi se snížilo. Svět se zmenšil, cestovat již lze takřka bez omezení. Zboží se často vyrábí z částí, které pocházejí z různých koutů světa. Přesto je budoucnost lidstva vysoce nejistá a rizika narůstají. Existuje nebezpečí vyplundrování přírodního bohatství i zneužití technologického pokroku. Vše je propojeno a problémy jsou schopné eskalovat mnohem rychleji, než mohou být vůbec řešeny.

Zpráva kritizuje nedostatek politické vůle a mezigenerační vize globálního nadhledu. Doporučuje proto lepší způsob vládnutí a kreativní využívání kybertechnologií. Komerční

subjekty je podle ní nutné opětovně zapojit do investování s dlouhodobým cílem. Faktory k prosazení nezbytných akcí jsou: vhodná instituce, čas, politická odvaha a víra, komplexnost a kultura.

Nic z předchozího není možné bez kvalitních informací. Třetí blok zprávy proto obsahuje v kapitole Make the Numbers Count (Ať se s čísly počítá)

domácí praxe, omezovat zneužívání a zlepšovat sběr dat.

WorldStat by měl dále prosazovat odsouhlasené standardy a budování kapacit pro shromažďování a interpretaci dat především v rozvíjejících se zemích, zrychlit práce na ukazatelích trvale udržitelného rozvoje. Dalším jeho klíčovým úkolem by mělo být urychlení implementace

„Statistika stojí v základech téměř každého rozhodnutí jak ve vládě, tak v byznysu, leč jsou zde legitimní otázky ohledně věrohodnosti čísel, na něž se spoléháme.“

doporučení k vytvoření WorldStatu, tedy světového statistického úřadu. Jeho hlavním cílem by mělo být získat si důvěru ve statistická čísla globálně a v dlouhodobém horizontu.

„Statistika stojí v základech téměř každého rozhodnutí jak ve vládě, tak v byznysu, leč jsou zde legitimní otázky ohledně věrohodnosti čísel, na něž se spoléháme,“ píše se ve zprávě. WorldStat by neměl nahrazovat práci již existujících mezinárodních institucí, které se věnují harmonizaci metodik (OSN). Měl by provádět řízení kvality globálních statistik, hodnotit

doporučení v tzv. Stiglitzově zprávě a podporovat úsilí směřující k propojení informací o příjmech domácností a jejich spotřebě s daty o zaměstnanosti jejich členů.

Podle zprávy je třeba zlepšovat kvalitu statistiky států jejich srovnáváním s nejlepší praxí, více sdílet technologie sběru dat a expertní znalosti, know-how i vzdělávání regionálních/národních statistiků. WorldStat by mohl investovat do rozvoje nových technologických nástrojů, být partnerem jak univerzit, tak byznysu s úkolem sběru, agregace a interpretace dat. ■

Hledáte statistické informace?

## NAVŠTIVTE ÚSTŘEDNÍ STATISTICKOU KNIHOVNU A PRODEJNU ČSÚ

library.czso.cz

Jediná statistická knihovna v České republice vám nabízí ucelený fond českých i zahraničních statistických publikací. V prodejně si můžete zakoupit publikace, CD nosiče a časopisy, které vydává Český statistický úřad.

#### OTEVÍRACÍ DOBA

po a st: 8–17 hodin  
úť a čt: 9–12 a 13–15 hodin  
pá: 9–12 hodin

#### KDE NÁS NAJDETE

v přízemí budovy Českého statistického úřadu:  
Na padesátém 81, Praha 10  
(vedle stanice trasy Metra A Skalka).

WWW.CZSO.CZ

PRŮMYSL

**+6,0 %**

V říjnu 2013 průmyslová produkce po očištění od vlivu počtu pracovních dní meziročně vzrostla o 6,0 %, bez zohlednění vlivu jednoho pracovního dne byla vyšší o 3,5 %. Po vyloučení sezónních vlivů byla v říjnu produkce meziměsíčně vyšší o 1,7 %.

MALOOBCHOD

**-0,7 %**

Tržby očištěné o vliv počtu pracovních dní v maloobchodě (bez motoristického segmentu) v říjnu meziročně klesly o 0,7 %. Neočištěné tržby se snížily ve všech sortimentních skupinách, vzrostl pouze prodej zboží přes internet.

STAVEBNICTVÍ

**+0,2 %**

Stavební produkce v říjnu 2013 po očištění od vlivu pracovních dní meziročně vzrostla o 0,2 %. Bez očištění se snížila o 1,0 %, přičemž v pozemním stavitelství meziročně klesla o 0,3 % a v inženýrském stavitelství o 2,5 %.

CESTOVNÍ RUCH

**+4,5 %**

V říjnu roku 2013 se v hotelech ubytovalo 986 tis. hostů, tedy o 4,5 % více než v roce 2012. Podle předběžných dat ubytovací statistiky počet nocí vzrostl o 2,1 %. Průměrná délka pobytu činila 3,5 dne.

SLUŽBY

**+1,0 %**

Tržby ve službách po očištění o vliv pracovních dní v říjnu meziročně vzrostly o 1,0 %. Neočištěné tržby klesly o 0,6 % především kvůli vývoji v profesních, vědeckých a technických činnostech.

# Vývoj tržeb v maloobchodě

Markéta Pospíšilová, oddělení statistiky obchodu, pohostinství a ubytování

Maloobchodní prodej v ČR klesal. Růst tržeb si udržely některé komodity nepotravinářského zboží.

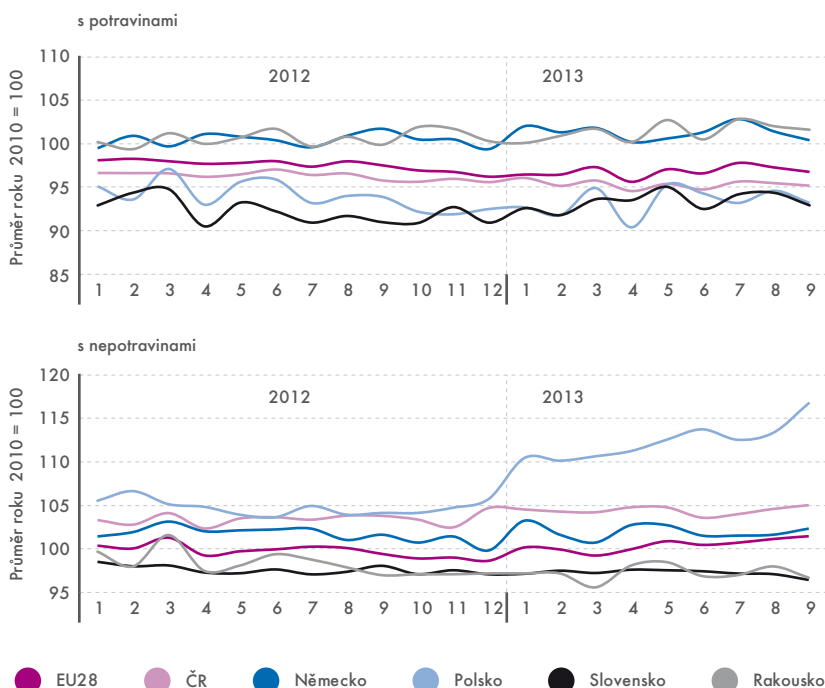
Tržby v maloobchodě v ČR (bez motoristického segmentu) po přepočtu do srovnatelné cenové hladiny se za první tři čtvrtletí letošního roku meziročně snížily o 0,6 %. Pokles tržeb způsobil zejména nižší prodej pohonných hmot a potravin doprovázený navíc zvyšováním cen. Opačné tendence vykazoval prodej nepotravinářského zboží, kde ceny celý rok klesaly a prodeje se zvýšily o 1,1 %. K růstu tržeb přispěl zejména vyšší prodej počítačů a telekomunikační techniky, oděvů a obuvi a také stále se zvyšující objem tržeb realizovaných v internetových obchodech.

Oba grafy ukazují vývoj potravin a nepotravin v posledních dvou letech ve srovnání s výchozí základnou v roce 2010 v okolních zemích a v celé

EU28. Je patrné, že obdobná situace – tedy pokles prodeje potravinářského zboží – se projevila i jinde. Na Slovensku a v Polsku byl propad tržeb za potraviny dokonce o něco výraznější než u nás. Výjimkou byly Rakousko a Německo, kde se tržby za potravinářské zboží pohybovaly nad úrovní roku 2010. Prodej nepotravinářského zboží v některých zemích svým růstem kompenzoval nižší prodeje potravin. V Polsku se obchodníkům s nepotravinářským zbožím dařilo a tržby v letošním roce dosahovaly meziročního růstu kolem 7,0 %.

V září se sezónně očištěné tržby v Evropské unii meziročně zvýšily o 0,8 %, avšak stále nedosáhly hodnot roku 2010. Ze zemí EU28 se (z dostupných údajů) nejvíce dařilo obchodníkům v Lucembursku, naopak nejhlubší propad vykázal v září maloobchod ve Slovinsku (o více než 5 %). V České republice byly letošní zářijové tržby (očištěné o sezónní vlivy) o 0,6 % nižší než v roce 2012.

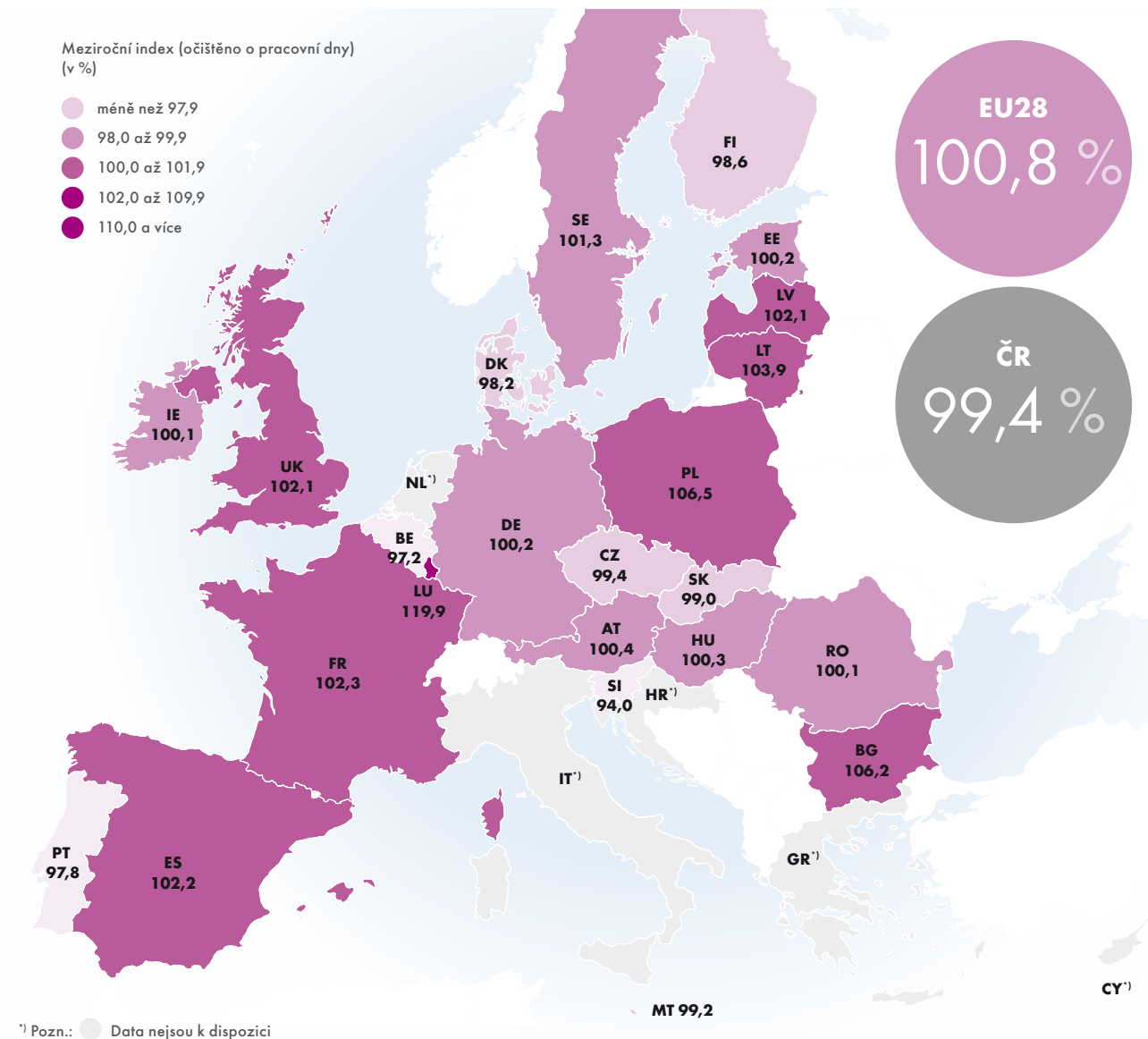
Tržby v maloobchodě (stálé ceny, sezónně očištěno)



Zdroj: Eurostat



# Index maloobchodních tržeb v září 2013



Zdroj: Eurostat (k 7. 11. 2013)

## KONJUNKTURÁLNÍ PRŮZKUM V ČR

# +1,6 bodu

V ČR byl v listopadu 2013 **souhrnný indikátor důvěry** (indikátor ekonomického sentimentu), zejména vlivem zlepšení v průmyslu a u spotřebitelů, meziměsíčně vyšší o 1,6 bodu. Oproti hodnotám z listopadu 2012 je také vyšší.

## KONJUNKTURÁLNÍ PRŮZKUM V EU28

# +1,1 bodu

**Souhrnný indikátor důvěry** v zemích EU28 byl v říjnu meziměsíčně vyšší o 1,1 bodu. Na zvýšení důvěry se podílelo zejména odvětví průmyslu a služeb, částečné zlepšení bylo zaznamenáno i v odvětví stavebnictví.

## KONJUNKTURÁLNÍ PRŮZKUM V ČR

# 0,0 bodů

V listopadu 2013 se **indikátor důvěry v obchodě** v České republice meziměsíčně nezměnil. V meziročním srovnání je ale nižší.

PLATEBNÍ BILANCE

Zboží  
Služby



Výsledek běžného účtu platební bilance se ve 3. čtvrtletí 2013 meziročně výrazně zlepšil, když se snížil deficit 48,6 mld. Kč na 29,1 mld. Kč (zlepšení o 19,5 mld. Kč). Největší příspěvek mělo saldo výnosů (+17,3 mld. Kč), zlepšila se také bilance zboží o 4,4 mld. Kč a saldo běžných převodů o 1,7 mld. Kč. Naopak se zhoršila bilance služeb o 4,1 mld. Kč.

SPOTŘEBITELSKÁ INFLACE

+1,1 %

Spotřebitelské ceny klesly v listopadu proti říjnu o 0,1 %. Tento vývoj ovlivnilo mírné snížení cen ve většině oddílů spotřebního koše s výjimkou potravin a nealkoholických nápojů. Meziroční růst spotřebitelských cen zrychlil v listopadu na 1,1 % z 0,9 % v říjnu.

NEZAMĚŠTNANOST

7,0 %

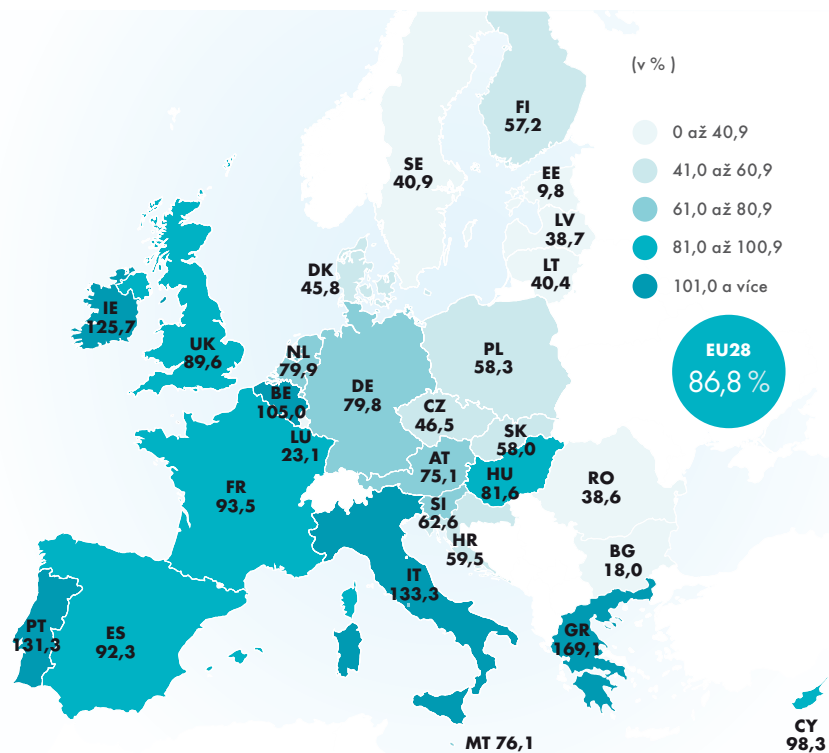
Obecná míra nezaměstnanosti se ve 3. čtvrtletí meziročně nezměnila a činila 7,0 %. Počet nezaměstnaných osob dosáhl 369,6 tis. (meziročně o 1,6 tis. více) a ve srovnání s předchozím čtvrtletím se po sezónním očištění o 0,6 tis. snížil. Vzestup nezaměstnanosti se projevil v ženské populaci (o 3,7 tis.), u mužů naopak došlo k mírnému poklesu (o 2,1 tis.).

HRUBÝ DOMÁCÍ PRODUKT

-1,3 %

Hrubý domácí produkt očištěný o cenové, sezónní a kalendářní vlivy klesl ve 3. čtvrtletí podle zpřesněného odhadu meziročně o 1,3 %, ve srovnání s předchozím čtvrtletím byl nižší o 0,1 %.

# Dluh vládního sektoru v EU28: ve 2. čtvrtletí 2013



Zdroj: Eurostat (k 23. 10. 2013)

## Zadlužení vlády roste

Marek Rojíček, ředitel sekce makroekonomických statistik

Vládní dluh v poměru k HDP meziročně vzrostl. Na konci 2. čtvrtletí 2013 dluh vládního sektoru v poměru k HDP meziročně vzrostl v EU28 o 2,1 p. b. (z 84,7 % na 86,8 %).

Relativně více se zadlužovaly země eurozóny, kde se relace dluhu vůči HDP zvýšila o 3,5 p. b. (z 89,9 % na 93,4 %).

Mezičtvrtletně se tento ukazatel v EU28 zvýšil o 0,9 p. b., zatímco v eurozóně pouze o 0,1 p. b.

Z jednotlivých členských zemí byla nejvyšší míra vládního dluhu v poměru k hrubému domácímu produktu zaznamenána v Řecku (169,1 %), v Itálii

(133,3 %) a v Irsku (125,7 %). Nejnižší naopak v Estonsku (9,8 %), Bulharsku (18,0 %) a Lucembursku (23,1 %). I přes relativně vysokou dynamiku v předchozích letech patří Česká republika k třetině zemí s nejnižší úrovní dluhu v poměru k HDP (46,5 %).

Ve srovnání s 2. čtvrtletím 2012 zaznamenala převážná většina zemí EU28 zvýšení dluhu v poměru k HDP, pouze ve čtyřech zemích tento ukazatel klesl.

Nejvyšší růst na konci 2. čtvrtletí 2013 zaznamenalo Řecko (+19,9 p. b.), Irsko (+15,5 p. b.), Kypr (+15,2 p. b.), Španělsko (+14,7 p. b.), Slovinsko (+14,1 p. b.) a Portugalsko (+13,1 p. b.), zatímco pokles hlásilo Lotyšsko (-3,8 p. b.), Německo (-2,1 p. b.), Dánsko a Rakousko (shodně o 0,6 p. b.).



**18****SLDB 2011:  
v dojížděce vedla  
Praha**

Výsledky ze Sčítání lidu, domů a bytů 2011: Pouze hlavní město má kladné saldo dojížděky do zaměstnání.

**21****Nejčastěji se  
přeppravujeme  
MHD, nejméně  
lodí**

Lidé, kteří využili prostředky veřejné dopravy, cestovali nejčastěji městskou hromadnou dopravou.

**22****V dopravě pracuje  
téměř čtvrt milionu  
lidí**

Za 12 let se počet zaměstnanců v dopravě snížil, jejich hrubá měsíční mzda rostla pomaleji než v jiných odvětvích.

**23****Jaká je  
infrastruktura  
a dopravní park  
v ČR a EU?**

Zatímco v délce železničních tratí je ČR v EU na druhém místě, v délce dálnic za unijním průměrem stále zaostává.

# DOPRAVA

# SLDB 2011: v dojížděce vedla Praha

Údaje o vyjížděce a dojížděce do zaměstnání a škol jsou důležité pro zpracování analýz, které se týkají prostorových vztahů mezi sídly. Jejich zdrojem jsou již tradičně data ze Sčítání lidu, domů a bytů 2011. Ze sčítání vyplynulo, že všechny kraje mají záporné saldo dojížděky do zaměstnání, pouze Praha má saldo kladné.

Josef Škrabal, ředitel odboru statistiky obyvatelstva, Pavel Čtrnáct, vedoucí oddělení organizační podpory sčítání

**Z**místa (adresy) obvyklého bydliště vyjíždělo více než 2,8 mil. osob, v tom 2,062 mil. ekonomicky aktivních zaměstnaných osob a 0,784 mil. žáků, studentů a učňů.

U 128 tis. vyjíždějících nebyla cílová obec vyjížděky zjištěna.

Dalších 581 tis. byli pracující na adrese svého obvyklého bydliště – většinou drobní živnostníci a jiné osoby pracující na vlastní účet bez dalších zaměstnanců.

Největší podíl vyjížděky představuje jak u pracovní, tak u školní vyjížděky pohyb v rámci obce (zhruba po 45 %),

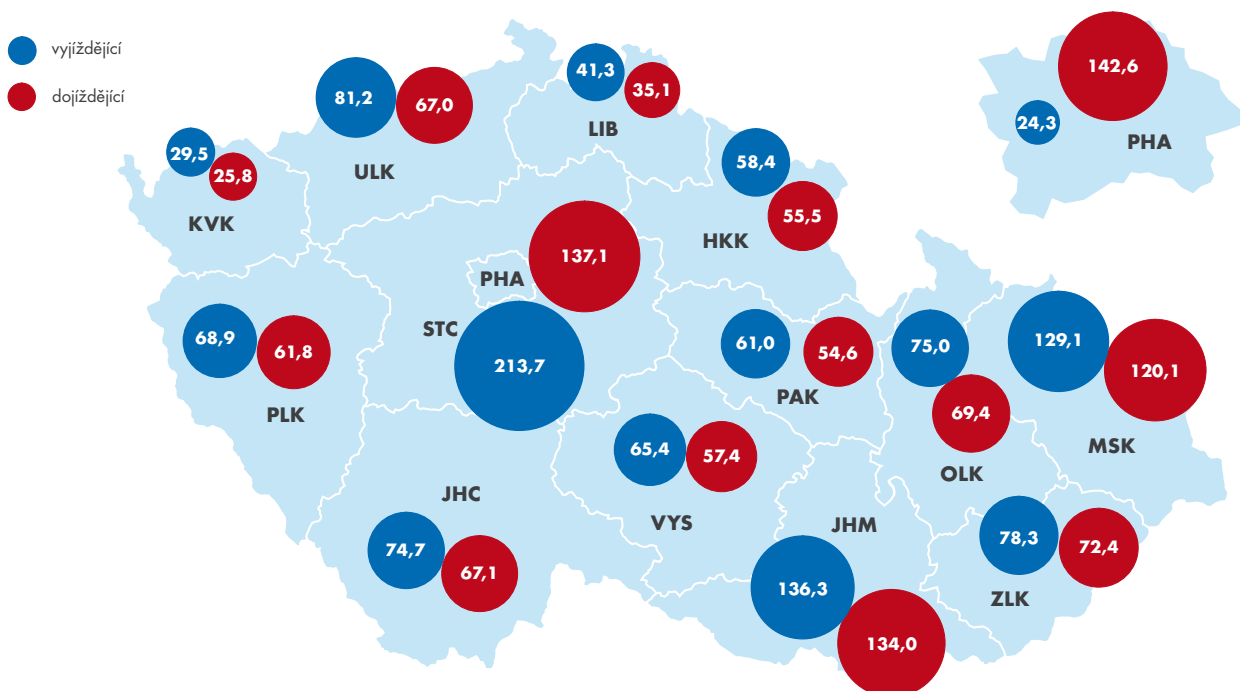
který těsně koreluje s velikostí obce bydliště. Výraznější je u vyjížděky do škol, protože v řadě menších obcí základní školy nejsou nebo zabezpečují jen první stupeň základního vzdělání.

U meziobecní vyjížděky platí, že s rostoucí vzdáleností intenzita vyjížděky klesá. Největší podíl pracovní vyjížděky mezi obcemi se realizuje v rámci téhož okresu (52,4 %). Zhruba 23 % z úhrnu vyjížděky za prací mimo obec bydliště představuje vyjížděka přes hranice kraje. Do této kategorie spadá i vyjížděka a dojížděka do hlavního města Prahy, jež má de facto sta-

tut kraje a soustřeďuje významnou část mezikrajského pohybu za prací (více než 57 %).

Do zahraničí vyjíždělo celkem 45,3 tis. osob, z toho 37,2 tis. za prací a 8,1 tis. do škol. Pracovní vyjížděka do zahraničí se ve srovnání s rokem 2001 zvýšila o 12 tis. osob, počet vyjíždějících studentů se v podstatě nezměnil. V období od sčítání 2001 došlo ke vstupu České republiky do Evropské unie a v jejím rámci do Schengenského prostoru. To mělo pozitivní vliv na pracovní i studijní uplatnění občanů ČR v cizině.

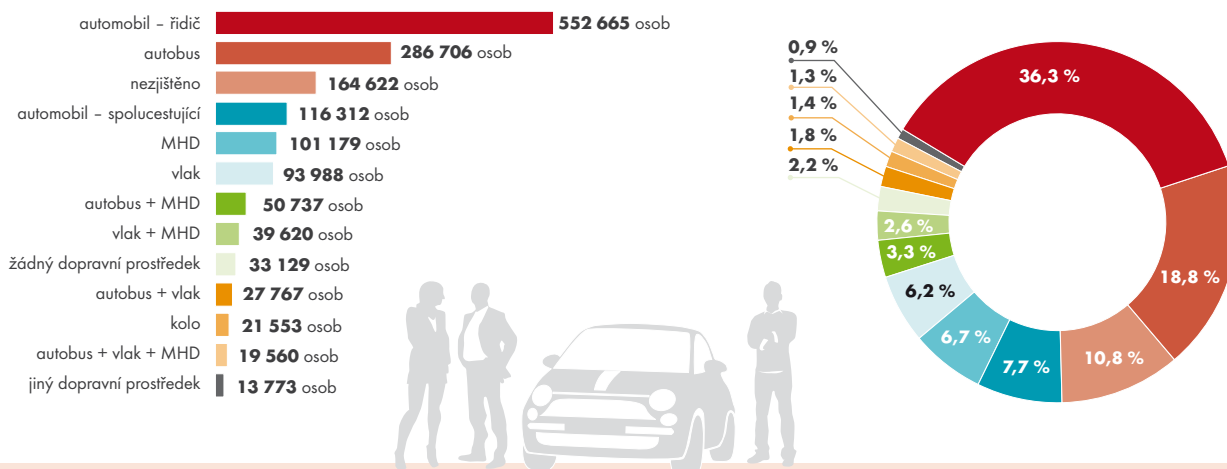
Dojížděka a vyjížděka zaměstnaných osob podle krajů ČR v roce 2011 (v tis.)



Zdroj: ČSÚ, SLDB 2011



## Vyjíždka podle druhu dopravního prostředku v roce 2011



Zdroj: ČSÚ, SLDB 2011

Významnou vypovídací hodnotu mají údaje o bilanci pracovní dojíždky za územní jednotky různých stupňů. Ilustrují relace mezi rozmístěním obyvatelstva a pracovními příležitostmi. Počet obsazených pracovních míst je definován jako počet zaměstnaných osob s obvyklým pobytem v dané územní jednotce, popř. městě, zvýšený o počet dojíždějících a snížený o počet vyjíždějících přes hranice územní jednotky/města.

Všechny kraje mají záporné saldo dojíždky do zaměstnání, pouze Praha má saldo kladné.

### Proudy vyjížd'ky a dojížd'ky

Tradiční součástí zpracování je i vytvoření všech proudů dojíždky a vy-

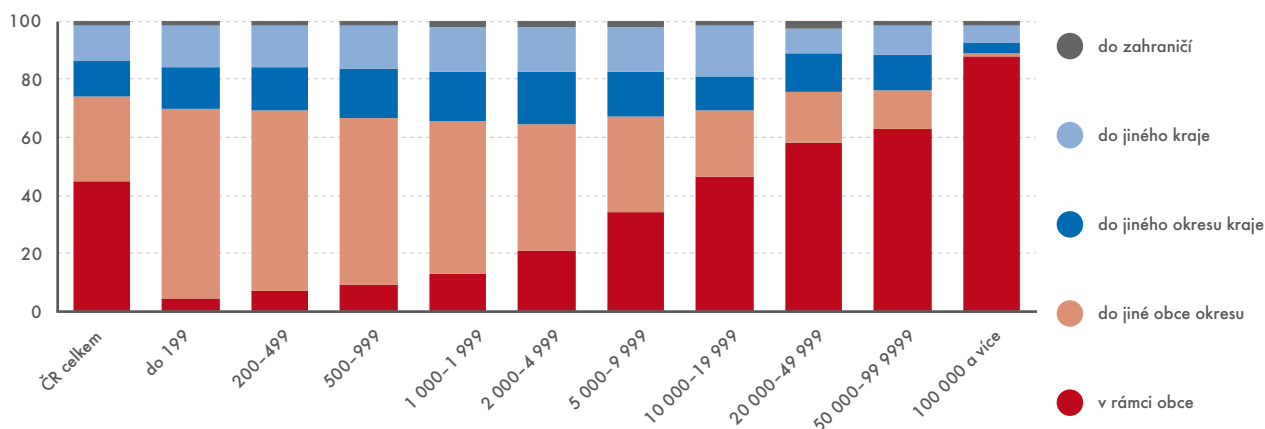
jíždky (počty vyjíždějících z obce bydliště do místa pracoviště nebo školy). Ve zpracování výsledků sčítání 2011 bylo identifikováno celkem 178 tis. meziobecních proudů, tedy stejný počet jako v roce 2001. Zhruba 111 tis. proudů představují pouze vyjíždějící do zaměstnání a 26 tis. proudů pak výhradně žáci, učni a studenti. Celkem 40 tis. proudů je pak s osobami dojíždějícími jak do zaměstnání, tak do škol.

Charakteristická je velikostní struktura těchto proudů podle typu vyjíždky. U školní dojíždky převažují nejslabší proudy, což ukazuje na vysoký podíl vyjíždky z malých obcí (téměř dvě třetiny dojíždějících do škol patří do proudů s maximálně 49 dojíždějícími). V pracovní vyjíždce pře-

važují početnější proudy, více než dvě pětiny dojíždějících jsou v proudech nad 100 dojíždějících, dominují proudy se 100–499 vyjíždějícími (s podílem osob téměř 27 %).

Nejmohutnější proudy vyjíždky se od minulého sčítání příliš nezmenšily, i když jejich velikost se zmenšila. Proud Kladno – Praha měl 7,0 tis., proud Havířov – Ostrava poklesl na 6,3 tis. dojíždějících. Některé dojíždčkové relace naopak významně posílily v regionech největších měst, kde především efekt suburbanizace rozšířil nabídku pracovních míst mimo samotná regionální centra (např. Modřice, Rudná, Modletice, Ovčáry nebo Nošovice), popřípadě došlo k pokračování výstavby velkých obytných souborů v zázemí měst. Celkem bylo

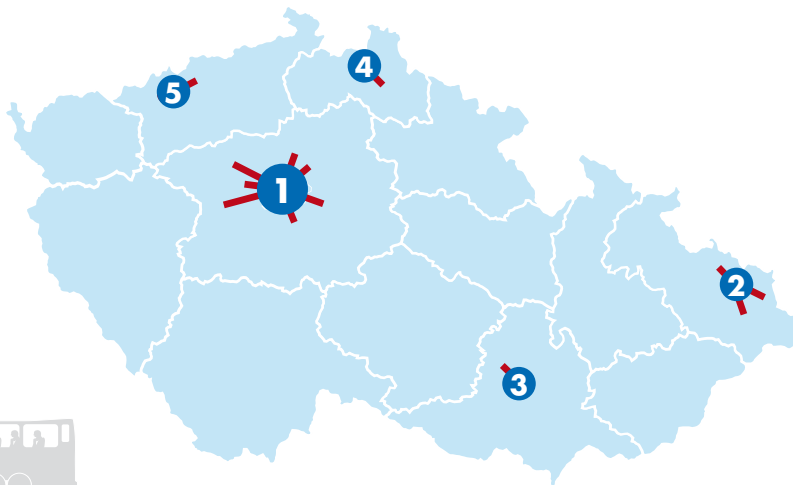
## Vyjíždějící do zaměstnání podle velikostních skupin obcí v roce 2011 (v %)



Zdroj: ČSÚ, SLDB 2011

Nejmohutnější proudy dojížděky v České republice v roce 2011

<b>→ PRAHA 1</b>	<b>→ OSTRAVA 2</b>
Kladno	Havířov
Brandýs nad Labem – Stará Boleslav	Frýdek-Místek
Říčany	Hlučín
Hostivice	<b>→ BRNO 3</b>
Beroun	Kuřim
Jesenice	<b>→ LIBEREC 4</b>
Neratovice	Jablonec n. Nisou
	<b>→ CHOMUTOV 5</b>
	Jirkov



Zdroj: ČSÚ, SLDB 2011

zjištěno 13 proudů s více než dvěma tisíci dojíždějících, sedm z nich směřovalo do Prahy (kromě již zmíněného Kladna z Brandýsa nad Labem, Říčan, Hostivic, Berouna, Jesenice a Neratovic), tři do Ostravy (z Havířova, Frýdku-Místku a Hlučína), zbývající do Brna (z Kuřimi), Liberce (z Jablonce nad Nisou) a Chomutova (z Jirkova).

**Rozdíly podle pohlaví, věku a ekonomické činnosti**

Při sčítání v roce 2011 byly již tradičně zjišťovány i další charakteristiky dojížděky do zaměstnání a do škol, které ilustrují její diferenciaci podle pohlaví, věku nebo odvětví ekonomické činnosti.

V celkovém počtu vyjíždějících zaměstnaných osob převažovali tradičně muži nad ženami (641 tis., tj. 56,4 %, resp. 496 tis.). Věkovou skupinou s nejvyšší pracovní mobilitou byli zaměstnaní ve věku 35–39 let, kteří tvořili zhruba třetinu všech vyjíždějících. Se zvyšujícím se věkem se podíl vyjíždějících snižoval s prudkým zlomem mezi skupinami 50–59 a 60 a více let. Tato skupina již zahrnuje i naprostou většinu pracujících důchodců, jejichž mobilita je z pochopitelných důvodů mnohem nižší.

Důležitými charakteristikami dojížděky jsou i údaje o používaném dopravním prostředku a času stráveném na cestě při meziobecní dojížděce do zaměstnání a do škol.

Doba vnitrookresní dojížděky (do zaměstnání a do škol dohromady) trvala nejčastěji 15–29 minut (34,3 %). Pro dojížděku mimo okres a mezikrajskou dojížděku byl nejčastějším údajem interval 30–59 minut (39,7 resp. 33,7 %).

Údaj o mezikrajské dojížděce je nesporně ovlivněn dojížděkou do Prahy, kde jsou dojížděkové časy z bližších okolních obcí vlivem relativně příznivých dopravních poměrů celkem krátké. Přesto právě mezikrajská dojížděka vykazuje nejvíce případů dojížděky delší než 60 minut.

**Centra dojížděky**

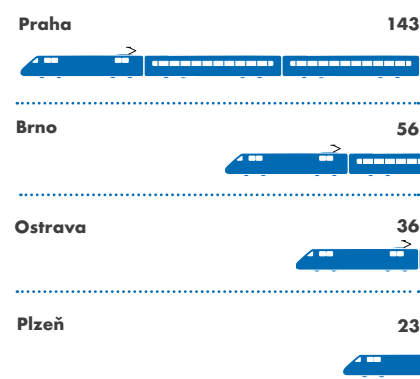
Největší soustředění pracovišť představují velkoměsta a krajská města. Logicky nejvíce zaměstnaných dojíždí do hlavního města České republiky (143 tis.), následují Brno (56 tis.), Ostrava (36 tis.) a Plzeň (23 tis.). V poměru k počtu obyvatel jednotlivých měst je mezi těmito městy nejvyšší intenzita dojížděky do Brna. Na dalších místech jsou krajská města. Jedinou výjimku tvoří Mladá Boleslav, která zaujímá s 12 tis. dojíždějících deváté místo v pořadí. Bylo zjištěno celkem 11 měst s počtem dojíždějících zaměstnaných nad 10 tis. osob.

Nejsilnějšími centry dojížděky do škol a učení jsou rovněž krajská města, kde kromě soustředění středních škol nejružnějšího zaměření vesměs sídlí i některé z vyšších a vysokých škol. Postavení Prahy a Brna je v tomto směru zcela dominující. Vý-

razný je vzestup počtu posluchačů brněnských vysokých škol. Počet dojíždějících do brněnských škol se zvýšil z 38 tis. v roce 2001 na 44 tis. v roce 2011. Dojížděka do škol do Brna dosahuje 78 % počtu dojíždějících do Prahy, ačkoliv poměr počtu obyvatel obou měst je značně nižší.

Do třetího největšího centra školní dojížděky (Ostravy) dojíždí 15 tis. studentů a učňů, což je zhruba třetina dojížděky do Brna. V popředí dojížděky do škol (v první dvacítkě) se umísťují i města, jež jsou sídly středních, popřípadě vyšších škol s dlouhou tradicí a která dosahují vyššího počtu dojíždějících než řada měst se srovnatelným nebo i vyšším počtem obyvatel – např. Uherské Hradiště (3,3 tis.), Kroměříž, Třebíč (v obou případech 2,6 tis.) a Znojmo (2,4 tis.).

**Centra dojížděky do zaměstnání v roce 2011 (v tis.)**



Zdroj: ČSÚ, SLDB 2011



# Nejčastěji se přepravujeme MHD, nejméně lodí

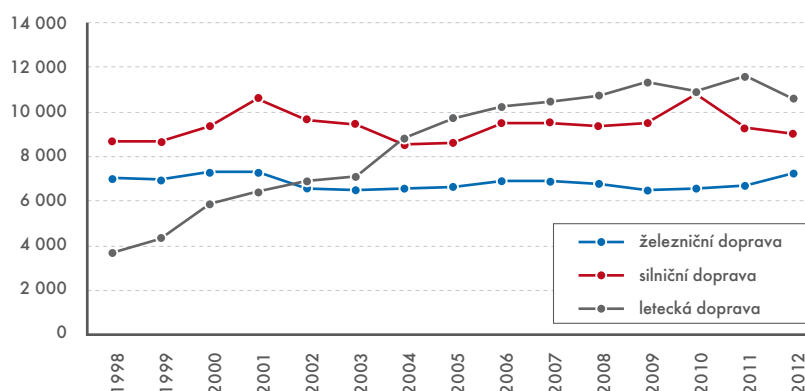
V roce 2012 bylo v osobní dopravě přepraveno 4,7 mld. osob. Z toho 42,0 % v individuální automobilové přepravě, která při pohledu na přepravní výkony dosahuje dokonce 60% podíl na celkových výkonech osobní dopravy.

Jana Gotvaldová, vedoucí oddělení statistiky dopravy, informačních a komunikačních činností

**C**estující, kteří využili prostředky veřejné dopravy, cestovali nejčastěji (tj. v 80,9 % případů) prostředky městské hromadné dopravy. MHD tak přepravilo 2,2 mld. cestujících a dosáhlo přepravního výkonu 15,8 mld. osobo-kilometrů (oskm). Naopak nejméně cestujících využilo pro svou cestu loď (500 tis. osob) nebo letěli s některou z českých leteckých společností (6,4 mil. osob). Nicméně vzhledem k vysoké průměrné přepravní vzdálenosti (1 653,0 km) letecká doprava obsazuje druhou příčku v pořadí podle přepravních výkonů. Autobus použilo pro meziměstskou cestu téměř dvakrát více cestujících než vlak (345,0 a 172,8 mil. osob).

Počet přepravených cestujících železniční osobní dopravou klesl od roku 1998 o 5,5 % na 172,8 mil. v 2012. Počet cestujících v 1. třídě sice nedosahuje ani dvě procenta, ale během 15 hodnocených let vzrostl na více než pětinašobek. Ačkoli autobusy přepravily v roce 2012 o téměř čtvrtinu cestujících méně než v roce 1998, výkony v oskm vzrostly o 3,9 %. Průměrná

**Přepravní výkony osobní dopravy (mil. oskm)**



Zdroj: Ministerstvo dopravy

přepravní vzdálenost se prodloužila z 19 km v 1998 na 26,1 km v 2012.

Z průměrné přepravní vzdálenosti se ukazuje, že autobus je využíván na kratší vzdálenosti (26,1 km), vlak na delší (42,0 km).

Čeští obchodní letečtí dopravci přepravili v roce 2012 téměř trojnásobný počet osob (270,1 %) v porovnání s rokem 1998. Přepravní výkon za toto období vzrostl na 288,4 % zásluhou

růstu mezinárodní přepravy (99,6 % osob cestuje letadlem na mezinárodní lince). Naopak výkony vnitrostátní přepravy za 15 let o více než čtvrtinu klesly.

Zatímco přepravní výkony pravidelných linek dosáhly svého vrcholu v roce 2006 a od té doby s výjimkami klesaly, výkony nepravidelných linek od roku 2004 (s výjimkou roku 2010) rostly a v roce 2012 byly poprvé vyšší než výkony pravidelných linek. ■

**Mezioborové srovnání přepravních výkonů osobní dopravy v roce 2012**

Druh přepravy	Přeprava cestujících celkem (mil.)	Přepravní výkon celkem (mil. oskm)	Průměrná přepravní vzdálenost (km)
Osobní doprava celkem	4 739,0	106 982,6	22,6
Železniční doprava	172,8	7 264,7	42,0
Autobusová doprava	345,0	9 015,4	26,1
Letecká doprava	6,4	10 611,6	1 653,0
Vnitrozemská vodní doprava <sup>1)</sup>	0,5	17,3	33,7
Městská hromadná doprava	2 224,2	15 813,7	7,1
Veřejná doprava celkem	2 749,0	42 722,6	15,5
Individuální automobilová přeprava osob <sup>2)</sup>	1 990,0	64 260,0	32,3

<sup>1)</sup> Jedná se převážně o rekreační přepravu osob. | <sup>2)</sup> Jedná se o odborný odhad.

Zdroj: Ministerstvo dopravy

# V dopravě pracuje téměř čtvrt milionu lidí

V posledních dvanácti letech se počet zaměstnanců v dopravních podnicích postupně snižoval. Průměrná hrubá měsíční mzda v dopravě rostla pomaleji než v celém národním hospodářství.

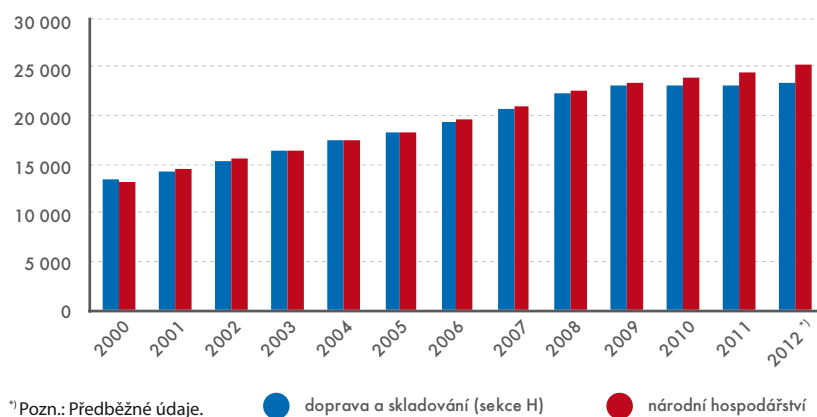
Marie Boušková, ředitelka odboru statistiky služeb

**P**očet zaměstnanců v dopravních podnicích se postupně snižoval. Zatímco v roce 2000 pracovalo v tomto odvětví 274,1 tis. přepočtených zaměstnanců, v roce 2012 to bylo téměř o 30 tis. méně.

Důvodem byla především celková ekonomická situace – pokles průmyslové výroby, útlum cestovního ruchu a také kontinuálně probíhající organizační změny a restrukturalizace ve velkých, v mnoha případech monopolních, podnicích (České dráhy, České aerolinie, Česká pošta aj.). Celkový počet zaměstnanců v České republice se od roku 2000 snížil o 3,7 %, v dopravě pracovalo v roce 2012 pouze 89,1 % osob v porovnání se situací v roce 2000.

Zatímco průměrná hrubá měsíční mzda v národním hospodářství v letech 2000 až 2012 vzrostla téměř o 12 tis. Kč, v dopravě činil přírůstek pouze necelých 10 tis. Kč. V rámci celého odvětví dopravy, skladování a souvisejících a pomocných činností

Průměrná hrubá měsíční mzda v Kč na přepočtenou osobu, 2000–2012



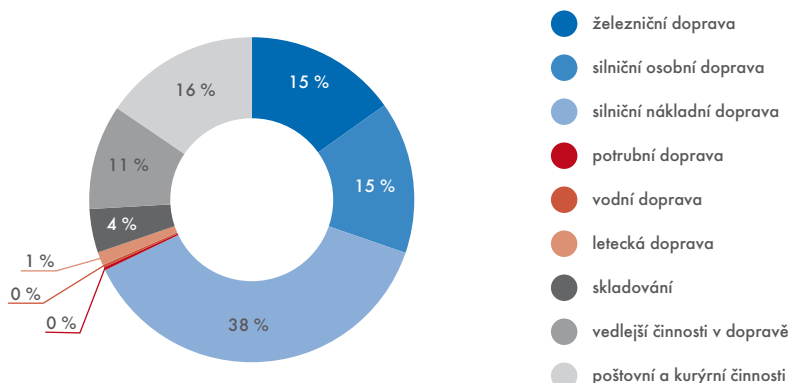
Zdroj: ČSÚ

v dopravě však ve výši průměrné mzdy existují výrazné rozdíly. Ty vyplývají mimo jiné z rozdílných nároků na odbornost a psychickou náročnost vykonávané práce.

Z pohledu makroekonomických veličin se v odvětví dopravy a skladování v roce 2012 vytvořilo 217,5 mld.

Kč hrubé přidané hodnoty, což představovalo zhruba 6,3 % celkové hrubé přidané hodnoty v celém národním hospodářství. Podíl tohoto odvětví je podle údajů statistiky národních účtů zhruba stabilní a dlouhodobě se pohyboval v rozmezí 5,2–7,6 %, nejvyšší byl v roce 2003.

Struktura zaměstnanosti v dopravě v roce 2011



Zdroj: ČSÚ

## V SEKCI „H“ PRACOVALO 244,3 TIS. ZAMĚŠTNANCŮ

V podnicích, které se v roce 2012 zabývaly dopravou, skladováním, pomocnými činnostmi v dopravě i poštovními a kurýrními činnostmi (sekce „H“ podle klasifikace ekonomických činností), pracovalo celkem 244,3 tis. zaměstnanců (v přepočtu na celý úvazek).

Na celkové zaměstnanosti v národním hospodářství se dopravní a související obory činností podílely zhruba 6,5 %.



# Jaká je infrastruktura a dopravní park v ČR a EU?

V délce železničních tratí je Česká republika v Evropské unii na druhém místě. V počtu osobních železničních vozů na obyvatele dokonce na prvním. V délce dálnic však za unijním průměrem stále zaostává.

Jana Gotvaldová, vedoucí oddělení statistiky dopravy, informačních a komunikačních činností

**Z**a posledních 15 let (tj. za období 1998–2012) se situace v infrastruktuře železniční a silniční dopravy téměř nezměnila. Zatímco v roce 1998 dosahovaly železniční tratě délky 9 430 km, v roce 2012 se jejich délka zvýšila na 9 570 km. I přesto má ČR, hned po Lucembursku, druhou nejdelší železniční dopravní síť v EU28 vztáženou k rozloze (km<sup>2</sup>).

## V dálnicích zaostáváme

Během posledních let se nezměnila ani délka silnic. Délka dálnic se sice od roku 1998 zvýšila na jeden a půlnásobek, avšak pokud se vztáhne k rozloze republiky v km<sup>2</sup>, pak s necelým jedním km dálnice na 100 km<sup>2</sup> naše země zaostává za průměrem EU28. Ten činí 1,6 km na 100 km<sup>2</sup>.

Ani počet autobusů a mikrobusů se od roku 1998 výrazně nezměnil. V roce 2012 bylo v Centrálním registru vozidel evidováno 19 882 autobusů a mik-

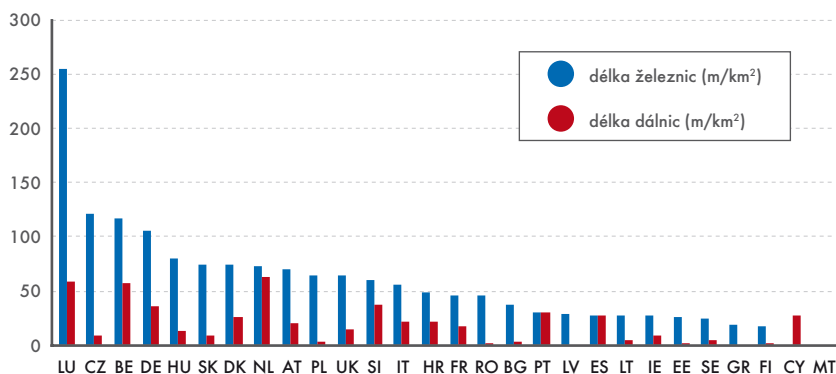


Podle počtu železničních osobních vozů se ČR řadí na sedmé místo v EU28.

robusů, avšak více než polovina z nich byla starší deseti let. Počet železničních osobních vozů poklesl z 5 778 v roce 1998 na 4 438 v roce 2012, přesto se podle počtu železničních osobních vozů ČR řadí na sedmé místo v EU28. Rozsáhlejší vozový park než my mají jen státy s mnohem větší rozlohou a po-

čtem obyvatel: Francie, Německo, Itálie, Polsko, Rumunsko a Španělsko. Vztáhneme-li počet železničních osobních vozů k počtu obyvatel, má ČR více než čtyři vozy na 10 tis. obyvatel, což je nejvíce v EU. Průměrné stáří železničních osobních vozů však překračuje hodnotu 20 let.

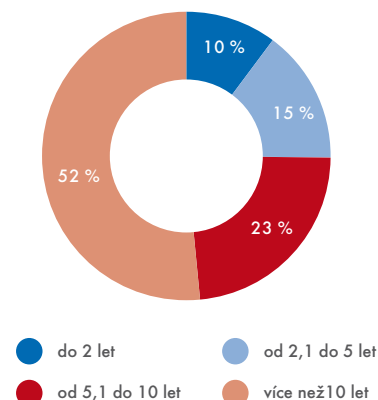
## Hustota dopravní sítě v Evropské unii v roce 2010



Pozn.: Za Maltu nebyla data předložena, za Řecko chybí data za délku dálnic.

Zdroj: Eurostat

## Autobusy a mikrobusy podle stáří



Zdroj: Ministerstvo dopravy

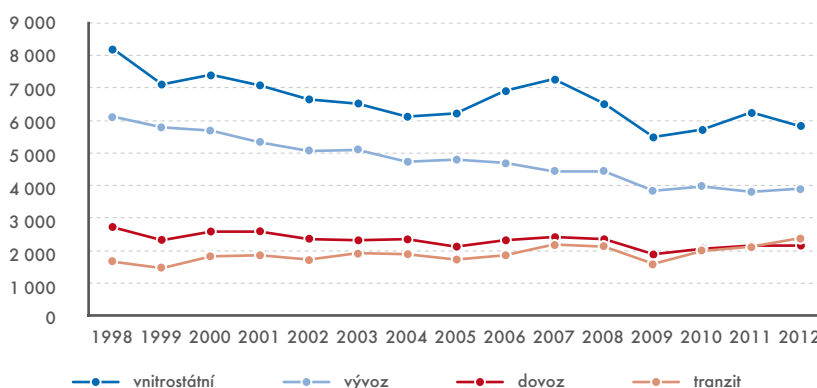
# Mezinárodní silniční doprava nabrala obrátky

V roce 2012 bylo v České republice přepraveno 435,5 mil. t nákladu. Více než tři čtvrtiny nákladní přepravy se odehrálo po silnicích. Téměř pětinu pak obstarala železnice.

Marie Boušková, ředitelka odboru statistiky služeb, Jana Gotvaldová, vedoucí odd. statistiky dopravy, informačních a komunikačních činností

V železniční nákladní dopravě došlo v období 1998–2012 k výraznému propadu. V roce 2012 bylo přepraveno o 20,8 % tun věcí méně než v roce 1998. Výkon železniční nákladní dopravy (v tkm) byl nižší o téměř 24 %. Více než polovinu jak přepraveného nákladu, tak i přepravních výkonů, představovala mezinárodní doprava. Její pokles byl v obou sledovaných ukazatelích mírnější v porovnání s vnitrostátní nákladní dopravou po železnici. Výkon vnitrostátní přepravy (v tkm) poklesl o 28,8 %, mezinárodní přepravy o 19,8 %. V rámci mezinárodní železniční nákladní dopravy se vývoz propadl více než dovoz. Pokles vývozu i dovozu byl výraznější při hodnocení ukazatele přepravní výkonu v tkm než hodnocení pouhé hmotnosti přepravených věcí. Naopak výkon tranzitní přepravy nákladů přes území ČR za 15 let vzrostl o 41,7 % a její podíl na celkových výkonech železniční nákladní dopravy se téměř zdvojnásobil. V roce 2012 představoval 16,6 % celkových výkonů železniční nákladní dopravy.

Přepravní výkony železniční nákladní dopravy (mil. tkm)



Zdroj: Ministerstvo dopravy

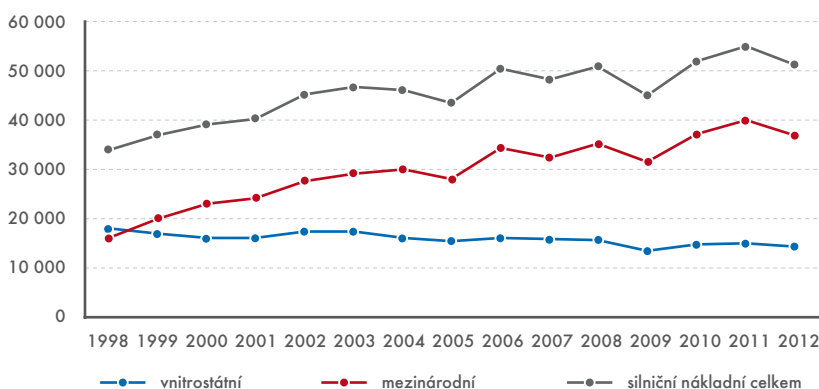
## Výkony silniční dopravy

Výhodou dopravy nákladů po silnici v porovnání s přepravou po železnici je flexibilita a rychlost. Objem přepraveného zboží (v t) po silnici se za 15 let sice – stejně jako na železnici – snížil (o 27,9 %), nicméně výkony silniční dopravy (v tkm) vzrostly o 51,1 %. Nárůst přepravních výkonů při poklesu objemu přepraveného zboží byl způsoben

ben růstem průměrné přepravní vzdálenosti ze 72 km v roce 1998 na 151 km v 2012. Rozdílně se vyvíjela vnitrostátní a mezinárodní doprava. Zatímco výkon vnitrostátní silniční nákladní dopravy poklesl za 15 let o téměř 20 %, výkon mezinárodní silniční nákladní dopravy se více než zdvojnásobil (na 230,4 %).

Německo (největší přepravce Evropy v železniční nákladní i silniční nákladní dopravě) za 15leté období zvýšilo přepravní výkony železniční dopravy o 50 %, výkony silniční nákladní dopravy o 20 %. Slovensko se vyvíjelo obdobně jako ČR: výkony železniční dopravy klesly o 35,4 % a silniční dopravy vzrostly o 66,1 %. V Rakousku vzrostly výkony jak železniční, tak silniční nákladní dopravy (o 38,3 % a o 61,9 %). Přepravní výkony silniční nákladní dopravy v Polsku vzrostly na více než trojnásobek a Polsko se tak po Německu stalo druhým nejvýznamnějším dopravcem EU28. V železniční nákladní přepravě mu sice výkony klesly téměř o 20 %, přesto se udrželo na druhém místě.

Přepravní výkony silniční nákladní dopravy (mil. tkm)



Zdroj: Ministerstvo dopravy





# Statistická ročenka České republiky 2013

Vydavatel: Český statistický úřad

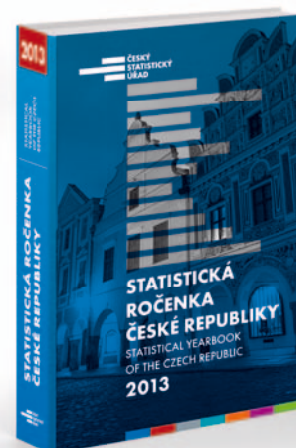
**T**aké letos má ročenka 31 kapitol. Již ve Statistické ročence 2012 byly zařazeny tabulky ze Sčítání lidu, domů a bytů 2011, ty se však týkaly pouze obyvatelstva. Ve Statistické ročence ČR 2013 je naopak nově zařazeno 13 tabulek s údaji o domech a bytech a v nich hospodářících domácnostech.

## Změny v kapitolách

V kapitole Zahraniční obchod jsou údaje o dlouhodobém vývoji uvedeny nově za uskupení EU27, eurozónu a země mimo EU. Kromě vývozu, dovozu a bilance zahraničního obchodu jsou nově zařazeny ukazatele obrát a krytí dovozu vývozem. V kapitole Zemědělství se promítají výsledky statistického zjišťování o produkčním potenciálu ovocných sadů. Ve čtyřech nových tabulkách jsou pro

srovnání uvedena rovněž data z šetření v roce 2007. Do kapitoly Vzdělávání jsou zařazeny dvě nové tabulky – z výsledků šetření o vzdělávání dospělých a z výsledků šetření o dalším odborném vzdělávání zaměstnaných osob v podnicích. V kapitole věnované sociálnímu zabezpečení je tabulka s podrobnějšími intervaly měsíční výše důchodu u příjemců dávek důchodového pojištění k 31. 12. 2012 u mužů i u žen. V návaznosti na změny v oblasti sociálního zabezpečení jsou upraveny tabulky týkající se dávek státní sociální podpory. V části Kultura je poprvé zařazena tabulka Vybrané ukazatele Satelitního účtu kultury. Obsahuje vybrané ukazatele za rok 2011, které jsou tříděny podle sektorů kultury.

Kromě informací z voleb do zastupitelstev krajů a z voleb do Senátu Parlamentu ČR z října 2012 naleznete



v kapitole Volby poprvé informace o přímé volbě prezidenta republiky v roce 2013. Tabulky uvádějí celkové výsledky hlasování, tedy počet zapsaných voličů, volební účast a hlasy celkem v prvním a druhém kole v členění podle jednotlivých krajů, a platné hlasy pro jednotlivé kandidáty. Více na <http://bit.ly/1bvS7st>. ■

## Životní podmínky v ČR 2012 Chudoba a sociální vyloučení

Vydavatel: Český statistický úřad



Titul shrnuje výsledky šetření Životní podmínky. Doplňuje oficiální publikaci Příjmy a životní podmínky domácností v roce 2012. Obsahuje souhrnné údaje o šetření, včetně metodiky, podrobných tabulek s daty za domácnosti a osoby. ■

## Sčítání lidu, domů a bytů 2011 Hlavní město Praha Analýza výsledků

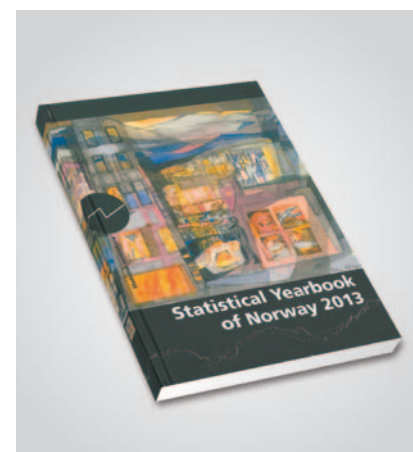
Vydavatel: Český statistický úřad



ČSÚ postupně vydává analýzy výsledků sčítání ze všech krajů ČR. Jednou z nich jsou i detailní data o 57 městských částech Hl. m. Prahy. Tým autorů tak vychází vstříc poptávce ze strany odborné i laické veřejnosti po regionálních datech. ■

## Statistical Yearbook of Norway 2013

Vydavatel: Statistics Norway



Statistická ročenka Norska 2013 o rozsahu 397 stran přináší podrobné informace o ekonomickém, sociálním a kulturním životě obyvatel Norského království v roce 2012. V elektronické podobě je zveřejněna na internetové stránce [www.ssb.no](http://www.ssb.no). ■

# Když nejste nezávislý, pak nejste důvěryhodný

Začátkem listopadu navštívil Český statistický úřad ředitel sociálních statistik Eurostatu Eduardo Barredo Capelot. Ujistil české statistiky, že i na základě jimi sbíraných a zpracovávaných dat se argumentuje při stanovování strategií a politik Evropské komise.

Jan Cieslar, tiskový mluvčí

**Sociální statistiky spadají do vaší kompetence necelé dva roky. Co považujete v této oblasti za nejzajímavější?**

Pravděpodobně tu skutečnost, že produkuje věci, o které se lidé zajímají a také je chápou. Hovoříme o nezaměstnanosti, kvalitě života, vzdělávání dospělých, zdravotnictví. To jsou velmi důležitá témata a lidé jim rozhodně rozumějí. Vědí, o čem mluvíme. Možná také chápou, co je hrubý domácí produkt nebo průmyslová výroba, ale oblasti vzdělávání a zdravotnictví jsou jejich srdcím mnohem bližší.

**Myslíte si, že je nutné sociální statistiky zmodernizovat?**

Sociální statistiky se už modernizují. To vám mohu potvrdit.

**Jaký význam mají výstupy sociálních statistik pro rozhodování odpovědných evropských orgánů zvláště dnes, v době hospodářské krize?**

V evropské agendě jsou sociální témata stejně důležitá jako ta hospodářská. Evropská komise vydává jednotlivým státům doporučení ke zdravotnictví, ke vzdělávání nebo k trhu práce. Sociální otázky jsou tak plně zapracovány do evropské agendy. Současná hospodářská krize si také vyžádala potřebu aktualizace, modernizace a vylepšení ukazatelů sociálních statistik, jejich včasnosti a kvality. V důsledku krize bylo nutné všechny tyto prvky sladit.

**V současné době řeší Český statistický úřad otázku snižování administrativní zátěže respondentů. Neohro-**

**zí změny v sociálních statistikách úspěch tohoto cíle?**

To je složitá otázka. Myslím si, že musíme zjistit nové požadavky ve společnosti a jejich uspokojení na základě údajů, které již existují buď v rámci statistického systému, nebo v hospodářství obecně.

**Je možné, aby se i v sociálních statistikách více využívaly údaje z administrativních zdrojů dat?**

Jistě že ano. Stále více zemí progresivně využívá administrativní údaje.

S českými statistiky jsem rozmlouval o tom, jaké plány má Eurostat ohledně sociálních statistik. Jak je chce v nadcházejících letech dále modernizovat.

**Měl jste na mysli nějaká konkrétní šetření?**

Ano, šetření pracovních sil a informačních technologií. Chtěl jsem vysvětlit pracovníkům Českého statistického úřadu naše plány. Jejich reakce mě zajímala a také to, jaké jsou jejich hranice ohledně přijímání změn, které po nich Eurostat požaduje.

Administrativní zdroje dat bychom měli využívat pro rozvoj celé společnosti. Také Eurostat by se měl modernizovat tak, aby využíval údaje již dostupné.

To jsou takové, které již ve státní správě někde existují, např. v nemocnicích. Administrativní zdroje dat bychom měli využívat pro rozvoj celé společnosti. Také Eurostat by se měl modernizovat tak, aby využíval údaje již dostupné. Měl by využívat informace pro tzv. velká data – big data, aby byl schopen díky nové technologii docílit splnění nových požadavků.

**Postupně navštěvujete národní statistické úřady v Evropě. Jaká byla vaše mise v České republice?**

Přijel jsem zjistit, jaký je rozvoj Českého statistického úřadu, jaké má projekty, jak modernizuje statistiky v souladu s hlavními liniemi, o kterých jsem před chvílí hovořil. A také jsem si přijel vyslechnout, jaké máte problémy.

V našem úřadu chtějí všichni pracovat v upřímném a otevřeném prostředí. Proto je pro nás důležité poznat lidi, kteří statistické údaje v jednotlivých zemích produkují.

Myslím si, že i pro statistiky z ČSÚ může být užitečné poznat zase mě – ředitele sociálních statistik v Eurostatu. Vědět, kdo je ten člověk na druhé straně, kam svá data zasílají.

Lidé z ČSÚ odvádějí skvělou práci. Proto jsem chtěl, aby se o tom dozvěděli. Aby pochopili, že jimi sbírané a zpracované údaje se v Eurostatu využívají. A že i na základě jejich dat se argumentuje v diskusích při stanovení strategií a politik Evropské komise.

**Sociální statistiky mohou zrcadlit kulturní i geografické odlišnosti**



## Eduardo Barredo Capelot

Vystudoval ekonomii a geografii na univerzitách v Madridu a v Londýně, v postgraduálním studiu pokračoval v belgických Bruggách. Celou svoji profesní kariéru spojil s Eurostatem, kam nastoupil již v roce 1991 ve svých 23 letech. Věnoval se statistikám zahraničního obchodu a platebních bilancí, kde spolupracoval také s Mezinárodním měnovým fondem, dále se zabýval statistikou národních účtů, vládní finanční statistikou a statistikou obchodu. Od 1. března 2012 je ředitelem sociálních statistik.

Národní statistický úřad musí být zodpovědný za metodiku, kterou používá, za kalendář zveřejňování informací, za všechny ukazatele bez ohledu na politický cyklus.

### mezi členskými státy Evropské unie. Dají se mezi sebou vůbec zjištěná data srovnávat?

Je pravda, že zejména v sociální oblasti je národní uvažování velmi významné. Zvláště důležitý je pak způsob, jakým se tážete respondentů. Mohu prohlásit, že přestože jsou všechny země odlišné a mají odlišné kultury, liší se pouze v tom, jak údaje získávají. Některé hodně využívají administrativní zdroje dat. Jiné mají své údaje založené na vlastních šetřeních. Konečný produkt, který je do Eurostatu zasílán, je vždy v harmonizované podobě. V rámci Evropského statistického systému jsou podle jednotné metodiky všechny údaje.

### Nepředstavuje pro vás nezávislost národních statistických úřadů versus požadavky unijních orgánů určitou komplikaci?

Ne, to není žádná komplikace, protože nezávislost je hlavním pilířem národních statistických institucí. Jen takové údaje jsou užitečné pro tvorbu strategií a plní různé účely. Národní statistický úřad musí být zodpovědný za metodiku, kterou používá, za kalendář zveřejňování informací, za všechny ukazatele bez ohledu na politický cyklus. Nezávislost je klíčovou podmínkou pro důvěryhodnost. Když nejste nezávislý, pak nejste důvěryhodný. A důvěryhodnost je skutečným základem statistiky. Národní statistické instituce musí být nezávislé také z hlediska technického získávání a zpracovávání údajů.

### Na druhé straně se vy, lidé z Eurostatu, musíte snažit vyplnit přání různých direktoriátů, Komise, atd. Není pak v tom, co tvrdíte, rozpor?

Ne, není. To, co máme dělat, je dobře vymezeno, a to nejenom pro Eurostat, ale i pro národní statistické úřady. Ty totiž plní ještě řadu vlastních národních potřeb. Nedělají pouze to, co po nich žádá Eurostat. Každý národní statistický úřad musí dobře chápat, jaké jsou potřeby jeho státu, např. ve smyslu vzdělávání, atd. Musí být proto nezávislý, mít také kapacitu na to, aby zavedl informační systém, který všechny tyto potřeby uspokojí.

### Která země by podle vás mohla jít v oblasti sociálních statistik ostatním příkladem?

V této oblasti je mnoho zemí, jež jsou velmi dobré. Existuje spousta států, které mají velké zkušenosti s využíváním administrativních zdrojů dat, např. severské země – Finsko, Dánsko a Švédsko. Mají v tom tradici a umí toho využít. Jsou však země, které se spoléhají na svá šetření – například Spojené království nebo Španělsko. Ale můj dojem je, že většina zemí směřuje k víceúčelovému systému, který využívá jak šetření, tak i administrativní zdroje dat. Takže bych nerad jmenoval jedinou „nejlepší“ zemi. Mluvil bych o zemích, které jsou specializované a mají určité zkušenosti ve shromažďování údajů. A my směřujeme k víceúčelovému získávání údajů. Myslím si, že musíme využít všechny zkušenosti, abychom neprosazovali systém o „jedné velikosti pro všechny“. Při sociálních statistikách budeme muset pracovat se šetřeními, administrativními zdroji dat, velkými daty, sčítáními atd. Proto se musíme podívat, které země jsou v čem silné a toho náležitě využít. ■

# Stanou se brambory „citlivou komoditou“?

Když Český statistický úřad zveřejnil v říjnu odhad letošní sklizně brambor, vyšlo najevo, že se produkce této významné plodiny meziročně propadla o jednu pětinu a ve srovnání s desetiletým průměrem dokonce o jednu třetinu. Přestože poptávka po „chlebu chudých“ u nás dlouhodobě klesá, letošní zimu a jaro se bez dovozu brambor ze zahraničí neobejdeme.

Dagmar Lhotská, oddělení statistiky zemědělství a lesnictví, Jiří Hrbek, ředitel odboru statistiky zemědělství, lesnictví a životního prostředí

**J**iž před 2. světovou válkou u nás došlo k největšímu rozmachu pěstování brambor. V roce 1937 byla dokonce zaznamenána maximální pěstební plocha, přes 500 tis. ha, s rekordní úrodou přesahující devět mil. tun.

V poválečném období pak docházelo k postupnému snižování ploch i produkce. Na počátku 60. let byla výměra brambor necelých 400 tis. ha, začátkem 90. let ještě poklesla – na 109 tis. ha a v letošním roce bylo bramborami osázeno pouze 23 tis. ha.

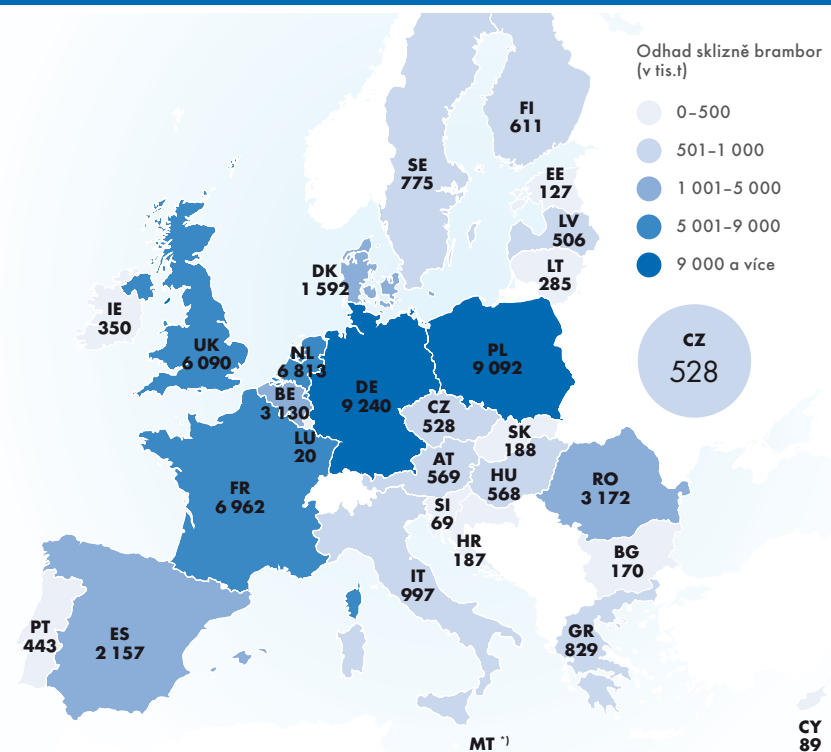
Odhadovaná sklizeň brambor se letos z důvodu nepříznivého počasí navíc propadla o 134 tis. t (dosáhla pouze 528 tis. t). Letos zemědělci sklídili jen 22,75 t z hektaru (meziroční pokles: –18,7 %, ve srovnání s desetiletým průměrem byl pokles: –10,7 %).

Významný dlouhodobý pokles výměry brambor, který byl spojený s poklesem jejich produkce, souvisí do značné míry se změnou využití brambor. V důsledku změny technologie

Na počátku 60. let byla výměra brambor necelých 400 tis. ha, začátkem 90. let poklesla na 109 tis. ha a letos bylo bramborami osázeno pouze 23 tis. ha.

krmení hospodářských zvířat, prasat a drůbeže, se postupně přestaly pěstovat krmné brambory a byly nahrazeny sójou nebo kukuřicí. Tento trend je patrný v celé vyspělé Evropě.

Odhad sklizně brambor v EU28 v roce 2013



\*) Pozn.: Za Maltu nejsou data k dipozici.

Zdroj: Eurostat

dělci průměrně sklídili z hektaru 13 t, v současnosti se jejich výnos pohybuje kolem 25 t. Nejvyšších hektarových výnosů v Evropě, přes 40 t, dosahují pěstitelé v Belgii, Dánsku a v Nizozemsku.

Spotřeba konzumních brambor se dlouhodobě snižuje také z důvodu změny stravovacích návyků českých spotřebitelů. Ti totiž začali upřednostňovat nákup polotovarů nebo menších balení k okamžité spotřebě a o konzumní brambory k delšímu

Dalším důvodem, proč se rozlohy osázené bramborami snižovaly, bylo zvyšování hektarových výnosů díky zlepšeným agrotechnickým postupům. Zatímco v předválečném období země-



uskladnění již nemají takový zájem jako v minulosti.

Ještě v 50. letech se v dnešní ČR průměrná roční spotřeba pohybovala kolem 130 kg na osobu. V 60. letech to už bylo průměrně 114 kg a v 90. letech klesla spotřeba na 79 kg. V současné době se průměrná roční spotřeba brambor pohybuje okolo 70 kg na osobu, přičemž ne zcela zanedbatelná je také jejich cena. Například letos v září meziročně vzrostla o 60,5 %.

S vysokou pravděpodobností lze i letos očekávat mírný pokles spotřeby brambor a nahrazení této oblíbené přílohy jinou potravinou. Nižší úroda konzumních brambor se samozřejmě promítá i do cen placených zemědělským výrobcům, které jsou proti loňskému roku zatím více než dvojnásobné.

## Brambory z dovozu

Z hlediska regionálního členění se nejvíce brambor pěstuje tradičně v Kraji Vysočina, kde se nachází třetina z celkových ploch osázených bramborami. Rané brambory se zase nejvíce sklízí v Polabí a na jižní Moravě.

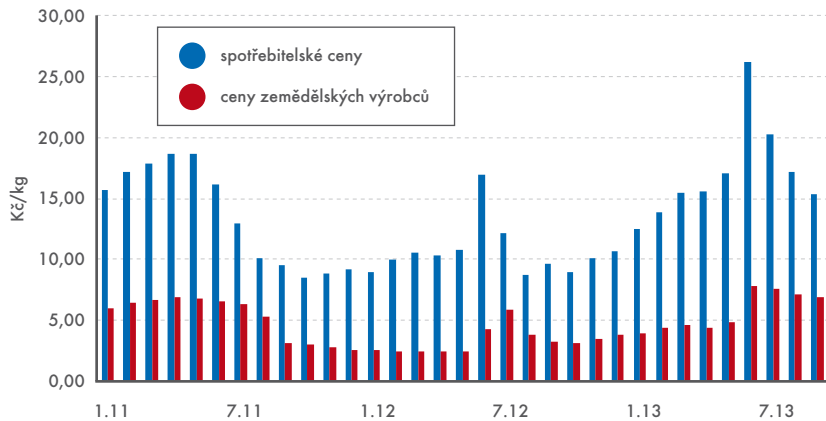
Mezi největší producenty brambor v Evropě patří naši sousedé: Německo a Polsko. Dalšími významnými producenty jsou Nizozemsko, Francie a Spojené království. Ale i v těchto zemích se podle předběžných údajů Eurostatu letos urodí méně brambor. Nejvíce dovozů této plodiny se letos zrealizovalo z Německa, Nizozemska a Francie.

## Výhled do budoucna

V roce 2014 lze podle dlouhodobých výsledků očekávat mírný nárůst ploch osázených bramborami. Pokud budou příznivé klimatické podmínky, můžeme předpokládat i jejich větší produkci.

Pro český trh s bramborami je charakteristické značné kolísání jejich produkce a tedy i nabídky na trhu. S tím souvisejí i výrazné cenové výkyvy. Rentabilita pěstování brambor není o výsledech za jednu nebo dvě sezóny. Z dlouhodobého hlediska by ke stabilizaci tohoto náročného odvětví rostlinné výroby zcela jistě přispělo zařadit brambory mezi „citlivé komodity“.

## Vývoj cen konzumních brambor v letech 2011–2013



Zdroj: ČSÚ

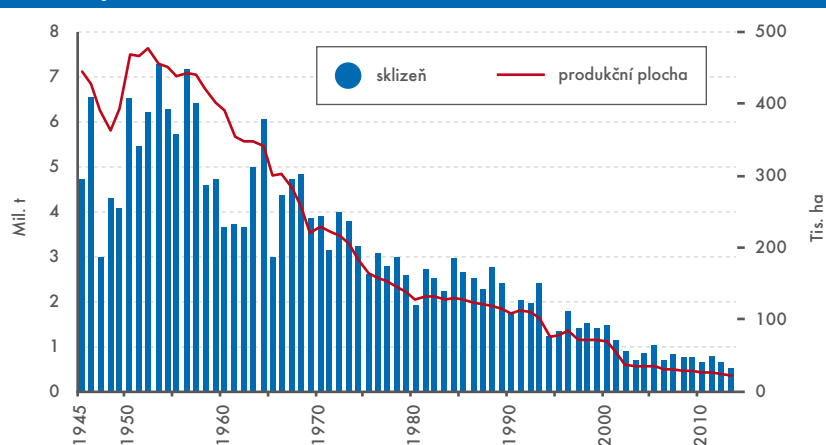
## Odhad sklizně brambor v krajích ČR<sup>1)</sup> (v t)

Kraj	Sklizeň
<b>Česká republika celkem</b>	<b>528 008</b>
Hl. m. Praha	135
Středočeský	120 352
Jihočeský	71 820
Plzeňský	20 603
Karlovarský	2 033
Ústecký	8 590
Liberecký	3 685
Královéhradecký	17 468
Pardubický	23 429
Vysočina	188 044
Jihomoravský	38 688
Olomoucký	9 049
Zlínský	5 806
Moravskoslezský	18 307

<sup>1)</sup> Pozn.: Podle stavu k 15. září 2013.

Zdroj: ČSÚ

## Brambory celkem<sup>1)</sup>



<sup>1)</sup> Pozn.: Od roku 2002 pouze zemědělský sektor; rok 2013 odhad.

Zdroj: ČSÚ

# Ženy ve volbách

Přestože se počet kandidujících do Poslanecké sněmovny Parlamentu ČR v období 2006 až 2013 stále zvyšoval, podíl žen mezi nimi mírně klesal. Kolísal i počet zvolených žen. Celkově a ve většině věkových kategorií byli v roce 2013 opět muži úspěšnější.

Marek Řezanka, oddělení pracovních sil, migrace a rovných příležitostí

**D**o Poslanecké sněmovny Parlamentu ČR (PSP ČR) kandidovalo v roce 2006 celkem 4 985 osob, z toho 1 383 žen.

V roce 2010 se jednalo již o 5 022 osob (1 364 žen) a v předčasných volbách v říjnu 2013 kandidovalo 5 899 osob (1 588 žen).

Se zvyšujícím se celkovým počtem kandidujících je možné sledovat klesající podíl žen mezi kandidujícími. Pokles byl však velmi mírný – v roce 2006 představoval 27,7 %, v letošním roce 26,9 %.

## Starší byli neúspěšnější

Počet zvolených žen v parlamentních volbách v letech 2006–2013 kolísal. V roce 2006 bylo zvoleno pouze 31 žen, v roce 2010 dokonce 44 a letos 39 žen.

Celkově a ve většině věkových kategorií byli v letošních parlament-

ních volbách muži opět úspěšnější. Ve věku 25–29 a 30–34 let ovšem zaznamenaly větší úspěšnost ženy. Muži byli neúspěšnější ve věku 55–59 let (5,9% úspěšnost), nejvyšší úspěšnost žen vykazovala nejvyšší věková kategorie 60 a více let (3,7% úspěšnost).

Nejvíce kandidujících žen (265) se přitom nacházelo ve věku 45–49 let a nejvíce kandidujících mužů ve věku 60 a více let (693).

Nejméně kandidujících žen i mužů bylo shodně v nejnižší věkové kategorii 21–24 let (67 žen a 141 mužů). Letos došlo oproti parlamentním volbám v roce 2010 k posunu. Tehdy byli muži neúspěšnější ve věku 45–49 let (6,5% úspěšnost).

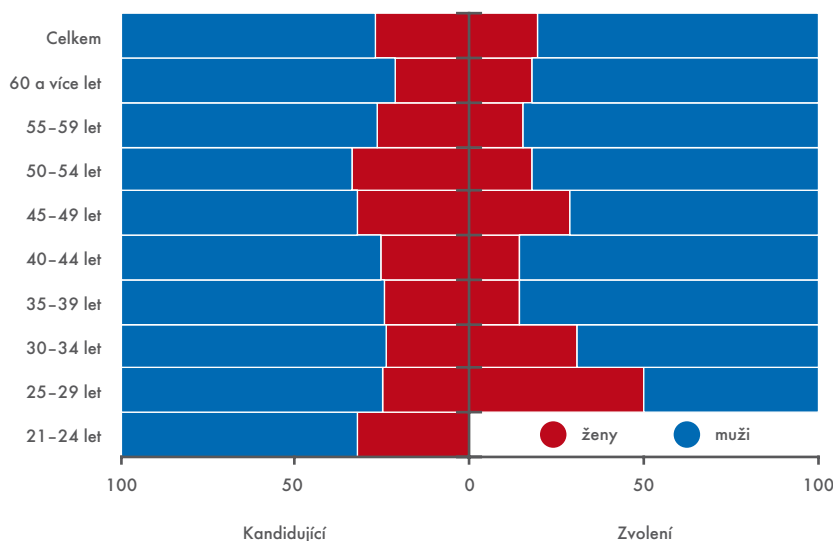
Nejvyšší úspěšnost žen zaznamenala v roce 2010 věková kategorie 55–59 let (4,5% úspěšnost). Je pochopitelné, že když kandiduje více osob (počet zvolených musí být zachován), klesá i jejich úspěšnost.

V žádném ze sledovaných věkových intervalů nezaznamenaly ženy v případě zvolených v roce 2013 dvouciferný počet. Nejvíce zvolených žen (8) bylo ve věkové kategorii 45–49 let. Nejvíce zvolených mužů (32) spadalo do věku 60 a více let. Ve věku 35–39 let byly zvoleny pouze tři ženy, avšak stejně starých mužů bylo zvoleno 18.

## Mladé ženy za Úsvit

Nejvyšší podíl žen ze všech kandidujících byl zjištěn u stran, které se do PSP ČR nedostaly (bereme-li tyto subjekty jako jeden celek, potom podíl žen mezi kandidujícími činil 29,7 %). Ze stávajících parlamentních stran kandidovalo nejvíce žen za KSČM (96), nejméně za TOP 09 (63). Nejvíce mužů kandidovalo za TOP 09 (280) a za ANO (270), nejméně za KSČM (247). Ve věku 18–29 let měl na kandidátních listinách z parlamentních stran nejvíce žen Úsvit přímé demokracie Tomia Okamury (9), nejméně (žádnou) ČSSD. Ve věkové kategorii 30–49 let kandidovalo nejvíce žen opět za Úsvit (40), nejméně za TOP 09 (24). V nejstarší věkové kategorii 50 a více let kandidovalo nejvíce žen za KSČM (52) a nejméně za Úsvit (28). Nejvíce kandidujících mužů ve věku 18–29 let stavěl na kandidátní listině z parlamentních stran Úsvit (26), nejméně jich měla ČSSD (6). Nejvíce mužů ve věku 30–49 let měla na kandidátních listinách TOP 09 (166), nejméně KSČM (93). Ve věku 50 a více let kandidovalo nejvíce mužů za KSČM (139), nejméně za ODS (100).

Kandidující a zvolení do PSP ČR v roce 2013 – struktura podle pohlaví (v %)



Zdroj: ČSÚ

## KDU-ČSL bez poslankyň

Nejvíce zvolených žen (19) bylo ve věku 30–49 let. Nejvíce zvolených mužů po-



tom zaznamenala nejstarší věková kategorie 50 a více let (88 mužů).

Nejvyšší počet žen se do PSP ČR v roce 2013 dostal za KSČM (11), v těsném závěsu se umístilo ANO s 10 zvolenými ženami. Nejméně žen bylo zvoleno za Úsvit přímé demokracie Tomia Okamury (2) a za ODS (3). Za KDU-ČSL nebyla zvolena ani jedna žena.

Nejvíce mužů bylo do PSP ČR zvoleno za ČSSD (44) a za ANO (37), nejméně za Úsvit (12).

Ve věkové kategorii do 29 let věku byly zvoleny pouze dvě ženy, jedna za KSČM a druhá za TOP 09. Vzhledem k parlamentním volbám v roce 2010 je v případě zvolených žen do 29 let včetně patrný pokles. V roce 2010 se do parlamentu dostalo pět žen mladších 30 let.

V případě TOP 09 a ODS byla v roce 2013 většina zvolených žen ve věku 50 a více let.

## Úspěch žen kandidujících za ANO překvapil

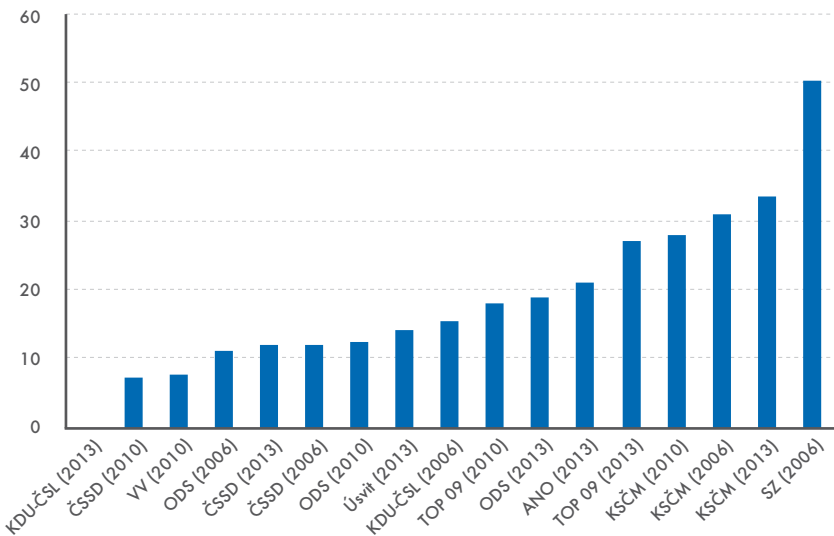
Nejvyšší úspěšnost vykazovaly ženy kandidující za ANO (14,1 %), nejvýraznější rozdíl v úspěšnosti ve prospěch kandidujících žen je vidět u TOP 09. Ženy zde měly 11,1% úspěšnost, muži pouze 6,8%. Tento výsledek je možná překvapivý s přihlédnutím k faktu, že kandidující za TOP 09 zaznamenali nejnižší podíl žen ze všech stran, které se dostaly do PSP ČR. Ze všech kandidátů za TOP 09 představovaly ženy pouhých 18,4 %. Podobně nízký podíl žen mezi kandidujícími mělo také ANO, které se mohlo pochlubit nejvyšší úspěšností žen.

Ze stran, které se dostaly do parlamentu, měly nejnižší úspěšnost žen Úsvit (2,6 %), ODS (3,7 %) a pochopitelně KDU-ČSL (0 %).

## KSČM také bodovala

Parlamentní strana s nejvyšším podílem kandidujících žen, KSČM (podíl žen mezi kandidujícími zde činil 28,0 %), měla 11,5% úspěšnost žen. Ve volbách v roce 2006 byla stranou, která kladla v parlamentních volbách důraz na zastoupení žen a mladých lidí do 29 let věku, Strana zelených. V roce 2010 v podobném duchu

Podíl žen ze všech zvolených do PSP ČR v letech 2006-2013 (v %)



Zdroj: ČSÚ

postupovaly Věci veřejné. A jak tomu bylo letos? Navázal na tuto tradici některý z nových subjektů v PSP ČR?

Úsvit měl sice na kandidátní listině nejvíce žen do 29 let věku včetně (9) i ve věkové kategorii 30–49 let věku (40), ze 14 zvolených poslanců zastupují tuto stranu však pouze dvě ženy.

Hnutí ANO mělo na kandidátních listinách po TOP 09 druhý nejnižší počet žen ve věku do 29 let včetně. Přesto zaznamenalo druhý nejvyšší počet zvolených žen do PSP ČR. Pokud se tedy v případě ANO ženy na kandidátních listinách vyskytovaly, měly lepší výchozí pozici či byly mediálně více propagované než např. u ČSSD.

Při pohledu na podíly žen u kandidujících do PSP ČR v letech 2006,

2010 a 2013 je vidět, že nejnižší podíl žen na kandidátních listinách měla z parlamentních stran v roce 2006 KDU-ČSL, v roce 2010 ODS a v roce 2013 TOP 09. Naopak nejvyššími podíly žen ze všech kandidujících se vyznačovala v roce 2006 Strana zelených, v roce 2010 to byly KSČM a Věci veřejné a v roce 2013 KSČM.

Nejnižší podíl zvolených žen do Poslanecké sněmovny parlamentu ČR zaznamenala v roce 2006 ODS, v roce 2010 se jednalo o ČSSD a Věci veřejné. V roce 2013 nebyla za KDU-ČSL zvolena ani jedna žena.

Nejvyšším podílem zvolených žen se v roce 2006 pyšnila Strana zelených, jinak se jím tradičně vyznačuje KSČM, a to ve všech sledovaných letech. ■

## VOLBY Z POHLEDU GENDERU

- Počty kandidujících do PSP ČR se od roku 2006 výrazně zvýšily, podíl žen mezi kandidujícími ovšem mírně klesal.
- Nejvyšší podíl žen ze všech kandidujících byl zjištěn u stran, které se do PSP ČR nedostaly (bereme-li tyto subjekty jako jeden celek, potom podíl žen mezi kandidujícími činil 29,7 %). Z parlamentních stran se nejvyšším podílem kandidujících žen vyznačovala KSČM (28,0 %).
- Nejnižší podíl žen mezi kandidujícími zaznamenala TOP 09, která byla nakonec co do úspěšnosti žen třetí.
- Ve volbách do PSP ČR 2013 byli obecně muži úspěšnější než ženy. Úspěšnost žen byla 2,5%, úspěšnost mužů 3,7%.
- Ženy byly úspěšnější než muži ve věkových kategoriích 25–29 let a 30–34 let a v případě, že kandidovaly za ANO, KSČM a TOP 09.
- Nejnižšího podílu žen mezi zvolenými poslanci dosáhly kromě lidovců, za něž nebyla zvolena ani jedna žena, ČSSD a Úsvit.

# V práci na směny patříme k evropské špičce

Vloni pracovala na směny více než čtvrtina všech zaměstnanců, přičemž rozdíly mezi ženami a muži byly mizivé. Česká republika tak obsadila ve směnnosti pátou příčku v žebříčku Evropské unie.

Marta Petráňová, Bohuslav Mejstřík, oddělení pracovních sil, migrace a rovných příležitostí

Údaje o účasti osob na směnové práci zjišťuje Český statistický úřad již od roku 2002. V období 2002–2005 se podíl pracujících na směny pohyboval těsně pod hranicí 30 % všech zaměstnanců a tuto hranici dosáhl v roce 2006. Od roku 2007 osciloval na úrovni 28–29 % a v roce 2012 činil 28,1 %, což v absolutním vyjádření představuje 1 110 tis. zaměstnanců.

Nejvíce zaměstnanců pracovalo na směny ve zpracovatelském průmyslu (457 tis.), v obchodu (148 tis.) a v sekci zdravotnictví a sociální péče (124 tis.). V těchto odvětvových sekcích pracovaly dvě třetiny všech směnujících zaměstnanců.

Práce na směny je významná i v dalších odvětvích. V sekci těžba a dobývání pracovala na směny více

než polovina všech zaměstnanců. Vysoká směnnost je i v dopravě a skladování a v organizacích poskytujících ubytování, stravování a pohostinství.

## Ne všude je směnný provoz

Práce na směny se minimálně vyskytuje v profesních, vědeckých a technických činnostech, v sekci peněžnictví a pojištnictví, v odvětví vzdělávání a v informačních a komunikačních činnostech. Nízká úroveň směnnosti je i v sektoru stavebnictví.

Velké rozdíly jsou mezi skupinami zaměstnání podle klasifikace CZ-ISCO. Jen zřídka pracují ve směnovém režimu řídící pracovníci.

Podíl pracujících na směny je nízký i v hlavní třídě specialisté. Méně pracují na směny úředníci, ale také tech-

niční a odborní pracovníci. Naopak na směny pracuje více než polovina zaměstnanců ve službách a prodeji, často pracují na směny i pracovníci obsluhy strojů a zařízení a kvalifikovaní pracovníci v zemědělství, lesnictví a rybářství. Údaje o úrovni směnnosti v hlavních třídách klasifikace zaměstnání tak korespondují s údaji za jednotlivé odvětvové sekce.

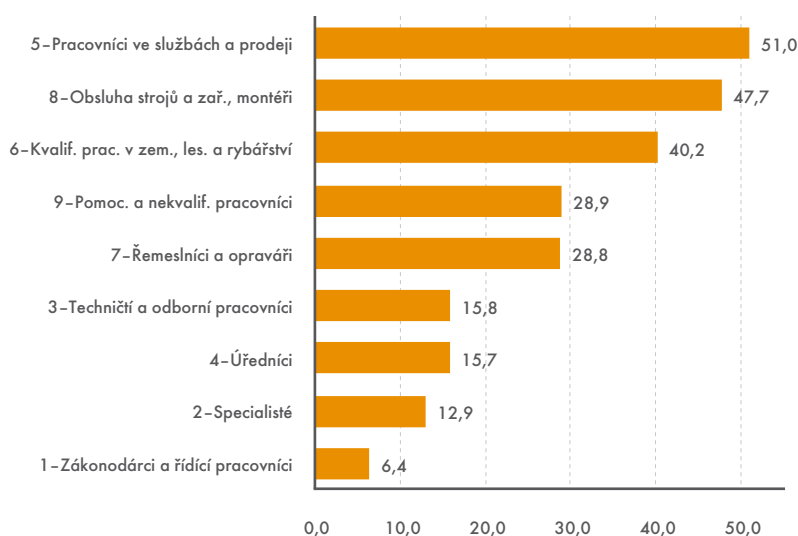
Celkový rozsah práce na směny je výrazně ovlivněn především situací ve zpracovatelském průmyslu. Pracovaly v něm více než dvě pětiny všech zaměstnanců v národním hospodářství, kteří pracují na směny.

## Péče o dítě rozhodující

Skutečnost, že ve zpracovatelském průmyslu pracuje vysoký podíl mužů, by mohla vést k závěru, že celková úroveň směnnosti je u mužů vyšší než u žen. To však neplatí. Odvětvová struktura zaměstnaných žen se totiž vyznačuje vysokým zastoupením obchodních organizací a sekcí zdravotní a sociální péče. V obou je úroveň směnnosti srovnatelná se zpracovatelským průmyslem. Výsledkem je skutečnost, že celkový podíl zaměstnankyň pracujících na směny je totožný s podílem směnujících mužů. Rozdíly v úrovni směnnosti mezi hlavními třídami klasifikace zaměstnání CZ-ISCO jsou u obou pohlaví obdobné.

Nejvyšší podíl pracujících na směny je ve skupině nejmladších zaměstnanců do 25 let, kde se pohybuje na hranici 40 %. Přitom ženy v tomto věku pracují na směny výrazně častěji než muži. Absolutní počet za-

Podíl pracujících na směny na celkovém počtu zaměstnanců v hlavních třídách klasifikace zaměstnání CZ-ISCO v roce 2012 (v %)



Zdroj: ČSÚ





městnanců v této věkové skupině je však podstatně nižší než ve starších věkových skupinách, protože velká část mladých se stále účastní vzdělávacího procesu a přitom je ekonomicky neaktivní.

Ve skupině 25–29letých dosáhl podíl zaměstnanců pracujících na směny 30 %, ve skupině 30–34 let klesl podíl směnujících v minulém roce na 26,6 %.

V desetileté skupině 25–34letých výrazně převládá počet a podíl směnujících mužů nad ženami. To je jednoznačně důsledkem skutečnosti, že velká část žen odchází na mateřskou a rodičovskou dovolenou. Po nástupu do zaměstnání pak ženy hledají takové pracovní uplatnění, které by jim umožnilo pečovat o nejmladší dítě.

Situace se radikálně mění ve věku od 35 let, kdy opět začíná převažovat podíl žen nad podílem mužů zaměstnanců pracujících v tomto režimu. To platí i pro skupinu zaměstnanců ve středním věku, a to až do věku odchodu žen do starobního důchodu. Počet i podíl směnujících mužů převažuje nad ženami až ve skupině šedesátiletých a starších. Celkový počet pracujících na směny v tomto věku je však již méně významný.

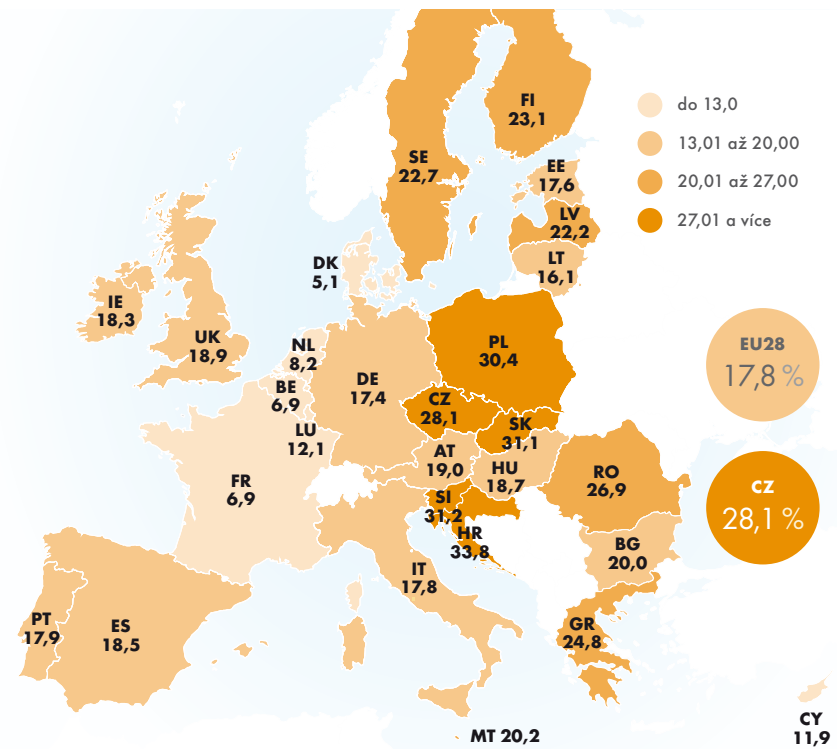
### Ústecký kraj dominuje nad Prahou

Rozsah směnného provozu v podnicích je v první řadě určen charakterem zaměstnání respondentů a odvětvovou příslušností pracoviště. To se bezprostředně odráží v regionálních rozdílech ve výši podílu zaměstnanců pracujících na směny na celkovém počtu zaměstnanců v jednotlivých krajích.

V hlavním městě Praze je směnnost bydlících zaměstnanců podstatně nižší než ve všech ostatních krajích, a to jak u mužů, tak i u žen. Podíl zaměstnanců pracujících na směny dosáhl v hlavním městě v minulém roce 18,3 %.

V krajích Královéhradeckém, Pardubickém, Moravskoslezském a Kraji Vysočina pracuje na směny už ale třetina všech zaměstnanců. Vysoká směnnost je zejména v Ústeckém kraji, kde je dvojnásobně vyšší než v Praze.

Podíl pracujících na směny na celkovém počtu zaměstnanců v zemích EU28 v roce 2012 (v %)



Zdroj: Eurostat

### Kontrasty Evropské unie

Uplatnění práce na směny je v zemích Evropské unie, obdobně jako v řadě jiných aspektů zaměstnanosti, velmi odlišné. V roce 2012 dosáhl podíl osob pracujících v tomto režimu v rámci EU27 celkem 17,7 % všech zaměstnanců. Jestliže vezmeme v úvahu i údaje za novou členskou zemi Chorvatsko, dosáhl podíl zaměstnanců pracujících na směny 17,8 %. Chorvatsko je totiž zemí, ve které pracuje na směny dokonce třetina všech zaměstnanců.

O velikosti rozdílu v uplatnění práce na směny svědčí skutečnost, že údaj za Chorvatsko je téměř sedmkrát vyšší, než je tomu například v Dánsku. Velmi málo je tato práce rozšířena i ve Francii, Belgii a Nizozemsku.

Česká republika patří, co do výše podílu směnujících, na přední místo v Unii. Po započtení Chorvatska je naše republika na pátém místě v EU28. Před námi je ještě Slovinsko, Slovensko a Polsko. Podíl pracujících na směny dosahuje v těchto státech nad 30 % všech zaměstnanců.

Podíl žen pracujících na směny je v EU28 o něco nižší než u mužů (16,4 % proti 19,0 %). Mezi státní rozdíly v úrovni směnnosti jsou přitom u obou pohlaví velké.

### PARADOXY ČESKÉHO TRHU PRÁCE

Práce na směny je v České republice hojně využívána. Přináší přitom zvýšené nároky na sladění tohoto pracovního režimu s osobním životem respondentů. Markantní je to v případě matek s dětmi ve školním věku, které musejí řešit otázku plnění zaměstnaneckých povinností s chodem vlastní domácnosti a výchovy dětí. Práce na směny se totiž u řady z nich neomezuje jen na pracovní dny, ale v mnoha případech žena pracuje na směny i ve dnech pracovního volna, v sobotu nebo neděli. Přitom je nutné vzít v úvahu výši mezd a platů zaměstnanců, zejména žen. Průměrné mzdy v odvětvích s vyšší směnností jsou totiž nízké ve srovnání s odvětvími s nejvyšší úrovní výdělků, kde je podíl pracujících na směny naopak velmi malý.

# „Husákovy“ versus „Havlovy děti“

Disproporce ve velikosti generací je jednou z příčin, proč je míra nezaměstnanosti v České republice jednou z nejnižších v Evropské unii. A patrně tak ještě dlouho zůstane.

Gabriela Strašilová, odbor statistiky trhu práce a rovných příležitostí

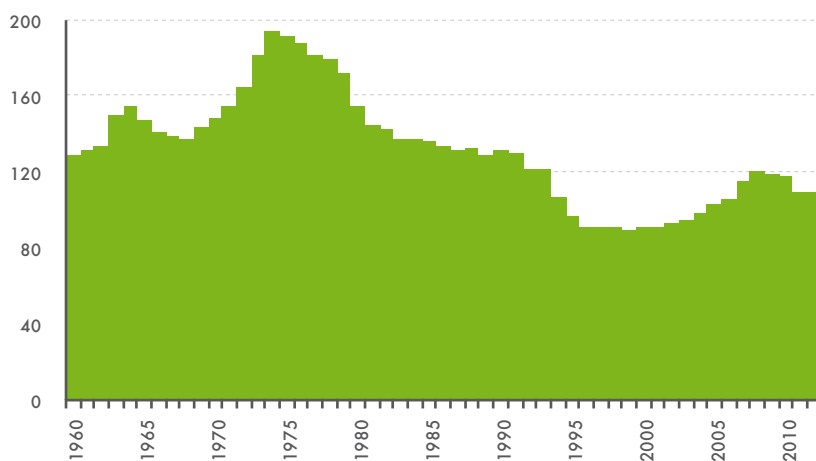
**P**ojmem „Husákovy děti“ se označuje silná populační vlna, která se zvedla na počátku 70. let. Svého vrcholu dosáhla v roce 1974, kdy se v bývalé České socialistické republice narodilo 194 215 živých dětí, což činilo hrubou míru porodnosti 19,4 ‰. V té době se totiž realizovala propopulační státní politika Komunistické strany Československa, kterou tehdy vedl generální tajemník Gustav Husák. Podpora rodičů měla povahu novomanželských půjček, nového bydlení v panelových domech nebo zvýšených přídavek na děti. Není proto divu, že lidé, kteří se narodili v letech 1973–1976, jsou v současné populaci České republiky nejpočetnější skupinou.

Na konci 70. let už začaly socialistickému státu docházet finance. Strana proto podporu rodičům zredukovala a porodnost se opět začala snižovat. S nadsázkou se tedy dá tvrdit, že propopulační politika vedla k větší nerovnováze ve složení obyvatelstva.

Někteří odborníci termín „Husákovy děti“ považují za poněkud nepřesný a zavádějící. Podle nich nárůst porodnosti způsobila populačně silná poválečná generace. Kvůli nejisté situaci koncem 60. let řada párů rodičovství odložila.

Generace „Husákových dětí“ vyrůstala v prostředí, ve kterém nezaměstnanost neexistovala, protože byla nezákonná, nepracovat bylo trestným činem příživnictví a udržovala se umělá zaměstnanost. S nezaměstnaností se začaly „Husákovy děti“ setkávat až v dospívání a při nástupu na pracovní trh. Po roce 1989, kdy se hospodářství transformovalo a lidé mohli začít podnikat, měla tato gene-

Počet živě narozených dětí v období 1969–2012



Zdroj: ČSÚ

race mnoho příležitostí k seberealizaci. Vzhledem ke svému počtu byly „Husákovy děti“ zvyklé na silnou konkurenci ve škole i v zaměstnání. Proto pro ně nebyl problém se v práci prosadit. Nyní je „Husákovým dětem“ okolo 40 let, mají své rodiny, jsou na vrcholu pracovní kariéry a patří do věkové skupiny s nejvyšší hrubou mzdou. Až jednou odejdou do starobního důchodu, důchodový systém by se mohl zhroutit.

však dojde k uvolnění velkého množství pracovních míst, což by mělo dnešní generaci dětí zaručit dostatek pracovních příležitostí.

## „Havlovy děti“

Zatímco v roce 1974 dosahovala úhrnná plodnost hodnoty 2,43 dítěte na ženu, v roce 1990 to už bylo 1,89 a v roce 1999 pouze 1,13. Počet živě narozených dětí

V roce 1994 se porodnost dostala pod úroveň úmrtnosti a poprvé od roku 1918 se růst populace České republiky přirozenou měnou zastavil.

tit. Při zachování stávajících podmínek by totiž pracující mohli mít potíže tak početný zástup seniorů „uživit“. S klesající porodností se totiž dlouhodobě snižuje počet pracujících, kteří připadají na počet důchodců. Zároveň

tedy klesal, v roce 1990 se jich narodilo 130 564, hrubá míra porodnosti dosahovala 12,6 ‰ a o devět let později se počet narozených dětí snížil na 89 471, přičemž hrubá míra porodnosti činila 8,7 ‰. Příčin této situace je jistě celá



řada. Období po roce 1989 otevřelo jiné možnosti realizace v osobním a profesním životě. V době transformace národního hospodářství došlo hned v prvních letech k dramatickému nárůstu cen potravin a dalšího nezbytného zboží. Začátkem roku 1991 byly zrušeny výhodné novomanželské půjčky.

Kromě nižší plodnosti došlo k oddálení rození dětí do vyššího věku. Průměrný věk matky při narození prvního dítěte v roce 1990 byl 22,5 let a dále se zvyšoval. V roce 2001 překročil hranici 25 let a ani tady se nezastavil. Vzdálenost mezi jednotlivými generacemi se proto stále prodlužuje. V roce 1994 se porodnost dostala pod úroveň úmrtnosti a poprvé od roku 1918 se růst populace České republiky přirozenou měnou zastavil. Tento trend pokračoval až do roku 2006, kdy se porodnost po 13 letech vrátila nad úroveň úmrtnosti. Početně nejmenší ročník je 1999, kdy se narodilo pouze 89 471 živých dětí (8,7 ‰).

Prodlužuje se i doba studia. Ve školním roce 2011/2012 přijaly vysoké školy 62 % absolventů středních škol. Bakalářské studium se už leckde stává nutnou nástavbou na středoškolské vzdělání. K rozdělení na bakalářská a magisterská studia u nás došlo více méně formálně. Titul bakalář se u nás začal používat v roce 1999 a zatím nemá v ČR tak dlouhou tradici. Více než 80 % bakalářů proto pokračuje dál v magisterském studiu. V tomto směru platíme za světový unikát. Za posledních deset let se počet studentů zvýšil z 220 tis. na 381 272 studentů, z toho na soukromých školách jich studuje 48 392. Mnozí vysokoškoláci však studují obory, které nemají v praxi uplatnění. A pokud ano, uplatní se jen malé množství odborníků. Téměř třetina středoškoláků se hlásí na humanitní obory VŠ.

„Havlovy děti“ spadají do věkové kategorie 15–24 let. V této skupině je také vysoká míra nezaměstnanosti.

V roce 2012 dosáhla hodnoty 19,5 %. Dá se očekávat, že ti, kteří už nestudují, ale aktivně si práci hledají, budou-li na trhu práce neúspěšní, časem ztratí motivaci budovat svoji kariéru. Řada vysokoškoláků proto bere za vděk pozicemi, které ani zdaleka neodpovídají jejich kvalifikaci. Čtyři až pět let po ukončení studia tak pracuje mimo svůj obor každý čtvrtý vysokoškolák. Činí tak jenom proto, že ve svém oboru nemohou najít uplatnění nebo nemají požadovanou praxi. Je otázkou, proč se stále studují obory, o jejichž absolventy nemají zaměstnavatelé zájem. Velká poptávka ze strany podniků je zejména po absolventech vysokých škol s technickým zaměřením. Vždyť v průmyslu a stavebnictví pracuje 38 % všech zaměstnanců. Velmi dobré uplatnění tedy mají i kvalifikovaní řemeslníci vyučení hlavně v oborech týkajících se strojírenství a elektrotechniky, kterých je ale nedostatek. ■

**Právě vyšlo**

# DEMOGRAFIE č. 4

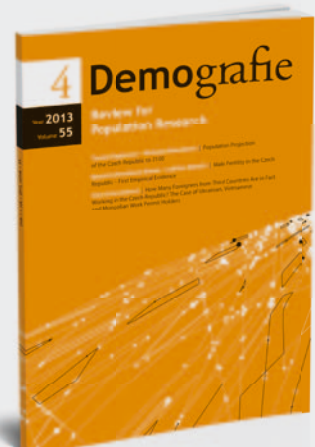
## revue pro výzkum populačního vývoje

Jediný odborný recenzovaný demografický časopis v České republice. Vychází od roku 1959 a vydává jej Český statistický úřad. Vychází 4x ročně, od roku 2011 ve třech číslech česky a v jednom čísle anglicky. Cena jednoho výtisku je 58 Kč, roční předplatné včetně poštovného je 327 Kč. Časopis je zveřejňován na internetu v elektronické podobě v době vydání jeho tištěné verze.

**Z obsahu č. 4 / 2013:**

**Články:** Terezie Štyglerová – Michaela Němečková: Population Projection of the Czech Republic to 2100 / Beatrice Chromková Manea – Ladislav Rabušic: Male Fertility in the Czech Republic – First Empirical Evidence / Soňa Schovánková: How Many Foreigners from Third Countries Are in Fact Working in the Czech Republic? The Case of Ukrainian, Vietnamese and Mongolian Work Permit Holders

**WWW.CZSO.CZ**



# Statistika potratů zrcadlí společenské změny

Ještě na konci 80. let bylo v České republice hlavní metodou plánovaného rodičovství umělé přerušení těhotenství. V době historicky nejvyšší potratovosti končilo téměř každé druhé těhotenství potratem. Dnes tak končí zhruba každé čtvrté. Narůstá však zastoupení spontánních potratů.

Eva Kačerová, odbor vnější komunikace

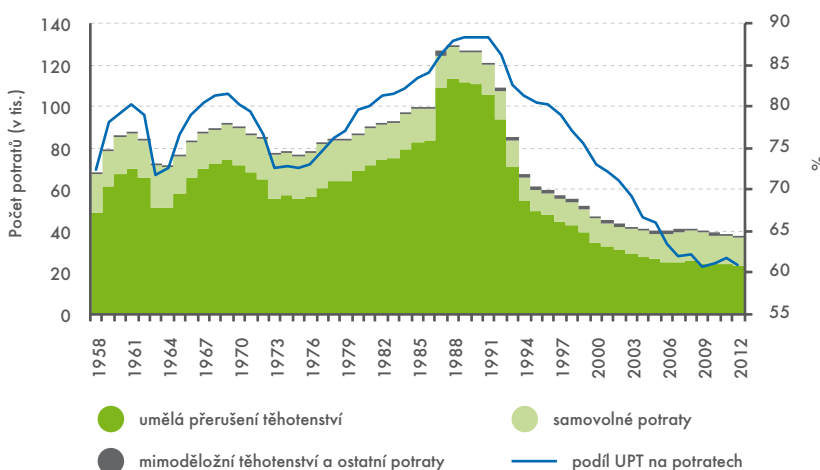
V roce 2012 bylo zaznamenáno 37,7 tis. potratů, což bylo nejméně od roku 1958. Právě počínaje rokem 1958 je vedena podrobná statistika potratů, která zahrnuje jak samovolné potraty, tak i umělá přerušení těhotenství, mimoděložní těhotenství a ostatní potraty. Podmínky pro podstoupení interrupce se v průběhu času různě zpříšňovaly a uvolňovaly, což se v kombinaci s věkovou strukturou žen v plodivém věku odráželo i v ročních počtech potratů. V roce 1986 byly zrušeny potratové komise, které posuzovaly ženinu žádost o potrat. K umělému přerušení těhotenství tak již stačí pouze žádost ženy.

Nejvíce potratů bylo zaznamenáno v roce 1988. Ústav zdravotnických informací a statistiky ČR (ÚZIS ČR) jich evidoval téměř 130 tis. Od té doby se jejich počet snižoval. V roce 1990 bylo zaznamenáno 126 tis. potratů a do roku 1995 jejich počet klesl na polovinu. V dalších letech bylo snižování pozvolnější. V roce 2006 roční počet potratů poklesl již pod 40 tis. Po krátkém období růstu a stagnace snižování počtu potratů pokračovalo.

## Interrupcí ubylo

Za rychlým poklesem počtu potratů v první polovině 90. let stálo především razantní snížení počtu umělých přerušení těhotenství (UPT nebo také indukovaných potratů či interrupcí), když v roce 1990 bylo provedeno 111,0 tis. interrupcí a v roce 1995 už méně než 50 tis. Pokles počtu interrupcí pokračoval i v dalších letech, ale

Počet potratů v ČR, 1958–2012 (v tis.)



Zdroj: ČSÚ

jíž pomalejším tempem. V roce 2000 bylo zaznamenáno 34,6 tis. indukovaných potratů a v roce 2012 to bylo 23,0 tis.

Vývoj počtu samovolných (spontánních) potratů již tak jednoznačný nebyl. Během 90. let se jejich počet snížil z 14,8 tis. v roce 1990 na 10,6 tis. v roce 1995. V následujících letech

V průběhu uplynulých 20 let se postupně zvyšovalo zastoupení potratů, jimž v anamnéze ženy nepředcházela ani samovolný potrat ani interrupce, ale tento trend byl stále pomalejší. Na počátku 90. let nebyl u 46 % potratů zaznamenán žádný předchozí potrat. Na přelomu tisíciletí tomu tak bylo u 53 % potratů a v roce 2012 se v 58 % případů

V roce 1990 skončilo samovolným potratem šest ze 100 těhotenství, v roce 2000 to bylo osm, a v roce 2012 ze 100 těhotenství skončilo devět spontánním potratem.

spontánních potratů pozvolna přibývalo až na 14,6 tis. v roce 2009. Od roku 2010 se počet samovolných potratů snižoval a v roce 2012 jich bylo zaznamenáno 13,5 tis.

jednalo o první potrat. Podobně se zvyšoval podíl těch, jimž v anamnéze nepředcházela žádná interrupce. Mezi ženami, které prodělaly samovolný potrat, se mírně zvýšil podíl těch, u nichž

došlo k samovolnému potratu opakovaně. Zvýšil se také podíl samovolných potratů, kterým nepředcházela žádná interrupce. Určitou roli zde hraje odkládání těhotenství do vyššího věku.

### Porod nebo potrat?

Podíl těhotenství končících potratem se postupně snižoval. Na přelomu 80. a 90. let končilo potratem každé druhé těhotenství, na začátku tisíciletí každé třetí a dnes zhruba každé čtvrté těhotenství. Na tom se podílel především pokles podílu těhotenství končících interrupcí. V roce 1990 skončilo interrupcí 43 % těhotenství, v roce 2000 to byla právě jedna čtvrtina a v roce 2012 jen 16 %. Naopak zastoupení samovolných potratů na celkovém počtu těhotenství se ve stejném období zvyšovalo. V roce 1990 skončilo samovolným potratem šest ze 100 těhotenství, v roce 2000 to bylo osm, a v roce 2012 ze 100 těhotenství skončilo devět spontánním potratem.

Minimum podílu těhotenství končících potratem se od roku 1990 snížilo a posunulo do vyššího věku.

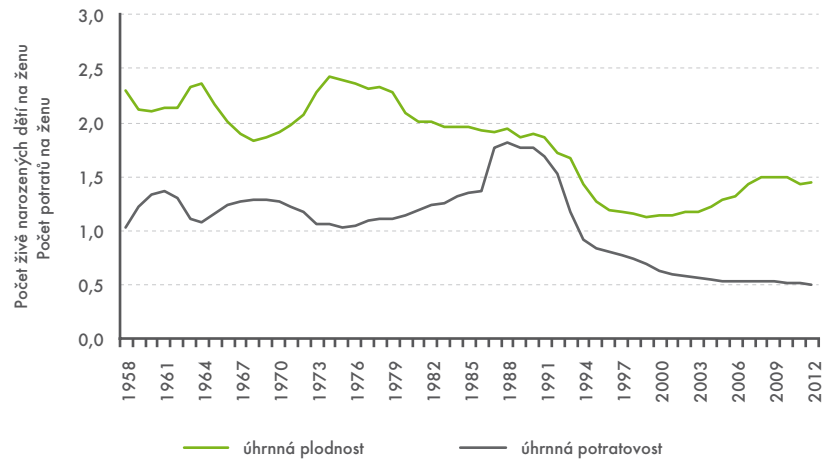
Zatímco na počátku 90. let bylo minimum (30 %) zaznamenáno u žen ve věku 19 let, o deset let později byl nejnižší podíl potratů na 100 těhotenství u žen 25letých – ze 100 těhotenství skončilo potratem 23. V roce 2012 bylo minima dosaženo u žen ve věku 31 let, u nichž na 100 těhotenství připadlo 18 potratů.

Podíl těhotenství, která končí interrupcí, se také měnil v závislosti na věku ženy. Byl však velmi podobný změnám v podílech těhotenství končících potratem bez ohledu na druh potratu. U samovolných potratů stoupá riziko s věkem ženy. Vliv na strukturu a úroveň potratovosti má nejen věk, ale také např. vzdělání či rodinný stav a v neposlední řadě i počet již narozených dětí.

### Míra potratovosti

Nikdy v historii ČR se nestalo, že by roční počet potratů převyšil roční počet narozených dětí. Vztah mezi plodností a potratovostí byl přitom až do začátku 90. let inverzní. Pokud se v důsledku zmírnění podmínek pro povolání interrupce jejich počet zvýšil, čímž

### Úhrnná plodnost a potratovost v ČR, 1958–2012



Zdroj: ČSÚ

se zvýšil i celkový počet potratů, tak klesla úroveň plodnosti a naopak. Po roce 1989 se plodnost a potratovost začaly vyvíjet nezávisle na sobě. Úroveň obou procesů zaznamenala výrazný propad, jenž vedl k podstatnému snížení počtu ukončených těhotenství.

Při zachování věkově specifických měr potratovosti na úrovni roku 2012 by na 100 žen během reprodukčního období připadlo průměrně 51 potratů, z toho by bylo 18 samovolných potratů a 31 umělých přerušení těhotenství a dva ostatní potraty. Kdyby potratovost zůstala na úrovni roku 1990, tak by na 100 žen v průběhu reprodukčního období připadlo průměrně 177 potratů, z toho 155 interrupcí.

### Mezinárodní srovnání

Mezinárodní srovnání potratovosti je poměrně složité. Mnohé evropské země neevoluují miniinterrupce, tj. UPT do 8. týdne těhotenství. Tyto základy spadají pod tzv. regulaci menstruace. Gynekolog provede ženě regulaci menstruace vakuovou aspirací bez zjišťování, proč k vynechání menstruace došlo a zda se ve skutečnosti nejedná o potrat. V České republice dnes představují miniinterrupce zhruba 75 % všech UPT, je tedy zřejmé, že jejich započtení nebo nezapočtení do celkového počtu interrupcí má na celkový počet interrupcí vliv zcela zásadní.

Potratová legislativa a možnosti a podmínky pro přístup k umělému

přerušení těhotenství významně ovlivňují úroveň umělé potratovosti v jednotlivých evropských zemích. V Irsku, Andoře, San Marinu a na Maltě nejsou interrupce povolené. V jiných zemích, např. v Itálii a v Polsku, není přístup k UPT zdaleka tak volný jako v České republice. ■

### STATISTIKA ANTIKONCEPCE

Podle údajů ÚZIS ČR, který sleduje rozsah antikoncepce předepsané lékařem již od začátku 70. let, používalo k 31. 12. 2012 nitroděložní nebo hormonální antikoncepci 51,7 % žen ve věku 15–49 let. V 70. letech používalo řízenou antikoncepci pouze 42 z tisíce žen v plodivém věku, z nich 13 hormonální. V roce 1989 používalo antikoncepci 17 % žen, z nich tři čtvrtiny v podobě nitroděložního tělíska. Od roku 1993 začaly ženy před nitroděložním tělískem upřednostňovat hormonální antikoncepci. Tato změna preferencí a nárůst podílu žen používajících předepsanou antikoncepci nepochybně souvisely s rozšířením používání antikoncepce mezi mladšími ženami, které ještě nerodily a pro něž nebylo nitroděložní tělísko vhodné. V současné době užívá hormonální antikoncepci 448 z tisíce žen fertilitního věku a dalších 69 používá nitroděložní tělísko, tj. 52 % žen ve věku 15–49 let používá lékařem předepsanou antikoncepci.

# Projekt SLDB 2011 už skončil a chystá se nový

Konce a začátky roků jsou často spojeny s tím, že něco končí a něco začíná. Konec roku 2013 je spojen s naplněním a ukončením projektu nazvaného Sčítání lidu, domů a bytů 2011, čili ve zkratce SLDB 2011. A současně se začíná rýsovat nový projekt, zatím s pracovním označením SLDB kolem roku 2020.

Stanislav Drápal, místopředseda ČSÚ

**D**iskuse o tom, jak by mělo sčítání lidu v roce 2011 vypadat, začaly již v roce 2005. Týkaly se jak obsahu, tak způsobu jeho provedení. Snad nejtěžší pro základní rozhodnutí bylo odhadnout, jak budou vypadat informační technologie a administrativní zdroje dat v době chystaného sčítání.

Vlastní Sčítání lidu, domů a bytů v roce 2011 realizoval Český statistický úřad na základě nařízení Evropského parlamentu a Rady EU č. 763/2008 ze dne 9. července 2008 o sčítání lidu, domů a bytů a navazujícího národního zákona č. 296/2009 Sb., o sčítání lidu, domů a bytů v roce 2011, ze dne 22. července 2009. K tomu byla vydána i příslušná prováděcí vyhláška se vzory sčítacích formulářů a dalšími přesnějšími informacemi.

## Obsahové změny ve sčítání

SLDB 2011 navazovalo na předchozí sčítání prováděná v desetiletých intervalech. Základními principy bylo zachovat srovnatelnost dat v čase i v prostoru a reagovat na měnící se podmínky, především z hlediska organizace a provedení cenzu. SLDB 2011 navazovalo zejména pak na sčítání lidu z roku 2001, které se jako první konalo v podmínkách samostatné České republiky. Obsahově vycházelo z předchozích populačních cenů a zároveň zohledňovalo povinná témata, stanovená Nařízením EP a Rady EU s cílem zajistit srovnatelnost dat s jinými členskými státy Evropské unie.



Nejvýznamnější obsahovou změnou bylo zjištění informace o faktickém bydlišti osoby, které umožnilo zpracovat poprvé v historii údaje o obvyklém bydlišti a kvantifikovat tak počet obvykle bydlících obyvatel na území České republiky v mezinárodně srovnatelné metodice. Insti-

tut obvyklého pobytu – rovněž poprvé – umožnil kvantifikovat samostatně i počet osob bez domova. Nově byla zařazena otázka na registrované partnerství osob stejného pohlaví. Stejně jako v předchozím sčítání v roce 2001 zůstaly nepovinnými otázky ohledně národnosti a náboženství.



## Předvyplněné sčítací formuláře

Novým prvkem SLDB 2011 bylo využití dostupných registrů pro předvyplnění sčítacích formulářů, pro podporu terénních prací (zejména distribuci formulářů), pro rozšíření vstupních dat o další informace o osobách i pro kompletaci dat či vyloučení duplicit údajů.

V případě domovních listů – a částečně i bytových listů – byly předvyplněny i jednotlivé odpovědi z administrativních zdrojů a respondenti pouze údaje kontrolovali či aktualizovali.

Z hlediska provedení Český statistický úřad poprvé sám neuzavíral smlouvy a neřídil desítky tisíc sčítacích komisařů.

Roli sčítacích komisařů tentokrát převzali zaměstnanci České pošty, s. p. ČSÚ se však podílel na jejich proškolení i na vypracování metodických pokynů pro jejich práci. Současně důsledně dozoroval dodržování především bezpečnostních, ale i metodických předpisů a pokynů. Na základě výběrového řízení plnila funkci gestora terénních prací Česká pošta, s. p. Ta měla také na starosti tisk a distribuci sčítacích formulářů, jejich sběr a předání ke konečnému zpracování nebo činnost call centra.

## Vyplňování on-line

Významnou novinkou byla možnost vyplnit sčítací formuláře elektronicky prostřednictvím internetu se zajištěnou vysokou ochranou přenosu dat a předáváním dat prostřednictvím datových schránek. Takto bylo sečteno z celkového počtu 27,5 % obyvatel, 22,8 % bytů a 25,3 % domů.

Podíl vyplněných formulářů prostřednictvím internetu překročil jednu čtvrtinu. Během elektronického sběru formulářů nebyl zaznamenán žádný incident ohrožující bezpečnost důvěrných a osobních údajů. Podle hodnocení OSN se ČR umístila na 6. místě na světě ze všech států, které nabídky využití internetu při sčítání kolem roku 2010.

Na základě zkušeností z předchozích cenů byl důraz kladen na včasnou a srozumitelnou osvětovou kam-

paň. Ta byla diferencovaně zaměřena na různé cílové skupiny. Např. ve spolupráci s Radou vlády pro národnostní menšiny byly vydány osvětové letáky v devíti jazycích.

Uskutečnila se také setkání zástupců některých národnostních menšin se zástupci Českého statistického úřadu. Pro představitele organizací národnostních menšin bylo rovněž uspořádáno slyšení v Senátu. Ve spolupráci s Radou pro řešení romských otázek rovněž vyšly osvětové materiály v romštině.

O kvalitě mediální kampaně svědčí i to, že byla následně oceněna cenami v několika národních soutěžích mediálních kampaní a agentur, a to i v konkurenci s mediálními kampaněmi komerčních subjektů.

## První výsledky již na konci roku 2011

První předběžné výsledky byly poskytnuty veřejnosti v polovině prosince 2011. Jednalo se o zhruba 80 ukazatelů na úrovni republiky a krajů.

Kompletní zpracování všech plánovaných výsledků bylo ukončeno koncem 3. čtvrtletí roku 2013.

O efektivním vytěžení zjištěných údajů svědčí relace mezi počtem otázek na formulářích a počtem zpracovaných ukazatelů. Na domovním, bytovém listu a listu osoby bylo celkem 47 otázek a také informace o vztazích osob v rámci hospodařící domácnosti. Počet zpracovaných údajů o domech, bytech a osobách byl pětinasobný – celkem 231 ukazatelů.

Kromě toho v rámci zpracování vznikly dvě samostatné nové entity vypočtené ze zjištěných vstupních dat – údaje o hospodařících domácnostech (s více než 70 charakteristikami pro každou domácnost) a dojížděkové proudy (až do úrovně základní sídlení jednotky).

Pro poskytování údajů ze Sčítání lidu, domů a bytů 2011 se využívají zejména webové stránky Českého statistického úřadu a publikace v elektronické podobě. Vedle tradičních tištěných publikací Statistický lexikon obcí a Pramenné dílo poprvé vychází Atlas SLDB 2011 s nabídkou výsledků zobrazených v mapách. ■



Stanislav Drápal, místopředseda ČSÚ.

## JAKÉ BUDE SČÍTÁNÍ KOLEM ROKU 2020?

Ve 4. čtvrtletí roku 2013 začal vznikat materiál pro vládu ČR, který nabízí čtyři možné způsoby provedení sčítání lidu kolem roku 2020. Současně tyto čtyři varianty charakterizuje z hlediska jejich kladů i záporů a požadavků na součinnost organizačních složek státu či orgánů samosprávy. Rozhodně to není předčasný krok.

Již počátkem října 2013 se v Ženevě uskutečnila tradiční roční konference pořádaná UN ECE a Evropskou komisí. Tentokrát se plně zaměřila na zahájení přípravy populačních cenů ve světě kolem roku 2020. V zásadě je zřejmé, že by budoucí sčítání lidu mělo být organizováno jako kombinace zjišťování u respondentů s vyšším využitím administrativních zdrojů dat nebo jako cenzus výhradně založený na administrativních zdrojích dat. Oba základní přístupy mají své klady i záporny a různou náročnost na rozpočet a technickou či legislativní přípravu. Obě cesty také nabízejí různé výstupy informací z hlediska rozsahu otázek či detailnosti územního členění výsledných dat. Vzhledem k náročnosti procesu přípravy sčítání lidu je proto nezbytné, aby vláda ČR rozhodla o tom, kterou z nabízených variant má ČSÚ rozpracovat a poté zahájit vlastní proces přípravy.

# PROSINEC 2013

RYCHLÉ INFORMACE	
ne 1	<b>Tvorba a užití HDP</b> (3. čtvrtletí 2013) <b>Průměrné mzdy</b> (3. čtvrtletí 2013)
po 2	
út 3	
st 4	<b>Maloobchod</b> (říjen 2013)
čt 5	
pá 6	<b>Šetření průměrných cen vybraných výrobků – pohonné hmoty a topné oleje</b> (49. týden)
so 7	
ne 8	
po 9	
út 10	<b>Průmysl</b> (říjen 2013) <b>Indexy spotřebitelských cen – inflace</b> (listopad 2013)
st 11	
čt 12	<b>Stavebnictví</b> (říjen 2013)
pá 13	
so 14	<b>Zahraniční obchod</b> (říjen 2013)
ne 15	
po 16	<b>Pohyb obyvatelstva</b> (1. až 3. čtvrtletí 2013)
út 17	
st 18	
čt 19	
pá 20	<b>Šetření průměrných cen vybraných výrobků – potravinářské výrobky</b> (prosinec 2013) <b>Šetření průměrných cen vybraných výrobků – pohonné hmoty a topné oleje</b> (50. týden)
so 21	
ne 22	
po 23	
út 24	
st 25	<b>Indexy cen vývozu a dovozu</b> (říjen 2013) <b>Indexy cen výrobců</b> (listopad 2013)
čt 26	
pá 27	
so 28	
ne 29	<b>Konjunkturální průzkum</b> (prosinec 2013) <b>Šetření průměrných cen vybraných výrobků – pohonné hmoty a topné oleje</b> (51. týden)
po 30	
út 31	

## VYBRANÉ VÝSTUPY ČSÚ

### Česká republika v číslech 2013

Propagační brožura ČSÚ s vybranými ukazateli ze Statistické ročenky ČR v časové řadě 2009 až 2012.

[e-verze/tisk verze](#)

### Malý lexikon obcí České republiky 2013

Obsahuje všechny obce ČR v územní struktuře roku 2013 s vybranými daty z městské a obecní statistiky za rok 2012.

[e-verze/tisk verze](#)

### Kraje České republiky (2012)

Obsahuje základní ukazatele za úroveň NUTS2 (oblastí) a NUTS3 (krajů).

[e-verze](#)

### Zaostřeno na ženy a muže (2012)

Statistické údaje z řady oblastí života žen a mužů za období 1995 až 2012. Většina údajů jsou průměry za rok 2011. Publikace je doplněna o výsledky šetření k problematice rovnosti žen a mužů.

[e-verze](#)

### Cizinci v ČR (2012)

Statistické údaje z řady oblastí týkajících se cizinců v ČR (demografie a státní občanství, azylová procedura, zaměstnanost, vzdělávání, kriminalita, nelegální migrace, zdraví) v časových řadách a s aktuálními údaji za rok 2012.

[e-verze/tisk verze](#)

### Využívání informačních a komunikačních technologií v podnikatelském sektoru (2012)

Základní údaje o rozšíření, způsobu a míře využívání jednotlivých moderních informačních a komunikačních technologií a systémů firmami a jejich zaměstnanci.

[e-verze/tisk verze](#)

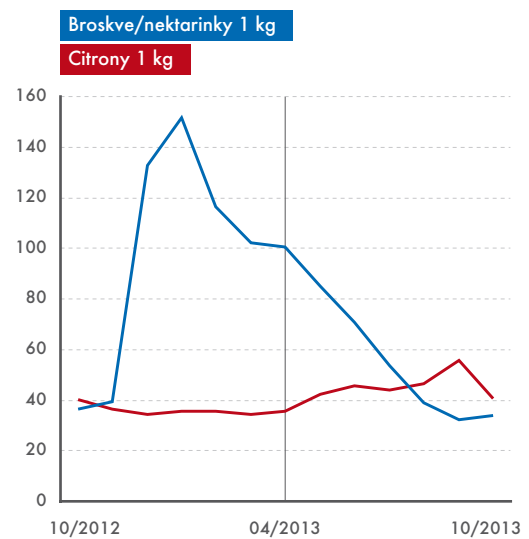
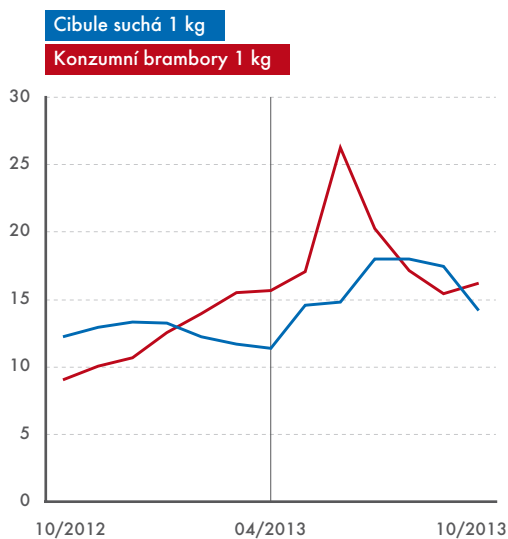
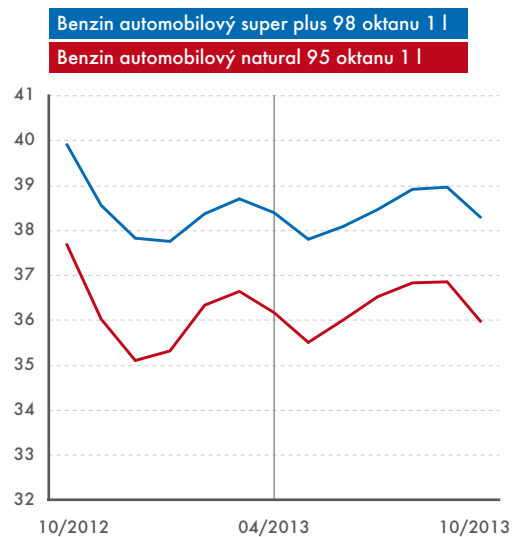
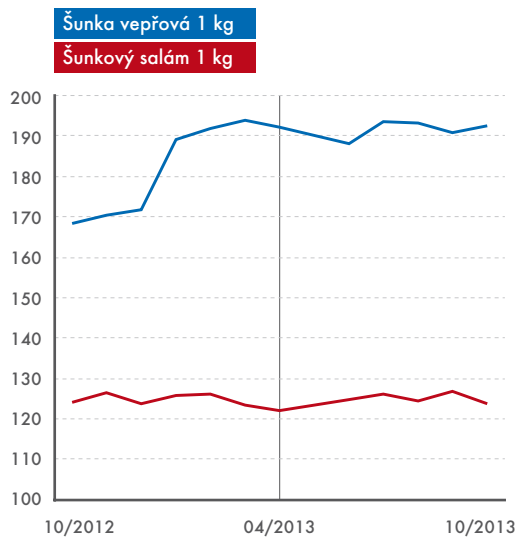
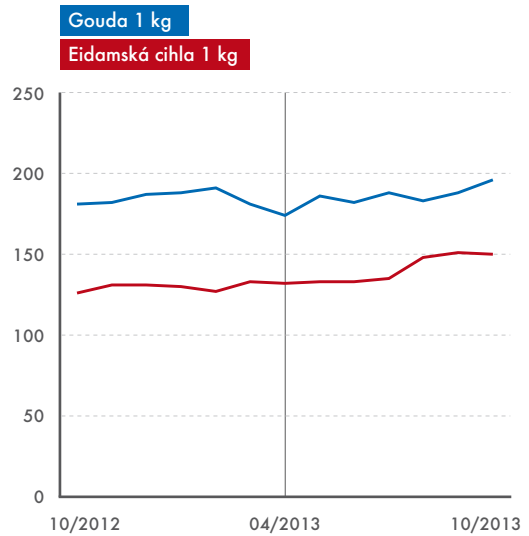
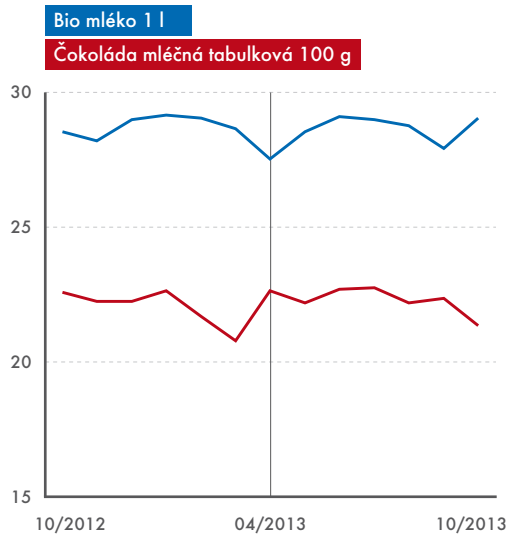
Publikace je možné objednat (e-mail: [objednavky@czso.cz](mailto:objednavky@czso.cz), tel.: 274 052 733) nebo zakoupit v prodejně publikací v ústředí ČSÚ (Na padesátém 81, Praha 10). Všechny tituly najdete na [www.czso.cz](http://www.czso.cz).





# Průměrné spotřebitelské ceny vybraného zboží

(v Kč, říjen 2012 až říjen 2013)





**?** V předvolebních průzkumech se často vyskytovala formulace „statistická chyba“. Mohli byste vysvětlit, co to znamená?

S termínem statistická chyba se nejčastěji setkáváme ve spojení s předvolebními průzkumy, anketami a dalšími výběrovými zjišťováními (např. Výběrové šetření pracovních sil, kde se zjišťuje míra nezaměstnanosti). To znamená, že se důležité charakteristiky zjišťují na vhodně vybraném vzorku obyvatel, který reprezentuje celou populaci.

Právě na velikosti vybraného vzorku závisí výběrová chyba, která je tím větší, čím je vzorek menší. Její velikost lze pomocí matematické statistiky odhadnout. Vždy se předem pevně zvolí pravděpodobnost (tzv. spolehlivost), s níž určitý interval (interval spolehlivosti) pokrývá skutečnou hodnotu charakteristiky populace (např. volební preference určité strany k danému dni). V praxi se nejčastěji volí spolehlivost jako 95 %, tedy s pravděpodobností 5 %

není skutečná hodnota charakteristiky pokrytá odhadnutým intervalem spolehlivosti. Platí, že šířka intervalu spolehlivosti a tím i velikost statistické chyby roste se spolehlivostí.

Charakteristiky populace, jako jsou průměry, relativní četnosti (preference stran, míra nezaměstnanosti), mají tzv. symetrický interval spolehlivosti. Tento interval lze vyjádřit jako výběrový průměr  $\pm$  statistická chyba. Např. míra nezaměstnanosti k danému období byla  $6,8 \pm 0,3$  %.

Abychom posoudili vypovídací schopnost předvolebního průzkumu či ankety, je třeba znát jeho přesnost, tj. statistickou chybu, a také zvolenou spolehlivost. Těto



chybě se říká výběrová. Je způsobena tím, že jsme nezjistili údaje za celou sledovanou populaci, ale jen za její vzorek.

Doposud jsme předpokládali, že výběr vzorku populace byl proveden správně. Nedocházelo k žádným systematickým zkreslením, které se nazývají nevýběrová chyba. Tato zkreslení vznikají chybnou metodikou.

Např. jistě bude zcela nevhodné zjišťovat chudobu prostřednictvím internetového dotazníku nebo se ptát na náboženské vyznání lidí v neděli před kostelem.

Výběrové šetření musí pokrývat celou populaci a reprezentanti musí být vybíráni náhodně. Proto jsou ve statistice nesmírně důležité registry, které slouží jako opora výběrových šetření. Jen tak totiž můžeme získat kvalitní vzorek. Stejně významná je důsledná práce při získávání odpovědí od respondentů. Je nutné zabránit tomu, aby určité skupiny populace odmítaly participovat na šetření.

Odpovídal: *Dalibor Holý*, ředitel odboru statistiky trhu práce a rovných příležitostí

**?** Zajímalo by mě, zda je v registru obyvatel (ROB) uveden rodinný stav. Pokud ne, kde jej matrikářka zjistí?

Registr obyvatel vede Ministerstvo vnitra ČR. Nicméně vám můžeme sdělit, že údaj o rodinném stavu není veden v registru obyvatel (tam jsou vedeny údaje např. o jménu a příjmení, adrese bydliště, datu a místu narození a státním občanství). Rodinný stav je veden v jiném informačním systému veřejné správy – v informačním systému evidence obyvatel, v němž jsou vedeny o občanech ČR další údaje (např. pohlaví, osvojení dítěte, údaje o manželovi a dětech). I do něj mají matrikářky přístup.

Odpověď tedy je – matrikářka zjistí rodinný stav příslušné osoby – občana ČR, v informačním systému evidence obyvatel, který vede rovněž Ministerstvo vnitra ČR.

Odpovídal: *Josef Škrabal*, ředitel odboru statistiky obyvatelstva

## INFORMAČNÍ SLUŽBY

Pokud hledáte další informace, obraťte se prosím na naše informační služby:  
[infoservis@czso.cz](mailto:infoservis@czso.cz)  
 tel.: 274 052 304, 274 052 648

## Statistika&My

Měsíčník Českého statistického úřadu 11–12/2013

Ročník 3, vychází 10x ročně

Adresa redakce: Český statistický úřad,

Na padesátém 81, 100 82 Praha 10,

telefon: 274 054 248, e-mail: [redakce@czso.cz](mailto:redakce@czso.cz)

Redakce: Michal Novotný (šéfredaktor), Alena

Gébllová (vedoucí redaktorka), Jan Cieslar, Jan Ernest,

Dalibor Holý, Eva Kačerová, Tomáš Mládek,

Marek Rojíček, Jitka Slavíková

Redakční rada: Ing. Josef Vlášek (předseda),

Bc. Michal Novotný (místopředseda),

Mgr. Jan Cieslar, Ing. Drahomíra Dubská, CSc.,

Mgr. et Mgr. Alena Gébllová, Mgr. Helena Koláčková,

RNDr. Tomáš Mládek, Helena Pexová,

prof. Ing. Iva Ritschelová, CSc.,

Ing. Marek Rojíček, Ph.D., Egor Sidorov, Ph.D.,

Jana Slavníková, Ing. Jan Srb, Ing. Hana Šlégrová,

Ing. Veronika Tichá, Ing. Pavla Trendová

Grafická úprava: Tomáš Kubašta

Fotografie: archiv ČSÚ, shutterstock.com

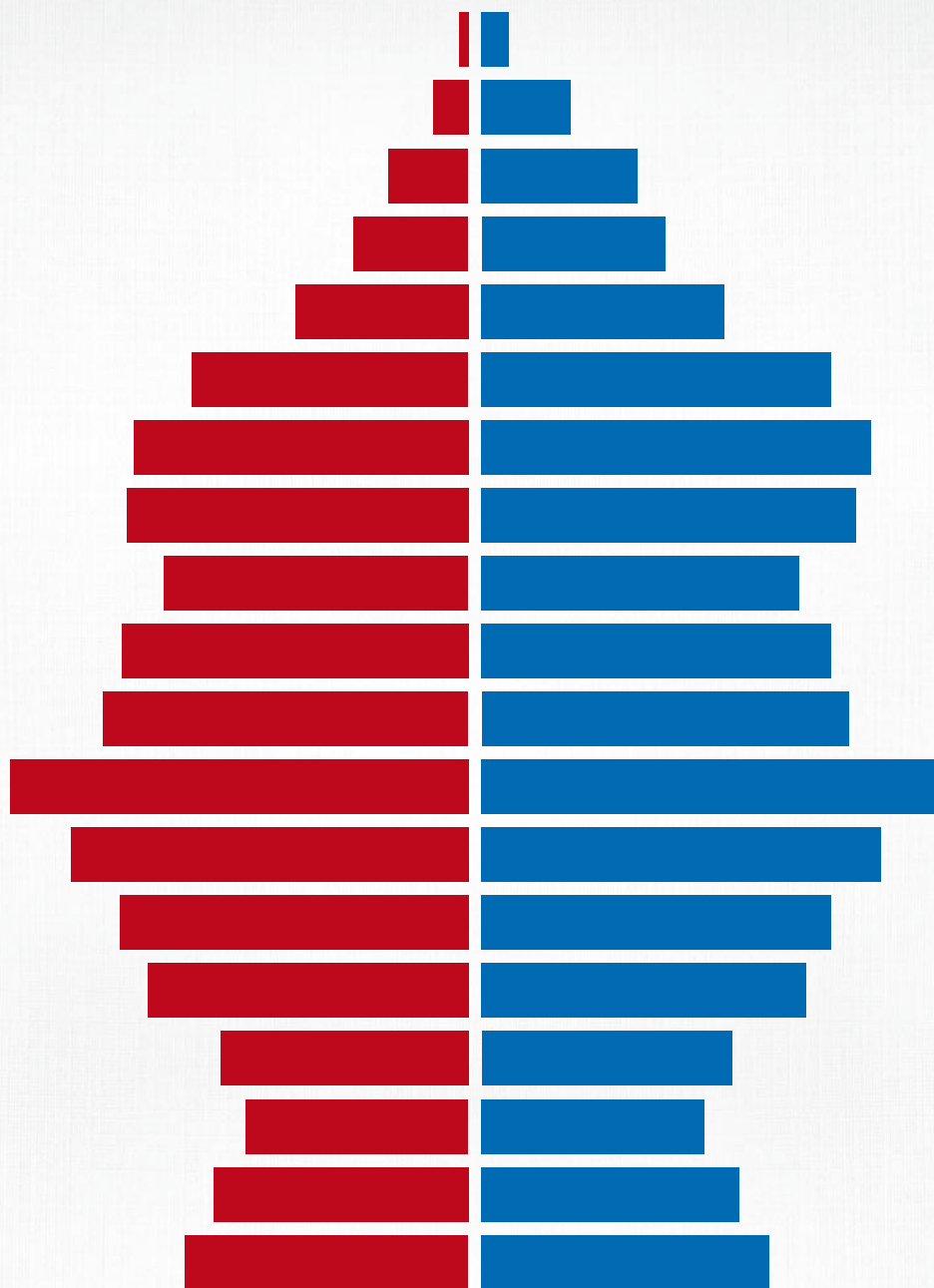
Tisk: Tiskárna Kleinwächter

Vydavatel: Český statistický úřad

[www.czso.cz](http://www.czso.cz)

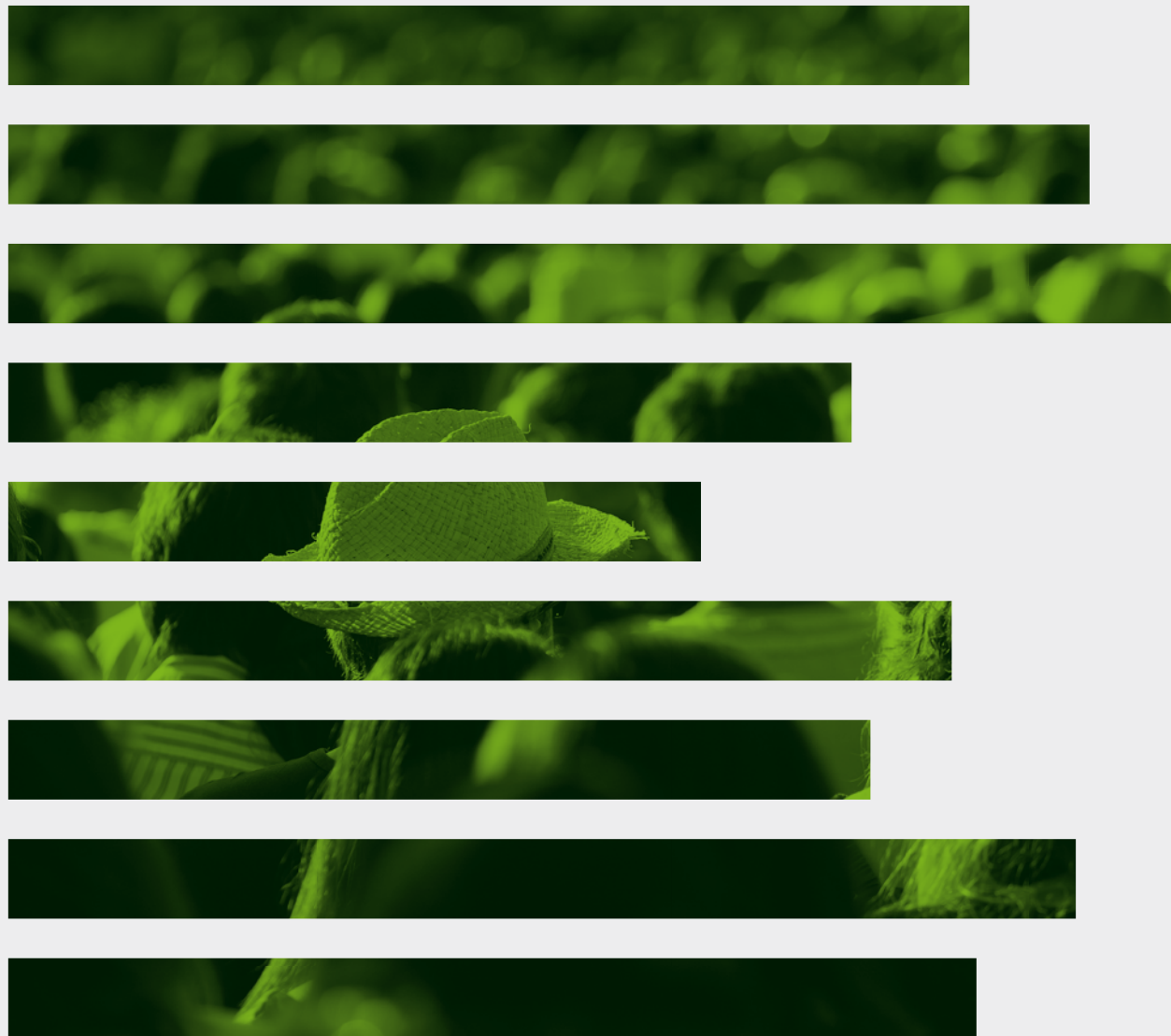
ISSN 1804-7149, ev. č. MK ČR E 19925

**ČESKÝ  
STATISTICKÝ  
ÚŘAD**



**PF 2014**

Přejeme Vám šťastný nový rok  
plný správných rozhodnutí



# SČÍTÁNÍ LIDU, DOMŮ A BYTŮ 2011 OTEVŘENÁ DATA

na [czso.cz/csu/redakce.nsf/i/otevrena\\_data](http://czso.cz/csu/redakce.nsf/i/otevrena_data)



Český statistický úřad  
Na padesátém 81  
100 82, Praha 10  
[www.czso.cz](http://www.czso.cz)

ev. č. MK ČR E 19925