

# STATISTIKA&MY

MĚSÍČNÍK ČESKÉHO STATISTICKÉHO ÚŘADU

05/2016 - ROČNÍK 6

## GEOINFORMACE

17

## PROSTOROVĚ URČENÁ STATISTICKÁ DATA

18

## ČSÚ NEBUDE PUBLIKOVAT DATA ZA MZDY V (NE)PODNIKATELSKÉ SFÉŘE

4

## UBYLO ŽÁKŮ SE ZDRAVOTNÍM POSTIŽENÍM

28



# NA TABLETU I V MOBILU

statistikaamy.cz





# Editorial



Časopis Českého statistického úřadu Statistika&My zvítězil na začátku května ve třetím ročníku soutěže Fénix content marketing v kategorii Časopisy státní správy, veřejného a neziskového sektoru. Soutěž hodnotí nejlepší počiny firem z pohledu obsahu, poctivé práce a vyjádřené kreativity v oblasti tištěných firemních médií a online komunikace. V soutěži Zlatý středník, kterou každoročně vyhlašuje oborové sdružení PR Klub a která hodnotí firemní periodické i neperiodické tiskoviny, určené k reprezentaci společnosti, prezentaci výrobků a služeb vůči zákazníkům, obchodním partnerům nebo zaměstnancům, pak na konci dubna získal v kategorii Nejlepší časopis a noviny veřejné a státní správy po loňském vítězství 2. místo. Odborné porotce zaujala především schopnost prezentovat čtenářům složitá statistická témata srozumitelnou formou, včetně grafického zpracování výstupů pomocí infografik a dodržení jednotného vizuálního stylu ČSÚ. Ocenili také fakt, že časopis připravují samotní zaměstnanci Úřadu. Časopis se stal zdrojem inspirace pro média, studenty a širokou veřejnost, za což patří dík všem, kteří se na jeho přípravě podílejí.

Tématem aktuálního vydání jsou prostorově určená statistická data a výstupy, které v oblasti geoinformací poskytuje ČSÚ. Kromě dalších prezentací výsledků zjišťování a zpracování se v květnovém čísle dozvíte i něco z metodického „zákulisi“ vzniku statistických dat. Předsedkyně ČSÚ Iva Ritschelová s kolegy Daliborem Holým a Jaroslavem Sixtou v úvodu časopisu vysvětlují, proč ČSÚ nebude publikovat data za mzdy v (ne)podnikatelské sféře. Tereza Košťáková zase podrobně popisuje příčiny a dopady změn přístupu k sezónnímu očištění hrubého domácího produktu.

Vážení čtenáři, přeji vám inspirativní čtení.

Michal Novotný  
šéfredaktor

ČSÚ nebude publikovat data za mzdy v (ne)podnikatelské sféře **4**

## UDÁLOSTI

ČSÚ předává své know-how o odpadech **9**

## UDÁLOSTI ZE SVĚTA

Kouřením stráví Češi zhruba půl hodiny denně **11**

## ROZHOVOR

Sčítání lidu je neobyčejný dokument doby **12**

## STATISTIKA ODVĚTVÍ

Tržby v dopravě v Česku za rok 2015 stagnovaly **14**

## MAKROEKONOMIKA A FINANCE

Spotřeba rostla napříč celou Uníí **16**

## TÉMA

Prostorově určená statistická data **18**

Geoinformace z dílny českých statistiků **20**

Co umí aplikace iRSO **21**

Mapa základních sídelních jednotek **23**

## ROZHOVOR

Mám rád infografiky, na kterých jsou vidět trendy a souvislosti **26**

## ANALÝZA

Ubylo žáků se zdravotním postižením **28**

## METODIKA

Změna přístupu k sezónnímu očištění HDP **30**

## TRH PRÁCE A SOCIÁLNÍ STATISTIKY

„3D“ mzdové statistiky **32**

Statistika volných míst **34**

# ČSÚ nebude publikovat data za mzdy v (ne)podnikatelské sféře

Ukazatele průměrné mzdy odhadované a publikované ČSÚ jsou používány v některých právních předpisech, například pro účely stanovení plateb a valorizací. Protože legislativní využití nebývá s ČSÚ vždy konzultováno, ne vždy se odkazuje na ukazatele metodicky přesným a vhodným způsobem. Změny definice sektorů v ESA2010 si vyžádají změny dosavadních přístupů.

Iva Ritschelová, předsedkyně ČSÚ; Dalibor Holý, ředitel odboru statistiky trhu práce a rovných příležitostí; Jaroslav Sixta, ředitel sekce makroekonomických statistik

Uživatelé za léta existence statistiky práce již považují za samozřejmost, že ČSÚ publikuje čtvrtletně údaje o průměrných mzdách podle odvětví (CZ-NACE), územního členění (CZ-NUTS) či institucionálního sektoru (ISEKTOR). Podle historických zvyklostí se data za posledně jmenovanou kategorii rovněž zveřejňují seskupená do podnikatelské a nepodnikatelské sféry.

Využití těchto ukazatelů je velmi různorodé. Například některá ministerstva se na ně odkazují ve svých právních předpisech. A občas tak činí bez předchozích konzultací s odborníky ČSÚ. Uvedené může vést k tomu, že některé z těchto odkazů nejsou v textu vybraných zákonů metodicky správně a jednoznačně vymezeny. ČSÚ přitom prezentuje výsledná data v několika

různých metodikách a dává přednost osvědčenému konceptu průměrné hrubé měsíční mzdy na přepočtené počty zaměstnanců (statisticky zcela přesný termín je přepočtený počet úvazků zaměstnanců).

Již loňské diskuse spojené s platy soudců naznačily, že nepřesná formulace či interpretace zákonné normy může státu přinášet řadu problémů (Statistika&My 02/2015: Platy soudců, aneb využití oficiální statistiky pro rozhodovací procesy). V souvislosti s přechodem na nový standard národního účetnictví lze nyní očekávat i další změny.

## Podnikatelská versus nepodnikatelská sféra

Podnikatelská sféra byla ČSÚ dosud vymezována jako souhrn institucionálních sektorů nefinančních podniků, finančních institucí a domácností, kam patří především osoby samostatně výdělečně činné. V současné době pracuje v podnikatelské sféře zhruba 3,2 mil. lidí. Hlavní podíl tvoří zpracovatelský průmysl s převahou dělnických profesí a dále pak obchod, tzn. prodavači a podobná zaměstnání.

Nepodnikatelská sféra potom pokrývá vládní instituce a neziskové instituce sloužící domácnostem. V nepodnikatelské sféře pracuje asi 700 tis. lidí, ovšem 79 % z nich patří do dvou hlav-

ních odvětví: vzdělávání, veřejná správa a obrana. Typickými profesemi této sféry jsou učitelé všech typů škol (s výjimkou soukromých), státní a obecní úředníci, legislativci a další kategorie zaměstnanců ministerstev, sociální pracovníci, policisté a vojáci. Jde tedy především o rozpočtové organizace, státní fondy apod. Ve většině těchto zaměstnání je požadováno alespoň maturitní vzdělání, vysoký podíl však mají vysokoškoláci.

Do nepodnikatelské sféry patří také část zdravotnictví s fakultními nemocnicemi a nekomerčními ústavy, vědecko-výzkumné instituce, knihovny, archivy, muzea nebo některé příspěvkové organizace.

Je třeba uvést, že termín „nepodnikatelská sféra“ není ustaven žádným mezinárodním předpisem či doporučením, ani žádnou českou normou. Historicky byl vymezen na základě dlouhodobé praxe ČSÚ, podle které byla nepodnikatelská sféra definována vazbou ekonomických subjektů na výše uvedené sektory národního účetnictví v metodice ESA1995.

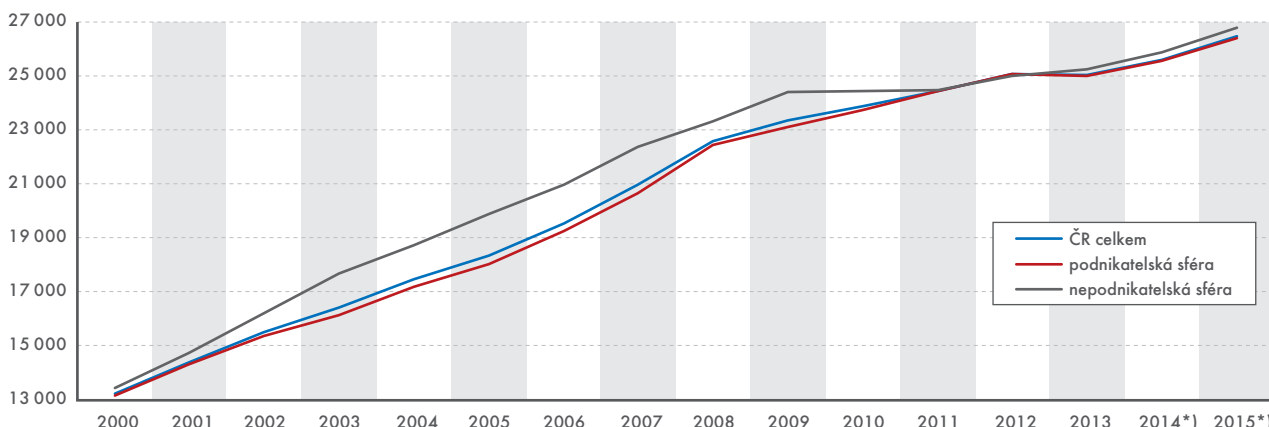
## Užití ukazatele mezd v nepodnikatelské sféře

Průměrné mzdy za nepodnikatelskou sféru jsou používány například pro účel zákona č. 236/1995 Sb., o platu a dalších náležitostech spojených s výkonem funkce představitelů státní moci a ně-

Institucionální sektor <sup>1)</sup>	
Podnikatelská sféra	
Nefinanční podniky	ISEKTOR 11
Finanční instituce	ISEKTOR 12
Domácnosti	ISEKTOR 14
Nepodnikatelská sféra	
Vládní instituce	ISEKTOR 13
Neziskové instituce sloužící domácnostem	ISEKTOR 15
<sup>1)</sup> Pozn: ISEKTORY jsou vymezeny standardem ESA1995.	
<b>Zdroj: ČSÚ</b>	



## Průměrné mzdy podle sfér, na přepočtené počty zaměstnanců (v Kč)



\*) Pozn.: Údaje za rok 2014 a 2015 jsou předběžné a budou revidovány.

Zdroj: ČSÚ

kterých státních orgánů a soudců a poslanců Evropského parlamentu (dále například zákon č. 201/1997 Sb., o platu a některých dalších náležitostech státních zástupců, či zákon č. 361/2003 Sb., o služebním poměru příslušníků bezpečnostních sborů). Přitom se vybraná platová základna vymezuje jako násobek průměrné nominální měsíční mzdy fyzických osob v nepodnikatelské sféře.

ňuje také kvalitativní kritéria spočívající především ve vymezení míry vlivu vlády na rozhodování a řízení subjektů. Tato kritéria se pak pro zařazení vybraných jednotek stávají dokonce rozhodujícími.

Evropské statistické úřady – tedy i ČSÚ – povinně přecházejí na metodiku ESA2010, což zákonitě vyvolává i změny v oblasti tzv. sektorizace. Ne-

právě na zmíněnou konzistenci dat s výstupy národních účtů, což je objektivně nežádoucí.

Ve druhé fázi ČSÚ definitivně opustí standard ESA1995 a příslušný ukazatel bude zrušen. Dále budou publikovány údaje podle odvětví (CZ-NACE) a sektorů ESA2010. Sektory vymezené standardem ESA2010 však nejsou srovnatelné s ESA1995. Nepodnikatelskou sféru tedy již nelze vymezit součtem sektorů vládních a neziskových institucí.

Z pohledu statistiků je proto metodicky nejvhodnější využití jediného údaje, a to „průměrná hrubá měsíční mzda na přepočtené počty zaměstnanců“. Pokud by měla být zachována současná úroveň platů, valorizací apod., je nutné adekvátně upravit existující právní předpisy. Toto je však politické rozhodnutí, které sahá nad rámec působnosti ČSÚ.

ČSÚ v současnosti realizuje aktivní informační kampaň přibližující plánované změny všem zainteresovaným stranám. O problematice byli informováni představitelé Ministerstva práce a sociálních věcí, Nejvyššího soudu, Nejvyššího správního soudu, Nejvyššího státního zastupitelství či významní uživatelé dat jako například Česká národní banka. ČSÚ zároveň nabízí úzkou metodickou spolupráci všem gestorům relevantní legislativy. Aktivnější přístup resortů ke spolupráci s ČSÚ by se zcela určitě měl stát standardem. Umožnil by tak předejít celé řadě problémů alespoň v rovině výkladu metodiky oficiální statistiky. ■

Je třeba uvést, že termín „nepodnikatelská sféra“ není ustaven žádným mezinárodním předpisem či doporučením, ani žádnou českou normou.

S ohledem na vývoj metodiky evropské oficiální statistiky vnímá ČSÚ samotné použití pojmu „nepodnikatelská sféra“ jako stále více problematické. Souvisí to především s výraznou změnou přístupu k vymezení sektoru vládních institucí v rámci závazného standardu národního účetnictví ESA2010, který má podobu evropského nařízení.

V minulosti v případě zařazení organizace do sektorů platilo v souladu s metodikou ESA1995 jednoznačné kvantitativní kritérium. Směrodatným bylo to, jakým způsobem je organizace převážně financována, zda ze státního rozpočtu, či z tržeb za vlastní činnost (tzv. 50% kritérium stanovující mez pokrytí běžných nákladů alespoň z poloviny prostřednictvím tržeb).

V souladu s novou metodikou ESA2010 však nyní Eurostat uplat-

mocnice mají například formu akciových společností ve vlastnictví státu. Díky novým kvalitativním kritériím se tak řada z nich přeřazuje do vládního sektoru. V návaznosti na tyto změny lze očekávat, že dosavadní definice tzv. nepodnikatelské sféry by byla čím dál diskutovanější.

### Jak bude ČSÚ postupovat dále?

Řešení tohoto problému je možné rozdělit na dvě fáze. V první – do konce letošního roku – bude ČSÚ udržovat ukazatele průměrné mzdy v členění na sféry podnikatelskou a nepodnikatelskou, stále vymezené standardem ESA1995. Tato praxe však není dlouhodobě udržitelná. Má významný dopad na tvorbu výběrových souborů či

- V dubnu se v Paříži uskutečnilo 13. zasedání Committee on Statistical Policy OECD. Organizace představila svůj záměr vyvinout systém pro analýzu demografických vlivů migrace na velikost a strukturu pracovních sil nebo plán přispět k zaplnění mezer v datech v oblasti Agendy 2030. Za ČSÚ se ho zúčastnila předsedkyně Iva Ritschelová. Navázala tak na třetí setkání expertní skupiny statistiky životního prostředí OSN v New Yorku.

- Iva Ritschelová, předsedkyně ČSÚ, pokračovala v pracovních cestách po KS ČSÚ. Společně s Radoslavem Bulířem, ředitelem sekce ekonomické a správní, jednala o provozních otázkách například v Českých Budějovicích, Liberci či Hradci Králové.

- Dne 18. dubna navštívil ČSÚ předseda bulharského statistického úřadu Sergey Tsvetarsky. S předsedkyní ČSÚ Ivou Ritschelovou diskutovali především o institucionálním zajištění nezávislosti národních statistických úřadů a legislativních opatřeních garantujících i potřebnou nezávislost samotných předsedů. Hovořili také o metodikách a kvalitě statistických šetření, o problematice administrativní zátěže či o možnostech dalšího vzdělávání a rozvoje zaměstnanců.

- V dubnu se Monika Raušerová, vedoucí oddělení informačních služeb a správy registrů KS ČSÚ v Ústí nad Labem, zúčastnila jednání Odborné pracovní skupiny pro regionální rozvoj Euroregionu Elbe/Labe, kde se diskutovalo o Společném fondu malých projektů.

## Navštivte v ČSÚ výstavu o Egyptě

V ČSÚ se 9. května konala přednáška o českých expedicích do Egypta. Ředitel Českého egyptologického ústavu Miroslav Bárta představil nejvýznamnější objevy v pohořích Gilf Kebír a Gebel Uwejnát. Výprava z listopadu 2011 přinesla nové poznatky o životě lovců, sběračů a chovatelů dobytka na území dnešní Sahary v 7. tis. př. Kr., kteří zanechali stopy své existence v podobě skalních maleb v Jeskyni

plavců nebo v Jeskyni šelem. Úvodní slovo pronesla předsedkyně ČSÚ Iva Ritschelová: „S Miroslavem Bártou a Martinem Frouzem se známe řadu let. Jejich práce je skutečně obdivuhodná. Stojí za ní velké úsilí a mnoho práce. Sama jsem toho byla svědkem, když jsem měla možnost spolu s nimi navštívit Abúsír.“ V této archeologické lokalitě vede Miroslav Bárta výzkum od roku 2011. Jeho expedice fotograficky zaznamenává Martin Frouz. Výstavu vybraných fotografií z Egypta si můžete prohlédnout v ČSÚ v Praze na Skalce. Odtud pak fotografie poputují do Lucemburku.



Fotografie z Egypta upoutaly zájem Pavly Trendové a Jana Ernesta, ředitelů dvou sekcí ČSÚ.

## 311 kg plastových víček

Pracovníci Českého statistického úřadu pokračují ve sbírání PET víček pro Daniela Trdlu, 4letého chlapce z Jablonce nad Nisou. Stále totiž potřebuje peníze na svou náročnou léčbu

a rehabilitaci, neboť se narodil předčasně ve 29. týdnu těhotenství. Mimo jiné mu byla diagnostikována těžká forma epilepsie a mozková obrna. Díky úsilí pracovníků Úřadu se od Nového roku podařilo vybrat dalších 50 kg plastových závitů.

Akce byla v ČSÚ zahájena v lednu 2013. Celkem se podařilo sebrat už 311 kg víček.

## 130 mld. Kč

### Předloni vydaly podniky rekordní částku na inovace

Technologické centrum Akademie věd České republiky a ČSÚ uspořádaly odborný seminář o výzkumných a inovačních aktivitách podniků. ČSÚ zde zastupovali Martin Mana, ředitel

odboru statistik rozvoje společnosti, Marek Štampach a Václav Sojka z oddělení statistiky výzkumu, vývoje a informační společnosti. Statistici hovořili o podnikovém výzkumu a vývoji v desetileté časové řadě, jeho financování a inovačních aktivitách v letech 2012 a 2014.

Více na <http://bit.ly/1rFJUhk> a <http://bit.ly/23GNQdr>.

## 48 let

**pracovala v ČSÚ Jiřina Růžková, která letos obdržela Cenu předsedkyně ČSÚ Ivy Ritschelové**

Novou laureátkou Ceny předsedkyně ČSÚ Ivy Ritschelové se letos v dubnu stala uznávaná demografka a statistička Jiřina Růžková.

„Vyjádření úcty, obdivu a poděkování za vykonanou práci druhého není nikdy dost! Mám proto radost, že se i letos podařilo uskutečnit toto setkání a že mohu vzdát hold člověku, který celý svůj život věnoval statistice a který se zasloužil o její vysoký

kredit,“ konstatovala předsedkyně ČSÚ Iva Ritschelová. Laudatio přednesl v rámci slavnostního dopoledne i Jan Fischer, emeritní předseda ČSÚ: „Jsem rád, že se paní předsedkyně rozhodla udělit toto ocenění právě Jiřině Růžkové, první dámě české statistiky, osobě, za jejíž odbornou a manažerskou kariérou nezůstává zvířený prach, ale hluboká stopa. Jiřina Růžková celou svou profesní trať obhájila smysl tzv. psychologizovaného řízení, které bere v úvahu fakt, že se řídí lidmi. To považuji za nesmírně důležité. Bylo mi ctí s ní spolupracovat.“

Ocenění se v ČSÚ uděluje již čtvrtým rokem. Dosud ho získali dlouholetí vysokoškolští pedagogové Lubomír Cyhelský, Jan Seger a bývalý



Předsedkyně ČSÚ Iva Ritschelová, oceněná Jiřina Růžková a emeritní předseda ČSÚ Jan Fischer.

předseda ČSÚ (1993–1999) a místopředseda Senátu PČR (2004–2006) Edvard Outrata. Rozhovor s Jiřinou Růžkovou najdete v tomto vydání časopisu Statistika&My na str. 12–13.

## Senioři v ČSÚ

Pravidelné setkání seniorů se konalo 5. května v sídle ČSÚ. Setkaly se na něm desítky bývalých zaměstnanců Úřadu. Přivítala je předsedkyně ČSÚ Iva Ritschelová, která se ve své řeči zaměřila na nejvýznamnější změny, jimiž ČSÚ prošel v posledním roce. Představila prioritní úkoly Úřadu a výsledky aktuálních metodických auditů jednotlivých statistik. „Této akce se zúčastňuji pravidelně. Rád se zde setkávám se svými bývalými kolegy. Na ČSÚ jsem pracoval šestnáct let, na informačním servise. Teď už jsem rentiér,“ uvedl jeden z hostů setkání Jaromír Bauer.

## Výsledky voleb do zastupitelstev pěti obcí

Letos na jaře se konaly volby do zastupitelstev pěti obcí. Volilo se v krajích Jihočeském, Karlovarském, Jihomoravském a v Kraji Vysočina. Nejrychleji byly hlasy sečteny v Županovicích, a to v sobotu 17. dubna v čase 22:24. Průměrná volební účast dosáhla 60 %, nejvyšší byla v Suchém (77 %).

O 29 mandátů se ve volbách ucházelo 46 kandidátů. Do zastupitelstev pěti obcí bylo zvoleno 19 mužů a 10 žen. Jejich průměrný věk byl 45 let.

Více informací naleznete na internetových stránkách [www.volby.cz](http://www.volby.cz).

## Statistika&My nejlepší!



Časopis ČSÚ Statistika&My získal 1. místo v soutěži Fénix content marketing v kategorii Časopisy státní správy, veřejného a neziskového sektoru.

Ve 14. ročníku soutěže Zlatý středník, kterou každoročně vyhlašuje oborové sdružení PR Klub, získal v kategorii Nejlepší časopis a noviny veřejné a státní správy po loňském vítězství 2. místo.

## 2050

**Kolik obyvatel bude v Libereckém kraji?**

Na šestém zasedání Rady hospodářské a sociální dohody Libereckého kraje, tzv. krajské tripartity, které se uskutečnilo 2. května, vystoupila Dagmar Dvořáková, ředitelka Krajské správy ČSÚ v Liberci. Společně se svou kolegyní Hanou

Koťátkovou představila Martinovi Půtovi, hejtmanovi Libereckého kraje, zástupcům krajského úřadu, odborů a zaměstnavatelů předpokládaný vývoj počtu obyvatel Libereckého kraje do roku 2050. Statistický zdůraznil, jaký dopad bude mít tato demografická prognóza na trh práce. Hlavním tématem jednání krajské tripartity byl postup při zajištění dopravní obslužnosti kraje.

# VZDĚLÁVÁNÍ ŽÁKŮ SE SPECIÁLNÍMI POTŘEBAMI

**Michaela Kleňhová**

ředitelka sekce demografie  
a sociálních statistik



Údaje o žácích se speciálními vzdělávacími potřebami (SVP) se zveřejňují zejména ve vztahu k inkluzi a jsou oporou diskuse o rovných příležitostech. Absolutní nárůsty ale nemusejí vždy vypovídat o vyšším výskytu zdravotně postižených či dětí s poruchami v populaci. Čísla mohou být výrazně ovlivněna změnami v systému či vzdělávací politice. Pokud mají být statistické údaje oporou pro politická rozhodnutí, je nutné využívat údaje porovnatelné a interpretovat je ve vzájemných souvislostech.

Faktorem, který ovlivnil v minulosti počty žáků vykazovaných podle postižení, byla metodika vykazování. Týkalo se to například žáků s poruchami autistického spektra, kteří byli dříve zahrnuti mezi žáky

s mentálním postižením. Počty vykázaných postižených žáků na základních školách významně ovlivnila i rediagnostika žáků vzdělávaných podle přílohy pro žáky s lehkým mentálním postižením. K té došlo v důsledku zjištění, že podle těchto programů jsou vzděláváni i žáci bez postižení. V posledních šesti letech tak poklesl podíl vykázaných žáků s mentálním postižením z 2,9 % na 1,8 %.

Vliv na počet vykázaných žáků se SVP měly i změny ve školském systému. Například zavedení společné části maturitní zkoušky se velmi výrazně projevilo na počtu vykázaných žáků se SVP na středních školách. Vzhledem k tomu, že v rámci společné části maturitní zkoušky existují pro postižené žáky

úlevy (zejména více času, využití kompenzačních pomůcek atd.), část rodičů dětí s poruchami učení a lehkými stupni postižení oficiálně tyto poruchy dětí doložila potvrzením z pedagogicko-psychologické poradny či od odborného lékaře. V období těchto změn narůstaly ve statistikách počty žáků, kterým byla diagnostikována dyslexie, dysgrafie a obdobné poruchy. V tomto případě však rozhodně nedošlo k prudkému navýšení počtu postižených žáků v populaci, jak by napovídala čísla (nárůst podílu žáků s poruchami učení z 0,9 % na 2,0 % v období 2005–2014), ale šlo zejména o nově diagnostikované žáky, kteří dříve žádné zvýhodnění při vzdělávání nevyžadovali.

# BYTOVÁ OTÁZKA STÁLE AKTUÁLNÍ

**Josef Vlášek**

sekce produkčních statistik



V podmínkách České republiky souvisejí s bydlením tři významné okruhy vzájemně souvisících problémů (otázek).

Za prvé: Souhrnná čísla o bytových domech a bytech v ČR, jsou-li vztažena k počtu obyvatel, potvrzují velmi dobrou úroveň bydlení, a to i v evropském srovnání. To však neplatí, sestoupíme-li od souhrnných čísel k jednotlivým skupinám obyvatel, případně regionům republiky. Mezi zdravotně postiženými, sociálně slabými a osamělými seniory existují lidé, pro které je slušné bydlení nedostupné. Současné řešení této otázky ve formě příplatků a doplatků na bydlení je pro stát velmi drahé – více než 10 mld. Kč ročně. Bydlení v řadě dotovaných ubytoven přitom nelze považovat za slušné. Tato situace vyvolává ve společnosti potřebu

tento problém řešit. Například uvedením zákona o sociálním bydlení do života.

Za druhé: Poslední SLDB 2011 vyčíslovalo počet neobydlených bytů na více než 650 tis. I když toto číslo očistíme o byty používané k rekreaci, stále v České republice zůstávají statisíce neobydlených bytů. V návaznosti na tzv. „developerský boom“, zejména v Praze a okolí některých krajských měst, tak vzniká otázka, kolik neobydlených (volných) bytů si může česká ekonomika dovolit. Zároveň se nabízí námět na zavedení opatření, která by nějakým způsobem rozsah neobydlených bytů korigovala. V tomto případě se nabízí využití dotačních nebo daňových nástrojů k příslušné korekci.

Za třetí: Významnou charakteristikou současné nové bytové výstavby je převa-

ha výstavby bytů do soukromého vlastnictví (rodinné domy, společenství vlastníků jednotek apod.). Segment nájemního bydlení v České republice se významně zmenšuje, což je zároveň jednou z příčin nízké pracovní mobility v zemi. Přestože byla přijata řada opatření ovlivňujících situaci na bytovém trhu, například nový občanský zákoník, zákon o službách pro bytové domy a byty, energetické předpisy apod., je nutné si vyjasnit ještě další otázky, které s nájemním bydlením souvisejí. Řada z nich vyplynula na povrch v době přípravy zákona o sociálním bydlení. Nyní bude nutné převést jejich řešení do příslušných právních podob. Pak bude možné obnovit podmínky k důstojnému nájemnímu bydlení v České republice.





# ČSÚ předává své know-how o odpadech

V dubnu se v New Yorku konalo mezinárodní jednání FDES. Předsedala mu Iva Ritschelová, předsedkyně ČSÚ. Jednou z důležitých kapitol byla i statistika odpadů.

Petra Báčová, tisková mluvčí ČSÚ

**P**ředsedkyně Českého statistického úřadu Iva Ritschelová předsedá mezinárodní pracovní skupině OSN již několik let. Tým složený z desítek expertů, reprezentujících všechny regiony světa, rozvojové i rozvinuté země a dále mezinárodní organizace i agentury, pracuje na aktualizaci tzv. Rámce pro rozvoj statistiky životního prostředí (Framework for Development of the Environmental Statistics – FDES). Původní systém byl vytvořen v roce 1984. Sloužil řadě zemí světa jako významná podpora pro tvorbu a další rozvoj národního systému statistiky životního prostředí. Aktualizovaná verze Rámce, která byla schválena v roce 2013 (FDES 2013), vychází ze zkušeností s aplikací v řadě zemí a reaguje především na změny, které se za tři desetiletí odehrály v oblasti ekonomické, sociální a environmentální.

Na newyorském jednání konaném od 20. do 22. dubna reprezentovalo více než třicet účastníků celkem sedmáct zemí a osm mezinárodních organizací. Na zasedání prezentovali své zkušenosti z vybraných oblastí statistiky. Český statistický úřad se společně se Švédskem a Finskem zaměřil na oblast statistiky odpadů. Prezentace České republiky se setkala s velkým ohlasem, popisuje Iva Ritschelová: „Představili jsme precizní metodiku, díky které jsou data ČSÚ o odpadech nejen na evropské úrovni obecně uznávána jako velmi kvalitní. Několikrát to potvrdil i Eurostat, který s nimi rovněž pracuje. Máme s touto oblastí bohaté zkušenosti. Vždyť oddělení statistiky životního prostředí a s ním i statistika odpadů byly založeny v ČSÚ už v roce 1993.“

Na základě prezentace o statistice odpadů vyjádřily rozvojové země zájem o organizaci navazujícího semináře. Po-



Pracovní skupina FDES, které předsedá Iva Ritschelová.

žádaly o to, aby jim tak ČSÚ předal své odborné znalosti a zkušenosti a pomohl zavést národní statistiku odpadů. Konkrétně se tak vyslovilo např. Togo, které zastupoval Feyssal G. Moumouni z Ministerstva lesnictví a životního prostředí. „Setkat se s Ivou Ritschelovou bylo velmi přínosné. Doufám, že naše spolupráce na téma statistiky životního prostředí nyní bude pokračovat. Rádi bychom s ČSÚ sdíleli informace o projektu.“

## Program FDES

Program letošního zasedání expertní pracovní skupiny byl pestrý. V jeho rámci bylo diskutováno třináct rozpracovaných kapitol FDES 2013. Každá z oblastí, mezi něž patří např. přírodní zdroje, produkce znečišťujících látek či přírodní katastrofy, je členěna až do úrovně jednotlivých statistických indikátorů.

Jedním z výchozích bodů implementace FDES na národní, případně regionální úrovni je realizace poměrně náročných sebehodnotících dotazníků. Jejich aplikace by měla napomoci dané zemi vyhodnotit priority a dostupnost

dat pro jednotlivé oblasti statistiky životního prostředí. V letošním roce prezentovali své výsledky představitelé Zimbabwe a nezávislí experti.

## Příští zasedání FDES bude v Praze

Vedle zasedání FDES probíhala v New Yorku v téže době další dvě významná jednání OSN. Při příležitosti Dne Země byla podepsána Pařížská dohoda k Rámcové úmluvě OSN o změně klimatu. A ve dnech 19. až 21. dubna bylo uspořádáno i mimořádné zasedání Valného shromáždění OSN o globální protidrogové politice. Oba meetingy provázela velmi přísná bezpečnostní opatření.

Příští zasedání pracovní skupiny FDES je na programu v roce 2017. Poprvé v historii se nebude konat v New Yorku, ale v Praze. Dohodla se na tom předsedkyně ČSÚ Iva Ritschelová s předsedou Statistické divize OSN Stefanem Schweinfestem. Místem jednání bude budova Českého statistického úřadu. Bližší informace naleznete na <http://bit.ly/1hg7VmC>. ■

- V prvním čtvrtletí letošního roku se v Německu prodalo 20,3 mil. hl piva. To je o 0,6 % méně než ve stejném období předchozího roku. Různé mixy piva s ovocnými limonádami jsou stále populárnější, jejich spotřeba se meziročně zvýšila o 3,1 %. Více na <http://bit.ly/1QCzljr>.

- V měsíci březnu se počet přenocování na Islandu meziročně zvýšil o více než třetinu. Sedmina z celkového počtu přenocování v ubytovacích zařízeních s celoročním provozem připadá na oblast hlavního města Reykjavíku. Více na <http://bit.ly/1XWUECa>.

- Za dětské ošacení utratí německé domácnosti jen necelou třetinu toho, co vynaloží na oblečení pro muže. Avšak průměrné výdaje za ženské oblečení jsou v německých domácnostech dvakrát vyšší než výdaje za oblečení pro muže. Více na <http://bit.ly/21sbSJD>.

- V Norsku měla na konci roku 2015 z celkového počtu registrovaných osobních aut téměř polovina (47,6 %) naftový pohon. To meziročně představovalo nárůst o téměř 5 p. b. Zastoupení aut s benzinovým motorem se tak poprvé dostalo pod 50 % (49,7 %), neboť elektromobily se těší stále větší oblibě a z celkového počtu téměř 2,6 mil. osobních aut jich na konci roku 2015 potřebovalo 2,6 % nikoli čerpací stanici, ale dobíjecí zásuvku. Více na <http://bit.ly/1q0pU7D>.

- Od školního roku 2014/2015 jsou v Norsku mezi absolventy doktorského studia muži v menšině. Ze 100 nových nositelů titulu Ph.D. je totiž 52 žen. Více na <http://bit.ly/1XBShGL>.

## Irsko: Svatební zvony zní nejčastěji v pátek

Od poloviny 70. let minulého století nevěsty a ženichové v Irsku zestárlí o devět let. Nejmladší byli snoubenci v roce 1977, kdy ženy vstupovaly do manželství průměrně ve věku 24,0 let a průměrný věk ženichů byl o 1,2 roku vyšší. V roce 2015 už bylo průměrné stáří ženicha 35,3 roku a nevěsty byly v průměru o více než dva roky mladší (33,2 let). Přitom

jen u dvou dvojic ze tří je muž starší než žena. V Irsku vstupuje většina (56,7 %) snoubenců do manželství při katolickém obřadu. Svě „ano“ si při civilním obřadu na radnici v roce 2015 řeklo 28,0 % párů. Snoubenci, kteří se rozhodli pro civilní sňatek, byli průměrně o tři až čtyři roky starší než ti, kteří uzavírali manželství před katolickým knězem. Svou roli v tom nepochybně sehrály sňatky osob, které do dalšího manželství stupovaly jako rozvedené. Zatímco v České republice je bezesporu nejpoblárnějším svatebním dnem sobota, v Irsku je to dlouhodobě s těsným náskokem pátek právě před sobotou.

Více na <http://bit.ly/24vaisn>.

## Nizozemsko: Dovoz masa ze Singapuru roste

Od roku 2010 dovoz mraženého či chlazeného masa ze zámoří do Nizozemska vytrvale roste. V uplynulém roce se podle nizozemského statistického úřadu po moři dovezlo 7,3 mil. t chlazeného či mraženého masa. To ale bylo o 5 % méně než v roce předchozím. Počet kontejnerů, v nichž je maso přepravováno, se však snížil jen o 4 %. Avšak ne všechno maso, které projde přes nizozemské přístavy, je určeno pro tamní trh. Většina putuje v kontejnerech do

dalších evropských zemí. Pozici největšího dovozce si s velkým náskokem udržela Brazílie, i když v loňském roce dodala do Nizozemska jen 516 tis. t masa, zatímco v roce 2014 to bylo 662 tis. t. Druhé místo mezi dovozci nově připadlo Irsku, z něž pocházelo 111 tis. tun dovezeného masa. Třetí příčku poněkud překvapivě obsadil Singapur s 94 tis. t. Francie, která v roce 2014 dovezla po moři do Nizozemska 136 tis. tun mraženého masa, vloni touto cestou dodala pouhých 9 tis. tun. Většinu dováženého mraženého masa představuje maso kuřecí a právě jeho dovoz meziročně poklesl nejvíce.

Více na <http://bit.ly/1WEIOO3>.

## Nový Zéland: Osamělí nejsou jen senioři

Podobně jako jiných demograficky vyspělých zemí se i Nového Zélandu týká stárnutí populace. Se zvyšující se nadějí dožití se zvyšuje počet seniorů, kteří žijí sami. A jako i jinde ve světě se to týká především žen, neboť naděje dožití žen před třemi lety

překročila hranici 83 let, zatímco u mužů nedosahuje ani 80 let. Předpoklad, že ve stáří zůstanou ženy samy, umocňuje i skutečnost, že v partnerských dvojicích jsou právě ženy těmi, kdo jsou mladší. Ze 100 osob starších 65 let jich 44 žije v jednočlenné domácnosti. Oproti tomu mezi mladšími 35 je to pouze 10 %. Mezi těmi, kteří žijí osaměle, byla podle výsledků posledního sčítání lidu třetina svobodných, 30 % ovdovělých a čtvrtina rozvedených.

Více na <http://bit.ly/1W67nFj>.



# Kouřením stráví Češi zhruba půl hodiny denně

Kuřákem je zhruba každý šestý obyvatel planety, přitom čtyři z pěti kuřáků žijí v ekonomicky méně vyspělých zemích. V Evropě patří užívání tabáku mezi nejčastější příčiny předčasných úmrtí. Podle posledních dostupných údajů ČSÚ vykouří každý obyvatel ČR téměř 2 tis. cigaret ročně.

Eva Kačerová, odbor vnější komunikace

**P**oslední květnový den je již tradičně Světovou zdravotnickou organizací (WHO) vyhlášen Světovým dnem bez tabáku. V důsledku kouření tabáku podle WHO ročně zemře téměř 6 mil. osob. Zhruba 10 % z nich jsou pak nekuřáci, kteří umírají na následky pasivního kouření. WHO ve své zprávě odhaduje, že do roku 2030 bude kuřácká vášeň každoročně příčinou úmrtí více než osmi milionu osob. Na země s nízkými a středními příjmy připadne více než 80 % z těchto úmrtí, jimž lze předcházet. Mezi zemřelými jsou nejen aktivní a pasivní kuřáci, ale i děti, které v méně vyspělých zemích pracují v tabákovém průmyslu. Tito mladí umírají v důsledku každodenního kontaktu s mokřými zelenými tabákovými listy.

## VAROVNÉ OBRÁZKY NAMÍSTO ZNAČEK CIGARET

Hlavním cílem letošního světového dne bez tabáku je zdůraznit úlohu jednotlivého balení. To znamená, že by na krabičkách nebylo tím hlavním logo konkrétní značky, ale různé značky cigaret by se prodávaly v krabičkách s obrázkem, který znázorňuje následky kouření. S tím souvisí i omezení reklamy na tabákové výrobky a možnosti výrobců sponzorovat různé aktivity. Jedním z odvětví, které bylo dříve neodmyslitelně spjato s tabákovým průmyslem, byly různé motoristické závody. Již 10 let jsou na všech závodech FIA tabákové reklamy zakázány.

Škodlivé látky z tabákových listů se jim tak dostávají kůží přímo do těla.

## Dražší cigarety: méně kuřáků?

Podle WHO se ukazuje, že vyšší daně jsou účinným nástrojem ke snížení míry užívání tabáku u osob s nižšími příjmy. Díky jim lze zabránit mladým lidem v kouření. Pokud se z důvodu zvýšení daně zvýší cena tabáku o 10 %, sníží se v zemích s vysokými příjmy spotřebu tabáku zhruba o čtyři procenta. V zemích s nízkými a středními příjmy je pak snížení spotřeby o něco výraznější – okolo pěti procent. Přitom pouze ve 33 zemích světa, v nichž žije asi 10 % z celkového počtu obyvatel planety, jsou daně na tabákové výrobky tak vysoké, že představují více než tři čtvrtiny maloobchodní ceny. Podle dostupných údajů je daňový výnos až 269krát vyšší než náklady spojené s regulací tabákového průmyslu.

## Mladí Češi jsou vášniví kuřáci

Z loňského šetření Eurobarometr vyplynulo, že pravidelnou cigaretu si dopřává 25 % české populace. Téměř pětina (18 %) respondentů dokázala s kouřením přestat. Mezi muži kouřil téměř každý třetí (30 %), kuřáček byla mezi ženami necelé pětina (19 %). Z hlediska věku byl největší podíl mezi mladými od 15 do 25 let. V této věkové skupině kouřil každý třetí, zatímco v celé EU to byl jen každý čtvrtý. Od roku 1989 do roku 2014 se roční průměrná spotřeba ciga-



Kouří každý čtvrtý Čech.

ret na jednoho obyvatele ČR podle údajů Českého statistického úřadu pohybovala v rozmezí od 1 664 cigaret v roce 2001 až po 2 354 cigaret v roce 1997. Podle posledních dostupných údajů pak každý obyvatel ČR vykouří denně pět až šest cigaret. Kouřením tedy každý den stráví zhruba půl hodiny. Naprostá většina (86 %) kuřáků v České republice si kupuje průmyslově vyráběné cigarety, pouze necelá desetina (9 %) dává přednost vlastnoručně baleným.

Více na <http://bit.ly/1ZwALSO>, <http://bit.ly/1eVcEat> a <http://bit.ly/1WVzYeZ>.

# Sčítání lidu je neobyčejný dokument doby

Sčítání lidu, domů a bytů by pro nás mělo být svátkem. Je zprávou budoucím generacím o tom, jak jsme v dané době žili. To jsou slova Jiřiny Růžkové, která v ČSÚ působila 48 let a která je čerstvou laureátkou Ceny předsedkyně ČSÚ Ivy Ritschelové.

Petra Báčová, tisková mluvčí ČSÚ

## Jak jste našla svou cestu ke statistice?

Studovala jsem na Vysoké škole ekonomické, ale nikoliv Fakultu statistiky. Přesto součástí mého studia na Fakultě mezinárodních vztahů, dříve Fakultě obchodní, statistika byla. Rozhodně však nepatřila k mým koníčkům, spíše naopak. Myslím, že jsem zářný příklad přísloví „Odříkaného chleba největší krajíc.“ Osud to ale tak nějak zařídil, aniž bych o to sama usilovala, že jsem se zhruba dva roky po promoci ocitla ve státní statistické službě a ten můj „odříkaný krajíc“ nakonec trval 48 let.

## Čím jste se v ČSÚ zabývala?

Od samého začátku to byla především oblast sociálně demografická, která kromě demografie zahrnuje zejména statistiku zabývající se životními podmínkami a rozdíly v životní úrovni různých skupin obyvatel. Součástí mé práce byla také statistika sociálního zabezpečení, kultury, zdravotnictví a školství. Kromě toho jsem také po dobu 25 let zodpovídala za vydávání vědeckého časopisu Demografie. Stála jsem i u zrodu volební statistiky nebo při vzniku koncepce statistiky cizinců. V posledních téměř 20 letech to pak byla především demografická statistika sčítání lidu, domů a bytů.

## Ve kterém roce jste se začala podílet na přípravě sčítání?

Moje první sčítání, do kterého jsem byla již více zapojena, bylo v roce 1980. Ale to spíš v publikační činnosti, v oblasti analýz.

## Čím bylo toto sčítání specifické ve srovnání s jinými cenzy?

Hodnota sčítání lidu tkví především v tom, že je obsahově stabilní. Zjišťují se

tytéž základní údaje. Je to důležitá věc pro srovnání, jak jsme žili a jak žijeme nyní. Právě v tom je ona cenná hodnota. Navíc sčítání je ve všech zemích podobné, což umožňuje jeho mezinárodní srovnatelnost. Máte ale pravdu v tom, že každé sčítání reaguje na změnou situaci a nové informační potřeby. Například při sčítání v roce 1930 se poprvé zjišťovala plodnost žen. Důležité informace přineslo sčítání v roce 1950, zejména o reemigraci, zachyceny byly také staré, německé názvy obcí a jejich změna na české. V roce 1970 se poprvé kromě národnosti zjišťoval i mateřský jazyk. Sčítání v roce 1980 mimo jiné přineslo informace o nedostatku bytů až do úrovně jednotlivých měst. V roce 1991 se zase zjišťovalo náboženské vyznání, které bylo naposledy součástí sčítání v roce 1950. Dávno již také není zjišťována například znalost čtení a psaní nebo vybavení domácnosti pračkou a chladničkou. Při posledním sčítání se zase zjišťovalo například připojení k internetu a nově i registrované partnerství.

## Souvisely se zpracováním výsledků sčítání v roce 1980 i technologické změny?

Ano, v roce 1980 se Federálnímu statistickému úřadu podařilo získat v té době jeden z nejvýkonnějších sálových počítačů americké výroby Cyber 180. Díky tomu, ale také díky vysoké odbornosti pracovníků výpočetního centra, se výrazně zrychlila doba zpracování a publikování výsledků. Tento počítač byl úspěšně využit i při zpracování sčítání v roce 1991. Technika a technologie zpracování se však od roku 1980 zásadně změnily. Statistice se podařil

poměrně rychlý přechod od sálových počítačů k dnešnímu, zcela odlišnému stavu. Svět techniky kolem nás se za čtvrtstoletí tak neuvěřitelně změnil, že to pochopitelně má svůj odraz i ve zpracování dat.

## Za sčítání jste v plném rozsahu odpovídala v letech 1991 a 2001. Co to obnášelo?

Víte, sčítání je složitý a náročný proces, do kterého vstupuje celá řada subjektů. Neustále čelíte dotazům na smysl, význam a potřebnost sčítání. Na druhé straně je velký tlak na to, abychom zjišťovali různá data, která v rámci sčítání ani nemohou být šetřena. Ze své mnohaleté práce ve státní statistice mohu říct, že sčítání je nejtěžší statistická úloha, a to nejen proto, že tzv. zpravodajskou jednotkou je každý obyvatel republiky, ale i z mnoha jiných důvodů. To vám potvrdí všude ve světě.

## Které momenty pro vás byly nejtěžší?

Nemohu opomenout sčítání v roce 2001. Bylo provázáno negativní mediální kampaní i neustálými výzvami k bojkotu sčítání. Vážně jsme se obávali, že dojde ke krachu sčítání, že lidé pod vlivem zstrašování, zejména pokud jde o zneužití poskytnutých dat, formuláře nevyplní. Ale stalo se něco, co jsme v tu dobu nečekali. Jak známo, každá akce vyvolává reakci. A té kampaně už bylo nepochybně příliš. Když pak lidé uviděli sčítací formulář, s překvapením zjistili, že vše je jinak, že se nezjišťuje ani jejich majetek, ani jiné údaje, které by mohly být zneužity proti nim. Výsledkem bylo, že sčítání v roce 2001 se zařadilo mezi ta neúspěšnější u nás. Prostě těžký začátek, dobrý konec.



### Ing. Jiřina Růžková, CSc.

Narodila se v Pojbukách, obci u Tábora se 122 obyvateli. V roce 1963 ukončila studium na Vysoké škole ekonomické v Praze. V roce 1965 nastoupila do ČSÚ. Zde pracovala 48 let. V letech 1985 až 2011 vedla časopis Demografie. V roce 1996 se zasadila o opětovné zpracovávání Demografických příruček. V roce 2005 iniciovala vydání Historického lexikonu obcí České republiky. V letech 1991 a 2001 řídila Sčítání lidu, domů a bytů.

Ze své mnohaleté práce ve státní statistice mohou říct, že sčítání je nejtěžší statistická úloha, a to nejen proto, že tzv. zpravodajskou jednotkou je každý obyvatel republiky.

#### Ty dobré konce ale převažují, ne?

Jistě. Někdy jde přitom o zdánlivé maličkosti. Třeba při sčítání v roce 2001 se objevil článek novináře Jana Petránka. Napsal, že sčítání lidu by pro nás mělo být velikým svátkem, s čímž se zcela ztotožňuji. Dodnes jsem mu za to nepoděkovala, ale tehdy nás to ohromně potěšilo a povzbudilo.

#### Patřily ke složitým situacím, jimiž jste prošla, i povodně?

Patřily. V srpnu 2002 zasáhly budovu Úřadu v Karlíně, která byla i místem zpracování výsledků sčítání. I když jsme už na začátku provedli potřebná opatření, strach o data byl veliký. Naštěstí zůstaly veškeré datové soubory zachovány. Jejich zpracování se však prodloužilo o několik měsíců, a to i proto, že bylo zničeno naše sídlo. Pracovali jsme proto nějakou dobu různě po Praze nebo i z domova. Přesto všechno se podařilo zpracování základních výsledků dokončit v rekordním čase. Beze zbytku jsme tak splnili požadavky, resp. doporučení mezinárodních organizací, zejména Eurostatu.

#### K čemu vlastně slouží data ze sčítání?

Jak známo, pravidelně každých deset let se sčítá téměř celý svět. To svědčí o významu tohoto zjišťování, potřebě příslušných informací a jejich přínosu pro jednotlivé země. Proč by jinak bylo prováděno a byly vynakládány tak vysoké finanční prostředky na jeho zajištění?!

#### V čem je tedy hlavní přínos?

Charakteristické pro sčítání je to, že poskytuje informace ve vzájemných souvislostech, a to nejen v celostátním pohledu, ale i nejmenším územním detailu. Přitom jde mnohdy o údaje, které jsou zatím jiným způsobem nezjistitelné. Sčítání je jediným zdrojem informací o domácnostech a složení rodin úplných, neúplných, o rodinách s dětmi, o domácnostech důchodců atd. Poskytuje tedy nezbytné informace pro oblast sociální, pro rozhodování o sociální politice státu. Obdobně je tomu u informací o národnostním, vzdělanostním a profesním složení obyvatel a rovněž o úrovni bydlení a struktuře domovního a bytového fondu nebo o dojíždě do zaměstnání a škol, což je hlavní a základní podklad pro optimalizaci dopravní obslužnosti území veřejnou dopravou. Zkrátka sčítání lidu je neobyčejný dokument doby, ve které žijeme, a rozsah využití jeho výsledků je velice široký a mnohostranný.

#### Od kterých zemí bychom se mohli inspirovat?

Většina zemí světa stále organizuje sčítání klasickým způsobem, tj. za účasti sčítacích komisařů, kteří navštěvují domácnosti. Některé země, podobně jako Česká republika, začínají tento klasický způsob provedení sčítání kombinovat s přebíráním alespoň některých dat z existujících registrů. Takto se nyní postupuje v mnoha zemích Evropy. A kde hledat inspiraci? Pochopitelně u států, kde už žádné formuláře nemají a na občany se neobracejí. Požadovaná data čerpají ze systému registrů. Zemí, kde tento systém existuje, není mnoho, ale patří mezi ně například Švédsko, Nizozemsko, Finsko, Norsko, Dánsko, Rakousko či Slovinsko. A to je podle mého soudu i budoucnost sčítání v České republice. ■

**INDIKÁTORY:  
BŘEZEN 2016**

**PRŮMYSL**

**+3,6 %**

Průmyslová produkce v březnu 2016 po očištění od vlivu počtu pracovních dnů meziročně vzrostla o 3,6 %, bez očištění byla vyšší o 0,6 %. Po vyloučení sezónních vlivů byla meziměsíčně vyšší o 1,4 %.

**MALOOBCHOD**

**+4,3 %**

Tržby za maloobchod (NACE 47) po očištění od kalendářních vlivů meziročně vzrostly o 4,3 %, bez očištění o 5,1 %. Vývoj tržeb byl ovlivněn rozdílným počtem pracovních dnů proti předchozímu roku a velikonočními svátky.

**STAVEBNICTVÍ**

**-11,4 %**

Stavební produkce v březnu 2016 po očištění od vlivu pracovních dnů se meziročně snížila o 11,4 %. Bez očištění klesla o 12,5 %.

**SLUŽBY**

**+0,2 %**

Po očištění od kalendářních vlivů tržby za služby meziročně vzrostly o 0,2 %. Naopak bez očištění klesly o 1,3 % především díky vývoji v profesních, vědeckých a technických činnostech a v dopravě a skladování.

**CESTOVNÍ RUCH**

**+14,0 %**

Ubytovací statistika vykázala v březnu meziroční zvýšení počtu hostů o 14,0 % a počet přenocování v hromadných ubytovacích zařízeních vzrostl o 16,0 %.

# Tržby v dopravě v Česku za rok 2015 stagnovaly

Po předchozích pěti letech růstu se vloni tržby v dopravě a skladování dostaly pod unijní průměr. Růst však vykázala pozemní a potrubní doprava.

Martin Nekl, oddělení statistiky obchodu, dopravy a informačních činností

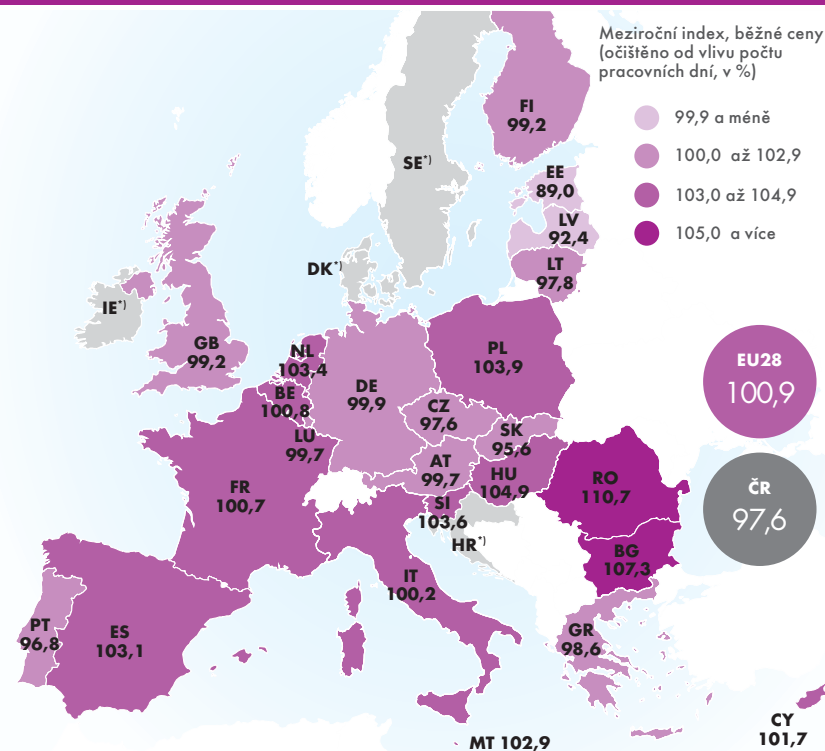
Za rok 2015 se tržby v běžných cenách v oblasti dopravy v České republice meziročně snížily o 1,6 %. Po přepočtu na stálé ceny tržby stagnovaly. Výsledek celého odvětví dopravy nejvíce ovlivnil vývoj ve skladování a vedlejších činnostech v dopravě (-4,6 %). Nižší tržby ve všech čtvrtletích roku vykázala letecká doprava (-3,6 %). Dlouhodobě se nedařilo ani poštovním a kurýrním činnostem. Jejich tržby klesaly již čtvrtý rok v řadě (nyní o 2,4 %). Snížení tržeb zaznamenala i vodní doprava (-6,5 %), která má však v našich podmínkách zanedbatelný podíl. Naopak, i přes pokles ve 4. čtvrtletí roku 2015, rostly celoročně tržby v potrubní

dopravě (+10,3 %). Růst vykázala objemově nejvýznamnější silniční doprava, která rostla již tři roky po sobě (nyní o 3,7 %). Díky vyšším tržbám ve druhé polovině roku vzrostla železniční doprava za celý rok o 2,3 %.

Tržby za dopravní služby ve 4. čtvrtletí roku 2015 reálně meziročně vzrostly o 0,2 %. Růstu bylo dosaženo především díky vývoji v silniční dopravě, kde tržby nepřetržitě rostly již dvanácté čtvrtletí v řadě (nyní o 3,3 %). Také železniční doprava vykázala v posledním čtvrtletí 2015 o 6,5 % vyšší tržby než ve 4. čtvrtletí roku 2014.

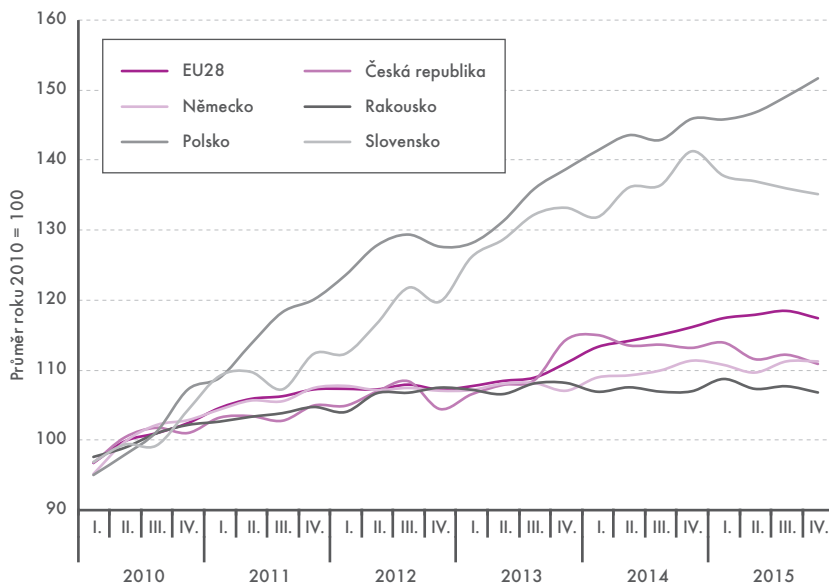
Tržby se naopak snížily ve skladování a vedlejších činnostech v dopravě

Index dopravních tržeb ve 4. čtvrtletí 2015



Pozn.: <sup>1)</sup> Data nejsou k dispozici.

Zdroj: Eurostat (k 11. 4. 2016)


**Tržby v dopravě v letech 2010–2015 (běžné ceny, sezónně očištěno)**


Zdroj: Eurostat (k 11. 4. 2016)

(–3,0 %), kam se řadí například spediční služby, služby letišť a řízení letového provozu, služby parkovišť, přístavů, železničních stanic a autobusových terminálů či manipulace s nákladem.

Nižší tržby vykázaly také poštovní a kurýrní činnosti (–1,5 %), letecká doprava (–1,0 %) a vodní doprava (–19,6 %). V potrubní dopravě ke konci roku klesly tržby o 14,9 %, přičemž všechna předchozí čtvrtletí roku tato doprava rostla dvouciferným tempem.

**V jednotlivých zemích EU28 se vývoj tržeb v dopravě lišil**

Ve 4. čtvrtletí 2015 bylo o jeden pracovní den více než ve stejném období předchozího roku, po očištění o vliv různého počtu pracovních dní tržby v dopravě klesly o 0,3 %. Pro mezinárodní porovnání tržeb v dopravních odvětvích se v Eurostatu publikují pouze data v běžných cenách, tj. údaje popisující nominální vývoj tržeb, které jsou pro lepší srovnatelnost očištěny o kalendářní vlivy (nestejný počet pracovních dní). V EU28 při meziročním srovnání takto upravených tržeb ve 4. čtvrtletí 2015 došlo v dopravě k růstu o 0,9 %. EU28 vykazuje nepřetržitě růst již od 1. čtvrtletí roku 2013. V jednotlivých členských zemích se vývoj v dopravě značně lišil. V Česku zaznamenaly tržby v dopravě pokles o 2,4 %. Podobného snížení tržeb jako Česká republika dosáhla Litva

(–2,2 %). Nejnižší tržby za toto období vykázalo Estonsko (–11,0 %) a Lotyšsko (–7,6 %).

Poprvé po delší době růstu (10 a 11 čtvrtletí v řadě) se tržby snížily dvěma významným hráčům na dopravním trhu Evropské unie – Německu (–0,1 %) a Velké Británii (–0,8 %). Naopak nejvyšší růst tržeb byl evidován v Rumunsku (+10,7 %) a v Bulharsku (+7,3 %).

V průběhu roku se tempo růstu tržeb v dopravě v Evropské unii zpomalovalo, přičemž v 1. čtvrtletí 2015 tržby rostly o 3,5 % a ve 4. čtvrtletí již pouze o 0,9 %. Za celý rok 2015 vykázala Unie růst o 2,6 %.

V České republice po předchozích pěti letech růstu tržby v dopravě klesly o 1,5 %. Podobného vývoje dosáhlo Řecko, kterému tržby klesaly již sedmý rok v řadě (nyní o 1,7 %). Naopak růst vykázala pětice největších ekonomik v oblasti dopravy – Španělsko (+4,0 %), Velká Británie (+2,5 %), Francie (+1,9 %), Itálie (+1,2 %) a Německo (+0,8 %). Za rok 2015 nejvíce rostly tržby v dopravě Rumunsku (+10,9 %), Bulharsku (+7,7 %) a Maltě (+6,9 %). Naopak největšího snížení tržeb dosáhlo Estonsko (–6,0 %) a Lotyšsko (–4,8 %). Z našich sousedních zemí se kromě Slovenska (–0,1 %) dařilo navyšovat tržby v dopravě všem státům. Nejvíce Polsku (+3,4 %), poté výše zmíněnému Německu a také Rakousku (shodně +0,5 %).

**KONJUNKTURÁLNÍ PRŮZKUM V ČR: DUBEN 2016**

# –1,1 bodu

Souhrnný indikátor důvěry (indikátor ekonomického sentimentu), vyjádřený v bazickém indexu, se v dubnu meziměsíčně mírně snížil o 1,1 bodu na hodnotu 95,6. Mezi podnikateli se důvěra snížila o 1,3 bodu na hodnotu 93,8 a mezi spotřebiteli se snížila méně o 0,5 bodu na hodnotu 104,3. Oproti hodnotám z dubna 2015 je souhrnný indikátor důvěry stále vyšší.

**PRŮMYSL**

# –1,5 bodu

Bazický index indikátoru důvěry v průmyslu meziměsíčně klesl o 1,5 bodu na hodnotu 94,7. Meziročně je důvěra podnikatelů v průmyslu také nižší.

**STAVEBNICTVÍ**

# +1,0 bodu

Ve stavebnictví se důvěra podnikatelů oproti březnu mírně zvýšila o 1,0 bodu na hodnotu 80,7. V meziročním srovnání je ale indikátor důvěry ve stavebnictví nižší.

**OBCHOD**

# –2,2 bodu

Bazický index indikátoru důvěry v obchodě se v dubnu meziměsíčně snížil o 2,2 bodu na hodnotu 99,0. V meziročním srovnání je důvěra v obchodě také nižší.

**SLUŽBY**

# –1,2 bodu

Ve vybraných odvětvích služeb (včetně bankovního sektoru) se důvěra podnikatelů oproti březnu snížila o 1,2 bodu na hodnotu 93,7, ale v porovnání s minulým rokem je vyšší.

MAKROINDIKÁTORY

CENY DOVOZU

**-5,8 %**

Dovozní ceny zboží klesaly v únoru 2016 v meziročním srovnání už devět měsíců. Snížily se o 5,8 % a šlo o nejhlubší pokles za posledních šest let. Nízké ceny ropy a zemního plynu podstatně zlevňovaly dovoz minerálních paliv (-34,3 %). Deflace do Česka proudila ale i s dalším zbožím.

MÍRA NEZAMĚSTNANOSTI

**4,1 %**

Obecná míra nezaměstnanosti ve věkové kategorii 15–64 let očištěná od sezónních vlivů poklesla v březnu 2016 na pouhých 4,1 %. Meziročně se snížila o 1,6 p. b., poprvé prolomila úroveň nejsilnějších měsíců roku 2008.

OBĚŽIVO

**475,7 mld. Kč**

Hodnota bankovek a mincí v oběhu vystoupala v březnu letošního roku na 475,7 mld. Kč. Meziročně se objem oběživa zvýšil o 38,2 mld. Kč. Jeho podíl na celkové peněžní zásobě vyjádřené měnovým agregátem M3 setrval stabilní, zhruba na úrovni 13 %.

HDP NA OBYVATELE V PRAZE

**829,2 tis. Kč**

Ekonomická vyspělost Prahy měřená hrubým domácím produktem připadajícím na jednoho obyvatele je v porovnání s úhrnem za republiku dvojnásobná. V roce 2014 dosahoval tento ukazatel v případě Prahy 829,2 tis. Kč a v ČR jako celku 404,8 tis. Specifické postavení hlavního města v tomto srovnání vyplývá mimo jiné z výrazné dojížděky pracovníků z jiných regionů, kdy tito pracovníci vytvářejí na území metropole ekonomický výkon, avšak není mezi ně rozpočítáván.

# Spotřeba rostla napříč celou Unií

Výdaje na konečnou spotřebu domácností stouply v roce 2015 v sedmadvaceti zemích EU. Stagnovaly pouze v Lucembursku.

Lukáš Kučera, oddělení svodných analýz

Loňský růst české ekonomiky se přenášel i do příjmů domácností. Ty se nebály peníze utrácet a jejich spotřeba se rychle zvyšovala. Za celý rok 2015 narostly výdaje na konečnou spotřebu domácností o 2,8 % reálně. Šlo o nejvýraznější přírůstek spotřeby za posledních sedm let.

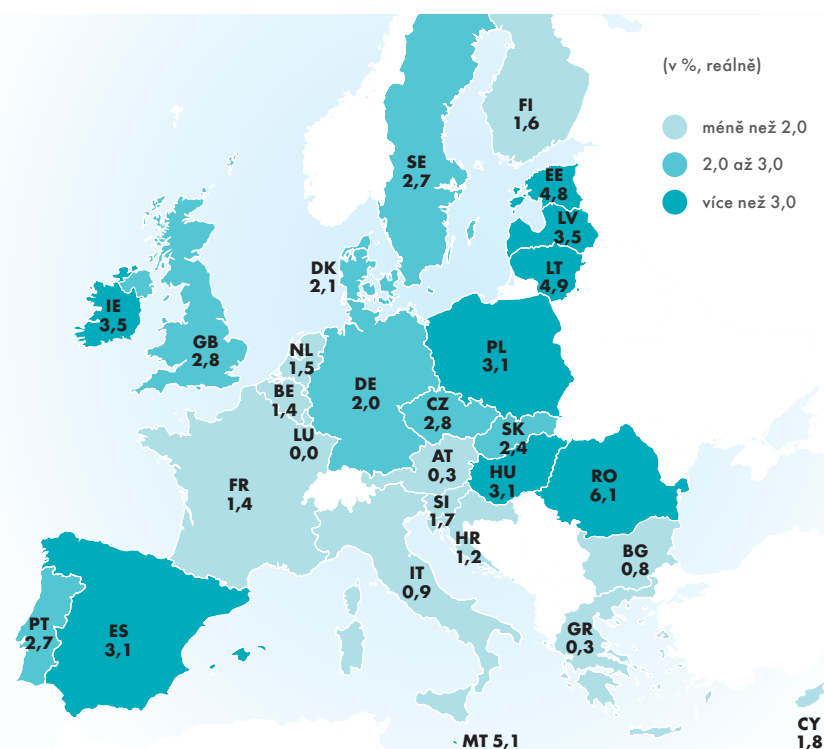
Také v ostatních zemích Evropské unie na tom byly domácnosti v meziročním srovnání lépe. Z dvaceti osmi členských zemí stouply výdaje na konečnou spotřebu v roce 2015 ve všech kromě Lucemburska, kde stagnovaly.

Velmi silně narostla spotřeba domácností v Rumunsku (+6,1 %), na Maltě (+5,1 %), v pobaltských republikách

a v Irsku (+3,5 %). Obyvatelé těchto zemí si ale ve většině případů loňskou expanzí jenom kompenzovali hluboce utlumenou spotřebu z krizových let 2008 a 2009. Němci, Britové a Francouzi jako rezidenti tří největších ekonomik Unie byli co do přírůstku výdajů umírněnější, v předchozích letech se totiž příliš neomezovali.

Meziroční dynamika se zdála být nadějná v Řecku, kde se spotřeba domácností během let 2009 až 2013 vlivem hospodářské deprese propadla celkově o čtvrtinu. V roce 2015 zde stoupla spotřeba o 0,3 % a navázala tak na růstový rok 2014. Jak ale ukázala samotná druhá polovina loňského roku (meziročně -1,3 %), tento vývoj nebyl udržitelný. ■

Meziroční změna výdajů na konečnou spotřebu domácností v EU28 v roce 2015



Zdroj: Eurostat



**18****Prostorově  
určená statistická  
data**

Polygonové sítě alias  
gridy jsou novodobým  
fenomémem.

**20****Geoinformace  
z dílny českých  
statistiků**

K jakým účelům se  
geoinformace v České  
republice používají?

**21****Co umí aplikace  
iRSO**

Díky iRSO se vyznáte  
v databázi registru  
sčítacích obvodů  
a budov.

**23****Mapa základních  
sídelních jednotek**

Tematické mapy  
se dnes používají  
v digitální podobě.

# GEOINFORMACE

# Prostorově určená statistická data

Kolik lidí je ohroženo hlukem, emisemi nebo stoletou vodou? Jaký je v záplavovém území domovní a bytový fond? Je ve vašem okolí dostatek potenciálních zákazníků? A je tu přímá ekonomická konkurence? I na takové otázky vám dnes může odpovědět statistika.

Petr Klauza, oddělení statistických územních jednotek

**J**eště donedávna byla statistická data vztažena k území pouze formou zařazení do administrativních, v lepším případě podrobnějších statistických územních celků, což ale neumožňovalo odpovídat na přesněji prostorově formulované otázky. Díky využití moderních informačních technologií se situace postupně mění. Nyní je už od fáze sběru velké množství statistických dat prostorově určeno až do úrovně adresy.

S adresně orientovaným sběrem dat se v současnosti setkáme při celoplošném populačním cenzu, výběrových šetřeních v domácnostech, agrocenzu, statistickém šetření o kolaudaci budov a bytů či ve statistických registrech. Jde tedy především o údaje z oblasti demografie, sociální a zemědělské statistiky a z oblastí evidence ekonomických subjektů a budov, a to včetně bytů, a jejich technicko-ekonomických charakteristik. Data z produkce ČSÚ je možné

## SÍTĚ GRID – PŘESNĚJŠÍ PROSTOROVÁ INFORMACE

V kontextu požadavků na statistické výstupy představují pravidelné polygonové sítě (grid) nový fenomén. Území je rozděleno pomocí mřížky na stejně velké územní celky – buňky, které mají jednoznačný identifikátor a k nimž jsou přiřazeny zpravidla agregované statistické údaje.

Statistická informace se do buněk sítě přiřazuje v zásadě dvojím způsobem. Metodou první volby je agregace prostorově detailnějších statistických dat (down-top). Jde o metodu nejjednodušší a zároveň

poskytující nejlepší výsledky, kdy typicky jsou na vstupu adresně lokalizovaná data.

Nejsou-li podrobnější statistická data k dispozici, lze použít metodu dis-agregace (top-down), která je již procesně náročnější. Ke zpřesnění původní lokace statistické informace využívá letecké či satelitní snímky a topografická data o území. Například u statistik přímo vázaných na populaci nebo na lidskou činnost jsou data rozpočítávána pouze do buněk pokrývajících sídelní lokality. Obě metody lze vzájemně kombinovat. Výsledkem je pak hybridní model grid.

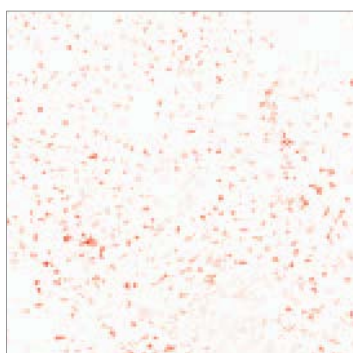
dále obohacovat o údaje z administrativních zdrojů, jimiž jsou například základní registry veřejné správy nebo katastr nemovitostí.

Statistická data s vysokým prostorovým rozlišením mohou být relativně snadno a se značnou přidanou hod-

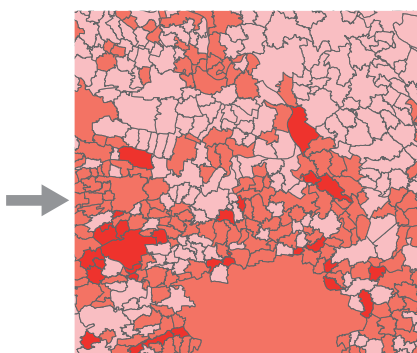
notou prezentována a analyzována prostřednictvím pravidelných polygonových sítí grid. Mohou poskytovat variabilní územní pohledy na statistická data – statistické georeports.

Výhody pravidelné polygonové sítě jsou zřejmé. Jednou z nich je nezávis-

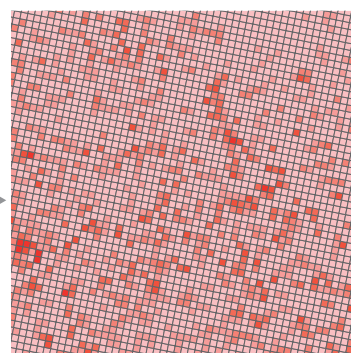
### Domácnosti topící uhlím, oblast severně od Prahy, 2011



bodová hustota



administrativní jednotky

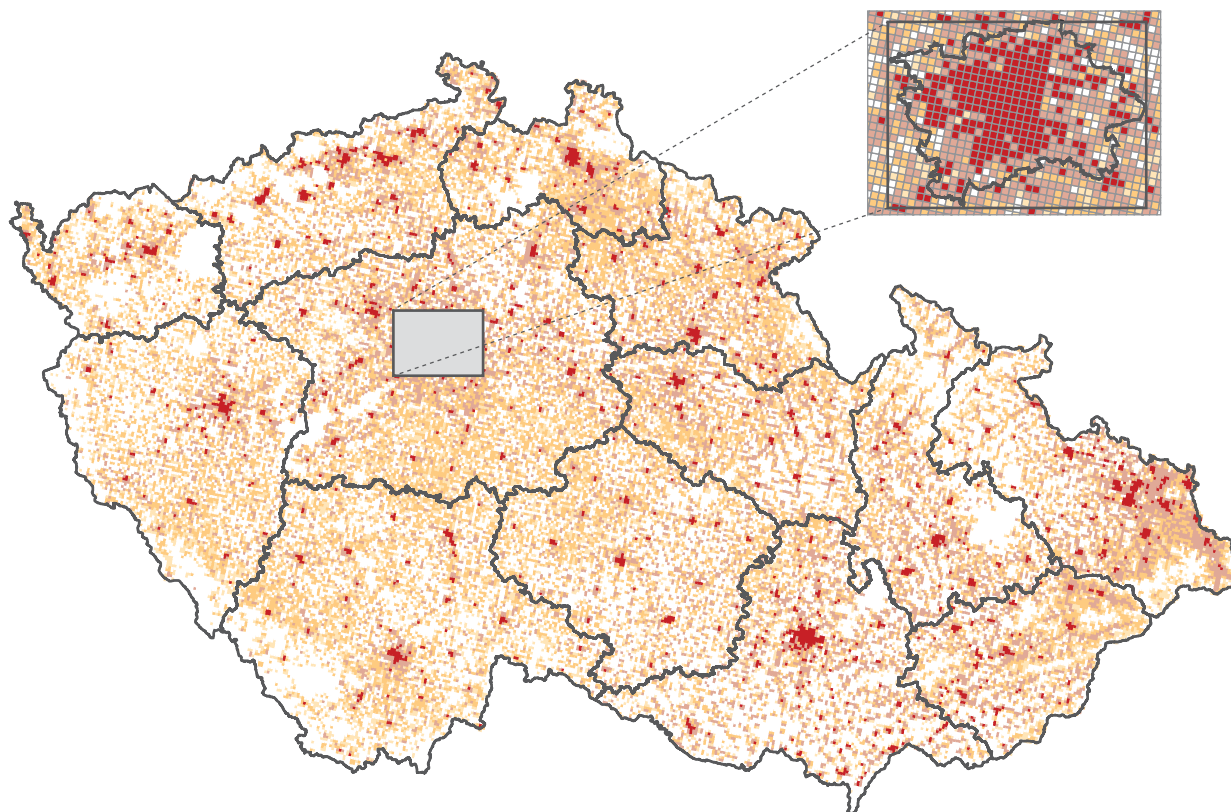


grid

Zdroj: ČSÚ



## Počet obvykle bydlících osob v ČR (v gridové síti v rozlišení 1 km)



Zdroj: ČSÚ, SLDB 2011

lost na časově a územně proměnlivé administrativní struktuře. Tím, že síť je pravidelná, jsou všechny prostorové jednotky stejně velké, a tedy vzájemně srovnatelné. Veškeré prezentované údaje jsou plně anonymizovány. Polygonová síť umožňuje také hierarchizaci prostorové prezentace a její přesnosti tím, že lze volit různou velikost buňky, samozřejmě při zachování pravidelnosti sítě. V neposlední řadě lze polygonovou síť kombinovat s dalšími datovými zdroji a uplatnit sofistikované geoanalytické metody, jako jsou například mapová algebra či geostatistika.

ČSÚ se v letech 2013–2014 aktivně podílel na projektu GEOSTAT 1B, jehož výsledkem je harmonizovaná panevropská čtvercová síť grid v rozlišení 1 km a rozpracované metody agregace a disagregace aplikované na datech ze sčítání lidu z roku 2011.

### Výstupy podle přání uživatele

Statistické georeporty je možno vnímat jako uživatelsky orientovanou službu,

kdy si uživatel vymezí či jinak definuje své vlastní zájmové území a za danou oblast je mu poskytnut požadovaný statistický výstup. Tím mohou být například agregovaná a anonymizovaná data o počtu obyvatel, hustotě osídlení, věkové či vzdělanostní struktuře, dojíždě do škol a zaměstnání, migraci, porodnosti či úmrtnosti. Další významnou kategorií dat jsou údaje o bytovém a domovním fondu, jeho technicko-ekonomických charakteristikách včetně způsobu vytápění, topného média, použitého stavebního materiálu či počtu podlaží. Lze také získat údaje o ekonomických subjektech, jejich velikostních kategoriích, právní formě podnikání či ekonomické činnosti, jako jsou například výrobní zaměření zemědělských jednotek či objem zemědělské produkce.

### Statistické geoinformace všude kolem nás

Statistické geoinformace se využívají při krizovém řízení, slouží jako podklady pro povodňové plány i pro integrovaný záchranný systém. Svě místo

mají také v oblasti životního prostředí při modelování vlivu zátěžových emisních a radiačních zařízení na své okolí a na obyvatelstvo nebo při tvorbě hlukových map. Nepostradatelné jsou v územním plánování při výběru vhodných lokalit pro investiční a bytovou výstavbu. Statistické geoinformace využívá státní správa a samospráva při optimalizaci sítě školských zařízení, autobusových a železničních linek či při modelování prostorových aspektů trhu práce. Jsou vyhledávané pro účely geomarketingu, neboť mohou sloužit jako územní podpora reklamní kampaně, při mapování zákazníků, optimalizaci sítě zákaznických a obchodních center, a svou roli hrají také v územní analýze vlivu konkurence. Zprostředkovaně se se statistickými geoinformacemi setkáme také při uzavírání pojistných smluv, kdy pojistné částky jsou ovlivněny kalkulací s přihlédnutím k prostorovým aspektům, jimiž jsou třeba záplavové nebo silně znečištěné oblasti. Poněkud stranou běžného uživatele pak zůstávají různé požadavky vnějších autorit: Eurostatu, Evropské komise nebo OSN. ■

# Geoinformace z dílny českých statistiků

K důležitým výstupům ČSÚ patří již 15 let geoinformace. Sice díky jim neobjevíte žádnou skrytou schránku jako při geocachingu, ale i tak s nimi zažijete mnohá dobrodružství.

Zdeňka Udržalová, Petr Klauza, oddělení statistických územních jednotek

Integrace geografické složky do statistických výstupů a tvorba geoinformací je postavena na agendě registru sčítacích obvodů a budov (RSO), který je referenčním zdrojem prostorových dat a služeb.

## Registr vznikl kvůli sčítání

Prvotním impulsem ke vzniku územního registru byla potřeba datové základny pro náhodné výběry bytových domácností při terénních statistických zjišťováních a podpora přípravy a realizace Sčítání lidu, domů a bytů 2001. Vznikly mapové vrstvy sčítacích obvodů, budov a ulic a na jejich základě pak mapy, které používali sčítací komisaři při práci v terénu. Každý údaj ze sčítání byl územně identifikován a geokódován.

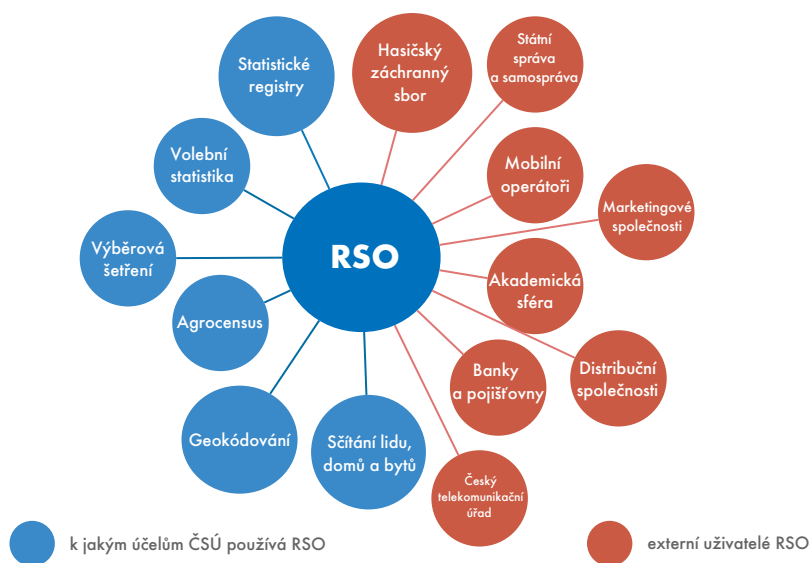
Dnes je geoinformační a datový potenciál registru sčítacích obvodů a budov využíván při geokódování populačních, sociálních a ekonomických statistik. Registr je referenčním místem adres a územních identifikací v soustavě statistických registrů a poskytuje územní oporu pro statistická šetření včetně populačních censů.

K referenčním mapovým podkladům, nad nimiž vznikají vizualizace geografických produktů ČSÚ, patří mapy katastru nemovitostí a letecké snímky z produkce Českého úřadu zeměměřického a katastrálního.

## Propojení registrů

Registr sčítacích obvodů a budov je součástí statistického informačního systému a soustavy statistických registrů. Je napojen na základní registr veřejné správy, jímž je registr územní identi-

### Registr sčítacích obvodů a budov



Zdroj: ČSÚ

fikace, adres a nemovitostí (RÚIAN), a spolu s využitím vlastních zdrojů udržuje soustavu územních prvků a územně evidenčních jednotek, která podchycuje územní, správní, sídelní a statistické struktury a jejich vlastnosti. Dále eviduje budovy nebo jejich části, tj. jednotlivé vchody s přidělenými popisnými nebo evidenčními čísly. V neveřejné části registru jsou evidovány i jednotlivé byty a jejich technické charakteristiky.

U všech sledovaných prvků je veden jejich geografický obraz v podobě vymezení hranic územních celků, průběhu uliční sítě a polohy budov, adres a vchodů. Územní celky jsou pak vymežovány od nejnižší úrovně, kterou představují statistické obvody jako nejmenší skladebné územní jednotky. Hranice hierarchicky nadřazených územních

prvků se následně generují na základě referenčních prostorových vazeb. Metoda je kombinována s metodou top-down propagace změn v průběhu hranic katastrálních území. Výhodou tohoto postupu je zajištění vzájemné geometrické konzistence soustavy hranic územních prvků v dané hierarchii.

Díky tomu lze z RSO získat komplexní údaje, například typ obce, počet budov podle klasifikačních tříd, počet bytů, počet obyvatel, výměra, významový střed území apod. Samozřejmostí jsou topologická integrita grafické složky, dokumentace provedených změn a podrobná metadata formou katalogu dostupného na webových stránkách <http://bit.ly/1rwaUQ3>.

S výjimkou bytů jsou veškeré výstupy RSO veřejně dostupné na <http://apl.czso.cz/irso4>.

# Co umí aplikace iRSO

Kdo se nebojí pracovat s webovými aplikacemi, může využít k prohlížení databáze registru sčítacích obvodů a budov on-line službu iRSO. Co vše nabízí?

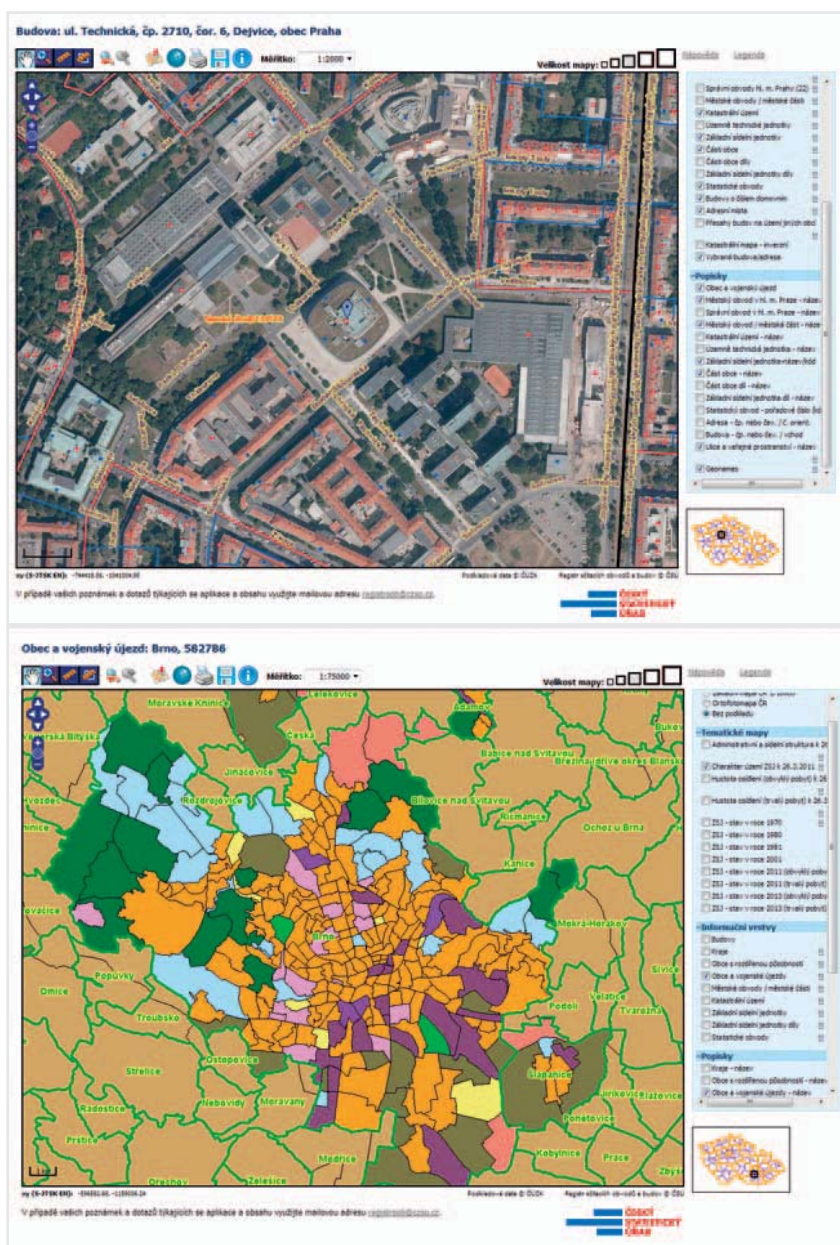
Zdeňka Udržalová, vedoucí oddělení statistických územních jednotek

**D**ynamická aplikace iRSO umožňuje prohlížení databáze registru sčítacích obvodů a budov (RSO). Poskytuje vyhledávací, prohlížeč, stahovací služby a u vybraných prvků pak také spouštění služby založené na prostorových datech. Obsahuje mapové projekty tematických map základních sídelních jednotek k výsledkům SLDB i k aktuálním uživatelským úlohám či odvozovaným územním působnostem vybraných úřadů. Aktuálně se rozšiřuje o další webové mapové služby. Nově je k dispozici služba, která slouží k prohlížení číselníků statistického metainformačního systému SMS. Tyto číselníky popisují vlastnosti budov, adres, bytů a územních prvků. Formou odkazů jsou k dispozici jejich definice i metodika a lze je rovněž prostřednictvím stahovacích služeb systému iSMS uložit ve strukturované podobě do formátu XML nebo DBF.

V zápatí každé stránky je uvedeno datum vytvoření dynamického obsahu stránky, dále datum poslední aktualizace registru, vývojová verze webové aplikace a odkaz na uživatelskou příručku <http://bit.ly/1TqMGwK>. Užitečným odkazem je statistika RSO, která k aktuálnímu datu obsahuje celkový počet platných územních a územně evidenčních prvků, budov, adres a bytů na území České republiky.

## Základní funkce

Vyhledávací a prohlížečské služby nyní umožňují v odkazu rychlé vyhledávání fulltextové vyhledávání území podle názvu. Do podpory vyhledávání jsou zapojeny nově vytvořené prezentační texty jako zřetězené názvy územních celků z více úrovní najednou. Například na vložené slovo <Vinohrady> aplikace vyhledá napříč územím České republiky



- Charakter ZSJ**
- areál občanské vybavenosti
  - dopravní areál
  - lesní plocha
  - obytná plocha v kompaktní zástavbě
  - odloučená obytná plocha včetně přilehlých zemědělských ploch
  - ostatní účelová plocha
  - průmyslový areál
  - rekreační plocha
  - rezervní plocha
  - venkovská lokalita bez zástavby
  - venkovská smíšená lokalita
  - zemědělská plocha

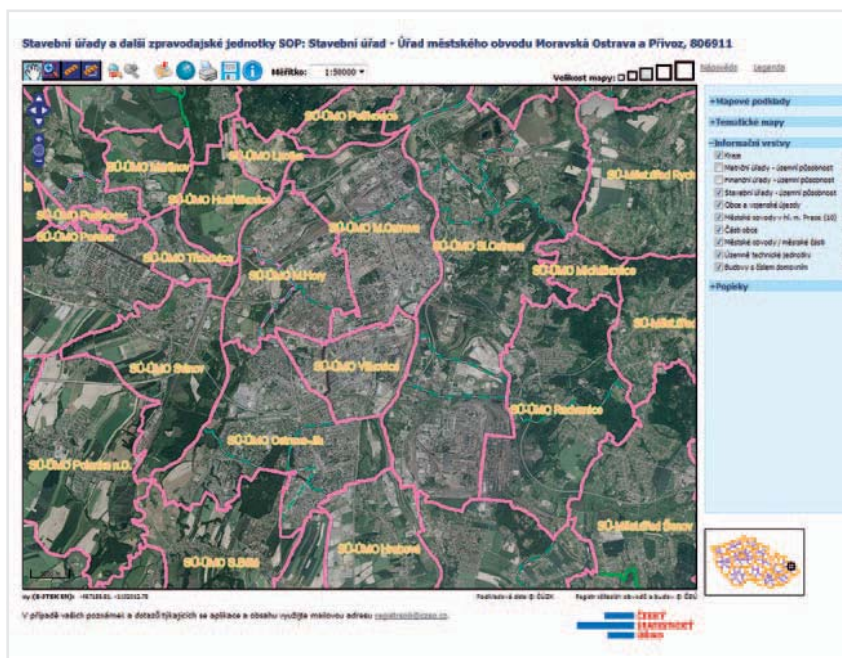
Příklady výstupů z aplikace iRSO: výsledek vyhledání zadané budovy v mapě (nahore), charakter území základních sídelních jednotek (dole).

35 výskytů. Do rychlého vyhledávání bude letos zapojen číselník ulic. Vyhledávání probíhá buď nad všemi, nebo v závislosti na uživatelské volbě pouze nad vybranými územními a evidenčními prvky. Vyhledávání budov probíhá primárně zadáním adresy prostřednictvím strukturovaného formuláře, alternativně pak lze zadat unikátní identifikátor budovy používaný ve vybraných systémech státní správy. Vyhledávání území zahrnuje aktuální i ukončené položky s uvedeným datem ukončení platnosti.

## Pokročilé funkce

Součástí pokročilých funkcí je služba územní přehledy. Jedná se o uživatelsky zaměřené reporty pro vybrané zájmové okruhy. Tento nástroj generuje ad hoc zobrazení a stažení předdefinovaných tiskových sestav (reportů) s komplexním popisem zvoleného území. Nástroj je navržen jako průvodce, který intuitivní formou provádí uživatele procesem tvorby a parametrizace výsledného výstupu. Report seznamu budov slouží primárně jako výpis přidělených popisných a evidenčních čísel v části obce, katastrálního území či ulice. Report územní struktury produkuje sestavu jednak s hlavičkou územních identifikací a základních statistik o území a také výpis podřízené územní struktury až do statistického obvodu s počty budov, bytů a obyvatel.

Další typ reportu přináší popis území statistického obvodu. Report základní sídelní jednotky pak slouží k po-



Výstup z aplikace iRSO: působnost stavebních úřadů.

tistickou strukturu státu ve vzájemných souvislostech.

Stahovací služba pro export územních číselníků a jejich vlastností ve strukturované podobě do formátu dBase IV (DBF) s převolbou jazykové sady je opět realizována jako průvodce. Exportní služba umožňuje stahování dat územních číselníků s vazbou na právě jednu nadřazenou jednotku a všemi disponibilními atributy.

## Nová podoba mapové služby

Novou podobu má nyní mapová služba prohlížení vyhledaných geobjektů uživatelem. Ta je součástí jak

úřadu zeměměřického a katastrálního, jakož i standardních služeb státních mapových podkladů geoportálu Zeměměřického úřadu.

## Mapové projekty

V sekci mapové projekty jsou uživateli postupně zpřístupňovány interaktivní mapové prezentace zaměřené na určité téma. Pro zobrazení vlastní mapy se používá stejný mapový klient jako v případě prohlížení budov a územních celků. Každý mapový projekt obsahuje průvodce, jenž uživatele provede výběrem území, které chce zobrazit. Průvodce sestává ze tří kroků: výběr územního prvku, zadání cílového území a výsledek hledání.

Mapový prohlížeč umožňuje provádět standardní mapové operace: měnit detail zobrazení (zoom), posouvat zobrazenou oblast, volit zobrazované vrstvy nebo zobrazovat různé mapové podklady. Informace si lze také jednoduše vytisknout. Ikona informace pak umožňuje zobrazovat data připojené databáze publikované mapové vrstvy, která se vztahují k vyhledané ploše či k bodu zobrazených objektů.

Po provedení jednotlivé operace je obsah mapového pole dynamicky načítán prostřednictvím internetového připojení z WMS serverů, na kterých jsou příslušná geodata umístěna. ■

Každý mapový projekt obsahuje průvodce, jenž uživatele provede výběrem území, které chce zobrazit.

pisu umístění, velikosti a celkovému charakteru těchto území.

Součástí exportního nástroje výběry, stahování dat je také předdefinovaná exportní struktura s názvem SO\_vazby, která formou ojedinělého multičíselníku statistických obvodů zachycuje úplnou územní hierarchii České republiky, která poskytuje pohled na územní, administrativní a sta-

sekce základních funkcí, které umožňují rychlé vyhledávání, vyhledávání budov, území, tak i sekce mapových projektů. Prohlížeč slouží k jednoduchému zobrazení adresních míst, budov, územních a správních celků nad mapovými podklady. Zdrojem zobrazených geografických dat jsou produkty RSO publikované prostřednictvím speciální WMS služby Českého



# Mapa základních sídelních jednotek

Tematická mapa základních sídelních jednotek vyšla naposledy tiskem před 25 lety. Dnes se používá v digitální podobě a s její pomocí lze sledovat sociálně-ekonomické a územně technické jevy vázané na detaily osídlení.

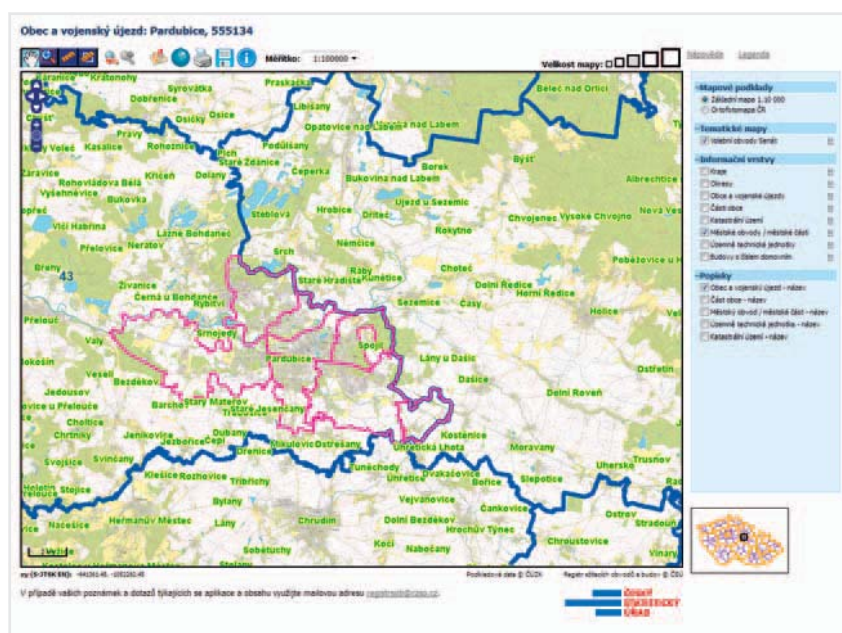
Jiří Štěpnička, oddělení statistických územních jednotek

**M**apa základních sídelních jednotek (ZSJ) z roku 1991 představovala jejich vymezení v měřítku 1:10 000 pro celá území vybraných měst. Pro nespojitě vymezené na území ostatních obcí, které pokrývalo jen místa soustředěné či rozptýlené zástavby, bylo použito měřítko 1:50 000. Český úřad zeměměřičský a katastrální (ČÚZK) pak vydal tematickou mapu základních sídelních jednotek nad Základní mapou České republiky v měřítku 1:50 000. Tato mapa pokrývala území České republiky 217 mapovými listy. Byla šestibarevná a společně s názvy a kódy územně technických jednotek zobrazovala administrativní hranice (katastrální, obecní, městských obvodů, okresní, krajské, státní).

Mapy základních sídelních jednotek byly v odborné sféře ceněny a používány minimálně do sčítání 2001. Jejich využívání v územním plánování bylo velmi nerovnoměrné, odvislé spíše od lokálních aktivit, a bylo legislativně neukotvené. Pojem ZSJ definoval až zákon o provedení sčítání lidu v roce 2001, který ZSJ označil za základní prezentační jednotku výsledků cenzu, což platí dodnes.

## CO TO JE ZÁKLADNÍ SÍDELNÍ JEDNOTKA?

Definice zakotvená v zákoně o státní statistické službě z roku 2006 říká, že základní sídelní jednotka je územním prvkem, kterým se rozumí jednotka představující část území obce s jednoznačnými územně technickými a urbanistickými podmínkami nebo spádová územní skupení objektů obytného nebo rekreačního charakteru.



Výstup z aplikace iRSO: volební obvody pro volby do Senátu PČR k 1. lednu 2016.

U příležitosti územní přípravy sčítání lidu, domů a bytů k 1. březnu 2001 byla vyhlášena zrevidovaná soustava základních sídelních jednotek. Základním aspektem nové metodiky se stala skladebnost základních sídelních jednotek do katastrálních území a do

městských obvodů či městských částí. Z toho následně vyplynulo zavedení celoplošného pokrytí plochy státu územními základními sídelními jednotkami.

## I ZSJ se proměňují

Je třeba si uvědomit, že tato soustava není v čase neměnná a i přes potřebu udržet časově prostorovou stabilitu dochází ke vzniku nových ZSJ nebo k úpravám jejich hranic vlivem rozrůstání zástavby. Typickým příkladem takových změn jsou satelitní sídliště.

Základní sídelní jednotka je od roku 2011 součástí obsahu základního registru veřejné správy registru územních identifikací, adres a nemovitostí (RÚIAN). ČSÚ v něm z pozice editora aktualizuje číselník základních sídelních jednotek, jejich hranice, přísluš-

Ve městech se tedy jedná o jednotlivé čtvrtě a areály. Na venkově jsou pak jako ZSJ často vymezeny i osady, které nemají status samostatné obce a často to dokonce nejsou ani části obce. Základní sídelní jednotka tak může nabývat podoby malé vesničky, několika bloků budov ve velkém městě, průmyslového areálu, rekreační osady nebo třeba panelového sídliště. V současnosti se jejich počet pohybuje kolem 23 tisíc.

nost do katastrálního území a převládající charakter území.

Soustavu statistických registrů obohatila nová aplikace s názvem Návrh změny ZSJ. Cílem této aplikace je zkompletovat změny popisných a geografických dat ze statistického informačního systému, přes rozhraní je předávat do základního registru RÚIAN a zapisovat zpětně informace o provedení zápisu v základním registru.

### Aktualizace dat v registru

V registru se průběžně aktualizuje množství údajů o sídelních jednotkách: výměra, významový střed, charakter území, původ názvu, příslušný mapový list Základní mapy 1:10 000 nebo dominantní kód. Ten danou ZSJ identifikuje pro nadřazené katastrální území a určuje „hlavní“ ZSJ v daném katastrálním území a části obce. Dále jsou agregovány nové pohledy na ZSJ jako například počty budov, adres, bytů, obyvatel. Ostatně uživatel si může pře-

### DATABÁZE iRSO

Kromě sekce základních a pokročilých funkcí aplikace iRSO je možné vyhledávat a prohlížet různé mapové projekty. K nim patří mapy základních sídelních jednotek, v nich je možné si zobrazit administrativní a sídelní členění státu včetně velikostních charakteristik, počet budov, bytů a osob i charakter ZSJ. Dále kartogramy hustoty osídlení dle obvyklého i trvalého pobytu podle vý-

sledků SLDB 2011. Novinkou letošního jara je mapa vývoje ZSJ od roku 1970 a územní změny ve vojenských újezdech k 1. lednu 2016. Uživatel zde najde i vymezení volebních obvodů pro volby do Senátu PČR, územní vymezení PSČ, informace o územní působnosti finančních, matričních a stavebních úřadů. Nad mapou ZSJ si lze zobrazit i Statistický lexikon obcí České republiky k 1. lednu 2013.

Vyšší verzi iRSO najdete na <http://bit.ly/1SOqfpq>.

číst popis vyhledané ZSJ díky webové službě stahování a reportingu iRSO dostupné na <http://bit.ly/21z1eRh>, anebo si její mapu s připojenými údaji o ZSJ prostudovat na <http://bit.ly/1WKc6eq>.

Potenciál základní sídelní jednotky není zdaleka naplněn. V budoucnu lze očekávat, i v souvislosti s celosvětovou aktivitou řízení vývoje prostorových informací a s potřebami evropských, národních a lokálních politik, skokový nárůst požadavků na analýzy a syntézy

socioekonomických makro- a mikrodat pocházejících z různých zdrojů napojených na geodata. Přitom v souladu se stavebním zákonem a dalšími rozvojovými dokumenty obcí a jiných správních celků jsou ZSJ v českém národním prostředí řadu let zavedeným zdrojem informací pro tvorbu územních plánů obcí. Současné příležitosti a rozvoj mapy ZSJ vytvářejí předpoklady pro širší zahrnutí ZSJ do analytických činností a kartografických děl. ■

## ČSÚ NA POLI PROSTOROVÝCH DAT

**Zdeňka Udržalová**

vedoucí oddělení statistických územních jednotek



Za rozvoj agendy statistického územního registru v uplynulých letech vděčíme zejména pokroku v internetových technologiích. Dále pak rozvoji národní geoinformační infrastruktury, partnerství ve veřejné a profesní sféře a v neposlední řadě i příležitostem, jichž se nám, coby Úřadu, dostává na národní a mezinárodní scéně.

K nim patří příprava projektu o zřízení infrastruktury pro prostorové informace v Evropském společenství (INSPIRE). ČSÚ je pro témata INSPIRE monopolním producentem statistické územní jednotky a demografických dat. Úřad v součinnosti s Ministerstvem životního prostředí publikuje na národní a evropský geoportál INSPIRE neharmonizované datové sady tak, jak je běžně poskytuje. Na geoportále jsou nyní k dispozici mapové

vrstvy a metadata: adresní místa ČSÚ, statistické obvody a rozložení obyvatelstva v ČR. Cílem je zajistit publikaci dat jednotně a kontinuálně bezešvou mapou v celém Evropském společenství.

Logickým pokračováním evropských aktivit na poli prostorových dat o životním prostředí je pak příprava strategie včetně legislativy o národní geoprostorové infrastruktuře a budování jejích dalších prvků. Součinnost ČSÚ s Českým úřadem zeměměřičským a katastrálním a s Ministerstvem vnitra je pro další rozvoj geoinformací klíčová. Konkrétně výstupy RSO, tedy jeho metodiky, klasifikace, číselníky, evidence budov, adres a grafika, byly jedním ze zdrojů pro založení registru územních identifikací, adres a nemovitostí (RÚIAN) jako významné součásti infrastruktury.

Úřad spolupracuje s Eurostatem na prostorových datech v Evropě. Dále je zapojen do aktivit statistické komise při OSN, která se významně věnuje rozvoji globálního řízení geoprostorových struktur.

Cesta k vyššímu vytěžování existujících statistických, administrativních a jiných kvalitních datových fondů včetně mikrodat vede přes další podporu rozvoje adresního typu informací ve státní správě, nasazování moderních prezentačních metod a služeb založených na prostorových datech a přes vývoj geoportálu. Respektování ochrany individuálních dat je samozřejmostí. Právě nasazení uvedených metod by znamenalo skok ve vývoji poskytování dat uživatelům, který by otevřel možnosti pro nové geoinformace. Řada zemí se již touto cestou vydala.



# STATISTIKA

STATISTICS  
AND ECONOMY  
JOURNAL

VOL. 96 (1) 2016

CZECH  
STATISTICAL  
OFFICE

Odborný časopis ČSÚ zařazený  
v mezinárodní citační databázi  
odborné recenzované literatury Scopus,  
a dalších. Vychází 4x ročně pouze  
anglicky. V době vydání tištěné  
verze je kompletně zveřejňován  
i na internetu.

1

**JAROSLAV SIXTA, MARTINA ŠIMKOVÁ,  
KRISTÝNA VLTAVSKÁ, JAN ZEMAN**  
(ČSÚ, VŠE PRAHA)

CZECH GDP BETWEEN 1970 AND 1989  
BASED ON ESA 2010

**MARTIN SLANICAY**  
(MU BRNO)

ANALYSIS OF STRUCTURAL DIFFERENCES AND  
ASYMMETRY OF SHOCKS BETWEEN THE CZECH  
ECONOMY AND THE EURO AREA

**MARIO GAVRIĆ**  
(STATISTICS CROATIA,  
ZÁHŘEB, CHORVATSKO)

ESTABLISHMENT OF THE QUALITY  
DOCUMENTATION SYSTEM IN THE  
CROATIAN BUREAU OF STATISTICS

[czso.cz/statistika\\_journal](http://czso.cz/statistika_journal)

372 Kč/ROČNÍ PŘEDPLATNÉ

# Mám rád infografiky, na kterých jsou vidět trendy a souvislosti

Čerstvého absolventa matematiky Jakuba Mariana v poslední době chválí jak česká, tak zahraniční média. Na svém webu publikuje kartogramy, které sám vytváří. Jsou natolik zdařilé, že na ně média odkazují a publikují je. Kde jinde hledat povolanejšího člověka, když si chcete popovídat o tom, jaký smysl má vytvářet infografiky.

Alena Géblová, vedoucí redaktorka

**Stalo se módou sbírat data o vlastní osobě. Lidé si z webu stahují speciální aplikace a z dat vytvářejí grafické výstupy. Jste také toho názoru, že data jsou sexy?**

Myslím, že data sama o sobě sexy nejsou. Ale zajímavá může být jejich interpretace.

**Na svém blogu publikujete spoustu statistických map.**

Ano. Snažím se dělat infografiky tak, aby na člověka zapůsobily, barevně i obsahově. Obvyčejná tabulka lidí příliš nepřiláká. Obecně platí, že grafické znázornění je jeden z nejdůležitějších nástrojů používaných nejenom ve vědě a statistice.

**Můžete o svém webu prozradit víc?**

Původně vznikl proto, že jsem měl pár zajímavých projektů, které jsem svým webem chtěl prezentovat. Postupně se web rozrostl na blog, kde píši o všech tématech, která mě zajímají.

**O kterých nejvíce?**

Primárně o lingvistice a statistických mapách, ale píši například i články o matematice nebo o hudební teorii.

**V Českém statistickém úřadu pracují statistici, kteří se věnují hudbě. Mohli bychom najít nějakou souvislost mezi matematikou a hudbou?**

Řekl bych, že se docela často stává, že matematici jsou zároveň i muzikanti, ale naopak to moc nefunguje. Příklad

z vlastní zkušenosti: spousta profesorů na „matfyzu“ hraje na nějaký hudební nástroj. Například prof. Luboš Pick a doc. Mirko Rokyta, kteří učí matematickou analýzu, spolu hrají v kapele Asonance. Obecně se říká, že hudba má vztah k matematice a je možné ji matematicky analyzovat, ale já osobně si myslím, že hudba má mnohem blíže k přirozenému jazyku. Matematika naučí člověka myslet strukturovaně a to, co

Myslím, že ne. Když je infografika dobře udělaná, tak věřím, že je to grafické médium dostatečně silné, aby na člověka zapůsobilo.

**V současné době se to v mainstreamových médiích infografikou jen hemží. Čím si to vysvětlujete?**

Lidé mají rádi obrázky. Už jenom to, že se jedná o obrázek, přitáhne pozornost.

Sociální sítě napomáhají zkreslenému vnímání reality. Například Facebook filtruje příspěvky podle toho, co se vám líbí nebo nelíbí.

hudebník chápe ve skladbě intuitivně, matematik může celkem pochopit ze svého strukturovaného pohledu. Naopak to bohužel moc neplatí. Bez vysoce strukturovaného myšlení se prostě matematika dělat nedá, i když intuice je samozřejmě také důležitá.

**A teď opačně. Dala by se udělat infografika také k hudbě?**

Nevím, zda přímo infografika, ale na youtube existuje kanál „smalin“, který se snaží vizualizovat hudbu a přiblížit tak její strukturu širší veřejnosti.

**Příznivců hudby bude asi více než příznivců statistik. Co myslíte, kdyby grafy hrály nebo zpívaly, byl by o ně větší zájem?**

**Jenže někdy se v ní člověk nevyzná. Myslíte, že také v infografice platí pravidlo, méně znamená více?**

Mám rád takové infografiky, kde má grafické zobrazení přidanou hodnotu, kde vidíte trendy a souvislosti, které tam jsou, ale přitom nejsou na první pohled zřejmé.

**Nemůže špatná infografika bez patřičného komentáře způsobit dezinformaci?**

Může. Vždy záleží na tom, kdo infografiku tvoří a zda je schopen předat informaci uceleně.

**Všimla jsem si, že se zaměřujete hlavně na kartogramy, proč jste si vybral právě je?**



## Jakub Marian, M.Sc.

Vystudoval matematiku na Matematicko-fyzikální fakultě Univerzity Karlovy v Praze (bakalář) a Technické univerzitě v Berlíně (magistr). Už jako student vyhrál se svým projektem o simulaci kapalin několik ocenění (České hlavičky, Innovating Minds). Kromě matematiky se také věnuje lingvistice, publikační činnosti v oblasti vzdělávání, tvorbě infografik a hře na M-Stick, což je hudební nástroj, který sám navrhl.

Mám rád takové infografiky, kde má grafické zobrazení přidanou hodnotu, kde vidíte trendy a souvislosti, které tam jsou, ale přitom nejsou na první pohled zřejmé.

Protože mě baví. Původně mě inspirovalo, když Evropská komise dělala průzkum Eurobarometr 386, který se zabýval vztahem Evropanů k cizím jazykům. Člověk viděl v tabulce, kolik lidí v Evropské unii umí jaký cizí jazyk, jenže si z ní nešlo udělat žádný ucelený obrázek. Proto jsem se rozhodl vytvořit mapy, které ukazovaly příslušná procenta pro každý stát s barevným podkladem, a tím to všechno začalo.

### Máte nějaký vzor, anebo kde se inspirujete při své tvorbě kartogramů?

Občas se inspiroji tím, že vidím tak špatně udělanou mapu, že se z ní nedá nic vyčíst, a tak si řeknu, že udělám lepší, protože se na to nedá koukat.

### Zaznamenala jsem, že vaše infografiky zaregistrovala česká i zahraniční média. Jaké na ně máte ohlasy?

Naprostá většina ohlasů je pozitivních. Některé infografiky ale budí emoce. Jednou jsem dělal infografiku na základě vysoce citované vědecké publikace o průměrném IQ jednotlivých národů. A stalo se samozřejmě to, že obyvatelé zemí, které dopadly špatně, mi psali velmi urážlivé komentáře. Lidé si chybně myslí, že IQ je to, s čím se člověk narodí. Ale vzhledem k tomu, jak jsou dnes postaveny IQ testy, hraje při jeho měření velkou roli kvalita vzdělání.

### Podle vašich širokých zájmů vás lze označit za renesančního člověka. Jaký obor byste si ještě chtěl zkusit?

Docela by mě zajímala chemie a více do hloubky ekonomie, protože bych rád lépe pochopil, jak svět jako celek funguje. Nicméně si myslím, a to jsem mezi matematiky v menšině, že svět můžeme popisovat pouze subjektivně. Mezi matematiky často panuje názor, že matematika a logika jsou dané jaksi shůry a teprve empirické vědy musí řešit problém toho, že svět nemůžeme přímo vnímat, ale můžeme ho jen pozorovat a interpretovat. Ale to už se dostáváme hodně na pole filozofie.

### Dá se pochopit svět z dostupných tzv. big dat?

Pokud se bavíme o světě lidském, tak jsem přesvědčen, že nemáme dostatek informací ani výpočetních kapacit, abychom plně všemu rozuměli. Myslím, že tu hraje velkou roli obory jako psychologie a sociologie. Přeci jen se člověk snaží porozumět tomu, jak se chová sedm miliard lidí.

### Jakou roli v jejich chování sehrál internet a sociální sítě?

Určitě obrovskou, ale zatím nemám vyhraněný názor, zda je to celkově dobře, nebo špatně. Jeden z problémů vidím v tom, že sociální sítě napomáhají zkrácenému vnímání reality. Například Facebook filtruje příspěvky podle toho, co se vám líbí nebo nelíbí. Tak se může stát, že člověk bude mít pocit, že si všichni myslí totéž, co on, i když to není pravda.

### Jaký máte názor na sbírání osobních údajů?

Nevidím problém v principu, ale v tom, že kde je databáze, může být i člověk, který do ní má přístup, ale mít by ho neměl. Přístup k osobním datům by měl být pečlivě nastaven a zabezpečen podle stupně jejich citlivosti. ■

# Ubylo žáků se zdravotním postižením

O začleňování žáků se zdravotním postižením do běžných základních škol v České republice se dnes hodně diskutuje. Tito žáci, mezi nimiž převažují chlapci, se čím dál více integrují mezi ostatní žáky. V uplynulém desetiletí významně ubylo mentálně postižených žáků. Přibýlo však dětí s vývojovými poruchami chování a s autismem.

Lenka Watier, oddělení statistiky vzdělávání, zdravotnictví, kultury a sociálního zabezpečení

**P**řed deseti lety se ve 4,2 tis. základních škol vzdělávalo více než 876,5 tis. žáků, z toho 82 tis. (9,4 %) žáků se zdravotním postižením (ZP). V následujících pěti letech jejich počty klesaly, takže ve školním roce 2010/2011 se jich vzdělávalo jen 70,7 tis. (9,0 %). V letošním školním roce navštěvuje základní školy o 3,8 tis. žáků se ZP méně než před deseti lety, ale o 8 tis. více než před pěti lety, a to 78,7 tis. Jejich podíl na celkových počtech žáků ZŠ poklesl a činí 8,9 %.

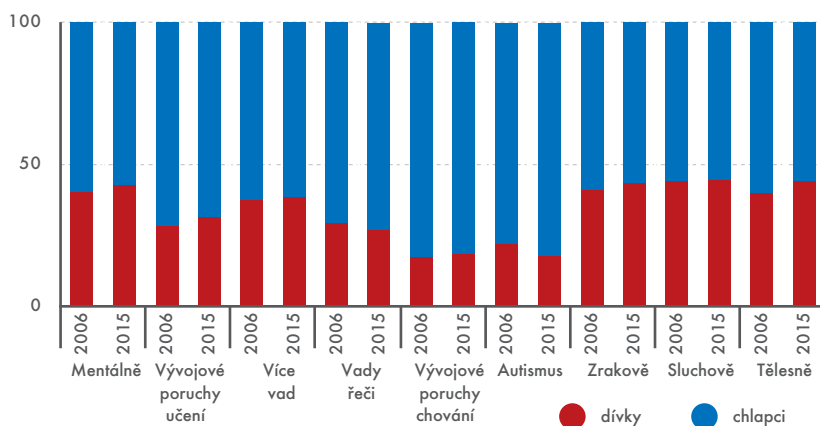
Převažující většinu žáků se ZP tvoří chlapci. V celém sledovaném období činil jejich podíl na celkovém počtu postižených žáků téměř konstantně 67,0 %. Až v posledních třech školních letech se tento podíl mírně zvyšoval v jejich neprospěch, a to na 67,9 % v aktuálním školním roce.

Ve školním roce 2006/2007 činil počet ZP žáků umístěných do běžných tříd mezi ostatní žáky téměř 40 tis., tj. 48,7 % z celkového počtu žáků ZP. Od

## VZDĚLÁVÁNÍ ŽÁKŮ SE ZDRAVOTNÍM POSTIŽENÍM

Speciální vzdělávání se poskytuje těm žákům, u kterých byly odborným vyšetřením diagnostikovány speciální vzdělávací potřeby. Do této skupiny patří také žáci se zdravotním postižením. Jejich vzdělávání probíhá buď formou individuální integrace mezi běžné žáky, anebo skupinovou integrací žáků se ZP ve speciálních třídách v běžné základní škole. Žáci s těžkou formou ZP navštěvují převážně školy speciální, tvořené pouze speciálními třídami.

Zdravotně postižení žáci v základních školách, 2006 a 2015 (v %)



Zdroj: ČSÚ

školního roku 2010/2011 až do aktuálního školního roku počty žáků individuálně integrovaných do běžných tříd prudce narůstaly. Ve školním roce 2015/2016 se v běžných třídách vzdělává již téměř 49,2 tis. ZP žáků, což je o více než 9 tis. (+23,1 %) více než před deseti lety. Tento fakt souvisí i s nárůstem počtu škol, které poskytují možnost integrovat postižené děti. Jejich počet za uplynulých deset let vzrostl z 2 893 na 3 273 (+13,1 %).

Podíl dívek z celkového počtu integrovaných žáků do běžných tříd činil na začátku analyzovaného období 28,1 %. Poté každoročně mírně narůstal až na 29,7 % v posledních dvou školních letech.

V souvislosti se vzrůstající integrací ZP žáků do běžných tříd jejich počet ve speciálních třídách trvale klesá. V letošním školním roce se zde vzdělává necelých 29,5 tis. žáků se ZP, což je o 12,6 tis. (-30 %) méně než před deseti lety.

V posledních dvou školních letech podíl dívek z celkově ZP žáků ve speciálních třídách činí 36,5 %, tj. o 1,1 % méně než ve školním roce 2006/2007. Počet škol, které provozují speciální třídy, se během uplynulých let také snížil, a to ze 722 na 556 škol (-23 %).

## Tělesně a mentálně postižených žáků ubývá

Pro celkový obraz vývoje žáků se zdravotním postižením v základních školách je nutné rozlišit jednotlivé druhy postižení. Nejméně zastoupenou skupinou jsou zrakově postižení žáci. Jejich podíl činí jedno procento z celkově postižených žáků. Přestože ve sledovaném období reálné počty dívek s tímto zdravotním postižením kolísaly na hranici 300 žákyň, jejich podíl vzrostl téměř o tři procenta. Ve vývoji počtu sluchově postižených žáků k žádnému obratu nedošlo. Deset let jejich počty kolísají okolo 1,2 tis., tj. 1,6 % z celkově



zdravotně postižených žáků v základních školách.

Tělesně postižených žáků každoročně ubývá (z 1,5 na 1,1 tis.) a snižují se i jejich podíly z celkově zdravotně postižených žáků (z 1,8 na 1,5 %). U tohoto druhu postižení ale vzrostl podíl dívek z celkového počtu ZP žáků o 4,5 %.

Ve školním roce 2006/2007 se v základních školách vzdělávalo více než 28 tis. mentálně postižených žáků, což představovalo více než jednu třetinu (31,4 %) z celkově ZP žáků. Tyto počty se však každoročně snižovaly, přičemž od školního roku 2010/2011 byl tento pokles velmi významný, z 22,2 na 15,6 tis. (-29,5 %).

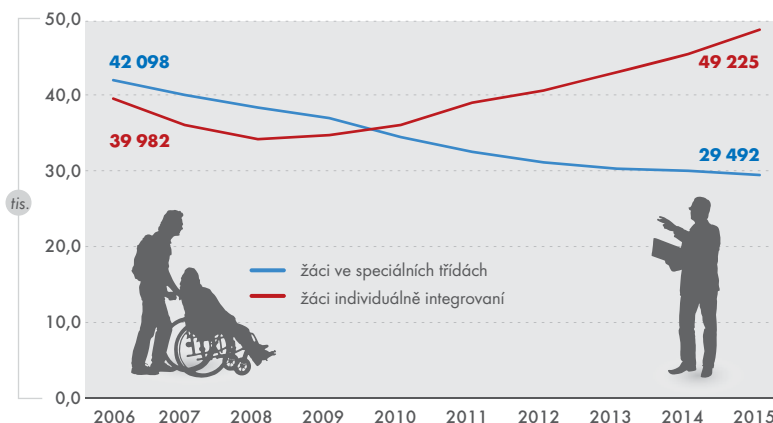
Přestože v posledních pěti letech vzrůstaly celkové počty žáků základních škol, mentálně postižených ubylo, a to jak v absolutních, tak i v relativních hodnotách. Aktuálně činí jejich podíl na celkově ZP žácích téměř 20 %. Za tímto snížením lze předpokládat z velké části přehodnocení diagnózy a následné přeřazení žáka do jiné skupiny postižení.

### Přibývá žáků s poruchami chování a autismem

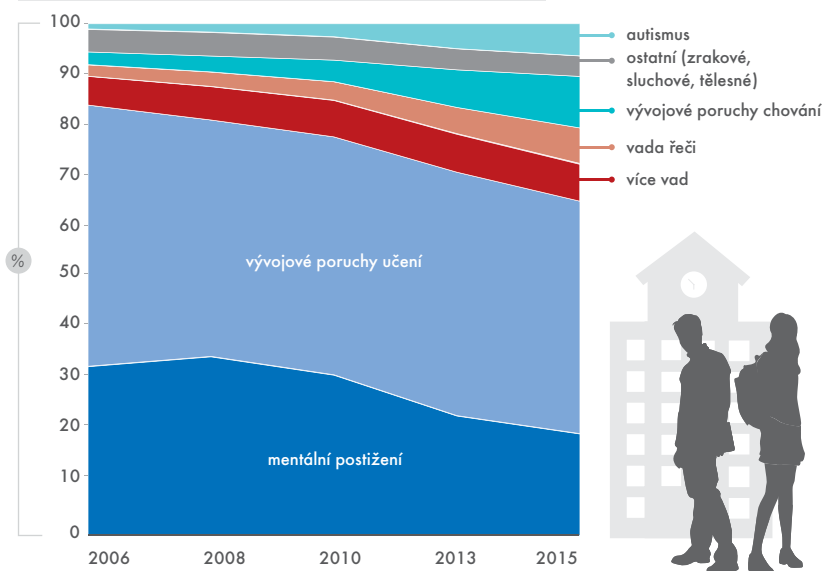
Žáků s poruchami chování, tj. chování, které porušuje sociální normy, každoročně přibývá. Během sledovaného desetiletí se jejich počty zvýšily více než trojnásobně (z 2,3 na téměř 8 tis.). Z hlediska podílů se jedná o zvýšení z 2,6 na 10,1 %. Tyto poruchy jsou diagnostikovány především u chlapců, i když v posledních pěti letech se týkají více i dívek.

Podobně jako u žáků s vývojovými poruchami chování, tak i u žáků s autismem došlo k obrovskému nárůstu jejich počtu. Zatímco před deseti lety se v základních školách vzdělávalo 837 takto postižených žáků, v letošním školním roce jich bylo evidováno téměř 4,9 tis. Z pohledu podílu na celkovém počtu ZP žáků se jedná o nárůst o více než pět procent. Toto významné zvýšení může být z velké míry způsobeno rediagnotikou žáků ze skupiny mentálně postižených. I tento druh postižení se týká především chlapců. Ve školním roce 2015/2016 podíly chlapců-autistů na celkovém počtu žáků s touto diagnózou činily 82,3 %, což je o 4,3 % více než před deseti lety.

Zdravotně postižení žáci v základních školách, 2006–2015 (v tis.)



Zdravotně postižení žáci ZŠ podle druhu postižení (v %)



Zdroj: ČSÚ

### Trojnásobně vzrostl počet žáků s vadou řeči

Také žáků s narušeným vývojem řeči každoročně přibývá. Před deseti lety bylo v základních školách 1,8 tis. žáků postižených touto vadou. O pět let později, i přes pokles celkového počtu žáků, jejich počet vzrostl o více než tisíc. V posledním školním roce jich je 5,6 tis., což představuje trojnásobek stavu školního roku 2006/2007.

Vadami řeči trpí více chlapci než dívky. Zatímco na začátku sledovaného období činily jejich podíly z celkově postižených žáků vadami řeči 70,5 %, v posledních dvou školních letech to bylo již 73,1 %.

Specifické, resp. vývojové, poruchy učení představují u žáků základních škol nejčastější druh zdravotního

postižení. Před deseti lety bylo těchto žáků v ZŠ 42 tis. (51,2 % z celkově postižených žáků). Během následujících pěti let se jejich počet snížil o 9 tis. Od školního roku 2010/2011 až do současnosti ale dochází každoročně ke zvyšování počtu žáků s touto diagnózou. Ve školním roce 2015/2016 jich bylo už téměř 36 tis. (45,6 % z celkového počtu ZP žáků v základních školách, což je ale o 5,6 % méně než před 10 lety).

Ke změnám došlo i u žáků, kteří jsou postižení více vadami – tj. více druhů na sobě kauzálně nezávislých zdravotních postižení. Ve školním roce 2006/2007 bylo evidováno 5,6 % (4,6 tis.) z celkově ZP žáků, ve školním roce 2010/2011 to bylo ale již 7,1 % (5 tis.). V současném školním roce navštěvuje základní školy celkem 5,6 tis. takto postižených žáků, což je trojnásobek z celkově ZP žáků. ■

# Změna přístupu k sezónnímu očištění HDP

V dubnovém čísle časopisu Statistika&My jsme v článku Sezónní očištění a vypovídací schopnost mezičtvrtletních indexů HDP upozornili na to, že při zveřejnění předběžného odhadu HDP za 1. čtvrtletí 2016 dojde ke změně přístupu k sezónnímu očištění HDP. A spolu s tím budou zrevidovány sezónně očištěné údaje čtvrtletních národních účtů za jednotlivá čtvrtletí roků 2014 a 2015. Tento článek je zaměřen na podrobnější vysvětlení příčin i dopadů změn, ke kterým došlo.

Tereza Košťáková, vedoucí oddělení čtvrtletních odhadů

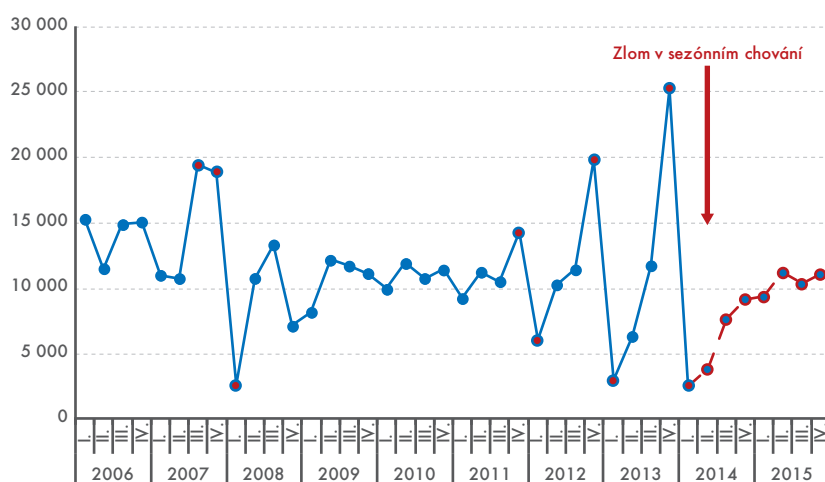
Český statistický úřad poskytuje sezónně očištěné údaje čtvrtletních národních účtů v časové řadě 1995–2016. Doposud byla celá časová řada HDP očišťována jedním modelem, jehož sezónní faktory se v čase vyvíjely v závislosti na tom, jak se měnil sezónní charakter HDP. Jednou ročně byl tento model sezónního očištění revidován s tím, jak byla do modelu zahrnuta nová podkladová data nových čtvrtletí. Sezónní očištění ve čtvrtletních účtech je založeno na přímé metodě, kdy je HDP očišťováno samostatně, stejně jako jeho jednotlivé složky. Diskrepance mezi součtem sezónně očištěných složek HDP a sezónně očištěným HDP je alokována rovnoměrně mezi jednotlivé složky.

## Hrubý domácí produkt zachycuje chování lidí

Sezónní chování HDP i jeho složek se v čase vyvíjí tak, jak se mění chování lidí. Dobrým příkladem je odkládání části vánočních nákupů na leden. Tradiční (sezónní) prosincový nárůst nákupů se tak zmírňuje a naopak tradiční (sezónní) lednový pokles není již tak velký. Tyto přirozené postupné změny chování se odrážejí ve vývoji tzv. sezónních faktorů, které v modelu sezónního očištění vyjadřují poměr mezi sezónně očištěnými údaji a skutečnými (neočištěnými) hodnotami ukazatelů. Do jejich výše v daném roce promlouvají hlavně minulá období.

Díky tomu, že se modely sezónního očištění učí z minulosti, mají poměrně

Spotřební daně z tabákových výrobků, stálé ceny 2010 zřetězené (v mil. Kč)



Zdroj: ČSÚ

velkou setrvačností. Do aktuálních sezónních faktorů se tak ještě dlouho promítá historické sezónní chování. Obecně se při výpočtu sezónního očištění předpokládá stabilní vývoj sezónních faktorů v čase bez velkých skoků mezi jednotlivými lety, protože v rámci

sezónních, nebo přirozených. Zprvč obvykle chvíli trvá, než je možné zlom s jistotou rozpoznat. Pro identifikaci je potřebný dostatečný časový odstup, aby se ukázalo, zda se jednalo o jednorázový výkyv nebo o systémovou změnu sezónního chování. A za druhé kvůli

Český statistický úřad poskytuje sezónně očištěné údaje čtvrtletních národních účtů v časové řadě 1995–2016.

roku se opakuje stabilně podobné sezónní chování. Problémy však nastávají v okamžiku, kdy dojde k významnému a náhlému zlomu sezónního chování ukazatelů, a to ať z důvodů instituci-

tomu, že je model sezónního očištění založen na znalosti minulých období. Nemusí proto sezónní očištění (vycházející z historických pozorování) novému stavu po zlomu vyhovovat. Ta-



kový zlom si můžeme představit, jako kdyby lidé začali slavit Vánoce v létě.

A právě k takovému zlomu došlo v časové řadě HDP v průběhu roku 2014. Jeho příčinou byly změny pravidel obchodování s tabákovými výrobky. Zde je nutné si připomenout, že výrobní metoda odhadu HDP je založena na součtu hrubé přidané hodnoty jednotlivých odvětví a čistých daní na výrobky. Mezi daně na výrobky patří mimo jiné i spotřební daně z tabákových výrobků. Jejich hodnota tak přímo ovlivňuje celkovou výši HDP. Přestože spotřební daně z tabákových výrobků činí pouze necelých 1,2 % HDP (2015), pokud se začnou ze čtvrtletí na čtvrtletí vyvíjet nerovnoměrně, odrazí se to výrazně hlavně v mezičtvrtletním tempu HDP.

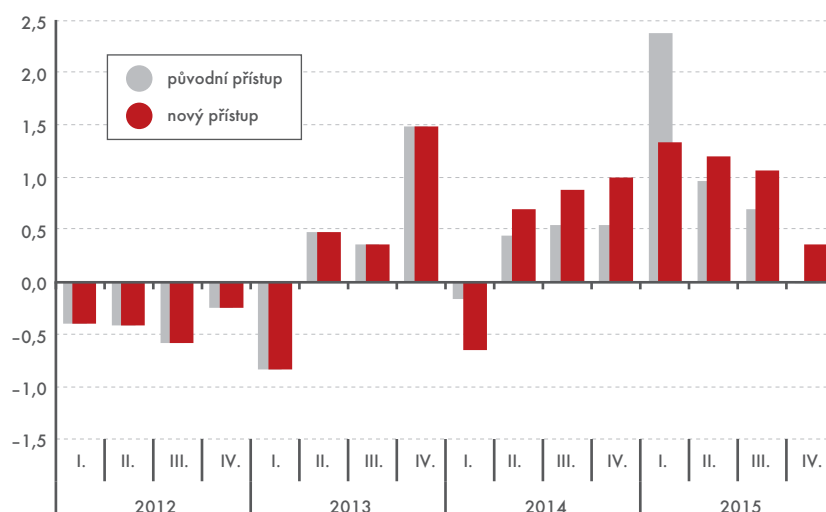
### Tržní chování obchodníků a výrobců cigaret

I když je možné nerovnoměrný výběr spotřebních daní pozorovat i v dřívějších letech, od roku 2011 se jednalo o každoroční jev. Sazba daně se obvykle zvyšovala 1. ledna a obchodníci na to reagovali tím, že se pro první měsíce nového roku předzásobili cigaretami, které měly ještě starou nálepku s nižší sazbou daně, a byly proto levnější. Tržní chování obchodníků a výrobců cigaret mělo značný vliv na výběr spotřebních daní v průběhu roku: ve 4. čtvrtletí, kdy docházelo k předzásobení, byl výběr spotřebních daní vysoký, a naopak v 1. čtvrtletí následujícího roku nízký. Toto chování mělo v čase rostoucí intenzitu, výběr daní byl stále více rozkolísán, a tím i HDP. Model sezónního očištění se s tím však postupně vyrovnal tak, že způsobené sezónní výkyvy ve vývoji HDP částečně přijal za novou sezonnost a začal ji očišťovat.

### Legislativní omezení předzásobení

Předzásobení cigaretami v průběhu let nabíralo na síle, ale během roku 2014 nastal v sezónním chování daní zásadní zlom. Vláda legislativně omezila možnost předzásobení tabákovými výrobky tím, že snížila počet měsíců, ve kterých je možné po novém roce prodávat cigarety se starými nálepkami. Se změnou

Mezičtvrtletní index HDP (v %)



Zdroj: ČSÚ

sazby daně 1. 12. 2014 tak již nedošlo k rozsáhlému předzásobení jako v předchozích letech a výběr daně se postupně stabilizoval. To však znamenalo velkou změnu v sezónním chování jak daní, tak HDP. Charakter sezónního chování se změnil natolik, že model sezónního očištění zvyklý na každoroční předzásobení přestal v nově nastalé situaci vyhovovat.

po zlomu, tedy ve čtvrtletích roku 2014 a 2015. Odhadu růstu HDP za celý rok 2014 či 2015 se tato změna nedotkla.

Rozdělení časové řady na více částí při sezónním očištění je v případě sezónních zlomů standardním statistickým postupem. Díky tomuto kroku se výrazně vylepšuje mezičtvrtletní srovnání a vypovídací schopnost ukazatelů.

Pro účely sezónního očištění je proto sezónně očištěná časová řada HDP nově rozdělena na dvě části: do roku 2013 a od roku 2014.

Z tohoto důvodu přistoupil ČSÚ v květnu 2016 ke změně přístupu k sezónnímu očištění HDP. Zlom, ke kterému došlo po omezení předzásobení tabákovými výrobky, byl pro sezónní chování HDP tak významný, že bylo nutné začít v období po zlomu očišťovat jiným modelem, než v období před zlomem. Pro účely sezónního očištění je proto sezónně očištěná časová řada HDP nově rozdělena na dvě části: do roku 2013 a od roku 2014. Údaje do roku 2013 jsou očišťovány stávajícím modelem, zvyklým na předzásobení (které bylo v té době sezónním chováním), zatímco pro období od roku 2014 je používán model sezónního očištění, který v sobě již historickou zkušenost s předzásobením neobsahuje. Díky tomu došlo ke zpřesnění meziročních a mezičtvrtletních indexů vývoje HDP v období

Nepřístupuje se k němu však často (byť čím je časová řada delší, tím více zlomů v ní může být), protože má i své nevýhody. Pro běžného uživatele sice nejsou podstatné, ale pro analytiky a tvůrce predikcí to může vést k nutnosti upravit své predikční modely. A právě pro tyto případy poskytuje ČSÚ sezónní faktory nového modelu.

I v novém systému rozdělení časové řady zůstává zachováno pravidlo aktualizace modelů sezónního očištění jednou ročně, a to vždy při běžné revizi čtvrtletních národních účtů související s vydáním nových ročních účtů na konci června. V letošním roce, pouze z důvodu změny přístupu k sezónnímu očištění v národních účtech, bylo pro zachování dobré vypovídací schopnosti HDP za 1. čtvrtletí 2016 nutné provést tuto změnu už v květnu.

# „3D“ mzdové statistiky

Disparita, distribuce a diferenciacie mezd. Podívejme se na mzdy a jejich vývoj v České republice v období 2014–2015 očima podniků.

Jan Růžička, oddělení statistiky práce

**P**o roce 1989 se rozvíjela diskuse o tzv. mzdové diferenciaci. Nově se objevuje fenomén popisovaný jako tzv. mzdová disparita, tj. nerovnost mezd, která nemá opodstatnění v diferenciaci. Jednou z jejích příčin může být ekonomická situace podniků v závislosti na odvětví nebo lokalitě.

Standardní výstupy sledují obvykle distribuci mezd a platů souboru zaměstnanců. Přinášíme zde poněkud jiný pohled v podobě charakteristik meziročního vývoje souboru podniků. Celkový růst mezd je pak bilancí přírůstků a úbytků, popsany právě zmíněnou distribucí vývoje průměrných mezd souboru podniků.

Průměrný podnik meziročně zvýšil mzdy přibližně o 703 Kč. Pro úplnost dodejme, že náš soubor podniků byl vytvořen z čtvrtletních výstupů podnikového výkaznictví. Každý podnik musel splňovat podmínky srovnatelnosti. To znamená, že musel mít v každém čtvrtletí mezi roky 2014–2015 alespoň jednoho zaměstnance. Zařazeny tak byly jen podniky meziročně srovnatelné.

Největší počet podniků přidal zaměstnancům v průměru o 500 až 1 000 Kč. Průměrná mzda v podniku se pak zvýšila až o 1 000 Kč u zhruba 27,8 % podniků.

## Největší šance na růst mezd měli v regionu Severovýchod

Celkem 68% šanci na to, že v podniku poroste průměrná mzda nebo zůstane alespoň stejná, měli zaměstnanci firem v regionu Severovýchod (Liberecký, Královéhradecký a Pardubický kraj), zatímco pouze u 32 % podniků průměrná mzda klesla. Průměrný podnik zde přidal na mzdě o 662 Kč.

Vysokou variabilitu vykázaly podniky v regionu Praha, kde byl také zaznamenán nejvyšší růst. Směrodatná odchylka

**Meziroční změna průměrné mzdy v podnicích podle regionů, 2014–2015**

Region	zmPN	Počet podniků	Průměr	SD	FTEzm
Praha	-	5 027	804	8 800	18 114
Praha	+	8 386			
Sřřední Čechy	-	2 155	689	3 799	7 675
Sřřední Čechy	+	4 270			
Jihozápad	-	2 107	734	6 053	6 141
Jihozápad	+	4 416			
Severozápad	-	1 683	610	2 953	1 478
Severozápad	+	3 331			
Severovýchod	-	2 637	662	3 107	9 813
Severovýchod	+	5 606			
Jihovýchod	-	3 309	735	3 724	7 853
Jihovýchod	+	6 814			
Sřřední Morava	-	2 237	656	3 272	7 958
Sřřední Morava	+	4 632			
Moravskoslezsko	-	1 858	585	3 988	9 951
Moravskoslezsko	+	3 586			

**Meziroční změna průměrné mzdy v podnicích podle NACE, 2014–2015**

NACE	zmPN	Počet podniků	Průměr	SD	FTEzm
05–39 Prům. celkem	-	4 160	761	5 033	28 880
05–39 Prům. celkem	+	8 393			
41–39 Stavebnictví	-	1 393	768	3 622	-2 690
41–39 Stavebnictví	+	2 888			
45–56 G, H, I	-	4 324	922	5 734	11 657
45–56 G, H, I	+	8 926			
64–68 K, L	-	885	932	8 773	-1 252
64–68 K, L	+	1 568			
84–88 O, P, Q	-	5 138	604	2 720	15 738
84–88 O, P, Q	+	11 668			
Ostatní	-	5 113	483	7 260	10 651
Ostatní	+	7 598			

Pozn.: NACE = Klasifikace ekonomických činností. 45–56 G, H, I Velkoobchod, maloobchod, opravy a údržba motor. vozidel; Doprava a skladování; Ubytování, stravování a pohostinství. 64–68 K, L Peněžnictví a pojišťovnictví; Činnosti v oblasti nemovitostí. 84–88 O, P, Q Veřejná správa a obrana, Povinné soc. zabezpečení; Vzdělávání; Zdravotní a sociální péče; zmPN = přírůstek/úbytek, SD = směrodatná odchylka, FTEzm = přírůstek/úbytek přepočtených osob.

Zdroj: ČSÚ





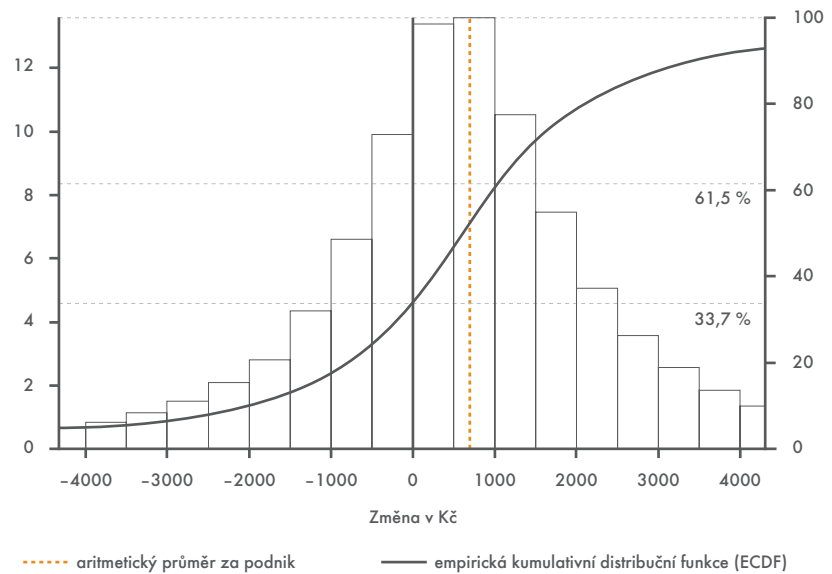
napovídá, že v souboru byly podniky, které se od průměru významně lišily.

Finanční a realitní společnosti – podle klasifikace ekonomických činností Peněžnictví a pojišťovnictví a Činnosti v oblasti nemovitostí – růstem mezd svých zaměstnanců nepřekvapují. Jejich variabilita je však značně vysoká. Vedle podniků s výrazným navýšením průměru budou v souboru i podniky stagnující či s výrazným propadem. Celkový počet zaměstnanců se v této kategorii snížil o 1 252 přepočtených osob.

Podobný růst mezd, ovšem s nižší směrodatnou odchylkou, zaznamenaly i Velkoobchod, maloobchod, opravy a údržba motorových vozidel; Doprava a skladování nebo Ubytování, stravování a pohostinství.

Mzdy ve Stavebnictví rostly do jisté míry na úkor zaměstnanosti. Firmy podnikající v tomto oboru ztratily meziročně takřka více než 2,7 tis. zaměstnanců. Ve veřejných institucích, které se zabývají činnostmi Veřejná správa a obrana, Vzdělávání, Zdravotní a sociální péče, počet zaměstnanců vzrostl. Průměrná mzda se zde meziročně zvýšila pouze o 604 Kč. Pro tuto oblast byla charakteristická nízká míra variability, která poukazuje na plošný a nijak vysoký růst, případně pokles průměrných mezd a platů podniků. V kategorii Ostatní byl vývoj mezd nestejnorodý, mzdy zde rostly nejpomaleji. ■

Distribuce rozdílů průměrných mezd podniků v letech 2014 a 2015 (v %)



Zdroj: ČSÚ

### CO JSOU MZDOVÁ DIFERENCIACE, DISPARITA A DISTRIBUCE

Mzdová diferenciac je pojem, který popisuje rozdíly ve výši mezd zaměstnanců zohledňující výkon, kvalitu práce, samostatnost, zodpovědnost, přínos k hospodářskému výsledku apod. Jistá míra mzdové diferenciac je považována za prospěšnou a motivační. Podniky diferencují v souladu se mzdovou

politikou a cíli v rámci svého rozpočtového omezení.

Mzdová disparita je termín označující rozdíly mezd, které nelze vysvětlit diferenciací. Často se můžeme setkat s disparitou mezi odvětvími, regiony nebo pohlavími. Obvykle je disparita považována za negativní jev. Je zde porušen princip rovnosti: „Za stejnou práci stejná mzda.“

Distribuce je oproti tomu čistě statistický termín, který popisuje charakteristiku souboru na matematicko-statistickém základě.



# VOLNÁ PRACOVNÍ A SLUŽEBNÍ MÍSTA V ČESKÉM STATISTICKÉM ÚŘADU

Více informací na  
[www.czso.cz/volna-mista](http://www.czso.cz/volna-mista)

# Statistika volných míst

V České republice se začala evidovat volná pracovní místa (VPM) na úřadech práce v roce 1993. Od roku 2005 se jejich nabídka odesílá prostřednictvím ČSÚ i do Eurostatu. Zde se pak absolutní počty i míra VPM – podíl na celkovém počtu pracovních míst – zveřejňují.

Jitka Podráská, oddělení statistiky práce

**H**odnoty podle Nařízení Evropského parlamentu z roku 2008 dodává 24 evropských zemí. Dalších deset států z různých důvodů data o volných místech nepředkládá. Mezi nimi jsou i dva členské státy, jejichž počet zaměstnanců reprezentuje více než tři procenta Evropské unie, což již ovlivňuje hodnotu míry volných pracovních míst za celou Unii.

Míra VPM ve vztahu k míře nezaměstnanosti odráží situaci na trhu práce. Platí všeobecné pravidlo, že čím je vyšší míra VPM, tím je naopak nižší míra nezaměstnanosti. Graficky toto pravidlo zobrazuje tzv. Beveridgeova křivka. Ta se používá jako jeden z nástrojů k analýze pracovního trhu v Eurostatu.

I data o volných pracovních místech, která jsou v ČSÚ součástí statistik trhu práce, odráží svým způsobem aktuální stav společnosti a nabízí zajímavé informace.

Při porovnání počtu volných míst a počtu uchazečů o zaměstnání je z pohledu krajů České republiky v roce 2015 i v 1. čtvrtletí 2016 období nejlepších

poměr (tj. nejmenší počet uchazečů o práci na jedno VPM) v Plzeňském kraji. V pořadí za ním se střídají hl. m. Praha s kraji Pardubickým a Jihočeským. V těchto územních oblastech je zároveň nejnižší míra nezaměstnanosti. Tradičně nejhorší je poměr v krajích Ústeckém a Moravskoslezském. Zde je také nejvyšší míra nezaměstnanosti.

## Nabídka volných pracovních míst přes agentury roste

Nabídka agentur zprostředkovávajících zaměstnání se stále více využívá. Postupně tak dochází k mírnému zkruslování poměru nabídky volných míst a míst obsazených ve výrobních odvětvích. I když to vypadá, že se jedná o nabídku volných míst „v administrativních a podpůrných činnostech“, ve skutečnosti se často jedná o práci v primárním sektoru. Je to důsledek stále většího zájmu podniků o získávání lidských zdrojů přes pracovní agentury.

Roste podíl subjektů nabízejících volná místa ze sídla v jiném okrese,

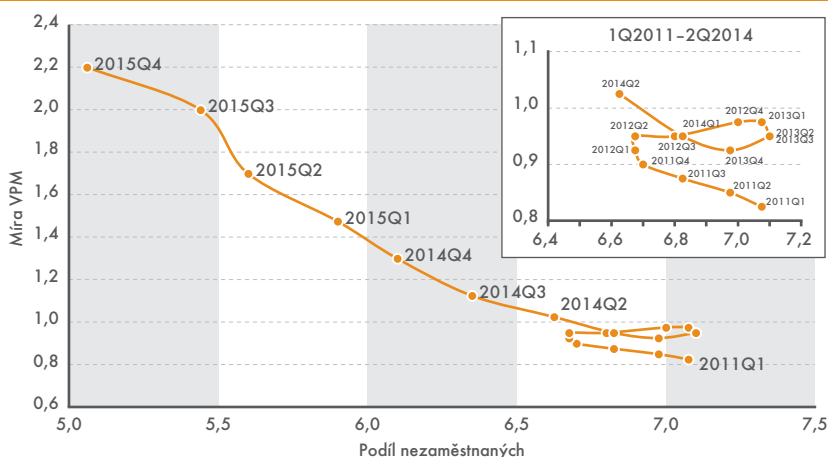
než je místo pracoviště. Nejzřetelnější je to v hlavním městě, kde více než polovina (56 %) volných míst byla v loňském 4. čtvrtletí nabízena jinde než v Praze. Ve stejném období roku 2008 to bylo 27 %. Zčásti se jedná o firmy, které mají pobočky po celé republice, jako například Česká pošta, Tesco nebo Sodexo. Roste však počet subjektů, které mají v Praze jen tzv. virtuální kanceláře běžně nabízené i na internetu. A zdá se, že tento byznys se má čile k světu. Po Praze jsou nejvíce v kurzu města Brno a Ostrava. Zde však není nárůst tak patrný.

Zvyšující se nabídka volných míst ve výrobě, rozvodu a obchodu elektrické energie není jen výsledkem prostého růstu volných míst v tomto odvětví, ale je také dána pravidlem zařazování ekonomických činností pro statistické účely: „Hlavní ekonomická činnost je taková činnost, která největší měrou přispívá k přidané hodnotě jednotky.“ A tou je u subjektů s více činnostmi právě výroba a rozvod elektřiny. Příkladem je farmář zabývající se mimo jiné provozem fotovoltaické elektrárny. Nabízí sice práci v zemědělství, ale v třídění podle odvětví padne jeho nabídka volného místa do sekce výroby energií.

## Místa v ozbrojených silách

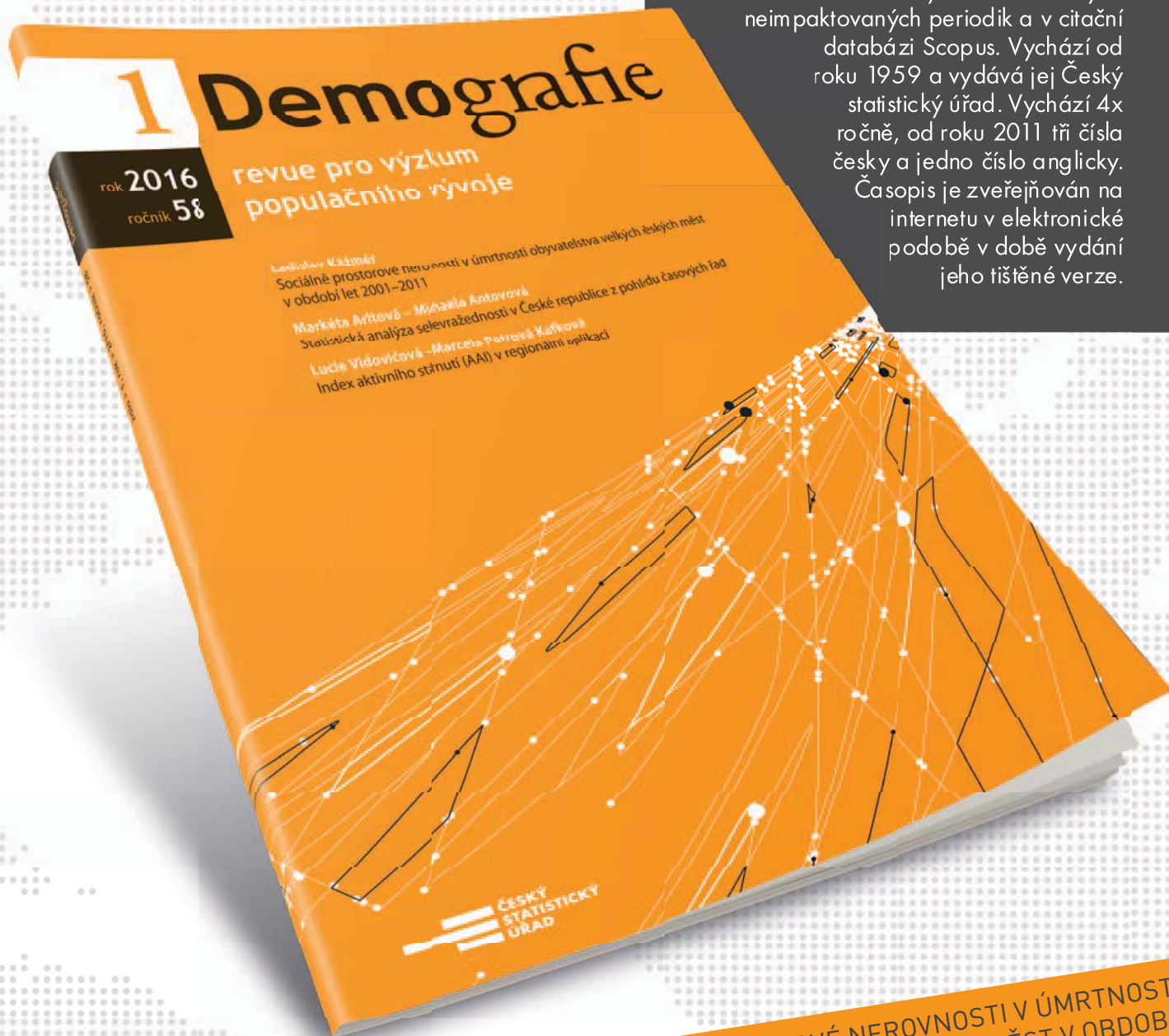
Zde dochází k výraznému nárůstu volných pracovních míst. Zatímco od října 2009 do prosince 2014 nebyla nabízena v armádě žádná volná místa, v loňském roce to již bylo v průměru 218 míst. Největší podíl nabídky volných míst (více než 60 %) je na pozici „Řidič ve služebním poměru – voják z povolání“. Co odráží tento strmý nárůst, není snadné jednoznačně určit. Mimo důvodů, jako je generační výměna a restrukturalizace resortu, jde zřejmě o plnění dohod v rámci NATO.

**Beveridgeova křivka – vztah mezi mírou VPM a mírou nezaměstnanosti ČR 2011–2015 (v %)**



Zdroj: ČSÚ

Jediný odborný recenzovaný demografický časopis v České republice zařazený v Seznamu českých recenzovaných neimpaktovaných periodik a v citační databázi Scopus. Vychází od roku 1959 a vydává jej Český statistický úřad. Vychází 4x ročně, od roku 2011 tři čísla česky a jedno číslo anglicky. Časopis je zveřejňován na internetu v elektronické podobě v době vydání jeho tištěné verze.



1

LADISLAV KÁŽMÉR

SOCIÁLNĚ PROSTOROVÉ NEROVNOSTI V ÚMRTNOSTI OBYVATELSTVA VELKÝCH ČESKÝCH MĚST V OBDOBÍ LET 2001–2011

MARKÉTA ARLTOVÁ –  
MICHAELA ANTOVÁ

STATISTICKÁ ANALÝZA SEBEVRAŽEDNOSTI V ČESKÉ REPUBLICE Z POHLEDU ČASOVÝCH ŘAD

LUCIE VIDOVIČOVÁ –  
MARCELA PETROVÁ  
KAFKOVÁ

INDEX AKTIVNÍHO STÁRNUTÍ (AAI) V REGIONÁLNÍ APLIKACI

[czso.cz/demografie\\_revue](http://czso.cz/demografie_revue)

327 Kč/ROČNÍ PŘEDPLATNÉ

# Výdaje státu na výzkum a vývoj stagnují

V poměru k dosaženému hrubému domácímu produktu podpořila Evropská unie výzkum a vývoj nižším objemem finančních prostředků než Spojené státy a Japonsko. V Česku došlo v období 2010 až 2011 k navýšení podpory. V posledních deseti letech však financování výzkumu a vývoje ze státního rozpočtu spíše stagnuje.

Daniel Böhm, oddělení statistiky výzkumu, vývoje a informační společnosti

**P**odle údajů Eurostatu bylo v roce 2014 vyčleněno z veřejných rozpočtů států Evropské unie na financování výzkumu a vývoje (VaV) 94 mld. eur. Částka odpovídala 0,7 % hrubého domácího produktu (HDP) Unie a 1,4 % jejích celkových veřejných výdajů. Spojené státy pro srovnání podpořily v daném roce VaV částkou v objemu 102 mld. eur odpovídající 0,8 % HDP. Japonsko za stejným účelem rozdělilo ze státního rozpočtu 26 mld. eur (0,8 % HDP).

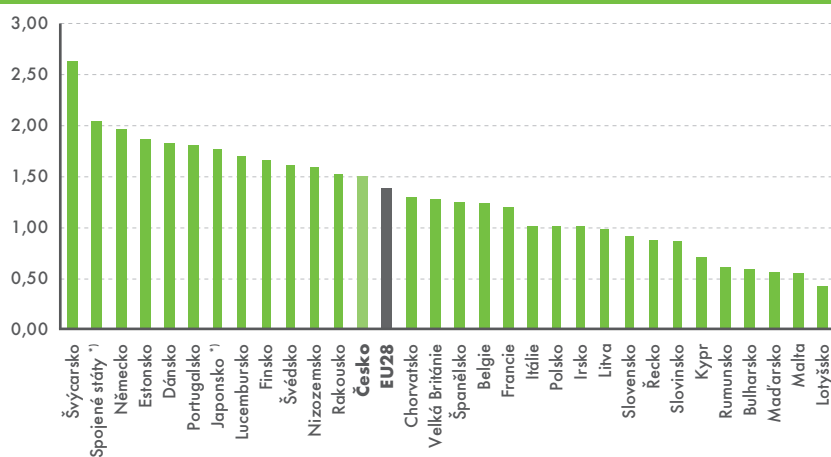
Rozdělíme-li pomyslný rozpočet přímých veřejných výdajů Evropské unie na VaV na příspěvky jednotlivých členských zemí, více než polovina byla vydána z veřejných rozpočtů velkých ekonomik Německa, Francie a Velké Británie. Třetinou přispělo Německo. Česká republika se na celkových unijních veřejných výdajích na VaV podílela jedním procentem.

## Polovina podpory v Praze

Přímými výdaji ze státního rozpočtu podpořila Česká republika v roce 2014 výzkumnou a vývojovou činnost částkou 27 mld. Kč. Šlo o 1,5 % celkových veřejných výdajů odpovídajících 0,6 % HDP státu. Navzdory mírnému navýšení mezi lety 2010 a 2011 přímé veřejné výdaje na VaV v posledních třech letech spíše stagnují.

Z geografického rozložení byla polovina těchto prostředků spotřebována v Praze, šestina v Jiho-moravském kraji. Polovina (51,9 %) výdajů roku 2014 byla rozdělena formou účelové podpory VaV. Byla přidělena na financování progra-

Podíl státních rozpočtových výdajů na VaV z celkových veřejných výdajů v roce 2014



\* Pozn.: Údaje za rok 2013.

Zdroj: Eurostat – NEW CRONOS

mových a grantových projektů podle toho, zda směřovala do základního nebo aplikovaného výzkumu. Polovina (48,0 %) výdajů na VaV byla rozdělena formou institucionální podpory.

V obecné rovině tedy slouží dlouhodobému koncepčnímu rozvoji výzkumných organizací, specifickému výzkumu na vysokých školách a rozvoji mezinárodní spolupráce ve VaV.

## PŘÍMÉ VEŘEJNÉ VÝDAJE PATŘÍ MEZI HLAVNÍ NÁSTROJE VEŘEJNÉ POLITIKY VaV

Přímou veřejnou podporou VaV se rozumí výdaje veřejných rozpočtů vyčleněné k financování lokálních, národních případně nadnárodně koordinovaných výzkumných a vývojových činností. K jejich mezinárodnímu srovnávání byla v rozvinutých zemích zavedena metodicky sjednocená statistika GBARD (Government Budget Appropriations for Research and Development). Jde o statistiku, jež se liší od Výběrového šetření

o výzkumu a vývoji ČSÚ, neboť sleduje veřejné výdaje z hlediska poskytovatelů finančních prostředků, nikoli uživatelů, subjektů provádějících výzkum a vývoj. Vedle objemu přímých veřejných investic do VaV sleduje statistika GBARD také jejich zacílení. Výdajové položky veřejných rozpočtů na VaV jsou při zpracování tříděny podle oblastí výzkumu do tzv. socioekonomických směrů (obran, zdraví, životního prostředí apod.). Jejich třídění se řídí mezinárodně užívanou klasifikací NABS (Nomenklaturou pro analýzu a srovnávání vědeckých programů a rozpočtů).



## Významní poskytovatelé veřejné podpory VaV v ČR

Státní výdaje na VaV mířily k jednotlivým uživatelům (pracovištím VaV) prostřednictvím 11 veřejných rozpočtových kapitol či organizací, jež je rozdělovaly v souladu se zákonem o podpoře výzkumu, experimentálního vývoje a inovací.

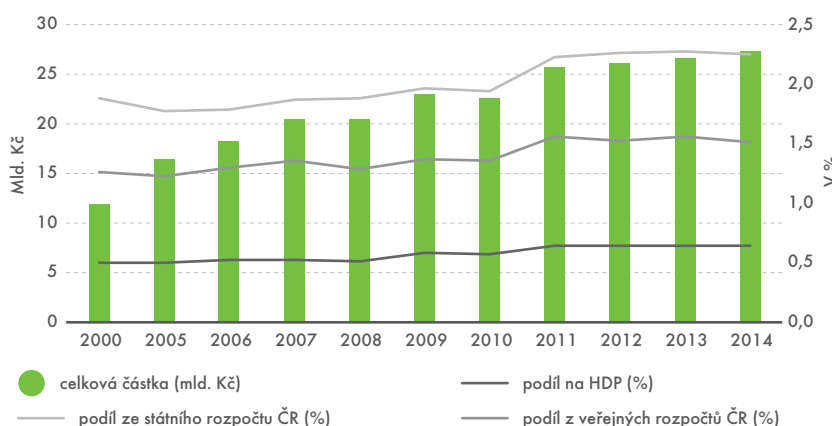
Téměř polovinu veřejné podpory VaV v objemu 11 mld. Kč přidělilo v průběhu roku 2014 Ministerstvo školství, mládeže a tělovýchovy (MŠMT). Převažující část těchto financí (8 mld. Kč) byla určena VaV prováděnému na veřejných vysokých školách. Menším dílem byly podpořeny ústavy Akademie věd ČR a v podnikový VaV.

MŠMT současně spolufinancovalo dva operační programy Evropské unie zaměřené na zvýšení kapacit a konkurenceschopnosti českého výzkumu: OP Výzkum a vývoj pro inovace a OP Vzdělávání pro konkurenceschopnost.

Velkým poskytovatelem veřejné podpory VaV byla dále Akademie věd České republiky, jež k činnosti svých ústavů rozdělila institucionální podporu ve výši 4 mld. Kč. Třetí významnou kapitolou, již ve sledovaném roce prošly tři miliardy korun veřejné podpory VaV, byla Grantová agentura České republiky. Agentura sloužila především k účelovému financování VaV veřejných výzkumných institucí a vysokoškolského VaV.

V posledních letech roste vliv Technologické agentury ČR, jakožto poskytovatele přímé veřejné podpory. Ve sledovaném roce rozdělila prostředky na

Státní rozpočtové výdaje na VaV v České republice v letech 2000–2014



Zdroj: ČSÚ

podporu VaV v objemu tři miliard korun. Jen v programu ALFA zaměřeném na podporu VaV v oblasti progresivních materiálů, energetických zdrojů či ochranu životního prostředí vyčlenila 1,8 mld. Kč.

Důležitým poskytovatelem podpory VaV je také Ministerstvo průmyslu a obchodu. Tato organizace se ve sledovaném období věnovala zejména účelové podpoře podnikatelských subjektů, do jejichž VaV investovala 1,6 mld. Kč. Ministerstvo současně spolufinancovalo operační program Evropské unie Podnikání a inovace.

## Polovinu podpory získaly veřejné a státní vysoké školy

Největší skupinou příjemců byly z hlediska objemu získané přímé podpory VaV v roce 2014 veřejné a státní vysoké

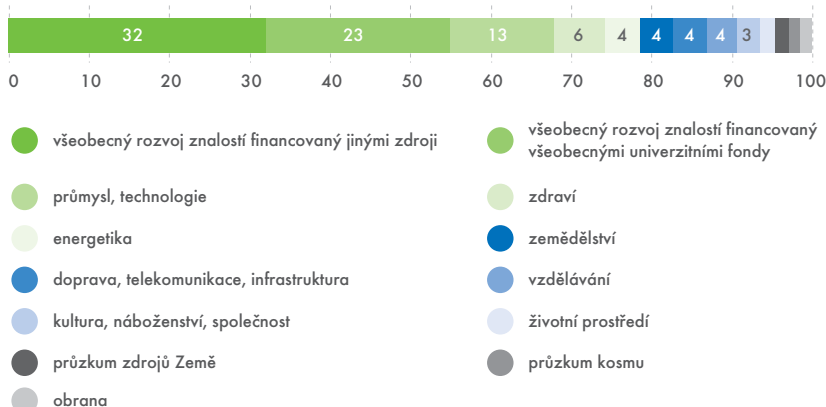
školy. Celkem 28 vysokých škol si rozdělilo téměř polovinu rozpočtových výdajů státu vyčleněných na výzkumnou a vývojovou činnost. Převažující část těchto prostředků sloužila k financování všeobecného či neorientovaného výzkumu. Podíl institucionálního a účelového financování byl u vysokých škol relativně vyrovnaný.

Další významnou skupinou příjemců byly veřejné výzkumné instituce. V dané skupině získalo 72 subjektů podporu v rozsahu osmi miliard korun. Drtivá většina těchto prostředků byla využita pracovišti Akademie věd, a to především k neorientovanému výzkumu.

Početnou a rozmanitou skupinou příjemců přímé státní podpory VaV (čítající více než tisíc jednotek) byly ekonomické subjekty v podnikatelském sektoru. Podnikatelský sektor dosáhl na přímou podporu v rozsahu šestiny celkových státních investic do VaV. Z 80 % šlo o soukromé podniky, jež získaly podporu ve výši 3,4 mld. Kč.

Sledujeme-li tyto finance z odvětvového pohledu, více než třetina přímé podpory v soukromém podnikatelském sektoru skončila ve zpracovatelském průmyslu. V podrobnějším členění byly veřejné prostředky na VaV využity v oblasti strojírenství (263 mil. Kč), produkce počítačů, elektronických a optických přístrojů (190 mil. Kč) či elektrických zařízení (111 mil. Kč.). Relativně významná část státních investic v oblasti VaV v objemu přesahujícím miliardu korun směřovala v roce 2014 také do odvětví profesních, vědeckých a technických činností.

Státní rozpočtové výdaje na VaV v České republice v letech 2000–2014 (v %)



Zdroj: ČSÚ

RYCHLÉ INFORMACE

KVĚTEN 2016

ne	1	Zemědělství (1. čtvrtletí 2016)
po	2	Zaměstnanost a nezaměstnanost podle výsledků VŠPS (1. čtvrtletí 2016)
út	3	Maloobchod (březen 2016)
st	4	Šetření průměrných cen vybraných výrobků – pohonné hmoty a topné oleje (18. kalendářní týden 2016)
čt	5	
pá	6	Zahraníční obchod (březen 2016)
so	7	Stavebnictví (březen 2016)
ne	8	Průmysl (březen 2016)
po	9	
út	10	Služby (1. čtvrtletí 2016)
st	11	Cestovní ruch (1. čtvrtletí 2016)
čt	12	Indexy spotřebitelských cen – inflace (duben 2016)
pá	13	
so	14	Šetření průměrných cen vybraných výrobků – potravinářské výrobky (květen 2016)
ne	15	Šetření průměrných cen vybraných výrobků – pohonné hmoty a topné oleje (19. kalendářní týden 2016)
po	16	
út	17	Indexy cen výrobců (duben 2016)
st	18	Indexy cen vývozu a dovozu (březen 2016)
čt	19	
pá	20	Předběžný odhad HDP (1. čtvrtletí 2016)
so	21	
ne	22	Šetření průměrných cen vybraných výrobků – pohonné hmoty a topné oleje (20. kalendářní týden 2016)
po	23	
út	24	Konjunkturální průzkum (květen 2016)
st	25	
čt	26	Šetření průměrných cen vybraných výrobků – pohonné hmoty a topné oleje (21. kalendářní týden 2016)
pá	27	
so	28	
ne	29	
po	30	Míry zaměstnanosti, nezaměstnanosti a ekonomické aktivity (duben 2016)
út	31	

VYBRANÉ VÝSTUPY ČSÚ

**Příjmy a životní podmínky domácností**

Publikace obsahuje výsledky výběrového šetření Životní podmínky 2015, české varianty šetření EU-SILC, povinného pro členské země EU. Údaje za hospodařící domácnosti jsou tříděny podle různých hledisek. Naleznete zde informace o struktuře a rozdělení příjmů, demografických charakteristikách osob, o kvalitě a finanční náročnosti bydlení a dále subjektivní názory domácnosti na jejich současnou socio-ekonomickou situaci. Údaje za osoby 16leté a starší zahrnují vedle vybraných informací o pracovní aktivitě zejména subjektivní hodnocení vlastního zdravotního stavu. Uvedené informace doplňují údaje o míře ohrožení osob příjmovou chudobou, míře materiální deprivace a podílu osob žijících v domácnostech s nízkou pracovní intenzitou zpracované podle evropské metodiky.

[tištěná a elektronická verze](#)

**Výsledky zdravotnických účtů ČR**

Zdravotnické účty zachycují výdaje na zdravotnictví jak z hlediska zdrojů, tak i jejich užití (typ péče, druh poskytovatele, zdroj financování, druh diagnózy, věk a pohlaví pacienta). V publikaci jsou uvedeny jak základní tabulky a grafy, tak kvalitativní analýza.

[elektronická verze](#)

**Česká republika od roku 1989 v číslech**

Časové řady obsahují ukazatele zobrazující v některých směrech vývoj ČR v posledních 25 letech. V tomto období však došlo ke značným politickým, hospodářským i sociálním systémovým změnám, na které musela reagovat i statistika změnami ve statistických zjišťováních, používáním nových klasifikací, změnou náplně nebo zavedením nových statistických ukazatelů a nutností přijmout mezinárodní standardy do statistické praxe.

[elektronická verze](#)

**Publikace je možné objednat** e-mailem na [objednavky@czso.cz](mailto:objednavky@czso.cz), tel.: 274 052 733, **nebo zakoupit** v prodejně publikací v Ústředí ČSÚ (Na padesátém 81, Praha 10).

Všechny tituly naleznete na [www.czso.cz](http://www.czso.cz).



# Vodovody, kanalizace a vodní toky

Vydavatel: Český statistický úřad

**N**edávno vydaná publikace Českého statistického úřadu Vodovody, kanalizace a vodní toky přináší výsledky šetření dvou statistických výkazů (VH8a-01 a VH8b-01).

Roční výkaz o vodních tocích a dodávkách povrchové vody VH8a-01 zjišťoval kromě pravidelných informací o odběrech podzemní a povrchové vody a vypouštění odpadních vod navíc data o vodních dílech. Toto rozšířené zjišťování probíhá jedenkrát za pět let. Ve srovnání s posledním pětiletým zjišťováním jsou výsledky ovlivněny transformací Zemědělské vodohospodářské správy. V rámci tohoto procesu byla převedena správa veškerých drobných vodních toků a některých vodních děl na státní podniky Povodí a Lesy ČR.

Loňský rok byl rokem mimořádně suchým. To se projevilo zejména v odběrech povrchových vod (pokles o 4,2 %, 52 mil. m<sup>3</sup>) a vypouštění odpadních vod do vod povrchových (pokles o 5,9 %, 95,5 mil. m<sup>3</sup>).

Nejvíce poklesly objemy odpadních vod z průtočného chlazení (o 53,4 mil. m<sup>3</sup>, tj. o 9,6 %) následovány odpadními vodami z veřejných kanalizací (o 27,3 mil. m<sup>3</sup>, tj. o 3,6 %) a z cirkulačního chlazení (o 5,2 mil. m<sup>3</sup>, o 8 %).

Každoroční šetření vodovodů a kanalizací výkazem VH8b-01 podává informace o celkovém vývoji oboru vodovodů a kanalizací. Předmětem zájmu jsou v tomto případě nejen profesionální provozovatelé vodovodů a kanalizací, ale také obce, které si tyto sítě provozují samy. Obce se neobesílají

plošně, ale pouze výběrovým souborem, a publikovaná data jsou tedy výsledkem matematického dopočtu vybraných ukazatelů na celek.

Množství vody určené k realizaci meziročně vzrostlo o 2,0 %. Zvýšilo se také množství vody fakturované celkem (o 1,7 %), z toho domácnosti odebraly o 0,9 % a ostatní odběratelé o 3,5 % více.

Specifické množství vody fakturované domácnostem celorepublikově mírně narostlo o 0,6 l/os/den (na jednoho napojeného obyvatele) na 87,9 l/os/den. Taková spotřeba byla přibližně v roce 2012. Specifické množství vody fakturované celkem, tj. včetně průmyslu, zemědělství, domácností a ostatních, také narostlo, a to o 2,1 l/os/den na 131,5 l/os/den. ■

## Frascati Manual 2015

Vydavatel: Organizace pro hospodářskou spolupráci a rozvoj (OECD)



Frascati Manual slouží k hodnocení výzkumu a experimentálního vývoje. Aktuální vydání obsahuje nové kapitoly týkající se sběru dat o výzkumu a vývoji v různých odvětvích a pokyny k zachycení veřejné podpory, jako je daňové zvýhodnění. Upravuje i metodu pro sběr statistických údajů o výzkumu a vývoji. ■

## Cenová statistika ve stavebnictví 2004–2015

Vydavatel: Český statistický úřad



Publikace poskytuje souhrnný přehled o vývoji cenových a nákladových indexů ve stavebnictví za posledních 12 let. Základním obdobím použitým v publikaci je průměr roku 2005. Jedná se o nejčastěji využívané statistické informace, které již není možné kompletně vyhledat v archivech publikací na webu ČSÚ. ■

## Index cen průmyslových výrobců

Vydavatel: Český statistický úřad



Přehledně uspořádané časové řady indexů průmyslových výrobců podle sekce a subsekce klasifikace CZ-CPA. Základním obdobím je v tomto případě buď průměr roku 2005, nebo jsou vztaženy k předchozímu období. Stejně tak tomu je i u indexů cen průmyslových výrobců v třídění podle hlavních průmyslových skupin. ■

Všechny tituly si můžete vypůjčit (a některé zakoupit) v Ústřední statistické knihovně a prodejně ČSÚ. Více na [library.czso.cz](http://library.czso.cz).



## ČESKO V DATECH

www.ceskovdatech.cz

Česko v datech je v současné době ojedinělým projektem na poli datové žurnalistiky. Nabízí aktuální témata i historické soudy prostřednictvím přehledných infografik nebo

detailních map, tedy v podobě, v jaké se s nimi veřejnost neseťkává často. Data mohou být nejen užitečná, ale i přehledná a krásná. Podívejte se sami.

### Nejvíce pivovarů je v Jihomoravském kraji

A u pivovarů zůstane nezájem. Celkově se nachází v České republice 308 různých pivovarů. Z toho je 44 průmyslových pivovarů a cca 300 minipivovarů. Hranice mezi pivovarem a minipivovarem je sušená množstvím: výstavu – minipivovar je pod 10 000 hektolitry za rok, průmyslový pivovar nad tuto hranici. Jen pro úplnost ještě zmíníme tzv. lázeňské pivovary. Jde o kolovné pivovary, které nemají vlastní technické zázemí, takže pivo vaří v pronajatých prostorách jiných pivovarů. Většina zdrojů počet lázeňských pivovarů odhaduje na 10-20 v celé ČR.

Průmyslové pivovary v krajích ČR



Statistika.cz | 14.11.2014

Statistika.cz | 08.01.2014

Nejvíce svateb se v Česku uskutčilo v roce 1973 – téměř 100 000, nejméně v roce 2013 – 43 499. Nejvíce rozvodů zaznamenaly úřady v roce 1996 – 33 113, nejméně v roce 1953 – necelých 10 000. Vyšší procento nejvyšší rozvodovost byla v roce 1993 – 11,2 % oproti sezónám párům. Neopak nejvyšší číslo bylo zaznamenáno v roce 2003, kdy byl poměr rozvodů a svateb zhruba 2:3.

### Kdo se rozvádí nejčastěji?

Častěji se navihovátelem rozvodu jsou v současnosti ženy, děje se tak zhruba ve dvou třetinách případů. Emancipace pokračuje i v tomto ohledu: Před více než šedesáti lety to sice byly také ženy, kdo podával návrh na rozvod (častěji), šlo ale jen o necelých 55 % případů. Z více než 40 % jsou rozvodními manželství bezdětná, jen asi 3 % rozváděných manželství tvoří ta se třemi nebo více dětmi. Na překonání 40. a 50. let to byly více než dvojnásobek, přesto se i tehdy jednalo o pouhý zlomek všech rozvodů. I když, najdou se i extrémní případy – například v roce 1950 bylo rozvedeno celkem 7 manželství s 10 a více dětmi. Lidé se u nás rozvádějí nejčastěji jednou – první rozvod tvoří asi 66 % všech případů, a to prakticky ve všech věkových skupinách bez ohledu na velikost obce.



**Důležité!**  
V roce 1950 bylo rozvedeno 7 manželství s 10 a více dětmi.

Statistika.cz | 08.01.2014

## INFOGRAFIKA

### FAO: BENEFITY MĚSTSKÉ ZELENĚ

Do roku 2050 bude podle Světové organizace pro výživu a zemědělství žít ve městech 70 % obyvatel planety. Městská zeleň bude hrát v jejich životech podstatnou roli. Stromy totiž mají pozitivní vliv na zdraví: snižují krevní tlak, přispívají ke snížení hladiny stresu či urychlují rekonvalescenci. Stromy kolem obytných budov sníží v létě spotřebu klimatizace až o 30 %, v zimě ušetří i 50 % nákladů na vytápění.



Více na <http://bit.ly/1TjbiBV>.

## WEBOVÉ STRÁNKY

### EUROSTAT: VLÁDNÍ VÝDAJE PODLE OBLASTÍ

Jaké byly v roce 2014 v jednotlivých zemích EU vládní výdaje podle jednotlivých oblastí? Jak moc se od sebe jednotlivé země liší? Oblast „sociální ochrana“ byla zdaleka nejvýznamnější a tvořila 19,5 % HDP celé EU, na druhém místě byly výdaje na zdraví (7,2 %). Podíl výdajů na sociální ochranu se pohyboval od 11,4 % HDP v Rumunsku po 25,4 % ve Finsku. Jaký podíl z HDP představují výdaje na obranu a kolik připadá na ochranu životního prostředí? Odpovědi nejen na tyto, ale i na mnohé další otázky spojené se strukturou vládních výdajů, naleznete v přehledné infografice na internetových stránkách Eurostatu.

Více na <http://bit.ly/1X4HLAQ>.





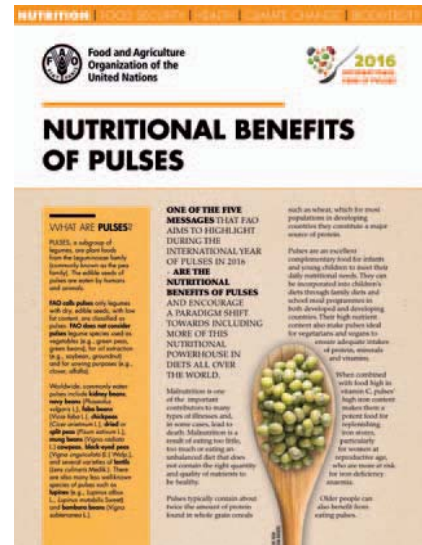
**KNIHA**

# LUŠTĚNINY – OPOMÍJENÉ BOHATSTVÍ

OSN vyhlásila letošní rok Mezinárodním rokem luštěnin. Cílem je zvýšení povědomí veřejnosti o nutričních výhodách a ekologické udržitelnosti pěstování luštěnin. Luštěniny jsou životně důležitým zdrojem rostlinných proteinů, přispívají k řešení problému obezity a k prevenci chronických onemocnění jako diabetu, kardiovaskulárních chorob a rakoviny. Podporují udržitelné zemědělství a potravinové zabezpečení, váží dusík a zlepšují tak úrodnost půdy, mají nízkou uhlíkovou stopu a při-



spívají tím ke zmírňování změny klimatu. To vše a mnohem více se dočtete v nejnovějších brožurách z dílny Světové organizace pro výživu a zemědělství FAO.



Více na <http://bit.ly/1X8AZKT>.

**APLIKACE**

# SINGSTAT

Nevíte nic, nebo téměř nic, o Singapuru? Aplikace SingStat, kterou vytvořil singapurský statistický úřad, to může změnit. Údaje pokrývají 25 kategorií, např. obyvatelstvo, ceny, práce, mezinárodní obchod aj. Mezi klíčové vlastnosti aplikace patří výběr frekvence aktualizace dat. Ta může být měsíční, čtvrtletní nebo roční. Dále si uživatel může zvolit zobrazení dat v grafu nebo do tabulky. Nechybí ani stručné metodické vysvětlivky a definice jednotlivých ukazatelů.

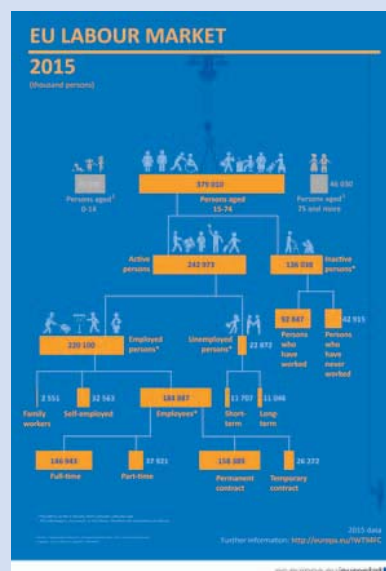
Více na <http://bit.ly/1WaUPFU>.



# EUROSTAT: EVROPSKÝ PRACOVNÍ TRH

Evropský statistický úřad vytvořil infografiku, ve které znázornil evropský pracovní trh. Věděli jste například, že počet osob ve věku 15–74 let, které nikdy nepracovaly, je vyšší, než počet osob, které jsou zaměstnány na částečný úvazek? Věděli

žte, že počet krátkodobě nezaměstnaných je jen o málo větší, než počet těch, kteří nemohou práci najít déle než rok? Nebo že těch, kteří pracují na plný úvazek, je čtyřikrát více, než těch, kteří jsou zaměstnáni na úvazek zkrácený?



Více na <http://bit.ly/1SYGije>.



# Jak se měří zahraniční obchod

Česká republika je závislá na zahraničním obchodě se zbožím. Jak se zahraniční obchod měří nebo, chcete-li, odhaduje?

Zdánlivě jsou zde pojmy zcela jasné. Pokud česká firma prodá své zboží zahraničnímu partnerovi, plynou z toho české ekonomice peníze a jedná se o **vývoz**. Pokud naopak od zahraniční firmy zboží nakoupí, odtékají peníze do zahraničí a z pohledu české ekonomiky se jedná o **dovoz**. O tom, zda ekonomika jako celek na obchodu se zahraničím vydělává, nebo ne, vypovídá **saldo zahraničního obchodu**, tj. rozdíl mezi vývozem a dovozem. Pokud je saldo kladné, česká ekonomika toho více vyvezla, než dovezla, a do ekonomiky přiteklo více peněz, než oteklo. Pokud je saldo záporné, je tomu naopak. Zdá se to jednoduché.

Ve statistické praxi ovšem není snadné zjišťovat, zda někdo s někým obchodoval. Naštěstí se obvykle při obchodu se zahraničním partnerem posílá zboží ze země do země. A pohyb zboží přes hranice je mnohem snazší sledovat. Proto se tradičně jako zjednodušující, ale dostatečný postup pro odhad zahraničního obchodu používala **celní statistika**. Když vyloučíme tzv. **tranzit**, tedy případy, kdy zboží přes naše území pouze přijelo na cestě z jedné země do jiné (například kamion, který veze zboží přímo ze Slovenska do Německa), stačilo pro odhad zahraničního obchodu sledovat všechno zboží, které překročilo hranice (tj. **přeshraniční pojetí**).

Tento zjednodušený postup odhadu donedávna fungoval dobře. Se

vstupem do EU se však mnohé změnilo. Česká republika se stala součástí jednotného trhu EU, kde se může zboží volně pohybovat a firmy obchodovat v kterékoliv zemi. Přes české hranice začalo proudit i zboží, se kterým české firmy vůbec neobchodovaly (a přitom nešlo ani o tranzit). Pouhé sledování hranic přestalo stačit. Už neplatí, že každé zboží přecházející hranice je spojeno se zahraničním obchodem českých firem.

Uvedme příklad: Italská společnost obchoduje s Německem, a proto chce mít blízko distribuční sklad. Česká republika je ideální volbou, je blízko, je levná, má dostatečné skladové plochy a dobrou dopravní síť. Italská firma tedy začne dovážet zboží do pronajatého skladu v ČR. Jelikož zboží překročilo hranice, podle tradičního přeshraničního pojetí by se mohlo zdát, že jde o dovoz do české ekonomiky. Ale není tomu tak, protože zboží není nakoupeno žádnou českou firmou. Místo toho je po nějaké době italskou firmou vyvezeno ze skladu do Německa. A opět, z přeshraničního pojetí by se mohlo usuzovat, že se jedná o vývoz české ekonomiky, ale není jím. Nebyla to firma sídlící v ČR, která zboží v Německu prodala. Z pohledu české ekonomiky nedošlo k žádnému obchodu se zahraničím, neplynuly jí z toho žádné peníze (s výjimkou pronájmu skladu).

Podobných příkladů, kdy **zboží sice přechází hranice, ale nepředstavuje pro českou ekonomiku žádný zahra-**

**niční obchod**, je mnoho. Svět se změnil a s ním musela i statistika.

Dnes je odhad zahraničního obchodu v ČR založen na metodě, která v prostředí EU lépe vypovídá o obchodě mezi českými a zahraničními subjekty, tzv. **národní pojetí**. Stále jsou sice využívána data o přechodu zboží přes hranice, ale vylučují se ty případy, při nichž k žádnému obchodu nedochází. Naopak se mezi českými a zahraničními subjekty zohledňují takové obchody, které by při pouhém sledování hranic unikly, protože probíhají přímo na území ČR. Jak se ČR stále více začleňuje do evropského trhu, rozdíl mezi národním a přeshraničním pojetím roste.

Problém odhadu zahraničního obchodu trochu připomíná pohádku „Byl jednou jeden král“. V ní sluha krále Já I. sledoval dalekohledem čilý cizinecký ruch u hraniční závory. Měl dobrý přehled. Od rána přešel hranice sklenkář, pláteník a babka. Z jeho pohledu se mohlo zdát, že „Moje království“ dovezlo sklenky, plátno a koření. Ale copak víme, zda se skutečně toto zboží v království prodalo? Co když měl pláteník v „Mém království“ distribuční sklad pro celý pohádkový svět? Navíc babka je všude zdejší a těžko říci, zda je cizinec či domácí. Prostě, ani v pohádce ani ve statistice si nelze vždy zjednodušovat život tím, že upřeme dalekohled jen do jednoho místa (i kdyby to bylo na nekonečno). Statistika je o životě a život je pestrý.

Tereza Košťáková,  
vedoucí oddělení čtvrtletních odhadů



## Statistika&My

Měsíčník Českého statistického úřadu 05/2016  
Ročník 6, vychází 10x ročně  
Adresa redakce: Český statistický úřad,  
Na padesátém 81, 100 82 Praha 10  
telefon: 274 054 248, e-mail: redakce@czso.cz

Jakékoli užití části nebo celku zde publikovaných informací je možné pouze za předpokladu uvedení zdroje (časopis ČSÚ Statistika&My).

Redakce: Michal Novotný (šéfredaktor),  
Alena Géblová (vedoucí redaktorka),  
Petra Báčová, Jan Ernest, Dalibor Holý,  
Eva Kačerová, Tomáš Mládek, Marek Rojíček  
Redakční rada: Ing. Josef Vlášek (předseda),  
Ing. Michal Novotný (místopředseda),  
Ing. Eva Bartoňová,  
doc. JUDr. PhDr. David Elischer, Ph.D.,  
Mgr. et Mgr. Alena Géblová,  
RNDr. Michaela Kleňhová, Ing. Petra Kuncová,  
prof. Ing. Iva Ritschelová, CSc., FEEng.,  
Ing. Marek Rojíček, Ph.D.,  
Egor Sidorov, Ph.D.,

Bc. Jana Slavníková,  
Mgr. Irena Stupňánková,  
Ing. Pavla Trendová  
Grafická úprava: Tomáš Kubašta  
Infografika: Veronika Wölfelová  
Jazyková korektura: Jana Šíková  
Fotografie: archiv ČSÚ,  
shutterstock.com,  
Tisk: Jiří Bartoš – SLON, spol. s r. o.  
Vydavatel: Český statistický úřad  
www.statistikaamy.cz  
ISSN 1804-7149  
ev. č. MK ČR E 19925

SLEDUJTE NÁS  
NA TWITTERU!



# TWITTER ÚČET ČSÚ

AKTUALITY ČESKÉHO STATISTICKÉHO ÚŘADU A INFORMACE  
O VÝZNAMNÝCH UDÁLOSTECH ZE SVĚTA STATISTIKY



@statistickyurad



# APLIKACE CZstat

CHCETE MÍT INFORMACE O ČESKÉ REPUBLICCE STÁLE PO RUCE?  
STÁHNĚTE SI APLIKACI CZSTAT PRO IOS NEBO ANDROID



[apple.co/1PsE9ww](https://apple.co/1PsE9ww)



[bit.ly/1PsDPhc](https://bit.ly/1PsDPhc)