



11

Snižování administrativní zátěže je tématem celé statistické komunity



14

Doprava rostla nejvíce za posledních jedenáct let



29

Už v 19. století jsme měli přehled o infekčních nemocech



32

Rušení bankovních poplatků je jen hra s čísly



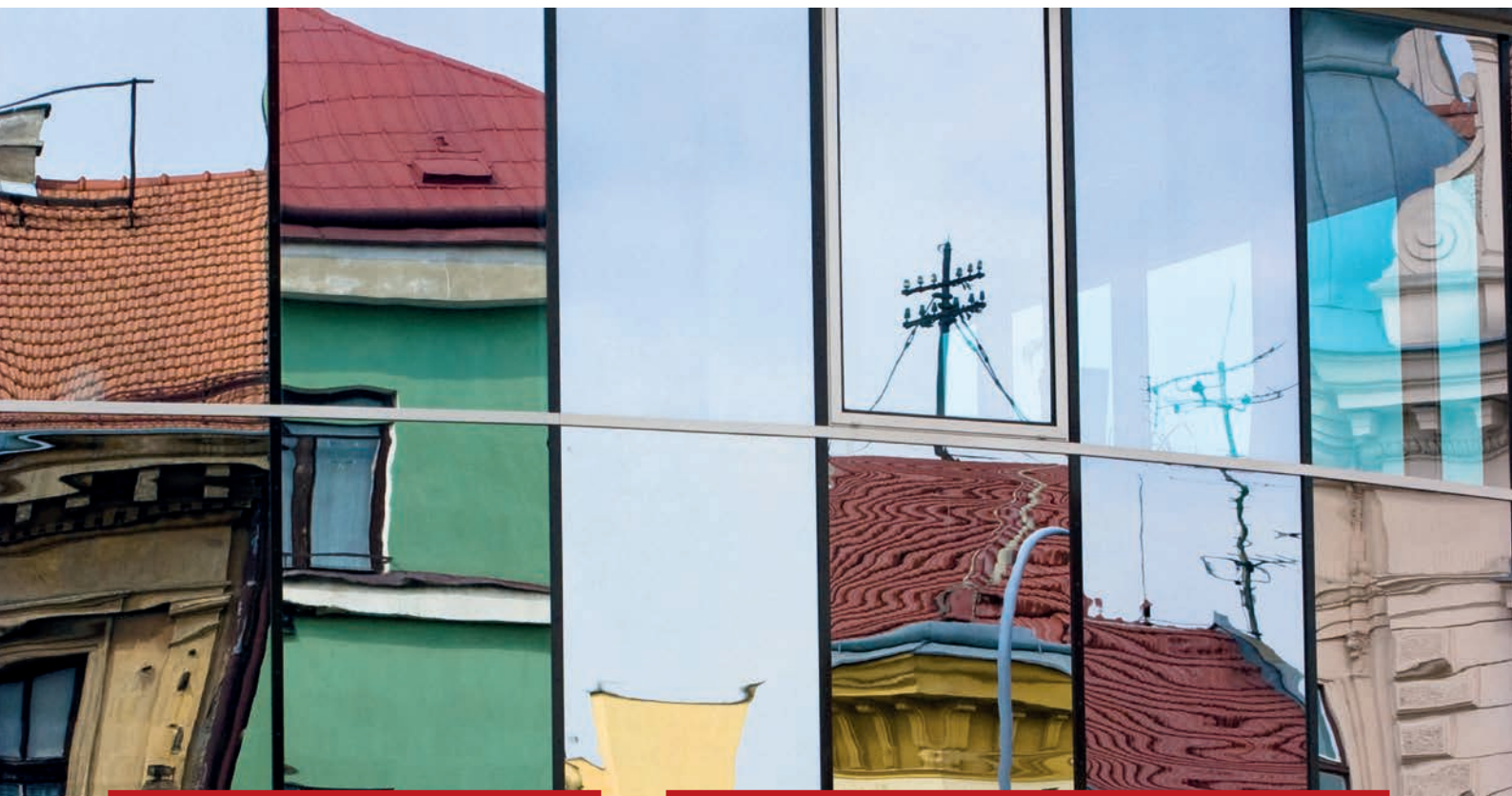
34

Roste hlavně spotřeba plynu a ropných produktů

STATISTIKA&MY

ČASOPIS ČESKÉHO STATISTICKÉHO ÚŘADU

04 | 2019 – ROČNÍK 9



TÉMA

Jak bydlíme

- Nájemní bydlení je rozšířeno mezi chudšími domácnostmi
- Bytová výstavba v roce 2018
- Technická vybavenost nově dokončených bytů se stále zlepšuje

78,5 %

českých domácností má vlastní bydlení

Česká republika patří mezi polovinu členských zemí Evropské unie s vyšším podílem vlastnického bydlení.



ZPRACOVÁVÁME DATA



POSKYTUJEME DATA



SBÍRÁME DATA



SPOLUPRACUJEME



CO A JAK DĚLÁME



VOLBY

od roku 1990



NAŠE PRINCIPY



SČÍTÁNÍ LIDU, DOMŮ A BYTŮ

od roku 1869





Krajská pracoviště ČSÚ v roce 2018

ČSÚ má již dlouhodobě stabilní základ pro svou činnost ve všech regionech ČR. Jeho regionální pracoviště, na kterých působí 60 % zaměstnanců Úřadu, jsou umístěna ve všech krajských městech. ČSÚ tak patří k těm centrálním institucím, které jsou blízko občanům i regionálním samosprávám. Za zmínku stojí i skutečnost, že již dnes řada expertních pracovníků ústředí ČSÚ působí přímo z krajských pracovišť.

I v době moderních informačních technologií je toto uspořádání stále důležité pro plnění úkolů, které vyplývají z povinností, jež ČSÚ ze zákona plní. Ať už je to zajištění terénních zjišťování, informačních služeb, statistická zpracování nebo zajištění činností souvisejících s konáním všech typů voleb. Zásadní pak bude v nadcházejícím období zapojení pracovníků krajských správ do přípravy a realizace projektu Sčítání lidu, domů a bytů 2021.

Všechna statistická zpracování probíhala v roce 2018 v jednotlivých krajských správách bez zásadních problémů, s dodržением stanovených termínů a ve velmi dobré kvalitě výstupních dat. V roce 2018 bylo rozesláno celkem 139 432 Oznámení o zpravodajské povinnosti a 21 259 dodatků k tomuto oznámení. Za celý rok bylo zpracováno 606 394 výkazů.

Rok 2018 byl z pohledu terénního zjišťování mimořádný v tom, že kromě standardních úloh se konalo mimořádné šetření osob se zdravotním postižením. Vyšetřenost je díky nasazení terénních pracovníků stále na vysoké úrovni, v průměru za všechna šetření 67 %.

Všechny krajské správy mají oddělení informačních služeb, která v roce 2018 kromě vlastní informační a publikační činnosti pokračovala v dlouhodobé spolupráci s regionálními institucemi. Během roku bylo zodpovězeno téměř 4,6 tis. konkrétních dotazů uživatelů.

Významným úkolem krajských správ v roce 2018 bylo zpracování výsledků historicky druhé přímé volby prezidenta. V Královéhradeckém kraji byla navíc v souběhu s druhým kolem doplňovacích senátních voleb, k čemuž byla nestandardně využita jedna společná úřední obálka. Dvoukolové doplňovací volby do Senátu PČR byly v roce 2018 také ve volebním obvodu č. 78 ve Zlíně. Na podzim roku se konaly organizačně i metodicky nejnáročnější volby do zastupitelstev obcí a spolu s nimi také volby do třetiny Senátu. Příslušné krajské správy ČSÚ se dále podílely na zajištění voleb vyhlášených v mimořádných termínech. Zpracováním výsledků však jejich práce nekončí. Ve spolupráci s ústředím se zapojují i do úspěšného vypořádání námitek a podání.

EVA KRUMPOVÁ

1. místopředsedkyně ČSÚ



STATISTIKA&MY

MĚSÍČNÍK ČESKÉHO STATISTICKÉHO ÚŘADU 04/2019
ROČNÍK 9, vychází 10x ročně

ADRESA REDAKCE: Český statistický úřad,
Na padesátém 81, 100 82 Praha 10
telefon: 274 054 248, e-mail: redakce@czso.cz

Jakékoli užití části nebo celku zde publikovaných informací je možné pouze za předpokladu uvedení zdroje (časopis ČSÚ Statistika&My).

REDAKCE: Michal Novotný (šéfredaktor), Alena Géblová (vedoucí redaktorka), Jan Cieslar, Jan Ernest, Dalibor Holý, Eva Henzlerová, Jaroslav Sixta, Karolína Zábojníková, Václav Rybáček

REDAKČNÍ RADA: Ing. Josef Vlášek (předseda), Ing. Michal Novotný (místopředseda), doc. JUDr. PhDr. David Elischer, Ph.D., Mgr. et Mgr. Alena Géblová, Ing. Eva Krumpová, Ing. Marek Rojíček, Ph.D., Egor Sidorov, Ph.D., Mgr. Jana Slavníková, Mgr. Irena Stupňánková, Ing. Pavla Trendová, Mgr. Ing. Martin Zelený, Ph.D.

LAYOUT ČASOPISU: Veronika Wölfelová, Jana Chocholoušová

GRAFICKÁ ÚPRAVA: Helena Mešková, Tomáš Kubašta
JAZYKOVÁ KOREKTURA: Věra Hrušková, Vladimír Salavec
FOTOGRAFIE: archiv ČSÚ, shutterstock.com

TISK: Jiří Bartoš – SLON, spol. s r. o.

VYDAVATEL: Český statistický úřad, www.statistikaamy.cz,
ISSN 1804-7149, ev. č. MK ČR E 1992

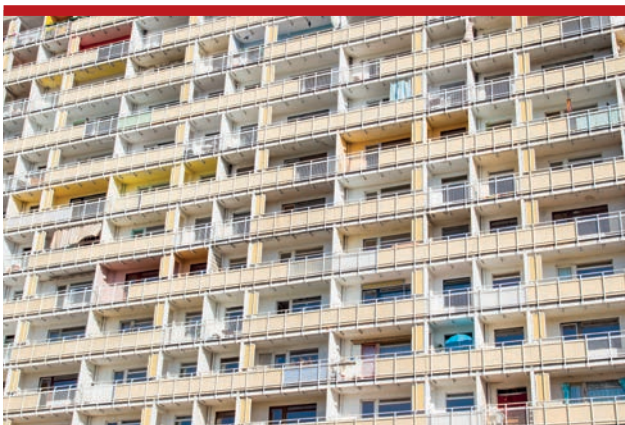
11

Marek Rojíček je předsedou Českého statistického úřadu již rok. Funkce se ujal s cílem zmodernizovat Úřad, snížit rozsah statistického výkaznictví a zvýšit povědomí o práci statistiků.



20

Dostupnost vlastního bydlení je dnes předmětem politické diskuze. Kvůli stoupajícím cenám nemovitostí se zejména ve velkých městech stává vlastní byt nedostupným luxusem.



32

Rušení bankovních poplatků je jen hra s čísly. Za prostředky uložené na svých bankovních účtech dostávají věřitelé nižší úrok. Nepřímo tak hradí oficiálně zrušený poplatek.



TÉMA: JAK BYDLÍME

- 20 Nájemní bydlení je rozšířeno mezi chudšími domácnostmi
- 22 Bytová výstavba v roce 2018
- 24 Technická vybavenost nově dokončených bytů se stále zlepšuje
- 26 Stavebnictví je indikátorem vývoje ekonomiky

UDÁLOSTI

- 6 Jak dopadl audit statistiky stavebnictví
- 6 Z doplňovacích voleb v části Prahy vzešel nový senátor
- 7 Počet zaměstnanců je na úrovni roku 2004

ZE SVĚTA

- 8 Spotřeba ovoce a zeleniny v Evropské unii
- 9 Zájem o stěhování do Británie ze strany Nizozemců dlouhodobě klesá
- 9 Prvorodičky v Evropské unii stárnou dál
- 9 Chcete si dát ve Švédsku pizzu? Pravděpodobně bude od cizince

ROZHOVOR

- 11 Snižování administrativní zátěže je tématem celé statistické komunity

STATISTIKA ODVĚTVÍ

- 14 Doprava rostla nejvíce za posledních jedenáct let

METODIKA

- 16 Změny v sezónním očišťování indexu průmyslové produkce

MAKROEKONOMIKA A FINANCE

- 18 Obchod se zbožím a službami v EU28

ROZHOVOR

- 29 Už v 19. století jsme měli přehled o infekčních nemocech

ANALÝZA

- 32 Rušení bankovních poplatků je jen hra s čísly
- 34 Roste hlavně spotřeba plynu a ropných produktů

LIDÉ A SPOLEČNOST

- 36 Polovina studentů soukromých VŠ studuje ekonomické obory

ÚHEL POHLEDU

- 42 Intenzita stavění roste již třetím rokem

Musíme všichni bydlet ve vlastním?

Před rokem 1989 se k pořízení domku dostali jen vyvolení. Dnes téměř 80 % všech domácností v České republice žije ve vlastním. Češi považují byt za majetek, který lze kdykoli prodat nebo ho předat další generaci.



MARTIN LUX

sociolog a ekonom Sociologického ústavu AV ČR a Palackého univerzity v Olomouci



PETRA CUŘÍNOVÁ

vedoucí oddělení statistiky stavebnictví a bytové výstavby ČSÚ



MICHAEL SMOLA

tajemník Svazu podnikatelů ve stavebnictví



LUDEK BARTA

jednatel společnosti Wienerberger, s. r. o.



MARCEL SOURAL

předseda představenstva společnosti Trigema

Rozhodně ne. Vlastní bydlení se v naší zemi po roce 1990 stalo sociální normou, přitom v jiných obdobích našich dějin nebo v jiných zemích je dlouhodobé nájemní bydlení dodnes vnímáno jako běžné a normální. Pro vývoj trhu bydlení i snížení sociálních nerovností je naopak žádoucí, aby země měla tzv. vyrovnanější bytový systém, ve kterém nájemní bydlení hraje podstatnou roli. Takový systém nestigmatizuje rodiny žijící v nájemním bydlení jako „neschopné“ a umožňuje skutečnou svobodu volby. Vyrovnaný systém snižuje riziko vzniku cenových bublin se všemi nepříjemnými důsledky jejich prasknutí. Aby se však i u nás nájemní bydlení stalo plnohodnotnou alternativou vlastnímu bydlení, je potřeba, aby stát upravil legislativu.

Ve vlastním všichni zcela jistě bydlet nemusíme. Nikdo nás nenutí. Člověk přirozeně chce mít vlastní bydlení, připadá si jistější a zabezpečenější. Některým lidem se vlastní bydlení podaří získat dědictvím nebo vysokými příjmy. Někteří musejí vynaložit značné úsilí, a to buď fyzické na stavbě, nebo nasazením v podnikání či zaměstnání. Někteří ve vlastním bydlet nepotřebují, protože se nechtějí vázat k jedné nemovitosti hypotékou. A někteří si vlastní bydlení prostě dovolit nemůžou, protože na to nemají. Vlastní bydlení by nemělo být preferováno za každou cenu, nájemní bydlení je v některých případech více než vhodná alternativa.

Určitě nemusíme, ale Češi vesměs ve vlastním bydlet chtějí. Není to jen proto, že by si především starší, ale i střední generace vy nahrazovala to, co dříve nestihla, neuměla nebo nemohla, a sice investovat do materiálních hodnot. Byt je majetek, který lze kdykoli prodat nebo ho předat další generaci. I mnozí mladí by jistě dali přednost bydlení ve vlastním bytě nebo domku. Vysoké ceny nemovitostí a zprísněné podmínky pro hypotéky jsou pro mladé páry s dětmi, ale i pro lidi s průměrnými výdělků nedostupné, a proto vzrůstá zájem o nájemní bydlení. Developerské projekty určené k nájemnímu bydlení rozšiřují nabídku, která byla omezená na pronájmy pouze soukromými subjekty nebo (jen ve velmi omezeném množství) obcemi.

Po roce 1989 přišla změna. Předtím se k pořízení domku dostali jen vyvolení a snem byly družstevní řadové domky. Hrozba oprav starých domů spolu s nefunkčními OPBH vedla města a obce k výprodeji. Dnes si lidé myslí, že vlastní bydlení je levnější. Splátka hypotéky je levnější než tržní nájem. Hledat nájemní bydlení je vnímáno téměř jako selhání. Nedostatek bytů na trhu, odklon měst a obcí od nájemního bydlení vedou k enormnímu růstu cen a nájemné se stává pro středně příjmové nedostupným. Věřím, že změna myšlení radních a podpora státu pro výstavbu dostupného nájemního bydlení umožní rozvoj měst i ekonomiky.

Až okolo 80 % všech domácností žije u nás ve vlastním. Češi chtějí bydlet především ve svém. Investice do vlastního bydlení se dlouhodobě vyplatí, zejména pak v těch lokalitách, které jsou pro bydlení dostatečně atraktivní a hodnota nemovitostí se tam v čase několikanásobně zvyšuje. Podle analýz KPMG je obdobný trend zřetelný i na Slovensku, v Polsku či Maďarsku. Omezujícím faktorem, který by mohl v Česku význam vlastnického bydlení do budoucnosti snížit, by mohlo být snad jen zdlouhavé povolování nových bytových projektů, a tedy i nedostatek nových bytů na trhu a omezení přístupu k jejich financování.

KRÁTCE

Státní volební komise vylosovala 8. dubna čísla pro všechny politické subjekty, které podaly kandidátní listinu pro **volby do Evropského parlamentu**. Ty u nás proběhnou 24. a 25. května. Za ČSÚ se losování účastnila místopředsdkyně Eva Krumpová. Na volebním portálu **volby.cz** byl zveřejněn registr kandidátů.

Dne 29. března se již po 62. sešla **Česká statistická rada**. Na programu jednání byly přípravy na Sčítání lidu, domů a bytů 2021 či využití tzv. scanner dat pro statistické účely. Na jednání nechyběli ani emeritní předsedové ČSÚ.

V gruzínském Batumi se ve dnech 26.–27. března uskutečnilo mezinárodní setkání zástupců volebních orgánů. Letošním tématem byla Volební integrita: **kybernetická bezpečnost a spolehlivost informací** v digitální éře. Aktivita ČSÚ představila místopředsdkyně Úřadu Eva Krumpová.

Od 8. dubna do 18. července probíhá **Výběrové šetření o informačních technologiích**. Stejně jako v minulých letech tvoří výběrový soubor 6 780 bytů. Předmětem zjišťování je i otázka, proč domácnosti nemají internet.

Jak dopadl audit statistiky stavebnictví

V minulém roce proběhl další z auditů v ČSÚ. Tentokrát byl zaměřen na statistiku stavebnictví. Jeho cílem bylo posoudit současný systém naplňování krátkodobých statistik.

Metodický audit měl zhodnotit změny, které vyplynuly z auditu z roku 2004, a posoudit soudržnost základních ukazatelů krátkodobé statistiky stavebnictví s dalšími ekonomickými indikátory. Měl také zjistit, jak jsou naplňovány potřeby interních i externích uživatelů statistiky.

Složení auditorů skupiny bylo velmi pestré – byli v ní zástupci z akademické sféry (z Vysoké školy ekonomické), státní správy (z Českého statistického úřadu a z Ministerstva pro místní rozvoj), odborných organizací (ze Svazu podnikatelů ve stavebnictví v ČR a ze společnosti ÚRS Praha, a. s.) a zástupci stavebních společností.

Auditorská skupina byla ustanovena v květnu 2018. Po prostudování všech materiálů, které jí předal auditovaný útvar, a vysvětlení nejasností

byla v únoru 2019 dokončena závěrečná zpráva o metodickém auditu. Auditori konstatovali, že opatření navržená v závěrech metodického auditu statistiky stavebnictví z roku 2004 byla z velké části realizována. Statistika stavebnictví zabezpečovaná Českým statistickým úřadem je prováděna plně v souladu s nařízeními a doporučeními Eurostatu a zcela vyhovuje potřebám interních i externích uživatelů.

Auditorská skupina ocenila ochotu a odbornost zaměstnanců ČSÚ při poskytování statistických informací z oblasti stavebnictví. Zpráva auditorů obsahovala i doporučení ke zkvalitnění statistiky stavebnictví. Auditorovaný útvar je přijal a navrhl opatření, jejichž část už splnil a na dalších spolupracuje s ostatními útvary ČSÚ.



Z DOPLŇOVACÍCH VOLEB V ČÁSTI PRAHY VZEŠEL NOVÝ SENÁTOR

VÍTĚZEM DOPLŇOVACÍCH VOLEB DO SENÁTU V OBVODU Č. 24 – PRAHA 9 SE STAL 13. DUBNA DAVID SMOLJAK SE ZISKEM 59,50 % HLASŮ. JAN JAROLÍM VE DRUHÉM KOLE VOLBY ZÍSKAL 40,49 % HLASŮ. ŘÁDNÉ VOLBY SE V OBVODU USKUTEČNÍ NA PODZIM 2020.

Rozdíl mezi kandidáty ve druhém kole volby činil 2 259 hlasů. Volební účast dosáhla 11,45 % a byla o 7,03 procentního bodu nižší než v prvním kole, kdy dosáhla 18,48 %. Do druhého kola volby postoupili Jan Jarolím se ziskem 24,25 % hlasů a David Smoljak s 23,53 % hlasů.

„Mandát senátora zvoleného v těchto doplňovacích volbách vyprší na podzim roku 2020. V tu dobu se uskuteční v celkem 27 obvodech na příč republikou řádné volby, které složení jedné

třetiny Senátu promění,“ vysvětluje Eva Krumpová, 1. místopředsdkyně Českého statistického úřadu.

Pro doplňovací volby do Senátu bylo zaregistrováno deset přihlášek, o mandát usilovalo devět mužů a jedna žena. Průměrný věk kandidátů v prvním kole volby byl 55,5 roku. Čtyři kandidáti byli bez politické příslušnosti.

Voliči hlasovali v celkem 110 volebních okrscích a pro převzetí výsledků od volebních komisí bylo na standardních místech připraveno 11 přebíracích míst Českého statistického úřadu. Aktivováno bylo též pracoviště ústředí zajišťující elektronické zpracování výsledků voleb.

Poslední okrsek byl zpracován v 16.15 hodin. Výsledky hlasování pak projednala 15. dubna Státní volební komise a byly uveřejněny ve Sbírce zákonů.



Počet zaměstnanců je na úrovni roku 2004

Počet zaměstnanců v odvětví „Veřejná správa, obrana a povinné sociální zabezpečení“ v posledních šesti letech v Česku mírně rostl. Největší podíl na tom mělo především zajištění vnější i vnitřní bezpečnosti státu. Dlouhodobě se však výrazněji nezměnil, v roce 2018 byl podobný stavu při vstupu země do EU v roce 2004.



JAN CIESLAR
tiskový mluvčí ČSÚ

V odvětví „Veřejná správa, obrana a povinné sociální zabezpečení“, tedy v činnostech financovaných z drtivé většiny ze státního či územních rozpočtů, pracovalo v roce 2018 podle předběžných údajů podnikové statistiky 300,2 tis. osob. Nejvýznamnější změny se přitom udály v letech 2011 a 2012, kdy došlo k výraznější redukci celkem o 21,1 tis. fyzických osob, resp. o 7,1 %.

„Po roce 2012 počet zaměstnanců postupně rostl a v roce 2018 se dostal na předkrizovou úroveň. Tempo růstu zaměstnanosti ve sledovaném odvětví bylo ale v posledních letech slabší než v celé ekonomice či v odvětvích s převahou veřejných služeb, která zahrnují například vzdělání a zdravotní péči. Zde rostl počet pracovních míst svižněji,“ upozorňuje Marek Rojíček, předseda Českého statistického úřadu.

Dominantní skupinu pracovníků v daném odvětví tvořili v loňském roce s počtem 121,8 tis. osob (40,6 % celého odvětví) zaměstnanci zabezpečující činnosti pro společnost jako celek včetně všech ozbrojených složek. Zahrnuje zejména Ministerstvo obrany, Ministerstvo vnitra včetně policejních ředitelství,

Ministerstvo zahraničních věcí, Vězeňskou službu, další složky záchranného systému, soudy a státní zastupitelství či Správu uprchlických zařízení. Krajské a obecní úřady měly loni 94,9 tis. zaměstnanců (31,6 % celého odvětví). Ostatní organizace (zejména finanční a školské úřady, úřady práce, správy sociálního zabezpečení, Celní správa, pozemkové a katastrální úřady, Státní veterinární správa, úřady pro správu majetku, regulační a kontrolní úřady v oblasti energetiky, telekomunikací či zemědělství) čítaly v roce 2018 téměř 70,9 tis. zaměstnanců. Aparáty ústředních orgánů veřejné správy, které nezahrnují výše zmíněná ministerstva, regulátory a příspěvkové organizace začleněné do kategorie ostatních organizací, zaměstnávaly 12,6 tis. osob.

Podíl zaměstnanců v odvětví „Veřejná správa, obrana a povinné sociální zabezpečení“ na celkové zaměstnanosti v ekonomice byl v roce 2018 v České republice ve srovnání s EU mírně podprůměrný. S podílem 5,7 % se Česká republika nacházela blízko úrovně Německa a Rakouska. Mezi státy, které vstoupily do EU až po roce 2000, měly nižší podíl pouze Rumunsko (5,0 %) a Slovinsko (5,1 %).

 bit.ly/2Vzfqq7

 **ČESKÝ
STATISTICKÝ
ÚŘAD**

 **VŠE**

28. běh Specializovaného statistického studia

Přihlášky zasílejte do 5. června 2019.

 bit.ly/2pEVhEP

Dvouletý kurz, který pořádají ČSÚ a VŠE, je zaměřen na problematiku číselného zobrazování sociálně-ekonomických jevů a procesů, jejich analýzu a interpretaci. Přihlásit se na něj mohou absolventi vysokých škol od stupně Bc.

KRÁTCE

Na začátku roku 2018 bylo mezi lidmi žijícími **v EU 4,4 % osob, které neměly občanství** země, v níž žily. Ze 22,3 mil. cizinců se jednalo v 17,4 mil. případech o občany jiné členské země.

bit.ly/2OdyQEq

V roce 2018 využilo 24 velkých civilních letišť v Německu celkem 122,6 mil. cestujících, což byl historický rekord. Oproti roku 2017 to představovalo nárůst o 4,2 %. Průměrně tak **paluby letadel v Německu denně obsadí 336 tis. cestujících**.

bit.ly/2HF1pwW

V roce 2017 se ve Slovinsku odehrály **dva tisíce loutkových představení**, což znamenalo pět až šest představení denně. Meziročně došlo k nárůstu o 5,4 % a návštěvnost se zvýšila dokonce o 29,1 %.

bit.ly/2uf0kR5

Lesy a lesní půda pokrývají **43 % rozlohy EU**, třetina z toho je ve Finsku a Švédsku. Zajímavé je, že vysoké podíly lesní půdy jsou také ve Španělsku a Portugalsku.

bit.ly/2Wdw7xC

Spotřeba ovoce a zeleniny v Evropské unii

Pravidelná konzumace ovoce a zeleniny je obecně považována za důležitou součást zdravé a vyvážené stravy. Podle doporučení Světové zdravotnické organizace (WHO) by dospělí jedinci měli kromě brambor a dalších škrobových hlíz zkonsumovat denně alespoň 400 g ovoce a zeleniny.



EVA HENZLEROVÁ
odbor vnější komunikace



Ideálně by ovoce či zelenina měly být součástí každého z pěti denních jídel. Podle informací z Eurostatu však v zemích Evropské unie toto doporučení naplňuje jen zhruba sedmina (14 %) populace starší 15 let. Více než třetina (34 %) se tímto doporučením neřídila vůbec.

Denní spotřeba ovoce a zeleniny se značně liší mezi jednotlivými členskými státy Evropské unie. Mezi obyvateli Rumunska jich bezmála dvě třetiny (65 %) neměly ovoce či zeleninu denně na talíři, v Belgii byl podíl těch, kteří tyto druhy potravin nevyhledávali, jen 16%. Na druhé straně plnit doporučení WHO se dařilo každému třetímu občanu Velké Británie, čtvrtině Dánů a Nizozemců, ale jen každému dvacátému obyvateli Rumunska či Bulharska.

SEDMINA VYSOKOŠKOLAČEK JÍ ZELENINU ČI OVOCE PĚTKRÁT DENNĚ

Míra konzumace ovoce a zeleniny byla podle zjištění Eurostatu také závislá na dosažené úrovni vzdělání. S růstem vzdělání se také zvyšovalo množství a četnost výskytu ovoce a zeleniny na stolech jednotlivých respondentů starších 15 let. Celkově v EU jedlo alespoň pět porcí denně 19 % vysokoškoláků, mezi lidmi se základním vzděláním byl jejich podíl o 8 procentních bodů nižší. Nejméně ovoci a zelenině holdovali muži se středoškolským vzděláním. Mezi nimi je jen necelá desetina těch, kteří jedí čerstvou či vařenou zeleninu, resp. ovoce v pěti jídlech denně. Mezi muži vysokoškoláky je tento podíl 13,9 %. Ženy jsou na tom lépe, z těch,

kteří mají základní vzdělání, jich má sedmina zeleninu či ovoce jakou součást pěti denních jídel, z vysokoškoláček je to téměř každá čtvrtá.

MRKEV? HLAVNĚ Z VELKÉ BRITÁNIE

Ovocné stromy a bobuloviny se v Evropské unii pěstují na výměře přesahující 2,3 mil. hektarů, dalších 2,1 mil. ha zaujímá zelenina. Tato rozloha je dlouhodobě stabilní.

Podle zprávy Eurostatu je ovocnářskou velmocí Španělsko (636 tis. ha, tedy 27 % celkové výměry), zelinářskou jedničkou pak Itálie (420 tis. ha, 20 % celkové výměry). Nejvýznamnějšími produkty co do sklizeného objemu jsou jablka a rajčata.

Španělsku patří v EU první místo v produkci broskví, jahod, okurek a cuket. Itálie vede ve sklizni rajčat, Polsko v produkci jablek a třešní. Jednu první příčku v druhových statistikách drží i Velká Británie. Mezi zeměmi EU je na prvním místě v produkci mrkve, která je na ostrovech velice oblíbená.

Ovocnářství je v Evropské unii více koncentrováno než zelinářství. Tři největší pěstitelé ovoce – Španělsko, Itálie a Polsko – dohromady obhospodařují 62 % výměry sadů, zatímco v produkci zeleniny na hlavní trojici – Itálii, Španělsko a Francii – připadá 49 % výměry zeleninových polí.



bit.ly/2Ou7U3B
bit.ly/2uwNwFQ

ZÁJEM O STĚHOVÁNÍ DO BRITÁNIE ZE STRANY NIZOZEMCŮ DLOUHODOBĚ KLESÁ

V ROCE 2018 SE DO VELKÉ BRITÁNIE PŘESTĚHOVALY TŘI TISÍCE RODILÝCH NIZOZEMCŮ. TO BYLO NEJMÉNĚ OD ROKU 2009, KDY SE TÍMTO SMĚREM ODSTĚHOVALO 2,7 TIS. OSOB.

Opačným směrem, tedy pro návrat do rodného Nizozemska z Velké Británie, se v roce 2018 rozhodlo 2,4 tis. osob. Od roku 2016 se počty stěhujících příliš nezměnily a stále kolísají okolo hodnoty 2,4 tis. Významnější nárůst bylo možné pozorovat v předcházejících letech, když ještě v roce 2013 se tímto směrem stěhovalo jen 1,6 tis. osob.

Počet přestěhování rodilých Britů do domovské země se podle údajů nizozemského statistického úřadu zvyšuje dlouhodobě. V roce 2008 se z Nizozemska vrátilo domů 1,3 tis. osob, v loňském roce bylo zaznamenáno 2,7 tis. návratů. Ale i tak saldo stěhování

mezi Velkou Británií a Nizozemskem bylo z pohledu Nizozemska na straně rodilých Britů kladné. Počet Britů přistěhovalých do nizozemského království byl trvale vyšší než počet Britů, kteří se vrátili na ostrovy.

Ze strany Britů se zájem o život v Nizozemsku výrazněji zvyšoval již od roku 2015, tedy ještě před referendem o brexitu, které se konalo 23. června 2016. Od roku 2011 rostl jen plíživě, meziroční změna nebyla větší než 100 osob. V roce 2014 bylo zaznamenáno 4,1 tis. přistěhovalých Britů. V následujícím roce počet přistěhování vzrostl na 4,7 tis. osob a o tři roky později, v roce 2018, to bylo ještě o 1,1 tis. osob více.

bit.ly/2Fyn9Wo

PRVORODIČKY V EVROPSKÉ UNII STÁRNOU DÁL

PRŮMĚRNÝ VĚK ŽEN PŘI NAROZENÍ PRVNÍHO DÍTĚTE SE V ZEMÍCH EVROPSKÉ UNIE MEZI LETY 2013 A 2017 ZVÝŠIL, A TO Z 28,7 NA 29,1 ROKU.



K nárůstu průměrného věku prvorodiček došlo ve všech státech Unie. V České republice se věk žen, které poprvé rodily, zvýšil jen o desetinu roku na 28,2 roku. Na Slovensku a ve Švédsku byl zaznamenán nárůst o 0,2 roku na 27,1, resp. 29,3 roku. Vůbec nejstarší byly v průměru prvorodičky v Itálii (31,1 roku). Hranici 30 let překonaly také ve Španělsku (30,9), v Lucembursku (30,8), v Řecku (30,4) a v Irsku (30,3). Ženy, které rodily poprvé, byly v průměru mladší 27 let ve třech unijních státech. Nejmladší byly novopečené maminky v Bulharsku (26,1 roku), dále v Rumunsku (26,5) a nakonec v Lotyšsku (26,9).

bit.ly/2JmCvk0

CHCETE SI DÁT VE ŠVÉDSKU PIZZU? PRAVDĚPODOBNĚ BUDE OD CIZINCE

TĚMĚŘ OSM Z DESETI ZAMĚSTNANCŮ RYCHLÉHO OBČERSTVENÍ SE PODLE ÚDAJŮ ŠVÉDSKÉHO STATISTICKÉHO ÚŘÁDU NARODILO V ZAHRANIČÍ.

Podle švédské klasifikace zaměstnání pracovalo v království v roce 2017 v různých druzích podniků rychlého občerstvení 3 600 zaměstnanců, z nich bylo 79 % cizinců. V této kategorii byl tak vůbec nejvyšší podíl pracujících cizinců mužů. Ženy cizinky pak výrazně převažovaly v takových profesích, jako jsou chůvy či pomocnice v domácnostech. Z deseti pracujících žen v této skupině bylo sedm narozených v cizině. Ze tří tisíc ve Švédsku evidovaných překladatelů a tlumočnicků bylo 59 % cizího původu. Také mezi 9,7 tis. studenty postgraduálních programů měla většina (51 %) rodiště mimo Švédsko. Zastoupení cizinců v pomocných profesích v kancelářích a v kuchyních bylo rozdílné. V prvně jmenovaných bylo mezi pracovníky 57 % cizinců, mezi pomocným kuchyňským personálem bylo cizinců o 18 p. b. méně. Celkový podíl cizinců mezi zaměstnanými ve věku 16–64 let byl 17 %.



bit.ly/2W9aK0o

ČSÚ na Twitteru

Česká i světová statistika
na Twitteru



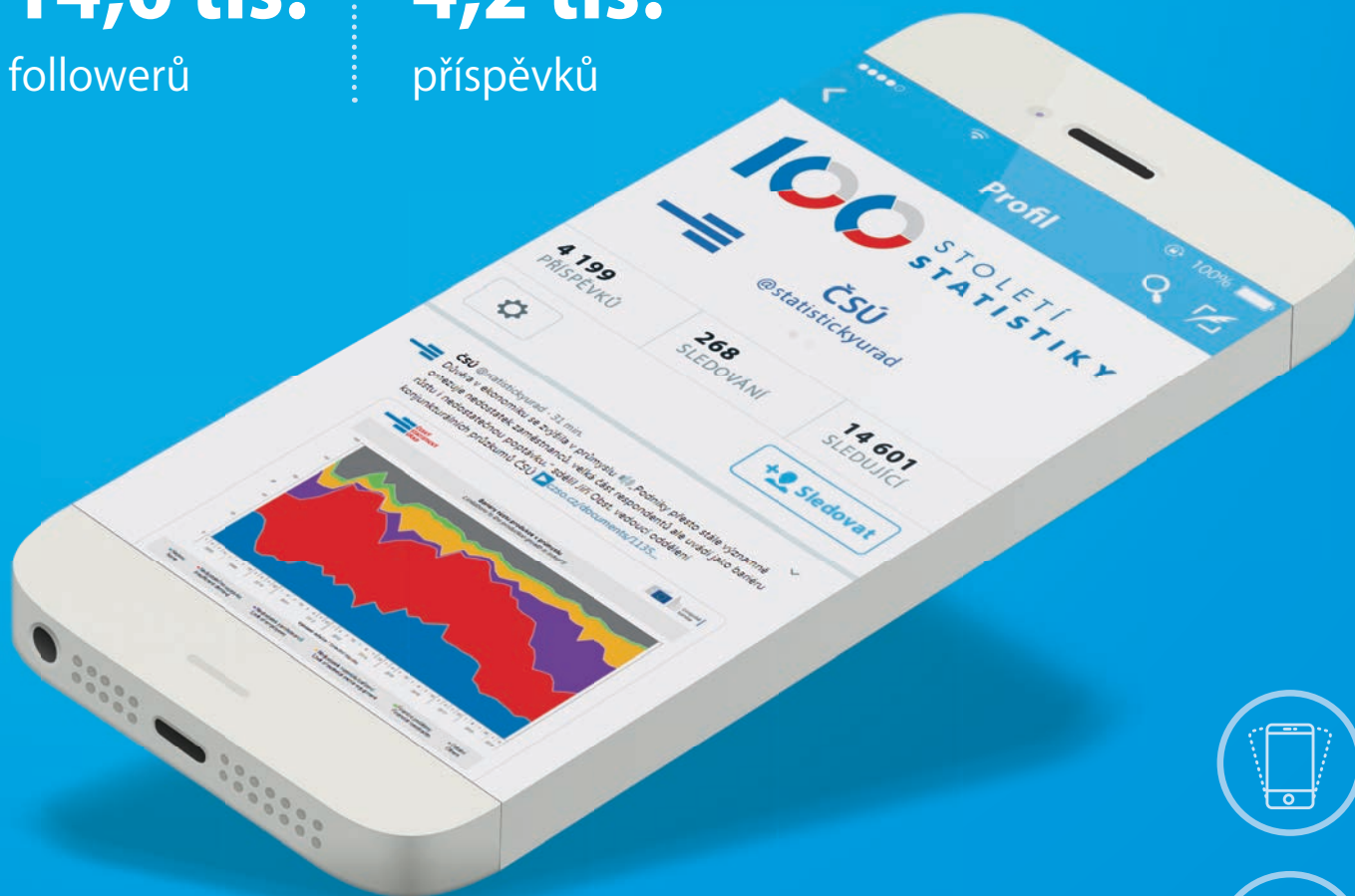
14,6 tis.

followerů



4,2 tis.

příspěvků



Sledujte nás na Twitteru, a neuteče vám
žádná zásadní novinka ze světa statistiky.

twitter.com/statistickyurad



Snižování administrativní zátěže je tématem celé statistické komunity

Marek Rojíček je předsedou Českého statistického úřadu již rok. Funkce se ujal s cílem zmodernizovat Úřad, snížit rozsah statistického výkaznictví a zvýšit povědomí o práci statistiků.





JAN CIESLAR
tiskový mluvčí ČSÚ

Před nedávnem uběhl rok od vašeho jmenování do funkce předsedy Českého statistického úřadu. Jaký byl váš rok v nové roli?

Velmi náročný a zároveň velmi podnětný. Řídit instituci, jako je Český statistický úřad, je velká výzva, funkce předsedy Úřadu kombinuje manažerskou a odbornou rovinu, protože předseda je současně i pomyslným hlavním statistikem České republiky. Naprosto nezbytné je spolehnout se na tým spolupracovníků, bez kterých by to nebylo možné. A to nejen v pražské centrále, ale také na ve všech našich čtrnácti krajských pracovištích, kde působí 60 procent našich zaměstnanců. Člověk se v této funkci setkává s celou řadou zajímavých lidí nejen z oboru, účastní se jednání vlády a řeší jak rozpočet, tak veřejné zakázky, personální politiku a zároveň nastavuje strategické priority Úřadu. Jako pedagog však také neztrácím kontakt s akademickou sférou, se kterou Úřad intenzivně spolupracuje.

Po nástupu do funkce jste zmínil, že se chcete zaměřit na modernizaci Úřadu. Rok je krátká doba, nicméně co se vám v tomto směru podařilo?

Podařilo se toho hodně. Navenek naší instituce to bylo zejména snižování rozsahu statistického výkaznictví či zvyšování mediální viditelnosti Úřadu a jeho datových výstupů. Dovnitř Úřadu to pak bylo nastavení personální politiky s cílem udržet a získat kvalifikované odborníky. Pracujeme také na optimalizaci interních procesů, které byly často velmi zkomplikované. Jsem rád, že i přes obtížnou situaci na trhu práce se nám klíčové pracovníky daří udržet, k čemuž přispělo kromě finančních stimulů i zlepšení celkové atmosféry v ČSÚ a vytváření podmínek pro sladění pracovního a rodinného života.

ČSÚ v minulosti trpěl deficitem v oblasti IT infrastruktury. Daří se tuto situaci řešit?

Byla to jedna z mých priorit hned po nástupu do čela Úřadu. Od začátku tohoto roku jsme navíc ustanovili samostatnou sekci informačních a komunikačních technologií, takže konečně máme nastavenou jasnou odpovědnost za tuto oblast a partnera pro jednání s našimi dodavateli. Zřídili jsme řídicí výbor ICT, kde jsou zapojeni největší odborníci na IT v našem Úřadě. V současné době připravujeme zakázku na obnovu výpočetního střediska, protože jako instituce zpracovávající ohromné množství dat včetně volebních výsledků jsme na kvalitě IT infrastruktury a aplikačního vybavení životně závislí. Bohužel jsou to poměrně velké finanční částky, proto není jednoduché každoročně vyjednávat s Ministerstvem financí, a to i přes to, že v porovnání s jinými institucemi nepovažují naše náklady za vysoké.

Vášim tématem je také snižování administrativní zátěže, což jistě nejde bez spolupráce s ostatními státními institucemi. Jak je dosažení tohoto cíle obtížné?

Existující administrativní zdroje dat chceme využívat v maximální možné míře. Ne vždy jsou však dostupné v elektronické podobě. Není to tedy vůbec jednoduché a těch příčin je několik. Zprvu, administrativní

data, která jsou již k dispozici v elektronické podobě a jsou přístupná našemu Úřadu, již byla ve značné míře v minulosti vytěžena. Zadržím, vytipovali jsme některé další zdroje administrativních dat, které mohou nahradit část statistických výkazů, ale neobejde se to bez výrazných investic do IT a vyčlenění personálních kapacit na straně ČSÚ. Představuje to však i náklady pro vlastníky těchto datových zdrojů. Svou roli hraje rovněž to, že tato data jsou často podobná, ale nikoliv stejná jako údaje zjišťované ve statistických výkazech, protože jejich hlavní cíl je jiný. Proto je potřeba nasazení těchto dat do „ostrého“ provozu nejprve dobře otestovat, aby nedošlo ke snížení kvality našich výstupů. I přes tyto problémy už jsme dosáhli některých konkrétních výsledků, například redukce počtu výkazů o odpadech pro obce zhruba o dvě třetiny za letošní rok nebo zrušení čtvrtletních výkazů o ekonomických výsledcích firem od příštího roku. Těší mě, že naši respondenti tuto naši snahu vnímají pozitivně, a věřím, že v budoucích letech se podaří administrativní zátěž snižovat ještě více.

Je otázka snižování zátěže respondentů tématem i na mezinárodní úrovni a angažuje se zde ČSÚ?

Ano, je to téma v celé statistické komunitě, ale bohužel často zůstává jen u slov a požadavky na statistické výstupy, které logicky znamenají vyšší zátěž pro podnikatele, stále narůstají. Český statistický úřad vystupuje na půdě Eurostatu důsledně proti těmto snahám, přestože jsme si zde již vysloužili nálepku „potížistů“. Příkladem může být náš zdrženlivý postoj při projednávání rámcového nařízení k sociálním statistikám.

Počátkem roku začal Český statistický úřad přebírat od obchodních řetězců statistické údaje prostřednictvím tzv. scanner dat. Jak tuto spolupráci hodnotíte?

Je to skvělá ukáзка toho, že když mají obě strany vůli, všechno jde. Musím zde poděkovat hlavně společnosti Ahold, která se zapojila do pilotního projektu již v roce 2017 a ukázala i ostatním velkým maloobchodním řetězcům, že to pro ně nepředstavuje prakticky žádné dodatečné náklady. Naopak není díky tomu nutné, aby tyto společnosti nadále vyplňovaly některé statistické výkazy. Zapojení dat z pokladen obchodních řetězců bude představovat pozitivní dopad na kvalitu údajů o spotřebitelské inflaci a tím pádem i přesnější podklady pro tvůrce hospodářské a sociální politiky i všechny ostatní uživatele. Tento projekt oceňuje zejména Česká národní banka, pro kterou jsou tato data klíčová. Jedná se tak navíc o další konkrétní příklad snížení administrativní zátěže.

Statisticy se intenzivně připravují na Sčítání lidu, domů a bytů 2021. Jaký je aktuální stav těchto příprav a jaké úkoly má v tomto směru předseda ČSÚ?

Mým úkolem je zejména obhajovat tento projekt navenek a samozřejmě také průběžně sledovat a vyhodnocovat plnění klíčových termínů harmonogramu,

Existující administrativní zdroje dat chceme využívat v maximální možné míře. Ne vždy jsou však dostupné v elektronické podobě.



Ing. Marek Rojíček, Ph.D.

Je absolventem Národohospodářské fakulty VŠE v Praze. V ČSÚ působí od roku 2002, předsedou je od března 2018. Profesně se zabývá oblastí národních účtů, podílel se na implementaci evropských standardů národního účetnictví. Ve vědecké činnosti se orientuje na zkoumání role ekonomických struktur v procesu přechodu od nákladové ke kvalitativně zaměřené konkurenční výhodě a na analýzu makroekonomických a strukturálních dopadů globalizace ekonomických toků.

kteří na operativní úrovni řídí projektový tým. Sčítání v roce 2021 by mělo být kvalitativně odlišné od toho předcházejícího v roce 2011. Mělo by výrazně ubýt zjišťovaných otázek, počítáme s vyšším zapojením administrativních zdrojů dat a naprostá většina veřejnosti by se měla sečíst on-line. Stejně jako u jiných obdobně velkých projektů jsou všechny termíny napjaté. Intenzivním nasazením všech mých spolupracovníků se však daří věci posouvat kupředu. V současnosti je jedním z hlavních témat příprava a schválení příslušného zákona vládou a parlamentem. Za velmi důležité také považují správné smluvní nastavení spolupráce s Českou poštou jako dodavatelem sběru papírových formulářů od těch domácností, které se nebudou moci či chtít sečíst on-line. Naším cílem je obtěžovat občany co nejméně. Ideální tedy bude, pokud se jich co nejvíce skutečně sečte on-line a s pracovníkem pošty se tak vůbec nebudou muset setkat. V této souvislosti bude velmi důležitá komunikace tohoto projektu s veřejností, kde se budeme snažit oslovit co nejvíce lidí, co nejefektivnější formou, včetně využití sociálních sítí.

Jistým evergreenem je snaha o rozšiřování statistické gramotnosti. Co ČSÚ aktuálně připravuje?

Jedním z hlavních příspěvků k posilování statistické gramotnosti bude připravovaná knížka O složitém jednoduše, kterou oficiálně představíme a pokřtíme na veletrhu Svět knihy 9. května. Mohu slíbit, že tato kniha umožní i laikům porozumět tomu, co to statistika je a co se skrývá za jednotlivými statistickými pojmy. Navazuje na sérii článků v našem časopise Statistika&My, který je dlouhodobě naším hlavním produktem určeným pro statistickou osvětu a využívají ho v hojně míře i média. Knižku mělo již možnost v předstihu pročíst i několik

pedagogů a ti potvrdili, že ji využijí jako vhodný doplněk pro výuku. Myslím tedy, že se máme nač těšit!

V lednu bylo v prostorách statistické knihovny otevřeno v pilotním provozu SafeCentrum. V čem spatřujete jeho přínos?

Otevření SafeCentra bylo velmi důležité pro naše partnery zejména z akademické sféry a odráží evropské i světové trendy v poskytování detailních statistických údajů odborníkům. Jsou to sice jednotky uživatelů, ale vysoce specializovaných, kteří zpracovávají konkrétní výzkum a vyžadují k němu mikrodata. Klíčové je v tomto případě poskytnout co nejvíce možných statistických údajů při zachování jejich ochrany a důvěrnosti, které jsme schopni v prostředí tohoto specializovaného pracoviště zajistit.

V posledních týdnech se hovoří o možné redukci počtu státních zaměstnanců či snižování rozpočtů. Jaký dopad by to mělo na Český statistický úřad? Mohlo by to nějak negativně ovlivnit jeho výstupy?

Náš úřad snížil počty zaměstnanců za posledních deset let o 20 %, v dlouhodobějším pohledu ještě více. A to navzdory tomu, že neustále roste množství dat, která povinně sbíráme a publikujeme. Nároky na kapacity přinesl také zákon o státní službě nebo skutečnost, že od roku 2012 je Český statistický úřad správcem jednoho ze základních registrů – registru osob. Všechny nové agendy jsme absolvovali bez nároku na personální posílení. Jsme schopni zvyšováním produktivity bez dopadu na kvalitu výstupů snižovat počty zaměstnanců o jednotky procent v horizontu několika let. Na druhé straně však potřebujeme posílit profese, které jsou nedostatkové, například datové analytiky. Dalšímu hlubšímu snižování počtu zaměstnanců brání také nutnost zajistit téměř každoročně zpracování celoplošných voleb, kdy je na straně ČSÚ zapojeno zhruba 2 500 osob, z toho tisíc jsou naši interní pracovníci.

ČSÚ si letos připomíná 100 let od vzniku moderní statistické služby v našich zemích. Jak si toto výročí Úřad připomíná?

Oslavujeme především prací, proto využíváme toto výročí k oslovení co nejširší veřejnosti a snažíme se poutavou formou představit data, která máme. Hodně se nám osvědčily infografiky, které sdílíme na sociálních sítích, kromě Twitteru využíváme nově také Instagram. Máme specializovanou webovou stránku stoletististiky.cz, kde prezentujeme zajímavá historická i současná data o naší zemi, rozhovory a další zajímavosti. V květnu vyjde již zmiňovaná publikace O složitém jednoduše, která bude v elektronické podobě zdarma a v tištěné ve volném prodeji. V září si pak toto výročí připomeneme spolu s našimi spolupracovníky a významnými domácími i zahraničními partnery na akci v prostorách Lichtenštejnského paláce, kde chceme všem poděkovat za práci věnovanou statistice, trochu zavzpomínat a zároveň se podívat do budoucnosti. A protože těch sto let jsme z velké části prožili ve společné zemi se Slovenskem, plánujeme také společné setkání zástupců ČSÚ a partnerského úřadu ze Slovenska.

Doprava rostla nejvíce za posledních jedenáct let

V roce 2018 vzrostly tržby v dopravě a skladování v ČR nejvíce za posledních jedenáct let. Pokles tržeb byl zaznamenán pouze v březnu a v prosinci. Naopak nejvyšší reálný růst tržeb byl v lednu.



IVA KADEŘÁBKOVÁ
oddělení statistiky obchodu, dopravy a informačních činností

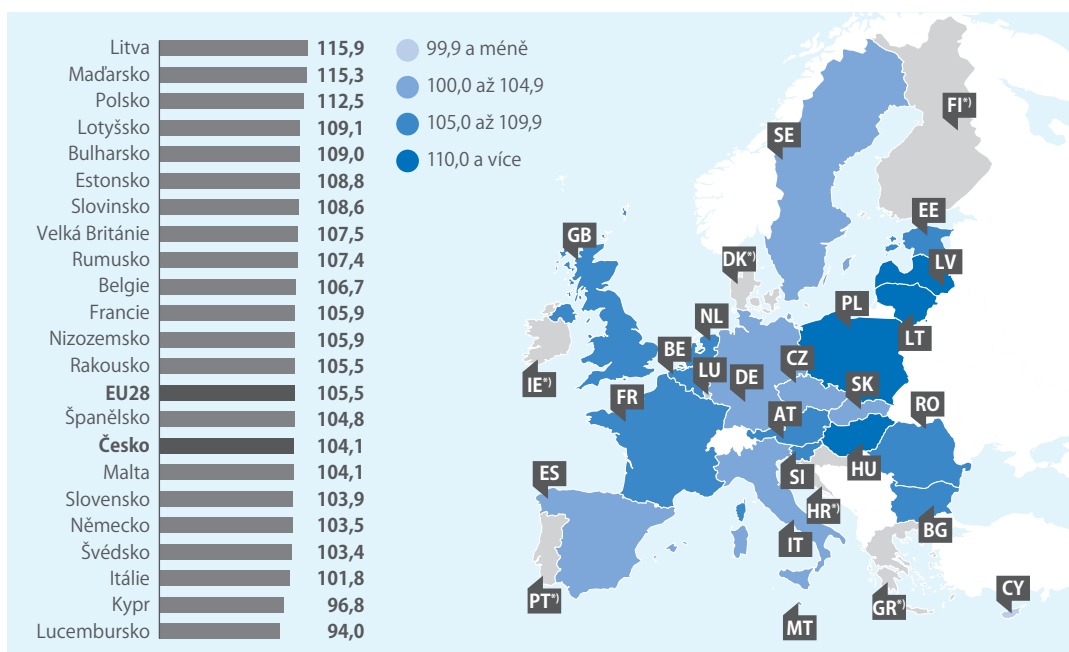
EVROPSKÁ UNIE
105,5 %

ČESKÁ REPUBLIKA
104,1 %

Za celý rok 2018 se tržby v dopravě meziročně zvýšily v běžných cenách o 6,3 %. Po přepočtu na stálé ceny tržby vzrostly o 4,6 %. K celkovému vývoji nejvíce

přispěl růst tržeb o 6,3 % ve skladování a vedlejších činnostech v dopravě, které zahrnují například spediční služby, služby letišť a řízení letového provozu, služby

INDEX DOPRAVNÍCH TRŽEB, 4. Q 2018, MEZIROČNÍ INDEX, BĚŽNÉ CENY (očistěno od vlivu počtu pracovních dní, %)



*Pozn.: Data za Dánsko, Irsko, Řecko, Chorvatsko, Portugalsko a Finsko nejsou k dispozici.
Zdroj: Eurostat (k 13. 3. 2019)

ÚNOR 2019

PRŮMYSL

+ 1,5 %

Průmyslová produkce po očištění od vlivu počtu pracovních dnů meziročně vzrostla o 1,5 %. Po vyloučení sezónních vlivů byla meziměsíčně vyšší o 0,5 %.

MALOOBCHOD

+ 5,1 %

Tržby v maloobchodě (NACE 47) očištěné od kalendářních vlivů se reálně meziročně zvýšily o 5,1 %, tj. stejně jako bez očištění. Tržby vzrostly za prodej nepotravinářského zboží, pohonných hmot i potravin.

STAVEBNICTVÍ

+ 5,8 %

Stavební produkce po očištění od vlivu počtu pracovních dnů reálně meziročně vzrostla o 5,8 %. Po vyloučení sezónních vlivů byla meziměsíčně nižší o 0,5 %.

SLUŽBY

+ 2,6 %

Tržby za služby (očistěné i neočištěné od kalendářních vlivů) vzrostly reálně meziročně o 2,6 %. Nejvyššího meziročního růstu dosáhla sekce informačních a komunikačních činností, a to o 6,9 %.

CESTOVNÍ RUCH

+ 2,7 %

V únoru se počet návštěvníků v hotelech všech kategorií meziročně zvýšil o 2,7 %, ale počet přenocování klesl o 0,3 %. Průměrně zůstal v hotelu ubytovaný host na 3,5 dne.

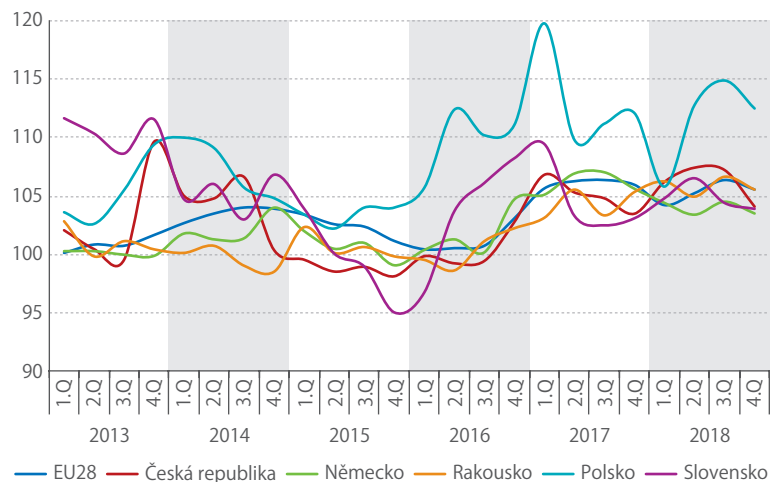
parkovišť, přístavů, železničních stanic a autobusových terminálů či manipulaci s nákladem. Nárůst tržeb pozemní a potrubní dopravy o 3,7 % ovlivnil vývoj tržeb železniční dopravy (+4,0 %), silniční dopravy (+3,8 %) a potrubní dopravy (+0,3 %). Vyšší tržby vykázala letecká doprava (+7,4 %) a vodní doprava (+16,9 %). Dvouciferný růst tržeb vodní dopravy v posledních třech čtvrtletích roku 2018 byl způsoben provozováním přepravy českými přepravci mimo území ČR. Přestože v prvním pololetí tržby poštovních a kurýrních činností vzrostly, celoročně se snížily o 2,0 %.

Tržby v sekci doprava a skladování ve 4. čtvrtletí 2018 meziročně vzrostly o 2,7 %. Nejvíce se dařilo vodní dopravě (+27,5 %) a letecké dopravě (+13,4 %). Celkový růst tržeb však nejvíce ovlivnila objemově nejvýznamnější pozemní a potrubní doprava, jejíž tržby vzrostly o 2,7 %, spolu se skladováním a vedlejšími činnostmi v dopravě, jejichž tržby vzrostly o 3,2 %. Naopak tržby poštovních a kurýrních činností klesly o 5,8 %.

VÝVOJ TRŽEB V ČR BYL POD PRŮMĚREM EU28

Pro účely mezinárodního porovnání tržeb v oblasti dopravy Eurostat publikuje pouze data v běžných cenách. Ta jsou pro lepší srovnatelnost očištěna od kalendářních vlivů, tj. o nestejný počet pracovních dní. V Evropské unii při meziročním srovnání takto upravených nominálních tržeb ve 4. čtvrtletí roku 2018 podniky zabývající se dopravou a skladováním vykázaly růst tržeb o 5,5 %. Některé členské státy (v době psaní článku nebyly dostupné údaje za Dánsko, Finsko, Chorvatsko, Irsko, Portugalsko a Řecko) zaznamenaly ve 4. čtvrtletí růst tržeb, výjimkou byly Kypr, kde naopak došlo k poklesu o 3,2 %, a Lucembursko (-6,0 %). Dvouciferný růst vykázala Litva (+15,9 %), Maďarsko (+15,3 %) a Polsko (+12,5 %). V Česku takto upravené tržby vzrostly o 4,1 %, což bylo pod průměrem EU28. Podobný vývoj tržeb zaznamenalo i Německo (+3,5 %), Slovensko (+3,9 %) a Malta. Za celý rok 2018 se tržby v dopravě a skladování navýšily o 5,6 % (+4,1 %).

MEZIROČNÍ INDEX TRŽEB V DOPRAVĚ V LETECH 2013–2018 (v běž. cenách, očištěno o prac. dny, %)



Zdroj: Eurostat

TRŽBY V DOPRAVĚ A SKLADOVÁNÍ SE V EU28 NAVÝŠILY O 5,6 %

V prvních třech čtvrtletích roku 2018 se v dopravě a skladování v Evropské unii tempo růstu tržeb postupně zvyšovalo ze 4,2 na 6,3 %. Ve 4. čtvrtletí se pak zpomalilo na 5,5 %. Za celý rok 2018 se tržby v dopravě a skladování navýšily o 5,6 %. Žádný z členských států stejně jako v přecházejícím roce nevykázal pokles tržeb. Nejvíce rostly tržby v Litvě (+17,9 %), v Maďarsku (+13,7 %), v Polsku (+11,5 %), v Bulharsku (+10,5 %) a v Estonsku (+10,1 %). Z pětice největších ekonomik v oblasti dopravy vzrostly tržby nejvíce Velké Británii o 6,8 %, dále Francii o 5,5 %, Španělsku o 5,3 %, Německu o 3,9 % a Itálii o 1,9 %. České republice se tržby za dopravu a skladování zvýšily o 6,2 %. Sousední státy s výjimkou výše zmíněného Polska vykázaly nižší růst tržeb než Česko – v Německu rostly o 3,9 %, na Slovensku o 5,0 % a v Rakousku o 5,7 %.

+4,6 %

reálně vzrostly tržby v Česku za dopravu a skladování v roce 2018

BŘEZEN 2019

SOUHRNNÝ INDIKÁTOR DŮVĚRY

Důvěra podnikatelů i spotřebitelů se v porovnání s únorem snížila.

-1,2 bodu

PRŮMYSL

-1,5 bodu

Indikátor důvěry v průmyslu se meziměsíčně snížil o 1,5 bodu na hodnotu 91,9. Ve srovnání s březnem 2018 je také nižší.

STAVEBNICTVÍ

+1,5 bodu

Ve stavebnictví se důvěra v ekonomiku meziměsíčně zvýšila. Indikátor důvěry vzrostl o 1,5 bodu na hodnotu 107,9. V meziročním srovnání je také vyšší.

OBCHOD

-0,3 bodu

Důvěra podnikatelů v odvětví obchodu se v březnu mírně snížila o 0,3 bodu na hodnotu 94,0. Meziročně je také nižší.

SLUŽBY

-0,9 bodu

Ve vybraných odvětvích služeb (vč. bankovního sektoru) se důvěra v ekonomiku snížila o 0,9 bodu na hodnotu 97,9. V meziročním srovnání je ale vyšší.

SPOTŘEBITELÉ

-1,8 bodu

Důvěra spotřebitelů se meziměsíčně snížila o 1,8 bodu na hodnotu 104,6. Oproti březnu loňského roku je také nižší.

Změny v sezónním očišťování indexu průmyslové produkce

Se zveřejněním dat za leden 2019 došlo u indexu průmyslové produkce ke změně. Dosud používaná přímá metoda pro očišťování časových řad se změnila na nepřímou. To se projevilo v publikovaných výstupech ČSÚ, například v Rychlé informaci.



RADKA LECHNEROVÁ
oddělení statistiky
průmyslu

Index průmyslové produkce (IPP) patří mezi sledované ukazatele. Právě z něj lze usoudit, jak se průmyslu daří a jak se které odvětví průmyslu vyvíjí. Aby bylo možné jednotlivé hodnoty IPP v časových řadách porovnávat, je nutné časové řady očistit od kalendářních vlivů a sezónnosti. Na internetových stránkách ČSÚ je vidět vývoj tohoto ukazatele každý měsíc – v textové podobě v Rychlé informaci a v číselných hodnotách zaznamenaných v časových řadách za delší časové období.

Při očišťování časových řad agregací dílčích oddílů volí ČSÚ jednu ze dvou metod. Podstatou první metody, nazývané přímá, je nejprve zdrojová data, kterými se myslí v případě IPP hodnoty za oddíly CZ-NACE, zprůměrovat a poté nově získanou časovou řadu očistit. Druhá metoda nejprve očistí časové řady zdrojových dat a ta následně zprůměruje. Tímto způsobem se lze dostat k očištěné řadě nepřímo přes již očištěná dílčí data. Proto se tato metoda označuje za nepřímou. Důležité je, že důvodem průměrování je počítání s vypočtenými indexy, a nikoli s absolutními hodnotami. Zmíněný průměr je váženým průměrem. To znamená, že každou hodnotu nejprve vynásobíme číslem – tzv. váhou – a teprve pak hodnoty zprůměrujeme. Váhy se odvozují ze struktury přidané hodnoty v bazickém roce, který je nyní stanoven na rok 2015.

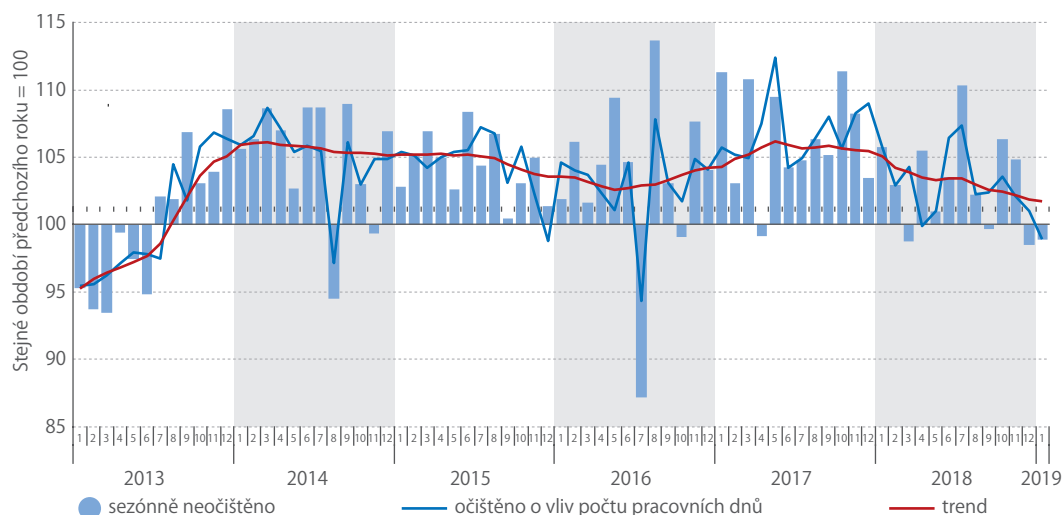
Dlouhodobé analýzy a testování různých modelů vedly ČSÚ k rozhodnutí nově použít k očištění časových řad IPP nepřímou metodu. Hlavní výhodou

uvedené metody je, že dokážeme lépe analyzovat sezónně očištěná data z hlediska vlivu jednotlivých odvětví, tzn. spočítat i příspěvky jednotlivých odvětví k růstu průmyslu celkem. To přímá metoda úplně neumožňuje. V případě IPP se změna metody projeví především u agregací Těžba a dobývání (sekce B klasifikace CZ-NACE), Zpracovatelský průmysl (sekce C), Výroba a rozvod elektřiny, plynu, tepla a klimatizovaného vzduchu (sekce D) a Průmysl celkem (sekce B + C + D). Pro zachování srovnatelnosti publikovaných dat byly všechny dotčené časové řady přepočteny novou metodou zpětně do roku 2013.

ZMĚNY V RYCHLÉ INFORMACI

Od ledna 2019 došlo rovněž k úpravám publikovaných informací. V Rychlé informaci jsou nově akcentována data očištěná od vlivu počtu pracovních dní, odvětvová data na úrovni oddílů CZ-NACE očištěná od vlivu počtu pracovních dní jsou i přílohou RI. Dále jsou nově uváděny v očištěné formě údaje za odvětví s nejvyššími kladnými a zápornými příspěvky. Údaje o tržbách a nových zakázkách jsou prezentovány nadále v neočištěné formě. Změnilo se také publikování údajů o zaměstnanosti. Namísto dosavadních absolutních hodnot za soubor průmyslových podniků s 50 a více zaměstnanci se nově zveřejňují pouze meziroční indexy za celou statistickou populaci průmyslových podniků.

INDEX PRŮMYSLVÉ PRODUKCE (meziroční indexy)



Zdroj: ČSÚ



bit.ly/2ECbLa2
bit.ly/1XeJuZE

Statistika

Mezinárodní odborný časopis ČSÚ



4x ročně
anglicky
tištěný
i on-line



v citačních
databázích
Scopus nebo
Web of Science



Obchod se zbožím a službami v EU28

U některých zemí EU dosahuje podíl bilance obchodu se zbožím a službami na hrubém domácím produktu i desítek procent. Většina zemí dosáhla obchodního přebytku.



KAROLÍNA ZÁBOJNÍKOVÁ
vedoucí oddělení
svodných analýz

V roce 2018 dosáhla většina zemí EU přebytku zahraničního obchodu se zbožím a službami. V absolutních číslech byly rekordmany Německo (přbytek 229,2 mil. eur), Irsko (99,5 mil. eur) a Nizozemsko (82,4 mil. eur). Velikost přebytku je ovlivněna velikostí ekonomiky (Německo) nebo například přítomností velkých internetových firem (Irsko). Pro skutečné porovnání jednotlivých zemí bude tedy lepší použít ukazatel podílu bilance zahraničního obchodu na hrubém domácím produktu (HDP). To nám ukáže vliv bilance v jednotlivých ekonomikách EU.

Nejvyšší podíl přebytku bilance na HDP loni měly Lucembursko (34,0 %), Irsko (31,2 %)

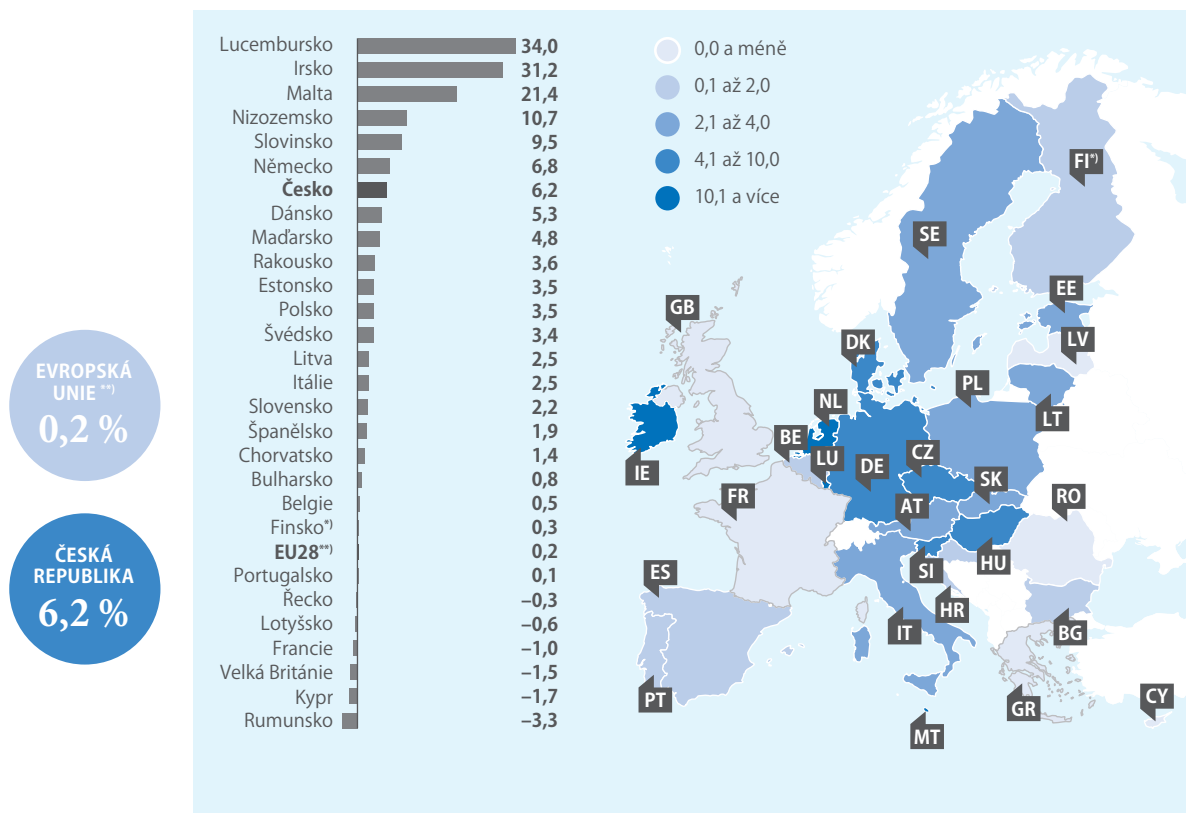
a Malta (21,4 %). Jde o značně specifické případy. U Lucemburska a Malty například dominuje přbytek obchodu se službami, které země poskytují ve finanční oblasti. Výrazného přebytku dosáhly dále Nizozemsko (10,7 % HDP), Slovinsko (9,5 %) a Německo (6,8 %). V deficitu skončil zahraniční obchod v Rumunsku (-3,3 % HDP), na Kypru (-1,7 %), ve Velké Británii (-1,5 %), ve Francii (-1,0 %), v Lotyšsku (-0,6 %) a v Řecku (-0,3 %).

Bilance zahraničního obchodu je položka, která v případě české ekonomiky výrazně přispívá k ekonomickému růstu. Podle údajů Eurostatu dosáhlo Česko v roce 2018 přebytku ve výši 12,9 mil. eur, což

představovalo 6,2 % HDP. Na žebříčku se tak umístilo hned za Německem. Převažoval přbytek obchodu se zbožím (3,8 % HDP), ale poměrně silné bylo i kladné saldo obchodu se službami (2,4 %).

Složitější je nalezení údaje za celou Evropskou unii. Obchody v rámci Unie jsou klíčové pro většinu zemí, a tak prostý součet bilancí o bilanci zahraničního obchodu v Unii nic nevyovídá. Statistiky obchodu s mimounijními zeměmi zase nezahrnují služby. Lze tedy jen uvést výsledek obchodu se zbožím. Ten loni mezi EU a ostatními státy světa skončil deficitem ve výši 24,6 mld. eur, což představovalo 0,2 % hrubého domácího produktu celé Unie.

PODÍL BILANCE OBCHODU SE ZBOŽÍM A SLUŽBAMI NA HDP, 2018 (%)



Pozn.: ^{*)} Údaje za rok 2017. ^{**)} Bilance obchodu se zbožím mezi EU a zbytkem světa. Zdroj: Eurostat

TÉMA

20

Nájemní bydlení je rozšířeno mezi chudšími domácnostmi

22

Bytová výstavba v roce 2018

24

Technická vybavenost nově dokončených bytů se stále zlepšuje

26

Stavebnictví je indikátorem vývoje ekonomiky

JAK BYDLÍME



Nájemní bydlení je rozšířeno mezi chudšími domácnostmi

Dostupnost bydlení, vlastnického či nájemního, je klíčovou otázkou sociální politiky. Vlastní bydlení bývá považováno za určitou pojistku v případě nepříznivé životní situace. V oblastech, kde je větší část obyvatel ohrožena chudobou, také převládá nájemní bydlení.



KAROLÍNA ZÁBAJKOVÁ
vedoucí oddělení
svodných analýz

Téma dostupnosti vlastního bydlení ve veřejné diskusi nabývá na významu při každém ohlášení růstu cen nemovitostí. Zejména ve velkých městech se vlastní byt stává nedostupným luxusem pro velkou část domácností.

VYSOKÝ PODÍL VLASTNICKÉHO BYDLENÍ – STANDARD NA VENKOVĚ I VÝSLEDEK PRIVATIZACE

Často se objevují hlasy, že Česko má nadprůměrný podíl vlastnického bydlení, který v Evropě nemá obdoby. Podle údajů Eurostatu v roce 2017 patřilo do kategorie „vlastník“ 78,5 % českých domácností. To nás opravdu řadí do poloviny zemí s vyšším podílem vlastnického bydlení (11. nejvyšší). Před námi se umístili výhradně novější členové Unie. Podíl vlastnického bydlení však závisí mimo jiné na struktuře obydlí i historickém vývoji.

Země s vysokým podílem obyvatelstva ve venkovských oblastech patří také mezi ty, kde velká část domácností bydlí ve vlastním. To je případ Rumunska, Slovenska, Litvy, Polska či Estonska, kde podíl obyvatelstva ve venkovských oblastech překračuje 40 % (u Litvy je to nejvíce v Evropě, 54,9 %). U některých zemí je vidět i opačné působení vysokého podílu obyvatel žijících ve velkých městech. Taková struktura je často spojena s vyšším podílem nájemního bydlení.

Příkladem mohou být Velká Británie, Francie, Švédsko nebo Německo.

V případě Česka i dalších východoevropských zemí je však nutné brát v úvahu i transformační vývoj po roce 1990. Pokud zůstaneme u domácí ekonomiky, mnoho dnešních vlastníků získalo nemovitost během porevoluční privatizace, kdy se města zbavovala bytového fondu a nájemníkům nabízela předkupní právo. Noví majitelé tak mohli získat byt za velmi nízkou cenu. Naopak v Německu a v Rakousku tradičně převládá nájemní bydlení, které vlastní sama města.

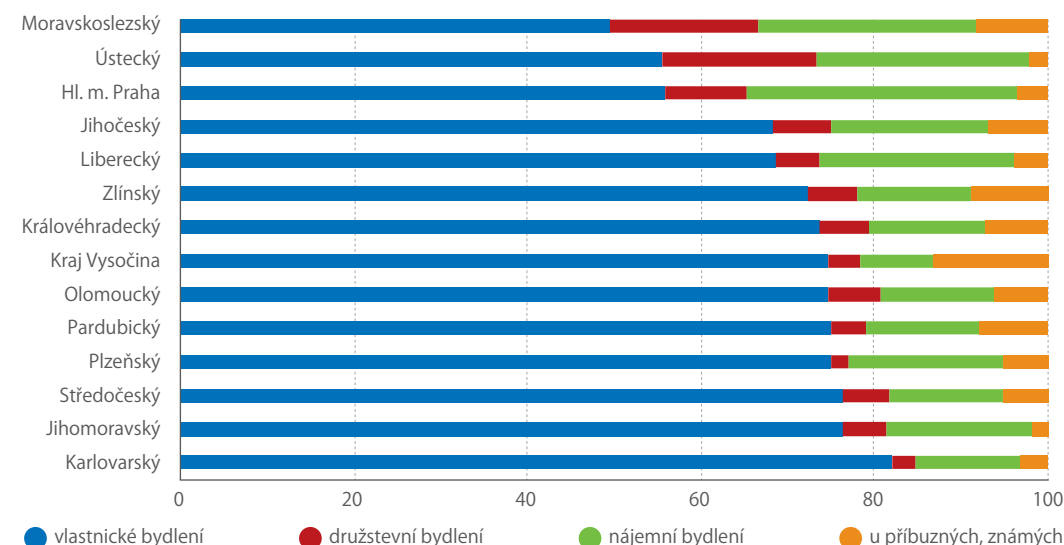
Specifika nových členských států Unie potvrzuje i podíl vlastníků zatížených hypotékou či úvěrem. Nejnižší je právě v zemích východní Evropy (Rumunsko, Bulharsko, Chorvatsko...), i když je zde domácností bydlících ve vlastním nejvíce.

DRUŽSTEVNÍ BYDLENÍ NA ÚSTUPU

Český statistický úřad vydává v rámci výsledků šetření příjmů a životních podmínek domácností ještě podrobnější kategorizaci bytové situace českých domácností. V té je kromě bydlení ve vlastním bytě uveden i podíl domácností, které bydlí v bytech družstevních. Kromě nájemního bydlení existuje i kategorie bydlení u příbuzných či známých.

V roce 2018 bydlelo 38,7 % českých domácností ve vlastním domě a 28,8 % v bytě v osobním vlastnictví

STRUKTURA BYDLENÍ DOMÁCNOSTÍ V JEDNOTLIVÝCH KRAJÍCH V ROCE 2018 (%)



Zdroj: ČSÚ

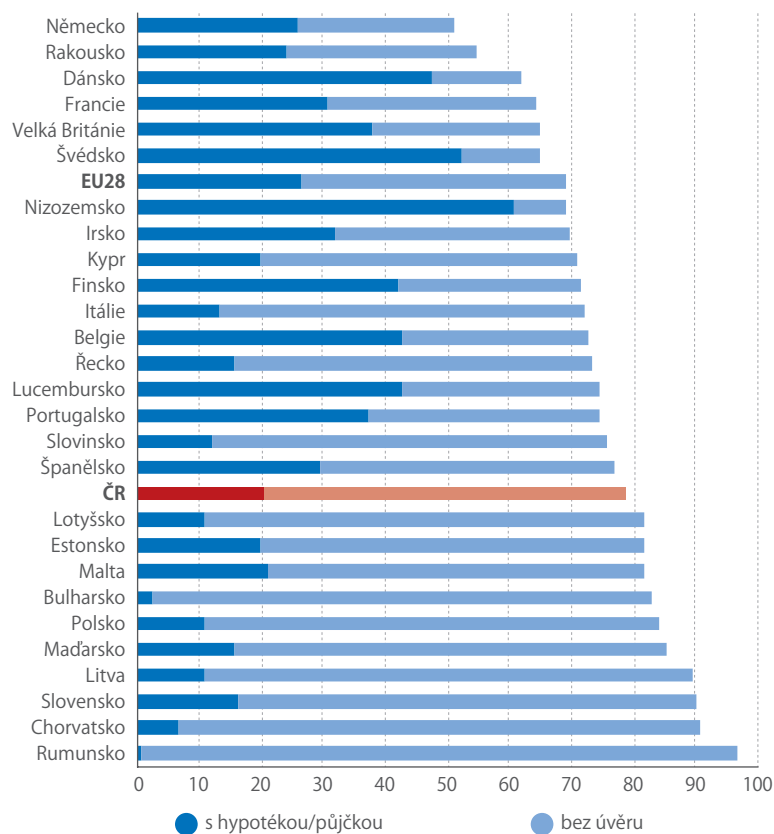
(dohromady 67,5 %, pro účely tohoto textu budeme jako vlastnické bydlení označovat právě součet těchto dvou kategorií). Podíl domácností, které bydlí ve vlastním bytě či domě, po roce 2009 narostl, a to na úkor ostatních forem bydlení, zejména družstevního. To se nachází na pomezí vlastnického a nájemního bydlení. Takto v roce 2018 bydlelo 7,9 % domácností. Podíl družstevního bydlení tak od roku 2009 (11,1 %) významně klesl. Zejména s rozvojem hypotečního trhu totiž kolektivní formy pořízení bydlení ztrácely na přitažlivosti. V poslední době však opět vycházejí na světlo a v některých velkých městech se připravují nové projekty družstevního bydlení. Důvodem jsou rostoucí náklady na pořízení bytu do osobního vlastnictví, které právě ve velkých městech téměř znemožnily pořízení vlastní nemovitosti některým skupinám obyvatel. Družstevní bydlení umožňuje snížení nákladů, které by pro individuálního vlastníka byly neúnosné (náklady na úvěr či právní služby).

Nájemní bydlení v roce 2018 využívalo 19,0 % domácností. Četnost této kategorie se v porovnání s rokem 2009 snížila o 2,7 p. b. Nejméně četnou skupinou jsou domácnosti, které bydlí u příbuzných či známých (5,6 %).

NEJVÍCE NÁJEMNÍHO BYDLENÍ JE V PRAZE

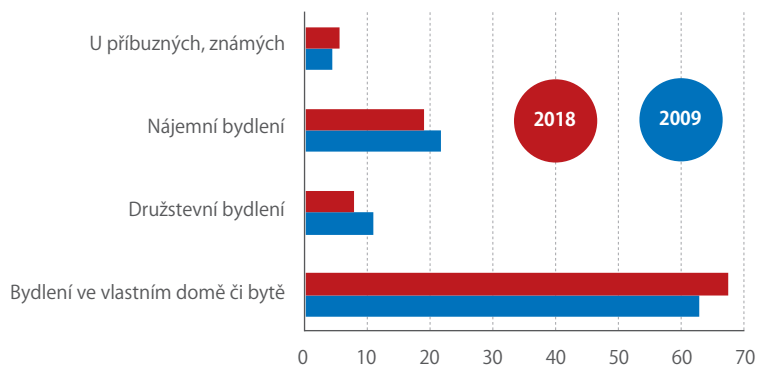
Struktura bydlení se liší podle jednotlivých krajů. První specifickou oblastí je hlavní město, kde je pro Česko nadprůměrný podíl nájemního bydlení (31,3 % v roce 2018). Ve srovnání s hlavními městy Německa

PODÍL DOMÁCNOSTÍ, KTERÉ BYDLÍ VE VLASTNÍM DOMĚ ČI BYTĚ, 2017 (%)



Zdroj: Eurostat

STRUKTURA BYDLENÍ V ČESKU V LETECH 2009 A 2018 (%)



Zdroj: ČSÚ

či Rakouska však jde o velmi nízké číslo (podle údajů z roku 2011 bydlelo v nájmu v Berlíně 84,6 % domácností, ve Vídni 75,6 %). Ve vlastním domě či bytě bydlelo 55,9 % domácností. Družstevní bydlení využívalo 9,3 % domácností.

Vysoký podíl lidí v nájemním bydlení měl v roce 2018 i Moravskoslezský kraj (25,3 %). Ve svém domě či bytě žilo 49,4 % domácností. Výrazně převládali ti, kteří žili ve vlastním domě (33,3 %). Vlastní byt obývalo 16,1 % domácností. Nízký podíl „čistého“ vlastnického bydlení vyvažovalo družstevní bydlení. To využívalo 17,1 % domácností. Třetí nejvyšší podíl domácností bydlících v nájemním bydlení měl Ústecký kraj (24,5 %). I zde je podíl vlastnického bydlení nižší, než je celorepublikový průměr (55,5 %) a doplňuje jej družstevní forma (17,7 % domácností, nejvíce v Česku).

Kraje Moravskoslezský a Ústecký mají společný i vysoký podíl domácností pod hranici příjmové chudoby. Právě mezi domácnostmi s nejnižšími příjmy byl v roce 2018 vyšší podíl těch, které žijí v nájemním bydlení (35,8 % v nejnižším decilu, 20,3 % v 2. decilu). Nájemní bydlení však s sebou nese i zvýšenou nestabilitu. Pro domácnosti jde rovněž o dražší alternativu, než je vlastnické bydlení. Nejnižší příjmový decil dokonce v roce 2018 v průměru vynakládal druhou největší částku na bydlení ze všech příjmových skupin (6 314 Kč měsíčně). Domácnosti v nejvyšším příjmovém decilu, které rovněž častěji bydlí v nájemních bytech (tyto domácnosti žijí zejména ve městech nad 100 tis. obyvatel), přitom na bydlení vydaly měsíčně jen o málo víc (6 338 Kč). Náklady na bydlení pro domácnosti pod 40 % příjmového mediánu klesají při každém přesunu do vyššího decilu.

V Karlovarském kraji zcela dominuje vlastnické bydlení (81,9 % v roce 2018). Z toho 52,0 % domácností bydlelo ve vlastním bytě. Středočeský kraj následuje se 76,4 % domácností ve vlastním. Zároveň je zde druhý nejvyšší podíl domácností, které bydlí ve vlastním domě (53,3 %, více má jen Kraj Vysočina). Stejný podíl domácností ve vlastním bytě či domě byl vloni v Jihomoravském kraji. První trojici uzavíral Plzeňský kraj se 75,1 % domácností ve vlastním.

Bytová výstavba v roce 2018

V roce 2018 byla zahájena výstavba 33 121 bytů, což oproti roku 2017 představovalo 5% nárůst. Jednalo se o již pátý růst v řadě, což lze zcela jistě považovat za úspěch, i když základna z let 2012 a 2013 byla velmi nízká.



PETRA ČUŘÍNOVÁ

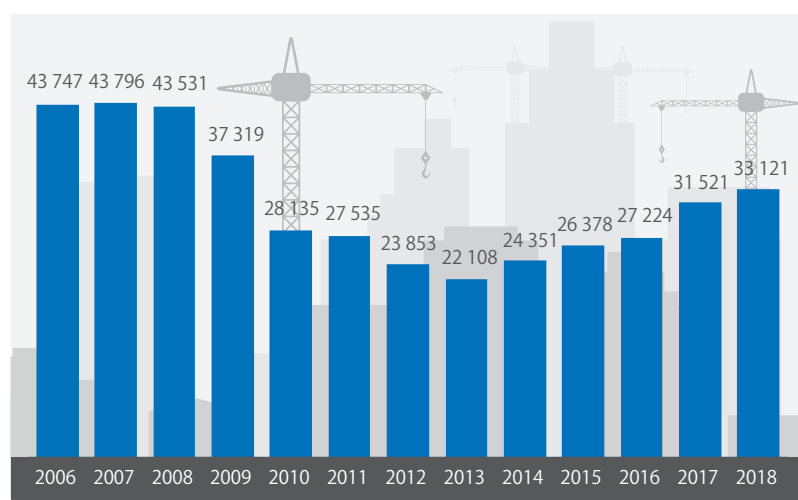
vedoucí oddělení statistiky stavebnictví a bytové výstavby

Většinu zahájených bytů tvoří byty v rodinných domech a realizují se převážně mimo hlavní město. Růst počtu zahájených bytů v rodinných domech začal v roce 2015. V roce 2018 jich bylo zahájeno 19 186, což bylo meziročně o 2,7 % více. Čtvrtina z celkového počtu bytů v rodinných domech se zahájila ve Středočeském kraji, kde byl zaznamenán meziroční růst o 2,9 %. O něco více než desetina zahájených bytů v rodinných domech se staví v Jihomoravském kraji, kde ovšem po čtyřech letech růstu došlo v roce 2018 k meziročnímu poklesu o 7,1 %. Rychlým tempem rostl počet zahájených bytů v této kategorii v Plzeňském kraji. Značný meziroční pokles nastal v roce 2018 v Olomouckém kraji a hlavně v Praze, kde byty v rodinných domech tvoří pouze necelých 12 % z celkového počtu zahájených bytů. V Praze se uplatňují především byty v bytových domech, které představují téměř dvě třetiny z celkového počtu zahájených bytů v hlavním městě. Za rok 2018 se v Praze zahájilo 2 687 bytů v bytových domech, což je meziročně o 8,0 % více. Ačkoliv v tomto segmentu aktuálně vidíme určité oživení, stále jde ve srovnání například s rokem 2015 o značný ústup.

Výstavba bytových domů se tak přesouvá do regionů. Projektů je poměrně málo, proto hodnocení meziročních změn podléhá velkým výkyvům. Lze ale konstatovat, že ve většině krajů dochází k významným meziročním růstům, například v Kraji Vysočina.

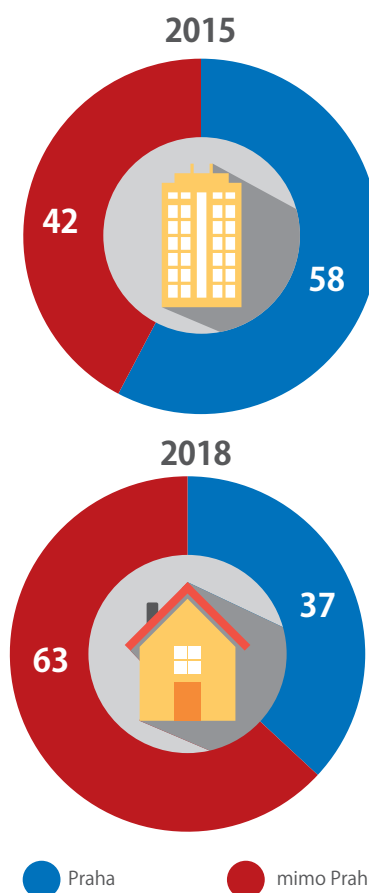
Kromě těchto hlavních kategorií výstavby se stavějí také byty v přístavbách k rodinným i bytovým domům a byty v nebytových budovách a prostorech.

ZAHÁJENÉ BYTY



Zdroj: ČSÚ

ZAHÁJENÉ BYTY V BYTOVÝCH DOMECH (PODÍL %)



Zdroj: ČSÚ

Byť se co do počtu jedná o menší kategorie, všechny v roce 2018 přispěly k růstu počtu zahájených bytů.

V MEZINÁRODNÍM SROVNÁNÍ SI ČESKÁ REPUBLIKA VEDE DOBRĚ

Nová bytová výstavba v České republice patří v mezinárodním porovnání k těm úspěšnějším. Evropská unie jako celek vykázala za tři čtvrtletí roku 2018 spíše stagnaci, a to v obou hlavních kategoriích. V kategorii bytových domů byl zaznamenán meziroční pokles o 0,7 %, rodinné domy byly v mírném růstu meziročně o 0,8 %. Počty zahájených bytů rostou velmi rychle v Irsku, a to od roku 2015 v obou kategoriích. Stabilní dlouhodobé růsty byly zaznamenány také v Bulharsku, Španělsku, Polsku a Portugalsku. Mezi tyto státy řadíme také Českou republiku. V Německu byl dlouhodobý růst bytové výstavby přerušen v roce

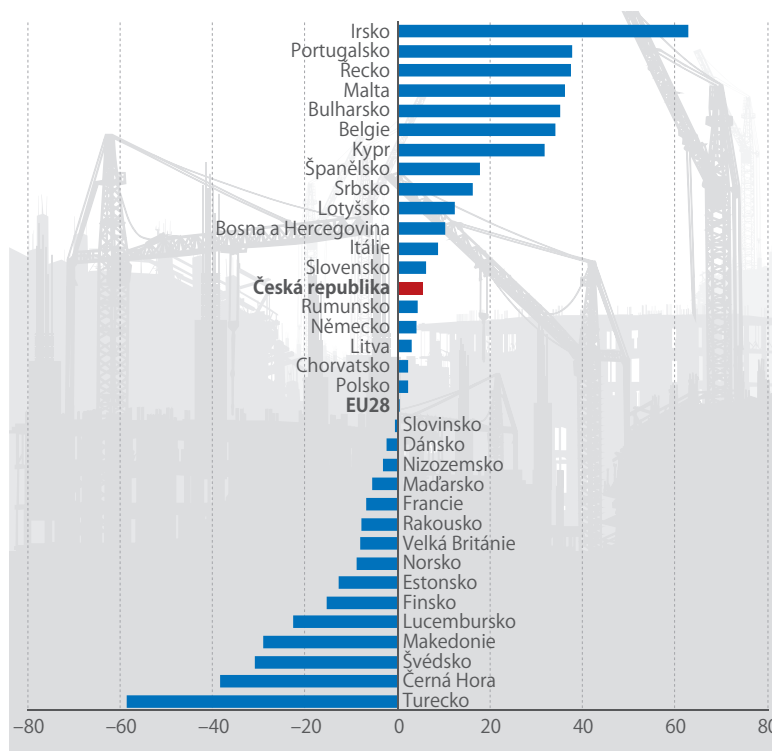
2017, ale v 1. až 3. čtvrtletí 2018 můžeme opět vidět meziroční vzestup. Také na Slovensku byl rok 2017 méně úspěšný, a to v kategorii bytových domů. Tento pokles pokračoval i v následujícím roce, ve kterém ale růst bytů v rodinných domech a výsledky za samotné 3. čtvrtletí překlápějí celkový výsledek do kladných hodnot. Naopak státy, jako jsou například Turecko, Švédsko, Rakousko nebo Maďarsko, vykázaly za první pololetí roku 2018 meziroční pokles nové výstavby bytů, který většinou následoval po několika letech růstu.

NA ROZDÍL OD JINÝCH KRAJŮ POČET DOKONČENÝCH BYTŮ V PRAZE KLESÁ

Dokončování bytové výstavby aktuálně těží z vysokého tempa zahajování v minulých letech. V roce 2018 počet dokončených bytů vzrostl téměř o pětinu. Tento růst byl nastartován v roce 2015. Zpočátku byly tahouny byty v bytových domech, nyní se více daří výstavbě rodinných domů. V nich dokončené byty rostly poměrně vysokými tempy ve všech krajích České republiky.

Byty v rodinných domech se stavějí především ve Středočeském kraji, kde se jich realizuje čtvrtina z celkového počtu. Významná je také výstavba v krajích Jihomoravském a Moravskoslezském. Díky vysokému dokončování rodinných domů roste počet všech dokončených bytů v krajích mimo Prahu. Výstavba bytů v Praze je charakteristická převahou bytových domů, které byly hojně dokončovány především v posledních čtyřech letech. Aktuálně se zdá, že zásoba rozestavených bytů v hlavním městě dochází.

MEZIROČNÍ ZMĚNA POČTU ZAHÁJENÝCH BYTŮ, 1.–3. Q 2018 (%)



Zdroj: ČSÚ

V roce 2016 byla zahájena výstavba pouze 1 707 bytů v bytových domech, což představovalo necelou polovinu z roku 2015. Praha je tak jediným krajem, kde počet dokončených bytů v roce 2018 zatím klesá.

DOKONČENÉ BYTY V KRAJÍCH ČR V ROCE 2018

	Počet bytů			Meziroční index		
	celkem	z toho		celkem	z toho	
		v rodinných domech	v bytových domech		v rodinných domech	v bytových domech
Česká republika	33 868	19 156	10 325	118,5	126,3	111,5
mimo Prahu	28 578	18 402	6 317	125,8	126,5	136,1
Hl. m. Praha	5 290	754	4 008	90,5	121,2	86,7
Středočeský	7 246	5 015	1 399	133,0	124,0	170,6
Jihočeský	1 713	1 328	219	136,7	149,4	73,0
Plzeňský	2 427	1 206	934	147,4	126,7	181,7
Karlovarský	488	288	120	130,1	120,0	230,8
Ústecký	1 138	921	33	112,5	136,0	38,8
Liberecký	1 044	711	125	155,8	164,2	135,9
Královéhradecký	1 474	829	452	121,3	124,8	247,0
Pardubický	1 671	1 063	429	147,1	127,5	297,9
Kraj Vysočina	1 441	1 036	213	142,1	124,8	317,9
Jihomoravský	4 450	2 218	1 562	105,1	110,7	102,2
Olomoucký	1 631	1 018	405	110,3	131,9	73,0
Zlínský	1 306	884	256	133,8	140,3	165,2
Moravskoslezský	2 549	1 885	170	112,7	119,3	117,2

Zdroj: ČSÚ

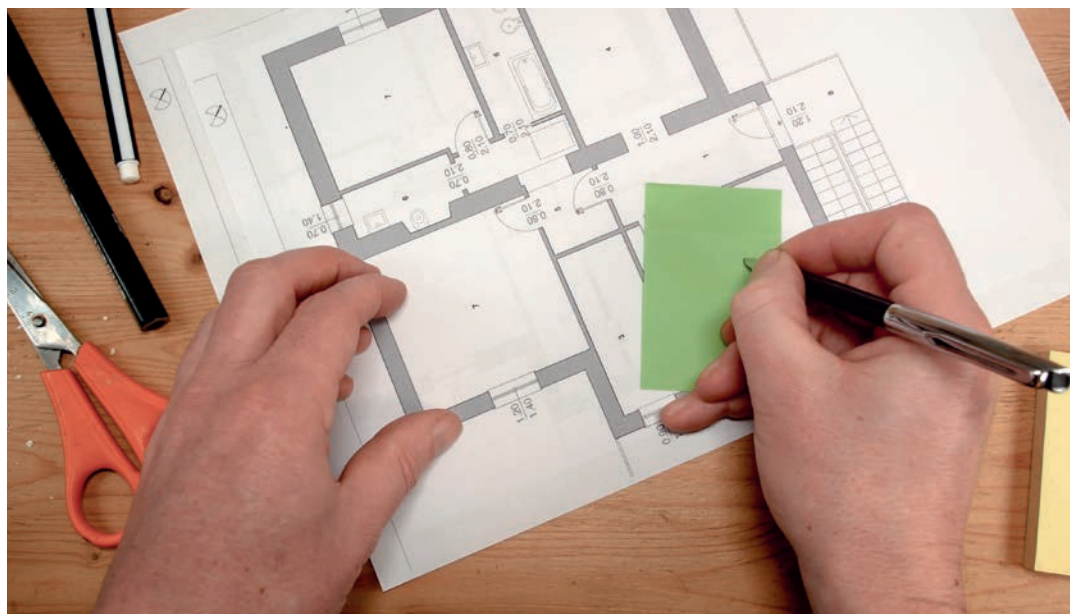
Technická vybavenost nově dokončených bytů se stále zlepšuje

Ze všech bytů dokončených v roce 2017 jich na zemní plyn byla připojena skoro polovina, na kanalizační síť více než 82 %. Vzrostla i obytná a užitková plocha bytů. Nejvíce se dokončilo čtyř- a pětipokojových bytů.



SILVIE LUKAVCOVÁ

oddělení statistiky
stavebnictví
a bytové výstavby

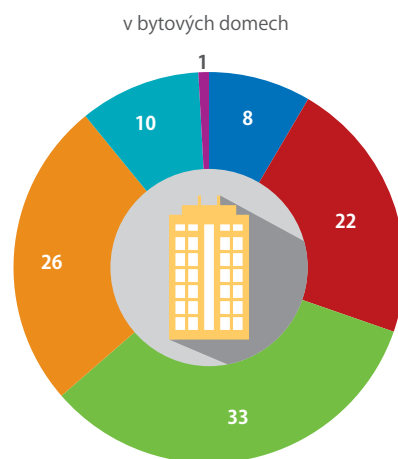
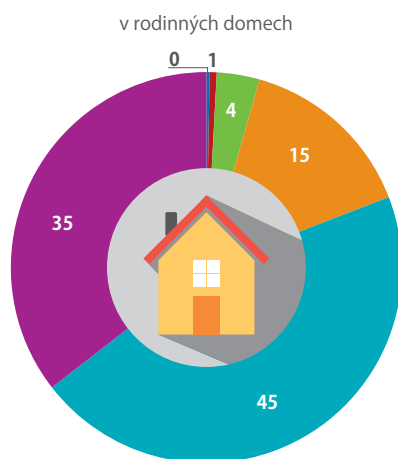


V bytech v rodinných domech nemělo v roce 2017 připojení na plyn 60,5 % bytů, v bytových 55,7 % bytů. Téměř ¾ bytů v rodinných domech bylo napojeno na kanalizační síť, u bytů v bytových domech to bylo více jak 97 %. Ostatní byty měly odpad napojen na žumpu nebo využívaly vlastní čističku odpadních vod. Centrálním domovním vytápěním bylo vybaveno 73,6 % všech nových bytů. Na centrální dálkové

vytápění bylo připojeno 18,6 % bytů a lokální topení využívalo 7,9 % bytů.

Z prostorových ukazatelů, které ČSÚ zjišťuje, jsou pro porovnání velikosti bytů nejvýznamnější obytná a užitková plocha bytu. V roce 2017 byla průměrná obytná plocha jednoho dokončeného bytu 72,9 m² – v porovnání s rokem 2016 vzrostla o 0,2 %. Průměrná užitková plocha činila 103,3 m² a v meziročním

BYTY DOKONČENÉ V ROCE 2017 (%)



● garsonky ● jednopokojové ● dvoupokojové ● třípokojové ● čtyřpokojové ● pěti a vícepokojové

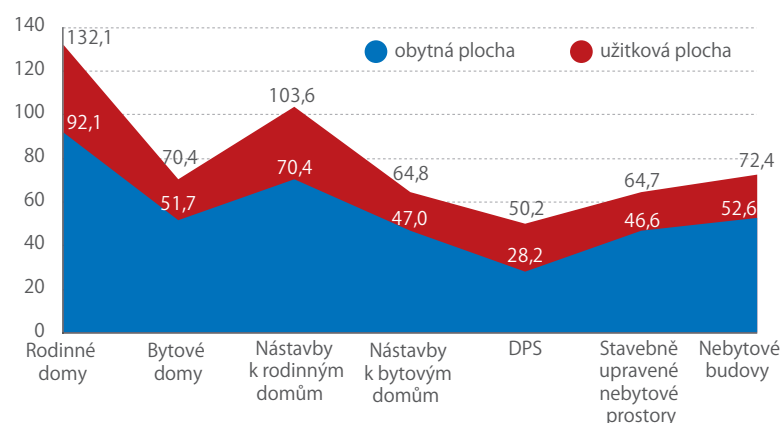
Zdroj: ČSÚ

srovnání vzrostla o 1,2 %. Značné rozdíly byly i u jednotlivých typů staveb. Zatímco nové byty v rodinných domech měly průměrnou obytnou plochu 92,1 m² a průměrnou užitkovou plochu 132,1 m², nové byty v bytových domech byly o necelou polovinu menší a průměrná obytná plocha jednoho bytu byla 51,7 m², užitková plocha pak 70,4 m². Nejmenší byty se již tradičně stavěly v domovech penzionech a domovech pro seniory, kde obytná plocha jednoho bytu v roce 2017 byla 28,2 m² a užitková plocha 50,2 m².

TYP BYTU SOUUISEL S CHARAKTEREM STAVBY

Dalším ze sledovaných ukazatelů je typ bytu. Nejvíce se dokončilo čtyř- (28,6 %) a pětipokojových bytů (19,7 %). Garsoniéry a jednopokojové byty nepředstavovaly ani 16 % z celkového počtu dokončených bytů. U rodinných domů převládaly byty se 4, 5 a více pokoji. Ty představovaly více než 80 % všech nových bytů dokončených v rodinných domech. U bytových domů byl poměr opačný, převládaly spíše menší byty – nejvíce dvou- (33,3 %) a třípokojové (25,5 %). Obdobná situace byla u nástavěb, přístavěb a vestavěb, kde počet pokojů souvisel s druhem domu. V rodinných domech se dávala přednost tří- a čtyřpokojovým bytům, pětipokojový byl jen každý desátý. Výrazně odlišné byly nové byty v domovech penzionech

PRŮMĚRNÁ OBYTNÁ A UŽITKOVÁ PLOCHA JEDNOHO BYTU DOKONČENÉHO V ROCE 2017 (m²)



Zdroj: ČSÚ

a domovech pro seniory, kde téměř 90 % bytů tvořily garsoniéry a jednopokojové byty. U nových bytů získaných stavebními úpravami nebytových prostor převládaly dvoupokojové byty, stejně jako u bytů v nebytových budovách.

U nově dokončených bytů byla nejčastěji využita zděná nosná konstrukce (73,7 %). Byla použita na výstavbu 82,2 % bytů v rodinných domech a 53,9 % bytů v bytových domech. Podíl počtu bytů se stěnovými panely činil 11,8 % a podíl dřevěných nosných konstrukcí 8,0 % – takové konstrukce se využívaly převážně v rodinných domech (14,4 % nově dokončených bytů v rodinných domech). Jiné materiály nebo kombinace materiálů byly použity na nosnou konstrukci při stavbě 6,5 % dokončených bytů.

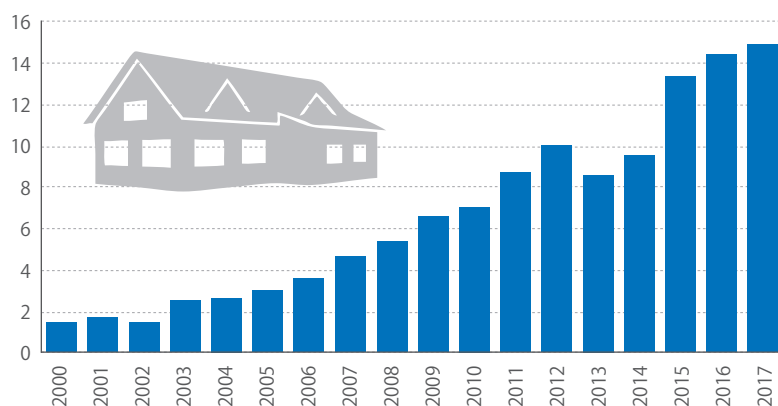
U nových rodinných a bytových domů má ČSÚ k dispozici též údaje o zastavěné ploše a obestaveném prostoru. V porovnání s rokem 2016 průměrná zastavěná plocha u rodinných domů vzrostla o 1,4 % a byla 142,5 m². U bytových domů došlo též k mírnému nárůstu (o 0,6 %), průměrná zastavěná plocha jednoho domu činila 785,9 m². Průměrná kubatura rodinného domu dosáhla 744 m³, v meziročním srovnání však byla o 0,6 % menší. U nově dokončených bytových domů došlo k nárůstu o 16,9 % na hodnotu 13 826 m³.

Průměrná doba výstavby jedné dokončené budovy v roce 2017 byla 45,4 měsíce. Jeden rodinný dům se stavěl v průměru 41,2 měsíce, výstavba bytového domu trvala průměrně méně, a to 34,2 měsíce. Nejdéle trvala výstavba nástavěb, přístavěb a vestavěb k rodinným domům, v průměru více než pět let.

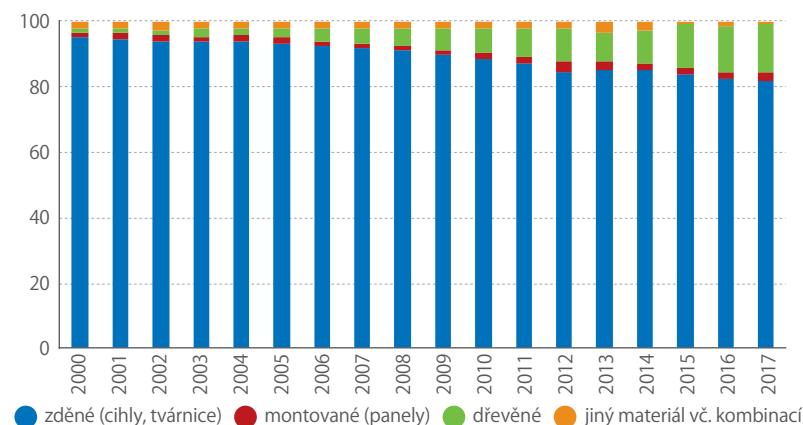
PRŮMĚRNÉ NÁKLADY NA JEDEN BYT DOSÁHLY 2,7 MIL. KČ

Celková hodnota investičních nákladů na výstavbu (hodnota) všech nově dokončených bytů v roce 2017 dosáhla v České republice 77,2 mld. Kč. Tato suma byla ve srovnání s rokem 2016 o 8,1 % vyšší. Průměrné náklady na jeden byt dosáhly 2,7 mil. Kč, v porovnání s rokem 2016 se zvýšily o 3,4 %. U bytů v novém rodinném domě byla průměrná hodnota

PODÍL POČTU DOKONČENÝCH DŘEVOSTAVEB RODINNÝCH DOMŮ (%)



PODÍL JEDNOTLIVÝCH TYPŮ KONSTRUKCÍ U RODINNÝCH DOMŮ (%)

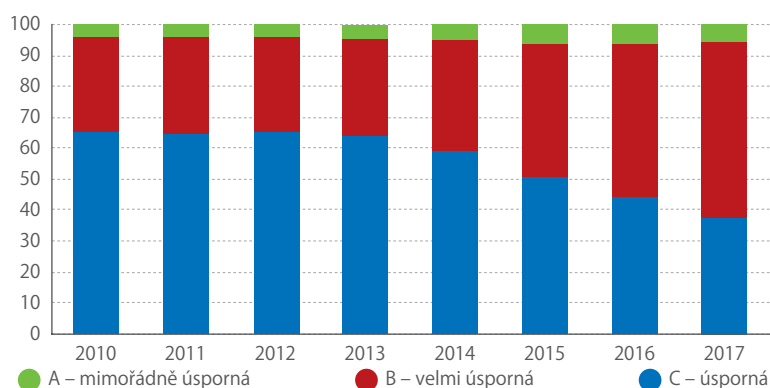


Zdroj: ČSÚ

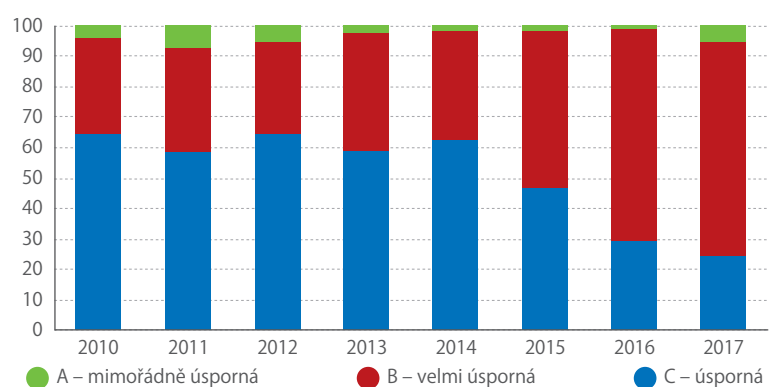
bytu 3,4 mil. Kč a meziročně vzrostla o 3,1 %. U bytů v bytových domech byla průměrná hodnota jednoho bytu 2,2 mil. Kč a v porovnání s rokem 2016 se zvýšila o 7,6 %. Tyto údaje však zastírají rozdíly v objemové i plošné velikosti jednotlivých domů a bytů, proto je při posuzování vývoje cen vhodnější přepočítat na plošné nebo objemové ukazatele. Průměrná hodnota 1 m³ kubatury nových rodinných domů byla v roce 2017 oproti roku 2016 o 4,0 % vyšší a činila 4 712 Kč. U bytových domů byla průměrná hodnota 1 m³ obestavěného prostoru 4 938 Kč a meziročně se snížila o 13,0 %. U průměrných hodnot 1 m² obytné i užitkové plochy došlo k celkovému nárůstu. V roce 2017 byla průměrná hodnota 1 m² obytné plochy bytu 37,1 tis. Kč a vzrostla o 3,2 %, hodnota 1 m² užitkové plochy bytů činila 26,2 tis. Kč a meziroční nárůst byl o 2,2 %. U rodinných domů vzrostla hodnota 1 m² obytné plochy o 2,9 %, průměrná hodnota užitkové plochy zde byla meziročně o 2,2 % vyšší. U bytů v bytových domech byl u obytné plochy nárůst o 6,0 %, průměrná užitková plocha se zvýšila o 3,0 %.

Dalším zajímavým ukazatelem, který ČSÚ v posledních letech sleduje, je energetická třída náročnosti u nových budov. Z celkového počtu 14 548 dokončených rodinných domů jich nejvíce, a to 56,3 %, připadlo do energetické třídy B (velmi úsporná). Označení C (úsporná) získalo 37,8 % rodinných domů a nejlepší třídu A (mimořádně úsporná) mělo 5,9 % domů. Výraznější rozdíly byly u domů bytových, kde bylo ve třídě C dokončeno 28,7 % domů, ve třídě B 66,3 % domů a třídu A získalo 5,0 % domů.

DOKONČENÉ BYTY V RODINNÝCH DOMECH PODLE ENERGETICKÉ NÁROČNOSTI (%)



DOKONČENÉ BYTY V BYTOVÝCH DOMECH PODLE ENERGETICKÉ NÁROČNOSTI (%)



Zdroj: ČSÚ

JAK TO VIDÍ

STAVEBNICTVÍ JE INDIKÁTOREM VÝVOJE EKONOMIKY



PETRA CUŘÍNOVÁ

vedoucí oddělení statistiky stavebnictví a bytové výstavby

Stavební produkce se považuje za indikátor vývoje ekonomiky. Vzestup stavební produkce je závislý také na politických rozhodnutích, a to jak v oblasti veřejných zakázek financovaných ze státního a obecních rozpočtů, tak v oblasti legislativy, daní, sociální politiky apod. Stavebnictví má široké vazby na straně vstupů, kde přejímá produkty řady dalších výrobních odvětví národního hospodářství, ale i na straně výstupů, neboť je dodavatelem stavebních děl pro výrobní i nevýrobní sféru, občany, instituce a další uživatele.

Základním ukazatelem statistiky stavebnictví je index stavební produkce. Při jeho výpočtu ČSÚ vychází z vývoje stavebních prací provedených vlastními zaměstnanci podniku. To eliminuje problém započítávání subdodávek a nestavebních prací, jako jsou například průmyslové výroby, obchodní a dopravní služby. Index slouží především k určení celkové dynamiky odvětví, protože vychází ze stálých cen. Odhad vývoje indexu stavební produkce komplikují nepravidelné zálohové platby a také velký počet i podíl osob

samostatně výdělečně činných. Protože není možné za všechny řemeslníky získat informace přímo, musí si ČSÚ vystačit s administrativními zdroji dat.

Specifickým výsledkem stavební činnosti je bytová výstavba. V oblasti bytové výstavby zjišťuje Český statistický úřad množství naturálních ukazatelů, jako jsou počty budov a bytů v nich, rozlohy podlahové plochy, typy konstrukcí, a také je dovedeme umístit až na úroveň katastru. K tomu mu pomáhá propojení na registr územní identifikace, adres a nemovitostí (RÚIAN).

Webová prezentace ČSÚ

Hledáte statistické informace?
Navštivte sekci Statistiky nebo Katalog produktů.



10 mil.
zobrazení stránek
za rok



3 mil.
návštěv
za rok



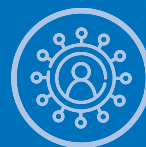
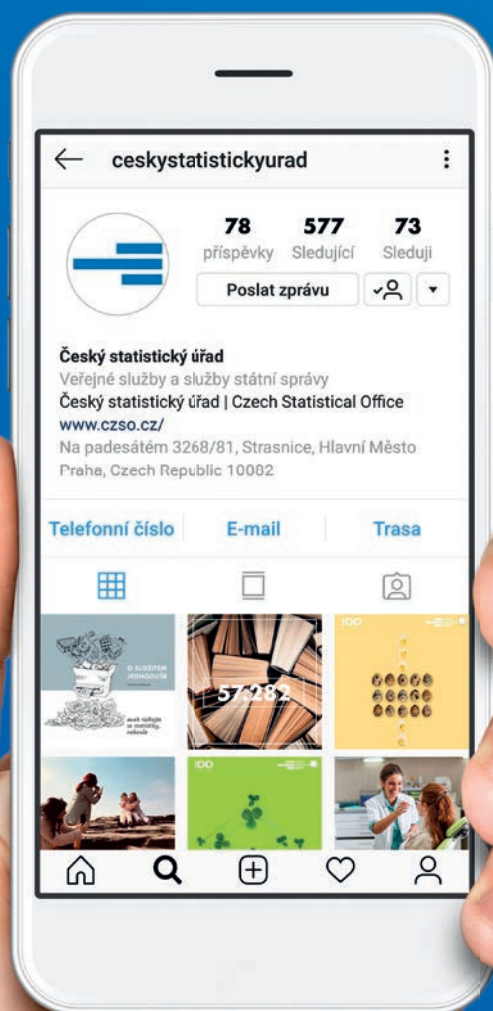
czso.cz/statistiky
czso.cz/statistics

czso.cz/katalog-produktu
czso.cz/catalogue-of-products

NOVĚ

ČSÚ na Instagramu

Fotky, videa a zajímavosti
ze světa statistiky



Sledujte nás na
[instagram.com/ceskystatistickyurad](https://www.instagram.com/ceskystatistickyurad)

Už v 19. století jsme měli přehled o infekčních nemocech

Kolik nakažených HIV žije na území republiky a které skupiny obyvatel jsou nejohroženější? Na tyto a další otázky odpovídá Marek Malý, vedoucí oddělení biostatistiky Státního zdravotního ústavu ČR. Jeho specializací je aplikace statistiky v lékařství a energetice.





**ONDŘEJ
VOŽÁR**

oddělení
matematicko-
statistických metod
a statistické kvality

Jak dlouhou tradici má v České republice sledování epidemiologických dat, zejména o infekčních nemocech?

O některých onemocněních existují záznamy již z dob Rakouska-Uherska. Ve fondech našeho ústavu máme například krásně vypravenou publikaci Zpráva o poměrech a zařízeních zdravotních v Království českém za léta 1893–1895, kterou připravil doktor Hynek Pelc a vydalo c. k. místodržitelství. Obsahuje kapitoly o nemocech nakažlivých a epidemiích, o příčinách smrti, o očkování, ale i o nakažlivých zvířecích nemocech. Za doby první republiky byl systém sledování infekčních nemocí stanoven zákonnou normou.

Co se změnilo v systému sledování infekčních nemocí od 90. let minulého století?

Nic zásadního, zpracování dat pomocí výpočetní techniky probíhalo již od roku 1982. V 90. letech se přešlo na jiný elektronický systém a od začátku roku 2018 došlo k výrazné technické změně v souvislosti s přechodem na nový Informační systém infekčních nemocí. Ten se stále vyvíjí a zanedlouho umožní i dalším subjektům – například laboratorům a zdravotnickým zařízením – vkládat data. Doposud to mohla dělat jen hygienická služba.

Jak vůbec probíhá sběr a zpracování epidemiologických dat?

Lékaři zdravotnických zařízení či pracovníci laboratorů musejí ze zákona povinně hlásit výskyt infekčních nemocí do Informačního systému infekčních nemocí, a to prostřednictvím místně příslušného pracoviště krajské hygienické stanice. Samostatné informační systémy existují pro pohlavní nemoci, tuberkulózu, HIV/AIDS a akutní respirační infekce včetně chřipky. Souhrnná data se pak jednou za měsíc zveřejňují.

Kdo s těmito daty pracuje?

Ministerstvo zdravotnictví využívá data pro tvorbu národní zdravotní politiky. Hygienické stanice a krajské odborníci po nich sahají zase při hodnocení epidemiologické situace. Státní zdravotní ústav díky nim analyzuje dlouhodobé trendy v incidenci onemocnění a odkrývá pozadí výskytu onemocnění v souvislosti s demografickým vývojem nebo s charakteristikami životního prostředí a regionů. Údaje využívají jak vědecké instituce, tak laická veřejnost. Údaje o infekčních onemocněních se také zasílají do systému TESSy – The European Surveillance System, který provozuje Evropské středisko pro prevenci a kontrolu nemocí, a do dalších mezinárodních institucí, například do Světové zdravotnické organizace.

Jak se projevilo zavedení zákona o GDPR ve vaší práci?

Zavedení GDPR si vyžádalo, podobně jako v jiných institucích, velké úsilí, zvyšuje administrativní zátěž a nároky při zpracování individuálních dat.

Média často hovoří o výrazně zvýšeném výskytu tuberkulózy v Česku. Jak to vidíte vy?

Trend výskytu tuberkulózy je u nás dlouhodobě klesající. V roce 2017 se počet nových případů poprvé dostal pod hranici 500. Česko patří mezi země s nejnižším výskytem tuberkulózy v Evropě. Mezi nemocnými převládají muži, neboť jich je více v rizikových skupinách, jako jsou vězni a bezdomovci. Z hlediska věkové struktury je postižena celá populace. Poněkud vyšší nemocnost je u mužů ve věku 50–59 let a u žen nad 75 let. V posledních letech pozorujeme narůstající počet případů tuberkulózy u osob narozených mimo Česko. Ty nyní tvoří asi třetinu případů.

Myslíte si, že na to má vliv zrušení povinného očkování?

Ani v jiných západoevropských zemích, kde je výskyt tuberkulózy i v současnosti vyšší než u nás, se neuplatňuje povinné očkování celé populace proti této nemoci. Důležité je soustředit se na rizikovou populaci, do níž patří například děti cizinců. Zatím nepozorujeme negativní efekt zrušení povinného očkování. Jedinou dílčí změnou je určitý nárůst případů aviární mykobakterií u dětí do 5 let věku. Dříve to byl maximálně jeden případ ročně, v posledních letech je to až 13 případů za rok. Očkování proti tuberkulóze poskytuje ochranu i proti tomuto onemocnění.

Jaký je vývoj počtu lidí zasažených virem HIV?

V dlouhém období 2002 až 2016 roční počty nově zjištěných případů HIV stoupaly z 50 až na 286 případů, čímž jsme překročili hranici velmi nízkého výskytu této nemoci, což jsou dva případy na sto tisíc obyvatel. V posledních dvou letech se situace výrazně proměnila. V roce 2017 jsme zaznamenali pokles na 254 případů a v roce 2018 dokonce na 208 případů onemocnění. Nejpravděpodobněji to souvisí se změnou mezinárodních i národních doporučení. Ta totiž od roku 2015 požadují, aby byla léčba po zjištění HIV pozitivita zahajována co nejdříve. Infekčnost úspěšně léčených pacientů zásadním způsobem klesá a tím se snižuje možnost přenosu HIV infekce v populaci. V důsledku tohoto vývoje se začala poněkud proměňovat struktura nově diagnostikovaných případů a vzrostlo zastoupení cizinců s dlouhodobým pobytem, a to zejména mužů. Podobné trendy jsou pozorovány i v okolních státech. Výskyt HIV je u nás i v dalších státech střední Evropy stále na poměrně nízké úrovni. Jedná se o dva až pět nově zjištěných případů na sto tisíc obyvatel za rok.

Je situace podobná i v západní Evropě?

Tam je výskyt onemocnění vyšší, tj. pět až deset případů na sto tisíc obyvatel za rok. Ve střední i západní Evropě převažuje přenos prostřednictvím sexuálního styku mezi muži. Ve státech východní Evropy, například na Ukrajině, kde bylo v roce 2017 hlášeno 37 nových případů na sto tisíc obyvatel, či v Pobaltí je situace výrazně odlišná. Infekce se zde rozšířila především prostřednictvím injekčního užívání drog.



Samostatné informační systémy existují pro pohlavní nemoci, tuberkulózu, HIV/AIDS a akutní respirační infekce včetně chřipky.



RNDr. Marek Malý, CSc.

V současnosti se také značně šíří heterosexuálním stykem a dosahuje násobně vyšší prevalence než v západní Evropě. Dramatická je situace v Rusku, které v roce 2017 vykázalo 104 tisíc nových případů a souhrnně přes jeden milion osob žijících s HIV/AIDS.

Problematickou epidemií HIV/AIDS se zabývá řada občanských iniciativ. Spolupracujete s nimi, ať již při sběru dat, či informování jejich členů?

Ano, spolupráce probíhá v obou zmíněných oblastech. Státní zdravotní ústav jako celek i Národní referenční laboratoř pro HIV/AIDS jako jeho součást spolupracují s nevládními organizacemi například na rozšiřování možností vyšetřování HIV, vyhodnocování testů pro sebetestování na HIV, rozšiřování screeningu hepatitidy či vyhodnocování behaviorálních studií. Ty mají umožnit lepší vhled do postojů a chování klíčových skupin obyvatel.

Nejenom mezi odborníky, ale také v rámci sociálních sítí probíhá velmi živá diskuze o zavedení profylaktické léčby HIV.

Údaje o efektivitě preexpozici profylaxe přebíráme ze zahraničních studií. U nás je tato profylaxe pro HIV negativní osoby ve vysokém riziku infekce dostupná na základě schválení v celé Evropské unii, ale dotyční si ji musejí hradit sami. Podle dostupných údajů využívají preexpozici profylaxi řádově desítky lidí. Je snaha vytvořit určitá pravidla pro indikaci této profylaxe a také pro pravidelné monitorování jejího efektu a zdravotních důsledků u těch, kteří ji užívají.

Máte představu o počtu nedidiagnostikovaných pacientů se závažnou infekční nemocí?

U závažných onemocnění se obecně předpokládá minimální podhlášenost, neboť pacient musí vyhledat lékaře. Statistické modely k odhadu počtu nedidiagnostikovaných případů se používají hlavně u chronických onemocnění, jako jsou hepatitida B, hepatitida C či onemocnění HIV/AIDS. Modely jsou výrazně závislé na kvalitě a dostupnosti vstupních dat. Navíc například u hepatitidy C je potřeba brát v úvahu i nákladovou složku, protože toto onemocnění lze nyní sice efektivně, ale drazě léčit. Je potřeba také odhadovat, kolik pacientů je potřeba léčit, aby léčba měla efekt z pohledu veřejného zdravotnictví a snížení prevalence v populaci. Odhaduje se, že v zemích Evropské unie a Evropského hospodářského prostoru žilo v roce 2017 celkem 110 tisíc osob s nedidiagnostikovanou infekcí HIV, z toho v České republice asi 700. Podíl nerozpoznaných infekcí se liší jak mezi jednotlivými zeměmi, tak mezi rizikovými skupinami v rámci jedné země.

Může za vyšší podíl neodhalených pacientů i nechuť lidí nechávat se „zbytečně“ testovat?

Nemám k dispozici žádné podkladové údaje, a proto se necítím kompetentní k jednoznačnému vyjádření. U nás i v dalších zemích probíhají intenzivnější osvětové kampaně. Mnozí naši praktičtí lékaři testování na různá onemocnění svým pacientům aktivně doporučují. Například hepatitidě C by se měla věnovat v souvislosti s novými léčebnými možnostmi větší pozornost. Navíc je testování na vybrané diagnózy dostupné i jinde než u praktických lékařů.

Vystudoval matematickou statistiku na Matematicko-fyzikální fakultě Univerzity Karlovy v Praze. Od roku 1991 působí ve Státním zdravotním ústavu ČR, kde v současné době pracuje jako vedoucí oddělení biostatistiky. Spolupracuje s Ústavem informatiky Akademie věd ČR, se 3. lékařskou fakultou UK či Fakultní nemocnicí Královské Vinohrady. V uplynulých dvou letech byl předsedou České statistické společnosti, nyní je jejím místopředsedou.

Rušení bankovních poplatků je jen hra s čísly

Kvůli konkurenci nízkonákladových bank snižují či úplně ruší banky i záložny některé poplatky. Věřitelé na tom však nevydělávají. Za prostředky uložené na svých bankovních účtech dostávají nižší úrok, nepřímo tak hradí oficiálně zrušený poplatek.



JAKUB VINCENC
oddělení finančních účtů



Na dlouhodobý pokles čistého zisku z poplatků a provizí reagují finanční instituce změnou nastavení úrokových sazeb. Dokazuje to Zpráva o finanční stabilitě publikovaná Českou národní bankou (ČNB) v roce 2018. Ta uvádí, že mezi lety 2016 a 2017 došlo k meziročnímu růstu úrokového zisku o 2,0 %, zatímco čistý zisk z poplatků a provizí klesl o 1,2 %.

Možnosti obchodních bank pozitivně ovlivnit úrokové zisky byly vlivem konkurenčního boje v posledních letech značně omezené, a to kvůli období s nebývale nízkými úrokovými sazbami vyhlášenými ČNB. Nicméně z dlouhodobého hlediska je trend přesouvání příjmů z přímo placených poplatků a provizí do příjmů úrokových poměrně zřejmý. Dokládají to údaje za období 2003–2010, zejména výrazný nárůst hodnot finančních zprostředkovatelských služeb nepřímo měřených (FISIM – Financial Intermediation Services Indirectly Measured).

ČÁST ODMĚNY FINANČNÍCH INSTITUCÍ JE UKRYTA V ÚROCÍCH

FISIM ve své podstatě vyčísluje, jaká část přímo placených poplatků za služby finančního zprostředkování se přesunula do úroků. Systém národních účtů totiž nenahlíží na úroky plynoucí z úvěrů a vkladů jako na produktivní činnost, nýbrž jako na důchod z vlastnictví. Avšak samotné služby finančního zprostředkování

bezpochyby produktivní činností jsou. Pokud bychom tedy v národním účetnictví tuto část produkce – jakousi obdobu podnikatelského příjmu – oceňovali pouze na základě dlouhodobě klesajících přímo placených poplatků, byla by oproti podnikovému účetnictví značně podhodnocená. A to právě z toho důvodu, že část odměny finančních institucí, která je spojená s poskytováním těchto finančních služeb, je ukryta v úrocích.

V systému národního účetnictví je tedy nutné část úroků odpovídající hodnotě dané služby přesunout do produkce finančních institucí, a to úpravou FISIM. Zůstaneme-li v obecné rovině (bez interpretace konkrétních vzorců vedoucích k samotnému vyčíslení úpravy), je nutné se podívat na danou problematiku z pohledu vkladů a úvěrů odděleně.

V případě vkladů řešitelů se na straně banky jedná o takzvané nákladové úroky, které vyplácí svým věřitelům, zákazníkům. Snahou všech bank je, aby úroková sazba byla v rámci možností co nejnižší. Každé snížení úrokových nákladů je pro banku ve své podstatě ziskem.

KONKRÉTNÍ PŘÍKLAD

Můžeme si to představit na příkladu, ve kterém by úrok ze stokorunového vkladu byl 10 % a poplatek za vedení účtu 3 Kč. V takovém případě by vám banka

byla povinná připsat na účet 10 Kč, ale zároveň by vám také strhla onen poplatek. Celkové náklady banky by tedy byly 7 Kč. Konkurenční boj však banku donutí ke zrušení všech poplatků, zároveň ale kvůli zachování ziskovosti také ke snížení úroků z vkladů na 7 %. Při stejném stokorunovém vkladu je banka tedy povinná připsat úrok ve výši 7 Kč, což jsou její celkové náklady. Ty jsou shodné jako v předcházejícím případě, a to navzdory tomu, že věřitel již neplatí žádný přímý poplatek.

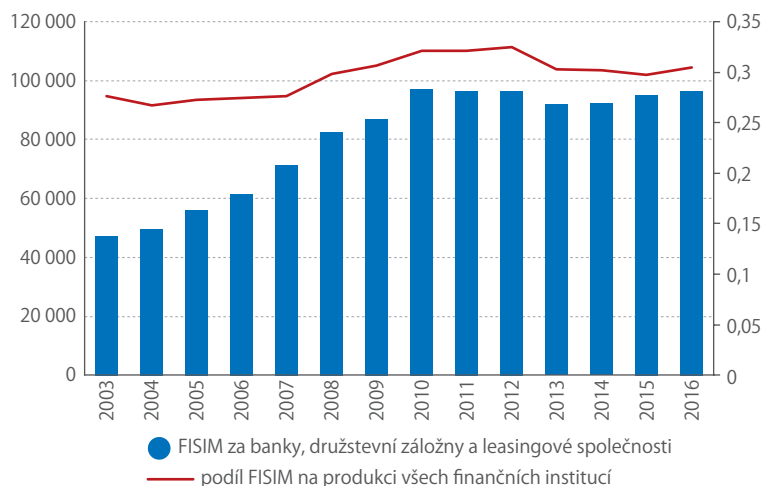
V tomto případě je tedy zřejmé, že aniž by se změnil podmínky na trhu s likviditou, došlo u dané banky k poklesu úrokových sazeb z vkladů. A to zjevně z důvodu zrušení přímo placených poplatků. Věřitelé tedy za prostředky uložené na svých bankovních účtech obdrželi nižší úrok, čímž ve své podstatě nepřímě zaplatili oficiálně zrušený poplatek.

SITUACE V PŘÍPADĚ ÚVĚŘŮ JE DO ZNAČNÉ MÍRY PODOBNÁ

Rozhodne-li se banka zrušit také přímo placené poplatky spojené se službou poskytování úvěrů, je vysoce pravděpodobné, že u těchto úvěrů dojde ke zvýšení úrokových sazeb. Zákazník, který je v tomto případě dlužníkem, a nikoliv věřitelem, tedy původní přímo placený poplatek uhradí ve zvýšených splátkách.

Tato nepřímě měřená část produkce bankovních institucí tvoří více než polovinu jejich celkové produkce. Placení FISIM se navíc nevyhneme ani při

ABSOLUTNÍ HODNOTY FISIM A JEHO PODÍL NA PRODUKCI CELÉHO SEKTORU FINANČNÍCH INSTITUCÍ V LETECH 2003–2016 V ČR (tis. Kč)



Zdroj: ČNB, vlastní výpočty

uzavírání leasingových smluv. Absolutní hodnota nepřímě měřené produkce z leasingových úvěrů je ale oproti hodnotám naměřeným v bankovním segmentu nepoměrně nižší. To je do značné míry způsobeno řádově menším objemem sjednaných leasingových úvěrů. Co se týče poměru FISIM na produkci celého sektoru finančních institucí, ten se dlouhodobě pohybuje okolo hranice 30 %.

Statistická knihovna

Hledáte statistické informace?
Navštivte knihovnu
a prodejnu ČSÚ.

55 650 svazků
odborné literatury



100 titulů
statistických periodik



Roste hlavně spotřeba plynu a ropných produktů

V roce 2017 byla konečná spotřeba elektřiny nejvyšší v historii České republiky. Domácnosti spotřebovaly nejvíce této energie za posledních dvacet let.

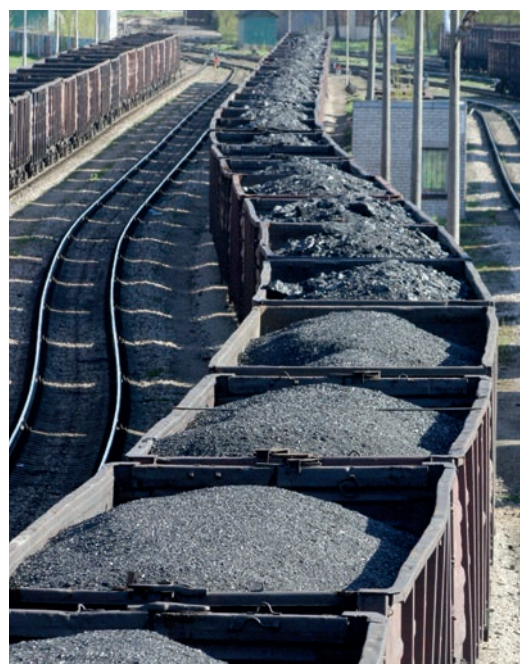


DANIEL REDEK
oddělení statistiky energetiky

V roce 2017 se v Česku vyrobilo 87 050 GWh elektrické energie, což bylo pětileté maximum. Z paliv se vyrobilo 60,6 % elektřiny, 32,6 % pocházelo z jaderných elektráren, 6,7 % bylo vyrobeno z vodní, solární a větrné energie a 0,1 % z jiných zdrojů. Meziročně vzrostla výroba elektřiny v jaderných elektrárnách. Využití ostatních zdrojů stagnovalo. Instalovaný výkon elektráren dosáhl 22 267 MW a byl o 278 MW vyšší než ke konci roku 2016. Za zvýšením výkonu stály zdroje, které vyrábějí elektřinu z paliv. Konečná spotřeba elektřiny vzrostla o téměř 2 % na 60 930 GWh, což bylo nejvíce v historii Česka. Nárůst spotřeby zaznamenala takřka všechna průmyslová odvětví a také sektor služeb. Spotřeba elektřiny v domácnostech se navýšila třetí rok v řadě a dosáhla tak dvacetiletého maxima.

Hrubá výroba prodaného tepla meziročně poklesla o 3,6 % na 122 952 TJ. Dodávka tepla pro konečnou spotřebu se snížila o 2,5 %. Za celkovým poklesem stál sektor energetiky, který prošel organizačními změnami. Spotřeba nakupovaného tepla v ostatních sektorech stagnovala či velmi mírně rostla.

V Česku se v roce 2017 vytěžilo 229 mil. m³ zemního plynu, těžba tak pokryla 2,6 % spotřeby. Oproti roku 2016 se jednalo o mírné navýšení. Celková spotřeba přitom stoupla o 2,8 % na 8 727 mil. m³, byla tedy nejvyšší od roku 2010. Zvýšenou spotřebu způsobila nejen výroba elektřiny z plynu v důsledku výpadku výroby v jaderných elektrárnách, ale také růst konečné spotřeby ve všech sektorech. V průmyslu se spotřeba zemního plynu zvýšila o 6,2 % a ve službách o 5,5 %. Každoročně roste využití zemního plynu v silniční dopravě, kde se meziročně spotřebovalo



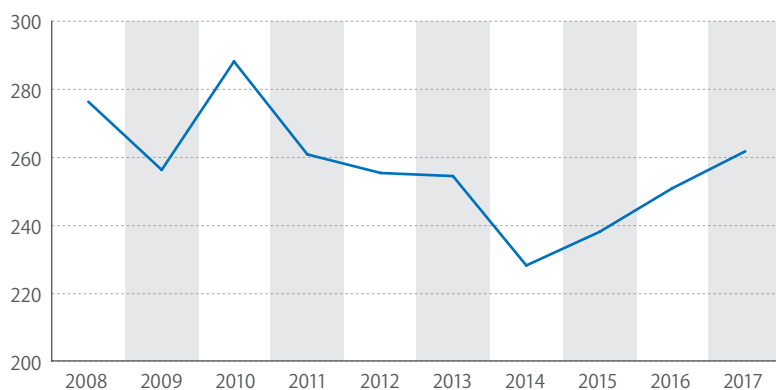
o 13,8 % plynu více. Naopak v domácnostech jeho spotřeba stagnovala.

VÝROBU KOKSU POHÁNÍ POPTÁVKA ZE ZAHRANIČÍ

Těžba černého uhlí v České republice je nadále utlumována. Zatímco v roce 2015 byla těžba uhlí vyšší než tuzemská spotřeba, v roce 2016 pokrytí spotřeby činilo 87 % a v roce 2017 už jen 76 %. Těžba energetického černého uhlí se snížila o 26,4 % na 2 503 tis. tun a podobně výrazně klesla i spotřeba. Těžba koksovatelného černého uhlí klesla o 13,9 % na 2 913 tis. tun. Jeho spotřeba ale vzrostla o 9,8 %. Nedostatek domácích zdrojů proto musí nahrazovat dovoz ze zahraničí. Výroba černouhelného koksu sice vzrostla o 12,7 % na 2 489 tis. tun, ale spotřeba, která se od roku 2013 nepřetržitě snižuje, klesla o 4,4 %. Podíl koksu směřujícího do zahraničí se tak zvyšuje.

Těžba hnědého uhlí nekolísala, v roce 2017 činila 39 306 tis. tun. Žádné výkyvy nezaznamenaly ani zahraniční obchod a spotřeba. Vymyká se pouze spotřeba v domácnostech, ta vzrostla o 8 % na 1 513 tis. tun a byla tak nejvyšší za poslední čtyři roky. Spotřeba uhelných briket vzrostla na 197 tis. tun a je nejvyšší od roku 2009, kdy se v Česku brikety ještě vyráběly. Zatímco výroba dehtu je každý rok

KONEČNÁ SPOTŘEBA ZEMNÍHO PLYNU, 2008–2017 (tis. TJ)



Zdroj: ČSÚ

přibližně stejná, spotřeba se meziročně snížila o 12 % na 463 tis. tun, proto klesl i dovoz dehtu.

Těžba ropy na našem území se nepřetržitě snižuje již dvanáct let. V roce 2017 klesla na 108 tis. tun. Zatímco v roce 2016 bylo zpracování ropy omezeno havárií v rafinériích, v roce 2017 se zpracovalo nadprůměrných 7 877 tis. tun ropy, což bylo nejvíce od roku 2010.

Celková dodávka ropných produktů na trh dosáhla 9 718 tis. tun, to bylo o 16,5 % více než v roce 2016. Konečná energetická spotřeba ropných produktů činila 7 141 tis. tun, vyšší spotřebu Česko nepamátuje. Rekordní byla spotřeba v silniční a letecké dopravě. Dodávka motorového benzínu klesla o 0,4 % na 1 601 tis. tun. Dodávka motorové nafty vzrostla o 3,5 % na 4 900 tis. tun. Dodávka leteckého petroleje vzrostla o 13,7 % na 391 tis. tun.

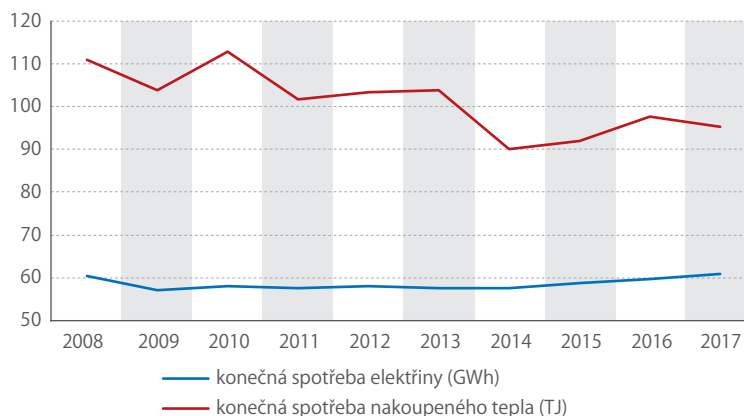
Produkce biosložek do motorového benzínu činila 102 tis. tun a do Česka se jich dovezlo rekordních 46 tis. tun. Produkce biosložek do motorové nafty činila 157 tis. tun, jejich dovoz poklesl o 9,3 % na 137 tis. tun.

Z KOMUNÁLNÍHO ODPADU ZÍSKÁVÁME VÍCE ENERGIE

Energetická spotřeba průmyslového odpadu stagnuje, v roce 2017 činila 10 228 TJ (terajoule). Zato energetická spotřeba komunálního odpadu dosáhla nového maxima, když meziročně vzrostla o 7,6 % na 6 422 TJ. Tento trend byl důsledkem tlaku na omezení skládkování odpadu a navýšení množství odpadu zužitkovaného ve spalovnách.

Produkce i celková spotřeba bioplynů stagnovaly, v roce 2017 činily 25 444 TJ. Omezování skládkování vedlo k nejnižší produkci skládkového plynu od roku

KONEČNÁ SPOTŘEBA ELEKTŘINY A TEPLA, 2008–2017 (tis.)

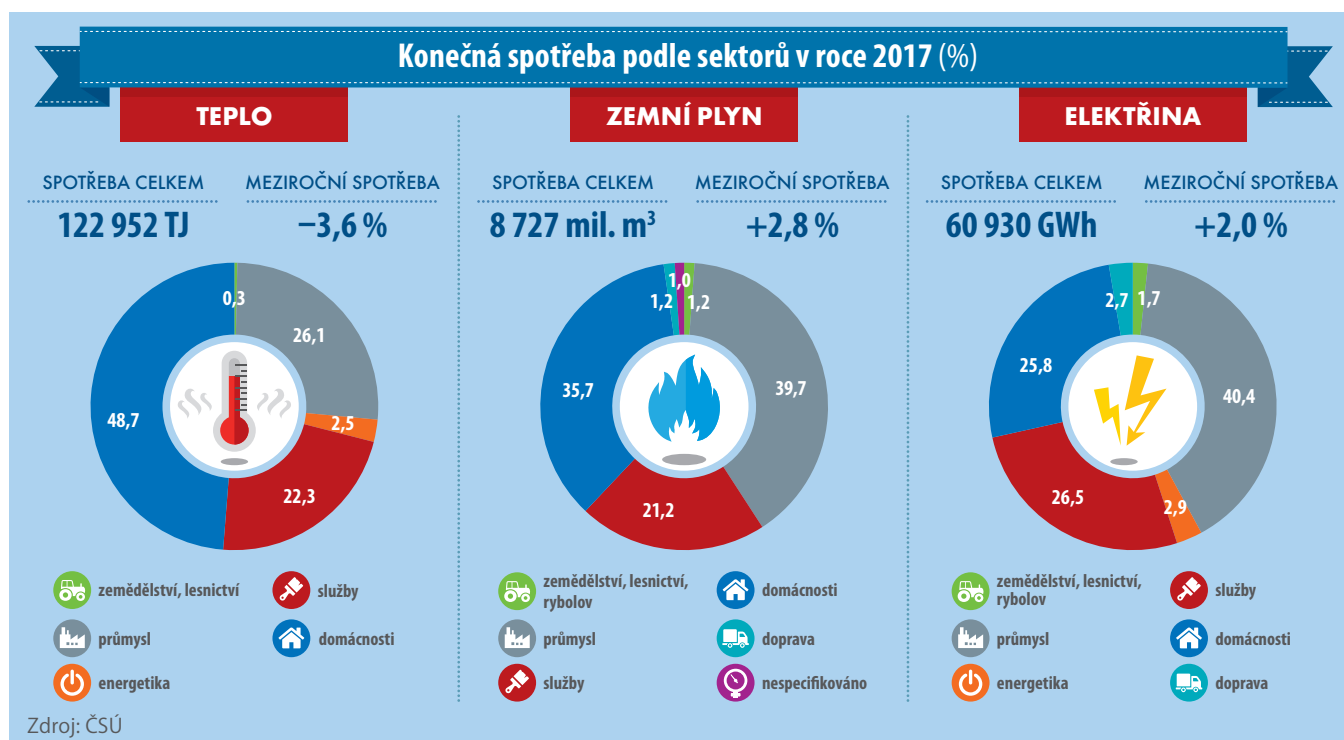


Zdroj: ČSÚ

2005 (969 TJ), naopak kalového plynu se vyprodukovalo nejvíce od roku 1998 (1 806 TJ). Skládkový plyn tvořil 4 % a kalový plyn 7 % z produkce bioplynů, zbylých 89 % tvořily ostatní bioplyny z anaerobní fermentace.

Teplu vyprodukované solárními systémy vzrostlo o 5,1 % na 827 TJ a nepřetržitě tak vzrůstá od roku 2003, kdy se začalo sledovat.

Produkce pevných biopaliv opět vzrostla, i když meziročně jen o necelé procento. V roce 2017 činila 125 484 TJ. Významný podíl na tom mělo zvýšení výroby dřevěných pelet, a to o 8,9 %. Spotřeba pevných biopaliv se zase zvýšila o 1,9 %. V transformačním sektoru spotřeba vzrostla o 9,3 % a v domácnostech o 1,9 %. Přes 60 % pevných biopaliv spotřebovaly domácnosti.



Polovina studentů soukromých VŠ studuje ekonomické obory

V roce 2017 žilo v České republice 1 290,1 tis. obyvatel ve věku 25–64 let s vysokoškolským vzděláním, z toho 654,8 tis. byly ženy. Ve srovnání s ostatními státy Evropské unie vykazuje Česko stále podprůměrné hodnoty.



ADRIANA ONDRUŠOVÁ

oddělení statistiky
vzdělávání,
zdravotnictví,
kultury a sociálního
zabezpečení



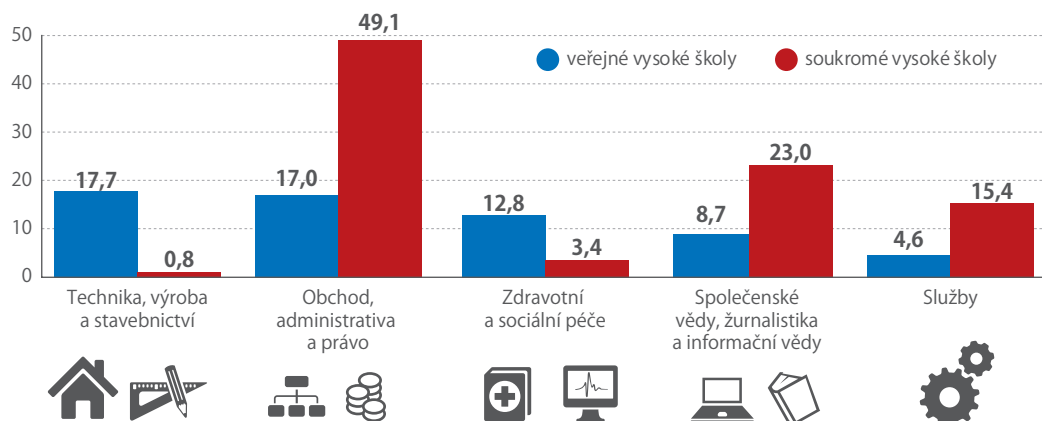
Před deseti lety žilo v České republice pouze 13,1 % vysokoškolsky vzdělaného obyvatelstva. Postupně jeho počet každým rokem stoupal a v roce 2017 již dosáhl podílu 23,9 %. Ani to však nestačilo na evropský průměr, který byl 31,5 %. Nejvyšší podíl vysokoškoláků v Evropě mělo Irsko (46,5 %), nejméně Rumunsko (17,6 %).

Počet studentů na vysokých školách od roku 2010 klesá z důvodu demografických změn. Do věku vysokoškolských studentů se začaly dostávat populačně slabší ročníky narozené v devadesátých letech. Za posledních sedm let poklesl počet studentů na veřejných

vysokých školách o pětinu a na soukromých o téměř polovinu. Na vysokých školách studují také cizinci – v roce 2017 jich bylo téměř 44 tis., což představovalo 14,7 % všech vysokoškoláků, a jejich počet kontinuálně roste. Za posledních 10 let se zvýšil o 62 %. Na soukromých vysokých školách představovali cizinci téměř pětinu všech studentů (19,3 %), na veřejných byl jejich podíl 14,1%.

U obou typů škol převládali mezi studenty cizinci Slováci a Rusové. Na soukromých byl jejich počet podobný, když zde studovalo 1,8 tis. Slováků a 1,4 tis. Rusů. Na veřejných školách studovalo 4,4 tis. studentů

STUDENTI VYBRANÝCH SKUPIN OBORŮ V ČESKÉ REPUBLICE, 2017 (%)



Zdroj: MŠMT

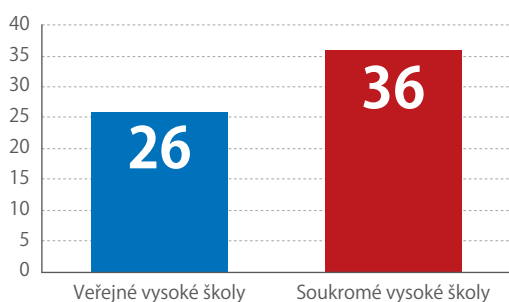
z Ruska, ale téměř pětkrát více Slováků (20 tis.). Ti byli nejpočetnější skupinou studentů cizinců, neboť na veřejných vysokých školách v ČR nemusejí platit. Navíc nemají problém rozumět českému jazyku.

NEJVÍCE STUDENTŮ VEŘEJNÝCH ŠKOL STUDUJE TECHNICKÉ OBORY

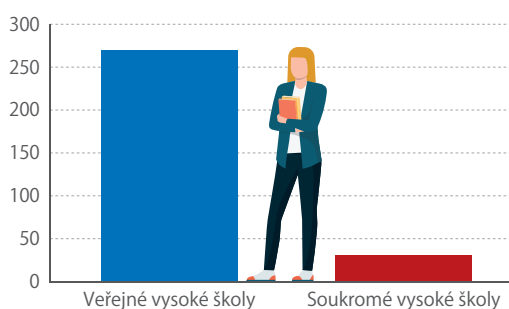
Mezi oblíbené obory na veřejných vysokých školách patřily technika, výroba a stavebnictví, které v roce 2017 studovalo téměř 48 tis. (17,7 %) studentů veřejných vysokých škol. Inženýrství a strojírenství (chemické inženýrství, provoz strojů a zařízení, technologie chemických procesů), které sem také patří, studovala skoro polovina studentů z této skupiny. Mechaniku a kovovýrobu – metalurgické a strojní inženýrství – zase studovala pětina z nich. Téměř stejně oblíbené byly obory obchod, administrativa a právo, které studovalo 45,8 tis. (17 %) studentů. Polovina z nich studovala obchod a administrativu. Třetí nejoblíbenější skupinou byla zdravotní a sociální péče, kterou studovalo 12,8 % studentů.

Na soukromých vysokých školách studovala v roce 2017 technické obory jen velmi malá část studentů – necelé jedno procento. Studenti si nejčastěji vybírali obory ze skupiny obchod, administrativa a právo, které navštěvovalo 14,6 tis. (49,1 %) ze všech studentů soukromých škol. Dále si vybírali obory ze skupiny společenské vědy, žurnalistika a informační vědy (23 %) a služby (15,4 % studentů) – sem spadají například obory hotelnictví, bezpečnostní služby anebo přepravní služby a spoje. Zatímco u studentů soukromých vysokých škol byly služby třetí nejoblíbenější skupinou oborů, na veřejných vysokých školách je studovalo pouze 4,6 % studentů.

VYSOKÉ ŠKOLY V ČESKÉ REPUBLICE, 2017

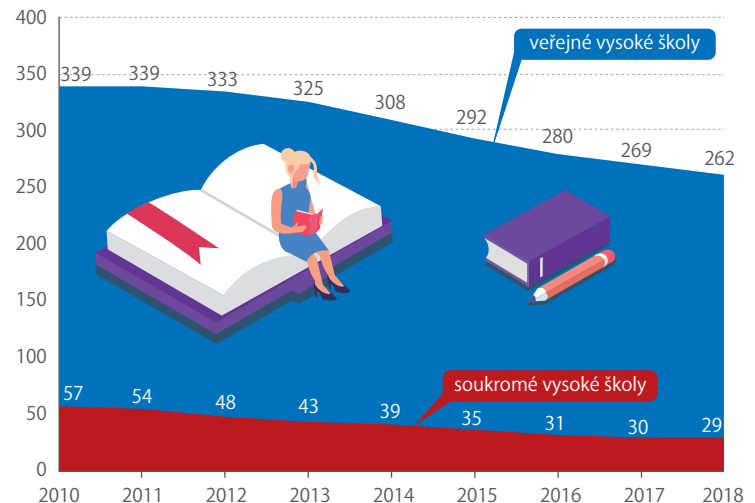


POČET STUDENTŮ V ROCE 2017 (tis.)



Zdroj: MŠMT

POČET STUDENTŮ VYSOKÝCH ŠKOL, 2010–2018 (tis.)



Zdroj: MŠMT

STUDENTI DÁVAJÍ PŘEDNOST VEŘEJNÝM ŠKOLÁM

V České republice si studenti mohou vybrat ze široké nabídky veřejných či soukromých vysokých škol. Většina studentů (90 %) studovala v roce 2017 na některé z 26 veřejných vysokých škol. Na soukromých vysokých školách (v roce 2017 jich u nás bylo 36) studenti musejí za studium platit. Poplatky se liší například podle toho, zda student studuje v českém nebo anglickém jazyce, nebo zda se jedná o českou či zahraniční instituci. Výše školného se nejčastěji pohybuje v rozmezí okolo 20–30 tis. Kč za jeden semestr. Některé školy mají školné mnohem vyšší.

Mnohé soukromé vysoké školy nabízejí svým studentům motivační programy a za vynikající studijní výsledky dostane student prospěchové stipendium, tedy slevu na školném. Veřejné vysoké školy mají obvykle v nabídce více studijních programů než ty soukromé. Ne všechny obory lze studovat na soukromých vysokých školách. Například medicínu, architekturu nebo chemii je možné studovat pouze na veřejných vysokých školách. Soukromé vysoké školy nejčastěji nabízejí ekonomické, politologické či právnické obory nebo obory zaměřené na marketing.

PŘEVÁŽNÁ VĚTŠINA SOUKROMÝCH VYSOKÝCH ŠKOL JE V PRAZE

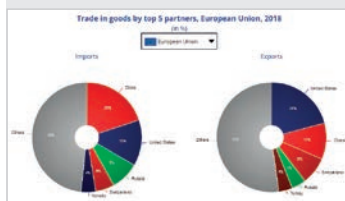
Největší veřejné vysoké školy s nejvyššími počty studentů jsou Karlova univerzita (45,9 tis.), Masarykova univerzita v Brně (30,4 tis.) a Univerzita Palackého v Olomouci (19,8 tis. studentů). Ze soukromých vysokých škol patřily v roce 2017 k nejnavštěvovanějším Metropolitní univerzita (4,2 tis.), Vysoká škola finanční a správní (3,8 tis.), ta má sídlo v Praze a pobočky v Karlových Varech a Mostě, Vysoká škola regionálního rozvoje a Bankovní institut (obě shodně po 2,4 tis. studentů). Většina soukromých vysokých škol má sídlo v Praze (22 ze 36), v Brně sídlí šest soukromých vysokých škol a například v Ostravě je jen jedna.

EUROSTAT NEJVÍCE ZBOŽÍ SE DO EU V ROCE 2018 DOVEZLO Z ČÍNY

MEZI OBCHODNÍMI PARTNERY ZEMÍ EVROPSKÉ UNIE SE NA PRVNÍCH PŘÍČKÁCH UMÍSTILI NAPŘÍKLAD I KAJMANSKÉ OSTROVY NEBO IRÁK.

Na interaktivní vizualizaci zahraničního obchodu jsou na internetových stránkách Eurostatu zobrazení v podobě koláčových grafů největší vývozní a dovozní partneři celé Unie, jejich jednotlivých států a také zemí EFTA. Nejvíce zboží se do EU v roce 2018 dovezlo z Číny, USA, Ruska, Švýcarska a Norska. Na straně vývozu si Čína prohodila pořadí s USA, na třetí a čtvrté pozici se vyměnily Rusko a Švýcarsko a pátá příčka pak patřila Turecku. Jednotliví členové Unie mají mezi pěticí největších vývozních a dovozních partnerů i méně obvyklé země. Například 8 % řeckého dovozu zboží pocházelo z Iráku, 15 % kyperského vývozu směřovalo na Kajmanské ostrovy, po 6 % maltského vývozu mířilo do Japonska a Singapur.

bit.ly/2Fqnid9

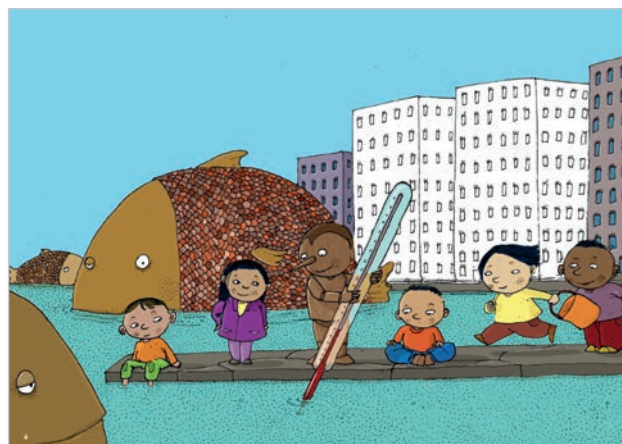


FAO: KLIMA SE MĚNÍ A SPOLU S NÍM I ZEMĚDĚLSTVÍ A POTRAVINY

SVĚTOVÁ ORGANIZACE PRO VÝŽIVU A ZEMĚDĚLSTVÍ ZVEŘEJNILA PUBLIKACI, KTERÁ SE SNAŽÍ HRABOU FORMOU PŘIBLIŽIT DĚTEM KLIMATICKÉ ZMĚNY, K NIMŽ NA ZEMI DOCHÁZÍ, A JEJICH NÁSLEDKY.

Na zahrádkách v mírném pásmu je možné pěstovat fíky. Je to opravdu důvod k radosti? Pro zahrádkáře, který rád experimentuje, jistě ano. Znamená to však, že tam, kde fíky rostly odedávna, jejich úroda klesá, neboť teplo a sucho jsou tam prostě již příliš velké. Kdyby dneska vznikala pohádka o Červené karkulce, možná by již nešla za babičkou hlubokým lesem, v němž by potkala vlka. Skladba lesa se totiž tak změnila, že na mnohých místech, kde vlci žili, se s nimi již dnes nelze setkat.

bit.ly/2uoHp6B



EUROSTAT: VLÁDNÍ VÝDAJE NA SOCIÁLNÍ OCHRANU SE V EU ZVYŠUJÍ

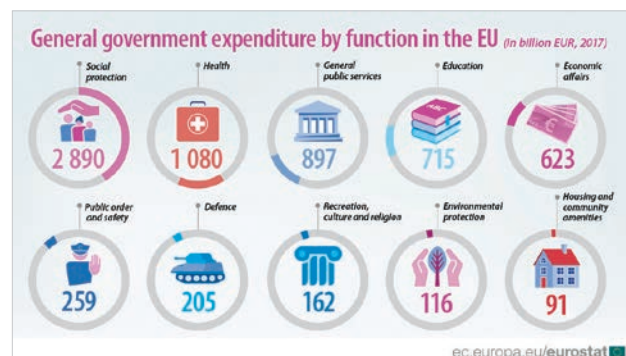
V ROCE 2017 DOSÁHLI VLÁDNÍ VÝDAJE NA SOCIÁLNÍ OCHRANU 2,890 MLD. EUR. TO ODPOVÍDALO TĚMĚŘ 19 % HDP NEBO VÍCE NEŽ 41 % CELKOVÝCH VLÁDNÍCH VÝDAJŮ.

Z infografiky Eurostatu vyplývá, že tento druh výdajů ve vztahu k HDP se pohyboval od méně než 10 % v Irsku až po bezmála 25 % ve Finsku. V ČR vládní výdaje na sociální ochranu dosahovaly necelých

13 % HDP. Další významnou položku ve výdajích vlád představují výdaje na zdravotnictví, které jsou však ve srovnání se

sociálními výdaji méně než třetinové.

bit.ly/2UJ12BB



Proměny věkového složení obyvatelstva 2001–2050

Vydavatel: Český statistický úřad

Analýza ČSÚ uvádí, že první polovina 21. století nepřinese výrazné změny v počtu obyvatel ČR. Zato se silně změní struktura populace podle věku.

Podíl osob v produktivním věku by se měl do počátku roku 2050 snížit ze současných 65,0 na 56,5 %. Na konci roku 2017 mělo Česko 10,610 mil. obyvatel, což bylo oproti roku 2001 o 403,6 tis. více. Do roku 2050 by se mělo podle projekce ČSÚ obyvatelstvo rozrůst o 126,3 tis. osob.

POMĚROVÉ ZASTOUPENÍ MUŽŮ A ŽEN SE SBLIŽUJE

Díky rychlejšímu zlepšování úmrtnostních poměrů u mužů (a vyšší úrovni migrace) se pomalu sblíží početní i poměrové zastoupení obou pohlaví. V roce 2001 byl podíl žen v populaci 51,3 %, do roku 2050 se očekává snížení na 50,2 %. Nejvýrazněji se bude měnit seniorská skupina osob. V roce 2001 činil její podíl na celkové populaci 13,9 %, do roku 2017 narostl na 19,2 % a v roce 2050 by měli senioři představovat 28,6 %. Dětská složka v populaci sice od roku 2008 rostla, v roce 2017 představovala 15,7 %, nicméně od roku 2022 by měla absolutně i relativně klesat a v roce 2050 se podílet na celku 14,8 %. Lidé v produktivním věku v roce 2001 tvořili 70,2 %



populace, od roku 2009 se jejich podíl snižoval na 65,0 % v roce 2017. V roce 2050 se očekává pokles až na 56,5 %.

PRŮMĚRNÝ VĚK OBYVATEL SE BUDE I NADÁLE ZVYŠOVAT

Průměrný věk obyvatel Česka dosahoval v roce 2001 úrovně 39,0 let, do roku 2017 narostl na 42,2 roku a do roku 2050 by se měl podle projekce ČSÚ z roku 2018 zvýšit na 46,3 roku. Na sto dětí do 15 let věku v roce 2001 připadalo 87 seniorů, v roce 2017 již 122 a v roce 2050 by jich mělo být 193. Dochází tak ke stárnutí populace a tento trend by měl pokračovat i v následujících dekadách.


Vývoj věkového složení v krajích Česka v letech 2001–2017 byl poměrně homogenní a probíhal ve směru populačního stárnutí. Ve všech krajích se výrazně (o 30–58 %) zvýšil počet obyvatel starších 65 let, rostoucí trend měl i podíl seniorů na celkové populaci. I přes shodné tendence vývoje věkového složení docházelo mezi lety 2001 a 2017 k určité proměně jejího regionálního obrazu. Nejviditelnější byla změna postavení krajů hlavního města Prahy, Středočeského a Karlovarského.

 bit.ly/2FOvaXq

PUBLIKACE ČSÚ

www.czso.cz
objednavky@czso.cz

 tištěná

 on-line

Statistický bulletin (1.–4. Q 2018)

Bulletiny vycházejí pravidelně za každý kraj ČR. Přinášejí informace o demografickém, sociálním a ekonomickém vývoji v kraji a jeho okresech.

Nepřímá veřejná podpora výzkumu a vývoje (2017)

Analýza předkládá údaje o počtu soukromých podniků, které uplatnily daňový odpočet nákladů na výzkum a vývoj, o výši daňového odpočtu a daňové úlevy v podrobném třídění.

Informační technologie ve zdravotnictví v České republice (2017)

Titul obsahuje údaje o vybavenosti samostatných ordinací lékařů informačními technologiemi podle typu ordinace.

Volby do zastupitelstev obcí – II. díl (2018)

Publikace přináší přehled o výsledcích voleb a složení zastupitelstev v územním členění a podle velikostních skupin obcí.

VÝSLEDKY ZDRAVOTNICKÝCH ÚČTŮ ČR (2010–2017)

Vydavatel: Český statistický úřad

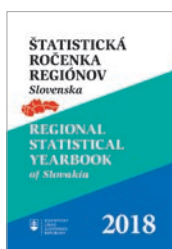


Publikace předkládá souhrnné výsledky zdravotnických účtů a mezinárodní srovnání výdajů na zdravotní péči.

bit.ly/2FNZ65Y

ŠTATISTICKÁ ROČENKA REGIÓNOV SLOVENSKA (2018)

Vydavatel: Štatistický úrad SR



Ročenka přináší údaje o demografickém, sociálním a ekonomickém vývoji ve slovenských regionech za posledních pět let.

bit.ly/2CNN0rk

KRAJINY VYŠEHRADSKÉ SKUPINY: VYBRANÉ INDIKÁTORY UDRŽATELNÉHO ROZVOJA AGENDY 2030

Vydavatel: Štatistický úrad SR



Publikace předkládá vývoj v zemích V4 z pohledu vybraných indikátorů Agendy 2030.

bit.ly/2G8tPLD

Vývoj ekonomiky České republiky (2018)

Analýza hodnotí vývoj reálné a peněžní ekonomiky ČR za rok 2018 – výkonost základních odvětví, HDP, výdaje, důchody, vnější ekonomické vztahy, ceny, trh práce, peněžní zásoby, úroky i státní rozpočet.



Věda, výzkum a informační technologie v mezikrajském srovnání (2017)

Titul nabízí přehled údajů z oblasti vědy, výzkumu a informačních technologií dostupných v regionálním členění.



Počet obyvatel v obcích (k 1. 1. 2019)

Ročenka uvádí počty obyvatel v obcích po promítnutí územních změn k 1. 1. 2019 na základě demografické bilance narozených, zemřelých a migrace.



Věkové složení obyvatelstva (2018)

Titul předkládá údaje o věkovém složení obyvatelstva, které byly zpracovány na základě bilance přirozeného a mechanického pohybu obyvatelstva v roce 2018.



Vodovody, kanalizace a vodní toky (2018)

Vybrané technické ukazatele vodovodů, kanalizací a čistíren odpadních vod, údaje o vodních tocích, odběrech povrchových vod a vypouštění znečištění naleznete v publikaci, kterou pravidelně vydává ČSÚ.



KALENDÁŘ: RYCHLÉ INFORMACE

KVĚTEN 2019

PO	ÚT	ST	ČT	PÁ	SO	NE
		1	2	3	4	5
6	7	8	9	10	11	12
13	14	15	16	17	18	19
20	21	22	23	24	25	26
27	28	29	30	31		



6 PO

Zaměstnanost a nezaměstnanost podle výsledků VŠPS (1. Q 2019)

7 ÚT

Maloobchod (3/2019)

9 ČT

Průmysl (3/2019)
Stavebnictví (3/2019)
Zahraniční obchod (3/2019)

10 PÁ

Služby (1. Q 2019)
Cestovní ruch (1. Q 2019)

13 PO

Indexy spotřebitelských cen – inflace (4/2019)
Indexy cen vývozu a dovozu (3/2019)

15 ST

Předběžný odhad HDP (1. Q 2019)

20 PO

Indexy cen výrobců (4/2019)

24 PÁ

Konjunkturální průzkum (5/2019)

31 PÁ

Míry zaměstnanosti, nezaměstnanosti a ekonomické aktivity (4/2019)
Tvorba a užití HDP (1. Q 2019)

Intenzita stavění roste již třetím rokem

Ve stavebnictví jsme svědky vývoje, kdy počínaje koncem roku 2017 dochází k výraznému růstu stavební výroby, a to za pozvolného zpomalení růstu v odvětvích průmyslu, obchodu a služeb. Jedná se o ojedinělý úkaz a je otázkou, jak dlouho bude tento vývoj pokračovat.



JOSEF VLÁŠEK

sekce produkčních statistik

Růst ekonomiky bez růstu produkce ve stavebnictví je možný pouze krátkodobě. Role stavebnictví je v mnoha směrech nezastupitelná. Ekonomika potřebuje stavební objekty k běžnému fungování, natož pak k ekonomickému růstu.

Odvětví stavebnictví, které se zabývá jednak výstavbou stavebních objektů a jednak jejich údržbou a opravami, se v národní ekonomice podílí na tvorbě hrubého domácího produktu obvykle 5 až 9 %. Záleží na tom, v jaké fázi ekonomického vývoje se ekonomika nachází. Pokud se k odvětví stavebnictví přiřadí činnosti s ním bezprostředně související, jako jsou například výroba a těžba stavebních hmot včetně částí sklářského a hutního průmyslu, projektování staveb včetně inženýrských, architektonických a geologických činností, pak se hovoří o „stavebním komplexu“.

STAVEBNICTVÍ CITLIVĚ REAGUJE NA ZMĚNY

Stavebnictví je odvětvím, které citlivě reaguje na ekonomické cykly. Přispívá k růstu v obdobích konjunktury, v obdobích poklesu hospodářské aktivity – recese – intenzita stavění obvykle klesá. To platilo v období růstu v letech 2005 až 2008 i v období poklesu v letech 2009 až 2013. Od roku 2017 intenzita stavění zase roste.

Vývoj ve stavebnictví byl v tržní ekonomice výrazným signálem jako předzvěst konjunktury či recese. V současnosti, kdy v tržní ekonomice funguje řada regulací (dotace, regulované ceny, administrativní

zákazy apod.) a jejich rozsah spíše roste, pak význam signální informace vývoje stavebnictví klesá.

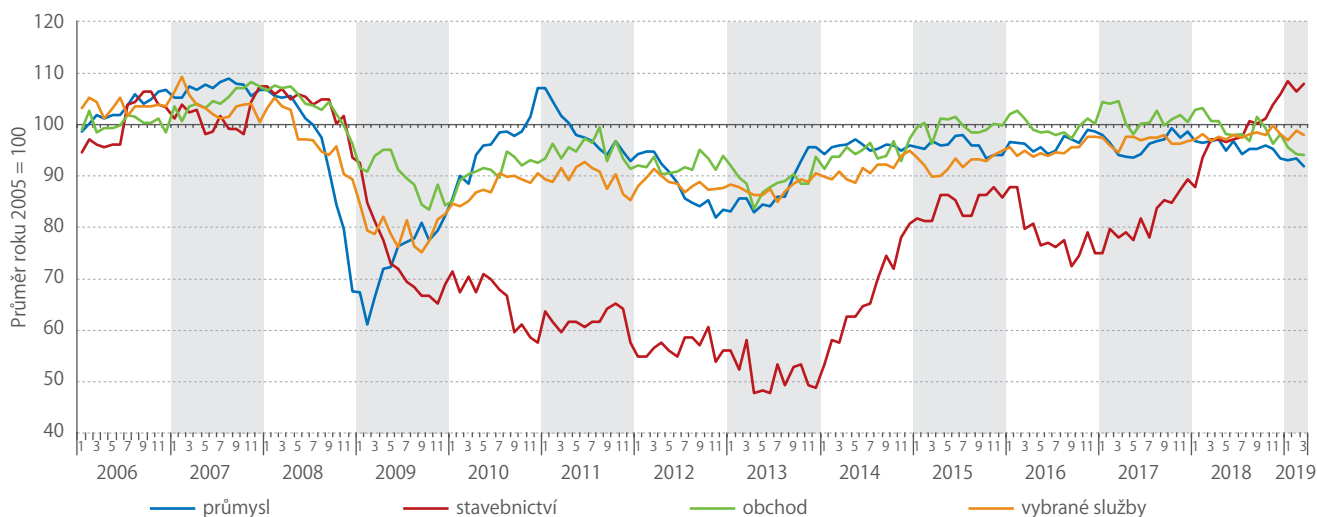
Stavební výroba i na počátku roku 2019 navazuje na předcházející výrazný růst. Pro léta 2019 a 2020 je dostatek stavebních zakázek a je pokryto i jejich financování. Limitujícím faktorem je v současnosti trh práce. Na stavebnictví doléhá nedostatek řemeslníků, zejména elektrikářů, klempířů, instalatérů, pokrývačů apod. Ten omezuje nejen kapacitu stavění, ale je i nebezpečím pro kvalitu stavebních prací a dodávek.

BYTOVÝ PROBLÉM JE V CELÉ EVROPĚ

Ve struktuře stavebních prací zaujímá významný podíl (asi 20 %) výstavba bytových objektů – bytových a rodinných domů. V současné době se hovoří poněkud expresivně o bytové krizi, a to nejen v Česku, ale i ve většině evropských zemí. O krizi se přímo hovořit nedá, ale že se Česko a Evropa potýkají s bytovým problémem, je nepochybné. Je třeba si přiznat, že dosavadní mechanismy působící v oblasti bytové výstavby řeší otázky bydlení pouze částečně.

Je to jednak proto, že v bydlení jde o propojení investiční činnosti (náklady na pořízení bytu) a běžného užívání bytu (náklady na provoz bytu), a jednak proto, že nedokážeme dostatečně dosahovat souladu mezi majetkovou strukturou společnosti a strukturou bytového fondu (vlastnické byty v bytových a rodinných domech, družstevní byty, podnikové byty, byty ve vlastnictví obcí). Výsledkem je nedostatek cenově dostupných bytů.

SEZÓNĚ OČIŠTĚNÉ INDIKÁTORY DŮVĚRY V PRŮMYSLU, STAVEBNICTVÍ, OBCHODĚ A VE VYBRANÝCH SLUŽBÁCH, 1/2006–3/2019 (BAZICKÉ INDEXY)



Zdroj: ČSÚ, OECD

O SLOŽITÉM JEDNODUŠE

*aneb Nebojte
se statistiky, nekouše*

Zveme vás na křest a autogramiádu knihy Terezy Košťákové.



.....
9. května 2019 od 17.00
.....

Veletrh Svět knihy
Výstaviště Praha
Průmyslový palác
Autorský sál

**Těšíme se
na vás
na stánku P 407.**





Hlavní principy Sčítání 2021

On-line sběr dat

- možnost se jednoduše sečíst z pohodlí domova
- z počítače, mobilu, tabletu
- bez nutnosti komunikace s úředníky

Využití všech již dostupných údajů

- aktivní spolupráce s ministerstvy a úřady
- propojení existujících databází státní správy
- snížení administrativní zátěže obyvatel

Méně otázek

- snížení počtu vyplňovaných údajů o polovinu
- rychlejší vyplnění dotazníku
- nebudeme se ptát např. na majetek, zdraví nebo víru

Unikátní data pro všechny

- výsledky za celou populaci v maximálním územním detailu
- široká možnost využití pro obce, stát, firmy a občany
- zdarma pro každého

Důsledná ochrana údajů

- maximální ochrana získaných dat
- zpracování pouze anonymních údajů
- zveřejňování výsledků bez vztahu ke konkrétní osobě