

STATISTIKA&MY

MĚSÍČNÍK ČESKÉHO STATISTICKÉHO ÚŘADU

09/2017 - ROČNÍK 7

BYDLENÍ

19

ZA BYDLENÍ PLATÍME POŘÁD VÍCE

24

PŘEDSEDKYNĚ ČSÚ IVA RITSCHELOVÁ: MÁ MANAŽERSKÁ VIZE JE JASNÁ

04

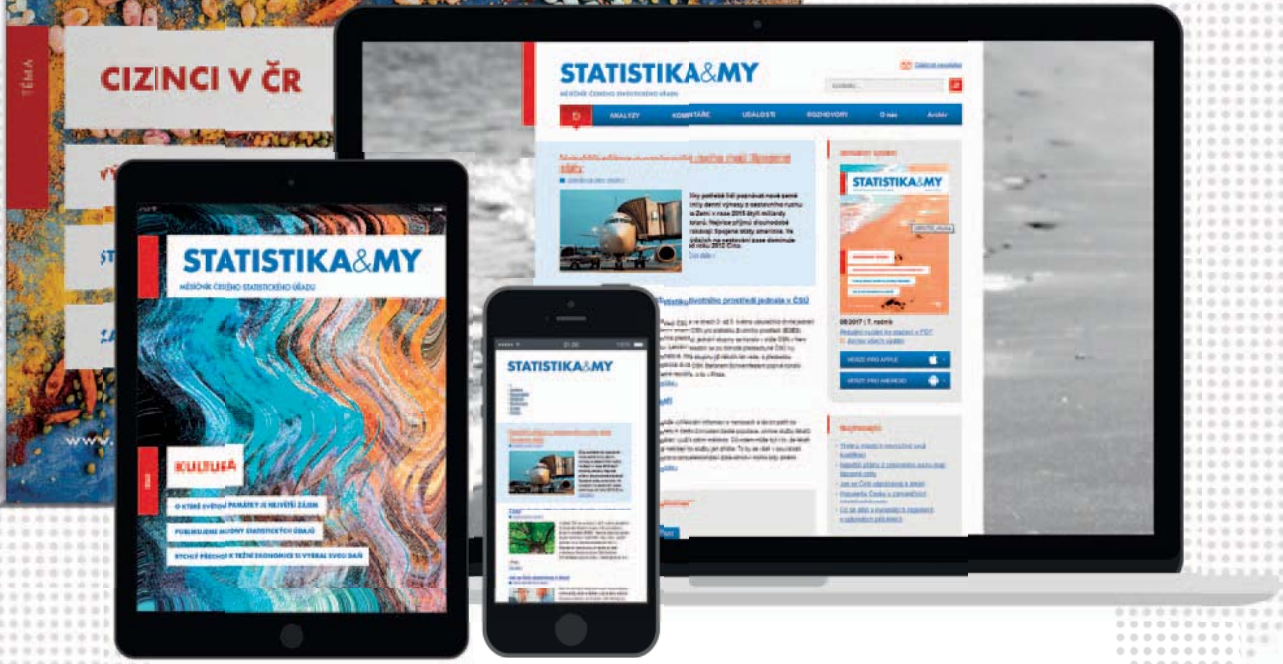
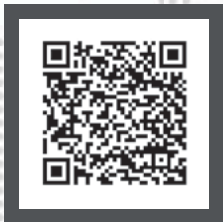
CO SE STALO SE MZDOU V NEPODNIKATELSKÉ SFÉŘE?

06



NA TABLETU I V MOBILU

statistikaamy.cz





Editorial



Nezávislost české statistiky prochází těžkou zkouškou. Otevřeně o tom hovoří předsedkyně Českého statistického úřadu Iva Ritschelová v úvodu aktuální Statistika&My. Nepřípustnost toho, aby byl politicky určován obsah nezávislé statistiky, ilustruje na negativním příkladu Řecka. Nutno říct, že někteří představitelé veřejného života odvážně přirovnali současnou situaci spíše k poměrům v nedemokratickém režimu...

S Ivou Ritschelovou jsem se ohledně rozhovoru sešla při příležitosti zahájení osmého roku jejího mandátu. A jen několik dní poté, co vláda přijala usnesení, jímž ČSÚ ukládá dál publikovat údaj o průměrné mzdě v nepodnikatelské sféře. Jde o údaj, pro který už není metodika a který již nelze poskytovat ve spolehlivé a časově stabilní podobě. ČSÚ na to dlouhodobě veřejně upozorňuje a tématu se ve svém článku věnují i místopředseda Marek Rojíček, ředitelé Jaroslav Sixta a Dalibor Holý. V této souvislosti zdůrazňují, že usnesení nelze akceptovat, protože statistika má realitu objektivně popisovat, nikoliv vytvářet.

Časopis ale nabízí i jiná témata. Tentokrát jsme se zaměřili na bydlení. Česko hlásí nejrychlejší růst cen nemovitostí v Evropské unii. V posledních letech se bytové výstavbě daří. Rostou jak počty dokončených, tak zahájených bytů. Rozmáhá se také výstavba rodinných domů ze dřeva.

A zajímat vás jistě bude i to, jak se ČSÚ chystá na říjnové parlamentní volby, v nichž se o poslanecký mandát uchází 7,5 tisíce kandidátů. Detaily těchto příprav odhaluje v rámci interview nová místopředsedkyně ČSÚ Eva Krumpová.

Věřím, že i tentokrát si z bohaté nabídky Statistika&My vyberete a že nám zachováte svou čtenářskou přízeň.

Petra Báčová
mluvčí ČSÚ

Má manažerská vize je jasná **4**

UDÁLOSTI

Co se stalo se mzdou v nepodnikatelské sféře? **6**

Veřejné dopravní podniky
v systému národních účtů ČR **7**

ROZHOVOR

Ze zastoupení odcházím se smíšenými pocity **10**

UDÁLOSTI ZE SVĚTA

Důvěra v evropskou statistiku je prioritou **13**

První dítě po čtyřicítce?
Na jihu Evropy nic výjimečného **15**

STATISTIKA ODVĚTVÍ

O ČR je mezi turisty zájem **16**

MAKROEKONOMIKA A FINANCE

Ceny nemovitostí v EU rostou **18**

TÉMA

V Česku je výstavba rodinných domů
ze dřeva stále populárnější **20**

Byty se stavějí, a to hlavně v krajích **23**

Za bydlení platíme pořád více **24**

Statistika stavebnictví veřejnost zajímá **26**

ROZHOVOR

Budoucnost statistiky vidím zejména v udržení
kvality, profesionální nezávislosti a nestrannosti **28**

ANALÝZA

Kurzový závazek skončil **30**

Cena mléka jde nahoru, másla strmě vzrostla **31**

Evropská unie si posvětila na energetiku **32**

TRH PRÁCE A SOCIÁLNÍ STATISTIKY

Platy zdravotníků stoupají **34**

Má manažerská vize je jasná

Od jmenování Ily Ritschelové předsedkyní ČSÚ uplynulo 1. září sedm let. V minulém rozhovoru pro Statistiku&My kriticky hodnotila úkoly, před nimiž ČSÚ v současnosti stojí a s nimiž se vypořádává. Nyní je prostor pro souhrnnou bilanci.

Petra Báčová, tisková mluvčí ČSÚ

V čele významného ústředního orgánu státní správy stojíte od roku 2010. Které projekty považujete za své nejúspěšnější?

Je jich mnoho. A nevnímejte to jako projev neskromnosti. Jde totiž o výsledky společného úsilí celé řady kolegů. Jsme u konce současné fáze modernizace celého procesu produkce statistiky. Podařilo se nám například dosáhnout významných úspor v hospodaření. Zřízeny byly také Krajské správy, které se staly významnými partnery pro územní samosprávné celky a regionální společenství občanů. To jsou vcelku známé kroky, o kterých se hodně psalo. Možná se ale málo hovoří o tom, že se Úřadu pod mým vedením podařilo výrazně snížit administrativní zátěž respondentů nebo přispět ke zvýšení statistické gramotnosti veřejnosti.

Jak se taková gramotnost zvyšuje? Chodíte do škol?

Také, nebo studenti základních, středních i vysokých škol chodí za námi a my jim vysvětlujeme, jak se statistika dělá a jak se správně orientovat v jejích výstupech. O podobné workshopy mají zájem i média. To mě velmi těší. Nedávno jsem zrovna zachytila článek, který obsahoval výstupy z naší databáze zahraničního obchodu. Byl pečlivě analyticky zpracován, obsahoval mnoho zajímavých dat. Na konci textu jsem se dozvěděla, že jej napsal novinář, který týden předtím absolvoval náš statistický seminář.

Jsou Češi statisticky gramotní?

To se těžko měří. Češi mají podle mého názoru rádi čísla a své argumenty často opírají o statistiku. Stačí, když se podíváte na jakoukoliv televizní zpravodaj-

skou relaci. Každou chvíli slyšíte, o kolik ekonomika roste, jaká je průměrná cena potravin a nemovitostí nebo jak se daří zemědělství. Statistika je běžnou součástí našeho života. To ale neznamená, že všichni rozumíme tomu, jak statistická data vznikají a o čem vypovídají.

Můžete to objasnit?

Prvně je třeba, abychom se naučili rozlišovat mezi oficiální, tedy skutečně kvalitní statistikou, a pseudostatistikou. Víte, tento problém je tu od dob vzniku statistické vědy. Psával o něm už Dobroslav Krejčí, první předseda Státního úřadu statistického, otec československé statistiky. Zabýval se rozdílem, který panuje mezi dobrou a „pouhou“ statistikou a který se musíme naučit rozpoznávat. Veřejný informační prostor je přesycen nejrůznějšími statistikami a není od věci si před jejich použitím klást otázku, jak tato data vznikla, kdo a jakým způsobem je zpracoval. ČSÚ produkuje pouze oficiální statistiky, k jejichž zpracování důsledně využívá evropskou, odborně sestavenou metodiku. Naše data jsou zárukou toho, že byla zjištěna a zpracována poctivě, nezávisle a nestranně.

Je tato sféra nezávislosti pevná?

Troufám si tvrdit, že je pevná. Byť ji aktuálně ohrožuje několik tendencí, jejichž cílem je ukládat ČSÚ výpočet údajů, pro které už není dostupná metodika. V demokratickém a právním státě je však nepřipustné, aby se politicky určoval obsah nezávislé statistiky.

Týká se to také mzdy v nepodnikatelské sféře?

Ano. Pokračovat ve zveřejňování tohoto údaje, od kterého odvozuje Ministerstvo práce a sociálních věcí výši platů státních představitelů, soudců nebo státních zástupců, nelze. Údaj byl naposledy publikován za rok 2016. Byl vymezen v návaznosti na dřívější evropskou metodiku. S povinným přechodem na nový evropský standard už ale není možné poskytovat jej ve srovnatelné, a tedy spolehlivé a časově stabilní podobě. Přesto vláda přijala v srpnu usnesení, kterým nám další sledování tohoto ukazatele přímo ukládá. Pro ČSÚ, jehož zásadní připomínky k materiálu nebyly vypořádány, je toto rozhodnutí neakceptovatelné. Podle znaleckého posudku a také podle odpovědných spolupracovníků, jejichž podrobný článek najdete i v tomto vydání Statistiku&My, by podobný postup byl v přímém rozporu s principy evropské statistiky.

Jestli tomu správně rozumím, tak vlastně i tento případ souvisí se statistickou gramotností, je to tak?

V principu ano. Statisticky gramotný člověk rozumí tomu, že když není metodika, nemůže být vyprodukován ani statistický údaj, a už vůbec ne na základě politického zadání. Mluvila jsem již o tom, že je třeba, abychom důsledně rozlišovali mezi oficiální a jakoukoliv jinou statistikou. Druhá rovina je pak o tom, jak statistická data používáme. Často se můžete setkat s tím, že jsou dezinterpretována podle toho, jakému účelu mají sloužit, jsou vytrhávána z kontextu a nejsou používána správně.

Přispíváte ke zvýšení statistické orientace i jinak než zmíněnými workshopy?



Snažíme se o to a myslím, že se nám to velmi daří. Po svém nástupu do ČSÚ jsem iniciovala například vydávání časopisu Statistika&My, který se těší velké čtenářské oblibě a každoročně si za svou kvalitu vyslouží odborné ocenění. Ačkoliv publikujeme i jiná periodika s vysokou odbornou kvalitou, Statistika&My má trochu jiný koncept. Má popularizovat statistiku v očích široké veřejnosti. Poutavou a hlavně srozumitelnou formou ukazuje, jaká zajímavá a důležitá data máme k dispozici a jak je lze interpretovat.

Mluvily jsme o cílech, které jste si stanovila na začátku svého funkčního období. Máte ale i nějaká nová předsevzetí?

Má manažerská vize je jasná. Odráží se například v prioritních cílech, které každoročně stanovuji. Navazují na mise a vize ČSÚ a také na naše klíčové priority, mezi něž patří třeba rozvoj soustavy statistických registrů nebo širší využití administrativních datových zdrojů v procesu tvorby statistiky. Pro tento rok jsou mezi prioritními úkoly například příprava Sčítání lidu, domů a bytů v roce 2021 nebo monitorovacího rámce k Agendě 2030.

Zaměříme se na sčítání lidu. V jaké fázi je jeho příprava?

ČSÚ dopracoval návrh věcného záměru zákona a v nejbližší době ho předloží do meziresortního připomínkového řízení. Návrh mimo jiné počítá s vyšším využitím administrativních zdrojů dat. Konkrétně jde o využití údajů, které má veřejná správa jako celek již k dispozici. Předpokladem je však kvalita těchto dat, která musejí splňovat kritéria vyhovující statistickým požadavkům.

Bude díky tomu rozsah sčítacích formulářů menší než v roce 2011?

Zatím plánujeme, že bude. Ovšem nezáleží to jen na nás, ale i na zákonodárcích. V souladu s naším návrhem už obyvatelé nebudou vyplňovat domovní list a k podstatné redukci dojde i u bytového listu a listu za jednotlivé osoby. Umožňuje to využití dat z Českého úřadu zeměměřického a katastrálního a dalších databází. V rámci sčítání taky bude kladen důraz na elektronické vyplňování



„Statistika je běžnou součástí našeho života. To ale neznamená, že všichni rozumíme tomu, jak statistická data vznikají a o čem vypovídají,“ říká předsedkyně ČSÚ Iva Rišchelová.

formulářů. Terénní práce však nebudou vynechány. Uplatní se v domácnostech, které nevyužijí elektronické sčítání.

Kromě toho, že se intenzivně věnujete řízení ČSÚ, angažujete se i v mezinárodní oblasti. Kterých důležitých jednání jste se v tomto roce zúčastnila?

V květnu se v Praze uskutečnila významná statistická událost. Hostili jsme čtvrté jednání Expertní skupiny pro statistiku životního prostředí OSN. Zúčastnily se ho desítky odborníků ze všech světových regionů. Být předsedkyní této expertní skupiny je pro mě již řadu let čest. Těším se na příští zasedání, na němž se budeme zabývat další implementací Rámce pro rozvoj statistiky životního prostředí. Vedle toho se v červnu v ČSÚ sešla pracovní skupina Eurostatu v oblasti národních účtů. Tématem jednání byly cenové přepočty. Šlo o významné expertní jednání. Zúčastnila jsem se také každoročního zasedání Statistické komise OSN v New Yorku, kde hlavním tématem byla problematika dat a ukazatelů pro Agendu 2030 pro udržitelný rozvoj.

Díky svým zahraničním pracovním cestám máte přehled o dění v Eurostatu. Už se ví, kdo bude jeho novým předsedou?

Zatím ne, ale v této chvíli jsou tři kandidáti. Očekává se, že v průběhu podzimu bude výběrové řízení uzavřeno.

V poslední době se také hodně mluvilo o bývalém předsedovi řeckého statistického úřadu. Odhalil pravdu o řeckém rozpočtu a nyní byl kvůli tomu odsouzen na dva roky podmíněně. Je podle vás tento trest spravedlivý?

Považuji to za neslýchané. Andreas Georgiou byl ten, kdo odhalil pochybení, kterých se řecký statistický úřad před jeho nástupem do funkce dopustil. Tedy že Elstat na základě politického zadání publikoval a referoval Eurostatu nepravdivá čísla o deficitu státního rozpočtu, a to z důvodu přijetí eura. Zprostředkovaně vím, že Andreas byl odsouzen za morální pohrdání, protože neinformoval vedení Elstatu o tom, že chce Eurostatu zaslat pravdivé údaje za rok 2009. Podle mého názoru je tento rozsudek v rozporu s požadavky na nezávislost a nestrannost oficiální statistiky.

V čem je tento precedent nebezpečný?

Zejména v tom, že byl odsouzen člověk, který celou kauzu odhalil a upozornil na ni. Klíčový je fakt, že byl obviněn předseda statistického úřadu, který se zasazoval o znovunastolení nezávislosti řecké statistiky a který se vzepřel zadání tamní vládní garnitury. Jaký vzkaz tím byl vyslán Evropě? Žalujme statistiku za to, že chce, má být a musí být nezávislá? To je skutečně špatně!

Jak i přes tyto leckdy negativní zprávy čerpáte energii do další práce?

Nyní jsem byla s dětmi z dětského domova v Ústí nad Labem na Severní Terasě fandit českému reprezentantovi Martinu Fuksovi na Mistrovství světa v rychlostní kanoistice v Račicích. Martin vybojoval dvě medaile. Děti byly jeho výkonem nadšeny. Strávily jsme spolu krásný víkend. Takové chvíle mi vždy připomenou, co má v životě skutečný smysl a hodnotu.

Je něco, co byste si přála do osmého roku vašeho předsednictví?

Možná, abychom se zabývali více odbornými než administrativními problémy. Řešení těch prvních nás posouvá dále a výše, kdežto administrativní komplikace jsou spíše jen nepotřebné překážky na cestě k cíli. ■

Co se stalo se mzdou v nepodnikatelské sféře?

Vláda schválila 21. srpna usnesení, které ČSÚ ukládá publikovat průměrnou mzdu v nepodnikatelské sféře, a to i přes zásadní připomínky statistiků. Problém, na který ČSÚ dlouhodobě veřejně upozorňuje, se tím nevyřeší. Nemožnost splnit zmíněné usnesení nepramení z neochoty ČSÚ něco spočítat. Je dána změnami metodiky.

Marek Rojíček, místopředseda ČSÚ, Jaroslav Sixta, ředitel sekce makroekonomických statistik, Dalibor Holý, ředitel odboru statistiky trhu práce a rovných příležitostí

Nejdůležitější je, že na mezinárodním poli došlo ke značnému posunu v přístupu ke statistickým jednotkám v rámci nového metodického standardu ESA 2010. Nepodnikatelská sféra totiž obsahovala jednotky zahrnuté v sektorech vládních a neziskových institucí podle minulého standardu ESA 1995. Avšak s tím, jak se změnil standard, změnilo se i chování Eurostatu, který dohlíží na správnou implementaci metodiky.

Každý podnik nebo instituce je v souladu se statistickými pravidly považován za statistickou jednotku. Tato jednotka je zaříděna do jednoho institucionálního sektoru zcela jednoznačně. Kam se jednotka zařídí, je důležité z hlediska toho, zda její údaje o průměrné mzdě budou zahrnuty do výpočtu průměrné nominální měsíční mzdy v nepodnikatelské sféře, nebo nikoli.

Po přechodnou dobu vedl ČSÚ dvojí kódování jednotek za roky 2014 a 2015 podle starých (ESA 1995) a nových sektorů (ESA 2010). To je standardní postup umožňující vytvořit můstky mezi novou a starou klasifikací. Další dvojí kódování již není možné, neboť zastaralý ESA 1995 již neplatí a Eurostat už neposkytuje výkladovou podporu, která je rozhodující.

Pokračovat dosavadním způsobem dál nelze

Pokračování v publikování údajů mezd v nepodnikatelské sféře by znamenalo dále počítat ukazatel na souboru jednotek definovaném k 31. pro-

sinci 2015, což ale fakticky znamená nevzít do úvahy nově vznikající jednotky, které často nahrazují jednotky zaniklé, neboť národní hospodářství je neustále v pohybu. Vláda svým usnesením nutí ČSÚ do publikace ukazatele, o kterém by nutně byly vážné odborné pochyby. ČSÚ považuje toto usnesení za neproveditelné a neakceptovatelné. Pokud by ČSÚ byl nucen alternativně určovat nový obsah původního ukazatele, dopustil by se politického, nikoliv odborného rozhodnutí. Tím by byl zodpovědný za stanovení platové základny státních představitelů či soudců, což mu ale jistě nepřísluší.

Přejít ve vymezení nepodnikatelské sféry na inovované sektory podle nové metodiky ESA 2010 také není možné, protože se v ní zcela změnil přístup ve vymezení toho, co se rozumí pojmem „sektor vládních institucí“, tedy zjednodušeně „vládní sektor“. V souladu s ESA 2010 a postojem Eurostatu je záběr tohoto sektoru permanentně rozšiřován, například sem nově patří i některé akciové společnosti (tedy podnikatelské subjekty), na které má státní

moc nějaký vliv. To jednak znamená, že nový vládní sektor již neobsahuje pouze nepodnikatelské subjekty, jednak výsledky v časové řadě nenavazují z roku na rok, neukazují reálný trend ve mzdách, v důsledku toho, jak je soubor jednotek navyšován.

Statistika má realitu popisovat, nikoli vytvářet

Zároveň je nutné hovořit o postavení statistického úřadu. Politická sféra by neměla zasahovat do odborných záležitostí státní statistické služby, což je stanoveno nejen v nařízení Evropského parlamentu a Rady (ES) č. 223/2009, o evropské statistice, ale i v Kodexu evropské statistiky. Již v článku zveřejněném ve Statistice&My č. 2/2015 jsme upozorňovali, že ČSÚ vytváří statistická data pro podporu rozhodovacích procesů. Avšak politická rozhodnutí by se v žádném případě neměla řídit anonymními a formálními procedurami, kterými se rozhodovací sféra zcela „zbaví“ politické zodpovědnosti a místo toho stanoví statistiku jako arbitra. Tím je totiž nebezpečně degradována úloha statistiky jako nezávislého poskytovatele dat.

ČSÚ vidí racionální řešení ve změně zákona o platech politiků. Již vloni se přechodem na alternativní ukazatel zabývala skupina expertů dotčených ministerstev, soudců a státních zástupců a navrhla přejít na průměrnou nominální mzdu v celé ekonomice, která je metodicky stabilní a nezávislá na používaných tříděních. ■

VÍCE INFORMACÍ

Články v časopise Statistika&My: <http://bit.ly/2wCVdL2>, <http://bit.ly/2an4XMM>, <http://bit.ly/2vPKsmu>, <http://bit.ly/2eKdVsa> a <http://bit.ly/2xCnD7U>.

Tiskové zprávy: <http://bit.ly/2x6PyfZ>, <http://bit.ly/2wXkSRh>, <http://bit.ly/2eKvHM3>, <http://bit.ly/2iNzcG5>.



Veřejné dopravní podniky v systému národních účtů ČR

Eurostat věnuje trvalou pozornost harmonizaci národních účtů a prohlubování jejich srovnatelnosti. Jedním z metodických problémů bylo postavení veřejných dopravních podniků a jejich (ne)započítání do vládního dluhu. Dosavadní zařazení veřejných dopravních podniků v ČR do sektoru nefinančních podniků bylo Eurostatem shledáno správným.

Jaroslav Sixta, ředitel sekce makroekonomických statistik

Vedle zpřesňování obsahu jednotlivých ukazatelů národních účtů se musí ČSÚ v diskuzích s Eurostatem zabývat sladováním zařazení jednotek do institucionálních sektorů a subsektorů. Z toho totiž vyplývá, jestli se jejich výsledky počítají do maastrichtského deficitu a dluhu nebo nikoli. Naposledy byla pozornost upřena na veřejné nemocnice a sdělovací prostředky (televizi a rozhlas) a veřejné dopravní podniky.

Veřejné dopravní podniky byly a jsou i nadále zařazeny do sektoru veřejných nefinančních podniků na základě výsledků testu na tržní/netržní podstatu těchto jednotek. Testovým kritériem je hranice 50 % úhrady běžných nákladů z vlastních výkonů. Předmětem diskuze s Eurostatem byly podmínky výpočtu výkonů, kde šlo o to, zdali se tam mají počítat dotace či nikoli, resp. zda jde skutečně

o dotace na produkt (terminus technicus). Tento, zdá se, marginální detail pak má zásadní vliv na výše zmíněný výsledek 50% kritéria a následně jejich sektorovou klasifikaci. Zde platí, že veřejný není totéž, co vládní. Maastrichtských dluh je definován pouze jako vládní.

Kam tedy patří veřejné dopravní podniky

Zatřídění dopravních podniků, jimiž jsou České dráhy (ČD) a podniky městské hromadné dopravy v ČR, se probíralo na dialogové misi v roce 2014. Tehdy zůstalo otevřené s tím, že mu bude věnována pozornost na další misi v roce 2016. Vzhledem k některým nejasnostem o vztahu mezi vládou a veřejnými dopravci byl v závěrech z této mise stanoven úkol uspořádat telekonferenci mezi zástupci ČSÚ, ministerstev financí a dopravy, ČD, Do-

pravního podniku hl. m. Prahy a zástupci Eurostatu.

Na základě podrobného objasnění a zdůvodnění charakteru veřejných dopravních podniků Eurostat vyjádřil na telekonferenci, která se konala 26. června 2017, souhlas s dosavadním zařazením. Odborný názor Českého statistického úřadu tak byl potvrzen a nebude docházet k přetřídění do sektoru vládních institucí. Byl tak uznán charakter veřejných dopravních podniků jako tržních výrobců s tím, že poskytované dotace jsou dotacemi na produkt a vážou se k objemu uskutečněných výkonů. Zatímco zařazení veřejných nemocnic do sektoru vládních institucí je statistickou konvencí platnou pro všechny členské země EU, u dopravních podniků tomu tak není. Zde Eurostat v každé zemi podrobně zkoumá systém fungování jednotek a tak se i toto zařazení mezi členskými zeměmi liší. ■



ČSÚ SI VÁS DOVOLUJE POZVAT NA TECHNOLOGICKÉ FÓRUM 2017

setkání odborníků stavebního trhu

Více informací na <http://bit.ly/2eYJDSy>.

- Jihokorejský velvyslanec Moon Seoung-hyun navštívil 16. srpna ČSÚ. Přijala ho předsedkyně Iva Ritschelová. Společně absolvovali pracovní jednání. Velvyslanec si také prohlédl Ústřední statistickou knihovnu a volební sál ČSÚ. Dozvěděl se tak mimo jiné, jak po ukončení hlasování probíhá zpracování výsledků voleb a jak jsou tato data prezentována.



- Dne 17. srpna jednali Iva Ritschelová a ředitel sekce ekonomické a správní Radoslav Bulíř s Ministerstvem financí o rozpočtu ČSÚ na rok 2018. Podařilo se jim vyjednat navýšení investičních prostředků o 40 milionů korun nad rámec původních směrných čísel.

- V ČSÚ se v srpnu uskutečnila studijní návštěva statistiků z Tádžikistánu. Tématem bylo sestavování HDP a dalších ukazatelů národních účtů. Jednání bylo velmi úspěšné a tádžikistánští kolegové projevíli vážný zájem o další spolupráci s ČSÚ v této oblasti v rámci připravovaných programů pomoci Tádžikistánu organizovaných Mezinárodním měnovým fondem nebo Světovou bankou.

- Je v ČR možné ještě dále snižovat nezaměstnanost? Tématu se věnuje analýza ČSÚ. Vychází z dat Výběrového šetření pracovních sil za 2. čtvrtletí 2017, údajů Ministerstva práce a sociálních věcí a Eurostatu. Více na <http://bit.ly/2gNQ7nl>.

ČSÚ pořádá seminář k úřednické zkoušce

Dne 18. září se uskuteční seminář ke zvláštní části úřednické zkoušky z oboru státní statistická služba. Všichni zaměstnanci ČSÚ, kteří pracují na služebních místech, musejí tuto zkoušku mít splněnou. Ke zkoušce jsou připravena nejen skripta, ale jednou ročně jsou potřebné informace předávány i formou semináře. Noví zaměstnanci Úřadu a z resortních statistických pracovišť se na něm podrobněji dozví o působnosti a koordinační roli ČSÚ, za jakých podmínek mohou vykonávat státní statistickou službu ministerstva a jiné ústřední správní úřady, na základě kterých zdrojů dat se vytváří statistické informace a výhody využívání metodických ná-

strojů, zejména statistických klasifikací a registrů. Větší prostor bude věnován poskytování statistických informací při současném zabezpečení ochrany důvěrnosti dat. Protože s tvorbou národní statistiky je svázaná i tvorba statistiky evropské, budou vysvětleny jednotlivé principy Kodexu evropské statistiky a představen evropský statistický program pro vývoj, vypracování a šíření evropské statistiky. Seminář je zajímavý i tím, že v roli přednášejících jsou klíčoví manažeři úřadu, například místopředseda Marek Rojíček, ředitel kanceláře předsedkyně Egor Sidorov, Pavla Trendová, ředitelka sekce obecné metodiky a registrů, či Jan Ernest, ředitel sekce produkčních statistik.

Šampionátu v kanoistice fandil i ČSÚ a děti z dětského domova

Na konci srpna se předsedkyně Českého statistického úřadu Iva Ritschelová vypravila spolu s dětmi z Dětského domova na Severní Terasě v Ústí nad Labem na Mistrovství světa v rychlostní kanoistice v Račicích.

Fandily kanoistovi Martinu Fuksovi, který na 500metrové trati obhájil titul mistra světa a na kilometrové skončil druhý. Děti jezdí na Martinovy závody pravidelně. Vrcholový sportovec je jejich velkým vzorem.



Děti z Dětského domova na Severní Terasě v Ústí nad Labem a předsedkyně ČSÚ Iva Ritschelová s mistrem světa v kanoistice Martinem Fuksou.



Spolupráce ČSÚ a Generálního ředitelství cel

Předsedkyně ČSÚ Iva Ritschelová a generální ředitel Generálního ředitelství cel Milan Poulíček podepsali dne 29. srpna Dohodu o spolupráci v oblasti statistiky zahraničního obchodu, spotřebních daní, environmentálních daní a vzdělávání. Podepsaná verze Dohody zohledňuje především pro-

mítnutí nové legislativy České republiky přijaté v oblasti Intrastatu a Extrastatu v minulém roce. Navazuje tak na předchozí Dohodu uzavřenou oběma institucemi. Při setkání byla diskutována problematika zjednodušování Intrastatu a snižování zátěže respondentů.

ČSÚ na Zemi živitelce

ČSÚ se zúčastnil 44. ročníku Země živitelky v Českých Budějovicích. Při této příležitosti připravil ředitel odboru statistiky zemědělství Jiří Hrbek tiskovou konferenci o výsledcích Strukturálního šetření v zemědělství 2016. Vyplyvá z nich, že od roku 2000 se významně zvýšilo zastoupení ekologicky hospodařících farem. Jejich počet stoupl sedminásobně a výměra ekologicky obhospodařované půdy se zvýšila třiapůlkrát. Nejčastějšími ekologicky pěstovanými kulturami

jsou trvalé travní porosty následované ovocnými sady a léčivými a kořeninovými rostlinami. Na konferenci také vystoupila předsedkyně ČSÚ Iva Ritschelová s ministrem zemědělství Marianem Jurečkou.



Hackathon veřejné správy

V polovině září se uskuteční první Hackathon veřejné správy. Organizují ho zástupci Nejvyššího kontrolního úřadu (NKÚ) a Českého telekomunikačního úřadu (NTÚ) za podpory ČSÚ a ministerstev.

Hackaton odstartuje v sídle NKÚ v Praze 15. září v 16 hodin představním datových sad sedmi institucí veřejné správy. Programování v týmech pak začne v 18 hodin a bude trvat 24 hodin. Představení hotových aplikací a vyhlášení výsledků proběhne 16. září v 19 hodin. Programátoři využijí datové sady v otevřených formátech, tedy z dat umožňujících dálkový přístup v otevřeném a strojově čitelném formátu. ČSÚ jim nabídne například základní informace ze sčítání lidu, včetně dojížděk do

zaměstnání mezi okresy, údaje o narozených, zemřelých a stěhování za obce, o naději dožití v okresech, informace o návštěvnosti ubytovacích zařízení za správní obvody obcí s rozšířenou působností, dlouhodobý vývoj spotřebitelských cen vybraných potravin či údaje o nezaměstnanosti v obcích.

CO JE HACKATHON

...když se sejdou programátoři, grafici a webdesignéři a pokusí se během dne a noci z nabídky datových sad v otevřených formátech připravit webové stránky či aplikace pro mobilní telefony nebo počítače.

- ČSÚ zveřejnil 5. září seznam kandidátů politických stran a hnutí pro říjnové volby do Poslanecké sněmovny. Zaregistrováno bylo 31 stran a hnutí, nejvíce v dosa- vadní historii parlamentních voleb. Kandidátů je více než 7,5 tis. Jejich průměrný věk je 46,4 let. Nejstarším kandidátem je 94letá důchodkyně. Nejmladších, ke dni voleb 21 letých kandidátů je 58. Z celkového počtu kandidátů představují ženy 28,6 %. Více na <http://bit.ly/2gPKHMF>.

- Předsedkyně ČSÚ jmenovala 8. srpna novou místopředsed- kyní Úřadu Evu Krumpovou, která bude mít na starosti vedení Krajských správ. Více se o ní do- zvíte v rozhovoru, který najdete v tomto vydání na str. 28.

- Koncem července se v ČSÚ v Praze 10 na Skalce uskuteč- nila tisková konference na téma Inflace a ceny nemovitostí. Jiří Mrázek, ředitel odboru sta- tistiky cen, média informoval o vývoji spotřebitelských cen od roku 2000 v ČR a EU. Hovořil zejména o vývoji cen pohonných hmot, potravin a bytů. Více na <http://bit.ly/2g6SkOf>.

- Dne 20. srpna, 15 minut po půlnoci, zveřejnil ČSÚ výsledky sobotních voleb, které se konaly ve třech obcích (Líský na Kladensku, Zádub-Závišín na Chebsku, Sířejovice na Litoměřicku). Voleb se zúčastnilo 67 % voličů. Prů- měrný věk 19 nových zastupitelů (10 žen a 9 mužů) je 44,7 let. Nejstarším zvoleným kandidá- tem byl 61letý Jiří Nešpor, nej- mladším 24letý Martin Štefan. Více na <http://bit.ly/2v8WKKY>.

Ze zastoupení odcházím se smíšenými pocity

Na Stálé zastoupení ČR při EU v Bruselu odjížděl statistický atašé Jindřich Trejbal jako realista. „Ze všech schůzek a jednání jsem však nabyl přesvědčení, že člověk se musí na jednotlivé postupy a jednání dívat nejen velmi realisticky, ale musí být zároveň připraven i bojovat za to, čeho chce dosáhnout,“ říká diplomat.

Marek Rojíček, místopředseda ČSÚ

Kolik lidí působí ve Stálém zastoupení ČR při EU a jaký je rozsah agend, které pro Českou republiku zajišťují?

V současné době je to asi 55 až 60 diplomatů. Ti všichni se snaží hájit a prosazovat český zájem. Stálé zastoupení primárně zajišťuje zájem České republiky jednak v Radě EU, což je jedna z hlavních institucí Evropské unie, a pak také vůči dalším institucím včetně Eurostatu, resp. celému evropskému statistickému systému.

Mají stálá zastoupení v Evropské unii i ostatní členské země? Jak intenzivně s nimi spolupracujete?

Ano, stálá zastoupení mají v Bruselu všechny členské země a jejich struktury i personální obsazení jsou obdobné. Samotná pracovní skupina pro statistiku je poměrně specifická tím, že je tzv. skupinou, která je zajišťovaná z ústředí. Od toho se odvíjí i zastoupení na jednotlivých jednáních skupiny v Bruselu. Většina zemí, a je to i případ České republiky, vysílá na jednání své zástupce z ústředí. V této souvislosti bych rád ocenil vysokou odbornou úroveň i profesionální přístup všech kolegů, se kterými jsem měl možnost se při práci na pozici atašé pro statistiku setkat. Jako statistický atašé působím spíše jako podpora těchto osob, případně jako záskok, když například expert z ústředí přijet nemůže. A od toho se odvíjí další spolupráce. Statistický atašé v Bruselu není fixně dán. Ne všechny členské státy takovou osobu mají. V některých případech je to bráno jako vedlejší činnost, kterou může vykonávat kdokoli

na stálém zastoupení, což si myslím, že je škoda.

Proč si to myslíte?

Absence znalosti konkrétního dění na úrovni pracovní skupiny může někdy chybět, pokud se téma postupuje z pracovní skupiny na úroveň jednání velvyslanců. Toto byl případ tří legislativních návrhů za italského předsednictví, kdy podle mého názoru koordinační mechanismy nejen v rámci předsednictví, ale i v rámci dílčích členských zemí nefungovaly úplně optimálně. Výsledkem bylo odmítnutí návrhů právě na úrovni velvyslanců.

Můžete přiblížit, čím se od jiných oblastí, které se v Bruselu řeší, liší statistika?

Statistika má jednu obrovskou výhodu, nebo já ji tak alespoň vnímám. V dalších oblastech, ve kterých působím, zpravidla kolegové v Evropské komisi, téměř potají, připraví nějaký návrh, ať už koncepčního nebo legislativního charakteru, a ten pak vydají a podstoupí diskusi občanským státům a Evropskému parlamentu. Statistická témata fungují jinak. Už při tvorbě návrhu jsou statistická témata konzultována prostřednictvím struktury Eurostatu, resp. jeho pracovních skupin, a potom Výborem pro Evropský statistický systém. V podstatě to, co přijde do Rady, je už do jisté míry předjednáno. My, jako Česká republika už víme, co se nám na tom návrhu líbí, nebo nelíbí, a od toho se odvine naše konkrétní pozice. Podle toho pak na skupině diskutujeme a projednáváme i bilaterálně. Setkal jsem se s názorem,

že pro některé kolegy jde vlastně o dvojí projednávání jedné záležitosti, o duplicitu. Z mého pohledu však takové vnímání není přesné. Zatímco projednávání na úrovni Eurostatu nebo Evropského statistického systému považuji za expertní, fáze projednávání v Radě, v pracovní skupině nebo ve Výboru stálých zástupců je třeba chápat jako jednání diplomatické, tedy poziční. Zde může dojít k odchýlení od výsledku projednávání na úrovni Eurostatu nebo Evropského statistického systému též z důvodu zapojení Evropského parlamentu. Naším záměrem by mělo být, aby nadále výsledný text legislativního návrhu byl vyhovující, v praxi proveditelný, a to při současném nezvýšení administrativní zátěže všech zapojených subjektů.

Jaká klíčová témata Evropská unie bude řešit v příštích dvou nebo třech letech?

Evropská unie stále řeší klíčová témata. Od zkušenějších kolegů jsem se dozvěděl, že to tak bylo v 70. i v 80. letech. Když si vzpomeneme na dobu nedávno minulou a do jisté míry stále doznívající, mám na mysli finanční krizi, dluhovou krizi, hospodářskou krizi, pak tyto krize stále doznívají a Evropská unie na ně nějakým způsobem reaguje.

Nicméně přichází další velké téma a tím je Brexit...

Ano, odchod třetí největší země Evropské unie bude mít velké dopady na fungování Unie a Evropské komise. Dotkne se rozhodovacích procedur a samozřejmě i rozpočtu Evropské unie.



Ing. Jindřich Trejbal

Po ukončení studia na Fakultě mezinárodních vztahů na Vysoké škole ekonomické v Praze pracoval v letech 2004 až 2008 na Ministerstvu financí na odboru EU a mezinárodní vztahy, kde v závěru působil jako zástupce vedoucí oddělení Koordinace agendy EU. Dalších pět let pracoval v České národní bance v odboru EU a mezinárodních organizací. Od srpna 2013 až do srpna 2017 byl zaměstnancem Ministerstva zahraničních věcí a pracoval na Stálém zastoupení ČR při EU v Bruselu v oddělení finanční a kohezní politiky. Jako finanční rada (alternát) a finanční atašé se zabýval mj. obecnými hospodářsko-finančními otázkami včetně prohlubování hospodářské a měnové unie, prevence praní špinavých peněz a financování terorismu nebo bojem s podvodny. Zpracovával též veškerou problematiku související se vztahy ke třetím zemím nebo financování rozvojové pomoci.

Odchod třetí největší země Evropské unie bude mít velké dopady na fungování Unie a Evropské komise.

Z pozice diplomata a člena stálého zastoupení jsem měl možnost vidět, z jakých pozic vstupovala Česká republika do jednání, a hlavně z jakých pozic vstupovali pověřeni zástupci Evropské unie do jednání s Velkou Británií. Do toho všeho nám brzy začne jednání o tzv. víceletém finančním rámci, tedy o nastavení rozpočtu Evropské unie. Celá budoucnost Unie, šikovně nastolená ze strany Evropské komise, je předmětem současné diskuze. Letos v březnu byla zveřejněna tzv. Bílá kniha o budoucnosti Evropské unie. Na ni již nyní navázalo už pět tzv. reflexních zpráv. Nejzajímavější z ekonomicko-finančního pohledu jsou ty zprávy, které se týkají fungování hospodářství Unie a budoucnosti rozpočtu Evropské unie. Tato všechna témata se budou prodávát letos na podzim. Debata o nich pak vyvrcholí na prosincovém jednání Rady EU. Samozřejmě témata přicházejí, odcházejí. Nelze zapomenout na další obecná témata, například migraci.

Pracují se statistikou i vaši kolegové?

Kvalitní statistika je základním předpokladem mimo jiné vůbec pro vykonávání tzv. vícestranného rozpočtového dohledu, provádění Paktu o stabilitě a růstu nebo v rámci procedury při nadměrných nerovnováhách. Když budu konkrétní, jednotlivé články z časopisu Statistika&MY inspirují nejenom mě, ale i další kolegy, abychom našli východiska pro pozici České republiky v dílčích agendách. Takže statistika rozhodně zajímá nejenom mě, ale i mé kolegy a nadřízené.

Vaše mise v létě skončila. S jakými pocity odcházíte?

Odcházím se smíšenými pocity. Do Bruselu jsem odjížděl s tím, že budu nahlížet na Evropskou unii a její fungování jako realista. Ze všech schůzek a jednání jsem však nabyt přesvědčení, že člověk se musí na jednotlivé postupy a jednání dívat nejen velmi realisticky, ale musí být zároveň připraven i bojovat za to, čeho chce dosáhnout. Pokud si Česká republika o dílčí věci neřekne, pak je velmi malá šance, že je obdrží. Pokud České republice něco vadí a včas se nevyjádří, opět je to špatně. Hlavní princip práce diplomata spočívá ve vysvětlování, ideálně ještě ve fázi, kdy se návrh teprve vytváří. Měl by vysvětlovat, v čem ten který návrh může pomoci nejenom České republice, ale i Evropské unii jako celku.

Jak důležité je načasování předání vaší agendy?

Můj nástupce již moji roli převzal. Kolegu jsem požádal, aby se včas zastavil za všemi, se kterými bude spolupracovat. Dobře fungující spolupráce, předávání informací, a to jak mezi expertními útvary, tak mezi koordinátory i napříč institucemi, je základním předpokladem pro to, aby byla národní pozice dobře definována. Potom už přichází na řadu technika, jak najít cestu, abychom našeho cíle dosáhli.

Jak vnímá návrat do Prahy vaše rodina?

Manželka a syn se do Prahy těšili. Návrat do vlasti lze vnímat v mnoha rovinách. Pokud člověk žije delší dobu v zahraničí, tak do jisté míry ztrácí sociální vazby nejen na širší rodinu, ale i na Českou republiku. Někomu pobyt v zahraničí vyhovuje, někdo je raději doma. U mě v tuto chvíli převládá spíše druhá možnost. ■

Kam na studentskou praxi? Přece do ČSÚ

V létě absolvoval v ČSÚ praxi Petr Stibor, student Fakulty sociálně ekonomické Univerzity J. E. Purkyně v Ústí nad Labem. Odborné praxe studentů nejsou v Úřadu výjimkou.

Egor Sidorov, ředitel odboru kanceláře předsedkyně

Letos absolvovalo praxi v ČSÚ již několik studentů. Posledním z nich byl Petr Stibor.

„Petra jsem poznala díky Dětskému domovu v Ústí nad Labem na Severní Terasě, jehož jsem dlouholetou patronkou. Je to velmi šikovný a bystrý mladík. Nadto je teprve druhým svěřencem domova, jemuž se podařilo dostat se na vysokou školu. Své studium bere velmi vážně, a proto mám radost, že dostal příležitost poznat náš úřad,“ říká Iva Ritschelová, předsedkyně ČSÚ.

Student Fakulty sociálně ekonomické Univerzity J. E. Purkyně v Ústí nad Labem se během třítydenní praxe



v ČSÚ seznámil například s fungováním spisové služby, průběhem meziresortního připomínkového řízení nebo agendou veřejných zakázek. V rámci statistické části praxe získal podrobnější představu o tvorbě podnikových průzkumů a strukturálních statistik, dále pak statistik cestovního ruchu, stavebnictví či životního prostředí. Navštívil i Krajskou správu ČSÚ v Ústí nad Labem. ■

Petr Stibor, student Fakulty sociálně ekonomické Univerzity J. E. Purkyně v Ústí nad Labem na praxi v ČSÚ.

Čtvrtletník ČSÚ Statistika „boduje“

Časopis Statistika: Statistics and Economy Journal získal v citační databázi Scopus tzv. SJR indikátor (0,121 pro rok 2016). Zařadil se také do seznamu čekatelů do databáze Web of Knowledge.

Jiří Novotný, redaktor Statistika Journal

K nejvýznamnějším měřítkům citovanosti odborných časopisů patří indikátory databází Scopus (SJR a CiteScore) a Web of Knowledge (tzv. impakt faktor). Právě citovanost je všeobecně uznávaným měřítkem kvality vědeckých časopisů.

Statistika je v databázi Scopus od roku 2015. Hodnotu citačních indikátorů ovlivňuje jak počet citací, které časopis získal, tak i prestiž časopisů, odkud citace pocházejí. Citační databáze Scopus společnosti Elsevier obsahuje přes 15 tis. časopisů od více než čtyř tis.

vydavatelů. Z toho je více než tisíc tzv. open access časopisů, mezi které patří i Statistika. Obdobou impakt faktoru je v případě Scopusu indikátor CiteScore, kterým časopis také nově disponuje (0,15 pro rok 2016). Statistika již od roku 2015 usiluje i o zařazení do další světové databáze Web of Knowledge společnosti Thomson Reuters. Zatím byla přijata do Emerging Sources Citation Index (ESCI). Po evaluaci do hlavní databáze Social Sciences Citation Index (SSCI) na jaře 2018 lze očekávat i přiřazení tzv. impakt faktoru. ■





Důvěra v evropskou statistiku je prioritou

Trojice předsednictví členských zemí Evropské unie: Nizozemska, Slovenska a Malty, byla po 18 měsících svého vedení Rady EU od 1. července 2017 vystřídána novým triem zemí: Estonskem, Bulharskem a Rakouskem. Estonsko, které vstoupilo do Evropské unie v roce 2004, se ujímá rotujícího předsednictví v Radě EU poprvé ve své historii.

Marcela Jindrová, oddělení evropské integrace

Zajímavostí je, že oproti původnímu plánu se Estonsko ujímá předsednictví o půl roku dříve namísto Velké Británie, která se rozhodla pro odchod z EU.

Heslo estonského předsednictví zní: Unity through balance. To znamená dosáhnout jednoty prostřednictvím rovnováhy (harmonie) mezi různými názory, tradicemi a účastníky, přírodou a technologií.

První priorita Estonska – otevřená a inovativní Evropa – se zaměřuje na čtyři svobody vnitřního trhu, poskytování služeb a co nejnázší zahájení

atd.). Priorita týkající se digitální Evropy a volného pohybu dat se zaměří na přeshraniční elektronický obchod a e-sloužby, příznivé podmínky pro nové inovativní služby, digitální služby veřejného sektoru a jednotný digitální trh. Poslední priorita – inkluzivní a udržitelná Evropa – se zaměřuje na revizi pravidel pro koordinaci systémů sociálního zabezpečení. Klade velký důraz na vzdělávání a zaměstnanost mladých lidí a na klimatickou a energetickou politiku.

V oblasti statistiky se chce estonský statistický úřad zaměřit na aktivity smě-

PROGRAM TRIA ČERVENEC 2017 AŽ PROSINEC 2018

- Unie zaměstnanosti, růstu a konkurenceschopnosti.
- Unie, která dává prostor všem svým občanům a chrání je.
- Budování energetické Unie s politikou v oblasti klimatu zaměřenou do budoucnosti.
- Unie svobody, bezpečnosti a práva.
- Unie jako silný hráč na globálním poli.

Estonský statistický úřad zaměří pozornost na transparentnost a implementaci Vize2020.

podnikání. Druhá – bezpečná a spolehlivá Evropa – může být dosažena díky podpoře moderních IT technologií a databází (reforma společného evropského azylového systému, entry-exit systém, Evropský informační systém pro cestovní povolení – ETIAS

řující k poskytování relevantní a kvalitní evropské statistiky s přihlédnutím k již známým i novým výzvám (nové způsoby komunikace, tzv. big data, globalizace, snižování finančních a personálních zdrojů atd.). Zároveň si celé nastupující trio předsevzalo věnovat velkou pozornost posílení důvěry v evropskou statistiku, její transparentnosti a implementaci Vize2020.

Šest pracovních zasedání

Estonský statistický úřad, který bude předsedat jednáním Pracovní skupiny Rady pro statistiku stejně jako jeho předchůdci, plánuje šest zasedání, kde by se měl projednávat návrh nařízení Evropského parlamentu a Rady, kterým se zavádí společný rá-

mec pro evropské statistiky týkající se osob a domácností založené na individuálních údajích sbíraných na základě výběrových souborů.

Projednávat se bude také návrh nařízení Evropského parlamentu a Rady EU o integrované zemědělské statistice a návrh nařízení Evropského parlamentu a Rady, kterým se mění nařízení (ES) č. 1059/2003, o územní typologii (Tercet). Očekává se také začátek projednávání návrhu nařízení Evropského parlamentu a Rady o evropských podnikových statistikách, změně nařízení (ES) č. 184/2005 a zrušení deseti právních aktů v oblasti podnikových statistik (FRIBS). Během estonského předsednictví by Evropská komise měla představit i nový návrh nařízení k harmonizaci hrubého národního příjmu v tržních cenách, který zruší nařízení č. 1287/2003 (nařízení GNI). ■

PRIORITY ESTONSKA V RADĚ EU

- Otevřená a inovativní evropská ekonomika.
- Bezpečná a spolehlivá Evropa.
- Digitální Evropa a volný pohyb dat.
- Inkluzivní a udržitelná Evropa.



- V zemích EU dosáhly v roce 2015 výdaje na rekreaci, kulturu a náboženství 1 % unijního HDP. To je méně, než kolik se vydalo například na obranu (1,4 % HDP), vzdělávání (4,9 %) či zdraví (7,2 %), ale více než činily například výdaje na ochranu životního prostředí (0,8 %). Dvojnásobek unijního průměru výdajů na rekreaci, kulturu a náboženství překročili pouze v Maďarsku a Estonsku, nejméně pak v Irsku (0,6 %). Více na <http://bit.ly/2uBvk0g>.

- V roce 2016 bylo v Německu hospitalizováno zhruba 19,5 mil. pacientů, což představovalo meziroční nárůst o 1,4 %. Průměrná doba hospitalizace se podle předběžných výsledků nezměnila. Stejně jako v roce 2015 i vloni strávili pacienti průměrně na lůžku 7,3 dne. Více na <http://bit.ly/2w91K1A>.

- Na konci června zaznamenali novozélandští statistici meziroční přírůstek obyvatel více než 100 tis. osob. Jednalo se o vůbec největší meziroční změnu v počtu obyvatel této země. Počet živě narozených převýšil počet zemřelých v období červenec 2016 až červen 2017 o 28 tis., přistěhovaných v tomto období bylo o 72 tis. více než vystěhovaných. Počet obyvatel Nového Zélandu tak dosáhl 4,79 mil. osob. Více na <http://bit.ly/2vYhjtz>.

- Jihoafrické domácnosti utratí za pivo 2,1 % z celkového příjmu. To je stejně jako za zdravotní péči. Za tabák domácnost vydá 1,9 %, za zeleninu 1,5 % a cukrovinky 0,7 % všech svých příjmů. Za ovoce v Jižní Africe domácnosti utrácí pouhé 0,3 %. Více na <http://bit.ly/2w9xTa4>.

Německo: Počet sňatků stejnopohlavních párů vzrostl

Spolková republika Německo umožní párům stejného pohlaví uzavírat manželství a adoptovat děti. Změny občanského zákoníku schválil na konci června Spolkový sněm. V roce 2015 žilo v Německu 94 tis. stejnopohlavních párů. Bylo mezi nimi více mužů (52 %) než žen. Za posledních 10 let se počet

těchto dvojic zvýšil o více než polovinu (57 %), když v roce 2006 jich bylo 60 tis. V roce 2015 žilo v registrovaném partnerství 43 tis. dvojic. Od roku 2006, kdy byl rodinný stav poprvé součástí mikrocenzu, se počet registrovaných stejnopohlavních párů zvýšil více než trojnásobně. Více na <http://bit.ly/2vWV0UT>.

Nizozemsko: Stále více jahod se pěstuje ve sklenicích

Počet pěstitelů jahod se v Nizozemsku mezi lety 2006 a 2017 snížil téměř o polovinu. Přitom se ale plocha, na níž se jahody pěstují, zmenšila jen o 5 %. A přestože ubylo pěstitelů a zmenšila se i pěstební plocha, množství sklizených jahod vzrostlo. Podle předběžných údajů nizozemského agrocenzu z letošního roku je tomu tak proto, že se více jahod pěstuje ve sklenicích. V současné době se tři čtvrtiny holandských jahod

pěstují na polích, v roce 2006 rostlo na venkovních plochách až 85 % celkové produkce. V loňském roce se vypěstovalo téměř 58 mil. kg jahod, což řadilo Nizozemsko na sedmé místo mezi zeměmi EU. První pozice s velkým náskokem patřila Španělsku, kde se jich sklídilo téměř sedmkrát více, avšak na ploše, která byla více než sedmkrát větší. S velkým odstupem patřilo druhé místo Polsku, kde se v roce 2015 vypěstovalo 214 mil. kg jahod, tedy oproti Španělsku jen o málo více než polovina. Na vývoz jde zhruba 60 % jahod, nejčastěji se vyváží do sousední Belgie, dále pak do Velké Británie a Německa. Více na <http://bit.ly/2i12hxf>.

ILO: Představy mužů a žen o sladění rodinného a pracovního života se liší

Mezinárodní organizace práce (ILO) a Gallupův institut se v roce 2015 dotazovaly mužů a žen v 142 zemích světa, zdali by se ženy měly věnovat především péči o rodinu, mít placené zaměstnání nebo, zda by bylo ideální, kdyby dokázaly stíhat obojí. Výsledky v jednotlivých zemích světa se značně lišily. Rozdílné byly i názory mužů a žen z téže země. Podle společného šetření těchto institucí se například 22 % Íránců domnívá, že by ženy měly chodit do práce, 28 % by uvítalo, kdyby se jejich ženy dokázaly jak postarat o rodinu, tak i mít placenou práci, a 45 % mužů v Íránu si myslí, že by se ženy

měly především starat o rodinu. Představy Íránek byly jiné: 31 % považovalo za důležitější mít placené zaměstnání, 40 % by se rádo staralo o rodinu i chodilo do práce a 28 % dávalo přednost výhradní péči o rodinu. Podobné byly podle zjištění ILO i představy žen v ČR, kde 31 % se domnívalo, že tím podstatným je mít placené zaměstnání, 38 % by uvítalo, kdyby se práce a rodina daly sladit, a 28 % by bylo spokojených, kdyby bylo možné se věnovat výhradně rodině. Zbýlých 5 % se nedokázalo rozhodnout. U českých mužů byl poměr odpovědí 39 : 40 : 18 : 3.

Více na <http://bit.ly/2mAetpt>.



První dítě po čtyřicítce? Na jihu EU nic výjimečného

Průměrný věk prvorodiček v EU v roce 2015 byl 29 let. V Rumunsku je mezi prvorodičkami největší podíl náctiletých, naopak v Itálii není nikterak výjimečné poprvé rodit až po čtyřicátých narozeninách.

Eva Kačerová, odbor vnější komunikace

Nejčastěji se ženy v zemích EU stávají matkami mezi 20. a 30. narozeninami. V tomto intervalu se v roce 2015 nacházelo 47 % prvorodiček, 45 % pak jich bylo ve věku 30–39 let. Žen, které se staly matkami před svými 20. narozeninami, bylo 93 tis. a žen, které poprvé rodily až poté, co dosáhly 40 let, bylo 87 tis. V obou posledně zmíněných případech to bylo po 4 % z celkového počtu prvorodiček v EU v roce 2015.

Ve většině členských zemí EU se nejčastěji ženy stávají matkami ve věku 20 až 29 let. Avšak v šesti zemích (Španělsku, Řecku, Irsku, Itálii, Lucembursku a Portugalsku) převažují ženy, které poprvé porodily ve věku 30–39 let.

Nejvyšší podíl dětí narozených náctiletým matkám byl v roce 2015 zazna-

menán v Rumunsku, kde každé osmé (12,3 %) prvorozené dítě mělo matku mladší 20 let. Následovalo Bulharsko (11,9 %) a Maďarsko (9,0 %). Nejmenší podíl náctiletých mezi prvorodičkami byl v Itálii (1,2 %), Nizozemsku a Slovensku (shodně 1,3 %).

Žen, které poprvé rodily v roce 2015, bylo 40letých a starších nejvíce v Itálii (8,0 % z celkového počtu prvorodiček), Španělsku (7,4 %) a Řecku (5,5 %). Naopak prvorodičky z této věkové skupiny jsou relativně výjimečné v Lotyšsku a na Slovensku (1,5 %), Rumunsku (1,6 %) či na Maltě (1,7 %).

V České republice bylo nejvíce prvorodiček ve věku 25–29 let, více než třetina (36 %, 19 tis. narozených dětí), další třetinu tvořily děti narozené ve věku matky 30–34 let (32 %, resp. 17 tis.).



V ČR bylo nejvíce prvorodiček ve věku 25–29 let.

značují předběžná čísla pro mladší ročníky, bezdětnost by se neměla v dalších letech dále zvyšovat. Rozdíly v míře bezdětnosti závisí mj. na úrovni vzdělání. Čím mají ženy vyšší vzdělání, tím častěji

PRŮMĚRNÝ VĚK RODIČEK STÁLE ROSTE

V roce 2015 byla v zemích Evropské unie celková míra plodnosti 1,58 živě narozených na jednu ženu, tj. meziročně nedošlo k žádné změně. Na počátku tisíciletí by při nezměněné struktuře plodnosti připadalo na konci plodivého věku na každou ženu 1,46 dítěte. Kdyby byla struktura plodnosti taková jako v roce 2002, tak na každou tehdy 15letou ženu na konci jejího plodivého období, tedy o 35 let později až oslaví své 50. narozeniny, připadlo průměrně 1,62 dítěte. Průměrný věk žen při narození dítěte bez ohledu na pořadí mezi lety 2001 a 2015 dále rostl, v rámci EU se průměr zvýšil o 1,5 roku z 29,0 na 30,5 roku.

Ve většině členských zemí EU se nejčastěji ženy stávají matkami ve věku 20 až 29 let.

Nezletilým prvorodičkám mladším 15 let se podle nejnovějších údajů narodilo třináct dětí, prvorodičkám nad 50 let v roce 2015 pak tři děti, ve věkové skupině 45–49letých se 32 žen stalo poprvé matkami.

Fenomén bezdětnosti v Německu

Stále více německých žen zůstává bezdětných. V roce 2016 byla bezdětná každá pátá žena ve věku 45–49 let. Naproti tomu u žen ve věkové kategorii 65–69 let to byla pouze každá sedmá žena. Podíl bezdětných žen je v Německu jeden z nejvyšších v Evropě. Jak ale na-

jsou bezdětné. Ve věku 45–54 let nemělo žádné dítě 16 % žen s nižším vzděláním. Naproti tomu mezi ženami, které pracují v akademické sféře, tedy často mají nejen vysokoškolské, ale i doktorské vzdělání, byla bezdětná téměř každá čtvrtá žena. Vysokoškolsky vzdělané ženy chtějí získaný potenciál využít v adekvátním zaměstnání. S ohledem na nutnost volby mezi prací a rodinou se pak častěji rozhodnou pro povolání a kariéru. Situace je ovlivňována také tím, že ženy s vysokoškolským titulem obtížněji hledají životního partnera pro založení rodiny.

Více informací najdete na internetových stránkách <http://bit.ly/2wtev54> a <http://bit.ly/2uIDDXW>.

INDIKÁTORY:
ČERVENEC 2017

PRŮMYSL

+3,3 %

Průmyslová produkce v červenci meziročně vzrosila reálně o 3,3 %. Po vyloučení sezónních vlivů byla průmyslová produkce meziměsíčně nižší o 9,8 %.

MALOOBCHOD

+4,6 %

Tržby v maloobchodě (NACE 47) se po očištění od kalendářních vlivů meziročně reálně zvýšily o 4,6 %, shodně jako bez očištění. Růst neočištěných tržeb vykázaly všechny hlavní sortimentní skupiny.

STAVEBNICTVÍ

+1,8 %

Stavební produkce reálně meziročně vzrostla o 1,8 %. Po vyloučení sezónních vlivů (včetně vlivu počtu pracovních dnů) byla reálně meziměsíčně nižší o 2,6 %.

SLUŽBY

+3,3 %

Tržby za služby (očištěné i neočištěné o kalendářní vlivy) vzrostly reálně meziročně o 3,3 %. Nejvyššího meziročního růstu neočištěných tržeb dosáhla již po osmé sekce ubytování, stravování a pohostinství, a to o 8,2 %.

CESTOVNÍ RUCH

+6,0 %

Podle předběžných dat ubytovací statistiky přijelo v červenci do hotelů o 6,0 % více hostů než ve stejném období roku 2016. Počet přenocování se meziročně zvýšil o 4,1 % a průměrná délka pobytu činila 3,6 dne.

O ČR je mezi turisty zájem

Počet hostů v hromadných ubytovacích zařízeních v zemích Evropské unie se v 1. čtvrtletí letošního roku meziročně zvýšil o 3,1 %. Téměř všechny země hlásily zvýšený zájem o ubytování z řad domácích i zahraničních turistů.

Roman Mikula, oddělení statistiky cestovního ruchu

Podle údajů Eurostatu dosáhl počet ubytovaných hostů v 1. čtvrtletí 2017 celkem 173 mil. Meziročně se počet příjezdů zvýšil o 5,2 mil., což představovalo nárůst o 3,1 %. Vývoj v jednotlivých členských státech byl podobný. Meziročně se zvýšil zájem turistů o ubytování v celkem 22 zemích Evropské unie.

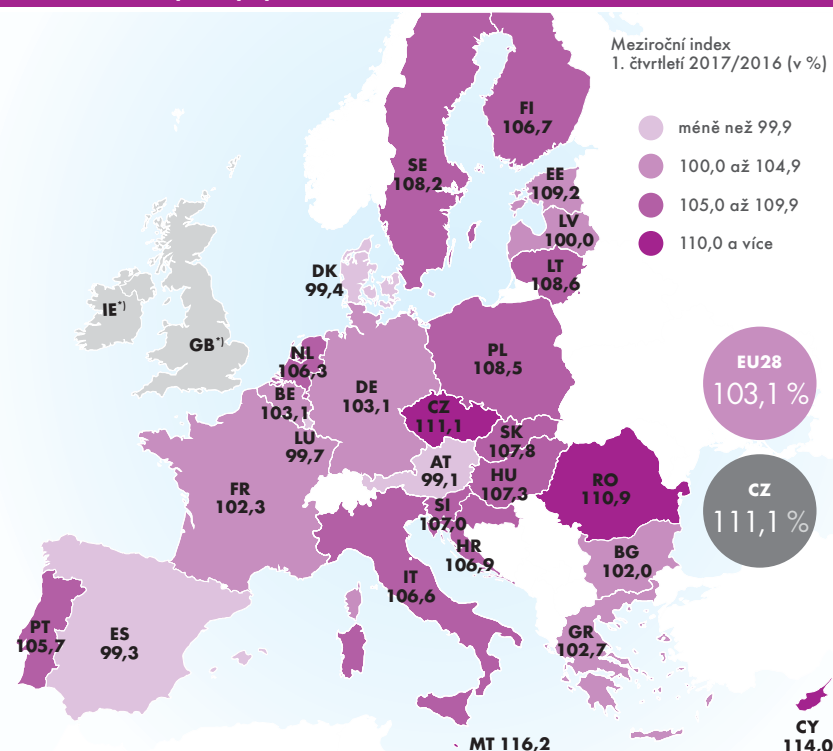
Malta a Kypr na špičce žebříčku

Největší meziroční zvýšení poptávky po ubytování zaznamenaly středomořské ostrovní státy Malta (+16,2 %) a Kypr (+14,0 %). Tyto oblíbené dovolenkové destinace jsou vyhledávané především za-

hraničními turisty z celé Evropy a stejně tak tomu bylo na začátku letošního roku. Podíl domácí klientely v ubytovacích zařízeních činil na Kypře 34 % a na Maltě pouze 14 %. Česká republika, která se umístila hned za nimi a skončila s meziročním nárůstem počtu ubytovaných osob na třetím místě (+11,1 %), je u domácích hostů více v oblibě. Jejich podíl na ubytování se přiblížil 50 %. Více než 10% nárůst hostů hlásilo rovněž Rumunsko (+10,9 %).

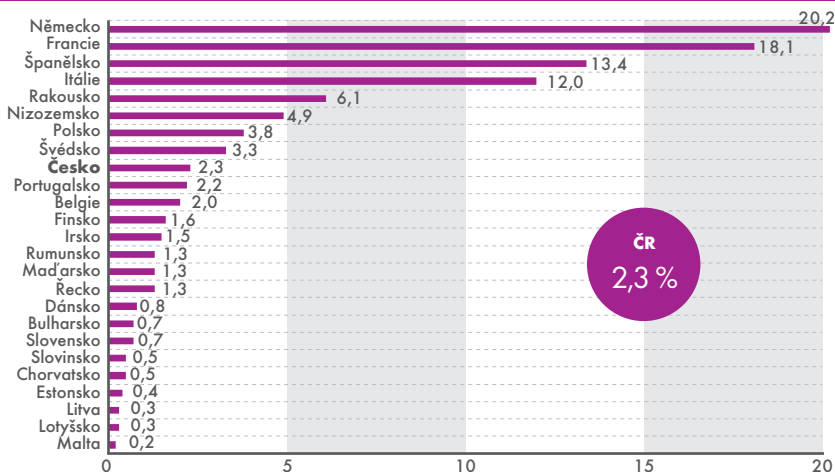
Na opačném konci žebříčku se umístily turistické velmoci, jako jsou Rakousko, Španělsko, Dánsko a Lucembursko. Tyto státy zaznamenaly v 1. čtvrtletí letošního roku pokles ubytovaných hostů. Zájem o ubytování

Meziroční index počtu příjezdů hostů za 1. čtvrtletí 2017



¹⁾ Pozn.: Data nejsou k dispozici.

Zdroj: Eurostat (k 8. srpnu 2017)

Podíly jednotlivých zemí na počtu příjezdů hostů v EU28¹⁾ v 1. čtvrtletí 2017 (v %)

¹⁾ Pozn.: Bez údajů za Velkou Británii.

Zdroj: Eurostat (k 8. srpnu 2017)

v nich poklesl jen minimálně, a to o necelé jedno procento.

Obdobnou situaci jako u příjezdů bylo možné pozorovat na evropském kontinentu také u počtů přenocování. Ve všech hromadných ubytovacích zařízeních na starém kontinentu se počet strávených nocí za první tři měsíce letošního roku meziročně zvýšil o tři miliony, tedy o 0,7 %. Celkem sedm zemí zaznamenalo pokles, ostatní státy hlásily zvýšení počtu přenocování. Kypr jako jediný si připsal dvouciferný nárůst počtu nocí, a to o 20,2 %. Česká republika se s odstupem držela na druhém místě (+9,3 %) a další pozice patřily Estonsku (+8,8 %), Rumunsku (+7,1 %) a Maďarsku (+6,8 %). Na opačném pólu spektra byly země, kde došlo meziročně k poklesu přenocování. Překvapivé bylo snížení počtu přenocování v zemích, jako jsou Rakousko (-3,1 %) a Španělsko (-3,0 %). Obě tyto turisticky atraktivní destinace tvořily bezmála čtvrtinu (24 %) uskutečněných nocí v celé Evropské unii.

V České republice již známe výsledky návštěvnosti za 2. čtvrtletí letošního roku. V tomto období přijelo do hromadných ubytovacích zařízení celkem 5,2 mil. hostů, což meziročně představovalo zvýšení o 14,1 %. Počet zahraničních hostů se zvýšil o 15,6 %, domácích návštěvníků přibývalo o 12,4 %.

Z pohledu kategorizace ubytování byl největší zájem o hotely, meziročně se zvedl zájem o jejich služby o 14,2 % (celkem 3,8 mil. návštěvníků). Hotely vykazaly o 12,2 % více rezidentů a zvýšil se také počet ubytovaných nerezidentů

o 15,4 %. Do penzionů přijelo celkem 541 tis. návštěvníků (+19,0 %). Úspěšné čtvrtletí měla také ostatní ubytovací zařízení, a to včetně kempů, kde došlo k meziročnímu zvýšení o 21,2 %. Také chatové osady a turistické ubytovny si připsaly zvýšení počtu ubytovaných hostů, a to o 6,9 %.

I ve srovnání s 2. čtvrtletím 2016 byl počet přenocování vyšší. V absolutním vyjádření dosáhl 13,1 mil. přenocování, tedy o 12,6 % více než ve stejném období předchozího roku. Domácí klientela navýšila počet přenocování o 9,3 %. Hosté ze zahraničí strávili v ubytovacích zařízeních dokonce o 15,6 % více nocí než vloni, a to především v hotelovém segmentu. Podle kategorií se počty přenocování v hotelech meziročně zvýšily o 13,7 %, v penzionech o 18,1 % a v kempech o čtvrtinu.

Nadprůměrný zájem z Číny a Ruska

Z příjezdů zahraničních hostů stojí za povšimnutí především nárůst příjezdů z Německa (543 tis. hostů) s meziročním zvýšením o 12,6 %. Ve sledovaných ubytovacích zařízeních představují Němci pětinu zahraniční klientely. Druhou nejpočetnější skupinu ubytovaných tvořili Slováci (182 tis., +10,3 %). Na třetím místě se umístili rezidenti Spojených států amerických (169 tis. příjezdů, meziroční zvýšení o 8,8 %). Nadprůměrný zájem o ubytování ve sledovaných zařízeních měli i nadále hosté z Číny (+52,9 %) a z Ruska (+56,7 %).

KONJUNKTURÁLNÍ PRŮZKUM V ČR: SRPEN 2017

+1,0 bodu

Souhrnný indikátor důvěry (indikátor ekonomického sentimentu), vyjádřený bazickým indexem, se v srpnu oproti minulému roku zvýšil o 1 bod na hodnotu 98,7. Indikátor důvěry podnikatelů se meziměsíčně mírně zvýšil o 0,7 bodu na hodnotu 96,8. Mezi spotřebiteli se důvěra zvýšila o 2,2 bodu na hodnotu 107,9. V meziročním srovnání je souhrnný indikátor důvěry vyšší.

PRŮMYSL

+0,6 bodu

Důvěra podnikatelů v průmyslu se oproti červenci mírně zvýšila o 0,6 bodu na hodnotu 96,8. Meziročně je ale nižší.

STAVEBNICTVÍ

+5,7 bodu

Indikátor důvěry ve stavebnictví se meziměsíčně zvýšil o 5,7 bodu na hodnotu 83,8. V porovnání s minulým rokem je také vyšší.

OBCHOD

+2,3 bodu

Důvěra v odvětví obchodu se oproti minulému měsíci zvýšila o 2,3 bodu na hodnotu 102,7. V meziročním srovnání je rovněž vyšší.

SLUŽBY

+0,0 bodu

Ve vybraných odvětvích služeb (včetně bankovního sektoru) se důvěra podnikatelů meziměsíčně nezměnila a zůstala na hodnotě 97,4. Oproti srpnu 2016 je důvěra ve službách vyšší.

MAKROINDIKÁTORY

HRUBÝ DOMÁCÍ PRODUKT

+4,7 %

Meziroční růst hrubého domácího produktu očištěný o cenové a sezónní vlivy ve 2. čtvrtletí 2017 dosáhl 4,7 % a dostal Česko mezi nejrychleji rostoucí země EU. Mezičtvrtletní nárůst dosáhl 2,5 %. To je nejvyšší hodnota za celou časovou řadu národních účtů. Přiblížilo se jí jen 1. čtvrtletí roku 2006 (2,2 %). K růstu přispěla domácí i zahraniční poptávka podpořená rostoucí spotřebou domácností i investiční aktivitou firem. Rostla výkonnost většiny odvětví národního hospodářství – průmyslu i služeb. Zvýšení výkonu české ekonomiky doprovázel další růst zaměstnanosti.

SPOTŘEBITELSKÉ CENY

+2,5 %

Meziroční růst indexu spotřebitelských cen v červenci dosáhl 2,5 % a v porovnání s předchozím měsícem se zrychlil. Podíl na tom mělo zvýšení cen v oddíle rekreace a kultura i zrychlující se růst cen potravin a nealkoholických nápojů. Vliv mělo i zdražení alkoholických nápojů a tabáku.

SAZBY ČNB

+0,2 p. b.

Poprvé od listopadu 2012 se bankovní rada rozhodla změnit měnově-politické sazby. Tzv. dvou týdnů repo sazba byla v srpnu zvýšena o 0,20 p. b. na 0,25 % a lombardní sazba vzrostla o 0,25 p. b. na 0,50 %. Měnově-politické sazby byly do této doby na tzv. technické nule, další posun dolů by již znamenal záporné úrokové sazby. Srpnový pohyb byl prvním zvýšením od února 2008.

Ceny nemovitostí v EU rostou

Česko zažívá nejrychlejší růst cen nemovitostí v Unii, zdražování se však týká většiny členů.

Karolína Sukupová, oddělení svodných analýz

Průměrný růst indexu cen nemovitostí (House Price Index – HPI) v Evropské unii v 1. čtvrtletí 2017 dosáhl 4,5 % a podobně jako v Česku zrychluje (ve stejném období minulého roku činil 3,0 %).

Zrychlující se růst indexu cen nemovitostí v naší zemi umístil Českou republiku do čela žebříčku členských států Evropské unie již ve 4. čtvrtletí roku 2016, kdy meziroční tempo růstu překonalo 10 %. V 1. čtvrtletí 2017 pak dosáhlo růstové tempo 12,7 %.

Za Českem se umístily Litva (10,2 %), Lotyšsko (10,1 %) a Irsko (8,9 %).

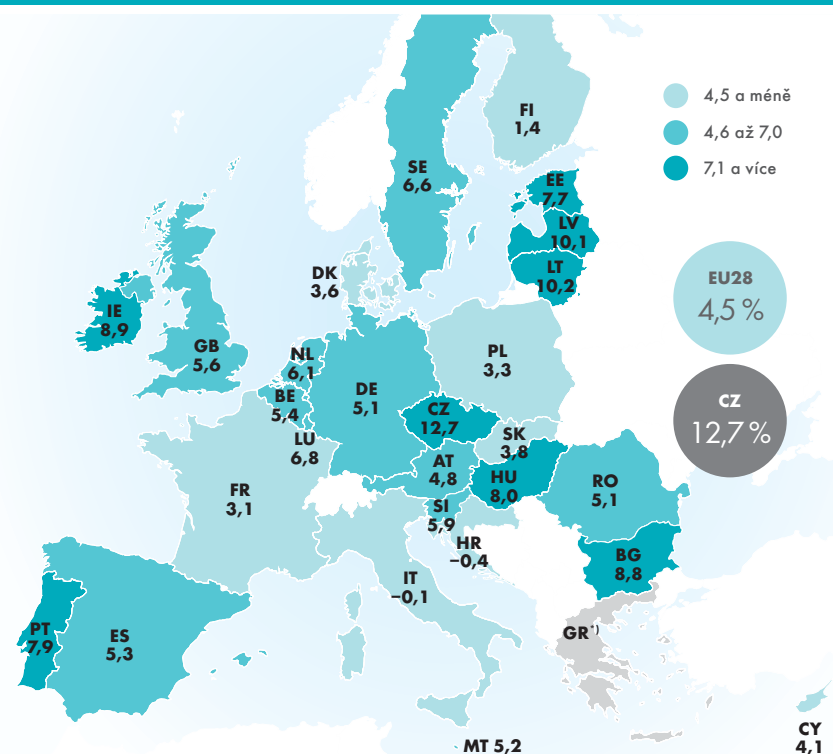
Ceny nemovitostí klesaly v Chorvatsku (-0,4 %) a Itálii (-0,1). Jen mírný růst zaznamenalo Finsko (1,4 %). V Itálii ceny klesají už od začátku

roku 2012, ale propad se zmírňuje. Naopak Chorvatsko po krátkém období cenového růstu v roce 2016 opět zažívá pokles.

U nových členů Evropské unie zdražují nemovitosti rychleji

Srovnáme-li průměrný růst cen nemovitostí v jádru Evropské unie a u zemí, které přistoupily po roce 2000, ukazuje se, že u nových členů nemovitosti zdražují rychleji (průměrné tempo 6,5 %, u starých členů je to 5,0 %). Pod průměrem Evropské unie je i růst cen nemovitostí v eurozóně (4,0 %). Zrychlení tempa růstu je však společné pro většinu evropských zemí.

Meziroční růst indexu cen nemovitostí, 1. čtvrtletí 2017



¹⁾ Pozn.: Data za Řecko nejsou k dispozici.

Zdroj: Eurostat

**20**

V Česku je výstavba rodinných domů ze dřeva stále populárnější

Každý sedmý dům dokončený v roce 2016 měl dřevěnou nosnou konstrukci.

23

Byty se stavějí, a to hlavně v krajích

Od roku 2007 počet dokončených bytů postupně stoupá.

24

Za bydlení platíme pořád více

V Praze jsou nájemní platby o třetinu vyšší, než je průměr ČR.

26

Statistika stavebnictví veřejnost zajímá

ČSÚ představí data na Technologickém fóru na veletrhu FOR ARCH.

BYDLENÍ

V Česku je výstavba rodinných domů ze dřeva stále populárnější

Každý sedmý rodinný dům dokončený v roce 2016 měl dřevěnou nosnou konstrukci. Nejvíce dřevostaveb vzniklo v krajích Moravskoslezském a Libereckém. Největší obytnou plochu mají tyto domy v Libereckém kraji a v hlavním městě Praze.

Petra Cuřínová, vedoucí oddělení statistiky stavebnictví a bytové výstavby

Rodinné domy mají nosnou konstrukci v naprosté většině ze zděných materiálů. Jejich podíl se až do roku 2005 pohyboval mezi 93 a 95 %, v posledních letech se ovšem postupně snižuje (v roce 2016 až na hodnotu 82,5 %). Zastoupení montovaných konstrukcí v jednotlivých letech kolísá mezi 1,4 % z roku 2007 až po tříprocentní hladinu v roce 2012. Od roku 2003 je možné pozorovat zvýšený zájem o dřevěnou konstrukci rodinných domů, jejichž podíl se zvýšil z 1,4 % na přelomu tisíciletí až na 14,4 % v roce 2016. Zastoupení rodinných domů jiných nosných konstrukcí (včetně kombinací) osciluje po celé sledované období kolem dvouprocentního podílu.

Hranice tisíce dřevostaveb byla překonána v roce 2008

Na území České republiky bylo v letech 2005 až 2016 postaveno celkem 15 721 rodinných domů formou dřevostaveb a v těchto rodinných domech bylo celkem 16 526 bytů. Počet rodinných domů s dřevěnou nosnou konstrukcí plynule v jednotlivých letech narůstá a hranici tisíc dokončených rodinných domů překonal v roce 2008. V letech 2013 a 2014 nedosáhl v souvislosti s celkovým poklesem dokončené bytové výstavby počet dřevostaveb úrovně z roku 2012, ale stále se pohyboval nad hranicí tisíc dokončených rodinných domů. Rekordní počet dokončených

dřevostaveb byl zaznamenán v roce 2016, kdy jich bylo dokončeno 2 013, což představuje 14,4 % z celkového počtu dokončených rodinných domů.

Nejvíce dřevostaveb bylo dokončeno ve Středočeském kraji

Nejvíce rodinných domů-dřevostaveb bylo v období let 2005 až 2016 dokončeno ve Středočeském kraji (3 866 domů), což souvisí do značné míry s masivní výstavbou rodinných domů v tomto kraji v důsledku suburbanizace a také s jeho větší rozlohou.

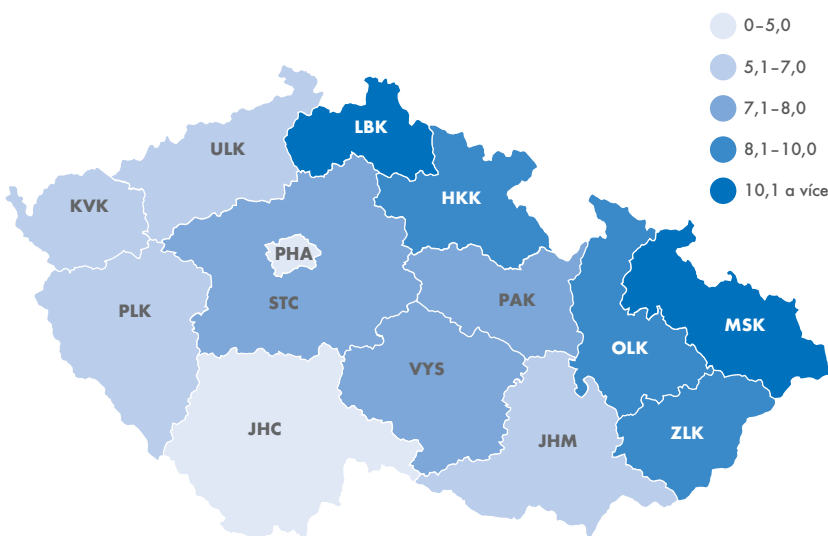
Podobně je na tom výstavba dřevostaveb v Jihomoravském kraji, kde jich ve sledovaném období bylo dokončeno 1 456. Nejméně dřevostaveb bylo dokončeno v hlavním městě Praze a v Karlovarském kraji. Zajímavější než absolutní počty těchto domů jsou podíly na celkovém počtu dokončených rodinných domů v kraji. V tomto ohledu vycházejí ze srovnání nejlépe kraje Moravskoslezský a Liberecký, kde je dřevostaveb více než desetina ze všech rodinných domů.

Vývoj ve sledovaných letech je v jednotlivých krajích podobný, když největší rozmach výstavba dřevostaveb zažívá v posledních letech.

Počet dřevostaveb dokončených v roce 2016

Vloni bylo dokončeno 2 013 nových rodinných domů s dřevěnou nosnou konstrukcí a tento počet byl meziročně

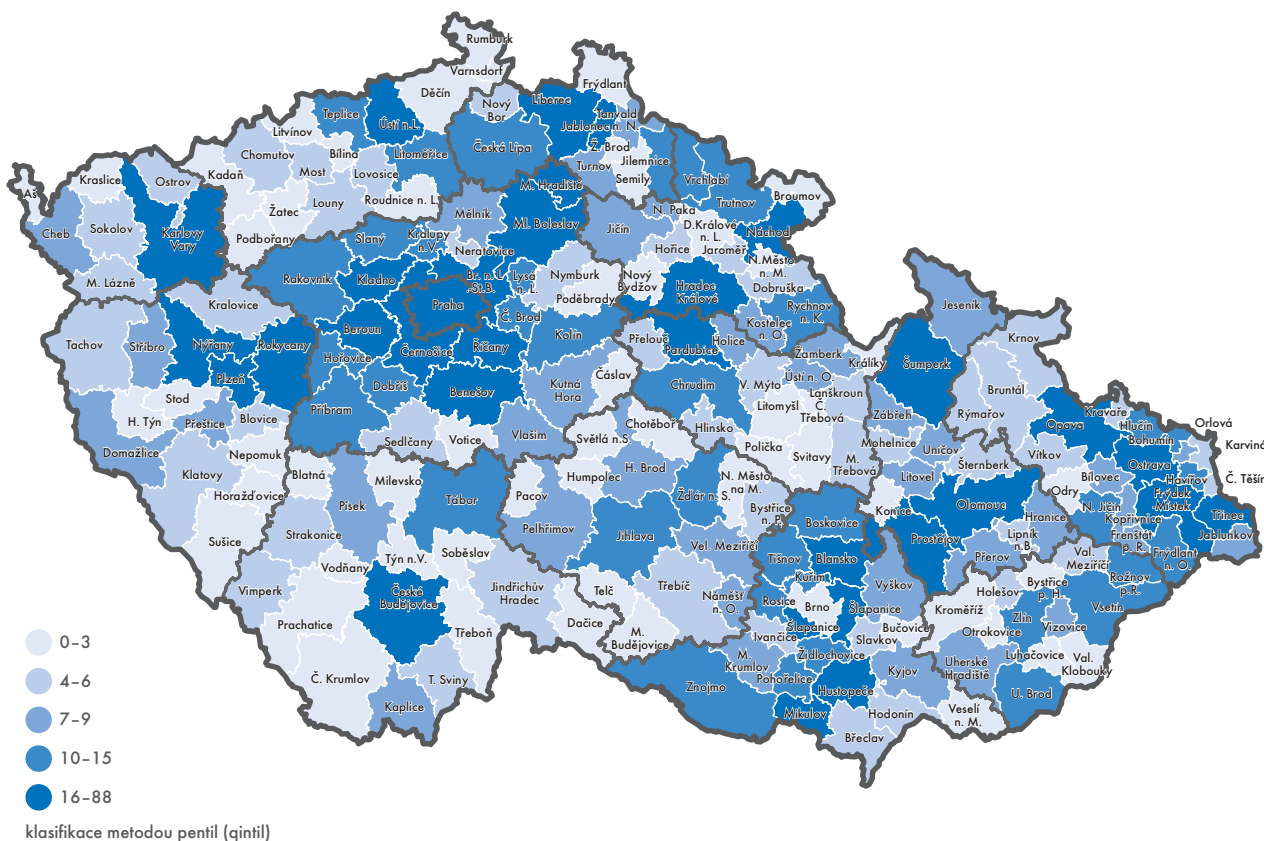
Podíl dokončených bytů s dřevěnou nosnou konstrukcí v rodinných domech v letech 2005 až 2016 (v %)



Zdroj: ČSÚ



Počet dokončených rodinných domů – dřevostavěb v roce 2016 podle ORP



Zdroj: ČSÚ

vyšší o 12,4 %, což je podstatně rychlejší tempo růstu než v případě všech rodinných domů bez ohledu na konstrukci.

Nejvíce rodinných domů s dřevěnou nosnou konstrukcí bylo opět postaveno v kraji Středočeském (528 domů), následovaly kraje Moravskoslezský (278 domů) a Jihomoravský (233 domů). Nejméně dřevostavěb vzniklo v hlavním městě Praze (31 domů) a Karlovarském kraji (42 domů). Dřevostavby se na celkové výstavbě nových rodinných domů podílely téměř patnácti procenty (14,4 %) a v některých krajích (Liberecký, Královéhradecký a Morav-

skoslezský) dosáhly zhruba 20 % z celkového počtu nových rodinných domů.

Relativně málo dřevostavěb se dlouhodobě staví v Jihočeském kraji a rok 2016 nebyl výjimkou, když dřevěné rodinné domy činily 8,5 % z celku. Menší podíl dřevostavěb byl už jenom v Praze (6,0 %). V ostatních krajích se tento podíl pohyboval na deseti procentech.

Nejvíce využívaný způsob výstavby

Při výstavbě dřevostavěb se nejvíce využívá lehký rámový skelet – panelová

montáž, kdy sendvičovou stěnu tvoří dvě konstrukční desky, mezi něž se dává izolace. Z takových sendvičů se v továrně vyrobí celé stěny a panely se pak na stavbě s pomocí jeřábu poměrně rychle smontují. Z venkovní i vnitřní strany se desky obkládají či zakrývají omítkami. Většinou se tak staví katalogové domy, ale moderní technika umožňuje také individuální návrhy. Touto metodou byla postavena téměř polovina domů (963) a nejvíce je využívána v krajích Karlovarském a Plzeňském (až dvě třetiny dřevostavěb).

Třetina dřevěných domů (671) byla v roce 2016 postavena metodou lehkého rámového skeletu – staveništní montáží, kdy se v továrně připraví jen dřevěné rámy, na staveništi se smontují a teprve tam doplní dalšími vrstvami sendviče. Urychlí se tím a zjednoduší práce na staveništi. Takové domy se nejčastěji staví v krajích Jihomoravském a Moravskoslezském (téměř polovina dřevostavěb).

Třetí místo podle počtu zaujímají sruby a roubenky, kterých bylo v roce

ZPŮSOB VÝSTAVBY RODINNÝCH DOMŮ

Jednou z významných charakteristik dokončené bytové výstavby je stavební materiál použitý při stavbě obytných staveb. Nové rodinné domy jsou rozlišovány podle typu nosné konstrukce na zděné, montované, dřevěné a na jiný druh použitého materiálu (včetně kombi-

načí). V případě dřevostavěb se nejvíce využívá lehký rámový skelet – panelová montáž. Sendvičovou stěnu tvoří dvě konstrukční desky, mezi něž se dává izolace. Další metodou je staveništní montáž lehkého rámového skeletu. V továrně se připraví jen dřevěné rámy, ty se na staveništi smontují a teprve pak se doplní dalšími vrstvami sendviče. Na třetím místě jsou sruby a roubenky.

2016 postaveno 233. Vysoký podíl srubů a roubenek se staví v Jihočeském kraji (více než třetina dřevostaveb).

Okrajová je výstavba domů z panelů z masivního dřeva lepeného z několika vrstev, dokončeno jich bylo 79. Málo využívaný je také těžký skelet, kdy se technologií používanou na krovy postaví celý dům (31 dřevostaveb).

Průměrná doba výstavby se v případě dřevostaveb rodinných domů pohybuje na úrovni dvou let, což je výrazně méně než u běžných rodinných domů, které se v průměru staví tři a půl roku. Rozptyl je ale poměrně značný: od půl roku po více než deset let. Nejrychleji se dřevostavby staví v hlavním městě Praze (1,6 roku), nejpomaleji pak v krajích Jihočeském a Zlínském (2,75 roku).

Dřevostavba je podstatně levnější

Na výstavbu dřevěných rodinných domů bylo v roce 2016 vynaloženo 5,8 mld. Kč, tj. zhruba 8 % z celkových nákladů na výstavbu nových rodinných domů.

V průměru výstavba dřevostavby vychází levněji než běžného rodinného domu (2,9 ku 3,3 mil. Kč). Nejnákladnější dřevostavby se staví v Praze (4 mil. Kč), nejlevněji lze dřevostavbu postavit v krajích Královéhradeckém nebo Pardubickém (2,7 mil. Kč), ale rozdíly mimo hlavní město Prahu nejsou velké.

Nadpoloviční většina dřevostaveb (59,1 %) měla energetickou třídu náročnosti B (velmi úsporná), což je oproti

Dřevostavby dokončené v roce 2016 podle krajů a třídy energetické náročnosti (v %)

Kraj	třída A	třída B	třída C
Celkem	9,0	59,1	31,8
Hl. m. Praha	19,4	67,7	12,9
Středočeský	10,4	58,5	31,1
Jihočeský	8,0	53,3	38,7
Plzeňský	7,6	63,6	28,8
Karlovarský	7,1	69,0	23,8
Ústecký	13,5	56,8	29,7
Liberecký	11,2	48,0	40,8
Královéhradecký	11,4	53,8	34,8
Pardubický	1,9	61,9	36,2
Kraj Vysočina	6,0	44,0	50,0
Jihomoravský	7,7	68,2	24,0
Olomoucký	3,1	50,8	46,1
Zlínský	10,3	56,3	33,3
Moravskoslezský	10,4	65,1	24,5

Zdroj: ČSÚ

běžným rodinným domům o více než deset procentních bodů.

Vyšší je také podíl domů ve třídě A (mimořádně úsporná), když těchto dřevostaveb je 9,0 %, zatímco běžných rodinných domů pouze 6,6 %. Naopak

Výše uvedené poměry jsou zhruba zachovány ve všech krajích, ale určité rozdíly existují. Nejvíce mimořádně úsporných dřevostaveb se staví v hlavním městě Praze (19,4 %), nejméně pak v Pardubickém kraji (1,9 %)

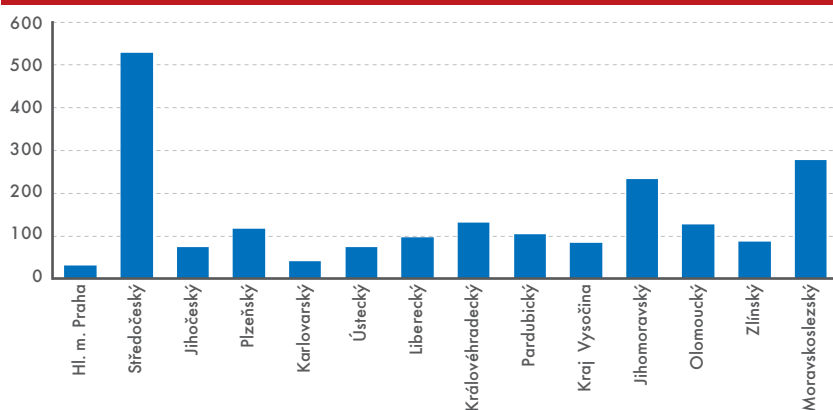
Průměrná doba výstavby se v případě dřevostaveb rodinných domů pohybuje na úrovni dvou let, což je výrazně méně než u běžných rodinných domů, které se v průměru staví tři a půl roku.

s třídou C (úsporná) byla postavena necelá třetina dřevostaveb (31,8 %), rodinných domů bez ohledu na konstrukci pak téměř polovina (44,4 %).

Většina dřevostaveb je jednobytových

V dřevostavbách bylo dokončeno 2 033 bytů a to znamená, že naprostá většina dřevostaveb je jednobytových. Byty v nových dřevostavbách mají v téměř polovině případů dispozici 4 + 1, s větším odstupem pak 3 + 1. V menší míře jsou dřevostavby dvoupokojové. V tomto ohledu nejsou mezi kraji téměř žádné rozdíly. Průměrná obytná plocha jedné dřevostavby dokončené v roce 2016 byla 81 m², ale mezi jednotlivými domy lze opět zaznamenat značné rozdíly (od 20 do několika stovek m²). Největší obytnou plochu mají dřevěné domy v krajích Libereckém a v hlavním městě Praze (100 a 98 m²), nejmenší byly postaveny v krajích Olomouckém a Královéhradeckém (75 m²).

Počet dokončených rodinných domů s dřevěnou nosnou konstrukcí v krajích ČR rok 2016



Zdroj: ČSÚ



Byty se stavějí, a to hlavně v krajích

V devadesátých letech minulého století došlo k výraznému poklesu bytové výstavby, a to až na jednu z nejnižších hodnot ve statisticky evidované historii. Až do roku 2007 se počet dokončených bytů s malými výjimkami postupně zvyšoval.

Petra Cuřínová, vedoucí oddělení statistiky stavebnictví a bytové výstavby

V roce 2007 byl dokončen nejvyšší počet bytů za posledních 20 let. K rozmachu bytové výstavby do určité míry přispělo přijetí zákona o zvýšení daně z přidané hodnoty od roku 2008. Na počet dokončených bytů v dalších letech pak měla částečně vliv ekonomická krize a počet dokončených bytů v roce 2014 je jeden z nejnižších. V posledních letech se bytové výstavbě daří, rostou jak počty dokončených, tak zahájených bytů, přičemž jejich výstavba se přesunula do krajů ČR.

V hl. m. Praze vloni počet zahájených bytů poklesl

V hl. m. Praze, kde převažují byty v bytových domech, počet zahájených bytů klesl v roce 2016 o téměř polovinu (-47,2 %). V ostatních krajích převažoval spíše růst počtu zahájených bytů (celkově ČR bez Prahy +15,7 %). Za prvních šest měsíců roku 2017 byl zaznamenán růst počtu zahájených bytů

BYTOVÁ POLITIKA STOJÍ A PADÁ NA POČTU DOKONČENÝCH BYTŮ

Počet dokončených bytů je považován za jeden z nejvýznamnějších ukazatelů bytové výstavby. Při daném počtu obyvatel přímo ukazuje změny v úrovni bydlení a je současně indikátorem rozvoje ekonomiky jak celostátně, tak především v regionální diferenciaci. Velmi často bývá také používán jako rozhodující kritérium při hodnocení úspěšnosti bytové politiky.

Bytová výstavba v roce 2017 (leden až červen)

Byty	Zahájené byty		Dokončené byty	
	počet	meziroční změna v %	počet	meziroční změna v %
Rodinné domy	8 717	+18,1	6 742	-1,5
Bytové domy	3 581	+46,3	4 169	+18,4
Nástavby k rodinným domům	638	+2,9	301	-20,6
Nástavby k bytovým domům	818	-3,5	678	+52,4
Domovy-penziony nebo domy pro seniory	222	+5,7	159	+19,5
Nebytové budovy	576	-23,3	176	-56,2
Celkem	15 023	+20,3	12 792	+4,5

Zdroj: ČSÚ

o pětinu (+20,3 %) jak v rodinných domech (+18,1 %), tak v bytových domech (+46,3 %), kde je znát vliv velmi nízké základny minulého roku. Z územního hlediska se růst počtu zahájených bytů odehrává zatím nejvíce v krajích Olomouckém a hl. m. Praze, dále v Pardubickém a v Kraji Vysočina, kde počet zahájených bytů rostl také ve stejném období roku 2016.

Dokončené byty díky vysokému počtu zahájených staveb

Kategorie dokončených bytů zatím letos těží z vysokého zahajování v minulých dvou letech. Za prvních šest měsíců tohoto roku vzrostla o 4,5 %. V mírném útlumu je kategorie bytů dokončených v rodinných domech, kde došlo k meziročnímu poklesu o 1,5 %. Naopak téměř pětinný růst (+18,4 %) zaznamenal počet bytů dokončených v bytových domech. V regionálním pohledu jsou výraznější rozdíly v případě bytových domů, kde je vývoj do značné

míry ovlivněn dokončováním jednotlivých projektů, kterých není mnoho. Dlouhodobě se zdaleka nejvíce staví ve Středočeském kraji, kde převládají rodinné domy, a v hl. m. Praze, kde se naopak buduje více bytů v bytových domech. Na třetím místě je z dlouhodobého hlediska kraj Jihomoravský, kde se více staví rodinné domy, ale poměr je mezi rodinnými a bytovými vyrovnanější.

Vysoký podíl rodinných domů mezi dokončenými byty vykazují kromě Středočeského kraje také kraje Moravskoslezský a Ústecký, kde vysoký podíl nových rodinných domů vyplývá ze silného útlumu výstavby bytových domů.

Nejméně se rodinné domy uplatňují především v hl. m. Praze a v kraji Jihomoravském, kde se na méně než polovičním podílu rodinných domů v bytové výstavbě podílí rozvoj výstavby bytových domů. Na konci žebříčku s nejmenším počtem dokončených bytů jsou kraje Karlovarský, Ústecký a Liberecký (3% podíl), které jsou malé i svou rozlohou. ■

Za bydlení platíme pořád více

Z celkového počtu 4,2 mil. obydlí je 55 % bytů, rodinných domů je pak 1,9 mil. Zhruba dvě třetiny bytového fondu jsou v osobním vlastnictví. Výlučné postavení ČR má Praha, kde jsou nájemní o 37 % vyšší, než je průměr ČR.

Luboš Votoček, oddělení sektorových účtů

V roce 1995 byla z bytů v bytových domech asi čtvrtina v osobním vlastnictví domácností, v roce 2005 to bylo již 42 % a v současnosti je to již skoro 64 %. Asi každý sedmý byt v osobním vlastnictví je pronajímán a ve zbývajících bydlí jejich vlastníci či rodinní příslušníci. Po započtení rodinných domů je v osobním vlastnictví už 80 % všech obydlí, přičemž u samotných rodinných domů jich má pouze asi 1 % jiného vlastníka nežli domácnost.

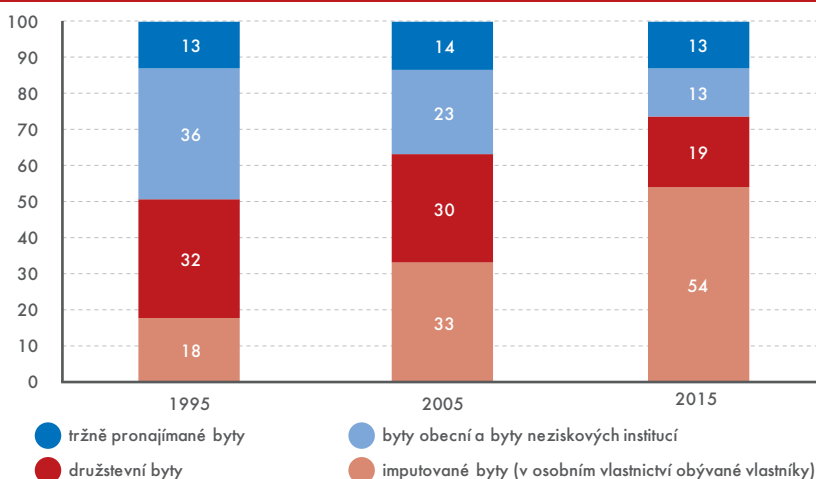
Privatizací, tedy převodem družstevního nebo obecního majetku do soukromého vlastnictví, se počet družstevních a obecních bytů snížil mezi lety 1995–2015 zhruba na polovinu za 1,5 mil. bytů v první polovině devadesátých let na asi 720 tis. ke konci sledovaného období. Ačkoli počet každoročně převáděných bytů postupně klesá, zdaleka ještě není privatizacím konec a i v následujících letech se dá předpokládat další pokles podílu družstevního a obecního bydlení.

Obecné nájemné byla jen třetina tržního

Nájemné v bytových domech je placeno ve 45 % bytů, ve zbytku je „placeno“ hypotetické imputované nájemné, které je pro lepší mezinárodní srovnatelnost odhadováno z důvodu omezení vlivu různé vlastnické struktury bytového fondu.

Výše placeného nájemného se výrazně liší podle druhu vlastnictví nájemního bytu. Průměrné tržní nájemné bylo v roce 2015 pod 8 tis. Kč. Platba za byt, jejíž výše nebyla určena trhem, nýbrž rozhodnutím obcí či bytových

Struktura bytového fondu podle vlastnictví (byty v bytových domech) v letech 1995, 2005 a 2015 (v %)



Zdroj: ČSÚ

družstev, byla mnohem nižší, v případě obcí činila 2,8 tis. Kč, resp. 2,3 tis. Kč u bytových družstev.

Mezi lety 1995 a 2015 se nájemné v bytových družstvech zvýšilo 4,7krát, v obecních bytech 6,1krát a v tržně pronajímáných bytech 4,2krát, což bylo nejméně, ale z mnohem vyšší základny. Ve stejné době se celková cenová hladina zvýšila jen 1,9krát. Z toho vyplývá, že podíl plateb za bydlení ve výdajích domácností výrazně narostl.

CO JE TO IMPUTOVANÉ NÁJEMNÉ?

Je to hypotetické nájemné, jež by majitelé obydlí, ve kterých bydlí, inkasovali, kdyby je pronajímali. Anebo naopak, je to hypotetické nájemné, které by museli platit, kdyby tato obydlí neovládali, ale měli je v pronájmu.

Ke konci roku 2012 skončil proces deregulace nájemného a od 1. ledna 2013 bylo zavedeno tzv. smluvní nájemné, jehož výše závisela na domluvě obou stran, tedy nájemce a pronajímatele. Nicméně u obecních nájmu se to nijak výrazně neprojevovalo a nájemné v obecních bytech nadále rostlo a roste jen zvolna. Nutno ovšem vzít v úvahu v té době probíhající ekonomickou recesi a fakt, že tržní nájemné v tomto období po deregulaci, klesaly a pravděpodobně to tak mělo protichůdný efekt, jak ukazuje vývoj nabídkových cen nájmu.

Pro potřeby výpočtu placeného a imputovaného nájmu bylo v roce 2011 zavedeno nové statistické šetření nabídkového nájemného, které je založeno na sběru internetové nabídky. Výsledkem je nabídkové nájemné v nezařízených bytech první kategorie bez zúčtovatelných služeb ve 143 obcích. Navíc



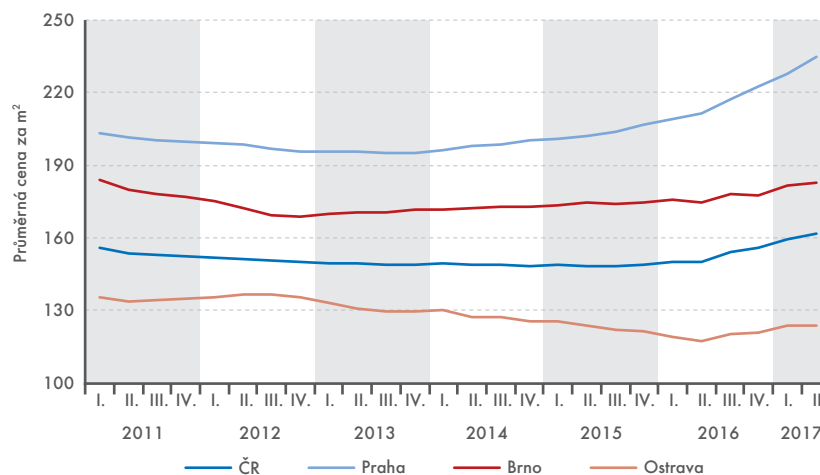
ve třech největších městech (Praha, Brno, Ostrava) jsou šetřeny i jednotlivé čtvrti. Tak jsou ve čtvrtletní periodicitě k dispozici údaje o celkem 250 lokalitách. Jedná se o nabídkové ceny, to znamená, že skutečné realizované nájemy jsou nižší.

Protože údaje z doby před rokem 2011 k dispozici nejsou, není tudíž možné sledovat vliv ekonomické recese na výši nájmů po roce 2008. Nicméně alespoň částečně je vidět, že i v oblasti nájmů došlo k poklesu a následnému oživení. Zajímavé je, že k obrácení trendu od poklesu k růstu nájmů docházelo v různých oblastech v různou dobu. Nejdříve, přibližně začátkem roku 2013, začaly nájemné růst v Praze, Brně a v jejich zázemí. Postupně se připojovala další města, ale například v Ostravě a v některých dalších městech pokles pokračoval až do poloviny roku 2016 a ke zvýšení nájmů došlo až v několika posledních čtvrtletích. Za pozornost také stojí nejnovější vývoj v Praze, kde v každém z posledních čtyř čtvrtletí nájemné vzrostlo o 2–3 % a tržní nájemné je tak o 11 % vyšší než před rokem.

V Praze jsou nájemné o třetinu vyšší

Jak již bylo zmíněno, imputované nájemné odpovídá tržnímu nájemnému za podobná obydlí, v podobné kvalitě a lokalitě. Cenovou hladinu tržního nájemného v jednotlivých krajích lze tedy aproximovat nájemným imputovaným. To obsahuje realizovaný nájem

Nabídkové ceny nájmů v bytech v bytových domech v letech 2011 až 2017



Zdroj: ČSÚ

za veškeré byty obývané vlastníky a zohledňuje velikost obce, velikost bytu a jeho kvalitu apod. V souvislosti s mezinárodní metodikou jsou prováděny další úpravy, například přepočty na realizované ceny, odpočet společných služeb, a tudíž je cenová hladina nižší, než je tomu u nabídkových cen z internetu.

Výlučné postavení v rámci ČR má Praha, kde jsou nájemné o 37 % vyšší, než je průměr ČR. V Praze je přes 20 % všech bytů v bytových domech, ale podíl na nájemném se blíží 30 %. Druhým největším regionem, z hlediska výše nájemného i absolutní velikosti podle počtu bytů, je Jihomoravský kraj s Brnem a následuje Středočeský kraj. Další regiony následují s odstupem, ale potom již rozdíly mezi nimi nejsou velké. V kraji Moravskoslezském je cenová

hladina nižší, ale přesto je mírně nad půlkou v pořadí. Důvodem je to, že je zde velké město s vyššími nájemnými – Ostrava a mnoho dalších větších měst, které průměrné nájemné zvyšují. To

CO JE TO PRICE LEVEL INDEX

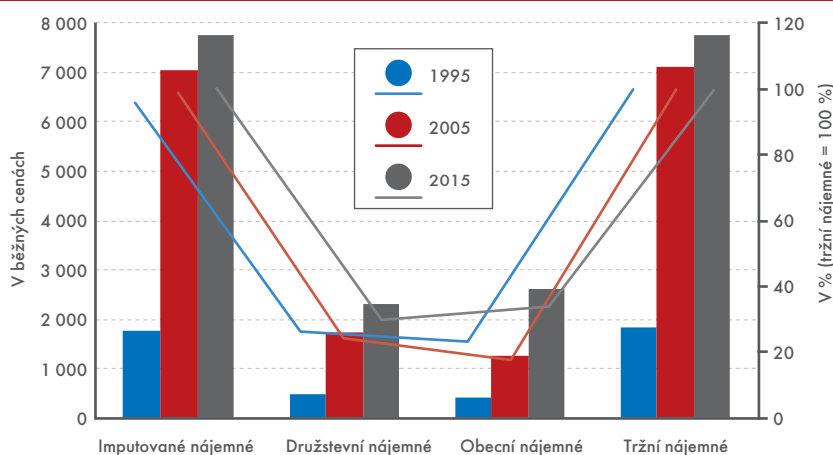
Price Level Index (PLI) vyjadřuje cenovou hladinu dané země ve srovnání s jinou zemí (nebo relativně se skupinou zemí, jako je Evropská unie), rozdělením parity kupní síly (PPP) na současný nominální směnný kurz.

samé platí i pro kraj Ústecký. V případě, že by se porovnávaly konkrétní byty se stejnými vlastnostmi a kvalitou a ve velikostně srovnatelných obcích, by byly rozdíly mezi kraji vyšší.

Kolik se platí za bydlení jinde v Evropě

O srovnání cenové hladiny mezi zeměmi Evropy se snaží Evropský srovnávací program, který vytváří metodiku. Sbírá data od jednotlivých zemí a publikuje souhrnné výsledky. Při interpretaci výsledků je však třeba opatrnosti. Ačkoli bylo v této oblasti vykonáno již hodně, stále jsou tu rozdíly v přístupu jednotlivých zemí a některé země neposkytují údaje v plné šíři. Česká republika, jako jedna z mála postkomunistických zemí, do srovnávacího programu zasílá veškeré požadované údaje o by-

Vývoj průměrného měsíčního nájemného podle druhu vlastnictví (byty v bytových domech) v letech 1995, 2005 a 2015



Zdroj: ČSÚ

dlení a také se aktivně podílí na neustálém zlepšování mezinárodně srovnatelné metodiky.

Podle indexu PLI dosahovalo v roce 2015 placené nájemné v ČR ve srovnání s Německem zhruba třetinové úrovně a je na 40 % úrovně Rakouska.

Skutečnost, že v ČR existují tři základní druhy placených nájmu: tržní, dále o mnoho nižší družstevní a obecní, snižuje cenovou hladinu průměrného placeného nájemného. Pokud by se v Česku uvažovalo pouze o tržním nájemném, tedy s vyloučením nájemného obecního a družstevního, pak by se rozdíl mezi ČR a našimi západními sousedy snížily – Německo je asi o 62 % výše než Česko a Rakousko je výše o 28 %. Naopak tržní nájemné je u nás dvojnásobné oproti Slovensku a trojnásobné oproti Polsku, které patří v Evropě vůbec k nejnižším. U imputovaného nájemného jsou rozdíly obdobné. Ačkoli použitá metoda má své limity, určitou základní informaci je schopná

Průměrné měsíční imputované nájemné v krajích ČR v roce 2015			
Kraj	Nájemné m ²	Index	
		ČR = 100	hl. m. Praha = 100
Hl. m. Praha	162	137	100
Jihomoravský	130	109	80
Středočeský	120	101	74
Zlínský	110	93	68
Pardubický	108	91	66
Liberecký	105	88	65
Moravskoslezský	105	88	65
Plzeňský	104	88	64
Kraj Vysočina	102	86	63
Karlovarský	101	86	63
Olomoucký	101	85	62
Jihočeský	99	84	61
Královéhradecký	99	84	61
Ústecký	97	82	60

Zdroj: ČSÚ

poskytnout a ČR se tak v úrovni cen nájemného nachází na pomezí mezi draž-

šími zeměmi západní Evropy a levnějšími postkomunistickými státy. ■

STATISTIKA STAVEBNICTVÍ VEŘEJNOST ZAJÍMÁ

Petra Cuřínová

vedoucí oddělení statistiky stavebnictví a bytové výstavby



Základním ukazatelem statistiky stavebnictví je index stavební produkce. ČSÚ ho aproximuje vývojem stavebních prací „ZSV“ a zveřejňuje pouze v indexové podobě. Svým pojetím se blíží přidané hodnotě. Slouží především k určení celkové dynamiky odvětví, neboť vychází ze stálých cen.

Odhady za nešetřenou část stavebních podniků se dělají z administrativních zdrojů dat. Výsledky tak mohou být publikovány za všechny firmy. Ukazatel stavební práce „S“ zase slouží ke zjištění struktury podle kategorií výstavby nebo území. Publikuje se ve finančním vyjádření (v běžných cenách) a má blíže k tržbám. Vzhledem k tomu, že tyto informace nelze zjistit jinak než zjišťováním (v administrativních zdrojích zcela chybí), není možné provádět dopočet.

Potřebná data zjišťuje ČSÚ od stavebních podniků, které si vybírá z registru ekonomických subjektů podle jejich převažující ekonomické činnosti.

Specifickým výsledkem stavební činnosti je bytová výstavba, kde počet dokončených bytů při daném počtu obyvatel přímo ukazuje změny v úrovni bydlení a je současně indikátorem rozvoje ekonomiky. Na začátku stavebního cyklu stojí stavební povolení s podmnožinou zahájených bytů a nové stavební zakázky.

Informace ze statistiky stavebnictví poskytuje ČSÚ široké škále uživatelů počínaje ministerstvy (například Ministerstvu průmyslu a obchodu, Ministerstvu pro místní rozvoj nebo Ministerstvu financí), přes odborné instituce a svazy (například České národní bance, Svazu

podnikatelů ve stavebnictví v ČR, Českému hydrometeorologickému ústavu, České komoře autorizovaných inženýrů a techniků atd.) až po vysoké školy a vědecká pracoviště (například Univerzité Karlově nebo Sociologickému ústavu Akademie věd ČR).

O aktuálním vývoji ve stavebnictví budu letos hovořit na Technologickém fóru na veletrhu FOR ARCH v Praze, kam se pravidelně sjíždějí investoři, developéři, zástupci státní správy, samosprávy a akademické obce. O informace o nejnovějších technologiích a aktuálních trendech ve stavebnictví mají také zájem představitelé orgánů územního plánování, investičních odborů, stavebních úřadů, dále inženýři, projektanti, architekti a také realizační firmy.

STATISTIKA

STATISTICS
AND ECONOMY
JOURNAL

VOL. **97** (3) 2017

CZECH
STATISTICAL
OFFICE

Odborný časopis ČSÚ zařazený
v mezinárodní citační databázi vědeckých
recenzovaných periodik **Scopus**
(CiteScore **2016** = 0.15, SJR **2016** =
0.121, SNIP **2016** = 0.173), nebo
ve **Web of Knowledge Emerging
Sources Citation Index** (Web of
Science ESCI). Vychází 4x ročně
pouze anglicky v tištěné verzi
i jako open access.

3

**LUBOŠ MAREK, STANISLAVA
HRONOVÁ, RICHARD HINDLS**
(VŠE, PRAHA)

STRUCTURE OF FINAL CONSUMPTION IN LIGHT
OF GDP DYNAMICS

TOMÁŠ VANĚK, DAVID HAMPEL
(MU, BRNO)

CREDIT RISK AND REGIONAL ECONOMIC
DISPARITIES

EYÜP DOĞAN (ABDULLAH GÜL
UNIVERSITY, KAYSERI, TURECKO)

CO2 EMISSIONS, REAL GDP, RENEWABLE
ENERGY AND TOURISM: EVIDENCE FROM A
PANEL OF THE MOST-VISITED COUNTRIES

czso.cz/statistika_journal

372 Kč/ROČNÍ PŘEDPLATNÉ

Budoucnost statistiky vidím zejména v udržení kvality, profesionální nezávislosti a nestrannosti

Začátkem srpna jmenovala předsedkyně Českého statistického úřadu Iva Ritschelová novou místopředsedkyni. Stala se jí Eva Krumpová. Jejím prvořadým úkolem bude zachovat a dále posilovat efektivní chod Krajských správ, které v posledních letech prošly značnými změnami.

Alena Géblová, vedoucí redaktorka

S jakou vizí nastupujete na pozici místopředsedkyně Českého statistického úřadu?

Úřad má dnes díky své kvalitní práci a nestrannosti vysoký kredit, budu se snažit přispívat k jeho udržení. Český statistický úřad stojí na kvalitních lidech a odbornících, chci vytvářet prostor pro rozvoj jejich odborné erudice.

Ve vaší gesci jsou hlavně Krajské správy. Jakým směrem by se pod vaším vedením měly vyvíjet?

Kdysi prošly Krajské správy poměrně zásadní změnou. V souvislosti s posunem ve sběru dat a snižováním zátěže respondentů došlo i u nich k zeštíhlení. Svou roli sehrál i služební zákon a z něj vyplývající požadavky. Na tento vývoj chci navázat. Pokud bych měla svou vizi velmi stručně shrnout, řeknu: efektivita, profesionalita, flexibilita.

Na co se chcete ve spolupráci s Krajskými správami především zaměřit hned v prvním období?

Neřeknu nic překvapivého, prioritou jsou aktuálně volby a jejich zpracování. Nic se pak samozřejmě nemění na tom, že pro Krajské správy je stěžejní náplní práce zjišťování statistických dat a poskytování informačních služeb. Podstatná bude, příprava na sčítání lidu, domu a bytů, které pro-

běhne v roce 2021; práce na něm již začaly.

Jak vám bude regionální vedení v naplňování tohoto plánu nápomocné?

Pochopitelně očekávám při zajištění těchto úkolů od kolegů v krajích, jako odborníků a profesionálů, plnou součinnost a aktivní přístup.

Budou mít výše zmíněné kroky dopad na rozpočet? Podaří se vám dosáhnout dalších úspor?

Návrh rozpočtu na rok 2018 je již připraven a předán ministerstvu, takže co se týče plánování, ani zde moc prostoru není. Jiná věc je ovšem samotný průběh příštího finančního roku. Do budoucna budu přirozeně o další úspory usilovat, rezervy a prostor pro hledání jiných, lepších řešení podle mě existuje vždy.

Zúročíte při tom i své odborné zkušenosti s čerpáním prostředků ze strukturálních fondů EU?

Ano, pokud bude možnost čerpat finanční prostředky například na rozvoj vzdělávání pracovníků, pořízení informačních technologií, propagaci či získání investičních prostředků na nezbytné rekonstrukce našich objektů, tyto zdroje se budu snažit zapojit do rozpočtu.

Budete v rámci Krajských správ provádět nějaké personální změny?

Se situací na Krajských správách se budu teprve osobně seznamovat, plánuji v brzké době návštěvy ve všech krajích, nebudu tedy předjímat žádné konkrétní kroky a opatření. Obecně ale platí, že personální oblasti budu věnovat velkou pozornost.

Které Krajské správy hodláte navštívit mezi prvními?

Program návštěv na Krajských správách v současné době připravuji. První přijdou na řadu moravské Krajské správy. Konkrétní rozpis vzniká ve spolupráci s předsedkyní ČSÚ Ivou Ritschelovou, která se návštěv v regionu také zúčastní.

Jak chcete v Krajských správách motivovat talentované pracovníky?

Personální politikou založenou na perspektivě a možnostech realizace pro ty, kteří jsou schopni pracovat i nad rámec svých běžných povinností a rutiny a Úřad tak posouvat dál.

Napomáhá tomu současná podoba služebního zákona?

Diplomaticky řečeno, mohlo by to být lepší, ale jsem optimista a věřím, že se i v tomto směru věci pohnou správným směrem.



Ing. Eva Krumpová

Od srpna 2017 je místopředsedkyní Českého statistického úřadu. V ČSÚ působila už v letech 1997 až 2011, a to v oblasti statistiky výdajů životního prostředí. Zastávala také pozici vedoucí oddělení evropských fondů. Zaměřuje se především na problematiku procesního a projektového řízení, tvorbu strategických dokumentů a koncepcí. Podílela se na řadě projektů jak ze strukturálních fondů, tak Eurostatu.

Přípravy na říjnové volby probíhají již od jara. Pracuje na nich zkušený tým pracovníků, a tak se dá říct, že nastupují do dobře rozjetého vlaku.

Jako prioritu jste zmínila říjnové parlamentní volby. Jak se na ně připravujete?

Přípravy na říjnové volby probíhají již od jara. Pracuje na nich zkušený tým pracovníků, a tak se dá říct, že nastupují do dobře rozjetého vlaku. Kromě toho je na místě připomenout, že proběhly třetí doplňovací volby do místních zastupitelstev, další jsou v přípravě, stejně jako se chystáme i na volbu prezidenta republiky.

Kolik bude letos na podzim zřízeno přebíracích míst, resp. kolik pracovníků Českého statistického úřadu bude do zpracování výsledků parlamentních voleb zapojeno?

Pro podzimní volby bude na území České republiky zřízeno celkem 507 přebíracích míst. Na 506 z nich budou předávat své zápisy o výsledcích hlasování okrskové volební komise z tuzemska. Pro zpracování dat ze 109 zvláštních volebních okrsků mimo území Česka je zřízeno speciální přebírací místo na Ministerstvu zahraničních věcí, kam jsou zaslána data ze zastupitelských úřadů. Podle zkušeností z předchozích voleb bude do zpracování výsledků zapojeno přes 2,5 tisíce lidí, z nichž zhruba třetina je stálých zaměstnanců Českého statistického úřadu.

Dá se říct, kolik informační techniky bude zapotřebí připravit?

Na přebíracích místech se použije kombinace pronájmu výpočetní techniky od vysoutěženého dodavatele a zápůjčky počítačů od příslušného pověřeného obecního úřadu. V místě centrálního zpracování se využívá vlastní výpočetní technika Českého statistického úřadu. Celkem se jedná o zhruba 1,5 tisíce počítačů.

Je už připraven i rozpočet na volby?

Rozpočet pro volby do Poslanecké sněmovny byl schválen v květnu. Celkové výdaje Českého statistického úřadu na zpracování výsledků voleb budou ve výši zhruba 65 milionů korun. Určitých úspor bylo dosaženo především díky novým výběrovým řízením, například v oblasti výpočetní techniky a souvisejících programátorských služeb.

V poslední době se hovoří o tom, že by volby mohly v budoucnu probíhat on-line. Byla byste pro?

Elektronické volby, včetně, jak se občas říká, voleb přes internet, jsou určitě zajímavé téma. A to nejen pro Český statistický úřad, ale i pro společnost jako takovou. Klíčové je, aby výsledky takto realizovaného hlasování byly nezpochybnitelné a všichni aktéři je akceptovali. Naplnění těchto priorit je velmi náročné a ČSÚ jako garant zpracování výsledků k tomuto tématu musí přistupovat velmi zodpovědně.

Jak vůbec vidíte budoucnost statistiky?

Budoucnost statistiky vidím zejména v udržení kvality, profesionální nezávislosti a nestrannosti. V používání nových, moderních statistických metod zpracování, modelů, postupů a využívání administrativních zdrojů dat, pokud jsou v souladu s evropskou statistikou a metodikou. ■

Kurzový závazek skončil

ČNB 6. dubna 2017 přestala intervenovat na devizovém trhu na oslabení kurzu koruny tak, aby udržovala kurz poblíž hladiny 27 korun za euro. Co to znamená pro ceny zahraničního obchodu? Především to, že na ně opět začaly působit kurzové vlivy.

Vladimír Klimeš, oddělení statistiky cen průmyslu a zahraničního obchodu

Kurzové vlivy mají často značný vliv na výsledné indexy cen. Proto ČSÚ počítá očištěné meziroční indexy cen zahraničního obchodu. Od 1. čtvrtletí 2017 počítá ČSÚ také čtvrtletní meziroční indexy cen vývozu a dovozu očištěné o kurzové vlivy. Následující grafické zpracování tyto výpočty ilustruje.

Co grafy ilustrují

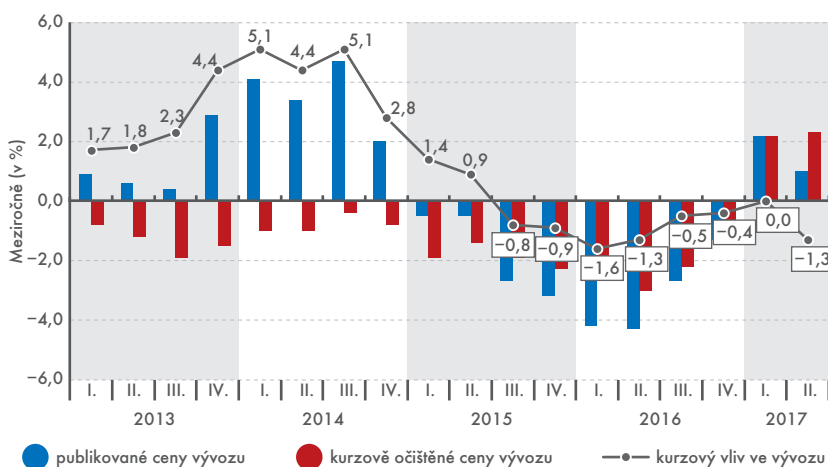
Kurzový vliv je rozdílem mezi publikovanými a kurzově očištěnými cenovými indexy. Křivka kurzového vlivu vyjadřuje, o kolik procentních bodů kurz působil na zvýšení či snížení cenového indexu. Pokud česká koruna k zahraničním měnám (především k euru a americkému dolaru) slábne, znamená to kladný kurzový vliv, který pomáhá růstu cenovým indexům nebo k tlumení jejich poklesů. V období od 7. listopadu 2013 do 6. dubna 2017 ČNB intervenovala na oslabení koruny. V meziročním srovnání pozorujeme největší kurzový vliv první rok intervencí, tedy od 4. čtvrtletí 2013 do 3. čtvrtletí 2014. V následujících letech bylo již meziroční srovnání ovlivněno vysokou srovnávací základnou z předchozího roku, proto kurzový vliv nedosahoval tak vysokých hodnot.

Mějme na paměti, že...

Použitá metoda neumožňuje 100% kurzové očištění, při plném očištění by kurzové vlivy byly pravděpodobně ještě větší. V kurzovém očištění jsou zahrnuty všechny ceny, které jsou vykazovány v cizích měnách. Největší podíl z cizích měn mají v cenách zahraničního obchodu euro a americký dolar. Pokud jakákoli měna výrazně oslabí či posílí, pak její vliv roste.

Více na <http://bit.ly/2v0YtgA>. ■

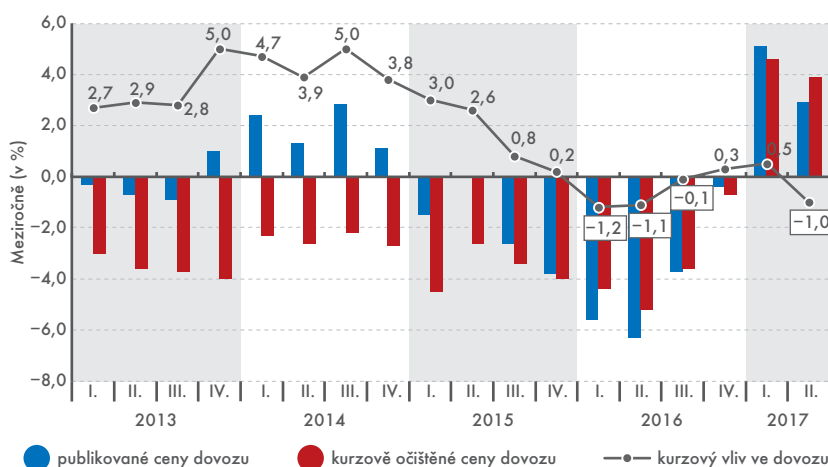
Vývoj vývozních cen meziročně, 1. čtvrtletí 2013 až 2. čtvrtletí 2017



Zdroj: ČSÚ

Až do 2. čtvrtletí 2015 dosahoval kurzový vliv kladných hodnot, působil tedy na zvyšování indexu cen vývozu, případně na zmírnění jeho poklesu. V 1. čtvrtletí 2017 došlo k výjimečné situaci, kdy publikované a kurzově očištěné indexy cen vývozu byly shodné; v tomto období tedy neměl kurz žádný vliv.

Vývoj dovozních cen meziročně, 1. čtvrtletí 2013 až 2. čtvrtletí 2017



Zdroj: ČSÚ

Silnější koruna snižovala dovozní ceny. Od 1. čtvrtletí 2016 do 3. čtvrtletí 2016 byl kurzový vliv záporný. Znamená to, že působil na prohlubování poklesu indexů cen dovozu.



Cena mléka jde nahoru, másla strmě vzrostla

Po 23 měsících klesání ceny kravského mléka, kterou ČSÚ sleduje přímo u jeho výrobců, došlo k obratu. Od srpna 2016 do července 2017 se výkupní cena mléka šplhá kontinuálně vzhůru. Svého historického maxima z roku 2010 však ještě nedosáhla.

Jiří Šulc, vedoucí oddělení statistiky cen zemědělství, stavebnictví a služeb

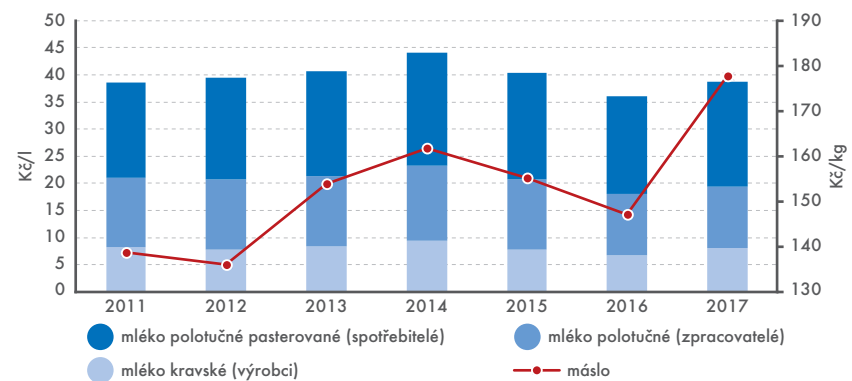
Během necelého roku se cena za litr mléka zvýšila o 37,3 % a dostala se na hodnotu 8,41 Kč. V červenci 2017 dosáhlo průměrné tempo meziměsíčního růstu ceny mléka počítané od začátku roku na 2,2 %. Proti červenci 2016 se cena zvýšila o 37 % (to znamená o 2,27 Kč/l). Rekordního maxima z ledna roku 2008, kdy vystoupala na 10,10 Kč za litr, však cena ještě nedosáhla.

V cenách jsou mezi kraji rozdíly

Zjišťování cen mléka u vybraných zemědělských výrobců se provádí za pomoci státního cenového výkazu měsíčně. Záměrem ČSÚ je publikovat průměrné ceny nejen za celou Českou republiku, ale také za všechny kraje.

Ceny mléka se podle krajů letos v červenci pohybovaly v rozmezí od 8,13 Kč/l (Moravskoslezský kraj) do 8,83 Kč/l (Karlovarský kraj). Ceny v Karlovarském kraji spolu s kraji Plzeňským, Jihočeským a Středočeským se drží ve vyšší cenové hladině. Naproti tomu kraje Moravskoslezský, Zlínský,

Průměrné roční ceny mléka, leden 2011 až červenec 2017



Zdroj: ČSÚ

Olomoucký a Jihomoravský udržují nižší hladinu.

Velmi často se v médiích upozorňuje na velký rozdíl mezi výkupními cenami zemědělských výrobků a cenami za výrobky, které se dostanou již po zpracování do regálů obchodů. Je proto dobré se zaměřit na vývoj výrobní ceny mléka a porovnat jej s cenami v dalších zpracovatelsko-obchodních etapách.

Z výsledku znázorněném na grafu jsou vidět výrazné rozdíly mezi snižujícími se cenami mlékáren a zvyšujícími

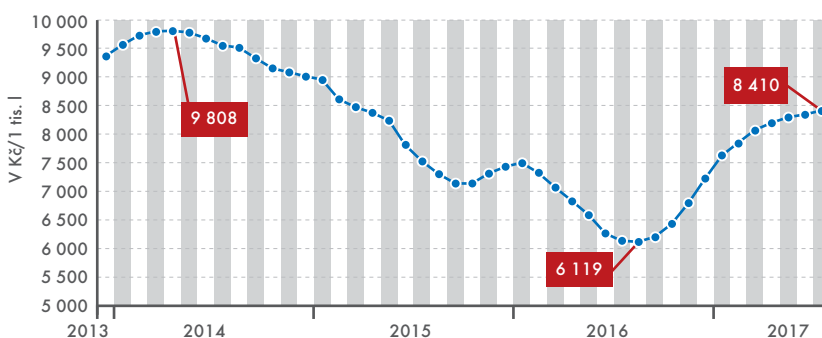
se cenami výrobců. Rozdíl se v průměru snížil z 5,15 Kč/l (rok 2012) na 3,20 Kč/l (leden až červenec 2017). Obchodníci navyšují prodejní cenu mléka o dalších 6 až 8 Kč.

Z prezentovaných hodnot je patrné, že u mléka polotučného pasterovaného spotřebitelské ceny kopírují cenové trendy výrobců. Změny však nejsou vždy ve stejné výši. Za roky 2015 a 2016 byly nárůsty meziročně vyšší než u výkupních cen. Naopak za leden až červenec 2017 spotřebitelská cena polotučného mléka rostla pomaleji.

Cena másla se zvýšila razantněji

Tento nepatrně rozdílný vývoj u ceny mléka však poslední tři roky neplatí u cen másla. Průměrná hodnota 155,20 Kč za kg másla v roce 2015 se navýšila na průměrnou hodnotu 177,73 Kč za kg za období leden až červenec 2017, což představuje 14,5% navýšení. Přitom výrobní cena mléka se za zmíněné období zvýšila pouze o 3,2 %.

Vývoj ceny mléka kravského, prosinec 2013 až červenec 2017



Zdroj: ČSÚ

Evropská unie si posvítla na energetiku

Eurostat vydal průvodce statistikou energetiky, který mapuje toky energie v zemích EU. Jak je na tom s energetickou závislostí ČR, uvádí následující analýza ČSÚ.

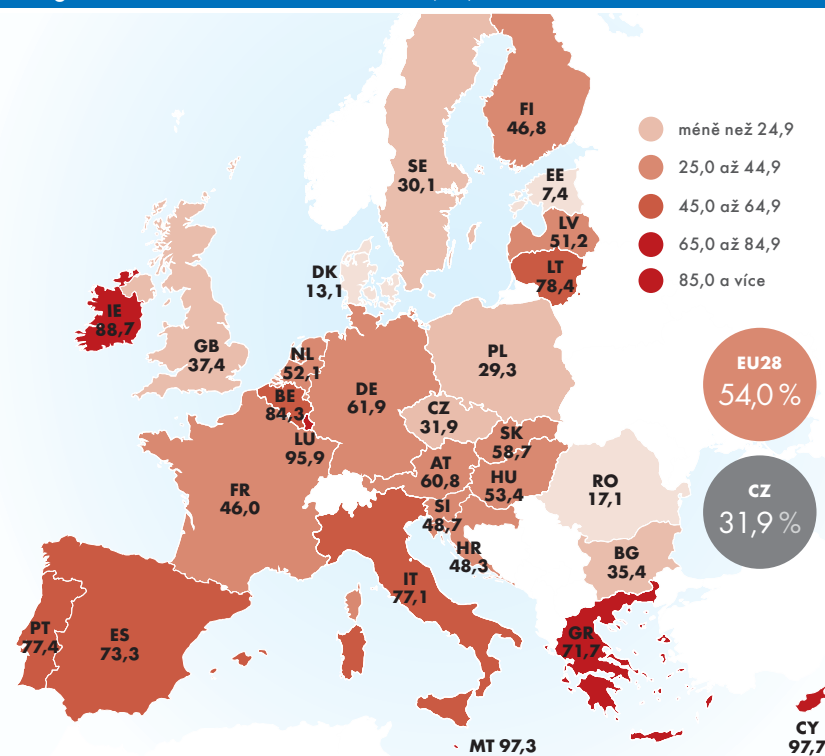
Daniel Redek, oddělení statistiky energetiky

Nejméně státy Evropské unie produkují energii z různých zdrojů. Převládající zdroj energie v každé zemi je určen mnoha faktory, zejména dostupností přírodních zdrojů, politikou a polohou země. Podle Eurostatu pocházelo v roce 2015 nejvíce primární energie z jaderného paliva (28,9 %) a z obnovitelných zdrojů (26,7 %), méně pak bylo obsaženo v tuhých palivech (18,9 %), zemním plynu (14,1 %) a ropě (9,8 %). Zbytek energie (1,7 %) byl vyroben z jiných zdrojů, například energetickým využitím odpadu. V České republice, která těží hnědé i černé uhlí, bylo nejvíce vyprodukované energie obsaženo v tuhých palivech (58,6 %). Následovala jaderná energie (24,2 %) a energie z obnovitelných zdrojů (14,9 %).

Energetická závislost Česka je relativně nízká

Evropská unie je závislá na dovozu paliv, především ropy a zemního plynu. V roce 2015 její energetická závislost činila 54 % (tj. podíl salda zahraničního obchodu se státy mimo EU na celkové spotřebě a skladování). Česká republika je s 32 % šestou nejméně závislou zemí Evropské unie. Nejméně závislé jsou Estonsko, Dánsko a Rumunsko, naopak nejzávislejší na dovozu (přes

Energetická závislost zemí EU v roce 2015 (v %)



Zdroj: Eurostat

95 % spotřeby energie) jsou Kypr, Malta a Lucembursko.

Ještě před deseti lety se celková spotřeba energie zemí Evropské unie blížila 55 tis. petajoulů (PJ). Ke skokovému poklesu spotřeby došlo v roce

2009, a to kvůli snížení průmyslové produkce v důsledku globální ekonomické krize. Meziroční propad tehdy činil 5,9 %, v Česku byl propad jen o málo nižší.

V posledních letech pokračoval pokles spotřeby energií jak v Evropské unii, tak v České republice. Mezi hlavní příčiny snížené spotřeby patřily přesun energeticky náročných odvětví (například výroby oceli) mimo Evropskou unii a opatření ke zvýšení energetické účinnosti.

V letech 2014 a 2015 dosáhla spotřeba energií na tak nízkou úroveň, na

ŠETŘENÍ O SPOTŘEBĚ ENERGIÍ V DOMÁCNOSTECH V ČR

První šetření se uskutečnilo v roce 1997, druhé v roce 2004 a poslední – ENERGO2015 skončilo 15. ledna 2016.

Jeho cílem bylo získat aktuální údaje o spotřebě paliv a energií v domácnostech podle účelu použití na konkrétní činnost, o energetické účinnosti vybraných spotřebičů a o spotřebě obnovitelných druhů energie.

Více na <http://bit.ly/2x99grm>.



kteří byla osmadvacítka naposledy před dvaceti lety.

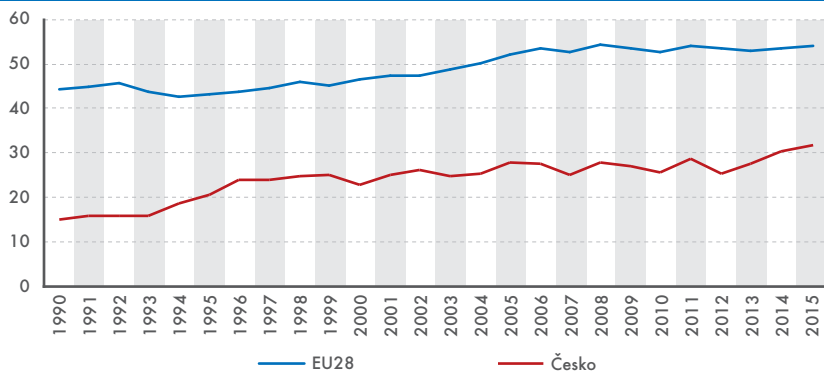
V roce 2015 činila spotřeba energie v Evropské unii 49,4 tis. PJ. Podobný vývoj je patrný i v Česku, kde dosáhla 1,1 tis. PJ, což bylo 2,3 % spotřeby Unie.

Ropné produkty tvoří většinu spotřeby

Největší podíl na konečné spotřebě energií v Evropské unii mají ropné produkty (nafta, motorový benzin aj.). V roce 2015 tvořily 39,6 % spotřeby. Následoval zemní plyn (21,8 %), elektřina (21,7 %) a přímé využití obnovitelných zdrojů, například palivového dřeva a bioplynu pro výrobu tepla (8,0 %). Skutečné využití obnovitelných zdrojů bylo ještě o trochu vyšší, protože výrobu elektřiny ve vodních, větrných a fotovoltaických elektrárnách zahrnul Eurostat do kolonky výroba elektřiny. Strukturu spotřeby doplnily tuhá fosilní paliva (4,3 %), nakupované teplo (4,2 %) a ostatní zdroje (0,4 %).

V České republice tvořily ropné produkty jen 27,6 % konečné spotřeby (4. nejnižší podíl v EU). Na Kypru, který v tomto směru Unii „vévodí“ tvořily přes 70 %. Zemní plyn je doménou Nizozemska (přes 35 %), zatímco Česko patří k evropskému průměru (22,4 %). Průměrný je i podíl elektrické energie v ČR (19,4 %). Zde má primát Švédsko, kde podíl elektrické energie tvoří téměř 34 % spotřeby.

Vývoj energetické závislosti 1990 až 2015 (v %)



Zdroj: Eurostat

Ostře sledované je zejména zastoupení obnovitelných zdrojů energie. Jejich podíl v Česku činil 11,3 %, proto se zatím nemůže rovnat zemím, které již přesáhly hranici 20 %, tj. Lotyšsku, Finsku a Švédsku. Pro střední Evropu je typická vyšší spotřeba tuhých paliv, větší podíl na konečné spotřebě energií než v Česku (9,6 %) mají pouze v Polsku a na Slovensku.

Z pohledu konečné spotřeby energie v EU podle ekonomického sektoru byl energeticky nejnáročnějším sektor doprava, na který v roce 2015 připadalo 33,1 % energie. Silniční doprava tvořila 82 % spotřeby v dopravě. Na konečné spotřebě se dále podílely domácnosti (25,4 %), průmysl (25,3 %), služby (13,6 %) a zemědělství a lesnictví (2,2 %).

Česká republika je tradičně průmyslovou zemí, což zde bylo znát i na energetické náročnosti. V průmyslu se

u nás spotřebovalo 30,9 % energií, v domácnostech 25,1 % a v dopravě pouze 24,3 %. Podprůměrná byla spotřeba v sektoru služeb (10,7 %) a průměrná v zemědělství a lesnictví (2,3 %).

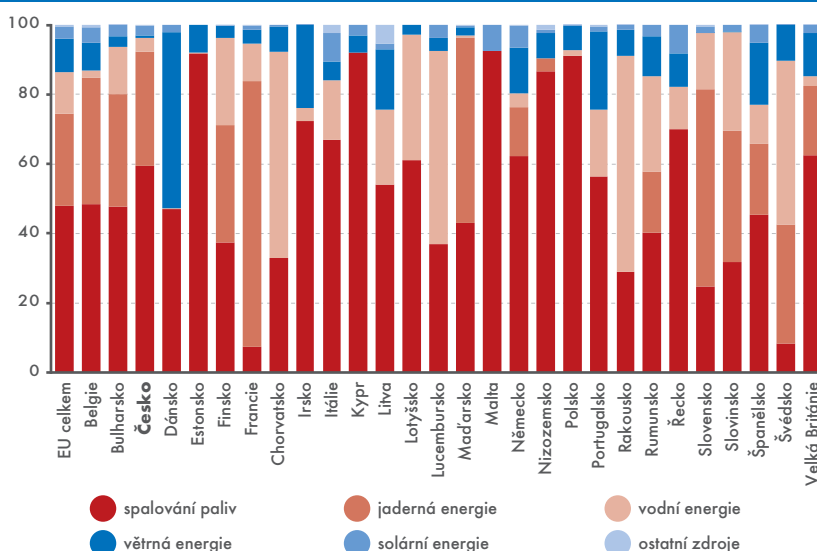
Třetina elektřiny je z obnovitelných zdrojů

V roce 2015 přesáhla výroba elektrické energie v Evropské unii 3 072 tis. GWh. K výrobě bylo ve většině zemí včetně Česka využito spalování paliv. Celkem bylo takto vyrobeno 48,1 % evropské elektřiny. Jen 6 % z celkové výroby elektřiny pocházelo ze spalování biopaliv. To je typické hlavně pro státy severní Evropy (Finsko, Dánsko, pobaltské státy). Jaderná energie byla zdrojem pro 26,4 % výroby elektřiny. Převažujícím zdrojem se stala v Maďarsku, na Slovensku, ve Slovinsku a také ve Francii, kde její podíl činil přes 76 %. Vodní elektrárny jsou v kontextu Evropské unie sice méně významné (11,9 % výroby elektřiny), ale v Rakousku, Chorvatsku, Lucembursku a Švédsku byly převažujícím zdrojem elektřiny. Atypické je Dánsko, v němž polovina produkce pocházela z větrné energie. V EU podíl větrné energie činil 9,7 %, menší význam pak měla už jen solární energie (3,5 %) a ostatní energie (0,4 %). Z obnovitelných zdrojů pocházelo celkově 31 % elektrické energie.

V ČR má hlavní podíl elektřina vyrobená spalováním paliv (59,4 %) a z jaderné energie (32,9 %). Elektřina z vodních, solárních a větrných elektráren tvoří dohromady 7,6 %. Vyššímu podílu brání nevhodné přírodní podmínky.

Více na <http://bit.ly/2csBeYy>.

Výroba elektřiny v EU podle zdroje (v %)



Zdroj: Eurostat

Platy zdravotníků stoupají

Od letošního ledna se o 10 % zvýšily tabulkové platy lékařů i sester. Od července náleží sestřím ve směnném provozu příplatek 2 tis. Kč. Analýza ČSÚ představuje, jak rostly jejich výdělky do roku 2016 a jak se liší v zařízeních odměňujících platem nebo mzdou.

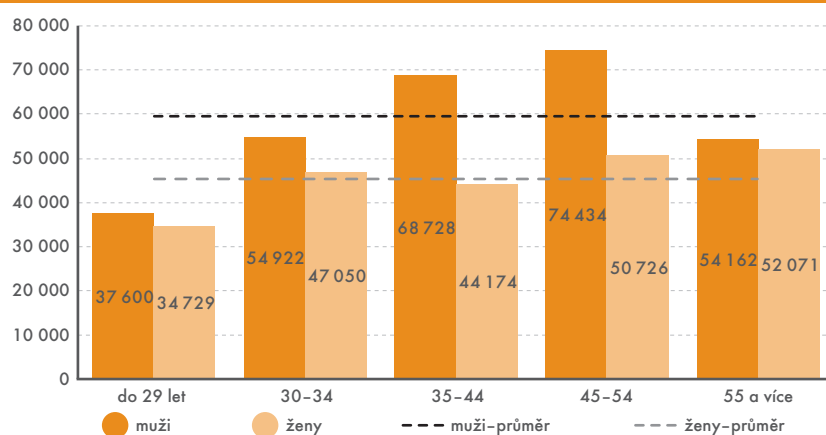
Helena Chodounská, odbor statistik rozvoje společnosti

Od roku 2012 do roku 2016 vzrostl medián výdělku lékařů-zaměstnanců o 5 tis. Kč. K největšímu nárůstu (o 3 tis. Kč) došlo mezi roky 2014 a 2015. Celkově se jedná o zvýšení o 10,9 %. Z hlediska průměrného nárůstu výdělku je ovšem velký rozdíl, zda jde o lékaře odměňovaného platem nebo mzdou.

Rozdíl mezi mediánem mezd a platů se zvyšuje

Lékaři pracující za plat zaměstnaní většinou v organizacích přímo řízených Ministerstvem zdravotnictví, jako jsou fakultní nemocnice či specializované ústavy, nebo v příspěvkových organizacích krajů, si mezi roky 2012 a 2016 přilepšili k měsíčnímu platu o více než 12 tis. Kč, tedy o 23,3 %. Naproti tomu medián mzdy lékařů zaměstnaných v soukromých nemocnicích a dalších zdravotnických zařízeních, nejčastěji akciových společnostech nebo s. r. o., se v tomto období zvýšil o necelých 1 500 Kč, což představuje nárůst o 3,6 %. Rozdíl mezi mediánem mezd a mediánem platů lékařů se tak neustále zvyšuje.

Medián výdělku lékařů podle pohlaví a věku v roce 2016 (v Kč)



Zdroj: ISPV

uje. Přitom mezi lékaři-zaměstnanci je jich asi 40 % odměňováno platem a 60 % mzdou. Zde je na místě zmínit, že celkový medián měsíčních mezd a platů zaměstnanců u všech profesí vzrostl do roku 2016 o necelě 3 tis. Kč, což činí nárůst o 13,4 % oproti roku 2012.

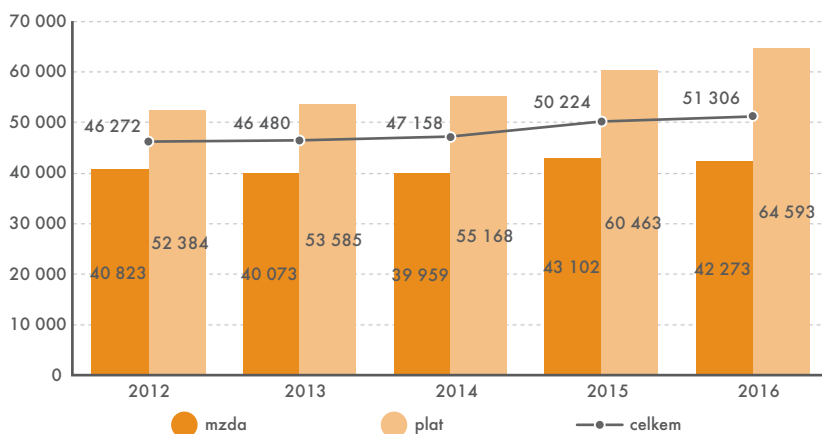
Nejmarkantnější bylo zvýšení výdělku u lékařů ve věku 30 až 34 let, u kterých medián vzrostl o více než 7 tis. Kč. V ostatních věkových skupi-

nách došlo k navýšení mediánu o 4 až 5 tis. Kč. Relativně se nejvíce zvýšily výdělky v mladších věkových skupinách lékařů do 34 let, u nichž je obecně medián mezd a platů nižší. Zatímco u mladších lékařů do 34 let stoupl medián výdělku zaměstnanců jak v platové, tak i v mzdové sféře (přestože v platové sféře téměř dvojnásobně), u lékařů nad 35 let už jde celkový nárůst na vrub pouze zaměstnancům v platové sféře. Pro lékaře ve věkových skupinách nad 35 let zaměstnané ve mzdové sféře se od roku 2012 medián mzdy prakticky nezměnil a ve skupině 45 až 54letých dokonce mírně poklesl.

Doktorky berou méně než doktoři

České ženy jsou obecně hůře placené než muži a nejenak je tomu mezi lékaři. Zatímco medián výdělku mužů-lékařů se v roce 2016 blížil 60 tis. Kč měsíčně, pro ženy-lékařky to bylo jen něco přes 45 tis. Kč. Oproti situaci z roku 2012 rozdíl mezi mediánovými výdělky lékařů a lékařek mírně vzrostl. K této nerov-

Vývoj mediánu mezd a platů lékařů v letech 2012 až 2016 (v Kč)



Zdroj: ISPV



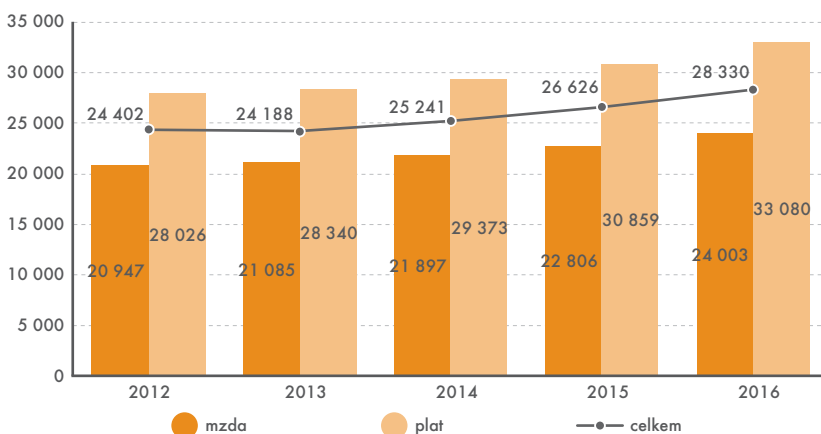
nosti může přispívat mnoho vlivů jako například vyšší zastoupení mužů mezi přednosty klinik, primáři a vedoucími lékaři, kteří berou více než řadoví lékaři. Je nutné si uvědomit, že výše mediánu zahrnuje celkový hrubý výdělek včetně všech příplatků za přesčasové hodiny, noční a víkendové služby. U mužů-lékařů je možné očekávat, že odpracují v průměru více přesčasových hodin než ženy-lékařky. Častěji také slouží v noci a o svátcích.

Přestože od roku 2012 vzrostl medián výdělku lékařům i lékařkám, u mužů byl tento nárůst výrazně vyšší. U obou pohlaví došlo od roku 2012 k podstatnému nárůstu především v platové sféře (o 25,0 % u mužů a 22,6 % u žen), kdežto růst mediánu výdělku v mzdové sféře byl u mužů-lékařů jen velmi nepatrný (2,5 %). Ženám-lékařkám pracujícím v mzdové sféře mediánová mzda dokonce o 4,7 % klesla.

Mediánové platy sester stouply skoro o pětinu

Medián mezd a platů všeobecných sester a porodních asistentek se mezi roky 2012 a 2016 zvýšil o necelé 4 tis. Kč, což představuje nárůst o 16,1 %. Také u této profese rostl výdělek rychleji sestřím zaměstnaným v organizacích odměňujících platem, tedy především zaměstnankyním fakultních nemocnic,

Vývoj mediánu mezd a platů všeobecných sester a porodních asistentek v letech 2012 až 2016 (v Kč)



Zdroj: ISPV

specializovaných ústavů zřízených Ministerstvem zdravotnictví a příspěvkových organizací krajů. Mediánové platy sester v těchto zařízeních stouply o 5 tis. Kč, tedy o 18,0 %. Jejich kolegyním pracujícím v mzdové sféře (nejčastěji soukromá zařízení, akciové společnosti a s. r. o.) vzrostla mediánová mzda o 3 tis. Kč, čili o 14,6 %. Rozdíl mezi mediánem výdělků sester a porodních asistentek v mzdové a platové sféře, který byl v roce 2012 přes 7 tis. Kč, v roce 2016 převyšil již 9 tis. Kč.

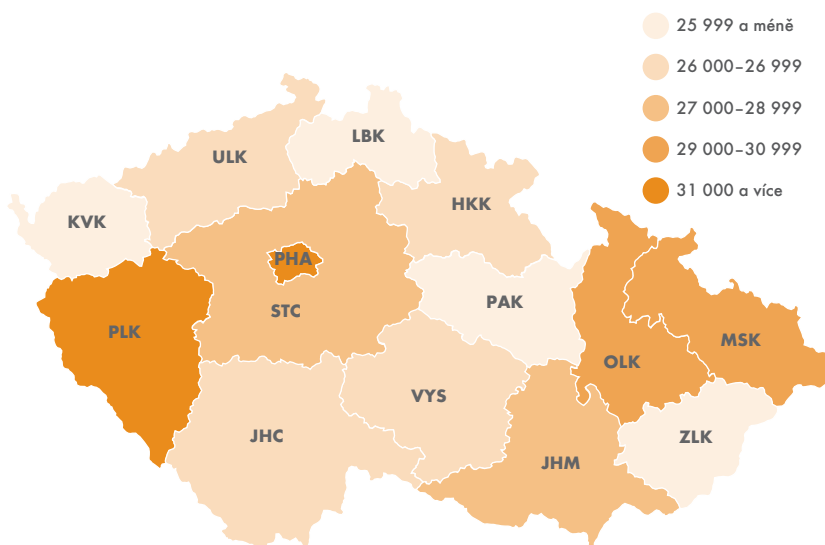
K nárůstu mediánu mezd a platů docházelo ve všech věkových skupinách všeobecných sester a porodních asistentek. Zatímco u sester odměňovaných podle platových tabulek (které

ve svých stupních zohledňují dobu dosažené praxe) docházelo k největšímu nárůstu mediánového platu o více než 5 tis. Kč u starších sester nad 45 let, medián výdělku v mzdové sféře naopak nejvíce stoupl všeobecným sestřím ve věkové skupině 30 až 34 let, a to o 4 tis. Kč. V této věkové skupině byly obecně výdělky sester pracujících v mzdové sféře nejvyšší a pouze v této jedné věkové skupině přesáhl absolutní nárůst mediánu mzdy výši absolutního nárůstu mediánu platu. Ve všech ostatních věkových skupinách si o více peněz polepšily sestry pracující za plat.

Nejlépe placené jsou sestry v Praze a Plzeňském kraji

Kraje, kde si zdravotní sestry a porodní asistentky vydělávají nejvíce a medián jejich mezd a platů dosahuje bezmála 32 tis. Kč, jsou hlavní město Praha a Plzeňský kraj. S jistým odstupem pak následují kraje Olomoucký, Moravskoslezský a Jihomoravský, ve kterých se medián výdělku sester pohybuje mezi 28 a 30 tis. Kč. Naopak výdělky nižší než 25 tis. Kč mají sestry a porodní asistentky ve krajích Zlínském a Pardubickém. Méně než 26 tis. Kč činí mediánová výše výdělku sester také v krajích Karlovarském a Libereckém. Toto rozložení do značné míry souvisí s územní infrastrukturou fakultních nemocnic, specializovaných ústavů a dalších zdravotnických zařízení přímo řízených Ministerstvem zdravotnictví či příspěvkových organizací krajů, které své zaměstnance odměňují platem. ■

Medián výdělku všeobecných sester a porodních asistentek v krajích ČR v roce 2016 (v Kč)



Zdroj: ISPV

Pětina českých firem nemá vlastní web

Zatímco počet firem s webovými stránkami v posledních letech stagnuje, využívání sociálních sítí je na vzestupu, a to hlavně u velkých podniků. Přesto je Česko ve využívání sociálních sítí v porovnání s ostatními státy EU pod průměrem.

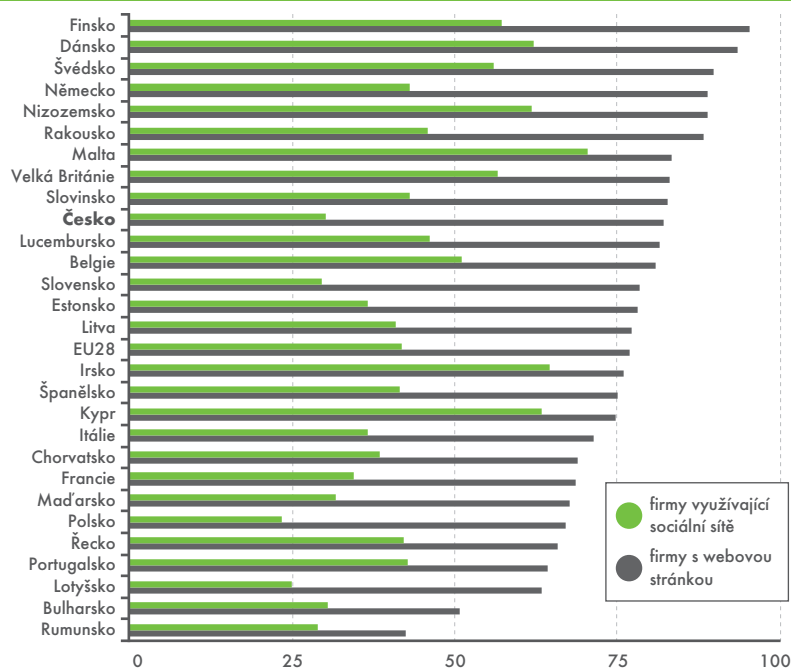
Kamila Burešová, oddělení statistiky výzkumu, vývoje a informační společnosti

Zřejmě nejvyužívanějším prostředím pro sebepropagaci firem jsou jejich vlastní webové stránky (pro některé subjekty jsou dokonce povinné ze zákona). Na nich, kromě základních firemních kontaktů, představují, jaké produkty či služby nabízejí, zveřejňují své ceny, aktuální sdělení a v mnoha případech přes vlastní webové stránky elektronicky obchodují. V lednu 2016 využívalo vlastní webové stránky více než 82 % českých firem s deseti a více zaměstnanci a přes 95 % velkých firem s 250 a více zaměstnanci.

Od roku 2001, kdy měla webové stránky necelá polovina subjektů (45 %), se jejich podíl téměř zdvojnásobil. Nejvyšší nárůst zaznamenal ČSÚ před rokem 2004, v následujících letech podíl firem s internetovou prezentací narůstal už jen pozvolna a od roku 2014 stagnuje. Mezi zeměmi EU28 byla ČR v roce 2016 na desátém místě. Průměr evropské osmadvacítky dosáhl v roce 2016 hranice 77 %.

K sebepropagaci slouží firmám kromě webu také prostředí sociálních médií. Zdaleka nejvíce využívaným

Firmy¹⁾ s webovými stránkami a profilem na sociálních sítích (v %)



¹⁾ Pozn.: Podíl z celkového počtu firem s deseti a více zaměstnanci v daných zemích.

Zdroj: Eurostat

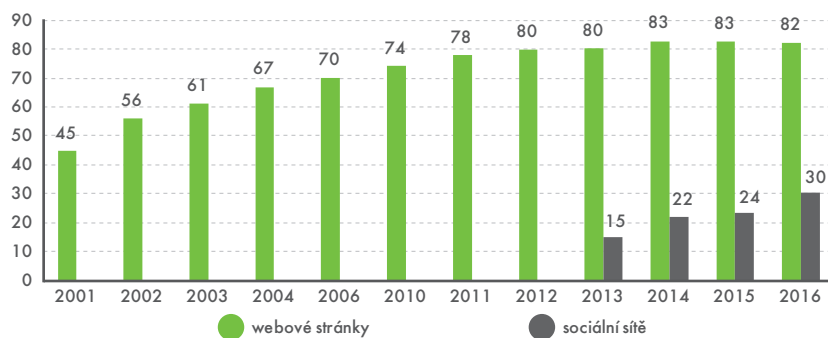
typem sociálních médií byly v lednu 2016 mezi českými firmami sociální sítě

(Facebook, LinkedIn apod.), kde mělo vlastní účet 30 % ze všech subjektů.

Podíl firem aktivně využívajících sociální sítě rok od roku přibývá. Od roku 2013, kdy tento údaj ČSÚ zjišťoval poprvé, se jejich podíl zdvojnásobil. Přesto v tomto trendu ČR stále patří mezi státy EU s nejnižší participací podniků v tomto způsobu komunikace a propagace.

Celkem 29 % českých firem má jak webovou prezentaci, tak profil na sociálních sítích. Velkých firem, které ovládly sociální sítě a zároveň provozují web, je dokonce více než polovina. U malých a středně velkých firem stále ještě převažuje trend, že firma

Firmy¹⁾ s webovými stránkami a profilem na sociálních sítích (v %)



¹⁾ Pozn.: Podíl z celkového počtu firem s deseti a více zaměstnanci v ČR v daných letech.

Zdroj: ČSÚ



má jen webové stránky a sociální sítě nevyužívá.

Třetina podniků měla v lednu 2016 své webové stránky přizpůsobeny pro přenosná zařízení (smartphony, tablety apod.). V některých odvětvích (například v ubytování, mediálním sektoru nebo v IT) dosáhl jejich podíl více než 50 %.

Také výskyt cizojazyčné verze webových stránek se významně liší v závislosti na oborech podnikání. Výrazně převažují stránky v angličtině, s velkým odstupem pak v němčině a dalších jazycích. Pouze česky měly web v lednu 2016 téměř tři pětiny subjektů, obecně jde nejčastěji o malé firmy (65 %), podle odvětví o stavební (88 %).

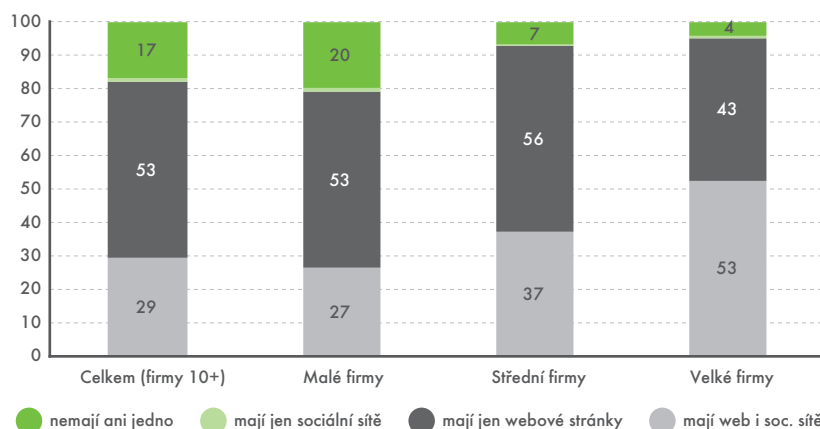
Nejčastější službou, kterou firemní webové stránky ve vztahu k zákazníkům nabízejí, je možnost nahlížení do katalogů a ceníků nabízených produktů a služeb (nabízí 66 % firem s webovými stránkami). Z téměř 40 % webů bylo možné objednat či rezervovat nabízený produkt nebo službu. Další funkcionality, jako jsou možnost přizpůsobit si standardně nabízené produkty či služby „na míru“ podle požadavků zákazníků, sledování stavu vyřizované zakázky nebo uskutečnění platby za objednané produkty či služby, nabízí výrazně méně subjektů. Nejvíce funkcionalit mají weby firem nabízejících ubytování a stravování, dále obchodní firmy či subjekty působící v mediálním či telekomunikačním sektoru.

Sociální média se podniky teprve učí

Využívání sociálních médií je pro podnikatelské subjekty výhodné a jejich význam rok od roku roste. Přesto u českých firem převažují ty, které do sociálních médií stále nepronikly, a tento fakt se odráží i v mezinárodním srovnání. Česká republika se spolu se Slovenskem, Maďarskem, Bulharskem či Rumunskem v případě využívání sociálních sítí řadí na konec žebříčku Evropské unie.

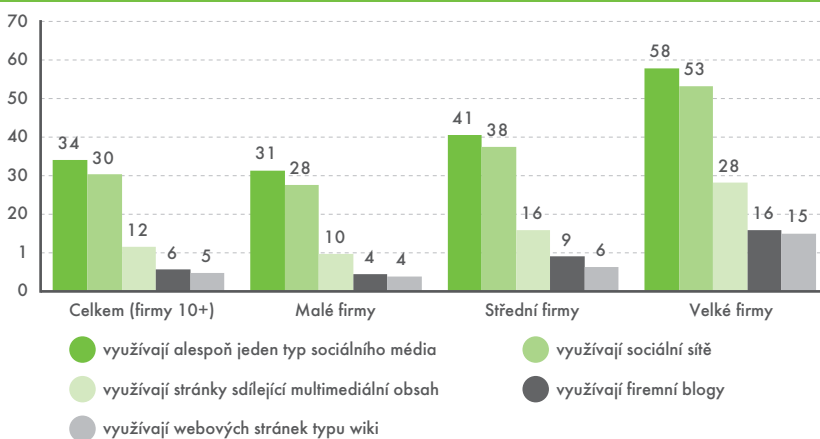
Díky sociálním sítím se přitom firmám naskýtá nejen možnost komunikace. Hlavní výhodou firemní prezentace na sociálních sítích je budování vztahu s jejich příznivci, poskytování podpory a relevantních informací.

Webové stránky a profil na sociálních sítích¹⁾, leden 2016 (v %)



¹⁾Pozn.: Podíl z celkového počtu firem s deseti a více zaměstnanci v dané velikostní skupině.

Firmy¹⁾ a sociální média, leden 2016 (v %)



¹⁾Pozn.: Podíl z celkového počtu firem s deseti a více zaměstnanci v dané velikostní skupině.

Zdroj: ČSÚ

Firmy tak mohou relativně pohodlným interaktivním způsobem získat zpětnou vazbu na své produkty či služby.

V lednu 2016 sociální sítě nejčastěji využívaly cestovní agentury a kanceláře nebo podniky nabízející ubytování.

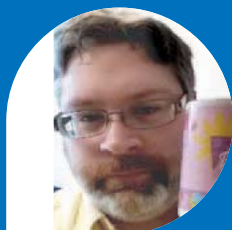
Webové stránky určené ke sdílení multimediálního obsahu, z nichž zřejmě neznámější je portál YouTube, umožňují firmám sdílet video prezentace či manuály. Pomocí komentářů, které pak uživatelé zanechávají u jednotlivých příspěvků, mohou firmy sledovat, co si o nich či o jejich produktech nebo službách lidé myslí, vylepšovat je, reagovat na ně či přesněji cílit reklamní kampaně. České firmy však tento typ sociálních médií využívají poměrně málo (11,5 %). Oblibu mají u mediálních firem a dále u cestovních agentur či kancelářů.

Využívání firemní blogů, například Twitteru, je v porovnání se sociálními sítěmi pětikrát nižší (6 %). Nejčastěji je

využívají firmy, které působí v mediálním sektoru (činnosti v oblasti vydavatelství, filmu, videozáznamů a televizních programů). Firmy si díky nim, stejně jako v případě sociálních sítí, udržují kontakt se svými zákazníky a budují dobré jméno firmy.

Wiki využívají IT firmy

Podobně nízký podíl subjektů (5 %) provozuje webové stránky typu wiki, což jsou webové stránky, které prakticky komukoliv umožňují rychle editovat a aktualizovat obsah. Neznámější stránkou tohoto typu je internetová encyklopedie Wikipedie. Wiki mohou být ale využívány jako informační systémy firem, intranety, znalostní báze odborných komunit nebo například podpůrné systémy vývoje převážně IT produktů. Proto je také nejčastěji využívají subjekty z oblasti IT (36 %).



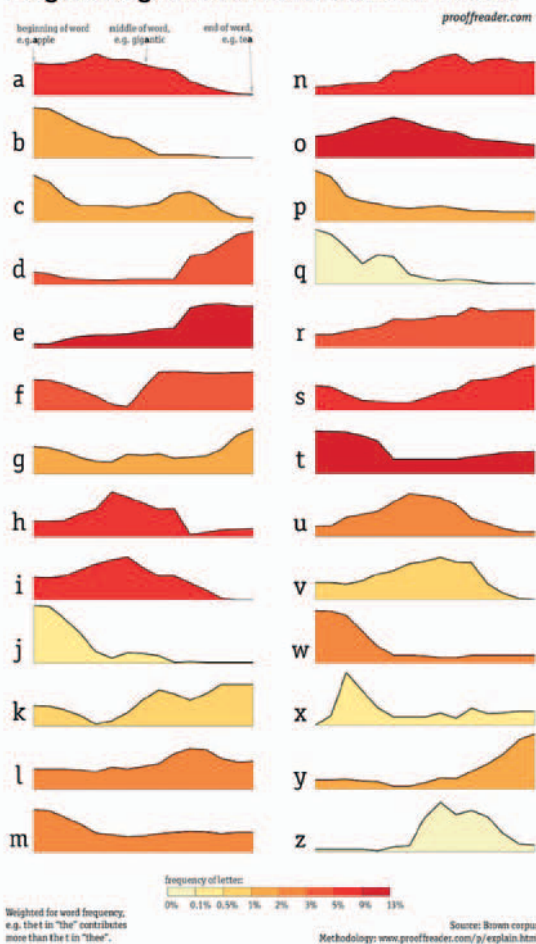
DAVID TAYLOR

Anglický jazyk
očima statistika

Datový analytik David Taylor zkoumal četnost výskytu jednotlivých písmen abecedy v angličtině (ostatně i v jiných jazycích), která se vyskytují nerovnoměrně. Rozdílné je jejich umístění v jednotlivých slovech. Například písmena „a“ a „i“ jsou mnohem častěji na začátku slov než na jejich konci. Písmeno „h“ je velmi často uprostřed slova, podobně je na tom četnost výskytu písmene „u“. A jaká písmena jsou častější na konci slov? Patří k nim písmena „d“, „y“ a „z“.

Více na <http://bit.ly/2vPtKyW>.

Distribution of English letters toward beginning, middle and end of words

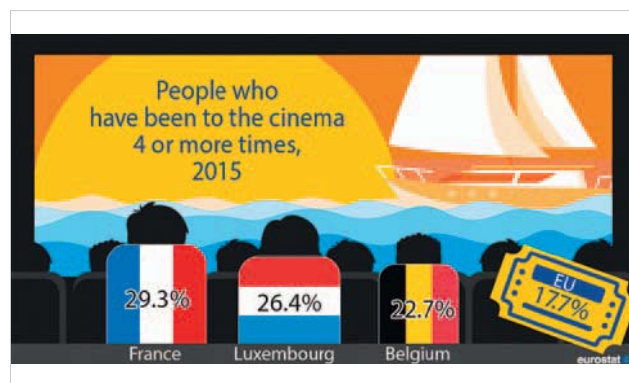


INFOGRAFIKA

EUROSTAT: CO DĚLAJÍ FRANCOUZI, KDYŽ PRŠÍ?

Jednou z možností je, že chodí do kina. Ze všech zemí Evropské unie totiž navštěvují filmová představení nejčastěji. Alespoň jednou za čtvrt roku zavítalo v roce 2015 do kina 29,3 % Francouzů starších 16 let. Druhé místo patřilo obyvatelům Lucemburska (26,4 %). Z obyvatel České republiky zašlo do kina nejméně 4krát ročně 16,6 % 16letých a starších. To je méně než unijní průměr, který činil 17,7 %.

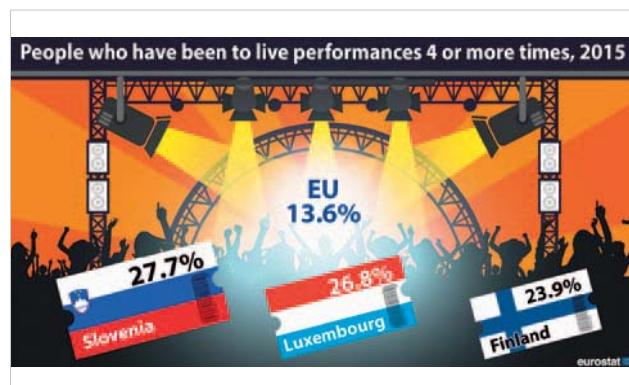
Více na <http://bit.ly/2uFuM9s>.



EUROSTAT: KONCERT, DIVADLO, FESTIVAL NEBO TŘEBA BALET?

Nejpopulárnější jsou různá živá představení mezi obyvateli Slovinska, kde více než čtvrtina (27,7 %) navštívila v roce 2015 nějaká představení nejméně čtyřikrát ročně. Druhé místo patřilo obyvatelům Lucemburska, z nichž také více než čtvrtina (26,8 %) vyrazila za živou kulturou alespoň jednou za čtvrt roku. Češi chodili na koncerty aj. o něco častěji, než byl průměr EU (13,8 %), když v roce 2015 bylo minimálně na čtyřech živých představeních 15,4 % obyvatel ČR.

Více na <http://bit.ly/2izZ8EV>.



 KNIHA

STATISTICS PORTUGAL: DATA O PORTUGALSKU OD ROKU 1990

Publikace portugalského statistického úřadu má charakter statistické ročenky, neboť obsahuje mj. údaje demografické, socio-ekonomické, data o hospodářství. Přesto není jen obyčejnou ročenkou, ale je doplněna ilustračními obrázky, grafy a především nechybí krátké vysvětlující texty. To vše nejen za poslední rok, ale v delší časové řadě od roku 1990. Obsahuje také srovnání s ostatními zeměmi Evropské unie.

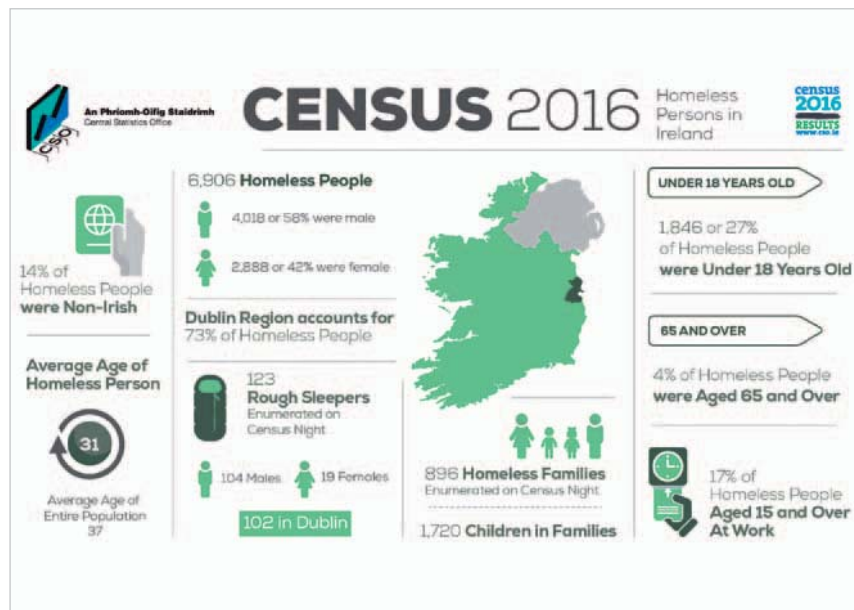
Více na <http://bit.ly/2fH1dhd>.


 INFOGRAFIKA

CSO: SČÍTÁNÍ LIDU V IRSKU

V uplynulém roce se v Irsku konalo sčítání lidu, které zaznamenalo 6,9 tis. osob bez domova. Menšina (42 %) byly ženy. Každý sedmý člověk žijící na ulici neměl irské občanství. Mezi bezdomovci bylo i 1,8 tis. dětí mladších 18 let, 4 % bezdomovců už „oslavilo“ 65. narozeniny.

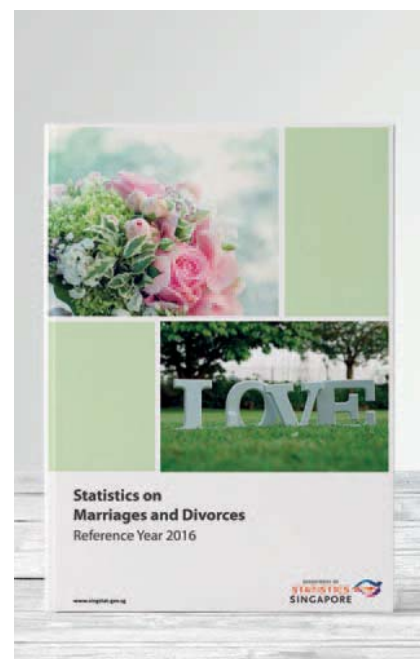
Více na <http://bit.ly/2vWfBpU>.


 INFOGRAFIKA

SINGSTAT: SŇATKY A ROZVODY V SINGAPURU

V Singapuru se každoročně uzavře téměř 28 tis. manželství. Z nich necelá pětina podle islámského práva. Polovina žen je při svém prvním sňatku mladší 28,3 roku, mezi ženichy je mediánový věk při prvním manželství 30,3 roku. Manželství, která v roce 2015 skončila rozvodem, trvala průměrně 10 let. Možná poněkud překvapující je fakt, že manželství, která byla uzavírána podle islámského práva a přitom skončila rozvodem, trvala v průměru jen 8,7 roku a téměř v 70 % případů vzešel návrh na rozvod ze strany ženy.

Více na <http://bit.ly/2uDaEV4>.



RYCHLÉ INFORMACE

ZÁŘÍ 2017

pá	1	1. Tvorba a užití HDP (2. čtvrtletí 2017)
so	2	
ne	3	
po	4	
út	5	
st	6	Průměrné mzdy (2. čtvrtletí 2017) Maloobchod (červenec 2017)
čt	7	
pá	8	
so	9	
ne	10	
po	11	Zahraníční obchod (červenec 2017) Stavebnictví (červenec 2017) Průmysl (červenec 2017)
út	12	
st	13	
čt	14	
pá	15	
so	16	
ne	17	
po	18	Indexy spotřebitelských cen – inflace (srpen 2017) Pohyb obyvatelstva (1. pololetí 2017)
út	19	
st	20	
čt	21	
pá	22	
so	23	
ne	24	Indexy cen vývozu a dovozu (červenec 2017) Indexy cen výrobců (srpen 2017)
po	25	
út	26	
st	27	
čt	28	
pá	29	
so	30	Konjunkturální průzkum (září 2017)

VYBRANÉ VÝSTUPY ČSÚ

Ekonomické výsledky průmyslu ČR (2015)

Publikace obsahuje data ze zpracování ročního statistického šetření u podnikatelských subjektů s převažující průmyslovou činností bez ohledu na jejich velikost. Tabulkové přílohy jsou tříděny podle CZ-NACE a velikostních skupin subjektů.

[elektronická verze](#)

Stav a pohyb obyvatelstva v ČR (1. pololetí 2017)

Titul obsahuje předběžné výsledky přirozeného a mechanického pohybu obyvatelstva od počátku roku.

[elektronická verze](#)

Indexy realizovaných cen bytů (2. čtvrtletí 2017)

Publikace uvádí indexy realizovaných cen nových a starších bytů. Nové byty jsou publikovány jen za Prahu.

[elektronická verze](#)

Vývoj ekonomiky České republiky (1. pololetí 2017)

Analýza hodnotí vývoj reálné a peněžní ekonomiky České republiky za první pololetí letošního roku – výkonnost základních odvětví, HDP, výdaje, důchody, vnější ekonomické vztahy, ceny, trh práce, peněžní zásoba, úroky, státní rozpočet.

[elektronická a tištěná verze](#)

Demografická ročenka okresů (2007 až 2016)

Ročenka obsahuje vybrané demografické údaje za roky 2007 až 2016, které jsou přepočteny na území aktuálních okresů.

[elektronická verze](#)

Výdaje na ochranu životního prostředí (2016)

Publikace přináší podrobný přehled o výši a struktuře výdajů na ochranu životního prostředí.

[elektronická verze](#)

Publikace je možné objednat e-mailem na objednavky@czso.cz, tel.: 274 052 733, **nebo zakoupit** v prodejně publikací v Ústředí ČSÚ (Na padesátém 81, Praha 10).

Všechny tituly naleznete na www.czso.cz.



Ekonomické výsledky průmyslu České republiky za rok 2015

Vydavatel: Český statistický úřad

Počátkem září vydal ČSÚ již tradiční výstup Ekonomické výsledky průmyslu České republiky, který obsahuje vybrané ukazatele hospodaření z ročního strukturálního statistického šetření ekonomických subjektů s hlavní průmyslovou činností za rok 2015. Publikace na 69 stranách poskytuje podrobný přehled hospodaření průmyslových podniků podle sekcí B až E klasifikace ekonomických činností CZ-NACE a vybraných oddílů zpracovatelského průmyslu. Vývoj v těchto odvětvích je sledován jak za právnické, tak za fyzické osoby. Data vychází z výsledků statistických zjišťování ČSÚ a při jejich zpracování jsou rovněž intenzivně využívány administrativní zdroje dat.

Publikace obsahuje 46 tabulek rozdělených do tří samostatných částí Souhrnné výsledky, Ukazatele v třídění podle sekcí CZ-NACE a Ukazatele v třídění podle velikostních skupin a činností. Zatímco první dvě části obsahují časovou řadu od roku 2005 do roku 2015, údaje za velikostní skupiny jsou k dispozici od roku 2008. V úvodu čtenář rovněž nalezne podrobné definice všech obsažených ukazatelů jak v českém, tak v anglickém jazyce.

Zveřejněné ukazatele poskytují komplexní přehled o stavu majetku, výnosů a nákladů podniků za dané sekce i jejich podílu na celém průmyslovém odvětví. K dispozici jsou

kromě podrobného členění aktiv, pasiv a tržeb mj. i odvozené ukazatele jako rentabilita celkových aktiv, rentabilita vlastního kapitálu, rentabilita tržeb a rentabilita nákladů. V neposlední řadě je pozornost věnována ukazatelům zaměstnanosti, zejména počtu zaměstnaných osob či zaměstnanců v evidenčním počtu a jejich mzdám. V roce 2015 bylo v průmyslu zaměstnáno přes 1,38 mil. osob, na čemž měl zpracovatelský průmysl podíl 91,5 %. Úbytek zaměstnanců naopak každoročně zaznamenává především těžební průmysl, ve kterém klesl počet zaměstnaných osob od roku 2005 o více než 36 %.

Více na <http://bit.ly/2vOJ8Ak>. ■

Strukturální šetření v zemědělství 2016

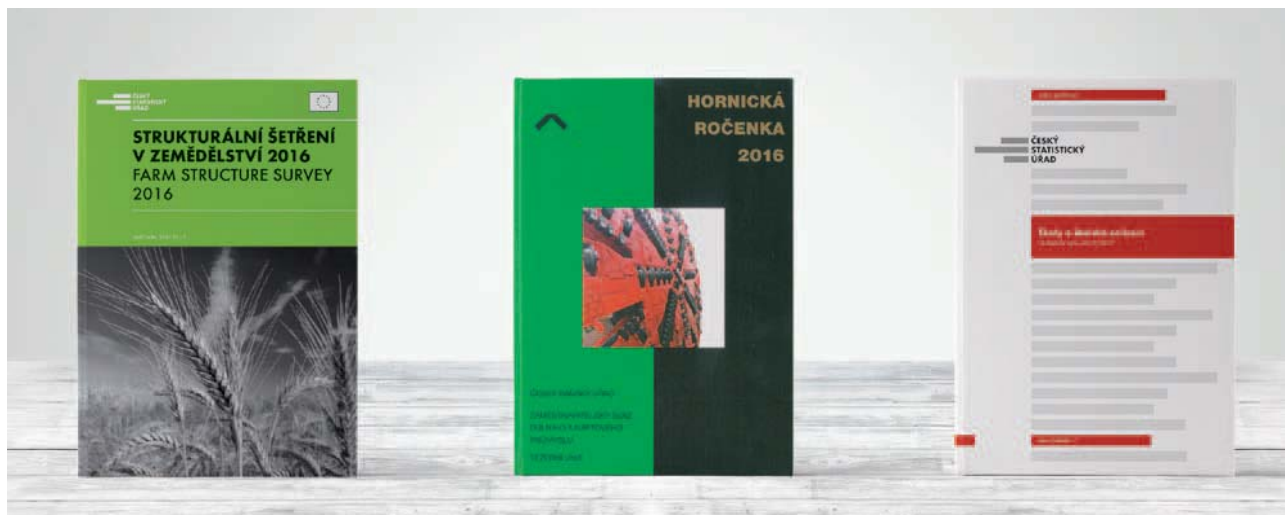
Vydavatel: Český statistický úřad

Hornická ročenka 2016

Vydavatel: Český báňský úřad

Školy a školská zařízení ve školním roce 2016/2017

Vydavatel: Český statistický úřad



Publikace obsahuje data ze strukturálního šetření, které se uskutečnilo na podzim roku 2016 a svým obsahem navázalo na výběrová šetření v letech 2003, 2005, 2007 a 2013 a celoplošné zemědělské sčítání Agrocenzus 2010.

Více na <http://bit.ly/2gIKc73>. ■

Kromě souhrnné informace o vývoji hornictví a bezpečnosti práce v roce 2016 předkládá ročenka rozsáhlou tabulkovou část s technicko-výrobními ukazateli. Přináší přehled o nejvýznamnějších organizacích, které v ČR vloni působily v oboru hornictví. ■

Titul představuje základní statistické ukazatele o školách a školských zařízeních v České republice. Nabízí vybrané ukazatele v krajském srovnání a v časové řadě od školního roku 2006/2007 až do současnosti.

Více na <http://bit.ly/2ezKbha>. ■

Všechny tituly si můžete vypůjčit (a některé zakoupit) v Ústřední statistické knihovně a prodejně ČSÚ. Více na library.czso.cz.

Nespojme nespojitelné

Liniové grafy (jinak také spojnicové nebo čárové) jsou jedním z nejlepších způsobů, jak zobrazit trend vývoje časové řady zkoumaného ukazatele. Jejich využití je širší, nejen v časových řadách, ale v běžné hospodářské či sociální statistice se setkáváme s chybami hlavně u nich.

V principu by se spojnicové grafy měly používat (jak už sám jejich název napovídá) pro takové časové řady ukazatelů, kdy hodnota jednoho měření (v daném okamžiku) bezprostředně souvisí s druhou hodnotou (v následujícím okamžiku). Například průběžné měření teploty vzduchu, vteřinu po vteřině nebo počet obyvatel na daném místě v každém okamžiku. Taková „**bodová**“ měření v určitém momentu však nejsou v případě sociálních a ekonomických statistik příliš častá a obvykle se spíše setkáváme s „**intervalovým**“ měřením/odhadem za určité období. Pro tyto intervalové (tokové) ukazatele jsou sice vhodnější sloupcové grafy, ale řekněme, že lze přimhouřit oči a používat i liniové (jako v grafu 1).

Zcela jinou otázkou je ale používání spojnicových grafů v případě **zobrazení tempa růstu/poklesu v čase** (například u meziročních indexů). V takových situacích není spojnicový graf příliš vhodný, neboť **časová řada tempa růstu nebývá spojitá**. Proč? Jednotlivá tempa růstu (po sobě jdoucích obdobích) spolu totiž v podstatě nespojují. Tato chyba je patrná z grafu 2: Meziroční tempo růstu počtu hostů ve 2. čtvrtletí 2017 (14 %) je výsledkem porovnání počtu hostů ve 2. čtvrtletí 2017 s počtem hostů ve 2. čtvrt-

letím 2016. Předchozí meziroční tempo růstu, tj. za 1. čtvrtletí 2017 (11 %), ale vychází z porovnání počtu hostů v 1. čtvrtletí 2017 a 1. čtvrtletí 2016. Neexistuje tedy přímá souvislost mezi tempem růstu za 1. čtvrtletí 2017 a za 2. čtvrtletí 2017, neboť se vždy jedná o zcela jiné hosty za zcela jiná období. Proto by ani mezi hodnotami 11 % a 14 % neměla být zobrazena spojnice (tj. čára spojující oba body). Vhodnější je používat sloupcový graf (graf 3).

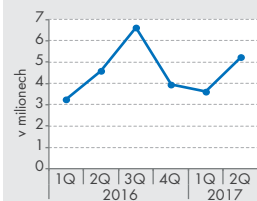
Velkou chybou je používat spojnicové grafy v případech, kdy se očividně nejedná o časovou řadu nebo když jsou ukazatele nespojitě (diskrétní). **Liniový graf nelze použít pro hodnoty, které ne-**

mají časovou, ani věcnou souvislost. Podívejme se na graf 4. Zobrazuje hustotu obyvatelstva ve vybraných zemích. Jejich hodnoty jsou vzájemně propojeny linkou, přestože spolu nijak nespojují. Těžko si představit, že by hustota obyvatelstva v Bulharsku souvisela s hustotou obyvatelstva v Česku. Liniový graf proto nelze použít. Zde platí jednoduchá rada: pokud můžeme na horizontální ose x libovolně měnit pořadí, pak je spojnicový graf nevhodný. Místo něj použijme grafy bodové (graf 5) nebo sloupcové (graf 6).

Tereza Košťáková,
vedoucí oddělení čtvrtletních odhadů

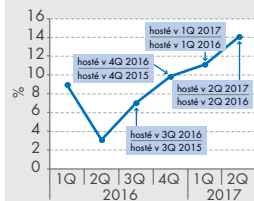
Příklady špatného použití liniového grafu

GRAF 1. Počet hostů v hromadných ubytovacích zařízeních



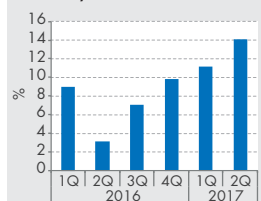
Možné použití spojnicového grafu (ale sloupcový je vhodnější)

GRAF 2. Meziroční růst počtu hostů v hromadných ubytovacích zařízeních



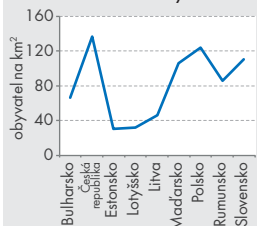
Méně vhodné zobrazení meziročního tempa růstu

GRAF 3. Počet hostů v hromadných ubytovacích zařízeních



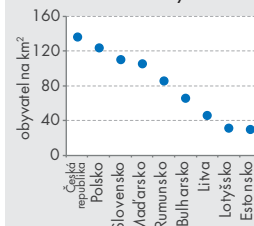
Vhodnější zobrazení meziročního tempa růstu

GRAF 4. Hustota obyvatelstva



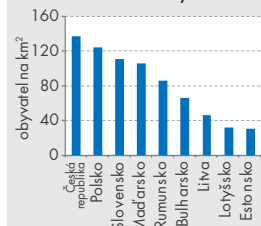
Chybné použití spojnicového grafu

GRAF 5. Hustota obyvatelstva



Správné zobrazení.

GRAF 6. Hustota obyvatelstva



Správné zobrazení.

Ilustrace: ČSÚ

**SLEDUJTE NÁS
NA TWITTERU!**

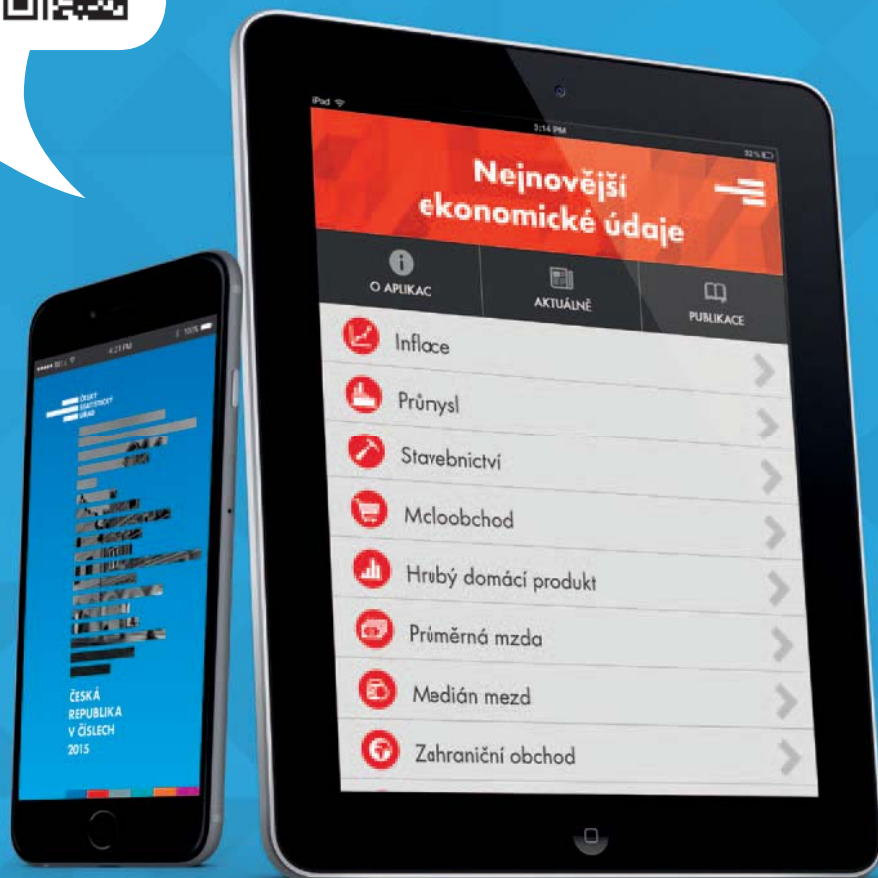


TWITTER ÚČET ČSÚ

AKTUALITY ČESKÉHO STATISTICKÉHO ÚŘADU A INFORMACE
O VÝZNAMNÝCH UDÁLOSTECH ZE SVĚTA STATISTIKY



@statistickyurad



APLIKACE CZstat

CHCETE MÍT INFORMACE O ČESKÉ REPUBLICCE STÁLE PO RUCE?
STÁHNĚTE SI APLIKACI CZSTAT PRO IOS NEBO ANDROID



apple.co/1PsE9ww



bit.ly/1PsDPhc