



7
Marek Rojíček:
Bez vaší pomoci
to nepůjde



14
Maloobchodní
tržby rostly
šestým rokem



16
Češi si na zdravotní
péči připlácejí
v průměru více než
5 tisíc ročně



31
Michaela Kleňhová:
Gramotnost žáků se
nezlepšuje

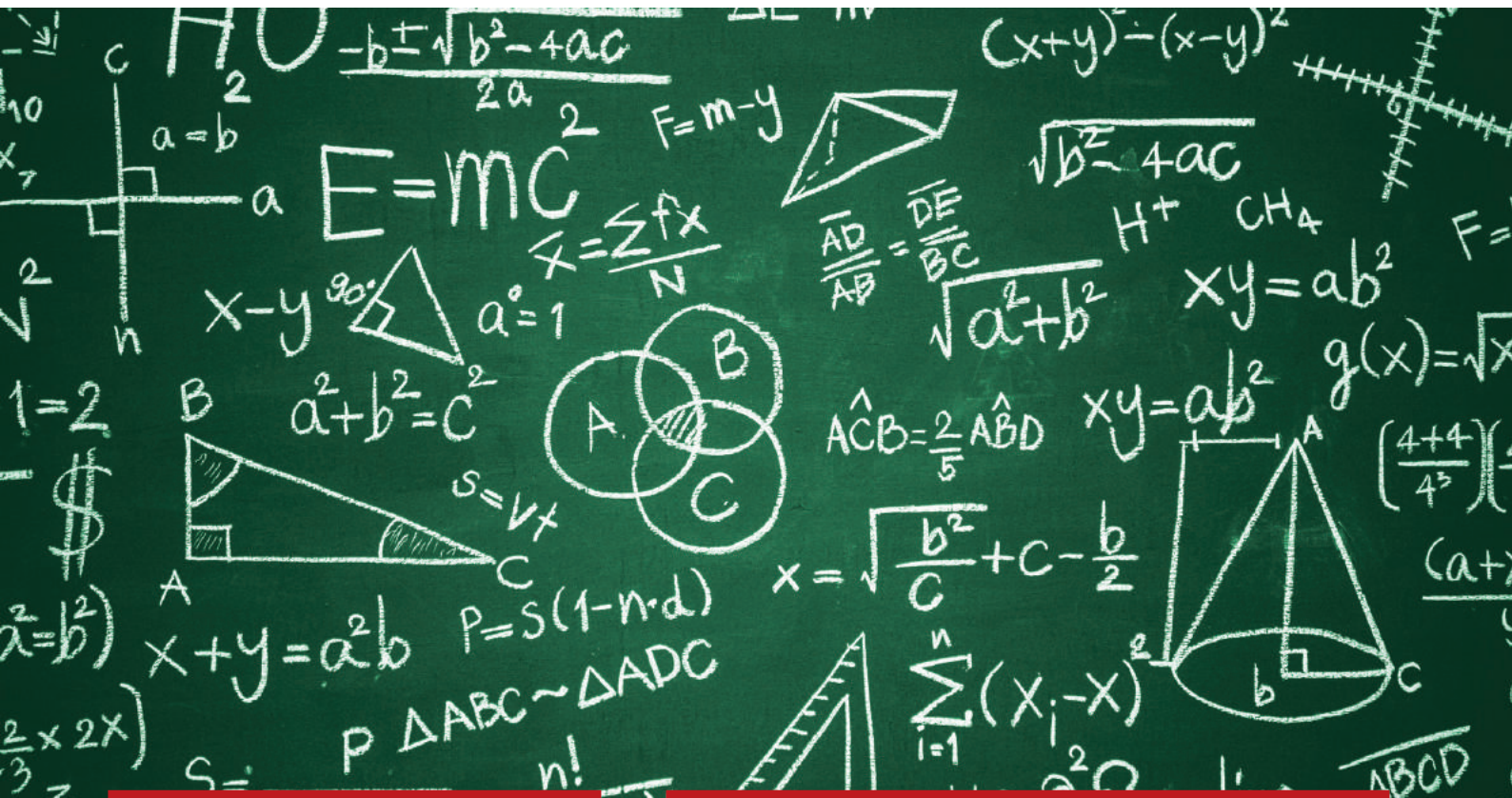


35
Mzdy v loňském roce
mírně zpomalovaly,
trh práce se stále
udržoval vysoko

STATISTIKA&MY

ČASOPIS ČESKÉHO STATISTICKÉHO ÚŘADU

03 | 2020 – ROČNÍK 10



TÉMA

Vzdělávání

- Počty studujících na vysokých školách začaly klesat
- České vysokoškoláčky vystudují, ale nepracují
- Mzdy učitelů v mateřských školách jsou podprůměrné

247 mld. Kč

činily v roce 2018 výdaje vládních institucí
v ČR na vzdělávání

Toto číslo odpovídá 4,6 % HDP a řadí Českou republiku na 18. místo v Evropské unii. Nejvyššího podílu (6,9 %) dosáhlo v roce 2018 Švédsko.



ZPRACOVÁVÁME DATA



POSKYTUJEME DATA



SBÍRÁME DATA



SPOLUPRACUJEME



CO A JAK DĚLÁME



VOLBY

od roku 1990



NAŠE PRINCIPY



SČÍTÁNÍ LIDU, DOMŮ A BYTŮ

od roku 1869





Pokračujeme i v mimořádné situaci

Vážené čtenářky, vážení čtenáři, celou Českou republiku ochromila v posledních týdnech koronavirová pandemie. Jak velké dopady budou mít státem přijatá mimořádná opatření na tuzemskou ekonomiku, se ze statistik dozvíme nejdříve v průběhu května. Budeme k tomu potřebovat kvalitní podklady od našich respondentů. Bez jejich pomoci to opravdu nepůjde, jak píše v úvodu časopisu předseda ČSÚ Marek Rojíček. Úřad pod jeho vedením přijal řadu opatření pro ochranu zaměstnanců, respondentů, dalších spolupracovníků a partnerů. Pozastavili jsme šetření v domácnostech a v podstatě omezili všechny fyzické schůzky. Kdo může, pracuje z domova. Přesto však činnost úřadu pokračuje a všechna data zatím zveřejňujeme tak, jak jsme plánovali.

Domů se ze svého studijního pobytu na ČSÚ musel také vrátit turecký stážista Osman Sert. Rozhovor s ním v tomto vydání vedl náš nový kolega Pavel Černý, který kladl otázky i ředitelce Centra pro zjišťování výsledků vzdělávání – Ceramat Michaela Kleňhové. Obsahem rozhovoru je úroveň tuzemského vzdělávání a jeho vývoj v posledních letech. Právě oblasti vzdělávání se věnují příspěvky v tématu aktuálního vydání časopisu. Marek Vojtěch Řezanka se zaměřil na statistiku osob podle dosaženého vzdělání v rozmezí let 2010 až 2018, Dalibor Holý na vztah zaměstnanosti, vzdělání a pohlaví. Alena Hykyšová poukázala na problematiku mezd učitelů v mateřských školách a Petr Musil z údajů o výdajích vládních institucí v roce 2018 zjistil, že nejrychleji rostly výdaje právě na vzdělávání. Jací zahraniční studenti u nás studovali na vysokých školách v době první československé republiky, se dozvíte v článku Pavla Hortiga.

Vážení čtenáři, partneři, respondenti, kolegyně a kolegové. Přeji vám všem v této nelehké době hlavně zdraví, bystrý a nezatížený úsudek a odpovědné rozhodování. A děkuji, že nám svojí autorskou činností či poskytováním dat pomáháte skládat obraz vývoje naší krásné země i v dnešních časech.

MICHAL NOVOTNÝ
ředitel odboru komunikace



STATISTIKA&MY

MĚSÍČNÍK ČESKÉHO STATISTICKÉHO ÚŘADU 03/2020
ROČNÍK 10, vychází 10x ročně

ADRESA REDAKCE: Český statistický úřad,
Na padesátém 81, 100 82 Praha 10
telefon: 274 054 248, e-mail: redakce@czso.cz

Jakékoli užití části nebo celku zde publikovaných informací je možné pouze za předpokladu uvedení zdroje (časopis ČSÚ Statistika&My).

REDAKCE: Michal Novotný (šéfredaktor), Pavel Černý (vedoucí redaktor), Pavel Hortig, Jan Cieslar, Jan Ernest, Eva Henzlerová, Dalibor Holý, Pavel Michl, Jaroslav Sixta, Karolína Zábojníková

REDAKČNÍ RADA: Ing. Josef Vlášek (předseda), Ing. Michal Novotný (místopředseda), doc. JUDr. PhDr. David Elischer, Ph.D., Ing. Eva Krumpová, Ing. Marek Rojíček, Ph.D., Egor Sidorov, Ph.D., Mgr. Jana Slavníková, Mgr. Irena Stupňánková, Ing. Pavla Trendová, Mgr. Ing. Martin Zelený, Ph.D.

LAYOUT ČASOPISU: Veronika Wölfelová, Jana Chocholoušová

GRAFICKÁ ÚPRAVA: Tomáš Kubašta, Helena Mešková, Veronika Wölfelová

JAZYKOVÁ KOREKTURA: Jana Kasaničová, Vladimír Salavec

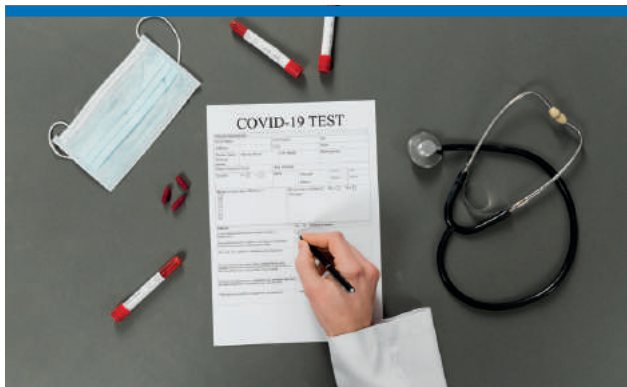
FOTOGRAFIE: archiv ČSÚ, shutterstock.com, Tereza Koutecká

TISK: P.O.S. Factory

VYDAVATEL: Český statistický úřad, www.statistikaamy.cz,
ISSN 1804-7149, ev. č. MK ČR E 1992

6

Obavy z koronaviru již ovlivnily důvěru v ekonomiku. Souhrnný indikátor důvěry oproti únoru klesl o 3,2 bodu, nejvíce od listopadu 2011. Pokles důvěry byl zaznamenán mezi podnikateli i spotřebiteli.



16

Náklady na zdravotní péči každoročně stoupají a veřejné zdravotní pojištění nestačí tento nárůst pokrývat. Proto se zvyšují i přímé platby občanů a Češi si na zdravotní péči připlácí v průměru více než 5 tisíc ročně.



35

Růst mezd na konci loňského roku zpomalil. Reálný růst příjmů ze zaměstnání ještě navíc utlumila inflace. Také míra zaměstnanosti lehce poklesla, i když se stále udržovala na rekordně vysokých hodnotách.



TÉMA: VZDĚLÁVÁNÍ

- 22** Podíl vysokoškoláků v populaci roste
- 24** Studentů na vysokých školách v České republice ubývá
- 26** České vysokoškolačky vystudují, ale nepracují
- 28** Mzdy učitelů v mateřských školách v roce 2018
- 30** Nejrychleji rostou výdaje na vzdělání

UDÁLOSTI

- 6** Obavy z koronaviru již ovlivnily důvěru v ekonomiku
- 6** V šestnácti obcích proběhly nové volby
- 7** Bez vaší pomoci to nepůjde
- 8** Přírůstek obyvatelstva byl nejvyšší za posledních 11 let
- 8** Návštěva předsedy Senátu na Krajské správě ČSÚ v Jihlavě
- 8** Mezinárodní workshop Liberec–Zittau

ZE SVĚTA

- 9** Nizozemci se doma cítí bezpečně
- 9** Nový Zéland vyvážá nejen kiwi či víno, ale také software
- 9** Luštěniny nejsou jen hrách, čočka či fazole
- 10** Sarančata zatemňují oblohu nejen nad Afrikou

ROZHOVOR

- 11** Prostor pro vylepšení se vždycky najde

STATISTIKA ODVĚTVÍ

- 14** Maloobchodní tržby rostly šestým rokem

ANALÝZA

- 16** Češi si na zdravotní péči připlácí v průměru více než 5 tisíc ročně

MAKROEKONOMIKA A FINANCE

- 18** Zpomalení růstu ceny elektřiny ovlivnilo celková čísla
- 19** Domácí spotřeba si držela stabilní růst navzdory celkovému zpomalení
- 19** Inflace v únoru opět zrychlila

METODIKA

- 20** Změny ve statistice národních účtů v roce 2020

ROZHOVOR

- 31** Podle dosažené úrovně vzdělání jsme na tom dobře

TRH PRÁCE A SOCIÁLNÍ STATISTIKY

- 35** Mzdy v loňském roce mírně zpomalovaly, trh práce se stále udržoval vysoko

HISTORIE

- 42** Prvorepublikové Československo bylo magnetem pro zahraniční studenty

V čem nejvíce zaostává Česko ve vzdělávání za světem?



**BOHUMIL
KARTOUS**

analytik a komentátor společnosti Eduin

Největšími nedostatky jsou podle obecného mínění nekonceptnost vzdělávací politiky, nízké ohodnocení učitelů, administrativní zahlcenost ředitelů, zastaralá příprava budoucích učitelů, slabé investice do veřejného vzdělávání a z toho vyplývající nedostatečná podpora škol v takových oblastech, jako jsou sociální či speciální pedagogika nebo psychologie. To jsou však spíše důsledky, nikoliv příčiny viditelného zaostávání veřejného vzdělávání v Česku. Podstata problému spočívá v tom, že česká společnost si většinou nepřeje zásadní změnu ve vzdělávání, neboť nevnímá problém. Vzdělávání představuje tu vrstvu veřejného zájmu, u níž je třeba uvažovat v dlouhodobém horizontu překračujícím mandát jedné vlády. Tudíž hlavní problém českého vzdělávání spočívá ve vztahu společnosti k němu.



**MAREK
LIŠKA**

CEO společnosti ProSpolužáky.cz

Hlavní problém současného školství spatřuji v přístupu některých učitelů ke studentům. Mnozí nejsou schopni reagovat na to, jak dnešní mladí přemýšlejí, a nestíhají se tak, bohužel, aklimatizovat na dnešní moderní svět. Vše se zrychluje a zjednodušuje, není proto možné vést hodiny stejně jako před třiceti lety. Je nutné výklady přizpůsobovat současné generaci a dělat je atraktivní pro lidi, kteří jsou zvyklí konzumovat velké množství obsahu v omezeném čase. Nevymlouval bych se na to, že dnešní děti mají problém nějakou látku pochopit, problém je v našem přístupu, který zůstává po dlouhé roky neměnný. Stejně tak jako se vyvíjí svět, musí se vyvíjet také přístup ke studentům, jejich zálibám a budoucímu uplatnění.



**DAVID
SOUČEK**

jednatel společnosti Kalibro Projekt

Zcela zásadní rozhodnutí o změnách ve vzdělávacím systému Česka na úrovni legislativy i exekutivy se, bohužel, stále opírají mnohem více o dojmy a subjektivní názory jednotlivců na rozhodujících pozicích než o data z reprezentativních šetření a kvalitní odborné analýzy. Česká republika ve srovnání s vyspělými zeměmi některá data z oblasti vzdělávání vůbec nezjišťuje, jiná nechává bez efektivního využití, přestože jsou k dispozici. Exekutiva se při absenci dlouhodobé koncepce věnuje jen dílčím změnám (státní maturity, centrální přijímačky). S tím souvisí i obecně malý zájem o vzdělávací témata ve společnosti, neoblíbenost školního vzdělávání u žáků, setrvalé finanční podhodnocení učitelské profese a přetrvávající orientace výuky na replikaci předaných poznatků či postupů.



**ONDŘEJ
KANIA**

CEO společnosti JK Education

Velká část úspěšných vzdělávacích systémů se soustředí na efektivní a kvalitní řízení vzdělávací soustavy a sbírání a vyhodnocování dat, podle kterých hodnotí naplňování svých strategických cílů. V České republice se zaobíráme irelevantní debatou o tom, zda má být maturita z toho či onoho. Maturita je přitom naprosto nepodstatné téma. Například v USA a ve Finsku mají jasně danou strukturu řízení vzdělávacího systému. Ten je rozdělen na regiony s vlastním ředitelem, který je nejlepším vzdělávacím manažerem. On a jeho tým plný dalších odborníků dodává školám podporu v mnoha oblastech – od implementace nejnovějších vzdělávacích metod po řešení krizových situací. Přesně to potřebujeme.



**ONDŘEJ
ŠTEFL**

ředitel společnosti Scio

Nemyslím, že Česko nějak fatálně zaostává. Pravda, máme jednu z nejnižších mezd učitelů a velice nízký podíl školství na HDP. V některých mezinárodních srovnáních trochu zaostáváme, v jiných jsme nadprůměrní. I když nevedeme, jsme součástí mezinárodního pelotonu. Mnohem spíš ale zaostává celý peloton, zaostává za realitou a zaostává za budoucností. Koronavirus nám teď jasně ukazuje, jak jsme nepřipravení na rychlé změny. A změn bude přibývat. Nejenom nepředvídatelných typu černá labuť, ale i očekávaných: nástup virtuální reality, která může děti nasát ještě masivněji než současné mobily, genové manipulace lidí, umělá inteligence a robotizace a změny na trhu práce, globální oteplování atd. Před tím vším budou stát dnešní děti. A my je na to nepřipravujeme. Dokonce ani nepřemýšlíme o tom, jak je na to připravit.

KRÁTCE

Tazatelé ČSÚ v rámci šetření domácností z důvodu karanténních opatření v souvislosti s infekcí COVID-19 s okamžitou platností **přerušili práci v terénu** a omezili aktivity pouze na využití prostředků dálkové komunikace, tedy na telefon a e-mail.

S ohledem na vyhlášení nouzového stavu vládou České republiky se od pondělí 16. 3. 2020 až do odvolání **ruší osobní návštěvy na všech pracovištích** informačních služeb Českého statistického úřadu. Zaměstnanci budou veřejnosti k dispozici v úředních hodinách prostřednictvím e-mailu a telefonem. Podatelna ČSÚ bude v provozu v pondělí a ve středu od 9.00 do 12.00 hodin.

V souvislosti s aktuální zdravotní situací Eurostat s účinností od 9. března 2020 **zrušil všechna jednání** v prostorách Evropské komise a na území členských států, a to až do 30. dubna 2020.

Vláda odložila kvůli hrozbě nového typu koronaviru **konání senátních voleb**. Doplnovací senátní volby na Teplicku byly naplánovány na 27. a 28. března 2020. Nový termín voleb nebyl v době vydání časopisu dosud znám.

Obavy z koronaviru již ovlivnily důvěru v ekonomiku

Souhrnný indikátor důvěry oproti únoru klesl o 3,2 bodu, nejvíce od listopadu 2011. Pokles důvěry byl zaznamenán mezi podnikateli i spotřebiteli.

Mezi podnikateli se důvěra snížila ve všech odvětvích kromě stavebnictví, kde stagnovala. V průmyslu dokonce klesla nejvýrazněji od února 2009, a to přesto, že relativně velká část respondentů dotazník vyplnila začátkem měsíce, kdy se situace v souvislosti se šířením koronaviru nemusela jevit natolik kritická. „Ještě minulý měsíc mírně převažoval počet průmyslových podniků, které očekávaly zvýšení výrobní činnosti v příštích třech měsících. Avšak v březnu již výrazná většina podniků očekávala, že výrobní činnost bude muset utlumit,“ sdělil Jiří Obst, vedoucí oddělení konjunkturálních průzkumů ČSÚ.



I spotřebitelé byli pesimističtí. Ekonomickou situaci a její výhled hodnotili v březnu nejhůře za uplynulých šest let. „Mezi spotřebiteli rezonovaly ze všeho nejvíce obavy ze zhoršení celkové ekonomické situace a také jejich vlastní finanční situace,“ dodal Jiří Obst. Sběr dat za podnikatelskou část konjunkturálních průzkumů probíhal v období od 1. do 17. března, za spotřebitelskou část od 1. do 16. března. Vnímání aktuálního stavu a očekávání ze strany podnikatelů a spotřebitelů jsou proto v dynamicky se vyvíjející situaci v souvislosti s opatřeními proti šíření koronaviru v publikovaných datech zachyceny pouze částečně.

<https://bit.ly/2UimDDp>

V ŠESTNÁCTI OBCÍCH PROBĚHLY NOVÉ VOLBY

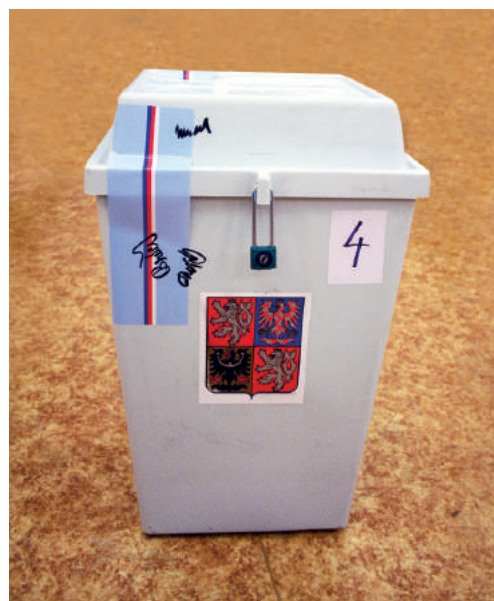
VŮBEC PRVNÍ LETOŠNÍ VOLBY SE USKUTEČNILY 14. BŘEZNA V ŠESTNÁCTI OBCÍCH CELKEM ŠESTI KRAJŮ.

Volilo se tam, kde klesl počet zastupitelů pod zákonem stanovenou hranici nebo se zde zvolená zastupitelstva rozpadla. Volební účast dosáhla 64,96 %.

Nejvyšší zájem o volby byl v obci Kejnice na Klatovsku, kde svůj hlas odevzdalo 89,89 % voličů. Nejmenší zájem naopak projeвили voliči v obci Schořov na Kutnohorsku, kde o složení zastupitelstva rozhodlo 27,40 % voličů.

Mandát v 16 nových zastupitelstvech získalo 71 mužů a 31 žen. Průměrný věk zvolených zastupitelů je necelých 48 let. Nejstaršímu je 80 let, nejmladšímu 20 let.

O celkem 102 mandátů se ucházelo 250 platných kandidátů, jejichž průměrný věk byl 46 let.



Bez vaší pomoci to nepůjde

Naše země se snaží v posledních dnech vypořádat s globální hrozbou koronavirové infekce. I když se snad podaří epidemiologickou stránku věci vyřešit relativně rychle, dopad na ekonomiku bude značný. Pro její obnovu budou klíčovým základem kvalitní statistická data.



Nejbližší týdny i měsíce budou zejména pro podnikatelskou sféru velmi těžké a pro řadu firem i živnostníků to bude bez nadsázky otázka ekonomického přežití. Je proto naprosto jasné, že splnění zpravodajské povinnosti vůči statistickému úřadu pro ně v tuto chvíli není prioritou. Jakmile však opadne současná kritická fáze boje s koronavirem, dostane se na řadu boj s následky prudkého propadu ekonomického výkonu a významně vzroste i poptávka po potřebných statistických údajích. Ty však nelze získat bez spolupráce s vámi, s podniky a podnikateli, našimi respondenty. Bude se to týkat jak měsíčních dat z průmyslu i dalších odvětví, tak údajů o zahraničním obchodu, cenovém vývoji, zaměstnanosti apod. Stát bude chtít z pochopitelných důvodů vědět, jak dramatický byl dopad na cestovní ruch, pohostinství a řadu dalších odvětví a služeb omezených epidemiologickými opatřeními. Je to důležité mimo jiné pro odhad nutných kompenzací ze strany vlády právě směrem k podnikatelům, živnostníkům či obcím. Stejně tak informace o vývoji cen výrobců i spotřebitelů budou důležité pro správné nastavení měnové politiky centrální banky. Všichni budou také s napětím očekávat, jaký bude dopad této krize na vývoj HDP – zda dojde k jeho propadu a jak velkému. Na co nejpřesnějších makroekonomických údajích závisí pak rovněž nastavení rozpočtové politiky vlády.

ODHADNOUT BUDOUCÍ VÝVOJ MŮŽEME POUZE NA ZÁKLADĚ ZÍSKANÝCH DAT

Všechny výše uvedené indikátory nemůžeme zpracovat a publikovat bez toho, že by nám naši partneři, jednotlivé podniky a další instituce, poskytli svá data. Ubezpečuji vás, že při uplatňování zpravodajské povinnosti budeme vůči všem postupovat s maximálním ohledem na jejich problematiku a opravdu nelehkou situaci. Věřím, že i naši respondenti chápou vážnost situace i skutečnost, že s ohledem na budoucí úspěšný vývoj naší společné země nemůžeme paušálně odpouštět či odsouvat požadavky na poskytování dat z jejich strany. Prosím proto všechny o spolupráci a vzájemné pochopení. Jsme všichni na jedné lodi, pojďme také táhnout za jeden provaz!

MAREK ROJÍČEK
předseda ČSÚ



Stejně jako další instituce přijal i Český statistický úřad razantní opatření k minimalizaci pravděpodobnosti šíření virové nákazy. Ihned po vyhlášení nouzového stavu omezil počet zaměstnanců v budovách Úřadu (v centrále i na krajských správách) na nezbytné minimum a většinu zaměstnanců umožnil pracovat z domova. Ke komunikaci v daleko větší míře využívá telefonických a video konferencí či dalších zabezpečených elektronických nástrojů.

Úřad zcela pozastavil dotazníková šetření v domácnostech formou osobního kontaktu. Nejen kvůli ochraně tazatelů, ale zejména respondentů. U ročních strukturálních šetření uvažuje o jejich odložení. Museli jsme též zrušit plánované tiskové konference.

I přesto jsou plně zajištěny veškeré pravidelné výstupy Úřadu uvedené v katalogu produktů. ČSÚ navíc vzhledem k aktuální situaci přistoupil k historicky bezprecedentnímu kroku a březnový konjunkturální průzkum zveřejňuje s předstihem, za což vděčí značnému úsilí svých zaměstnanců i odpovědnému přístupu respondentů.

Naší výhodou v současné situaci je i osobní zkušenost mnoha zaměstnanců (včetně dnešního předsedy) s událostmi z roku 2002, kdy bylo karlínské ústředí ČSÚ zničeno povodní a Úřad musel několik měsíců fungovat v nouzovém režimu.

ČSÚ chápe nelehkou situaci respondentů, přesto však prosí o spolupráci a pochopení při poskytování dat. Je to v zájmu budoucí obnovy těžce zkoušené ekonomiky.

<https://www.czso.cz/csu/czso/bez-vasi-pomoci-to-nepujde>

KRÁTCE

Předseda ČSÚ Marek Rojíček se v březnu zúčastnil **jednání Statistické komise OSN** v New Yorku. Uskutečnila se zde i schůzka rozšířeného statistického výboru OECD či společný mítink zástupců EU. Účast na jednání tohoto vrcholného statistického orgánu má zásadní význam pro zahraniční prezentaci ČSÚ, a to zejména poté, co se Česká republika v letošním roce stala na čtyři roky (2020–2023) členskou zemí Statistické komise OSN.

Poslanecká sněmovna Parlamentu České republiky projednala 4. března v obecné rozpravě v rámci druhého čtení **návrh zákona o sčítání lidu, domů a bytů**, které je plánováno na jaro příštího roku. Garanční finanční výbor pak návrh projednal ve středu 18. března. I přes nouzový stav tak legislativní proces pokračuje.

Dne 11. 3. 2020 se konalo jednání Komise životního prostředí, zemědělství a protipovodňové ochrany Rady Plzeňského kraje. **Ředitel KS ČSÚ v Plzni na něm představil prezentaci statistických dat za zemědělství a životní prostředí**, dále účastníky seznámil s přípravou SLDB 2021 a názorně jim předvedl nové možnosti, jak pracovat se statistickými daty v rámci aplikace vizualizace dat na webových stránkách ČSÚ.

Přírůstek obyvatelstva byl nejvyšší za posledních 11 let

Česká populace zaznamenala v průběhu roku 2019 růst o 44,1 tisíce osob na 10,69 milionu. Šlo o největší přírůstek za posledních jedenáct let. Počet obyvatel vzrostl výhradně díky kladnému saldu zahraniční migrace.

Ze zahraničí se do České republiky přistěhovalo celkem 65,6 tisíce osob a 21,3 tisíce se jich naopak vystěhovalo. Přes 40 % salda připadlo na občany Ukrajiny (18,2 tisíce), druhé nejvyšší bylo saldo občanů Slovenska (4,6 tisíce) a třetí občanů Ruska (2,7 tisíce).

Bilance přirozené obměny byla záporná, počet zemřelých převýšil počet živě narozených dětí o 131. Během roku 2019 se v Česku živě narodilo 112,2 tisíce dětí, což je o 1,8 tisíce méně než v roce 2018. Počet zemřelých v roce 2019 dosáhl 112,4 tisíce a byl tak o téměř 600 nižší než v roce 2018.

V průběhu roku 2019 bylo obyvateli Česka uzavřeno 54,9 tisíce sňatků, o 400 více než o rok dříve. Počet rozvodů byl v roce 2019 meziročně o necelých 200 nižší, celkově bylo registrováno 24,1 tisíce rozvodů.



NÁVŠTĚVA PŘEDSEDY SENÁTU NA KRAJSKÉ SPRÁVĚ ČSÚ V JIHLAVĚ

KONCEM ÚNORA NAVŠTÍVIL KRAJSKOU SPRÁVU ČSÚ V JIHLAVĚ NOVÝ PŘEDSEDA SENÁTU PARLAMENTU ČESKÉ REPUBLIKY MILOŠ VYSTRČIL.

Jeden z vrcholných českých politiků a bývalý hejtman Kraje Vysočina se netají svým zájmem o matematiku a statistická data. Ředitelka krajské správy Jitka Čihalová jej seznámila s novinkami v oblasti prezentace statistických výstupů, pan předseda ocenil zvláště nové interaktivní porovnání krajů, které ČSÚ prezentuje na svém webu v podobě dynamických grafů s animacemi. Dalšími tématy jednání byly činnost Úřadu ve volbách či příprava a obsah příštího sčítání lidu.

MEZINÁRODNÍ WORKSHOP LIBEREC–ZITTAU

ZÁSTUPCI KS ČSÚ V LIBERCÍCH SE 5. BŘEZNA ZÚČASTNILI MEZINÁRODNÍHO WORKSHOPU ROZVOJOVÝ REGION LIBEREC–ZITTAU.

Na workshopu byly shrnuty a představeny výsledky projektu, v jehož rámci pracovníci oddělení informačních služeb KS ČSÚ v Liberci připravili data pro srovnávací statistickou brožurku o obcích liberecké a žitavské osy. Projekt měl za cíl najít témata, v nichž si obce na obou stranách hranice mohou pomoci k efektivnějšímu rozvoji a prosperitě, a vypracovat koncept rozvoje další spolupráce. Na akci došlo ke zhodnocení konkrétních návrhů projektů, které mohou zlepšit situaci v turistickém ruchu, bydlení nebo využitelnosti studijních a pracovních příležitostí. Data ČSÚ se stala podkladem pro odbornou studii zpracovávanou pracovníky technických univerzit v Liberci a Drážďanech. Akce se zúčastnili primátoři měst Žitavy a Liberce a zástupci euroregionu Nisa.

Nizozemci se doma cítí bezpečně

Pocity nejistoty se u obyvatel Nizozemska zmenšují. Zatímco v roce 2012 uvedlo 37 % osob starších 15 let, že občas pocítily ve svém běžném životě nebezpečí v podobě možného fyzického či slovního útoku, v roce 2019 už tyto pocity deklarovalo 32 % obyvatel.

Ve srovnání s roky 2012 a 2017, kdy nizozemský statistický úřad zpracovával podobný průzkum, byla v roce 2019 deklarována menší míra pocitu ohrožení v místě bydliště. Pocity nejistoty, až nebezpečí v místě bydliště byly nejsilnější v lokalitách, kde je zvýšený výskyt mladých lidí. V loňském roce se na takových místech necítily bezpečně 36 % nizozemské populace. Naopak nejnižší míru nebezpečí pocítují lidé ve svém domově, který 94 % respondentů považuje za bezpečné místo. Nákupní zóny a centra vnímali obyvatelé Nizozemska v posledním šetření jako bezpečnější místa, než tomu bylo v předchozích letech.

Mezi ženami byl podíl těch, které uvedly, že alespoň někdy v průběhu loňského roku měly pocit



nebezpečí, větší než v mužské části populace. Především mladé ženy ve věku 15–24 let udávaly výrazně vyšší pocit nebezpečí než stejně staří muži. Více než polovina (54 %) mladých žen zažila ve sledovaném období alespoň jednou situaci, kdy se cítila ohrožena. Mezi mladými muži byl tento podíl 26 %. Obecně překvapivě platí, že se zvyšujícím se věkem se vnímání rizika nebezpečí snižovalo. Mezi 15–24letými zažilo pocit ohrožení více než 40 % respondentů, zatímco ve věkové skupině 65letých a starších uvádělo tuto zkušenost pouze 23 % respondentů.

bit.ly/32MjRsQ

NOVÝ ZÉLAND VYVÁŽÍ NEJEN KIWI ČI VÍNO, ALE TAKÉ SOFTWARE

VÝVOZ SLUŽEB V OBLASTI INFORMAČNÍCH A KOMUNIKAČNÍCH TECHNOLOGIÍ (ICT) V ROCE 2019 PŘEKONAL HODNOTU VÝVOZU KIWI ČI VÍNA.

Hodnota exportního prodeje softwaru a služeb v sektoru informačních a komunikačních technologií (ICT) překonala hranici 2,1 mld. amerických dolarů, což podle novozélandského statistického úřadu bylo o 47 % více než v roce 2017. Export kiwi a vína sice také zaznamenal nárůst, avšak hodnota vyvezených vín dosáhla v roce 2019 jen 1,8 mld. dolarů. Růst vývozu v oblasti ICT byl dán především zvýšeným prodejem softwaru. Zahraniční zákazníci zakoupili software za téměř 1 mld. dolarů, tržby od domácích zákazníků v roce 2019 překročily hranici 7,8 mld. dolarů. Celková hodnota prodeje na domácím a vývozním trhu byla 9,8 mld. dolarů, což je od roku 2017 nárůst o 31 %. Sektor ICT také prodává služby, mezi něž např. patří technická podpora, návrh webových stránek či hosting. V roce 2019 byly tržby za služby v oblasti designu, poradenství a vývoje IT a technické podpory IT oceněny na 2,5 mld. dolarů. Hosting a služby IT infrastruktury byly rostoucím trhem s obratem 1,7 miliardy USD.

bit.ly/32QeyrY

LUŠTĚNINY NEJSOU JEN HRÁCH, ČOČKA ČI FAZOLE

VALNÉ SHROMÁŽDĚNÍ ORGANIZACE SPOJENÝCH NÁRODŮ UZNALO VÝZNAM LUŠTĚNIN A ROK 2016 VYHLÁSILO MEZINÁRODNÍM ROKEM LUŠTĚNIN. OD ROKU 2019 JE PAK 10. ÚNOR SVĚTOVÝM DNEM LUŠTĚNIN.

Luštěniny patří po celá tisíciletí k základním složkám ve stravě po celém světě. Mezi ty, které mají i v našem jídelníčku dlouhou tradici, patří hrách, čočka a fazole. Své místo si na našich talířích našla také sója a cizrna. Plody podzemnice olejné konzumujeme spíše jako pochutinu a lupinu, bob či vikev pak často nacházíme jako doplněk v některých výrobcích.

Podle posledních údajů Eurostatu z roku 2018 se v zemích EU skládilo celkem 4,1 mil. tun luštěnin. Celková plocha, na níž byly luskoviny, tedy rostliny, které produkují luštěniny, pěstovány, byla zhruba o 10 % menší než ostrov Sardinie.

Mezi členské státy EU s největší produkcí luštěnin v roce 2018 patřily Francie (840 tis. tun), Španělsko (690 tis. tun), Polsko (460 tis. tun), Německo (400 tis. tun) a Litva (380 tis. tun). Z těchto pěti zemí pocházely více než dvě třetiny celkové roční produkce EU.

Užitečnost luštěnin nespočívá jen v tom, že organismu dodávají bílkoviny, ale také v tom, že luskoviny dodávají do půdy dusík, a tím snižují závislost na syntetických hnojivech a současně zlepšují úrodnost půdy.

bit.ly/32IS3W8

KRÁTCE

V roce 2018 dosáhly vládní **výdaje na obranu v zemích EU27 částky 162 mld. eur**, což představovalo 2,6% celkových vládních výdajů. Měřeno podílem na HDP klesl tento typ výdajů z 1,4% v roce 2001 na 1,2% v roce 2018.

bit.ly/2PDivuU

V roce 2019 se **počet obyvatel Norska zvýšil o téměř 40 tis. osob**, z toho na rozdíl mezi počtem živě narozených a zemřelých připadalo 14 tis. a počet přistěhovaných převyšil počet vystěhovaných o více než 25 tis. osob.

bit.ly/38oW6lf

Zaměstnanci na plný úvazek odpracovali v roce 2018 v Německu nejkratší dobu ve výrobě (40,4 hod. týdně) a nejdéle (49,9 hod.) v zemědělství, lesnictví a rybolovu. Totéž platí pro zaměstnankyně, avšak **ženy obecně pracovaly kratší dobu**, když týdně strávily v zaměstnání mezi 39,6 a 45,3 hod. Spolkový statistický úřad (Destatis) také uvádí, že zaměstnanci (bez ohledu na pohlaví) na částečný úvazek pracovali v závislosti na odvětví hospodářství v průměru od 15,4 do 22,7 hodin týdně.

bit.ly/3cwWua

Sarančata zatemňují oblohu nejen nad Afrikou

Samotné saranče žádnou škodu nenapáchá, ale když je jich celé hejno, může dojít až ke katastrofě biblických rozměrů. Každý dospělý jedinec dokáže sníst za den potravu vážící stejně jako on samotný.



EVA HENZLEROVÁ
odbor komunikace



OSN v listopadu varovala před invazí sarančat v Etiopii s tím, že pokud se problém nebude náležitě řešit, kobylky se rozšíří do dalších částí země i sousední Keni. Někteří zemědělci v etiopském regionu Amhara již tehdy ztratili veškerou svou úrodu traviny miličky habešské, která je zdrojem teffu a patří v zemi k základním zdrojům lidské potravy. Kobylky navíc nejsou nikterak vybíravé, chutná jim v podstatě jakákoliv vegetace: pšenice, ječmen, kukuřice, rýže, cukrová třtina, dokážou zničit i plantáže bavlníku a nepohrdnou ani travním porostem.

Kobylka je schopna urazit denně vzdálenost až 150 kilometrů. Hejno o velikosti Paříže umí spořádat během jediného dne stejné množství jídla jako polovina francouzské populace, uvedla Světová organizace pro výživu a zemědělství (FAO). V prosinci hejno kobylek v Addis Abebě donutilo k předčasnému přistání civilní letadlo, neboť se hmyz dostal do motorů a zatemnil přední sklo pilotní kabiny.

HROZÍ HLADOMOR

Etiopie, Keňa a Somálsko čelí podle zprávy FAO naprosto devastujícímu přívalu kobylek. Největší hejno bylo v polovině února pozorováno ve východní Keni: na délku mělo 60 km a jeho šířka činila 40 km. Organizace proto vyzvala země, které tomuto problému nemusejí čelit, k pomoci, jež by odvrátila rizika propuknutí hladomoru v zasažených oblastech. Např. Německo uvolnilo za tímto účelem 17 mil. eur.

Byly zasaženy také Džibutsko a Eritrea i Jižní Súdán. Zvýšený výskyt kobylek hlásí rovněž Uganda a Tanzanie, i když tamní situace není tak dramatická. Na konci února již byly kobylky ve větším množství pozorovány také v Bahrajnu, Kuvajtu, Saúdské Arábii či Kataru. Nově se objevily v Íránu. Podrobné informace má k dispozici FAO a její odborníci mohou aktuální situaci srovnávat se situací v předchozích letech, neboť organizace již více než 50 let provozuje službu, která se zabývá monitorováním a předpovídáním výskytu kobylek.

Generální ředitel FAO zdůraznil, že ve východní Africe, v regionu, kde za běžných okolností nemá zhruba 20 mil. osob jisté, že se každý den dostatečně nají, je tato situace více než alarmující. Kobylky totiž již nakladly vajíčka a noví mladí jedinci hned po vylíhnutí, k němuž dojde za několik týdnů, začnou spásat úrodu. To vše se stane na začátku hlavní zemědělské sezóny regionu.

KACHNY PROTI KOBYLKÁM

Obvyklým nástrojem v boji proti kobylkám je chemický postřik. Avšak pákistánská vláda se snaží sarančata zastavit i dalšími způsoby a hodlá proti nim nasadit čínské kachny. Jedna kachna dokáže sníst až 200 sarančat denně. Občanům pak vláda doporučuje zařadit tento hmyz do běžného jídelníčku. Nejlepší úprava je údajně grilování nebo na kari.

bit.ly/2PMrCcB

Prostor pro vylepšení se vždycky najde

Český statistický úřad navštívil na tři měsíce stážista z Turecka Osman Sert. V Turkstatu – tureckém statistickém úřadu – se věnuje zejména metodám pro výběr vzorků a přípravě analýz. Do Česka přijel čerpat zkušenosti a inspiraci pro svou další práci.



PAVEL ČERNÝ
oddělení
marketingu a PR

Jak funguje statistický úřad v Turecku? V čem se liší práce statistiků u vás a v České republice?

Oba statistické úřady jsou si docela podobné. Jsme oficiální instituce odpovědná za vytváření statistik v Turecku. Naše regionální úřady shromažďují data z terénu, zejména provádějí šetření v domácnostech. Pro obchodní statistiky používáme administrativní data a webový průzkum. Kromě toho připravujeme oficiální statistický program, organizujeme statistické činnosti v něm uvedené a zajišťujeme jejich provádění stejně jako vy.

Z mého pohledu se hlavní rozdíly mezi oběma zeměmi týkají průzkumů v domácnostech, kdy se lišíme v metodách výběru vzorků. Všechny naše průzkumy jsou prováděny za použití tabletů, takže úroveň terénní práce je srovnatelná.

Kolik má statistický úřad v Turecku regionálních kanceláří?

Turecko je velká země a tomu odpovídá i velikost a působnost Turkstatu. Náš stát má rozlohu 783 562 km² a více než 83 milionů obyvatel. Dělí se na dvanáct regionů NUTS 1, dvacet šest NUTS 2 a osmdesát jedna NUTS 3. Naše regionální kanceláře sídlí v regionech NUTS 2, je jich tedy dvacet šest.

V Českém statistickém úřadě jste během stáže navštívil několik věcných odborů. Který z nich váš svojí činností zaujal nejvíce?

Zatím jsem měl možnost poznat pět různých odborů a musím říct, že všichni kolegové, s nimiž jsem se setkal, byli velmi vstřícní a ochotní. Za to, jak se mi věnovali, zaslouží určitě velké poděkování. Vyzdvihnout činnost jenom jednoho odboru by nebylo spravedlivé. V každém případě jsem měl možnost naučit se vždy něco nového a získat další užitečné zkušenosti. Nemohu tedy žádný odbor upřednostnit před ostatními.

Chystáte se některé poznatky z praxe v České republice uplatnit v Turecku?

Přestože systém získávání a zpracování statistických informací je u nás nastavený poměrně pevně, nějaký prostor pro jeho vylepšení a změny se určitě najde. Rád bych třeba v mé kanceláři zavedl používání metadatového informačního systému, jako se to dělá u vás. Na vývoji podobného systému právě pracujeme, ale ještě jsme ho nedokončili. Vaše zkušenost je určitě inspirativní.

Za velmi užitečné považují také vaše tiskové konference či rozesílání zajímavých dat a zpráv médiím a veřejnosti elektronicky a za použití sociálních sítí. V Turecku zveřejňujeme statistiky pouze na webových stránkách úřadu, rozšíření publicity by tedy určitě pomohlo zvýšit informovanost směrem k uživatelům našich dat i k široké veřejnosti.

Zaujalo mě rovněž publikování statistických časopisů. Ty slouží nejen k prezentaci výsledků práce Úřadu navenek, ale také jako motivace a studijní materiál pro pracovníky Úřadu, kteří v nich sami publikují a zároveň získávají informace od kolegů i externích odborníků.

Další inspiraci jsem načerpal z terénního šetření v domácnostech. Vaši tazatelé předávají domácnostem

obálku, do které respondenti vloží dotazník s vyplněnými údaji o příjmech a výdajích. Myslím, že to zvyšuje kvalitu průzkumu, a proto použití této metody navrhuji i svým kolegům v Turecku.

Čím by se naopak mohli lidé z ČSÚ inspirovat z turecké praxe?

Každá země má jiné podmínky a mnohé praktiky není možné přenášet z jedné do druhé tak snadno, jak by se mohlo na první pohled zdát.

Podnětným návrhem vycházejícím z naší zkušenosti může být například vytvoření počítačového programu pro statistické průzkumy. Naše IT oddělení vytvořilo takový program v roce 2013. Nese název HARZEMLI a my ho používáme ve všech typech průzkumů, ať už se týkají byznysu, nebo domácností. Data se do něj sbírají prostřednictvím tabletů nebo webové aplikace a upravit program pro nový průzkum nebo aktualizaci stávajícího je velmi snadné.

Při studiu na univerzitě jste se zabýval dopady výsledků voleb na vývoj cen a veřejných výdajů v Turecku. K jakým poznatkům jste došel? Jak moc ovlivňují volby ekonomickou situaci v zemi? A dají se poznatky z Turecka zobecnit i pro jiné země?

Volby nejsou jen nástrojem politické změny, ale jsou také předmětem zájmu ekonomů a lidí z byznysu vzhledem k oportunistickému chování politiků. Já jsem studoval vliv výsledků všeobecných voleb v Turecku v letech 1988 až 2008 na vládní výdaje a na vývoj cen. Analýza neprokázala žádnou korelaci mezi volbami a cenami, projevil se však závislostí výsledků voleb a vládních výdajů. Zjednodušeně lze říci, že volby zvýšily vládní výdaje mezi lety 1988 a 2008 o třináct procent. Přestože chování politiků je v mnoha zemích podobné, nemyslím si, že by mnou zjištěné výsledky bylo možné plošně zobecnit i pro jiné země.

Studoval jste také ve Švýcarsku, Německu a Belgii. Můžete posoudit úroveň statistiky v těchto zemích?

V Belgii jsem byl pouze krátce v roce 2008, a k úrovni tamních statistik se tedy nemohu zodpovědně vyjádřit. Ale ve Švýcarsku jsem studoval dvakrát a zaměřoval jsem se především na techniky vzorkování. Musím říct, že Švýčari jsou v tom skutečně hodně daleko a svými poznatky pomáhají posunovat statistiku kupředu. Jejich příspěvky jsou často publikovány v odborné a vědecké literatuře.

Také Německo patří mezi přední evropské země v oblasti řízení kvality statistických šetření a například metadatový systém tam zavedli již v roce 2013.

Měl jste čas poznat Českou republiku také jako turista? Která místa vás zaujala nejvíce?

Navštívil jsem Plzeň, Kutnou Horu a Karlovy Vary. Rád bych poděkoval řediteli krajské správy Plzeňského kraje Miloslavu Chladovi. Zařídil mi prohlídku pivovaru Pilsner Urquell, která se mi moc líbila. Nádherným zážitkem byla i návštěva chrámu svaté Barbory v Kutné

V Turecku zveřejňujeme statistiky pouze na webových stránkách úřadu. Rozšíření publicity i na jiná média by nám určitě pomohlo.



Osman Sert

Vystudoval univerzitu v Ankaře a od roku 2006 pracuje v tureckém statistickém úřadu Turkstat. Nejprve byl součástí týmu, jehož úkolem byla podpora regionálních kanceláří v oblasti IT a komunikace. Od roku 2013 se zaměřuje na výběr vzorků a kvalitativní parametry statistických průzkumů.

Hoře. Ochutnal jsem minerální vodu v Karlových Varech, ale přiznám se, že mi moc nechutnala. Město je však velmi pěkné.

Která místa v Turecku byste doporučil českým návštěvníkům?

Jako člověk, který miluje cestování, mohu říci, že Turecko má v cestovním ruchu docela štěstí. Mnoho zajímavých aktivit zde můžete vykonávat v každém ročním období. Nejoblíbenější jsou samozřejmě letní měsíce. Pro návštěvu během nich mohu doporučit města Antalya a Muğla s nádhernými plážemi, zařízeními a aktivitami pro nejrůznější cílové skupiny a způsoby trávení volného času. Budete-li mít dost času, můžete si pronajmout auto a udělat si výlety na pobřeží Egejského a Středozemního moře. Najdete zde mnoho panenských zátok vzdálených od přeplněných turistických center a také bezpočet zřícenin a dalších památek po starověkých městech.

Já osobně doporučuji přidat si do itineráře starobylé město Efesz, a pokud chcete být v přírodě, zůstaňte v bungalovech Olympos a užijte si moře v ruinách města Phaselis. Určitě také navštivte Kaş a Kalkan, což jsou místa preferovaná místními obyvateli.

V jiných ročních obdobích doporučuji vyčlenit si několik dní na prohlídku Istanbulu. Za návštěvu stojí zejména palác Topkapi, starověká podzemní cisterna Yerebatan Sarnıcı či Dívčí/Leandrova věž.

Pro nádherné přírodní scenerie byste neměli vynechat návštěvu oblasti Kappadokie. Máte-li rádi přírodu a život v kempu, zkuste se vypravit do okolí města Rize, kde zvláště na jaře můžete vidět najednou všechny odstíny zelené.

Mimořádné zážitky nabízejí zříceniny Kars Ani, z nichž při vhodném načasování můžete sledovat výletní vlak Eastern Express vyjíždějící z Ankary. Nedaleko se nachází také pohoří Nemrut, k němuž se váže biblický příběh o Noemově arše, která změnila historii lidstva. Je toho skutečně hodně a doufám, že možnost cestovat se co nejdříve obnoví.

Jaké zajímavé turecké jídlo nebo nápoj bychom měli ochutnat?

Myslím, že máme spoustu chutných jídel. Pro milovníky masa doporučuji adanu, beyti nebo tandir kebab. Mezi má oblíbená jídla patří karniyarik, musakka a islim kebabi, která se vyrábějí z lilku. Jako zákusek navrhuji baklavu, sobiyet a kunefe.

K jídlu rádi pijeme ayran, což je nápoj na bázi jogurtu. Dalším nápojem může být salgam vyrobený z tuřínu.

Chutná vám česká kuchyně?

Obecně ano, zachutnaly mi hlavně vaše polévky, zejména česnečka. Samozřejmě, že mě překvapily určité detaily. Kuchařské styly a chutě lidí se v různých zemích liší a platí to i o Turecku a Česku. V Turecku máme rádi kořeněné jídlo, u vás si někdy k obědu dáváte sladkou omáčku. Vaše okurky jsou sladké, naše jsou slané. Vím také, že trdelník není vaše tradiční pečivo, ale je oblíbený turisty a i já ho mám rád.

Plánujete po skončení stáže v České republice nějakou další studijní cestu?

Momentálně neplánuji. Ale rád bych znovu pracoval ve Švýcarsku, kde se mi moc líbilo.

Maloobchodní tržby rostly šestým rokem

V roce 2019 tržby v maloobchodě rostly podobně jako v roce 2018. Meziroční růst činil 4,8 %. Vyšším tempem, o více než 5 % ročně, rostly tržby v letech 2015–2017.



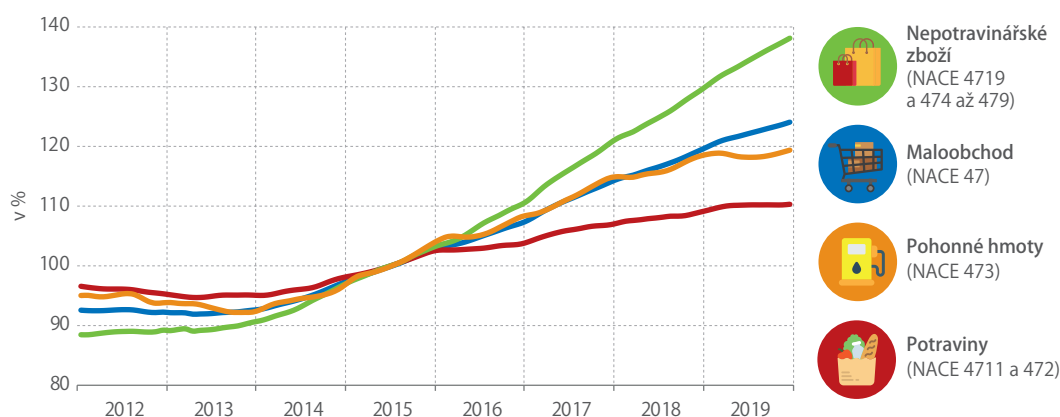
JANA MEZIHORÁKOVÁ
oddělení statistiky obchodu, dopravy a informačních činností

Neočištěné tržby v maloobchodě (CZ-NACE 47) se v roce 2019 reálně meziročně zvýšily o 4,8 %, což je o 0,1 p. b. méně než v předchozím roce. Ve všech měsících roku 2019 tržby meziročně rostly, nejvíce v září (o 7,1 %) a nejméně v květnu (o 2,9 %). Meziroční růst tržeb za čtvrtletí v průběhu roku kolísal. Růst o 5,1 % v 1. čtvrtletí zvolnil na 4,8 % ve 2. čtvrtletí. Ve 3. čtvrtletí zrychlil na 5,7 % a v závěrečném čtvrtletí roku zpomalil na 3,9 %. Největší vliv na růst celého maloobchodu měl prodej nepotravinářského zboží,

naopak u potravin a pohonných hmot bylo zaznamenáno nejpomalejší tempo růstu za posledních pět let.

Tržby za nepotravinářské zboží (bez pohonných hmot) se v roce 2019 reálně meziročně zvýšily o 7,7 %, což je o 0,2 p. b. více než v předchozím roce. Ke zvýšení tržeb nepotravinářského zboží výrazně přispěl vyšší růst internetového a zásilkového prodeje (o 18,2 %). Přestože to je nejpomalejší tempo růstu za posledních sedm let, je internetový prodej nejdynamičtěji se rozvíjející položkou maloobchodu.

TRŽBY V MALOOBCHODĚ V ČR V LETECH 2012–2019 (stálé ceny, trend, 2015 = 100)



Zdroj: ČSÚ

LEDEN 2020

PRŮMYSL

− 1,4 %

Průmyslová produkce v lednu 2020 po očištění o vliv počtu pracovních dnů meziročně klesla o 1,4 %. Po vyloučení sezónních vlivů byla meziročně vyšší o 1,1 %.

MALOOBCHOD

+ 4,7 %

Tržby v maloobchodě (NACE 47) očištěné od kalendářních vlivů se reálně meziročně zvýšily o 4,7 %, bez očištění o 4,9 %. Neočištěné tržby se zvýšily ve všech sortimentních skupinách, klesl pouze prodej výrobků pro kulturu, sport a rekreaci.

STAVEBNICTVÍ

+ 6,0 %

Stavební produkce v lednu reálně meziročně vzrostla o 6,0 %. Po vyloučení sezónních vlivů byla meziročně vyšší o 3,3 %.

SLUŽBY

+ 0,5 %

Tržby za služby očištěné od kalendářních vlivů v lednu meziročně vzrostly o 0,5 %, stejně jako bez očištění. Nejvyššího meziročního růstu neočištěných tržeb dosáhla sekce informačních a komunikačních činností.

CESTOVNÍ RUCH

+ 6,9 %

Ubytovací statistika vykázala v lednu meziroční zvýšení počtu hostů v hotelích o 6,9 %. Počet přenocování v těchto ubytovacích zařízeních vzrostl o 5,9 %.

Předností internetového obchodu je velký výběr zboží, snadné porovnání cen a pohodlný nákup.

V nepotravinářském sortimentu vykázal nejvyšší meziroční růst tržeb ve stálých cenách prodej počítačového a komunikačního zařízení (o 8,7 %). I přes snižování cen v tomto sortimentu obchodníci utržili v běžných cenách meziročně o 0,9 % více. Dařilo se rovněž prodeji výrobků pro kulturu, sport a rekreaci, který reálně meziročně vzrostl o 8,0 %. Téměř 7% zvýšení tržeb vykázali prodejci oděvů a obuvi a 6% nárůst tržeb obchodníci s výrobky pro domácnost. Prodejny s farmaceutickým, zdravotnickým a kosmetickým zbožím zaznamenaly růst tržeb o 3,5 %.

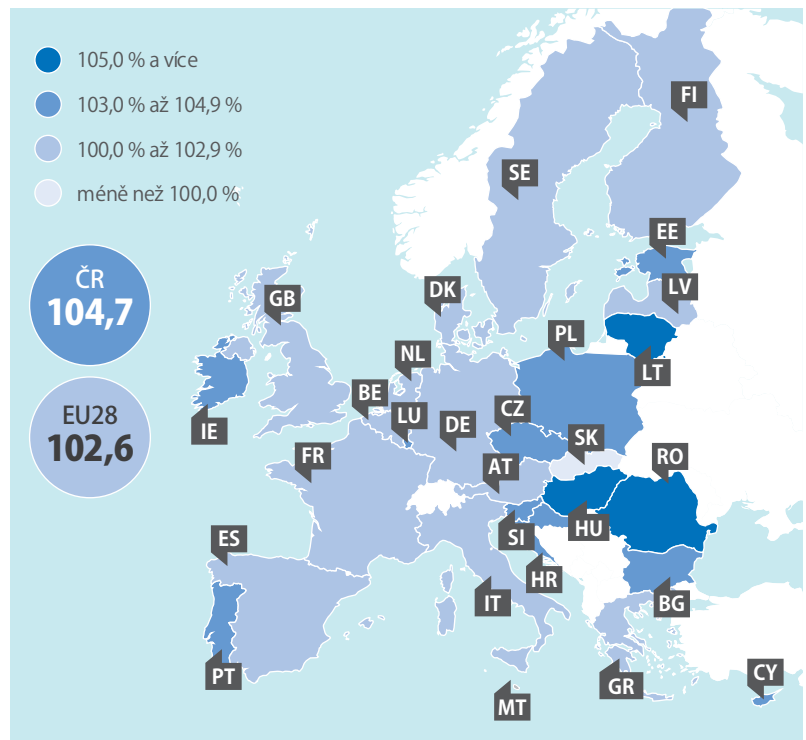
KDE TEMPO RŮSTU ZPOMALILO

Tržby za prodej pohonných hmot v roce 2019 zpomalily růst reálně meziročně na 2,3 % ze 4,0 % v roce 2018. V běžných cenách utržili prodejci o 2,3 % více. Ceny pohonných hmot od počátku roku do května rostly, od června do konce roku naopak klesaly. Za celý rok 2019 deflátor za pohonné hmoty meziročně stagnoval.

Tržby za potraviny v roce 2019 ve stálých cenách meziročně vzrostly o 1,9 %, což je o 0,2 p. b. nižší růst než v roce 2018. V běžných cenách tržby za prodej potravin stouply o 4,3 % vlivem zvyšování cen potravin. Protichůdně se vyvíjel prodej ve stálých cenách ve specializovaných a nespécializovaných prodejnách potravin. Tržby v nespécializovaných prodejnách s převahou potravin vzrostly o 2,1 %, ve specializovaných prodejnách naopak klesly o 1,2 %.

Za rok 2019 se na celkových tržbách maloobchodních řetězců s 1 000 a více zaměstnanci, zařazených do nespécializovaných prodejen s převahou potravin, podílely tržby za potraviny 81,8 %, za nepotravinářské zboží 15,4 % a za vlastní výrobky a služby 2,8 %. Alkoholické nápoje a tabákové výrobky, které jsou součástí sortimentu potravin, se na celkových tržbách řetězců podílely 9,1 %, resp. 1,7 %.

INDEX MALOOBCHODNÍCH TRŽEB V EU28 V ROCE 2019 (meziroční index, stálé ceny, očištěno o vliv počtu pracovních dní, v %)



Zdroj: Eurostat
(k 13. 3. 2020)

V EU28 PATŘÍ ČR PÁTÉ MÍSTO

Maloobchodní tržby v roce 2019 v ČR očištěné od kalendářních vlivů meziročně vzrostly o 4,7 %, v celé EU28 se zvýšily o 2,6 %. Již šestým rokem v řadě bylo v ČR zaznamenáno vyšší tempo růstu tržeb než v Evropské unii. V ČR tržby rostly pátým nejvyšším tempem, vyšší růst vykázalo Rumunsko (o 7,1 %), Maďarsko (o 6,1 %), Litva (o 5,5 %) a Irsko (o 4,9 %). Ze sousedních států se tržby meziročně zvýšily také v Polsku (o 4,7 %), v Německu (o 2,9 %) a v Rakousku (o 1,2 %). Pokles byl zaznamenán pouze na Slovensku (o 1,3 %), v ostatních zemích se tržby zvýšily.

BŘEZEN 2020

SOUHRNNÝ INDIKÁTOR DŮVĚRY

Důvěra podnikatelů i spotřebitelů se v březnu výrazněji snížila.

− 3,2 bodu

PRŮMYSL

− 4,2 bodu

V průmyslu se důvěra podnikatelů meziměsíčně snížila. Indikátor důvěry poklesl o 4,2 bodu na hodnotu 88,6. V meziročním srovnání je důvěra v průmyslu také nižší.

STAVEBNICTVÍ

+ 0,0 bodu

Důvěra podnikatelů v odvětví stavebnictví se oproti únoru nezměnila. Indikátor důvěry zůstal na hodnotě 119,0. Oproti březnu loňského roku je důvěra ve stavebnictví nižší.

OBCHOD

− 2,3 bodu

Důvěra v odvětví obchodu se oproti minulému měsíci snížila. Indikátor důvěry podnikatelů v obchodu poklesl o 2,3 bodu na hodnotu 99,8. Meziročně je ale důvěra v obchodu vyšší.

SLUŽBY

− 2,5 bodu

Ve vybraných odvětvích služeb se důvěra meziměsíčně snížila. Indikátor důvěry podnikatelů ve službách poklesl o 2,5 bodu na hodnotu 94,2. V meziročním srovnání je důvěra ve službách také nižší.

SPOTŘEBITELÉ

− 3,6 bodu

V březnu se důvěra spotřebitelů meziměsíčně snížila. Indikátor důvěry poklesl o 3,6 bodu na hodnotu 100,5. Meziročně je důvěra spotřebitelů rovněž nižší.

Češi si na zdravotní péči připlácejí v průměru více než 5 tisíc ročně

Náklady na zdravotní péči každoročně stoupají a veřejné zdravotní pojištění nestačí tento nárůst pokrývat. Proto se zvyšují i přímé platby občanů za zdravotní péči.



VLADIMÍRA KALNICKÁ

oddělení statistiky vzdělávání, zdravotnictví, kultury a sociálního zabezpečení

Zatímco v roce 2010 zaplatil v průměru každý obyvatel ČR ročně za služby a zboží ve zdravotnictví částku 4,1 tisíce Kč, tak v roce 2018 to bylo už téměř 5,5 tisíce Kč.

České domácnosti vydaly v roce 2018 na zdravotní péči 57,8 mld. Kč, tedy 13,4 % z celkových výdajů na zdravotní péči. Od roku 2010 se uvedené výdaje domácností zvýšily o více než jednu třetinu. Za celé sledované období let 2010 až 2018 pak zaplatily české domácnosti z vlastních prostředků za zdravotní péči nad rámec veřejného zdravotního pojištění celkem 433,4 mld. Kč.

Podíl českých domácností na financování zdravotní péče v mezinárodním měřítku odpovídá hodnotám v Dánsku, Švédsku nebo Velké Británii. Jde sice o vyšší podíl než v případě Německa, ale mnohem nižší v porovnání s Rakouskem a Slovenskem nebo Polskem. Velmi významně se zapojily domácnosti do financování zdravotní péče v Lotyšsku, Bulharsku a na Kypru. Ze zemí EU se na zdravotní péči nejméně podílely domácnosti ve Francii.

ZA STOMATOLOGICKOU PÉČÍ VÍC NEŽ 11 MILIARD

Ceny stomatologických výkonů se rok od roku zvyšují, což se promítlo i do výdajů domácností. Od roku 2010, kdy lidé zaplatili za materiál a ošetření u zubařů z vlastních kapes 7,1 mld. Kč, se částka zvýšila o více než polovinu na 11,1 mld. Kč v roce 2018. Obecně pro stomatologické výkony platí, že lékař má povinnost seznámit pacienta se standardním ošetřením hrazeným zdravotní pojišťovnou a následně mu může nabídnout ošetření s použitím nadstandardních materiálů. Pokud pacient zvolí nadstandardní výkon, musí ho zaplatit ze svého. Obdobná situace nastává, když zubař nemá uzavřenou smlouvu s pacientovou zdravotní pojišťovnou. V roce 2018 doplatil v průměru každý obyvatel České republiky včetně nemluvňat z vlastní kapsy na stomatologický zákrok 1 049 Kč, což je o 372 Kč více než v roce 2010.

AMBULANTNÍ PÉČE A POKYTOVOST

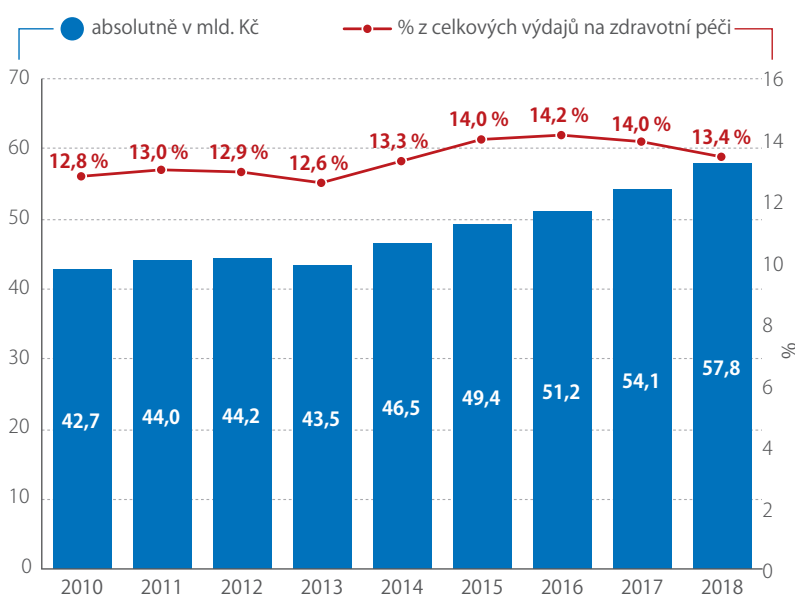
Významnou roli ve výdajích domácností hrály i výdaje na ostatní ambulantní péči mimo stomatologickou. Přímé platby za zdravotní péči ve všeobecných i specializovaných ambulancích dosáhly částky 6,8 mld. Kč. Do nich se započítává např. široká škála poplatků za různá potvrzení nebo vstupní prohlídky do zaměstnání u praktického lékaře, dále platby za nadstandardní výkony a materiál, jako třeba rychlý krevní CRP test nebo použití jednorázových gynekologických zrcadel, a v neposlední řadě také úhrady za kosmetické operace a dermatologické zákroky nehrázené ze zdravotního pojištění. Na rehabilitační ambulantní péči, kdy pacienti docházejí na procedury do rehabilitačních zařízení, si lidé připlatili více než 1 mld. Kč. Kategorie ambulantní zdravotní péče zahrnuje i 207 milionů Kč, které vydaly domácnosti na regulační poplatek za využití lékařské i zubní pohotovosti. Mezi nejčastější potíže, s nimiž lidé pohotovostní službu vyhledávají, patří poranění, otravy a popáleniny (28 %), nemoci dýchacích cest (13 %) a onemocnění trávicí soustavy (11 %).

V LŮŽKOVÉ PÉČI PŘEVAŽUJE REHABILITACE

Za lůžkovou péči zaplatily v roce 2018 české domácnosti celkově 4 mld. Kč. Z toho do lůžkové rehabilitační péče včetně lázeňské investovali lidé 3,1 mld. Kč, což je dvakrát tolik než před osmi lety.

Domácnosti se finančně podílejí také na příspěvkové lázeňské péči, kdy jsou pacientům z veřejného

VÝDAJE DOMÁCNOSTÍ NA ZDRAVOTNÍ PÉČI V LETECH 2010–2018 (mld. Kč, %)



Pozn.: Výdaje domácností na zdravotní péči vycházejí z předběžných výsledků Národních účtů ČSÚ za rok 2018. Na základě revize dat Národních účtů ČSÚ budou údaje v červenci 2020 upřesněny.

Zdroj: ČSÚ

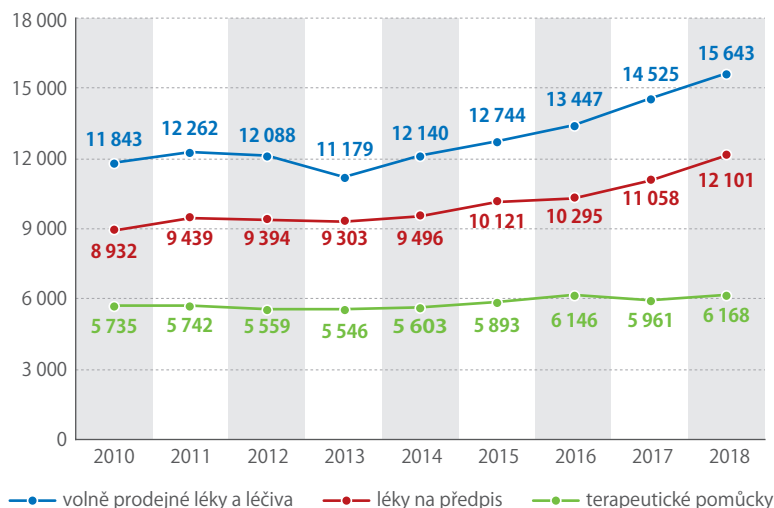
zdravotního pojištění hrazeny pouze léčebné procedury. V roce 2018 využilo tento druh lázeňské rehabilitační péče 7 662 tuzemských pacientů. Téměř 100 tisíc tuzemských klientů využilo ve stejném roce lázeňskou péči jako samoplátci, nejčastěji z důvodu onemocnění pohybového ústrojí a nemocí dýchacího systému.

LÉKY VOLNĚ PRODEJNÉ I NA PŘEDPIS

Nejvíce peněz za zdraví nechávají Češi dlouhodobě v lékárnách. V roce 2018 to bylo více než 28 mld. Kč, což je zhruba polovina všech výdajů domácností na zdravotní péči. Za volně prodejné léky utratili lidé z vlastních kapes 15,6 mld. Kč a za doplatky za medikamenty na předpis 12,1 mld. Kč. Od roku 2010 se obě zmíněné částky zvýšily o jednu třetinu. Průměrný Čech utratil v roce 2018 za volně prodejné léky 1 472 Kč a za léky na předpis 1 139 Kč.

Aby byly před neúměrně vysokými doplatky zaplacenými v lékárně za léky na recept chráněny ohrožené skupiny obyvatel, tedy děti, senioři a chronicky nemocní, jsou zákonem nastaveny tzv. ochranné limity za doplatky. Zdravotní pojišťovny vracejí pojištěnci nebo jeho zákonnému zástupci přeplatky doplatků za léky do 60 kalendářních dnů po uplynutí čtvrtletí, ve kterém byl limit překročen. Od 1. ledna 2018 byly tyto roční ochranné limity stanoveny na 1 000 Kč u dětí mladších 18 let a u pojištěnců ve věku nad 65 let, na 500 Kč u pojištěnců nad 70 let. U ostatních pojištěnců zůstává nastavený limit 5 000 Kč. Za rok 2018 vrátily zdravotní pojišťovny za nadlimitní doplatky na léky svým pojištěncům celkem 654,4 mil. Kč. O rok dříve

VÝDAJE DOMÁCNOSTÍ NA LÉKY A TERAPEUTICKÉ POMŮCKY V LETECH 2010–2018 (mil. Kč)

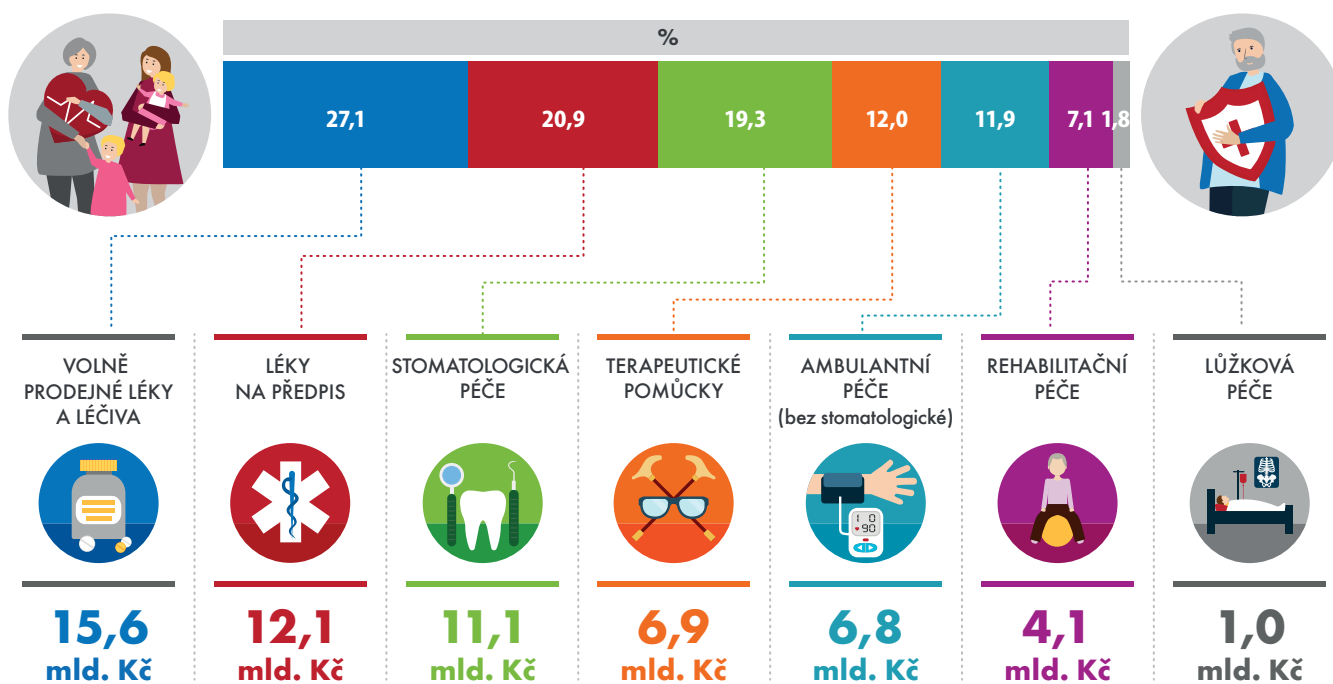


Zdroj: ČSÚ

to bylo 5,6krát méně, tedy 116,6 mil. Kč. Výraznou většinu přeplatků vracejí pojišťovny svým pojištěncům v nejstarší věkové skupině nad 70 let.

Nemalá část z výdajů domácností (6,9 mld. Kč) směřovala na nákup terapeutických pomůcek. Ty zahrnují bohatou škálu zdravotnických potřeb, jako jsou brýle, naslouchadla, ortopedické a protetické pomůcky, berle, invalidní vozíky a mnohé další. Dvě třetiny z těchto výdajů připadly právě na brýle a ostatní produkty oční optiky.

STRUKTURA VÝDAJŮ DOMÁCNOSTÍ NA ZDRAVOTNÍ PÉČI V ROCE 2018 (mld. Kč, %)



Zdroj: ČSÚ

Zpomalení růstu ceny elektřiny ovlivnilo celková čísla

Ve 4. čtvrtletí meziroční růst spotřebitelských cen v některých zemích EU oslabil.



KAROLÍNA ZÁBAJNÍKOVÁ
analytička ČSÚ

Meziroční přírůstek indexu spotřebitelských cen v Evropské unii (27 států) ve 4. čtvrtletí 2019 dosáhl 1,3%, což je stejně jako ve 3. kvartálu. Ve 2. pololetí roku došlo k oslabení meziroční dynamiky a také celoroční přírůstek cenové hladiny (1,4%) byl nižší než v letech 2017 a 2018 (1,6% a 1,8%). Popsaný pokles meziročního tempa v průběhu loňského roku způsobilo zejména zvolnění růstu cen bydlení, energií a dopravy ve 2. pololetí.

Meziroční růst cen dopravy v EU ve 3. a 4. čtvrtletí dosahoval 0,5% a 0,6%. Projevila se zejména meziročně nižší úroveň cen ropy v 1. pololetí 2019. Ceny bydlení a energií byly v posledních dvou letech v evropském měřítku

ovlivněny zejména prudkým meziročním růstem cen elektřiny. Ten ale ve 3. čtvrtletí výrazně zvolnil. Ve většině zemí EU se to projevilo podstatným zmírněním růstu nákladů na bydlení. Meziroční přírůstek cen energií (elektřina, plyn a další paliva) ale zůstal poměrně vysoký v Nizozemsku (7,3% ve 4. čtvrtletí 2019), v Česku (7,1%) nebo na Slovensku (5,4%). Celkově nejvyššího růstu cen bydlení a energií ve 4. čtvrtletí i za celý rok dosahovala Česká republika (5,5% ve 4. kvartálu, 5,4% v roce 2019).

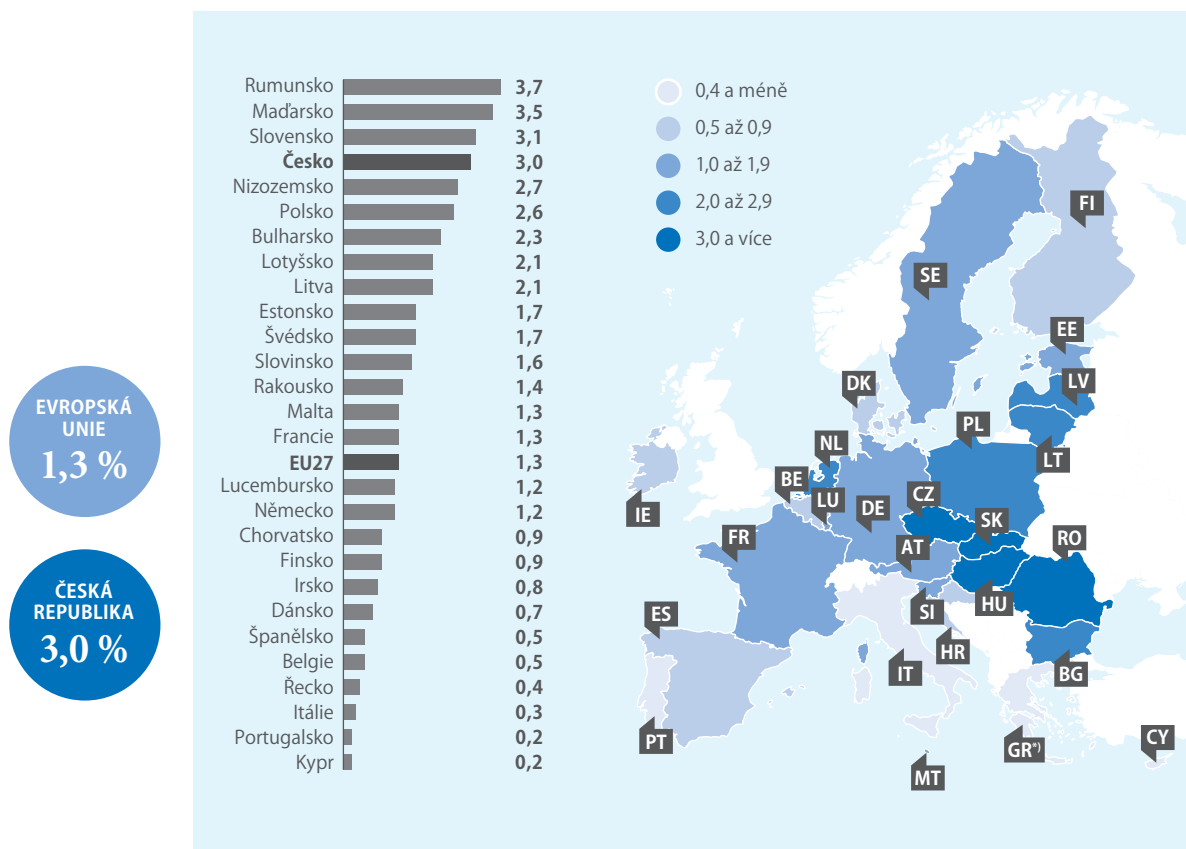
CENY NA JIHU STAGNOVALY

Nejvyšší přírůstek spotřebitelských cen mělo ve 4. čtvrtletí

Rumunsko (3,7%), dále Maďarsko (3,5%) a Slovensko (3,1%). Ve všech třech zemích velmi výrazně rostly ceny potravin a nealkoholických nápojů (více než 5% tempem). V Rumunsku a Maďarsku se k tomuto faktoru přidaly ceny alkoholických nápojů a tabáku (Maďarsko +8,4%, Rumunsko +6,8%). Slovensko, podobně jako ČR, trápil růst nákladů na bydlení (4,6%).

Stagnaci meziroční dynamiky spotřebitelských cen zažívalo Portugalsko a Kypr (shodně 0,2%). Celkově na jihu Evropy rostly spotřebitelské ceny jen mírně. Třetí nejnižší přírůstek ve 4. čtvrtletí zaznamenala Itálie (0,3%), dalšími byly Řecko (0,4%) a Španělsko (0,5%).

MEZIROČNÍ RŮST HARMONIZOVANÉHO INDEXU SPOTŘEBITELSKÝCH CEN (4. Q 2019, %)



Zdroj: Eurostat

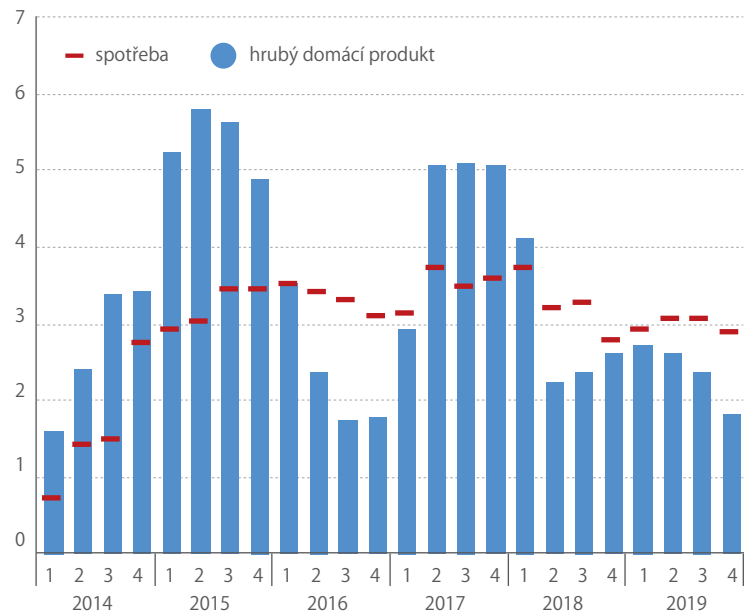
Domácí spotřeba si držela stabilní růst navzdory celkovému zpomalení

Březnové zpřesnění odhadu růstu hrubého domácího produktu (HDP) potvrdilo ve 4. čtvrtletí 2019 celkem výrazné zpomalení meziroční dynamiky.

Reálný přírůstek dosáhl 1,8 % a poprvé od roku 2016 se dostal pod 2 %. Důvodem byl výrazný pokles přebytku zahraničního obchodu, který nedokázalo vyvážit ani prudké oživení kapitálových výdajů.

Hlavním pilířem ekonomického růstu zůstala domácí spotřeba, která se ve 4. čtvrtletí meziročně navýšila o 2,9 %. Spotřeba klíčově přispěla k nepřetržitému období ekonomického růstu, jež stále zažíváme. Meziroční vývoj je velmi stabilní již pět let a dynamika se většinou držela mezi 3 a 4 %. Oživení v závěru roku přišlo v případě spotřeby domácností, jejichž indikátor důvěry dosáhl vrcholu již v květnu 2018 a od té doby měl klesající trend. Meziročně se ale spotřeba domácností ve 4. čtvrtletí zvýšila o 3,2 % a mezičtvrtletní přírůstek dosáhl 1,0 %.

MEZIROČNÍ RŮST HDP A VÝDAJŮ NA KONEČNOU SPOTŘEBU (v %)



Zdroj: ČSÚ

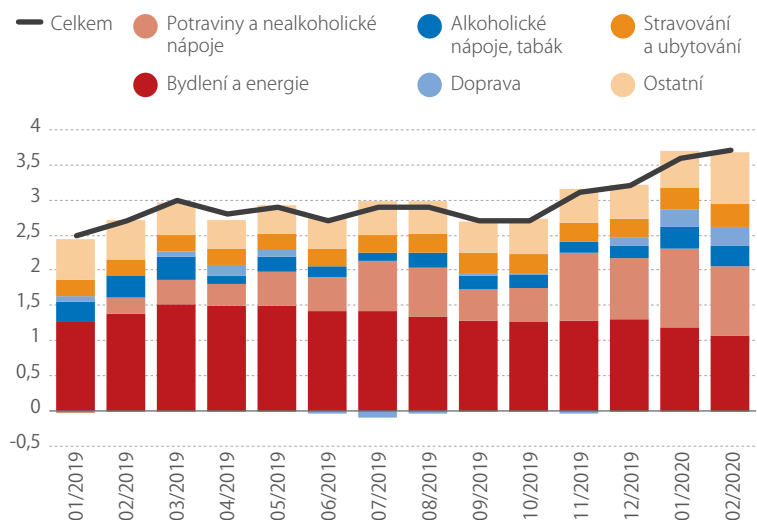
Inflace v únoru opět zrychlila

Meziroční růst spotřebitelských cen v únoru dosáhl 3,7 %, nejvíc od března 2012.

Přírůstek mírně překonal lednovou hodnotu. Naopak po velmi vysokém lednovém meziměsíčním nárůstu (1,5 %) tempo v únoru zpomalilo na 0,3 %. Lednové meziměsíční navýšení bývá tradičně vysoké, letos bylo ale největší od roku 2012. Výrazně se meziměsíčně zvýšily ceny potravin, na cenách alkoholu se částečně projevilo zvýšení spotřební daně. Na začátku roku se silněji zvýšily i ceny elektřiny, nájemného, vodného a stočného.

Po rozkladu meziročního růstu spotřebitelských cen na příspěvky jednotlivých oddílů spotřebního koše je patrné, že navzdory mírnému oslabení mají největší vliv stále ceny bydlení a energií. V posledních několika měsících posílil také meziroční růst cen potravin, zejména masa a pekárenských výrobků. V prvních měsících roku 2020 mírně posílil i růst cen dopravy. Do vývoje cen v únoru promluvalo i 4,3% meziroční navýšení cen odívání a obuvi.

MEZIROČNÍ RŮST INDEXU SPOTŘEBITELSKÝCH CEN A PŘÍSPĚVKY HLAVNÍCH SLOŽEK SPOTŘEBNÍHO KOŠE (růst v %, příspěvky v p. b.)



Zdroj: ČSÚ

Změny ve statistice národních účtů v roce 2020

První odhady HDP by měly být publikovány již 30 dnů po skončení čtvrtletí, a to poprvé na konci července tohoto roku. Jde o další výsledek aktivní účasti ČSÚ na rozvoji statistiky národních účtů v rámci národních i mezinárodních aktivit.



**VLADIMÍR
KERMIE**
ředitel odboru
národních účtů

Systém národních účtů byl primárně vytvořen pro popis ekonomiky. Stejně rychle, jak se mění realita kolem nás, je potřebné tyto změny reflektovat i ve statistice. Statistika národních účtů je proto neustále se rozvíjející statistikou, jejímž hlavním znakem je snaha o mezinárodní srovnatelnost ukazatelů. Nejvyšší srovnatelnosti se daří dosahovat v rámci EU, a to díky Evropskému statistickému systému a jednotně používaným standardům. I tady ovšem, z historických důvodů nebo vzhledem k rozdílným datovým zdrojům, které jsou pro tu kterou statistiku k dispozici, dochází k dílčím odlišnostem v metodikách a přístupech ke zpracování statistických dat.

PRAVIDELNÝ AUDIT VÝPOČTU HRUBÉHO NÁRODNÍHO DŮCHODU

V EU dochází v pravidelných intervalech k důkladnému auditu postupů a metod používaných k výpočtu hrubého národního důchodu. Tento ukazatel tvoří základ pro příspěvky jednotlivých členských zemí do rozpočtu EU. Proto se klade velký důraz na jeho kvalitu, na jeho srovnatelnost a úplnost.

Poslední audit skončil v závěru roku 2019 a všechny členské země jsou povinné zapracovat veškerá z něho plynoucí doporučení do národních účtů v rámci tzv. benchmarkové revize. Většina zemí EU tak učinila částečně již v roce 2019. ČSÚ zahrne

všechny změny do účtů v rámci publikování ročních údajů. Změny se týkají jednak harmonizace postupů, což má za následek dílčí zlepšení v některých odhadech, a také aktualizace podkladů v rámci používaných modelových propočtů. Většina těchto změn má za následek změny v HDP. Ty se projeví zejména v hladině tohoto ukazatele, na reálná meziroční tempa růstu bude jejich dopad minimální.

ZKVALITŇOVÁNÍ A ROZŠÍŘOVÁNÍ VÝSTUPŮ

ČSÚ je velmi aktivní v rámci mezinárodních metodických diskuzí a také pracuje na řadě projektů, jejichž cílem je zkvalitňování nebo rozšiřování výstupů statistiky národních účtů.

Jedním z evropských projektů, na kterém ČSÚ intenzivně pracuje, je zkrácení termínu tzv. rychlých odhadů HDP. Výsledkem by mělo být publikování prvního odhadu HDP již 30 dnů po skončení čtvrtletí.

Od roku 2013 probíhají experimentální odhady, které jsou pravidelně zasílány do Eurostatu pro účely odhadu růstu HDP za celou Evropskou unii. Kvalita těchto odhadů se neustále zlepšuje a v současné době dosahuje veškerých parametrů stanovených celoevropskou pracovní skupinou, která se tímto tématem zabývala. Proto ČSÚ poprvé na konci července zveřejní odhad HDP ve zkráceném termínu. Detailnější popis přineseme v některém z dalších čísel našeho časopisu.



TÉMA

22

Podíl vysokoškoláků
v populaci roste

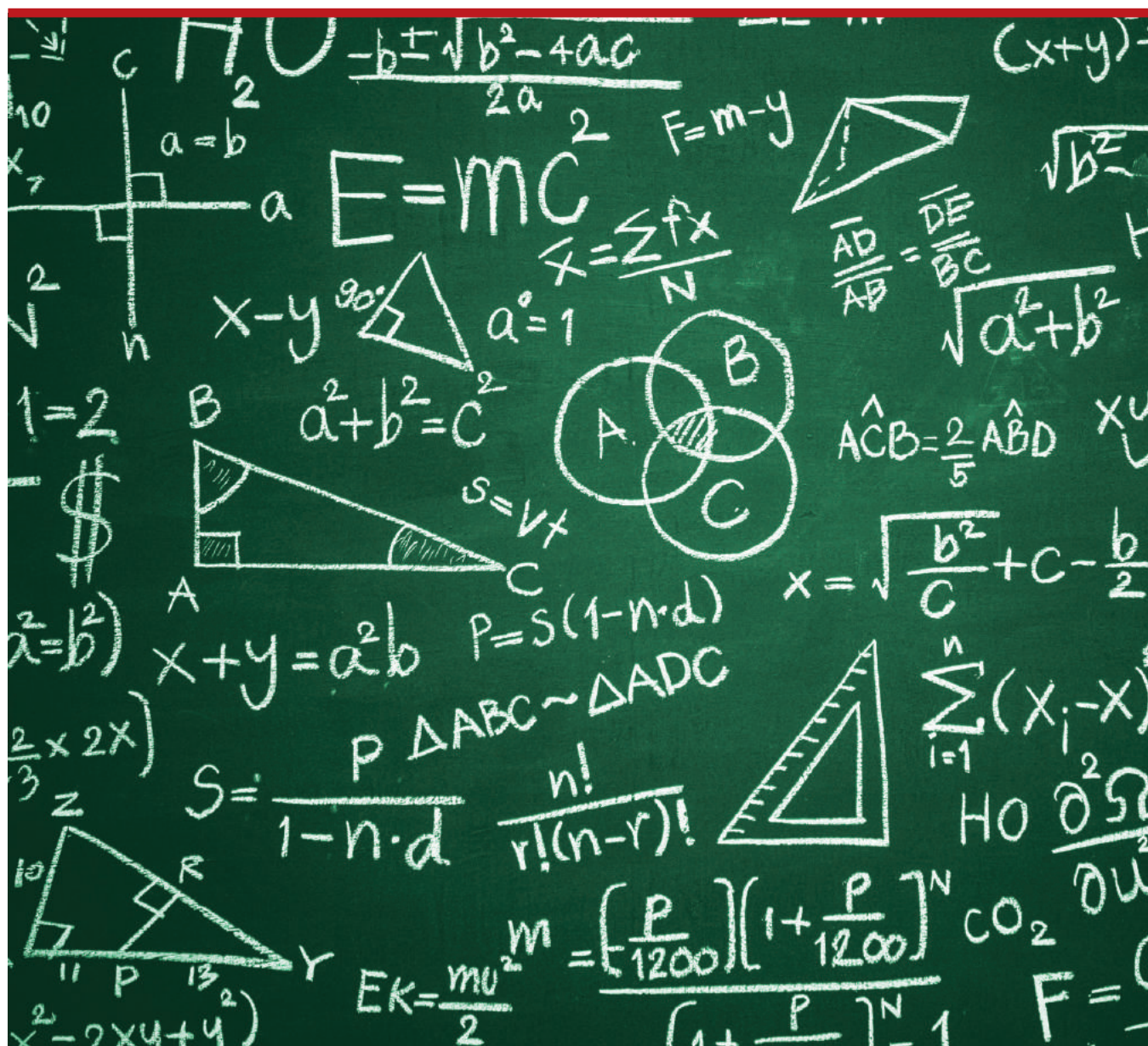
24

Studentů na vysokých
školách ubývá

28

České vysokoškolačky
vystudují,
ale nepracují

VZDĚLÁVÁNÍ



Podíl vysokoškoláků v populaci roste

V rozmezí let 2010 až 2018 přibylo v České republice téměř 500 tisíc vysokoškolsky vzdělaných osob. Rychleji přibývaly vysokoškolsky vzdělané ženy. Rostoucí trend byl zaznamenán i u počtu středoškoláků s maturitou.



MAREK VOJTĚCH ŘEZANKA

oddělení
pracovních sil,
migrační a rovných
příležitostí



UBÝVÁ VYUČENÝCH

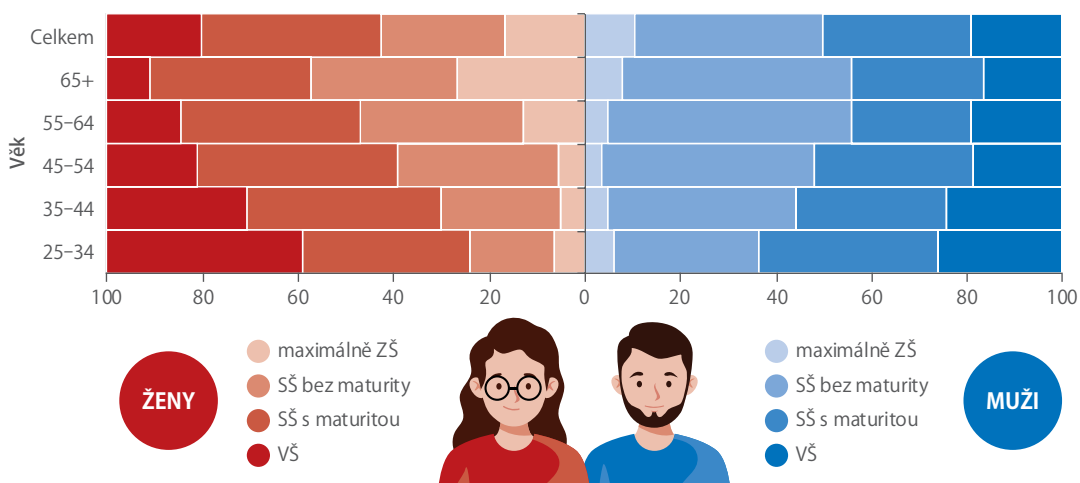
Rostoucího trendu se ve sledovaném období dočkali i středoškoláci s maturitou, ale nárůst jejich počtu nebyl tak výrazný (celkem 128 tis. osob, z toho 50 tis. žen). Lidé ve věku 15–24 let ještě převážně studují, a proto nebyli do šetření zahrnuti.

V případě osob se základním vzděláním a vyučených došlo v daném časovém úseku naopak k poklesu. Počet

lidí s maximálně dosaženým základním vzděláním se snížil o přibližně 177 tis. s tím, že v této kategorii ubylo především žen (160 tis.). U vyučených byl pak pokles ještě markantnější. Jejich celkový počet se snížil o 205 tisíc, přičemž mírně více ubylo mužů (109 tis.).

Nutno dodat, že celková populace zaznamenala mezi roky 2010 a 2018 zvýšení o 246 tis. osob, z toho 108 tis. žen.

NEJVYŠŠÍ DOSAŽENÉ VZDĚLÁNÍ POPULACE PODLE VĚKU V ROCE 2018 – STRUKTURA PODLE ÚROVNĚ VZDĚLÁNÍ



Zdroj: Výběrové šetření pracovních sil, ČSÚ

POČTY ZAMĚSTNANCŮ A PODNIKATELŮ PODLE NEJVYŠŠÍHO DOSAŽENÉHO VZDĚLÁNÍ A POKLAVÍ V LETECH 2010 A 2018

	Rok 2010									
	Ženy					Muži				
	celkem	ZŠ	střední bez maturity	střední s maturitou	VŠ	celkem	ZŠ	střední bez maturity	střední s maturitou	VŠ
V tis. osob										
Zaměstnanci vč. členů produkčních družstev	1 833,1	125,8	547,1	829,8	330,1	2 186,1	89,1	996,0	712,4	388,4
Podnikatelé	253,8	11,6	70,2	111,2	60,5	612,0	12,0	270,7	208,2	120,8
	Rok 2018									
	Ženy					Muži				
	celkem	ZŠ	střední bez maturity	střední s maturitou	VŠ	celkem	ZŠ	střední bez maturity	střední s maturitou	VŠ
V tis. osob										
Zaměstnanci vč. členů produkčních družstev	2 055,9	98,7	552,5	852,2	552,2	2 340,4	97,7	934,9	779,8	527,6
Podnikatelé	291,3	13,5	63,7	125,5	88,3	605,6	17,5	223,9	214,8	148,8
Rozdíl 2018–2010										
Zaměstnanci vč. členů produkčních družstev	222,9	-27,1	5,5	22,4	222,1	154,3	8,6	-61,1	67,5	139,2
Podnikatelé	37,4	1,9	-6,5	14,3	27,7	-6,4	5,5	-46,8	6,5	28,0

Zdroj: Výběrové šetření pracovních sil, ČSÚ

ROZDÍLY MEZI POKLAVÍMI

Mezi vysokoškolsky vzdělanými nejvíce narostla věková kategorie 35–44 let, v níž přibýlo 124 tis. vysokoškolaček a 86 tisíc vysokoškolsky vzdělaných mužů. Značné rozdíly mezi oběma pohlavími se objevily ve věkové kategorii 25–34 let. Její celkový stav se zvýšil o 72 tis. žen, ale pouze o 16 tis. mužů.

Mezi vyučenými převládají v populaci dlouhodobě muži. Středoškolské vzdělání s maturitou je oproti tomu doménou žen. Tento trend je třeba mít na paměti i při pohledu na úbytek vyučených ve věku 25–34 let. Počet středoškolsky vzdělaných bez maturity v uvedeném věku klesl o 188 tisíc osob, z toho 115 tis. mužů. Počet maturantů se snížil o 162 tis. osob, ovšem na rozdíl od vyučených ubylo převážně žen – 118 tis.

V roce 2010 činil podíl vysokoškolaček na celkovém vzdělání žen 12,7%. Celkový podíl vysokoškolsky vzdělaných mužů byl mírně vyšší než u žen, a sice 14,8%. Ve věkové kategorii 25–34 let byl ovšem poměr pohlaví opačný. Podíl vysokoškolaček je v této věkové kategorii nejvyšší za celou populaci žen (25,4%), naproti tomu muži vysokoškoláci v uvedeném věku tvoří „jen“ 20% z celkové mužské populace.

Nárůst podílu vysokoškolsky vzdělaných žen ve věku 25–34 let od roku 2010 je velmi markantní. Podíl vysokoškolaček v této kategorii vzrostl o 15 procentních bodů, oproti tomu podíl vysokoškolsky vzdělaných mužů ve stejném věku zaznamenal zvýšení o pouhých 6 procentních bodů.

Celkový podíl vysokoškolsky vzdělaných bez rozlišení věku se od roku 2010 zvyšoval u obou pohlaví. Ženy dosáhly nárůstu o cca 7 procentních bodů, muži o 4,5 procentního bodu.

ZAMĚSTNANCI A PODNIKATELÉ PODLE VZDĚLÁNÍ

Zajímavý pohled nabízí také porovnání změn v počtech zaměstnanců a podnikatelů podle dosažené úrovně vzdělání.

V letech 2010–2018 se celkový počet zaměstnanců zvýšil o 377 tisíc osob, z toho 222 tis. žen. V případě podnikatelů (zaměstnavatelé a osoby samostatně výdělečně činné bez pomáhajících rodinných příslušníků) vzrostl pouze počet žen, a sice o 37 tis., zatímco podnikajících mužů o více než 6 tis. ubylo. Přesto v roce 2018 podnikalo 606 tis. mužů a 291 tis. žen.

Na početním růstu podnikatelek se velmi významně podílejí vzdělané ženy. Počty podnikatelek s maximálně základním dosaženým vzděláním stagnovaly, a počty vyučených dokonce poklesly. Zato podnikatelek s maturitou bylo v roce 2018 o 14 tis., a vysokoškolsky vzdělaných podnikatelek dokonce o téměř 28 tis. více než v roce 2010.

Vysokoškolsky vzdělaní lidé se hlavní měrou zasloužili také o nárůst počtu zaměstnanců. Jejich řady rozšířilo 222 tis. vysokoškolaček a 139 tis. vysokoškoláků.

0 28 000

se zvýšil počet vysokoškolsky vzdělaných podnikatelek mezi lety 2010–2018.

Studentů na vysokých školách v České republice ubývá

Počty nově studujících a absolventů nerostou, ale klesají. Výraznější pokles byl přitom zaznamenán v případě soukromých vysokých škol. Rozdíly mezi pohlavími nejsou významné.



MAREK VOJTĚCH ŘEZANKA

oddělení pracovních sil, migrace a rovných příležitostí

Počty nově studujících a absolventů už totiž nerostou, ale klesají. V roce 2010 dosahoval počet absolventů veřejných i soukromých vysokých škol téměř 88 tisíc osob, z toho přibližně 53 tisíce žen. V roce 2018 absolvovalo vysoké školy 68,5 tisíce osob, z toho 41 tisíc žen. Vidíme tedy, že přes celkový pokles zůstal mezi absolventy zachován přibližně 60% podíl žen. Vyšší zastoupení žen bylo zjištěno u absolventů soukromých vysokých škol. Tam podíl žen tvořil cca 65% absolventů oproti 59% podílu žen absolvujících veřejné vysoké školy.

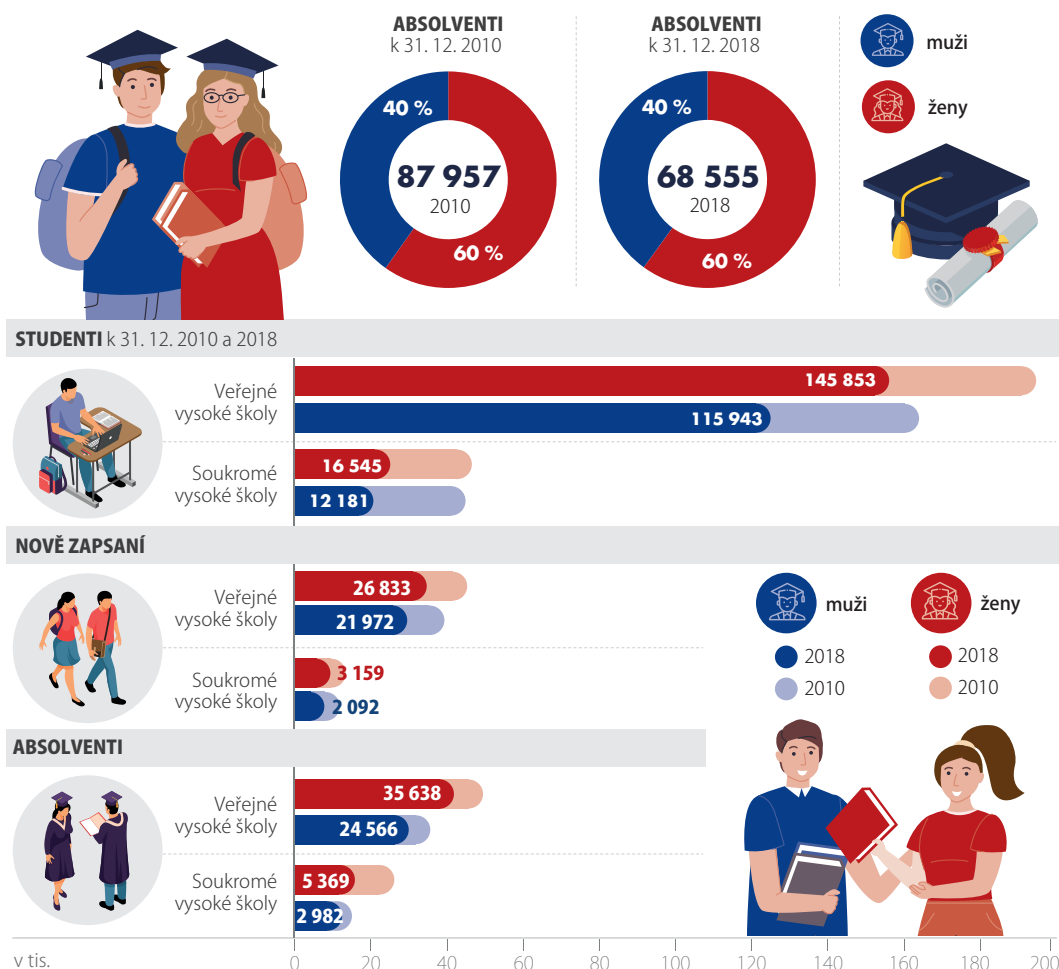
Pokles absolventů na veřejných vysokých školách činil ve sledovaném období necelých 20%, na

školách soukromých byl mnohem výraznější, zhruba 45%. Rozdíly mezi pohlavími nebyly ani v jednom případě významné.

NA SOUKROMÝCH ŠKOLÁCH KLESAJÍ POČTY RYCHLEJI

Kromě absolventů poklesl i početní stav studentů k 31. prosinci. Na veřejných školách představoval tento pokles 25%, mnohem vyšší pak byl zaznamenán na školách soukromých. Studentek soukromých škol ve sledovaném období ubylo 53%, studentů 45%.

STUDENTI, ABSOLVENTI A NOVĚ ZAPSANÍ NA VYSOKÝCH ŠKOLÁCH V LETECH 2010 A 2018 PODLE POHLAVÍ



ABSOLVENTI VEŘEJNÝCH VYSOKÝCH ŠKOL V LETECH 2010 A 2018 PODLE POHLAVÍ

Veřejné vysoké školy	2010		2018		Změna v % (100 = 2010)	
	Ženy	Muži	Ženy	Muži	● růst	● pokles
Univerzita Karlova v Praze	5 572	3 026	5 297	2 762	-6,3	
Masarykova univerzita	5 176	2 685	4 631	2 480	-9,5	
Univerzita Palackého v Olomouci	3 671	1 071	3 035	1 094	-12,9	
Česká zemědělská univerzita v Praze	3 041	1 907	2 633	1 663	-13,2	
Vysoká škola ekonomická v Praze	2 731	1 896	2 021	1 495	-24,0	
Jihočeská univerzita v Českých Budějovicích	2 059	681	1 623	585	-19,4	
Vysoké učení technické v Brně	1 319	3 921	1 501	3 326	-7,9	
Ostravská univerzita	2 015	781	1 496	505	-28,4	
České vysoké učení technické v Praze	1 078	3 540	1 495	2 960	-3,5	
Mendelova univerzita v Brně	1 613	968	1 408	900	-10,6	
Vysoká škola báňská – Technická univerzita Ostrava	2 303	2 754	1 368	1 865	-36,1	
Univerzita Tomáše Bati ve Zlíně	2 268	1 366	1 317	748	-43,2	
Západočeská univerzita v Plzni	2 168	1 605	1 291	979	-39,8	
Univerzita J. E. Purkyně v Ústí nad Labem	1 433	568	1 041	424	-26,8	
Univerzita Pardubice	1 152	760	918	552	-23,1	
Univerzita Hradec Králové	1 216	535	918	396	-25,0	
Slezská univerzita v Opavě	1 319	412	817	306	-35,1	
Technická univerzita v Liberci	1 200	764	720	464	-39,7	
Vysoká škola chemicko-technologická v Praze	483	348	634	334	16,5	
Veterinární a farmaceutická univerzita Brno	412	89	500	88	17,4	
Vysoká škola polytechnická Jihlava	264	77	312	80	15,0	
Vysoká škola technická a ekonomická v Českých Budějovicích	154	54	262	251	146,6	
Akademie múzických umění v Praze	174	149	221	154	16,1	
Janáčkova akademie múzických umění v Brně	93	80	113	88	16,2	
Vysoká škola umělecko-průmyslová v Praze	47	36	62	55	41,0	
Akademie výtvarných umění v Praze	19	35	29	29	7,4	

Zdroj: MŠMT

Stejný trend lze pozorovat rovněž u nově zapsaných studentů. V roce 2010 jich bylo téměř 82 tisíc, v roce 2018 již jenom 54 tisíc. Veřejné vysoké školy zaznamenaly 30% pokles nově zapsaných studentů bez ohledu na pohlaví. Mnohem výraznější byl pokles na soukromých vysokých školách, kterým ubylo 60 % studentek a 54 % studentů.

Největší české univerzity, Karlova ani Masarykova, výraznější procentuální úbytek absolventů nezaznamenaly, i když v absolutních číslech není pokles 545 studentek Masarykovy univerzity nikterak zanedbatelný.

Čtyřicetiprocentní pokles absolventek postihl Vysokou školu báňskou – Technickou univerzitu Ostrava, Univerzitu Tomáše Bati ve Zlíně či Západočeskou univerzitu v Plzni. Absolventů mužského pohlaví značně ubylo například na Univerzitě Tomáše Bati ve Zlíně. V roce 2018 jich bylo o 45 % méně než v roce 2010.

V případě Českého vysokého učení technického v Praze a na Vysoké škole chemicko-technologické v Praze ve sledovaném období přibýlo žen absolventek o více než 30 %. Mužští absolventi buď ubyli (16% snížení na ČVUT), nebo stagnovali (4% pokles na VŠCHT).

Vysoká škola technická a ekonomická v Českých Budějovicích zaznamenala nárůst absolventek i absolventů. K poklesu počtu studentů a absolventů tedy došlo zejména u humanitně zaměřených oborů.

Pokles studentů a absolventů vysokých škol mezi roky 2010 a 2018 koresponduje s úbytkem osob ve věku 20–29 let v celkové populaci. V kategorii 20–24 let ve sledovaném období ubylo cca 28 % osob, v kategorii 25–29 let cca 10 %. Zároveň se také snížil počet studentů bakalářských programů, z nichž relativně velká část studuje dálkově. Současně však mezi roky 2010 a 2018 došlo k nárůstu počtu zahraničních studentů.

České vysokoškolačky vystudují, ale nepracují

Míra zaměstnanosti vysokoškolaček v Česku je výrazně nižší než v evropských zemích. Zaměstnanost mužů absolventů vysokých škol je přitom u nás nadprůměrná.



DALIBOR HOLÝ

ředitel odboru statistiky trhu práce a rovných příležitostí



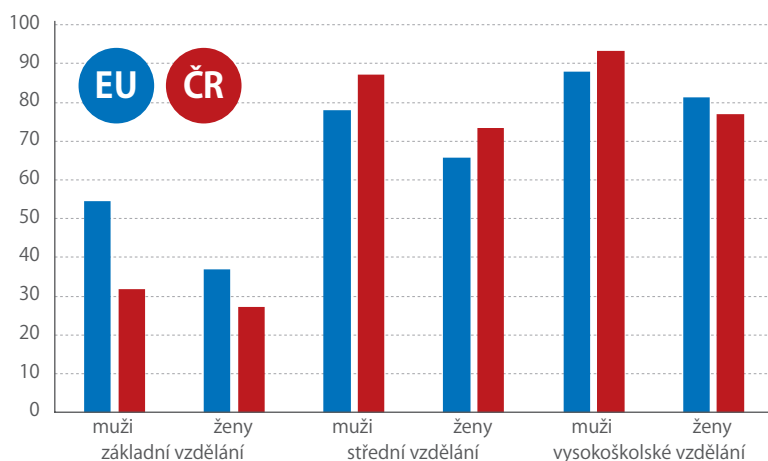
Míry zaměstnanosti ukazují, kolik osob ve věku 15–64 let má placené zaměstnání. V celkovém číslu je na tom Česko velmi dobře, ve 3. čtvrtletí 2019 zde pracovalo 75,2 % lidí. V celé Evropské unii to bylo jen 68,8 %. Před námi najdeme jen Nizozemsko, Švédsko, Německo, Estonsko a Dánsko, zbylých 21 států je až za námi. V takovém Řecku je to pouze 57,4 % a v Itálii 59,4 %.

Pokud se zaměříme jen na muže, je postavení Česka ještě excelentnější. Míra zaměstnanosti je

82,0 %, přitom v celé sedmadvacítce 74,2 %. Poměřovat se s námi může jen Nizozemsko a Malta. V „nejhorším“ Řecku pracují jen dvě třetiny mužů.

Pro druhé pohlaví už to takto pěkné není, v Česku pracuje 68,2 % žen ve věku 15–64 let, v EU je to 63,3 %, odstup je menší a před námi už je 10 států. Nejvyšší míry zaměstnanosti žen vykazuje Švédsko (76,0 %), Nizozemsko (74,4 %) a Německo (73,3 %). Tyto země jsou tedy nejméně o pět procentních bodů před námi. Celoevropské číslo snižují zejména ženy v Řecku a Itálii, pracuje tam jen každá druhá.

SPECIFICKÉ MÍRY ZAMĚSTNANOSTI (15–64 LET) PODLE STUPNĚ VZDĚLÁNÍ A POKLAVÍ (%)



Zdroj: Eurostat

KLÍČEM JSOU VYSOKOŠKOLAČKY

Z řečeného je už jasné, že postavení Česka snižují ženy. Ale které? Podívejme se na příložený graf zobrazující specifické míry zaměstnanosti podle stupně dosaženého vzdělání a pohlaví. Prvním smutným zjištěním je, že česká ekonomika nedokáže zaměstnat lidi s nízkým vzděláním. Jen tři z deseti osob se základním vzděláním zde pracují, zatímco evropský průměr je 46 %. U mužů je odstup ČR od EU ještě větší než u žen, což je však dané většími rozdíly na straně EU. Těchto lidí naštěstí není početně mnoho a nejčastěji jsou ve vyšších věkových kategoriích, takže se tu promítají i takové faktory jako předčasný odchod do starobního důchodu.

Naopak u středního vzdělání, které je u nás nejčastější, má Česko míry zaměstnanosti vyšší pro obě pohlaví. Pokud populární rčení říká o Čechách, že jsou

národem středoškoláků, pak by to možná mohlo být rozšířeno na „národ pracujících středoškoláků“.

Totéž by bylo použitelné i u vysokoškoláků, ale již ne u žen vysokoškolaček! Zatímco čeští muži vysokoškoláci jsou „pracovitější“ než evropský průměr o více než 5 procentních bodů (p. b.), pak české vysokoškolačky mají naopak míru zaměstnanosti o víc než 4 p. b. nižší. Na celoevropské úrovni platí, že pokud žena vystuduje VŠ, pak se její míra zaměstnanosti obrovským způsobem zvyšuje proti středoškolačce. U českých žen je tento rozdíl nepatrný. V souhrnu pak skokově narůstá rozdíl mezi zaměstnaností vysokoškoláků a vysokoškolaček. Jestliže v EU je odstup mužů 6,6 p. b., v ČR se otevírá mnohem větší propast: čeští vysokoškoláci mají míru zaměstnanosti vyšší o 16,2 p. b. než vysokoškolačky.

JAK PRACUJÍ ABSOLVENTI?

Výsledky šetření pracovních sil zveřejňované Eurostatem umožňují i pohled na absolventy, kteří čerstvě dokončili studium. V souhrnném pohledu na EU má Česko opět dobré postavení, devět z deseti našich absolventů rovnou nastupuje do zaměstnání, zatímco v celé sedmadvacítce je jejich míra zaměstnanosti za rok 2018 jen 81,6 %. Náskok před EU má Česko jak u středoškolského, tak u vysokoškolského studia. To se nepochybně vztahuje i k tomu, že nových absolventů je v ČR málo, jsou totiž z populačně slabých ročníků narozených v 90. letech, takže ani nestačí nahrazovat silné seniorské ročníky uvolňované z pracovních míst a mířící do starobního důchodu. Míra zaměstnanosti českých vysokoškolských absolventů je proto 91,5 %, zatímco na úrovni celé EU je to jen 85,5 %.

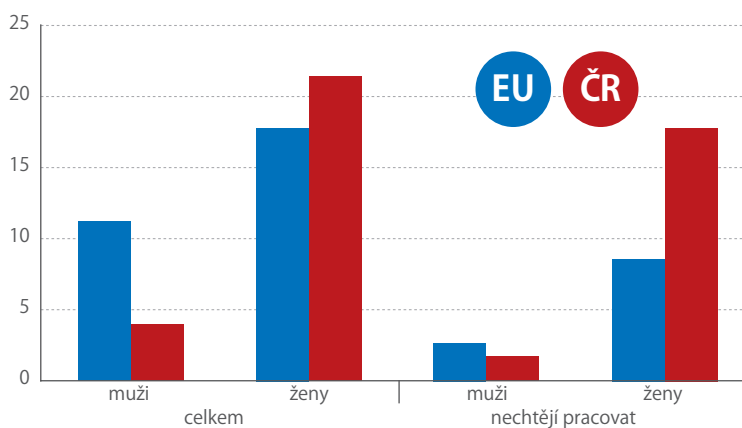
U českých absolventů však opět najdeme nepřiměřeně velký rozestup mezi muži a ženami. Mužští absolventi mají míru zaměstnanosti 95,9 % a ženy 83,3 %, tedy nižší o 12,6 p. b. Celoevropské údaje jsou 83,3 % pro muže a 80,0 % pro ženy, rozdíl je tedy pouze 3,3 p. b. Velmi vysoké rozdíly jako v ČR najdeme ještě na Slovensku a v Maďarsku, kde je také velmi dlouhá mateřská a rodičovská dovolená. Vysvětlení se tedy nabízí a je spojeno s vnímáním tradičních rolí pro obě pohlaví, rodinným životem a také s tím spojenou legislativou.

Zajímavý je i pohled na vývoj v čase. Česká míra zaměstnanosti vysokoškolaček byla ještě v roce 2005 na úrovni srovnatelné s průměrem EU (mezi 77 a 78 %), avšak do roku 2009 klesla pod 75 %, zatímco celoevropská míra stoupala opačným směrem k 80 %. Naopak posledních pět let sledujeme rychlý růst míry zaměstnanosti u vysokoškolsky i středoškolsky vzdělaných žen, který výrazně předčí mírnější růst v EU.

ŽEN NA DÁVKÁCH MÁME NADPRŮMĚRNĚ

Na mladou generaci ve věku 15–34 let se můžeme podívat ještě jiným pohledem. Eurostat používá ukazatel NEET (not in employment, education or training), jenž zahrnuje lidi, kteří nepracují ani nestudují ani se nepřipravují na zaměstnání. Tato skupina je problematická, protože svými příjmy závisí na jiných

NEET* CELKEM A TI, CO NECHTĚJÍ PRACOVAT, 15–34 LET (%)



*Pozn.: Lidé, kteří nepracují, nestudují ani se nepřipravují na zaměstnání.
Zdroj: Eurostat

osobách či na dávkách. Takových osob bylo v kategorii 15–34 let v roce 2018 v EU celkem 14,4 %, v Česku 12,5 %. Kromě let 2003–2006 ČR vždy vykazovala jejich menší podíl.

Česko se však výrazně liší ve vnitřním rozdělení této skupiny. V EU převládají ti, kteří by pracovat chtěli (8,8 %), zatímco u nás je tato skupina menšinová (3,0 %), neboť většina (9,5 %) uvádí, že pracovat nechce. Takových je v EU jen 5,6 %.

Zároveň Eurostat ve svých analýzách upozorňuje na vysoký rozdíl mezi proporcí NEET u mužů a u žen a jmenuje Česko jako extrémní případ. Celoevropsky je u mužů ve věku 15–34 let NEET 11,2 %, v Česku jen 4,0 %. Pro české ženy zaznamenáváme hodnotu NEET 21,4 %, což je o dost více než průměr EU (17,8 %). A rozdíl se ještě více prohloubí, pokud vyfiltrujeme osoby, které ve VŠPS uvedly, že nechtějí pracovat. U mužů v ČR podíl NEET spadne na 1,7 %, zatímco celoevropská hodnota je 2,7 %. Ženy však oproti nadstandardně pracovitým českým mužům zůstávají na vysoké hodnotě 17,8 %, přičemž celoevropská hodnota je pouze 8,6 %. Takže zatímco na jednoho bezprizorného muže v EU připadají zhruba tři ženy, na českého více než deset.

Uvedená propast se prohlubuje s postupujícím věkem. Zpočátku je užší, avšak pro kategorii 30–34 let vystoupá NEET pro české ženy až nad 35 %. Je tedy vidět, že zásadním faktorem, který u nás vyřazuje ženy z pracovního procesu, je rodičovství. Zaměstnanost českých mužů naopak tato fáze života nijak výrazně neovlivňuje. Muži zůstávají na pracovišti a pokračují v budování kariéry i po narození dětí.

Poznámka:

Výběrové šetření pracovních sil se provádí pravidelně nejen v Česku, ale ve všech evropských státech, a to s jednotnou metodikou koordinovanou na úrovni Eurostatu (statistického úřadu EU). To umožňuje bez problémů porovnávat úroveň i strukturu zaměstnanosti v různých tříděních, a nahlédnout tak, v čem je naše země specifická.

17,8 %
českých žen
nechce
pracovat.

Mzdy učitelů v mateřských školách v roce 2018

V roce 2018 pobírali učitelé v mateřských školách v průměru 29 693 Kč měsíčně. Jejich mzdy rostou, nicméně stále nedosahují průměrné mzdy zaměstnanců s vysokoškolským vzděláním.



**ALENA
HYKYŠOVÁ**

oddělení statistiky
vzdělávání,
zdravotnictví,
kultury a sociálního
zabezpečení

Učitelky a učitelé, kteří se starají o nejmladší generaci žáků, na tom nejsou platově nijak příznivě. Přesto se jedná o obor, ve kterém roste počet zaměstnanců, a to i v nižších věkových kategoriích.

POČTY UČITELŮ V MATEŘSKÝCH ŠKOLÁCH

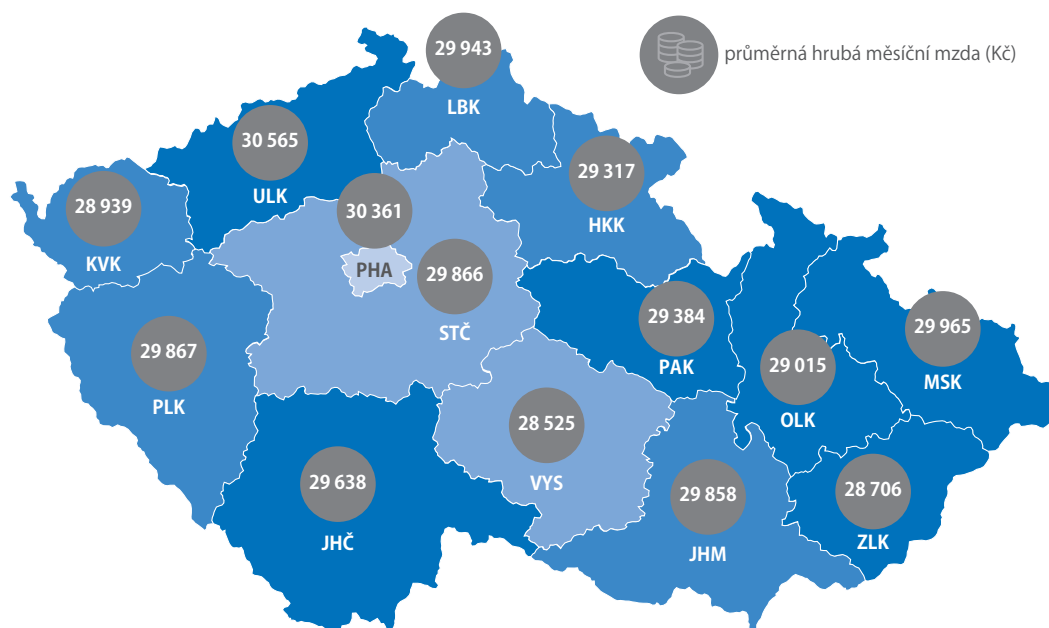
Podle údajů MŠMT působilo v roce 2018 v mateřských školách v České republice celkem 30,6 tis. učitelů, kteří tak tvořili téměř čtvrtinu učitelů v regionálním školství. Zatímco počet učitelů v regionálním školství se mezi roky 2008 a 2018 příliš nezměnil, u počtu učitelů v mateřských školách došlo k nárůstu o třetinu, tj. o 7 tisíc. Tento nárůst byl vyvolán především zvyšujícím se počtem dětí ve školkách. Od roku 2008 jejich počet vzrostl o pětinu (62,2 tis.). Zatímco v roce 2008 tvořili učitelé v mateřských školách 18 % učitelů v regionálním školství, v roce 2018 vzrostl jejich podíl na 23 %.



ŽENY VS. MUŽI, STARŠÍ VS. MLADŠÍ

Vzdělávání je spolu se zdravotní a sociální péčí odvětvím s nejvyšším podílem žen mezi zaměstnanými. V regionálním školství zastávaly ženy v roce 2018 osm z deseti učitelských pozic. V předškolním vzdělávání u nás působí téměř výhradně ženy, v daném roce ve

PRŮMĚRNÁ HRUBÁ MĚSÍČNÍ MZDA UČITELŮ V MATEŘSKÝCH ŠKOLÁCH V ČESKU A PODÍL NA PRŮMĚRNÉ MZDĚ VYSOKOŠKOLSKY VZDĚLÁNÝCH ZAMĚSTNANCŮ V DANÉM KRAJI, 2018



**Méně než
60 %**

průměrné mzdy
zaměstnanců
s VŠ vzděláním
berou učitelé
v mateřských
školách.

podíl na průměrné mzdě zaměstnanců s vysokoškolským vzděláním celkem v daném kraji (%)

● do 55 ● 55,1–60,0 ● 60,1–65,0 ● více než 65

Pozn.: Vysokoškolské vzdělání zahrnuje magisterský a doktorský stupeň.

Zdroj: ČSÚ podle ISPV

školkách vyučovalo 99,4 % žen. V roce 2008 učilo v mateřských školách 34 mužů, což v relativním vyjádření představuje 0,15 % učitelů. Za 10 let se jejich počet zvýšil více než pětkrát.

Pokud jde o věkovou strukturu učitelů ve školách (údaje vycházející ze speciálního zpracování dat z Informačního systému o průměrném výděлку – ISPV), více než polovina učitelů byla starších 45 let a 18 % učitelů bylo ve věku do 30 let. Jen pro srovnání, mezi středoškolskými vyučujícími jsou 45letých a starších dokonce dvě třetiny a pouhá 4 % učitelů mají věk do 30 let.

V posledních letech lze v regionálním školství pozorovat nárůst podílu učitelů starších 55 let. V roce 2008 činil podíl učitelů nad 55 let ve školách 13 %, o deset let později tvořili dvojnásobný podíl. Na druhé straně však vzrostlo i zastoupení učitelů mladších 35 let, z 18 % v roce 2008 na čtvrtinu o deset let později.

PLATY POD PRŮMĚREM

Průměrná mzda učitele v mateřské škole byla v roce 2018 ve výši 29 693 Kč. Od roku 2013 došlo k nárůstu o 6,7 tis. Kč. Ačkoliv mzdy učitelů rostou, stále nedosahují průměrné mzdy, kterou pobírají zaměstnanci s vysokoškolským (magisterským či doktorským) vzděláním. Mzda učitele v mateřské škole činila 58 % této částky a byla téměř o 22 tis. Kč nižší, než si v průměru vydělali zaměstnanci s vysokoškolským vzděláním. Průměrná mzda učitele ve školce nepřevýšila ani průměrnou mzdu zaměstnanců bez ohledu na dosažené vzdělání a představovala 88 % tohoto srovnávacího výděлку.

Dalo by se předpokládat, a často ze mzdových statistik jiných odvětví vyplývá, že zaměstnanci s vyšším vzděláním bývají lépe platově ohodnoceni. U mezd učitelů mateřských škol to však zcela neplatí. Na vyšší platu má u nich větší vliv délka praxe než dosažené vzdělání. Učitelky starší 55 let si v průměru vydělaly 31,8 tis. Kč a ty, které pracovaly u současného zaměstnavatele déle než 21 let, dostávaly více než 32 tis. Kč měsíčně. Naproti tomu začínající učitelky ve věku do 25 let si přišly na 26,5 tis. Kč měsíčně.

Z hlediska vzdělání pobíraly nejvyšší plat (30 tis. Kč) učitelky mající střední vzdělání s maturitou. Z celkového počtu učitelů ve školách jich byly dvě třetiny. Dlouholetá práce v oboru tedy patrně ovlivnila vyšší mzdy silněji než tabulková třída určená dosaženým vzděláním.

REGIONÁLNÍ ROZDÍLY

Nejvyšší průměrný plat učitele ve školce byl v roce 2018 v Ústeckém kraji a v Praze, kde přesáhl hranici 30 tis. Kč. Naopak nejnižší, 28,5 tis. Kč, byl vyplácen učitelům v Kraji Vysočina. Při porovnání údajů za jednotlivé kraje jsou mzdy učitelů oproti průměrným mzdám za všechna odvětví mnohem méně variabilní. Regionální nerovnosti ve mzdách učitelů se projevují hlavně v rozdílných relacích k celkové průměrné mzdě vysokoškolsky vzdělaných zaměstnanců. Nejvyššího poměru dosahují učitelé v mateřských školách

v Moravskoslezském (68 %), Olomouckém (67 %), Jihočeském a Zlínském kraji (oba 66 %). V Praze průměrná mzda učitelů ve školce představovala jen polovinu toho, co pobírali zaměstnanci s vysokoškolským vzděláním, ve Středočeském kraji 56 %.

PODLE STUPNĚ ŠKOL

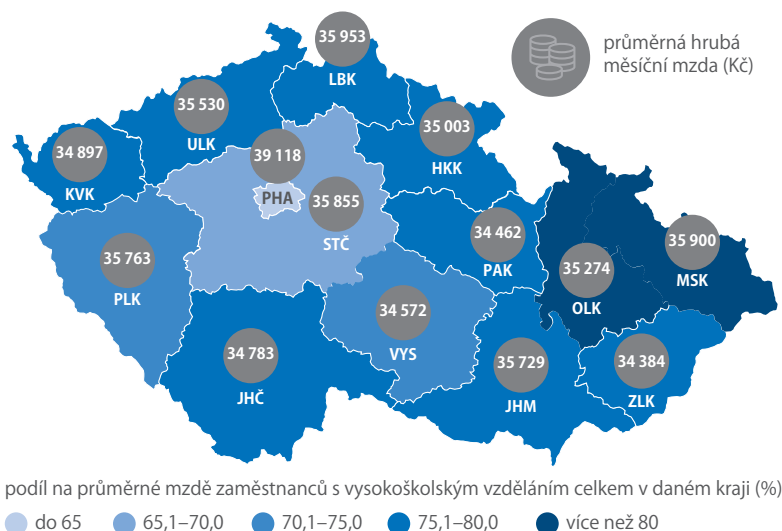
Z hlediska jednotlivých stupňů škol v regionálním školství dosahují dle očekávání nejnižších průměrných výdělků učitelé v mateřských školách. Ti v roce 2018 měsíčně vydělávali v průměru o 6 tis. Kč méně než jejich kolegové na základních školách a o 6,4 tis. Kč méně v porovnání s učiteli na středních školách. V čase se nerovnost prohlubuje, v roce 2013 tyto rozdíly činily 3,7 tis. Kč, resp. 4,1 tis. Kč.

Učitel na základní škole pobíral v roce 2018 hrubou mzdu v průměru 35 689 Kč, plat mužů a žen na této pozici byl víceméně shodný (ženy 35 659 Kč, muži 35 875 Kč). Oproti roku 2013 se průměrná hrubá mzda zvýšila o 9,0 tis. Kč. Učitelé na základních školách starší 55 let pobírali v roce 2018 o 10,2 tis. více než v roce 2013.

Pozn.:

Zdrojem dat o mzdách popisovaných v analýze jsou výstupy ze zpracování údajů o vybraných skupinách zaměstnanců spadajících mezi specialisty v oblasti výchovy a vzdělávání (kategorie ISCO 23) z Informačního systému o průměrném výděлку (ISPV). Tento nástroj slouží k pravidelnému monitorování výdělkové úrovně a pracovní doby zaměstnanců v České republice. Ředitelé a další řídicí pracovníci v oblasti vzdělávání, stejně jako asistenti pedagogů do kategorie ISCO 23 nepatří.

PRŮMĚRNÁ HRUBÁ MĚSÍČNÍ MZDA UČITELŮ NA ZÁKLADNÍCH ŠKOLÁCH V ČESKU A PODÍL NA PRŮMĚRNÉ MZDĚ VYSOKOŠKOLSKY VZDĚLANÝCH ZAMĚSTNANCŮ V DANÉM KRAJI, 2018



Pozn.: Vysokoškolské vzdělání zahrnuje magisterský a doktorský stupeň.

Zdroj: ČSÚ podle ISPV

Nejrychleji rostou výdaje na vzdělání

Celkové výdaje vládních institucí dosáhly v roce 2018 výše 2 166 mld. Kč, což odpovídalo 40,7 % hrubého domácího produktu.



PETR MUSIL
ředitel odboru
vládních
a finančních účtů



Ministerstva a další ústřední orgány státní správy, místní samospráva, zdravotní pojišťovny, ale i příspěvkové organizace jako dětské domovy, muzea či divadla oproti předchozímu roku vydaly o 201 mld. Kč více.

Nejvíce vzrostly výdaje na vzdělávání, konkrétně o 39 mld. Kč, a sociální oblast, kde nárůst činil 37 mld. Kč. Výdaje na sociální oblast tvoří 29,5 % celkových výdajů, a jsou tak nejvýznamnější kategorií. Z hlediska jednotlivých druhů výdajů došlo k nejvyššímu nárůstu u investičních výdajů (30,0 %), kapitálových transferů (16,7 %) a náhrad zaměstnancům o 12,8 %.

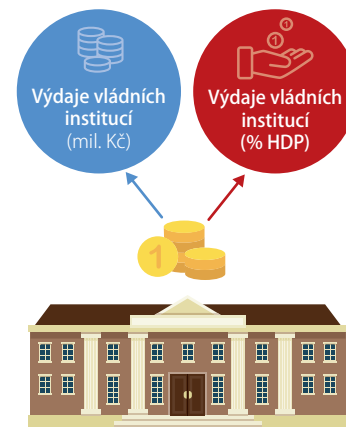
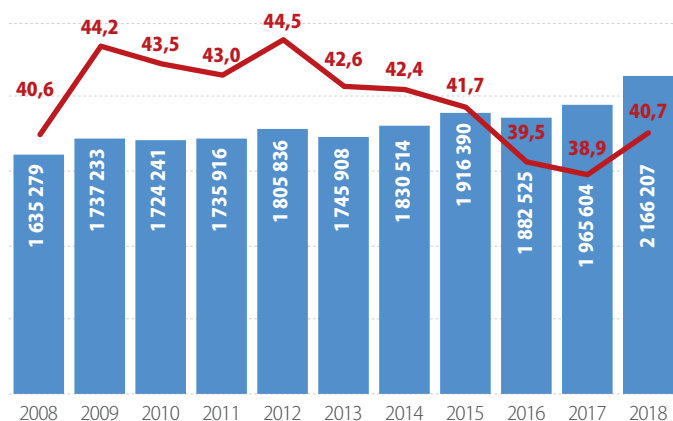
Podle absolutního objemu směřovalo nejvíce finančních prostředků do sociální oblasti (640 mld. Kč), zdraví (405 mld. Kč), ekonomických záležitostí (320 mld. Kč) a vzdělávání (247 mld. Kč). Naopak nejmenší zastoupení měly výdaje na bydlení a společenskou infrastrukturu (42 mld. Kč), ochranu životního prostředí (46 mld. Kč) a obranu (47 mld. Kč).

SROVNÁNÍ S EVROPOU

Ve srovnání s Evropskou unií byl podíl výdajů vládních institucí nižší. V roce 2018 činil 40,7 % hrubého domácího produktu, zatímco průměr EU byl 45,8 %. Nejvyšší podíl výdajů vládních institucí byl zaznamenán ve Francii (56,0 %), Finsku (53,1 %) a Belgii (52,1 %), zatímco nejnižší v Irsku (25,4 %), které má ovšem specifickou strukturu ekonomiky.

V České republice tvořily výdaje na sociální oblast 12,0 % hrubého domácího produktu, což byl pátý nejnižší podíl mezi zeměmi Unie. Nejvíce za sociální oblast vydaly vlády ve Finsku (24,1 %) a ve Francii (23,9 %), evropský průměr byl přitom 18,6 %. Podíl výdajů vládních institucí na vzdělávání ve srovnání s HDP dosáhl v České republice 4,6 % a blížil se tak evropskému průměru, který byl na úrovni 4,7 %. Naopak podíl výdajů na zdraví byl v České republice nadprůměrný s hodnotou 7,6 % HDP, zatímco evropský průměr dosahoval 7,1 %.

VÝDAJE VLÁDNÍCH INSTITUCÍ V LETECH 2008–2018 (mil. Kč, % HDP)



Zdroj: ČSÚ

Podle dosažené úrovně vzdělání jsme na tom dobře

„Ve znalostech a gramotnosti žáků však už řadu let nedochází ke zlepšení, a mnoho zemí nás tak v kvalitě vzdělávání předběhlo,“ říká ředitelka Centra pro zjišťování výsledků vzdělávání – Cermat Michaela Kleňhová.



PAVEL ČERNÝ
oddělení
marketingu a PR

Cermat je veřejnosti známý především přípravou a hodnocením maturitních a přijímacích zkoušek. Jaké další úkoly tato organizace plní?

Cermat zajišťuje kromě realizace maturitní zkoušky a jednotné přijímací zkoušky od října loňského roku i agendu, která se týká závěrečných zkoušek v oborech středního vzdělání ukončených výučním listem. Převzali jsme ji od Národního ústavu pro vzdělávání. V rámci této agendy zajišťujeme jednotná zadání těchto zkoušek a metodickou podporu školám. Je to agenda poměrně rozsáhlá, protože plníme databázi zadáními pro všechny učební obory. Vzhledem k rychlému technologickému pokroku je nutné tato zadání aktualizovat a provádět průběžné revize.

Setkáváte se s tím, že by výsledky maturit a přijímacích zkoušek, které zveřejňujete, byly interpretovány v médiích zkresleně?

Chybná interpretace dat se občas vyskytne – většinou jde o nepochopení publikovaných indikátorů nebo o použití indikátoru, který pro danou situaci není úplně vhodný. U maturit se to stává zejména v případě interpretace celkové neúspěšnosti, a to zvláště u zkoušky v jarním řádném neboli prvním termínu. Tato neúspěšnost bývá v médiích často prezentována jako neúspěšnost absolutní a nebere se v úvahu, že třetina až polovina neúspěšných složí zkoušku v opravném podzimním termínu, případně ve druhém možném opravném termínu. Například často diskutovaná neúspěšnost v matematice byla v jarním období loňského roku 15,5 procenta, po podzimním termínu bylo neúspěšných maturantů zhruba o třetinu méně, tedy 11,7 procenta. Tito žáci však stále mají možnost maturitu z matematiky složit ve třetím termínu, takže absolutní neúspěšnost je pak ještě nižší.

Dalším příkladem je interpretace časových řad výsledků z jednotlivých předmětů bez uvedení toho, jak se mění skupina žáků, kteří danou zkoušku skládají. Stává se to například u němčiny, kdy každoročně výrazně klesají počty přihlášených ke zkoušce, a navíc si němčinu vybírají na jedné straně žáci s velmi dobrými znalostmi a na straně druhé žáci velmi slabí. Chybějí zde vlastně maturanti s průměrnými znalostmi. Jakákoli změna ve struktuře žáků pak má za důsledek velmi výraznou změnu v průměrné neúspěšnosti u zkoušky.

V minulosti jste se podílela na přípravě několika ročníků publikace České školství v mezinárodním srovnání. Jak na tom tedy české školství je?

Poměrně dobře jsme na tom ve vzdělanosti obyvatel. Česká republika má v rámci zemí OECD jeden z nejmenších podílů obyvatel se základním vzděláním či bez vzdělání – v roce 2018 se jednalo o 6 procent. Tradičně také máme vysoký podíl obyvatel s alespoň vyšším sekundárním vzděláním, tedy středním vzděláním s výučním listem a vyšším. Navíc v porevolučním období začal narůstat zájem o vysokoškolské a vyšší odborné vzdělání, což vedlo k nárůstu počtu obyvatel s terciárním vzděláním, kdy se zejména v případě

mladší generace postupně srovnáváme s průměrem zemí OECD. Vzdělanost obyvatel tak postupně roste. Vzhledem k nízké nezaměstnanosti také patříme mezi země s nejnižším podílem obyvatel ve věku 25–29 let, kteří nejsou ani ve vzdělávání, ani na trhu práce.

Co se týče znalostí našich žáků, tak tam se sice pohybujeme na průměru zemí OECD, ale například ve čtenářské gramotnosti od roku 2001 nedošlo u našich žáků ke zlepšení, v rámci matematické či přírodovědné gramotnosti se dokonce zhoršili. Tyto výsledky nejsou moc příznivé, a to ani ve srovnání s některými zeměmi, které v roce 2001 vykazovaly výsledky horší než my a dnes jsou již výrazně nad průměrem OECD. Jako příklad bychom mohli uvést zejména Polsko, kde došlo k výraznému zlepšení.

Zároveň Česká republika patří mezi země s nižšími výdaji na vzdělávání a s nižšími platy učitelů v porovnání s ostatními zeměmi.

Podle čeho se vlastně dá úroveň vzdělávání posuzovat a jaká data se k tomuto posuzování používají?

Pro porovnání úrovně vzdělávání neexistuje žádný univerzální indikátor. Na mezinárodní srovnání je nutné pohlížet v kontextu více ukazatelů. Při posuzování úrovně vzdělávání v jednotlivých zemích nám mohou pomoci indikátory OECD či Eurostatu, které jsou zpracovány jednotnou metodikou a využívají shodnou klasifikaci vzdělání ISCED. Nicméně vždy je nutné tyto indikátory interpretovat i z pohledu toho, jak vypadá vzdělávací systém jednotlivých zemí. Jako příklad indikátorů můžeme uvést již zmíněnou úroveň dosaženého vzdělání, výsledky v mezinárodních šetřeních porovnávací gramotnosti úroveň či indikátory týkající se účasti ve vzdělávání, míry absolvování nebo financování. Podstatné jsou také ukazatele týkající se učitelů, tedy jaké jsou požadavky na jejich dosažení vzdělání nebo jak jsou odměňováni a jakou prestiž ve společnosti mají.

Jaké trendy vykazuje české školství v posledních letech?

V posledních letech postupně narůstal podíl žáků v maturitních oborech a v oborech vysokých a vyšších odborných škol. Svůj podíl na této situaci měl jednak demografický pokles a s tím související volné kapacity středních a vysokých škol, jednak kvalifikační požadavky na výkon některých profesí a v neposlední řadě i obecně se zvyšující zájem o vysokoškolské studium. Na druhé straně spolu s tím, jak si lidé postupně doplnili vzdělání, které potřebovali ke splnění kvalifikačních požadavků na jimi vykonávanou práci (např. zdravotní sestry, policisté), poklesl v posledních několika letech podíl žáků a studentů v jiných než denních či prezenčních formách studia.

Z pohledu zajištění výuky stále narůstá podíl starších učitelů, stále je problémem dostat do škol mladé učitele. Na druhé straně se zlepšila platová situace pedagogických pracovníků, zejména učitelů, jejichž platy postupně narůstají.



Stále narůstá podíl starších učitelů a je problém dostat do škol mladé učitele.



RNDr. Michaela Kleňhová

Je absolventkou Matematicko-fyzikální fakulty UK. Řadu let působila v Institutu pro informace ve vzdělávání (Institute for Information on Education), kde se zaměřovala zejména na analýzu dat a vedla zde analytický odbor. Na Ministerstvu školství, mládeže a tělovýchovy ČR byla zodpovědná za oblast legislativy a strategie a následně v Českém statistickém úřadě vedla sekci demografie a sociálních statistik. Po krátkém působení ve Výzkumném ústavu práce a sociálních věcí nastoupila do Centra pro zjišťování výsledků vzdělávání – Cermat, jehož je od června 2018 ředitelkou.

Poslanecká sněmovna v současné době projednává odklad povinné maturity z matematiky. Jaký je váš názor na tuto problematiku?

Matematika je jedním ze základních všeobecně vzdělávacích předmětů a matematická gramotnost patří mezi základní gramotnosti, kterými by měl každý člověk disponovat. Maturita jako taková je jen „špička ledovce“, podstatné je, aby žáci matematiku uměli, rozuměli jí a uměli ji aplikovat. Proto je nutné přivést žáky k matematice už na základní škole. Pokud nemají základy, na střední škole se absence základních matematických znalostí velmi těžko dohná.

Co se týče maturity z matematiky, tak v tuto chvíli stále platí stávající legislativa, tedy že v příštím roce by ze tří povinných předmětů (češtiny, matematiky a cizího jazyka) měli maturovat žáci gymnázií a lyceí, v následujícím roce pak žáci všech oborů, které uvádí nařízení vlády. Ministerská novela navrhuje ponechat povinnou zkoušku z češtiny a umožnit v rámci druhé povinné zkoušky volbu mezi cizím jazykem a matematikou. Nicméně v Poslanecké sněmovně jsou i návrhy obsahující různé varianty povinných zkoušek. V tuto chvíli tedy nedokážeme říci, zda matematika bude povinná pro všechny žáky, či nikoli. Budeme muset počkat na dokončení celého legislativního procesu. Ani v jednom legislativním návrhu se nepočítá s více úrovněmi obtížnosti v rámci povinných zkoušek. Navržena je ale v rámci společné části maturitní zkoušky nepovinná zkouška „Matematika rozšiřující“, která by měla být obdobou dnešní nepovinné výběrové zkoušky „Matematika+“, tedy oné „náročnější matematiky“.

Jak je to s povinností skládat zkoušku z matematiky na středních školách v jiných evropských zemích?

Stejně jako mají jednotlivé evropské země různé vzdělávací systémy, tak mají i různý způsob ukončování studia a různý systém certifikačních zkoušek. Některé ze zemí ukončují střední vzdělávání pouze závěrečným vysvědčením, některé mají obdobu našich maturit, jiné mají pouze školní zkoušky. Pokud mají centrálně řízené či centrálně zadávané zkoušky, tak je obvykle jedním z předmětů mateřský jazyk, u dalších předmětů je to různé. Existují země, které mají předměty volitelné, jiné povinné. Škála předmětů bývá různá – nejčastěji se však jedná, obdobně jako u nás, o cizí jazyk či matematiku. Navíc zkouška typu naší maturity je v některých zemích po ukončení střední školy dobrovolná. Například v Polsku žáci na konci středního vzdělávání obdrží závěrečné vysvědčení, které jim dokládá dosaženou úroveň vzdělání. Ti, kteří chtějí pokračovat ve studiu na vysoké škole, se pak mohou přihlásit k maturitní zkoušce. A Polsko je rovněž zemí, kde je v rámci maturity matematika povinná.

Co by se podle vás mělo na českém školství především změnit? Co je potřeba pro to, aby úroveň vzdělání a kvalita absolventů škol u nás dále stoupala?

S tím, jak rychle jdou dopředu veškeré technologie, jak se mění kvalifikační požadavky na výkon některých profesí a jak se mění i struktura profesí na trhu práce, je nutné, aby absolventi škol získali v průběhu školního vzdělávání kvalitní všeobecně odborný základ znalostí a dovedností. Úzce specializované programy nemohou rychle reagovat na technický rozvoj a měnící se trh práce. Je potřeba, aby absolventi byli ve větší míře flexibilní, než tomu bylo v minulosti, aby dokázali na znalosti získané ve škole navazovat. Musejí počítat s tím, že se znalostmi získanými ve škole celou pracovní kariéru nevystačí a budou se muset celý život učit něco nového. Musejí tedy být flexibilní, umět se učit a chtít se dále rozvíjet.

Do jaké míry je podle vás správná snaha zvyšovat v populaci podíl vysokoškolsky, případně středoškolsky vzdělaných lidí? Nebude to pak na úkor kvality vzdělání a toho, že nám budou chybět vyučení řemeslníci?

Celosvětový trend je prodlužovat dobu vzdělávání, zejména všeobecného či všeobecně odborného, a posouvat odborné či odborně profesní vzdělávání do vyšších vzdělávacích stupňů. Na druhé straně ono nejvyšší dosažené vzdělání samo o sobě nevytváří o tom, jaké znalosti a dovednosti absolventi škol mají. Spíše jde o to, co je obsahem jednotlivých vzdělávacích oborů či předmětů a jak potom absolventi umějí dosažené znalosti uplatnit.

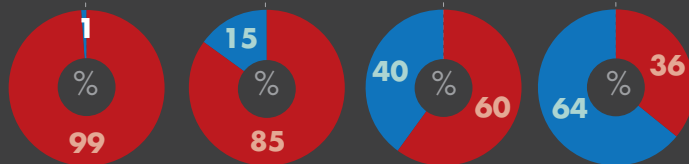
Počet škol

MŠ 5 287 ZŠ 4 172 SŠ 1 290 VŠ 62



Počet učitelů

MŠ 30 581 ZŠ 64 345 SŠ 38 223 VŠ 17 770



ŽENY MUŽI

Učitelé v ČR

Počet dětí ve třídě

MŠ 22,6

ZŠ 20,1

SŠ 21,9

Počet žáků ZŠ na 1 učitele

v afrických zemích připadá na jednoho pedagoga více než 60 DĚTÍ

FRANCIE 19,1

ČESKO 19,6

EU 14,7

LUCEMBURSKO 9,0

Průměrná hrubá měsíční mzda

30 021 Kč MŠ

36 623 Kč ZŠ

Průměrná hrubá měsíční mzda

37 011 Kč SŠ

53 750 Kč Veřejné VŠ

Mzdy v loňském roce mírně zpomalovaly, trh práce se stále udržoval vysoko

Zaměstnanost v Česku se loni udržovala na rekordně vysokých hodnotách, i když na konci roku již drobně poklesla. Růst průměrné mzdy ve 4. čtvrtletí o 6,7 % byl poněkud slabší než dříve, kvůli rostoucí inflaci byl reálný mzdový nárůst jen 3,6 %.



DALIBOR HOLÝ

ředitel odboru statistiky trhu práce a rovných příležitostí

Rok 2019 byl v mnoha oblastech přelomový. Na jeho počátku lze vysledovat historicky nejnižší úroveň nezaměstnanosti, kterou naposled česká ekonomika vykazovala jen předtím, než začala fungovat jako tržní, tedy v 90. letech minulého století. Na druhé straně také počet zaměstnaných osob vystoupal na rekordní úroveň. Zrcadlově k historicky nízké nezaměstnanosti vzrostl do enormní výše počet volných pracovních míst. Poněvadž domácí nabídka nedokázala pokrývat poptávku podniků po pracovní síle, došlo v Česku k výraznému zvyšování počtu pracujících cizinců ze zemí s vyšší nezaměstnaností a levnou pracovní silou, zejména z Ukrajiny, ale též z balkánských a dalších zemí.

Této složité situaci odpovídal i silný tlak na zvyšování výdělků, který však byl brzděn z druhé strany hospodářskými výsledky firem. Docházelo k silné fluktuaci a přesunům zaměstnanců mezi sektory. Z pohledu kumulativních údajů od podniků došlo k růstu celkové průměrné mzdy na 34 125 Kč, tj. meziročně o 7,1 %, což bylo v reálném vyjádření o 4,2 % vzhledem ke stoupající inflaci (2,8 %). Zároveň se již jen střídavě meziročně zvýšil přepočtený počet zaměstnanců o 0,4 %, tedy o 14,6 tis. Jako charakteristický pro tuto fázi hospodářského cyklu se jeví trend poklesu počtu zaměstnanců zpracovatelského průmyslu, kde zároveň oslabuje růst výdělků. V podstatě ve všech komerčních odvětvích je zřetelně vidět zpomalování mzdového růstu.

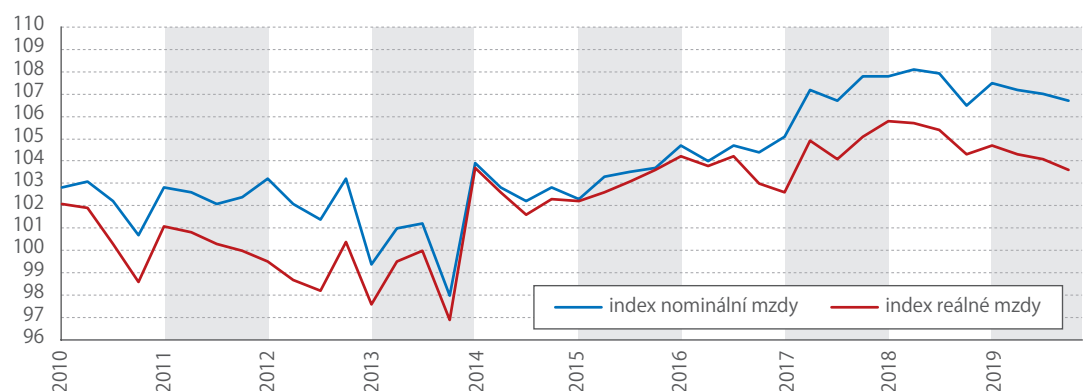
Nejvyšší mzdové úrovně vykazovaly s odstupem odvětví peněžnictví a pojišťovnictví (59 296 Kč) a informační a komunikační činnosti (58 799 Kč), které se v jednotlivých obdobích střídají na prvním místě podle toho, jaké složky výdělku jsou právě vyplaceny.

Také na opačné straně spektra zůstává situace neměnná. Odvětví ubytování, stravování a pohostinství se drží na nejnižší průměrné úrovni (19 990 Kč), a na dalším „nejhorším“ místě jsou administrativní a podpůrné činnosti (22 481 Kč). V nich převládají agentury práce a bezpečnostní agentury.

Určujícími odvětvími pro trh práce jsou především zpracovatelský průmysl, kde je zaměstnáno 28 % z celku všech zaměstnanců, a obchod, v němž pracuje každý osmý. V obchodě (velkoobchod a maloobchod; opravy a údržba motorových vozidel) vzrostla průměrná mzda v roce 2019 o 6,4 % na 31 879 Kč. Ve zpracovatelském průmyslu se zvýšila o 6,0 % na 33 561 Kč.

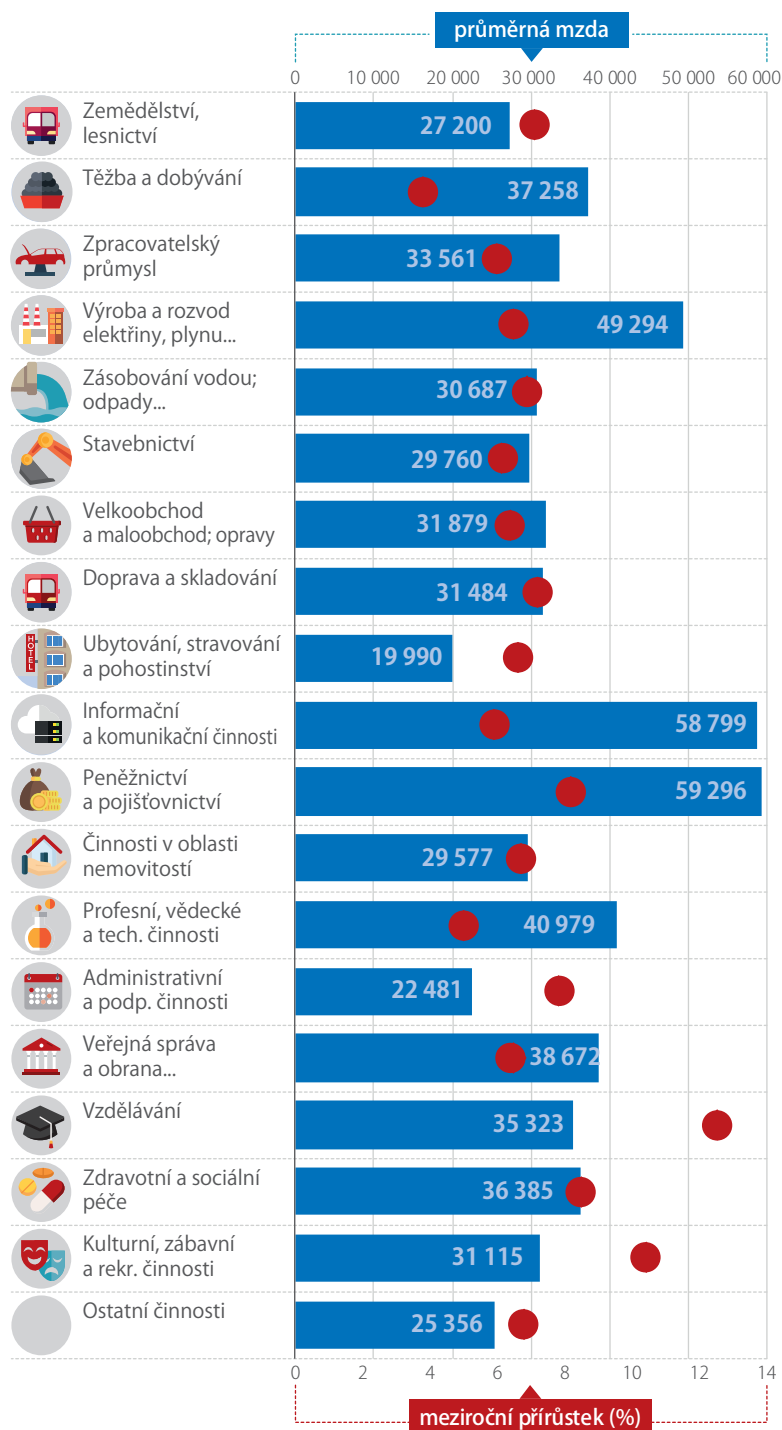
Jedinou opravdu výraznou změnu z pohledu odvětví přinesl rok 2019 ve vzdělávání – speciální odvětví, kde pracuje každý třináctý zaměstnanec (s výraznou převahou žen a vysoce nadstandardními požadavky na dosažený stupeň vzdělání). Tam se průměrný plat zvýšil meziročně o 12,5 % na 35 323 Kč, čímž se dostal nad celkovou průměrnou mzdu. Připomeňme, že ještě v roce 2017 zde byly výdělky o 4 % pod celkovým průměrem.

VÝVOJ ČTVRTLETNÍ PRŮMĚRNÉ MZDY, INDEXY KE STEJNÉMU OBDOBÍ PŘEDCHOZÍHO ROKU (%)



Zdroj: ČSÚ

PRŮMĚRNÉ MZDY V ROCE 2019 A MEZIROČNÍ PŘÍRŮSTEK



Zdroj: ČSÚ

NOVÉ ZAMĚSTNANCE UŽ NENÍ KDE BRÁT

Výsledky výběrového šetření pracovních sil v domácnostech za jednotlivá období dokladují, že jsme za vrcholem hospodářského cyklu. Samotné 4. čtvrtletí 2019 již přineslo drobné meziroční snížení celkové zaměstnanosti, přesto se počet zaměstnaných udržel na vysoké úrovni přes 5,3 milionu. Míra zaměstnanosti byla 75,3 % a oproti stejnému období předchozího roku poklesla pouze o 0,1 procentního bodu, a to shodně pro obě pohlaví.

Celkový počet nezaměstnaných (podle definice ILO jako osoby bez zaměstnání aktivně hledající práci) se ve 4. čtvrtletí 2019 meziročně ještě snížil o 1,8 tis. na 109,3 tis. osob. Obecná míra nezaměstnanosti se tak udržela na nízké hodnotě 2,1 %, a navzdory kolísání způsobenému výběrovým způsobem zjišťování lze u tohoto ukazatele hovořit o stagnaci. Nadále mírně klesal počet dlouhodobě nezaměstnaných, snížil se na 31,1 tis. osob; více než rok tak bylo bez práce 28 % nezaměstnaných.

Podnikové statistiky naproti tomu ukazují, že přibylo 11,6 tis. zaměstnanců přepočtených na plně zaměstnané. To je relativní nárůst o 0,3 %, čímž jsme se dostali na hodnotu 4 109,2 tis. osob. Tento ukazatel v sobě zahrnuje i pracující cizince, kteří se v šetření domácností obtížně zachycují, neboť často bydlí na ubytovnách. Navíc se do pozic zaměstnanců přesouvali někteří podnikatelé, jejichž počet se snižoval.

Počet zaměstnanců rostl od roku 2014, nicméně hodnoty nárůstu pozvolna klesaly, až se růstový trend takřka vyčerpal. Objevovalo se tak stále více odvětví, kde meziročně došlo k poklesu počtu zaměstnanců, neboť vývoj je diferencovaný. Aktuálně najdeme pokles u sedmi odvětví (sekcí CZ-NACE) a nárůst u zbývajících dvanácti.

MZDY STÁLE VÍCE ZNEHODNOCUJE INFLACE

Vývoj mezd se poslední léta vyznačuje značně rychlým růstem hnaným nízkou nezaměstnaností, poptávkou po pracovní síle a tlakem odborů. Aktuálně byl meziroční nárůst 6,7 %, což je ovšem nejslabší hodnota tohoto roku. Průměrná mzda tak ve 4. čtvrtletí 2019 dosáhla 36 144 Kč. Tento průměr však nepobírají takřka dvě třetiny zaměstnanců, je to částka, kterou by zaměstnanci pobírali v případě, že by dostávali z celkového objemu všichni stejně.

Zaměstnanci si však za své výdělků nemohou koupit o tolik více, jak by ukazoval meziroční nominální nárůst. Inflation (index spotřebitelských cen) totiž vystoupila na vysokou hodnotu 3,0 %. V reálném vyjádření tak byl mzdový růst výrazně slabší, mzdy aktuálně vzrostly pouze o 3,6 %, zatímco v celém roce 2018 to bylo o 5,3 % a ještě v 1. čtvrtletí 2019 o 4,7 %.

Podobně jako vývoj počtu zaměstnanců byl ve 4. čtvrtletí 2019 i mzdový růst diferencovaný v jednotlivých odvětvích. S jedinou výjimkou byl však všude slušný meziroční nominální nárůst, více než tříprocentní. Uvedenou výjimkou byla těžba a dobývání, kde mzda meziročně poklesla o 0,4 %, o což se postaral propad mimořádných odměn na konci roku.

Vysoce nadprůměrné indexy zaznamenáváme po celý loňský rok ve vzdělávání, v samotném 4. čtvrtletí došlo ke zvýšení průměrného platu dokonce o 16,2 %. Ve veřejné správě a obraně byl meziroční nárůst 7,2 %, poněkud lépe na tom byli zaměstnanci ve zdravotní a sociální péči, kde došlo k nárůstu o 8,6 %. Dále najdeme nadstandardní tempa

v kulturních, zábavních a rekreačních činnostech (9,1 %), v zemědělství, lesnictví a rybářství (8,0 %) a v peněžnictví a pojištnictví (7,4 %).

Shodný relativní růst o 7,0 % byl v administrativních a podpůrných činnostech a v informačních a komunikačních činnostech. V absolutních částkách se však mzdy zvýšily o 1 520 Kč a o 3 919 Kč, protože první odvětví má druhou nejnižší mzdovou úroveň a ICT naopak nejvyšší vůbec.

Mzdově nejchudším odvětvím bylo stále ubytování, stravování a pohostinství, kde průměrná mzda vzrostla o podprůměrných 5,3%. K velmi pomalému růstu došlo v profesních, vědeckých a technických činnostech (3,2 %).

Z průmyslových odvětví se v rychlejším tempu udrželo zásobování vodou, činnosti související s odpadními vodami, odpady a sanacemi s růstem o 6,7 %, a pak výroba a rozvod elektřiny, plynu, tepla a klimatizovaného vzduchu s 6,2 %. Největší zpracovatelský průmysl byl růstově slabší (5,0 %). V rozjetém stavebnictví byl růst o 5,1 % a v obchodě mzdový růst zpomalil na 4,7 %.

Ve 4. čtvrtletí 2019 byl opět vykázán nižší počet odpracovaných hodin než ve stejném období předchozího roku; také přesčasové práce meziročně značně ubylo a objem placené neodpracované doby se výrazně zvýšil, což má vliv na srovnání mzdových ukazatelů. V loňském i předloňském 4. čtvrtletí tvořily jistou část výdělku mimořádné odměny

zaměstnanců, jejich význam se meziročně poněkud snížil.

ROZDÍLY SE JIŽ NESNIŽUJÍ

Medián mezd, který je odvozován z matematického modelu, dosáhl ve 4. čtvrtletí 2019 hodnoty 31 202 Kč. To je o 1 918 Kč (tj. o 6,6 %) více než ve stejném období předchozího roku. Mzdové rozpětí se spíše rozšířilo, desetina zaměstnanců s nejnižšími mzdami pobírala výděly pod hranicí 15 365 Kč (dolní decil), opačná desetina měla naopak mzdy nad hranicí 58 398 Kč (horní decil). Vývoj, kdy aritmetický průměr mezd rostl rychleji než medián, naznačuje, že byl ukončen trend „zavírání nůžek“ mezi vysokými a nízkými výděly. To potvrzují také indexy v třídění podle klasifikace zaměstnání, kdy nejrychlejší růst nalezneme u manažerských pozic a u specialistů, kde jsou výděly nejvyšší.

Muži mají značně vyšší mzdovou úroveň, třebaže mzdy u žen vzrostly meziročně více. Ve 4. čtvrtletí 2019 byla mediánová mzda žen 28 481 Kč, u mužů byla 33 814 Kč, tedy vyšší o 19 %. Zároveň jsou mužské mzdy rozprostřené v podstatně větší šíři, zejména oblast vysokých výdělků je u mužů notně větší než u žen, ženy měly horní decil 51 761 Kč a muži 64 812 Kč. U nízkých výdělků se rozdíl projevuje méně, ženy měly dolní decil 14 635 Kč, muži pak 16 066 Kč.

Česko 15 let v Evropské unii

Vývoj ČR od vstupu do EU



objednavky@czso.cz
bit.ly/301SSaG



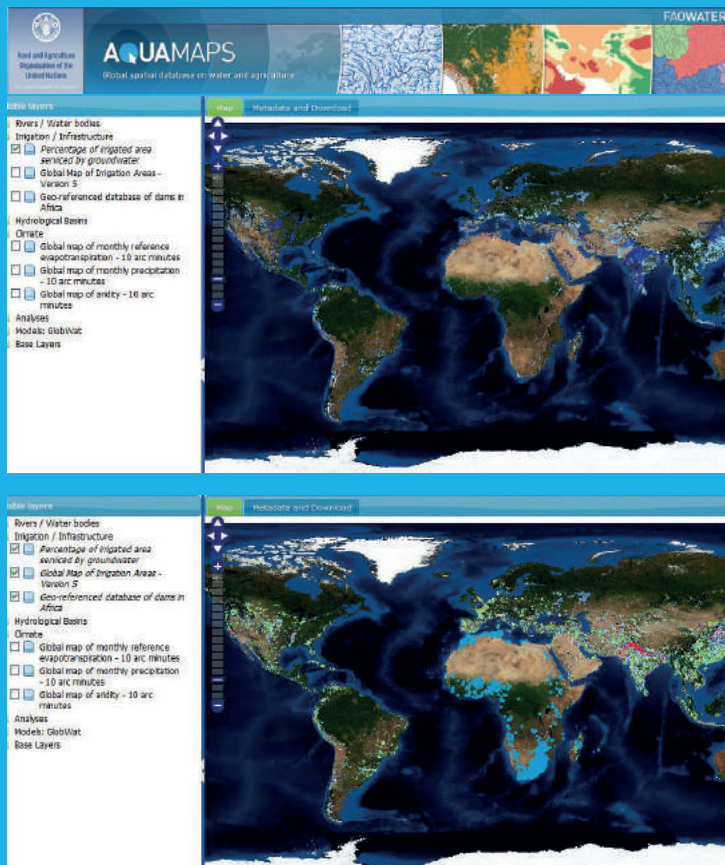
FAO

AQUASTAT JE GLOBÁLNÍ INFORMAČNÍ SYSTÉM FAO O VODNÍCH ZDROJÍCH A HOSPODAŘENÍ S VODOU V ZEMĚDĚLSTVÍ. DATABÁZE OBSAHUJE VÍCE NEŽ 180 PROMĚNNÝCH A UKAZATELŮ PODLE ZEMÍ OD ROKU 1960.

Aquastat čerpá údaje především z národních zdrojů, ale také využívá odborných znalostí vlastních odborníků. Důraz je kladen zejména na Afriku, Blízký východ, země bývalého Sovětského svazu, Asii, Latinskou Ameriku a karibskou oblast. Databáze poskytuje profily zemí, profily povodí, regionální analýzy, tabulky a především mapy. Používání vody je sledováno podle odvětví a zdroje, zvláštní pozornost je věnována odpadním vodám. Vodní zdroje se rozlišují na vnitřní a přeshraniční, což umožňuje detekovat možné budoucí problémy, které by mohly nastat v okolí vodních toků, jež protékají více státy. Zavlažování se sleduje z hlediska typologie, technologie a pěstovaných plodin. Nechybějí ani informace o přehradách, výšce jejich hráze, kapacitě a rozloze vodní hladiny při maximálním naplnění.

| bit.ly/2x8LQqu

www.fao.org



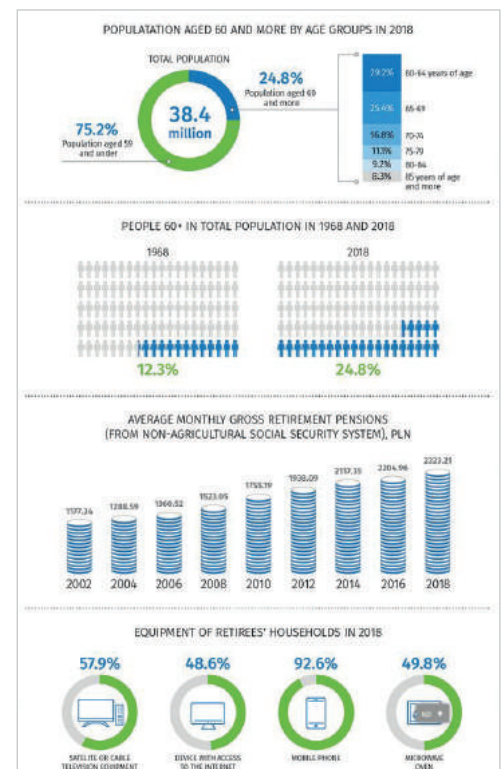
STATISTICS POLAND: DEN PRO BABIČKY A DĚDEČKY

U PŘÍLEŽITOSTI DNŮ BABIČEK A DĚDEČKŮ, KTERÉ SI V POLSKU PŘIPOMÍNÁJÍ 21. A 22. LEDNA, ZVEŘEJNIL TAMNÍ STATISTICKÝ ÚŘAD INFOGRAFIKU ZAMĚŘENOU NA SENIORSKOU ČÁST POPULACE.

Více než devět z deseti seniorských domácností používá mobilní telefon. Satelit či kabelová televize jsou v 57 % seniorských domácností, avšak mikrovlnnou troubou či zařízením s přístupem na internet disponuje necelá polovina z nich.

Zatímco v roce 1968 byla v Polsku starší 60 let osmina populace, o padesát let později, v roce 2018, to již byla čtvrtina. Střední délka života ve věku 60 let se od roku 1968 prodloužila u mužů o 3 roky. Muži, kteří v roce 2018 oslavili šedesáté narozeniny, tak měli před sebou průměrně ještě 19,1 roku života. U žen došlo ve stejném období k nárůstu dokonce o 4,7 roku, když průměrná šedesátice měla v roce 2018 před sebou ještě 24,2 roku života.

bit.ly/2THWQTr



EUROSTAT: ŽENY PRACUJÍ STÁLE VÍCE

VE VŠECH ČLENSKÝCH STÁTECH EU BYLA V ROCE 2018 MÍRA ZAMĚSTNANOSTI MUŽŮ VYŠŠÍ NEŽ ZAMĚSTNANOST ŽEN. TENTO ROZDÍL SE VŠAK SNÍŽIL Z 15 P. B. V ROCE 2008 NA 12 P. B. V ROCE 2018.

Míra zaměstnanosti žen ve věku 20–64 let v Evropské unii v roce 2018 činila 67 %, což představovalo nárůst o jeden procentní bod oproti předchozímu roku a o pět procentních bodů ve srovnání s rokem 2008. Nejvyšší míru zaměstnanosti žen mezi členskými státy EU mělo Švédsko (80 %), zatímco Řecko (49 %) a Itálie (53 %) vykázaly nejnižší míry. Rozdíl v zaměstnanosti žen a mužů se v roce 2018 v jednotlivých členských státech EU výrazně lišil. Největší rozdíly byly zaznamenány na Maltě, kde zaměstnanost mužů byla o 22 p. b. vyšší ve srovnání se zaměstnaností žen. Podobné to bylo v Řecku (21 p. b.), zatímco v Litvě byl rozdíl minimální (2 p. b.).

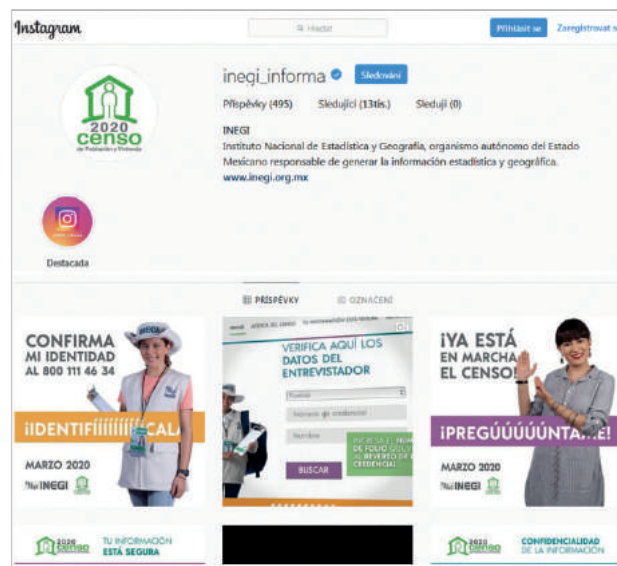
bit.ly/2xb6ruh



INSTAGRAM: MEXICAN NATIONAL INSTITUTE OF STATISTICS, GEOGRAPHY AND INFORMATION

INSTAGRAMOVÝ PROFIL MEXICKÉHO NÁRODNÍHO INSTITUTU PRO STATISTIKU, GEOGRAFII A INFORMACE (INEGI) SE V SOUČASNÉ DOBĚ VĚNUJE ZEJMÉNA PŘÁVĚ PROBÍHAJÍCÍMU SČÍTÁNÍ LIDU.

Zajistit zdárný průběh populačního cenzu v zemi, kde jsou místa vyhledávaná zahraničními turisty, ale i místa, v nichž stále není běžný nejen přístup k internetu, ale třeba také k pitné vodě, není snadné. A tak nepřekvapí, že značná část reklamní kampaně sčítání lidu cílila nejen na zodpovědnost obyvatel, aby se sčítání nevyhýbali, ale také na bezpečnost sčítaných



i sčítacích komisařů. Instagram INEGI toho ale obsahuje mnohem více, a tak se vyplatí jej sledovat, i když je ve španělštině.

bit.ly/3aLYevo

DESTATIS: UŽ JSTE ČETLI ČASOPIS NĚMECKÉHO STATISTICKÉHO ÚŘADU?

KAŽDÉ DVA MĚSÍCE VYDÁVÁ SPOLKOVÝ STATISTICKÝ ÚŘAD NĚMECKA VĚDECKÝ ČASOPIS WISTA. NABÍZÍ ČLÁNKY O TÉMATECH TÝKAJÍCÍCH SE OFICIÁLNÍCH STATISTIK.

Texty se zaměřují především na analýzu statistických údajů a na dokumentaci metodických aspektů a vývoje, a to jak na vnitrostátní, tak i mezinárodní úrovni. Články v časopise jsou především v německém jazyce, ale příležitostně i v angličtině. Od roku 2015 je na začátku



každého článku zveřejňován abstrakt v angličtině. První letošní číslo se věnuje např. soukromé spotřebě v Německu nebo regionálnímu indexu cen nemovitostí a rovněž představuje



interaktivní tematické mapy vypovídající o nedostatku kvalifikovaných pracovníků v Rakousku.

bit.ly/3aLYevo

Příjmy a životní podmínky domácností – 2019

Vydavatel: Český statistický úřad

Obsahem publikace jsou výsledky patnáctého ročníku výběrového šetření Životní podmínky, které se uskutečnilo na jaře 2019.

Cílem pravidelného šetření je mimo jiné získat údaje o finanční situaci různých typů domácností, kvalitě bydlení a nákladech na ně, vybavenosti bytů i zdravotních, pracovních a materiálních podmínkách domácností a jejich jednotlivých členů. Obdobné zjišťování probíhá v celkem 34 evropských zemích, takže lze situaci v nich vzájemně porovnat. K hlavním výstupům patří informace o podílu osob ohrožených příjmovou chudobou a osob žijících v domácnostech s určitým materiálním nedostatkem.

PŘÍJMY SE ZVÝŠILY

Průměrné čisté peněžní příjmy domácností v Česku meziročně vzrostly ze 182,4 tis. Kč na osobu v roce 2017 na 195,1 tis. Kč v roce 2018, tedy o 6,9 %. Reálný nárůst příjmů byl 4,7 %, což znamená, že v roce 2018 si mohly domácnosti za své příjmy koupit o téměř 5 % více zboží a služeb než v roce předchozím.

Rok 2018 přinesl některé změny v oblasti sociálního zabezpečení a sociálních dávek. Stoupla minimální mzda z 11 000 Kč na 12 200 Kč, důchody vzrostly v průměru o 475 Kč měsíčně. Zvýšila se daňová zvýhodnění na děti, byla zavedena možnost rychlejšího čerpání rodičovského příspěvku.



18,4 %

domácností vycházelo se svými příjmy snadno či velmi snadno.

bit.ly/33ds7Sy

S PENĚZI VYCHÁZÍME LÉPE

Zlepšení finanční situace domácností se projevilo i v tom, jak domácnosti se svými příjmy vycházely. Zatímco v roce 2018 vystačilo se svými příjmy s velkými obtížemi nebo s obtížemi 17,6 % domácností, v roce 2019 to bylo pouze 14,3 % domácností. Na druhé straně vzrostl podíl domácností, které vycházely se svými příjmy snadno či velmi snadno, a to z hodnoty 15,2 % na 18,4 %. Pozitivní posun nastal v podstatě rovnoměrně u všech skupin domácností.

Náklady na bydlení za rok 2019 činily v průměru 5 799 Kč na domácnost a měsíc, proti předchozímu roku tedy stouply jen velmi mírně. Podíl příjmů, které domácnosti vynakládaly na bydlení, se během posledních pěti let snižoval, neboť příjmy domácností rostly v průměru rychleji než jejich náklady na bydlení. S pozitivním trendem vývoje souvisí i zlepšení vnímání těchto nákladů jakožto zátěže rodinného rozpočtu. Zatímco v roce 2018 vnímalo náklady na bydlení jako velkou zátěž 18,9 % domácností, v roce 2019 to bylo jen 16,6 %.

KAŽDÝ DESÁTÝ JE OHROŽEN CHUDOUBOU

Míra ohrožení příjmovou chudobou, která se počítá jako podíl osob žijících v domácnostech, jejichž příjem je nižší než stanovená hranice, dosáhla v roce 2019 úrovně 10,1 %. Trvale jsou nejvíce ohroženými skupinami nezaměstnaní, domácnosti tvořené samotným rodičem s jedním či více dětmi a jednotlivci ve věku 65 a starší, a to převážně ženy. Celková míra materiální deprivace, která vyjadřuje podíl osob, jejichž domácnosti si z finančních důvodů nemohly dovolit některé věci, služby či požitky, si uchovala klesající tendenci.

PUBLIKACE ČSÚ

www.czso.cz
objednavky@czso.cz

tištěná

on-line

Učitelé v regionálním školství a jejich mzdy (2018)

Údaje o počtech učitelů, jejich socioekonomickém postavení a příjmech. Data jsou rozčleněna podle jednotlivých krajů ČR, a umožňují tedy provést vzájemné srovnání situace v různých regionech.

Indexy cen stavebních prací, stavebních děl a indexy nákladů stavební výroby (4. čtvrtletí 2019)

Indexy cen stavebních konstrukcí a prací členěné podle TSKPstat, stavebních děl podle klasifikace CZ-CC. Zároveň publikace obsahuje cenové a nákladové indexy.

Česká republika v mezinárodním srovnání (2019)

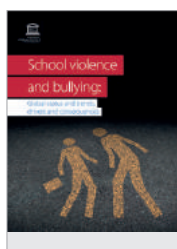
Srovnání ČR se zeměmi EU, ale i dalšími státy světa formou tabulek a grafů s vybranými ukazateli. Publikace obsahuje 13 tematických okruhů pokrývajících ekonomické, sociální i environmentální oblasti života.

Výsledky zdravotnických účtů ČR (2010 až 2018)

Komplexní údaje o výdajích na zdravotní péči. Významnou kapitolu tvoří detailní údaje o zdravotní péči financované z veřejného zdravotního pojištění podle diagnóz, pohlaví a věku pojištěnců.

SCHOOL VIOLENCE AND BULLYING: GLOBAL STATUS AND TRENDS, DRIVERS AND CONSEQUENCES

Vydavatel: UNESCO



Publikace přibližuje čtenářům informace o násilí a šikaně na školách. Popsány jsou globální trendy těchto jevů a jejich důsledky.

bit.ly/2Qav3tV

ZDRAVOTNICKÁ ROČENKA ČESKÉ REPUBLIKY 2018

Vydavatel: Ústav zdravotnických informací
a statistiky ČR



Publikace zahrnuje údaje z oblasti demografie, zdravotního stavu obyvatelstva, sítě a činnosti zdravotnických zařízení, pracovníků a mezinárodní srovnání vybraných ukazatelů.

bit.ly/39JYrQ

SLOVENSKÁ REPUBLIKA V ČÍSLACH 2019

Vydavatel: Štatistický úrad SR



Informační a propagační publikace poskytuje vybrané statistické informace z oblasti demografického, ekonomického a sociálního vývoje Slovenska. K prezentaci dat jsou využity moderní vizualizační prvky.

bit.ly/2TZ8MjZ

KALENDÁŘ: RYCHLÉ INFORMACE

DUBEN 2020

PO	ÚT	ST	ČT	PÁ	SO	NE
		1	2	3	4	5
6	7	8	9	10	11	12
13	14	15	16	17	18	19
20	21	22	23	24	25	26
27	28	29	30			

1 ST

Deficit a dluh vládních institucí (4. Q. 2019)
Notifikace deficitu a dluhu vládních institucí (2019)

6 PO

Zahraniční obchod se zbožím (2/2020)
Průmysl (2/2020)
Stavebnictví (2/2020)

7 ÚT

Maloobchod (2/2020)

14 ÚT

Indexy spotřebitelských cen – inflace (3/2020)
Indexy cen vývozu a dovozu (2/2020)

21 ÚT

Indexy cen výrobců (3/2020)

22 ST

Notifikace deficitu a dluhu vládních institucí (2019)

24 ČT

Konjunkturální průzkum (4/2020)



Definitivní údaje o sklizni zemědělských plodin (2019)

Přehled celkové sklizně a sklizně z jednoho hektaru u jednotlivých plodin, počtu ovocných stromů a sklizně ovoce v členění za zemědělství celkem a podle jednotlivých krajů.



Spotřeba vybraných ropných produktů a zemního plynu (2017–2019)

Vybrané údaje z bilance ropy a ropných produktů a bilance zemního plynu na trhu v ČR podle mezinárodní metodiky IEA, které jsou prezentovány v časové řadě tří let.



Indexy cen tržních služeb v podnikatelské sféře (2019)

Podrobné informace o vývoji vybraných indexů cen tržních podnikatelských služeb zahrnující všechny statisticky sledované okruhy cen tržních služeb podle klasifikace produkce CZ-CPA.



Souhrnný zemědělský účet (2019)

Předběžné výsledky ekonomické velikosti a výkonnosti odvětví zemědělství v rámci národního hospodářství. V publikaci je uveden účet výroby, účet tvorby důchodu a účet podnikatelského důchodu.



Indexy realizovaných cen bytů (4. čtvrtletí 2019)

Aktuální údaje o tom, jak se na trhu vyvíjely ceny nových i starších bytů od roku 2010. Ceny nových bytů jsou sledovány pouze za Prahu.



Prvorepublikové Československo bylo magnetem pro zahraniční studenty

V polovině třicátých let studovalo v tehdejší Československu na vysokých školách desetkrát méně posluchačů než v současnosti. Podíl zahraničních studentů však byl stejný jako dnes. Mířili k nám především z východní Evropy, ale v hojných počtech také z balkánských zemí.



PAVEL HORTIG
oddělení
marketingu a PR

V době první republiky studoval na našich vysokých školách velký počet cizinců. Dovědčují to údaje z článku Vysoké a střední školy ve školním roce 1933/34 zveřejněné v roce 1935 v časopise Zprávy Státního úřadu statistického.

V celém tehdejší Československu zasedlo v zimním semestru roku 1933 do lavic vysokoškolských posluchačů 32,5 tisíce studentů. Ve školách na území dnešní České republiky to bylo 30,2 tisíce studentů. Z ciziny pocházelo 2 372 osob, které tvořily 7,9 % všech posluchačů. Nejvíce jich studovalo na německých technických školách v Brně (398), na Univerzitě Karlově (356) a dále pak na českých vysokých školách technického zaměření v Praze (353).

SLOVANSKÁ VZÁJEMNOST

Prvorepublikové vysoké školy byly přitažlivé především pro zájemce ze slovansky mluvících zemí, na předním místě z Polska (641), Bulharska (447) a Jugoslávie (220). Již v té době zde byli posluchači z ruskojazyčné oblasti, tedy z tehdejšího Sovětského svazu (122). Mnoho jich také pocházelo z Rumunska (259) a Maďarska (186), méně z německy mluvících sousedních zemí, tedy z Německa (132) a Rakouska (70). Získat vzdělání na českých vysokých školách bylo lákavé i pro obyvatele pobaltských států – Estonska (22), Lotyšska (62) a Litvy (46).

STUDENTI Z OPAČNÉ STRANY SVĚTA

Cizince ze západoevropských zemí bychom našli jen ojediněle. Francouzi tu byli jen dva, Italů bylo 12, Angličanů 6 a Švýcarů 5. O něco více studentů (27) přijelo ze Spojených států amerických. V dobových statistikách také nacházíme informace o jednotlivcích z řady dalších zemí – Belgie, Lucemburska, Finska, Dánska, Řecka a Švédska. V té době museli obyvatelům Československa jistě připadat exoticky studenti ze států, jako byly Mandžusko, Čína, Palestina, Brazílie, Turecko a Persie, dnešní Írán.

Na Univerzitě Karlově studovalo nejvíce Poláků (131), Bulharů (84) a občanů SSSR (30). Studium v češtině na pražských technických školách přitahovalo nejvíce Jugoslávce (122), Bulhary (79), občany SSSR (68) a rovněž Poláky (53). Na německých



vysokých technických školách v Praze studovalo opět nejvíce Poláků (83) a dále Rumuni (47) a Maďari (30).

Také v Brně se technické vysoké školy dělily na české a německé. V českých tvořili hlavní část cizinců Bulhaři (89), Poláci (47) a Jugoslávci (25), v německých pak Bulhaři (149), Maďari (84) a Poláci (70).

JAK JE TO DNESKA

Cizinci na tuzemských univerzitách a vysokých školách jsou v dnešní době zcela běžnou záležitostí. V roce 2018 jich u nás studovalo 44,8 tisíce a tvořili 15,4 % z celkem 290 tisíc studentů. Vedle Slováků jich nejvíce pocházelo ze států bývalého Sovětského svazu – Ruska (5,8 tisíce), Ukrajiny (3,3 tisíce) a Kazachstánu (1,7 tisíce). Několik stovek z nich mělo občanství Německa (829) a Velké Británie (547), dále Indie (819) a Vietnamu (549). Po odpočítání 21,3 tisíce občanů Slovenské republiky, které pro jazykovou blízkost za úplné cizince počítat nebudeme, získáme údaj 23,6 tisíce osob. To znamená, že bez Slováků dosáhl podíl cizích státních příslušníků na českých vysokých školách hodnoty 8,1 %.

7,9%
studentů vysokých škol v ČR byli v roce 1933 cizinci.



Hlavní principy Sčítání 2021

On-line sběr dat

- možnost se jednoduše sečíst z pohodlí domova
- z počítače, mobilu, tabletu
- bez nutnosti komunikace s úředníky

Využití všech již dostupných údajů

- aktivní spolupráce s ministerstvy a úřady
- propojení existujících databází státní správy
- snížení administrativní zátěže obyvatel

Méně otázek

- snížení počtu vyplňovaných údajů o polovinu
- rychlejší vyplnění dotazníku
- nebudeme se ptát například na majetek, zdraví nebo víru

Unikátní data pro všechny

- výsledky za celou populaci v maximálním územním detailu
- široká možnost využití pro obce, stát, firmy a občany
- zdarma pro každého

Důsledná ochrana údajů

- maximální ochrana získaných dat
- zpracování pouze anonymních údajů
- zveřejňování výsledků bez vztahu ke konkrétní osobě

O složitém jednoduše

Přečtěte si publikaci o statistice,
které se není třeba bát



elektronická verze
www.czso.cz/nebojtesestatistiky



tištěná verze
objednavky@czso.cz

