



12

Kolik dává stát
na vědu



18

Výdělky z Česka
plynou na Slovensko
a Ukrajinu



20

Jan Cieslar:
Chci, aby se
data využívala
na maximum



37

Tereza Raabová:
Kultura se musí naučit
pracovat s daty



42

Jak si stojí důchodci
v Evropě

STATISTIKA&MY

ČASOPIS ČESKÉHO STATISTICKÉHO ÚŘADU

02 | 2025 – ROČNÍK 15



TÉMA

Statistika kultury

- Kulturu drží veřejná podpora
- Pandemie změnila konzumaci kultury
- České hudební nástroje mají ve světě dobrý zvuk

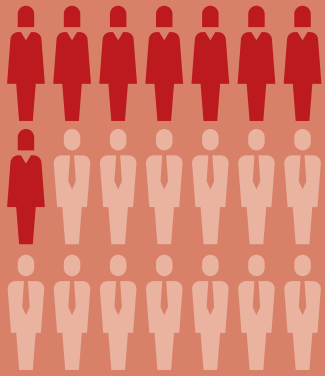
13,9 mld. Kč

získaly na svůj provoz v roce 2023 divadla,
muzea, galerie a památky z příspěvků,
dotací a grantů.

Tytéž subjekty v roce 2023 vybraly na vstupném celkem
5,0 mld. Kč. Zavítalo do nich 32,6 milionu návštěvníků.



EVROPSKÝ PARLAMENT
(volby 2024)

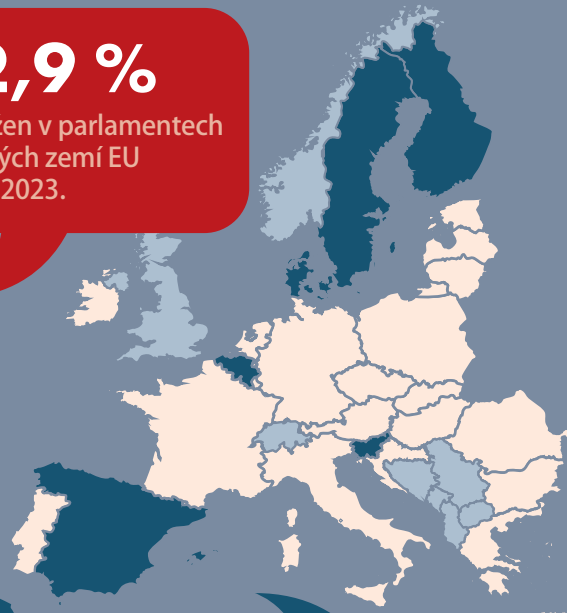


Do Evropského parlamentu bylo za Českou republiku zvoleno celkem

8 žen.

32,9 %

podíl žen v parlamentech členských zemí EU v roce 2023.



VLÁDA ČESKÉ REPUBLIKY (2025)

Mezi ministry současné vlády České republiky je pouze

1 žena.



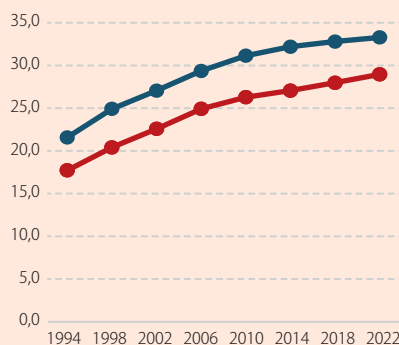
40 %

zástupců každého pohlaví je poměr, který doporučuje Rada Evropy ve svém návrhu z roku 2003.

Z členských zemí EU doporučení splňují pouze Španělsko, Slovinsko, Dánsko, Belgie, Švédsko a Finsko.

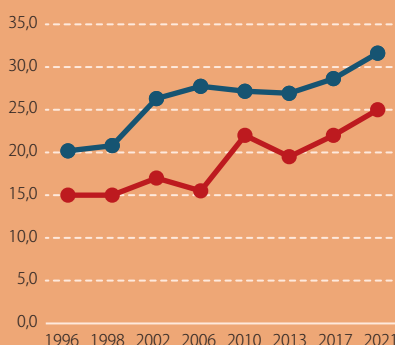
**ŽENY
V POLITICE**

**ZASTUPITELSTVA MĚST,
MĚSTYSŮ A OBCÍ (% , volby 2022)**



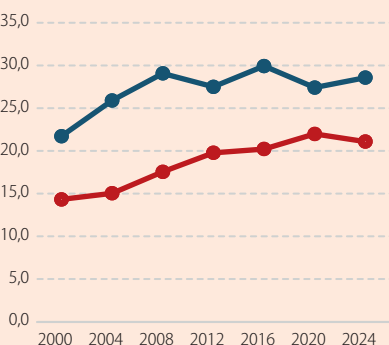
● podíl žen mezi kandidáty
● podíl žen mezi zastupiteli

**POSLANECKÁ SNĚMOVNA
PARLAMENTU (% , volby 2021)**



● podíl žen mezi kandidáty
● podíl žen mezi poslanci

**ZASTUPITELSTVA KRAJŮ
(% , volby 2024)**



● podíl žen mezi kandidáty
● podíl žen mezi zastupiteli

Dávka informací na sklonku zimy



Vážené čtenářky,
vážení čtenáři,

ráda bych vás přivítala u únorového vydání časopisu Statistika & My, které se tentokrát věnuje tématu statistika kultury.

Přesná data nám pomáhají pochopit trendy, které formují naši společnost – a kultura je její nedílnou součástí. Kulturní sektor čelí mnoha výzvám, od dopadů pandemie po změny

ve zvycích návštěvníků. Data ukazují, že právě veřejná podpora hraje klíčovou roli v jeho stabilitě. Dotace, granty a státní financování umožňují muzeím, divadlům či galeriím nejen přežít, ale i růst. Dobrou zprávou je, že Česko patří mezi evropské lídry v návštěvnosti kulturního dědictví. Dočtete se o tom v článku vedoucího Centra informací a statistik kultury NIPOS Milana Dedery. Hlavní téma doplňuje zajímavý rozhovor s Terezou Raabovou ze společnosti Culture Matters, od níž se mimo jiné dozvíte, jaká data o situaci v kultuře u nás máme k dispozici.

Neméně poutavý je také rozhovor s naším tiskovým mluvčím Janem Cieslarem, který čtenářům a čtenářkám přibližuje svou práci, typický pracovní den, a také se dělí o několik kuriózních dotazů, které na tiskové oddělení ČSÚ občas přicházejí.

Z článků mimo hlavní téma se v tomto vydání můžete například dozvědět, jak se vyvíjí reálná spotřeba domácností v Česku ve srovnání s průměrem Evropské unie nebo jak pohyb pracovníků mezi jednotlivými zeměmi ovlivňuje přeshraniční toky peněz. Na závěr bych také ráda upozornila na souhrn a vyhodnocení plnění prioritních úkolů, které jsme si v ČSÚ stanovili pro rok 2024. Byť to možná není na první pohled vidět, pro to, abychom zvládli uspokojit poptávku uživatelů po spolehlivých, nezávislých statistických informacích a přitom dokázali držet krok s vývojem informačních a komunikačních technologií, musíme se soustředit i na celou řadu jiných činností, než jen na „samotnou statistiku“.

Přeji vám příjemné čtení v závěru zimy!

VERONIKA ZAVORALOVÁ

ředitelka sekce ekonomické a správní ČSÚ

STATISTIKA KULTURY

- 23** Kulturu drží veřejná podpora
- 26** Pandemie změnila konzumaci kultury
- 28** Streamovací služby zažívají zlaté časy
- 32** Kulturní dědictví se těší nadprůměrnému zájmu
- 34** České hudební nástroje mají ve světě dobrý zvuk

UDÁLOSTI

- 4** Data z ČSÚ jsou užitečná a využívána pro práci
- 5** Příprava na změny v klasifikaci CZ-NACE
- 5** ČSÚ zahajuje další ročník šetření Životní podmínky
- 5** Demografové budou rokovat v jihočeské metropoli
- 6** Předsednictví v Radě EU převzalo Polsko
- 6** Členská schůze České statistické společnosti
- 6** Statističtí kantoři se sejdou v Pavlově
- 6** Konference o stárnutí populace
- 7** Skryto pod povrchem

ZE SVĚTA

- 10** Svět v tichu
- 11** Každá třetí žena v EU zažila násilí
- 11** Co vyrostlo na rakouských polích

STATISTIKA ODVĚTVÍ

- 12** Kolik dává stát na vědu

MAKROEKONOMIKA A FINANCE

- 17** Inlace okradla české domácnosti o deset let růstu spotřeby

ANALÝZA

- 18** Výdělký z Česka plynou na Slovensko a Ukrajinu

ROZHOVOR

- 20** Chtěl bych, aby se naše data využívala na maximum
- 37** Kultura v Česku se musí naučit pracovat s daty

TRH PRÁCE A SOCIÁLNÍ STATISTIKY

- 42** Důchodci v Evropě

HISTORIE

- 44** Díky sčítání lidu a statistice se zrodila výpočetní technika

KRÁTCE

Vedení ČSÚ schválilo harmonogram obsahové a legislativní přípravy statistických zjišťování na rok 2026. Výsledkem několika-měsíčního procesu bude vyhláška o Programu statistických zjišťování na rok 2026, obsahující popis a cíle všech zjišťování prováděných orgány státní statistické služby. Vyhláška vyjde ve Sbírce zákonů v listopadu.

Ve čtvrtek 6. února ČSÚ vydal první předběžný odhad indexu spotřebitelských cen. Data za leden 2025 tak byla k dispozici již 5 dní před termínem standardního zveřejnění. Předběžný odhad bude vydáván pravidelně i v dalších měsících.

V doplňovacích volbách do Senátu ve volebním obvodu Brno-město byl senátorem zvolen Zdeněk Papoušek se ziskem 59,40% odevzdaných hlasů. Stal se tak historicky 22. senátorem vzešlým již z 1. kola voleb. Volební účast dosáhla 20,62%.

Vedení ČSÚ schválilo dohodu mezi ČSÚ a Státním statistickým úřadem Republiky Severní Makedonie o realizaci mise technické asistence v oblasti cen výrobců. Na jejím základě vyjede expert ČSÚ školit makedonské kolegy.

Data z ČSÚ jsou užitečná a využívána pro práci

V závěru loňského roku provedl ČSÚ anketu mezi uživateli svých dat a služeb s cílem zjistit, jak jsou s těmito službami spokojeni, a jaké jsou jejich názory na činnost úřadu.

Na otázky odpovědělo 424 respondentů, z nichž více než třetina je v kontaktu s výstupy z ČSÚ týdně a častěji, a další třetina měsíčně.

Nejčastěji respondenti užívají statistická data pro svoji práci, tento důvod označilo 88 % z nich. Pro 49 % účastníků ankety, kteří vybrali tento účel, jsou statistické informace pro práci dokonce zásadní. Druhým nejfrekventovanějším účelem užití je osobní zájem (80 %) a třetím studium (68 %).

Mezi zdroji, ze kterých uživatelé nejčastěji čerpají data, zauímají první místo webové stránky ČSÚ. Používá je 92 % respondentů a 83 % z nich je s nimi velmi nebo spíše spokojeno. S veřejnou databází pracuje 77 % respondentů, spokojenost s ní dosahuje rovněž 83 %. Na webových stránkách volby.cz a scitani.gov.cz vyhledává data shodně 59 % respondentů a 87 % z nich je s nimi spokojeno.

Na výstupech ČSÚ uživatelé oceňují zejména důvěryhodnost, přesnost, nestrannost, spolehlivost

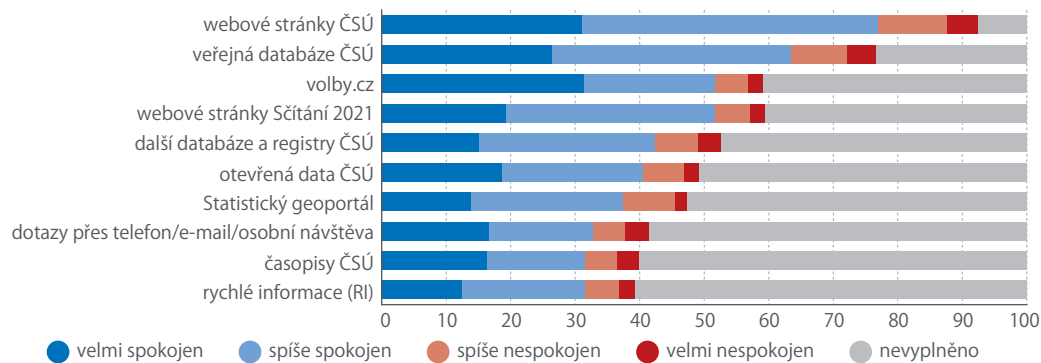
a politickou nezávislost. Statistikám ČSÚ důvěřuje 95 % respondentů. S tvrzením, že ČSÚ sbírá a dále poskytuje užitečné statistické údaje, souhlasilo 91 % účastníků ankety. Podle 81 % respondentů ČSÚ svou činností přispívá k prosperitě Česka.

Náměty na zlepšení se týkaly především přehlednosti datových zdrojů, snadnosti vyhledávání konkrétních informací a jejich vizuální atraktivnosti. Uživatelé by chtěli data dříve a v podrobnějším členění, zároveň ale uspořádaná tak, aby bylo snadné se v nich orientovat a rychle nalézt požadovanou informaci.

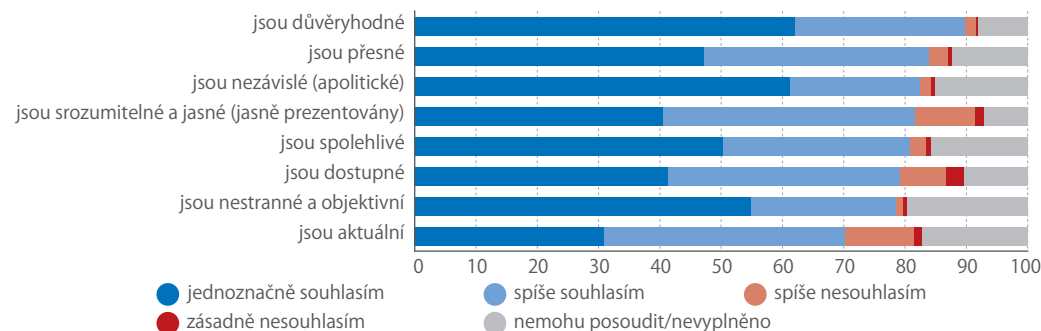
Tomu by měl napomoci nový web ČSÚ, který byl zprovozněn v červnu minulého roku, a dále také datový portál DataStat, jenž umožní sestavovat si výstupy z dat ČSÚ individuálně podle vlastních požadavků. V současné době běží jeho ověřovací provoz a k nasazení do plného provozu dojde v průběhu letošního roku. Rozšířeny budou také datové sady a funkce Statistického geoportálu ČSÚ.

Zjišťování názoru uživatelů je pravidelnou akcí ČSÚ, která pomáhá zlepšovat jeho služby a reagovat na aktuální potřeby a požadavky. Proto se bude opakovat i v příštích letech.

VYBERTE A OHODNOŤTE INFORMAČNÍ ZDROJE ČSÚ, ZE KTERÝCH NEJČASTĚJI ČERPÁTE STATISTICKÁ DATA (%)



JAK JSTE SPOKOJEN/A S VÝSTUPY ČSÚ, SE KTERÝMI PRACUJETE? (%)



Zdroj: ČSÚ

Příprava na změny v klasifikaci CZ-NACE

Sekce obecné metodiky a registrů ČSÚ uspořádala v prosinci metodický den se 14 organizacemi, které vykonávají státní statistickou službu. Hlavním tématem byla probíhající aktualizace mezinárodní statistické Klasifikace ekonomických činností a její národní verze (CZ-NACE). Účastníci byli informováni o tom, že pro zařazení ekonomických subjektů do Registru ekonomických subjektů (RES) se neplánuje žádné speciální statistické šetření. Zařazení proběhne částečně prostřednictvím machine learningu



a web scrappingu, a zejména pak s využitím matematických modelů. Informaci

o svém zařazení obdrží subjekty do datové schránky. Pro usnadnění přechodu bude do konce roku 2028 užíváno paralelně dvojí kódování podle „staré“ a „nové“ CZ-NACE.

Ministerstvům bylo v rámci metodického dne doporučeno novelizovat rezortní právní předpisy obsahující odkaz na statistickou klasifikaci CZ-NACE. Klasifikace a metodické materiály, např. převodník, jsou zveřejněny na webových stránkách ČSÚ.

bit.ly/4h10H7A

POMOZTE NÁM ZLEPŠIT ČASOPIS STATISTIKA & MY



Věnujte prosím 5 minut vyplnění dotazníku na webu statistikaamy.csu.gov.cz a napište nám, co byste chtěli v časopise změnit, doplnit či vylepšit.

Jen díky vaší zpětné vazbě můžeme dělat časopis takový, jaký ho chcete mít.

ČSÚ zahajuje další ročník šetření Životní podmínky

Každoroční šetření Českého statistického úřadu o příjmech a životních podmínkách českých domácností proběhne v období od 1. února do 22. června 2025.

Odborně proškolení tazatelé osobně navštíví přes 11 tisíc domácností po celé republice, aby od nich získali aktuální údaje o jejich sociální a ekonomické situaci. Zjišťovat budou informace o finančních příjmech a výdajích, nákladech na bydlení, kvalitě bydlení a vybavenosti bytů, ale také o zdravotních, pracovních a materiálních podmínkách

domácností a jejich jednotlivých členů. Statistiky vytvořené na základě údajů z domácností jsou důležitým podkladem pro rozhodování v mnoha oblastech života společnosti. V požadovaném rozsahu a kvalitě je nelze získat jiným způsobem.

Národní šetření Životní podmínky vychází z celoevropského šetření EU-SILC (European Union – Statistics on Income and Living Conditions), které pravidelně probíhá v celkem 34 evropských zemích, a umožňuje tak výsledky vzájemně na mezinárodní úrovni porovnat. V Česku se letos uskutečňuje již po jednadvacáté.

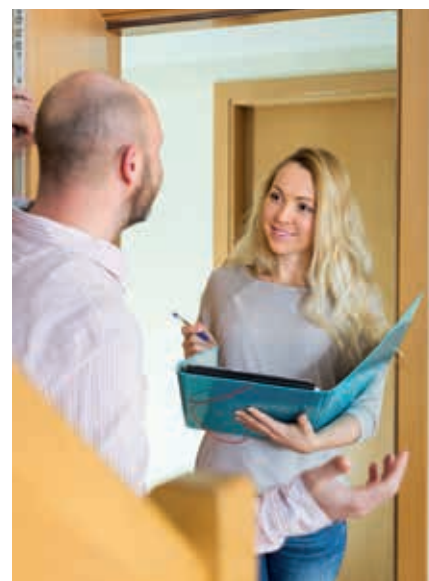
Demografové budou rokovat v jihočeské metropoli

Ve dnech 28. až 30. května se v Českých Budějovicích uskuteční 54. konference České demografické společnosti. K účasti jsou zváni nejen demografové, ale i statistici, geografové, sociologové a další zájemci o demografický výzkum a populační vývoj. Detailní program akce bude zveřejněn začátkem května.

Případné diskuzní příspěvky pro vystoupení na konferenci je možné u organizátorů



přihlásit do 31. března. Podrobnosti najdete na webu České demografické společnosti (czechdemography.cz).



Předsednictví v Radě EU převzalo Polsko

Polsko naváže na pokroky dosažené maďarským předsednictvím.

V první polovině letošního roku předsedá Radě EU Polsko, jehož prioritou je pokračovat v práci na modernizaci evropské statistiky a posilování Evropského statistického systému. Zaměřuje se především na hladký proces implementace novely nařízení o evropské statistice, která stanovuje právní



rámeček pro vývoj, vypracování a šíření evropské statistiky. Polské předsednictví bude také pokračovat v projednávání návrhu nařízení o evropské statistice o obyvatelstvu, domech a bytech, a očekává zahájení diskuze o dvou nových legislativních návrzích (po jejich přijetí Komisí). Jedná se o návrh nařízení o statistice komerčních nemovitostí a návrh nařízení o evropské statistice rybolovu a akvakultury.

Členská schůze České statistické společnosti

Ve čtvrtek 30. ledna se v budově ČSÚ v Praze konala členská schůze České statistické společnosti spojená s odbornou přednáškou a volbou výboru společnosti na funkční období 2025–2026.

Účastníky přivítal předseda ČSÚ Marek Rojíček, který je současně čestným místopředsedou České statistické společnosti. Připomenul dosavadní spolupráci ČSÚ a České statistické společnosti.

Předsedkyní České statistické společnosti byla zvolena Martina Litschmannová z Fakulty elektrotechniky a informatiky VŠB-TUO v Ostravě, místopředsedy se stali Ondřej Vencálek z Přírodovědecké fakulty Palackého univerzity v Olomouci a Ondřej Vozár z Českého statistického úřadu.

Součástí členské schůze byla rovněž odborná přednáška na téma Odhad doby pobírání důchodu a spravedlivý důchodový věk, kterou přednesl Tomáš Fiala, působící



na katedře demografie Fakulty informatiky a statistiky VŠE v Praze.

Více informací o České statistické společnosti najdete na www.statspol.cz

Konference o stárnutí populace

Problémy stárnutí společnosti a dopady tohoto jevu na ekonomiku a sociální politiky států a municipalit se bude zabývat mezinárodní konference „(eng)aging!“ Konat se bude 5. a 6. června v Praze v paláci České spořitelny. Účastníci budou debatovat o výzvách a příležitostech, které jsou se stárnutím populace spojeny. Představí se také projekty napomáhající posilování mezigenerační soudržnosti, respektu a spolupráci různých věkových skupin. Konference je součástí dlouhodobého projektu zaměřeného na téma stárnutí populace s cílem hledat takové odpovědi na existující demografický trend, které společnost neoslabí, ale naopak umožní využít příležitosti, které z něho vyplývají. Zdánlivá hrozba tak paradoxně může vést ke zlepšení mezilidských vztahů i vzájemné spolupráce. A to jak na lokální, tak na široké mezinárodní úrovni.

Více informací o konferenci najdete na www.engagingprague.com

Statističtí kantoři se sejdou v Pavlově

Konference STAKAN, jež si klade za cíl vytvořit prostor k setkávání lidí, kteří učí statistiku na vysokých a středních školách anebo se o statistiku a vzdělávání v tomto oboru zajímají, se bude konat od 30. května do 1. června v Pavlově. Organizují ji ve spolupráci Česká statistická společnost

a Slovenská statistická a demografická společnost. V letošním roce se na pořádání podílejí také Katedra matematické analýzy a aplikací matematiky Přírodovědecké fakulty Univerzity Palackého a Katedra aplikované matematiky Fakulty elektrotechniky a informatiky Vysoké školy báňské

– Technické univerzity v Ostravě. Ústředním tématem je „Výuka statistiky nejen na vysokých a středních školách aneb Jak to učím já“.

Zájemci o účast najdou podrobné informace na bit.ly/40Qa6rU

Skryto pod povrchem

ČSÚ neustále přizpůsobuje své systémy a procesy aktuálním požadavkům uživatelů a dosažené úrovni technologického vývoje. Ty nejdůležitější změny se stávají prioritními úkoly.

Z hlediska veřejnosti je hlavním úkolem ČSÚ poskytovat objektivní informace o stavu ekonomiky, životního prostředí a dalších oblastí života společnosti. Pro to, aby ČSÚ mohl tento úkol dobře plnit, musí neustále přizpůsobovat své fungování současné úrovni technologií i potřebám a očekáváním uživatelů. A to s sebou nese celou řadu rozvojových činností, které je třeba vykonat. Většina z nich je však zrakům veřejnosti skryta.

Zlepšovat lze téměř všechno a téměř neustále, pokud se ovšem chce zlepšovat taková instituce, jako je

ČSÚ, musí se vše naplánovat a stanovit priority, aby změna jednoho systému nenarušila chod jiného a aby vše postupovalo správným směrem. Proto vedení ČSÚ každý rok sestavuje plán prioritních úkolů, jejichž splnění je pro danou etapu vývoje velmi důležité a je jim třeba věnovat nadstandardní pozornost. Jejich plnění je pravidelně vyhodnocováno a na základě tohoto hodnocení se stanovují další úkoly.

Pro rok 2024 bylo v ČSÚ stanoveno 10 prioritních úkolů, jejichž stručné vyhodnocení přinášíme na následujících stránkách.



1. MODERNIZOVAT STATISTICKÝ INFORMAČNÍ SYSTÉM

Statistický informační systém (SIS) si lze představit jako složitý komplex softwarových nástrojů pro sběr, zpracování a zveřejňování statistických informací. Uživatelské nároky se přirozeně mění a technologie, na kterých systém běží, přestávají vyhovovat novým požadavkům na funkce, rychlost, objemy dat či zabezpečení. Proto je ho třeba postupně modernizovat. Současný projekt modernizace začal už v roce 2021 a loni úspěšně proběhla výběrová řízení na dodavatele většiny dílčích zakázek, jejichž realizaci ČSÚ nezvládne vlastními silami. Letos již vstupujeme do fáze implementace.

Největšího pokroku bylo v roce 2024 dosaženo v oblasti tvorby centrálního autentizačního bodu. Ten umožní připojit na náš systém i externí subjekty a provádět jejich identifikaci prostřednictvím portálu Národního bodu pro identifikaci a autentizaci (NIA) a Informačního systému datových schránek (ISDS).

Zároveň probíhala intenzivní příprava modernizace sběru, centrálního zpracování či diseminace dat. Díky tomu budou moci například firmy namísto ručního přepisování údajů do statistických výkazů propojit svůj informační systém s naším, a data se přenesou automaticky.

Publikováno bylo také 18 nových prostorových datových sad z Registru sčítacích obvodů. Jedná se například o definiční body adresních míst, polygony částí obcí či územní působnosti matričních úřadů s územními identifikacemi a vybranými statistikami a další. Uživatelé je mohou nalézt v Národním katalogu otevřených dat a na Datovém portálu GIS ČSÚ. Letos předpokládáme zveřejnění dalších několika desítek výstupů.

Vzhledem k velkému rozsahu budou práce na modernizaci SIS pokračovat také v dalších letech.



2. VYTVOŘIT STRATEGII ZAPOJENÍ ČSÚ V OBLASTI SPRÁVY DAT STÁTNÍ SPRÁVY

Loni jsme na základě novely zákona převedli na Digitální a informační agenturu (DIA) Registr osob, který ČSÚ vytvořil v roce 2011, a od té doby úspěšně spravoval a zdokonaloval.

Aktivně se také účastníme přípravy minimálního standardu správy dat ve veřejné správě a katalogů dat v rámci propojeného datového fondu. Cílem je zefektivnit sdílení dat mezi jednotlivými veřejnými institucemi a umožnit, aby údaje, které získá jedna instituce, mohly využívat i další, které k tomu mají oprávnění. Díky tomu nebudou lidé ani právnické osoby muset předkládat opakovaně tytéž údaje různým úřadům.

ČSÚ zároveň získá úplný přehled administrativních zdrojů dat, jimiž by v budoucnu mohl nahradit další statistická šetření či jejich části a ulevit respondentům s vyplňováním výkazů.





3. PŘIPRAVIT REVIZI STANDARDNÍ KLASIFIKACE EKONOMICKÝCH ČINNOSTÍ (NACE)

Od začátku roku 2026 začne pro všechny členské státy EU platit revidovaná klasifikace ekonomických činností (NACE), podle které se přidělují kódy odvětví. Výroba piva má např. kód 11.05, železniční nákladní doprava 49.20. Protože ekonomické činnosti se s časem vyvíjejí, přibývají nové a ty původní zanikají, je třeba jednou za několik let klasifikaci přizpůsobit aktuální situaci. A to nastává právě nyní. Během roku 2024 odborníci ČSÚ intenzivně pracovali na přípravě národní české verze klasifikace (CZ-NACE 2025), neboť přestože základ je pro celou Evropu stejný, řada detailů se v jednotlivých zemích liší. Vzhledem k tradicím a zaměření místní ekonomiky například někde sledují určité položky do většího detailu, takže musí v klasifikaci vytvořit další úroveň, a navíc je třeba velkou pozornost věnovat pojmosloví. Názvy činností v angličtině totiž často nelze jen mechanicky přeložit do národního jazyka, ale je třeba volit termíny odpovídající místním zvyklostem.

Přidělení nových kódů podle revidované klasifikace proběhne v registrech a databázích spravovaných ČSÚ automatizovaně na základě předchozích záznamů a informací, které o sobě firmy uvádějí ve veřejně přístupných zdrojích. V roce 2024 začaly, a v současné době jsou v plném proudu, práce na aplikacích, které tento náročný úkol pomohou zvládnout, zapojí se rovněž strojové učení (machine learning).

Klasifikace NACE se využívá také k jiným než statistickým účelům, například při administraci evropských dotací. Změna se proto dotkne mnoha subjektů i mimo ČSÚ, proto bude celý projekt provázet aktivní komunikace ze strany úřadu směrem ven.



4. MODERNIZOVAT SYSTÉM MAKROEKONOMICKÝCH STATISTIK

V roce 2024 ČSÚ vyvinul a otestoval model výpočtu a připravil zveřejňování předběžného odhadu indexu spotřebitelských cen (inlace) pět dní po skončení kalendářního měsíce. Letos v únoru již takto byla poprvé publikována data za leden. Uživatelé (např. ČNB) tak získávají důležitou informaci o trendech vývoje cenové hladiny s předstihem, díky čemuž mohou urychlit provádění analýz a zlepšit svá rozhodování.

Dokončili jsme zapojení hobby marketů do systému přebírání dat o prodaném zboží a jeho cenách přímo z pokladních systémů obchodů (tzv. scanner dat), a probíhá příprava na sběr dat od vybraných e-shopů. I zde se pro automatické zatřídění produktů úspěšně využívají postupy strojového učení.



5. MODERNIZOVAT SYSTÉM PRODUKČNÍCH STATISTIK

Stejně jako v předchozích letech, i loni se ČSÚ zaměřoval na hledání nových datových zdrojů, které umožní snížit počty a rozsah výkazů vyplňovaných respondenty.

V oblasti statistiky zemědělství úspěšně proběhlo ověřování možnosti využít data o stavech hospodářských zvířat z Registru zvířat vedeného Ministerstvem zemědělství. Pokračoval vývoj modelu pro odhad sklizní hlavních plodin na základě satelitních snímků povrchu Země.

V oblasti statistiky stavebnictví a bytové výstavby bylo připraveno zrušení výkazu Stav 7-99 „Hlášení o dokončení budovy nebo o dokončení bytu“ a jeho náhrada daty nově vedenými v Registru územní identifikace, adres a nemovitostí – RÚIAN.

V oblasti statistiky cestovního ruchu spolupracujeme s Ministerstvem pro místní rozvoj, které buduje systém pro sběr a sledování informací o turistickém ruchu eTurista. Přebírání těchto dat v budoucnu umožní ČSÚ zrušit statistické výkazy pro zhruba 11 tisíc hromadných ubytovacích zařízení.

V oblasti statistiky vodního hospodářství se pracuje na využití nového administrativního zdroje dat, díky němuž od roku 2026 dojde ke zrušení výkazu VH8b-01 o vodovodech a kanalizacích pro zhruba 1 500 respondentů.

V loňském roce rovněž probíhala úprava statistických výkazů tak, aby byly připraveny na ustanovení nového zákona o účetnictví, mj. v oblasti mezinárodních standardů výkaznictví IFRS.





6. MODERNIZOVAT SYSTÉM DEMOGRAFICKÝCH A SOCIÁLNÍCH STATISTIK

V oblasti demografické a cenzové statistiky došlo ke zrušení hlášení matričních úřadů o úmrtí a sňatcích občanů. Namísto nich ČSÚ nyní využívá informace z Registru obyvatel a přidružených systémů. Navázalo testování možnosti přebírat z administrativních zdrojů i data o dalších životních událostech (narození, rozvod, registrované partnerství, stěhování) a o dosažené úrovni vzdělání.



V oblasti domácnostních šetření byly vytvořeny a otestovány dotazníky, které budou respondenti moci vyplňovat sami na počítači připojeném na internet. Do ostrého provozu budou ve vybraných šetřeních nasazovány už letos.

V oblasti mzdové statistiky se ČSÚ aktivně podílel na tvorbě nového „Jednotného měsíčního hlášení zaměstnavatele“ připravovaného Ministerstvem práce a sociálních věcí. To umožní zrušit několik mzdových výkazů pro zaměstnavatele.



7. ROZŠÍŘIT NABÍDKU DAT V NOVÝCH NÁSTROJÍCH DISEMINACE

ČSÚ v polovině loňského roku spustil nové webové stránky na doméně csu.gov.cz. Jejich struktura a funkce zjednodušily přístup ke statistickým informacím a zvýšily uživatelský komfort. Na nový web naváže interaktivní nástroj DataStat pro vyhledávání a zobrazování statistických dat dle individuálních uživatelských nastavení, který v současné době běží v ověřovacím provozu a v budoucnu se stane primárním kanálem pro získávání oficiálních statistik ČSÚ. Paralelně probíhaly práce na rozšíření nabídky publikovaných dat.



8. STANDARDIZOVAT KULTURU PRÁCE V OBLASTI IT

V roce 2024 byl vytvořen katalog interních IT služeb, nastaven proces hlášení a řešení závad a analýzy hromadných problémů. Zdokonalila se pravidla a metodiky pro vývoj, dokumentaci a zavádění informačních systémů a aplikací a další činnosti v oblasti IT.

ČSÚ začal pro vybraná interní data využívat cloudové prostředí. Přípravuje se nový systém pro správu mobilních telefonů a optimalizace počtu pevných telefonních linek.



9. ZAJISTIT ZEFEKTIVNĚNÍ PODPŮRNÝCH PROCESŮ A INTERNÍ KOMUNIKACE

V oblasti veřejných zakázek byl zaveden systém elektronického podepisování smluv. Došlo ke spuštění interní aplikace pro tuzemské služební cesty. V roce 2024 přes ni zaměstnanci ČSÚ (především terénní) vyřídili zhruba 18 tisíc cestovních příkazů. V roce 2025 bude spuštěna také aplikace pro zahraniční cesty.

Vznikl nový kompetenční model, jež bude využit jako podklad pro vytvoření charakteristiky služebních a pracovních míst. Probíhala příprava na přechod na novou spisovou službu splňující všechny požadavky národního standardu. Rovněž byla zahájena modernizace knihovnického systému v Ústřední statistické knihovně ČSÚ.



10. DOKONČIT MODERNIZACI BUDOV ČSÚ

V budovách ČSÚ v Praze a v Brně, které v předchozích letech prošly rozsáhlou modernizací, probíhalo průběžně odlaďování vzduchotechniky a vytápění tak, aby se dosáhlo stanovených cílů v úsporách energie při zachování komfortního vnitřního klimatu. Vznikl projekt a zadávací dokumentace potřebné pro realizaci opatření na ochranu suterénu budovy ČSÚ v Praze před zatopením vodou z dešťové kanalizace.



KRÁTCE

Islandský statistický úřad sestavil a analyzoval provozní účty společností zabývajících se rybolovem a zpracováním ryb pro rok 2023 a jejich rozvahy. Čistý zisk rybolovu a zpracování ryb celkem se mezi lety 2022 a 2023 snížil z 26,3% na 24%. Souhrnná rozvaha rybolovu a zpracování ryb ukazuje, že celková hodnota aktiv rybolovu činila 1 059 miliard ISK, pasiva měla hodnotu 554 miliard ISK a vlastní kapitál 505 miliard ISK.

 bit.ly/40vIDfP

Předběžné výsledky filipínského průzkumu podnikání a průmyslu za rok 2022 ukázaly, že na Filipínách působilo celkem 281 825 provozoven ve formálním sektoru ekonomiky (meziročně +0,2%). Z jednotlivých odvětví bylo v roce 2022 nejvíce provozoven podniků zaměřených na opravy motorových vozidel a motocyklů (125 257, tj. 44,4%). Následovaly finanční a pojišťovací činnosti se 42 887 provozovny (15,2%) a ubytování, stravování a pohostinství s 30 861 provozovny (11,0%).

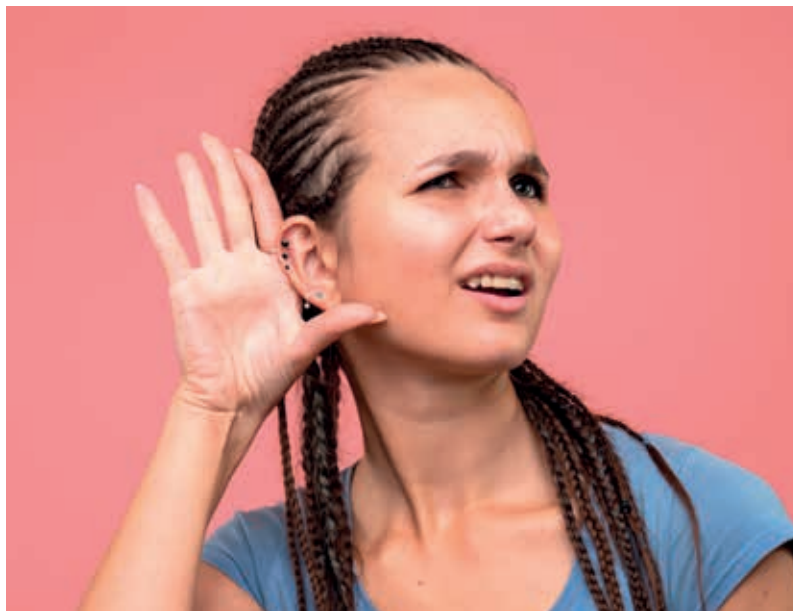
 bit.ly/4g1u8oC

Svět v tichu

Více než 5% světové populace, tedy 430 milionů osob, mezi nimiž je 34 milionů dětí, potřebuje zdravotní péči, která jim pomůže vypořádat se se ztrátou či omezením sluchu.



EVA HENZLEROVÁ
odbor komunikace



Podle odhadu Světové zdravotnické organizace (WHO) bude do roku 2050 na světě žít více než 700 milionů lidí se sluchovým omezením. Klíčem k účinné léčbě je přitom včasné odhalení ztráty sluchu a ušních onemocnění. To vyžaduje systematický screening u těch, kteří jsou nejvíce ohroženi. Dle WHO by bylo ideální, aby ušní kontrolou prošli všichni kojenci, dále pak děti během školní docházky. U dětí je téměř 60% ztrát sluchu způsobeno příčinami, kterým lze předjet. Pravidelně by si měly nechávat sluch kontrolovat osoby, které jsou v pracovním prostředí vystaveny hluku, a osoby, které užívají ototoxické látky. Výskyt ztráty sluchu se zvyšuje s věkem, mezi osobami staršími 60 let je více než 25% postiženo invalidizující ztrátou sluchu.

Vyšetření sluchu a screening ušních onemocnění lze díky aplikaci hearWHO a jí podobných provádět i s omezenými finančními prostředky, pouze s odborným vyškolením bez lékařského personálu. Jakmile je ztráta sluchu zjištěna, je nezbytné ji řešit co nejdříve a vhodným způsobem, aby se zmírnil její nepříznivý dopad. Pokud se ztráta sluchu neřeší, ovlivňuje mnoho aspektů života jednotlivce, zejména komunikaci a řeč, což mnohdy vede k sociální izolaci, osamělosti a stigmatizaci.

Především v rozvojových zemích děti s poruchou sluchu a hluchotou často ani nechodí do školy. Dospělí s poruchou sluchu mají obecně mnohem vyšší míru nezaměstnanosti. A ti, kteří jsou zaměstnaní, dosahují podle WHO mnohdy pouze podprůměrných příjmů. WHO odhaduje, že neřešená ztráta sluchu představuje celosvětové roční náklady

ve výši 980 mld. USD. Tato částka zahrnuje náklady ve zdravotnictví (s výjimkou nákladů na sluchadla), náklady na podporu vzdělávání, ztrátu produktivity a společenské náklady. Z těchto nákladů připadá 57% na země s nízkými a středními příjmy. Přitom k rozšíření služeb péče o sluch a sluchové ústrojí na celém světě je zapotřebí dodatečných ročních investic ve výši méně než 1,40 USD na osobu. WHO tvrdí, že během deseti let by se každý takto investovaný dolar vrátil šestnáctkrát.

REHABILITACE PŘI ZTRÁTĚ SLUCHU

Rehabilitace pomáhá lidem s poruchou sluchu fungovat tak, aby byli co nejvíce nezávislí při každodenních činnostech. Konkrétně jim usnadňuje zapojení do vzdělávání, práce, rekreace a smysluplných rolí, např. v rodině nebo komunitě. To je možné díky různým technologiím (např. sluchadla, kochleární či středoušní implantáty) a školením v jejich používání. Logopedické terapie zlepšují percepční dovednosti a rozvíjejí komunikační a jazykové schopnosti. V případech úplné hluchoty se pak jedná o nácvik používání znakového jazyka a dalších prostředků smyslové substituce (např. odezírání řeči, používání tisku na dlani, metoda Tadoma, a další). Speciální knihovny pro neslyšící se také snaží vystupovat proti častému mýtu, že neslyšící lidé nemají žádné obtíže se čtením, a že neexistují překážky pro to, aby se naučili plynně číst.

 bit.ly/42a6Rh4

Každá třetí žena v EU zažila násilí

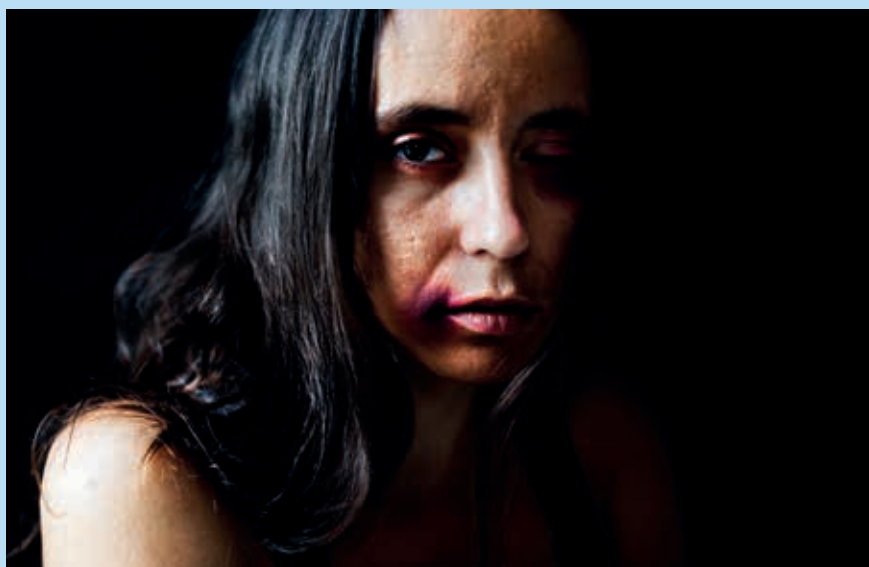
Podle průzkumu EU o násilí na základě pohlaví zažilo v dospělosti fyzické sexuální násilí nebo vyhrožování násilím přibližně 50 milionů žen ve věku 18–74 let v EU, tj. 31 %.

Průzkum EU o genderově podmíněném násilí zahrnuje zkušenosti žen s fyzickým, sexuálním a psychologickým násilím, včetně domácího násilí od partnerů/partnerek. Opomenuto nezůstalo ani násilí ze stran osob, s nimiž dotazovaná žena nebyla v partnerském vztahu, tedy od vlastních i nevlastních dětí či od rodičů (dále nepartneri). Výsledky šetření informují také o sexuálním obtěžování na pracovišti.

Při srovnání výskytu genderově podmíněného násilí podle věkových skupin uvedlo 35 % žen v nejmladší věkové skupině (18–29 let), že zažily genderově podmíněné násilí, zatímco v nejstarší věkové skupině (65–74 let) to bylo 24 %.

Údaje také ukazují, že domov není pro mnoho žen vždy bezpečným místem. V roce 2021 zažilo 18 % žen, které někdy měly partnera, fyzické nebo sexuální násilí ze strany partnera, a pokud se vezme v úvahu i psychické násilí, pak 32 % žen má nebo mělo v životě násilného partnera.

Ze strany nepartnerů pak 20 % žen uvedlo fyzické nebo sexuální násilí



(včetně vyhrožování), 9 % zažilo ponižující nebo pokořující činy jiné než znásilnění, dalších 7 % poukázalo na fyzické, ale nikoli sexuální násilí a 4 % zažila znásilnění.

Procento žen, které uvedly, že zažily násilí ze strany nepartnera, bylo v zemích EU nejvyšší ve Finsku (47 %), Švédsku (42 %) a v Dánsku (38 %). Naopak nejnižší procento bylo zaznamenáno v Bulharsku (6 %), Polsku (8 %) a Česku (10 %).

Analýza nepartnerského násilí podle typu ukazuje, že největší rozdíly mezi zeměmi EU jsou patrné ve výskytu

ponižujících nebo pokořujících sexuálních činů jiných než znásilnění. Více než 20 % postižených žen bylo ve Finsku (24 %) a ve Švédsku (22 %), naopak méně než 2 % zažila tyto praktiky v Bulharsku, Česku a Polsku.

Ačkoli se většina žen, které zažily násilí, svěřily někomu blízkému, pouze každá pátá se obrátila na poskytovatele zdravotní péče nebo sociálních služeb a pouze každá osmá incident ohlásila policii.

bit.ly/4g0laYR

Co vyrostlo na rakouských polích

Podle rakouského statistického úřadu bylo na tamních polích v loňském roce sklizeno 4,86 mil. tun obilovin, což je o 6 % méně než v předchozím roce a o 8 % méně než desetiletý průměr.

Objem sklizně olejnin a suchých luštěnin se meziročně snížil o 8 %. U okopanin se očekává 24 % nárůst objemu produkce oproti předchozímu roku v důsledku výrazného zvýšení plochy cukrové řepy (+7 300 hektarů). To znamená, že sklizeň bude rovněž



výrazně nad desetiletým průměrem (+14 %). Podle současných odhadů se očekává, že sklizeň cukrové řepy ve výši 3,35 milionu tun bude o čtvrtinu vyšší než v loňském roce. Cukernatost však bude kvůli deštivému podzimu nízká. U brambor se plocha také znatelně zvýšila (+6 % oproti roku 2023) a objem sklizně vzrostl o 17 % na 693 600 tun.

bit.ly/4akh0Kk

Kolik dává stát na vědu

Výdaje státu na výzkum a vývoj v Česku v posledních letech nominálně rostly, v poměru k HDP se ovšem snižují.



**MARTIN
MANA**

ředitel odboru
statistik rozvoje
společnosti



**VÁCLAV
SOJKA**

oddělení statistiky
výzkumu, vývoje
a informační
společnosti

Celkové výdaje státu na výzkum a vývoj (VaV) v Česku mezi lety 2022 a 2023 vzrostly o 1,4 % (554 mil. Kč) na 39 039 mil. Kč. V předchozích dvou letech se přímá veřejná národní podpora VaV zvyšovala přibližně o 200 mil. Kč ročně, ovšem v letech 2017 až 2020 se tyto výdaje státu každoročně navyšovaly o více než 2 mld. Kč. Při srovnání s využitím cenového deflátoru HDP ovšem došlo v Česku v roce 2023 již potřetí za sebou k meziročnímu propadu financování VaV ze státního rozpočtu ve srovnatelných (stálých) cenách. Oproti roku 2020 se výdaje státu na VaV snížily o 15 %, a dostaly se na úroveň let 2011 až 2016.

Podíl VaV na celkových výdajích státního rozpočtu se v Česku snížil šestým rokem v řadě, a to z nejvyšší hodnoty 2,40 % v roce 2017 na 1,77 % v roce 2023. Vůči HDP to v roce 2021 bylo 0,61 %, v roce 2022 pak 0,55 % a v roce 2023 jen 0,51 %, což je nejméně

od roku 2008. HDP tedy roste nominálně rychleji než státní rozpočtové výdaje na VaV. Česko se tak nepřibližuje vytčenému cíli 1 %, který uvádí Inovační strategie České republiky 2019–2030.

NA INVESTICE ŠLO POUZE 5 % VÝDAJŮ

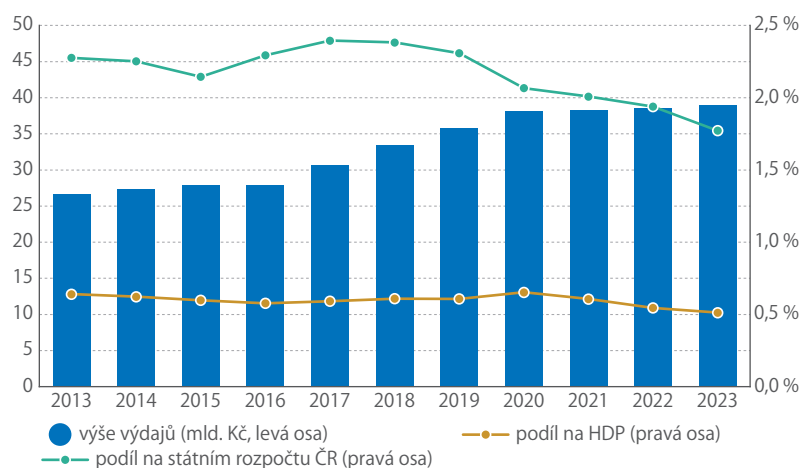
Převážná část státní rozpočtové podpory VaV spadá do kategorie běžných (neinvestičních) výdajů. V roce 2023 bylo ze státního rozpočtu na tyto běžné výdaje na VaV vynaloženo 37,1 mld. Kč, což odpovídá podílu 95 % z celkových státních rozpočtových výdajů na VaV. Podíl kapitálových (investičních) výdajů v roce 2023 dosáhl 4,9 % (1,9 mld. Kč). Kapitálové výdaje v Česku úzce souvisely zejména s čerpáním unijních fondů na budování výzkumné infrastruktury a se spolufinancováním z národních veřejných zdrojů. Nejvyšší podíl kapitálových výdajů na celkových výdajích státu na VaV byl zaznamenán v roce 2012, kdy činil 12 %.

Zatímco mezi lety 2020 a 2023 institucionální podpora výzkumu ze státního rozpočtu, podporující především dlouhodobý rozvoj výzkumné činnosti vysokých škol a ostatních veřejných výzkumných organizací, vzrostla o 15 % na 22,3 mld. Kč, účelová podpora, zaměřená na jednotlivé výzkumné projekty a granty, ve stejném období klesla o desetinu na 16,7 mld. Kč.

NEJVÍC Z PODPORY ZÍSKÁVAJÍ VYSOKÉ ŠKOLY

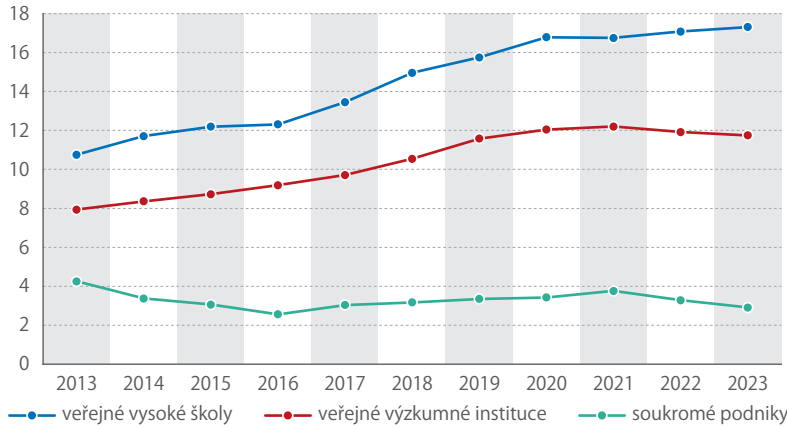
Nejvýznamnějším poskytovatelem přímé veřejné podpory VaV v Česku je dlouhodobě Ministerstvo školství. Jeho prostřednictvím bylo v roce 2023 do výzkumných a vývojových aktivit alokováno celkem 15,8 mld. Kč, což odpovídá 41 % podílu z celkového objemu státních rozpočtových výdajů na VaV. Největší část (11,4 mld. Kč) byla určena na financování výzkumné činnosti na vysokých školách. Jednalo

STÁTNÍ ROZPOČTOVÉ VÝDAJE NA VaV V ČESKU



Zdroj: ČSÚ

STÁTNÍ ROZPOČTOVÉ VÝDAJE NA VaV V ČESKU PODLE PŘÍJEMCŮ (mld. Kč)



Zdroj: ČSÚ

se jak o institucionální podporu v rámci všeobecného rozvoje znalostí (10 mld. Kč), tak i o účelové financování (1,4 mld. Kč). Akademie věd ČR rozdělila mezi své výzkumné ústavy prostřednictvím institucionální podpory 7,0 mld. Kč. Technologická agentura a Grantová agentura vynaložily na účelovou podporu výzkumných projektů dohromady 10,2 mld. Kč. Na ostatních 13 poskytovatelů připadlo zbylých 6,1 mld. Kč výdajů státu na VaV.

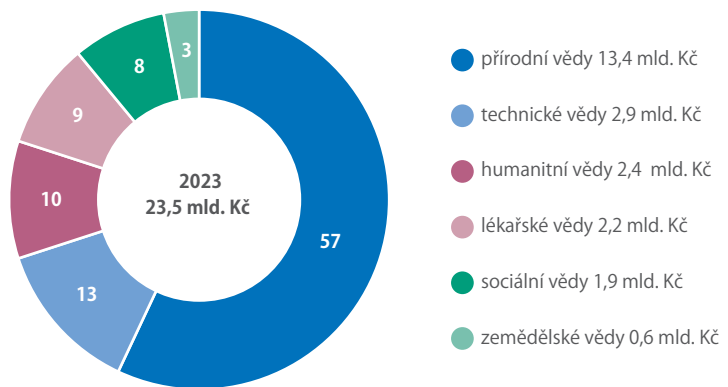
Největší část ze státních rozpočtových výdajů na VaV dostávají od roku 2011 veřejné vysoké školy. V roce 2023 se jednalo včetně účelové podpory o 17,3 mld. Kč, tj. 44 % z celkových výdajů státu na VaV. Výzkum prováděný ve veřejných výzkumných institucích, zejména na pracovištích Akademie věd, byl ze státního rozpočtu podpořen částkou 11,8 mld. Kč. Soukromé podniky získaly 2,9 mld. Kč (meziročně o desetinu méně) a na ostatní příjemce připadlo zbylých 7,1 mld. Kč, z toho 2,2 mld. Kč šlo na mezinárodní spolupráci.

NA PRŮMYSL TŘÍKRÁT VÍC NEŽ NA ŽIVOTNÍ PROSTŘEDÍ

Dlouhodobě více než polovina státních rozpočtových výdajů na VaV směřuje do všeobecného rozvoje znalostí. V roce 2023 to byly téměř dvě třetiny (23,5 mld. Kč). Jednalo se především o podporu základního výzkumu v jednotlivých vědních oborech prováděného na vysokých školách a pracovištích Akademie věd. Téměř 60 % (13,4 mld. Kč) z veřejných prostředků na všeobecný rozvoj znalostí bylo určeno pro výzkum v oblasti přírodních věd. Na ostatní vědní oblasti připadlo 10,1 mld. Kč. Za posledních deset let byl všeobecný rozvoj znalostí podpořen ze státního rozpočtu na VaV částkou 200 mld. Kč.

Na VaV dvanácti sledovaných specifických cílů stát v roce 2023 uvolnil 15,5 mld. Kč. Nejvíce (3,6 mld. Kč) šlo na podporu průmyslové výroby a technologií, polovinu z této částky získaly soukromé podniky a necelou třetinu vysoké školy. Meziročně to

STÁTNÍ ROZPOČTOVÉ VÝDAJE NA VaV V OBLASTI VŠEOBECNÉHO ROZVOJE ZNALOSTÍ PODLE VĚDNÍCH OBLASTÍ (% , 2023)



Zdroj: ČSÚ

PROSINEC 2024



PRŮMYSL

Průmyslová produkce v prosinci 2024 po očištění o vliv počtu pracovních dnů meziročně klesla o 3,0%. Po vyloučení sezonních vlivů byla meziměsíčně vyšší o 1,6%.



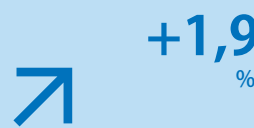
MALOOBCHOD

Tržby v maloobchodě očištěné od kalendářních vlivů se reálně meziročně zvýšily o 6,2%. K růstu maloobchodních tržeb nejvíce přispěl prodej prostřednictvím internetu.



STAVEBNICTVÍ

Stavební produkce v prosinci meziročně vzrostla o 9,7%. Po vyloučení sezonních vlivů byla meziměsíčně vyšší o 4,5%.



SLUŽBY

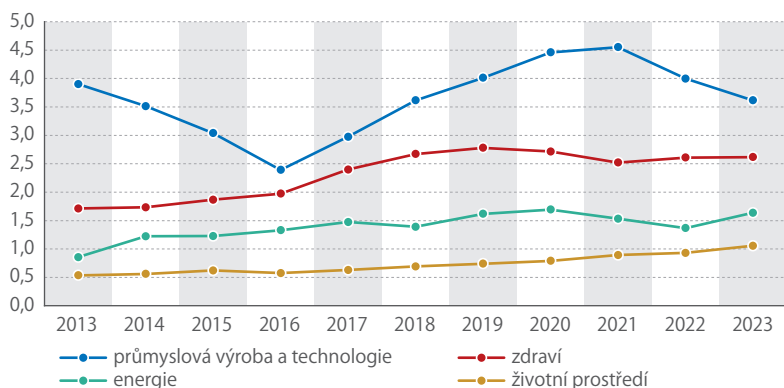
Tržby za služby očištěné od kalendářních vlivů v prosinci reálně meziročně vzrostly o 1,9%. Nejvyššího růstu dosáhla sekce dopravy a skladování, a to o 5,8%.



CESTOVNÍ RUCH

V prosinci se zvýšila návštěvnost hromadných ubytovacích zařízení meziročně o 6,9% a přenocování vzrostlo o 7,6%. Nárůst byl zaznamenán u domácích i zahraničních klientů.

STÁTNÍ ROZPOČTOVÉ VÝDAJE NA VaV V ČESKU PODLE VYBRANÝCH SOCIOEKONOMICKÝCH CÍLŮ (mld. Kč)



Zdroj: ČSÚ

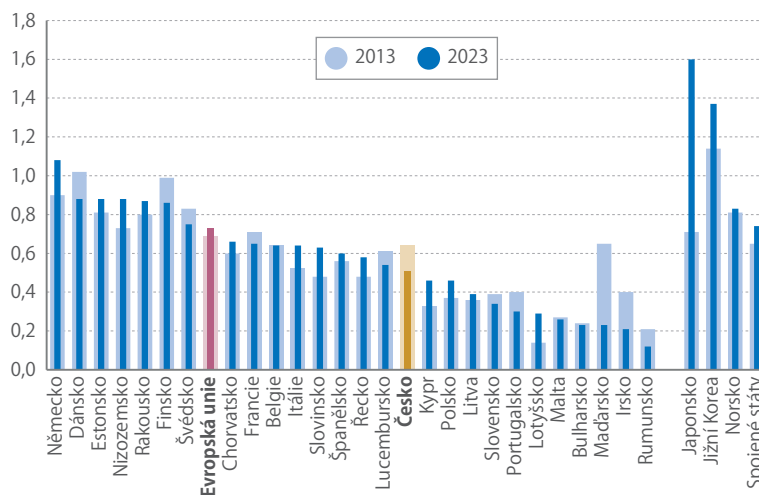
bylo o 380 mil. Kč méně a ve srovnání s rokem 2021 dokonce o miliardu.

Na výzkum konkrétních cílů v oblasti ochrany a zlepšování lidského zdraví, prováděný převážně ve fakultních nemocnicích, bylo vynaloženo 2,6 mld. Kč, tj. stejně jako v roce předchozím. Na výzkum v oblasti energií stát vynaložil 1,6 mld. Kč a na oblast životního prostředí poprvé více než miliardu korun (1 057 mil. Kč). Do obranného výzkumu směřovalo z rozpočtu 249 mil. Kč.

V EU JE PREMIANTEM NĚMECKO

V zemích EU činily státní rozpočtové výdaje na výzkum a vývoj v roce 2023 celkem 124 mld. eur. Česko s podílem státních rozpočtových výdajů na VaV vůči HDP ve výši 0,51 % zaostává za unijním průměrem, který v roce 2023 dosáhl 0,72 %. Premiantem je Německo, které z veřejných zdrojů na VaV vynaložilo 1,1 % HDP. Následovaly Rakousko a Estonsko s podílem 0,9 %.

STÁTNÍ ROZPOČTOVÉ VÝDAJE NA VaV V ZEMÍCH EU A VYBRANÝCH STÁTECH SVĚTA (podíl na HDP, %)



Zdroj: Eurostat

Pokud vztáhneme státní rozpočtové výdaje na VaV na jednoho obyvatele daného státu, pozice Česka bude výrazně horší než v případě podílu na HDP. Našich 147 eur na obyvatele je sice o polovinu více než v Polsku a téměř dvojnásobek oproti Slovensku, ale téměř dvakrát méně než průměr za EU, který činí 276 eur. Nejvyšší částky vykázaly Německo (529 eur) a Rakousko (459 eur).

Poznámka: Popisované údaje byly získány v rámci statistiky GBARD (Government Budget Appropriations for R&D), která je primárně založena na administrativních datech od poskytovatelů veřejné podpory převzatých z Informačního systému výzkumu, vývoje a inovací. Číslo se tedy liší od výsledků statistického zjišťování VTR 5-01, které shromažďuje data od příjemců podpory.

LEDEN 2025

SOUHRNNÝ INDIKÁTOR DŮVĚRY

Důvěra podnikatelů v ekonomiku se zvýšila o 0,4 bodu na hodnotu 97,5. Důvěra spotřebitelů se snížila o 3,4 bodu na 97,1. Souhrnný indikátor klesl o 0,3 bodu na 97,4. Meziročně je důvěra v ekonomiku vyšší.

-0,3
bodu

+4,3
bodu

PRŮMYSL

Mezi podnikateli v průmyslu se důvěra v ekonomiku zvýšila. Indikátor důvěry ve srovnání s prosincem vzrostl o 4,3 bodu na hodnotu 93,2. Meziročně je důvěra v průmyslu vyšší.

-1,8
bodu

STAVEBNICTVÍ

V odvětví stavebnictví se důvěra podnikatelů v ekonomiku mezi měsíčně snížila. Indikátor důvěry poklesl o 1,8 bodu na hodnotu 111,7. V meziročním srovnání je důvěra ve stavebnictví vyšší.

-0,8
bodu

OBCHOD

Důvěra podnikatelů v odvětví obchodu se oproti prosinci mírně snížila. Indikátor důvěry poklesl o 0,8 bodu na 96,2. Ve srovnání s lednem 2024 je důvěra v obchodu vyšší.

-3,4
bodu

SLUŽBY

Ve vybraných odvětvích služeb se důvěra podnikatelů v ekonomiku snížila. Indikátor meziměsíčně klesl o 3,4 bodu na hodnotu 100,5. Meziročně je důvěra ve službách vyšší.

-3,4
bodu

SPOTŘEBITELÉ

Mezi spotřebiteli se důvěra v ekonomiku meziměsíčně snížila. Indikátor důvěry poklesl o 3,4 bodu na hodnotu 97,1. Ve srovnání s lednem loňského roku je důvěra spotřebitelů vyšší.

Používejte DANTE WEB

aplikace umožňující rychlé, bezpečné
a kvalitní vyplnění statistických výkazů



Získejte přehled
a kontrolu nad
svými daty



Využívejte
online
technologie



Uspadněte si
práci a šetřete
svůj čas



csu.gov.cz

csu.gov.cz/vykazy

10 důvodů

proč vyplnit výkaz
prostřednictvím
aplikace
DANTE WEB

csu.gov.cz

csu.gov.cz/vykazy



1. RYCHLOST

Přes aplikaci DANTE WEB nejrychleji vyplníte a předáte data Českému statistickému úřadu. Nemusíte používat e-mail ani datovou schránku.

2. BEZPEČNOST

Získáte unikátní klíč, který zajišťuje bezpečný přístup do aplikace, a to pouze oprávněnému uživateli. Všechna data jsou chráněna před zneužitím.

3. KVALITA

Webová aplikace obsahuje celou řadu kontrol pro správné vyplnění. Pokud je ve výkaze chyba, systém na ni sám upozorní.

4. PŘEHLED

Díky DANTE WEB máte neustále přehled o svých výkazech a stavu jejich vyplnění.

5. DOSTUPNOST DAT

Vaše data jsou v aplikaci trvale uložena a kdykoliv a odkudkoliv dostupná oprávněnému uživateli.

6. SDÍLENÍ

Vyplnění oddílů výkazu můžete delegovat na několik pověřených zaměstnanců nebo na pracovníky externí firmy.

7. TECHNOLOGICKÁ NEZÁVISLOST

Webová aplikace je nezávislá na operačním systému. Výkaz vyplníte nejen v Microsoft Windows, ale i v Linuxu, Androidu nebo Apple iOS. Z DANTE WEB uložíte výkaz do formátů txt či xls, a také jej z těchto formátů můžete načíst.

8. PODPORA

Při vyplňování máte k dispozici všechny potřebné číselníky, podrobné vysvětlivky nebo upozornění na změny ve výkazech.

9. JEDNODUCHOST

I v rozsáhlém výkaze se můžete snadno pohybovat a přepínat mezi jednotlivými oddíly a následně si můžete výkaz vytisknout. Informace o odeslání výkazu do ČSÚ se Vám zobrazí v aplikaci a zároveň přijde potvrzujícím e-mailem. K vyplňování výkazu se můžete vracet, doplňovat jej a provádět v něm opravy. DANTE WEB jednoduše řeší i zapomenuté heslo.

10. EFEKTIVITA

Využíváním aplikace ušetříte čas.

Inflace okradla české domácnosti o deset let růstu spotřeby

Přibližování české ekonomiky průměru EU se zastavilo. Reálná spotřeba domácností se vrátila o dekádu zpět.



KAROLÍNA ZÁBAJNÍKOVÁ
analytička ČSÚ

Jak už se stalo tradicí, vydal Eurostat na konci loňského roku rozsáhlý soubor dat zachycujících vývoj cenové hladiny. Díky těmto datům je mimo jiné možné vyjádřit hrubý domácí produkt a jeho složky v paritě kupní síly. Můžeme tak srovnat jednotlivé země EU a jejich ekonomickou sílu, a sledovat také průběh konvergence chudších ekonomik k průměru EU.

Český hrubý domácí produkt na hlavu vyjádřený v paritě kupní síly v roce 2023 dosáhl 90 % průměru EU. Došlo k mírnému posunu vzhůru, ale i tak je patrné, že česká ekonomika stále ztrácí oproti pozici, kterou měla před rokem 2020. V roce 2019 jsme například byli na 95 % průměru EU. Důvodem

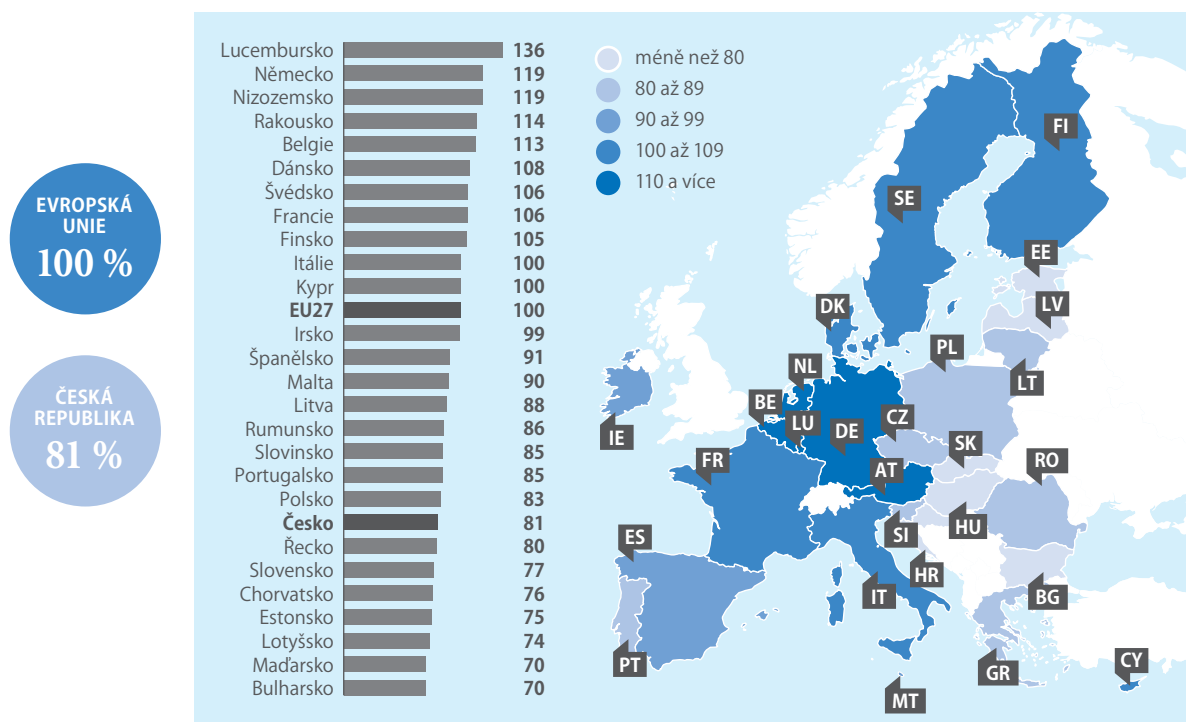
je, že v posledních několika letech česká ekonomika rostla ve srovnání s ostatními členy EU podprůměrně, zatímco do roku 2020 jsme většinu zemí Unie předháněli. Mezi zeměmi, které do EU vstoupily po roce 2000, byly v roce 2023 před Českem Malta (107 % průměru EU), Kypr (97 %) a Slovinsko (92 %). V rámci této skupiny také pouze Česko spolu s Estonskem spadly v roce 2023 na horší pozici než měly v roce 2019.

Zatímco u hrubého domácího produktu konvergence v posledních letech „jenom“ zpomalila, na skutečné reálné spotřebě na osobu v Česku se inflace v letech 2022 a 2023 projevila výrazně negativně. V roce 2023 dosáhla reálné spotřeba na osobu

v Česku 81 % průměru EU, což je nejméně od roku 2014. Přitom v roce 2019 se tento ukazatel dostal až na 88 %. Česko také na předpandemickou úroveň ztratilo nejvíce z novějších členských zemí (2 procentní body ztratilo Estonsko a 1 p. b. Litva). Pro Česko je typické, že je v tomto vyjádření spotřeba na hlavu nižší než HDP na hlavu. V roce 2023 ale byl tento rozdíl největší od roku 2009.

Česko také z hlediska konvergence skutečné individuální spotřeby zaujímá mezi novějšími členskými zeměmi průměrnou pozici. Před námi byly v roce 2023 Kypr (přesně na průměru EU), Malta (90 %), Litva (88 %), Rumunsko (86 %), Slovinsko (85 %) a Polsko (83 %).

SKUTEČNÁ INDIVIDUÁLNÍ SPOTŘEBA NA OSOBU V ZEMÍCH EU V ROCE 2023 (reálně, průměr EU = 100)



Zdroj: Eurostat

Výdělky z Česka plynou na Slovensko a Ukrajinu

Pohyb pracovníků mezi jednotlivými zeměmi EU je spojen i s toky peněz z jedné země do druhé. Pro některé země představují tyto prostředky významnou část příjmů.



KAROLÍNA ZÁBAJNÍKOVÁ
analytička ČSÚ

Na konci loňského roku zveřejnil Eurostat aktualizované údaje platební bilance popisující, jak v rámci EU tečou peníze ve formě odměn zahraničním pracovníkům poslaných do zahraničí a také prostřednictvím osobních transferů, které zahraniční pracovníci žijící v dané zemi posílají do země svého původu. V tomto článku nazýváme součet uvedených dvou položek remitencemi.

V případě osob žijících v cizí zemi se do remitencí započítávají peníze, které tyto osoby posílají přes hranice domů, tedy osobní transfery. U pracovníků, kteří za práci přes hranice dojíždějí, ale bydlí ve své zemi, náleží do remitence mzda, kterou jim vyplácí zahraniční zaměstnavatel, tedy odměna zahraničním pracovníkům.

Toto vymezení zcela neodpovídá kompletní definici podle manuálu BPM6, z něhož Eurostat vychází při sestavování údajů o platební bilanci. Do remitencí se podle BPM6 započítávají kromě náhrad zaměstnancům a osobních transferů také sociální dávky a transfery neziskovým institucím sloužícím



domácnostem. Pro poslední dvě položky ale Eurostat nemá dostatečné podklady.

NEJVÍC REMITENCÍ DO EU PŘÍCHÁZÍ ZE ŠVÝCARSKA

Evropská unie si s nečlenskými zeměmi dlouhodobě udržuje negativní saldo toků náhrad zaměstnanců a osobních transferů. Celkem z EU v roce 2023 v této formě plynulo za unijní hranice 73,5 mld. eur, zatímco dovnitř přiteklo 66,8 mld. eur. Rozklad remitencí ale ukazuje, že v případě samotných náhrad zaměstnancům je EU čistým příjemcem (52,9 mld. eur bylo přijato a 22,5 mld. eur bylo vyplaceno zaměstnancům mimo unii). Celkové záporné saldo tak vytvářejí osobní transfery do zemí původu pracovníků. V roce 2023 z EU takto odtéklo 50,9 mld. eur a 13,9 mld. si EU připsala.

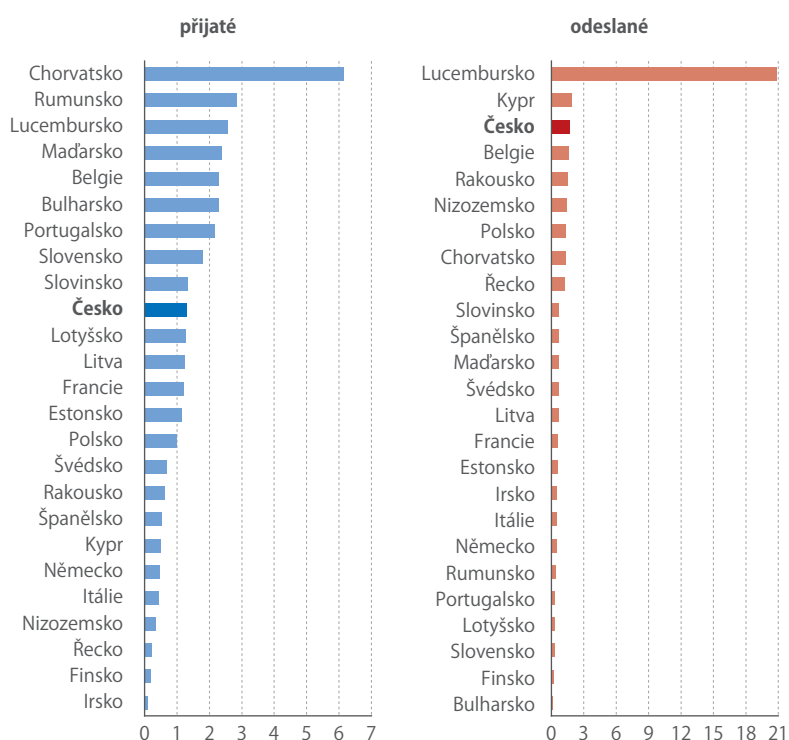
Největším zdrojem náhrad zaměstnancům i remitencí celkově je pro Evropskou unii Švýcarsko. V roce 2023 odtud do EU přiteklo celkem 38,0 mld. eur, z toho 35,9 mld. tvořily náhrady. Ze seznamu největších příjemců náhrad zaměstnancům je patrné, že občané EU využívají geografické (Švýcarsko je součástí Schengenského prostoru) i jazykové blízkosti Švýcarska. Nejvíce náhrad ze Švýcarska tak směřovalo do sousední Francie (20,3 mld. eur), Německa (7,3 mld.) a Itálie (6,5 mld.).

Největší porce remitencí plynoucích mimo EU směřovala v roce 2023 podle dostupných údajů do evropských zemí (více než 24 mld. eur). Druhá v pořadí byla Asie (přes 18 mld. eur) a třetí Afrika (více než 17 mld. eur, z toho 10 mld. plynulo do severní Afriky). Na americký kontinent plynulo téměř 12 mld. eur. Z toho si přibližně 10 mld. eur připsaly země Jižní a Střední Ameriky.

REMITENCE SMĚŘUJÍ NA VÝCHOD EU

Pro některé země jsou finanční prostředky z remitencí významnou součástí národního důchodu. Takovým případem je například Chorvatsko, kde remitence

REMITENCE V ZEMÍCH EU V ROCE 2023 (podíl na HDP, %)



Pozn.: Údaje za Dánsko a Maltu nejsou k dispozici.

Zdroj: Eurostat

v roce 2023 činily 6,2% HDP. Následovalo Rumunsko s 2,8% a Lucembursko s 2,6% (země je příjemcem velkého objemu prostředků od institucí EU). Chorvatsko a Rumunsko jsou součástí bloku novějších členských států, které obvykle figurují v tomto žebříčku výše. Remitence totiž v Evropě zpravidla plynou od západu na východ. Výjimkou je kromě Lucemburska také Belgie s remitencemi ve výši 2,3% HDP. Tato země získává také remitence od institucí EU, ale pracovníci z Belgie rovněž využívají jazykovou blízkost se sousedním Lucemburskem a Nizozemskem. Česko mezi novějšími členskými zeměmi EU příjmy z remitencí nevykukává. Podíl 1,3% HDP nás řadí v této skupině do mírného podprůměru. Jen malou roli hrají obdržené remitence v Irsku (0,1% HDP), ve Finsku (0,2%) nebo v Řecku (0,2%).

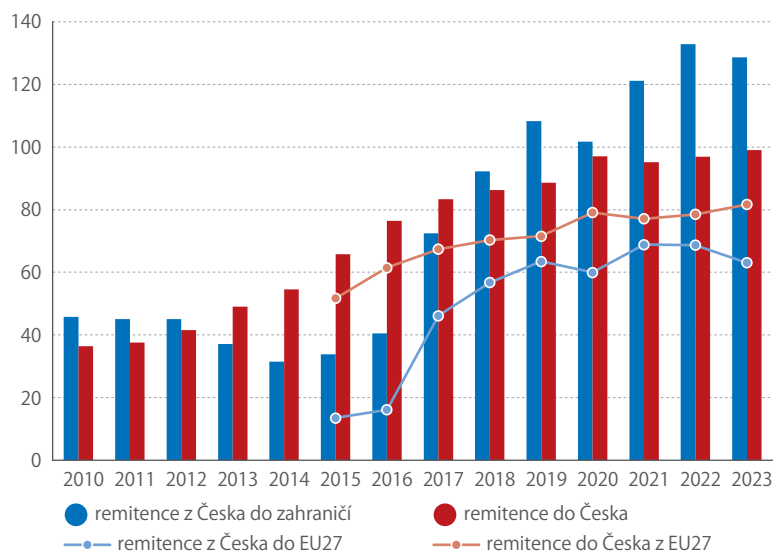
Podíváme-li se na opačný směr toku remitencí, nominálně nejvíce remitencí přirozeně plyne z dvou velkých evropských ekonomik – Německa (20,6 mld. eur) a Francie (18,3 mld.). Z hlediska podílu odeslaných remitencí na HDP ale žebříčku zemí vévodí Lucembursko s přesuny dosahujícími 20,9% HDP. V Lucembursku totiž pracuje velké množství lidí z okolních států (zejména z Francie, Německa a Belgie), kteří jen dojíždějí. Tito pracovníci také „uměle“ navyšují některé další ekonomické ukazatele Lucemburska přepočítané na hlavu. Jimi vytvořené HDP například náleží Lucembursku, ale přepočítává se jen na obyvatele, a těmi dojíždějící nerezidenti nejsou.

Nadprůměrný podíl odeslaných remitencí na HDP má dále Kypr (1,9%) a Česko (1,7%). Naopak u Bulharska (0,2% HDP), Finska (0,3%) a Slovenska (0,3%) odeslané remitence tvoří jen malou část HDP.

ČESKO VÍCE POSÍLÁ, NEŽ PŘIJÍMÁ

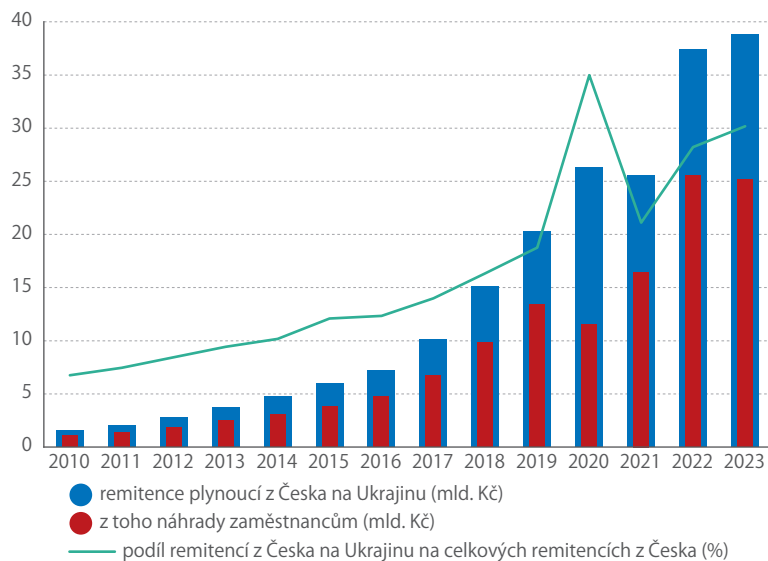
Z výše uvedených čísel vyplývá, že Česko je čistým odesílatelem remitencí. Nebylo to tak vždy, bilance se do záporných hodnot přehoupla v roce 2018. Podle údajů Eurostatu zapadá situace v Česku

VÝVOJ REMITENCÍ PLYNOUCÍCH Z A DO ČESKA (mld. Kč)



Zdroj: Eurostat

REMITENCE PLYNOUCÍ Z ČESKA NA UKRAJINU



Zdroj: ČSÚ

do klasického toku ze západu na východ. Ze 4,1 mld. eur (99,0 mld. Kč) tak do Česka přitekly 3,4 mld. eur (81,7 mld. Kč) ze zemí EU. Z toho 1,9 mld. eur plynulo z Německa a 0,5 mld. z Rakouska. V drtivé většině šlo o náhrady zaměstnancům. Personální transfery tvoří jen malou část remitencí plynoucích do Česka. Češi totiž častěji jen dojíždějí přes hranice a nepřesídlují se za prací tak jako jiné národy (například remitence plynoucí do Chorvatska jsou více než z poloviny tvořeny personálními transfery). Z mimounijních zdrojů je pro Česko významná především Velká Británie, odkud v roce 2023 přiteklo 0,3 mld. eur.

Z Česka do zahraničí odteklo ve formě remitencí 5,4 mld. eur (128,6 mld. Kč). Jak bylo uvedeno výše, v poměru k HDP jde o nadprůměrnou hodnotu. Mimo EU šlo mírně nadpoloviční množství (2,7 mld. eur, 65,5 mld. Kč). V rámci unie je největším příjemcem remitencí z Česka Slovensko (1,3 mld. eur) s velkým odstupem následované Rumunskem (0,3 mld. eur) a Polskem (0,2 mld. eur). Slovensko bylo až do roku 2021 také celkově největším příjemcem remitencí z Česka. Významnou část z nich dlouhodobě tvoří personální transfery.

Eurostat nedisponuje dostatečnými údaji od mimounijních zemí, takže si musíme vypomocť odhady z oblasti národních účtů, které ČSÚ pravidelně sestavuje. Pro čtenáře asi není překvapením, že nejvýznamnějším mimounijním příjemcem remitencí z Česka je Ukrajina. Ta dlouhodobě patří mezi významné příjemce, toky peněz se ale ještě zvýraznily po začátku války na Ukrajině a s příchodem uprchlíků. V roce 2023 z Česka na Ukrajinu plynulo ve formě remitencí podle odhadů ČSÚ 38,8 mld. Kč, což představuje 30,2% z celkového toku. Téměř dvě třetiny z toho tvořily náhrady zaměstnancům, a tento poměr je dlouhodobě stabilní. Významným neevropským příjemcem remitencí z Česka je také Vietnam (4,4 mld. Kč v roce 2023), s nímž nás pojí historické vazby.



Chtěl bych, aby se naše data využívala na maximum

„Mrzí mě, když lidé činí důležitá rozhodnutí bez znalosti potřebných dat, přestože mají tato data k dispozici,“ říká tiskový mluvčí ČSÚ Jan Cieslar.

Foto: Tereza Koutecká

Studoval jsi historii a v minulosti jsi také působil v pozici tiskového mluvčího Národního památkového ústavu. Uplatníš něco ze znalostí historie i v práci pro ČSÚ?

Statistiku spojuje s dějinami skutečnost, že popisuje jevy, které se už staly. Studium historie také často zahrnuje mnohé statistické údaje, zejména dějiny novověku. Stejně, jako je důležité znát a chápat historii, aby se člověk poučil, mohl lépe vnímat současnost a činit rozhodnutí do budoucnosti, tak i statistika shromažďuje důležité údaje, na jejichž základě se můžeme odpovědně rozhodovat. A některé statistické údaje, například z oblasti demografie, nám umožňují i predikovat některé budoucí jevy. Lze pak například zjistit, kolik dětí bude potřebovat místo ve školách, do jaké míry bude nutné rozšiřovat služby pro seniory a podobně. Historie i statistika, byť každá trochu jiným

způsobem, nám dávají šanci na lepší život. Ale jak víme nejen z historie, ne každá společnost chce či umí tuto šanci využít.

V pracovním životě určitě těžím i z toho, že jsem studoval historii a politologii, přestože jsem v oboru dále nezůstal. Na střední škole jsem hrál amatérsky divadlo a svého času jsem koketoval i s možností studovat DAMU. Přihlášku jsem si tam nakonec nepodal, ale možná to trochu souvisí s mojí současnou profesí a možná už před těmi mnoha lety jsem k něčemu podobnému podvědomě tíhnul.

Historii jsi vystudoval na vysoké škole. Kde jsi se učil PR a práci tiskového mluvčího?

Nevím, jestli je to výhoda či nevýhoda, ale nikdy jsem nebyl zaměstnán jako novinář a nepracoval jsem v žádném médiu, přestože jsem se tu a tam



**PAVEL
ČERNÝ**

oddělení
marketingu a PR

na nějakém konkrétním mediálním projektu podílel. V tomto ohledu jsem tedy trochu samouk. První zkušenosti z oboru jsem však začal sbírat už při studiích, protože jsem se aktivně zapojoval do pořádání řady aktivit, které bylo nutné mediálně propagovat, dělat jim PR, shánět sponzory. Přitom jsem se něco naučil a řadu věcí odkoukal i od kolegů, kteří studovali žurnalistiku a mediální komunikaci či v oboru již působili. Po škole jsem nastoupil na Ministerstvo dopravy a shodou okolností jsem se zde po čase dostal do týmu tiskového oddělení. Práce tam mě zaujala, a v oboru už jsem zůstal. Z řadového referenta jsem se postupně posouval dál, až jsem se v roce 2008 stal tiskovým mluvčím Ministerstva kultury.

Jak se za dobu tvé praxe změnila mediální scéna?

Dost výrazně. Souvisí to jednak s rychlostí předávání informací a s rozvojem sociálních sítí, ale také s měnící se strukturou samotných tradičních médií. Dnes jsou redakce daleko menší a novináři se nemožou příliš specializovat na jednotlivá témata. Na zpracování informací mají méně času, důraz na rychlost je enormní. Znatelná je i vyšší fluktuace v redakcích. Výsledkem je, že informace v médiích se mnohdy zplošťují a nejdou tolik do hloubky. To ovšem nelze novinářům vyčítat, protože oni zpravidla skutečně nemají čas a možnost se tématu hlouběji věnovat, přestože by i chtěli. S touto změnou stylu se tedy musíme naučit pracovat a přizpůsobit se situaci, abychom do médií dostali to, co chceme, a tak, aby to bylo srozumitelné a bez chyb. To je v případě ČSÚ zásadní.

Co může ČSÚ dělat, když se nějaký oficiální údaj objeví v médiích nesprávně?

Občas se stává, že média udělají při přebírání nebo užívání našich dat chybu. My tyto věci samozřejmě monitorujeme a samotné autory či redakce na případné nedostatky aktivně upozorňujeme. Reakce na naši žádost o opravu bývá většinou velmi rychlá, neboť publikovat správné a ověřené informace je samozřejmě i v zájmu médií.

Smutnější pak je, když se statistické údaje někdy stávají předmětem tendenčně pojatých analýz či dokonce politického boje. ČSÚ je ze zákona nezávislou, apolitickou institucí a naše data by měla primárně sloužit k rozhodování a přijímání takových opatření, aby se v Česku žilo lépe. Zejména na sociálních sítích ale můžeme vidět, že někteří politici využívají námi zveřejněná data spíše jako kladivo na své oponenty a jimi vybrané údaje nejsou vždy zdůrazňovány zcela férově a v odpovídajících souvislostech. Bohužel, z dlouhodobého hlediska to podkopává důvěru v instituce včetně oficiální statistiky, kterou si všichni platíme ze svých daní.

Stalo se někdy, že by chybnou informaci publikoval přímo ČSÚ, a následně ji musel opravit?

O žádném vyložení zásadním případu nevím. Jinak řečeno, rozhodně nedošlo k situaci, abychom uživatele

našich dat uvedli v omyl. Máme dosti precizně nastavené interní postupy, které mají případným pochybením zabránit. Před samotnou publikací procházejí data víceúrovňovou kontrolou a jejich správnost musí potvrdit několik osob. Přesnost a kvalita mají v tomto případě rozhodně přednost před rychlostí. Ve statistice rozhodně neplatí pravidlo „napřed střílej a pak se ptej“. Právě naopak!

Nastaly někdy chvíle, kdy jsi jako tiskový mluvčí musel říkat něco, co bylo v rozporu s tvým osobním názorem či přesvědčením?

V prvé řadě si musíme říct, že tiskový mluvčí není od toho, aby sděloval své osobní pocity a názory. Pokud je ventiluje, lze to považovat za profesní chybu. Rolí tiskových mluvčích je hovořit za organizaci, kterou reprezentují, a prezentovat její stanoviska a postoje. Je zřejmé, že občas nastane situace, kdy tiskový mluvčí musí říkat něco, co mu není příjemné či s čím ne zcela souzní. A i mně se to v minulosti také občas přihodilo. Je to však práce, a musím se s tím umět vypořádat. V případě ČSÚ ale i vzhledem k charakteru naší instituce taková situace prakticky nenastává.

Jak vypadá typický pracovní den tiskového mluvčího?

Spíš bych řekl den a noc. Specifikem profese tiskových mluvčích je, že jsme v práci vlastně nepřetržitě. Samozřejmě, některá období jsou klidnější, jiná naopak velmi exponovaná. Pokud například publikujeme důležitá ekonomická čísla a jejich výsledek je nějak překvapivý, máme o mediální zájem vystaráno až do večera. Samostatnou kapitolou jsou pak volby, zejména ty komunální. Jste vzhůru celý den a noc, do postele se dostanete v neděli někdy v osm ráno, a v půl deváté už zazvoní první telefon. To už je ale trochu extrém, který naštěstí nezažíváme permanentně.

Mezi běžné činnosti mluvčího a kolegů a kolegyní z oddělení komunikace patří kromě odpovídání na dotazy novinářů i monitoring médií, příprava tiskových zpráv a tiskových konferencí a obecně prezentování výsledků práce statistiků veřejnosti různými kanály. Mediální monitoring je důležitý jednak proto, abychom věděli, jak jsou naše data používána a interpretována, jednak také pro získání přehledu o tom, co se děje a do jakého kontextu tato data přicházejí. Díky tomu můžeme odhadnout, jaké diskuze se rozběhnou, co bude novináře zajímat a čím by třeba bylo vhodné publikované výsledky doplnit. V této souvislosti se snažíme i naše výstupy proaktivně plánovat.

O která data z ČSÚ projevují novináři největší zájem?

Obecně se dá říci, že data ČSÚ přitahují pozornost v momentě, kdy se něco nedaří nebo když procházíme nějakou krizí. Ne nadarmo se říká, že nejčtenější je černá kronika. Jen tak mimochodem, naše infografiky týkající se smrti či sebevražd patřily v minulosti k těm



Ve statistice rozhodně neplatí pravidlo „napřed střílej a pak se ptej“. Právě naopak!



Mgr. Jan Cieslar

Vystudoval historii a politologii na Univerzitě Karlově v Praze. V minulosti pracoval v tiskovém oddělení Ministerstva dopravy a působil jako tiskový mluvčí Ministerstva kultury a Národního památkového ústavu. Má pracovní zkušenost i z Evropského parlamentu. Funkci tiskového mluvčího ČSÚ zastával nejprve v letech 2012 až 2014 a podruhé od roku 2018 dosud.

nejúspěšnějším. Je to možná trochu morbidní, ale je to tak. Poptávka po statistice zemřelých také výrazně narostla v období covidové pandemie. My jsme na to rychle zareagovali a začali jsme údaje, které do té doby byly k dispozici čtvrtletně, publikovat každý týden.

V poslední době je obrovským tématem inflace, přitom před pěti lety tato čísla téměř nikoho, kromě finančních analytiků a ČNB, nezajímala. Jedním z důsledků je, že ČSÚ začal od 6. února vydávat předběžný odhad inflace s pětidenním předstihem před definitivními výstupy. Podobně je to s cenami energií. Zde jsme rozšířili sledování nabídkových cen dodavatelů také o zjišťování cen, které zákazníci reálně platí, protože se tyto dva ukazatele začaly vlivem energetické krize rozcházet.

Aktuálně jsou velice žádaná data ohledně exportu zboží, zejména do Ruska. To souvisí s válkou na Ukrajině. V posledních týdnech jsme dostávali mnoho dotazů týkajících se vývozu piva. Toto mediální téma v Česku nastolila ruská státní tisková agentura, která na něj dokázala upoutat značnou, řekl bych až nepatřičnou pozornost, přestože se sankce vývozu piva do Ruska netýkají. U nás z toho ovšem vzešla menší mediální bouře, hon na domnělé viníky a nálepkování. Z pohledu mediální komunikace to nutně evokuje otázku, kdo asi komu skočil na špek...

Mediálním hitem posledních dnů je pak otázka importu čipů z USA.

O která data se novináři naopak zajímají málo, přestože jsou důležitá?

ČSÚ má neuvěřitelné množství dat z nejrůznějších oblastí života a i já stále občas žasnou, jaké údaje lze u nás dohledat a uživatelé je mohou zcela zdarma a volně využít, a to i ve formátu otevřených dat. Bylo by skvělé, a pro společnost i ekonomiku bez debat přínosné, aby uživatelé s daty více pracovali. A to zejména tam, kde se rozhoduje a kde by se z takových

podkladů mělo vycházet. Bohužel, statistická data nejsou často využívána tak, jak by mohla a měla. Je úžasné vědět, že například na základě demografických údajů v některých obcích a městech připravují sociální programy, rozhodují o výstavbě škol a podobně. Stále jsou ale ještě mnohá rozhodnutí státní správy a samospráv založena spíše na emocích či dojmech než na objektivních, nezkrášených údajích.

ČSÚ se snaží vycházet širšímu využití statistických dat vstříc tím, že neustále zdokonaluje jejich prezentaci a činí je přehlednějšími a uchopitelnějšími. Relativně nedávno jsme třeba spustili Statistický geoportál, který ukazuje prostorové rozložení různých jevů na mapových podkladech, a to i ve velkém územním detailu. Docela snadno se v něm orientuje a pracovat s ním může opravdu každý.

Plnému využití našich dat ale možná brání i určité mentální nastavení společnosti. Například, když se připravovalo sčítání lidu v Kanadě, vyvolal tlak veřejnosti zařazení doplňujících otázek. Veřejnost se o sobě chtěla dozvědět víc informací, a když už se z veřejných financí hradilo šetření, lidé si prostě přáli, aby přineslo maximum výsledků. To je oproti situaci u nás podstatný rozdíl. Abych ale snad nepůsobil pesimisticky, musím pochválit zejména datové analytiku, kteří s našimi údaji pracují stále více a předkládají veřejnosti fantastickou práci. V tomto ohledu došlo za posledních několik let k obrovskému skoku a věřím, že práce „datařů“ snad naleznou i větší odezvu tam, kde je to pro budoucí rozvoj společnosti nezbytné.

Má ČSÚ nějaké utajované informace, které nesmí sdělovat veřejnosti?

Ne. Jsme naprosto otevření a dovoluji si říci, že i rovnostářští. Ke všem uživatelům přistupujeme stejně, veškerá data zveřejňujeme ve stejný čas a bez rozdílu pro všechny. Nikdo nemá žádnou exkluzivitu, kdokoli může naše data získat a pracovat s nimi zdarma bez omezení.

Ze zákona samozřejmě nezveřejňujeme individuální údaje, z nichž by bylo možné zpětně určit konkrétní firmu či osobu, která data poskytla. Publikovaná data jsou agregovaná za určitou skupinu, třeba za osoby daného věku či podniky určité velikosti. Pokud totiž chceme, aby nám lidé sdělovali pravdivé informace, musíme jim zaručit, že tyto informace zůstanou důvěrné a že je v žádném případě neposkytneme nikomu dalšímu, kdo by je třeba mohl zneužít. A toho se striktně držíme.

Jednou z našich dalších charakteristik je pak předvídatelnost. Pro všechny důležité výstupy máme minimálně rok dopředu katalogem produktů určené termíny, kdy budou zveřejněny. Data se nedostanou ven dřív, než je stanoveno, protože nikdo nesmí získat výhodu tím, že by dostal nějakou informaci s předstihem před ostatními. Dalším plusem tohoto přístupu pak je, že nikdo nemůže podezírat ČSÚ ze záměrného načasování určitých statistik například na dobu voleb či jiných významných událostí.

Nezkrácený rozhovor najdete na: bit.ly/4jYNPAy

Kulturu drží veřejná podpora

Příspěvky, dotace a granty z veřejných rozpočtů představují přes 90 % příjmů knihoven, nejméně jsou na veřejné podpoře závislé památky.



HELENA CHODOUNSKÁ
vedoucí oddělení statistiky vzdělávání, zdravotnictví, kultury a sociálního zabezpečení

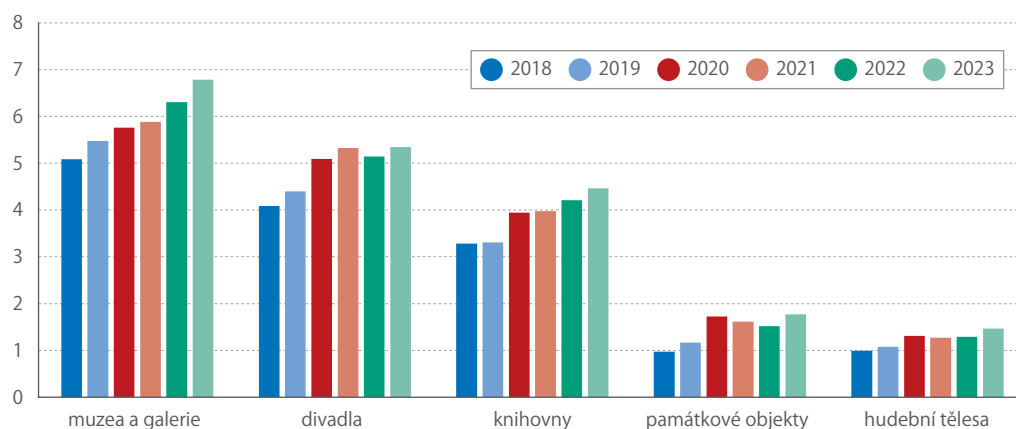


Pojem „kultura“ lidé používají v různém smyslu a různě širokém vymezení. Například oblasti jako reklama, design nebo videohry si někteří lidé s kulturou vůbec nespojují, přestože se do oficiálních statistik kultury rovněž zahrnují. Firmy úspěšné v těchto oborech dosahují nemalých zisků a mohou dále investovat do dalšího rozvoje.

Tento článek se však zabývá institucemi, které spadají do tradičního uměleckého sektoru a které se nám pod slovem „kultura“ vybaví nejspíš

jako první: divadly, hudebními soubory, muzei a galeriemi, památkami a knihovnami. Provoz těchto kulturních organizací většinou sám o sobě nevytváří dostatečné zisky, aby byly finančně soběstačné. Jejich primárním cílem není hospodářský výnos, ale uchování a zpřístupnění veřejnosti či další rozvoj kulturního dědictví a umělecké tvorby. Tyto činnosti jsou i v zájmu státu, který proto poskytuje kulturním institucím pro jejich působení podporu. Kulturní zázemí a nabídka zvyšuje atraktivitu obcí

PŘÍSPĚVKY, DOTACE A GRANTY NA PROVOZ KULTURNÍCH INSTITUCÍ V ČESKU (mld. Kč)



Zdroj: NIPOS

STATISTIKA KULTURY

OBSAH

23

Kulturu drží veřejná podpora

Provoz kulturních organizací většinou nevytváří dostatečné zisky potřebné pro finanční soběstačnost. V zájmu státu je kulturu zachovávat a rozvíjet, proto poskytuje kulturním institucím podporu.

28

Streamovací služby zažívají zlaté časy

Internet zcela zásadně změnil hudební a filmový průmysl. Počet lidí, kteří na internetu sledují videa a poslouchají hudbu, každoročně stoupá.

32

Kulturní dědictví se těší nadprůměrnému zájmu

Česko je v evropském srovnání návštěvnosti památek, muzeí a galerií na pátém místě.

34

České hudební nástroje mají ve světě dobrý zvuk

Ve vývozu hudebních nástrojů zaujímá Česko mezi státy Evropské unie osmou nejvyšší příčku.

a regionů jak pro místní obyvatele, tak pro návštěvníky, což druhotně nese kromě lepší životní úrovně i ekonomické příjmy.

COVID SNÍŽIL SOBĚSTAČNOST MUZEÍ I DIVADEL

Největší částku příspěvků, dotací a grantů na provoz ze sledovaných institucí (divadel, muzeí a galerií, památkových objektů, knihoven a hudebních souborů) získávají muzea a galerie. V roce 2023 obdržely ze státního rozpočtu a rozpočtů krajů, měst a obcí 6,8 mld. Kč, tedy 72 % svých celkových příjmů. Podobná výše podílu příspěvků na celkových příjmech byla obvyklá i před epidemií nemoci covid-19. V letech 2020 a 2021, vzhledem ke značnému poklesu příjmů ze vstupného kvůli vládním nařízením a uzavření muzeí a galerií pro veřejnost, přesahoval podíl příspěvků úroveň 86 %.

Drtivá většina příspěvků, dotací a grantů kulturním organizacím pochází z veřejných rozpočtů, tedy státního rozpočtu, rozpočtů krajů a rozpočtů měst a obcí. Jen malou část zahrnovaly příspěvky od ostatních tuzemských subjektů (např. nadací a nadačních fondů) nebo ze zahraničí. V roce 2022 tvořila 44 % z celkové částky příspěvků na provoz muzeí a galerií podpora ze státního rozpočtu, 38 % pak z rozpočtů krajů a 14 % z rozpočtů měst a obcí. Dotace a granty od ostatních subjektů a ze zahraničí představují nejmenší podíl získaných příspěvků, nicméně i tyto příjmy jsou pro kulturní instituce důležité. V roce 2023 obdržely muzea a galerie ze zahraničí a od ostatních subjektů mimo měst a obcí, krajů či státu dotace na provoz v hodnotě 230 mil. Kč.

Zhruba o 1,5 mld. Kč méně než muzea a galerie získaly v roce 2023 na provoz formou příspěvků, dotací a grantů divadla. V roce 2020, poznamenaném opatřeními proti covidu-19, se podpora divadel skokově zvýšila nad 5 mld. Kč a nad touto úrovní setrvala až do roku 2023, kdy celková částka příspěvků dosáhla 5,3 mld. Kč. Příspěvky, dotace a granty na provoz

divadel tak představovaly 63 % jejich příjmů. V covidových letech 2020 a 2021, kdy divadlům výrazně klesly příjmy ze vstupného, dosáhly příspěvky a dotace 80 % z jejich celkových příjmů.

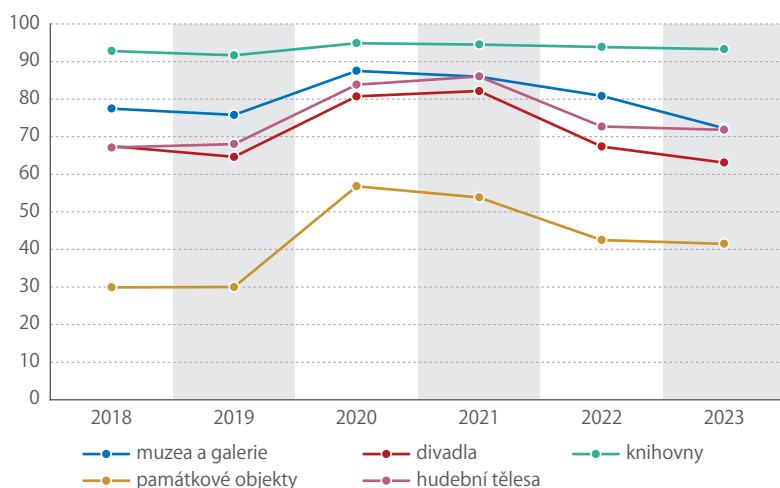
Ve veřejné podpoře divadel hrají největší roli příspěvky z rozpočtů měst a obcí, které v roce 2023 pokrývaly 60 % veškerých příspěvků a dosáhly výše 3,2 mld. Kč. To je způsobeno mimo jiné vysokým počtem relativně velkých divadel zřizovaných právě městy či obcemi. Ačkoli počet soukromých divadel (zřizovaných podnikatelskými subjekty, spolky, fyzickými osobami či obecně prospěšnými společnostmi) je celkově daleko vyšší, ve většině případů jde co do počtu odehraných představení, návštěvníků i zaměstnanců spíše o malá divadla. Okolo 30 % příspěvků a dotací na provoz divadel pocházelo v roce 2023 ze státního rozpočtu a zbývajících 10 % šlo z rozpočtů krajů.

KNIHOVNY ŽIJÍ TĚMĚŘ JEN Z DOTACÍ

Specifickými kulturními institucemi jsou z hlediska závislosti na příspěvcích a dotacích veřejné knihovny. Poplatky za služby, registrace čtenářů či vstupné na pořádané vzdělávací nebo kulturní akce tvoří jen minimální část jejich příjmů, a tak dlouhodobě přes 90 % příjmů knihoven představují právě příspěvky z veřejných zdrojů. V roce 2023 získaly veřejné knihovny příspěvky dotace a granty v celkové hodnotě 4,5 mld. Kč, což odpovídalo 93 % jejich celkových příjmů.

Stejně jako v případě divadel, proudí i do knihoven největší část veřejné podpory z rozpočtů měst a obcí, což jistě souvisí s vysokým počtem městských a obecních knihoven. Města a obce poskytují zhruba polovinu z celkových příjmů veřejných knihoven. Struktura jednotlivých zdrojů příspěvků na provoz veřejných knihoven zůstává dlouhodobě stabilní. V roce 2023 pocházelo 52 % těchto příspěvků z rozpočtů měst a obcí, 28 % z krajských rozpočtů a 18 % ze státního rozpočtu.

PODÍL PŘÍSPĚVKŮ, DOTACÍ A GRANTŮ NA CELKOVÝCH PŘÍJMECH KULTURNÍCH INSTITUCÍ V ČESKU (%)



Zdroj: NIPOS

PAMÁTKY FINANCUJE HLAVNĚ STÁT

Z porovnávaných kulturních institucí jsou relativně nejvíce soběstačnými památkové objekty přístupné veřejnosti za vstupné. Také pro památky se celková částka podpory z veřejných rozpočtů zvýšila v roce 2020, tedy v době covidových restrikcí, a to z 1,2 na 1,7 mld. Kč, ale v následujících letech klesala a k opětovnému nárůstu na 1,8 mld. Kč došlo až v roce 2023. Pouze v letech 2020 a 2021, kdy byly památkové objekty pro veřejnost uzavřeny, překročil podíl příjmů z příspěvků, dotací a grantů na provoz památkových objektů 53 % jejich celkových příjmů. V roce 2023, podobně jako o rok dříve, dosahoval 41 %. Stále je ovšem tento podíl o zhruba 10 procentních bodů vyšší, než býval v letech před epidemií.

Tři čtvrtiny veřejné podpory na provoz památkových objektů v roce 2023 pocházelo ze státního rozpočtu. Z velké části ji tvořily finanční příspěvky Národního památkového ústavu na provoz 106 hradů

JAKÉ VÝSLEDKY STATISTIK ČI VÝZKUMŮ V OBLASTI KULTURY VÁS V POSLEDNÍ DOBĚ NEJVÍCE ZAUJALY?



LENKA LÁZNOVSKÁ

ředitelka Národního informačního a poradenského střediska pro kulturu



Mezi údaji ze statistického zjišťování v jednotlivých oblastech kultury mě zaujala data týkající se návštěvnosti památkových objektů a jeden segment z dat o činnosti veřejných knihoven. Obojí potvrzuje některé vývojové trendy. Návštěvnost památkových objektů sice v postcovidovém období (od roku 2022 dále) stoupala, avšak podobně jako třeba v oblasti živého umění, byť s nižším rozdílem, stále nedosahuje hodnot roku 2019. Pokud jde o veřejné knihovny (tedy největší část české kulturní infrastruktury), výrazně v nich oproti roku 2019 vzrostl počet kulturních a vzdělávacích akcí – o 8 % u kulturních akcí a takřka o čtvrtinu u vzdělávacích akcí. Data potvrzují, že se veřejné knihovny stávají komunitními zařízeními, která kromě půjčování knih slouží uspokojování dalších kulturních potřeb obyvatel. To je myslím skvělá zpráva.

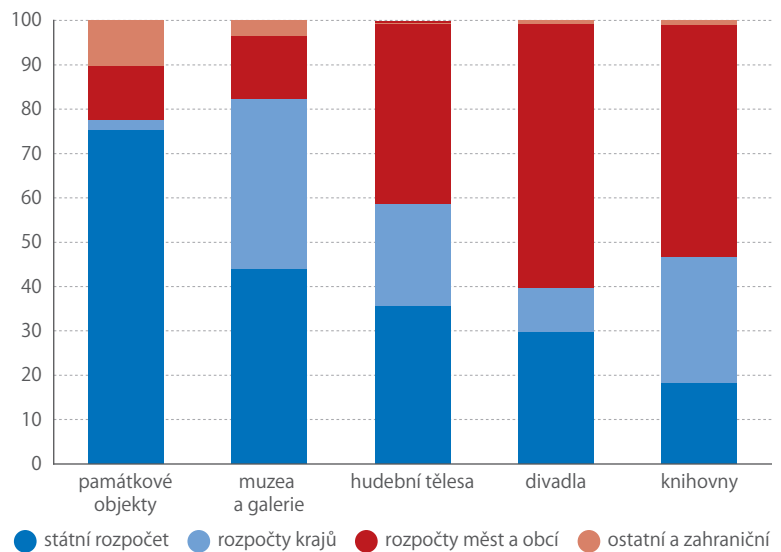


a zámeků a dalších 13 památek, které jsou v jeho péči. V předchozích čtyřech letech zaujímaly příspěvky ze státního rozpočtu dokonce 82 % z veškerých dotací a grantů na provoz památkových objektů přístupných za vstupné. Dotace z rozpočtů měst a obcí v roce 2023 odpovídaly 12 % podpory z veřejných zdrojů, zatímco z rozpočtů krajů plynula pouze 2 % všech příspěvků a dotací. Desetinu všech příspěvků a dotací na provoz v celkové výši 180 mil. Kč obdržely památky v roce 2023 od ostatních tuzemských subjektů (mimo stát, města či kraje) nebo ze zahraničí.

PŘÍSPĚVKY HUDEBNÍKŮM JDOU ZE VŠECH ÚROVNÍ VEŘEJNÉ SPRÁVY

Profesionální hudební soubory jsou ze sledovaných kulturních subjektů v tomto článku nejméně početnými. V roce 2023 jim byly přiznány příspěvky, dotace a granty na provoz v celkové výši 1,5 mld. Kč, což odpovídalo 72 % jejich celkových příjmů. Zdroje finanční veřejné podpory jsou v případě hudebních

STRUKTURA ZDROJŮ PŘÍSPĚVKŮ, DOTACÍ A GRANTŮ NA PROVOZ KULTURNÍCH INSTITUCÍ V ČESKU V ROCE 2023 (%)



Zdroj: NIPOS

souborů ze všech sledovaných institucí nejvyváženější, přestože u nich, stejně jako v případě divadel a veřejných knihoven, převažují příspěvky a dotace z rozpočtů měst a obcí. V roce 2023 tvořily 41 % ze všech příspěvků na provoz hudebních souborů. Ze státního rozpočtu získaly profesionální hudební soubory 36 % příspěvků a 23 % obdržely z rozpočtů krajů.

Podpora formou finančních příspěvků z veřejných rozpočtů je pro provoz muzeí, divadel, knihoven, památek, hudebních souborů i dalších kulturních organizací nezbytná. Jen díky ní je možné uchovat kulturní dědictví a rozvíjet kulturní činnost v naší zemi, která může být na svou kulturní minulost i současnost hrdá.

PŘÍJMY KULTURNÍCH INSTITUCÍ V ROCE 2023 (mil. Kč)

	muzea a galerie	divadla	veřejné knihovny	památkové objekty	hudební soubory
tržby za vlastní výkony	1 650	2 664	202	2 391	493
z toho tržby za vstupné	1 188	2 055	x	1 805	140
příspěvky, dotace a granty na provoz	6 786	5 344	4 460	1 768	1 462
příjmy celkem	9 394	8 468	4 782	4 262	2 036

Zdroj: NIPOS

ZAMĚSTNANOST A MZDY VE VYBRANÝCH KULTURNÍCH INSTITUCÍCH V ROCE 2022

	počet zaměstnanců	průměrná měsíční mzda (Kč)
památkové objekty	2 532	33 770
muzea a galerie	6 967	34 668
veřejné knihovny	5 490	31 783
divadla	7 413	34 030
hudební soubory	1 614	41 307

Zdroj: NIPOS

Pandemie změnila konzumaci kultury

Návštěvnost kulturních zařízení v roce 2023 stále nedosáhla předcovidových hodnot.

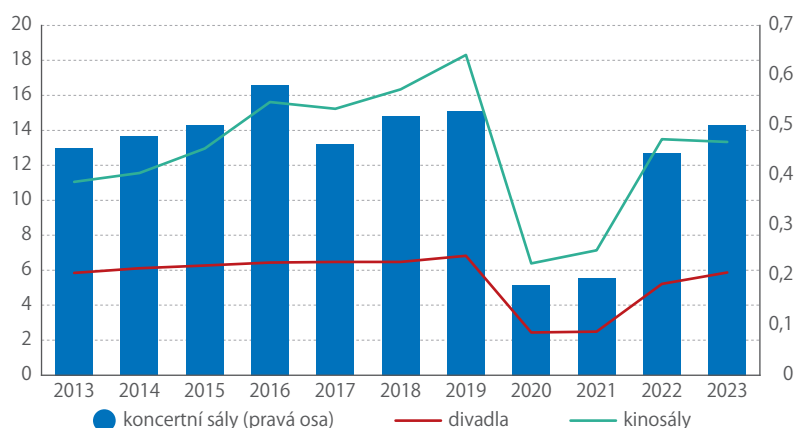


MILAN DEDERA

vedoucí Centra informací a statistik kultury NIPOS



NÁVŠTĚVNOST KULTURNÍCH ZAŘÍZENÍ V ČESKU (mil. návštěv)



Zdroj: NIPOS, Unie filmových distributorů

TOP 10 FILMŮ PROMÍTANÝCH V ČESKÝCH KINOSÁLECH PODLE NÁVŠTĚVNOSTI V ROCE 2023

titul	premiéra	produkce	počet diváků
Barbie	20. červenec 2023	USA	722 410
Avatar: The Way of Water	15. prosinec 2022	USA	706 280
Onemanshow - The Movie	17. srpen 2023	ČR	545 617
Oppenheimer	20. červenec 2023	USA	542 323
Kocour v botách: Poslední přání	22. prosinec 2022	USA	470 050
Strážci Galaxie: Volume 3	4. květen 2023	USA	459 744
Super Mario Bros. ve filmu	6. duben 2023	USA	390 461
Tlapková patrola ve velkofilmu	28. září 2023	USA	341 891
Ostrov	2. únor 2023	ČR	332 589
Mezi živly	15. červen 2023	USA	318 838

Zdroj: Unie filmových distributorů

V době psaní tohoto textu se můžeme dívat na covidovou krizi, která zásadně ovlivnila návštěvnost kulturních zařízení, již s několikaletým odstupem. Přesto se jedná o odstup spíše zdánlivý, a následky covidových let si provozovatelé kulturních zařízení nesou stále s sebou. Z posledních dostupných dat Národního informačního a poradenského střediska pro kulturu (NIPOS) a Unie filmových distributorů můžeme vidět, že v roce 2023 návštěvnost divadel, koncertních sálů a kinosálů stále nedosahovala hodnot předcovidového roku 2019.

Předcovidovým datům se v rámci sledovaných kulturních zařízení nejvíce blíží návštěvnost koncertů profesionálních hudebních souborů (orchestrů, sborů aj.), která v roce 2023 dosáhla na 95 % hodnot roku 2019. Sledována byla pouze návštěvnost koncertů ve vlastní režii. Divadla s 5,9 milionu návštěvníků představení v roce 2023 dosáhla přibližně na 86 % hodnot roku 2019. Návštěvnost kinosálů v roce 2023 byla ze sledovaných typů kulturních zařízení hodnotám roku 2019 nejbližší, pohybovala se okolo 73 % předcovidových hodnot. Nutno podotknout, že rok 2019 byl, co se týče návštěvnosti v rámci časové řady 2013–2023, s 18,3 milionu návštěv rekordní. Na rozdíl od divadel však návštěvnost kinosálů již v prvním postcovidovém roce 2022 překonala návštěvnost roku 2015, zatímco návštěvnost divadel v roce 2022 dosahovala zhruba 83 % návštěvnosti roku 2015.

KINOSÁLY NEJSOU PRO „STARÝ“

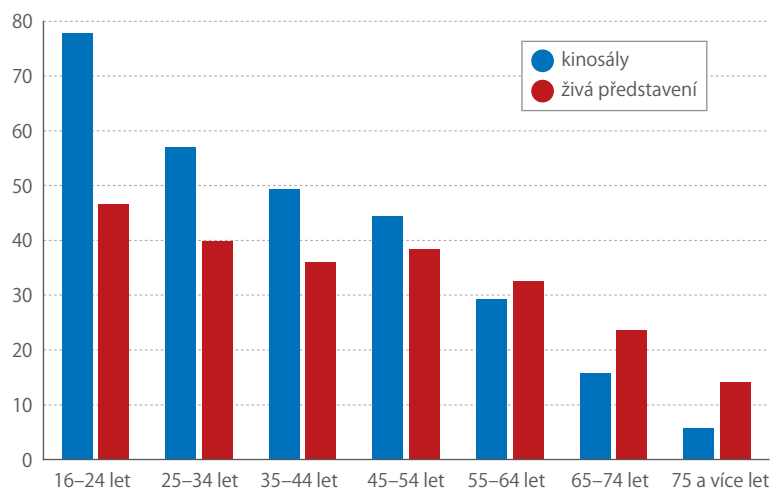
Ze srovnání návštěvnosti podle věkových kategorií vyplývá, že kinosály si stále udržují vysokou popularitu u mladších generací. Zatímco alespoň

jednou ročně navštívilo v roce 2022 kinosál 78 % mladých lidí ve věku 16–24 let, živá představení navštívilo pouze 47 % osob v této věkové kategorii. Podíl osob, které alespoň jednou ročně navštíví kinosál, však s přibývajícím věkem rychle klesá. Jinak je tomu u návštěvnosti živých představení, kde je podíl osob navštěvujících alespoň jednou ročně divadlo či koncert v rámci věkových kategorií rozvrstven rovnoměrněji. Po dosažení věkové hranice 55 let dokonce lidé chodí častěji na živá představení než do kina. Ve věkové kategorii 55–64 let navštívila v roce 2022 živá představení třetina populace, zatímco kinosály pouze 28 %.

BARBENHEIMER EFEKT

Návštěvnost kinosálů ovlivňuje velmi silně také úspěšnost konkrétních filmových snímků v daném roce. Nabídková strana se tak u kinosálů výrazně liší od divadel či koncertních sálů. U divadel či koncertních sálů je nabídka mnohem více diverzifikovaná, a každý provozovatel obvykle nabízí unikátní repertoár. Zatímco návštěvnost divadel a koncertních sálů se odvíjí od dramaturgie konkrétního prostoru, úspěšnost kinosálů často závisí na globální popularitě promítaných snímků, a celkovou návštěvnost v daném roce zásadně ovlivňuje několik vybraných kasovních trháků (v angličtině „blockbusterů“). V posledním sledovaném roce 2023 se v médiích objevovaly hojně zmínky o filmech Barbie a Oppenheimer a slangově se hovořilo o tzv. „Barbenheimer“ efektu. Statistikám českých kinosálů za rok 2023 podle dat Unie filmových distributorů tak skutečně vévodí film Barbie se 722 tisíci návštěv. Film Oppenheimer se však s 542 tisíci návštěv umístil až na čtvrtém místě za českým filmem Onemanshow – The Movie s 546 tisíci návštěvami a americkým velkoфильmem Avatar: The Way of Water se 706 tisíci návštěv. Nutno podotknout, že posledně zmíněný snímek měl premiéru již na konci roku 2022, a získal tak v rámci srovnávané čtveřice náskok.

NÁVŠTĚVNOST KINOSÁLŮ A ŽIVÝCH PŘEDSTAVENÍ V ROCE 2022 (% OSOB Z DANÉ VĚKOVÉ KATEGORIE)



Zdroj: ČSÚ

PODÍL OSOB V EVROPSKÝCH ZEMÍCH, KTERÉ NAVŠTÍVILY V ROCE 2022 KINO ČI ŽIVÉ PŘEDSTAVENÍ

země	kina	živá představení
Dánsko	52,4 %	45,7 %
Lucembursko	49,2 %	48,5 %
Nizozemsko	44,5 %	37,7 %
Irsko	42,1 %	33,0 %
Estonsko	41,4 %	39,8 %
Francie	40,5 %	22,2 %
Česko	39,5 %	33,2 %
Polsko	38,1 %	18,7 %
Španělsko	36,8 %	32,6 %
Finsko	35,7 %	33,4 %
Švédsko	35,4 %	30,4 %
Belgie	32,6 %	38,0 %
Rakousko	32,4 %	30,8 %
Litva	28,3 %	35,1 %
Itálie	27,5 %	19,1 %
Řecko	26,4 %	28,1 %
Portugalsko	26,4 %	30,8 %
Maďarsko	25,7 %	21,8 %
Malta	24,3 %	22,4 %
Slovensko	22,8 %	14,4 %
Slovinsko	22,0 %	32,7 %
Chorvatsko	20,7 %	22,3 %
Kypr	18,5 %	26,9 %
Rumunsko	14,5 %	10,4 %
Lotyšsko	14,4 %	23,1 %
Bulharsko	13,0 %	10,7 %

Zdroj: Eurostat

V EVROPĚ VEDOU KINOSÁLY NAD DIVADLY A KONCERTNÍMI SÁLY

V evropském srovnání dosahují vysoké návštěvnosti kinosálů i živých představení Dánsko a Lucembursko, kde se oběma typům kulturních aktivit věnuje přibližně polovina obyvatel starších 16 let. Obecně navštěvují kino, divadlo či koncerty častěji lidé v severních státech Evropy (Dánsko, Estonsko, Finsko) než v jižněji položených zemích (Chorvatsko, Itálie, Řecko aj.), kde obvykle kino či živé představení navštíví méně než třetina populace. Z dat Eurostatu za rok 2022 také vyplývá, že většinou převažovala obliba kinosálů před návštěvou živých představení. Pouze v 8 zemích z 26 navštěvovali lidé více živá představení než kinosály. Česko se s 39,5 % podílem osob navštěvujících kinosály a 33 % podílem osob, které chodí na živá představení, umístilo v obou případech v první desítce žebříčku.

Pozn.: Data získaná v rámci šetření EU-SILC v roce 2022 byla do jisté míry stále ovlivněna covidovou krizí, podíly v postcovidových letech budou zřejmě o něco vyšší.

Streamovací služby zažívají zlaté časy

Internet zcela zásadně změnil hudební a filmový průmysl. Počet lidí, kteří na internetu sledují videa a poslouchají hudbu, každoročně stoupá.



**MARTIN
MANA**

ředitel odboru
statistik rozvoje
společnosti

Díky internetu prošel audiovizuální sektor na přelomu tisíciletí velkými změnami. Často nelegální služby umožňující volné sdílení souborů připravily o miliardové tržby především velké vydavatelské společnosti. Podle údajů Mezinárodní federace hudebního průmyslu (IFPI) se pokles celosvětových příjmů z prodeje hudebních nahrávek zastavil až v roce 2010, a to díky rozvoji nových digitálních služeb, které umožnily nahrávacím společnostem nabízet hudbu poskytovatelům downloadingových a streamovacích služeb (např. iTunes, Google Play, Spotify).

FYZICKÉ NOSIČE NAHRADILA DIGITÁLNÍ HUDBA

Od roku 2014 jsou celosvětové příjmy z prodeje hudby na internetu vyšší než z fyzických nosičů. V posledních letech je to právě placený streaming hudby, který táhne tržby v hudebním průmyslu. V roce 2023 dosáhly příjmy z něj 19 mld. USD a na celosvětových tržbách hudebních vydavatelství (29 mld. USD) se tyto služby podílely ze dvou třetin. Na fyzické nosiče připadla necelá pětina (5 mld. USD), a zbytek celkových globálních tržeb z prodeje nahrané hudby tvořily především příjmy z veřejné produkce hudebních nahrávek.

Obdobný vývoj, i když s určitým časovým odstupem, proběhl i v Česku. To bylo dáno jednak pozdějším vstupem globálních poskytovatelů digitálních služeb na český trh, ale především menší ochotou platit za hudbu na internetu. Na začátku století se i v Česku prosadil trend nelegálního kopírování hudby. Nejprve formou vypalování na CD nosiče, později se rozšířilo také nelegální stahování



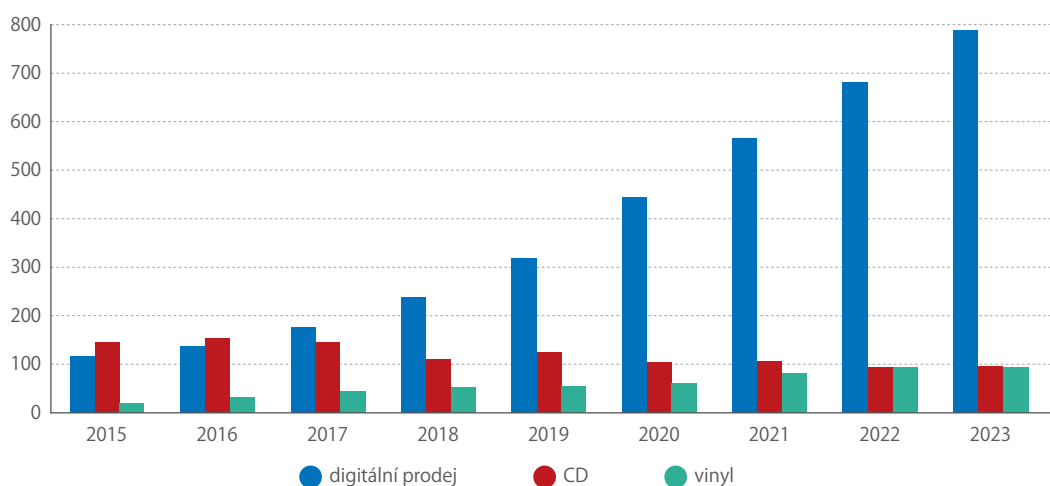
hudby z různých úložišť na internetu. Zájem o poslech placené hudby na internetu byl v Česku dlouho nízký, a ještě v roce 2020 placené stahování hudebních nahrávek do počítače či telefonu nebo placený streaming hudby využívalo pouze 5 % osob ve věku 16 až 74 let v porovnání s 36 % v Dánsku, Nizozemsku nebo ve Švédsku.

PŘÍJMY ZE STREAMOVÁNÍ HUDBY PŘEVYŠUJÍ PRODEJ FYZICKÝCH NOSIČŮ

Podle dat Národní federace hudebního průmyslu (ČNS IFPI) se v Česku příjmy z prodeje hudebních nahrávek v digitální podobě dostaly poprvé nad prodej fyzických nosičů až v roce 2018. Během následujících pěti let vzrostly téměř čtyřnásobně, těsně pod 800 mil. Kč v roce 2023. To bylo o 600 mil. Kč (čtyřikrát) více než příjmy z prodeje hudby na CD nosičích a vinylových deskách dohromady (200 mil. Kč).

V rámci digitálního prodeje je dnes stahování hudebních nahrávek do počítače či telefonu velmi okrajovou aktivitou, a v drtivé většině převládají streamovací služby (např. Spotify). V roce 2023 pocházelo

TRŽBY Z PRODEJE HUDEBNÍCH NAHRÁVEK V ČESKU (mil. Kč)



Zdroj: ČSÚ podle údajů ČNS IFPI

JAK SE DAŘÍ V ČESKU BOJOVAT PROTI NELEGÁLNÍMU STAHOVÁNÍ A SDÍLENÍ HUDBY?



PETRA ŽIKOVSKÁ

ředitelka České národní skupiny IFPI



Hudební trh byl ovlivněn existencí nelegálního sdílení např. skrze P2P sítě, a následně pak byl významně zasažen úložišti, která parazitují na autorskoprávně chráněném obsahu. Celosvětově je aktuálně nejvyhledávanější formou nelegálního pořizování hudby tzv. stream-ripping. Podle zprávy IFPI z roku 2023 s názvem „Engaging with Music“ uvedlo 29% respondentů, že užívají nelegální metody pořizování hudby.

V roce 2023 a 2024 ukončila svou činnost v Česku dvě velká úložiště parazitující dlouhodobě na autorskoprávně chráněném obsahu. Bylo to především díky aktivitě nositelů práv, kteří dohnali úložiště k tomuto kroku. Nápomocna byla také legislativa EU, například dlouho očekávaná směrnice o AP na jednotném digitálním trhu, která řeší povinnosti a odpovědnost úložišť. Další legislativou pomáhající dořešit odpovědnost na internetu je nařízení DSA.

Významným fenoménem uplynulých let je masivní pronikání AI do kreativních oblastí. Hudební průmysl apeluje na respektování práv umělců, a to zejména při „třénování“ generativní AI. Jsme proto rádi za ustanovení o transparentnosti, které bylo na popud zástupců kulturních průmyslů doplněno do nařízení EU – tzv. AI Aktu.



98% příjmů českých vydavatelů hudby z digitálních prodejů právě ze streamingu (ať už z předplacených služeb, či podpořených reklamou), na platby za stažení nahrávky připadla zbylá dvě procenta. Před deseti lety přitom byly příjmy z těchto dvou digitálních služeb vyrovnané.

V případě fyzických nosičů se počet prodaných CD s hudebními nahrávkami v Česku snížil ze 3 milionů v roce 2005 na necelý milion o deset let později a příjmy z prodejů hudebních CD v uvedeném období klesly z 500 mil. Kč na 150 mil. Kč v roce 2015. V posledních letech se příjmy z prodeje CD pohybují okolo 100 mil. Kč. Navzdory dominanci

3,6 milionu

osob v Česku sledovalo pořady přes předplacené streamovací služby.

digitální hudby se v posledních letech těší obnovenému zájmu vinyly, což je částečně způsobeno nostalgií a touhou po hmatatelném zážitku z hudby. Příjmy z jejich prodejů se vyrovnávají příjmům z prodejů hudebních cédéček.

PŘEDPLATITELŮ STREAMOVACÍCH PLATFORM PŘIBÝVÁ

Obdobný vývoj nastal i ve filmovém a televizním průmyslu, kde roste význam subjektů poskytujících filmy, seriály a dokumenty prostřednictvím internetu. Divák již není pouze pasivním konzumentem, kterému pevně stanovený program předurčuje, co a kdy může sledovat. Díky novým službám získávají diváci možnosti, které byly ještě před několika lety nepředstavitelné. Z pohodlí domova si mohou vybírat z široké nabídky obsahových knihoven, a stávají se aktivními strůjci svého vlastního televizního programu. To dokládají i každoročně se zvyšující příjmy a počty předplatitelů globálních streamovacích služeb, jako jsou Netflix, Disney+, HBO Max nebo Amazon Prime. Například v roce 2023 dosáhly celosvětové tržby Netflixu 34 mld. USD v porovnání s 20 mld. USD v roce 2019 a počet předplatitelů v tomto období vzrostl ze 160 na 260 milionů na konci roku 2023. Obdobné nárůsty nalezneme i ve výročních zprávách dalších výše uvedených společností.

Obrovský boom v oblasti streamování videí na internetu, sledování televize, placených filmů a seriálů přes internet se v Česku odráží i v údajích o objemu dat na pevných přípojkách, přes které bylo v roce 2023 u nás přeneseno 1 500 GB na obyvatele v porovnání s 650 GB v roce 2019.

VIDEA NA INTERNETU NEJČASTĚJI PŘES SOCIÁLNÍ SÍTĚ

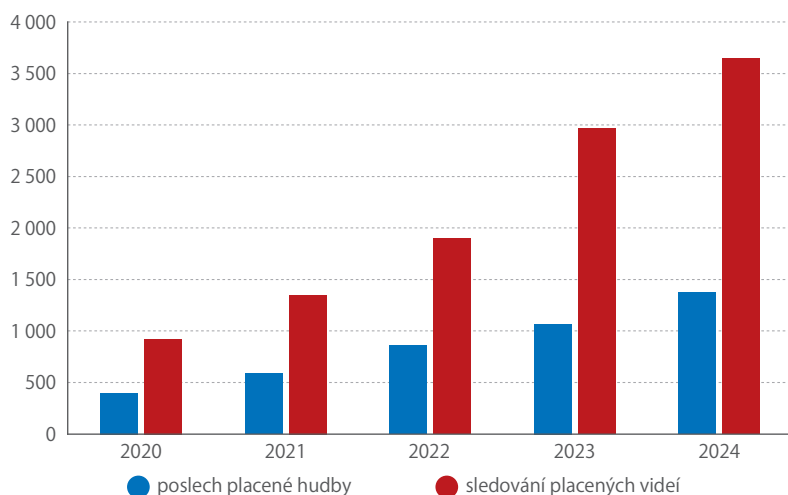
Streamování hudby a videí se i v Česku stalo dominantním způsobem, jakým především mladší lidé, ale v posledních letech i střední a starší generace, konzumují audiovizuální obsah. V porovnání s průměrem zemí EU sleduje videa, poslouchá hudbu a mluvené slovo na internetu v Česku vyšší podíl osob.

Na videa, filmy, seriály a jiné pořady se na internetu v roce 2024 v Česku dívaly v průměru již tři čtvrtiny populace starší 16 let. Mezi mladými je to v posledních dvou letech dokonce téměř každý, a i ve věku 35–54 let tak v roce 2024 činilo 90% osob. Mezi lidmi ve věku 55–64 let to bylo téměř 75% a u osob starších 65 let 33%.

Hudbu na internetu pak ve stejném roce poslouchalo 60% osob starších 16 let. Nejčastěji poslouchají přes internet hudbu studenti (99%). Naproti tomu mezi lidmi nad 65 let je to pouze 15%. Podcasty (mluvené slovo) poslouchalo v minulém roce 46% osob starších 16 let.

V Česku se pro přehrávání videí na internetu nejčastěji využívají stránky určené ke sdílení audiovizuálního obsahu, jako jsou sociální sítě nebo YouTube. Videa takto v minulém roce u nás sledovaly dvě třetiny lidí, a sledujících každým rokem přibývá.

UŽIVATELÉ PLACENÝCH AUDIOVIZUÁLNÍCH SLUŽEB NA INTERNETU V ČESKU (tis. osob)



Zdroj: ČSÚ, Výběrové šetření o informačních technologiích v domácnostech

Nejvíce se na videa na těchto stránkách dívali mladí ve věku 16–24 let, a to 97% z nich.

Další rozmach v konzumaci hudby a videí na internetu přineslo i rozšíření chytrých telefonů ve spojení s cenově dostupnějším vysokorychlostním mobilním internetem, které umožnilo využívat audiovizuální obsah kdykoliv a kdekoliv. V roce 2023 mělo v Česku chytrý telefon již více než 80% osob starších 16 let a počet zákazníků mobilních operátorů s tarifem s neomezeným objemem dat dosáhl 2,7 milionu. Dalších 6,6 milionu používalo měsíční datový tarif s limitem. Mezi roky 2019 a 2023 vzrostl objem přenesených dat v mobilní internetové síti šestkrát, až na 120 GB na obyvatele za rok.

ČEŠI JSOU JIŽ OCHOTNI SI NA INTERNETU PŘIPLATIT

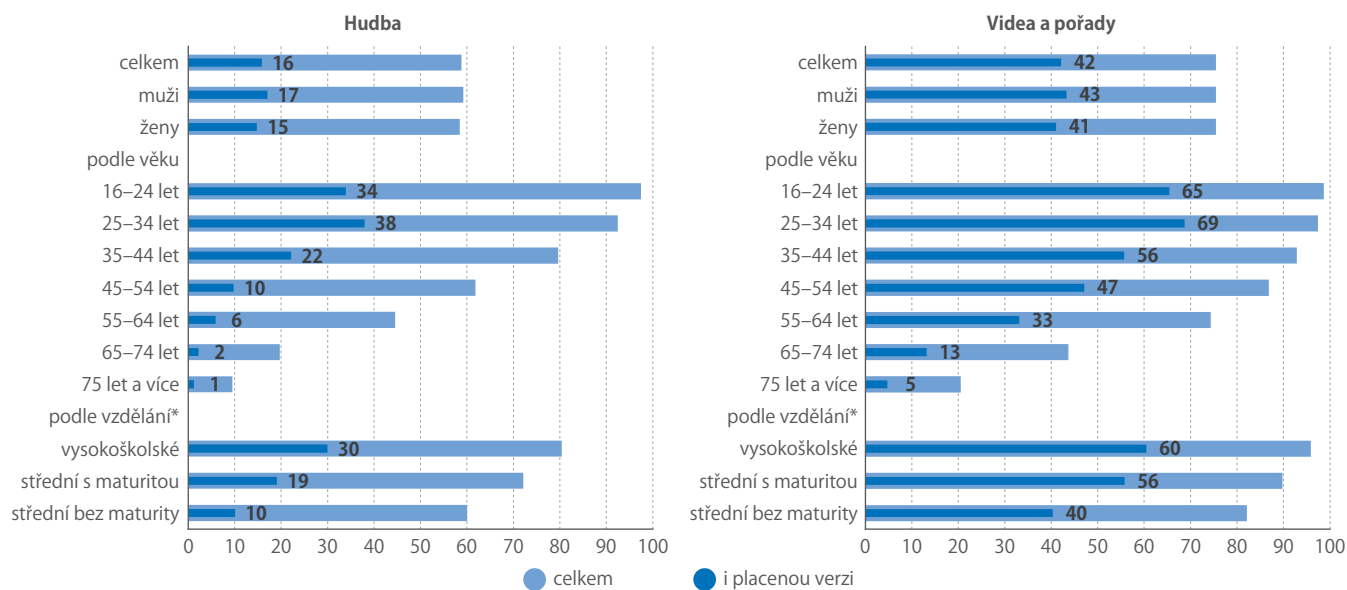
V posledních letech i Češi ve velké míře začali platit za hudbu, filmy a seriály na internetu, a to nejen u výše zmíněných společností, ale i na ryze českých platformách, jako jsou Voyo a Prima+, které přinášejí digitální archiv televizních stanic TV Nova a Prima. Počet osob starších 16 let sledujících filmy, seriály a jiné pořady na placených streamovacích službách v Česku mezi roky 2020 a 2024 vzrostl přibližně čtyřikrát na 3,6 milionu v roce 2024. Počet osob přehrávajících si hudbu na zpoplatněných stránkách či v aplikacích ve stejném období vzrostl ze 400 tisíc v roce 2020 na 1 400 tisíc v roce 2024. Tento nárůst odráží i čísla o výdajích domácností za tyto služby, které mezi roky 2020 a 2023 vzrostly 3,5krát na 7,6 mld. Kč v roce 2023.

Hudbu na zpoplatněných stránkách či v aplikacích si v roce 2024 v Česku přehrávalo 16% osob starších 16 let v porovnání s 5% v roce 2020. Skupinou, která je nejvíce ochotná si za hudbu na internetu připlatit, jsou osoby ve věku 25–34 let. Placenou hudbu si v posledních třech měsících před dotazováním ve 2. čtvrtletí roku 2024 přehrávalo 38% z nich. Mezi mladými ve věku 16–24 let to bylo 34%. S rostoucím věkem ochota připlatit si, například za hudbu bez reklam, klesá. Velký rozdíl najdeme i v závislosti na nejvyšším dokončeném vzdělání sledovaných osob. Mezi osobami ve věku 25–64 let si za hudbu na internetu bylo v roce 2024 ochotno zaplatit 30% osob s vysokoškolským vzděláním, ale jen 10% osob se středoškolským vzděláním bez maturity.

PANDEMIE INTERNETOVÉ SLUŽBY PODPOŘILA

Zatímco protipandemická opatření způsobila v letech 2020–2022 pokles návštěvnosti kinosálů, nepřímo

LIDÉ V ČESKU POSLUCHAJÍCÍ HUDBU A SLEDUJÍCÍ VIDEA A POŘADY NA INTERNETU (% osob z dané skupiny, 2024)



* za osoby ve věku 25–65 let

Pozn.: Placená hudba zahrnuje používání služeb, jako například Spotify Premium, YouTube Premium nebo Apple Music pro poslech placené hudby či hudby bez reklam. Placené video zahrnuje používání streamovacích služeb, jako například Netflix, Voyo, Prima+, HBO Max, Disney+, Apple TV+ nebo Amazon Prime ke sledování placených filmů, seriálů, nebo dokumentů.

Zdroj: ČSÚ, Výběrové šetření o informačních technologiích v domácnostech

JAK ČESKÝ TRH S VÝTVARNÝM UMĚNÍM OVLIVNILY UDÁLOSTI POSLEDNÍCH LET?



**JAN
STUHLÍK**

Šéfredaktor Artplus.cz

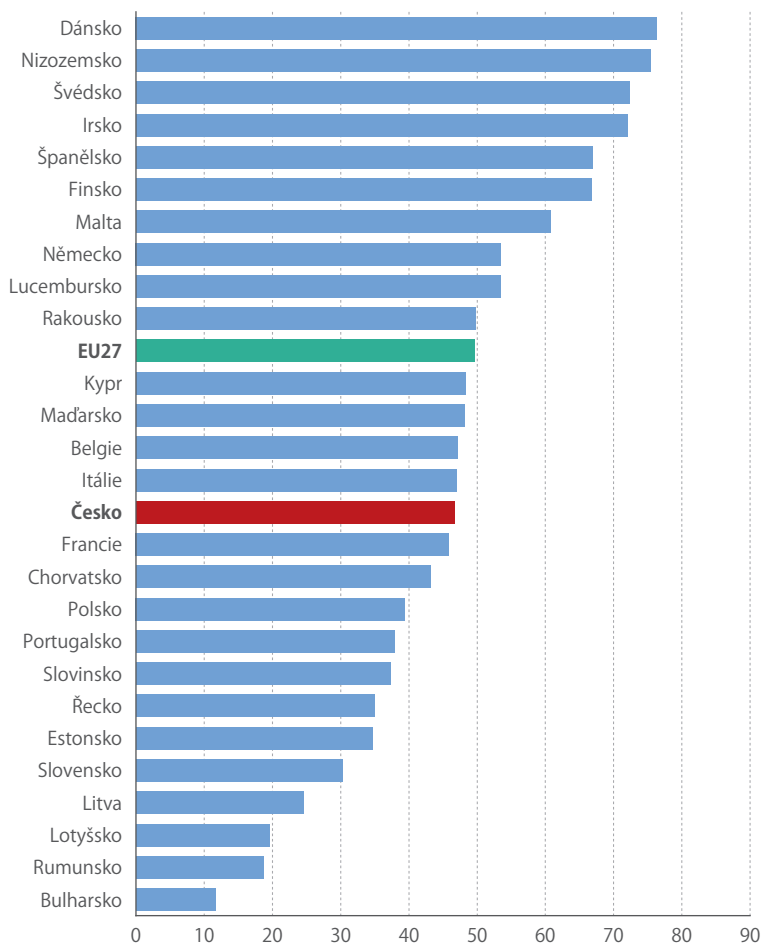


Covidová pandemie a po ní následující období znamenaly pro český aukční trh s výtvarným uměním výrazný růstový impulz. Trh s uměním se v tomto ohledu choval podobně jako trh s nemovitostmi. Uzavření aukčních síní v roce 2020 přimělo galeristy posílit segment online aukcí, což otevřelo trh umění pro nové skupiny kupujících. Roky 2021 a 2022 patřily z pohledu aukčních obrátů k rekordním. Poprvé také na tuzemské aukci padla hranice 100 milionů korun za jedno vydražené dílo. Podruhé se tak stalo loni na jaře. Rostoucí poptávku a ochotu platit za umělecká díla stále vyšší částky v posledních letech poháněla také epizoda vysoké inflace a částečně i nejistota způsobená začátkem války na Ukrajině. Na trhu se objevili noví zájemci o umění, pro které nákup obrazů, soch a dalších artefaktů znamenal především konzervativní investici s cílem ochránit úspory před inflací. Z dat o aukčních prodejkách, které dlouhodobě sleduje server Artplus, vyplývá, že ceny kvalitního umění s investičním potenciálem (přibližně 20 % aukčního trhu) rostou v průměru ročně o 5 až 7 %. Kvalitní umělecká díla zaznamenala za posledních deset let reálné zhodnocení i po očištění o vliv inflace. Největší dynamiku vykazují ceny poválečného umění.



zřejmě podpořila sledování filmů na internetu. Zatímco počet návštěvníků kin se u nás ani v posledních letech nevrátil na úroveň před epidemií, možnost sledovat svůj oblíbený film či seriál kdykoliv a bez omezení je dnes velmi vítanou variantou. V roce 2023 dosáhl počet návštěv kin v Česku 13,3 milionu v porovnání s 18,3 milionu v roce 2019. Počet uživatelů placených videí mezi roky 2020 a 2023 vzrostl třikrát a v roce 2024 sledovalo na svých chytrých telefonech, počítačích nebo televizích filmy a seriály přes placené kanály, jako Netflix či HBO Max, již 42 % osob starších 16 let v porovnání s 11 % v roce 2020. Pořady na placených kanálech sledovaly v minulém

PODÍL OSOB VE VĚKU 16–74 LET SLEDUJÍCÍCH V ROCE 2024 PŘES INTERNET PLACENÁ VIDEA (%)



Zdroj: EUROSTAT

roce nejčastěji osoby ve věku 25–34 let, činilo tak 69 % z nich. Ale i mezi lidmi ve věku 45–54 let sledovala pořady na placených kanálech téměř polovina a ve věku 55–64 let jedna třetina.

To může souviset i s výrazným nárůstem podílu domácností s chytrou televizí, ve které lze sledovat nejen běžné televizní vysílání, ale díky připojení k internetu v ní lze také pouštět vysílání zpětně nebo sledovat YouTube či placené pořady na Netflixu a podobných streamovacích platformách. V roce 2024 používala chytrou televizi již téměř polovina domácností v porovnání s jednou třetinou v roce 2020.

V placení za audiovizuální obsah na internetu jsme téměř dohnali průměr EU, za kterým jsme v minulosti výrazně zaostávali. V roce 2018 ve věku 16–74 let sledoval placené pořady přes internet v Česku jen zhruba každý dvacátý obyvatel (nejnižší podíl ze zemí EU) v porovnání s každým čtvrtým v zemích EU. Do roku 2024 se ale Česko unijnímu průměru výrazně přiblížilo. Placená videa v zemích EU27 loni sledovalo v průměru 50 % osob ve věku 16 až 74 let, tedy jen o 3 procentní body více než v Česku. Žebříčku zemí EU vévodilo se 76% podílem Dánsko, nejmenší využití streamingu a placeného stahování naopak vykazovalo Bulharsko, kde podíl uživatelů těchto placených služeb dosahoval 12 %.

Kulturní dědictví se těší nadprůměrnému zájmu

Česko je v evropském srovnání návštěvnosti památek, muzeí a galerií na pátém místě. Do některé z nich zavítá alespoň jednou ročně každý druhý Čech ve věku 35 až 49 let.



MILAN DEDERA

vedoucí Centra informací a statistik kultury NIPOS

České kulturní dědictví nabízí spoustu potenciálních turistických cílů, ať už se jedná o kulturní památky, či sbírky muzejních institucí. V rámci mezinárodně platné definice kultury (Eurostat) řadíme do kulturního dědictví také oblast knihoven. Z posledních zveřejněných dat Národního informačního a poradenského střediska pro kulturu (NIPOS) za rok 2023 vyplývá, že knihovny, muzejní instituce a památky se v celkové návštěvnosti stále nevzpamatovaly z nedávno proběhlé covidové krize. Stejně tomu je i v ostatních oblastech tradičního a uměleckého sektoru (např. scénické umění, výtvarné umění aj.). Ve srovnání návštěvnosti kulturního dědictví zaostávaly v roce 2023 za posledním předcovidovým rokem nejméně památky, které dosáhly s 13,9 mil. návštěv na 93 % hodnot roku 2019. Návštěvnost muzejních institucí a knihoven se pohybovala s 12,9 mil. a 19,4 mil. návštěv na 87 respektive 88 % hodnot roku 2019. Zda se jedná pouze o pomalý návrat k původním hodnotám, nebo o nový nižší standard, ukážou data dalších let.

KNIHOVNY JAKO NOVÁ KULTURNÍ CENTRA

Zajímavým trendem ve statistice kulturního dědictví je velký nárůst počtu kulturních a vzdělávacích akcí v knihovnách. Zatímco počet knihoven v Česku bez ohledu na covidovou pandemii dlouhodobě mírně klesá, počet akcí v nich dosáhl v roce 2023 nového maxima. Počet vzdělávacích akcí v roce 2023 vzrostl ve srovnání s rokem 2019 přibližně o čtvrtinu, a jako jeden z mála výkonnostních ukazatelů v oblasti kulturního dědictví výrazně překonal předcovidové hodnoty. Oproti roku 2019 se v roce 2023 zvýšil také počet kulturních akcí, a to o 8 % z 67 tis. na 72 tis. akcí. Velkému nárůstu počtu vzdělávacích akcí odpovídá rovněž stoupající počet jejich návštěvníků. Ten se zvedl o 13 % z 1,1 mil. v roce 2019 na 1,3 mil. návštěvníků v roce 2023. Naopak počet návštěvníků

ZEMĚ EU S NEJVYŠŠÍM PODÍLEM NÁVŠTĚVNÍKŮ KULTURNÍHO DĚDICTVÍ V ROCE 2022

země	podíl návštěvníků (%)
Lucembursko	63,3
Dánsko	54,1
Finsko	45,5
Nizozemsko	43,8
Česko	42,0
Švédsko	41,8
Slovinsko	41,4
Estonsko	39,5
Španělsko	39,2
Belgie	38,8

Zdroj: Eurostat

kulturních akcí, i přes jejich bohatší nabídku, zaostal v roce 2023 za rokem 2019 o 10 %. Vzhledem k jasnému trendu nárůstu pořádaných kulturních a vzdělávacích aktivit v knihovnách tak lze hovořit o další výrazné funkci knihovnických institucí, které se zejména v menších obcích s absencí kulturní infrastruktury stávají novými kulturními centry.

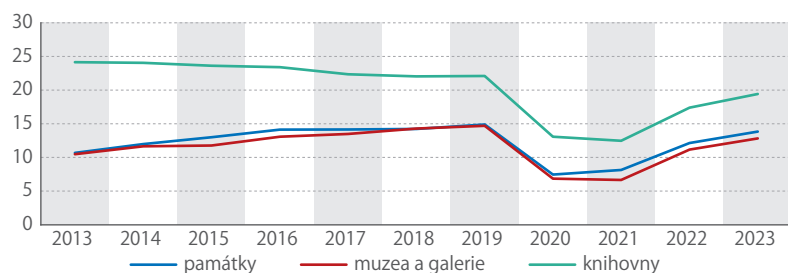
ZA KULTUROU CESTUJÍ CELÉ RODINY

Návštěvu kulturního dědictví jako volnočasovou aktivitu volí lidé v Česku častěji než návštěvu živých kulturních produkcí (divadelních představení či koncertů). Při rozdělení na věkové kategorie lze sledovat největší zájem o muzejní instituce a památky mezi osobami ve věku 35–49 let. Z nich navštíví alespoň jednou ročně kulturní dědictví každý druhý. Jen o dva procentní body se liší podíl návštěvníků kulturního dědictví v kategorii 16–34 let. Všeobecně platí, že kulturní dědictví navštěvují často celé rodiny v rámci výletů po Česku, což může být také důvod, proč je podíl návštěvníků v prvních dvou věkových kategoriích podobný. Návštěva živých představení je zřejmě o něco častěji soliterní aktivitou, které se nejvíce věnují mladí lidé. Proto návštěvnost živých představení klesá s rostoucím věkem o něco rychleji. V důchodovém věku 65 a více let navštěvuje kulturní dědictví přibližně čtvrtina osob.

PRAŽSKÝ HRAD VEDE V NÁVŠTĚVNOSTI

Na seznam hmotného kulturního dědictví bylo v době psaní tohoto článku zapsáno 17 památek. Velká část

POČET NÁVŠTĚV KULTURNÍHO DĚDICTVÍ (mil. návštěv)



Zdroj: NIPOS

PROČ JE DŮLEŽITÉ ZACHOVAT VE VEŘEJNÉM PROSTORU DÍLA UMĚLCŮ Z DOBY REÁLNÉHO SOCIALISMU?



PAVEL KAROUS

ředitel projektu
Vetřelci a volavky



Zachování výtvarných děl z doby reálného socialismu ve veřejném prostoru je důležité nejen z hlediska uměleckého a kunsthistorického, ale také jako způsob, jak reflektovat naši kolektivní paměť a identitu. Tato díla nejsou pouze historickými artefakty, ale i svědectvím o době pozdní, „unavené“ moderny.

Přestože se výtvarné umění z minulého režimu jen zřídkakdy vyjadřovalo socialistickým realismem a v drtivé většině mluvilo internacionálním abstrahovaným jazykem, i tak provokuje svou přítomností současnou ekonomickou a mocenskou garnituru. V důsledku toho se stává obětí ikonoklasmu, prováděného na pozadí komerční těžby a masivní privatizace veřejného prostoru. Například jenom v Praze bylo za posledních 10 let odstraněno z městské krajiny přes 450 uměleckých děl z 60., 70. a 80. let. To je víc, než kolik děl se v součtu odstranilo v době Hitlerismu a Stalinismu. I z těchto důvodů bychom měli tato dnes už ohrožená díla chránit.

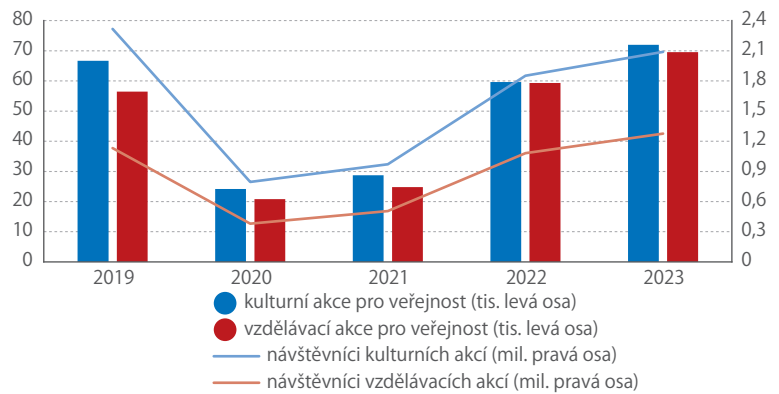
Diskuze nad kvalitou a estetizací veřejného prostoru státního socialismu, kam patří i jeho výtvarný doprovod, umožňuje současným i budoucím generacím nejen porozumět tomu, co se odehrávalo v minulosti, ale také poučeně reinterpretovat současnou situaci. Komparace by možná nevyšla tak, jak bychom si představovali. Umění bychom měli využít jako prostředek k diskuzi o hodnotách, které formují naši společnost, a tím se vyhnout opakování minulých omylů.



Foto: Ondřej Tylčer

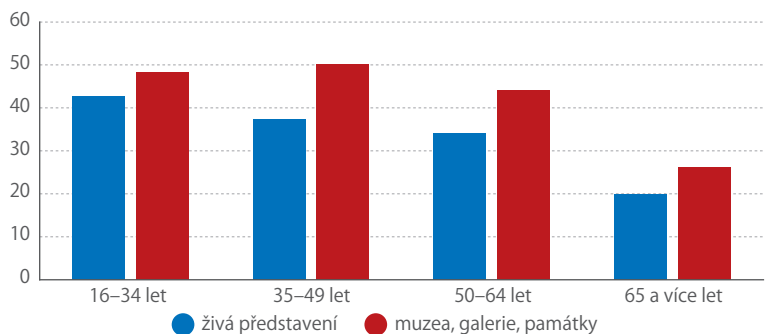
z nich figuruje také v žebříčku 10 nejnavštěvovanějších památek v Česku. Na prvních třech příčkách najdeme v roce 2023 památky, které jsou součástí Pražské památkové rezervace, a sice Pražský hrad s 1,8 mil. návštěv, Petřínskou rozhlednu s 643 tis. návštěv a Staroměstskou radnici, kterou v roce 2023 navštívilo přibližně půl milionu osob. Z mimopražských památek

POČET A NÁVŠTĚVNOST AKCÍ V KNIHOVNÁCH



Zdroj: NIPOS

NÁVŠTĚVNOST KULTURNÍHO DĚDICTVÍ A ŽIVÝCH PŘEDSTAVENÍ V ROCE 2022 (% osob z dané věkové kategorie)



Zdroj: ČSÚ

se na nejvyšší příčce umístil státní zámek Lednice s 348 tis. návštěvníky a Kostnice a katedrála Nanebevzetí Panny Marie v Kutné Hoře s 291 tis. návštěvníky. Desítku nejnavštěvovanějších památek uzavírá Státní zámek Hluboká s 200 tis. návštěvníky. Do žebříčku jsou zahrnuti pouze památky, jejichž provozovatelé udělili NIPOS souhlas se zveřejněním individuálních údajů.

ČESKO V PRVNÍ PĚTCE ZEMÍ EU

S podílem 42 % osob, které alespoň jednou ročně navštívily kulturní dědictví, se Česko umístilo na páté pozici v EU. Nejvyšší podíl návštěvníků památek, muzeí a galerií (63 %) zaznamenalo Lucembursko. Padesátiprocentní hranici podílu návštěvníků kulturního dědictví překonalo ještě Dánsko (54 %).

Mezinárodní statistiky o návštěvnosti muzeí a galerií v Evropě shromažďuje také expertní skupina European Group on Museum Statistics, která disponuje databází vybraných indikátorů muzejní statistiky. Z těchto dat lze vyčíst, že v některých zemích, na rozdíl od Česka, již návštěvnost muzejních institucí v roce 2023 převýšila předpandemické hodnoty. Jednou z nich je například Litva, kde návštěvnost v roce 2023 ve výši 5,8 mil. překročila o 3 % předcovidové hodnoty roku 2019.

Pozn.: Data získaná v rámci šetření EU-SILC v roce 2022 byla do jisté míry stále ovlivněna covidovou krizí, podíly v postcovidových letech budou zřejmě o něco vyšší.

České hudební nástroje mají ve světě dobrý zvuk

Ve vývozu hudebních nástrojů zaujímá Česko mezi státy Evropské unie osmou nejvyšší příčku, u pianin a klavírů příčku druhou.



MICHAL TVRZ

oddělení statistiky vzdělávání, zdravotnictví, kultury a sociálního zabezpečení



Hudební nástroje pocházející z Česka jsou ve světě dobře zavedené. V roce 2023 se od nás do zahraničí vyvezly hudební nástroje v celkové hodnotě 1 520 mil. Kč, o téměř 300 milionů více než činila hodnota dovozu. Nejvýraznější podíl na tomto výsledku měla kladná obchodní bilance pianin a klavírů

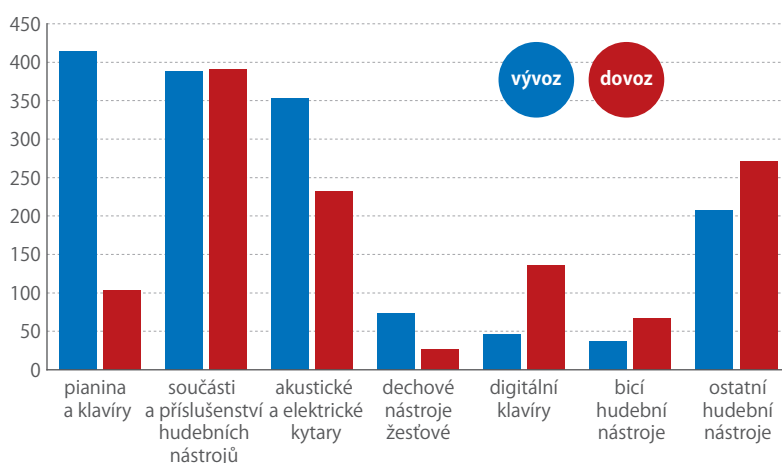
(312 mil. Kč) spolu s akustickými a elektrickými kytarami (120 mil. Kč).

VYVÁŽÍME HLAVNĚ PIANA, KLAVÍRY A KYTARY

Hudební nástroje lze v rámci kódů kombinované nomenklatury kódovacího systému EU rozdělit podle fyzických vlastností do několika podskupin. V roce 2023 se nejvíce dařilo vývozu pianin a klavírů, jejichž podíl na celkové hodnotě vývozu hudebních nástrojů dosáhl 27%, v absolutních číslech 415 mil. Kč. S malým odstupem pak následovaly podskupiny součásti a příslušenství hudebních nástrojů (389 mil. Kč) a akustické a elektrické kytary (353 mil. Kč). Na straně poptávky bylo možné pozorovat obdobnou situaci. Na hodnotě celkového dovozu se součásti a příslušenství hudebních nástrojů podílely z téměř 32%, resp. 391 mil. Kč. Nemały zájem projevili nakupující z Česka také o akustické a elektrické kytary (19%, resp. 232 mil. Kč), digitální klavíry (11%, resp. 136 mil. Kč) a pianina a klavíry (8%, resp. 103 mil. Kč) zahraniční provenience.

Ze sledované statistiky bohužel není možné určit, jaký podíl hudebních nástrojů a jejich součástí a příslušenství tvořily české značky, a jaký značky zahraniční vyráběné v Česku. Faktem však zůstává,

ZAHRA NIČNÍ OBCHOD ČESKA S HUDEBNÍMI NÁSTROJI V ROCE 2023 (mil. Kč)



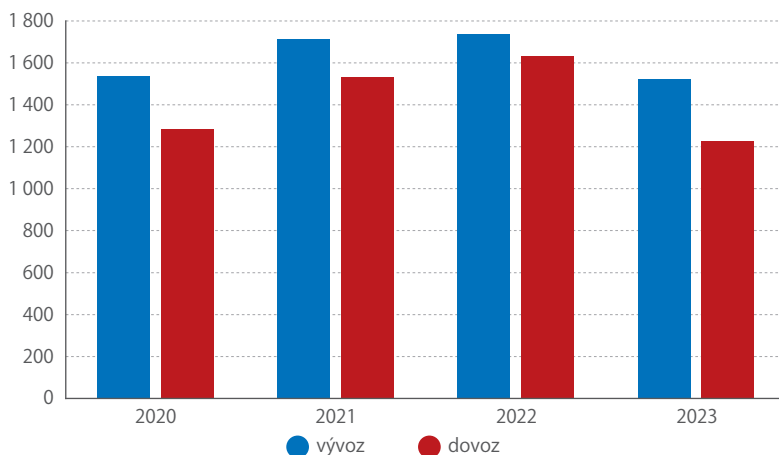
Zdroj: ČSÚ

že výroba hudebních nástrojů a přidružených produktů má v Česku dlouholetou, byť stále obtížněji udržitelnou tradici. V posledních letech se na počtu domácích producentů negativně podepsaly zejména dopady rostoucí asijské konkurence a koronavirové pandemie. V roce 2020 téměř po sto letech ukončila z finančních důvodů činnost firma Strunal Schönbach z Lubů na Chebsku, v minulosti jeden z největších výrobců strunných hudebních nástrojů na světě. Změna majitele, a s tím spojená restrukturalizace zachránila před krachem v roce 2021 firmu Amati. Tento podnik vyrábí od roku 1945 v západočeských Kraslicích širokou škálu dřevěných i žesťových dechových nástrojů. Restrukturalizace se ovšem neobešla bez uzavření některých dceřiných provozů, například toho v Hradci Králové, kde došlo po 178 letech k ukončení produkce světoznámých tub, pozounů a lesních rohů značky V. F. Červený. Naopak velice dobře se daří od roku 1864 ve stejném městě sídlící značce Petrof, v současnosti největšímu výrobcu akustických klavírů a pianin v Evropě. V segmentu akustických kytar pak významnou pozici na poli domácích výrobců zaujímá rodinná firma Furch Guitars z Velkých Němčic na Břeclavsku. Ze zástupců podniků specializujících se na dílčí komponenty hudebních nástrojů lze zmínit firmu Harmonikas z Loun, vyvážející hlasy či měchy pro harmoniky a akordeony do mnoha zemí světa. Vedle toho v Česku působí také řada podniků zabývajících se produkcí hudebních nástrojů zahraničních značek. Jako příklad je možné uvést výrobní závod německé firmy C. Bechstein Europe v Hradci Králové, zaměřený na produkci klavírů a pianin.

DOMINANTNÍM VÝROBCEM JE NĚMECKO

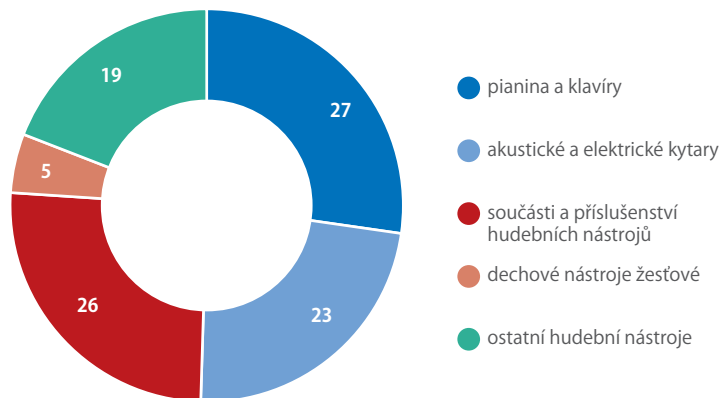
Výroba hudebních nástrojů, a s nimi souvisejícího zboží pro vývoz, je v zemích Evropské unie soustředěna do relativně nízkého počtu států. Deset největších vývozců, mezi něž patří i Česko, se na vývozu všech zemí Evropské unie v roce 2023 podílelo 95%. Této desítky zemí vévodilo s téměř 42% podílem

CELKOVÁ HODNOTA ZAHRANIČNÍHO OBCHODU ČESKA S HUDEBNÍMI NÁSTROJI (mil. Kč)



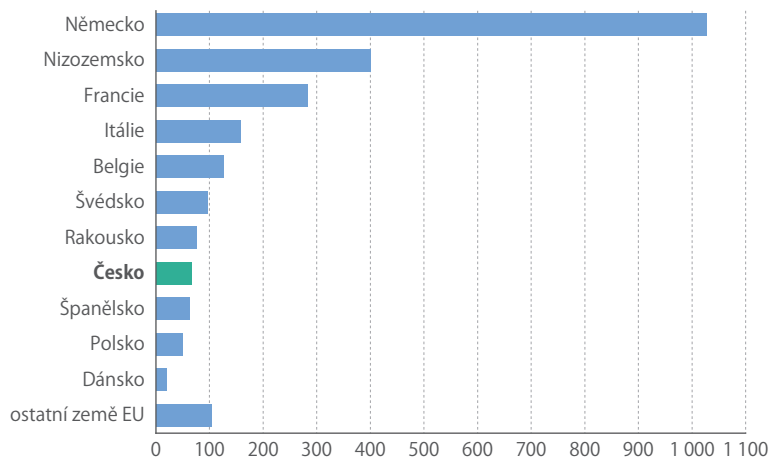
Zdroj: ČSÚ

PODÍL VYBRANÝCH KATEGORIÍ HUDEBNÍCH NÁSTROJŮ NA HODNOTĚ CELKOVÉHO VÝVOZU HUDEBNÍCH NÁSTROJŮ Z ČESKA V ROCE 2023 (%)



Zdroj: ČSÚ

CELKOVÁ HODNOTA VÝVOZU HUDEBNÍCH NÁSTROJŮ, JEJICH ČÁSTÍ A PŘÍSLUŠENSTVÍ ZE ZEMÍ EU V ROCE 2023 (mil. eur)*



Zdroj: Eurostat

Německo s hodnotou vývozu přesahující 1 mld. eur. Příspěvek druhého Nizozemska byl o 25 procentních bodů, resp. 626 mil. eur nižší. Česku s bezmála tříprocentním podílem a 67 mil. eur náležela mezi ostatními státy Evropské unie osmá pozice.

Německo svou dominanci potvrdilo i v případě exportu pianin a klavírů v celkové hodnotě 199 mil. eur, což představovalo téměř 68% vývozu těchto nástrojů ze zemí Evropské unie. Druhou pozici za Německem s odstupem obsadilo se 17 mil. eur a 6% podílem Česko, relativně těsně následované Nizozemskem, Itálií, Rakouskem a Polskem.

VYVÁŽÍME DO 77 ZEMÍ SVĚTA

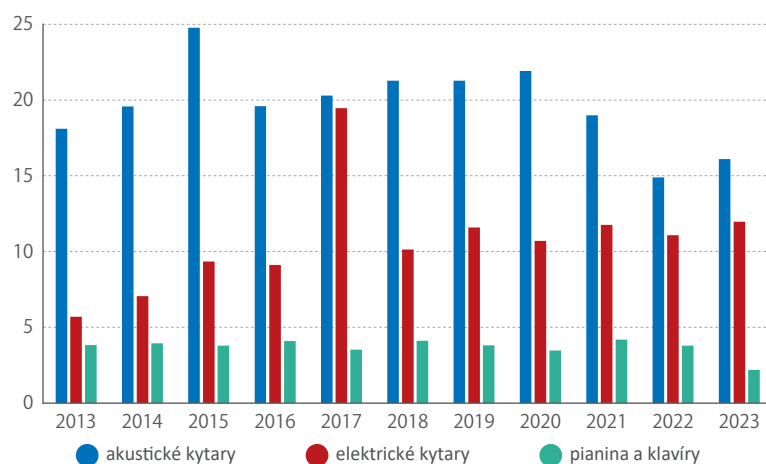
V roce 2023 hudební nástroje původem z Česka směřovaly primárně k nejbližším sousedům. Zhruba 30% z celkové hodnoty exportu připadalo na sousední Německo (454 mil. Kč), 13% na Slovensko (197 mil. Kč) a 6% na Polsko (90 mil. Kč). Nejvýznamnějšími neevropskými odběrateli byly Spojené státy s 10% a Čína s 5% podílem. Celkem od nás hudební nástroje putovaly do 77 různých zemí světa. Primárními

odběrateli pianin a klavírů byly Německo (77 mil. Kč, resp. 19%), Čína (49 mil. Kč, resp. 12%) a Spojené státy (47 mil. Kč, resp. 11%), v případě akustických a elektrických kytar pak Německo (88 mil. Kč, resp. 25%) a Spojené státy (50 mil. Kč, resp. 14%) následované Polskem (36 mil. Kč, resp. 10%).

Z hlediska počtu vyvážených hudebních nástrojů z Česka došlo v roce 2023 u pianin k poklesu o více než tisíc kusů oproti předchozím letům, kdy se tento počet pohyboval mezi třemi až třemi a půl tisíci. V případě klavírů se v letech 2013 až 2023 vyvíjelo stabilně okolo 400–450 kusů, výjimkou byly roky 2020 a 2021 s více než šesti sty kusy. Počty exportovaných elektrických kytar vykazují v čase mírně rostoucí tendenci, rozdíl mezi lety 2013 a 2023 činil zhruba 6,2 tisíce kusů. Výjimkou se stal rok 2017, kdy bylo vyvezeno 19,5 tis. kytar, tedy o 10 tisíc více než v předcházejícím roce.

Další informace o zahraničním obchodu s hudebními nástroji najdete na https://apl.czso.cz/plll/stazo/STAZO_ZO.STAZO

POČTY VYBRANÝCH HUDEBNÍCH NÁSTROJŮ VYVEZENÝCH Z ČESKA (tis.)*



*Pozn.: Údaje o zahraničním obchodě jsou uváděny v tzv. přeshraničním pojetí a sledují přechod zboží přes hranice, nikoliv faktickou změnu vlastnictví. Více údajů o metodice zahraničního obchodu je k dispozici na www.csu.gov.cz v příslušné sekci.

Zdroj: ČSÚ

JAK SE DAŘÍ V ČESKU BOJOVAT PROTI NELEGÁLNÍMU VYUŽÍVÁNÍ AUTORSKÝCH DĚL?

V závěru roku 2023 byl ukončen provoz nejznámějšího pirátského webu Ulož.to. Tento konec způsobila kombinace dvou faktorů: nové legislativy a zejména cíleného dlouhodobého tlaku nositelů práv, kteří s Ulož.to vedli řadu soudních sporů. Po skončení provozu Ulož.to se bohužel jeho zákazníci přesunuli na jiné nelegální platformy. Jedná se zejména o tři velké služby, které Ulož.to plnohodnotně nahradily.

Pirátské weby pro sdílení dat jsou pod stále větším tlakem nositelů autorských práv a jejich uživatelé mají cestu k nelegálnímu obsahu čím dál komplikovanější. V současné době navíc existuje mnoho legálních streamovacích platforem. Díky tomu, že se rozšiřuje a zpřístupňuje nabídka legálních služeb, se také zvyšuje povědomí lidí o službách nelegálních. Stále je tu však spousta těch, kteří mezi nimi nerozlišují. Situace je lepší také díky změnám v legislativě, avšak cesta k ukončení činnosti nelegálních služeb je stále nepřiměřeně složitá, dlouhá a neefektivní. Boj s pirátskými platformami znesnadňují zejména změny formálních provozovatelů služeb a sídlo provozovatelů mimo území Evropské unie.

Stejně jako v některých jiných evropských právních systémech, i v Česku se chystá řešení formou blokace pirátských webů. Návrh blokačního řízení podle zákona o zvláštním řízení soudním, kdy soudy rozhodují rychleji a efektivněji, je obsažen v návrhu zákona o digitální ekonomice, který by měl nabýt účinnosti počátkem tohoto roku.



JAN BARTÁK
ředitel DILIA

V současné době se pirátství přesouvá také na sociální sítě. Na Facebooku existují skryté soukromé skupiny, které sdílejí autorská díla svým členům. Často jsou tematicky zaměřené, např. na české pohádky. Některé tyto „soukromé“ skupiny mají přitom tisíce členů. Předmětem zájmu pirátů je kromě filmů a hudby také literatura. Jedná se nejen o neoprávněné stahování legálně zveřejněných elektronických knih, ale také o četné případy nelegálního užití formou veřejného šíření zvukových nahrávek literárních děl. Další frekventovanou formou porušování autorských práv je tzv. výrobové pirátství, tj. neoprávněné užití různých motivů a prvků z filmů a z literárních děl, nejčastěji se jedná o samotné názvy děl, postavy nebo „hlášky“, a to formou jejich zobrazení na různých druzích hmotných výrobků, např. na oděvech, nádobí atd. Mnohdy je to pravděpodobně dáno neznalostí uživatelů, kteří netuší, že chráněny jsou i části autorských děl, jako právě názvy děl či postav.

Způsoby a metody porušování práv k duševnímu vlastnictví jsou velmi rozsáhlé a různorodé, ochranu je proto třeba stále přizpůsobovat měnícím se aktivitám pirátů. DILIA bojuje proti porušování autorských práv zastupovaných autorů všemi prostředky, ročně řeší desítky případů nelegálního užití autorských děl. Škoda způsobená tímto neoprávněným užitím je zpravidla odvozena od obvyklé autorské odměny, resp. od obvyklého licenčního poplatku, za který bývá udělována řádná licence pro daný způsob neoprávněného užití.



Kultura v Česku se musí naučit pracovat s daty

O tom, jaká statistická data o kultuře máme k dispozici a co z nich lze vyčíst, jsme si povídali s Terezou Raabovou ze společnosti Culture Matters.

Foto: Tereza Koutecká

Zabýváte se stanovováním ekonomických dopadů kulturních akcí. Jaké ekonomické přínosy, kromě příjmů ze vstupného, s sebou kultura nese?

Ekonomické dopady zdaleka nejsou jenom ty viditelné na první pohled. Když například provozujete divadlo nebo uspořádáte festival, lidé si koupí vstupenky, ale tím jejich výdaje nekončí. Musejí se někde najíst, ubytovat, často si koupí nějaký suvenýr na památku, než vyrazí za kulturou, tak si pořídí nové šaty... I lidé, kteří bydlí v místě konání, obvykle návštěvu kulturní události spojí třeba s večerí

v restauraci. Vstupné tvoří zpravidla jen menší část ze všech ekonomických dopadů spojených s kulturou.

Jaké zdroje dat při výpočtech používáte?

Vycházíme zejména z tabulek dodávek a užití publikovaných ČSÚ a pracujeme i s daty o zaměstnanosti v různých odvětvích. Z těchto podkladů dokážeme odvodit, že když třeba někdo utratí tisíc korun v hotelu, jaký díl z této částky hotel vydá na mzdy, na energie, potraviny, nákup vybavení a další nákladové položky. Tak můžeme postupně sledovat vliv na navazující odvětví, třeba výrobce potravin nebo

PAVEL
ČERNÝoddělení
marketingu a PR

nábytku. Díky tomuto řetězení vidíme, že návštěva kulturní akce dopadá na řadu dalších firem z mnoha různých odvětví. Ekonomický efekt kultury je tedy hodně široký a dosahuje i daleko za hranice daného města či regionu.

Kulturní akce však mohou mít i negativní dopady. Například zatěžování hlukem, nepořádek, neúměrně vysoká návštěvnost... Počítáte také s těmito jevy?

V input-output analýze se počítají jen pozitivní ekonomické důsledky, tedy v podstatě příjmy do regionu. Ale s těmi negativními jevy se dá velmi dobře pracovat. Ukazují to příklady měst, která trpí velkou koncentrací turistů, takzvaným overturismem. Třeba o Českém Krumlově se vždycky psalo, že má tyto problémy. Běžně se stávalo, že tam ve stejnou dobu přijelo několik zájezdů s cizinci, všichni se tlačili na jednom místě, byl tam nával, a za pár hodin zase všichni zmizeli a historické centrum zůstalo liduprázdné. Město to vyřešilo zavedením nového parkovacího systému. Zřídilo odstavné parkoviště pro autobusy a v centru jen pár ostrůvků pro rychlý nástup a výstup. Spustilo rezervační systém, takže když se zaregistrujete včas a přijedete na delší dobu, máte výhodu proti těm, kteří se registrují na poslední chvíli a ve městě chtějí strávit jen pár hodin. Nabídlo také další zajímavé cíle mimo zámek a centrum. Nárazové vlny se tak podařilo rozmělnit, návštěvnost se rozložila do širšího prostoru i časového období a o overturismu v Českém Krumlově už skoro není slyšet. Navíc město získává nemalé peníze za parkování.

Důležité tedy je s negativními jevy pracovat a nastavit systém tak, aby byl výhodný pro všechny aktéry. V Česku jsme zatím na začátku, ale většina problémů se dá nějak řešit.

Chybějí vám nějaká statistická data týkající se kultury?

Musím říct, že dat je v Česku docela dost. Kromě kulturní statistiky zajišťované organizací NIPOS a statistik z ČSÚ využíváme i data od agentury CzechTourism, která zjišťuje informace o účastnících cestovního ruchu. Kolik a za co utrácejí, jaké cíle vyhledávají a podobně. Protože jsem členkou různých mezinárodních organizací, mám možnost porovnat situaci u nás a v zahraničí. A ve většině zemí nemají tolik základních tvrdých dat, jako máme my. Kulturní instituce si tam musejí samy organizovat náročné výzkumy, aby zjistily, jak na tom je jejich obor. V tom máme velkou výhodu. Na druhé straně je pro ně snazší ve vlastním výzkumu přidat nebo změnit nějaké otázky a věnovat se určité oblasti podrobněji. To je v našich oficiálních statistických šetřeních poměrně složité.

Jaké změny by v kulturní statistice byly nejvíc potřeba?

Kulturní statistika u nás byla řadu let kritizovaná, ale teď se díky aktivitám státní organizace NIPOS začíná měnit. Zjištěná data by v první řadě měla být užitečná

pro samotné kulturní instituce, což se v některých oblastech nedařilo zcela naplnit. NIPOS však přizval kulturní subjekty k diskusi a z většiny kritiků se stali partneři. Když sami mohou ovlivnit, co a jak se bude zjišťovat, vidí ve statistice smysl a jsou také ochotní údaje poskytovat. Protože jim samým to pomůže, když budou vědět, jak jsou na tom ostatní, a jakým směrem se jejich obor vyvíjí.

Velmi pozitivně hodnotím, že v Česku máme takzvaný satelitní účet kultury, který sleduje řadu různých datových zdrojů a vybírá z nich údaje, které souvisejí s kulturou. Na rozdíl od dat NIPOS poskytuje účet kultury spíše makroekonomický obrázek o kultuře – podíl na českém hospodářství a podobně.

Co je ale potřeba určitě v české kulturní praxi zlepšit, je práce s daty a jejich využívání v praxi. Tedy sběr dat, jejich pochopení a rozhodování na základě dat. V tomto jsme na začátku jak na úrovni jednotlivých kulturních organizací, tak na úrovni kulturní politiky samospráv a státu. Například většina kulturních organizací nemá žádná data o tom, kdo jsou jejich návštěvníci – odkud jsou, jak často přicházejí, a podobně. Řada samospráv zase nemá přehled o počtu kulturních organizací a zařízení na svém území.

Dají se nějak kvantifikovat i neekonomické dopady kulturních akcí?

Do našich studií tyto neekonomické dopady také zahrnujeme, popisujeme je ale slovně. Kultura tady totiž není primárně od toho, aby generovala ekonomický zisk. Musíme si uvědomit, že přínos kultury spočívá hlavně v něčem jiném. Kultura pomáhá kultivovat společnost. Lidé se cítí spokojenější, vytvářejí se kvalitnější společenské vztahy a vazby, udržuje se komunitní život, funguje veřejný prostor. Mnohá naše města už chápou, že jim kultura pomáhá v komunikaci s občany, s tím, aby obyvatelé v místě takzvaně zapustili kořeny, aby vzali město za své a spoluvytvářeli veřejný prostor. Proto zpracovávají kulturní strategie a vyčleňují na kulturu nemalé částky v rozpočtech. Myslím, že přístup ke kultuře se u nás v poslední době hodně změnil k lepšímu. Lidé chápou, že kultura má hlavně společenskou roli, a ty finanční dopady jsou vlastně jenom takový benefit a argument pro politiky, že když se to dobře nastaví, může to fungovat i ekonomicky.

Takže podpora kultury už v českých městech není problém?

Je to hodně různé. Města mají výrazně odlišné podmínky. Například v moravském Mikulově, kde je spousta kulturního dědictví, funguje krajská příspěvková organizace, městská organizace, je tam obrovský amfiteatr a další infrastruktura. Naproti tomu Velké Meziříčí, které má o polovinu více obyvatel, provozuje de facto jen kulturní dům, knihovnu a městské muzeum v pronajatých prostorách. Nebo v Brně působí devět městských příspěvkových organizací a k tomu ještě krajské instituce, což je nesrovnatelné třeba s Českými Budějovicemi, kde město zřizuje jenom jednu příspěvkovou organizaci a kulturní

»

Vstupné tvoří zpravidla jen menší část ze všech ekonomických dopadů spojených s kulturou.



MgA. Ing. Tereza Raabová, Ph.D.

infrastruktura je tam velmi slabá. Teď, vzhledem k tomu, že České Budějovice získaly pro rok 2028 titul Evropské hlavní město kultury, se to začalo posouvat k lepšímu.

Projevila se na množství a kvalitě kulturních akcí v Česku nějak výrazně poslední krizová léta?

Dopad byl určitě velký. Naštěstí se mnoho oborů dokázalo udržet pomocí veřejných prostředků, grantů nebo dárcovství, které výrazně narostlo. Někdo to nepřežil, ale spoustu věcí se podařilo zachránit. Významně se však změnilo chování návštěvníků kultury. Vstupenky se dnes kupují na poslední chvíli, lidé už tolik neplánují. Výslednou návštěvnost tak ovlivňuje strašně moc faktorů, od počasí, přes dopravní situaci až třeba k tomu, jak se člověk ten den vyspal nebo jestli ho během dne něco rozčílilo v práci. Provozovat kulturní zařízení je proto velmi nevyzpytatelné. Do toho přišlo obrovské zvýšení nákladů – na energie, honoráře, dopravu, materiální vybavení. Z oboru také odešlo mnoho technických pracovníků, kteří zpravidla vykonávají svou profesi jako OSVČ a během covidové pandemie ze dne na den přišli o práci. Teď tito lidé chybějí a je jich velký nedostatek. Je těžké je najít i zaplatit.

Ve které oblasti je situace nejhorší?

Řekla bych, že nejvíc byly zasaženy právě osoby vykonávající kulturní činnosti jako živnost. Ukázalo se, že stát a statistiky tyto lidi vůbec nevidí. Oni mají v živnostenském listě uveden nějaký obecný obor činnosti, z něhož nelze vyčíst, že dělají zvukaře nebo osvětlovače. Proto vypadávají ze všech systémů sledování, a tedy i podpory kultury. V současné době v Česku běží mapování kulturního kreativního sektoru, na které byly vyčleněny peníze z Národního

plánu obnovy. Tak věřím, že se podaří (nejen) oblast OSVČ v kultuře lépe popsat a nastavit pro ni i systém podpory či vzdělávání.

Jak si představujete, že bude fungovat oblast kultury v Česku třeba za pět let? Co by se do té doby mělo změnit a jaké hlavní tendence se naplní?

Nejprve je třeba zmínit pozitivní událost, jež byla vyvolána krizí v období covidu. Tehdy se celá kulturní scéna u nás semkla a dokázala prosadit, že z Národního plánu obnovy se vyčlenilo několik miliard na kulturu. To je obrovský úspěch, a určitě se to projeví pozitivně.

Do budoucna očekávám, že se bude dále rozšiřovat strategické plánování v kultuře. V současné době začíná vznikat nová státní kulturní politika na další pětileté období a své kulturní strategie má a pravidelně aktualizuje i většina velkých měst. Čím dál větší problém je ovšem kultura na malých obcích. Lidé z nich cestují za prací do větších center, a pokud zůstanou ve městě i po práci na kulturní vyžití a z vesnice se stane jen noclehárna, protože je tu levnější bydlení, nebude to pro venkov úplně dobré. Na tom je tedy třeba zapracovat a vytvořit v regionech dobré podmínky pro komunitní akce. S tím úzce souvisí infrastruktura. Trochu přeháním, ale téměř všechny kulturní domy u nás se postavily za minulého režimu. Od té doby nevzniklo skoro nic. Teď se řeší výstavby velkých sálů v Praze, v Brně a v Ostravě, ale ve středních a menších městech a obcích chybějí peníze i jen na rekonstrukce stávajících sálů. Natož, aby se stavěly nové. Do této oblasti by mohlo směřovat daleko víc peněz než v současnosti, protože když není infrastruktura, nepřijede ani kapela. Musela by si přivést a nainstalovat celou aparaturu, což je hodně náročné.

Expertka na ekonomiku kultury, kreativní průmysly a kulturní politiku. Vystudovala JAMU v Brně, obor hudební manažerství a Vysokou školu ekonomickou v Praze obor mezinárodní obchod a cestovní ruch. Absolvovala stáže a odborné kurzy ve Finsku, Kanadě a Nizozemsku. Je autorkou certifikované metodiky pro výpočet ekonomických dopadů kulturních organizací a zakladatelkou společností Economic Impact Art a Culture Matters, které se touto problematikou zabývají. Pomáhá kulturním organizacím, městům a obcím se zpracováním strategií v oblasti kultury a ekonomických analýz.

Nezkrácený rozhovor najdete na: bit.ly/417wKgG



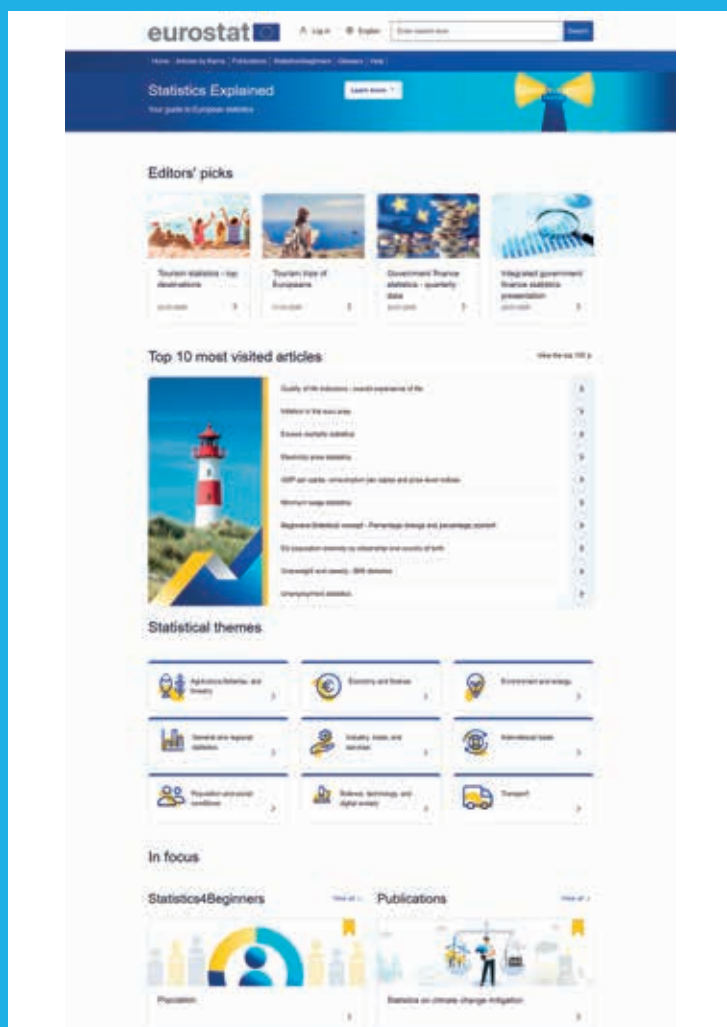
O statistice přehledněji

Oficiální webové stránky Eurostatu, které se věnují podrobnější analýze evropských statistik Statistics Explained 2.0, získaly koncem minulého roku novou podobu.

Přepracovaný vzhled nabízí jednodušší navigaci podle témat, čistší grafiku a vylepšenou strukturu hlavní stránky i jednotlivých článků. Příspěvky, které byly nedávno aktualizovány, se nyní zobrazují v horní části stránky. Veškerý obsah starších článků však zůstává beze změny a je plně k dispozici. Eurostat slibuje postupně aktualizovat i další sekce webu Statistics Explained, jako jsou slovníčky a Statistics 4 Beginners.

Pokud se do Statistics Explained díváte poprvé, doporučujeme vám zaměřit se na 10 nejoblíbenějších článků.

bit.ly/4aoj580



Poptávka po zaměstnancích ve Velké Británii

Britský statistický úřad zveřejnil experimentální statistiku, která udává, jaké dovednosti požadují zaměstnavatelé po potenciálních zaměstnancích podle regionů.

Statistika umožňuje také pohled z druhé strany: kolik místních obyvatel má příslušné dovednosti pro obsazení volných míst.

V celém Spojeném království byla ve druhém čtvrtletí (duben až červen) 2024 nejčastěji inzerována tato pracovní místa: pečovatelé a domácí pečovatelé, kteří tvořili 2,3 % všech inzerátů (přibližně 33 700 inzerátů), dále pak obchodní manažeři (2,0 %, tj. přibližně 29 600 inzerátů) a účetní a mzdoví účetní (1,7 %, tj. přibližně 25 200 inzerátů).

bit.ly/42egCem



Brazílie v číslech

Brazilský geografický a statistický institut (IBGE) v březnu zveřejnil 32. vydání publikace, která každoročně přináší informace a analýzy o brazilské realitě z mnoha hledisek.

Dílo napsané více než 30 autory, mezi nimiž jsou historici, demografové, geografové, ekonomové a další vědci, obsahuje téměř 500 textů, obrázků a grafů. Jednotlivé kapitoly se zabývají tématy, jako je vzdělávání, zdravotnictví, práce, bydlení, životní prostředí a další. Publikace bude k dispozici online jako e-kniha v portugalské a angličtině, a také v tištěné podobě. Vydání bude živě přenášeno na webu Digital IBGE (ibge.gov.br) a na sociálních sítích institutu.

Všechna vydání jsou ilustrována muzejními díly. V roce 2024 pocházejí z Institutu Ricarda Brennanda, který se nachází v Recife ve státě Pernambuco.

bit.ly/4fUkF2p



Cestovní ruch na Maledivách pohledem statistiků

Turismus je důležitou součástí ekonomiky této ostrovní země. Přispívá k jejímu rozvoji a poskytuje pracovní příležitosti pro velkou část obyvatelstva.

Statistické šetření cestovního ruchu 2023 bylo realizováno v průběhu dubna až července 2024 za účelem sběru údajů za rok 2022 a bylo zaměřeno na všechna provozovaná střediska, kterých podle údajů tamního ministerstva cestovního ruchu bylo 168. Podle zjištěných výsledků bylo na konci roku 2022 v letoviscích zaměstnáno téměř 56 tisíc osob, z nichž bylo 59 % cizinců. Ženy tvořily



pouze 11 % z celkového počtu zaměstnanců.

Podle statistiky národních účtů se průmysl cestovního

ruchu v roce 2022 podílel na HDP země více než 22 %.

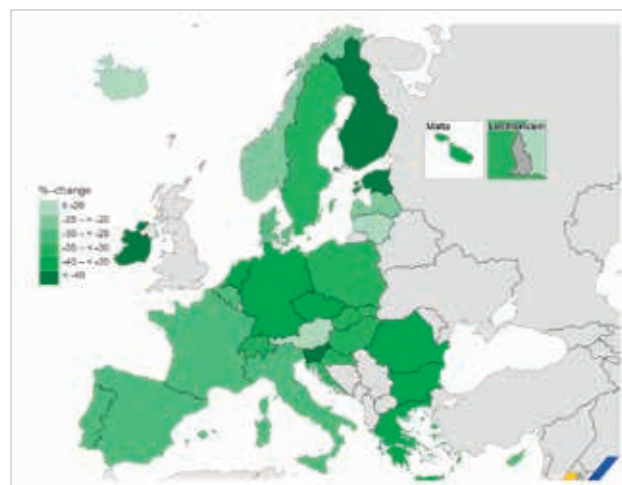
bit.ly/40z8cwR

Jak se v EU měří emise skleníkových plynů

Intenzita emisí skleníkových plynů udává množství emisí (měřeno v ekvivalentech CO₂) na jednotku hrubé přidané hodnoty (měřeno v eurech) v dané ekonomice.

Intenzita emisí skleníkových plynů se v roce 2023 oproti roku 2013 snížila o 32 %. Snížení emisní intenzity znamená méně emisí při stejném množství ekonomické přidané hodnoty.

Jak se na tomto poklesu podílely jednotlivé státy EU, ukazuje kartogram. Největší snížení intenzity emisí bylo zaznamenáno v Estonsku



(-61 %), Irsku (-50 %) a ve Slovinsku (-41 %).

V aplikaci je zároveň možné zvolit si zobrazení změn produkce CO₂ podle

jednotlivých skupin klasifikace ekonomických činností NACE.

bit.ly/40mqyQq

Důchodci v Evropě

Věk odchodu do důchodu se ve většině zemí posouvá nahoru. V Česku je pod průměrem EU.



GABRIELA STRAŠILOVÁ
oddělení
pracovních sil,
migrace a rovných
příležitostí

V roce 2023 byl ke standardnímu dotazníku Výběrového šetření pracovních sil (VŠPS) připojen ad hoc modul na téma důchod a účast na trhu práce. V rámci modulu byli osloveni respondenti ve věku 50 až 74 let. Otázky se zaměřovaly na odchod z práce do důchodu, typy důchodů a věk, kdy lidé začali důchod pobírat, ale také na pracovní aktivitu po dosažení důchodového věku. Koncem roku 2024 byly zveřejněny výsledky tohoto zjišťování i v ostatních státech EU. Vzhledem k tomu, že modul na stejné téma byl do šetření zařazen už v roce 2012, bylo možné některé údaje vzájemně porovnat.

PODÍL DŮCHODCŮ V ČESKU JE VYSOKÝ

V roce 2023 pobírala v EU nějaký důchod téměř polovina (45,1 %) lidí ve věku 50 až 74 let. Pouze starobní důchod pobíralo 39,7 % z této věkové skupiny, samotný invalidní důchod 4,6 % a souběžně oba typy důchodů 0,8 %. Podíl příjemců důchodu v Česku patřil mezi vysoké, dosahoval 53,2 %. Vyšší byl pouze v Polsku (56,2 %), v Estonsku a na Slovensku (shodně 54,7 %). Nejmenší podíl osob ve věku 50 až 74 let pobírajících důchod mělo Španělsko (30,7 %), Řecko (34,1 %) Itálie (35,4 %) a také Dánsko (36,4 %).

Zdánlivý rozpor nízkého podílu osob pobírajících důchod a jednoho z nejnižších věků pro výplatu prvního důchodu v Řecku lze vysvětlit tím, že v této zemi má nárok na důchod jen malý podíl obyvatel. Vzhledem k vysoké nezaměstnanosti a značnému zastoupení nekvalifikovaných pracovních pozic (hlavně v zemědělství) mnoho lidí na důchod vůbec nedosáhne. Pokud ale splní podmínky důchodového pojištění a nárok na důchod mají, dostanou ho v nízkém věku.

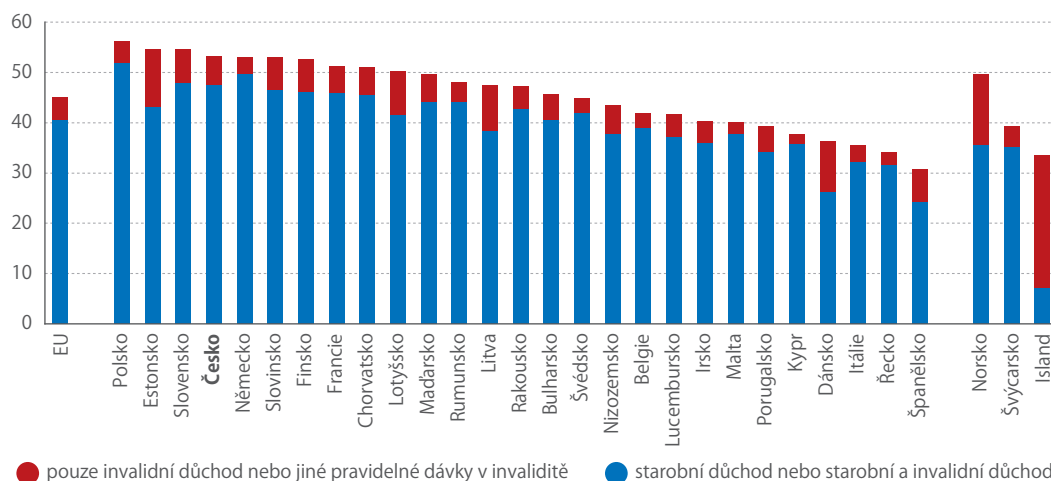
V některých zemích tvoří značnou část příjemců důchodu ti, kteří pobírají invalidní důchod nebo jiné dávky v invaliditě. Jejich nejvyšší podíly byly zaznamenány v Estonsku (11,5 %), Dánsku (10,1 %), Litvě (9,1 %) a Lotyšsku (8,6 %), mimo EU také na Islandu (26,3 %) a v Norsku (14,1 %).

LIDÉ PRACUJÍ DÉLE

Pozvolný přechod z práce do důchodu začíná v EU před dosažením 60 let věku. Mezi 55 a 59 lety míra zaměstnanosti postupně klesala z 80 % na 70 %, podíl starobních důchodců v této věkové skupině se blížil téměř 6 %, přičemž ale pětina z nich byla stále zaměstnaná. Podíl osob pobírajících starobní důchod začal výrazněji stoupat od 60 let věku, současně s tím nastal rychlejší pokles míry zaměstnanosti. Pro věk 60 let najdeme průměrnou míru zaměstnanosti v EU 63,1 %, ale v 69 letech už pouze 8,7 %. Zatímco u 60letých byl podíl starobních důchodců pouze 15,1 %, u 69letých to bylo 92,0 %. Podíl příjemců starobního důchodu, kteří byli zároveň zaměstnaní, dosáhl vrcholu v 66 letech (9,9 %). Po sedmdesátce již zůstal podíl důchodců stabilní a míra zaměstnanosti pomalu klesala. Ve věkové skupině 70 až 74 let pobírala starobní důchod naprostá většina osob (97 % mužů a 89 % žen).

Většina lidí opouštěla trh práce krátce po obdržení první výplaty starobního důchodu, část ale pokračovala v práci, což naznačuje postupný přechod do důchodu. Z porovnání let 2012 a 2023 je v EU zřejmý významný posun v načasování přechodu z práce do důchodu. V roce 2023 opouštěli senioři trh práce ve vyšším věku, konkrétně o pět let později. Také míra zaměstnanosti osob ve věku 50 až

PODÍL OSOB POBÍRAJÍCÍCH DŮCHOD VE VĚKOVÉ SKUPINĚ 50–74 LET (% , 2023)



Zdroj: Eurostat

54 let byla v roce 2023 o více než 10 p. b. vyšší než v roce 2012. Pokles míry zaměstnanosti navíc začínal později, v roce 2012 už ve věku 53 až 54 let, zatímco v roce 2023 až ve věku 60 let. Zvětšil se i rozdíl v míře zaměstnanosti ve věku 55 až 65 let, protože právě v této věkové skupině je patrný posun k pozdějšímu odchodu do důchodu. Míra zaměstnanosti ve věku 70 až 74 let zůstala v letech 2012 a 2023 podobná.

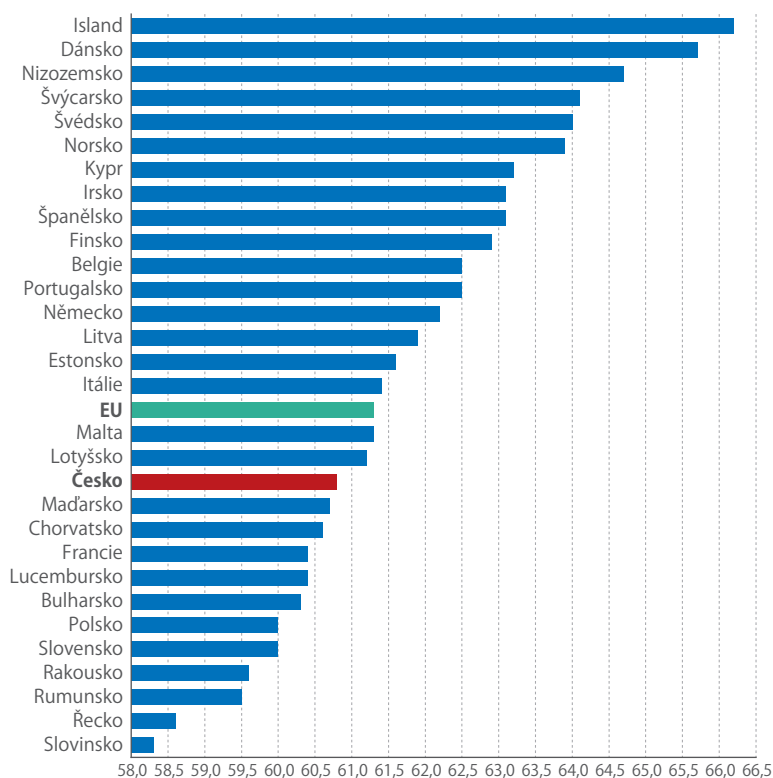
Průměrný věk, ve kterém respondenti v EU začali pobírat starobní důchod, se od roku 2012 zvýšil z 59,2 na 61,3 roku, což odráží posun k pozdějšímu odchodu do důchodu ve většině států EU. Nejvyšší průměrný věk při odchodu do důchodu vykazovaly v letech 2012 i 2023 Dánsko, Nizozemsko a Švédsko. V roce 2012 mělo průměrný věk při odchodu do důchodu pod 60 let celkem 18 zemí EU, ale do roku 2023 se jejich počet snížil pouze na 4. Nejvyšší průměrný věk při první výplatě starobního důchodu byl v roce 2023 v Dánsku (65,7 roku) a nejnižší ve Slovinsku (58,3 roku). V Česku to bylo 60,8 roku, u našich sousedů v Německu 62,2 roku, v Polsku a na Slovensku shodně 60,0 roku a v Rakousku 59,6 roku.

DŮCHODCI PRACUJÍ PRO RADOST I PROTO, ABY SE UŽIVILI

Během prvních 6 měsíců po vyplacení prvního starobního důchodu v EU pokračovalo v práci průměrně 13,0% respondentů. Největší podíl pracujících důchodců vykazovaly pobaltské státy Estonsko (54,9%), Lotyšsko (44,2%) a Litva (43,7%), kde respondenti často pokračovali v práci beze změn. Vysoký podíl pracujících důchodců najdeme i v severovýchodních státech, ale polovina respondentů zde uváděla změnu úvazku nebo pracovní pozice. Nejmenší podíl pracujících po dosažení důchodového věku zaznamenaly Rumunsko (1,7%), Řecko (4,2%) a Španělsko (4,9%). V Česku po dosažení nároku na důchod pracovalo 27,5% respondentů.

Důvodem pro pokračování v práci po dosažení nároku na důchod byla v EU nejčastěji radost z práce a produktivity (36,3%), ale 28,6% respondentů

PRŮMĚRNÝ VĚK PŘI PRVNÍ VÝPLATĚ STAROBNÍHO DŮCHODU (ROKY, 2023)

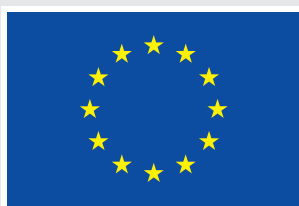


Zdroj: Eurostat

uvádělo finanční nutnost. Radost a naplnění z práce zmiňovali častěji muži, finanční nutnost častěji ženy. Hlavní důvody pokračování v práci se výrazně lišily i v jednotlivých zemích EU. Radost z práce převažovala v Dánsku (61,0%) a v Nizozemsku (59,6%), naproti tomu ve Španělsku a na Kypru tento důvod uvádělo méně než 20% respondentů. Finanční nutnost dominovala především na Kypru (68,6%), v Rumunsku (54,3%), Bulharsku (53,6%) a Chorvatsku (48,2%). Tento důvod pro pokračování v práci nejčastěji uváděli zejména respondenti v zemích, v nichž průměrný roční výdělek nedosahoval průměru EU. V Česku téměř polovina respondentů (49,1%) uvedla, že pokračovali v práci, protože je bavila, 13,7% zmínilo potřebu sociální integrace, pro 12,4% respondentů to bylo finančně nezbytné a 11,7% motivovala finanční atraktivita pracovní pozice.

V ad hoc modulu VŠPS byly rovněž zjišťovány důvody, proč někteří respondenti po první výplatě starobního důchodu přestali pracovat a již v zaměstnání nepokračovali. Největší část z nich jako hlavní důvod uvedla pocit, že už pracovali dost (76,8%). Mezi další důvody patřily nemoc nebo postižení (6,8%), dosažení důchodového věku (6,3%), jiné důvody související s prací jako propuštění, stresující zaměstnání, nedostatek klientů apod. (2,8%), příznivé podmínky k odchodu ze zaměstnání (2,5%), případně pečovatelské povinnosti nebo jiné rodinné důvody (1,8%). Také v Česku nepracující důchodci nejčastěji uváděli, že přestali pracovat, protože dosáhli na důchod a pracovali už dost (79,7%).

Tento dokument byl vytvořen s finanční podporou Evropské komise – Grant VŠPS AHM 2023 na téma „Důchod a účast na trhu práce“. Názory v něm vyjádřené jsou názory autorky, a v žádném případě nemohou být považovány za oficiální vyjádření Evropské komise.



**Spolufinancováno
Evropskou unií**

Díky sčítání lidu a statistice se zrodila výpočetní technika

Bez statistiky se neobešli správci zemí a říší už v dávné minulosti. A aby statistika mohla být kvalitnější, bylo třeba urychlit zdlouhavé ruční výpočty.



**JIŘÍ
NOVOTNÝ**
oddělení
marketingu a PR

Nejstarší známé sčítání lidu prováděli Babyloňané kolem roku 3800 př. n. l. Opakovalo se každých šest až sedm let a zahrnovalo informace o počtu lidí, dobytka, másla, medu, mléka, vlny nebo zeleniny. Jedno z nejstarších již doložených sčítání pak proběhlo v letech 500–499 př. n. l. v armádě Perské říše za účelem přidělení pozemků a placení daní. Také ve starověkém Egyptě bylo sčítání lidu běžnou praxí, zde mj. kvůli soupisu práce schopných dělníků, vhodných pro stavbu pyramid.

Nejstarší dodnes dochovaný soupis obyvatelstva pochází z Číny z období dynastie Chan. Byl pořázen roku 2 n. l., a vyplývá z něho, že v té době v zemi žilo 59,6 milionu lidí.

Termín populační census pochází ze starověkého Říma, kde prováděli sčítání lidu rovněž kvůli stanovení daní. Základem slova je latinský výraz censere s významem odhadovat.

Se sčítáním v této starověké říši souvisí i známý biblický příběh Marie a Josefa, kteří se vydali do Betléma, kde měli být zapsáni do seznamu obyvatel. Příkaz k provedení cenzu vydal císař Octavianus Augustus.

První novodobé celonárodní sčítání proběhlo v Evropě v roce 1703 na Islandu, následovalo Švédsko v roce 1749 a Dánsko o dvacet let později, v roce 1769.

PRVNÍ MECHANICKÉ POČÍTAČE

Statistice, státním úřadům a výběrčím daní vděčíme mj. za to, že dnes pracujeme s počítači. Právě potřeba zpracovat velké objemy dat si totiž vynutila vynález mechanických strojů usnadňujících výpočty.

Např. děrné štítky jako nosiče dat se poprvé uplatnily při zpracování výsledků z jedenáctého sčítání obyvatel Spojených států amerických v roce 1890. Vzhledem k tomu, že zpracovat výsledky toho přechodního trvalo sedm let, vypsal americká vláda konkurz



**PAVEL
ČERNÝ**
oddělení
marketingu a PR



Funkční replika Hollerithova stroje, který byl použit ke zpracování výsledků sčítání obyvatel v USA v roce 1890. Stroj se skládá ze dvou odklápěcích desek, spínacího panelu s relé, počítacího zařízení se 40 počítadly a třídícího boxu. Když se jeden z kolíků na destičkách setká s otvorem v děrném štítku, uzavře se obvod a elektrický impuls posune počítadlo o jednu pozici. Otevře se také příslušná přihrádka třídícího boxu a obsluha do něj může ručně vložit analyzovaný děrný štítek.

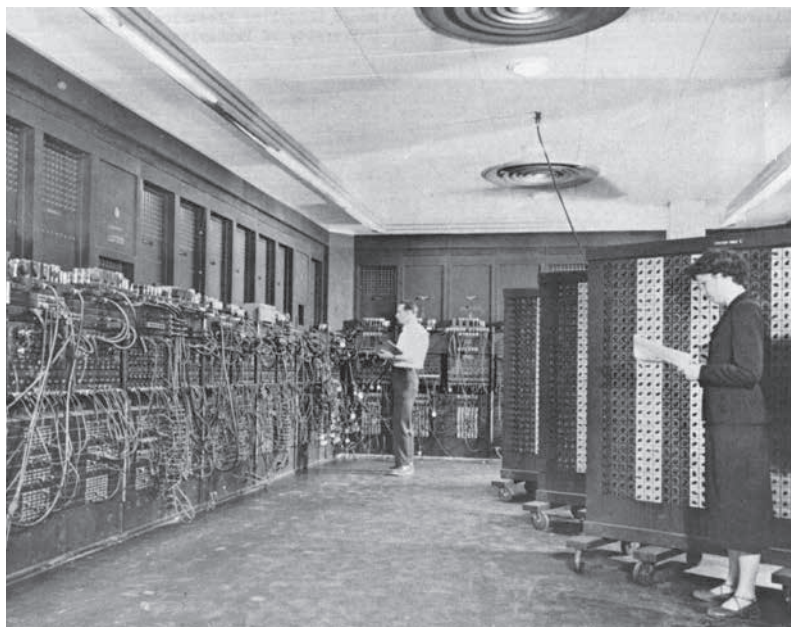
Foto: National Museum of American History, Washington, D.C.

na dodavatele, který by celý proces urychlil. Soutěž vyhrál vynálezce Herman Hollerith (1860–1929) s počítačím strojem, který jako paměťové médium pro uchování na svou dobu obrovského množství dat využíval papírové děrné štítky. Nejednalo se sice o naprosto nový vynález, podle programu vyraženého na děrných štítcích pracovaly třeba už od roku 1725 textilní stroje v továrnách ve Francii, ale Hollerith je dokázal využít inovativním způsobem. Jeho děrnostítkový stroj urychlil celý proces oproti ručnímu zpracování zhruba sedmkrát.

Ještě o půl století před Hollerithem navrhl mechanický stroj k provádění složitých či rozsáhlých výpočtů anglický matematik a vizionář Charles Babbage. Jeho vynález se skládal ze čtyř součástí, které tvoří základ všech dnešních počítačů – procesoru, paměti, vstupního a výstupního zařízení. Instrukce k provádění operací měly být zadávány rovněž prostřednictvím děrných štítků. Bohužel, vzhledem k nedokonalosti tehdejších výrobních technologií a k nedostatku financí se Babbagemu nepodařilo výrobu stroje dokončit. K ověření, že by skutečně fungoval, došlo až v roce 1991, kdy odborníci z londýnského Muzea vědy sestavili podle původních nákrešů dokonalou repliku a provedli na ní několik výpočtů. Mimochodem, stroj váží více než 4 tuny.

DALŠÍ VÝVOJ OVLIVNILA ARMÁDA

Elektronizaci výpočetního procesu dále významně napomohly zejména vojenské účely. První elektronkový digitální počítač ENIAC byl vyvinut v roce 1946 na Pensylvánské univerzitě v USA za účelem provádění výpočtů potřebných pro palebné tabulky dělostřelectva. Pomáhal ovšem také při vývoji termonukleární zbraně.



První elektronkový digitální počítač ENIAC vážil 30 tun, zabíral 63 m³ a spotřebovával 150 kW elektrické energie. Jeho chlazení zajišťovaly dva letecké motory.

Foto: Wikimedia

Tranzistory se ve výpočetní technice začaly uplatňovat v polovině padesátých let minulého století a mikroprocesory umožňující další radikální zmenšení velikosti stroje a současně navýšení výkonu nastoupily svou vítěznou cestu o dvacet let později.

Využití počítačů je dnes velmi široké a najdeme je téměř všude, statistika je však oborem, kde se tyto stroje používají zejména ke svému původnímu účelu, tedy k provádění složitých výpočtů na velkém množství dat.

○ naše čísla se můžete opřít

Statistická ročenka České republiky



Spolehlivý základ
pro kvalitní
rozhodování



Souhrnná data
a časové řady,
srovnání
se zahraničím



Tištěná i online
v česko-anglické
verzi



csu.gov.cz/aktualni-produkt/41148

Krajské statistické ročenky 2024

Vydavatel: Český statistický úřad

Každoroční datově bohaté publikace s regionálními statistickými daty za všechny kraje vycházejí už ve 24. vydání. Opět přináší pohled na jednotlivé kraje ustavené v roce 2000 v současné územní struktuře. Čtenář se z nich může dozvědět, jak se z pohledu statistických dat proměnily naše kraje v roce 2023.

Ve všech krajích Česka kromě Ústeckého a Moravskoslezského počet obyvatel rostl, a to především vlivem stěhování ze zahraničí. Proti nárůstu počtu obyvatel ovšem působila převaha zemřelých nad živě narozenými, která byla zaznamenána ve všech krajích vyjma Prahy. Ve srovnání s předchozími roky se snížila i úhrnná plodnost. Její hodnota se dostala pod 1,6 dítěte na jednu ženu. Výše HDP na jednoho zaměstnaného nedosáhla hodnoty 1 mil. Kč pouze v Karlovarském kraji, naproti tomu přes hranici 2 mil. Kč se dostala jen v Praze. Celkový počet dokončených bytů se meziročně snížil, i když některé kraje zaznamenaly v roce 2023 nejvíce dokončených bytů od roku 2008. Meziročně došlo k největšímu nárůstu počtu dokončených bytů v Jihomoravském a v Jihočeském kraji. Ve většině krajů meziročně také mírně vzrostl podíl nezaměstnaných osob, nejvyšší byl v Ústeckém kraji (5,66 %).

SOUHRNNÉ ÚDAJE I PODROBNÉ ČLENĚNÍ

Krajské ročenky umožňují srovnávat regionální data v dlouhých časových řadách, jejich obsah se proto zásadně nemění. Jednotlivé krajské verze obsahují ve 27 kapitolách více než 200 tabulek, zhruba 60 grafů a 20 kartogramů. Součástí každé z ročenek je také stručná charakteristika kraje s geografickou a administrativní mapkou. Nové vydání se soustřeďuje na období let 2021–2023 a obsahuje nejen údaje o demografickém, sociálním a ekonomickém vývoji celého kraje, ale také data o dílčích územních celcích, jako jsou okresy a správní obvody obcí s rozšířenou působností, nechybí ani vybrané údaje o městech a několik ukazatelů zaměřených na jednotlivé obce. Metodické vysvětlivky jsou umístěny souhrnně za datovou



částí publikace. Elektronická verze ročenek na webu zahrnuje i 200 dalších tabulek zaměřených především na mezikrajská srovnání v nejrůznějších oblastech.

Základním zdrojem zveřejněných údajů jsou státní statistická zjišťování. Vedle dat ČSÚ byla využita dostupná data z rezortů školství, kultury, zdravotnictví, sociálních věcí, vnitra a dalších.

Krajské ročenky jsou dostupné zdarma v Katalogu produktů na webu csu.gov.cz, tištěnou podobu je možné objednat nebo zakoupit na jednotlivých krajských správách ČSÚ, které také poskytují další informační služby široké veřejnosti.

bit.ly/3CkwUry

ZPRÁVA O STAVU DĚTÍ VE SVĚTĚ 2024

Vydavatel:
UNICEF



Popis hlavních trendů, které ovlivňují děti ve světě, a odhady, co čeká současná i příští generace dětí v budoucnosti. Predikce jsou směřovány zejména k roku 2050.

bit.ly/3WqWYIm

STATISTICKÁ ROČENKA SLOVENSKÉ REPUBLIKY 2024

Vydavatel:
Statistický úřad SR



Statistické informace o různých oblastech života na Slovensku. Časové řady k vývoji nejdůležitějších ukazatelů za posledních 20 let, ostatní údaje za 4 roky.

bit.ly/3E1NM6K

SITUAČNÍ A VÝHLEDOVÁ ZPRÁVA PŮDA 2024

Vydavatel:
Ministerstvo zemědělství



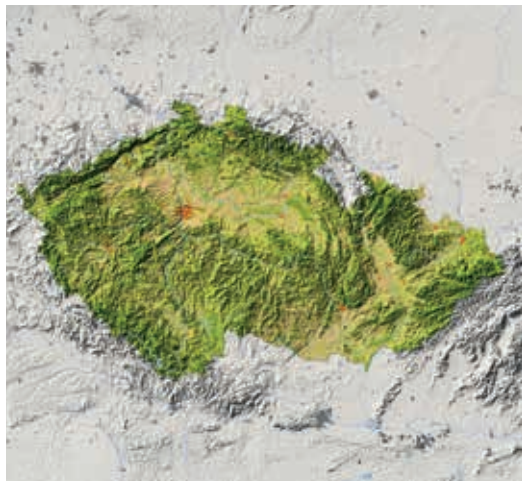
Analýza historického a současného rozsahu půdního fondu ČR se zaměřením na zemědělství a lesnictví, hodnocení kvality a agrochemických vlastností zemědělské půdy.

bit.ly/4jkSmgt

V PŘÍŠTÍM VYDÁNÍ:

Území Česka v číslech

Rozlohy a struktura povrchů
Vodní toky a vodní plochy
Silnice, cesty a železnice
Zemědělská půda



STATISTIKA&MY

MĚSÍČNÍK ČESKÉHO STATISTICKÉHO ÚŘADU 02/2025
ROČNÍK 15, vychází 10x ročně
ELEKTRONICKÁ VERZE ČASOPISU: statistikaamy.csu.gov.cz

ADRESA REDAKCE: Český statistický úřad,
Na padesátém 81, 100 82 Praha 10
telefon: 274 054 248, e-mail: redakce@csu.gov.cz

REDAKCE: Michal Novotný (šéfredaktor), Pavel Černý (vedoucí redaktor), Eva Henzlerová, Karolína Zábojníková, Jan Cieslar, Jan Ernest, Dalibor Holý, Pavel Hortig, Jiří Kamenický, Petr Musil, Jaroslav Sixta

REDAKČNÍ RADA: Ing. Marek Rojíček, Ph.D. (předseda RR), Ing. Bc. Eva Krumpová, MBA, doc. Ing. Jaroslav Sixta, Ph.D., Ing. Pavla Trendová, Ing. Petr Musil, Ph.D., Ing. Jan Ernest, Ing. Mgr. Martin Zelený, Ph.D., Ing. Petr Böhm, Ph.D., Ing. Petra Kuncová, Egor Sidorov, Ph.D., JUDr. Veronika Zavoralová, MBA, Ing. Jaromír Makovec, Mgr. Jana Nechvátalová, Mgr. Marcela Ernest Jindrová, B.A., Ing. Michal Novotný, Mgr. Jan Cieslar

LAYOUT ČASOPISU: Veronika Wölfelová, Jana Chocholoušová

GRAFICKÁ ÚPRAVA: Tomáš Kubašta, Veronika Wölfelová
JAZYKOVÁ KOREKTURA: Tamara Wölfelová, Erika Hanáčková
FOTOGRAFIE: archiv ČSÚ, shutterstock.com, Tereza Koutecká, freepik.com

TISK: Jiří Bartoš – SLON, spol. s r. o.

VYDAVATEL: Český statistický úřad, csu.gov.cz,
ISSN 1804-7149, ev. č. MK ČR E 1992

PODMÍNKY PRO VYUŽÍVÁNÍ A DALŠÍ ZVEŘEJŇOVÁNÍ INFORMACÍ
Z ČASOPISU STATISTIKA & MY:
bit.ly/3ddicBp

KALENDÁŘ: Rychlé informace

BŘEZEN
2025

PO	ÚT	ST	ČT	PÁ	SO	NE
					1	2
3	4	5	6	7	8	9
10	11	12	13	14	15	16
17	18	19	20	21	22	23
24	25	26	27	28	29	30
31						

3 PO

Míry zaměstnanosti,
nezaměstnanosti
a ekonomické aktivity
(1/2025)

5 ST

Předběžný
odhad indexu
spotřebitelských cen
(2/2025)

6 ČT

Průměrné mzdy
(4. Q 2024)

10 PO

Zahraniční obchod
se božím
(1/2025)

11 ÚT

Indexy
spotřebitelských cen
– inflace
(2/2025)

12 ST

Průmysl
(1/2025)
Stavebnictví
(1/2025)

13 ČT

Maloobchod
(1/2025)

17 PO

Indexy cen vývozu
a dovozu zboží
(1/2025)
Indexy cen výrobců
(2/2025)

21 PÁ

Konjunkturální
průzkumy
(3/2025)

31 PO

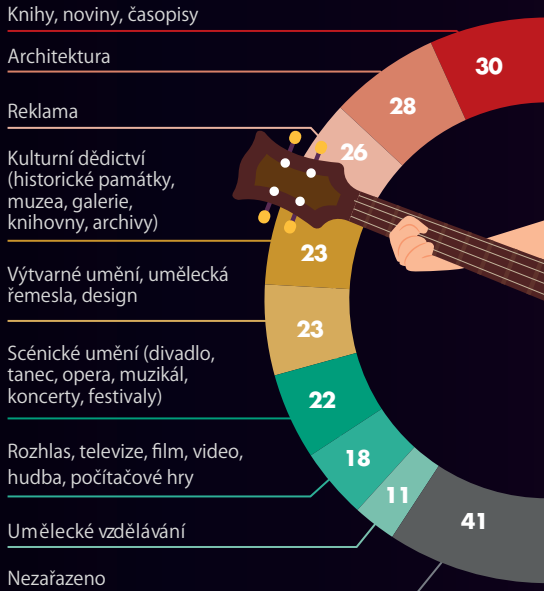
Míry zaměstnanosti,
nezaměstnanosti
a ekonomické aktivity
(2/2025)



KULTURA V ČESKU

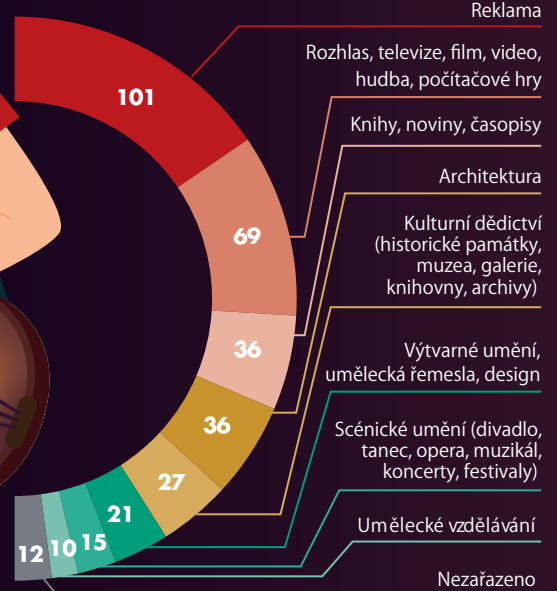
PRACOVNÍCI V KULTUŘE (2022)

222 tis. osob

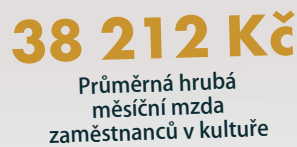


VÝDAJE NA KULTURU (2022)

327 mld. Kč



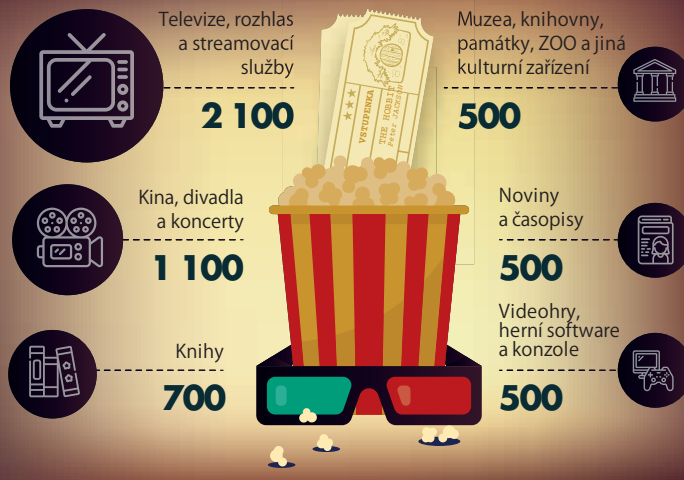
ZÁKLADNÍ UKAZATELE ZA KULTURU (2022)



NÁVŠTĚVNOST (2023, mil. osob)



VÝDAJE DOMÁCNOSTÍ NA 1 OBYVATELE (2023, Kč)



TRŽBY ZA VYBRANÉ VSTUPNÉ (2023, mil. Kč)

