

STATISTIKA&MY

MĚSÍČNÍK ČESKÉHO STATISTICKÉHO ÚŘADU

04/2013 - ROČNÍK 3

STAVEBNICTVÍ

17

ODHADY ZDROJŮ A UŽITÍ HDP ČR PRO OBDOBÍ 1970–1989

4

VÁCLAV MATYÁŠ O STAVEBNICTVÍ A STATISTICE

26





CZSO.CZ
na tabletu i v mobilu





Editorial



Stavebnictví je významnou částí každé ekonomiky. I proto mu statistici věnují značnou pozornost. Výsledky tuzemské stavební výroby za rok 2012 i za první měsíce roku 2013 bohužel potvrdily pokračování neutěšené situace v českém stavebnictví.

Oprávněné potřeby výstavby nových stavebních děl, oprav a rekonstrukcí stávajícího stavebního fondu jsou v naprostém protikladu k nedostatku odvahy soukromých a veřejných investorů vložit dostatek finančních prostředků do výše uvedených stavebních prací. Zamrzlou náladu na stavebním trhu potvrzuje vývoj zejména v oblasti veřejných zakázek na inženýrské stavby. Avšak ani v ostatních segmentech stavební výroby není situace příznivá.

Stavební výroba se sice nezastavila, nyní převažují zejména drobnější stavby, tento stav však nelze považovat za dlouhodobě udržitelný. Východiskem z této situace je, podle mého názoru, nutnost přistoupit k realizaci velkých stavebních projektů zejména v oblasti energetiky, vodárenství, dopravní infrastruktury a sociálního bydlení.

Aktuální hodnocení situace v českém stavebnictví v roce 2012 s pomocí dat a grafů najdete v příspěvku Petry Cuřínové, vedoucí oddělení statistiky stavebnictví a bytové výstavby ČSÚ. Stručný pohled podnikatelů ve stavebnictví zprostředkuje v rozhovoru Václav Matyáš, prezident Svazu podnikatelů ve stavebnictví ČR. Statistika stavebnictví je i ústředním motivem rozhovoru s Radkem Matějkou, ředitelem odboru statistiky průmyslu, stavebnictví a energetiky ČSÚ. I když je stavebnictví hlavním tématem vydání, které vám nabízíme, není to vše. Dozvíte se například, jak sami hodnotíme své zdraví nebo že v průmyslu pracují mladí Češi častěji než jejich vrstevníci v Evropě.

Vážení čtenáři, přeji vám inspirativní čtení nad stránkami časopisu ČSÚ Statistika&My.

Josef Vlášek
vrchní ředitel sekce produkčních statistik ČSÚ

Odhady zdrojů a užití HDP České republiky pro období 1970–1989 (Iva Ritschelová)	4
Nejlepší statistický plakát (Petra Grabačová)	10

ROZHOVOR

Stavebnictví své dno stále ještě hledá (s Radkem Matějkou hovoří Michal Novotný)	12
--	----

STATISTIKA ODVĚTVÍ

Stavebnictví v Evropě klesá (Petra Cuřínová)	14
--	----

MAKROEKONOMIKA A FINANCE

Zhoršení ekonomického výkonu EU (Marek Rojíček)	16
---	----

TÉMA

Výstavba bytů klesá už pět let (Petra Cuřínová)	18
Infografika: Stavebnictví v číslech	20
Nebytovou výstavbu recese postihuje s odstupem (Silvie Lukavcová)	22

DO KNIHOVNY

Základní výsledky SLDB 2011	24
-----------------------------	----

ROZHOVOR

Se statistikou by měli více pracovat ti, kteří rozhodují (s Václavem Matyášem hovoří Michal Novotný)	26
--	----

METODIKA

Proč sezónně očišťovat? (Dalibor Holý, Ondřej Vozár)	28
--	----

TRH PRÁCE A SOCIÁLNÍ STATISTIKY

Mladí Češi pracují v průmyslu častěji, než je v EU27 obvyklé (Marta Petránová, Bohuslav Mejstřík)	30
---	----

LIDÉ A SPOLEČNOST

Jak hodnotíme své zdraví (Eliška Zykmondová)	34
--	----

Odhady zdrojů a užití HDP České republiky pro období 1970–1989

Čeští statistici prezentovali poprvé údaje o hrubém domácím produktu z období plánované ekonomiky. V zemích střední a východní Evropy se jedná o výjimečný počín široce využitelný v celé řadě vědeckých disciplín.

Iva Ritschelová, předsedkyně ČSÚ

Analýza dlouhodobého vývoje ekonomiky je často v centru zájmu odborníků. Pro řadu zemí jsou však tyto analytické činnosti komplikovány a do jisté míry omezeny nedostatečnou délkou časových řad. Například časové řady základních ukazatelů ekonomické výkonnosti zemí střední a východní Evropy jsou většinou k dispozici až od roku 1995.

V České republice je ale díky aktivitám Českého statistického úřadu si-

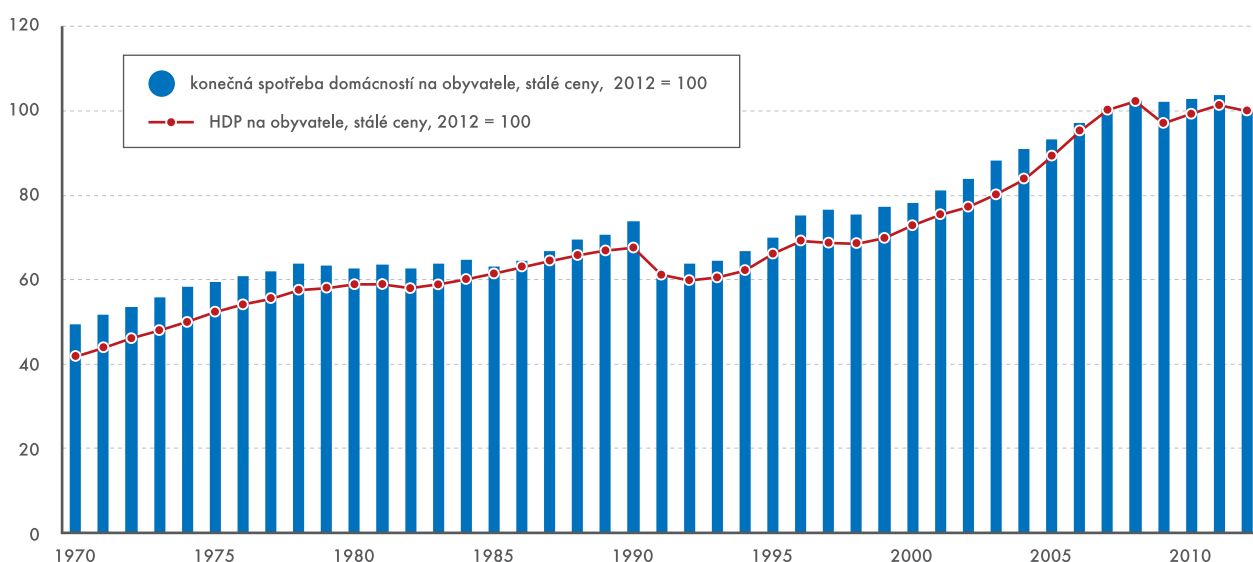
tuace pro analytiku příznivější. V roce 2012 vydal statistický úřad „Historickou ročenku národních účtů 1990–2010“, prezentující kompletní dvacetiletou časovou řadu ukazatelů podle metodiky ESA 95. Oficiální časové řady konzistentních makroekonomických údajů jsou tedy od loňska k dispozici od roku 1990.

Nicméně i tato dvacetiletá časová řada byla ve srovnání s jinými vyspělými zeměmi poměrně krátká. Například po-

čátky časových řad ukazatelů národních účtů USA jsou datovány rokem 1929. Důvodem této odlišné situace je skutečnost, že na rozdíl od západních zemí používaly země východního bloku tzv. bilance národního hospodářství a bilance mezioborových vztahů. Hlavní ukazatel bilancí národního hospodářství ČSSR – národní důchod – byl u nás k dispozici za období 1948–1990.

Tyto bilance byly v České republice nahrazeny systémem národních účtů

Graf 1 | HDP a konečná spotřeba domácností na obyvatele, stálé ceny, 2012 = 100



Zdroj: ČSÚ

Graf 1 zachycuje vývoj konečné spotřeby domácností a HDP na obyvatele České republiky ve stálých cenách. Srovnání je vztaženo k roku 2012, tedy 2012 = 100. Produkční schopnost ekonomiky měřená pomocí HDP na obyvatele byla v roce 1970 přibližně na 40 % dnešní úrovně. HDP na obyvatele je

jedním z ukazatelů životní úrovně, a tak pochopitelně spotřeba domácností musí mít velmi podobný vývoj. Spotřební výdaje domácností na jednoho obyvatele byly na 50 % dnešní úrovně. Během let 1970–2012 rostl rychleji HDP než spotřeba domácností.



po roce 1992. Tím ale z hlediska dlouhodobých časových řad vznikl problém, neboť údaje před rokem 1990 ztratily metodickou srovnatelnost.

Pracovníci Vysoké školy ekonomické v Praze a Českého statistického úřadu se rozhodli danou situaci řešit. Výsledkem téměř tříleté spolupráce obou institucí jsou odhady historických časových řad hrubého domácího produktu České republiky za období let 1970–1989, a to v metodice odpovídající systému národních účtů. Členy řešitelského týmu byli: doc. Ing. Jakub Fischer, Ph.D., Ing. Jaroslav Sixta, Ph.D., prof. Ing. Stanislava Hronová, CSc., prof. Ing. Richard Hindls, CSc. a Ing. Kristýna Vltavská. Cenné konzultace při přípravě a následné realizaci projektu poskytovali: Ing. Vítězslav Ondruš, CSc. a Ing. Daniela Marešová.

Považuji za velmi důležité zdůraznit, že odhady na takovém metodickém základu a v takovém rozsahu dosud nebyly realizovány. Přestože se



Představení výsledků unikátního projektu odborníkům a novinářům se uskutečnilo v pracovně předsedkyně ČSÚ Ivy Ritschelové.

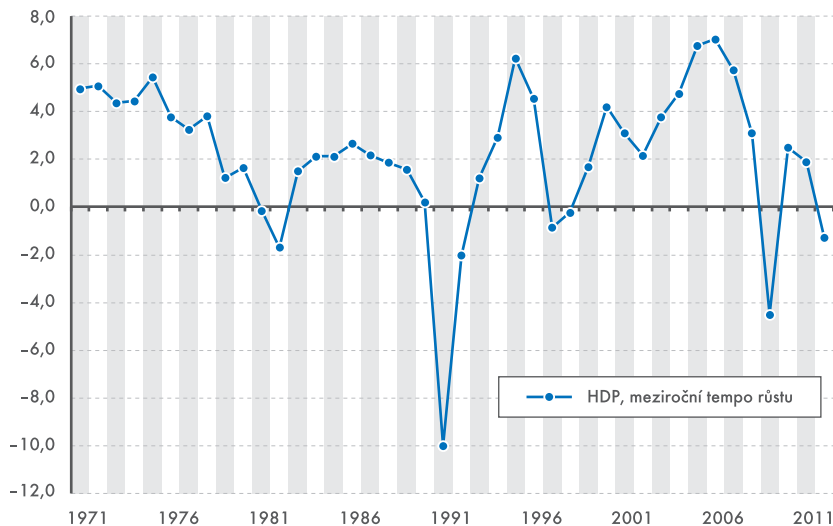
nejedná o údaje, které lze považovat za oficiální výstup statistiky, zapojení pracovníků ČSÚ do projektu zaručuje jejich metodickou srovnatel-

nost se standardně publikovanými výstupy úřadu.

Výsledky tohoto unikátního pokusu byly představeny odborné i novinářské veřejnosti dne 19. března 2013. Pracovníci ČSÚ plánují prezentovat výsledky i na půdě Evropského statistického úřadu v Lucemburku. Lze očekávat, že se tento jedinečný experiment stane inspirací i pro další země bývalého východního bloku.

Ráda bych poděkovala představitelům akademické sféry i pracovníkům úřadu za vynikající práci, kterou odvedli. Věřím, že podklady, které připravili, poskytnou dostatečně velký prostor analytikům pro hodnocení slabých a silných stránek ekonomického vývoje ČR v posledním téměř půlstoletí a pro naše lídry decizní sféry inspiraci pro formulaci návrhů a doporučení do budoucna. ■

Graf 2 | HDP ČSR/ČR, meziroční tempo růstu (%)



Zdroj: ČSÚ

Graf 2 zachycuje meziroční vývoj reálného HDP od roku 1971 do roku 2012. Lze velmi dobře sledovat zpomalení české ekonomiky na konci 70. let a na začátku 80. let 20. století. Hospodářský růst v průběhu 80. let byl poměrně slabý ve srovnání se západními zeměmi. Celospolečenské změny v roce 1989 se výrazně odrazily v transformačním poklesu české ekonomiky až

v roce 1991. Po období růstu (1993–1996) následuje první krize v letech 1997 a 1998. Od roku 1999 do roku 2008 česká ekonomika poměrně silně rostla, v průměru o 4 % ročně. V posledním čtvrtletí roku 2008 přichází ekonomická krize a v roce 2009 HDP klesl o 4,5 %. Poté následovaly dva roky růstu, které v roce 2012 opět vyřídil ekonomický pokles.

Údaje v elektronické podobě je možné stáhnout ze stránek Katedry ekonomické statistiky VŠE: kest.vse.cz (bit.ly/WVTaLf).

Detailní popis metodiky naleznete v čísle 1/2013 vědeckého časopisu Politická ekonomie: Fischer, J., Sixta, J., Hronová, S., Hindls, R., Vltavská, K. Odhady zdrojů a užití hrubého domácího produktu ČR pro roky 1970–1989, ESA 1995.

JAK TO VIDÍ JAN ERNEST



Prima sezóna

Rychlá doba si žádá instantní informace. V ideálním případě jedno číslo do titulku, nad kterým se dá lamentovat či jásat. To je samozřejmě něco, nad čím každý statistik trpí jako zvíře. Realita je přece natolik složitá, že při popisu toho, kde jsme a kam kráčíme, si jen málokdy vystačíme s jediným údajem.

Krystalickým případem jsou sezónní vlivy. Mohou hrát roli u jakékoliv informace týkající se kratšího období, než je jeden rok.

Statistika má řadu nástrojů, jak provést rozklad časové řady na jednotlivé složky a jak se sezóny zbavit. Z jednoho „tvrdého“ údaje pak najednou vzniká celá plejáda informací, která se snaží zachytit situaci „co by se stalo, kdyby únor byl stejný jako červenec“. Na první pohled čirá fantazie, která s realitou nemá mnoho společného. A má vůbec smysl?

Samozřejmě ano, protože hlavním cílem krátkodobých statistik je podat co možná nejvčasnější informaci o aktuální fázi hospodářského cyklu.

Odradili jsme se ode dna, nebo jsme dosáhli lokálního maxima? Z časové řady ovlivněné sezónními vlivy to patrně není, protože vývoj neočištěných dat se díky závislosti na jiném faktoru pohybuje jako na houpačce. Odpověď na otázku: „Co by se stalo, kdyby...?“ je pak výstižnější než na otázku: „Co se stalo doopravdy?“.

ROS mezi oceněnými

Základní registry veřejné správy byly Českou asociací manažerů informačních technologií CACIO vyhlášeny nejlepším IT projektem roku 2012. Mezi oceněné se tak kromě Ministerstva vnitra s Úřadem pro ochranu osobních údajů zařadil i Český statistický úřad se základním registrem osob (ROS). Hodnotící komise vyzdvihla roli nově spuštěných registrů pro zvýšení komfortu uživatelů a samozřejmě též pozitivní přínos tohoto projektu na poli informačních a telekomunikačních technologií. Ostrý provoz registrů byl zahájen v červenci loňského roku.

44. zasedání České statistické rady

V pátek 29. března se poprvé v letošním roce sešla Česká statistická rada. Vedoucí pracovníci ČSÚ prezentovali členům Rady prioritní úkoly ČSÚ pro rok 2013 v oblastech zefektivnění státní statistické služby, revize národních účtů a projektu Redesign statistického informačního systému.

Na programu byla též závěrečná zpráva auditorské skupiny pro index cen surového dříví a informace o přípravě auditů statistiky rodinných účtů a statistiky odpadů, plánovaných pro rok 2013 v rámci prioritního úkolu Auditů statistik ČSÚ. Členové Rady se rovněž seznámili s čerpáním prostředků rozpočtové kapitoly ČSÚ v roce 2012, letošním rozpočtem a výhledem na roky 2014–2016.

Na závěr svého jednání Rada schválila zásady pro udělení společné Ceny předsedkyně ČSÚ a rektora VŠE v Praze. Důvodem jejího vzniku je podle předsedkyně ČSÚ Ivy Ritschelové především snaha ocenit vynikající zásluhy a přínos jednotlivců na poli národní i mezinárodní statistiky. Rektor VŠE Richard Hindls chápe navrhovanou cenu jako jeden z kroků v rámci popularizace statistiky. Na jedné straně je marketingovým nástrojem, na straně druhé pak prostředkem vyjádření odborného uznání.

Rada jednoznačně odsouhlasila návrh kandidatury prof. Ing. Lubomíra Cyhelského, DrSc., významného odborníka v oblasti statistiky, kterému bude

v prostorách ČSÚ slavnostně předáno historicky první ocenění 30. dubna, v den výročí narození matematika Johanna Carla Friedricha Gausse. ■

Optimalizace provozu komunikačních služeb



Začátkem února uzavřel ČSÚ nové smlouvy na dodávky komunikačních služeb. Veřejná zakázka přitom navázala na veřejnou soutěž na poskytování datových služeb, kterou úřad vypsal v průběhu roku 2011. Důvodem současného výběrového řízení byla přetrvávající nejistota ohledně projektu Komunikační infrastruktura veřejné správy v gesci Ministerstva vnitra ČR. Řízení bylo připraveno s ohledem na maximální otevřenost soutěže, optimalizaci provozu, minimalizaci nákladů a samozřejmě také bezpečnost systému. Výsledkem výběrového řízení bylo dosažení roční úspory za paušální platby ve výši 720 tis. Kč. Další úspora v rozsahu 30 % až 80 % vznikla snížením částek za minutové hovorné (podle typu volání, tj. místní, meziměstské a do mobilních sítí). ■

Čeští statistici předávají zkušenosti

V březnu 2013 byla podepsána dohoda mezi tureckým statistickým úřadem (Turkish Statistical Institute) a Českým statistickým úřadem o poskytnutí technické asistence v oblasti regionálních účtů domácností. Konzultace budou probíhat do dubna 2014 s cílem zlepšení metodologie k sestavení spolehlivých regionálních účtů domácností v Turecku (včetně analýzy dostupných zdrojů, sestavení metodiky odhadů, identifikace problémů a doporučení ke zlepšení). ■



Partnership Group ve Vídni

Dne 27. března se předsedkyně ČSÚ Iva Ritschelová zúčastnila zasedání Partnership Group, které plní funkci byra Výboru pro evropský statistický systém. Na programu zasedání byly zejména otázky ročního pracovního programu 2014, spolupráce Evropského statistického systému s Evropským systémem centrálních bank, legislativní architektura evropské statistiky, úkoly statistiky ve vztahu k proceduře při makroekonomické nerovnováze a vybrané otázky spojené s implementací Kodexu evropské statistiky.

Partnership Group je voleno z členů výboru, tedy předsedů národních statistických úřadů zemí Evropského statistického systému. Předsedou Partnership Group v současném složení, v němž figuruje i předsedkyně ČSÚ, je předseda rakouského statistického úřadu (Statistik Austria). ■

Výpisy údajů z ROS

Právnícké osoby a podnikající fyzické osoby s aktivní datovou schránkou dostávají již od poloviny března informační záznam o tom, kdo za kalendářní rok 2012 nahlížel do jejich údajů vedených v základním registru osob (ROS). Z výpisu se příjemce dozví, jaký orgán veřejné správy se na osobu v registru dotazoval, pod jakou agendou a jaký informační systém k tomu využil, kdy tak učinil a z jakého důvodu. Rozesílání vyplývá ze zákona, má informační charakter a není nutné jej kamkoliv zasílat či na zprávu odpovídat. V případě pochybností o oprávněnosti přístupu se může dotčená osoba obrátit přímo na příslušný subjekt, který si danou informaci vyžádal, s žádostí o poskytnutí doplňujících informací. Příjemcem těchto dotazů není ČSÚ. Ve výpisech se mohou objevit i záznamy o využití vyplývajících z chyb při připojování orgánů veřejné moci k registru ve fázi zahájení provozu systému. Vzhledem k automatickému záznamu a zachování jeho autenticity jsou i tyto údaje zaznamenány. Rozesílání na více než čtyři sta tisíc adres by mělo být dokončeno během měsíce dubna. ■

Březnové tiskové konference

Složení domácností v České republice za posledních padesát let bylo tématem první březnové tiskové konference. Josef Škrabal, ředitel odboru statistiky obyvatelstva, zdůraznil, že sice roste počet domácností, ale počet jejich členů klesá. Rostou i počty neúplných rodin a především domácností jednotlivců.



K internetu bylo v lednu 2012 připojeno 96,6 % podniků s více než deseti zaměstnanci, prezentovala Eva Skarlandtová z oddělení statistiky výzkumu, vývoje a informační společnosti ČSÚ na druhé březnové tiskové konferenci, zaměřené na ICT v podnicích. Další informace k tématu jsou k dispozici v publikaci ČSÚ „Využívání informačních a komunikačních technologií v podnikatelském sektoru 2012“.

O vývoji cen nemovitostí hovořil ředitel odboru statistiky cen ČSÚ Jiří Mrázek na poslední tiskové konferenci v březnu. Připomněl, že ceny starších bytů a rodinných domů v České republice dosáhly vrcholu v roce 2008. Podle House Price Indexu, který zahrnuje nové i starší bytové nemovitosti i ceny souvisejících pozemků, poklesly ceny nemovitostí od 3. čtvrtletí 2008 do 3. čtvrtletí 2012 o 9,1 %. ■

Stavebníci míří do Brna

Aktuální data o stavebnictví a bytové výstavbě představí ČSÚ na Mezinárodním stavebním veletrhu v Brně. Na tiskové konferenci 24. dubna od 13 hodin seznámí novináře a odbornou veřejnost např. s indexy stavební produkce (pozemní a inženýrské stavitelství), počty stavebních zakázek a vydaných stavebních povolení. V oblasti bytové výstavby bude prezentovat počty a typy bytů a investiční náklady v průběhu let 1997 až

2011. Nebude chybět ani detailní pohled na bytovou výstavbu v jednotlivých regionech ČR v dlouhodobém časovém horizontu. ■

Výkazy přehlednější

Na konci března došlo ke změně struktury webové stránky Výkazy, sběr dat (www.vykazy.cz). Obsah prezentace se nezměnil, cílem úprav bylo zpřehlednění stránky a její přizpůsobení požadavkům uživatelů. Nová struktura vznikla ve spolupráci s respondenty ČSÚ, kteří k aktuálním změnám přispěli svými názory a zkušenostmi. ■

Prof. Hronová ocenila kvalitu dat ČSÚ



Ve čtvrtek 28. března se v ústředí ČSÚ v Praze uskutečnil další seminář z cyklu Uživatelé statistiky statistikům. Tentokrát se statistikům představila profesorka Stanislava Hronová, prorektorka pro vědu a výzkum Vysoké školy ekonomické v Praze a členka Rady pro výzkum, vývoj a inovace při vládě ČR. Seminář této významné vysokoškolské pedagožky zaplnil přednáškovou místnost do posledního místa. Profesorka S. Hronová pochválila mimo jiné vysokou kvalitu dat produkovaných ČSÚ. Ze své pozice téměř každodenního uživatele statistických dat přednesla přítomným posluchačům mnoho přínosných námětů, jak učinit práci se statistickými údaji lepší a příjemnější nejen pro ni, ale i pro ostatní uživatele dat ČSÚ. ■

Hodnocení volby prezidenta

První březnovou středu se v sídle Krajského úřadu Kraje Vysočina konala pravidelná pracovní porada tajemníků obcí s pověřeným obecním úřadem (POÚ) působících na Vysočině. Jedním z bodů programu bylo i zhodnocení zpracování výsledků první přímé volby prezidenta. Ředitelka Krajské správy ČSÚ v Jihlavě Jitka Číhalová vyzdvihla dlouhodobě vynikající spolupráci při přípravě přebíracích míst, kterých je na Vysočině celkem 26. Zpracování volby prezidenta v lednu letošního roku zabezpečovalo více než 200 pracovníků, z nich téměř polovina byla z POÚ. Ve svém vystoupení Jitka Číhalová zmínila rovněž i statistiku využívání programového vybavení okrskovými komisemi a poděkovala tajemníkům za aktivní přístup při zajišťování výpočetní techniky do jednotlivých komisí. Při této příležitosti předala tajemníkům CD se základními výsledky SLDB 2011 za Kraj Vysočina a rovněž informovala o aktuálním vydání publikace s údaji za domácnosti za jednotlivé regiony ČR. ■

Projekt CentropESTATISTICS

Koncem února se v rakouském Schwechatu uskutečnil workshop k projektu CentropESTATISTICS. Tento projekt mapuje příhraniční oblasti České republiky, Rakouska, Slovenska a Maďarska. Srovnatelné statistické údaje přenesené do map slouží především pro územní plánování. Uživatelé mohou posoudit například rozdíly v demografickém vývoji a struktuře obyvatelstva, využití půdy, a to i podle jednotlivých obcí. Rozvíjeno je rovněž srovnávání na úrovni krajů (NUTS3).

Cílem této schůzky bylo mimo jiné rozšíření informací o možnosti vzdělávání podle jednotlivých stupňů v podrobném územním pohledu a také o projekci vývoje obyvatelstva regionu do roku 2030. Upřesněno bylo využití výsledků SLDB 2011, které ve všech čtyřech zemích proběhlo podle evropsky platných principů. Výsledkem jednání bylo vytvoření rámcového harmonogramu a upřesnění rozsahu dat, která by měla být v letošním roce v projektu využita. Na české straně jsou do projektu zapojeny kraje Jihomoravský, Jihočeský a Kraj Vysočina. Z důvodu racionalizace práce připravuje požadované mezinárodně srovnatelné údaje Krajská správa ČSÚ v Českých Budějovicích, další dvě krajské správy se podílí na jejich validaci. Aktuální stránky projektu jsou umístěny na internetu: <http://bit.ly/14pa2Pn> ■

Mladí geoinformatici

Krajskou správu ČSÚ v Pardubicích navštívili 20. března studenti geoinformatiky z Univerzity Palackého v Olomouci, Vysoké školy báňské – Technické univerzity Ostrava, Mendelovy univerzity v Brně a Západočeské univerzity v Plzni. Ředitel krajské správy Petr Matoušek informoval posluchače o působnosti a úkolech ČSÚ. Připomněl i cíle celosvětové kampaně Mezinárodní rok statistiky. Navazující část byla zaměřena na přehled využití geoinformačních technologií v ČSÚ: od sběru, správy a analýzy dat až po jejich vizualizaci. O správě prvku základní sídelní jednotky (ZSJ), který je vlajkovou lodí statistického územního registru sčítacích obvodů a budov (RSO) v na-

pojení na registr územní identifikace, adres a nemovitostí (RÚIAN), hovořil Jiří Štěpnička. Vyzdvihl zejména význam ZSJ pro sledování socioekonomických jevů jako stabilního rámce prostorové identifikace na lokální úrovni. Stěžejní bylo společné vystoupení Jakuba Součka a vedoucí oddělení statistických územních jednotek Zdeňky Udržalové na téma využívání kartografických metod v prezentaci statistických údajů s podporou registrů.

Studenty zaujal rozvoj prezentačních metod využívaných při sběru, zpracování a předkládání výsledků sčítání lidu, domů a bytů, zejména využití nadstavby MapBook při tvorbě map sčítacích obvodů a prezentace statistických údajů pomocí sítí gridů (zapojení ČSÚ do mezinárodního projektu Geostat). Stručně byla představena webová aplikace iRSO, včetně ukázky vyhledání budovy s tvorbou příslušného reportu o obci, zobrazením vyhledaného objektu nad mapovým podkladem a publikací statistických dat prostřednictvím webové mapové služby WMS zeměměřického úřadu. ■

Krajská čísla za rok 2012

Počátkem dubna vydaly krajské správy ČSÚ statistické bulletiny za 1. až 4. čtvrtletí 2012. Přinášejí základní informace o demografickém, sociálním a ekonomickém vývoji daného regionu a jeho okresů, včetně mezikrajského srovnání. Publikace obsahují v přehledných tabulkách aktuální data, která jsou za kraje dostupná. Zájemci bulletinů najdou na internetových stránkách jednotlivých krajských správ pod odkazem Vydáváme. ■

BOHATSTVÍ
METROPOLITNÍCH
REGIONŮ

328 % průměru EU

Nejvýkonnější metropolitní region
Inner London, Spojené království

26 % průměru EU

Nejméně výkonný metropolitní region
Severozapaden, BulharskoEKONOMICKÁ
VÝKONNOST PRAHY

172 % průměru EU

Metropolitní regiony
jsou nejbohatší

Metropolitní regiony jsou ekonomicky nejsilnějšími částmi téměř ve všech zemích EU27. Lídrem mezi regiony byl Inner London ve Spojeném království, jehož ekonomická výkonnost v roce 2010 podle údajů Eurostatu dosahovala 328 % průměru EU. Sledovaným ukazatelem ekonomické vyspělosti byl hrubý domácí produkt na obyvatele vyjádřený v tzv. paritě kupní síly (PPS). Ta stírá rozdíly v cenových hladinách mezi státy a umožňuje tak srovnání HDP mezi jednotlivými zeměmi. Hodnota za každý region byla vztažena k průměrné hodnotě HDP na obyvatele za celou EU. Sledovanými územními jednotkami byly regiony NUTS2, kterých je ve 27 zemích EU 270. Mezi tři ekonomicky nejsilnější regiony dále patřily region Grand Duchy of Luxembourg (Lucembursko, 266 % průměru EU) a region Bruxelles (Belgie, 223 % průměru EU). Praha, která je také regionem NUTS2, skončila na osmém místě, její ekonomická výkonnost představuje 172 % průměru EU. Byla však předstihována regionem Bratislavský kraj (176 %). Více než sedmina regionů (41) dosáhla úrovně vyšší než 125 % průměru EU. Mezi těmito regi-

ony je osm v Německu, po pěti v Nizozemsku a Rakousku, čtyři jsou v Belgii. Trojici ekonomicky nejméně výkonných regionů v EU tvořily region Severozapaden v Bulharsku (HDP na obyvatele v PPS zde tvořilo pouhých 26 % průměru EU), region Severen tsentralen (Bulharsko, 29 %) a region Nord-Est (Rumunsko, 29 %).

Slovenská statistická
a demografická společnost
oslavila 45 let své existence

V březnu 2013 uplynulo 45 let od vzniku Slovenské statistické a demografické společnosti (SŠDS). U příležitosti tohoto výročí se 20. března konala Slavnostní konference SŠDS, nad níž převzala záštitu předsedkyně Štatistického úradu Slovenskej republiky (ŠÚ SR) Ludmila Benkovičová. Konferenci zahájil J. Chajdiak, předseda SŠDS, moderátorem byl místopředseda pro mezinárodní styky P. Mach (předseda SŠDS v letech 1990–2010). V dopolední části jako první vystoupila předsedkyně ŠÚ SR L. Benkovičová s příspěvkem zaměřeným na hlavní oblasti činnosti ŠÚ SR. Dále následovaly příspěvky týkající se činnosti SŠDS v uplynulých 45 letech, vývoje vybraných ukazatelů Slovenské republiky, problémů vhodnosti aplikace některých statistických metod, výuky statistiky a snah o získání zájmu studentů o statistiku. V odpolední části vystoupila předsedkyně České statistické společnosti H. Řezanková s příspěvkem informujícím o aktivitách České statistické společnosti na mezinárodní úrovni. Součástí konference bylo i předání pamětních listů významným členům SŠDS a významným pracovníkům ŠÚ SR. Pamětní list pro Českou statistickou společnost převzala i H. Řezanková.

Sňatečnost v EU27 silně
klesá, rozvodovost velmi
mírně roste

Zatímco sňatečnost měřená počtem sňatků na tisíc osob dosahovala v EU27 v roce 1990 hodnoty 6,3, tak v roce 2011 už připadaly jen 4,4 sňatky na každých tisíc obyvatel, jak vyplývá ze zprávy zveřejněné Eurostatem. Z jednotlivých zemí nejvyšší sňateč-



nost měl Kypr (7,3 ‰), následovaný Litvou (6,3 ‰), Maltou (6,1 ‰) a Polskem (5,4 ‰). Mezi státy, kde uzavírání sňatků není z nejrůznějších důvodů tak populární, patří Bulharsko (pouze 2,9 uzavřených manželství na tisíc obyvatel), Slovinsko (3,2 ‰), Lucembursko (3,3 ‰) a Itálie, Portugalsko a Španělsko (všechny 3,4 ‰). Česká republika, i přes výrazný pokles sňatečnosti za uplynulé dvě dekády, dosáhla v roce 2011 hodnoty blízké se průměru EU (4,3 ‰).

Rozvodovost v EU27 v uplynulém dvacetiletí velmi mírně vzrostla z hodnoty 1,6 rozvodů na tisíc obyvatel (1990) na hodnotu 1,9 rozvodů na tisíc osob (2011). Ve většině států EU došlo za sledované období k nárůstu rozvodovosti. Na pomyslném čele žebříčku se ocitly dvě pobaltské země – Lotyšsko s rozvodovostí 4,0 ‰ a Litva s 3,4 ‰, za kterými následovala Belgie (2,9 ‰). Česko v rozvodovosti také dosahuje hodnoty, která poměrně dost přesahuje průměr EU (2,7 ‰). Mezi zeměmi, kde rozvodovost nepatří mezi velké problémy, figurují Malta (0,1 ‰), Irsko (0,7 ‰) a Itálie (0,9 ‰).

SŇATEČNOST
A ROZVODOVOST V EU27

4,4 ‰

Uzavřených manželství na tisíc osob.
Nejvíce - Kypr (7,3), nejméně -
Bulharsko (2,9)

1,9 ‰

Rozvedených manželství na tisíc osob.
Nejvíce - Lotyšsko (4,0), nejméně -
Malta (0,1)

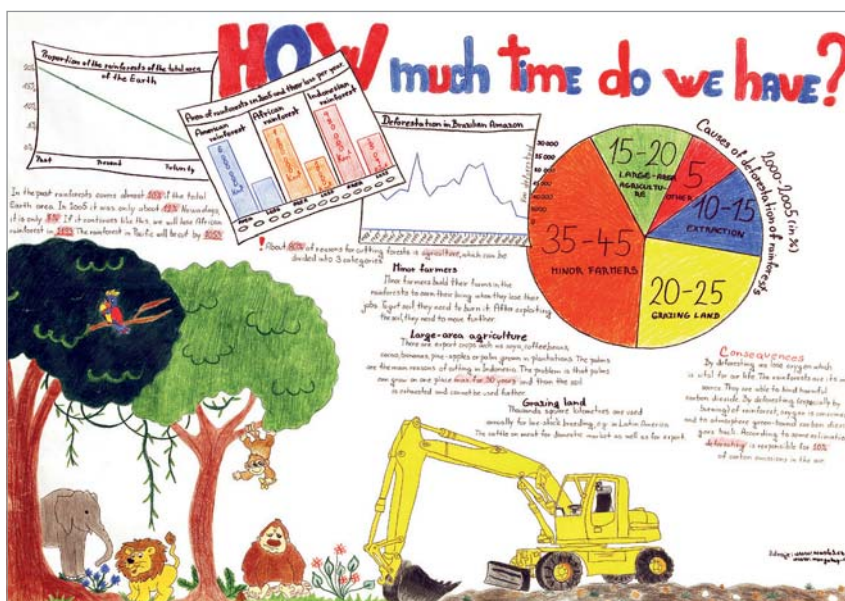
Nejlepší statistický plakát

Národní kolo soutěže pro žáky základních a středních škol o nejlepší statistický plakát zná své vítěze. Do mezinárodního kola soutěže, která učí žáky, jak rozumět statistice, postoupily týmy žáků ze ZŠ a MŠ Jimramov a OA a VOŠS Ostrava-Mariánské Hory.

Petra Grabačová, oddělení internetu ČSÚ a členka organizačního týmu soutěže

Soutěž připravil Český statistický úřad ve spolupráci s Vysokou školou ekonomickou v Praze již podruhé jako součást dlouhodobého mezinárodního projektu na zvýšení statistické gramotnosti. První ročník se uskutečnil v roce 2011 a jeho tématem byla statistika životního prostředí. V letošním roce vytvářeli žáci statistické plakáty na téma zemědělství.

Soutěž probíhala ve dvou kolech – školním a národním. Účastnit se mohly dvou až tříčlenné týmy žáků ve dvou věkových kategoriích (ročníky 1997 a mladší, ročníky 1994 a mladší). Jejich úkolem bylo připravit plakát na téma, které se týká zemědělství, a zpracovat jej za pomoci statistických dat, která mohli studenti získat z veřejných zdrojů nebo sami naměřit. Do soutěže se přihlásilo více než 200 týmů z celé republiky.



Vítězný plakát Lenky Trombíkové a Jany Simonidesové.

Plakáty posuzovala odborná porota ve složení prof. Ing. Hana Řezanková, CSc. (VŠE), Ing. Vladimír Brůna (UJEP

Ústí nad Labem), Bc. Michal Novotný (ČSÚ, odbor vnější komunikace) a Ing. Renata Vodičková (ČSÚ, oddělení zemědělství a lesnictví). Porota hodnotila na plakátech nejen jejich srozumitelnost a zpracování z hlediska statistiky, ale také jejich grafické provedení, vizuální dojem a kreativitu. Výběr vítězů nebyl lehký, neboť z mnoha prací bylo vidět nasazení autorů, zajímavý nápad nebo velmi pěkné grafické zpracování.

Výsledky soutěže jsou zveřejněné na internetových stránkách soutěže www.czso.cz/stat_gramotnost. Týmy, které se zúčastnily národního kola, obdrží certifikát o účasti. Nejlepší plakáty budou od 9. dubna 2013 do poloviny května vystaveny ve veřejných prostorách Českého statistického úřadu, výstava bude zahájena slavnostní vernisáží. Vítězný plakát z každé kategorie postupuje do mezinárodního kola soutěže na 59. světovém kongresu ISI v Hongkongu (25. – 30. 8. 2013).

VÝSLEDKY NÁRODNÍHO KOLA 2013:

Základní školy

1. místo

Česko x Slovensko

Jiří Konvalinka, Eliška Nešřáková, Lada Halvová

ZŠ a MŠ Jimramov, Padělek 133

2. místo

Včelařství

Barbora Bauerová, Zuzana Houšková, Marianna Zumr

10. ZŠ Plzeň, nám. Míru 6

3. místo

Pěstování hospodářských plodin za

posledních 30 let v JZD Kunžak

Lucie Hrádková, Lada Švecová

ZŠ Sira N. Wintona Kunžak, nám. Komenského 237

Střední školy

1. místo

How much time do we have?

Lenka Trombíková, Jana Simonidesová

OA a VOŠS Ostrava-Mariánské Hory,

2. místo

Wine in the Czech Republic

Matěj Müller, Marek Bělohoubek, Tomáš Krňávek

Smíchovská SPŠ, Praha 5, Smíchov,

Preslova 25

3. místo

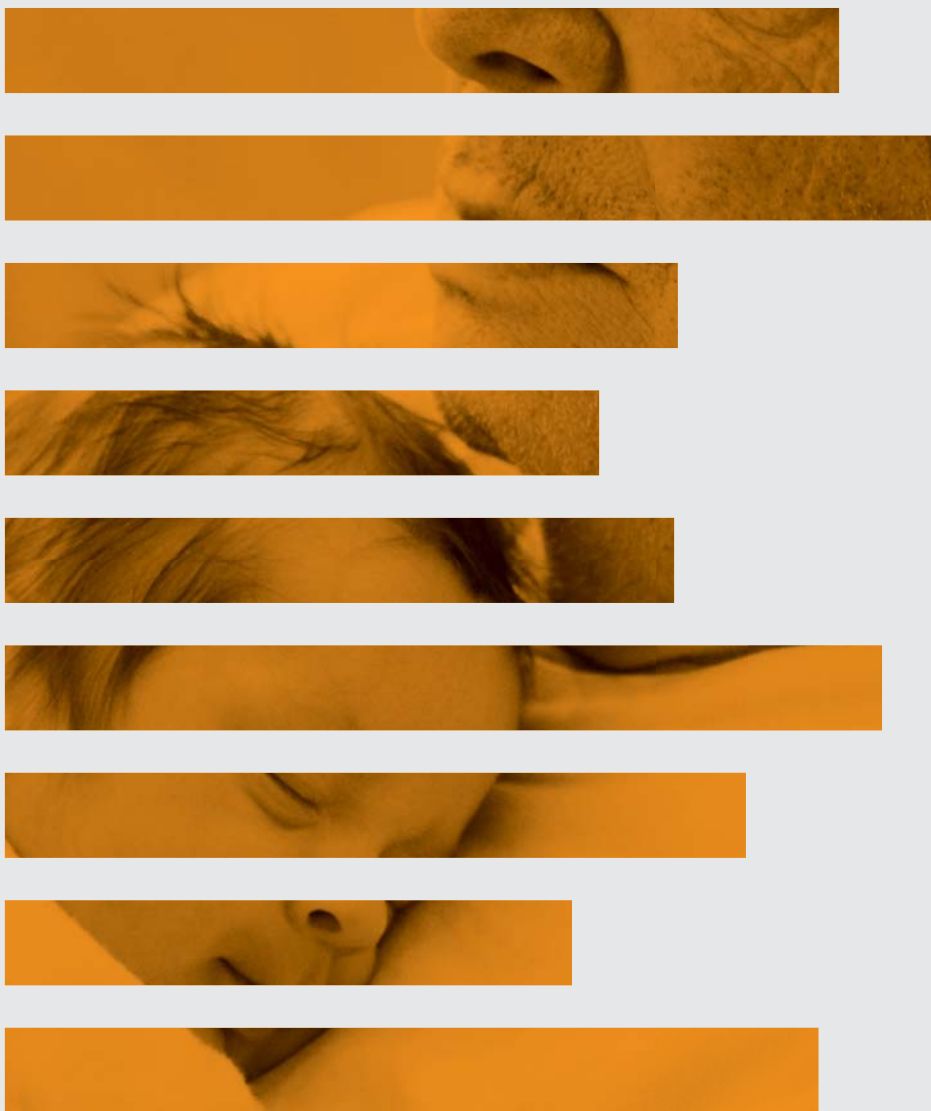
Produkce brambor ve světě

Karolína Kronesová, Michaela Burešová

Gymnázium Vincence Makovského se

sportovními třídami, Nové Město na

Moravě, Leandra Čecha 152



DEMOGRAFIE

č. 1

revue pro výzkum populačního vývoje

Jediný odborný recenzovaný demografický časopis v České republice. Vychází od roku 1959 a vydává jej Český statistický úřad. Vychází 4x ročně, od roku 2011 ve třech číslech česky a v jednom čísle anglicky. Cena jednoho výtisku je 58 Kč, roční předplatné včetně poštovného je 327 Kč. Časopis je zveřejňován na internetu v elektronické podobě v době vydání jeho tištěné verze.

Z obsahu č. 1 / 2013:

Články: **Jiřina Růžková:** Úvodník / **Jitka Rychtaříková:** Děti narozené v manželství a mimo manželství: dvě různé populace / **Klára Hulíková Tesárková, Petr Mazouch:** Basic Cohort Mortality Analysis at Higher Ages: an Analysis of the Rectangularisation Process Based on Cohorts Born in 1890–1910 in the Czech Republic and France / **Michal Katuša, Jozef Mládek, Branislav Bleha:** Prieskum postojov k rodine a reprodukci v urbánnom prostredí Bratislavy a na Slovensku / **Sčítání lidu:** **Pavel Čtrnáct:** Zpracování definitivních výsledků sčítání 2011 / **Recenze:** **Lucie Vítková:** Robert Cliquet – Biosocial Interactions in Modernisation / **Markéta Pechholdová:** Vzestup a pád zdravotní situace na Ukrajině ve 20. století

www.czso.cz



Stavebnictví své dno stále ještě hledá

Ředitel odboru statistiky průmyslu, stavebnictví a energetiky Radek Matějka pracuje v ČSÚ již šestnáct let. Mimo odpovědi na současný stav českého stavebnictví se seznámíte s aktuálními změnami v procesu získávání dat.

Michal Novotný, ředitel odboru vnější komunikace

Stavebnictví je v poslední době považováno za nejslabší článek výkonu tuzemské ekonomiky. Dokazují to i čísla?

Z hlediska meziročních poklesů je pravda, že stavebnictví ze všech odvětví klesá nejvíc. Klesá nepřetržitě už čtvrtým rokem po sobě. Podíl stavebnictví na celkovém výkonu ekonomiky ale není zase tak velký – zhruba 6 až 7 procent. Ano, aktuálně je to asi nejslabší článek. Stavebnictví chybí jak poptávka soukromého sektoru, tak veřejné finance.

Kleslo už české stavebnictví na své dno?

Zatím to tak podle čísel nevypadá, spíše to své dno pořád ještě hledá. Svého vrcholu dosáhlo stavebnictví v letech 2007–2008, od té doby stavební produkce klesá. V jednotlivých segmentech můžeme však pozorovat odlišný vývoj. V pozemním stavitelství bylo dosaženo vrcholu v roce 2007, pak došlo k prudkému poklesu a nyní se začíná situace mírně stabilizovat. Staví se však o hodně méně jak bytových, tak i nebytových budov. Pokles u inženýrských staveb nastal až asi o dva roky později, tedy někdy v roce 2010. Předtím byl dostatek financí jak z fondů Evropské unie, tak ze státního rozpočtu. Proto i celkově stavebnictví v roce 2009, na rozdíl třeba od průmyslu, neklesalo tak moc. Následující poklesy byly mnohem výraznější, protože oba segmenty to táhly dolů, v posledních dvou letech pak zejména inženýrské stavitelství.

Základní data o bytové výstavbě jsou k dispozici už od roku 1946. Jaká je

vlastně poptávka po výsledcích šetření ze stavebnictví?

ČSÚ je prakticky jediným místem, kde jsou data za stavebnictví komplexně k dispozici. Všechny výsledky jsou volně přístupné na webových stránkách ČSÚ. Jedním z výstupů, který pravidelně měsíc co měsíc zveřejňujeme, jsou Rychlé informace. Poptávka po datech určitě je. Mezi uživatele našich statistik patří Svaz podnikatelů ve stavebnictví, Česká národní banka, ministerstva, další státní úřady a vysoké školy. Výsledky též zasíláme do Eurostatu.

Český statistický úřad začal v posledním roce vydávat dlouhodobé časové řady jako komplexní publikace. Nechystáte se na historickou ročenku stavebnictví?

Na to se zatím nechystáme. Ale zhruba v listopadu plánujeme vydat podrobnou analýzu o bytové výstavbě. Kromě textové části bude součástí sada tabulek, kartogramů a vybraných časových řad. Bude z ní možné třeba vyčíst jak se stavěly byty – kupříkladu v sedmdesátých letech se stavělo kolem 80 tisíc bytů. Z toho 60 tisíc bylo v bytových domech a 20 tisíc v rodinných domech. Potom bytová výstavba postupně slábla. Další boom v novodobé historii nastal v letech 2007 a 2008, kdy bylo postaveno něco málo přes 40 tisíc bytů – tak půl na půl v bytových a rodinných domech. Dnes jsme zhruba na polovině toho, co se stavělo v těchto letech, tedy něco málo přes 20 tisíc bytů.

Je tuzemský trh s byty již nasycen?

To bych neřekl. Staví se méně, protože řada lidí aktuálně nemá na to,

aby si pořídila nové vlastní bydlení, byť úvěry jsou nyní relativně levné. I banky mají přísnější kritéria při přidělování úvěrů. Developeři, na rozdíl od předchozích let, daleko důkladněji plánují své projekty, stavějí jen lukrativní projekty s ohledem na lokalitu, velikost bytů a jejich cenu.

Myslím, že poptávka po nových bytech bude do budoucna růst. Ve společnosti narůstá počet singles a rozvedených párů. Navíc bytový fond stárne a je otázkou, jak dlouhou životnost ještě mají paneláky postavené v šedesátých a sedmdesátých letech. Svoji roli sehraje i to, jak bude naloženo s byty v neobydlených domech, kterých je, podle posledního sčítání, skoro 400 tisíc. V polovině případů jde o byty v domech využívaných pro rekreaci.

Co budete prezentovat v rámci tiskové konference na Mezinárodním stavebním veletrhu v Brně ve středu 24. dubna?

Kromě aktuálních informací o vývoji stavebnictví za první dva měsíce letošního roku představíme údaje o bytové výstavbě za celý rok 2012. Nabídneme také informace o počtu dokončených bytů, jejich struktuře, vybavení atp., včetně regionálního srovnání. K dispozici budou i informace o stavu bytového fondu podle údajů z posledního sčítání.

V ČSÚ pracujete již šestnáct let. Jak se za tu dobu mění metodika, sběr dat nebo zveřejňování výstupů?

V minulosti jsme měli k dispozici prakticky jen údaje ze statistických šetření. Museli jsme oslovovat daleko více firem než v současnosti. Postu-



Ing. Radek Matějka

Vystudoval Českou zemědělskou univerzitu v Praze, provozně ekonomickou fakultu, obor provoz a ekonomika se zaměřením na ekonomiku a statistiku. Při studiu začal pracovat v ČSÚ jako odborný pracovník v odboru statistiky průmyslu. Od roku 2000 působil ve funkci vedoucího oddělení statistiky obchodu, pohostinství a ubytování (v době povodní 2002 včetně statistiky dopravy). V roce 2006 se stal ředitelem odboru statistiky průmyslu, stavebnictví a energetiky.

Zhruba posledních pět let ve větší míře využíváme administrativní zdroje dat. Díky tomu postupně snižujeme rozsahy výběrových souborů u jednotlivých šetření, tím i náklady a hlavně zatížení respondentů.

pem času docházelo k rozvoji matematicko-statistických metod. Zhruba posledních pět let ve větší míře využíváme administrativní zdroje dat. Díky tomu postupně snižujeme rozsahy výběrových souborů u jednotlivých šetření, tím i náklady a hlavně zatížení respondentů. V konečném důsledku tak klesá i administrativní zátěž podnikatelů. V této souvislosti bych rád zmínil, že statistika obecně, ve srovnání s jinými státními úřady, zatěžuje podnikatele relativně málo. Dříve byly výkazy rozesílány poštou a většina z nich chodila zpět na úřad v papírové podobě. Nyní se orientujeme na sběr údajů v elektronické podobě. Publikace v tištěné formě postupně nahradila webová prezentace.

Jak a čím konkrétně se toto „snižování administrativní zátěže“ dotýká vaší práce?

Od druhé poloviny loňského roku jedná úřad intenzivně s ministerstvy, která mají ve své gesci resortní statistická zjišťování. Cílem je společně dále optimalizovat výkon státní statistické služby jako celku. Náš odbor jedná především s Ministerstvem průmyslu a obchodu. Aktuálně poslední opatření jsme provedli na úseku statistiky stavebnictví. Pro letošní rok jsme pak díky spuštění základních registrů mohli omezit počet sledovaných ukazatelů v dotazníku, kterým získáváme informace o dokončených budovách a bytech. Tyto údaje budeme přebírat z registru územní identifikace.

Ze kterých dalších zdrojů získáváte data pro šetření o stavebnictví?

Zdrojů je víc. Jedním ze zdrojů jsou informace z České správy sociálního zabezpečení, odkud získáváme například informace o vyměřovacích základech. Dalším ze zdrojů jsou informace z Ministerstva financí – příznání k dani z příjmů právnických a fyzických osob, příznání k dani z přidané hodnoty. Tyto informace využívají především produkční statistiky, a to nejen ve stavebnictví.

Jakou formu sběru dat preferujete?

Dnes v drtivé většině rozesíláme výkazy prostřednictvím datových schránek v PDF formátu. Při jejich sběru upřednostňujeme elektronickou formu. Ve výjimečných případech, zejména u malých firem a živnostníků, kteří nejsou schopni výkaz v elektronické podobě vyplnit, zatím připouštíme možnost odevzdat výkaz v papírové podobě. Do budoucna úřad plánuje možnost on-line vyplňování výkazů prostřednictvím webového rozhraní.

Kolika respondentů se vyplňování dotazníků pro statistiku stavebnictví vlastně týká?

Záleží na typu šetření. Třeba v případě měsíčního šetření ve stavebnictví je to přibližně 1 600 podniků. Když si vezmeme, že ve stavebnictví aktuálně řádově podniká 160 tisíc subjektů, „zatěžujeme“ výkazy pouhé 1 % z nich. Záleží i na velikosti firmy. Podniky, které mají nad 100 zaměstnanců, oslovujeme v podstatě vždy. U menších podniků a živnostníků provádíme výběr a tzv. koordinaci. Zjednodušeně řečeno, to znamená, že jestliže je firma vybraná do měsíčního šetření, není už vybírána do jiného (čtvrtletního, ročního), pokud k tomu není nějaký speciální důvod. ■

PRŮMYSL

-4,1 %

V lednu 2012 průmyslová produkce meziročně klesla o 4,1 %. Počet pracovních dní přitom nehrál žádnou roli, protože byl v obou letech stejný. Pozitivní zprávou je, že pokud vyloučíme sezónní vlivy, pak v porovnání s prosincem 2011 se objem průmyslové produkce nezměnil.

MALOOBCHOD

+0,7 %

V lednu se tržby za maloobchod (bez motoristického segmentu) zvýšily o 0,7 %. Tržby za potraviny i nepotraviny vzrostly (o 0,1 %, resp. o 1,9 %), za pohonné hmoty klesly (o 2,2 %). Nejvíce vzrostl prodej přes internet (o 23,7 %).

STAVEBNICTVÍ

-9,3 %

Stavební produkce v lednu 2013 klesla meziročně o 9,3 %. Produkce v pozemním stavitelství meziročně klesla o 7,5 %, produkce inženýrského stavitelství se snížila o 15,3 %.

CESTOVNÍ RUCH

-3,4 %

Podle předběžných dat ubytovací statistiky strávili hosté v hotelech v lednu 2013 o 3,4 % méně nocí než ve stejném období minulého roku. Co do počtu hostů hotely meziročně vykazovaly pokles o 3,8 %, průměrná délka pobytu se výrazněji změnila a její hodnota byla 2,8 dne.

SLUŽBY

+0,3 %

V lednu 2013 tržby za služby ve stálých cenách rostly o 0,3 %. Nárůst tržeb byl zaznamenán pouze u odvětví profesních, vědeckých a technických činností a administrativních a podpůrných činností.

Stavebnictví v Evropě klesá

Petra Cuřínová, vedoucí oddělení statistiky stavebnictví a bytové výstavby

Stavební produkce v EU27 za rok 2012 nedosáhla úrovně předchozího roku a meziročně se snížila. Více klesá inženýrské stavitelství.

Výkony stavebnictví v Evropě se dále zhoršují. Index stavební produkce v EU27 zaznamenal v roce 2012 meziroční pokles o 5,2 %. S výjimkou velmi mírného či spíše nulového růstu v roce 2011 (+0,2 %) se jedná o již čtvrtý meziroční pokles od roku 2007. Větší pokles zaznamenalo inženýrské stavitelství, když ve srovnání s rokem 2011 kleslo o 8,2 %. Inženýrské stavitelství má na celkové produkci přibližně pětinou váhu. Také pozemní stavitelství vykázalo v roce 2012 meziroční pokles, a to o 4,5 %.

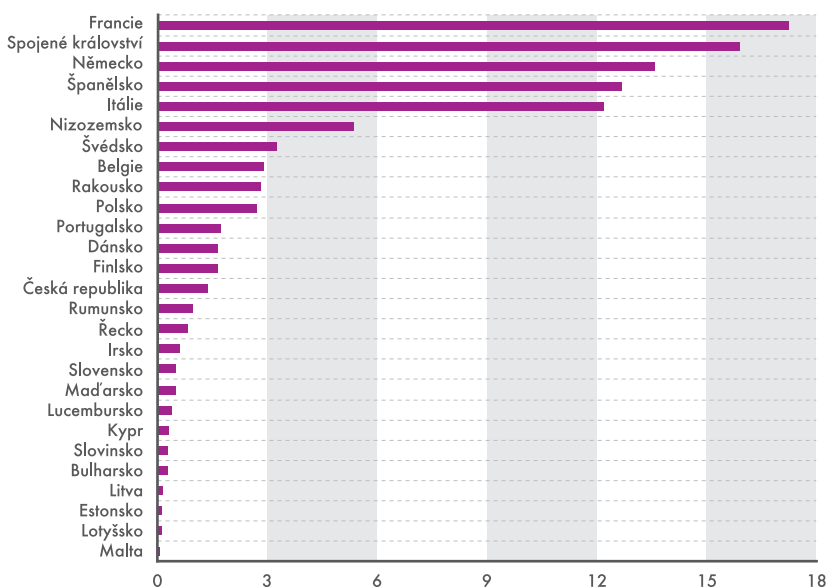
Česká republika se s meziročním poklesem indexu stavební produkce o 7,6 % nachází mírně pod průměrem EU27. Váha České republiky na celkovém indexu je 1,4 %. Největší pokles stavební produkce byl zaznamenán v Řecku (-26,1 %) a další dvouciferné poklesy vykázalo Portugalsko (-17,0 %), Slovinsko (-16,9 %), Itálie (-14,1 %), Slovensko (-12,2 %) a Chor-

vatsko (-11,8 %). Naopak nejvíce se dařilo stavebnictví v pobaltských republikách Estonsku (+18,4 %) a Lotyšsku (+14,1 %), kde byl dvouciferný růst zaznamenán již druhým rokem. Slušného výsledku dosáhlo stavebnictví také v Makedonii (+10,0 %), Černé Hoře (+7,7 %), Norsku (+7,0 %) a Švédsku (+5,0 %).

V oblasti pozemního stavitelství je výkon České republiky (-6,5 %) také mírně pod průměrem EU27. Nejhorší výsledek opět vykazuje Řecko (-32,2 %) následované Slovinskem (-17,3 %) a Portugalskem (-15,6 %). Nejlépe se pozemním stavbám daří v Makedonii (+21,6 %) a také Estonsku (+20,1 %) a Lotyšsku (+12,5 %).

Inženýrské stavitelství je ve většině států v horší kondici než stavitelství pozemní. Meziroční změna indexu inženýrského stavitelství v České republice (-10,0 %) je opět pod průměrem EU27. Stavební produkce v inženýrském stavitelství klesla nejvíce na Slovensku (-24,9 %) a také v Řecku (-24,2 %) a Švédsku (-19,5 %). Největší růst inženýrských staveb byl zaznamenán v Norsku (+16,9 %), Černé Hoře (+16,6 %) a opět Estonsku (+16,1 %) a Lotyšsku (+15,3 %).

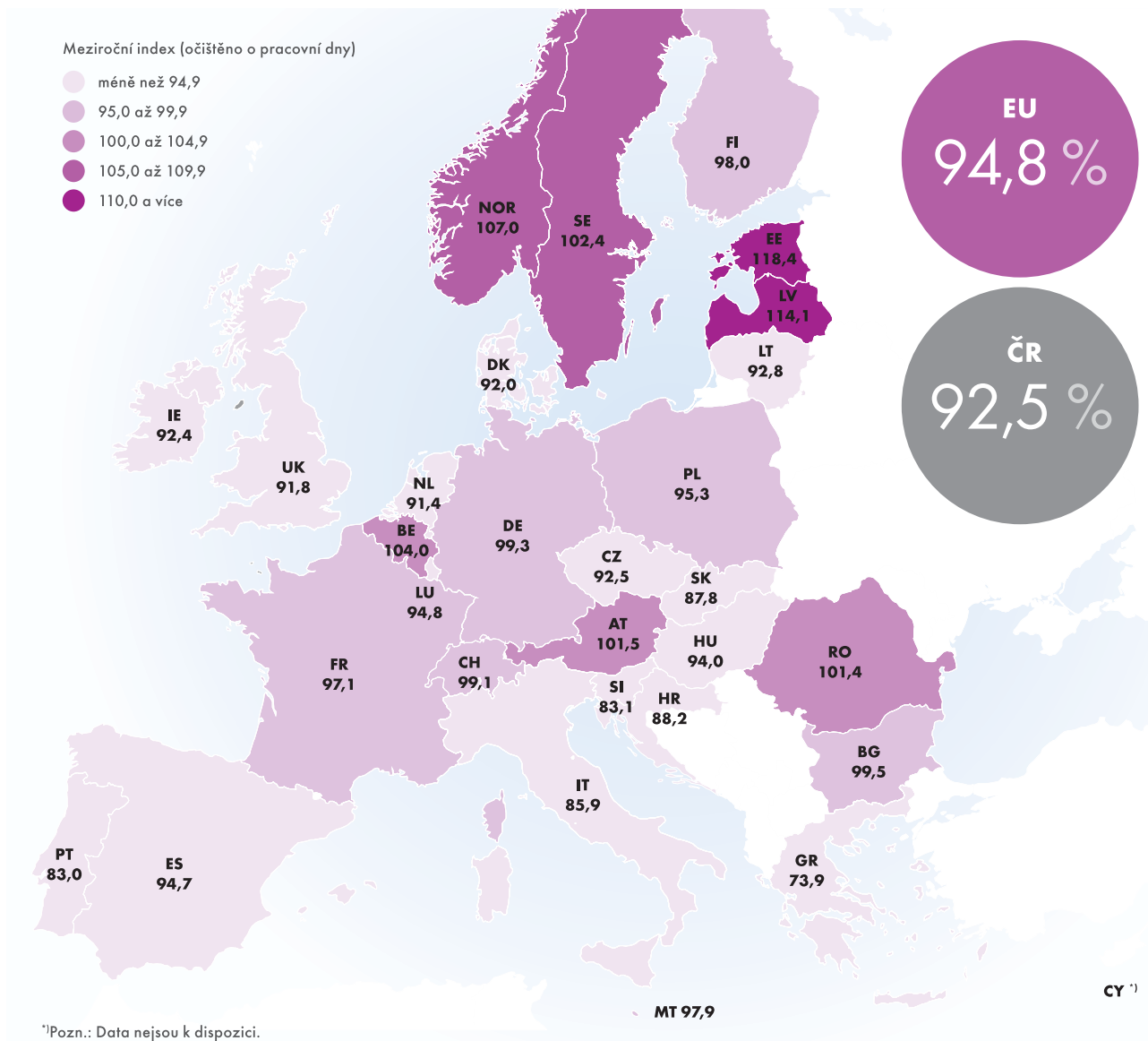
Podíly jednotlivých zemí na celkové stavební produkci EU27, 2010 (v %)



Zdroj: Eurostat



Index stavební produkce v roce 2012



Zdroj: Eurostat (k 20. 3. 2013)

KONJUNKTURÁLNÍ PRŮZKUM V ČR

+0,2 bodu

V České republice byl v březnu 2013 **souhrnný indikátor důvěry** (indikátor ekonomického sentimentu) vlivem zlepšení důvěry ve stavebnictví a mezi spotřebiteli meziměsíčně o 0,2 bodu vyšší, meziročně je však nižší.

KONJUNKTURÁLNÍ PRŮZKUM V EU27

+1,2 bodu

Souhrnný indikátor důvěry v zemích EU27 byl v únoru meziměsíčně vyšší o 1,2 bodu, zejména vlivem zvýšení důvěry v sektorech průmyslu a vybraných odvětvích služeb.

KONJUNKTURÁLNÍ PRŮZKUM V ČR

+5,5 bodu

V březnu 2013 byl **indikátor důvěry ve stavebnictví** v České republice meziměsíčně vyšší o 5,5 bodu. V meziročním srovnání je také vyšší, přesto je ale stále v záporných hodnotách.

PLATEBNÍ BILANCE

Zboží
Služby

Saldo běžného účtu platební bilance se v lednu 2013 dostalo do kladných hodnot (+6 mld. Kč), meziročně se však o 3,2 mld. Kč snížilo. Ke zhoršení bilance přispěl zejména výsledek obchodu se zbožím (o 9,3 mld. Kč), zhoršilo se také saldo bilance služeb (o 1,8 mld. Kč). Pozitivní vývoj měla naopak bilance výnosů (zlepšení o 0,5 mld. Kč) a největší kladný příspěvek mělo saldo běžných převodů, kde se v porovnání s lednem 2012 čistý příliv prostředků zvýšil o 7,4 mld. Kč zejména vlivem převodů z rozpočtu EU.

SPOTŘEBITELSKÁ INFLACE

+1,7 %

Spotřebitelské ceny vzrostly v únoru vůči lednu o 0,1 %. Toto zvýšení ovlivnil růst cen zejména v oddílech doprava, rekreace a kultura. Meziroční růst spotřebitelských cen zpomalil v únoru na 1,7 % z 1,9 % v lednu.

NEZAMĚSTANOST

7,3 %

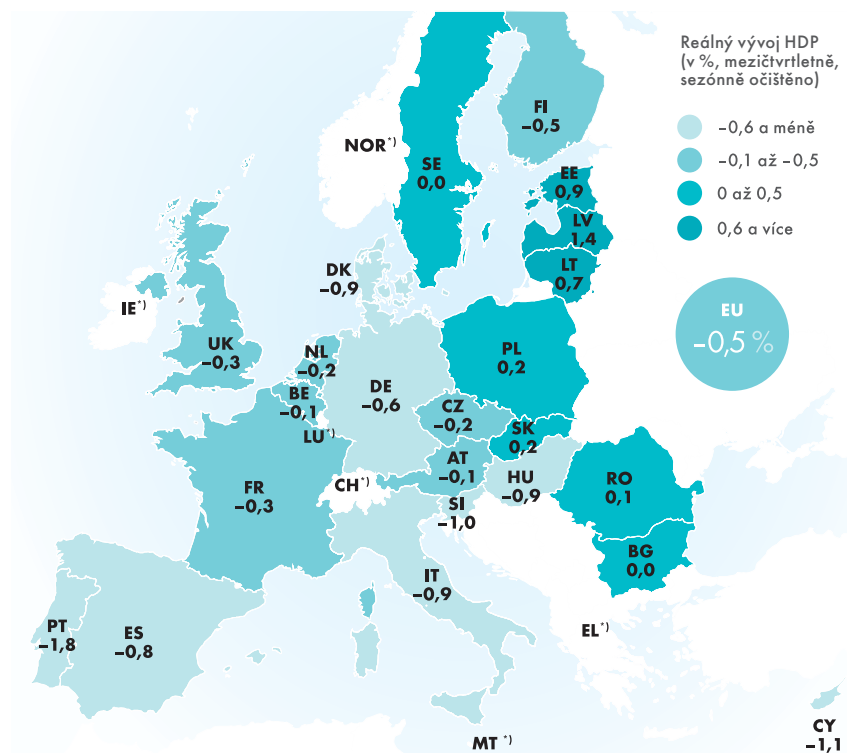
Obecná míra nezaměstnanosti, očištěná od sezónních vlivů, se v únoru 2013 zvýšila ve srovnání se stejným obdobím předchozího roku o 0,3 p. b. a dosáhla 7,3 %. Meziměsíčně vzrostla o 0,2 p. b.

VLÁDNÍ DEFICIT A DLUH

-4,4 %

Na základě jarních notifikací EDP dosáhlo hospodaření sektoru vládních institucí v roce 2012 deficitu ve výši 4,4 % HDP. Výši deficitu ovlivnilo jednorázové zachycení dopadu finančního odškodnění státu vůči církvím ve výši 59 mld. Kč (tj. 1,5 % HDP). Dluh vládního sektoru se v roce 2012 meziročně zvýšil o 5,0 p. b. a dosáhl 45,8 % HDP.

HDP v EU27: 4. čtvrtletí 2012



¹Pozn.: Data nejsou k dispozici.

Zdroj: Eurostat

Zhoršení ekonomického výkonu EU

Marek Rojíček, ředitel sekce makroekonomických statistik

V posledním čtvrtletí 2012 se ve většině zemí EU znatelně zhoršil ekonomický výkon.

Ve 4. čtvrtletí klesl hrubý domácí produkt zemí Evropské unie ve srovnání s předchozím čtvrtletím o 0,5 %, v eurozóně o 0,6 %. Zatímco v předchozích třech čtvrtletích evropská ekonomika víceméně stagnovala, v závěru roku se její výkonnost výrazně zhoršila. Za celý rok 2012 klesl hrubý domácí produkt v EU o 0,3 % a v eurozóně o 0,6 %.

Z členských zemí, za které byly k dispozici data, vzrostl HDP nejvíce v pobaltských zemích – v Lotyšsku (+1,3 %), Estonsku (+0,9 %) a Litvě (+0,7 %). Na druhé straně k největšímu propadu HDP došlo ve 4. čtvrtletí 2012 v Portugalsku (-1,8 %), na Kypřu a Slo-

vensku (shodně o 1,0 %). Česko s mezičtvrtletním poklesem HDP o 0,2 % patří spíše k lepšímu průměru zemí EU, oproti jiným zemím se navíc pokles v průběhu roku zpomaloval.

Během posledního čtvrtletí 2012 se snížily výdaje na konečnou spotřebu domácností v zemích EU o 0,3 % (o 0,4 % v eurozóně), zatímco v předchozím čtvrtletí byl pokles jen nepatrný (shodně o 0,1 %). Výraznější propad znamenala tvorba fixního kapitálu, která se snížila o 1,1 % (resp. o 0,9 %), což znamenalo rovněž zhoršení oproti trendu v předchozím čtvrtletí.

Výrazně ochabla exportní dynamika, kdy vývoz se snížil v eurozóně i v celé EU o 0,9 %, zatímco v předchozím čtvrtletí rostl. Oslabila rovněž dynamika dovozu a příspěvek zahraničního obchodu tak byl prakticky nulový.

**18****Výstavba bytů
klesá už pět let**

Meziroční poklesy se týkají i inženýrského a pozemního stavitelství. Snižuje se hodnota nových stavebních zakázek.

20**Stavebnictví
v číslech**

Infografika zahájených a dokončených bytů, včetně retrospektivního pohledu.

22**Nebytovou výstavbu
recese postihuje
s odstupem**

Nejvíce se staví hotely a budovy pro obchod, nejméně pro dopravu a telekomunikace.

STAVEBNICTVÍ

Výstavba bytů klesá už pět let

Pozemní stavitelství bylo na vrcholu v roce 2007, inženýrské stavby se díky evropským dotacím držely ještě o dva roky déle. Hodnota nasmlouvaných stavebních zakázek se koncem loňského roku vrátila na úroveň roku 2002.

Petra Cuřínová, vedoucí oddělení statistiky stavebnictví a bytové výstavby

Výkon českého stavebnictví se podle statistických údajů nadále zhoršuje. Stavební produkce v roce 2012 meziročně klesla o 7,6 % a ve srovnání s konjunkturním rokem 2008 dokonce o 18,3 %. Meziroční poklesy se v roce 2012 odehrávaly jak v inženýrském, tak i v pozemním stavitelství. Produkce pozemního stavitelství zaznamenala meziroční pokles o 6,5 % a inženýrské stavitelství kleslo o desetinu. Inženýrské stavitelství se díky evropským prostředkům drželo na vysoké úrovni ještě celý rok 2009 a padat začalo až počátkem roku 2010. Pozemní stavitelství zažilo vrchol na přelomu let 2007 a 2008 a klesat pak začalo v průběhu roku 2008.

Celkový index stavební produkce tak díky inženýrskému stavitelství dosahoval ještě v letech 2008 a 2009 slušných výsledků, ale od poloviny roku 2010 lze říci, že celkový výkon klesá zejména díky inženýrským stavbám. Tato skutečnost je dobře patrná na rozkladu meziročního přírůstku indexu stavební produkce, kdy je příspěvek inženýrského stavitelství na celkovém poklesu srovnatelný s pozemním stavitelstvím, i když jeho váha je ve srovnání s pozemním třetinová. Příspěvky jednotlivých kategorií na celkový index stavební produkce jsou

zřejmé z tabulky popisující vývoj stavební produkce.

Stavebnictví tak meziročně klesalo již čtvrtým rokem pod úroveň let 2007 a 2008, kdy bylo na svém vrcholu, a blíží se úrovni roku 2003.

Mzdu ovlivňují prémie

Průměrný evidenční počet zaměstnanců v podnicích s 50 a více zaměstnanci ve stavebnictví se v roce 2012 meziročně snížil o 3,9 %. Průměrná měsíční nominální mzda těchto zaměstnanců meziročně vzrostla o 2,8 % a činila 29 997 Kč. Výše průměrné mzdy v jednotlivých čtvrtletích je ovlivněna vyplácením odměn a prémie za dokončení stavby, proto poměrně značně kolísá. Průměrný plat také silně ovlivňují podniky, ve kterých je průměrná mzda velmi vysoká. Není jich mnoho, ale ženou průměr za všechny podniky směrem vzhůru. Pod hodnotou průměrné mzdy je průměrná mzda ve třech čtvrtinách podniků, ve kterých je zaměstnána více než polovina zaměstnanců sledovaných podniků. Takové srovnání však neříká nic o mzdách jednotlivých pracovníků – i v podnicích s podprůměrnou mzdou nepochybně pracují lidé s výrazně nadprůměrným platem a naopak.

STAVEBNICTVÍ 2012

Produkce: -7,6 %

Objem nových zakázek 149,2 mld. Kč

Počet zahájených bytů 23,9 tis.

Dokončených bytů: 29,5 tis.

Pro lepší porovnání mezd je vhodnější uvádět medián, ale protože jednotkou pozorování je v případě podnikových statistik podnik, vztahují se veškeré dostupné údaje právě k němu. Protože máme za každý podnik k dispozici pouze počet zaměstnanců a objem mezd, nelze vypočítat klasický medián týkající se jednotlivých pracovníků. Můžeme určit pouze medián „podnikový“, pokud jednotlivé podniky seřadíme podle průměrné mzdy ve firmě. Tato hodnota činí přibližně 23 tisíc Kč.

Chybí nové zakázky

Stavební podniky s 50 a více zaměstnanci uzavřely v roce 2012 v tuzemsku 40,8 tisíc stavebních zakázek a tento počet meziročně klesl o 14,8 %. Celková hodnota těchto zakázek meziročně klesla o 16,7 % a činila 149,2 mld. Kč. V pozemním stavitelství uzavřely podniky nové zakázky v hodnotě 78,0 mld. Kč, což v meziročním srovnání představuje růst o 1,2 %. Hodnota nových zakázek v inženýrském stavitelství činila 71,2 mld. Kč a ve srovnání se stejným obdobím minulého roku klesla o 30,3 %. Průměrná hodnota jedné stavební zakázky v roce 2012 byla 3,7 mil. Kč, což ve srovnání s rokem 2011 představuje pokles o 2,3 %.

Index stavební produkce v roce 2012

	Meziroční index v %	Meziroční změna v %	Příspěvek k celkové meziroční změně v procentních bodech
ISP celkem	92,4	-7,6	.
Pozemní stavitelství	93,5	-6,5	-4,4
Inženýrské stavitelství	90,0	-10,0	-3,2

Zdroj: ČSÚ



Ke konci roku 2012 měly sledované stavební podniky celkem smluvně uzavřeno 9,3 tisíc zakázek, což znamenalo meziroční pokles o 16,7 %. Zakázky představovaly zásobu dosud neprovedených stavebních prací v celkové hodnotě 140,4 mld. Kč. Tento objem uzavřených zakázek se ve srovnání se stavem na konci roku 2011 snížil o 1,9 %. Hodnota nasmlouvaných stavebních zakázek se snižuje již od počátku roku 2009 a nyní se jejich objem ve finančním vyjádření pohybuje na úrovni roku 2002.

Výše uvedený trend se týká jak soukromých, tak i veřejných zakázek, i když vývoj v jednotlivých kategoriích nebyl zcela totožný. Odlišnosti vycházejí z možností státu financovat stavební akce a také z objemu prostředků, které jsou čerpány z Evropské unie.

Veřejné zakázky klesaly výrazněji než soukromé

Z celkového stavu tuzemských zakázek uzavřených ke konci loňského roku připadalo na veřejné zakázky 73,4 mld. Kč a jejich objem se meziročně snížil o 7,1 %. Hodnota soukromých zakázek ve srovnání s rokem 2011 klesla o 1,2 % na 52,0 mld. Kč. Veřejné zakázky byly v letech 2008 a ještě i 2009 na vysoké úrovni, zatímco objem zakázek soukromých poměrně výrazně klesal od konce roku 2007. Relace mezi soukromými a veřejnými zakázkami je ovlivněna tím, že ve statistickém zjišťování jsou zahrnuty především větší stavební podniky, které mají výrazně vyšší podíl veřejných zakázek.

Stavební úřady v roce 2012 vydaly 97 764 stavebních povolení a jejich po-

Zahájené byty v roce 2012

	Počet	Meziroční změna v %	Příspěvek k celkové meziroční změně v procentních bodech
Celkem	23 853	-13,4	.
Rodinné domy	14 399	-15,6	-9,7
Bytové domy	4 022	-19,8	-3,6
Nástavby k rodinným domům	1 636	-10,9	-0,7
Nástavby k bytovým domům	1 345	-6,7	-0,4
Domovy-penziony nebo domy pro seniory	741	37,0	0,7
Nebytové budovy	1 277	8,7	0,4
Stavebně upravené nebytové prostory	433	-7,5	-0,1

Zdroj: ČSÚ

čet meziročně klesl o 8,8 %. Počty povolení výrazně klesly ve všech směrech výstavby, zejména v kategorii bytových budov a ostatních staveb. Orientační hodnota staveb povolených v roce 2012 meziročně klesla o 6,3 % a činila 318,5 mld. Kč. Pokles investičních nákladů povolených staveb se odehrával především v nové výstavbě.

Staví se nejméně bytů od roku 1998

Bytová výstavba se také v roce 2012 nacházela v útlumu. Počty zahájených bytů klesají již pátým rokem, největší propady lze pozorovat v kategorii bytových domů. U dokončených bytů došlo po výrazném poklesu v roce 2011 k mírnému nárůstu.

Vloni byla zahájena výstavba 23 853 bytů, což ve srovnání s rokem 2011 představuje pokles o 13,4 %. Jedná se o nejmenší počet zahájených bytů od roku 1998. Ve srovnání s vrcholem v roce 2007 to je propad o téměř 45 % (20 tisíc bytů). Největší pokles ve srovnání s rokem 2011 byl

zaznamenán u bytů v bytových domech (-19,8 %). Přestože v prvním čtvrtletí roku 2012 došlo k 17% nárůstu, byla následující tři čtvrtletí z hlediska počtu zahájených bytů nejhorší za posledních patnáct let a v žádném z nich nebylo zahájeno více než 670 bytů.

Také u bytů zahájených v rodinných domech došlo k meziročnímu poklesu: oproti roku 2011 jich bylo o 15,6 % méně. Ve srovnání s rokem 2008, kdy bylo těchto bytů zahájeno nejvíce, jde o pokles téměř 40%. Dobře si stojí při meziročním srovnání byty v domech pro seniory a také nové byty v nebytových budovách. V těchto kategoriích se však jedná o malé počty bytů, které jsou silně ovlivněny zahajováním jednotlivých projektů a na celkový vývoj mají nepatrný vliv.

V roce 2012 byla dokončena výstavba 29 477 bytů, což je v meziročním srovnání o 3,0 % více. Největší podíl na tomto nárůstu mělo druhé čtvrtletí, růst byl ale zaznamenán i v 1. a 3. čtvrtletí. Nejvíce bytů se dokončilo v rodinných domech, téměř dvě třetiny z celkového počtu, a meziroční nárůst zde byl 0,3 %. Ještě výrazněji meziročně vzrostl počet dokončených bytů v bytových domech, kde po výrazném propadu v letech 2010 a 2011 došlo k nárůstu o 9,3 %. Nárůst rovněž nastal u bytů v domech pro seniory a u bytů vzniklých stavebními úpravami nebytových prostor. Ale také zde platí, stejně jako u zahájených bytů, že vývoj v těchto kategoriích je silně ovlivněn dokončováním jednotlivých akcí, kterých není mnoho. ■

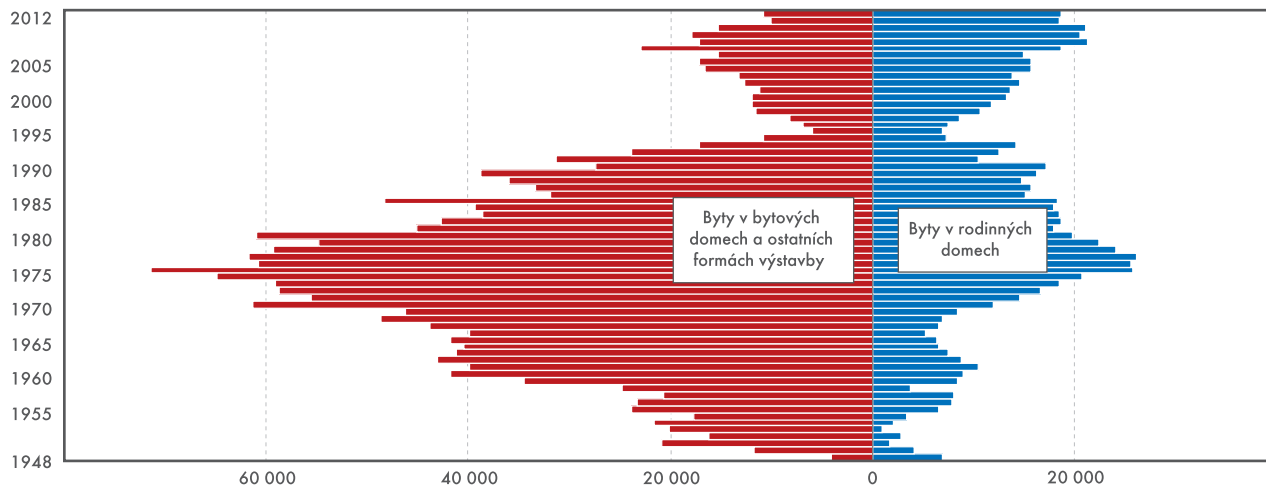
Stav stavebních zakázek ke konci roku 2012

	Objem v mil. Kč	Meziroční změna v %	Příspěvek k celkové meziroční změně v procentních bodech
Stav zakázek celkem	140 373	-1,9	.
Tuzemsko	125 402	-4,7	-4,4
veřejné	73 379	-7,1	-3,9
soukromé	52 023	-1,2	-0,5
Zahraničí	14 971	+31,0	+2,5

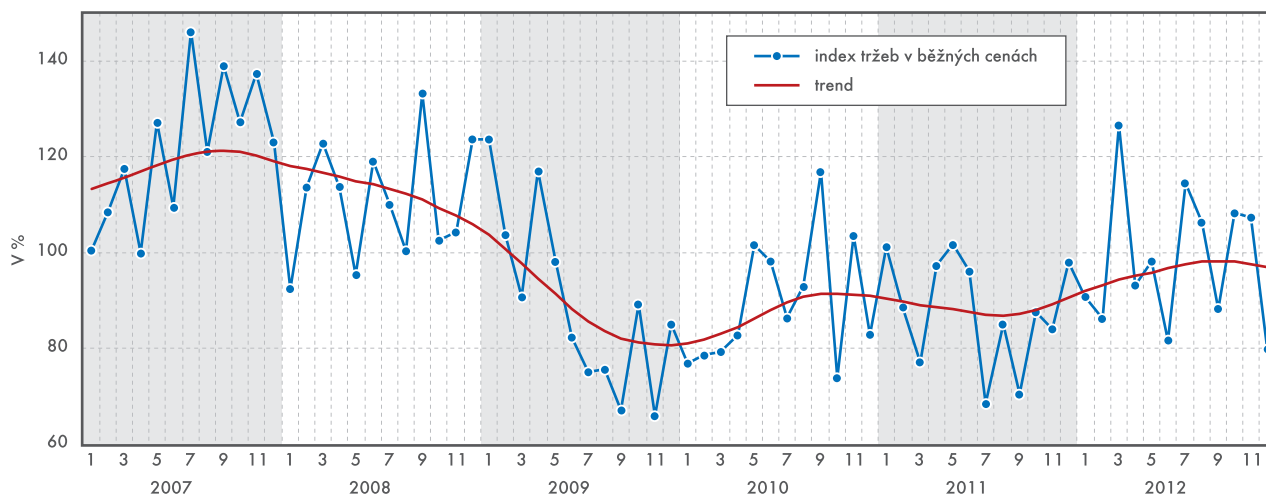
Zdroj: ČSÚ

Stavebnictví v číslech

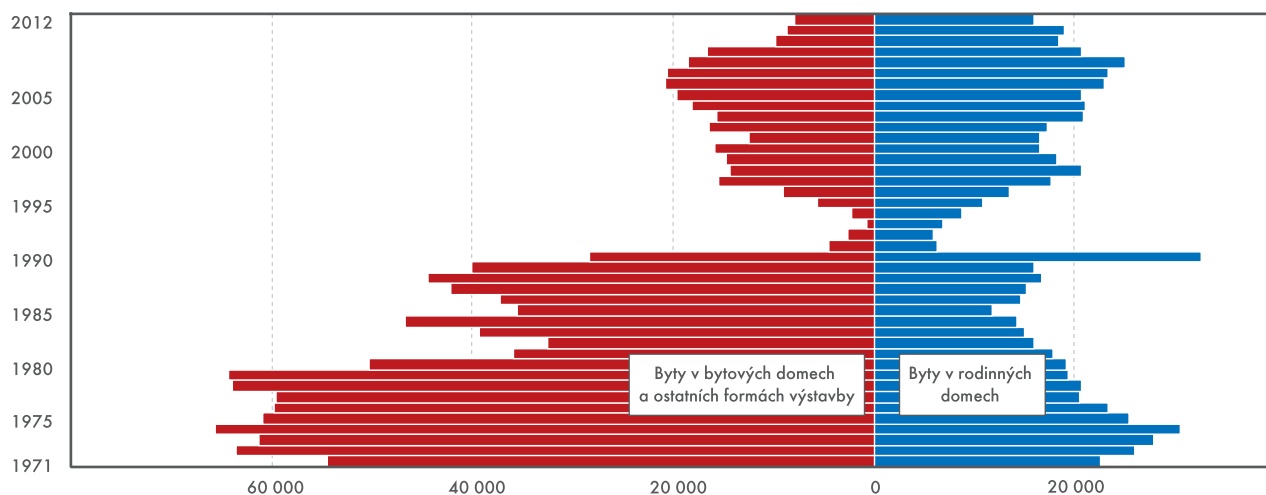
Dokončené byty, retrospektiva 1948–2012



Architektonické a inženýrské činnosti, stejné období předchozího roku = 100



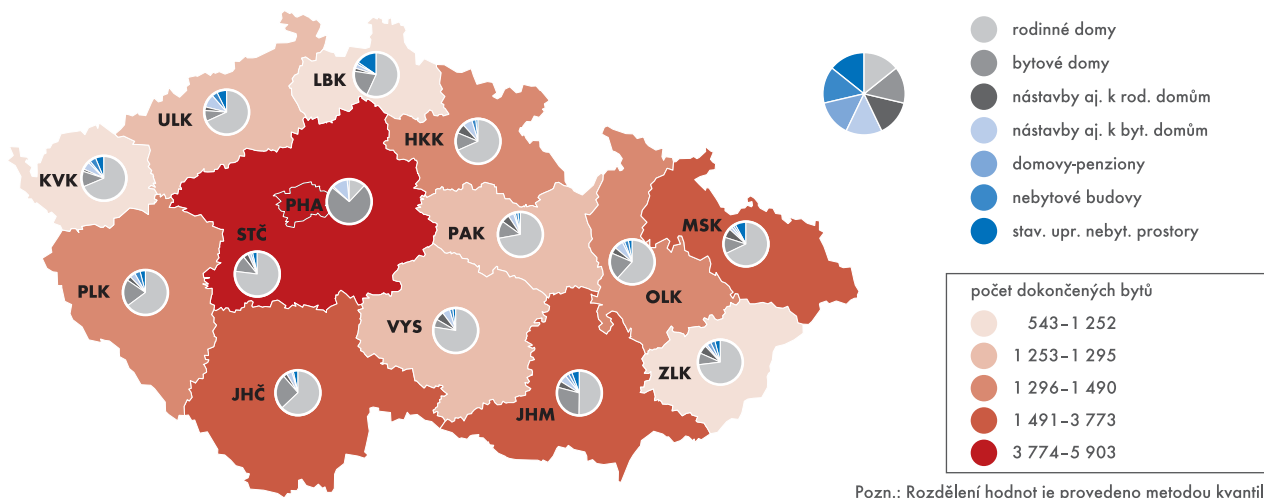
Zahájené byty, retrospektiva 1971–2012



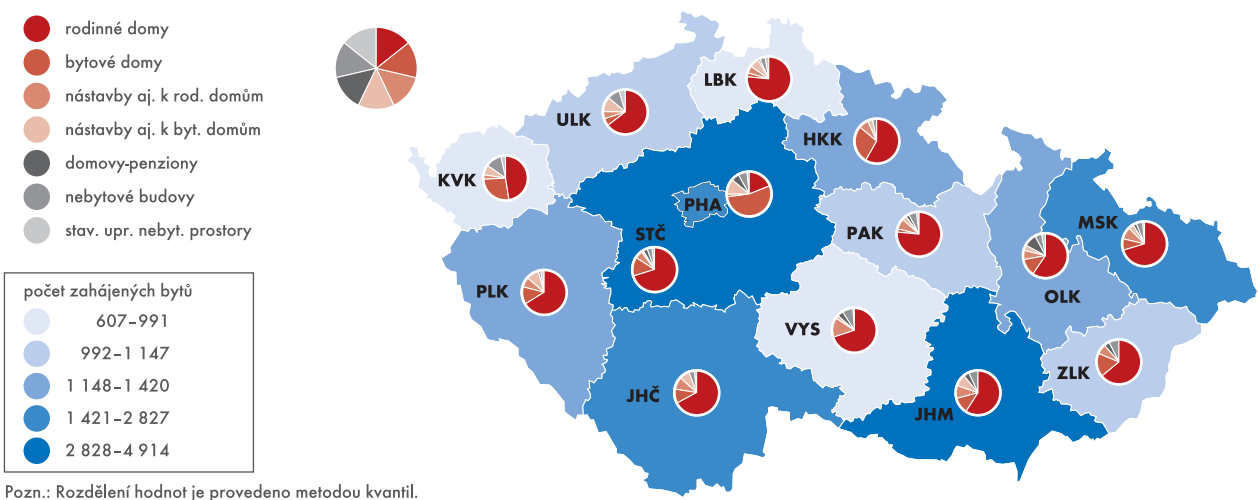
Zdroj: ČSÚ



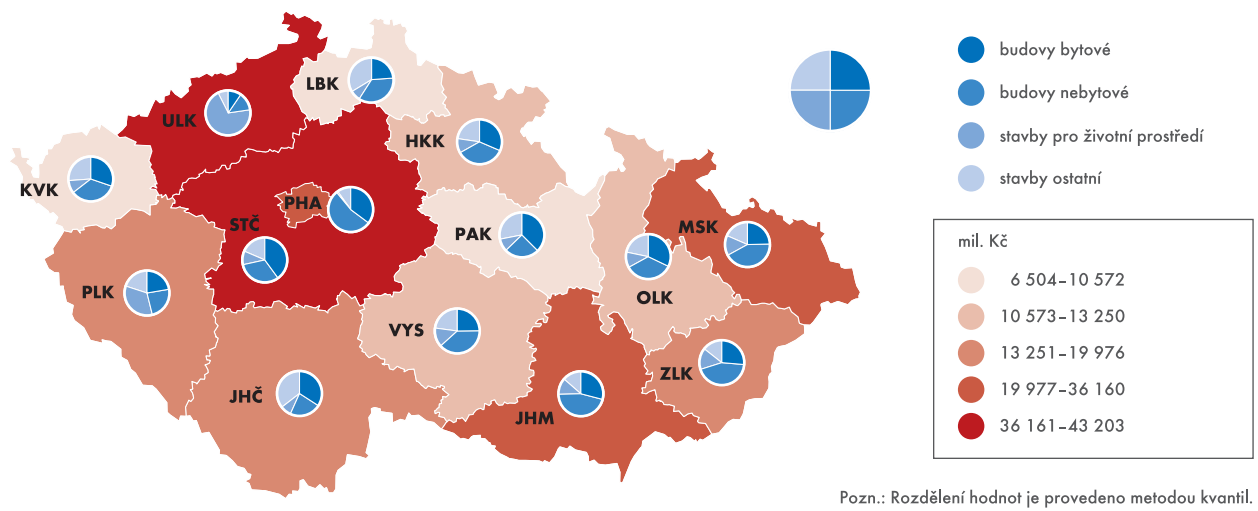
Dokončené byty v krajích České republiky, 2012



Zahájené byty v krajích České republiky, 2012



Orientační hodnota stavebních povolení, 2012



Zdroj: ČSÚ

Nebytovou výstavbu recese postihuje s odstupem

Ve výstavbě nebytových budov dlouhodobě vedou hotely a budovy určené pro obchod. Nejméně a nejlevněji se staví pro dopravu a telekomunikace. Dopravní budovy drží „rekord“ délkou výstavby – až 12 let.

Silvie Lukavcová, oddělení statistiky stavebnictví a bytové výstavby

I přesto, že stavebnictví, stejně jako celá ekonomika, zažívá v posledních letech recesi, na samotném počtu dokončených nebytových budov to tak znatelné není. Pokud se ale podíváme na jednotlivé ukazatele, které tyto budovy charakterizují, klešající tendence je znatelná.

V roce 2011 bylo dokončeno 1 378 nových nebytových budov, v porovnání s rokem 2010 o 2,7 % méně. Nejvíce bylo postaveno hotelů a obdobných budov (612), nejméně se stavělo budov administrativních (62). Vzhledem k různorodosti staveb pouhé počty nestačí, přesněji vystihují rozdílnosti ukazatele, jako jsou celková hodnota dokončených budov, obestavěný prostor a podlahová plocha budov.

Nejdražší jsou administrativní budovy

Nejvíce se prostavělo v kategorii budovy pro obchod, kde celková hodnota nově dokončených budov byla 4,6 mld. Kč a průměrná hodnota jedné budovy byla 26,6 mil. Kč. Ještě vyšší průměrná hodnota byla v kategorii budovy administrativní, kde jedna stála v průměru 57,7 mil. Kč. Nejlevnější budovy byly dokončovány pro dopravu a telekomunikace, kde hodnota jedné budovy dosahovala v průměru 2,2 mil. Kč. Tyto budovy patřily spolu s hotely a obdobnými stavbami také k prostorově nejmenším – a to jak objemově, tak plošně. Naopak v průměru největší budovy byly určeny pro průmysl a skladování, kde jedna bu-



Budovy určené pro dopravu se stavějí nejdéle.

dova měla průměrně 18 742 m³ obestavěného prostoru a průměrnou podlahovou plochu 2 265 m².

Z krajů vede jižní Morava

Z územního hlediska, pokud budeme porovnávat kraje, se nebytové budovy stavěly nejvíce v Jihomoravském kraji, kde jich bylo v roce 2011 dokončeno 321, naopak jen 37 jich bylo dokončeno v kraji Karlovarském a 49 v kraji Zlínském.

Nejdražší budovy se stavěly v Praze. Jedna nově dokončená budova tam měla v průměru hodnotu 99,7 mil. Kč. Byly také objemově největší a jejich průměrná podlahová plocha byla více jak 4,3 tis. m². Nejlevnější a nejmenší

budovy se v průměru dokončovaly v Kraji Vysočina, kde hodnota jedné budovy nepřesáhla 3,5 mil. Kč, průměrná podlahová plocha byla 294 m² a průměrný obestavěný prostor 1,5 tis. m³.

Pokud se na jednotlivé skupiny nebytových budov podíváme v horizontu let 2006 až 2011, vidíme, že z celkového počtu 8 115 budov bylo výrazně nejvíce dokončeno hotelů a obdobných budov, a to více jak 3,5 tis.

Naopak pouhých 339 budov se dokončilo v kategorii budovy administrativní. Na ně se však vynaložilo zdaleka nejvíce finančních prostředků. V průměru hodnota jedné dokončené budovy přesahuje 80 mil. korun. Zároveň jsou tyto budovy prostorově jedny z největších, na jednu



připadá 3,4 tis. m² podlahové plochy a 15 tis. m³ obestavěného prostoru, což je dáno i tím, že jsou nejvyšší, v průměru 3,5 podlaží.

U budov pro dopravu výstavba trvá i 12 let

Nejmenší a nejlevnější jsou budovy pro dopravu a telekomunikace, ale i hotely a obdobné budovy. Zajímavé je, že nejmenší budovy zároveň vykazovaly nejdelší dobu výstavby. Výstavba jedné budovy pro dopravu a telekomunikace trvala v průměru téměř 10 let. Budovy dokončené v roce 2010 se stavěly dokonce v průměru více než 12 let. Zřejmě to souvisí s tím, že dopravní stavby obecně jsou rozestavěny po dlouhou dobu. Hotely a obdobné budovy byly stavěny více než osm let. V ostatních skupinách budov trvala výstavba podstatně kratší dobu (většinou dva až tři roky).

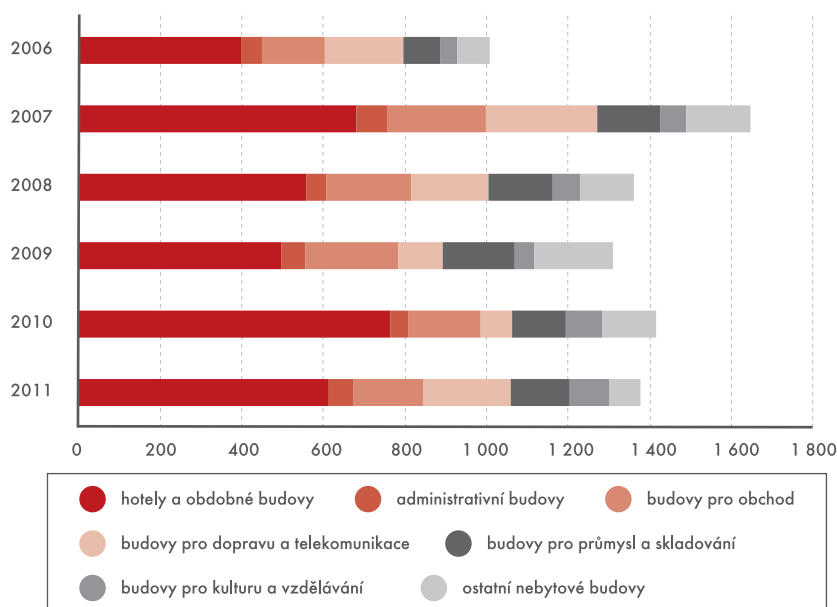
Více jak 66 % nebytových budov dokončených v tomto šestiletí bylo zděných, necelých 13 % mělo dřevěnou konstrukci.

V jednotlivých krajích probíhala výstavba v různě velkém rozsahu. Nejvíce nebytových budov bylo v letech 2006–2011 postaveno v Jihomoravském kraji – 1 556 budov, což představuje téměř pětinu republikového úhrnu. Druhý největší počet dokončených nebytových budov byl dosažen ve Středočeském kraji, kde bylo dokončeno rovných 1 000 budov (12,3 % celostátního počtu). Nejméně nebytových budov bylo dokončeno v kraji Hlavní město Praha (221) a v Karlovarském kraji (267).

Mimo Prahu se stavěly především hotely

Jednotlivé regiony se lišily také strukturou dokončených nebytových budov podle jednotlivých skupin. V převážné většině krajů bylo, podobně jako v republikovém úhrnu, dokončeno nejvíce hotelů a jiných ubytovacích zařízení, které byly hned ve 13 krajích zastoupeny nejvyšším podílem pohybujícím se většinou mezi 30 a 60 % (jen v Plzeňském kraji vykazovaly hotely dokonce 65,7% podíl, naopak v Moravskoslezském jen 29,0%).

Počet dokončených nových nebytových budov v letech 2006–2011



Zdroj: ČSÚ

Velmi nízký podíl měla skupina hotelů a obdobných budov v kraji Hlavní město Praha, kde bylo v hodnocených šesti letech postaveno jen 13 těchto staveb (pouhých 5,9 % celkového počtu). V hlavním městě se v posledních šesti letech stavělo ze všech skupin nejvíce administrativních budov, jejichž absolutní počet byl spolu s Jihomoravským krajem ze všech krajů nejvyšší. Zcela ojedinělý význam těchto staveb mezi nebytovými budovami v Praze podtrhuje vysoký podíl na celkovém počtu nebytových budov v našem hlavním městě (26,2 %), zatímco v ostatních krajích nepřesáhl podíl administrativních budov ani 6% hranici.

Po hotelích a jiných ubytovacích zařízeních bylo v celostátním úhrnu dokončeno nejvíce staveb pro obchod (14,6 % všech nebytových budov). V podílovém zastoupení této skupiny nenalzáme výrazné regionální rozdíly, pod desetinovým podílem se ukazatel pohybuje v krajích Plzeňském a Jihomoravském, naopak zhruba čtvrtinou jsou tyto budovy zastoupeny v kraji Hlavní město Praha a v Moravskoslezském kraji. Jen o málo méně než budov pro obchod bylo v období 2006–2011 postaveno budov pro dopravu a telekomunikace. Jejich význam ve výstavbě nebytových budov je však v různých krajích značně roz-

dílný, od necelých dvou procent v Plzeňském kraji po 26,2 % v Ústeckém kraji. Absolutně zdaleka nejvíce budov pro dopravu a telekomunikace (381) však bylo dokončeno v Jihomoravském kraji, kde tyto stavby představují více než třetinu všech staveb. Zbývající tři skupiny nehrají v žádném kraji dominantní roli.

V případě budov pro výrobu a skladování se u většiny krajů jedná o 10 až 14% podílové zastoupení. Budovy pro kulturu a vzdělávání jsou pouze v Praze zastoupeny mezi všemi dokončenými nebytovými budovami alespoň 14% podílem, v ostatních krajích nebyla překročena ani 7% hranice podílového zastoupení. Skupina „ostatních nebytových budov“ je v osmi krajích zastoupena více než desetinovým podílem, nejvíce v kraji Hlavní město Praha, krajích Jihomoravském a Zlínském.

Nejdražší a zároveň největší plochu měly v letech 2006–2011 administrativní budovy. Nejmenší plochu a nejlevnější výstavbu ve stejném období evidují hotely nebo budovy pro dopravu a komunikace. Budovy určené pro kulturu a vzdělávání se významněji stavěly pouze v Praze.

Základní výsledky SLDB 2011

Vydavatel: Český statistický úřad

Přehledné údaje z posledního sčítání v tabulkách, grafech i stručný komentář k výsledkům přináší nová publikace ČSÚ. Základní informací je samozřejmě počet obyvatel: k datu 26. března 2011 sečetli statistici 10 436 560 obyvatel s obvyklým pobytem v ČR. Více než pětina těchto lidí přitom žila v pouhých šesti největších městech země. Více než 4 % obyvatel tvoří cizinci, největší skupinou jsou Ukrajinci.

Najdeme zde i údaje o domech, bytech a domácnostech. Bytový fond v roce 2011 zahrnoval 4 756 tis. bytů, z nichž bylo 86 % obydlených. Průměrný počet obvykle bydlících osob na jeden byt činil 2,5. Zvyšuje se rovněž počet hospodařících domácností, kterých bylo 4 375 tis. Velká většina těchto domácností žila v bytě sama, jen zhruba každá desátá domácnost žila v bytě ještě s jinou hospodařící domácností.

Kromě publikace za Českou republiku, která obsahuje i údaje za velikostní skupiny obcí a jednotlivé kraje, jsou pro zájemce připraveny i publikace mapující situaci v jednotlivých krajích (s údaji za okresy a správní obvody obcí s rozšířenou působností), říká ředitel odboru statistiky obyvatelstva ČSÚ Josef Škrabal.

Poslední sčítání přineslo proti minulosti určité odlišnosti, které je při porovnání nutné brát v úvahu. Základní odlišností je skutečnost, že výsledky sčítání 2011 byly poprvé v historii zpracovány podle místa obvyklého pobytu osob. Koncept obvyklého pobytu se promítl nejen do charakteristik osob, ale i bytů a domů (např. obydlenost) a do zpracování údajů o domácnostech.

Společenský vývoj se podepsal na další metodické změně. V rámci úplných rodin jsou poprvé zahrnuty páry stejného pohlaví, a to jak registrované

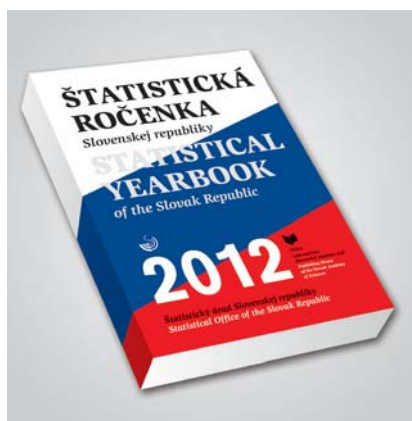
partnerství, tak faktické neformální soužití.

Upravená je také definice obytných místností. Považuje se za ni i kuchyň s plochou alespoň 8 m². Novinkou je rovněž nahrazení třídění bytů podle kategorie členěním na byty standardní a byty se sníženou kvalitou. ■



Štatistická ročenka Slovenskej republiky

Vydavatel: Veda, vydavateľstvo Slovenskej akadémie vied



Publikace rozšiřuje kapitoly Školství a Kriminalita i mezinárodní srovnání se zeměmi EU. Nově sleduje využívání elektronické pošty a nákupy zboží přes internet. Předsedkyně Štatistického úradu SR Ľudmila Benkovičová zdůrazňuje, že ročenka obsahuje i první výsledky sčítání z roku 2011. ■

Zdravotnická ročenka České republiky

Vydavatel: Ústav zdravotnických informací a statistiky



Publikace, která vychází od roku 1994, se v aktuálním vydání nově zaměřila na podrobné sledování pacientů s diabetes. Na celostátní ročenku navazují detailně zpracované zdravotnické ročenky jednotlivých krajů, které připravují regionální pracoviště ÚZIS. ■

Annuario statistico italiano

Vydavatel: Istituto nazionale di statistica



Italská statistika je světový fenomén – souhrn dat vychází bez přerušení plných 130 let. Dlouhé časové řady italských statistiků nemají v Evropě obdoby. Publikace je každoročně ceněna i za grafickou úpravu. Italské statistické ročenky patří mezi sběrateli knih k cenným tiskům. ■



STATISTIKA

Statistics and Economy Journal

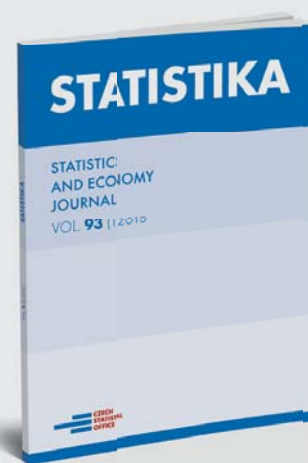
č. 1

Recenzovaný odborný časopis, který ČSÚ vydává od roku 1964. Titul je zařazený v seznamu recenzovaných vědeckých periodik vydávaných v České republice a hodnocených metodikou RVVI. Vychází 4x ročně pouze anglicky (sekce: analýzy, metodologie). Cena jednoho výtisku: 66 Kč, roční předplatné včetně poštovného: 372 Kč. Časopis je zveřejňován na internetu v elektronické podobě v době vydání jeho tištěné verze.

Obsah č. 1 / 2013:

Foreword: Iva Ritschelová / **Analyses:** Jakub, Fischer, Karel Helman, Jana Kramulová, Ludmila Petkovová, Jan Zeman: Sustainable Development Indicators at the Regional Level in the Czech Republic / **Miloslava Veselá:** Environmental Accounts in the Czech Statistics / **Jan Kovanda:** Material Consumption in the Czech Republic: Focus on Foreign Trade and Raw Material Equivalents of Imports and Exports / **Alena Kaščíková, Gabriela Nedelová, Mariana Považanová (SVK):** Determinants of the Unpaid Work in Slovakia / **Šárka Šustová, Martin Zelený:** At Work..., and Poor? A Look at the Czech Working Poor Population in the Living Conditions Survey (EU-SILC) / **Drahomíra Dubská:** The Czech Banking Sector: Two Decades with the Shuttle Changes / **Information:** **Bedřich Moldan:** Strengthening the Role of Information and Indicators at the Rio +20 Summit

WWW.CZSO.CZ



Se statistikou by měli více pracovat ti, kteří rozhodují

Prezident Svazu podnikatelů ve stavebnictví v ČR Václav Matyáš hodnotí aktuální situaci v tuzemském stavebnictví. Jedním z velkých problémů v posledních třech letech je zastavení investorské přípravy dopravně infrastrukturních staveb. A největším problémem pak to, že se lidé v rozhodovacích pozicích statistikou neřídí.

Michal Novotný, ředitel odboru vnější komunikace

Již devět let jste prezidentem Svazu podnikatelů ve stavebnictví v České republice. Můžete našim čtenářům přiblížit jeho poslání a hlavní cíle?

Svaz je vrcholným představitelem českého stavebnictví, který garantuje zastupování oboru na nejvyšší úrovni. Je členem Rady hospodářské a sociální dohody ČR (tripartity), kde má významnou příležitost zasahovat do projednávané vládní politiky v ekonomické a sociální oblasti společně se zástupci odborových svazů. Je sociálním partnerem odborů za obor stavebnictví a výroby stavebních materiálů. Posláním svazu je hájit oprávněné zájmy členů a odvětví, usilovat o příznivé podnikatelské prostředí v legislativě a hospodářské politice. Svaz vstupuje do tvorby zákonů spoluúčastí expertů a je připomínkovým místem nových návrhů legislativních změn. Jeho význam je o to větší, že v České republice není v současné době žádný státní centrální orgán pro resort stavebnictví.

Stavebnictví je dnes kompetenčním zákonem přiřazeno k ministerstvu průmyslu a obchodu. Vláda navrhuje vytvoření velkého ministerstva hospodářství, kam by se ministerstva průmyslu a obchodu, dopravy a životního prostředí měla začlenit ...

Ačkoli vnímáme naprosto nezbytnou potřebu restrukturalizace, reorganizace státní správy, tak se přiznám, že nejsme úplně nakloněni „velkému“ ministerstvu hospodářství. Možná by se stačilo podívat za západní hranici, ke které jsme kdysi vzhlíželi s určitým respektem nebo obdivem, a poučit se na příkladu Německa, kde úspěšně

funguje ministerstvo dopravy, ministerstvo výstavby a ministerstvo regionálního rozvoje jako jeden celek, jedno ministerstvo. Tento model by se nám líbil, přijali ho i naši slovenští kolegové.

Jste členem poradního sboru předsedy vlády pro sektor stavebního průmyslu. Předpokládám, že tyto návrhy již na vládě také zazněly.

Samozřejmě, zcela jednoznačně.

Ale ...?

Teď řekněme to ale. Na snahy vlády o reorganizaci a restrukturalizaci se díváme s určitou skepsí. Pojmy jako debyrokratizace, zacílení na mandatorní výdaje, zeštíhlení státu a státní správy skloňuje, ve více či méně pravidelných intervalech, téměř každá vláda. V podstatě již dnes jsme vstoupili do předvolebního období, a já nejsem přesvědčen, že se všechny kroky začnou realizovat a že budou průchodné napříč politickým spektrem. Jsem názoru, že tato opatření by se měla diskutovat na úrovni nejenom koaličních partnerů, ale i s opozicí.

A politici by se měli rozhodovat na základě nestranných čísel, na základě statistik.

Určitě.

Tématem aktuálního čísla našeho časopisu je stavebnictví, jehož výkon se podle statistických údajů nadále zhoršuje. Jaký bude podle vašeho názoru další vývoj?

Tak určitě ne dobrý. Podíváme-li se na poslední výsledky ČSÚ, tak se nelze dívat do budoucna s nějakým velkým

optimismem. Především to signalizuje hodnota nových zakázek, která poklesla o 18,5 %, u dopravních staveb o třetinu. Hloubka i délka recese ve stavebnictví bohužel už dnes znamená velice citelně a negativně nejen dotčené firmy a jejich zaměstnance, ale ekonomiku jako celek.

Jako představitel Svazu jistě sledujete, jak se s recesí vyrovnávají v zahraničí. Nacházíte nějaká možná řešení?

Například v oblasti oprav tuzemského bytového fondu. Od roku 2001 se díky podpůrným programům podařilo revitalizovat přibližně tři sta tisíc bytů v panelových domech. Ale dalších osm set padesát tisíc jich stále zůstává zadáním pro stavebnictví. Tyto a podobné programy mají úžasný pákový efekt na ekonomiku a na příjem státního rozpočtu. Díky multiplikačnímu efektu se do státního rozpočtu jedna investovaná miliarda vrací dvěma a půl až třemi miliardami. Je proto škoda, že se dnes bavíme o výdajových limitech, o číslech ve stovkách milionů, místo abychom se bavili o číslech v miliardách. Absorpční schopnost trhu v této oblasti 10 miliard ročně není pro stavebnictví z pohledu jeho kapacit žádný problém.

Možnosti jsou v současnosti asi jiné, než když jste se za tehdejší Vodní stavby Praha účastnil výstavby Jaderné elektrárny Temelín. Co to pro vás osobně i profesně znamenalo?

Temelín, to byla především úžasná výzva a nesmírná zkušenost. Naučíte se zcela jinak vnímat stavby, na nichž se místo v desítkách milionů počítá v de-



Ing. Václav Matyáš

Absolvent Fakulty stavební, konstrukce pozemních staveb ČVUT Praha pracoval jako hlavní stavbyvedoucí - I. C a I. A II. A pražského metra či vedoucí provozní jednotky Jaderná elektrárna Temelín a poté jako generální ředitel Vodní stavby Bohemia, později Hochtief CZ. Je členem správní rady ČVUT, vědecké rady FS, viceprezidentem SIA a od roku 2004 prezidentem Svazu podnikatelů ve stavebnictví v ČR, který je platformou pro více než 1 300 členů, jimiž jsou dodavatelé staveb, výrobci stavebních hmot a výrobků pro stavby, projekční, inženýrské a poradenské organizace a řada dalších výrobních a obchodních firem, které se podílejí na investiční výstavbě.

sítkách miliard. A každá velká stavba je o novém zadání, o řešení celé řady technických, technologických a organizačních problémů. A u jaderné elektrárny to platí dvojnásob. To, že stavební část Jaderné elektrárny Temelín nebyla nikdy předmětem odborné kritiky, a ona opravdu nebyla, je velkou zásluhou týmů výborných inženýrů a techniků, konstruktivní spolupráce v přípravě i realizaci s investorem a celou řadou dalších institucí, od výzkumných ústavů až po vysoké školy.

Zvládnutí mojí osobní role zde bylo o to lehčí. Podařilo se mi kolem sebe soustředit úžasný tým výkonných lidí, které jsem nemusel dlouho přesvědčovat, že stojí za to dokázat, že zvládneme Temelín postavit. Jsem rád, že jsem dostal šanci být u toho.

Vraťme se do současnosti, jak byste zhodnotil situaci na inženýrských stavbách?

Velkým problémem je zanedbanost tuzemské dopravní infrastruktury. Podle hodnocení World Economic Forum je Česká republika z pohledu dopravní infrastruktury na „lichotivém“ 79. místě. Ve všech materiálech o konkurenceschopnosti českého průmyslu přitom hovoříme o tom, že základní premisou je fungující dopravní infrastruktura, která je podmiňující pro naši konkurenceschopnost. V ČR, která je jednoznačně tranzitní zemí ze severu na jih a z východu na západ, optikou kvality naší dopravní infrastruktury a samozřejmě kvalitou přípravy toho, co je stát schopen investorsky připravit k realizaci, pokulháváme, a to „na všechny čtyři“.

V čem je podle vás největší nedostatek?

Kompletním zastavením investorské přípravy staveb. I když se nám v loňském roce konečně podařil zákon o vyvlastnění, tak investorsky není, od územního přes stavební řízení, připravena žádná stavba. To je skluz na minimálně čtyři až pět let, u majetkoprávních vztahů k pozemku v českých zeměpisných šířkách až na 10, 12 i 14 let. Stát je v pasivní roli, neumí se bránit různým iniciativám, neumí čerpat evropské peníze. Je to určitě škoda a poznamenává to nejenom stavebnictví.

Statistika by měla být nezávislá, apolitická, měla by popisovat skutečnosti, trendy. Jste členem České statistické rady, jak by se měli, podle vás, ke statistice chovat její uživatelé?

Víte, jaký je největší problém statistiky? Ne v statistice samotné, ta je perfektní. Opravdu. Ty údaje a informace, které jdou z ČSÚ, mají úžasnou kvalitu. My, když něco potřebujeme, tak není problém výsledky statistik komunikovat a diskutovat je. Problém je ten, že se statistikou by měli více pracovat ti, kteří rozhodují na ministerstvech v rozhodovacích pozicích. Aby se uměli nad těmi čísly zamyslet, vycházej z nich, přijímat opatření a závěry právě na podkladě takto objektivních informací. A je ohromná škoda, že ne všichni s těmito informacemi pracují.

To je vaše osobní zkušenost?

Ano. A těch politiků, kteří nepřijímají opatření ve světle syrové skutečnosti, a zajímají je jen průzkumy veřejného mínění a osobní či stranické preference, je pořád více než dost. ■

Proč sezónně očišťovat?

Počasi nebo odlišný počet dnů pro dané období mohou ovlivňovat statistické výsledky i v takových oblastech, kde bychom to nikdy nečekali. Velkou roli při hodnocení vývoje proto hraje očištění časových řad o tyto faktory.

Dalibor Holý, ředitel odboru statistiky trhu práce a rovných příležitostí
Ondřej Vozár, oddělení matematicko-statistických metod a statistické kvality

Číslo o průmyslové produkci v říjnu 2012 mohla uspokojit optimisty i pesimisty. Ti první se mohli nadchnout růstem o 4,1 % oproti říjnu 2011. Ti druhí však mohli zlomyslně podotknout, že šlo jen o důsledek vyššího počtu pracovních dní, bez nich by totiž průmyslová produkce poklesla o 3,3 %. A co na to realisté? Těm prostě jedno číslo či údaj nestačí, kombinují více pohledů.

Srovnávání se stejnou sezónou

Pokud jsou po sobě jdoucí údaje ovlivněné sezónností, nelze je smysluplně porovnávat. Hlavní příčinou sezónnosti je totiž střídání ročních období. Proto tak často vidíme srovnání se stejným obdobím předchozího roku, tedy se stejnou sezónou.

Druhou, složitější cestou, jsou statistické metody sezónního očišťování. Umožňují odstranit sezónní, ale i další různé rušivé vlivy, a zobrazit trend, který se v časové řadě ukrývá. Jeho hlavním cílem je umožnit nezkršené porovnání dvou za sebou jdoucích období a v aktuál-

ních údajích nalézt trend. Dalším cílem sezónního očišťování je také poskytnout srovnatelné údaje, pokud chceme porovnávat dvě časové řady s rozdílným vývojem sezónnosti během roku.

Statistickí dokážou v časové řadě nalézt a odstranit další rušivý zdroj – kolísání počtu pracovních dní v období a pohyblivé svátky, jakými jsou u nás Velikonoce nebo v jiných zemích ramadán. Ty situaci komplikují, protože každý rok mohou připadnout do jiného měsíce nebo čtvrtletí.

Dekompozice časové řady

Abychom mohli analyzovat tzv. krátkodobé (čtvrtletní/měsíční/týdenní/denní) časové řady, byla vymyšlena řada důmyslných statistických metod, které umožňují na základě definic zejména ze statistické teorie rozklad (dekompozici) časových řad na následující složky:

- 1) Trend – odráží dlouhodobou tendenci k růstu či poklesu.
- 2) Cyklická složka – fluktuace kolem trendu, střídají se fáze růstu a poklesu, perioda cyklu je delší

než jeden rok a bývá různě dlouhá.

- 3) Sezónní složka – každoroční pravidelné pohyby způsobené střídáním ročních dob a institucionálními vlivy (např. školní rok, rozpočtový rok atd.).

Při výpočtu sezónně očištěné řady se také odstraňují kalendářní vlivy, které zahrnují rozdílné počty pracovních dní v jednotlivých měsících a čtvrtletích včetně vlivu přestupného roku a také dopady pohyblivých svátků. Státní svátky, dané pro pevně stanovený den jako je 28. říjen, mají vliv na počet pracovních dní v měsíci, protože pokud připadne na všední den, počítají se jako neděle.

Při sezónním očišťování měsíčních či čtvrtletních statistických ukazatelů zejména v odvětví obchodu je také možné zohledňovat rozdílné počty jednotlivých dní v období, protože někdy prosté rozlišování na pracovní a víkendové dny nestačí. Například pátky a soboty jsou významnými nákupními dny.

- 4) Nepravidelná (iregulární) složka – náhodné pohyby v časové řadě,

VÝSTUPY ČSÚ V PUBLIKACÍCH

Trendcyklus – součet trendu a cyklické složky. Publikuje se společně, protože cyklická složka se statistickými metodami těžko odhaduje. Bývá to obvykle téměř hladká čára, používá se především pro grafickou prezentaci základních trendů vývoje časové řady. Někdy zde dochází k trvalým posunům úrovně, což jsou trvalé efekty outliers.

Sezónně očištěná řada – řada očištěná od sezónní složky včetně kalendářních vlivů, zahrnuje i nepravidelnou složku. Jedná se tedy o součet trendcyklu a iregulární složky (náhodné složky včetně jednorázových a přechodných efektů outliers). Proto není sezónně očištěná řada hladká. Je vhodná především pro porovnávání po sobě jdoucích období. Umožňuje srovnávat údaje za různá odvětví nebo země s rozdílným průběhem sezónnosti (např. zemědělskou produkci ve Francii a Austrálii).

Řada očištěná o vliv kalendářních efektů (vliv počtu pracovních dní) – řada očištěná pouze o vliv počtu pracovních dní včetně pohyblivých svátků a přestupného roku. Slouží především ke zhodnocení meziročního vývoje sledovaných statistických ukazatelů.

kteře nemají systematický charakter. Zahrnují také jednorázové a přechodné efekty odlehých pozorování (tzv. outliers).

Očišťování časových řad

Pro naprostou většinu ekonomických ukazatelů je nezbytné provádět očišťování časových řad. Např. tržby a další sledované ukazatele v maloobchodě mají značnou závislost na ročním období. Nejnížší jsou pravidelně v prvním čtvrtletí. Druhý kvartál bývá mírně vyšší než třetí, letní. Nejvíce lidé utrácí ve čtvrtém čtvrtletí. Rozdíl v tržbách prvních a posledních tří měsíců roku tak bývá zhruba čtvrtinový.

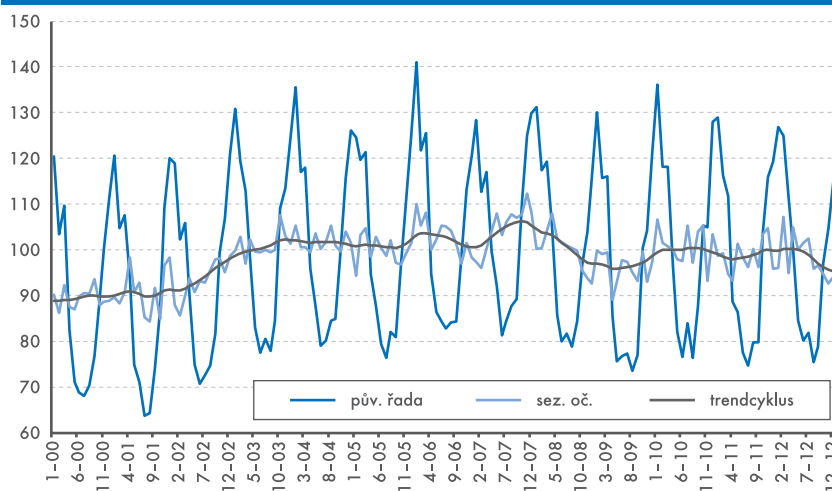
Podobné vlivy nalezneme i v tržních službách – překvapivě v oblasti nemovitostí (nejde jen o běžné nájemy placené každý měsíc, ale také pololetní nebo roční platby za nebytové prostory nebo o služby realitních kancelářů).

Ve 4. čtvrtletí jsou vyšší tržby, i když ne tak výrazně, v kultuře, zábavě a rekreaci. Do nákupů jiných služeb, např. informačních technologií, se často promítá model chování firem, které v průběhu roku více šetří a na konci naopak utrácí zbytky svých rozpočtů.

Ceny za rekreaci, kulturu a náklady na bydlení, které jsou ovlivněné spotřebou energií, jsou také ovlivněny sezónností. Každoroční kolísání cen postihuje zejména zemědělské výrobky, především brambory a zeleninu.

Typickými příklady odvětví, které ovlivňuje sezónnost, jsou stavebnictví a energetika. V obou případech je důvodem vazba na počasí. Sezónní vlivy ovšem působí také opačným směrem. Zatímco index stavební produkce dosahuje nejnižších hodnot pravidelně v lednu, v případě indexu produkce výroby a rozvodu elektrické energie, plynu, tepla a klimatizovaného vzduchu jsou zimní měsíce naopak nejsilnějším obdobím v roce. V obou případech ale může být vliv počasí zrádný, protože dekompozice časové řady předpokládá periodické opakování se stále stejnou intenzitou. Nadprůměrně studená nebo naopak teplá zima má pak charakter náhodného vlivu a metoda sezónního očištění ji eliminovat nedokáže. Při hledání trendu je pak

Dekompozice indexu průmyslové produkce D Výroba a rozvod elektřiny, plynu, tepla a klimatizovaného vzduchu



Zdroj: ČSÚ

dobré brát v potaz i odchylky od dlouhodobého teplotního normálu.

I v odvětvích zpracovatelského průmyslu lze nalézt řadu příkladů sezónního chování. Letní měsíce jsou často obdobím celozávodních dovolených, které díky řetězci subdodavatelských vztahů dokážou zasáhnout i několik odvětví. Tento vliv, který prohlubují moderní přístupy typu just-in-time, je pozorovatelný například v automobilovém průmyslu.

V nápojovém průmyslu je však produkce v letních měsících vůbec nejsilnější, i když nedlouho poté nastupuje zvýšená výroba na předvánoční trh.

Informační hodnota „divných čísel“

Metody očišťování jsou velmi složité, i když si je můžeme velmi zjednodušeně představit jako opakované vyhlazování časové řady pomocí různých typů klouzavých průměrů a měsíčních či čtvrtletních průměrů.

Experti ČSÚ používají dvě standardní metody očišťování: TRAMO/SEATS a X-12-ARIMA. Moderní software dokáže dostatečně dlouhou řadu čísel přesně rozložit na několik složek. Nejenže odstraní vliv sezóny a nestejný počet pracovních dní a ostatních kalendářních efektů, vyhledá základní trendy a zobrazí např. ekonomický cyklus, ale také zkoumá, zda model podchycuje všechny relevantní jevy. Pokud od původní řady postupně odstraníme

sezónnost, kalendářní efekty, trend, cyklickou složku, případně jiné systematické složky, zbudou tzv. rezidua. Model, jehož rezidua obsahují nějakou pravidelnost, je špatný, nepodchytí totiž nějaký významný efekt.

Přestože dopady sezónnosti bývají každý rok podobné, občas se vyskytne v řadě číslo, které tam jakoby nepatří. Nebo se řada posune na jinou úroveň. Statisticko takovým jevům říkají odlehé pozorování – outlier; nelze ho prostě ignorovat, neboť má svoji informační hodnotu. Vyvolávají ho většinou změny podmínek nebo neočekávané události, které stojí za vysvětlení. Pokud číslo propojíme s vysvětlením, dozvíme se o našem světě informaci, kterou bychom jinak zjistit nedokázali.

Divné číslo může vzniknout jako důsledek změny legislativy nebo metodiky zjišťování a má vliv na výsledek. Jeho dopad na časovou řadu může: 1) být zcela jednorázový, 2) doznívat po kratší dobu, 3) způsobit posunutí celé řady na jinou úroveň.

Posunutí na jinou úroveň se přiřazuje a projevuje v trendu. Vlivy jednorázové nebo postupně odeznívající po kratší dobu se přiřazují do náhodné složky. Takže jsou přítomné v sezónně očištěné řadě a v řadě očištěné o vliv kalendářních efektů, zatímco z trendcyklu jsou zcela eliminovány. To vysvětluje, proč sezónně očištěné řady nemusí být – v rozporu s obvyklou představou uživatelů – zcela hladké a mohou obsahovat i velké zlomy. ■

Mladí Češi pracují v průmyslu častěji, než je v EU27 obvyklé

Demografický vývoj a pozdější nástup do zaměstnání kvůli pokračujícímu studiu mají vliv na celkový počet pracujících ve věku do čtyřiceti let. Statisticy spočítali, že dlouhodobě klesá; v letech 1995–2011 se snížil o téměř 300 tisíc.

Marta Petránová, Bohuslav Mejstřík, oddělení pracovních sil, migrace a rovných příležitostí

V roce 2012 dosáhl počet pracujících ve věku do čtyřiceti let 2 234 tis. Celkové snižování počtu pracujících v mladším věku provázely změny v odvětvové struktuře.

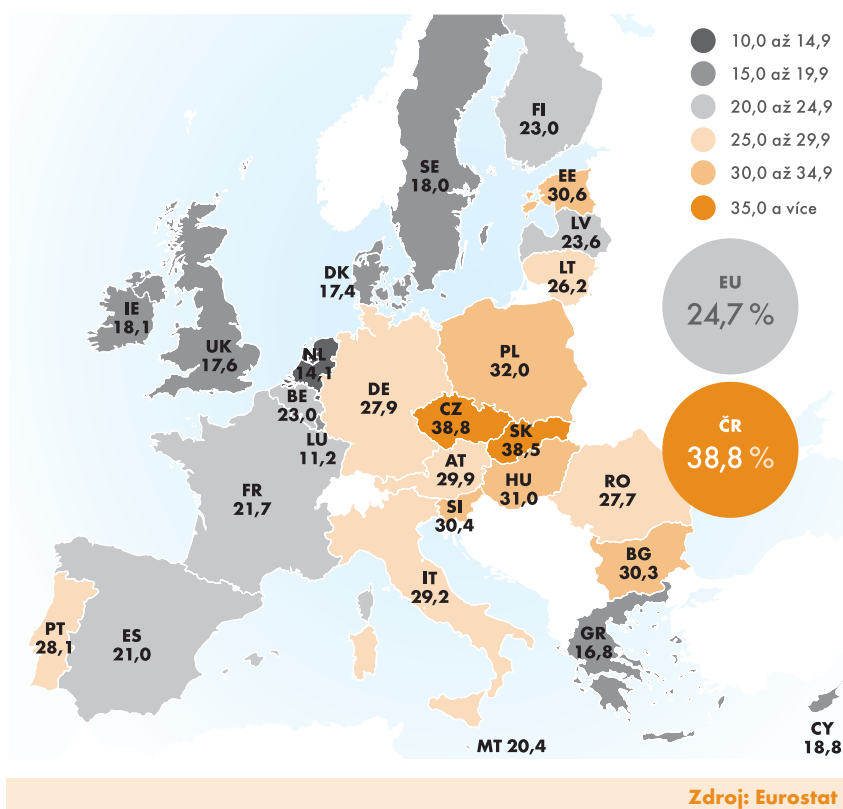
V letech 1995–2012 markantně ubylo mladších čtyřiceti let v primárním sektoru zemědělství a lesnictví (o 80 tis., tj. o 63 %). Klesá i počet mladých v sekundárním sektoru průmyslu a stavebnictví (o 194 tis., tj. o 18 %). Naproti tomu se celkový počet pracujících v sektoru služeb téměř nezměnil. Jeho podíl na celkové zaměstnanosti osob do čtyřiceti let vzrostl z 53,1 % v roce 1995 na 59,2 % v roce 2012.

Změny ve struktuře zaměstnanosti

Významné změny ve struktuře zaměstnanosti dokumentuje vývoj v jednotlivých odvětvových sekcích podle klasifikace CZ-NACE.

Zaměstnanost mladých do čtyřiceti let se ve sledovaném období snížila nejen ve všech sekcích primárního, ale i ve všech sekcích sekundárního sektoru. Při podrobnějším pohledu na úroveň odvětvových oddílů se absolutně od poloviny 90. let snížila zaměstnanost nejvíce ve specializovaných stavebních činnostech (o 80 tis.), v rostlinné a živočišné výrobě (o 62 tis.) a v dřívě silných odvětvích textilního a oděvního průmyslu (o 41, resp. o 29 tis.). Výrazně se snížil i počet mladších pracovníků v těžbě uhlí a v hutnictví a slévárnictví. Naopak podstatně

Podíl sektoru průmyslu na celkové zaměstnanosti osob do 40 let v EU27 ve 3. čtvrtletí 2012 (v %)



vzrostl počet pracujících ve věku do čtyřiceti let ve výrobě motorových vozidel (o 76 tis.), ve výrobě kovových konstrukcí a kovodělných výrobků a ve výrobě pryžových a plastových výrobků. Na více než dvojnásobek vzrostl počet mladších čtyřiceti let pracujících v odvětví výroba počítačů (o 25 tis.).

V terciárním sektoru znatelně poklesl počet pracujících v maloobchodě (o 43 tis.). Patrný je úbytek

pracujících v tomto věku, kromě veřejné správy a obrany, i ve vzdělávání (o 22 tis.) a v pozemní dopravě. Naopak o téměř 37 tis. vzrostl počet pracujících v mladším věku v sekci profesní, vědecké a technické činnosti. Obdobně stejně se zvýšil počet pracujících v tomto věku v sekci informační a komunikační činnosti (o 35 tis., tj. na téměř dvojnásobek úrovně výchozího roku).



Počet pracujících mladších 40 let v odvětvových sektorech a sekcích (v tis.)					
		1995	2000	2012	Index (%) 2012/1995
Celkem		2 529,9	2 340,5	2 234,0 *	88,3
Sektory	sekc				
Zemědělství	A	127,3	90,3	47,4	37,3
Průmysl (vč. stavebnictví)	B až F	1 058,9	916,2	865,0	81,7
Služby	G až U	1 343,7	1 333,9	1 321,5	98,3
CZ-NACE					
z toho odvětví:					
Zemědělství, lesnictví a rybářství	A	127,3	90,3	47,4	37,3
Těžba a dobývání	B	48,7	32,9	15,2	31,2
Zpracovatelský průmysl	C	678,6	615,5	623,5	91,9
Výroba a rozvod elektřiny, plynu, tepla	D	41,6	25,9	20,6	49,6
Zásob. vodou; činnosti souvis. s odpady	E	19,6	16,0	14,7	74,8
Stavebnictví	F	270,4	226,0	191,0	70,6
Velkoobchod a maloob.; opr. mot. vozidel	G	365,5	335,1	304,9	83,4
Doprava a skladování	H	152,0	151,1	131,8	86,7
Ubytování, stravování a pohostinství	I	97,0	98,0	101,0	104,2
Informační a komunikační činnosti	J	48,2	55,3	83,6	173,3
Peněžnictví a pojišťovnictví	K	54,2	53,7	75,2	138,8
Činnosti v oblasti nemovitostí	L	10,0	12,4	13,7	136,6
Profesní, vědecké a technické činnosti	M	61,8	64,7	98,3	159,1
Administrativní a podpůrné činnosti	N	45,5	46,7	49,0	107,6
Veřejná správa a obrana; pov. soc. zabezp.	O	166,1	184,7	133,0	80,1
Vzdělávání	P	135,2	120,0	113,1	83,7
Zdravotní a sociální péče	Q	128,5	122,8	133,1	103,5
Kulturní, zábavní a rekreační činnosti	R	30,2	37,2	33,7	111,3
Ostatní činnosti	S	48,5	50,3	45,8	94,4

Pozn.: Údaje od roku 1995 do roku 2007 podle klasifikace OKEČ byly v publikacích zpětně přepočteny na CZ-NACE podle pravděpodobnostního modelu ČSÚ. | *) včetně nezjištěno

Zdroj: ČSÚ

Zaměstnanost mladších čtyřiceti let se pozoruhodně zvýšila v řadě oddílů sektoru služeb. V případě sekce informační a komunikační činnosti se rapidně zvýšil počet mladých v oddíle činnosti v oblasti informačních technologií, a to téměř na trojnásobek úrovně výchozího roku 1995 (o 24 tis.). Patrný je i vzestup zaměstnanosti v některých oddílech různorodé sekce profesní, vědecké a technické činnosti, kam patří především architektonické a inženýrské činnosti (o 14 tis.), právní a účetnické činnosti (o 12 tis.) a reklama a průzkum trhu (o 9 tis.). Významný je vzestup počtu pracujících v rámci sekce peněžnictví a pojišťovnictví v ostatních finančních činnostech (o 16 tis.), z jiných sekcí ještě ve zdravotní péči (o 10 tis.).

Muži versus ženy

Jestliže se ve zpracovatelském průmyslu celkový počet pracujících do čtyřiceti let snížil, dále v něm vzrostl počet pracujících mužů. Od roku 1995 se zvýšil o necelých 30 tis., tj. o 7 %. Nejvíce se zvýšil počet mužů do věku čtyřiceti let v informačních a komunikačních činnostech (o 37 tis.). Výrazně vzrostla i zaměstnanost mužů v profesních, vědeckých a technických činnostech. Naopak podstatně klesl počet mužů pracujících ve stavebnictví, zemědělství, v těžbě a dobývání a v důsledku podstatného snížení počtu mužů v ozbrojených silách i ve veřejné správě a obraně. Je evidentní, že zejména zaměstnanost mužů je značně ovlivněna situací v automo-

bilovém průmyslu včetně dodavatelských firem.

Počet pracujících mladých žen se na rozdíl od mužů nejvíce snížil právě ve zpracovatelském průmyslu, dále v obchodu a v důsledku poklesu počtu žáků na prvním a druhém stupni i ve vzdělávání. Naopak se počet žen v absolutním vyjádření nejvíce zvýšil v profesních, vědeckých a technických činnostech.

Rozdíly v regionech

Odvětvová a profesní struktura zaměstnanosti a pracovních příležitostí je v jednotlivých regionech republiky značně odlišná.

Podíl pracujících v sektoru průmyslu, včetně stavebnictví na celko-

Změna počtu pracujících mužů a žen mladších čtyřiceti let v jednotlivých odvětvích (v tis.)							
		Muži			Ženy		
		2012	rozdíl 2012/1995	index 2012/1995	2012	rozdíl 2012/1995	index 2012/1995
Celkem		1 329,4	-138,3	90,6	904,7	-157,5	85,2
z toho:	sekce						
Zemědělství, lesnictví a rybníkářství	A	37,3	-50,3	42,6	10,2	-29,5	25,6
Těžba a dobývání	B	13,5	-30,5	30,7	1,7	-2,9	36,1
Zpracovatelský průmysl	C	432,4	29,5	107,3	191,1	-84,6	69,3
Výroba a rozvod elekt., plynu, tepla	D	16,5	-15,5	51,6	4,1	-5,5	42,8
Zásob. vodou; čin. souvis. s odpady	E	11,1	-4,0	73,7	3,5	-1,0	78,5
Stavebnictví	F	178,6	-70,9	71,6	12,3	-8,6	58,8
Velkoob. a maloob.; opr. mot. vozidel	G	149,9	-13,9	91,5	155,0	-46,7	76,8
Doprava a skladování	H	99,8	-11,0	90,0	32,0	-9,2	77,6
Ubytování, strav. a pohostinství	I	44,5	-2,2	95,4	56,6	6,2	112,4
Informační a komunikační činnosti	J	62,1	36,7	244,5	21,5	-1,3	94,2
Peněžnictví a pojišťovnictví	K	34,8	16,1	186,1	40,4	4,9	113,9
Činnosti v oblasti nemovitostí	L	6,7	1,4	126,5	7,0	2,3	147,9
Profesní, vědecké a technické činnosti	M	54,7	21,3	163,6	43,6	15,3	153,8
Administrativní a podpurné činnosti	N	25,5	-2,4	91,4	23,5	5,9	133,3
Veřej. správa a obr.; pov. soc. zabezp.	O	76,5	-38,4	66,6	56,4	5,3	110,3
Vzdělávání	P	28,2	-4,5	86,3	84,9	-17,6	82,8
Zdravotní a sociální péče	Q	23,1	-0,3	98,6	110,0	4,9	104,7
Kulturní, zábavní a rekreační činnosti	R	18,6	1,3	107,4	15,1	2,1	116,5
Ostatní činnosti	S	14,5	-1,6	90,0	31,3	-1,1	96,5

Zdroj: ČSÚ

vém počtu zaměstnaných do čtyřiceti let, se v minulém roce pohyboval od 36,0 % ve Středočeském kraji až po téměř polovinu všech mladších pracovníků v krajích Libereckém a Zlínském.

Zcela jiná situace je v Praze, kde v průmyslu a stavebnictví je zaměstnán pouze každý šestý pracovník mladší čtyřiceti let, který bydlí v hlavním městě. V této souvislosti je třeba uvést, že řada mladších osob, obvykle finančně zajištěných, se vystěhovala do obcí v okolí hlavního města. Tyto osoby však často dojíždějí za prací do Prahy a zde pracují převážně v terciárním sektoru služeb.

V roce 2012 pracovalo v průmyslu a stavebnictví v ČR celkem 38,7 % všech pracovníků mladších čtyřiceti let (z toho ženy tvořily 23,5 % a muži 49,1 %).

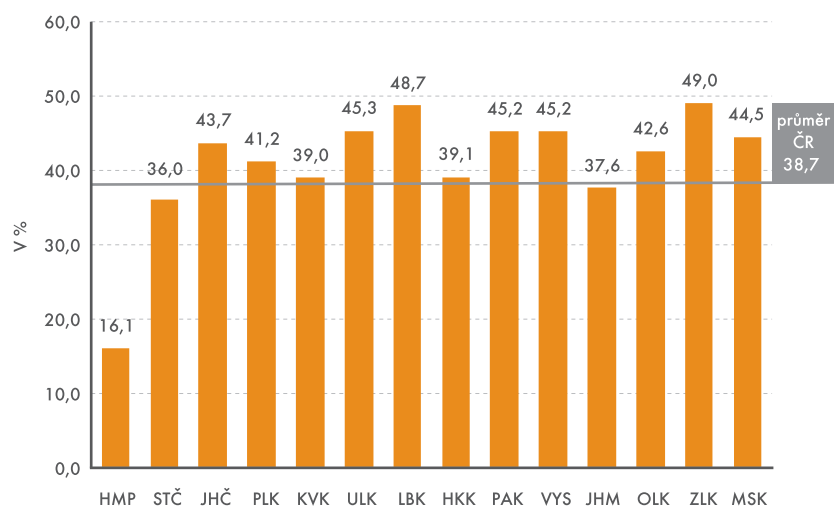
Podíl sekundárního sektoru na celkové zaměstnanosti mužů do čtyřiceti let se pohyboval v rozpětí od 46,8 % v Jihomoravském kraji až po 62,4 % ve Zlínském kraji a 61,7 % Li-

bereckém kraji, tedy v regionech, kde v průmyslu a stavebnictví pracují téměř dvě třetiny všech mužů v mladším věku. S tím kontrastují údaje o odvětvové struktuře zaměstnanosti

v Praze, kde v tomto výrobním sektoru pracuje pouze pětina (20,9 %) všech mužů do čtyřiceti let.

Údaje o odvětvové struktuře mladších žen ukazují obdobnou diferen-

Podíl pracujících v sektoru průmyslu vč. stavebnictví na celkovém počtu zaměstnaných mladších 40 let v jednotlivých krajích ČR v roce 2012


Zdroj: ČSÚ

ciaci mezi Prahou a všemi ostatními kraji republiky, i když tyto rozdíly nejsou tolik výrazné jako u mužů. Výrobní sektor prochází složitým obdobím, a to bezprostředně ovlivňuje ekonomickou a sociální situaci velké části populace.

Navíc má značný dopad na úroveň regionální nezaměstnanosti. Právě vývoj v sekundárním sektoru národního hospodářství podstatně ovlivní sociální poměry v regionech.

Unijní srovnání

Řada členských zemí Evropské unie vykazuje výrazná specifika v odvětvové struktuře mladých pracovníků. Česká republika mezi tuto skupinu zcela jistě patří. Podíl pracujících v sekundárním sektoru průmyslu a stavebnictví je u nás nejvyšší ze všech zemí EU a podíl terciárního sektoru služeb je třetí nejnižší za Rumunskem a Polskem. Obě země, zejména Rumunsko, se přitom vyznačují mimořádně vysokým podílem zaměstnanosti mladých do čtyřiceti let v sektoru zemědělství.

V rámci celé Evropské unie pracovalo ve 3. čtvrtletí 2012 ve věku 15–39 let méně než 100 mil. osob. Celkově je možné země EU rozdělit zhruba do skupin podle podílu sekundárního a terciárního sektoru. V první skupině jsou země s vysokým podílem mladých pracujících v průmyslu, jako je vět-



Polovina mladých mužů v ČR do čtyřiceti let pracuje v průmyslu a stavebnictví.

šina zemí, které vstoupily do EU v roce 2004 nebo později, ale i další země, jako např. Itálie nebo Portugalsko. Za pozornost stojí i relativně vyšší podíl mladých do čtyřiceti let pracujících v sekundárním sektoru v Německu a Rakousku.

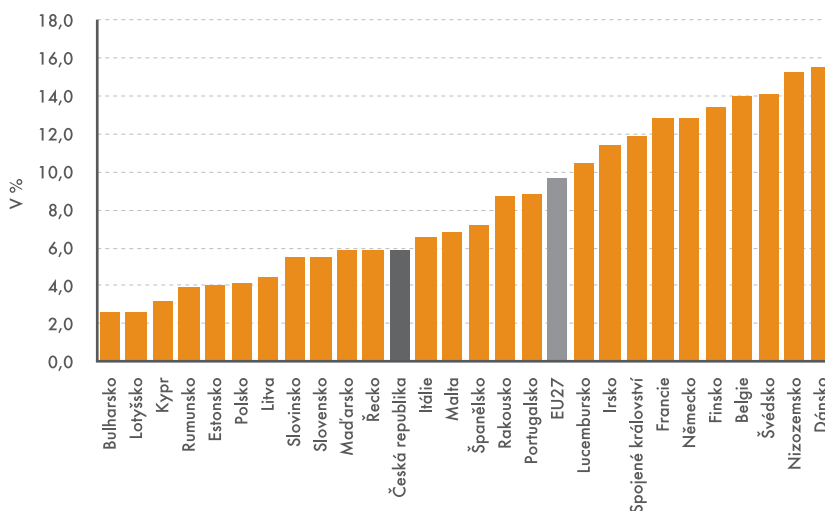
Ve druhé skupině jsou státy především ze západu a severu Evropy, které mají nižší podíl zaměstnanosti v průmyslových odvětvích a vyšší zastoupení sektoru služeb. Typickým příkladem je Spojené království, kde pracují v odvětví služeb čtyři z pěti všech zaměstnaných osob ve věku 15–39 let.

V porovnání se sousedy je naše situace téměř shodná se Slovenskem, v Polsku je struktura zaměstnanosti výrazně ovlivněna stále vysokým podílem pracujících v zemědělství. Německo i Rakousko však mají celkově nižší zaměstnanost v sekundárním sektoru a tomu odpovídá zároveň vyšší zaměstnanost ve službách.

Na úrovni sekcí se v minulém roce Česká republika vyznačovala nejvyšším podílem ve zpracovatelském průmyslu, ale i nadprůměrným podílem zaměstnanosti mladých v ostatních průmyslových odvětvích a ve stavebnictví. Pokud jde o služby, byl podíl vyšší než unijní průměr i v dopravě a skladování. Je potěšitelné, že v informačních a komunikačních činnostech podíl zaměstnanosti mladých u nás již převyšuje průměr EU.

Naopak výrazně zaostává zaměstnanost osob do čtyřiceti let ve vzdělávání a zejména ve zdravotní a sociální péči. Zatímco u nás se sice zvýšil počet pracujících v oblasti zdravotní péče, snížila se zaměstnanost mladých v ambulantních nebo terénních sociálních službách. Celkově je možné konstatovat, že zaměstnanost ve zdravotnictví a sociálních službách je jedním z hlavních rozlišovacích faktorů, který výrazně ovlivňuje úroveň celkové zaměstnanosti jednotlivých zemí.

Podíl zdravotnictví a sociálních služeb na celkové zaměstnanosti osob do 40 let v zemích EU ve 3. čtvrtletí 2012



Zdroj: Eurostat, Labour Force Survey

Jak hodnotíme své zdraví

Podle výběrového šetření Životní podmínky (EU-SILC), které každoročně provádí ČSÚ, hodnotí většina obyvatel České republiky svůj zdravotní stav spíše pozitivně. Starší lidé však vnímají své zdraví hůře než mladší osoby. Náctiletí k lékaři vyrazí zhruba jednou ročně. Lidé nad 75 let devětkrát častěji.

Eliška Zykmondová, odborná pracovnice oddělení sociálních šetření

Většina obyvatel České republiky hodnotí svůj zdravotní stav spíše pozitivně, za dobrý a velmi dobrý ho považuje 60 % dotázaných. Oproti tomu špatné a velmi špatné zdraví pociťuje 13 % osob, zbytek (27 %) jej pak považuje za přijatelný.

Odlišně popisují svůj zdravotní stav ženy a muži. Po celé sledované období (tedy od roku 2005) vnímaly ženy svůj zdravotní stav hůře než muži. Zatímco muži deklarovali velmi dobré zdraví častěji, než je průměr za celé obyvatelstvo, ženy pociťovaly spíše přijatelný či špatný zdravotní stav. Tato diferenciací je ovšem způsobena zejména věkovým složením české populace. Ve vyšších věkových kategoriích totiž jednoznačně převládají osoby ženského pohlaví. Zároveň také platí, že se vzrůstajícím věkem se postupně zhoršuje hodnocení subjektivního zdravotního stavu, což dokazuje i přiložený graf. Po odstranění vlivu věkové struktury byly rozdíly mezi oběma pohlavími nižší. Přesto však v některých věkových skupinách (především ve vyšších vě-

kových kategoriích) hodnotili muži svůj zdravotní stav o něco lépe než stejně staré ženy.

Zdraví, věk a rodina

Vnímání zdravotního stavu ovlivňuje také rodinný stav. Nejhorší zdraví deklarují ovdovělé osoby, které ho považují z jedné třetiny za špatný či velmi špatný a téměř z poloviny za přijatelný. Pouze zhruba pětina z nich si myslí, že jejich stav je velmi dobrý nebo dobrý – přesná čísla dokládá tabulka. Naopak nejlépe hodnotí své zdraví nesezdaní jedinci. Spíše než jejich rodinným stavem je to ale dáno věkem.

Myšlenku, že kladné hodnocení zdravotního stavu souvisí s nízkým věkem respondentů, podporuje i třídění osob podle ekonomické aktivity. Podle něj byli „nejzdravější“ studenti; 95 % z nich označilo svůj zdravotní stav za velmi dobrý a dobrý. Spokojenější se cítili také zaměstnanci či osoby samostatně výdělečně činné pracující na plný úvazek. Na druhém konci stupnice subjektivního hodnocení zdraví

se vyskytovaly osoby v invalidním důchodu. Kvůli svým zdravotním problémům a omezením považovaly své zdraví z téměř 70 % za špatné či velmi špatné. Starobní důchodci si nejčastěji vybírali prostřední kategorii, tedy přijatelný zdravotní stav.

Vliv vzdělání a regionu

Také vztah mezi zdravotním stavem a vzděláním se ukazuje jako důležitý. Osoby se základním vzděláním si častěji vybírají oproti průměru kategorii, která popisuje horší zdraví. Vysokoškoláci naopak preferují lepší hodnocení. Obecně tedy lze konstatovat, že čím vyšší vzdělání, tím lepší ohodnocení zdravotního stavu. Na vnímání zdraví má vliv i výše příjmů. Čím je vyšší, tím pozitivněji respondent hodnotí svůj zdravotní stav.

Nejhůř vnímali svůj zdravotní stav v roce 2011 obyvatelé střední Moravy (kraje Olomoucký a Zlínský) a na Moravskoslezsku, což mimo jiné souvisí s tamějším horším životním prostředím.

ZDRAVÍ OČIMA SOCIÁLNÍ STATISTIKY

Sledování zdraví a zdravotního stavu obyvatel je nutné nejen pro správné nastavení zdravotnické politiky, ale také pro zhodnocení kvality života osob. Samotný pojem zdraví můžeme vymezit např. jako absenci nemoci. Více se však využívá definice Světové zdravotnické organizace (WHO), která chápe zdraví jako stav úplné fyzické, psychické a sociální pohody.

Subjektivní názory osob na jejich zdraví neodrážejí jen skutečný zdravotní stav respondentů a objektivně chápaná

omezení kvůli případným zdravotním problémům, ale také spokojenost se životem a jeho celkovou kvalitou. To, jak respondent hodnotí své zdraví, je totiž výsledkem mnoha faktorů: přístupem k životu, současnou sociální a ekonomickou situací, aktuální psychickou pohodou či náladou.

Subjektivní zdraví osob nelze zjistit jinak než přímým dotazem. Proto se také otázky na toto téma objevují v mnoha evropských výběrových šetřeních. Nejvyužívanější jsou harmonizované otázky tzv. **Minimálního evropského modulu o zdraví**, který obsahuje dotazy na subjektivní zdravotní stav, přítomnost dlouhodobých zdravotních

problémů a na omezení v běžných činnostech, které lidé obvykle dělají. Z něj vychází i každoroční výběrové šetření ČSÚ **Životní podmínky** (EU-SILC).

Otázky na zdraví jsou součástí dotazníku za osoby starší 16 let. Kvůli své subjektivní povaze se vyplňují pouze osobně – prostřednictvím rozhovoru s respondentem. Četnost odpovědí je natolik dostatečná (za rok 2011 byly dostupné informace o zdraví za 6,5 mil. osob starších 16 let), že je možné analyzovat zdraví obyvatel z mnoha různých pohledů, např. podle pohlaví, věku, vzdělání či ekonomické aktivity.



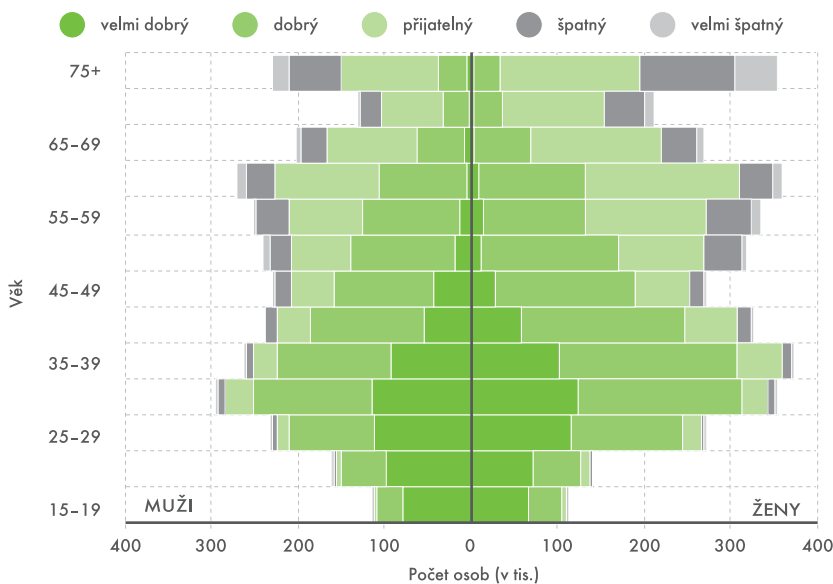
Také další otázky šetření přinesly obdobné výsledky. Většina osob ne-trpěla žádnou zdravotní obtíž. A pokud ano, pak to nejčastěji pociťovala jako své omezení.

Podíl osob bez zdravotních komplikací, nebo bez jakéhokoliv omezení, se v čase spíše snižoval (od roku 2005 o tři procentní body), což lze vysvětlit zejména stárnutím české populace. Podle dalších sociodemografických charakteristik jsou častěji mezi nemocnými osobami nebo lidmi s nějakým omezením v běžných činnostech ženy, starší lidé, osoby nižšího vzdělání, ovdovělí, lidé v invalidním důchodu či dotázaní s nižším příjmem. Bez jakýchkoliv problémů pak jsou naopak spíše muži, vysokoškolační, osoby mladšího věku, svobodní, studenti či pracující na plný úvazek a osoby s vyššími příjmy.

Ženy chodí k lékaři častěji

Výběrové šetření se zaměřuje ale i na počet návštěv praktického lékaře či specialisty, s výjimkou očního lékaře a zubaře, a to za posledních 12 měsíců. V roce 2011 každý Čech starší 16 let průměrně navštívil lékaře 3,5krát za rok (ženy 4,4 a muži 2,6 návštěv). S věkem se pak počet návštěv zvyšuje. Například osoby do 20 let zašly k lékaři jednou ročně. Lidé nad 75 let navštívili doktora devětkrát. I zde tedy platí stejná diferenciací podle věku. Nejvyšší počet návštěv lékaře uskutečnili ovdovělí, méně vzdělaní, invalidní důchodci a osoby s nižšími příjmy. Nejméně chodili k doktorovi svobodní, studenti, vysokoškolační a osoby s vyššími příjmy. V regionálním členění pak lze říci, že nejvíce navštěvují lé-

Složení populace ČR podle pohlaví, věku a zdravotního stavu, 2011



Pozn.: Hodnoty jsou pouze za populaci, která odpověděla na otázky o zdraví.

Zdroj: ČSÚ

kaře obyvatelé Prahy, nejméně lidé ze středních Čech.

Strach ze zubaře trvá

Statistiky ale zajímala i otázka, zda respondent potřeboval navštívit v posledním roce lékaře či zubaře, a přesto k němu nešel. Naprostá většina dotázaných odpověděla, že taková situace u nich nenastala. Ti, kteří se rozhodli lékaře nenavštívit, uvedli zajímavé důvody. Například třetina respondentů nenavštívila specialistu, protože čekala, až se jejich problémy samy zlepší. Tento důvod pak častěji uváděli muži než ženy a jeho zastoupení v čase stále rostlo. Druhým nejčastějším důvodem byla nemožnost uvolnit se z práce či z péče o jinou osobu. Jako

hlavní příčinu ji nicméně uvádělo čím dál méně dotázaných.

Závažným důvodem, který vylučuje možnost svobodného rozhodnutí, byly finanční důvody, kdy si kvůli ceně výkonu nemohl respondent dovolit navštívit lékaře, i když to potřeboval. To se týká stále více osob (14 %), především žen, osob se základním vzděláním, staršího věku a s nižšími příjmy.

Jinou příčinou byl např. problém s dopravou a daleké cestování, tu uváděly zejména ovdovělé osoby. V případě zubaře se pak velmi často objevuje jako důvod nenavštívení strach z léčby či vyšetření a v posledních letech také roste podíl osob, které si vyšetření nemohou dovolit z finančních důvodů.

Hodnocení zdravotního stavu obyvatel ČR podle vybraných charakteristik, 2011 (v %)

		Velmi dobrý	Dobrá	Přijatelný	Špatný	Velmi špatný
Rodinný stav	svobodný/á	43,8	40,7	10,1	4,2	1,2
	ženatý/vdaná	13,9	43,3	31,4	9,4	1,9
	rozvedený/á	11,8	46,1	28,3	11,7	2,1
	ovdovělý/á	2,2	19,7	46,1	23,7	8,3
Vzdělání	bez maturity	13,9	35,2	32,7	14,5	3,7
	s maturitou	19,4	43,0	27,3	8,4	1,8
Příjem	1. kvartil	9,9	29,8	36,8	18,5	4,9
	4. kvartil	27,4	48,9	18,3	4,3	1,1

Zdroj: Životní podmínky 2011, ČSÚ

DUBEN 2013

RYCHLÉ INFORMACE

po	1	
út	2	Míry zaměstnanosti, nezaměstnanosti a ekonomické aktivity (únor 2013)
st	3	
čt	4	Maloobchod (únor 2013)
pá	5	
so	6	
ne	7	Průmysl (únor 2013) Stavebnictví (únor 2013) Zahraníční obchod (únor 2013)
po	8	
út	9	
st	10	Indexy spotřebitelských cen – inflace (březen 2013)
čt	11	
pá	12	Šetření průměrných cen vybraných výrobků – potravinářské výrobky (duben 2013) Šetření průměrných cen vybraných výrobků – pohonné hmoty a topné oleje (15. týden)
so	13	
ne	14	
po	15	
út	16	
st	17	
čt	18	Indexy cen vývozu a dovozu (únor 2013) Indexy cen výrobců (březen 2013)
pá	19	
so	20	
ne	21	Šetření průměrných cen vybraných výrobků – pohonné hmoty a topné oleje (16. týden)
po	22	
út	23	
st	24	Konjunkturální průzkum (duben 2013)
čt	25	
pá	26	Šetření průměrných cen vybraných výrobků – pohonné hmoty a topné oleje (17. týden)
so	27	
ne	28	
po	29	
út	30	Zemědělství (1. čtvrtletí 2013) Míry zaměstnanosti, nezaměstnanosti a ekonomické aktivity (březen 2013)

VYBRANÉ VÝSTUPY ČSÚ

Výsledky zdravotnických účtů ČR

Zdravotnické účty zachycují výdaje na zdravotnictví jak z hlediska zdrojů, tak i jejich užití (typ péče, druh poskytovatele, zdroj financování, druh diagnózy, věk a pohlaví pacienta). V publikaci budou uvedeny jak základní tabulky a grafy, tak kvalitativní analýza finančních toků ve zdravotnictví ve vazbě na metodologii EU a OECD. Další údaje z oblasti školství, kultury a zdravotnictví jsou zveřejněny na internetových stránkách ČSÚ nebo v publikacích vydávaných ÚIV (www.uiv.cz) a ÚZIS (www.uzis.cz).
e-verze

Vývoj indexů spotřebitelských cen

Čtvrtletní analýza vývoje indexů spotřebitelských cen (životních nákladů) na území České republiky podle klasifikace konečné spotřeby COICOP (Classification of Individual Consumption by Purpose) za domácnosti celkem.
e-verze

Vývoj indexů cen výrobců

Vývoj indexů cen výrobců (průmyslových výrobců, zemědělských výrobců, tržních služeb a ve stavebnictví) za 1. čtvrtletí 2013.
e-verze

Postavení českého trhu práce v rámci EU

Čtvrtletní analýza zaměstnanosti a nezaměstnanosti v České republice v porovnání s ostatními zeměmi Evropské unie.
e-verze

Počet obyvatel v obcích

Počty obyvatel v obcích po promítnutí územních změn k 1. 1. 2013 na základě demografické bilance narozených, zemřelých a migrace.
e-verze/tisk-verze

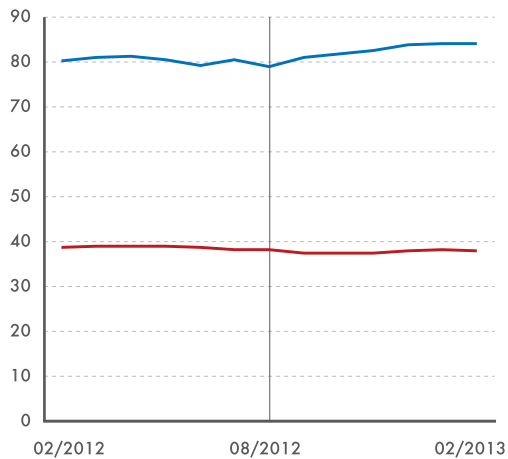
Publikace je možné objednat (e-mail: objednavky@czso.cz, tel.: 274 052 733) nebo zakoupit v prodejně publikací v ústředí ČSÚ (Na padesátém 81, Praha 10). Všechny tituly najdete na www.czso.cz.



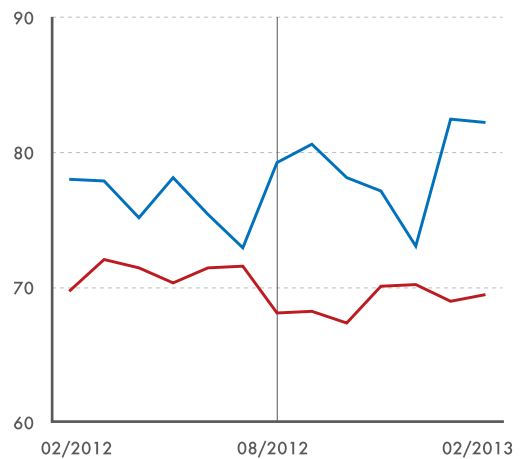
Průměrné spotřebitelské ceny vybraného zboží

(v Kč, únor 2012 až únor 2013)

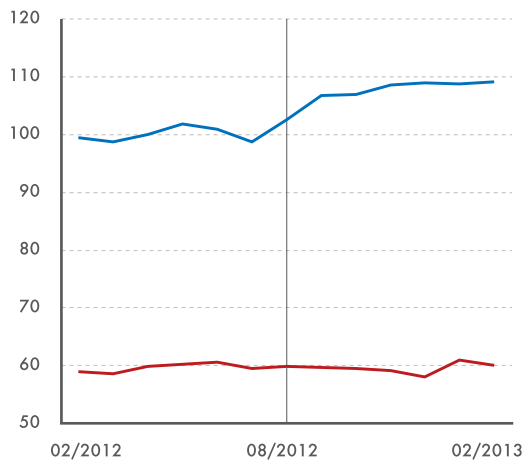
Pečivo pšenično-žitné 1 kg
Chléb toustový světlý 1 kg



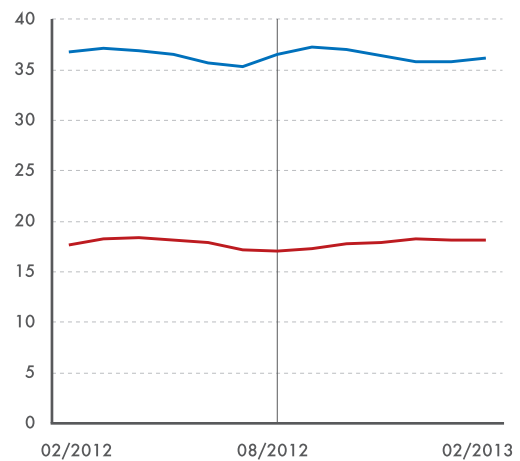
Rostlinný tuk na pečení 1 kg
Tvaroh měkký konzumní 1 kg



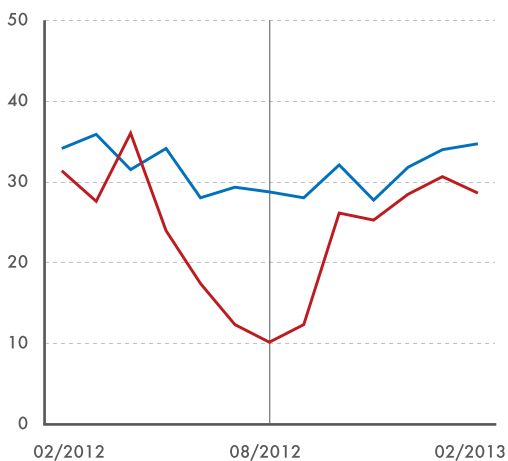
Vepřová plec 1 kg
Vepřová játra 1 kg



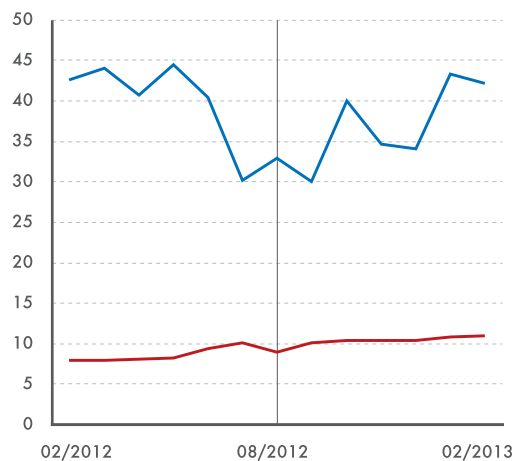
Motorová nafta 1 litr
Plyn LPG 1 litr



Banány žluté 1 kg
Vodní meloun červený 1 kg



Rajská jablka červená kulatá 1 kg
Zelí hlávkové bílé 1 kg





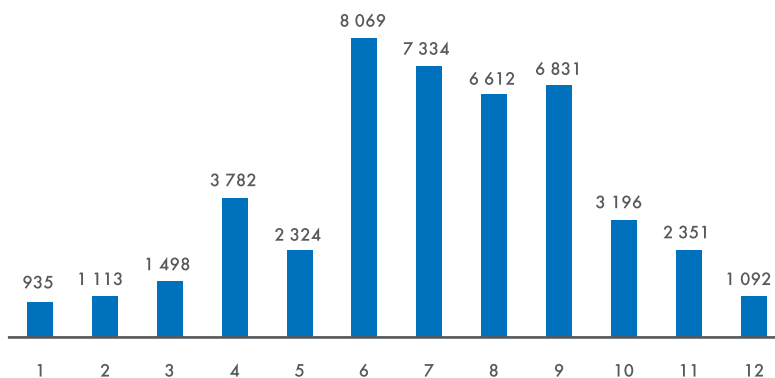
2 Můžete prosím vysvětlit, jak souvisí sezónnost s demografickými událostmi, a uvést konkrétní příklady?

Takřka všechny demografické události jsou poznamenány nějakou sezónností. Nesouvisí to pouze s biologickými rytmy, ale také se společenskými zvyky. Nejčastěji se lidé berou v letních měsících; v posledních pěti letech se uzavřela téměř polovina z ročního počtu sňatků během června, července a srpna. Naopak nejméně oblíbenými měsíci pro vstup do manželství jsou leden, únor a prosinec. Z hlediska týdenní sezónnosti bývá jednoznačně nejvíce sňatků uzavíráno v sobotu.

V porodnosti je sezónnost méně výrazná, než bychom čekali. Více dětí se rodí v jarních a zejména letních měsících, čemuž odpovídá početí v létě či na podzim. Dlouhodobě nejméně dětí se rodí v listopadu, následuje únor a prosinec. O víkendech se rodí asi poloviční počet dětí ve srovnání s pracovními dny, což ukazuje na silný vliv zdravotníků na stanovení termínu porodu.

K největšímu počtu sebevražd dochází na začátku týdne, tedy v pondělí. V úterý je již počet viditelně nižší a pak každý následující den až do pátku se průměrná hod-

Počty sňatků v jednotlivých měsících roku 2011



Zdroj: ČSÚ

nota dále snižuje, ovšem již jen mírně, výraznější pokles je v sobotu. Neděle přináší proti sobotě mírné zvýšení, ale údaj zůstává pod úroveň pracovních dní. V relativním vyjádření, vztaženém k průměrnému počtu sebevražd na jeden den v týdnu během hodnoceného období, je pondělí 16 % nad průměrem a sobota 10 % pod průměrem. Ještě méně známý je fakt, že nejvíce sebevražd bývá v jarních měsících a nejméně na konci roku.

3 Jak se sezónnost projevuje v oblasti statistiky trhu práce – měsíčních údajích o nezaměstnanosti?

Některé druhy práce jsou vázány na teplejší roční období. V zimě se typicky zastavují práce hlavně v zemědělství a stavebnictví, takže míra nezaměstnanosti v lednu bývá nejhorší. Výrazně sezónní je také oblast cestovního ruchu, což má dopad na některé turisticky atraktivní regiony. Vliv sezónních prací lze pozorovat také v maloobchodě.

Jiným, jen o něco slabším faktorem, je příliv čerstvých absolventů na trh práce.

Projevuje se nárůstem počtu uchazečů o zaměstnání hlavně v červenci a v dalších měsících se pak postupně vytrácí.

I při nevýrazném trendu nezaměstnanost v průběhu roku kolísá nahoru a dolů; sezónní výkyv je v řádu desítek tisíc osob.

Rovněž vývoj čtvrtletně sledovaných mezd je poznamenán sezónností. Zatímco v prvním a třetím čtvrtletí se výplaty většinou omezují na základní tarify, na jaře (před letní dovolenou) a na podzim (před Vánoce) bývají vypláceny mimořádné odměny. Průměrné mzdy v sudých čtvrtletích jsou tak podstatně vyšší (na úrovni celého hospodářství dokonce až o dva tis. Kč) než v lichých.

Další informace k tomuto tématu naleznete v rubrice Metodika na str. 28–29.

INFORMAČNÍ SLUŽBY

Pokud hledáte další informace, obraťte se prosím na naše informační služby:
 info servis@czso.cz
 tel.: 274 052 304, 274 052 648

Statistika & My

Měsíčník Českého statistického úřadu 04/2013
 Ročník 3, Vychází 10x ročně
 Adresa redakce: Český statistický úřad,
 Na padesátém 81, 100 82 Praha 10,
 telefon: 274 054 248, e-mail: redakce@czso.cz
 Redakce: Michal Novotný (šéfredaktor), Alena Géblová (vedoucí redaktorka), Jan Cieslar, Jan Ernest, Dalibor Holý, Eva Kačerová, Tomáš Mládek, Marek Rojíček, Jitka Slavíková
 Redakční rada: Ing. Josef Vlášek (předseda), Bc. Michal Novotný (místopředseda), Mgr. Jan Cieslar, Ing. Drahomíra Dubská, CSc.,

Mgr. et Mgr. Alena Géblová, Mgr. Helena Koláčková, RNDr. Tomáš Mládek, Helena Pexová, prof. Ing. Iva Ritschelová, CSc., Ing. Marek Rojíček, Ph.D., Egor Sidorov, Ph.D., Jana Slavníková, Ing. Jan Srb, Ing. Hana Šlégrová, Ing. Veronika Tichá, Ing. Pavla Trendová
 Grafická úprava: Tomáš Kubašta
 Fotografie: archiv ČSÚ, shutterstock.com
 Tisk: Tiskárna Kleinwächter
 Vydavatel: Český statistický úřad
 www.czso.cz
 ISSN 1804-7149, ev. č. MK ČR E 19925





STATISTICKÁ ROČENKA ČESKÉ REPUBLIKY 2012

Život naší společnosti v číslech

Publikace o rozsahu 823 stran vás uvede do ekonomického, sociálního a kulturního kontextu. Podá informace o ochraně životního prostředí a uspokojování potřeb občanů České republiky v roce 2011. Cenný zdroj informací by neměl chybět v žádné veřejné knihovně a pracovně politika, vědeckého pracovníka nebo vysokoškolského pedagoga. Statistická ročenka je branou do globálního světa informací.

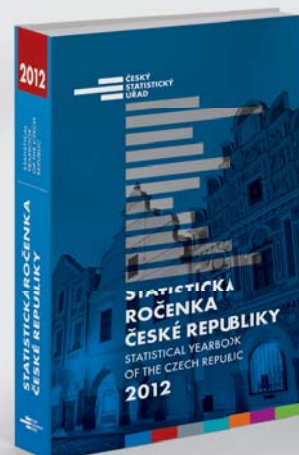
Vaše objednávky vyřídí

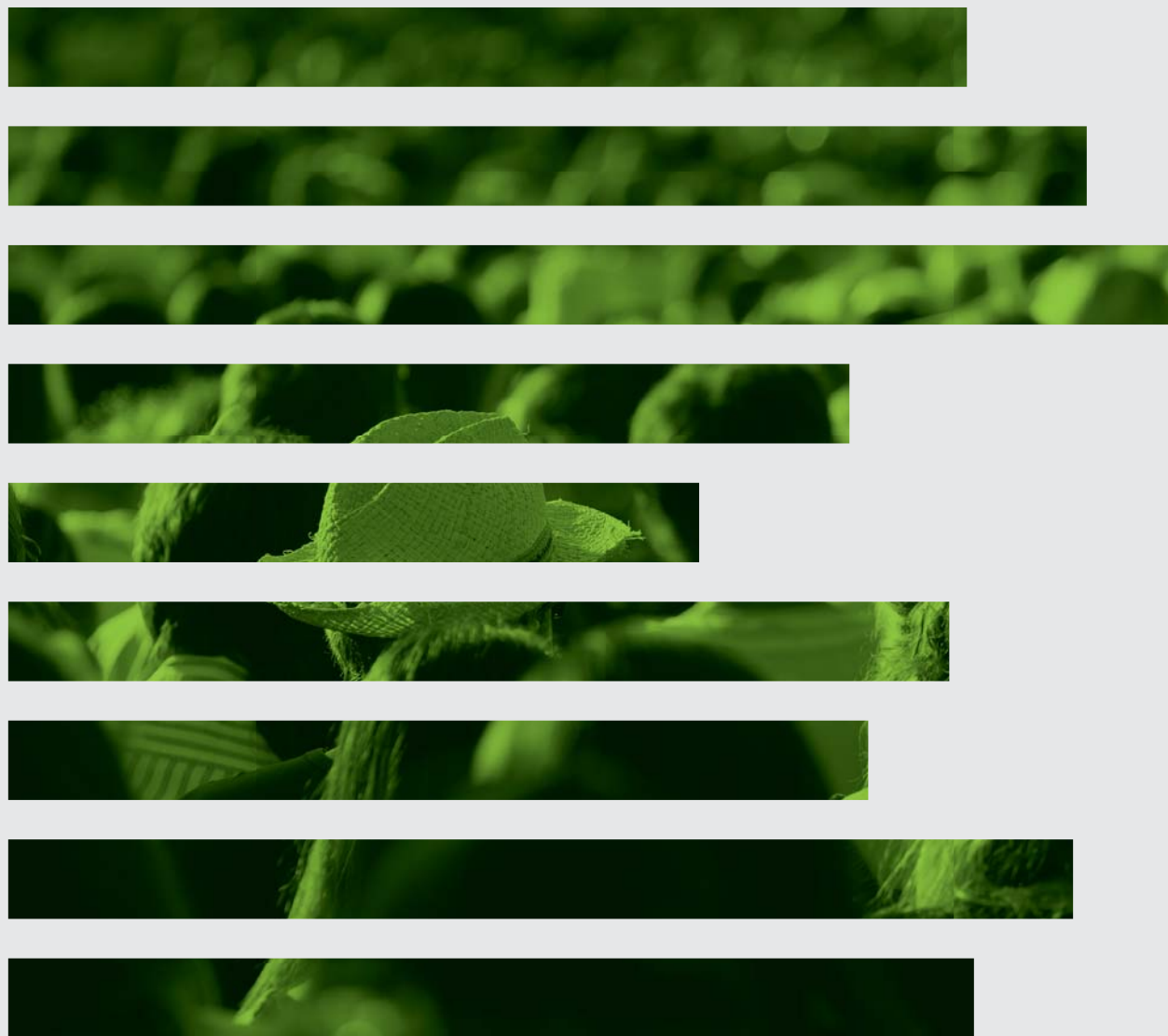
Český statistický úřad,
Odbor informačních služeb
Na padesátém 81, 100 82 Praha 10
Tel.: 274 052 733, Fax: 274 054 070
E-mail: objednavky@czso.cz

Cena tištěné verze ročenky: 499 Kč
(včetně DPH)

Cena ročenky na CD nosiči: 99 Kč
(včetně DPH)

[WWW.CZSO.CZ](http://www.czso.cz)





SČÍTÁNÍ LIDU, DOMŮ A BYTŮ 2011 DEFINITIVNÍ VÝSLEDKY

na www.scitani.cz



Český statistický úřad
Na padesátém 81
100 82, Praha 10
www.czso.cz

ev. č. MK ČR E 19925

WWW.CZSO.CZ