



10

Nejvíce odstřelené
jelení zvěře v historii



13

Dalibor Holý:
Ve statistice nejsou
důležitá čísla, ale to,
co je za nimi



33

Veronika Šprincová:
Ženy nejsou menšina



40

Nějaký důchod pobírá
více než čtvrtina
populace



44

Stoletá láska Čechů
k automobilovým
značkám

STATISTIKA&MY

ČASOPIS ČESKÉHO STATISTICKÉHO ÚŘADU

10 | 2021 – ROČNÍK 11



TÉMA

Co víme o ženách a mužích

- Odlišné vyhlídky od narození až do smrti
- Mzdy žen a mužů se poněkud přiblížily
- Ženy si méně věří, muži častěji havarují

5,8 roku

O tolik vyšší naději dožití při narození mají
v Česku ženy oproti mužům.

Průměrný věk žen při ovdovění v roce 2020 byl 71,6 roku, ale už ve věkové skupině 65–69 let představují vdovy mezi ženami jednu pětinu. Vdovců je mezi stejně starými muži pouze 5%.



ČSÚ na Instagramu

Fotky, videa a zajímavosti
ze světa statistiky



instagram.com/**ceskystatistickyurad**

Naskenujte jmenovku
na Instagramu a sledujte nás





STATISTIKA&MY

MĚSÍČNÍK ČESKÉHO STATISTICKÉHO ÚŘADU 10/2021
ROČNÍK 11, vychází 10x ročně

ADRESA REDAKCE: Český statistický úřad,
Na padesátém 81, 100 82 Praha 10
telefon: 274 054 248, e-mail: redakce@czso.cz

REDAKCE: Michal Novotný (šéfredaktor), Pavel Černý (vedoucí redaktor), Pavel Hortig, Jan Cieslar, Jan Ernest, Eva Henzlerová, Dalibor Holý, Jaroslav Sixta, Karolína Zábajníková

REDAKČNÍ RADA: Ing. Josef Vlášek (předseda),
Ing. Michal Novotný (místopředseda),
doc. JUDr. PhDr. David Elischer, Ph.D., Ing. Eva Krumpová,
Ing. Marek Rojíček, Ph.D., Egor Sidorov, Ph.D.,
Mgr. Jana Slavníková, Mgr. Irena Stupňánková, Ing. Pavla Trendová,
Mgr. Ing. Martin Zelený, Ph.D.

LAYOUT ČASOPISU: Veronika Wölfelová, Jana Chocholoušová

GRAFICKÁ ÚPRAVA: Tomáš Kubašta, Veronika Wölfelová
JAZYKOVÁ KOREKTURA: Vladimír Salavec
FOTOGRAFIE: archiv ČSÚ, shutterstock.com, Tereza Koutecká,
Fotky-foto.cz, Bejvavalo.cz

TISK: P.O.S. FACTORY, s. r. o.

VYDAVATEL: Český statistický úřad, www.statistikaamy.cz,
ISSN 1804-7149, ev. č. MK ČR E 1992

PODMÍNKY PRO VYUŽÍVÁNÍ A DALŠÍ ZVEŘEJŇOVÁNÍ INFORMACÍ
Z ČASOPISU STATISTIKA&MY:
bit.ly/3ddicBp

Nejen o ženách a mužích

Vážené čtenářky, vážení čtenáři, doufám, že jste si v létě alespoň trochu oddechli od každodenních starostí a užili si zaslouženou dovolenou, ať už v českých lužích a hájích, či za hranicemi naší krásné země. Český statistický úřad ani během letních měsíců nepolevil ve svých aktivitách, aby přinášel svým uživatelům široké spektrum aktuálních údajů o společnosti a ekonomice. Kromě toho nás už řadu týdnů zaměstnávaly přípravy na volby do Poslanecké sněmovny, které vyvrcholily sčítáním hlasů občanů v sobotu 9. října. Je to náročná práce, ale děláme ji úspěšně již od začátku devadesátých let, kdy byl statistický úřad tímto úkolem pověřen. Tato práce nás zároveň těší, protože má velký celospolečenský smysl a opakovaně při ní prokazujeme naši nezávislost a profesionalitu.

Rád bych vás stručně provedl obsahem říjnového čísla našeho časopisu, jehož hlavní téma je zaměřeno na ženy a muže z pohledu statistických dat. Podíváme se na rozdíly v odměňování, v zastoupení studentů a studentek na vysokých školách nebo vědců či vědkyň ve výzkumných organizacích. Nezapomněli jsme samozřejmě ani na základní demografické statistiky anebo třeba údaje o tom, zda jsou lepší řidiči muži, či ženy. Je známým faktem, že ženy se dožívají v průměru delšího věku než muži, a v článku Terezy Štyglerové a Michaely Němečkové se dozvíte, proč tomu tak je. Mimochodem, pro odlehčení jeden bonmot – ženatí muži žijí déle než ti svobodní, nebo jim to alespoň tak připadá... Ale zcela vážně – i na toto téma se vedou vědecké disputace a není jasný závěr, čím to je. Zda mají ženy zásluhu na tom, že o sebe muži více dbají, nebo jestli do manželství vstupují muži, kteří mají lepší dispozice dožít se vyššího věku. V jednom z článků se také podíváme do útrob našeho úřadu a poodhalíme, jak je to se zastoupením žen a mužů u nás.

Problematicke genderu věnujeme také oba rozhovory. První nám poskytl Dalibor Holý, ředitel odboru statistiky trhu práce a rovných příležitostí, a mimo jiné se v něm zamýšlí nad rozdíly mezi pohlavím jako biologickou veličinou a genderem, který má subjektivní charakter. S Veronikou Šprincovou, ředitelkou organizace Fórum 50 %, hovořil náš redaktor Pavel Černý o zastoupení žen nejen v politice.

Z dalších témat říjnového vydání bych rád zmínil článek z oblasti statistik myslivosti, který se věnuje vývoji počtu odstřelů zvěře. Zajímavý je také pohled na vývoj průmyslové produkce podle odvětví v 1. pololetí tohoto roku, který ukazuje, že řada odvětví stále významně zaostává za průměrem roku 2019. Podle nově nasmlouvaných zakázek vypadají nicméně vyhlídky většiny průmyslových odvětví nadějně. Nezapomněli jsme ani na tradiční historické okénko, které připravil náš kolega Pavel Hortig. Tentokrát se zaměřil na vztah Čechů k automobilům. V roce 1926 v celém Československu jezdilo méně než 17 tisíc automobilů a nejrozšířenější značkou byla Praga, následovaná značkami Laurin & Klement, Tatra a Walter. Z dovážených značek pak převažoval Ford. V počtu automobilů už jsme dneska úplně jinde, ale náklonnost k domácím značkám Čechům zůstala.

Tak ať se vám náš časopis dobře čte a zachovejte nám přízeň!

MAREK ROJÍČEK
předseda ČSÚ

8

Během covidových lockdownů se prodej tištěných knih v evropských zemích nezvýšil. I mezi lety 2019 a 2020 pokračovalo snižování prodeje, tentokrát dokonce o 15%.



12

První část letošního roku byla pro průmysl jako celek úspěšná. Rovněž vyhlídky z pohledu nově nasmlouvaných zakázek vypadají nadějně. Mezi jednotlivými průmyslovými odvětvími jsou však značné rozdíly.



36

Žáci, kteří jsou přesvědčeni, že díky zvýšenému úsilí mohou zvládnout i to, co jim nejde, dosahují lepších výsledků ve vzdělávání.



TÉMA: CO VÍME O ŽENÁCH A MUŽÍCH

- 22 Od narození až do smrti
- 25 Ženy a muži v ČSÚ
- 26 Mzdy žen a mužů se poněkud přiblížily
- 28 Ženy si méně věří, muži častěji havarují
- 30 Ve výzkumu převažují muži
- 32 Rekordní zastoupení žen v Poslanecké sněmovně

UDÁLOSTI

- 5 Čeští statistici v Řecku
- 5 Ocenění pro Kamila Vařeku
- 6 Vykazování do Intrastatu bude jednodušší
- 7 Registr ekonomických subjektů v otevřených datech
- 7 Cena pro mladé statistiky
- 7 Podpora udržitelného rozvoje

ZE SVĚTA

- 8 Doma s knihou v ruce?
- 9 Čtvrtina alkoholických piv z EU se uvaří v Německu
- 9 Pečete, sladíte? Připravte si peněženky
- 9 Zdravotně postižení na Novém Zélandu se bojí o místo

STATISTIKA ODVĚTVÍ

- 10 Nejvíce odstřelených jelenů v historii
- 12 Průmyslová produkce rosla

ROZHOVOR

- 13 Ve statistice nejsou důležitá čísla, ale to, co je za nimi
- 33 Ženy nejsou menšina

TRH PRÁCE A SOCIÁLNÍ STATISTIKY

- 16 Zaměstnanci a podnikatelé v době covidové
- 40 Nějaký důchod pobírá více než čtvrtina populace

MAKROEKONOMIKA A FINANCE

- 18 Nefinanční podniky v koronavirovém roce 2020
- 46 Většina ekonomik EU zatím nedosáhla předpandemické úrovně

ANALÝZA

- 36 Kdo nevěří v omezenost schopností, snadněji roste

HISTORIE

- 44 Stoletá láska Čechů k automobilovým značkám

Čeští statistici v Řecku

Po přípravách přerušených pandemií covidu-19 byla navázána oficiální spolupráce Českého statistického úřadu s Řeckým statistickým úřadem.

Řadě lidí může statistika připadat jako konzervativní oblast se spoustou čísel a s odborníky, kteří si vystačí s počítačem a učebnicemi. Částečně tomu tak samozřejmě je. Nicméně stejně jako jiné obory se i statistika, a zejména ta oficiální, velmi dynamicky vyvíjí, ať už jde o nové formy sběru dat, nebo nové způsoby zpracování a diseminace. Vedení Českého statistického úřadu se snaží moderní trendy aplikovat a rozvíjet, což není možné bez mezinárodní spolupráce a podpory. Představitelé statistických úřadů se proto spolu se svými týmy čas od času bilaterálně scházejí a snaží se nalézt řešení aktuálních problémů nebo společné stanovisko pro koordinovanou podporu na mezinárodní úrovni.

Nejčastější bilaterální návštěvy a jednání vedeme se slovenskými kolegy a dále pak v rámci zemí V4, tedy s Maďarskem a Polskem. Dlouhodobě úspěšně funguje i spolupráce s Německem a dalšími zeměmi na západ od nás. Aktivně rozvíjíme rovněž vztahy se zeměmi Balkánu, jako jsou Chorvatsko, Severní Makedonie, Albánie a Srbsko, ale ke spolupráci s Řeckem doposud nebyl prostor, přestože se ukazovalo, že řečtí statistici řeší velmi podobné problémy jako ČSÚ. Plánovanou spolupráci však o více než dva roky oddálila covidová situace.

Návštěva předsedy ČSÚ Marka Rojíčka a místopředsedy Jaroslava Sixty v Řeckém statistickém úřadě (ELSTAT) v Pireu se mohla konečně uskutečnit letos ve dnech 21. a 22. září. Za řeckou stranu vedl jednání předseda ELSTAT Athanasios C. Thanopoulos. Téma pilotního dvoudenního setkání zahrnovala především výměnu zkušeností a reflexy populačního cenzu u nás a v Řecku, statistiku cestovního ruchu a moderní metody aplikované v oficiální statistice. Probírala se jak experimentální statistika, do níž patří využívání údajů z platforem, jako je AirBnB nebo Booking, tak i metody moderního sběru dat, např. machine learning nebo scanner data.

Kromě technických záležitostí zpracování dat byli členové delegace detailně seznámeni i s procesem obnovy Řeckého statistického úřadu. Situaci ohledně chyb v oblasti statistiky řeckého deficitu a dluhu většina našich čtenářů samozřejmě zná, ale to, co následovalo po jejich odhalení, už tak známé není. Prostor byl věnován



například tomu, jakým způsobem je dnes ELSTAT organizován, jak si získal důvěru veřejnosti nebo jak důležitá je zdánlivě samozřejmá profesionální nezávislost. Tato témata je vhodné si čas od času připomínat a poučit se z příkladů okolo nás.

Dnešní ELSTAT je moderní instituce na velmi dobré úrovni. Problémy a výzvy, jimž v současné době čelí, jsou v mnohém podobné situaci v ČSÚ – jedná se např. o problematiku akvizice nových zaměstnanců, rozvoj IT infrastruktury či komunikaci statistických výstupů a rozvoj vztahů s respondenty. Blízké českému pohledu jsou i názory řeckých statistiků na aktuální záležitosti a priority evropské statistiky a obě země mají rovněž obdobný počet obyvatel a HDP na obyvatele. Započatá spolupráce je tedy pro obě strany přínosná a bude nadále pokračovat. Reciproční návštěva řeckého předsedy v Praze by se měla uskutečnit ještě do konce letošního roku.

Ocenění pro Kamila Vařeku

Unie podnikových právníků ČR vyhlásila držitele ocenění Podnikový právník 2021. Z 58 nominací vybrala odborná porota 7 laureátů, které ocenila za vynikající přínos pro podnikovou právní praxi. V kategorii veřejné zakázky a hospodářská soutěž získal titul vedoucí oddělení veřejných zakázek ČSÚ Kamil Vařeka, který v této pozici

pracuje od roku 2013. V rámci své činnosti vykonává zejména supervizi veřejných zakázek úřadu a rovněž se významně podílí na vypracování interní metodiky a školení pracovníků ČSÚ k veřejným zakázkám. Aktivně se také zapojuje do modernizace elektronických postupů administrace veřejných zakázek. K úspěchu blahopřejeme.



KRÁTCE

V září se uskutečnilo 26. výroční jednání ČSÚ a ČNB. Předseda ČSÚ Marek Rojíček a člen bankovní rady ČNB Aleš Michl shrnuli nejdůležitější aktuální společná témata, z nichž zdůraznili harmonizaci makroekonomických statistik, realizaci šetření finanční situace domácností a zařídění ekonomických subjektů do statistických klasifikací. Účastníci dále diskutovali o nových požadavcích mezinárodních institucí na data, využití big dat a o nových prezentačních nástrojích.

ČSÚ získal čestné uznání v soutěži **Nejlepší připravovaný energetický úsporný projekt** roku 2020. Oceněný projekt modernizace budovy úřadu za téměř 150 mil. Kč klade důraz na využití obnovitelných zdrojů energie, konkrétně fotovoltaiky.

Zástupci ČSÚ se účastnili 50. výroční **konference České demografické společnosti** v Ostravě. Program byl rozdělen do tematických sekcí zaměřených na reprodukční stárnutí, důchodovou reformu a na aktuální demografický výzkum. S příspěvkem o statistice úmrtnosti v ČR na onemocnění covid-19 vystoupily Terezie Štyglarová a Magdaléna Baštecká.

Vykazování do Intrastatu bude jednodušší

Malým a středním podnikatelům se od ledna výrazně zjednoduší statistické vykazování do systému Intrastat. Kromě snížení počtu výkazů dojde i k navýšení limitu pro vykazování malých zásilek.



Systém Intrastat primárně sleduje pohyb zboží mezi členskými státy EU. Informace do něj vkládají plátcí DPH, kteří přijali zboží z některého dalšího členského státu EU nebo ho do jiného členského státu odeslali.

USPOŘÍME 30 TISÍC VÝKAZŮ ROČNĚ

Ve spolupráci Českého statistického úřadu, Ministerstva financí a Celní správy ČR se podařilo ulevit především malým a středním podnikatelům zavedením tzv. zjednodušeného vykazování v souvislosti se statistickými prahy. To při splnění stanovených podmínek umožní odeslat místo dosavadních dvanácti výkazů Intrastatu pouze jedno hlášení ročně bez nutnosti uvedení podrobných údajů.

Zjednodušené vykazování budou moci využít zpravodajské jednotky, které dosáhly obecného prahu pro vykazování Intrastatu ve výši 12 mil. Kč a zároveň nepřekročily celkovou hodnotu 20 mil. Kč při dovozu zboží z jiného členského státu EU nebo při vývozu zboží do jiného členského státu EU. Současně zpravodajská jednotka nesmí obchodovat se zemědělskými a energetickými komoditami uvedenými v příslušném sdělení Českého statistického úřadu. Uvedeného zjednodušení by mohlo využít až 16 % zpravodajských jednotek, které díky němu uspoří více než 30 tisíc odevzdaných výkazů ročně.

Ke snížení administrativní zátěže přispěje rovněž navýšení limitu pro vykazování malých zásilek ze

současných 200 eur na 400 eur. Dalším opatřením, které zjednoduší orientaci zpravodajských jednotek při vyplňování výkazů Intrastatu, je snížení počtu kódů povahy transakce a harmonizace kódů v rámci EU. Nově dojde rovněž k usnadnění vykazování údajů o množství zboží a ke změnám ve způsobu zaokrouhlování.

NOVÉ POVINNOSTI

V návaznosti na nové unijní předpisy dojde od ledna 2022 k rozšíření okruhu údajů, které musejí být zpravodajskými jednotkami vykazovány v souvislosti s vývozem zboží do jiného členského státu EU. Nově budou zaznamenávány údaje o zemi původu vyváženého zboží a daňové identifikační číslo partnerského subjektu. Tyto dva nové prvky však umožní v budoucnu další snížení zátěže spojené se sběrem informací na straně dovozu.

Podrobnosti o novém způsobu vykazování do Intrastatu budou postupně zveřejňovány na webových stránkách ČSÚ a Celní správy ČR. Na webu Celní správy ČR bude navíc spuštěna aplikace umožňující vyzkoušet si vytvoření výkazu dat Intrastatu podle nových pravidel nanečisto.



bit.ly/2Y6M7IC
bit.ly/2Y6M7IC

Registr ekonomických subjektů v otevřených datech

Český statistický úřad spustil v pilotním režimu produkt Registr ekonomických subjektů – otevřená data.

Registr ekonomických subjektů (RES) je veřejným seznamem vedeným podle § 20 zákona č. 89/1995 Sb., o státní statistické službě. Evidují se v něm údaje o právnických osobách, fyzických osobách s postavením podnikatele a organizačních složkách státu, které jsou účetními jednotkami. Data z registru byla dosud poskytována buď jednotlivě (za jednotlivé subjekty) na webových stránkách ČSÚ, nebo jako celá databáze, což byla placená služba. Nově ČSÚ nabízí zdarma data RES v otevřeném formátu.

Tento výstup je aktualizován dvakrát do měsíce vždy k 15. dni a ke konci měsíce. K dispozici je databáze ve formátu CSV spolu s číselníky, textovou dokumentací, metodickými vysvětlivkami a technickým popisem pro snadné strojové zpracování. Individuálním zájemcům i nadále poskytuje ČSÚ po dohodě speciální výběry z RES podle specifických parametrů, případně i metodickou a informační podporu. Každé čtvrtletí jsou rovněž zveřejňovány informace o počtu evidovaných subjektů podle vybraných základních třídících hledisek.

V současné době nabízí ČSÚ formou otevřených dat již celou řadu údajů včetně volebních výsledků a i nadále bude v rozšiřování volně přístupných datových sad pokračovat.

Otevřená data jsou dle znění zákona o svobodném přístupu k informacím informace, které se zveřejňují způsobem umožňujícím dálkový přístup v otevřeném a strojově čitelném formátu, způsob ani účel jejich následného využití nejsou omezeny a evidují se v Národním katalogu otevřených dat NKOD. Data mají otevřené podmínky užití a je možné je sdílet, modifikovat či prodávat.

bit.ly/3uQKtqg

Cena pro mladé statistiky



Mezinárodní asociace pro oficiální statistiku (IAOS) vyhlásila další ročník soutěže pro statistiky do 35 let.

Do soutěže jsou přijímány práce zabývající se řešením naléhavých metodických nebo strategických problémů v oblasti oficiálních statistik na regionální, národní nebo mezinárodní úrovni. Prezentace projektu musí být v angličtině a její rozsah nesmí přesáhnout 4 000 slov. Musí se jednat o originální práce, které dosud nebyly publikovány ani veřejně prezentovány. Pro jednu přihlášku jsou povoleni maximálně tři spoluautoři a každý autor může figurovat pouze na jedné přihlášce. Soutěže se mohou účastnit pouze autoři, kteří jsou alespoň na částečný úvazek zaměstnání v některé oficiální statistické instituci nebo

v instituci, jejíž důležitá součást se statistikou zabývá.

Přihlášené práce vyhodnotí mezinárodní porota, která bude posuzovat zejména vědecké a strategické zásluhy, originalitu, aplikovatelnost myšlenek v praxi statistických organizací a kvalitu prezentace. Lhůta pro podávání přihlášek vyprší 11. února 2022 v 11.59 hodin.

Autoři tří nejlepších prací získají finanční odměnu a dvouleté členství v IAOS, absolutní vítěz bude mít možnost prezentovat svou práci na mezinárodní statistické konferenci, která se uskuteční v dubnu 2022 v Krakově. Kromě hlavních cen bude udělena také cena za nejlepší projekt z rozvojové země.

bit.ly/2ZfbrMD

Podpora udržitelného rozvoje

V říjnu proběhla v Brně pod záštitou ČSÚ mezinárodní konference s názvem Účetnictví a reporting udržitelného rozvoje. Obsah konference byl zaměřen na aktuální otázky udržitelného rozvoje, na environmentální účetnictví a reporting. Zástupkyně ČSÚ vystoupily se dvěma příspěvky – Pavlína Mildnerová spolu s Adélou Hrubešovou představily indikátory udržitelného rozvoje, příspěvek Elišky Valinové byl věnován tématu environmentálních dotací a transferů.

Letošního ročníku konference, která je důležitou platformou pro sdílení zkušeností mezi odborníky z akademického, neziskového, soukromého a veřejného sektoru, se zúčastnili také delegáti ze Slovenska, Kórska, Indonésie a Ghany.

KRÁTCE

V roce 2020 Slovinsko dovezlo zboží v hodnotě 32 mld. eur, z toho 4 mil. eur připadaly na pantofle. To představovalo 1,4 milionu párů bot, které se hodí jako domácí obuv. Většina z nich byla dovezena z Itálie, Číny a Německa, ale také z méně obvyklých zemí, jako jsou Pákistán, Vietnam a Brazílie. Přestože rok 2020 trávili Slovinci s ohledem na různá omezení v souvislosti s pandemií covidu-19 doma, byl počet dovezených pantoflí v roce 2020 nejnižší od roku 2014.

 bit.ly/3B39PmH

Konzumace jídla připraveného mimo domov, ať už přímo v restauraci, nebo při objednávání jídla s sebou, je běžnou součástí stravovacích návyků Kanadčanů. Průměrná kanadská domácnost utratila v roce 2019 více než jednu čtvrtinu (27%) svého rozpočtu na potraviny za jídla a svačiny zakoupené v restauracích. Více než polovina (54%) Kanadčanů uvedla, že konzumují jídlo mimo domov alespoň jednou týdně. V Kanadě bylo v uvedeném roce téměř 97 tisíc restaurací, které denně zaznamenaly v průměru 22 milionů návštěv. Dopady pandemie covidu-19 na sektor restaurací a rychlého občerstvení kanadští statistici teprve vyhodnocují.

 bit.ly/389liUc

Doma s knihou v ruce?

Sociální odloučení, zavřená sportoviště, práce na dálku, z prezenčního studia se rázem stalo studium distanční, to jsou jen některá z omezení, která způsobila pandemii koronaviru. Stali se z nás zase čtenáři?



EVA HENZLEROVÁ
odbor komunikace



V roce 2020 se v zemích EU prodaly tištěné knihy v hodnotě 4,6 mld. eur, přitom v roce 2008 prodej tištěných knih přinesl celkem 7,0 mld. eur. V uvedeném období tak došlo k poklesu o více než třetinu (35%). V roce 2019 se prodaly tištěné knihy v ceně 5,4 mld. eur, takže meziroční propad byl 15%.

Měřeno měsíčním harmonizovaným indexem spotřebitelských cen (HICP) roste cena knih v EU pomaleji než celkové spotřebitelské ceny. Mezi červnem 2011 a červnem 2021 se cena knih zvýšila o 12% ve srovnání se 14% u celkových spotřebitelských cen.

Údaje o cenách různých žánrů knih jsou k dispozici až od prosince 2016. Obecně od tohoto data do června 2021 se cena knih zvýšila o 4%, přičemž cena elektronických knih vzrostla o 12%, beletristické tištěné knihy zdražily o 6%, ale cena učebnic klesla téměř o 2%.

Výdaje domácností za knihy, noviny a časopisy klesají. V roce 1995 šlo na tyto položky 1,8% z celkových výdajů na spotřebu domácností, v roce 2016 za ně domácnosti v EU utratily 1,1% svých celkových výdajů. To představovalo 0,6% HDP EU nebo přibližně 200 eur na obyvatele EU. Knihy, noviny a časopisy tvořily největší podíl na výdajích domácností na Slovensku (2,1%), následovaly domácnosti v Německu (1,6%) a Polsku (1,4%). Na opačném konci žebříčku byly domácnosti v Bulharsku a Řecku (shodně 0,6%), v České republice, ve Španělsku a na Maltě (ve všech 0,7%).

MEZINÁRODNÍ OBCHOD S KNIHAMI

V posledním desetiletí zůstal vývoz knih do zemí mimo EU a dovoz z nich poměrně stabilní, bez

výrazných výkyvů. V letech 2010 a 2020 byla zaznamenána stejná úroveň jak u vývozu (1,7 mld. eur), tak u dovozu (1,5 mld. eur). Ve srovnání s rokem 2019 došlo v roce 2020 k poklesu o 12% u vývozu a o 6% u dovozu.

Hlavními zeměmi EU vyvážejícími a dovážejícími knihy v roce 2020 byly Německo, které vyvezlo knihy za 535 mil. eur a dovezlo za 284 mil. eur, Francie s vývozem v hodnotě 291 mil. eur a dovozem 220 mil. eur a Španělsko, jehož vývoz knih za 183 mil. eur také převýšil cenu dovezených, jež činila 147 mil. eur.

ČTVRTINA DOSPĚLÝCH ČECHŮ KNIHY NEČTE

V průzkumu z roku 2018 oslovily Národní knihovna a Ústav pro českou literaturu přes dva tisíce respondentů starších 15 let. Z výzkumu vyplynulo, že více než tři čtvrtiny lidí (78%) si přečte za rok alespoň jednu knihu, 44% si ji koupí a 28% minimálně jednou za rok zajde do veřejné knihovny. Více čtou ženy než muži a nejoblíbenější jsou detektivní příběhy. Přestože až 66% lidí v nejnovější variantě průzkumu z jara letošního roku uvedlo, že si čtením knih odpočinou, patří tato činnost k aktivitám, které pandemie zvýšila u české populace pouze mírně. Čas strávený s knihou v ruce vzrostl za poslední měsíce pouze o 7%. Jinak tomu je u pravidelných čtenářů, kteří čtou o 18% více.



bit.ly/3y88066
bit.ly/3AW83DL

Čtvrtina alkoholických piv z EU se uvaří v Německu

V Evropské unii se loni uvařilo téměř 32 mld. litrů alkoholického piva. To bylo o 8% méně než v roce 2019.

Největším producentem zůstalo Německo, které se na celkové výrobě piva v EU podílelo 24%. Každé čtvrté alkoholické pivo uvařené v EU tak pocházelo od našich západních sousedů. Následovalo Polsko s 12% a Španělsko s 10% podílem na trhu. Česko skončilo na šesté příčce s 6% podílem, na pozice před ním se dostaly ještě Nizozemsko a Francie.

Slovensko v minulém roce zaznamenalo největší růst produkce, a to o 25%. Následovaly Řecko, Litva a Francie s 3% růstem. Oproti tomu v Itálii produkce klesla o 46% a v Chorvatsku o 29%. O více než deset procent se produkce mezinárodně snížila ve Španělsku, Maďarsku a Rakousku.

Největším vývozcem piva, a to jak v rámci EU, tak i za její hranice, bylo v minulém roce Nizozemsko. Celkový vývoz alkoholického piva ze země činil 1,9 mld. litrů a na celkovém vývozu piva z EU se Nizozemci podíleli více než pětinou (21%). Následovaly Belgie a Německo. Česko se spolu s Francií dělí

o čtvrtou příčku, na celkovém vývozu měly obě země 6% podíl. Pokud pivo uvařené v zemích EU mířilo mimo unijní hranice, pak nejčastějšími cílovými zeměmi byly Spojené státy, kam se vyvezlo 895 mil. litrů piva (22% vývozu mimo EU), a Velká Británie, do níž se vyvezlo 881 mil. litrů piva (21%).

Kromě alkoholického piva uvařily pivovary v EU 1,4 mld. litrů piva s obsahem alkoholu menším než 0,5%, což bylo zhruba stejně jako předloni.

Dovoz alkoholického piva ze zemí mimo EU je velmi nízký. Největším dodavatelem byla Velká Británie, která do EU dovezla 268 mil. litrů piva a na celkovém dovozu ze zemí mimo Unii měla nadpoloviční podíl (51%). S velkým odstupem následovalo Mexiko s 18% podílem.

Nejčastějším cílem dováženého piva byla Francie, na celkovém dovozu piva ze zemí EU i mimo EU měla podíl 16%. Následovaly Německo, Itálie, Nizozemsko a Španělsko.

 bit.ly/3mvfez7

Pečete, sladíte? Připravte si peněženky

Výkyvy počasí a problémy s logistikou se v posledních měsících podepisují na rostoucích cenách potravin, mimo jiné i cukru.

Organizace pro výživu a zemědělství (FAO) každý měsíc zveřejňuje souhrnný index, který sleduje ceny obilovin, rostlinných olejů, mléčných výrobků, masa a cukru na mezinárodních trzích. V červenci tento index dosáhl hodnoty 123,0 bodu, což sice bylo o 1,5 bodu (1,2%) méně než v červnu, ale stále o 29,1 bodu (31,0%) více než ve stejném období loňského roku. V červencovém poklesu se odráželo snížení cen obilovin, mléčných výrobků a rostlinných olejů, které však bylo kompenzováno nárůstem cen masa a cukru.

Index cen cukru v červenci dosahoval v průměru 109,6 bodu, což je o 1,8 bodu (1,7%) více než v červnu. Nárůst, který trval již čtvrtý měsíc za sebou, tak dosáhl nejvyšší úrovně od března 2017. Zvýšení



cen cukru většinou souviselo s nejistotou ohledně dopadu nedávných mrazů, které snížily již dlouhodobým suchem negativně ovlivněné výnosy v Brazílii, jež je největším světovým vývozcem cukru. Výraznějšímu měsíčnímu nárůstu cen cukru zabránily relativně dobré vyhlídky na produkci v Indii a oslabení brazilského realu vůči americkému dolaru.

 bit.ly/3kbFXOe

Zdravotně postižení na Novém Zélandu se bojí o místo

Ve 2. čtvrtletí 2021 bylo na Novém Zélandu ve věku 15–64 let zaměstnáno pouze 43% osob se zdravotním postižením. U osob bez zdravotního postižení to ve stejné věkové skupině bylo 79%.

Medián týdenního příjmu pro zdravotně postižené byl 962 dolarů, přitom u osob bez zdravotního postižení byla týdenní mediánová mzda 1 106 dolarů. Zhruba jedna z deseti zaměstnaných zdravotně postižených osob ve věku 15–64 let se obávala, že v příštích 12 měsících přijde o práci nebo z finančních důvodů bude muset skončit s podnikáním. To byl více než dvojnásobný podíl ve srovnání se skupinou osob bez zdravotního postižení ve stejné věkové kategorii, kde obavě ze ztráty zaměstnání či vidině finančních potíží vedoucích ke konci podnikání čelila jen 4%.

 bit.ly/3j96Z9w

Nejvíce odstřelených jelenů v historii

V mysliveckém roce 2020/2021 byly v rámci statistiky myslivosti zaznamenány rekordní odstřely zvěře jelení, daňčí a mufloní. U černé a drobné zvěře došlo naopak k výraznému propadu úlovků.



JOSEF KAHUDA
oddělení statistiky
zemědělství
a lesnictví

V mysliveckém roce 2020/2021 bylo na území České republiky 5 786 honiteb, z toho 200 obor a 286 bažantnic. Z hlediska vlastnického vztahu se většinou jedná o honitby společenstevní (4 268), podle způsobu využívání převládají honitby pronajaté (5 035). Honební pozemky zaujímaly plochu 6 884 619 ha (87,3 % území ČR), z toho bylo 56,7 % zemědělské půdy, 37,6 % lesní půdy, 1,4 % vodních ploch a 4,3 % ostatních pozemků. Průměrná výměra honitby činila 1 190 ha, obory 245 ha a bažantnice 318 ha. Počet psů s loveckou upotřebitelností byl 30 432. Největší skupiny tvořili ohaři (33,6 %), jezevčáci (21,1 %) a teriéři (20,1 %), nejméně byli zastoupeni severští psi (0,3 %, 84 psů). Ze zařízení pro příkrmování zvěře bylo evidováno nejvíce slanisek (97 428) a krmelců (81 212). Počet osob (držitelů platných loveckých lístků) trvale vykonávajících v honitbě právo myslivosti meziročně klesl o 1 157 na 88 876. Jejich úbytek se tedy zrychlil.

REKORDNÍ ODSTŘELY JELENŮ, DAŇKŮ A MUFLONŮ

V sezoně 2020/2021 bylo odstřeleno 29 842 kusů jelení zvěře (jelen evropský; o 825 ks více oproti předchozímu období), což je nejvyšší zaznamenaná hodnota v historii. Po roce 2014, kdy bylo uloveno 23 361 kusů, dochází k neustálému postupnému navyšování odstřelu. Všeobecně se loví hlavně mláďata a samice (76,8 %), obdobně je to u daňčí a mufloní zvěře.

Rekordní počet 19 382 odstřelených kusů je evidován také u siky, menšího nepůvodního jelena s hojnějším výskytem především na západě Čech.

V případě daňčí zvěře byl odstřel ve výši 30 982 ks také rekordní, dokonce překročil počet ulovené jelení zvěře. I zde je patrný dlouhodobější rostoucí trend, oproti předchozímu období došlo k nárůstu o 6,9 % (2 004 ks). Nezanedbatelné množství daňčí zvěře, téměř 17 %, bylo uloveno v oborách.

ZÁKLADNÍ ÚDAJE O HONITBÁCH (2020)

Honební plocha celkem (ha)	druh honební plochy				počet honiteb	osoby trvale vykonávající v honitbě právo myslivosti
	zemědělská půda (ha)	lesní půda (ha)	vodní plocha (ha)	ostatní pozemky (ha)		
6 884 619	3 901 426	2 588 125	99 638	295 430	5 786	88 876

Zdroj: ČSÚ

SRPEN 2021



PRŮMYSL

Průmyslová produkce v srpnu 2021 po očištění o vliv počtu pracovních dnů meziročně klesla o 1,4 %. Po vyloučení sezonních vlivů byla meziměsíčně nižší o 3,2 %.



MALOOBCHOD

Tržby v maloobchodě očištěné od kalendářních vlivů se reálně meziročně zvýšily o 4,1 %, bez očištění o 5,1 %. Růst se týkal nepotravinářského zboží a pohonných hmot, tržby za potraviny klesly.



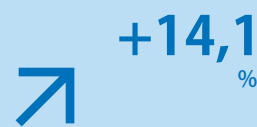
STAVEBNICTVÍ

Stavební produkce v srpnu reálně meziročně vzrostla o 1,2 %. Po vyloučení sezonních vlivů byla meziměsíčně vyšší o 0,1 %.



SLUŽBY

Tržby za služby očištěné od kalendářních vlivů v srpnu meziročně vzrostly o 8,2 %, bez očištění o 9,7 %. K meziročnímu růstu neočištěných tržeb došlo ve všech odvětvích služeb.



CESTOVNÍ RUCH

V hotelích se v srpnu ubytovalo o 14,1 % více hostů než v loňském roce a počet jejich přenocování se meziročně zvýšil o 13,0 %.

Odstřel mufloní zvěře ve výši 10 580 ks (o 475 ks více oproti minulému období) je také nejvyšší v historii. Pokračuje navyšování odstřelů, které bylo zřetelné již v předchozím roce.

V kategorii srnčí zvěře došlo k mírnému navyšení odstřelu na 105 570 kusů. V předchozí sezoně to bylo 103 018 kusů, takže došlo k nárůstu o 2 552 ks. V rámci úlovků je u této zvěře nejvíce zastoupena dospělá zvěř samčí, srnec představoval téměř 46 %.

VÝRAZNÝ POKLES OdstřELU ČERNÉ A DROBNÉ ZVĚŘE

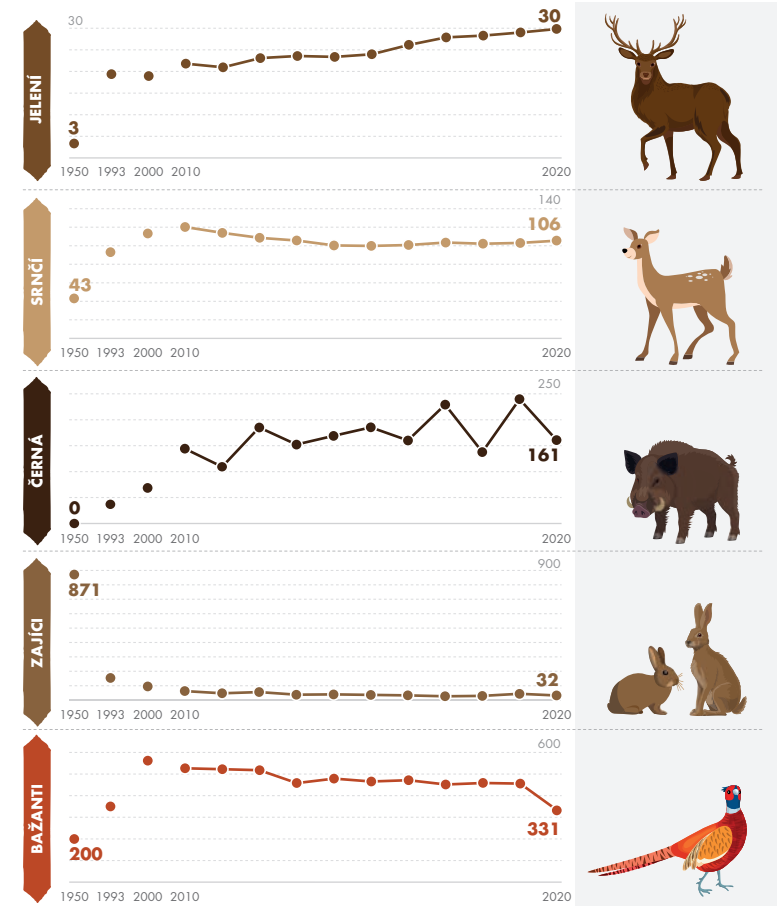
Odstřel černé zvěře (prase divoké) ve výši 160 811 ks představuje meziročně výrazný pokles o 79 007 ks (na 67,1 % předchozího úlovku). Je však nutné si uvědomit, že v minulém období byl zaznamenán historický rekord. Lovila se hlavně selata (zhruba 66 % odstřelené černé zvěře). U odstřelů této zvěře dochází v posledních letech k výraznému kolísání, když se rekordní úlovky střídají s výrazně nižšími počty. Všeobecně je vidět dlouhodobější snaha redukovat množství černé zvěře, a to i za pomoci různých pobídek či nástrojů (např. finanční motivace, prodloužení doby lovu).

V případě zajíců bylo meziročně zaznamenáno významné snížení odstřelu o 11 369 kusů na 32 210. V rámci posledních deseti let se jedná o podprůměrnou hodnotu.

U naší nejvýznamnější pernaté zvěře také došlo ke znatelnému poklesu úlovků. V sezoně 2020/2021 bylo zaznamenáno 331 432 ulovených bažantů, což představuje pokles o 124 245 kusů (27,3 %). U kachny divoké se počet odstřelených ptáků snížil o 36 049 na 206 979. Perнатá zvěř je často závislá na umělém odchovu.

Na pokles odstřelů mohla mít vliv pandemie nemoci covid-19. Do určité míry byly omezeny

ODSTŘEL ZVĚŘE (tis. ks)



Zdroj: ČSÚ

společné lovy, někde se i rušily. Případné omezení honů a naháněk se mohlo projevit v počtech ulovených kusů drobné i spárkaté zvěře (zajáci, bažanti, kachny, černá zvěř).

ZÁŘÍ 2021

SOUHRNNÝ INDIKÁTOR DŮVĚRY

Důvěra podnikatelů i spotřebitelů v ekonomiku se meziměsíčně snížila. Souhrnný indikátor důvěry poklesl o 2,4 bodu na hodnotu 96,2. V meziročním srovnání je ovšem vyšší.

-2,4
bodu

-4,6
bodu

PRŮMYSL

Důvěra podnikatelů v odvětví průmyslu se oproti srpnu snížila. Indikátor důvěry poklesl o 4,6 bodu na hodnotu 92,5. Meziročně je ale důvěra v průmyslu vyšší.

-4,8
bodu

STAVEBNICTVÍ

Ve stavebnictví se důvěra podnikatelů meziměsíčně snížila. Indikátor důvěry poklesl o 4,8 bodu na hodnotu 111,6. Ve srovnání se zářím 2020 je ale důvěra vyšší.

+1,2
bodu

OBCHOD

V odvětví obchodu se důvěra podnikatelů zvýšila. Indikátor důvěry vzrostl o 1,2 bodu na hodnotu 103,6. V meziročním srovnání je důvěra v obchodě také vyšší.

+1,1
bodu

SLUŽBY

Ve vybraných odvětvích služeb se důvěra zvýšila. Indikátor důvěry meziměsíčně vzrostl o 1,1 bodu na hodnotu 95,3. Meziročně je důvěra ve službách také vyšší.

-5,3
bodu

SPOTŘEBITELÉ

Důvěra spotřebitelů se v září meziměsíčně snížila. Indikátor důvěry poklesl o 5,3 na hodnotu 100,7. V meziročním srovnání je ale důvěra spotřebitelů vyšší.

Průmyslová produkce rostla

První část letošního roku byla pro průmysl jako celek úspěšná. Rovněž vyhlídky z pohledu nově nasmlouvaných zakázek vypadají nadějně. Mezi jednotlivými průmyslovými odvětvími jsou však značné rozdíly.



VERONIKA DOLEŽALOVÁ
oddělení statistiky
průmyslu

Průmyslová produkce z dlouhodobého pohledu, po turbulencích způsobených globální ekonomickou krizí v předminulé dekádě, vykazuje rostoucí trend. Svého maxima dosáhl objem průmyslové produkce v první polovině roku 2019, produkce v letošním roce pak tyto nejvyšší hodnoty téměř dotáhla. Nejsilnější byly měsíce červenec a duben a dá se říci, že v první části roku 2021 jel průmysl na plné obrátky. Vysoká tempa růstu byla samozřejmě ovlivněna nízkou srovnávací základnou, loňský propad způsobený uzavěrami v některých klíčových odvětvích byl opravdu citelný. Na druhé straně byl průmysl limitován omezenou dostupností zdrojů (surovin, součástek, pracovní síly).

Porovnání „covidového pololetí“, tj. šesti měsíců od dubna do září 2020, a letošního prvního pololetí s průměrem nejsilnějšího roku 2019 ukazuje, že v „covidovém pololetí“ zaostala produkce průmyslu

o 12%, v prvním pololetí letošního roku však už jen o půl procenta.

ROZDÍLY MEZI ODVĚTVÍMI

Růst v letošním roce vykázala naprostá většina průmyslových odvětví, při podrobnějším pohledu jsou mezi nimi ale značné rozdíly. Ty lze vysledovat i v tom, jak byla jednotlivá odvětví ovlivněna pandemií v roce 2020 a jak se jim následně dařilo letos.

Např. pozitivní vývoj odvětví výroba motorových vozidel, přívěsů a návěsů, které bylo v kumulaci od počátku letošního roku jednoznačným tahounem růstu celého průmyslu, zpomalilo a v červenci se jeho produkce dostala na loňskou úroveň. Jde o odvětví, které pandemie zasáhla velmi zásadně a jež se s důsledky globálních problémů potýká i letos.

Výroba základních kovů, hutnictví a slévárenství je příkladem odvětví, které sice v „covidovém pololetí“ výrazně propadlo, ale v letošním roce značně roste a těží ze zvýšené poptávky po svých výrobcích. Je také jedním z těch, v nichž se silně projevuje růst cen jak vstupů, tak hotových výrobků a rozevírají se nůžky mezi tempy růstu produkce ve stálých cenách a zvyšování tržeb v běžných cenách.

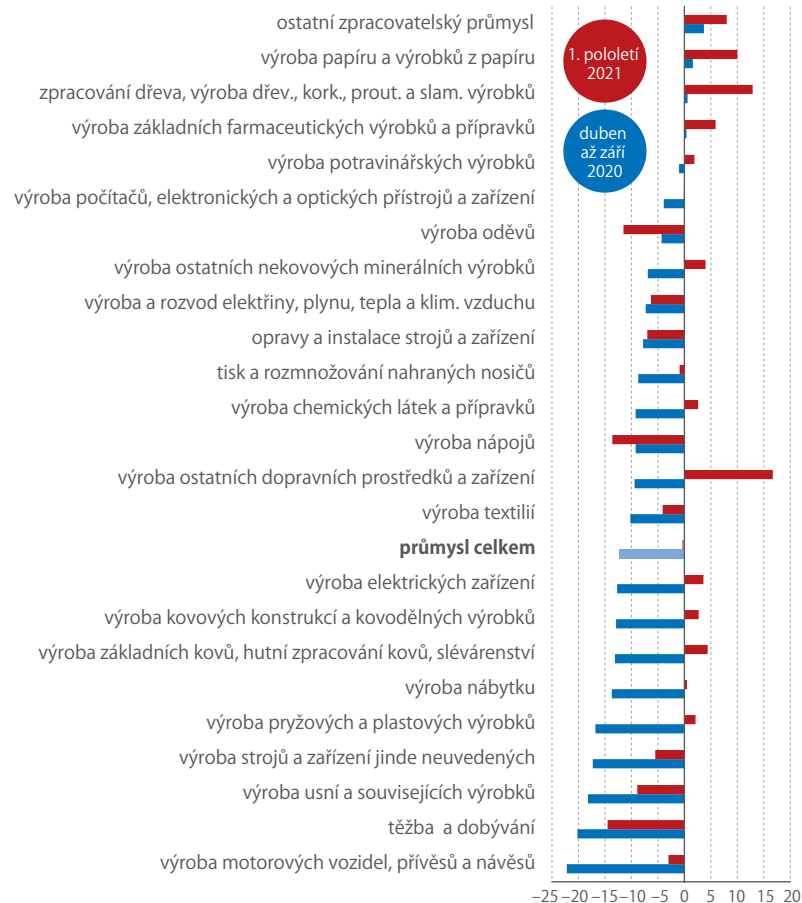
Výroba nápojů a výroba oděvů naproti tomu patří mezi odvětví, která předcovidové úrovně prozatím ani zdaleka nedosáhla. Oděvní průmysl se navíc stal „stálíci“ v seznamu odvětví, která přispívají k tempu vývoje průmyslu záporně. Toto odvětví je také jedním z mála, v nichž klesá objem nových zakázek.

Mezi odvětví, která pandemie výrazně neomezila, naopak poptávku po jejich produktech zvýšila, patřily například ostatní zpracovatelský průmysl či výroba papíru a výrobků z papíru a farmaceutický průmysl. Ostatní zpracovatelský průmysl je značně heterogenní skupina, její součástí jsou třeba výroba her a hraček, ale i zdravotních lůžek.

NADĚJNÉ VYHLÍDKY

Z hlediska nově nasmlouvaných zakázek vypadají vyhlídky většiny průmyslových odvětví nadějně. V červenci roku 2021 se objem nových průmyslových zakázek meziměsíčně zvýšil již potřetí v řadě. Meziročně vzrostl téměř o pětinu a v kumulaci za první pololetí téměř o polovinu. Prakticky stejně přitom přibývaly průmyslové zakázky domácí i zahraniční. Zakázkám ze zahraničí dominovaly ty v automobilovém průmyslu, domácím v odvětví výroba ostatních dopravních prostředků a zařízení a výroba základních kovů, hutnictví a slévárenství.

INDEX PRŮMYSLOVÉ PRODUKCE (změna v % proti průměru roku 2019)



Zdroj: ČSÚ

A close-up portrait of a middle-aged man with a receding hairline, wearing black-rimmed glasses and a goatee with grey hair. He is wearing a dark grey button-down shirt. The background is a light, textured grey.

Ve statistice nejsou důležitá čísla, ale to, co je za nimi,

říká ředitel odboru statistiky trhu práce a rovných
příležitostí ČSÚ Dalibor Holý.



PAVEL ČERNÝ
oddělení
marketingu a PR

V ČSÚ vedete odbor statistiky trhu práce a rovných příležitostí. Co konkrétně znamenají rovné příležitosti v názvu?

Současný název je z roku 2010, kdy vznikl náš odbor sloučením odboru statistiky trhu práce se samostatným oddělením specifických statistik obyvatelstva. To zpracovávalo především genderové statistiky, tedy takové, které jsou tříděné podle pohlaví, a statistiky cizinců a mezinárodní migrace. K nim dále přibyla statistika seniorů. V současné době diskutujeme s Úřadem vlády ještě o možnosti statisticky podchytit údaje o Romech, ale on vlastně neexistuje objektivní způsob, jak příslušnost k tomuto etniku určit. Ze sčítání lidu víme, že mnoho Romů se k romskému původu nehlásí, a určovat etnickou příslušnost nějak administrativně by bylo protiústavní. Takže jsem v tomto směru dost skeptický.

V jakých oblastech odhaluje statistika největší rozdíly mezi ženami a muži v Česku?

Ve statistice nejsou ani tak důležitá čísla, jako to, co je za nimi. Statistiky ukazují, kde je nějaký problém, a následná genderová analýza hledá odpověď na otázku, proč se v dané oblasti chovají muži jinak než ženy nebo proč se společnost chová k těmto dvěma skupinám rozdílně.

Vidíme například, že u nás jsou značné rozdíly v odměňování mužů a žen, ty však plynou ze spousty souvislostí. Muži zpravidla dělají jiné práce než ženy. Představte si, že se ráno probudíte, jdete si koupit snídani a v obchodě za pokladnami vidíte jenom muže. V nemocnicích pracují samí zdravotní bratři a na poště za přepážkami je také většina mužů. V hospodě sedí u piva a guláše ženy řemeslnice v montérkách a u dalšího stolu zase manažerky. To by byl úplně jiný svět. Dnes žijeme ve společnosti, v níž je práce hodně rozdělená podle pohlaví. Máme učitelky, zdravotní sestry, úřednice, a naopak řemeslníky, strojníky, řidiče nákladáků... To také vysvětluje, proč se mzdy žen a mužů od sebe tolik liší.

Druhou příčinou je rodičovská dovolená, kterou u nás pobírají téměř výhradně ženy. Mužů jsou mezi příjemci rodičovské dovolené jen necelá dvě procenta. A protože ženy zůstávají doma s dětmi a dost často se starají i o starší potřebné členy rodiny, tak u nich dochází k přerušování pracovní kariéry. Ve věku kolem 30 let se začínají rozevírat nůžky mezi mzdami mužů, kteří plynule pokračují ve zvyšování kvalifikace, a tedy i pracovních příjmů, a žen, jejichž profesní vývoj se na několik let zastaví a po opětovném nástupu do práce musejí začínat znovu od píky.

Měly by se rozdíly mezi ženami a muži stírat, nebo je nějaké rozdělení rolí a s tím souvisejících jevů přirozené, a tedy v pořádku?

Úkolem statistiky není hodnotit. Každý může mít na věc svůj vlastní názor. My se snažíme popisovat věci takové, jaké jsou. Musím říct, že různé kulturní války, v nichž se někteří lidé snaží přesvědčit ostatní, že jen jejich pohled je ten jediný správný, nám docela

komplikují práci. My sledujeme objektivní realitu a každý si z našich dat může vyčíst, co chce, ale neměl by lhát. Teď se například vedou mnohdy zmatené diskuze o takzvaném třetím pohlaví...

Jak to tedy je? Měla by statistika vedle žen a mužů zavést ještě další kategorie?

Pohlaví je biologická konstanta. Evoluce už před stovkami milionů let vytvořila dvě pohlaví – samec a samice. To, jak my lidé prožíváme roli muže a ženy, je už něco jiného. Muž může být tvrdý chlapák, nebo bačkora a oba jsou samci. Škála žen je také velmi široká od princezniček až po sekernice. Mnohdy dochází i k překryvu – řada mužů je ženštější než některé maskulinní ženy. Máme pro to i pojmenování v jazyce, kde se říká, že chlap je baba, protože se chová jako žena, a žena, která se chová jako muž, je mužatka. Široké genderové spektrum existovalo všdycky a všude na světě. Zachycovaly ho různé vzory, jako například antičtí bohové a bohyně nebo katoličtí svatí. Třeba svatý Josef se staral o cizí dítě a byl to vlastně dnešní moderní mluvou třetí rodič, což je úplně jiný typ mužského chování než například Samson, který bil nepřátele mečem.

I v historii existovali lidé, kteří se necítili ve standardní roli pro muže a ženy v dané kultuře pohodlně, a volili proto nějakou alternativní strategii. A v podstatě každá kultura takovou strategii nabízel a nabízí. Ve středověké Evropě třeba takoví lidé odcházeli do kláštera. Nechápu, proč se dneska z toho dělá takové téma.

Gender je prostě něco jiného než pohlaví. Oficiální statistika to první asi nedokáže nikdy pokrýt, protože je to příliš složité a nejednoznačné, takže se bude držet úředního pohlaví. Na druhé straně tazatelky v domácnostech musejí věřit tomu, co jim respondenti říkají, určitě nemohou zkoumat, kdo má co v kalhotách.

Mluvil jste o tom, že trh práce je rozdělený na typicky ženskou a mužskou zaměstnání. Jak toto rozdělení vznikalo?

Trh práce se začal vytvářet až počátkem kapitalismu. Ve feudalismu většina lidí pracovala na poli. Teprve zakladatelé manufaktur a továren usilovali o pracovní sílu, a aby ji získali, museli lidem vyplácet mzdu. A protože zaměstnavatelé si konkurují, došlo ke vzniku tržního prostředí – když je málo pracovní síly, mzdy musejí růst, když jí je nadbytek, tlak na mzdy se snižuje.

Nejdřív byli na trhu práce muži dělníci. Ženy zůstávaly v domácnosti a staraly se o děti nebo pracovaly jako pradelny či služky. Postupně se do trhu práce víc zapojovaly i ženy, čemuž napomáhaly hlavně války, během kterých muži museli na frontu. Ženy si časem zvykly, že pracují za mzdu, a v mnoha odvětvích získaly naprostou dominanci.

Dokud ženy nesměly studovat, nemohly zastávat manažerské funkce a nemohly být ani učitelky. To se začalo měnit na konci 19. století a třeba právě



Tazatelky v domácnostech nemohou zkoumat, kdo má co v kalhotách.



Mgr. Dalibor Holý

Původně vystudoval učitelství matematiky a občanské výchovy na Univerzitě Karlově, na statistiku se requalifikoval na VŠE Praha. V ČSÚ pracuje od roku 1996, od roku 2010 je ředitelem odboru statistiky trhu práce a rovných příležitostí. Dlouhodobě spolupracuje s Eurostatem a s Ministerstvem práce a sociálních věcí, s nímž se podílí na přípravě Koncepce rodinné politiky a je členem vědecké rady MPSV. S Ministerstvem vnitra spolupracuje na zjišťování dobrovolnické práce.

školství se časem proměnilo tak, že dnes je to silně feminizovaný obor s velmi malým podílem mužů.

Zmínili jsme výrazně rozdílné mzdy žen a mužů. Ve kterých oborech jsou největší?

Řekl bych, že čím je vyšší konkurence a platy, tím víc roste i nerovnost mezi muži a ženami. Největší rozdíly vidíme v bankách a pojišťovnách.

Trochu atypická je situace v ozbrojených složkách, kde je žen velmi málo, ale jejich průměrná mzda je vyšší než u mužů. Je to způsobeno tím, že vojačky téměř nejsou zastoupeny v nejnižších hodnotách, ale najdeme je zejména mezi důstojníky, kteří zastávají kvalifikovanější práce. Jejich průměrná mzda se tedy počítá z úplně jiných činností než u mužů, mezi nimiž početně převažují ti, kteří pobírají nižší mzdy. Z toho je vidět, že rozdíly mezi průměrnými mzdami nevyovídají a priori o nějaké diskriminaci. Muži v armádě opravdu diskriminovanou skupinou nejsou.

Existují i výrazné rozdíly ve výši mezd žen a mužů pracujících na stejných pozicích?

Srovnávat muže a ženy na stejné pozici je problém, protože takových pozic je velmi málo. Ve většině zaměstnání buď ženy, nebo muži výrazně převažují.

Jak se vyvíjí trh práce seniorů?

Seniorů pracuje obecně jen menšina, a čím starší je věková kategorie, tím pracovní aktivity ubývá. Zvyšuje se ale věk, kterého se lidé dožívají, a hlavně kterého se dožívají ve zdraví. A když jsou déle zdraví, mohou déle pracovat. To je vidět zejména u zaměstnání nevyžadujících namáhavou fyzickou práci. U zaměstnání s převahou manuální práce se kariéra neprodlužuje. Nejtěžší práce ovšem postupně nahrazuje automatizace a robotizace, a lidé se tak „přelévají“ do jiných, méně fyzicky náročných profesí, třeba i z průmyslu do služeb. To umožňuje lidem pracovat do vyššího věku.

Projevuje se automatizace a robotizace na pracovním trhu kromě prodloužení kariéry seniorů také zvyšováním nezaměstnanosti?

Civilizace se vždycky snažila nahradit těžkou lidskou práci prací strojů a lidé se díky tomu přesunovali do profesí, které nebyly tak namáhavé, ale pro jejich vykonávání bylo zapotřebí vyšší kvalifikace. Ještě na konci 19. století pracovala nadpoloviční většina lidí v zemědělství. Dnes jsou u nás v zemědělství méně než tři procenta pracujících. Kam ti lidé přešli? Nejdřív do průmyslu, kde už nemuseli pracovat každý den, ale mohli si dopřát dovolené a víkendy. Pak z průmyslu do obchodu a služeb. Nyní přichází vlna robotizace a pracující se přesouvají i z tohoto sektoru. Problém je ovšem v tom, že takové změny dříve probíhaly společně s generační obměnou. Ten proces trval relativně dlouho a do nových profesí nastupovali především mladí lidé, pro které nebylo zapracování tak obtížné. Technologický cyklus se však stále zkracuje a digitalizace přichází tak rychle, že přirozená obměna už to tempo nestíhá. Částečně může pomoci rekvalifikace, ale ta je možná jen do určitého věku a do určité úrovně. Asi těžko třeba ve větší míře přeškolíte pokladní v hypermarketu nebo řidiče na IT specialisty. Pokud tedy digitalizace nastoupí hodně rychle, tak nám opravdu hrozí, že budeme mít velké masy nezaměstnaných z těch, kteří dnes dělají středně kvalifikované, leč rutinní práce a nemají kreativní dovednosti.

Je to už někde realitou?

V zemích, kde jsou vysoké mzdy, už to takto probíhá. Propouštějí se průmysloví dělníci a řeší se, na co zvládnou rekvalifikaci. U nás to zatím není tak vyhrčené, protože máme nízké mzdy a tím vzniká určitý polštář. Aby se zaměstnavateli vyplatilo nahradit pracovníka robotem, musí robot vyjít nákladově levněji. Jestliže má Francouz třikrát vyšší mzdu než Čech, tak jeho nahrazení robotem se vyplatí mnohem dřív než u nás. Sem tedy tento trend přichází pomalu, ale s růstem mezd se může urychlovat.

Převažují mezi nezaměstnanými u nás ženy, nebo muži?

Ženy trpí nezaměstnaností více. Konkrétní míra ale závisí na fázi ekonomického cyklu. Velká potřeba po ženách nastala třeba před několika lety, kdy mužská nezaměstnanost byla už tak nízká, že nebylo z čeho brát. Zaměstnavatelé proto začali nabírat řidičky autobusů, údržbářky a podobně. Ale když přijde horší ekonomické období, tyto ženy obvykle opouštějí pracovní trh rychleji.

Zajímavá je souvislost nezaměstnanosti s péčí o děti. Ženy, které pečují o děti, mají mnohem vyšší míru nezaměstnanosti než ty bezdětné. U mužů je to ale naopak. Ti, kteří mají děti, jsou méně nezaměstnaní než bezdětní. Musejí totiž pracovat, aby uživilí rodinu. V tom se odrážejí genderové role zakořeněné v naší společnosti.

Nezkrácený rozhovor najdete na: bit.ly/2ZSBeup

Zaměstnanci a podnikatelé v době covidové

Zatímco 4. čtvrtletí roku 2019 se neslo v duchu pozitivních statistik, zejména nízké nezaměstnanosti, ve 4. čtvrtletí roku 2020 už byla situace zcela jiná.



JAN KOČKA

oddělení
pracovních sil,
migrace a rovných
příležitostí

Z porovnání dat z výběrového šetření pracovních sil za všechny zaměstnané (tedy zaměstnance i podnikající) za čtvrté čtvrtletí v letech 2019 a 2020 je zřejmý celkový pokles o přibližně 33 tisíc mužů a 56 tisíc žen. Pokles se týkal téměř všech věkových kategorií, nejvíce potom věkové skupiny 25–29 let (o 41 tisíc osob, z toho 30 tisíc žen), dále 40–44 let (o 33 tisíc osob, z toho 16 tisíc žen) a 35–39 let (o 29 tisíc osob, z toho 19 tisíc žen).

Zatímco ve věku 40–44 let se na početním propadu zaměstnaných podíleli muži i ženy rovným dílem, v ostatních dvou uvedených věkových kategoriích se pokles týkal zejména žen. Jedná se totiž o období, kdy řada žen končí vysokoškolské vzdělání a nastupuje na trh práce, anebo kdy značná část žen odchází na mateřskou dovolenou.

V některých věkových kategoriích došlo naopak k nárůstu počtu zaměstnaných, nejvýraznější posun tímto směrem zaznamenala skupina 45–49 let. V ní ve sledovaném období přibylo 35 tisíc zaměstnaných osob, většinou mužů (21 tisíc).

PŘIBYLÍ PODNIKAJÍCÍ MUŽI VE VYŠŠÍM STŘEDNÍM VĚKU

Ve čtvrtém čtvrtletí roku 2020 se na území České republiky nacházelo přibližně 852 tisíc podnikatelů, z toho 262 tisíc žen. Ženy tedy představovaly téměř 31 % podnikajících a jejich podíl se na úrovni okolo 30 % drží už několik let. Nejnižší podíly žen mezi podnikateli byly zaznamenány v nejmladších věkových kategoriích. Ve věkové skupině 20–24 let to bylo 22 %, v kategorii 25–29 let tvořily ženy čtvrtinu podnikajících. Nejsilnějším zastoupením žen se vyznačovaly věkové skupiny 35–39 let (35 %) a 55–59 let (34 %).

Podíl podnikajících ze všech zaměstnaných činil 16 %, v případě žen to bylo 11 % a mezi muži 20 %. Menší hodnota u žen než u mužů platí ve všech sledovaných věkových skupinách. Nejvyšší podíl podnikajících najdeme v kategorii 65 a více let, ve které podnikalo 26 % zaměstnaných žen a 42 % zaměstnaných mužů.

Celkové počty podnikajících se ve sledovaném období příliš neměnily, pokles byl jen zanedbatelný. Výraznější rozdíly jsou ale patrné při třídění podle pohlaví a věku.

Zatímco podnikatelů mužů mírně přibylo o zhruba 6 tisíc, počty podnikajících žen prořídly přibližně o 7 tisíc. Nejvíce podnikajících žen (6 tisíc) ubylo ve věku 35–39 let, přičemž ve stejné věkové skupině zaznamenali významný pokles i podnikající muži (5 tisíc).

Zatímco u všech zaměstnaných došlo k nejmarkantnějšímu snížení početního stavu ve věku 25–29 let, v případě podnikajících v této věkové skupině k početní změně v podstatě nedošlo, zmínit lze jen velmi mírný nárůst počtu žen podnikatelek.

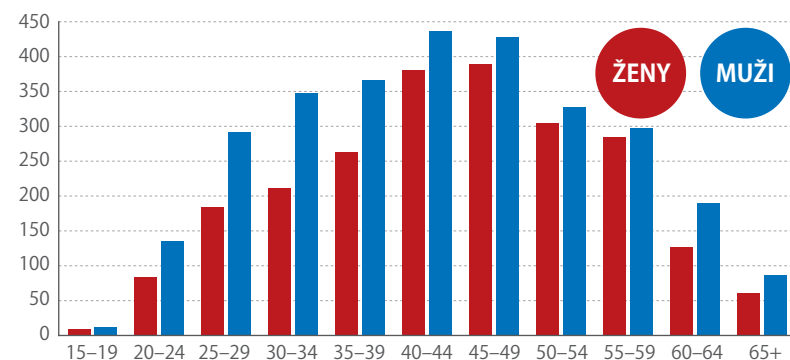
Za zvláštní pozornost stojí věková kategorie 45–49 let, a to speciálně u mužů. Z 21 tisíc zaměstnaných mužů, o něž tato věková skupina ve sledovaném období narostla, jich totiž 17 tisíc podnikalo.

NEJVÍCE ZAMĚSTNANÝCH UBYLO VE ZPRACOVATELSKÉM PRŮMYSLU

Zřejmě není velkým překvapením, že nejcitelnější ztráty zaměstnaných byly zaznamenány u obou pohlaví ve zpracovatelském průmyslu, což je podle odvětví vůbec nejpočetněji zastoupená kategorie. K výraznému snížení počtu došlo rovněž v případě zaměstnaných žen v odvětví ubytování, stravování a pohostinství (o téměř 25 tisíc) a v případě mužů v dopravě a skladování (propad o 37 tisíc), přičemž úbytek žen v tomto odvětví byl zanedbatelný.

Ve sledovaném období naopak narostly počty osob zaměstnaných v odvětví informační a komunikační činnosti (o 29 tisíc). Za tímto nárůstem stojí v drtivé většině muži, kterých přibylo 27 tisíc. Počet podnikatelů v tomto odvětví se zvýšil o 15 tisíc a zde se jednalo výhradně o muže. Spíše růstový trend zaměstnaných vykázalo u obou pohlaví rovněž stavebnictví, které je také doménou mužů. V odvětvích vzdělávání a zdravotní a sociální péče, kde jsou zaměstnanými především ženy, došlo k navýšení počtu žen v každém přibližně o 16 tisíc.

POČTY ZAMĚSTNANÝCH PODLE VĚKU (4. Q 2020, tis. osob)



Zdroj: ČSÚ

Nejcitelnější úbytek podnikajících (téměř 14 tisíc, z toho 11 tisíc mužů) je spjatý s odvětvím velkoobchod, maloobchod a opravy motorových vozidel.

Podnikající ženy na rozdíl od zaměstnankyň nevykázaly ve sledovaném období v žádném z odvětví citelnější početní zvýšení.

TRH PRÁCE OPOUŠTĚJÍ HLAVNĚ VYUČENÍ

Ke změnám mezi čtvrtými čtvrtletími let 2019 a 2020 došlo též v závislosti na nejvyšším dosaženém vzdělání podnikatelů a především zaměstnanců.

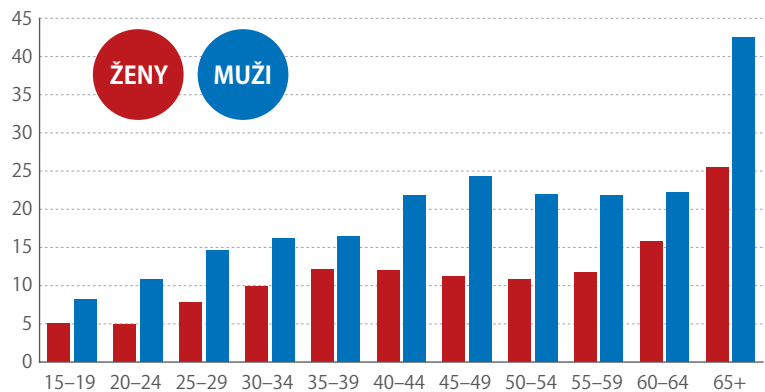
V případě podnikajících se tyto změny týkaly zejména mužů. Zatímco vyučených zhruba o 8,5 tisíc ubylo, vysokoškolsky vzdělaní podnikající muži zaznamenali nárůst téměř o 15 tisíc.

U zaměstnanců byl zaznamenán výrazný pokles počtu vyučených. Markantní snížení lze sledovat hlavně u mužů, jejichž početní stav klesl přibližně o 57 tisíc na 876 tisíc osob. Stav vyučených zaměstnankyň propadly zhruba o 35 tisíc na 523 tisíc žen. Vysoká čísla napovídají, že osoby s nižším vzděláním pracovaly patrně v odvětvích, která byla pandemií a následnými vládními opatřeními postížena nejvíce. Z porovnání počtů vyučených mužů a žen mezi oběma čtvrtletími podle odvětví ekonomických činností je zřejmé, že kromě nepočteněji zastoupeného zpracovatelského průmyslu nastal pokles v dopravě a skladování a rovněž v ubytování, stravování a pohostinství.

K navýšení počtu o 33 tisíc došlo u mužů zaměstnanců s maturitou. V případě žen se na růstu podílely zejména vysokoškolačky. Přibýlo jich 24 tisíc.

V dopravě a skladování poklesly počty zaměstnanců o 21 tisíc osob. Mužů v tomto odvětví ubylo dokonce 25 tisíc, celkové skóre vyrovnaly zaměstnankyň, jichž 4 tisíce přibýly. Propouštění se týkalo hlavně osob živících se manuálně, jako například řidičů apod., zatímco ženy, kterých je v dopravě a skladování mnohem méně než mužů, vykonávaly spíše administrativní činnosti.

PODÍL PODNIKAJÍCÍCH ZE VŠECH ZAMĚSTNANÝCH V DANÝCH VĚKOVÝCH SKUPINÁCH (4. Q 2020, %)



Zdroj: ČSÚ

Při detailnějším pohledu je vidět, že v dopravě a skladování ubylo nejvíce pracujících v silniční nákladní dopravě a stěhovacích službách. Jednalo se o 16 tisíc osob.

V odvětví ubytování, stravování a pohostinství ubylo přibližně 18 tisíc osob (8 tisíc mužů a 10 tisíc žen). Na tomto snížení se nejvíce podílelo stravování v restauracích, u stánků a v mobilních zařízeních, odkud odešlo 8 tisíc osob.

SHRNUTÍ

Mezi čtvrtými čtvrtletími let 2019 a 2020 není ani tak významná celková změna početního stavu, jako změny ve věkové a vzdělanostní struktuře a podle odvětví ekonomických činností. Pokles se týkal především zaměstnanců, mladých osob ve věku 25–29 let, mužů a nejčastěji vyučených pracujících v dopravě a skladování či v ubytování, stravování a pohostinství. Nejcitelněji se snižování stavu zaměstnanců dotklo silniční nákladní dopravy a stěhovacích služeb a také stravování v restauracích, u stánků a v mobilních zařízeních.

Webová prezentace ČSÚ

Hledáte statistické informace?
Navštivte sekci Statistiky
nebo Katalog produktů.

czso.cz/statistiky

czso.cz/statistics

czso.cz/katalog-produktu

czso.cz/catalogue-of-products



10 mil.

zobrazení stránek
za rok

www.

3 mil.

návštěv
za rok

Nefinanční podniky v koronavirovém roce 2020

Redukce výroby způsobená opatřeními proti šíření nemoci covid-19 zasáhla tuzemské podniky poměrně citelně. Situace se však liší podle odvětví.



JIŘÍ KAMENICKÝ
analytik ČSÚ

Hospodářská recese v důsledku pandemie koronaviru se nutně musela otisknout i do vývoje nejvýznamnějšího institucionálního sektoru tuzemské ekonomiky – nefinančních podniků (NP). Ty v roce 2020 vytvářely 73 % produkce a na přidané hodnotě a na celkové zaměstnanosti se podílely 61 %. Soustřeďovaly také 59 % nově vytvořených fixních investic v ekonomice.

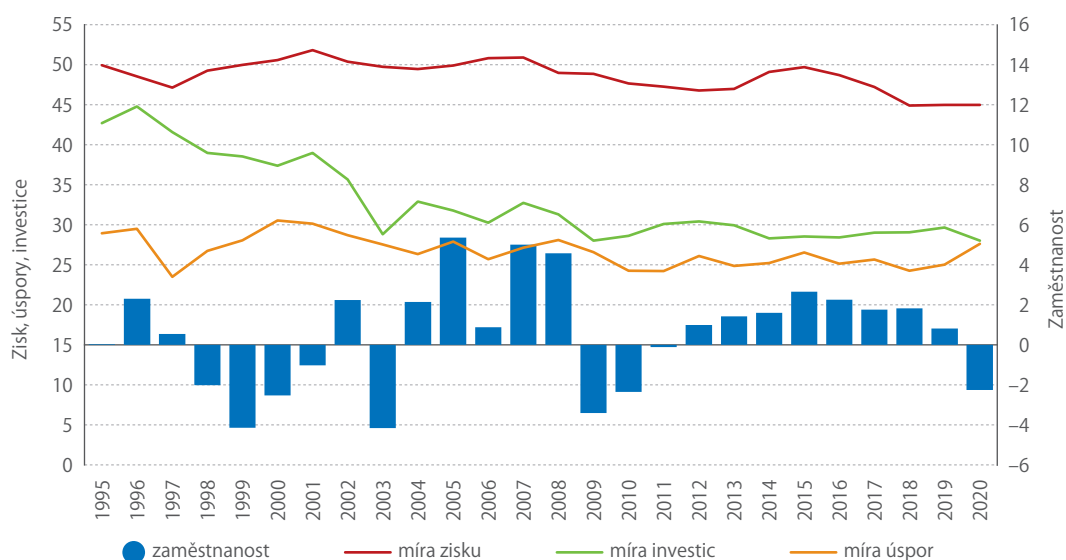
KLESLA PRODUKCE I NÁKLADY

Pokles ekonomické aktivity způsobený protipandemickými restrikcemi během loňského jara i podzimu vyústil u NP ve více než 8% celoroční propad objemu produkce, který s sebou rovněž nesl jistou úsporu výrobních nákladů. Mezi spotřeba podniků tak ve srovnání s rokem 2019 reálně klesla také zhruba o 8%. Dokládá to i meziroční pokles spotřeby elektřiny u velkoobdobatelů o 7,3% na 29,8 TWh, tedy na obdobnou úroveň jako v roce 2014, kdy se tuzemské podniky vzpamatovaly z předchozí recese. Hrubá přidaná hodnota (HPH) v NP se loni meziročně reálně snížila o 7,5% (nominální pokles činil jen 3,0%), hlouběji, zhruba o 9%, propadla jen v krizovém roce 2009. Loňský pokles u podniků byl zároveň

citelnější než v celé ekonomice (5,6%), což lze chápat jako potvrzení skutečnosti, že „nákladový šok“ způsobený nucenou redukcí výroby postihl tuzemské podniky zvláště citelně.

Dopady tohoto šoku na jednotlivá odvětví byly ovšem značně nerovnoměrné. Např. v průmyslu byly loni nejvíce zasaženy energetika spolu s těžbou a dobýváním, neboť HPH v nich reálně meziročně propadla o více než pětinu. Významný pokles zaznamenaly i některé váhově významné zpracovatelské obory, jako strojírenství nebo výroba motorových vozidel, včetně subdodavatelů. Na druhé straně se dařilo některým menším oborům, třeba farmacii či papírenství, reálně vzrostl ale i výkon v chemickém průmyslu či hutnictví. Výsledky dílčích odvětví průmyslu jsou zde velmi dobrou aproximací výkonů NP, neboť NP v rámci těchto odvětví zpravidla výrazně dominují – vytváří více než 90% HPH, zbytek připadá většinou na drobné podnikatele zařazené do sektoru domácností. Z těch odvětví služeb, kde NP hrají významnou roli, propadla loni HPH podle očekávání nejvíce v ubytování (47%) a ve stravování a pohostinství (39%). Útlum v těchto odvětvích byl znatelně

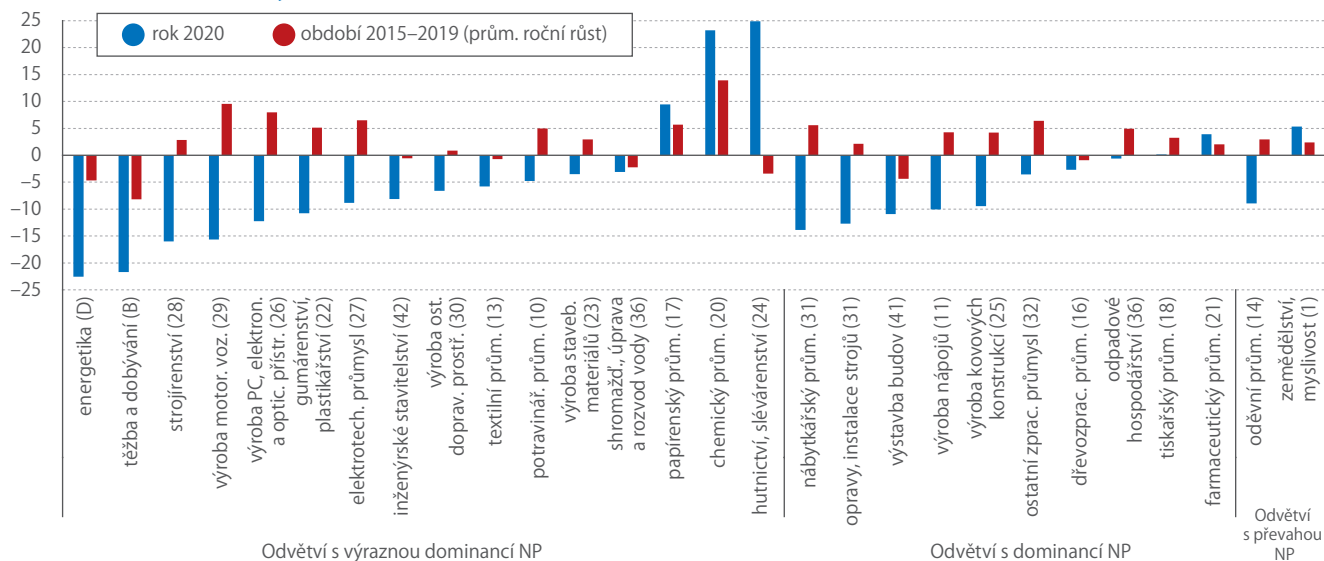
MÍRA ZISKU, ÚSPOR, INVESTIC (v %) A CELKOVÁ ZAMĚSTNANOST (meziroční změna v %) V SEKTORU NEFINANČNÍCH PODNIKŮ



Pozn.: Míra zisku vyjadřuje podíl hrubého provozního přebytku na hrubé přidané hodnotě (HPH), míra úspor podíl hrubé úspory na HPH, míra investic pak podíl tvorby hrubého fixního kapitálu na HPH. Zaměstnanost je vyjádřena v osobách přepočtených na plné úvazky.

Zdroj: ČSÚ

HRUBÁ PŘIDANÁ HODNOTA VE VYBRANÝCH ODVĚTVÍCH ZEMĚDĚLSTVÍ, PRŮMYSLU A STAVEBNICTVÍ *)
(meziročně v %, stálé ceny)



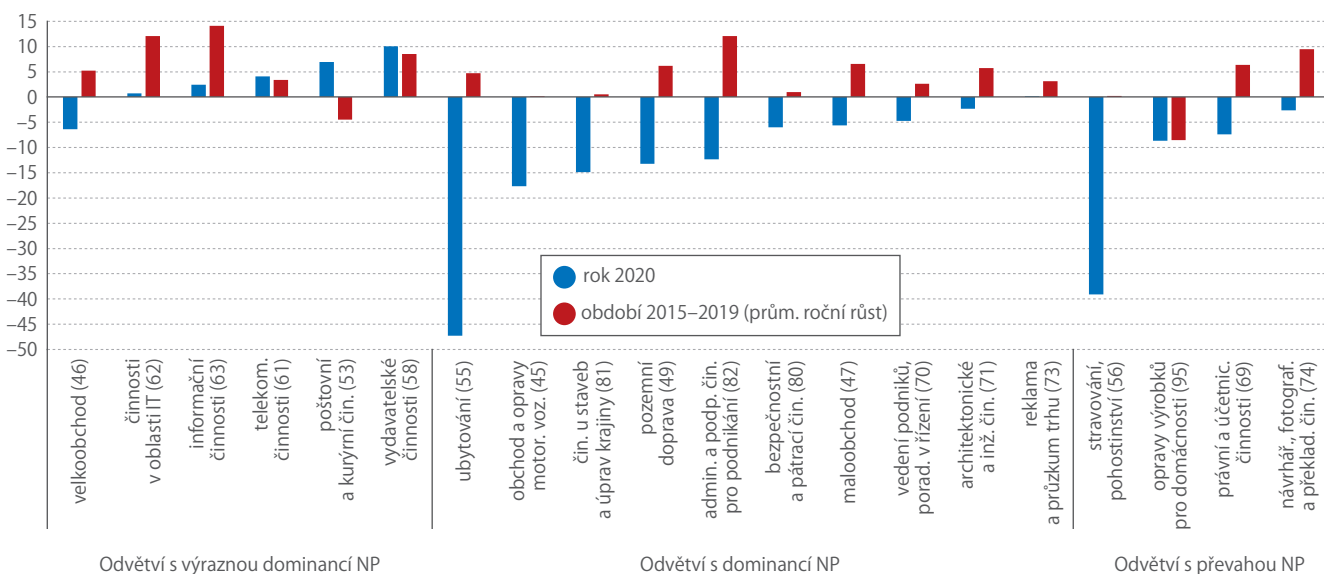
Pozn.: *) Odvětví s minimálně 15 tis. zaměstnanci, v nichž v roce 2020 alespoň polovinu HPH vytvářely nefinanční podniky (NP).
Pozn.: Výrazná dominance NP: více než 90% podíl na HPH celého odvětví; dominance NP: (71–90%); převaha NP: 50–70%.
V názvech jednotlivých odvětví je v závorce uveden příslušný oddíl (číslo), popř. sekce (písmeno) dle klasifikace CZ NACE.
Zdroj: ČSÚ

vyšší než v roce 2009. Nelze ale opomenout, že ve stravování a ubytování tvoří více než třetinu produkce i HPH drobní podnikatelé. Jejich přidaná hodnota v tomto odvětví loni propadla o 39%, u NP došlo k mírnějšímu poklesu o 27% (obě hodnoty jsou uvedeny v nominálním vyjádření). Hospodářská recese loni citelně dolehla také na obchod motorovými vozidly, pozemní dopravu a velkou část podnikových služeb – zejména administrativní a podpůrné činnosti. Z omezení mobility i nákupních možností obyvatel naopak profitovaly informační a komunikační činnosti a také aktivity navázané na internetový obchod.

**NÁHRADY ZAMĚSTNANCŮM SE SNIŽILY
POPRVÉ OD ROKU 2009**

Náhrady zaměstnancům představující pro firmy celkové náklady práce loni v sektoru NP (na rozdíl od celé ekonomiky) meziročně nominálně klesly o 1,0%. Stalo se tak poprvé od roku 2009, kdy byl zaznamenán propad o 5,2%. Zatímco výdaje na mzdy a platy se loni u podniků snížily o 2,3% (obdobným tempem jako celková zaměstnanost), sociální příspěvky zaměstnavatelů, které z drtivé většiny náležejí státu, vzrostly o 3,6%. Do těchto příspěvků jsou zahrnuty i mimořádné prostředky v rámci podpůrného

HRUBÁ PŘIDANÁ HODNOTA VE VYBRANÝCH ODVĚTVÍCH SLUŽEB *) (meziročně v %, stálé ceny)



Pozn.: *) Odvětví s minimálně 15 tis. zaměstnanci, v nichž v roce 2020 alespoň polovinu HPH vytvářely nefinanční podniky (NP).
Vysvětlivky: viz graf výše. Zdroj: ČSÚ

programu Antivirus. Vládní stabilizační programy (např. COVID ubytování, COVID nájemné pro podnikatele) loni výrazně navýšily objem dotací na výrobu v sektoru NP – meziročně o 37 mld. Kč, z toho ve zpracovatelském průmyslu o 10,5 mld. Kč, v dopravě a skladování o 5,7 mld. Kč, v obchodě o 5,3 mld. Kč a v ubytování a stravování o 4,3 mld. Kč.

MÍRA ZISKU STAGNOVALA

Výše uvedené dotace a podpůrné programy přispěly k tomu, že hrubý provozní přebytek vyjadřující důchod z podnikání sektoru NP se loni meziročně snížil jen o 3,0 %, i když propad zisku za rok 2019 byl více než dvojnásobný. I tak byl ovšem v některých odvětvích pokles citelný – v těžbě a dobývání a také v ubytování, stravování a pohostinství přesáhl 40 %. Míra zisku celého sektoru NP činila loni 45,0 % a třetím rokem v řadě stagnovala. Ve srovnání s EU (40,3 %) tak zůstala ziskovost tuzemských podniků nadprůměrná, byť zejména v některých členských zemích ze střední a východní Evropy dosahovala v roce 2019 ještě vyšších hodnot než v ČR. Z dosud kusých údajů za rok 2020 vyplývá, že k významnějšímu poklesu míry zisku podniků v zemích EU nedošlo.

VLASTNICKÉ DŮCHODY A INVESTICE

Dlouhodobě hluboce deficitní saldo vlastnických důchodů, které je pro tuzemské NP typické, se vloni zmírnilo na 390 mld. Kč, přičemž v letech 2016 až 2019 se pohybovalo okolo úrovně 475 mld. Kč. Loňský vývoj souvisel zejména s poklesem dividend vyplacených akcionářům téměř o 100 mld. Kč. Tyto dividendy směřují tradičně převážně do zahraničí. Bylo to patrně důsledkem obezřetnějšího chování vlastníků podniků během recese, ale i regulačních opatření ČNB, která plošně omezila výplatu dividend za účelem zachování stability bankovního sektoru během pandemie. Ve srovnání s rokem 2019 ovšem poklesly téměř všechny druhy vlastnických důchodů včetně těch, které inkasovaly tuzemské NP (úroky z vkladů, odměny za držené akcie).

0 2,3 %

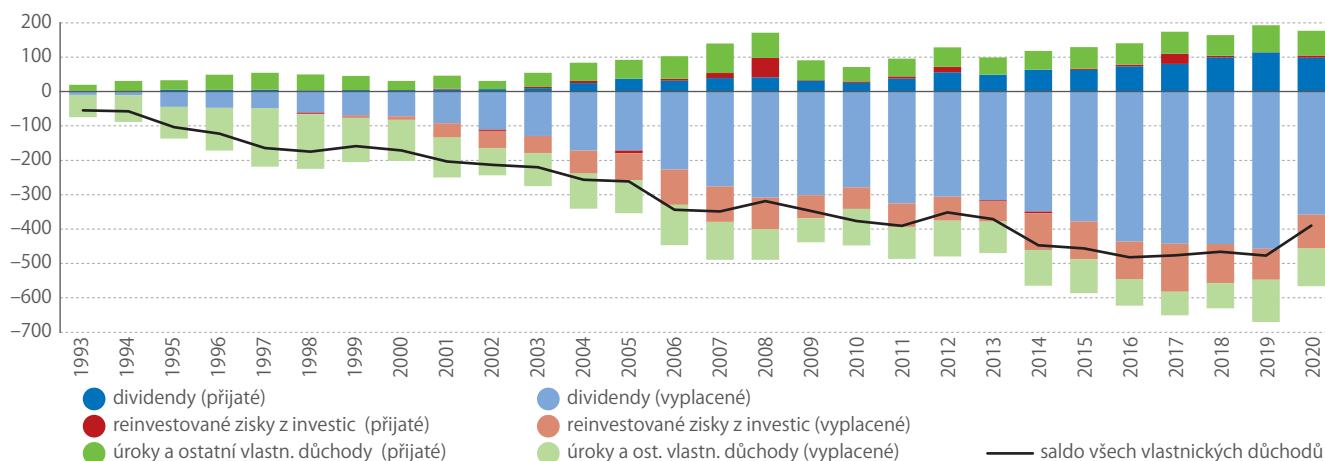
klesly loni výdaje podniků na mzdy a platy.

NP tradičně ztrácí nejen z tzv. prvotního přerozdělení, tedy z výše uvedených vlastnických důchodů, ale i z druhotného přerozdělení důchodu především vlivem zaplacených běžných daní – hlavně z příjmu a z úroků. Na nich loni NP odvedly meziročně o 11,5 % méně, relativní propad výběru těchto daní tak byl u podniků dvakrát vyšší než v celé ekonomice. Výsledné hrubé úspory NP loni dosáhly 873 mld. Kč a na vytvoření HPH podniků se podílely 27,5%. Míra úspor meziročně o desetinu vzrostla a byla zároveň nejvyšší za posledních dvanáct let. To souviselo primárně s nižším odlivem vlastnických důchodů, zejména dividend, v roce 2020. K vytvořeným úsporám přistupují ještě jako doplňkový zdroj akumulace kapitálové transfery – na nich loni podniky získaly v čistém 30 mld. Kč, a to při souběžném růstu příjmových transferů (vlivem vyšších investičních dotací) a poklesu výdajových transferů (např. zaplacené dědické a darovací daně).

Podniky si tak vytvořily vlastní zdroje pro financování investic. Ty směřovaly hlavně na tvorbu hrubého fixního kapitálu, která oproti roku 2019 nominálně klesla o 8,3 %, a hodnota fixních investic 887 mld. Kč se přiblížila úrovni z roku 2018. Míra investic NP klesla meziročně o 1,6 p. b. na 28,0 %, což byla společně s rokem 2009 nejnižší celoroční hodnota v historii samostatné ČR. Přesto si tuzemské podniky udržují ve srovnání s EU (24,5 %) relativně vysokou míru investiční aktivity.

K loňskému snížení investic celého sektoru NP přispěly nejvíce podniky ve zpracovatelském průmyslu. Fixní investice v tomto odvětví meziročně reálně klesly o 13,6 %, tedy takřka dvojnásobně oproti celé ekonomice. Citelný pokles přitom loni zaznamenala i nezpracovatelská průmyslová odvětví. O více než sedminu klesl objem investic shodně v odvětví obchodu, v ubytování, stravování a pohostinství a v administrativních a podpůrných činnostech. Z hlavních odvětví, v nichž hrají významnou roli NP, rostla investiční aktivita pouze v dopravě a skladování (0,5%), v informačních a komunikačních činnostech (0,9%) a v profesních, vědeckých a technických činnostech (4,4%).

PŘIJATÉ A VYPLACENÉ DŮCHODY Z VLASTNICTVÍ A SALDO VLASTNICKÝCH DŮCHODŮ V SEKTORU NEFINANČNÍCH PODNIKŮ (mld. Kč)



Zdroj: ČSÚ

Od narození až do smrti

Demografická statistika odhaluje zajímavé odlišnosti v životních drahách žen a mužů.



MICHAELA NĚMEČKOVÁ
oddělení
demografické
statistiky

Z pohledu demografické statistiky lze rozdíly mezi muži a ženami, resp. chlapci a dívkami nalézt již při samotném vstupu do života. Mezi živě narozenými dětmi tradičně mírně převládají chlapci, obvykle v poměru 104 až 106 chlapců na 100 dívek. Porodní hmotnost chlapců je přitom v průměru zhruba o 130 až 140 gramů vyšší než děvčat. V roce 2020 dosahovala u živě narozených chlapců 3 383 gramů a u děvčat 3 252 gramů. U chlapců je zároveň mírně nižší podíl dětí s nízkou porodní hmotností do 2 500 gramů (6%) a vyšší podíl dětí s porodní hmotností nad 4 000 gramů (11%), než je tomu u děvčat (7% s nízkou a 6% s vysokou porodní hmotností). Chlapečci jsou při narození celkově i mírně větší než holčičky, rozdíly jsou ale malé. Průměrná délka živě narozených chlapců dosahovala vloni 49,9 cm, děvčat 49,2 cm. Ještě méně významné jsou rozdíly v délce trvání těhotenství podle toho, zda se narodí holčička, nebo chlapeček. V obou případech je průměrná délka těhotenství 38 dokončených týdnů.



TEREZIE ŠTYGLAROVÁ
vedoucí oddělení
demografické
statistiky

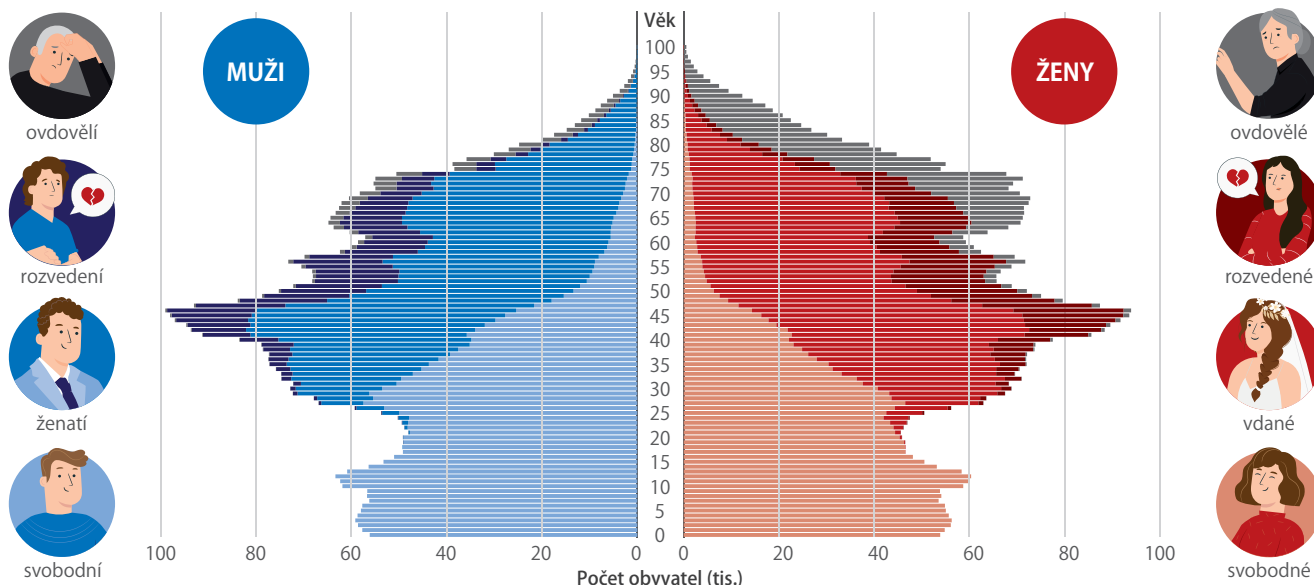
MUŽI UMÍRAJÍ VÍCE JIŽ OD POČÁTKU ŽIVOTA

Hned od narození, resp. již od prenatálního věku se ukazuje, že chlapci a muži vedou také v nelichotivé statistice – v úrovni úmrtnosti. U chlapců je prokázána mírně vyšší mrtvorozenost i kojenecká úmrtnost. Z deseti tisíc narozených chlapců se jich v průměru za posledních pět let mrtvě narodilo 37, děvčat 34. Ze stejného počtu živě narozených

pak před dosažením jednoho roku věku zemřelo v průměru 29 chlapců a 22 děvčat. Větší pravděpodobnost úmrtí mají muži než ženy i po celý zbytek života. Na v průměru delší životní dráhu se tak mohou jednoznačně těšit ženy, ve srovnání s českými muži zhruba o 6 let. Podle výsledků úmrtnostních tabulek z roku 2019 dosáhla naděje dožití při narození neboli střední délka života mužů 76,3 roku a žen 82,1 roku (v roce 2020 došlo následkem epidemie covidu-19 ke zhoršení úmrtnosti a poklesu naděje dožití, u mužů mezitím o 1 rok, u žen o 0,7 roku). Ke kratší střední délce života mužů přitom aktuálně nejvíce přispívá jejich vyšší úmrtnost ve věku 65–74 let a dále ve věku 75–79 a 60–64 let (celkově z 55%).

Nicméně relativně (tj. bez ohledu na samotný počet úmrtí) nejvýraznější je nadúmrtnost mužů oproti ženám na prahu dospělosti a v mladších skupinách produktivního věku, kdy mladí muži umírají přibližně dvaapůlkrát až třikrát častěji než mladé ženy (ve středním a nižším seniorském věku je úmrtnost mužů vyšší zhruba dvakrát, po sedmdesátce se rozdíly postupně snižují, až se u 95letých a starších prakticky vyrovnají). Důvodem tohoto značného nepoměru v nejmladším dospělém věku je vyšší úmrtnost mužů v důsledku tzv. vnějších příčin, což jsou nehody (včetně dopravních), sebevraždy, utonutí apod., v nichž se odráží vliv obecně rizikovějšího chování mužů v tomto věku. Mezi

SKLADBA OBYVATEL PODLE POHLAVÍ, VĚKU A RODINNÉHO STAVU – VÝSLEDEK ROZLIČNÉHO ČASOVÁNÍ ŽIVOTNÍCH UDÁLOSTÍ Z POHLEDU DEMOGRAFIE (k 31. 12. 2020)



Zdroj: ČSÚ

V JAKÝCH OBLASTECH A JAKÝMI OPATŘENÍMI JE NEJVÍCE POTŘEBA POSÍLIT ROVNOPRÁVNÉ POSTAVENÍ ŽEN A MUŽŮ U NÁS?



RADAN ŠAFAŘÍK

ředitel odboru rovnosti žen a mužů Úřadu vlády ČR

V mezinárodním srovnání se ČR stále pohybuje pod průměrem EU, například v indexu rovnosti žen a mužů je na 22. místě z 27. Rozdíl v průměrných mzdách žen a mužů v ČR je pátý nejvyšší v rámci EU (18,9%). Ženy se také u nás v odpovídající míře nepodílejí na rozhodování – například v Poslanecké sněmovně zasedá jen 23% žen. Otázkou související

“

s genderovými nerovnostmi je rovněž domácí a sexuální násilí. Nerovnosti mezi muži a ženami jsou vzájemně provázané a mají strukturální povahu. Jednoduchá řešení neexistují a k podpoře genderové rovnosti je potřeba přistupovat komplexně. Změnu by měla přinést nová strategie rovnosti žen a mužů na léta 2021–2030, která komplexní přístup přináší.

”

15–29letými muži tvoří tato nepřírozená úmrtí až 60–64% celkové úmrtnosti. I pro ženy platí, že v mladším věku nejčastěji umírají na nehody či sebevraždy, avšak dominance těchto příčin u nich není tak výrazná (okolo 50% ve věku 15–19 let a okolo 40% ve věku 20–29 let).

OTEC NEUVEDEN U SEDMI PROCENT NAROZENÝCH DĚTÍ

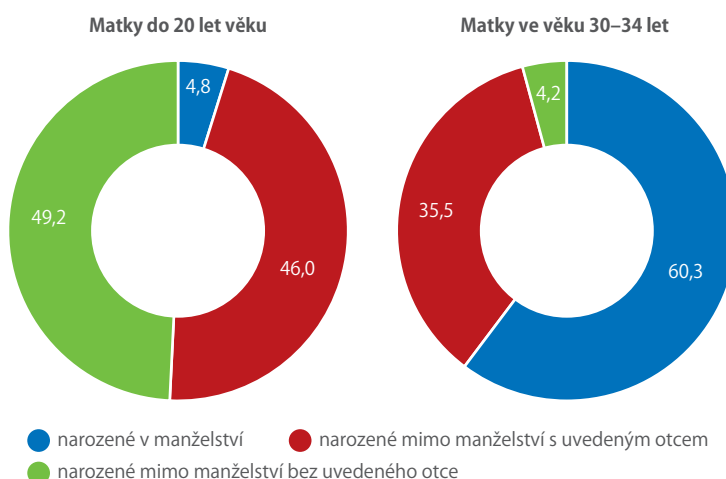
Ze statistiky porodnosti se dá vyčíst, že rodičem se v průměru dříve stávají ženy než muži. Průměrný věk matek při narození dítěte se v posledních dvou letech držel na hodnotě 30,2 roku, zatímco průměrný věk otců činil 33,5 roku. U 7% narozených dětí však údaje o otci ve statistickém hlášení chyběly. V celé demografické statistice pak chybějí informace o počtu dětí narozených jednotlivým otcům, resp. o pořadí narozeného dítěte z pohledu otce. Nelze tak na rozdíl od matek vyčísřit průměrný věk otce při narození prvního, druhého či dalšího potomka. U žen víme, že průměrný věk matek při narození prvního dítěte v roce 2020 dosáhl 28,5 roku, u druhého 31,3 roku, u třetího či dalšího dítěte 33,3 roku.

Statistické údaje však potvrzují, že reprodukční období je u mužů mnohem delší než v případě žen. Zatímco žen starších 50 let, které porodí dítě, jsou pouze jednotky ročně a jen výjimečně jejich věk spadá do kategorie 55+, otců ve věku nad 50 let je výrazně více, v posledních letech 1,5 tisíce ročně (podíl formálně uvedených otců, kteří nejsou oti biologickými, ze statistik určit nelze). Nejvyšší věk otce (uvedeného ve statistickém hlášení) se pak každoročně pohybuje nad hladinou 75 let (v roce 2020 byl nejstarším nahlášeným otcem muž ve věku 85 let). Data demografické statistiky také ukazují, že zhruba desetina narozených dětí má rodiče stejného věku (vyjádřeného v dokončených letech v době porodu), ze 70% je otec starší než matka a kolem 20% dětí má otce mladšího než matku.

ŽENA SE STÁVÁ DŘÍVE RODIČEM I MANŽELKOU

V porovnání s muži vstupují ženy v průměrně mladším věku nejen do rodičovství, ale také do manželství. Relativně nejčastěji stojí u oltáře 25–29leté ženy a 30–34letí muži. Průměrný věk žen při uzavření prvního manželství se v posledních letech drží na úrovni 30 let, kdežto průměrný věk mužů při uzavření prvního manželství je 32 let (v roce 2020 vlivem odkládání sňatků při nepříznivé epidemické situaci vzrostl na 32,6 roku). V mužské populaci je podíl těch, kteří uzavřou v životě alespoň jeden sňatek, nižší než v populaci žen. Podle údajů z roku 2019 (rok 2020 byl specifický, proto není uváděn) stihne před dosažením 50 let věku vstoupit alespoň do jednoho manželství 59,0% mužů, ale 67,5% žen, což je o 8,5 p. b. více. Na druhé straně, muži mírně častěji a dříve od rozvodu než ženy uzavírají další manželství. Za udržení situace ve sňatečnosti rozvedených

ŽIVĚ NAROZENÉ DĚTI VE VĚKOVÝCH SKUPINÁCH MATEK S MINIMÁLNÍM A MAXIMÁLNÍM PODÍLEM NEUVEDENÉHO OTCE DÍTĚTE (% , 2020)



Zdroj: ČSÚ

z roku 2019 by tak učinilo 46,0 % rozvedených mužů a 44,5 % rozvedených žen v průměru po 8,9, resp. 9,4 roku od rozvodu.

Z pohledu statistiky posledních deseti let končí rozvodem 45 % manželství (v roce 2020 to bylo vlivem epidemie covidu-19 méně – 41 %), v průměru po necelých 14 letech trvání. Nejčastěji si tak dnes rozvodem procházejí čtyřicátníci, muži i ženy. Nejvyšší zastoupení v populaci pak mají rozvedení mezi padesátníky, přičemž vyšší podíl zde vykazují ženy. Rozvedených byla na konci roku 2020 čtvrtina mužů v kategoriích 50–54 a 55–59 let, ale téměř 30 % žen ve věku mezi 50–54 lety a 27 % žen 55–59letých. Zhruba v jedné pětině případů nestojí muži a ženy před soudem při rozvodovém řízení poprvé – podíl rozvodů vyššího pořadí dosahoval v posledním desetiletí u mužů v průměru 19,4 % a u žen 18,9 %.

ŽENY PŘEČÍSLÍ MUŽE OD VĚKU 58 LET

Ve starším věku dochází ke změně rodinného stavu obyvatel nejčastěji v souvislosti s ovdověním. Průměrný věk žen při ovdovění bývá v úhrnu zhruba o tři roky nižší než průměrný věk mužů při ovdovění (v roce 2020 šlo o ženy ve věku 71,6 roku a o muže ve věku 74,6 roku), nicméně skupina ovdovělých se v případě žen stává nezanedbatelnou v daleko nižším věku. Již v nejmladší seniorské skupině 65–69 let představují vdovy mezi ženami jednu pětinu, zatímco vdovci mezi stejně starými muži pouze 5%. Tyto rozdíly přirozeně souvisejí s obecně kratší délkou života mužů. Při dosažení 65 let věku mají ženy v průměru před sebou ještě 20 let života (při zachování úmrtnostních poměrů z roku 2019), muži jen 16. S přibývajícím věkem se však očekávaná délka života mužů a žen pomalu sblíží, ve věku 75 let činí rozdíl již

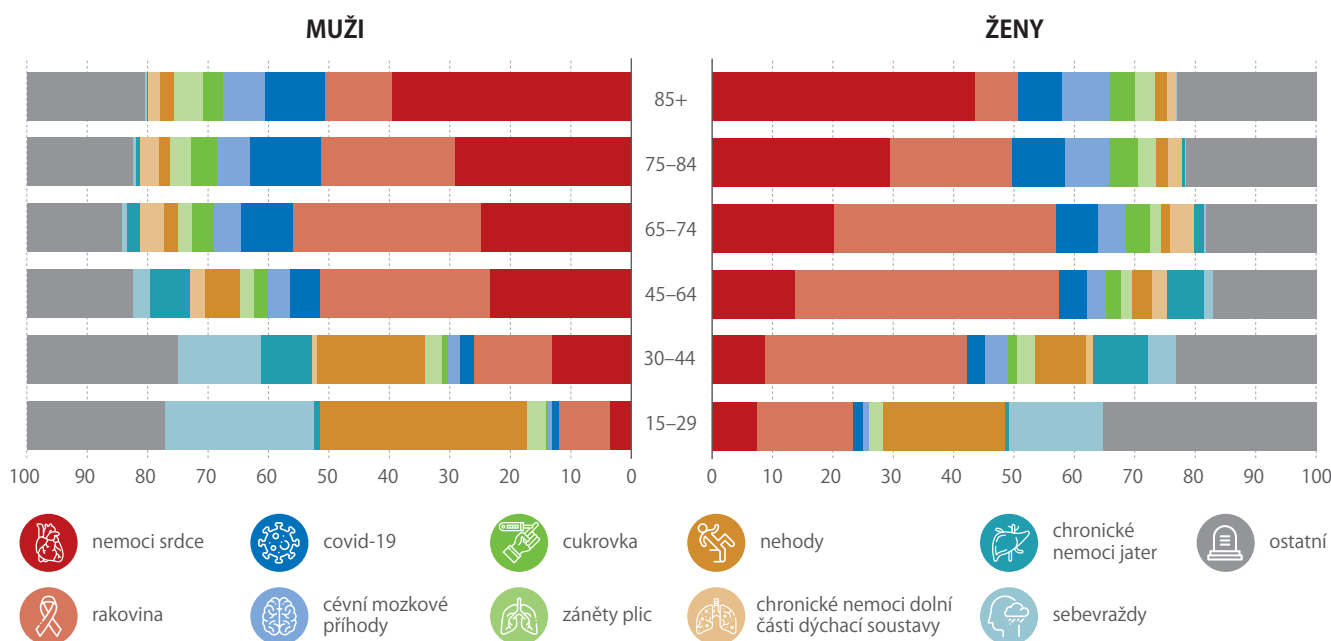
71,6
roku byl průměrný věk žen, které ovdověly v roce 2020.

„jen“ zhruba 2 roky a muži, kteří se dožili 85 let věku, mají naději dožití pouze o necelý rok nižší než ženy stejného věku (5,2 roku vs. 6,1 roku dle dat z roku 2019). Rozdílná výše úmrtnosti vede s přibývajícím věkem také ke sblížení poměru pohlaví v populaci až k jeho vyrovnání a otočení. V obyvatelstvu Česka převažují ženy nad muži aktuálně od věku 58 let a jejich převaha s věkem roste. V nejvyšším věku 95 a více let připadá na sto žen jen 28 mužů.

NEMOCI SRDCE DOMINUJÍ U ŽEN AŽ POZDĚJI

Mezi příčinami smrti obecně dominují v seniorském věku nemoci srdce, nádorová onemocnění a cévní mozkové příhody (viz graf). Pro muže je poměr úmrtí na novotvary a nemoci srdce až do věkové skupiny 70–74 let (z pohledu pětiletých věkových skupin) vždy mírně ve prospěch zhoubných nádorů, ve věkové skupině 75–79 let se vyrovnává a v nejstarším seniorském věku naopak jasně převládají srdeční onemocnění a zároveň roste podíl úmrtnosti na cévní onemocnění mozku a záněty plic. I u žen se úmrtnost na nemoci srdce a na rakovinu vyrovnává ve věku 75–79 let, nicméně dominance nádorových onemocnění nad nemocemi oběhové soustavy je v nižším věku u žen ve srovnání s muži mnohem výraznější. V roce 2020 do statistiky úmrtnosti (nejen) seniorů výrazně promluvil covid-19, který se stal celkově druhou nejčastější příčinou úmrtí, když jako základní příčina smrti byl určen u 9 % zemřelých mužů a 7 % zemřelých žen. Mezi seniory staršími 75 let byl podíl covidu-19 ještě o jeden procentní bod vyšší. Úroveň úmrtnosti na covid-19 očištěná od rozdílů ve věkovém složení žen a mužů byla přítom u mužů dvakrát vyšší než u žen, když ze sta tisíc mužů jich na tuto nemoc zemřelo 160, ale žen ze stejného počtu 80.

PODÍLY ÚMRTNOSTI V DŮSLEDKU VYBRANÉ PŘÍČINY SMRTI NA CELKOVÉ ÚMRTNOSTI (% , 2020)



Zdroj: ČSÚ

Ženy a muži v ČSÚ

V Českém statistickém úřadě mají ženy značnou převahu. Na každého muže připadají tři.



PAVEL ČERNÝ
oddělení
marketingu a PR

Celkový počet zaměstnanců ČSÚ v posledních deseti letech pomalu klesal, podíl žen a mužů však po celou dobu zůstával neměnný. Žen zde pracují tři čtvrtiny.

Více žen najdeme i mezi vedoucími zaměstnanci, i když v tomto případě již jejich převaha není zdaleka tak výrazná. Vedoucích pracovníků mužů je 70 a žen 91. To patrně souvisí se strukturou vzdělanosti, neboť vysokoškolské vzdělání, které je pro výkon vedoucí funkce důležitým předpokladem, má 53 % žen, ale 82 % mužů. Při výběru vhodných kandidátů tak muži získávají výhodu.

ŽENY JSOU O NĚCO STARŠÍ

Ženy pracující v ČSÚ jsou v průměru o něco starší než muži, přičemž tento rozdíl se zvyšuje při porovnání vedoucích pozic. Průměrný věk vedoucích mužů je těsně pod 50 lety (49,3 roku), zatímco ženy tuto hranici o dva roky překračují. Celkově zaměstnanci ČSÚ stárnou, za poslední 3 roky se průměrný věk mužů zvýšil ze 46,8 na 48,2 a žen ze 48,8 na 49,8. Průměrné stáří vedoucích pracovníků narostlo ještě více, u žen o 2,1 roku a u mužů dokonce o 4,5 roku. To je způsobeno jednak

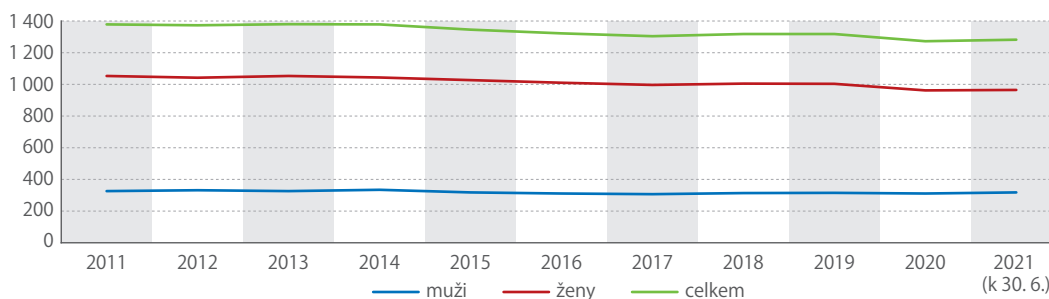
celkovým stárnutím populace v Česku, a také tím, že na uvolněná místa do úřadu přicházejí spíše lidé s víceletou praxí než mladí absolventi po ukončení školy.

MUŽ NA RODIČOVSKÉ JE VÝJIMKOU

Významnou roli v rozvoji profesní kariéry žen u nás hraje péče o děti. I když také v Česku je již řadu let možné, aby rodičovskou dovolenou čerpal muž, a se ženou se tak o starosti a o výpadek z pracovního procesu podělil, tato možnost je stále relativně málo využívána. A ČSÚ v tom není výjimkou, spíše naopak. Rodičovskou či mateřskou dovolenou zde čerpají téměř výhradně ženy, za poslední čtyři roky to byl pouze jeden muž v letech 2019 a 2020. Počet i podíl žen na mateřské/rodičovské přitom pomalu narůstá a z 51 v roce 2018, což tehdy odpovídalo 5,6 % všech zde zaměstnaných žen, se zvýšil na 62, resp. 7,1 % v letošním roce.

Také práce na kratší úvazek je v ČSÚ preferována více ženami než muži. Žen využívajících tuto formu zaměstnání bývá v posledních letech stabilně mezi 50 a 60, zatímco počet takto pracujících mužů nepřekračuje desítku.

POČTY ZAMĚSTNANCŮ ČSÚ



Zdroj: ČSÚ

V ČEM SE PROJEVUJÍ NEJVÝRAZNĚJI NEROVNOSTI MEZI ŽENAMI A MUŽI V ČESKÉ SPOLEČNOSTI?

Muži a ženy dnes mají rovné podmínky prakticky ve všem, s výjimkou toho, jak k nim stát přistupuje jako k rodičům. Dávno už neplatí tzv. otcovská moc nad dětmi, která byla v zákoně ještě do roku 1950. Dnes můžeme naopak hovořit o „mateřské moci“, která se nejhůře projevuje v situaci, kdy se rodiče rozejdou. „Stále přetrvává v té soudní judikatuře taková pověra, že tím vhodnějším a lepším pro výchovu, zejména dětí útlého věku, je zásadně matka.“ Toto řekl předseda Ústavního soudu Pavel



ALEŠ HODINA
místopředseda
Unie otců

Rychetský v roce 2010. Bohužel ani jemu se nepodařilo praxi soudů výrazněji změnit. Tehdy bylo svěřováno do péče pouze matkám celkem 87 % dětí, dnes je to jen o něco méně – okolo 76 % (otcům 10 % a do péče obou rodičů 14 %). Podle průzkumu prováděného přímo v místě soudu přitom polovina mužů usiluje o to, aby o své děti pečovali i po rozvodu. A z těch, kteří neusilují, je většina odrazena soudkyněmi, sociálními pracovníci, advokáty nebo negativními zkušenostmi jiných otců se soudy.



Mzdy žen a mužů se poněkud přiblížily

Struktury pracovních míst, počty odpracovaných hodin, fluktuace mezi odvětvími a přesuny od podnikatelského stavu do zaměstnaneckého, výplaty mimořádných odměn – to vše ovlivnilo růst výdělků v posledním roce.



DALIBOR HOLÝ
ředitel odboru statistiky trhu práce a rovných příležitostí

Průměrná mzda ve 2. čtvrtletí 2021 vzrostla nominálně ke stejnému období předchozího roku o poněkud šokující hodnotu 3 893 Kč na 38 275 Kč, tedy relativně o 11,3%. Tento údaj je však výrazně ovlivněn loňskou nízkou základnou, tedy propadem v důsledku první fáze koronavirové krize, která přinesla uzavření mnoha provozů a nízké počty odpracovaných hodin. Z druhé strany se v údaji projeví jednorázové výplaty mimořádných odměn ve zdravotnictví, ale také přetrvávající diferencovaná situace v různých odvětvích. U mužské a ženské části skupiny zaměstnanců se tyto faktory projevily poněkud odlišně, protože ženy převážně pracují v jiných oborech než muži, což podrobněji popíšeme dále.

V prvé řadě je nutné si říct, že za dvouleté období se průměrná mzda zvýšila o 10,7%. Průměrné roční tempo tedy bylo jen 5,2%, což již není nijak překvapující číslo. Zadruhé, mzda prostředního zaměstnance (medián) rostla v tomto dvouletém období ještě pomaleji – průměrným tempem 4,7%. To ukazuje na vliv nějaké menší skupiny zaměstnanců s raketovým nárůstem, kterou byl aritmetický průměr ovlivněn.

Nahlédnutím do mzdových údajů v odvětvovém třídění snadno identifikujeme, že šlo o zdravotní a sociální péči, kde se meziročně průměrná mzda zvýšila o nebývalých 43,8%. Byl to především důsledek výplaty souhrnných mimořádných odměn zdravotníkům za zvládnutí koronavirové pandemie, ale také plošného zvyšování platových tarifů. Již jen z toho,

že takřka čtyři z pěti pracovníků tohoto odvětví jsou ženy, lze předpokládat výrazný dopad do snížení rozdílů v průměrných mzdách žen a mužů, který však patrně bude pouze jednorázový.

Tím to však nekončí. Takřka desetiprocentní růst mezd (o 3 501 Kč) jsme zaznamenali v odvětví vzdělávání, v němž mají ženy také velkou převahu, více než tříčtvrtinovou. Pomalý meziroční růst mezd, jen o 1,0%, na druhé straně najdeme v těžbě a dobývání, kde se tak mzdová úroveň (36 323 Kč) značně přiblížila k úrovni celkové průměrné mzdy (38 275 Kč), přitom ještě na začátku století byla vyšší zhruba o čtvrtinu. Toto odvětví zároveň patří k typicky mužským, jen každý osmý zaměstnanec je tam žena.

Rovněž ve stavebnictví, kde ženy tvoří pouhých 15%, vzrostla průměrná mzda meziročně jen o 1,0%. Tak velké odlišnosti ve vývoji odvětví s nesterjnoměrným zastoupením pohlaví se nezbytně překlápějí do mzdových ukazatelů. Podívejme se na to, jak přesně, i s použitím grafu.

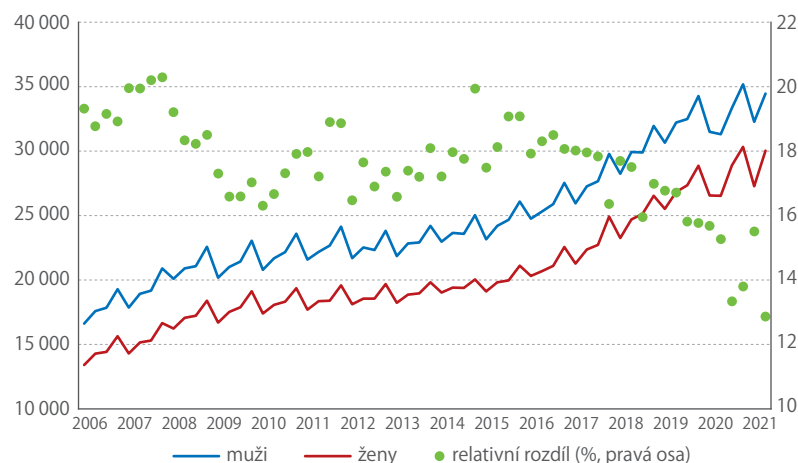
SITUACE PODLE MEDIÁNU

Mediány jsou pro sledování mzdových úrovní mužů a žen výstižnější, protože nejsou ovlivňovány extrémními hodnotami tak, jak tomu je u průměrů. Vyjadřují mzdu, kterou pobírá prostřední muž a prostřední žena v postavení zaměstnance. V časové řadě podle čtvrtletí vidíme vývoj ovlivňovaný v rámci kalendářního roku výplatami nepravidelných složek mzdy. Největší mzdy bývají typicky vždy ve čtvrtém čtvrtletí, kdy se vyplácí předvánoční prémie, naopak nejnižší ve čtvrtletí prvním. To se ale děje stejně u obou pohlaví.

Relativní rozdíl (mezera) mezi mediány obou pohlaví se ve sledovaném období spíše zmenšuje. V letech 2006–2007 braly ženy o 20% méně než muži. Kolem roku 2010 se rozdíl pohyboval okolo 17%. V letech 2014–2017 se mírně zvýšil na zhruba 18%, ale od té doby se stále rychleji snižuje s tím, jak startuje ekonomický růst, trh práce nasává více pracovních sil, nezaměstnanost klesá a mzdy všeobecně rostou rychleji. Uvedený trend urychluje koronavirové období, kdy tíha pandemie i restriktivních opatření doléhá více na sektor služeb, který je doménou žen.

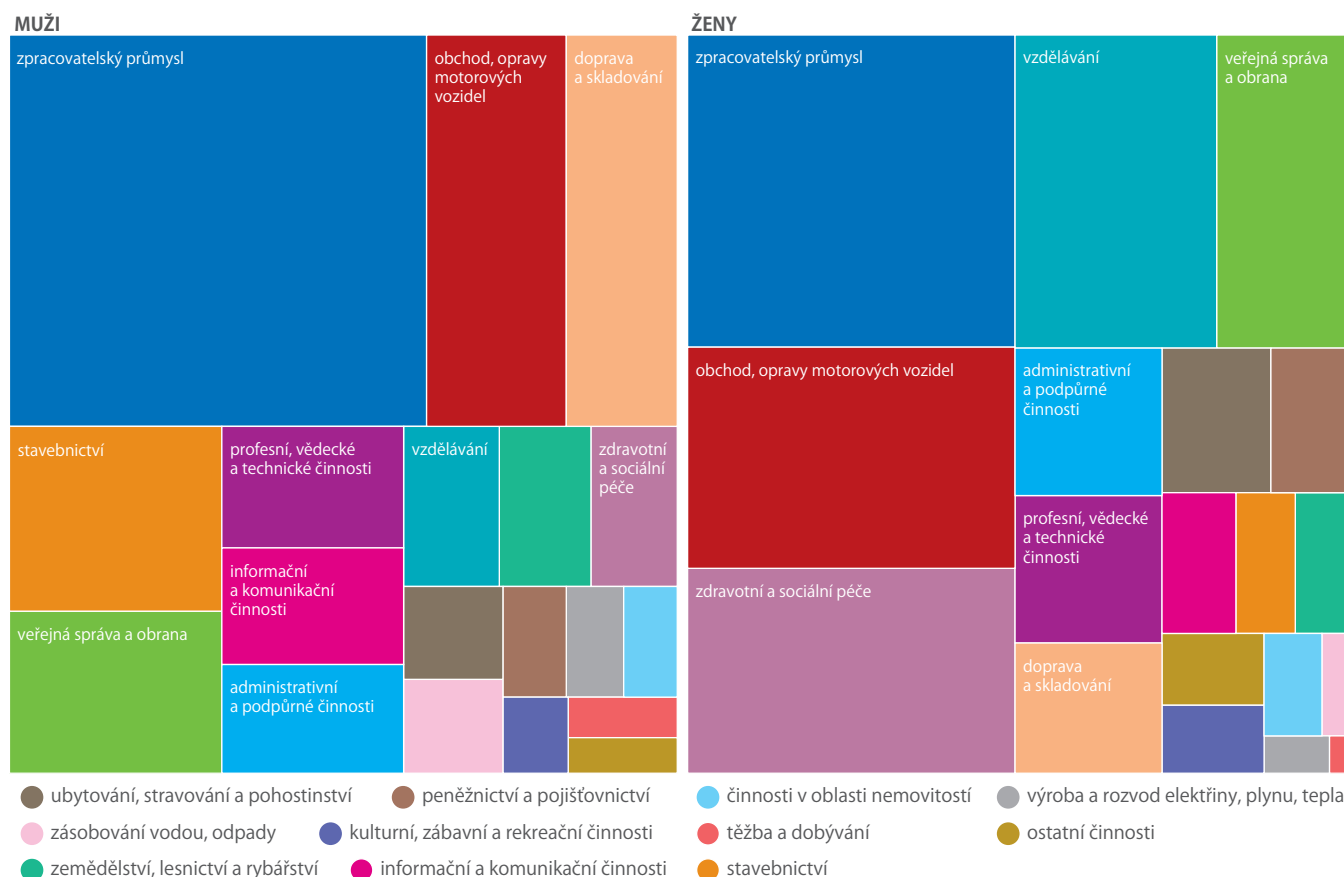
V samotném druhém čtvrtletí 2021 prostřední mzdy žen meziročně vzrostly o 13,2%, zatímco mzdy mužů pouze o 10,1%. Rozdíl mezi pohlavími se tak snížil na 13%, muži však stále dosahovali značně

MZDOVÉ MEDIÁNY (Kč, čtvrtletí 2006–2021)



Zdroj: ČSÚ

PODÍLY ZAMĚSTNANCŮ A ZAMĚSTNANKYŇ V SEKČÍCH CZ-NACE (%)



Zdroj: Strukturální mzdová statistika

vyšší mzdové úrovni. Mediánová mzda žen byla 30 026 Kč, mužů 34 461 Kč.

Zároveň je nutné dodat, že mzdy mužů jsou rozprostřené do podstatně větší šíře, zejména oblast vysokých výdělků je u nich vyšší než u žen. Desetina zaměstnanců mužů s nejnižšími mzdami pobírala hrubou mzdu pod hranicí 17 459 Kč (tzv. dolní decil), opačná desetina měla naopak mzdy nad hranicí 68 315 Kč (tzv. horní decil). Zaměstnankyně měly aktuálně horní decil 58 123 Kč a dolní decil 15 452 Kč. Největší rozdíl mezi výdělky mužů a žen je tedy právě v oblasti nejvyšších mezd.

VLIV ODVĚTVÍ

Jak bylo zmíněno, zastoupení obou pohlaví v různých odvětvích je různé, což se pak projevuje v odlišných důsledcích pro muže a ženy při rozhodování o zvyšování platů na státní úrovni. Odvětvovou strukturu (podle klasifikace ekonomických činností CZ-NACE) zobrazuje dvojice schémat. Třebaže nejvíce žen i mužů najdeme ve zpracovatelském průmyslu a v obchodě, proporce se liší – u mužů má zpracovatelský průmysl větší váhu a obchod menší. Ve třetím a čtvrtém pořadí již dochází k naprostému rozkolu: u mužů tato místa zaujímají doprava a skladování plus stavebnictví, u žen zdravotní a sociální péče plus vzdělávání. Ženy mají také větší díl ve veřejné správě, která je na pátém místě u obou pohlaví. Je tak zřejmé, že právě u žen hraje větší roli rozhodování státu o nastavení platových

tabulek, protože mají větší díl zaměstnanců v odvětvích, o nichž stát rozhoduje přímo. Muži jsou více soustředěni do tržních odvětví, školství a zdravotnictví nejsou jejich domény. Tato situace trvá dlouhodobě.

V celkové zaměstnanosti najdeme za koronavirové období u žen mnohem větší meziroční propad než u mužů. Ženám se ve 2. čtvrtletí 2021 snížila míra zaměstnanosti (tedy podíl pracujících ve věkové skupině 15–64 let) o 0,7 procentního bodu, zatímco mužům jen o 0,1 procentního bodu. Srovnání z posledních měsíců naštěstí ukazuje, že se situace již začala zlepšovat. Především vidíme rychlejší pokles nezaměstnanosti u žen od dubna tohoto roku.

Výrazný je také rozpor mezi vývojem u podnikatelů a zaměstnanců. Celkem došlo ke snížení počtu sebezaměstnaných o 56,6 tisíce, a to zejména v důsledku úbytku podnikatelů bez zaměstnanců (pracujících na vlastní účet) o 48,7 tisíce. U zaměstnanců (všech forem) došlo naopak k růstu o 22,4 tisíce. Zdá se tedy, že v období zvýšené nejistoty došlo k částečnému přelivu pracovní síly ze skupiny sebezaměstnaných v postižených odvětvích do kategorie zaměstnanců. Tito lidé využili skutečnosti, že i v koronavirové krizi nabízely podniky velké množství volných pracovních míst. Potvrzují to údaje v odvětvovém třídění, podle kterých klesaly počty pracovníků v ubytování, pohostinství a stravování a také v obchodu, dopravě a skladování a rostly v informačních a komunikačních činnostech a ve vzdělávání.

Ženy si méně věří, muži častěji havarují

Opravdu jsou ženy postrachem parkovišť a silnic? Předsudky popisující ženy jako nebezpečné a neschopné řidičky jsou v České republice poměrně běžné, realita je ovšem jiná.



ILONA VLACHOVÁ
rezortní
koordinátorka pro
rovnost žen a mužů
Ministerstva
dopravy

Zástupkyně něžného pohlaví tvoří více než polovinu populace České republiky. Řídí jich stále více, jezdí delší trasy než v minulosti a řídí do vyššího věku, což je často přisuzováno měnící se roli žen ve společnosti. Mezi roky 2010 a 2019 vzrostly počty platných řidičských průkazů u mužů přibližně o milion, u žen o 600 tisíc.

V rámci osob vlastnicích platné řidičské oprávnění je podíl žen přibližně 44 %. Ovšem platný řidičský průkaz ještě automaticky neznamená aktivní řidiče. Muži nejenže častěji než ženy řidičský průkaz vlastní, ale současně je mezi nimi vyšší podíl aktivních řidičů.

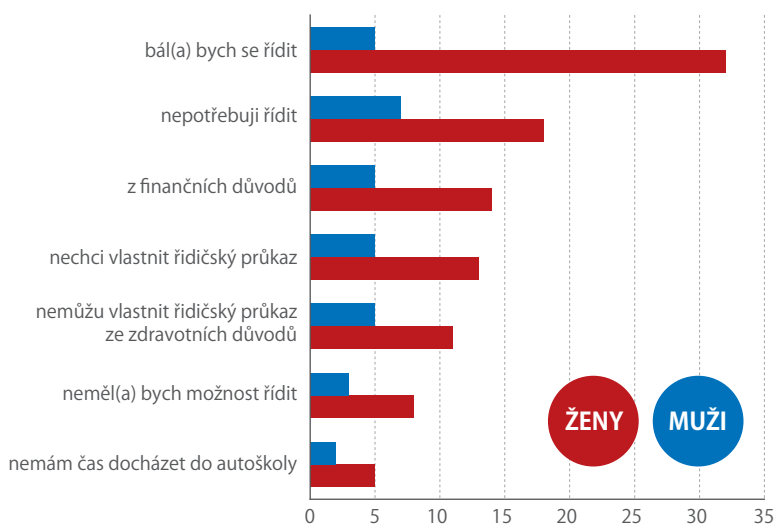
Ženy se sice dožívají vyššího věku než muži, ovšem v nejstarší věkové kategorii 55 a více let je z držitelů platného řidičského průkazu jen 37 % žen oproti 63 % mužů. Podíl žen ze všech řidičů ve věku 65 a více let, kteří měli nehodu s následkem zranění či smrti, činí pouze 20 %. Ženy se vzdávají řidičského oprávnění v mladším věku než muži a ve srovnání s nimi i častěji dobrovolně a obecně v lepším zdravotním stavu. V nejmladší věkové kategorii (18–24 let) je rozdíl mezi muži a ženami ve vlastnictví řidičského oprávnění nejmenší.

Nejnižší podíl řidičů s platným řidičským oprávněním z celkového počtu obyvatelstva byl zaznamenán v Praze. V případě žen činil tento podíl 45 %, u mužů 58 %. Ve všech krajích vyzníval sledovaný podíl ve prospěch mužů, nejvyšší hodnoty u nich dosáhl v Kraji Vysočina (70 %). Nejvyšší podíl u žen byl zjištěn v Pardubickém kraji (52 %). Relativně nízkých



hodnot pak v případě žen dosahoval ještě v krajích Ústeckém a Moravskoslezském (44–45 %).

DŮVODY, PROČ NEVLASTNÍ ŘIDIČSKÉ OPRAVNĚNĚNÍ (%)



Zdroj: Dopravní chování žen v datech, CDV 2020

PROČ ŽENY NEŘÍDÍ

Důvody, proč lidé nemají řidičský průkaz, se dle pohlaví značně liší, což potvrdily nedávno realizované průzkumy dopravního chování. Zatímco u mužů žádný ze zkoumaných důvodů nepřevládá, u žen jednoznačně „vítězí“ strach z řízení. Téměř třetina žen, které nemají řidičské oprávnění, uvedla, že neřídí kvůli strachu. Pro srovnání dodejme, že v případě mužů měl důvod strachu pouze 5% zastoupení.

Druhým velmi významným důvodem byla u obou pohlaví nepotřebnost řízení. Takto odpovědělo 18 % žen a 7 % mužů bez řidičského oprávnění.

MUŽI VÍCE RISKUJÍ

Lze jakékoli dopravní chování nazvat „typický“ mužským, či ženským? Souvislost mezi pohlavím a způsobem řízení či pravděpodobností účasti na nehodě je potvrzena dostupnými daty z mnoha světových výzkumů a studií. V České republice takovýto typ výzkumu dlouho chyběl, proto v roce 2020 Centrum dopravního výzkumu s podporou Ministerstva dopravy realizovalo projekt Dopravní chování žen

v datech, který jako první v českém prostředí přinesl informace o dopravním chování, potřebách a preferencích žen a mužů v souvislosti s organizací individuální i hromadné dopravy. Výsledky jsou velmi zajímavé.

Vliv tradičního rozdělení společenských rolí je patrný zejména v případě účelu cest. Největší rozdíly mezi ženami a muži existují u cest do práce a u služebních cest, které dominantně absolvují muži. Na ženy, typicky ženy ve věkové kategorii 30–49 let, naopak nejčastěji připadají cesty za účelem doprovodu a péče a také cestování za účelem zajištění běžných nákupů pro domácnost. Tomuto jevu se říká řetězení cest, při němž se ženy během jedné cesty snaží zařídit více věcí.

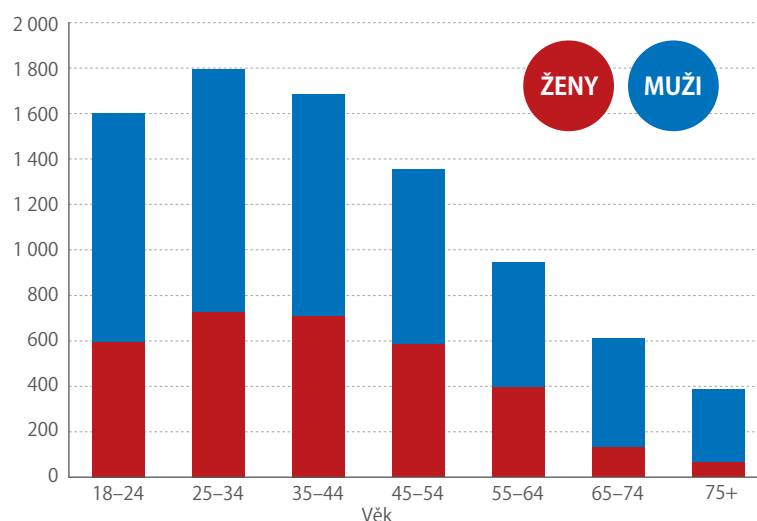
Chování za volantem se u mužů a žen rovněž významně liší, a to hlavně ve vnímání rizika a dopravní bezpečnosti, v překračování rychlostních limitů, v postojích či sebehodnocení řidičských schopností. V Česku bylo za rok 2020 evidováno 64 781 nehod způsobených řidičem/řidičkou osobního vozidla. Z nich 32% způsobily ženy (v roce 2019 to bylo 33%). Zraněním nebo úmrtím osoby skončilo 8 393 nehod, z nichž ženy zavinily 38,3%. Při nehodách motorových vozidel také každý rok zemře mnohem více mužů než žen.

V posledních letech se upozorňuje na zvyšující se míru nehodovosti u žen. Tento nárůst počtu žen účastnících se dopravních nehod je spojován s celkovým nárůstem počtu žen řidiček. V roce 2007 byl podíl řidiček na celkové řidičské populaci 40%, v roce 2020 již 43,5%. Vzhledem k tomu, že mužů s řidičským průkazem je výrazně více než žen a muži obvykle najedou více kilometrů, je pravděpodobnější, že se také více zapojují do riskantních jízdních praktik včetně řízení pod vlivem návykové látky, nepoužívání bezpečnostních pásů a nepřiměřené rychlosti mimo obec i v ní. Ovšem zejména u řízení pod vlivem návykové látky je zjevné, že tohoto činu se dopouštějí hlavně muži (zhruba v 90% případech). Obdobně jsou na tom muži v případě hazardního chování v podobě používání mobilního telefonu za jízdy či nepripoutání se bezpečnostním pásem. Jedním z přestupků, u nichž podíl žen dosahuje aspoň 30%, je nedání povinné přednosti v jízdě.

BODY HLAVNĚ PRO MUŽE

O tom, že ženy se chovají bezpečněji, svědčí mimo jiné i skutečnost, že přes poměr 56% řidičů ku 44%

ŘIDIČI, KTEŘÍ ZPŮSOBILI DOPRAVNÍ NEHODU S NÁSLEDKEM ZRANĚNÍ ČI USMRČENÍ (2020)



Zdroj: Dopravní nehody v ČR

řidiček na českých silnicích bylo na konci roku 2019 mezi „držiteli“ trestných bodů 82,5% mužů a jen 17,5% žen.

V centrálním registru řidičů bylo v roce 2020 evidováno 423 712 řidičů a řidiček, kteří se dopustili přestupku či trestného činu započítávaného do bodového hodnocení. To odpovídá 6,2% všech registrovaných řidičů a řidiček. Rozdíly podle pohlaví jsou patrné na první pohled. Zatímco podíl bodovaných žen osciluje mezi dvěma a třemi procenty, v případě mužů je to více než devět procent. V kritických letech 2009 až 2011 bylo bodováno více než 14% řidičů mužů a méně než 4% řidiček.

Podíl bodovaných žen se také snižuje s celkovým počtem obdržených bodů. Mezi potrestanými 4 a méně body bylo 21% žen, zatímco z těch, kteří obdrželi 8 až 12 bodů, bylo žen už jen 8%.

Muži vlastní častěji řidičské oprávnění, v průměru ujedou více kilometrů a tráví víc času za volantem. Dalo by se říci, že by měli mít víc řidičských zkušeností a tím pádem menší míru nehodovosti. Statistiky ale říkají něco jiného. Pokud má být doprava přístupná a bezpečná pro celou společnost, je třeba se zabývat potřebami i problémy jednotlivých skupin mužů a žen ve všech věkových kategoriích a nalézat společné i odlišné rysy jejich dopravního chování.

BODOVANÍ ŘIDIČI A ŘIDIČKY (2020)

Věkové kategorie (v letech)	Počet bodů					
	1–4		5–8		9–12	
	ženy	muži	ženy	muži	ženy	muži
do 24	5 093	18 275	1 203	7 341	297	3 276
25–54	47 164	160 215	8 367	47 631	3 766	38 822
55+	10 067	52 884	1 645	11 620	387	5 679
celkem	62 324	231 374	11 215	66 592	4 450	47 777

Zdroj: BESIP

Ve výzkumu převažují muži

Na vysokých školách již studuje více žen než mužů, ve výzkumu a vývoji je však zastoupení výzkumnic pouze čtvrtinové.



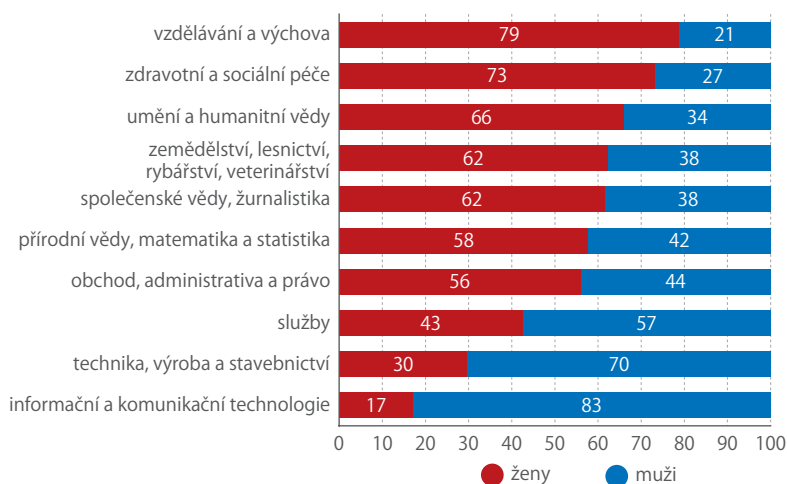
**EVA MYŠKOVÁ
SKARLANDTOVÁ**
vedoucí oddělení
statistiky výzkumu,
vývoje a informační
společnosti

Pokud se máme zabývat tématem ženy a muži ve vědě, pak první, na co se podíváme, jsou jednoznačně studenti vysokých škol. Neboť kdo jiný by měl do vědy a výzkumu přinášet nové nápady, elán a svěží vítr než mladí lidé, kteří se na kariéru vědce mnoho let připravují.

STUDENTKY V PŘEVAZE

V Česku studovalo v roce 2020 na vysokých školách bezmála 300 tisíc osob. Před dvaceti lety, v roce 2001, měli mezi vysokoškolskými studenty nepatrnou převahu muži, kteří představovali 52 % všech VŠ studentů. Zastoupení žen však už tehdy plynule stoupalo, což pokračovalo i nadále a v roce 2020 již mezi vysokoškoláky dominovaly ženy v poměru 56 : 44. Samozřejmě, velmi výrazné rozdíly v poměru žen a mužů panují napříč různými obory studia. Ženy dle předpokladu kralují v humanitně a sociálně zaměřených oborech a mužským bojištěm jsou pak hlavně obory technické. Pohled do vzdálenější minulosti odhalí, že po první světové válce byla mezi vysokoškolskými studenty žen desetina a jejich zastoupení se postupně zvyšovalo. Po druhé světové válce již byla žen mezi vysokoškolskými studenty pětina, na začátku padesátých let se zastoupení žen zvýšilo na čtvrtinu všech vysokoškolských studentů a v letech šedesátých se přehouplo přes třetinu. Větší zájem žen o studium trval i nadále, a tak jejich zastoupení v populaci vysokoškolských studentů vystoupalo až na současnou hodnotu. K vyrovnání poměru žen a mužů mezi vysokoškoláky došlo v roce 2003.

STUDENTI A STUDENTKY VYSOKÝCH ŠKOL PODLE OBORU STUDIA (% , 2020)



Zdroj: ČSÚ podle údajů MŠMT (databáze SIMS)

KDE VIDÍTE NEJVÝRAZNĚJŠÍ NEROVNOSTI MEZI ŽENAMI A MUŽI V ČESKU?



**HANA
STELZEROVÁ**
ředitelka České ženské
lobby

K nejnámennějším nerovnostem v české společnosti patří nerovné ekonomické postavení žen ve společnosti, nízké zastoupení žen v rozhodovacích pozicích a násilí páchané na ženách. Nerovné postavení na trhu práce úzce souvisí s nízkou zaměstnaností žen s malými dětmi a bariérami na trhu práce. Mezi největší překážky patří nedostatečné možnosti sladování rodinného a pracovního života, nízké zapojení otců, nedostatečná nabídka flexibilních forem práce a málo zaměstnavatelů, kteří aktivně prosazují opatření posilující rovnost žen a mužů na pracovišti. Rozdíl v průměrných mzdách žen a mužů v ČR je jedním z nejvyšších v Evropské unii. Dlouhodobě se udržují významné genderové rozdíly v rozhodovacích pozicích, a to jak ve vedení firem a organizací, tak v politickém zastoupení. V souvislosti s krizí způsobenou covidem-19, která negativně ovlivnila situaci nejen na trhu práce, je potřeba posílit podporu zaměstnanosti žen, snižovat platovou nerovnost a další bariéry genderové rovnosti. Zejména pak nerovné zastoupení v rozhodovacích pozicích, jehož konkrétním důsledkem je, že ženy prakticky nerozhodují o opatřeních aplikovaných v době této krize, a přitom jsou krizí nejvíce zasaženy.

TECHNICKÝM OBORŮM DOMINUJÍ MUŽI

Nyní se podívejme podrobněji na to, jaké preference mají studenti a studentky vysokých škol z hlediska

oboru studia. Rovná pětina žen i mužů studujících vysokou školu se vzdělávala v oborech náležejících do skupiny Obchod, administrativa a právo. Z vysokoškolaček 16 % studovalo obory Vzdělávání a výchova a Zdravotní a sociální péče, 12 % pak Umění a humanitní vědy a jen velmi málo studentek navštěvovalo obory Informační a komunikační technologie. Oproti tomu muži preferují skupinu oborů Technika, výroba a stavebnictví, kterou v roce 2020 navštěvovalo 21 % ze všech vysokoškoláků. Malý zájem projevovali o Vzdělávání a výchovu či Umění a humanitní vědy.

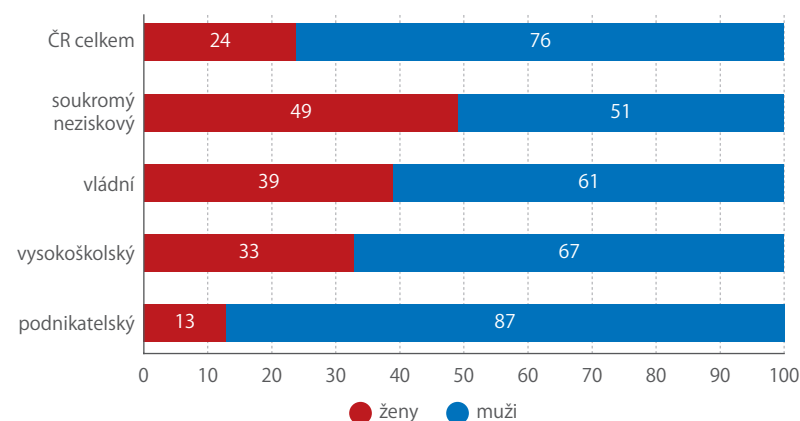
Rozložení podle jednotlivých skupin oborů ukazuje graf. Ve většině z nich najdeme nadpoloviční většinu studentek, nejvíce ženy dominují v oborech Vzdělávání a výchova a Zdravotní a sociální péče. Muži mají převahu pouze v případě tří skupin oborů, zato u dvou z nich je tato převaha výrazná. V oborech Informační a komunikační technologie tvoří muži dokonce 83 % všech studentů a v oborech Technika, výroba a stavebnictví se jedná o 70 %.

VĚDKYŇ JE MÉNĚ NEŽ ČTVRTINA

Po absolvování magisterského studia zůstává část absolventů na vysokých školách a rozšiřuje si vzdělání v doktorském programu. Mezi studenty těchto programů měli v roce 2020 převahu muži, byli v nich zastoupeni z 56 %. To je přesně opačný poměr než v případě vysokoškolských studentů jako celku. Doktorské studium je v mnoha případech dalším krokem k vědecké kariéře, která, jak už uvedená čísla naznačují, se u nás týká zejména mužů. V roce 2019*) bylo ve výzkumu a vývoji po přepočtu na plný pracovní úvazek věnovaný výzkumné a vývojové činnosti zaměstnáno bezmála 80 tisíc osob, mezi nimiž převažovali muži nad ženami v poměru 71 : 29. Přímo výzkumníků, tedy těch, jejichž činnost je zdrojem nových poznatků, bylo ve stejném roce 42 tisíc přepočtených osob a žen mezi nimi byla méně než čtvrtina (24 %).

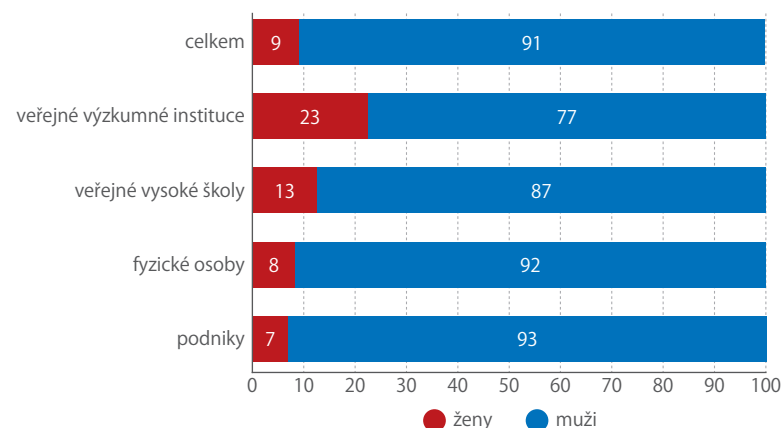
Zastoupení žen mezi výzkumníky v jednotlivých sektorech je velmi rozdílné. Zatímco v podnikatelském sektoru je žen výzkumnic pouze 13 %, v případě vysokých škol jde o rovnou třetinu a ve vládním

VÝZKUMNÍ PRACOVNÍCI PODLE SEKTORU PROVÁDĚNÍ VAV (% , 2019)



Zdroj: ČSÚ, šetření o výzkumu a vývoji (VTR 5-01)

PATENTOVÉ PŘIHLÁŠKY PODANÉ U ÚPV ČR MAJÍCÍ PŮVODCE Z ČR PODLE TYPU PŘIHLAŠOVATELE (% , 2020)



Zdroj: ÚPV ČR a vlastní dopočty ČSÚ

sektoru jich působí dokonce 39 %. V soukromém neziskovém sektoru je mezi výzkumníky téměř polovina žen, nicméně je nutné zmínit, že v tomto sektoru pracuje zdaleka nejmenší počet výzkumníků – v roce 2019 se jednalo pouze o 162 přepočtených osob, z nichž bylo 80 výzkumnic. U vládního sektoru je zajímavý i pohled na jednotlivé typy pracovišť. V Akademii věd tvoří ženy mezi výzkumníky 35 %, ve zdravotnických zařízeních je to však 59 %.

Rozložení žen a mužů na pozicích výzkumníků v jednotlivých vědních oblastech víceméně odpovídá situaci ve studijních oborech. V technických vědách tak výzkumnice tvoří pouze 12 % ze všech výzkumných pracovníků, v přírodních vědách čtvrtinu a ve vědách sociálních a humanitních zhruba 40 %. Zdaleka nejvyšší podíl mají ženy ve výzkumu v lékařských a zemědělských vědách, kde je jich mezi výzkumníky téměř polovina.

ŽENY TĚMĚŘ BEZ PATENTŮ

Poměr žen a mužů pracujících jako výzkumník se promítá i do výsledků vynálezecké činnosti. Například v případě patentových přihlášek v roce 2020 pocházelo 90 % vynálezů českých původců s podanou patentovou přihláškou u Úřadu průmyslového vlastnictví ČR od mužů. Stejně zastoupení mužů bylo i v případě původců vynálezu u udělených patentů. Samozřejmě existují rozdíly napříč jednotlivými sektory. V podnikatelském sektoru bylo původců mužů 93 %, v sektoru vysokoškolském 87 % a v případě veřejných výzkumných institucí se jednalo o 77 % mužských původců vynálezů, na které byla podána patentová přihláška. Ženská stopa je zde tedy výrazně viditelnější.

*) V době vydání článku byla k dispozici data za rok 2019, nejnovější data o výzkumu a vývoji budou zveřejněna na konci října na <https://bit.ly/3ztzzYe>.

Rekordní zastoupení žen v Poslanecké sněmovně

Český statistický úřad provedl zpracování výsledků voleb do Poslanecké sněmovny Parlamentu ČR a zajistil přepočtení hlasů na mandáty. V poslaneckých lavicích zasedne nejvíce žen v historii.



PAVEL ČERNÝ
oddělení
marketingu a PR

V říjnových volbách usilovalo o přízeň voličů celkem 22 politických stran, hnutí a koalic, na jejichž kandidátních listinách bylo zapsáno 5 242 kandidátů – 3 584 mužů a 1 658 žen. Své volební právo uplatnilo 65,43 % voličů, což je nejvyšší volební účast ve sněmovních volbách od roku 1998.

Zákonnou hranici pro vstup do Poslanecké sněmovny překonaly celkem čtyři volební subjekty a do poslaneckých lavic usedne 150 mužů a 50 žen. Čtvrtinové zastoupení žen je dosud nejvyšší v novodobé historii samostatné České republiky. Do výsledků letošních voleb výrazně zasáhlo preferenční hlasování, které do Sněmovny vyneslo o 9 poslankyň více, než pokud by záleželo pouze na pořadí na kandidátních listinách.

Nejvíce žen (20) bude mít v nové Poslanecké sněmovně hnutí ANO, následují koalice Pirátů a STAN s 13 poslankyněmi, koalice Spolu s 12 a SPD s 5 ženami. Značné rozdíly panují mezi počty poslankyň zvolených za jednotlivé kraje. Nejmenší podíl žen vybrali voliči v Olomouckém a Zlínském kraji (8,3%), naproti tomu v Karlovarském kraji bylo zvoleno dokonce více žen než mužů (60%).

V předchozím volebním období 2017–2021 měla česká Poslanecká sněmovna 44 poslankyň, což odpovídalo podílu 22%. V Senátu ČR zasedá v současné době 12 žen z celkového počtu 81 senátorů, tedy 14,8%.

Podrobné výsledky všech voleb od roku 1990 zveřejňuje Český statistický úřad na webu volby.cz.

ZASTOUPENÍ ŽEN V PS PČR PO VOLBÁCH V ROCE 2021

	zisk hlasů ve volbách	podíl nominovaných žen	zisk mandátů celkem	počet zvolených žen	podíl zvolených žen
SPOLU	27,79%	22,81%	71	12	16,90%
ANO	27,12%	27,19%	72	20	27,78%
Piráti+STAN	15,62%	28,36%	37	13	35,14%
SPD	9,56%	26,98%	20	5	25,00%
Celkem		31,63%	200	50	25,00%

Zdroj: ČSÚ, Fórum 50%

PODÍL POSLANKYŇ V PS PČR PO JEDNOTLIVÝCH VOLBÁCH

	1996	1998	2002	2006	2010	2013	2017	2021
	15,0%	15,0%	17,0%	15,5%	22,0%	19,5%	22,0%	25,0%

Zdroj: ČSÚ, Fórum 50%

PROČ BY SPOLEČNOST MĚLA OFICIÁLNĚ UZNÁVAT I DALŠÍ POHLAVÍ NEŽ JEN MUŽSKÉ A ŽENSKÉ?



ZDENĚK SLOBODA
sociolog FF UP a člen
organizace PROUD

Především jen minimum sociálních jevů skutečně determinuje ono biologické (či administrativní) pohlaví, na něž se výzkumy dotazují. Sociální jevy spíše ovlivňuje sociální pohlaví, tedy gender – to, jak se jedinec maskulinně či femininně chová nebo vnímá v rámci sociálních interakcí. Gender není dichotomickou kategorií, ale je třeba jej spíše vnímat jako škálu feminity a maskulinity, která se historicky i mezikulturně proměňuje. Například trans lidé dobře ukazují to, že biologické pohlaví nemusí být jednoznačným determinantem příslušného genderu. Také například stejnopohlavní páry, obzvláště rodiny s dětmi, ve velké většině stírají rozdíly mužských a ženských, resp. otcovských a mateřských rolí – ty bývají proměnlivější, kontextově vázané a rodiče bývají vzájemně zastupitelnější.

Ani biologické pohlaví není unikátní duální kategorií. Máme intersex osoby, tedy lidi s variacemi pohlavních znaků, což poukazuje na daleko větší biologickou rozmanitost. Sociologie a statistika chtějí mít co nejcitlivější měřicí nástroje, které nejlépe odrážejí a dokážou zaznamenat sociální realitu. Proto by tedy sběr dat a jejich analýza měly reflektovat tuto sociální, ale i biologickou rozmanitost.

Ženy nejsou menšina

S Veronikou Šprincovou, ředitelkou organizace Fórum 50%, jsme hovořili o zastoupení žen nejen v politice.





PAVEL ČERNÝ
oddělení
marketingu a PR

Náplní činnosti Fóra 50 procent je podpora vyrovnaného zastoupení žen a mužů v politice a v rozhodovacích pozicích. Co konkrétně vyrovnané zastoupení znamená?

Obecně se za vyrovnané zastoupení považuje podíl jednoho, či druhého pohlaví mezi čtyřiceti a šedesáti procenty. Některé studie hovoří o takzvané kritické hranici, která jako úplné minimum stanoví třicet procent. Od tohoto zastoupení se u žen ztrácí projevy menšinového chování, jakými jsou přejímání mužských pravidel, odmítání podpory dalším ženám a podobně. Nad touto hranicí se ženy začínají chovat v uvozovkách normálně.

Jakými nástroji lze vyrovnaného zastoupení dosáhnout?

V politice jsou nejefektivnějším nástrojem kvóty na kandidátní listiny. Osvědčily se už v řadě zemí Evropské unie a určitě by fungovaly i u nás. Důležité ovšem je, že nestačí vyrovnaný počet žen a mužů na kandidátce, ale hlavně na předních volitelných místech. Ideální je zip, tedy střídání muž – žena, případně se střídají první dvě místa a pak každá trojice. Principů může být víc.

Samozřejmě se nejedná o vyhrazená křesla v parlamentu. Jde pouze o pořadí na kandidátních listinách, přičemž voliči stále mají možnost podpořit konkrétního kandidáta prostřednictvím přednostních hlasů.

Měly by být kvóty nařizeny zákonem, nebo by je strany měly uplatňovat dobrovolně?

Ukazuje se, že pokud si kvóty zavádějí politické strany samy, tak to nedělají moc dobře, a pak je to pro ně spíš komplikace a konkurenční nevýhoda. Proto se dobrovolný přístup prosazuje jen velmi těžko. V minulosti měla dobrovolné kvóty sociální demokracie, která ale nijak nestanovila pořadí. Na kandidátkách tedy bylo přes čtyřicet procent žen, ale většinou na spodních, nevolitelných pozicích, takže to nefungovalo a strana tento princip zase zrušila.

Efektivnější a schůdnější by proto byl legislativní přístup, kdy by stejná pravidla platila pro všechny. Poslední návrh, který projednávala v roce 2015 tehdejší vláda, byl poměrně benevolentní i ke stranám, jež by z nějakého důvodu kvóty nenaplnily. Přišly by jen o část státního příspěvku na mandát, ale možnost kandidovat by jim zůstala. To je myslím férové.

Kvóty by se také měly stát impulzem k tomu, aby strany začaly víc přemýšlet o tom, co ženám brání kandidovat a prosazovat se ve veřejném životě. Pod tlakem kvót strany zrevidují své vnitřní procesy a nastaví je tak, aby byly otevřené opravdu všem, kdo mají potřebné schopnosti a dovednosti. Rozhodně to neznamená, že by se méně schopné ženy dostávaly na lepší pozice.

Dají se kvóty uplatňovat i v byznysu?

Tam se tomu většinou neříká kvóty. Korporátní prostředí funguje trochu jinak a řekla bych, že věci tady jdou trochu rychleji než v politice. Firmy si stanoví cíl,

třeba že chtějí mít do určité doby čtyřicet procent žen v představenstvu, a pak hledají způsoby, jak to udělat. Dívají se na to, proč jsou ženy ve vedení zastoupeny málo, jak by mohly systém otevřít, a zjišťují potřeby, jejichž naplnění ženám cestu do vedoucích funkcí usnadní. Třeba že ženy potřebují školky, jesle, pružnou pracovní dobu a podobně. To už dnes, zvláště ve velkých firmách a nadnárodních korporacích, docela dobře funguje. Firmy jsou racionální a uvědomují si, že diverzita, nejenom genderová, přináší prospěch.

Jaké jsou hlavní rozdíly mezi tím, zda je ve vedoucí pozici muž, nebo žena?

Nemyslím si, že ženy budou apriori empatičtější a muži budou více vyvolávat války. Je to spíš otázka systémová, abychom polovině populace umožnili se rovnocenně podílet na rozhodovacích procesech. V řadě oblastí mají ženy a muži trochu jinou životní zkušenost. Ženy se spíše starají o děti nebo závislé členy domácnosti, mají v průměru nižší mzdy, zažívají jinak veřejný prostor, více se bojí... Tato ženská zkušenost by se určitě měla odrážet i v politice.

Je potřeba si uvědomit, že ženy nejsou menšina. Ženy tvoří víc než polovinu obyvatel, ale jen dvacet procent politiků. Ženy přece nejsou nijak objektivně hendikepované a od mužů se u nás socioekonomicky či intelektuálně nijak neliší. Není tedy žádný důvod, aby měly zhoršený přístup k rozhodovacím pozicím.

Jaké hlavní bariéry brání ženám uplatňovat se více v rozhodovacích pozicích?

Zajímavé je, že ženy uvádějí jiné bariéry než muži. Muži si myslí, že ženy nejsou v politice proto, že prostě nechtějí, a že je to tak v pořádku. Ženy často poukazují na problémy při sladování rodiny a práce, a když si k tomu přidají ještě angažmá v politice, už se to často nedá zvládnout. Data ukazují, že ženy mají méně volného času, protože na nich stále leží větší část břímě péče o děti a o domácnost. I kdyby se stokrát chtěly politicky angažovat, musejí ukrajovat ještě z menšího kusu koláče než muži. Bariéry, které ženám komplikují vstup do politiky, jsou tedy spíš strukturální než to, že by ženy nechtěly.

Zjišťujete nějak, kolik procent žen o politickou kariéru stojí?

My jsme si nechávali takto zaměřený výzkum zpracovat CVVM a Sociologickým ústavem. V něm se ukázalo, že hodně záleží na tom, jak se ptáme. Pokud se budeme žen ptát na to, zda se chtějí angažovat v nějaké politické straně, tak se s tím moc neidentifikují. Ale když se zeptáme, zda se zajímají o věci veřejné, o dění kolem nich, třeba o problematiku spojenou s životním prostředím, s rodičovskou dovolenou, tak zjistíme, že politická témata ženy zajímají. A velmi často se ženy na lokální úrovni angažují v občanských sdruženích, v rodinných centrech, neziskových organizacích a podobně. To je také pro řadu žen vstupní brána do politiky. Ony se snaží něco ve svém okolí změnit a to je postupně dovede k tomu, že kandidují

»
To, co dnes považujeme za přirozené z hlediska mužského a ženského principu, vznikalo v poměrně nedávné historii.



Veronika Šprincová

Je absolventkou katedry genderových studií Fakulty humanitních studií Univerzity Karlovy v Praze, kde také externě vyučovala.

Pro obecně prospěšnou společnost Fórum 50% pracuje od roku 2009. Ve své odborné práci se zaměřuje na téma rovnosti žen a mužů, především na zastoupení žen v politice. Od roku 2015 předsedá Genderové expertní komoře ČR.

do zastupitelstva a dostávají se do vedení obcí a měst. Na této úrovni zastoupení kandidujících i zvolených žen u nás kontinuálně stoupá.

O vstup do vyšších pater politiky už takový zájem nevidíme, ale to je v Česku obecný jev, není v něm zásadní rozdíl mezi muži a ženami.

Myslí se při prosazování kariéry žen na děti? Když se rodiče vracejí záhy po narození dítěte do práce, musejí pro dítě zvolit nějakou formu institucionální péče. To přece není úplně dobře...

Můžeme se podívat na západní země, kde funguje řada různých modelů péče o děti, nemusejí to být jen klasické jesle a mateřské školy, jak je známe u nás. Jedním z mnoha je třeba sousedské hlídání, při němž ženy pracují na částečné úvazky a v péči o děti se střídají. Jeden den hlídá tři děti jedna, druhý den druhá a třetí den třetí. Děti jsou tak pořád v přirozené malé komunitě. V severských státech se rovněž počítá s výraznější rolí otců. Někaký čas je s dítětem doma matka, potom zase otec, a to se může různě obměňovat. I takto lze vrátit ženy dříve do práce a zachovat přitom rodinné prostředí pro děti. U nás se to však bohužel moc neděje, mužů jsou mezi příjemci rodičovského příspěvku v Česku jen dvě procenta.

Jsou nějaké oblasti, které by měly zůstat doménou žen, nebo doménou mužů?

Nedovedu si představit nic, kde by dávalo smysl, aby tam byly jenom ženy, nebo jenom muži. Určitě je řada žen, které naplňuje být s dětmi doma, a je to v pořádku. Měly by pro to mít podmínky stejně jako ženy, které se kromě mateřství potřebují angažovat nějak jinak. Podobně muži, pokud se chtějí starat o děti, mají tu možnost mít.

Existují nějaké mužské a ženské role ve společnosti?

Ono se to dost mění. To, co dnes považujeme za přirozené z hlediska mužského a ženského principu, vznikalo v poměrně nedávné historii, a ještě k tomu

jen pro určitou vrstvu společnosti. Ženy starající se o domácnost a muži, kteří chodí do práce a přinášejí peníze, představují charakteristický model měšťanských rodin v několika posledních stoletích.

Nemyslím si, že je nějaká univerzální správná role ženy a muže. Správně to má fungovat tak, jak se lidé žijící spolu v rodině domluví. Pokud ženě vyhovuje péče o domácnost a o děti a muži kariéra a zajišťování peněz pro rodinu, je to naprosto v pořádku. Když to lidem vyhovuje naopak, nebo se o něco chtějí dělit, je to také v pořádku.

Bohužel, to v uvozovkách tradiční schéma je v mýslích lidí hluboce zakořeněné a ženy, které z něj nějak vybočují, se často musejí před okolím obhajovat. Pořád musejí odpovídat na otázky, jestli se nebojí nechat děti doma s otcem, jestli je to nemrzí, jestli jim nevadí, že muž vydělává méně... Přitom by to měla být záležitost hlavně těch dvou, a pokud oni se cítí dobře, ostatní by to nemělo nijak znepokojoovat.

Lidé se ale mohou obávat, že odmítnutím klasického rodinného modelu se zprětrhají tradice, což společnosti nemusí prospívat...

Neřekla bych, že je potřeba něco přetřhávat. Důležité je respektovat to, že různí lidé mají různé představy, jak chtějí žít svůj život a co v něm chtějí dělat. Každý by měl mít maximální možnost dělat svá rozhodnutí za sebe podle svých představ a neměl by být tlacen k něčemu, co chtějí ti druzí. O věcech, které jsou pro mnohé stále ještě tabu, je třeba otevřeně mluvit a neklást tak razantní požadavky typu: vždyť jsi ženská, měla bys mít děti, jsi chlap, měl bys vydělávat. Je třeba mít otevřenější mysl a respektovat to, že každý si jdeme svou vlastní cestou, a pokud to neomezuje druhé, je to v pořádku.

Vnímáte v uplatnění žen v naší společnosti za poslední roky nějaký vývoj?

Myslím si, že se to pomalu zlepšuje. Hodně se proměňuje například rozhodování soudů o péči o děti po rozvodu. I když stále přetrvává obecné mínění, že děti jsou po rozvodu svěřovány zejména ženám, dnes už je běžná společná nebo střídavá péče. To je velmi pozitivní trend.

Docela se mění i přístup firem k zastoupení žen ve vedení. Hlavně ve velkých nebo nadnárodních společnostech je vidět značný posun dopředu.

Z hlediska státu vnímám pozitivně snahu řešit zařízení péče o děti. Dostupnost dětských skupin, mikrojeslí a podobně už není tak tragická, jako byla třeba před deseti lety.

V politických funkcích se ovšem zastoupení žen kontinuálně zvyšuje pouze na úrovni měst a obcí. Ve vyšší politice žádný trend není, protože žádná z parlamentních stran se tomuto tématu aktivně nevěnuje. Výsledky jsou otázkou náhody, záleží na tom, jak jsou zrovna sestavené kandidátky a jak se ženám podaří probíjet na volená místa. V jedněch volbách to tedy může vypadat optimisticky, ale nikdo nezaručí, že v dalších nebude zase zvolených žen málo.

Nezkrácený rozhovor najdete na: bit.ly/3v40jhD

Kdo nevěří v omezenost schopností, snadněji roste

Žáci, kteří jsou přesvědčeni, že díky zvýšenému úsilí mohou zvládnout i to, co jim nejde, dosahují lepších výsledků ve vzdělávání.



PAVEL ČERNÝ
oddělení
marketingu a PR

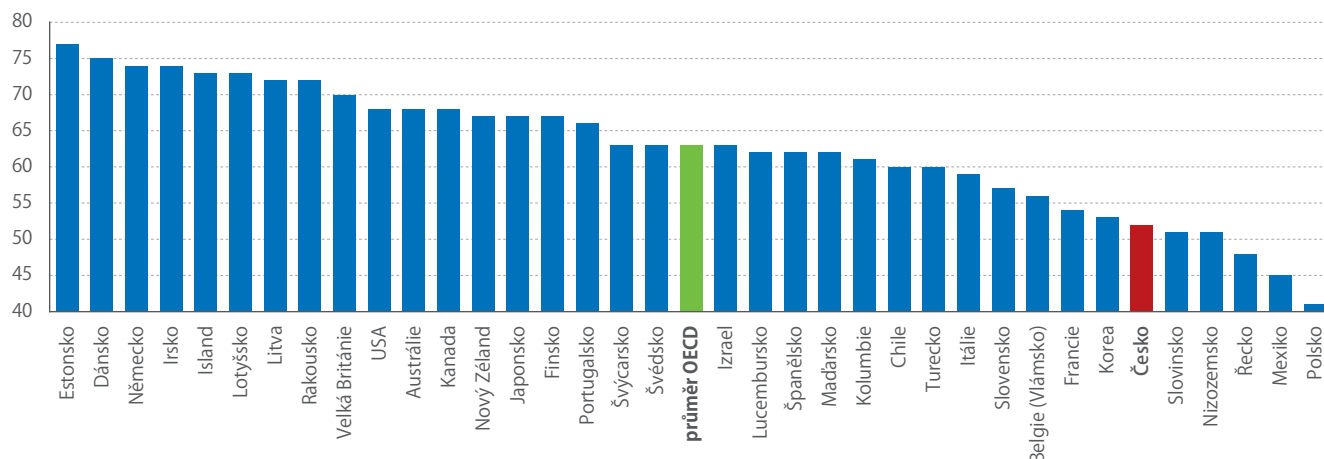


Česká republika se již řadu let pravidelně zapojuje do mezinárodních šetření týkajících se výkonnosti vzdělávací soustavy. Jedním z nejdůležitějších je šetření PISA (Programme for International Student Assessment), které každé tři roky sleduje úroveň patnáctiletých žáků ve čtenářských, matematických a přírodovědných dovednostech. Jeho realizaci v České republice zajišťuje Česká školní inspekce (ČŠI), která také publikuje výsledky a prostřednictvím sekundárních analýz následně zjišťuje vliv různých faktorů na průběh vzdělávání a vzdělávací výsledky žáků.

NASTAVENÍ MYSLI

Nedávno zveřejněná analýza ČŠI se zaměřila na výsledky žáků v kontextu teorie nastavení mysli. Ta vychází z práce americké psycholožky Carol S. Dweckové, která popisuje závislost schopnosti lidí rozvíjet se a zlepšovat na tom, jak tito lidé nahlízejí na své základní vlastnosti a možnosti. Lidé disponující tzv. růstovým myšlením jsou přesvědčeni, že s vynaložením dostatečného úsilí a vytrvalosti může každý jedinec cíleně zlepšovat svoje dovednosti, rozvíjet svůj talent a zvyšovat svůj potenciál.

PODÍL ŽÁKŮ, KTERÍ NESOUHLASILI S VÝROKEM: „TVOJE INTELIGENCE JE NĚCO, CO NA SOBĚ NEMŮŽEŠ PŘÍLIŠ ZMĚNIT.“ (%)



Zdroj: ČŠI, PISA 2018

Naproti tomu lidé s tzv. fixním myšlením považují základní vlastnosti jedince za vrozené a jednou provždy dané. Převaha jednoho či druhého typu uvažování u žáků ve školách do značné míry určuje, jak přistupují ke svému vzdělávání a k rozvoji své osobnosti. Pokud žák věří, že disponuje určitou mírou schopností a dovedností, které jsou mu dané a geneticky předurčené, obtížněji nalézá motivaci pro vytrvalé učení, zejména ve chvíli, kdy narazí na překážky. Je přesvědčen, že nemá smysl snažit se zlepšit něco, co změnit vlastně nelze.

Žáci s růstovým myšlením oproti tomu aktivně usilují o svůj osobní růst tím, že vyhledávají příležitosti zlepšovat se, nebojí se výzev a obtížných situací. Narazí-li na překážku, mají tendenci vytrvat a chyby považují nikoliv za projev selhání, ale spíše za prostředek k sebezdokonalování. Zatímco žáci s fixním uvažováním obtížně přijímají kritiku druhých, žáci s růstovým myšlením využívají negativní zpětnou vazbu konstruktivně a dokážou se z ní učit.

Výsledky empirických studií v oblasti pedagogických a psychologických věd ukazují, že žáci s převahou růstového myšlení dosahují lepších vzdělávacích výsledků, a analýza ČŠI zjišťovala, zda uvedené závěry platí i v České republice.

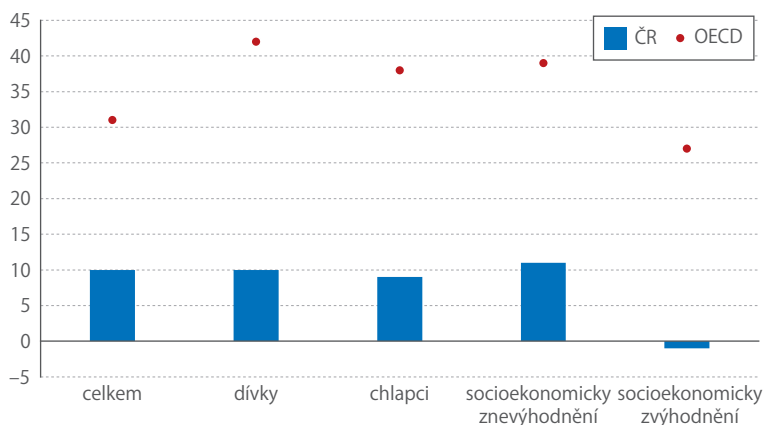
ČESKO JE MEZI HORŠÍMI

Mezinárodní šetření PISA mapuje názory a postoje žáků, kteří se účastní testů ověřujících úroveň matematických, čtenářských a přírodovědných dovedností. V roce 2018 byla do žakovského dotazníku zařazena také položka zjišťující převahu růstového či fixního uvažování žáků. Konkrétně žáci uváděli, nakolik souhlasí nebo nesouhlasí s tvrzením: „Tvoje inteligence je něco, co na sobě nemůžeš příliš změnit.“ U žáků, kteří s výrokem nesouhlasili, lze s určitým zjednodušením předpokládat, že u nich převažuje růstové myšlení, a naopak ti, kteří souhlasili, se vyznačují převahou myšlení fixního.

V zemích OECD vychází průměrný podíl žáků s převahou růstového myšlení 63 %, přičemž mezi jednotlivými zeměmi existují značné rozdíly. Nejvyšší podíl žáků, kteří nesouhlasili s uvedeným výrokiem, (přibližně tři čtvrtiny) byl zjištěn v Estonsku, Dánsku, Německu a Irsku, menší než poloviční podíl najdeme v Polsku, Řecku a Mexiku. Česká republika se řadí k zemím, v nichž je podíl žáků s předpokládanou převahou růstového myšlení relativně nízký a pohybuje se mírně nad 50 %.

Ve všech sledovaných zemích byla nalezena větší převaha růstového myšlení u dívek než u chlapců, rozdíl činí v průměru 3 procentní body. V Česku o něco vyšší podíl žáků s růstovým myšlením navštěvuje maturitní obory středních škol (55 %). V průměru zemí OECD disponují růstovým myšlením ve větší míře socioekonomicky zvýhodnění žáci (68 %) v porovnání se žáky znevýhodněnými (56 %). V České republice, stejně jako např. v Německu či Švýcarsku, nebyl mezi těmito skupinami zjištěn statisticky významný rozdíl.

NÁRŮST BODOVÉHO VÝSLEDKU Z TESTU ČTENÁŘSKÝCH DOVEDNOSTÍ U ŽÁKŮ S RŮSTOVÝM MYŠLENÍM



Zdroj: ČŠI, PISA 2018

RŮSTOVÉ MYŠLENÍ POMÁHÁ

Důležitým zjištěním je, že žáci s růstovým myšlením dosáhli lepšího průměrného výsledku v testu čtenářských dovedností než žáci s fixním myšlením. Celkově v zemích OECD, po zohlednění socioekonomického profilu žáků a škol, získali žáci s růstovým myšlením v průměru o 31 bodů lepší výsledek než žáci s převahou fixního uvažování. V České republice činil tento rozdíl 10 bodů.

Vazba mezi růstovým myšlením a výsledkem ve čtenářských dovednostech byla obecně silnější mezi socioekonomicky znevýhodněnými žáky než mezi žáky zvýhodněnými, což se potvrdilo také v případě českých žáků. Zatímco ve skupině zvýhodněných žáků v České republice nebyly zjištěny rozdíly v úrovni čtenářských dovedností v souvislosti s nastavením mysli žáků, mezi znevýhodněnými žáky dosáhli ti s růstovým myšlením průměrně o 10 bodů lepšího výsledku v testu. V průměru OECD činil tento rozdíl dokonce 39 bodů.

V souladu s predešlými šetřeními výsledky PISA 2018 potvrzují, že růstové myšlení napomáhá k lepším vzdělávacím výsledkům žáků, a to zejména ve skupině znevýhodněných žáků. Protože se však vyskytuje ve větší míře mezi zvýhodněnými žáky, může být růstové myšlení faktorem, který zvýrazňuje socioekonomické rozdíly v úspěšnosti žáků. Šetření realizovaná v České republice dlouhodobě poukazují na silnou závislost vzdělávacích výsledků žáků na jejich domácím zázemí, přičemž tato závislost je jedna z nejvyšších ze zemí OECD. Jsou to výhradně žáci ze znevýhodněného prostředí, kteří dosahují nejslabších výsledků, a naopak žáci z podnětného a ekonomicky dobře situovaného prostředí mají výsledky nejlepší.

Školy a učitelé by mohli pomoci s posilováním spravedlnosti ve vzdělávání, pokud by našli způsoby, jak přesvědčit všechny žáky, nejen ty zvýhodněné a vysoce výkonné, aby věřili, že s dostatkem úsilí mohou rozvíjet své schopnosti a zlepšit své vzdělávací výsledky.

Růstovým myšlením se vyznačují častěji dívky než chlapci.

Regionální ročenka Eurostatu

Vydavatel: Eurostat

Data za jednotlivé členské země, nebo dokonce shrnutá za celou Evropskou unii neposkytují úplný a dostatečný obrázek o situaci v různých oblastech života Evropanů. V řadě případů je pro učinění správných rozhodnutí třeba získat informace ve větším detailu, zjistit rozdíly mezi úzeji definovanými skupinami obyvatel či územními celky. Proto Eurostat vydává pravidelnou publikaci, která představuje důležitá statistická data nejen z hlediska jednotlivých států, ale hlavně na základě regionálního členění známého pod zkratkou NUTS (Nomenclature of Units for Territorial Statistics). Evropská unie je tak rozdělena na 92 regionů úrovně NUTS 1, 240 regionů NUTS 2 a 1169 regionů NUTS 3. Česká republika je tvořena jedním regionem NUTS 1, 8 regiony NUTS 2 a 14 regiony NUTS 3, které odpovídají současným krajům.

V publikaci jsou zpracovány údaje i za území vybraných nečlenských zemí. Pro ně byly regiony vytyčeny na základě dohody mezi Eurostatem a místními statistickými autoritami podle kritérií vycházejících z klasifikace NUTS.

Informace o NUTS slouží zejména jako podklad při uplatňování kohezní politiky, jejímž cílem je snižování rozdílů mezi úrovní rozvoje různých regionů, snížení zaostalosti nejvíce znevýhodněných regionů a posilování hospodářské, sociální a územní soudržnosti za účelem harmonického vývoje Evropské unie. Statistická data tak patří mezi nejdůležitější argumenty při vyjednávání, kolik peněz z evropských fondů bude do jednotlivých regionů rozděleno.

Data pro publikaci byla z jednotlivých národních statistických úřadů shromažďována na jaře letošního roku, zobrazují proto většinou stav z roku 2020, případně 2019.

Každá kapitola regionální ročenky Eurostatu přináší statistické informace ve formě map, obrázků a infografik spolu s popisnou analýzou zdůrazňující hlavní zjištění. Regionální ukazatele jsou prezentovány pro následujících 13 oblastí: obyvatelstvo, zdraví,



vzdělávání, trh práce, životní podmínky, digitální společnost, ekonomika, obchod, výzkum a vývoj, cestovní ruch, doprava, životní prostředí a zemědělství.

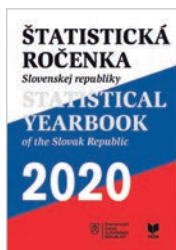
Nejlidnatějšími regiony NUTS 2 v EU jsou zpravidla ty, v nichž se nacházejí hlavní města států. Jako populačně nejsilnější můžeme označit regiony Berlína, Atén, Madridu, Paříže, Záhřebu, Říma, Amsterdamu, Varšavy a Lisabonu. Nejmenším počtem obyvatel se naopak vyznačují hornaté regiony Španělska a Itálie, dále pak řídké osídlené ostrovy v Řecku, ale také pusté oblasti Portugalska a Finska.

Věkový medián pro EU jako celek v roce 2020 byl 43,9 roku, přičemž 6 z 10 regionů s nejstarším obyvatelstvem najdeme v Německu, kde je současně na stejném území vykazována poměrně vysoká nezaměstnanost a nízké disponibilní příjmy. Velký podíl věkově starých regionů se nachází také v Itálii a ve Španělsku a rovněž ve Francii, ve které však celkové skóre dorovnávají regiony s velmi nízkou věkovou strukturou. Mladší obyvatelstvo obecně přitahují regiony v okolí velkých aglomerací, i když za nejmladší evropské země by se daly označit Albánie, Turecko a Island.

bit.ly/2ZeUPo8

ŠTATISTICKÁ ROČENKA SLOVENSKEJ REPUBLIKY 2020

Vydavatel:
Štatistický úrad SR



Údaje o demografickém, sociálním a ekonomickém vývoji Slovenska včetně mezinárodního srovnání v časových řadách. V publikaci jsou prezentovány informace o více než 30 tematických oblastech.

bit.ly/3AzoLJj

KLIMA SE MĚNÍ – A CO MY?

Vydavatel:
Ministerstvo
životního prostředí
ČR



Vědeckými výzkumy podložená doporučení pro rozvoj klimatického vzdělávání. Publikace je určena učitelům i autorům vzdělávacích materiálů a učebnic.

bit.ly/2ZdrEBR

ARMÁDA ČESKÉ REPUBLIKY 2020

Vydavatel:
Ministerstvo
obran



Souhrn informací o Armádě ČR za loňský rok. Publikace mapuje personální oblast, organizační strukturu, výzbroj a technické vybavení i zapojení do mezinárodních aktivit.

bit.ly/3nZj7gr

PUBLIKACE ČSÚ

 tištěná  online

Integrované šetření v zemědělství (2020)

Detailní a komplexní údaje o velikosti, struktuře a vývoji zemědělských subjektů v Česku, o jejich vybavenosti, výrobní orientaci a mimozemědělských činnostech. Členěno podle právních forem subjektů.



Vývoj ekonomiky České republiky (2. Q 2021)

Přehled hlavních ukazatelů vývoje reálné a peněžní ekonomiky České republiky za období, kdy byla uvolněna velká část opatření směřujících k omezení šíření nemoci covid-19.



Demografická ročenka krajů (2011–2020)

Přehled vybraných demografických dat za roky 2011 až 2020 v časových řadách podle jednotlivých krajů České republiky. Údaje jsou k dispozici ve formátech xls a pdf.



Základní údaje o honitbách, stavu a lovu zvěře (2020–2021)

Údaje o mysliveckém hospodaření od 1. dubna 2020 do 31. března 2021. Publikace obsahuje např. informace o výměře a počtu honiteb, formě jejich vlastnictví, stavu loveckých psů, stavu zvěře a počtu ulovených kusů.



Demografická ročenka měst (2011–2020)

Přehled vybraných demografických údajů za roky 2011 až 2020 v časových řadách za všechna města v České republice. Údaje jsou k dispozici ve formátech xls a pdf.



www.czso.cz | objednavky@czso.cz

KALENDÁŘ: Rychlé informace

LISTOPAD 2021

PO	ÚT	ST	ČT	PÁ	SO	NE
1	2	3	4	5	6	7
8	9	10	11	12	13	14
15	16	17	18	19	20	21
22	23	24	25	26	27	28
29	30					

2 ÚT

Míry zaměstnanosti, nezaměstnanosti a ekonomické aktivity (9/2021)

3 ST

Zaměstnanost a nezaměstnanost podle výsledků VŠPS (3. Q 2021)

5 PÁ

Maloobchod (9/2021)

8 PO

Zahraniční obchod se zbožím (9/2021)

Průmysl (9/2021)

Stavebnictví (9/2021)

9 ÚT

Služby (3. Q 2021)

Živočišná výroba (3. Q 2021)

Cestovní ruch (3. Q 2021)

10 ST

Indexy cen vývozu a dovozu (9/2021)

Indexy spotřebitelských cen – inflace (10/2021)

16 ÚT

Indexy cen výrobců (10/2021)

24 ST

Konjunkturální průzkum (11/2021)

30 ÚT

Tvorba a užití HDP (3. Q 2021)



Nějaký důchod pobírá více než čtvrtina populace

Výdaje na důchody v roce 2020 tvořily 28 % státního rozpočtu, největší část z toho tvoří starobní důchody.



MARKÉTA PIŠTOROVÁ
odbor statistik
rozvoje společnosti



Celkové výdaje na důchody v roce 2020 dosáhly téměř 520 mld. Kč, což tvořilo 28 % státního rozpočtu. Výdaje na důchody civilního sektoru meziročně vzrostly o 10,2 % na úroveň 507,6 mld. Kč. Absolutní nárůst představoval 47 mld. Kč, z čehož 12,3 mld. Kč připadlo na jednorázový příspěvek pro důchodce v hodnotě 5 000 Kč. Výdaje na důchody příslušníků ozbrojených složek Ministerstva obrany, Ministerstva vnitra a Ministerstva spravedlnosti dosáhly v roce 2020 částky 11,9 mld. Kč. Tyto důchody se v roce 2020 podílely na celkových výdajích státu na důchodové pojištění 2,3 %.

Celkový počet příjemců důchodů (bez příslušníků ozbrojených složek) se v roce 2020 meziročně snížil o cca 16 tisíc osob. Podle údajů České správy sociálního zabezpečení (ČSSZ) pobíralo v Česku ke konci roku 2020 některý z důchodů 2 881,4 tisíce osob, což odpovídá 26,9 % populace. Přes 2 400 tisíc osob, tedy

83 % ze všech důchodců, pobíralo důchod starobní. V populaci mužů pobíralo některý z důchodů 23 %, mezi ženami to byl 31 % podíl.

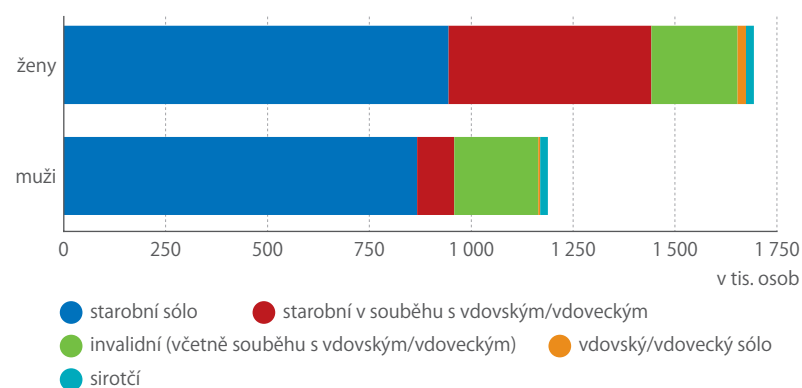
PŘIBYLO PŘEDČASNÝCH DŮCHODCŮ

Počet starobních důchodců meziročně klesl o 14,3 tisíce, v roce 2020 tak pobíralo starobní důchod (včetně souběhu s vdovským nebo vdoveckým) 959 tisíc mužů a 1 442 tisíc žen – celkem výše zmíněných 2,4 mil. osob. Zatímco u mužů došlo v roce 2020 k mírnému nárůstu počtu starobních důchodců o 2,4 tisíce osob, u žen byl zaznamenán pokles počtu příjemkyň o téměř 17 tisíc. Mezi starobními důchodci převažují ženy, z deseti osob pobírajících v roce 2020 starobní důchod bylo šest žen. Vyšší zastoupení žen mezi důchodci souvisí jednak s tím, že se v průměru dožívají vyššího věku, a také s tím, že především v minulosti odcházely do důchodu dříve než muži. Průměrný věk starobních důchodců (za obě pohlaví dohromady) činil 71 let.

Počet i podíl osob odcházejících do předčasného starobního důchodu roste. V roce 2020 pobíralo 653 tisíc osob starobní důchod, který byl přiznán předčasně, tedy 27 % ze všech příjemců plného starobního důchodu. Z mužů pobírajících starobní důchod má předčasný 29 %, naproti tomu žen s předčasným důchodem je 26 % ze všech starobních důchodkyň. Před deseti lety tvořili příjemci předčasných starobních důchodů 19%. Mezi nově přiznanými starobními důchody tvořily loni ty předčasné dokonce 37%. Odložený odchod do důchodu naopak využilo v roce 2020 pouze 0,7 % ze všech nových starobních důchodců.

Tři čtvrtiny starobních důchodců pobíraly starobní důchod samostatně (1 811 tis. osob) a zbylá jedna

PŘÍJEMCI DŮCHODŮ PODLE DRUHU DŮCHODU (k 31. 12. 2020)



Zdroj: ČSSZ

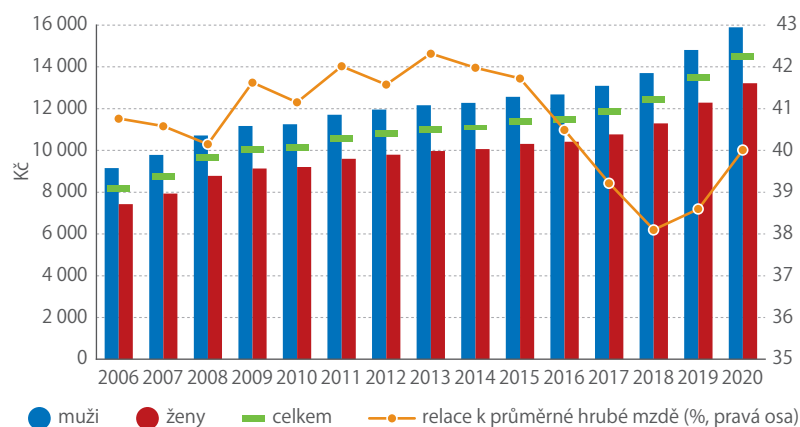
čtvrtina (589 tis.) pobírala starobní důchod zároveň s vdovským či vdoveckým důchodem. Ze všech vdovských/vdoveckých důchodů bylo pouze 25 tisíc (4,1 %) vypláceno samostatně, naprostá většina (596 tis.) byla vyplácena tzv. v souběhu, tedy zároveň se starobním, popřípadě invalidním důchodem. Ze všech příjemců vdovských/vdoveckých důchodů tvořily ženy 84 %. Sirotčí důchod dostávalo 38 tisíc osob.

PRŮMĚRNÝ STAROBNÍ DŮCHOD DOSÁHL 14,5 TISÍCE KČ

Průměrná výše starobních důchodů je ovlivňována především zákonným zvyšováním vyplácených důchodů v závislosti na růstu indexu spotřebitelských cen a na růstu mezd. Na růst průměrné výše důchodu působí ale také tzv. generační obměna, jejímž důsledkem je, že průměrná výše vyplácených důchodů by rostla, i kdyby důchody nebyly valorizovány, protože zanikají důchody starších důchodců, které jsou v průměru nižší než důchody nově přiznávané. V prosinci roku 2020 vzrostla průměrná výše samostatně vyplácených plných starobních důchodů meziročně o 7,5 % (1 015 Kč) na 14 502 Kč, a představovala tak 40 % průměrné hrubé mzdy. Průměrná měsíční výše plného starobního důchodu vypláceného sólo je u žen dlouhodobě nižší než v případě mužů. V prosinci 2020 dosahoval průměrný starobní důchod žen (vyplácený sólo) úrovně 83 % stejného druhu důchodu u mužů, v absolutním vyjádření to bylo téměř o 2 700 Kč méně.

Při odchodu do předčasného důchodu, tedy za předpokladu splnění povinné doby pojištění, ale při nedosažení důchodového věku, dochází k trvalému krácení procentní výměry důchodu. Měsíční výše předčasného starobního důchodu dosahovala v prosinci 2020 v průměru 12 951 Kč, přičemž průměrný řádný starobní důchod tuto částku převyšoval o více než 2 000 Kč. U předčasných starobních důchodů je rovněž výrazný rozdíl mezi průměrnou výší důchodu žen a mužů (2 500 Kč).

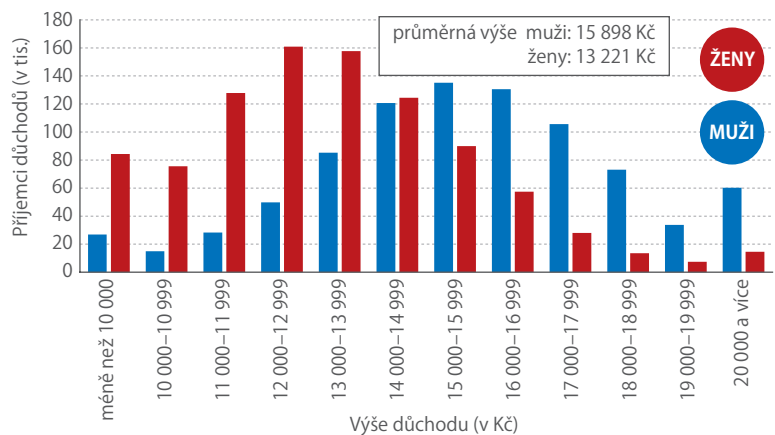
PRŮMĚRNÁ VÝŠE STAROBNÍCH DŮCHODŮ V PROSINCI DANÉHO ROKU



Pozn.: Pouze plné starobní důchody vyplácené samostatně bez souběhu s pozůstalostním důchodem.

Zdroj: ČSSZ

PŘÍJEMCI STAROBNÍCH DŮCHODŮ PODLE MĚSÍČNÍ VÝŠE (k 31. 12. 2020)



Pozn.: Pouze plné starobní důchody vyplácené samostatně bez souběhu s pozůstalostním důchodem.

Zdroj: ČSSZ

INVALIDNÍCH DŮCHODCŮ JE VÍCE NEŽ 400 TISÍC

Invalidní důchod představoval na konci roku 2020 určitý zdroj příjmu pro 418 tisíc osob. Invalidní důchod pro invaliditu III. stupně pobíralo 168 tisíc osob, pro invaliditu II. stupně 77 tisíc osob a pro nejnižší stupeň invalidity 173 tisíc osob. Celkový počet invalidních důchodců meziročně klesl o 1,3 tisíce. Zatímco počty příjemců invalidního důchodu I. a II. stupně mírně rostly, počet příjemců invalidního důchodu III. stupně se snížil o 5,4 tisíce. Muži častěji oproti ženám dosáhnou na invalidní důchod invalidity III. stupně (44 % mužů vs. 37 % žen ze všech invalidních důchodců daného pohlaví), ženy naopak častěji pobírají invalidní důchod I. stupně (45 % vs. 38 %). Průměrný věk příjemce invalidního důchodu se pohybuje kolem 50 let a platí, že s věkem se zastoupení osob s invalidním důchodem v populaci zvyšuje. Průměrná výše sólo invalidního důchodu III. stupně dosahovala v prosinci 12 726 Kč, u II. stupně invalidity 8 532 Kč a pro nejnižší stupeň to bylo 7 366 Kč. Muži měli opět v průměru vyšší důchody než ženy, rozdíly ale nebyly tak velké jako u starobních důchodů, pouze v hodnotě stokorun.

NEJMÉNĚ DŮCHODCŮ JE V PRAZE A OKOLÍ

Počty důchodců v jednotlivých krajích České republiky jsou z největší části určeny velikostí daného kraje, ale také věkovou strukturou jeho obyvatel a rozložením podle pohlaví. Vzhledem k tomu, že starobní důchodci představují drtivou většinu všech příjemců důchodů, je věkové složení kraje nejzásadnější. Nejvyšší podíl příjemců důchodu byl v roce 2020 evidován v krajích Královéhradeckém, Zlínském a Vysočina, kde důchodci tvořili 29,1 % tamější populace. Na opačném konci žebříčku jsou hlavní město Praha a Středočeský kraj. V obou krajích bylo zastoupení důchodců všech druhů menší než čtvrtina populace, konkrétně 22,2 %, respektive 24,6 %.

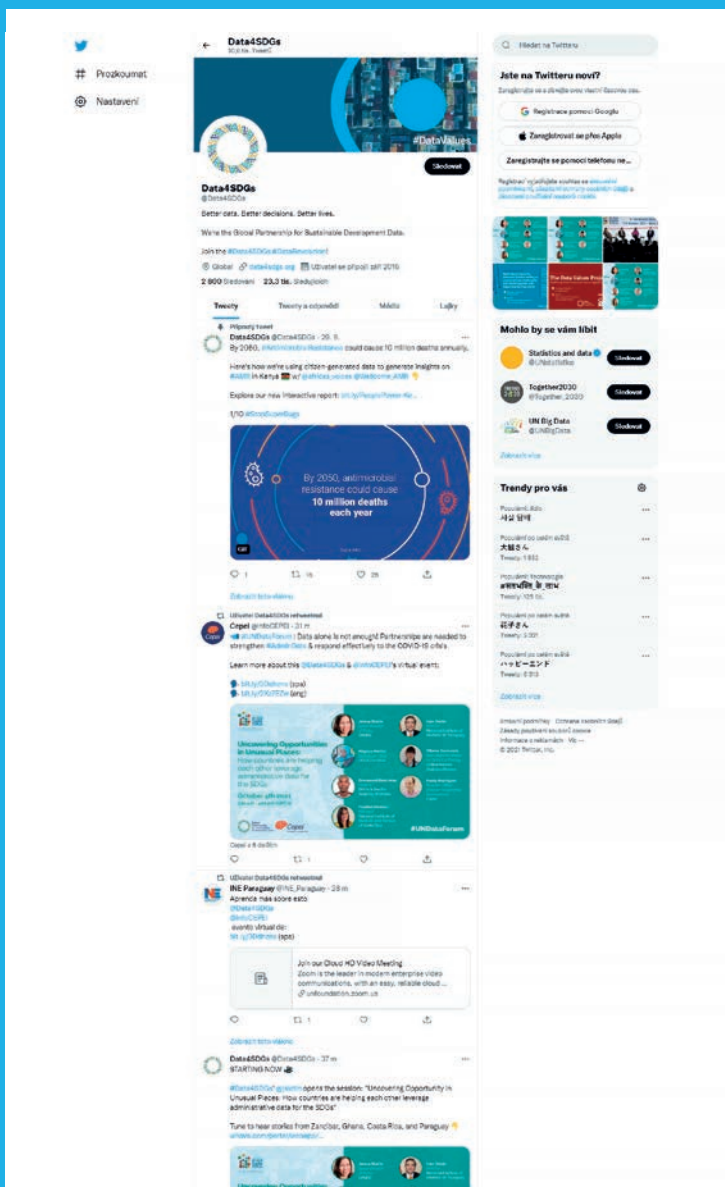


TWITTER: @DATA4SDGS

Že znáte ze Senegalu jen hlavní město Dakar, a to ještě díky rallye, která již dávno má cíl jinde? Twitterový účet senegalského úřadu pro statistiku a demografii vám dává šanci dozvědět se o této africké zemi mnohem více.

Vše je ještě usnadněno skutečností, že celý profil je v angličtině. Informace se ale netýkají pouze Senegalu, tamní statistici a demografové poměrně často retweetují i zprávy jiných statistických úřadů. Hlavním tématem celého profilu jsou především informace, které souvisejí s ekologií, udržitelným hospodařením, využíváním vody a půdy, ale nechybějí ani údaje z ostatních oblastí, zejména z ekonomie.

bit.ly/3DeYDVj



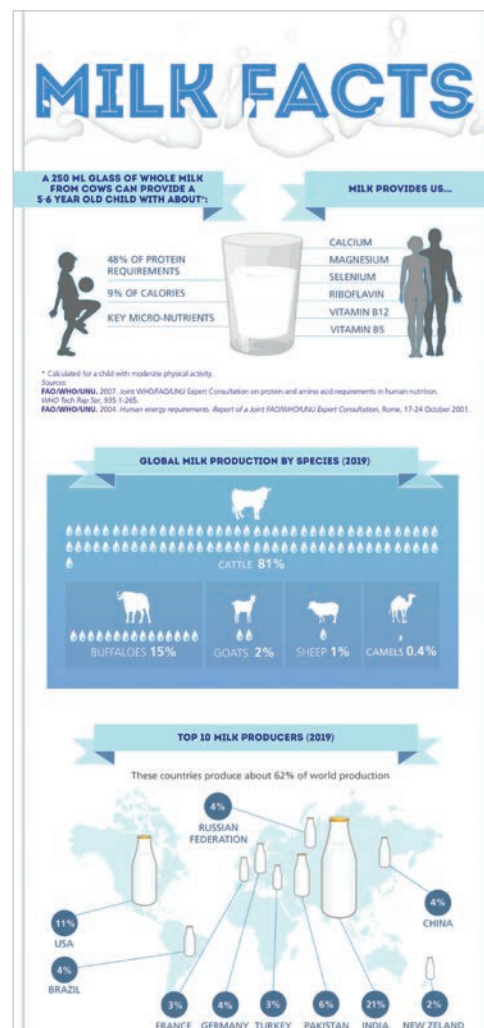
BÍLÉ ZLATO: MLÉKO

Mléko a mléčné výrobky konzumuje na světě více než 6 miliard lidí. Od počátku 60. let se spotřeba mléka na obyvatele v rozvojových zemích zvýšila téměř dvojnásobně.

Spotřeba mléka však v těchto zemích roste pomaleji než u jiných živočišných produktů; spotřeba masa se více než ztrojnásobila a spotřeba vajec se zvýšila pětkrát.

Z mléka získávají obyvatelé Afriky a Asie 3 až 4 % energie ve srovnání s 9 %, které tato potravinová skupina poskytuje obyvatelům v Evropě a Oceánii. V Africe a v Asii jsou mléko a mléčné výrobky zdrojem 6 až 8 % denní dávky bílkovin a 7 % denní dávky tuků, zatímco Evropané získávají z mléka a mléčných výrobků 19 % denní dávky bílkovin a 12 až 14 % tuků. Více než čtyři z pěti litrů nadojeného mléka pocházejí od krav, 15 % celosvětové produkce poskytují buvoly, 2 % mléka jsou od koz, 1 % od ovcí a 0,4 % představuje mléko velbloudí.

bit.ly/38u7h4T



VYŠEL NOVÝ WORLD POPULATION DATASHEET

Datový list, který od roku 1962 každoročně vydává Population Reference Bureau, poskytuje demografické ukazatele za více než 200 zemí a území.

Letošní datový list nabízí hloubkový pohled na vzorce a trendy plodnosti a jejich potenciál ovlivnit náš svět. Celosvětová míra úhrnné plodnosti (TFR – celoživotní počet dětí na ženu) je 2,3, tedy stále nad tzv. záchovnou úrovní 2,1 dítěte na ženu, která by postačovala pro prostou reprodukci. Pro srovnání, v roce 1990 byla celosvětová úhrnná plodnost 3,2 dítěte na ženu. A přestože dopad pandemie covidu-19 na míru plodnosti je stále do značné míry neznámý, měla by celosvětová populace do roku 2050 dosáhnout 9,7 mld. lidí, což je téměř 24% nárůst oproti roku 2020.

bit.ly/2WCTx27



JAK SE ŽIJE V IZRAELI?

Na více než dvaceti stranách představují izraelské statistické život ve své zemi nejen formou tvrdých dat, jako jsou např. míry nezaměstnanosti, ale věnují se i pocitům tamních obyvatel, které se týkají např. vnímání bezpečí.

V roce 2019 se 86 % všech osob ve věku 20 a více let cítilo v Izraeli bezpečně, když měly jít samy po setmění oblastí svého bydliště. Mezi muži byl pocit bezpečí častější (92 %) než mezi ženami (80 %). Arabská část obyvatelstva se cítila méně bezpečně (81 %) než Židé (87 %).



Údaje z roku 2018 říkají, že v Izraeli byla zavražděna 1,3 osoby na 100 tisíc obyvatel. Od počátku tisíciletí tento ukazatel vykazuje klesající trend. V průběhu let byla míra vražd, jejichž obětí se stala osoba arabské národnosti,



mnohem vyšší než v případě národnosti židovské. V roce 2018 bylo na 100 tisíc obyvatel zavražděno 3,3krát více Arabů (2,0) než Židů (0,6).

bit.ly/38u7h4T

VÍCE NEŽ ČTVRTINA DOSPĚLÝCH OBYVATEL EU JSOU ABSTINENTI

V roce 2019 konzumoval denně alkohol každý dvanáctý dospělý obyvatel EU.

Více než čtvrtina si nějakou skleničku dopřála jednou týdně, necelá čtvrtina se pak napila jednou měsíčně a 26 ze 100 dospělých osob se už minimálně rok alkoholu nedotklo.

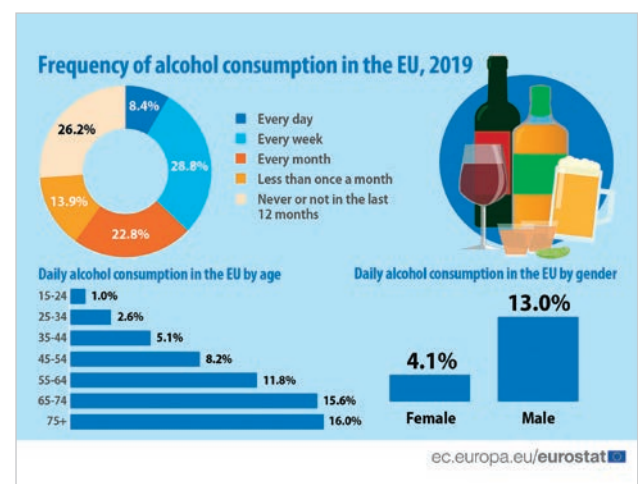
Denní konzumace alkoholu stoupá s věkem. Nejnižší podíl těch, kteří konzumovali alkohol nejčastěji (tedy každý den), byl zaznamenán u osob ve věku 15 až 24 let (1,0%). Naproti tomu největší zastoupení mají denní pijáci mezi osobami staršími 75 let, v této věkové skupině je jich 16,0%. Zároveň zde ale byl zaznamenán také nejvyšší podíl těch, kteří v posledních 12 měsících

žádný alkohol nekonzumovali (40,3%).

Konzumace alkoholu jednou týdně byla ve všech věkových skupinách mezi 25 a 64 lety poměrně stabilní. Nejvyšší podíl byl zjištěn u osob ve věku 45 až 54 let, z nichž si alkohol jednou týdně

dopřávala třetina (33,5%). Denní a týdenní konzumace alkoholu pak byla častější u mužů než u žen (13,0% mužů vs. 4,1% žen a 36,4% mužů vs. 21,7% žen).

bit.ly/2Wzoas6



Stoletá láska Čechů k automobilovým značkám

V celém Československu jezdilo v roce 1926 méně než sedmnáct tisíc osobních automobilů.



PAVEL HORTIG
oddělení
marketingu a PR

Detailní přehled o počtu a struktuře vozového parku v Československu v polovině 20. let minulého století poskytuje časopis Zprávy Státního úřadu statistického Republiky československé. Zdrojem dat článku s názvem „Motorová vozidla v Československé republice podle stavu z 1. října 1926“ byl soupis automobilů, který vyhotovilo Ministerstvo národní obrany. To mohlo v případě ohrožení státu zabavovat pro vojenské účely civilní vozidla, proto o nich potřebovalo mít přesný přehled.

JEDNO VOZIDLO NA STO TŘICET PRAŽANŮ

Na podzim roku 1926 úřady registrovaly 16,9 tisíce osobních automobilů, 14,6 tisíce motocyklů, 6,4 tisíce

nákladních automobilů a téměř 700 autobusů. Z tabulek se dozvídáme i o počtech automobilů v jednotlivých městech a okresech. V Praze bylo evidováno 1 613 motocyklů, 3 775 osobních a 1 236 nákladních automobilů, 60 autobusů, 23 sanitek, 52 zametacích a 17 hasičských vozů. Jedno vozidlo tak připadlo zhruba na 133 tehdejších obyvatel města. V Brně jezdilo 404 motocyklů, 517 osobních a 155 nákladních vozů, 14 autobusů a 8 sanitek a na jedno vozidlo vycházelo 204 obyvatel. Například v Kladně jste mohli potkat 99 motocyklů, 86 osobních a 62 nákladních vozidel a 6 autobusů a jedno vozidlo připadalo na 320 obyvatel tohoto středočeského průmyslového města. Na Podkarpatské Rusi jezdilo v roce 1926 pouze 74 motocyklů, 112 osobních a 20 nákladních vozidel a 34 autobusů. Jedno vozidlo zde bylo evidováno na 2 639 osob.

Přestože Čechy a Morava byly mezi dvěma světovými válkami ze všech regionů Československa automobilově zdaleka nejrozvinutější, tehdejší řidiči si na silniční kolony rozhodně stěžovat nemohli. Během století však počet automobilů vzrostl natolik, že se zácpy na silnicích staly noční můrou každého řidiče. Zatímco po revoluci v roce 1989 bylo na území Česka registrováno o něco méně než dva a půl milionu vozů, do roku 2020 jejich počet narostl na více než 6 milionů osobních vozidel, 1,2 milionu motocyklů, 19 tisíc autobusů a 728 tisíc nákladních automobilů.



TÉMĚŘ DVĚ TŘETINY VOZIDEL Z TUZEMSKA

Díky rozmanitosti konstrukčních řešení a pestré nabídce se Československo stalo jedním z nejvýznamnějších producentů automobilů v Evropě. Celkem 57 % zde provozovaných osobních automobilů sjelo z výrobních pásů domácích firem. Ze Spojených států pocházelo 8 % produkce, z Francie 10 %, z Itálie a Německa 8 %, z Rakouska 7 %. U nákladních vozů mělo domácí původ 46 % vozidel, z USA jich bylo 24 % a z Rakouska 17 %. Odlišná situace byla u motocyklů, kde převažovaly zahraniční značky: 35 % všech motorek pocházelo z Anglie, 18 % z USA a stejně z Německa. Na československou produkci připadlo 17 %.

V roce 1926 byla nejrozšířenější značkou osobních vozů v Československu Praga (3 365 automobilů) následovaná značkami Laurin & Klement (2 686), Tatra (2 114) a Walter (904). V roce 1925 koupil mladoboleslavskou automobilku Laurin & Klement strojírenský a zbrojařský gigant Škoda. O rok později vyjel z továrny první model značky Škoda – Hispano

Suiza, který se mimo jiné stal oficiálním vozem československého prezidenta Tomáše Garrigua Masaryka. Logo s okřídleným šípem v kruhu je od té doby symbolem moderní konstrukce a nadčasově elegantního designu. V současnosti patří Škodovky k nejpočetnějším osobním automobilům, které jezdí na našich silnicích.

Americkou produkci v meziválečném Československu zastupovaly Ford (487 automobilů), Chevrolet (242) a Studebaker (145), z Francie se k nám dostalo 252 vozidel značky Citroën, 381 vozů Renault, 108 vozů Peugeot a dále produkty značek Mathis (148) a Salmson (126). Nejpočetnějšími německými značkami byly Opel (257), Mercedes (198), Wanderer (181) a Benz (169). Hojně byl zastoupen rovněž italský Fiat s 1 190 osobními vozidly. Na tuzemských silnicích jste se mohli dále setkat například i s rakouskými vozy Austro Daimler (368), Steyr (272) a Puch (196). Dnešní řidiči mají nejvíce v oblibě vozy značek Škoda, Volkswagen, Ford, Renault a Peugeot.

Motocyklům u nás tehdy vládla americká značka Indian s 1 803 motorkami následovaná anglickou B. S. A. (1 120), německou D. K. W. (836) a až dalším



v pořadí byl domácí Laurin & Klement (759). Oblíbené a početné byly už v té době motocykly Harley-Davidson (606) a anglický Triumph (609). V přehledu rovněž nalezneme mnoho dnes již zcela neznámých domácích značek, například Achilles, Aspa, Bekamo, Č. A. S., Diks, Itar, Kan, Orion, Premier, Raf, Rössler a Jauernig, Start, Šibrava, Torpedo, Weber a Reichmann. Relativně málo početné bylo zastoupení dávno zaniklých anglických výrobců, jako Ariel, Connaught, Douglas, Francis Barnett, Humber, New Hudson, New Imperial, Raleigh, Sunbeam a The Sun. Z Francie pocházely značky Amilcar, Ballot, Buchet, Delage, Dion Bouton, Donnet-Zedel, Salmson nebo Sénéchal, z Itálie pak Bianchi, Frera, Itala a O. M. Německý původ měly motocykly značek Adler, Ardie, Mars, N. A. G., N. S. U., Phänomen, Stoewer a Zündapp.

Bližší informace o statistice dopravy naleznete na webové stránce ČSÚ:

<https://bit.ly/3ECyQ15>



SafeCentrum

Služby v oblasti mikrodat



pro výzkumné
a vědecké
institute



pro studenty
vysokých
škol



safecentrum@czso.cz



Většina ekonomik EU zatím nedosáhla předpandemické úrovně

Ve druhém čtvrtletí došlo v zemích EU ke všeobecnému ekonomickému oživení.



KAROLÍNA ZÁBOJNÍKOVÁ
analytička ČSÚ

Náhly příchod pandemie měl v loňském 2. čtvrtletí vážné ekonomické dopady, které souvisely s omezením pohybu a setkávání. Tehdejší propad HDP patřil k historicky nejhlubším. Meziroční dynamika vývoje HDP i dalších ukazatelů je tak letos ovlivněna srovnáním s mimořádně nízkou základnou jara 2020, a nepodává proto zcela vypovídající obrázek o stavu evropských ekonomik.

Ve 2. čtvrtletí 2021 vzrostl HDP v EU celkově meziročně o 13,8% a pozitivního meziročního přírůstku HDP dosáhly všechny členské země. Zlepšení epidemické situace vedlo k uvolnění restrikcí v maloobchodě i službách v mnoha evropských zemích, což skutečně mělo pozitivní vliv na jejich HDP. Ve srovnání s 1. čtvrtletím 2021 tak

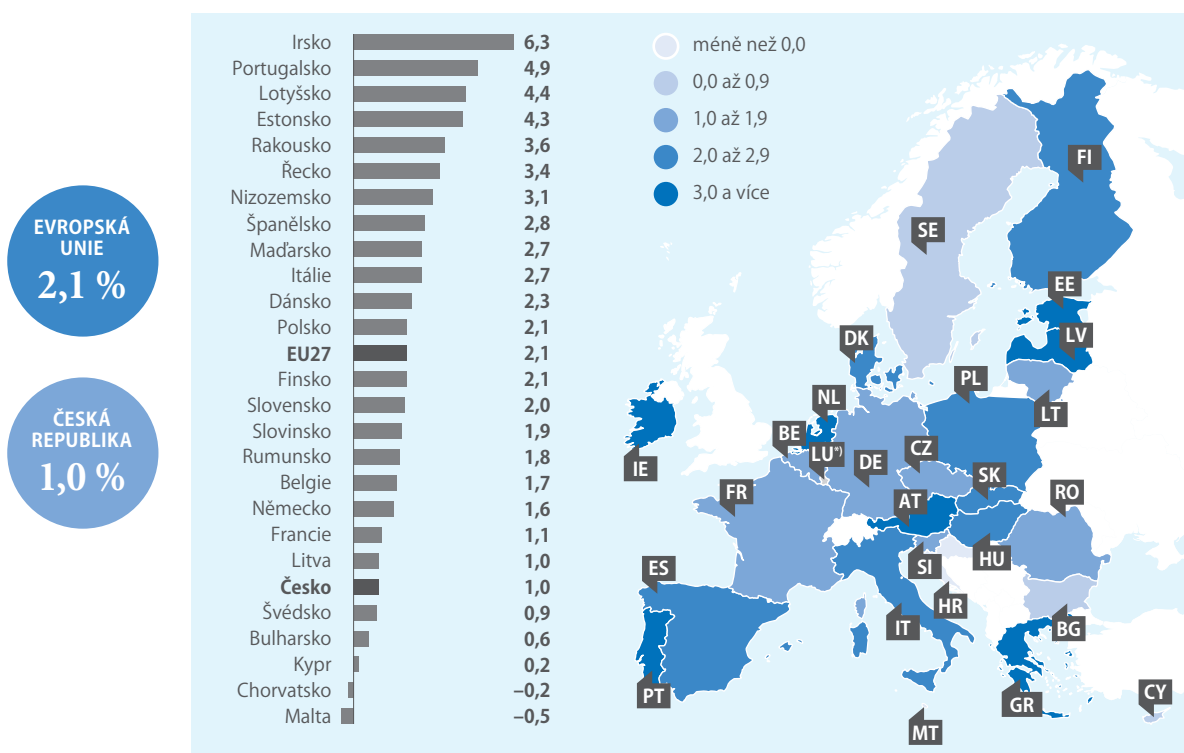
HDP v EU vzrostl o 2,1% (poté, co dvě čtvrtletí klesal). S výjimkou Chorvatska a Malty rostl mezičtvrtletně HDP ve všech zemích EU. Nejsilnější přírůstek ve druhém čtvrtletí vykázaly Irsko (6,3%), Portugalsko (4,9%) a Lotyšsko (4,4%). K zemím, v nichž se mezičtvrtletní přírůstek HDP držel pod průměrem EU, patřilo i Česko (1,0%) nebo velké ekonomiky Francie (1,1%) a Německo (1,6%).

Pohled na HDP ve stálých cenách ale ukazuje, že aktuální zotavení zatím nestačilo na návrat k předpandemické úrovni. Za druhým čtvrtletím 2019 zatím HDP v EU celkově reálně zaostával o 1,8%. Situace v jednotlivých zemích se různila, většina ale zatím předkrizové úrovně nedosahuje. Naproti tomu v jedenácti

zemích už se HDP z propadu zotavil – největší přírůstek oproti druhému čtvrtletí 2019 zaznamenaly Irsko (22,2%), Estonsko (7,5%) a Litva (4,0%). Příznivě se vyvíjí i ekonomika sousedního Polska (2,1%).

Vážný průběh epidemie, nedostatek komponent, který trápí automobilový průmysl, a v případě evropského jihu také pomalý proces zotavení cestovního ruchu zatím mnoho ekonomik tíží, a jejich cesta k zotavení je tak delší. Nejvýrazněji za druhým čtvrtletím 2019 zaostávají Španělsko (-6,1%), Itálie (-4,0%) a Malta (-3,8%), ale těsně před nimi je také Česko (-3,7%). Nadprůměrně ztrácejí rovněž Portugalsko a Francie (shodně -3,4%), Německo (-2,9%) a Rakousko (-2,7%).

REÁLNÁ MEZIČTVRTLETNÍ ZMĚNA HDP V ZEMÍCH EU (%, 2. čtvrtletí 2021, sezonně a kalendářně očištěno)



Pozn.: *) Údaj za Lucembursko není dostupný. Zdroj: Eurostat



PĚSTITELÉ VINNÉ RÉVY A VINICE podle právních forem

Pěstitelé vinné révy (%) **2,3**

97,7

Výměra vinic (%)

41,7

58,3

Průměrná výměra vinic



fyzické osoby
0,47 ha



právnícké osoby
27,6 ha



16 957 ha

v Jihomoravském kraji



1,09 ha

průměrná velikost
vinice v ČR



SPOTŘEBA VÍNA NA OSOBU NA OSOBU 2019

Vinné hrozny
3,4 kg

Víno
17,2 l



ČESKÉ VINICE

2020



DOPRAVENÉ Z ČESKÉ REPUBLIKY

víno **6,97 mil. l**

vinné hrozny **2 923 t**

hrozinky **115 t**



814 mil. Kč



142 mil. Kč



8 mil. Kč



DOPRAVENÉ DO ČESKÉ REPUBLIKY

víno **151,3 mil. l**

vinné hrozny **44 366 t**

hrozinky **1 685 t**



5 535 mil. Kč



1 898 mil. Kč

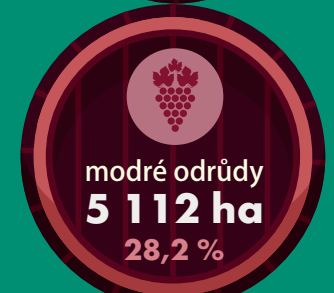


90 mil. Kč



HLAVNÍ PĚSTOVANÉ ODRŮDY VINNÉ RÉVY V ČESKU (ha)

Veltlínské zelené	1 637
Müller Thurgau	1 409
Ryzlink rýnský	1 364
Ryzlink vlašský	1 152
Frankovka	1 030
Rulandské šedé	1 022
Chardonnay	987
Svatovavřínecké	977
Sauvignon	977
Rulandské bílé	795
Zweigeltrebe	740
Rulandské modré	721
Tramín červený	706
Pálava	688
Modrý Portugal	536



O složitém jednoduše

Přečtěte si publikaci o statistice,
které se není třeba bát



elektronická verze
www.czso.cz/nebojtesestatistiky



tištěná verze
objednavky@czso.cz

