

# STATISTIKA&MY

MĚSÍČNÍK ČESKÉHO STATISTICKÉHO ÚŘADU

06/2015 - ROČNÍK 5

## EVROPSKÝ STATISTICKÝ SYSTEM SE MĚNÍ

4

### STATISTIKA VODY

19

### ČÍM VÍCE LIDÉ S VODOU ŠETŘÍ, TÍM JE VODA DRAŽŠÍ

20

### NEJVĚTŠÍ LETIŠTĚ SVĚTA

12



# NA TABLETU I V MOBILU

statistikaamy.cz



## STATISTIKA&MY

MĚSÍČNÍK ČESKÉHO STATISTICKÉHO ÚŘADU

07-08/2014 - ROČNÍK 4

ZLATÝ  
STŘEDNÍK  
2014

1. MÍSTO

PRKlub



### ZEMĚDĚLSTVÍ

### STATISTIKA&MY

#### STATISTIKA&MY

MĚSÍČNÍK ČESKÉHO STATISTICKÉHO ÚŘADU

#### MALOBCHOD

MALOBCHODNÍ MĚNĚ VĚKÉ POBYTY

REKORDNÍ ODPRÁVĚNOSTI ZA ŽALÁVY

STAVBA REKONSTRUOVANÉHO MĚNĚ VĚKÉ POBYTY

#### Počet podnikatelek se za 20 let zdvojnásobil

Je to dobré znamení. Podnikatelské nebo byt zaměstnání? I když počet podnikatelek roste, rozhodnutí vyřadit si živnostníkovi by měla být stále v ekonomických podmínkách než v rozvoji země.

Žijete ve vesnici? Číslo podnikatelek v roce 2014 bylo 12,5 procenta celkového počtu (2013). Například celkové celkové množství statistických dat a statistických podmínek uho se vyznačují pod záštitou OECD

Podnikatelé se za 20 let zdvojnásobili. Je to dobré znamení. Podnikatelské nebo byt zaměstnání? I když počet podnikatelek roste, rozhodnutí vyřadit si živnostníkovi by měla být stále v ekonomických podmínkách než v rozvoji země.

Podnikatelé se za 20 let zdvojnásobili. Je to dobré znamení. Podnikatelské nebo byt zaměstnání? I když počet podnikatelek roste, rozhodnutí vyřadit si živnostníkovi by měla být stále v ekonomických podmínkách než v rozvoji země.

#### Aktuální vydání

STATISTIKA&MY

STATISTIKA&MY

STATISTIKA&MY

STATISTIKA&MY



# Editorial



**B**ETTER DATA. BETTER LIVES. To je ústřední moto historicky druhého Světového dne statistiky, o jehož oslavě připadající 20. října 2015 rozhodlo červnovou rezolucí Valné shromáždění OSN. Jednou za pět let se v tento den bude celosvětově připomínat důležitost statistických dat pro rozhodování a kvalitu života. V této souvislosti je třeba neustále zdůrazňovat, že nezbytnou podmínkou pro vysokou kvalitu statistických údajů je zajištění profesionální nezávislosti, nestrannosti a objektivity oficiálních statistických systémů. Na evropské úrovni proto nabyla účinnosti novela nařízení Evropského parlamentu a Rady (EU) o evropské statistice. Ta mimo jiné stanovuje požadavky na profesionální nezávislost, nestrannost a kvalitu oficiální statistiky. Zásadně také posiluje možnosti statistických úřadů využívat administrativní zdroje dat. Podrobnosti o novele nařízení včetně její aplikace v České republice se dočtete v úvodním příspěvku předsedkyně ČSÚ Ivy Ritschelové. V jedné ze svých odpovědí se jí věnuje na stránkách časopisu i prezident německého Destatisu Roderich Egeler.

Tématem aktuálního vydání je statistika vody. Z příspěvků se například dozvíte, jak se měnily nároky na výrobu pitné vody v ČR od roku 1970, kdo je největším odběratelem povrchové a podzemní vody nebo proč se v posledních letech tolik investovalo do nakládání s odpadními vodami. Hydrolog Jan Daňhelka tvrdí, že problémy s nedostatkem pitné vody v nejhudších oblastech světa nesouvisí s malým množstvím srážek, ale se špatným managementem vodních zdrojů.

Vážení čtenáři, čisté vody ani kvalitních oficiálních statistických údajů není a nebude nikdy dost. Budoucnost vody i statistiky však bude záviset jen na kvalitních rozhodnutích. Přeji Vám co možná nejlepší data pro co možná nejlepší životy. Inspiraci naleznete třeba na stránkách časopisu Českého statistického úřadu Statistika&My.

Michal Novotný  
šéfredaktor

Evropský statistický systém se mění **4**

## UDÁLOSTI ZE SVĚTA

Polovina obyvatel planety už používá internet **11**  
Největší letiště světa **12**

## ROZHOVOR

Po sjednocení Německa jsme uskutečnili první cenzus **14**

## STATISTIKA ODVĚTVÍ

Průmysl v 1. čtvrtletí 2015 **16**

## MAKROEKONOMIKA A FINANCE

Odliv dividend zesílil **18**

## TÉMA

Čím více lidé s vodou šetří, tím je voda dražší **20**  
Vody je dost. Zatím... **22**  
Odpadní vody v České republice v letech 1970–2014 **23**  
Kvůli povodním se rekordně investovalo **25**

## ROZHOVOR

Zemědělství je celosvětově největším spotřebitelem vody **28**

## ANALÝZA

Do duševního vlastnictví investujeme méně než Unie **30**  
Homeworking pokulhává, využívání ICT ne **32**  
Zájem o dřevěné konstrukce domů stoupá **34**

## TRH PRÁCE A SOCIÁLNÍ STATISTIKY

Již druhý rok v České republice klesá nezaměstnanost **36**

## LIDÉ A SPOLEČNOST

Nárůst výdajů na zdravotní péči si dal „pohov“ **38**

# Evropský statistický systém se mění

Novelizací nařízení č. 223/2009, o evropské statistice, dochází k zásadním změnám ve statistickém systému Evropské unie i na úrovni národních systémů. Novela zásadním způsobem posiluje postavení národních statistických úřadů v oblasti využívání administrativních zdrojů dat. Zároveň upevňuje celkovou nezávislost oficiální statistiky.

Iva Ritschelová, předsedkyně ČSÚ

**D**ne 8. června 2015 nabylo účinnosti nařízení Evropského parlamentu a Rady (EU) 2015/759, kterým se zásadně mění nařízení (ES) č. 223/2009 o evropské statistice. Tato novela významně posiluje nezávislost národních statistických systémů. Její přijetí však bylo složité, o čemž svědčí i skutečnost, že Evropská komise zahájila příslušná jednání již v dubnu 2011.

## Zásadní legislativní změna

Novela přináší průlomová ustanovení. V souvislosti se zachováním nezávislosti a autonomie oficiální statistiky upravuje pravomoci předsedů národních statistických úřadů. Těmto svěřuje výlučnou odpovědnost za rozhodování o procesech, metodách, standardech a postupech tvorby statistických výstupů, jakož i o obsahu a načasování zveřejňování všech evropských statistik. Podstatné také je, že při plnění statistických úkolů je garantována nezávislost předsedů na vládě, jiných institucích či orgánech.

## PROFESIONÁLNÍ NEZÁVISLOST NÁRODNÍHO STATISTICKÉHO ÚŘADU

Profesionální nezávislostí se rozumí, že se statistika musí vyvíjet, zpracovávat a šířit nezávisle, zejména pokud jde o výběr používaných technik, definic, metodik a zdrojů, a o načasování a obsah všech forem šíření, a že plnění těchto úkolů musí probíhat bez jakýchkoliv tlaků politických či zájmových skupin nebo orgánů Unie či vnitrostátních orgánů.

Evropa si nicméně uvědomuje, že nezbytnou podmínkou pro zajištění profesionální nezávislosti statistických úřadů a vysoké kvality statistických údajů je i přiměřenost finančních zdrojů. S tím jsou spojeny minimální standardy platné v celé Unii. Z pohledu národních statistických úřadů jde o významné ustanovení. Jeho praktická realizace ovšem nebude zřejmě tak jednoznačná.

Aby byla zajištěna vysoká úroveň nezávislosti, musejí být strategie evropské statistiky vypracovávány s ohledem na dlouhodobé provozní a finanční plánování. Proto by měl evropský statistický program v souladu s citovanou novelou pokrývat totéž období jako víceletý finanční rámec. V některých zemích EU tomu tak již je, ale v podmínkách České republiky bude pravděpodobně třeba vést další jednání.

Novela se ale věnuje i dalším aspektům, jež se týkají profesionální nezávislosti. Mimo jiné hovoří o nezbytnosti transparentních postupů při přijímání a propouštění pracovníků či o oznamování termínů zveřejnění statistických údajů. Současně deklaruje, že tyto postupy by se měly automaticky aplikovat při vypracovávání všech statistik v Evropském statistickém systému.

## Administrativní data

S novelou se zcela zásadním způsobem mění postavení národních statistických

## PŘEDSEDA NÁRODNÍHO STATISTICKÉHO ÚŘADU

- a) Má výlučnou odpovědnost za rozhodování o procesech, statistických metodách, standardech a postupech a o obsahu a načasování zveřejňování statistických výstupů a publikací pro evropskou statistiku vyvíjených, vypracovávaných a šířených národními statistickými úřady (NSÚ);
- b) má pravomoc rozhodovat o všech záležitostech týkajících se vnitřního řízení NSÚ;

c) při plnění statistických úkolů jedná nezávisle a nežadává vládu ani jiné instituce, orgány, úřady nebo subjekty o pokyny ani je od nich nepřijímá;

d) odpovídá za statistickou činnost a plnění rozpočtu NSÚ;

e) zveřejňuje výroční zprávy a vyjadřuje své připomínky k záležitostem týkajícím se prostředků, které jsou z rozpočtu přidělovány na statistickou činnost;

f) koordinuje statistické činnosti všech vnitrostátních orgánů, které odpovídají za

vývoj, vypracovávání a šíření evropské statistiky;

g) v případě potřeby vypracovává národní pokyny pro zajištění kvality při vývoji, vypracovávání a šíření veškeré evropské statistiky v rámci svých vnitrostátních statistických systémů a sleduje a přezkoumává jejich provádění, avšak odpovídají za zajištění souladu s těmito pokyny výhradně v rámci NSÚ;

h) zastupuje svůj vnitrostátní statistický systém v rámci Evropského statistického systému.



úřadů v oblasti využívání a koncipování administrativních zdrojů dat na úrovni jednotlivých členských států.

Nově přijatý článek 17a opravňuje národní statistické úřady k rychlému a bezplatnému přístupu ke všem administrativním zdrojům dat a rovněž k jejich využití v míře nezbytné pro vývoj, vypracovávání a šíření evropské statistiky. Vlastníci administrativních zdrojů mají explicitní povinnost zavést potřebné mechanismy spolupráce. Statistické úřady jsou pak oprávněny tyto záznamy využívat a podle svého uvážení je integrovat do oficiálních statistik.

Kromě toho musí být s národními statistickými úřady konzultovány nejen návrhy podob nových administrativních záznamů, které by mohly poskytovat údaje pro statistické účely, ale také plánované změny stávajících zdrojů administrativních údajů nebo jejich zrušení. V odstavci 4 citovaného článku je zároveň stanoveno, že k administrativním údajům, které mají národní statistické úřady k dispozici, musejí být připojena i příslušná metadata poskytnutá vlastníky zdrojů.

## Závazek důvěry

Novela nařízení upevňuje koordinační úlohu národních statistických úřadů, a to zejména v oblasti plánování, reportingu, monitorování kvality, metodologie a předávání dat směrem k Evropské komisi. Rovněž zohledňuje nezbytnost úzké spolupráce při budování důvěry ve statistiku na úrovni národních vlád. Jednou z možností, které akcentuje, je přijetí tzv. Závazku důvěry ve statistiku.

V praxi to znamená, že kvalita evropské statistiky a důvěra uživatelů by mohla být posílena i tím, že vlády členských států budou spoluodpovědné za implementaci tzv. Kodexu evropské statistiky. Ten stanoví 15 zásad pro vypracovávání a šíření statistických údajů včetně podmínek institucionálního prostředí, v němž statistický úřad EU a národní statistické úřady vyvíjejí svou činnost.

Závazek důvěry ve statistiku by pak měl zahrnovat konkrétní aktivity vlády zaměřené na zlepšení nebo zachování podmínek pro uplatňování Kodexu. Tento závazek by byl podle potřeby ak-



Předsedkyně ČSÚ Iva Rietschelová.

tualizován a zároveň by měl zahrnovat postupy zabezpečování vysoké kvality, včetně hodnocení realizace opatření ke zlepšení a zajištění monitorovacích mechanismů.

## Aplikace novely nařízení

Již před novelou nařízení existovala právní opora pro ČSÚ využívat údaje z administrativních zdrojů dat, které jsou vhodné pro statistické účely. Úřad často narážel na četné překážky při aplikaci tohoto práva. V současnosti je však zřejmé, že legislativa EU, která je nadřazena národní legislativě, významně podpoří možnost využití administrativních údajů pro potřeby oficiální statistiky. Zároveň povede k redukci administrativní zátěže respondentů a k dalšímu zefektivnění státní statistické služby.

Tématem však zůstává problematika dodržování podmínek nezávislosti oficiální statistiky, která je základem evropského statistického systému a která byla v návaznosti na řešení problémů s výsledky řecké statistiky vyzdvihnuta na nejvyšší úroveň již v roce 2011 v rámci sdělení Komise nazvaného Robustnější řízení kvality evropské statistiky. Nové nařízení obsahuje také ustanovení, podle něhož může Eurostat uložit sankce či pokuty v případě, že při kontrole kvality předávaných údajů či v pravidelných analýzách zjistí, že členský stát zkreslil statistické údaje. Inspekce pak vyšetří, zda zkreslení statistických údajů bylo závažné a úmyslné,

## NEGATIVNÍ PŘÍKLAD ŘECKA

Hlavní úloha Eurostatu však stále zůstává stejná – poskytovat objektivní, relevantní a spolehlivé údaje umožňující analýzu, vzájemné srovnání mezi zeměmi a regiony a v konečném důsledku i realizaci efektivní společné evropské politiky. Toto poslání však nemůže být naplněno bez toho, aby stejnou úlohu a shodná kritéria nenaplnovaly statistické systémy jednotlivých členských zemí.

K jakým problémům může dojít, pokud se tato podmínka nedodrží, zcela jasně ukázal příklad řeckého národního statistického úřadu (ELSTAT). Politická reprezentace Řecka ovlivnila oficiální statistiku vypovídající o plnění maastrichtských kritérií. Když Eurostat na danou situaci poukázal, Řecko bylo donuceno změnit národní statistický systém a společně s tím se změnil i jeho výstupy. Došlo však k paradoxní situaci: před soud byl postaven předseda ELSTATu pan Andreas Georgiou, který reprezentoval znovuobnovenou nezávislost řecké statistiky a který postupoval v souladu s evropskou statistickou legislativou.

Osobně se domnívám, že právě případ Řecka byl jedním z podnětů, které významně přispěly k tomu, že se Evropský parlament a Rada EU rozhodly novelizovat nařízení spojené s evropským statistickým systémem. Potvrzuje to i diplomatická formulace v preambuli novely nařízení o tom, že „nedávno byly zjištěny určité nedostatky, zejména pokud jde o rámec řízení kvality statistiky“. Svědčí o tom koneckonců i květnové stanovisko Výboru pro Evropský statistický systém, který se postavil proti zásahům do nezávislosti národních statistických úřadů a uznal jednoznačné zlepšení řeckého statistického systému v posledních pěti letech.

nebo k němu došlo z hrubé nedbalosti. Věřme však, že podobných opatření nebude v praxi třeba a že si nejen odborná veřejnost, ale zejména i představitelé dalších zájmových skupin uvědomují, že jakékoliv opakování případu Řecka je hrozbou integrity Evropské unie a její demokracie. ■

- Předsedkyně ČSÚ Iva Ritschelová se ve dnech 20. a 21. května zúčastnila zasedání Výboru pro Evropský statistický systém (ESSC), které se konalo v Lucemburku a na němž byla přijata průlomová novela nařízení Evropského parlamentu a Rady (EU) 2015/759 o evropské statistice.

- ESSC se na svém 25. zasedání postavil proti zásahům do nezávislosti národních statistických úřadů a z pozice dohledového orgánu konstatoval, že produkce evropských statistik odpovídá nejpřísnějším normám a odborným nárokům, čímž podpořil řecký statistický úřad ELSTAT, jehož předseda čelí obvinění kvůli údajné manipulaci s daty o rozpočtovém deficitu země.

- Vrchní ředitelé ČSÚ navštívili 26. května Jihlavu, kde zaměstnancům tamní Krajské správy prezentovali aktuální výsledky své práce a diskutovali například o problematice statistických jednotek či o měření administrativní zátěže.

- Odpoledne 28. května patřilo tenisovému turnaji ve čtyřhře, jenž byl otevřen pro všechny zaměstnance ČSÚ a nesl podtitul „Není důležité vyhrát, ale zúčastnit se“, vítězi se stali Jan a Karel Pospíchalovi.

- V pátek 5. června se uskutečnil v areálu TJ Solidarita v pražských Strašnicích devátý ročník turnaje ČSÚ v beach volejbalu, v rámci kterého nastoupilo 80 hráčů.

## Děti z ústeckého domova na výletě s předsedkyní ČSÚ



Děti z domova na Severní Terasě v Ústí nad Labem vyrazily s předsedkyní ČSÚ Ivou Ritschelovou na výlet na Hipodrom v Mostě. Společně tak oslavily Mezinárodní den dětí. „Program dětského dne se vydařil na jedničku. Jsem ráda, že jsme si tento den mohli všichni společně užít. Další výlet už plánujeme a děti se mají

na co těšit,“ rekla Iva Ritschelová, která se charitativní činnosti aktivně věnuje již řadu let. Konkrétně s dětským domovem v Ústí nad Labem ji pojí úzká a přátelská spolupráce. V minulosti např. věnovala domovu svůj rektorský plat ve výši 70 tis. Kč, za které byl uhrazen zimní lyžařský zájezd pro děti do Vysokých Tater.

„S vedením domova udržujeme řadu let skutečně dobré vztahy. Spolupráci jsme rozvíjeli jak v minulosti, kdy jsem působila jako rektorka Univerzity Jana Evangelisty Purkyně v Ústí nad Labem, tak v současnosti, kdy zastávám funkci předsedkyně Českého statistického úřadu,“ uvedla Iva Ritschelová.

V dětském domově na Severní Terasě vyrůstá bezmála 50 dětí, převážně ve věku 3 až 18 let, které žijí v několika rodinných skupinách. O každou z nich pečují dva vychovatelé. Pokud byste měli zájem podpořit domov, potřebné kontaktní údaje najdete na [www.detskydomov-usti.cz](http://www.detskydomov-usti.cz).

## Stovka seniorů se sešla v ČSÚ

Celkem 95 seniorů se zúčastnilo setkání v Českém statistickém úřadě. Ve čtvrtek 28. května přišli na Skalku do sídla Ústředí, kde je přivítala předsedkyně Iva Ritschelová. Účastníci shromáždění si vyslechli její projev, v němž informovala o aktuálním dění v ČSÚ.

Iva Ritschelová seznámila přítomné statistiky ve výslužbě se specifiky přijímání nového služebního zákona, jenž bude v ČSÚ implementován od 1. července 2015 a jenž se týká 90 % zaměstnanců. Zopakovala, že stále převažují důvody, pro které by Úřad neměl být v první etapě zahrnut do chystaného zákona o státní službě, neboť je třeba dbát na zachování nezávislosti a odbornosti této instituce. Podařilo se však dohodnout, že předsedu ČSÚ bude nadále



jmenovat a odvolávat na návrh vlády prezident ČR, že předseda a místopředsedové ČSÚ budou vyjmuti z působnosti zákona nebo že předseda ČSÚ bude i nadále schvalovat organizační strukturu Úřadu.

Pravidelné setkání pro seniory pořádá Odborová organizace při ČSÚ. Určeno je jak bývalým zaměstnancům, tak těm, kteří jsou v důchodovém věku a stále pracují v Praze.



## Novou ředitelkou KS ČSÚ v Liberci se stala Dagmar Dvořáková

Krajská správa ČSÚ v Liberci má nové vedení. Její ředitelkou se 1. června stala Dagmar Dvořáková. V ČSÚ působí již od roku 1987, nejprve u Okresního pracoviště Česká Lípa, poté v Liberci. Zkušenosti získala např. jako okresní a posléze i krajský gestor Sčítání lidu, domů a bytů v roce 2001, okresní i krajský garant voleb, vedoucí oddělení regionálních analýz a informačních služeb či zástupkyně ředitelky liberecké Krajské správy. Vystudovala Ekono-



mickou statistiku na Vysoké škole ekonomické v Praze. „Mým cílem je navázat na dosavadní dobrou práci Krajské správy ČSÚ v Liberci a zajistit, aby naše údaje byly vždy přesné, zpracované s profesionální nezávislostí a erudovaností. Chci, aby statistika byla blíže uživatelům, a to nejen těm regionálním,“ uvedla Dagmar Dvořáková, která ve funkci nahradila Stanislavu Riegerovou, jež vedla Krajskou správu od začátku roku 2012.

## Setkání krajských ředitelů v Ústředí

V sídle Ústředí ČSÚ v Praze se na pozvání místopředsedkyně Evy Bartoňové sešli začátkem června ředitelé krajských správ Úřadu. Po úvodním slově místopředsedkyně hovořil Marek Rojíček, místopředseda ČSÚ, o udržitelnosti projektu

REDESIGN SIS. Dále vystoupila Jana Kostková, ředitelka odboru personalistiky, a promluvila o přípravě implementace zákona o státní službě. Radek Matějka, ředitel odboru statistiky průmyslu, stavebnictví a energetiky mluvil o šetření ENERGO 2015, které odstartuje začátkem července. Iva Ritschelová, předsedkyně ČSÚ, hovořila o aktuálních úkolech souvisejících s činností ČSÚ.

## ČSÚ poskytl data Technické univerzitě v Liberci

Český statistický úřad navázal v roce 2007 smluvní spolupráci s Ekonomickou fakultou Technické univerzity v Liberci (TUL), a to především v oblasti poskytování dat pro výzkumné účely.

Fakulta je v současné době řešitelem projektu Regionální cenový index jako indikátor sociálních a ekonomických disparit, aplikovaného výzkumu financovaného z Programu Omega Technologické agentury ČR. Primárně stačila data, která jsou na internetových stránkách ČSÚ v nabídce

Regionální statistiky – Data pro Místní akční skupiny.

V průběhu řešení projektu se však pracovníci Fakulty obrátili na zaměstnance oddělení informačních služeb KS ČSÚ v Liberci s žádostí o doplňující údaje za obce z roku 2011.

V první fázi se jednalo o počet subjektů podle CZ-NACE. S ohledem na téma projektu se žádost následně dále rozšiřovala.

Postupně, v krátkém časovém horizontu, tak byly připraveny a předány údaje o síti zdravotnických zařízení, počtu ekonomických subjektů podle právních forem, počtu obyvatel ve věku 15–64 let a počtu a struktuře hromadných ubytovacích zařízení.

- Rekordní zájem novinářů zaznamenala dne 28. května tisková konference k životním podmínkám českých domácností, kterou úvodním slovem zahájila předsedkyně Iva Ritschelová a na které prezentovaly aktuální údaje Šárka Šustová a Michaela Brázdilová z oddělení sociálních šetření ČSÚ.

- S ředitelem Ústavu zdravotnických informací a statistiky ČR Ladislavem Duškem se dne 28. května setkala nad tématem statistických výkazů pro rok 2016 předsedkyně ČSÚ Iva Ritschelová.

- Dne 28. května jednali zástupci KS ČSÚ v Olomouci a Ostravě v sídle statistického úřadu v polském Opole o přípravě publikace o česko-polském pohraničí.

- Kazašský statistický úřad letos oslaví 95. výročí od svého založení, slavnostní konference by se měla konat 4. listopadu v Astaně.

- ČSÚ uspořádal ve dnech 2. a 3. června v Ústředí v Praze workshop ke statistice rodinných účtů, kterého se zúčastnili zástupci 13 zemí.

- O kolik meziročně vzrostla stavební produkce v roce 2014, se mohli dozvědět novináři na tiskové konferenci ČSÚ 8. června.

- Dne 11. června se uskutečnila tisková konference Drahomíry Dubské a Lukáše Kučery z oddělení svobodných analýz ČSÚ na téma 2014: Rok obratu.

# SILNÝ RŮST ČESKÉ EKONOMIKY

**Jaroslav Sixta**  
vrchní ředitel sekce  
makroekonomických statistik



Ekonomika v 1. čtvrtletí roku 2015 výrazně posílila a s meziročním tempem růstu HDP ve výši 4,2 % je na špičce EU. Současný ekonomický růst, který je od roku 2008 nejsilnější, se rovnoměrně rozprostírá mezi téměř všechna odvětví národního hospodářství. Hrubá přidaná hodnota vzrostla meziročně o solidních 3,8 % a mezičtvrtletně o 1,6 %. Kromě vysokého růstu přidané hodnoty ve zpracovatelském průmyslu docházelo k růstu i v odvětvích stavebnictví, obchodu a informačních a komunikačních služeb. K růstu přispívala i odvětví finančních služeb a odvětví vládních netržních služeb.

Z hlediska poptávky se na růstu HDP podílely všechny její složky. Konečná spotřeba domácností vzrostla meziročně o 3 %, na čemž mají největší zásluhu

nákupy předmětů krátkodobé i dlouhodobé spotřeby. Na tomto vývoji se také projevil meziroční nárůst zaměstnanosti (o 1,1 %) a nárůst náhrad zaměstnancům, kdy měřeno v běžných cenách, si zaměstnanci polepšili o 4,6 %.

Investiční aktivita vyjádřená tvorbou hrubého fixního kapitálu vzrostla meziročně o 3,2 %, nejvíce se na tomto růstu podílely investice do budov a staveb a investice do dopravních prostředků. Zásoby byly značně ovlivněny jednak vysokým přírůstkem a jednak nízkým loňským základem. Rostly zásoby nedokončené výroby, což odpovídá rozpracovanosti zakázek v průmyslu i ve stavebnictví. Obrázek o zakázkách lze doplnit o údaje z březnové statistiky průmyslu, která ukazuje na meziroční nárůst zakázek o 7,9 % v 1. čtvrtletí.

Zahraniční poptávka také pozitivně přispívala k růstu ekonomiky, i když její příspěvek nebyl tak silný jako v minulých letech. Sezonně neočištěný čistý vývoz v běžných cenách v 1. čtvrtletí dokonce mírně klesl z 21,3 na 19,9 mld. Kč. Z vývozu tradičně nejvíce profitoval zpracovatelský průmysl.

Česká ekonomika nyní stojí na solidních základech, což potvrzují i výsledky krátkodobých (měsíčních) statistik, ať již jde o růst v průmyslu a službách, nebo o pokračující oživování ve stavebnictví. I když byl růst hrubého domácího produktu v 1. čtvrtletí roku 2015 také ovlivněn dozvuky administrativních opatření v oblasti spotřebních daní v minulých čtvrtletích, vývoj hrubé přidané hodnoty dobře ilustruje kondici české ekonomiky.

# K SITUACI NA FINANČNÍCH TRŽÍCH

**Josef Vlášek**  
sekce produkčních statistik



Finanční sektor v Česku je v současnosti považován za stabilní a plně funkční. Většinu sektoru tvoří dcery velkých zahraničních bankovních společností, což spolu s rozsáhlou ekonomickou globalizací vytváří silnou provázanost na finanční trhy ve světě.

V souvislosti s finanční krizí a dalším ekonomickým a společenským vývojem po roce 2008 řeší finanční sektor na úrovni zemí i ekonomických seskupení řadu otázek, které podmiňují jeho další efektivní fungování. To souvisí především s tím, že centrální banky k ovlivňování ekonomiky využily řadu nekonvenčních nástrojů, aby obnovily činnost transmisního mechanismu a následně podpořily poptávku.

Řada analýz potvrdila, že je třeba posílit regulační a dohledová opatření tak,

aby byl získán jasnější vhled do hospodaření finančního sektoru. Řada opatření (např. BASEL) byla již realizována, další se připravují. Postup je však pomalý a vysoká míra nejistoty na finančních trzích trvá. Při realizaci těchto opatření je třeba dbát na posilování stability bankovního sektoru, ale zároveň neomezit poskytování finančních služeb klientům bank.

Předmětem diskuze zůstává jak velikost finančního sektoru, zejména ve vztahu k reálné ekonomice, tak velikost objemu finančních prostředků a nástrojů k její obsluze. To úzce souvisí s otázkou, jak vystoupit z procesů tzv. „kvantitativního uvolňování“, které byly ve Spojených státech amerických, Velké Británii a nanebe i v Evropské centrální bance v různých formách využity k řešení finanční krize.

Aktuální otázkou fungování finančního sektoru je hledání nových modelů chování za situace nízkých (nulových, záporných) úrokových sazeb, které snižují výsledky vlastních obchodních aktivit bank. Ty pak mohou tyto výpadky dohnat rozšířením počtu klientů, kterým budou poskytovat kvalitní finanční servis.

Na finančních trzích v České republice se rovněž řeší zlepšení fungování „nebankovního sektoru“ na trhu půjček. Je příliš rozbujel s výraznými znaky neserióznosti. Pravdou je, že se rozvíjí finanční vzdělávání, avšak jeho postup je pomalý, a proto je třeba hledat cesty k jeho zintenzivnění. Úroveň pojištěnosti (životních i neživotních pojištění) zejména českých domácností je stále nízká, a tak je nutné hledat cesty k jejímu prohloubení.





# Na Světě knihy už potřetí

Již tradičně se Český statistický úřad zúčastnil mezinárodního knižního veletrhu a literárního festivalu Svět knihy 2015. Během 14.–17. května navštívily samostatnou expozici ČSÚ na Výstavišti v pražských Holešovicích téměř čtyři tisíce lidí.

Jitka Slavíková, vedoucí oddělení PR

**I**n letošním roce se návštěvníci knižního veletrhu mohli seznámit s nejnovější i starší produkcí ČSÚ v tištěné a elektronické podobě. U stánku, který se v konkurenci ostatních vystavovatelů rozhodně neztratil, se v letošním roce zastavilo třikrát více lidí než v roce 2013, kdy se ČSÚ prezentoval na Světě knihy poprvé. A někteří z nich vyhledali expozici ČSÚ zcela cíleně.

## Dobře sehraný tým ČSÚ

Největší zájem byl tradičně o časopis *Statistika&My*. Jednotlivá čísla si návštěvníci vybírali a prohlíželi především podle zaměření hlavního tématu, nejvíce zaujalo téma *Mladí a rodina*. Některé z prohlížejících oslovil časopis natolik, že poskytli svou e-mailovou adresu, na kterou budou dostávat newsletter informující o nově vydaných číslech. Většina projevila zájem i o zasílání pravidelného newsletteru ČSÚ. Ten každý týden informuje o zveřejněných i plánovaných výstupech Českého statistického úřadu a o novinkách ze světa statistiky.

Z tištěných publikací byl velký zájem o propagační brožurku *Česká republika v číslech*, publikaci *Cizinci v ČR a Česká republika v mezinárodním srovnání*. Větší zájem než v předcházejících letech byl o statistickou ročenku, a to nejen *Statistickou ročenku ČR*, ale i o ročenky jednotlivých krajů. V případě celorepublikové ročenky dávali návštěvníci stánku přednost její elektronické verzi na CD. Stejně jako v loňském roce zaujal *Atlas sčítání 2011*. Ten však byl na stánku pouze k nahlédnutí. Úspěch slavily i dvě výpravné populárně vzdělávací publikace, *Příběh statistiky* a *Historie státní statistické služby 1919–2014*.

Stejně jako v minulých dvou letech se lidé zajímali i o webové stránky Úřadu,



Na stánek zavítala i předsedkyně ČSÚ Iva Ritschelová. Byla příjemně překvapena přívětivostí, srdečnou atmosférou a informačním potenciálem, který stánek zájemcům nabízel.

o rozsah statistických šetření, postavení ČSÚ v systému veřejné správy a jeho nezávislost, důvěryhodnost dat a další otázky z oblasti statistiky. Dobře sehraný veletržní tým, sestávající ze zaměstnanců odboru informačních služeb a odboru vnější komunikace, na všechny dotazy kvalifikovaně odpovídal a nenechal se zaskočit žádnou záludnou otázkou. Poměrně početnou skupinou návštěvníků byli, kromě knihovníků, i studenti, kteří sháněli data pro své bakalářské a diplomové práce a velice aktivně se zajímali o způsob vyhledávání dat na webových stránkách ČSÚ. Velká část dotazů, především ze strany pedagogů, se týkala *Minisčítání 2015*, které se uskuteční letos na podzim.

## Novinku CZstat ocenili mladší návštěvníci

Veletržní expozice přinesla v letošním roce i jednu novinku – mobilní aplikaci *CZstat* s publikací *Česká republika*

v číslech. Aplikace se líbila především mladším návštěvníkům, ti starší ocenili formu její propagace: informace o stažení aplikace našli na zadní straně pohlednic a záložek, jejichž přední stranu tvořily působivé infografiky ze statistických dat vybraných oblastí národního hospodářství ČR.

Letošní prezentaci úřadu a jeho výstupů lze hodnotit jako úspěšnou. O expozici ČSÚ projevilo zájem přibližně deset návštěvníků ze sta, stáli návštěvníci se přišli seznámit s nejnovějšími výstupy, noví zájemci byli překvapeni šíří záběru zpracovávaných informací. Účast na veletrhu posloužila jako vhodná propagace letošního ročníku *Minisčítání 2015* i jako platforma pro seznámení se s mobilními aplikacemi ČSÚ. Velký dík patří všem, kteří se účastnili příprav veletržní expozice i provozu na stánku. Všichni prokázali vysokou profesionalitu, maximální nasazení, trpělivost a vřelost při zodpovídání všech typů dotazů. ■

- Turecký statistický úřad zveřejnil průřezovou statistiku mladých ve věku 15–24 let. Téměř polovina z nich pracuje ve službách. Zájem mladých žen o politiku se zvyšuje. Stále větší podíl žen dosahuje vyššího vzdělání a stále více mužů odchází za vzděláním do zahraničí. Mladé ženy se cítí šťastnější než muži, ti však mají menší obavy z budoucnosti. Více na <http://bit.ly/1Q87nwt>.

- Skotští producenti měkkýšů zaznamenali v uplynulém roce nárůst tržeb o 18 %, přičemž produkce ústřic vzrostla meziročně o 9 % a dosáhla téměř 7,7 mil. tun. To je vůbec nejvíce, co kdy bylo skotským statistickým úřadem zaznamenáno. Více na <http://bit.ly/1HtOVtJ>.

- Statistický úřad Izraele za rok 2014 evidoval více než 24 tis. přistěhovalých. To je zhruba o 7 tis. osob více, než přicházelo do Izraele v předchozích čtyřech letech. Největší nárůst byl zaznamenán u migrantů z Francie a z Ukrajiny, naopak významně ubylo přistěhovalých z Etiopie. Více na <http://bit.ly/1FAPUtU>.

- Mezi vědeckými pracovníky v zemích EU28 je třetina žen. Nejvyšší podíl žen mezi vědci byl zaznamenán v Lotyšsku, kde představovaly dokonce nadpoloviční většinu (53 %). Z absolventů doktorského studia připadala na ženy necelá polovina (47 %), v Lotyšsku to bylo dokonce 60 %. Více na <http://bit.ly/1FaWKnF>.

- Počet ovcí chovaných na Novém Zélandu v roce 2014 se meziročně snížil o 3 %. Poprvé od roku 1943 klesl pod hranici 30 mil. kusů. Více na <http://bit.ly/1L07kRR>.

### **Estonsko. V muzeu jako doma**

Každý Estonec v roce 2014 zavítal do muzea průměrně třikrát. To podle databáze Evropské skupiny pro muzejní statistiku bylo nejvíce v Evropě. Průměrná útrata za návštěvu muzea byla 9,2 eura, z toho připadalo 4,5 eura na cestu a 4,7 eura byla útrata na místě. Průměrná výše vstupného činila 3,3 eura a zbylých 1,4 eura připadalo na nákup suvenýrů a občerstvení.

Více na: <http://bit.ly/1KAu8uJ>.

### **Finsko. Spolubydlení je stále rozšířenější**

Na konci roku 2014 bylo ve Finsku 2,6 mil. domácností. Podle finského statistického úřadu 1,1 mil. domácností, tj. 42 %, tvořila jedna rodina. Až do roku 2007 se v celém Finsku snižoval počet domácností, v nichž společně žilo více jednotek (rodin či jednotlivců), které hospodařily odděleně. Od roku 2008 vzrůstá především v hlavním městě Helsinky a v jeho okolí počet bytů, ve kterých žije dohromady více jednotek. Osoby, které společně žijí, ale samostatně hospodaří, v naprosté většině nejsou vzájemně příbuzné. Tento způsob sdílení bytu je typický mezi cizinci.

Více na: <http://bit.ly/1F0w9QO>.

### **Německo. Nebezpečí na německých silnicích představuje motorkář na Den otců**

Německý statistický úřad zveřejnil souhrnné informace o dopravních nehodách v letech 2004–2014. Možná zajímavější než údaje samotné, je forma, v jaké s nimi mohou uživatelé pracovat. Základem je kalendář, který pokrývá celé období jedenácti let, každému dni odpovídá jeden čtvereček. Základní představu poskytuje barva daného čtverečku, čím tmavší, tím více dopravních nehod bylo v ten den zaznamenáno. Pokud uživatel na-

### **Španělsko. Typická jména: Maria Carmen nebo Antonio Garcia y Garcia**

Španělský statistický úřad zveřejnil statistiku křestních jmen a příjmení obyvatel království v roce 2013. Pokud Španělé vyplňují nějaký formulář, pak se na něm nejčastěji objeví jméno Antonio Garcia y Garcia. I když se jméno Antonio umístilo mezi chlapci narozenými v roce 2013 až na 27. místě, jmenuje se tak téměř každý třicátý Španěl. S odstupem pak následují jména Jose a Manuel. Novorozenci chlapci dostávají dnes nejčastěji jména Daniel, Alejandro či Hugo.

Nejvíce žen nosí složené jméno Maria Carmen, druhým nejčastějším je samotné jméno Maria a třetí místo patří s odstupem jménu Carmen. V posledních letech je však nejpopulárnějším jménem mezi novorozenci dívkami Lucia, následuje tradiční Maria a moderní Paula.

Příjmení Garcia stále patří s výrazným náskokem pozice nejčastějšího příjmení, a to jak na pozici prvního příjmení (po otci), tak i druhého příjmení (po matce). Příjmení Garcia má v osobních dokladech více než 6 % obyvatel Španělska.

Více na <http://bit.ly/1FN2p74>.

jede myší na konkrétní oblast, zobrazí se datum a počet nehod, k nimž v tento den došlo. Zvláštní pozornost věnovali tvůrci nehodám, jejichž příčinou byl alkohol. Nikterak nepřekvapí, že o víkendech je dopravních nehod způsobených alkoholem více než ve dnech pracovních. Dalším rizikovým dnem je Nový rok a pak také Den otců.

Druhou specifickou skupinou nehod, které se dostalo samostatného zpracování, byly nehody motocyklů. Zde je na první pohled vidět výrazná sezónnost, neboť k naprosté většině těchto nehod došlo v období od jara do podzimu.

Více na <http://bit.ly/1eq8kVp>.



# Polovina obyvatel planety už používá internet

Podle nejnovější prognózy Mezinárodní telekomunikační unie (ITU) bude mít do konce letošního roku přístup k internetu 3,2 mld. obyvatel planety. Před patnácti lety, v roce 2000, bylo na „síť“ sedmkrát méně lidí, tj. 400 mil. z celkového počtu 6,2 mld. osob. Nyní žije na Zemi zhruba o jednu miliardu obyvatel více.

Eva Kačerová, odbor vnější komunikace

**Z**e zprávy ITU dále vyplývá, že na konci roku se v rozvinutých zemích dostane na internet 81 % domácností, v rozvíjejících se státech to bude 34 %. Celosvětový průměr tak dosáhne 46 %.

Připojení k internetu má v současnosti v Evropě více než osm z deseti domácností, v Americe a v asijsko-tichomořském regionu šest z deseti, zatímco v Africe jen 20 %.

ITU rovněž uvedla, že ještě letos překročí počet uživatelů mobilních telefonů hranici sedmi miliard. V roce 2000 přitom používalo mobilní telefon jen 738 mil. osob. Širokopásmové mobilní připojení bude moci využívat skoro každý druhý (47 %) obyvatel planety. To je 12krát více než v roce 2007. Přístup k 3G síti má 69 % světové populace, avšak ve venkovských oblastech je to jen 29 %. V Evropě a ve Spojených státech používá v současnosti 78 ze 100 lidí mobilní širokopásmové připojení k internetu.

## Smluv na internet je více než obyvatel

Podle OECD je ve Finsku, Austrálii, Japonsku, Švédsku, Dánsku, Jižní Koreji i v USA více smluv na vysokorychlostní mobilní internet než obyvatel. To je obvykle způsobeno tím, že jeden uživatel používá více zařízení s možností mobilního připojení k internetu a pro různá zařízení využívá např. služeb různých poskytovatelů. Mnozí respondenti uvedli, že se snaží důsledně odlišovat soukromý a pracovní život. I když mají od zaměstnavatele k dispo-



Do konce letošního roku bude mít přístup k internetu 3,2 mld. obyvatel planety.

zici chytrý telefon či tablet i pro soukromé účely, platí si raději přístup na internet ze svého.

Mezi uvedenými zeměmi však existují relativně velké rozdíly. USA se jen těsně přehouply přes pomyslnou hranici, kdy na jednoho obyvatele USA připadá jedna smlouva na mobilní internet. Ve Finsku, které stojí v čele žebříčku, má každý obyvatel průměrně jednu smlouvu a každý čtvrtý ještě jednu další navíc. V roce 2013 tak zde penetrace mobilního internetu dosahovala 123 %. V zemích OECD to bylo celkově 72 %.

U pevného vysokorychlostního připojení byla penetrace 27 %. Průměrně tedy připadala jedna přípojka přibližně na čtyři obyvatele. Pevné připojení sdílí v domácnosti obvykle více osob.

I v tomto případě existují mezi jednotlivými zeměmi značné rozdíly. Nejvíce pevných připojení na počet obyvatel bylo ve Švýcarsku, kde na 100 obyvatel připadalo 45 přípojek, v USA 30 a v Turecku pouhých 11.

Pomocí optických vláken přistupují uživatelé z každé šesté přípojky a postupně tak vytlačují technologii DSL. V Evropě ještě není optické připojení příliš rozšířené, i když jeho podíl roste velmi rychle. V Japonsku však už tato technologie zaujímá téměř 70 % trhu a v Jižní Koreji 65 %. Nejčastějším typem pevného připojení zůstává DSL s 51,5 %, druhé nejběžnější je pak kabelové připojení.

## Každý pátý obyvatel ČR se k internetu nikdy nepřipojil

Na konci roku 2014 zveřejnil Český statistický úřad výsledky Výběrového šetření o využívání ICT v domácnostech a mezi jednotlivci. Z něj vyplynulo, že téměř tři čtvrtiny obyvatel ČR používají počítač a internet. Přesto se téměř 1,9 mil. obyvatel k internetu nikdy nepřipojilo. Jednalo se především o osoby starší 65 let.

K internetu se obyvatelé ČR připojují i ze svých mobilních zařízení, např. prostřednictvím mobilního telefonu tak učinilo 29 % české populace. Nejrozšířenější bylo užívání internetu mezi studenty: pouze tři z tisíce studentů uvedli, že internet nepoužívají. Obecně stále platí, že internet je doménou mladších osob, mužů a jednotlivců s vyšším vzděláním.

Více na <http://bit.ly/1IS0JP3>. ■

# Největší letiště světa

Až budete cestovat na prázdninovou dovolenou, pozorně se rozhlédněte kolem sebe. Možná se právě nacházíte na jednom z nejušnějších letišť světa. Jejich statistiky pravidelně sleduje Mezinárodní rada letišť (ICA). Největším leteckým uzlem zůstala v roce 2014 americká Atlanta, do popředí se ovšem díky rostoucí poptávce tlačí především asijská letiště.

Zdeněk Lejsek, oddělení statistiky cestovního ruchu

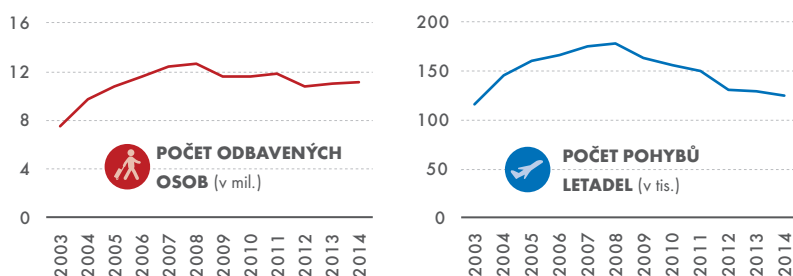
V roce 2014 bylo na celém světě v rámci letecké dopravy odbaveno 6,6 mld. osob, přičemž hodnota zahrnuje cestující na straně příletů i odletů a pasažéry v tranzitu se do statistik započítávají pouze jednou. Nejvíce osob prošlo branami letišť v Asii a Pacifiku (téměř 2,2 mld. osob), nejdynamičtěji se však rozvíjela oblast Středního východu, kde bylo zaznamenáno o 10,1 % více cestujících oproti roku 2013. V rámci mezinárodní přepravy cestovalo letadlem více než 2,6 mld. lidí.

## Největší a nejušnější

Největším leteckým uzlem z hlediska počtu odbavených osob je již od roku 1998 mezinárodní letiště Hartsfield-Jackson v americké Atlantě. V roce 2014 využilo jeho služeb 96,2 mil. pasažérů. Těchto úctyhodných výsledků bylo dosaženo mimo jiné tím, že rolující letadla nekřížují ranveje, nýbrž je podjíždějí pod mosty. Letiště zaměstnává přes 55 tis. lidí a je největším zaměstnavatelem ve státě Georgia. Součástí rozsáhlé infrastruktury jsou samozřejmě přiléhající administrativní budovy, hotely a parkovací domy.

Superlativy však nešetří ani mezinárodní letiště v Dubaji, které vede žebříček nejušnějších letišť světa, pokud měříme pouze mezinárodní provoz. Je vůbec nejdůležitějším na celém Středním východě. V roce 2014 odbavilo 70,5 mil. cestujících. Letadla zde obsluhují celkem tři terminály, přičemž terminál 3 společnosti Emirates dokončený v roce 2008 je s rozlohou 1,7 mil. m<sup>2</sup> druhou největší budovou světa podle podlahové plochy a prozatím největším letištním terminálem vůbec.

## Počet odbavených osob a pohybů letadel na Letišti Václava Havla Praha



**2014**  
**11 149 926**  
ODBAVENÝCH  
OSOBY



**2014**  
**125 437**  
POHYBŮ LETADEL

Zdroj: Letiště Praha

Pozici nejvytíženějších nákladních letišť si udržují Hongkong, americký Memphis a Šanghaj v Číně. Tato trojice přepravila celkem téměř 12 mil. tun nákladu, tedy více než desetinu celosvětového objemu (100,5 mil. tun v roce 2014). Také v případě carga vykazují nejvyšší dynamiku asijská letiště, kterých bylo v první desítce již šest.

Pro srovnání Letiště Václava Havla Praha v roce 2014 odbavilo 11,1 mil. cestujících, což bylo o 1,6 % více než v roce předchozím. V průběhu roku zde létalo 54 dopravců na pravidelných linkách do celkem 119 destinací. Nejvíce cestujících směřovalo do Velké Británie, Německa, Ruska, Itálie a Francie. Letiště, na která se létalo nejčastěji, byla Paříž/Charles de Gaulle, Moskva/Šeremetěvo, Frankfurt, Amsterdam a Londýn/Heathrow.

Nejvíce cestujících jím prošlo během srpna, kdy bylo odbaveno 1 263 559 pasažérů. Podle oficiálních zpráv byl rekordním dnem 17. srpen, kdy odletělo či přiletělo celkem 47 580 cestujících. Průměrně odbavilo pražské letiště přes 30 tis. pasažérů a zaznamenalo 344 vzletů a přistání denně.

## Airports Council International

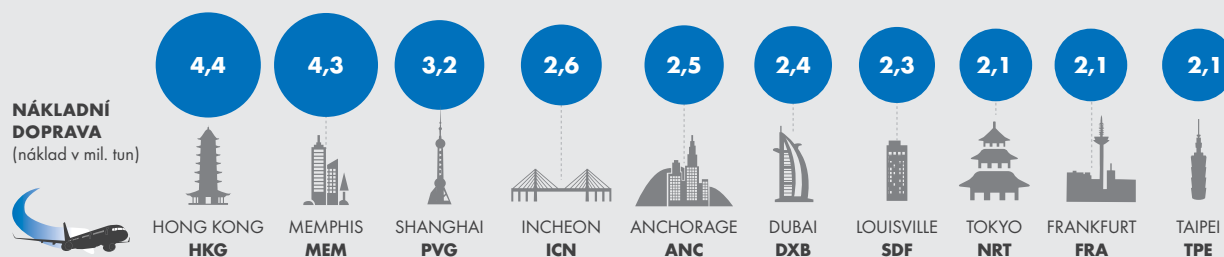
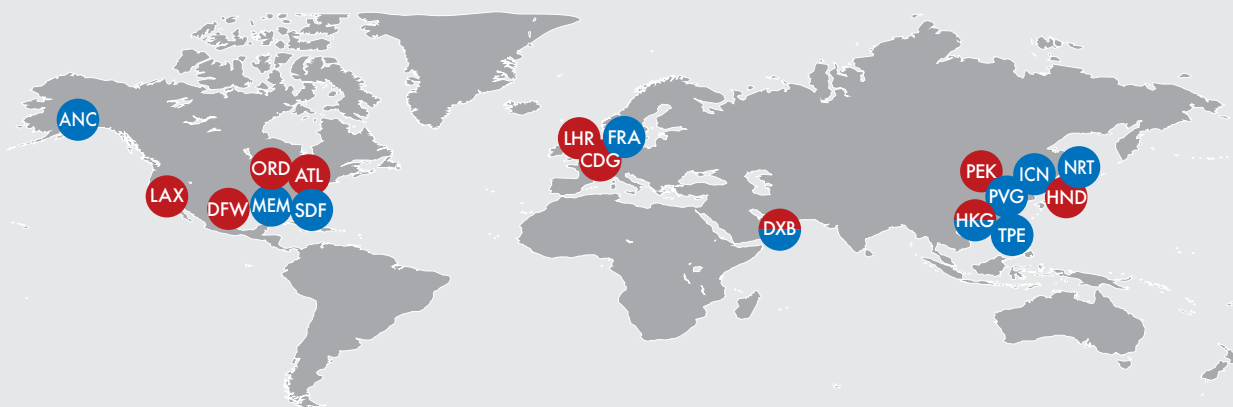
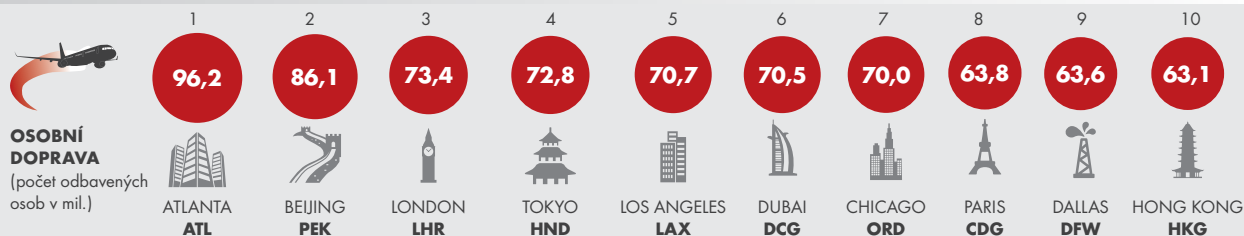
Asociace ACI sdružuje od roku 1991 provozovatele letišť. Reprezentuje jejich zájmy a vyvíjí standardy, politiky či doporučené postupy pro letiště, poskytuje informace a odborné vzdělávání pro zvyšování standardů na celém světě. V současnosti v rámci ACI kooperuje 1 850 letišť ve více než 170 zemích světa.

Více na <http://www.aci.aero/>.

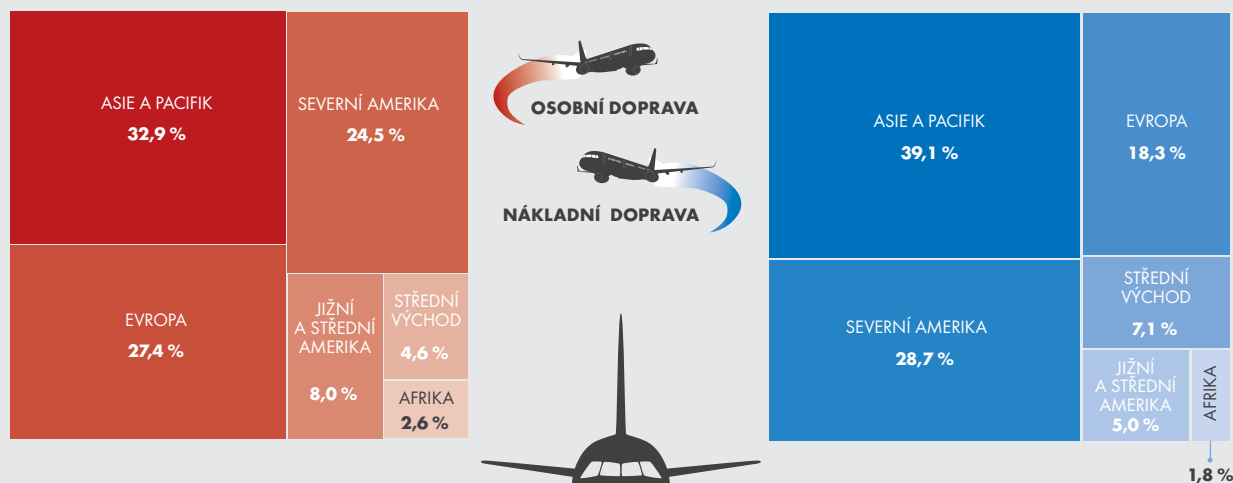


# Letecká doprava

## TOP 10 LETIŠŤ SVĚTA V OSOBNÍ A NÁKLADNÍ DOPRAVĚ, 2014



## CELOSVĚTOVÝ PROVOZ LETIŠŤ – PODÍLY REGIONŮ, 2014



INFOGRAFIKA: ČSÚ, ZDROJ: ACI

# Po sjednocení Německa jsme uskutečnili první cenzus

Během svého funkčního období v čele Destatisu realizoval Roderich Egeler několik významných projektů. Odpovídal za Sčítání lidu, domů a bytů v roce 2011, reformu obchodních statistik a rozvoj statistiky zahraničního obchodu. Jeho úkolem bylo i zajištění řádných postupů v supervolebním roce 2009.

Petra Báčová, tisková mluvčí ČSÚ

**ČSÚ má čerstvě za sebou návštěvu peer review týmu kvůli implementaci Kodexu evropské statistiky. Hodnocen byl i Destatis. Jak dopadl?**

Ve Spolkovém statistickém úřadu proběhla týdenní návštěva evropského posuzovacího týmu na začátku prosince 2014. Posuzovací tým vedl pohovory se 70 osobami z různých institucí německého statistického systému. Tomu předcházelo podrobné sebehodnocení Spolkového statistického úřadu, statistických úřadů jednotlivých zemí a dvou externích národních producentů dat. Tým ohodnotil dobrou implementaci Kodexu evropské statistiky a funkčnost německého statistického systému. Přesto existují některé oblasti, ve kterých můžeme být ještě lepší.

**Které například?**

Na jedné straně to jsou rámcové podmínky pro statistiku, jako jsou posílení profesionální nezávislosti a zodpovědnosti za metody, normy a zveřejňování, jakož i přístup k administrativním údajům. Na druhé straně je možné dále rozšířit zaměření na uživatele a management kvality ve statistice, stejně jako na koordinační roli Spolkového statistického úřadu v německém statistickém systému.

**Jak hodnotíte výsledky vy?**

Tyto výsledky a zlepšovací opatření, která z hodnocení vyplývají, velmi vítám. Posílí totiž oficiální statistiku nejen v Německu, ale i v celé Evropě, a přispějí k důvěře a využívání našich

výsledků nejen ze strany politických a ekonomických činitelů, ale i občanů.

**Po sedmi letech opustíte pozici prezidenta Destatisu. Jak zpětně hodnotíte své působení v čele Úřadu?**

Spolkový statistický úřad je vedoucím poskytovatelem informací v Německu. Abychom tento požadavek splnili, museli jsme se v průběhu mého funkčního období nadále rozvíjet. Základní pro tento proces byl neustálý pokrok ve spolupráci na evropské úrovni v rámci Evropského statistického systému. Dalším stěžejním bodem byl v posledních letech samozřejmě rozvoj informačních technologií a procesů ve vypracovávání statistik. Zde mám na mysli zejména modernizaci našich procesů týkajících se získávání dat. Obrovské množství našich dat získáváme v současné době elektronicky, přes webové formuláře nebo dokonce prostřednictvím námi zřízených rozhraní s oznamovateli. Také statistické využívání existujících údajů se během mého funkčního období výrazně rozšířilo. Dnes se mnoha způsoby využívají administrativní údaje, např. finanční a daňové správy.

Rád bych vyzdvihl i naši prezentaci navenek. I zde jsme v posledních letech dosáhli významných pokroků, například při dalším rozvoji naší internetové nabídky nebo při rozvoji naší on-line databáze. A že jsme na dobré cestě u všech stávajících rezerv ukázaly výsledky průzkumu spokojenosti uživatelů a analýza reputace.

**Které projekty považujete za nejvýznamnější?**

Sedm let na špici Spolkového statistického úřadu bylo nejnapínavějším obdobím celé mé kariéry. Vzpomínat budu především na tři velké projekty, které byly uzavřeny během mého funkčního období. Prvním bylo sčítání lidu v Německu v roce 2011 – první sčítání po 25 letech. To poskytlo Německu opět spolehlivé a konkrétní údaje o populaci a podmínkách bydlení. Výjimečné na tomto sčítání bylo, že jsme data nezískávali jako dříve úplným zjišťováním, ale pomocí kombinace vyhodnocování registrů a výběrových šetření.

Druhým významným projektem byla určitě moje činnost šéfa německé volební komise. Již tradičně je prezident Spolkového statistického úřadu v Německu zodpovědný také za organizaci a realizaci voleb do Spolkového sněmu a Evropského parlamentu. Do mého funkčního období spadaly dvoje volby do Spolkového sněmu a Evropského parlamentu, které díky vynikající práci všech zúčastněných, také díky velkému počtu zaměstnanců Spolkového statistického úřadu proběhly zcela hladce a profesionálně. A v neposlední řadě bych rád vyzdvihl třetí událost: základní sanaci našeho sídla před několika lety. Zaměstnanci Spolkového statistického úřadu tak mají opět k dispozici moderní a dobře vybavené pracoviště.

**Jak hodnotíte současnou hospodářskou spolupráci mezi Německem a Českou republikou?**



## Roderich Egeler

V letech 1972–1978 vystudoval ekonomii na Univerzitě v Bonnu a na jedné z nejstarších evropských univerzit v Kolíně nad Rýnem. Po studiích vystřídal několik pozic v rámci Spolkového úřadu pro civilní obranu a byl rovněž komisařem rozpočtu Spolkové agentury pro technickou pomoc. Od roku 1993 vykonával vedoucí funkce na Ministerstvu vnitra. Devátým prezidentem Spolkového statistického úřadu byl jmenován 1. srpna v roce 2008. Současně se stal „Bundeswahlleiterem“ či spolkovým „returning officer“, tedy šéfem německé volební komise, který dohlíží na volby do Spolkového sněmu a Evropského parlamentu a oznamuje jejich výsledky. Do funkce nastoupil po Walteru Radermacherovi. Mandát mu vyprší letos v říjnu.

První sčítání po 25 letech poskytlo Německu opět spolehlivé a konkrétní údaje o populaci a podmínkách bydlení.

Česká republika je pro Německo významným obchodním partnerem. Od roku 1994 do roku 2014 postoupila Česká republika z 16. na 11. pozici nejdůležitějších německých obchodních partnerů a umístila se například ještě před Ruskem.

Hodnota německého exportu do České republiky je za posledních 20 let téměř sedminásobná: z původních 5 miliard euro v roce 1994 je 34 miliard euro v roce 2014. Vývozy do Česka se tak vyvíjely mnohem dynamičtěji, než je tomu u německých celkových vývozu. To samé platí i pro německý import z České republiky. V posledních 20 letech stoupla hodnota importu z původních 4 miliard euro na 38 miliard euro. Česká republika je tak mimochodem jednou z mála zemí, kam Německo více vyváží, než dováží. Zejména import minerálních paliv, železa a oceli hraje pro Německo velmi důležitou roli.

### Jak byste charakterizoval spolupráci národních statistických úřadů?

Spolupráci obou statistických úřadů formuje v první řadě spolupráce ve výborech Evropského statistického systému na všech úrovních. Spolupráce probíhá v pracovních skupinách, skupinách ředitelů nebo v partnerských skupinách, dále ve Výboru pro Evropský statistický systém na úrovni Komise nebo v rámci legislativy na úrovni Rady v pracovní skupině Rady pro statistiku.

Kromě toho ale spolupracují oba úřady také velmi úzce na projektech zaměřených na podporu jiných národních statistických úřadů, které se připravují na vstup do EU nebo usilují o harmonizaci s normami Evropského statistického systému. Zatímco Český statistický úřad byl až do doby vstupu České republiky do EU příjemcem německé pomoci, pracují nyní čeští a němečtí experti bok po boku na projektech financovaných z prostředků Evropské unie a Světové banky. Tímto způsobem předali kolegyně a kolegové z ČSÚ své zkušenosti zaměstnancům ze statistických úřadů v Makedonii, Ázerbájdžánu, Mongolsku a Tádžikistánu a v současné době významně přispívají při realizaci velkého projektu s kazašským statistickým úřadem. Úzká spolupráce mezi národními statistickými úřady zemí EU je důležitým předpokladem pro realizaci těchto projektů pro další rozvoj statistických systémů v jiných zemích. ČSÚ se přitom angažuje v mnoha oblastech. Zde bych ale zmínil zejména národní účty, kde se čeští partneři podílejí ve významném měřítku.

### Chystáte se odejít do penze. Jaké jsou vaše plány do budoucna, zůstanete dál v kontaktu se statistikou?

Ano, samozřejmě zůstanu i v budoucnu úzce spjat se statistikou. Oficiální statistika souvisí nejen s mnoha aktuálními politickými tématy, ale iniciuje nebo doprovází mnoho plodných diskuzí v oblasti ekonomiky, ekologie, populace a na sociální úrovni. Svůj pohled rozšířím a nebudu informace zařazovat jako producent, ale budu je hodnotit především jako zainteresovaný občan, jako uživatel. Svůj dialog si představuji jako velmi stimulující nejen pro mě, ale i pro mé bezprostřední okolí. Ale nejprve je třeba zpomalit a pak se rozhodnout, která z mých přání budu realizovat jako další. Pravděpodobně to bude kombinace společenských závazků, vlastního vzdělávání a sportovních aktivit. ■

**INDIKÁTORY:  
DUBEN 2015**

**PRŮMYSL**

**+4,3 %**

Průmyslová produkce v porovnání se stejným měsícem předchozího roku vzrostla o 4,3 %. Po sezónním očištění byla meziměsíčně vyšší o 0,8 %.

**MALOOBCHOD**

**+6,0 %**

V maloobchodě (NACE 47) se tržby očištěné o kalendářní vlivy reálně meziročně zvýšily o 6,0 %, shodně jako bez očištění. Tržby vzrostly za prodej potravin, nepotravinářského zboží i za prodej pohonných hmot.

**STAVEBNICTVÍ**

**+10,2 %**

Stavební produkce v dubnu 2015 vzrostla meziročně reálně o 10,2 %. Očištěná od sezónních vlivů byla meziměsíčně nižší o 0,2 %.

**SLUŽBY**

**+2,4 %**

Tržby za služby (očištěné i neočištěné o kalendářní vlivy) reálně meziročně vzrostly o 2,4 %. Růst zaznamenala všechna odvětví služeb.

**CESTOVNÍ RUCH**

**+5,1 %**

Podle předběžných dat ubytovací statistiky se v dubnu 2015 návštěvnost hotelů zvýšila o 5,1 %. Hosté strávili v hotelích o 1,7 % více nocí než loni.

# Průmysl v 1. čtvrtletí 2015

V prvních třech měsících letošního roku pokračoval český průmysl v růstu. Nové průmyslové zakázky dávají příznivé vyhlídky i do následujícího období.

Veronika Doležalová, vedoucí oddělení statistiky průmyslu

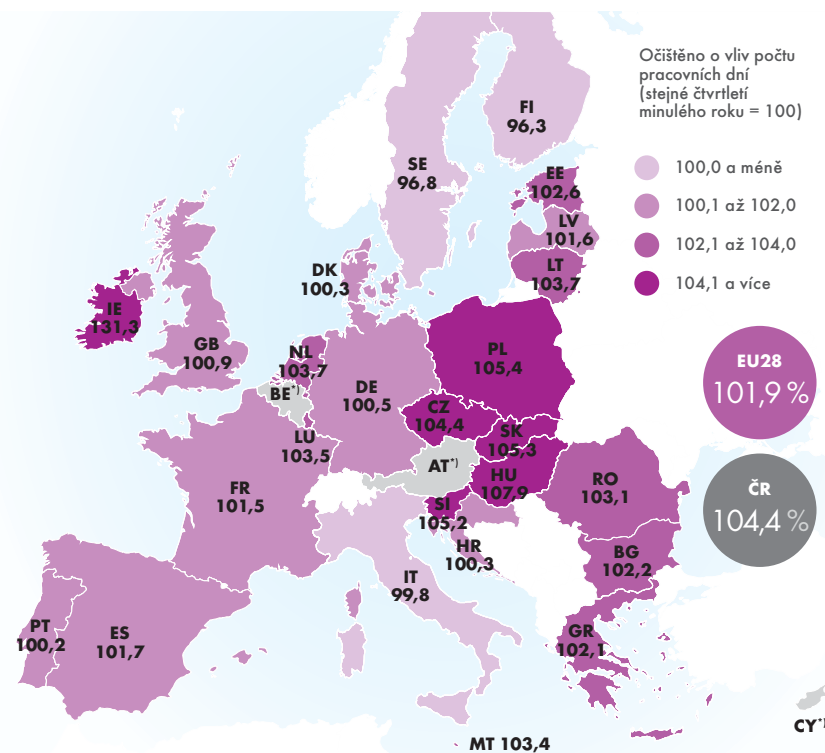
**P**o očištění o vliv počtu pracovních dní průmyslová produkce v ČR v 1. čtvrtletí 2015 vzrostla meziročně o 4,4 %. Jednalo se tak již o sedmé čtvrtletí v řadě, kdy byla meziročně vyšší. V porovnání s posledním čtvrtletím minulého roku byla průmyslová produkce po sezónním očištění vyšší o 1,4 %, oproti průměru roku 2010 byla sezónně očištěná produkce v 1. čtvrtletí letošního roku o 13,7 % vyšší.

Výsledky zveřejněné ČSÚ v Rychlé informaci za březen 2015 prozatím ukazují, že meziroční tempa růstu průmyslové produkce očištěná o vliv počtu pracovních dní mírně zpomalují, v reálném vyjádření (tedy bez očištění) však výsledky vypadají přesně opačně.

V lednu byla průmyslová produkce očištěná o vliv počtu pracovních dní o 5,5 % vyšší, v únoru o 4,5 % vyšší a v březnu o 3,5 % vyšší než ve stejných měsících roku 2014. Neočištěná průmyslová produkce se však meziročně zvýšila v lednu o 2,8 %, v únoru o 4,5 % a v březnu o 6,2 %. V lednu totiž chyběl průmyslu, v porovnání s předchozím rokem, jeden den, a naopak v březnu přebýval.

V porovnání s průměrným měsícem roku 2010 jde však o podobně vysoké nárůsty, jaké byly zaznamenány na konci minulého roku, kdy průmyslová produkce překonala maxima z předkrizové úrovně první poloviny roku 2008 – v lednu 2015 byla sezónně očištěná

**Index průmyslové produkce v EU28, 1. čtvrtletí 2015**



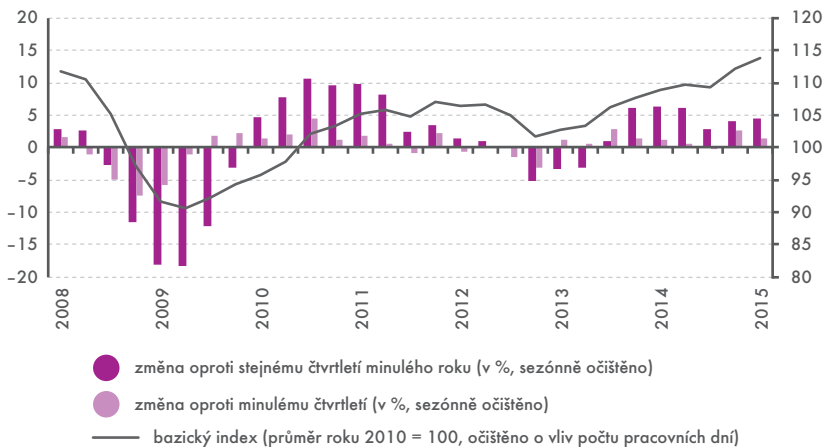
<sup>1)</sup> Pozn.: Data nejsou k dispozici.

Zdroj: Eurostat (k 22. 5. 2015)





Průmyslová produkce ČR 2008–2015 (čtvrtletní kumulace)



Zdroj: ČSÚ (k 22. 5. 2015)

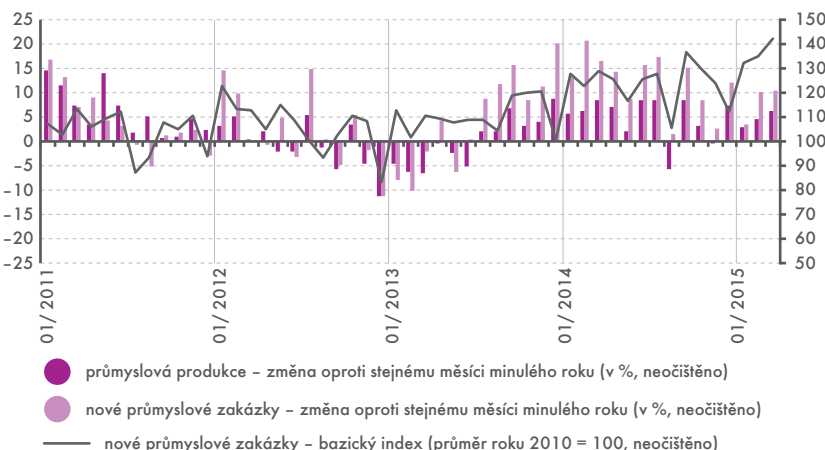
průmyslová produkce o 13,3 % vyšší, v únoru o 14,1 % a v březnu o 13,8 % než v průměrném měsíci roku 2010. V kumulaci za posledních šest měsíců (od října 2014 do března 2015) si průmysl v porovnání s průměrným měsícem roku 2010 připsal 12,9 %. Porovnáme-li 1. čtvrtletí roku 2015 a 1. čtvrtletí roku 2008, sezónně očištěná průmyslová produkce letos převýšila nejlepší předkrizové čtvrtletí o 1,7 %.

Positivním příslibem do dalších měsíců roku 2015 je vývoj nových průmyslových zakázek ve vybraných odvětvích zpracovatelského průmyslu, jejichž objem ve finančním vyjádření v 1. čtvrtletní letošního roku meziročně vzrostl o 7,9 %. A i když i v tomto případě by se mohlo na první pohled zdát, že oproti dvouciferným meziročním růstům v prvních čtvrtletích roku 2014 nejde o kdovíjaký výsledek, v porovnání

s průměrem roku 2010 byl objem nových průmyslových zakázek v 1. čtvrtletí 2015 vyšší o imponantních 36,3 %. Je však třeba poznamenat, že údaj o průmyslových zakázkách není očištěn ani o sezónní vlivy, včetně počtu pracovních dní, ani o změny cenové hladiny.

Průmyslová produkce očištěná o vliv počtu pracovních dní v Evropské unii vzrostla v 1. čtvrtletí 2015 meziročně o 1,9 %. Česko tedy patřilo mezi TOP6 zemí společně se Slovinskem, Slovenskem, Polskem, Maďarskem a evropským rekordmanem – Irskem, které zaznamenalo meziroční růst o 31,3 %. V naprosté většině zemí EU28 v 1. čtvrtletí průmyslová produkce meziročně vzrostla, i když v některých z nich, včetně pro český průmysl zásadního Německa, jen velmi mírně. Pouze výkon průmyslu Finska, Švédska a Itálie byl oproti minulému roku nižší. ■

Průmyslová produkce a nové průmyslové zakázky ČR 2011–2015



Zdroj: ČSÚ (k 22. 5. 2015)

KONJUNKTURÁLNÍ PRŮZKUM V ČR: KVĚTEN 2015

**+0,4 bodu**

Souhrnný indikátor důvěry (indikátor ekonomického sentimentu) se v České republice v květnu meziměsíčně mírně zvýšil o 0,4 bodu. Mezi podnikateli důvěra mírně vzrostla o 0,8 bodu a mezi spotřebiteli se důvěra mírně snížila o 0,7 bodu. Oproti hodnotám z května 2014 je souhrnný indikátor důvěry vyšší.

PRŮMYSL

**+0,3 bodu**

Indikátor důvěry v průmyslu se v květnu velmi mírně zvýšil o 0,3 bodu zejména vlivem očekávaného mírného zvýšení tempa výrobní činnosti. V meziročním srovnání je důvěra v průmyslu ale mírně nižší.

STAVEBNICTVÍ

**+0,0 bodu**

Ve stavebnictví se indikátor důvěry v porovnání s dubnem nezměnil. V meziročním srovnání je důvěra ve stavebnictví stále výrazně vyšší.

OBCHOD

**-0,3 bodu**

V květnu se v Česku indikátor důvěry v obchodu mírně snížil o 0,3 bodu, ale v meziročním srovnání je vyšší.

SLUŽBY

**+1,7 bodu**

Ve vybraných odvětvích služeb (včetně bankovního sektoru) se indikátor důvěry v meziměsíčním srovnání zvýšil o 1,7 bodu zejména vlivem pozitivního hodnocení, ale i zvýšeného očekávání, poptávky. V porovnání s minulým rokem je důvěra ve službách také vyšší.

MAKROINDIKÁTORY

VÝVOZ

**+57,8 mld. Kč**

Podle národního pojetí zahraničního obchodu se během prvních tří měsíců roku 2015 vyvezlo z tuzemska zboží za 835,2 mld. Kč, což bylo o 57,8 mld. Kč více než před rokem. Nárůst hodnoty vývozu byl patrný především do zemí Evropské unie (+57,4 mld. Kč), vývoz za hranice EU stoupl jen minimálně (+0,4 mld. Kč).

MÍRA NEZAMĚSTNANOSTI

**6,0 %**

Obecná míra nezaměstnanosti ve věkové kategorii 15–64 let, očištěná od sezónnosti, se v dubnu 2015 rovnala 6,0 %. V meziročním srovnání se snížila o 0,4 p. b. Pokles podílu nezaměstnaných na pracovní síle se týkal především žen (ze 7,8 % na 7,1 %), v případě mužů byl mírnější (z 5,4 % na 5,2 %).

CENY DOVOZU

**-0,9 %**

Zboží z dovozu bylo v březnu 2015 o 0,9 % levnější než ve stejném měsíci předchozího roku. Za nižší ceny se do ČR dovážela především minerální paliva, tedy energetické suroviny (-23,6 %), ale také ostatní suroviny (-10,9 %) a chemikálie (-2,8 %). Dovozy deflace trval už čtvrtý měsíc.

HRUBÁ PŘIDANÁ HODNOTA

**+3,8 %**

Růst českého hospodářství v 1. čtvrtletí 2015 zrychlil. Podle hrubé přidané hodnoty, očištěné od cenových, sezónních a kalendářních vlivů, stoupl jeho výkon v mezičtvrtletním srovnání již o 1,6 %, v porovnání s 1. čtvrtletím 2014 dokonce o 3,8 %.

# Odliv dividend zesílil

Rovných 214 mld. Kč odplynulo z České republiky do zahraničí. Jednalo se o čistý odliv dividend z přímých zahraničních investic.

Lukáš Kučera, oddělení svodných analýz

**P**odle výše hrubého domácího produktu poznáme, jakou hodnotu zboží a služeb ekonomika vytvořila a z pohledu výdajů také zrealizovala.

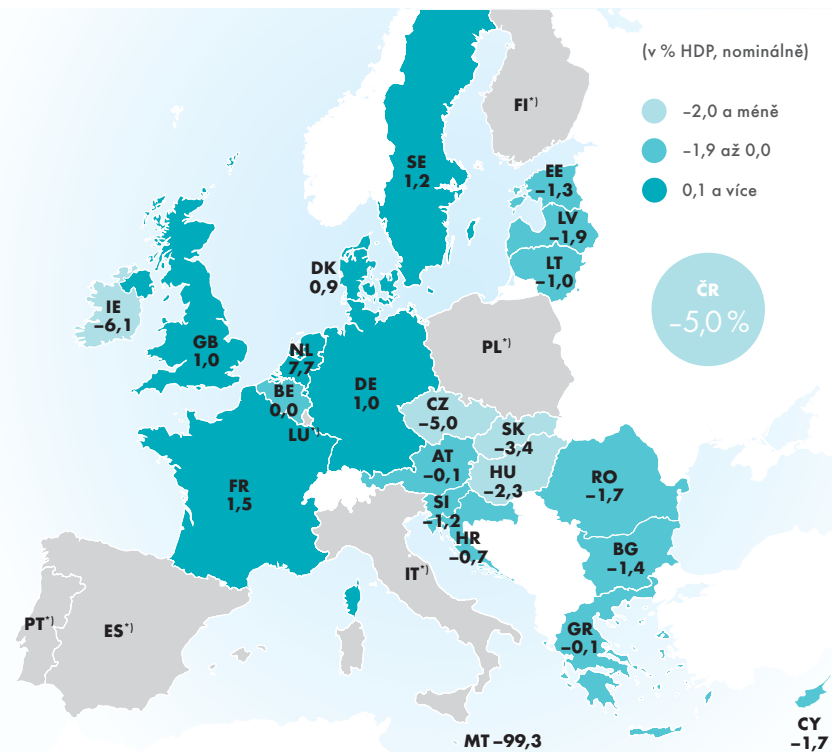
V případě České republiky, v roce 2014, to bylo 4,3 bil. Kč nominálně. To ale neznamená, že jí veškeré tyto prostředky náležely. Část z nich odplynula do zahraničí, a přestože „něco“ do tuzemska naopak dorazilo, v čistém byla Česká republika plátcem. Stály za tím především dividendy z přímých zahraničních investic, tedy zisky, které si ze svých účastí vyplatili zahraniční investoři.

Zatímco v roce 1993 ve formě těchto dividend odplynulo do zahraničí v čistém jen několik desítek milionů ko-

run, v roce 2000 to bylo už více než 10 mld. Kč. Ukazují to údaje platební bilance. S tím, jak přímé zahraniční investice v České republice dále posilovaly a „zrály“, logicky narůstala i částka, kterou si jejich vlastníci ve formě dividend stahovali. A jelikož české investice v zahraničí narůstaly jen pomalu, čistý odliv prostředků dynamicky sílil – vloni dosáhl 214 mld. Kč.

Česká republika tak byla v popředí Evropské unie. Jak vyplývá z dostupných údajů, více prostředků v relaci k HDP než naše ekonomika (-5,0 %) vyplatilo do zahraničí jen Irsko (-6,1 %) a „výstřední“ Malta. V opačném postavení, tedy v pozici čistého příjemce dividend, bylo především Nizozemsko (+7,7 %).

Saldo přílivu a odlivu dividend z přímých zahraničních investic v roce 2014



<sup>1</sup> Pozn.: Data nejsou k dispozici.

Zdroj: Eurostat (k 20. 5. 2015)

**20**

**Čím více lidé  
s vodou šetří,  
tím je voda dražší**

Jak se měnily nároky  
na výrobu pitné vody  
v České republice od  
roku 1970.

**22**

**Vody je dost.  
Zatím...**

Kdo je největším  
odběratelem povrchové  
a podzemní vody.

**23**

**Odpadní vody  
v České republice  
v letech 1970–2014**

Infografika.

**25**

**Kvůli povodním  
se rekordně  
investovalo**

V posledních letech  
vedly investice do  
čistíren odpadních vod.

# STATISTIKA VODY

# Čím více lidé s vodou šetří, tím je voda dražší

Statistika vodního hospodářství v oboru vodovodů a kanalizací má v naší zemi dlouholetou tradici. Některé ukazatele lze vysledovat již od 40. let minulého století.

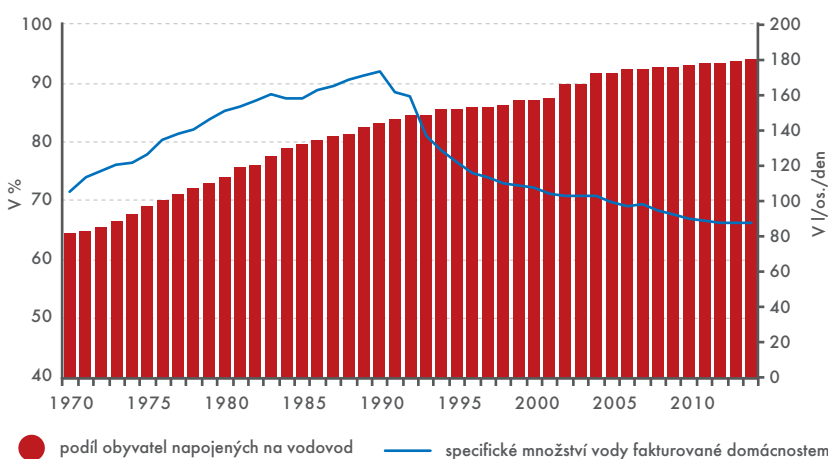
Miloslava Veselá, vedoucí oddělení statistiky životního prostředí, Soňa Horáčková, oddělení statistiky životního prostředí, Zdeněk Kobes, oddělení statistiky zemědělství a lesnictví

**S**ledováním vodohospodářských ukazatelů v dlouhodobé časové řadě lze zjistit vývoj a potřeby tohoto oboru. Pomineme-li technické ukazatele, které souvisejí především s napojováním obyvatelstva na vodovodní a kanalizační síť (tj. délky sítí, počty přípojek, počty napojených obyvatel apod.), není bez zajímavosti, jak se měnily nároky na výrobu pitné vody pro potřeby domácností a průmyslu, včetně služeb.

## V 90. letech došlo k obratu

Je celkem logické, že spotřeba vody rostla zhruba do konce 80. let minulého století. Její cena se tehdy pohybovala mezi 2 až 3 Kč za m<sup>3</sup>, takže lidé neměli potřebu s vodou zvlášť šetřit. V té době nebyly ani nijak významně rozšířeny úsporné spotřebiče a sanita. V průmyslu se využívaly technologie výroby, které byly nezávadná velmi náročná na spotřebu vody.

**Podíl obyvatel napojených na vodovod a spotřeba vody v domácnostech, 1970–2014**

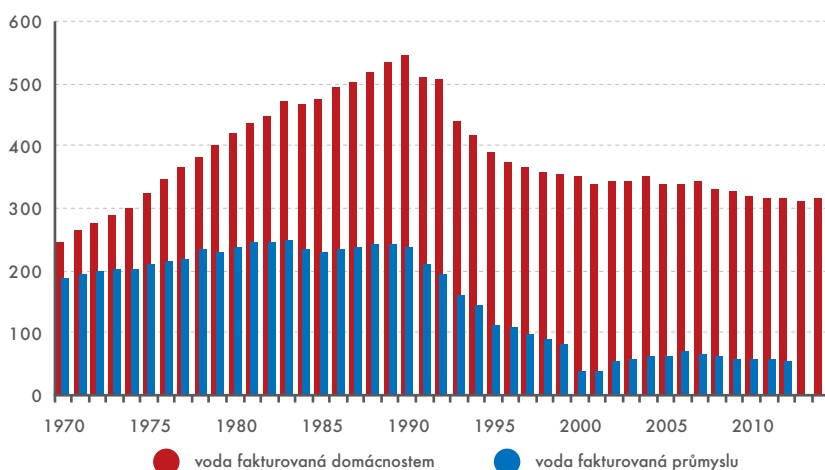


Zdroj: ČSÚ

Po listopadu 1989 se s transformací v celém národním hospodářství změnila vlastnická vztahy i v oboru vodovodů a kanalizací. To se odrazilo v organizační struktuře nových provozních

subjektů, které začaly fungovat na principu tržní ekonomiky. Od počátku 90. let došlo k prudkému poklesu objemů vyrobené, ale i fakturované vody. Důvodů bylo více. Jedním z nich byl ne-

**Množství vody fakturované, 1970–2014 (v mil. m<sup>3</sup>)**



Zdroj: ČSÚ

## ÚDAJŮ O VODĚ JE SPOUSTA

Snahou světových organizací a institucí je zmapovat využívání vodních zdrojů v souvislosti se změnami klimatu a s ohledem na potřeby lidí. Jedním z cílů je stanovit rozumnou míru využívání vody jako obnovitelného zdroje. Oblast vodního hospodářství je velice široká a na národní úrovni se jí zabývají různé instituce: např. Český hydrometeorologický ústav a Výzkumný ústav vodohospodářský T. G. Masaryka, v.v.i. Ministerstvo zemědělství a Ministerstvo životního prostředí tuto oblast zastřešují legislativně a metodicky. ČSÚ zajišťuje statistické údaje.



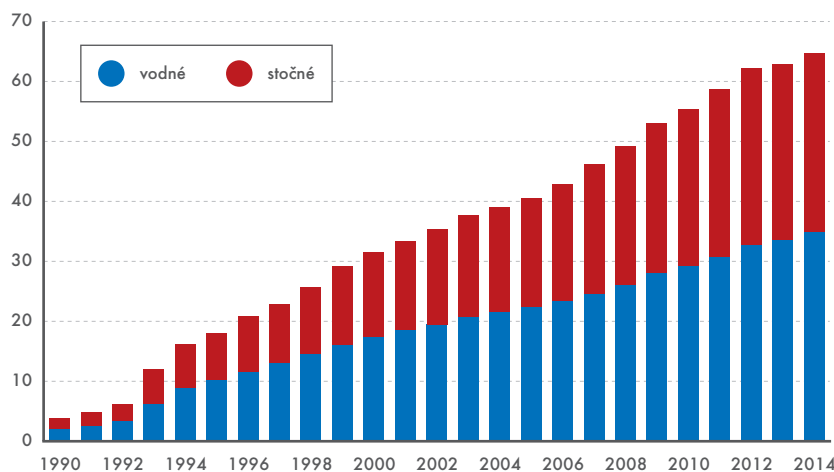
ustálý růst vodného a stočného, což vedlo k úsporám ve spotřebě vody na straně spotřebitelů. Dalším z aspektů klesající spotřeby vody bylo i cílené využívání efektivnějších a úspornějších spotřebičů, které umožňovaly významně regulovat spotřebu vody v domácnostech. Úsporné myčky, pračky, sanita, různé typy perlátorů či regulátorů průtoku se postupem času staly běžnou výbavou domácností.

Také v průmyslu došlo k poklesu spotřeby vody. Ten byl způsoben jednak zaváděním nových technologií výroby, jednak útlumem výroby v některých odvětvích. Pro ilustraci, největší spotřebu pitné vody vykazoval průmysl v letech 1982 a 1983, kdy mu bylo fakturováno kolem 248 mil. m<sup>3</sup>. O 30 let později, tedy v roce 2012, bylo průmyslu fakturováno už pouze 56 mil. m<sup>3</sup>. Reálný pokles tedy činil 192 mil. m<sup>3</sup> a relativní 77,4 % (pozn. red.: v rámci zjednodušení vykazování ČSÚ od roku 2013 nesleduje spotřebitele vody v kategoriích domácnosti, průmysl, zemědělství a ostatní, ale pouze v kategoriích domácnosti a ostatní, které v sobě zahrnují jak průmysl, tak zemědělství a ostatní).

### Jak klesala spotřeba vody v domácnostech

Oproti tomu spotřeba vody v domácnostech kulminovala v roce 1990, kdy bylo domácnostem fakturováno 546 mil. m<sup>3</sup> pitné vody. Z tohoto údaje vyplývá, že jeden obyvatel napojený na veřejný vo-

Vodné a stočné v letech 1990–2014 (Kč/m<sup>3</sup> bez DPH)



Zdroj: ČSÚ

### KOLIK ČINILO VODNÉ A STOČNÉ V ROCE 2014

Do ceny vody se mimo jiné promítají náklady na obnovu starých sítí a zařízení i investice na novou výstavbu.

V roce 2014 se vodné v celorepublikovém měřítku pohybovalo v průměru okolo 34,80 Kč/m<sup>3</sup> a stočné 29,80 Kč/m<sup>3</sup> (bez DPH). Vodné i stočné tedy dohromady v průměru vycházely na 64,60 Kč/m<sup>3</sup> bez DPH.

dovod tak spotřeboval 173,5 litrů pitné vody denně. Od roku 1990 do roku 2014 faktická spotřeba vody v domácnostech poklesla o 230 mil. m<sup>3</sup>, tj. o 42 %. Spotřeba vody na osobu a den tak činila 87,3 litrů (pokles o 49,7 %).

S klesající spotřebou vody v domácnostech současně narůstal počet obyvatel napojených na vodovod pro veřejnou potřebu. Zatímco v roce 1970 bylo na vodovod napojeno 64,5 % obyvatel, o dvacet let později, v roce

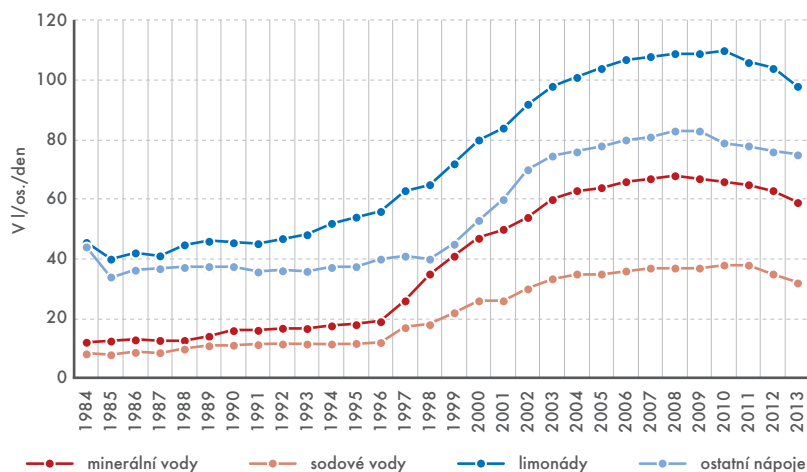
1990, to bylo již 83,2 % a v roce 2014 dokonce 94,2 %.

### Obliba kohoutkové vody v poslední době stále roste

Celková spotřeba nealkoholických nápojů vykazovala až do roku 2008 vzrůstající trend. Kolem roku 2000 nastal poměrně prudký nárůst jejich spotřeby. Příliv cizího kapitálu zasáhl i tuto oblast ekonomiky, což se projevilo v rozvoji reklamy, začal stoupat dovoz různých druhů nealkoholických nápojů a rozšířil se jejich sortiment. To vše ovlivňovalo chování spotřebitelů. Nárůst spotřeby balených vod a minerálek souvisí do značné míry také s rozvojem používání plastových obalů.

V posledních letech však došlo ke snižování spotřeby nealkoholických nápojů. Ruku v ruce s poklesem balených nealko nápojů stoupá obliba kohoutkové vody. Důvody změny spotřebitelského chování jsou ekonomické i ekologické. Voda z kohoutku je stále nesrovnatelně levnější než voda v lahvích. Vliv na snížení spotřeby nealkoholických nápojů mohou mít i různá zdravotní doporučení.

Spotřeba minerální vody a nealkoholických nápojů v letech 1984–2013



Zdroj: ČSÚ

# Vody je dost. Zatím...

Díky příznivým klimatickým podmínkám patří Česko k zemím s udržitelným podílem čerpání vody. Nejvíce povrchové vody odebírá energetický průmysl, podzemní vodu zase odvětví zabývající se shromažďováním, úpravou a rozvodem vody.

Miloslava Veselá, vedoucí oddělení statistiky životního prostředí, Soňa Horáčková, oddělení statistiky životního prostředí

**V** průměru se ve státech Evropské unie odebírá 40 % veškeré vody pro potřeby energetického průmyslu. Čtvrtinu spotřebuje zemědělství, jednu pětinu veřejné vodovody a desetinu pak průmysl.

V zemích jižní Evropy to však neplatí. Podíl vody pro zavlažování zde dosahuje až 60 %. Řecko, Kypr, ale i Dánsko a Belgie, patří k zemím s nejvyššími podíly odebrané vody.

## V Česku dominovala v odběru povrchové vody energetika

V letech 2000 až 2014 byl největším odběratelem povrchové vody v České republice energetický průmysl s průměrným podílem 55 %. Většinu odebrané vody využíval na průtočné chlazení parních turbín.

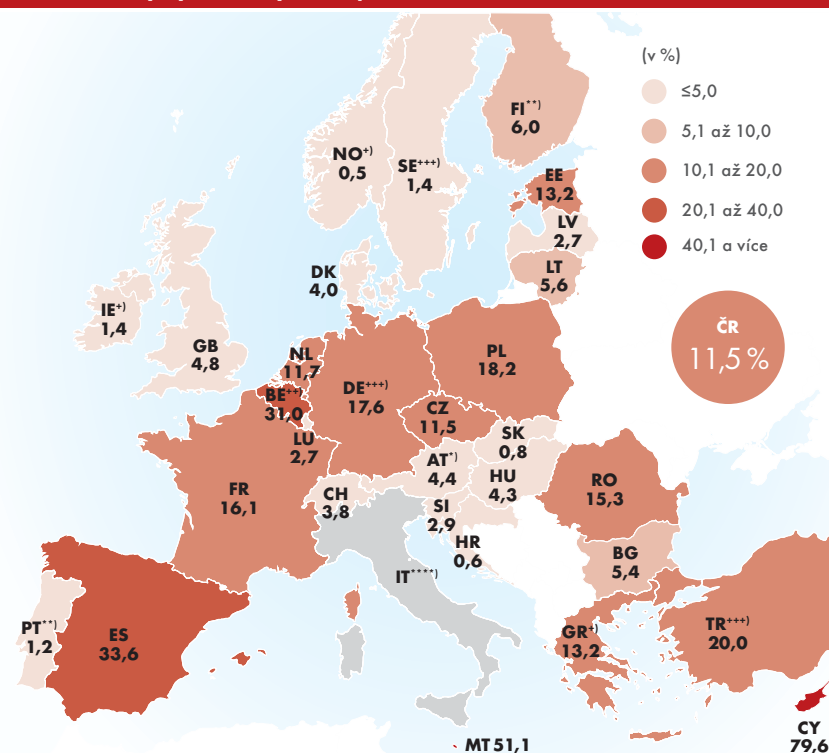
Méně než čtvrtinu povrchové vody (24 %) odebíralo odvětví zabývající se shromažďováním, úpravou a rozvodem vody. Průmysl spotřeboval 16 % a necelá 2 % povrchové vody připadala na zemědělství.

Relativně nejvýrazněji, o jednu třetinu, klesly od roku 2002 odběry povrchové vody v odvětví zpracovatelského průmyslu. V absolutním vyjádření se jedná o pokles ze 300 na 200 mil. m<sup>3</sup> odebrané povrchové vody.

Podobná situace nastala i v odvětví zabývající se úpravou a rozvodem vody, které zaznamenalo pokles množství vody odebrané z vodních toků a nádrží o necelých 30 % (ze 430 na 310 mil. m<sup>3</sup>). Zde je třeba si uvědomit, že další, přibližně stejné objemy, toto odvětví odebírá z podzemních zdrojů.

V absolutním objemu, řádově třikrát až čtyřikrát nižší, jsou v České republice odběry podzemní vody. Tu využívá nejvíce odvětví shromažďování,

## Index intenzity využití vody v Evropě v roce 2012



Pozn.: Data za rok <sup>1)</sup> 1999, <sup>2)</sup> 2006, <sup>3)</sup> 2007, <sup>4)</sup> 2009, <sup>5)</sup> 2010. <sup>\*\*\*\*)</sup> Data nejsou k dispozici

Zdroj: Eurostat

## INDIKÁTOR UDRŽITELNÉHO ROZVOJE

Evropský statistický úřad – Eurostat publikuje na svých stránkách jako jeden z indikátorů udržitelného rozvoje index intenzity využití vody. Vypočítává se jako podíl celkových ročních odběrů vody na dlouhodobém průměru celkových dostup-

ných zásob vody v dané zemi. Přes jisté nedostatky tohoto ukazatele, které spočívají v tom, že nezohledňuje množství vody vracející se zpět do přírody po použití a vyčištění, ukazuje hodnota indexu překračující 20 % na znepokojivou situaci v čerpání vody. Hodnota překračující 40 % je známkou kritické situace v odběrech vody.

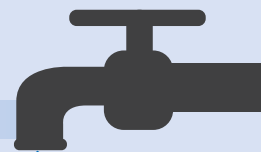
úpravy a rozvodu vody, které jí odebralo za celé uvedené období v průměru téměř 84 %.

Zpracovatelský průmysl jako druhý největší odběratel se na odběrech podzemní vody podílel 7,3 %. V případě obou těchto odvětví došlo mezi roky

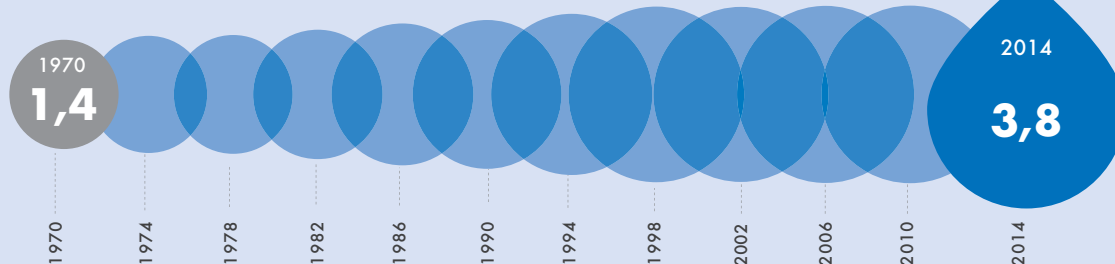
2002 a 2014 k poklesu odebrané podzemní vody o jednu pětinu. Z toho důvodu celkové objemy klesly v tomto období o 60 mil. m<sup>3</sup> na konečných 360 mil. m<sup>3</sup>, a to i přesto, že v případě ostatních odvětví odběry podzemní vody stouply.



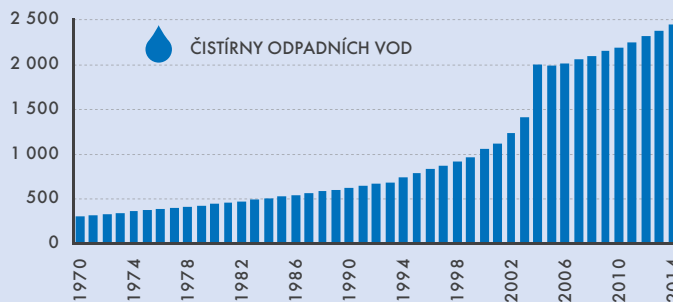
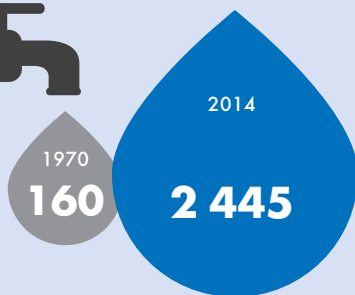
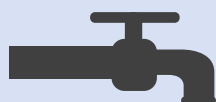
# Odpadní vody v ČR



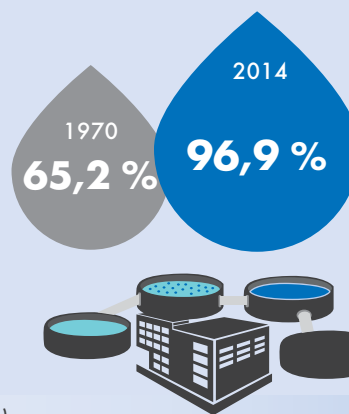
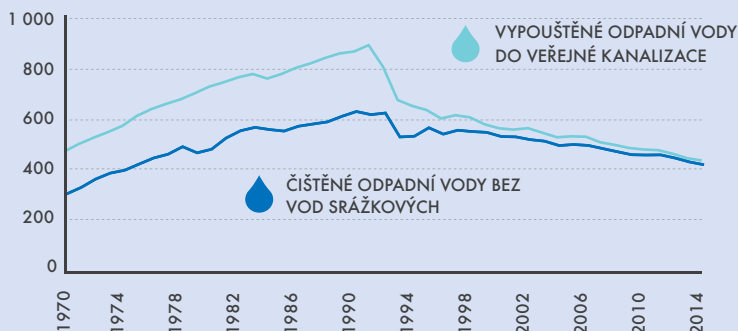
KAPACITA ČIŠTĚNÍ ODPADNÍCH VOD PRO VEŘEJNOU POTŘEBU V LETECH 1970–2014 (v mil. m<sup>3</sup>/den)



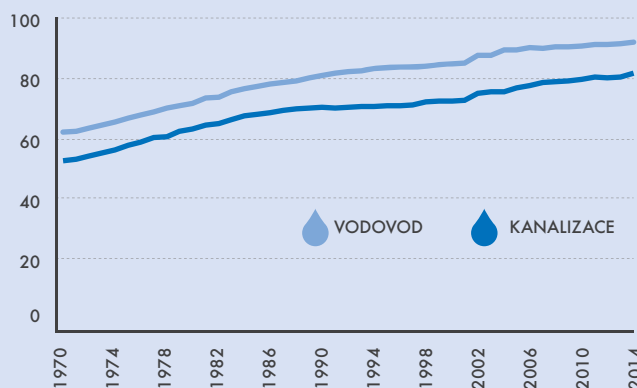
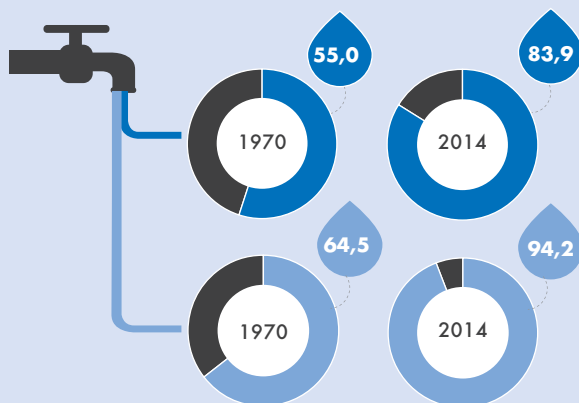
POČET ČIŠTĚNÍ ODPADNÍCH VOD V LETECH 1970–2014



VYPOUŠTĚNÍ A ČIŠTĚNÍ ODPADNÍCH VOD (v mil. m<sup>3</sup>) A PODÍL ČIŠTĚNÝCH ODPADNÍCH VOD (v %) V LETECH 1970–2014



PODÍL OBYVATEL NAPOJENÝCH NA VODOVOD A KANALIZACI V LETECH 1970–2014 (v %)



INFOGRAFIKA, ZDROJ: ČSÚ

## Kde hledat data o vodě?

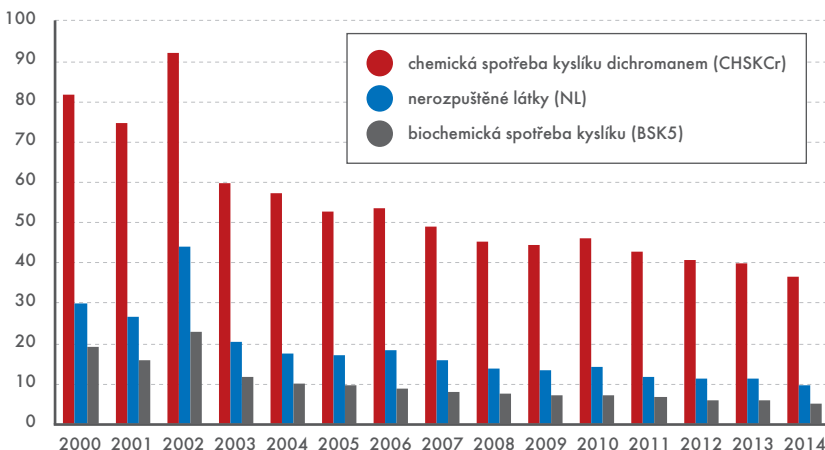
Informace o zdrojích vody přináší hydrologická bilance. Každý rok ji sestavuje Český hydrometeorologický ústav (ČHMÚ). V bilanci porovnává přírůstky a úbytky vody a změny zásob v území za daný časový interval. Podrobně se tato bilance sestavuje za deset dílčích povodí.

V České republice jsou jediným zdrojem vody srážky. Množství vody přitékající ze sousedních zemí do republiky je zcela zanedbatelné. Z grafu, který přináší souhrnnou informaci za celou Českou republiku, jsou jasně patrné roky, kdy na našem území došlo k enormním srážkám. Od hodnot srážek se dále odvíjejí hodnoty evapotranspirace, neboli odparu, a celkového odtoku vody z území. Stav zásob podzemní vody jsou řádově desetkrát nižší, takže v grafu není viditelné, že i tyto závisí na množství srážek.

## Vodohospodářskou bilanci sestavují správci povodí

Na hydrologickou bilanci navazuje vodohospodářská bilance. Tu sestavuje Výzkumný ústav vodohospodářský T. G. Masaryka, veřejná výzkumná instituce. Porovnává v ní požadavky na odběry podzemní a povrchové vody a vypouštění odpadních vod s využitelnou kapacitou vodních zdrojů. Zohledňuje v ní i jakosti a množství vod. Data pro vodohospodářskou bilanci shromažďují příslušní správci povodí. Informace

## Vypouštěné znečištění do vodních toků (v tis. t/rok)



Zdroj: ČHMÚ

### ČISTOTA VODY SE ZLEPŠILA

Mezi roky 2000 a 2014 došlo k poklesu vypouštěného znečištění v ukazatelích: BSK5 (biochemická spotřeba kyslíku za 5 dní) o 72,4 %, CHSKr (chemická spo-

třeba kyslíku dichromanem) o 55,3 % a NL (nerozpuštěné látky sušené při 105 °C) o 67,6 %. Efektivitu opatření v oblasti snižování znečištění lze vidět například ve vývoji BSK5. Oproti roku 1990 pokleslo jeho vypouštěné množství o 95,9 %.

o čerpání podzemní a povrchové vody se odvíjejí od překročení limitu. Pouze odběry vody o celkových objemech více než 6 tis. m<sup>3</sup> ročně nebo 500 m<sup>3</sup> měsíčně podléhají evidenci a zpoplatnění.

Ve vodohospodářské bilanci se sleduje i produkované a vypouštěné znečištění (pozn. red.: znečištění obsažené v odpadních vodách vypouštěných do vod povrchových) z bodových zdrojů. Má totiž přímý vliv na kvalitu vody.

V souvislosti s narůstajícím zájmem o kvalitu vod jak ze strany Ev-

ropské unie, tak i národních institucí, se věnuje zvýšená pozornost sběru dat a analýzám vývoje ukazatelů znečištění.

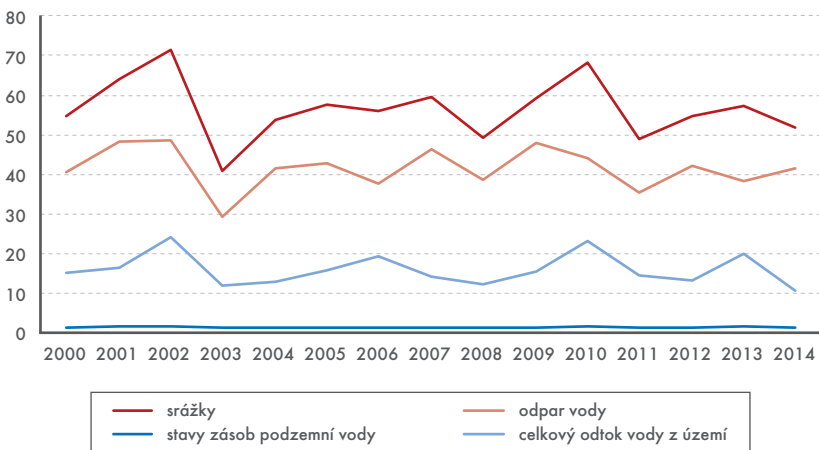
## Prakticky čistíme už veškerou odpadní vodu

Poté, co v České republice začala platit Směrnice Rady 91/271/EHS z 21. května 1991, o čištění městských odpadních vod, začala nejen intenzivní podpora výstavby nových čistíren odpadních vod v obcích nad 2 tis. ekvivalentních obyvatel (EO), ale došlo také k rekonstrukcím stávajících čistíren. S tím souvisí i podpora investiční výstavby v oboru vodovodů a kanalizací. Ta zahrnuje rozšiřování a rekonstrukce vodovodních i kanalizačních sítí, anebo napojení obyvatelstva na kanalizaci a čistírny odpadních vod.

V roce 1990 bylo v České republice napojeno na kanalizaci 72,6 % obyvatelstva. Počet čistírenských zařízení (ČOV) tehdy dosahoval počtu 626 a podíl čistěných vod bez vod srážkových se pohyboval kolem 73 %.

V roce 2014 bylo na kanalizaci napojeno už 83,9 % obyvatelstva. Počet čistírenských zařízení vzrostl na 2 445 zařízení a odpadních vod bez vod srážkových se vyčistilo kolem 97 %.

## Hydrologická bilance (v mil. m<sup>3</sup>)



Pozn.: Data v grafu představují kvalifikovaný odhad.

Zdroj: ČHMÚ





# Kvůli povodním se rekordně investovalo

Téměř dvě pětiny veškerých investic na ochranu životního prostředí tvořily za období 2003 až 2013 investice do nakládání s odpadními vodami. V roce 2013 přesáhly v běžných cenách hodnotu 9 mld. Kč a tvořily téměř 35 % veškerých investic.

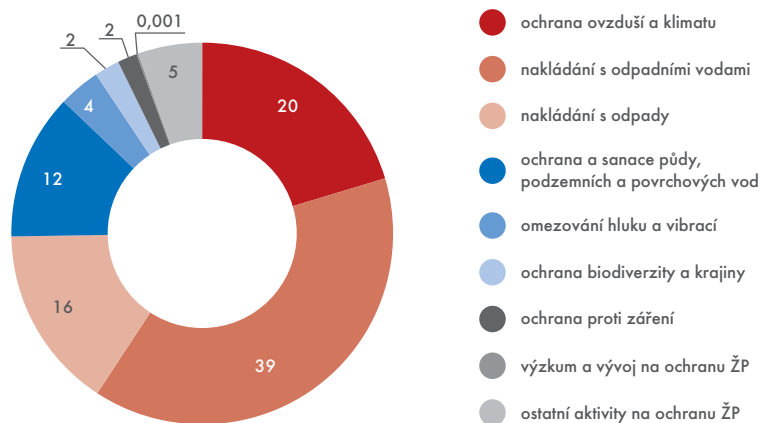
Mirka Valterová Tůmová, oddělení statistiky životního prostředí

Jednou z příčin vysokých investic do nakládání s odpadními vodami může být likvidace škod po povodních. Posledními významnými povodněmi byla ČR zasažena v roce 2013. Týkaly se téměř 1 400 obcí v 10 krajích (včetně hlavního města Prahy). Povodeň způsobila miliardové škody hlavně ve Středočeském kraji a v Praze, kde došlo k významnému poškození kanalizace, a dále pak v kraji Ústeckém a Jihočeském. Celkové škody byly předběžně vyčísleny na 15,4 mld. Kč.

## Neinvestiční náklady rostou

Výdaje na ochranu životního prostředí investičního i neinvestičního charakteru vykazují od roku 2003 postupný nárůst. Zvláště pak rostou ty, které patří do oblasti neinvestičních nákladů, tzv. běžných či provozních výdajů. V porovnání k hrubému domácímu produktu jsou výdaje na ochranu životního pro-

Celkové investice na ochranu životního prostředí v letech 2003–2013 (v %)



Zdroj: ČSÚ

středí jedním z významných ukazatelů udržitelného rozvoje jak v národním, tak i v mezinárodním kontextu.

V roce 2013 přesáhly celkové výdaje hodnotu 83 mld. Kč (pozn. red.: zde i dále v běžných cenách). V poměru

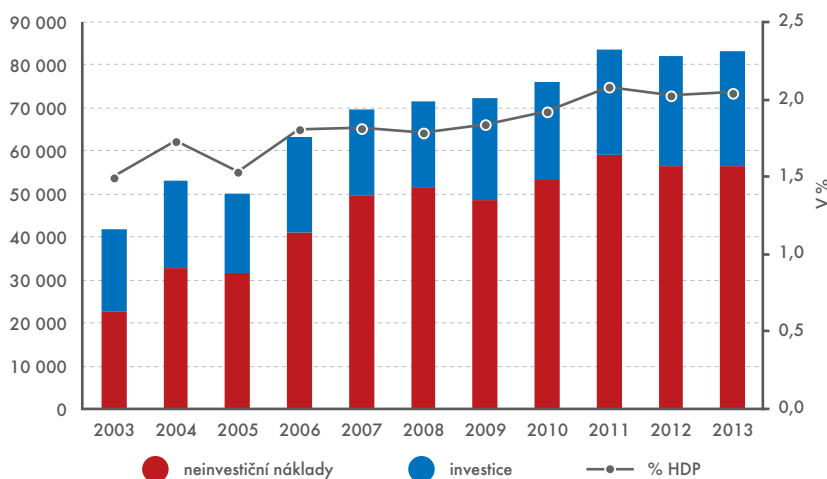
k HDP se od roku 2010 stále drží nad hranicí 2 %.

Investice do nakládání s odpadními vodami v součtu za posledních 11 let (2003 až 2013) tvoří 39 % veškerých investic na ochranu životního prostředí a jsou následovány investicemi v oblasti ochrany ovzduší a klimatu (20 %) a v nakládání s odpady (16 %). V roce 2013 přesáhly tyto investice hodnotu 9 mld. Kč v běžných cenách a tvořily téměř 35 % veškerých investic.

## Vedly investice do čistíren odpadních vod

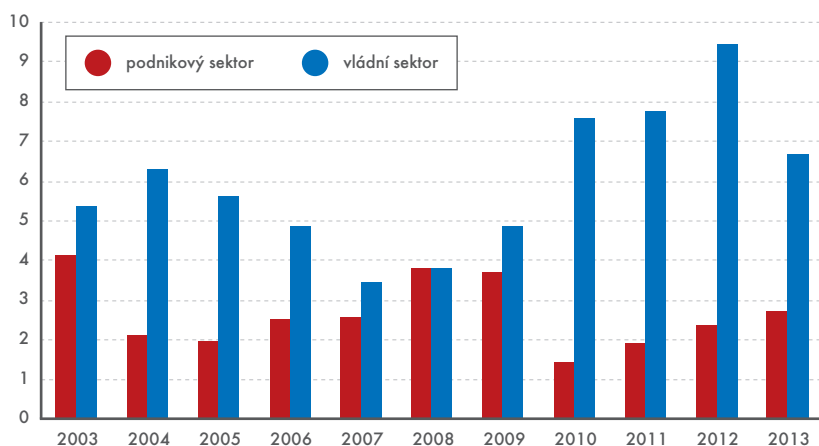
Investice do nakládání s odpadními vodami patří v posledních letech z hlediska zastoupení k nejvýznamnějším. Většinou se jednalo o investice do výstavby a rekonstrukcí čistíren odpadních vod, do výstavby kanalizačních sítí se zajištěným napojením na čistírny odpadních vod. Patřily sem i investice do monitorovacích zařízení ke sledo-

Výdaje na ochranu životního prostředí a jejich podíl na HDP (v mil. Kč, běžné ceny)



Zdroj: ČSÚ

## Investice do nakládání s odpadními vodami podle sektorů (v mil. Kč, běžné ceny)



Zdroj: ČSÚ

## KLÍČOVÝ ROK 2003

Český statistický úřad provádí od roku 2003 každoročně zjišťování o výdajích na ochranu životního prostředí. V rámci něj se sledují investiční a neinvestiční

náklady na ochranu životního prostředí a také ekonomický přínos z aktivit na ochranu životního prostředí. Před rokem 2003 byly sledovány pouze investice na ochranu životního prostředí, a to v rámci investičního výkazu.

vání čistoty vody či pořízení tankerů a nádrží pro přepravu a skladování odpadních vod.

## Investice vládního sektoru převažovaly

Z dlouhodobého pohledu na investice v oblasti nakládání s odpadními vodami z hlediska podnikového a vládního sektoru je zřejmé, že v období 2003 až 2013 převažovaly investice vládního sektoru. Bylo to odrazem požadavků Prístupové smlouvy mezi Českem a Evropskou unií, která se týkala čištění městských odpadních vod. Tento požadavek spočíval v povinnosti aglomerací s více než 2 tis. ekvivalentními obyvateli napojit veřejnou kanalizaci na čistírnu odpadních vod v požadované kvalitě.

Poslední prosincový den v roce 2010 přechodné období skončilo. Přesto vysoké investice vládního sektoru v oblasti nakládání s odpadními vodami pokračovaly i v dalších letech. ■

## VODOVODY A KANALIZACE V CENTRU POZORNOSTI VLÁDY ČR

## Jiří Hrbek

ředitel odboru statistiky zemědělství, lesnictví a životního prostředí



Český statistický úřad má zástupce v nově ustaveném koordinačním subjektu k posílení regulace oboru vodovodů a kanalizací (VAK).

V únoru letošního roku schválila vláda České republiky materiál Návrh koncepčního řešení regulace ve vodárenství. V rámci tohoto dokumentu bylo rozhodnuto pokračovat v regulaci oboru vodovodů a kanalizací.

Po roce 1990 došlo k masivnímu štěpení původních státních vodárenských celků s delegováním vodárenské infrastruktury na města a obce. V důsledku toho vznikla velmi početná skupina vlastníků i provozovatelů vodovodů a kanalizací. Jedná se asi o 2,5 tis. provozovatelů a více než 5,9 tis. vlastníků. Dosavadní regulace se realizuje na

několika rovinách. Ministerstvo financí je cenovým regulátorem, Ministerstvo zemědělství má v pravomoci především věcnou regulaci. Jakost dodávané vody je regulována Ministerstvem zdravotnictví, Ministerstvo životního prostředí zase plní funkce kontrolní v oblasti ochrany vod a kvality vypouštění odpadních vod.

Z důvodu posílení a synchronizace regulačních mechanismů uložila vláda ČR ministři zemědělství, aby vytvořil Výbor pro koordinaci regulace odboru vodovodů a kanalizací a založil i odbor dozoru a regulace vodárenství v rámci Ministerstva zemědělství.

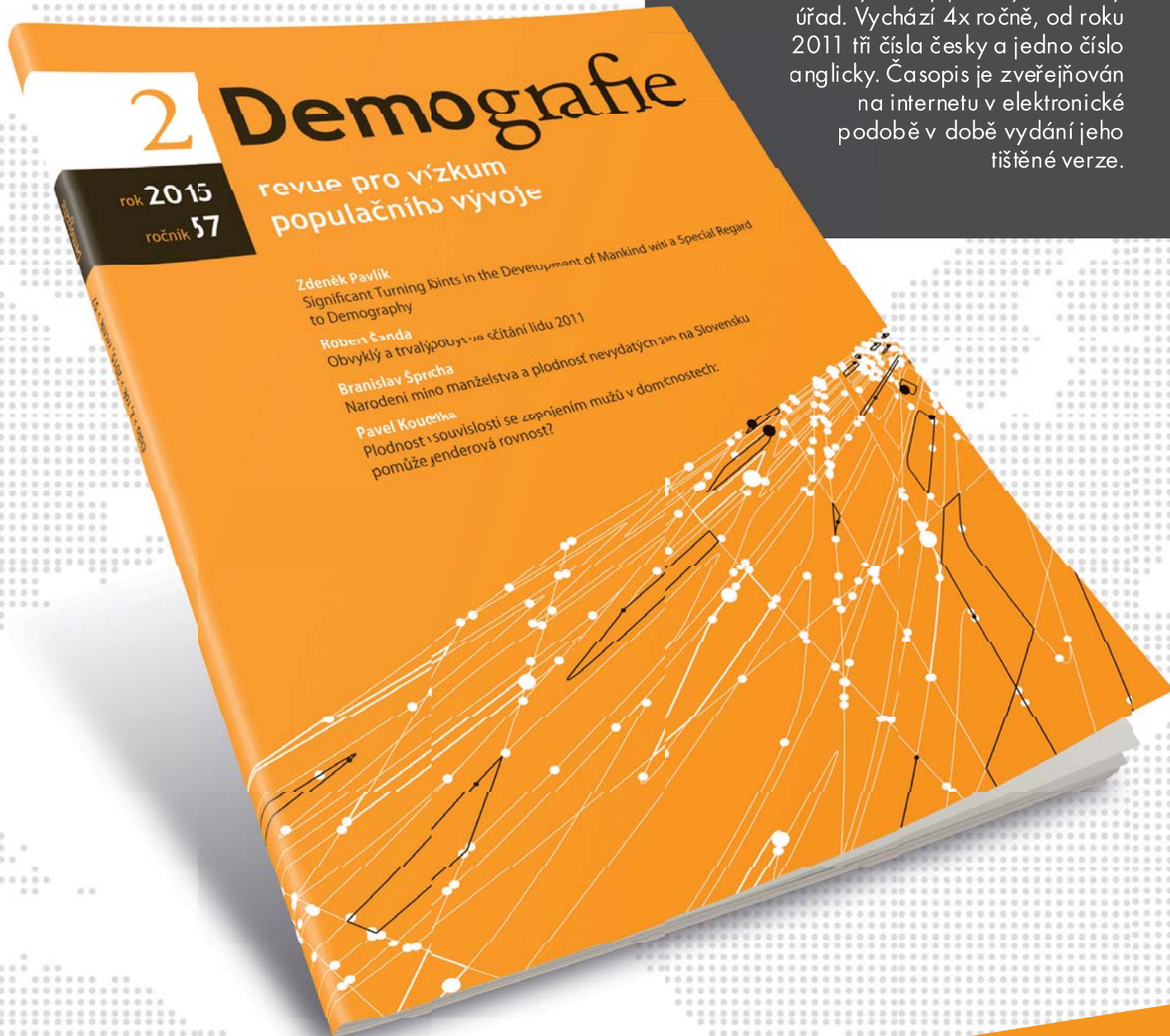
Úkolem Výboru je dlouhodobá udržitelnost sektoru vodovodů a kanalizací, zlepšení ochrany spotřebitele

při zachování únosných cen vodného a stočného.

Náplní činnosti Odboru dozoru a regulace vodárenství bude, kromě jiného, analytická činnost, hodnocení efektivity výkonnosti regulace vodárenství, hodnocení využití zdrojů vody ve vztahu k jejímu užítí apod.

K tomu, aby mohl Výbor pro koordinaci VAK i nový odbor na Ministerstvu zemědělství správně fungovat, bude zapotřebí nezávislých, objektivních, časově i mezinárodně srovnatelných statistických údajů. Z těchto důvodů jmenoval ministr zemědělství na návrh předsedkyně ČSÚ Ily Ritschelové reprezentanta za Český statistický úřad, který bude členem nadresortního týmu Výboru pro koordinaci VAK.

Jediný odborný recenzovaný demografický časopis v České republice. Vychází od roku 1959 a vydává jej Český statistický úřad. Vychází 4x ročně, od roku 2011 tři čísla česky a jedno číslo anglicky. Časopis je zveřejňován na internetu v elektronické podobě v době vydání jeho tištěné verze.



2

ZDENĚK PAVLÍK

SIGNIFICANT TURNING POINTS IN THE DEVELOPMENT OF MANKIND WITH A SPECIAL REGARD TO DEMOGRAPHY

ROBERT ŠANDA

OBVYKLÝ A TRVALÝ POBYT VE SČÍTÁNÍ LIDU 2011

BRANISLAV ŠPROCHA

NARODENÍ MIMO MANŽELSTVA A PLODNOST NEVYDATÝCH ŽIEN NA SLOVENSKU

[czso.cz/demografie\\_revue](http://czso.cz/demografie_revue)

327 Kč/ROČNÍ PŘEDPLATNÉ

# Zemědělství je celosvětově největším spotřebitelem vody

Jan Daňhelka z Českého hydrometeorologického ústavu tvrdí, že nedostatek pitné vody v nejchudších oblastech světa nesouvisí s malým množstvím srážek, ale se špatným managementem vodních zdrojů. „Nevěnuje se zde pozornost druhé straně problému – čištění odpadních vod,“ říká hydrolog.

Alena Géblová, vedoucí redaktorka

## Která část světa trpí nedostatkem pitné vody nejvíce?

Oblasti nedostatku pitné vody se v podstatě kryjí s nejchudšími oblastmi světa, nikoliv s oblastmi, kde je málo srážek. Nedávno jsem měl možnost navštívit Bangladéš. Je to země s velkým přírůstkem srážek, navíc sem přitékají veletoky Ganga a Brahmaputra, přesto je tu kritický nedostatek pitné vody, neboť zdroje vody jsou většinou kontaminovány v důsledku špatného managementu vodních zdrojů, kdy se nevěnovala pozornost druhé straně problému, tedy čištění odpadních vod. Cestou zpět jsem letěl přes Dubaj, kde v podstatě vůbec neprší a nemají tak zdroje sladké vody. Přesto je tu jedna z největších spotřeb vody na obyvatele. Balená pitná voda na letišti stojí snad nejméně na světě.

## Co soudíte o zprávě Organizace spojených národů, že do deseti let budou tři miliardy lidí čelit nedostatku vody?

Jak již bylo řečeno, nedostatek vody je důsledkem chudoby, nekontrolovaného růstu obyvatel a zejména špatného hospodaření s vodou v podobě managementu povodí. Aby tyto problémy mohly být překonány, je nezbytné mít vodu a vodní hospodářství jako jednu z priorit a zajistit na národní úrovni fungování společnosti jako takové. V angličtině pro to existuje výstižný termín „governance“.

V rámci vyjednávané agendy Organizace spojených národů post2015

– Sustainable Development Goals se jedna oblast cílů týká vody. A právě cíl „zajistit dostupnost a udržitelný management vodních zdrojů“ je podle mě jeden z těch nejdůležitějších a neefektivnějších možných.

## Jaké hospodářské činnosti mají největší vliv na hospodaření s vodou?

Vliv na hospodaření s vodou mají vlastně všechny oblasti hospodářství. A naopak všechny oblasti hospodářství mají vliv na dostupnost vody. Vyjímá zde možná dvě oblasti: zemědělství a rozvoj měst.

Zemědělství je celosvětově největším spotřebitelem vody. V Indii vyčerpává zásoby podzemních vod. Ale i například stávající sucho v Kalifornii je ovlivněno faktem, že ohromný objem vody je používán pro místní zemědělství na vodu náročné pěstování zeleniny.

Koncentrace obyvatel do měst zase představuje extrémní nároky na zajištění dodávek pitné vody.

## Které lidské aktivity nejvíce znečišťují zdroje pitné vody?

Ty nezvládnuté. Samozřejmě velkou výzvou jsou rozsáhlé městské aglomerace, které produkují ohromná množství odpadních vod, dále je to průmysl, a to včetně těžebního.

Pokud se však podíváte do vyspělých zemí, tyto bodové zdroje dokážeme relativně dobře zvládat a vodu čistit. Paradoxně těžší tak pro nás může být otázka plošných zdrojů znečištění, na-

příklad dusíku či pesticidů pocházejících ze zemědělské činnosti. U měst je pak třeba zmínit problém „nových“ látek, jako jsou hormony, léčiva či metabolity drog, které se do odpadních vod dostávají, a zatím je neumíme vyčistit.

## Jaké faktory ovlivňují cenu vody? Je pravda, že čím více lidí s vodou šetří, tím je dražší?

Ano. Cena vody se skládá z ceny za odběr vody, který je zpoplatněn, ale naprostou většinou ceny tvoří náklady na její úpravy, čištění, rozvod vody a údržbu rozvodných sítí. Tyto náklady zůstávají stejné bez ohledu na to, kolik vody se spotřebuje. Při nižší spotřebě se proto náklady musí rozpočítat na menší objem vody, a tím roste „cena vody“.

## O České republice se v souvislosti s vodou hovoří jako o střechě Evropy, proč?

Jsme opravdu ve výjimečné pozici, kdy srážková voda, která u nás napadne, odtéká do tří moří: Severního, Baltského a Černého. Současně k nám ze zahraničí nepřitéká žádný významnější tok, takže opravdu jsme tak trochu v pozici střechy, z níž voda jen odtéká.

## Má naše země dostatek kvalitní pitné vody?

Ano. Pitné vody máme v současnosti dost. Je ale třeba si uvědomit, že pitná voda je voda, kterou jsme upravili tak, aby splňovala parametry pitné vody. Takže důvodem pro to, že jí máme dostatek, je naše schopnost pitnou vodu



### RNDr. Jan Daňhelka, Ph.D.

Od roku 2010 pracuje jako náměstek ředitele Českého hydrometeorologického ústavu pro hydrologii. Předtím působil jako vedoucí hydrologického předpovědního pracoviště a hydroprognostik, mimo jiné během katastrofálních povodní 2002. Vystudoval obor fyzická geografie na Přírodovědecké fakultě Univerzity Karlovy v Praze, kde v současnosti nepravidelně přednáší. Je členem České komise pro UNESCO jako předseda národního výboru pro hydrologii (IHP-UNESCO) a členem poradní skupiny Komise pro hydrologii Světové meteorologické organizace.

Pitné vody máme v současnosti dost. Je ale třeba si uvědomit, že pitná voda je voda, kterou jsme upravili tak, aby splňovala parametry pitné vody. Takže důvodem pro to, že jí máme dostatek, je naše schopnost pitnou vodu vyrobit.

vyrobit. Na druhou stranu, abychom ji mohli vyrobit, musíme mít dostatečné a kvalitní zdroje vody, z nichž ji budeme vyrábět.

#### Budeme mít dost pitné vody i v budoucnosti?

To záleží na tom, zda tuto otázku posuzujeme jako optimisté, nebo pesimisté. V podstatě lze říci, že do budoucna určitě poroste tlak na zdroje vody v době výskytů sucha. Současně však máme prostředky a technologie, jak se s tímto problémem vyrovnat. Přitom bude záležet na tom, zda vodu budeme mít jako svou prioritu.

#### Proč jsme byli v tomto tisíciletí svědky již dvou ničivých povodní a co nás v tomto směru ještě čeká?

Myslím, že je vhodné se podívat třeba na Prahu. Povodeň 2002 zde odpovídala 200 až 500leté povodni, povodeň 2013 pak 20 až 50leté povodni. To, že se vyskytly v odstupu 11 let, není ze statistického hlediska nic zvláštního. I v minulosti bychom našli podobné nakupení povodní do krátkého období. Subjektivně samozřejmě srovnání posledních let s povodňově klidným 20. stoletím budí dojem velké změny. Je třeba si uvědomit, že čistě ze statistického pohledu je pravděpodobnost výskytu 100leté povodně v každém roce 0,01, což odpovídá pravděpodobnosti výskytu 0,63 během sta let. Ve skutečnosti však je možné, že existují fyzikální příčiny, které četnost výskytu povodní ovlivňují, například dlouhodobé oceánské oscilace apod.

#### Co si myslíte o splavňování českých řek?

Tohle samozřejmě není otázka hydrologická, ale ekonomická. Obávám se, že dnešní doba říční lodní dopravě příliš nepřeje. Preferujeme rychlost a pohodlnost doručení zásilek až do domu, a proto přepravě dominuje automobilová doprava. O tom, zda by se měly realizovat některé záměry, by se mělo rozhodovat na základě toho, zda existuje dostatečná poptávka po přepravě velkých objemů materiálu. Já, popravdě, nevím, který druh zboží by dnes mohl být lodmi přepravován v takovém objemu, aby se některé zamýšlené stavby ekonomicky vyplatily.

#### Jaký máte vztah ke statistice?

Kladný, ale vím, že člověk musí zůstat ostražitý. V hydrologii je využití statistických metod naprosto nezbytné a zásadní. Na druhou stranu často upozorňuji, že statistické zpracování dat a jeho výsledky jsou pouze prvním krokem, na který musí navázat nalezení přírodního a fyzikálního mechanismu, který k onomu výsledku vedl. V hydrologii, podobně jako v jiných oborech, platí, že velmi přesně zpracováváme data, jejichž přesnost má svoje limity.

#### Věříte předpovědím počasí?

Myslím, že používání předpovědí není otázkou důvěry, ale schopnosti jejich interpretace. Předpověď je přínosná, nebo, chcete-li, dobrá tehdy, když nám poskytuje informace, na jejichž základě se dokážeme rozhodovat lépe, než zcela náhodně, kdybychom žádné informace o budoucnosti neměli. Z mého pohledu jsou proto předpovědi počasí užitečné, ať už při výstrahách před povodněmi, nebo při plánování výletu na víkend. ■

# Do duševního vlastnictví investujeme méně než Unie

Po dvou letech recese, 2012–2013, se investice v České republice zvýšily. V porovnání s Evropskou unií byl jejich přírůstek téměř dvojnásobný, proti eurozóně dokonce více než čtyřnásobný. Narostly především investice do budov a staveb i do technologií.

Lukáš Kučera, oddělení svodných analýz

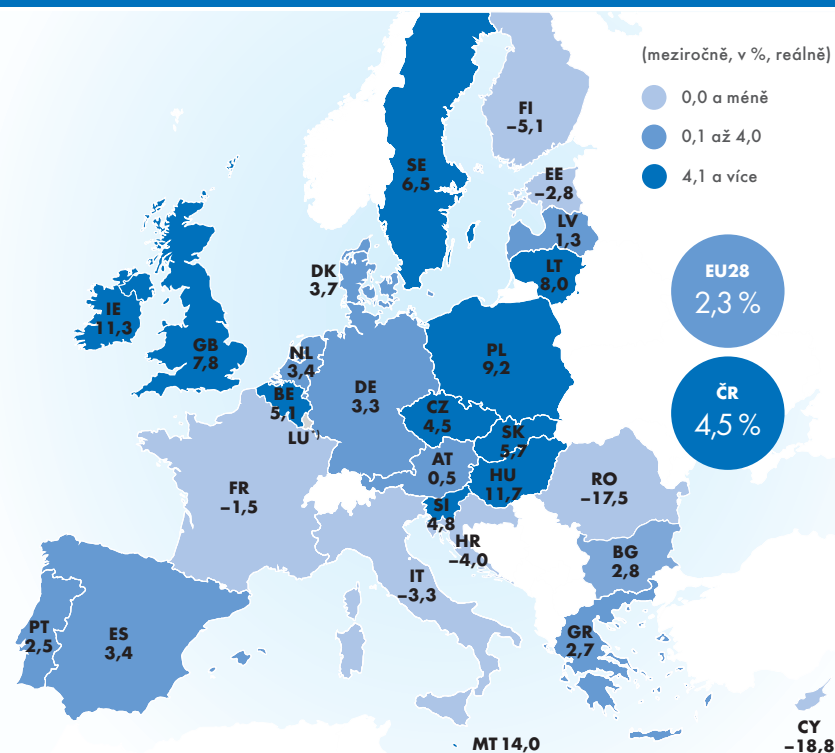
**V** roce 2014 narostly investice v České republice reálně o 4,5 %. V kontextu předchozích dvou let recese, kdy se snížily v úhrnu o 7,2 %, se jednalo o výsledek velmi příznivý. Jen pro doplnění: v letech dočasného oživení 2010 a 2011 narostly celkově jen o 2,4 % a v krizovém roce 2009 se propadly o historicky ojedinělých 10,1 %.

S ohledem na předchozí období byl vloni vývoj investic skutečně pozitivní a nic na tom nemění ani to, že proti vrcholu konjunktury v roce 2008 chyběla stále více než desetina.

## V porovnání s eurozónou rostly investice v ČR více než čtyřikrát rychleji

V eurozóně narostly v roce 2014 investice o 1,0 %, v celé Evropské unii pak o 2,3 %. Na přírůstek investic v České republice to nestačilo ani zdaleka. V porovnání s eurozónou u nás rostly inves-

### Investice v roce 2014 v mezinárodním srovnání



<sup>1)</sup> Pozn.: Data nejsou k dispozici.

Zdroj: Eurostat

### INVESTICE JSOU KLÍČOVÉ

Investice, v terminologii národních účtů tvorba hrubého fixního kapitálu, patří mezi důležité složky poptávky. Spolu se spotřebou domácností, neziskových institucí a vládních institucí, ale také změnou stavu zásob a výsledkem zahraničního obchodu určují úroveň HDP v daném roce. Na rozdíl od ostatních složek poptávky však ovlivňují do budoucna i stranu nabídky. Mohou se totiž promítat v produkčních kapacitách ekonomiky a také v její konkurenceschopnosti.

tice více než čtyřikrát rychleji, proti EU téměř dvakrát tak rychle.

Také v porovnání s rokem 2008 na tom byla Česká republika lépe, i když v tomto ohledu nebyl rozdíl tak markantní. Zatímco tuzemsko ztrácelo 10,8 %, EU mírně vyšších 11,9 %. Eurozóně chybělo z tehdejší úrovně 14,7 %. Pozitivní bylo i to, že poprvé od roku 2010 investice v České republice posílily dynamičtěji než ve Spojených státech amerických.

Zatímco dynamika investic určuje, o kolik procent stouply nebo klesly, míra investic zohledňuje jejich význam. Od-

povídá podílu investic na HDP v běžných cenách a naznačuje, zda se v ekonomice investuje hodně (míra investic je vysoká), anebo málo (míra investic je nízká).

Míra investic je v Česku významně vyšší než v Evropské unii.

Pokud srovnáme míru investic v ČR v loňském roce (25,3 %) s mírou investic v celé EU (19,3 %), pak je zjevné, že v tuzemsku se investuje výrazněji. Platí to



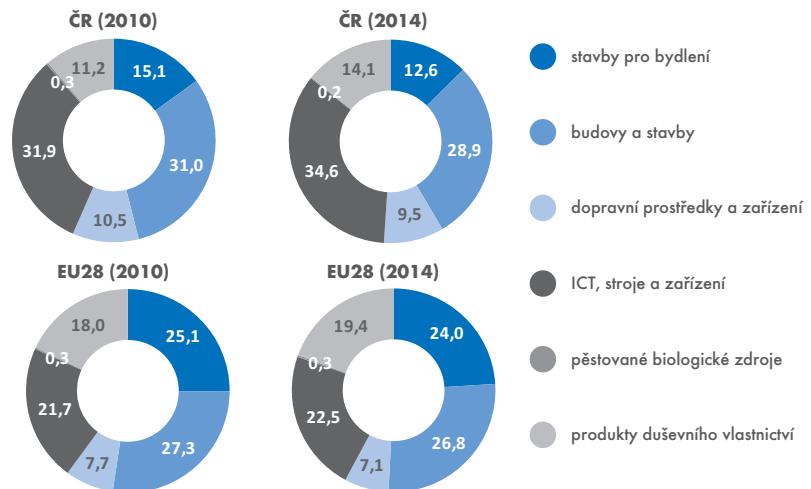
dlouhodobě, přitom disproporce mezi mírou investic v ČR a EU zůstává poměrně stabilní. Co se týče přímo pořadí České republiky v žebříčku členských zemí EU, je vysoce nadprůměrné, vymyká se dokonce i jiným konvergujícím ekonomikám. Například v letech 2013 a 2014 předešlo Českou republiku jen Estonsko.

## Středem zájmu budovy, stavby a technologie

Podstatná není jen dynamika investic, ale také struktura přírůstku. V reálném vyjádření vloni nejvíce narostly objemově významné investice: do budov a staveb (+6,9 %) a do technologií, tedy do ICT, strojů a zařízení (+6,8 %). Dále stouply investice do produktů duševního vlastnictví (+3,3 %), kam patří například výdaje na výzkum a vývoj či nákupy softwaru. Co stálo za jejich růstem? Firmy přehodnotily svá očekávání ohledně budoucího ekonomického vývoje a začaly více investovat. Také uvolněná fiskální politika zapůsobila na investiční aktivitu pozitivně. Promítla se především v nárůstu prostředků směřujících do výstavby infrastruktury, tedy ve vyšších investicích do budov a staveb.

Horší už to bylo s investicemi do staveb pro bydlení, do nichž své prostředky alokují zejména domácnosti. Fakticky stagnovaly (-0,1 %). S ohledem na rekordně nízké úrokové sazby z úvěrů na bydlení se může tento výsledek zdát slabý. Ovšem v porovnání

### Struktura investic v ČR a EU28 (v %, nominálně)



Zdroj: ČSÚ a Eurostat

### V EU MĚLY VĚTŠÍ VÁHU ZEJMÉNA INVESTICE DO STAVEB PRO BYDLENÍ

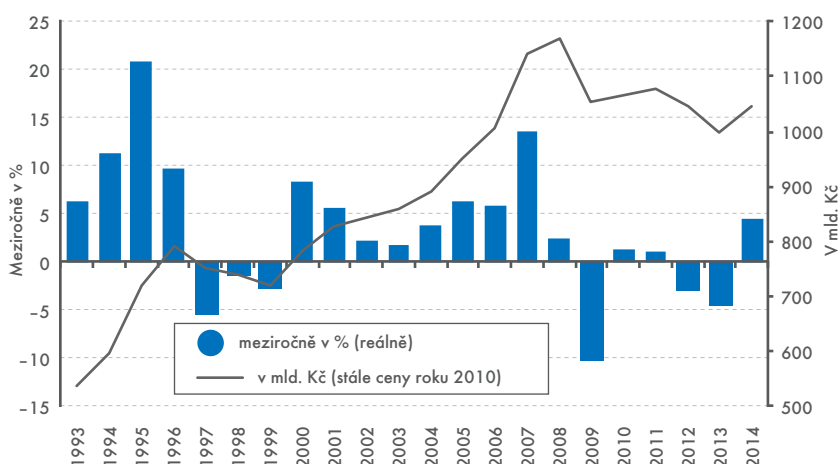
Z rozboru struktury investic v roce 2010 a 2014 vyplývá, že v EU měly větší váhu zejména investice do staveb pro bydlení. Významnější byly i investice do produktů duševního vlastnictví. Zhruba stejně se investovalo do pěstovaných biologických zdrojů, ostatní typy investic byly více zastoupeny v České republice. Platilo to pro budovy a stavby, dopravní

prostředky a zařízení, především ale pro technologie, tedy pro ICT, stroje a zařízení. Jestliže za produktivní lze považovat zejména investice do technologií, pak byl výsledek o struktuře investic v ČR v porovnání s EU spíše pozitivní. Problémem ovšem může být nižší váha investic do produktů duševního vlastnictví, kam spadají i výdaje na výzkum a vývoj. Investujeme do nich totiž méně nejen z hlediska podílu na celkových investicích, ale také podle podílu na hrubém domácím produktu.

s obdobím 2011–2013, kdy se vlivem reálně klesajících celkových příjmů domácností propadly tyto investice o hlubokých 9,1 %, to byl výsledek pozitivní.

Proti roku 2013 se snížily jen investice do dopravních prostředků a zařízení (-2,3 %) a do téměř bezvýznamných – samozřejmě jen z hlediska objemu – pěstovaných biologických zdrojů (-1,1 %).

### Vývoj investic v České republice v letech 1993–2014



Zdroj: ČSÚ

### Investice omezily pouze domácnosti

Také údaje tzv. sektorového členění v běžných cenách potvrzují, že se na růstu investic v roce 2014 podílel optimismus firem a méně napjaté rozpočty.

Po roční odmlce nefinanční podniky posílily své investice o 5,7 %, relativně málo investičně činné finanční instituce dokonce o 8,7 %.

Investice vládních institucí, které v letech 2010–2013 vlivem prováděných restrikcí propadly v úhrnu o dramatických 35,2 %, stouply o 17,6 %.

Méně investovaly jen domácnosti. Jejich investice, spolu s investicemi neziskových institucí, klesly o 1,9 %.

# Homeworking pokulhává, využívání ICT ne

Necelá třetina podniků umožňuje zaměstnancům práci z domova. Pracovníků, kteří tuto možnost využívají alespoň půl dne v týdnu, však není ani deset procent. Co ještě odhalilo šetření ČSÚ o využívání informačních a komunikačních technologií v podnikatelském sektoru a jak jsou na tom české podniky ve srovnání s ostatními zeměmi EU?

Kamila Burešová, oddělení statistiky výzkumu, vývoje a informační společnosti

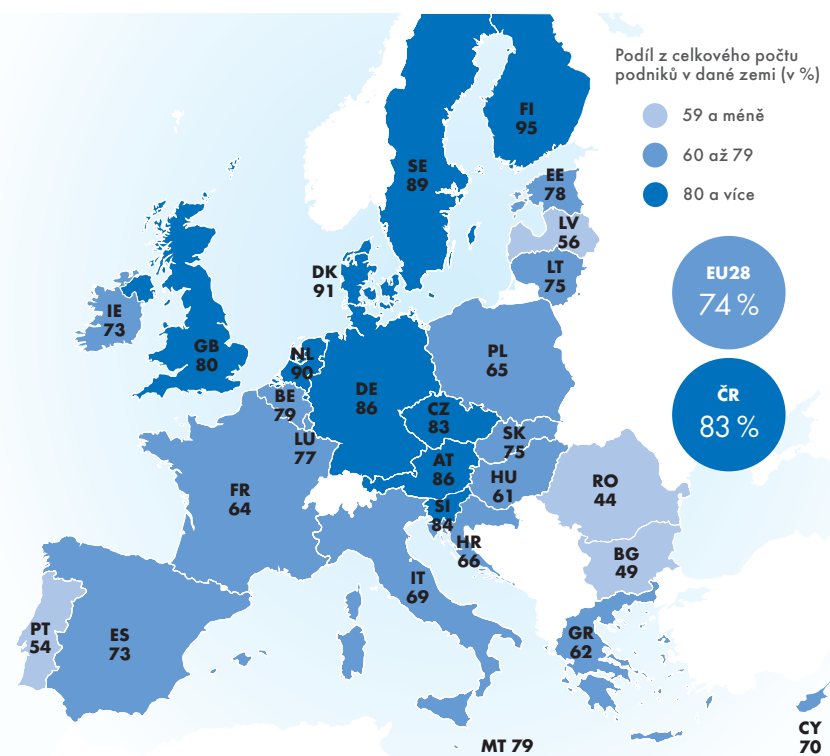
**P**řed deseti lety bylo v České republice připojeno k internetu více než 90 % podniků. V lednu 2014 už to bylo 98 %. Přihlédneme-li k podílu připojených podniků k rychlosti připojení (rychlosti stahování dat, tzv. download), došlo i zde k významnému posunu. Ještě v roce 2004 stahovala naprostá většina podniků data rychlostí nižší než 2 Mb/s. Vloni už stahovaly téměř všechny rychlostí přesahující 2 Mb/s, nejčastěji v rozmezí 2 až 9,9 Mb/s.

V evropském žebříčku podniků s připojením k internetu rychlostí 2 Mb/s a vyšší se české podniky za rok 2014 umístily na 11. místě, tedy vysoko nad průměrem EU28. Pokud by se však sestavovalo pořadí jen z podniků s vysokorychlostním připojením k internetu s rychlostí nad 30 Mb/s, Česko by se propadlo pod evropský průměr.

## Připojení k internetu není v průmyslu nezbytné

Podíl zaměstnanců, kteří v roce 2014 využívali v práci počítač připojený k internetu, tvořil zhruba dvě pětiny z celkového počtu zaměstnanců českých podniků. Pro Českou republiku je charakteristické, že vysoký počet všech ekonomicky aktivních obyvatel (přes 40 %) pracuje v průmyslu. Díky tomu je podíl zaměstnanců používajících v práci počítač s přístupem na internet v mnoha průmyslových odvětvích nižší než 30 %, a tak je tento údaj za celou republiku relativně nízký. V mezinárodním srovnání je Česko v podílu uživatelů internetu v práci hluboko

## Podniky s vlastními webovými stránkami, leden 2014



Zdroj: Eurostat

pod evropským průměrem. Podobně nízký je tento podíl např. na Slovensku, v Řecku, Polsku, Portugalsku nebo Maďarsku, nejnižší je pak v Rumunsku a Bulharsku.

Podíl podniků poskytujících svým zaměstnancům přenosná zařízení, tedy notebooky, tablety, chytré telefony apod., s možností připojení k internetu, je téměř dvoutřetinový. Podíl zaměstnanců, kteří skutečně využívají tato zařízení, je však jen velmi malý – v lednu 2014 nedosahoval ani pětiny

všech zaměstnanců – a je pod průměrem evropské osmadvacítky.

## Webové stránky podniků jsou již samozřejmostí

České podniky se naopak v mezinárodním srovnání umístily dobře díky svým webovým stránkám. Podniků, které se na svých webových stránkách prezentují, je v České republice více než 80 %. Jedná se o osmou nejvyšší hodnotu mezi členskými zeměmi Unie.





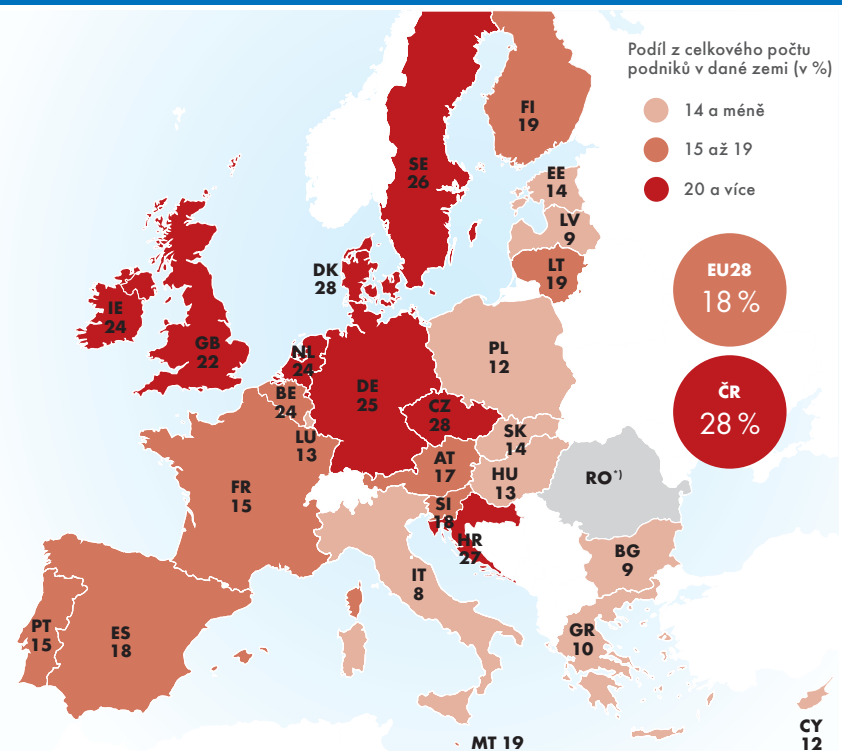
Průměr evropské osmadvacátky se pohybuje těsně pod třičtvrtinovou hranicí. Nejčastěji umožňují podniky na svých stránkách nahlížet do katalogů nebo ceníků zboží (60 %), podávat stížnosti (39 %) a objednávat či rezervovat zboží nebo služby (37 %). Potěšující je, že u všech jmenovaných funkcionalit webových stránek se české firmy umístily v mezinárodním srovnání nad evropským průměrem. Podíl českých webových stránek umožňujících návštěvníkům učinit on-line objednávku či rezervaci dokonce zaujímá ve srovnání evropských zemí prvenství, české podniky zde předčily např. podniky ze Švédska či Nizozemska.

## V e-obchodování jsme nad průměrem

Procento českých podniků, které elektronicky nakupují, je dlouhodobě vyšší (zhruba dvojnásobně) než podíl těch, které elektronicky prodávají. Oba ukazatele výrazně posunuly české podniky nad evropský průměr (druhé místo v elektronických prodejkách, čtvrté místo v elektronických nákupech).

V roce 2013 elektronicky nakoupila více než polovina českých podniků (53 %). Elektronický prodej uskutečnila více než čtvrtina českých firem (27 %). S narůstajícím podílem elektronicky nakupujících podniků zároveň roste i hodnota elektronických nákupů. Zatímco v roce 2002 tvořily elektronické nákupy podniků v České republice pouhých 4 % objemu jejich celkových nákupů, v roce

### Podniky prodávající elektronicky, 2013



<sup>1)</sup> Pozn.: Data nejsou k dispozici.

Zdroj: Eurostat

2013 to byla už třetina. Tržby z elektronických prodejů tvořily v roce 2013 více než čtvrtinu celkových tržeb sledovaných podniků. V mezinárodním srovnání se jedná o druhou nejvyšší hodnotu v rámci zemí EU28. Prvenství za rok 2013 získalo Irsko.

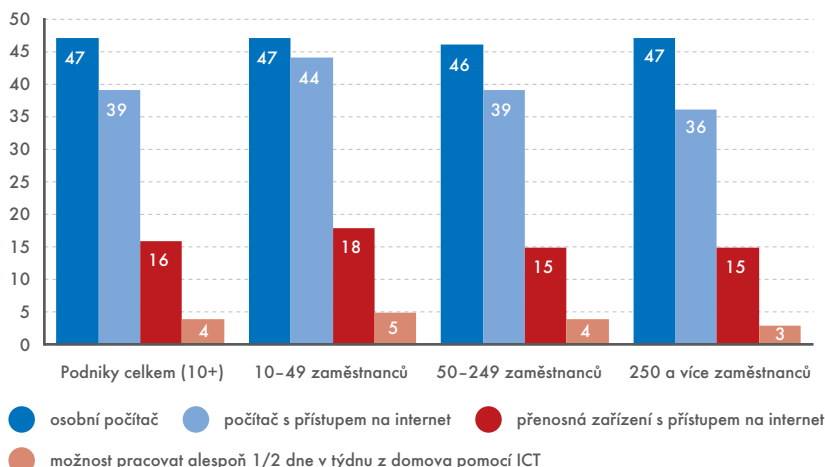
České firmy nakupují v hojně míře prostřednictvím webových stránek. Obecně se jedná spíše o menší nákladné nákupy. Vyšší finanční částky

jsou ze strany podniků vynakládány elektronickou výměnou dat.

Prodej prostřednictvím webových stránek se používá především ve vztahu ke koncovým zákazníkům. Tento prodej je typický např. pro podniky působící v informačních a komunikačních činnostech, v obchodě nebo v ubytování.

Elektronická výměna dat je naopak obvyklá při vzájemném obchodování firem. Využívají ji především velké podniky či podniky působící v automobilovém průmyslu.

### Zaměstnanci v podnicích ČR využívající internet<sup>1)</sup> (v %)



Zdroj: ČSÚ

### Kde hledat další informace

Šetření o využívání informačních a komunikačních technologií v podnikatelském sektoru (ICT 5-01) realizuje ČSÚ každoročně od roku 2002. Provádí se na vzorku o rozsahu přibližně 9 tis. podniků s 10 a více zaměstnanci ve vybraných odvětvích. Posledním referenčním obdobím byl leden 2014. Údaje o elektronickém obchodování byly zjišťovány za rok 2013. Údaje za ostatní státy EU pochází z databáze Eurostatu a jsou platné k 1. 3. 2015.

Více informací najdete na <http://bit.ly/1Rnys1o>.

# Zájem o dřevěné konstrukce domů stoupá

Rodinné domy jsou stavěny převážně s použitím zděné nosné konstrukce. V roce 2014 byla dokončena desetina rodinných domů s dřevěnou nosnou konstrukcí. U bytových domů má nadpoloviční většinu také zděná nosná konstrukce, podíl montovaných staveb klesá.

Petra Cuřínová, vedoucí oddělení statistiky stavebnictví a bytové výstavby

V průběhu období 1997–2014 bylo na území České republiky podle statistické evidence dokončeno 524 611 bytů, z toho 250 200 bytů (47,7 %) v nových rodinných domech a 161 271 (30,7 %) v novostavbách bytových domů. Jednou z významných charakteristik dokončené bytové výstavby je materiál použitý při stavbě obytných objektů (nové rodinné a bytové domy jsou rozlišovány podle typu nosné konstrukce na zděné, montované, dřevěné a na jiný druh použitého materiálu, včetně kombinací).

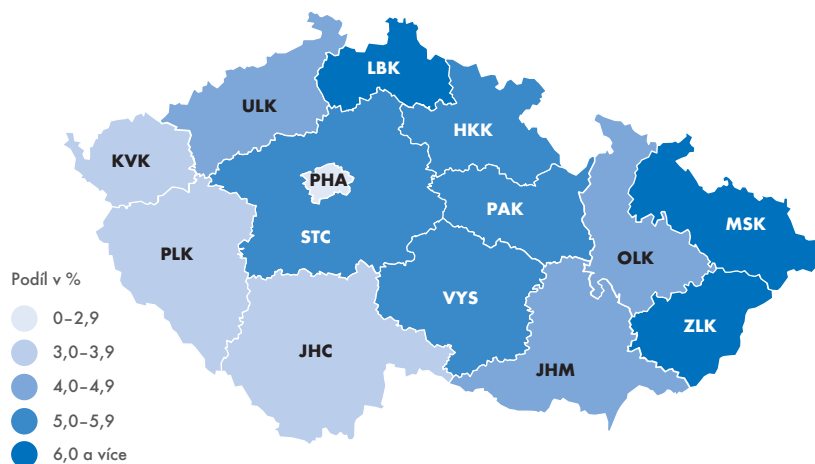
## Nosné zdi byly většinou zděné

Rodinné domy dokončené v letech 1997–2014 měly nosné zdi v naprosté většině ze zděných materiálů. Jejich podíl se až do roku 2005 pohyboval mezi 93 a 95 %, v posledních sedmi letech se ovšem postupně snižuje (v roce 2014 až na hodnotu 85,5 %). Zastoupení montovaných konstrukcí v jednotlivých letech kolísá mezi 1,3 % z roku 2000 až po tříprocentní hladinu v roce 2012.

Od roku 2003 je možné pozorovat zvýšený zájem o dřevěné konstrukce rodinných domů, jejichž podíl se zvýšil z 1,4 % na 9,3 %. Přes tuto jednoznačně pozitivní tendenci je nutné zdůraznit, že podíl těchto ekologicky úsporných staveb zatím zůstává stále nízký. Zastoupení rodinných domů jiných nosných konstrukcí (včetně kombinací) osciluje po celé sledované období kolem 2% podílu. Vývoj podílů v letech 1997–2014 ukazuje graf.

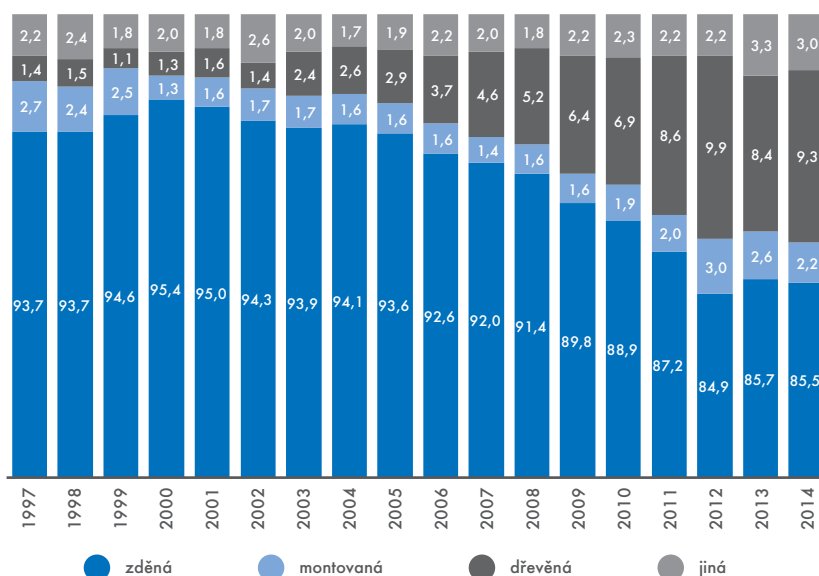
V krajích České republiky existují v podílech zděných konstrukcí rozdíly.

## Podíl dokončených bytů s dřevěnou nosnou konstrukcí v rodinných domech v letech 1997–2014



Pozn.: V letech 2013 a 2014 byla data o svlése nosné konstrukci dokončených domů přebírána z registru RUIAN.

## Struktura bytů v rodinných domech dokončených v letech 1997–2014 podle nosné konstrukce (v %)



Zdroj: ČSÚ



Méně než 90% podíl se vyskytl jen v Libereckém a Moravskoslezském kraji. Rozdíl mezi zbývajícími kraji činí maximálně 5 procentních bodů. Rodinné domy z montovaných nosných zdí byly nejvíce stavěny v Ústeckém a v Libereckém kraji. Dřevěná konstrukce byla zastoupena nejvíce v krajích Moravskoslezském, Libereckém a Zlínském. Větší rozdíly mezi kraji jsou patrné u podílu „jiných“ konstrukcí.

Odlišný vývoj zaznamenaly nosné konstrukce nově dokončených bytových domů. Zděné konstrukce jsou stále převažujícím nosným materiálem, jejich podíl ovšem dost kolísá (zpravidla mezi 50 a 70 %).

V roce 2014 se jejich podíl výrazně snížil, a to až na hodnotu 44,9 % (v roce 2008 to bylo ještě 69,2 %). Od roku 1997 značně poklesl podíl konstrukcí montovaných z 22,5 % na 3,7 % v roce 2014. Dřevěná konstrukce hraje ve výstavbě bytových domů zcela zanedbatelnou roli, ve třech letech sledovaného období dokonce zcela chyběla. V tomto období vzrostl, přes kolísavý vývoj, význam „jiných“ konstrukcí, jejichž zastoupení ve výstavbě bytových domů přesáhlo v roce 2014 dokonce hranici 50 %.

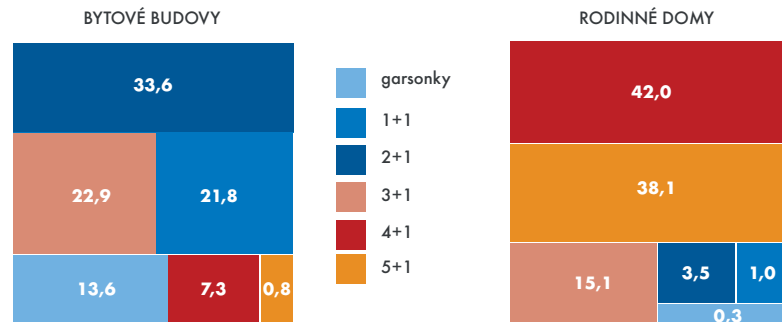
U bytových domů je možné pozorovat za celé sledované období převahu zděných nosných konstrukcí s výjimkou Prahy. V hlavním městě představovaly největší podíl domy, na jejichž výstavbu byl použit „jiný“ typ technologie, nejspíše kombinace zděné a železobetonové nosné konstrukce. V Libereckém kraji byla velmi významným typem výstavby montovaná nosná konstrukce. Jiný, popř. kombinovaný druh nosné konstrukce, byl kromě Prahy také ve větší míře využíván v Karlovarském a Ústeckém kraji. Dřevěná nosná konstrukce bytových domů byla využita

## Počet dokončených bytů a velikost dokončených bytů podle typu domu, 2014

### POČET DOKONČENÝCH BYTŮ



### VELIKOST DOKONČENÝCH BYTŮ (v %)



Zdroj: ČSÚ

### UKAZATEL ROZVOJE EKONOMIKY

Počet dokončených bytů je považován za jeden z nejvýznamnějších ukazatelů bytové výstavby. Při daném počtu obyvatel totiž přímo ukazuje na změny

v úrovni bydlení. Současně je indikátorem rozvoje ekonomiky, jednak celostátně, ale především v regionální diferenciaci. Velmi často bývá také tento ukazatel používán jako rozhodující kritérium při hodnocení úspěšnosti bytové politiky.

pouze v 9 krajích, z nich ale jen ve Středočeském a Zlínském přesáhl její podíl jednoprocenní hranici.

### Výstavba dřevostaveb poroste

Stavět budovy s dřevěnou nosnou konstrukcí je každým dalším rokem zajímavější. Jejich podíl v rámci nové výstavby domů je prozatím relativně nízký, nicméně v posledních letech se zvyšuje. Je

pravděpodobné, že jejich význam bude i nadále narůstat. Na území České republiky bylo v letech 1997 až 2014 postaveno celkem 12 219 rodinných domů formou dřevostaveb. Celkem je v nich 12 491 bytů, což znamená, že pouze 272 rodinných domů má dva a více bytů.

Počet rodinných domů s dřevěnou nosnou konstrukcí v jednotlivých letech plynule narůstal až do roku 2012. Hranici tisíc dokončených rodinných domů překonal v roce 2008. V posledních dvou letech, v souvislosti s celkovým poklesem dokončené bytové výstavby, nedosahuje počet dřevostaveb úrovně z roku 2012, ale v minulém roce byl opět zaznamenán jejich nárůst.

Ve sledovaném období 1997–2014 bylo v ČR dokončeno formou dřevostavby 72 bytových domů. Celkový počet bytů v těchto domech dosáhl 591 a v průměru měl jeden bytový dům osm bytů. Tyto bytové domy mají průměrně tři podlaží a průměrná užitková plocha jednoho bytu činí zhruba 60 m<sup>2</sup>.

### ROK 2007: BYTOVÁ VÝSTAVBA PARADOXNĚ ROSTLA

V 90. letech minulého století došlo k výraznému poklesu bytové výstavby až na jednu z nejnižších hodnot ve statisticky evidované historii. V dalších letech pak docházelo k postupnému zvyšování počtu dokončených bytů. Tento nárůst pokračoval s malými výjimkami až do roku 2007, kdy byl dokončen nejvyšší počet bytů za

posledních 20 let. K takovému rozmachu bytové výstavby právě v roce 2007 však do určité míry došlo zásluhou přijetí zákona o zvýšení daně z přidané hodnoty od roku 2008, což podstatně urychlilo dokončovací práce na stavbách ještě za příznivější cenu. Na počet dokončených bytů v dalších letech pak měla částečně vliv ekonomická krize a počet dokončených bytů v minulém roce je jeden z nejnižších za posledních 20 let.

# Již druhý rok v České republice klesá nezaměstnanost

Česká republika má jednu z nejnižších průměrných hodnot mezinárodně srovnatelné míry nezaměstnanosti v Evropské unii. Situace se ovšem liší v jednotlivých regionech. Rozdíly najdeme i v třídění podle pohlaví, a to zejména u socioekonomických tříd.

Dalibor Holý, ředitel odboru statistiky trhu práce a rovných příležitostí, Irena Ptáčnicková, oddělení statistiky práce

Česká republika patří do té zeměpisné oblasti, v níž se míra nezaměstnanosti nachází hluboko pod celoevropským průměrem. Hlavní město Praha je podle srovnání Eurostatu dokonce regionem s nejnižší nezaměstnaností vůbec. V EU28 je na tom nejlépe Německo, kde je mezinárodně srovnatelná míra pod úrovní 5 %, pak následují Rakousko, Malta a Lucembursko. Na druhém pólu se vyskytuje Řecko a Španělsko, které mají míru nezaměstnanosti stále nad 20 %. Vysoká je také u Chorvatska (18 %), nového člena Unie.

Česká republika má výjimečně dobrou celkovou míru nezaměstnanosti, ale při pohledu na skupinu mladých do 25 let již ve srovnání s ostatními evropskými státy neobstojí. Aktuální údaj o této volné pracovní síle v letošním březnu 14,5 % ukazuje, že český trh práce, na rozdíl od německého, kde je tato míra poloviční, není schopen pojmout čerstvé absolventy. Odstrašující je ovšem situace ve Španělsku a Řecku. Zde je bez práce polovina mladé pracovní síly.

## Uchazeči stojí fronty hlavně na severu republiky

Také čísla z úřadů práce, která poskytují detailní vnitrostátní pohled, vykazují pozitivní trend v poklesu nezaměstnanosti a zvyšování počtu volných pracovních míst.

Podíl nezaměstnaných osob se v České republice letos v dubnu snížil z březnových 7,20 % na 6,72 %. Necelý

Podíl nezaměstnaných osob v České republice podle krajů k 30. 4. 2015 (v %)



Zdroj: MPSV

půl milion osob (491 585) neměl práci (o 33 730 osob méně než v březnu), což bylo nejméně od prosince 2009. Ve srov-

Díky růstu ekonomiky firmy nabírají a vytvářejí dlouhodobá pracovní místa. Situaci na trhu práce ovlivňují

Česká republika má výjimečně dobrou celkovou míru nezaměstnanosti, ale při pohledu na skupinu mladých do 25 let již ve srovnání s ostatními evropskými státy neobstojí.

nání se stejným obdobím roku 2014 se jednalo o pokles o 83 323 osob.

Letos v dubnu zaměstnavatelé nabízeli 83 692 volných pracovních míst, což bylo o 7 642 míst více než v předchozím měsíci a o 39 446 míst více než v dubnu 2014.

i sezónní práce, tzn., že práci našli především krátkodobě nezaměstnaní.

Nejvyšší nezaměstnanost nadále zůstává v Ústeckém kraji (9,97 %), v dubnu zde na jedno volné pracovní místo připadalo 12,22 uchazečů. Dalšími kraji s vysokou nezaměstnaností jsou Mo-



ravskoslezský kraj (9,14 %), především okres Bruntál (11,90 %), kde v dubnu na jedno volné pracovní místo připadalo 25,48 uchazečů, a také Olomoucký kraj (7,69 %).

Z výše uvedeného je tedy zřejmé, že problém vysokého počtu uchazečů na jedno pracovní místo je v současné době lokalizován zejména v severním příhraničí republiky.

Naopak nejnižší nezaměstnanost je dlouhodobě v Praze (4,79 %), kde letos v dubnu na jedno volné pracovní místo připadalo 3,99 uchazeče.

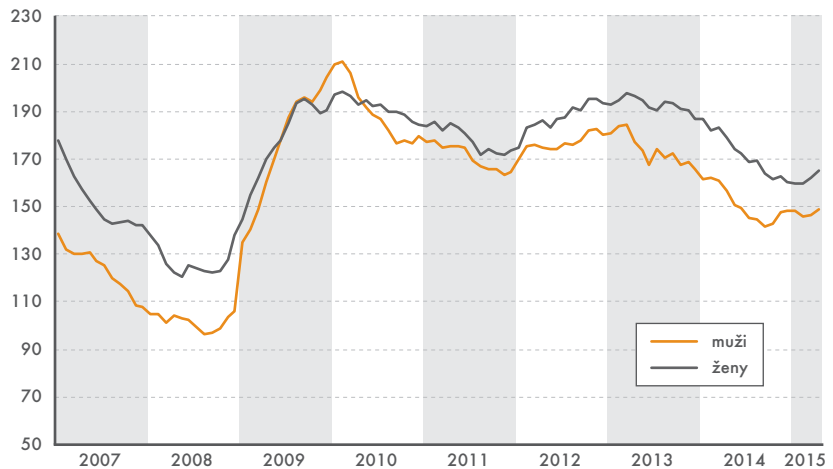
### Které skupiny jsou nezaměstnaností nejvíce ohroženy

Fenomén nezaměstnanosti se potencionálně týká každého z nás, ale nikoli stejnou měrou. Některé skupiny osob jsou více ohroženy.

Problém najít zaměstnání mají v současnosti čerství absolventi vycházející ze škol, neboť zaměstnavatelé raději přijímají pracovníky s praxí.

V ohrožení jsou také lidé starší padesáti let. Poněkud paradoxně se má za to, že již nejsou perspektivní a půjdou brzo do důchodu, třebaže hranice odchodu do neaktivity se rychle posunuje do mnohem vyššího věku. Jsou také paušálně odsuzováni jako ti, kteří neznají moderní technologie a nedokážou se učit nové věci, přestože tyto schopnosti jsou nesmírně individuální.

Počty nezaměstnaných mužů a žen, měsíční údaje, sezónně očištěné (v tis.)



Zdroj: ČSÚ, VŠPS

### OBDOBÍ KRIZE MUŽSKÉ EKONOMIKY

Počet nezaměstnaných žen je v celé historii České republiky, tedy od roku 1993, nad úroveň mužů – s výjimkou přelomu let 2009/2010, kdy vrcholila krize na trhu práce při nové „velké depresi“. Poté, co se celosvětová finanční krize přelila do reálné ekonomiky, vyschly zakázky především pro exportně orientovaný prů-

mysl a nastalo hromadné propouštění. To postihlo především muže, kteří jsou nejčastěji zaměstnáni právě v průmyslových oborech. Od poloviny roku 2008 do vrcholu krize přibylo 115 tis. nezaměstnaných mužů, ale jen 75 tis. nezaměstnaných žen. Krize byla tedy především krizí mužské ekonomiky. V dalších letech se situace vrátila do původního stavu. V současnosti jsou ženy opět ohroženy nezaměstnaností výrazně více než muži.

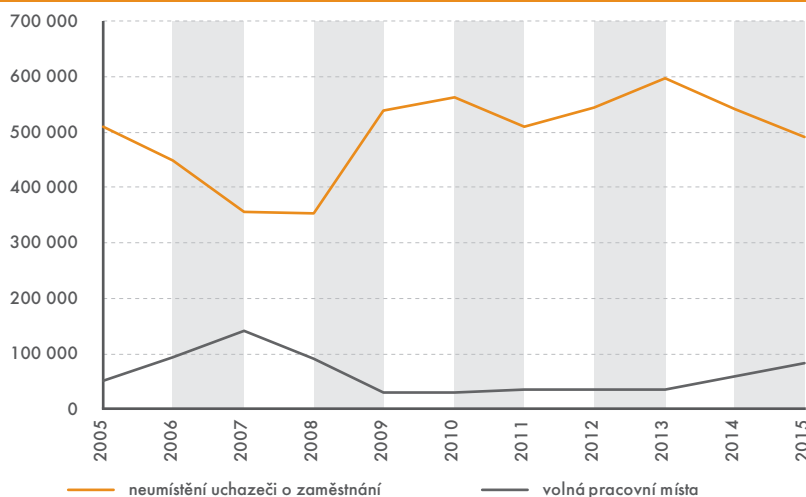
Třetí výrazně ohroženou skupinou jsou matky pečující o malé děti. Údaje z Výběrového šetření pracovních sil Českého statistického úřadu ukazují, že mají trojnásobnou míru nezaměstnanosti v porovnání s bezdětnými ženami a muži stejného věku.

### Elity se nezaměstnaností trápit nemusí

Mimo rodinného stavu je riziko nezaměstnanosti silně diferencované podle předchozího zaměstnání, potažmo podle socioekonomického postavení. Elitní skupiny manažerů a vysokoškolsky vzdělaných specialistů jsou ohroženy nezaměstnaností zcela minimálně. Pokud jsou bez práce, je to stav, kdy si vybírají z nabízených zaměstnání a záleží jim spíše na tom, jak dobře budou placeni. Skutečná nezaměstnanost jako existenciální ohrožení existuje především pro pracující třídu. Nejvyšší riziko nezaměstnanosti najdeme u rutinních zaměstnanců a polokvalifikovaných dělníků. V případě uklízečů a pouličních prodejců měl v krizovém roce 2012 zkušenost s (většinou dlouhodobým) hledáním zaměstnání každý třetí muž. V dalších letech se situace mírně zlepšovala, ale přesto je riziko nezaměstnanosti u skupiny pomocných zaměstnanců 21krát vyšší než u zdravotnických specialistů, kteří jsou ohroženi vůbec nejméně.

### Neumístění uchazeči o zaměstnání a volná pracovní místa

(stav k 31. 12., rok 2015 k 30. 4. 2015)



Zdroj: MPSV

# Nárůst výdajů na zdravotní péči si dal „pohov“

Výdaje českých domácností na zdravotní péči se od roku 2008 pohybují nad hranicí 40 mld. Kč. V roce 2013 dosáhly 42 246 mil. Kč. Stoupající trend z roku 2012, kdy bylo dosaženo jejich maxima, se tak nepotvrdil.

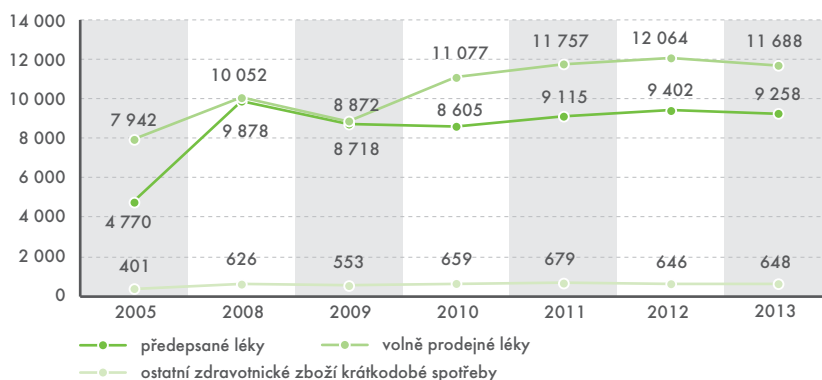
Vladimíra Kalnická, oddělení statistiky vzdělávání, zdravotnictví, kultury a sociálního zabezpečení

V roce 2005 se v České republice vydalo na zdravotní péči 219 mld. Kč, domácnosti z toho zaplatily 23 mld. Kč. O osm let později, v roce 2013, se výdaje pohybovaly již na hranici 292 mld. Kč. Z rodinných rozpočtů „padlo“ na zdraví více než 42 mld., což bylo o 83 % více než v roce 2005. Přitom u zdravotních pojišťoven byl nárůst nižší, jen o 31 %. Výdaje domácností na zdravotní péči se tedy zvyšovaly průměrným ročním tempem růstu o 7,83 %.

## Méně na lůžkovou péči i léky

Zatímco v roce 2012 byl zaznamenán více než třetinový meziroční nárůst výdajů domácností na lůžkovou péči (léčebnou i rehabilitační), v roce 2013 se vzestupná tendence již neopakovala. Oproti předchozímu roku naopak tyto výdaje klesly, a to o 20 %. Přispěla k tomu i vyhláška (č. 267/2012 Sb.), která začala platit v říjnu 2012. Díky ní došlo k redukci seznamu diagnóz vhodných k lázeňské péči. Zkrátila se i délka léčebného

Výdaje domácností na léky 2005–2013 (v mil. Kč)



Zdroj: ČSÚ

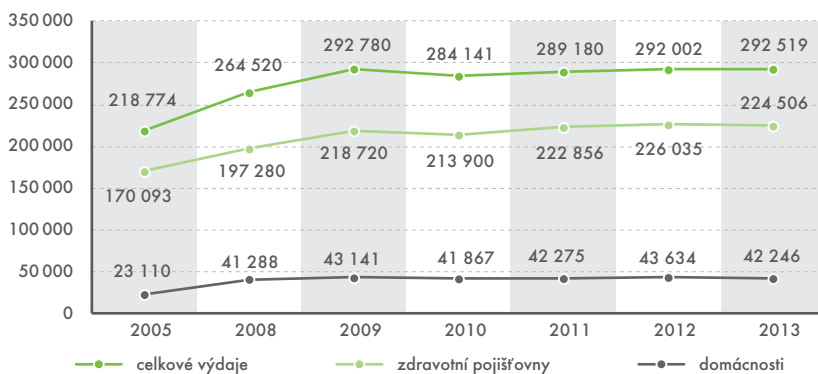
pobytu nejen u komplexní, ale i u příspěvkové lázeňské rehabilitační péče. V rámci příspěvkového lázeňského pobytu hradí zdravotní pojišťovny pacientovi pouze standardní léčení. Ostatní výdaje, především ubytování a stravu, si musí už platit sám. Vyhlášku nakonec zrušil, k 1. lednu 2015, Ústavní soud.

Největší část svých financí vydávají domácnosti na léky a prostředky zdravotnické techniky (PTZ) – 63 %

výdajů domácností na zdravotnictví. V roce 2013 tvořily léky důležitou výdajovou položku z kategorie „léky a PZT“ –81 %. Zásah do rodinného rozpočtu představují i přímé platby za vybrané stomatologické výkony, péči, poplatky za lékařské prohlídky a různá potvrzení provedené v osobním zájmu pacienta. V neposlední řadě každoročně roste počet lidí, kteří si platí plastické operace z estetických důvodů.

Za léky a PZT utratili Češi v roce 2013 téměř 27 mld. Kč. V uplynulých letech docházelo k postupnému zvyšování výdajů na předepsané léky, které vyvrcholilo v roce 2008 (9 878 mil. Kč). O rok později byl zaznamenán jejich mírný pokles, který pokračoval i v roce 2010. Sestupný trend se v roce 2011 zastavil a od té doby se náklady domácností na léky na předpis pohybují nad hranicí 9,0 mld. Kč. Po výrazném nárůstu výdajů za volně prodejné léky mezi roky 2009 a 2010 (+25 %) docházelo každoročně k jejich pozvolnému zvyšování. V roce 2013 byl zaznamenán mírný pokles výdajů za léky bez receptu o 3 %.

Výdaje na zdravotní péči 2005–2013 (v mil. Kč)



Zdroj: ČSÚ

## Výdaje na regulační poplatky (v tis. Kč)

	2008	2009	2010	2011	2012	2013	Index 2013/2012
Poplatky za recept	2 411 161	2 659 293	2 657 363	2 457 967	1 858 376	2 057 805	110,7
Poplatky za návštěvu lékaře	1 805 866	1 650 240	1 530 418	1 374 137	1 474 027	1 505 167	102,1
Poplatky za hospitalizaci	1 176 098	1 262 562	1 242 669	1 242 211	1 824 472	1 744 009	95,6
Poplatky za pohotovost	178 145	207 753	191 444	179 915	179 361	182 048	101,5
Celkem	5 571 270	5 779 848	5 621 894	5 254 230	5 336 236	5 489 029	102,9

Zdroj: ČSÚ

Absolutní hodnota 12 064 mil. Kč z roku 2012 – nejvyšší od roku 2000 – nebyla zatím překonána.

## Za poplatky 5,5 mld. Kč

Počínaje lednem 2008 začali pacienti hradit zdravotnickým zařízením regulační poplatky. V průběhu pěti let postupně docházelo k různým úpravám a změnám. Regulační poplatek ve výši 90 Kč za využití lékařské pohotovostní služby nebo pohotovostní služby v oboru zubní lékařství zůstal od roku 2008 nezměněn a jako jediný platí i v současné době.

Podle Ústavu zdravotnických informací a statistiky ČR se zavedením regulačního poplatku 90 Kč v roce 2008 poklesly oproti roku 2007 počty ošetření na lékařské službě první pomoci (LSPP) pro dospělé o 41,1 %, pro děti a dorost o 25,0 % a stomatologické pohotovosti o 36,7 %, a tento stav byl zachován po

celé sledované období 2007 až 2013. Výjimkou je LSPP stomatologická s nárůstem o 108,4 % počtu roku 2007.

Za regulační poplatky v roce 2013 vydaly domácnosti 5,49 mld. Kč, což je oproti roku 2012 nárůst o 3 procentní body. Ze čtyř základních druhů poplatků dosáhly nejvyšší částky, a to 2 058 mil. Kč (tj. 37,5 % z uhrazených poplatků) poplatky za recept (resp. 30 Kč se neplatí za položku, ale za celý recept). Následovaly poplatky za hospitalizaci (resp. 100 Kč za den pobytu v ústavní a lázeňské péči) ve výši 1 744 mil. Kč (31,8 %), za návštěvu u lékaře v úrovni 1 505 mil. Kč (27,4 %) a v neposlední řadě poplatky za pohotovostní službu ve výši 182 mil. Kč (3,3 %).

V roce 2013 se mírně snížily výdaje za hospitalizaci (−4 %), což může být do jisté míry ovlivněno nižším celkovým počtem ošetřovacích dnů v nemocnicích. Meziroční srovnání ukazuje více než desetiprocentní nárůst regulačního poplatku za recepty. Poplatky za

návštěvu lékaře se zvýšily o 7 %. Poplatky za využití pohotovostních služeb a návštěvu lékaře zůstaly v roce 2013 zhruba na stejné úrovni jako v roce předchozím.

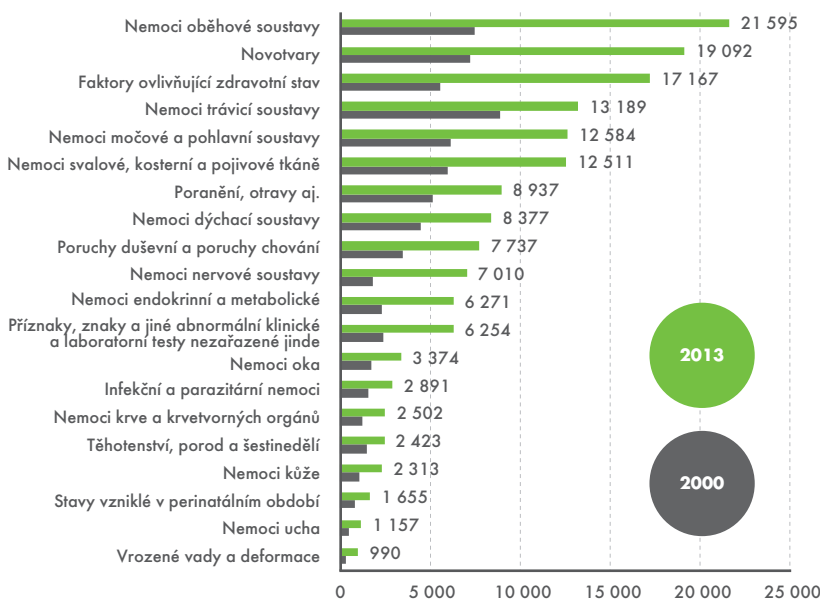
Nejvíce peněz za regulační poplatky obecně vydali muži ve věkové skupině 65–69 let (více než 294 mil. Kč) a ženy ve věkové skupině 70–74 let (295 mil. Kč). V průměru pouze 32 mil. Kč zaplatili rodiče za chlapce a dívky ve věku 10–14 let, což je nejméně ze všech věkových skupin.

## Na která léčení jde nejvíce peněz

V roce 2000 vykázaly zdravotní pojišťovny největší objem výdajů na léčení nemocí trávicí soustavy. Jednalo se však o mimořádný výkyv, v následujících letech bylo nejvíce finančních prostředků vynaloženo na léčbu nemocí oběhové soustavy a novotvarů. V roce 2013 se výdaje na léčbu onemocnění srdce a cév v porovnání s rokem 2012 stabilizovaly na úrovni 21,6 mld. Kč. Náklady na léčbu onkologických onemocnění se v meziročním srovnání zvýšily téměř o pětinu, z 16,7 na 19,1 mld. Kč. Uvedené skupiny onemocnění patří dlouhodobě v Česku k nejčastějším příčinám úmrtí. U nemocí oběhové soustavy se jedná o chronickou ischemickou chorobu srdce, akutní infarkt myokardu, cévní mozkovou příhodu a aterosklerózu, a to u obou pohlaví. Muži nejčastěji umírají na zhoubný novotvar průdušek, bronchu a plic. Rakovina tlustého střeva a prostaty jsou u mužů rovněž velice časté. U žen byla nejčastější úmrtí na zhoubný novotvar prsu, dále průdušek, bronchu a plic a tlustého střeva.

Více podrobnějších informací najdete na <http://bit.ly/1AIi8Ut>.

## Výdaje na zdravotní péči podle diagnóz v roce 2000 a 2013 (v mil. Kč)



Zdroj: ČSÚ

RYCHLÉ INFORMACE

ČERVEN 2015

po	1	
út	2	
st	3	
čt	4	
pá	5	<b>Maloobchod</b> (duben 2015) <b>Šetření průměrných cen vybraných výrobků – pohonné hmoty a topné oleje</b> (23. kalendářní týden 2015) <b>Průměrné mzdy</b> (1. čtvrtletí 2015)
so	6	
ne	7	<b>Stavebnictví</b> (duben 2015) <b>Průmysl</b> (duben 2015) <b>Zahraníční obchod</b> (duben 2015)
po	8	
út	9	<b>Indexy spotřebitelských cen – inflace</b> (květen 2015)
st	10	
čt	11	
pá	12	<b>Šetření průměrných cen vybraných výrobků – pohonné hmoty a topné oleje</b> (24. kalendářní týden 2015) <b>Pohyb obyvatelstva</b> (1. čtvrtletí 2015) <b>Šetření průměrných cen vybraných výrobků – potravinářské výrobky</b> (červen 2015)
so	13	
ne	14	
po	15	
út	16	
st	17	
čt	18	<b>Indexy cen vývozu a dovozu</b> (duben 2015) <b>Indexy cen výrobců</b> (květen 2015)
pá	19	
so	20	
ne	21	<b>Šetření průměrných cen vybraných výrobků – pohonné hmoty a topné oleje</b> (25. kalendářní týden 2015)
po	22	
út	23	
st	24	<b>Konjunkturální průzkum</b> (červen 2015)
čt	25	
pá	26	<b>Šetření průměrných cen vybraných výrobků – pohonné hmoty a topné oleje</b> (26. kalendářní týden 2015)
so	27	
ne	28	
po	29	
út	30	<b>Čtvrtletní národní účty</b> (1. čtvrtletí 2015) <b>Míry zaměstnanosti, nezaměstnanosti a ekonomické aktivity</b> (květen 2015)

VYBRANÉ VÝSTUPY ČSÚ

**Ekonomické výsledky zdravotních pojišťoven – 1. čtvrtletí 2015**

Základní údaje o počtu aktivních zdravotních pojišťoven, o zaměstnancích a mzdách, vybrané položky aktiv a pasiv, informace o výnosech zdravotních pojišťoven z pojistného a příslušenství podle skupin plátců a o nákladech vynaložených na zdravotní péči.

[elektronická verze](#)

**Vydání a spotřeba domácností statistiky rodinných účtů – domácnosti podle postavení osoby v čele, podle velikosti obce, příjmová pásma, regiony soudržnosti – 2014**

Roční výsledky statistiky rodinných účtů v členění podle postavení osoby v čele domácnosti, velikosti obce, právního důvodu užívání bytu, podle výše čistého peněžního příjmu na osobu a podle regionů soudržnosti (NUTS2).

[tištěná a elektronická verze](#)

**Evidenční počet zaměstnanců a jejich mzdy v jednotlivých čtvrtletích, definitivní údaje – 2013**

Definitivní údaje o evidenčním počtu zaměstnanců, mzdových prostředcích a průměrných mzdách v národním hospodářství v členění podle odvětví, území, sektorů a velikosti.

[elektronická verze](#)

**Indexy realizovaných cen bytů – 1. čtvrtletí 2015**

Indexy realizovaných cen nových a starších bytů. Tentokrát jsou v publikaci nové byty publikovány jen za Prahu.

[elektronická verze](#)

**Věkové složení a pohyb obyvatelstva v Jihočeském kraji – 2014**

Podrobná věková struktura obyvatelstva kraje, okresů a správních obvodů obcí s rozšířenou působností. Vybrané údaje o pohybu obyvatelstva v uplynulém roce v kraji, okresech, SO ORP a městech.

[elektronická verze](#)

**Publikace je možné objednat** e-mailem na [objednavky@czso.cz](mailto:objednavky@czso.cz), tel.: 274 052 733 **nebo zakoupit** v prodejní publikaci v Ústředí ČSÚ (Na padesátém 81, Praha 10).

Všechny tituly naleznete na [www.czso.cz](http://www.czso.cz).





# „Četník“ ze Strašnic

**R**ád bych se zmínil o zajímavém teoretickém statistickém díle, kterým je kniha Josefa Beneše „O statistice a její teorii, o vědách a zájmech, s nimiž souvisí“ z roku 1920. V této době se odborná česká statistická terminologie teprve vytvářela a doktor Beneš ve své knize zvolil velmi originální přístup, za který by se nemuseli stydět ani obrozenci z 1. poloviny 19. století. U většiny pojmů nabízí několik variantních názvů, které vycházejí z bohatého studia literatury. Například statistické znaky dělí na „ličné“ (kvantitativní, odstupňované, čísla vyjádřené) a „neličné“ (slovy vyjádřené, neodstupňované, druhové, kvalitativní). Pojem „ličný“ či „ličnost“ odpovídá otázce: Kolik? Znaky „ličné“ lze dělit na čítané (rozpojité, metrické, diskontinuurní, diskrétní) a měřené (spojité, kontinuurní). Znaky „neličné“ jsou děleny na dvojné (dichotomií, česla – podle

výrazu „větev se rozčesla“) a množné. Dvojné znaky mohou být přímo souběžné či klad a zápor.

Co se týče statistiky, pro tu Beneš navrhuje pojem „četnictví“ odvozený ze stejného základu jako například početnictví. V tomto případě autor sahá až k eposu o svaté Kateřině ze 14. století, kde se vyskytuje slovo „čet“. Nicméně pojem „četnictví“ se mu zdá příliš zprofanovaný, a proto raději zůstává u statistiky.

Namísto pojmu pravděpodobnost zavádí „věrojatnost“, jinde ale zmiňuje teorii „probability“. Ohledně statistických charakteristik uvádí Beneš „střed“ (průměr), a to „aritmický“ (počítaný), „střed čítaný“ (pravděpodobný, topologický, medián) či „střed nejhustší“ (modus). Pro jednotlivé kvantily navrhuje pojem „rozplizlá horní mez“, což je například „ω“ jakožto horní hranice věku. Oněmi četníky ze Strašnic zmíněnými

v titulku bychom mohli být my všichni, kdyby všechny Benešovy návrhy byly akceptovány.

V letech 1877–1880 vystudoval učitelství matematiky a fyziky pro reálné školy na České vysoké škole technické v Praze (ČVÚT). Od roku 1890 pracoval v Úrazové pojišťovně dělnické, dále v pojišťovnách Praha a Slavia. Byl členem zkušební komise pro autorizaci pojistných techniků na Ministerstvu vnitra ve Vídni. Roku 1903 habilitoval na ČVÚT v Praze a v květnu 1904 se stal docentem pojistné matematiky a matematické statistiky. Od roku 1920 byl Josef Beneš členem Statistické rady státní. Roku 1924 byl jmenován profesorem pojistné matematiky a matematické statistiky na ČVÚT a stal se místopředsedou Jednoty pro vědy pojistné. Zemřel v roce 1927 v Praze.

Jiří Trexler

oddělení statistiky spotřebitelských cen

## Demografický vývoj Středočeského kraje 1960 až 2012

Vydavatel: Český statistický úřad



Středočeský kraj prošel od doby svého vzniku v roce 1960 velmi rozdílnými etapami vývoje. Titul vyplňuje mezeru mezi publikacemi, které se zabývají demografickým vývojem tohoto kraje v dlouhodobějším časovém horizontu. ■

## Statistická ročenka trhu práce v ČR v roce 2014

Vydavatel: Ministerstvo práce a sociálních věcí



Publikace zachycuje trendy na trhu práce od počátku 90. let až do konce roku 2014. Zvláštní pozornost věnuje aktivní politice zaměstnanosti v období 2012 až 2014. Postihuje regionální rozdíly v krajích České republiky. ■

## Vybrané aspekty cestovního ruchu České republiky

Vydavatel: Český statistický úřad



Studie již vyšla elektronicky koncem loňského roku. Zabývá se analýzou vybraných aspektů cestovního ruchu v České republice. Rozbor vychází z revidovaných údajů platební bilance za období 1993–2013. ■

Všechny tituly si můžete vypůjčit (případně zakoupit) v Ústřední statistické knihovně a prodejně ČSÚ. Více na [library.czso.cz](http://library.czso.cz).

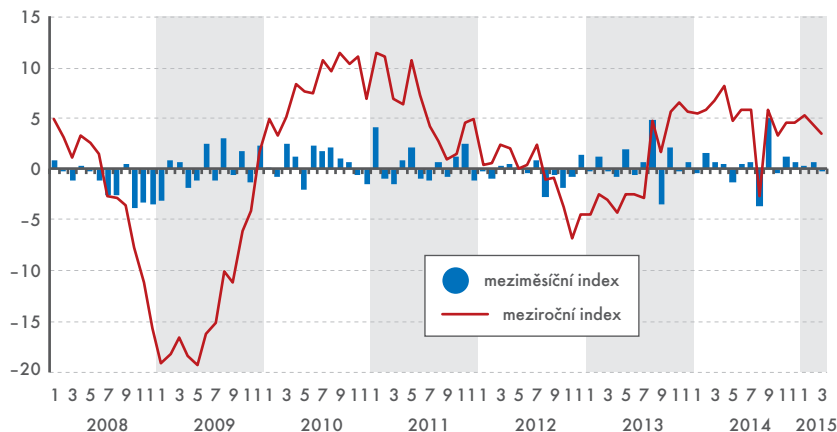
# Meziroční a meziměsíční srovnání

**K**aždý měsíc slyšíme, že průmysl vzrostl nebo stavebnictví pokleslo o tolik a tolik procent. Pokud je vývoj relativně mírný, řekněme do 5 %, člověku to jen tak prolétne hlavou, a moc nad tím nepřemýšlí. Zbystří až ve chvíli, kdy jsou údaje vysoké, anebo naopak velmi nízké (u poklesu obzvláště). Když slyší, že v lednu průmysl poklesl o 10 %, v únoru znovu o 10 % a v březnu ještě jednou o 10 %, může nabýt dojmu, že za poslední tři měsíce poklesl průmysl o 30 %. Znamenalo by to tedy, že za sedm měsíců bude průmysl na nule a vyděsí se. Takový katastrofický závěr by ovšem byl (obvykle) mylný. **Jak tedy číst čísla o růstu a poklesu?**

V prvé řadě je třeba si uvědomit, vůči jakému období hodnotu ukazatele za dané období porovnáme. Obvykle se jedná o **meziroční srovnání**, při kterém porovnáme měsíc daného roku se stejným měsícem předchozího roku, např. srovnáváme leden 2015 s lednem 2014. V tabulkách bývá obvykle meziroční index označován zkratkou SOPR = 100, tj. stejné období předchozího roku se rovná 100. Co je nad 100 (např. 104), znamená růst (o 4 %). Co je pod 100 (např. 96), znamená pokles (o 4 %) oproti stejnému období předchozího roku.

Uvedme příklad: v lednu 2014 byly tržby v průmyslu v hodnotě 50 a v lednu 2015 v hodnotě 45. Při meziročním srovnání klesly v lednu 2015 tržby v průmyslu o 10 % ( $45/50 * 100 = 90$ ). V únoru 2014 byly tržby 60 a o rok později, v únoru 2015, byly 54. Meziroční pokles v únoru byl opět 10 % ( $54/60 * 100 = 90$ ). A naposledy, v březnu 2014

Index průmyslové produkce, meziroční a meziměsíční (v %)



Zdroj: ČSÚ, sezónně očištěná data

činily tržby 70 a březnu 2015 pouze 63. Opět pokles o 10 % ( $63/70 * 100 = 90$ ). Ve všech třech měsících průmysl vykazoval meziroční pokles o 10 % a přitom nelze říci, že by tržby od ledna do března poklesly o 30 %. V lednu byly 45, v březnu 63.

Statistici i ekonomové obvykle přednostně uvádějí meziroční srovnání. Důvod je ten, že většina ukazatelů vykazuje v průběhu roku sezónnost, která znemožňuje smysluplné porovnání různých období roku navzájem. Typickým příkladem je stavebnictví. V zimě se příliš nestaví, v létě naopak. Je tak pochopitelné, že porovnání stavební produkce v červenci a v lednu nedává příliš smysl, protože leden bude vždy výrazně menší.

Abychom mohli ukazatele v rámci roku porovnávat, musí být obvykle provedeno tzv. sezónní očištění, které zohlední, že některé měsíce jsou pravidelně menší a jiné větší. Takové sezónní očištění, je-li třeba, není snadné, a ne vždy je možné. Pokud se to však povede, lze porovnávat například leden s úno-

rem či s březnem. A právě **meziměsíční srovnání** je to, co nám říká, zda z měsíce na měsíc ukazatel roste nebo klesá. Zachycuje ten nejaktuálnější vývoj, kdy předchozí období = 100.

Pokud v našem příkladu budeme předpokládat, že údaje jsou sezónně očištěné, pak v únoru 2015 vzrostly tržby oproti lednu o 20 % ( $54/45 * 100 = 120$ ) a v březnu byl meziměsíční růst 16,7 % ( $63/54 * 100 = 116,6$ ). Je tedy patrné, že i když meziročně tržby dramaticky klesají, meziměsíčně naopak výrazně rostou. Ve stejném období tak můžeme jak růst, tak klesat. Záleží jen na tom, co s čím porovnáme a co potřebujeme zjistit.

**Tereza Košťáková,**  
vedoucí oddělení čtvrtletních odhadů

## Statistika&My

Měsíčník Českého statistického úřadu 06/2015

Ročník 5, vychází 10x ročně

Adresa redakce: Český statistický úřad,

Na padesátém 81, 100 82 Praha 10

telefon: 274 054 248, e-mail: redakce@czso.cz

Redakce: Michal Novotný (šéfredaktor), Alena Géblová (vedoucí redaktorka), Petra Báčová, Jan Ernest, Dalibor Holý, Eva Kačerová, Tomáš Mládek, Marek Rojíček, Jitka Slavíková

Redakční rada: Ing. Josef Vlášek (předseda),

Ing. Michal Novotný (místopředseda),

Ing. Drahomíra Dubská, CSc.,

Mgr. et Mgr. Alena Géblová, RNDr. Michaela Kleňhová, Ing. Petra Kuncová, RNDr. Tomáš Mládek, Helena Pexová, prof. Ing. Iva Ritschelová, CSc., Ing. Marek Rojíček, Ph.D., Egor Sidorov, Ph.D., Bc. Jana Slavníková, Ing. Hana Šlégrová, Ing. Veronika Tichá, Ing. Pavla Trendová

Grafická úprava: Tomáš Kubašta

Fotografie: archiv ČSÚ, shutterstock.com

Tisk: Tiskárna Kleinwächter

Vydavatel: Český statistický úřad

www.statistikaamy.cz

ISSN 1804-7149, ev. č. MK ČR E 19925

# STATISTIKA

STATISTICS  
AND ECONOMY  
JOURNAL

VOL. 95 (2) 2015

CZECH  
STATISTICAL  
OFFICE

Odborný časopis ČSÚ zařazený  
v Seznamu recenzovaných vědeckých  
neimpaktovaných periodik v ČR,  
vychází 4x ročně pouze anglicky.  
V době vydání tištěné verze je  
zveřejňován na internetu.

# 2

**ASLE ROLLAND**  
(STATISTICS NORWAY, OSLO)

CHAINS, SHOPS AND NETWORKS: OFFICIAL  
STATISTICS AND THE CREATION OF PUBLIC VALUE

**DALIBOR HOLÝ, GABRIELA  
STRAŠILOVÁ** (ČSÚ, PRAHA)

RISK OF UNEMPLOYMENT AND EARNINGS LEVELS  
BY SOCIO-ECONOMIC GROUP - INTRODUCTION OF  
ESEG CLASSIFICATION

**GIOVANNA DABBICCO**  
(ISTAT, ŘÍM)

THE BOUNDARY OF PUBLIC SECTOR IN  
NATIONAL ACCOUNTS VERSUS IPSAS

[czso.cz/statistika\\_journal](http://czso.cz/statistika_journal)

372 Kč/ROČNÍ PŘEDPLATNÉ

**SLEDUJTE NÁS  
NA TWITTERU!**



# TWITTER ÚČET ČSÚ

AKTUALITY ČESKÉHO STATISTICKÉHO ÚŘADU A INFORMACE  
O VÝZNAMNÝCH UDÁLOSTECH ZE SVĚTA STATISTIKY



**@statistickyurad**