



**12**

Růst tržeb  
v maloobchodě  
pokračoval



**14**

Hospodářská zvířata  
na cestách



**16**

Poklesu relativního  
zadlužení pomáhá  
hospodářský růst



**28**

Růst mezd předbíhá  
v Česku produktivitu  
práce již čtvrtým  
rokem



**38**

Při územní přípravě  
sčítání je nutná  
součinnost se  
samosprávami

# STATISTIKA&MY

ČASOPIS ČESKÉHO STATISTICKÉHO ÚŘADU

**12 | 2019 – ROČNÍK 9**



**TÉMA**

## Bez bariér

- Kolik je v Česku dětí se zdravotním postižením
- Co říkají data za příspěvky na péči o osobách se zdravotním postižením
- Lidé se zdravotním postižením jsou často senioři
- Pomoc rodiny je rozhodující

# 357,2 tis.

osob pobíralo v září 2018 příspěvek  
na péči

Šest z deseti příjemců tohoto příspěvku byly ženy.



## ZPRACOVÁVÁME DATA



## POSKYTUJEME DATA



## SBÍRÁME DATA



## SPOLUPRACUJEME



# CO A JAK DĚLÁME



## VOLBY

od roku 1990



## NAŠE PRINCIPY



## SČÍTÁNÍ LIDU, DOMŮ A BYTŮ

od roku 1869





# Díky vám má naše práce smysl

**M**ilé čtenářky, milí čtenáři, otevíráte letošní dvanácté vydání časopisu Statistika&My, což znamená jediné – blíží se vánoční čas a spolu s ním i konec roku 2019. Je to doba nejen radosti, ale též ohlednutí se zpět za vykonanou práci a jejího zhodnocení.

Dovolte mi, abych vám v tuto chvíli jménem Českého statistického úřadu poděkoval jak za přízeň, kterou jste našemu časopisu po celý rok věnovali, tak za váš zájem o statistiku jako takovou a o nezávislá a kvalitní data, která ČSÚ veřejnosti poskytuje. Ať již jste aktivním obecním zastupitelem, zvládnutým novinářem, či třeba příčinlivým studentem vysoké školy, řadíte se se svým zájmem mezi ty, kvůli kterým má naše práce skutečný smysl a dává nám také o to větší radost.

Skutečně moderní státní statistická služba u nás funguje již 100 let a právě ve znamení symbolického Století statistiky se rok 2019 nesl. Český statistický úřad zřídil při této příležitosti zvláštní webovou stránku, na které je dnes více než stovka článků pojednávajících o historických momentech statistiky, rozšířil své fungování na sociálních sítích a uspořádal odborný historický seminář. Pomyslným vyvrcholením oslav byl pak společenský večer v Lichtenštejnském paláci, tedy nedaleko od míst vůbec prvního sídla prvorepublikového statistického úřadu. Mysleli jsme však i na veřejnost, které jsme k našemu jubileu nadělili velice zdařilou popularizační knihu O složitém jednoduše, která na praktických a často vtipných příkladech uvádí čtenáře do tajů statistiky.

V letošním roce jsme se však zdaleka nezaměřovali jen na naši minulost, ba právě naopak! Příkladem mluvícím za všechny budiž projekt Sčítání 2021, jehož přípravy jsou ve vrcholné fázi. Probíhá územní příprava, ČSÚ nabírá na tento projekt nové pracovní síly a intenzivně komunikujeme s municipalitami. Vybíráme také jednotlivé dodavatele služeb a v Poslanecké sněmovně je ke schválení připraven klíčový dokument – zákon o sčítání lidu, domů a bytů. ČSÚ však nezahálel ani v celé řadě standardně vykonávaných činností i dalších projektů, na jejichž výčet zde není prostor. To vše by ovšem nebylo možné bez nasazení a intenzivní práce našich zaměstnanců, kterým chci ze srdce poděkovat.

Milé čtenářky, milí čtenáři, přeji vám poklidné a radostné prožití vánočních svátků a dobrý vstup do nadcházejícího roku 2020!

**MAREK ROJÍČEK**  
předseda ČSÚ



## STATISTIKA&MY

MĚSÍČNÍK ČESKÉHO STATISTICKÉHO ÚŘADU 12/2019  
ROČNÍK 9, vychází 10x ročně

ADRESA REDAKCE: Český statistický úřad,  
Na padesátém 81, 100 82 Praha 10  
telefon: 274 054 248, e-mail: redakce@czso.cz

Jakékoli užití části nebo celku zde publikovaných informací je možné pouze za předpokladu uvedení zdroje (časopis ČSÚ Statistika&My).

REDAKCE: Michal Novotný (šéfredaktor), Jan Cieslar, Jan Ernest, Eva Henzlerová, Dalibor Holý, Václav Rybáček, Jaroslav Sixta, Karolína Zábajínková

REDAKČNÍ RADA: Ing. Josef Vlášek (předseda), Ing. Michal Novotný (místopředseda), doc. JUDr. PhDr. David Elischer, Ph.D., Ing. Eva Krumpová, Ing. Marek Rojíček, Ph.D., Egor Sidorov, Ph.D., Mgr. Jana Slavníková, Mgr. Irena Stupňánková, Ing. Pavla Trendová, Mgr. Ing. Martin Zelený, Ph.D.

LAYOUT ČASOPISU: Veronika Wölfelová, Jana Chocholoušová

GRAFICKÁ ÚPRAVA: Tomáš Kubašta  
JAZYKOVÁ KOREKTURA: Jana Kasaničová, Vladimír Salavec  
FOTOGRAFIE: archiv ČSÚ, shutterstock.com, Tereza Koutecká

TISK: Jiří Bartoš – SLON, spol. s r. o.

VYDAVATEL: Český statistický úřad, www.statistikaamy.cz,  
ISSN 1804-7149, ev. č. MK ČR E 1992

# Statistika

Mezinárodní odborný časopis ČSÚ



4x ročně  
anglicky  
tištěný  
i on-line



v citačních  
databázích  
Scopus nebo  
Web of Science



## 8

Podoba značky, logotypu a jednotného vizuálního stylu projektu Sčítání lidu, domů a bytů 2021 zvítězila v prestižní světové soutěži World Logo Design Awards v kategorii Corporate Identity!



## 18

V Česku bylo v roce 2018 odhadem celkem 117 tis. dětí do 15 let věku se zdravotním postižením, což představovalo 7% všech dětí. Nejčastějším postižením u školáků byly závažné vývojové poruchy učení.



## 32

Ve všech krajích celkově žije více žen než mužů. Rodí se sice více chlapců, ale více žen se dožívá vyššího věku. Podíl vysokoškolsky vzdělaných žen roste rychleji, od roku 2018 převažují ženy nad muži.



## TÉMA: BEZ BARIÉR

- 18** Kolik je v Česku dětí se zdravotním postižením
- 20** Co říkají data za příspěvky na péči o osobách se zdravotním postižením
- 22** Lidé se zdravotním postižením jsou často senioři
- 24** Pomoc rodiny je rozhodující

## UDÁLOSTI

- 7** Český statistický úřad používá elektromobil
- 7** Den válečných veteránů na ČSÚ
- 8** Logo sčítání 2021 vyhrálo ve světové soutěži
- 8** Česko-polská statistická spolupráce přináší další plody
- 8** Krajské správy představily publikace Ženy a muži v kraji

## ZE SVĚTA

- 10** Mladý učitel je ohrožený druh
- 11** Manželské Česko-Slovensko
- 11** Evropu trápí chronicky znečištěný vzduch
- 11** V produkci bílého vína jsou Slovinci téměř soběstační

## STATISTIKA ODVĚTVÍ

- 12** Růst tržeb v maloobchodě pokračoval

## ANALÝZA

- 14** Hospodářská zvířata na cestách

## MAKROEKONOMIKA A FINANCE

- 16** Poklesu relativního zadlužení pomáhá hospodářský růst

## ROZHOVOR

- 25** Lidé už si na nás zvykli

## ANALÝZA

- 28** Růst mezd předbíhá v Česku produktivitu práce již čtvrtým rokem

## LIDÉ A SPOLEČNOST

- 32** Ženy a muži v krajích České republiky

## SČÍTÁNÍ

- 38** Při územní přípravě sčítání je nutná součinnost se samosprávami

# ČSÚ na Twitteru

Česká i světová statistika  
na Twitteru



**16,1 tis.**

followerů



**4,7 tis.**

příspěvků



Sledujte nás na Twitteru, a neuteče vám  
žádná zásadní novinka ze světa statistiky.

[twitter.com/statistickyurad](https://twitter.com/statistickyurad)



# Český statistický úřad používá elektromobil

Český statistický úřad zařadil na půl roku do své flotily služebních vozů elektromobil BMW i3. Stalo se tak díky programu Elektromobilita ČEZ, do kterého se úřad zapojil.

Z řad institucí a ministerstev jsou partnery projektu Ministerstvo dopravy, Ministerstvo průmyslu a obchodu, Ministerstvo životního prostředí, Ministerstvo práce a sociálních věcí, Úřad vlády ČR a agentura CzechInvest.

„Těší mne, že se i Český statistický úřad může zařadit mezi ty státní instituce, které používají elektromobil, a přispívají tak ke zlepšení kvality ovzduší

zejména v naší metropoli. Za posledních bezmála 100 let u nás počet automobilů vzrostl více než tisíckrát, a proto lze rozvoj elektromobility jen uvítat,“ uvedl při přebírání vozu Marek Rojíček, předseda Českého statistického úřadu.

Zapůjčený elektromobil BMW i3 disponuje dojezdem na jedno dobítí 300 km, zrychlit z 0 na 100 km/h dokáže za 6,9 sekundy. Celková kapacita lithium-iontové baterie je 27,2 kWh, kombinovaná spotřeba energie na sto ujetých km činí 13,1 kWh. V České republice je aktuálně registrováno téměř 3 000 elektromobilů. V roce 2017 přibýlo 400 vozů na elektrický pohon, loni 725 elektromobilů a letos do konce října 677 e-aut.



## DEN VÁLEČNÝCH VETERÁNŮ NA ČSÚ

Český statistický úřad se v listopadu zúčastnil akce, která připomíná památku válečných veteránů s cílem nezapomenout na jejich příběhy a dějiny naší země vůbec.

Květ vlčího máku si symbolicky připnul na klopou i předseda ČSÚ Marek Rojíček a spolu s ním i celá řada zaměstnanců úřadu, kteří zakoupením květu přispěli na sbírku, jejíž výtěžek bude použit na natáčení výpovědí pamětníků – válečných veteránů i dalších hrdinů. Vlčí mák je symbolem válečných veteránů už od konce první světové války, která skončila 11. listopadu 1918. Celkový výtěžek sbírky činil 1 732 638 Kč, na ČSÚ pak 3 220 Kč. Do akce se zapojilo celkem 857 sbírkových míst a přes 600 dobrovolníků.



### KRÁTCE

Studenti katedry geografie Univerzity Palackého si na konci října vyslechli přednášku na téma „**Sběr dat a terénní zjišťování**“. Přednášející z řad pracovníků KS Olomouc pak s radostí ochotně odpovídali na zvědavé otázky posluchačů.

Pracovníci oddělení informačních služeb Pavel Hájek a Helena Nebeská seznámili dne 25. listopadu 2019 studenty Provozně ekonomické fakulty ČZÚ s činností ČSÚ. V rámci předmětu statistika **studentům** bakalářského studijního oboru Veřejná správa a regionální rozvoj **představili webové stránky úřadu** a orientaci v nich, jakož jim i přiblížili činnost úřadu a zdroje dat pro studentské kvalifikační a seminární práce.

V rámci programu Týden teorie a praxe v ekonomice 2019 dne 21. října 2019 zastoupení ČSÚ **na půdě Univerzity Pardubice** podpořila svým příspěvkem na téma „Statistika – data pro Vaše rozhodování“ **1. místopředsdkyně Eva Krumpová**, která posluchače seznámila nejen se základními údaji o činnosti statistického úřadu, ale i s konkrétními praktickými příklady nabídky a zdrojů dat, které ČSÚ poskytuje široké i odborné veřejnosti.

# Logo sčítání 2021 vyhrálo ve světové soutěži

Podoba značky, logotypu a jednotného vizuálního stylu projektu Sčítání lidu, domů a bytů 2021 zvítězila v prestižní světové soutěži World Logo Design Awards v kategorii Corporate Identity!

Logo SLDB 2021, jehož autorem je Jan Moucha, vzešlo ze soutěže, kterou v roce 2018 vyhlásil Český statistický úřad. Porota složená ze zástupců ČSÚ a externích odborníků, vybraných ve spolupráci s Uníí grafického designu, obdržela k vlastnímu hodnocení 109 návrhů. Každý z členů poroty přidělil pěti návrhům body ve škále 5 až

1, přičemž 5 bodů bylo pro nejlépe zpracovaný návrh. Do druhého kola soutěže postoupilo 6 návrhů. V polovině ledna 2019 vybrala porota, na neveřejném setkání v diskusi nad zaslanými úpravami návrhů, elektronickými prezentacemi a animacemi, vítěze. Nyní logo SLDB 2021 slaví úspěch.



## ČESKO-POLSKÁ STATISTICKÁ SPOLUPRÁCE PŘINÁŠÍ DALŠÍ PLODY

**Výsledkem česko-polské spolupráce mezi krajskými správami ČSÚ v Olomouci a Ostravě s polskými kolegy z Opolí jsou dvě publikace, které analyzují a srovnávají statistické údaje z obou stran hranice.**

První z nich je polsko-česká publikace Analýza společenské a hospodářské situace na území Euroregionu Praděd, kterou vydalo Stowarzyszenie Gmin Polskich Euroregionu Pradziad v Polsku. V krátkém úvodu jsou představeny základní informace o zřízení Euroregionu Praděd a mapa zapojených obcí. Následuje analýza sociální a ekonomické situace euroregionu, na kterou navazuje tabulková příloha rozdělená do samostatných kapitol.

Brožurka Aglomerace v kraji Opolském, Olomouckém a Moravskoslezském v letech 2010–2018 přináší srovnání aglomerací. Vzešla z přeshraniční spolupráce zástupců KS Olomouc a KS Ostrava s polskými kolegy z Opolí. Pomocí krátkých analytických textů, tabulek a grafických objektů představuje základní statistické informace o Opolské, Olomoucké a Ostravské aglomeraci. V brožurce jsou publikována data za obyvatelstvo, školství, bytovou výstavbu a podnikající subjekty v aglomeracích a data za města Opolí, Olomouc a Ostravu.

## KRAJSKÉ SPRÁVY PŘEDSTAVILY PUBLIKACE ŽENY A MUŽI V KRAJI

**Oddělení informačních služeb Krajské správy ČSÚ v Jihlavě představilo v listopadu závěry z vydané analýzy Ženy a muži v Kraji Vysočina na setkání regionální platformy projektu Krajská rodinná politika v prostorách krajského úřadu.**

Vedoucí oddělení informačních služeb KS ČSÚ Jiří Teplý seznámil zástupce různých organizací s výsledky, které vypovídají o postavení žen a mužů v regionu, včetně mezikrajských srovnání. Posluchači živě diskutovali o jednotlivých tématech, zejména o naději dožití, příjmových rozdílech, mezikrajském stěhování nebo o využívání předčasného starobního důchodu. Účastníci setkání poté obdrželi různé propagační materiály ČSÚ.

V předposlední říjnový den se Veronika Tichá, ředitelka KS v Pardubicích, účastnila setkání členů Rady Pardubického kraje se zástupci krajských institucí. Informovala zde o sčítání lidu 2021, pohovořila na téma volby, scanner data, snižování administrativní zátěže respondentů, a představila nově vydávanou publikaci Ženy a muži v Pardubickém kraji. Slavnostní křest se uskutečnil již dříve, a to během 13. ročníku přednáškového Týdne teorie a praxe v ekonomice 2019 na půdě Fakulty ekonomicko-správní Univerzity Pardubice.



# Jsme na LinkedIn

NOVĚ

Chcete mít přehled o činnosti ČSÚ?  
Hledáte novou pracovní  
příležitost? Přidejte se k nám!

[linkedin.com/company/statistickyurad](https://www.linkedin.com/company/statistickyurad)



## KRÁTCE

**Cena** novozélandského **avokáda byla v říjnu nejnižší** za poslední tři roky. Zatímco pokles cen rajčat, salátů a okurek je pro toto období na Novém Zélandu typický, u avokáda tomu tak zpravidla nebývá a minimálních cen dosahuje až na přelomu roku. S tím, jak roste zájem o tuto plodinu i v zahraničí, jsou cenové rozdíly v sezóně a mimo sezónu stále větší.

 [bit.ly/2pR7cFC](https://bit.ly/2pR7cFC)

Desetina Portugalců považuje svůj byt za příliš tmavý, na Maltě to bylo dokonce 11,2%. Ze šetření, které provedl Eurostat v roce 2018, vyplynulo, že **nejnižší podíl nespokojených s mírou přirozeného světla v obydlí** zaznamenali statistici **na Slovensku** (2,9% v roce 2017), **v Česku** (3,0%), Itálii (3,2%), Nizozemsku (3,4%), na Kypru (3,8%) a v Polsku (4,0%).

 [bit.ly/2pR7cFC](https://bit.ly/2pR7cFC)

V roce 2017 **studovalo v zemích EU na středních školách 21,4 mil. osob**, z toho více než 10,2 mil. (48%) navštěvovalo odborné školy a učiliště. Tomuto typu vzdělání dávali přednost především chlapci, kteří tvořili 56% všech žáků.

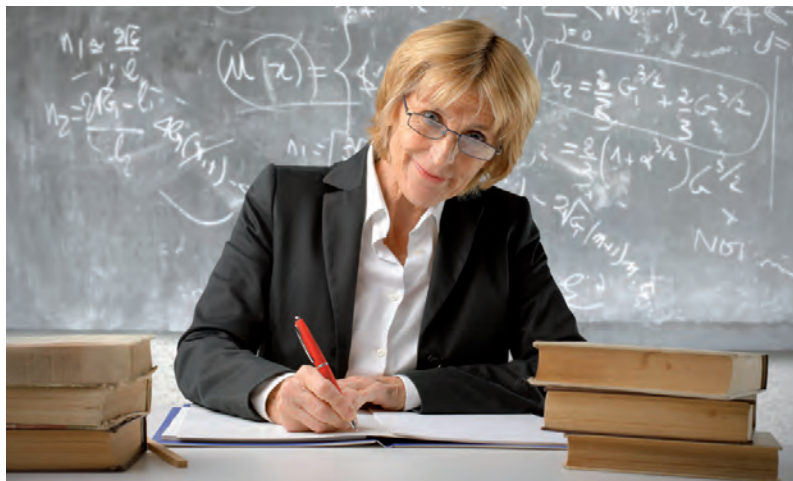
 [bit.ly/33nNsXX](https://bit.ly/33nNsXX)

# Mladý učitel je ohrožený druh

Na základních a středních školách učilo v roce 2017 v Evropské unii téměř 6 mil. pedagogů. Bezmála tři čtvrtiny z nich byly ženy. Nejvyšší podíl učitelek byl v Lotyšsku a Litvě, největší zastoupení mužů bylo na školách v Dánsku a Lucembursku.



**EVA HENZLEROVÁ**  
odbor vnější komunikace



Zastoupení žen v učitelstevských sborech začalo narůstat především v 50. letech 20. století. V současnosti ve všech zemích EU a na všech úrovních vzdělávání, s výjimkou vysokoškolského, za katedrou převažují ženy. Z 5,8 mil. členů pedagogických sborů na základních a středních školách bylo v roce 2017 v zemích EU 4,2 mil. žen (72%). V Lotyšsku představovaly ženy dokonce 87% učitelstevského sboru, v Litvě 85%, v Bulharsku, Estonsku a Slovinsku shodně 83%. České školy nebyly výjimkou, i zde učí většinou ženy (76%).

Zastoupení žen se na jednotlivých stupních vzdělávání liší. Na prvním stupni základních škol byl v Česku podíl žen dokonce 94%. Přestože od školního roku 2011/2012 mužů přibývalo, jejich celkový počet roste pomaleji než počet učitelek. Na druhém stupni tvořili muži čtvrtinu pedagogických pracovníků. Ze všech zemí EU byl nejvyšší podíl učitelů v EU v Dánsku, kde tvořili více než třetinu učitelstevského sboru (35%, údaje za rok 2014). V roce 2017 byl tento podíl zaznamenán i v Lucembursku. O jeden procentní bod nižší podíl učitelů evidovali statistici ve Španělsku a Řecku (shodně 34%), ve Francii pak už bylo zastoupení mužů pod hranici jedné třetiny (32%).

## UČITELÉ STÁRNOU

Mladí lidé nemají o práci učitele velký zájem. Svědčí o tom pokračující trend poklesu podílu učitelů a učitelek mladších 25 let. Tento pokles však může

být částečně vysvětlen prodlužující se dobou, kterou budoucí učitelé tráví svým vzděláváním na vysokých školách. Hranici 30 let nepřekročilo v zemích EU 0,5 mil. učitelů (9%).

Naproti tomu 50. narozeniny už oslavilo 2,1 mil. učitelů základních a středních škol, tj. 36%. V Itálii spadala do této věkové kategorie dokonce více než polovina učitelů (53%). Vysoký podíl pedagogů starších 50 let byl zaznamenán v Litvě (50%), Estonsku (49%), Bulharsku (48%), Řecku (47%), Lotyšsku (46%) a Rakousku (45%). V ČR dosáhla tato hodnota 43%. Necelá desetina (9%) členů pedagogických sborů je pak starší 60 let. Nejvyšší podíl učitelů v této věkové skupině byl v Estonsku (19%), následovaly Itálie (17%) a Německo (16%). V ČR to bylo 11% učitelů.

## POČET DĚTÍ VE TŘÍDÁCH SE LIŠÍ

Na jednoho učitele v EU připadalo v roce 2017 po přepočtení úvazků na jednotkového pracovníka průměrně 14,7 žáka, ovšem hodnoty se v jednotlivých zemích značně lišily. Nejnižší počty žáků na jednoho pedagoga byly zaznamenány v Lucembursku (9,0), Řecku (9,4) a v Litvě (10,6). Vytíženější než v Česku, kde na jednoho učitele připadalo 19,1 žáka, byli učitelé ve Francii (19,6) a v Rumunsku (19,4).

 [bit.ly/34D4vXD](https://bit.ly/34D4vXD)  
[bit.ly/2XU2MN](https://bit.ly/2XU2MN)

## MANŽELSKÉ ČESKO-SLOVENSKO

**V LETECH 2004–2018 SE NA SLOVENSKU PODÍL ŽENICHŮ SE SLOVENSKÝM STÁTNÍM OBČANSTVÍM POHYBOVAL V ROZMEZÍ 88–90%, U NEVĚST BYL TENTO PODÍL VYŠŠÍ, A TO MEZI 96–98%.**

Slovenské ženy si ve srovnání se slovenskými muži častěji vybírají manželské protějšky ze zahraničí. Státní občanky a občané České republiky představují dlouhodobě pro slovenské ženichy a nevěsty hlavní partnery cizince. Muži dále nejčastěji hledají a nacházejí své manželky na Ukrajině či v Polsku. V posledních letech roste i počet nevěst s maďarským státním občanstvím. V této souvislosti je možným vysvětlením trend přeshraničního stěhování mladých Slováků převážně z Bratislavského kraje těsně za slovensko-maďarské hranice, kde na maďarské straně bylo snazší koupit levnější nemovitost. Slovenské nevěsty se kromě občanů

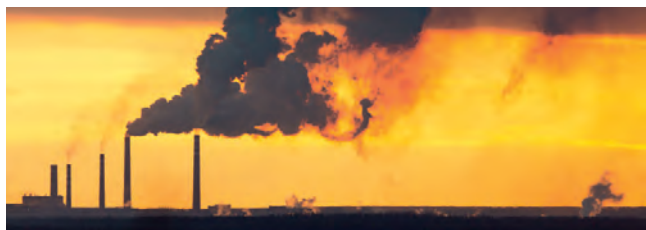
České republiky provdávají především za občany Velké Británie, Německa, Rakouska a Spojených států.

Také z pohledu národnosti se většinou uzavírají homogenní manželství. V roce 1996 snoubenci s deklarovanou slovenskou národností představovali 82,3% novomanželských dvojic. Následovaly dvojice, v nichž se oba partneři hlásili k maďarské národnosti, 6,7%, na ryze české připadal jen marginální podíl. V roce 2018 byl podíl sňatků snoubenců se slovenskou národností o 7,1 p. b. nižší, a sice 75,2%. Klesl podíl sňatků, v nichž oba snoubenci deklarovali romskou a maďarskou národnost, a zvýšilo se zastoupení dvojic, ve kterých se oba snoubenci hlásili k české, rusínské či ukrajinské národnosti.

[bit.ly/2DvYj7G](https://bit.ly/2DvYj7G)

## EVROPU TRÁPÍ CHRONICKY ZNEČIŠTĚNÝ VZDUCH

**V ROCE 2017 SI NA ZNEČIŠTĚNÉ ŽIVOTNÍ PROSTŘEDÍ STĚŽOVALA SEDMINA OBYVATEL EU. PŘESTOŽE SE PODLE EUROSTATU OD ROKU 2012 TATO PRŮMĚRNÁ HODNOTA TĚMĚŘ NEMĚNÍ, EXISTUJÍ MEZI JEDNOTLIVÝMI ČLENSKÝMI STÁTY EU ZNAČNÉ ROZDÍLY.**



Prachu, sazí, popílků, chemikáliím a jiným formám znečištění životního prostředí bylo v roce 2017 ve svém okolí vystaveno 14% obyvatel EU. Nejvíce ohroženi byli obyvatelé Malty (26,5% populace), mezi Němci žila ve znečištěném životním prostředí téměř čtvrtina (24,5%), v Řecku to pak byl každý pátý obyvatel (20,3%). Nad průměrem EU (14,1%) se nacházela míra vystavení znečištění také v Lucembursku, Lotyšsku, Slovinsku, Litvě, Bulharsku a Rumunsku.

Česká republika se s 11,6% řadila mezi země s mírně podprůměrnou mírou vystavení ekologicky škodlivým látkám. Situace byla příznivá také ve třech skandinávských státech Unie (Dánsku, Finsku a Švédsku) a v Chorvatsku, kde se za ohrožené špatným životním prostředím považovalo 6–8% obyvatel. Členským státem s nejnižším podílem populace, která se subjektivně cítila ohrožena environmentálními problémy, bylo Irsko (5,3%).

[bit.ly/34mTysX](https://bit.ly/34mTysX)

## V PRODUKCI BÍLÉHO VÍNA JSOU SLOVINCÍ TĚMĚŘ SOBĚSTAČNÍ

**V OBCHODNÍM ROCE 2017/2018 DOSAHOVALA VE SLOVINSKU MÍRA SOBĚSTAČNOSTI V PRODUKCI A SPOTŘEBĚ VÍNA 91%, U BÍLÝCH VÍN JAKO CELKU PAK DOKONCE 98%.**



Slovinští vinaři vyprodukovali v obchodním roce 2017/2018 téměř 625 tis. hl vína. Více než dvě třetiny (68%) připadaly na bílá vína. Vína s chráněným označením původu představovala největší podíl domácí produkce, když toto označení získalo celkem 420 tis. hl vín, tj. 67%. Celková domácí spotřeba vína dosáhla 685 tis. hl, bílá vína tvořila necelé dvě třetiny (64%). Nejčastější bílou odrudou je vlašský ryzlink, z červených pak refošk. Průměrný Slovinec vypil v roce 2018 celkem 33 litrů vína, z toho bylo necelých 21 litrů vína bílého.

Odhadovaná sklizeň hroznů v roce 2019 je přibližně o 15% nižší než v rekordním roce 2018, avšak vyšší než v roce 2017.

[bit.ly/2DAA7RH](https://bit.ly/2DAA7RH)

# Růst tržeb v maloobchodě pokračoval

Maloobchodní tržby si udržely vysoké tempo růstu. Za leden až září 2019 překročily 5% hranici meziročního růstu, zejména díky růstu tržeb za nepotravinářské zboží.



**JANA MEZIHORÁKOVÁ**  
oddělení statistiky obchodu, dopravy a informačních činností



Neočištěné maloobchodní tržby za první tři čtvrtletí 2019 reálně meziročně vzrostly o 5,3%, což bylo o 0,5 p. b. více než ve stejném období roku 2018. Nejvíce rostly tržby ve třetím čtvrtletí (o 6,0%). V prvním čtvrtletí se zvýšily o 5,1% a ve druhém o 4,7%. Tržby rostly ve všech devíti měsících tohoto roku, nejvíce v září (o 7,3%) a v červenci (o 7,0%), nejméně v květnu (o 2,8%). Prodejům nepotravinářského zboží se dařilo lépe než prodejům potravin a pohonných hmot.

K růstu tržeb maloobchodu nejvíce přispěl prodej nepotravinářského zboží, který se za uplynulá tři čtvrtletí letošního roku reálně meziročně zvýšil o 8,4%, což je o 1,1 p. b. více než v předchozím srovnatelném období. Nejvíce rostly tržby internetovým

prodejům, letos za leden až září stouply meziročně o 19,0%. Dvojciferným tempem rostly tržby internetových obchodů ve všech devíti měsících letošního roku, nejvíce v září (o 25,9%) a nejméně v červnu (o 13,6%). Na internetové obchody se obrací stále více spotřebitelů nejen při nakupování nepotravinářského zboží, ale i potravin. Svědčí o tom rostoucí podíl tržeb za potraviny prodané přes internet na celkových tržbách za zboží prodané přes internet. V roce 2013 činil tento podíl 1,6%, v roce 2018 stoupl na 4,9%.

Prodeji nepotravinářského zboží ve specializovaných prodejnách se během prvních tří čtvrtletí letošního roku dařilo také díky příznivým cenám některých výrobků. Ve všech hlavních sortimentních skupinách nepotravinářského zboží se navíc

## ZÁŘÍ 2019

### PRŮMYSL

**-0,6 %**

Průmyslová produkce v září 2019 po očištění o vliv počtu pracovních dnů meziročně klesla o 0,6%, bez očištění byla vyšší o 4,9%. Po vyloučení sezónních vlivů byla meziměsíčně vyšší o 0,8%.

### MALOOBCHOD

**+5,1 %**

Tržby v maloobchodě (NACE 47) očištěné od kalendářních vlivů se reálně meziročně zvýšily o 5,1%, bez očištění o 7,3%. Nejvyšší meziroční růst zaznamenal prodej zboží přes internet a zásilkovou službu (o 25,9%).

### STAVEBNICTVÍ

**+0,2 %**

Stavební produkce v září 2019 po očištění o vliv počtu pracovních dnů reálně meziročně vzrostla o 0,2%, bez očištění byla vyšší o 2,9%. Po vyloučení sezónních vlivů byla meziměsíčně vyšší o 1,8%.

### SLUŽBY

**-1,7 %**

Tržby za služby očištěné od kalendářních vlivů v září meziročně klesly o 1,7%, bez očištění vzrostly o 1,0%. Nejvyššího meziročního růstu dosáhla sekce informačních a komunikačních činností.

### CESTOVNÍ RUCH

**+0,3 %**

V září se počet hostů v hromadných ubytovacích zařízeních mírně zvýšil o 0,3% a počet přenocování poklesl o 1,3%.

meziroční tempo růstu zrychlilo. O více než 10 % rostly tržby specializovaných prodejen s počítačovým a komunikačním zařízením a s výrobky pro kulturu, sport a rekreaci. Více než 8% zvýšení reálných tržeb vykázaly prodejny s oděvy a obuví a více než 6% růst tržeb zaznamenaly prodejny s výrobky pro domácnost. Prodejny s farmaceutickým, zdravotnickým a kosmetickým zbožím překonaly hranici 4% nárůstu tržeb.

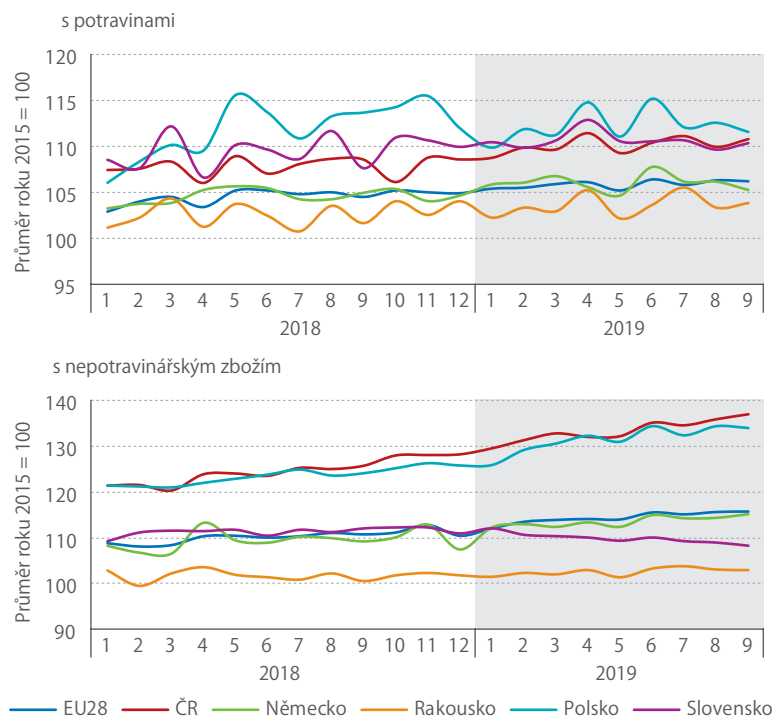
### VELIKONOCE OVLIVŇUJÍ TRŽBY V OBCHODECH S POTRAVINAMI

V maloobchodě s potravinami tempo meziročního růstu tržeb ve stálých cenách mírně zpomalilo z 2,3% v 1. až 3. čtvrtletí 2018 na 2,2% v 1. až 3. čtvrtletí 2019. Tržby v běžných cenách, doprovázené zvyšováním cen potravin, vzrostly o 4,2%. Nejvyšší růst tržeb byl v dubnu, naopak březen byl jediný měsíc, ve kterém tržby poklesly. Tržby v tomto období byly ovlivněny posunem velikonočních svátků. V loňském roce se nakupovalo na Velikonoce již v březnu, v letošním roce až v dubnu. Tržby nespecializovaných prodejen s převahou potravin, kam patří i maloobchodní řetězce, se zvýšily za první tři čtvrtletí letošního roku reálně meziročně o 2,4%, naopak nižší tržby zaznamenaly specializované prodejny s potravinami (o 1,4%).

Tržby za prodej pohonných hmot během prvních devíti měsíců tohoto roku zvolnily růst reálně meziročně na 3,0% ze 4,2% ve stejném období loňského roku. Obchodníci utržili v běžných cenách meziročně o 4,1% více. Ceny pohonných hmot v prvních pěti měsících roku 2019 rostly, následující čtyři měsíce klesaly.

V maloobchodních řetězcích s 1 000 a více zaměstnanci, zařazených do odvětví „nespecializované prodejny s převahou potravin“, činil podíl tržeb za potraviny 81,9%, za nepotravinářské zboží 15,2% a za vlastní výrobky a služby 2,9%. Tržby za alkoholické

### TRŽBY V MALOOBCHODĚ S POTRAVINAMI A NEPOTRAVINÁŘSKÝM ZBOŽÍM (stálé ceny, sezónně očištěno, %)



Zdroj: Eurostat, ČSÚ

nápoje tvořily na celkových tržbách řetězců 8,8%, za tabák pak 1,7%.

Tržby v maloobchodě po očištění od sezónních a kalendářních vlivů se v září 2019 v ČR zvýšily reálně meziročně o 5,3%, za celou Evropskou unii vzrostly o 3,2%. Nejvyšší růst zaznamenalo Rumunsko (o 7,0%). Vyšší růst než ČR vykázalo ještě Maďarsko (o 5,8%). Ze sousedních zemí se tržby zvýšily také v Polsku (o 5,1%), v Německu (o 3,4%) a v Rakousku (o 2,6%). Tržby klesly na Slovensku (o 2,6%) a v Lotyšsku (o 0,1%).

## LISTOPAD 2019

### SOUHRNNÝ INDIKÁTOR DŮVĚRY

Důvěra podnikatelů se meziměsíčně velmi mírně snížila, důvěra spotřebitelů poklesla.

− 0,3 bodu

#### PRŮMYSL

− 0,6 bodu

V odvětví průmyslu se důvěra podnikatelů meziměsíčně mírně snížila. Indikátor důvěry se snížil o 0,6 bodu na hodnotu 86,9. Ve srovnání s listopadem 2018 je důvěra také nižší.

#### STAVEBNICTVÍ

− 0,5 bodu

V odvětví stavebnictví se důvěra podnikatelů v ekonomiku meziměsíčně mírně snížila. Indikátor důvěry poklesl o 0,5 bodu na hodnotu 103,8. Meziročně je důvěra na téže úrovni.

#### OBCHOD

+5,4 bodu

Důvěra podnikatelů v obchodu se ve srovnání s říjnem zvýšila. Indikátor důvěry vzrostl o 5,4 bodu na hodnotu 96,0. Meziročně je ale nižší.

#### SLUŽBY

− 0,2 bodu

Důvěra ve vybraných odvětvích služeb (vč. bankovního sektoru) se oproti říjnu mírně snížila. Indikátor důvěry klesl o 0,2 bodu na hodnotu 94,2. Meziročně je také nižší.

#### SPOTŘEBITELÉ

− 1,6 bodu

V listopadu se důvěra spotřebitelů meziměsíčně snížila. Indikátor důvěry poklesl o 1,6 bodu na hodnotu 102,0. Meziročně je spotřebitelská důvěra rovněž nižší.

# Hospodářská zvířata na cestách

V roce 2018 se obchodovalo s 3,5krát větším množstvím prasat než před 20 lety. Měřeno vzdáleností mezi hlavními městy, průměrná délka cesty, po kterou se převážel hovězí dobytek, byla 747 km. Nejvzdálenější zemí, kam byly převezeny ovce kamionem, byla Arménie.



**MARKÉTA FIEDLEROVÁ**  
oddělení statistiky  
zemědělství  
a lesnictví



Po vstupu ČR do EU se rozběhl cílý obchod v rámci jejího volného vnitřního trhu, a tak i živá hospodářská zvířata cestují po Evropě křížem krážem.

## NADMĚRNÝ PŘEVOZ PRASAT

Se zmenšující se populací prasat v ČR během posledních 20 let se zvyšovala potřeba dovážet plemenná zvířata a klesala možnost jejich vývozu. Dovážela se z několika vyspělých a na chov prasat specializovaných zemí. Stálíci bylo Německo, v roce 2018 převládalo Dánsko. Teritoriální uplatnění plemenných prasat z ČR se s postupem času rozrůstalo. V roce 1998 to bylo 6 evropských zemí, mezi kterými bylo nejvíce zastoupeno Slovensko. V roce 2008 už to bylo 13 zemí včetně východoevropských mimo EU (Rusko, Bělorusko, Ukrajina a Makedonie) s největším podílem

Maďarska. A v roce 2018 se plemenná prasata vyvážela do 18 zemí EU od Belgie po Kypr včetně zemí s vyspělým chovem prasat (Německo, Nizozemsko), opět s největším zastoupením Maďarska.

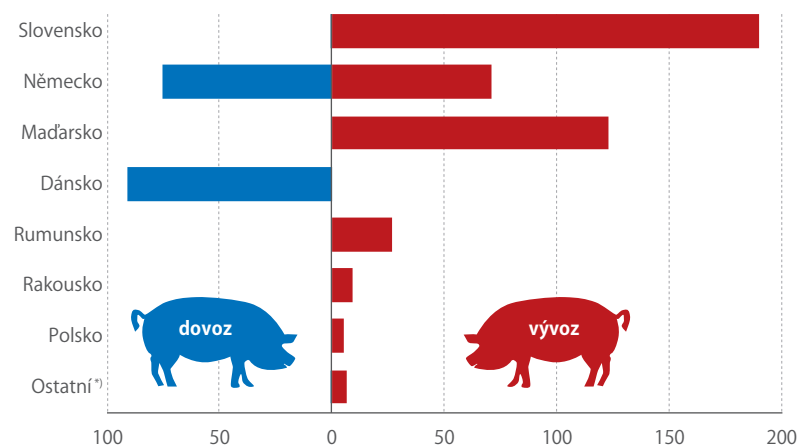
Plemenný materiál, tedy nejcenější část populace prasat, nacházel na evropském trhu místo díky své kvalitě, avšak v čím dál menší kvantitě.

Zatímco v roce 1998 se selata do ČR vůbec nedovážela a vyvezlo se jich 71,2 tis. ks, o 10 let později bylo potřeba dovést 194,0 tis. a jen 12,7 tis. ks se jich vyvezlo. Po dalších 10 letech, v roce 2018, se počet vyvezených selat (137,9 tis.) přiblížil počtu selat dovezených (155,7 tis.). Rostoucí dovoz selat a mladých prasat o průměrné hmotnosti kolem 25 kg byl výrazně ovlivněn klesajícími stavy pranic. Před 20 lety se selata vyvážela na Slovensko, do Chorvatska, ale také do Německa. Po 10 letech byla zvýšená potřeba selat zajištěna dovozem převážně ze zemí s vyspělým chovem prasat (Dánsko, Německo, Nizozemsko) a výrazně snížený vývoz si zachoval trh slovenský a rozšířil se na maďarský. Země, ze kterých se dovážela selata v roce 2018, zůstaly stejné (Dánsko, Německo). Rozšířila se oblast se zájmem o česká selata, např. o Rumunsko, na celkových devět zemí. Německý trh tvořil třetinu obrátu obchodu se selaty, z toho 80 % selat směřovalo do ČR a 20 % z ČR.

Selata a mladá prasata jsou typickou komoditou, která představuje zbytečný převoz – dováží se přibližně tolik zvířat, kolik se jich vyveze. Česká selata by mohla zůstat v českých chovech.

Vykrmená jatečná prasata původem z ČR nacházela uplatnění na zahraničním trhu s postupně narůstajícím množstvím, ze 78,8 tis. ks v roce 1998 na 290,2 tis. ks v roce 2018, kdy se však téměř nedovážela (0,7 tis. ks). V roce 2008 se celkově obchodovalo s výrazně vyšším množstvím jatečných prasat v poměru

## ZAHRA NIČNÍ OBCHOD SE ŽIVÝMI PRASATY (tis. ks)



Pozn.:\*) Chorvatsko, Nizozemsko, Belgie, Španělsko, Řecko, Bulharsko, Kypr, Malta, Francie, Itálie, Litva, Portugalsko, Kanada, Spojené státy  
Zdroj: ČSÚ

194,0 tis. ks dovezených a 141,2 tis. ks vyvezených (také případ nadměrného převozu živých zvířat, ke kterému tlačí trh). Obchod s jatečnými prasaty probíhal především s méně vzdálenými zeměmi, hlavně se Slovenskem, Německem a Maďarskem.

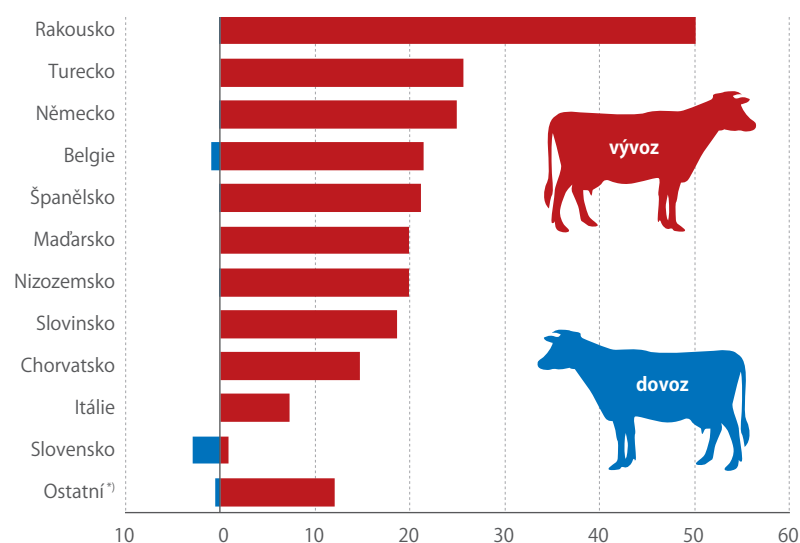
Vývoz jatečných prasat je vývoz suroviny pro masný průmysl. Zpracování na jatkách v ČR by snížilo potřebu dovážet vepřové maso a masné výrobky.

### SKOT VÝVOZNÍM ARTIKLEM

Obrat obchodu se živým skotem se během uplynulých 20 let navýšil téměř trojnásobně z 83,5 tis. ks v roce 1998 na 241,7 tis. ks v roce 2018, a to tak, že v posledních 10 letech byl dovoz vzhledem k vývozu téměř zanedbatelný. Na straně dovozu trvale převládala zvířata určená k porážce, a to především ze Slovenska. Zato vývoz prošel fází rozšiřování co do množství i teritoria. Vždy převládala zvířata určená k dalšímu chovu (telata, tzv. zástavový skot a plemenná zvířata), přičemž množství zvířat určených k porážce se za 20 let navýšilo pětinasobně a v roce 2018 odpovídalo přibližně třetině výroby masa v ČR.

V roce 1998 se živý skot vyvážel do 16 evropských zemí a jediné mimoevropské – Libanonu. Do devíti zemí tehdejší EU15 se vyvezlo 65 % zvířat. Čtyři roky po vstupu na rozšířený volný evropský trh (EU27) se skot vyvážel do 15 unijních zemí s podílem 87%; mimo EU to bylo do Chorvatska, Bosny a Hercegoviny, Ruska a Arménie. Stejný podíl skotu vyvezeného do zemí EU byl i v roce 2018, avšak v množství 1,5krát vyšším. O nepatrné množství zvířat se rozšířil vývoz do pobaltských zemí. Největším mimoevropským odběratelem českého, ale i přes Česko přepravovaného skotu, se stalo Turecko. V roce 2018 se tam vyvezlo 25,7 tis. ks skotu (za Rakouskem v pořadí 2. země co do počtu vyvezených zvířat).

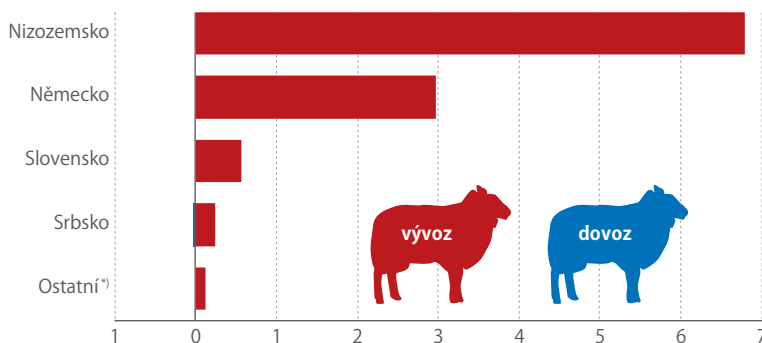
### ZAHRAIČNÍ OBCHOD SE ŽIVÝM SKOTEM (tis. ks)



Pozn.:\*) Polsko, Rumunsko, Bosna a Hercegovina, Řecko, Srbsko, Francie, Kazachstán, Libanon, Estonsko, Rusko, Bulharsko, Gruzie, Spojené království, Kosovo, Lotyšsko, Ukrajina, Litva

Zdroj: ČSÚ

### ZAHRAIČNÍ OBCHOD SE ŽIVÝMI OVCEMI (tis. ks)



Pozn.:\*) Bělorusko, Rusko, Arménie, Makedonie

Zdroj: ČSÚ

Plemenná zvířata ujedou do svého nového působiště nejvíce kilometrů. V roce 2018 to bylo průměrně 1 385 km a zvířata se dostala např. až do Kazachstánu a Gruzie. Mladý skot určený k dalšímu chovu nacestoval průměrně 932 km. Odstavená telata se vyvážela do Belgie, Španělska a Nizozemska, kam se jich dostalo 87 % z celkových 61,6 tis. ks. Zástavový skot cestoval převážně na opačnou stranu. Do Turecka, Slovinska a Chorvatska se vyvezlo 75 % z celkových 45,7 tis. ks. Jatečný skot k porážce v zahraničí ujel průměrně 305 km, neboť jeho destinací byly ponejvíc sousední země Rakousko a Německo (85 % z 65,8 tis. ks).

Živý skot je pro ČR dobrým vývozním artiklem, zvířata však musejí absolvovat dlouhý převoz, než se dostanou na místo určení. Podle veterinárních předpisů musejí mít při převozu zabezpečen alespoň dostatek vody, krmiva a prostoru.

### ČESKÉ JEHNĚČÍ NA HOLANDESKÝ STŮL

Vzhledem k velikosti populace ovcí v ČR ani zahraniční obchod s ovce nedosahuje tak velkého objemu jako se skotem či prasaty. Pro chov ovcí je však vývoz důležitým způsobem finalizace výroby. V roce 1998 byl chov ovcí v útlumu. Stavby ovcí tehdy čítaly necelých 100 tis. ks a obchodovalo se s nimi v malém množství stovek kusů. O 10 let později se ovce nedovážely, ale vyvezeno bylo téměř 2 tis. kusů, převážně jehňat. V roce 2018, kdy se v ČR chovalo více než 210 tis. ovcí, byl vývoz pětkrát vyšší – z celkových 10,7 tis. bylo 9,0 tis. jehňat vykrmených za účelem porážky; dovoz byl zanedbatelný.

Plemenné ovce se vyvážejí do zemí s rozšířeným, ne však příliš intenzivním chovem ovcí, kde jsou využívány k oživení genofondu. Tak se geny českých ovcí uplatnily v balkánské Makedonii a Kosovu, ale také ve vzdálené kavkazské Arménii. Vykrmená jehňata a ovce určené k porážce, tedy k přímému využití jehněčího a skopového masa, se vyvážejí opačným směrem – do zemí s intenzivním a specializovaným chovem ovcí. Svůj trh našly v Německu a hlavně v Nizozemsku. Výhodnější by však bylo vyvážet jehněčí maso, komoditu s vyšší přidanou hodnotou.

# Poklesu relativního zadlužení pomáhá hospodářský růst

Podíl konsolidovaného dluhu na HDP ve většině zemí EU meziročně klesl.



**KAROLÍNA ZÁBAJNÍKOVÁ**  
vedoucí oddělení  
svodných analýz

Jedním z nejdůležitějších a nejlépe sledovaných údajů, které Eurostat od národních statistických úřadů shromažďuje, je výše konsolidovaného dluhu sektoru vládních institucí. Ve 2. čtvrtletí tento dluh v evropské osmdesátce celkem dosáhl 80,5 % hrubého domácího produktu (HDP).

Tato hodnota výrazně převyšuje hodnotu maastrichtského kritéria, které je stanoveno na hranici 60 %, ostatně 15 zemí EU ve 2. čtvrtletí tuto hodnotu překročilo. Nejvyšší relativní deficit má dlouhodobě s výrazným náskokem Řecko. Ve 2. čtvrtletí to bylo 180,2 % HDP. Na druhé příčce se umístila Itálie (138,0 %). Hranici 100 % výrazně překračuje i Portugalsko

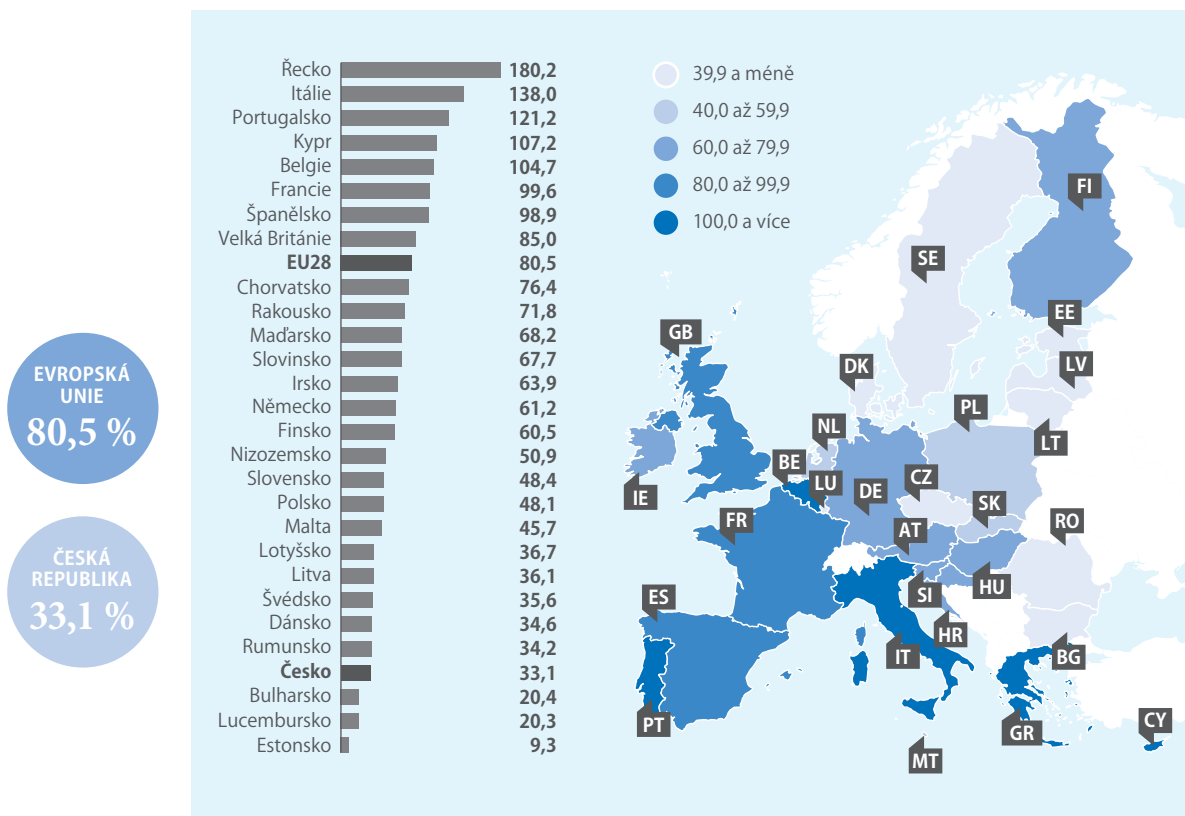
(121,2 %). Velmi nízký relativní deficit má Estonsko (9,3 % HDP). Lucembursko a Bulharsko měly ve 2. čtvrtletí téměř stejnou úroveň relativního deficitu (20,3 %, resp. 20,4 %). Za touto trojicí se už několik let umísťuje Česko (33,1 %).

Relativní ukazatel zadlužení je velmi výhodný pro účely mezinárodního srovnání i pro zhodnocení finanční kondice jednotlivých zemí. Pokud je ale cílem zkoumat dynamiku dluhu, poměrný ukazatel má svá úskalí. Má totiž dvě pohyblivé složky: samotný dluh a HDP. Poměr dluhu vůči HDP se ve 2. čtvrtletí u většiny zemí (21) meziročně snížil. Nejvýrazněji v Maďarsku (-5,3 p. b.), Slovensku

(-5,2 p. b.) a v Rakousku (-4,7 p. b.). Relativní zadlužení se nejmarkantněji meziročně zvyšovalo na Kypru (+6,3 p. b.), v Řecku (+2,7 p. b.) a v Itálii (+2,0 p. b.). V Česku se ukazatel snížil o 2,2 p. b.

Absolutní čísla ale nabízejí poněkud jiný pohled. Ve většině zemí (20) se totiž dluh meziročně zvýšil. Stalo se tak i ve zmíněném Maďarsku, kde ve 2. čtvrtletí rostl HDP druhým nejvyšším tempem v EU. Země si tak z pohledu relativního ukazatele dluhu držela pozici premianta. Dluh se absolutně zvýšil i v Česku. Lze tedy říct, že pozorovanému zlepšení relativního dluhu v evropských zemích napomáhal pokračující hospodářský růst.

## PODÍL KONSOLIDOVANÉHO DLUHU VLÁDNÍCH INSTITUCÍ NA HDP (2. čtvrtletí 2019, %)



Zdroj: Eurostat



TÉMA

**18**

Kolik je v Česku dětí se zdravotním postižením

**20**

Co říkají data za příspěvky na péči o osobách se zdravotním postižením

**22**

Lidé se zdravotním postižením jsou často senioři

**24**

Pomoc rodiny je rozhodující

# BEZ BARIÉR



# Kolik je v Česku dětí se zdravotním postižením

V Česku bylo v roce 2018 odhadem celkem 117 tis. dětí do 15 let věku se zdravotním postižením, což představovalo 7 % všech dětí. Podíl chlapců se zdravotním postižením byl oproti dívkám dvojnásobný: 9,2 % všech chlapců oproti 4,6 % všech dívek. Nejčastějším postižením u školáků byly závažné vývojové poruchy učení, které byly diagnostikovány u 5,8 % všech žáků do 15 let.



**JAKUB HRKAL**  
externí spolupracovník

Údaje o počtu a charakteristikách dětí se zdravotním postižením je možné získat z více zdrojů, které však používají odlišné vymezení zdravotního postižení a mají odlišnou strukturu údajů i metodiku jejich sběru. Celkový počet dětí do 15 let věku se zdravotním postižením by se podle různých zdrojů dat pohyboval od 12,5 tis. držitelů průkazů osob se zdravotním postižením přes 25,2 tis. příjemců příspěvku na péči (oba údaje Ministerstva práce a sociálních věcí za září 2018) až po 104,6 tis. dětí s dlouhodobým omezením v běžných činnostech (údaj ze šetření ČSÚ Životní podmínky 2017) a 107,6 tis. žáků do 15 let se zdravotním postižením ve školách všech typů (údaj Ministerstva školství, mládeže a tělovýchovy k 30. 9. 2018).

## PODÍL CHLAPCŮ SE ZDRAVOTNÍM POSTIŽENÍM JE DVAKRÁT VYŠŠÍ NEŽ U DÍVEK

Údaje Ministerstva školství, mládeže a tělovýchovy (MŠMT) poskytují dobrou reprezentativnost za populaci dětí, zahrnují širokou škálu zdravotních postižení z hlediska druhů i závažnosti a umožňují podrobné členění. Přesto bylo k odhadu celkového počtu dětí v dokončeném věku 0–14 let se zdravotním postižením potřeba provést dopočty, neboť údaje MŠMT jsou dostatečně reprezentativní až za populaci dětí od 3 let věku, a korekce k zajištění konzistence mezi daty ze

zdrojů MŠMT a daty ČSÚ za celkovou populaci ČR. Děti se zdravotním postižením jsou osoby se speciálními vzdělávacími potřebami, které vyplývají ze zdravotního znevýhodnění uvedeného ve školském zákoně. Paragraf 16 odst. 9 zákona č. 561/2004 Sb. je definuje jako mentální, tělesné, zrakové nebo sluchové postižení, závažné vady řeči, závažné vývojové poruchy učení, závažné vývojové poruchy chování, souběžné postižení více vadami a autismus.

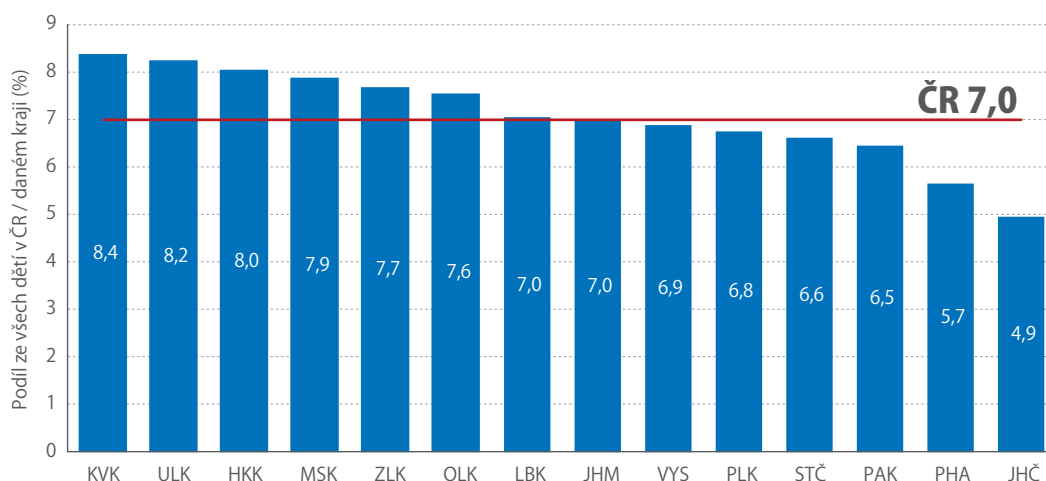
Odhad celkového počtu dětí do 15 let věku se zdravotním postižením činil 117,0 tis. v roce 2018, což představovalo 7,0 % všech dětí v daném věku. Z toho bylo 37,4 tis. dívek (4,6 % všech dívek) a 79,6 tis. chlapců (9,2 % všech chlapců).

Mezi kraji existovaly poměrně vysoké rozdíly v odhadovaném podílu dětí se zdravotním postižením na celkovém počtu dětí. Zatímco nejnižší byl tento podíl v Jihočeském kraji (4,9 % ze všech dětí) následovaném Prahou (5,7 %), nejvyšší zastoupení bylo naopak zaznamenáno v krajích Karlovarském (8,4 %) a Ústeckém (8,2 %).

## NEJČASTĚJŠÍM POSTIŽENÍM U ŠKOLÁKŮ BYLY ZÁVAŽNÉ VÝVOJOVÉ PORUCHY UČENÍ

Na základních a středních školách a konzervatořích bylo k 30. 9. 2018 zapsáno celkem 95,9 tis. žáků do

### ODHAD PODÍLU DĚTÍ DO 15 LET VĚKU SE ZDRAVOTNÍM POSTIŽENÍM V KRAJÍCH ČR V ROCE 2018 (%)



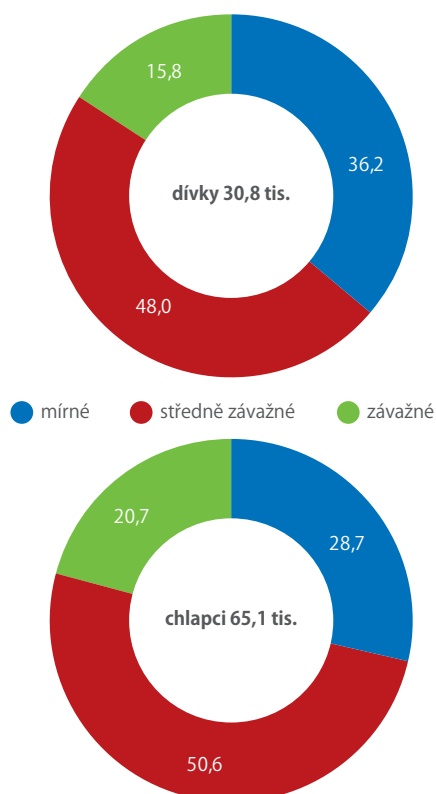
15 let se zdravotním postižením, z nich 99,2% navštěvovalo základní školu. Podíl žáků se zdravotním postižením ze všech žáků daných typů škol činil 10,0%. Chlapců se zdravotním postižením bylo 65,1 tis. a dívek 30,8 tis. Podíl chlapců se zdravotním postižením ze všech chlapců činil 13,3% a podíl dívek se zdravotním postižením ze všech dívek 6,5%.

Nejčastějším zdravotním postižením u žáků byly závažné vývojové poruchy učení, které byly diagnostikovány u 5,8% všech žáků, následované závažnými vývojovými poruchami chování u 2,9% a mentálním postižením u 1,9% všech žáků. V těchto i následujících statistikách byli žáci s více postiženími zahrnuti do každé skupiny postižení, které se jich týká.

Patrné byly rozdíly ve výskytu jednotlivých druhů zdravotního postižení mezi chlapci a dívkami. U obou pohlaví byly nejčastějším postižením závažné vývojové poruchy učení s výskytem u 7,7% všech chlapců a 3,8% všech dívek. U chlapců následovaly závažné vývojové poruchy chování (4,5%), zatímco u dívek to bylo mentální postižení (1,5%) následované rovněž závažnými vývojovými poruchami chování (1,3%).

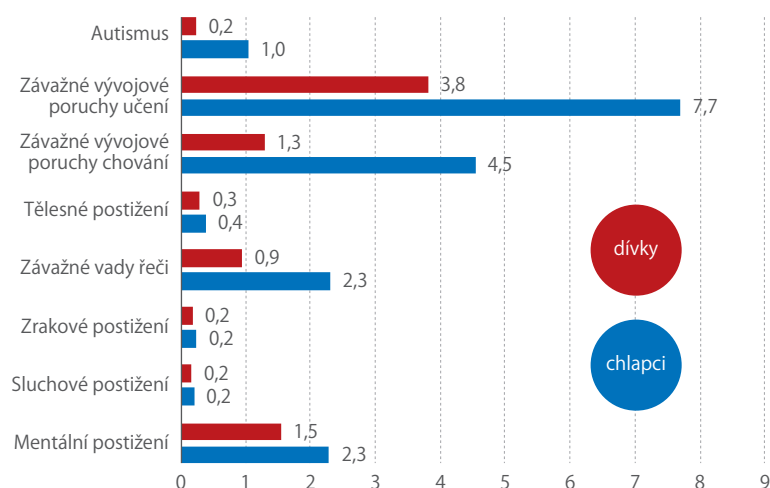
Z dostupných údajů se dá rovněž určit závažnost zdravotního postižení (v případě výskytu dvou či více postižení u jednoho žáka bylo bráno v úvahu to nejzávažnější). U 31,1% všech postižených žáků do 15 let bylo zjištěno mírné postižení, u téměř poloviny (49,8%) pak středně závažné postižení a u 19,1% žáků

### STRUKTURA ZDRAVOTNÍCH POSTIŽENÍ U ŽÁKŮ DO 15 LET VĚKU PODLE ZÁVAŽNOSTI V ROCE 2018 (%)



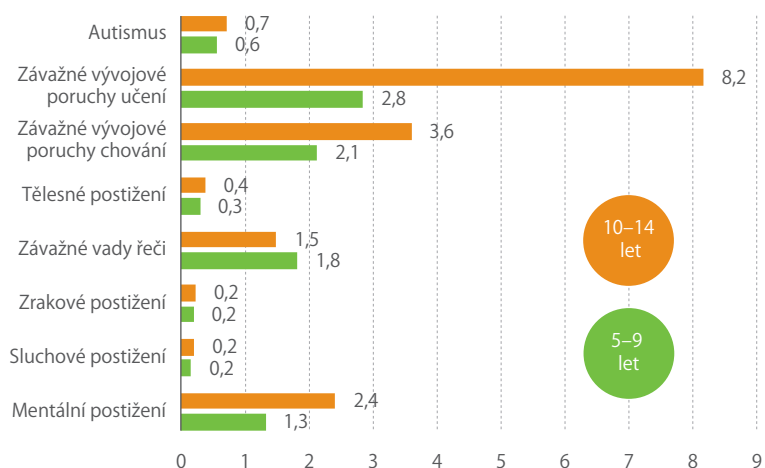
Zdroj: MŠMT a vlastní výpočty

### PODÍL ŽÁKŮ DO 15 LET SE ZDRAVOTNÍM POSTIŽENÍM PODLE POHLAVÍ K 30. 9. 2018 (%)



Zdroj: MŠMT a vlastní výpočty

### PODÍL ŽÁKŮ DO 15 LET SE ZDRAVOTNÍM POSTIŽENÍM PODLE VĚKU K 30. 9. 2018 (%)



Zdroj: MŠMT a vlastní výpočty

závažné postižení. U chlapců byla častější závažná postižení (20,7%) oproti dívkám (15,8%) a i podíl středně závažných postižení byl u chlapců vyšší (50,6%) než u dívek (48,0%).

S vyšším věkem žáků se zvyšoval i podíl těch se zdravotním postižením. Ve věkové skupině 5–9 let činil podíl žáků se zdravotním postižením 6,5%, zatímco u žáků v dokončeném věku 10–14 let to bylo 12,8%. Nárůst se týkal všech druhů postižení kromě závažných vad řeči a nejvyšší byl pak zjištěn u závažných vývojových poruch učení, kde se mezi věky 5–9 a 10–14 let zvýšil téměř trojnásobně. Nejčastějším zdravotním postižením pro obě věkové skupiny byly závažné vývojové poruchy učení, které byly diagnostikovány u 2,8% žáků ve věku 5–9 let a u 8,2% žáků ve věku 10–14 let. Druhým nejčastějším postižením pak byly závažné vývojové poruchy chování, které byly diagnostikovány u 2,1% žáků 5–9letých a u 3,6% žáků ve věku 10–14 let.

# Co říkají data za příspěvky na péči o osobách se zdravotním postižením

Příspěvek na péči pobíralo v září 2018 celkem 357,2 tis. osob, což představovalo 3,4 % všech obyvatel ČR od 1 roku věku. Šest z deseti příjemců tohoto příspěvku byly ženy. Nárůst podílu osob s příspěvkem na péči byl patrný zejména v seniorském věku, přičemž ve věku 90 let a více již téměř polovina mužů a sedm z deseti žen byli jeho příjemci. Necelá pětina příjemců příspěvku na péči využívala služeb ústavní sociální péče.



**JAKUB HRKAL**  
externí spolupracovník

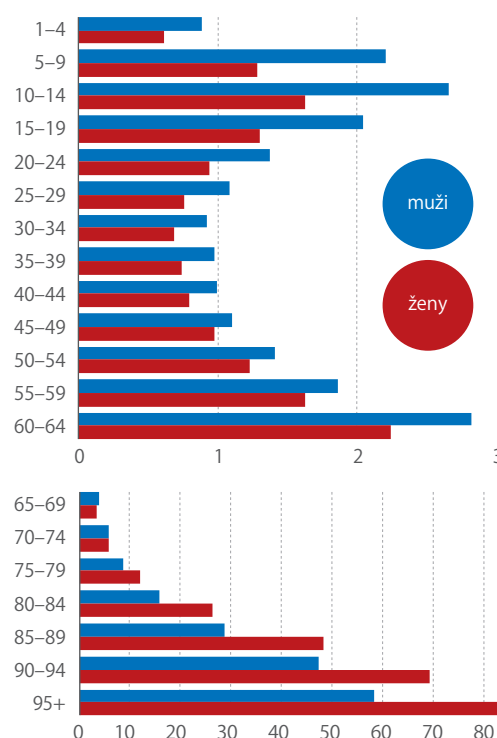
Jedním z možných způsobů, jak statisticky podchytit populaci osob se zdravotním postižením, je využít Informační systém o příspěvku na péči spravovaný Ministerstvem práce a sociálních věcí (MPSV). Na příspěvek na péči mají nárok osoby starší 1 roku, které z důvodu dlouhodobě nepříznivého zdravotního stavu potřebují pomoc jiné fyzické osoby při zvládnání základních životních potřeb v rozsahu stanoveném stupněm závislosti: stupeň I (lehká závislost), stupeň II (středně těžká závislost), stupeň III (těžká závislost), stupeň IV (úplná závislost). Příspěvek na péči je tak určen k úhradě za pomoc a podporu, kterou poskytuje poskytovatel sociálních či zdravotních služeb, ale třeba i příbuzný či osoba blízká.

## NEJVÍC PŘÍJEMCŮ PŘÍSPĚVKU NA PÉČI BYLO VE VĚKU 85–89 LET

V září 2018 byl příspěvek na péči vyplacen 357,2 tis. osob ve věku 1 rok a více, z nichž bylo 219,1 tis. žen a 138,1 tis. mužů. Nejvíce mužů s příspěvkem na péči (14,2 tis.) bylo ve věku 70–74 let, zatímco u žen to bylo ve věku 85–89 let (46,4 tis.).

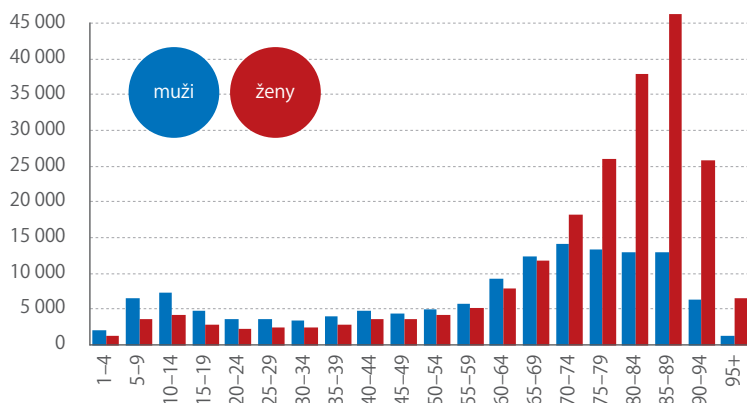
Podíl příjemců příspěvku na péči v celé populaci osob ve věku 1 rok a více činil 3,4 %, přičemž u žen to bylo 4,1 % a u mužů 2,7 %. Podíl mužů s příspěvkem na péči v jednotlivých věkových skupinách na

## PODÍL PŘÍJEMCŮ PŘÍSPĚVKU NA PÉČI V CELÉ POPULACI V ZÁŘÍ 2018 PODLE POHLAVÍ A VĚKU (%)



Zdroj: MPSV a ČSÚ

## POČET PŘÍJEMCŮ PŘÍSPĚVKU NA PÉČI V ZÁŘÍ 2018 PODLE POHLAVÍ A VĚKU



Zdroj: MPSV

celkovém počtu takto starých mužů v populaci však převyšoval příslušný podíl žen až do 70 let věku. Podíl těchto osob v celé populaci se zvyšoval u obou pohlaví do věku 10–14 let, kde činil 1,6 % u žen a 2,7 % u mužů, poté klesal až do věku 30–34 let s podílem u žen 0,7 % a u mužů 0,9 %. Dále následoval postupný nárůst podílu osob s příspěvkem na péči až do nejvyšších věkových skupin, takže ve věku 75–79 let činil přibližně desetinu populace, ve věku 80–84 let více než pětinu a ve věku 85–89 let už více než 40 % ze všech obyvatel v daném věku. U žen byl tento nárůst strmější, a jejich podíl ve věku 95 a více let tak představoval 82,7 % z celkového počtu žen, zatímco u mužů to bylo ve stejné věkové skupině 58,3 % z celkového počtu mužů.

## ÚPLNÁ ZÁVISLOST BYLA NEJČASTĚJŠÍ U PŘÍJEMCŮ PŘÍSPĚVKU NA PÉČI VE VĚKU 20–24 LET

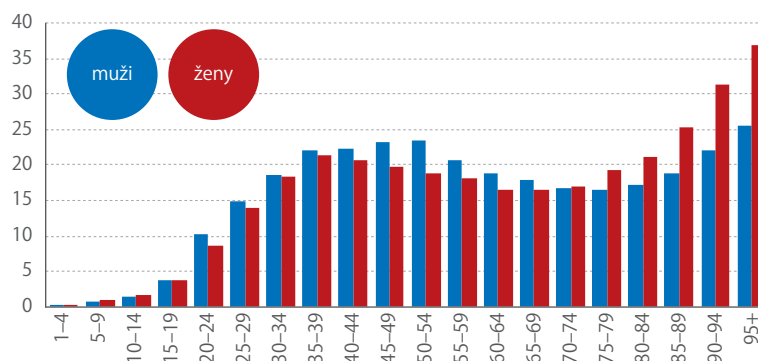
Mezi příjemci příspěvku na péči bylo 105,9 tis. osob s lehkou závislostí, 115,9 tis. se středně těžkou závislostí, 85,1 tis. s těžkou závislostí a 50,3 tis. příjemců s úplnou závislostí. Podíl příjemců příspěvku na péči s nejnižším stupněm I byl nejvyšší u dětí do 15 let, kde se v jednotlivých pětiletých skupinách pohyboval mezi 38–43 %. Poté tento podíl klesal až na 18 % ve věku 25–29 let, dále se zvyšoval až na 33 % ve věku 75–79 let a posléze klesal až na 13 % ve věkové skupině 95 let a více. Na druhé straně podíl osob s nejtěžším stupněm IV byl nejnižší ve věku 1–4 roky (9 %), odkud se zvýšil na 30 % ve věku 20–24 let. Poté klesal na 10 % ve věku 60–64 let, aby dále opět rostl až na 27 % ve věku 95 let a více.

## KAŽDÝ PÁTÝ PŘÍJEMCE PŘÍSPĚVKU NA PÉČI VYUŽÍVAL SLUŽEB ÚSTAVNÍ SOCIÁLNÍ PÉČE

V rámci administrativního řízení o přiznání příspěvku na péči se sbírají i údaje o tom, kdo bude péči žadateli poskytovat. Takto lze vymezit skupinu příjemců příspěvku na péči, u nichž bude příspěvek sloužit k úhradě nákladů spojených s poskytováním pobytových sociálních služeb, zjednodušeně řečeno, že pro řešení své situace využijí ústavní sociální péče. Tato péče byla vymezena jako péče poskytovaná některým z registrovaných poskytovatelů sociálních služeb s výhradně pobytovou formou péče (domovy pro seniory, domovy pro osoby se zdravotním postižením, domovy se zvláštním režimem, chráněné bydlení, azylové domy, týdenní stacionáře, domy na půl cesty a sociální služby poskytované ve zdravotnických zařízeních lůžkové péče).

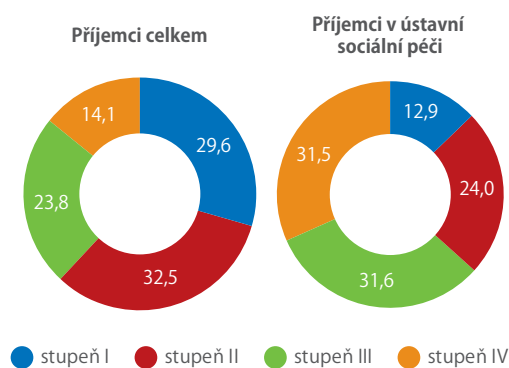
V září 2018 bylo evidováno celkem 68,6 tis. příjemců příspěvku na péči v ústavní sociální péči, což představovalo necelou pětinu (19,2 %) všech příjemců příspěvku na péči. Z nich bylo 46,5 tis. žen a 22,1 tis. mužů, a ženy tak představovaly 67,7 % ze všech příjemců příspěvku na péči využívajících pobytových sociálních služeb. Příjemci příspěvku

## PODÍL PŘÍJEMCŮ PŘÍSPĚVKU NA PÉČI V ÚSTAVNÍ SOCIÁLNÍ PÉČI ZE VŠECH PŘÍJEMCŮ PŘÍSPĚVKU NA PÉČI V ZÁŘÍ 2018 PODLE POHLAVÍ A VĚKU (%)



Zdroj: MPSV

## STRUKTURA PŘÍJEMCŮ PŘÍSPĚVKU NA PÉČI PODLE STUPNĚ ZÁVISLOSTI V ZÁŘÍ 2018 (%)



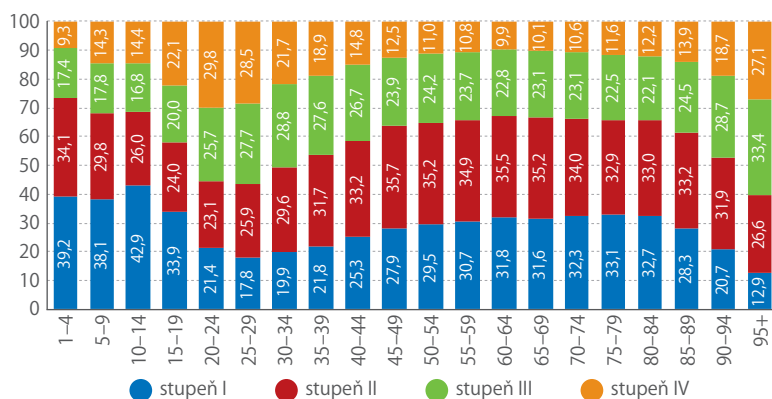
Zdroj: MPSV

na péči v ústavní sociální péči ve věku 65 let a více tvořili více než tři čtvrtiny a ti ve věku 80 let a více více než polovinu všech příjemců příspěvku na péči v ústavní sociální péči.

Podíl žen s příspěvkem na péči v ústavní sociální péči na všech ženách s tímto příspěvkem činil 21,2 %, zatímco u mužů to bylo 16,0 %. Podíl příjemců příspěvku na péči v ústavní sociální péči ze všech příjemců příspěvku na péči se pohyboval u dětí pod 5 %. Tento podíl výrazně narůstal do věkové skupiny 35–39 let až na 21,9 % (u mužů i nadále mírně rostl až do věku 50–54 let), poté mírně klesal a kolem 70. roku věku začal opět růst, u žen výrazněji až na 36,9 % a u mužů na 25,5 % ve věkové skupině 95 let a více.

Struktura příjemců příspěvku na péči v ústavní sociální péči podle stupně závislosti ukazuje, že o pobytové sociální služby žádaly a využívaly je častěji osoby s těžkým nebo úplným stupněm závislosti. Podíl příjemců příspěvku na péči v zařízeních s lehkou závislostí činil 12,9 % (oproti 29,6 % u všech příjemců příspěvku na péči), se středně těžkou závislostí 24,0 %, s těžkou závislostí 31,6 % a s úplnou závislostí 31,5 % (oproti 14,1 % u všech příjemců příspěvku na péči).

## STRUKTURA PŘÍJEMCŮ PŘÍSPĚVKU NA PÉČI V ZÁŘÍ 2018 PODLE STUPNĚ ZÁVISLOSTI A VĚKU (%)



Zdroj: MPSV

# Lidé se zdravotním postižením jsou často senioři

V českých domácnostech v roce 2018 žilo 1,152 mil. osob se zdravotním postižením starších 15 let. Představovaly tak 13 % ze všech obyvatel ve věku nad 15 let žijících v soukromých domácnostech. Více než polovina z nich byli senioři ve věku nad 65 let a častěji se jednalo o ženy. Svá omezení v běžných činnostech vyplývající ze zhoršeného zdravotního stavu vnímalo 39 % z nich jako vážná.



**HELENA CHODOUNSKÁ**  
vedoucí oddělení statistiky vzdělávání, zdravotnictví, kultury a sociálního zabezpečení

V roce 2018 bylo v České republice mezi obyvateli ve věku 15 a více let, kteří žili v soukromých domácnostech, přibližně 13 % osob se zdravotním postižením. V absolutním vyjádření se jednalo o 1,152 mil. lidí. Za osobu se zdravotním postižením byli považováni ti, kteří uvedli, že byli kvůli svým zdravotním problémům dlouhodobě omezeni v činnostech, které lidé obvykle dělají, případně také lidé, jejichž zdravotní stav jako dlouhodobě nepříznivý posoudil lékař při rozhodnutí o přiznání invalidního důchodu, statusu osoby se zdravotním postižením, příspěvku na péči či mobility nebo průkazu osoby se zdravotním postižením. Z těchto lidí 39 % uvedlo, že se kvůli zdravotním problémům cítí vážně omezeni ve vykonávání běžných činností.

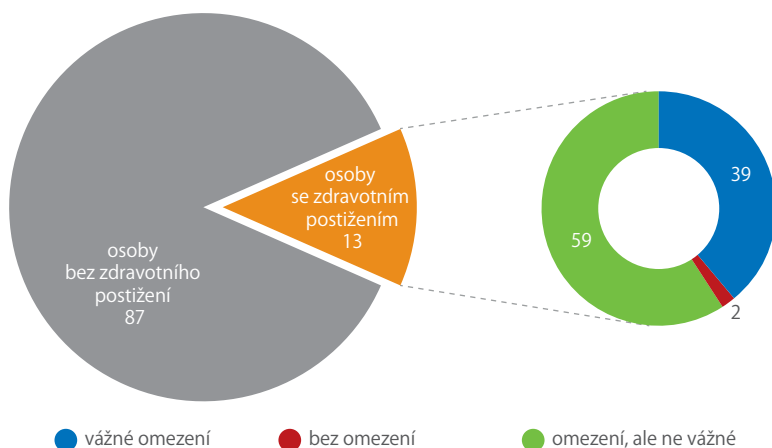
U 56 % osob se zdravotním postižením jejich zhoršený zdravotní stav potvrdil také lékař, v důsledku čehož pobírali invalidní důchod, příspěvek na péči nebo mobilitu anebo měli průkaz osoby se zdravotním postižením (TP, ZTP nebo ZTP/P). Zbýlých 44 % osob se zdravotním postižením takto lékařsky posouzeno nebylo, nicméně uváděly, že jsou vzhledem ke zdravotním problémům omezeny v činnostech, které lidé obvykle dělají. Mimo jiné se v této skupině jedná například o starobní důchodce, kteří nemohou

pobírat invalidní důchod, ale jejich zdravotní stav není tak vážný, aby požádali o přiznání příspěvku na péči. O průkaz osoby se zdravotním postižením zase leckdy lidé ani nežadají, pokud se jim jeho benefity nezdaří dostatečné v porovnání s procedurou nutnou k jeho získání.

## VÍCE NEŽ POLOVINA OSOB SE ZDRAVOTNÍM POSTIŽENÍM JE STARŠÍ 65 LET

Většina osob se zdravotním postižením byli starší lidé. Tři čtvrtiny z nich už oslavily 55. narozeniny a více než polovina už přesáhla i 65 let věku. Starších 75 let bylo 30 % osob se zdravotním postižením. Nejedná se o nic překvapivého, protože s rostoucím věkem se častěji objevují nejrůznější nemoci a také se v průběhu života nastřádají případné následky úrazů. Zatímco mezi lidmi ve věku 15 až 44 let představovaly osoby se zdravotním postižením méně než 5 %, u osob 75letých a starších se s nějakým zdravotním postižením potýkal téměř každý druhý (45 %). Vlivem starší věkové struktury bylo mezi lidmi se zdravotním postižením větší zastoupení žen (56 %), protože právě v nejstarších věkových skupinách ženy převládají. To je i důvod, proč ve skupině 75 a více let je výrazně vyšší zastoupení osob se zdravotním postižením mezi ženami než mezi muži – ženy se daleko častěji dožívají osmdesáti nebo devadesáti let, kdy už se nějakému zdravotnímu postižení vyhne jen málokdo.

## OSOBY SE ZDRAVOTNÍM POSTIŽENÍM PODLE OMEZENÍ V BĚŽNÝCH ČINNOSTECH (%)



Zdroj: ČSÚ

## LIDÉ SE ZDRAVOTNÍM POSTIŽENÍM ŽIJÍ MÉNĚ ČASTO V MANŽELSTVÍ

Věková struktura s vysokým zastoupením starších lidí ovlivňuje i rozložení osob se zdravotním postižením podle rodinného stavu. Čtvrtinu z nich představovali vdovci nebo vdovy. Kvůli snížení vlivu odlišné věkové struktury byl rodinný stav osob se zdravotním postižením a celkové populace porovnán pouze pro věkovou skupinu 30 až 49 let, kdy ovdovění není tak časté. Oproti obecné populaci žili lidé se zdravotním postižením daleko méně často v manželství (38 % oproti 59 % v celkové populaci), a větší podíl tak u nich představovaly osoby svobodné (44 %) a rozvedené (12 %). Zdá se, že pro lidi se zdravotním postižením je uzavření sňatku

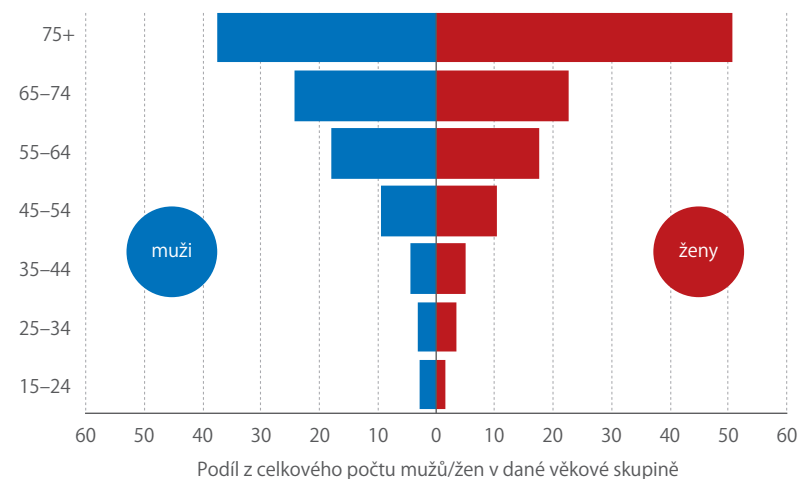
i setrvání v manželství obtížnější, než je tomu obecně mezi zdravými lidmi.

Stejně tak se statisticky potvrzují i bariéry v možnosti dosahovat vyššího vzdělání. Kvůli zmenšení vlivu starší věkové struktury lidí se zdravotním postižením byly opět porovnávány skupiny osob ve věku 30 až 49 let. Zatímco obecně dosáhlo vysokoškolského vzdělání 27 % obyvatel v této věkové skupině, mezi osobami se zdravotním postižením pouze 7 %. Naopak lidí s jen základním vzděláním nebo bez vzdělání bylo celkově v tomto věku jen 5 %, ale u osob se zdravotním postižením představovali 23 % podíl. Téměř 70 % osob se zdravotním postižením nemělo maturitu, v obecné populaci byl tento podíl 37 %. Jen 19 % osob se zdravotním postižením patřilo mezi pracující, což bylo do značné míry dáno tím, že více než polovina (58 %) z této skupiny spadala do kategorie nepracujících starobních důchodců. Dalších 21 % představovali nepracující invalidní důchodci. Ve zbývajících 2 % lidé nepracovali, přestože žádný důchod nepobírali (mohlo jít o nezaměstnané, studenty, osoby na rodičovské dovolené a podobně). Mezi osobami se zdravotním postižením v produktivním věku 20 až 64 let jich pracovalo 40 %. Více než polovina z nich k tomu pobírala invalidní důchod. Nejčastěji šlo o práci na plný úvazek, tedy 40 hodin týdně, ale výjimkou nebyla ani práce na poloviční nebo jinak zkrácený úvazek či jen na pár hodin týdně.

### NEJVÍCE OSOB MÁ POSTIŽENÍ PROJEVUJÍCÍ SE V POHYBOVÉ OBLASTI

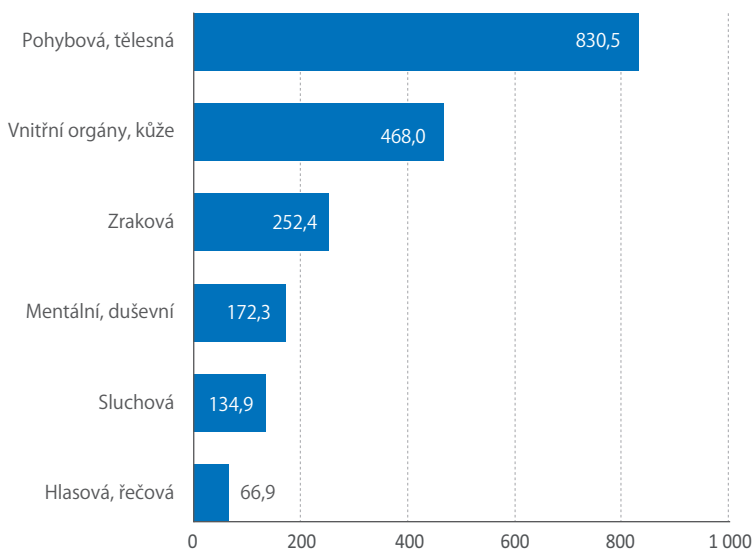
Osoby se zdravotním postižením jsou velmi různorodá skupina nejen z hlediska věku, pohlaví či vzdělání, ale zejména co se týče oblasti, ve které se jejich zdravotní postižení projevuje. Jedno onemocnění nebo zdravotní problém může zasahovat do více oblastí zároveň. Například těžký diabetik má postižení v oblasti vnitřních orgánů, ale často může mít vlivem neuropatie také problémy s chůzí anebo poškozenou

### VĚK A POHLAVÍ OSOB SE ZDRAVOTNÍM POSTIŽENÍM (%)



Zdroj: ČSÚ

### OSOBY SE ZDRAVOTNÍM POSTIŽENÍM PODLE OBLASTI PROJEVU POSTIŽENÍ (tis.)



Zdroj: ČSÚ

sítnici oka či šedý zákal. Obzvláště u seniorů lecky dochází ke kumulaci více onemocnění najednou, takže výjimkou není starší člověk s rozvinutým interním onemocněním, který se také obtížně pohybuje, má problém s nedoslýchavostí nebo zrakem a mohou se přidávat i potíže v mentální oblasti s pamětí a soustředěním. U téměř poloviny (45 %) osob se zdravotním postižením se jejich zdravotní postižení projevuje ve dvou nebo více oblastech zároveň.

U největšího počtu (830,5 tis.) osob se zdravotní postižení projevilo právě v pohybové a tělesné oblasti. Na druhém místě byla postižení projevující se v oblasti vnitřních orgánů nebo kůže (468,0 tis.), ať už to byly třeba potíže se srdcem, ledvinami, nebo se jednalo o onkologické pacienty.

Někteří lidé se se zdravotním postižením již narodili, to se týkalo zhruba 14 % osob se zdravotním postižením. Mnohem častěji ale omezení daná zhoršeným zdravím přicházejí až v průběhu života spolu s nějakým onemocněním anebo jako následek úrazu. Úraz způsobil zdravotní postižení u zhruba 12 % osob a onemocnění vzniklé v průběhu života u 85 % osob. Zdravotní postižení může být zapříčiněno více faktory najednou nebo se k již stávajícím dlouhodobým potížím přidají další následkem úrazu nebo nového onemocnění. Například člověk, který má po úrazu z mládí postižení v pohybové oblasti, může ve vyšším věku začít pociťovat také potíže se zrakem způsobené onemocněním. U 75 % osob se zdravotním postižením bylo příčinou jejich postižení výlučně onemocnění, v 9 % výlučně vrozená vada, v 7 % úraz a ve zbývajících 10 % šlo o kombinaci více příčin zároveň.

Uvedené údaje vycházejí z výsledků Výběrového šetření osob se zdravotním postižením, které ČSÚ provedl ve spolupráci s Ústavem zdravotnických informací a statistiky ČR v roce 2018 v rámci šetření u domácností.

# Pomoc rodiny je rozhodující

Kolik lidí se zdravotním postižením využívá pomoc druhé osoby? Kdo nejčastěji tuto pomoc poskytuje a jak často? Je tato pomoc dostatečná?



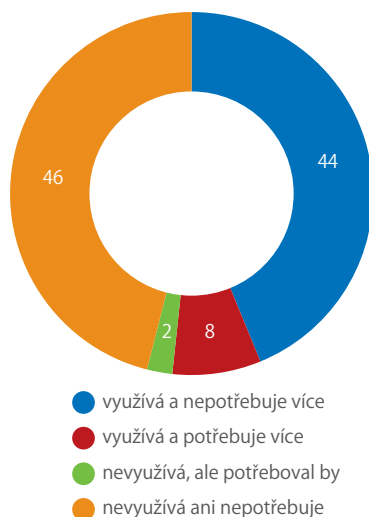
**MARKÉTA PIŠTOROVÁ**  
odbor statistik  
rozvoje společnosti

Lidé se zdravotním postižením se denně potýkají s činnostmi, které potřebují k samostatnému životu, ale vzhledem ke zdravotnímu omezení je nejsou schopni sami bez pomoci vykonávat. Alespoň jednu z vybraných běžných činností, mezi něž patří schopnost připravit si jídlo, nakupovat, vykonávat domácí práce, osprchovat/vykoupat se, dopravit se někam, pohybovat se po bytě, pohybovat se venku, využívat veřejné prostory/služby, telefonovat, nakládat s penězi či brát léky, nedokáže bez pomoci vykonávat 22 % (253 tis.) lidí se zdravotním postižením.

Pomoc někoho druhého nejčastěji využívají lidé, jejichž zdravotní postižení zasahuje do více oblastí zároveň, obzvláště pokud se jejich postižení projevuje, kromě pohybové, také v mentální oblasti. Podle očekávání využívají pomoc více senioři nad 75 let (71 % z nich) než mladší osoby se zdravotním postižením. To má patrně vliv i na to, že pomoc častěji vyhledávají ženy než muži se zdravotním postižením (56 % proti 46 %). Pomoc mohou lidé se zdravotním postižením využívat nejen přímo v domácnosti či při cestách na úřady nebo za kulturou, ale také při vykonávání zaměstnání.

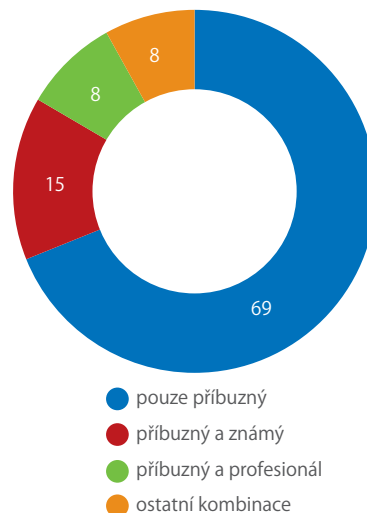
Celkově pomoc druhé osoby využívá 52 % osob se zdravotním postižením. Pro 15 % z nich (8 % ze všech osob se zdravotním postižením) není poskytnutá pomoc dostatečná a potřebovaly by pomoci více. Pomoc by uvítalo také 5 % z těch, kteří doposud žádnou pomoc nevyužívali. Ti tvoří 2 % z celkového počtu osob se zdravotním postižením. Celkem tak

## VYUŽÍVÁNÍ POMOCI DRUHÉ OSOBY (%)



Zdroj: ČSÚ

## KDO POMOC POSKYTUJE (%)



Pozn.: Podíl z osob se zdravotním postižením, které využívají pomoc druhé osoby.

Zdroj: ČSÚ

chybí (jakákoli nebo dodatečná) pomoc 117 tis. lidí, tedy desetinu osob se zdravotním postižením.

Téměř 600 tis. osob se zdravotním postižením využívá pomoc druhé osoby, ať už v domácnosti, nebo mimo ni. V drtivé většině (96%) se jedná o pomoc příbuzných. Pětina lidí se zdravotním postižením, kteří využívají něčí pomoc, dochází pomáhat jejich známí nebo přátelé či sousedé. Další 14 % využívá pomoc od formálních poskytovatelů, jako jsou pečovatelská služba, domácí ošetrovatelská péče nebo osobní asistence. Jen k 1 % lidí se zdravotním postižením chodí pomáhat dobrovolníci, zpravidla zprostředkovaní nějakou institucí. Dobrovolnictví je v oblasti péče o lidi se zdravotním postižením rozšířenější v zařízeních sociální či zdravotní péče než u jednotlivců v domácnostech. Pochopitelně se v pomoci může střídát více různých osob či poskytovatelů.

Příbuzní, kteří pomáhají lidem se zdravotním postižením, s nimi ve více než polovině případů (56%) také bydlí ve společné domácnosti. V takovém případě se pak nejčastěji jedná o pomoc několikrát během dne (46%). Skoro ve čtvrtině případů ovšem poskytuje takovýto příbuzný téměř neustálou pomoc nebo dohled.

Známí, přátelé či sousedé pomáhali nejčastěji dvě hodiny týdně, například pouze s nákupy. Profesionální asistenti, podobně jako příbuzní nežijící ve stejné domácnosti, docházejí často pomáhat pět hodin, méně často pak deset hodin v týdnu.



## Lidé už si na nás zvykli

Přízně okolí si moc vážíme, neboť je pro nás pomocí, vzpruhou, a víme, že v dnešním světě nemusí být samozřejmá. Bylo by nám ale lépe, pokud by zajištění sociálních služeb bylo podpořeno i legislativním rámcem nebo zákonem, který by zajistil jistý příspěvek od finančně zajímavých velkých společností.

### Mgr. Jan Dudlíček

Po studiu na gymnáziu v Týně nad Vltavou absolvoval obor obor Učitelství fyziky-matematiky pro SŠ na MFF UK. Má zkušenosti s výukou na stavebním učilišti i na gymnáziu. Poté působil u společností obchodujících s tříděným odpadem a také v cihlářském průmyslu. V roce 2014 nastoupil do Domova sv. Anežky, o. p. s., na místo ředitele společnosti. Od roku 1990 až doposud je neuvolněným starostou obce Hartmanice a spolupracuje se sdružením obcí Vltava a místní akční skupinou Vltava.



**JAN  
CIESLAR**  
tiskový mluvčí ČSÚ

### **Domov sv. Anežky v Týně nad Vltavou pomáhá hendikepovaným se začleněním do běžného života. Co konkrétně si pod tím můžeme představit?**

Naši hlavní činností je kromě samotné pomoci hendikepovaným spoluobčanům ve věkovém rozpětí od 16 do 64 let i pomoc jejich rodinám. Tím myslím především jistě odlehčení od neustálého tlaku a stresu, kterým jsou takové rodiny denně zatíženy. Rodina, která se stará o hendikepovaného, má totiž přetěžký úkol zajistit nejen všechny základní potřeby rodiny, které si dokážeme představit, ale také překonat nástrahy péče o své vlastní dítě a vlastně se vůbec udržet „pohromadě“. Pokud bych si měl představit, že by hendikepovaný člověk měl zůstat doma sám a bez pomoci, je pro mne takováto představa vlastně nemožná, nereálná. Tento člověk potřebuje v dobrém smyslu slova takřka neustálou kontrolu, přítomnost dospělého a zodpovědného člověka, který je obeznámen s jeho hendikepem, jeho problémy, je schopen mu pomoci a schopen i ochoten zvládat jeho postižení mentální, tělesné a další. Samozřejmě se to v konkrétních případech liší. Někteří naši klienti mají problémy s dodržováním osobní hygieny, zvládnutím jakýchkoli výraznějších změn, s přijetím dalších klientů či zaměstnanců do svého kolektivu a okolí... a tak bych mohl pokračovat.

### **Kolik má váš domov klientů a zaměstnanců?**

Domov sv. Anežky je neustále připraven pomáhat nejen v oblasti blízkého okolí Týna nad Vltavou, ale i v sousedních lokalitách. V současnosti připravujeme rozšíření naší činnosti i v blízké Bechyni, kde již od začátku letošního roku provozujeme Centrum pomoci u sv. Františka. Zde se konkrétně jedná o poradenské činnosti v oblasti bydlení pro lidi ohrožené sociálním vyloučením. Počet našich zaměstnanců se aktuálně rozšířil na 57 a máme 28 klientů, kterým poskytujeme sociální služby, sociální rehabilitace a sociálně terapeutické dílny. Na první pohled se to sice zdá jako výrazný nepoměr, ale je nutné upozornit na skutečnost, že z oněch 57 zaměstnanců je celkem 34 osob s různými tělesnými, popřípadě psychickými problémy a někteří z nich využívají další naše sociální služby. Konkrétně sociální rehabilitace šest klientů a podporu samostatného bydlení třináct klientů.

### **Jaké profese se u vás uplatní?**

Tělesně postižení mohou v našich dílnách pracovat v mnoha různých oborech. Například v oblasti tisku, kde se zaměřujeme na reklamní předměty, výrobu mýdla či pletení papírových košíků. Máme také keramickou dílnu, v truhlářské dílně pak vyrábíme třeba geodetické kolíky nebo se zabýváme lisováním pilinových briket. V naší tkalcovně se vyrábí a tkají výrobky na ručních stavech. Šijí se zde tašky, ekologické tašky na pečivo, umíme také šít výrobky z ovčí vlny merino. Samostatnou oblastí naší činnosti je pak údržba zeleně v Týně nad Vltavou a blízkých obcích, kde jde o zhruba 15 hektarů udržované plochy. Jak vidíte, paleta naší činnosti je skutečně pestrá.

### **Jaké služby klientům a veřejnosti nabízíte?**

Služby Domova sv. Anežky poskytujeme ve třech oblastech. Tou první je sociální rehabilitace, která se zaměřuje na začleňování člověka se zdravotním postižením do běžné společnosti, podporu sebeobslužných činností, aktivizační činnosti a osobnostní růst. Druhou oblastí jsou pak sociálně terapeutické dílny, v nichž je možné nacvičovat pracovní dovednosti. To už je to výše zmiňované různé tvoření, drobné truhlářské práce, keramická dílna, pletení košíků z papírových ruliček a další aktivity podobného typu. Nesmím zapomenout ani na úklid v dílnách, který k takovýmto činnostem rovněž patří, byť pro laika se tato činnost může jevit jako banální. Třetí oblast pak představuje podpora samostatného bydlení, kde se s klienty zaměřujeme na obstarávání vlastní domácnosti. Jedná se o zvládnutí činností, jakými jsou běžné nákupy, vaření, úklid či náplň volného času.

### **Jaká byla vaše životní cesta a jak se stalo, že se Jan Dudlíček stal ředitelem domova?**

Do Domova sv. Anežky jsem nastoupil před pěti lety, tedy v době, kdy bylo naší „Anežce“, jak domovu familiárně říkáme, již 15 let. Nasedl jsem tedy do již rozjetého vlaku, kdy předtím samotní zakladatelé Domova sv. Anežky vykonali obrovský kus práce. Nadneseně říkám, že to je, jakoby z blízké Vltavy doplávali až pod Mělník a já skočil už do velké řeky ještě před soutokem s Labem. A teď se, hochu, snaž! Jinak „Anežku“ znám ale už od dob jejího vzniku a spolupracoval jsem i s bývalým ředitelem. Jelikož jsem zároveň starostou malé obce Hartmanice, sdružené ve Sdružení měst a obcí Vltava, byla naše spolupráce celkem přirozená. Spoustu akcí zajišťuje Sdružení i pro „Anežku“ a mnohé obce si také objednávají výrobky našich dílen a tím chod Domova podporují. Jde o novoročenky, kalendáře, keramické výrobky, truhlářské výrobky, jako jsou stoly a židle, nebo výrobky z tkalcovny. V neposlední řadě se projevuje i dobrá spolupráce s místními obcemi na údržbě zeleně. K Domovu mám blízko i historicky, neboť do nedalekého gymnázia, které se nachází asi 200 metrů od „Anežky“, jsem nastoupil v roce 1977 jako student a po absolvování vysoké školy, v roce 1990, i jako učitel. Takže má cesta do tohoto místa je mi více než přirozená a známá.

### **Domov sv. Anežky v Týně nad Vltavou nedávno oslavil úctyhodných 20 let svého trvání. Jak složité je vlastně založit a hlavně udržet instituci podobného zaměření?**

Domov sv. Anežky v Týně nad Vltavou skutečně poskytuje své služby již 20 let. Našimi zřizovateli jsou Město Týn nad Vltavou, společnost Vindex Jih s. r. o., a Pomoc Týn nad Vltavou, z. s., kteří měli dobrou myšlenku a spoustu elánu rozjet něco nového, co přinese společnosti užitek. Před dvaceti lety vznikalo po celé republice spoustu podobných zařízení a legislativa se v tomto ohledu začala teprve vyvíjet. V současnosti je na nás kladen velký tlak v administrativě



Práce s klienty je pro mě každopádně vždy obohacujícím.



Více informací  
o Domově  
sv. Anežky  
naleznete na  
adrese:  
[www.anezka-tyň.cz](http://www.anezka-tyň.cz)

a výkaznictví, pečlivě se hlídá kvalita poskytovaných služeb, a navzdory různým možnostem zapojení do projektů podporovaných například Evropskou unií neustále bojujeme s nedostatkem peněz. Proto jsme skutečně velmi rádi za každý sponzorský dar. Snažíme se i přispět vlastní výrobou prostřednictvím šesti dílen, které poskytují možnost pracovního uplatnění hendikepovaných občanům. Většinou se jedná o pracovníky, kteří jsou na trhu práce znevýhodněni, pobírají invalidní důchod, ale jsou schopni a ochotni přiložit ruku k dílu, být ještě platní ve společnosti a zároveň si i nějakou korunu přivydělat.

#### Jak na vznik a přítomnost domova reagovalo či reaguje okolí?

Myslím, že obyvatelé Týna nad Vltavou již berou „Anežku“ jako běžnou součást města. Přivykli si potkávat naše klienty na procházkách kolem řeky, na nákupu v obchodech, a podporují nás i při různých akcích pro veřejnost. Pravidelně pořádáme například sportovně charitativní Běh pro Anežku, místní zveme na vernisáže výstav fotografií zachycených našimi klienty a podobně. Ve městě máme i již dobře zavedený obchůdek. Přízně okolí si moc vážíme, neboť je pro nás pomocí, vzpruhou, a víme, že v dnešním světě nemusí být taková přízeň, kterou v Týně nad Vltavou máme, samozřejmě.

#### Co považujete na své práci za vůbec nejnáročnější? Říkal jste si někdy sám pro sebe, zda má vaše práce stále smysl?

Nejnáročnější je skutečně asi finanční zajištění a starost, aby všechny platby proběhly tak, jak mají. Náročné je také vědomí, že by si naši pracovníci zasloužili mnohem větší mzdu a, bohužel, na vyšší platy není. Práce s klienty je pro mě každopádně vždy obohacujícím. Člověk si právě někdy až díky nim uvědomí, co je a co není v životě skutečně důležité a podstatné.

#### Kdo nebo co je vám největší oporou?

Samozřejmě rodina. Doma se sice nikdy nehádáme, ale když se náhodou doma s manželkou nebo s dětmi neshodneme a „máme jiné názory“, je to pak pro mne, jako bych byl bez síly, energie a bez elánu. Pokud jdu z domova s radostí, snad nepřeháním, když říkám, že jsem schopný se prát s celým světem a všechno vydržet. S manželkou jsme dostali do výchovy devět dětí, pět děvčat a čtyři chlapce. Výchova je to sice náročná a nákladná, ale věřím, že se nám podaří vše zvládnout a vychovat z nich užitečné a slušné lidi. Ti nejstarší již vystudovali a promovali, nejmladší dokončují mateřskou školu.

#### Jací jsou Češi dárci? Přispívají ochotně, nebo jsou spíše zdrženliví?

Velmi si ceníme všech dárců, ať již jde o obce, různá sdružení, firmy či jednotlivce. Bylo by nám ale jistě lépe, pokud by zajištění sociálních služeb bylo podpořeno i legislativním rámcem nebo zákonem, který by zajistil jistý příspěvek od finančně zajímavých velkých společností v celém našem okolí. Abych byl konkrétní, tak připomenu, že jsme sousedé Jaderné elektrárny Temelín.

#### Jaký je podle vás vztah naší společnosti k lidem s hendikepem? Mění se nějak v průběhu let přístup státu, regionů či municipalit k problematice hendikepovaných?

Musím to říct, ale někdy mi skutečně připadá, že i moji známí, kteří by měli mít o péči o postižené určité povědomí či znalosti, při posuzování institucí typu „Anežky“ a našich klientů takzvané otáčejí hlavu, zakrývají si oči nebo si z nich dokonce dělají legraci. Stále se najdou, bohužel, i lidé, kteří považují hendikepované za méněcenné či se jich dokonce štítí. Ale abych nebyl jen negativní, musím říci, že přístup se sice velmi pomalu, nicméně mění, a to k lepšímu, a jsem za to rád. Při zkušenostech ze zahraničí se ale stále těžko můžeme srovnávat třeba s kolegy z Rakouska, kde akcemi a podporou pro hendikepované žije třeba celé město, farnost a další instituce.

#### Co vám v poslední době udělalo největší radost?

Hlavně naše děti. Dělají nám radost i starost a neustále nás vrací do doby našeho dětství a mládí a díky nim snad zůstaneme dlouho mladí i my.

# Růst mezd předbíhá v Česku produktivitu práce již čtvrtým rokem

Produktivita práce v Česku po roce 2013 stoupá, byť ne tak svižně jako za konjunktury minulé dekády. Přestože růst reálných hodinových výdělků zaměstnanců během poloviny roku 2019 mírně zvolnil, dále převyšoval dynamiku produktivity práce. Zároveň tím již plně kompenzoval opačnou disproporcii mezi těmito ukazateli vzniklou v období dvojité recese.



**JIŘÍ  
KAMENICKÝ**  
oddělení  
svodných analýz



Dynamický mzdový růst, jenž je v posledních letech jedním z nejtypičtějším znaků tuzemského trhu práce, bývá spojován s prohlubujícím se nedostatkem pracovníků či rekordně nízkou nezaměstnaností. Jiným důležitým faktorem působícím spíše proti svižnému růstu výdělků je vývoj produktivity práce či finanční situace podniků.

## PRODUKTIVITA VZTAŽENÁ NA ZAMĚSTNANCE ROSTLA RYCHLEJI NEŽ HODINOVÁ PRODUKTIVITA PRÁCE

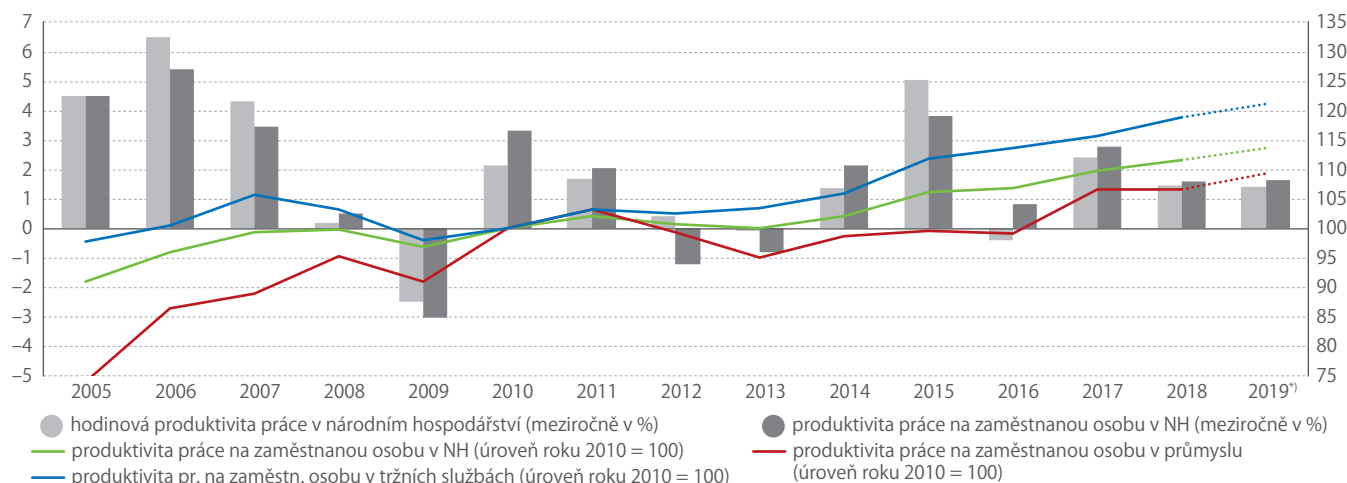
Produktivita práce v tuzemské ekonomice dlouhodobě roste. V reálném vyjádření, tj. po očištění o vliv cenových pohybů, se v roce 2018 meziročně zvýšila o 1,6%. Jednalo se ale o druhé nejslabší tempo za posledních pět let. Zvolnění růstu oproti tempu z roku 2017 (o 0,9 p. b.) šlo z drtivé části na vrub zpomalení výkonu ekonomiky (HDP), neboť dynamika fyzického počtu pracovníků se významně nezměnila (rostla okolo 1,5%). Aktuální údaje za 1. pololetí 2019 naznačují, že tempo růstu produktivity zatím setrvává na úrovni roku 2018.

Reálná hodinová produktivita práce se v posledních letech vyvíjela méně příznivě. V roce 2016 se

dokonce mírně snížila (o 0,4%), a zaznamenala tak jediný meziroční pokles při souběžném hospodářském růstu v celé dostupné časové řadě (od roku 1995). Tato anomálie související s citelným zvolněním růstu ekonomiky pramenila z nepravdivosti v čerpání prostředků z rozpočtu EU, jež se projevila speciálně ve srovnání let 2015 a 2016. Slabší dynamika hodinové produktivity ve srovnání s produktivitou vztahenou na zaměstnance souvisela v posledních letech i s tím, že podniky se snažily intenzivněji využít stávající pracovní sílu (např. formou přesčasů), zvyšoval se i počet lidí majících více než jedno zaměstnání.

V období růstu ekonomiky orámovaném roky 2014 a 2018 se hodinová produktivita práce v ekonomice zvyšovala průměrným ročním tempem 2,0%. V konjunkturálním období 2004–2008 byl ale tento růst dvojnásobný, o což se zasloužily hlavně zpracovatelský průmysl a finanční sektor. V následujících pěti letech, v nichž byla zaznamenána dvě období recese, produktivita práce v celé ekonomice rostla v ročním průměru jen mírně (+0,4%). Jestliže v reálném vyjádření znamenala jedna odpracovaná hodina v ekonomice v roce 2005 vytvořenou hodnotu ve

## REÁLNÁ PRODUKTIVITA PRÁCE V NÁRODNÍM HOSPODÁŘSTVÍ (meziročně v %) A V PRŮMYSLU A TRŽNÍCH SLUŽBÁCH (úroveň roku 2010 = 100, pravá osa)



Pozn.: Reálná produktivita práce vyjadřuje poměr HDP (na úrovni odvětví hrubé přidané hodnoty) na zaměstnanou osobu (popř. odpracovanou hodinu). HDP či HPH jsou uvedeny v cenách roku 2010, pracovníci pak ve fyzických osobách. Tržní služby zahrnují všechna odvětví služeb vyjma sekcí: Veřejná správa, obrana a povinné sociální zabezpečení; Vzdělávání; Zdravotní a sociální péče; Kulturní, zábavní a rekreační činnosti.

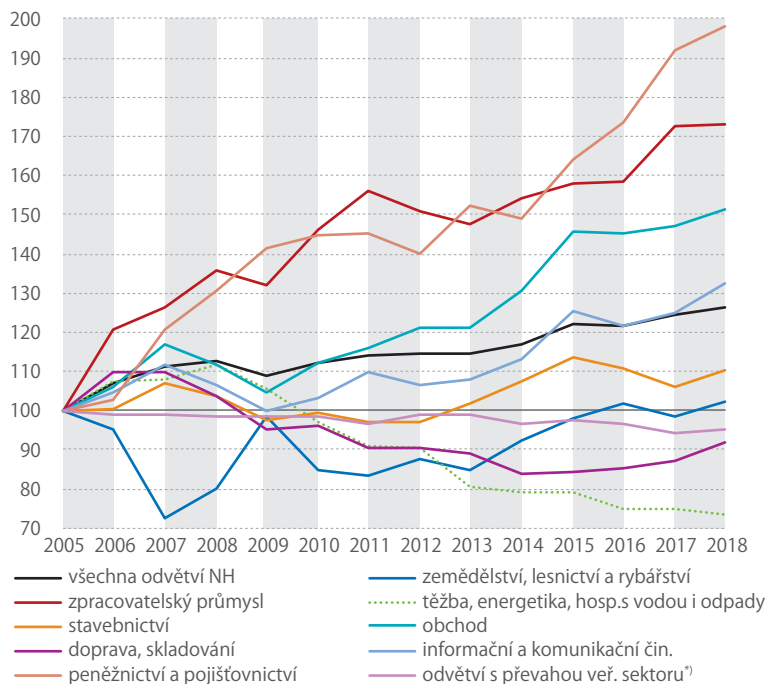
Pozn.:\*) Údaje za rok 2019 zahrnují jen 1. pololetí. Meziroční index je vztažen k 1. pololetí 2018, bazický index k 1. pololetí 2010.

Zdroj: ČSÚ

výši 393 korun, v roce 2018 to bylo již 490 korun. To znamenalo celkový nárůst o čtvrtinu. Zatímco růst produktivity práce v tržních službách zahrnujících všechna odvětví služeb vyjma těch, kde převažuje veřejný sektor, byl od konce poslední recese vcelku

plynulý, v průmyslu nikoli. V něm produktivita fakticky stagnovala jak v letech 2015 i 2016 (vlivem silného růstu zaměstnanosti), tak i v roce 2018 (vinou oslabení růstu zahraniční poptávky).

## REÁLNÁ HODINOVÁ PRODUKTIVITA PRÁCE CELKEM A VE VYBRANÝCH ODVĚTVÍCH (úroveň roku 2005 = 100)



Pozn.:\*) Zahrnuje odvětví Veřejná správa, obrana a povinné sociální zabezpečení; Vzdělávání; Zdravotní a sociální péče; Kulturní, zábavní a rekreační činnosti.

Zdroj: ČSÚ

## RŮST PRODUKTIVITY TÁHLY HLAVNĚ TRŽNÍ SLUŽBY

K růstu hodinové produktivity práce v ekonomice v roce 2018 přispěly hlavně tržní služby. Šlo zejména o informační a komunikační činnosti (růst o 6%), ale i dopravu a skladování, kde však šlo jen o dílčí kompenzaci nepříznivého vývoje v předchozích letech. Dařilo se také peněžnictví a pojištnictví (+3,2%). V období let 2015 až 2018 zde dokonce produktivita rostla průměrným ročním tempem kolem 7%, což bylo nejvíce ze všech dvaceti hlavních odvětví. Projevil se vliv velmi dobrých hospodářských výsledků finančního sektoru, jenž byl umocněn silnými tlaky na optimalizaci počtu pracovních míst. Více než dvojnásobným tempem oproti celé ekonomice rostla v roce 2018 produktivita také v obchodu a ve stavebnictví.

Naopak hlavně vinou zpomalení výkonu v klíčových exportních oborech si v roce 2018 zpracovatelský průmysl připsal jen 0,3% růst hodinové produktivity práce, a zaznamenal tak nejmenší meziroční posun za posledních pět let. V nezpracovatelských oborech průmyslu došlo dokonce ke 2% snížení, což odráželo nepříznivý vývoj jak v těžbě a dobývání, tak v energetice. Tento vývoj se zde nikterak výrazně nevymyká z trendů v celém období od konce poslední recese. Mírnějším tempem se za posledních pět let snížila produktivita práce také v odvětvích s převahou veřejného sektoru.

## MZDOVÝ RŮST PŘEDBÍHÁ PO ROCE 2015 PRODUKTIVITU PRÁCE...

Přestože reálná hodinová produktivita práce v ekonomice od konce poslední recese vyjma roku 2016 nepřetržitě rostla, nedosahovala svižné dynamiky průměrných hrubých výdělků (zahrnujících i zaměstnanecké benefity či odhad šedé ekonomiky). Reálný objem vyplacených mezd a platů připadající na jednu odpracovanou hodinu po roce 2016 akceleroval. V roce 2018 vzrostl meziročně o silných 5,4%, nejvíce za posledních patnáct let. Po roce 2015 tempo růstu zaměstnaneckých výdělků převyšuje produktivitu práce. To platilo především v roce 2018, kdy hodinová produktivita v ekonomice posílila „jen“ o 1,5%. Tento rok byl ale na trhu práce v řadě ohledů výjimečný. Nízká míra nezaměstnanosti spolu s rekordním počtem i intenzitou zaměstnanosti byly umocněny bezprecedentním nárůstem i dosaženým počtem neobsazených pracovních míst. Projevil se také dynamický mzdový růst v odvětvích s dominancí veřejného sektoru.

### ... V OBDOBÍ RECESE TOMU BYLO NAOPAK

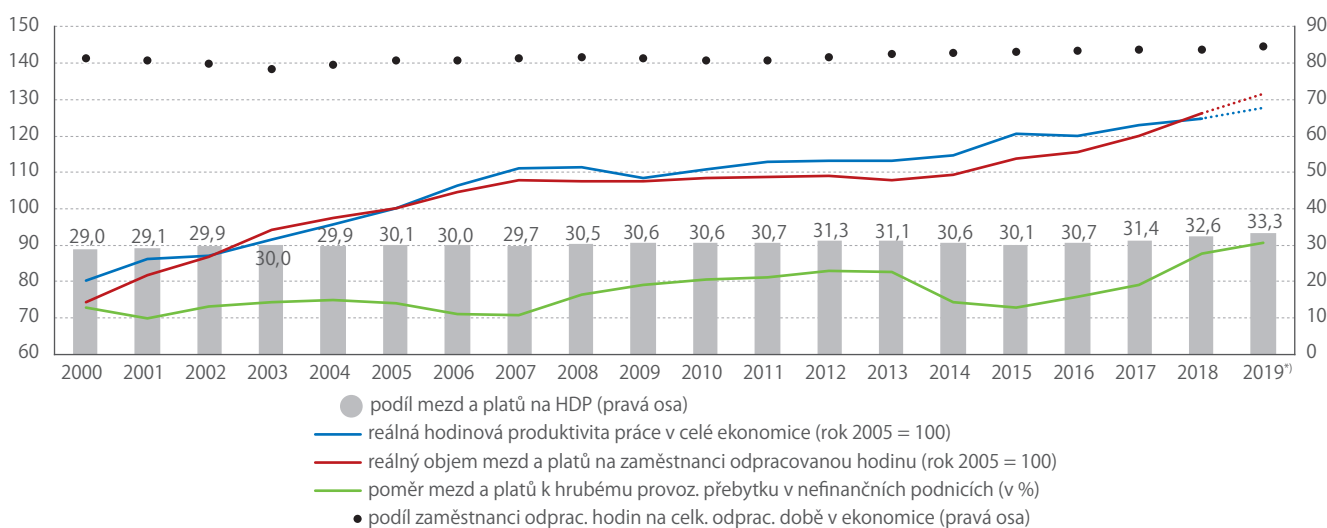
Z dlouhodobějšího pohledu bylo ale také patrné, že v období 2010 až 2013, kdy tuzemský trh práce nejvíce zasáhly dopady dvojité recese, byl růst reálných hodinových výdělků téměř zastaven. Produktivita práce ale mírně rostla, mj. i vlivem pokračujícího propouštění pracovníků či jejich nižším využitím, např. poklesem odpracované doby. Disproporce mezi produktivitou práce a výdělků vznikla v tomto období tak byla vývojem po roce 2015 fakticky pouze odstraněna. Proti roku 2005 byla v roce 2018 hodinová produktivita reálně vyšší o 24,7%, reálné hodinové výdělků zaměstnanců stouply za stejné období o 26,3%.

Poměr objemu vyplacených mezd a platů v ekonomice na HDP v Česku dlouhodobě osciloval těsně nad 30%. V posledních čtyřech letech ale zaměstnanci profitovali ze své velmi výhodné pozice na pracovním trhu a poměr výdělků na HDP v 1. pololetí 2019 dosáhl 33,3%, nejvíce v historii samostatné ČR. Nelze ale opomenout, že za tímto růstem stojí i sílící váha zaměstnanců na výkonu celé ekonomiky. Zaměstnanci se totiž v roce 2018 podíleli na celkové odpracované době v ekonomice 83,6%, v roce 2003 „jen“ 78,5%.

### MÍRA ZISKU PODNIKŮ KLESALA, V KONTEXTU EU VŠAK ZŮSTÁVÁ STÁLE VYSOKÁ

Situace na pracovním trhu v roce 2018 měla ale méně příznivé dopady na hospodaření klíčového segmentu ekonomiky – nefinančních podniků. Jejich hrubý provozní přebytek se poprvé po roce 2010 meziročně snížil (o 1,5%) a míra hrubého zisku klesla na 46,7% – nejnižší v historii samostatné ČR. Přestože ziskovost podniků zůstala mírně pod úrovní některých novějších členských států EU (Rumunsko, Litva, Slovensko či Polsko), stále převyšovala hladinu celé Unie (o 8 p. b.). Poměr celkových mzdových nákladů podniků (zahrnujících vedle mezd a platů i sociální příspěvky zaměstnavatelů) k jimi vytvořenému hrubému zisku v posledních čtyřech letech v ČR stoupal. V roce 2018 dosáhl 116% (v 1. pololetí 2019 pak 120%), a překonal tak dosavadní maximum z roku 1997. Relace mzdových nákladů a dosažených zisků podniků byla v Česku obdobná jako v Maďarsku či Polsku, mírně vyšší než na Slovensku (98%) či v Rumunsku (103%), ale zároveň zaostávala za Německem (163%) i celou EU (155%). Toto postavení ČR souvisí nejen s odlivem prvotních důchodů (zejm. dividend), ale i s dlouhodobě vysokou mírou investiční aktivity tuzemských podniků.

### VZTAH OBJEMU VYPLACENÝCH MEZD<sup>\*)</sup> K PRODUKTIVITĚ PRÁCE A ZISKU NEFINANČNÍCH PODNIKŮ (%)



Pozn.: Mzdy a platy jsou vyjádřeny v pojetí národních účtů. Obsahují i daň z příjmů a sociální příspěvky placené zaměstnancem. Zahrnují veškeré příjmy ze zaměstnání, a to v peněžní i naturální podobě (zaměstnanecké benefity), vč. odhadu za nezjištěnou (šedou) ekonomiku.

Pozn.:<sup>\*)</sup> Údaje za rok 2019 zahrnují jen 1. pololetí. Meziroční index je zde vztažen k 1. pololetí 2018, bazický index k 1. pololetí 2005.

Zdroj: ČSÚ (národní účty)

# Česko 15 let v Evropské unii

Vývoj ČR od vstupu do EU



obyvatelstvo



ekonomika



životní  
podmínky



životní  
prostředí



rozvoj IT  
a High-tech

**objednavky@czso.cz**  
**bit.ly/301SSaG**



# Ženy a muži v krajích České republiky

Ve všech krajích celkově žije více žen než mužů. Rodí se sice více chlapců, ale více žen se dožívá vyššího věku. Podíl vysokoškolsky vzdělaných žen roste rychleji, od roku 2018 převažují ženy nad muži. Muži více pracují v zemědělství, průmyslu a stavebnictví, ženy převládají ve službách. Muži dlouhodobě pobírají vyšší mzdy než ženy, což se promítá i do výše starobních důchodů.



**JAN HONNER**  
odbor informačních služeb

V posledních 10 letech se ve všech krajích narodilo více chlapců než děvčat. To není nic výjimečného, to je biologická zákonitost. Převaha mužů přetrvává i v produktivním věku. Ve věku 65 a více let však už ve všech krajích převládají ženy. Nejvýrazněji ženy převažují ve věku 80 a více let. Na konci roku 2018 byla jejich převaha největší ve Zlínském kraji (215 žen na 100 mužů) a naopak nejmenší v Plzeňském kraji (184 žen). Důvodem je právě vyšší úmrtnost mužů v nižších věkových skupinách. Muži v porovnání se ženami častěji umírají na novotvary nebo vnější příčiny, do kterých se mimo jiné řadí i dopravní nehody a sebevraždy, ženy naopak častěji než muži umírají na nemoci oběhové soustavy.

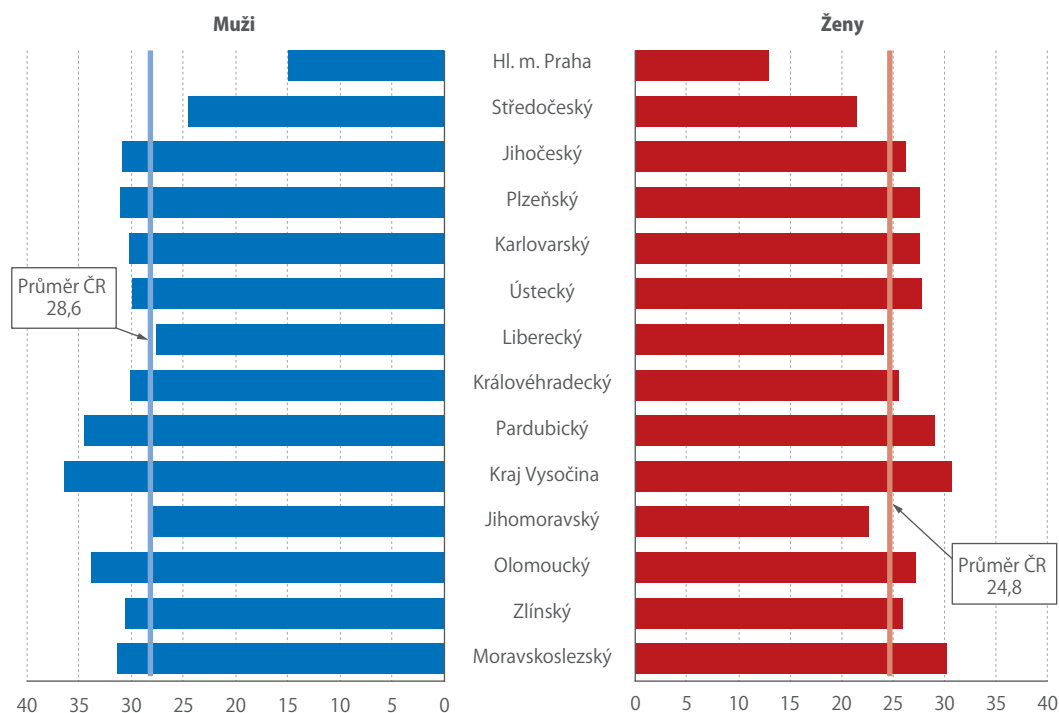
## ŽENY SE KVŮLI PARTNEROVI ČASTĚJI STĚHUJÍ, NE VŠAK TY NAROZENÉ V PRAZE

Ženy se častěji stěhují za svým partnerem, proto je v ženské populaci mnohem nižší zastoupení rodaček,

tj. osob bydlících v obci svého narození. Nejnižší podíl rodáků mezi muži i ženami byl podle posledního Sčítání lidu, domů a bytů v roce 2011 zjištěn v Karlovarském a Středočeském kraji. Vysoké zastoupení rodáků a rodaček je typické pro moravské regiony včetně Kraje Vysočina, ale také pro hlavní město Prahu (zejména v případě žen).

Úroveň vzdělanosti se v naší společnosti zvyšuje, přičemž vzdělanost žen roste výrazněji. V ČR se mezi roky 2011 a 2018 zvýšil podíl vysokoškoláků ve věku 15 a více let mezi ženami o 5,6 p. b., zatímco mezi muži o 3,4 p. b. Rychlejší růst tohoto ukazatele vedl k tomu, že od roku 2018 je podíl vysokoškolsky vzdělaných žen (19,6 %) vyšší než mužů (19,0 %). Nejvyšší zastoupení vysokoškolsky vzdělaných mužů i žen je v Praze (40,4, resp. 36,4 %) a naopak nejnižší v Ústeckém kraji (10,2, resp. 12,2 %). Již na úrovni středního školství lze sledovat rozdělení oborů vzdělání na tradičně

## PODÍL PŘÍJEMCŮ PŘEDČASNÉHO STAROBNÍHO DŮCHODU (na příjmech starobních důchodů) PODLE POHLAVÍ A KRAJŮ V PROSINCI 2018 (%)



Zdroj: ČSSZ



ženské a tradičně mužské, a to v přímé vazbě na budoucí povolání.

Míra ekonomické aktivity žen dlouhodobě zůstává za mírou ekonomické aktivity mužů, rozdíl se však postupně snižuje. Nejvyšší míra ekonomické aktivity mužů i žen byla v roce 2018 v hlavním městě Praze, nejnižší míra ekonomické aktivity mužů pak v Ústeckém kraji a žen v Libereckém kraji. Ženy ve srovnání s muži preferují odlišná odvětví zaměstnání. Téměř tři čtvrtiny žen (74,3 %) jsou zaměstnány v sektoru služeb, u mužů dominuje sektor průmyslu a stavebnictví (48,3 %). Nadále platí, že školství jako odvětví je doménou žen. Zatímco v mateřských školách muži učitelé téměř nejsou (0,6 %) a na základních tvoří pouze 15 %, na veřejných a soukromých vysokých školách muži převažují (64 %).

Ze zahraničí přicházejí do České republiky za práci zejména muži. K 31. 12. 2018 úřady práce evidovaly 568,7 tis. cizinců a 89,8 tis. cizinců zde pracovalo na základě platného živnostenského oprávnění. Z nich bylo 63,9 % mužů, největší podíl zaujímali v Olomouckém a Ústeckém kraji (více než 70 %). Více než třetina všech pracujících cizinců byla evidována v Praze.

Podíl nezaměstnaných osob je dlouhodobě nejnižší v Praze, na čemž se podílí nejvyšší počet nabízených volných pracovních míst v evidenci úřadu práce. Ve srovnání s Moravskoslezským krajem, kde k 31. 12. 2018 byla nezaměstnanost nejvyšší, rozdíl činil u mužů 2,9 p. b. a u žen 2,5 p. b.

Ve všech krajích České republiky byly zaznamenány genderové rozdíly v odměňování. Muži ve srovnání se ženami dostávali v republikovém mediánu vyšší odměnu za práci v podnikatelské sféře o 5 977 Kč a v nepodnikatelské sféře o 5 135 Kč.

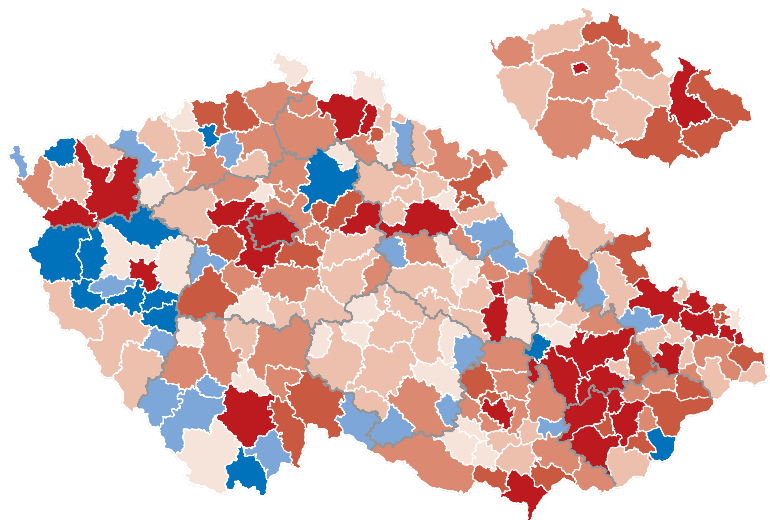
### MEZI MUŽI JE VYŠŠÍ PODÍL PŘÍJEMCŮ PŘEDČASNÉHO STAROBNÍHO DŮCHODU

Starobní důchod žen je nižší než starobní důchod mužů a v čase se rozdíl stále zvětšuje. Nejvyšší starobní důchody plné (sólo) pobíraly v prosinci roku 2018 ženy v Praze (v průměru 12 333 Kč), nejnižší v Moravskoslezském kraji (10 876 Kč). Mužům byly nejvyšší důchody vypláceny rovněž v Praze (průměrně 14 487 Kč) a nejnižší v Olomouckém kraji (13 244 Kč).

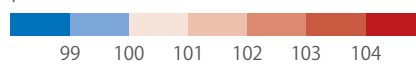
Dlouhodobě roste počet příjemců předčasných starobních důchodů, když se v roce 2018 na všech příjemcích starobního důchodu na republikové úrovni podíleli 26,3 %, z toho větší podíl tvoří příjemci starobního důchodu mezi muži (28,6 %) než mezi ženami (24,8 %). Největší podíl zaujímají ženy a muži z Kraje Vysočina (30,8 %, resp. 36,5 %), nejméně důchodců odchází do předčasného starobního důchodu v Praze (13,0 % žen a 14,9 % mužů).

Z porovnání ročních průměrů počtu objasněných trestných činů na 1 000 obyvatel příslušného pohlaví za roky 2016–2018 vyplývá, že nejvyšší kriminalita mužů je v Ústeckém kraji (21,8 na 1 000 mužů)

### POČET ŽEN NA 100 MUŽŮ PODLE SO ORP A KRAJŮ K 31. 12. 2018



počet žen na 100 mužů



Zdroj: ČSÚ

a naopak nejpříznivější situace je v Kraji Vysočina (11,0). Kriminalita žen je zhruba pětikrát nižší než kriminalita mužů. Kriminalita žen je nejvyšší v Ústeckém kraji (5,1 na 1 000 žen) a naopak nejnižší ve Zlínském (2,1) a Středočeském kraji (2,2).

Na počtu řidičů evidovaných v Centrálním registru řidičů se ke konci roku 2018 podílely ženy 45 %. Z řidičů mužů v ČR obdrželo alespoň 1 trestný bod 10,4 %, u žen byl podíl 3,0 %. V mezikrajském srovnání byl nejvyšší podíl bodovaných řidičů mužů v Ústeckém kraji (12,2 %), nejnižší v hlavním městě Praze (8,2 %). Nejvyšší podíl bodovaných řidiček žen byl v Ústeckém kraji (3,7 %), nejnižší byl v Praze (2,2 %) a v Kraji Vysočina (2,3 %).

### Z ŽEN KANDIDUJÍCÍCH V OBCNÍCH VOLBÁCH JE ÚSPĚŠNÁ ČTVRTINA

Zájem žen kandidovat do zastupitelstev obcí (městysů a měst) je oproti mužům dlouhodobě nižší a v čase roste jen pozvolna. Při komunálních volbách v říjnu 2018 byl podíl žen mezi kandidáty nejvyšší v Praze (38,0 %) a naopak nejnižší v Kraji Vysočina (28,7 %). Také úspěšnost zvolení žen je dlouhodobě nižší. Podíl zvolených mužů z kandidujících byl v ČR 30,9 %, úspěšnost žen dosahovala 24,0 %. Nejvyšší rozdíl úspěšnosti zvolení mužů oproti ženám byl zjištěn v Kraji Vysočina (o 10 p. b. ve prospěch mužů) a nejnižší v Karlovarském kraji (o 4 p. b.).

Podíl žen mezi zvolenými zastupiteli byl při komunálních volbách v říjnu 2018 pod republikovým průměrem (28,0 %) celkem v pěti krajích (Vysočina, Jihočeský, Zlínský, Plzeňský a Jihomoravský). Nejvyšší zastoupení mají ženy naopak v zastupitelstvech obcí (městysů a měst) Ústeckého kraje (31,6 %).

Analýzy zpracované v jednotlivých krajích  
[bit.ly/2OugBwp](http://bit.ly/2OugBwp)



## ISTITUTO NAZIONALE DI STATISTICA

INSTAGRAMOVÝ ÚČET ITALSKÉHO STATISTICKÉHO ÚŘADU JE VEDEN V ITALŠTINĚ. TO VŠAK ROZHODNĚ NENÍ NA ZÁVADU, NEBOŽ DÍKY OBRÁZKŮM SE UŽIVATEL BEZ ZNALOSTI NÁRODNÍHO JAZYKA SNADNO OBEJDE.

Tak jak je na instagramových účtech obvyklé, tím, co má uživatele přilákat, je obrázek. Správci profilu využívají k podpoře svého sdělení jak ilustrační obrázky, tak infografiky, či pouze jednoduché ikony. Na první pohled tak profil působí nejednotně. Když se ale uživatel zadívá podrobněji, objeví v jednotlivých typech obrázků jistou souvislost, a tedy cílený záměr. A třeba se i trochu naučí italsky.

| [bit.ly/2PetdH6](https://bit.ly/2PetdH6)  
[www.istat.it](http://www.istat.it)

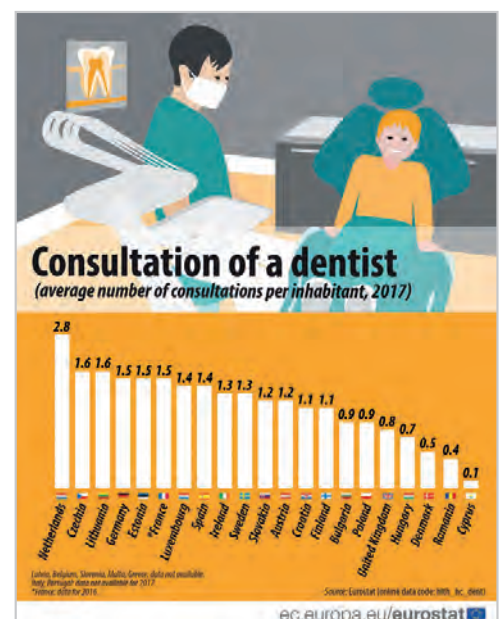


## EUROSTAT: JAK ČASTO NAVŠTĚVUJETE ZUBAŘE?

**PRŮMĚRNÝ ROČNÍ POČET NÁVŠTĚV U ZUBAŘE JE VÝRAZNĚ NIŽŠÍ NEŽ POČET NÁVŠTĚV U PRAKTICKÉHO LÉKAŘE.**

Téměř polovina obyvatel EU (45 %) zubaře během 12 měsíců nenavštívila vůbec, 42 % k němu šlo jednou nebo dvakrát. Každý desátý občan EU uvedl, že za rok byl u zubaře 3krát až 5krát a 3 % občanů zubaře navštívila dokonce 6krát nebo vícekrát. Mezi 28 zeměmi Evropské unie vyčnívalo podle zjištění Eurostatu v roce 2017 Nizozemsko, kde každý obywatel vyhledal zubaře bezmála tři-krát ročně, přesněji 2,8krát. Následovala Česká republika (a také Litva), kde na každého obyvatele v roce 2017 připadlo 1,6 konzultace u zubaře. To obyvatelé Rumunska, Kypru či Dánska zajdou k zubaři zhruba jednou za dva roky. Slovinsko mělo největší podíl osob, které zubaře navštívily 6krát nebo vícekrát (6 %) za posledních 12 měsíců, zatímco v Německu bylo nejvyšší procento lidí (17 %), kteří chodili na prohlídku k zubnímu lékaři 3krát až 5krát. Podíl osob, které k zubaři nešly vůbec, byl nejvyšší v Rumunsku (82 %), v České republice nebyla v roce 2017 vůbec u zubaře pětina (19 %) občanů.

[bit.ly/2DQeuNb](https://bit.ly/2DQeuNb)



# STATISTICKÝ ÚŘAD SLOVENSKÉ REPUBLIKY: SLOVENSKÁ REPUBLIKA V ČÍSLACH 2019

INFORMATIVNĚ-PROPAGAČNÍ PUBLIKACE POSKYTUJÍCÍ VYBRANÉ STATISTICKÉ INFORMACE Z OBLASTÍ DEMOGRAFICKÉHO, EKONOMICKÉHO A SOCIÁLNÍHO VÝVOJE SLOVENSKA S VYUŽITÍM NOVÝCH VIZUALIZAČNÍCH PRVKŮ.

Celá publikace je založena výhradně na infografikách. Přestože doprovodný vysvětlující text úplně chybí, není třeba se bát nedorozumění, obrázky jsou totiž zcela jasné a i nezvyklé grafy mají řádně popsané osy a jsou opatřeny přehlednou legendou. U vybraných ukazatelů nechybí ani srovnání s ostatními zeměmi Evropské unie. Publikace existuje ve slovenské a anglické verzi.

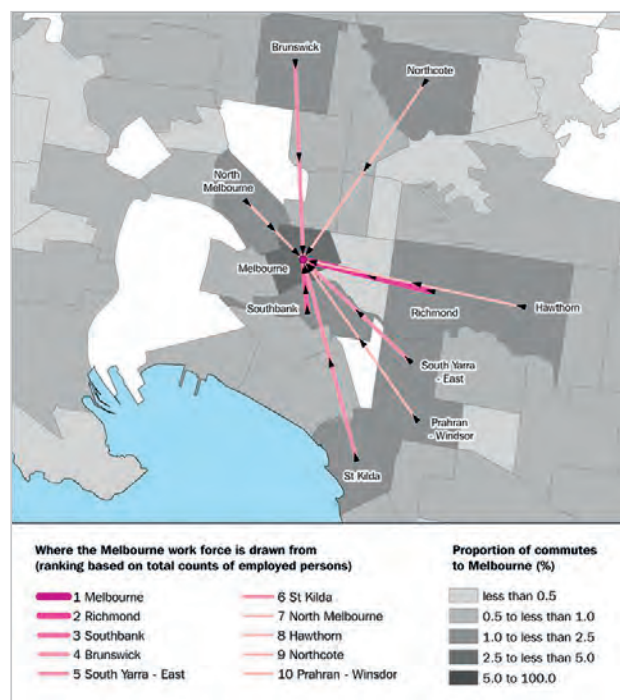
[bit.ly/2PciH3a](http://bit.ly/2PciH3a)



## STATISTICS AUSTRALIA: VÝSLEDKY SČÍTÁNÍ LIDU V INTERAKTIVNÍCH MAPÁCH

AUSTRALSKÝ STATISTICKÝ ÚŘAD DLOUHODOBĚ PRACUJE NA ZPOPULARIZOVÁNÍ PODOBY VÝSLEDKŮ SČÍTÁNÍ LIDU. JEDNÍM Z JEHO POČINŮ JSOU I INTERAKTIVNÍ MAPY.

Prozatím poslední příspěvek se týká dojíždky do zaměstnání a do škol. Pomocí různých filtrů jsou dostupné informace o čase stráveném na cestě, použitím dopravním prostředku či frekvenci dojíždky. Ale lze zde nalézt např. analýzu tzv. rodáků, z níž je zřejmé, kde se jedinci narodili a kde nyní žijí. Další skupinou dat jsou údaje o místě dovolené podle místa obvyklého pobytu. Toto šetření však již nebylo součástí sčítání lidu.



[bit.ly/2LpGfAu](http://bit.ly/2LpGfAu)

## EUROSTAT: ZLOČINNOST V EVROPĚ KLESLA

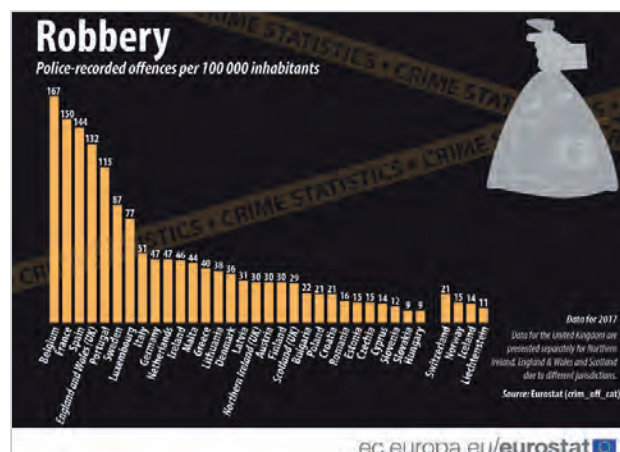
PODLE ÚDAJŮ EVROPSKÉHO STATISTICKÉHO ÚŘADU SE V ROCE 2017 CELKOVÝ POČET LOUPEŽÍ, VRAŽD A KRÁDEŽÍ AUTOMOBILŮ V EVROPSKÉ UNII SNÍŽIL ZHRUBA O ČTVRTINU V POROVNÁNÍ S PŘEDCHOZÍMI LETY.

Krádeže aut zůstávají celoevropským problémem, relativně nejvíce loupeží řešili policisté v západoevropských zemích a ve statistice vražd vedou pobaltské státy. Česko patřilo k zemím s nejvyšším počtem krádeží vozidel, ale vykázalo nejnižší výskyt násilných trestných činů.

V některých členských státech EU tvořila více než polovinu všech spáchaných trestných činů počítačová kriminalita. Podle Evropské policejní agentury (Europolu)

zaznamenalo v roce 2017 alespoň jeden kybernetický incident téměř 80 % evropských firem.

[bit.ly/2rYYjdl](http://bit.ly/2rYYjdl)



# Statistická ročenka České republiky 2019

**Vydavatel:** Český statistický úřad

Český statistický úřad vydal 25. listopadu 2019 Statistickou ročenku České republiky 2019. Ročenka nabízí uživatelům podrobně zpracované údaje o ekonomice, obyvatelstvu a sociální sféře.

Statistická ročenka České republiky 2019 má 32 kapitol. Na 832 stránkách je celkem 540 tabulek, z toho 20 zcela nových, 101 grafů a 6 kartogramů. Tak jako každý rok přináší Statistická ročenka nejen novinky, ale i změny.

V kapitole Informační společnost přibýly informace o podnicích využívajících vybraná opatření k zajištění bezpečnosti ICT s výsledky z Ročního statistického šetření o využívání ICT v podnikatelském sektoru. V kapitole Věda, výzkum a inovace najdete novou tabulku „Přímá veřejná podpora výzkumu a vývoje podle typu výdajů“ v členění na běžné výdaje a kapitálové výdaje.

Nejvíce změn z celé ročenky je uvedeno v kapitole Zdravotnictví, a to v pěti nových tabulkách. Ve dvou nových tabulkách týkajících se ambulantní péče jsou poprvé v ročence uvedena data z Národního registru hrazených zdravotních služeb. Data o návštěvách v zařízeních ambulantní péče jsou uvedena v členění podle vybraných odborností a podle diagnóz. Další tři nové tabulky informují o výsledcích Výběrového šetření o osobách se zdravotním postižením VŠPO 2018.

V kapitole Sociální zabezpečení přibýly v tabulkách s údaji o dávkách nemocenského pojištění

 [bit.ly/2KZjVxg](https://bit.ly/2KZjVxg)



dvě nově schválené dávky v roce 2018, a to otcovská poporodní péče, dávka zavedená od 1. února 2018, a dlouhodobé ošetřovné, dávka zavedená od 1. června 2018.


Dvě nové tabulky byly zařazeny do kapitoly Kultura. V tabulce „Rozhlasové vysílání – struktura hudebního vysílání“ jsou uvedena data za poslední dva roky v členění na české a slovenské interprety a zahraniční interprety (bez slovenských) podle roku vydání hraných skladeb. V další nové tabulce „Katalogy pořadů (audiovizuální mediální služby na vyžádání)“ se uživatelé ročenky dozvědí informace o zahájených přehráních audiovizuálních pořadů a o typové skladbě on-line katalogů pořadů.

V poslední kapitole Volby jsou uvedeny informace z voleb do zastupitelstev obcí a do Senátu Parlamentu České republiky. Dále jsou zde uvedeny výsledky voleb do Evropského parlamentu, které se uskutečnily na území naší republiky počtvrté a konaly se 24. a 25. května 2019. Informace o volební účasti podle zemí a podílu žen na celkovém počtu poslanců v Evropském parlamentu jsou uvedeny v tabulce v kapitole Mezinárodní srovnání.

## PUBLIKACE ČSÚ

[www.czso.cz](http://www.czso.cz)  
[objednavky@czso.cz](mailto:objednavky@czso.cz)

 tištěná

 on-line

### Demografická příručka (2018)

Publikace shrnuje údaje o populačních procesech a demografické struktuře obyvatelstva na území ČR v dlouhodobých časových řadách, vybraná data ze SLDB v časových řadách a mezinárodní srovnání.

### Úplné náklady práce (2018)

Údaje o úrovni nákladů práce, jež představují celkové náklady zaměstnavatele, které musí vynaložit k získání a výchově zaměstnanců, k odměňování za práci a k zabezpečení sociálních potřeb zaměstnanců.

### Okresy České republiky (2018)

Obsahuje vybrané údaje (např. o obyvatelstvu, cizincích, nezaměstnanosti či cestovním ruchu) za okresy a kraje. Tyto údaje čerpá z Veřejné databáze.

### Pracovní neschopnost pro nemoc a úraz v České republice (1. pol. 2019)

Data o nově hlášených případech dočasné pracovní neschopnosti pro nemoc a úraz a vybrané související ukazatele.

## DIGITÁLNÍ EKONOMIKA V ČÍSLECH 2019

Vydavatel: Český statistický úřad



I tentokrát publikace přináší informace o ICT odbornících, studentech ICT oborů, zahraničním obchodu s ICT, investicích do ICT či ICT sektoru. To vše v datech za ČR i ve srovnání s ostatními státy EU.

 [bit.ly/2Ecl40W](https://bit.ly/2Ecl40W)

## VYBRANÉ ÚDAJE O SOCIÁLNÍM ZABEZPEČENÍ – 2018

Vydavatel: Český statistický úřad

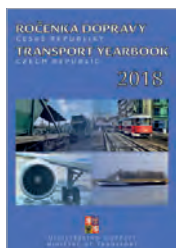


Informace o důchodovém pojištění, nemocenském pojištění, dávkách státní sociální podpory a péči o děti, dávkách pro osoby se zdravotním postižením a příspěvku na péči aj.

 [bit.ly/2rs4uae](https://bit.ly/2rs4uae)

## ROČENKA DOPRAVY ČESKÉ REPUBLIKY

Vydavatel: Ministerstvo dopravy



Informace o silniční, vlakové, vodní i letecké dopravě a přepravě. Nechybí ani srovnání ukazatelů mezi regiony ČR. Za vybrané ukazatele je též uvedeno mezinárodní srovnání.

 [bit.ly/2smYHTJ](https://bit.ly/2smYHTJ)

## KALENDÁŘ: RYCHLÉ INFORMACE

## PROSINEC 2019

PO	ÚT	ST	ČT	PÁ	SO	NE
						1
2	3	4	5	6	7	8
9	10	11	12	13	14	15
16	17	18	19	20	21	22
23	24	25	26	27	28	29
30	31					



4 ST

Průměrné mzdy  
(3. Q 2019)

6 PÁ

Maloobchod  
(10/2019)

9 PO

Průmysl  
(10/2019)  
Stavebnictví  
(10/2019)  
Zahraniční obchod  
(10/2019)

10 ÚT

Indexy spotřebitelských cen – inflace  
(11/2019)  
Indexy cen vývozu a dovozu  
(10/2019)

12 ČT

Pohyb obyvatelstva  
(1.–3. Q 2019)

16 PO

Indexy cen výrobců  
(11/2019)

27 PÁ

Konjunkturální průzkum  
(12/2019)

## Produkce, využití a odstranění odpadů (2018)

Přehled o produkci, využití a odstranění odpadů ve vybraných odvětvích národního hospodářství v ČR. Údaje jsou členěny podle druhu odpadu, CZ-NACE a způsobu nakládání s odpadem.



## Vývoj indexů cen v zahraničním obchodě (3. Q 2019)

Ceny vývozu se ve 3. čtvrtletí 2019 proti 2. čtvrtletí 2019 snížily o 0,3%, ceny dovozu o 0,8%, směnné relace dosáhly hodnoty 100,5%.



## Kulturní průmysl v ČR: Audiovizuální a mediální sektor (2018)

Přehled aktuálních statistik filmu, hudby, knih, tisku, televize, rozhlasu a videoher doplněný o samostatný analytický text ke každé oblasti.



## Demografická ročenka správních obvodů obcí s pověřeným obecním úřadem (2009–2018)

Údaje jsou přepočteny na území aktuálních správních obvodů obcí s pověřeným obecním úřadem.



## Produkce, využití a odstranění odpadu a produkce druhotných surovin (2018)

Zhodnocení vybraných charakteristik odpadového hospodářství v ČR v roce 2018 s návazností od roku 2002, a to především v podobě grafů a stručného analytického textu.



# Při územní přípravě sčítání je nutná součinnost se samosprávami

Český statistický úřad v současné době provádí tzv. územní přípravu sčítání lidu, domů a bytů. Již nyní při tom spolupracuje se stavebními a obecními úřady. Ty mají oproti sčítání v roce 2011 méně povinností.



**VÍTĚZSLAV KOZELEK**  
odbor vnější komunikace



**ŠTĚPÁN MORAVEC**  
oddělení koordinace přípravy a zpracování sčítání

Stejně jako při předchozích sčítáních se i při tom následujícím, které proběhne na jaře 2021, počítá se spoluprací s obecními (městskými) úřady. Rozsah jejich zapojení však bude oproti sčítání v roce 2011 výrazně nižší, a to zejména díky existenci a průběžné aktualizaci základních registrů veřejné správy a využití údajů z dostupných administrativních zdrojů.

Při územní přípravě Sčítání 2021 se předpokládá spolupráce s obcemi hned v několika oblastech. Tou první je zápis chybějících a ověření či oprava nekonzistentních referenčních údajů za stavební objekty a adresy v Registru územní identifikace, adres a nemovitostí. Za tímto účelem Český statistický úřad již v květnu a červnu tohoto roku oslovil zhruba dva a půl tisíce obcí a zaslal jim seznamy vybraných budov a adres k ověření jejich existence, správnosti adresní identifikace a případně i doplnění chybějící lokalizace.

Další činností při územní přípravě sčítání, která probíhá od července tohoto roku do června 2020, je došetření a zápis chybějících a ověření a případné opravy nekonzistentních vybraných technickoekonomických atributů (dále jen TEA) u stavebních objektů s číslem popisným, které ČSÚ není schopen zjistit z jiných dostupných zdrojů. Došetřování TEA je prováděno výhradně s využitím dostupné dokumentace či projektové dokumentace stavby v archivech stavebních úřadů. V zájmu minimalizace administrativní zátěže pro stavební úřady od nich ČSÚ nepožaduje oslovení konkrétních vlastníků stavebních objektů ani provádění místního šetření v případě zjištění chybějící dokumentace.

Podobně jako při minulých sčítáních bude v rámci územní přípravy Sčítání 2021 provedena rovněž jednorázová harmonizace hranic a popisu základních sídelních jednotek, které představují významné jednotky pro prezentaci výsledků sčítání. K tomu je nezbytná spolupráce s příslušnými odbornými útvary obcí s rozšířenou působností, jež disponují odborníky s detailními místními znalostmi a relevantními územními podklady. V letošním roce již proběhla harmonizace základních sídelních jednotek ve spolupráci s krajskými městy. V roce 2020 bude realizace této aktivity pokračovat i ve správních obvodech ostatních obcí s rozšířenou působností.



V rámci přípravných prací v 1. pololetí roku 2020 plánuje ČSÚ také požádat vybraná města o spolupráci při poskytnutí potřebných údajů za bytové domy ve vlastnictví města, které nemají vymezeny a evidovány bytové jednotky v Informačním systému katastru nemovitostí. Konkrétně půjde o doplnění identifikací všech bytů v domě a rovněž o ověření a případnou opravu vybraných TEA domů. Cílem této spolupráce je vytvořit pro bytové domy číselné seznamy bytů za účelem snadného výběru správného bytu jednotlivými domácnostmi při on-line sčítání a sčítacími komisaři při následném terénním došetření.

## MÉNĚ POVINNOSTÍ OBCÍ V PRŮBĚHU SČÍTÁNÍ

Oproti poslednímu sčítání v roce 2011 se obecní úřady již nebudou muset podílet na dodatečném sčítání obyvatel nesečtených v řádném termínu a nebudou muset ani poskytovat veřejné připojení k internetu pro zájemce o vyplnění elektronického sčítacího formuláře na úřadě. Jejich úkolem v průběhu samotného sčítání bude pouze informovat občany o sčítání tím, že na své úřední desce zveřejní Oznámení ČSÚ o Sčítání lidu, domů a bytů v roce 2021, seznam sčítacích obvodů v obci včetně jejich vymezení, jména a příjmení a čísla průkazů příslušných sčítacích komisařů (včetně případných změn) a adresu a kontaktní údaje kontaktních míst ČSÚ a České pošty.

# O složitém jednoduše

Přečtěte si publikaci o statistice,  
které se není třeba bát



elektronická verze  
[www.czso.cz/nebojtesestatistiky](http://www.czso.cz/nebojtesestatistiky)



tištěná verze  
[objednavky@czso.cz](mailto:objednavky@czso.cz)





# Hlavní principy Sčítání 2021

## On-line sběr dat

- možnost se jednoduše sečíst z pohodlí domova
- z počítače, mobilu, tabletu
- bez nutnosti komunikace s úředníky

## Využití všech již dostupných údajů

- aktivní spolupráce s ministerstvy a úřady
- propojení existujících databází státní správy
- snížení administrativní zátěže obyvatel

## Méně otázek

- snížení počtu vyplňovaných údajů o polovinu
- rychlejší vyplnění dotazníku
- nebudeme se ptát například na majetek, zdraví nebo víru

## Unikátní data pro všechny

- výsledky za celou populaci v maximálním územním detailu
- široká možnost využití pro obce, stát, firmy a občany
- zdarma pro každého

## Důsledná ochrana údajů

- maximální ochrana získaných dat
- zpracování pouze anonymních údajů
- zveřejňování výsledků bez vztahu ke konkrétní osobě