

STATISTIKA&MY

MĚSÍČNÍK ČESKÉHO STATISTICKÉHO ÚŘADU

04/2017 - ROČNÍK 7

SENIOŘI

21

KAŽDÝ OSMÝ STARŠÍ 65 LET POBÍRÁ PŘÍSPĚVEK NA PÉČI

24

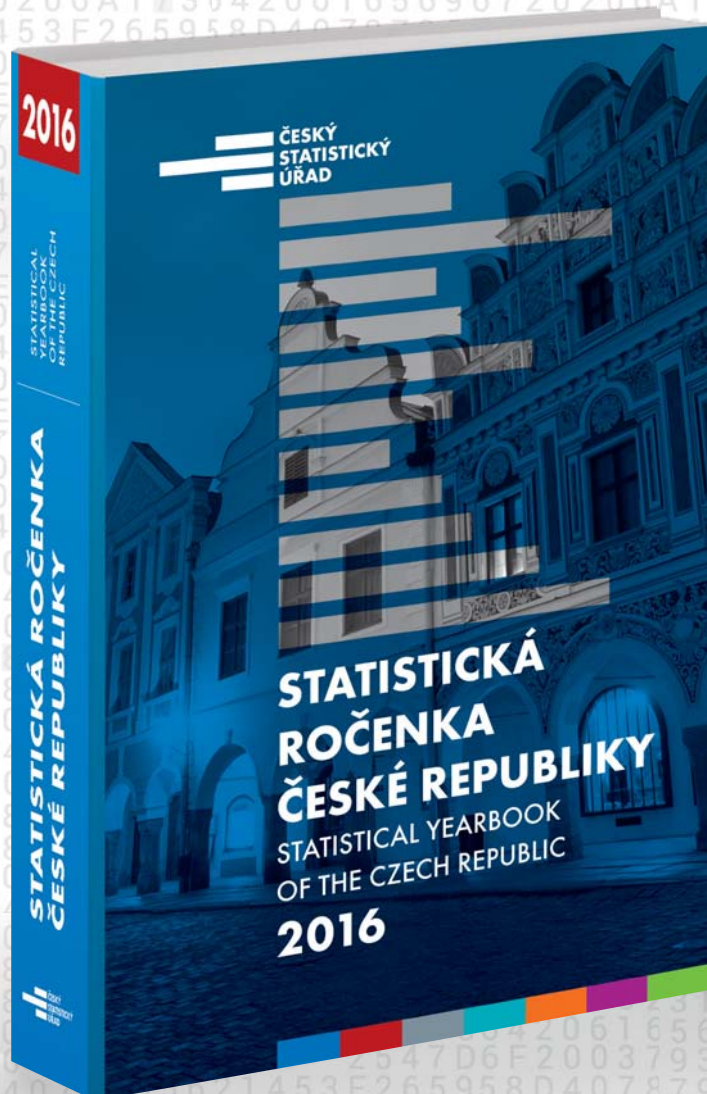
DLOUHODOBÁ NEZAMĚSTNANOST JE NEJNIŽŠÍ OD ROKU 1997

30

NAROZENÝCH I SŇATKŮ OPĚT PŘIBÝVÁ

32

STATISTICKÁ ROČENKA ČESKÉ REPUBLIKY 2016



AKTUÁLNÍ ČÍSELNÝ PORTRÉT ČESKÉ REPUBLIKY
TITUL ČSÚ VÁS UVEDE DO EKONOMICKÉHO, SOCIÁLNÍHO
A KULTURNÍHO KONTEXTU. PODÁVÁ INFORMACE I O OCHRANĚ
ŽIVOTNÍHO PROSTŘEDÍ A USPOKOJOVÁNÍ POTŘEB OBČANŮ ČR
V ROCE 2015. KROMĚ TIŠTĚNÉ VERZE JE ROČENKA K DISPOZICI
I NA CD A NA WEBOVÝCH STRÁNKÁCH ČSÚ.

RÁDI VYŘÍDÍME VAŠE OBJEDNÁVKY
ČESKÝ STATISTICKÝ ÚŘAD
ODDĚLENÍ INFORMAČNÍCH SLUŽEB
NA PADESÁTÉM 81, 100 82 PRAHA 10
TEL.: 274 052 733, FAX: 274 054 070
E-MAIL: OBJEDNAVKY@CZSO.CZ

www.czso.cz/rocenka_CR



Editorial



Český statistický úřad neustále rozšiřuje množství zveřejňovaných informací a způsoby, jak je dostat k uživatelům. V příspěvku Petry Kuncové se dozvíte, jaké byly výsledky pracovníků informačních služeb v ústředí a v krajských správách ČSÚ v roce 2016. V rozhovoru s místopředsedou ČSÚ Romanem Bechtoldem vás necháme nahlédnout pod pokličku činností krajských pracovišť, které náležejí pod jeho gesci. V tom druhém představíme profesorku Marii Huškovou, jednu z největších odbornic v oblasti detekce změn ve statistických modelech. V úvodu časopisu se dočtete o návštěvě jaderného fyzika a spisovatele Františka Janoucha, který v ČSÚ přednášel o současné jaderné energetice a likvidaci jaderného odpadu.

Téma vydání tentokrát připravily autorky Helena Choudounská a Tereza Zadražilová. Věnují se statistickým ukazatelům o seniorech, tj. těch, jejichž podíl ve společnosti neustále narůstá. Dočtete se například, kolik z osob nad 65 let pobírá příspěvek na péči, jaká je struktura klientů domovů pro seniory a domovů se zvláštním režimem, anebo jak seniory využívají internet.

Na dalších stránkách dubnové Statistiky&My analytici ČSÚ Jiří Kamenický a Karolína Sukupová popisují ekonomický vývoj České republiky v loňském roce, Martin Nekl představuje vývoj tržeb v dopravě v ČR a EU28. Pavel Baštýř zase informuje o zveřejňování cen nových bytů v Praze. Ilona Mendlová a Dalibor Holý se věnují datům o dlouhodobě nezaměstnaných. Na konci roku 2016 byl podíl těchto lidí v ČR nejnižší od roku 1997. Michaela Němečková seznamuje s loňskými příznivými demografickými statistikami. Eva Kačerová do výběru událostí ze světa zařadila příspěvek o dosavadních výsledcích očkovacího programu Světové zdravotnické organizace a Dětského fondu OSN. Tereza Košťáková vysvětluje rozdíly mezi mírou nezaměstnanosti a podílem nezaměstnaných osob.

Vážení čtenáři, přeji vám inspirativní a poučné čtení.

Michal Novotný
šéfredaktor

Web ČSÚ je přehlednější a uživatelé spokojenější	4
František Janouch přednášel v ČSÚ	9

METODIKA

Vývoj indexů cen nových bytů v Praze nepřekvapuje, ceny rostou	10
----------------------------------------------------------------	----

ROZHOVOR

Univerzalita našich tazatelů se zvyšuje	12
-----------------------------------------	----

UDÁLOSTI ZE SVĚTA

Očkování může zabránit zbytečným úmrtím dětí	15
----------------------------------------------	----

ANALÝZA

Závěr roku 2016 přinesl zlom v cenovém vývoji	16
-----------------------------------------------	----

STATISTIKA ODVĚTVÍ

Růst tržeb v dopravě přetrvává	18
--------------------------------	----

MAKROEKONOMIKA A FINANCE

Podíl volných míst je v Česku nejvyšší v Unii	20
-----------------------------------------------	----

TÉMA

Seniory hledají na internetu praktické informace	22
Každý osmý starší 65 let pobírá příspěvek na péči	24
Jen čtvrtina klientů domovů pro seniory nemá omezení mobility	26
Stáří je stále delší část života	27

ROZHOVOR

Nepodceňujte organizaci času	28
------------------------------	----

TRH PRÁCE A SOCIÁLNÍ STATISTIKY

Dlouhodobá nezaměstnanost je nejnižší od roku 1997	30
----------------------------------------------------	----

LIDÉ A SPOLEČNOST

Narozených i sňatků opět přibývá	32
----------------------------------	----

Web ČSÚ je přehlednější a uživatelé spokojenější

Stejně jako předloni i v roce 2016 ovlivnil práci informačních služeb ČSÚ v ústředí a ve 14 krajích projekt Redesign statistického informačního systému. Díky jemu byly dokončeny aplikace, které zlepšily komfort využívání webových stránek Úřadu, jednotlivých produktů a služeb.

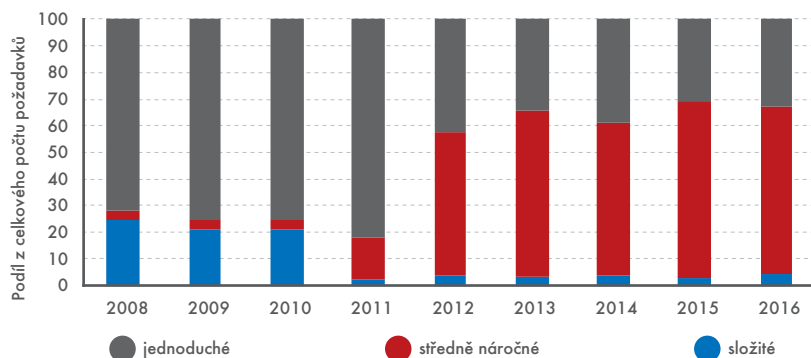
Petra Kuncová, ředitelka odboru informačních služeb

Činnosti související s poskytováním informačních služeb uživatelům se opět zefektivnily. Dokazuje to o 11 % nižší počet vyřízených zakázek než v předchozím roce. Na www.czso.cz se totiž neustále rozšiřuje nabídka zveřejňovaných informací. V roce 2016 zde bylo zaznamenáno celkem 2 576,7 tis. návštěv 1 246,2 tis. uživatelů, kteří si zobrazili celkem 9 316,4 tis. stránek. V porovnání s rokem 2015 se zvýšil počet návštěv o 283 tis. a počet uživatelů o 177 tis. Počet zobrazení se snížil o 346 tis. Více než polovina ze všech uživatelů se na web Úřadu znovu vracela.

Webové stránky jsou uživatelsky přístupivé a informace snadněji dohledatelné. Vše souvisí s pokrokem ve vývoji moderních technologií a s neustálou snahou ČSÚ stránky vylepšovat. Uživatelé se také řadu informací dozvídají jinými komunikačními kanály, například z twitterového účtu. Rostoucí počítačová gramotnost obyvatelstva snížila počet jednoduchých dotazů. Například majitelé nemovitostí, kteří dříve kontaktovali pracovníky informačních služeb kvůli údajům o roční inflaci, který potřebují do inflačních doložek smluv, si tuto informaci už najdou sami na webu ČSÚ. O statistické výstupy je ze strany uživatelů stále velký zájem, a to hlavně o náročné a složité požadavky.

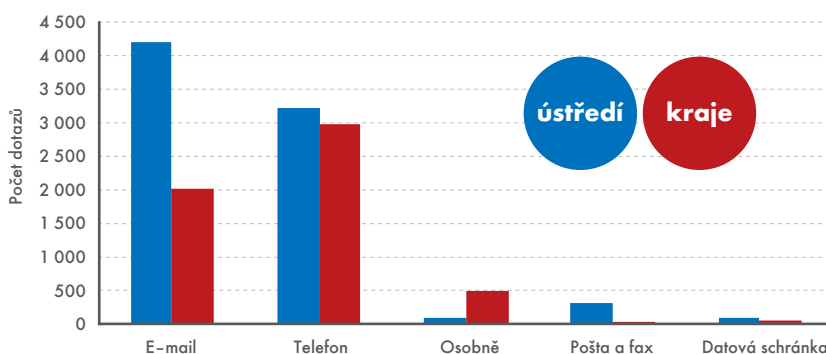
Velký zájem o roční výsledky začíná, jak již bylo výše zmíněno, zveřejněním roční míry inflace ve druhém lednovém týdnu. Počet dotazů během února a března výrazně převyšuje průměr ostatních měsíců, pak postupně klesá. Vliv na poptávku po datech i metodice

Složnost zakázek v letech 2008 až 2016¹ (v %)



¹ Pozn.: V roce 2011 došlo ke změně definice obtížnosti dotazů.

Způsob doručení požadavku v roce 2016



Zdroj: ČSÚ

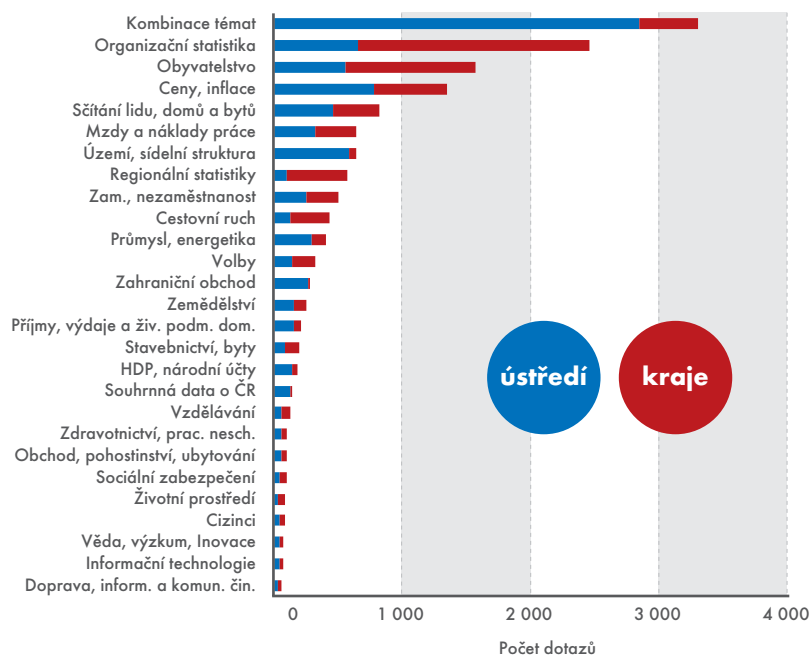
mají i termíny odevzdávání studentských prací. Tradičně se počet dotazů zvyšuje i v době, kdy jsou respondentům rozesílány žádosti o vyplnění statistických výkazů na daný rok.

Podobně jako v minulosti uzavřel ČSÚ smlouvy o poskytnutí anonymizovaných mikrodat v rámci spolupráce s vysokými školami a výzkumnými pracovišti. Od roku 2012 je postup žádosti o mikrodata standardizován. Na webu

ČSÚ je zveřejněn návod, a to včetně jasných pravidel pro podání žádosti. Celkem bylo podepsáno 34 smluv (včetně dílčích) na poskytnutí a zpracování mikrodát; nejvíce z Výběrového šetření Životní podmínky domácností (SILC), z Výběrového šetření o inovacích a z Výběrového šetření pracovních sil.

Mezi nejčastějšími otázkami uživatelů jsou dotazy na organizační statistiku, sem patří vše, co se týká registru

Struktura témat dotazů v roce 2016



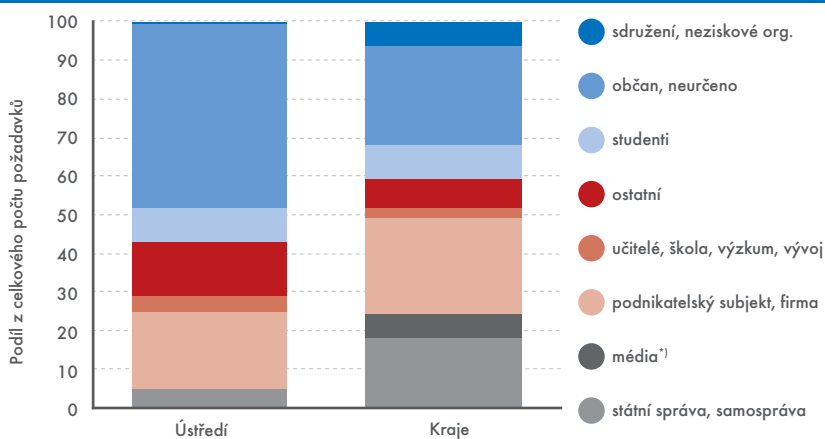
Zdroj: ČSÚ

ekonomických subjektů. Přitom více než 70 % takových dotazů přichází na krajská pracoviště. Dlouhodobě se uživatelé zajímají o demografii, spotřebitelské ceny, inflaci, výsledky SLDB 2011, o statistiku práce a mezd atd. Rozdělení témat dotazů mezi kraje a ústředí souvisí mj. s dostupností dat. Například dotazy na zahraniční obchod zodpovídají pracovníci z ústředí, regionální informace zase statistici z krajů. V rámci mezinárodních informačních služeb vyřídili pracovníci ČSÚ nejvíce dotazníků pro OECD, Evropskou komisi, OSN a Mezinárodní měnový fond.

ČSÚ je dlouhodobě zapojen do sítě národních kontaktních center European Statistical Data Support (ESDS). I v této oblasti se snižuje počet dotazů na evropskou statistiku. Je to tím, že i Eurostat vyšel vstříc svým uživatelům komfortnějšími webovými stránkami. Již několik let spolupracuje ČSÚ s Eurostatem a jím předdefinované tabulky zveřejňuje v plném rozsahu v češtině na svých webových stránkách, přičemž je každý den automatizovaně aktualizuje.

Útvary Informačních služeb také odpovídají za sestavování Katalogu produktů a zajišťují zveřejňování produktů

Struktura zákazníků v roce 2016 (v %)



¹⁾ Pozn.: V ústředí dotazy médií nejsou zpracovávány oddělením informačních služeb, ale tiskovou mluvčí a odborem vnější komunikace.

Zdroj: ČSÚ

HLAVNÍ VÝSLEDKY PRACOVNÍKŮ INFORMAČNÍCH SLUŽEB V ROCE 2016

- Vyřídili dohromady 13 961 dotazů a požadavků zákazníků, z nich asi 58 % v ústředí, 42 % na krajských pracovištích. Celkem 95 % požadavků bylo vyřízeno tentýž nebo následující den.
- Zpracovali 172 dotazníků z mezinárodních institucí a zodpověděli 185 dotazů na evropská data.
- Mají na starosti Ústřední statistickou knihovnu ČSÚ, kde bylo k 31. prosinci 2016 uloženo celkem 53 695 svazků v hodnotě 24,5 mil. Kč. Obsloužili 1 045 čtenářů, kteří si vypůjčili celkem 5 549 publikací.
- Utržili za poskytnuté služby 3 330 645 Kč, což bylo o 149 333 Kč (4,7 %) více než v roce 2015.
- Shromažďují údaje do veřejné databáze. Na konci roku bylo připraveno pro externí uživatele 483 mil. údajů, které byly nabízeny prostřednictvím 1 500 připravených tabulek nebo uživatelem sestavených dotazů. Databázi vloni navštívilo 131 tis. uživatelů – ti si při 284 tis. návštěvách prohlédli 2,8 mil. stránek.

na webu. Kromě toho samy připravují publikace: Česká republika v mezinárodním srovnání, Srovnání krajů v České republice, Česká republika od roku 1989 v číslech, Kraje České republiky, Okresy České republiky a Malý lexikon obcí. Podílí se také na přípravě Statistické ročenky ČR. V roce 2016 připravila všechna krajská pracoviště analýzu Základní tendence demografického, sociálního a ekonomického vývoje kraje, ve které bylo hodnoceno období 2010–2015.

Od července 2015 je v provozu nová veřejná databáze. První data do ní byla uložena již v roce 2011, jednalo se o data určená k prezentaci výsledků sčítání lidu, domů a bytů. Během roku 2016 bylo do databáze uloženo 8,5 mil. nových údajů. Největší zájem tradičně uživatelé projevují o tabulky s údaji demografie (věková struktura obyvatel), mezd, cenové statistiky, nezaměstnanosti a cestovního ruchu.

- V polovině března se předsedkyně ČSÚ Iva Ritschelová setkala s velvyslancem Moldavské republiky Vitaliem Rusu. Hovořili spolu mimo jiné o spolupráci s moldavským statistickým úřadem.

- Dne 28. dubna se uskutečnil již po páté slavnostní předání Ceny předsedkyně ČSÚ. Podrobnosti o oceněných si budete moci přečíst v příštím vydání časopisu Statistika&My.

- Ve druhé březnové dekádě se setkala předsedkyně ČSÚ Iva Ritschelová s kardinálem Dominikem Dukou. Diskutovali spolu také o Sčítání lidu, domů a bytů v roce 2021.

- Český rozhlas natočil pořad Pohyb obyvatelstva Zlínského kraje. Relace byla odvysílána 21. března. Zpravodajství je pokračováním pravidelné spolupráce KS ČSÚ ve Zlíně s veřejno-právním médiem. Dalším námětem jsou mzdy, které ve Zlínském kraji patří k nejnižším v republice.

- Dne 21. března se uskutečnilo jubilejní padesáté zasedání Akademického sněmu Akademie věd ČR. Zúčastnila se ho i předsedkyně ČSÚ Iva Ritschelová. Zasedání bylo významné i proto, že bylo posledním, v němž vykonával funkci předseda Jiří Drahoš. Na programu byla mimo jiné volba nových členů Akademické a Vědecké rady AV ČR.

- Ve dnech 22.–24. března se předsedkyně ČSÚ Iva Ritschelová zúčastnila semináře pro předsedy národních statistických úřadů, který se konal na Maltě. Program byl zaměřen výhradně na priority Evropského statistického systému po roce 2020.

První velikonoční market ČSÚ se vydařil

První velikonoční market Českého statistického úřadu se konal v pondělí 10. dubna v prostorách atria budovy na pražské Skalce. Zúčastnily se ho Dětský domov Ústí nad Labem Severní Terasa, BONA, o. p. s., a Fokus Labe, z. ú. Zaměstnanci ČSÚ si mohli zakoupit pomlázky, dekorovaná vejčička, velikonoční magnety, ozdoby do květináčů a travnatých misek či textilní zvířátka. Utržené peníze putovaly na charitativní účely. „Velikonoční market se vydařil. Celkový výtěžek dosáhl řádu desítek tisíc

korun. Nad rámec toho jsem se ještě rozhodla věnovat všem třem organizacím osobní sponzorský dar. Společnostem by měl přispět k tomu, aby nadále mohly provádět svou prospěšnou činnost a realizovat projekty, jež pomáhají potřebným, konkrétně osobám s duševním onemocněním a dětem bez domova,“ uvedla Iva Ritschelová, předsedkyně ČSÚ, která je dlouholetou patronkou ústeckého dětského domova. V červnu s těmito dětmi plánuje další výlet, již podruhé se společně vydají na Kokořínsko.



Předsedkyně ČSÚ Iva Ritschelová se zástupci neziskových organizací.

Příběh statistiky již doputoval do Jihlavy

Oddělení informačních služeb KS ČSÚ v Jihlavě ve spolupráci s Městskou knihovnou v Jihlavě představilo jihlavské veřejnosti v prostorách knihovny výstavu plakátů Příběh statistiky. Výstava byla čtenářům knihovny přístupná od 13. března do 7. dubna. Při zahájení výstavy hovořili statistici například o historii a výsledcích sčítání nebo o vývoji územního členění státu.

Jaká bude Společnost 4.0?

Začátkem dubna se sešli účastníci pracovních skupin Hospodářství a Školství, vzdělávání a kvalifikace na Středním odborném učilišti elektrotechnickém v Plzni. Miloslav Chlad, ředitel KS ČSÚ v Plzni, zde hovořil o demografii, vzdělávání či situaci na trhu práce v Plzeňském kraji. Zástupci z krajského úřadu, Regierung der Oberpfalz, regionální hospodářské komory, středního a vyššího školství a dalších institucí diskutovali o vlivu 4. průmyslové revoluce na společnost.



Experti na environmentální statistiku se sejdou v Praze

Ve dnech 3. až 5. května 2017 se uskutečnil v pořadí již 4. jednání Expertní skupiny pro environmentální statistiku (Expert Group on Environment Statistics – EGES). Všechna předchozí jednání této skupiny pod vedením Ivy Ritschelové, předsedkyně ČSÚ, se konala v sídle OSN v New Yorku. Letošní zasedání se po dohodě s předsedou Statistické divize OSN Stefanem Schweinfestem bude konat v prostorách statistického úřadu v Praze.

EGES je tým složený z desítek expertů reprezentujících všechny regiony světa, rozvojové i rozvinuté země včetně řady významných mezinárodních organizací. Expertní skupina svými aktivitami podporuje imple-

mentaci Rámce pro rozvoj statistiky životního prostředí (Framework for Development of the Environmental Statistics – FDES), jehož aktualizovaná verze byla schválena Statistickou komisí OSN v roce 2013. Na přípravě strategického dokumentu se také významně podíleli experti ČSÚ.

Současně s Rámcem byl schválen i program pro podporu jeho implementace. Aktuálně se skupina EGES zabývá přípravou metodického manuálu k nové verzi Rámce. Po jeho ukončení budou následovat aktivity v oblasti technické asistence a zaškolování odborných pracovníků ve vybraných rozvojových zemích.

CentropESTATISTICS: setkání k projektu se uskutečnilo ve Vídni

Koncem března ve Vídni proběhl další workshop k projektu CentropESTATISTICS. V rámci regionu CentropE jsou zahrnuta příhraniční území České republiky, Slovenska, Maďarska a Rakouska.

Za Českou republiku jsou do projektu zapojeny kraje Jihočeský a Jihomoravský a Kraj Vysočina.

Letošního jednání se za ČSÚ zúčastnili Irena Votrubová z KS ČSÚ v Českých Budějovicích a Jan Honner z odboru informačních služeb z ústředí ČSÚ.

Česká statistická rada zasedala

Dne 31. března se konalo 56. zasedání ČSR. Byly na něm představeny prioritní úkoly ČSÚ pro rok 2017: koordinace státní statistické služby, příprava monitorovacího rámce k Agendě 2030 a k ČR 2030 včetně meziresortní koordinace, využití administrativních „scanner“ dat z obchodních řetězců a příprava SLDB 2021. Členové rady byli informováni o vývoji v oblasti statistiky odpadů a o rozpočtu 2017 či o střednědobém výhledu státního rozpočtu na roky 2018–2019.

- Výjezdní zasedání porady ředitelů sekcí ČSÚ se uskutečnilo ve dnech 28. až 29. března v Lednici. Ředitelé zde například jednali o víceletém strategickém plánu Úřadu pro období 2018 až 2022, o návrhu jeho struktury a harmonogramu příprav.

- Jan Chvojka, ministr pro lidská práva, rovné příležitosti a legislativu, a Martin Vyšín z odboru lidských práv a ochrany menšin Úřadu vlády ČR, navštívili koncem března ČSÚ. S jeho předsedkyní Ivou Ritschelovou diskutovali o získávání dat o dobrovolnictví. Při té příležitosti si prohlédli volební sál a Ústřední statistickou knihovnu ČSÚ.



Předsedkyně ČSÚ Iva Ritschelová a Jan Chvojka, ministr pro lidská práva, rovné příležitosti a legislativu.

- O případných změnách v zákoně o státní službě a přípravě příštího sčítání lidu hovořila koncem března předsedkyně ČSÚ Iva Ritschelová s Josefem Postráneckým, náměstkem ministra vnitra pro státní službu.

- V Hradci Králové se ve dnech 3. a 4. dubna uskutečnil další ročník konference Internet ve státní správě a samosprávě. S příspěvkem Otevřená data v ČSÚ na ní vystoupil Martin Černý z oddělení výstupních databází. Více na <http://bit.ly/2pd4Qza>.

Mezinárodní spolupráce s ČSÚ

O problematice šetření o životních podmínkách a příjmech domácností jednali v ČSÚ ve dnech 20. až 22. března zástupci statistických úřadů balkánských zemí. Své již desetileté zkušenosti s jednotlivými procesy Výběrového šetření Životní podmínky domácností (SILC) se sna-

žili předat pracovníci odboru šetření v domácnostech kolegům z Albánie, Bosny a Hercegoviny a Kosova. Na druhé straně dotazy a zkušenosti zahraničních odborníků jim přinesly nové informace a podněty, díky kterým mohli porovnat odlišné podmínky v jiných zemích.

STATISTIKA

STATISTICS
AND ECONOMY
JOURNAL

VOL. 97 (1) 2017

CZECH
STATISTICAL
OFFICE

Odborný časopis ČSÚ zařazený
v mezinárodní citační databázi odborné
recenzované literatury **Scopus**, dále
**Web of Science Emerging
Sources Citation Index (ESCI** of
Thomson Reuters) a v dalších.
Vychází 4x ročně pouze anglicky.
V době vydání tištěné verze je
kompletně zveřejňován i na
internetu.

JAROSLAV SIXTA (ČSÚ, PRAHA)

INPUT-OUTPUT APPROACH TO REGIONAL
EMPLOYMENT

JAROMÍR ANTOCH, DANIELA
JARUŠKOVÁ (UNIVERZITA
KARLOVA A ČVUT, PRAHA)

DETECTION OF BREAKS IN A CAPITAL
STRUCTURE: A CASE STUDY

ANDREJ GAJDOŠ, MARTINA
HANČOVÁ, JOSEF HANČ
(UNIVERZITA P. J. ŠAFÁRIKA,
KOŠICE, SLOVENSKO)

KRIGING METHODOLOGY AND ITS
DEVELOPMENT IN FORECASTING
ECONOMETRIC TIME SERIES

czso.cz/statistika_journal

372 Kč/ROČNÍ PŘEDPLATNÉ

1



František Janouch přednášel v ČSÚ

František Janouch, jaderný fyzik a spisovatel, přednášel v ČSÚ. Tématem jeho prezentace, která se na pozvání předsedkyně Ivy Ritschelové uskutečnila 20. dubna, byla jaderná fyzika v Československu.

Petra Báčová, tisková mluvčí ČSÚ

Přednáška pojednávala o otázkách týkajících se současné jaderné energetiky a likvidace jaderného odpadu. Byla součástí cyklu Statistici statistikům, který ČSÚ pořádá již několik let. Akci navštívilo více než 60 zaměstnanců Úřadu i zájemců z dalších institucí.

František Janouch se narodil v roce 1931 v Lysé nad Labem. Svržení atomových bomb na Hirošimu a Nagasaki ho motivovalo věnovat se studiu fyziky. Na vysokoškolská studia odešel do Sovětského svazu, kde vystudoval Fyzikální fakultu Leningradské univerzity. Na Lomonosovově univerzitě v Moskvě poté obhájil kandidátskou disertaci. Po návratu do vlasti byl vedoucím oddělení teoretické jaderné fyziky v Ústavu jaderného výzkumu v Řeži a docentem na Matematicko-fyzikální fakultě Univerzity Karlovy v Praze.

V roce 1970 byl z politických důvodů donucen odejít ze zaměstnání. Byl vyslýchán a obviněn Státní bezpečností. Zároveň mu bylo zakázáno přednášet. Emigroval a následně byl zbaven československého občanství, které mu bylo navraceno až v roce 1990. Po svém



Jaderný fyzik a spisovatel František Janouch a jeho manželka Ada Kolmanová společně s předsedkyní Ivou Ritschelovou v ČSÚ.

odchodu do zahraničí nejprve působil v Niels Bohrově Institutu v Kodani. Následně pracoval jako vědecký pracovník ve Stockholmu.

„Právě tato švédská metropole se do curriculum vitae pana profesora Janoucha zapsala velkým písmem. František Janouch tam totiž vedle realizace velmi významných akademických aktivit spoluzaložil v roce 1978 Nadaci Charty 77. Je mi ctí, že jsme tuto významnou osobnost mohli přivítat u nás v ČSÚ. Přednáška pana profesora patřila k nejzajímavějším, které jsme tu dosud měli možnost vyslechnout,“ řekla Iva Ritschelová, předsedkyně ČSÚ.

Dodnes je předsedou Nadace Charty 77

Předsedou Nadace Charty 77, jež byla určena na pomoc disidentům a dalším lidem pronásledovaným komunistickým

režimem, je František Janouch dodnes. V roce 1992 byl československým velvyslancem na následné Helsinské konferenci. V letech 1996 až 2000 reprezentoval Evropskou unii v Kyjevě jako evropský zástupce ředitele projektu Science and Technology Center in Ukraine. Kromě toho je voleným členem sněmu Akademie věd ČR a členem vědeckých rad řady institucí.

V průběhu své vědecké profesní dráhy přednášel na desítkách univerzit v Evropě, Spojených státech amerických a v Asii. Uveřejnil kolem stovky vědeckých prací a několik set populárně vědeckých článků. Je také autorem či spoluautorem mnoha knih. Například v titulu Na smutek není čas zachycuje životní osudy Františka Kriegla a jeho korespondenci, kterou s ním vedl. Známa je i jeho další kniha Korespondence 1978–2001, ve které zveřejnil dopisy s Václavem Havlem, s nímž se znal. ■



František Janouch se v přednášce zaměřil na řadu důležitých momentů, které formovaly jeho profesní kariéru.

Vývoj indexů cen nových bytů v Praze nepřekvapuje, ceny rostou

Ceny nových bytů v Praze sleduje ČSÚ již přes deset let. Poprvé je začal zveřejňovat v polovině června 2011. Úřad pravidelně publikuje index čtvrtletně 75. den po skončení kalendářního období.

Pavel Baštýř, oddělení statistiky cen zemědělství, stavebnictví a služeb

Hlavním důvodem zveřejňování cen nových bytů v Praze bylo zapojení ČSÚ do Eurostatem metodicky koordinovaných mezinárodních statistik, které se týkají bydlení (Owner Occupied Housing). Indexy cen Český statistický úřad publikuje pouze za Prahu, kde je dostatečný počet staveb na to, aby mohli statistici spočítat relevantní index. Za ostatní města ČSÚ index nepublikuje, neboť na to nemá dostatek údajů.

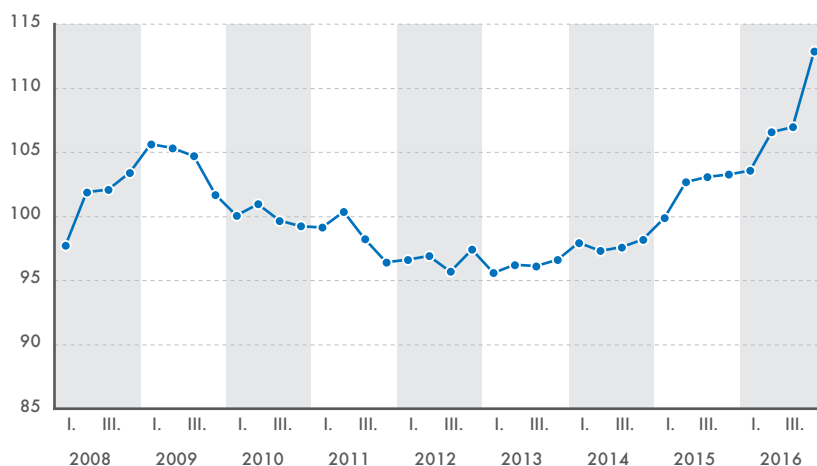
Dlouhodobě mají největší váhu v indexu byty o velikosti 41–60 m²

Pro sběr údajů od developerských společností slouží Čtvrtletní výkaz o cenách nových bytů a nových rodinných domů (Ceny NB 1-04). Český statistický úřad sleduje ceny podle pěti velikost-

TEMPO RŮSTU CEN NEMOVITOSTÍ JE VYŠŠÍ NEŽ KDYKOLI PŘEDTÍM

V roce 2009 se v ČR projevil následky světové hospodářské krize, která přinesla celkový pokles cen nemovitostí. Růst v předchozím období vysílil několikaleť pokles, který skončil v roce 2013. Pak začaly ceny nemovitostí pozvolna růst a ve 2. čtvrtletí 2016 dosáhly průměrné ceny bytů úroveň první poloviny roku 2009. V současné době je tempo růstu podstatně vyšší než kdykoliv předtím.

Index cen nových bytů (v %, 2010 = 100)



Zdroj: ČSÚ

ních skupin bytů: do 40, 41–60, 61–80, 81–100 a 101 a více m². Ceny jsou udávány v Kč/m². Skupiny mají při výpočtu indexu rozdílnou váhu, momentálně největší mají byty o velikosti 41–60 m².

Výkaz o cenách nových bytů obsahuje také další důležité upřesňující informace, které mají sloužit k přes-

Český statistický úřad sleduje ceny podle pěti velikostních skupin bytů.

nému výpočtu. Jednou z nejdůležitějších je zadávání katastrálního území, protože bez tohoto údaje nelze byt nikam zařadit. Další podstatnou položkou je procento ceny půdy, které se

podle metodiky Eurostatu do indexu nezapočítává.

Výsledný index za celou Prahu

Prahu tvoří 112 katastrálních území, které jsou pro výpočet indexu pospojovány podle přibližně stejné úrovně cenové hladiny do souvislejších celků. Výsledný index za celou Prahu je tvořen agregací těchto celků. Takto spočtený index je ještě porovnáván metodou srovnávání cen stejných bytů ve stejné lokalitě od stejného developera s předchozím obdobím. Celkový výsledek musí být v souladu s původně vypočteným indexem.

Publikaci o indexech cen nových bytů najdete vždy na internetových stránkách ČSÚ na <http://bit.ly/2owVlun>.

Jediný odborný recenzovaný demografický časopis v České republice zařazený v Seznamu českých recenzovaných neimpaktovaných periodik a v citační databázi Scopus. Vychází od roku 1959 a vydává jej Český statistický úřad. Vychází 4x ročně, od roku 2011 tři čísla česky a jedno číslo anglicky. Časopis je zveřejňován na internetu v elektronické podobě v době vydání jeho tištěné verze.



SYLVA HÖHNE

ZMĚNY V ČERPÁNÍ RODIČOVSKÉHO PŘÍSPĚVKU
V DEMOGRAFICKÝCH SOUVISLOSTECH

LADISLAV PRŮŠA

DŮSLEDKY ZMĚN VĚKOVÉ STRUKTURY
OBYVATELSTVA NA VÝVOJ NÁKLADŮ NA
POSKYTOVÁNÍ ZDRAVOTNÍ PÉČE

**MARTINA ŠIMKOVÁ -
JITKA LANGHAMROVÁ**

KVALITATIVNÍ FAKTORY STÁRNUTÍ POPULACE

czso.cz/demografie_revue

327 Kč/ROČNÍ PŘEDPLATNÉ

1

Univerzalita našich tazatelů se zvyšuje

I když se v posledních dvou letech v krajských správách obměnila polovina ředitelů, k žádným zásadním personálním změnám v souvislosti se služebním zákonem nedošlo, hodnotí situaci místopředseda Roman Bechtold, pod jehož gesci kraje náleží. Reforma statistiky rodinných účtů způsobila změny v tazatelské síti.

Alena Géblová, vedoucí redaktorka

Jakou roli hrají krajská pracoviště v rámci organizační struktury ČSÚ v současné době?

Celkem 14 krajských správ zajišťuje prostřednictvím svých útvarů terénních zjišťování, statistických zpracování a informačních služeb především sběr a zpracování dat od respondentů. Poskytuje informační služby veřejnosti, institucím, podnikatelským subjektům, studentům, vysokým školám a dalším zájemcům. Význam krajských správ na činnosti ČSÚ je zřejmý i z počtu zaměstnanců. Jejich počet zejména vzhledem k pokroku v oblasti výpočetní techniky oproti stavu před dvaceti a více lety výrazně klesl, ale stále dosahuje těsně nadpolovičního podílu. Z 1 390 systemizovaných míst v ČSÚ jich 703 je na krajských správách.

Také v roce 2016 zajišťovala krajská pracoviště ČSÚ pravidelná šetření. Jaká konkrétně?

Kromě pravidelných statistických zjišťování u právnických a fyzických osob krajské správy zajišťují také šetření v domácnostech. Mezi ta pravidelná patří Integrované šetření v domácnostech, které zahrnuje Výběrové šetření pracovních sil, Výběrové šetření cestovního ruchu, Výběrové šetření informačních technologií a ad hoc modul, jehož náplň se pravidelně mění. V roce 2016 se týkal problematiky mladých lidí na trhu práce, letos jsou to sebezaměstnaní. Pravidelným šetřením v domácnostech s nejdelší tradicí je Statistika rodinných účtů, které probíhá každoročně již od roku 1956. Naopak nejkratší dobu trvání, od roku 2005, má Výběrové šetření příjmů a životních podmínek domácností.

V roce 2016 se po třech letech uskutečnilo největší zemědělské šetření – Strukturální šetření v zemědělství. Co bylo jeho cílem?

Jeho účelem bylo získání podrobných dlouhodobě srovnatelných údajů o struktuře a činnosti zemědělských subjektů ve všech členských státech Evropské unie.

V polovině ledna 2016 byl ukončen sběr dat mimořádného šetření Energo 2015. Jak náročné bylo toto šetření pro kraje?

Šetření probíhalo převážně ve druhém pololetí roku 2015 a osloveno bylo dvacet tisíc domácností. Polovina byla šetřena zaměstnanci ve služebním poměru u domácností, které s námi již spolupracovali na předcházejícím Integrovaném šetření v domácnostech. Druhou polovinu šetřili tazatelé na dohody o provedení práce u nově vybraných domácností náhodným výběrem. Náročná pro tazatele byla zejména metodika šetření vzhledem k tomu, že poslední zjišťování na toto téma se uskutečnilo o jedenáct let dříve. Vyšetřenost byla velmi dobrá, dosáhla 73 %, plně vyšetřeno bylo 14 328 domácností. Velmi děkujeme respondentům, že nám v tomto i v ostatních šetřeních ochotně poskytli požadované informace.

Spolupracujete s nějakými zahraničními partnery?

Několik krajských správ spolupracuje se zahraničními kolegy v rámci mezinárodní spolupráce v euregionech. Zástupci Krajské správy ČSÚ v Liberci jsou léta aktivním členem pracovní skupiny EUREX Statistika Euroregionu

Neisse – Nisa – Nysa. Krajská správa ČSÚ v Ústí nad Labem se účastní jednání pracovní skupiny pro regionální rozvoj Euroregionu Elbe/Labe zaměřené na projekty týkající se česko-saského pohraničí. Statisticy z Olomouce a Ostravy spolupracují s kolegy z polské Opole, koncem loňského roku vydali zajímavou publikaci Socioekonomická situace na česko-polském pohraničí. Kolegové z Českých Budějovic, Jihlavy a Brna spolupracují se statistiky z Rakouska, Slovenska a Maďarska v rámci projektu příhraničního regionu Centrope. Krajská správa v Plzni na podzim uspořádala seminář se zástupci čínského regionálního statistického úřadu provincie Zhejiang.

S kým konkrétně spolupracují krajské správy v regionech?

Krajské správy intenzivně spolupracují zejména s regionálními institucemi především s krajskými úřady, městskými a obecními úřady, hospodářskými a agrárními komorami, úřady práce, hasičskými záchrannými sbory, krajskými knihovnami, dále s vysokými školami a médii. Kromě běžné spolupráce krajské správy v loňském roce zorganizovaly 49 prezentací a přednášek pro laickou a odbornou veřejnost, učitele a studenty středních a vysokých škol nebo pracovníky krajských institucí a organizací.

Jak se projevila elektronizace sběru dat v krajích?

Elektronizace sběru dat je již letitou záležitostí, ale rok 2016 byl teprve druhým rokem používání elektronických nástrojů nového Statistického infor-



Ing. Roman Bechtold

Do funkce místopředsedy ČSÚ byl uveden 1. září 2016 na základě jmenovacího dekretu předsedkyně Úřadu Ivy Ritschelové. Od té doby zodpovídá za činnost 14 krajských správ.

Místopředseda Roman Bechtold vystudoval obor Ekonomická statistika na Národohospodářské fakultě Vysoké školy ekonomické v Praze. Celý svůj profesní život od roku 1983 pracoval v Českém statistickém úřadě. Ve vedoucích funkcích útvarů informačních služeb a terénního zjišťování působil od roku 1994, stejně jako ve funkci zástupce ředitele. Před tím pracoval dva roky v krajské statistické správě jako programátor a osm let v různých funkcích a oborech statistiky v Okresním oddělení ČSÚ v Ústí nad Labem. Před působením na pozici místopředsedy zde pracoval jako ředitel Krajské správy ČSÚ.

Zasílání výkazů v minulosti standardní papírovou formou je již jen okrajovou záležitostí.

mačního systému. Respondenti tento systém intenzivně využívají. Zasílání výkazů v minulosti standardní papírovou formou je již jen okrajovou záležitostí. Vzhledem k tomu, že v loňském roce velmi výrazně převládalo zasílání statistických výkazů prostřednictvím datových schránek nebo e-mailem ve formátu vyplnitelných PDF formulářů, přikročili jsme v letošním roce k zintenzivnění propagace předávání dat on-line prostřednictvím aplikace DANTE WEB, který má pro respondenty řadu výhod. Jsou to například rychlost vyplnění a odeslání, větší počet kontrol správnosti než u formuláře PDF a s tím související výrazně nižší riziko zpětného dotazu pracovníků krajských správ, okamžitá odezva o doručení na ČSÚ, bezpečnost dat, přehled o odeslaných datech a přístup k nim i v budoucnu jako oprávněnému uživateli.

Kolik tazatelek pracuje pro krajské správy?

Tazatelky na krajských správách sice výrazně převažují, ale šetří i nemálo mužů. Počet tazatelek a tazatelů, kteří pro krajské správy pracují, se v současné době pohybuje okolo šesti set. Celkem 299 tazatelek a tazatelů, kteří jsou ve služebním poměru, zajišťuje celoročně probíhající šetření a spolu s tazateli pracujícími na dohody zajišťuje i pravidelná každoroční šetření, která neprobíhají celoročně. Jsou to Výběrové šetření příjmů a životních podmínek domácností nebo zjišťování s víceletou periodicitou, jako je šetření Sady 2017. Obě tato šetření probíhají právě v současné době. V souvislosti se změnami ve způsobu šetření statistiky rodinných účtů, kde se od letošního roku přešlo z kvótního na náhodný výběr, dochází i ke změnám v tazatelské síti. Prohlubuje se univerzalita tazatelů a klesá potřeba tzv. externích tazatelů pracujících na dohody.

Došlo na krajích k výrazným personálním změnám v souvislosti se služebním zákonem?

K zásadním personálním změnám na krajských správách v souvislosti se služebním zákonem a s ním spojenou povinností uskutečnit výběrová řízení na všechna vedoucí místa nedošlo, spíše se jednalo o generační obměnu. Na krajských správách, kde ke změnám došlo, neproběhly vícečetné obměny vedoucích pracovníků. Ke změnám na postech ředitelů došlo v posledních dvou letech v polovině krajských správ.

Kde konkrétně se vyměnilo vedení?

Nové ředitelky krajských správ jsou od letošního roku v Brně a Ostravě, v předchozím období byly nové ředitelky jmenovány v Liberci, Pardubicích, Olomouci a Zlíně. Nový ředitel v Hradci Králové byl v předchozích letech ředitelem Krajské správy ČSÚ v Pardubicích.

Nemají kraje problém s obsazením pracovních míst – hlavně těch odborných?

S nedostatkem zájemců o služební místa krajské správy na rozdíl od zájmu o některé odborné pozice na ústředí problémy nemají, ale vzhledem k relativně vysoké četnosti výběrových řízení, administrativní náročnosti a nezapočítávání praxe před složením úřednických zkoušek je situace velmi náročná. ■

- Podle údajů zveřejněných německým Spolkovým statistickým úřadem bylo v loňském roce vydáno více než 375 tis. stavebních povolení. To ve srovnání s rokem 2015 představovalo nárůst o téměř 67 tis., tj. o více než pětinu. Více na <http://bit.ly/2mHoOkC>.

- Odkud pochází ti, kteří v zemích EU28 žádali v roce 2016 o azyl? A liší se v jednotlivých státech Unie země původu žadatelů o azyl? A kolik bylo těchto žádostí podáno? Odpověď na tyto otázky poskytuje nová infografika, kterou připravil Eurostat. Více na <http://bit.ly/2o1kv3J>.

- Meziroční deficit zahraničního obchodu Nového Zélandu dosáhl na konci letošního února 3,8 mld. dolarů, což bylo nejvíce od dubna 2009. Více na <http://bit.ly/2ncbWOS>.

- Na konci roku 2016 žilo na Slovensku 5,435 mil. osob. Celkový roční přírůstek mírně přesáhl 9 tis. osob, z toho 5,2 tis. připadalo na rozdíl mezi počtem živě narozených a zemřelých. Více na <http://bit.ly/2oYOpI>.

- Ve Slovinsku získá polovina mladých lidí ve věku 15–34 let svou první pracovní zkušenost ještě během studií. Mezi vysokoškoláky pracovalo v posledních dvou letech studia, ať již výdělečně či jako dobrovolník, při studiu téměř devět studentů z deseti. Více na <http://bit.ly/2oJcp3G>.

- V roce 2006 byla Paříž typickou destinací, kam rádi jezdili Nizozemci na prodloužené víkendy. Své postavení si udržela i v roce 2016, avšak v oblíbě se jí významně přiblížil Londýn. Více na <http://bit.ly/2pl5GWi>.

Nizozemsko: Devět z deseti jsou šťastní

Podíl obyvatel Nizozemska, kteří se považují za šťastné, zůstává od roku 2013 stabilní. V loňském roce označilo sebe sama za šťastné téměř devět z deseti obyvatel království. Za opravdu hluboce nešťastné se považovala pouze 3 % Nizozemců. Zbýlých 9 % se nedokázalo rozhodnout, zdali jsou spíše šťastní, nebo nešťastní, uvádí ve své studii nizozemský statistický úřad.

Pocit štěstí je úzce svázán s pocitem zdraví. Mezi těmi, kteří svůj zdravotní stav označili za špatný až velmi špatný, se cítilo šťastných pouze 58 % osob a každý sedmý byl vyloženě ne-

šťastný. Oproti tomu z těch, kteří neuváděli žádné zdravotní problémy a těšili se podle svého názoru výbornému zdraví, byl nešťastný jen jeden člověk ze sta.

Vnímání štěstí také ovlivňuje skutečnost, zda žijeme v manželském či partnerském svazku a jsme-li v tomto vztahu spokojeni. Nejméně šťastných (75 %) bylo mezi ovdovělými. Z rozvedených bylo spokojeno s životem 82 % osob. Ženatí a vdané nebo ti, kteří žijí v registrovaném partnerství, uváděli v 92 % případů, že se cítí opravdu šťastní či alespoň poměrně šťastní. Vliv na jejich pocit spokojenosti se životem přitom nijak neovlivňovala skutečnost, žijí-li s nimi v domácnosti děti či nikoliv.

Více na <http://bit.ly/2nsneSc>.

Eurostat: Brambory se pěstují i na Maltě

V roce 2015 se v EU28 sklídilo celkem 53 mil. tun brambor. Ve srovnání s rokem 2000, kdy se urodilo 83 mil. tun, to znamenalo pokles o více než třetinu (–36 %). Téměř pětina brambor se sklídila na polích v Německu. Druhým největším pěstitelem této plodiny byla Francie s 13% podílem, následovalo Nizozemsko a Polsko (shodně 12 %). Více než desetinou přispěli farmáři z Velké Británie. Jinými slovy řečeno, každá třetí tuna brambor vypěstovaných v Unii v roce 2015 pocházela

z těchto pěti států. V České republice se sklídilo 0,5 mil. tun, což představovalo ani ne 1% podíl na celkové produkci brambor v zemích EU28.

Brambory se v Unii pěstovaly na ploše o rozloze 1,6 mil. ha. Bezmála polovinu z této plochy nalezneme v některém z následujících tří států: Polsko (21 %), Německo (15 %) a Francie (11 %). Z celkové plochy orné půdy v EU28 bychom brambory našli pouze na 1,5 %. Relativně nejvíce brambor se pěstuje v Nizozemsku, kde jimi bylo osázeno 15 % orné půdy, v Belgii zabíraly brambory 9 % a na Maltě 8 % orné půdy.

Více na <http://bit.ly/100Q4Aw>.

Kanada: Výše příjmů ovlivňuje sebevražedné myšlenky

Více než jeden z deseti (12,1 %) obyvatel Kanady starších 15 let v posledních 12 měsících uvažoval o sebevraždě. Mezi ženami se tyto myšlenky vyskytovaly častěji (13,6 %) než mezi muži (10,5 %). Z původních obyvatel Kanady se k úvahám o dobrovolném odchodu ze světa přiznal každý čtvrtý a téměř polovina z nich se o sebevraždu také skutečně pokusila. Mezi

Kanadany, kteří nebyli ani eskymáckého ani indiánského původu, přemýšlel o sebevraždě zhruba každý devátý, čtvrtina z nich měla za sebou neúspěšný pokus o sebevraždu. Četnost úvah o sebevraždě byla ovlivněna také příjmovou situací domácnosti – s narůstající úrovní příjmu se snižoval výskyt sebevražedných myšlenek.

Více na <http://bit.ly/2mVHGbw>.



Očkování může zabránit zbytečným úmrtím dětí

Podle zdrojů Světové zdravotnické organizace a Dětského fondu OSN se od roku 1990 podařilo za 25 let snížit počet zemřelých dětí mladších pěti let díky očkování z 12,6 mil. na polovinu. Přesto stále přibližně 1,5 mil. dětí ročně umírá ještě před dosažením věku jednoho roku na nemoci, kterým je možno zabránit očkováním.

Eva Kačerová, odbor vnější komunikace

Motto letošního Světového týdne očkování, který se každoročně koná na konci dubna, je Překletí propasti. Světová zdravotnická organizace (WHO) se tak ve spolupráci s Dětským fondem OSN (UNICEF) snaží zpřístupnit očkovací programy pro každé dítě kdekoli na světě. Zdůrazňuje však význam očkování během celého života, tedy i u dospívajících a mezi dospělou populací.

Celosvětový očkovací akční plán v roce 2012 odsouhlasilo svým podpisem celkem 194 členských států OSN. Tím se přihlásily k dosažení cílů tohoto plánu do roku 2020.

Šestina dětí v Africe není očkována

Podle UNICEF se každoročně každému šestému narozenému dítěti nedostane v prvním roce života základní sady očkování. To má za následek úmrtí zhruba osminy z nich. V roce 2015 bylo podle údajů UNICEF a WHO 86 % dětské populace očkováno proti záškrtu, tetanu, černému kašli. Od roku 2010 se tak již proočkovanost proti těmto třem nemocem na celosvětové úrovni pohybuje nad hranicí 80 %. Nicméně rozdíly mezi jednotlivými zeměmi jsou obrovské. Mezi africkými státy nejsou výjimkou ty, v nichž se očkování dostane k méně než šesti dětem z deseti. Avšak jsou zde i země, například Maroko či Tunisko, kde se proočkovanost proti záškrtu, tetanu a černému kašli pohybuje mezi 95 až 100 %. To je více než u některých zemí v Evropě, kde například v Itálii či Bulharsku je tento podíl



Cílem světového dne očkování je upozornit na skutečnost, že podíl dětí, které každý den zbytečně umírají v důsledku onemocnění, proti kterým existuje očkování, je stále příliš vysoký.

v rozmezí 90 až 95 %, ale na Ukrajině v roce 2015 nedosahoval ani 60 %.

Situace v míře proočkovanosti se od roku 2000 v mnoha zemích světa změnila. Ve většině případů to znamenalo,

ŠEST CÍLŮ GLOBÁLNÍHO OČKOVACÍHO AKČNÍHO PLÁNU WHO

- 90% proočkovanost dětské populace třemi dávkami vakcíny proti záškrtu, tetanu a černému kašli.
- Redukce úmrtnosti na spalničky. Eliminovat spalničky minimálně ve čtyřech regionech WHO.
- Eliminace zarděnek minimálně ve dvou WHO regionech.
- Eliminace tetanu u novorozenců a jejich matek (neonatální a gynekologický tetanus) v 59 zemích.
- Vymýcení přenosné dětské obrny na celém světě.
- Zavedení minimálně jedné nebo více nových nebo nevyužitých vakcín nejméně v 90 nízko nebo středně příjmových zemích.



Světový týden očkování připadá každoročně na poslední dubnový týden.

že se očkování dostává většímu počtu i podílu dětí. Největší změny byly zaznamenány v Indii, Etiopii či Demokratické republice Kongo, kde na přelomu tisíciletí se výše zmíněná trojice vakcín dostávala k méně než čtyřem dětem z deseti, zatímco v roce 2015 už bylo sedm až osm dětí z daného populačního ročníku očkováno. Opačnou situaci lze pozorovat na Ukrajině, Sýrii či v Iráku, tedy v oblastech válečných konfliktů, kde je nedostatek vakcín a také problém s jejich distribucí.

V Evropě už 15 let bez obrny

Díky různým imunizačním programům pod patronací WHO a UNICEF bylo v posledních 30 letech dosaženo mnoho úspěchů. Evropský region WHO je od roku 2002 označen jako „polio-free“ (úplně zproštěn obrny) a v posledním desetiletí se počet případů spalniček v regionu snížil o více než 90 %. Například pouze jeden WHO region deklaroval eliminaci spalniček, sedmína dětí není očkována ani jednou dávkou proti spalničkám. Polovina všech dětí neabsolvovala očkování proti zarděnkám, ve dvou zemích světa zůstává endemický výskyt virové dětské obrny.

Více na <http://uni.cf/2gP7Nko>. ■

Závěr roku 2016 přinesl zlom v cenovém vývoji

Ekonomický vývoj v roce 2016 byl příznivý. Rostl hrubý domácí produkt a výsledky zahraničního obchodu dosáhly nového maxima, zlepšovala se i situace na trhu práce. Nejvýznamnější bylo oživení cenového růstu v posledním čtvrtletí.

Jiří Kamenický, Karolína Súkupová, oddělení svodných analýz

Hrubý domácí produkt (HDP) v roce 2016 vzrostl o 2,3 %. V porovnání s předchozím rokem tak růst HDP zpomalil, přesto lze považovat uplynulý rok za ekonomicky úspěšný. Hospodářský růst byl podpořen především výdaji na spotřebu domácností a pozitivními výsledky zahraničního obchodu. V druhé polovině roku k růstu výrazněji přispívala změna zásob, ve které jsou obsaženy nedokončené zakázky. Skokový nárůst investiční aktivity, který výrazně stimuloval růst ekonomiky v roce 2015, se nezopakoval. Právě propad ve tvorbě hrubého fixního kapitálu je důvodem zpomalení dynamiky hospodářského růstu.

Klíčová pozice zpracovatelského průmyslu v české ekonomice se upevnila. V roce 2016 přispěl k růstu hrubé přidané hodnoty více než polovinou.

Hodnota vývozu z České republiky v roce 2016 dosáhla 3 312 mld. Kč a rostla sedmý rok v řadě. Meziroční

nárůst hodnoty exportu činil 1,5 % a v porovnání s předchozím rokem se zmínil. Přesto znovu vzrostl přebytek bilance zahraničního obchodu a dosáhl 167 mld. Kč. Klíčovým odvětvovým oddílem českého průmyslu a vývozu zůstává výroba motorových vozidel. V roce 2016 tvořila 27,8 % celkového exportu a přebytek obchodu s nimi činil 416 mld. Kč. Jejich podíl na vývozu dlouhodobě roste.

Ceny potravin po dvou letech poklesu vzrostly

V prvních třech čtvrtletích roku 2016 meziroční růst spotřebitelských cen nepřekročil 0,6 % a pokračoval tak v dynamice předchozích dvou let. Změna nastala až v závěru roku. Spotřebitelské ceny vzrostly nejprve o 0,8 % v říjnu, pak o 1,5 % v listopadu a v prosinci o 2,0 %, čímž se dotkly inflačního cíle, pod kterým setrvaly od ledna 2013.

Zrychlování růstu pokračovalo i v letošním lednu a únoru.

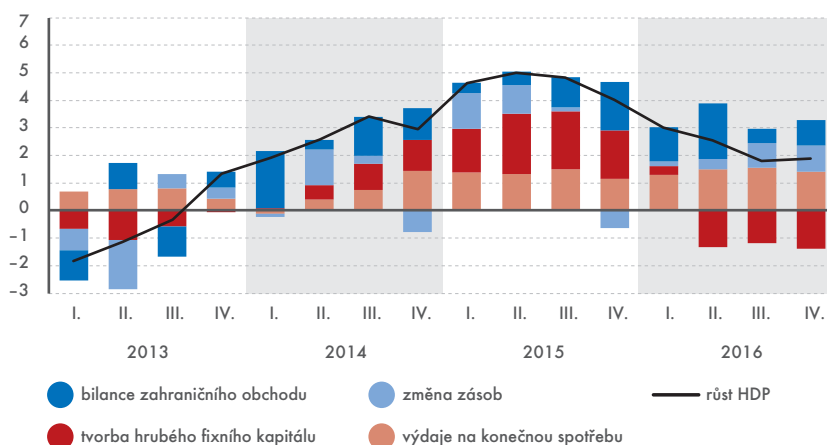
Třemi nejdůležitějšími složkami spotřebního koše jsou bydlení a energie, potraviny a nealkoholické nápoje a doprava. Společně tvoří více než polovinu položek ve spotřebním koši, jejich vývoj tedy významně ovlivňuje celkový pohyb spotřebitelských cen. Od prosince 2014 až do října 2016 ceny potravin a dopravy klesaly. Kombinace těchto dvou složek spotřebního koše tak brzdila celkový růst cen. Deflaci bránil jen mírný růst cen bydlení a energií a poměrně výrazné zdražování alkoholických nápojů.

V listopadu došlo u cen potravin ke skokovému nárůstu o 1,6 % (v říjnu činil pokles 1,2 %) a v následujících měsících se tempo ještě zrychlilo až na únorová 4,6 %. Tento vývoj zapadá do celoevropského kontextu. Ceny potravin v EU neklesaly tak výrazně jako v Česku. V předchozích dvou letech se pohybovaly mezi mírným poklesem a stagnací, ale listopad 2016 lze považovat za bod zlomu, ve kterém se obnovil růst cen potravin.

Ceny dopravy byly samozřejmě ovlivněny vývojem cen ropy. Náklady domácností na dopravu klesaly od prosince 2014, kdy se průměrná cena ropy Brent dostala na hranici 62 dolarů za barel (po více než třech letech cen překonávajících 100 dolarů). V lednu 2016 cena ropy klesla na 31 dolarů. Až ve druhé polovině roku 2016 se cena ropy dostala na úroveň předchozího roku. Uvolnil se tím tlak na další pokles cen dopravy i konečných výrobků.

Ropa významně ovlivňovala i ceny průmyslových výrobců. Ty během roku 2016 meziročně klesaly, podobně jako

Příspěvky jednotlivých složek (v p. b.) k meziročnímu růstu HDP (v %, po vyloučení dovozů pro konečné užití)



Zdroj: ČSÚ



v předchozích dvou letech. Jejich propad se ale zpomaloval podobně jako pokles cen koksu a rafinovaných ropných výrobků, které v závěru roku začaly růst a tím tlumit vliv klesajících cen těžby a dobývání. První meziroční nárůst od prosince 2013 zaznamenal index cen průmyslových výrobců až letos v lednu (o 2,1 %), čímž Česko s mírným zpožděním navázalo na vývoj v EU.

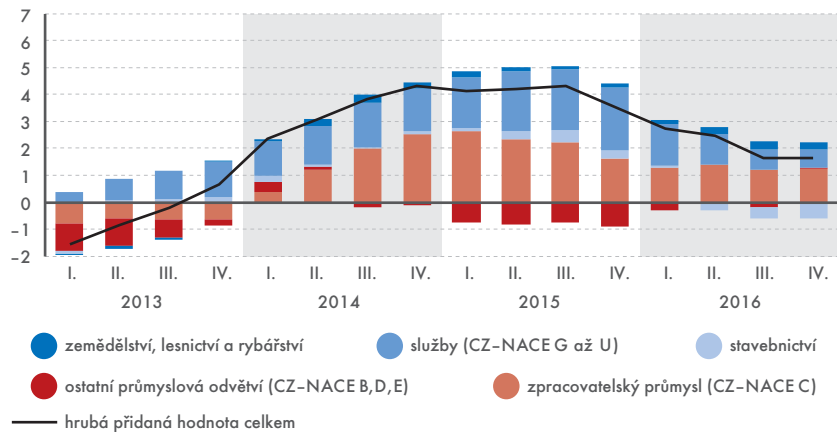
Růst cen bytů zrychloval

V kontrastu se slabým růstem spotřebitelských cen a poklesem cen průmyslových výrobců se vyvíjely ceny bytů. Příímým dopadem mimořádně nízkých úrokových sazeb jsou nízké úroky na hypotečních úvěrech, které jsou nyní dostupné širšímu okruhu zájemců. Pozitivní vývoj ekonomiky a růst reálných příjmů motivoval mnohé k pořízení vlastního bydlení. V prostředí nízkých sazeb se navíc nemovitosti staly významným a potenciálně výnosným aktivem. Výsledné zvýšení poptávky se setkalo s poměrně neelastickou nabídkou. Ani nastartování nových stavebních projektů nebylo dostatečné k pokrytí zájmu.

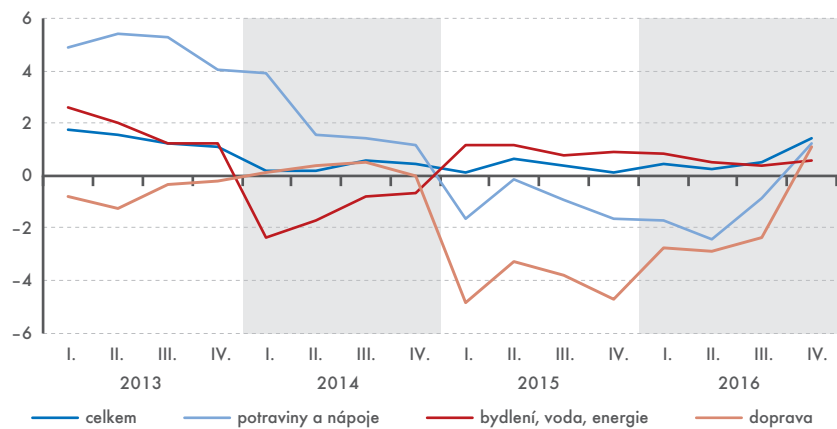
Růst nabídkových cen nemovitostí zrychloval již v průběhu roku 2015 a v roce 2016 dosáhl vrcholu. Po celý rok se meziroční růst pohyboval těsně kolem 10 %, což je nejvíce od hypotečního boomu v letech 2007 a 2008. Pohled na realizované ceny starších bytů ještě výrazněji ilustruje situaci. Jejich meziroční růst v 1. čtvrtletí 2016 činil 8,9 % a po celý rok zrychloval. V závěrečném čtvrtletí se tak starší byty v ČR prodávaly o 14,5 % draž než v předchozím roce. Realizované ceny nových bytů v Praze loni zaznamenaly ještě turbulentnější vývoj, když meziročně rostly o 3,8 % v prvních třech čtvrtinách roku a ve 4. čtvrtletí jejich růst vyskočil na 9,3 %. I když se hlavní město nejčastěji zmiňuje v souvislosti s překotným zdražováním bytů, statistiky ukazují, že růst cen nemovitostí mimo Prahu nijak nezaostává.

Akcelerace cenového růstu na konci roku souvisela i s ohlášenými regulačními opatřeními, která mají zamezit poskytování hypoték na celou hodnotu nemovitosti. Očekávané omezení

Příspěvky odvětví (v p. b.) k meziročnímu růstu HPH (v %)



Meziroční růst spotřebitelských cen a nejvýznamnějších složek spotřebního koše (v %)



Zdroj: ČSÚ

stropu na 90 % hodnoty nemovitostí se odrazilo i na rychlejšímu růstu objemu poskytnutých hypotečních úvěrů.

Příznivý vývoj na trhu práce pokračoval

Stabilní ekonomický růst přinášel nová pracovní místa. Zaměstnanost se zvyšovala rychlým tempem po celý rok. Na jeho konci mělo práci rekordních 5,33 mil. osob, což bylo meziročně o 2,1 % více. Míra zaměstnanosti osob ve věku 20–64 let se loni v Česku zvyšovala téměř dvojnásobným tempem než v EU, rychleji rostla u žen. U mužů dosáhla tato míra na sklonku roku 85,4 % a byla zároveň nejvyšší mezi státy EU již deváté čtvrtletí v řadě.

Na loňském navýšení počtu pracovníků v ekonomice se poprvé od roku 2007 podíleli jak zaměstnanci, tak i sebezaměstnaní. Z pohledu odvětví přispěl k růstu celkové zaměstnanosti již

třetí rok po sobě nejvíce zpracovatelský průmysl, který oproti roku 2015 vstřelil o 40 tis. pracovníků více. Obecná míra nezaměstnanosti se po celý rok dále snižovala a v prosinci 2016 činila 3,6 %. O meziroční pokles (o 0,9 p. b.) se více zasloužily ženy a dále zejména osoby dlouhodobě nezaměstnané.

Dobrá finanční situace podniků i sílící obtíže při hledání nových pracovníků se promítly ve zvyšování nominálních mezd. Ty loni vzrostly o 4,2 %, nejvíce od roku 2008. Navyšování minimálních mezd společně s posílením výdělků v odvětvích s dominancí státu se promítly v silném růstu mzdového mediánu ve 4. čtvrtletí 2016 (o 6,0 %, u žen dokonce o 6,7 %). Tento vývoj přispěl ke snížení mzdové diferenciace zaměstnanců. Navzdory sílící inflaci na konci roku rostly průměrné reálné mzdy za celý rok o 3,5 %, tedy nejvyšším tempem od roku 2007.

Více na <http://bit.ly/2ndHjdo>. ■

**INDIKÁTORY:
ÚNOR 2017**

PRŮMYSL

+6,7 %

Průmyslová produkce v únoru 2017 po očištění od vlivu počtu pracovních dnů meziročně vzrostla o 6,7 %, bez očištění byla vyšší o 2,7 %. Po vyloučení sezónních vlivů byla meziměsíčně vyšší o 0,7 %.

MALOOBCHOD

+4,8 %

Tržby očištěné od kalendářních vlivů vzrostly reálně meziročně o 4,8 %, bez očištění o 0,6 %. Největší vliv na celkový růst měl prodej nepotravinářského zboží.

STAVEBNICTVÍ

-5,6 %

Stavební produkce v únoru 2017 po očištění od vlivu počtu pracovních dnů reálně meziročně klesla o 5,6 %. Bez očištění se snížila o 7,0 %.

SLUŽBY

+3,8 %

Po očištění od kalendářních vlivů se tržby za služby meziročně reálně zvýšily o 3,8 %, bez očištění o 1,2 %. Nejvyššího meziročního růstu dosáhla sekce ubytování, stravování a pohostinství.

CESTOVNÍ RUCH

+8,1 %

Počet přenocování v hotelech všech kategorií se meziročně zvýšil o 8,1 % a hostů v tomto období přijelo o 8,4 % více než loni. Každý host zůstal ubytovaný v hotelu průměrně na 3,5 dne.

Růst tržeb v dopravě přetrvává

Růst tržeb v dopravě v ČR za rok 2016 byl ovlivněn především vývojem ve 2. a 4. čtvrtletí. Ve 2. čtvrtletí tržby ve stálých cenách vzrostly o 2,6 % a ve 4. čtvrtletí o 2,2 %.

Martin Nekl, oddělení statistiky obchodu, dopravy a informačních činností

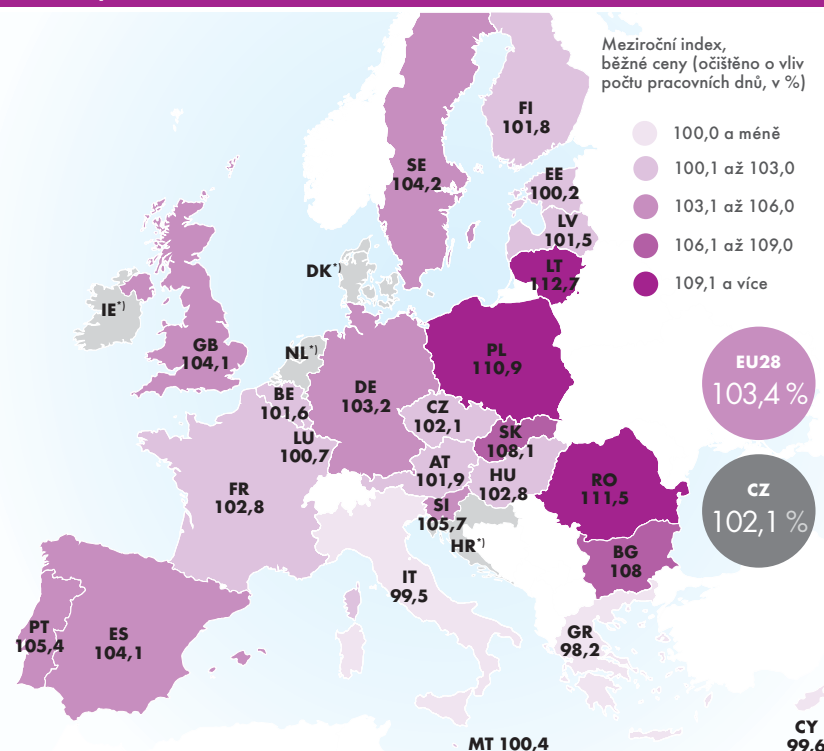
Za celý rok 2016 zaznamenaly v České republice tržby v dopravě v běžných cenách meziročně mírný růst, a to o 0,3 %. Po přepočtu do stálých cen tržby vzrostly o 1,1 % a vykázaly tak růst již sedmým rokem v řadě. Na pozitivní vývoj celého odvětví mělo vliv především 2. a 4. čtvrtletí roku, kde tržby rostly o více než 2,0 %. Největšího růstu dosáhlo skladování a vedlejší činnosti v dopravě (o 3,7 %). Vyšší tržby zaznamenala také železniční doprava (+2,5 %) a díky vývoji v druhé polovině roku také letecká doprava (+1,0 %). Zvýšení tržeb vykázala i vodní doprava (+3,5 %), která však má v našich podmínkách zanedbatelný podíl. Naopak i přes růst tržeb ve 4. čtvrt-

letí roku (o 20,8 %) se snížily celoroční tržby v potrubní dopravě, a to o 7,1 %. Dlouhodobě se nedaří poštovním a kurýrním činnostem, jejichž tržby klesaly již pátým rokem v řadě (nyní o 1,0 %). Objemově nejvýznamnější silniční doprava po třech letech růstu zaznamenala mírný pokles o 0,3 %. Rok 2016 byl přestupný a bylo o jeden pracovní den více, po očištění od vlivu kalendářních variací tržby v dopravě vzrostly o 0,6 %.

Kromě pozemní dopravy se na růstu podílela všechna odvětví

Ve 4. čtvrtletí 2016 v České republice vzrostly tržby za dopravní služby ve stá-

Index dopravních tržeb ve 4. čtvrtletí 2016

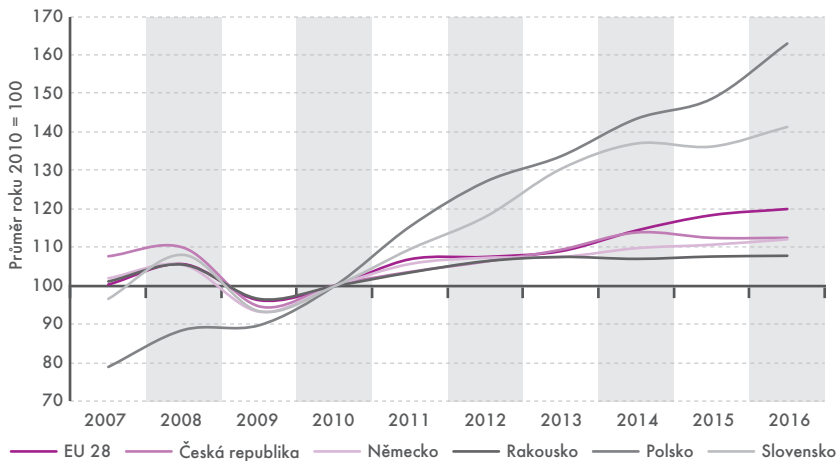


¹⁾ Pozn.: Data nejsou k dispozici.

Zdroj: Eurostat (k 11. 4. 2017)



Tržby v dopravě v letech 2007–2016 (běžné ceny, očištěno od kalendářních vlivů)



Zdroj: Eurostat (k 11. 4. 2017)

lých cenách o 2,2 %. Růstu bylo dosaženo především díky vývoji ve skladování a vedlejších činnostech v dopravě, kam patří například spediční služby, služby letišť a řízení letového provozu, služby parkovišť, přístavů, železničních stanic a autobusových terminálů či manipulace s nákladem, kde tržby vzrostly o 5,4 %. Vyšší tržby zaznamenaly po-

dovaný v Litvě (+12,7 %), Rumunsku (+11,5 %) a v Polsku (+10,9 %). Naopak pokles tržeb zaznamenaly pouze jihoevropské státy: Řecko o 1,8 %, Itálie o 0,5 % a Kypr o 0,4 %.

V prvních třech čtvrtletích roku 2016 se tržby v dopravě v EU28 vyvíjely podobně (růst od 0,7 % po 1,0 %), až ve 4. čtvrtletí vzrostly (v běžných cenách

Eurostat publikuje data pouze v běžných cenách, tj. údaje popisující nominální vývoj tržeb, které jsou pro lepší srovnatelnost očištěny od kalendářních vlivů.

tovní a kurýrní činnosti (+2,7 %). Konec roku byl příznivý i pro vývoj tržeb v letecké dopravě (+2,4 %) a vodní dopravě (+7,2 %). Naopak pokles zaznamenala silniční (-1,1 %) a železniční doprava (-0,2 %).

EU28 vykazuje nepřetržitě růst již od 2. čtvrtletí 2013

Eurostat publikuje data pouze v běžných cenách, tj. údaje popisující nominální vývoj tržeb, které jsou pro lepší srovnatelnost očištěny od kalendářních vlivů. V EU28 při meziročním srovnání takto upravených tržeb ve 4. čtvrtletí 2016 v dopravě došlo k růstu o 3,4 %. EU28 vykazuje nepřetržitě růst již od 2. čtvrtletí roku 2013. V jednotlivých členských zemích se vývoj v dopravě výrazně lišil. V ČR tržby zaznamenaly růst o 2,1 %, což bylo pod průměrnou hladinou EU28. Podobného zvýšení tržeb dosáhlo Rakousko (+1,9 %) a Finsko (+1,8 %). Dvouciferný růst byl evi-

očištěné od kalendářních vlivů) o 3,4 %. Za celý rok 2016 vykázalo EU28 růst tržeb v dopravě o 1,4 %, avšak proti předchozím rokem se růst zpomalil (v roce 2014 o 5,0 %; v roce 2015 o 3,5 %).

V České republice tržby v dopravě v běžných cenách za celý rok 2016 (očištěné od kalendářních vlivů) meziročně stagnovaly. Stagnaci tržeb vykazoval také Finsko. Z pětice největších ekonomik vzrostly tržby všem státům s výjimkou Itálie, tj. Španělsku o 2,4 %, Velké Británii o 1,5 %, Německu o 1,3 % a Francii o 0,7 %. Již druhým rokem v řadě vzrostly dvouciferným tempem tržby Rumunsku, nyní o 13,0 %. Naopak nižší tržby oproti předchozímu roku zaznamenaly pouze Estonsko (o 2,5 %), Lotyšsko (o 2,4 %), Lucembursko (o 1,0 %) a Itálie (o 0,4 %). Z našich sousedů se dařilo navyšovat tržby v dopravě všem státům. Nejvíce Polsku (o 9,6 %), Slovensku (o 3,7 %), výše zmíněnému Německu a také Rakousku (o 0,2 %). ■

KONJUNKTURÁLNÍ PRŮZKUM V ČR: BŘEZEN 2017

-1,4 bodu

Souhrnný indikátor důvěry (indikátor ekonomického sentimentu), vyjádřený v bazickém indexu, se v březnu meziměsíčně snížil o 1,4 bodu na hodnotu 96,6. Důvěra podnikatelů se oproti únoru snížila o 1,8 bodu na hodnotu 94,1. Mezi spotřebiteli se důvěra mírně zvýšila o 0,5 bodu na hodnotu 108,7. V meziročním srovnání je souhrnný indikátor důvěry na nižší úrovni.

PRŮMYSL

-2,5 bodu

Bazický index indikátoru důvěry v průmyslu se meziměsíčně snížil o 2,5 bodu na hodnotu 94,0 a v meziročním srovnání je také na nižší úrovni.

STAVEBNICTVÍ

-1,6 bodu

Důvěra podnikatelů ve stavebnictví se v České republice meziměsíčně snížila o 1,6 bodu na hodnotu 78,1. V meziročním srovnání je indikátor důvěry ve stavebnictví také na nižší úrovni.

OBCHOD

+0,6 bodu

Indikátor důvěry v obchodě se meziměsíčně mírně zvýšil o 0,6 bodu na hodnotu 104,6. Oproti březnu 2016 je důvěra v obchodě rovněž vyšší.

SLUŽBY

-1,4 bodu

Ve vybraných odvětvích služeb (včetně bankovního sektoru) se důvěra podnikatelů meziměsíčně snížila o 1,4 bodu na hodnotu 94,6. V porovnání s minulým rokem je důvěra podniků ve službách také nižší.

MAKROINDIKÁTORY

CENY VÝVOZU

+1,5 %

Ceny vývozu v lednu 2017 meziročně vzrostly o 1,5 %, čímž zlomily pětadvacet měsíců trvající pokles. Ceny dovozu, které v předchozích dvou letech rovněž klesaly, začaly růst už v prosinci 2016 a letos v lednu se zvýšily o 4,2 %. Ve 4. čtvrtletí 2016 skončil dovoz deflačních tlaků. Směnné relace, které byly delší dobu kladné, se snížily pod 100 %. Jak na straně vývozu, tak na straně dovozu se projevilo výrazné zvýšení cen minerálních paliv a maziv.

REALIZOVANÉ CENY BYTŮ

+14,5 %

Realizované ceny starších bytů v ČR se ve 4. čtvrtletí roku 2016 zvýšily o 14,5 %. Růst cen se během celého roku 2016 zrychloval a odrážel tak rostoucí nerovnováhu na trhu s nemovitostmi i snahu o rychlý nákup nemovitosti před koncem roku a zpřísněním pravidel pro poskytování hypoték. Meziroční růst nabídkových cen nemovitostí na začátku roku 2016 mírně překročil 10 % a neodchýlil se od této hranice po celý rok. Ve 4. čtvrtletí 2016 činil 9,9 %.

PRŮMĚRNÁ MZDA

29 320 Kč

Průměrná hrubá měsíční mzda ve 4. čtvrtletí 2016 dosáhla 29 320 Kč a meziročně vzrosila o 1 178 Kč (+4,2 %). Reálný růst mezd byl v závěru roku tlumen rostoucími spotřebitelskými cenami a dosáhl 2,8 %. Za celý rok 2016 dosáhla průměrná mzda 27 589 Kč a její meziroční přírůstek činil 1 122 Kč (+4,2 %). Reálně se zvýšila o 3,5 %. Medián mezd roste rychleji než průměr – ve 4. čtvrtletí 2016 dosáhl 25 061 Kč, meziročně se zvýšil o 6,0 %.

Podíl volných míst je v Česku nejvyšší v Unii

Podíl volných pracovních míst se v České republice za poslední tři roky zvýšil o 2 p. b. To je nejvíce v EU.

Karolína Súkupová, oddělení svodných analýz

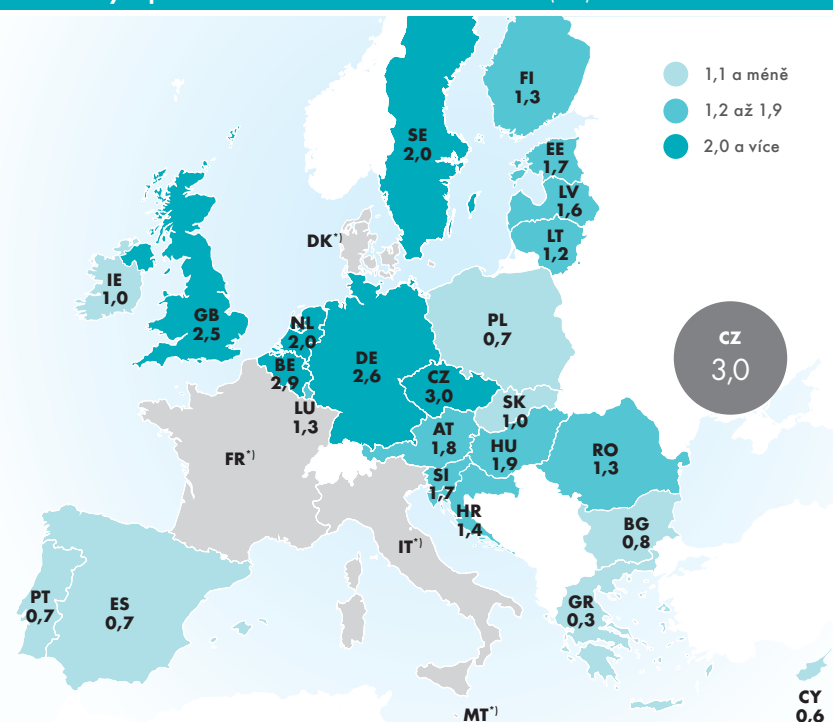
Podíl volných pracovních míst na jejich celkovém počtu je indikátorem, který se využívá ke sledování nerovnováhy na trhu práce. Umožňuje přesnější zacílení politiky proti nezaměstnanosti. Za poslední tři roky se v EU mírně zvýšil, po celý rok 2016 se držel na úrovni 1,8 %.

Česká republika už několik měsíců dosahuje nejnižší míry nezaměstnanosti ze států EU. Příznivý ekonomický vývoj se promítl i na pracovním trhu, kde roste počet volných pracovních míst, takže zaměstnavatelé mají problém najít vhodné uchazeče. Podíl volných pracovních míst v ČR během posledních tří let výrazně vzrostl, nejvíce v celé EU. V 1. čtvrtletí 2014 činil tento podíl 1,0 % a na konci roku 2016 dosáhl

3,0 %. Česko se tak již tři čtvrtletí v řadě ocitá na vrcholu žebříčku států EU.

Těsně za ním je Belgie s 2,9 % volných pracovních míst. Třetího nejvyššího podílu dosáhlo Německo (2,6 %). Na opačném konci srovnání se umístily země, které trpí vysokou nezaměstnaností, jako jsou Řecko (0,3 %), Kypr (0,6 %) nebo Portugalsko (0,7 %). I když jsou žebříčky míry nezaměstnanosti a podílu volných pracovních míst do značné míry symetrické, existují výjimky. Jednou z nich je výše zmíněná Belgie, kde míra nezaměstnanosti dosahuje průměru Unie. Opačným příkladem je Polsko, které má jednu z nejnižších měr nezaměstnanosti v EU, ale podíl volných pracovních míst činil 0,7 % (4. nejnižší).

Podíl volných pracovních míst v EU ve 4. čtvrtletí 2016 (v %)



¹⁾ Pozn.: Údaje nejsou k dispozici.

Zdroj: Eurostat

**22****Senioři hledají
na internetu
praktické
informace**

Senioři v ČR jsou
v užívání internetu
konzervativnější než
senioři v EU.

24**Každý osmý
starší 65 let
pobírá příspěvek
na péči**

S vyšším věkem se
mnohdy pojí i zhoršení
zdravotního stavu.

26**Jen čtvrtina
klientů domovů
pro seniory nemá
omezení mobility**

Přes 80 % všech klientů
domovů se zvláštním
režimem je starší 66 let.

27**Stáří je stále delší
část života**

Situaci průměrného
seniora v ČR lze
nastínit širokou škálou
statistických dat.

SENIORŮ

Senioři hledají na internetu praktické informace

Prudký nástup informačních technologií a zejména internetu v posledních 20 letech přinesl i fenomén, který nazýváme digitální propastí. Jedná se o zvyšování rozdílů mezi lidmi s přístupem a bez přístupu na internet. Jednou ze skupin obyvatelstva, která je touto propastí nejvíce zasažena, jsou senioři. Jak využívají čeští senioři internet?

Tereza Zadražilová, externí spolupracovnice

Lidé starší 65 let tvoří v současné době téměř pětinu obyvatelstva České republiky, a právě ta je na tom v podílu uživatelů internetu zhruba stejně jako zbytek obyvatelstva před téměř třinácti lety. Mezi uživatele internetu, tedy ty, kteří použili internet alespoň jednou za poslední tři měsíce, můžeme totiž počítat pouze třetinu osob starších 65 let (32,5 %). Více než polovina jich dokonce internet nepoužila nikdy. Oproti tomu z populace mezi 16 a 64 lety se k uživatelům internetu v současné době řadí téměř 89 %.

Z celkového počtu 1 625 tis. osob v ČR, které internet nikdy nepoužily, jsou tři čtvrtiny (1 228 tis.) evidováni jako starobní důchodci.

Počet uživatelů internetu od roku 2002, kdy začal ČSÚ tyto ukazatele pravidelně sledovat, trvale roste. Za posledních deset let se jejich podíl v české populaci starší 16 let téměř zdvojnásobil. Paradoxně u nejstarší sledované skupiny (65+) je tento nárůst téměř desetinásobný. To je dáno naprosto jinou výchozí situací. Zatímco z nejmladší skupiny obyvatel ve věku 16–25 let využívalo v roce 2006 internet téměř 78 % a v posledních letech se tato hodnota blíží 100 %, mezi seniory staršími 65 let se v roce 2006 našla pouhá tři procenta uživatelů. Dnes je to již zmíněných 32,5 %. I do budoucna lze očekávat, že počty uživatelů internetu z řad seniorů se budou stále rychleji zvyšovat. Do důchodového věku se

totiž již dnes dostávají lidé, kteří jsou zvyklí využívat internetové technologie automaticky jak v pracovním, tak v osobním životě.

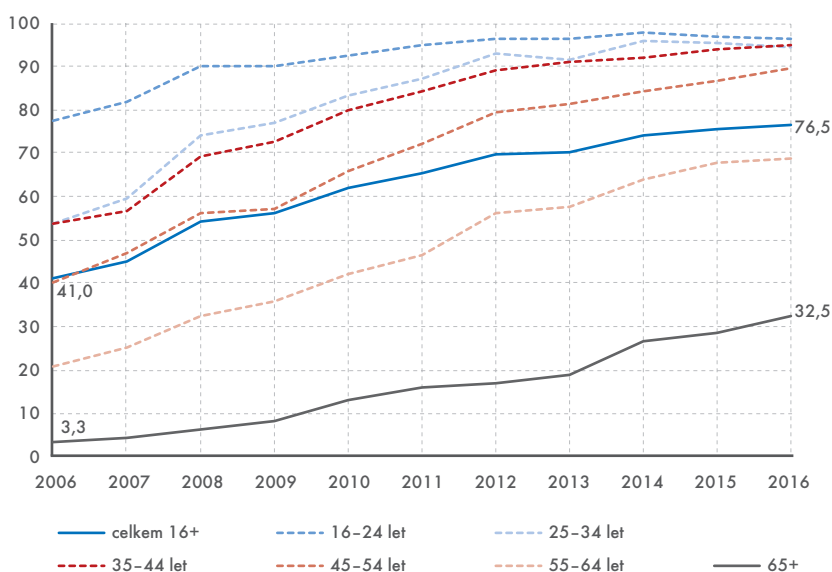
Pro současné seniory starší 65 let totiž využívání informačních technologií většinou není nutností, ale spíše koníčkem a dobrovolnou aktivitou. Ačkoli tedy existuje nespočet iniciativ, které se snaží starší lidi v oblasti počítačové a internetové gramotnosti vzdělávat a jakkoli by mohl být internet pro seniory užitečným pomocníkem, pro dvě třetiny z nich je využívání internetu pravděpodobně již zbytečnou zátěží. Seznamovat se s ním a překonávat přirozenou nedůvěru, kterou k technologiím cítí, je pro ně těžké.

V přístupu převládá stolní počítač

Ze čtyř hlavních zařízení, která jsou pro přístup k internetu populací využívána nejvíce, tedy stolního počítače, notebooku, mobilního telefonu a tabletu, využívají uživatelé internetu v seniorském věku jednoznačně nejvíce právě stolní počítače. Zatímco využívání notebooku a mobilního telefonu pro přístup k internetu s věkem rapidně klesá, u stolního počítače je tomu právě naopak.

Starší lidé také nemají potřebu využívat několik zařízení najednou, stačí jim pouze jedno konkrétní zařízení, se kterým se naučí pracovat. Je to pro ně nejjednodušší, protože nemusejí řešit složitější operace, jako jsou synchronizace dat na různých zařízeních, případně nutnost si dokumenty přenášet přes externí zařízení.

Uživatelé internetu v ČR napříč věkovými skupinami v letech 2006–2016 (v %)



Zdroj: ČSÚ

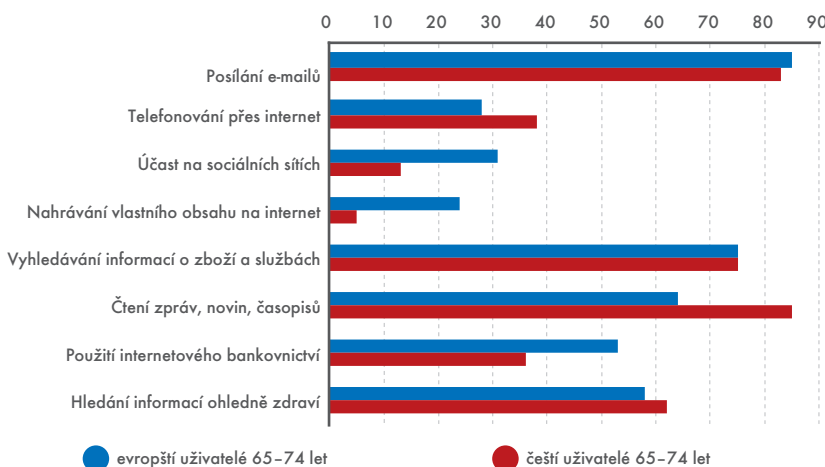


Když už senioři používají internet, tak u něj v porovnání se svými mladšími spoluobčany většinou netráví příliš mnoho času.

I z činností, které u starších uživatelů internetu převládají, je pak znát, že jej využívají více k praktickým záležitostem než pro zábavu. Nejčastější činností na internetu napříč věkovými skupinami je posílání e-mailů. Poměrně vysoké zastoupení pak má i vyhledávání informací o zboží a službách a čtení on-line zpráv (internetových novin a časopisů). Více než 70 % z uživatelů internetu ve věku nad 65 let ovšem vyhledává informace o zdraví. Průměr v celé populaci uživatelů internetu nad 16 let činí u této činnosti 56 % a ze zkoumaných socio-demografických skupin vyhledávají takové informace více než senioři už jen ženy v domácnosti (včetně těch na mateřské či rodičovské dovolené). Více než třetina seniorů starších 65 let, kteří v posledních 3 měsících před dotazováním použili internet, také vyhledává informace o cestování, používá internetové bankovníctví a telefonuje přes internet. 37 % z nich dokonce na internetu sleduje filmy a videa a téměř třetina uvedla, že v posledních 12 měsících před dotazováním na internetu nakupovala.

Další činnosti zábavního charakteru, jako je používání sociálních sítí, poslech hudby přes internet, hraní her a nahrávání vlastního obsahu, jsou výsadou pouze 8 až 15 % uživatelů starších 65

Činnosti na internetu z pohledu evropských a českých uživatelů internetu mezi 65 a 74 lety (v %)



Zdroj: ČSÚ

let. I mezi seniory se však najdou blogeri a uživatelé s vlastními webovými stránkami. Jedná se asi o 6 tis. osob, což odpovídá jednomu procentu uživatelů internetu starších 65 let.

Čeští senioři jsou v užívání internetu pasivnější a konzervativnější než ti evropští

Pro srovnání českých seniorů s evropským průměrem musíme využívat data poskytovaná Eurostatem, která jsou ovšem ochuzena o věkovou skupinu od 75 let výš. Proto se v mezinárodním srovnání zaměříme na věkovou skupinu 65–74 let. Vzhledem k tomu, že

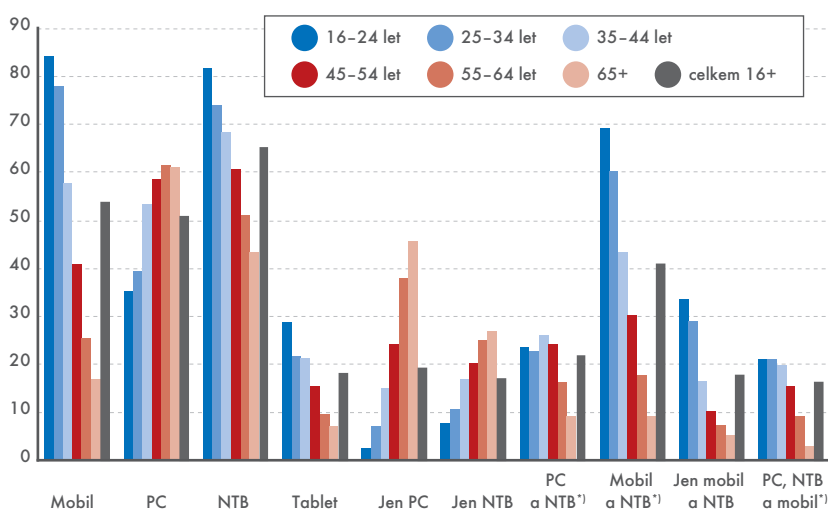
věková skupina 75 let a výše se na internetu pohybuje naprosto minimálně, mohou se data z úvodu článku v porovnání s mezinárodním srovnáním i poměrně značně lišit.

Ještě v roce 2007 se čeští senioři s evropským průměrem v oblasti užívání internetu vůbec nemohli srovnávat. Průměrný počet evropských uživatelů internetu mezi 65 a 74 lety byl totiž více než 2krát vyšší než těch českých. V posledních pár letech však čeští senioři náskok evropských kolegů téměř doháněli. K uživatelům internetu se tak řadí 49 % evropských, resp. 44 % českých osob mezi 65 až 74 lety.

Zásadní rozdíl ovšem nastává při pohledu na zařízení, pomocí kterých senioři na internet přistupují. Až 23 % evropských seniorů ve věku 65–74 let (48 % z uživatelů internetu v této kategorii) k tomu využívá mobilní telefon, v České republice je to jen 8 % osob v této věkové skupině (18 % z uživatelů internetu).

Při pohledu na srovnání různých činností na internetu lze říci, že čeští senioři jsou v užívání internetu pasivnější a konzervativnější než ti evropští. Zdá se, že internet stále využívají spíše jako starší typy masmédií (televize, rozhlas, tisk), raději tedy konzumují obsah, který na internetu vytvořil někdo jiný, než aby ho sami tvořili. Oproti nim jsou evropští senioři výrazně aktivnější, a to jak na sociálních sítích a při nahrávání vlastního obsahu na internet, tak při používání internetového bankovníctví.

Využívání různých zařízení pro přístup k internetu napříč věkovými skupinami (v %)



¹ Pozn.: Jednotlivci mohli použít k přístupu na internet i další zařízení.

Zdroj: ČSÚ

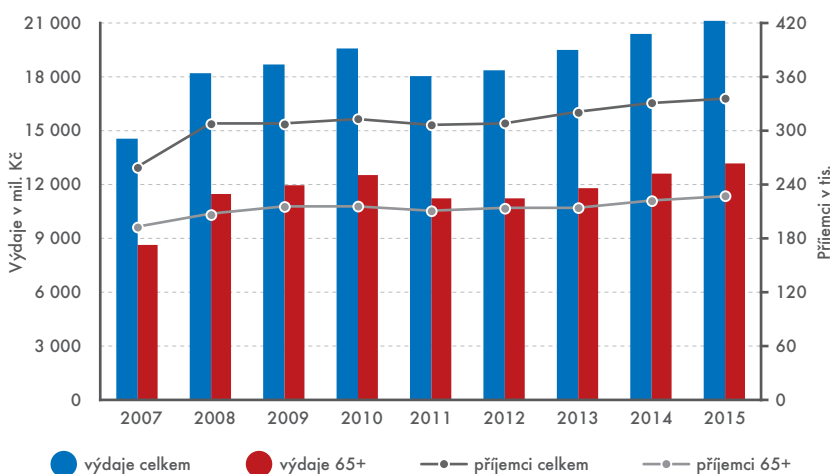
Každý osmý starší 65 let pobírá příspěvek na péči

S vyšším věkem se mnohdy pojí i zhoršení zdravotního stavu. Někteří senioři už nejsou schopni zvládat určité základní činnosti sami a jsou závislí na pomoci jiné osoby. Trvá-li tato situace dlouhodobě, mohou využít příspěvek na péči.

Helena Chodounská, odbor statistik rozvoje společnosti

V roce 2015 pobíralo příspěvek na péči průměrně každý měsíc 337 tis. osob, z čehož více než dvě třetiny, 228 tis., byly osoby ve věku nad 65 let. Také výdaje na vyplacení příspěvků na péči pro osoby nad 65 let, přes 13 mld. Kč v roce 2015, představovaly přes 60 % celkových výdajů na příspěvek na péči. K nápadnému poklesu výdajů na tento příspěvek, který se projevil jak ve výdajích celkem, tak i ve výdajích na příspěvek pro osoby nad 65 let, došlo v roce 2011. Bylo to způsobeno značným snížením výše příspěvku na péči v prvním stupni závislosti u osob starších 18 let, a to z 2 000 na 800 Kč. Mírný pokles byl v daném roce zaznamenán také u průměrného měsíčního počtu příjemců příspěvku na péči. Pro některé osoby s méně závažnými zdravotními omezeními nebyla pravděpodobně nová výše příspěvku v I. stupni závislosti dostatečně vysoká k tomu, aby pro jeho získání byli ochotni celý proces podstoupit. Přiznání příspěvku na péči zahrnuje i sociální šetření v přirozeném prostředí žadatele. Od roku 2012 ovšem opět dochází k plynulému navyšování počtu příjemců příspěvku na péči i výdajů na

Průměrný měsíční počet příjemců a roční výdaje na příspěvek na péči, celkem a pro osoby nad 65 let



Zdroj: MPSV

jeho výplatu. Podstatnou většinu tohoto nárůstu tvoří právě zvyšování výdajů a počtu příjemců příspěvku na péči pro osoby nad 65 let, zatímco u mladších osob není růstový trend tolik zřetelný.

Mezi seniory pobírajícími příspěvek na péči jsou pochopitelně rozdíly dané věkem, pohlavím a stupněm závislosti. Ve věku od 60 do 69 let připadá na tisíc osob jen asi 29 příjemců. U lidí mezi 70

a 79 lety se tento poměr více než dvojnásobně zvyšuje na 75 osob, mezi osmdesátníky již příspěvek pobírá 300 osob a z nejstarších seniorů nad 90 let je na pomoci jiné osoby závislá už většina – 651 osob z tisíce.

Berou častěji příspěvek muži nebo ženy?

Zastoupení žen je v populaci nad 60 let obecně značně vyšší než zastoupení mužů, a tak nepřekvapí, že i mezi příjemci příspěvku na péči tohoto věku je více než dvojnásobný počet žen. Zajímavější pohled ovšem poskytuje přepočtení příjemců příspěvku na tisíc obyvatel stejného pohlaví a věkových skupin. Ve věkových skupinách od 60 do 74 let je v přepočtu na tisíc obyvatel o něco více příjemců příspěvku mezi muži, nicméně rozdíly nejsou příliš velké. Od 75 let, spolu s rostou-

KRITÉRIA PRO STANOVENÍ STUPNĚ ZÁVISLOSTI U OSOB NAD 18 LET VĚKU

- 3 nebo 4 nezávládané životní potřeby – I. stupeň závislosti
- 5 nebo 6 nezávládaných životních potřeb – II. stupeň závislosti
- 7 nebo 8 nezávládaných životních potřeb – III. stupeň závislosti
- 9 nebo 10 nezávládaných životních potřeb – IV. stupeň závislosti

Seznam 10 základních životních potřeb:

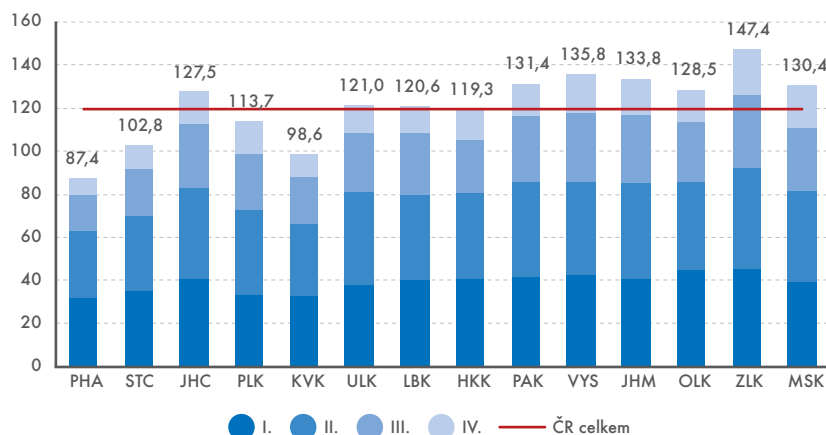
Mobilita, Orientace, Komunikace, Stravování, Oblékání a obouvání, Tělesná hygiena, Výkon fyziologické potřeby, Péče o zdraví, Osobní aktivity, Péče o domácnost.



cím věkem a zvyšováním poměru osob závislých na pomoci jiné osoby, roste také zastoupení žen pobírajících příspěvek a dosahuje v přepočtu výrazně vyšších hodnot, než je tomu u mužů. Tento fakt je pravděpodobně způsoben více vlivy. Jedním z nich může být i vyšší úmrtnost mužů než žen, takže ve věkových skupinách nad 75 let už nejsou muži s vážnými zdravotními problémy tolik zastoupeni.

Také struktura příspěvků podle stupně závislosti je u mužů a žen rozdílná. V průměru pro všechny seniory nad 60 let se příliš neliší, ale při podrobnějším pohledu na jednotlivé věkové skupiny už jsou rozdíly znatelné. Celkově u osob nad 60 let pobírajících příspěvek na péči je z nich třetina závislá v I. stupni a další třetina v II. stupni závislosti. Zhruba 22 % pobírá příspěvek ve III. stupni a zbývajících 11 % ve IV. stupni závislosti. U mužů mezi 65 a 69 lety i mužů ve věku 90 až 94 let je struktura příspěvků na péči podle stupně závislosti velmi podobná průměrným hodnotám a jen v řádu několika málo procent přibývá s věkem seniorů závislých ve III. a IV. stupni na úkor méně závislých v I. a II. stupni. Naproti tomu u žen v těchto věkových skupinách (65–69 vs. 90–94) zůstává relativně stabilní pouze zastoupení příjemkyň příspěvku ve II. stupni závislosti. U příspěvku na péči ve III. a zejména IV. stupni dochází s věkem k značnému proporčnímu nárůstu, u příspěvku ve IV. stupni až dvojnásobnému. Tento růst je pak na úkor podílu příjemkyň

Příjemci příspěvku na péči nad 65 let na 1 000 obyvatel podle stupně závislosti a kraje, 2015



Zdroj: MPSV

příspěvku v I. stupni závislosti. Přestože je tedy struktura podle stupně závislosti v průměru u celé skupiny žen i mužů nad 60 let podobná, u mužů v jednotlivých věkových skupinách k velkým výkyvům nedochází, kdežto u žen se výrazně přelévají podíly mezi nejnižším a vyššími stupni závislosti.

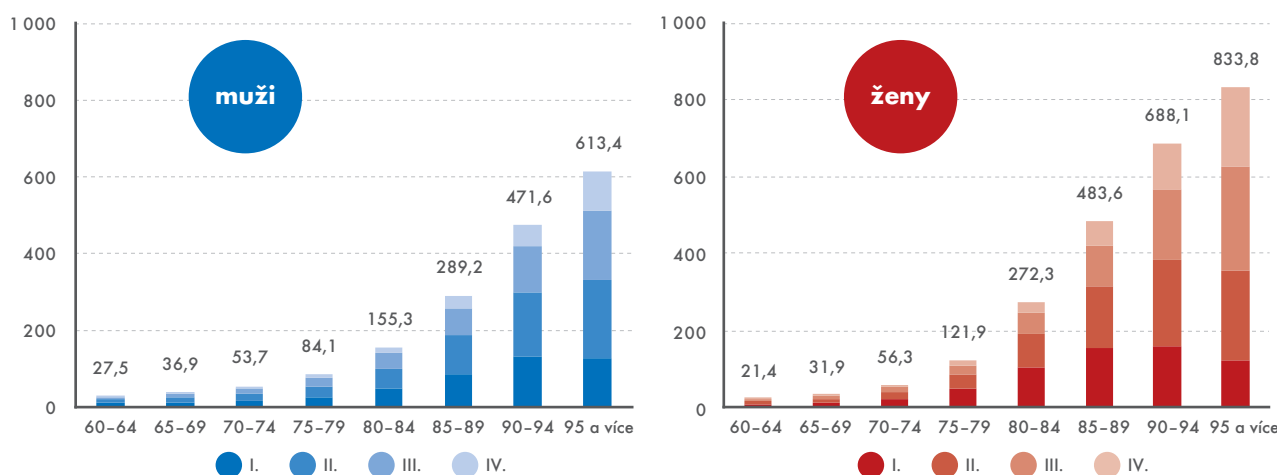
Počty příjemců v krajích ČR jsou rozdílné

Absolutní počty jsou pochopitelně ovlivněny velikostí kraje a věkovou strukturou v kraji. Ovšem i po přepočtu na tisíc obyvatel daného věku můžeme pozorovat regionální rozdíly. V průměru připadá pro osoby ve věku nad 65 let 120 příjemců příspěvku na péči na tisíc obyvatel. Vyšší počty pří-

jemců příspěvku na tisíc obyvatel vykazovaly mezi seniory obecně všechny moravské kraje, Kraj Vysočina a kraje Pardubický a Jihočeský. Nejméně jich bylo evidováno v hlavním městě Praze a Karlovarském kraji, kde na tisíc osob starších 65 let v průměru nepřipadlo ani 100 příjemců příspěvku na péči. Podprůměrných hodnot dosahovaly také kraje Středočeský a Plzeňský. Zhruba na úrovni republikového průměru se v počtu seniorů pobírajících příspěvek na péči na tisíc osob daného věku pohybovaly kraje Ústecký, Liberecký a Královéhradecký.

Regionální rozložení může ovlivňovat také umístění a dostupnost pobytových zařízení sociálních služeb se zaměřením na seniory, jako jsou domovy pro seniory se zvláštním režimem. ■

Příjemci příspěvku na péči na 1 000 obyvatel podle pohlaví, věku a stupně závislosti, 2015



Zdroj: MPSV

Jen čtvrtina klientů domovů pro seniory nemá omezení mobility

Kapacita domovů pro seniory a domovů se zvláštním režimem představuje dvě třetiny celkového počtu lůžek všech pobytových sociálních služeb. Počet jejich klientů v roce 2015 již přesáhl hranici 50 tis. osob. Zhruba čtvrtina klientů domovů pro seniory a domovů se zvláštním režimem je trvale upoutána na lůžko.

Helena Chodounská, odbor statistik rozvoje společnosti

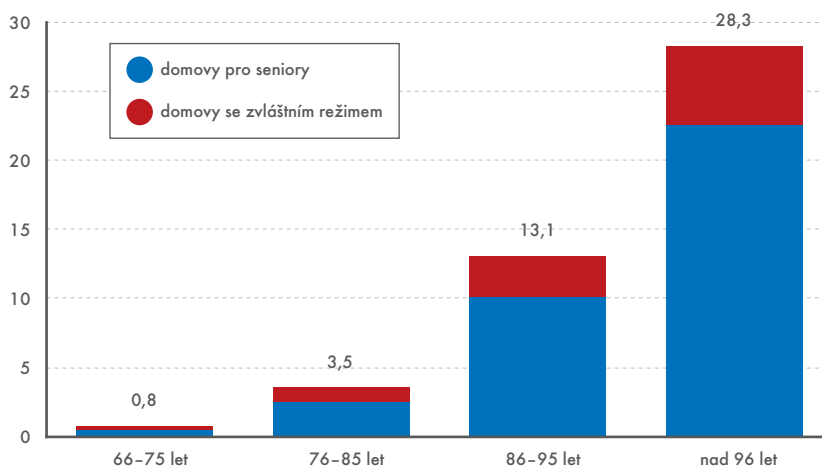
Domovy pro seniory a domovy se zvláštním režimem jsou nejrozšířenějšími typy pobytových sociálních služeb poskytující péči osobám ve vyšším věku. Poskytují služby osobám, které mají sníženou soběstačnost a jejichž situace vyžaduje pravidelnou pomoc jiné osoby. U domovů pro seniory je důvodem snížené soběstačnosti zejména vyšší věk, u domovů se zvláštním režimem to nejčastěji bývá stařecká či Alzheimerova demence. Některé domovy se zvláštním režimem slouží také mladším osobám s duševním onemocněním nebo se závislostmi na návykových látkách, ale přes 80 % všech klientů domovů se zvláštním režimem je starší 66 let.

Zatímco počet a kapacita domovů pro seniory je v posledních šesti letech relativně stabilní a udržuje se těsně pod hranicí 500 zařízení a zhruba 36 tis. klientů, počet domovů se zvláštním režimem vzrostl mezi roky 2010 a 2015 o více než polovinu, a to ze 176 na 276 zařízení. Počet klientů se v nich zvýšil z 8,5 tis. na 14,8 tis.

Jak se projevuje nedostatečná kapacita sociálních služeb v praxi

Leckdo se někdy zamyslel nad tím, jak velká část seniorů asi prožívá dny svého stáří doma a jak velká v ústavní péči. Je ovšem třeba si uvědomit, že kromě těchto dvou typů pobytových služeb existují ještě další možnosti (ačkoli

Klienti domovů pro seniory a domovů se zvláštním režimem na 100 obyvatel podle věku, 2015



Zdroj: MPSV

žádná z nich není tak rozšířená), jako jsou například denní nebo týdenní stacionáře a sociální služby poskytované ve zdravotnických zařízeních. Vzhledem k omezené a často nedostačující kapacitě sociálních služeb zůstávají někteří senioři i po skončení potřeby zdravotní péče na následných a dlouhodobých lůžkách zdravotnických zařízení. Z osob ve věku od 66 do 75 let jich je klientů domovů pro seniory nebo domovů se zvláštním režimem jen necelé jedno procento. Mezi lidmi starými 76 až 85 let jsou obyvatelé těchto zařízení zastoupeni 3,5 %, ale ve věkové skupině 86 až 95letých to je již 13 % a u nejstarších seniorů nad 96 let dokonce 28 % osob.

Jak je již ze zaměření těchto sociálních služeb zřejmé, velká většina jejich

klientů jsou lidé závislí na pomoci jiné osoby. V domovech pro seniory je do některého ze čtyř stupňů závislosti zařazeno 89 % klientů a v domovech se zvláštním režimem to je 93 % klientů. V domovech se zvláštním režimem jsou více zastoupeni klienti s III. a VI. stupněm závislosti, kteří tvoří necelé dvě třetiny obyvatel těchto domovů. V domovech pro seniory představují takto značně závislí klienti bezmála polovinu.

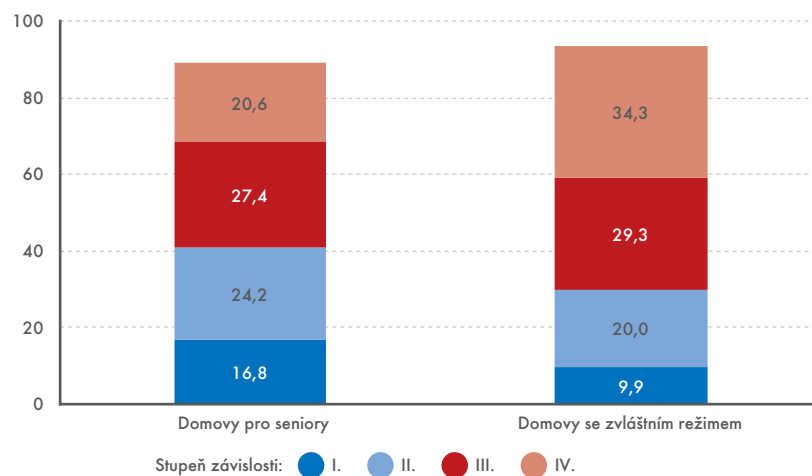
V domovech pro seniory roste počet osob se sníženou mobilitou

Zhruba čtvrtina klientů domovů pro seniory a domovů se zvláštním režimem je trvale upoutána na lůžko. Tento po-



měr se v obou typech zařízení příliš neliší. Kromě toho je více než polovina (52 %) klientů domovů pro seniory mobilní pouze za pomoci druhé osoby nebo technických pomůcek. V domovech se zvláštním režimem má tímto způsobem omezenou pohyblivost 42 % klientů. Jak u osob trvale upoutaných na lůžko tak i mobilních pouze za pomoci jiné osoby nebo technických pomůcek dochází u obou popisovaných sociálních služeb v posledních letech k nárůstu jejich zastoupení. Ještě v roce 2010 mělo takto omezenou mobilitu 68 % klientů domovů pro seniory, zatímco v roce 2015 tento podíl vzrostl na 78 %. V domovech se zvláštním režimem se během tohoto období zvýšil z jedné poloviny na dvě třetiny. ■

Struktura klientů domovů pro seniory a domovů se zvláštním režimem podle stupně závislosti, 2015 (v %)



Zdroj: MPSV

STÁŘÍ JE STÁLE DELŠÍ ČÁST ŽIVOTA

Helena Chodounská
odbor statistik rozvoje společnosti



JAK TO VIDÍ

Stáří chápáné jako životní etapa má různé definice a lze na něj pohlížet různými způsoby. Ve většině vyspělých zemí se za počátek kalendářního stáří považuje věk 65 let. Vzhledem k postupně se zvyšující střední délce života narůstá počet roků, které lidé prožijí právě v tomto období. Stáří se tak stává stále delší a významnější částí života.

Senioři patří mezi ohrožené skupiny obyvatel, o jejichž ochranu by měl stát dbát pomocí nejrůznějších nástrojů. Stejně jako u celého lidského života obecně ani u této jeho fáze se nedají pomoci statistiky zachytit všechny jeho aspekty. Ale jako je možné život člověka popsat pomocí nejrůznějších ukazatelů, lze i situaci průměrného seniora v ČR nastínit širokou škálou statistických dat. Ze statistik obyvatelstva jsou k dispozici údaje o počtu a struktuře seniorů podle věku, pohlaví, rodinného stavu a případně dalších charakteristik zjišťovaných ve sčítání lidu. Další informace o životě seniorů nám poskytují také domácnostní šetření. Z Výběrového šetření Životní podmínky

domácností (SILC) je možné zjistit, jak senioři bydlí, jaká je jejich finanční situace, zda jsou ekonomicky aktivní a jaké jsou jejich příjmy včetně sociálních příjmů, jaký je jejich zdravotní stav a materiální podmínky. Strukturu vydání domácností a vybavení domácností sleduje Statistika rodinných účtů. Zaměstnanost seniorů, případně její další charakteristiky lze statisticky vyjádřit z Výběrového šetření pracovních sil. Používání počítačů, mobilních telefonů a činnosti prováděné na internetu zachycuje Výběrové šetření o využívání informačních a komunikačních technologií a údaje o cestovních zvyklostech seniorů je možné získat z Výběrového šetření cestovního ruchu.

Kromě datových zdrojů ČSÚ jsou k dispozici také další statistické informace o seniorech z resortních zjišťování a registrů. Ústavem zdravotnických informací a statistiky České republiky jsou sledovány údaje o zdravotním stavu a Ministerstvem práce a sociálních věcí jsou vedeny statistiky příjemců starobních důchodů, příjemců příspěvku na péči, klientů zařízení sociálních

služeb a další. Z dat zdravotních pojišťoven lze zjistit jejich výdaje na zdravotní péči o seniory podle věku a diagnóz.

Počty seniorů u nás i v celé Evropě stoupají, a to jak v absolutních číslech, tak i jako podíl na celkovém počtu obyvatel. Podle demografů čeká mnoho evropských států během následujících 20 let situace, kdy lidé starší 65 let budou nejpočetnější skupinou obyvatelstva. Zvyšuje se počet aktivních seniorů v dobrém zdravotním stavu, ale také počet osob závislých na něčí pomoci, zejména v nejstarších věkových skupinách. Narůstá počet neurodegenerativních onemocnění a dalších nemocí typických pro pacienty vysokého věku. S tím se mění nároky kladené na zdravotní a sociální péči.

Osoby nad 65 let se stávají stále důležitější voličskou skupinou, na kterou se zaměřují volební programy politických stran a která významně ovlivňuje výsledky voleb a referend u nás i v celé Evropě. Důležitost jejich názorů a potřeb spolu s jejich podílem ve společnosti narůstá. To může být pro seniory dobrá zpráva.

Nepodceňujte organizaci času

Profesorka Marie Hušková je přední odbornicí v oblasti asymptotických metod matematické statistiky, neparametrických metod a detekce změny rozdělení, tzv. change point detection. Je členkou řady vědeckých společností a vedla 11 doktorandů, z nichž řada působí na domácích i zahraničních univerzitách. Jak se jí podařilo sladit rodinu s vědeckou kariérou?

Jaromír Antoch, Matematicko-fyzikální fakulta Univerzity Karlovy
Ondřej Vozár, oddělení matematicko-statistických metod a statistické kvality, ČSÚ

Jste považována za jednu z největších odbornic v oblasti detekce změn ve statistických modelech. Jak se z této pozice díváte na často diskutovaný fenomén změny klimatu, který se například může projevit v časových řadách teplot, průtoků řek, srážek?

Necítím se být kvalifikovaná, abych se jednoznačně vyjádřila k fenoménu změna klimatu. V oblasti statistického modelování možných změn se pracuje se zjednodušenými verzemi modelů. Jednak není vždy k dispozici dostatek relevantních informací, a navíc je otázka, které z nich to jsou. Modely by navíc neměly být příliš složité. Závěry na základě zjednodušených modelů pro změnu klimatu změny indikují, je ovšem otázka, zda jsou zakomponovány všechny důležité vlivy.

Proč jste si zvolila studium matematiky, později matematické statistiky a pravděpodobnosti?

Matematika mě bavila již od základní školy, zajímalo mě řešit různé drobné problémy. Na střední škole jsem se rozhodla pro studium matematiky na Matematicko-fyzikální fakultě Univerzity Karlovy vylučovací metodou. Postupně jsem vyřazovala obory, které mě nezajímaly, nebo jsem měla pocit, že jsou pro mě příliš obtížné. První dva roky studia na fakultě byly pro všechny studenty stejné, teprve pak začala specializace. Původně jsem uvažovala o studiu učitelství na oboru matematika – deskriptivní geometrie. Od třetího ročníku jsem víceméně náhodně začala studovat ma-

tematickou statistiku, která mě velice zaujala svou kombinací abstraktní matematiky a reálných aplikací.

Jak se vám podařilo sladit rodinu s vědeckou kariérou?

Bylo a je to velice náročné. Hodně záleží na zaujetí pro obojí, podpoře a pomoci blízkých, dobré organizaci času a dalších faktorech. Já jsem měla našťástí podporu manžela a též rodičů. Důležitou roli také hrálo i celkové tvůrčí a přátelské prostředí na katedře. Navíc jsem měla kolem sebe kolegyně, které úspěšně zvládaly rodinu a byly úspěšné vědecky na mezinárodní úrovni. To byla psychická podpora. Na mateřské dovolené jsem se snažila věnovat denně alespoň chvíli svému oboru. Spíš šlo o snahu udržet a neztratit kontakt s vývojem. Obě děti chodily od jednoho roku do jeslí a pak do školky. Obecné rady pro začínající vědkyně se těžko dávají. Doba se velice změnila v mnoha směrech. Důležité je celkové prostředí, energie, zaujetí, pochopení, pomoc, podpora partnera, dalších blízkých a pracoviště. Určitě je důležité nepodceňovat organizaci času. Dlouhodobější pobyt začínajícího vědce v zahraničí považuji za velice důležité. Myslím si, že je vhodné absolvovat první zahraniční stáže dříve, než se narodí děti. I v době mateřské dovolené je třeba udržovat vědecký kontakt, což je dnes díky internetu mnohem snazší.

Vaši vědeckou výchovu vedl profesor Jaroslav Hájek, který vychoval řadu významných statistiků vaší generace.

Jaký byl jeho přístup k vedení aspirantů? A používají se na katedře jeho postupy dodnes?

Jeho přístup k doktorandům byl velice přátelský, ale vyžadoval od nich tvrdou práci. Snažil se věnovat všem svým doktorandům podle individuálních potřeb, a pokud mu to čas a zdraví dovolily, velice ochotně s nimi konzultoval. Témata dizertací, která zadával, patřila v té době mezi tzv. hot topics. Hlavní důraz kladl na individuální studium, přičemž studium knihy znamenalo řešit všechny problémy. Nebyly žádné přednášky pro doktorandy. Byl jen jeden seminář pro doktorandy, kde se řešily problémy. Bylo to velice náročné, ale hodně jsme se naučili a byla to skvělá příprava pro samostatnou vědeckou práci. Seminář jsme nazývali „psychodrama“. Přístupy k doktorandům na katedře jsou motivovány přístupem profesora Hájka, ale doba se velice změnila. V oblasti vědeckého výzkumu se pohybuje mnohem více lidí a v mezinárodním prostředí je tudíž velká konkurence.

Inspirovala jste se později při výchově vašich vlastních aspirantů? Co byste zavedla do současné výuky na vaší fakultě a u doktorandů?

Samozřejmě jsem se přístupem profesora Hájka inspirovala, ale jak už jsem řekla, doba se velice změnila. Dnes musí doktorandi kromě seminářů absolvovat i řadu přednášek. Navíc, podle vypisovaných přednášek pro magisterské studium, by měli mít studenti rozsáhlejší a pokročilejší znalosti z prav-



Prof. RNDr. Marie Hušková, DrSc.

Vystudovala v roce 1964 na Matematicko-fyzikální fakultě Univerzity Karlovy (MFF UK) obor matematiku se zaměřením na matematickou statistiku. V roce 1968 obhájila kandidátskou práci z matematické statistiky pod vedením profesora Jaroslava Hájka, odborníka světového významu v oblasti pořadových testů, teorie výběrových šetření, stochastických procesů a řady dalších oblastí. Od roku 1964 pracuje na katedře teorie pravděpodobnosti a matematické statistiky, v roce 1988 se habilitovala, v roce 1995 obhájila doktorskou disertační práci a v roce 1997 byla jmenována profesorkou matematické statistiky. V letech 2005–2009 byla vedoucí katedry pravděpodobnosti a matematické statistiky MFF UK.

Je členkou řady vědeckých společností jako jsou například: Jednota českých matematiků a fyziků, Česká statistická společnost, American Mathematical Society, American Statistical Association. Za svůj vědecký přínos získala volené členství v Mezinárodním statistickém institutu, Bernoulliho společnosti a Institutu matematické statistiky. V roce 2012 byla za dlouholetou vědeckou spolupráci s nizozemskými vědci vyznamenána řádem důstojníka Řádu oranžsko-nasavského. Její manžel, matematik, je předním odborníkem v oblasti obecné topologie.

děpodobnosti i matematické statistiky, než jsme měli my. Celkově je nyní tlak na publikace již před obhajobou, zatímco dříve články založené na dizertaci byly publikovány až po obhajobě. Studenti mají možnost vyjíždět do zahraničí s prezentací na mezinárodním fóru, získávat zkušenosti i v zahraničí atd. Nemalou roli hraje též finanční ohodnocení. Dříve doktorandi spíše směřovali do vědeckého výzkumu, dnes to není zdaleka tak jednoznačné.

Kdo a jak ovlivnil váš pohled na statistiku a teorii pravděpodobnosti?

Na začátku můj pohled na matematickou statistiku utvářeli vyučující, hlavně profesori Dupač, Fabian, Josífko a Machek. Později na mě měl hlavní vliv profesor Hájek, který mi otevřel moderní pohled na matematickou statistiku. Kladl důraz na propojení pravděpodobnosti, matematické statistiky a aplikací, tedy přesněji řešit problémy spojené s aplikacemi s využitím pokročilých partií teorie pravděpodobnosti a matematické statistiky se zvláštním důrazem na propojení těchto oblastí. Vliv na můj pohled na statistiku a teorii pravděpodobnosti samozřejmě ovlivňovali a ovlivňují kolegové i spoluautoři tuzemští i zahraniční. Jmenovitě bych ještě uvedla profesory Zweta a Sena.

Léta jste pracovala pro mezinárodní statistické společnosti, například Bernoulliho společnost. Jaký mají vliv tyto společnosti na rozvoj statistiky?

Statistika zahrnuje široké spektrum oblastí od vysoce teoretických, velice blízkých teorií pravděpodobnosti a abstraktní matematice, až po nejrůznorodější aplikace do biologie, medicíny, ekonometrie, financí, klimatologie, průmyslu atd. Patří sem i metody výuky statistiky, což je velice obtížná problematika, i tzv. státní statistika. Zdůraznila bych zde roli Mezinárodního statistického institutu, který sdružuje statistiky velice různorodého zaměření a snaží se, aby se tyto skupiny potkávaly a navzájem si pomáhaly při řešení problémů. Další statistické společnosti se zaměřují jen na určité oblasti pravděpodobnosti a statistiky, například Bernoulliho společnost. Myslím si, že role mezinárodních i národních statistických společností je v řadě směrů velice důležitá. Svým způsobem sdružují statistiky zajímavící se obdobnou tematikou, usnadňují jim vzájemné kontakty, diskuze, které mohou též napomoci při řešení problémů. Pod jejich záštitou jsou též organizovány mnohé z nejdůležitějších konferencí daného oboru.

Jak vidíte propojení případně potřebu hlubšího propojení statistického výzkumu v Evropě?

Hlubší propojení je určitě důležité a užitečné, nemělo by však být násilné. Pokud vím, na naší katedře vznikla řada úspěšných prací na základě mezinárodního belgického projektu IAP – Interuniversity Attraction Poles, a tato spolupráce nadále pokračuje. Důležité je spojovat lidi řešící obdobné problémy a při řešení problémů se navzájem doplňovat. Dovedu si představit spolupráci teoreticky orientovaného a aplikovaného statistika spolu s dalšími výzkumníky zaměřenými na výpočetní aspekty nebo konkrétní oblast aplikace. Dnes jsou statistické publikace většinou výsledkem týmové práce. ■

Dlouhodobá nezaměstnanost je nejnižší od roku 1997

Počet lidí hledajících zaměstnání déle než jeden rok sestoupil na konci roku na rekordně nízkou úroveň. Mezi dlouhodobě nezaměstnanými převládají ženy a lidé ve vyšším věku. Naopak většina mladých lidí si je schopná nalézt zaměstnání do jednoho roku.

Ilona Mendlová, Dalibor Holý, odbor statistiky trhu práce a rovných příležitostí

Nezaměstnanost je fenomén, který tržní ekonomiku provází zcela nezbytně. Bez volné pracovní síly by podniky nemohly expandovat, nebylo by možné rozšiřovat výrobu či otevírat nové provozy. Z pohledu zaměstnanců však jde o období nejistoty, snížení životní úrovně a často až ohrožení chudobou. Proto je důležité, aby období hledání nového zaměstnání bylo co nejkratší, aby tedy pracovní síla protékala od jednoho zaměstnavatele k druhému co nejrychleji.

Hranice jednoho roku je mezinárodně uznávána jako zlomové období. Od té doby začíná problematická situace nazývaná dlouhodobá nezaměstnanost. Člověk, který je více než 12 měsíců bez práce, může upadat do letargie

a ztrácet návyky, které se váží k životu se zaměstnáním, včetně ranního vstávání. Vedle osobního života narušuje dlouhodobá nezaměstnanost soudržnost společnosti. Vede totiž k vytváření ghett a k sociálnímu vyloučení.

Situace v České republice se zlepšuje

V mezinárodním srovnání patřila ČR dlouhou dobu k těm zemím, kde byl podíl dlouhodobě nezaměstnaných na celkovém počtu lidí bez práce značně vysoký. Toto se naštěstí v poslední době změnilo. Ve 4. čtvrtletí 2016 se snížil počet dlouhodobě nezaměstnaných meziročně o 40 tisíc na 75 tisíc osob, což je nejnižší počet od roku 1997. Podíl

k celkovému počtu nezaměstnaných tak klesl na necelých 39 %.

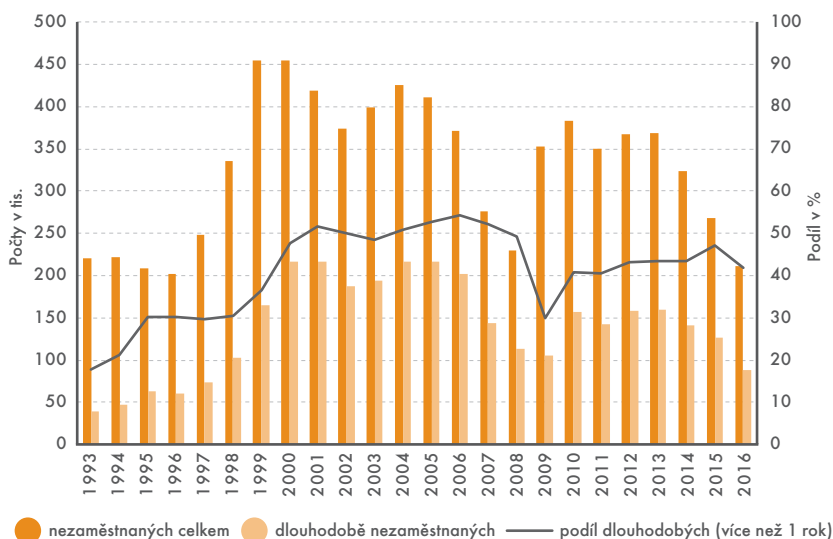
Podle posledních dostupných údajů celoevropského výběrového šetření pracovních sil je v EU osm států, kde je v dlouhodobé nezaměstnanosti nejméně každý druhý člověk hledající zaměstnání. Nejhorší je situace v Řecku. Déle než rok bez práce tu je takřka 74 % nezaměstnaných, navíc je zde i nejvyšší míra celkové nezaměstnanosti. Následuje Bulharsko, Slovensko, Itálie a Portugalsko. Naopak nejlépe se daří problém řešit v Dánsku a Švédsku, kde hranici roční nezaměstnanosti překročí jen pětina lidí bez práce.

Dvě vlny dlouhodobé nezaměstnanosti

V delším trendu je patrné, že počet dlouhodobě nezaměstnaných v Česku v podstatě kopíruje trend celkového počtu lidí hledajících zaměstnání, ovšem občas s jistým, leč pochopitelným odstupem. Ten je daný tím, že při masovém propouštění náhle přibudou počty krátkodobě nezaměstnaných, čímž se podíl těch dlouhodobých relativně sníží. Pokud se však nepodaří do jednoho roku propuštěné v ekonomice zaměstnat, přelijí se přes danou hranici už do dlouhodobé nezaměstnanosti. K takové situaci došlo v roce 2009, kdy v nastalé recesi došlo k nejrychlejšímu propouštění v novodobé historii ČR. Ke skokovému zvýšení počtu dlouhodobě nezaměstnaných došlo pak v roce 2010.

V časových řadách najdeme nejvyšší podíl dlouhodobě nezaměstnaných již

Počty nezaměstnaných, dlouhodobě nezaměstnaných a jejich podíl, 1993–2016

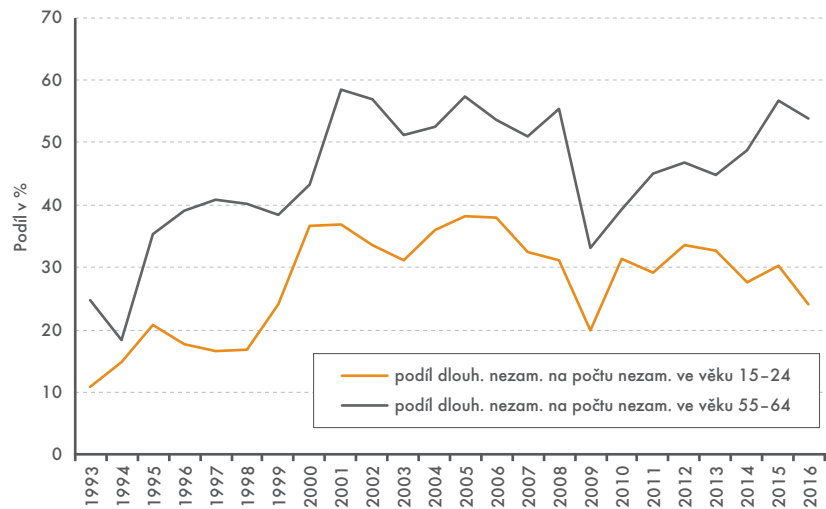


Zdroj: ČSÚ, VŠPS

REGISTROVANÍ UCHAZEČI O ZAMĚSTNÁNÍ

Druhým pohledem na problematiku dlouhodobé nezaměstnanosti je sledování uchazečů o zaměstnání podle délky evidence na úřadu práce (více na str. 38). Podle posledních údajů k 28. únoru 2017 bylo 55 % uchazečů v evidenci déle než pět měsíců, tj. ztratily již nárok na podporu v nezaměstnanosti. Celkem 36 % uchazečů bylo v evidenci déle než jeden rok, každý čtvrtý dokonce více než dva roky. Nejméně příznivá čísla najdeme v okresech Karviná, Ostrava-město a Most, tam podíl uchazečů v evidenci déle než jeden rok dosahuje poloviny.

Podíl dlouhodobě nezaměstnaných na počtu nezaměstnaných ve vybraných věkových skupinách, 1993–2016



Zdroj: ČSÚ, VŠPS

na počátku nového století. To se pohyboval kolem poloviny. Tehdy bylo více než čtyři procenta pracovní síly dlouhodobě nevyužitá. Prudká ekonomická transformace vytěsnila větší množství lidí z tradičních, avšak zanikajících oborů a činností, neboť v globální konkurenci neobstály. To postihlo především příhraniční části republiky, kde najít nové zaměstnání pak bylo velmi obtížné i při rekvalifikaci.

Dosud jsou největší podíly dlouhodobě nezaměstnaných v těchto strukturálně postižených krajích: v Ústeckém, Moravskoslezském a Karlovarském. Naopak v hlavním městě Praze nepřekračoval podíl dlouhodobě nezaměstna-

ných 40 %, neboť zde vždy zůstávalo větší množství pracovních příležitostí.

Mladší lidé jsou flexibilnější

Již od počátku statistického sledování je nejnižší podíl dlouhodobě nezaměstnaných u nejmladších osob. Ani v roce 2006 nepřesáhl u lidí ve věku 15–24 let hranici 38 %. Přitom u skupiny středního věku 25–54 let byl 57 % a u nejstarší skupiny 55–64 let se také pohyboval nad polovinou, avšak u ní byla možnost odchodu do (předčasného) důchodu.

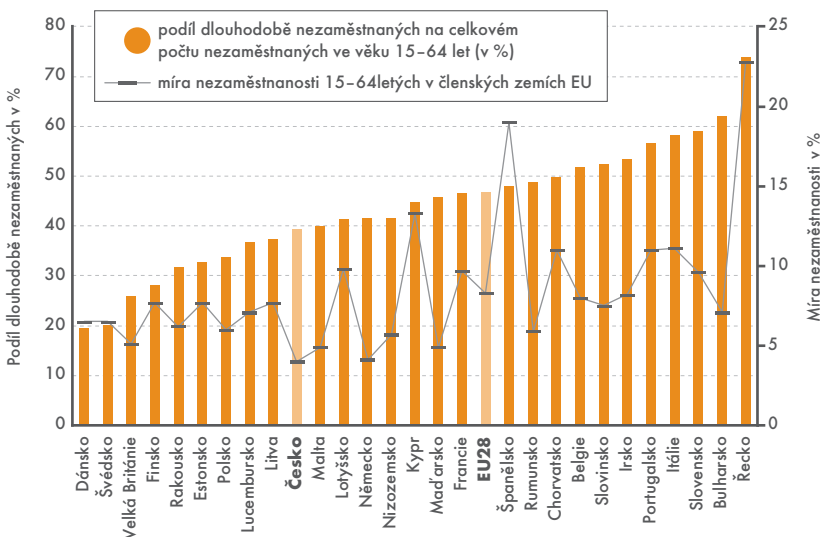
Výrazným rysem posledních let – druhé vlny krize a poté oživování na

trhu práce – je stále silnější rozevírání nůžek mezi nejmladší a nejstarší generací. Do hry zde nepochybně vstupuje fakt prodlužování věku odchodu do důchodu. Některé skupiny namáhavě pracujících tu již narážejí na své fyzické limity. Při propuštění si s ohledem na svou kvalifikaci jen velmi obtížně nalézají nové zaměstnání, a proto se ocitají v dlouhodobě nezaměstnanosti. Navíc jsou často diskriminačně považováni zaměstnavateli za neperspektivní.

V otázce dlouhodobě nezaměstnanosti hraje velkou roli stupeň dosaženého vzdělání. V celé časové řadě je zjevné, že pravděpodobnost toho, že spadnete do dlouhodobě nezaměstnanosti, je výrazně nejvyšší u lidí se základním vzděláním – v tomto století se jejich podíl pohyboval mezi 50–70 %. U středoškolačů s maturitou je nižší, nyní jen okolo třetiny, a mezi vysokoškolačky překročí hranici jednoho roku jen zhruba čtvrtina nezaměstnaných.

Vyšší je riziko dlouhodobě nezaměstnanosti u žen. Ve všech sledovaných letech byl počet žen hledajících zaměstnání déle než jeden rok vyšší než u mužů. Nejhorším rokem byl pro ně rok 1999, kdy jejich podíl z dlouhodobě nezaměstnaných překročil 59 %. Naopak v roce 2010 a 2011 jich bylo jen 51 %, což bylo dáno tím, že se výrazně navýšily počty mužů v dlouhodobě nezaměstnanosti – těch propuštěných z průmyslových podniků v roce 2009, kteří zůstali nadále bez práce.

Podíl dlouhodobě nezaměstnaných a míra nezaměstnanosti v EU28 v roce 2016



Zdroj: Eurostat

Narozených i sňatků opět přibývá

V roce 2016 třetím rokem v řadě meziročně přibylo narozených dětí i uzavřených sňatků. Do manželství vstoupilo nejvíce obyvatel za posledních osm let, v případě narozených šlo o nejvyšší číslo za posledních šest let. Podíl dětí narozených mimo manželství však nadále rostl.

Michaela Němečková, oddělení demografické statistiky

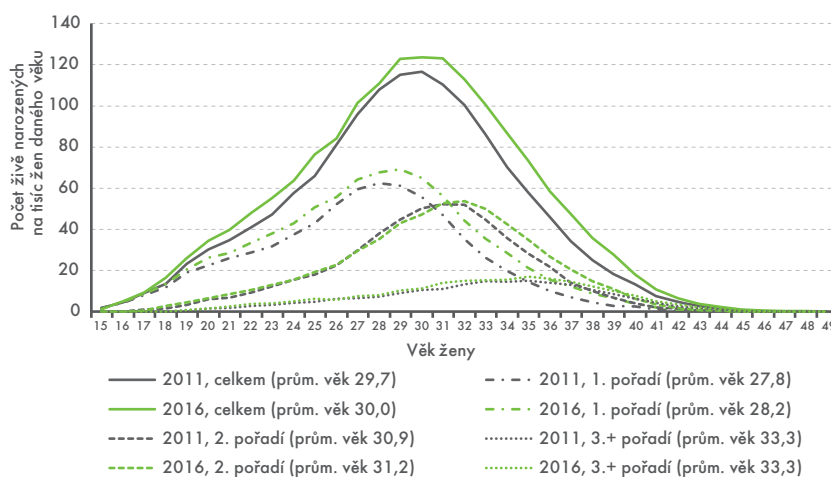
Rok 2016 přinesl příznivé výsledky nejen v oblasti ekonomické, ale i demografické. Ve srovnání s rokem 2015 bylo více narozených dětí, více sňatků, více přistěhovalých, naopak méně zemřelých, rozvodů a vystěhovalých do zahraničí. Počet obyvatel vzrostl o 25 tis. na 10 578,8 tis. (k 31. prosinci 2016).

Jako v předcházejících letech, tak i v roce 2016, růst populace „táhlo“ zahraniční stěhování. Do Česka se ze zahraničí přistěhovalo o 20,1 tis. osob více, než se naopak vystěhovalo. Nejvíce přibylo občanů Slovenska (5,3 tis.) a Ukrajiny (3,3 tis.). Příznivá však byla také bilance tzv. přirozené měny – živě se narodilo o 4 913 nových obyvatel Česka více, než jich zemřelo.

Bilance přirozené měny

Poté, co se mezi lety 2010 a 2012 kladné saldo přirozené měny výrazně snížilo z 10 tis. na necelé 0,4 tis., přesouvá se rok od roku od záporných do kladných čísel a zpět. Shodou okolností jsou si právě nyní roční úhrny živě narozených a zemřelých poměrně blízké. To však neznamená, že spolu v dimenzi

Míry plodnosti podle věku ženy a pořadí dítěte, 2011 a 2016



Zdroj: ČSÚ

jednoho sledovaného kalendářního roku blízké souvisí. Počet narozených dětí závisí na počtu žen v reprodukčním věku (obvykle 15–49 let) a jejich intenzitě plodnosti, zatímco počet zemřelých odráží intenzitu úmrtnosti obyvatel napříč věkovým spektrem, a zvláště pak intenzitu úmrtnosti a počet osob ve věku nejvyšší úmrtnosti, tedy zhruba ve věku kolem 80 let. Intenzitu úmrtnosti pak ovlivňuje mj. i to,

zda v daném roce byla zaznamenána větší chřipková epidemie či nebyla (jako například v roce 2014).

Více dětí i při nižším počtu žen v reprodukčním věku

V průběhu roku 2016 se živě narodilo 112 663 dětí, obyvatel ČR. Bylo to nejvíce za posledních šest let. Vyšší počet narozených je o to pozitivnější, že od roku 2010 každoročně ubývá žen v reprodukčním věku, resp. ve všech pětiletých skupinách do 35 let věku. Více narozených dětí je tak odrazem rostoucí intenzity plodnosti žen. Při zachování měr plodnosti (počet dětí v přepočtu na počet žen v daném věku) na úrovni roku 2016 by na jednu ženu v průběhu jejího reprodukčního období připadlo v průměru 1,63 dítěte (tzv. úhrnná plodnost). V porovnání s obdobím let 1995–2005,

Pohyb obyvatelstva, 2011–2016

	2011	2012	2013	2014	2015	2016
Živě narození	108 673	108 576	106 751	109 860	110 764	112 663
Zemřelí	106 848	108 189	109 160	105 665	111 173	107 750
Saldo přirozené měny	1 825	387	-2 409	4 195	-409	4 913
Saldo zahr. stěhování	16 889	10 293	-1 297	21 661	15 977	20 064
Celkový přírůstek	18 714	10 680	-3 706	25 856	15 568	24 977

Zdroj: ČSÚ

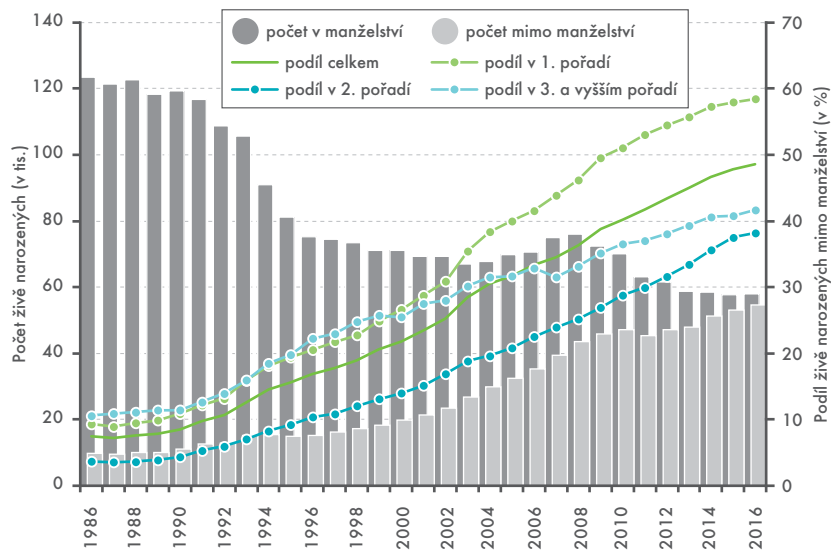
kdy se úhrnná plodnost pohybovala v pásmu velmi nízké plodnosti (pod úrovní 1,3) i ve srovnání s rokem 2011, kdy poklesla na 1,43, jde o poměrně významný nárůst. Avšak je zřejmé, že jde stále o úroveň, která nezajišťuje prostou reprodukci (dvě děti na jednu ženu) naší populace.

Nejvíce dětí (v přepočtu na počet žen) se od roku 2010 každoročně rodí ženám ve věku 30 let. V roce 2016 se stalo matkou 124 z tisíce žen tohoto věku. Minimálně každá desátá žena porodila také ve věku 27–29 a 31–33 let. Rozložení plodnosti kolem vrcholu tedy bylo poměrně symetrické. Z hlediska pětiletých skupin se plodnost žen mezi roky 2011 a 2016 zvýšila ve všech věkových skupinách reprodukčního věku. Nelze tedy tvrdit, že by počet narozených stoupl pouze díky starším ženám, které „dohánějí“ dříve odkládané rodičovství. Vrchol plodnosti se nachází ve věkové skupině 30–34 let, vysoká zůstává také plodnost žen ve věku 25–29 let. Počet dětí připadajících na tisíc žen ve věku 20–24 je nyní obdobný jako ve věkové skupině 35–39 let.

Průměrný věk žen při narození dítěte zůstal pod hranicí 30 let

Poprvé od roku 1992 se v roce 2016 meziročně nezvýšil průměrný věk žen při narození dítěte. Zůstal těsně pod hranicí 30 let věku (29,99 let), stejně jako v roce 2015. Tempo jeho růstu zpomalovalo již v letech předcházejících. U dětí narozených ve třetím a vyšším pořadí přestal průměrný věk matek pravidelně růst již v roce 2010, nyní byl rostoucí trend přerušen také u prvorozených, u druhoro-

Živě narození podle legitimacy, 1986–2016



Zdroj: ČSÚ

zených byl přírůstek minimální (+0,08). Zdá se, že rozložení plodnosti podle věku ženy při narození dítěte se již stabilizuje.

V posledních dvou letech zpomalilo také tempo růstu podílu dětí narozených mimo manželství. V roce 2016 se nevdaným ženám narodilo celkem 48,6 % dětí, ani ne o 1 p. b. více než v roce 2015. Menší měrou než dosud se zvýšil také podíl dětí narozených mimo manželství u prvorozených (na 58,5 %) a druhorozených (na 38,2 %), kde zůstává v třídění podle pořadí dítěte nejnižší. Podíl dětí narozených mimo manželství se v ČR začal výrazně zvyšovat již na počátku 90. let 20. století. Mezi lety 2001 a 2006 se zvýšil až o 10 p. b., v posledních pěti letech (2011–2016) „jen“ o necelých 7 p. b.

Na grafu si můžeme všimnout, že zpomalení růstu podílu dětí naroze-

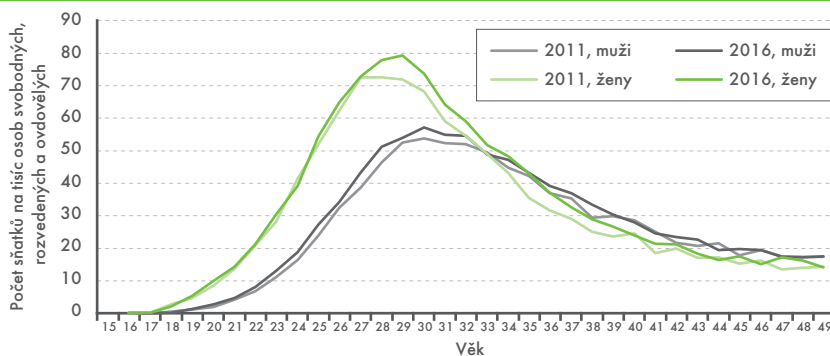
ných mimo manželství bylo spojeno se zastavením poklesu počtu dětí narozených v manželství. Po sedmi letech se v roce 2016 poprvé počet dětí narozených vdaným ženám meziročně nesnížil, i když přírůstek nebyl nijak výrazný (+142, na 57 930). Podrobnější třídění ukazuje, že šlo pouze o přírůstek dětí prvorozených (+447), které se narodily v manželství, což lze dát do souvislosti s mírným „oživením“ sňatečnosti.

Do manželství vstupují více jak svobodní, tak rozvedení

Roku 2016 uzavřeli obyvatelé ČR celkem 50 768 sňatků, nejvíce za posledních osm let a téměř o 7,3 tis. (o 17 %) více než v roce 2013, kdy byl počet sňatků v historii naší statistiky minimální. V letech 2014–2016 přibýlo jak sňatků dosud svobodných osob, tak také sňatků rozvedených či ovdovělých.

Obdobně jako u narozených byl vyšší počet sňatků odrazem vyšší intenzity sňatečnosti, neboť osob ve věku nejvyšší sňatečnosti (25–35 let) od roku 2008 naopak ubývá. Ve srovnání s rokem 2013 se zvýšila intenzita sňatečnosti ve všech věkových skupinách (sledováno do 60 let věku) s výjimkou 15–19letých, nicméně šlo o přírůstky ne příliš výrazné. Relativně nejvíce uzavírají manželství ženy ve věkové skupině 25–29 let, zatímco u mužů jsou to 30–34letí.

Počet sňatků¹⁾ na tisíc obyvatel mimo manželství podle věku, 2011–2016



¹⁾ Pozn.: Relativní údaje za rok 2016 jsou předběžné.

Zdroj: ČSÚ

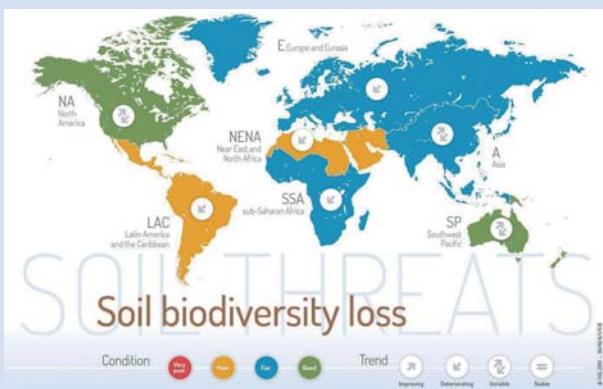
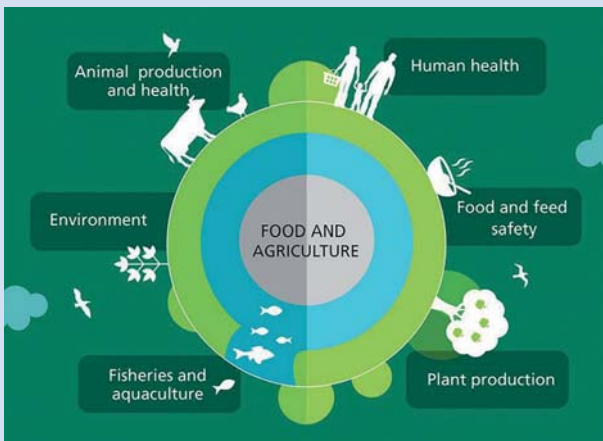


FAO
@UNFAO
facebook.com/UNFAO/

Facebookový profil Organizace pro výživu a zemědělství (FAO) sleduje již více než jeden milion uživatelů. Svou kampaní se snaží dosáhnout cílů, které si předsevzala již v době svého vzniku v roce 1945. Jejimi cíli jsou: aby

nikdo z lidí v celém světě nezažíval hlad, aby všichni chodili spát přiměřeně nasycení a neměli starost, zda budou mít co jíst i další den, aby neřešili problém, jak nakrmit své děti.

Více na <http://bit.ly/2nApaG1>.



INFOGRAFIKA

FAO: LUŠTĚNINY JSOU NEPOSTRADATELNÉ

NUTRITIONAL BENEFITS OF PULSES

Malnutrition
Is the result of eating too little, too much or eating an unbalanced diet that does not contain the right quantity and quality of nutrients to be healthy.

The role of pulses
They are a vital source of plant-based proteins and amino acids for people around the globe and should be eaten as part of a healthy diet to address obesity, as well as to prevent and help manage chronic diseases.

MANY CAN BENEFIT FROM EATING PULSES

- Infants and young children, to meet their daily nutritional needs.
- Vegetarians and vegans, to ensure adequate intakes of protein, minerals and vitamins.
- Women at reproductive age, when combined with Vitamin C, pulse's high iron content makes them a potent food for replenishing iron stores.
- Coeliac patients, pulses and gluten-free.

THE MANY HEALTH BENEFITS OF PULSES

- High in dietary fibre: May reduce the risks of coronary heart disease.
- Rich in phytochemicals and antioxidants: May contain anti-cancer properties.
- Presence of Phytoestrogens: May prevent cognitive decline and reduce menopausal symptoms.
- High iron content: Good for preventing iron deficiency anaemia in women and children, when combined with Vitamin C.
- Calcium content: The calcium found in pulses contributes to preventing bone health and reducing the risk of osteoporosis.
- Low glycaemic index, low fat & high in fibre: Increases satiety and helps to maintain blood sugar and insulin levels, making them suitable for people with diabetes and ideal for weight management.
- Source of vitamins such as folate: Reduce the risk of neural tube defects (NTDs) like spina bifida in newborn babies.

GETTING THE MOST FROM YOUR PULSES
When other foods are combined with pulses, the nutritional value of pulses is further enhanced or lowered.

- Pulses + Grains**: The overall protein quality is improved.
- Pulses + Vitamin C**: Another way of increasing the body's ability to absorb iron (found in pulse) on hand curries for example.
- Pulses + Tea/Coffee**: Decreases the body's ability to absorb iron and the minerals.

Food and Agriculture Organization of the United Nations | 2016 INTERNATIONAL YEAR OF PULSES | #IYP2016 | fao.org/pulses-2016

Organizace pro výživu a zemědělství (FAO) ve své infografice připomíná, že rok 2017 je mezinárodním rokem luštěnin. Upozorňuje na ně především s ohledem na jejich užitečnost coby zdroje bílkovin. Jako takové jsou významné ve výživě nejen veganů a vegetariánů, ale mají nezastupitelnou roli například i ve výživě žen, neboť v kombinaci s vitamínem C jsou významným zdrojem železa, upozorňuje FAO.

Více na <http://bit.ly/2nApcbc>.

INFOGRAFIKA

EUROSTAT: ZAHRANIČNÍ OBCHOD ZEMÍ EU

Kdo jsou hlavní obchodní partneři EU? Do jakých zemí se z jednotlivých zemí EU nejvíce vyvážá a odkud k nám zboží putuje? Pro které země není hlavním vývozním či dovozním partnerem Německo? Které země EU mají hlavní obchodní partnery mezi zeměmi za hranicemi Unie? Na tyto a mnohé další otázky odpovídá přehledná interaktivní infografika na webových stránkách Eurostatu.

Více na <http://bit.ly/2oFPbUE>.



KNIHA

KNIHA: EKONOMIKA ARKTICKÝCH OBLASTÍ

Sborník podává informaci o ekonomické situaci oblastí kolem severního polárního kruhu, přičemž chybí údaje o situaci v Rusku. V příspěvcích se lze dočíst například o rentabilitě lovu tradičními metodami, o tom, zdali je možné ocenit kulturu, která je s tímto již mizejícím způsobem lovu spojená nebo i o tom, že počet ulovené zvěře je už dávno dán jen potřebou zajistit přežití lovce a jeho rodiny. Čtenář se také doví o způsobu, který umožňuje ekonomické přežití a participaci na světě mimo oblast sněhu, ledu a dlouhých letních dnů či temných zimních nocí.

Více na <http://bit.ly/2nSrQkS>.



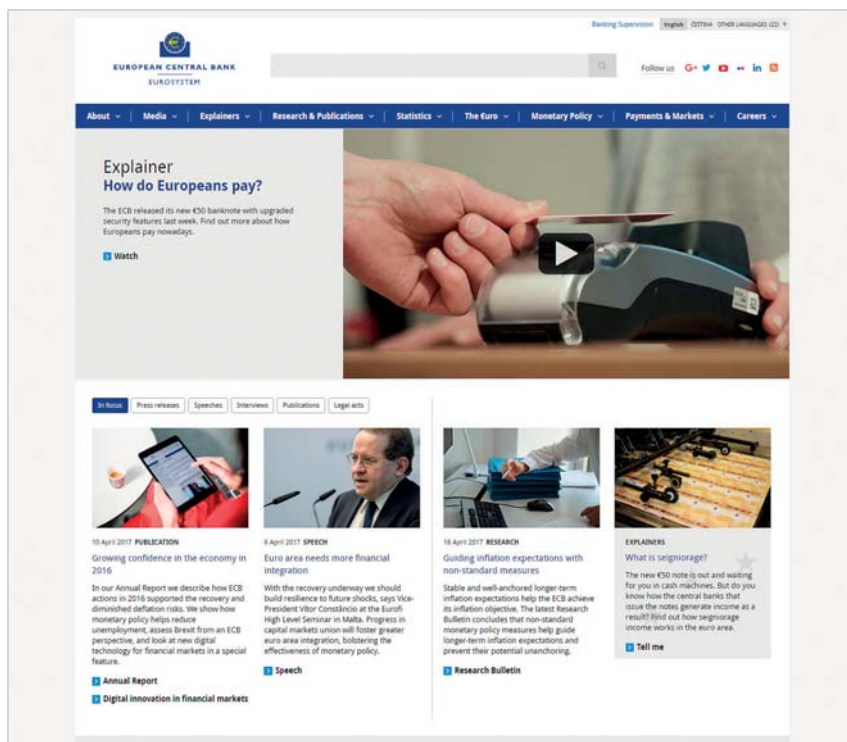
WEBOVÉ STRÁNKY

ECB: UŽIVATELÉ STATISTIK DOSTALI NOVÝ WEB

Evropská centrální banka (ECB) spustila na konci měsíce března novou verzi svých internetových stránek. Jejich inovovaná podoba by měla být přívětivější především pro uživa-

tele různých statistických údajů, přičemž cílí zejména na klienty hledající informace o ekonomických charakteristikách zemí eurozóny.

Více na <http://bit.ly/1bgDXvk>.

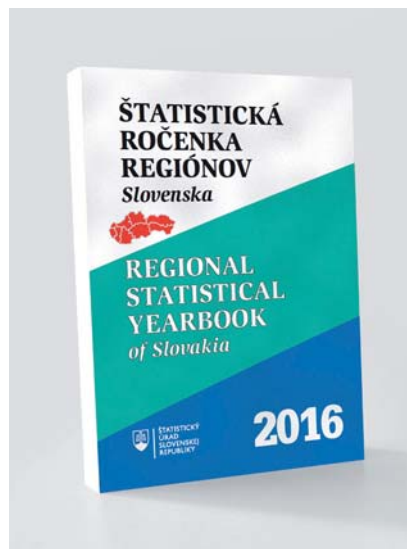


KNIHA

ŠŮ SR: STATISTICKÁ ROČENKA REGIONŮ SLOVENSKA 2016

Publikace je bohatým zdrojem informací o regionech Slovenska za posledních pět let. Umožňuje sledovat ekonomický a sociální vývoj na úrovni jednotlivých krajů a okresů. Obsah knihy je zpestřen i vybranými informacemi až do úrovně měst. U určitých ukazatelů nechybí ani srovnání s některými regiony Evropské unie.

Více na <http://bit.ly/2o1yFlb>.



RYCHLÉ INFORMACE

DUBEN 2017

so	1	Notifikace deficitu a dluhu vládních institucí (2016)
ne	2	Deficit a dluh vládních institucí (4. čtvrtletí 2016)
po	3	Míry zaměstnanosti, nezaměstnanosti a ekonomické aktivity (únor 2017)
út	4	
st	5	
čt	6	
pá	7	Maloobchod (únor 2017)
so	8	
ne	9	
po	10	
út	11	Zahraniční obchod (únor 2017)
st	12	Stavebnictví (únor 2017)
čt	13	Průmysl (únor 2017)
pá	14	
so	15	
ne	16	Indexy spotřebitelských cen – inflace (březen 2017)
po	17	
út	18	
st	19	
čt	20	
pá	21	Indexy cen výrobců (březen 2017) Indexy cen vývozu a dovozu (únor 2017)
so	22	
ne	23	
po	24	
út	25	
st	26	Notifikace deficitu a dluhu vládních institucí (2016)
čt	27	
pá	28	
so	29	
ne	30	Konjunkturální průzkum (duben 2017)

VYBRANÉ VÝSTUPY ČSÚ

Příjmy a životní podmínky domácností (2016)

Publikace obsahuje výsledky Výběrového šetření Životní podmínky domácností (SILC) za rok 2016. Údaje jsou říděny podle různých hledisek (postavení osoby v čele domácnosti, počet pracujících osob a počet nezaopatřených dětí, typ domácnosti, věk a vzdělání osoby v čele domácnosti, velikost obce, kraje a kvintilové rozdělení příjmů).

elektronická a tištěná verze

Vývoj indexů spotřebitelských cen (1. čtvrtletí 2017)

Čtvrtletní analýza se týká vývoje indexů spotřebitelských cen (životních nákladů) na území České republiky podle klasifikace konečné spotřeby COICOP (Classification of Individual Consumption by Purpose), a to za domácnosti celkem.

elektronická verze

Organizační statistika (1. čtvrtletí 2017)

Titul obsahuje údaje o organizační struktuře národního hospodářství. Vychází z dat registru ekonomických subjektů.

elektronická verze

Vývoj indexů cen výrobců (1. čtvrtletí 2017)

Publikace přináší informace o vývoji indexů cen výrobců (průmyslových či zemědělských, tržních služeb a výrobců ve stavebnictví).

elektronická verze

Věkové složení obyvatelstva (2016)

Publikace obsahuje věkové složení obyvatelstva zpracované na základě bilance přirozeného a mechanického pohybu obyvatelstva v roce 2016. Data jsou zpracována podle pohlaví a jednotek věku k 1. 1. 2016, 1. 7. 2016 a 31. 12. 2016 a podle regionů soudržnosti, krajů a okresů. Na úrovni celé ČR je počet obyvatel (podle pohlaví, jednotek věku a rodinného stavu) uveden k 31. 12. 2016.

elektronická verze

Publikace je možné objednat e-mailem na objednavky@czso.cz, tel.: 274 052 733, **nebo zakoupit** v prodejně publikací v Ústředí ČSÚ (Na padesátém 81, Praha 10).

Všechny tituly naleznete na www.czso.cz.



Informační společnost v číslech 2017

Vydavatel: Český statistický úřad

Na konci března zveřejnil ČSÚ svoji již tradiční publikaci Informační společnost v číslech. Stejně jako v předchozích letech přináší nejnovější informace o rozvoji informační a digitální společnosti v ČR. Jejím cílem je opět poskytnout odborné i laické veřejnosti základní údaje umožňující monitorování plnění jednotlivých cílů Digitální agendy pro Evropu. Ukazatele v ní obsažené by mohly sloužit i jako jeden z relevantních podkladů pro výkon státní správy v oblasti rozvoje informační společnosti a digitální ekonomiky.

Publikace v sedmi kapitolách na 130 stranách obsahuje nejen údaje o vybavenosti a využívání internetu a dalších moderních informačních a komunikačních technologií v domácnostech,

mezi jednotlivci nebo v podnicích, ale také jak jsou tyto technologie využívány pro potřeby veřejné správy, vzdělávání či zdravotnictví. Úvodní kapitola doplňuje výše uvedené o data celkově dostupné infrastruktury v oblasti elektronických komunikací.

Kromě podrobných dat za ČR (64 tabulek a 143 grafů), obsahuje každá kapitola metodický úvod a u většiny ukazatelů i mezinárodní srovnání (62 grafů). Letošní vydání obsahuje řadu novinek. Například údaje o tom, které technologie využívají 15letí žáci ve škole a které doma, kolik občanů využilo internet v oblasti multimediálních služeb nebo si zřídilo datovou schránku. Zda si nějakým způsobem chráníme osobní údaje poskytované na sociálních sítích a jak si stojíme ve vybraných po-

čítačových dovednostech. Čtenáři se nově dozví, k čemu v ČR a v EU využívají sociální média jednotlivci a podniky a jakým způsobem firmy analyzují Big Data. Publikace tradičně obsahuje i základní údaje o elektronickém obchodování nebo použití internetu při jednání s úřady. Po dvou letech byla do publikace opět zařazena kapitola sledující využívání internetu v oblasti zdravotnictví.

Údaje jsou členěny podle různých kritérií, jako jsou: typ sledovaných domácností, pohlaví, věk a vzdělání u jednotlivců nebo odvětví a velikost u podniků. Publikace tak přináší zajímavá srovnání například o tom, jak závisí využívání internetu na věku či vzdělání sledovaných jednotlivců nebo na příjmu domácností.

Více na <http://bit.ly/1yvht6>. ■

Využívání informačních a komunikačních technologií v podnikatelském sektoru za rok 2016

Vydavatel: Český statistický úřad

Zaostřeno na ženy a muže, 2016

Vydavatel: Český statistický úřad

Indexy cen vývozu a dovozu v České republice v roce 2016

Vydavatel: Český statistický úřad



Publikace vychází z výsledků ročních statistických šetření ČSÚ o využívání ICT v podnikatelském sektoru v ČR, které Úřad provádí od roku 2003. Od roku 2006 jsou výsledky plně srovnatelné s obdobnými šetřeními v ostatních členských zemích EU. ■

Titul navazuje na tiskovou konferenci na téma Statistický příběh žen a mužů, která se uskutečnila v ČSÚ 9. února. Ročenka se zabývá nejrůznějšími oblastmi české společnosti. Obsahuje například demografické statistiky, údaje o zdravotní péči nebo vzdělání. ■

Titul Českého statistického úřadu obsahuje podrobné metodické vysvětlivky, komentář o vývoji indexů vývozních a dovozních cen v uplynulém roce. Obsahuje přehledné tabulky a grafy, které tento vývoj podrobně a jasně dokumentují. ■

Všechny tituly si můžete vypůjčit (a některé zakoupit) v Ústřední statistické knihovně a prodejně ČSÚ. Více na library.czso.cz.

Nezaměstnanost, 1 jev – 2 ukazatele

Pokud chceme v České republice zkoumat nezaměstnanost, nabízí se nám dva základní ukazatele. Jsou jimi míra nezaměstnanosti a podíl nezaměstnaných osob. Oba ukazatele sledují tentýž jev, nezaměstnanost, a přesto je každý z nich jiný a poskytuje jiné výsledky. Jaké jsou mezi nimi rozdíly?

Začneme s **podílem nezaměstnaných osob**. Ukazatel je sestavován Ministerstvem práce a sociálních věcí. Zjednodušeně se jedná o **podíl nezaměstnaných na celkovém počtu obyvatel ve věku 15 až 64 let**. Zdá se to jednoduché a zcela jasné. Vše se ale zkomplikuje, když si položíme otázku, kdo je pro účely tohoto ukazatele považován za nezaměstnaného. Formálně se jedná o dosažitelné uchazeče o zaměstnání ve věku 15–64 let, kteří požádali úřad práce o zprostředkování práce a kteří mohou (při nabídce vhodného pracovního místa) bezprostředně nastoupit. Jinými slovy, jedná se o **nezaměstnané evidované úřadem práce**. Pokud tedy činí podíl nezaměstnaných například 3,2 %, pak to znamená, že **3,2 % obyvatel ve věku 15–64 let je evidováno úřadem práce**.

Nežijeme však v ideálním světě a někdy se může stát, že člověk evidovaný na úřadu práce přece jen někde za úplatu pracuje. Fakticky nezaměstnaný není, přestože je tak evidován. A naopak, někdy se stává, že uchazeč o zaměstnání nespolupracuje s úřadem práce tak, jak mu ukládá zákon, a je z evidence vyřazen, přestože stále

práci nemá. Fakticky je nezaměstnaný, i když tak již není evidován.

Všechny tyto aspekty situaci komplikují, ale nic nemění na tom, že počet nezaměstnaných evidovaných úřady práce je dobrým **indikátorem celkové situace na trhu práce**, neboť ho lze zjistit už pár dnů po skončení měsíce. A stejně rychle je dostupná i informace o počtu obyvatel. Díky tomu máme podíl nezaměstnaných osob **k dispozici velmi rychle** a navíc **ve velkém územním detailu** – až do úrovně obcí. Jeho nevýhodou naopak je jeho mezinárodní nesrovnatelnost. Každý stát má jiné zákony a jiné definice a pravidla pro evidenci nezaměstnaných.

Naopak **mezinárodně srovnatelný** je druhý ukazatel nezaměstnanosti: **míra nezaměstnanosti**. Ta je definována jako **podíl nezaměstnaných na celkové pracovní síle**. Oproti předchozímu ukazateli jsou nezaměstnaní poměřeni k pracovní síle (nikoliv k počtu obyvatel). To však teď nechme stranou. Hlavní rozdíl je v definici nezaměstnaného. Míra nezaměstnanosti vychází z pravidel Mezinárodní organizace práce (ILO), která za nezaměstnaného považuje každého, kdo **není zaměstnaný** (nepracoval v daném týdnu alespoň jednu hodinu za mzdu, plat nebo jinou odměnu), **kdo je připraven k nástupu do práce** (do 14 dnů) a kdo **hledá práci** (aktivně v posledních čtyřech týdnech). Splněny musí být všechny tyto podmínky. Jestli je člověk evidován na úřadu práce nebo ne, nehraje roli.

Takto definovaný nezaměstnaný odpovídá intuitivní představě o nezaměstnaném lépe než pouhá registrace na úřadu práce. Na druhou stranu se ale mnohem složitěji zjišťuje. Lidé nikam nic takového sami o sobě nehlásí, nelze nahlédnout do žádného registru. Proto ČSÚ pro tyto (a jiné) účely provádí tzv. **Výběrové šetření pracovních sil**. Při něm tazatelé navštěvují náhodně vybrané byty v ČR, ve kterých se dotazují všech bydlících. Uvedme příklad. Řekněme, že někdo na základě dohody o provedení práce pobírá méně než polovinu minimální mzdy za měsíc. Pak je podle ILO zaměstnaný, i když podle zákona může zůstat i nadále v evidenci úřadu práce. Vymezení podle ILO je tak **blíže věcné představě nezaměstnaného**, ale náročnost takového šetření vyžaduje čas (a náklady). Měsíční míru nezaměstnanosti vydává ČSÚ zhruba 31 dnů po skončení měsíce (za celou ČR) a do úrovně krajů čtvrtletně (za města či obce dostupná není).

Pokud tedy míra nezaměstnanosti činí například 3,2 %, pak to znamená, že **3,2 % pracovní síly je nevyužito**, tedy že **na trhu práce je 3,2 % osob, kteří práci nemají a hledají**. A to je zcela jiná informace, než že 3,2 % obyvatel je evidováno na úřadu práce. Oba ukazatele je třeba vidět ve světle jejich obsahu. Rozdíly mezi nimi nelze interpretovat jako důkaz, že jeden z nich je špatně.

Tereza Košťáková,
vedoucí oddělení čtvrtletních odhadů



Statistika&My

Měsíčník Českého statistického úřadu 04/2017

Ročník 6, vychází 10x ročně

Adresa redakce: Český statistický úřad,

Na padesátém 81, 100 82 Praha 10

telefon: 274 054 248, e-mail: redakce@czso.cz

Jakékoli užití části nebo celku zde publikovaných informací je možné pouze za předpokladu uvedení zdroje (časopis ČSÚ Statistika&My).

Redakce: Michal Novotný (šéfredaktor),

Alena Géblová (vedoucí redaktorka),

Petra Báčová, Jan Ernest,

Dalibor Holý, Eva Kačerová,

Tomáš Mládek, Marek Rojíček

Redakční rada: Ing. Josef Vlášek (předseda),

Ing. Michal Novotný (místopředseda),

doc. JUDr. PhDr. David Elischer, Ph.D.,

Mgr. et Mgr. Alena Géblová,

Ing. Petra Kuncová,

prof. Ing. Iva Ritschelová, CSc., FEEng.,

Ing. Marek Rojíček, Ph.D.,

Egor Sidorov, Ph.D.,

Mgr. Jana Slavníková,

Mgr. Irena Stupňánková,

Ing. Pavla Trendová

Grafická úprava: Tomáš Kubašta

Jazyková korektura: Věra Hrušková

Fotografie: archiv ČSÚ,

shutterstock.com.

Tisk: Jiří Bartoš – SLON, spol. s r. o.

Vydavatel: Český statistický úřad


www.statistikaamy.cz

ISSN 1804-7149

ev. č. MK ČR E 19925

10 DŮVODŮ, PROČ VYPLNIT VÝKAZ V APLIKACI DANTE WEB

1. RYCHLOST
2. BEZPEČNOST
3. KVALITA
4. PŘEHLED
5. DOSTUPNOST DAT
6. SDÍLENÍ
7. TECHNOLOGICKÁ NEZÁVISLOST
8. PODPORA
9. JEDNODUCHOST
10. EFEKTIVITA



Získejte přehled a kontrolu nad
Vašimi daty a usnadněte si práci.
Šetřete svůj čas a využijte
moderní technologie.

**SLEDUJTE NÁS
NA TWITTERU!**



TWITTER ÚČET ČSÚ

AKTUALITY ČESKÉHO STATISTICKÉHO ÚŘADU A INFORMACE
O VÝZNAMNÝCH UDÁLOSTECH ZE SVĚTA STATISTIKY



@statistickyurad