



**8**  
Zdravá strava je pro  
miliardy lidí jen sen



**12**  
111 robotů pracuje  
v Česku na 10 tisíc  
zaměstnanců



**16**  
Marek Rojíček:  
Závěry jsou velmi  
povzbudivé



**30**  
Martin Buchtík:  
Data jsou jenom  
nástroj



**40**  
Cestování  
do zahraničí bylo  
výsadou bohatších

# STATISTIKA&MY

ČASOPIS ČESKÉHO STATISTICKÉHO ÚŘADU

04 | 2023 – ROČNÍK 13



## TÉMA

### Sčítání lidu, domů a bytů

- Data ze sčítání pro všechny
- Co prozradilo sčítání
- Sčítání v mobilu

# 87 607

obyvatel přibylo v České republice mezi lety  
2011 a 2021.

Česko také zdatelně stárne. Průměrný věk se zvýšil o 1,7 roku  
a věková skupina 65+ se rozrostla o více než půl milionu osob.

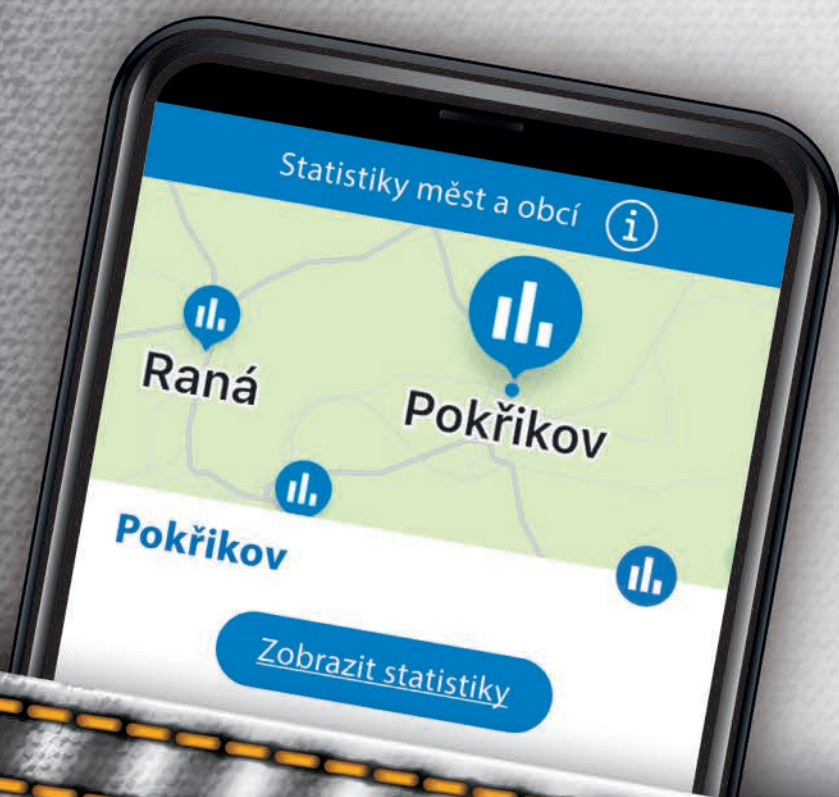


# STATISTIKA V KAPSE

Nejnovější statistické  
ukazatele ve vašem  
mobilu

Regionální  
údaje na základě  
vaší polohy

Každý den  
nové aktuální  
číslo dne



**ČSÚ**  
mobilní aplikace

k dispozici **zdarma**



Google Play



App Store



# Příjemné jaro!

**M**ilé čtenářky, milí čtenáři, opět mám to potěšení se s vámi spojit prostřednictvím editoria mého oblíbeného časopisu Statistika & My. Jsme na počátku jara a do naší nálady se snad už pomalu dostává plíživý optimismus a s ním i větší chuť rozvíjet se, a přinášet novinky i v pracovním životě. V minulém vydání jsme se zabývali umělou inteligencí a IT oblasti se už asi nevyhneme v žádném dalším, ale editorial si zatím píšu sám, bez pomoci umělé inteligence ☺.

Uplynulý měsíc byl pro ČSÚ velmi intenzivní z hlediska mezinárodní spolupráce. Hned na počátku března navštívila náš úřad hodnotící komise tzv. peer review, která zde po sedmi letech posuzovala dodržování evropské statistické legislativy a Kodexu evropské statistiky. Podrobněji o tom informuje předseda ČSÚ Marek Rojíček (výsledek hodnocení vám neprozradím, naleznete ho v rozhovoru). Naši zástupci se v rámci statistické skupiny V4 zúčastnili semináře na Slovensku, jehož tématem bylo především využívání machine-learningu, scanner dat a web scrappingu ve statistice cen. ČSÚ ve spolupráci s Vysokou školou ekonomickou také uspořádal seminář s polskými kolegy, opět k machine-learningovým postupům pro statistiku založeným na rozpoznávání satelitních snímků. Z hlediska rozvojových projektů pokračují intenzivní práce na nové databázi statistických informací DataStat a na modernizaci statistického informačního systému SIS 5.0, které budou znamenat významnou modernizaci našich statistických systémů.

Tohoto vydání přináší kromě rozhovorů s předsedou ČSÚ a s ředitelem STEM Martinem Buchtíkem o datech a statistických šetřeních také informace o Sčítání 2021 a s ním souvisejícím vylepšení aplikace ČSÚ. Najdete zde i velmi zajímavé články o statistice ekosystémů, o nakládání s odpady, o využívání robotů v českých firmách, nebo také historický pohled na cestování do zahraničí očima statistiků z první republiky a řadu dalších podnětných textů ze světa statistiky.

Přeji vám příjemné jarní období a plno slunce ve vaší práci!

**JAROSLAV SIXTA**  
místopředseda ČSÚ



## STATISTIKA&MY

MĚSÍČNÍK ČESKÉHO STATISTICKÉHO ÚŘADU 04/2023  
ROČNÍK 13, vychází 10x ročně

**ADRESA REDAKCE:** Český statistický úřad,  
Na padesátém 81, 100 82 Praha 10  
telefon: 274 054 248, e-mail: redakce@czso.cz

**REDAKCE:** Michal Novotný (šéfredaktor), Pavel Černý (vedoucí redaktor), Pavel Hortig, Jan Cieslar, Jan Ernest, Eva Henzlerová, Dalibor Holý, Jaroslav Sixta, Karolína Zábajková

**REDAKČNÍ RADA:** Ing. Josef Vlášek (předseda),  
Ing. Michal Novotný (místopředseda),  
doc. JUDr. PhDr. David Elischer, Ph.D., Ing. Eva Krumpová,  
Ing. Marek Rojíček, Ph.D., Egor Sidorov, Ph.D.,  
Mgr. Jana Slavíková, Mgr. Irena Stupňánková, Ing. Pavla Trendová,  
Mgr. Ing. Martin Zelený, Ph.D.

**LAYOUT ČASOPISU:** Veronika Wölfelová, Jana Chocholoušová

**GRAFICKÁ ÚPRAVA:** Tomáš Kubašta, Veronika Wölfelová  
**JAZYKOVÁ KOREKTURA:** Tamara Wölfelová, Erika Hanáčková  
**FOTOGRAFIE:** archiv ČSÚ, shutterstock.com, Tereza Koutecká, freepik.com, unsplash.com,

**TISK:** Jiří Bartoš – SLON, spol. s r. o.

**VYDAVATEL:** Český statistický úřad, www.statistikaamy.cz,  
ISSN 1804-7149, ev. č. MK ČR E 1992

**PODMÍNKY PRO VYUŽÍVÁNÍ A DALŠÍ ZVEŘEJŇOVÁNÍ INFORMACÍ  
Z ČASOPISU STATISTIKA & MY:**  
bit.ly/3ddicBp

## 10

Češi patří mezi zdatné čtenáře. Jsou desátí v EU v počtu vydaných knižních titulů na obyvatele a mají nejhustší síť veřejných knihoven.



## 33

Evropský poradní výbor pro statistiku (ESGAB) ve své výroční zprávě apeluje na orgány Evropské unie, aby pomohly vytvořit podmínky vhodné pro zajištění kvalitní statistiky i v době, kdy společnost prochází změnami spojenými s rychlou digitalizací.



## 36

Nový statistický nástroj umožní monitorovat kondici přírodního kapitálu v rámci jednotlivých států i celé Evropy.



## SČÍTÁNÍ LIDU, DOMŮ A BYTŮ

- 20 Data ze sčítání pro všechny
- 22 Co prozradilo sčítání
- 25 Statistická data v prostoru
- 28 Sčítání v mobilu

## UDÁLOSTI

- 5 Mezinárodní výměna zkušeností
- 5 V hodnocení kvality jsme obstáli
- 5 Velikonoční trhy v ČSÚ
- 6 Počet obyvatel a Spánkový režim na stupních vítězů

## ZE SVĚTA

- 8 Zdravá strava je pro miliardy lidí jen sen
- 9 Američané mají obavy z používání umělé inteligence
- 9 Starší Nizozemci mají auto i řidičský průkaz

## STATISTIKA ODVĚTVÍ

- 10 Patříme mezi zdatné čtenáře

## ANALÝZA

- 12 V Česku pracuje 111 robotů na 10 tisíc zaměstnanců
- 14 Česká ekonomika v roce 2022

## ROZHOVOR

- 16 Závěry jsou velmi povzbudivé
- 30 Data jsou jenom nástroj, který lze využít pro dobré i špatné cíle

## METODIKA

- 36 Statistika ekosystémů

## HISTORIE

- 40 Cestování do zahraničí bylo před válkou spíše výsadou bohatších

## MAKROEKONOMIKA A FINANCE

- 42 Investiční aktivita v EU loni posílila

## KRÁTCE

## Mezinárodní výměna zkušeností

Zástupci Českého statistického úřadu se zúčastnili workshopu o modernizaci cenové statistiky, který uspořádal Statistický úřad SR v rámci předsednictví Slovenska v uskupení zemí V4. Workshop byl zaměřen na moderní metody sběru a zpracování dat v cenové statistice. Zástupci ČSÚ prezentovali zkušenosti s využíváním scanner dat a jejich zpracováním pomocí machine learningu. Hovořili rovněž o využití scanner dat ve statistice maloobchodu a národních účtů. Své úspěchy a nové postupy představili i zástupci statistických úřadů z dalších zemí, diskutovalo se např. o využití webscrapingu



či multilaterálních indexů. Součástí workshopu byla i výměna zkušeností s komunikací s respondenty.

## V hodnocení kvality jsme obstáli



Na začátku března proběhlo v Českém statistickém úřadě hodnocení, zda jeho činnost odpovídá zásadám kvality stanoveným v Evropském statistickém kodexu. Hodnocení prováděla nezávislá mezinárodní komise složená z odborníků jmenovaných Eurostatem. Ti posuzovali práci ČSÚ do velkého detailu a svá zjištění si ověřovali rozhovory nejen se zaměstnanci úřadu, ale také s externími poskytovateli a uživateli statistických dat nebo se zástupci médií. Český statistický úřad v tomto náročném hodnocení obstál. Členové komise konstatovali, že je vysoce respektovanou a důvěryhodnou odbornou institucí. Návrh doporučení, jak by bylo možné fungování ČSÚ v dílčích oblastech ještě zlepšit, zašle komise v příštích dnech.

## Velikonoční trhy v ČSÚ

V pražském sídle ČSÚ se 4. dubna konal již tradiční dobročinný velikonoční trh. Zaměstnanci mohli nasát jarní atmosféru, pořídít si velikonoční dekorace, dobroty a připravit se na svátky. Udělat si zásoby pro koledníky, nebo vybrat tu správnou pomlázku. Svým nákupem přispěli na dobročinné účely – prodávat přijely děti z dětských domovů v Litoměřicích a Ústí nad Labem a z neziskových organizací Hemojunior, Pro-Charitu, Bona a Domov sv. Anežky.



Začátkem března se ředitelka Krajské správy ČSÚ v Pardubicích Veronika Tichá zúčastnila pracovního setkání hejtmána Pardubického kraje se zástupci vybraných regionálních institucí. Referovala zde o zajištění průběhu voleb, sčítání lidu a šetření Životní podmínky.

Zástupkyně Krajské správy ČSÚ v Ostravě Taťana Glozygová se zúčastnila Konference cestovního ruchu 2023, která proběhla v březnu na výstavišti Černá louka v Ostravě. V rámci programu nazvaného „Adaptace na změnu – budoucnost cestování začíná právě teď“ se probírala témata spojená se současnými trendy a výzvami v cestovním ruchu. Diskutovalo se např. o udržitelnosti, digitalizaci, financování cestovního ruchu a dalších oblastech.

Zástupci Krajské správy ČSÚ v Ústí nad Labem připravili přednášku pro studenty Fakulty sociálně ekonomické Univerzity Jana Evangelisty Purkyně. Studující předmětu demografie tak získali informace o sčítání lidu, domů a bytů. Seznámili se s jeho historií i s aktuálními výsledky za Ústecký kraj.

# Počet obyvatel a Spánkový režim na stupních vítězů

Porota složená ze zástupců Českého statistického úřadu a Vysoké školy ekonomické v Praze vyhlásila výsledky národního kola 7. ročníku soutěže o nejlepší statistický plakát.

V kategorii základních škol zvítězil plakát Vývoj počtu obyvatel ve městech České republiky v letech 2000–2021 vytvořený žáky základní školy Litomyšl (U Školek). Druhé místo získal plakát Psi v nouzi od týmu Gymnázia Teplice. Třetí příčku obsadil plakát Nezaměstnanost, který připravili žáci Gymnázia Dr. Emila Holuba v Holicích. V kategorii středních škol vyhodnotila porota jako nejlepší plakát Spánkový režim zasláný týmem Střední odborné školy pro administrativu Evropské unie, Praha 9. Druhý v pořadí se umístil plakát Elektrická energie v ČR ze SOŠ Schola Humanitas, Litvínov. Třetí skončil plakát Vánoce, na jehož tvorbě se podíleli studenti Střední školy vizuální tvorby v Hradci Králové. V kategorii vysokých škol porota vítěze nevybrala.

Vítězné plakáty budou reprezentovat Českou republiku v mezinárodním kole soutěže, které se uskuteční v červenci v kanadské

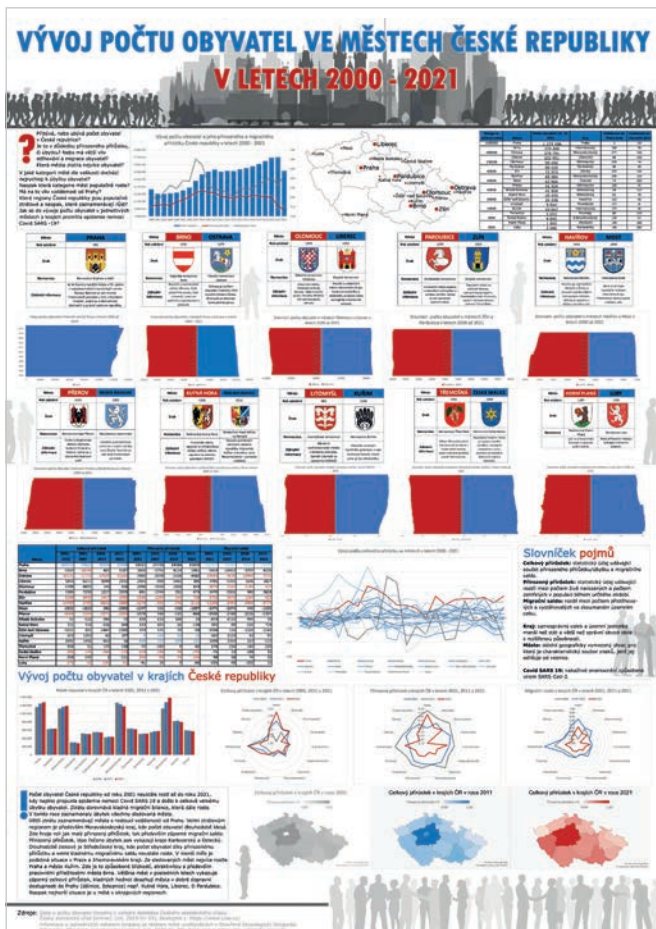
Ottawě jako součást programu 64. světového statistického kongresu Mezinárodního statistického institutu.

Soutěž je určena pro maximálně pětičlenné týmy složené ze žáků druhého stupně základních škol a studentů středních škol či bakalářských programů vysokých škol. Jejím hlavním cílem je zvyšování statistické gramotnosti a rozšiřování znalostí o významu statistiky pro život společnosti.

Letošního ročníku se v Česku zúčastnilo 842 žáků ve 314 týmech na 37 školách, ze školních kol do národního kola postoupilo celkem 38 plakátů.

Všechny soutěžní plakáty a galerii vítězů najdete na webu soutěže.

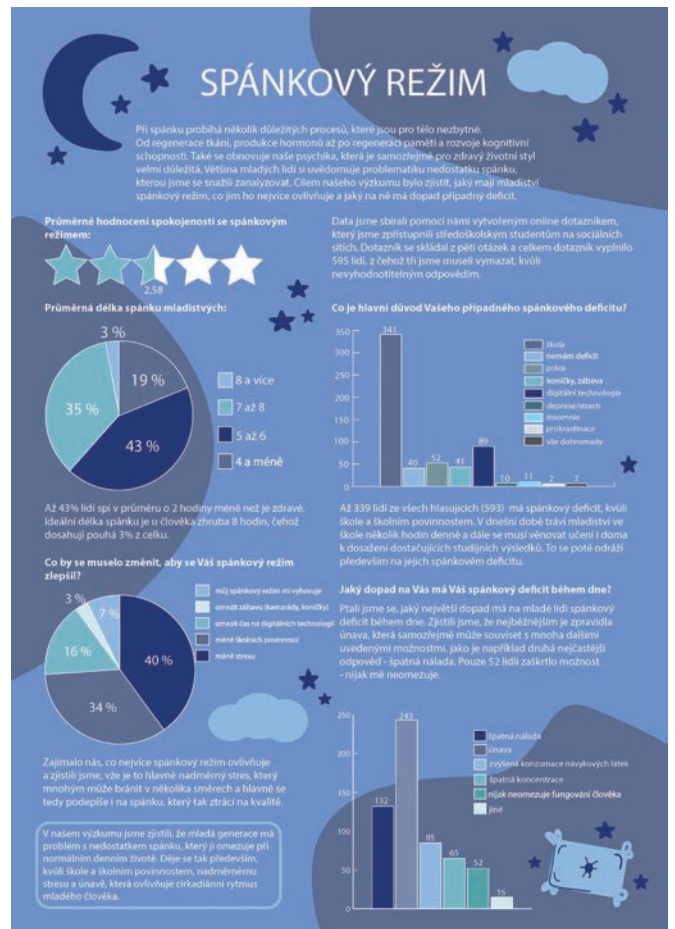
[bit.ly/42HFw3C](https://bit.ly/42HFw3C)



## Kategorie základní školy

### 1. místo

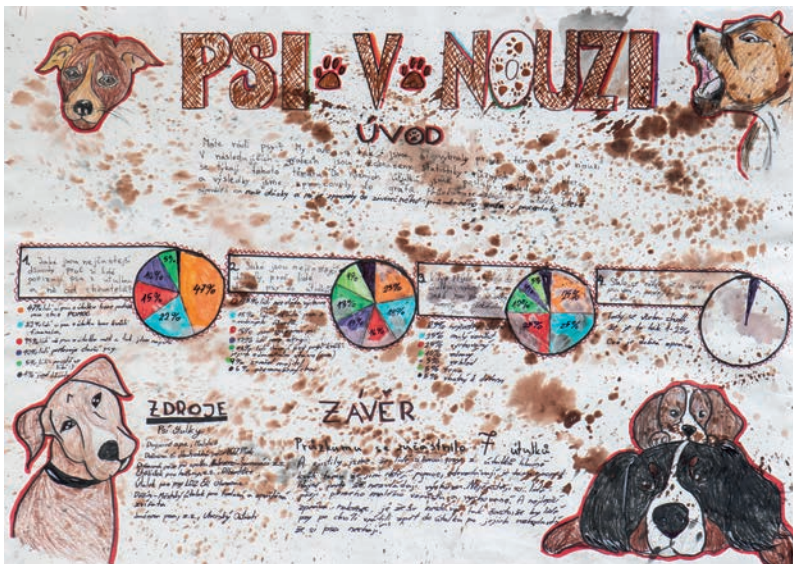
Vývoj počtu obyvatel ve městech České republiky v letech 2000–2021 (ZŠ Litomyšl, U Školek)



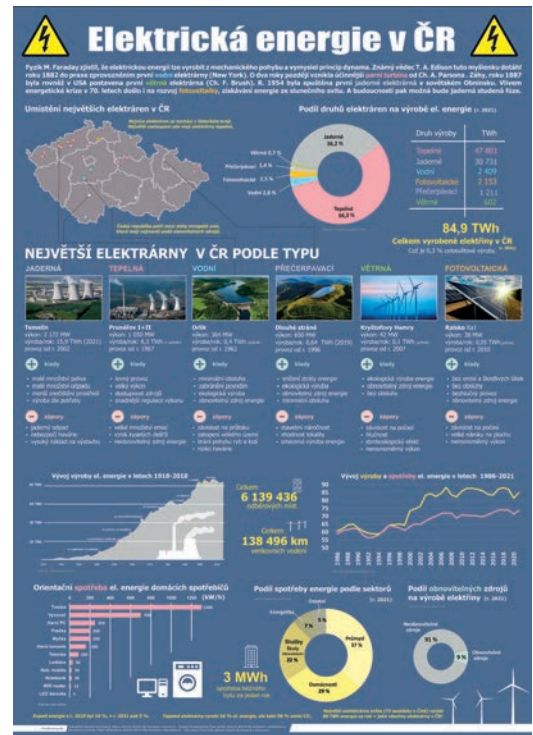
## Kategorie střední školy

### 1. místo

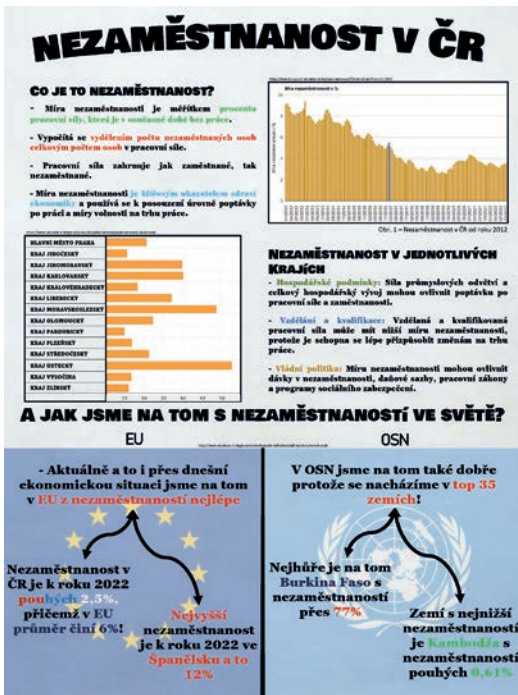
Spánkový režim (SOŠ pro administrativu EU, Praha 9)



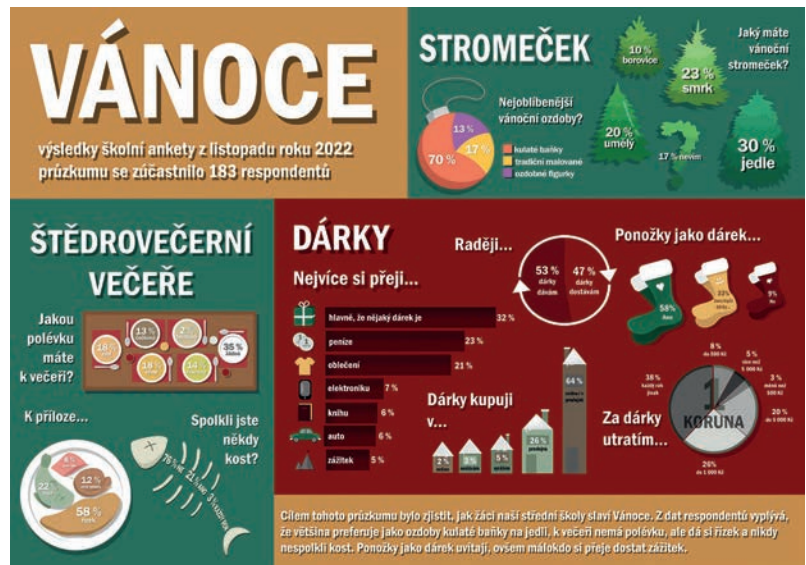
Kategorie základní školy  
2. místo  
Psi v nouzi,  
(Gymnázium Teplice)



Kategorie střední školy  
2. místo  
Elektrická energie v ČR  
(SOŠ Schola Humanitas, Litvínov)



Kategorie základní školy  
3. místo  
Nezaměstnanost  
(Gymnázium Dr. Emila Holuba, Holice)



Kategorie střední školy  
3. místo  
Vánoce, (SŠ vizuální tvorby, Hradec Králové)

<p>Kategorie základní školy <b>1. místo</b> Vývoj počtu obyvatel ve městech České republiky v letech 2000–2021 (ZŠ Litomyšl, U Školek)</p>	<p><b>2. místo</b> Psi v nouzi (Gymnázium Teplice)</p> <p><b>3. místo</b> Nezaměstnanost (Gymnázium Dr. Emila Holuba, Holice)</p>	<p>Kategorie střední školy <b>1. místo</b> Spánkový režim (SOŠ pro administrativu EU, Praha 9)</p>	<p><b>2. místo</b> Elektrická energie v ČR (SOŠ Schola Humanitas, Litvínov)</p> <p><b>3. místo</b> Vánoce (SŠ vizuální tvorby, Hradec Králové)</p>
--	---	--	--

## KRÁTCE

Podle výsledku celostátního statistického průzkumu byly v Číně v roce 2022 osety bavlnou 3 mil. hektarů, o 0,9% méně než v roce 2021. Hektarový výnos se meziročně zvýšil o 5,3% na 1 992 kg/ha. Celková produkce bavlny byla v meziročním srovnání o 246 tis. tun větší, ale hranici 6 tis. tun nedosáhla. Sklidilo se celkem 5 977 tis. tun. Zajímavostí je, že plocha oseta bavlnou byla v provincii Sin-ťiang zjištěna prostřednictvím dálkového průzkumu Země.

[bit.ly/3Jhi3i0](https://bit.ly/3Jhi3i0)

V Německu v období od ledna do listopadu 2022 pocházelo z fotovoltaiky téměř 12% celkového množství elektrické energie dodávané do sítě. To představovalo nové maximum. Zhruba 87% do Německa dovezených fotovoltaických elektráren bylo v loňském roce dodáno z Číny. Destatis hodnotu těchto dovozů vyčísil na více než 3,1 mld. eur, přičemž celkově Německo loni dovezlo fotovoltaické elektrárny v hodnotě 3,6 mil. eur. Čína byla nejdůležitějším dodavatelem solárních článků, modulů a podobných výrobků. S velkým odstupem za ní následovaly Nizozemsko (143 mil. eur, 4%) a Tchaj-wan (94 mil. eur, 3%).

[bit.ly/3ymADyR](https://bit.ly/3ymADyR)

# Zdravá strava je pro miliardy lidí jen sen

Bílkoviny, tuky, sacharidy či vitamíny v dostatečném množství a ve vyváženém poměru si na svůj talíř či do své misky nemohou naskládat každodenně více než 3 miliardy lidí.



**EVA HENZLEROVÁ**  
odbor komunikace



Organizace OSN pro výživu a zemědělství (FAO) provedla rozsáhlou analýzu, aby zjistila, kolik lidí si nemůže dovolit zdravou stravu, tedy takovou, která nabízí rozmanitost potravin bohatých na živiny v souladu s obecnými dietními pokyny. Referenční dieta byla stanovena na základě reprezentativního dospělého konzumujícího 2 330 kilokalorií denně. FAO pro tyto účely jako referenční zdravou stravu definovalo nejlevnější lokálně dostupné potraviny v doporučené velikosti porcí ze šesti skupin potravin (základní potraviny, zelenina, ovoce, potraviny živočišného původu, luštěniny, ořechy a semena, oleje a tuky).

Spotřebitelské ceny těchto potravin jsou získávány z Mezinárodního srovnávacího programu Světové banky, a jsou aktualizovány pomocí národních indexů spotřebitelských cen potravin. Pro mezinárodní srovnání se ceny převádějí na dolary s využitím parity kupní síly a rozdělení národního důchodu. Hranice dostupnosti je definována jako 52% průměrných výdajů domácnosti.

Ukazatele vyvinuté FAO ve spolupráci s odborníky z Tufts University a Světové banky tak ukázaly, že region Latinská Amerika a Karibik měl v roce 2020 nejvyšší náklady na zdravou stravu, a to 3,89 dolarů na osobu a den. V Asii pak denní porce zdravé stravy vycházela na 3,72 dolarů, v africkém regionu bylo každodenní zdraví na talíři či v misce vyčísleno na 3,46 dolaru, v oblasti Severní Ameriky a Evropy na 3,19 dolaru a v regionu Oceánie stála v roce 2020 denní porce zdravé stravy v průměru jen o málo více než 3 dolary (3,07).

Mezi lety 2019 a 2020 zaznamenala největší nárůst nákladů na zdravou výživu Asie (4,0%),

následovaná Oceánií (3,6%), Latinskou Amerikou a Karibikem (3,4%), Severní Amerikou a Evropou (3,2%) a Afrikou (2,5%). Vyšší náklady na zdravou stravu v meziročním srovnání způsobily, že si ji nemohlo dovolit o 112 milionů lidí více než v roce 2019. V regionu Asie byl zaznamenán nárůst o 78 milionů osob, v Africe o 25 milionů. V menší míře se tato skutečnost dotkla i Latinské Ameriky a Karibiku (+8 mil. osob) a regionu Severní Amerika a Evropa, kde podle údajů FAO mezi lety 2019 a 2020 přišel o přístup k denní porci zdravé stravy 1 milion osob. V důsledku toho si v roce 2020 téměř 3,1 miliardy lidí nemohlo dovolit zdravou stravu.

V celkovém pohledu si zdravou stravu nemůže pravidelně dopřát více než 90% místní populace ve 12 zemích, z nichž všechny jsou v Africe. V 53 zemích nemá přístup ke každodenní porci zdravé stravy více než 50% populace. Na druhé straně ve 26 zemích si zdravé potraviny nemůže dovolit méně než 1% obyvatel.

Soubor indikátorů nákladů a cenové dostupnosti byl nyní zpřístupněn v datovém centru FAOSTAT, které celkově obsahuje přibližně 20 tisíc ukazatelů z oblasti potravin a zemědělství z více než 245 zemí a území. Tato iniciativa je součástí širšího závazku, že FAO musí vytvářet datové podklady, které by zemím mohly radit ohledně jejich potravinové a výživové politiky tak, aby byla zdravá strava dostupná pro všechny lidi za všech okolností.

[bit.ly/3yeckTR](https://bit.ly/3yeckTR)



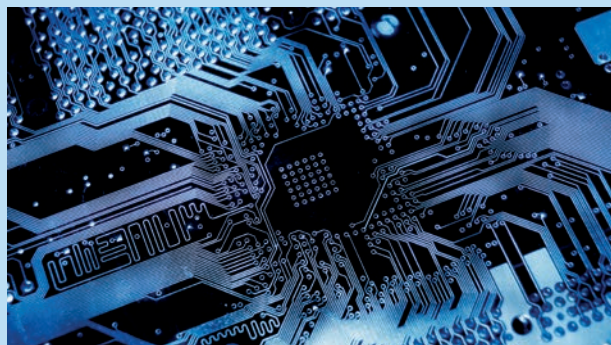
## Američané mají obavy z používání umělé inteligence

Umělá inteligence se stává součástí každodenního života. Sleduje naši fyzickou aktivitu, umí si s námi povídat místo lékaře, posílá nám nabídky produktů šité na míru a mnohé další. Dokážeme se s tím vyrovnat?

Výzkumníci z Pew Research Center na konci loňského roku provedli šetření, z něhož vyplynulo, že více než čtvrtina (27%) dospělých Američanů interaguje s umělou inteligencí (AI) alespoň několikrát denně a dalších 28% se domnívá, že s ní přichází do kontaktu přibližně jednou denně nebo několikrát týdně. Naproti tomu 44% Američanů myslí, že s umělou inteligencí pravidelně do styku nepřichází vůbec.

Při zjišťování povědomí o konkrétním využití AI v každodenním životě identifikovalo umělou inteligenci ve fitness náramcích sloužících k analyzování vzorce cvičení a spánku správně 68% Američanů. Doporučení zboží v online obchodech na základě předchozích nákupů označilo jako oblast, kde dochází k použití AI, správně 64% dospělých respondentů. Většina si také uvědomovala, že umělá inteligence funguje u chatbotů zákaznických služeb (65%), v bezpečnostních kamerách rozpoznávajících obličeje (62%) a při doporučování seznamů skladeb v online přehrávačích (57%).

Poněkud překvapivě nejnáročnější otázkou bylo, zda se respondenti domnívají, že AI využívají e-mailové služby kategorizující zprávy jako spam. Správně na tento dotaz odpovědělo jen 51% Američanů.



Celkem 30% Američanů odpovědělo bezchybně všech šest otázek, 38% odpovědělo správně na tři až pět otázek a 31% odpovědělo správně na dvě nebo méně otázek. Průměrný počet správných odpovědí byl 3,7 ze 6.

Ohledně dopadu umělé inteligence na běžný život zůstává americká veřejnost vcelku opatrná. Pouhých 15% dotázaných uvedlo, že u nich převažuje nadšení z rostoucího používání umělé inteligence v každodenním životě nad znepokojením, 38% Američanů je více znepokojeno než nadšeno, a 46% vyjadřuje stejnou míru obav i nadšení z rostoucího zasahování umělé inteligence do běžného života. Od průzkumu z roku 2021 se v těchto postojích změnilo jen málo.

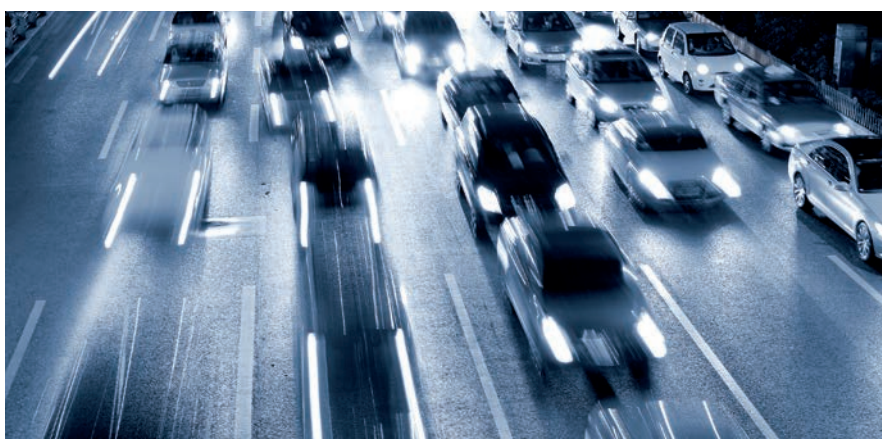
 [pewrsr.ch/3ZrchzW](https://pewrsr.ch/3ZrchzW)

## Starší Nizozemci mají auto i řidičský průkaz

K 1. lednu 2023 vlastnilo nizozemský řidičský průkaz více než 11,5 milionu lidí, tj. o 0,7% více než před rokem.

Nejvyšší podíl vlastníků řidičského průkazu v Nizozemsku byl zaznamenán v oblastech Staphorstu a Rozendaalu, kde toto oprávnění mělo 91,5% obyvatel ve věku 17 a více let. Oproti tomu nejnižší koncentraci řidičů najdeme mezi obyvateli Amsterodamu, z nichž řidičský průkaz vlastnilo pouze 61,8%.

Na začátku roku 2023 bylo v Nizozemsku evidováno více než 6,8 milionu majitelů automobilů, přičemž někteří vlastnili více než jeden vůz. Soukromým osobám patřilo celkem 7,8 milionu osobních automobilů. Auto ale nevlastní každý držitel řidičského průkazu. Řidiči bez vlastního automobilu se nacházejí zejména mezi mladými lidmi. Začátkem letošního roku mělo



v Nizozemsku řidičský průkaz 1,8 milionu lidí mladších 30 let, ale majitelů vozů bylo ve stejném věku jen 720 tisíc. Nejtěsněji se počty majitelů automobilů a řidičských průkazů k sobě přiblížily ve skupině seniorů nad 75 let. Z nich mělo řidičské oprávnění

995 tisíc osob a automobil 754 tisíc. Oproti loňskému roku se počet držitelů řidičského oprávnění nejvýrazněji zvýšil u osob do 20 let a nad 75 let.

 [bit.ly/41NImEY](https://bit.ly/41NImEY)

# Patříme mezi zdatné čtenáře

Češi jsou desátí v počtu vydaných knižních titulů na obyvatele v zemích EU a mají nejhustší síť veřejných knihoven.



**MILAN  
DEDERÁ**

Národní informační  
a poradenské středisko  
pro kulturu

Počet vydaných knižních titulů v České republice mezi lety 2006 a 2019 neklesl pod hranici 16 tisíc za rok. Dostal se pod ni až během pandemie v letech 2020 a 2021, kdy se pohyboval okolo 14 tisíc titulů ročně. Podle posledních dostupných dat Národní knihovny České republiky (NK ČR) z roku 2021 tvořila 37 % všech titulů beletrie, 15 % připadlo literatuře pro děti, 5 % učebnicím a zbytek titulů tvořila vědecká či populárně naučná literatura. Většina titulů vydaných v Česku v roce 2021 vyšla v českém jazyce (87 %) a dále pak v angličtině (3 %) nebo slovenštině (2 %). Více než třetina všech vydaných titulů byla přeložena z cizích jazyků. Nejvíce titulů bylo přeloženo z angličtiny (přibližně polovina všech překladů) a dále

pak z němčiny (15 % překladů) či z francouzštiny (7 % překladů). Tyto údaje vycházejí z povinných výtisků zaslaných vydavateli do NK ČR.

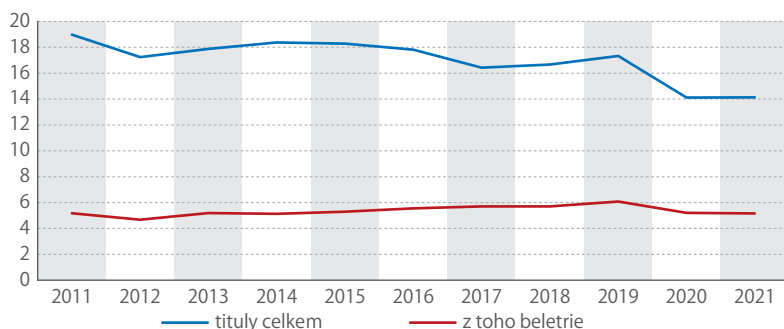
## DLOUHODOBĚ SILNÁ POZICE

Česko si dlouhodobě udržuje silnou pozici v počtu vydaných neperiodických titulů na obyvatele v rámci mezinárodního srovnání. Podle žebříčku 33 zemí zveřejněném Mezinárodní asociací knižních vydavatelů (International Publishers Association) z roku 2014 obsadilo Česko s 1,5 tituly na obyvatele šestou příčku. Podle nejnovější studie zveřejněné organizací WIPO (World Intellectual Property Organization) se Česko umístilo s 1,5 tituly na obyvatele na 10. příčce v žebříčku 20 vybraných zemí EU. Data zahrnují také (na rozdíl od údajů z NK ČR) e-knihy a audioknihy, které tvoří dle této studie přibližně 14 % z celkového počtu titulů. Nejvíce titulů na obyvatele v žebříčku vybraných zemí EU bylo v roce 2020 vydáno v Estonsku (4,4 titulu), Rakousku (2,2 titulu) a Itálii (2,1 titulu).

## NÁVŠTĚVNOST KNIHOVEN KLESÁ

Zatímco v počtu vydaných knižních titulů na obyvatele se Česko nachází přibližně v polovině žebříčku, v hustotě knihovní sítě výrazně vyniká. V evropském srovnání je naše země s přibližně pěti sty veřejnými knihovnami na milion obyvatel na čele

## POČET VYDANÝCH TITULŮ V ČESKÉ REPUBLICE (tis.)



Zdroj: Národní knihovna České republiky

## ÚNOR 2023



**+2,0**  
%

### PRŮMYSL

Průmyslová produkce po očištění o vliv počtu pracovních dnů v únoru meziročně vzrostla o 2,0 %. Po vyloučení sezonních vlivů byla meziměsíčně vyšší o 0,4 %.



**-6,4**  
%

### MALOOBCHOD

Tržby v maloobchodě očištěné od kalendářních vlivů se reálně meziročně snížily o 6,4 %. Na poklesu se podílel prodej potravin a nepotravinářského zboží. Prodej pohonných hmot mírně rostl.



**-4,3**  
%

### STAVEBNICTVÍ

Stavební produkce v únoru reálně meziročně klesla o 4,3 %. Po vyloučení sezonních vlivů byla meziměsíčně nižší o 3,7 %.



**+1,1**  
%

### SLUŽBY

Tržby za služby očištěné od kalendářních vlivů se v únoru reálně meziročně zvýšily o 1,1 %. Největší nárůst tržeb vykázalo odvětví ubytování, stravování a pohostinství.



**+25,3**  
%

### CESTOVNÍ RUCH

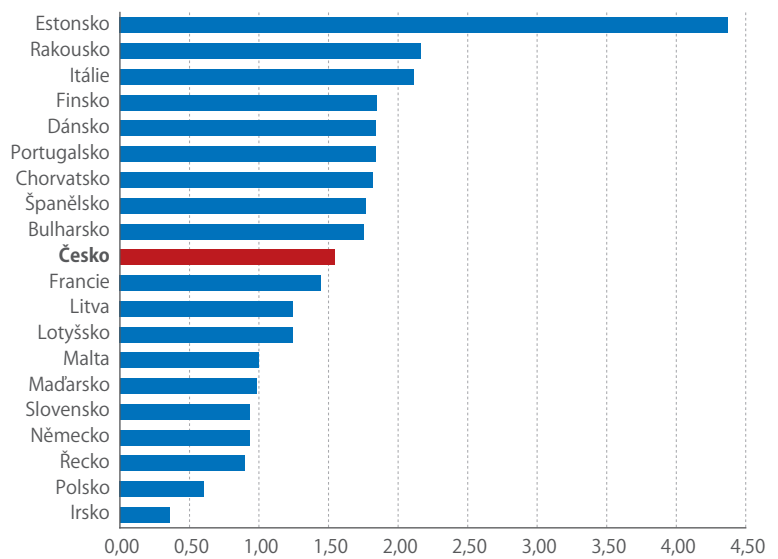
V únoru se počet přenocování hostů v hotelech všech kategorií meziročně zvýšil o čtvrtinu a počet příjezdů do těchto ubytovacích zařízení vzrostl o 28,5 %.

pořadí sestaveného za rok 2019 organizací Public Libraries. Další západní státy jako Německo či Francie následují až s velkým odstupem. Podle studie Global Libraries publikované Nadací Gatesových je v Česku dokonce nejhustší síť veřejných knihoven na celém světě. I přes vysokou dostupnost knihoven v místě bydliště – na každých 2 000 obyvatel připadá jedna knihovna, se fyzická návštěvnost veřejných knihoven v Česku dlouhodobě snižuje.

Jak ukazují data Národního informačního a poradenského střediska pro kulturu, v posledních pěti letech před pandemií klesla roční návštěvnost knihoven v Česku z 23,6 milionu návštěv v roce 2015 na 22,1 milionu návštěv v roce 2019. Propad fyzických návštěv, stejně jako u ostatních kulturních institucí, prohloubila protipandemická opatření v letech 2020 a 2021. V prvním pandemickém roce 2020 dosahovala návštěvnost knihoven přibližně šedesátiprocentní návštěvnosti předchozího roku, v roce 2021 pak poklesla o dalších 600 tisíc na 12,5 milionu návštěv za rok. Podobný trend je možné sledovat také u počtu fyzických výpůjček, který se přímo odvíjí od počtu návštěvníků v knihovnách. Počet výpůjček mezi lety 2019 a 2020 klesl přibližně o čtvrtinu z 51,2 milionu na 38,8 milionu, a v roce 2021 v porovnání s rokem 2019 o dalších 8 procentních bodů na 35 milionů výpůjček.

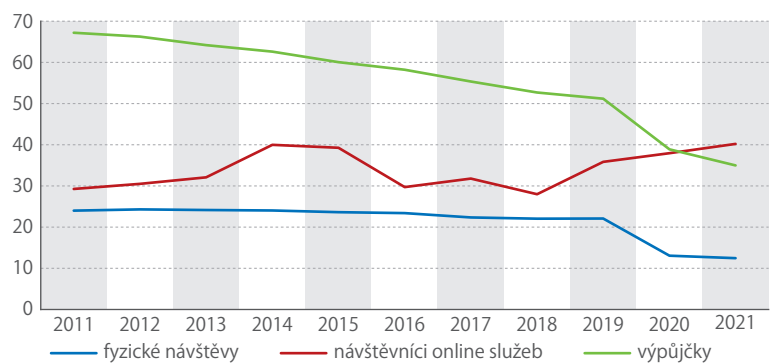
V pandemických letech 2020 a 2021 naopak stoupl počet návštěvníků online služeb knihoven. Mezi ně patří například přístup do elektronického katalogu, výpůjčního protokolu či návštěva online seminářů a vzdělávacích akcí. V roce 2020 vzrostl počet online návštěvníků knihoven oproti předchozímu roku o více než dva miliony na 38 milionů návštěvníků a stejný nárůst online návštěvníků oproti předchozímu roku zaznamenaly knihovny i v roce 2021, kdy jejich online služby zaznamenaly 40,2 milionu návštěv.

### POČTY VYDANÝCH TITULŮ NA OBYVATELE VE VYBRANÝCH ZEMÍCH EU (2020)



Zdroj: World Intellectual Property Organization

### POČET NÁVŠTĚVNÍKŮ A VÝPŮJČEK VE VEŘEJNÝCH KNIHOVNÁCH V ČESKU (mil.)



Zdroj: Národní informační a poradenské středisko pro kulturu

## BŘEZEN 2023

### SOUHRNNÝ INDIKÁTOR DŮVĚRY

Důvěra podnikatelů se meziměsíčně zvýšila, u spotřebitelů mírně klesla. Souhrnný indikátor důvěry dosáhl hodnoty 93,9. Meziročně je důvěra v ekonomiku nižší.

**+2,2**  
bodu

**+6,7**  
bodu

### PRŮMYSL

V odvětví průmyslu se důvěra v ekonomiku meziměsíčně zvýšila. Indikátor důvěry vzrostl o 6,7 bodu na hodnotu 95,4. Oproti březnu 2022 je důvěra v průmyslu vyšší.

**-6,0**  
bodu

### STAVEBNICTVÍ

Důvěra podnikatelů ve stavebnictví se snížila. Indikátor důvěry meziměsíčně poklesl o 6,0 bodu na hodnotu 100,2. V meziročním srovnání je důvěra ve stavebnictví nižší.

**+5,2**  
bodu

### OBCHOD

V odvětví obchodu se důvěra podnikatelů meziměsíčně zvýšila. Indikátor důvěry vzrostl o 5,2 bodu na hodnotu 99,6. Ve srovnání s březnem loňského roku je důvěra v obchodu nižší.

**-0,8**  
bodu

### SLUŽBY

Ve vybraných odvětvích služeb se důvěra v ekonomiku mírně snížila. Indikátor důvěry poklesl o 0,8 bodu na hodnotu 93,8. Meziročně je důvěra ve službách nižší.

**-0,6**  
bodu

### SPOTŘEBITELÉ

Mezi spotřebiteli se důvěra v ekonomiku meziměsíčně mírně snížila. Indikátor důvěry poklesl o 0,6 bodu na hodnotu 87,1. Meziročně je ale důvěra spotřebitelů vyšší.

# V Česku pracuje 111 robotů na 10 tisíc zaměstnanců

Jednoznačně nejvyšší stupeň automatizace najdeme v automobilkách.



**KAMILA BUREŠOVÁ**

oddělení statistik výzkumu, vývoje a informační společnosti

Tlak na automatizaci u nás roste již několik let a restrikce spojené s pandemií covidu-19 v uplynulých letech ho ještě zintenzivnily. Roboty jsou přesné, zpravidla nedělají chyby a nikdy se neunaví. Nevadí jim rutina, a mohou pracovat 24 hodin denně, 7 dní v týdnu, bez ohledu na pandemii a také bez ohledu na složitost, jednodušnost nebo nebezpečnost práce, kterou vykonávají.

## VYUŽÍVÁME HLAVNĚ PRŮMYSLOVÉ ROBOTY

Roboty se dělí na průmyslové a servisní. Průmyslový robot má programovatelný řídicí systém a provádí činnosti, které lze měnit na základě programu. Většina průmyslových robotů funguje jako robotická ramena s pevnou základnou. V odvětví zpracovatelského průmyslu jde zpravidla o robotizované výrobní linky, obvyklé jsou v provozech s velkou sériovostí výroby. Často se využívají při svařování, lisování, lakování, řezání, či při montážích výrobních částí. První roboty se u nás začaly používat v továrnách velkých výrobců již v 60. letech minulého století.

V loňském roce ve zpracovatelském průmyslu v Česku používalo průmyslové roboty průměrně 16 % firem, mezi velkými podniky jich ale bylo už více než 63 %. Nejčastější uplatnění našly roboty v automobilovém průmyslu, najdeme je ve 48 % podniků v tomto odvětví. V metalurgickém průmyslu je využívalo 36 % podniků a v gumárenském a plastikářském průmyslu 30 %.

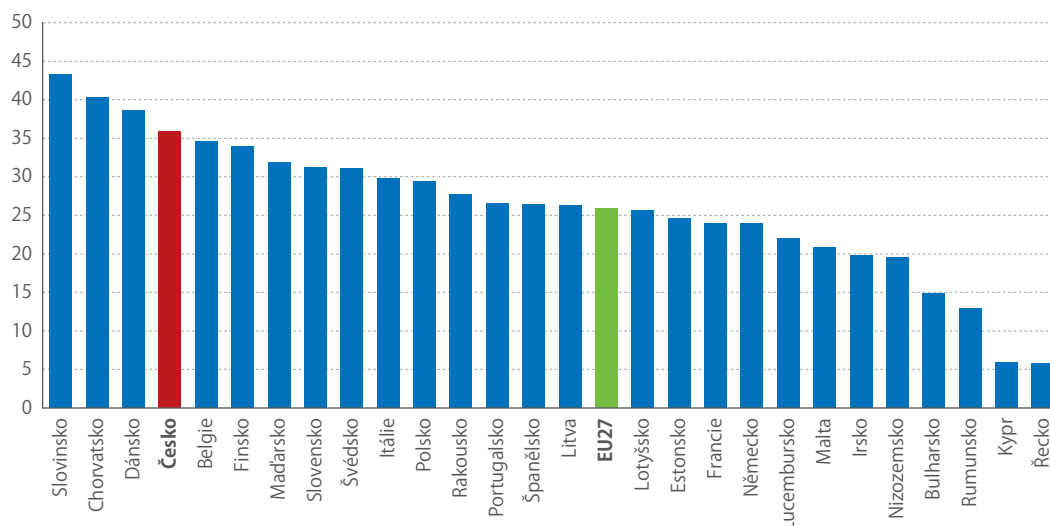
Výrazná většina firem v Česku, které využívají roboty, využívá pouze průmyslové roboty a nemá, nebo nepotřebuje roboty servisní. Z firem ze zpracovatelského průmyslu, které používají roboty, má 91 % pouze průmyslové roboty, v případě automobilů je to 90 %.

## SERVISNÍ A SOFTWAREVÉ ROBOTY MAJÍ BUDOUCNOST

Kromě průmyslových robotů se začínají postupně objevovat také roboty servisní, které mohou asistovat lidem. Jde o pohyblivé stroje, které dokážou úkony provádět samostatně a zvládnou i jednodušší formy rozhodování. Pracují na zemi, ve vzduchu nebo pod vodou, a působí v prostředí, v němž je potřeba interagovat s okolím. Firmy je mohou využívat ve skladech (robotický skladový systém, robotická paletizace a balení zboží), na montážní práce, úklid či k zajištění bezpečnosti (např. provádění ostrahy pomocí dronů nebo jako robotickou protipožární ochranu). Servisní roboti nacházejí uplatnění také v doručovacích službách. V odvětvové sekci doprava a skladování, konkrétně v poštovních a kurýrních činnostech, je vloni využívala 4 % podniků. Servisní roboty u nás v roce 2022 využívalo ale jen 1 % všech firem a 7 % velkých podniků.

Budoucnost pro tyto roboty je kromě zmíněných úkonů v automatizaci procesů, kdy se nejedná o fyzické stroje, ale o programy – tzv. softwarové roboty. Ty pracují s daty a komunikují napříč firemními

## VELKÉ PODNIKY S VÍCE NEŽ 250 ZAMĚSTNANCI V ZEMÍCH EU POUŽÍVAJÍCÍ ROBOTY (% z celkového počtu velkých podniků v dané zemi, 2022)



Zdroj: Eurostat

informačními systémy. Mohou být používány např. v účetnictví k registraci faktur, k párování plateb nebo ke generování nejrůznějších sestav. Prostřednictvím optického rozpoznávání znaků umějí například z naskenovaného dokumentu stanovit, jaký typ informací dokument poskytuje, a dále s těmito informacemi pracovat. Tyto softwarové roboty budou stále více uplatňovány také v call-centrech nebo při poskytování zákaznické podpory online prostřednictvím chatbotů. Jejich komunikace je založena na využití umělé inteligence a schopnosti porozumění lidské řeči. Díky tomu mohou při rozhovoru s člověkem samostatně reagovat na kontext situace.

## VELKÉ PODNIKY V ČESKU JSOU NAD EVROPSKÝM PRŮMĚREM

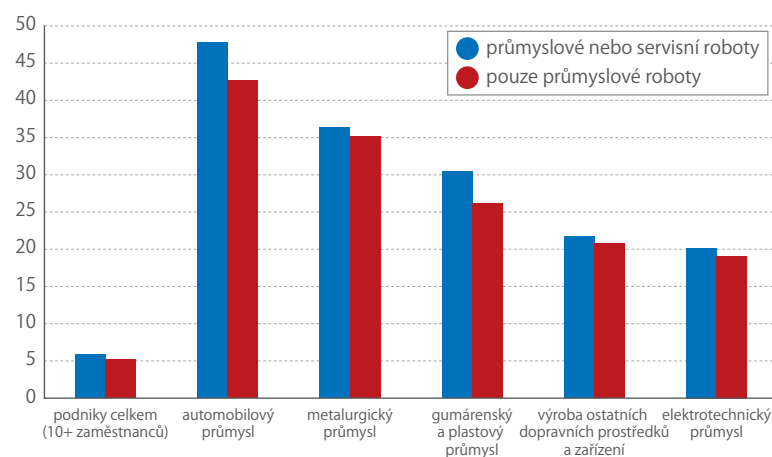
Ze států EU využívá robotiku nejvíce podniků v Dánsku (12%), následují podniky v Belgii (10%), Finsku, Itálii a Španělsku (ve všech třech zemích shodně 9%). Česku s 6% podniků s roboty patří za rok 2022 v evropském srovnání 13. místo. Nacházíme se tak na evropském průměru. Pokud ovšem žebříček sestavíme pouze z velkých podniků zaměstnávajících alespoň 250 zaměstnanců, budou velké podniky v Česku na čtvrtém místě (36%). V EU využívá průmyslové nebo servisní roboty nejvíce velkých podniků ve Slovinsku (43%), za nimi následují velké podniky v Chorvatsku (40%) a v Dánsku (39%).

Podle nejnovějších dat ČSÚ připadá v Česku 111 robotů na 10 tisíc zaměstnanců. V malých firmách je to 42 robotů, ve středně velkých 82 robotů a ve velkých podnicích 167 robotů na 10 tisíc zaměstnanců. Nejvyšší koncentraci robotických pomocníků zaznamenáváme v automobilkách, kde na 10 tisíc zaměstnanců připadá bezmála 670 robotů. V podnicích zabývajících se průmyslovou výrobou pracuje průměrně 241 robotů na 10 tisíc zaměstnanců.

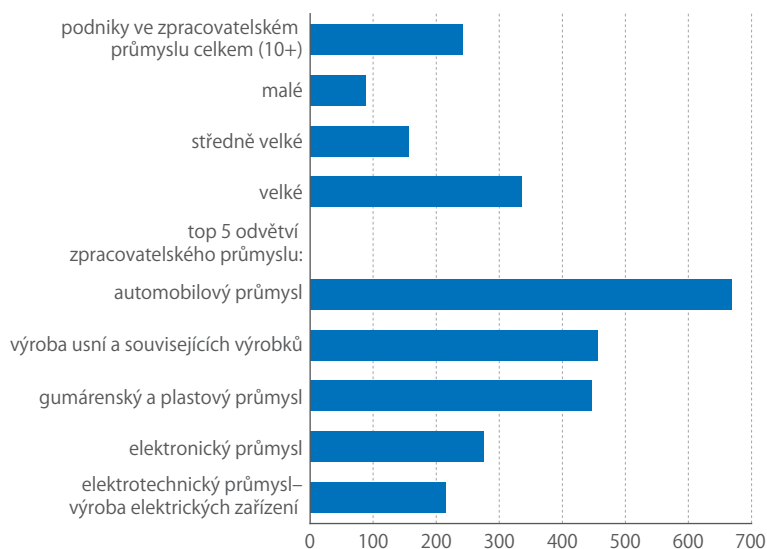
## PŘESNOST, PRECIZNOST A ÚSPORY NÁKLADŮ

Jaké jsou nejčastější důvody motivující firmy v Česku k investicím do robotizace? Nejvíce podniků (85% z těch, které používají roboty) pořídilo roboty proto, že díky nim dosahují vysoké přesnosti nebo standardizované kvality vyráběného zboží či poskytovaných služeb. Dvě třetiny podniků (64%) investovaly do robota kvůli vysoké ceně lidské práce, resp. protože díky němu dokázaly snížit náklady na výsledný produkt. Kvůli zvýšení bezpečnosti při výkonu práce využívá robotiku 57% podniků v Česku. Každý druhý podnik s více než 10 zaměstnanci přistoupil k zakoupení robota kvůli tomu, že měl problémy s obsazováním pracovních pozic, a robot člověka zastoupil. Více než dvě pětiny firem mohly díky využití robotů rozšířit sortiment vyráběného zboží nebo nabízených služeb. Relativně nejméně přispěly k investicím do robotizace daňové pobídky či jiná finanční zvýhodnění, jako důvod pro používání robotů to uvedla přibližně desetina firem v Česku (11%).

## ODVĚTVÍ S NEJVYŠŠÍM PODÍLEM PODNIKŮ POUŽÍVAJÍCÍCH ROBOTY (% z celkového počtu podniků s 10 a více zaměstnanci v dané skupině, 2022)



## POČET ROBOTŮ NA 10 TISÍC ZAMĚSTNANCŮ V PODNICÍCH VE ZPRACOVATELSKÉM PRŮMYSLU V ČESKU (2022)



## BYLO ROZHODNUTÍ POUŽÍVAT VE VAŠÍ FIRMĚ ROBOTY OVLIVNĚNO NĚKTERÝMI Z NÁSLEDUJÍCÍCH DŮVODŮ? (% z podniků s 10 a více zaměstnanci, které uvedly odpověď „ano“, 2022)



Pozn.: Podniky se vyjadřovaly ke každému z uvedených důvodů.

Zdroj: ČSÚ, Šetření o využívání ICT v podnikatelském sektoru

# Česká ekonomika v roce 2022

Podle HDP se loni podařilo překonat úroveň předkrizového roku 2019, zahraniční obchod však zaznamenal rekordní deficit.



**KAROLÍNA ZÁBAJNÍKOVÁ**  
analytička ČSÚ

Česká ekonomika loni celkově vzrostla. Přispěly k tomu investice a zahraniční poptávka, silně se naopak propadala domácí spotřeba. Zahraniční obchod se zbožím byl loni značně poznamenán prudkým růstem cen ropy a zemního plynu i snahou vytvořit zásoby. To se projevilo rekordním deficitem.

Hrubý domácí produkt loni vzrostl o 2,4%. Oproti roku 2021 přírůstek HDP zpomalil, ale reálně se ekonomika lehce přehoupla přes úroveň předkrizového roku 2019. Českou ekonomiku podpořily kapitálové výdaje a zahraniční poptávka. Domácnosti ovšem v prostředí prudkého cenového růstu a nejistoty „šlápaly na brzdu“, a omezovaly spotřební výdaje.

V průběhu roku 2022 meziroční dynamika HDP postupně zpomalovala (přírůstky 4,7%, 3,5% a 1,5% v 1., 2. a 3. čtvrtletí), a ve 4. kvartálu ekonomika meziročně stagnovala (0,2%). Ve směru zpomalení působila hlavně spotřeba domácností, jejíž propad ve druhé polovině roku (-5,2% a -5,5% ve 3. a 4. čtvrtletí) byl srovnatelný spíše s pandemickým šokem než s obvyklou dynamikou spotřeby v průběhu minulých recesí (např. v roce 2009, kdy došlo k předchozímu nejhlubšímu ekonomickému propadu, byl největší pokles spotřeby domácností zaznamenán ve 3. kvartálu, a sice v úrovni -1,7%). Kapitálové výdaje a ve druhé polovině loňského roku hlavně zahraniční poptávka růst HDP naopak podporovaly.

Propad spotřeby domácností není velkým překvapením, protože domácnosti aktuálně čelí rekordnímu reálnému poklesu mezd. Cenový růst silněji působil na nízkopříjmové domácnosti, jejichž výdaje se soustředí do oblasti nezbytných statků (potravin, bydlení

a energie, doprava), které loni nejvíce zdražovaly. To je patrné i v netypicky hlubokém propadu výdajů na netrvanlivé zboží (-5,6% v roce 2022), mezi něž spadá nezbytné zboží jako potraviny nebo léky.

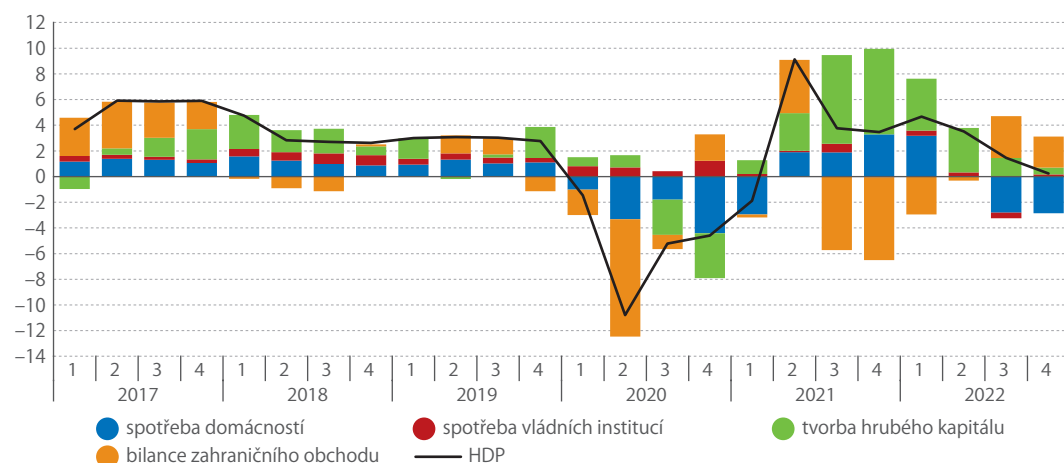
Postupné oslabení se v roce 2022 týkalo i mezičtvrtletního růstu HDP. Výkon české ekonomiky reálně klesl ve 3. i 4. čtvrtletí (-0,3% a -0,4%). Tentokrát na pokles působila celá domácí poptávka – spotřeba i kapitálové výdaje. Propad naopak tlumila zahraniční poptávka.

## VÝVOZ REÁLNĚ ROSTL

Příznivý příspěvek zahraniční poptávky k reálnému růstu HDP se může zdát v rozporu s rekordním zhoršením bilance zahraničního obchodu, ke kterému v roce 2022 došlo. Celková bilance zahraničního obchodu se zbožím a službami v běžných cenách se podle údajů národních účtů loni zhoršila o 187,6 mld. Kč, a spadla do deficitu 8,3 mld. Kč. Byl to první schodek bilance od roku 2003 a stál za ním zejména obchod se zbožím (celkový deficit 100,4 mld. Kč, zhoršení o 170,6 mld. Kč). Nepříznivým směrem se ovšem vyvíjelo i saldo obchodu se službami (zhoršení přebytku o 17,0 mld. Kč na 92,1 mld. Kč). Klíčový vliv na dramatické zhoršení bilance mělo prudké zvýšení cen ropy a zemního plynu i dalších surovin, které se dále přenášelo na ceny ostatního zboží.

Na druhé straně ale loni došlo k reálnému zvýšení vývozu zboží a služeb o 5,7%. Ve 4. čtvrtletí meziroční přírůstek posílil na 9,7%. Dovoz byl loni rovněž vyšší o 5,7%, ale v závěru roku byl jeho meziroční přírůstek

## PŘÍSPĚVKY VÝDAJOVÝCH SLOŽEK KE ZMĚNĚ HDP (příspěvky v p. b., HDP v %, stálé ceny, meziročně)



Zdroj: ČSÚ

Podrobné vysvětlení, jak vzniká statistika dovozu zemního plynu, najdete na:

[bit.ly/3zj7Uf1](https://bit.ly/3zj7Uf1)

7,6% oproti exportu slabší. Mezičtvrtletně se export zboží a služeb ve 4. čtvrtletí reálně zvýšil o 0,5%, zatímco import stagnoval. Vývozcům se tedy v závěru roku dařilo lépe než opačnému směru zahraničního obchodu, a z toho plynul příznivý vliv na vývoj HDP.

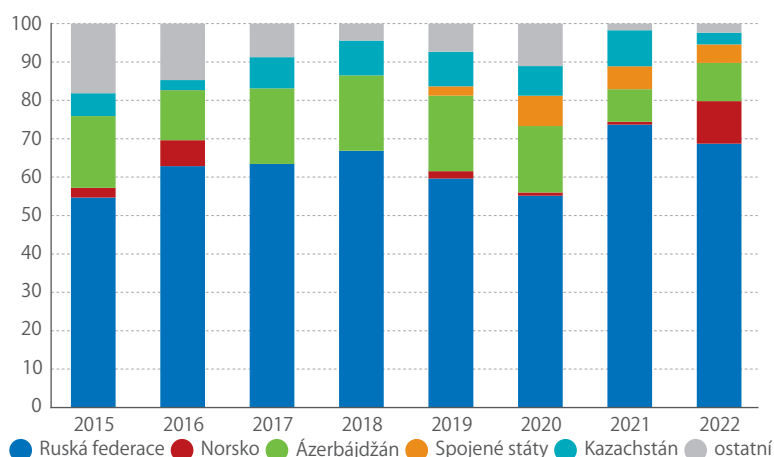
## REKORDNÍ ZHORŠENÍ BILANCE ZAHRA NIČNÍHO OBCHODU

Údaje o zahraničním obchodu se zbožím nám poskytují podrobnější obrázek struktury loňského schodku. Loni se nejvíce zhoršila bilance obchodu s ropou a zemním plynem (−177,0 mld. Kč) a deficit dosáhl 330,9 mld. Kč. Kromě prudkého zvýšení cen se projevilo i plnění plynových zásobníků před zimou. V důsledku zvýšení cen se propadl i obvyklý schodek bilance obchodu se základními kovy (−29,6 mld. Kč), koksem a rafinovanými ropnými výrobky (−22,8 mld. Kč), chemickými látkami a přípravky (−17,6 mld. Kč) nebo černým a hnědým uhlím a lignitem (−14,0 mld. Kč). Výrazně se zhoršila také bilance zahraničního obchodu s elektrickými zařízeními (−23,0 mld. Kč). Podílelo se na tom oživení v některých odvětvích průmyslu, který je v českých podmínkách silně závislý na dovážených součástkách.

Růst cen naopak pomohl výrazně zlepšit bilanci obchodu s elektřinou, plynem, párou a klimatizovaným vzduchem (+46,6 mld. Kč). Vývoz této komodity se zvýšil celkem o 58,9 mld. Kč. Elektřinu můžeme přirozeně vyvážet jen do zemí, které jsou spojeny s naší přenosovou soustavou. Nejvýrazněji se tedy zvyšoval export elektřiny, plynu, páry a klimatizovaného vzduchu do Německa (+38,7 mld. Kč) a na Slovensko (+15,6 mld. Kč). Výrazný nárůst nastal i v případě Rakouska (+8,9 mld. Kč) a do jisté míry rovněž Polska (+3,4 mld. Kč).

Hlavně druhá polovina roku přispěla k celkovému zlepšení přebytku obchodu s motorovými vozidly o 35,4 mld. Kč. Jejich vývoz se loni zvýšil celkem o 101,4 mld. Kč (z toho za 2. pololetí meziroční přírůstek dosáhl 115,1 mld. Kč). Prudkému zlepšení v závěru roku napomohla nízká srovnávací základna

## PODÍL HLAVNÍCH IMPORTÉRŮ NA HODNOTĚ DOVOZU ROPY A ZEMNÍHO PLYNU (%)



Zdroj: ČSÚ

roku 2021, kdy vrcholily problémy s dodávkami součástek. Ty se pak přelily i do začátku roku 2022. Dalšími oblastmi, které loni přispívaly ke zlepšení bilance zahraničního obchodu se zbožím, byl obchod s kovodělnými výrobky (+10,0 mld. Kč) nebo produkty zemědělství a myslivosti (+7,9 mld. Kč).

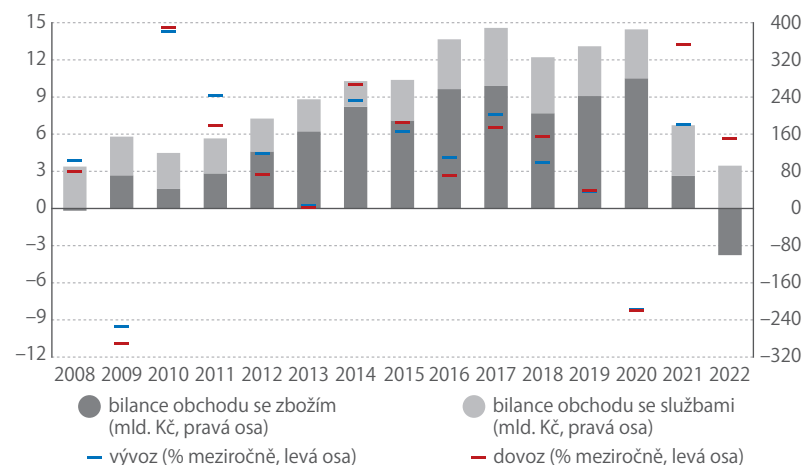
## MIX DOVOZCŮ ROPY SE MĚNIL

Velkým tématem byl v loňském roce dovoz ropy a zemního plynu. Kromě růstu cen se totiž řešila i závislost Česka a Evropy na Rusku a zásobení plynem v souvislosti s válkou na Ukrajině. V průběhu roku se tak výrazně zvyšoval dovoz ropy a zemního plynu z Ruska, ale zároveň trvala intenzivní snaha o hledání nových dodavatelů. To je patrné na prudkém růstu celkové hodnoty dovozu z Norska (+38,3 mld. Kč, dovoz se zvýšil pětinásobně) a Ázerbájdžánu (+21,2 mld. Kč, 160,5%). Hlavní porce zmíněných nárůstů se odehrála ve druhé polovině roku. V samotném 4. čtvrtletí 2022 se dovoz zboží z Norska meziročně zvýšil o 37,1 mld. Kč (jedenáctinásobek hodnoty stejného období roku 2021). Tento přírůstek byl zároveň doprovázen meziročním propadem u Ruska o 25,6 mld. Kč (−48,0%).

Celková hodnota dovozu ropy a zemního plynu loni dosáhla 344,4 mld. Kč, a zvýšila se o 190,0 mld. Kč (123,1%). Podle rozkladu dovozu ropy a zemního plynu na jednotlivé importéry bylo v loňském roce největším dodavatelem Rusko (236,6 mld. Kč), z něhož pocházelo 68,7% loňské hodnoty dovozu ropy a zemního plynu. V roce 2021 Rusko odpovídalo za 73,7% importu těchto komodit.

Mezi „nové zdroje“ přibýlo zejména zmíněné Norsko (z 1,2 mld. Kč v roce 2021 na 38,3 mld. Kč loni). Důvodem této komodity ze Spojených států (celkem za 16,5 mld. Kč, +7,3 mld. Kč) výrazně narostl prostřednictvím tankerů se zkvapněným plynem. Zároveň se posílily existující vazby na Ázerbájdžán (nárůst o 21,2 mld. Kč na 34,3 mld. Kč). O více než čtvrtinu se naopak snížila hodnota dovozu ropy a zemního plynu z Kazachstánu (pokles o 3,8 mld. Kč).

## VÝVOZ A DOVOZ (STÁLÉ CENY) A BILANCE ZAHRA NIČNÍHO OBCHODU (běžné ceny)



Zdroj: ČSÚ



# Závěry jsou velmi povzbudivé

V březnu navštívila ČSÚ skupina odborníků z Eurostatu, která zde prováděla hodnocení kvality, tzv. peer review. S předsedou Markem Rojíčkem jsme probrali jeho výsledky, i řadu dalších otázek.

Foto: Tereza Koutecká

## Jak byste člověku mimo ČSÚ vysvětlil, co je to peer review, a proč ho náš úřad podstupuje?

Jednoduše řečeno se jedná o audit kvality. Nejde ale o kvalitu našich dat (ty mají své zprávy o kvalitě a také jsou v různé míře podrobovány různým auditům), ale o kvalitu procesů a celkové nastavení institucionálního prostředí celého národního statistického úřadu. To znamená ČSÚ, ale také ostatních orgánů státní statistické služby, tedy různých ministerstev a dalších úřadů. Jde o to prokázat, že celkové prostředí a procesy jsou nastaveny tak, aby

zajišťovaly v maximální míře nezávislost statistických dat, jejich transparentnost, uspokojování požadavků uživatelů a také co nejmenší zátěž pro respondenty, tedy osoby a firmy, které údaje o sobě statistickému systému reportují.

## Jak letošní peer review dopadlo? V čem bychom se měli zlepšit?

Závěry byly pro nás velmi povzbudivé a v zásadě odpovídaly našim očekáváním. Do akce byly zapojeny desítky lidí v ČSÚ a na vybraných třech



ministerstvech a týdenní kolečko pohovorů s týmem hodnotitelů bylo v podstatě už jen vyvrcholením celého procesu. Nejvíce práce si vyžádala příprava dokumentace, vyplnění sebehodnotících formulářů a zaslání mnoha set stran těchto podkladů auditnímu týmu v předstihu.

Hodnotící tým velmi ocenil zejména prestiž našeho úřadu a respekt, který má v rámci celé státní správy, velmi dobrou týmovou spolupráci celého vedení a profesionalitu zaměstnanců. Doporučení hodnotícího týmu směrem ke zlepšení se týkala zejména lepší koordinace všech orgánů státní statistické služby, proaktivního vyhledávání nových zdrojů dat, měření nákladů na jednotlivé produkty a procesy nebo třeba většího propojování dat z různých oblastí a jejich analyzování. S většinou těchto zjištění jsme v zásadě souhlasili a řada kroků, jež k požadovanému zlepšení povedou, už je rozpracovaných, a jsou součástí našich priorit pro příští dva nebo tři roky. Pochopitelně jsme limitováni lidskými kapacitami a finančními prostředky, je to tedy vždy umění možného.

### Bude to zlepšení měřitelné? Jak se pozná, zda a o kolik jsme se skutečně zlepšili?

Částečně měřitelné bude, protože zavádíme systém takzvaných klíčových ukazatelů výkonu KPI (Key Performance Indicators), které chceme systematicky na roční bázi sledovat. Mohou to být různé kvantitativní ukazatele, například podíl digitalizovaných formulářů, míra zatížení respondentů, fluktuace zaměstnanců nebo třeba známky kvality, které získáváme od našich uživatelů v rámci anket spokojenosti. Řadu ukazatelů sledujeme už historicky, ale chceme je sloučit do uceleného dokumentu a provázat s našimi strategickými cíli.

Vedle toho samozřejmě zůstávají oblasti, v nichž je zvýšení kvality vnímáno spíše subjektivně a nelze je přesně změřit. Příklad bych to třeba k zážitku z kvalitní služby restaurace, pro který také nemáme jedno objektivní měřítko. Důležité je, jak se tam o vás starali, zda jste se cítili dobře a jestli máte chuť tam zajít i příště nebo jestli tu restauraci doporučíte svým přátelům.

### Přineslo peer review pro vás nějaké překvapivé zjištění?

Ještě v pozici místopředsedy úřadu jsem měl možnost účastnit se peer review před osmi lety a musím říct, že tentokrát jsme byli určitě lépe připravení. Přestože i tehdy byly naše služby kvalitní, nyní jsme je dokázali lépe prodat a také jsme výrazně pokročili s řízením kvality procesů. Není divu, protože této oblasti se poctivě věnujeme od začátku mého působení ve funkci předsedy. Přesto jsme ani tentokrát nedokázali některé věci auditorům úplně dobře vysvětlit. Často jde spíše o jiné vnímání pojmů, nebo některé prvky řízení kvality máme, ale nemáme je srozumitelně popsané a propojené do jednoho systému. Znovu se potvrdilo, jak je důležité umět věci prezentovat. Já osobně jsem se zúčastnil jen některých částí programu, ale zpětná

vazba od mých kolegů z úřadu je taková, že se během toho týdne od svých dalších kolegů dověděli něco, co doposud nevěděli. Třeba detaily o fungování našeho statistického informačního systému.

### V souvislosti s rychlým růstem cen v posledním roce se v médiích často objevovaly informace o tom, že Česko se z hlediska inflace řadí k nejhorším státům v Evropě. Našel byste nějaké statistické ukazatele, které nás naopak řadí k těm nejlepším?

Pořád máme nejnižší míru nezaměstnanosti v celé Evropské unii, a také míru chudoby, i když dochází k určitému zhoršování situace. Pořád máme relativně nízký dluh sektoru vládních institucí v poměru k HDP, ovšem trend posledních let je naopak velmi negativní.

### Vidíte nějaký statistický ukazatel, z jehož vývoje bychom měli mít obavy?

Je to určitě již zmíněný trend zadlužování, k němu bude v příštím desetiletí přispívat negativní demografický vývoj. Po určitém nárůstu porodnosti v minulých patnácti letech se počet narozených dětí opět snížil pod sto tisíc za rok a stárnutí populace se bude do naší společnosti promítat s takřka stoprocentní jistotou. Nejde jen o výplatu starobních důchodů, ale také o financování zdravotní nebo sociální péče. To vnímám jako ještě větší problém než samotné důchody, a potýkat se s ním bude celá západní civilizace.

### Zanedlouho uplyne rok od konce terénní fáze Sčítání 2021. Publikoval už ČSÚ všechny výsledky? Co dalšího nás ještě čeká?

Ano, všechna statistická témata již byla publikována na našich webových stránkách scitani.cz. Zpoždění máme s nasazením nových prezentačních nástrojů, jejichž prostřednictvím jsme chtěli zveřejňovat podrobné údaje. Jedná se o novou veřejnou databázi Datastat a o Geografický informační systém, který umožní získat údaje o obyvatelstvu, domech a bytech v podrobných mapových podkladech. Na obojím se intenzivně pracuje a věřím, že se už brzy dočkáme jejich zpřístupnění pro uživatele.

### Na sčítání má navázat každoroční aktualizace demografické statistiky na základě dat z registrů a ukončení získávání dat z matričních úřadů. Jak daleko je tento projekt?

Považuji ho za jeden z nejzásadnějších projektů, na nichž pracujeme. Během přípravy sčítání jsme si připravili jak legislativní, tak i technický základ vytvořením takzvaného Cenzového informačního systému. V něm budeme moci v přísně zabezpečené podobě propojovat všechna data, která jsou o občanech dostupná jak v základních registrech, tak i ve všech dalších informačních systémech veřejné správy. Teď jsme ve fázi, kdy do systému postupně načítáme jednotlivá administrativní data, abychom je mohli propojit a odvozovat z nich nejen základní demografické statistiky, ale do budoucna také například ukazatele trhu práce



**PAVEL ČERNÝ**  
oddělení  
marketingu a PR

»  
Budoucnost statistiky je ve využívání soukromých dat.



## Ing. Marek Rojíček, Ph.D.

nebo statistiky vzdělání. Potenciál tohoto systému je velký a záleží jen na tom, jak rozsáhlá a kvalitní data o občanech bude státní správa uchovávat.

### Jak bude podle vás probíhat sčítání v roce 2031? Budou muset lidé ještě vyplňovat nějaké údaje do formulářů?

I když bych osobně byl rád, aby to nebylo nutné, je velmi pravděpodobné, že určité údaje od občanů budeme potřebovat. Mělo by jich být opět méně než v posledním sčítání, pochopitelně využijeme všechna data, která státní správa o občanech má. A téměř s jistotou půjde o čistě elektronické sčítání, při kterém zároveň k sebesečení na online formuláři budeme muset občanům nabídnout nějakou formu sečení s asistencí. K tomu se budeme snažit využít existující veřejnou infrastrukturu, například pobočky Czech Pointů, České pošty, městských a obecních úřadů nebo knihoven. To jsou ale zatím jen naše předběžné úvahy, teprve se projednává evropská legislativa, ze které vyplyne povinný výčet otázek. Rovněž jsme na samém začátku jednání s ostatními ministerstvy a úřady o tom, jaké registry by mohly být v době příštího sčítání k dispozici. Klíčový přitom bude registr bytů, o kterém se diskutuje již řadu let, ale žádný konkrétní projekt jeho vybudování zatím neexistuje.

### Evropský poradní výbor pro statistiku (ESGAB) v nedávno zveřejněné výroční zprávě zdůraznil nutnost upravit legislativní podmínky tak,

### aby statistické úřady získaly lepší přístup k datům od soukromých subjektů. Jak se ČSÚ daří využívat data od privátních subjektů a co konkrétního by se v tomto směru mělo změnit v české legislativě?

Ve využívání soukromých dat ve formě databází je budoucnost statistiky. Legislativa na evropské úrovni se teprve rodí. V České republice tato možnost také není explicitně ukotvena v zákoně, ale nabízíme ji firmám jako alternativu klasických statistických formulářů. Je pro ně určitě snazší nám přes zabezpečené technické rozhraní zpřístupnit datové sady, než zpracovávat jejich výstupy do dotazníků. Zásadní rozdíl je v míře detailu. Přebírání datových sad nám umožňuje s daty flexibilně pracovat, propojovat je a libovolně agregovat, a uživatelům pak nabízet větší spektrum statistických výstupů. Pochopitelně se zachováním všech pravidel statistické důvěrnosti. Takto už dnes rutinně zpracováváme data z pokladen obchodních řetězců, což pomohlo zkvalitnit údaje o vývoji spotřebitelských cen.

### Co vám letos na jaře udělalo radost?

Snažím se radovat z každodenních malých úspěchů, jak v práci, tak i doma. Vždycky si říkám, jak je důležité být zdravý a mít zdravou rodinu, protože teprve pak se člověk může pořádně radovat ze života. I proto jsem se snažil během ledna držet poměrně striktní dietu a pár kilogramů shodit. To mi udělalo radost, a navíc se teď cítím lépe.

Je absolventem Národohospodářské fakulty VŠE v Praze. V ČSÚ působí od roku 2001, předsedou je od března 2018. Profesně se zabývá oblastí národních účtů, podílel se na implementaci evropských standardů národního účetnictví. Ve vědecké činnosti se orientuje na zkoumání role ekonomických struktur v procesu přechodu od nákladové ke kvalitativně zaměřené konkurenční výhodě a na analýzu makroekonomických a strukturálních dopadů globalizace ekonomických toků.

TÉMA

# SČÍTÁNÍ LIDU, DOMŮ A BYTŮ

**10 524 167**

obyvatel žilo  
na území ČR  
k 26. březnu 2021.

**42,7 roku**

byl průměrný  
věk obyvatele ČR.

**2,3 osoby**

připadalo na jeden  
obydlený byt.

# Data ze sčítání pro všechny

Aby sčítání lidu, domů a bytů splnilo svůj účel, je důležité umožnit přístup k jeho výsledkům co nejširšímu okruhu uživatelů.



**JAN  
KRUŠÍNSKÝ**

oddělení metodiky,  
analýz a diseminace  
sčítání

Závěrečnou a nejviditelnější fází projektu Sčítání 2021 je diseminace výsledků. V průběhu dosavadních prací byl a stále je kladen důraz na naplnění potřeb širokého spektra uživatelů a dodržení jejich práva na svobodný přístup k informacím. Zároveň ale dbáme na zajištění ochrany důvěrnosti dat a také na splnění závazků vůči Eurostatu, který požaduje včasné dodání mezinárodně srovnatelných dat. Celosvětovým trendem je zvyšování dostupnosti a srozumitelnosti poskytovaných statistických informací, a to nejen směrem k odborné, ale také k široké veřejnosti. Zveřejňované výstupy ze sčítání proto využívají maximum nových technologických řešení a uživatelům nabízejí flexibilní a dynamické nástroje pro zobrazování.

Diseminace dat úzce souvisí s obsahem Sčítání 2021. Ten vychází z mezinárodních požadavků, a je ukotven v české legislativě, konkrétně v zákonu č. 332/2020 Sb. o sčítání lidu, domů a bytů v roce 2021. Základním východiskem diseminace je postupné zveřejňování definitivních výsledků. První představení zjištěných výsledků proběhlo na tiskové konferenci v lednu 2022. Zveřejněná data, zpracovaná později až do úrovně obcí a městských částí statutárních měst, umožňují porovnání s výsledky minulého sčítání z roku 2011 za tzv. obvykle bydlící obyvatelstvo.

V průběhu minulého roku a v prvním čtvrtletí letošního roku byla dále zveřejněna data za více než patnáct tematických okruhů ze statistiky obyvatelstva, údaje za domovní a bytový fond, za vybraná témata o hospodářících domácnostech a údaje o vyjížďce a dojížďce do zaměstnání a škol. Stručná analýza již zveřejněných dat je předmětem samostatného článku na str. 22.

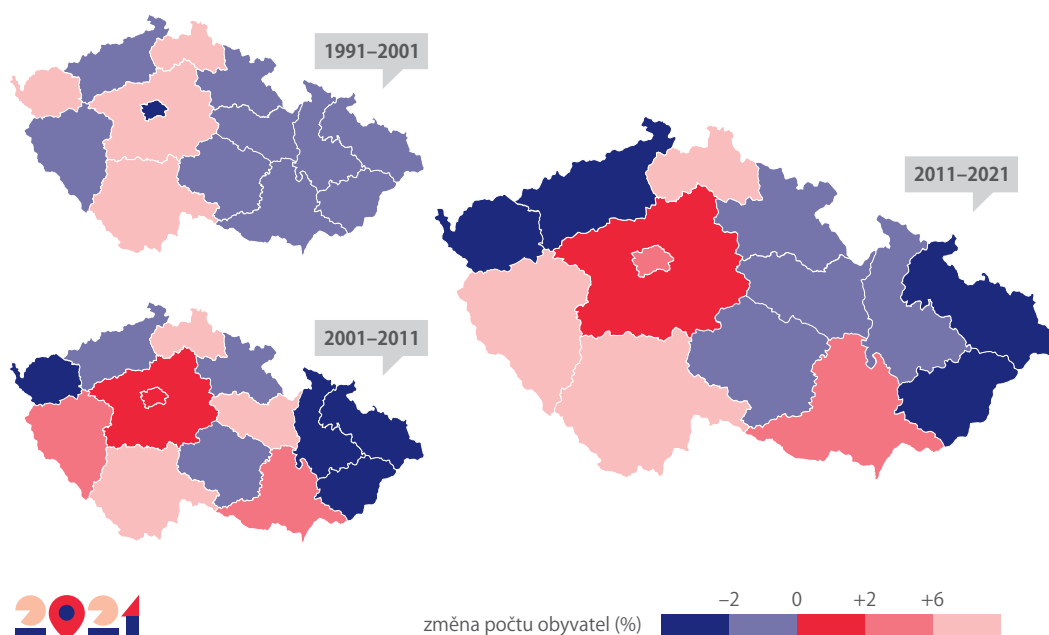
## WEBEM TO ZAČÍNÁ, ALE NEKONČÍ

Hlavním rozcestníkem ke všem informacím o Sčítání 2021 je webová stránka na adrese [www.scitani.cz](http://www.scitani.cz). Zde, v rubrice Výsledky, má uživatel možnost dostat se jednoduše ke zveřejněným datům v přehledné formě kartogramů nebo tabulek s doprovodnými komentáři v členění podle jednotlivých témat.

Významnou roli v prezentaci výsledků hrají taktéž grafické vizualizace, které vhodně doplňují tabulkové i textové výstupy. Součástí webu jsou rovněž metodické vysvětlivky, data za poměrové ukazatele či všechny prezentované tabulky ke stažení. Obsah webových stránek je k dispozici nejen v českém, ale i anglickém jazyce.

Pro diseminaci výsledků SLDB 2021 v podrobnějším územním členění je využívána zejména Veřejná databáze ČSÚ (zkráceně VDB) na webové stránce

## ZMĚNA POČTU OBYVATEL V KRAJÍCH ČESKA (%)



Zdroj: ČSÚ

www.vdb.czso.cz. Dostat se k ní lze jednoduše také přes oficiální webové stránky úřadu. Ke zveřejňovaným tématům a jejich ukazatelům byly předem spočítány stanovené agregace věcných dimenzí pro různé územní úrovně. Nad agregovanými daty byly poté vytvořeny tabulky umožňující v některých případech interaktivní výběr parametrů, například podle věku či pohlaví. Přístup je opět podporován i v anglickém jazyce. Databáze zahrnuje mimo jiné také metodický popis zveřejněných údajů a dostupné metainformace.

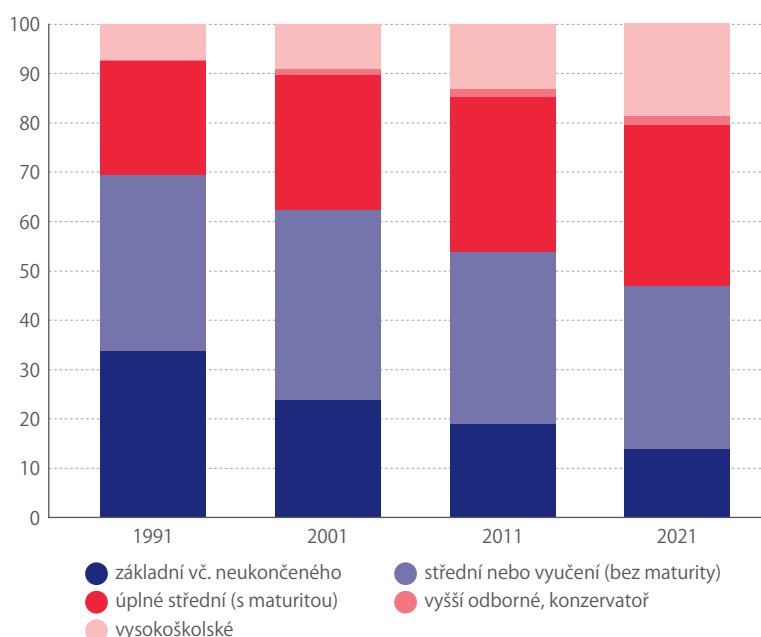
Prezentační aplikace VDB nabízí několik základních možností přístupu k datům:

Statistiky – navigační strom s tematickými kapitolami a předdefinovanými tabulkami, vše o území – výstupy za vybraná témata a území, časové řady, vlastní výběr – interaktivní tvorba vlastní statistické tabulky, ukazatele – možnost zobrazit data pro zvolený ukazatel.

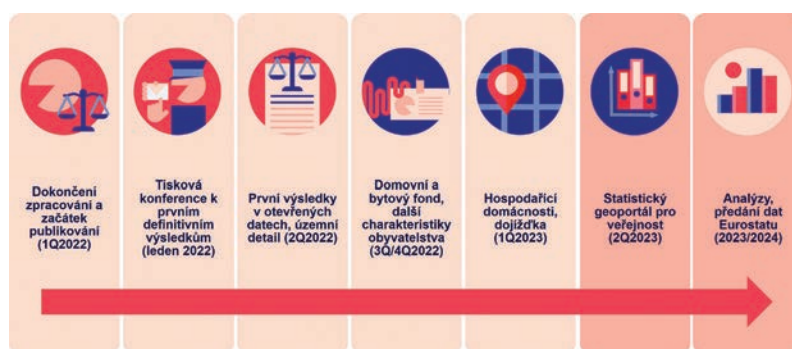
Paralelně s publikováním výstupů ve stávající VDB se zároveň připravují datové sady ze sčítání v podobě, ve které budou uživateli k dispozici prostřednictvím nové diseminační platformy DataStat, jejíž spuštění se předpokládá ve druhé polovině letošního roku. Webová aplikace pro uživatelem definované výstupy bude umožňovat sestavení výsledných tabulek podle požadavků uživatele. Podobné aplikace fungují v řadě zemí nejen pro výsledky cenů, ale i pro další statistické oblasti.

Stejně jako při minulém sčítání se připravují také data pro datové publikace. Výstupy ve formě publikací jsou vhodné nejen pro zkušené uživatele s dobrou orientací ve zveřejňovaných výsledcích, tedy se znalostí publikovaných tabulek, ale i pro ty uživatele, kteří se zatím v datových výstupech tolik neorientují. Většina publikací má elektronickou podobu, tištěné výtisky budou sloužit především v rámci informačních služeb,

## VZDĚLÁNÍ OBYVATEL ČESKA (% , věk 15+)



Zdroj: ČSÚ



## Časový průběh diseminace výsledků Sčítání 2021

Dokončení zpracování a začátek publikování (1. Q 2022)

Tisková konference k prvním definitivním výsledkům (leden 2022)

První výsledky v otevřených datech, územní detail (2. Q 2022)

Domovní a bytový fond, další charakteristiky obyvatelstva (3./4. Q 2022)

Hospodařící domácnosti, dojíždka (1. Q 2023)

Statistický geoportál pro veřejnost (2. Q 2023)

protože umožňují uživateli předložit o datech ze sčítání souhrnný přehled. Vedle datových publikací se výhledově počítá i s publikacemi analytickými.

Další úhel pohledu na statistická data představuje statistický geoportál, na němž budou statistická data prezentována geoprostorově s využitím sofistikovaných nástrojů geografického informačního systému (GIS). Na jeho tvorbu je nyní kladen velký důraz. Zobrazení dat intuitivní a názornou formou pomocí online map uživatelé z řad široké veřejnosti zcela jistě uvítají. Komplexnímu představení tohoto projektu se věnujeme v samostatném článku na str. 25.

Doplňkovou možností zpřístupnění dat ze sčítání, především těch nejzajímavějších, představují údaje prezentované prostřednictvím sociálních sítí nebo přes mobilní aplikaci ČSÚ, která je dostupná k užívání zdarma. Podrobnější informace o této platformě najdete v článku na str. 28.

## DŮRAZ NA SROZUMITELNOST A NÁZORNOST

Výše popsané diseminační kanály představují základní způsoby zveřejňování výsledků Sčítání 2021 a byly navrženy a vytvořeny tak, aby různým skupinám uživatelů umožnily co nejkomfortnější a nejrychlejší cestu k požadovaným informacím a výsledkům. Hlavním rozcestníkem je webová stránka www.scitani.cz, z níž je možné se velmi snadno a rychle dostat také k podrobným výsledkům Sčítání 2021 za nižší územní úrovně publikovaným ve Veřejné databázi ČSÚ.

V průběhu celé diseminace je kladen důraz na srozumitelnost a metodickou srovnatelnost výstupů, ale i na moderní grafickou formu. Do budoucna tedy bude hrát velmi významnou roli nový Statistický geoportál, který bude flexibilně reagovat na nejnovější evropské i světové trendy v diseminaci statistických dat. Statistiky ČSÚ se tak opět stanou přístupnější široké veřejnosti, a umožní snazší využívání v celé řadě odvětví.

# Co prozradilo sčítání

Základní poznatky ze Sčítání 2021 v kostce.



**LENKA JEZNÁ**

oddělení metodiky, analýz a diseminace sčítání

První definitivní výsledky Sčítání 2021 zveřejnil Český statistický úřad necelý rok po rozhodném okamžiku. Jednalo se o základní informace o obyvatelstvu a domech do úrovně krajů. Okruh témat se postupně rozšiřoval a publikované údaje zahrnují i nižší územní detail. Další výsledky za domovní a bytový fond, včetně hlavních charakteristik, byly zpřístupněny ve druhé polovině minulého roku. A začátkem letošního roku došlo v návaznosti na dokončení zpracování ke zveřejnění prvních výsledků za hospodářící domácnosti či o vyjížďce do zaměstnání a škol.

## OBYVATELSTVO

K 26. březnu 2021 žilo na území České republiky 10 524 167 obvykle bydlících osob, což je oproti roku 2011 o 87,6 tisíce více. Přestože se počet mužů od Sčítání 2011 zvýšil o 1,5 procentního bodu, v populaci stále mírně převažovaly ženy (50,7 %).

Průměrný věk obyvatele České republiky dosáhl 42,7 roku, což je o 1,7 roku více než před deseti lety. Oproti trendu z předchozích dekád vzrostl počet osob ve věkové skupině 0–14 let, a sice o více než 200 tisíc. I přes tento fakt výsledky sčítání potvrzují jev stárnutí populace – za posledních deset let přibýlo přes půl milionu osob ve věkové skupině 65+.

Nejčetnější skupinou obyvatelstva podle rodinného stavu se staly svobodné osoby. Tvoří 43 % všech obvykle bydlících nad 15 let. Poprvé tak počet svobodných převyšil skupinu ženatých/vdaných. Mírně vzrostlo, mimo jiné, zastoupení rozvedených osob.

Navýšil se také počet cizích státních příslušníků bydlících na území České republiky. Nejpočetnější skupinou cizinců byli Ukrajinci (150 tisíc), na druhém

místě Slováci (95 tisíc). Následovali Vietnamci (54 tisíc), Rusové (35 tisíc) a Poláci (14 tisíc). Od minulého sčítání se nejvíce rozrostly skupiny Ukrajinců (o 29,6 %) a Slováků (o 16,5 %). Největší část cizinců žila v Praze a ve Středočeském kraji. K datu sčítání bylo v České republice přibližně 45 tisíc osob s vícenásobným státním občanstvím. Naprostá většina z nich měla občanství České republiky a jednoho cizího státu.

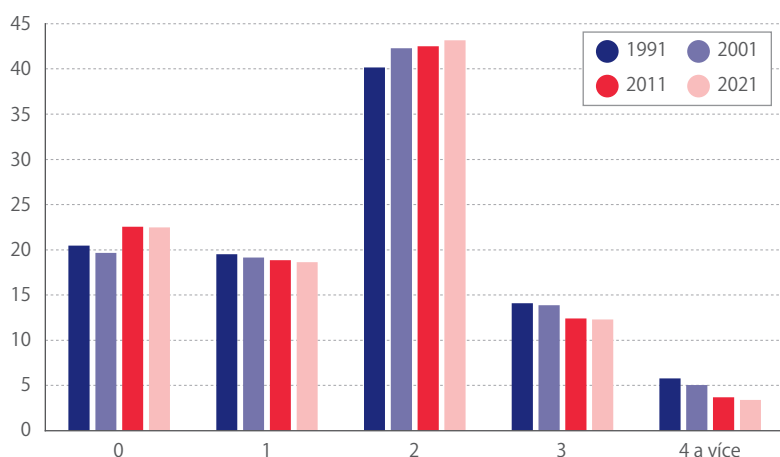
V dobrovolné otázce na národnost se k české, moravské nebo slezské národnosti, jakožto k jediné národnosti, přihlásilo 6,4 milionu osob. Při započtení všech, kteří národnost uvedli třeba i v kombinaci s druhou národností, to bylo celkem 6,8 milionu osob. Z ostatních národností lidé nejčastěji deklarovali slovenskou, ukrajinskou, vietnamskou a polskou. Bez vyplnění nechala tuto otázku téměř třetina dotazovaných.

Polovina obyvatel Česka, kteří uvedli bydliště v době narození, žila v době narození ve stejné obci jako při Sčítání 2021. Bydliště v době narození v zahraničí deklarovalo 6,5 % osob.

Vzdělanostní struktura obyvatelstva potvrzuje trendy nastolené při minulých sčítáních. Přibývá osob s vysokoškolským vzděláním. Zatímco před deseti lety jich bylo 1 113 887, v roce 2021 už bylo evidováno 1 552 407 lidí s vysokoškolským diplomem, což představuje nárůst o téměř 40 procentních bodů. Nejvyšší podíl vysokoškolsky vzdělaných lidí měla Praha (33,7 %), což znamená, že každý třetí člověk bydlící v Praze vystudoval vysokou školu. Na druhé straně roste také počet těch, kteří jsou bez vzdělání (o zhruba 35 procentních bodů). Nejpočetnější skupinou obyvatel dle vzdělanostní struktury jsou stále absolventi středních škol bez maturity, a to navzdory skutečnosti, že v absolutním vyjádření se jejich počet snižuje. Naproti tomu roste počet těch, kteří mají úplné střední vzdělání s maturitou či vyšší odborné vzdělání.

Otázka na náboženskou víru byla dobrovolná, stejně jako při minulém cenzu. Možnost neodpovědět využilo více než 30 % osob. Příslušnost k církvi či náboženské společnosti deklarovalo téměř 1,4 milionu obyvatel (tj. 18,7 %), naopak odpověď bez náboženské víry zvolilo více než 5 milionů obyvatel (68,3 %). Stejně jako před deseti lety měla nejvíce příznivců římskokatolická církev (741 tisíc), následovala Československá církev evangelická (32 tisíc) a Církev československá husitská (23 tisíc). Řada obyvatel se opět přihlásila ke skupině, která se považuje za věřící, ale nehlásí se k žádné z církví, náboženských společností nebo směrů.

## PODÍL ŽEN VE VĚKU 15+ S RŮZNÝM POČTEM ŽIVĚ NAROZENÝCH DĚTÍ (%)



Zdroj: ČSÚ

**ČÍM SI VYSVĚTLUJETE, ŽE V POSLEDNÍ DOBĚ KLESÁ POČET OSOB HLÁSÍCÍCH SE K ŘÍMSKOKATOLICKÉ CÍRKVI, A NAOPAK ROSTE POČET TĚCH, KTEŘÍ UVÁDĚJÍ, ŽE VĚŘÍ V BOHA, ALE NEJSOU PŘÍSLUŠNÍKY ŽÁDNÉ CÍRKVE NEBO JSOU BEZ NÁBOŽENSKÉ VÍRY?**



**DANIEL CHYTI**

vedoucí odboru analýz církevních dat České biskupské konference



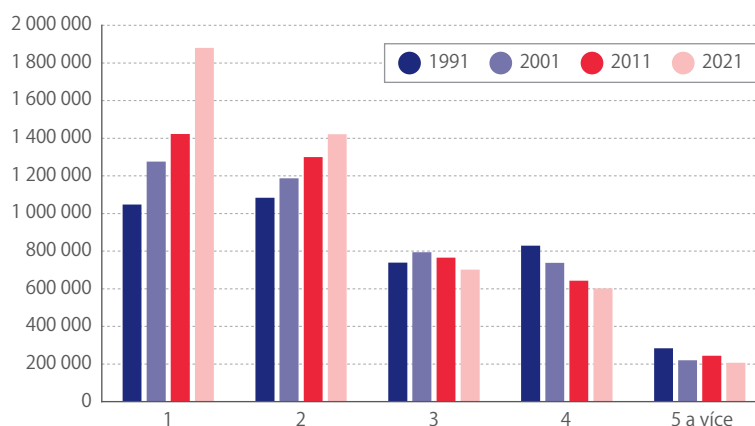
Při interpretaci výsledků sčítání lidu je třeba vzít v úvahu dobrovolnost otázky na náboženské vyznání od roku 2011. Od SLDB 1991, kdy byla po 40 letech znovu zařazena, pozorujeme pokles věřících hlásících se k církvi, nejnižší byl mezi cenzy 2011 a 2021 (90 tis. osob). V roce 2021 se kromě 741 tisíc osob hlásících se k Římskokatolické církvi nově objevila kategorie katolická víra (katolík), ke které se přihlásilo 235,8 tisíce osob, jež je nutno zohlednit. Podobně jako kategorii protestant/evangelík při srovnání počtu osob hlásících se k protestantským církvím.

Nicméně trend poklesu „institucionalizovaných“ věřících a nárůst počtu osob věřících v Boha, ale nehlásících se k žádné církvi nebo náboženskému směru, je zřejmý. Interpretovat lze tento jev demografickými změnami, kdy vymírají silně „prokřtěné“ starší ročníky, pro které ještě byla příslušnost k církvi součástí jejich identity. Důvodem růstu nehlásících se věřících je privatizace víry a neochota deklarovat příslušnost k jakékoli instituci.



Jako poslední byly zatím za osoby publikovány ekonomické charakteristiky. Došlo k nárůstu počtu osob zahrnutých mezi pracovní sílu (zaměstnaných a nezaměstnaných) z 5,1 milionu v roce 2011 na téměř 5,6 milionu, což představuje více než polovinu obyvatel se zjištěnou ekonomickou aktivitou. Podíl zaměstnaných poprvé od Sčítání 1991 přesáhl 50 % z celkového počtu osob se zjištěnou ekonomickou aktivitou. Za posledních 10 let se více než zdvojnásobil počet pracujících důchodců, kterých bylo v roce 2021

## HOSPODAŘÍCÍ DOMÁCNOSTI PODLE POČTU ČLENŮ DOMÁCNOSTI (2021)



Zdroj: ČSÚ

již 566 tisíc. Mimo pracovní sílu bylo zahrnuto 46,5 % osob se zjištěnou ekonomickou aktivitou, z toho polovinu tvořili nepracující důchodci a necelou třetinu žáci a studenti.

Většina zaměstnaných pracovala v postavení zaměstnance (76,1 %). Jako OSVČ pracovalo 13,6 % zaměstnaných a jen 1 % osob zaměstnávalo v rámci svého podnikání další osoby.

Více než čtvrtina (27,5 %) zaměstnaných v Česku, u nichž se podařilo zjistit odvětví ekonomické činnosti jejich zaměstnavatele, pracovala v průmyslu. V zemědělství, lesnictví a rybářství pracovalo pouze 3,2 % ze všech zaměstnaných se zjištěným odvětvím ekonomické činnosti.

### DOMÁCNOSTI

Celkový počet hospodařících domácností dosáhl hodnoty 4 813 103. V absolutním vyjádření to znamená, že se za posledních 30 let počet hospodařících domácností zvýšil o téměř 830 tisíc. Ve srovnání s předchozím sčítáním v roce 2011 došlo k nárůstu o 10 %.

Struktura domácností podle typu dominuje kategorie úplných rodin tvořených jednou rodinou. Nejčastější formou úplné rodiny je manželství. I přesto, že jejich podíl od roku 2011 klesl, představuje tento typ stále 77 % úplných rodin. Necelou pětinu rodinných domácností představují neúplné rodiny. V této kategorii výrazně převažují osamělé matky nad osamělými otci. Téměř 40 % hospodařících domácností jsou domácnosti nerodinné, tvořené především domácnostmi jednotlivců. Počet domácností jednotlivců se od roku 1991 stabilně zvyšuje, mezi posledními dvěma sčítáními dokonce o třetinu.

S nárůstem počtu domácností jednotlivců souvisí pozvolné zmenšování průměrné velikosti hospodařících domácností. V roce 2021 klesla hodnota průměrně velké domácnosti na 2,15 osoby. Kromě domácností jednotlivců vzrostl také počet dvoučlenných domácností. Nejčastěji měly domácnosti v České republice jednoho nebo dva členy. Počet domácností se třemi a více členy naopak klesl.

**77%**

**úplných rodin tvoří manželské páry.**

V hospodářských domácnostech tvořených jednou rodinou žilo v roce 2021 téměř 2,1 milionu závislých dětí, což představuje v průměru 0,75 dítěte na jednu hospodářskou domácnost tohoto typu. Oproti roku 2011 to znamená mírný nárůst.

Při Sčítání 2021 ve více než polovině (54 %) hospodářských domácností tvořených jednou rodinou nežilo žádné závislé dítě. Domácnosti s jedním závislým dítětem představovaly více než pětinu (22 %) všech hospodářských domácností tvořených jednou rodinou, další téměř pětinu pak domácnosti se dvěma závislými dětmi.

## BYTY

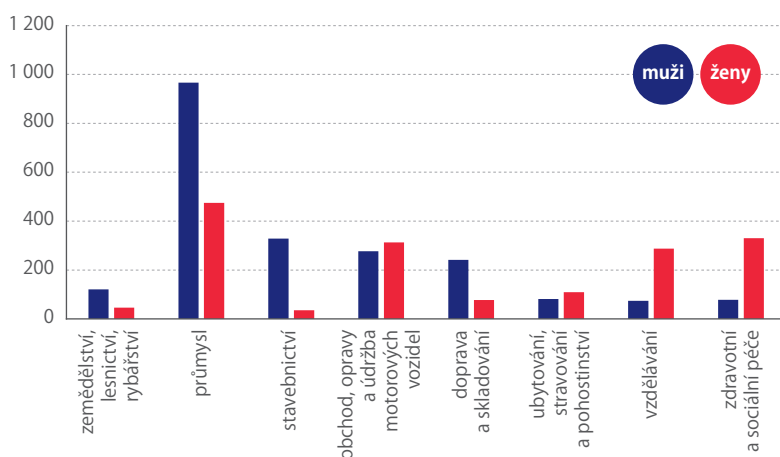
Celkový počet obydlených bytů dosáhl 4 480 139, a od sčítání před deseti lety se tak zvýšil o 9,1 %.

Z hlediska právního důvodu užívání bytu se z více než třetiny jednalo o byty ve vlastním domě, čtvrtina bytů byla v osobním vlastnictví a pětinu tvořily byty nájemní.

Průměrně velký byt měl 3,9 obytných místností (včetně kuchyně, pokud se jedná o samostatnou místnost). Nejvíce bytů obývala pouze jedna osoba. Početně pak následovaly obydlené byty se dvěma a třemi osobami. Na jeden obydlený byt tak v Česku připadalo průměrně 2,3 bydlící osoby.

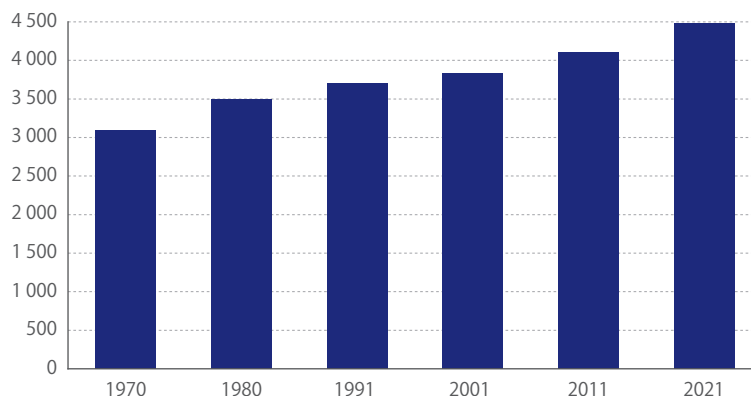
Technická vybavenost bytů, jako je zavedení vodovodu či plynu nebo vytápění ústředním topením, se postupem času stále zvyšuje. Plyn byl v roce 2021 zaveden již ve více než dvou třetinách obydlených bytů. Vybavenost bytu vodovodem je již samozřejmostí, ve všech krajích překračovala 99 % obydlených bytů, u nichž byl údaj zjištěn. Devět z deseti obydlených bytů v Česku je vytápěno ústředním topením. Přibližně třetina obydlených bytů má ústřední dálkové vytápění z teplárny či kotelny mimo dům, další třetina využívá ústřední vytápění s vlastním zdrojem pouze pro daný byt, pětina obydlených bytů pak ústřední domovní vytápění. Jako hlavní zdroj energie k vytápění bytu je nejčastěji využíván plyn nebo energie z kotelny mimo dům bez rozlišení paliva.

## ZAMĚSTNANÍ PODLE VYBRANÝCH ODVĚTVÍ EKONOMICKÉ ČINNOSTI (tis., 2021)



Zdroj: ČSÚ

## POČET OBYDLENÝCH BYTŮ (tis.)



Pozn.: do roku 2001 trvale obydlené byty, v roce 2011 a 2021 obvykle obydlené byty.

Zdroj: ČSÚ

## DOMY

K 26. březnu 2021 bylo v Česku celkem 2 317 276 domů. Ve srovnání s předešlým sčítáním v roce 2011 tak přibýlo přes 159 tisíc domů.

Téměř dva miliony domů v Česku bylo v době sčítání obydlených, neobydlený zůstal přibližně každý sedmý dům. Více než dva miliony domů, tedy naprostou většinu domovního fondu, představují rodinné domy. Bytových domů je asi desetkrát méně. Nejčastějším vlastníkem domů byly fyzické osoby, které vlastnily přes 88 % všech obydlených domů v Česku. Druhá nejčastější forma vlastnictví – spoluvlastnictví vlastníků bytů, je typická pro bytové domy.

Připojení domu na vodovod je podobně jako u bytů již téměř sto procentní. Na vodovod z veřejné sítě bylo připojeno 82 %, na soukromý zdroj vody (např. studnu) více než desetina obydlených domů.

Přípojku na kanalizační síť mělo již 64 % všech obydlených domů se zjištěným způsobem odvádění odpadních vod, žumpu či jímku využívala necelá třetina obydlených domů. Vlastní čističku odpadních vod využívalo téměř 80 tisíc domů.

Podíl obydlených domů se zavedeným plynem dosahoval v celostátním průměru téměř dvou třetin z obydlených domů, ovšem s výraznými rozdíly mezi jednotlivými regiony způsobenými různou mírou plynofikace v jejich obcích.

Více než dvě třetiny obydlených domů měly ústřední domovní vytápění. Přibližně každý dvacátý obydlený dům byl vytápěn ústředním dálkovým topením z kotelny či teplárny mimo dům, nejčastěji se jednalo o bytové domy.

Nejčastěji jsou domy v ČR postaveny z kamene, cihel, tvárnic a jejich vzájemných kombinací (téměř 90 % domů se zjištěným materiálem). Výtahem bylo vybaveno více než 61 tisíc domů, což odpovídalo pouhým 2,7 % domovního fondu se zjištěnou vybaveností výtahem. Tento údaj ale vcelku koresponduje se skutečností, že naprostá většina domů dosahuje nejvýše tří nadzemních podlaží. Počet obydlených domů s pěti nebo více nadzemními podlažími nedosahuje ani 74 tisíc.



# Statistická data v prostoru

V ČSÚ se intenzivně pracuje na vývoji Statistického geoportálu, který umožní zobrazovat data na mapovém podkladě.



**ŠTĚPÁN MORAVEC**

oddělení  
koordinace přípravy  
a zpracování sčítání

Potřebujete vědět, ve kterých oblastech Česka žije nejvíce vysokoškoláků nebo svobodných, kde je nadprůměrný podíl dětí nebo seniorů a kde žije nejvíce rodáků? Zajímá vás, jaké jsou demografické charakteristiky obyvatel či technické charakteristiky domů a bytů ve vašem okolí nebo do jakých měst a v jaké intenzitě jezdí lidé z vaší obce do zaměstnání a do škol? Odpovědi na tyto otázky vám poskytne připravovaný Statistický geoportál ČSÚ.

## PRVNÍ BUDOU DATA ZE SČÍTÁNÍ

Český statistický úřad již brzy představí veřejnosti Statistický geoportál, který nabídne uživatelům zbrusu nový způsob vizualizace statistických výstupů. Bude se jednat o několik koncových mapových aplikací, jež umožní uživatelům zobrazit si vybrané statistické ukazatele či témata za nabízené či vlastnoručně vymezené území ve formě přehledných interaktivních map.

Statistický geoportál bude představovat novou platformu pro sdílení geograficky orientovaných statistických dat, analytických výstupů a služeb. V první fázi půjde zejména o vizualizaci výsledků Sčítání 2021, pro jehož prezentační účely byl geoportál primárně vyvíjen. První, a tematickým obsahem nejrozsáhlejší uživatelskou aplikací bude Statistický atlas, který bude zobrazovat cenzová data za obyvatelstvo, domy, byty a později i za domácnosti pro tradiční územní jednotky v podobě tematických map (formou kartogramů a kartodiagramů). Uživatelé tak budou mít možnost porovnat si například věkovou strukturu obyvatel ve své obci se sousedními nebo zjistit, ve kterých oblastech Česka žije nejvíce cizinců či kde se postavilo nejvíce nových bytů. Bezprostředně

po zprovoznění geoportálu si bude možné tematické mapy zobrazit od úrovně obcí a městských částí či městských obvodů statutárních měst, a dále také za správní obvody obcí s rozšířenou působností, okresy, kraje až po tzv. regiony soudržnosti (NUTS 2). Postupem času přibudou i menší statistické územní jednotky, složené z částí obcí či základních sídelních jednotek. Alternativu k velikostně i prostorově nesourodým územním jednotkám pak budou představovat souřadnicové sítě (grid), které nabídnou uživatelům prezentaci agregovaných statistických dat za pravidelné jednotky ve tvaru čtverce o shodné velikosti 1 x 1 km. Výhledově bude možné rovněž vizualizovat časové snímky tematických map, a porovnávat vývoj prostorového rozložení daného jevu v čase.

## O DOJÍŽDCE NÁZORNĚ

Zcela samostatná mapová aplikace byla vytvořena pro prezentaci cenzových dat o dojíždě obyvatel do místa pracoviště nebo školy. Aplikace, nazvaná prozaicky Dojíždka, zobrazuje směr a intenzitu dojíždkových a vyjíždkových proudů obyvatel a jejich rozdíl (saldo dojíždky) mezi vybranými administrativními jednotkami (obcemi, okresy, kraji apod.). Zjednodušeně řečeno si zájemci budou moci vyhledat a zobrazit, do jakých obcí nejvíce vyjíždějí za prací či za studiem obyvatelé z jejich obce a třeba jaký dopravní prostředek k tomu nejčastěji využívají. K dispozici bude i praktická informace o přibližném čase dojíždky mezi vybranou obcí a zdrojovými obcemi, z nichž do ní její obyvatelé dojíždějí a analogicky i čas vyjíždky z vybrané obce do cílových obcí, do kterých obyvatelé dané obce vyjíždějí.



**PETR KLAUZA**

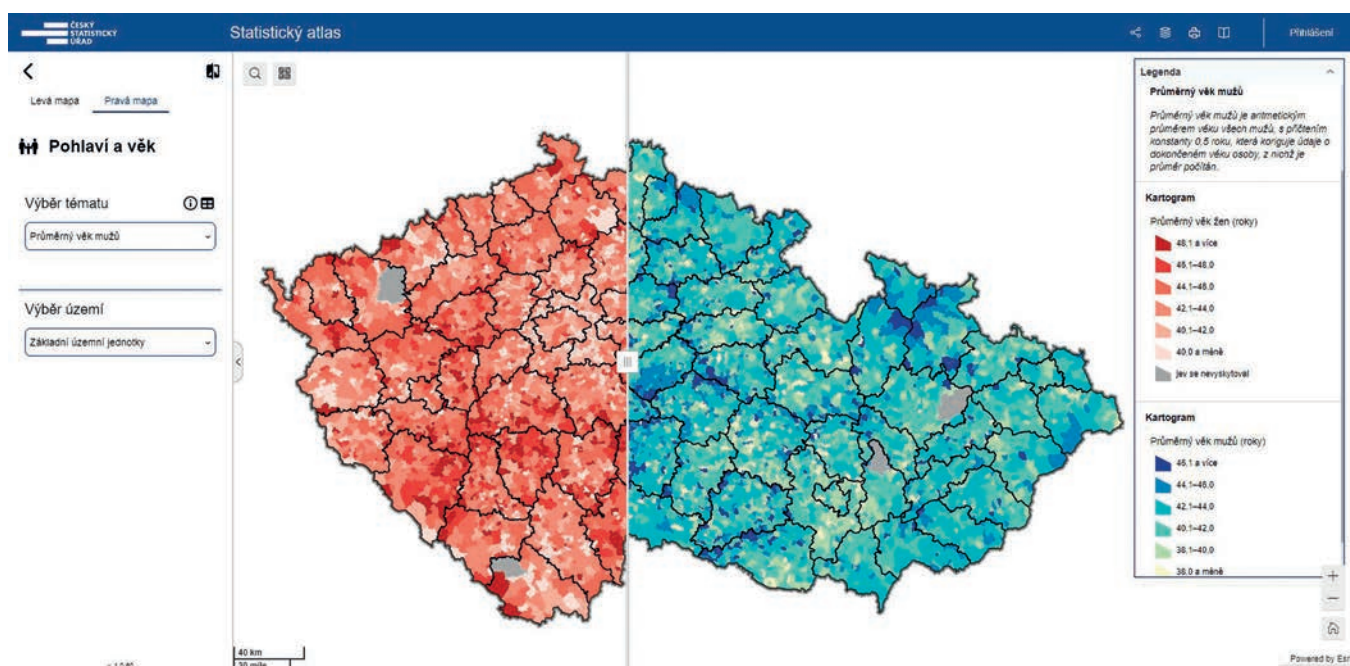
vedoucí oddělení  
statistických  
územních jednotek



Výchozí podoba vstupní stránky Statistického geoportálu

## GEOREPORTY NA PŘÁNÍ

Poslední, neméně uživatelsky zajímavou mapovou aplikaci pro veřejnost budou představovat Statistické georeporty umožňující získat statistické informace za uživatelem vymezené území nezávisle na běžném územním členění České republiky do administrativních nebo statistických jednotek. Zájmovou lokalitou tak může být území vymezené přírodním (např. záplavové zóny, radonové oblasti), civilizačním (např. hluk, emise) nebo socioekonomickým (mapování zákazníků či konkurence) jevem. Vymezení území bude možné provést pomocí obdélníku, nepravidelného polygonu, případně ručně zakreslené či parametricky zadané kružnice. Kvůli ochraně statistické důvěrnosti neobdrží veřejní uživatelé u souborů s nízkými četnostmi statistické výsledky přesně za zakreslené území, ale dostanou agregovaná data



Porovnání dvou tematických map ve Statistickém atlase

za čtvercové buňky (gridy) 1 x 1 km, které na vymezené území zasahují. Výsledný dokument bude obsahovat mapu vymezeného území, tabulku s agregovanými číselnými hodnotami a grafy vyjadřujícími poměrové a četnostní charakteristiky vybraného tématu. Dostupný bude ve formě PDF či HTML souboru. Zpočátku bude možné takto zobrazovat základní ukazatele za obyvatelstvo, domy a byty ze Sčítání 2021, do budoucna se však počítá s rozšířením tematického obsahu i o další údaje, pocházející zejména ze soustavy statistických registrů.

Statistické georeporty nebudou k dispozici pouze jako mapová aplikace, ale rovněž jako webová služba určená pro užší okruh smluvních uživatelů. Přidaná hodnota této služby spočívá v maximálním možném prostorovém rozlišení podkladových dat, neboť půjde o mikroagregace navázané na adresní body, což

zaručuje vysokou přesnost poskytovaných výstupů. Od zájemců o využívání výše uvedené služby bude proto vyžadováno uzavření smlouvy s jasně deklarovaným účelem užití služby a doložení dostupnosti bezpečnostního certifikátu.

### ROZŠÍŘENÍ FUNKCÍ V BUDOUCNOSTI

Statistický geoportál však nebude zahrnovat jen zmíněné mapové aplikace, ale poskytne konzumentům statistických dat i další užitečné služby. Bude zde například možnost vyhledávání, prohlížení a stahování souborů prostorových dat a jejich metadat v souladu s evropskou směrnicí INSPIRE\*. Geoportál bude postupně rozšiřován i o další formy prezentace statistiko-geografického obsahu, jako jsou například mapy s příběhem, spojující interaktivní mapy s tematicky zaměřeným textovým a multimediálním obsahem

## ČÍM SI VYSVĚTLUJETE, ŽE NEUSTÁLE KLESÁ POČET OSOB, KTERÉ UVÁDĚJÍ, ŽE JSOU ROMSKÉ NÁRODNOSTI?

Počet Romů v České republice se nesnižuje, pokud zahrneme i ty, kteří se přihlásili k romské národnosti v kombinaci s jinou. Tato čísla naopak od roku 2001 stále stoupají. K romské národnosti se během sčítání lidu v roce 2021 přihlásilo celkem 21 691 obyvatel. V roce 2001 to bylo 11 746 lidí. Za 20 let se tedy ochota uvést v dotazníku romskou národnost téměř zdvojnásobila.

Důvodů, proč se Romové nehlásí v takovém počtu ke své národnosti, je několik. U některých to je nedostatečná informovanost a motivace.



**ZDENĚK RYŠAVÝ**  
ředitel Romea

Někteří nechápali důvody, proč by se k romské národnosti měli přihlásit, často nevěděli, jaký je rozdíl mezi občanstvím a národností. Druhým důvodem byl strach z diskriminace a stigmatizace, který vychází z historických zkušeností. Někteří Romové se mohli obávat, že přihlásit se k romské národnosti by mohlo znamenat ztrátu práv nebo vystavení se rasismu a nenávisti ze strany majoritní společnosti buď nyní, nebo v budoucnu. A to i přesto, že všude bylo zdůrazňováno, že sčítání je anonymní.

## PŘEKVAPILY VÁS NĚJAKÉ VÝSLEDKY Z POSLEDNÍHO SČÍTÁNÍ 2021?



**ROBIN  
MAIALEH**

ředitel Výzkumného  
ústavu práce  
a sociálních věcí



Překvapen výsledky bohužel nejsem, kromě jiného totiž sčítání potvrdilo přetrvávající strukturální nerovnováhy v regionálním rozvoji. Demografickým rizikem, či spíše pozorovaným důsledkem těchto strukturálních nerovnováh je postupné vylidňování pohraničních regionů. Jak sčítání ukázalo, tyto regiony pak mají vyšší průměrný věk obyvatel a nižší vzdělanostní strukturu, neboť vzdělanější pracovní aktivní obyvatelstvo se stahuje do ekonomických center země. Regiony pak trpí méně kvalifikovanou profesní strukturou (podílem specialistů) a dostávají se do pasti chudoby se všemi socioekonomickými důsledky, například vyšším podílem osob bydlících ve specifických typech zařízení apod. Obávám se, že bez systematického regionálního rozvoje a cílených národohospodářských opatření budou tyto regionálně podmíněné socioekonomické divergence nabírat na síle.

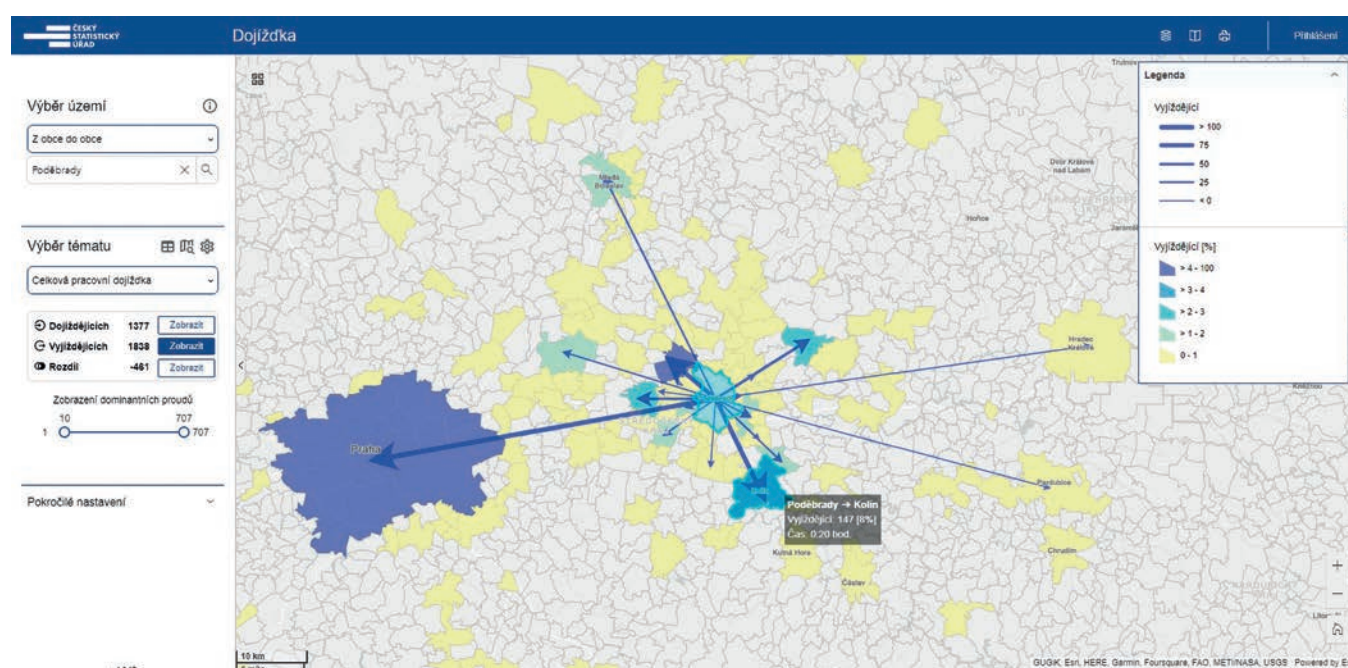


nebo mapové dashboards pro sledování průběžně se měnících statistických dat.

Geoportál je postaven na komerční platformě ArcGIS Enterprise vhodně doplněné open source technologiemi a komponentami vyvinutými na zakázku. Technologie ArcGIS od společnosti ESRI je celosvětově nejrozšířenější platformou GIS umožňující implementaci komplexního a škálovatelného geoportálového řešení. Jedná se o ucelený ekosystém produktů, služeb a datových zdrojů, což spolu s masivním využíváním ve výuce a aplikovaně i ve veřejném, soukromém nebo akademickém sektoru a s technologickou vyspělostí vytváří dobré výchozí předpoklady pro udržitelnost, ekonomiku a personální zajištění provozu. Zároveň jsou otevřeny široké možnosti dalšího rozvoje a integrace s okolními systémy.

Vývoj a implementace Statistického geoportálu trvaly zhruba jeden rok a celý projekt nyní vstupuje do závěrečné fáze. Dochází k posledním úpravám a ladí se jednotlivé funkce. Spolu s tím probíhá intenzivní plnění vstupních statistických a geografických dat a příprava a konfigurace tematického obsahu a mapových kompozic. Představení Statistického geoportálu veřejnosti lze proto očekávat v průběhu druhého čtvrtletí tohoto roku.

\* Směrnice INSPIRE tvoří legislativní rámec a stanovuje obecná metodická a technická pravidla pro založení evropské infrastruktury prostorových dat. Hlavním cílem je poskytnout kvalitní a standardizované (harmonizované) prostorové informace pro vytváření a uplatňování společných politik na všech úrovních členských států EU.



Zobrazení dominantních vyjížděkových proudů z vybrané obce v aplikaci Dojíždka

# Sčítání v mobilu

Aktuální data z posledního sčítání lidu, domů a bytů najdete i v mobilní aplikaci ČSÚ.



**LEONA  
TOLAROVÁ**

oddělení výstupních  
databází

Mobilní aplikace ČSÚ je uživatelům k dispozici již více než rok, a za tu dobu se hodně rozrostla. Vedle pravidelných rychlých informací nebo aktualit zveřejňovaných na webu ČSÚ nabízí i mnoho dalších údajů z aktuálních statistických zjišťování a dlouhodobých časových řad, a v neposlední řadě i postupně zveřejňovaná data ze sčítání, která se stala náplní nově vzniklé skupiny Sčítání 2021.

Podobně jako v ostatních, i v této tematické skupině jsou data rozdělena podle území. Zájemci zde mohou najít nejen souhrnné údaje za Českou republiku, ale také za jednotlivé kraje. Výsledky se člení do tří podskupin (obyvatelstvo, domy, byty) obsahujících nejžádanější data ze sčítání. Každý ukazatel je doplněn krátkým popisem, metodikou a odkazem do veřejné databáze ČSÚ, kde lze získat přehled o daném ukazateli v širších souvislostech a v podrobnějším územním členění. Údaje ve skupině Sčítání 2021 budeme i nadále doplňovat.

## VÝBĚR DAT PODLE OBCE

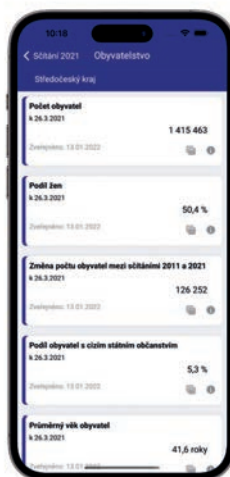
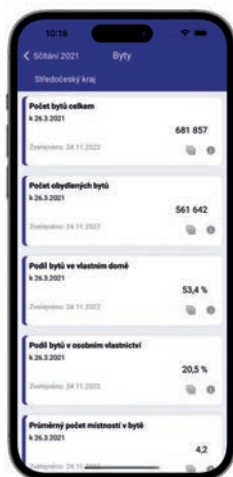
Nedávno byla v aplikaci spuštěna služba, v níž si uživatelé mohou zobrazit vybrané informace o obci, městu či městské části podle své aktuální polohy. Pokud uživatel zjišťování polohy na svém mobilním zařízení nepovolí, otevře se mu automaticky mapa s nabídkou údajů za hlavní město Prahu. S pomocí vyhledávače je však možné zvolit jakoukoliv jinou obec či město v republice, a zobrazit o nich základní informace, vybrané statistické údaje nebo data ze Sčítání 2021. Ta jsou v aplikaci publikována až do úrovně městských částí územně členěných statutárních měst.

Rozvoj mobilní aplikace ČSÚ samozřejmě pokračuje i nadále, a uživatelé se tedy mohou těšit na nové funkce a nástroje.



## JEDNO ČÍSLO PRO MNOHO VÝSTUPŮ

Zpracování výsledků sčítání a jejich prezentace je bezpochyby velmi náročný proces. Pro prezentaci na webových stránkách a pro přípravu publikací se využívá Veřejná databáze ČSÚ (VDB), která je velkým datovým úložištěm statistických údajů určených k prezentaci externím uživatelům. Všechny výstupy na webových stránkách a všechny údaje v publikacích jsou získány z VDB, čímž je zajištěn princip jednoty čísla. Údaj je uložen do databáze pouze jednou, přestože se pak objevuje v různých tabulkách či grafických výstupech. Uživatel výstupů z VDB může navíc využít možnosti prohlížet společně s údajem i odpovídající metadata (např. podrobnou definici relevantního ukazatele, položky číselníků apod.).



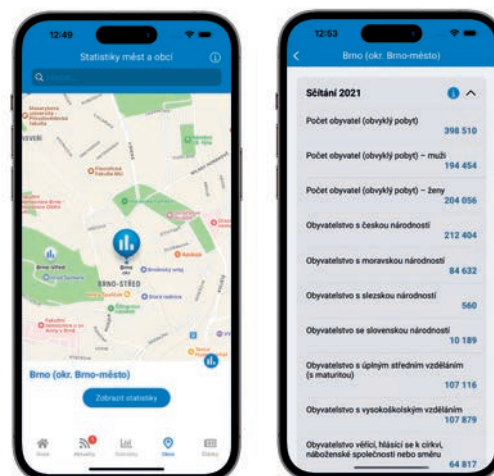
Samozřejmostí při prezentaci výstupů veřejnosti i v rámci sestav vytvářených na zakázku je respektování ochrany důvěrnosti poskytovaných dat. Zveřejnění výstupů, které by znamenaly narušení této zásady, je automaticky potlačeno.

## OTEVŘENÁ DATA PRO VŠECHNY

Výsledky Sčítání 2021 jsou kromě webových stránek a Veřejné databáze ČSÚ zveřejňovány také ve formě tzv. otevřených dat. Jedná se v podstatě o soubory ve strojově zpracovatelném formátu CSV podle standardů pro otevřená data. Jejich předností je navíc i rozsah uložených dat. Jeden soubor pro daný ukazatel obsahuje statistické údaje za všechny dostupné územní úrovně, tedy od celé České republiky přes kraje, okresy až po obce a městské části, resp. městské obvody statutárních měst. Uživatelé si tak mohou snadno stáhnout data za všechna území najednou, na rozdíl od nabídky dat na webových stránkách sčítání nebo ve veřejné databázi, kde by bylo nutné přepínat mezi různými tabulkami a stahovat data po částech.

Každý datový soubor obsahuje v prvním řádku hlavičku s názvy použitých sloupců, další řádky obsahují vždy jeden statistický údaj spolu s identifikačními kódy ze Statistického metainformačního systému a s odpovídajícími texty. Seznam použitých sloupců a jejich význam je na stránce „Výsledky sčítání 2021 – otevřená data“ zveřejněn v technickém schématu vždy vedle datového souboru.

Data ve formátu CSV lze snadno načíst do různých tabulkových procesorů, a tam je filtrovat či



zpracovávat podle vlastní potřeby. Jen je potřeba upozornit, že CSV soubory podle standardů pro otevřená data nelze po stažení přímo otevřít v české verzi Excelu, který používá jiné kódování češtiny. Stažené CSV soubory je potřeba do české verze Excelu načíst pomocí funkce načtení externích dat.

Otevřená data slouží především jako bohatý zdroj pro tvorbu navazujících výběrů, analýz a různých vizualizací, ať už v podobě tabulek, grafů, nebo kartogramů. Možnosti využití a zobrazení otevřených dat v různých aplikacích jsou prakticky neomezené.

Seznam všech otevřených dat ČSÚ je dostupný v Katalogu produktů ČSÚ ([bit.ly/3fwgDiB](https://bit.ly/3fwgDiB)) i v Národním katalogu otevřených dat (<https://data.gov.cz/datove-sady>).

## PŘEKVAPILY VÁS NĚJAKÉ VÝSLEDKY ZE SČÍTÁNÍ 2021?

Výsledky posledního cenzu 2021 mě překvapily nejen po stránce věcné, ale hlavně tím, že celé sčítání bylo koncipováno moderně, v souladu s novými trendy ve statistice. Myslím, že svými výstupy dává všem zpracovatelům dobré vysvědčení. Neznám už detailně zádrhele a úskalí, kterými metodici, organizátoři a zpracovatelé musejí procházet, nicméně rychlost publikace prvních výsledků považuji za velmi uspokojující. Pro demografa jsou však přece jen zajímavější detailnější výsledky, musí se tedy obrnit větší trpělivostí a na podrobnosti si počkat.

Mě osobně nejvíc zajímaly údaje o soužití v rodinách, respektive v hospodařících domácnostech, co se od minulého cenzu změnilo z hlediska rodinného vztahu (manželské páry, nesezdaná soužití a partnerství, věk, případně vzdělání). Rovněž, jaké dopady má rostoucí zastoupení nesezdaných soužití a změny v jejich struktuře, např. na plodnost žen. Demografické studie zatím jednoznačně ukazují, že nesezdané páry mají méně dětí – ovšem



**DAGMAR  
BARTOŇOVÁ**

Katedra demografie  
a geodemografie  
Přírodovědné fakulty UK

cenzy zachycují jen okamžitý snímek populace, zatímco rození dětí a soužití partnerů v domácnostech jsou součástí životních cyklů, dlouhodobého vývoje. Kontinuita dat získaných při cenzech je tedy z hlediska srovnatelnosti nezbytná.

Již několik desetiletí stoupá podíl domácností jednotlivců, ovšem zatímco v cenzech 20. století rostlo zastoupení samostatně bydlících a hospodařících jednotlivců především ve vyšším věku, pro 21. století se stalo typickým samostatné bydlení mladých osob a nové formy soužití – nejen „singles“, ale i „apart together“ a další.

Z výběrových šetření získávají demografové či sociologové poměrně detailní vhled do měnícího se způsobu života, na druhé straně časové řady údajů ze sčítání poskytují tzv. „tvrdá“ data. Jistě záleží na pravdivosti výpovědí respondentů, ale masovost cenzů a dlouhodobé trendy, jež se daří v časových řadách cenzů nalézat, spolehlivě dokládají sociální změny a měnící se způsob života populace.





# Data jsou jenom nástroj, který lze využít pro dobré i špatné cíle

Ředitel ústavu empirických výzkumů STEM Martin Buchtík poodhaluje zákulisí výzkumů veřejného mínění.

Foto: Tereza Koutecká

## Využíváte ke své práci výsledky sčítání lidu, domů a bytů?

Samozřejmě, využíváme nejen výsledky sčítání, ale i jiná data poskytovaná Českým statistickým úřadem. Slouží nám jednak jako podklad pro různé analýzy, které často začínají základními demografickými přehledy. Druhou velmi důležitou oblastí, v níž nám vaše data pomáhají, jsou kvótní výběry, pro které potřebujeme znát strukturu populace, z níž naše respondenty vybíráme. V tom jsou údaje ČSÚ nenahraditelné.

## Zatímco ČSÚ produkuje hlavně kvantitativní data a čísla, STEM se zabývá zejména zjišťováním kvalitativních údajů, jako jsou nálady, názory, postoje. Proč potřebujeme znát obojí?

Kvantitativní data jsou důležitá pro tvorbu strategií a pro plánování. Stát se například může připravovat na to, že odcházejí lékaři do důchodu, že na střední školy přicházejí silné populační ročníky, že chybí kapacita v různých oborech práce nebo že se mění struktura výdajů domácností v důsledku inflace. Díky těmto znalostem je možné připravovat různé scénáře, zkoumat jejich silné a slabé stránky, a činit konkrétní politická rozhodnutí.

Zjišťování názorů veřejnosti je potřeba pro to, abychom věděli, jakým způsobem ta rozhodnutí komunikovat s veřejností. K tomu musíme mít objektivní představu o tom, co si lidé myslí. Každý z nás je obklopen skupinou lidí, s níž sdílíme informace a navzájem se ovlivňujeme. Názory z jiných skupin k nám pronikají jen těžko, a to vytváří zdání, že celá

Nezkrácený rozhovor najdete na: [bit.ly/412kKKJ](https://bit.ly/412kKKJ)

společnost vnímá situaci podobně jako my. Dělat rozhodnutí na základě takto omezených názorů je ale hrozně zrádné. Proto je třeba provádět výzkumy, které nám umožňují nahlédnout do různých skupin ve společnosti a porozumět příčinám, proč lidé mají různé názory a co je rozhodující pro tvorbu a zaujímání jejich postojů.

Současně je ale třeba upozornit, že správné rozhodnutí se nedá jenom vypočítat. Většinou totiž neexistuje čistě dobré řešení. Každá varianta s sebou zpravidla nese i nějaké nepříjemné důsledky. Pokud bychom však neměli dostatečné datové podklady, můžeme se dostat do situace, že už budeme dělat jenom samá špatná rozhodnutí.

### Ale znalost toho, co si lidé myslí, mě může nasměrovat tak, že budu říkat jen to, co chtějí slyšet, a sklouznou k populismu...

Data jsou jenom nástroj, který lze jak použít pro dobrou věc, tak i zneužít. Je to otázka etiky a způsobu, jakým se stavíte k interpretaci dat.

Například podrobný výzkum gamblingu, který mapuje, jak lidé propadají automatům a stávají se z nich závislí hráči, může sloužit k nastavení státní politiky a regulace, aby se to nedělo. Na druhé straně mohou stejné výsledky využít provozovatelé automatů k tomu, aby získali více hráčů. Data jsou stále stejná, účel jejich využití může být velmi rozdílný.

### Setkáváte se s dezinterpretacemi výsledků vašich výzkumů?

Ano, nejčastější problém je takzvaný cherry picking, kdy se ze souboru dat vybere jedna konkrétní informace, která se hodí k podpoře nějakého názoru či pohledu na věc.

### Jak se tomu dá bránit?

Snažíme se reagovat, pokud to dává smysl a pokud usoudíme, že existuje prostor pro dialog a pro vysvětlení, jak situaci vnímáme my. Ale v případech, kdy se téma stane jenom předmětem bojů na sociálních sítích, je mnohdy lepší se do diskuze nezapojovat. Jakákoliv reakce by celý spor jen rozjitřila a stejně by nikam nevedla.

### Změnily sociální sítě zacházení s výsledky výzkumů veřejného mínění?

Změna nastala zejména ve zvýšení tlaku na ty, kdo prezentují zjištěná data v nějaké rozjitřené době. Sociální sítě dávají lidem, kteří s vámi nesouhlasí, možnost zasypat vás výhrůžkami a urážkami a zaměřit na vás pozornost podobně smýšlejících individuí.

Na druhé straně poskytují sociální sítě prostor pro efektivní oslovení osob, které bychom běžnými médii zasáhli jen složitě. Naše data tak můžeme dostat k různým expertním či zájmovým skupinám, jejichž členové je pak využívají ve své praxi.

Sociální sítě jsou opět nástroj, s nímž lze pracovat pozitivně i negativně.

### Jak obtížné je dnes provádění sociologických šetření? Jsou lidé ochotni odpovídat na dotazy tazatelů?

Ochota respondentů postupně klesá. V devadesátých letech byla násobně vyšší, protože lidé měli oprávněný pocit, že svým názorem mohou přispívat k budování demokratického státu. Potom došlo k inflaci dotazování a v terénním sběru informací převážil výzkum trhu. Sociální výzkum už zaujímá jen 5 až 10 procent objemu sbíraných dat. Za výzkum veřejného mínění se mnohdy vydávají i obchodníci, kteří se tímto způsobem pokoušejí něco prodat. To vede ke snižování ochoty lidí se výzkumů účastnit.

### Může nastat situace, že nakonec nebude chtít na vaše dotazy odpovídat nikdo?

Klesající ochota respondentů se kompenzuje novými způsoby sběru dat. Využívají se tablety, telefony a v současnosti už převažují online metody. Respondenti se dobrovolně přihlásí do online panelu a po ověření totožnosti je jim pravidelně zasílán nějaký dotazník. Za každý výzkum, kterého se zúčastní, získají určitý bonus. Tím jsou motivováni v panelu zůstat.

### Neklesá tím relevantnost jejich odpovědí, když jsou v panelu za úplatu?

Pomocí vhodně nastavené metodiky lze vybrat jen takové respondenty, kteří odpovídají zvoleným kritériím, aby byli pro daný výzkum přínosem. A mezinárodní pravidla Esomaru navíc stanoví, kolika výzkumů za rok se smí jeden člověk zúčastnit, takže to, že by se někdo stal „profesionálním“ respondentem a živil se tím, že vyplňuje dotazníky na všechna možná témata, není moc pravděpodobné.

### Pojďme teď probrat výsledky vašich šetření. Liší se obyvatelé Česka nějak zásadně od společnosti v ostatních evropských zemích?

Vedle toho, že vypijeme skoro nejvíc piva v Evropě, a ještě se tím chlubíme, máme několik dalších specifíků. Jsme například výrazně sekulární stát. Máme nejméně lidí, kteří se hlásí k nějaké církvi, což ale neznamená, že bychom byli všichni ateisté. Věříme, že nás něco přesahuje, ale nehlásíme se k církvi jako k instituci a nechodíme do kostela. Jsme také hodně individualističtí a kritičtí k Evropské unii.

Mezi světové premianty patříme v nízké kojenecké úmrtnosti a v péči o zdraví dětí. Co se týče kvality života, pohybujeme se v různých mezinárodních žebříčcích zpravidla mezi dvacátou a třicátou pozicí. Jsme na tom tedy velmi dobře, a přesto v zemi vládne poměrně silná skepse.

### K posílení soudržnosti společnosti pomáhá společný nepřítel. Jak se z tohoto pohledu projevila ruská agrese na Ukrajině?

V tom, že Rusko je jednoznačný agresor, jsme relativně zajedno. Uvědomuje si to drtivá většina lidí. Štěpící linie se nachází v otázce, jestli se máme



**PAVEL ČERNÝ**  
oddělení  
marketingu a PR

» Současná úroveň skepse obyvatel Česka je srovnatelná s obdobím ekonomické krize v letech 2011 až 2012.



## Martin Buchtík

Doktorské studium se zaměřením na metodologii sociologického výzkumu absolvoval na Univerzitě Karlově. Zabývá se tématy spojenými s dynamicky se proměňující společností v širším kontextu a dalšími otázkami, jako je formování veřejného mínění, kvalita života, soudržnost a nerovnosti. V minulosti mimo jiné řídil Centrum pro výzkum veřejného mínění Sociologického ústavu AVČR. Ředitelem analytického ústavu STEM je od roku 2018.

za Ukrajinu bít, když to může škodit lidem žijícím v této zemi. Jak moc jsme ochotni se pro Ukrajinu uskromnit nebo investovat část našeho bohatství a pohodlí do toho, aby Putin nevyhrál.

Jinými slovy: v České společnosti není spor o tom, zda máme patřit na Východ, nebo na Západ. Protiváhou Západu u nás není Východ, ale most mezi Východem a Západem. Pro mnoho lidí je ideálem jakési druhé Švýcarsko. Tahle představa u nás přetrvává už z dob první republiky, a přitom o Švýcarsku kromě toho, že jsou tam krásy, sýry, čokoláda, hodinky, banky a hory, skoro nic nevíme.

### Mění se nálady ve společnosti s časem, nebo jsou lidé spokojení, naštvaní, vystrašení, sebevědomí pořád přibližně stejně?

Nálada ve společnosti se rozhodně mění a je z velké části podmíněna ekonomickou situací v zemi. Důležitou roli hraje míra jistoty, předvídatelnost, zejména existenciální obavy vyvolané ekonomickými okolnostmi – zda se zvyšuje nezaměstnanost, klesají příjmy, rostou ceny a podobně. Stávající náladu můžou na nějaký čas změnit různé nenadálé události, jako jsou povodně, tornádo nebo z poslední doby třeba válka na Ukrajině. Češi jsou však značně adaptabilní, takže se všeobecné vnímání situace po krátkodobých událostech zase poměrně brzy vrátí blízko k původnímu stavu. To může být pozitivní právě při zhoršování ekonomické situace. Ještě loni na podzim jsme tu měli spoustu strašlivých scénářů o vysoké nezaměstnanosti, hromadném krachování firem, neschopnosti

lidí splácet úvěry a sesypání hypotečního trhu. Ale vlastně nic z toho se nestalo, což ukazuje, že společnost je poměrně robustní a schopná se adaptovat.

Nicméně musíme pamatovat i na to, že adaptaci nezvládnou úplně všichni. Proto je potřeba zajistit včasnou podporu pro osoby, které se ocitají ve svízelné životní situaci a nemají šanci si samy pomoci. V této souvislosti v české společnosti bohužel silně rezonuje názor, že na chudé je třeba být hlavně přísný. Než abychom dali peníze někomu, kdo si je nezaslouží, tak raději nedáme deseti dalším, kteří by je skutečně potřebovali.

### Jaká nyní v Česku převažuje nálada?

Hodně špatná. Úroveň skepse je srovnatelná s obdobím ekonomické krize v letech 2011 až 2012. A vzhledem k tomu, že reálná kupní síla bude letos s velkou pravděpodobností ještě klesat, nemůžeme očekávat ani nějaké zlepšení společenské nálady. Spíše se budou zvětšovat rozdíly v životních standardech různých sociálních skupin. Lidé z jedné skupiny tak nebudou chápat problémy té druhé, a přestanou si rozumět. Budou sice žít v jedné zemi, ale různé životy.

### Kdy se lidé u nás cítili nejlépe?

V novodobé historii bylo nejlepší období těsně před covidem, kdy vrcholilo několik let ekonomické konjunktury. Vývoj můžu ilustrovat daty ze zjišťování, jak lidé vycházejí se svým příjmem. Dlouhodobě vycházelo s příjmy bez problémů zhruba 40 procent domácností. V době krize mezi lety 2010 až 2012 klesl jejich podíl k 33 procentům, následně začal zase stoupat a dostal se až na 60 procent. Teď jsme opět zaznamenali pokles pod 50 procent. V dlouhodobém srovnání to není tak strašný propad, ale je to milion lidí, kteří s příjmem byli schopni vycházet, a najednou mají nějaké problémy. A k tomu musíme přičíst i ty, kteří měli problémy už dříve, a nyní je pociťují ještě silněji. To se samozřejmě propíše do psychického stavu. Zatímco před covidem bylo u nás ve vážných problémech kolem 10 procent lidí, nyní je to přibližně 20 procent. Uvidíme, kde se ten růst zastaví.

### Překvapily vás výsledky nějakého vašeho šetření z poslední doby?

V průběhu českého předsednictví v Radě EU jsme měli možnost provádět pravidelné sledování nálad po jednotlivých týdnech. A mimo jiné se ukázalo, že hodnocení vlády je u nás poměrně stabilní. Třeba demonstrace na začátku září a kulminace kritických vyjádření snížily podporu vlády jen o 2 až 3 procentní body, a brzy se vše zase vrátilo na původní úroveň. V říjnu pak proběhl summit EU a došlo k zastropování cen energií a vyhlášení podpory pro domácnosti. My jsme zaznamenali přechodný nárůst podpory vlády asi o 5 procentních bodů, ale po několika týdnech se hodnota opět ustálila na obvyklých 31 procentech. Je vidět, že vztah k vládě mají lidé utvořený a jednotlivé události ho moc neovlivní.



# Výroční zpráva ESGAB 2022

Vydavatel: Evropský poradní výbor pro statistiku



Evropský poradní výbor pro statistiku (European Statistical Governance Advisory Board – ESGAB) je organizace, která dohlíží na uplatňování Evropského statistického kodexu při realizaci statistických šetření a zjišťování. Nedávno vydaná výroční zpráva o fungování Evropského statistického systému apeluje na orgány EU, které mají na starosti vývoj a implementaci nové legislativy, aby využily současnou revizi směrnice 223/2009 o Evropském statistickém systému, a pomohly vytvořit podmínky vhodné pro zavádění a využívání moderních statistických metod, účinnou spolupráci vládního, akademického i privátního sektoru, sdílení dat a práci s rozsáhlými datovými soubory vznikajícími v souvislosti s digitalizací společnosti. Legislativní prostředí je třeba upravit tak, aby umožnilo statistikům i nadále poskytovat kvalitní a relevantní informace, které vyžaduje současná rychle se rozvíjející společnost. Zároveň je nutné upevňovat principy nezávislosti a vysoké odborné kvality, díky nimž jsou údaje poskytované Evropským statistickým systémem garancí spolehlivosti, objektivitu a nestrannosti a je zajištěno, že při jejich získávání, zpracovávání a publikování se postupuje v souladu se zásadami etiky a důvěrnosti.

Za klíčovou oblast ESGAB označuje umožnění přístupu zpracovatelů statistik k privátním zdrojům dat a přípravu takových regulí, aby tato data mohla být na jedné straně důkladně vytěžena pro potřeby celé společnosti, ale aby na druhé straně nemohlo dojít k jejich zneužití nebo k nežádoucímu narušení konkurenčního tržního prostředí.

Vysokou prioritu má rovněž sdílení údajů napříč Evropským statistickým systémem a snižování zátěže respondentů. Jednou získaná data mohou být využívána pro účely několika statistik a rozhodně by neměla být vyžadována opakovaně různými institucemi.

Zpráva ESGAB také upozorňuje na nutnost přepracování Závazku o důvěře ve statistiku (Commitment on Confidence in

Statistics – CCS) vydaného Evropskou komisí. To by mělo přispět k udržení důvěry v evropskou statistiku a k posílení pozice Eurostatu jakožto nezávislé, odborně vysoce erudované instituce, která je přirozeným koordinačním centrem a místem pro výměnu zkušeností a sdílení dat i osvědčených postupů mezi statistickými úřady v jednotlivých evropských zemích. K udržení své nezávislosti a odborné kvality musí být Eurostat také vybaven dostatečnými finančními zdroji. Důvěru uživatelů, že všechny evropské statistiky jsou připravovány v nejvyšší možné kvalitě nezávislým vědeckým způsobem bez jakýchkoliv politických či jiných vnějších zásahů, dokáže zajistit jen dostatečně silná, dobře odborně vybavená a samostatná instituce.

Nezávislost a nestrannost je třeba posilovat nejen na úrovni Eurostatu jako centrálního orgánu, ale také v jednotlivých členských zemích pro národní autority, které se zabývají sběrem dat a tvorbou oficiální statistiky. Pozice národních statistických úřadů je v různých zemích odlišná a pro získání důvěry uživatelů v nestrannost, objektivitu a kvalitu statistických dat je důležité účinně oddělit výkon statistické služby od politických a komerčních zájmů a vlivů.

Všechny požadavky na přizpůsobení evropské statistiky digitálnímu věku shrnuje zpráva do 19 doporučení, která by měly zohlednit orgány EU zabývající se přípravou nové legislativy v oblasti statistiky.

Výroční zpráva ESGAB byla vytvořena na základě rozhovorů s mnoha odborníky v oblasti statistiky a s významnými uživateli statistických dat napříč evropskými zeměmi. Shrnuje názory širokého spektra zainteresovaných osob, a měla by jí proto být věnována patřičná pozornost.

[bit.ly/3JT81CP](https://bit.ly/3JT81CP)

# Informační společnost v číslech 2023

Vydavatel: Český statistický úřad

Ve druhé polovině března vyšla již tradiční souhrnná publikace ČSÚ, která čtenářům nabízí v přehledné formě základní informace o rozvoji digitální společnosti v České republice a v zemích EU. Prostřednictvím nejnovějších oficiálních statistických údajů vypovídá o rozšíření a způsobu používání internetu a dalších digitálních technologií v jednotlivých oblastech společnosti.

V publikaci se čtenář mimo jiné dozví, že v Česku výrazně narůstá rychlost fixního internetu. Mezi lety 2017 a 2021 se počet přípojek s inzerovanou rychlostí, umožňující stahování 100 megabitů a více dat za sekundu, zdvojnásobil až na 1,3 milionu. V přepočtu na 100 obyvatel však Česko výrazně zaostává za většinou zemí EU.

Mezi digitální technologie, které se dnes používají v domácnostech, patří také internet věcí. Jsou to zařízení bezdrátově propojená s dalšími zařízeními, s nimiž jsou schopná komunikovat přes mobilní aplikace nebo přes internet pomocí webového rozhraní. V roce 2022 používalo zařízení na ovládání spotřeby energií, např. chytrá topení nebo světla, 6 % českých domácností. Zhruba 8 % domácností využívalo chytrá zařízení k zabezpečení domácnosti a cca 8 % domácností bylo vybaveno chytrými domácími spotřebiči.

V podnicích je internet již naprostou samozřejmostí, ale publikace obsahuje mnohá jiná zajímavá zjištění o využívání ICT firmami. Například, že moderní digitální technologie, jako je 3D tisk, jsou využívány nejčastěji podniky ve zpracovatelském průmyslu, zvláště velkými firmami s více než 250 zaměstnanci. V roce 2021 tisklo trojrozměrné předměty 52 % velkých průmyslových podniků.

Zajímavým zjištěním je také to, že se od roku 2019 v základních školách výrazně zvýšil počet počítačů, hlavně těch přenosných. Zatímco v roce 2019 bylo v Česku na prvním stupni základních škol k dispozici pro žáky 45 tisíc notebooků nebo tabletů a na druhém stupni 40 tisíc, o tři roky později se jednalo již o 107, respektive 96 tisíc přenosných počítačů. Na 100 žáků prvního stupně základních škol tak v minulém roce připadalo celkem 33 počítačů, přenosných

z nich bylo 19, a v případě druhého stupně se jednalo celkem o 41 počítačů na 100 žáků, z nich přenosných byla zhruba polovina.

Z oblasti veřejné správy mohou čtenáře zajímat informace o datových schránkách. Mezi uživateli se rozšiřují poměrně rychle, v roce 2022 jich bylo zřízeno téměř 323 tisíc, a celkový počet se tím přehoupl přes 1,7 milionu. Nejvíce datových schránek si loni zřídily nepodnikající fyzické osoby, čili občané. Jednalo se o 188 tisíc datových schránek.

Služby prostřednictvím webových stránek nabízejí i lékaři. Online objednání k návštěvě umožňuje pacientům 22 % samostatných ordinací lékaře, 18 % nabízí možnost online konzultace. Nejčastější službou pro pacienty poskytovanou ve 34 % ordinací, je možnost požádat online o recept.



## VÝROČNÍ ZPRÁVA UNICEF 2021

Vydavatel:  
UNICEF



Souhrn informací o činnosti organizace na podporu dodržování práv dětí ve světě ve druhém roce pandemie covidu-19.

 [uni.cf/40e7Mt9](https://uni.cf/40e7Mt9)

## ROČENKA ART+ 2022

Vydavatel:  
Artantiques media



Výsledky českých i světových aukcí uměleckých předmětů za rok 2022. Informace o cenách a počtech prodaných děl, žebříčky nejúspěšnějších autorů.

 [bit.ly/4042Ab7](https://bit.ly/4042Ab7)

## HVĚZDÁŘSKÁ ROČENKA 2022

Vydavatel:  
Hvězdárna  
a planetárium  
hl. m. Prahy



Údaje o poloze astronomických objektů a další astronomická data vztahující se k roku 2022. Online vydání je rozšířeno o nástroje pro vizualizaci dat.

 [bit.ly/3JJTHMQ](https://bit.ly/3JJTHMQ)

## PUBLIKACE ČSÚ

tištěná  online

### Zaměstnanost a nezaměstnanost podle výsledků VŠPS

(4. Q 2022)

Aktuální informace o trhu práce v České republice. Hlavní čtvrtletní charakteristiky zaměstnaných, nezaměstnaných a ekonomicky neaktivních osob.



### Ukazatele sociálního a hospodářského vývoje České republiky

(4. Q 2022)

Časové řady od roku 2000 a čtvrtletní nebo měsíční údaje od roku 2010 za vybrané ukazatele národního hospodářství, např. pohyb obyvatelstva, zaměstnanost, inflace, HDP, zahraniční obchod apod.



### Souhrnný zemědělský účet – předběžné výsledky (2022)

Přehled ukazatelů ekonomické velikosti a výkonnosti odvětví zemědělství v rámci národního hospodářství. V publikaci je uveden účet výroby, účet tvorby důchodu a účet podnikatelského důchodu.



### Vývoj ekonomiky České republiky

(4. Q 2022)

Hodnocení vývoje reálné a peněžní ekonomiky České republiky na základě výkonnosti základních odvětví, HDP, výdajů, důchodů, vnějších ekonomických vztahů, cen, trhu práce, peněžní zásoby, úroků a státního rozpočtu.



### Stav a pohyb obyvatelstva v ČR (2022)

Predběžné údaje o počtu obyvatel, přirozeném a migračním pohybu obyvatel od počátku roku. Data jsou členěna do územních jednotek stát, region soudržnosti, kraj, okres, ORP.



[www.czso.cz](http://www.czso.cz) | [objednavky@czso.cz](mailto:objednavky@czso.cz)

## KALENDÁŘ: Rychlé informace

KVĚTEN  
2023

PO	ÚT	ST	ČT	PÁ	SO	NE
1	2	3	4	5	6	7
8	9	10	11	12	13	14
15	16	17	18	19	20	21
22	23	24	25	26	27	28
29	30	31				

## 2 ÚT

## Předběžný odhad HDP

(1. Q 2023)

## 3 ST

Míry zaměstnanosti, nezaměstnanosti a ekonomické aktivity (3/2023)

## 5 PÁ

Maloobchod (3/2023)

## 9 ÚT

## Zahraniční obchod se zbožím

(3/2023)

Průmysl (3/2023)

Stavebnictví (3/2023)

## 10 ST

Služby (1. Q 2023)

Cestovní ruch (1. Q 2023)

Živočišná výroba (1. Q 2023)

## 11 ČT

Indexy cen vývozu a dovozu zboží (3/2023)

Indexy spotřebitelských cen – inflace (4/2023)

## 18 ČT

Indexy cen výrobců (4/2023)

## 24 ST

Konjunkturální průzkumy (5/2023)

## 30 ÚT

Tvorba a užití HDP (1. Q 2023)



# Statistika ekosystémů

Nový statistický nástroj umožní monitorovat kondici přírodního kapitálu v rámci jednotlivých států i celé Evropy.



**ADÉLA HRUBĚŠOVÁ**

oddělení  
cestovního ruchu  
a životního  
prostředí



Český tým pro jednání o návrhu modulu o ekosystémovém účetnictví během českého předsednictví v Radě EU

Zdravé ekosystémy zastávají pro člověka mnoho důležitých funkcí, jako je čištění vody a ovzduší, regulace klimatu, recyklace živin a poskytování surovin a dalších cenných zdrojů. To z nich tvoří jeden ze základních pilířů pro fungování společnosti a ekonomiky. Bohužel, přetrvávající využívání životního prostředí pro lidský blahobyt stále více podněcuje obavy o zachování nepostradatelného přírodního bohatství budoucím generacím. Z těchto důvodů bylo v listopadu 2021 navrženo rozšíření nařízení Evropské unie a Rady číslo 691/2011 o evropských environmentálních hospodářských účtech o modul ekosystémového účetnictví, který má monitorovat a hodnotit přírodní kapitál. Navržený modul ekosystémového účetnictví

představuje nástroj umožňující organizovat data a zaznamenávat změny v rozsahu a stavu všech ekosystémových typů a následně mapovat ekosystémové služby, jimiž tyto ekosystémové typy přispívají naší ekonomice a ostatním lidským aktivitám.

Návrh modulu o ekosystémovém účetnictví byl součástí agendy projednávané v rámci českého předsednictví v Radě EU v roce 2022. Z diskuzí vyplynulo, že toto téma členskými zeměmi značně rezonuje. Česká delegace tak musela korigovat debaty, zohledňovat nejistoty členských států a posléze sestavit kompromisní návrh nařízení, který by byl nejen realistický, ale také efektivní. To se nakonec úspěšně podařilo, a loni v prosinci byl výborem Coreper schválen

## CELKOVÁ ROZLOHA EKOSYSTÉMOVÝCH TYPŮ NA ÚZEMÍ ČESKÉ REPUBLIKY (ha)

ekosystémový typ	2012	2018
obydlí a další uměle vytvořené oblasti	524 074	529 203
zemědělská půda	3 659 523	3 655 528
trvalý travní porost	848 558	846 582
les a ostatní zalesněné plochy	2 783 718	2 784 195
vřesoviště a keře	2 253	2 259
řídce rostoucí ekosystémy	568	568
vnitrozemské mokřady	10 684	10 684
řeky a kanály	4 569	4 569
jezera a nádrže	53,48	53 839

Zdroj: Copernicus, Corine Land Cover Accounting Layers

mandát pro jednání s Evropským parlamentem, čímž byl finální návrh nařízení uzavřen na úrovni Pracovní skupiny Rady.

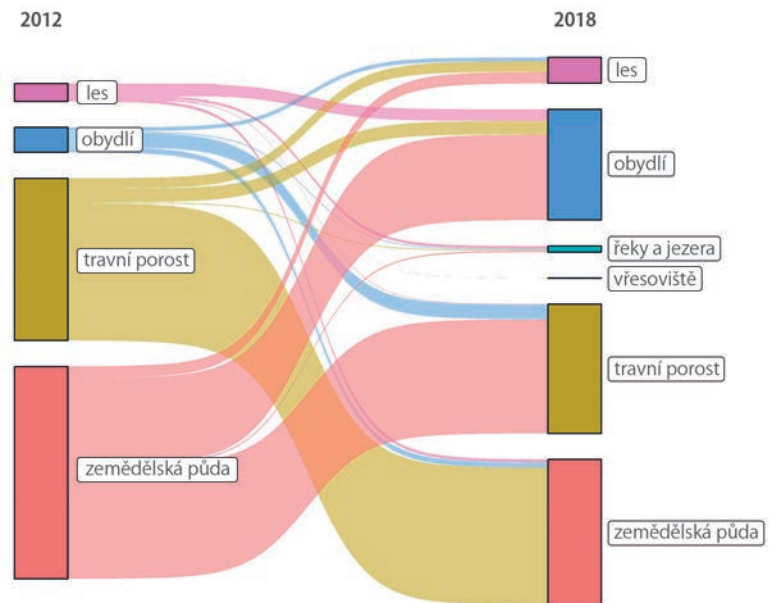
### VZROSTLA OBYDLENÁ PLOCHA, ZEMĚDĚLSKÉ PŮDY UBYLO

V mezičase projednávání návrhu nařízení byla také v červnu 2022 za koordinace ČSÚ vytvořena pracovní skupina, do které byli přizváni jak experti z akademické sféry, tak experti z ministerstev a dalších externích institucí. Vzhledem k tomu, že ekosystémové účetnictví je relativně nové a značně mezioborové téma, je cílem pracovní skupiny společně se aktivně podílet na schvalovacím procesu nařízení a systematicky vytvářet metodiky pro jeho budoucí naplňování.

V rámci příprav na plánované zavedení modulu ekosystémových účtů se Český statistický úřad společně se členy pracovní skupiny rovněž zapojil do prvního dobrovolného reportování účtu rozloh ekosystémů, které probíhalo pod vedením Eurostatu během října až prosince roku 2022. I přes to, že se v této oblasti nacházíme na startovní čáře, byli jsme schopni za spolupráce s institucemi CzechGlobe a CENIA vytvořit na základě již existujících evropských datasetů, založených na datech ze satelitního programu Copernicus, pilotní národní data. Již takto hrubé výsledky vykreslují prostorové rozložení a rozsah jednotlivých ekosystémových typů, které se v České republice nacházejí, a jejich přeměny mezi referenčními roky 2012 a 2018.

První data ukazují, že mezi roky 2012 a 2018 došlo k největšímu nárůstu rozlohy u ekosystémového

### PŘECHODY MEZI EKOSYSTÉMOVÝMI TYPY BĚHEM LET 2012 A 2018



Zdroj: Krpec P., Czechglobe 2023

typu „obydlí a další uměle vytvořené oblasti“, kde se celková rozloha zvýšila o 5 129 ha z původních 524 074 ha na 529 203 ha. Naproti tomu, největší úbytek byl zaznamenán u zemědělských půd, jejichž celková rozloha klesla o necelé 4 000 ha z 3 659 523 ha na 3 655 528 ha. U trvalých travních porostů se celková rozloha rovněž snížila, a to z 848 558 ha na 846 582 ha.

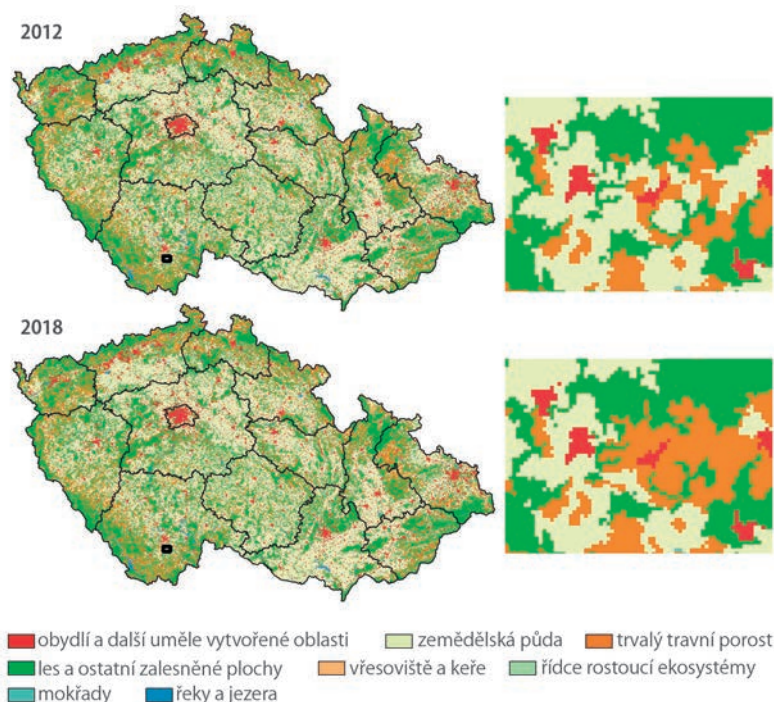
Doplňující informace z matice přeměny poté umožnily blíže identifikovat jednotlivé přeměny ekosystémových typů během referenčních let 2012 a 2018.

Ve zkoumaném období se sice například téměř 8 200 ha trvalých travních porostů přeměnilo na zemědělské plochy, ale současně došlo k přeměně zhruba 6 800 ha zemědělských ploch na trvalé travní porosty, a rovněž dalších zhruba 5 100 ha zemědělských ploch bylo ztraceno na úkor obydlí a dalších uměle vytvořených oblastí. Nárůst ekosystémového typu „obydlí a další uměle vytvořené oblasti“ byl dále z velké části zapříčiněn přeměnou 804 ha trvalých travních porostů a 693 ha lesů a dalších zalesněných ploch.

### CENNÁ DATA PRO BUDOUCNOST

Závěrem lze říci, že identifikace jednotlivých ekosystémových typů, znalost jejich rozloh a přeměn v čase je základním stavebním prvkem pro následné hodnocení celkového stavu ekosystémů, a tedy i pro pochopení jejich schopnosti poskytovat ekosystémové služby k lidskému užitku. Současným cílem je proto zkvalitnit účet rozlohy prostřednictvím sestavení detailnějších národních dat a prostorových map, které společně s evropskými daty vytvoří efektivní nástroj pro hospodaření s přírodním kapitálem na území České republiky.

### ROZLOŽENÍ JEDNOTLIVÝCH EKOSYSTÉMOVÝCH TYPŮ NA ÚZEMÍ ČESKÉ REPUBLIKY



Zdroj: Krpec P., Czechglobe 2023



## INSTAGRAM @FAO #IYM2023 GLOBAL CHEFS CHALLENGE!

Máte svůj oblíbený recept, v němž se používají jáhly? A jak souvisí statistika s vařením? Podívejte se na instagram FAO.

Letošní rok vyhlásila OSN Mezinárodním rokem prosa, které se pěstuje ve více než 130 zemích. Jáhly, tedy obyčejné, přirozeně bezlepkové oloupané proso, ale hrají významnou roli ve stravě pouze asi 90 milionů lidí v Africe a Asii. Ve snaze zvýšit jeho užití proto vznikla nová kuchařská výzva.

Jak výzva funguje?

Krok 1: Vyberte si pokrm, který chcete připravit s použitím jakéhokoli druhu prosa.

Krok 2: Natočte video, jak postupujete podle svého receptu. Vysvětlete, co je to za jídlo, jaký druh prosa používáte a jaké jsou nutriční výhody.

Krok 3: Sdílejte!

Zveřejněte video na svých sociálních médiích pomocí @FAO #IYM2023 #YearofMillets. Nezapomeňte označit mezi svými přáteli další zkušené kuchaře a vyzvěte je, aby se přidali a vytvořili vlastní video. Neváhejte a pošlete @FAO žádost o spolupráci, aby se váš recept dostal k dalším sledujícím.

[bit.ly/3I0VeFV](https://bit.ly/3I0VeFV)



## I STATISTICI SI UMĚJÍ HRÁT

Srozumitelné statistiky a zábava se snoubí ve vizuálním nástroji My country in a bubble. Statisticy a programátoři z Eurostatu připravili ideální nástroj pro začátečníky, kteří chtějí začít objevovat svět statistiky.

Možná si ještě pamatujete, jak tento nástroj vypadal před několika lety. Nyní je zpět v moderním vzhledu a s vylepšeným rozhraním, které si uchovávalo původní zábavnou interaktivní formu bublin z předchozí verze. Klikněte na některou ze tří tematických oblastí, která vás zajímá, a zobrazí se příslušné ukazatele. Z nich si stačí vybrat ten pro vás nejzajímavější, a všechny bubliny reprezentující EU, jednotlivé členské státy a země EFTA se na obrazovce přesunou na správnou pozici v grafu. U každého ukazatele je navíc další bublina, v níž je vysvětleno, co ten který ukazatel znamená, z jakých údajů vychází, a jak se počítá.

[bit.ly/3ZKjYBa](https://bit.ly/3ZKjYBa)



## DOPRAVA V ALBÁNII

V albánské statistické ročenice dopravy naleznete zajímavé informace o přepravě zboží a osob po moři, po souši i vzduchem.

Hlavním albánským přístavem Drač prošlo v roce 2021 téměř 92 % objemů nákladů přepravovaných po moři. Na zbývající tři přístavy (Vlora, Shëngjin a Saranda) tak připadá jen 8 %. Celkem albánské přístavy v roce 2021 využilo 830 lodí, z toho 688 zahraničních. Počet lodí vplouvajících a opouštějících přístavy se meziročně zvýšil o 9,1 %. Počet naložených a vyložených kontejnerů v přístavu Drač v roce 2021 dosáhl 144 129 TEU, což představuje nárůst o 4,1 % oproti roku 2020. Albánským vzdušným prostorem v roce 2021 proletělo 150 212 letadel a na území této balkánské země bylo k dispozici 224 km železničních kolejí. Za poslední dva roky se tamní železniční síť rozrostla o 55 km.

[bit.ly/3Zstfyb](https://bit.ly/3Zstfyb)

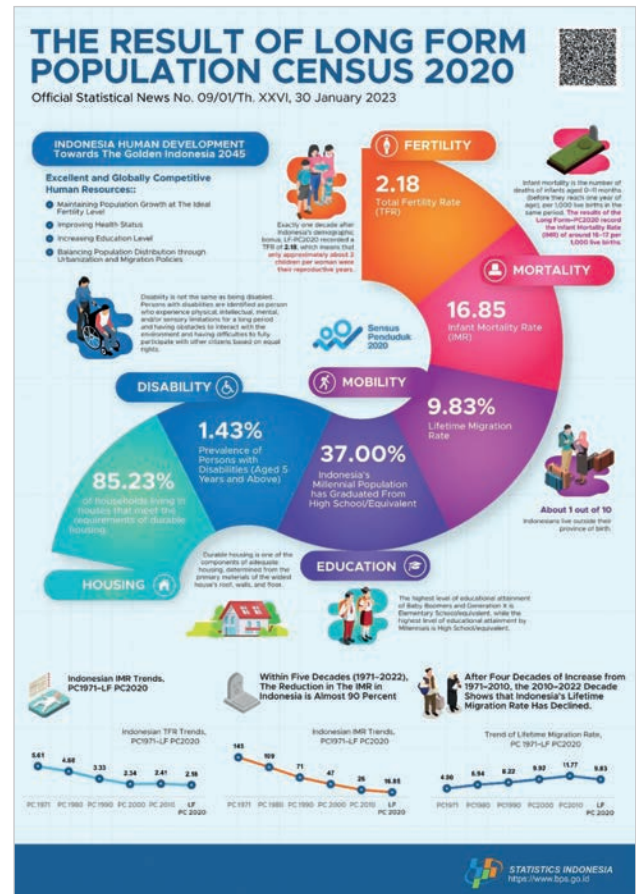


## VÝSLEDKY SČÍTÁNÍ LIDU 2020 V INDONÉSII V PŘEHLEDNÉ INFOGRAFICE

2,18 – to je asi nejdůležitější výsledek z posledního indonéského sčítání lidu. Toto číslo udává tzv. úhrnnou plodnost, tedy průměrný počet dětí, které se narodí jedné ženě.

Pro přelidněné ostrovy, zejména pro Jávu, je dobrou zprávou, že se plodnost dostala jen mírně nad zachovnou úroveň, kdy dva rodiče nahradí svými dvěma dětmi právě sami sebe. Desetina Indonésanů nežije ve své rodné provincii. Navíc směr stěhování se otočil, a nyní se z přelidněné Jávy stále více osob stěhuje na jiné ostrovy. Ještě při předchozím sčítání v roce 2010 byl pozorován trend opačný, když počet přistěhoválých na Jávu převyšoval počet rodilých Jávanců odcházejících na jiné indonéské ostrovy.

[bit.ly/3mq1Xfs](https://bit.ly/3mq1Xfs)



## POVÍDÁNÍ O STATISTICE

Již více než rok vydává národní statistický úřad Anglie a Walesu podcast, v němž reaguje na aktuální výsledky vyplývající z tamních statistických šetření.

Zaměstnanci národního statistického úřadu v jednotlivých epizodách, které jsou zveřejňovány zhruba jednou za měsíc, představují svoji práci. Víte, co všechno se musí udělat, aby bylo nalezeno jediné číslo, jímž se měří inflace, nebo jak se meziročně změnil HDP? Kolik



je práce za údajem o míře dopadu kriminality na britskou společnost? Zaposlouchejte se do některého ze zatím 12 zveřejněných podcastů a dopřejte

si pět minut s angličtinou na téma, které v jazykových lekcích běžně nenajdete.

[bit.ly/3T1Z9Po](https://bit.ly/3T1Z9Po)

# Cestování do zahraničí bylo před válkou spíše výsadou bohatších

Letní pobyt v Jugoslávii vyšel v roce 1937 v průměru na tisíc korun na osobu.



**PAVEL HORTIG**  
oddělení  
marketingu a PR

Odborníci ze Státního úřadu statistického (SÚS) získali těsně před koncem 1. republiky jedinečnou příležitost shromáždit podrobné údaje o cestovním ruchu. Opatření Národní banky československé totiž předepsalo s účinností od 15. června 1937 všem osobám, které cestovaly do ciziny, povinnost odevzdat celním orgánům při překročení státní hranice zvláštní prohlášení. To obsahovalo jméno majitele pasu, jeho zaměstnání a bydliště, počet rodinných příslušníků cestujících na stejný pas, cíl cesty, zamýšlenou dobu pobytu v cizině a množství cizí měny, kterou byli na cesty vybaveni. Data v tak širokém měřítku byla v této době naprosto unikátní a výsledkem jejich analýzy mělo být zjištění, do kterých zemí se z Československa konkrétně cestuje, a kolik peněz naši občané v jednotlivých státech utratí.

Takový byl aspoň plán, který se bohužel podařilo splnit jen z malé zčásti. Negativně do něj totiž zasáhly události rozpadu 1. a vzniku okleštěné 2. republiky, které se výrazně odrazilily i v činnosti SÚS. Statistikům se nepodařilo vylézt všechna data v celém časovém rozsahu. Zpracovali pouze nejzákladnější informace a jen za několik měsíců. Z nich pak vybrali a publikovali v článku v časopise Statistický obzor analýzu údajů za období od 15. června až 31. října 1937, kdy v Československu ještě panovaly politicky relativně klidné časy.

Za celou dobu od 15. června do 31. října 1937 navštívilo cizinu s pobytem delším než 1 den celkem 308 tisíc cestujících z Československa, z toho nejvíce v červenci (111 tisíc osob), nejméně pak v říjnu (38 tisíc osob). Nejčastěji se směřovalo do Německa, kam vycestovalo zhruba 114 tisíc osob (téměř 37%).



Foto: bejvavalo.cz



Foto: bejvavalo.cz

Do Rakouska vyjelo zhruba 99 tisíc osob (32%). Následovaly Maďarsko (více než 35 tisíc; 11,5%), Itálie (zhruba 22 tisíc; 7%), Jugoslávie (zhruba 18,5 tisíce; 6%), Francie (zhruba 18 tisíc; téměř 6%), Rumunsko (přes 9 tisíc; přes 3%), Polsko a Švýcarsko (oba přes 6 tisíc; shodně téměř 2%), Belgie (přes 2 tisíce; 0,7%), Velká Británie a Bulharsko (oba přes 1,8 tisíce; shodně 0,6%), Švédsko a Norsko (společně zhruba 1,2 tisíce; společně 0,4%), Holandsko (zhruba 1,2 tisíce; 0,4%), Dánsko (zhruba 600; 0,2%), Turecko (zhruba 300; 0,1%), Finsko (zhruba 200; 0,07%), USA (necelých 200; 0,06%), Rusko, Řecko, Palestina, ostatní Asie a Egypt (každý zhruba 90; shodně 0,03%). Cílem cest byl obvykle jen jeden stát. Do více zemí pak cestovalo o něco více než 9% všech cestujících.

## HITLEROVO NĚMECKO NAŠE TURISTY PŘILÍŠ NĚLÁKALO

Tehdejší odborníky ze SÚS zaujalo, že do některých států se jezdilo více v létě než na podzim, a do jiných naopak. V současnosti je povědomí o sezónnosti výjezdů do zahraničí naprosto běžné i mezi laiky, v té době to však byl zjevně zcela nový poznatek. V létě byla návštěvnost z Československa větší než na podzim zejména v případě Itálie, Jugoslávie, Francie, Rakouska a Rumunska. Na podzim pak cestovalo více našich občanů než v létě do Německa, Maďarska, Polska, Velké Británie a USA. První skupinu pravděpodobně tvořily země navštěvované kvůli turistice, druhou pak státy, jejichž návštěva byla spojena s výkonem povolání.

„Že mezi turistickými zeměmi jsou na prvním místě Itálie, Francie, Jugoslávie nikterak nepřekvapuje. Zato stojí za povšimnutí, že Německo, ač jež též bohatě rozsáhlými plážemi a uměleckými památkami, které se těšívaly velikému zájmu turistickému, se nenachází ve skupině první, turistické, nýbrž patří do země skupiny druhé, obchodní,“ uvádí analýza.



## NEJVÍCE PENĚZ UTRÁCELÍ TURISTÉ V RAKOUSKU A NĚMECKU

Jak vyplývalo z výsledků tehdejší státní platební bilance, za celý rok 1937 utratili českoslovenští občané na cestách v cizině přibližně 550 milionů Kč. Z toho podle devizových povolení centrální banky připadalo na dobu mezi 15. červencem až 31. říjnem celkem 203 milionů Kč. Z celkového objemu 203 milionů bylo ve sledovaném období vyvezeno do zahraničí v domácí československé měně necelých 9%. Na rakouské šilinky připadalo 27% a na říšské marky 15%, dohromady tedy 42%. Podíl italských lir tvořil 17%, jugoslávských dinárů 9%, francouzských franků 7%, maďarských pengö 6%, švýcarských franků 3%, britských liber 2%, rumunských lei a amerických dolarů shodně 1%, polských zlatých 0,8%, belgických franků 0,7% a holandských zlatých a bulharských leva shodně 0,6%.

Z analýzy vyplynulo, že nejvíce peněz utráceli naši občané v Rakousku a Německu. „Byly to více než dvě pětiny a nebude brzy chyběti mnoho do celé poloviny veškeré naší zahraniční útraty. V Itálii, Jugoslávii a Francii jsme utratili téměř další jednu třetinu. Na ostatní státy zbývá něco přes jednu čtvrtinu,“ poznamenali tehdejší statistici. Ti již také věděli, že naši občané neutrácí při zahraničních cestách všechny své valuty a některými pak platí nejen v zemích, kde jsou zákonným platidlem, ale i v dalších. To se týkalo především britských liber a amerických dolarů, které již v té době byly používány jako mezinárodní platidla.

## NEJDRAŽŠÍ BYLA CESTA DO AMERIKY

Průměrné výdaje v cizí měně se velmi lišily. Nejvyšší průměrná útrata na jednoho cestujícího, konkrétně 10,6 tisíce Kč, připadala na americké dolary. Tento vysoký průměr byl ovlivněn tím, že do Spojených států amerických se cestovalo jen minimálně, cesta do zámoří byla totiž velmi drahá. Například



Foto: bejvavalo.cz

v červenci 1937 je navštívilo 50 občanů a v říjnu 60. Dále následovaly argentinská peseta v hodnotě 5,7 tisíce Kč a britské libry v hodnotě 2,4 tisíce Kč. Mnohem nižší průměry byly patrné u ostatních valut. Na jednoho cestujícího se v hodnotě přepočtené na československé koruny průměrně vyvezlo italských lir za 1,6 tisíce Kč, švýcarských franků za 1,2 tisíce Kč, švédských korun za 1,1 tisíce Kč, jugoslávských dinárů za zhruba 1 tisíc Kč a holandských zlatých za necelý 1 tisíc Kč. Dále následovaly francouzské franky v průměrné hodnotě 800 Kč, dánské koruny za 700 Kč, norské koruny za 600 Kč, rakouské šilinky za téměř 600 Kč, maďarské pengö za více než 300 Kč, polské zloté za rovných 300 Kč a německé marky za téměř 300 Kč. „Posléze uvedené menší částky lze vysvětlit krátkými, častými cestami v sousedském styku při výkonu povolání. Poměrně vyšší částky u italských lir, jugoslávských dinárů, švýcarských franků, holandských zlatých a francouzských franků mají svůj důvod v delším pobytu turistickém nebo lázeňském,“ konstatovali statistici.

Cestování do zahraničí bylo v roce 1937 stále spíše výsadou movitějších vrstev společnosti. Například průměrná týdenní mzda horníků v té době činila 226 Kč, kilogram chleba stál 2,25 Kč, kilogram brambor 0,50 Kč, 10 kusů obyčejných cigaret 1 Kč a litr mléka 1,45 Kč.

## CESTOVÁNÍ V SOUČASNOSTI

V roce 2021 čeští občané vykonali celkem 2,6 milionu delších cest do zahraničí se čtyřmi a více přenocováními. Do Chorvatska podnikli 607 tisíc cest, do Řecka 351 tisíc, na Slovensko 234 tisíc a do Itálie 225 tisíc. Průměrné výdaje na tyto delší cesty dosáhly 14 306 Kč na osobu, přičemž na jeden den to bylo 1 510 Kč. Celkové výdaje realizované v zahraničí dosáhly v roce 2020 podle předběžných údajů 23,7 miliardy Kč, z toho turisté utratili 18 miliard.

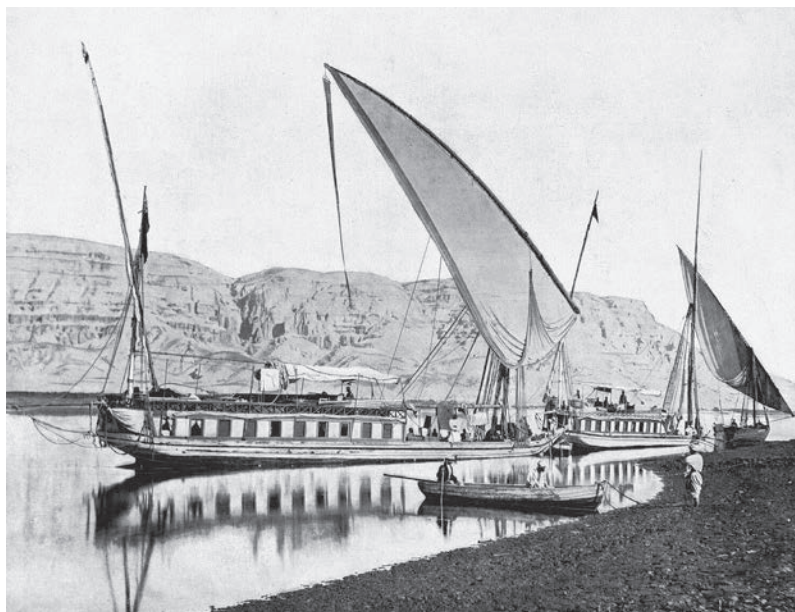


Foto: bejvavalo.cz

# Investiční aktivita v EU loni posílila

Investiční aktivita přispívala k růstu HDP navzdory nejistotě, která ekonomikou prostupovala.



**KAROLÍNA ZÁBAJNÍKOVÁ**  
analytička ČSÚ

V roce 2022 vzrostl hrubý domácí produkt v Evropské unii o 3,5%. Přírůstek se oproti roku 2021 snížil, přičemž hlavní podíl na tom měl zpomalující se růst spotřeby ze 4,1% v roce 2021 na loňských 3,1%, zejména té vládní. Na rozdíl od Česka nebyla spotřeba domácností v EU tak vážně zasažena prudkým růstem cen, a celkem vzrostla téměř stejným tempem jako v roce 2021. Mírně nižší než v předchozím roce byl loni vlivem tvorby zásob také přírůstek výdajů na tvorbu hrubého kapitálu. Výdaje na tvorbu hrubého fixního kapitálu (investice) ale v EU vzrostly o 4,0%.

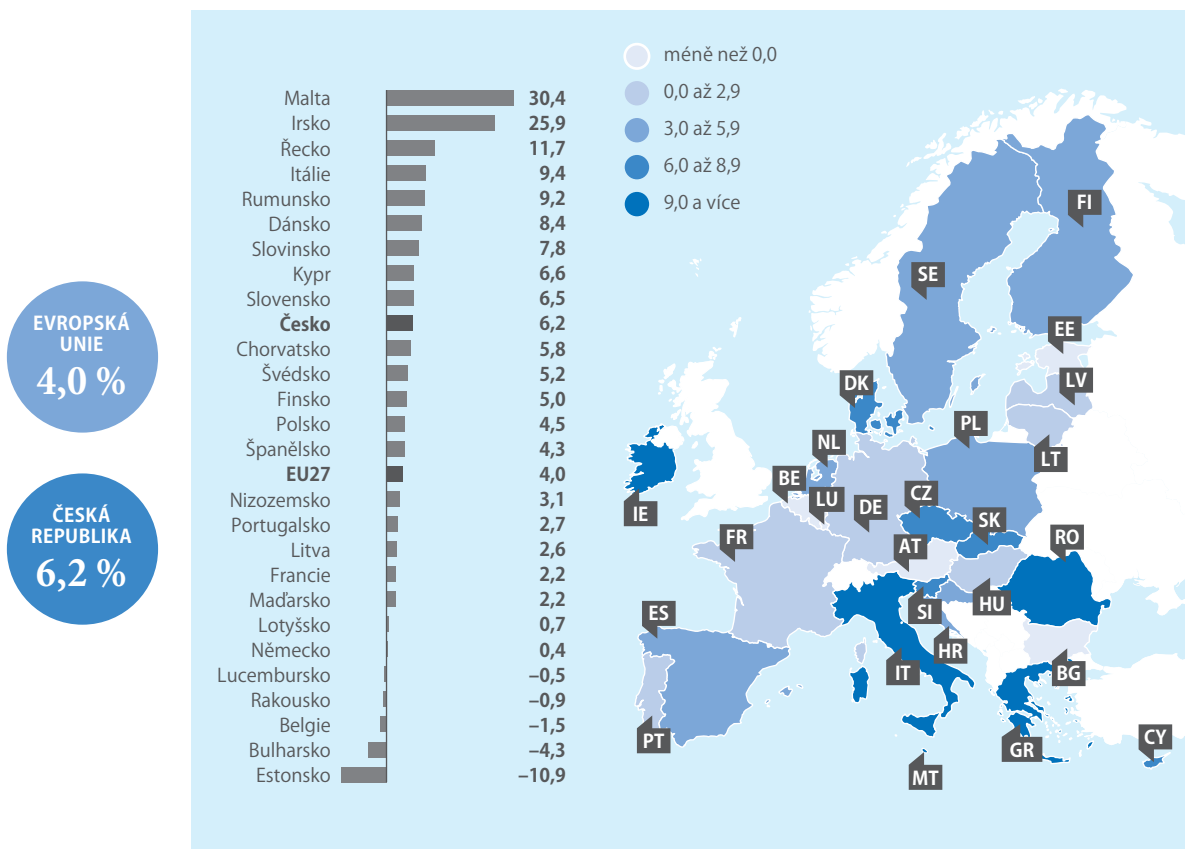
## ROSTLY VŠECHNY DRUHY INVESTIC

V loňském roce v EU rostly investice ve všech sledovaných oblastech. Nejvýrazněji se zvýšily výdaje na produkty duševního vlastnictví (7,4%) a jejich přírůstek kompenzoval dva poklesy z let 2020 a 2021. Celkové investice do staveb rostly o 2,5%. Přitom ale výrazně zpomalil růst investic do obydlí, a naopak zrychlil přírůstek v případě ostatních budov a staveb. Zatímco první kategorie je v naprosté většině doménou domácností, ostatní budovy a stavby zahrnují infrastrukturní projekty financované vládou nebo například průmyslové budovy, do kterých investují podniky. Výdaje na stroje a zařízení byly vyšší o 4,6%, v případě ICT vzrostly o 3,9% a do dopravních

prostředků a zařízení se investovalo o 2,9% více.

Růst investic posílil v 11 zemích, a v 11 naopak oslabil. Investiční aktivita se loni nejvýrazněji zvýšila na Maltě (30,4%), v Irsku (25,9%) a v Řecku (11,7%). Česko s přírůstkem o 6,2% patřilo z hlediska investic k nadprůměru EU, i když u nás celkově HDP rostl podprůměrným tempem. Investiční aktivita rostla v naprosté většině zemí EU, jen v pěti státech klesla. V Estonsku (-10,9%), Belgii (-1,5%), Rakousku (-0,9%) a v Lucembursku (-0,5%) byla loni investiční aktivita nižší po předchozím přírůstku a v Bulharsku (-4,3%) došlo ke zmírnění poklesu.

## VÝDAJE NA TVORBU HRUBÉHO FIXNÍHO KAPITÁLU V ZEMÍCH EU (reálně, %, 2022)

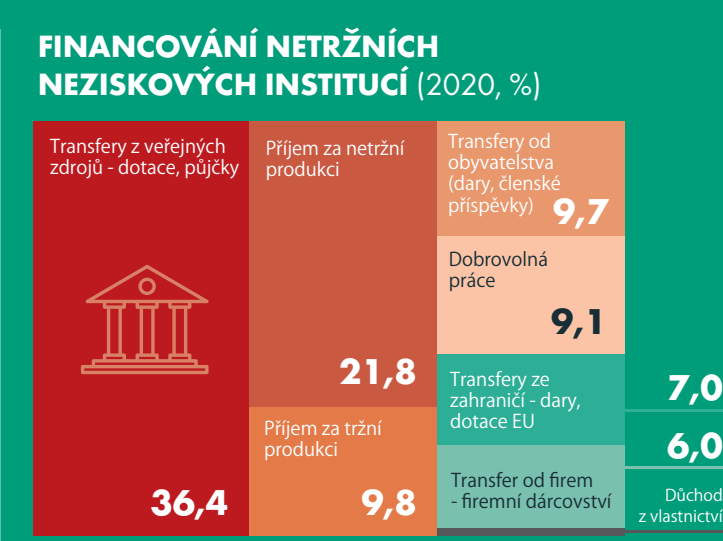
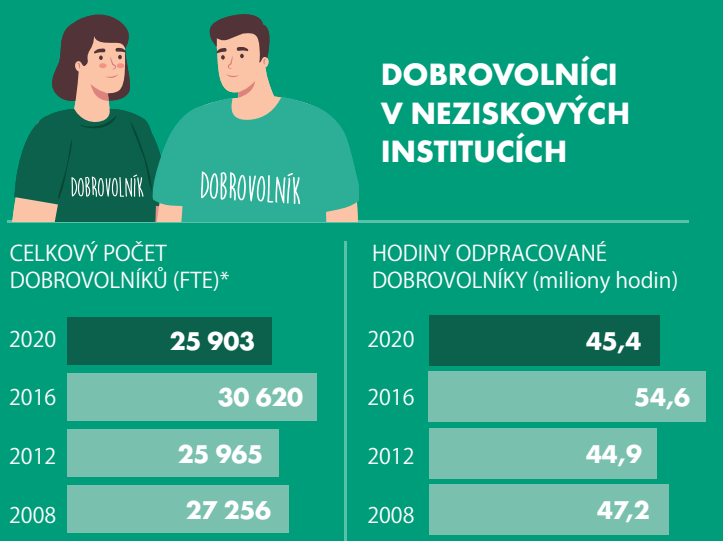
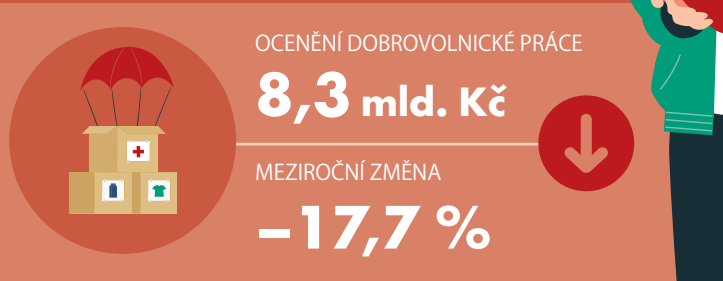
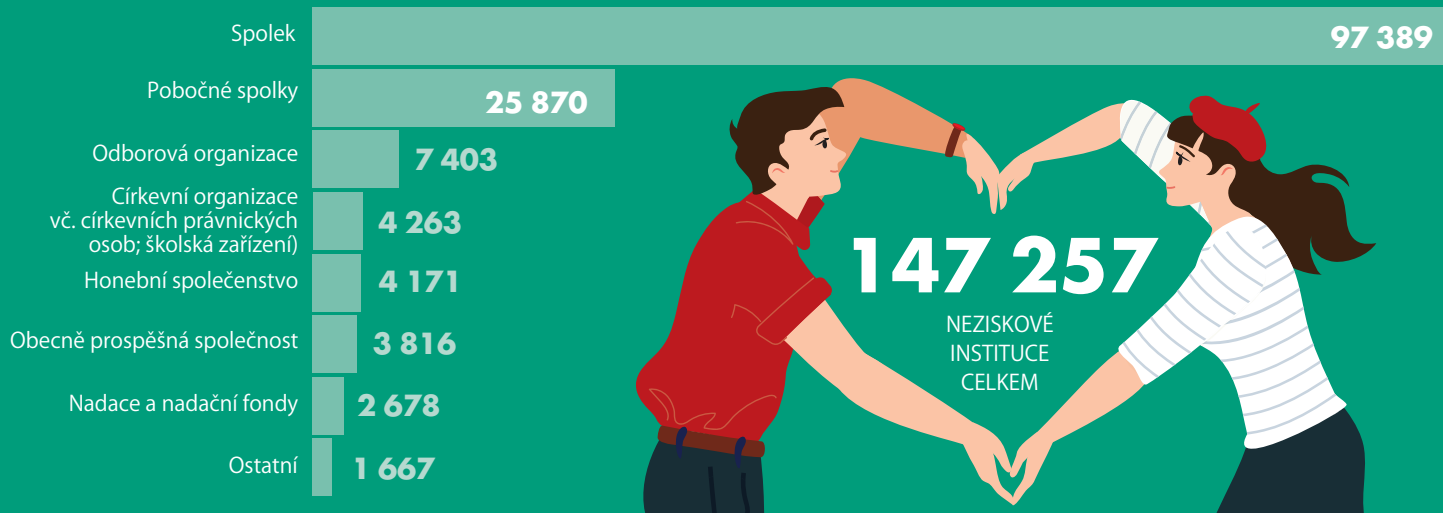


Zdroj: Eurostat



# NEZISKOVÉ ORGANIZACE

## NEZISKOVÉ INSTITUCE V ČR DLE PRÁVNÍ FORMY (2020)



# STATISTIKA NELŽE!

Ale někteří její vykladači ano.

Seznamte se s manipulativními metodami prezentace statistických údajů, abyste jim mohli odolávat.

## JAK LHÁT SE STATISTIKOU

DARRELL HUFF

+ KOMENTÁŘE  
EVY ZAMRAZILOVÉ  
TEREZY KOŠŤÁKOVÉ  
PETRA MUSILA

**Čtete**

na webu  
[www.statistikaamy/knihovna](http://www.statistikaamy/knihovna)

Populárně zaměřená učebnice statistiky využívaná na mnoha světových univerzitách. Český překlad v elektronické podobě zdarma.

Doplňena je o aktuální komentáře ekonomky Evy Zamrazilové a odborníků ČSÚ Terezy Košťákové a Petra Musila.