

STATISTIKA&MY

MĚSÍČNÍK ČESKÉHO STATISTICKÉHO ÚŘADU

04/2016 - ROČNÍK 6

TRH PRÁCE

17

2015: MNOHO POZITIV A SOCIÁLNÍ JISTOTY

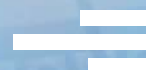
18

HODNOTA VOLNÉHO ČASU ANEB V ČEM SE MÝLIL J. M. KEYNES

4

ČESKÁ „NEJ“ V EVROPSKÉ UNII

25



NA TABLETU I V MOBILU

statistikaamy.cz



ZLATÝ
STŘEDNÍK
2014

1. MÍSTO

PRKlub





Editorial



V úvodním článku se předsedkyně ČSÚ Iva Ritschelová spolu s kolegy Daliborem Holým a Egorem Sidorovem zamýšlí nad nenaplněnou prognózou J. M. Keynesa, že nám v roce 2030 bude stačit pracovat pouze tři hodiny denně. Pracovní Češi zatím tráví v práci přes osm hodin denně. O dvě hodiny méně, zejména díky nejvyššímu podílu částečných úvazků, pobývají denně v zaměstnání Nizozemci.

Tuzemský trh práce je i tématem aktuálního čísla Statistika&My. Dalibor Holý s Jitkou Erhartovou hodnotí ve svém příspěvku jeho základní statistické ukazatele. Petra Pecinová se detailně zaměřuje na zaměstnance ve zpracovatelském průmyslu a Marek Řezanka na podnikající muže a ženy v České republice a zemích evropské osmadvacítky. O vlivu zkrácených pracovních úvazků na zaměstnanost osob v předdůchodovém věku se v časopise dočtete i v článku Jitky Rezníčkové.

Porovnání Česka s ostatními zeměmi EU je obsahem příspěvku Zuzany Cabicarové, která do dubnového vydání vybrala nejzajímavější údaje z publikace ČSÚ Česká republika v mezinárodním srovnání. O vypovídací schopnosti mezičtvrtletních indexů hrubého domácího produktu a připravovaném novém modelu prezentace údajů se dočtete v článku Jaroslava Sixty. Kamila Burešová prezentuje na stránkách časopisu výsledky šetření o využívání informačních a komunikačních technologií v podnikatelském sektoru v členských zemích EU28 a Petra Cuřínová popisuje vývoj stavebnictví a bytové výstavby v roce 2015.

Vážení čtenáři, přeji vám podnětné čerpání informací a inspiraci našimi daty pro vaše rozhodování.

Michal Novotný
šéfredaktor

Hodnota volného času aneb v čem se mýlil J. M. Keynes **4**

UDÁLOSTI ZE SVĚTA

Úbytek tropických lesů se zpomaluje **11**

ROZHOVOR

Snižovat náklady se daří hlavně v ICT službách **12**

STATISTIKA ODVĚTVÍ

Stavebnictví a bytová výstavba v roce 2015 **14**

MAKROEKONOMIKA A FINANCE

Konkurenceschopnost ČR dlouhodobě pokulhává **16**

TÉMA

2015: Mnoho pozitiv a sociální jistoty **18**

Není průmysl jako průmysl **20**

Každý druhý člověk ve stavebnictví podniká **22**

Na trhu práce nejsou jen zaměstnanci **24**

ANALÝZA

Česká „nej“ v Evropské unii **25**

METODIKA

Sezónní očištění a vypovídací schopnost mezičtvrtletních indexů HDP **28**

TRH PRÁCE A SOCIÁLNÍ STATISTIKY

Zaměstnanost starších osob podporují zkrácené úvazky **30**

LIDÉ A SPOLEČNOST

Digitální pokrok lze změřit **32**

O SLOŽITÉM JEDNODUŠE

Posuzujme statistické ukazatele kriticky **38**

Hodnota volného času aneb v čem se mýlil J. M. Keynes

John Maynard Keynes v roce 1930 napsal, že pracovat tři hodiny denně bude za sto let dostačující. Dnes se nad tím současná generace může pousmát. V každém případě prognóza tohoto významného ekonoma rozhodně stojí za zamyšlení.

Iva Ritschelová, předsedkyně ČSÚ; Dalibor Holý, ředitel odboru statistiky trhu práce a rovných příležitostí; Egor Sidorov, ředitel odboru kanceláře předsedkyně

John Maynard Keynes (1883–1946) v roce 1930 v eseji *Economic Possibilities for our Grandchildren*¹ předpokládal, že po sto letech – tedy v roce 2030 – budou mít lidé v rozvinutých ekonomikách osmkrát vyšší životní úroveň. Zároveň predikoval, že bude dostačující pracovat pouze 15 hodin týdně, tedy zhruba tři hodiny denně.

Na základě čeho došel k takovému závěru? Byly jeho předpoklady správné? A pokud ano, proč se jeho predikce nenaplnily?

Keynes předvídal, že technologický pokrok bude, samozřejmě, nadále pokračovat a společně s akumulací kapitálu se životní úroveň posune v průběhu sta let na podstatně vyšší příčku. Zároveň s tím předpokládal, že pokud produktivita práce poroste daným tempem, bude pro jedince dosažení životního standardu (z hlediska odpracovaných hodin) méně náročné.

Kde udělal Keynes chybu?

Předpoklady tohoto celosvětově uznávaného ekonomy měly hluboký morální podtext. Keynes nepopíral, že lidské potřeby jsou neomezené. Rozděloval je však do dvou skupin. Jednak na potřeby absolutní, které nejsou závislé na okolí jedince (například strava) a které lze uspokojit, jednak na potřeby relativní, související se statusem jedince ve společnosti, které vnímal jako de facto neomezené.

Zároveň byl přesvědčen, že dojde k výraznému posunu systému hod-

not. „Hon za bohatstvím“ a zvýšení sociálního statusu přestane být dogmatem a většina lidí se po uspokojení svých potřeb bude plně věnovat neekonomickým, v pojetí Keynesa užitečnějším činnostem. Práce se stane spíše způsobem seberealizace a bude jí tak málo, že bude dokonce třeba „si ji šetřit“, aby zbyla pro každého.

Tři hodiny a dost

Tento ekonomický velikán měl pravdu v tom, že se bude pracovat méně hodin. Pracovní týden se skutečně postupně zkracoval. Tim Harford ve svém článku ve *Financial Times*² uvedl, že v roce 1830 byla týdenní pracovní doba (v nezemědělských profesích) v USA 69 hodin, tzn. šest dní v týdnu 11 hodin denně a v neděli „jenom“ tři hodiny. V roce 1930 to bylo již 47 hodin týdně. Trochu zjednodušeně by tedy bylo možné říci, že každých 10 let se pracovní doba zkrátila zhruba o dvě hodiny. A kdyby tento trend lineárně pokračoval, pak bychom se v roce 2030 skutečně „propracovali“ na Keynesem predikované tři hodiny denně.

Také v českých zemích několikrát došlo k významnému zkrácení standardní pracovní doby. Po vzniku Československé republiky v roce 1918 byla uzákoněna osmihodinová pracovní doba. V roce 1956 byla stanovena týdenní pracovní doba na 46 hodin a od roku 1968 byl ustaven pětidenní pracovní týden, tedy s dvoudenním víkendem. Nicméně řada z nás pamatuje, že až do roku 1990

byly tzv. „pracovní soboty“ a napracovávaly se tak nejen svátky.

Od vstupu Česka do EU se při počtu pracovních hodin přešlo na čisté vykazování bez přestávek, kdy pracovní týden trvá 40 hodin. V jiných evropských státech to bývá i méně: ve Francii 35 hodin týdně, ve Švédsku se dokonce přechází na třicetihodinový pracovní týden.

Pohled na praxi a délku pracovního týdne samozřejmě ovlivňuje celá řada faktorů, například podíl lidí pracujících na zkrácený úvazek, na dovolené, ošetřujících člena rodiny či čerpajících studijní volno. Výběrové šetření pracovních sil ukazuje dvojí výsledky: běžnou pracovní dobu pracovníka a skutečně odpracovanou dobu. Z prvních vyčteme zmiňované zkrácené úvazky, druhé započítávají absence i přesčasy. Právě tyto údaje jsou přesnější pro porovnávání skutečné doby práce. Vedle toho ještě musíme vzít v úvahu i další faktory, například že se dnes vstupuje do pracovního procesu stále později kvůli narůstajícímu podílu populace, která absolvuje pomaturitní studia a vysoké školy a „prodlužuje“ si tak mládí.

V čem Keynes pravdu neměl, byl posun systému všeobecně uznávaných hodnot. Během pokračující vědeckotechnické revoluce se velmi výrazně změnil náhled na životní standard. Vývoj jeho úrovně byl pro Keynesovy současníky nepředstavitelný. Postupně se rozšiřoval okruh lidí s přístupem k tomuto standardu. Zároveň se ale změnilo chápání pojmu „volný čas“. Došlo



doslova k jeho komercializaci. Trávení volného času například při sportu, cestování, stravování či nakupování je čím dál více aktivitou ekonomickou.

Bohatý, ale zaneprázdněný

V 70. letech minulého století trend ve snižování počtu pracovních hodin celosvětově zpomalil. Důvodů je celá řada. Jako nejvýznamnější se ale jeví skutečnost, že se během času začaly rozvírat nůžky mezi dynamikou vývoje ekonomiky a příjmy domácností. Postupně rostly i náklady na chod domácností (na zdravotní péči, vzdělávání, energie atd.). V důsledku toho začaly reálné příjmy domácností stagnovat, což zákonitě vedlo ke zpomalení trendu snižování počtu pracovních hodin. Lze říct, že automatizace sice postupně nahrazovala namáhavou lidskou práci a zvyšovala produktivitu, výnosy ale plynou spíše vlastníkům těchto strojů než samotným pracujícím.

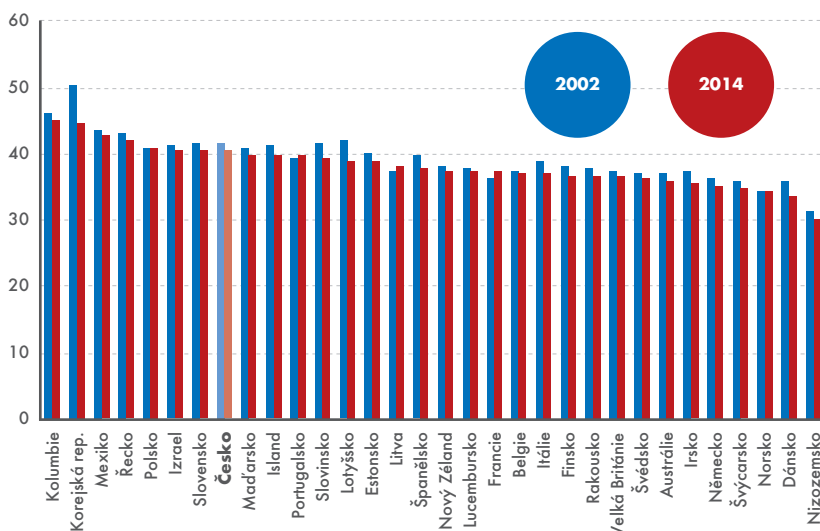
Toto vysvětlení se zdá být logické. Ovšem neobjasňuje jev, který nastal u rostoucí skupiny občanů s vyšším příjmem. Dalo by se očekávat, že tito lidé budou využívat vyšších hodinových příjmů a snižovat počet odpracovaných hodin, aby si mohli své peníze užít ve volném čase. Opak je pravdou. Podle makroekonomů Chicagské university Erika Hursta mají lidé s vyššími příjmy obecně méně volného času. Článek z *The Economist* na toto téma konstatuje: „Být zaneprázdněn může člověka udělat bohatým, ale čím bohatší člověk je, tím se cítí více zaneprázdněný.“³

Co říkají současné statistiky?

Podívejme se na statistiku vybraných zemí OECD zachycující průměrný počet týdně odpracovaných hodin v posledních 15 letech. Z grafu je zřejmé, že Češi patří k velmi pracovitým národům. Týdně stráví v práci průměrně 40,4 hodiny. Naopak nejméně času věnují práci v Nizozemsku – 30,1 hodiny, což je dané především vysokým podílem kratších úvazků.

Od roku 2000 do roku 2010 sice došlo ke snížení počtu odpracovaných hodin ve většině zemí, ale předpoklad průměrného snížení o dvě hodiny se

Průměrný počet obvykle odpracovaných hodin za týden v hlavním zaměstnání



Zdroj: OECD

naplnil pouze v Dánsku, Islandu, Irsku a Slovensku. Korejská republika za danou dekádu snížila počet odpracovaných hodin za týden o více než pět – z 51,1 na 45,9. Zároveň je třeba vnímat fakt, že i v Korejské republice se tempo poklesu výrazně snížilo.

Podíváme-li se na trendy v první polovině další dekády 2010–2015, zjistíme, že v řadě zemí se počet odpracovaných hodin buď nezměnil, nebo dokonce vzrostl (například Irsko, Island, Portugalsko, Norsko, Polsko). Podobně to vyplývá i z výsledků tuzemského Výběrového šetření pracovních sil, kde podnikatelé, kteří se mohou svobodně rozhodovat o své pracovní době, mají ještě vyšší počet odpracovaných hodin než zaměstnanci, za něž v tomto směru rozhoduje zaměstnavatel.

Hodnota volného času

Ohlédněme se k predikci J. M. Keynesa. Tento ekonom měl pravdu v tom, že příjmy se budou zvyšovat. Současná realita je v tomto ohledu dokonce lepší, než předpokládal. Paradoxně se však nenavyšuje volný čas tempem, které předpověděl. Důvodem je skutečnost, že řada lidí se na vysokopříjmových pozicích udržuje právě proto, že tvrdě a déle pracuje. Snad každý bude souhlasit, že není jednoduché se dostat mezi „top“ za 20 hodin práce týdně.

Tento vztah mezi pracovním časem a penězi zaznamenal americký ekonom

a nositel Nobelovy ceny za ekonomii Gary Stanley Becker (1930 až 2014) již v šedesátých letech. V souvislosti s rychlým ekonomickým vývojem společnosti a vyššími mzdami vzrostla životní úroveň a volný čas ztratil na hodnotě. V roce 1965 Becker poznamenal: „Jestli něco, pak je to čas, který je používán podstatně pečlivěji než v minulém století.“⁴ Lidé s vyššími příjmy mají tendenci pracovat více hodin, protože práce pro ně znamená výhodné, ale i výnosné využití času. Volný čas se pro určité skupiny lidí stává stresující, protože se domnívají, že jej nevyužívají moudře.

Důsledky tohoto procesu jsou patrné všude. Zřejmý je i fakt, že baron Keynes byl při formulování svých úvah tak trochu idealistou. Hlavní otázkou však zůstává, zda se vývoj pracovního a volného času ubírá správným směrem. K zodpovězení ji však nechme jiným. Přece jen je již nad rámec poslání oficiální statistiky. ■

Použitá literatura

- 1 Keynes, J. M. *Essays in Persuasion*. New York: W. W. Norton & Co., 1963, s. 358–373.
- 2 Harford, T. The lost leisure time of our lives. *Financial Times*, 5. března 2015, s. 19.
- 3, 4 Why is everyone so busy? *The Economist*, 20. prosince 2014.

- V New Yorku se ve dnech 8. až 11. března konalo 47. zasedání Statistické komise OSN. ČSÚ na něm zastupovala Iva Ritschelová. Vzrušeně se zde debatovalo zejména o Agendě 2030, která obsahuje 241 indikátorů udržitelného rozvoje.

- Dne 14. března se sešli čelní představitelé Českého statistického úřadu a Nejvyššího kontrolního úřadu. Předsedkyně Iva Ritschelová a prezident Miloš Kala hodnotili dosavadní spolupráci obou institucí.

- Rady vlády pro udržitelný rozvoj se 15. března zúčastnila Iva Ritschelová, předsedkyně ČSÚ. Na jednání byl zřízen výbor pro indikátory udržitelného rozvoje, jehož předsedou se stal Jiří Hrbek, ředitel odboru statistiky zemědělství, lesnictví a životního prostředí ČSÚ, a místopředsedy Anna Kárníková, vedoucí oddělení pro udržitelný rozvoj Úřadu vlády ČR, a Bedřich Moldan, zástupce ředitele Centra pro otázky životního prostředí.

- Dne 1. dubna zasedala Česká statistická rada. Na schůzi byly prezentovány například výsledky auditu vládní finanční statistiky, informace o vývoji problematiky v oblasti statistiky odpadů anebo prioritní úkoly koordinace a naplňování indikátorů udržitelného rozvoje v rámci Agendy 2030 a v rámci tuzemské agendy ČR 2030, reforma statistiky rodinných účtů a zefektivnění státní statistické služby.

- Od 20. do 22. dubna se Iva Ritschelová, předsedkyně ČSÚ, zúčastní 3. setkání expertní skupiny statistiky životního prostředí OSN v New Yorku.

ČR přistoupila ke statistickému standardu

Česká republika se 4. dubna 2016 připojila k dalším osmi zemím, které splňují požadovaná kritéria statistické iniciativy Mezinárodního měnového fondu SDDS Plus (Special Data Dissemination Standard Plus).

Cílem iniciativy je zveřejňovat kvalitní, transparentní a mezinárodně srovnatelná data makroekonomického vývoje, rozšířená o ukazatele finanční stability. Jde zejména o nové datové požadavky, jež byly identifikovány jako statisticky nedostatečně pokryté během nedávné globální krize.

Cena předsedkyně ČSÚ bude udělena 29. dubna

Již čtvrtým rokem oceňuje Iva Ritschelová, předsedkyně ČSÚ, osobnosti, které se zasloužily o rozvoj statistiky. Cenu v minulosti převzali Lubomír Cyhelský, Jan Seger a Edvard Outrata. Smyslem je ocenit vynikající zásluhy a přínos jednotlivců na poli národní i mezinárodní statistiky. „Cenu však nelze chápat jen jako odborné uznání, ale i jako jeden z nástrojů k popularizaci statistiky – vědy, která nám každodenně umožňuje správně se rozhodovat,“ říká Iva Ritschelová.

Rozhovor s laureátem Ceny předsedkyně Českého statistického úřadu vám přineseme v květnovém vydání Statistiky&My.

Třetina domácností již vyplnila dotazník

Až do 5. června probíhá celorepublikové šetření ČSÚ o životních podmínkách domácností. K poslednímu březnovému datu vyplnily dotazník tři tisíce náhodně vybraných domácností, tj. zhruba třetina celkového počtu. Cílem šetření, které probíhá formou osobního rozhovoru tazatelů ČSÚ s domácnostmi, je získat aktuální data pro hodnocení sociální a ekonomické si-



tuace obyvatel. Výsledky jsou velmi cenným a hojně využívaným zdrojem informací o změnách ve složení domácností a o výši a struktuře jejich příjmů. Ukazují ale i vývoj podílu populace ohrožené chudobou a sociálním vyloučením.

Statistický dotazník obsahuje široké spektrum otázek týkajících se bydlení, pracovní aktivity, životní úrovně, ale také názorů na životní podmínky.

V letošním roce je část dotazníku věnována i formálnímu vzdělávání, otázkám péče o děti do 12 let a oblasti zdravotní a domácí péče.

Hasiči mají zájem o údaje ČSÚ

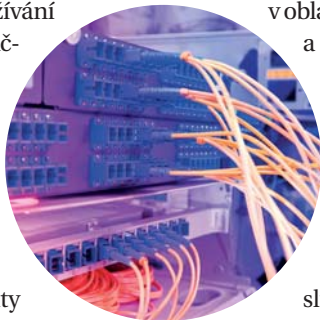
Letos v březnu se uskutečnila schůzka zástupců Krajské správy Českého statistického úřadu pro Středočeský kraj a Hasičského záchranného sboru Středočeského kraje.

Statisticy s hasiči projednali pokračování spolupráce při využívání statistických údajů, například pravidelných aktualizací dávek ze

statistického Registru ekonomických subjektů nebo údajů o počtu obyvatel v obcích a územních celcích. Údaje o firmách na území kraje slouží při zpracování dokumentů požární prevence a aktuální počet obyvatel umožňuje například stanovit stupeň nebezpečí při výpočtu plošného pokrytí jednotkami požární ochrany. V průběhu schůzky se účastníci věnovali také možnostem využití některých údajů ČSÚ ze Sčítání lidu, domů a bytů.

Digitální agenda pro Evropu

Na začátku března 2016 se v Lucemburku sešli zástupci evropských národních statistických úřadů. V pracovní skupině Eurostatu jednali jak společně postupovat při mezinárodně srovnatelném zachycování využívání informačních a komunikačních technologií (ICT) v jednotlivých oblastech společnosti. Cílem statistiků bylo odsouhlasit podobu dotazníků pro šetření v roce 2017. Tato šetření jsou od roku 2006 povinná pro všechny státy EU. Zjištěné údaje se využívají pro monitorování plnění jednotlivých oblastí Digitální agendy pro Evropu (více o Digital Agenda Scoreboard na <http://bit.ly/1UZ4PIB>). Sloužit by měly jako jeden z podkladových datových zdrojů i pro výkon státní správy ČR v oblasti rozvoje informační společnosti a digitální ekonomiky.



Kromě sledování základních údajů o využívání internetu a elektronického obchodování ve firmách a v domácnostech obsahují modelové dotazníky i otázky určené k zachycení nových jevů v oblasti informační společnosti a digitální ekonomiky: využívání internetu v mobilu, používání sociálních sítí či internetových úložišť a služeb cloud computingu. Pro rok 2017 se dohodlo i zařazení otázek o využívání vybraných služeb jednotlivci v oblasti ubytování a cestování nabízených v rámci tzv. sdílené ekonomiky. Do dotazníku byly zařazeny otázky, které se týkají tzv. čtvrté průmyslové revoluce, například využívání technologií bezdrátového přenosu dat v rámci tzv. internetu věcí, anebo využívání možností tzv. big data a jejich analýz v podnikatelském sektoru.

Iva Ritschelová navštívila krajské správy ČSÚ

V uplynulých dnech se předsedkyně Českého statistického úřadu Iva Ritschelová zúčastnila jednání v Olomouci, Hradci Králové, Pardubicích, Ostravě, Zlíně, Brně a Jihlavě. Zbývající krajská pracoviště ČSÚ, jejichž zřízením se podařilo dosáhnout snížení provozních výdajů

a zkvalitnění řady procesů v rámci Úřadu, budou součástí pracovních cest Ivy Ritschelové do konce měsíce: „Tato jednání jsou velmi cenná. Za krajskými správami, které jsem zřídila v roce 2012, je velký kus práce. Leckdy se ale potýkají s problémy, jimiž se v rámci centrálního řízení detailně nezabýváme. Proto je nutné tyto zkušenosti sdílet. Komunikace na bázi osobního kontaktu přispívá k jejich efektivnímu řešení,“ prohlásila.

Datové zdroje ČSÚ

Přiblížit datové zdroje Českého statistického úřadu bylo hlavním tématem více než hodinového workshopu, který se první aprílový den uskutečnil v Krajském úřadě Libereckého kraje. Setkali se zde zástupci oddělení informačních služeb „liberecké statistiky“ a pracovníci GIS krajského úřadu. Na programu byla praktická ukázka webo-

vých stránek zaměřená na vyhledávání potřebných statistických dat z různých tematických oblastí a za různé územní úrovně.

Pracovníci GIS se seznámili s aplikací Veřejná databáze a na datech o obyvatelstvu a cestovním ruchu si vyzkoušeli jak sestavit vlastní tabulky, dále projevíli velký zájem o Registr sčítacích obvodů a jeho informační potenciál.

- ČSÚ uspořádal 4. dubna pro analytiku workshop k problematice sezónního očišťování HDP.
- Ve dnech 25. až 27. dubna se v Paříži uskutečnilo zasedání Committee on Statistical Policy OECD, jehož se za ČSÚ zúčastnila předsedkyně Iva Ritschelová.
- Místopředsedkyně ČSÚ Eva Bartoňová a ředitelka Krajské správy v Liberci Dagmar Dvořáková se na začátku března pracovně setkaly s hejtmánem Libereckého kraje Martinem Půtou. O dalších možnostech spolupráce dále jednaly s Jaroslavem Zámečnickem z Euroregionu Nisa.
- V dubnu jsou v prostorách ČSÚ k vidění fotografie Veroniky Wölfelové, absolutní vítězky loňského ročníku fotosoutěže My&Statistika. Autorka představila sérii snímků s názvem Střípky z Portugalska.



- O globálních rizicích a životním prostředím i v regionálním kontextu ČR přednášel v ČSÚ ve středu 13. dubna Bedřich Moldan, zástupce ředitele Centra pro otázky životního prostředí a profesor Univerzity Karlovy v Praze.
- ČSÚ vyhlásil další ročník fotosoutěže My&Statistika. Letošní téma je Když se řekne Česko... Fotografie mohou až do 11. září 2016 zasílat všichni zaměstnanci Úřadu.

ČTVRTLETNÍ DEFICIT A DLUH VLÁDNÍCH INSTITUCÍ

Václav Rybáček
ředitel odboru vládních
a finančních účtů



ČSÚ reagoval na rostoucí poptávku po dostupnosti fiskálních ukazatelů publikací čtvrtletních údajů o vývoji hospodaření a míře zadlužení, které jsou od roku 2015 vydávány přímo formou Rychlých informací. Čtvrtletní fiskální data jsou publikována tři měsíce po konci příslušného čtvrtletí. Metodicky odpovídají fiskálním konvergenčním („maastrichtským“) kritériím zasílaným Evropské komisi dvakrát ročně v rámci tzv. notifikací deficitu a dluhu vládních institucí.

Čtvrtletní údaj o hospodaření naznačuje směr, jakým se bude vyvíjet „maastrichtský“ deficit za celý rok. Výhodou čtvrtletních ukazatelů je jejich rychlá reakce na aktualizované či nově dostupné zdroje informací, čímž je udržována jejich vysoká aktuálnost. Vzhledem k nemalé-

mu sezónnímu vlivu (například způsob placení daní, vypořádání vratek, dávky v nezaměstnanosti apod.) a neočišťování fiskálních ukazatelů o sezónní složku jsou čtvrtletní údaje srovnatelné hlavně meziročně. To znamená, že si z nich utvoříme představu, jak se změnilo ekonomické chování vládních institucí oproti stejnému období předchozího roku či let.

Je dobré připomenout, že salda hospodaření sektoru vládních institucí publikovaná ČSÚ nejsou metodicky srovnatelná s údaji o hospodaření státního rozpočtu. Údaje pro konvergenční účely pokrývají výrazně širší okruh subjektů. Vycházejí z vymezení příjmů a výdajů v metodice ESA2010. V neposlední řadě je státní rozpočet založen na konceptu skutečných peněžních příjmů a výdajů,

zatímco saldo pro konvergenční účely zaznamenává výnosy a náklady v okamžiku jejich vzniku, bez ohledu, zda bylo, či nebylo skutečně peněžně plněno (akruální princip).

Podobně to platí i pro ukazatel dluhu. Dluh vládních institucí pro konvergenční účely pokrývá širší populaci subjektů než kupříkladu široce sledovaný státní dluh. Jiné je i vymezení co do finančních instrumentů. „Maastrichtský“ dluh zahrnuje navíc například závazky z finančního leasingu, vyvolané garance aj. Údaj o čtvrtletním dluhu podle metodiky ESA2010 je poté logickým doplňkem čtvrtletního údaje o hospodaření, přestože mezi změnou ve výši dluhu a saldem hospodaření v daném období nemusí být přímý vztah.

CO PŘINESLY NOVÉ ÚDAJE O VÝVOJI OBYVATELSTVA?

Josef Škrabal
ředitel odboru
statistiky obyvatelstva



Koncem března zveřejnil ČSÚ předběžné výsledky o vývoji počtu obyvatel v Česku v roce 2015. Podívejme se na ně v souvislosti s vývojem v předchozích letech.

Vývoj počtu obyvatel úzce souvisí s přírůstkem stěhování (rozdíl mezi přistěhovanými a vystěhovanými). Od roku 2003 se počet obyvatel v naší republice zvyšuje. Výjimkou byl jen rok 2013, kdy proti roku 2012 došlo k mírnému poklesu. V souladu s tím rovněž přírůstek stěhování byl kromě roku 2013 v těchto letech také vždy kladný.

Počet narozených dosáhl svého maxima v roce 2008. Poté mírně klesal a teprve v letech 2014 a 2015 došlo k zastavení poklesu a k minimálnímu nárůstu. Naopak u počtu zemřelých nelze vypořádat nějaký pravidelnější trend.

Počty zemřelých se z roku na rok výrazněji nemění. V posledních dvaceti letech se pohybují v intervalu 104–113 tis. Proto se může zdát překvapivým, že se počet zemřelých v roce 2015 proti roku 2014 zvýšil o 5,5 tis. Tento meziroční přírůstek byl nejvyšší od roku 1980. Tehdy počet zemřelých vzrostl o téměř 8 tis.

Podrobnější pohled na vývoj počtu zemřelých v letech 2014 a 2015 ukazuje, že téměř celý rozdíl byl způsoben nárůstem počtu zemřelých v 1. čtvrtletí (o 4,9 tis.), zatímco v dalších třech čtvrtletích byl počet zemřelých v roce 2015 v podstatě srovnatelný s rokem 2014 (nárůst jen o 0,6 tis.). Zatím tedy nelze předpokládat, že by nás čekal trend výraznějšího nárůstu počtu zemřelých. Spíše šlo o nahodilý výkyv způsobený

i nízkým počtem zemřelých v roce 2014. Pokles proti roku 2013 byl o 3,5 tis. Ani podle střední varianty projekce ČSÚ z roku 2013 se neočekávají v nejbližších letech větší nárůsty počtu zemřelých.

Počty sňatků se v letech 2014 a 2015 zvýšily i proto, že tyto dlouhodobě klesaly a v roce 2013 jich bylo minimum v dějinách České republiky. Také počty rozvodů v posledních dvaceti letech víceméně pravidelně klesají. Počet 26,1 tis. rozvodů v loňském roce je nejnižší od roku 1999. Nejvýraznější dlouhodobý trend lze sledovat u počtu potratů. Tyto počty se snižují celkem pravidelně již od roku 2000. Současná úroveň 36 tis. potratů za rok je nejnižší od roku 1957.

Jediný odborný recenzovaný demografický časopis v České republice zařazený v Seznamu českých recenzovaných neimpaktovaných periodik a v citační databázi Scopus. Vychází od roku 1959 a vydává jej Český statistický úřad. Vychází 4x ročně, od roku 2011 tři čísla česky a jedno číslo anglicky. Časopis je zveřejňován na internetu v elektronické podobě v době vydání jeho tištěné verze.



LADISLAV KÁŽMÉR

SOCIÁLNĚ PROSTOROVÉ NEROVNOSTI V ÚMRTNOSTI OBYVATELSTVA VELKÝCH ČESKÝCH MĚST V OBDOBÍ LET 2001-2011

**MARKÉTA ARLTOVÁ -
MICHAELA ANTOVÁ**

STATISTICKÁ ANALÝZA SEBEVRAŽEDNOSTI V ČESKÉ REPUBLICE Z POHLEDU ČASOVÝCH ŘAD

**LUCIE VIDOVIČOVÁ -
MARCELA PETROVÁ
KAFKOVÁ**

INDEX AKTIVNÍHO STÁRNUTÍ (AAI) V REGIONÁLNÍ APLIKACI

czso.cz/demografie_revue

327 Kč/ROČNÍ PŘEDPLATNÉ

- Na konci roku 2014 mělo 269 italských produktů jedno ze tří chráněných označení určených EU k ochraně a propagaci kvalitních zemědělských výrobků a produktů. Z nich 257 bylo v roce 2014 dodáváno na trh. Nejčastěji se jednalo o různé druhy ovoce, ale pochopitelně nechyběly ani světově proslulé speciality, například panenský olivový olej, jemuž patří 43 chráněných označení. Více na <http://bit.ly/1LZBBpO>.

- Obchodní bilance EU a Indie je z pohledu EU již třetím rokem záporná. Na úrovni států mají výrazně pozitivní zbožíovou bilanci s Indií pouze Belgie a Německo. Dalších sedm států, mezi nimiž je i ČR, je také v černých číslech. Více na <http://bit.ly/1MSbaNt>.

- Statistický úřad Velké Británie změnil některé položky ve spotřebitelském koši. Zmizely z něj například výdaje na prepisovatelná DVD. Nejsou v něm už zahrnuty ani vstupní poplatky do nočních klubů. Nově do něj byly zařazeny výdaje na antivirové programy nebo platby za stahování počítačových her. Více na <http://bit.ly/1RKAYWB>.

- V roce 2017 se bude v Marrákeši konat 61. Mezinárodní statistický kongres. Při této příležitosti bude poprvé udělena Mezinárodní statistická cena. Návrhy na laureáta je možné podávat do 15. srpna 2016. Více na <http://bit.ly/1q0cpoG>.

Nizozemsko: Popularita lilií roste

Rozloha půdy, na níž se v roce 2015 pěstovaly květinové cibulky, se v Nizozemsku od roku 1980 zvětšila o 10,5 tis. hektarů, tj. o 75 %. K nárůstu došlo především mezi lety 1990 až 2000, kdy přibýlo více než 6 tis. hektarů. Většina cibulek pochází z provincie Severní Holandsko, ale pěstování se postupně rozšiřuje i do dalších částí Nizozemska. Nejčastěji pěstovanou květinou zůstávají tulipány, které rostou na více než polovině polí, na nichž se pěstují květiny. Ještě na začátku 80. let minulého století byly druhou nejčastěji pěstovanou květi-

nou gladioly. Jejich obliba postupně upadala a nyní je již předhonily nejen narcisy a hyacinty, ale především lilie, které, co se rozsahu pěstební plochy týče, zaujaly druhé místo.

Za posledních pět let se hodnota exportu květinových cibulek zvýšila o 7 % a v roce 2015 již dosahovala téměř 900 mil. eur. Nárůst vývozu byl patrný především do zemí mimo EU (+10 %), zatímco do unijních států se hodnota vývozu zvýšila jen o 3 %. Největším odběratelem stále zůstává Německo, kam v uplynulém roce putovaly cibulky v ceně 118 mil. eur. Druhé místo patří Spojeným státům, které dovezly cibulky v hodnotě 109 mil. eur, a s odstupem na třetím místě byla Čína, do níž mířily květinové cibulky v ceně 73 mil. eur.

Více na <http://bit.ly/1o6daLJ>.

Finsko: Počet nehod pod vlivem narkotik vzrostl o pětinu

V roce 2015 zaznamenala finská policie 413,2 tis. trestných činů, což bylo téměř o 5 tis. méně než v předchozím roce. Obžalováno bylo 262 tis. osob a vyřešeno bylo 236,5 tis. případů. Počet obětí násilných trestných činů přesáhl 37 tis. Necelou dvacetinu (17,6 tis.) z celkového počtu trestných činů představovalo řízení pod vlivem návykových látek. Ačkoliv v meziročním srovnání

těchto případů nebylo, ve srovnání s počátkem 90. let minulého století je jich o třetinu méně. Více než dvě ze tří nehod pod vlivem návykových látek byly způsobeny řízením v opilosti, 27 % pod vlivem narkotik a na 4 % případů se podílely obě příčiny. Počet nehod v opilosti se meziročně snížil o více než 6 %, avšak nehod pod vlivem drog bylo v roce 2015 téměř o pětinu více než v předchozím roce. O osminu se zvýšil počet nehod, za nimiž stál jak alkohol, tak i drogy.

Více na <http://bit.ly/1VELmAn>.

WHO: Nedej cukrovce šanci

Každý rok 7. dubna vyhláší Světová zdravotnická organizace (WHO) Světový den zdraví. Ten letošní byl zaměřen na předcházení diabetu a udržení diabetu pod kontrolou. Diagnózu cukrovky 1. či 2. typu nebo stařeckou cukrovku má ve svém chorobopisu podle odhadů WHO 347 mil. obyvatel planety. Devět z deseti pacientů má

diagnostikováno cukrovku 2. typu. Právě počet těchto případů se zvyšuje a stále častěji se objevuje nejen u dospělých, ale také u dospívajících a dokonce i u dětí. Některá z forem cukrovky je ročně příčinou zhruba 1,5 mil. úmrtí. Z plakátů, které WHO na podporu světového dne vydala, vyplývá, že cukrovce 2. typu je možné předcházet nejen zdravou stravou, ale především středně náročnou fyzickou aktivitou. Přitom stačí jen půlhodina několikrát za týden.

Více na <http://bit.ly/1W877nE>.



Úbytek tropických lesů se zpomaluje

Odlesňování bývá spojováno s kácením tropických pralesů. Z analýzy satelitních snímků, které provedla organizace Global Forest Watch, však vyplynulo, že nejvíce mizí lesy v Rusku a Kanadě.

Eva Kačerová, odbor vnější komunikace

Většina úbytku severských lesů v posledních letech byla způsobena požáry. Těžba dřeva lesy totiž oslabuje a zvyšuje tak pravděpodobnost požárů, na kterých se navíc podílejí i klimatické změny.

Odlesňování bývá obvykle spojováno s úbytkem tropických lesů v Amazonii, rovníkové Africe nebo v jihovýchodní Asii. Tropické lesy sice neubývají tak rychle jako ty severské, i tak se ale na zmenšování zalesněných ploch výrazně podílejí. Lesů v Brazílii, Indonésii a Malajsii sice nyní ubývá výrazně pomaleji než v první dekádě tohoto tisíciletí, ale i tak postupovalo odlesňování v Brazílii nejrychleji hned po Rusku a Kanadě. V Indonésii lesy mizely nejpomaleji od roku 2003. V posledních deseti letech se kácení lesů celosvětově zpomalilo o třetinu. Nové lesy jsou vysazovány ve větší míře nejen v Evropě, Severní Americe či na Sibiři, ale třeba i v Číně, v Malajsii nebo na indonéské Sumatře a na ostrově Borneo.



Téměř třetina území České republiky je pokryta lesem.

Co se považuje za les

V České republice je lesem pokryta více než třetina území, celosvětově je to pak necelých 31 % zemského povrchu. Ve světě se v odborné literatuře, legisla-

tivě a různých dokumentech používá asi 800 různých definic lesa.

Podle Organizace pro výživu a zemědělství (FAO) se pod pojmem les rozumí jakákoli plocha souše o rozloze větší než 0,5 ha s alespoň deseti procenty souvislých korun stromů v plném olistění, přičemž tato plocha není prvotně využívána pro zemědělské či jiné nelesnické účely. Definici lesa FAO pak odpovídá i hustší africký buš.

Rozdíly v definici lesa jsou patrné nejen mezi zeměmi navzájem, ale i uvnitř jednoho státu. Například zatímco Lesní služba Ministerstva zemědělství Spojených států definuje les jako pozemek, na němž je podíl souvislých korun stromů v plném olistění 25%, Služba Spojených států pro národní parky uznává minimálně 60 %.

Více informací naleznete na <http://bit.ly/1XBsCgI>, <http://bit.ly/1TyXhdK> a <http://bit.ly/1RVLgN9>. ■

ŠESTINA LIDÍ ŽIJE V OBYDLÍCH ZE DŘEVA

V mnoha rozvojových zemích je energie získávána ze dřeva často tou nejdostupnější a nejlevnější cestou. Ze dřeva pochází více než polovina energetických dodávek ve 29 zemích, z nichž 22 je v Africe. Například v Tanzanii má devět desetin celkové energetické spotřeby svůj původ v lese a to až už se jedná přímo o dřevo, anebo o dřevěné uhlí. Třetina celosvětové populace má teplé jídlo jen díky tomu, že na oheň používají dřevo či dřevěné uhlí. Právě otevřená ohniště

v uzavřených prostorách přispívají ke zhoršení zdravotního stavu tamních obyvatel a zvýšenému výskytu nemocí dýchací soustavy.

Přinejmenším 1,3 mld. obyvatel naší planety žije v obydlích postavených ze dřeva, uvádí ve své zprávě FAO. Tento podíl je přirozeně vyšší v méně rozvinutých zemích, v nichž je dřevo obvykle tím nejdostupnějším stavebním materiálem. V těchto případech se často jedná o dřevo ve své surové podobě. Často se využívají i ty části stromů a dokonce i keře, které by ve vyspělých zemích byly shledány použitelné jen na výrobu dřevní hmoty.

Snižovat náklady se daří hlavně v ICT službách

Radoslav Bulíř je zkušeným manažerem, který bdí nad rozpočtem Českého statistického úřadu. Od roku 2015 je ředitelem sekce ekonomické a správní. Jeho hlavními úkoly jsou rozpočtové zabezpečení činnosti ČSÚ, zadávání veřejných zakázek, správa budov a koordinace ICT infrastruktury.

Petra Báčová, tisková mluvčí ČSÚ

Které činnosti zajišťuje sekce ekonomická a správní?

Poměrně různorodé. Celkem je součástí sekce pět odborů, které pro ČSÚ zajišťují přípravu a realizaci rozpočtu, vedení účetnictví, evidenci majetku, správu budov, autoprovoz, právní služby, zajištění realizace veřejných zakázek, zajištění ICT infrastruktury, včetně uživatelské podpory, a v neposlední řadě programování statistických a provozních systémů. Po mém nástupu na Úřad došlo v rámci útvaru k organizační změně, kdy jsme do sekce přesunuli odbor realizačního programování. Oproti dřívějšímu stavu se snažíme více propojit ekonomiku a řízení IT. Toto propojení budu i nadále prohlubovat a rozvíjet.

Kombinoval jste tyto činnosti už ve svém předchozím profesním působení?

V podstatě ano. Původně jsem začínal jako projektový manažer, analytik IT a postupně jsem získával nové zkušenosti s rozpočtem a dalšími oblastmi. Třeba se správou majetku nebo organizačními záležitostmi. Dnes je ten poměr skoro obrácený, takže IT už nevykonávám v detailech, ale soustřeďuji se na zastřešující, koordinační a manažerské činnosti.

Jak jste říkal, patří k nim i sestavování a správa rozpočtu. V jaké podobě byl schválen pro tento rok?

Celkové příjmy naší kapitoly byly pro letošní rok zákonem o státním rozpočtu stanoveny na 17,5 milionů korun a celkové výdaje na 947 milionů korun.

Které položky jsou nejvyšší?

Největší položkou ve výdajích ČSÚ jsou jednoznačně platy zaměstnanců a platby za provedenou práci a s nimi související výdaje. Náš rozpočet se každoročně pohybuje mezi 890 miliony až 1,2 miliardami korun, přitom mzdové a související náklady tvoří až 80 procent. Jsme poměrně velký úřad, pokud jde o počet zaměstnanců. Proto i ve vztahu k výdajům celé kapitoly jsou personální náklady naprosto dominantní. Navíc v posledních dvou letech tyto výdaje rostou, protože ze strany vlády třikrát došlo k navýšení objemů prostředků na platy.

Zvyšuje se úměrně tomu i celkový objem výdajů?

Naopak, objem celkových výdajů se snižuje. Ve výsledku rostou výdaje na platy, ale celkové výdaje zůstávají stejné nebo klesají. To má negativní dopad na věcné výdaje, což je asi náš největší problém v posledních letech.

Může to mít vliv na kvalitu činnosti Úřadu nebo na omezení rozvojových aktivit?

Dá se říct, že pokud by měl přetrvávat trend snižování celkového objemu výdajů, nebudeme schopni některé procesy rozvíjet. Základní provoz sice zajistíme, ale ve výhledu několika let by mohlo dojít k podfinancování některých oblastí. Nejčastěji se odkládají obnova IT technologií nebo investice do budov. To vnímám jako největší riziko ve střednědobém horizontu. Každý rok tedy pečlivě znovu vyhodnocujeme v rámci přípravy rozpočtu priority a vy-

bíráme rozvojové aktivity, které bude možné realizovat. Hlavní prioritou samozřejmě zůstává zajištění provozu a udržitelnosti probíhajících projektů.

Lze za takových podmínek realizovat větší investiční akce?

V podstatě ne. Investiční akce obvykle rozdělujeme do několika etap a řešíme je postupně tak, jak nám rozpočet umožňuje. Jde třeba o obměnu PC, tiskáren a monitorů. Nedokážeme zajistit prostředky tak, abychom tyto kroky mohli vykonat najednou. Stanovujeme proto v rámci rozpočtu priority a jde-li o větší výdaj, rozdělíme jej do etap, aby bylo možné realizovat ho z peněz několika rozpočtů postupně. Směrná čísla, která dostáváme z Ministerstva financí, dosud nikdy ani zdaleka neuspokojila naše požadavky. Takže každoročně intenzivně řešíme, co se nutně musí z rozpočtu zajistit, a každoročně se snažíme v rámci jednání s Ministerstvem financí získat dodatečné prostředky. Pro předstihu – při přípravě rozpočtu na rok 2016 se nám podařilo vyjednat navýšení výdajů zhruba ve výši 30 milionů korun, tedy necelou třetinu toho, co jsme původně žádali navíc.

Přesto se vám daří najít v rozpočtu úspory...

Snažím se o to. V posledních letech se daří snižovat náklady především v oblasti nákupu ICT techniky a služeb, a to díky přesoutěžení většiny původních smluv s dodavateli. Dosahujeme tak poměrně výrazných úspor, třeba u dodávky zmíněných PC a monitorů. Vedle toho jsme úspěšně přesoutěžili takřka všechny do-



Mgr. Radoslav Bulíř

Vystudoval Matematicko-fyzikální fakultu Univerzity Karlovy v Praze. Má 17letou praxi v oblasti ICT v projektovém řízení a informačních systémech a 10letou praxi v manažerské funkci ve státní správě. Do ČSÚ přišel vloni v březnu. Předtím působil jako náměstek ministra financí pro hospodaření s majetkem státu a informatiku, dále jako člen Rady vlády pro konkurenceschopnost a informační společnost či jako ředitel odboru rozvoje ICT Ministerstva financí. Kromě toho byl poradcem Úřadu práce ČR pro oblast ICT. Má bohaté zkušenosti s přípravou veřejných zakázek a ICT projektů, s řízením realizačních projektů a také v oblasti architektury a integrace rozsáhlých informačních systémů.

V posledních letech se daří snižovat náklady především v oblasti nákupu ICT techniky a služeb, a to díky přesoutěžení většiny původních smluv s dodavateli.

davatele tzv. komoditních služeb, konkrétně mobilního operátora, dodavatele úklidů či ostrahy. I když to nyní s ohledem na růst minimální mzdy vypadá, že jsme se v tomto ohledu dostali na nejnižší dosažitelnou úroveň, je to úspěch. A další úspory přináší i nákup energií na komoditní burze. Letos jsme zhruba na 68 procentech toho, co jsme za elektřinu a plyn platili loni. Absolutní meziroční úspora byla vloni v položce nákupu paliv, vody a energie 1,7 milionů korun. Celkově se pak dá říct, že z rozpočtu loňského roku se jednotlivými opatřeními podařilo dosáhnout úspor ve výši zhruba 20 milionů.

Je rozpočet ČSÚ veřejný?

Ano, základní údaje o rozpočtu na každý rok jsou součástí zákona o státním rozpočtu, který je veřejný. Pravidelně zveřejňujeme i podrobný závěrečný účet naší kapitoly. Další informace nejen o rozpočtu, ale i údaje z účetní závěrky lze nalézt v aplikaci Ministerstva financí Monitor Státní pokladny. Kromě toho ČSÚ dlouhodobě publikuje na svých webových stránkách a na profilu zadavatele smlouvy s dodavateli. Zavedli jsme i zveřejňování smluv a objednávek se závazkem nad 50 tisíc, a to na základě výzvy předsedy vlády. Cílem je přispět k větší transparentnosti veřejné správy. Učinili jsme tak ještě před přijetím zákona o registru smluv, který takovéto zveřejňování povinně zavádí až od 1. července 2016.

Navyšuje se rozpočet adekvátně mimořádným akcím typu volby nebo sčítání?

Úřad vždy při přípravě státního rozpočtu nárokuje odhad prostředků na volby, případně sčítání lidu. Tyto prostředky jsou Ministerstvem financí alokovány v kapitole Všeobecná pokladní správa. Po upřesnění rozpočtu na jednotlivé volby jsou prostředky v potřebné struktuře rozpočtovým opatřením převedeny do rozpočtu kapitoly ČSÚ. Volby jsou však činnost, kterou má Úřad navíc, respektive nad rámec své běžné činnosti. Lidé z naší sekce, kteří mají na starosti hlavně techniku a finanční prostředky, ale i ostatní zaměstnanci Ústředí i Krajských správ ČSÚ zajišťují činnosti související s volbami nad rámec své standardní práce, přesto velmi kvalitně a profesionálně.

Jednou z priorit předsedkyně ČSÚ Ivy Ritschelové byla profesionalizace zadávání veřejných zakázek. Kam se Úřad v tomto ohledu posunul?

Díky tomu, že se v roce 2011 podařilo vybudovat oddělení veřejných zakázek v rámci odboru právních služeb a veřejných zakázek, realizujeme v současné době všechna zadávací řízení vlastními silami. Oproti stavu před pěti lety máme vlastní právníky a šetříme tak za externí právní služby. Celý proces díky tomu navíc máme plně pod kontrolou. Je to operativnější a levnější.

Co vy sám považujete za největší úspěch své sekce?

Pro mě osobně je úspěchem, že i při zhoršujících se finančních podmínkách se stále daří naplňovat naše hlavní cíle a plánovat mírný rozvoj, třeba realizaci drobných úprav ve Statistickém informačním systému, a v postupných etapách provádět obnovu techniky. Teď přichází další výzva, a to vyjednat a uplatnit při přípravě rozpočtu na příští rok maximum našich požadavků. ■

INDIKÁTORY:
ÚNOR 2016

PRŮMYSL

+1,4 %

Průmyslová produkce v únoru 2016 po očištění od vlivu počtu pracovních dnů (včetně vlivu přestupného roku) meziročně vzrostla o 1,4 %, bez očištění byla vyšší o 5,6 %. Po vyloučení sezónních vlivů byla meziměsíčně nižší o 0,9 %.

MALOOBCHOD

+4,0 %

Po očištění od vlivu pracovních i kalendářních dnů tržby za maloobchod (NACE 47) meziročně vzrostly o 4,0 %, bez očištění o 8,5 %. Tržby se zvýšily jak za prodej potravin a nepotravinářského zboží, tak i za prodej pohonných hmot.

STAVEBNICTVÍ

-3,0 %

Stavební produkce v únoru 2016 po očištění od vlivu pracovních dnů se meziročně snížila o 3,0 %. Bez očištění klesla o 2,3 %.

SLUŽBY

+0,0 %

Tržby za služby očištěné od kalendářních vlivů reálně meziročně stagnovaly, bez očištění vzrostly o 3,6 %. Růst vykázala všechna odvětví služeb s výjimkou profesních, vědeckých a technických činností.

CESTOVNÍ RUCH

+12,7 %

Podle předběžných dat ubytovací statistiky se návštěvnost hotelů v únoru zvýšila o 12,7 % hostů a počet přenocování se meziročně zvýšil o 10,3 %.

Stavebnictví a bytová výstavba v roce 2015

Výkon českého stavebnictví se podle statistik dále zlepšil. Stavební produkce v roce 2015 meziročně vzrostla o 7,1 %.

Petra Cuřínová, vedoucí oddělení statistiky stavebnictví a bytové výstavby

Lepší výsledky vykázala produkce inženýrského stavitelství, když zaznamenala meziroční zvýšení o 17,1 %. Produkce pozemního stavitelství vzrostla o 2,6 %. Stavebnictví tak pokračovalo v růstu, který byl nastartován v roce 2014 po pěti letech poklesů výkonnosti. Ve srovnání s rokem 2008 je ale produkce o 14,9 % nižší, než když byla na svém vrcholu.

Pro další vývoj stavebnictví bude klíčová aktivita soukromých investorů a v neposlední řadě také legislativa, například zákon o zadávání veřejných zakázek nebo EIA (posuzování vlivů staveb na životní prostředí).

Stavební zakázky: Meziroční pokles veřejných zakázek

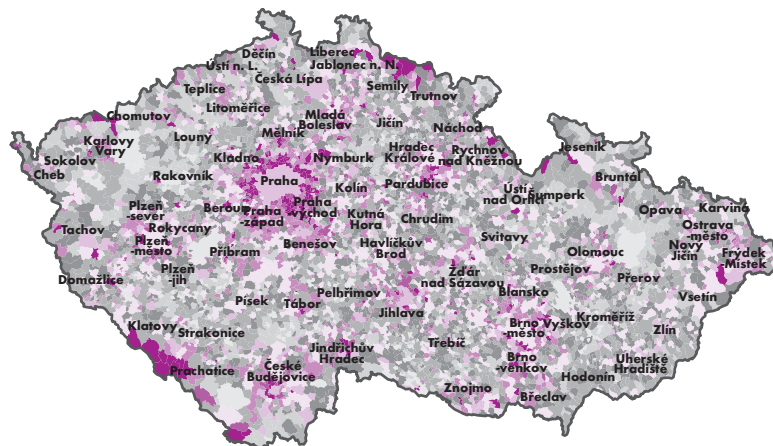
Stavební podniky s 50 a více zaměstnanci uzavřely v roce 2015 v tuzemsku 48,4 tis. stavebních zakázek a tento počet meziročně vzrostl o 4,7 %. Celková hodnota zakázek se meziročně zvýšila o 0,8 % a činila 187,3 mld. Kč.

Na pozemním stavitelství uzavřely podniky nové zakázky v hodnotě 70,7 mld. Kč, což v meziročním srovnání představuje růst o 2,4 %. Hodnota nových zakázek na inženýrském stavitelství činila 116,6 mld. Kč. Ve srovnání se stejným obdobím minulého roku klesla o 0,2 %. Průměrná hodnota jedné stavební zakázky v roce 2015 byla 3,9 mil. Kč. To ve srovnání s předchozím rokem představuje pokles o 3,8 %.

Ke konci roku 2015 měly sledované stavební podniky celkem smluvně uzavřeno 13,6 tis. zakázek, což znamenalo meziroční růst o 2,8 %. Zakázky představovaly zásobu dosud neprovedených stavebních prací v celkové hodnotě 125,1 mld. Kč. Tento objem uzavřených zakázek se ve srovnání se stavem na konci minulého roku snížil o 23,4 %. Hodnota nasmlouvaných stavebních zakázek meziročně klesla a je nejnižší od roku 2002. Ve srovnání s rokem 2008 je nižší o 42 %.

Výše uvedený meziroční pokles nastal v důsledku nižšího vývoje v kate-

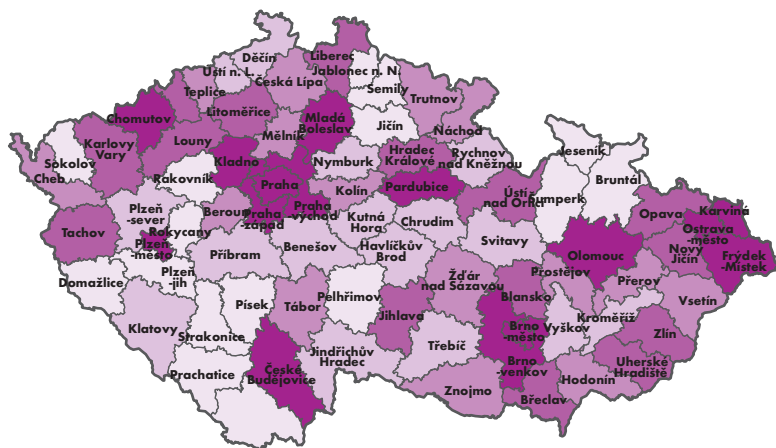
Intenzita bytové výstavby 2005 až 2015 podle obcí (počet dokončených bytů na 1 000 obyvatel)



0,00 0,01-0,99 1,00-1,99 2,00-2,99 3,00-3,99 4,00-4,99 5,00-7,99 8,00-9,99 10,00-78,31

Zdroj: ČSÚ

Orientační hodnota stavebních povolení podle okresů 2005 až 2015 (v mil. Kč)



9 605–21 794

21 795–28 789

28 790–33 377

33 378–47 917

47 918–400 852

Zdroj: ČSÚ

gorii veřejných zakázek. Z celkového stavu tuzemských zakázek uzavřených ke konci roku 2015 připadalo na veřejné zakázky 61,6 mld. Kč a jejich objem se meziročně snížil o 24,9 %. Hodnota soukromých zakázek ve srovnání s rokem 2014 klesla o 12,0 % na 43,2 mld. Kč. Relace mezi soukromými a veřejnými zakázkami je ovlivněna tím, že ve statistickém zjišťování jsou zahrnuti především větší stavební podniky, které mají výrazně vyšší podíl veřejných zakázek. Po tříletém růstu poměrně výrazně klesl objem zakázek, které mají podniky uzavřeny v zahraničí. Na konci roku 2015 měly stavební podniky s 50 a více zaměstnanci v zahraničí uzavřeny zakázky za 20,4 mld. Kč, což je ve srovnání s rokem 2014 o 37,0 % méně.

Stavební úřady v roce 2015 vydaly 80 478 stavebních povolení a jejich počet meziročně vzrostl o 1,4 %. Počty povolení stoupaly u staveb na ochranu životního prostředí a u nových budov bytových. V ostatních směrech výstavby klesly, zejména v kategorii nových nebytových budov.

Orientační hodnota staveb povolených v roce 2015 meziročně vzrostla o 2,0 % a činila 254,9 mld. Kč. Větší růst investičních nákladů povolených staveb se odehrával u dokončených staveb téměř ve všech směrech výstavby.

Bytová výstavba se zvýšila

Rok 2015 byl dalším rokem, kdy došlo k nárůstu počtu zahájených bytů.

Byla zahájena výstavba 26 378 bytů, což v porovnání s rokem 2014 představuje nárůst o 8,3 %. Největší růst v meziročním srovnání byl zaznamenán u bytů získaných stavebními úpravami nebytových prostor. To je však okrajová kategorie. Daleko větší váhu měl nárůst u bytů zahájených v rodinných domech (+10,3 %).

K poklesu došlo pouze v domovech pro seniory a domovech-penzionech, ale tato kategorie dlouhodobě vykazuje malé počty bytů a meziroční index je ovlivněn zahájením jednotlivých projektů. Již průběh roku naznačoval oživení zahajované výstavby, s výjimkou 1. čtvrtletí byl ve všech čtvrtletích zaznamenán nárůst. Nejvíce ve 2. čtvrtletí, a to jak v procentuálním, tak absolutním vyjádření.

Podle předběžných výsledků byla v roce 2015 dokončena výstavba 25 094 bytů, což je v meziročním srovnání o 4,8 % více než v roce 2014. Ve srovnání s nejméně úspěšným rokem 2007 je to ale o 39,7 % méně.

K nárůstu nejvíce přispěly byty dokončené v bytových domech, kterých bylo v roce 2015 dokončeno o 14,7 % více. Největší pokles dokončených bytů nastal v rodinných domech a také v domovech pro seniory a domovech-penzionech, kde ale 50% pokles představuje rozdíl pouhých 137 bytů. Již vývoj v průběhu roku naznačoval pravděpodobný meziroční nárůst. Jediným obdobím, kdy došlo k meziročnímu poklesu, bylo 3. čtvrtletí.

KONJUNKTURÁLNÍ PRŮZKUM V ČR: BŘEZEN 2016

-0,4 bodu

Souhrnný indikátor důvěry (indikátor ekonomického sentimentu), vyjádřený v bazickém indexu, se v březnu mezi měsíčně mírně snížil o 0,4 bodu na hodnotu 96,7. Mezi podnikateli se důvěra snížila velmi mírně o 0,2 bodu na hodnotu 95,1 a mezi spotřebiteli se snížila o 1,4 bodu na hodnotu 104,8. Oproti hodnotám z března 2015 je souhrnný indikátor důvěry vyšší.

PRŮMYSL

-0,3 bodu

V březnu se důvěra v průmyslu mezi měsíčně velmi mírně snížila o 0,3 bodu na hodnotu 96,2 a meziročně je také nižší.

STAVEBNICTVÍ

-8,2 bodu

Ve stavebnictví se důvěra podnikatelů oproti únoru výrazně snížila o 8,2 bodu na hodnotu 79,7 zejména vlivem nižšího očekávání tempa stavební činnosti. V meziročním srovnání je indikátor také nižší.

OBCHOD

-1,5 bodu

Bazický index indikátoru důvěry v obchodě se v České republice v březnu mezi měsíčně snížil o 1,5 bodu na hodnotu 101,2. V meziročním srovnání je ale důvěra v obchodě vyšší.

SLUŽBY

+1,0 bodu

Ve vybraných odvětvích služeb (včetně bankovního sektoru) se důvěra podnikatelů oproti únoru mírně zvýšila o 1,0 bodu na hodnotu 94,9 a v porovnání s minulým rokem je také vyšší.

MAKROINDIKÁTORY

DEFICIT VLÁDNÍCH INSTITUCÍ

18,7 mld. Kč

Deficit sektoru vládních institucí za rok 2015 činil 18,7 mld. Kč. Byl nejnižší na dostupné časové řadě a v porovnání s rokem 2014 (83,1 mld.) zhruba pětinový. Ústřední vládní instituce hospodářily s deficitem ve výši 45 mld. Kč, místní vládní instituce a zdravotní pojišťovny generovaly přebytky (24,5 mld., 1,8 mld.). Dluh sektoru vládních institucí se zvýšil na 1 836,2 mld. Kč, v relativním vyjádření však poklesl na 41,06 % HDP.

KURZ: CZK/EUR

27,051

Kurz koruny se během prvních tří měsíců letošního roku držel mírně nad hranicí 27 Kč za euro. V březnu se euro obchodovalo v průměru za 27,051 Kč, tedy levněji než před rokem (27,379 Kč). Koruna posílila o 1,2 %.

ZAMĚSTNANOST

+64,4 tis.

V únoru 2016 bylo v ČR zaměstnáno 4,98 mil. osob ve věku 15–64 let, nejvyšší počet v historii. Ukazují na to údaje Výběrového šetření pracovních sil v sezónním očistění. Během posledního roku se na trhu práce uchytilo 64,4 tis. osob, z toho 35,5 tis. mužů a 28,9 tis. žen.

MÍRA INVESTIC

28,7 %

Vyšší loňský růst hrubé přidané hodnoty nefinančních podniků (+6,2 % nominálně) oproti investicím (+4,4 %) se odrazil v poklesu jejich míry investic. Snížila se z 28,7 % v roce 2014 na 28,2 % vloni. Míra investic na úrovni celé ekonomiky stoupla díky dočerpávání peněz z fondů EU z 27,6 na 28,7 %.

Konkurenceschopnost ČR dlouhodobě pokulhává

Podíl Česka na celosvětové hodnotě vývozu se mezi rokem 2013 a 2014 zvýšil. Proti roku 2009 ale zůstal nižší.

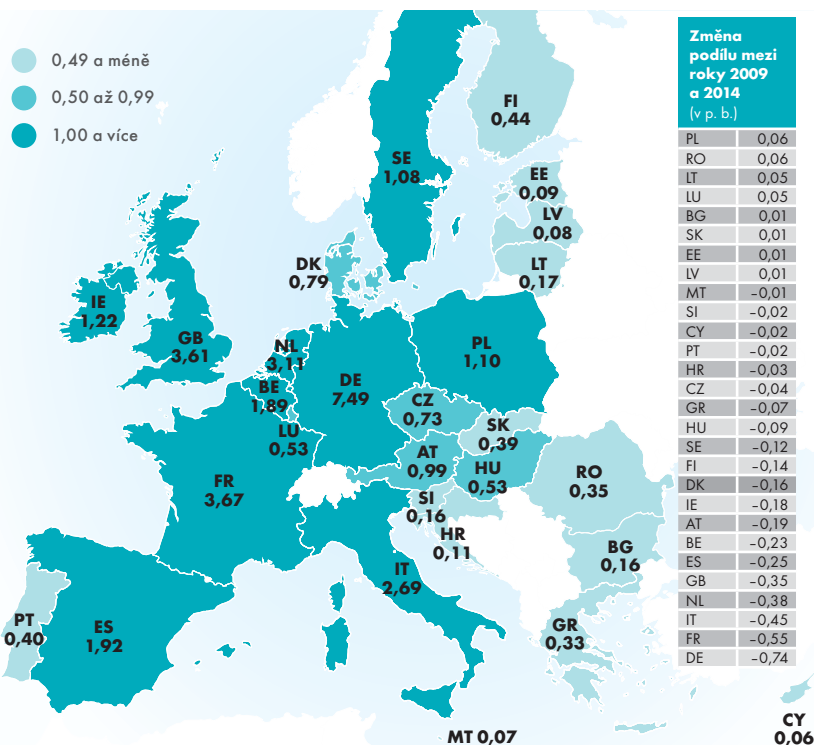
Lukáš Kučera, oddělení svodných analýz

Základním měřítkem vývoje konkurenceschopnosti ekonomiky je změna podílu jejího vývozu na vývozu všech zemí světa. V roce 2014 činil tento podíl v případě ČR 0,73 %. Zatímco v meziročním srovnání narostl o 0,03 p. b., proti roku 2009 zaostával o 0,04 p. b. Meziročně se tedy konkurenceschopnost ČR zvýšila, dlouhodobě však pokulhává.

V roce 2009 byl podíl Česka na celosvětovém vývozu historicky nejvyšší (0,77 %). To se může zdát zvláštní, když právě v tomto roce tuzemská ekonomika čelila silnému poklesu zahraniční poptávky. Vysvětlení je však jednoduché: propad vývozu ČR byl slabší než ve světě.

Dlouhodobé zhoršování konkurenceschopnosti tak, jak jej zachycuje pokles podílu vývozu dané země na celosvětové hodnotě vývozu mezi roky 2009 a 2014, zasáhlo většinu zemí Unie. Podíl Německa se snížil z 8,23 na 7,49 %, váha Francie poklesla ze 4,22 na 3,67 %. Spolu s ČR ztrácely svou pozici ve světovém obchodě i další malé ekonomiky – Rakousko, Dánsko, Maďarsko nebo například Chorvatsko. Prosadit se na trhu bylo v tomto období obtížné, nikoliv ale nemožné. Pořadí se to osmi zemím EU. Podíl vývozu na celosvětovém vývozu narostl v případě Polska, Rumunska, Lucemburska, Slovenska, Bulharska a pobaltských republik.

Podíl na celosvětové hodnotě vývozu v roce 2014 (v %)



Zdroj: Eurostat

**18****2015: Mnoho pozitiv a sociální jistoty**

Na konci loňského roku dosáhla zaměstnanost rekordu.

20**Není průmysl jako průmysl**

Výše mezd a benefitů závisí na odvětvích zpracovatelského průmyslu.

22**Každý druhý člověk ve stavebnictví podniká**

Čeští podnikatelé vybočují z evropského průměru.

24**Na trhu práce nejsou jen zaměstnanci**

ČSÚ zjišťuje počty osob, odpracovaných hodin a odměny za obě dohody čtvrtletně.

TRH PRÁCE

2015: Mnoho pozitiv a sociální jistoty

Na konci loňského roku dosáhla zaměstnanost rekordu. Míra nezaměstnanosti poklesla na úroveň nejnižších hodnot v roce 2008.

Dalibor Holý, Jiřka Erhartová, odbor statistiky trhu práce a rovných příležitostí

Počet volných pracovních míst hlášených na Úřad práce ČR překročil již ve 3. čtvrtletí 2015 stotisícovou hranici. Také výsledky podnikových statistik ČSÚ ukazují významný nárůst evidenčního počtu zaměstnanců. Ten je provázen zvyšujícím se růstem průměrné mzdy v souvislosti s nedostatkem pracovních sil v některých oblastech.

Nezaměstnanost v Česku patří k nejnižším v EU

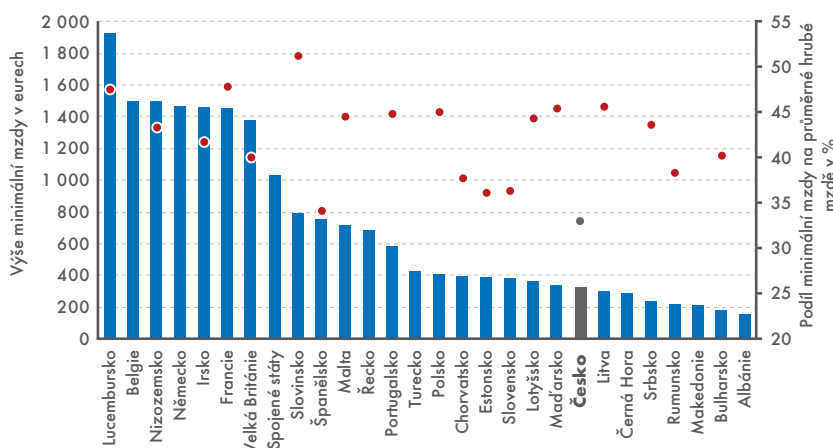
Výsledky Výběrového šetření pracovních sil ukazují trvalý růst zaměstnanosti. V samotném 4. čtvrtletí 2015 dosáhla míra zaměstnanosti u 15–64letých hodnoty 70,8 %, což je další rekordní úroveň za období samostatné České republiky.

Druhou stránkou je snižování počtu nezaměstnaných. I zde pokračoval pozitivní trend, když obecná míra nezaměstnanosti v závěrečném období roku 2015 klesla až na 4,5 %, což je v mezinárodním srovnání jedna z nejnižších hodnot v EU. Míry nezaměstnanosti jsou však stále výrazně vyšší

MZDOVÉ ROZDÍLY SE PO DESETELETÍCH SNIŽUJÍ

Z trendu v dlouhodobé časové řadě průměrných mezd plyne, že od počátku století rostly výdělky stále méně, až v letech 2012 a 2013 došlo k jejich reálnému poklesu. Tento nepříznivý vývoj byl překonán v roce 2014. V průběhu roku 2015 se pak reálná kupní síla výdělků dostala zpět a nad úroveň roku 2011.

Minimální mzdy v Evropě a ve Spojených státech amerických, 2015

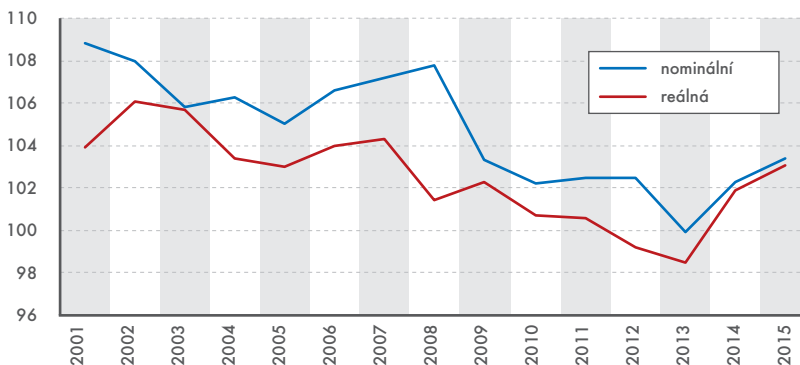


Zdroj: Eurostat

NEJVYŠŠÍ MINIMÁLNÍ MZDA JE V LUCEMBURSKU

Instituit minimální mzdy je zaveden v naprosté většině států Evropy, ale například ve skandinávských zemích ho nahrazuje kolektivní vyjednávání s odbory. Částky se velmi liší podle ekonomické síly států, nejvyšší minimální mzda je v Lucembursku, v přepočtu asi 52 500 Kč, naopak nejnižší je v Albánii (4 283 Kč) a ze zemí EU v Bulharsku (5 022 Kč). Podíváme-li se na podíl, jaký tvoří minimální mzda na průměrné hrubé měsíční mzdě, nejlépe jsou na tom Slováci (51,3 %), Francouzi (47,9 %) a Lucemburčané (47,6 %). Naopak dlouhodobě nejnižší je podíl v České republice (33 %) a potom ve Španělsku (34,2 %).

Vývoj indexu nominální a reálné mzdy, 2001 až 2015 (SOPR = 100, v %)



Zdroj: ČSÚ



u žen a mladších osob do 25 let; jsou také ostře diferencovány podle dosaženého stupně vzdělání – zatímco vysokoškoláci měli míru nezaměstnanosti jen 2,3 %, u osob se základním vzděláním byla desetinásobná (22,8 %).

Podíl dlouhodobě nezaměstnaných, tj. déle než jeden rok, se ve 4. čtvrtletí 2015 mírně zvýšil na 48,5 %, i když jejich absolutní počet klesal. To znamená, že i tento rezervoár obtížněji zaměstnatelných pracovních sil je při rostoucím počtu volných pracovních míst využíván, ale s nižší intenzitou. Vedle asi 115 tis. dlouhodobě nezaměstnaných je zde stále také zhruba 130 tis. osob, které jsou klasifikovány jako ekonomicky neaktivní, ale uvádějí, že by chtěly pracovat. Většina však nemůže nastoupit do zaměstnání, často jde o matky s malými dětmi.

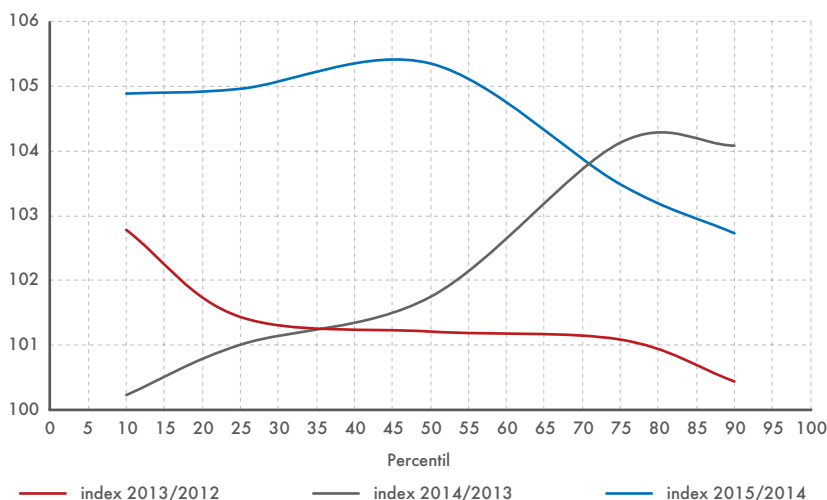
Stoupající poptávka po pracovních silách tlačila na růst výdělků. Celoroční nominální růst průměrné mzdy (3,4 %) byl vloni navíc konfrontován pouze s minimálním zvyšováním spotřebitelských cen – inflací (0,3 %). To vedlo k výraznému zvyšování reálné kupní síly mezd, která tak pro celý rok vzrostla o 3,1 %, a to je nejvyšší hodnota od roku 2007. Tento stav se prohloubil ve 4. čtvrtletí 2015, kdy průměrné mzdy vzrostly vůči stejnému období předchozího roku o 3,9 % nominálně a 3,8 % reálně, neboť inflace se zvýšila o pouhou 0,1 %.

Daří se průmyslu i hazardu

Trendy v jednotlivých částech ekonomiky jsou různorodé. V obtížné situaci je těžba a úprava uhlí, kterou poznamenává propouštění zaměstnanců, a pokles výdělků. V samotném závěru roku 2015 tam ubylo 1,4 tis. zaměstnanců, to je celých sedm procent, a průměrná mzda se snížila o 0,4 %.

V zemědělství, které trápí nízké výkupní ceny, ubylo 650 zaměstnanců a průměrná mzda se snížila o 0,3 %. Také odvětví stavebnictví se po dlouhé krizi ještě potácí, meziročně zde ubylo na dva tisíce zaměstnanců. Na druhé straně tu výrazně rostly mzdy, zejména ve výstavbě budov – zvýšily se především mimořádné odměny. Podobným vývojem prošlo také ubytování, stravování a pohostinství, ve kterém ubylo i ve 4. čtvrtletí 2015 meziročně na pět

Porovnání mzdových indexů v meziročním srovnání, 2012 až 2015 (v %)



Zdroj: MPSV

NEJMÉNĚ ROSTOU MZDY V PRAZE

Zatímco již od roku 1990 bylo pravidlem, že růst výdělků byl vždy rychlejší u „bohatých“ než u „chudších“ profesí a rozdíl se tudíž zvyšoval, poslední vývoj jde opačným směrem. Nejméně nyní rostou průměrné mzdy v nejbohatší Praze a v „lukrativních“ oborech (zaměstnanci ICT, bank či pojišťoven). Tento obrat dokladují také změny mzdové distribuce v posledních čtvrtletích let 2013, 2014

a 2015. Meziroční indexy ve 4. čtvrtletí 2013 byly nejvyšší u oblastí nejnižších mezd, naopak manažerské platy rostly nejpomaleji, ovšem celkově byl růst mezd velmi nízký. Z roku 2013 na 2014 se naopak nejméně vysoké mzdy nezvýšily takřka vůbec a nejvíce vzrostly vysoké výplaty. Až v roce 2015 dochází k výraznému růstu u většiny zaměstnanců, nejvíce ve střední oblasti, přičemž nejvyšší platy rostou nejpomaleji. Tyto protichůdné pohyby nepochybně souvisejí s politikou zvyšování minimální mzdy.

set pracovních míst (-0,5 %), přičemž průměrná mzda se zvýšila o 7,4 %.

Ve výborné kondici byl naopak zpracovatelský průmysl, i tam však jsou některá odvětví s lepšími a horšími výsledky. Nejlepší situace byla ve výrobě motorových vozidel kromě motocyklů, přívěsů a návěsů, kde byl ve 4. čtvrtletí početně nejvýznamnější přírůstek zaměstnanců (+11,5 tis.), což je relativní nárůst o 7,8 %. Zároveň se tu zvýšila průměrná mzda o 4,4 %.

Více než 5% přírůstek počtu zaměstnanců najdeme také u výroby počítačů, elektronických a optických přístrojů a zařízení či u výroby pryžových a plastových výrobků. Výroba potravinářských výrobků byla jediným odvětvím, kde počet zaměstnanců drobně poklesl. Průměrné mzdy se zvyšovaly zejména u těch odvětví, které je měly na nízké úrovni. Například ve výrobě usnů a souvisejících výrobků vzrostla mzda z 16 814 na 18 252 Kč, ve výrobě

nábytku z 19 783 na 21 256 Kč apod., což může poukazovat na „tažný efekt“ zvyšování minimální mzdy.

Také v sektoru služeb jde převážně o uspokojivé hodnoty. Vzkvétá například pozemní doprava. Ve skladování a vedlejších činnostech v dopravě došlo k vytvoření více než tří tisíc pracovních míst a k současnému mzdovému nárůstu o 5,9 %. Obrovský boom byl v informačních činnostech, kde přibyla takřka tisícovka zaměstnanců, desetina původního počtu, a zároveň se zvýšily mzdy o 8,3 %.

Nepřehlédnutelný byl rovněž rozkvět agentur práce, kde meziročně přibýlo přes devět tisíc zaměstnanců (+13,4 %), a současně se tu zvýšila průměrná mzda o 6,1 %. Nakonec lze zmínit také nárůst výdělků v odvětví činnost heren, kasin a sázkových kanceláří, kde se zvýšila průměrná mzda o 9,5 % při současném nárůstu počtu zaměstnanců o 1,7 %.

Není průmysl jako průmysl

Více než 1,1 mil. lidí v České republice pracuje jako zaměstnanci ve zpracovatelském průmyslu. O tom, jaké berou mzdy a jaké mohou využívat nemzdové benefity, rozhoduje odvětví, ve kterém pracují.

Petra Pecinová, odbor statistiky trhu práce a rovných příležitostí

V roce 2014 činily průměrné měsíční náklady práce ve zpracovatelském průmyslu 35 786 Kč, což bylo podobné jako za Českou republiku (35 715 Kč). Trend v letech 2008 až 2014 byl také obdobný, a to stoupající, ovšem s tím rozdílem, že u zpracovatelského průmyslu byl rychlejší. Náklady za celou ekonomiku v roce 2014 vzrostly vůči roku 2008 o 10 %, u zpracovatelského průmyslu o 18 %.

Podrobný rozbor zpracovatelského průmyslu

Při podrobnějším rozboru zpracovatelského průmyslu je patrné, že tvrzení, které platí pro celý zpracovatelský průmysl, neplatí pro jednotlivá odvětví. Na-

příklad výroba oděvů dosahuje pouze 52,4 až 62,7 % úrovně nákladů celého odvětví C. Naopak výroba koksu a rafinovaných ropných produktů je na úrovni 142,3 až 157,5 % celého zpracovatelského průmyslu. Není zde ani zachován plynulý vzestupný trend. Ten se udržel pouze v 11 z 24 odvětví.

Výsoce nadprůměrné náklady, a potažmo i mzdy, však nejsou jen ve výrobě koksu a rafinovaných ropných produktů, ale i ve výrobě tabákových výrobků. Zde jsou dokonce nejvyšší, z důvodu ochrany důvěrných dat však tento údaj nemůže být uveden. Vyšší mzdy nalezneme i ve výrobě nápojů a ve výrobě základních farmaceutických výrobků a následně i v odvětví opravy a instalace strojů a zařízení. Odvětví vý-

roba motorových vozidel se překvapivě drží až na 6. pozici (2014).

Na druhém břehu s nejnižšími náklady na zaměstnance, a tedy i s nejnižšími mzdami, je výroba oděvů, dále pak výroba usní a souvisejících výrobků, výroba textilií, výroba dřeva, výroba nábytku a výroba potravinářských výrobků.

Zaměstnanecké benefity jsou velmi rozdílné

Zajímavé je porovnání sociálních požitků, tzv. zaměstnaneckých benefitů, které obsahují převážně dobrovolné náklady. Sem patří služební auta pro soukromé účely, příspěvky na bydlení či na stravování apod.

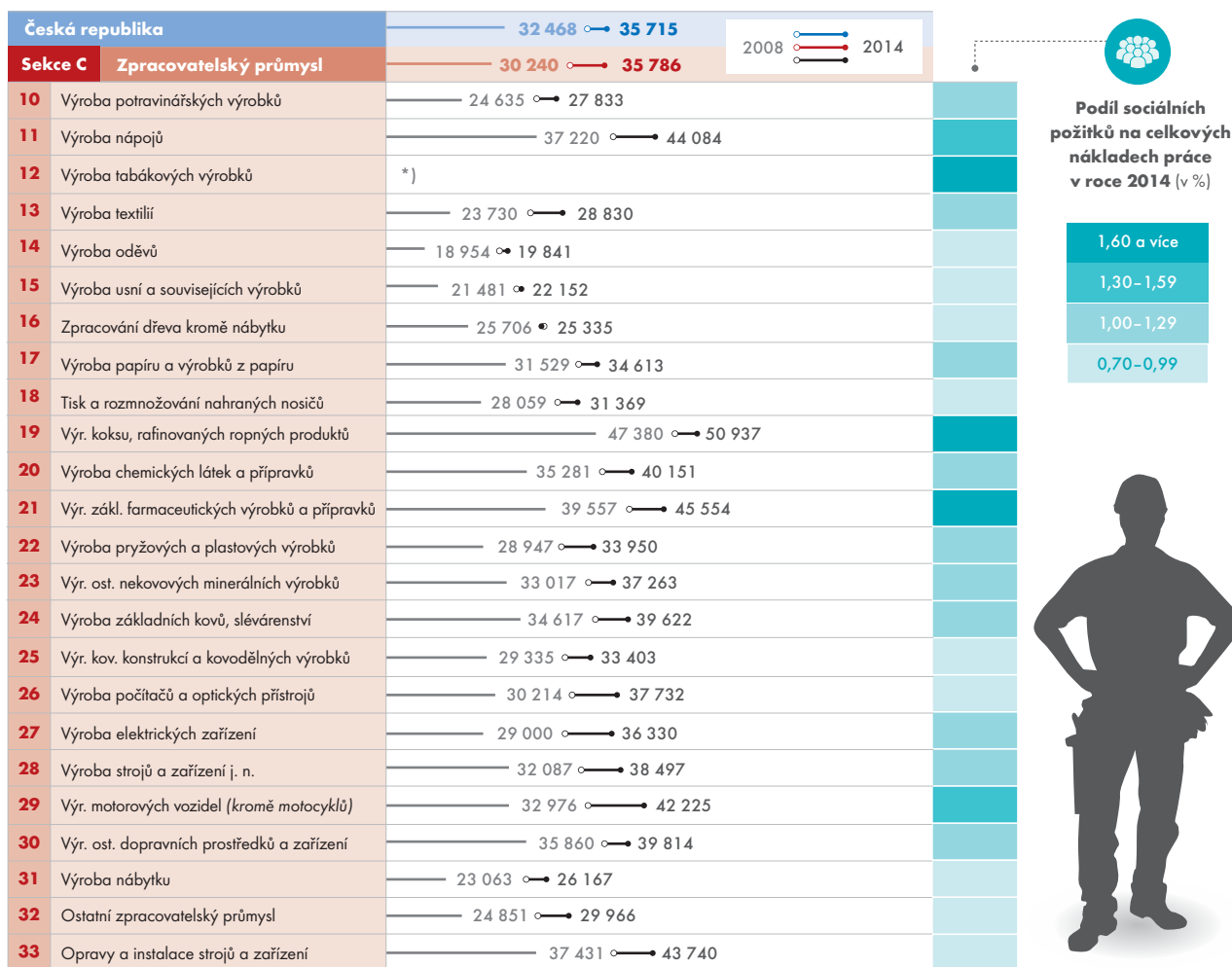
Náklady práce ve zpracovatelském průmyslu v České republice v roce 2014 (v Kč/měsíc)

| | NÁKLADY PRÁCE | | PŘÍMÉ NÁKLADY | | NEPŘÍMÉ NÁKLADY | | |
|---|---------------|--------|---------------|--------|-----------------|------|--|
| | | | | | | | |
| Česká republika | 35 715 | 25 702 | 404 | 9 352 | 340 | -83 | |
| Zpracovatelský průmysl | 35 786 | 25 651 | 392 | 9 353 | 416 | -27 | |
| Výr. koksu, rafinovaných ropných produktů | 50 937 | 35 462 | 830 | 14 113 | 535 | -2 | |
| Výroba oděvů | 19 841 | 14 505 | 153 | 5 197 | 141 | -155 | |

Sociální požitky ve zpracovatelském průmyslu v České republice v roce 2014 (v Kč/měsíc)

| | Sociální požitky celkem | | | | | | |
|---|-------------------------|----------------------|-------------------------------|-------------------------|--|----------------------------|-------------------------|
| | Výrobky firmy se slevou | Příspěvky na bydlení | Služební vozy k soukr. účelům | Příspěvky na stravování | Příspěvky ve formě spoření, prodej akcií | Výdaje ze sociálního fondu | Sociální požitky celkem |
| Česká republika | 1 | 66 | 61 | 232 | 2 | 41 | 404 |
| Zpracovatelský průmysl | 4 | 21 | 65 | 265 | 3 | 35 | 392 |
| Výr. koksu, rafinovaných ropných produktů | 0 | 0 | 153 | 600 | 0 | 77 | 830 |
| Výroba oděvů | 0 | 1 | 19 | 131 | 0 | 1 | 153 |

Zdroj: ČSÚ


Náklady práce (Kč/měsíc) na 1 zaměstnance ve zpracovatelském průmyslu v ČR v roce 2008 a 2014 (přepočtené počty)


*) Pozn.: Z důvodu ochrany důvěrných dat nemůže být tento údaj uveden.

Zdroj: ČSÚ

Ve stručné přehledové tabulce o podílu sociálních požitků na celkových nákladech je patrné, že nejvyšší sociální požitky jsou také u výroby tabákových výrobků a výroby koksu. Mezi odvětví, která mají podíl sociálních požitků větší než 1,60 % patří ještě výroba základních farmaceutických výrobků a přípravků. U ostatních odvětví nepřesáhl podíl sociálních požitků na nákladech práce tuto hranici.

Vedou příspěvky na stravování

Například v odvětvích zpracovatelského průmyslu výroba koksu a rafinovaných ropných produktů a výroba oděvů jsou sociální požitky z větší části zastoupeny příspěvky na stravování. U výroby koksu a rafinovaných ropných produktů je podíl 72 %, u odvě-

vního dokonce 86 % z celku. Zbýlé sociální požitky jsou obsaženy v poskytování služebních vozů pro soukromé účely. U výroby koksu a rafinovaných ropných produktů je to 18% podíl na celku, u oděvního pouhých 13 %. U výroby koksu a rafinovaných ropných produktů jsou ještě devíti pro-

centy zastoupeny výdaje ze sociálního fondu. Je však nutné připomenout, že 18% podíl poskytování služebních aut k soukromým účelům ve výši 153 Kč na zaměstnance ve výrobě koksu je za měsíc vyšší než 86% podíl příspěvku na bydlení ve výši 131 Kč na zaměstnance za měsíc v oděvním průmyslu. ■

KOLIK STOJÍ ZAMĚSTNAVATELE JEHO ZAMĚSTNANEC

To poznáme ze zjišťování Úplné náklady práce. Celkové náklady práce jsou tvořeny přímými a nepřímými náklady. Přímé náklady zahrnují mzdy a platy za vykonanou práci a náhrady mezd a platů (za svátky, za dovolenou apod.). Náklady nepřímé se skládají ze sociálních nákladů, sociálních požitků, personálních

nákladů a daní či dotací. Data se sledují v třídění podle odvětví činnosti (NACE), velikosti podniku a kraje. Odvětvové třídění se uvádí podle sekcí hlavní činnosti. Nejobsáhlejší skupinou je sekce C – Zpracovatelský průmysl, která se člení na 24 oddílů. Sem patří například výroba potravinářských výrobků, výroba tabákových výrobků, výroba textilií, zpracování dřeva, výroba kovových konstrukcí, výroba motorových vozidel atd.

Každý druhý člověk ve stavebnictví podniká

V roce 1993 bylo podnikajících v České republice jako šafránu. Nic nenaznačovalo, že v roce 2014 budeme spolu s Řeckem, Itálií, Polskem a Rumunskem patřit k evropským zemím s nejvyšším podílem podnikajících osob. Žen však u nás podniká stále podstatně méně než mužů.

Marek Řezanka, oddělení pracovních sil, migrace a rovných příležitostí

Zatímco v roce 1993 podnikalo v Česku asi 439 tis. mužů a žen, v roce 2014 jich bylo již více než 830 tis. Podíl podnikajících ze všech zaměstnaných se tak oproti roku 1993 téměř zdvojnásobil. Tento trend platil pro obě pohlaví. Podíl podnikatelek vzrostl z 5,8 na 11 %, podíl podnikajících mužů se zvýšil z 11,5 na 21,6 %.

V roce 1993 bylo v absolutních číslech nejvíce podnikatelek ve velkoobchodě a maloobchodě (37,4 tis.), totéž platilo i pro podnikající muže (74,8 tis.).

V roce 2014 zase nejvíce mužů podnikalo ve stavebnictví – 178,6 tis. z téměř 385 tis., což byla zhruba jedna polovina zaměstnaných mužů v této odvětvové sekci. Oproti roku 1993 ubylo přibližně 118 tis. mužů-zaměstnanců a přibýlo zhruba 110 tis. mužů-podnikatelů. Na jednu stranu sice patří Česká republika k zemím s relativně vysokým podílem podnikajících. Na stranu druhou je mezi podnikajícími poměrně nízký podíl žen. Nejvíce žen podnikalo v roce 2014 v profesních, vě-

deckých a v technických činnostech, dále potom v maloobchodě a ostatních činnostech.

V čem muži a ženy nejčastěji podnikají?

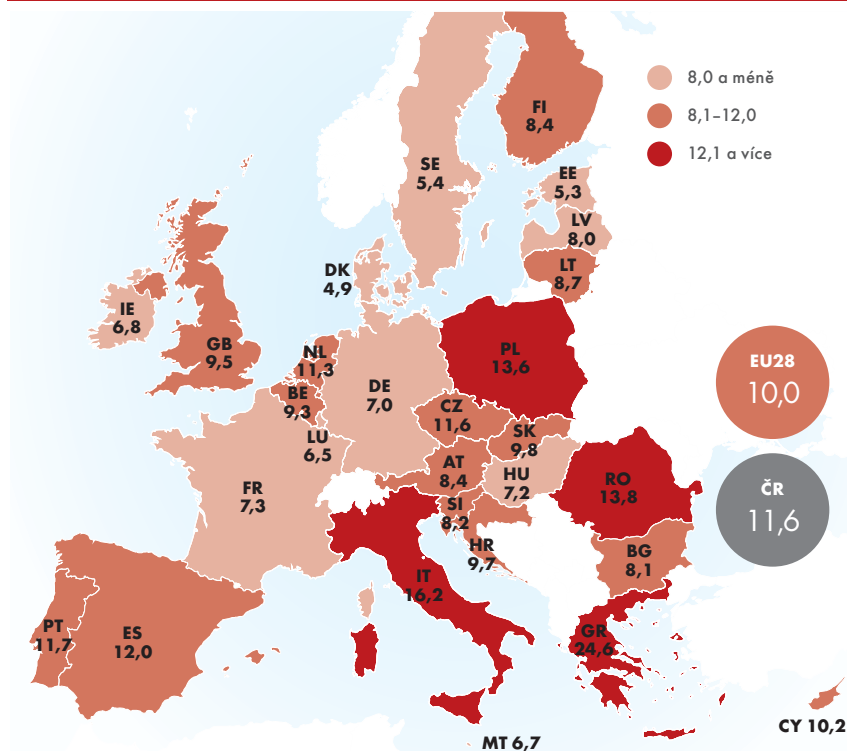
Nejvyšší podíly ze všech zaměstnaných mužů zaznamenali v roce 2014 podnikající v profesních, vědeckých a technických činnostech (51 %), ve stavebnictví (46 %) a také v maloobchodě a opravě motorových vozidel (34 %). Více než 60% podílu ze všech zaměstnaných dosáhli podnikající muži v nemovitostech. Zde je ale potřeba zdůraznit, že se jedná o relativně nízké absolutní počty, takže tento podíl je nutné brát s jistou rezervou.

A jak vypadala situace v případě podnikatelek?

Nejvyšší podíl podnikajících ze všech zaměstnaných žen byl zjištěn v sekci ostatní činnosti (62 %). Významné zastoupení zde mají takové obory, jako jsou například kadeřnictví nebo praní a chemické čištění textilních či kožených výrobků. Dále pak podnikající ženy zaznamenaly vysoké podíly ze všech zaměstnaných žen v sekci profesní, vědecké a technické činnosti (45 %), v zemědělství (20 %) a v maloobchodě (13 %). Téměř 40% podíl ze všech zaměstnaných vykazovaly ženy podnikající v nemovitostech, ale podobně jako v případě podnikajících mužů je nutné upozornit na jejich nízké absolutní počty.

V roce 2014 nejvíce mužů podnikalo ve stavebnictví, ve velkoobchodě, maloobchodě a opravě motorových vozidel

Podnikající ženy¹⁾ ve věku 15–64 let v EU28 v roce 2014 (v %)



¹⁾ Pozn.: Podíl ze všech zaměstnaných žen.

Zdroj: Eurostat

či ve zpracovatelském průmyslu. Zanedbatelný není ani počet podnikajících mužů v profesních, vědeckých a technických činnostech. Kde naopak muži příliš nepodnikají, jsou oblasti vzdělávání či sociální a zdravotní.

Ženy nejčastěji podnikají v oblasti profesních, vědeckých a technických činností, v maloobchodě, v ostatních činnostech, v oblasti zdravotní a sociální péče a ve zpracovatelském průmyslu. Ve stavebnictví nepodnikají ženy skoro vůbec, v dopravě a skladování či ve zpracovatelském průmyslu velmi málo. Výrazné zastoupení podnikatelek nacházíme v oblastech vzdělávání nebo ve zdravotní a sociální péči.

V oblasti profesních, vědeckých a technických činností došlo mezi roky 1993 a 2014 k nárůstu jak zaměstnanců, tak podnikajících, a to v případě obou pohlaví. V této kategorii CZ-NACE podnikalo v roce 2014 o 35 tis. více žen a o 41 tis. více mužů než v roce 1993.

V profesních, vědeckých a technických činnostech se počet podnikajících žen za toto období téměř zčtyřnásobil (na 47 tis.), v případě mužů se ztrojnásobil (na 60 tis.).

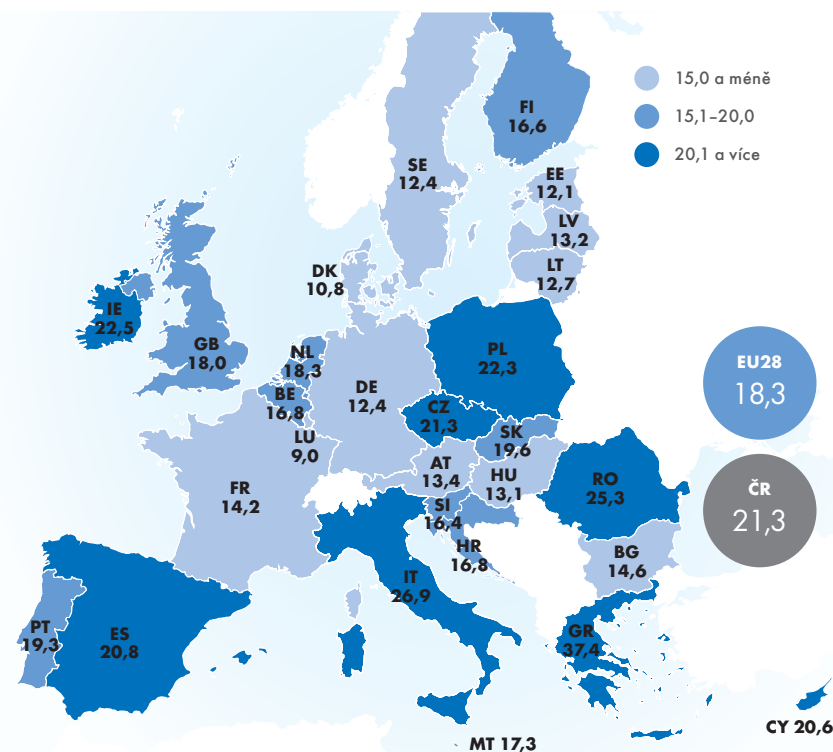
Významný početní pokles zaznamenaly ženy-zaměstnankyně i podnikatelky ve zpracovatelském průmyslu. Oproti roku 1993 zde ubylo více než 130 tis. zaměstnankyň a zhruba 5,5 tis. podnikatelek. Zcela jiná byla situace u mužů. Ti ve stejném období zaznamenali nárůst o 25 tis. zaměstnanců a 36 tis. podnikajících.

Výrazný úbytek zaměstnanců (žen i mužů) zaznamenalo zemědělství, lesnictví a rybolov, kde ubylo 94 tis. žen a 136 tis. mužů. Tento trend se již netýkal podnikajících v zemědělství.

METODICKÁ POZNÁMKA

Údaje za podnikající nezahrnují v této studii pomáhající rodinné příslušníky. Údaje za Českou republiku zvlášť a za Českou republiku v mezinárodním srovnání se budou nepatrně lišit z důvodu metodiky, neboť údaje z Výběrového šetření pracovních sil zahrnují populaci ve věku 15 a více let, kdežto data z Eurostatu populaci ve věku 15–64 let.

Podnikající muži¹⁾ ve věku 15–64 let v EU28 v roce 2014 (v %)



¹⁾ Pozn.: Podíl ze všech zaměstnaných mužů.

Zdroj: Eurostat

Jejich počty v případě obou pohlaví mírně rostly.

Ve zdravotní a sociální péči nejvíce podnikají Francouzi, Němci a Belgičané

Mezi podnikajícími obecně výrazně převažují muži. To je trend, který platí pro všechny země evropské osmdvacítky. V průměru představuje podíl žen mezi podnikajícími přibližně 32 %. Nejvyšší podíl žen mezi podnikajícími zaznamenalo Rakousko (asi 36%), nejnižšími podíly žen se pak vyznačovaly Rumunsko, Slovensko, Česko, ale i Švédsko, kde se podíl podnikajících žen pohyboval od 27 do 29,5 %.

Nejvyšší podíl podnikajících ze všech zaměstnaných mužů byl v EU28 zjištěn v Řecku (37 %), v Itálii (27 %) a v Rumunsku (25 %), nejnižší v málo lidnatém Lucembursku (9 %), ale také v Dánsku (11 %). Nejvyšším podílem podnikajících ze všech zaměstnaných žen se opět vyznačovaly státy Řecko (25 %), Itálie (16 %), Rumunsko (14 %) a Polsko (14 %). Česko se, jak již bylo řečeno výše, k těmto státům řadí, a to s 12% podílem podni-

kajících žen a 21% podílem podnikajících mužů.

Specifika podle kategorií NACE potom vykazují různé členské státy Unie. Řecko, které se řadí v rámci EU k zemím s nejvyšším podílem podnikajících, znamenalo relativně vysoký podíl podnikajících v zemědělství, lesnictví a rybolovu (36 % všech podnikatelek a 29 % podnikatelů) a také v maloobchodě. Podobně na tom jsou i další středomořské státy – Itálie, Španělsko, Portugalsko a také Rumunsko.

Francie, Německo a Belgie zase patří k zemím, kde ženy i muži častěji podnikají v oblasti zdravotní a sociální péče. Zatímco například v EU28 zde pracovalo asi 12,5 % podnikajících žen, v Belgii se jednalo o 24 %, ve Francii o 23 % a v Německu o 20 % podnikajících žen.

V České republice vybočují z evropského průměru hlavně podnikající muži ve zpracovatelském průmyslu a ve stavebnictví. Zatímco v EU28 podnikalo ve zpracovatelském průmyslu asi 8 % všech samostatně výdělečně činných mužů, v Česku to bylo asi 13 %. Stavebnictvím se u nás zabývalo téměř 30 % podnikatelů, což představuje o asi 12 procentních bodů více než v Unii. ■

NA TRHU PRÁCE NEJSOU JEN ZAMĚŠTNANCI

Dalibor Holý

ředitel odboru statistiky
trhu práce a rovných příležitostí



Toto banální prohlášení asi překvapí málokoho, přesto je třeba se jím zabývat v souvislosti se standardními statistickými ukazateli. ČSÚ například informuje veřejnost každé čtvrtletí o vývoji průměrné mzdy, avšak tento údaj se vypočítává jen asi ze tří čtvrtin lidí, které působí na trhu práce. Další jsou například v postavení osob samostatně výdělečně činných a mzdu nepobírají. Nemohou tak být do tohoto ukazatele zahrnuti. Odměnou za jejich práci je ta část zisku, kterou si ponechají pro osobní potřebu. Zároveň je však známou pravdou, že část OSVČ ve skutečnosti pracuje v podřízeném postavení, shodně se zaměstnanci, a konkurují jim tak. Pro tento fenomén se u nás vžil termín

švarc-systém, je však známý i v západních zemích. Orgány a státy EU proto připravují za rok 2017 zjišťování, které by se detailně podívalo na (ne)závislost sebezaměstnaných osob napříč Evropou. Na výsledky se musíme těšit až do roku 2018.

Další formou, tentokrát specificky národní, je zaměstnávání osob na dohody o provedení práce (DPP) nebo o pracovní činnosti (DPČ). Zatímco DPP je druh podřízené činnosti krátkodobého brigádnického charakteru s maximálním počtem hodin 300 za rok, DPČ nahrazuje zaměstnávání s kratším úvazkem (max. 20 hodin týdně). Obě formy jsou hojně využívané, protože zjednodušují administrativu a pro zaměstnavatele jsou

výhodné i daňově. Pro zaměstnance jsou výhodné už méně, protože jim nezaručují zaměstnaneckou ochranu, u DPP ani nezakládají spoření na důchod.

Statistické sledování těchto překérných forem zaměstnávání je obtížné, pro tazatele v domácnostech jsou „dohodáři“ nerozlišitelní od jiných zaměstnanců, podnikové údaje za ně měl ČSÚ dosud jen jednou ročně. Aspoň již nyní víme, že formou DPP si dlouhodobě přivydělává přes milion lidí ročně, nejčastěji v obchodě a vzdělávání. Na DPČ pracuje více jak 350 tis. osob ročně, nejvíce v administrativních a podpůrných činnostech. Od roku 2016 začíná ČSÚ zjišťovat počty osob, odpracovaných hodin a odměny za obě dohody čtvrtletně.

MLADÍ LIDÉ. SOUBĚH STUDIA A PRÁCE

Michaela Kleňhová

ředitelka sekce demografie
a sociálních statistik



S rostoucími kvalifikačními požadavky na výkon některých profesí a s uvolněním vzdělávacího trhu stoupá počet studentů. Průměrná doba studia a podíl mladých lidí ve vzdělávání se tak zvyšuje.

Podle údajů Eurostatu se v ČR v roce 2014 vzdělávalo 45 % mladých lidí ve věku 20–24 let a více než desetina 25–34letých. Díky tomu srovnalo Česko krok s ostatními zeměmi Evropy a dostalo se na evropský průměr. Přitom ještě na konci minulého století u nás studovala pouze necelá pětina 20–24letých. Velký nárůst počtu studentů ale nemusí být způsoben jen větším zájmem o vzdělání, ale i prodloužením si středoškolského a vysokoškolského studia přestupem z oboru na obor.

S tím, jak mladí lidé končí studia ve vyšším věku, oddalují odchod na trh prá-

ce. Pro Českou republiku není ještě zcela typické, aby si studenti v průběhu studia pravidelně přivydělávali. Důvody mohou být: náročnost studia, nedostatek odpovídajících odborných pracovních míst i malá nabídka míst na částečný úvazek. Část studentů se však snaží v průběhu studia pracovat, a to nejen z finančních důvodů, ale snaží se získat praxi, aby měli po ukončení studia lepší pozici na trhu práce a snadněji získali kvalifikované zaměstnání.

Ze statistik Eurostatu vyplývá, že naši mladí lidé pracují při studiu v menší míře než v ostatních zemích Evropské unie. U lidí ve věku 20–24 let si u nás vydělává desetina studujících, v zemích Evropské unie je to v průměru každý třetí student. Nicméně u nás do této věkové kategorie spadá i část žáků středních

škol, u kterých přivýdělnky nejsou tak typické. Čím jsou však studenti starší, tím více jich pracuje. Ve věkové kategorii 25–34 let studuje 12 % obyvatel (v Evropě 14 %) a jak u nás, tak v ostatních zemích pracuje polovina z nich.

Trh práce byl v posledních letech ovlivněn ekonomickou krizí a to se pochopitelně dotklo i nabídky pracovních míst pro studenty. Dá se předpokládat, že po uvolnění pracovního trhu bude i více nabídek pro práci studentů. Uvolnění pracovního trhu však může působit i opačným směrem – ti, kteří hledali při studiu práci jen z důvodu získání praxe, začnou spoléhat na větší počet volných pracovních míst a vyšší šanci získat po studiu odpovídající zaměstnání i bez předchozí praxe.



Česká „nej“ v Evropské unii

Již od roku 2006 vydává ČSÚ titul Česká republika v mezinárodním srovnání (vybrané údaje). Z rozsáhlé nekomentované publikace, která obsahuje údaje ze všech statistických oblastí, lze zjistit, jak na tom v předchozích letech byla Česká republika v porovnání s ostatními zeměmi Evropské unie.

Zuzana Cabicarová, oddělení informačních služeb

Hrdé „nej“ patří České republice v počtu lidí s pouze základním nebo nedokončeným základním vzděláním. Takových osob je u nás nejméně ze všech zemí Evropské unie. V roce 2014 tvořily pouze 8,4 % obyvatel. V Portugalsku jich naopak bylo 61,6 %, ve Španělsku 48 % a v Itálii 45,8 %.

Máme nejvíce středoškolsky vzdělaných obyvatel

Alespoň středoškolské vzdělání u nás mělo 91,6 % obyvatel, což bylo nejvíce ze všech zemí Unie. Ve srovnání s ostatními státy je u nás poměrně málo vysokoškoláků. Terciární vzdělání mělo jen 19,9 % obyvatel, v Lucembursku to bylo 43,1 %.

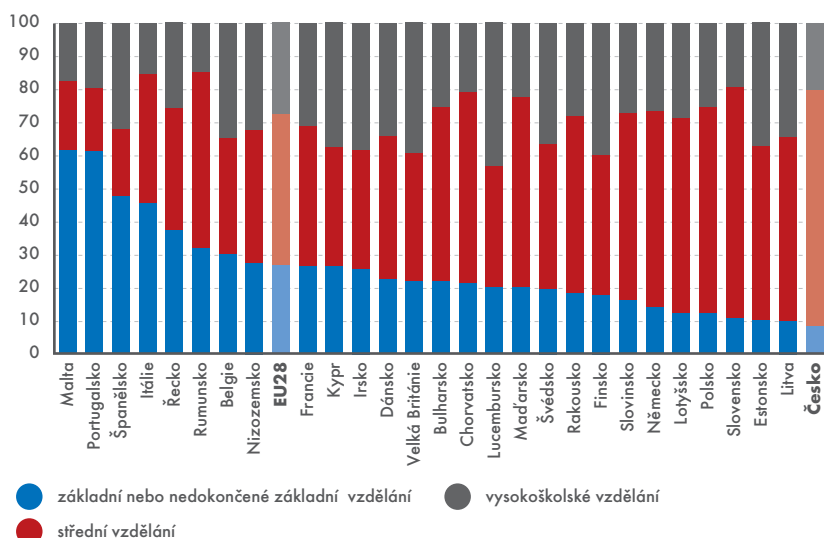
Patříme mezi země s nejvyšším počtem žáků na učitele

V roce 2014 to bylo skoro 19 na prvním stupni základních škol. Přibližně stejně je na tom Rumunsko a Francie. Nejvíce žáků na učitele na prvním stupni základních škol bylo ve Velké Británii, a to téměř 22. Nejméně žáků na učitele připadalo na Lucembursko (necelých 9) a Řecko (9,5).

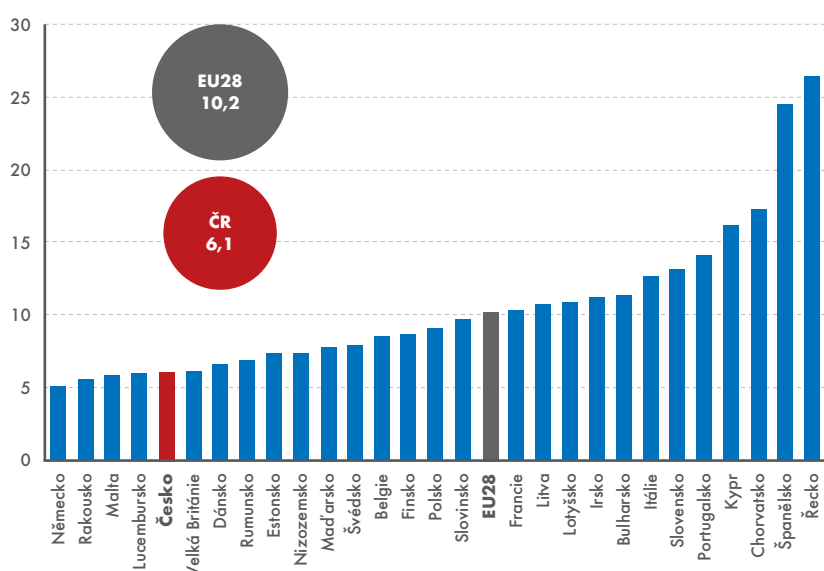
Na druhém stupni byl poměr žáků na učitele v České republice výrazně lepší (asi 11). I tak to bylo více než v ostatních zemích Evropské unie. Ještě více žáků hlásila například Francie (15,4) či Německo (13,6).

Nejvíce žáků na učitele na druhém stupni základních škol opět připadalo

Obyvatelstvo ve věku 25–74 let podle dokončeného vzdělání v zemích EU28, 2014 (v %)



Míra nezaměstnanosti v zemích EU28, 2014 (v %)



Zdroj: Eurostat

na Velkou Británii. Nejméně jich zase bylo v Řecku (7,3), ale i v Litvě (7,6), Lotyšsku (7,8) a na Maltě (7,8).

Nejméně studentů na učitele na střední škole připadalo na Lucembursko (7,1) a nejvíce na Velkou Británii (18,5). V České republice to bylo asi 11.

Míra nezaměstnanosti v Česku patří mezi nejnižší v Unii

V roce 2014 činila míra nezaměstnanosti v České republice pouze 6,1 %. Z našich sousedů má nízkou míru ne-

zaměstnanosti i Rakousko, kde ve stejném období činila 5,6 %, a Německo (5,0 %), které se může pyšnit nejnižší

Nejhorší situace panuje na jihu Evropy. Řečtí statistici vykazali, že v roce 2014 bylo bez práce 26,5 % práce schop-

Ve srovnání s evropskými zeměmi jsme byli v roce 2014 ve výši hrubého domácího produktu na obyvatele (22 900 PPS) na 14. místě. Mezi roky 2000 a 2014 jsme se posunuli z 19. příčky o pět míst dopředu.

mírou nezaměstnanosti v celé Evropské unii. Podstatně hůř na tom bylo Slovensko (13,2 %) či Polsko (9,0 %).

ných obyvatel. Ve Španělsku bylo zaznamenáno 24,5 % nezaměstnaných.

Podle statistiků žije v Česku nejméně chudých

V chudobě u nás žilo v roce 2014 jen 14,8 % obyvatel, což byl nejnižší údaj v Evropské unii (měřeno statisticky jako podíl osob s ekvivalizovaným disponibilním příjmem pod hranicí chudoby, která se stanoví jako 60 % mediánu národního ekvivalizovaného disponibilního příjmu po sociálních transferech). Nejhůře jsou na tom obyvatelé Bulharska a Rumunska, kde se chudoba dotýkala více než 40 % obyvatel.

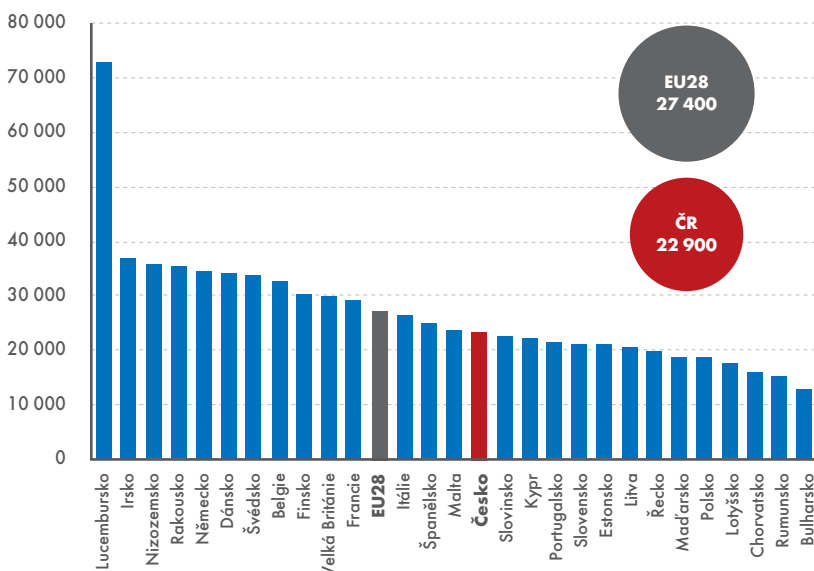
V ekonomice jsme přeskočili pět evropských zemí

Hrubý domácí produkt je ukazatelem ekonomické výkonnosti každé země. Pro lepší možnosti srovnání mezi zeměmi se uvádí v přepočtu na obyvatele a ve standardu kupní síly (PPS). Standard kupní síly je umělá měna odrážející rozdíly v národních cenových úrovních, které nejsou zachyceny směnným kurzem.

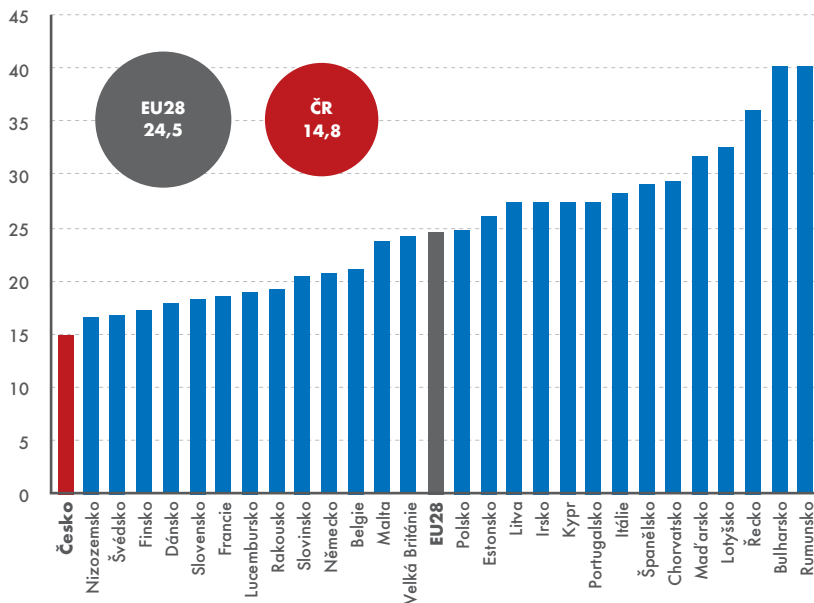
Ve srovnání s evropskými zeměmi jsme byli v roce 2014 ve výši hrubého domácího produktu na obyvatele (22 900 PPS) na 14. místě. Mezi roky 2000 a 2014 jsme se posunuli z 19. příčky o pět míst dopředu a nechali tak za sebou státy: Kypr, Portugalsko i Řecko a všechny nové členské země Evropské unie.

Absolutním lídrem ve výši hrubého domácího produktu na obyvatele se v roce 2014 stalo Lucembursko (73 500 PPS), druhé bylo Irsko (36 800 PPS). Pomyslnou tabulku uzavíralo Bulharsko s hodnotou 12 800 PPS.

HDP na obyvatele (v PPS) v zemích EU28, 2014



Osoby ohrožené chudobou nebo sociálním vyloučením v zemích EU28, 2014 (v %)



Zdroj: Eurostat



Nejraději cestujeme autem, poměrně málo létáme

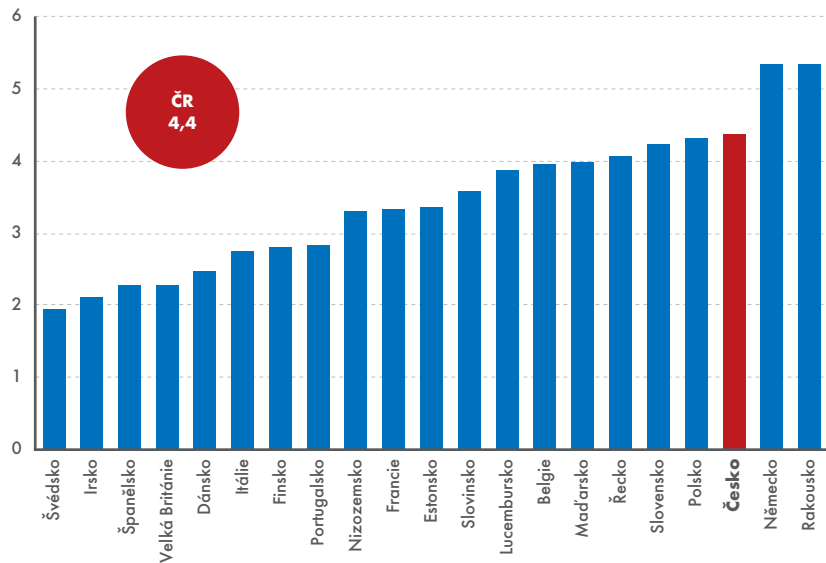
Na dovolenou jezdíme zejména osobním automobilem. Tímto dopravním prostředkem uskutečnilo v roce 2013 celkem 68,2 % osob ve věku 15+ své soukromé cesty s průměrně čtyřmi a více přenocováními. Létáme poměrně málo – jen ve 14,1 % případu. Nejvíce v roce 2014 létali na dovolenou Malťani (88,3 %), u kterých je logicky s ohledem na polohu jejich ostrova druhý nejčastější způsob cestování

Nehezke prvenství mezi zeměmi EU nám v roce 2013 patřilo ve spotřebě čistého alkoholu na osobu 15+.

vodní dopravou (11,7 %). Hodně létají obyvatelé i ostatních ostrovních států – Irové (67,8 %) a Britové (54,4 % osob). Z obyvatel pevninských států létají nejvíce Estonci (47 %) a Lucemburčané (43,1 %).

Navzdory naší rozsáhlé železniční síti (se 124 km na 1 000 km² má Česko nejhustší železniční síť v Unii) jen 5,9 % obyvatel ČR jelo na dovolenou vlakem. Vlak rádi využívají Rumuni (15,6 %) a Francouzi (13,5 %). Autobusem jezdili

Počet lůžek akutní péče na 1 tis. obyvatel ve vybraných zemích EU, 2013¹⁾



¹⁾ Pozn.: Rok 2013 nebo poslední dostupný.

Zdroj: OECD

nejraději na dovolenou Lotyšů (26,6 %). Češi využili tento dopravní prostředek jen v 11,2 % případu.

Třetí nejvyšší počet lůžek akutní péče na obyvatele

Počet lůžek akutní péče se v České republice neustále snižuje. V přepočtu na tisíc obyvatel jsme jich měli v roce 1990 nejvíce ze sledovaných zemí Evropské unie (8,1). V roce 2013 to bylo

již jen 4,4 lůžka. Počet lůžek se ale snižuje i v ostatních zemích, nejen u nás. A tak přestože se u nás počet lůžek akutní péče na obyvatele snížil od roku 1990 do roku 2013 téměř o polovinu, stále patříme mezi země, které jich mají nejvíce. Více lůžek než my mají jen naši sousedé – Německo (5,3) a Rakousko (5,4). Naopak nejméně jich mají ve Švédsku (1,9) a v Irsku (2,1).

Pijeme nejvíce alkoholu

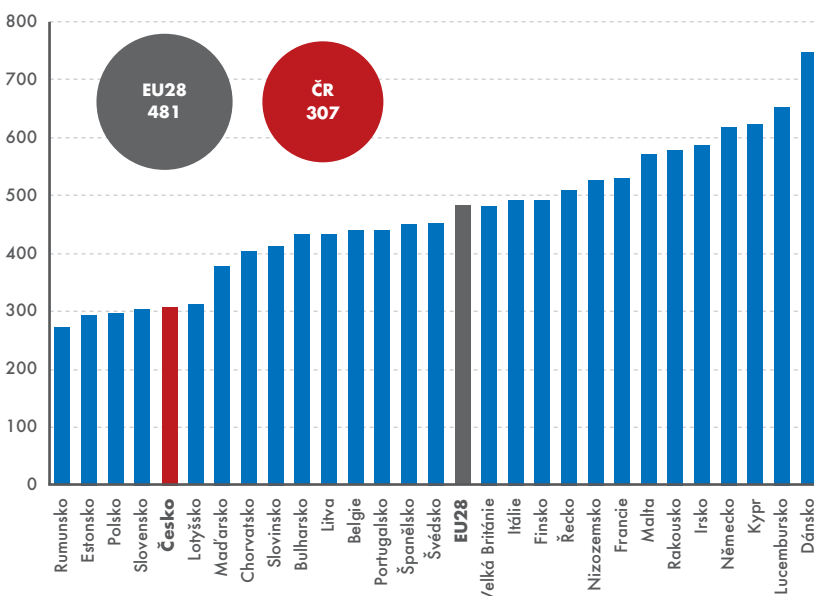
Nehezke prvenství mezi zeměmi Evropské unie, nebo alespoň mezi těmi, u nichž byl tento údaj k dispozici, nám v roce 2013 patřilo ve spotřebě čistého alkoholu na osobu 15+.

Podle údajů Organizace pro hospodářskou pomoc a rozvoj vypila jedna osoba v Česku v průměru 11,5 l čistého alkoholu. Vyšší spotřebu sice vykazovalo Rakousko, ale poslední dostupný údaj (12,2 l) pochází z roku 2011.

Produkujeme málo odpadu

Velmi dobře vychází naše republika ve srovnání v produkci komunálního odpadu na obyvatele (pouze 307 tun v roce 2013) ve srovnání například s Dánskem (747 tun). Nejméně odpadu vyprodukovalo Rumunsko – pouze 272 tun na obyvatele.

Produkce komunálního odpadu v zemích EU28, 2013 (kg/osoba/rok)



Zdroj: Eurostat

Sezónní očištění a vypovídací schopnost mezičtvrtletních indexů HDP

Hrubý domácí produkt (HDP) jako ukazatel souhrnné výkonosti ekonomiky je velmi podrobně sledován celou řadou uživatelů. Z hlediska nejen odborné veřejnosti je samozřejmě nejzajímavější jeho vývoj ve srovnatelných cenách oproti jinému čtvrtletí. K tomu se používají především dva tzv. indexy fyzického objemu. Jde o meziroční index a mezičtvrtletní index. Použití každého z indexů má své pro a proti.

Jaroslav Sixta, vrchní ředitel sekce makroekonomických statistik

Meziroční index má zřejmou výhodu v porovnatelnosti čtvrtletních a ročních údajů. Jde o změnu ekonomického výkonu mezi čtyřmi čtvrtletími. Zjevnou nevýhodou je však závislost indexu nejen na aktuálním vývoji, ale i na loňské srovnávací základně.

Pozornost budí mezičtvrtletní srovnání

V posledních letech se však pozornost uživatelů stále více obrací k mezičtvrtletnímu srovnání, které odráží pouze

změnu mezi aktuálním a předchozím čtvrtletím. To na první pohled samozřejmě vypadá logicky, ale tak snadné to není.

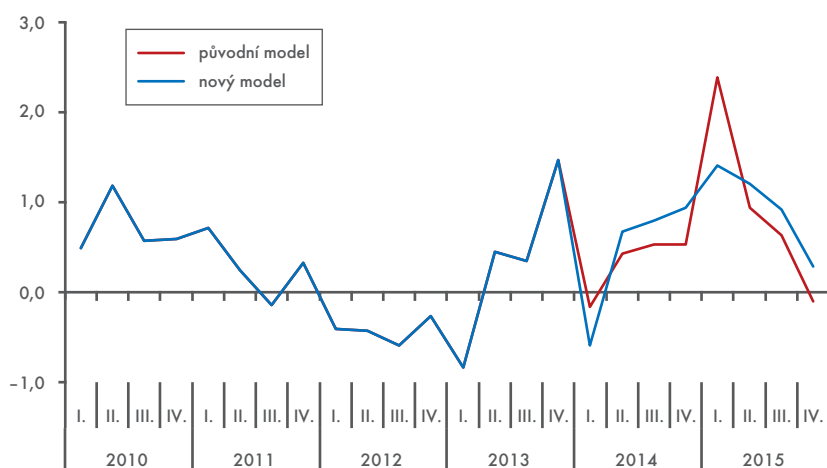
Mezičtvrtletní srovnání nemá žádný smysl bez sezónního očištění. Každé čtvrtletí je totiž specifické a bez sezónního očištění mezi sebou vzájemně nesrovnatelné. Postižena sezónností jsou téměř všechna odvětví. V zemědělství je výrazný vliv sklizně, v průmyslu tradiční letní celozávodní dovolené, ve stavebnictví klimatické podmínky v zimním období, v obchodu významné svátky, ve službách turistický ruch apod.

Model sezónního očištění

Kvalita mezičtvrtletního srovnání je pak zásadně závislá na modelu sezónního očištění. Faktory, které jsou dány institucionálním prostředím, však také mohou působit sezónně. V našem případě jde zejména o daně z tabákových výrobků. Do roku 2013 platilo, že se výrobci, dovozci a obchodníci mohou předzásobit tabákovými výrobky se starými nálepkami před očekávanou změnou výše daně. K tomu docházelo obvykle na konci roku. Proto se stávalo, že cigarety se starým kolkem byly v prodeji až do června roku následujícího.

Vzhledem k tomu, že hrubý domácí produkt je definován jako součet hrubé přidané hodnoty (HPH s vlastní sezónností) a čistých daní z produktů (ovlivněných mimo jiné předzásobením cigaretami na konci roku), mezičtvrtletní vývoj HPH a HDP nebyl vždy totožný. Vypovídací schopnost mezičtvrtletního tempa HDP po sezónním očištění byla výrazně ovlivněna institucionálním prostředím České republiky (předzásobením), na což Český statistický úřad v publikovaných Rychlých informacích upozorňoval a nabízel pro hodnocení ekonomiky i ukazatel hrubé přidané hodnoty (například v Rychlé informaci za 4. čtvrtletí 2014 nebo 1. čtvrtletí 2015).

Předběžný odhad mezičtvrtletního vývoje HDP (v %)



Zdroj: ČSÚ, odhad



Dlouhá paměť modelů

Od konce roku 2014 byla možnost předzásobení výrazně omezena, a tak by se zdálo, že vliv sám vymizí a již nebude HDP ovlivňovat. Tak tomu však bohužel není, alespoň ne u sezónně očištěných dat. Modely, které se obvykle pro sezónní očištění používají, mají dlouhou paměť (ČSÚ používá software DEMETRA+ dodávaný Eurostatem a model TRAMO-SEATS). Jinými slovy, po skončení předzásobení bude ještě standardní statistický model tři roky počítat s tím, že předzásobení existuje a čtvrté čtvrtletí bude v oblasti sezónně očištěných daní nadhodnoceno a první čtvrtletí je podhodnoceno. Takové údaje jsou však pro hodnocení aktuálního ekonomického vývoje obtížně uchopitelné.

Nový model se dovede vyrovnat se změnami

ČSÚ si je vědom potřeb uživatelů, kteří spoléhají na ukazatel hrubého domácího produktu jako na ukazatel o vývoji ekonomiky České republiky. Připravil proto pro své uživatele model nový, který se v zásadě okamžitě

dovede vyrovnat se změnou tržních podmínek.

Společně s údaji o předběžném odhadu HDP za 1. čtvrtletí 2016 budou prezentovány revidované čtvrtletí údaje za roky 2014 a 2015, a to 17. května 2016. Tyto změny byly představeny na

ňuje rámcový dopad nového modelu na publikované údaje.

Přiblížení dopadu na mezičtvrtletní index fyzického objemu v letech 2014 a 2015 ilustruje graf.

Přestože ČSÚ již neočekává větší změny v těchto údajích, je nezbytně

V posledních letech se pozornost uživatelů stále více obrací k mezičtvrtletnímu srovnání, které odráží pouze změnu mezi aktuálním a předchozím čtvrtletím.

semináři, kterého se 4. dubna 2016 zúčastnili zástupci nejvýznamnějších uživatelů. Odhady aktualizovaných sezónních faktorů odstraňující předzásobení vedou k novým mezičtvrtletním indexům, které jsou již bližší vývoji hrubé přidané hodnoty. Údaje za celý rok a meziroční indexy za rok 2015 nejsou touto změnou dotčeny.

Změna se projeví již letos v květnu

ČSÚ si velmi váží důvěry svých uživatelů a tak obdobně jako v případě implementace standardu ESA2010 uveřej-

nutné vzít v úvahu, že jde pouze o přibližný dopad, neboť definitivní údaje budou dokončeny těsně před plánovaným zveřejněním, tj. 17. května 2016.

Mezičtvrtletní srovnání v případě 1. čtvrtletí 2016 už nebude postíženo dříve obvyklým předzásobením. ■

Více podrobnějších informací o tomto tématu se zájemci mohou dočíst v květnovém vydání časopisu Statistika&My v době zveřejnění předběžného odhadu za 1. čtvrtletí za rok 2016.



VOLNÁ PRACOVNÍ A SLUŽEBNÍ MÍSTA V ČESKÉM STATISTICKÉM ÚŘADU

Více informací na
<https://www.czso.cz/volna-mista>.

Zaměstnanost starších osob podporují zkrácené úvazky

Od roku 2000 ve většině států Evropy, včetně Česka, významně narostla míra ekonomické aktivity osob ve věku 55–64 let. V řadě zemí totiž vycházejí stárnoucí populaci vsříc kratšími pracovními úvazky. Česká republika však v tomto směru zaostává.

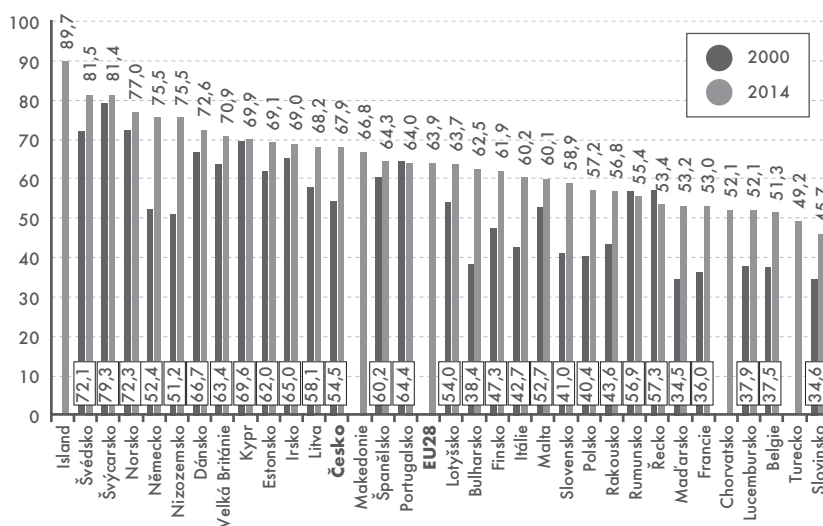
Jitka Řezníčková, oddělení pracovních sil, migrace a rovných příležitostí

Mezi roky 2000 a 2014 se v Evropě zvýšila míra ekonomické aktivity mužů a žen ve věku 55–64 let, přičemž u žen vzrostla ve většině států více než u mužů. U mužů vzrostla nejvíce v Nizozemsku, Německu, Bulharsku, Maďarsku a ve Francii, u žen pak v Bulharsku, Lotyšsku a na Slovensku. V České republice se zvýšila míra ekonomické aktivity 55–64letých mužů z 54,5 % v roce 2000 na 67,9 % v roce 2014 a u stejně starých žen z 23,7 na 46,3 %.

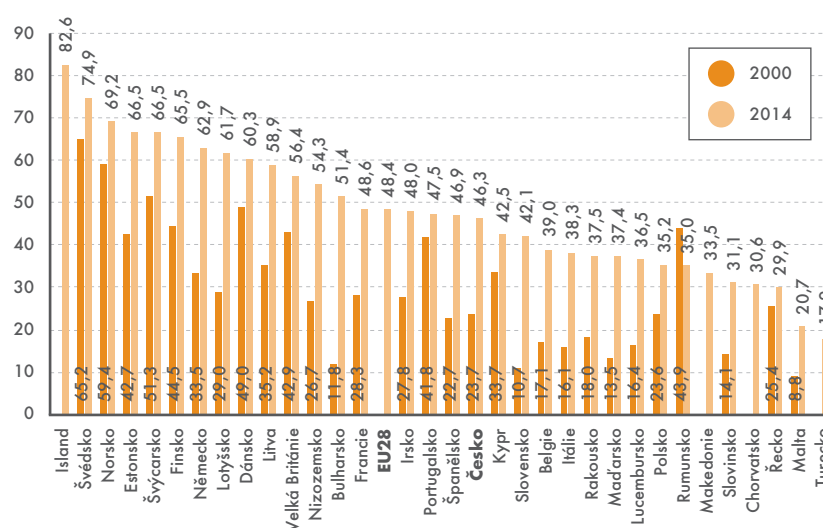
Nejvyšší podíl zkrácených úvazků má Nizozemsko

Zaměstnanost osob v předdůchodovém věku ovlivňuje nabídka zkrácených

Míra ekonomické aktivity mužů ve věku 55–64 let v Evropě, 2000 a 2014 (v %)



Míra ekonomické aktivity žen ve věku 55–64 let v Evropě, 2000 a 2014 (v %)



CO JE MÍRA EKONOMICKÉ AKTIVITY

Je to podíl ekonomicky aktivních, tj. zaměstnaných a nezaměstnaných, na celé populaci, v tomto případě na věkové skupině 55–64letých. Mezi ně patří jak osoby, které již pobírají starobní důchod a přitom pracují, tak důchodci splňující obecná pravidla pro klasifikaci nezaměstnaných Mezinárodní organizace práce. Mezi nezaměstnané pak patří všichni respondenti, kteří souběžně plní tři podmínky: jsou bez zaměstnání, aktivně hledají práci a zároveň jsou schopni nastoupit do zaměstnání nejpozději do 14 dnů.

Zdroj: Eurostat



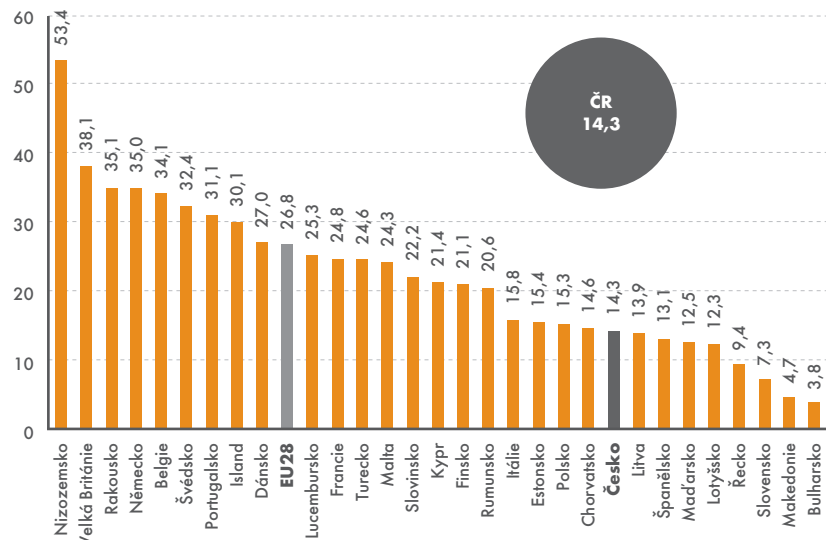
pracovních úvazků, které jsou obvyklé hlavně v zemích západní Evropy. Jejich nedostatečná nabídka ve východní Evropě a současně nízké mzdy nedávají populaci v seniorském věku velkou možnost oddálit konec jejich ekonomické aktivity.

Zatímco v zemích východní Evropy podíl kratších pracovních úvazků nepřekračuje 16 %, v západní Evropě do-

Zaměstnanost osob v předdůchodovém věku ovlivňuje nabídka zkrácených pracovních úvazků, které jsou obvyklé hlavně v zemích západní Evropy.

sahuje 25 až 28 %. V Nizozemsku je ještě vyšší – 53,4 %. Hodnot přes 30 % dosahují Velká Británie, Rakousko, Německo, Belgie, Švédsko, Portugalsko a Island.

Podíl částečných úvazků u populace 55+ v Evropě, 2014 (v %)



Zdroj: ČSÚ

V osmadvacítce států Evropské unie činí průměrný podíl částečných úvazků 26,8 %, v České republice pouze 14,3 %.

Nejnižší podíl částečných úvazků má Bulharsko (3,8 %), Makedonie (4,7 %) a Slovensko (7,3 %).

Více na <http://bit.ly/1QDWRQ0>.

Hledáte statistické informace?

NAVŠTIVTE ÚSTŘEDNÍ STATISTICKOU KNIHOVNU A PRODEJNU ČSÚ

library.czso.cz

Jediná statistická knihovna v České republice vám nabízí ucelený fond českých i zahraničních statistických publikací. V prodejně si můžete zakoupit publikace, CD nosiče a časopisy, které vydává Český statistický úřad.

OTEVÍRACÍ DOBA

po a st: 8–17 hodin
úť a čt: 9–12 a 13–15 hodin
pá: 9–12 hodin

KDE NÁS NAJDETE

v přízemí budovy Českého statistického úřadu:
Na padesátém 81, Praha 10
(vedle stanice trasy Metra A Skalka).

WWW.CZSO.CZ

Digitální pokrok lze změřit

Eurostat na konci minulého roku představil nový ukazatel za rok 2015, který označil jako Digital Intensity Index, česky index digitální vyspělosti. Díky němu je možné porovnávat, jak se v podnikatelském sektoru jednotlivých členských států daří zavádět a využívat informační a komunikační technologie.

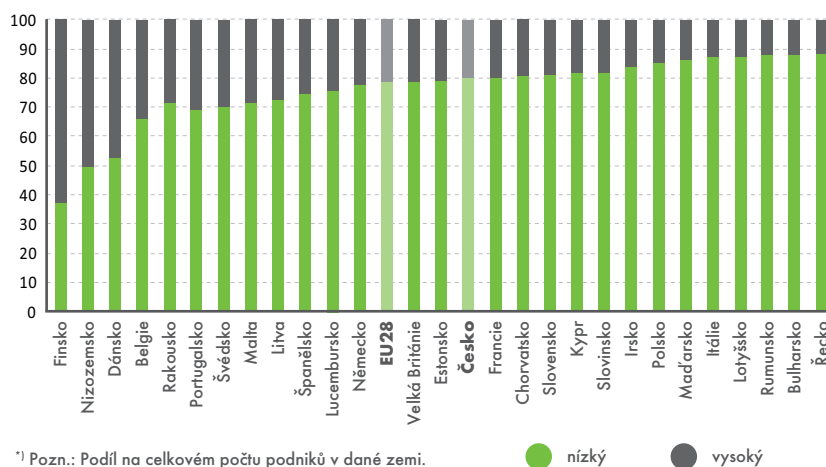
Kamila Burešová, oddělení statistiky výzkumu, vývoje a informační společnosti

Z mezinárodního srovnání vyplývá, že v naprosté většině států EU28 převažují podniky s nízkým indexem. Podniky v Česku jsou zhruba uprostřed žebříčku. Podniků s nízkým indexem digitální vyspělosti je u nás 80 % (evropský průměr je 78 %). Podobně jako podniky v Česku jsou na tom v Německu, Francii, Velké Británii nebo na Slovensku.

Finsko je jedinou zemí, v níž převažují podniky s vysokým digitálním indexem (63 %) nad podniky s nízkým indexem. V Nizozemsku je poměr obou skupin podniků vyrovnaný. Relativně významný (i když menšinový) podíl podniků s vysokým indexem digitální vyspělosti nalezneme v Dánsku. Nejmenší podíl digitálně vyspělých podniků byl naměřen v Řecku, Bulharsku či Rumunsku. V těchto zemích spadá více než polovina tamějších podniků do velmi nízkého indexu digitální vyspělosti, tedy index v těchto zemích dosáhl maximální hodnoty 3.

Hodnota indexu digitální vyspělosti se významně liší mezi velikost-

Index digitální vyspělosti podniků¹⁾ v členských zemích EU28, 2014 (v %)



¹⁾ Pozn.: Podíl na celkovém počtu podniků v dané zemi.

● nízký ● vysoký

Zdroj: Eurostat

ními skupinami podniků vyjádřenými počtem jejich zaměstnanců. Zatímco malé podniky (tj. podniky s maximálně 49 zaměstnanci) ve všech zemích EU28 výrazně častěji získávají nízké indexy digitální vyspělosti, velkým podnikům (s 250 a více zaměstnanci) naproti tomu patří častěji vysoké indexy.

České podniky pokulhávají ve využívání sociálních médií

Pokud se na zjišťované indikátory podíváme z pohledu Česka a jeho podnikatelského sektoru, v některých ukazatelích máme v EU28 nadprůměrné umístění. V jiných naopak stále pokulháváme.

Mezi ukazatele, u nichž se české podniky pohybují stále pod evropským průměrem, patří počty zaměstnanců využívajících při své pracovní činnosti počítače připojené k internetu. Takových je v českých podnicích s 10 a více zaměstnanci necelých 40 %. Průměr za EU28 byl vloni téměř 50 %. Srovnatelná situace je také u využívání přenosných zařízení (notebooků, tabletů, smartphonů apod.) s přístupem na internet k pracovním účelům: zaměstnanců využívajících těchto zařízení je v ČR o něco více než desetina, zatímco průměr za EU28 je téměř dvojnásobný.

Dále se hodnotilo, kdo v podnicích převážně provádí údržbu ICT in-

INDEX DIGITÁLNÍ VYSPĚLOSTI. NEJVYŠŠÍ MÁ FINSKO, NEJNIŽŠÍ ŘECKO

Index je sestaven z dvanácti indikátorů shodných pro všechny členské státy. V každé zemi se hodnotilo všech dvanáct průřezových ukazatelů, index může dosahovat hodnot od 0 do 12. Mezi hodnocené oblasti patřilo například využívání počítačů s internetem zaměstnanci, využívání přenosných zařízení umožňujících připojení k internetu, míra využívání outsourcingu pro provoz a správu ICT činností. Hodnotila se také maximální

rychlost připojení k internetu v podniku, výskyt webových stránek a jejich dalších funkcionalit, účast firem v sociálních médiích, využívání nejrůznějších podnikových informačních systémů a v neposlední řadě realizace a význam elektronických prodejů pro dané podniky. Firmy, které v dané zemi dosáhly hodnot indexu v rozmezí 0 až 6 bodů, získaly nízký index digitální vyspělosti. Podniky s hodnotou indexu nad 6 bodů získaly vysoký index digitální vyspělosti. Digitálně nejvyspělejší podniky má Finsko, nejméně digitálně vyspělý podnikatelský sektor je v Řecku, Bulharsku a Rumunsku.

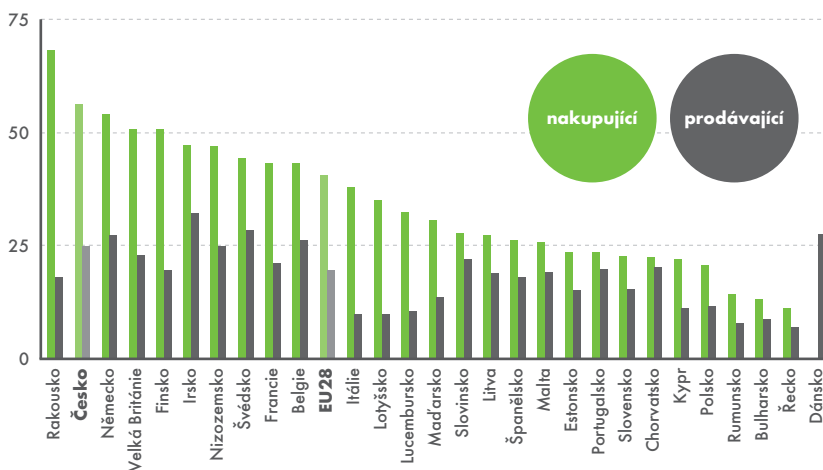
POSLEDNÍM REFERENČNÍM OBDOBÍM ŠETŘENÍ BYL LEDEN 2015

Tento příspěvek vychází z výsledků ročního statistického šetření o využití informačních a komunikačních technologií v podnikatelském sektoru (ICT 5-01), které v ČR probíhá od roku 2002. Jedná se o zjišťování, které je prováděno na vzorku o rozsahu přibližně 7 tisíc podniků s minimálně 10 zaměstnanci ve vybraných odvětvích. Výsledky jsou dopočítány na celkovou populaci sledovaných podniků. Referenčním obdobím poslední vlny šetření byl leden roku 2015. Údaje z tohoto šetření byly na podzim roku 2015 poskytnuty Eurostatu.

frastruktury, kdo nejčastěji vykonává podporu a vývoj podnikového softwaru či webové prezentace, anebo komu jsou svěřeny otázky bezpečnosti a ochrany dat. Ve srovnání s ostatními státy je podíl firem, které svěřují kompetence provádět provoz a správu ICT činností do rukou externích dodavatelů, právě v Česku největší. Současně je u nás nejméně často tato problematika svěřována do rukou vlastních zaměstnanců podniku.

Z hlediska rychlosti připojení k internetu nad 2 Mb/s se české podniky v lednu 2015 umístily na 9. místě, tj. výsoko nad průměrem EU28. Pokud by se ale toto pořadí sestavovalo jen z pod-

Podniky¹⁾ a e-obchodování přes počítačové sítě, 2014 (v %)



¹⁾ Pozn.: Podíl na celkovém počtu podniků v dané zemi.

Zdroj: Eurostat

niků připojených k internetu rychlostí přesahující 30 Mb/s či 100 Mb/s, české podniky by se pohybovaly pod evropským průměrem.

Pod průměrem EU28 jsou české podniky také v oblasti aktivního využívání sociálních médií. Aby byl podnik aktivní v prostředí sociálních médií (nejčastěji sociálních sítí), musí mít vlastní uživatelský profil, účet či uživatelskou licenci. Takto aktivních podniků v ČR přibývá, ale jejich podíl stále nedosahuje průměru Unie.

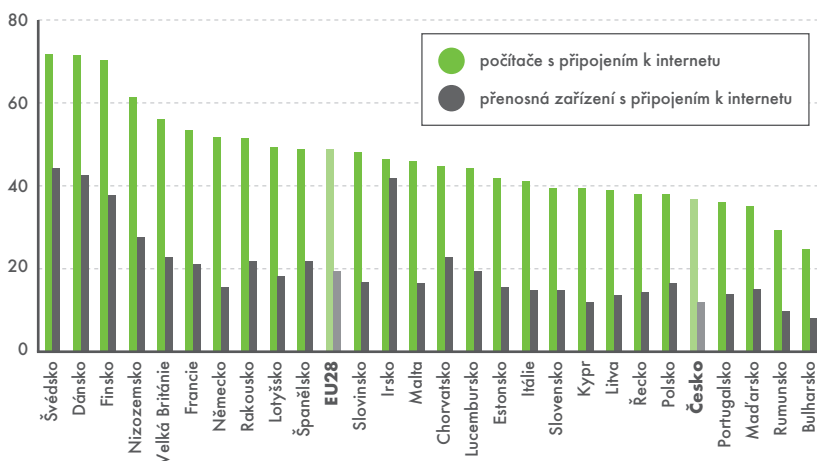
Mnoho podniků využívá ke své činnosti více samostatných informačních systémů (například k řízení výroby, k logistice, prodeji, fakturaci, účetnictví apod.) místo jednoho integrovaného. Jsou-li jednotlivé informační systémy

v podniku propojeny, mohou sdílet data a automatizovat některé činnosti, což usnadňuje, zefektivňuje a zrychluje jejich výrobní, distribuční a další procesy. Dobrým příkladem je zavádění aplikace ERP (pozn. red.: anglická zkratka pro software využívaný pro plánování podnikových zdrojů), která umožňuje sdílení informací mezi různými útvary firmy či aplikace CRM (pozn. red.: anglická zkratka pro řízení vztahů se zákazníky). V implementaci obou systémů jsou české podniky stále ještě pod evropským průměrem.

V e-obchodování jsou české firmy už několik let nad evropským průměrem

Mezi ukazatele, ve kterých naopak české podniky vynikají, patří výskyt a funkcionálnost webových stránek. Podniků v ČR, jež mají vlastní webové stránky, bylo v lednu 2015 více než 82 % (průměr EU28 činil 75 %). Českým podnikům se rovněž daří v elektronickém obchodování. Podíl podniků, které elektronicky nakupují, každoročně roste. Zvyšují se i celkové nákupy uskutečněné pomocí elektronických objednávek. Podíl podniků elektronicky prodávajících sice za rok 2014 klesl na nejnižší hodnotu od roku 2010, podíl tržeb z elektronických prodejů na celkových tržbách podniků ale neustále mírně roste. Za rok 2014 zaujímaly podniky působící v ČR v elektronických prodejkách celkově sedmé místo, v elektronickém nakupování dokonce místo druhé (za Rakouskem).

Zaměstnanci¹⁾ využívající v práci počítače a přenosná zařízení s připojením k internetu, leden 2015 (v %)



¹⁾ Pozn.: Podíl na celkovém počtu zaměstnanců v dané zemi.

Zdroj: Eurostat

RYCHLÉ INFORMACE

DUBEN 2016

| | | |
|----|----|---|
| pá | 1 | Notifikace deficitu a dluhu vládních institucí (2015) |
| so | 2 | Míry zaměstnanosti, nezaměstnanosti a ekonomické aktivity (únor 2016) |
| ne | 3 | Deficit a dluh vládních institucí (4. čtvrtletí 2015) |
| po | 4 | |
| út | 5 | |
| st | 6 | Zahraněční obchod (únor 2016) |
| čt | 7 | Maloobchod (únor 2016) |
| pá | 8 | Stavebnictví (únor 2016) |
| so | 9 | Průmysl (únor 2016) |
| ne | 10 | |
| po | 11 | Šetření průměrných cen vybraných výrobků – pohonné hmoty a topné oleje (14. kalendářní týden 2016) |
| út | 12 | |
| st | 13 | |
| čt | 14 | Indexy spotřebitelských cen – inflace (březen 2016) |
| pá | 15 | |
| so | 16 | |
| ne | 17 | Šetření průměrných cen vybraných výrobků – potravinářské výrobky (duben 2016) |
| po | 18 | Šetření průměrných cen vybraných výrobků – pohonné hmoty a topné oleje (15. kalendářní týden 2016) |
| út | 19 | |
| st | 20 | |
| čt | 21 | Indexy cen výrobců (březen 2016) |
| pá | 22 | Indexy cen vývozu a dovozu (únor 2016) |
| so | 23 | |
| ne | 24 | Šetření průměrných cen vybraných výrobků – pohonné hmoty a topné oleje (16. kalendářní týden 2016) |
| po | 25 | |
| út | 26 | |
| st | 27 | Konjunkturální průzkum (duben 2016) |
| čt | 28 | |
| pá | 29 | Šetření průměrných cen vybraných výrobků – pohonné hmoty a topné oleje (17. kalendářní týden 2016) |
| so | 30 | Míry zaměstnanosti, nezaměstnanosti a ekonomické aktivity (březen 2016) |

VYBRANÉ VÝSTUPY ČSÚ

Vývoj indexů spotřebitelských cen – 1. čtvrtletí 2016

Čtvrtletní analýza popisuje vývoj indexů spotřebitelských cen (životních nákladů) na území České republiky podle klasifikace konečné spotřeby COICOP (Classification of Individual Consumption by Purpose) za domácnosti celkem.

[elektronická verze](#)

Organizační statistika – 1. čtvrtletí 2016

Publikace obsahuje údaje o organizační struktuře národního hospodářství sestavené z dat vedených v registru ekonomických subjektů.

[elektronická verze](#)

Vývoj indexů cen výrobců – 1. čtvrtletí 2016

Analýza se zabývá vývojem indexů cen průmyslových a zemědělských výrobců, tržních služeb a ve stavebnictví.

[elektronická verze](#)

Postavení českého trhu práce v rámci EU – 4. čtvrtletí 2015

Čtvrtletní analýza porovnává zaměstnanost a nezaměstnanost v České republice s ostatními zeměmi Evropské unie.

[elektronická verze](#)

Pracovní neschopnost pro nemoc a úraz v České republice – za rok 2015

Titul předkládá administrativní data Informačního systému České správy sociálního zabezpečení, která jsou vykazována za všechny zaměstnance právnických i fyzických osob a samostatně za osoby samostatně výdělečně činné.

[elektronická verze](#)

Publikace je možné objednat e-mailem na objednavky@czso.cz, tel.: 274 052 733, **nebo zakoupit** v prodejní publikaci v Ústředí ČSÚ (Na padesátém 81, Praha 10).

Všechny tituly naleznete na www.czso.cz.



Vývoj ekonomiky České republiky v roce 2015

Vydavatel: Český statistický úřad

Koncem letošního března vyšla na internetových stránkách www.czso.cz a také v tištěné verzi makroekonomická analýza autorů Lukáše Kučery a Jiřího Kamenického z oddělení svodných analýz. Jde o pravidelnou publikaci, která vychází každé čtvrtletí. Tentokrát se zaměřuje na vývoj ekonomiky v celém roce 2015.

Analýza se zabývá hrubým domácím produktem, spotřebou domácností či investicemi. Její nedílnou součástí jsou i kapitoly věnující se platební bilanci, komoditní a teritoriální struktuře zahraničního obchodu, cenám nebo hospodaření státu. Nechybí ani podrobný vhled do odvětvových statistik a rozbor trhu práce.

Součástí analýzy je i kapitola věnovaná měnovým podmínkám. V ní se

čtenáři mohou mimo jiné dozvědět, že průměrná úroková sazba z úvěrů na bydlení při její fixaci nad jeden rok do pěti let činila v červnu loňského roku jen 2,32 % a byla nejnižší v historii. Nikdy dříve nebylo financování vlastního bydlení tak levné jako v roce 2015. A projevilo se to i v tempu růstu úvěrů. Stavby úvěrů na bydlení poskytnutých domácnostem byly v červnu o 6,8 % vyšší než před rokem a v prosinci rostly již o osm procent. Vysoké dynamice napomohly rovněž vyšší příjmy domácností a jejich důvěra v ekonomiku.

Nízké úrokové sazby se projevily i v rychlejším čerpání úvěrů ze strany nefinančních podniků. Více si půjčovaly hlavně na investice. Stavby střednědobých úvěrů nefinančním podnikům rostly o více než 10 % meziročně v září

až prosinci, stavy dlouhodobých úvěrů po celé 2. pololetí.

V publikaci se dále dočtete, že cenový vývoj v Česku byl v loňském roce nevýrazný podobně jako v EU. Růst celkové cenové hladiny, který se měří s pomocí deflátoru hrubého domácího produktu, dosáhl pouze 0,7 %. Samotné spotřebitelské ceny se zvýšily dokonce jen o 0,3 %. Ceny nemovitostí nicméně rostly rychle. Ve 4. čtvrtletí 2015 se realizované ceny nových bytů v Praze zvýšily v meziročním srovnání o 5,2 %. Starší byty v metropoli podražily o 4,6 %. A pokud jste si kupovali starší byt mimo Prahu, pak jste za něj zaplatili v průměru o 7,4 % více.

Tyto a mnoho dalších informací včetně doprovodných textů a přehledných grafů najdete na <http://bit.ly/23523pn>. ■

Srovnávací analýza vývoje ekonomik České republiky, Slovenska a Rakouska

Vydavatel: Český statistický úřad



Tři středoevropské země spojuje nejen geografická poloha či mentalita obyvatelstva, ale i velmi silná vazba na německou ekonomiku. Jaké jsou rozdíly v úrovni jejich ekonomické vyspělosti, popisuje analýza, kterou najdete v tištěné i elektronické verzi na www.czso.cz. Více na <http://bit.ly/1RzJAdn>. ■

Hydrologická ročenka České republiky 2014

Vydavatel: Český hydrometeorologický ústav



Rok 2014 se zapsal do historie rekordně malými sněhovými zásobami. Letošní ročenka 2014 si, podobně jako předešlé svazky, klade za cíl souhrnně popsat, prezentovat a zhodnotit hydrologické poměry a vybrané výsledky monitoringu jakosti a množství vod na území Česka. ■

Cizinci v České republice 2015

Vydavatel: Český statistický úřad



Již popatnácté v řadě vychází publikace, která obsahuje údaje o cizincích v České republice. Těžištěm statistických informací jsou data za rok 2014. Titul vyšel jak v tištěné, tak elektronické verzi. Najdete ho na webových stránkách ČSÚ. Více na <http://bit.ly/1RU8Dqn>. ■

Všechny tituly si můžete vypůjčit (a některé zakoupit) v Ústřední statistické knihovně a prodejně ČSÚ. Více na library.czso.cz.



**JAKUB
MARIAN**
jakubmarian.com

Jakub Marian zaujal britská i česká média vlastními kartogramy, které zveřejňuje na svém webu. Má rád statistiku a z ní vychází, když vytváří barevné mapy Evropy. Na jedné

z posledních zaznamenal nejčastěji používaná příjmení na evropském kontinentě. V České republice je to Novák, zatímco ve Velké Británii zase dominuje příjmení Smith.



WEBOVÉ STRÁNKY

INFOGRAFIKA: STÁRNUTÍ POPULACE NA DÁLNÉM VÝCHODĚ



Nikde jinde na světě nepostupuje stárnutí populace rychleji než na Dálném východě a v jihovýchodní Asii. Podle infografiky Světové banky přijde Korejská republika do roku 2040 o sedminu osob ve věku ekonomické aktivity. Japonsko, Čína a Thajsko ztratí desetinu ekonomicky aktivní populace.

Více na <http://bit.ly/1ROvyEG>.

WEBOVÉ STRÁNKY

ATLAS: ODLESŇOVÁNÍ A ZALESŇOVÁNÍ VE SVĚTĚ

Kde všude roste na naší planetě les? Kde lesů ubývá a kde se vysazují nové? Odpověď nejen na tyto otázky vám poskytne interaktivní atlas, který zpracovala na základě satelitních snímků organizace Global Forest Watch. Pomocí jednotlivých mapových vrstev si můžete zobrazit i údaje o využití půdy. Například palma olejná se pěstuje nejen v jihozápadní Asii, ale stále častěji v zemích Guinejského zálivu.

Více na <http://bit.ly/1S8ldhT>.





WEBOVÉ STRÁNKY

STATISTICKÉ ANALÝZY V JAZYCE R

Američan John Chambers se svými kolegy vyvinul pro statistické výpočty a grafiku v Bell Laboratories (předtím AT&T, nyní Lucent Technologies) programovací jazyk R. Mezi datovými analytiky získal velké uznání. Dokonce se hovoří o tom, že jazyk R může ohrozit komerční software. Je totiž volně dostupný. Využívá ho akademická, vědecká i komerční sféra. Mezi jeho hlavní výhody patří například jeho dostupnost, kompatibilita, množství analytických nástrojů, aktuálnost či grafické výstupy.

Více na <http://bit.ly/1SrVqT3>.

APLIKACE

CENSUS POP QUIZ

Rozdíl mezi Českem a Čečenskem je obyvatelům České republiky zřejmý. Ale co víme o obyvatelích Spojených států amerických?

Kolik jich žije v jednotlivých státech? Jaký podíl obyvatel Detroitu chodí do práce pěšky a kolik jich jezdí autem a kolik vlakem? Kolik žen dosáhlo na doktorský titul na univerzitě v Sakramentu?

Odpověď na tyto i další otázky naleznete v aplikaci US Census Bureau.

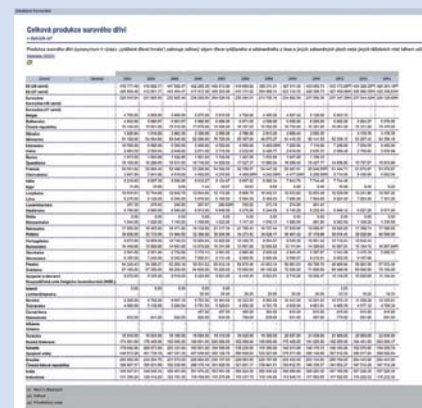
Více na <http://1.usa.gov/1S77CLL>.



ČSÚ: DATABÁZE EUROSTATU V ČEŠTINĚ

Eurostat je statistický úřad Evropské unie. Produkuje statistiky na evropské úrovni, které dovolují porovnávání mezi státy a regiony Evropské unie. Tyto ukazatele jsou dostupné zejména v angličtině, ale i ve francouzštině a němčině. I v případě, že neovládáte žádný z těchto cizích jazyků na takové úrovni, abyste si dokázali

na stránkách Eurostatu potřebné indikátory vyhledat, nemusíte být ochuzeni o zajímavá mezinárodní srovnání. Český statistický úřad na svých stránkách zveřejnil předdefinované (již hotové, nikoliv databázové) tabulky Eurostatu v české verzi. V češtině naleznete i krátký popis ukazatele.



Více na <http://bit.ly/1RNZxww>.



Posuzujeme statistické ukazatele kriticky

Když dnes zapneme televizi, přečteme si noviny nebo brouzdáme po internetu, všude na nás vyskakují čísla. Lidé se snaží podložit svá tvrzení číselným údajem ve snaze dodat mu váhu. Taková praxe není špatná, ale klade vysoké nároky nejen na ty, co data použijí, ale i ty, co čtou a poslouchají. Někdy totiž mají i ty nejjednodušší statistické ukazatele svůj pravý význam trochu skrytý. A ten nakonec může vést ke zcela jiným závěrům, než by na první pohled data naznačovala. Uvedme pár typických příkladů, kdy bychom měli zpozornět a věnovat číslům i druhou myšlenku.

Vezměme tvrzení, že **podíl potravin (ve výdajích domácnosti) se snížil z 30 % na 10 %**. Na první pohled by taková věta mohla rozpoutat úvahy o hladovění nebo alespoň o tom, že domácnost šetří a zkonsumuje méně. Ale pozor! Z vývoje samotného podílu potravin nic takového nevyplývá. Záleží přece i na vývoji ostatních položek. Celek je vždy 100 %. Jestliže podíl jedné položky roste, podíl druhé klesá. Jestliže ostatní zboží tvořilo 70 %, na potraviny zbývá podíl 30 %. Jestliže bylo na potraviny vydáno 10 % výdajů, na ostatní položky připadne 90 %. Taková informace nám ale nic neříká o tom, jestli jsme toho snědli méně nebo více.

Představme si, že naše parádivá rodina utrácí jen za potraviny a oblečení. Jeden měsíc utratila za potraviny 30 000 Kč a za oblečení 70 000 Kč (30 % potraviny, 70 % oblečení). Druhý rok jsme dostali v práci přidáno a tak utrácíme

címe více: za potraviny 40 000 Kč a za oblečení 360 000 Kč (10 % potraviny, 90 % oblečení). Takže přestože jsme za potraviny utráceli více, jejich podíl se propadl. Prostě jen výdaje za oblečení rostly rychleji než za potraviny. Proto jakmile slyšíme o tom, že podíl poklesl nebo vzrostl, vždy bychom se ještě měli ptát na vývoj samotné položky, než si uděláme názor a začneme hledat příčiny nebo nápravu.

I ty nejjednodušší ukazatele mají svůj pravý význam trochu skrytý.

Jiným příkladem nebezpečí ukvapené první myšlenky může být tvrzení, že **počet úrazů způsobených ulomením nohy od židle vzrostl za rok o 300 %**. Takový nárůst vede k úvaze, že kvalita židlí zásadně klesá a je třeba s tím něco dělat. Když ale zjistíme, že takový úraz byl vloni jeden a letos jsou čtyři, pak se celá situace dostává do trochu jiného světla. Proto když slyšíme o nějakém dramatickém růstu nebo poklesu, měli bychom se zamyslet, jestli se náhodou nejedná o velmi řídký jev, který málokdy nastane. V takových případech je totiž lepší uvádět absolutní údaje, například **počet úrazů vzrostl z 1 na 4**.

Někdy nám ale celou pravdu nerozkryje ani vývoj v procentech ani abso-

lutní údaj. Řekněme například, že **počet zkažených mandarinek vzrostl v období ze 100 v listopadu na 600 v prosinci**, takže jejich počet vzrostl o 500 %. Oba údaje by mohly vést k závěru, že je třeba rychle vyměnit dodavatele. Nicméně bychom se ještě měli zeptat: A nezměnil se náhodou celkový počet mandarinek, které byly v jednotlivých měsících prodány? Pak by to totiž mohlo být celé jinak.

Řekněme, že v listopadu se prodalo 1 000 mandarinek, zatímco v prosinci 10 000. Míra zkaženosti (tj. podíl zkažených mandarinek na celku) tedy v listopadu byla 10 % (100/1 000), zatímco v prosinci 6 % (600/10 000). Takže obrázek je opravdu nakonec jiný! Počet zkažených mandarinek sice vzrostl, ale **míra zkaženosti poklesla**. Díky tomu, že jsme se neukvapili a neudělali si názor hned z prvního dojmu uvedených čísel, nakonec dodavatele asi nevyměníme a uděláme dobře.

Uvedli jsme jen podíl, růst v % a absolutní údaje. Nic složitého. A přesto i tyto jednoduché ukazatele mohou vést k mylným závěrům, pokud se nad nimi nezamyslíme. Ať už jsme tedy v roli čtenáře (posluchače), nebo autora tvrzení (uživatele dat), vždy musíme vypovídací schopnost ukazatelů posuzovat kriticky. Používejme čísla, ale přemýšlejme o nich. I když jsou kvalitní a správná, mohou na první pohled vést k závěrům, které správné nejsou.

Tereza Košťáková,
vedoucí oddělení čtvrtletních odhadů

ČESKÝ
STATISTICKÝ
ÚŘAD

Statistika&My

Měsíčník Českého statistického úřadu 04/2016
Ročník 6, vychází 10x ročně
Adresa redakce: Český statistický úřad,
Na padesátém 81, 100 82 Praha 10
telefon: 274 054 248, e-mail: redakce@czso.cz

Jakékoli užití části nebo celku zde publikovaných informací je možné pouze za předpokladu uvedených zdrojů (časopis ČSÚ Statistika&My).

Redakce: Michal Novotný (šéfredaktor),
Alena Géblová (vedoucí redaktorka),
Petra Báčová, Jan Ernest, Dalibor Holý,
Eva Kačerová, Tomáš Mládek, Marek Rojíček
Redakční rada: Ing. Josef Vlášek (předseda),
Ing. Michal Novotný (místopředseda),
Ing. Eva Bartoňová,
doc. JUDr. PhDr. David Elischer, Ph.D.,
Mgr. et Mgr. Alena Géblová,
RNDr. Michaela Kleňhová,
Ing. Petra Kuncová,
prof. Ing. Iva Ritschelová, CSc., FEng.,
Ing. Marek Rojíček, Ph.D.,

Egor Sidorov, Ph.D.,
Bc. Jana Slavníková,
Mgr. Irena Stupňánková,
Ing. Pavla Trendová
Grafická úprava: Tomáš Kubašta
Infografika: Veronika Wölfelová
Jazyková korektura: Věra Hrušková
Fotografie: archiv ČSÚ, shutterstock.com, Jiří Růžička
Tisk: Jiří Bartoš – SLON, spol. s r. o.
Vydavatel: Český statistický úřad
www.statistikaamy.cz
ISSN 1804-7149
ev. č. MK ČR E 19925

SLEDUJTE NÁS
NA TWITTERU!

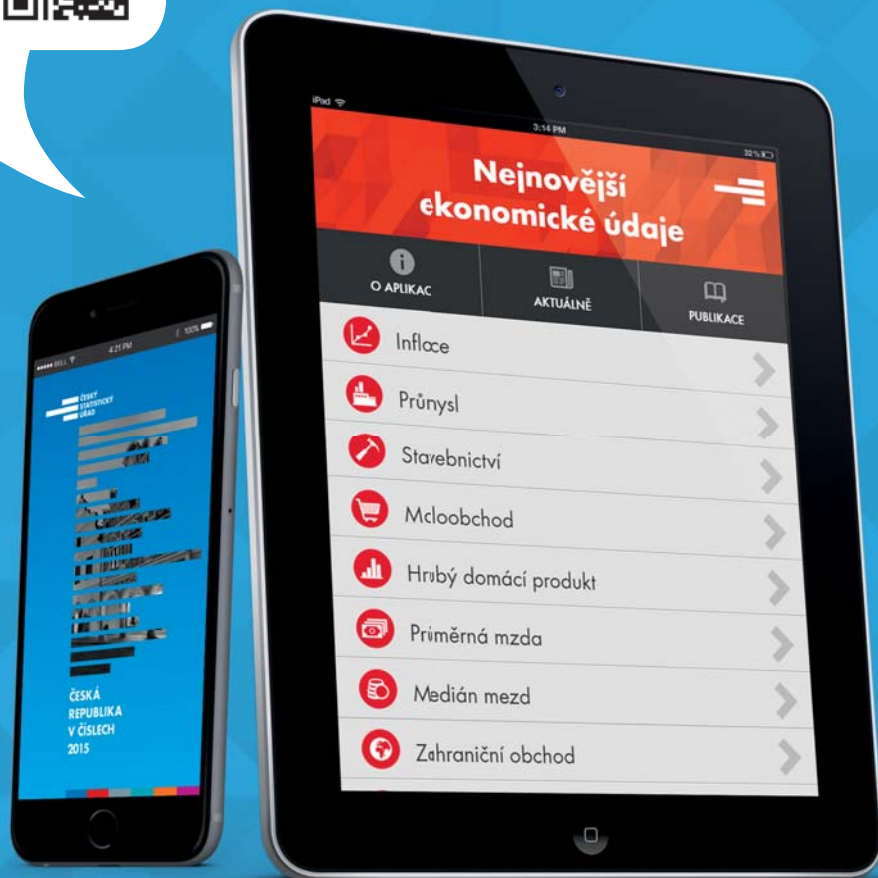


TWITTER ÚČET ČSÚ

AKTUALITY ČESKÉHO STATISTICKÉHO ÚŘADU A INFORMACE
O VÝZNAMNÝCH UDÁLOSTECH ZE SVĚTA STATISTIKY



@statistickyurad



APLIKACE CZstat

CHCETE MÍT INFORMACE O ČESKÉ REPUBLICCE STÁLE PO RUCI?
STÁHNĚTE SI APLIKACI CZSTAT PRO IOS NEBO ANDROID



apple.co/1PsE9ww



bit.ly/1PsDPhc