



14

Počty dokončených
bytů stagnují



20

Magdaléna Králová:
Účetnictví zobrazuje
život



33

Petra Kuncová:
Velká voda přinesla
informace zdarma



38

Kolik máme volných
pracovních míst?



44

Proč je nás po sčítání
méně?

STATISTIKA&MY

ČASOPIS ČESKÉHO STATISTICKÉHO ÚŘADU

07-08 | 2022 – ROČNÍK 12



TÉMA

20 let po povodních

- Nejprve Dunaj, pak Vltava a Labe
- Utopenci z knihovny
- Pojistné a mimořádné události

203 207

stránek naskenovali pracovníci ČSÚ,
aby zachránili alespoň část fondu statistické
knihovny.

Výpočetní centrum ČSÚ se podařilo zprovoznit do jednoho
měsíce po opadnutí velké vody, výstavba nové budovy úřadu
trvala devět měsíců.

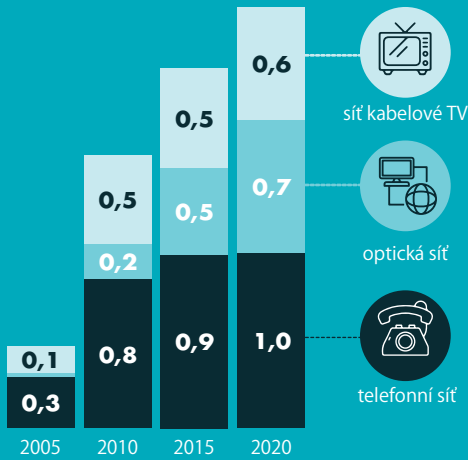


INTERNET V ČESKU



PEVNÝ INTERNET

Aktivní přípojky k internetu | v milionech

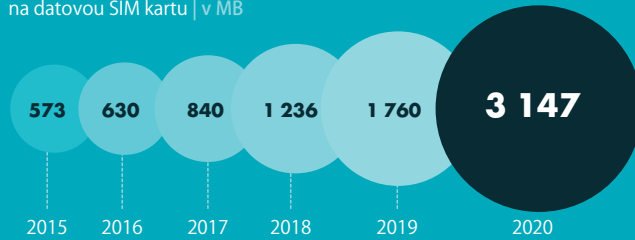


MOBILNÍ INTERNET

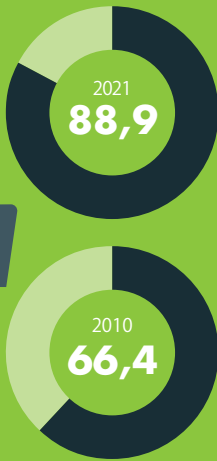
Počet SIM karet s aktivovanou datovou službou | v milionech



Průměrná měsíční spotřeba mobilních dat na datovou SIM kartu | v MB



OSOBY V ČESKU VE VĚKU 16–74 LET POUŽÍVAJÍCÍ INTERNET | v %



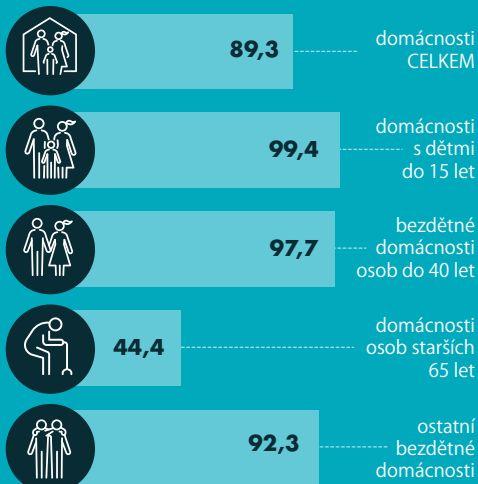
K ČEMU POUŽÍVÁME INTERNET? | osoby ve věku 16–74 let, 2021, v %



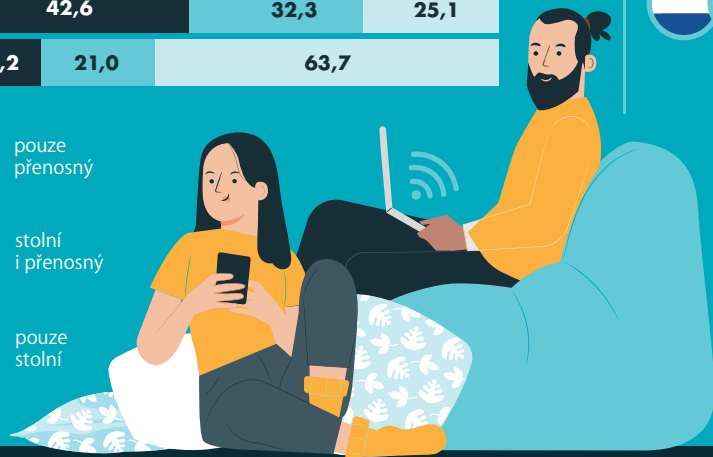
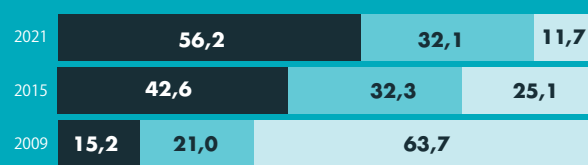
OSOBY V EU VE VĚKU 16–74 LET POUŽÍVAJÍCÍ INTERNET | 2021, v %



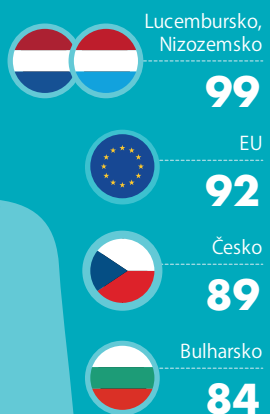
DOMÁCNOSTI V ČESKU POUŽÍVAJÍCÍ INTERNET | 2021, v %



DOMÁCNOSTI V ČESKU S POČÍTAČEM PODLE TYPU ZAŘÍZENÍ | v %



DOMÁCNOSTI V EU POUŽÍVAJÍCÍ INTERNET | 2021, v %





STATISTIKA&MY

MĚSÍČNÍK ČESKÉHO STATISTICKÉHO ÚŘADU 07-08/2022
ROČNÍK 12, vychází 10x ročně

ADRESA REDAKCE: Český statistický úřad,
Na padesátém 81, 100 82 Praha 10
telefon: 274 054 248, e-mail: redakce@czso.cz

REDAKCE: Michal Novotný (šéfredaktor), Pavel Černý (vedoucí redaktor), Pavel Hortig, Jan Cieslar, Jan Ernest, Eva Henzlerová, Dalibor Holý, Jaroslav Sixta, Karolína Zábajníková

REDAKČNÍ RADA: Ing. Josef Vlášek (předseda),
Ing. Michal Novotný (místopředseda),
doc. JUDr. PhDr. David Elischer, Ph.D., Ing. Eva Krumpová,
Ing. Marek Rojíček, Ph.D., Egor Sidorov, Ph.D.,
Mgr. Jana Slavníková, Mgr. Irena Stupňánková, Ing. Pavla Trendová,
Mgr. Ing. Martin Zelený, Ph.D.

LAYOUT ČASOPISU: Veronika Wölfelová, Jana Chocholoušová

GRAFICKÁ ÚPRAVA: Tomáš Kubašta, Veronika Wölfelová
JAZYKOVÁ KOREKTURA: Tamara Wölfelová
FOTOGRAFIE: archiv ČSÚ, shutterstock.com, freepik.com,
Tereza Koutecká

TISK: Jiří Bartoš – SLON, spol. s r. o.

VYDAVATEL: Český statistický úřad, www.statistikaamy.cz,
ISSN 1804-7149, ev. č. MK ČR E 1992

**PODMÍNKY PRO VYUŽÍVÁNÍ A DALŠÍ ZVEŘEJŇOVÁNÍ INFORMACÍ
Z ČASOPISU STATISTIKA & MY:**
bit.ly/3ddicBp

Nejen o povodních

Vážené čtenářky, vážení čtenáři,
i v dovolenkovém letním období jsme s vámi a přinášíme vám spoustu zajímavých informací a dat jak z naší vlastní produkce, tak i z jiných domácích a zahraničních zdrojů. Tradičně se snažíme letní číslo trochu tematicky odlehčit a pro letošek jsme vybrali téma, které přesně před dvaceti lety bylo v České republice naprosto zásadní. Asi každý si vybavuje rozsáhlé povodně, které zasáhly převážně západní polovinu země včetně hlavního města Prahy. Mnozí z nás mají na tuto tragickou událost, která způsobila obrovské škody na majetku a bohužel i na lidských životech, osobní vzpomínku. Byl jsem tehdy zhruba rok zaměstnancem Českého statistického úřadu povodně nám obrátily život na delší dobu naruby, protože došlo k zatopení budovy ústředí v Praze-Karlíně a k mnoha často nevratným škodám, zejména na cenných historických publikacích a výpočetní technice. Úřad však musel fungovat i v doslova bojových podmínkách a ještě dlouhou dobu trvalo, než se zaměstnanci, dočasně usídlení v mnoha náhradních prostorách, mohli sestěhovat do nově postavené budovy v Praze-Strašnicích. Pro mě osobně to znamenalo také hledání nového bydlení, protože došlo i ke zničení zaměstnanecké ubytovny v areálu úřadu, kde jsem v té době žil. V rozhovoru v tomto vydání Statistika & My přidá svou osobní vzpomínku na povodně i ředitelka odboru informačních služeb Petra Kuncová, dojde však také na další témata – mimo jiné sčítání lidu, které měla z pozice manažerky projektu na starosti. Mimochodem, před dvaceti lety bylo též krátce po zpracování výsledků sčítání, jejichž publikování bylo povodněmi poznamenáno.

Kromě povodní se v letním čísle časopisu věnujeme jako obvykle zajímavým údajům z ekonomiky a společnosti, například lesnictví, stavebnictví nebo makroekonomickému vývoji v uplynulém čtvrtletí. Novinkou v rámci tzv. experimentálních statistik je statistika volných pracovních míst, která přináší na tyto údaje jiný pohled ve srovnání s čísly z Úřadů práce a naznačuje, že skutečně volných míst je v ekonomice mnohem méně, než se dosud uvádělo. Protože by naše statistiky nemohly vznikat bez informací z účetnictví firem, pozvali jsme si k rozhovoru Magdalénu Královou, prezidentku Svazu účetních ČR. Další rozhovor je s dvěma zaměstnankyněmi ukrajinského statistického úřadu, kterým jsme nabídli dočasné útočiště a možnost stáže s ubytováním v našem úřadu. Věřím, že vás jejich poznatky a osobní pohled na situaci na Ukrajině budou zajímat.

Nakonec jeden tip na čtení na léto, pokud nechcete téma statistiky opustit a náš časopis už budete mít přečtený: v doplněné edici vychází slavná kniha Darrella Huffa „Jak lhát se statistikou“, která poutavým způsobem upozorňuje na triky a záludnosti prezentování statistických údajů. Knihu můžete nalézt i na webu statistikaamy.cz včetně komentářů našich kolegů Terezy Košťákové a Petra Musila.

Jen tak pro zajímavost, v časopise zmiňujeme ještě jedno výročí, a sice třicet let od publikování tzv. fundamentálních principů oficiální statistiky. Ty jsou stále aktuální a jsou základním kamenem fungování statistických úřadů ve všech demokratických zemích.

Tak ať se vám náš časopis dobře čte a zachovejte nám přízeň!

MAREK ROJÍČEK
předseda ČSÚ

12

V českých lesích došlo v roce 2021 po několika letech k poklesu těžby dřeva. Plocha zalesňování byla v novodobé historii ČR naopak rekordní. Celková výměra lesních pozemků víceméně stagnovala.



36

Údaje z loňského průzkumu ukazují, že jednou z hlavních překážek, kterým čelí cizinci při hledání práce v nové zemi, je nedokonalá znalost jazyka.



50

Ústřední statistická knihovna patří mezi největší odborné knihovny u nás. Její vznik souvisí se zahájením činnosti Zemědělsko-statistické kanceláře na počátku roku 1858.



TÉMA: 20 LET PO POVODNÍCH

- 24 Nejprve Dunaj, pak Vltava a Labe
- 27 Utopenci z knihovny
- 28 Data zachráněna
- 29 Volby voda neodnesla
- 30 Pojistné a mimořádné události
- 32 Jako Fénix z popela

UDÁLOSTI

- 5 ČSÚ získal Českou cenu za PR
- 6 Všichni podle stejných zásad
- 6 Konference demografů
- 8 Čeští statistici se ujali vedoucí role
- 8 Pomozte nám zlepšit časopis
- 8 Publikace o euroregionu
- 9 My z časopisu Statistika & My
- 9 Posila vedení ČSÚ
- 9 O zahraničním obchodu v Liberci
- 9 Pomáháme statistikům z Makedonie
- 9 Zemřel statistik Petr Hebák

ZE SVĚTA

- 10 U Nizozemců se vytrácí duševní pohoda
- 11 V Evropě se topí méně, ale roste význam klimatizace
- 11 Čím uhasit žízeň? Třeba minerálkou

STATISTIKA ODVĚTVÍ

- 12 Zalesňování dosáhlo rekordní úrovně
- 14 Těsně za vrcholem

ANALÝZA

- 16 Česká ekonomika rostla, ale vyvstávají obavy

ROZHOVOR

- 20 Účetnictví zobrazuje život
- 33 Velká voda přinesla poskytování informací zdarma
- 52 Ukrajinská statistika pracuje v režimu na dálku

TRH PRÁCE A SOCIÁLNÍ STATISTIKY

- 36 Překážky v práci cizinců
- 38 Kolik máme volných pracovních míst?

MAKROEKONOMIKA A FINANCE

- 41 Většina ekonomik EU dál roste

SČÍTÁNÍ

- 44 Proč je nás po sčítání méně?
- 46 Jaký jazyk je nám vlastní

HISTORIE

- 50 Skromné počátky nejvýznamnější domácí statistické knihovny

ČSÚ získal Českou cenu za PR

Práce úřadu byla oceněna v soutěži vyhlašované Asociací Public Relations.



PAVEL ČERNÝ
oddělení
marketingu a PR

V 17. ročníku soutěže Lemur – Česká cena za Public Relations zvítězila v kategorii Komunikační nástroje – Firemní publikace (brožury, bulletiny, newslettery) publikace Česko v číslech. V kategorii Komunikační disciplíny – Krizová komunikace obsadil ČSÚ spolu s agenturou Ogilvy, která se na realizaci kampaně podílela, 2. místo za řešení krizové komunikace projektu Sčítání 2021.

Soutěž od roku 2006 každoročně vyhlašuje Asociace Public Relations (APRA). Oceňovány jsou PR projekty či jejich části, které nejlépe vycházejí z podnikatelské strategie zadavatele, obsahují kreativní řešení, jsou v souladu s etickými pravidly oboru a mají prokazatelně pozitivní dopad na podnikání a reputaci zadavatele.

Publikace Česko v číslech zobrazuje atraktivní formou současný stav České republiky prostřednictvím statistických údajů. Jejím cílem je představit práci ČSÚ, upozornit na zajímavá data, která úřad poskytuje, a připomenout význam a důležitost statistických šetření a výstupů. Díky přehledným grafům a infografikám je kniha snadno srozumitelná i pro běžné čtenáře, kteří v ní najdou ucelený přehled důležitých informací a trendů vypovídajících o životě v Česku. Publikace je dostupná v elektronické formě na webových stránkách časopisu Statistika & My, tištěné vydání je možné objednat na infoservis@czso.cz.

Komunikační kampaň Sčítání 2021 tentokrát zkomplikovala vrcholící třetí vlna pandemie nemoci covid-19 a také náhlý výpadek systému pro online



sčítání v den jeho spuštění. Díky rychlé reakci a mimořádnému nasazení realizátorů kampaně se podařilo udržet pozitivní image sčítání a vysoké povědomí obyvatel o významu této akce pro budoucí život v Česku. Vysoká zůstala v očích veřejnosti i důvěryhodnost Českého statistického úřadu. Důraz na online formu sečení a prodloužení termínu pro vyplňování online formulářů vedly nakonec k tomu, že elektronicky se sečetlo 85 % respondentů, což výrazně předčilo očekávání založená na výzkumu veřejného mínění, který se uskutečnil před vlastním sčítáním. Výsledky Sčítání 2021 jsou průběžně zveřejňovány v na [webech scitani.cz](http://webech.scitani.cz) a czso.cz.

www.statistikaamy.cz/cesko-v-cislech
www.scitani.cz

KRÁTCE

V září začne v ČSÚ 3. kolo metodických auditů statistik ČSÚ, které probíhají již od roku 2004. Pravidelné metodické audity jsou jedním z klíčových nástrojů realizace principů Kodexu evropské statistiky.

Veřejnou databázi ČSÚ v budoucnu nahradí zcela nový informační systém, který umožní uživatelům sestavovat tabulky, grafy či kartogramy podle vlastních požadavků. Systém ponese název DataStat a bude přístupný na doméně data.statistika.cz.

V červnu se v litevském hlavním městě Vilniusu uskutečnila Evropská konference o kvalitě v oficiální statistice. Zástupci ČSÚ v čele s předsedou Markem Rojíčkem vystoupili s prezentacemi na téma zkušenosti se zpracováním scanner dat a zavádění řízení kvality v ČSÚ.

Na září je plánována studijní návštěva zaměstnanců Tureckého statistického úřadu v Praze. Odborníci z ČSÚ jim budou předávat zkušenosti v oblasti input-output tabulek a národních účtů.

Všichni podle stejných zásad

ČSÚ připomenul 30. výročí přijetí významného mezinárodního statistického dokumentu.

Před třiceti lety Evropská hospodářská komise OSN (UNECE) schválila Základní principy oficiální statistiky (Fundamental Principles of Official Statistics). Ty nastavují pravidla umožňující tvůrcům úředních statistik účelně vykonávat jejich práci. Významně také urychlily proces harmonizace české statistiky při vstupu Česka do Evropské unie. V roce 1994 – dva roky po jejich zformulování – odsouhlasila Základní principy také Statistická komise OSN, poté je v roce 2013 schválila Ekonomická a sociální rada OSN (ECOSOC) a v lednu 2014 je přijalo Valné shromáždění OSN.

ZÁRUKA KVALITNÍ STATISTIKY

Principy stanovují metody sběru, zpracování a ukládání dat i způsoby, jimiž statistické úřady šíří své výstupy a komunikují s uživateli. V deseti bodech vymezují pravidla, která musí oficiální statistika respektovat pro zajištění efektivního výkonu svého poslání, např. to, že statistika má být nezávislá, důvěryhodná, prakticky využitelná a získané individuální



údaje jsou přísně důvěrné a slouží výlučně pro statistické účely.

„Základní principy oficiální statistiky jsou vzorovým příkladem celosvětové spolupráce statistiků a výrazně přispívají k naplňování role úřední statistiky. Mimo jiné umožňují harmonizaci statistiky v mezinárodním měřítku, a díky nim tak lze srovnávat jednotlivé národní ekonomiky, jejich vývoj a životní podmínky obyvatel,“ uvedl Marek Rojíček, předseda ČSÚ.

I po 30 letech od přijetí principů si statistické úřady po celém světě uvědomují jejich stálý význam při organizaci své práce. Základní principy tak nadále zůstávají společným manifestem sloužícím k tomu, aby uživatelé oficiálních statistik z řad veřejné správy, podnikatelů, studentů i široké veřejnosti získávali nestranné, relevantní a přesné informace napomáhající v jejich rozhodování.

PŘIPOMENUTÍ U NÁS I VE SVĚTĚ

Stejně jako řada statistických úřadů po celém světě, připomenul významné výročí svým partnerům prostřednictvím sociálních sítí i ČSÚ. Základní principy byly také hlavním bodem programu 70. zasedání Konference evropských statistiků, které se uskutečnilo v Ženevě ve dnech 20. až 22. června.



Konference demografů

Ve dnech 25. až 27. května se v Táboře uskutečnil 51. ročník konference České demografické společnosti. ČSÚ zde reprezentovala řada odborníků, úvodní prezentaci na téma Sčítání 2021 vedli místopředseda ČSÚ Jaroslav Sixta a ředitelka odboru informačních služeb Petra Kuncová. Dva příspěvky týkající se příčin úmrtí přednesly Terezie Štyglerová a Magdaléna Baštecká, mikrosimulační přístup v populačním prognózování prezentoval David Morávek, který také společně se Štěpánkou Zvonkovou seznámil posluchače s analýzou týdenních



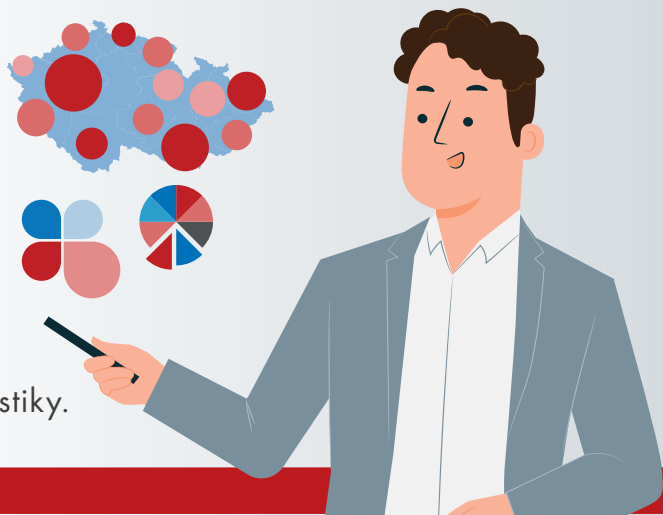
počtů zemřelých. Všechny prezentace a anotace k příspěvkům jsou dostupné na webových stránkách České demografické společnosti.

 bit.ly/30a6N6I

30. výročí

ZÁKLADNÍ PRINCIPY OFICIÁLNÍ STATISTIKY

Před 30 lety byly Evropskou hospodářskou komisí OSN (UNECE) schváleny Principy oficiální statistiky. V roce 2014 je přijalo i Valné shromáždění OSN. Na úrovni EU jsou promítnuty do Kodexu evropské statistiky.



RELEVANCE, NESTRANNOST A ROVNÝ PŘÍSTUP

Oficiální statistika je nepostradatelnou součástí informačního systému demokratické společnosti, její data jsou prakticky využitelná a dostupná všem bez rozdílu.



ODPOVĚDNOST A TRANSPARENTNOST

Prezentování informací je v souladu s vědeckými standardy o zdrojích, metodách a postupech používaných ve statistice.



DŮVĚRNOST

Individuální údaje fyzických nebo právnických osob jsou přísně důvěrné a používány výlučně pro statistické účely.



LEGISLATIVA

Právní úprava, předpisy a opatření, které upravují statistický systém, musí být zveřejněny.



NÁRODNÍ KOORDINACE

Pro dosažení konzistence a výkonnosti národního statistického systému je nezbytná spolupráce mezi jeho jednotlivými částmi.

01

PROFESIONÁLNÍ STANDARDSY A ETIKA

O statistických metodách a postupech se rozhoduje podle striktně profesionálních zásad, na základě vědeckých principů a při dodržování profesionální etiky.



02

03

PREVENCE ZNEUŽITÍ

Statistické úřady jsou oprávněné se vyjadřovat k případům chybné interpretace a zneužití statistiky.



04

05

ZDROJE OFICIÁLNÍ STATISTIKY

Údaje pro statistické účely mohou být získány ze všech typů zdrojů, a to s ohledem na jejich kvalitu, včasnost, náklady a zátěž respondentů.



06

07

MEZINÁRODNÍ SPOLUPRÁCE

Spolupráce přispívá ke zlepšení systémů oficiální statistiky ve všech zemích.



08

09

POUŽÍVÁNÍ MEZINÁRODNÍCH STANDARDŮ

Stejné koncepte, klasifikace a metody pro zajištění konzistence a výkonnosti statistického systému u všech národních statistických úřadů.



10

Čeští statistici se ujali vedoucí role

O úkolech v oblasti statistiky spojených s předsednictvím Česka v Radě EU se zájemci dozvědí na zvláštním webu.

V návaznosti na přípravu předsednictví Česka v Radě EU předala 17. června Francie České republice předsednickou štafetu v Pracovní skupině Rady pro statistiku. Slavnostní události se zúčastnili zástupci jak francouzského, českého a švédského statistického úřadu, tak i zástupci Evropské komise a Eurostatu.

Předseda Českého statistického úřadu Marek Rojíček pogratoval francouzskému předsednickému týmu k úspěšnému zvládnutí předsednictví a za zdárnou spolupráci v posledních několika měsících a převzal od ředitele Francouzského národního institutu pro statistiku a ekonomické studie (INSEE) Jean-Luc Taverniera symbolický štafetový kolík. Český tým bude plnit vedoucí roli



EU2022.CZ



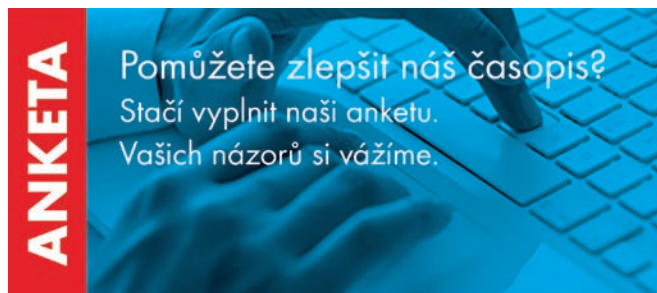
v Pracovní skupině Rady pro statistiku až do konce roku, poté ji od něj převzou statistici ze Švédska.

Pro účely informování veřejnosti o dění spojeném s vedením evropské statistiky vytvořil ČSÚ zvláštní webové stránky, které byly spuštěny 1. července. Uživatelé na nich najdou aktuální informace o programu legislativních prací, program plánovaných jednání a podrobnosti k jednání předsedů evropských statistických úřadů, které se uskuteční 26. a 27. září v Praze. Na stránkách je rovněž představen předsednický tým ČSÚ, jehož úkolem je koordinovat a moderovat jednání Pracovní skupiny Rady pro statistiku.

www.czso.cz/csu/eupresidency/

Pomozte nám zlepšit časopis

Na webových stránkách ČSÚ a statistikaamy.cz právě probíhá anketa, která má za cíl získat zpětnou vazbu od čtenářů časopisu Statistika & My. Zajímá nás, jak je časopis vnímán, jaká témata čtenáři preferují, co v časopise postrádají a co by bylo dobré změnit či vylepšit. Anketa se zobrazuje na titulních stranách uvedených webů a zúčastnit se jí může každý, kdo četl časopis Statistika & My. Odpovědi budou redakci sloužit k úpravám obsahu časopisu tak, aby splňoval potřeby a očekávání čtenářů ještě lépe než dosud. Vyplnění formuláře nezabere



více než 10 minut a 15 vylosovaných respondentů obdrží za odměnu publikaci Česko v číslech 2021. Tak neváhejte a sdělte nám svůj názor.

Publikace o euroregionu

Zástupci Krajské správy ČSÚ v Liberci, kteří jsou členy pracovní skupiny EUREX-Statistika, se podíleli na zpracování datové části publikace k 30. výročí založení Euroregionu Neisse-Nisa-Nysa. Brožura mapuje nejen historii euroregionu od jeho úplných prvopočátků,

ale zaměřuje se také na praktické příklady přeshraniční spolupráce a součinnost v rámci vybraných pracovních skupin. Statistická část poskytuje komplexní informace o vývoji nejrůznějších oblastí společenského života v české, polské a německé části uskupení v časových řadách od založení euroregionu. V tuto chvíli je materiál k dispozici v německé jazykové mutaci a v elektronické podobě.

bit.ly/3JjvGLY

My z časopisu Statistika & My

Nová výstava v budově ČSÚ v Praze představuje osobnosti z rozhovorů v časopisu Statistika & My. Tento časopis vychází od roku 2011 a během své existence získal několik ocenění v soutěžích zaměřených na PR, marketingovou komunikaci či firemní časopisy. Součástí každého vydání je také rozhovor s osobností – odborníkem, jehož specializace souzní s tématem čísla. Čtenáři se tak mohou seznámit se zajímavými názory na nejrůznější oblasti života od společenských a kulturních jevů přes zdravotní péči a ekologii až po hospodaření státu nebo mezinárodní obchod. Zároveň mají možnost nahlédnout pod pokličku našeho úřadu a poznat, čím se zde lidé zabývají a jak práce statistiků probíhá. Výstava je umístěna v budově centrály ČSÚ v Praze, v ulici Na padesátém 3268/81. Prohlédnout si ji můžete v pracovních dnech až do poloviny října.

O zahraničním obchodu v Liberci

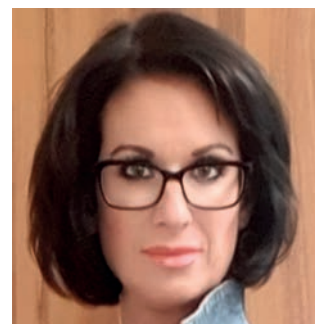
V polovině června se na Krajské správě ČSÚ v Liberci sešla expertní skupina ke statistice zahraničního obchodu se zbožím tvořená zástupci Českého statistického úřadu, Slovenského statistického úřadu, Generálního ředitelství cel ČR a Ministerstva průmyslu a obchodu ČR.

Skupina se pravidelně schází k řešení aktuálních otázek a novinek v oblasti zahraničního obchodu. Tentokrát, kromě tradičního zrcadlového srovnání údajů vzájemného pohybu zboží přes hranice mezi Českem a Slovenskem, hodnotila zejména implementaci evropského nařízení o podnikových statistikách, a to především z hlediska nové povinné výměny mikrodát mezi členskými státy EU a změn vykazování do Intrastatu. Experti diskutovali také o problematice e-commerce a dalších globalizačních jevech v zahraničním obchodování. Zástupci ČSÚ účastníky jednání rovněž informovali o nově připravované databázi podrobnějších údajů zahraničního obchodu se zbožím, založené na principu změny vlastnictví mezi rezidenty a nerezidenty.



Posila vedení ČSÚ

Na pozici ředitelky sekce ekonomické a správní v ČSÚ nastoupila v červnu JUDr. Veronika Zavoralová, MBA. V této funkci má na starosti agendu spojenou s rozpočtem a financováním, právními službami a správou majetku. V současné době patří k nejrozsáhlejším úkolům sekce probíhající projekty energetických úspor formou EPC na budovách ČSÚ v Praze a v Brně. Veronika Zavoralová vystudovala Právnickou fakultu Univerzity Karlovy v Praze a následně absolvovala obor řízení lidských



zdrojů v Ústavu práva a právní vědy. Do ČSÚ přichází z Českého úřadu pro zkoušení zbraní a střeliva, kde zastávala obdobnou pozici.

Pomáháme statistikům z Makedonie

Na přelomu května a června proběhla studijní návštěva expertů statistického úřadu Republiky Severní Makedonie v ČSÚ. Makedonští kolegové přijeli načerpat znalosti a zkušenosti zejména o podnikovém šetření statistiky inovací. Čeští odborníci je seznámili se všemi fázemi tohoto šetření, s metodickými otázkami i s propojením s daty z jiných šetření. Návštěva tak významně přispěla ke zvýšení odborné úrovně statistického úřadu v Severní Makedonii.

Zemřel statistik Petr Hebák

Ve věku nedožitých 82 let nás 12. června navždy opustil prof. Ing. Petr Hebák, CSc. V jeho osobě ztrácí odborná statistická veřejnost významného statistika, pedagoga a zaníceného propagátora statistiky, který působil na katedře statistiky VŠE v Praze a na katedře mezinárodního obchodu Metropolitní univerzity Praha. Prof. Hebák byl autorem 8 monografií a několika desítek odborných článků, pravidelně



také přispíval do časopisu Statistika. V roce 2003 řídil přípravu jeho modernizované koncepce a byl předsedou ediční rady časopisu.

KRÁTCE

K původnímu obyvatelstvu Austrálie či ostrovů v Torresově úžině se podle výsledků australského sčítání lidu z roku 2021 hlásilo 812,7 tis. osob. To je od posledního sčítání v roce 2016 nárůst o více než 25 %. Nyní tyto skupiny obyvatel představují 3,2 % australské populace.

bit.ly/3110xwm

Ve Slovinsku se daří recyklovat téměř veškerý (99 %) kovový odpad. V případě rostlinného a živočišného odpadu je podíl recyklace 97 %, přičemž většina (77 %) z něj končí v kompostárnách a bioplynových stanicích.

bit.ly/30wYYJ1

V roce 2021 činily výdaje EU na ochranu životního prostředí 292 mld. eur. Od roku 2006 tak rostly v průměru o více než 3 % ročně a celkem se zvýšily o 54 %. Výdaje na ochranu životního prostředí vyjádřené podílem na HDP zůstaly v posledních 15 letech relativně stabilní, a to na úrovni přibližně 2,0 % HDP.

bit.ly/3nmHGT1

U Nizozemců se vytrácí duševní pohoda

Podle nizozemského národního statistického úřadu se psychické problémy vyskytují u 15 % populace. Duševní zdraví je tak nejhorší za posledních 20 let.



EVA HENZLEROVÁ
odbor komunikace



V první polovině roku 2021 bylo procento lidí, kteří hlásili psychické problémy, jako je pocit osamělosti, úzkosti nebo stresu, nejvyšší od roku 2001, kdy se s pravidelným šetřením na téma duševní zdraví začalo. Zvláště nápadný se jevil nárůst duševních problémů mezi mladými lidmi. V roce 2021 bylo v Nizozemsku 18 % mladých lidí ve věku 12 až 24 let duševně nemocných či mělo duševní problémy. Přitom v letech 2019 a 2020 podobná šetření uváděla, že potíže v duševní oblasti má jen 11 % mladých. Ale již výzkum z posledního čtvrtletí roku 2020 naznačoval, že duševní zdraví mladých lidí se začalo zhoršovat a v prvních dvou čtvrtletích roku 2021 se tento trend prohloubil.

Oblast duševního zdraví byla v průzkumu hodnocena na základě odpovědí na otázky, v nichž se zjišťovala situace a pocity v předchozích čtyřech týdnech. Výzkumníci se například ptali: „Jak často jste se během posledního měsíce cítil skleslý a smutný?“ nebo „Cítili jste se během posledního měsíce tak smutní, že vás nic nedokázalo rozveselit?“. Respondenti si mohli vybrat ze šesti různých odpovědí, od „nikdy“ po „vždy“. Na základě odpovědí bylo vypočítáno skóre v rozmezí od 0 (velmi nezdravé) do 100 (naprosto zdravé). Skóre pod 60 bodů značilo jistě potíže v duševním zdraví.

MLADÉ ŽENY JSOU NA TOM HŮŘE

Zatímco v roce 2019 bylo skóre pod 60 bodů naměřeno u 14 % mladých dívek a žen ve věku 12 až 24

let, v roce 2021 to bylo 24 %. Také u mladých mužů se zvýšila četnost výskytu symptomů špatného duševního zdraví, zatímco v roce 2019 hodnoty pod 60 bodů vykazovalo 7 % respondentů, o dva roky později to bylo 12 %. Nárůst problémů v oblasti duševního zdraví byl pozorován jak u teenagerů (12 až 17 let), tak u mladých dospělých (18 až 24 let), přičemž tento nárůst byl větší u žen než u mužů, a to především mezi 18–24letými.

PANDEMIE ZASÁHLA NEGATIVNĚ

Přestože snížení duševní pohody a zhoršení duševního stavu se časově téměř shoduje s různými omezeními, s nimiž se mladí museli vypořádávat v době pandemie nemoci covid-19, nelze podle odborníků z nizozemského statistického úřadu na základě dostupných údajů prokázat žádnou přímou souvislost mezi nemocí covid-19 a zhoršením duševního zdraví v populaci. Platí to i přesto, že se podle jiného výzkumu nizozemského statistického úřadu 47 % mladých lidí domnívá, že dopad krize vyvolané nemocí covid-19 na jejich životy byl negativní až velmi negativní. O něco menší podíl mladých respondentů (43 %) zaznamenal negativní i pozitivní dopady krize. Podíl mladých dospělých, kteří uvedli, že krize měla negativní až velmi negativní dopad na jejich životy, byl větší (53 %) než podíl takto zasažených teenagerů (38 %).

bit.ly/3uxbekB

V Evropě se topí méně, ale roste význam klimatizace

Potřeba vytápět budovy se v zemích EU od roku 1979 snížila o 11 %. Naproti tomu hodnota chladicích denostupňů byla v roce 2021 téměř třikrát vyšší než v roce 1979.

Denostupně vytápění a denostupně chlazení jsou technické indexy založené na počasí, které popisují energetické požadavky budov z hlediska vytápění nebo chlazení. Denostupeň je hodnota stanovená rozdílem mezi průměrnou vnitřní teplotou v domě a venkovní teplotou, vynásobeným počtem dnů daného období.

Je zřejmé, že potřeba vytápění a chlazení se v jednotlivých členských státech EU značně liší. Mezi lety 1979 a 2021 znamenalo nejvyšší průměrnou roční hodnotu topných denostupňů Finsko (5 665) a nejnižší hodnotu Malta (534). To

znamená, že pro danou budovu byla potřeba vytápění ve Finsku v letech 1979 až 2021 desetkrát vyšší než na Maltě. Finsko bylo těsně následováno Švédskem (5 325), s odstupem následovaly Estonsko (4 343) a Lotyšsko (4 160). Členskými státy s nejnižšími hodnotami byla už zmíněná Malta (534), následovaná Kyprem (780) a Portugalskem (1 239).

Ve stejném období byly nejvyšší průměrné denostupně chlazení pozorovány na Kypru (577) a na Maltě (574), třetí místo patřilo Řecku (272). Oproti tomu potřeba klimatizace v Irsku, Švédsku, Dánsku či Finsku byla takřka zanedbatelná, jelikož počet chladicích denostupňů se zde pohyboval v rozmezí 0,03 až 1,36.

 bit.ly/3I3BDwa

Čím uhasit žízeň? Třeba minerálkou

Podle německého statistického úřadu bylo v roce 2021 v Německu vyrobeno zhruba 12,4 mld. litrů přírodní minerální vody. To odpovídá přibližně 34 mil. litrových lahví denně.

Produkce minerálních vod se ale v Německu v roce 2021 ve srovnání s rokem 2020 snížila o 6,3 %. Oproti rekordnímu roku 2018, kdy se vyrobilo celkem 14,4 mld. litrů minerální vody, došlo loni k poklesu o 13,9 %. Důvodem může být nejen skutečnost, že restaurace byly během pandemie covid-19 zavřené, ale také rostoucí zájem domácností o různé vodní filtry a výrobky sody, které vodu z kohoutku sytí oxidem uhličitým.

Stejně jako ve všech letech od roku 2016, také v roce 2021 více než polovina vyrobené minerální vody patřila do kategorie neperlivá či jemně perlivá (58,9 % z celkového objemu). Oproti roku 2011 se tak neperlivých či jemně perlivých minerálek vyrobilo o 52,6 % více, tj. 7,3 mld. litrů. Na druhé straně výroba perlivé vody klesla za posledních deset let o více než čtvrtinu (–28,2 %) na 5,1 mld. litrů v roce 2021.

Do Německa bylo v roce 2021 dovezeno kolem 935,4 mil. litrů minerální vody, což představovalo meziroční úbytek 8,5 %. Většinou se jednalo o dovoz nesyčených vod (87,9 %), přičemž dominovaly dovozy



z Francie. Syčené minerálky pak pocházely především z Itálie.

Na straně vývozu naopak s podílem 63,1 % převažovala perlivá voda. Celkem bylo v roce 2021 vyvezeno kolem 323,1 mil. litrů minerálních vod, tj. o 5,0 % více než

v roce 2020. Nejvýznamnějším odběratelem perlivé i neperlivé varianty bylo Nizozemsko (35,6 %, resp. 39,5 %).

 bit.ly/3AdYSBC

Zalesňování dosáhlo rekordní úrovně

V českých lesích v roce 2021 došlo po několika letech k poklesu těžby dřeva. Plocha zalesňování byla v novodobé historii ČR naopak rekordní.



**JOSEF
KAHUDA**

oddělení statistiky
zemědělství
a lesnictví

Výměra lesních pozemků v roce 2021 víceméně stagnovala (+0,1 %) a činila k 31. 12. 2021 dle údajů z katastru 2 678 804 ha (34,0 % celkové výměry ČR). Největší výměry lesních pozemků dosáhl jednoznačně Jihočeský kraj (380 587 ha), nejvyšší podíl lesních pozemků na celkové výměře měl Liberecký kraj (44,7%). V současném období rozsáhlých kalamit se na řadě lesních pozemků nenachází porost, ale holiny vzniklé odtěžením dřeva z postižených lokalit.

TĚŽBA DŘEVA NA ÚSTUPU

Těžba dřeva poprvé od roku 2012 zaznamenala pokles, meziročně o 5 497 tis. m³ na 30 256 tis. m³ (bez kůry). Přestože jde o zřetelný úbytek, jedná se o třetí nejvyšší úroveň těžby dřeva v historii ČR. Rekordní objem vytěženého dříví z roku 2020 (35 754 tis. m³) sice nebyl pokořen, stále se však pohybujeme na dvojnásobku obvyklé těžby v rámci posledního dvacetiletí. To, zda stojíme na počátku sestupného trendu, ukáže teprve vývoj počasí a od něj se odvíjející intenzita výskytu kůrovce.

Spolu se snížením objemu vytěženého dříví klesl i podíl nahodilé těžby, v rámci které se nadále zpracovávala hlavně kůrovcová kalamita. Loni její podíl dosáhl 86,9 % z celkové těžby, přičemž v předchozích dvou letech to bylo 95 %. Nejvyšší podíl nahodilé těžby na celkové těžbě dřeva daného území zaznamenal Kraj Vysočina (98,3 %). V rámci nahodilé těžby se v roce 2021 vytěžilo 26 279 tis. m³, z toho více než čtvrtina (7 320 tis. m³, 27,9 %) v Kraji Vysočina. Další nejvyšší podíly na celkové nahodilé těžbě v Česku vykázaly kraje Středočeský (vč. Prahy 14,2 %) a Jihočeský (10,3 %).

Těžily se především jehličnaté dřeviny (28 714 tis. m³, 94,9 % celkové těžby), těžba listnatých dřevin ve výši 1 542 tis. m³ se zvedla oproti

předchozímu roku o 275 tis. m³ (+21,7 %). Do budoucnosti lze očekávat snížení zastoupení jehličnatých dřevin v lesích, což začíná být poměrně zřetelné již v současnosti.

Z jednotlivých dřevin jasně převažovala těžba smrku (85,1 %), dále s velkým odstupem následovaly borovice (7,0 %) a modřín a buk (shodně 2,2 %). Smrku se během posledních čtyř let vytěžilo 110 mil. m³. V těchto kalamitních letech byl celkový objem vytěženého dříví vyšší, než jeho přírůst v lesních porostech.

Nejvyšší objemy vytěženého dříví byly zaznamenány v Kraji Vysočina (7 446 tis. m³), ve Středočeském kraji (vč. Prahy 3 977 tis. m³) a v Jihočeském kraji (3 614 tis. m³). Kraj Vysočina zaujímá první místo na žebříčku krajů již čtvrtý rok za sebou, intenzita těžby dřeva zde dosáhla 35,8 m³/ha lesních pozemků, zatímco průměr ČR byl 11,3 m³/ha. Nejvíce listnatých dřevin se těžilo v krajích Olomouckém (286 tis. m³) a Jihomoravském (269 tis. m³), což jsou kraje s vysokým zastoupením listnáčů v lesních porostech.

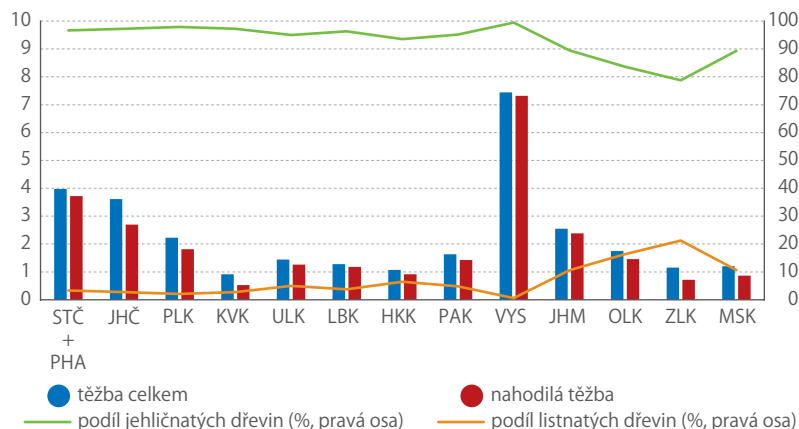
ZALESŇOVÁNÍ NA VZESTUPU

Meziročně velký nárůst byl zaznamenán u plochy zalesňování (sadba a sje). Oproti předchozímu roku došlo k navýšení o 7 tis. ha na 40 679 ha. Jedná se o nejvyšší hodnotu za několik posledních desetiletí, dle dostupných údajů zde byla taková situace naposledy v 60. letech 20. století. Prokazatelně vzestupnou tendenci lze pozorovat po roce 2018, během kterého došlo k výraznému navýšení těžby dřeva. Jedná se o nutnou reakci na probíhající kalamitu, v jejímž důsledku vznikly rozsáhlé holiny.

V rámci zalesňování dřívě převažuje sadba, jejíž podíl se dlouhodobě pohybuje kolem 99 % a loni činil 99,4 % (40 415 ha). Sje (zalesňování s využitím osiva) tak zůstává nadále spíše okrajovou záležitostí týkající se pouze stovek hektarů. Při zalesňování se využívá zejména sadební materiál lesních dřevin (zjednodušeně sazenice). Loni se spotřebovalo 244 017 tis. sazenic, z nichž 63,8 % tvořily listnáče. Průměrná spotřeba na hektar sadby byla 6 038 sazenic, v případě listnatých dřevin 7 437 a u jehličnatých dřevin 4 533 sazenic. Na hektar se využívalo o 2,2 % (136 ks) méně sazenic než v předchozím roce 2020. Nejvíce (75 876 tis.) se spotřebovalo sazenic buku (31,1 % všech sazenic) a dubu (24,1 %), smrk představoval 19,7 % všech sazenic.

Zalesňovalo se především listnatými dřevinami, které byly loni použity na 21 178 ha, tedy na 52,1 % celkové zalesňované plochy. Plocha zalesněná listnáči tak převládala již třetí rok po sobě a trend upřednostňování listnatých dřevin na úkor jehličnanů pokračuje. Tento vývoj do značné míry souvisí se současnou

TĚŽBA DŘEVA PODLE KRAJŮ (mil. m³, bez kůry)



Zdroj: ČSÚ



Odumírající lesní porosty na Jihlavsku v Kraji Vysočina

kalamitou, které podléhají zejména jehličnaté dřeviny a z nich hlavně smrk. Cílem jsou odolnější a druhově pestřejší lesy v budoucnosti. Z jednotlivých dřevin zaujímal největší zalesňovanou plochu smrk (29,8%), dále buk (24,2%), dub (17,1%) a borovice (7,6%). V posledních letech je patrný nárůst využití i u douglasky a modřínu, jejichž zastoupení je dohromady zhruba 7% z celkového zalesňování.

Jehličnaté dřeviny se nejvíce používaly v Plzeňském kraji (63,7% zalesňované plochy v kraji), listnaté dřeviny pak (kromě Prahy) v Moravskoslezském kraji (65,6%).

Nejvíce se zalesňovalo v Kraji Vysočina (9 310 ha, 22,9% celkového zalesňování v ČR) a v Jihomoravském kraji (5 037 ha). Kraj Vysočina tak v roce 2021 (stejně jako v roce předchozím) dosáhl rekordu nejen v těžbě dřeva, ale i v zalesňování.

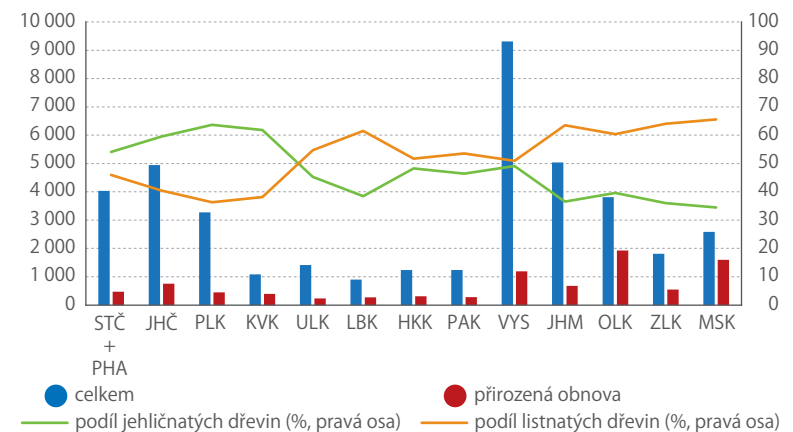
ROSTOUCÍ VÝZNAM PŘIROZENÉ OBNOVY LESA

Kromě zalesňování sadbou a sítí se využívá i přirozená obnova lesa. Na rozdíl od umělé obnovy se

nevyužívají sazenice vypěstované v lesních školkách, ale přírodní procesy a schopnost obnovy původního lesního porostu (stromů), zejména nálet a opad semen (plodů). Při tomto způsobu obnovy se musí přihlížet k vhodnosti lokálních podmínek (klimatické a půdní podmínky, přítomné druhy lesních dřevin).

Plocha přirozené obnovy lesa se meziročně navýšila o 2 496 ha (+37,7%) na 9 111 ha. Dle dostupných údajů se jedná o rekordní hodnotu v historii ČR. Obdobně jako u umělé obnovy lesa jde o reakci na vznik rozsáhlých holin po kalamitách. Mírně zde převažovaly jehličnany (54,5%), z dřevin pak nejčastěji smrk (46,3%) a buk (21,6%). Významně se využívá i bříza (10,3% celkové přirozené obnovy), která je důležitou pionýrskou dřevinou snášející i extrémnější stanovištní podmínky. Nejvíce se přirozená obnova lesa v rámci ČR uplatnila v kraji Olomouckém (21,2%), v Moravskoslezském (17,6%) a v Kraji Vysočina (13,1%).

ZALESŇOVÁNÍ A PŘIROZENÁ OBNOVA PODLE KRAJŮ (ha)



Zdroj: ČSÚ

KVĚTEN 2022

+3,3%

PRŮMYSL

Průmyslová produkce v květnu 2022 po očištění o vliv počtu pracovních dnů meziročně vzrostla o 3,3%. Po vyloučení sezonních vlivů byla meziročně vyšší o 2,4%.

-6,9%

MALOOBCHOD

Tržby v maloobchodě očištěné od kalendářních vlivů v květnu reálně meziročně klesly o 6,9%. Snížily se tržby za prodej nepotravinářského zboží, pohonných hmot i potravin.

+3,3%

STAVEBNICTVÍ

Stavební produkce v květnu reálně meziročně vzrostla o 3,3%. Po vyloučení sezonních vlivů byla meziročně vyšší o 0,4%.

+11,3%

SLUŽBY

Tržby za služby očištěné od kalendářních vlivů meziročně vzrostly o 11,3%. Nejvyššího meziročního růstu dosáhla sekce ubytování, stravování a pohostinství.

+547,2%

CESTOVNÍ RUCH

V letošním květnu se v hotelích ubytovalo o 547,2% více turistů než loni a počet jejich přenocování se zvýšil o 437,4%.

Těsně za vrcholem

Počty dokončených bytů stagnují, rostou však náklady na jejich výstavbu.



SILVIE LUKAVCOVÁ

oddělení statistiky stavebnictví a bytové výstavby

Vývoj počtu dokončených bytů se za uplynulých 20 let pohyboval ve vlnách. První vrchol lze zaznamenat v roce 2007, poté došlo k sedmiletému poklesu a následnému odražení se ode dna v roce 2014. Druhého vrcholu bylo dosaženo v roce 2019. Následoval mírný pokles, a dva roky s výstavbou na téměř shodné úrovni. Stejnou dynamiku vykazoval i vývoj počtu dokončených bytů v bytových domech. U bytů v rodinných domech je ale situace odlišná, meziroční změny jsou mírnější a výkyvy nebývají tak prudké. I zde je ale možné ve dvacetiletém horizontu vysledovat dvě vlny. První měla „plochý“ vrchol mezi roky 2008 až

2010, minima bylo dosaženo v roce 2015, a druhý vrcholový úsek probíhal od roku 2018 do roku 2021.

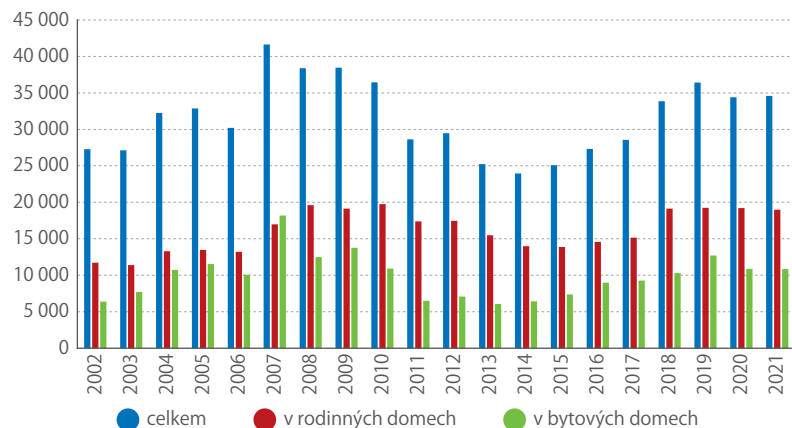
O 169 BYTŮ VÍC

V roce 2021 bylo dokončeno 34 581 nových bytů, což je pouze o 169 více než v roce 2020. Na stejné úrovni jako v předešlém roce se pohybovala i celková obytná a užitková plocha. Zvýšily se ale investiční náklady na výstavbu a také se prodloužila doba výstavby. I přes 0,5% nárůst dokončených bytů vykázaly obě hlavní kategorie – byty v rodinných domech a byty v bytových domech – mírný pokles. O meziroční růst se zasloužily nové byty vzniklé v již dříve dokončených bytových budovách.

RODINNÉ DOPY PODOBNÉ, ALE DRAŽŠÍ

Téměř 55 % nových bytů vzniklo v rodinných domech. Jejich průměrná užitná plocha se oproti roku 2020 zvýšila jen nepatrně a obytná plocha zůstala stejná. Doba výstavby se prodloužila v průměru o 1,5 měsíce. Výrazný byl nárůst investičních nákladů vynaložených na jeden byt, meziročně vzrostly téměř o 9 %. Nejčastěji stavebníci volili rodinné domy se 4 a více pokoji, méně pokojových je jen 20 %. Při výstavbě byla nejčastěji použita zděná nosná konstrukce, kterou má více než 83 % těchto domů. Meziročně mírně poklesl podíl dřevostaveb, ale stále se pohybuje kolem 15 %. Vytápění nových rodinných domů je hlavně na elektřinu, využívá ho 40 % z nich.

POČTY DOKONČENÝCH BYTŮ



Zdroj: ČSÚ

ČERVEN 2022

SOUHRNNÝ INDIKÁTOR DŮVĚRY

Důvěra podnikatelů i spotřebitelů v ekonomiku se meziměsíčně snížila. Souhrnný indikátor důvěry poklesl na hodnotu 98,3. V meziročním srovnání je také nižší.

↙ **-3,5**
bodu

↙ **-0,6**
bodu

PRŮMYSL

Důvěra podnikatelů v odvětví průmyslu se mírně snížila. Indikátor důvěry meziměsíčně poklesl o 0,6 bodu na hodnotu 106,1. Meziročně je důvěra v průmyslu také nižší.

↙ **-1,2**
bodu

STAVEBNICTVÍ

Důvěra podnikatelů ve stavebnictví se meziměsíčně snížila. Indikátor důvěry poklesl na hodnotu 117,4. Ve srovnání s červnem 2021 je ale důvěra ve stavebnictví vyšší.

↙ **-4,0**
bodu

OBCHOD

V odvětví obchodu se důvěra podnikatelů snížila. Indikátor důvěry meziměsíčně poklesl o 4,0 bodu na hodnotu 99,3. Ve srovnání s loňským červnem je ale důvěra v obchodě vyšší.

↙ **-7,6**
bodu

SLUŽBY

Důvěra podnikatelů ve vybraných odvětvích služeb se snížila. Indikátor důvěry oproti květnu poklesl o 7,6 bodu na hodnotu 99,1. Meziročně je ale důvěra ve službách vyšší.

↙ **-1,1**
bodu

SPOTŘEBITELÉ

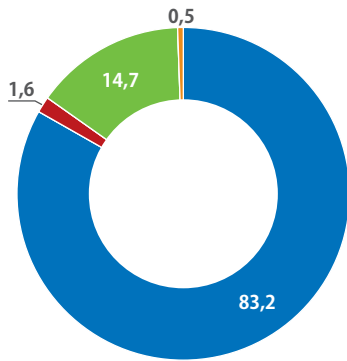
Mezi spotřebiteli se důvěra v ekonomiku snížila. Indikátor důvěry meziměsíčně poklesl o 1,1 bodu na hodnotu 74,7. V meziročním srovnání je důvěra spotřebitelů také nižší.

Čtvrtina všech rodinných domů bude topit zemním plynem a další čtvrtina bude k vytápění využívat tepelné čerpadlo. Bez připojení k zemnímu plynu zůstalo 74 % domů. Patrná je preference úspornějších domů, v nejoblíbenější energetické třídě B – velmi úsporná jich bylo téměř 70 % a dalších 9 % zvolilo třídu A – mimořádně úsporná. Jen méně než 24 % rodinných domů bylo dokončeno ve třídě C – úsporná.

BYTOVÉ DOMY S MÉNĚ BYTY

Přestože počet dokončených bytových domů vzrostl, bytů v nich bylo dokončeno méně. V průměru se tedy snížil počet bytů v jednom bytovém domě z 27 na 24. Nejvíce dokončených bytů bylo již tradičně dvou-pokojových, více než tři pokoje nemá ani desetina z nich. Průměrná velikost bytů se meziročně téměř nezměnila, ale i v této kategorii vzrostly investiční náklady na výstavbu na jeden byt o 200 tis. Kč. Při

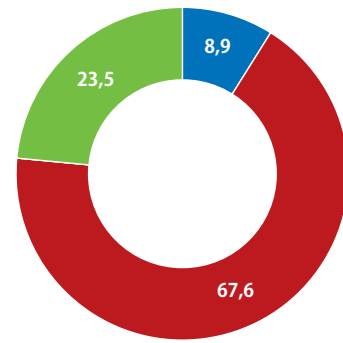
DOKONČENÉ RODINNÉ DOMY PODLE NOSNÉ KONSTRUKCE (% , 2021)



● zděné (cihly, tvárnice) ● panely a monolity (mimo dřevo)
● dřevěné ● jiný materiál vč. kombinací

Zdroj: ČSÚ

DOKONČENÉ RODINNÉ DOMY PODLE ENERGETICKÉ NÁROČNOSTI (% , 2021)



● A – mimořádně úsporná ● B – velmi úsporná
● C – úsporná

Zdroj: ČSÚ

výstavbě se nejvíce používala zděná nosná konstrukce. Na dálkové vytápění bude spoléhat pětina domů a 4 z 10 bytových domů nejsou připojeny na zemní plyn. Podíl úspornějších domů je v této kategorii ještě výraznější než u rodinných domů. Nejméně úspornou třídu C zvolilo jen 17 % domů.

VESTAVEB A NÁSTAVEB PŘIBÝLO

Oproti roku 2020 se dařilo výstavbě bytů ve stávajících rodinných i bytových domech. U přístaveb, nástaveb a vestaveb k rodinným domům byla situace obdobná jako u bytů v nových domech. Průměrná velikost bytu zůstala téměř stejná a investiční náklady vzrostly zhruba o 9 %. To u bytů ve stávající bytových domech došlo meziročně k navýšení jejich velikosti o 8 % a investiční náklady na výstavbu jednoho bytu vzrostly v průměru o 27 %, což odpovídá 400 tis. Kč.

ČERVENEC 2022

SOUHRNNÝ INDIKÁTOR DŮVĚRY

Důvěra podnikatelů i spotřebitelů v ekonomiku se znovu meziměsíčně snížila. Souhrnný indikátor důvěry poklesl o 2,9 bodu na hodnotu 95,7. Oproti červenci 2021 je také nižší.

↘ -2,9 bodu

↘ -7,2 bodu

PRŮMYSL

V odvětví průmyslu se důvěra podnikatelů snížila. Indikátor důvěry meziměsíčně poklesl o 7,2 bodu na 98,9. V meziročním srovnání je důvěra v průmyslu na stejné úrovni.

↗ +1,2 bodu

STAVEBNICTVÍ

V odvětví stavebnictví se důvěra podnikatelů meziměsíčně zvýšila. Indikátor důvěry vzrostl o 1,2 bodu na hodnotu 118,6. Meziročně je důvěra ve stavebnictví také vyšší.

↘ -1,7 bodu

OBCHOD

Důvěra podnikatelů v odvětví obchodu se snížila. Indikátor důvěry meziměsíčně poklesl o 1,7 bodu na hodnotu 97,6. V meziročním srovnání je důvěra v obchodě také nižší.

↗ +0,9 bodu

SLUŽBY

Důvěra podnikatelů ve vybraných odvětvích služeb se meziměsíčně mírně zvýšila. Indikátor důvěry vzrostl o 0,9 bodu na 100,0. Meziročně je důvěra ve službách také vyšší.

↘ -1,1 bodu

SPOTŘEBITELÉ

Důvěra spotřebitelů v ekonomiku se meziměsíčně snížila. Indikátor důvěry poklesl o 1,1 bodu na hodnotu 73,6, což je nejnižší od začátku sledování. Také meziročně je důvěra nižší.

Česká ekonomika rostla, ale vyvstávají obavy

Srovnání letošního prvního čtvrtletí s koncem roku 2021 je příznivé, silnější růst ale aktuálně brzdí zhoršující se výhledy spotřebitelů i těžkosti podnikatelů v průmyslu.



KAROLÍNA ZÁBAJKOVÁ
analytička ČSÚ

Hrubý domácí produkt v prvním čtvrtletí meziročně vzrostl o 4,9% a oproti čtvrtému čtvrtletí 2021 byl vyšší o 0,9%. K meziročnímu růstu přispívala především domácí spotřeba a také investiční aktivita, částečně napomohlo i srovnání s loňským prvním kvartálem, během kterého byl omezen provoz v maloobchodě a službách.

Mezičtvrtletní růst HDP podpořila investiční aktivita a bilance zahraničního obchodu. Opačným směrem působila domácí spotřeba, v níž se projevila nejistota domácností, které v prostředí rychle rostoucích cen začaly omezovat své výdaje, zejména na předměty dlouhodobé spotřeby. V loňském roce přitom spotřeba domácností výrazně podporovala růst HDP, neboť ve druhém čtvrtletí 2021 končila většina omezení spojených s covidem a spotřebitelé disponovali značným množstvím uspořené peněz, které v předcházejících měsících neměli za co utřáct. Postupné zvyšování cen ovšem nákupní apetit ochladilo, a v závěru loňského roku se spotřeba domácností mezičtvrtletně snížila. Zrychlování cenového růstu a z něho vyplývající posilování obav spotřebitelů z dalšího vývoje pokračovalo, takže v prvním letošním kvartále došlo k opětovnému útlumu spotřeby domácností, konkrétně o 1,2%. Nejvýrazněji se propadala spotřeba statků dlouhodobé spotřeby a spotřeba střednědobého sortimentu, který zahrnuje velkou část „zbytných“ položek. Také výdaje na netrvanlivé zboží se mezičtvrtletně snížily. Naopak spotřeba služeb mezičtvrtletně mírně vzrostla. Svě výdaje lehce snížil i sektor vládních institucí.

Meziročně byla celková spotřeba v ekonomice vyšší o 5,7%, což je ale z velké části výsledek srovnání

s loňským prvním čtvrtletím, v němž byla uzavřena část maloobchodu a služeb.

Výdaje na tvorbu hrubého kapitálu se mezičtvrtletně zvýšily, z toho samotné investice o 2,2%. V průběhu dvou let pandemie byla investiční aktivita dost utlučená a její zotavování probíhalo znatelně pomaleji než u ostatních složek HDP. Oproti loňskému 4. čtvrtletí se nejvíce zvýšily investice do dopravních prostředků a zařízení, ostatních budov a staveb a produktů duševního vlastnictví. Mírně naopak klesly výdaje na ICT a ostatní stroje a zařízení. Nejnovější údaje ze sektorových účtů potvrzují prudké oživení podnikových investic. Domácnosti pokračovaly v investiční činnosti v oblasti obydlí a vládní sektor nadále rozvíjel infrastrukturní projekty. I přes mezičtvrtletní oživení zaostávaly celkové investice v ekonomice, vyjádřené ve stálých cenách nadále za úrovní stejného období roku 2019. Meziročně byly investice vyšší o 6,8%.

PRŮMYSL BRZDILA VÁLKA NA UKRAJINĚ

Na počátku letošního roku pokračoval trend mírného zotavování tuzemského průmyslu. Ten profitoval z loňského domácího i evropského oživení investiční aktivity a spotřeby. Současně byl ovšem rozvoj průmyslu nadále limitován řadou brzdících faktorů. Za jeden z nejvýraznějších lze považovat válku na Ukrajině, v jejímž důsledku se prohloubily dodavatelské problémy v některých zpracovatelských oborech jako např. výroba motorových vozidel nebo hutnictví. Dalším negativním jevem doprovázejícím vojenský konflikt je prudký růst cen energií a celé řady surovin. Současně s tím v některých asijských regionech přetrvávaly výrobní i logistické problémy způsobené zhoršenou pandemickou situací.

Navzdory tomu se průmyslová produkce v Česku letos v prvním čtvrtletí mezikvartálně zvýšila o 1,6%, což znamenalo nejvýraznější oživení od konce roku 2020. Toto vzednutí signalizovaly prakticky všechny hlavní průmyslové obory vyjma energetiky, potravinářství, gumárenství a plastikářství. V případě výroby motorových vozidel šlo ale do značné míry o efekt nízké loňské základny, neboť na přelomu září a října byla výroba v automobilkách neplánovaně přerušena.

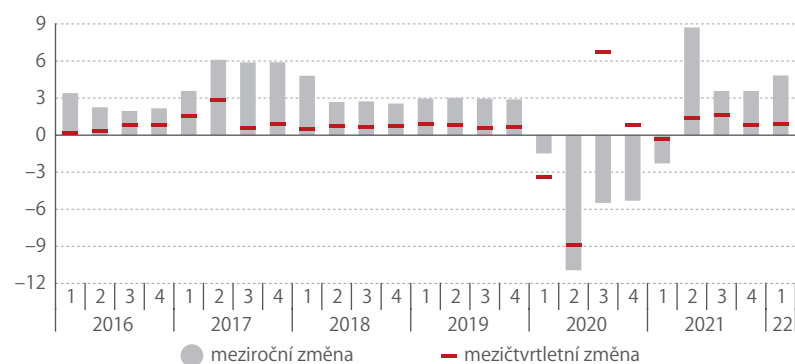
Meziročně průmyslová produkce v prvním čtvrtletí 2022 mírně klesla a dubnové měsíční výsledky ukazovaly na další ochlazování, a to jak u podnikové produkce, tak i u hodnoty nových zakázek.

Důvěra podnikatelů v průmyslu se od loňského října pozvolna zvyšovala a letos v dubnu se saldo



JIŘÍ KAMENICKÝ
analytik ČSÚ

REÁLNÝ RŮST HDP V ČESKÉ REPUBLICĚ (%, očištěno o sezónní a kalendářní vlivy)



Zdroj: ČSÚ

důvěry vrátilo do kladného pásma, když vystoupalo na nejvyšší úroveň od loňského července. Rovněž v květnu dál rostlo.

STAVEBNICTVÍ NA PŘEDPANDEMICKÉ ÚROVNI

Stavebnictví se v České republice v letošním prvním čtvrtletí dařilo. Jeho produkce oproti loňskému čtvrtému kvartálu vzrostla o 4,5 %, meziročně byla vyšší skoro o 10 %. Hodnota produkce tak poprvé předčila úroveň z období těsně před propuknutím pandemie. Zároveň dosáhla nejvyšší hladiny od třetího čtvrtletí 2009, kdy ještě doznávaly pozitivní efekty přechodí konjunktury. Na počátku letošního roku do stavebnictví proudily svižným tempem nové zakázky a obor také čerpal z jejich vysoké zásoby. Odvětví přálo i počasí. V meziročním srovnání měla rovněž vliv nižší loňská základna, kterou ovlivnila tehdejší kulminace pandemie.

Obdobně jako po většinu loňského roku, táhlo v prvním čtvrtletí 2022 celé odvětví hlavně zotavující se pozemní stavitelství (růst 8,5 %), které těžilo z rozvoje bytové výstavby. Počet zahájených bytů byl v rámci prvního čtvrtletí v novodobé historii rekordní, primárně díky výstavbě rodinných domů.

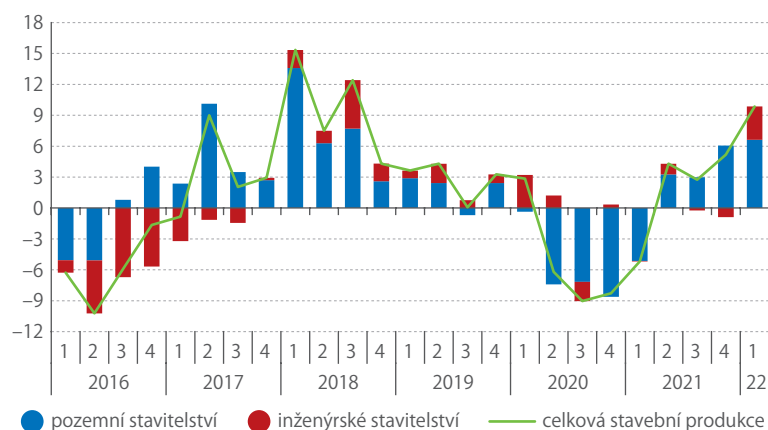
Svižně ale rostlo i inženýrské stavitelství (+14,9 %), jež bylo díky kontinuálnímu čerpání veřejných prostředků na výstavbu i modernizaci dopravní infrastruktury poslední recesí zasaženo mírněji.

Sami podnikatelé ve stavebnictví vnímají situaci jako složitou. Jejich důvěra v květnu dosahovala zhruba úroveň z přelomu let 2019 a 2020 a klesala ve srovnání s pozitivněji naladěným začátkem roku. Za bariéry dalšího růstu podnikatelé ve stavebnictví označovali již tradičně nedostatek pracovních sil a stále častěji také nedostatek materiálu. To se logicky promítalo do zrychlujícího růstu cen konečné produkce.

VE SLUŽBÁCH DOZNÍVALY NÁSLEDKY EPIDEMIE

Také ve službách se v prvních měsících letošního roku ekonomická situace zlepšovala. Některé segmenty služeb, závislé převážně na poptávce od domácností se ale zotavovaly pomalu. Vedle doznívajícího efektu

PŘÍSPĚVKY ODVĚTVÍ K MEZIROČNÍ ZMĚNĚ STAVEBNÍ PRODUKCE (procentní body)



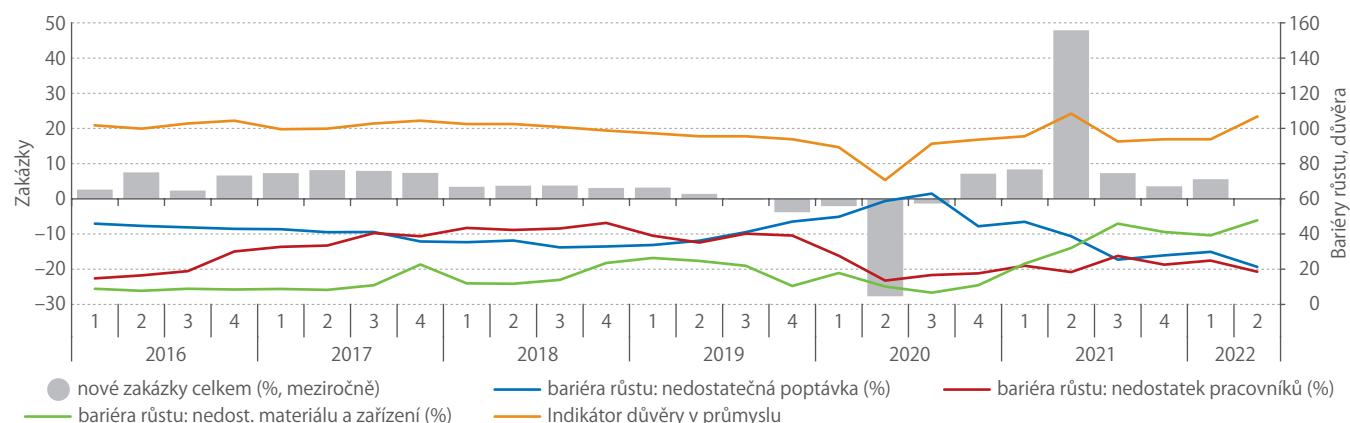
Zdroj: ČSÚ

protipandemických restrikcí se negativně projevovale i výrazné zhoršení důvěry domácností. To kontrastovalo s celkovým narůstajícím optimismem podniků ve službách.

Tržby ve službách v prvním čtvrtletí 2022 mezičtvrtálně vzrostly o 2,0 %. Přičinily se o to takřka všechna významnější dílčí odvětví vyjma skladování či stravování a pohostinství. Ve srovnání s prvním loňským čtvrtletím byly letos tržby ve službách vyšší o 13,1 %. Více než třetinou zásluhu na tom mělo odvětví dopravy a skladování, které sehrávalo rozhodující pozitivní roli i po většinu loňského roku. Posilování zahraničního obchodu i vyšší mobilita obyvatelstva se odrazily v rostoucích tržbách za pozemní a potrubní dopravu, slábnoucí, ale stále dvouciferný růst zaznamenalo i skladování. Výrazně ožila letecká doprava, jejíž tržby však byly oproti úrovni z počátku roku 2019 stále o více než 40 % nižší. Naopak, výkon poštovních a kurýrních činností se druhý kvartál v řadě meziročně mírně snížil, neboť část výrazně vzvednuté poptávky v pandemickém období se začala od internetových prodejců přesouvat opět do kamenných prodejen.

Skoro čtvrtinou přispělo k meziročnímu růstu tržeb ve službách odvětví ubytování, stravování a pohostinství. Srovnáváme ale s prvním čtvrtletím

UKAZATELE KONDICE ČESKÉHO PRŮMYSLU



Zdroj: ČSÚ

2021, kdy bylo odvětví zásadně omezeno restrikcemi. Oproti „běžnému“ roku 2019 letos tržby ve stravování a pohostinství zaostaly o 22 %, v ubytování dokonce o 44 %. Z profesních, vědeckých a technických činností měly na letošní růst vliv především architektonické a inženýrské činnosti, jež profitovaly z rozvoje stavebnictví. Tržby v dlouhodobě posilujícím odvětví informačních a komunikačních činností vzrostly jen mírně, zejména zásluhou hudebního a filmového průmyslu, který patřil k nejvíce zasaženým oborům během pandemie. Stabilně rostla poptávka v činnostech v oblasti informačních technologií (např. programování, správa počítačového vybavení).

INFLACE POSILOVALA PESIMISMUS SPOTŘEBITELŮ

Po pandemickém propadu se od loňského druhého čtvrtletí začal maloobchod rychle zotavovat, a tržby takřka okamžitě překonaly úroveň roku 2019. Konec roku ale přinesl výrazný nárůst cen, který vyvolal zvýšenou nejistotu domácností a snížení poptávky. To pokračovalo i v prvním čtvrtletí 2022. Spotřebitelská důvěra se od začátku roku prudce zhoršuje a v květnu dosahovala nejnižších hodnot od roku 2012. Na druhé straně ale nálada samotných obchodníků zůstávala i přes mírné zhoršení zřetelně pozitivní.

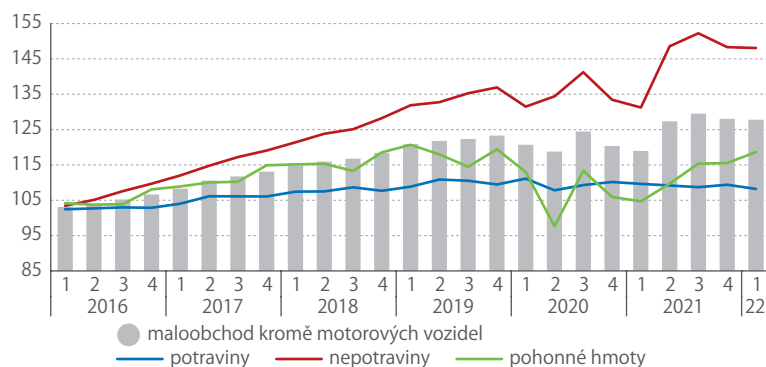
Ve srovnání s posledním loňským čtvrtletím tržby v maloobchodě letos nepatrně klesly o 0,2 %. Snížily se hlavně tržby u internetových prodejců, z menší části také za nepotravinářské zboží v kamenných prodejnách.

Meziročně vzrostly maloobchodní tržby v prvním čtvrtletí o 6,4 %. To je z velké části dáno nízkou srovnávací základnou z počátku roku 2021, kdy vrcholila pandemie. Podle nejnovějších dubnových dat tržby v maloobchodě meziměsíčně stagnovaly a meziročně byly vyšší o 6,2 %. Meziměsíčně se zvyšovaly tržby za potraviny i nepotravinářské zboží, ale reálně se propadaly tržby za pohonné hmoty.

RŮST CEN JE PLOŠNÝ A ZRYCHLUJE

Zrychlování meziročního růstu spotřebitelských cen se s větší intenzitou začalo projevovat loni na podzim a pokračovalo i v první polovině letošního roku. V lednu se

MALOOBCHODNÍ TRŽBY (rok 2015 = 100, sezonně očištěno)



Zdroj: ČSÚ

meziroční přírůstek zastavil těsně pod deseti procenty a do května se vyšplhal až na 16,0 %. Růst spotřebitelských cen tak atakoval rekordy z transformačního období v devadesátých letech minulého století.

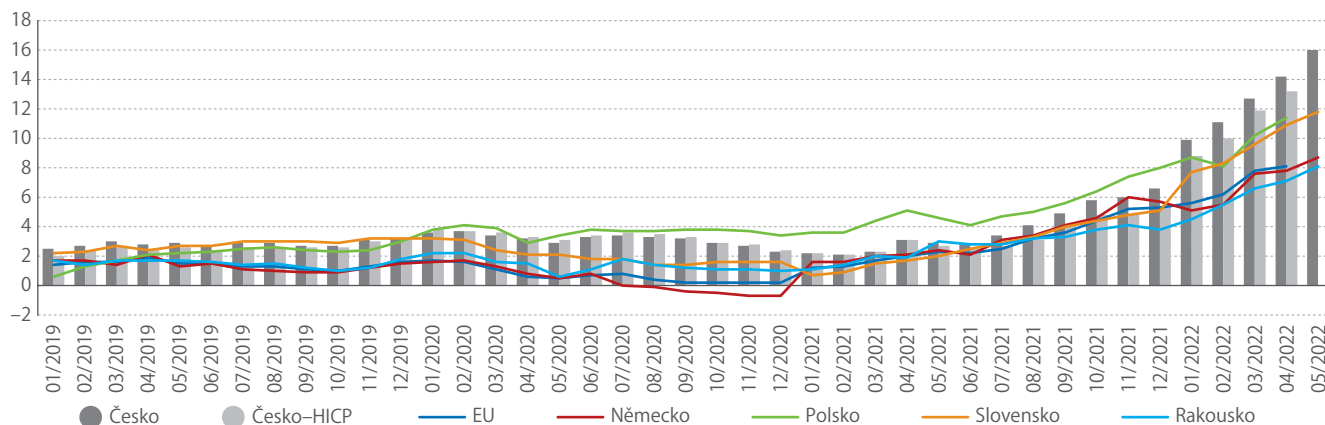
Ceny rostou napříč celým spotřebitelským košem a více než z poloviny k němu přispívají nezbytné položky: bydlení, potraviny, doprava. Vážněji postiženy jsou tak nízkopříjmové skupiny obyvatel, u nichž tyto položky tvoří velkou část jejich výdajů. Silné obavy z růstu cen projevovaly domácnosti v konjunkturálních průzkumech už od začátku roku 2021.

Nejvíce k meziročnímu růstu spotřebitelských cen i k jeho postupnému zrychlování přispívaly ceny bydlení a energií. Dočasné odpuštění plateb DPH na elektřinu na konci loňského roku jejich zvyšování sice zpomalilo, ale na začátku roku 2022 se nárůst vrátil s plnou silou.

Druhým nejvýznamnějším přispěvatelem k růstu cen jsou ceny dopravy. Ty posilovaly a výrazně ovlivňovaly cenový růst už loni, kdy se citelně zvýšily ceny ropy. Dražší jsou také související služby jako opravy a údržba, zároveň pokračoval silný růst cen samotných dopravních prostředků.

Podobně jako v případě spotřebitelských cen, od začátku loňského roku zrychluje i růst cen výrobců. Letos dosažené měsíční hodnoty již atakují historické rekordy ve všech hlavních okruzích výrobců, především u těch zemědělských.

INDEX SPOTŘEBITELSKÝCH CEN A HARMONIZOVANÝ INDEX SPOTŘEBITELSKÝCH CEN (% , meziročně)



Pozn. Údaje za státy EU jsou vyjádřeny harmonizovaným indexem. Zdroj: ČSÚ



Časopis ÚČETNICTVÍ

Měsíčník zaměřený na účetnictví podnikatelských subjektů a související daňovou problematiku



Časopis je určen účetním, daňovým poradcům, ale také učitelům a studentům. Zaměřuje se zejména na vybraná účetní a daňová témata, která by měla podnikatelským subjektům usnadnit orientaci v účetních a daňových předpisech a zároveň jim pomoci při jejich správné aplikaci v praxi. Věnuje se rovněž otázkám výkonu účetní profese, např. problematice smluvních vztahů upravujících poskytování účetních služeb, odpovědnosti účetních, problematice «praní špinavých peněz», certifikaci účetní profese, digitalizaci účetních procesů aj. Aktuálně jsou zařazovány i odborné články z oblasti pracovního, občanského či obchodního práva.

**Časopis byl založen v roce 1953 a bez přerušení vychází dodnes.
Patří mezi nejdéle vydávané časopisy na našem trhu s touto problematikou.**



VYDÁVÁ Svaz účetních České republiky, z. s.,
Vinohradská 2022/125, 130 00 Praha 3

www.svaz-ucetnich.cz



Účetnictví zobrazuje život

„Podvojně účetnictví používají lidé už víc než 500 let a stále je to nejlepší způsob, jak získávat informace o ekonomickém stavu daného subjektu,“ říká prezidentka Svazu účetních ČR Magdaléna Králová.

Foto: Tereza Koutecká

Kolik má váš svaz členů a jaké služby jim poskytuje?

My fungujeme na principu členských spolků, takže striktně vzato máme 15 členů, tedy 14 regionálních svazů účetních plus Komoru certifikovaných účetních. Ale v rámci členských spolků je celkově sdruženo okolo pěti tisíc osob. Využívají zejména služeb vzdělávání a také zprostředkování pojištění profesní odpovědnosti, pro které jim svaz vyjednal výhodnější podmínky.

Jako zastřešující organizace poskytujeme členům informační servis – vydáváme časopisy Účetnictví

a Metodické aktuality, spolupracujeme s portály daneprolidi.cz a mzdyprolidi.cz a zajišťujeme řadu vzdělávacích akcí.

Důležitým úkolem je také spolupráce s Ministerstvem financí a dalšími partnery při přípravě zákonů a vyhlášek, které se týkají účetnictví a účetní profese.

Kolik takových legislativních předpisů se ročně připravuje?

Podílíme se na vzniku zhruba pěti až šesti zákonů do roka. Nyní intenzivně pracujeme na novém zákoně o účetnictví, ten stávající platí už od roku 1991.



**PAVEL
ČERNÝ**
oddělení
marketingu a PR

knihách, přitom dnes se evidence běžně vede digitálně na různých sestavách a řada dokumentů už ani nevzniká v papírové podobě. Na elektronizaci sice reagovaly menší novely, ale nový zákon by měl nastavit jasná pravidla pro celý proces, ne jen pro dílčí operace.

Využívají účetní při své práci statistické údaje nebo statistické výpočty?

Účetní většinou pracují s přesnými, nějakým dokladem podloženými čísly. Naproti tomu statistika je založena na odhadech, ale i ty někdy využíváme. Třeba při zpracování účetních závěrek pracujeme s takzvanými dohady, kdy nás zajímají údaje o vývoji inflace nebo úrokových sazeb, často na oborové či regionální úrovni. V rámci mzdové agendy zase vycházíme z průměrů či mediánů.

Na druhé straně účetní mnohdy vyplňují za firmy statistické výkazy pro ČSÚ. Představuje to pro ně velkou zátěž či komplikaci?

Statistické výkazy jsou samozřejmě administrativní zátěží pro podnikatele. Pro účetní jejich vyplnění obvykle neznámá velkou komplikaci. Většinou jsou na to už připravené i účetní softwary, které vytvářejí podklady pro statistické výkazy na základě dat z účetních závěrek. Ne vždy je ale možné data jenom převzít a vložit do požadovaného formuláře, často to vyžaduje nějaké vyhodnocení a výběr nebo výpočet. Určitě by nám ulehčilo situaci, kdyby se data z účetních systémů dala načítat do statistických výkazů přímo v XML větách podobně, jako je to u daňových příznání.

Vede si Svaz účetních nějaké zajímavé statistiky?

Samozřejmě sledujeme členskou základnu a víme, že zhruba polovinu členů tvoří zaměstnanci a druhou polovinu účetní poskytující veřejné služby. Asi 80 procent účetních je pojištěno, což ukazuje, že jsou zodpovědní a je to dobrý signál pro jejich zaměstnavatele a klienty. Ze statistik také vyplývá, že účetní stárnou a je třeba přitáhnout k této profesi mladou generaci. To je důležitá informace pro naši další činnost a zaměření.

Protože Svaz účetních provozuje systém certifikace, máme velmi podrobné statistiky úspěšnosti zkoušek, s nimiž pracují jak vyučující, tak i frekventanti.

Jak chcete k účetnictví přilákat více mladých lidí?

V prvé řadě je třeba změnit vnímání této profese. Účetní není jenom přepisovač čísel do výkazů, jak se to vžilo v druhé polovině dvacátého století, účetní také sestavuje výkazy a spolupracuje s manažery, poskytuje jim kvalitní data pro řízení firmy. Měl by být takovou „pravou rukou majitele firmy“, jak to známe z filmů z první republiky.

Zatraktivnit účetní profesi by měla také digitalizace. Díky ní se účetnictví posouvá z toho přepisování čísel k nastavování systémů a k práci s ekonomickými daty. Na mladé rovněž zaměřujeme naši certifikaci.

I když na samotném principu účetnictví se toho moc nemění, vyvíjejí se způsoby zpracování a do praxe silně zasahuje digitalizace. Proto je potřeba zákon modernizovat poměrně velká.

Jaké hlavní změny by měl nový zákon o účetnictví obsahovat?

Vzhledem k zapojení firem v Česku do mezinárodních struktur bychom chtěli zajistit větší srovnatelnost účetních závěrek, bez ohledu na hranice států. Náš zákon by tedy měl převzít některé prvky mezinárodních účetních standardů. Praxe také netrpělivě čeká na zavedení funkční měny. To znamená, že pokud účetní jednotka obchoduje převážně v jiné měně než v korunách, mohla by ve vybrané zahraniční měně i účtovat. To by mnoha firmám ulevilo jednak od řady administrativních úkonů, a také od vlivu kurzových rozdílů, které způsobují fiktivní odchýlení hospodářského výsledku a daňového základu.

A jak už jsem uvedla, změny jsou potřebné také v podmínkách archivace a zpracování účetnictví a účetních dokladů. Současný zákon stále hovoří o účetních



Účetní v Česku stárnou a k této profesi je třeba přitáhnout mladou generaci.



Vystudovala obor podniková ekonomika a management na VŠE v Praze a veřejná správa na Masarykově univerzitě v Brně. V systému certifikace Svazu účetních dosáhla stupeň Účetní expert. Je členkou Komory certifikovaných účetních a Svaz účetních zastupuje v Národní účetní radě. Je též členkou pracovní skupiny pro tvorbu nové účetní legislativy při MF. Působí jako většinový společník a jednatelka společnosti MK ekonomika, v níž se specializuje zejména na metodiku účetnictví a daňový proces.

Mgr. Ing. Magdaléna Králová

Její druhý stupeň připravuje absolventy na pozice v controllingu a ve finančním managementu, což je určitě lákavější, než řadové místo v účtárně.

Účetní profese je doménou žen. Máte představu, proč ji vykonává tak málo mužů?

Podle našich odhadů nepřevyšuje podíl mužů v profesi účetní 20 procent. Ženy převážily v době, kdy náplň práce tvořilo hlavně to přepisování dat do systémů. Od účetních se vyžadovala pečlivost a trpělivost, a těmito vlastnostmi disponují hlavně ženy. Proto se v profesi staly dominantní. Ale o nové formy zpracování dat se už více zajímají i muži a já věřím, že se nám podaří jejich podíl výrazně zvýšit.

Jak složitým vývojem v historii účetnictví vlastně prošlo?

První učebnice moderního podvojného účetnictví byla vydána 10. listopadu 1494 v Benátkách. Napsal ji františkánský mnich a účetnictví tehdy sloužilo k vedení hospodářství. Rozkvět zaznamenalo účetnictví v 18. a 19. století, když vznikaly akciové společnosti financované externím kapitálem. Bylo potřeba, aby manažeři byli hlídáni a vlastníci dostávali objektivní informace. Proto se začalo auditovat, což zvyšovalo tlak na kvalitu účetnictví. V novodobé historii znamenala výrazný pokrok každá automatizace zpracování, například zavádění děrných štítků. Dnes už máme digitalizaci a získávání dat online rovnou ze systémů. Ale princip podvojného účetnictví zůstává pořád stejný, od doby, kdy bylo vynalezeno, se na něm nic zásadního nezměnilo a nikdo nic lepšího nevymyslel. A stejně jako tehdy poskytuje údaje určené primárně k řízení hospodářství. Stát ho sice využívá také k daňovým účelům, ale to je až druhotná funkce.

Na jakých aktuálních úkolech v rámci Svazu právě pracujete?

Úkolem číslo jedna je zákon o účetnictví. Usilujeme o to, aby co nejvíce vyhovoval účetní praxi a nedeformovaly ho jiné, třeba daňové zájmy. Až zákon vznikne, budeme o něm informovat odbornou i širokou veřejnost, budeme vzdělávat a seznamovat s novinkami, které přinese.

Další úkol nás čeká v oblasti digitalizace účetnictví. Ta postupuje nezadržitelně kupředu a určitě je přínosná. Účetní jsou ale v zásadě konzervativní, takže mnozí se zavádění nových postupů a nástrojů obávají. My jako profesní organizace chceme být všem účetním oporou a pomáháme jim ten přechod zvládnout. Propojujeme také IT firmy s účetní praxí, aby vyvíjené nástroje odpovídaly skutečným potřebám oboru.

Takovým mým snem je úprava podmínek pro výkon profese účetní. Dnes se jedná sice o vázanou živnost, ale podmínky pro její vykonávání jsou poměrně benevolentní. Klient, který si účetní najme, nemusí snadno poznat, zda jsou její služby kvalitní, nebo ne. A když to pozná, může být už pozdě. Diskuze o nastavení přísnějších pravidel už probíhají hodně dlouho a já bych byla ráda, aby se konečně uzavřely, a ta pravidla začala platit. Regulace účetních bychom rádi viděli jako např. regulaci daňových poradců. Dobře vedené účetnictví je základem pro správné daně a kvalitní audit, přitom ho, na rozdíl od daňových poradců, může dělat i člověk s nedostatečnou kvalifikací.

V neposlední řadě musím zmínit také práci naší metodické rady, která pomáhá členům i nečlenům orientovat se ve složitějších případech. Účetnictví zobrazuje život, takže se pořád něco mění a každá nová situace se musí promítnout do účetnictví. Je to takový nekonečný příběh, jehož „vyprávění“ se věnujeme prakticky neustále.

Nezkrácený rozhovor najdete na: bit.ly/3ctgLm0

TÉMA

20 LET PO POVODNÍCH

73 mld. Kč

byla výše
povodňových
škod v Česku
v roce 2002

203 207

stránek ze zaplavené
knihovny ČSÚ bylo
naskenováno

9

měsíců trvala
stavba nové
budovy ČSÚ
na Skalce



Nejprve Dunaj, pak Vltava a Labe

Nebývale rozsáhlé záplavy před 20 lety způsobil pomalý přechod srážkové fronty a nasycenost půdy z předchozích dešťů.



PAVEL ČERNÝ
oddělení
marketingu a PR



Poznáváte křižovatku Argentinské s Bubenským nábřežím mezi stanicemi Vltavská a Holešovická tržnice?

Začátek srpnových povodní, které v roce 2002 zasáhly zejména území střední Evropy, se pojí se silnými dešti v Alpách. Jejich následkem se počátkem měsíce rozvodnil Dunaj a jeho přítoky. Srážková oblačnost se postupně přesunula na severovýchod, a od 6. do 7. srpna intenzivně pršelo i na jihu Čech. V následujících třech dnech množství srážek výrazně polevilo, déšť se vyskytoval hlavně v pohraničních oblastech západních a severních Čech a Moravskoslezského

kraje. Od 11. srpna však zasáhla celé Česko nová frontální vlna, která velmi pomalu po několik dnů přecházela přes naše území od jihozápadu na severovýchod. V Čechách přestalo pršet 14. srpna, na Moravě a ve Slezsku až o 3 dny později. Půda nasycená vodou z předchozích srážek ani naplněné přehradní nádrže již nebyly schopné zadržet nový příval, a hladiny řek se vzvedly. Nejvíce postižena byla území v povodí Vltavy a Labe, zejména pak od soutoku těchto řek dále po proudu.

Kromě Česka povodeň způsobila značné škody také v Německu, Rakousku, Maďarsku a Rumunsku. Podle RNDr. Jakuba Langhammera z Přírodovědecké fakulty Univerzity Karlovy bylo kvůli velké vodě v srpnu 2002 evakuováno 250 tisíc osob, zemřelo 55 osob a celkové škody činily 20 mld. USD. Výši škod v České republice odhadlo Ministerstvo životního prostředí na 73 mld. Kč.

V PRAZE NEJSILNĚJŠÍ OD ROKU 1432

Do Prahy se velká voda přiřítla plnou silou v úterý 13. srpna odpoledne a kulminovala o den později. Vltava se vylila z břehů a zaplavila ulice a domy v širokém pásu podél původního koryta. Povodeň zatopila 17 stanic metra, zničila spodní část trojské zoologické zahrady a napáchala značné škody na infrastruktuře. Nejvíce postižených objektů se nacházelo v Holešovicích, v Karlíně a v Libni. Z oblasti kolem říčního



Vodní hladina při povodni kulminovala jen pár centimetrů pod okny prvního patra tehdejšího sídla ČSÚ na Invalidovně.

JAKÁ SOUČÁST PRAŽSKÉ VEŘEJNÉ DOPRAVY JE V PŘÍPADĚ POVODNÍ NEJOHROŽENĚJŠÍ A JAKÁ OPATŘENÍ ZAJIŠTÍ, ABY ŠKODY Z PŘÍPADNÝCH POVODNÍ BYLY CO NEJNIŽŠÍ?



**ANETA
ŘEHKOVÁ**

tisková mluvčí
Dopravního podniku
hl. m. Prahy



Nejohroženější součástí pražské veřejné dopravy v případě povodní je metro. Týká se to stanic, které jsou v blízkosti Vltavy, případně pokud vlaky metra pod Vltavou projíždějí. Okolo těchto stanic stavíme mobilní povodňové zábrany a na některých místech používáme pytle s pískem. Aby DPP zabránil opakování situace z roku 2002, kdy došlo k zaplavení metra, nastavil nová opatření. Mezi nejdůležitější patří navýšení ochranných prvků stanic o 60 cm nad úroveň, které dosáhla hladina vody v roce 2002. Upraveny byly všechny výtlaky čerpacích stanic a jejich napojení na kanalizační síť tím, že se do nich vložily zpětné klapky. Ty zabrání, aby se voda z kanalizace nevrátila při povodních zpět do metra. Při povodních pronikala voda do dalších stanic metra také skrze otevřené průchodky kabelů. DPP všechny otevřené kabelové průchodky eviduje a jejich uzavření pečlivě sleduje. Díky novým bezpečnostním pravidlům může být průchodka při opravných pracích otevřená nejvýše 72 hodin. Proběhla též revize a rekonstrukce všech traťových tlakových uzávěrů, jejichž funkčnost se pravidelně testuje. Jednou z důležitých změn jsou nová pravidla monitoringu vývoje povodňových situací – ta zajistí včasnou evakuaci a uzavírání stanic a tunelů v ohrožených oblastech. Technologie, které by měly chránit pražské metro před povodní, kontroluje DPP nejméně jednou do měsíce. DPP se také pravidelně účastní povodňových cvičení organizovaných Magistrátem hl. m. Prahy. V rámci těchto cvičení má možnost si ověřit, a případně i vylepšit nastavená opatření.



S úklidem musela pomáhat i technika.

zákrutu se stalo obrovské jezero, z jehož hladiny čněly vršky dopravních značek a semaforů a pod vodou se ocitla přízemní podlaží, někdy i první patra budov.

Z porovnání s historickými prameny a se značkami na mostech a objektech v blízkosti říčního koryta vyplývá, že povodeň z roku 2002 byla v Praze druhá největší za dobu, co lidé údajně o záplavách zaznamenávali. Vyššího průtoku dosáhla Vltava pouze v roce 1432.

VYZDVIŽENÍ NA STOLY A SKŘÍNĚ NESTAČILO

Český statistický úřad v roce 2002 sídlil v Karlíně, konkrétně v třípodlažním komplexu budov u stanice metra Invalidovna. Na základě výstrahy krizového štábu už v pondělí 12. srpna přemístili pracovníci ČSÚ v přízemních kancelářích výpočetní techniku a další zařízení, které by mohlo být poškozeno, na stoly a skříně. Do horních regálů se také přeskládaly knihy v knihovně. Voda měla dosáhnout maximálně 70 cm nad úroveň ulice. To vzhledem ke zvýšené podlaze v přízemí nemělo způsobit žádné vážnější problémy.

V noci z pondělí na úterý byla nařízena evakuace Karlína, takže zaměstnanci se na svá pracoviště několik dní nedostali. První obhlídky mohly proběhnout až v pátek, a jejich výsledky byly doslova děsivé. Voda zaplavila celé přízemí a dosahovala několik desítek centimetrů nad podlahy v prvním patře. Veškeré zařízení a vybavení kanceláří bylo totálně zničeno.

V následujících dnech a týdnech se zaměstnanci ČSÚ pustili do velkého úklidu, při kterém se snažili zachránit, co se dalo. Kromě výpočetní techniky a v ní uložených dat se podařilo obnovit i několik



Do nové budovy na Skalce se zaměstnanci ČSÚ stěhovali v prvním čtvrtletí 2004.

stovek nejcennějších historických svazků ze statistické knihovny. Ty byly po opláchnutí čistou vodou zmrazeny, a pak postupně vysušeny a desinfikovány. Nejvzácnější originály následně prošly náročným procesem restaurování, obsah ostatních byl naskenován a převeden do digitalizované podoby.

DO ROKA A PŮL V NOVÉM

Do vodou narušené budovy v Karlíně již nebylo možné se vrátit. Její technický stav nebyl dobrý ani před povodněmi a o stěhování se uvažovalo už řadu měsíců. Žádná vhodná lokalita však nebyla vybrána a po srpnu 2002 musela být jednotlivá pracoviště ČSÚ provizorně rozmístěna do různých objektů v Praze a blízkém okolí. Ještě během srpna však proběhla jednání se společností Skanska CZ, která měla již hotový projekt administrativní budovy nedaleko stanice metra Skalka. Na projekt bylo vydáno územní rozhodnutí, nebylo tedy možné ho nějak zásadně měnit, ale pro účely ČSÚ byl vyhovující. Dne 23. září došlo k podpisu smlouvy o smlouvě budoucí mezi ČSÚ a Skanskou, a vzápětí byla zahájena



Po návratu do kanceláří čekali pracovníci úřadu doslova děsivý pohled.

JAKÁ NEJVÝZNAMNĚJŠÍ OPATŘENÍ BYLA V AREÁLU SPOLANY UČINĚNA K OMEZENÍ PŘÍPADNÝCH ŠKOD VYVOLANÝCH POVODNĚMI?



**PAVEL
KAIDL**

tiskový mluvčí Orlen
Spolana Neratovice

“

Po povodních v letech 2002 a 2013 byly provedeny detailní analýzy možných rizik pro jednotlivé výrobní jednotky. Následně byla realizována opatření k omezení identifikovaných rizik. Hlavním opatřením pro zamezení negativního vlivu povodně na areál Spolany je plánované vybudování protipovodňové ochrany nejen vlastního areálu, ale i města Neratovice a obce Libiš, které byly povodněmi také zasaženy. Projekt je v současnosti v přípravné fázi.

”

příprava dokumentů pro získání stavebního povolení. Vzhledem k tomu, že se jednalo o odvrácení následků živelní pohromy, zkrátil stavební úřad lhůtu pro provedení právních úkonů na polovinu. Stavební povolení bylo vydáno 17. března 2003 a kolaudace hotové budovy proběhla 11. listopadu. Kupní smlouvu o převodu nové budovy do majetku ČSÚ, resp. státu, podepsal tehdejší předseda ČSÚ Jan Fischer 4. prosince a ještě týž rok se do nového sídla začali stěhovat první zaměstnanci. Ti poslední sem dorazili v roce 2004 na jaře.

Když jsme se s kolegy ve středu 14. srpna sešli na Vítkově, odkud je nádherný výhled na celý Karlín, naskytl se nám fascinující pohled na jedno obrovské jezero. Na jeho hladině se třpytily vlnky, které rozrážela příď motorové lodi plující Sokolovskou ulicí. Zpočátku nám pohled na budovu našeho úřadu nepřipadal tak strašný. Okna byla asi třicet čísel nad hladinou. Jenže pak jsme s hrůzou zjistili, že ta okna patří prvnímu patru, nikoli přízemí, jak jsme si původně mysleli.

Z článku Heleny Jíchové a Petry Kuncové uveřejněného v S&M č. 7-8/2011

Utopenci z knihovny

Pro současné i budoucí badatele se po povodni podařilo zachránit několik set nejcennějších svazků z Ústřední statistické knihovny.



PAVEL ČERNÝ
oddělení
marketingu a PR

Statistickou knihovnu, která se nacházela v přízemí budovy ČSÚ, velká voda kompletně zničila. Menší část knižního fondu byla sice bezpečně uložena ve skladech v pražských Bohnicích, jež povodeň nezasáhla, ale větší počet svazků, a hlavně těch obsahově a historicky důležitějších, se ocitl na několik dní pod hladinou. Po opadnutí vody zůstaly všechny tiskoviny promočené, zanesené páchnoucím blátem a bez ladu a skladu rozházené po celém prostoru zničené knihovny. Mnohé začala velmi rychle pokrývat plíseň.

NĚKOLIK LET ČEKÁNÍ A PUTOVÁNÍ

Většinu knih bylo nutné vyhodit, ale několik stovek publikací se přece jen podařilo zachránit. Knihovnice a další pracovníci úřadu je řadu týdnů ručně vytahovali z bláta, vynášeli ven a na nádvoří oplachovali hadicí. Poté byly knihy uloženy do přepravek a odvezeny do mrazíren v Mochově, kde několik let čekaly na rozhodnutí vlády, jakým způsobem bude provedeno rozmražení a vysušení. Když tato operace proběhla, byly vysušené knihy na půl roku umístěny v oddělených, dobře větratelných místnostech v Benešově. Uvolňovaly se z nich totiž nebezpečné chemické látky použité při dezinfekci a navíc ještě charakteristický odér bahna. Protože jejich stav neumožňoval navrácení do fondu knihovny, musely být po prodeji budovy v Benešově přemístěny do objektu ČSÚ v Berouně, a následně do Plzně. Vzhledem k tomu, že kompletní zrestaurování tiskovin je velmi náročné a drahé, bylo rozhodnuto, že tímto procesem projde jen několik nejcennějších svazků. Aby zůstaly zachovány informace i ze zbylých publikací, musely je pracovníci ČSÚ s pomocí brigádníků ručně naskenovat a převést do elektronické podoby.

NÁROČNÁ RUČNÍ PRÁCE

Z každé knihy bylo nutné nejprve oříznout hřbet, oddělit spleené listy a vysypat vysušené nečistoty. Teprve pak se list po listu vkládal do skeneru a vytvářela se jeho elektronická kopie. Naštěstí ten největší zápach z knih už vyvanul, takže většinou bylo možné pracovat i bez ochranných rukavic a respirátorů. Od března 2008 do konce roku 2010 se podařilo naskenovat 262 publikací, což představuje celkem 203 207 stránek. Kromě standardních statistických svazků byly touto cestou zachráněny i různé kuriozity, například publikace „Měření inteligence zaměstnanců státního úřadu statistického“ vydaná v roce 1928 v česko-francouzské verzi. Anebo zápis ze „schůze obecní Kommissie statistické dne 26. října 1881“ s vlastnoručním podpisem Vojty Náprstka.



Ústřední statistická knihovna po opadnutí velké vody...

KNIHOVNA V NOVÉM

Provoz knihovny pro veřejnost byl obnoven v květnu 2004. Fond Ústřední statistické knihovny musel být znovu vybudován téměř od nuly. Do konce roku 2004 už zahrnoval 16 tisíc svazků v celkové hodnotě téměř 6 mil. Kč. Největším zdrojem obnovování publikací byly dary knihoven z Česka i ze zahraničí, a následně také vlastní publikace vydávané Českým statistickým úřadem. Na začátku roku 2022 bylo v naší knihovně již více než 55 tisíc svazků odborné literatury a 100 titulů statistických periodik. Knihovna poskytuje své služby odborné veřejnosti a zájemcům z akademické sféry, státních a neziskových institucí i z komerční oblasti. Otevřena je každý pracovní den, podrobné informace o aktuální výpůjční době a kontakty najdete na <https://bit.ly/3HUIIit>.

Připraveno na základě článku Heleny Jíchové a Petry Kuncové uveřejněného v S&M č. 7-8/2011

Data zachráněna

Velká voda v srpnu 2002 zaplavila také podstatnou část výpočetní techniky ČSÚ.



**PAVEL
ČERNÝ**
oddělení
marketingu a PR

Nějak poškozeno vodním živlem bylo 90 % IT vybavení a 60 % bylo zaplaveno úplně. Přesto se podařilo zachránit drtivou většinu uložených dat a obnovit funkcionalitu výpočetního centra ČSÚ.

Jak uvádí pamětník tehdejších událostí Karel Karban, serverovna se nacházela v přízemí areálu na Invalidovně, takže došlo k jejímu kompletnímu zaplavení. Elektronika stála několik dní ve vodě a následně zůstala pokryta vrstvičkou jemného bláta. Pro záchranu dat bylo nutné zařízení omýt proudem čisté vody, vyjmout diskové jednotky, a vysušit je. Po vysušení se přikročilo ke stahování dat, které muselo proběhnout z každé diskové jednotky naráz, v jednom nepřerušném cyklu. Pokud by se totiž poškozená disková jednotka zastavila, hrozilo vážné riziko, že už se ji nepodaří znovu uvést do chodu.

Na záchraně dat se podílelo několik desítek odborníků z externích firem i z ČSÚ, kteří pracovali mnoho hodin nad rámec pracovní doby a často i o víkendech.

„Vzájemná solidarita a snaha pomoci byla obrovská. Všichni dělali maximum pro to, aby se IT systémy úřadu mohly obnovit co nejdříve a nikdo nehleděl na čas nebo osobní pohodlí,“ vzpomíná Karel Karban.

Přestože část elektronických zařízení musela být kompletně vyměněna, mnoho součástí se pouze důkladně vyčistilo a opětovně využilo. Svému účelu tak zůstaly sloužit např. části elektroniky, které nebyly přímo zatopeny, ale i kovové skříně pro uložení serverů a další mechanické komponenty. Naproti tomu téměř všechny stolní počítače ze zatopených kanceláří musely být nahrazeny novými.

Plně zprovoznit výpočetní centrum ČSÚ v nových náhradních prostorách se podařilo 16. září, tedy pouhý měsíc po opadnutí povodně. Následně se rozeběhla intenzivní příprava na senátní a komunální volby, které se konaly 25. až 26. října a 1. až 2. listopadu. Jejich zpracování už proběhlo kompletně a bez problémů na obnoveném zařízení.



Serverovna v přízemí úřadu byla zaplavena až po strop.



Po opadnutí vody zůstala na zařízení vrstvička jemného bláta.



Veškeré komponenty bylo třeba nejprve očistit proudem vody.



K vysoušení se využívaly všechny dostupné možnosti.



Ekologická a energeticky nenáročná sušička disket.

Volby voda neodnesla

Přes komplikovanou situaci zvládl ČSÚ zpracování volebních výsledků řádně a včas.



PAVEL ČERNÝ
oddělení
marketingu a PR

V roce 2002 se konaly volby komunální a do třetiny Senátu. První kolo senátních voleb bylo vyhlášeno na 25. a 26. října, druhé kolo spolu s komunálními na 1. až 2. listopadu. V srpnu, těsně před povodněmi, zahájil ČSÚ pořizování registru kandidátů. Vzhledem k tomu, že probíhalo na lokálních počítačích, ho zatopení centrální serverovny na Invalidovně naštěstí nijak významně neohrozilo.

„Měli jsme kanceláře v prvním patře a počítače tenkrát byly velké krabice, které ležely nahoře na stolech. I když tedy voda vystoupala několik desítek centimetrů nad podlahu, počítače a data v nich zůstaly nepoškozeny,“ vzpomíná Zdeňka Burešová, vedoucí oddělení integračního programování a centrálního zpracování.

Ušetřena zůstala i sídla krajských správ, takže v regionech mohlo pořizování kandidátského registru bez větších problémů pokračovat vzápětí poté, co se zaměstnanci vrátili na svá pracoviště. V Praze se nebylo kam vrátit, a tak si zaměstnanci vzali počítače domů a prvních několik dnů pracovali z domova. Následně týmu pro zpracování výsledků voleb poskytla na přechodnou dobu své prostory společnost Alvil, která ČSÚ dodávala výpočetní techniku. V jejích kancelářích pak byly dokončeny přípravné práce.

Vlastní zpracování volebních výsledků ovšem už od roku 2000 probíhalo na centrálních serverech ČSÚ, které povodeň totálně zničila. Místo pro náhradní serverovnu se našlo v budově, kde dříve sídlila firma Eurotel, nedaleko stanice metra Vysočanská. Díky mimořádnému úsilí všech zúčastněných se jí podařilo zprovoznit již měsíc po opadnutí povodně, takže úřad mohl spustit všechny přerušené procesy, včetně zkoušek programů pro přepočítání odevzdaných



hlasů na mandáty. Do posledního říjnového víkendu se stihlo zajistit vše potřebné, a volby mohly proběhnout bez jakýchkoli komplikací. Jedinou jejich zvláštností bylo, že zhruba v 50 obcích nezvládli lidé včas sestavit kandidátky, takže v nich volby proběhly v náhradním termínu v roce 2003.

CO BYSTE OZNAČIL ZA NEJVĚTŠÍ ŠKODU, KTEROU POVODEŇ V ROCE 2002 V ZÁLEZLICÍCH NAPÁCHALA? CO SE NAOPAK „DÍKY POVODNI“ PODAŘILO V OBCI ZLEPŠIT?

Největší škodu povodeň napáchala v myslích lidí, jejich psychice a vzpomínkách. Domy se dají znovu postavit, opravit, vybavení dokoupit, použít darované, nebo zařizovat dům postupně. Ovšem staré fotografie, písemnosti předků, svatební alba a další (pro lidi postižené povodní) podobné důležitosti nelze nijak nahradit. Povodeň to vše odnesla, a nezbylo nic než vzpomínky. Bohužel, i vzpomínky na povodeň. Lidé dodnes s obavami vzhlížejí



JIŘÍ ČÍZEK
starosta obce
Zálezlice

k obloze, když přicházejí intenzivnější deště. Strach s nimi zůstane už napořád.

A co se podařilo? Mnoho lidí bydlí lépe než před velkou vodou. Bohužel, za cenu hypoték. V obci byla po povodni zavedena veškerá infrastruktura, došlo na nové silnice, vytvořili jsme spoustu odpočinkových míst k procházkám a snad to nejdůležitější je ochrana velké části obce před velkou vodou protipovodňovým valem.



Pojistné a mimořádné události

Ve statistice národních účtů se živelní katastrofy projevují nejvýrazněji v subsektoru pojišťoven.



JANA FISCHEROVÁ
oddělení finančních účtů

Povodně patří mezi živelní katastrofy, které mají dopad na řadu ukazatelů národních účtů, nejvýznamněji se projevují v subsektoru pojišťoven. Ve statistice národních účtů najdeme pojišťovny v sektoru finančních institucí (vedle bank, finančních zprostředkovatelů, penzijních fondů a dalších).

KATASTROFY ZKRESLOVALY VÝSLEDKY

Komplexní systém národního účetnictví jako statistický model popisuje fungování celé ekonomiky a jeho principy jsou zakotveny v rozsáhlém a podrobném manuálu ESA 2010, který popisuje metodiku sestavování národních účtů a nahradil starší manuál ESA 1995. Oproti předchozí verzi přinesl celou řadu novinek; jednou z nich byla i novinka v oblasti pojišťoven právě ve vztahu k náhradám (pojistnému plnění) po katastrofách. V paragrafu 16.51 manuálu ESA 2010 je definován vzorec pro výpočet produkce jako: zasloužené pojistné (částka pojistného pro daný rok) plus doplňkové pojistné mínus upravené náhrady, na které vznikl nárok (částky vyplacené v daném roce vztahující se k pojistným událostem v daném roce).

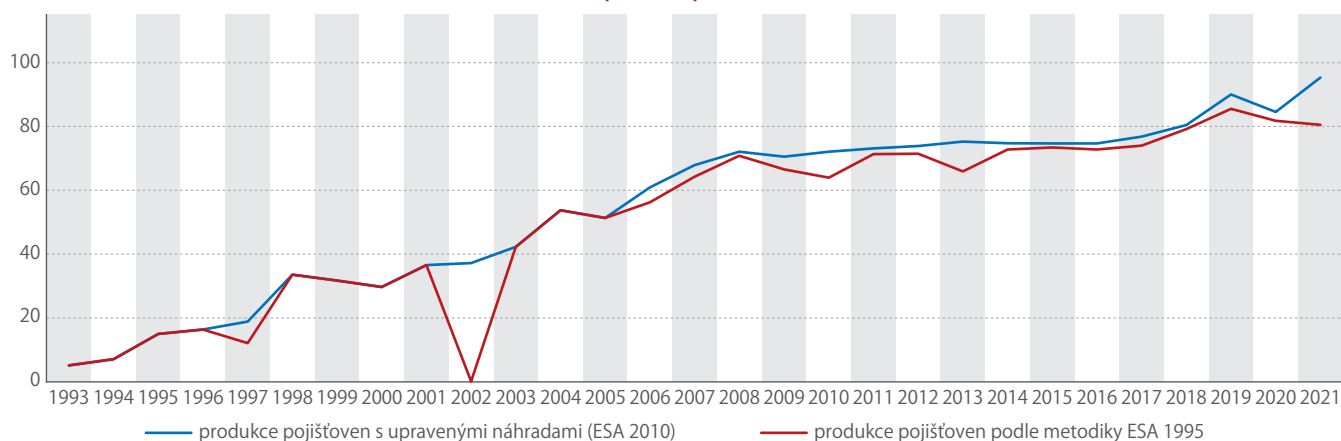
Dříve se stávalo, že po velkých katastrofách (povodně, tornáda, tropické bouře, teroristické útoky) byly pojišťovny zatíženy obrovskými výdaji, které vzhledem k mechanismu výpočtu produkce vedly třeba i k záporné produkci celého subsektoru, což není z definice možné. Produkce může nabývat pouze kladných hodnot, stejně tak u pojišťoven očekáváme kladnou hrubou přidanou hodnotu, která představuje produkci sníženou o mezispotřebu (výrobky a služby spotřebované jako vstupy do produkce). Pojistné plnění včetně výplat katastrof bylo vedle



dalších běžných plateb zahrnuto mezi běžné transfery placené pojišťovnami pojistníkům (D.7), a ovlivňovalo tak produkci.

V souladu s manuálem ESA 2010 jsou obrovské ztráty z katastrof, které bývají ojedinělé a mohou významně ovlivnit hodnoty pojišťoven, nyní zaznamenávány jako výdajové kapitálové transfery (D.99p, se záporným znaménkem), a tudíž vyčleněny z náhrad (výplat). Nově do výpočtu produkce vstupují

PRODUKCE POJIŠŤOVEN PODLE ESA 1995 A ESA 2010 (mld. Kč)



Zdroj: Eurostat

tzv. upravené vzniklé náhrady, tj. náhrady očištěné o velké výplaty související s jednorázovými katastrofami. Tato úprava by měla přispívat k tomu, že produkce pojišťoven bude méně volatilní a přidaná hodnota méně často záporná. Paragraf 16.92 v manuálu ESA 2010 dále uvádí, že „důvodem pro to, aby se v případě katastrof náhrady zaznamenávaly jako kapitálové transfery, je skutečnost, že se mnoho náhrad bude týkat zničení nebo vážného poškození aktiv, jako jsou obydlí, budovy a stavby.“ Tyto podmínky přírodní katastrofy splňují.

NEJVYŠŠÍ HODNOTA V ROCE 2002

Z tabulky s kapitálovými transfery v subsektoru pojišťoven vyplývá, že výkyvy ve výdajových kapitálových transferech pojišťoven jsou způsobeny téměř výhradně právě následky živelních katastrof. Současný manuál ESA 2010 byl do národních účtů v České republice promítnut při velké revizi v roce 2014. Zpětně proto byly doplněny údaje i o velkých katastrofách v letech 1997 a 2002, jinak můžeme v tabulce do roku 2004 sledovat nulové hodnoty.

Úplně nejvyšší hodnota v celé časové řadě je spojena s ničivými povodněmi v roce 2002. Ostatní zvýrazněné hodnoty ukazují na další čtyři velké výkyvy, spojené jednak s povodněmi (1997, 2010 a 2013) a nově i s ničivým tornádem na jižní Moravě na jaře loňského roku.

Už jsme zmínili, že vyčlenění náhrad do kapitálových transferů zabraňuje kolísání produkce, nebo

OSTATNÍ VÝDAJOVÉ KAPITÁLOVÉ TRANSFERY POJIŠŤOVEN (mil. Kč)

Rok	Hodnota	Rok	Hodnota	Rok	Hodnota
1993	0	2003	0	2013	-9 343
1994	0	2004	-1	2014	-1 973
1995	0	2005	-26	2015	-1 316
1996	0	2006	-4 647	2016	-1 904
1997	-6 700	2007	-3 614	2017	-2 800
1998	0	2008	-1 280	2018	-1 257
1999	0	2009	-3 998	2019	-4 480
2000	0	2010	-8 115	2020	-2 780
2001	0	2011	-1 791	2021	-14 830
2002	-37 045	2012	-2 448		

Zdroj:

dokonce záporné produkci pojišťoven. Do produkce vstupuje pojistné a tzv. upravené náhrady (upravené mimo jiné právě o ztráty z katastrof). V grafu jsou opět jasně vidět výkyvy v produkci (zejména v roce 2002) související s přírodními katastrofami na území České republiky.

Díky faktu, že byly pojišťovny před velkými katastrofami dobře a výhodně zajištěny, ustály velké výplaty související s povodněmi a dalšími živelními pohromami. Obvykle ale v letech následujících po velkých katastrofách došlo ke změnám zajistných smluv (ve vztahu pojišťoven k zajišťovně) i pojistných smluv (ve vztahu pojistníků k pojišťovně) a celkově podmínek na pojistném trhu.

JAKÁ NEJVÝZNAMNĚJŠÍ OPATŘENÍ OD ROKU 2002 DO SOUČASNOSTI UČINIL PODNIK POVODÍ VLTAVY K OMEZENÍ PŘÍPADNÝCH ŠKOD VYVOLANÝCH POVODNĚMI? JAKÁ DALŠÍ OPATŘENÍ BY BYLO VHODNÉ JEŠTĚ UČINIT?

Od roku 2002 byla vybudována v rámci územní působnosti státního podniku Povodí Vltavy (PVL) opatření na ochranu před povodněmi na 62 místech tam, kde se povodně vyskytují nejčastěji. Opatření na ochranu před povodněmi byla budována jak ve velkých, tak i v menších městech. Další opatření na ochranu před povodněmi jsme vybudovali na vodních dílech, s nimiž náš podnik hospodaří. Vybudovali jsme rovněž několik nových poldrů (suchých nádrží). V rámci čtyř etap programu Podpora prevence před povodněmi, jehož správcem je Ministerstvo zemědělství, proinvestoval PVL cca 4,9 mld. Kč, z toho téměř 580 mil. Kč z vlastních zdrojů. Všechna tato opatření ochrání dohromady životy a majetek více než 350 000 obyvatel.

Absolutní ochrana před povodněmi neexistuje, každá povodeň je jiná. Opatření na ochranu před povodněmi realizujeme proto, abychom snížili negativní dopady povodní a v maximální možné míře



HUGO ROLDÁN
tiskový mluvčí
Povodí Vltavy

snížili riziko ztrát na životech našich spoluobčanů při povodňových událostech.

Prevenici před povodněmi považuje státní podnik Povodí Vltavy nadále za velice důležitou, a to zejména s ohledem na různé klimatické scénáře, dle kterých se zvyšuje extrémnost srážek, a tedy i vzniku povodní, včetně těch přívalových, ale i extrémnost sucha a nedostatku vody.

I proto jsme koncem roku 2021 zahájili výstavbu opatření na ochranu před povodněmi na vodním díle Orlík zaměřených na ochranu před následky zvláštních povodní a před povodněmi na dolním toku Vltavy. V současné době připravujeme například opatření na ochranu před povodněmi v Lužci nad Vltavou, na Mehelnickém potoce v Písku, ve Volyni, v Klatovech, v Plavech, v Nýřanech, v Dobřichovicích, v Loděnici, v Kralupech nad Vltavou a dále soubor opatření na Drnovém potoce. Ministerstvo zemědělství připravuje programové financování v rámci programu Podpora prevence před povodněmi V.



Jako Fénix z popela

Návštěvnost pražské zoo stoupla od povodní do covidu téměř trojnásobně.



IVO KROBOT

oddělení statistiky
vzdělávání,
zdravotnictví,
kultury a sociálního
zabezpečení

Povodeň v roce 2002 je mementem, jehož symbolem se stala i Zoo Praha, dlouhodobě nejnavštěvovanější česká zoo a po Pražském hradě a lanovce na Petřín třetí nejnavštěvovanější turistický cíl Česka.

Po mírném růstu počtu návštěvníků Zoo Praha v 90. letech minulého století lze vysledovat v povodňovém roce 2002 zřetelný pokles návštěvnosti, a její výrazný nárůst v letech následujících. Kromě kolísání v letech 2006–2013 a prudkého úbytku v letech pandemie covid-19 se dá hovořit o dlouhodobém nárůstu návštěvníků. V povodňovém roce 2002, kdy byla zatopena téměř polovina areálu, jich přišlo do pražské zoo přes 527 tisíc. Došlo však ke ztrátě 134 zvířat z celkového počtu 1668, materiální škody pak přesáhly 230 mil. Kč. Hrdinou povodní se stal lachtan Gaston, který uplavoval po Vltavě a Labi až do Drážďan, při převozu zpět však uhynul.

NAD HRANICÍ MILIONU

Výrazný nárůst návštěvnosti se projevil o tři roky později, kdy byla v roce 2005 poprvé překročena hranice milionu návštěvníků, celkem jich bylo přes 1,2 milionu, tedy více než dvojnásobek povodňového roku. Zoo chovala rekordních 4 562 kusů zvířat, jejichž stavy pak zůstaly víceméně stabilní. Návštěvníky přilákal i nový pavilon Indonéska džungle, do té doby nejdražší stavba v českých zoo, který byl dokončen na podzim 2004, a gorilí samička Moja, narozená 13. prosince téhož roku. Jednalo se o první mládě gorily nížinné, které se v pražské zoo narodilo.

V roce 2011, kdy byly otevřeny památkově chráněné Gočárovovy domky a narodila se mláďata tygrů

sumaterských, byla poprvé překonána hranice 1,3 milionu návštěv ročně. O dva roky později přišla další povodeň, a ačkoli materiální škody byly znovu velké, nedošlo k rozsáhlejším ztrátám na životech zvířat. Návštěvnost ale byla o 19 % nižší než v roce 2011.

V roce 2016, kdy se narodila dvě slůňata, zaznamenala Zoo Praha do té doby nejvyšší počet návštěv – 1,4 milionu. Miliontého návštěvníka přivítala již 16. srpna, což je nejdříve v celé její historii. V roce následujícím přešel přes Česko orkán Herwart, který v zoo nezpůsobil vážnější škody, ale dva dny muselo být zavřeno. Nebýt toho, zřejmě by opět došlo k překonání rekordu v návštěvnosti. V roce 2018 se zoo mohla už potřetí v řadě pochlubit více než 1,4 milionu návštěvníků.

Historicky nejvyšší návštěvnosti bylo dosaženo v roce 2019, kdy byl otevřen Rákosův pavilon s kolekcí exotických ptáků. Do Zoo Praha dorazilo rekordních 1 456 526 osob, což je téměř třikrát tolik, co v povodňovém roce 2002.

S COVIDEM ZNOVU DOLŮ

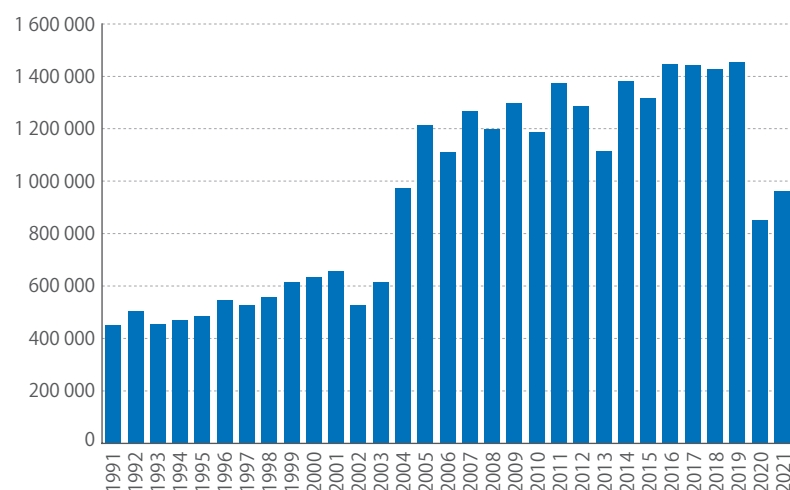
Po řadě přírodních katastrof zasáhla do fungování zoologické zahrady v roce 2020 pandemie koronaviru, což se projevilo i v návštěvnosti, která klesla ve srovnání s předchozím rokem o 42 % na 851,6 tisíce návštěvníků. To bylo o skoro 605 tisíc méně než v roce 2019. Přitom již 27. února byl registrován stotisíc návštěvník. Rapidní propad návštěvnosti byl způsoben především zavedením protiepidemických opatření, kvůli nimž byla zoo 114 dnů pro veřejnost uzavřena a v mnohé další dny roku byl provoz omezený.

Řadou restrikcí spojených s nemocí covid-19 byl nepříznivě poznamenán chod zoo i v roce 2021. Na návštěvnosti se začala citelně projevoval absence zahraničních turistů, přesto se loni vyšplhala k hranici milionu návštěvníků – dorazilo jich téměř 963 tisíc, tedy o 13 % více než v roce předchozím.

Zoo Praha pečuje o svou návštěvnost a publicitu různými prostředky. V roce 2020 byl založen YouTube kanál Krátce ze zoo jako vlog s krátkými videi, která jsou rovněž k vidění na facebooku zoo. V listopadu téhož roku měl vlog Krátce ze zoo přes 9 tisíc odběratelů. Aktuálně mohou lidé zoo podporovat i finančně, například nákupem tzv. stravenek, jejichž pořízením přispějí na krmení pro zvířata, adopcí a sponzorstvím, SMS sponzorováním či příspěvkem na pomoc ohroženým druhům.

Přejme tedy pražské zoo mnoho spokojených zvířat i návštěvníků.

VÝVOJ POČTU NÁVŠTĚVNÍKŮ ZOO PRAHA



Zdroj: Zoo Praha



Velká voda přinesla poskytování informací zdarma

Rozhovor s ředitelkou odboru informačních služeb Petrou Kuncovou jsme začali vzpomínkami na povodně před 20 lety, nezapomněli jsme ale ani na současnost a výhled do budoucnosti.

Foto: Tereza Koutecká

Na jaké pozici v ČSÚ jste pracovala v srpnu 2002?

Byla jsem ředitelkou odboru elektronických prezentací, který měl na starosti webové stránky úřadu a elektronické publikace.

Jak byl chod webových stránek ovlivněn povodněmi?

O celý web jsme samozřejmě přišli, ale naštěstí jsme měli domluvené zálohování na serverech Vysoké školy ekonomické, takže se nejdůležitější data podařilo poměrně rychle ze záloh obnovit. Ale už před povodněmi jsme uvažovali o přechodu na dynamičtější redakční systém, protože tehdejší stránky úřadu byly pouze statické a i drobné nebo pravidelné změny bylo třeba dělat dost těžkopádně ručně. Když



PAVEL ČERNÝ
oddělení
marketingu a PR

velká voda opadla, hned jsme se do budování nového webu pustili.

V ohlédnutích zpět se často vyzdvihuje to, co všechno se po povodních podařilo zachránit. Zkuste ale vzpomenout na něco, co se zachránit nepodařilo...

Velké škody znamenalo zaplavení statistické knihovny. Přišli jsme o několik desítek tisíc publikací, z nichž byla obnovena jen menší část – před povodní jsme měli ve fondu knihovny přes 200 tisíc publikací, nyní jich máme necelých 60 tisíc. I když obětavé knihovnice a další kolegové a kolegyně z úřadu vyťahovali rozmočené knihy doslova z bahna, omývali je a desinfikovali, vozili je do mrazíren a sušili, spousta svazků byla nenávratně zničena. Mnoho publikací jsme pak dostali od různých partnerů, třeba i ze zahraničí, část knihovního fondu se podařilo naskenovat a převést do elektronické podoby a některá nejvzácnější díla byla restaurována, úplně všechno se ale zachránit nepovedlo, a v knihovním fondu máme dodnes nezacelitelné mezery.

Krizové situace obvykle bývají impulsem ke změnám. Jaké změny vyvolala povodeň v ČSÚ?

Úřad mimo jiné přišel o tiskárnu, která se nacházela v přízemí a voda ji úplně zničila. Následkem toho jsem zjistila, že můžu být bez papírů, a začala jsem více využívat dokumentů v elektronické podobě. K podobné změně došlo i v rámci celého úřadu. Do povodní jsme z vydávaných publikací zveřejňovali na webu jen část vybraných kapitol, a když někdo chtěl vše, musel si zakoupit papírový výtisk nebo disketu. Ale protože jsme státní instituce, jejímž úkolem je poskytovat službu veřejnosti, zabývali jsme se otázkou, zda máme data prodávat. Tím, že jsme přišli o tiskárnu, nebylo najednou kde publikace vyrábět, a tak jsme začali všechny informace poskytovat zdarma prostřednictvím webu.

Vrátil se po povodních úřad ještě na Invalidovnu?

Už ne. Budova na Invalidovně byla stavebně nevyhovující, vlastně ani nebyla zkolaudovaná, neměla číslo popisné, ale jenom evidenční. I když kanceláře tam byly docela příjemné, každý si je nějak zútlulil, tak třeba sociální zařízení rozhodně neodpovídalo ani tehdejšími standardům, okna byla stará a nedoléhala, podlahy také nebyly zrovna hezké. Některé budovy prošly dílčí rekonstrukcí, takže nebyly ve špatném stavu, ale celkově to opravdu nevypadalo dobře. Po povodních našla jednotlivá oddělení dočasný azyl u různých institucí a firem po Praze a okolí. Oddělení internetu využívalo kanceláře u našeho tehdejšího dodavatele v Říčanech, zbytek odboru informačních služeb obýval historickou budovu nedaleko Malostranského náměstí, kterou úřadu zapůjčil pražský magistrát. Protože se jednalo o památkově chráněný objekt, nebylo možné natáhnout tam

kabelové rozvody internetu, a tak nám tam kolegové z ICT zajistili wi-fi.

O nutnosti přestěhování do vhodnějších prostor se jednalo už před povodněmi a tehdejší předsedkyně úřadu vybírala z různých variant. Kdy přesně, a z jakých důvodů bylo rozhodnuto o budově na Skalce, nevím, ale mám za to, že to byla dobrá volba. Stěhování se uskutečnilo na začátku roku 2004.

Přejdeme nyní k současnosti. Nedávno proběhla další vlna ankety spokojenosti uživatelů dat z ČSÚ. Co říkají její výsledky?

Vypadá to dobře, spokojenost opět výrazně převažuje. Jako důvěryhodné, přesné, nestranné a objektivní, spolehlivé a nezávislé hodnotilo výstupy ČSÚ více než 95 procent respondentů a nejčastějším zdrojem, z něhož zájemci získávají statistická data, je náš web. Abychom uživatelům orientaci na webu usnadnili, rozhodli jsme se vytvořit úplně nové webové stránky, které bychom chtěli nasadit během příštího roku. Ty současné jsou už 10 let staré a modernizaci si určitě zaslouží.

Na jaké změny a novinky se mohou uživatelé těšit?

Struktura webu bude založena na statistických tématech. Vyhledání statistických dat bude intuitivnější a rychlejší. Upozadí se rubriky typu Katalog produktů a uživatelé budou moci postupovat přímo podle témat jako například inflace, HDP, mzdy a podobně. Orientaci na webu usnadní použití systému dlaždic a stránky budou lépe přizpůsobené pro sledování na mobilním telefonu nebo tabletu. Využijeme také nový nástroj pro vyhledávání.

Novinkou bude i doména statistika.cz, pod níž bude celý web převeden. Když jsme v roce 1998 s webovými stránkami úřadu začínali, panovala představa, že internet bude celý v angličtině. Proto jsme zvolili doménu czso.cz, která nám pak už na dlouhou dobu zůstala.

Jak pokračuje zveřejňování výsledků sčítání? Kdy bude k dispozici aplikace pro definování vlastních výstupů uživatelem?

Výsledky sčítání publikujeme průběžně, podle plánu doplňujeme stále nové datové sady. Momentálně jsou zveřejňovány na webu scitani.cz, v naší veřejné databázi i v otevřeném formátu. Na aplikaci, ve které si uživatelé budou moci sami definovat parametry pro zobrazení různých výsledků, v tuto dobu intenzivně spolupracujeme s externím dodavatelem. Věřím, že se nám ji podaří dokončit a úspěšně odladit do konce roku. Kromě výsledků sčítání v ní budou postupně přibývat i další data zveřejňovaná ČSÚ.

Jaké další novinky letos váš odbor připravil?

Velkou novinkou bylo zveřejnění Registru ekonomických subjektů v otevřených datech. Výraznou měrou se na tom podílely odbor metodiky realizace statistických zpracování a odbor statistických registrů.



Věřím, že zlepšení komunikace uvnitř úřadu se pozitivně projeví i navenek.



Ing. Petra Kuncová

Díky spolupráci s nimi se podařilo zajistit, že RES je uživatelům k dispozici ve strojově zpracovatelném CSV formátu s aktualizací dvakrát měsíčně.

Do otevřeného formátu nyní připravujeme i Registr sčítacích obvodů a budov. Každý si pak bude moci zdarma stáhnout celou veřejnou část databáze a dělat z ní vlastní výběry. Dosud jsme takové výběry prováděli my na požádání a bylo to zpoplatněno.

Mezi novinkami musím rovněž zmínit webovou stránku k předsednictví Česka v Radě EU. Vytvářeli jsme je ve spolupráci s oddělením evropské integrace a jsou na nich informace o plánovaných i probíhajících akcích, projednáváné legislativní dokumenty a další aktuality týkající se evropské statistiky.

Letos by měl v ČSÚ oficiálně skončit projekt Zavádění systému řízení kvality. Co všechno se v jeho rámci uskutečnilo a jaké přinesl výsledky?

Řízení kvality spočívá v tom, že děláte správné věci správným způsobem a že si neustále ověřujete, zda je váš postup ten nejvhodnější. Například mnoho činností v organizacích bývá popsáno v dokumentech, které někdo kdysi vytvořil, ale pak už je nikdo dál neupravoval. Pokud však aktivně řídíme kvalitu, je třeba po nějakém čase vyhodnotit, zda je postup popsán v dokumentu stále efektivní, jestli se něco nezměnilo nebo by danou činnost šlo ještě zdokonalit. Podle toho se dokument aktualizuje, a vše se opakuje znovu. Je to neustálý proces zlepšování a ověřování označovaný jako PDCA (plan-do-check-act) cyklus.

V rámci projektu, do kterého jsou zapojeni kolegové z oboru personalistiky a mezd, z kanceláře předsedy, oddělení legislativního a mnoha dalších útvarů, jsme tedy zrevidovali nebo vytvořili nové

popisy činností, které v úřadě vykonáváme, a nastarovali jsme proces jejich dalšího zlepšování. Zajistili jsme také potřebná školení pro vedoucí pracovníky.

Vytvořili jsme i další dokumenty, jako například směrnici ke strategickému řízení. Dovnitř mezi naše zaměstnance směřovala anketa spokojenosti, podle jejíchž výsledků už upravujeme interní komunikaci. Na intranetu se například začaly objevovat informace z porad vedení a bylo rozhodnuto o vydávání zaměstnaneckého newsletteru. Věřím, že zlepšení komunikace uvnitř úřadu se projeví i navenek, a přispěje tak k celkovému zkvalitnění naší práce.

Jaké hlavní úkoly vás čekají ještě do konce letošního roku?

Hodně práce budeme mít s přípravou nového webu úřadu a s programováním nové veřejné databáze statistických údajů – můžu prozradit, že se bude jmenovat DataStat. Stále co dělat máme i v rámci projektu Zavádění systému řízení kvality a průběžně nás zaměstnává rovněž zveřejňování výsledků ze sčítání. Velký úkol je před námi v souvislosti s takzvaným peer review, kdy do Prahy na přelomu února a března příštího roku přijedou kolegové z Eurostatu a z dalších statistických úřadů a budou posuzovat, jestli to, jak fungujeme, odpovídá kodexu evropské statistiky. Do té doby musíme připravit řadu dokumentů složených z mnoha částí, jejichž gestory jsou kolegové napříč úřadem, a všechno organizačně zajistit.

A v neposlední řadě letos také chystáme změnu formátu statistické ročenky z B5 na A4, což sníží náklady na výrobu, i když paradoxně publikace bude větší.

Ředitelka odboru informačních služeb ČSÚ. Vystudovala Vysokou školu ekonomickou v Praze (obor ekonomická statistika, diplomová práce z oblasti demografie) a s Českým statistickým úřadem spolupracovala už v době studií. Profesionálně se zaměřovala zejména na poskytování informací a stála u zrodu internetové prezentace ČSÚ, na kterou dohlíží i z titulu své současné pozice.

Překážky v práci cizinců

Údaje z loňského průzkumu ukazují překážky, kterým čelí lidé narození v zahraničí, pokud chtějí získat vhodné zaměstnání v hostitelské zemi.



DALIBOR HOLÝ

ředitel odboru statistiky trhu práce a rovných příležitostí ČSÚ



Ministři zemí Evropské unie v březnu 2022 v důsledku válečného vpádu do Ukrajiny oznámili aktivaci směrnice o dočasných ochranných opatřeních, která poskytuje ukrajinským občanům (a občanům třetích zemí pobývajících v Ukrajině) povolení k pobytu a vstup na trh práce v členských státech EU. Zároveň Evropská komise pomáhá uprchlíkům z Ukrajiny vstoupit na vnitřní trh práce a získat potřebné dovednosti. V této souvislosti je velmi důležité, aby tvůrci politik znali překážky, kterým mohou migranti na trhu práce EU čelit.

ROZDÍLY JSOU VELKÉ

Výběrové šetření pracovních sil (VŠPS) obsahuje kromě standardních otázek také ad hoc moduly na specifická témata pro daný rok, povinné pro všechny členské státy. Témata modulů se opakují po pěti až deseti letech, čímž umožňují sledovat změny v delší časové řadě. Loni byl modul zaměřen na situaci migrantů a jejich nejbližších příbuzných na trhu práce, konkrétně na osoby ve věku 15 až 74 let narozené mimo území členského státu.

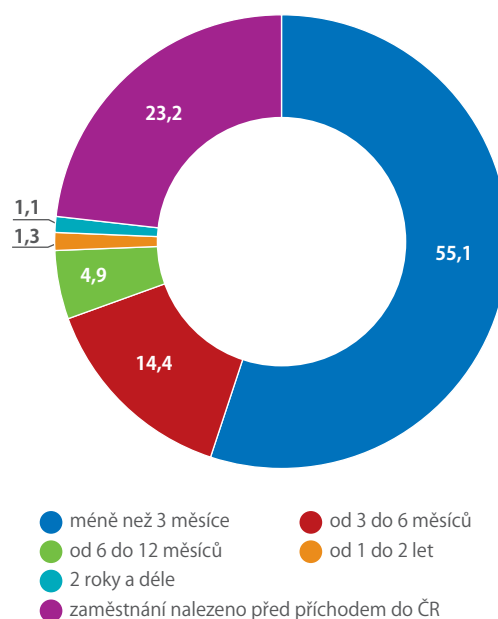
První dvě otázky zjišťovaly, zda respondent získal své nejvyšší dokončené vzdělání v hostitelské zemi, případně ve které jiné zemi ho dosáhl. Dále se zjišťovala míra znalosti jazyka hostitelské země před příchodem do země a v době dotazování, s cílem analyzovat vývoj jazykových znalostí v čase.

Rozdíly mezi státy jsou velké. Více než polovina osob narozených v zemi mimo EU s bydlištěm v Chorvatsku, Portugalsku, Irsku, Maďarsku, Španělsku a Francii měla před migrací do těchto zemí alespoň střední úroveň znalosti jejich jazyka. Kromě toho Portugalsko (77,4%), Chorvatsko (68,8%), Maďarsko (58,8%) a Španělsko (58,4%) vykázaly nejvyšší podíl osob narozených v zemi mimo EU, pro které byl jazyk hostitelské země mateřským jazykem. Naproti tomu tři čtvrtiny a více cizinců žijících ve Finsku,

Švédsku a Slovinsku (jakož i v Norsku) neměly před migrací téměř žádné nebo vůbec žádné znalosti jazyka těchto zemí.

V České republice bylo zjištěno, že 27,0% cizinců získalo své nejvyšší dokončené vzdělání zde, 28,1% respondentů získalo své nejvyšší dokončené vzdělání na Slovensku, 15,6% v Ukrajině, 3,0% v Polsku a 2,9% ve Vietnamu. K jazykové bariéře uvedla největší část respondentů (23,5%), že před příchodem do ČR měli znalost českého jazyka na úrovni začátečníka. Téměř žádné znalosti uvedlo 22,5% osob, úroveň mírně pokročilý označilo 22,4% a pokročilý 19,5% respondentů.

DOBA POTŘEBNÁ K NALEZENÍ PRVNÍHO PLACENÉHO ZAMĚSTNÁNÍ V ČESKU (%)



Zdroj: ČSÚ – ad hoc modul VŠPS 2021



KVĚTA ODEHNALOVÁ

oddělení pracovních sil, migrace a rovných příležitostí

S pobytem se však jazykové znalosti změnily. U otázky, jak dobře mluví česky v okamžiku dotazování, se už více než polovina respondentů (52,5%) označila za pokročilé uživatele českého jazyka. Mírně pokročilých bylo 22,7% a za mateřský jazyk češtinu považovalo 13,6% respondentů. Za začátečníky se označilo pouze 9,8% dotázaných osob.

JAK SE UŽIVIT

Právě nedostatečná znalost jazyka byla nejčastější hlavní překážkou při získání vhodného zaměstnání v hostitelské zemi. To se týkalo zejména osob narozených mimo EU v méně vyspělých zemích.

Z mužů uvedlo jazyk jako překážku 4,2% narozených v jiné zemi EU, 5,3% narozených ve vyspělé zemi mimo EU a 9,7% narozených v méně vyspělé zemi mimo EU (s nízkým nebo středním indexem lidského rozvoje HDI). Pro ženy se zdá nedostatek jazykových znalostí ještě problematičtější, jako překážku jej uvedlo 5,6% žen narozených v jiné zemi EU, 6,7% cizinek z vyspělých zemí mimo EU a 10,5% ostatních.

Rozdíly mezi muži a ženami byly patrné i z hlediska doby potřebné pro nalezení zaměstnání. Celkově si téměř třetina cizinců našla práci za méně než 3 měsíce, 11,9% od 3 do 6 měsíců, 9,6% od 6 měsíců do 1 roku, 11,3% po 1 roce, ale za méně než 4 roky a 5,5% až po 4 a více letech. Pro úplnost: 4,1% si práci vůbec nenašlo a 22,8% ji hledat nemuselo. Z mužů narozených v zahraničí si práci do 1 roku našlo 60,5%, z žen však jen 52,5%. Déle než rok trvalo nalezení práce 17,7% žen oproti 15,7% mužů a vůbec práci nenašlo 3,0% mužů, ale 5,1% žen. Navíc 20,7% mužů a 24,6% žen narozených v jiné zemi práci nehledalo (protože si ji našli již dříve nebo z jiných důvodů).

V Česku byla situace optimističtější – více než polovina respondentů (55,1%) našla zaměstnání do tří měsíců, 14,4% hledalo zaměstnání od tří do šesti měsíců a 4,9% se podařilo nalézt zaměstnání v rozmezí od šesti do dvanácti měsíců. Také zde významná část dotázaných (23,2%) uvedla, že zaměstnání našla již před svým příchodem do země.

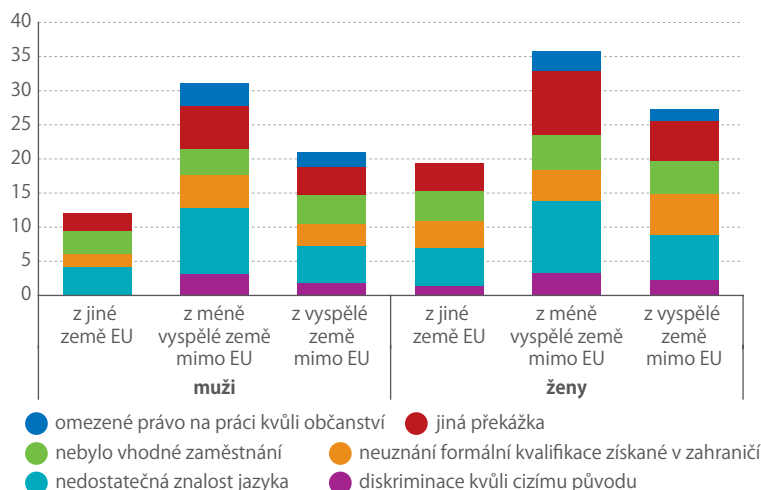
Jedinou hlavní překážkou, u níž byl podíl reportujících mužů v EU vyšší než žen, bylo „omezené právo na práci z důvodu občanství nebo povolení k pobytu“. V případě osob z méně vyspělých zemí mimo EU ji uvedlo 3,3% mužů ve srovnání s 2,8% žen. U osob z vyspělých zemí mimo EU činil podíl 2,1% u mužů a 1,6% u žen.

ÚČAST NA JAZYKOVÝCH KURZECH

Více než 70% osob narozených v zemích mimo EU a nyní žijících v Dánsku, Finsku, Lucembursku a Norsku se po migraci zúčastnilo kurzu jazyka dané země (obecného nebo pracovního). Jazykové kurzy specifické pro danou práci nebyly příliš běžné, poměrně velký podíl však měly v Lucembursku (25,7%), Nizozemsku (17,4%) a také v Norsku (40,4%).

Naproti tomu nejméně 90% osob narozených v zemi mimo EU a pobývajících v Chorvatsku,

PŘEKÁŽKY CIZINCŮ PŘI HLEDÁNÍ ZAMĚSTNÁNÍ V EU (%)



Zdroj: Eurostat – ad hoc modul VŠPS 2021

Portugalsku, Litvě a Irsku se po migraci žádného jazykového kurzu nezúčastnilo, především proto, že jejich znalosti již byly dostatečné.

Více než 10% osob narozených v zemi mimo EU a žijících nyní v Itálii, v Řecku, v Česku, na Kypru, ve Slovinsku a v Rakousku dále uvedlo, že kurzy jazyka hostitelské země nebyly v těchto zemích přístupné či cenově dostupné.

DŮVODY MIGRACE

V roce 2021 téměř polovina osob narozených v zahraničí migrovala z rodinných důvodů (47,4% z celkového počtu cizinců ve věku 15–74 let). To byl hlavní důvod pro všechny kategorie zemí narození. Další významnou příčinou migrace byly důvody související se zaměstnáním: 16,0% osob migrovalo za prací, aniž by si ji předtím našly, a 10,9% osob uvedlo, že si zaměstnání našlo již před migrací. Kromě toho 9,6% migrovalo za účelem mezinárodní ochrany nebo azylu a 6,1% z důvodů vzdělávání. Jen velmi malý podíl osob narozených v zahraničí se přestěhoval do hostitelské země za příjemným účelem užívání si důchodu (0,5% z celkového počtu).

Důvody pro migraci se však výrazně mění podle země narození, věku a pohlaví. U lidí narozených v jiné zemi EU byla zaznamenána častější migrace proto, že si předtím našli zaměstnání (18,5%), než u osob ze zemí mimo EU (8,9% osob narozených ve vyspělé zemi a jen 5,0% cizinců z méně vyspělých zemí). Téměř každý čtvrtý cizinec z méně vyspělé země (23,1%) migroval kvůli tomu, že hledal azyl nebo mezinárodní ochranu. U migrantů z vyspělých zemí to bylo 8,0% a u cizinců z jiné země EU 2,4%.

Migrace za účelem mezinárodní ochrany nebo azylu byla častější u mužů než u žen, což se nejvíce projevovalo u mladých. Méně vyspělé země z tohoto důvodu opustilo 37,3% mužů oproti 24,7% žen ve věku 15–29 let, 24,6% mužů a 17,4% žen ve věku 30–54 let a 19,9% mužů vs. 15,4% žen v kategorii 55–74 let.

Kolik máme volných pracovních míst?

Odpoověď na tuto otázku není zdaleka jednoduchá. Velice závisí na tom, koho a jak se zeptáte. Experimentální statistika ČSÚ ukazuje výrazně nižší počty než Úřad práce ČR.



DALIBOR HOLÝ

ředitel odboru statistiky trhu práce a rovných příležitostí ČSÚ

Počet volných pracovních míst je dlouhodobě registrován a zveřejňován Úřadem práce ČR. V mezinárodních přehledech však ČR výrazně vyčnívala, což vzbuzovalo pochybnosti o srovnatelnosti těchto údajů. Proto jsme se v ČSÚ rozhodli do čtvrtletního výkazu Práce 2-04 experimentálně začlenit novou položku: od referenčního roku 2020 byl přidán počet volných pracovních míst. Souhrnné výsledky po dovážení na celé národní hospodářství jsou od dat Úřadu práce diametrálně odlišné.

KDE SE TEN ROZDÍL BERE?

Rozdíly pochopitelně nezaznamenáváme jen v celkových souhrnech, ale nutně také na úrovni jednotlivých podniků. Právě od toho jsme se odrazili v detektivním pátrání, během něhož jsme oslovovali ty firmy či organizace, které do výkazu zapsaly výrazně jiná čísla, než nahlásily na Úřad práce (ÚP). Výsledky rozhovorů jsme zapisovali, a hledali shodné rysy.

Příčin, proč se výstupy z různých datových zdrojů o volných pracovních místech (VPM) liší, je podle našich zjištění více. Asi klíčovým objevem je to, že v podnicích (zejména těch větších) nefunguje dobře vnitřní komunikace ohledně informací o neobsazených místech, jelikož se standardně nedostávají do personálních systémů.

Další nepříjemné zjištění je, že člověk vyplňující výkaz Práce 2-04 bývá málokdy tím, kdo nahláší volná místa na Úřad práce. A oba tyto lidé mají k dispozici různé informace. Výrazně se projevuje regionalizace u velkých zaměstnavatelů, kteří pro lokální jednotky nabízejí volné pozice prostřednictvím místní pobočky ÚP, zatímco statistický výkaz vyplňuje mzdová účetna v centrále podniku. Skutečné počty volných míst v podniku tedy znají spíše jiní pracovníci než mzdové účetní, které standardně vyplňují oddíly výkazu Práce 2-04. Protože tyto údaje si pracovníci HR oddělení musejí předávat, zůstává položka ve výkazu také častěji nevyplněná, popř. mohou při předávání vznikat chyby.

Další významné rozdíly mezi datovými zdroji mohou vyplývat z toho, že seznamy VPM na ÚP často obsahují i reálně obsazená místa. Podle vyjádření některých respondentů přijímá ÚP odhlášky



jen na speciálním formuláři přes datové schránky, což činí podnikům problémy, a tak mnohdy nově obsazené místo ze seznamu volných míst na ÚP neodhlásí. Do výkazu Práce 2-04 ale taková pracovní místa již podnik jako VPM neuvede. Pro mezinárodní přehledy proto ČSÚ nyní zaslá očištěné počty, kdy VPM z ÚP filtruje od zjevně zastaralých záznamů.

PROBLÉMY S CIZINCI

Do statistických výkazů se hlásí minulost, tedy údaje za uplynulé čtvrtletí. Naproti tomu žádosti o VPM podávají podniky na ÚP často s velkým předstihem, tedy v době, kdy ještě neznají skutečnou potřebu zaměstnanců. Vytvářejí si tak kapacitní rezervu. Tento fenomén se týká především cizinců.

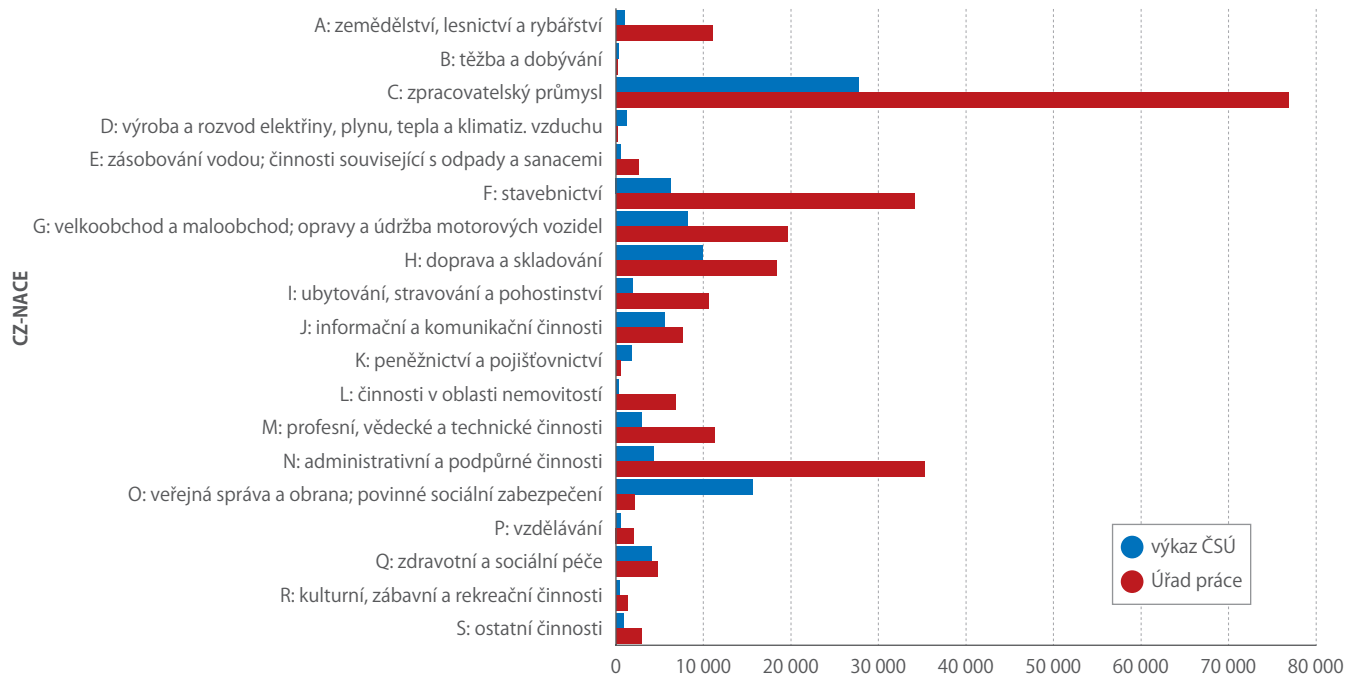
Hlásit VPM na ÚP totiž není obecně ze zákona povinné, s výjimkou obsazení místa zahraničním zaměstnancem s pracovním vízem (tříměsíční schengenská víza, která využívali zejména zaměstnanci z Ukrajiny, dvouleté zaměstnanecké karty, modré karty). V takovém případě musí být VPM před zařazením do „centrální evidence VPM obsaditelných držitelů zaměstnaneckých karet“ inzerováno 30 dní na stránkách ÚP. Pokud se do 30 dnů nenajde český uchazeč, je následně možné obsadit pozici zahraničním zaměstnancem s pracovním vízem.

POROVNÁNÍ POČTŮ VOLNÝCH PRACOVNÍCH MÍST PODLE DATOVÝCH ZDROJŮ

	1. čtvrtletí 2020	2. čtvrtletí 2020	3. čtvrtletí 2020	4. čtvrtletí 2020	1. čtvrtletí 2021	2. čtvrtletí 2021	3. čtvrtletí 2021	4. čtvrtletí 2021	1. čtvrtletí 2022
Úřad práce ČR	346 663	337 264	336 319	317 923	330 178	348 158	364 001	349 891	359 413
ČSÚ	76 904	65 325	72 242	75 920	80 257	88 369	90 923	95 064	93 954

Zdroj:

POČTY VOLNÝCH PRACOVNÍCH MÍST PODLE ODVĚTVÍ (1. čtvrtletí 2022)



Zdroj: ČSÚ

Tato zákonná úprava vede k tomu, že podniky musejí hlásit VPM v době, kdy ještě o přesné potřebě nemají jasno, a proto počty VPM nadsazují a zajišťují se pro případ větších náhlých zakázek. Jedna respondentka to vyjádřila následovně: „Místa na ÚP jsou odhad, dopředu nevíme, kolik lidí odejde a kolik jich budeme potřebovat.“

Někteří respondenti zaměstnance s tříměsíčním vízem neustále rotují, na jedno reálné VPM je tak na ÚP současně nahlášeno několik požadavků. Problém se tedy stupňuje s větší fluktuací.

Samotný Úřad práce ČR uvádí, že naprostá většina VPM je nahlášena jako „vhodná pro cizince“. Je tedy zřejmé, že proporcčně je tento zdroj rozdílů nejdůležitější.

PRACOVNÍ AGENTURY – DALŠÍ ZDROJ NEPŘESNOSTÍ

Ilustrativní příklad: Jedna agentura práce uvedla na výkazu Práce 2-04 nulu, na ÚP však nahlásila pro dané období 188 míst. Po urgenci z ČSÚ opravila údaj v obou zdrojích na 13 míst. Jiná agentura na ÚP zadala 1 552 míst, pro ČSÚ uvedla: „Na ÚP se jedná o hlášenky, aby bylo možné obsadit cizinci.“ Reálně má neobsazených 5 míst.

I volné pozice pro české pracovníky jsou často ve skutečnosti obsazené, např. pracujícími na dohody či jinak brigádnicky, ale nahlašují se na ÚP jako volná, neboť je podniky chtějí obsadit trvale. Typické je to třeba u řidičů. Jinými slovy: Podniky, které nemohou sehnat pracovníky do trvalého poměru, saturují potřebu pracovní síly alespoň dočasnými způsoby, přitom pokládají dané pracovní místo stále za neobsazené (vzhledem k ÚP). Na druhou stranu jiné podniky, které mají nestabilní přísun zakázek,

preferují agenturní zaměstnávání před trvalými pracovními poměry.

Je otázka, kolik pracovních míst je hlášeno na ÚP samotným podnikem a zároveň i zprostředkovatelskou agenturou, která na ně pro tento podnik hledá pracovníky. To by znamenalo duplicitu údajů. Samotný Úřad práce ČR ve své datové analýze v roce 2018 uvedl, že 6,17 % z celkového počtu VPM bylo duplicitních.

Disproporce však není vždy jednosměrná, pouze ve formě „nafouknutých“ či duplicitních údajů na Úřadu práce. Zejména v případě některých organizací vládního sektoru se naopak VPM na ÚP často vůbec nehlašují, přičemž do výkazu Práce 2-04 jsou vyplňovány údaje o VPM podle systemizace. A to dokonce bez ohledu na skutečnost, zda se organizace snaží neobsazená tabulková místa skutečně aktivně obsadit, což je z hlediska metodiky nezbytná podmínka. Je také všeobecně známo, že na ÚP často nebývají hlášena vysoce kvalifikovaná místa (manažerů a specialistů).

To potvrzují i rozdílné disproporce v třídění podle odvětví (sekce CZ-NACE, viz graf). Zatímco ve většině odvětví je vyšší počet hlášených VPM na ÚP, pro odvětví se strukturou pracovních míst posunutou směrem k vysoce kvalifikovaným profesím je poměr opačný, neboť v těchto odvětvích je praxe VPM na ÚP nehlasit. Jde konkrétně o energetiku (NACE D), peněžnictví a pojišťovnictví (NACE K) a početně nejvýznamnější veřejnou správu a obranu (NACE O).

Na druhé straně v grafu vidíme, že u odvětví nemovitosti (NACE L) byla ve výkazu uvedena pouhá 4 % VPM nahlášených na ÚP, v administrativních a podpůrných činnostech pouze 12 % a ve stavebnictví (NACE F) 18 %. V tomto grafu jsou použity

údaje, které již byly ČSÚ očištěny (odfiltrována byla starší VPM z ÚP hlášená před určitým datem), byl jim přidělen kód CZ-NACE podle Registru ekonomických subjektů, a které se takto posílají Eurostatu.

Také u výkazu Práce 2-04 je nutné rozlišovat vykazování volných míst podnikem, nebo agenturou práce, která pro podnik zaměstnance zprostředkovává. Respondentem by měl být ten, kdo bude s pracovníkem uzavírat smlouvu.

JE TAM OPRAVDU NULA?

Ještě vážnější problém u statistického výkazu je rozlišování tzv. „skutečných nul“ (true zeros), tedy zda nevyplnění položky či uvedení nuly znamená, že podnik volná místa opravdu nemá, nebo jen příslušný pracovník zapomněl údaj vyplnit. Protože nuly často vykazaly i velké podniky, u nichž by se nějaká uprázdnění dala předpokládat, máme z takových opominutí (non-response) a tedy podhodnocení údajů obavy.

Zjistili jsme také, že většina respondentů mezi VPM obecně nezahrnuje ta místa, která jsou okamžitě přeobsazena, tedy na nichž k určitému datu zaměstnanec končí, ale již předem je vyhlášeno výběrové řízení, aby jeho práci plynule převzal nástupce. To je ovšem v rozporu s mezinárodní metodikou.

Další podrobné a aktuální informace o volných pracovních místech najdete na
bit.ly/3A6iQ11

Přestože pracovní místo není v referenčním období neobsazené, pokud je inzerováno navenek, je nutné ho po tuto dobu považovat za VPM (to neplatí jen pro interní výběrová řízení).

Naopak správné je, že většina respondentů dle svých vyjádření vykazuje jako VPM pouze pozice v režimu pracovního poměru, a nikoliv volné pozice na dohody o provedení práce či dohody o pracovní činnosti. Mezinárodně se za pracovní místo (job) považuje jen trvalá pozice s řádnou pracovní smlouvou, brigádnické činnosti se v potaz neberou, takže tento přístup je odpovídající.

ZÁVĚR

Otázka na počet volných pracovních míst je trochu jako studium kvantové mechaniky. Záleží na způsobu sledování. Skutečnost může nabývat hodnot uváděných dvěma existujícími datovými zdroji, které oba trpí jistou chybovostí. Nelze říct, že jeden údaj je správný a druhý špatný. Celkové výsledky z ÚP jsou zjevně velmi nadhodnocené nad realitu, ovšem experimentální statistika z podnikového výkazu může být zase poněkud podhodnocená. Každý zdroj dat je nutné používat s ohledem na jeho vlastnosti. Do budoucna se budeme snažit užší spoluprací s respondenty údaje zkvalitnit.

SafeCentrum

Služby v oblasti mikrodat



pro výzkumné
a vědecké
institute



pro studenty
vysokých
škol

safecentrum@czso.cz



Většina ekonomik EU dál roste

Především investiční aktivita napomohla evropským ekonomikám k mezičtvrtletnímu růstu.



KAROLÍNA ZÁBOJNÍKOVÁ
analytička ČSÚ

Propad evropských ekonomik v průběhu pandemie byl nejhlubším ekonomickým poklesem za posledních deset let. Zotavení nejprve komplikoval příchod nových vln nákazy, nyní je hlavním problémem narušení dodavatelských řetězců a prudký růst cen. I tak evropské ekonomiky v prvním čtvrtletí 2022 pokračovaly v růstu, a většina z nich reálně překonala úroveň hrubého domácího produktu z předkriзовého prvního čtvrtletí 2019.

Meziroční růst HDP v EU v prvním čtvrtletí dosáhl celkově 5,6% a meziročně byl HDP vyšší ve všech jednotlivých zemích. Přírůstkem napomohla nízká srovnávací základna, především spotřeba byla na začátku roku 2021 negativně ovlivněna trvajícím restrikcemi. Aktuální situaci tak

lépe vystihuje mezičtvrtletní dynamika HDP.

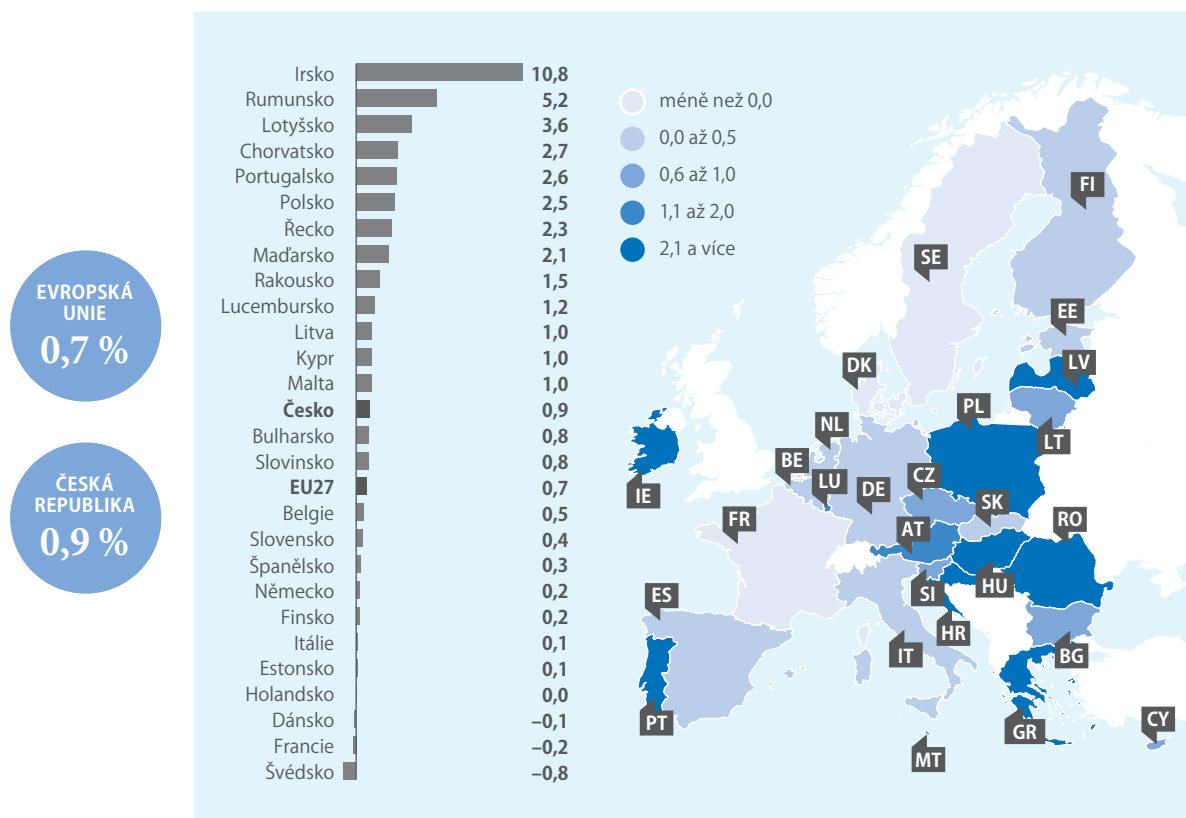
OSLABENÍ SPOTŘEBY

Celkový mezičtvrtletní přírůstek HDP v EU v prvním kvartále 2022 dosáhl 0,7%. K tomuto navýšení vydatně přispívala investiční aktivita, která mezičtvrtletně reálně rostla o 0,7% a zvýšila se v naprosté většině ekonomik EU. Mírně pozitivně působila i zahraniční poptávka, protože se zčásti začala lepší situace s narušenými dodavatelskými řetězci. Naopak, ve více než polovině zemí EU klesla oproti čtvrtému čtvrtletí 2021 spotřeba, která byla celkově za EU nižší o 0,5%. To lze přičíst zhoršujícím se výhledům domácností, které v obavách

z prudkého růstu cen přibrzdily své výdaje.

Hrubý domácí produkt mezičtvrtletně rostl ve 23 zemích EU. Největšího mezičtvrtletního přírůstku HDP v prvním čtvrtletí dosáhly Irsko (10,8%), Rumunsko (5,2%) a Lotyšsko (3,6%). Mezičtvrtletní pokles naopak vykazaly ekonomiky Švédska (-0,8%), Francie (-0,2%) a Dánska (-0,1%). Nizozemská ekonomika mezičtvrtletně stagnovala. Podprůměrným tempem rostly velké evropské ekonomiky – Itálie (0,1%), Německo (0,2%) nebo Španělsko (0,3%), které podobně jako Česko silně závisí na průmyslovém exportu. Právě slabší růst velkých ekonomik negativně ovlivnil celkový výsledek – 13 ekonomik EU totiž dosáhlo alespoň 1% přírůstku HDP.

MEZIČTVRTLETNÍ VÝVOJ HRUBÉHO DOMÁCÍHO PRODUKTU V EU (% , 1. čtvrtletí 2022)



Zdroj: Eurostat

Jak lhát se statistikou

Vydavatel: Nakladatelství Brána

Knihu *Jak lhát se statistikou* napsal americký novinář a spisovatel Darrell Huff, jehož cílem bylo učinit statistiku srozumitelnou, dostupnou a využitelnou v praktickém životě, aniž by to vyžadovalo práci se složitými matematickými pojmy a výpočty.

Autor v deseti kapitolách seznamuje čtenáře s různými triky, jejichž cílem je prostřednictvím dobře vypadajících statistických údajů vytvářet příznivý dojem o věcech, které jsou ve skutečnosti docela jiné. Na příkladech z praxe ukazuje, jak mohou být novinové zprávy, reklamní sdělení, ale i různé „odborné“ či odborně se tvářící analýzy zkreslené a matoucí. Zároveň s ukázkami nepoctivé statistiky dostávají čtenáři návod, čeho by si měli všimnout, aby úmysl předkladatele dokázali odhalit a údaje správně posoudit.

U nás tato kniha vyšla až v roce 2013 v nakladatelství Brána a její český překlad byl doplněn aktuálními komentáři ekonomky a vysokoškolské pedagožky Evy Zamrazilové. Ta ke každé kapitole připravila výstižné porovnání se soudobou praxí a tam, kde to považovala za přínosné i metodické poznámky ke vzniku a užívání určitých typů statistik. Čtenáři tak mají možnost získat další souvislosti a dozvědět se víc o pozadí skutečné, nezávislé a poctivé statistiky.

Letos byla kniha vydávána na pokračování na webových stránkách Ekonomického magazínu, kde k jednotlivým kapitolám navíc přibýly i komentáře Terezy Košťákové a Petra Musila z Českého statistického úřadu. Ti nabízejí vhled do práce statistiků ČSÚ a upozorňují na úskalí interpretace reálných a metodicky správně získaných dat. I přesná a zdánlivě solidní čísla totiž mohou vést k mylným závěrům, pokud neznáme souvislosti, za jakých vznikala.

Přestože první vydání knihy Darrella Huffa vyšlo už v roce 1954, tedy před více než půl stoletím, zůstává její obsah stále aktuální a i současný čtenář si z ní může odnést mnoho užitečných



poznatků k tomu, aby se nenechával obelhat statistikou a k publikovaným údajům přistupoval vždy racionálně a kriticky. To, že je text podán lehkou, snadno srozumitelnou a místy i zábavnou formou, je jenom dalším, poměrně významným, plusem.

V elektronické podobě je kniha dostupná na webu statistikaamy.cz:

bit.ly/30S1ppf

PŘESTUPKY A TRETNÉ ČINY 2021

Vydavatel:
Ministerstvo
dopravy ČR



Seznam nejčastějších přestupků a trestných činů, kterých, se dopouštějí řidiči na českých silnicích a za které jsou jim evidovány body. Srovnání vývoje mezi lety 2020 a 2021.

bit.ly/3ytRlrH

GLOBÁLNÍ LES, ZDROJE A ZJIŠTĚNÍ 2020

Vydavatel:
FAO



Souhrnné informace o stavu lesů na Zemi a o jejich vývoji v posledních 30 letech. Data jsou doplněna názornými infografikami a stručným slovním popisem.

bit.ly/30M40B5

ZDRAVOTNICTVÍ ČR: PERSONÁLNÍ KAPACITY A ODMĚŇOVÁNÍ 2020

Vydavatel:
ÚZIS



Kvantitativní přehledné údaje o personálním zabezpečení českého zdravotnictví včetně dat o mzdách a platech zdravotníků za rok 2020.

bit.ly/3QYzaXG

PUBLIKACE ČSÚ

 tištěná  online

Inovační aktivity podniků (2018–2020)

Údaje o inovačních aktivitách podniků podle jejich velikosti, odvětví a vlastnictví. Publikace obsahuje i finanční ukazatele týkající se tržeb za inovované produkty a nákladů na inovační aktivity.



Ekonomické výsledky průmyslu ČR (2020)

Data ze zpracování ročního statistického šetření u podnikatelských subjektů s převažující průmyslovou činností bez ohledu na jejich velikost.



Obyvatelstvo Plzeňského kraje (2021)

Pohyb a věková struktura obyvatel kraje, okresů, ORP a obcí. Publikace je doplněna údaji o věkovém složení obyvatel Plzeňského kraje v letech 2011–2021, řadou grafů, kartogramů a kartodiagramů.



Zemřelí podle zkráceného seznamu příčin smrti v ČR (2012–2021)

Počet zemřelých podle vybraných příčin smrti v časové řadě. Údaje jsou na úrovni krajů a okresů uvedeny podle pohlaví, na úrovni ČR rovněž podle pětiletých věkových skupin.



Zaměstnanost a nezaměstnanost podle výsledků VŠPS (2021)

Informace o trhu práce v ČR zjištěné výběrovým šetřením pracovních sil. Hlavní charakteristiky zaměstnaných, nezaměstnaných a ekonomicky neaktivních osob.



www.czso.cz | objednavky@czso.cz

KALENDÁŘ: Rychlé informace

SRPEN 2022

1 PO

Míry zaměstnanosti,
nezaměstnanosti
a ekonomické aktivity
(6/2022)

3 ST

Zaměstnanost
a nezaměstnanost
podle výsledků VŠPS
(2. Q 2022)

5 PÁ

Maloobchod
(6/2022)

8 PO

Průmysl
(6/2022)

ZÁŘÍ 2022

1 ČT

Míry zaměstnanosti,
nezaměstnanosti
a ekonomické aktivity
(7/2022)

5 PO

Průměrné mzdy
(2. Q 2022)

6 ÚT

Průmysl
(7/2022)
Stavebnictví
(7/2022)
Zahraniční obchod
se zbožím
(7/2022)

Stavebnictví
(6/2022)

Zahraniční obchod
se zbožím
(6/2022)

9 ÚT

Služby
(2. Q 2022)
Živočišná výroba
(2. Q 2022)
Cestovní ruch
(2. Q 2022)

10 ST

Indexy cen vývozu
a dovozu zboží
(6/2022)
Indexy
spotřebitelských cen
– inflace
(7/2022)

11 ČT

Odhady sklizní
(7/2022)

16 ÚT

Indexy cen výrobců
(7/2022)

24 ST

Konjunkturální
průzkumy
(8/2022)

30 ÚT

Tvorba a užití HDP
(2. Q 2022)

7 ST

Maloobchod
(7/2022)

12 PO

Indexy cen vývozu
a dovozu zboží
(7/2022)

Pohyb obyvatelstva
(1. pol. 2022)

Indexy
spotřebitelských cen
– inflace
(8/2022)

16 PÁ

Indexy cen výrobců
(8/2022)

26 PO

Konjunkturální
průzkumy
(9/2022)

30 PÁ

Míry zaměstnanosti,
nezaměstnanosti
a ekonomické aktivity
(8/2022)
Čtvrtletní sektorové
účty
(2. Q 2022)

Proč je nás po sčítání méně?

Na základě dat z loňského sčítání lidu došlo v řadě obcí k nemalé změně počtu obyvatel. Co bylo hlavní příčinou tohoto jevu?



ROBERT ŠANDA
ředitel odboru
statistiky
obyvatelstva



TEREZIE ŠTYGLEROVÁ
vedoucí oddělení
demografické
statistiky

Průběžná každoroční statistika početního stavu obyvatel České republiky a jejich územních celků vždy vychází z výsledků posledního sčítání lidu, domů a bytů podle místa registrovaného pobytu obyvatel (tj. trvalého, v případě cizinců rovněž přechodného delšího 90 dnů), na něž navazuje tzv. demografická bilance. Demografická bilance se vytváří tak, že se k výsledkům sčítání přičítají narození a přistěhovalí a odečítají se zemřelí a vystěhovalí. Tak se získávají počty obyvatel po celé období mezi dvěma sčítáními. To znamená, že sčítání představuje základ pro veškeré údaje o počtech obyvatel po dobu deseti let. Provedení nového sčítání poskytne nový výchozí početní stav obyvatel Česka, od něhož se pak opět po následujících deset let demografickou bilancí odvíjejí každoroční počty obyvatel.

Pro takzvaný cenzový rok (rok, kdy se konalo sčítání) se ještě provádí tzv. zpětná bilance. Vzhledem k tomu, že rozhodný okamžik sčítání se u nás v posledních desetiletích stanovuje na březen, dopočítá se takto stav k 1. lednu, aby počty obyvatel k počátku cenzového roku již vycházely z nového sčítání.

Nasazení nového stavu obyvatel pro demografickou bilanci v dalším intercenzálním období (mezi dvěma sčítáními) tak vede k tomu, že počet obyvatel k 31. 12. roku před sčítáním se nerovná počtu obyvatel k 1. 1. roku sčítání. V roce sčítání se pak celková demografická bilance – součet přirozeného a migračního přírůstku – nerovná rozdílu dvou příslušných (po sobě následujících) koncových početních stavů obyvatel, neboť každý se odvíjí od jiného sčítání. Konkrétně aktuálně: rozdíl počtu obyvatel k 31. 12. 2020 získaného bilanční metodou na základě výsledků sčítání lidu 2011 a počtu obyvatel k 31. 12.

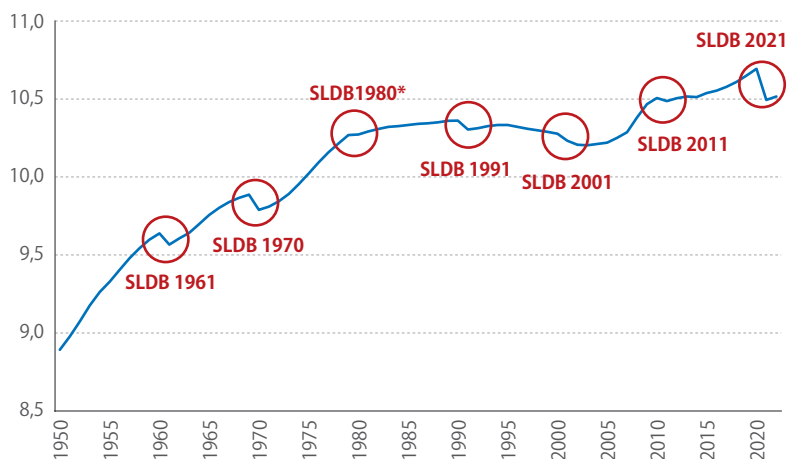
2021 odvíjejícího se již od sčítání z roku 2021 není roven přírůstku obyvatel za rok 2021 uváděnému ve výsledcích demografické statistiky (-185,1 tis. obyvatel rozdílem stavů vs. +21,9 tis. obyvatel jako přírůstek obyvatel). Stejně tak rozdíl počtu obyvatel mezi dvěma cenzovými roky se nerovná součtu ročních přírůstků obyvatel v celém desetiletém intercenzálním období.

KDYŽ SE VYSTĚHOVÁNÍ NENAHLÁSÍ

Nasazení nového stavu vždy způsobí menší či větší „zlom“ v časové řadě počtů obyvatel, přičemž na národní úrovni je pravidlem, že tento skok vede ke snížení celkového počtu. Hlavní příčinou je neúplná evidence vystěhování do zahraničí, a to jak občanů ČR, tak cizinců. Pokud osoba při vystěhování do zahraničí nenahlásí příslušným úřadům ukončení svého pobytu v Česku, nedostane se tato událost do administrativních zdrojů dat, z nichž statistika stěhování vychází, a tedy ani do demografické bilance. Vystěhovalá osoba tak zůstává v každoročních počtech obyvatel získaných bilancí až do nového sčítání, přičemž se již nesečte. Tyto případy pak způsobují převážnou část rozdílu mezi posledními údaji založenými na předchozím sčítání (u nás naposledy údaje k 31. 12. 2020) a prvními údaji založenými na sčítání novém (u nás k 1. 1. 2021). Problém s podhodnocenými údaji o stěhování do zahraničí není pro Česko specifický, potýká se s ním řada zemí včetně „statisticky nejvyspělejších“ zemí severní Evropy.

Podle nových údajů k 1. 1. 2021 mělo 4 527 obcí (72 %) z celkových 6 254 obcí (bez vojenských újezdů) méně obyvatel, než podle předchozí bilance k 31. 12. 2020. Ve 179 obcích se jednalo o snížení počtu

POČET OBYVATEL ČESKA K 1. LEDNU (mil.)



* Snížení počtu obyvatel v důsledku sčítání lidu 1980 (–43 tis. obyvatel mezi stavem k 31. 12. 1979 a 1. 1. 1980) není v časové řadě viditelné vlivem vysokého přírůstku obyvatel v roce 1979 (+47 tis.).
Zdroj: ČSÚ

obyvatel o 5 a více procent. U 499 obcí byl počet obyvatel po započtení výsledků loňského sčítání stejný a pro 1 228 obcí znamenalo nové sčítání lidu zvýšení počtu obyvatel.

JEN TI, CO ZDE SKUTEČNĚ ŽIJÍ

Rozdíl v počtu obyvatel na národní úrovni byl po nasazení nového stavu vycházejícího z výsledků posledního sčítání lidu, domů a bytů v roce 2021 výraznější než při předchozích cenzech. Publikovaný počet obyvatel k 31. 12. 2020 byl 10 701 777, údaj k 1. 1. 2021 činil 10 494 836. K rozdílu téměř 207 tisíc obyvatel přispěla vedle výše popsaného problému s evidencí vystěhovávání i metodická změna v postupu vymezení výsledné populace ze sčítání, jejímž cílem bylo dosáhnout co nejpřesnějších údajů o počtu obyvatel, tedy o osobách, které v Česku skutečně žijí.

Jednoduše řečeno, výsledný počet obyvatel byl podle Sčítání 2021 získán jako součet osob, které podle údajů na sčítacích formulářích obvykle bydlely na našem území, a osob, které sice na formulářích sečteny nebyly, ale byly evidovány v registru obyvatel a zároveň u nich bylo na základě údajů z dostupných administrativních zdrojů dostatečně patrné,

že na území Česka skutečně žijí. Tímto způsobem bylo vymezeno tzv. obvykle bydlící obyvatelstvo. Ti z obvykle bydlících obyvatel, kteří měli k rozhodnému okamžiku sčítání v základním registru obyvatel (vedeném Ministerstvem vnitra ČR) registrovaný pobyt v Česku, byli zahrnuti do tzv. „trvale“ bydlícího obyvatelstva. Právě tyto počty trvale bydlících obyvatel byly použity jako nový základ pro každoroční počty obyvatel založené na demografické bilanci, a poprvé aplikovány pro výpočet stavu k 1. 1. 2021 (viz výše).

Při sčítání v roce 2011, které bylo základem pro počty obyvatel do 31. 12. 2020, byla populace vymezena rovněž na základě údajů ze sčítacích formulářů a údajů z evidence obyvatel (ISEO, základní registr obyvatel tehdy ještě neexistoval), pro využití ve sčítání však tehdy nebyly k dispozici žádné další administrativní zdroje dat, které by umožnily provést hlubší analýzu a vyhodnotit, které z osob nesečtených na formulářích, ale s registrovaným pobytem na našem území, u nás k datu sčítání skutečně žily, a patřily tedy mezi obyvatele. Z toho důvodu je srovnatelnost údajů ze Sčítání 2011 a 2021, a tím i navazujících každoročních stavů, částečně omezena.

Každoroční počty obyvatel obcí publikované ČSÚ jsou v současné době využívány mj. jako zdroj dat pro rozpočtové určení daní, i přes dlouhodobé intenzivní upozorňování ze strany ČSÚ, že pro tento účel má být zdrojem základní registr obyvatel. Výše popsaná metodická změna, přispívající plošně k poklesu počtu obyvatel, by však v souhrnu neměla mít na obce negativní dopad, neboť pro rozpočtové určení daní je rozhodující nikoliv absolutní počet obyvatel dané obce, ale podíl na počtu obyvatel celé republiky. Zároveň můžeme ujistit, že každá osoba, která měla k rozhodnému okamžiku registrovaný pobyt v dané obci, přitom skutečně žila v Česku a splnila zákonnou povinnost vyplnit sčítací formulář v souladu s instrukcemi, byla ve výsledcích sčítání zahrnuta do obvykle i trvale bydlícího obyvatelstva.

Podrobné výsledky Sčítání 2021 průběžně zveřejňujeme na www.scitani.cz.

SČÍTÁNÍ POMÁHÁ VŠEM

Sčítání je tradiční součástí statistiky v každé zemi. Na našem území se koná už od roku 1869. Probíhá každých 10 let, stejně jako ve většině ostatních zemí. Díky tomu výsledky umožňují srovnání současného stavu naší země s minulostí, i se zbytkem světa. Význam sčítání je naprosto zásadní i pro naši budoucnost. Výsledky ovlivňují činnost veřejné správy, podnikatelské záměry i směřování aktivit výzkumných či vědeckých pracovišť. V konečném důsledku ovlivňují život každého z nás. Poskytují obrázek o ekonomické činnosti obyvatel a ve spojení s údaji o vzdělání, bydlení či složení domácností umožňují analyzovat

například situaci čerstvých absolventů, samoživitelů, lidí, kteří ztratili práci před důchodem, pracujících seniorů či lidí bez příjmu. Data jsou podkladem pro analýzy trhu práce či dopravy v konkrétních lokalitách. Pomáhají při tvorbě nových pracovních míst, nabídky služeb nebo programů podpory sociálně slabších.

Sčítání znamená šanci získat cenné informace o obyvatelstvu, které se jinak zjistit nedají.

Sčítání může být impulsem pro rozhodování, co je třeba zlepšit.

Sčítání umožňuje srovnat, jak se mění kvalita života.

Jaký jazyk je nám vlastní

Obyvatelé Česka nejčastěji uvádějí jako svůj mateřský jazyk češtinu. Nejsou to však zdaleka všichni.



JAKUB VACHUŠKA

oddělení metodiky,
analýz a diseminace
sčítání



Ve Sčítání lidu, domů a bytů 2021 bylo možné v otázce na mateřský jazyk uvést jeden nebo dva jazyky. Přestože to byla povinná otázka, nevyplnili ji všichni obyvatelé: jeden jazyk uvedlo přes 9,5 milionu obyvatel, dalších téměř 260 tisíc uvedlo dva jazyky, avšak zbývajících skoro 760 tisíc obyvatel údaj vynechalo. V publikovaných výsledcích se rozlišuje počet obyvatel, kteří uvedli konkrétní mateřský jazyk samostatně, kteří ho uvedli v kombinaci s dalším mateřským jazykem a nakonec celkový počet těch, kteří daný mateřský jazyk uvedli, ať už samostatně nebo v kombinaci s jiným.

JEDEN MATEŘSKÝ JAZYK

Obyvatelé, kteří odpovídali zaškrtnutím nebo zápisem právě jednoho jazyka, nepřekvapivě uváděli

nejčastěji český jazyk. Deklarovalo ho téměř 9 milionů z více než 9,5 milionu obyvatel uvádějících jeden jazyk, což odpovídá 94,7 % z této skupiny. Druhým nejčastějším byl slovenský jazyk, který zvolilo více než 150 tisíc obyvatel, tedy 1,6 %. Žádný další samostatně uvedený jazyk už nepřesáhl 1 % podíl. Na třetím místě se nacházel ukrajinský jazyk s četností téměř 89 tisíc obyvatel, dále ruský, zaznamenaný téměř v 60 tisících případech, a vietnamský, jehož počet se blížil 44 tisícům. Znakový jazyk jako jediný mateřský jazyk deklarovalo skoro 1,5 tisíce osob. Počet obyvatel, kteří uvedli moravský jazyk, dosáhl více než 16 tisíc a počet obyvatel, kteří uvedli slezský jazyk, lehce překročil 700. Jazyky cizí (tedy vyjma českého, moravského a slezského) tvořily podíl 5,2 %.

POČET OBYVATEL PODLE VYBRANÝCH MATEŘSKÝCH JAZYKŮ

mateřský jazyk	výhradně (absolutně)	výhradně (relativně v %)	v kombinaci s dalším (absolutně)	v kombinaci s dalším (relativně v %)	celkem (absolutně)
český	8 996 475	94,7	217 512	83,7	9 213 987
slovenský	150 738	1,6	74 508	28,7	225 246
ukrajinský	88 873	0,9	34 865	13,4	123 738
ruský	59 560	0,6	36 801	14,2	96 361
vietnamský	43 822	0,5	13 586	5,2	57 408
polský	30 183	0,3	19 486	7,5	49 669
německý	10 151	0,1	21 605	8,3	31 756
anglický	13 997	0,1	16 481	6,3	30 478
moravský	16 523	0,2	12 124	4,7	28 647
romský	4 280	0,0	23 822	9,2	28 102
maďarský	8 533	0,1	6 131	2,4	14 664
znakový	1 484	0,0	3 265	1,3	4 749
slezský	738	0,0	1 067	0,4	1 805

Zdroj: SLDB 2021

NEJČETNĚJŠÍ KOMBINACE DVOU MATEŘSKÝCH JAZYKŮ

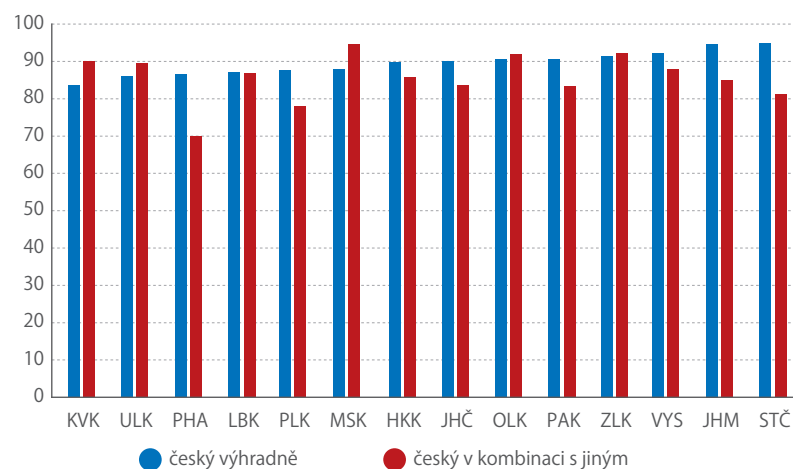
pořadí kombinace	mateřský jazyk 1	mateřský jazyk 2	počet	pořadí kombinace	mateřský jazyk 1	mateřský jazyk 2	počet
1	český	slovenský	68 885	11	český	jiný	2 853
2	český	romský	21 824	12	český	znakový	2 853
3	český	německý	20 455	13	český	maďarský	2 603
4	český	poľský	18 272	14	anglický	jiný	2 272
5	ruský	ukrajinský	17 674	15	slovenský	maďarský	2 118
6	český	ukrajinský	15 008	16	český	francouzský	1 918
7	český	ruský	13 297	17	český	italský	1 824
8	český	vietnamský	13 259	18	český	španělský	1 735
9	český	moravský	11 591	19	slovenský	romský	1 612
10	český	anglický	9 749	20	český	řecký	1 264

Zdroj: SLDB 2021

DVOJICE MATEŘSKÝCH JAZYKŮ

Stejně jako u jednoho uvedeného jazyka, byly český prvním a slovenský druhým nejčastěji voleným mateřským jazykem v kombinaci s jazykem dalším. Jedním ze dvou mateřských jazyků byla čeština pro skoro 218 tisíc obyvatel a slovenština pro téměř 75 tisíc a jejich podíly dosáhly 83,7 % a 28,7 %. Ruský jazyk jako jeden ze dvou mateřských jazyků dosáhl třetí příčky s počtem skoro 37 tisíc a podílem 14,2 %. Následoval ukrajinský jazyk s četností téměř 35 tisíc a podílem 13,4 %. Znakový jazyk byl mateřským jazykem spolu s dalším pro více než 3 tisíce obyvatel. Český, moravský nebo slezský byly jedním ze dvou mateřských jazyků pro více než 230 tisíc obyvatel. Některé mateřské jazyky byly vícekrát uvedeny v kombinaci s jiným jazykem než výhradně. Mezi ně se řadí například romský jazyk, který uvedlo jako jediný přes 4 tisíce obyvatel a v kombinaci

PODÍL OBYVATEL, KTERÉ UVEDLI ČESKÝ MATEŘSKÝ JAZYK VÝHRADNĚ NEBO V KOMBINACI S JINÝM JAZYKEM PODLE KRAJŮ (%)



Pozn.: Řazeno vzestupně podle podílu osob, které označily český jazyk za svůj jediný mateřský jazyk. Celek (100%) je u jazyka výhradně počet osob, které v daném kraji uvedly jeden mateřský jazyk, u jazyka v kombinaci s jiným je to počet osob, které v daném kraji uvedly dva jazyky.

Zdroj: SLDB 2021

s některým dalším jazykem téměř 24 tisíc obyvatel. Dalšími takovými jazyky jsou německý, anglický, znakový nebo slezský.

Nejčastěji uváděná kombinace dvou mateřských jazyků byla jednoznačně kombinace český jazyk a slovenský jazyk, vyplnilo ji téměř 69 tisíc obyvatel. S velkým odstupem se za ní umístila dvojice český a romský jazyk s méně než 22 tisíci obyvateli. Nejčastější kombinací, která neobsahovala český jazyk, byla kombinace ruský a ukrajinský jazyk s počtem skoro 18 tisíc.

ČESKÝ MATEŘSKÝ JAZYK V KRAJÍCH

Ve skupině udávající pouze jeden mateřský jazyk převládala jednoznačně ve všech krajích čeština. Podíl obyvatel s češtinou jako jediným mateřským jazykem se pohyboval od 83,6 % v Karlovarském kraji do 94,9 % ve Středočeském kraji. Kromě ruského (2,9 %), ukrajinského (2,7 %) a slovenského (2,6 %) jazyka v hlavním městě Praze a slovenského jazyka v Moravskoslezském kraji (2,0 %) už žádný jiný cizí jazyk v žádném dalším kraji nedosáhl 2% nebo vyššího podílu.

U osob se dvěma mateřskými jazyky měla čeština nejnižší podíl (70,0 %) v hlavním městě Praze a nejvyšší (94,6 %) v Moravskoslezském kraji. Ve všech krajích, vyjma hlavního města Prahy, byla druhým nejčastěji udávaným mateřským jazykem v kombinaci s jiným jazykem slovenština, ve Zlínském kraji dokonce s podílem 36,7%. V hlavním městě Praze to byl ruský jazyk s podílem 25,3%.

Výsledky sčítání 2021 zveřejňujeme v podobě otevřených dat ve formátu CSV s technickými schémata ve formátu JSON. Datové sady jsou tvořené podle ukazatelů a různých typů členění, např. obyvatelstvo podle pohlaví, obyvatelstvo podle vzdělání a pohlaví, domy podle vlastníka a další. Najdete je na bit.ly/39ZZL6d.



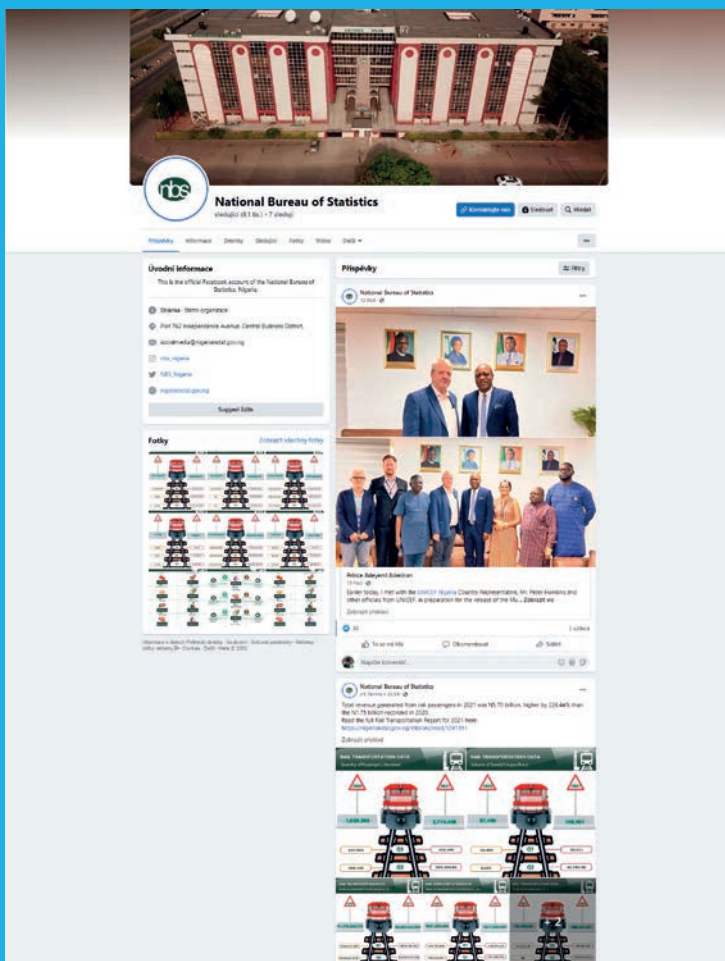
FACEBOOK: VÝSLEDKY PRÁCE NIGERIJSKÝCH STATISTIKŮ

Kolik bylo zaznamenáno dopravních nehod v prvním čtvrtletí letošního roku v Nigérii? Nevíte?

Jak je na tom Nigérie z pohledu vývozu a dovozu elektrické energie? Také nevíte? A které státy patří mezi hlavní obchodní partnery této nejlidnatější africké země? Abyste si nemuseli tipovat, staňte se na facebooku přítelem nigerijského statistického úřadu.

Facebookový profil nabízí velké množství informací nejen z prostředí úřadu jako takového, ale především představuje vstupní bránu k mnoha zajímavým publikacím, tabulkám, grafům, infografikám, ale také videím prezentujícím výstupy práce tamních statistiků a přibližujícím život v této, pro nás nepochybně ne zrovna tradiční dovolenkové destinaci.

bit.ly/3ME4bNc



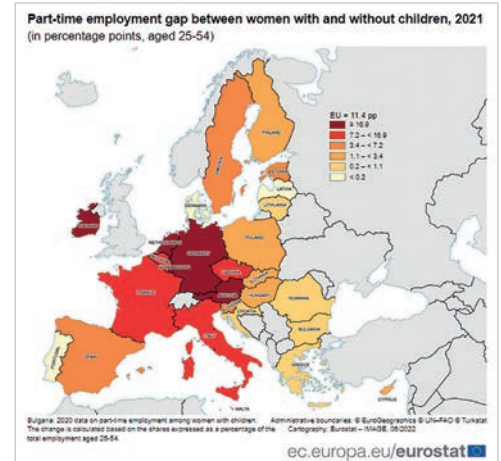
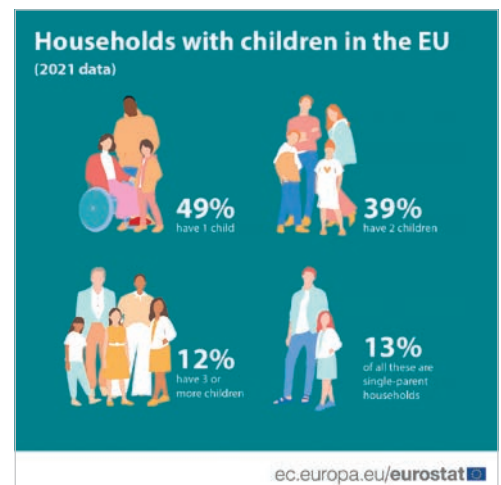
ROZDÍLY V ZAMĚSTNANOSTI ŽEN

Využívání zkrácených úvazků ženami pečujícími o dítě je častější v západní Evropě.

Ve roce 2021 měla v EU přibližně jedna čtvrtina ze 197 milionů domácností děti. Mezi těmito domácnostmi byly nejčastější (49%) domácnosti s jedním dítětem, 39% mělo dvě děti a 12% tři nebo více dětí. Přibližně 13% domácností s dětmi tvořili rodiče samoživitelé (6 mil. domácností), což představuje 3% všech domácností.

Ve 24 členských státech EU byl podíl částečných úvazků mezi zaměstnanými ženami ve věku 25–54 let s dětmi vyšší než u žen bez dětí. Největší rozdíl vykázaly stredoevropské a západoevropské členské země EU: Německo (34,0 procentních bodů), Rakousko (32,3 p. b.) a Nizozemsko (27,3 p. b.). Obecně menší rozdíly byly zaznamenány ve východních členských státech EU.

bit.ly/3HsYpgw

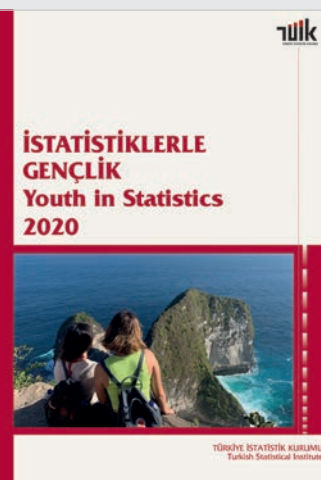


JAK SE ŽIJE MLADÝM V TURECKU

Znát demografické, sociální, ekonomické a kulturní údaje o životě mládeže je pro zemi, která se nachází v závěrečné fázi demografického přechodu, nesmírně důležité.

Nejrůznější aspekty života mladých v Turecku popisují čísla, tabulky a grafy na téměř 120 stranách nové publikace. Ta se zaměřuje nejen na mládež podle definice OSN, tedy na osoby v přechodné fázi mezi dětstvím a dospělostí ve věku 15 až 24 let, ale zohledňuje i definici Eurostatu, jež do kategorie mládež zahrnuje osoby od 15 do 29 let. Na základě požadavku tureckého ministerstva mládeže a tělovýchovy se v publikaci neobjevují jen tvrdá data, ale také informace o pocitech mladých týkajících se životního štěstí a spokojenosti.

bit.ly/3mCxx4V



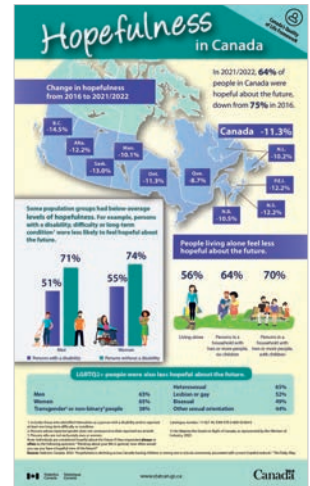
RŮŽOVÁ BUDOUCNOST BLEDNE I V KANADĚ

Podle údajů získaných v loňském a letošním roce se v Kanadě dívalo s nadějí do budoucnosti 64 % dospělých osob, před šesti lety to bylo 75 %.

Lidé, kteří žijí sami, pocítují méně naděje do budoucna, avšak i mezi nimi jich budoucnost očekává s nadějí většina (56 %). Pokud žijí v domácnosti bez dětí, ale s nejméně jednou další osobou, pak je pro ně budoucnost růžová v 64 % případů.

U domácností s dětmi je to ještě o 6 procentních bodů více, tedy 70 %. Muži jsou o něco větší pesimisté než ženy, a to bez ohledu na skutečnost, zda jsou zdraví (71 % se těší na budoucnost), nebo mají zdravotní omezení (51 %). Ve skupině žen bez zdravotních omezení se dívá do budoucnosti s nadějí 74 %, mezi ženami se zdravotním omezením je to 55 %.

bit.ly/3xy5B7G



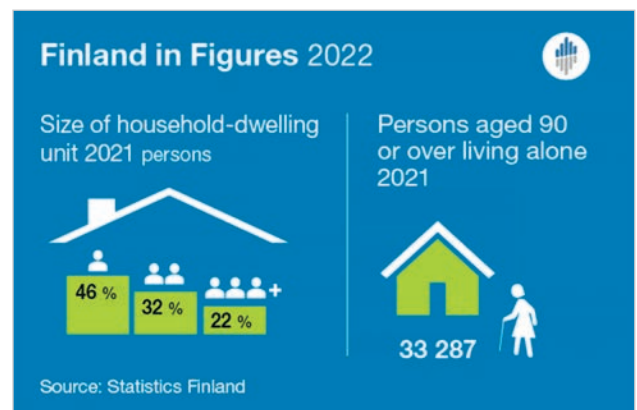
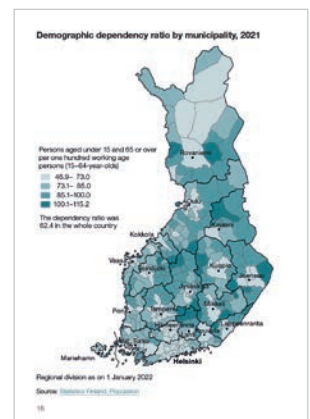
FINSKO V ČÍSLECH 2022

Kapesní publikace obsahuje klíčová data o nejrůznějších oblastech života v této skandinávské zemi.

Publikace shrnuje údaje za osoby s trvalým pobytem ve Finsku, za domy, školy, pracoviště, bydliště nebo třeba auta. Vše pochopitelně v podobě anonymizovaných agregovaných přehledů.

Na konci roku 2021 mělo Finsko 5 548 241 obyvatel, což je o 14 448 více než o rok dříve. Jiný rodný jazyk než finštinu, švédštinu nebo sámštinu uvádělo 8,3 % populace. Nejvyšší podíl cizojazyčných mluvčích představovali ti, jejichž rodným jazykem je ruština (1,6 % populace) a estonština (0,9 %). Osoby ve věku 15 až 69 let strávily v roce 2020 denně 19 minut čtením knih a 296 minut na internetu.

bit.ly/3NKkn0n



Skromné počátky nejvýznamnější domácí statistické knihovny

Vznik dnešní Ústřední statistické knihovny ČSÚ se datuje již do druhé poloviny 19. století.



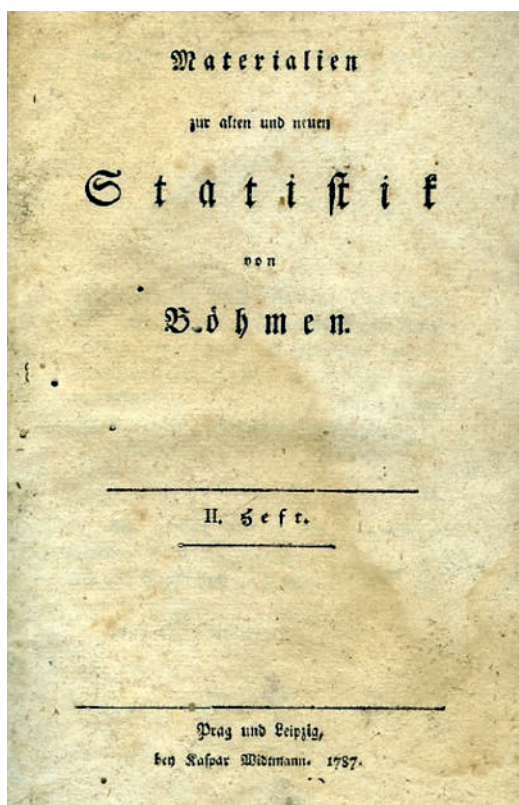
PAVEL HORTIG
oddělení
marketingu a PR

Ústřední statistická knihovna patří mezi největší odborné knihovny v naší zemi. Její vznik souvisí se zahájením činnosti Zemědělsko-statistické kanceláře na počátku roku 1858. Tomu předcházelo první zasedání Ústředního výboru pro statistiku polního a lesního hospodářství Čech jako zvláštního, nově vytvořeného orgánu c. k. Vlastenecko-hospodářské společnosti pro Království České, založené již v roce 1788. Konalo se 30. listopadu 1856 a toto datum je považováno za počátek organizované statistiky v českých zemích. Ústřední výbor na něm navrhl zřídit vlastní orgán, nazvaný Kancelář pro statistiku polního a lesního hospodářství v Království českém, zkráceně Zemědělsko-statistická kancelář (ZSK). V roce 1857 Ústřední výbor dále schválil návrhy na zaměření, organizaci a materiální zabezpečení práce kanceláře. Věcným základem její činnosti mělo být vytvoření soustavy statistiky polního a lesního hospodářství. Konkrétní informace o založení knihovny nebo o finančních prostředcích na její vybudování ale chybějí, počítalo se zřejmě jen se základní literaturou potřebnou k běžnému provozu kanceláře.



THEORETISCHE VORBEREITUNG
UND EINLEITUNG ZUR
STATISTIK

JOHANN ZIZIUS



OD KANCELÁŘE K ÚŘADU

Personální stav ZSK byl po celou dobu její existence skromný. V počátcích měla kromě přednosty a tajemníka jen jednoho pomocného pracovníka. V roce 1860 v ní byli zaměstnáni 3 pomocní pracovníci a 1 koncipista. I přesto vybudovala ZSK postupem času na svou dobu obsáhlou příruční knihovnu. Okruh jejích uživatelů se nicméně omezoval jen na pracovníky vlastní kanceláře a doplňování literatury bylo zaměřeno převážně na úřední publikace statistického, zemědělsko-technického a příručkového obsahu, získávané zpravidla zdarma nebo výměnou za vlastní materiály ZSK.

V březnu 1872 byla Vlastenecko-hospodářská společnost výnosem c. k. místodržitelství rozpuštěna. Nadále zachovaná ZSK pokračovala dočasně ve své práci jako samostatná organizace financovaná českým sněmem. Na podzim 1873 byla zřízena Zemědělská rada pro Království české a ZSK podřízena jejímu vedení. Po mnoha návrzích bylo prosazeno usnesení, které přeměnilo ZSK od 6. března 1897 v Zemský statistický úřad Království Českého, a dalo mu nové úkoly. V Zemském statistickém úřadě byla knihovna podstatně přebudována z původního obsahového řazení publikací na formální uspořádání podle signatur. Toto uspořádání bylo v zásadě uchováno i v celém dalším vývoji.

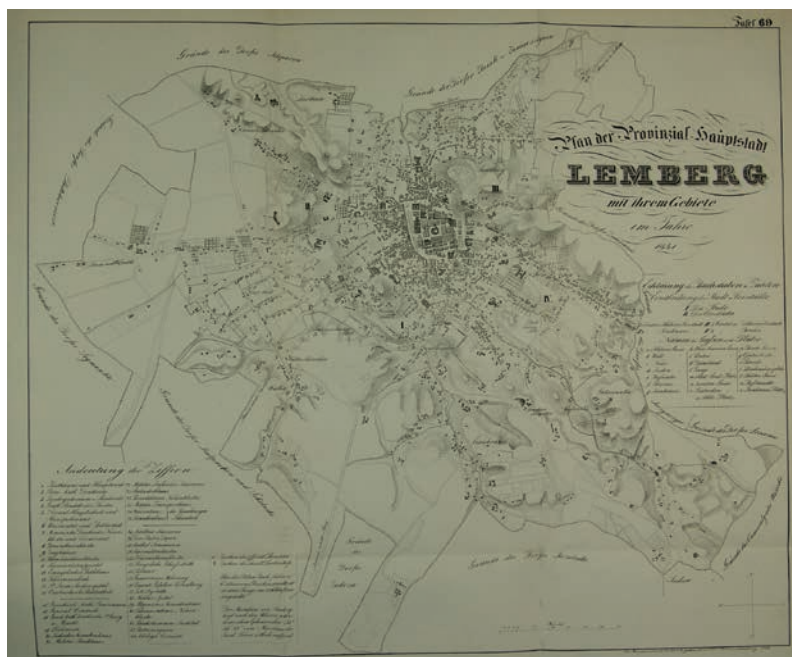
Po vzniku republiky byl zákonem ze dne 28. ledna 1919 přeměněn Zemský statistický úřad, který měl působnost pouze pro Království české, na celostátně zaměřený Státní úřad statistický. Nový úřad zdědil po svém předchůdci poměrně dobře vybavenou knihovnu o 14 tisících svazcích a navázané výměnné styky s řadou zahraničních celostátních, zemských i městských statistických organizací. Touto cestou knihovna získávala pravidelně rozsáhlé řady statistických ročenek, periodik a dalších materiálů.

Koncem roku 1945 měla knihovna celkem 67 993 svazků, v roce 1959 pak 83 700 svazků a k tomu získávala 562 časopisů. Ke konci roku 1969 se v jejích fondech nacházelo 105 330 svazků a bylo odebíráno 652 periodik. V celém svém dalším vývoji byla knihovna zdrojem statistických informací pro pracovníky ústředního pracoviště státní statistiky. Po otevření studovny v 60. letech pak své fondy zpřístupnila i zájemcům z řad široké veřejnosti.

Knihovna sídlila od roku 1948 v Karlíně, v srpnu 2002 však byla při povodních zcela zatopena. Voda a plísň zničily zhruba 140 tisíc svazků. Ihned po opadnutí vody byly zahájeny práce na obnově fondu, a to hlavně formou velkorysých darů od českých i zahraničních institucí. Pro veřejnost zahájila knihovna opětovně provoz v roce 2004 v nové budově ČSÚ na Skalce. Zde obnova pokračuje i nadále. V katalogu je v současnosti evidováno 58 692 svazků knih, takže dnešní fond je stále menší, než ten původní před povodní v roce 2002.

KOUSKY Z DÁVNÉ MINULOSTI

Ústřední statistická knihovna se může pochlubit některými historickými unikáty. Z mnoha cenných děl statistické literatury lze upozornit na podrobné statistické přehledy o stavu tehdejšího rakouského mocnářství „Tafeln zur Statistik der österreichischen Monarchie“, vydávané ve Vídni v letech 1828–1865. Z dalších vzácných tisků souvisejících s národní statistikou lze zmínit šestnáctidílný topografický lexikon



Českého království sestavený v letech 1785–1791 českým piaristickým knězem a historikem Josefem Františkem Jaroslavem Schallerem pod názvem „Topographie des Königreichs Böhmen“. Lexikon se již ve své době setkal s pozitivním ohlasem, a dosud je oceňován pro svou topografickou přesnost.



Jiným významným dílem je dvanáctisvazkové vydání „Materialien zur alten und neuen Statistik von Böhmen“ z let 1787–1794. Obsahuje mimo jiné sebrané zprávy ze starší literatury o velikosti a obyvatelstvu Čech v různých dobách, výsledky některých soupisů obyvatel, údaje z katastrálních map o půdě nebo tabulky o sociální péči, stavu škol a daních.

Z teorie statistiky připomeneme průkopnickou učebnici statistiky právníka a profesora statistiky, rodáka z Heřmanova Městce, Johanna Zisiuse z roku 1811 nazvanou „Theoretische Vorbereitung und Einleitung zur Statistik“. V knihovně je také dostupná „Statistická příručka Království českého“, poprvé vydaná v roce 1909, další pak následovala v roce 1913. Zemský statistický úřad se v ní snažil podat veřejnosti přehled nejdůležitějších statistických dat o Čechách, velmi často s několikaletou retrospektivou a v porovnání s obdobnými údaji z Moravy, Slezska a celé monarchie.



Ukrajinská statistika pracuje v režimu na dálku

V rámci pomoci válkou postižené Ukrajině nabídl ČSÚ ukrajinskému statistickému úřadu zorganizování tříměsíční stáže pro jeho zaměstnance. V reakci na tuto nabídku přijely dvě kolegyně, pro které ČSÚ zajistil ubytování a zázemí pro výkon jejich běžné práce i řadu seznamovacích stáží v rámci úřadu. Poté, co se Mariia Gulenko (na fotografii vlevo) a Natalia Antonova u nás trochu zabydlely, položili jsme jim několik otázek.

Foto: Tereza Koutecká

Funguje statistický úřad v Kyjevě i teď v době války?

M: Ano, ale s určitými zvláštnostmi zapříčiněnými vojenskou invazí Ruska na Ukrajinu. Abychom chránili zpravodajské subjekty, sběr určitých statistických údajů se na Ukrajině neprovádí, ale bude obnoven během tří měsíců po ukončení stanného práva nebo válečného stavu. Většina statistik se nyní nezveřejňuje, budou však plně obnoveny po skončení zákonné uzávěrky pro výkaznictví.

N: Po začátku invaze pracuje Ukrajinská státní statistická služba v režimu na dálku. Za náš odbor mohou říci, že jsme se zabývali výpočty ročního HDP

a sestavením účtů za rok 2021 a přitom jsme prakticky nevycházeli z úkrytů, protože termín zveřejnění údajů připadal na polovinu března, tedy neaktivnější fázi bojů v Kyjevě a Kyjevské oblasti.

Co se týče statistických údajů za rok 2022, v naší Ukrajinské státní statistické službě byl mezi odbory proveden průzkum, jaké ukazatele bude možné za nastalé situace vypočítat. Bohužel, dokud trvají boje, ve všech oblastech mohou podat zprávu a ne od všech vládních organizací můžeme získat údaje nutné pro výpočty, protože zavřely své registry a další zdroje informací z důvodu bezpečnosti.

Odjeli nějací vaši kolegové a kolegyně na podobné stáže do statistických úřadů jiných zemí?

M: V současné době vím o pozvání ze statistického úřadu Bulharska. Někteří kolegové tam odjeli, ale je to pravděpodobně spíše záležitost poskytnutí ochrany před nebezpečím, než stáž.

N: Protože pracujeme na dálku, nemohu odpovědět za celou Ukrajinou státní statistickou službu. Víím, že z našeho odboru už nikdo další nejel. A pokud jde o kolegy muže, v současné době zákonodárství Ukrajiny zakazuje výjezd mužů ve vojenském věku za hranice.

Jaká bude hlavní úloha ukrajinského statistického úřadu, až válka skončí? Která statistická data budou podle vás nejvíce potřeba?

M: Statistika vždycky hrála významnou roli v hodnocení takto velkých historických událostí, jako jsou ty, které se nyní odehrávají na Ukrajině. Pro snazší překonání krize v poválečném období a pro správné nastavení strategie ekonomické obnovy jsou například důležité odhady ztrát: ztráty na životech, materiální ztráty, zničené budovy a byty, pokles produkce, plochy neobdělávané půdy, snížení investic, ztráty dopravního systému, finančního systému a podobně. Statistické ukazatele budou hrát důležitou roli v rozvoji Ukrajiny po vítězství v této válce.

N: Upřímně řečeno, nikdy jsem se nezamýšlela nad statistikou poválečného období. Myslím si, že základní úloha Ukrajinské státní statistické služby bude spočívat v poskytování aktuálních statistických údajů, na jejichž základě vláda Ukrajiny, různí investoři, obchodníci a podnikatelé budou tvořit projekty na obnovu země, rozhodovat se o založení určitého podnikání v poválečné Ukrajině, o účelnosti těch či oněch investic do naší země. A úloha Ukrajinské státní statistické služby bude spočívat ve včasné poskytnutí statistických údajů, které budou takovým požadavkům vyhovovat a zároveň budou odrážet reálnou situaci na Ukrajině.

Dle mého názoru budou žádané údaje statistiky stavebnictví, statistiky průmyslu, statistiky bytového fondu a kapitálových investic. Již nyní je možné si všimnout, že vzrostl zájem o statistické údaje o migraci obyvatel, a to jak vnější, tak vnitřní. S největší pravděpodobností se po válce bude věnovat zvláštní pozornost statistice vojensko-průmyslového komplexu země.

Z které části Ukrajiny pocházíte?

M: Já jsem se narodila v Žitomiru. Posledních devět let jsem žila a pracovala v Kyjevě.

N: Já jsem z Krymu, ale posledních patnáct let žiji v Kyjevě.

Máte zprávy, jaká je u vás doma v současnosti situace?

M: Od začátku ruské invaze ukrajinské ozbrojené síly a regionální obrana vytlačily ruské okupační

síly z mnoha regionů Ukrajiny, včetně Kyjeva a Kyjevské oblasti a celé Žitomírské oblasti, takže na rozdíl od prvních dnů války je situace poměrně klidná. Existuje plán na obnovu zničených objektů. Přesto musím často kontrolovat zprávy, protože dokud pokračuje válka, žádný Ukrajinec se nemůže cítit úplně v bezpečí. I když v určitém regionu neprobíhá žádná vojenská akce, hrozba raketového útoku zůstává.

N: V Kyjevě v tomto okamžiku bojové akce neprobíhají, i když sirény vzdušného poplachu jsou i nadále slyšet každý den. Je zakázáno navštěvovat většinu parků ve městě i lesy v okolí Kyjeva, protože ještě pokračuje jejich odminování. Palčivý problém způsobuje nedostatek benzínu, obyvatelům je doporučeno využívat pouze hromadnou dopravu. Ale celkově Kyjev trochu ožívá – otevírají se obchody a postupně se spouštějí všechny druhy veřejné dopravy.

Jak složité bylo rozhodování opustit Kyjev?

M: Bylo to těžké rozhodnutí opustit Ukrajinu během války. Vynucená cesta ze země v tak složité době se uskutečňuje v naprosto odlišném rozpoložení než nějaká plánovaná cesta v době míru... V den, kdy ruská armáda zaútočila na Ukrajinu, jsem byla v Žitomiru, takže jsem nemusela podstoupit to, co lidé, kteří se odvážili evakuovat z Kyjeva, který byl strategickým cílem ruského velení, a z Kyjevského regionu. Dopravní zácpy trvající 8 hodin nebyly pro lidi tím největším problémem. Nakonec se díky našim vojákům situace obrátila k lepšímu, ale hrůzné zprávy o zločinech spáchaných ruskou armádou na neozbrojených lidech, snažících se opustit některé oblasti a zachránit si životy, přicházejí stále dál.

N: Rozhodování bylo velice složité. Prvních 10 dní války jsem byla v Kyjevě. Všem se nám zdálo, že to všechno není nadlouho, že se politici na něčem dohodnou a celá tahle noční můra brzy skončí. Ale když se objevily ruské tanky v té části Kyjeva, kde jsme měli úkryt, bylo jasné, že odjíždíme teď hned. V té době byl Kyjev prakticky zcela obklíčen, aktivní boje probíhaly na všech předměstích, a poměrně bezpečný zůstal jen jediný výjezd. Měli jsme velké štěstí, že jsme potkali dobrovolníka, který pomáhal vyvážet lidi z města, protože už bylo nereálné, abychom vyjeli sami. Bylo těžké se rozhodnout i z toho důvodu, že jsme nevěděli, kam přesně jet. Jeli jsme prostě na západní Ukrajinu, kde bylo bezpečněji. Bydlení jsme hledali až na místě, když jsme tam přijeli.

Udržujete kontakt s rodinou a přáteli?

M: Pravidelně kontaktuji své příbuzné, přátele, kolegy, kteří zůstali na Ukrajině. Je pro mě důležité vědět, že je s nimi všechno v pořádku. Během prvních týdnů války bylo mnoho situací, které mohly v jediném okamžiku dramaticky změnit budoucnost lidí. Nevěděli jsme, co se stane na naší ulici, blízko našeho domu zítra nebo dnes v noci. Neustále jsme sledovali zprávy, protože ty, které byly zveřejněny před třemi, čtyřmi či před dvěma hodinami, byly



PAVEL ČERNÝ
oddělení
marketingu a PR



Rozhovor se uskutečnil v první polovině června.

Mariia Gulenko

Zabývá se statistikou kapitálových investic a statistikou neoběžných aktiv.

Natalia Antonova

Pracuje v odboru národních účtů, v oddělení účtů institucionálních sektorů národního hospodářství. Zabývá se statistikou příjmů a výdajů obyvatelstva, sestavováním účtů sektoru domácností a sektoru neziskových institucí sloužících domácnostem.

Mariia Gulenko: „Ráno 4. března 2022 zahájilo Rusko vzdušný útok na Žitomir, během nějž zasáhlo místní lyceum v centru města, a zničilo ho. V té době tam bylo 7 učitelů, všichni naštěstí přežili. Na Žitomir bylo podniknuto mnoho útoků, ruské jednotky se snažily zničit zařízení infrastruktury, nemocnice, perinatální centrum... Vzdušné útoky měly za cíl vyřadit systémy dodávky elektřiny a vody, v celém žitomirském regionu bylo zničeno mnoho obytných budov...“

V roce 2019 lyceum slavilo sté výročí svého založení, a nyní leží v troskách. Dobrá zpráva je, že Ukrajina má v Evropě přátele a spolehlivé spojence, kteří iniciovali obnovu lycea. Jak jsem se dozvěděla z médií, španělská architekti a české město Pardubice se snaží postavit na místě ruin jednu z nejlepších škol v Evropě.“

zastaralé. Sirény často ohlašovaly vzdušný poplach po celé Ukrajině, lidé se necítili bezpečně nikde. Já osobně jsem vždy v noci měla nastavený budík, abych se vzbudila každé dvě hodiny a podívala se na zprávy, nebo abych slyšela, jestli byl poplach. Byly okamžiky, kdy jsem se probudila uprostřed noci do zvuku raket letících na obloze nebo nepřátelských letadel, která nad námi přelétávala z běloruského území. S tím vším na paměti se snažím být v neustálém kontaktu se svými příbuznými a přáteli, kteří nyní zůstávají na Ukrajině. Momentálně je situace nejsložitější na jihu a na východě Ukrajiny, kam naše armáda dokázala zahnat nepřítele. Zbytek regionů už nečelí tolika hrozbám jako dříve a vzdušné poplachy jsou méně časté.

N: Ano, samozřejmě, jsem neustále ve spojení s celou rodinou, s přáteli i s kolegy z práce.

Jaké pracovní úkoly jsou před vámi v Praze?

M: Domnívám se, že naším prvním úkolem je co nejvíce prostudovat vaše zkušenosti z práce se statistickými údaji, což budeme později moci využít v ukrajinské statistice. Zatím jsme se seznámily s určitými metodami zpracování informací, které jsou pro nás neocenitelnou zkušeností, a s novými možnostmi práce s daty. Doufám, že od vás získáme ještě více nových znalostí.

N: Za měsíc pobytu v Českém statistickém úřadě jsme se stihly seznámit s mnoha kolegy z různých oddělení a odborů. Ukrajinská státní statistická služba se adaptuje na statistické standardy Evropské unie, a proto je pro nás velmi zajímavé a užitečné dozvědět se, jak v české statistice probíhá sběr údajů, jak se vypočítávají, analyzují a zveřejňují ty či ony statistické ukazatele. Chci poděkovat všem českým

kolegům, kteří si najdou čas na setkání a podělí se s námi o své profesionální zkušenosti.

Mohou nějak občané Česka více pomoci Ukrajině? Jaká pomoc je podle vás nejvíce potřeba?

M: Jsem přesvědčená, že občané České republiky toho udělali pro Ukrajince od začátku ruské vojenské invaze mnoho: poskytujete silnou mezinárodní podporu, přijímáte ukrajinské uprchlíky, pomáháte jim, poskytujete Ukrajině vojenskou pomoc, silně Ukrajinu podporujete na její cestě do EU. Vaše přispění k boji Ukrajině proti bezprecedentní vojenské agresi Ruska je nedoceňitelné. Naprosto každá vaše pomoc je super důležitá a my, ukrajinští lidé, jsme vám za ni nekonečně vděční!

Natalia a já chceme ještě poděkovat Českému statistickému úřadu za pozvání na stáž a celému vašemu týmu za pozornost, nové znalosti a přátelskou komunikaci. Praha je nesmírně nádherné místo, takže díky vám jsme obě měly mimořádnou příležitost spojit užitečné s krásným.

N: Připojuji se k vyjádření vděčnosti. Moc si ceníme vaší podpory a jsme vděčné vedení Českého statistického úřadu za možnost absolvovat stáž. Děkujeme!

Pokud jde o pomoc Česka občanům Ukrajiny, chci říci, že národ Ukrajiny ji vidí, váží si jí, je za ni vděčný a nikdy na takovou pomoc nezapomene. Při řešení našich sociálních záležitostí po příjezdu do Prahy jsme navštívily centra a využily speciální služby pro migranty z Ukrajiny. Jsme ohromeny organizací, tím, kolik lidí v těchto strukturách pracuje a kolik je zapojeno dobrovolníků. Pro pohodlí byly vytvořeny speciální mobilní aplikace, bylo zorganizováno bezplatné jízdné v hromadné dopravě. Taková pomoc od vlády a občanů Česka je neocenitelná.

Nezkrácený rozhovor najdete na: bit.ly/3OeK8WA

Česko v EU

U příležitosti českého předsednictví v Radě Evropské unie (od 1. července 2022) Eurostat, statistický úřad Evropské unie, vydává některé ukazatele a infografiky, které ukazují Česko v porovnání s Evropskou unií.

Červenec 2022

Ukazatel	Česko	EU
Hospodářství		
Deficit / přebytek vládních institucí (v % HDP)	- 5,9	- 4,7
Hrubý dluh vládních institucí (v % HDP)	41,9	88,1
HDP na obyvatele v PPS (EU = 100)	92,0	100,0
Poměr daní k HDP	36,1	41,3
Průměrná roční míra inflace (HICP)	3,3	2,9
Investice (tvorba hrubého fixního kapitálu v % HDP)	25,5	22,0
Váha zpracovatelského průmyslu v ekonomice (přidaná hodnota zpracovatelského průmyslu v % HDP)	22,5	14,9
Obyvatelstvo a sociální podmínky		
Podíl obyvatel ve věku 65 a více let (v %)	20,2	20,8
Podíl obyvatel ve věku do 14 let (v %)	16,1	15,1
Míra plodnosti (počet dětí na jednu ženu)	1,71	1,50
Míra nezaměstnanosti (celkem)	2,8	7,0
Míra nezaměstnanosti (obyvatelstvo ve věku do 25 let)	8,2	16,6
Riziko ohrožení chudobou nebo sociálním vyloučením (v % obyvatelstva)	11,9	21,5
Vzdělávání		
Dosažené vysokoškolské vzdělání – celkem (v % osob ve věku 30–34 let)	36,5	41,6
Dosažené vysokoškolské vzdělání – ženy (v % osob ve věku 30–34 let)	45,0	47,0
Dosažené vysokoškolské vzdělání – muži (v % osob ve věku 30–34 let)	28,6	36,3
Osoby předčasně opouštějící vzdělávací systém (v % osob ve věku 18–24 let)	6,4	9,7
Věda a technologie		
Výdaje na vědu a výzkum (v % HDP)	1,99	2,32
Zaměstnanost ve zpracovatelských odvětvích založených na vysoce a středně vyspělých technologiích (v %)	11,3	6,1
Životní prostředí a energetika		
Emise skleníkových plynů včetně mezinárodního letectví a nepřímých emisí oxidu uhličitého – CO ₂ (% snížení od roku 1990) – Zdroj: EEA	- 28,2	- 25,9
Podíl obnovitelných zdrojů na konečné spotřebě energie	17,3	22,1
Energetická závislost (podíl dovozu na spotřebě energie)	38,9	57,5

Na základě ročních dat dostupných k 18. květnu 2022.

ec.europa.eu/eurostat



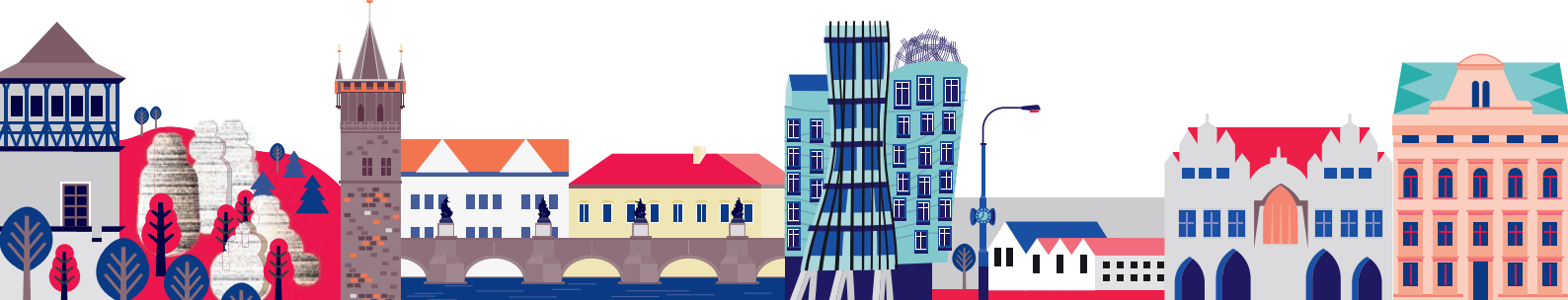
@EU_Eurostat



@EurostatStatistics



@EU_Eurostat



Česko v EU



Podíl na rozloze EU

1,9 %
78 871 km²

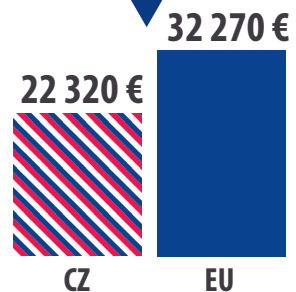
Podíl obyvatel EU

2,4 %
10,7 milionu obyvatel

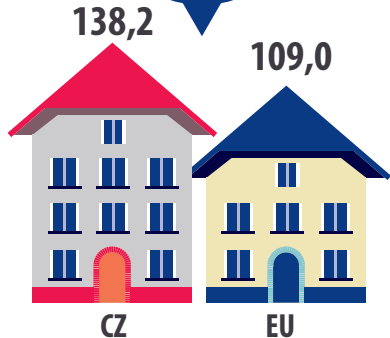
Podíl na HDP EU

1,7 %

HDP na obyvatele



Hustota obyvatelstva (na km²)



Věděli jste?



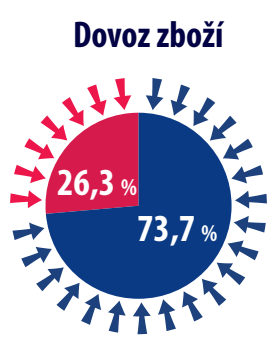
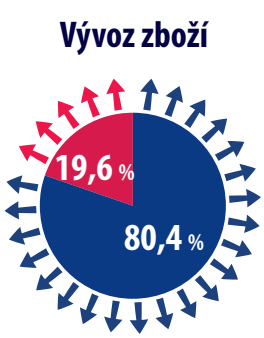
Česko má **nejnižší míru nezaměstnanosti** v EU

Česko má v rámci EU **největší podíl osob zaměstnaných v průmyslu**



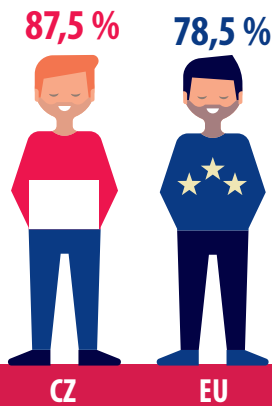
Česko je členský stát EU s **nejnižším podílem populace ohrožené chudobou nebo sociálním vyloučením**

Česko je **největší vývozcí živých kaprů** v EU



● Uvnitř EU
● Mimo EU

Míra zaměstnanosti, muži



Míra zaměstnanosti, ženy

