



**6**  
Bez administrativních zdrojů dat už statistiku dělat nejde



**10**  
Už bez sebe, ale více spolu



**12**  
Každý čtvrtý necvičí



**16**  
Mzdové náklady rostou v celé EU



**32**  
Investují už všechny sektory

# STATISTIKA&MY

ČASOPIS ČESKÉHO STATISTICKÉHO ÚŘADU

10 | 2018 – ROČNÍK 8



## TÉMA

# 25 let ČR a SR

- Česko-slovenské čtvrtstoletí makroekonomickým pohledem
- Trendy v zemědělství po rozdělení společného státu
- České a slovenské mzdy se od sebe příliš neliší

# 85 %

průměrné mzdy v ČR dosahuje  
průměrná mzda v SR

Ve 2. čtvrtletí 2018 dosáhla průměrná mzda v Česku 31 851 Kč, na Slovensku 1 004 eur, v přepočtu 25 701 Kč.



# ČSÚ na Twitteru

Česká i světová statistika  
na Twitteru



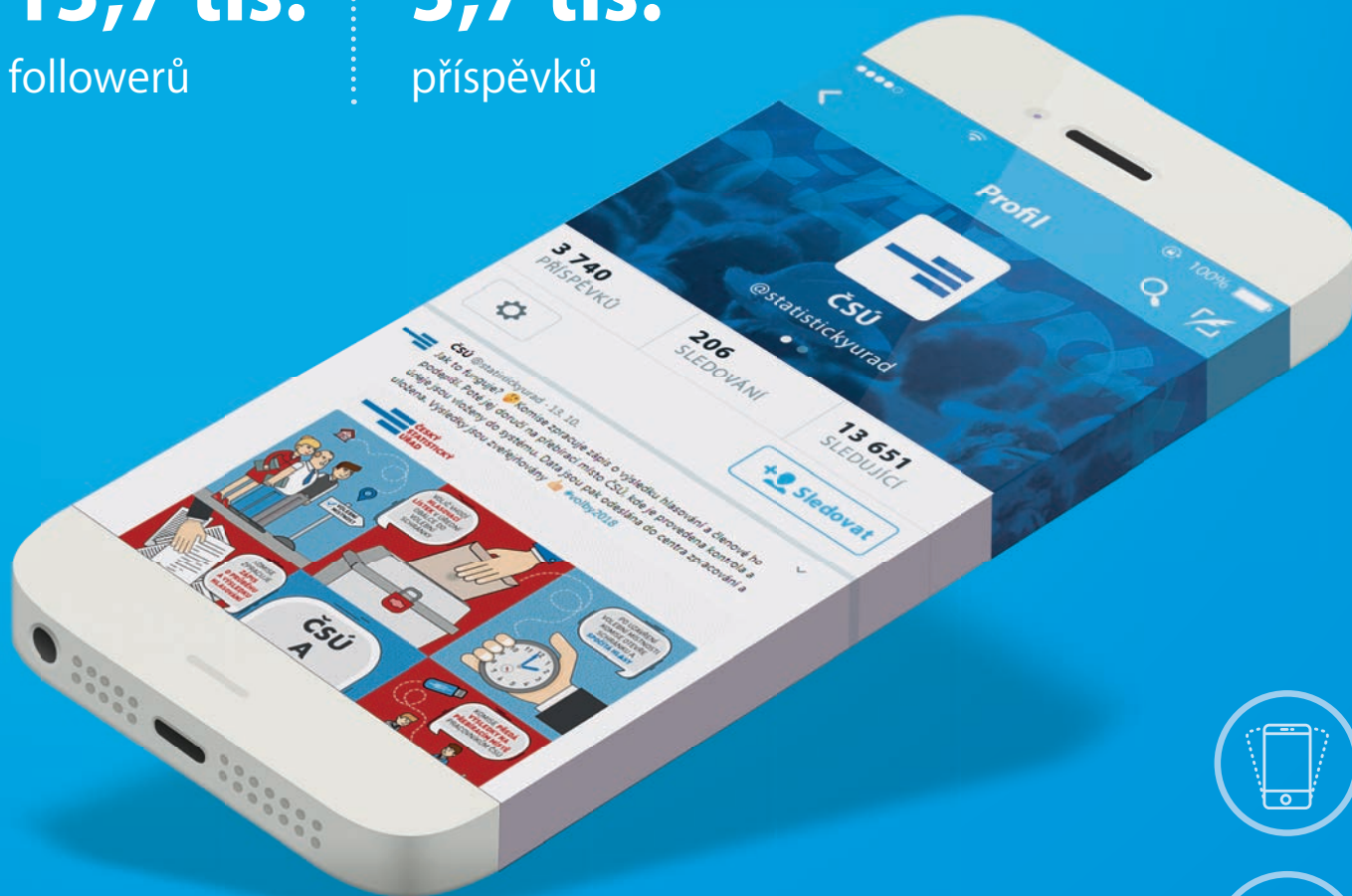
**13,7 tis.**

followerů



**3,7 tis.**

příspěvků



Sledujte nás na Twitteru, a neuteče vám žádná zásadní novinka ze světa statistiky.

[twitter.com/statistickyurad](https://twitter.com/statistickyurad)





# Volby do zastupitelstev obcí a třetiny Senátu Parlamentu ČR jsme zvládli na výbornou

**V** říjnu ČSÚ úspěšně zpracoval výsledky voleb do zastupitelstev obcí a ve dvou kolech do jedné třetiny Senátu Parlamentu ČR. Přípravy na toto zpracování začaly v únoru, bezprostředně poté, co se uskutečnily volby prezidenta republiky.

Volby do zastupitelstev obcí patří z pohledu přípravy registru kandidátů, zjišťování výsledků hlasování a jejich následného zpracování k těm nejobtížnějším. Systém hlasování je náročný jak pro voliče, tak pro členy okrskových volebních komisí. Navíc v řadě okrsků náročnost ještě zvyšoval souběh s hlasováním o senátorech. Z toho důvodu bylo zásadní dobře připravit školení a metodické materiály, které členům okrskových volebních komisí ČSÚ poskytuje. Důraz na přípravu komisí a opatření k omezení chybovosti se ukázaly jako účinné a v této politice bude Úřad pokračovat i v budoucnu.

Nezbytným předpokladem pro úspěšné zvládnutí voleb byla i kvalitně připravená výpočetní technika a programové vybavení včetně dobře nastavených kontrol, které opět vedly ke zkvalitnění získaných dat.

Zásadní roli pak sehrála také rychlá a bezchybná prezentace získaných volebních výsledků. Úspěšně jsme je zpřístupnili široké veřejnosti jak na vlastních webových stránkách, tak prostřednictvím početné skupiny médií, která čerpala z našich datových zdrojů. V případě komunálních voleb se spolupráce s médii dařila v celém průběhu a sehrála podle mého názoru pozitivní roli i při přípravě volebních komisí a informování veřejnosti o způsobech hlasování. V tomto stylu komunikace by měl Úřad pokračovat i v budoucnu.

Celý projekt voleb, počínaje přípravou a konče prezentací výsledků, fungoval i tentokrát jako dobře promazané soukolí. Naši zaměstnanci na přebíracích místech, síť gestorů, metodici i pracovníci v podpůrných procesech opět prokázali, že umějí pracovat i v náročných podmínkách, mají bohaté zkušenosti a fungují jako kvalitní tým.

Za to patří všem velké poděkování.

**EVA KRUMPOVÁ**

1. místopředsedkyně ČSÚ



## STATISTIKA&MY

MĚSÍČNÍK ČESKÉHO STATISTICKÉHO ÚŘADU 10/2018  
ROČNÍK 8, vychází 10x ročně

ADRESA REDAKCE: Český statistický úřad,  
Na padesátém 81, 100 82 Praha 10  
telefon: 274 054 248, e-mail: redakce@czso.cz

Jakékoli užití části nebo celku zde publikovaných informací je možné pouze za předpokladu uvedení zdroje (časopis ČSÚ Statistika&My).

REDAKCE: Michal Novotný (šéfredaktor), Alena Géblová (vedoucí redaktorka), Jan Cieslar, Jan Ernest, Dalibor Holý, Eva Henzlerová, Jaroslav Sixta, Karolína Sūkupová, Václav Rybáček

REDAKČNÍ RADA: Ing. Josef Vlášek (předseda), Ing. Michal Novotný (místopředseda), doc. JUDr. PhDr. David Elischer, Ph.D., Mgr. et Mgr. Alena Géblová, Ing. Eva Krumpová, Ing. Marek Rojíček, Ph.D., Egor Sidorov, Ph.D., Mgr. Jana Slavníková, Mgr. Irena Stupňánková, Ing. Pavla Trendová, Mgr. Ing. Martin Zelený, Ph.D.

LAYOUT ČASOPISU: Veronika Wölfelová, Jana Chocholoušová

GRAFICKÁ ÚPRAVA: Jana Chocholoušová, Tomáš Kubašta  
JAZYKOVÁ KOREKTURA: Jana Kasaničová, Vladimír Salavec  
FOTOGRAFIE: archiv ČSÚ, shutterstock.com, Freepik.com, Unsplash

TISK: Jiří Bartoš – SLON, spol. s r. o.

VYDAVATEL: Český statistický úřad, www.statistikaamy.cz  
ISSN 1804-7149, ev. č. MK ČR E 1992

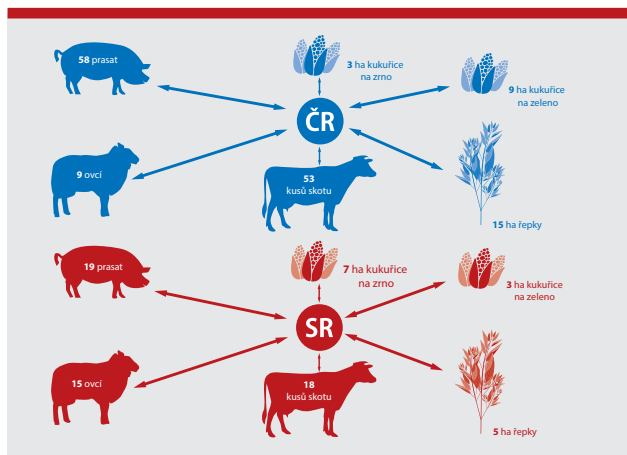
# 6

Omezování vlastního výkaznictví zvyšuje závislost ČSÚ na dostupnosti a kvalitě administrativních zdrojů dat.



# 20

Vybrané ukazatele v průměrném zemědělském subjektu v ČR a SR podle strukturálního šetření v zemědělství 2016.



# 34

„Ajtáci“ chybějí dvěma třetinám firem. Situaci jim neusnadňují ani nadprůměrné platy ICT pracovníků.



## 25 LET ČR A SR

- 18** Česko-slovenské čtvrtstoletí makroekonomickým pohledem
- 20** Trendy v zemědělství po rozdělení společného státu
- 22** České a slovenské mzdy se od sebe příliš neliší
- 24** Srovnávat odvětví bylo vždy atraktivní
- 27** Ve využívání internetu jsou si Češi a Slováci podobní
- 29** Investice do výzkumu a vývoje jsou vyšší v Česku
- 30** Hranice není překážkou

## UDÁLOSTI

- 6** Bez administrativních zdrojů dat už statistiku dělat nejde
- 8** Hledá se logo pro Sčítání lidu, domů a bytů 2021
- 8** Vědecká konference v ČSÚ
- 9** Voliči rozhodli o složení zastupitelstev a zvolili dva senátory
- 9** Voliči obměnili složení Senátu

## ROZHOVOR

- 10** Už bez sebe, ale více spolu

## ZE SVĚTA

- 12** Každý čtvrtý necvičí
- 13** Austrálie už má 25 mil. obyvatel
- 13** Mezi německými třicátníky má „vejšku“ více žen než mužů
- 13** Za třicet let se počet osob s demencí zdvojnásobil

## STATISTIKA ODVĚTVÍ

- 14** Vodní dopravu držela nad vodou jen mezinárodní přeprava

## MAKROEKONOMIKA A FINANCE

- 16** Mzdové náklady rostou v celé EU

## ANALÝZA

- 32** Investují už všechny sektory

## TRH PRÁCE A SOCIÁLNÍ STATISTIKY

- 34** „Ajtáci“ chybějí dvěma třetinám firem

## METODIKA

- 36** Stavy a odpisy kapitálu v národohospodářském pojetí

## O SLOŽITÉM JEDNODUŠE

- 42** Co jsou příspěvky k růstu

# Jak se máme po rozdělení ČSFR?

Velmi dobře, zní odpověď analytičky Heleny Horské, pokud by prý použila stupnici hodnocení ze školních lavic. Úroveň obou zemí se citelně zvýšila, na Slovensku se dokonce téměř zdvojnásobila. Nicméně obě ekonomiky čelí novým výzvám, a to včetně vypořádání se se závislostí na automobilovém průmyslu a zahraničním kapitálu.



**HELENA  
HORSKÁ**

hlavní ekonomka  
Raiffeisenbank



**BEDŘICH  
MOLDAN**

zástupce ředitele  
Centra pro otázky  
životního prostředí



**JAN  
ERNEST**

ředitel sekce  
produkčních statistik  
ČSÚ



**JIŘÍ  
POUR**

ekonom UniCredit  
Bank



**LUKÁŠ  
KOVANDA**

hlavní ekonom Czech  
Fund

Slovensko bylo na začátku znevýhodněné svou zastaralejší a na těžkém průmyslu a odbytu závislou ekonomikou na trzích RVHP. Prošlo si ekonomickým a politickým obdobím „tempa“, které ale vyústilo v nebyvalé reformní úsilí. Jeho výsledkem byly jak viditelné reformy a modernizace ekonomiky, tak přijetí společné měny eura. Slovensko právě díky reformám začalo po roce 2006 hbitě dotahovat premianta regionu – Česko. A po 16 letech existence samostatné slovenské koruny, v roce 2009, přijalo euro a vstoupilo do nové měnové unie – evropské. Česká koruna naopak slaví 25. výročí. O potřebných hlubokých reformách se u nás spíše hovoří, než že by se konaly.

Z rozdělení Československa jsem byl trochu smutný, ale považoval jsem ho za historickou nutnost a danost, a tak tomu je. Vývoj naší země to nijak zvlášť neovlivnilo, pozitivní je, že jsme se Slováky lepší přátelé než dřív a že si častěji uvědomujeme, že se od sousedů občas můžeme leccos přiučit. Velmi dobré je, že obě země jsou v Evropské unii, což je mimořádně dobrým základem pro všestrannou spolupráci a přátelství. Jenom Slovákům závidím, že jsou členy eurozóny. My euro nemáme kvůli nesmyslně nevstřícnému postoji některých našich politiků a je to chyba.

Aktuální data říkají, že Česko i Slovensko zažívají období významného ekonomického růstu. Špatně se tedy nemáme. Bylo by tomu jinak, pokud by k rozpadu federace nedošlo? To už je téma pro literární žánr alternativní historie, jen námět není tak strašidelný jako třeba opačný výsledek druhé světové války. Je dobře, že v současném globálním světě máme skutečné přátele. Kromě ekonomických, politických a kulturních vazeb přetrvávají i vztahy v oblasti oficiálních statistik, které jsou mezi ČR a SR vysoce nadstandardní. Snažme se, aby tohle dědictví ČSFR zůstalo i pro generace, které už nejsou „made in Czechoslovakia“.

Češi ani Slováci by si neměli na éru po rozdělení společné republiky stěžovat. Díky nebyvalé mírumilovnému rozdělení nedošlo k výraznějším hospodářským, ekologickým či morálním škodám, a obě země tak mohly bez problému nastoupit cestu konvergence k vyspělým zemím Evropy. Životní úroveň jsme tyto země v mnohém už dohonili. Čistě ekonomicky, mezi lety 1995–2017 se český HDP na osobu při zohlednění cenových hladin přiblížil k úrovni zemí EU15 ze 65 % na 82 %, Slovensko konvergovalo díky nižší základně rychleji – ze 41 % na 71 %. Zároveň lze říci, že po rozdělení společné republiky se Češi a Slováci částečně znovu spojili v rámci EU.

Litoval jsem, když se federace rozpadala. Má dětská duše měla za to, že ztratíme Tatry a zůstávají nám jen proti nim přtavé Krkonoše. Že ztratíme Dunaj, jediný náš opravdový veletok. Dnes si myslím, že rozdělení federace bylo krokem správným. Zejména tváří v tvář národnostním třenicím, které se tehdy již varovně rozjížděly. Slovákům dnes už nezávidím přírodní krásy, ty máme na dosah také. Stačí pár hodin jízdy. Závidím jim liberální reformy minulého desetiletí. Díky nim prosperují a ekonomicky nás dobíhají, i když my přitom prosperujeme také. Daří se oběma zemím. Rozpad federace byl win-win vývojem. Vyhráli jak oni, tak my. Nikdo neprohrál.

# Bez administrativních zdrojů dat už statistiku dělat nejde

V roce 2019 se uskuteční 91 statistických zjišťování. ČSÚ dále využije více než sto administrativních zdrojů dat. Omezování vlastního výkaznictví zvyšuje závislost ČSÚ na dostupnosti a kvalitě administrativních zdrojů, což vyžaduje rozvoj a upevnění partnerských vztahů s poskytovateli příslušných dat.



**PAVLA TRENDOVÁ**  
ředitelka sekce  
obecné metodiky  
a registrů

Český statistický úřad využívá moderní statistické metody výběru respondentů, výkazy šité na míru, metody odhadů a efektivní centrální zpracování dat. Dlouhodobě se řídí zásadou, že zjišťuje pouze to, co nemůže získat odjinud.

ČSÚ poskytuje statistické informace státním orgánům, orgánům územní samosprávy a veřejnosti. Dále povinně reportuje údaje k 45 evropským právním předpisům. Neplněním těchto povinností se Česká republika vystavuje nebezpečí, že proti ní budou použity sankce ze strany Evropské unie, a to i finanční.

## PÁTEŘÍ JE REGISTR EKONOMICKÝCH SUBJEKTŮ

Většina statistik je postavena na informacích získaných za jednotlivé ekonomické subjekty. Základní oporou jejich výběru je registr ekonomických subjektů (RES). Ten fakticky představuje seznam všech potenciálních respondentů, kteří mohou být zjišťováním osloveni. RES se průběžně aktualizuje ze základního registru státní správy, z registru osob (ROS), ze statistických zjišťování a z administrativních zdrojů dat.

V současné době je v RES zapsáno zhruba 2,87 mil. ekonomických subjektů, tedy podnikatelů, neziskových nebo vládních institucí. Na základě administrativních dat o počtech pojištěnců nebo z informací z daňových priznání a z plateb DPH statistici odvozují, že více než polovina z nich je neaktivní. Aktivních jich je zhruba

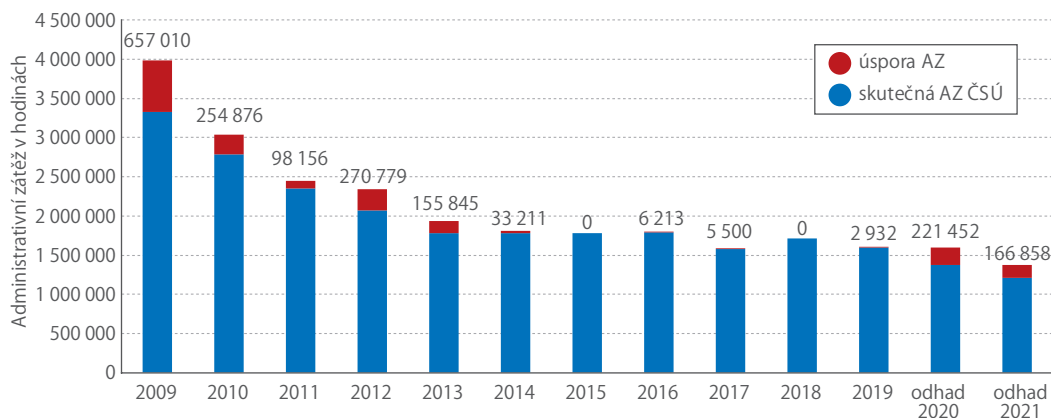
1,37 mil. Z tohoto počtu bylo v roce 2018 dosud osloveno pouze 130 tisíc ekonomických subjektů s požadavkem na vyplnění statistického výkazu.

## BEZ BIČE NA PODNIKATELE

Nezatěžovat všechny aktivní ekonomické subjekty žádostmi o vyplnění statistického výkazu lze několika způsoby. Jedním z nich je využití standardní statistické metody vytvořením výběrových souborů. Z RES jsou takové soubory vytvářeny každý rok podle předem zadaných kritérií tak, aby výběrový soubor reprezentoval určitou skupinu subjektů. Mezi výběrová kritéria patří odvětví podnikání (určené převažující činností) a velikost subjektu měřená převážně počtem zaměstnanců či výší aktiv a obratem. V případě zemědělských šetření se bere v potaz výměra zemědělské půdy. Využitím dalších statistických metod se z těchto skupin vybírají konkrétní respondenti. Obecně platí, že respondent je vybrán buď do čtvrtletního, nebo do ročního odvětvového zjišťování. Další metodou je tzv. rotace výběru, při které vybraná jednotka zůstává ve výběru dva až pět let a poté je z výběru vyřazena. Významní respondenti, kteří se na určitém statistickém jevu podílejí zásadním způsobem, jsou oslovováni vždy.

ČSÚ se snaží vyplňování výkazů co nejvíce ulehčit. Proto vždy nabízí metodickou pomoc. A jak taková konkrétní metodická opatření vypadají v praxi?

## VÝVOJ ADMINISTRATIVNÍ ZÁTĚŽE (AZ) VYHLÁŠKY O PROGRAMU STATISTICKÝCH ZJIŠŤOVÁNÍ V LETECH 2009–2021



Zdroj: ČSÚ

## Český statistický úřad

- každoročně analyzuje potřebnost produkovaných statistických informací;
- projednává možnost využití dosud nevyužívaných administrativních dat, která má stát k dispozici;
- redukuje počet a frekvenci zjišťovaných údajů; některé údaje se zjišťují pouze jedenkrát za tři až pět let, rozsáhlejší výkazy jsou sestaveny každému na míru, přičemž platí pravidlo, že čím významnější respondent, tím větší rozsah dat od něj Úřad požaduje;
- zasílá všem respondentům: oznámení o zpravodajské povinnosti na celý rok, statistický formulář ve formátu vyplnitelného PDF (ve kterém jsou vyplněny identifikace a také obsahuje kontroly pro ověření správnosti vyplnění), odkaz na online formuláře, které jsou k dispozici na základě přístupových práv – tento způsob sběru dat se preferuje;
- poskytuje respondentům jednotný výklad k vyplnění a na vyžádání i metodickou pomoc;
- komunikuje se svými respondenty zejména elektronicky – posílá oznámení o zpravodajské povinnosti či PDF výkazy přes datové schránky;
- kvůli přesnějšímu vymezení výběrových souborů, pro doplnění či náhradu údajů ze zjišťování nebo pro modelování přebírá údaje z administrativních zdrojů dat.

## K ČEMU JE DOBRÉ VYUŽÍVÁNÍ ADMINISTRATIVNÍCH DAT

Využívání administrativních údajů patří mezi hlavní nástroje snižování zátěže respondentů. Nařízení o evropské statistice dává všem statistickým úřadům právo na bezplatný a rychlý přístup k administrativním zdrojům dat. ČSÚ tak může spolupracovat s jejich správci a podílet se s nimi na odstraňování překážek. Těmi se mívá například odlišný či malý detail administrativního zdroje, časová nedostupnost, nižší kvalita dat nebo nevhodný formát dat. Zásadním požadavkem sdílení dat je jejich strukturovaný strojově čitelný formát.

Pro statistické účely se využívají zejména agregovaná administrativní data pro přímé zveřejnění. Potřebné jsou také zdroje, ze kterých se přebírají individuální data. Ta pak slouží pro aktualizaci statistických registrů, pro odhady a korekce dat či pro tvorbu modelů. Přínosem přitom nemusí být jen snižování administrativní zátěže respondentů ve smyslu redukce počtu sledovaných údajů, ale i snížení počtu oslovených respondentů a přesnější definování oslovené skupiny. Omezování vlastního výkaznictví zároveň zvyšuje závislost ČSÚ na dostupnosti a kvalitě administrativních zdrojů, což vyžaduje rozvoj a upevnění partnerských vztahů s poskytovateli příslušných dat.

Redukcí počtu statistických zjišťování ze 127 na 90, snížením počtu zjišťovaných údajů a snížením počtu oslovených respondentů se ČSÚ podařilo od roku 2008 snížit zátěž respondentů o zhruba 60 %. Snížení administrativní zátěže v tak velkém rozsahu bylo možné realizovat především díky významnému využití administrativních zdrojů od jiných subjektů státní správy.

# 142 561

respondentů  
vyplnilo v roce  
2017 statistické  
formuláře

## NÁVRHY ZMĚN PRO ROK 2019

Administrativní zátěž Programu statistických zjišťování na rok 2019 se odhaduje ve výši 287,7 mil. Kč. Oproti roku 2018 se jedná o snížení o 6,9 %. V příštím roce bude ČSÚ provádět 91 statistických zjišťování. I tento rok je program významně ovlivněn požadavky evropských nařízení. Z programu bylo vyřazeno mimořádné šetření nebytových budov a vybraných bytových budov (Budovy 1–99), které bylo potřebné pro sestavení národních účtů, a z důvodu dvouleté periodicity i zjišťování Dotazník o inovacích (TI). Z Ročního výkazu ekonomických subjektů vybraných produkčních odvětví (P 5-01) byla vyřazena příloha pro zjištění způsobu zaměstnaneckých výhod.

Z evropského nařízení vychází i nově zařazené zjišťování Výkaz o struktuře tržeb v maloobchodě (Ceny Ob 1–12). Nejedná se ale o klasické zjišťování, data budou zajištěna exportem z pokladních systémů obchodních řetězců. Přínos spočívá v tom, že řetězce již nebudou vyplňovat oddíl týkající se struktury tržeb k Měsíčnímu výkazu v obchodě a službách (SP 1–12) a k Ročnímu výkazu ekonomických subjektů vybraných produkčních odvětví (P 5-01) a současně terénní pracovníci ČSÚ nebudou v těchto obchodech zjišťovat údaje. Do Měsíčního výkazu v obchodě a službách (SP 1–12) bude zařazena jednorázová příloha, která zjišťuje formy a rozsah maloobchodního prodeje a strukturu tržeb za zboží prodané přes internet, což se naposledy zjišťovalo v roce 2014.

## JAK DÁL?

V důsledku realizace celé řady aktivit v oblasti snižování administrativní zátěže statistického výkaznictví v minulých letech je další redukce zátěže respondentů možná pouze za předpokladu využití nových administrativních zdrojů dat. Předpokládá to úzkou spolupráci s dotčenými rezorty, rozšíření elektronického sběru dat a ověření nového způsobu zpracování. Výsledná redukce výkaznictví se tak může projevit i za několik let.

Významný potenciál úspor je například spojen s dostupností veškerých údajů, které daňové subjekty uvádějí v daňovém přiznání a jeho přílohách. Zátěž plynoucí z rozsáhlého ročního ekonomického zjišťování (P 5-01) se může snížit až o 14 %. Předpokladem je, že daňové subjekty budou plnit svou informační povinnost a data budou k dispozici včas.

## KVALITA PŘEDEVŠÍM

ČSÚ musí dodržovat principy kvality stanovené Kodexem evropské statistiky. Ty zahrnují všechny fáze tvorby statistických informací, a to od návrhu zjišťování, sběru dat až po diseminaci. Vedle toho veškeré datové sady, které se předávají Eurostatu, procházejí kontrolami správnosti. Za vybrané statistické domény se pravidelně předkládají zprávy o kvalitě. Statistiky za vládní instituce dokonce podléhají pravidelným misím, tj. šetřením na místě, kterých se účastní i Ministerstvo financí a ČNB.

# o 60 %

se ČSÚ  
podařilo snížit  
administrativní  
zátěž respondentů  
od roku 2008

## KRÁTCE

Světový den statistiky, který se slaví 20. října, připomněl ČSÚ tiskovou konferencí na téma Nejoblíbenější dětská jména. V lednu 2018 se narodilo nejvíc Jakubů a Elišek. Na 3. místě jsou letos poprvé Adam a Sofie, v top 20 je poprvé Tobiáš.

[bit.ly/2OpY6uJ](http://bit.ly/2OpY6uJ)

Dne 22. října bude slavnostně zahájena výstava plakátů k 25 letům statistiky životního prostředí v ČSÚ. Expozici umístěnou v Praze na Skalce si budete moci prohlédnout do konce ledna 2019.

ČSÚ oznámil termíny vydávání Rychlých informací pro rok 2019. Díky tomu garantuje jejich nezávislost.

[bit.ly/2RTWXtf](http://bit.ly/2RTWXtf)

ČSÚ zveřejnil na svých stránkách Kodex evropských statistik pro vnitrostátní statistické orgány a pro Eurostat v češtině.

[bit.ly/2AbBy83](http://bit.ly/2AbBy83)

ČSÚ a VŠE v Praze zvou žáky a studenty k účasti v 5. ročníku mezinárodní soutěže o nejlepší statistický plakát. Dvou- až pětičlenné týmy je možné zaregistrovat do 30. listopadu 2018.

[bit.ly/2dRob2N](http://bit.ly/2dRob2N)

# Hledá se logo pro Sčítání lidu, domů a bytů 2021

Ve spolupráci s Uníí grafického designu vypsal ČSÚ 15. října veřejnou soutěž na vytvoření jednotného vizuálního stylu ke Sčítání lidu, domů a bytů 2021.

Soutěž je dvoukolová a anonymní. Návrhy bude Úřad přijímat do 12. listopadu.

Základem vizuálního stylu bude značka a logotyp, které se stanou hlavními jednotícími prvky komunikační kampaně připravovaného Sčítání lidu, domů a bytů (SLDB 2021).

„Značka jako grafický symbol by měla vyjadřovat užitečnost a přínos sčítání. V občanech má vzbudit pozitivní postoje k samotnému sčítání, ale také je motivovat k účasti a k výběru elektronického vyplnění dotazníků,“ uvedl Marek Rojíček, předseda Českého statistického úřadu.

## PODMÍNKOU JE JEDNODUCHOST A ORIGINALITA

Logotyp bude sestávat ze slovního spojení Sčítání lidu, domů a bytů 2021 nebo ze zkrácené verze SLDB 2021. Barevnost značky a logotypu není ničím omezena. Značka i logotyp by měly být použitelné společně i samostatně. Musejí být jednoduché, lehce zapamatovatelné, nezaměnitelné s jinými značkami a dobře čitelné při zpracování různými technologiemi a v různých velikostech.

Sčítání je největší statistické zjišťování, které se provádí jednou za deset let. Jsou při něm sbírány údaje o obyvatelstvu, jeho demografických, sociálních a ekonomických charakteristikách, domácnostech, úrovni bydlení a struktuře domovního a bytového fondu na území celého státu.

Údaje ze Sčítání lidu, domů a bytů 2021 budou stejně jako při posledním sčítání v březnu 2011 dostupné široké veřejnosti na webových stránkách, v publikacích i v otevřeném formátu. Od roku 1869, kdy v tehdejší Rakousku-Uhersku proběhlo první moderní sčítání lidu, bude šetření v roce 2021 již patnáctým sčítáním lidu na území našeho státu. Sčítání je v České republice připravováno v návaznosti na příslušné mezinárodně platné dokumenty OSN a EU.

Soutěžní návrhy bude posuzovat a vyhodnocovat porota tvořená zástupci ČSÚ (Marek Rojíček, Petra Kuncová, Michal Novotný) a externími odborníky (Pavel Hrach, Lumír Kajnar, Filip Blažek, Věra Marešová).

[bit.ly/2Ad1WhP](http://bit.ly/2Ad1WhP)

## Vědecká konference v ČSÚ

Dne 21. září se v ČSÚ v Praze na Skalce uskutečnil celodenní workshop 4. ročníku vědecké konference Modelling Smart Grids 2018.

Seminář, který ve spolupráci s Českou statistickou společností uspořádal ČSÚ, byl zaměřen na aplikaci statistických a optimalizačních metod, predikční modely, umělou inteligenci při analýze dat ze senzorů a na analýzy big dat pro řízení energetických sítí. Cílem společného workshopu zástupců ČSÚ, Akademie věd ČR, českých vysokých škol a průmyslových partnerů (ČEZ, Microsoft, Huawei) bylo vyvolat diskusi čelných představitelů energetiky, statistiků a techniků. Samostatná sekce workshopu byla věnována zachycení energetiky v české oficiální statistice.

Václav Rybáček a Miloslav Beránek ze sekce makroekonomických statistik přednesli příspěvek zaměřený na zachycení energetiky v národních účtech, statistice zahraničního obchodu a cenové statistice. Miluše Kavěnová z odboru statistiky průmyslu, stavebnictví a energetiky představila průřez energetickou statistikou, diseminační nástroje Eurostatu a budoucí úkoly energetické statistiky – zejména využití dat o spotřebě energií od regulátorů a producentů. Akci podpořil místopředseda ČSÚ Jaroslav Sixta, který byl společně s předsedou ČSÚ Markem Rojíčkem také členem vědeckého organizačního výboru.



# Voliči rozhodli o složení zastupitelstev a zvolili dva senátory

Český statistický úřad v neděli 7. října ukončil zpracování výsledků komunálních voleb a prvního kola voleb do Senátu Parlamentu ČR. Voliči rozhodli o složení 6 377 zastupitelstev a zvolili dva senátory.



**JAN  
CIESLAR**  
tiskový mluvčí ČSÚ

V komunálních volbách usilovalo o přízeň voličů celkem 216 138 kandidátů, kteří si rozdělili 61 890 mandátů. Volební účast dosáhla 47,34 %, před čtyřmi lety přitom ve volbách odevzdalo své hlasy 44,46 % voličů.

O 27 senátorských křesel se ucházelo 236 kandidátů. Již v prvním kole byli zvoleni Jiří Drahoš v Praze 4 se ziskem 52,65 % hlasů a Jiří Čunek ve Vsetíně se ziskem 51,59 % hlasů.

„V historii Senátu bylo hned v prvním kole zvoleno k dnešnímu dni pouze 12 senátorů. Nejvíce z nich při vůbec prvních senátních volbách v roce 1996, a to čtyři,“ upozorňuje Eva Krumpová, místopředsedkyně ČSÚ. Nejtěsnější rozdíl mezi kandidáty před druhým kolem senátních voleb byl v obvodě Domažlice. Činil pouhých šest hlasů.

## PRŮMĚRNÝ VĚK ZVOLENÝCH ZASTUPITELŮ JE 47 LET

Nejstaršímu zvolenému zastupiteli je 87 let. Osmnáctiletých, tedy nejmladších zastupitelů je 17. Obcí

s nejvyšším průměrným věkem zvolených zastupitelů jsou Všepadly v okrese Domažlice (67,5 roku). Naopak nejnižší průměrný věk má zastupitelstvo v obci Kunemil na Havlíčkovobrodsku (29,9 roku).

## V ZASTUPITELSTVU OBCE OKAREC ZASEDNOU JEN ŽENY

V zastupitelstvech usedne 72 % mužů a 28 % žen. Zastupitelstvo tvořené pouze ženami mají v obci Okarec v okrese Třebíč a v Jestřabí v Krkonoších v okrese Semily, bez jediné ženy je naopak zastupitelstvo ve 442 obcích.

Nejvyšší volební účast zaznamenali v obci Radimovice u Tábora, kde k volbám přišlo 98,36 % voličů. Nejméně hlasujících (20,82 %) dorazilo do volební místnosti v obci Libáň na Jičínsku. Poslední okrsek byl zpracován v neděli 7. října ráno v 8.27 hodin.



[bit.ly/2AeiR3N](https://bit.ly/2AeiR3N)  
[bit.ly/2PALoFZ](https://bit.ly/2PALoFZ)

## VOLIČI OBMĚNILI SLOŽENÍ SENÁTU

**ČESKÝ STATISTICKÝ ÚŘAD UKONČIL 14. ŘÍJNA ZPRACOVÁNÍ VÝSLEDKŮ VOLEB DO SENÁTU PARLAMENTU ČR. PO DRUHÉM KOLE VOLBY JSOU ZNÁMA JMÉNA VŠECH 27 NOVÝCH SENÁTORŮ.**

Ve druhém kole letošních senátních voleb přišli voliči do volebních místností v celkem 25 senátních obvodech. Ve volebních obvodech Praha 4 a Vsetín druhé kolo neproběhlo, neboť zde voliči vybrali své zástupce v Senátu již v prvním kole.

### ÚČAST VOLIČŮ BYLA NIŽŠÍ

Volební účast dosáhla ve druhém kole senátních voleb 16,49 %, v prvním kole voleb přišlo k senátním volbám 42,26 % voličů. Před dvěma lety přitom zájem o senátní volby projevil v prvním kole 33,54 % voličů, v kole druhém pak 15,38 %. Nejmenší počet hlasů potřebných k zisku senátorského mandátu byl 4906 v obvodu Ostrava-město.

### Účast voličů v senátních volbách 2018

1. kolo: 42,26 %  
2. kolo: 16,49 %

„Nejtěsnějším rozdílem hlasů skončily senátní volby v obvodě Domažlice, kde rozdíl mezi vítězem a poraženým činil 930 hlasů. Nejmenší rozdíl mezi postupujícími kandidáty v prvním kole senátních voleb byl ve stejném obvodě a činil pouhých šest hlasů,“ uvádí Eva Krumpová, místopředsedkyně ČSÚ.

### NOVĚ BYLO ZVOLENO 25 MUŽŮ A DVĚ ŽENY

Průměrný věk nově zvolených senátorů a senátorek je 54,37 roku. Nejstaršímu je 71 let, nejmladšímu 40 let. Do senátorských lavic voliči vyslali 25 mužů a dvě ženy.

V senátních volbách usilovalo o hlasy voličů celkem 236 kandidátů. Přes 82 % kandidátů byli muži, téměř 18 % pak ženy. Průměrný věk uchazečů o Senát byl 56 let. Nejmladších kandidátů, tedy čtyřicetiletých, bylo 5, nejstaršímu kandidátovi bylo 79 let. Nejstarší kandidátce ve druhém kole voleb bylo 73 let, do druhého kola senátních voleb postoupil jeden čtyřicetiletý kandidát. Voliči ve druhém kole vybírali celkem ze 40 mužů a 10 žen.

# Už bez sebe, ale více spolu

Předsedové statistických úřadů České a Slovenské republiky Marek Rojíček a Alexander Ballek odpovídají na otázky časopisu Statistika&My. Shodují se, že obě země mají k sobě v mnoha ohledech blíže než před 25 lety.



**JAN  
CIESLAR**  
tiskový mluvčí ČSÚ

**Letos v říjnu si připomínáme 100 let od vzniku novodobého společného státu Čechů a Slováků.**

**Co se vám vybaví, když se řekne Československo?**

**M. Rojíček:** Je to naše historie, společný stát, v němž jsem se narodil a který je i po 25 letech od svého rozpadu ve světě známější než jeho nástupnické státy. Přestože u mnoha lidí v obou zemích převládá nostalgie po časech společného státu, ve skutečnosti k sobě máme v mnoha ohledech blíže než v minulosti. Navíc soužití v rámci Evropské unie a schengenského prostoru fakticky odstraňuje hranice. Přirovnal bych to k situaci, kdy se dva partneři žijící ve společné domácnosti pořád hádají, zatímco po rozchodu se od sebe odstěhují a zjistí, že je stále spousta věcí spojuje, a mají spolu skvělé přátelské vztahy.

**A. Ballek:** V prvom rade je to 75 rokov spoločného vzájomne sa obohacujúceho spolužitia od roku 1918 do roku 1993, ktoré v oboch krajinách položilo základ dnešnej spoločnosti, a to nielen z pohľadu životnej úrovne, ale aj hodnôt, ku ktorým sa hlásime. Slovensko sa za toto obdobie zmenilo z poľnohospodárskej krajiny na moderný priemyselný štát a dorovnávalo svoje handicapy zdedené z éry Rakúsko-Uhorska. Samozrejme toto obdobie patrilo dejinne medzi mimoriadne náročné, oba národy prežili spolu dve krízy hospodárstva, z toho jednu svetovú, obdobie po roku 1938 – utrpenie druhej svetovej vojny aj temnejšie obdobie Slovenského štátu či protektorátu v Čechách a na Morave. Spoločne sme prežívali nástup socializmu v období pokusu postaviť vojnu zničenú krajinu na nohy hodnotovo, ekonomicky aj politicky, zvládli sklamanie a prepád nádeji v roku 1968 a spolu sme sa tiež vrátili k demokracii po roku 1989. Som hrdý, že pre pochopenie tejto histórie sú veľmi dôležitým zdrojom aj výsledky našej práce, resp. práce našich predchodcov – štatistiky pojmenovávajúce realitu za jednotlivé obdobia.

**Obě naše země vykazují poměrně silnou závislost na automobilovém průmyslu. Je to výhoda, nebo též riziko?**

**M. Rojíček:** Je to výhoda i riziko zároveň. Na jedné straně využíváme svou konkurenční výhodu vycházející z průmyslové tradice a kvalifikované pracovní síly, na druhé straně automobilový průmysl patří k odvětvím, která se vyznačují silnou cykličností. Český průmysl našťastí není na výrobě dopravních prostředků závislý tolik, jak to na první pohled vypadá. Je zde například silné strojírenství

nebo kovodělná výroba a řada dalších odvětví, která mohou výpadek automobilového průmyslu kompenzovat.

**A. Ballek:** Tri slovenské automobilky produkujú viac ako milión automobilov ročne, po nábehu štvrtého výrobcu – Jaguar Land Roveru – to bude 1,3 milióna automobilov. Ich výroba má rozhodujúci, približne tretinový podiel na priemyselnej produkcii, je hybnou silou slovenského priemyslu a teda výkonu ekonomiky. Akékoľvek zmeny v odvetví teda zásadne ovplyvňujú dynamiku rastu HDP. Naša silná orientácia na automobilový priemysel a vysoká závislosť celého priemyslu od jedného odvetvia má svoje riziká a celkom otvorene sa o nich debatuje. Reálne v krátkodobom horizonte tieto riziká hodnotia analytici ako menej podstatné, otázky si však kladú v dlhodobom horizonte. Otázkami sú témy, ako bude fungovať automobilový priemysel po ďalších sprísneniach emisí áut a aké zmeny v odbyte prinesie elektromobilita, prípadne zdieľaná ekonomika alebo ekologizácia. Dobrou zbraňou proti týmto rizikám je napríklad rozvoj slovenských subdodávateľov, teritoriálna diverzifikácia odbytísk a prechod od lacnej pracovnej sily k vzdelanostnej ekonomike a inovatívnosti.

**Ekonomicky se oběma zemím daří. Projevuje se konjunktura na zvýšené potřebě přísunu pracovních sil ze zahraničí?**

**M. Rojíček:** Určitě ano, v současné době je počet volných pracovních míst vyšší než počet disponibilních pracovníků z tuzemska. Zaměstnavatelé usilují o zjednodušení procedur přijímání zaměstnanců například z Ukrajiny nebo jiných zemí. Rychlý nárůst počtu zahraničních pracovníků je patrný i v údajích, které Český statistický úřad publikuje. Jedná se zejména o občany Ukrajiny, Bulharska a Rumunska.

**A. Ballek:** Problém nedostatku pracovních síl vo vybraných profesiách, resp. odvetviach avizujú zástupcovia viacerých odvetví a najmä slovenského priemyslu už dlhšiu dobu. Celá spoločnosť sa vážne zaoberá hrozbou, či sa trh práce môže stať brzdou ekonomického rastu a znevýhodniť krajinu, napríklad pri investíciách.

Súčasne uvedený problém priťahuje pozornosť k štatistickým dátam, ktoré monitorujú trh práce, prípadne kvantifikujú tento problém. Očakáva sa, že tento rok sa zamestnanosť na Slovensku zvýši o 1,7 %, pribudne takmer 40 tisíc nových pracovných

»  
Marek Rojíček:  
V obou našich  
úřadech stále  
ještě pracují lidé,  
kteří pamatují  
spolupráci v době  
federace.



Ing. Marek Rojíček, Ph.D. a Ing. Alexander Ballek

miest. Nezamestnanosť podľa zisťovania ŠÚ SR aktuálne dosahuje historické minimum – 6,6 % v druhom štvrtroku 2018, čo predstavuje 180 tisíc ľudí bez práce. Ich štruktúra a vzdelanie však nezodpovedajú dopytu po pracovnej sile najmä v západnej časti krajiny. Konjunkturálny prieskum v priemysle posledného mesiaca potvrdzuje, že nedostatok zamestnancov je najvýznamnejší faktor obmedzujúci rast priemyselnej produkcie. Uvádza to historicky najväčší počet až 35 % respondentov.

#### Jak se s tímto problémem Slovensko vyrovná?

**A. Ballek:** V posledných mesiacoch sa tento problém začína aktívne riešiť. Od júna tohto roka sa napríklad zverejňuje zoznam zamestnaní s nedostatkom pracovnej sily triedený podľa štatistickej klasifikácie zamestnaní pre okresy s nezamestnanosťou nižšou ako 5 %. Zamestnávateľia môžu v týchto nedostatkových profesiách prijať zrýchleným procesom cudzincov z tretích krajín. Aktuálne vláda SR dokonca prijala Stratéziu pracovnej mobility cudzincov na Slovensku. Ide o veľmi komplexný materiál o plánovaní, riadení a regulácii pracovnej mobility pracovníkov z tretích krajín, vrátane kontroly.

#### Míra úspechu daného štátu se dá hodnotit také podľa podílu osob ohrozených príjmovou chudobou alebo sociálnym vylúčením. Jak si Česko a Slovensko v tomto směru stojí v mezinárodním srovnání?

**M. Rojíček:** Česká republika patří k zemím s nejnižším ohrožením příjmovou chudobou v rámci Evropské unie. Není to dáno absolutní úrovní příjmů, které jsou v řadě zemí na západ od nás vyšší, ale stále poměrně nižší mírou příjmové nerovnosti,

než jaká je ve většině ostatních zemích Unie. Celkově nízkou příjmovou diferencí ovlivňuje i míra nivelizace starobních důchodů a aktuální systém sociálních dávek.

**A. Ballek:** V roku 2017 bolo na Slovensku chudobou alebo sociálnym vylúčením ohrozených 16,3 % osôb. Ide o ľudí, ktorí sú ohrození príjmovou chudobou alebo závažnou materiálnou depriváciou alebo žijú v domácnostiach s veľmi nízkou pracovnou intenzitou. Teší nás, že posledných päť rokov sa podiel ohrozených ľudí na Slovensku postupne znižuje. Tieto dáta získavame zo zisťovania o príjmoch a životných podmienkach EU SILC a slúžia dlhodobo na sledovanie chudoby na Slovensku a pre porovnanie v rámci Európskej únie. Je potešujúce, že v roku 2016 – posledné dostupné údaje za krajiny EÚ – bol v Európe najnižší podiel osôb ohrozených chudobou alebo sociálnym vylúčením práve v Českej republike – 13,3 %. Nasledovalo Fínsko – 16,6 %, Dánsko a Holandsko – 16,7 %. Slovensko s 18,1 % bolo na piatej priečke. Spomedzi krajín V4 vykazujú naše obe krajiny nižšie čísla, v Poľsku dosiahol tento indikátor 21,9 % a Maďarsku dokonca 26,3 %. Najviac znepokojivé čísla sú v Bulharsku, Rumunsku a v Grécku, kde bola chudobou alebo sociálnym vylúčením ohrozená viac ako tretina obyvateľstva. Celkovo v rámci EÚ bolo riziku chudoby alebo sociálneho vylúčenia vystavených 117,5 milióna ľudí, teda takmer štvrtina obyvateľstva.

#### Jak hodnotíte vzájemnou spolupráci Štatistického úradu Slovenskej republiky a Českého statistického úradu po 25 letech existence samostatných států?

**M. Rojíček:** Je to podobné jako se spoluprací našich zemí obecně, jak jsem již komentoval v úvodu našeho rozhovoru. Vztahy jsou skvělé v pracovní i osobní rovině a s kolegy si velmi intenzivně vyměňujeme zkušenosti v řadě oblastí. Svou roli přitom hraje společná historie, kdy například statistické výkaznictví nebo legislativní prostředí jsou stále velmi podobná, protože vyšla ze stejných kořenů. V obou našich úřadech stále ještě pracují lidé, kteří pamatují spolupráci v době federace. Komunikaci usnadňuje i jazyková příbuznost, kdy jsme spolu schopni mluvit našimi rodnými jazyky, a v neposlední řadě tomu nahrává i geografická blízkost. V poslední době jsme také oprášili intenzivnější spolupráci s ostatními zeměmi v rámci visehradské čtyřky, s Polskem a Maďarskem.

**A. Ballek:** Naša vzájomná spolupráca je nadštandardná a verím, že bude výnimočná aj v nasledujúcom období. Vzájomne si vymieňame neoceniteľné odborné skúsenosti, metodické náhľady. Spája nás nielen spoločná história, ale aj podobné súčasné ekonomicko-sociálne problémy a názory na niektoré aktuálne problémy a výzvy. Pokiaľ budem viesť slovenský štatistický úrad, budeme sa výrazne zasadzovať o to, aby sa to nezmenilo.

»

Alexander Ballek: Naša vzájomná spolupráca je nadštandardná a verím, že bude výnimočná aj v nasledujúcom období.

## KRÁTCE

Podle FAO **každý devátý člověk na světě hladoví**. Podíl hladovějících se nemění, avšak zvyšuje se jejich počet. V roce 2017 bylo takových osob již 821 mil. Více než 150 mil. dětí mladších pěti let má vzhledem ke svému věku příliš nízkou váhu. Další zhruba 50 mil. dětí v této věkové skupině má nízkou váhu vzhledem ke své výšce. Mezi dětmi, kterým ještě nebylo pět let, je ale také téměř 40 mil. s nadváhou.

 [bit.ly/2CGSS8v](http://bit.ly/2CGSS8v)

**Vloni nakupovalo zboží nebo služby on-line 57 % obyvatel EU.** Od roku 2007 se tak podíl těch, kteří mají zkušenosti s nákupy na internetu, téměř zdvojnásobil. Nejvíce takto nakupují obyvatelé Velké Británie a Švédska, kde je těch, kteří si nákupy on-line ještě nevyzkoušeli, méně než pětina.

 [bit.ly/2zuZweg](http://bit.ly/2zuZweg)

V prvním pololetí roku 2018 se **v nizozemských kempech ubytovalo téměř 1,6 mil. hostů**. Na nárůstu se podíleli jak domácí turisté (+6,9 %), tak především cizinci, jichž meziročně přibýlo o 9,1 %. Návštěvníků z Belgie meziročně přibýlo dokonce o 14 %.

 [bit.ly/2lhPSOZ](http://bit.ly/2lhPSOZ)

# Každý čtvrtý necvičí

Přestože je zdravý životní styl „in“, čtvrtina obyvatel planety má podle Světové zdravotnické organizace pohybu nedostatek. Češi patří mezi evropskými národy k těm, které se pohybují vůbec nejméně.



**EVA HENZLEROVÁ**  
odbor vnější komunikace



Studie WHO dále uvádí, že mezi muži je podíl těch, kteří sportují, vyšší (32 %) než mezi ženami (23 %). Na míru sportovní aktivity obyvatel má nepochybně vliv i ekonomická vyspělost jednotlivých zemí. Pokud se však podíváme na to, jak byla sportovní aktivita vymezena, dojdeme k zajímavému zjištění. Za sport byla totiž považována i chůze. Vzdálenost zhruba osm kilometrů denně nebylo nutné ujít najednou, ale v součtu za celý den. V ekonomicky vyspělých zemích se tak „sportu“ nevěnuje 37 % obyvatel, ve středně příjmových je neaktivní čtvrtina osob (26 %) a v nízkopříjmových regionech nesportuje jen zhruba každý šestý obyvatel (16 %).

## JIH EVROPY SE NEHÝBE

Také výsledky Eurobarometru, který se na popud Evropské komise věnoval míře pohybové aktivity a sportování mezi evropskou populací, odhalily fyzickou aktivitu Evropanů. Podle nich 40 % osob provozuje alespoň jednou týdně nějaký sport, 46 % nedělá nic a zbývajících 14 % se občas hýbe. Sport je takřka cizí slovo pro obyvatele Bulharska, Řecka a Portugalska. Ve zmíněných třech zemích se mu aspoň občas věnuje pouze třetina obyvatel. V České republice si aspoň jednou za týden „dá do těla“ jen 32 % populace, ale pouhých 5 % uvádí, že sportuje až na výjimky denně. Více než 40 % obyvatel České republiky se pohybu nevěnuje vůbec.

Nejnižší míru fyzické aktivity vykázali muži starší 55 let, z nichž necvičí 83 %. Naopak vůbec nejlepší výsledky vykazuje věková skupina 15–24letých mužů. V té se pravidelně hýbe více než 60 % mužů. Ženy jsou neaktivnější v širokém věkovém intervalu 15–39 let (56 %). Podobně jako u mužů je nejméně aktivní skupina žen ve věku 55 a více let, z nichž cvičí jen pětina.

## NA SPORT NENÍ ČAS

Na otázku, proč se nevěnují sportu, Evropané nejčastěji odpovídají, že nemají čas (40 %), nemají zájem (20 %) či jim to nedovoluje jejich zdravotní stav (14 %). Zajímavostí z ČR je v tomto případě zjištění, že oproti roku 2014, kdy se uskutečnil předchozí průzkum, klesl o pět procentních bodů podíl Čechů, kteří nesportují z důvodu nedostatku finančních prostředků – letos to uvedlo 9 %.

A proč vůbec lidé sportují? Motivací k pravidelnému pohybu je pro 54 % Evropanů dosažení lepšího zdravotního stavu, pro 47 % zlepšení kondice, pro 38 % je sport zároveň relaxací a 30 % v něm vidí i zábavu. Jen 28 % považuje za hlavní motivaci rozvoj fyzických dovedností.



[bit.ly/2CmvD3k](http://bit.ly/2CmvD3k)  
[bit.ly/2u9PKxo](http://bit.ly/2u9PKxo)

## AUSTRÁLIE UŽ MÁ 25 MIL. OBYVATEL

**PODLE POPULAČNÍCH HODIN AUSTRALSKÉHO STATISTICKÉHO ÚŘADU DNE 7. SRPNA VE 23.00 HODIN VÝCHODOAUSTRALSKÉHO ČASU POČET OBYVATEL AUSTRÁLIE PŘEKROČIL HRANICI 25 MIL. OSOB.**

Od roku 1901, kdy v Austrálii žilo 3,8 mil. osob, tak počet tamních obyvatel vzrostl více než šestinásobně. Na konci první světové války měl nejmenší kontinent 5 mil. obyvatel, v roce 1959 to bylo 10 mil., v říjnu 2004 dosáhl hranice 20 mil. a na začátku roku 2016 měla Austrálie 24 mil. obyvatel. V současné době přibude jeden člověk průměrně každou minutu a 23 sekund. U narozených je to za jednu minutu a 42 sekund, u přistěhovalých, kteří v Austrálii nikdy nežili,

je to minuta a jedna sekunda. Průměrně každou minutu a 51 sekund se někdo z Australanů vrátí domů po dlouhodobém pobytu za mořem. Kdyby dnešní Australané umírali v pravidelných intervalech, pak by vždy po 3 minutách a 16 sekundách zemřel další.

Od počátku minulého století se nezměnila jen velikost tamní populace, nýbrž změnila se i její demografické charakteristiky. V roce 1901 byl mediánový věk 22,5 roku, v roce 2017 byla polovina populace mladší 37 let. Na začátku 20. století byla naděje dožití mužů 55 let, u žen to bylo o čtyři roky více. Dnešní Australané mají před sebou průměrně 80 let, ženy pak téměř 85 let.

[bit.ly/20JvNj](http://bit.ly/20JvNj)

## MEZI NĚMECKÝMI TŘICÁTNÍKY MÁ „VEJŠKU“ VÍCE ŽEN NEŽ MUŽŮ

**NĚMECKÝ STATISTICKÝ ÚŘAD PŘI PŘÍLEŽITOSTI MEZINÁRODNÍHO DNE GRAMOTNOSTI, KTERÝ PŘIPADÁ NA 8. ZÁŘÍ, UVEDL, ŽE ÚROVEŇ VZDĚLÁNÍ VZROSTLA VÝRAZNĚJI U ŽEN.**

Vzdělanost mladých, měřená podílem osob s vysokoškolským vzděláním, je v dnešní generaci 30–34letých téměř dvojnásobná ve srovnání s generací jejich rodičů. Podle výsledků mikrocenzu, který se v Německu konal vloni, mělo mezi osobami ve věku 30–34 let 29 % univerzitní titul, zatímco mezi 60–64letými to byl ani ne každý pátý (19 %). Vývoj vzdělanostní úrovně mužů a žen nebyl stejný. Mezi dnes 60–64letými ženami jich absolvovalo vysokou školu 15 %, zatímco z dnešních 30–34letých má vysokoškolský diplom 30 % žen. U mužů, kteří jsou dnes v předdůchodovém věku, má vysokoškolské vzdělání 22 %, mezi 30–34letými to je 27 %.

[bit.ly/2oLSJXu](http://bit.ly/2oLSJXu)



## ZA TŘICET LET SE POČET OSOB S DEMENCÍ ZDVOJNÁSOBÍ

**V ZEMÍCH OECD ŽIJE TĚMĚŘ 19 MIL. LIDÍ S DEMENCÍ. DO ROKU 2050 BY MĚL JEJICH POČET STOUPNOUT NA NECELÝCH 41 MIL. O MNOHÉ Z NICH SE STARÁJÍ POUZE ČLENOVÉ RODINY A PŘÁTELÉ.**

Zhruba dvě ze tří osob v zařízeních dlouhodobé péče má podle OECD nějakou formu kognitivní poruchy. Přesto zaměstnanci těchto zařízení často nemají dostatečné vzdělání, jak ke klientům především v pokročilých stádiích demence přistupovat. Často jsou pak tyto osoby vystaveny nepřiměřenému užívání léků, které mají tlumit behaviorální a psychické příznaky demence. Řada zemí také dosud nemá údaje o výskytu demence v populaci, což znemožňuje sledovat vývoj nemoci a dopady různých opatření. Míru prevalence na národní úrovni například umí odhadnout méně než 40 % zemí. Příliš mnoho lidí s demencí není diagnostikováno a na ty, kteří jsou, má diagnóza často zdrcující dopad. Důvodem je zejména stigma, které je s demencí spojeno.

Mnohým nemocným také chybí přístup k odpovídajícím zdravotním a sociálním službám, které by jim mohly pomoci. OECD si všímá také velkého počtu hospitalizací u pacientů s demencí. Pobytům v léčebných zařízeních by bylo možné předejít lepšími investicemi do prevence a koordinace péče. A i když se zdá patrné, že prevence rizikových faktorů chronických onemocnění vede také ke snížení rizika vzniku demence, investují členské státy OECD do prevence méně než 3 % svých celkových výdajů na zdravotnictví.

[bit.ly/2MRfNhp](http://bit.ly/2MRfNhp)

# Vodní dopravu držela nad vodou jen mezinárodní přeprava

Za posledních deset let bylo nejvíce věcí přepraveno v roce 2017. Více než 80 % jejich objemu bylo přepraveno po silnicích.



**IVA  
KADEŘÁBKOVÁ**  
oddělení statistiky  
obchodu, dopravy  
a informačních  
činností

Objem přepravených věcí v silniční nákladní dopravě po poklesu v roce 2016 opět meziročně vzrostl (o 6,4 %), a to díky vnitrostátní přepravě. U přepravních výkonů však došlo poslední dva roky k viditelnému poklesu, v roce 2017 o 12 %. Tento zdánlivě rozporný vývoj v ukazatelích je způsoben poklesem průměrné přepravní vzdálenosti, který započal v roce 2014. Průměrná přepravní vzdálenost v roce 2013 činila 156,2 km, zatímco v roce 2017 byla „jen“ 96,4 km. Výraznější pokles průměrné přepravní vzdálenosti zaznamenala mezinárodní přeprava – téměř o 15 % (z 633,2 km v roce 2013 na 539,7 km v roce 2017).

Vzhledem k vyšší průměrné přepravní vzdálenosti připadá kolem 50 % přepravních výkonů silniční dopravy právě na mezinárodní silniční přepravu, i když přepravuje jen necelých 10 % přepravených věcí. Z toho více než 98 % směřovalo v roce 2017 do zemí EU, nejčastěji do Německa (asi 48 % věcí vyvážených do zemí EU), na Slovensko a do Rakouska. Mimo Unii bylo nejvýznamnější cílovou destinací Švýcarsko, i když sem směřovalo méně než jedno procento vyvážených věcí. Silniční nákladní vozidla registrovaná v ČR dovezla největší objem přepravených věcí z Německa (asi 43 % dovážených věcí), Slovenska a Rakouska.

## MEZIOBOROVÉ SROVNÁNÍ PŘEPRAVNÍCH VÝKONŮ NÁKLADNÍ DOPRAVY V ROCE 2017

	Přeprava věcí celkem (tis. tun)	Přepravní výkon celkem (mil. tkm)	Průměrná přepravní vzdálenost (km)
Přeprava věcí celkem	570 976	62 936	110,2
Silniční doprava	459 433	44 274	96,4
Železniční doprava <sup>1)</sup>	96 516	15 843	164,1
Ropovody	13 453	2 165	160,9
Vnitrozemská vodní doprava	1 568	623	397,2
Letecká doprava	6	32	5 027,8

<sup>1)</sup> Pozn.: V případě železniční dopravy se uvažuje pouze vzdálenost ujetá na území ČR, což ovlivňuje i výpočet přepravních výkonů.

Zdroj: Ministerstvo dopravy, ČSÚ

## SRPEN 2018

### PRŮMYSL

**+ 1,9 %**

Srpnová průmyslová produkce meziročně vzrostla o 1,9 %. Po vyloučení sezónních vlivů byla oproti červenci 2018 meziměsíčně vyšší o 0,7 %.

### MALOOBCHOD

**+ 4,2 %**

Tržby v maloobchodě (NACE 47) očištěné od kalendářních vlivů se reálně meziročně zvýšily o 4,2 %, tj. shodně jako bez očištění. Růst tržeb vykázaly všechny hlavní sortimentní skupiny prodejen.

### STAVEBNICTVÍ

**+ 11,9 %**

Stavební produkce v srpnu 2018 reálně meziročně vzrostla o 11,9 %. Po vyloučení sezónních vlivů byla meziměsíčně nižší o 0,1 %.

### SLUŽBY

**+ 2,2 %**

Tržby za služby (očistěné i neočištěné od kalendářních vlivů) vzrostly reálně meziročně o 2,2 %. Nejvyššího meziročního růstu dosáhla sekce dopravy a skladování, a to o 4,2 %.

### CESTOVNÍ RUCH

**+ 4,9 %**

Do hromadných ubytovacích zařízení přijelo v srpnu o 4,9 % více hostů než v roce 2017. Počet jejich přenocování se meziročně zvýšil o 1,1 %.

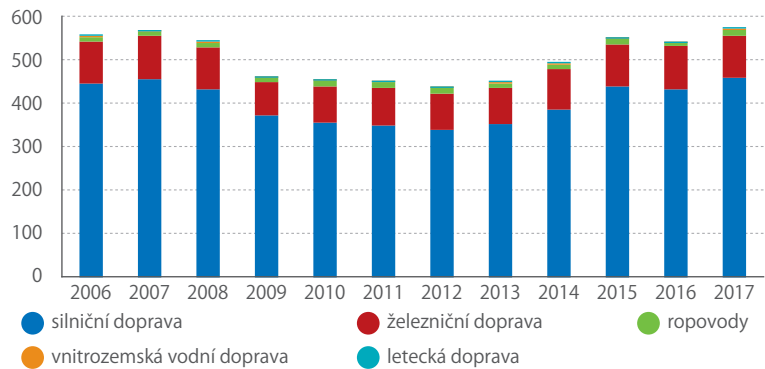
## VNITROSTÁTNÍ PŘEPRAVNÍ VÝKONY ŽELEZNIČNÍ DOPRAVY VZROSTLY

Přepavní výkony železniční dopravy mírně rostly již čtvrtým rokem po sobě a byly nejvyšší od roku 2008. Vnitrostátní přepravní výkony vzrostly o 3,3 % a mezinárodní klesly o 0,5 %. Na rozdíl od situace v silniční nákladní dopravě průměrná přepravní vzdálenost na železnici rostla, a to jak ve vnitrostátní, tak v mezinárodní dopravě. Ve vnitrostátní železniční dopravě byla průměrná vzdálenost 143,0 km, což je skoro trojnásobek průměrné přepravní vzdálenosti vnitrostátní silniční dopravy (52,4 km). Jelikož se u železniční dopravy zohledňuje v rámci statistických zjišťování pouze vzdálenost ujetá na území ČR, je porovnání přepravních výkonů a průměrné přepravní vzdálenosti v oblasti mezinárodní přepravy s ostatními druhy dopravy zkreslené.

Po železnici se přepravilo téměř 55 % celkového objemu věcí přepravených českými dopravci v mezinárodní přepravě. Čeští železniční dopravci v roce 2017 dovezli 28,3 mil. tun, vyvezli 19,7 mil. tun a převezli přes území ČR 10,1 mil. tun nákladu. Největší objem přepravených věcí se vyvážel i v tomto případě do zemí Evropské unie, z toho přibližně dvě pětiny do Německa, sedmina do Rakouska a osmina na Slovensko. Čeští železniční dopravci dováželi skoro třetinu věcí z Německa, stejně tak i ze Slovenska a pětinu z Polska.

Ve vnitrozemské vodní dopravě byl podíl mezinárodní přepravy na celkové přepravě výraznější. I když přepravní výkony oproti roku 2007 klesly – v oblasti dovozu o zhruba 85 % a v oblasti vývozu asi o 70 %, přepravní výkony mezinárodní vnitrozemské vodní přepravy se snížily jen o zhruba 30 %, a to zásluhou přepravních výkonů našich vodních dopravců mimo území ČR. Přepravní výkony třetizemní přepravy (pozn. red.: jedná se o přepravu věcí prováděnou plavidly registrovanými v jedné zemi mezi místem nakládky v druhé zemi a místem vykládky v třetí zemi) byly v roce 2017 na úrovni roku 2007.

## OBJEM PŘEPRAVENÝCH VĚCÍ (mil. tun)



Zdroj: Ministerstvo dopravy

Ty představovaly více než polovinu celkových přepravních výkonů vnitrozemské vodní dopravy. Další významnou součástí mezinárodní vnitrozemské vodní přepravy je kabotáž, tj. provozování vnitrostátní přepravy na území jiné země než země registrace plavidla. Ta v roce 2017 představovala 28 % přepravních výkonů vnitrozemské vodní dopravy.

## LETECKY SE PŘEPRAVOVALY HLAVNĚ POŠTOVNÍ ZÁSILKY

Čeští letečtí dopravci sice převáželi nejmenší objem přepravených věcí, ale obchodní letecká přeprava vynikla díky své průměrné přepravní vzdálenosti, která byla 5 028 km. Téměř všechny přepravené věci byly přepraveny prostřednictvím mezinárodní pravidelné letecké přepravy. V přepravených věcech byly významně zastoupeny poštovní zásilky.

Přepravní výkony potrubní dopravy v oblasti ropy na území ČR s výjimkou propadu v roce 2016 pokračovaly v růstu zahájeném v roce 2012. Přepravní výkony ve výši 2 165 tkm korespondovaly s úrovní z roku 2009. Objem přepraveného množství ropy byl největší v celé historii.

## 85 %

přepravních výkonů českých vodních dopravců bylo mimo území ČR

## ZÁŘÍ 2018

### SOUHRNNÝ INDIKÁTOR DŮVĚRY

Důvěra podnikatelů se mírně zvýšila o 0,4 bodu a mezi spotřebiteli se zvýšila o 0,7 bodu.

**+ 0,5 bodu**

#### PRŮMYSL

**+ 0,0 bodu**

V odvětví průmyslu se důvěra podnikatelů meziměsíčně nezměnila a zůstala na hodnotě 95,2. V meziročním srovnání je důvěra stále nižší.

#### STAVEBNICTVÍ

**- 0,5 bodu**

Ve stavebnictví se důvěra podnikatelů mírně snížila. Indikátor důvěry se v září meziměsíčně snížil o 0,5 bodu na hodnotu 100,2. Oproti září 2017 je vyšší.

#### OBCHOD

**+ 4,8 bodu**

V odvětví obchodu se důvěra zvýšila. Indikátor důvěry meziměsíčně vzrostl o 4,8 bodu na hodnotu 101,5. Meziročně je také vyšší.

#### SLUŽBY

**+ 0,3 bodu**

Důvěra podnikatelů ve službách (vč. bankovního sektoru) se mírně zvýšila o 0,3 bodu na hodnotu 98,4. Oproti stejnému měsíci loňského roku je také vyšší.

#### SPOTŘEBITELÉ

**+ 0,7 bodu**

Důvěra spotřebitelů se meziměsíčně zvýšila. Indikátor důvěry vzrostl o 0,7 bodu na hodnotu 111,0. V meziročním srovnání je vyšší.

# Mzdové náklady rostou v celé EU

Česko se zařadilo mezi státy s nejrychlejším růstem hodinových mzdových nákladů. Vysokou dynamiku měly mzdové náklady i v ostatních zemích východní Evropy.



**KAROLÍNA SŮKUPOVÁ**  
vedoucí oddělení  
svodných analýz

Ekonomický růst, který si momentálně užívají evropské země, se samozřejmě přelévá i do mezd a platů. Hodinové nominální náklady na pracovní sílu se tak ve 2. čtvrtletí ve všech zemích EU meziročně zvýšily. Jejich nárůst dosáhl v celé EU 2,6 %. Součástí nákladů na pracovní sílu nejsou jen samotné mzdy a platy. Druhou důležitou složkou jsou ostatní náklady práce, které zahrnují sociální příspěvky zaměstnavatelů a daně minus dotace.

Uvedená čísla platí pro celou ekonomiku. Pokud se podíváme na jednotlivé sekce, je vidět, že se náklady na pracovní sílu vyvíjejí odlišně. Stavebnictví (4,1 %) v celoevropském průměru překonávalo dynamiku v průmyslu (2,8 %) i ve službách

(2,7 %, bez služeb veřejného sektoru). Pod průměrem celé ekonomiky se pak pohyboval růst v zemědělství, veřejných službách či netržních aktivitách, tj. v sociálních službách, zdravotnictví, vzdělání aj. (2,2 %).

## ZEMĚ EU15 ZAŽÍVAJÍ JEN MÍRNÝ NÁRŮST NÁKLADŮ NA PRACOVNÍ SÍLU

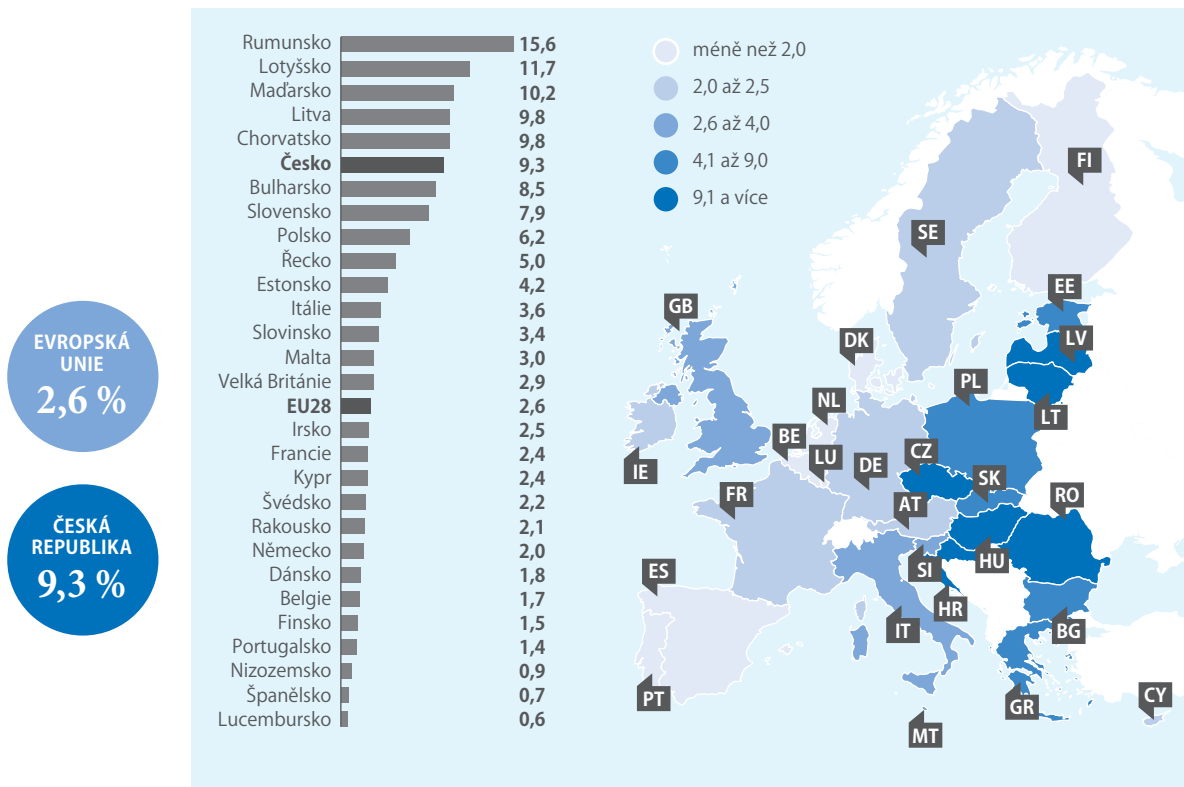
Pokud se podíváme na meziroční tempo růstu nákladů na pracovní sílu v jednotlivých zemích EU, mezi tzv. starými a novými členy Unie je patrný předěl. V první čtvrtině zemí s nejrychlejším růstem není žádný z členů, kteří vstoupili do EU před rokem 2004. V první polovině se ze starších členů umístily jen Řecko (5,0 %) a Itálie (3,6 %). Naopak

pouze „staří členové“ se dostali do čtvrtiny s nejnižšími meziročními přírůstky. Nejmenšího meziročního přírůstku hodinových nákladů mezi novými členy dosáhl Kypr (2,4 %), který se umístil na 17. místě.

## ČESKO NA ŠESTÉM MÍSTĚ

Nejvyššího meziročního nárůstu nominálních hodinových nákladů na pracovní sílu ve 2. čtvrtletí 2018 dosáhly Rumunsko (15,6 %), Lotyšsko (11,7 %) a Maďarsko (10,2 %). Za nimi se umístily Litva a Chorvatsko (shodně 9,8 %). První šestici uzavírá Česko s 9,3 % nárůstem. Nejméně rostly náklady na pracovní sílu v Lucembursku (0,6 %), Španělsku (0,7 %) a Nizozemsku (0,9 %).

## RŮST NOMINÁLNÍCH HODINOVÝCH NÁKLADŮ NA PRACOVNÍ SÍLU VE 2. ČTVRTLETÍ 2018 (meziročně, %)



Zdroj: Eurostat



TÉMA

**18**

Česko-slovenské čtvrtstoletí makroekonomickým pohledem

**20**

Trendy v zemědělství po rozdělení společného státu

**22**

České a slovenské mzdy se od sebe příliš neliší

**24**

Srovnávat odvětví bylo vždy atraktivní

# 25 LET ČR A SR



# Česko-slovenské čtvrtstoletí makroekonomickým pohledem

Srovnávat vývoj České republiky a Slovenské republiky je zajímavé z řady důvodů. Ještě před čtvrtstoletím oba státy tvořily jednu federativní republiku, 1. ledna 1993 se však vydaly politicky každou svou cestou.



**VÁCLAV RYBÁČEK**

ředitel sekce makroekonomických statistik



Ekonomická propojenost Česka a Slovenska je z geografických i historických důvodů logicky značná. Svoji roli zde hraje také minimální jazyková bariéra. Rozdílná však byla dynamika integrace obou ekonomik do nadnárodních struktur. Zatímco Slovensko přijalo v roce 2009 společnou měnu euro, zákonným platidlem v České republice je stále česká koruna.

## EKONOMICKÁ ÚROVEŇ BYLA V ČR VYŠŠÍ NEŽ NA SLOVENSKU

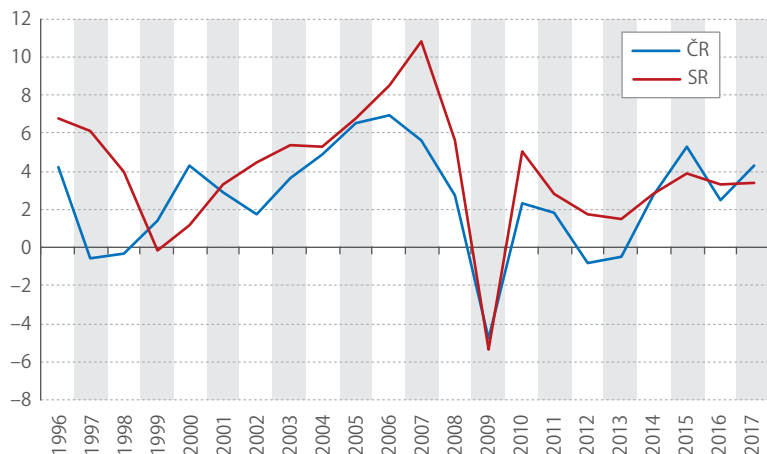
Výše uvedené poskytuje prostor pro zajímavou komparativní analýzu ekonomického vývoje obou zemí.

Podívejme se proto na státy bývalé federace z pohledu dostupných řad klíčových makroekonomických údajů. Tím nejsledovanějším je samozřejmě růst hrubého domácího produktu (HDP). Graf prozrazuje, že Česká republika mezi roky 1996 a 2017 rostla jen v pěti letech rychleji než její východní soused. Nicméně je třeba vzít v potaz i výchozí situaci obou zemí. Zatímco měřená ekonomická úroveň ČR vůči EU byla 76 % HDP na hlavu, u Slovenska to bylo výrazně méně – 48 %.

Nižší výchozí ekonomická úroveň přirozeně vytváří vyšší potenciál k rychlejšímu hospodářskému růstu a Slovensko tento fakt přetavilo ve vcelku pravidelná vyšší tempa růstu. Pro úplnost obrazu dodejme, že současná ekonomická úroveň vůči EU vyjádřená ukazatelem HDP na hlavu dosahovala na konci roku 2017 v České republice 89 % při každoročním mírném růstu o zhruba jeden procentní bod. V případě Slovenska to bylo 77 % při stagnaci na této úrovni již od roku 2013.

Podobně jako Česká republika je i Slovensko malou otevřenou ekonomikou. Obě země jsou významně zapojeny do mezinárodních produkčních řetězců. Vzhledem k relativně nevelkému vnitřnímu trhu jsou současně do značné míry závislé na zahraniční poptávce. Tuto skutečnost lze dokumentovat podílem vývozu na celkové produkci, který v případě ČR dosahuje kolem 35 %, v případě Slovenska 40 % celkové produkce. Ukazatel zahraničního obchodu napoví, jaká byla bilance obou zemí.

## RŮST HRUBÉHO DOMÁCÍHO PRODUKTU ČR A SR, 1996–2017 (%)



Zdroj: Eurostat

## ZAHRA NIČNÍ OBCHOD A INFLACE PO VSTUPU ČR A SR DO EU

Po vstupu Česka a Slovenska do Evropské unie došlo v zahraničním obchodě ČR okamžitě k obratu, a to do přebytků. Slovensko si na kladné hodnoty muselo počkat až do roku 2012. V současnosti dosahují obě země kladných bilancí, nicméně česká ekonomika generuje přebytky ztatelně vyšší. Na tomto faktu nic nezmění ani velikost ekonomiky. V porovnání se slovenskou je ta česká více než dvojnásobná. V Česku působící producenti se tak jeví na zahraničních trzích jako úspěšnější. Jenže česká ekonomika je více závislá na zájmu zahraničních partnerů po českých produktech.

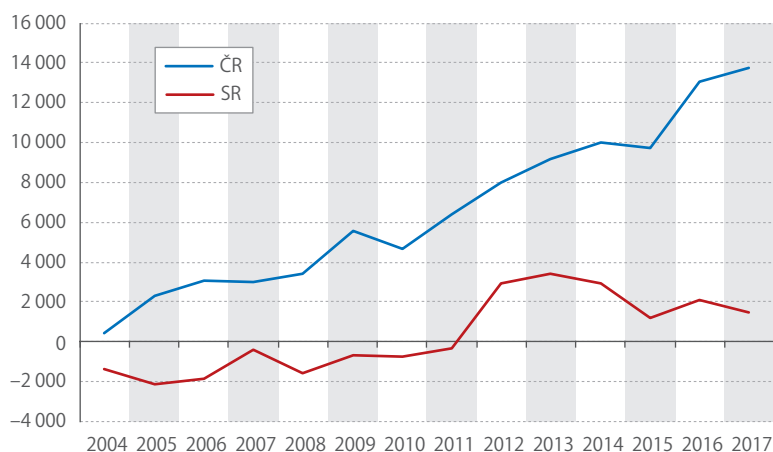
Vysoký podíl na celkové produkci přirozeně vykazují obě ekonomiky také v případě dovozu zboží a služeb. Zatímco v ČR činil tento podíl zhruba 32 %, dovozy do slovenské ekonomiky dosáhly v roce 2016 více než 38 %. Vliv zahraničního obchodu na růst domácí ekonomiky se projevuje také na dynamice cenové hladiny, tedy na inflaci. Jak ukazuje graf, po letech vyšších, až vysokých měr inflace, rozkolísaných mj. transformačním procesem v obou zemích, se dynamika cenového vývoje ČR i SR výrazně sblížila, a to zejména v období po vstupu Slovenska do Evropské měnové unie.

Podíváme-li se na nejnovější roční údaje, tak v roce 2017 inflace v obou zemích dosahovala pozitivních hodnot – 2,4 % v České republice a 1,4 % na Slovensku. Loňský obrat přišel po třech letech nízkých, či dokonce záporných měr inflace, které byly v tomto období zaznamenány u našich východních sousedů. Technicky řečeno, slovenská ekonomika prošla deflačním vývojem, kdy nominální cenová hladina klesala. Nutno dodat, že i přesto dokázala slovenská ekonomika ve dvou z uvedených let v růstu HDP překonat českou ekonomiku.

## MÍRA NEZAMĚSTNANOSTI JE NIŽŠÍ V ČR

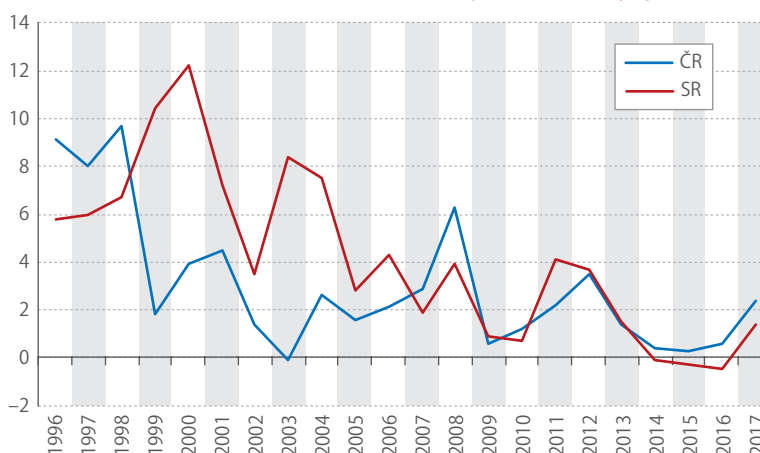
A nakonec z hlediska sociálně-ekonomického vlastně to nejdůležitější – míra nezaměstnanosti. Zde je závěr srovnání jednoznačný. Po celou sledovanou časovou

## SALDO ZAHRA NIČNÍHO OBCHODU ČR A SR, 2004–2017 (mil. eur)

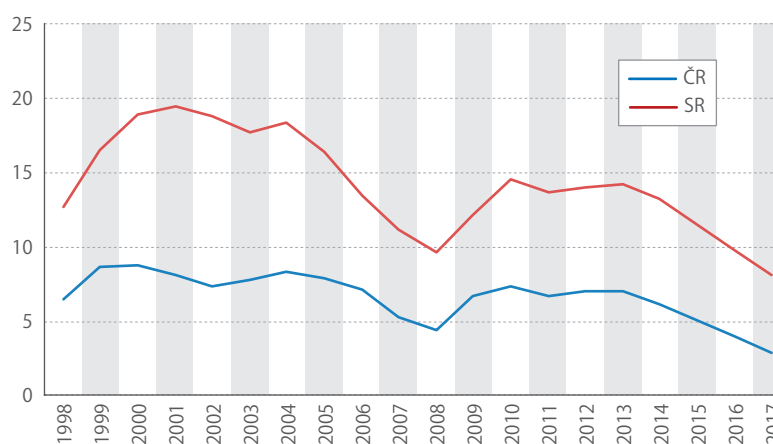


Zdroj: Eurostat

## PRŮMĚRNÁ ROČNÍ MÍRA INFLACE ČR A SR, 1996–2017 (%)



## MÍRA NEZAMĚSTNANOSTI ČR A SR, 1998–2017 (%)



Zdroj: Eurostat

řadu generuje česká ekonomika (více či méně) nižší míry nezaměstnanosti. Nejvyššího rozdílu mezi oběma zeměmi bylo v tomto ukazateli dosaženo v roce 2002, kdy nezaměstnanost na Slovensku byla o 11,5 procentního bodu vyšší (18,8 %) než v České republice (7,3 %). Naopak nejnižšího rozdílu bylo dosaženo na konci roku 2017, kdy nezaměstnanost na Slovensku byla o 5,2 procentního bodu vyšší (8,1 %) než v ČR (2,9 %).

Zatímco míra nezaměstnanosti v ČR byla (a stále je) nejnižší ze všech zemí Evropské unie, SR se pohybovala mírně nad průměrem Unie. Nicméně z dlouhodobého hlediska šlo v případě Slovenska o jednu z nejnižších hodnot. U obou zemí lze samozřejmě vysledovat pozitivní vliv dlouhého období vyšších dynamik hospodářského růstu. Z hlediska regionálního je nezaměstnanost přirozeně nejnižší v hlavních ekonomických centrech, jako jsou Bratislavský kraj či hl. m. Praha. Zde je zajímavou skutečností, že v ekonomické úrovni nejvyspělejších regionů je na tom Slovensko lépe. Na konci roku 2015 dosáhl Bratislavský kraj v HDP na hlavu 188,5 % průměru EU a stal se podle tohoto ukazatele pátým nejbohatším regionem Unie. Praha se 183,7 % obsadila 7. místo.

# Trendy v zemědělství po rozdělení společného státu

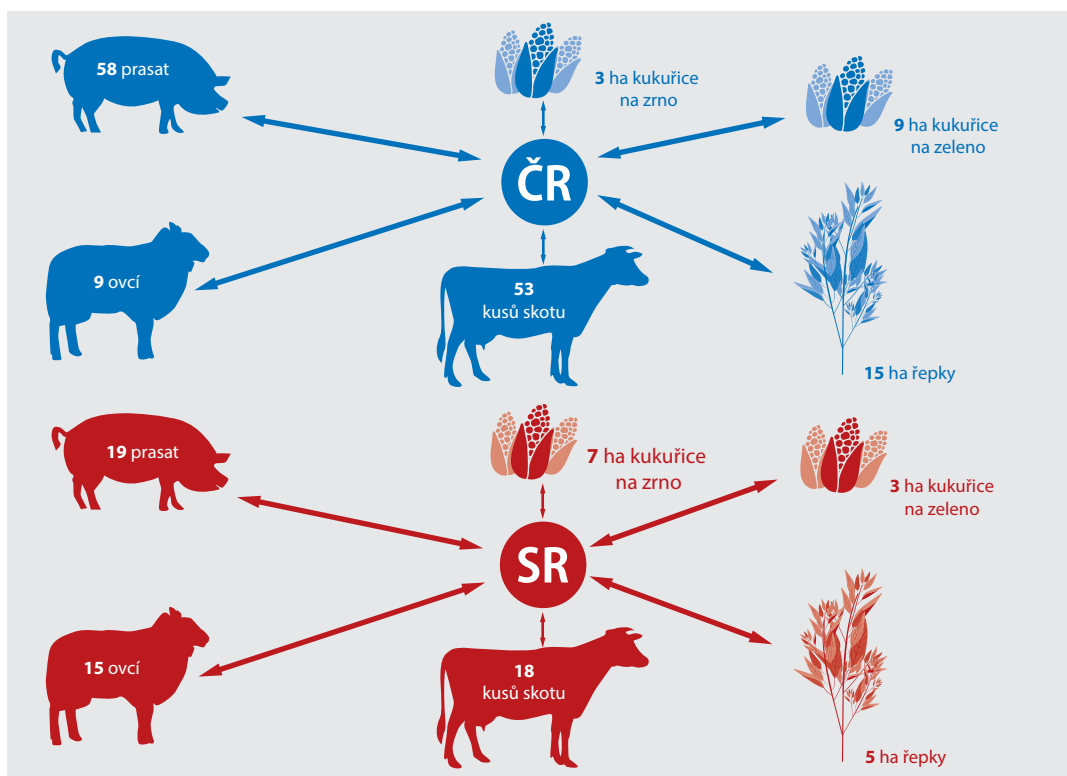
Už v dobách společného státu vykazovalo české a slovenské zemědělství společné rysy, ale i odlišnosti. Po rozdělení ČSFR některé přetrvaly, v jiných došlo ke změnám. Ukažme si na několika příkladech, jakým vývojem procházelo zemědělství obou států v posledních 25 letech.



**MARCELA MÁCOVÁ**

oddělení statistiky zemědělství a lesnictví

## VYBRANÉ UKAZATELE V PRŮMĚRNÉM ZEMĚDĚLSKÉM SUBJEKTU V ČESKÉ A SLOVENSKÉ REPUBLICE PODLE STRUKTURÁLNÍHO ŠETŘENÍ V ZEMĚDĚLSTVÍ 2016



Zdroj: ČSÚ, ŠÚ SR

Není překvapivé, že nejdůležitější rostlinnou komoditou v obou státech jsou obiloviny. Ty zaujímají nadpoloviční většinu osevních ploch. Z hlediska našeho srovnání je zajímavým druhem kukuřice na zrno. Zatímco v Česku je s 86 tis. ha a 3,4% podílem na orné půdě jen okrajově pěstovanou plodinou, na Slovensku je se 188 tis. ha a 14,0% podílem na orné půdě druhou nejrozšířenější obilovinou hned po pšenici. V obou státech přitom od roku 1993 došlo v jejím pěstování k nárůstu: v České republice o 166,9 % (z 32 tis. ha), na Slovensku byl rozmach pomalejší, jen o 28,7 % (ze 146 tis. ha). Není bez zajímavosti, že výnosy kukuřice na zrno jsou vyšší v České republice, a to 6,8 t/ha oproti slovenským 5,7 t/ha v roce 2017.

### PLOCHA KUKUŘICE NA ZELENO A SILÁŽ V OBOU ZEMÍCH ZNOVU VZROSTLA

Kukuřice je však v obou státech pěstována nejen na zrno, ale i na zeleno a siláž. To platí především

pro Českou republiku, kde zaujímá 8,9 % orné půdy ve srovnání s 6,1 % na Slovensku. V obou zemích proběhl pro tuto komoditu obdobný vývoj: od roku 1993, kdy zaujímala 301 tis. ha v Česku a 167 tis. ha na Slovensku, došlo k poklesu, který kulminoval přibližně mezi roky 2007–2009 (minimum v ČR bylo 162 tis. ha v roce 2007 a v SR 70 tis. ha v roce 2009). Od té doby plochy kukuřice opět narostly na současných 223 tis. ha v České republice a 81 tis. ha na Slovensku.

### ŘEPKA SE STALA JEDNOU Z NEJVÝZNAMNĚJŠÍCH ZEMĚDĚLSKÝCH KOMODIT

Další plodinou, kterou je zde nezbytné zmínit, je řepka, jež je zejména v České republice, nejen podle mediálních ohlasů, ale i fakticky, jednou z nejvýznamnějších zemědělských komodit. V roce 1993 činila její výměra v České republice 167 tis. ha a na Slovensku 37 tis. ha. Od té doby se její výměry



Průměrná roční dojivost krávy v roce 2017

**ČR 8,2 tis. l**  
**SR 6,9 tis. l**

rozšířily u nás o 135,5 % na 394 tis. ha, a u sousedů dokonce o 303,0 % na 150 tis. ha. V roce 2017 pokrývaly plochy oseté řepkou 15,8 % orné půdy v ČR a 11,2 % orné půdy v SR. Výnosy řepky byly v roce 1993 na Slovensku podstatně nižší (1,6 t/ha) než v České republice (2,3 t/ha). V uplynulých 25 letech se ale dostaly na téměř stejnou úroveň (2,9 t/ha pro ČR a 3,0 t/ha pro SR).

### REDUKCE STAVŮ SKOTU POSTIHLA OBĚ ZEMĚ, ALE SLOVENSKO VÍCE

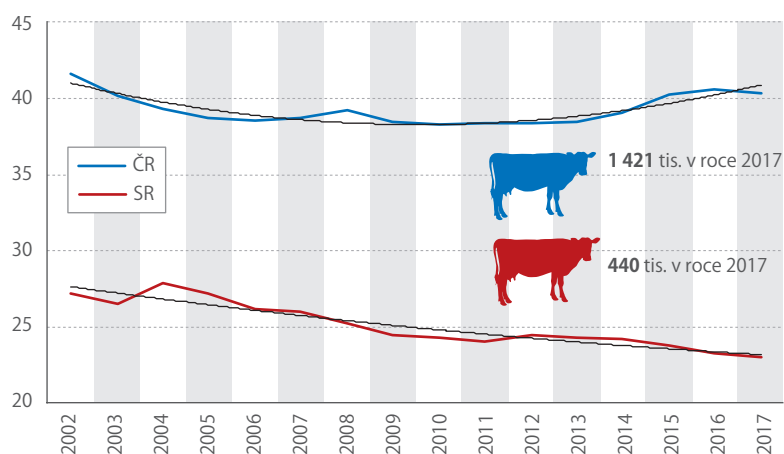
Obrátíme-li pozornost k živočišné výrobě, na prvním místě je třeba zmínit chov skotu. V obou státech došlo především v 90. letech v této oblasti k výrazné redukci. Z 2,5 mil. (2 512 tis.) ks v České republice a téměř milionu (993 tis.) ks na Slovensku v roce 1993 se stavy snížily na 1 421 tis. ks pro Českou republiku a 440 tis. ks pro Slovensko v roce 2017. Pro Českou republiku to znamená pokles o 43,4 %, a pro Slovensko dokonce o 55,7 %. Zatímco v České republice dochází v posledních několika letech k nepatrnému navýšení stavů (minimum bylo zaznamenáno v roce 2011, a to 1 344 tis. ks), na Slovensku přetrvává klesající trend s minimem zjištěným zatím pro uplynulý rok. Na sto hektarů obhospodařované zemědělské půdy připadalo v roce 2017 v České republice 40 ks skotu, na Slovensku jen 23 ks.

### NA SLOVENSKU DOJÍ KRÁVY MĚNĚ NEŽ V ČESKÉ REPUBLICE

Výše zmíněné snižování stavů skotu však bylo do určité míry kompenzováno souběžně rostoucí mléčnou užitkovostí zvířat, kdy se průměrná roční dojivost jedné krávy v obou státech více než zdvojnásobila.

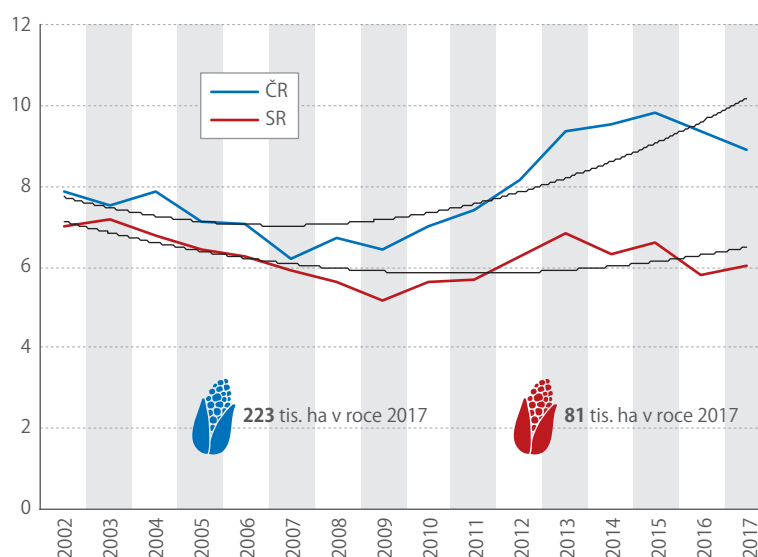
V České republice v roce 1993 vyprodukovala ročně průměrná kráva 3,8 tis. l mléka, její následovnice v roce 2017 už 8,2 tis. l. Na Slovensku byly tyto hodnoty nižší především z důvodu odlišné skladby plemen (3,0 tis. l v roce 1993 a 6,9 tis. l v roce 2017).

### INTENZITA CHOVU SKOTU 2002–2017 (ks/100 ha obhospodařované zemědělské půdy)



Zdroj: ČSÚ, ŠÚ SR

### PODÍL SKLIZŇOVÉ PLOCHY KUKURICE NA ZELENO A SILÁŽ NA ORNÉ PŮDĚ 2002–2017 (%)



Zdroj: ČSÚ, ŠÚ SR

### STAVY PRASAT SE ZAČLY SNIŽOVAT OD 90. LET MINULÉHO STOLETÍ

Dalším tradičně chovaným hospodářským zvířetem, především co se České republiky týká, jsou samozřejmě prasata. I jejich chov od počátku 90. let v obou zemích zaznamenal útlum. Po rozdělení Československa se v České republice chovalo více než 4,5 mil. (4 599 tis.) ks a na Slovensku více než 2 mil. (2 179 tis.) ks. Od té doby mají jejich stavy v Česku stále klesající tendenci až k minimální hodnotě 1 491 tis. ks pro rok 2017, zatímco na Slovensku se od roku 2011, kdy jich bylo jen 580 tis. ks, stavy nepatrně zvedly na 614 tis. ks v roce 2017.

Současné stavy prasat tedy tvoří v obou zemích méně než třetinu jejich počtů v roce 1993. Na sto hektarů orné půdy v roce 2017 u nás připadalo 60 prasat a u sousedů 46 prasat.

### CHOV OVCÍ JE VÍCE ROZŠÍŘENÝ NA SLOVENSKU

Hospodářským zvířetem, jehož chov je v obou státech výrazně odlišný, jsou ovce. Na Slovensku je chov ovcí typickou součástí zemědělské produkce. I přes jejich rostoucí stavy v posledních letech jsou ovce v Česku méně důležitou záležitostí.

V roce 1993 bylo v České republice chováno 254 tis. ovcí, zatímco na Slovensku jich bylo 411 tis. V dalších letech stavy v obou zemích poklesly (s minimy 84 tis. v roce 2000 pro ČR a 316 tis. v roce 2002 pro SR) a od té doby se opět navýšily na 217 tis. v České republice a 365 tis. na Slovensku. V Česku v roce 2017 připadalo na sto hektarů obhospodařované zemědělské půdy šest ovcí, na Slovensku více než třikrát tolik, a to 19 ovcí.

[bit.ly/2y2Ux3p](http://bit.ly/2y2Ux3p), [bit.ly/2yfokGj](http://bit.ly/2yfokGj)

# České a slovenské mzdy se od sebe příliš neliší

Ve 2. čtvrtletí 2018 dosáhla průměrná mzda v Česku 31 851 Kč, když se meziročně zvýšila o 8,6 %. Na Slovensku vzrostla o 6,4 % na 1 004 eur, v přepočtu směnným kurzem 25,599 tedy na 25 701 Kč. Jak se liší struktury výdělků u nás a na Slovensku a jak rozdílné jsou trhy práce?



**DALIBOR HOLÝ**

ředitel odboru statistiky trhu práce a rovných příležitostí

Od rozdělení Československa dne 1. ledna 1993 rostly průměrné mzdy výrazně rychleji v české ekonomice než na Slovensku. V letech 1994–1996 se zvýšila mzda v ČR vůbec nejrychleji, meziroční reálný nárůst byl okolo 8,0 %. Pak postihla ČR krize, která měla za následek nejprve snížení tempa v roce 1997, a posléze dokonce pokles reálných mezd v roce 1998, když růst cen předstihl růst mezd. Na Slovensku reálná mzda meziročně rostla až do roku 1998. Následně v letech 1999 a 2000 došlo k meziročnímu poklesu reálné mzdy, který byl způsoben zejména růstem spotřebitelských cen v důsledku zvyšování regulovaných cen.

## SLOVÁCI JSOU S EUREM SPOKOJENI

Nové tisíciletí přineslo nejprve trend, kdy Slovensko po malých krůčcích dohánělo českou laťku. Z hodnoty 75 % v roce 2001 se o sedm let později dostalo na 84 % českého průměru, pokud použijeme tehdejší kurzy české a slovenské koruny. Potom udeřila globální ekonomická recese. V obou státech došlo k propadu reálných výdělků, v letech 2011 a 2012 na Slovensku, v Česku o rok později. Ještě předtím ale SR vstoupila 1. 1. 2009 do eurozóny s pevným kurzem 3,319 eurocentu za slovenskou korunu, což bylo vůči předchozímu tržnímu kurzu poněkud nadhodnocené. Usoudit, zda to Slovensku pomohlo, či nikoli, nelze

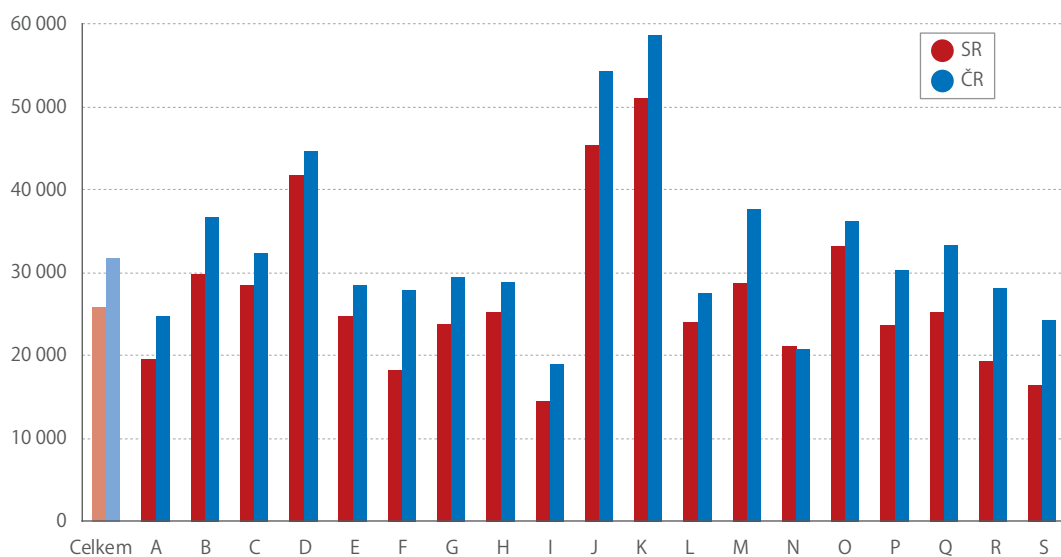
jednoznačně, na to je ve hře příliš mnoho dalších faktorů. V každém případě tam byl od té doby mzdový vývoj mnohem hladší a podle průzkumů veřejného mínění jsou Slovinci s eurem spokojeni.

## JAK JE TO DNES?

Srovnání posledního vývoje v obou zemích je obtížné proto, že české mzdy musíme přepočítat do eur směnným kurzem, který prodělal bouřlivý vývoj. Především v letech 2013–2016 byla česká koruna Českou národní bankou uměle podhodnocena. V tomto období se tak české a slovenské mzdy nejvíce sblížily, šlo však o jakýsi matematický trik. Pokud bychom odstranili vliv kolísavého kurzu, bude odstup téměř neměnný, což je vidět na čárkovaných čarách v připojeném grafu, kde je česká průměrná mzda přepočtena průměrným kurzem za celé období 2009–2017 (podobně jako je slovenská přepočtena pevným kurzem, se kterým SR vstoupila do eurozóny). Existence národní měny by měla být teoretickou výhodou ČR. Pomocí kurzového kanálu je možné snadněji dohánět vyspělé západní ekonomiky, v realitě však nic takového najít nelze. Vývoj v obou státech je tak překvapivě podobný.

Průměrná mzda v SR tedy dlouhodobě dosahuje zhruba 85 % průměrné mzdy v ČR. Tyto vyšší výdělky

## PRŮMĚRNÉ MZDY PODLE ODVĚTVÍ (sekcí NACE\*), 2. Q 2018 (Kč)



Průměrná mzda v SR dlouhodobě dosahuje zhruba 85 % průměrné mzdy v ČR.

\* Pozn.: NACE = Klasifikace ekonomických činností. Podrobné informace najdete na [bit.ly/2zXWBUU](http://bit.ly/2zXWBUU).  
Zdroj: ČSÚ, ŠÚ SR

pak přitahují slovenské pracovníky na český trh práce, kde čelí minimální jazykové bariéře. Na konci roku 2016 tu bylo evidováno celkem 177 tis. slovenských zaměstnanců. Podle výsledků strukturální mzdové statistiky navíc průměrná mzda pracovníků se slovenským občanstvím výrazně překonává průměr v ČR. Je tak zjevné, že k nám migrují především ti nadprůměrně schopní.

## SLOVENSKOU SLABOSTÍ JE NEZAMĚSTNANOST

Struktury ekonomik jsou si značně podobné, jejich jádrem je automobilový průmysl. Obě země jsou vůbec velice zatížené na továrny. V České republice pracuje ve zpracovatelském průmyslu 31 % všech zaměstnanců a na Slovensku 27 %. Naopak v zemědělství podle výsledků Výběrového šetření pracovních sil najdeme shodně jen dvě procenta zaměstnanců.

To, co brzdí slovenské sousedy, je vyšší nezaměstnanost. Od roku 2010 má Slovenská republika vyšší počet nezaměstnaných než Česko, a to při zhruba polovičním počtu obyvatel. Míra nezaměstnanosti v roce 2017 tam byla 8,1 %, zatímco v Česku jen 2,9 %. Nejen že je to břímě pro rozpočet Slovenské republiky, ale má to vliv na nabídku a poptávku na trhu práce, což se nezbytně odráží ve mzdách. Zatímco čeští zaměstnavatelé se předhánějí v závodě, kdo získá nedostatečné pracovníky, v SR stále zůstává dvoustetisícová armáda nezaměstnaných, ze které si podniky mohou vybírat. Zhruba 40 % z nich jsou navíc nezaměstnaní dlouhodobě, tedy více než jeden rok.

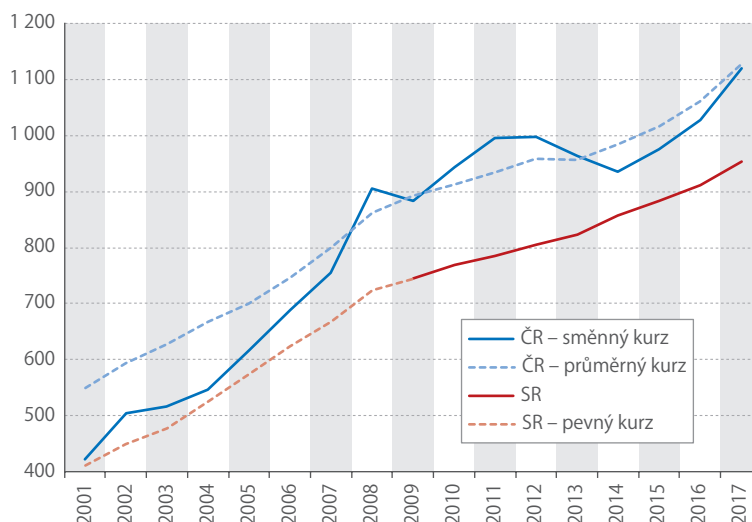
S jedinou výjimkou jsou průměrné mzdy tříděné podle klasifikace NACE vyšší v ČR než v SR. Onou výjimkou jsou administrativní a podpůrné činnosti (sekce N), kde jsou v Česku především nízko placení zaměstnanci agentur práce. Naopak největší (třetinový) rozdíl najdeme ve stavebnictví (sekce F), kde za 2. čtvrtletí 2018 činila v ČR průměrná mzda 27 874 Kč, na Slovensku jen 18 303 Kč. V obou republikách jsou nejvyšší mzdy v peněžnictví a pojišťovnictví: v ČR 58 594 Kč a v SR 50 968 Kč. Nejnížší mzdy jsou shodně v pohostinství, ubytování a stravování (sekce I): v ČR 18 982 Kč a v SR 14 515 Kč. Rovněž nešvar podprůměrných mezd ve školství (sekce P) je společný: v ČR je to 30 177 Kč, v SR 23 705 Kč.

## STRUKTURY V RŮZNÝCH TŘÍDĚNÍCH

V obou státech jsou vysoké rozdíly mezi mzdovými hladinami v hlavních městech oproti vzdáleným příhraničním oblastem. Ve slovenské metropoli, resp. v Bratislavském kraji, byla v roce 2017 průměrná mzda v podnicích s alespoň 20 zaměstnanci 37 547 Kč, tedy 130 % celkového průměru (28 831 Kč). Naopak Prešovský kraj se mzdou 23 039 Kč byl nejchudší, přičemž v okrese Bardejov činila jen 18 852 Kč, tedy jen 65 % celoslovenského průměru.

Údaje za okresy v Česku nemáme. Krajské průměry jsou dopočítávány i za nejmenší podniky. V hlavním městě byla v roce 2017 průměrná mzda

## VÝVOJ PRŮMĚRNÝCH MEZD V ČR A SR, VLIV KURZU EURA, 2001–2017



Zdroj: ČSÚ, ŠÚ SR, ČNB, vlastní výpočty

36 915 Kč, což bylo 125 % celorepublikového průměru (29 496 Kč). Nejchudší byl Karlovarský kraj s 25 651 Kč, což bylo 87 % průměru. Mzdové rozdíly tedy nejsou v ČR tak výrazné jako na Slovensku.

Podle věkových kategorií se mzdy vyvíjejí v obou státech velmi podobně. Nováčci v kategorii do 19 let mají na trhu práce vždy nejnížší mzdy: v ČR 64 % celkového průměru, a na Slovensku dokonce jen 59 %. Podle údajů strukturální mzdové statistiky obou států pak výdělková úroveň rychle stoupá. Nejvyšší průměrné mzdy najdeme shodně u kategorie 35–39 let, načež následuje jejich mírné snižování.

Velkou shodu nalezneme také u vlivu vzdělání. V obou státech je tento faktor nesmírně významný pro dobrou výplatu zaměstnance. Nejvyšší mzdy jsou u vysokoškolsky vzdělaných zaměstnanců – v obou zemích mají oproti osobám se základním vzděláním mzdu více než dvojnásobnou: v ČR o 127 % a na Slovensku o 121 %.

Z výše uvedeného by bylo možné očekávat, že distribuce mezd v České republice bude širší než na Slovensku. Pokud se ale podíváme na charakteristiky rozdělení mezd, není tomu tak. Decilové poměry vyjadřující rozdíl mezi mzdami bohatých a chudých zaměstnanců jsou v ČR necelé 3,5 a na Slovensku 3,6. V obou zemích má distribuční křivka podobný průběh, jen v ČR je posunutá do vyšších pásem. V obou státech je pod průměrem mezd většina zaměstnanců: v ČR necelé dvě třetiny, v SR asi 68 %.

Velikost diferenciac mezd vystihuje také rozdíl mediánové mzdy (střední hodnota ve vzestupně seřazené řadě) a průměru: na Slovensku je medián ve srovnání s průměrnou mzdou nižší téměř o 21 % a v Česku o 14 %.

Podobné konstatování platí i z hlediska rozdílu ve mzdách podle pohlaví. V obou zemích ženy vydělávají výrazně méně než opačné pohlaví: na Slovensku je medián žen nižší o 14 %, v ČR je nižší dokonce o 16 %.

» Nejvyšší mzdy jsou u vysokoškolsky vzdělaných zaměstnanců – v obou zemích mají oproti osobám se základním vzděláním mzdu více než dvojnásobnou: v ČR o 127 % a na Slovensku o 121 %.

# Srovnávat odvětví bylo vždy atraktivní

Po roce 1993 se stalo téměř zvykem porovnávat výkony odvětví České a Slovenské republiky. Přitom porovnání absolutních hodnot může být mírně zavádějící, protože na Slovensku žije zhruba o polovinu obyvatel méně a jeho rozloha je o třetinu menší než rozloha Česka.

**IVA KADEŘÁBKOVÁ**  
oddělení statistiky obchodu, dopravy a informačních činností

**ZDENĚK LEJSEK**  
oddělení statistiky cestovního ruchu

**SILVIE LUKAVCOVÁ**  
oddělení statistiky stavebnictví a bytové výstavby

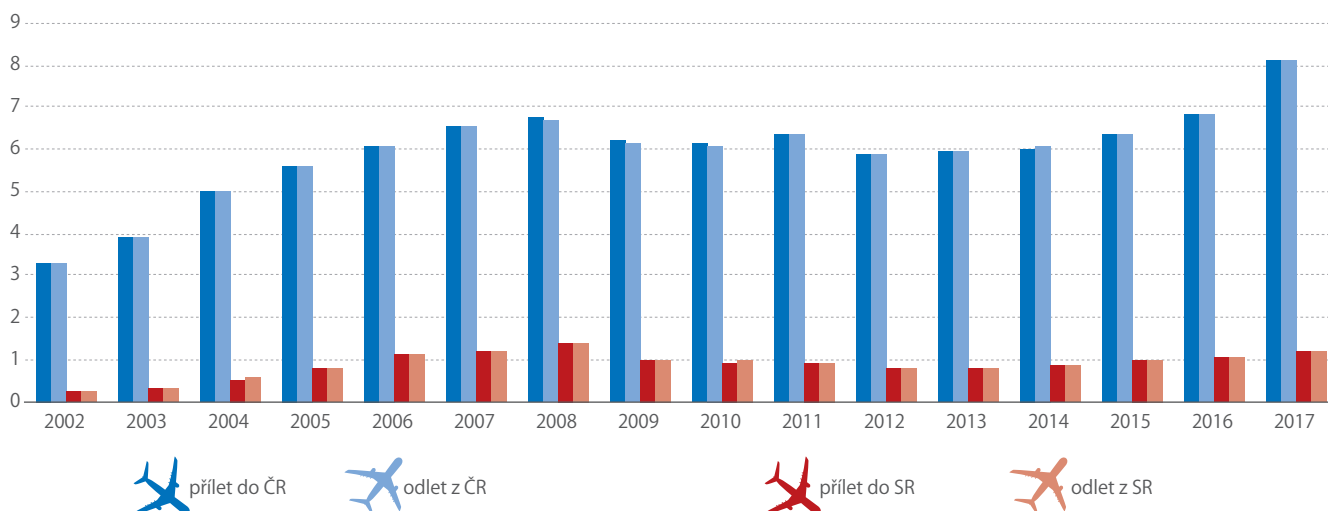
**IVETA DANIŠOVÁ**  
vedoucí oddělení statistiky průmyslu



V roce 2017 přiletělo do České republiky 8 127 063 cestujících a odletělo z ní 8 118 491 cestujících, což je oproti roku 2002 nárůst skoro o 150 %. Na Slovensko ve stejném období přiletělo 1 208 127 cestujících a odletělo z něj 1 216 075 cestujících, což za posledních 15 let znamenalo nárůst o více než 350 %. Přestože v České republice je více větších letišť (například v Brně a v Ostravě), téměř 95 % cestujících využilo Letiště Václava Havla Praha. Na Slovensku využilo 80 % cestujících Letisko M. R. Štefánika v Bratislavě a 20 % Letisko Košice.

Výrazný rozdíl v počtu cestujících využívajících letišť v Praze a Bratislavě je ovlivněn více faktory. Ještě před čtvrtstoletím byly oba státy součástí jedné federativní republiky, ve které bylo letiště Ruzyně největší. V současné době má Česká republika téměř dvojnásobný počet obyvatel. Navíc v blízkosti bratislavského letiště se nacházejí letiště ve Vídni (letecká vzdálenost asi 55 km, 12,1 mil. cestujících při příletu, 12,2 mil. cestujících při odletu) a v Budapešti (letecká vzdálenost asi 160 km, 6,5 mil. cestujících při příletu, 6,6 mil. cestujících při odletu), která jsou cestujícími upřednostňována.

## POČET CESTUJÍCÍCH NA LETIŠTÍCH V ČR A SR, 2002–2017 (mil.)



Zdroj: Eurostat, MD (k 5. 9. 2018)



## ČEŠI MILUJÍ SLOVENSKÉ HORY, SLOVÁCI ZASE ČESKÉ PAMÁTKY

Cestovní ruch zůstává jedním z nejvýraznějších pojitků mezi Českou a Slovenskou republikou i čtvrtstoletí od rozdělení federace. Češi tvoří nejpočetnější klientelu na Slovensku, naopak Slováci se trvale drží na druhé příčce v počtu zahraničních návštěvníků u nás.

Hlavním magnetem pro turismus na Slovensku zůstávají hory (Nízké a Vysoké Tatry, Malá Fatra), v Česku naopak Slováci lákají především města a památky (Praha, Brno, Český Krumlov). Sezónnost příjezdů je v obou zemích klasická s vrcholem v červenci a srpnu. Pozitivně na vzájemnou návštěvnost působí rodinné a příbuzenské vazby, podobná kultura a mentalita, ale také cenová a dopravní dostupnost.

V roce 2017 se na Slovensku v komerčních zařízeních ubytovalo zhruba 645 tis. hostů z Česka (meziročně o 3,8 % více), naopak Slováků u nás přenocovalo 682 tis. (+6,2 %). Stále však zůstává podstatná skupina návštěvníků, kteří nevyužívají placené ubytování a během dovolené či cesty přespávají u svých příbuzných a známých.

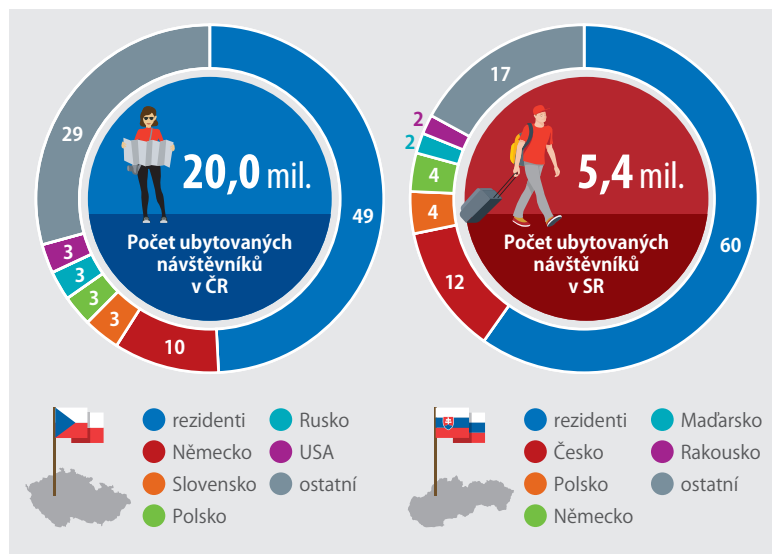
## JAK SI ČESKO A SLOVENSKO VEDOU VE STAVEBNÍ PRODUKCI A V BYTOVÉ VÝSTAVBĚ

Nejdříve se podívejme na stavební produkci jako na celek. Z grafu je patrné, že od roku 2000 docházelo u obou zemí k nárůstu až do období let 2007 a 2008, kdy bylo dosaženo maxima. Slovensko stoupalo strměji, ale poté následoval strmější pád. V období let 2013 a 2014 se dostáváme na obdobné hodnoty jako 10 let předtím. Rok 2015 představoval v obou zemích mírný nárůst, který souvisel s dočerpáváním prostředků z evropských fondů. Rok 2016 byl horší a mírný optimismus nastal v roce 2017. Vývoj byl v ČR i SR podobný. Česko na rozdíl od Slovenska nemá meziroční rozdíly tak výrazné a v posledních letech se vývoj stavební produkce více blíží vývoji v celé EU.

Pozemní stavitelství má na celkovém indexu stavební produkce zhruba dvoutřetinový podíl. Proto i vývoj pozemního stavitelství za sledované období se více blíží k celkovému indexu. U obou zemí v počátku období docházelo k nárůstu. Vrchol nastal v České republice v roce 2007, poté do roku 2013 následoval pokles a potom mírný vzestup. Pozemní stavitelství na Slovensku dosáhlo svého vrcholu až o rok později – v roce 2008. Tento vrchol byl daleko výraznější než u nás. I pokles se zastavil o rok později než v České republice – v roce 2014. Následující roky měly na Slovensku více méně konstantní průběh.

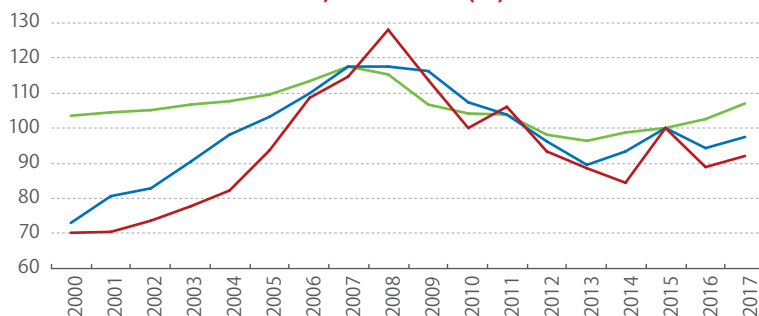
V České republice až na mírné výjimky rostlo inženýrské stavitelství až do roku 2009. Poté klesalo do roku 2013, kdy se dostalo na úroveň roku 2005. Dalšího malého vrcholu dosáhlo v roce 2015. Ani výsledky let 2016 a 2017 mnoho optimismu nepřinesly. Na Slovensku však byl vývoj jiný. První vrchol nastal již v roce 2006, pak následoval konstantní vývoj do roku 2011, meziroční pokles a dva roky stagnace.

## STRUKTURA NÁVŠTĚVNÍKŮ V UBYTOVACÍCH ZAŘÍZENÍCH, 2017 (%)



Zdroj: ČSÚ

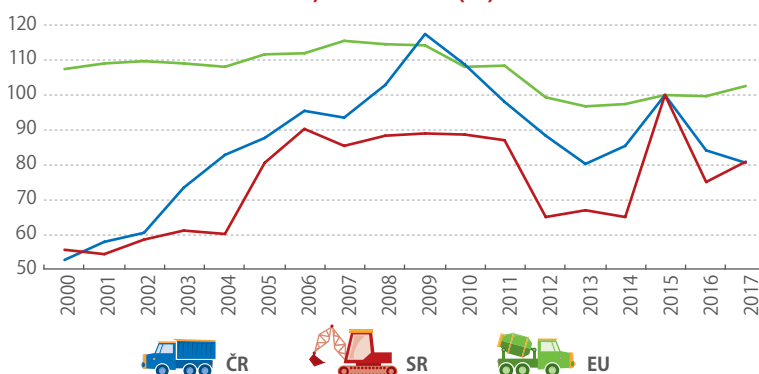
## INDEX STAVEBNÍ PRODUKCE<sup>\*)</sup>, 2000–2017 (%)



## POZEMNÍ STAVITELSTVÍ<sup>\*)</sup>, 2000–2017 (%)



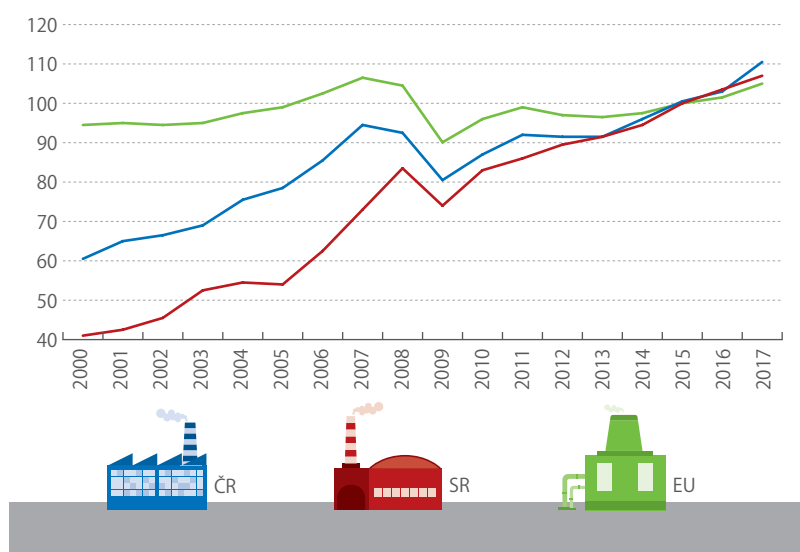
## INŽENÝRSKÉ STAVITELSTVÍ<sup>\*)</sup>, 2000–2017 (%)



<sup>\*)</sup>Pozn.: Očištěno od vlivu počtu pracovních dnů, průměr roku 2015 = 100.

Zdroj: ČSÚ

## INDEX PRŮMYSLOVÉ PRODUKCE V ČR, SR A EU, 2000–2017 (%) (očistěno od vlivu počtu pracovních dnů, průměr roku 2015 = 100)



Zdroj: Eurostat (k 10. 9. 2018)

Poté strmý nárůst roku 2015, který byl nejlepším rokem celého období, výrazný meziroční pokles roku 2016 a opětovné mírné zlepšení roku 2017. Proti tomu vývoj inženýrského stavitelství celé osmdesátky působí poněkud nudně, neboť se obešel bez větších výkyvů.

Díky datům z Eurostatu lze srovnávat vydaná stavební povolení na nové byty v obou státech. Zjednodušeně lze tvrdit, že se jedná o data vývoje počtu zahájených bytů. V Česku rostl počet zahájených bytů až do zlomového roku 2007. Ještě další rok 2008 byl přes minimální pokles velmi úspěšný. Následující roky však bytové výstavbě nepřály. Svého dna dosáhla bytová výstavba v roce 2013. Od roku 2014 ale dochází k opětovnému oživení a počty zahájených bytů každoročně stoupají.

Data za Slovenskou republiku začínají sice až o tři roky později, přesto lze vycházet z poměrně dlouhé řady. Mezi roky 2003 až 2006 docházelo k růstu počtu započatých bytů, rok 2007 znamenal mírný pokles a skokový nárůst vystřelil rok 2008 na pomyslný vrchol. Poté následoval čtyřletý pokles do roku 2012, který byl druhým nejhorším rokem za sledované období. Čtyřletý cyklus nabral opačný směr a růst pokračoval do roku 2016. Poslední sledovaný rok 2017 ale bytové výstavbě na Slovensku opět nepřál.

Podíváme-li se ale na celou Evropskou unii, může se nám kolísání zahájených bytů v České republice a na Slovensku jevit jako bezvýznamné. Po maximu v roce 2006 následoval strmý pád. I když se v posledních letech situace zklidnila, současné počty zahajovaných bytů osmdesátky jsou na třetinové úrovni roku 2006.

### PRŮMYSL NAVAZUJE NA DLOUHOU HISTORII JEHO BUDOVÁNÍ VE SPOLEČNÉM STÁTĚ

Česká republika s podílem průmyslu 31,7 % na hrubé přidané hodnotě (HPH) ekonomiky patří k nejprůmyslovějším zemím Evropy. Také Slovensko s podílem 26,6 % vysoko převyšuje průměr Evropské unie, který činí 19,7 %.

Podíváme-li se na tempa růstu průmyslové produkce, vidíme od roku 2000 výraznější růst u Slovenska, které zvýšilo svou produkci o více než 2,5násobek. Výroba v tomto roce dosahovala pouhých 40 % úrovně roku 2015, v České republice pak 60 %. V Česku se v tomto období zvýšila průmyslová produkce o necelý dvojnásobek. V posledních letech je pak vidět o něco rychlejší tempo v České republice.

Struktura průmyslu je v obou zemích hodně podobná. Pět nejvýznamnějších odvětví zpracovatelského průmyslu je totožných. Klíčovým hráčem pro růst jak slovenské, tak české ekonomiky je automobilový průmysl. V každé zemi se na HPH podílí téměř shodně, a to 18 %.

# Webová prezentace ČSÚ

Hledáte statistické informace?  
Navštivte jednotlivá statistická témata  
nebo Katalog produktů.

[czso.cz/statistiky](http://czso.cz/statistiky)  
[czso.cz/statistics](http://czso.cz/statistics)

[czso.cz/katalog-produktu](http://czso.cz/katalog-produktu)  
[czso.cz/catalogue-of-products](http://czso.cz/catalogue-of-products)



**10 mil.**  
zobrazení stránek  
za rok

.....



**3 mil.**  
návštěv  
za rok

# Ve využívání internetu jsou si Češi a Slováci podobní

V únoru uběhlo 26 let od významného milníku v oblasti komunikačních technologií na území bývalého Československa. Náš společný stát byl dne 13. února 1992 slavnostně připojen k síti internet.



**MARTIN  
MANA**

ředitel odboru  
statistik rozvoje  
společnosti

V prvních letech byl internet výlučně akademickým tématem, a i na počátku nového tisíciletí používala internet v Česku i na Slovensku jen relativně omezená skupina lidí. V roce 2000 to byla v obou státech jen desetina obyvatel. Nejčastěji šlo o studenty vysokých škol, IT odborníky, ale také o vybrané zaměstnance podniků s připojením k internetu – doma mělo přístup k internetu méně než 5 % domácností.

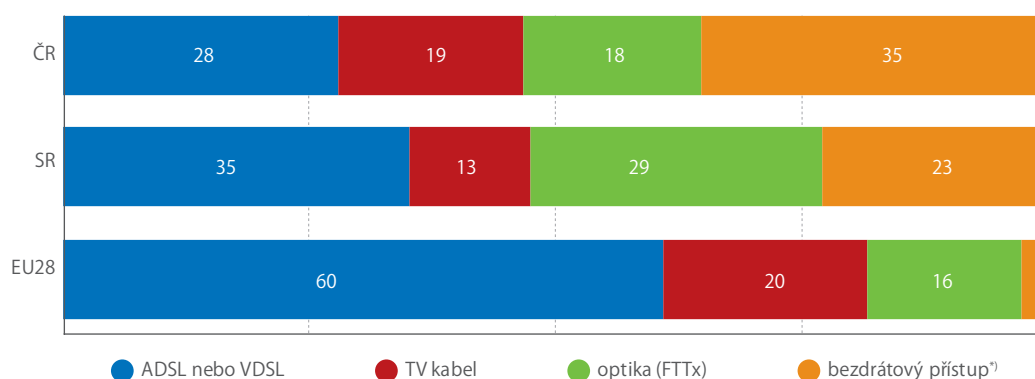
## ZA POSLEDNÍCH 10 LET SE INTERNET VÝZNAMNĚ ROZŠÍŘIL A ZRYCHLIL

V následujících letech však došlo k rychlému rozvoji využívání internetu ve všech oblastech společnosti. Podle odhadů Mezinárodní telekomunikační unie (ITU) používala internet na konci roku 2017 již polovina světové populace oproti pětině před deseti lety. V Česku bylo ve stejném roce mezi osobami ve věku 16 až 74 let celkem 85 % uživatelů internetu a na Slovensku 82 %. Mezi mladými lidmi v obou státech je používání internetu již téměř univerzální.

S rostoucí intenzitou využívání internetu vzrostly i nároky na jeho rychlé a stabilní připojení. Tomu odpovídají i změny v nabídce jednotlivých technologií. Na konci roku 2017 překonal v Česku počet přípojek k pevnému vysokorychlostnímu internetu třímilionovou hranici. Od roku 2007 se počet účastníků (domácností, podniků atd.) s přístupem k této technologii u nás zdvojnásobil a na Slovensku dokonce ztrojnásobil. Přesto na 100 obyvatel dosahuje počet vysokorychlostních přípojek jak v Česku (30),



## PEVNÝ INTERNET PODLE POČTU ÚČASTNÍKŮ POUŽÍVAJÍCÍCH DANOU TECHNOLOGII, 2017 (%)



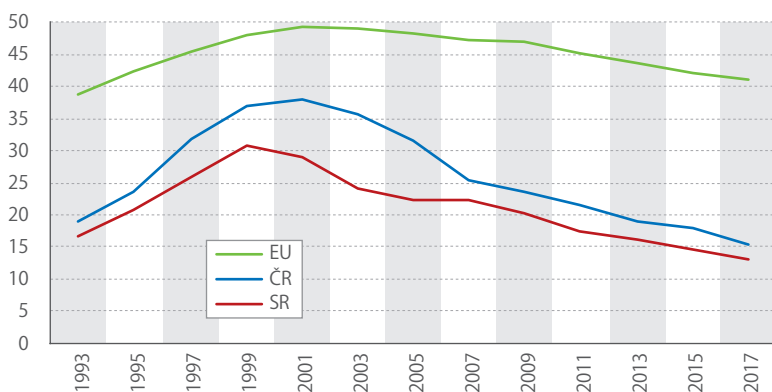
**3 mil.**

počet vysokorychlostních přípojek k pevnému internetu v Česku v roce 2017

\*Pozn.: Přístup k internetu prostřednictvím rádiové linky, nejčastěji technologií wifi, podmíněný umístěním přijímacího zařízení v neměnné pozici.

Zdroj: ČSÚ podle údajů ITU a národních regulačních úřadů ČR a SR pro elektronické komunikace

## PEVNÉ TELEFONNÍ PŘÍPOJKY – POČET NA 100 OBYVATEL, 1993–2017



Zdroj: ČSÚ podle údajů ITU a národních regulačních úřadů ČR a SR pro elektronické komunikace

tak na Slovensku (26) nižších hodnot, než je celoevropský průměr (33).

Jestliže v roce 2010 v Česku jen čtvrtina z pevných vysokorychlostních přípojek umožňovala přenos 10 Mbit dat za sekundu a více, na konci roku 2017 to bylo již 85 %. Ve stejném roce pak čtvrtina internetových přípojek byla realizována pomocí technologií s inzerovanou rychlostí přes 100 Mb/s oproti 10 % v roce 2015.

### NIKDE NENÍ BEZDRÁTOVÝ INTERNET TAK ROZŠÍŘEN JAKO V ČESKU

Celosvětově unikátní je výrazné postavení bezdrátových přípojek prostřednictvím rádiové linky a technologie wifi používaných v Česku především domácnostmi v menších obcích, oproti využívání přístupu prostřednictvím ADSL či TV kabelu. Tato situace byla v minulosti způsobena především cenou, nabízenou kvalitou a obecně horší dostupností ADSL technologie. Obdobná situace, i když v menším rozsahu, platí i pro SR.

V posledních letech můžeme pozorovat celosvětový trend přechodu k mobilnímu připojení k internetu, který je zapříčiněn na jedné straně čím dál častějším používáním chytrých telefonů či tabletů mezi obyvateli a na druhé straně výrazným zrychlením a rozšířením vysokokapacitních mobilních sítí, například prostřednictvím technologie LTE.

ITU na konci roku 2016 celosvětově evidovala přibližně čtyřnásobně více mobilních vysokorychlostních přípojek – 3,7 mil., pevných bylo 0,9 mil. Na konci roku 2017 bylo v Česku zaznamenáno již 8,7 mil. SIM karet sloužících pro přístup k vysokorychlostnímu mobilnímu internetu – na sto obyvatel jich připadalo 82 a stejně tak na Slovensku. Ve srovnání s průměrem EU28 to bylo ale o 10 p. b. méně.

### V ČESKU A NA SLOVENSKU MÁ PEVNOU TELEFONNÍ LINKU NEJMÉNĚ DOMÁCNOSTÍ V EVROPĚ

Výrazný pokles počtu pevných telefonních linek v Česku a na Slovensku představuje v mezinárodní

komparaci jisté specifikum. Na konci roku 2017 jich bylo na sto obyvatel nejméně v EU – v ČR 15 a v SR jen 13, když průměr za EU28 byl 41. Je ovšem nutné doplnit, že již před nástupem mobilních sítí koncem 90. let zaostávaly země tzv. východního bloku ve vybavenosti domácností pevnými linkami za západní částí Evropy. Zatímco české a slovenské domácnosti vyměnily pevné linky za mobilní telefony, v zemích, jako jsou Německo či Francie, mají doma stále běžně oba typy zařízení.

### PENETRACE INTERNETU PROBÍHALA MEZI PODNIKY VÝRAZNĚ RYCHLEJI NEŽ U DOMÁCNOSTÍ

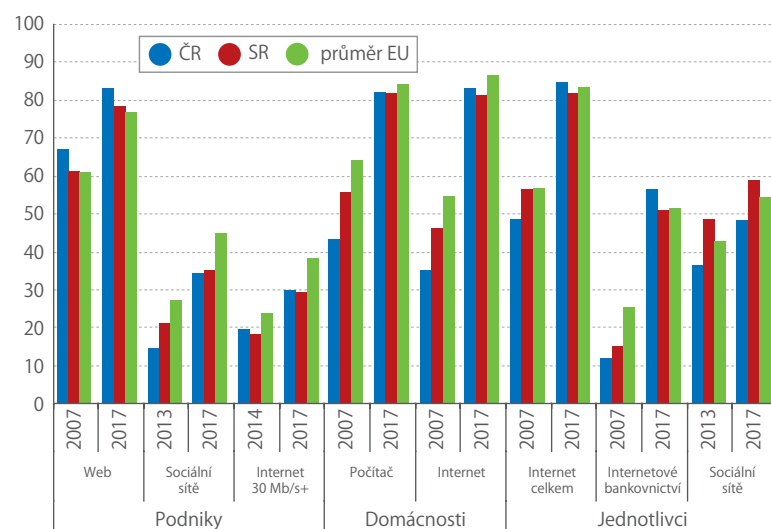
Od počátku rozvoje internetu v Česku a na Slovensku bylo jasné, že pro podniky půjde o velmi užitečnou a časem prakticky nezbytnou technologii. Na začátku roku 2017 nebyly k internetu jak v Česku, tak na Slovensku připojené jen dva podniky ze sta. Nejedná se ale o žádné velké překvapení, protože již v roce 2000 bylo v ČR on-line 75 % firem s 10 a více zaměstnanci. V rychlosti používaného internetového připojení ale podniky v ČR i SR za vyspělými státy EU zatím zaostávají.

V Česku i na Slovensku je v současné době téměř shodný podíl domácností (asi 8 z 10), které vlastní počítač či mají připojení k internetu. Na rozdíl od některých západních sousedů vlastnilo v roce 1993 počítač jen 5 % českých domácností a i o deset let později je měla jen čtvrtina z nich. Zatímco celkový počet domácností s počítačem v posledních letech již v Česku ani na Slovensku výrazně neroste, podíl domácností, které mají přenosný počítač (notebook nebo tablet), se dále zvyšuje. Pokud se podíváme na internet v mobilu, ten využívá více Slováků než Čechů (60 vs. 55 %). Běžně ho používají především mladí lidé ve věku 16 až 24 let – v roce 2017 to bylo 9 z 10 osob.

### 60 vs. 55 %

internet v mobilu využívá více Slováků než Čechů

### POUŽÍVÁNÍ VYBRANÝCH ICT V JEDNOTLIVÝCH OBLASTECH SPOLEČNOSTI<sup>\*)</sup>



<sup>\*)</sup> Pozn.: Podíl na celkovém počtu podniků s 10 a více zaměstnanci, domácností či jednotlivců ve věku 16 až 74 let.

Zdroj: ČSÚ podle údajů Eurostatu

# Investice do výzkumu a vývoje jsou vyšší v Česku

Výzkum a vývoj jsou předpokladem stabilního a dlouhodobě udržitelného růstu v dnešní globální společnosti. Jde zároveň o jednu z mála oblastí, kde se Česko a Slovensko po rozpadu společného státu vydaly výrazně rozdílnou cestou.



**MARTIN MANA**  
ředitel odboru statistik rozvoje společnosti

I když po roce 1989 došlo jak v Česku, tak na Slovensku v důsledku transformace ekonomik k výraznému propadu výdajů na výzkum a vývoj (VaV), po rozpadu společného státu se tento propad zastavil jen v České republice. Od roku 1995 až do roku 2015 zde bylo možné pozorovat více či méně kontinuální nárůst těchto investic. Ve vztahu k HDP se Česko dokonce v roce 2014 dostalo až na úroveň průměru EU28. Na Slovensku pokračoval po rozpadu federace pokles až do roku 2007 a přes postupný nárůst v dalších osmi letech je Slovensko v této oblasti daleko nejen za průměrem EU, ale i většinou vyspělých evropských států.

## ČESKO VE VZTAHU K HDP INVESTUJE DO VÝZKUMU A VÝVOJE DVAKRÁT VÍCE NEŽ SLOVENSKO

Jestliže v roce 2016 byla Česká republika v rámci EU společně s Velkou Británií na 10. příčce co do intenzity výdajů na VaV (podíl na HDP), Slovensko bylo spolu s Bulharskem až na 22. místě. Pro srovnání: v Rakousku na začátku 90. let minulého století směřovalo do VaV ve vztahu k jeho HDP méně finančních prostředků než u nás či na Slovensku, dnes však patří spolu se Švédskem a Německem mezi premianty EU s intenzitou VaV na hranici 3 % HDP.

## POKLES VÝDAJŮ NA VAV BYL V ROCE 2016 ZAZNAMENÁN V OBOU STÁTECH

V roce 2016 došlo jak v Česku, tak na Slovensku k výraznému meziročnímu poklesu celkových výdajů na výzkum a vývoj – procentuálně největšímu

v rámci všech zemí EU. Ten byl způsoben výpadkem v čerpání prostředků z Evropské unie. Projevil se především v propadu kapitálových výdajů do pořízení nových budov, strojů či jiného technologického vybavení určeného pro VaV ve veřejném sektoru. V ČR a SR byl natolik výrazný, že ho nevyvážily ani trvale rostoucí podnikové výdaje na VaV.

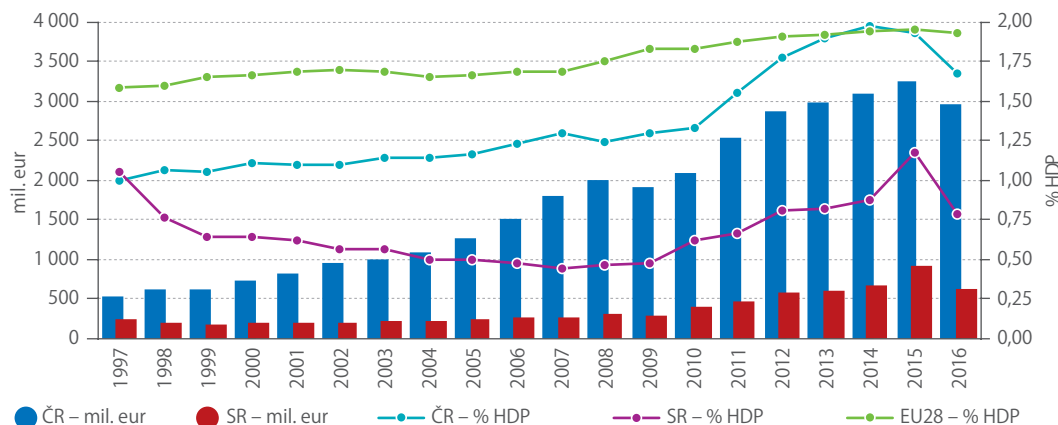
V absolutním vyjádření směřovalo v roce 2016 do výzkumu a vývoje v České republice 1 % z celkových výdajů na tuto činnost ve všech zemích EU – podíl Slovenska byl 0,2%. Konkrétně šlo v ČR o 2 963 mil. eur. Na Slovensku směřovala do VaV asi pětina této částky (641 mil. eur). Pokud by se tyto výdaje vztáhly na jednoho obyvatele dané země, tak při přepočtení na paritu kupní síly byly investice do VaV v Česku v roce 2016 téměř 2,5krát vyšší než na Slovensku.

V České republice pracuje ve výzkumu a vývoji v porovnání se Slovenskou republikou třikrát tolik zaměstnanců – před dvaceti lety byl tento rozdíl „jen“ dvojnásobný. Na konci roku 2016 se na výzkumu a vývoji podílelo v Česku téměř sto tisíc (99,9 tis.) fyzických osob, na Slovensku to bylo 33,3 tis. zaměstnanců. Přitom před dvaceti lety byl tento rozdíl „jen“ dvojnásobný.

## ROZDÍLY V PODNIKOVÉM VÝZKUMU SE NADÁLE PROHLUBUJÍ

Dvacet pět let po rozpadu společného státu Česká republika výrazně převyšuje Slovensko jak v oblasti investovaných finančních prostředků, tak co do počtu

## CELKOVÉ VÝDAJE NA VÝZKUM A VÝVOJ V ČR A SR, 1997–2016



Zdroj: ČSÚ (roční šetření VTR 5-01), OECD (MSTI 2018/1) a vlastní dopočty ČSÚ

**dvakrát více**

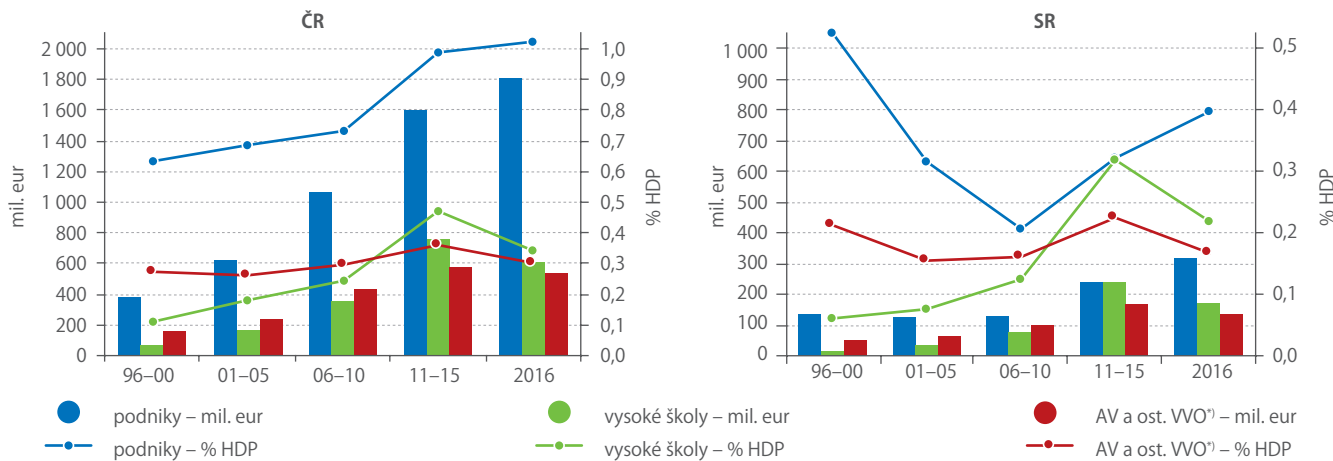
než SR investuje ČR ve vztahu k HDP do VaV

lidí působících ve výzkumu a vývoji i v rámci jednotlivých sektorů ekonomiky.

Například v roce 2016 výdaje na výzkum provedený ve vysokoškolském sektoru byly v Česku 3,4krát vyšší než na Slovensku, ve vládním sektoru téměř 4krát,

a v podnikatelském sektoru dokonce 5,5krát. V případě počtu osob pracujících ve výzkumu a vývoji jsou tyto rozdíly ještě vyšší. V podnicích pracovalo v Česku 8krát více přepočtených zaměstnanců VaV než na Slovensku. Přitom v roce 1996 byl tento rozdíl jen 2,5násobný.

## PRŮMĚRNÉ ROČNÍ VÝDAJE NA VAV V ČR A SR V JEDNOTLIVÝCH OBLASTECH, 1996–2016



<sup>\*)</sup> Pozn.: Pracoviště akademie věd (AV) a ostatní veřejné výzkumné organizace (VVO) ve vládním sektoru.  
Zdroj: ČSÚ (roční šetření VTR 5-01), OECD (MSTI 2018/1) a vlastní dopočty ČSÚ

## JAK TO VIDÍ

# HHRANICE NENÍ PŘEKÁŽKOU



### VÁCLAV RYBÁČEK

ředitel sekce makroekonomických statistik

Lidé střední a starší generace při přejezdu česko-slovenské hranice nemívají ten leckdy vzrušující pocit, že jsou v cizině. Narodili se jako Čechoslováci, vyrostli na československých televizních pořadech a i zarytí monogloti s českým občanstvím nemají problém se na Slovensku domluvit. Silná připomínka „ciziny“ přijde až při placení ve slovenských obchodech či restauracích, neboť československá koruna zanikla měnovou odlukou 8. února 1993, tedy zhruba měsíc po rozdělení ČSFR.

Co se dělo během oné krátké doby mezi rozdělením (1. ledna 1993) a měnovou odlukou? Oba státy měly společnou měnu řízenou tzv. Měnovým výborem. De facto tak existovala společná měnová unie, jejíž existenci prosazovala česká

strana. Ovšem právě odlišné představy o budoucím měnovém uspořádání, kdy slovenská strana naopak požadovala měnovou nezávislost, s tím související nedůvěra investorů a rychle klesající devizové rezervy brzy přeměnily tento měnový experiment na pouhou historickou zkušenost a zajímavost. Vznikly nové měny, koruna česká a koruna slovenská.

I slovenská koruna je však již jen historií. Patnáct let po měnové odluce se SR přece jen rozhodla do měnové unie vstoupit, zafixovala svůj kurz vůči měně euro, kterou přijala za své zákonné platidlo. Nicméně peníze ve své podstatě zůstávají především a „pouze“ prostředkem směny. Těžko naruší silné historické vazby ztělesněné pevnými ekonomickými

vztahy či migrací. SR i nadále patří k nejvýznamnějším obchodním partnerům České republiky. Vyjádřeno makroekonomickými údaji je druhým nejvýznamnějším adresátem českých vývozů a čtvrtým nejvýznamnějším dovozcem do ČR.

Ekonomické vazby mezi českými a slovenskými subjekty tak zůstávají nadále velmi těsné. Ovšem obchodováním přirozeně nic nekončí. Úzké vztahy obou zemí jsou viditelné mj. i za oponou oficiální statistiky, a to díky nadstandardní spolupráci mezi ČSÚ a ŠÚ SR, pravidelným kontaktům, sdílení svých zkušeností a znalostí. Bez ohledu na politické a měnové uspořádání tak v mnoha oblastech jednoduše stále platí, že Češi a Slováci si k sobě nacházejí přirozeně cestu.

# Demografie

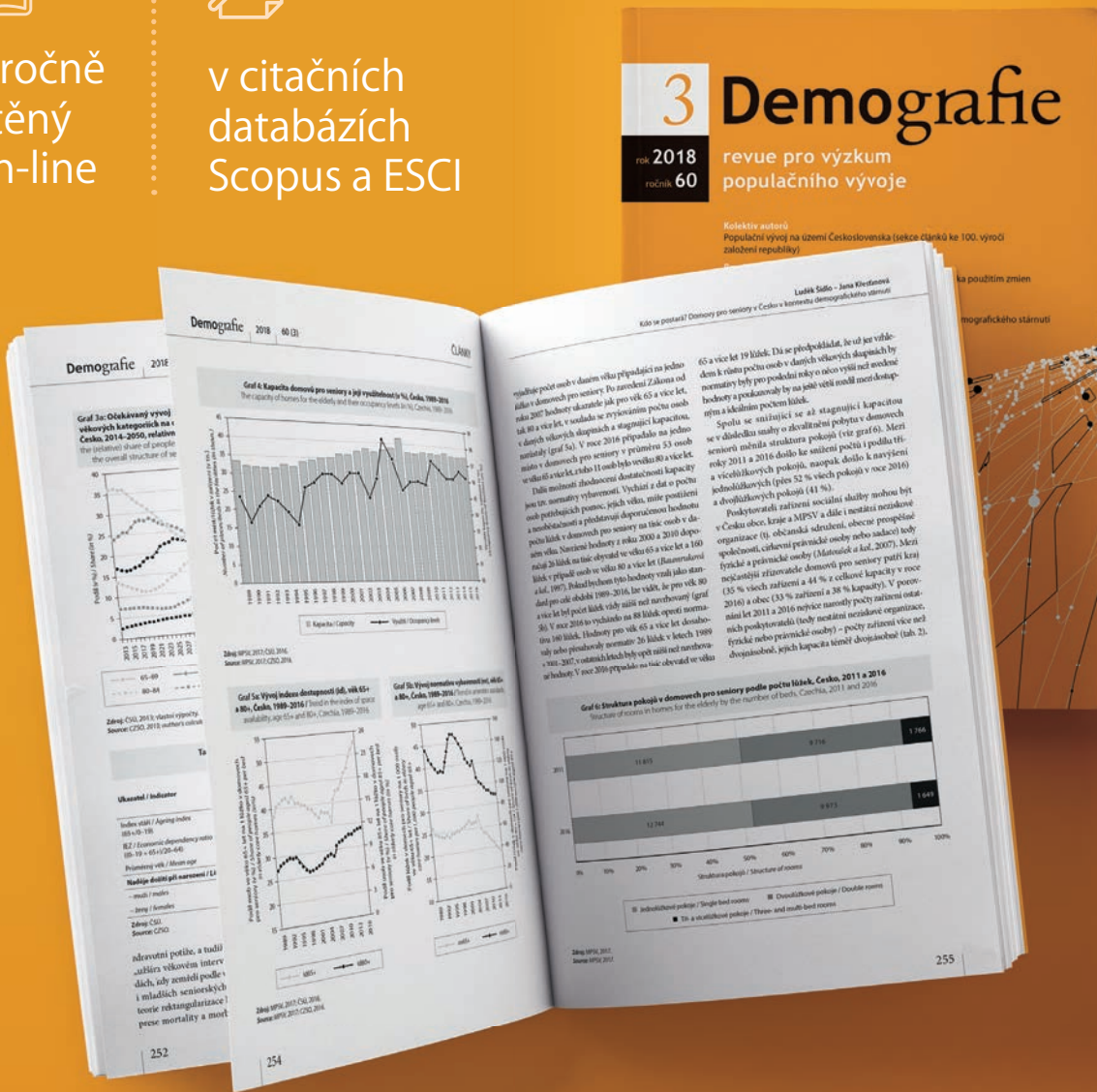
## Odborný recenzovaný demografický časopis ČSÚ



4x ročně  
tištěný  
i on-line



v citačních  
databázích  
Scopus a ESCI



# Investují už všechny sektory

I když byl ve 2. čtvrtletí 2018 meziroční přírůstek HDP nižší než v roce 2017, česká ekonomika stále roste. Růst podporuje jak spotřeba domácností i vlády, tak zahraniční poptávka a investiční aktivita. Příslib budoucí prosperity pak přinášejí kapitálové výdaje.



**KAROLÍNA SŮKUPOVÁ**

vedoucí oddělení  
svodných analýz

Meziroční nárůst hrubého domácího produktu ve 2. čtvrtletí dosáhl 2,4 %, což je nejméně od konce roku 2016. Výrazná dynamika roku 2017 se tak neudržela, ekonomika však nadále mírně roste. To potvrzuje zejména pohled na mezičtvrtletní přírůstky HDP. Ty se od 3. čtvrtletí 2017 pohybují okolo 0,5 %. Ve 2. čtvrtletí to bylo 0,7 %.

## RŮST JE STÁLE SILNÝ

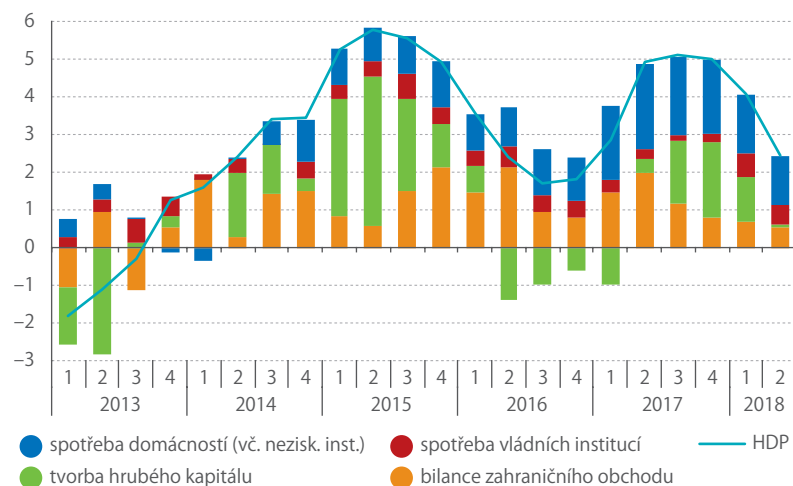
Celkové zpomalení se týkalo meziročního tempa růstu všech složek HDP. Oproti předchozím čtvrtletím se zmírnil meziroční růst celkové spotřeby (na 3,3 %). Zpomalení je výrazné zejména ve srovnání s více než 4% růstem v 1. čtvrtletí roku. Pokud se podíváme zpětně, vidíme, že uvedený přírůstek se dá stále zařadit do kategorie „silný“. Zmírnění dynamiky bylo společné domácnostem i vládním institucím. Domácnostem pomáhá současná situace na trhu práce. Nedostatek dostupné kvalifikované pracovní síly se projevuje rychlým růstem mezd a platů. Nominální výše průměrné mzdy se v 1. i 2. čtvrtletí zvýšila o 8,6 %. Důležitou okolností byl poměrně mírný růst cen (spotřebitelské ceny v 1. pololetí vzrostly o 2,1 %). Výsledkem byl nárůst reálné kupní síly domácností o 6,4 %, což je nejlepší výsledek za posledních 15 let.

Zahraniční obchod zůstává nadále zdrojem růstu české ekonomiky. Vyjádřeno příspěvkem k meziročnímu růstu HDP je však patrné oslabení kladného vlivu bilance zahraničního obchodu. Zhoršení bilance

**+2,4 %**

meziroční nárůst  
HDP ve 2. čtvrtletí  
2018

## PŘÍSPĚVKY JEDNOTLIVÝCH SLOŽEK K MEZIROČNÍ ZMĚNĚ HDP\*) (příspěvky v p. b., růst HDP v %)



\*) Pozn.: Po vyloučení dovozů pro konečné užití.

Zdroj: ČSÚ



mělo původ ve zpomalení růstu hodnoty vývozu i ve zvýšení cen některých dovážených surovin, které pak navýšily celkovou hodnotu dovozu. Jen mírný nárůst exportu je spojen s vývozem motorových vozidel. Ta jsou pro český export klíčovým produktem – růst vývozu v posledních letech stál zejména na nich. V prvním pololetí roku 2018 však došlo k meziročnímu poklesu jejich vývozu, který se pak promítl do celkových výsledků exportu. Ostatním výrobcům se nadále dařilo. Mezi ostatními obzvláště vynikala výroba počítačů, optických a elektronických zařízení. Vývoz v tomto segmentu v prvním pololetí meziročně vzrostl o 13,2 % (21,9 mld. Kč) a zcela netypicky se zde Česko dostalo do mírného přebytku obchodní bilance.

## INVESTIČNÍ AKTIVITU POVZBUŽUJE I POZITIVNÍ EKONOMICKÝ VÝVOJ

Výdaje na tvorbu hrubého fixního kapitálu, které v pojetí národních účtů reprezentují investice do fyzického kapitálu, ve 2. čtvrtletí meziročně vzrostly o 7,8 %. To je méně než v 1. čtvrtletí, ale více než v roce 2017 (3,3 %). Celkový příspěvek investiční aktivity k meziročnímu růstu HDP byl kladný a dosáhl 1,4 p. b. Negativně (-1,3 p. b.) však působila změna zásob.

Investice jsou obecně složkou HDP, která nejvýrazněji podléhá cyklům. Výkyvy, které však můžeme sledovat v posledních letech, nebyly způsobeny výhradně zpomalením či zrychlením ekonomiky. Místo toho se projevil vliv ukončení programového období 2007–2013 evropských fondů. To se vyznačovalo značnou nerovnoměrností čerpání při přechodu



na nové programové období. Zatímco v letech 2014 a 2015 se příjemci fondů snažili co nejrychleji dočerpat maximum zbylých peněz a dokončit připravené projekty, v dalším roce (2016) se výdaje na investice propadly. Čerpání nových fondů totiž nebylo připraveno.

Růst investiční aktivity v minulém roce a první polovině roku 2018 nejvýrazněji ovlivňovaly nefinanční podniky. V roce 2017 od nich pocházelo 64 % investic. Jejich investiční aktivita loni vzrostla o 3,4 %. V 1. čtvrtletí roku 2018 pak meziroční růst ještě zrychlil na 9,1 %. Ve 2. čtvrtletí roku nárůst dosahoval 7,0 %. Jejich dominanci zvýraznil propad úrovně vládních investic. Investiční výdaje vládního sektoru se loni zvýšily o 8,6 %, to však nestačilo na kompenzaci hlubokého propadu z předchozího roku, který dosáhl 34,3 %. Dopad nerovnoměrnosti v čerpání evropských fondů mezi lety 2015 a 2016 byl nejpatrnější právě u vládních investic.

Zajímavým vývojem procházejí finanční instituce. Ty představují z pohledu objemu jen malého investora, v posledních letech však vykazují silnou dynamiku (+10,1 %, +23,5 %, +14,9 % v letech 2015, 2016 a 2017). Investují zejména do ICT, softwarových licencí, databází apod. Zároveň s tím u nich postupně klesá počet zaměstnanců. Pravděpodobně jde o širší trend modernizace odvětví – u většiny zemí EU v posledních letech zaměstnanost v sektoru klesla.

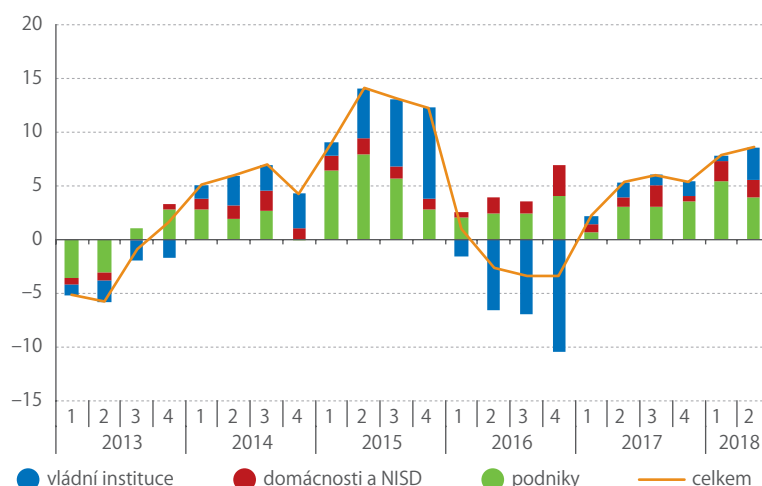
Pozitivní ekonomický vývoj charakterizovaný poklesem nezaměstnanosti a růstem reálných mezd spolu s nízkými úrokovými mírami motivoval k investování i domácnosti. Ty však na druhé straně odsouvaly méně peněz na stranu úspor. To se také projevovalo poměrně vysokou mírou investic a klesající mírou úspor v 1. čtvrtletí 2018.

Od 2. čtvrtletí 2017 rostou výdaje na všechny druhy investic. To je změna oproti roku 2016, kdy se propadaly výdaje na ostatní budovy a stavby. Součástí této investiční kategorie jsou nebytové stavby. Mohou to být různé haly, továrny a sklady, ale rovněž infrastrukturní projekty. Ty druhé jmenované jsou často financované z evropských prostředků. Výkyvy jejich dynamiky jsou tak jedním z projevů zmíněného nerovnoměrného čerpání. Od 2. čtvrtletí 2017 zde meziroční růst postupně sílí a vrchol nastal v letošním prvním pololetí. Postupně investice do ostatních staveb vzrostly o 11,2 % a 10,7 % v 1. a 2. čtvrtletí.

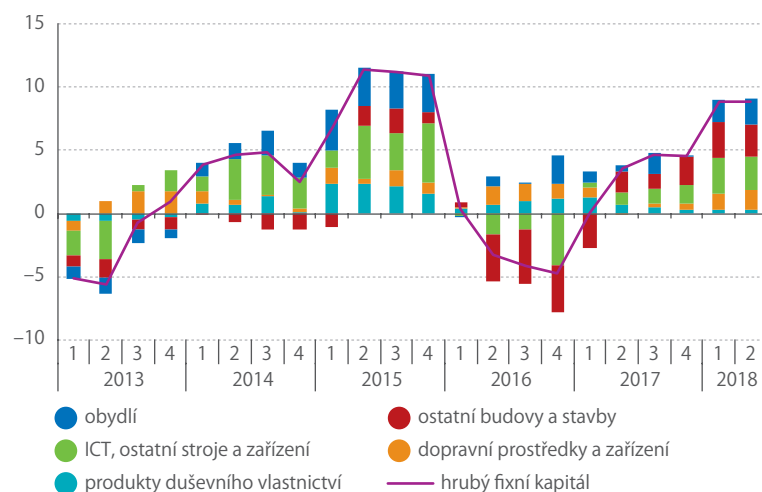
### DOMÁCNOSTI VYDÁVALY VÍCE NA BYDLENÍ

Velmi silně momentálně rostou i výdaje na investice do obydlí. Meziroční nárůst výdajů v 1. a 2. čtvrtletí roku 2018 dosahoval 11,8 a 13,0 %. Primárním investorem v této oblasti jsou domácnosti, které se rozhodují pod vlivem hospodářské situace a předpokládaného vývoje na trhu nemovitostí. Rostoucí ekonomika spojená s klesající nezaměstnaností a vyššími příjmy nahrávala zvýšené investiční aktivitě do obydlí. Ta je často spojena s dlouhodobými finančními závazky. Právě pozitivní obrát v ekonomickém vývoji v roce 2014 nastartoval zvýšený zájem o nemovitosti. Další

### ROZKLAD VÝDAJŮ NA TVORBU HRUBÉHO FIXNÍHO KAPITÁLU PODLE INVESTORA (běžné ceny, meziročně, příspěvky v p. b.)



### ROZKLAD VÝDAJŮ NA TVORBU HRUBÉHO FIXNÍHO KAPITÁLU PODLE TYPU (objemové indexy, meziročně, příspěvky v p. b.)



Zdroj: ČSÚ

zrychlení růstu investic do obydlí v roce 2015 (22,5 %) lze spojit s počínajícím zrychlením růstu cen bytů. Podobně lze vidět souvislost mezi zvýšenou aktivitou na konci roku 2016 (13,1 %) a silnou poptávkou po hypotékách, kterou stimulovaly blížící se regulace na hypotečním trhu.

### LIMITY PRACOVNÍ SÍLY

Podniky už v loňském roce čelily zvýšené domácí i zahraniční poptávce zejména nabíráním nové pracovní síly. Množství domácích pracovníků je však omezené a jejich doplnění zahraničními pracovníky má limity. Zvýšení výrobních kapacit muselo jít cestou zvýšení produktivity. Nedostatek kvalifikované pracovní síly tak podpořil investice do strojů a zařízení. V roce 2017 se výdaje na ně zvýšily o 3,1 % a v 1. a 2. čtvrtletí 2018 meziroční růst vyskočil na 9,2 a 7,9 %. V první polovině roku 2018 podpořily celkovou investiční aktivitu i kapitálové výdaje na dopravní prostředky a zařízení (10,4 a 13,9 % v 1. a 2. čtvrtletí).

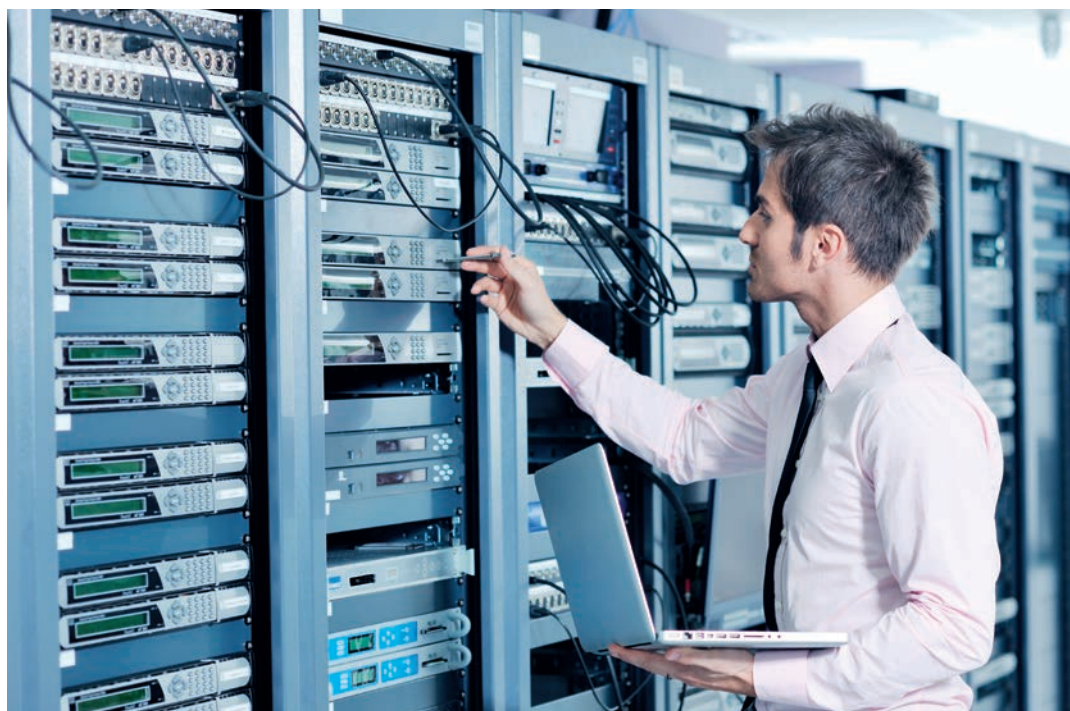
[bit.ly/2NjNg25](http://bit.ly/2NjNg25)

# „Ajtáci“ chybějí dvěma třetinám firem

Poptávka po ICT odbornících se rok od roku zvyšuje. Za poslední dva roky stoupl podíl firem, které měly problémy s obsazením volných míst, o osm procentních bodů. Situaci jim neusnadňují ani nadprůměrné platy, které ICT pracovníci pobírají.



**MARTINA POSKOČILOVÁ**  
odbor statistik  
rozvoje společnosti



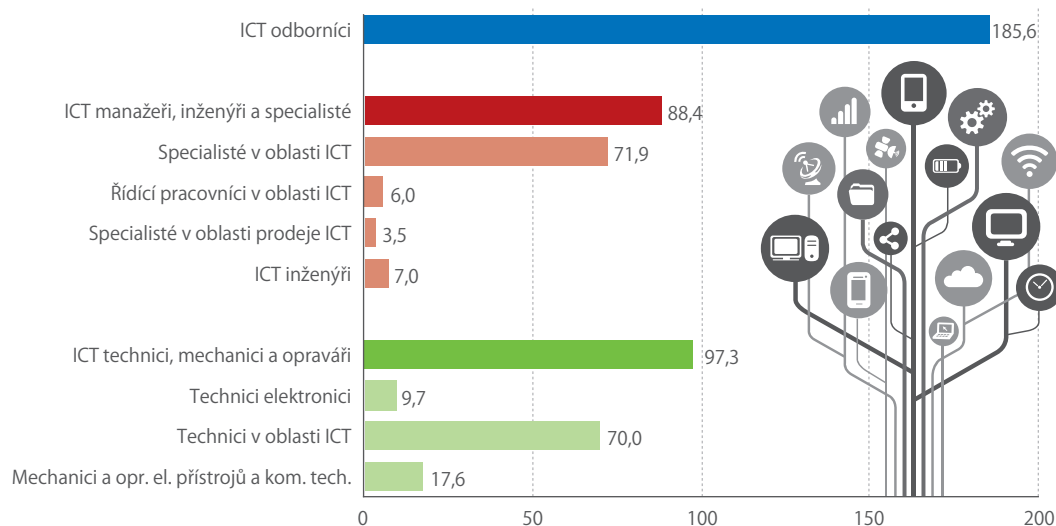
V roce 2017 se v České republice profesně zabývalo ICT necelých 186 tis. osob, z toho 88 tis. byli manažeři, inženýři a specialisté. Techniků, mechaniků a opravářů bylo 97 tis. Přestože pracovníků v obou skupinách každý rok mírně přibývá, stále tvoří „jen“ 3,6 % ze všech zaměstnaných, což odpovídá průměru Evropské unie. Podobné podíly jsou také v Maďarsku či ve Slovinsku. Nejvíce ICT odborníků

pracovalo ve Finsku a Švédsku (6,6 a 6,3 %), nejméně pak v Řecku (1,4 %).

## NEJVĚŠÍ KONCENTRACE „AJTÁKŮ“ JE V PRAZE

V hlavním městě tvoří ICT odborníci (46 tis.) největší podíl (6,8 %) na všech zaměstnaných. Se značným odstupem Prahu následují kraje Jihomoravský (26 tis.

### POČET ICT ODBORNÍKŮ CELKEM A V PODSKUPINÁCH, 2017 (v tis. osob)



Zdroj: ČSÚ

»  
ICT specialisté jsou na tom s 48 874 Kč výrazně lépe než ICT technici s 34 452 Kč.

osob), Středočeský (24 tis. osob) a Moravskoslezský, kde jejich počet roste v posledních dvou letech nejrychleji. Zatímco v roce 2015 zde v ICT působilo 15 tis. osob, v roce 2017 již jejich počet dosáhl 22 tis.

### VLASTNÍ „AJTÁKY“ ZAMĚSTNÁVAJÍ HLAVNĚ VELKÉ FIRMY

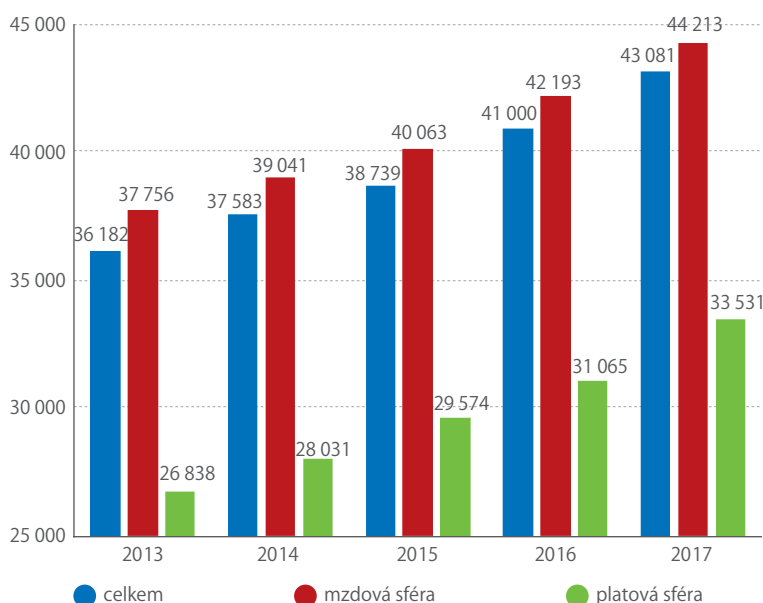
ICT odborníci nepracují jen ve firmách zaměřených na informační a komunikační činnosti, i když v takových jich je více než polovina (51 %, 95 tis.). Další pracují v průmyslu a stavebnictví (24 %, 45 tis.). Vlastní ICT odborníky zaměstnávají především firmy s 250 a více zaměstnanci (81 % oproti 10 % firem s 10–49 zaměstnanci v roce 2017). Odborníci se zde starají hlavně o údržbu ICT a podporu kancelářského softwaru. Malé firmy tyto úkony častěji outsourcují nebo je vůbec neřeší. Na druhou stranu vývoj firemních informačních systémů, webových stránek a aplikací outsourcuje i většina velkých firem (69 %). Problém obsadit ICT pozice mají všechny firmy bez ohledu na svou velikost. Celkem 67 % firem zaměstnávajících ICT odborníky mělo v roce 2016 problémy s obsazováním dalších volných pozic. Firmy do 49 zaměstnanců s tím měly větší potíže než společnosti nad 250 zaměstnanců (73 vs. 68 %). Za poslední dva roky stoupl podíl firem, které měly problémy s obsazením volných ICT pozic, o osm procentních bodů.

### MZDY ICT SPECIALISTŮ A TECHNIKŮ SE LIŠÍ, VÍCE BEROU SPECIALISTÉ

Vzhledem k nedostatku ICT odborníků neřeší obsazování volných pozic ani jejich nadprůměrné platy – medián činil vloni 43 081 Kč měsíčně, což představovalo 160 % mediánu mezd všech zaměstnanců v ČR.

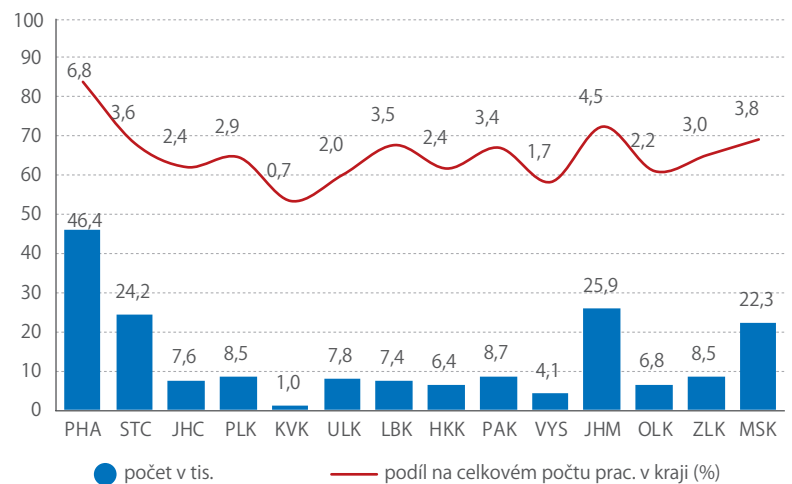
ICT specialisté jsou na tom s 48 874 Kč výrazně lépe než ICT technici s 34 452 Kč. Některé skupiny

### VÝVOJ MEDIÁNU MEZD ICT SPECIALISTŮ A TECHNIKŮ 2013–2017 (Kč)



Zdroj: ČSÚ

### POČET ICT ODBORNÍKŮ (tis.) V KRAJÍCH ČR, JEJICH PODÍL NA CELKOVÉM POČTU PRACUJÍCÍCH (%), 2017



Zdroj: ČSÚ

specialistů mají mzdu ještě výrazně vyšší. U systémových analytiků, vývojářů softwaru či specialistů na bezpečnost byl v roce 2017 medián mezd téměř dvakrát vyšší než mezi zaměstnanci v celé ČR (53 763, 52 400 a 52 511 Kč vs. 26 843 Kč).

Mzdy v ČR v posledních letech pozvolna rostou. Oproti roku 2015 byl medián v roce 2017 vyšší o 13 procentních bodů, což představovalo nárůst přes 3 000 Kč. Mzdy ICT specialistů a techniků se také zvýšily, i když o něco méně – o 11 procentních bodů, tj. o více než 4 000 Kč. Více rostly platy ICT specialistů a techniků ve státním než soukromém sektoru, a to díky plošnému zvýšení platů – o 10 % ve mzdové a o 13 % v platové sféře. Přesto mají státní platy stále co dohánět – medián byl v roce 2017 o více než 10 000 Kč nižší než medián mezd ICT specialistů a techniků v soukromé sféře (33 531 Kč vs. 44 213 Kč). Z celorepublikového pohledu je přitom situace opačná – medián platů je vyšší než medián mezd, i když rozdíl není tak výrazný. V roce 2017 činil 3 802 Kč.

### NEROVNOST PLATŮ MEZI MUŽI A ŽENAMI DÁLE POKRAČUJE

Mezi ICT odborníky je mnohem více mužů (90 %) než žen, a to jak mezi manažery a specialisty (89 %), tak techniky a mechaniky (91 %). I v tomto progresivním a moderním oboru stále přetrvává tradiční nerovnost platů mezi muži a ženami. Zatímco v roce 2017 ženy v ČR pobíraly 91 % mediánu mezd mužů, mezi ICT odborníky byl tento rozdíl ještě vyšší – odborníci brali 44 165 Kč, odbornice 37 068 Kč měsíčně, což představovalo 84 % platu mužů.

Státní sektor byl o něco rovnostářštější. V platové sféře dosáhl výdělek ICT odborníků 95 % platu mužů. Pozitivní zpráva je to ale jen napůl. Vzhledem k celkově nižším platům ICT odborníků v platové sféře muži pobírali o 11 175 Kč a ženy o 5 886 Kč nižší plat než jejich kolegyně a kolegyně v soukromé sféře.

# Stavy a odpisy kapitálu v národohospodářském pojetí

Stavy kapitálu, především po odpočtu odpisů a závazků, představují hodnotu bohatství společnosti, které je neprávem uživateli přehlíženo ve srovnání se zájmem například o hrubý domácí produkt. Odpisy fixních aktiv v národních účtech, skrývající se pod tajemnou položkou spotřeba fixního kapitálu, poskytují cenné informace například i o kvalitě našich silnic a dálnic.



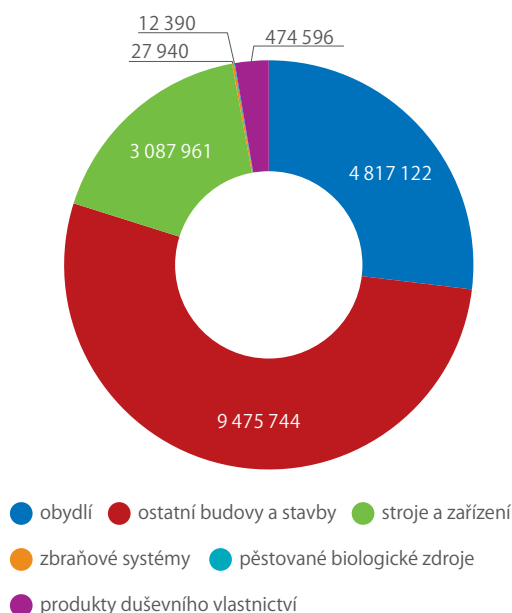
**MARTINA NĚMEČKOVÁ**  
oddělení input-output tabulek

Národní účty nabízejí kromě řady intervalových ukazatelů (například hrubý domácí produkt za období roku, čtvrtletí) rovněž ukazatele okamžikové (stavové k 31. 12.), které vypovídají o hodnotě majetku na daném území. Odhad tzv. bilancí (rozvah) je však komplikovanější, než je tomu například u sektorových účtů, a tudíž ne všechny státy poskytují úplné údaje o rozvahách. Čisté bohatství je možné analyzovat pouze pomocí ukazatele čistého jmění, který je definován jako rozdíl aktiv (finančních i nefinančních) a závazků (nejčastěji dluhů).

Uživatelská hodnota těchto bilancí je dána skutečností, že jsou sestavovány systematicky a komplexně. Tedy ve stavech kapitálu (aktiv) jsou zahrnuty veškeré investice a tyto jsou postupně odepisovány (ať už se jedná o „běžné“ úbytky odpovídající zastarávání a běžnému opotřebování, nebo o úbytky mimořádné, způsobené například přírodními katastrofami) a každoročně přeceňovány na běžné tržní ceny. Je to obdobné jako v účetnictví firem, nicméně ocenění je jiné a i rozsah je výrazně širší,



## ČISTÉ STAVY FIXNÍHO KAPITÁLU V ROCE 2014 (mil. Kč)



Zdroj: ČSÚ

ať už jde o silnice a dálnice, zbrojní techniku nebo výzkum a vývoj.

Rámcově můžeme v následující tabulce přiblížit rozvalu fixních aktiv v roce 2014 a rozdělení čistých stavů fixního kapitálu podle druhu aktiva v témže roce.

## ZPŮSOB OCENĚNÍ A EVIDENCE

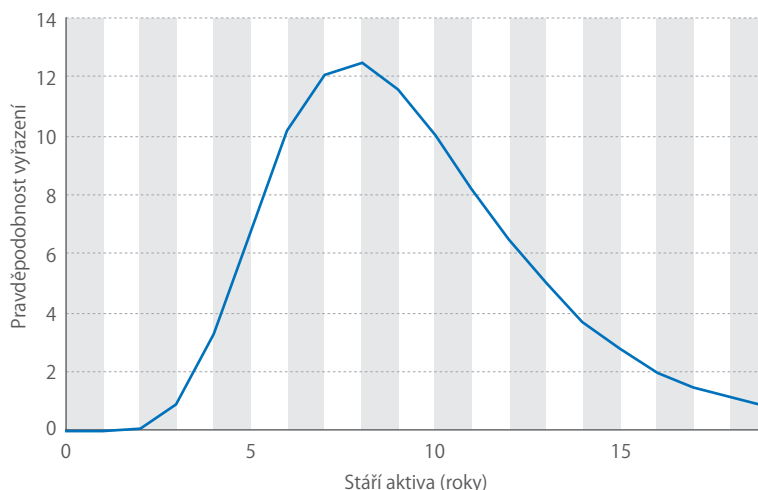
Asi nejvýraznějším rozdílem od klasického („podvojného“) účetnictví je způsob ocenění a evidence v průběhu životnosti. Zatímco v podnikovém účetnictví jsou aktiva běžně oceňována v pořizovacích (a tedy „historických“) cenách, v národních účtech je kapitál oceněn tzv. reprodukčními cenami, které vyjadřují, jakou hodnotu by aktivum ve stejné kvalitě, v jaké bylo pořízeno, mělo dnes. Rovněž přístup k odpisům v podnikovém účetnictví a v účetnictví národním (spotřeba fixního kapitálu) je odlišný.

V národních účtech jsou rozvahy odhadovány modelovými postupy, v případě fixního kapitálu nejčastěji pomocí metody nepřetržité inventarizace, známé pod anglickou zkratkou PIM (perpetual inventory method).

Model pro odhad kapitálu má tři hlavní vstupy: časovou řadu investic za předchozí období, cenové indexy pro přecenění do stálých cen a vyřazovací křivku. Vyřazovací křivka je vlastně takový časový přehled, jaká část aktiva se v daném stáří vyřadí. Například pro aktivum vyřazované ze stavu podle následující křivky (logaritmicko-normální rozdělení se střední hodnotou 2,24 a směrodatnou odchylkou 0,36) platí, že když dosáhne stáří jednoho roku, pravděpodobnost jeho vyřazení je téměř nulová (0,09 %), a tedy po roce užívání zůstává ve stavu skoro celá sledovaná investice. V dalších letech je z této investice postupně vyřazeno 0,09 %, 0,2 %, 1,0 %, 3,3 % (po pěti letech) a tak dále, až je po dvaceti letech užívání ze stavu vyřazena celá. Z grafu je dobře vidět, že nejrychleji je investice vyřazována ve stáří, které zhruba odpovídá průměrné životnosti (v tomto případě 10 let), zatímco nová investice je vyřazována velice pozvolna. Ke konci životnosti aktiva, který odpovídá zhruba dvojnásobku průměrné životnosti, ve stavu už zůstává jen velmi malá část původní investice, a proto klesají i procenta, kolik je vyřazeno.

Zvolený ilustrační příklad odpovídá metodice, která doporučuje vybírat křivky zvonovitého tvaru (tedy – zjednodušeně řečeno – podobné Gaussově křivce), kdy v letech odpovídajících zhruba

### VYŘAZOVACÍ KŘIVKA (%)



Zdroj: ČSÚ

průměrné životnosti je vyřazován nejvyšší podíl aktiva, zatímco v letech „na počátku“ a „na konci“ životnosti je vyřazována část menší. Jinými slovy, vyřazování začne pozvolna nějakou dobu po roce zavedení aktiva do užívání, v letech odpovídajících přibližně průměrné životnosti zesiluje až k vrcholu a potom se, několik let za průměrem, stejně pozvolna zmenšuje. U většiny aktiv se používá logaritmicko-normální vyřazovací funkce. Existují ale i další křivky, které lze použít k popisu zastarávání aktiva.

Výše uvedené vstupní údaje je téměř nemožné získat z běžných výkazů a je třeba zvolit alternativní cesty. Kromě využití odhadů a informací od odborníků z vysokých škol, profesních komor, odborných institutů a vybraných organizací pomáhají ČSÚ i data shromážděná při mimořádných šetřeních od jednotlivých respondentů.

### BILANCE FIXNÍHO KAPITÁLU, 2014 (mil. Kč)

Počáteční stav fixních aktiv	17 538 465
Tvorba hrubého fixního kapitálu (investice)	1 084 075
Spotřeba fixního kapitálu	-938 874
Nominální zisky/ztráty z držby	216 131
Ostatní změny objemu aktiv	-1 783
Konečný stav fixních aktiv	17 895 753

Zdroj: ČSÚ

# Minisčítání 2018

Zapojte své žáky a studenty ve věku 9 až 16 let.

Registrace do unikátního projektu ČSÚ končí letos již 16. listopadu.

Překonejte Minisčítání 2015



**614**  
škol



**1 783**  
tříd



**29 633**  
vyplněných dotazníků



[miniscitani.cz](http://miniscitani.cz)



## STATISTICKÝ ÚŘAD JIHOAFRICKÉ REPUBLIKY

AČ SE JEDNÁ O AFRICKÝ SVĚTADÍL,  
INTERNETOVÝM STRÁNKÁM  
STATISTICKÉHO ÚŘADU JIHOAFRICKÉ  
REPUBLIKY BUDETE ROZUMĚT. JSOU  
TOTIŽ V ANGLIČTINĚ.

Znalost anglického jazyka vám umožní udělat si základní představu o ekonomice, životních podmínkách obyvatel a životním prostředí nejnižšího státu afrického kontinentu. Najdete zde mnoho zajímavých demografických údajů charakterizujících různorodé obyvatelstvo této země. Ani zde nechybějí infografiky, které reagují na aktuální dění, a to nejen ze světa statistiky.

@StatsSA

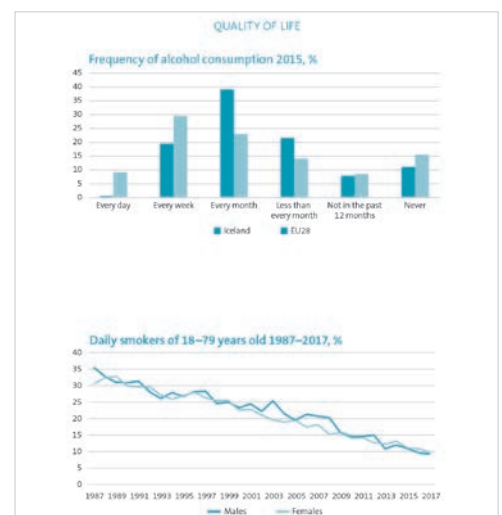
[www.statssa.gov.za](http://www.statssa.gov.za)

## STATISTICS ICELAND ISLAND V ČÍSLECH

POČET OBYVATEL ISLANDU SE ZVYŠUJE.  
STÁLE VŠAK NEPŘEKROČIL HRANICI 350 TIS.  
OSOB.

Islandský statistický úřad vydal již 23. verzi publikace, v níž jsou ve zhuštěné formě statistické informace o všech oblastech života islandské společnosti. Počet obyvatel ostrova se zvyšuje, avšak stále ještě nepřekročil hranici 350 tis. osob. Na ekonomickém růstu země se výrazně podílí cestovní ruch. Počet turistů (především zahraničních) každoročně stoupá, a to nejen v letních měsících. Hosté stále častěji přijíždějí i v zimě, aby pozorovali polární záři.

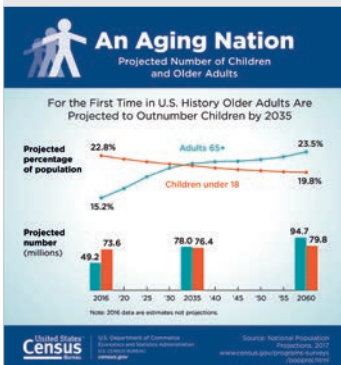
[bit.ly/2OXkgR8](http://bit.ly/2OXkgR8)



## US CENSUS BUREAU

### I OBYVATELSTVO SPOJENÝCH STÁTŮ BUDE STÁRNOUT

V PROGNÓZE OBYVATEL USA BYLA POPRVÉ ZOHLEDNĚNA PLODNOST ŽEN, KTERÉ SE NARODILY V CIZINĚ.



Na začátku září zveřejnil US Census Bureau aktualizovanou prognózu počtu obyvatel Spojených států s výhledem do roku 2060. Poprvé byla do výpočtu odhadovaných počtů narozených dětí zahrnuta očekávání vycházející z různé úrovně a struktury plodnosti jak rodičů Američanek, tak žen, které se v USA nenarodily. Podle výsledků prognózy bude od roku 2035 zastoupení 65letých a starších obyvatel vyšší než podíl osob mladších 18 let.

[bit.ly/2xXUoHj](http://bit.ly/2xXUoHj)

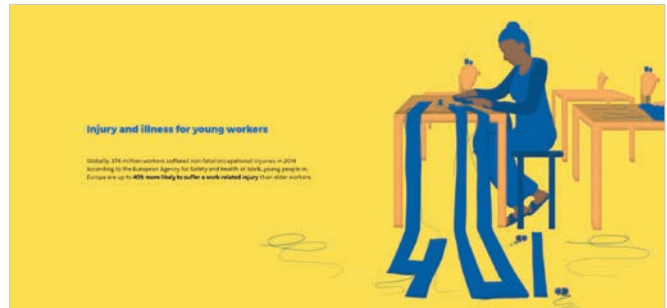
## ILO: BEZPEČNOST PRÁCE MLADÝCH

DĚTEM SE ZHORŠUJÍ MOTORICKÉ DOVEDNOSTI. PROTO JSOU POZDĚJI, KDYŽ NASTUPUJÍ DO PRVNÍHO ZAMĚSTNÁNÍ ČI JDOU NA BRIGÁDU, VÍCE VYSTAVENY RIZIKU PRACOVNÍHO ÚRAZU.

Mezinárodní organizace práce (ILO) připravila infopříběh, v němž jsou zaměstnavatelé upozorněni na skutečnost, že osoby ve věku 15–24 let jsou častěji vystaveny riziku pracovního úrazu. Jaké nebezpečí úrazu hrozí v zaměstnání, se mohou dozvědět i mladí lidé. Rozhodně by je to však nemělo odradit od práce. Infopříběh se zaměřuje i na rodiče. Ti by

měli dbát na rozvoj svých dětí a věst je k činnostem zlepšujícím pohybovou koordinaci. Mnoho

pracovních úrazů je totiž způsobeno nešikovností. [bit.ly/2Rc2bQS](http://bit.ly/2Rc2bQS)



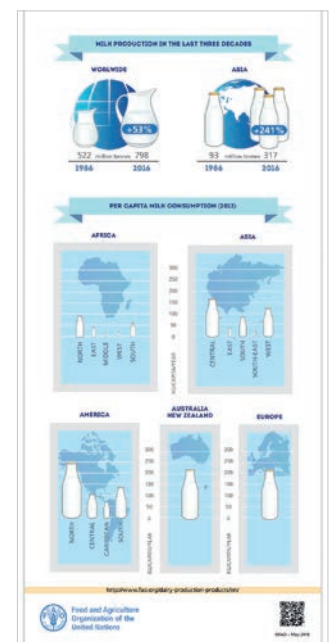
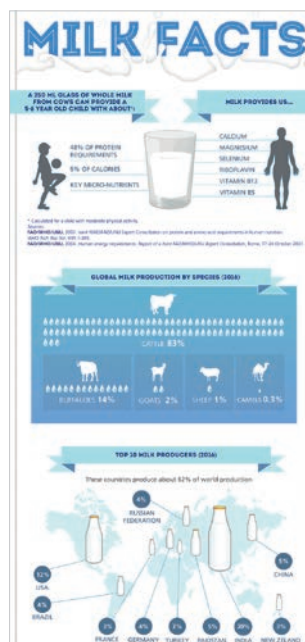
## FAO

### NEJVÍCE MLÉKA SE VYROBÍ V INDII

V ROCE 2016 CELKEM 83% CELOSVĚTOVÉ PRODUKCE MLÉKA POCHÁZELO OD KRAV. NAOPAK PODÍL VELBLOUDÍHO MLÉKA BYL ZANEDBATELNÝ, A TO JEN 0,3%.

Dítě ve věku 5 až 6 let získá z 250 ml mléka téměř polovinu doporučené denní dávky bílkovin. Není proto divu, že se na tuto potravinu zaměřila statistika Organizace pro výživu a zemědělství. V roce 2016 tvořilo celosvětovou produkci mléka z 83 % kravské, ze 14 % buvolí, ze 2 % kozí a z 1 % ovčí mléko. Produkce mléka velbloudího činila jen 0,3 %. Infografika FAO uvádí, že největším světovým producentem mléka byla před dvěma lety Indie (20 %).

[bit.ly/1DkHhDk](http://bit.ly/1DkHhDk)



# Školy a školská zařízení ve školním roce 2016/2017

**Vydavatel:** Český statistický úřad

Publikace předkládá informace o vývoji vzdělávání v České republice za poslední desetiletí. Zachycuje změny v počtu škol, tříd, žáků či studentů.

Počet žáků v jednotlivých úrovních vzdělávacího systému závisí především na demografickém vývoji. Zatímco každoročně ubývá počet žáků středních škol a studentů vysokých škol, vlivem silných populačních ročníků během posledních deseti let byl naopak zaznamenán nárůst počtu dětí v mateřských školách a žáků základních škol.

## VZROSTL POČET SOUKROMÝCH MATEŘSKÝCH ŠKOL

Podíl dětí mladších tří let v mateřských školách každoročně stoupá. Za posledních deset let vzrostl z 8,1 na 12,5 %. Tento vývoj odstartoval vznik nových, často soukromých zařízení. Přestože soukromé mateřské školy tvoří stále relativně malou část předškolních zařízení, jejich počet se každoročně zvyšuje. Zatímco ve školním roce 2007/2008 bylo provozováno pouze 77 soukromých zařízení, v minulém školním roce to bylo 386 soukromých mateřských škol.

Počet žáků základních škol má již sedm let rostoucí tendenci. V minulém školním roce bylo do 1. ročníku přijato téměř 112 tis. nových žáků. Z nich



Podíl dětí mladších tří let v mateřských školách každoročně stoupá. Za posledních deset let vzrostl z 8,1 na 12,5 %.



podíl prvňáčků starších sedmi let, kteří nastoupili po odkladu povinné školní docházky, byl 22,1 %. Mezi dětmi s odkladem výrazně převládali chlapci, kterých bylo 66 %.

## PŘEKVAPENÍ V OBORU STROJÍRENSTVÍ

Úbytek počtu žáků středních škol je nejviditelnější u středního odborného vzdělání s maturitní zkouškou. Za posledních deset let poklesl jejich počet o 70 tis. Přestože se počet žáků středních škol snižuje, v oboru strojírenství a strojírenská výroba naopak za posledních pět let vzrostl o jednu pětinu.

Na vysokých školách přibývá cizinců. Za posledních deset let se jejich počet téměř zdvojnásobil. U studentů vysokých škol dlouhodobě převažuje zájem o obory obchod, administrativa a právo a technika, výroba a stavebnictví. Pro cizince je také atraktivní obor obchod, administrativa a právo, který studuje pětina z nich.

[bit.ly/2QTIPzL](http://bit.ly/2QTIPzL)

## PUBLIKACE ČSÚ

[www.czso.cz](http://www.czso.cz)  
[objednavky@czso.cz](mailto:objednavky@czso.cz)

tištěná

elektronická

on-line

### Stav a pohyb obyvatelstva v ČR

(1. pololetí 2018)

Publikace, kterou vydal ČSÚ začátkem září, obsahuje předběžné výsledky přirozeného a mechanického pohybu obyvatelstva od počátku roku 2018.



### Vývoj ekonomiky České republiky

(1. pololetí 2018)

Analýza hodnotí vývoj reálné a peněžní ekonomiky za první pololetí letošního roku. Zaměřuje se například na výkonnost základních odvětví, HDP, výdaje, důchody či vnější ekonomické vztahy.



### Volby do zastupitelstev obcí v období mezi řádnými volbami (dodatečné, nové a opakované volby, opakované hlasování) (2014–2018)

Publikace přináší přehled výsledků dodatečných, nových a opakovaných voleb do zastupitelstev v obcích ČR.



### Rozvoj informační společnosti v České republice a zemích EU

Nejnovější data o využití internetu jak ze strany občanů a podniků, tak ve veřejné správě či v oblasti vzdělávání nebo zdravotnictví analyzuje tato publikace.





## THE REVIEW OF ECONOMICS AND STATISTICS

**Vydavatel:** The Harvard University and the Massachusetts Institute of Technology



Vědecký časopis letos slaví sté výročí. Významný milník připomínají ve svých příspěvcích autoři v celém letošním vydání.



## JOURNAL OF THE AMERICAN STATISTICAL ASSOCIATION

**Vydavatel:** American Statistical Association

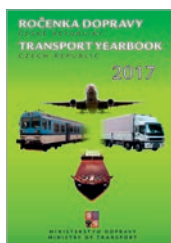


Odborný časopis vydává Americká statistická organizace již 113 let. Pravidelně publikuje vědecké články od autorů z různých částí světa.



## ROČENKA DOPRAVY ČESKÉ REPUBLIKY 2017

**Vydavatel:** Ministerstvo dopravy



Publikace přináší přehled o výdajích do infrastruktury silniční, železniční, vnitrozemské vodní a letecké dopravy. Hodnotí výkony v osobní dopravě.



## Výdaje na ochranu životního prostředí (2017)

Publikace přináší přehled o výši a struktuře výdajů na ochranu životního prostředí v České republice v uplynulém roce.



## Demografická ročenka okresů (2008–2017)

Ročenka předkládá vybrané demografické údaje za roky 2008 až 2017 přepočtené na území aktuálních okresů v České republice.



## KALENDÁŘ: RYCHLÉ INFORMACE

## LISTOPAD 2018

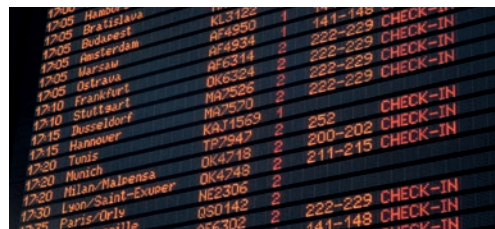
PO	ÚT	ST	ČT	PÁ	SO	NE
			1	2	3	4
5	6	7	8	9	10	11
12	13	14	15	16	17	18
19	20	21	22	23	24	25
26	27	28	29	30		

## 5 PO

**Maloobchod**  
(9/2018)  
**Zaměstnanost a nezaměstnanost podle výsledků VŠPS**  
(3. Q 2018)

## 6 ÚT

**Průmysl**  
(9/2018)  
**Stavebnictví**  
(9/2018)  
**Zahraníční obchod**  
(9/2018)



## 7 ST

**Služby**  
(3. Q 2018)  
**Cestovní ruch**  
(3. Q 2018)

## 9 PÁ

**Indexy spotřebitelských cen – inflace**  
(10/2018)

## 14 ST

**Předběžný odhad HDP**  
(3. Q 2018)



## 16 PÁ

**Indexy cen vývozu a dovozu**  
(9/2018)  
**Indexy cen výrobců**  
(10/2018)

## 26 PO

**Konjunkturální průzkum**  
(11/2018)

## 30 PÁ

**Míry zaměstnanosti, nezaměstnanosti a ekonomické aktivity**  
(10/2018)  
**Tvorba a užití HDP**  
(3. Q 2018)



## Vývoj indexů spotřebitelských cen (3. Q 2018)

Analýza vývoje indexů spotřebitelských cen (životních nákladů) na území ČR ve 3. čtvrtletí 2018 je členěna podle klasifikace konečné spotřeby COICOP, a to za domácnosti celkem.

## Produkce, využití a odstranění odpadů (2017)

Přehled o produkci, využití a odstranění odpadů ve vybraných odvětvích národního hospodářství v ČR. Údaje jsou členěny podle druhu odpadu, CZ-NACE a způsobu nakládání s odpadem.

## Zemřelí podle seznamu příčin smrti, pohlaví a věku v ČR, krajích a okresech (2008–2017)

Publikace přináší informace o počtu zemřelých podle příčiny smrti podle současné mezinárodní klasifikace nemocí.

# Co jsou příspěvky k růstu



TEREZA  
KOŠŤÁKOVÁ

O příspěvcích k růstu slycháme obvykle v souvislosti s růstem hrubého domácího produktu či s jinými makroekonomickými ukazateli. Jedná se však o univerzální analytický nástroj, který lze použít v mnoha situacích a lze jej snadno interpretovat. **Umožňuje totiž stanovit vliv jednotlivých částí na vývoj celku.**

## VŠE VYSVĚTLÍME NA JEDNODUCHÉM PŘÍKLADU

Představte si, že ve své domácnosti utrácíme pouze za jogurty a rum. Ano, není to ideální skladba jídelníčku, nepropagujeme ani alkohol, pouze záměrně volíme kontrasty, které si každý snadno zapamatuje. Po dlouhá léta byly naše výdaje stabilní, ale teď začaly strmě růst: v roce 2017 byly o 15 % vyšší než rok předtím. To už si zaslouží pozornost. Mohou za to jogurty, nebo rum? Výdaje za jogurty vzrostly o 50 %, výdaje za rum o 11,1 %. Jsou na vině jogurty?

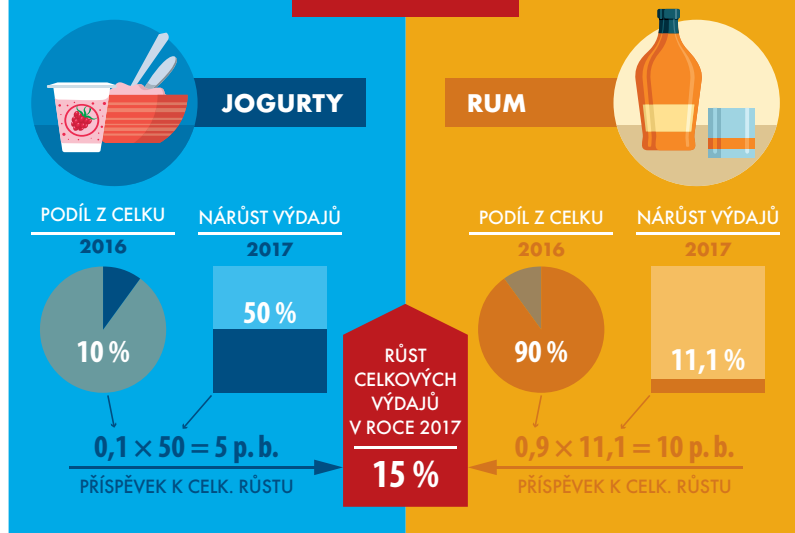
Ještě než začneme hledat odpověď, zmiňme jednu chybu, která se občas objevuje: když jedna složka výdajů vzrostla o 50 % (jogurty) a druhá o 11,1 % (rum),

člověka napadne, že dohromady je to 60,1 %, a začne se ptát, jak to, že celkové výdaje vzrostly jen o 15 %, a ne o 60,1 %. To je samozřejmě zcela chybné uvažování. **Sčítat růst jednotlivých složek nelze**, hodnota 60,1 % nemá žádný smysl. Kdyby obě složky, rum i jogurty, vzrostly o 3 %, ani by nás nenapadlo sečíst 3 a 3, abychom dostali růst celkových výdajů (ten bude přece také jen 3 %, a ne 6 %).

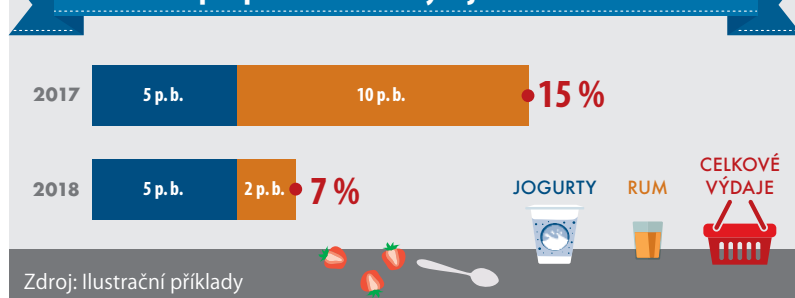
A teď pokračujeme v našem vyprávění. To, že výdaje za jogurty vzrostly o 50 %, ještě nemusí znamenat, že za 15% růstem celkových výdajů naší domácnosti stojí právě (nebo hlavně) jogurty. Na čem (vedle 50% růstu) záleží? Přece na tom, **jak významnou položkou jogurty v celém rozpočtu jsou**. Pokud bude jejich podíl maličký, celkovou útratu skoro neovlivní. A jelikož v naší rodině utrácíme za jogurty pouze desetinu našeho rozpočtu, je vcelku jasné, že ani tak závratný růst (50 %) celkové výdaje příliš neovlivní. A k přesnému vyčíslení vlivu můžeme použít právě tzv. příspěvky k růstu. Pomocí nich totiž rozdělíme onen 15% růst celkových výdajů jednoznačně mezi jogurty a rum.

## Struktura výdajů, jejich růst a příspěvky k celkovému růstu výdajů

### ZA CO UTRÁCÍME



## Porovnání příspěvků k růstu výdajů v letech 2017 a 2018



Zdroj: Ilustrační příklady

## CO STOJÍ ZA RŮSTEM NAŠICH VÝDAJŮ?

Pokud chceme vypočítat, **jak moc jogurty přispěly k 15% růstu celkových výdajů**, vezmeme jejich 50% růst a zohledníme, že mají v rozpočtu váhu pouze 10 %. Vynásobíme tedy 50% růst výdajů za jogurty  $\times 0,1 = 5$  procentních bodů (p. b.). Totéž udělejme s rumem. Výdaje na rum vzrostly o 11,1 %, což je výrazně méně než u jogurtů. Na druhou stranu rum představuje 90 % našeho rozpočtu. Pokud tedy rostou výdaje za rum (třeba i jen nepatrně), pak se takový růst projeví výrazně v růstu celkových výdajů. **Příspěvek rumu k růstu celkových výdajů** vypočteme jako  $11,1 \% \times 0,9 = 10$  p. b. To znamená, že růst celkových výdajů v roce 2017 (tj. 15 %) můžeme rozdělit na rumových 10 p. b. a jogurtových 5 p. b. Lze tedy shrnout, že za náhlým růstem našich výdajů stojí zejména rostoucí spotřeba rumu.

Zajímavé jsou příspěvky k růstu také v delším časovém období. Představme si, že v roce 2018 celkové výdaje vzrostou o 7 %, a jak vidíme v dolní části grafu, nejvíce k tomu přispěly jogurty (5 p. b.). A proč o tom mluvíme? Je totiž nutné zmínit ještě jednu chybu, ke které dochází. Pokud porovnáme příspěvek jogurtů v roce 2017 (5 p. b.) a v roce 2018 (také 5 p. b.), může to svádět k závěru, že význam jogurtů byl v obou letech stejný. Ovšem tak tomu není. V roce 2017 byl přece celkový růst 15 % – tj. jogurty přispěly 5 z 15 p. b., zatímco v roce 2018 byl celkový růst jen 7 % – tj. jogurty přispěly 5 ze 7 p. b. Relativní význam výdajů za jogurty tak byl v roce 2018 mnohem vyšší než v roce 2017. **Příspěvky k růstu v p. b. v různých obdobích totiž nelze mezi sebou porovnávat.**

# ČSÚ NA VELETRHU PRÁCE PROFESIA DAYS

7.–8. listopadu 2018 PVA EXPO Praha Letňany

---

## ČSÚ – MÁME VÍCE NEŽ JEN PŘESNÁ ČÍSLA...



jistotu a stabilitu v politicky  
nezávislé instituci



možnost skloubit rodinný  
a profesní život



pracoviště ve všech  
krajích ČR



Získejte pracovní zkušenosti při Sčítání lidu, domů a bytů 2021.

[www.czso.cz/csu/czso/volna-mista](http://www.czso.cz/csu/czso/volna-mista)

# Statistická ročenka ČR

## Portrét České republiky v datech



pravidelně  
od roku 1957



každoročně  
česko-anglicky



v knižní  
i elektronické  
podobě



[objednavky@czso.cz](mailto:objednavky@czso.cz)  
[www.czso.cz/ročenka\\_CR](http://www.czso.cz/ročenka_CR)

