



12

Dopravním službám se dařilo



14

Praha není jen Václavák



16

Marek Rojíček:
Vytěžujeme vše,
co je dostupné



28

Aleš Slavíček:
Zachránili jsme
potravinu
za 721 milionů



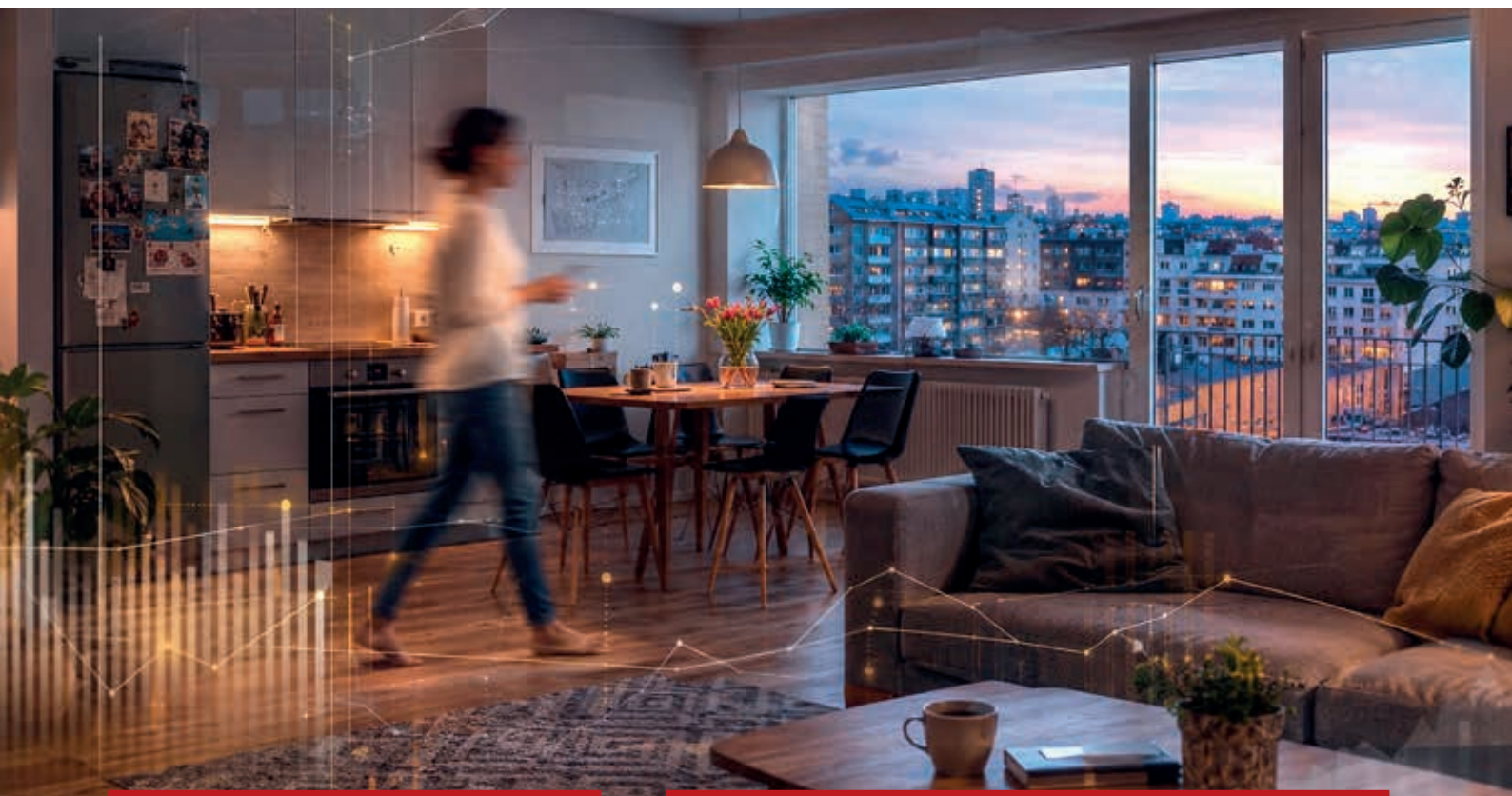
38

Kde se soustředí
český výzkum

STATISTIKA&MY

ČASOPIS ČESKÉHO STATISTICKÉHO ÚŘADU

06 | 2026 – ROČNÍK 16



TÉMA

Jak žijí české domácnosti

- Bydlení v Česku
- Reálné příjmy českých domácností
- Příjmová chudoba postihuje i zaměstnané

9,6%

osob v Česku žilo v roce 2025 pod hranicí příjmové chudoby.

Čtvrtinu ohrožených příjmovou chudobou tvořily děti do 16 let a téměř pětinu starobní důchodci. 16% připadalo na nezaměstnané.

Snadná cesta k informacím

Oficiální statistická data a časové řady
na webu ČSÚ



Analýzy, databáze,
odborné články,
geodata,
infografiky



Informace
zdarma
pro všechny



Otevřená
data



Co se skrývá za čísla



Jsou čísla, která působí jako suchá fakta. A pak jsou čísla, za nimiž stojí konkrétní příběhy. Údaje v tomto vydání Statistiky & My s tématem „Jak žijí české domácnosti“ patří spíše do té druhé kategorie.

Pohled na životní podmínky domácností ukazuje obraz, který dobře známe – bydlení zatěžující rozpočty, rozdíly mezi městy a venkovem, domácnosti balancující na hraně stability. Nejde

o dramatické zvraty, ale o pozvolný posun, který bychom ovšem neměli přehlížet. Statistiky ho zachycují přesně, ale jeho dopady se odehrávají v každodenním životě. Podobně působí i data o příjmové chudobě. Na první pohled stabilní ukazatel skrývá důležitý detail: mezi ohroženými nejsou jen tradiční skupiny, ale i pracující. Jinými slovy – práce sama o sobě už nemusí být zárukou jistoty.

Zajímavý kontrast k tomu nabízí rozhovor s předsedou ČSÚ Markem Rojíčkem, který připomíná, že statistika se sama proměňuje. Opírá se stále více o administrativní a další již existující data a méně o klasické výkazy. „Vytěžujeme prakticky vše, co je dostupné,“ říká – a tím vlastně vystihuje širší trend dnešní společnosti. Jenže právě rostoucí množství dat ukazuje i určité limity. Víme toho víc než kdy dřív, ale problémy, jako je dostupnost bydlení nebo sociální nerovnosti, přetrvávají. Do mozaiky patří i konkrétní příběhy a iniciativy, o nichž se v rozhovoru zmiňuje Aleš Slavíček, předseda České federace potravinových bank. Připomínají, že za každým číslem jsou skuteční lidé a konkrétní situace, které nelze redukovat na tabulky.

Napříč vydáním se nenápadně objevuje ještě jedno téma: demografická změna. Méně narozených dětí, stárnoucí populace, proměna struktury společnosti. Žádná z těchto změn není nová, ale jejich souhrn bude mít dlouhodobé důsledky. Statistika tak není jen popisem reality. Je i nástrojem, který ukazuje, kde se věci vyvíjejí přirozeně – a kde začínají narážet na své limity.

Toto vydání časopisu nedává jednoduché odpovědi. Klade ale přesné otázky. A to je někdy důležitější.

Přeji vám inspirativní čtení.

EVA KRUMOVÁ

1. místopředsedkyně ČSÚ

JAK ŽIJÍ ČESKÉ DOMÁCNOSTI

- 19** Bydlení v Česku
- 22** Příjmová chudoba postihuje i zaměstnané
- 25** Reálné příjmy českých domácností

UDÁLOSTI

- 4** Přecházíme na jednotný vizuální styl státní správy
- 4** Statisticy z Jižní Koreje v Praze
- 5** Statisticy o změnách na trhu práce
- 5** Kulatý stůl nejen o pojišťovnách
- 5** Demografická konference
- 6** Úspěšně zvládnutý projekt

ZE SVĚTA

- 8** Skrytá síla farmaceutického exportu
- 9** Pocit diskriminace má desetina osob se zdravotním postižením
- 9** Stávky v Nizozemsku

STATISTIKA ODVĚTVÍ

- 10** Krizová pětiletka českého průmyslu
- 12** Dopravním službám se dařilo

LIDÉ A SPOLEČNOST

- 14** Praha, to není jen Václavák

ROZHOVOR

- 16** Vytěžujeme prakticky vše, co je dostupné
- 28** Zachránili jsme potraviny za 721 milionů korun

ANALÝZA

- 34** Růst české ekonomiky loni čerpal z domácích zdrojů
- 36** Počet aktivních podniků v Česku roste

STATISTIKA V KRAJÍCH

- 38** Český výzkum se soustředí v několika regionech

MAKROEKONOMIKA A FINANCE

- 42** Evropě se nedařilo tlumit deficity

KRÁTCE

V polovině května byl zveřejněn ve Sbírce zákonů zákon o správě dat, o řízeném přístupu k datům. Tato nová legislativní norma definuje transparentní pravidla pro bezpečné využívání dat státní správy, vytváří základ pro odpovědnou a moderní datovou politiku státu a pro efektivní využívání AI ve veřejné správě. ČSÚ je na plnění ustanovení tohoto zákona připraven.

ČSÚ navštívila zahraniční delegace statistiků z postsovětských zemí. Jednání se týkala zejména problematiky národních účtů.

Vláda na svém jednání dne 25. 5. schválila vytvoření školského registru. Ten občanům umožní např. získávat elektronicky potvrzení o studiu a další dokumenty prokazující jejich vzdělání. ČSÚ bude moci registr využívat jako zdroj dat o vzdělání obyvatel.

Ve dnech 7. až 10. září se bude v Košicích konat 4. společný kongres České geografické společnosti a Slovenské geografické společnosti. Hlavním tématem je tentokrát Úloha geografie v měnícím se světě.

Přecházíme na jednotný vizuální styl státní správy

Od 1. června ČSÚ změnil vizuální podobu webových stránek a postupně se upravují i další výstupy.

Na základě usnesení vlády přejal ČSÚ pravidla jednotného vizuálního stylu státní správy, a zařadil se tak po bok dalších ústředních státních úřadů a institucí, jejichž vizuální identita je jasně odlišuje od komerčních či jiných nestátních subjektů.

Asi nejvýraznější změnou je nové logo, které má nyní podobu bílého lva ve vertikálním červeném pruhu, k jehož boku přiléhá název úřadu provedený v modrém písmu Czechia Sans. Změny vizuálního stylu se postupně promítnou do všech grafických



**Český
statistický
úřad**

výstupů úřadu, např. tiskových zpráv, rychlých informací, publikací, časopisů, letáků, účtů na sociálních sítích apod.

Dosavadní logo se symbolem sloupcového grafu navrhl grafik Jiří Toman a ČSÚ jej používal od ledna roku 2012.

Statistici z Jižní Koreje v Praze

Spolupráce odborníků z ČSÚ a Ministerstva pro data a statistiku Jižní Koreje trvá již od roku 2018.

Vzájemná výměna zkušeností probíhala nyní v sídle ČSÚ v Praze. Statisticy obou zemí při ní diskutovali o využívání AI při kódování klasifikací, metodách provádění domácnostních šetření, geoprostorových datech a prezentaci statistických výstupů.

Naši experti představili korejským kolegům způsoby komunikace ČSÚ a média, která k tomu využívají, diskutovali s nimi o výhodách a rizicích spojených s implementací nástrojů umělé inteligence do tvorby oficiálních statistik a zamýšleli se nad shodami a odlišnostmi v provádění domácnostních šetření v obou zemích. Velký prostor byl věnován prezentaci Statistického geoportálu a jeho funkcionalit. Korejští statistici ocenili jeho rozsah a míru podrobnosti a zajímali se o technické řešení a o způsoby zajištění statistické důvěrnosti v malých



územních jednotkách. Následně představili své aplikace založené na GIS, které pracují zejména s daty ze Sčítání a experimentálních statistik.

Přes značnou geografickou vzdálenost a kulturní rozdílnosti je výměna zkušeností s jihokorejskými kolegy přínosná pro obě strany. Je zdrojem mnoha inspirativních podnětů, jak by bylo možné vylepšit stávající postupy, na jaké oblasti by bylo dobré se do budoucna zaměřit a také, jakých chyb se vyvarovat.



Statisticko o změnách na trhu práce

Zástupci krajské správy ČSÚ v Olomouci se zúčastnili druhého ročníku konference Proměny trhu práce z pohledu generačních výzev. Prezentace a diskuze se zaměřovaly především na dopady demografického vývoje a generačních rozdílů na zaměstnanost a na hledání cest, jak sladit potřeby zaměstnavatelů s různými očekáváními a možnostmi zaměstnanců napříč generacemi. Příspěvek Jiřího Frelichy z oddělení informačních služeb ČSÚ ukázal, jak se mění zastoupení různých věkových skupin na pracovním trhu v Olomouckém kraji a posloužil jako jeden z podkladů pro

následnou diskusi. Demografické změny představují jednu z největších výzev současného trhu práce a kvalitní statistická

data jsou nezbytnou podmínkou pro to, aby se společnost dokázala zdárně vypořádat s problémy, které z těchto změn vyplývají.



Kulatý stůl nejen o pojišťovnách

Česká demografická společnost ve spolupráci s Českým statistickým úřadem a Českou společností aktuárů zorganizovala kulatý stůl na téma Význam demografie v životním pojištění. Zástupci komerčních pojišťoven na něm prezentovali využití demografických dat při modelování vývoje různých pojistných produktů a pro

hodnocení ekonomické situace pojistitelů. S účastníky také diskutovali o výzvách, před nimiž stojí česká společnost v důsledku stárnutí populace a klesající porodnosti. Tyto jevy v budoucnu významně ovlivní nejen pojistný trh, ale také zdravotnictví, sociální služby, zaměstnanost nebo školství.



Demografická konference

Experti z Českého statistického úřadu vystoupili na konferenci České demografické společnosti, která se konala 20. až 22. května v Jihlavě. Jejich příspěvky se týkaly statistiky plodnosti a úmrtnosti, migrace či využívání zdravotní péče. Každoroční akce, jíž se pravidelně účastní více než sto odborníků na demografii a studium populací, opět přinesla řadu zajímavých údajů o směřování vývoje české společnosti a upozornila na jevy a souvislosti, které by neměly zůstat opomenuty. Publicita spojená s konferencí také pomáhá rozšiřovat povědomí o významu demografie pro plánování a realizaci opatření ovlivňujících budoucí vývoj společnosti.

bit.ly/4v41Qsg

Pomozte nám prosím zlepšit časopis Statistika & MY!

Naskenujte QR kód, nebo přejděte na odkaz a vyplňte krátký dotazník. Zabere vám to jen pár minut a my získáme cenné informace. Díky nim budeme moci ještě lépe přizpůsobit obsah a způsob distribuce časopisu vašim potřebám a preferencím.

Na vašem názoru nám záleží.
Děkujeme.

bit.ly/4eBie83



Úspěšně zvládnutý projekt

Odborníci z ČSÚ se podíleli na vytvoření a zveřejnění indikátorových sad sloužících k monitorování udržitelného rozvoje.



**LUCIE
LEGNEROVÁ**

oddělení statistiky
cestovního ruchu
a životního
prostředí



Popsat problematiku udržitelného rozvoje je téměř tak složité jako jeho dosažení. Indikátory udržitelného rozvoje, které jsou mj. obsahem projektu Koherence politiky pro udržitelný rozvoj, usilují o zachycení udržitelného rozvoje v datech. Kvantifikovat udržitelný rozvoj je obtížné, nikoliv však nespelnitelné. Indikátorové sady Agenda 2030, ČR 2030 a Kvalita života tvoří mozaiku, která nám poskytuje v určité míře představu o udržitelném rozvoji v České republice v průběhu času.

DATASET MANAGEMENT SYSTEM

Tento systém (DSMS) slouží pro sběr, ukládání a editaci dat udržitelného rozvoje od poskytovatelů datových sad přes jednotné webové rozhraní. Umožňuje kontrolovanou editaci a zpracování dat a metadat podle přiřazených rolí. DSMS automaticky odesílá notifikace poskytovatelům dat ohledně aktualizací datových sad dle kalendáře, přičemž poskyvatelé dat s datovými sadami pracují v uživatelsky přátelském rozhraní. S kurátory (tým ČSÚ) a správci (CENIA) systému komunikují poskyvatelé dat přes chatovací nástroj. DSMS přispěl ke zjednodušení a zvýšení samostatnosti poskytovatelů dat při aktualizaci stávajících indikátorů udržitelného rozvoje. Výsledkem projektu je také metodický manuál pro uživatele.

Dále byla zpřístupněna data za indikátorovou sadu Agenda 2030 ve formátu SDMX pro mezinárodní organizace, tj. správcovské agentury. V neposlední řadě byly indikátory udržitelného rozvoje zveřejněny jako otevřená data v Národním katalogu otevřených dat (NKOD).

V rámci produktu DSMS zajišťoval tým složený z odborníků ČSÚ a CENIA následující úkoly:

- zpracování dat a tvorba metodického manuálu pro uživatele DMS (ČSÚ),
- tvorba indikátorových sad Agenda 2030, ČR 2030 a Kvalita života (ČSÚ),
- vizualizace indikátorů na webu sdg-data.cz (CENIA, ČSÚ),
- publikování dat pro správcovské agentury a ve formátu otevřených dat (CENIA, ČSÚ).

INDIKÁTORY NA WEBU

Web pro indikátory www.sdg-data.cz byl vytvořen jako platforma pro sdílení indikátorů udržitelného rozvoje. Uživatelé zde najdou jednotlivé indikátorové sady: Agenda 2030, ČR 2030 a Kvalita života. Všechny indikátory jsou prezentovány ve formě vizualizací doplněných o metadata. Informace jsou tak snadno srozumitelné a dobře využitelné pro komunikační či propagační účely.

Tvorbu a administraci webu zajišťuje CENIA, která zároveň zpracovávala všechna předem připravená data od ČSÚ do výsledných interaktivních vizualizací. Jejich tvorba probíhala v úzké spolupráci se statistiky, kteří všechny výstupy před zveřejněním kontrolovali. Během tohoto procesu došlo k doplnění a úpravě velké části dat a metadat. Web i vizualizace jsou v češtině a v angličtině a zobrazovaná data lze stáhnout ve formátu csv.

Úvodní strana webu obsahuje ikony a krátký úvod k oběma indikátorovým sadám. Řada indikátorů



Financováno
Evropskou unií
NextGenerationEU



NÁRODNÍ
PLÁN OBNOVY

Agendy 2030 není pro Českou republiku relevantní a některé nejsou dostupné, například z důvodu nemožnosti dodržet metodiku sběru dat stanovenou OSN. Na webových stránkách sdg-data.cz jsou tyto nerelevantní a nedostupné indikátory příslušně označeny.

SNADNÁ ORIENTACE A VYHLEDÁVÁNÍ

Kliknutím na úvodní ikony se uživatel přesune na výběr jednotlivých cílů a klíčových oblastí. Postupněm o úroveň dále se zobrazí všechny podcíle nebo strategické a specifické cíle a indikátory spadající pod daný cíl či klíčovou oblast.

Indikátory lze zobrazit ve dvou základních uspořádáních, a to v hierarchickém a katalogovém. V hierarchickém jsou všechny indikátory seřazeny přesně podle svého zařazení pod jednotlivé cíle, klíčové oblasti, podcíle nebo strategické a specifické cíle, a zároveň číselně vzestupně. V sadě ČR 2030 je v rámci tohoto přehledu možné se pod jednotlivými klíčovými oblastmi dostat na příslušné indikátory kvality života.

Katalogový přehled naproti tomu nabízí možnost zobrazení všech indikátorů pod sebou bez jakéhokoliv zařazení. Tyto indikátory je pak možné filtrovat podle zvolených parametrů a vybrat si ty, které uživatele zajímají. Filtrovat lze podle agendy, cíle, klíčové oblasti, dostupnosti dat či štítků s konkrétní tematikou. Filtry je možné mezi sebou kombinovat. V neposlední řadě nabízí web pro indikátory na jednotlivých stránkách s vizualizacemi také proklik na podobné nebo související indikátory.

Kromě vizualizací zpracovala agentura CENIA vybrané indikátory Agendy 2030 do přehledných infografik, které byly využity ve Zprávě o naplňování Agendy 2030 pro udržitelný rozvoj v České republice. I tyto infografiky pomáhají seznamovat širokou veřejnost s indikátory udržitelného rozvoje.

UDRŽITELNÝ MONITORING

Vzhledem k podstatě udržitelného rozvoje je zřejmé, že jeho stálý monitoring je pro naši společnost nezbytný. Indikátory udržitelného rozvoje, které ukazují na vývoj různorodých trendů ve společnosti, jsou pojátkem mezi minulostí, současností a plánováním do budoucna. Výstupy projektu Koherence politiky pro udržitelný rozvoj, na kterých se ČSÚ podílel, vedly k poloautomatizaci sběru a správy dat indikátorů udržitelného rozvoje a ke zvýšení informovanosti veřejnosti prostřednictvím zveřejnění indikátorů udržitelného rozvoje. Ty

PŘEHLED DOSTUPNÝCH INDIKÁTORŮ A DATOVÝCH SAD V KVĚTNU 2026

Indikátorová sada	Počet dostupných indikátorů	Počet datových sad
Agenda 2030	148	175
ČR 2030	184	391
Kvalita života	43	61
Celkem	375	627

zdroj: www.sdg-data.cz



Jako platforma pro sdílení indikátorů byl vytvořen web www.sdg-data.cz

jsou nyní k dispozici ve formě open dat v NKOD a také na webových stránkách sdg-data.cz, kde se nacházejí i jejich vizualizace. Došlo k užšímu propojení se zahraničím, přičemž správcovské agentury v současné chvíli mají data zpřístupněna přes API rozhraní. Nový systém je uživatelsky přátelským prostředím, což poskytovatelům dat usnadňuje práci při odevzdávání, aktualizaci a editaci údajů. I monitoring udržitelného rozvoje je tedy v Česku do budoucna udržitelný.

17

cílů udržitelného rozvoje stanovuje akční plán Agendy 2030.

PROJEKTY UDRŽITELNÉHO ROZVOJE REALIZOVANÉ V ČSÚ

V letech 2019 až 2023 byly aktivity Českého statistického úřadu týkající se udržitelného rozvoje realizovány v rámci projektu Mechanismy prosazování principů udržitelného rozvoje (PUDR), reg. č. CZ.03.4.74/0.0/0.0/15_019/00014042, spolufinancovaného z EU prostřednictvím Evropského sociálního fondu. Hlavními partnery projektu byly ČSÚ, MŽP, MMR a CENIA. Jedním z hlavních výstupů projektu byl sběr dat pro indikátory Agendy 2030, ČR 2030 a Kvality života včetně tvorby webu pro tyto indikátory www.sdg-data.cz.

Od 1. 7. 2023 do 31. 5. 2026 spolupracovaly ČSÚ, CENIA, MŽP, MMR a MF na projektu Koherence politiky pro udržitelný rozvoj (Zlepšení strategického plánování pro naplnění cílů udržitelnosti), reg. č. CZ.31.3.0/0.0/0.0/23_099/0010365, financovaného z EU prostřednictvím Nástroje pro oživení a odolnost EU, jehož produktem byl mj. Dataset Management System (DSMS).

KRÁTCE

Lednovou meziroční inflaci v Indonésii vyčíslil tamní statistický úřad na 3,55%. Jenže realita státu rozkládajícího se na desítkách ostrovů je pestřejší. V provincii Aceh ceny rostly tempem 6,69%, zatímco v Lampungu se meziročně zvýšily jen o 1,90%. Statistici spočítali inflaci v ještě menších územních celcích, než jsou provincie. Na úrovni měst v Gunungsitoli dosáhla inflace 8,68%, zatímco v Minahase Selatan nepřekročila 0,99%. Indonéská ekonomika se sice na první pohled vyvíjí stabilně, ale obyvatelé v různých částech jsou vystaveni dosti odlišnému cenovému vývoji.

bit.ly/4nrxnID4

Podle výsledků US Bureau Census se v roce 2025 v USA nacházelo pět nejrychleji rostoucích měst z hlediska počtu obyvatel výhradně v Texasu, přičemž čtyři z nich leží v předměstích metropolitní oblasti Dallas-Fort Worth-Arlington a páté se nachází v okolí Houstonu. Nejrychleji rostoucím městem v zemi se stala Celina v Texasu (nedaleko Dallasu), kde počet obyvatel vzrostl o pozoruhodných 24,6% a téměř dosáhl 64,5 tis. obyvatel. Rychlý růst není pro Celinu nic nového, protože v roce 2023 byla rovněž nejrychleji rostoucím městem v zemi.

bit.ly/4ud7ilX

Skrytá síla farmaceutického exportu

V roce 2023 zajistil vývoz farmaceutických výrobků ze zemí EU do zemí mimo EU práci pro přibližně 926 tisíc lidí. To je sice méně než 0,5% celkové unijní zaměstnanosti, zároveň jde ale o historicky nejvyšší hodnotu.



EVA HENZLEROVÁ
odbor komunikace



Na první pohled může vývoz léčiv působit jako úzce specializovaný segment ekonomiky, který se týká jen několika špičkových firem a vysoce kvalifikovaných pracovníků. Podrobnější pohled na data však odhaluje mnohem širší dopad.

Samotný farmaceutický průmysl zaměstnával v roce 2023 v EU zhruba 325 tisíc lidí, většina pracovních míst však vznikala nepřímo v jiných odvětvích. Více než 600 tisíc pracovníků tak našlo uplatnění díky návazným činnostem – od dopravy a logistiky přes obchod až po administrativní služby. Farmacie je tedy odvětvím s výraznými multiplikačními efekty, které dokáže generovat pracovní místa daleko za svými vlastními hranicemi.

Dlouhodobý vývoj tento význam jen podtrhuje. Od roku 2010, kdy export farmaceutických výrobků zajišťoval v zemích Evropské unie práci přibližně pro 504 tisíc lidí, se počet pracovních míst téměř zdvojnásobil. Současně vzrostl i podíl těchto pracovních míst na celkové zaměstnanosti, z 2,6% na současných 4,3%. Farmaceutický průmysl tak patří mezi segmenty, které si dokázaly udržet stabilní růst i v období ekonomických výkyvů.

Zdaleka největší dopad v této oblasti zaměstnanosti v zemích Evropské unie má vývoz léčiv do Spojených států, který v roce 2023 zajistil práci pro 275 tisíc osob. Význam USA navíc v čase výrazně roste – oproti roku 2010 díky tomuto exportu

přibylo téměř 150 tisíc pracovních míst. Druhou a třetí příčku zaujímají Švýcarsko a Čína, jejichž pozice se postupně vzájemně přibližují. Zatímco švýcarský trh roste spíše stabilně, čínský vykazuje dynamický vzestup – z relativně nízkých hodnot na začátku sledovaného období až k hranici 100 tisíc pracovních míst o 13 let později.

Odlišná je situace ve vývozu do Spojeného království. Po rychlém růstu do poloviny minulých dekády, kdy export podporoval přibližně 75 tisíc pracovních míst, následoval pokles a stagnace. V posledních letech se tak jeho zastoupení relativně snižuje. Dalším důležitým odběratelem léčiv z EU je Japonsko, avšak vývoz do této země i počet na něj navázaných pracovních míst značně kolísá. Hodnoty se zvyšovaly z přibližně 30 tisíc v roce 2010 na zhruba 40 tisíc v roce 2013, poté se pohybovaly převážně mezi 35 a 45 tisíci. Po roce 2020 došlo k mírnému růstu až k přibližně 60 tisícům v roce 2022. V zatím posledním sledovaném roce 2023 ukazatel opět poklesl na 45 tisíc pracovních míst.

Za celkovými souhrnnými čísly se skrývají jednotlivé trhy, které se vyvíjejí rozdílným tempem. Jejich společným jmenovatelem však zůstává rostoucí význam farmaceutického exportu jako zdroje pracovních míst, která by bez něj vůbec nevznikla.

bit.ly/3Rn20pw

Pocit diskriminace má desetina osob se zdravotním postižením

Integrace hendikepovaných do společnosti naráží na určité bariéry v celé Evropě.

V zemích EU v roce 2024 uvedlo 9,4 % osob se zdravotním postižením ve věku 16 a více let, že se cítily diskriminovány při kontaktu s úřady nebo veřejnými službami. To představuje více než dvojnásobek oproti osobám bez zdravotního postižení, u nichž tento podíl dosáhl 4,0 %.

Rozdíly vnímání diskriminace se výrazně promítají do každodenních situací, které jsou pro fungování ve společnosti klíčové. Při hledání bydlení se diskriminace týkala 8,2 % hendikepovaných, zatímco u osob bez zdravotního postižení to bylo 5,2 %. Obdobný trend se projevuje také na veřejných místech (5,0 % oproti 3,0 %) a ve vzdělávacích institucích (4,1 % oproti 2,3 %). Tyto rozdíly ukazují na přetrvávající bariéry, které



mohou komplikovat přístup ke službám i plnohodnotné zapojení do společnosti.

Na úrovni jednotlivých států EU je situace různorodá, avšak ve všech zemích platí, že osoby se zdravotním postižením

pocitují diskriminaci častěji než ostatní. Nejvyšší podíl hendikepovaných, kteří se cítí diskriminováni, vykazovaly Estonsko (14,6 %) a Španělsko (14,5 %), zatímco nejnižší byl na Kypru a v Itálii (shodně 3,1 %). V Česku se takto vyjádřilo 9 % zdravotně postižených.

Uvedené údaje vycházejí z globálního ukazatele omezení činnosti (GALI), který sleduje dlouhodobá omezení při běžných aktivitách v důsledku zdravotních problémů. Tento nástroj umožňuje nejen měřit rozsah zdravotního postižení, ale také identifikovat nerovnosti a potřeby v oblasti zdravotní a sociální péče. Data tak poskytují důležitý podklad pro tvorbu politik zaměřených na zvyšování rovného přístupu a zlepšování kvality života osob se zdravotním postižením.

bit.ly/3Rs1gzh

Stávky v Nizozemsku

V roce 2025 se v Nizozemsku uskutečnilo 23 stávek, což je o 13 méně než v roce 2024.

V loňském roce se do stávek zapojilo více než 10 tisíc pracovníků, to představovalo polovinu počtu účastníků z roku 2024. Protože však stávky v roce 2025 byly relativně dlouhé, počet pracovních dnů ztracených kvůli stávkám se ve skutečnosti zvýšil. Stejně jako v uplynulých třech letech se většina stávek týkala kolektivních smluv dotčených zaměstnanců.

Největší stávka roku se odehrála ve školství. Se ztrátou více než 28 tisíc pracovních dnů představovala téměř polovinu celkového počtu za rok 2025. Jelikož se však jednalo o postupnou stávku, zapojily se do ní pouze 2 tisíce pracovníků.

K nejvíce stávkám došlo loni v odvětví zpracování, celkem se jich zde uskutečnilo



10. Největšího počtu pracovníků se však týkaly stávky v odvětví obchodu. Zúčastnilo se jich více než 4 tisíce osob, zatímco v odvětví zpracování to bylo méně než tisíc účastníků. V odvětví obchodu to vedlo k relativně velkému rozsahu ztracené pracovní doby – zameškáno bylo celkem 17

tisíc pracovních dnů. V odvětví dopravy a skladování se odehrálo pět stávek. Ty se týkaly 2 tisíc zaměstnanců a vedly ke ztrátě více než 6 tisíc pracovních dnů.

bit.ly/4wl6jvR

Krizová pětiletka českého průmyslu

Od roku 2019 se průmysl v Česku musel potýkat s několika náročnými výzvami.



KAREL NOVOTNÝ
oddělení statistiky průmyslu

Český průmysl má již dlouhodobě v domácí ekonomice významnou pozici. Řečí čísel v roce 2024 průmysl zaměstnával 1 366 tisíc osob a podílel se 40 % na celkových tržbách v rámci ekonomických činností v České republice. Avšak události posledních let, jako světová pandemie koronaviru či ozbrojený konflikt na Ukrajině, zásadně ovlivnily trh práce a ceny energií a sektor průmyslu musel na tyto změny reagovat. Následující článek popisuje vývoj v rozmezí let 2019 až 2024.

NA JEDNOHO ZAMĚSTNANCE PŘES MILION PŘIDANÉ HODNOTY

Rok před vypuknutím pandemie (2019) zaměstnával průmysl na našem území 1 437 tisíc osob. To je o 71 tisíc osob více než v roce 2024. K rychlejšímu poklesu došlo v roce 2009, kdy udeřila hospodářská krize a meziročně v průmyslu ubylo 151 tisíc zaměstnanců. Od té doby až do roku 2019 počet zaměstnaných osob v průmyslu vzrostl o 8 %.

Následně mezi lety 2019 a 2024 zaměstnanců v průmyslu ubývalo, nicméně v celé domácí ekonomice se jejich počet zvýšil o 102 tisíce. Největší podíl na tomto nárůstu připadá na sektor obchodu a služeb, v němž přibýlo 147 tisíc zaměstnaných osob. Uvedené změny odpovídají dlouhodobějšímu trendu – mezi roky 2008 a 2024 se stav zaměstnanců v průmyslu snížil o 10 %, zatímco v sektoru obchodu a služeb se navýšil o 22 %.

V rámci průmyslu zaznamenala největší úbytek zaměstnanců těžba a úprava černého a hnědého uhlí, kterou v období 2019–2024 opustilo 6,5 tisíce osob, což představuje pokles o 47 %. Nicméně v tomto odvětví dochází k dlouhodobému útlumu (v období

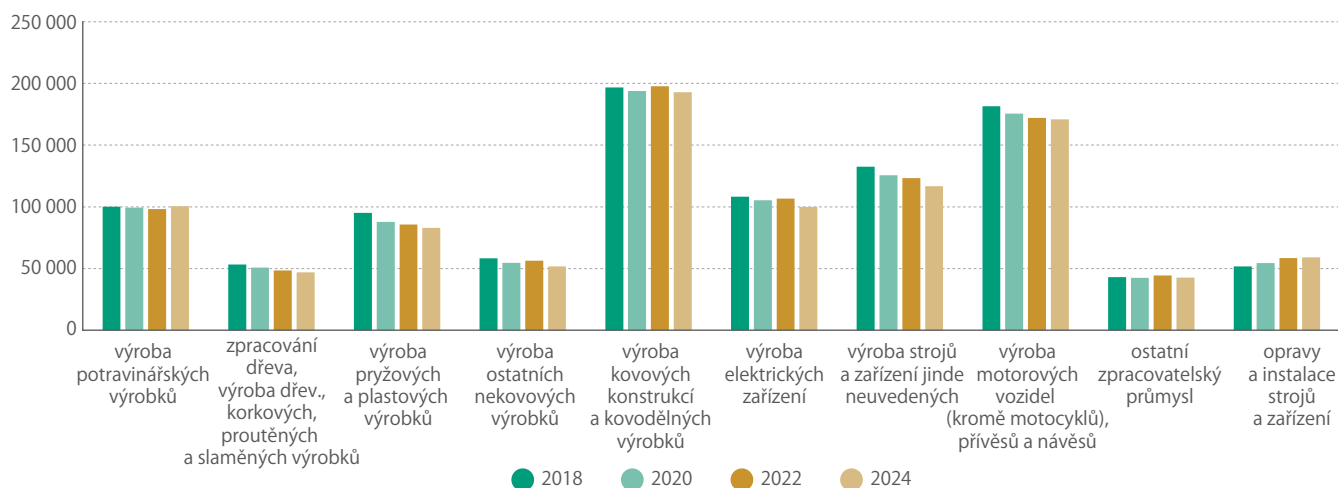
2013–2018 přišlo o 7,4 tis. osob). Vysoký úbytek počtu zaměstnaných osob zaznamenaly mezi roky 2019–2024 také výroba motorových vozidel (11 tis. osob) nebo výroba strojů a zařízení (15,7 tis. osob).

V roce 2024 připadala v průměru na jednoho zaměstnance ve zpracovatelském průmyslu přidaná hodnota ve výši 1 332 tis. Kč. Jak ukazuje graf, tato hodnota (s výjimkou roku 2020) za poslední desetiletí průběžně rostla. Při zohlednění růstu cenové hladiny nastal nejvýraznější propad sledovaného ukazatele až v roce 2022 (o 18 %) a vlivem tohoto propadu (navzdory následnému růstu) byla roce 2024 úroveň přidané hodnoty na jednoho zaměstnance o 4 % nižší než v roce 2019.

DRAHÝ ÚČET ZA ENERGIE

Zvýšení cen energií se promítlo do nákladů napříč celou ekonomikou. Průmysl však patřil k nejvíce zasaženým. V podnicích mimo sektor průmyslu připadalo v roce 2019 průměrně na spotřebu elektrické energie a plynu 0,8 % z celkových nákladů. Ovšem ve zpracovatelském průmyslu se jednalo o 1,7 % a v těžbě a dobývání nerostných surovin dokonce o 2,7 %. Tyto rozdíly se následně prohloubily. Od roku 2019 do roku 2024 se podíl spotřeby elektrické energie a plynu v podnicích mimo průmysl zvýšil o 0,1 p. b. na 0,9 %, ve zpracovatelském průmyslu vzrostl z 1,7 % na 2,4 % a v těžbě a dobývání z 2,7 % na 5,9 %. Ze zpracovatelského průmyslu byla nejvíce zasažena výroba ostatních nekovových minerálních výrobků, kde v roce 2022 tvořila spotřeba energií až 11,4 % z celkových nákladů. Vyššími podíly na celkových nákladech se vyznačovala také výroba základních kovů a výroba textilií.

POČET ZAMĚSTNANÝCH OSOB VE VYBRANÝCH ODVĚTVÍCH PRŮMYSLU



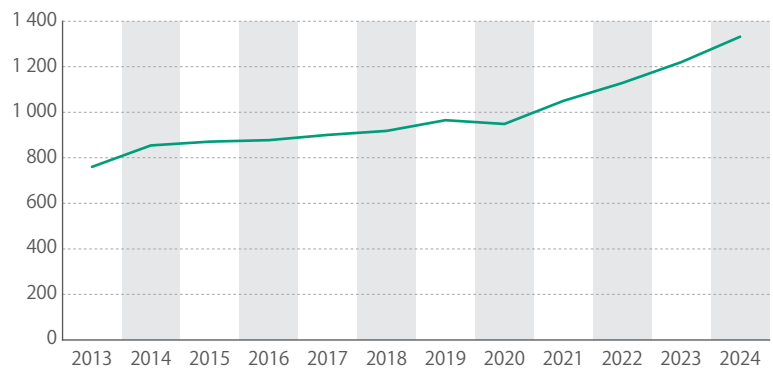
Zdroj: ČSÚ

TRŽBY NA HORSKÉ DRÁZE

Ve sledovaném období vzrostly celkové tržby v průmyslu o 17 %, i když v letech 2020 a 2024 zaznamenaly meziroční poklesy. V roce 2024 se dostaly na 7 755 mld. Kč, rekordní úrovně 8 859 mld. Kč dosáhly v roce 2022. Zatímco v těžbě a dobývání nerostných surovin v období 2019 až 2024 klesly celkové tržby o 30 % a ve výrobě a rozvodu elektřiny, plynu, tepla a klimatizovaného vzduchu o 10 %, zpracovatelský průmysl zaznamenal nárůst tržeb o 25 %. Tento nárůst byl do značné míry ovlivněn znovu se nadechující výrobou motorových vozidel, která navýšila celkové tržby o 442 mld. Kč. Za srovnatelné předcházející období 2013 až 2018 narostly celkové tržby v průmyslu o 25 %.

Ve srovnání zemí EU český průmysl nijak nezaostával. Z pohledu vývoje celkových tržeb ve zpracovatelském průmyslu se z okolních zemí dařilo lépe pouze Polsku, které během let 2019–2024 navýšilo

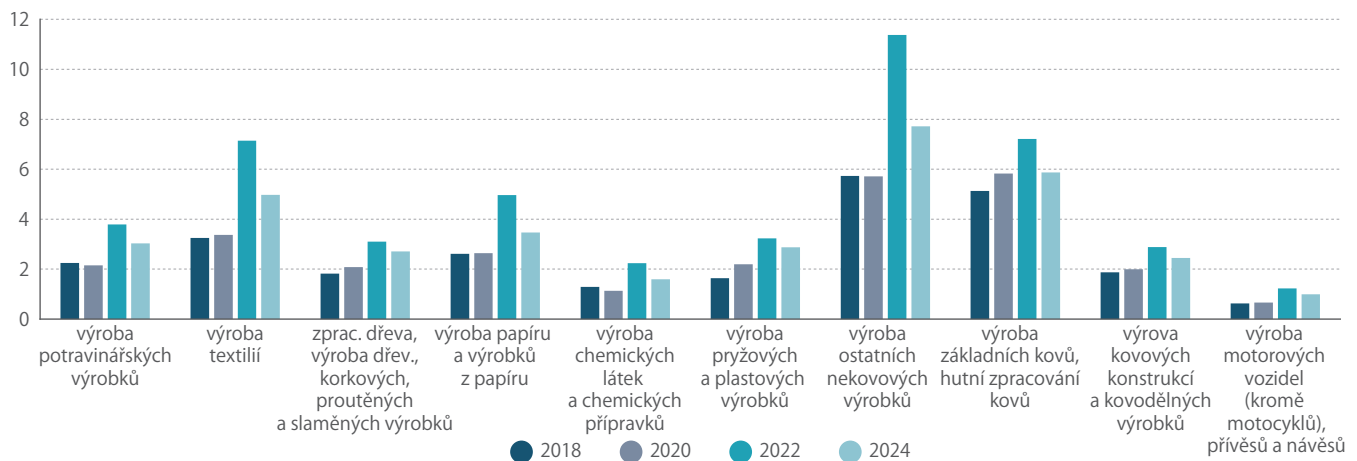
PŘIDANÁ HODNOTA PŘIPADAJÍCÍ V PRŮMĚRU NA JEDNOHO ZAMĚŠTNAVANCE VE ZPRACOVATELSKÉM PRŮMYSLU (tis. Kč)



Zdroj: ČSÚ

tržby o 17 % nad úroveň průměru EU 27. Český zpracovatelský průmysl ve stejném období překonal průměr EU27 o 4 %.

PODÍL NÁKLADŮ NA ENERGIE NA CELKOVÝCH NÁKLADECH (%)



Zdroj: ČSÚ

DUBEN 2026

+1,5%

PRŮMYSL

Průmyslová produkce v dubnu 2026 po očištění o vliv počtu pracovních dnů meziročně vzrostla o 1,5 %. Po vyloučení sezonních vlivů byla meziročně vyšší o 1,4 %.

+1,6%

MALOOBCHOD

Tržby v maloobchodě očištěné od kalendářních vlivů se v dubnu reálně meziročně zvýšily o 1,6 %. Tržby za pohonné hmoty a potraviny ovšem meziročně klesly.

+7,7%

STAVEBNICTVÍ

Stavební produkce očištěná o vliv počtu pracovních dnů v dubnu meziročně vzrostla o 7,7 %. Po vyloučení sezonních vlivů byla meziměsíčně vyšší o 0,6 %.

+2,8%

SLUŽBY

Tržby ve službách očištěné od kalendářních vlivů se v dubnu reálně meziročně zvýšily o 2,8 %. Nejvýrazněji (o 8 %) vzrostla sekce profesních, vědeckých a technických činností.

+2,5%

CESTOVNÍ RUCH

Počet ubytovaných hostů v hromadných ubytovacích zařízeních se v dubnu meziročně zvýšil o 2,5 % a počet přenocování vzrostl o 0,5 %.

Dopravním službám se dařilo

V roce 2025 tržby v dopravě a skladování v celé EU meziročně vzrostly. Růst tržeb zaznamenalo i Česko.



**IVA
KADEŘÁBKOVÁ**
oddělení statistiky
obchodu, dopravy
a služeb



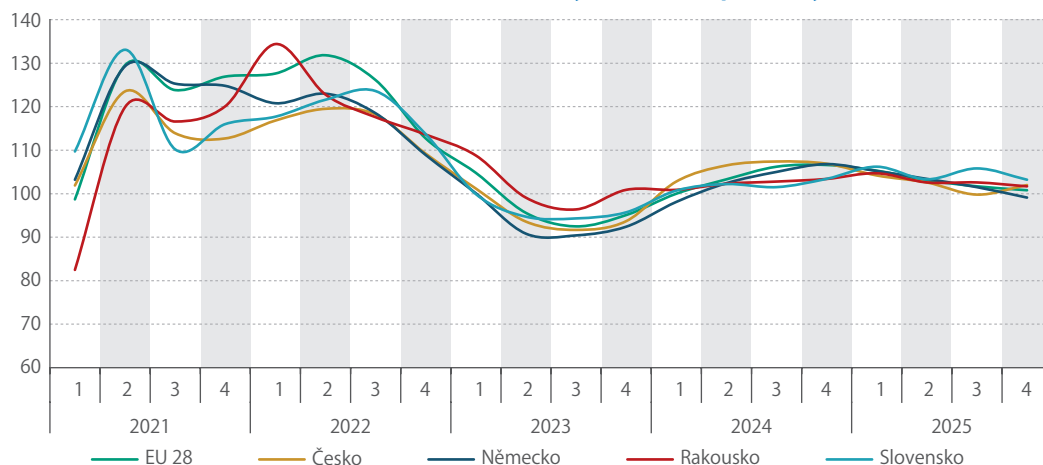
Pro účely mezinárodního porovnání tržeb publikuje Eurostat data v oblasti dopravy v běžných cenách, pro lepší srovnatelnost navíc očištěná o kalendářní vlivy (tj. o nestejný počet pracovních dní). Takto upravené nominální tržby evropských podniků působících v oblasti dopravy a skladování vykázaly růst tržeb již dva roky po sobě: v roce 2025 se zvýšily o 2,6 % a o rok dříve o 4,1 %. V roce 2023 přitom meziročně poklesly o 3,3 %. Podobný vývoj tržeb zaznamenalo i Česko: po poklesu tržeb o 5,1 % v roce 2023 následovalo v roce 2024 navýšení o 5,9 % a poté o 2,1 %. Sousedním státům se v roce 2025 také

dařilo. V Polsku vzrostly tržby o 5,8 %, na Slovensku o 4,5 %, v Rakousku o 2,9 % a v Německu o 2,2 %. Nejvyšší růst tržeb v EU byl zaznamenán na Maltě (o 9,6 %), v Rumunsku (o 9,4 %) a v Litvě (o 6,6 %). Ke snížení tržeb došlo jen ve třech státech z dvaceti sedmi, a to v Estonsku (o 3,0 %), Lotyšsku (o 1,4 %) a Dánsku (o 0,8 %).

RŮST V PRŮBĚHU CELÉHO ROKU

Čtvrtletní nominální tržby podniků v EU zabývajících se dopravou a skladováním, očištěné o kalendářní vlivy, rostly ve všech čtvrtletích roku 2025, ale

MEZIROČNÍ INDEX TRŽEB V DOPRAVĚ (% , běžné ceny, očištěno o prac. dny)



Zdroj: Eurostat

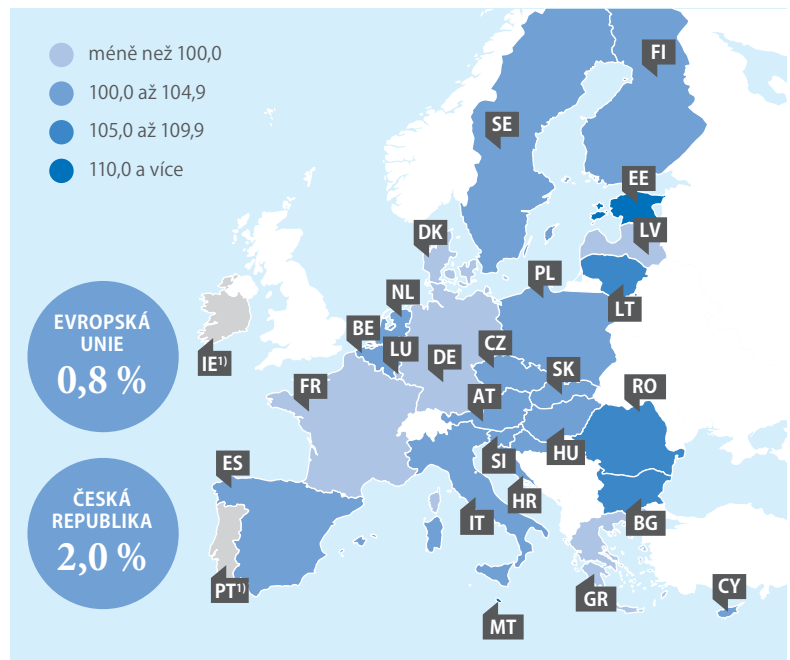
tempo růstu se postupně snižovalo. Nejvíce meziročně vzrostly tržby podnikům v evropské sedmadvacítce v prvním čtvrtletí roku 2025, konkrétně o 5,3 %. Ve druhém čtvrtletí se tržby zvýšily o 3,1 %, ve třetím čtvrtletí o 1,7 % a ve čtvrtém čtvrtletí jen o 0,8 %. V České republice byl také zaznamenán nejvyšší růst tržeb v prvním čtvrtletí, a to o 4,2 %. Po růstu ve druhém čtvrtletí o 2,6 % pak ve třetím čtvrtletí následoval pokles tržeb o 0,2 %. V posledním čtvrtletí roku 2025 jsme však dokázali překonat průměr evropské sedmadvacítky, jelikož tržby v Česku vzrostly o 2,0 %.

Z našich sousedů zaznamenalo v roce 2025 čtvrtletní pokles tržeb jen Německo – ve čtvrtém čtvrtletí o 0,9 %. Ostatním sousedním státům se ve všech čtvrtletích dařilo. Vyšším než 5% tempem rostly tržby ve čtvrtém čtvrtletí roku 2025 těmto členským státům EU: Estonsku (o 14,8 %), Maltě (o 10,2 %), Litvě (o 8,9 %), Rumunsku (o 6,0 %) a Bulharsku (o 5,6 %). Naproti tomu pokles tržeb v posledním čtvrtletí roku 2025 postihl kromě Německa i Lotyšsko (o 0,9 %), Francii (o 1,9 %), Řecko (o 2,6 %), Lucembursko (o 2,7 %) a nejvýrazněji Dánsko (o 6,5 %).

ZAMĚŘENO NA ČESKO

Pro analýzu vývoje v České republice je vhodnější použít tržby očištěné o kalendářní vlivy ve stálých cenách, které eliminují nejen dopad nestejného počtu pracovních dní, ale i působení cenové hladiny na výši tržeb. Takto očištěné tržby v Česku za celý rok 2025 vzrostly ve stálých cenách o 1,5 %. Růstu bylo dosaženo především díky vývoji v objemově nejvýznamnější pozemní a potrubní dopravě (růst o 1,8 %) a také díky skladování a vedlejším činnostem v dopravě (růst o 1,7 %). Nejvýraznějšího meziročního zvýšení tržeb ale dosáhla vodní doprava (o 7,2 %). Tržby se o 2,0 % zvýšily i poštovním a kurýrním činnostem. Jediným

MEZIROČNÍ INDEX DOPRAVNÍCH TRŽEB VE 4. ČTVRTLETÍ 2025 (%, běžné ceny, očištěno o prac. dny)



¹⁾ Data nejsou k dispozici.

Zdroj: Eurostat

dopravním odvětvím, které zaznamenalo pokles tržeb, byla letecká doprava (o 3,0 %).

Reálné tržby očištěné o kalendářní vlivy v sekci doprava a skladování ve 4. čtvrtletí 2025 v Česku meziročně vzrostly o 1,5 %. Nejvyšší růst tržeb zaznamenala objemově méně významná letecká doprava (růst o 12,2 %) a vodní doprava (růst o 8,1 %). Tržby se zvýšily také poštovním a kurýrním činnostem (o 3,5 %) a pozemní a potrubní dopravě (o 1,2 %). Tržby ve skladování a vedlejším činnostech v dopravě stagnovaly (+0,1 %).

KVĚTEN 2026

SOUHRNNÝ INDIKÁTOR DŮVĚRY

Důvěra podnikatelů v ekonomiku se meziměsíčně snížila o 1,4 bodu na hodnotu 99,0. Důvěra spotřebitelů klesla o 2,6 bodu na 103,4. Souhrnný indikátor se snížil o 1,6 bodu na 99,7. Meziročně je celková důvěra v ekonomiku nižší.

↙ -1,6
bodu

↙ -2,6
bodu

PRŮMYSL

Mezi podnikateli v odvětví průmyslu se důvěra v ekonomiku oproti dubnu snížila. Indikátor důvěry poklesl o 2,6 bodu na 94,5. Meziročně je důvěra v průmyslu na stejné úrovni.

↗ +2,4
bodu

STAVEBNICTVÍ

Ve stavebnictví se důvěra podnikatelů v ekonomiku meziměsíčně zvýšila. Indikátor vzrostl o 2,4 bodu na 117,9. Ve srovnání s loňským květnem je důvěra ve stavebnictví vyšší.

↙ -2,2
bodu

OBCHOD

Důvěra podnikatelů v odvětví obchodu se oproti dubnu snížila. Indikátor důvěry poklesl o 2,2 bodu na hodnotu 92,8. V meziročním srovnání je důvěra v obchodu nižší.

↙ -0,5
bodu

SLUŽBY

Důvěra podnikatelů ve vybraných odvětvích služeb se meziměsíčně snížila. Indikátor důvěry poklesl o 0,5 bodu na hodnotu 102,4. Meziročně je důvěra ve službách nižší.

↙ -2,6
bodu

SPOTŘEBITELÉ

Mezi spotřebiteli se důvěra v ekonomiku meziměsíčně snížila. Indikátor důvěry poklesl o 2,6 bodu na hodnotu 103,4. V meziročním srovnání je ale důvěra spotřebitelů stále vyšší.

Praha, to není jen Václavák

Hlavní město Praha se rozkládá na ploše 49 621 hektarů. K 31. prosinci 2025 zde žilo 1,4 milionu obyvatel.



MARTINA KUŘITKOVÁ
oddělení
informačních
služeb



Česká metropole má poměrně složité vnitřní členění, navíc se souběžně používá několik jeho typů. Dělí se na 10 (městských) obvodů, 22 správních obvodů, 57 městských částí a 112 katastrálních území. Dalším frekventovaným pojmem jsou městské čtvrti, jejichž označení v podstatě odpovídá názvům katastrálních území (Háje, Košíře). Orientaci usnadňuje i bezpočet místních jmen pro menší územní celky (Malvazinky, Baba). Vyjmenovat všech 57 městských částí (MČ) zvládne málokterý rodilý Pražan, ještě méně je těch, kteří je všechny navštívili.

KDE SE VZALY MĚSTSKÉ ČÁSTI

V roce 1784 se spojila 4 samostatná historická města – Staré Město, Nové Město, Malá Strana a Hradčany

a vytvořila Královské hlavní město Prahu. Postupně se připojily Josefov (1850), Vyšehrad (1883), Holešovice-Bubny (1884) a Libeň (1901). Pro další vývoj Prahy byly podstatné tři fáze jejího rozrůstání. Prvním důležitým mezníkem se stal rok 1922, symbol vzniku Velké Prahy, kdy se k dosavadnímu městu připojilo 37 sousedních obcí a osad. Od 1. ledna 1968 byla k Praze z okresů Praha-západ a Praha-východ přiřazena území 21 obcí, která byla začleněna do přilehlých městských obvodů. Svoji současnou rozlohu 496 km² získala Praha 1. července 1974 přidružením dalších 30 obcí z výše zmíněných okresů. V mezidobě docházelo k drobnějším změnám, z nichž vyčnívají roky 1947 a 1960, které kromě jiného přinesly problematické rozdělení některých katastrálních celků mezi více správních obvodů.

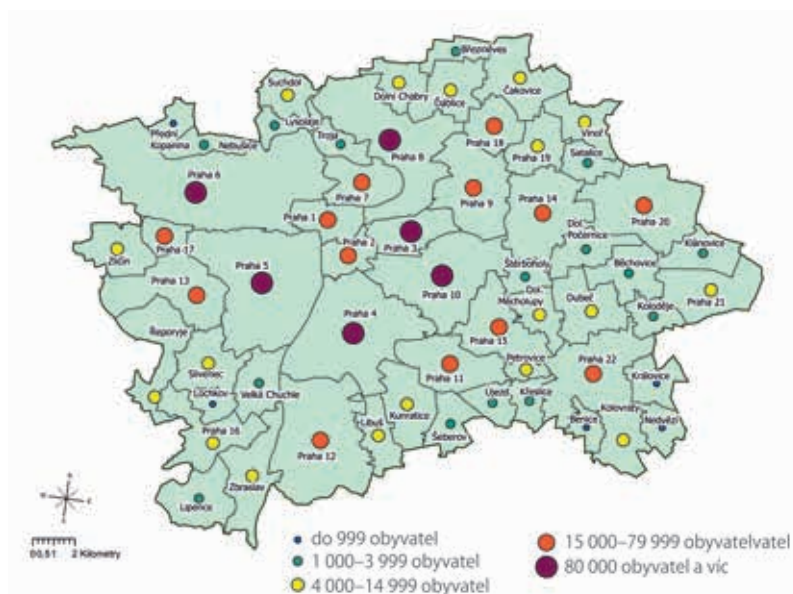
Existenci městských částí v dnešním slova smyslu založil Zákon č. 418/1990 o hl. m. Praze. Původně jich bylo 56, v roce 1992 se vydělila 57. MČ Praha-Troja. Po úpravě některých názvů se na počátku roku 2002 ustálilo výsledných 22 MČ s číselným označením Praha 1 až Praha 22, a zbylých 35 má za slovem Praha spojovník a slovní název (např. Praha-Lipence).

Každá městská část vykonává samostatnou působnost (tzn. úkoly patřící do její samosprávy). MČ Praha 1 až Praha 22 navíc zajišťují i přenesenou působnost státní správy ve 22 správních obvodech Prahy.

KOMPLIKACE S KATASTRY

Jednotlivé městské části jsou v mnohém odlišné, velikostní rozptyl je obrovský jak z hlediska rozlohy, tak i podle počtu obyvatel. Součástí metropole jsou čtvrti, které bývaly před připojením k Praze samostatnými městy. Dnes překvapivě netvoří samostatné městské části, ale pouze komponenty velkých městských částí. Markantní je to zejména u původních pražských předměstí (např. Smíchov, Karlín, Žižkov, Vinohrady).

POČTY OBYVATEL V MĚSTSKÝCH ČÁSTECH PRAHY



Zdroj: ČSÚ

Protipólem jsou bývalé vesnice (v mnoha případech nevelké a dodnes venkovského charakteru), z kterých se autonomní městské části staly (např. Vinohřany nebo Benice). Plocha pěti městských částí přesahuje 2 tis. ha, devět jich patří do skupiny 1 000 až 1 900 ha, 24 MČ zaujímá plochu mezi 500 a 990 ha a 19 se nachází pod hranicí 500 ha. Rozlohou největší je Praha 6 s plochou 4 156 ha, nejmenší Praha-Petrovice se 179 ha. Městské části jsou složeny z katastrálních území. V těch nejjednodušších případech tvoří celé jedno katastrální území jednu městskou část (např. Praha-Nebořice). Nepatrně složitější jsou městské části složené ze dvou nebo více celých katastrálních území. Příkladem je MČ Praha-Zbraslav zahrnující katastrální území Zbraslav a Lahovice. Nejméně přehledné jsou situace, kdy je katastrální území hranicemi městských částí rozděleno na více tzv. územně technických jednotek (dělných katastrů). Z celkového počtu 112 katastrů jich je takto rozděleno 27. Rekordmanem je v tomto směru katastr Vinohrad, který více či méně zasahuje do pěti městských částí. Pokud někdo žije na Vinohradech, může bydlet v Praze 1, 2, 3, 4 nebo 10. Dělené katastry jsou typické pro střed a širší centrum hlavního města, okrajových částí se problém dotýká řidčeji. Některé městské části jsou složeny výhradně z dělených katastrů, tomuto typu odpovídají např. Praha 3, Praha 7 nebo Praha 10. Specifická je MČ Praha-Troja zahrnující pouze část stejnojmenného katastru, podobně MČ Praha-Řeporyje v sobě skrývá jen kus katastru Řeporyje, ale navíc i části dalších dvou katastrů a celou Zadní Kopaninu. Část katastru Šeberov spadá pod MČ Praha-Kunratice, a naopak část katastru Kunratice spadá pod MČ Praha-Šeberov. Městskou částí, ve které se nachází největší pražský katastr Horní Počernice s rozlohou 1 694 ha, je Praha 20 na východě hlavního města. Na pouhých 9 ha se rozkládá katastr Josefov patřící do MČ Praha 1.

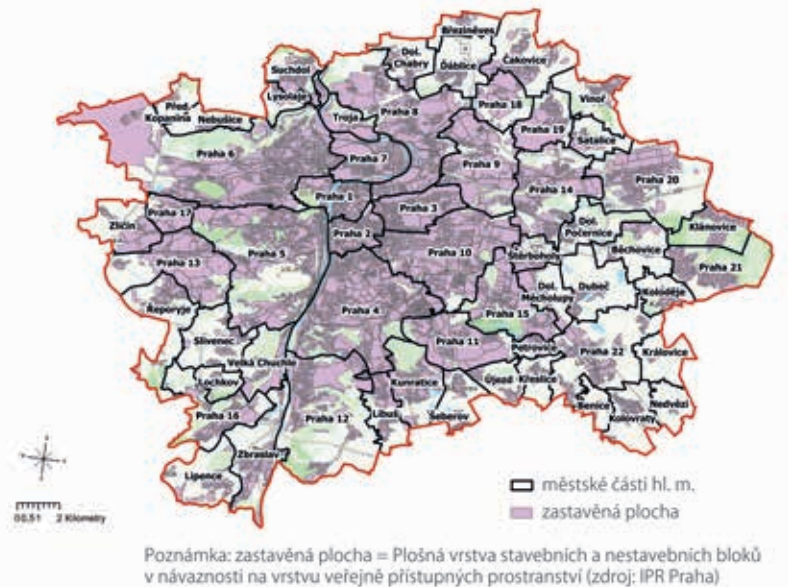
PRAŽSKÉ HRANICE

Praha je ze všech stran obklopena Středočeským krajem, s nímž bezprostředně hraničí 32 z 57 městských částí. Patnáct z nich sousedí s okresem Praha-východ, šestnáct s okresem Praha-západ a MČ Praha-Křeslice dokonce s oběma okresy. Nejdlejší hranici se Středočeským krajem má, díky rozsáhlému výběžku letiště, Praha 6. Právě zde leží také nejzápadnější bod Prahy. Kdo by chtěl navštívit další pražské póly, musí se vypravit za nejsevernějším výběžkem do Prahy-Čakovic, za nejnižnějším do MČ Praha-Zbraslav a východním směrem do Prahy 21.

DOMY, POLE I LESY

Městské části se od sebe liší i strukturou pozemků. Pro vnitřní město je typický vysoký podíl nezemědělské půdy, u některých katastrů takřka stoprocentní (Josefov, Staré Město, Holešovice), další se k tomuto číslu velmi blíží (Nové Město, Karlín, Vyšehrad, Žižkov). Zastavěné plochy tvoří přibližně 10 % území Prahy. U katastrů centrálního města (Josefov, Nové Město, Staré Město) je zastavěna až polovina jejich

ZASTAVĚNÁ PLOCHA NA ÚZEMÍ PRAHY



Zdroj: IPR Praha

plochy, u dalších zhruba třetina (Vinohrady, Nusle, Malá Strana, Karlín). Velká skupina okrajových částí Prahy si dodnes zachovala převahu zemědělské půdy, nejčastěji orné, a na zastavěné plochy je naopak velice chudá. Kupříkladu MČ Praha-Královice má pouze 1,4 % zastavěné plochy, podobně jako Praha-Nedvězí (1,5 %).

Nezanedbatelnou složkou města je příroda, podstatnou plochu pokrývají lesní pozemky (11 %). Více než polovinu celkové rozlohy tvoří lesy v Praze-Klávnovicích nebo v Praze 21. Na území Prahy leží 93 zvláště chráněných území. Mimořádně koncentrována jsou v městských částech na jihozápadě a severozápadě Prahy.

10%

území Prahy tvoří zastavěné plochy.

VELIKOST PODLE POČTU OBYVATEL

Nejvíce obyvatel žilo na konci roku 2025 v Praze 4 (136 348). Čtyři pražské MČ evidovaly více než 100 tis. obyvatel, čímž předčily nejedno krajské město. V rozmezí 50–100 tis. obyvatel se pohybovalo 8 městských částí, ve 12 MČ žilo více než 10 a méně než 50 tis. obyvatel. Pod hranicí 1 tis. obyvatel se drží 5 MČ, nejmenší je Praha-Nedvězí s 396 obyvateli.

V Praze v celkové skladbě obyvatel mírně převážovaly ženy (51 %), podobně jako uvnitř většiny MČ. Nejvýrazněji se převaha žen (více než 52 %) projevila v MČ Praha-Újezd, Praha-Kolovraty, Praha 11 a Praha-Troja. Naopak v deseti MČ byla evidována více než polovina mužů. V samotném centru města, v Praze 1, dokonce 54 %, v okrajové části Praha-Přední Kopanina 52 %. Vzácně vyrovnaný poměr obou pohlaví měla MČ Praha-Dolní Počernice, kde počet mužů převyšoval počet žen o pouhé dvě osoby.

Detailní charakteristiky jednotlivých městských částí Prahy najdete v publikaci Krajské správy ČSÚ v hl. m. Praze:

bit.ly/4wzTCmz



Vytěžujeme prakticky vše, co je dostupné

S předsedou ČSÚ Markem Rojíčkem jsme hovořili o tom, jak statistici čelí výzvám současné doby.

Foto: Tereza Koutecká

Jaká témata se aktuálně řeší v oficiální statistice na evropské úrovni?

V letošním roce se hodně věnujeme tématu umělé inteligence, a to jak na úrovni Evropského statistického systému, tak i na úrovni Statistické komise OSN. Jde o využití nových technologií k produkci dat i o využití velkých jazykových modelů pro vyhledávání oficiálních statistických dat – tedy o to, aby data byla pro jazykové modely čitelná a uživatelé se k nim snadno touto cestou dostali. Další velké téma je snižování zátěže – nejen našich respondentů – tedy firem a domácností, ale také úřadů jako takových. Téměř ve všech zemích EU se potýkají se snižováním

rozpočtů a kapacit, ovšem legislativní požadavky na rozsah poskytovaných dat na to dostatečně nereagují. Budoucnost patří kromě administrativních dat také privátním datům, mezi něž spadají například data od mobilních operátorů, z platebních karet nebo chytrých elektroměrů.

Která z těchto témat jsou zvláště důležitá pro Česko? Jaká v nich česká strana zastává stanoviska?

Mimořádně důležité je pro nás snižování požadavků na naše kapacity, abychom byli nadále schopni plnit závazky v požadované kvalitě. Patříme k zemím,

kteří jsou na všech úrovních jednání velmi důslední. Bohužel, často taháme za kratší konec provazu, protože řada zemí si sice stěžuje, ale ve výsledku nové požadavky odsouhlasí. Mnohdy nám nepomáhá ani kreativita Evropského parlamentu a velký prostor má formou delegovaných aktů také Evropská komise.

Jak pokračuje spolupráce statistických úřadů na úrovni Visegrádské skupiny?

Na konci června končí maďarské předsednictví V4 a od července jej převezme Slovensko. Maďaři byli poměrně aktivní a zorganizovali několik workshopů na pracovní úrovni, například na téma zahraničního obchodu, statistiky spotřebitelských cen, revize systému národních účtů nebo budoucnosti demografické statistiky. Rozjeli také iniciativu vzájemných stáží, které nám umožní se vzájemně inspirovat a přenášet zkušenosti.

Jak oficiální statistiku ovlivňují významné události ve světě – války na Ukrajině a v Íránu, energetická a ropná krize, přelomové volby v Maďarsku...

Tyto události, zejména války a s nimi spojené energetické krize, ovlivňují ekonomiku, a tedy i její zachycení ve statistických datech. Válka na Ukrajině významně přispěla k růstu cen energií a přes ně k inflaci, což mělo značný dopad na životní úroveň obyvatel. Obdobný vliv na ceny energií, byť pravděpodobně v menší míře, lze čekat od války na Blízkém východě. Bude velmi záležet na tom, jak rychle se podaří situaci uklidnit. Zvyšování cen energií obvykle vede ke snížení ekonomického růstu, protože významně zdražuje vstupy firem. Již jsme mohli pozorovat omezení cestovního ruchu kvůli strategické poloze letišť v zemích Perského zálivu. Zdražují také hnojiva, což může poznamenat zemědělskou produkci, zejména v chudších zemích, a problém může být i v dostupnosti dalších kritických surovin.

V poslední době se hodně hovoří o výdajích na obranu. Sledují statistici i tento údaj?

Výdaje na obranu jsou součástí výdajů sektoru vládních institucí a ovlivňují tedy jejich vývoj. Od letošního roku se pak kromě sledování těchto výdajů podle metodiky NATO používá také takzvaná klasifikace COFOG, což je členění výdajů podle funkcí. Tyto údaje jsou konsistentní s metodikou národních účtů a plnění maastrichtských ukazatelů a jsou sestavovány statistickými úřady. Naproti tomu metodika NATO je v rukou Ministerstva obrany a nemá vazbu na žádné další statistiky.

ČSÚ navázal spolupráci se statistickým úřadem Jižní Koreje. V jakých oblastech tato spolupráce probíhá?

Setkáváme se každý rok, obvykle střídavě u nás a v Koreji. Shodou okolností poslední návštěva proběhla na konci dubna v Praze. Bavili jsme se například o šetřeních v domácnostech, prezentaci

geoprostorových dat, strategické komunikaci nebo o využití nástrojů umělé inteligence. Každá země je vždycky v některých oblastech dál a v některých o něco pozadu, a právě proto se setkáváme, abychom přebírali dobrou praxi. Obecně mohu říct, že se ve srovnání s Korejci nemáme za co stydět. Jsme ale kulturně značně odlišné země, takže ne všechno lze jednoduše převzít. Typické u nich je dlouhodobé plánování a strategie, což je naopak velká slabina našeho státu. Jejich výhodou je určitě větší integrace státní správy, což přináší jednodušší sdílení dat nebo infrastruktury – mají například centrální datové centrum pro všechny státní instituce.

Spolupracuje v současné době ČSÚ intenzivněji se statistiky z nějakých dalších zemí?

Bavíme se s různými zeměmi, kromě již zmíněné Visegrádské skupiny jsme často v kontaktu třeba se Slovinci, kde se snažíme inspirovat hlavně ve využívání administrativních dat. Oni na druhé straně měli velký zájem o naše zkušenosti v environmentální statistice nebo národních účtech.

Jak v ČSÚ pokračuje projekt modernizace informačního systému SIS 5,0?

Jedná se o projekt financovaný z Národního plánu obnovy (NPO), který končí v polovině tohoto roku. S ohledem na zpoždění, které měl rozjezd celého programu NPO, probíhá jeho finalizace ve vysokém a náročném tempu, spolupracuje s námi řada dodavatelů a postupně od nich přebíráme jednotlivé části našeho statistického informačního systému. Navenek už je viditelný nový systém sběru dat od firemních respondentů, který běží od začátku tohoto roku. Zatím se ještě potýká s určitými porodními bolestmi, ale po jejich vyladění půjde o velmi uživatelsky přívětivý způsob sběru dat. Současně s tím byl zprovozněn portál respondenta, kde respondent může vidět všechny své povinnosti vůči nám a do budoucna i historii dat, která nám poskytl. Od poloviny roku bude také do ostrého provozu nasazen Datastat. To je zcela nová veřejná databáze, která bude obsahovat větší množství dat a nabízet širší možnosti uživatelského přizpůsobení než dosavadní Veřejná databáze.

V dubnu byl spuštěn projekt JMHZ. Jak je do něj zapojený ČSÚ a jaké poznatky jsme z něho zatím získali?

Projekt Jednotného měsíčního hlášení zaměstnavatele je pro nás do budoucna naprosto klíčový. Umožní nám zrušit nebo významně redukovat některé výkazy a přinese kompletní pokrytí všech zaměstnavatelů. Umožní tedy větší přesnost a vyšší míru detailu publikovaných výsledků. To je ovšem cílový stav, pro nás je v tuto chvíli důležité získat data, začít s nimi pracovat a plynule navázat na dosavadní časovou řadu. Vzhledem k tomu, že v celém projektu došlo ke zpoždění, získali jsme teprve nyní první data z pilotního provozu za několik zaměstnavatelů. K rutinnímu převzetí máme ještě poměrně dlouhou cestu.



PAVEL ČERNÝ
oddělení
marketingu a PR

» Téměř všude se potýkají se snižováním rozpočtů, ovšem legislativní požadavky na rozsah poskytovaných dat na to dostatečně nereagují.



Ing. Marek Rojíček, Ph.D.

Je absolventem Národohospodářské fakulty VŠE v Praze. V ČSÚ působí od roku 2001, předsedou je od března 2018. Profesně se zabývá oblastí národních účtů, podílel se na implementaci evropských standardů národního účetnictví. Ve vědecké činnosti se orientuje na zkoumání role ekonomických struktur v procesu přechodu od nákladové ke kvalitativně zaměřené konkurenční výhodě a na analýzu makroekonomických a strukturálních dopadů globalizace ekonomických toků.

Je také zřejmé, že kvalita některých údajů nebude na začátku stoprocentní, týká se to třeba kódování profesí jednotlivých zaměstnanců.

Jaké nové administrativní zdroje dat se pro statistiku podařilo v poslední době získat?

My v tuto chvíli vytěžujeme prakticky vše, co je dostupné. Kromě výše uvedeného Jednotného měsíčního hlášení jsme již do rutiny nasadili vytěžení základního registru obyvatel a na něj napojených informačních systémů pro demografickou statistiku a také registry v oblasti zemědělství a vodního hospodářství.

V jaké fázi jsou jednání o přípravě registru bytů?

Minulá vláda schválila ke konci svého mandátu usnesení, které ukládalo dotčeným institucím pracovat na přípravě změny zákona o základních registrech, kterou by se zavedla v rámci registru nemovitostí i datová vrstva bytů. Je to pro nás naprosto klíčové pro plnění povinností vytvářet data o počtech a charakteristice bytů a domácností, zejména po roce 2031, kdy předpokládáme poslední plošný populační census s využitím dotazníkového šetření obyvatelstva. V tuto chvíli vyjednáváme se zástupci ministerstev i se současnou vládou o potvrzení tohoto závazku. Je potřeba zdůraznit, že kromě plnění statistické legislativy by mělo vytvoření evidence bytů zásadní přínos i pro řadu dalších institucí, které mají nějakou

agendu navázanou na byty či domácnosti. Všichni by vycházeli ze stejných, aktualizovaných dat, a nemuseli by si vytvářet své evidence nebo výpočty. Klíčové je to také pro složky integrovaného záchranného systému, kteří potřebují při svých výjezdech aktuální informace o tom, kam přesně jedou zasahovat a co tam mohou očekávat.

Jaká zajímavá statistická šetření probíhají v letošním roce?

Většina statistických šetření jsou stejná každý rok, a to jak u firem, respektive právnických osob, tak u domácností. Převážně se týkají ekonomického vývoje, ale sledujeme i vývoj v oblasti využívání informačních technologií, životního prostředí, cestovního ruchu a podobně. Některá zjišťování mají delší cyklus, zařazujeme je do programu jen jednou za několik let. V letošním roce se to týká tzv. integrovaného šetření v zemědělství – podrobného průzkumu zaměřeného na strukturu obdělávané půdy a chovaných hospodářských zvířat a také na pracovní sílu v tomto odvětví. Po dvou letech se firem budeme ptát na inovace a po třech letech zařazujeme dotazník o zapojení podniků do globálních řetězců. U domácností se pravidelně ptáme na jejich situaci na trhu práce, příjmy, výdaje a finanční situaci, využívání informačních technologií nebo kam a jak často cestují do zahraničí. Kromě toho jsou každý rok zařazovány takzvané ad hoc moduly, letos se například v rámci výběrového šetření pracovních sil budeme ptát na práci prostřednictvím digitálních platform.

Připravují se nějaká nová šetření pro další roky? Objevují se požadavky od uživatelů, kteří by chtěli nová data, jež ČSÚ dosud nesledoval?

Požadavky uživatelů vyhodnocujeme neustále, prioritě ale pro nás má plnění zákonných povinností. Ty se v naprosté většině odvíjejí od evropské legislativy, případně sestavujeme ukazatele podle požadavků legislativy národní. Některá data také sbíráme a zveřejňujeme na základě nějakých smluv či usnesení vlády. S ohledem na omezený rozpočet a personální kapacity nám na nic jiného ani nezbyvá prostor.

V předchozích letech proběhly rozsáhlé rekonstrukce obálky budovy a systému chlazení a vytápění v Praze a v Brně. Máte vyčísleno, jakých energetických úspor se podařilo dosáhnout a zda výsledek splnil očekávání?

Zejména v Praze se podařilo dosáhnout vysokého efektu v energetické účinnosti. Přispělo k tomu jednak kompletní zateplení fasády a výměna oken, jednak také možnost vyrábět elektřinu pomocí solárních panelů a instalace tepelných čerpadel, která zužitkují odpadní teplo z datového centra pro ohřev teplé vody. Celkové úspory se pohybují okolo 30 procent a v současných cenách se blíží roční částce 5 milionů korun. V Brně byl kvůli památkové ochraně naší budovy rozsah rekonstrukce menší, ale k úspo-
rám došlo také.

Bydlení v Česku

To, jak lidé bydlí, výrazně závisí na velikosti obce.

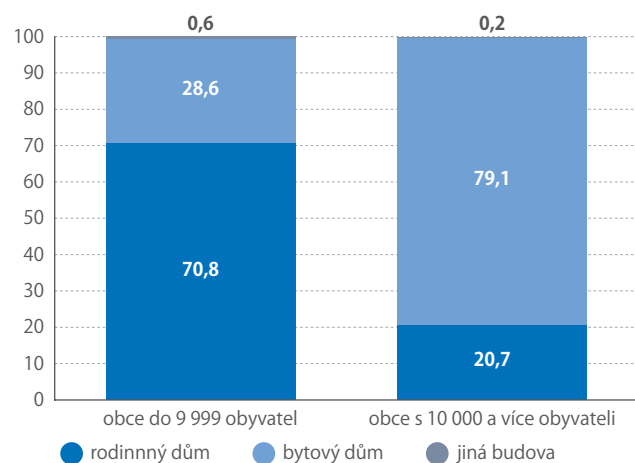


ANETA NIGRINOVÁ
oddělení příjmů,
výdajů a životních
podmínek
domácností



Domácnosti v České republice jsou podle velikosti obce rozděleny na dvě zhruba stejně velké skupiny: na ty v obcích do 9 999 obyvatel (45,8%), a ty, které žijí v obcích s 10 000 a více obyvateli (54,2%). Podle počtu obyvatel je rozdělení téměř vyvážené, nicméně v jednotlivých aspektech bydlení (druh bytu, právní forma bydlení, výdaje za bydlení či využití hypotéky) se tyto dvě skupiny mnohdy výrazně liší.

PODÍL DOMÁCNOSTÍ BYDLÍCÍCH V RODINNÉM DOMĚ A V BYTĚ V ROCE 2025 (%)



Zdroj: ČSÚ, SILC

STRUKTURA DOMÁCNOSTÍ JE HODNĚ PODOBNÁ

Zastoupení jednotlivých typů domácností podle ekonomické aktivity osoby s nejvyšším příjmem (domácnosti zaměstnanců, osob samostatně činných, důchodců či nezaměstnaných) je v obou uvedení skupinách velmi podobné. Rozdíly mezi velkými a malými obcemi dosahují maximálně 2 procentních bodů (p. b.).

I z hlediska struktury domácnosti (jednotlivec, dvojice dospělých, dospělí a různý počet dětí...) je rozložení v menších a větších obcích velmi vyrovnané. Největší rozdíl se objevuje u domácností jednotlivců mladších 65 let, které se vyskytují častěji v obcích s 10 000 a více obyvateli, a to zhruba o 8 p. b. ve srovnání s menšími obcemi, což odpovídá přibližně 125 tisícům domácností.

RODINNÉ DOMY VS. BYTY

V jednotlivých aspektech bydlení, jako jsou druh bytu, vlastnictví bytu nebo výdaje za bydlení, se ve skupinách podle velikosti obce opakuje stejný základní motiv: v menších obcích převládají domácnosti

JAK ŽIJÍ ČESKÉ DOMÁCNOSTI

OBSAH

19

Bydlení v Česku

V jednotlivých aspektech bydlení podle velikosti obce se opakuje stejný základní motiv: v menších obcích převládají domácnosti s rodinnými domy, zatímco ve větších obcích dominují bytové domy.

22

Příjmová chudoba postihuje i zaměstnané

Pod hranici příjmové chudoby byl v roce 2025 každý desátý Čech. Nejčastěji se jednalo o starobníhó důchodce, nezaměstnaného a dítě mladší 16 let. Vyskytovaly se však mezi nimi i pracující osoby.

25

Reálné příjmy českých domácností

V roce 2024 měly české domácnosti zhruba stejnou kupní sílu jako v roce 2019.

s rodinnými domy, zatímco ve větších obcích dominují bytové domy.

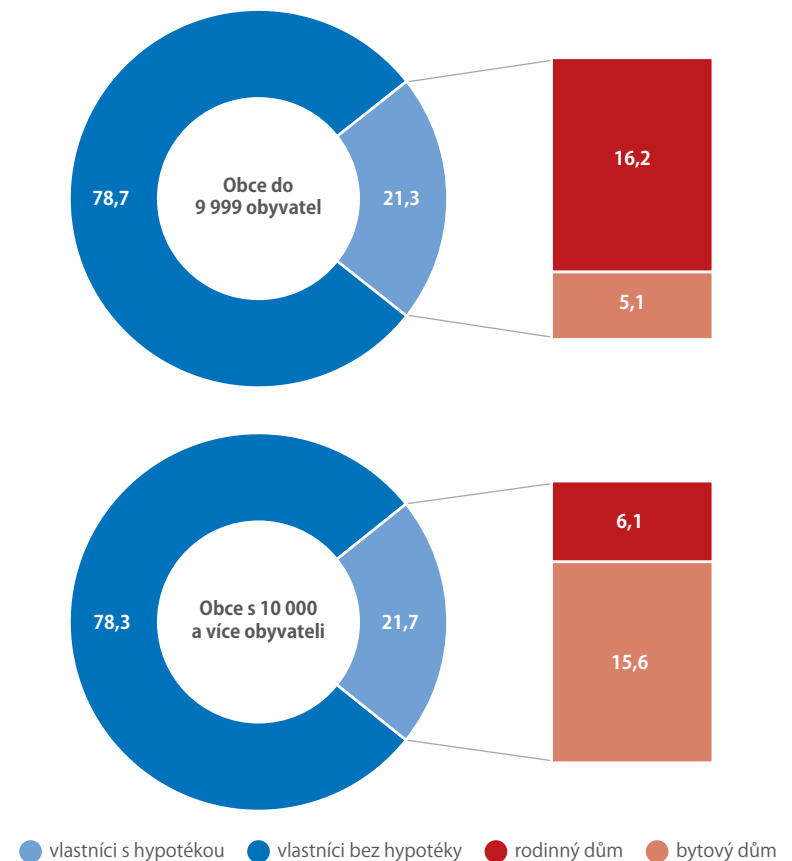
Nejvýrazněji se to projevuje v kritériu druh bytu. V menších obcích žije sedm z deseti domácností v rodinných domech, zatímco v obcích s 10 000 a více obyvateli žije zhruba osm z deseti domácností v bytech.

Zřetelné odlišnosti vystupují i z hlediska vlastnictví bydlení, a to právě v návaznosti na druh domu. V obcích do 9 999 obyvatel vlastní svůj dům či byt 77 % domácností, což je zhruba o 10 p. b. více než v obcích s 10 000 a více obyvateli. Ve velkých obcích tak žije 33 % domácností v nájmu, a devět z deseti těchto nájemních domácností užívá byt. V menších obcích je podíl nájemního bydlení nižší. Zároveň zde v bytech žije šest z deseti nájemních domácností a zbytek v rodinných domech.

JAK SE LIŠÍ HYPOTÉKY

Lidé si často mohou pořídit vlastní bydlení jen za cenu výrazného zadlužení formou hypotéky. V obou velikostních skupinách obcí má hypotéku kolem 21 % vlastníků bydlení, liší se však typ bydlení, na něž se hypotéky vztahují. V menších obcích dominují hypotéky uzavírané na rodinný dům. Tento charakter zde má zhruba 76 % hypoték, což odpovídá přibližně 16 % ze všech vlastníků v obcích do 9 999 obyvatel. Ve větších obcích slouží převážná většina hypoték k financování bytu v bytovém domě. Je to okolo 72 % hypoték, tedy přes 15 % všech vlastníků v obcích s 10 000 a více obyvateli.

PODÍL DOMÁCNOSTÍ S HYPOTÉKOU A BEZ HYPOTÉKY V ROCE 2025 (%)



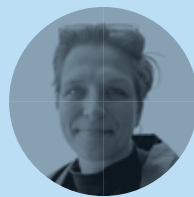
Zdroj: ČSÚ, SILC

PODÍL VÝDAJŮ ZA BYDLENÍ TVOŘÍ U LIDÍ ŽIJÍCÍCH V NÁJMECH V PRŮMĚRU 30 % JEJICH ČISTÉHO PŘÍJMU, COŽ TENTO ZPŮSOB BYDLENÍ ZNEVÝHODŇUJE OPROTI OSTATNÍM. JAKÁ OPATŘENÍ BY NEJVÍCE POMOHLA VÝDAJE ZA BYDLENÍ V NÁJEMNÍCH BYTECH SNÍŽIT?

Podíl 30 % čistého příjmu za bydlení je statistický údaj, za nímž se skrývají konkrétní životy. Lidé, kteří každý měsíc počítají, jestli jim zbyde dost na jídlo, na školní pomůcky, opravu pračky, koupí nových zimních bot. Společně s finanční tísní musejí neustále myslet na to, jestli se nájemní smlouva prodlouží automaticky, nebo majitel přijde s novou smlouvou, a k tomu s novou cenou.

Jako Iniciativa nájemníků a nájemnic dlouhodobě usilujeme o stabilní, dostupné a důstojné bydlení pro všechny. Chceme systémovou změnu, ke které bude zapotřebí řada opatření a rovněž politická vůle, protože bez ní není možné vážně mluvit o snaze vyřešit krizi bydlení.

Prvním krokem musí být konec řetězení krátkodobých smluv. Roční nebo kratší smlouvy jsou dnes v Česku běžnou praxí, která vědomě posiluje pozici pronajímatele. My požadujeme, aby se krátkodobá smlouva automaticky prodloužila na dobu



OLEKSANDRA POLÍVKA

členka Iniciativy nájemníků a nájemnic

neurčitou. Bydlení nemůže být něco, o co musíme bojovat každý rok znovu.

Druhou klíčovou změnou je regulace cen nájemného. Výše nájmu je diktována realitními kancelářemi, jejichž zájmem je maximální výnos, ne dostupnost bydlení. Cena nájmu musí odrážet skutečnou ekonomickou situaci obyvatelstva a musí být vázána na stav nemovitosti. Takový přístup funguje v řadě zemí Evropy a není důvod, proč by nešel zavést i u nás. Cena by neměla nekontrolovaně růst s každým novým nájemcem.

A konečně: stát a obce musejí přestat spoléhat výhradně na soukromý trh. Rozšiřování obecního bytového fondu, podpora alternativních způsobů vlastnění a progresivní zdanění investičních bytů – to jsou nástroje, které mohou nastartovat změnu, již jako společnost tolik potřebujeme.

Bydlení je základní lidské právo, nikoli investiční příležitost.

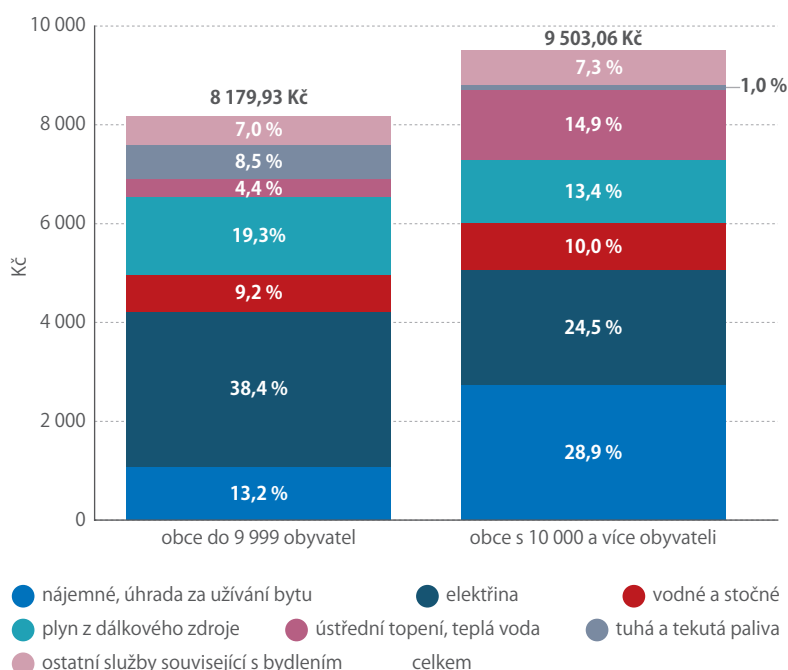
VE MĚSTĚ NÁJEM, NA VESNICI ELEKTŘINA

Mezi hlavní výstupy zjišťování Životní podmínky patří výdaje na bydlení, které pro většinu domácností představují jednu z největších položek měsíčního rozpočtu. Tyto náklady zahrnují nájemné nebo úhradu za užívání bytu, dále výdaje na energie jako elektřina, plyn z dálkového zdroje, ústřední topení a teplá voda, vodné a stočné, využití tuhých a tekutých paliv, ale i ostatní služby související s bydlením. Do těchto výdajů se nezahrnují splátky hypotéky ani úvěru na pořízení nemovitosti, protože jsou chápány jako investice. Nezapočítává se sem ani pořizovací cena bytu nebo domu.

Významnější rozdíly v těchto výdajích mezi většími a menšími obcemi vyplývají především z toho, zda domácnost bydlí ve vlastním, nebo v nájmu. Ve větších městech, kde převládá nájemní bytový fond, dominují vysoké náklady na nájemné a úhradu za užívání bytu, které tvoří 28,9% celkových výdajů za bydlení. Významný podíl zabírá také ústřední topení a teplá voda se 14,9% a vodné a stočné s 10,0%.

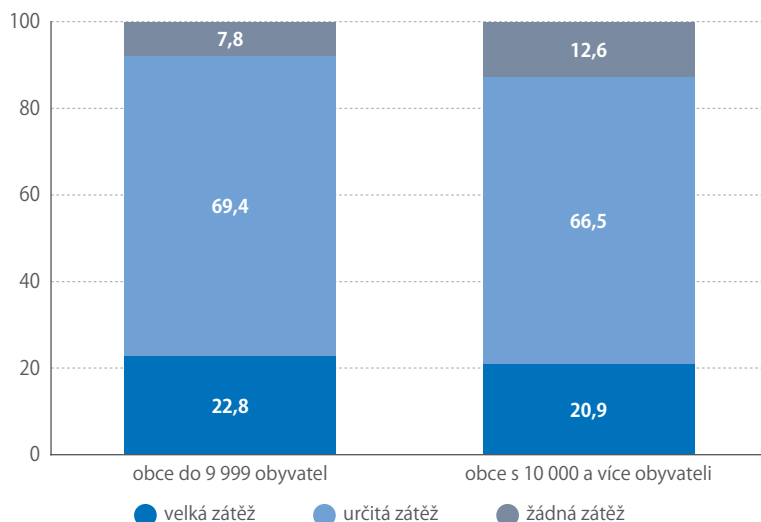
V menších obcích, kde většina domácností žije ve vlastních domech, činí výdaje na nájemné a úhradu za užívání bytu pouze 13,2% rozpočtu na bydlení. Největší položkou se v těchto oblastech stává elektřina, která tvoří 38,4% celkových nákladů na bydlení. Následuje plyn z dálkového zdroje s 19,3%. Výrazně větší roli oproti větším obcím hrají rovněž výdaje za tuhá a tekutá paliva, která se na výdajích za bydlení podílejí 8,5%, zatímco v případě větších obcí se jejich podíl omezuje na 1,0%. Celkově je tak bydlení ve městech s 10 000 a více obyvateli pro domácnosti větší rozpočtovou zátěží, protože jejich náklady na bydlení jsou v průměru měsíčně vyšší přibližně o 1 300 Kč než v menších obcích.

STRUKTURA MĚSÍČNÍCH VÝDAJŮ NA BYDLENÍ V ROCE 2025



Zdroj: ČSÚ, SILC

SUBJEKTIVNÍ VNÍMÁNÍ ZÁTĚŽE VÝDAJÍ NA BYDLENÍ V ROCE 2025 (%)



Zdroj: ČSÚ, SILC

JSOU VÝDAJE NA BYDLENÍ ZÁTĚŽÍ?

Objektivnější měřítko finanční situace domácností představuje ukazatel zátěže nákladů na bydlení, vyjádřený jako podíl těchto výdajů na čistých peněžních příjmech domácností. Tato míra zátěže ilustruje reálný dopad na rozpočet lépe než samotná nominální výše nákladů. V obcích do 9 999 obyvatel činí podíl nákladů na bydlení na čistém příjmu domácností v průměru 14,5%. V obcích s 10 000 a více obyvateli je tento podíl vyšší a dosahuje hodnoty 17,0%.

Celou situaci dokresluje i subjektivní pocit z toho, jak velkou zátěží je pro domácnost právě náklad na bydlení. Většina domácností, kolem 70%, náklady na bydlení vnímá jako určitou zátěž rozpočtu. Značně se však liší podíl těch, kdo nevnímají bydlení jako významnou zátěž: v obcích nad 10 000 obyvatel takovou situaci uvádí téměř 13% domácností, zatímco v obcích do 9 999 obyvatel je to necelých 8%. Bydlení ve větších obcích je tedy pro domácnosti sice finančně náročnější, ale subjektivně to lidé tak negativně nevnímají.

PŘÍSPĚVKY MÍŘÍ HLAVNĚ DO NÁJMŮ

Důležitým faktorem výdajů na bydlení může být příspěvek na bydlení, který v Česku pobírá 4,5% domácností. Téměř dvě třetiny z nich žijí ve větších obcích, což znamená, že příjemci příspěvku se koncentrují právě v obcích s 10 000 a více obyvateli. Většina z těchto domácností bydlí v nájmu, přičemž téměř polovinu tvoří domácnosti jednotlivců. Ty jsou rovnoměrně rozděleny mezi jednotlivce do 65 let a nad 65 let. Další významnou skupinu domácností pobírající příspěvek na bydlení představují rodiny s dětmi. Neúplné rodiny, které jsou definovány jednou dospělou osobou s alespoň jedním závislým dítětem, se na celkovém počtu domácností pobírajících příspěvek podílejí 21%. Dalších 20% jsou rodiny úplné, tedy dvě dospělé osoby s alespoň jedním závislým dítětem.

Příjmová chudoba postihuje i zaměstnané

Pod hranicí příjmové chudoby byl v roce 2025 každý desátý Čech. Nejčastěji se jednalo o starobního důchodce, nezaměstnaného a dítě mladší 16 let. Vyskytovaly se však mezi nimi i pracující osoby.



SIMONA MĚŘINSKÁ

oddělení příjmů,
výdajů a životních
podmínek
domácností



Kromě samotné výše příjmů u pracujících osob se při zjišťování míry příjmové chudoby zohledňuje také složení domácností, ve kterých tyto osoby žijí. Zásadní roli má přitom poměr tzv. živitelů (vesměs pracujících) a osob vyživovaných (nejčastěji děti).

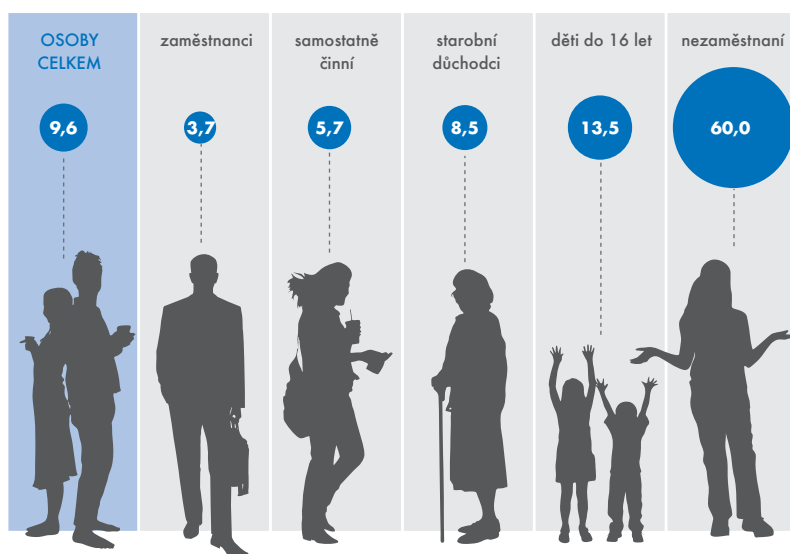
Míra ohrožení příjmovou chudobou zůstává v České republice dlouhodobě stabilní, za posledních deset let se pohybovala v rozmezí od 8,5 % do 10,5 %. V roce 2025 žilo pod hranicí příjmové chudoby 9,6 % osob, tedy přibližně milion lidí. Hranice příjmové

chudoby se počítala na základě příjmů za celý kalendářní rok 2024 a pro domácnost jednotlivce činila přesně 19 090 Kč čistého disponibilního příjmu na měsíc, tzn. 229 080 Kč za rok. Při přepočtu na další typy domácností se vždy zohledňuje jejich složení, tedy velikost a struktura každé domácnosti. Například pro dvě dospělé osoby šlo o částku 28 635 Kč za měsíc a pro rodiče se dvěma dětmi mladšími 13 let činila hranice ohrožení příjmovou chudobou 40 089 Kč za měsíc. Jinými slovy, alespoň tolik musela mít mladá rodina se dvěma dětmi měsíčně k dispozici, aby nepadla pod hranici příjmové chudoby.

Výsledná míra se liší napříč různými skupinami osob, zejména v závislosti na jejich převažující ekonomické aktivitě. Nižší míru ohrožení příjmovou chudobou nalezneme u pracujících osob (celkem 4,0 %), v případě zaměstnanců je přitom ještě nižší než u osob samostatně výdělečně činných. Osoby ekonomicky neaktivní, jako jsou důchodci, děti, studenti či osoby v domácnosti, mají míru chudoby naopak vyšší. Nejvyšší hodnotu najdeme u nezaměstnaných osob, těch je ohroženo dokonce šest z deseti. Nicméně v celkové populaci se tolik neprojevují, neboť míra nezaměstnanosti v Česku je obecně poměrně nízká.

Velmi důležitým faktorem souvisejícím s ohrožením příjmovou chudobou je také údaj, na jak velkou skupinu osob toto riziko doléhá. Pokud je daná skupina zastoupena v populaci více a zároveň je ohrožena silněji, pak mají osoby z této skupiny o to vyšší riziko ohrožení chudobou.

MÍRA OHROŽENÍ PŘÍJMOVOU CHUDOBOU OSOB V ROCE 2025 (%)



Zdroj: ČSÚ, SILC

NEJOHROZENĚJŠÍ SKUPINOU Z HLEDISKA PŘÍJMOVÉ CHUDOBY JSOU RODINY SAMOŽIVITELŮ. JAKÁ OPATŘENÍ BY MOHLA FINANČNÍ SITUACI NEÚPLNÝCH RODIN VÝRAZNĚJI ZLEPŠIT?



DANA PAVLOUSKOVÁ

ředitelka Klubu svobodných matek a Oděvní banky



Finanční situaci rodičů samoživitelů by mohla výrazně zlepšit kombinace několika vzájemně provázaných opatření. Problémem je především obtížné sladování péče o děti, zaměstnání a vysokých životních nákladů. Přestože mnoho samoživitelů pracuje, často se pohybují na hranici finanční únosnosti, a jakýkoliv nenadálý výdaj může zásadně ohrozit fungování celé domácnosti.

Za zásadní považujeme oblast dostupného a stabilního bydlení, například prostřednictvím podpory cenově dostupných nájmu. Pokud domácnost vydává většinu svých příjmů na náklady spojené s bydlením, jen velmi obtížně si vytváří finanční rezervu.

Důležitou roli hraje také nastavení pracovního trhu. Větší nabídka zkrácených úvazků, flexibilní pracovní doba nebo možnost práce z domova by sólo rodičům umožnily lépe sladit pracovní a rodinný život. Nabízejí se proto systémová opatření vedoucí ke zvýšení motivace zaměstnavatelů vytvářet podmínky vhodné pro zaměstnávání samoživitelů, například prostřednictvím podpůrných programů nebo daňových zvýhodnění.

Stejně tak je důležitá vyvážená dostupnost školek, družin a dalších forem péče o děti, které představují nezbytný rámec pro to, aby samoživitelé byli schopni naplňovat požadavky pracovního trhu.

Významný dopad má rovněž neplacení výživného. I přes zavedený institut zálohovaného výživného by důslednější vymáhání mohlo pomoci zvýšit příjmy těchto domácností a snížit jejich finanční nejistotu. V neposlední řadě považujeme za podnětné k další debatě i úvahy o snížení daňové zátěže rodičů samoživitelů, například formou vyšších daňových slev či jiných daňových zvýhodnění.



STRUKTURA OSOB OHROŽENÝCH PŘÍJMOVOU CHUDOBOU V ROCE 2025 PODLE JEJICH PŘEVAŽUJÍCÍ EKONOMICKÉ AKTIVITY (%)



Zdroj: ČSÚ, SILC

19 090 Kč

čistého příjmu na měsíc činila hranice příjmové chudoby pro jednotlivce v roce 2024

OHROŽENY JSOU HLAVNĚ DŮCHODKYNĚ A DĚTI NEZAMĚSTNANÝCH

Strukturu osob ohrožených příjmovou chudobou v roce 2025 tvořili převážně starobní důchodci, nezaměstnaní, ale i pracující lidé a děti do 16 let. Konkrétně skupinu ohrožených osob tvořily z 25,2% děti do 16 let a z 18,2% starobních důchodci, což je dáno zejména jejich hojným zastoupením v populaci. Dalších 15,8% připadalo na nezaměstnané, a to především z důvodu jejich vysoké míry ohrožení příjmovou chudobou, která u nich dosahuje až 60,0%. Významný podíl z ohrožených příjmovou chudobou představovali i pracující lidé (zaměstnanci a OSVČ), kterých zde byla přesně pětina. V české populaci je téměř třetina pracujících osob, které spolu s další pracující osobou živí ostatní členy domácnosti, a proto i ony často patří mezi ohrožené. Ve skupině starobních důchodců ohrožených příjmovou chudobou jsou dvě ze tří osob osaměle žijící nepracující důchodkyně starší 65 let. U těchto žen působí oba faktory, jak jejich velké zastoupení v populaci, tak i vyšší míra ohrožení příjmovou chudobou (20,5%).

U ohrožených dětí do 16 let hraje roli nejen jejich větší zastoupení v populaci, ale také významná míra ohrožení příjmovou chudobou (13,5%). Riziko příjmové chudoby u dětí je enormně závislé na ekonomické aktivitě jejich rodičů, protože tento ukazatel vždy vychází z příjmové situace celé domácnosti. Je tedy značně vysoké obzvláště u dětí žijících s nepracujícími rodiči.

EKONOMICKY NEAKTIVNÍ ČLENOVÉ DOMÁCNOSTI ZHORŠUJÍ SITUACI ŽIVITELŮ

Rozdělením osob do jednotlivých typů domácností podle převažující ekonomické aktivity osoby s nejvyšším příjmem zjistíme, že míra ohrožení příjmovou chudobou u těchto domácností je vyšší než při členění podle ekonomické aktivity jednotlivců. Je to

dáno tím, že ekonomicky závislé osoby, které se častěji vyskytují pod hranicí příjmové chudoby, automaticky (kvůli nutnosti být vyživován) navyšují riziko ohrožení příjmovou chudobou všem členům příslušné domácnosti, tedy i samotnému „živiteli“. To vysvětluje, proč se pracující osoby, ať už zaměstnanci nebo samostatně výdělečně činní, navzdory vlastnímu příjmovému zabezpečení rovněž ocitají v ohrožení příjmovou chudobou.

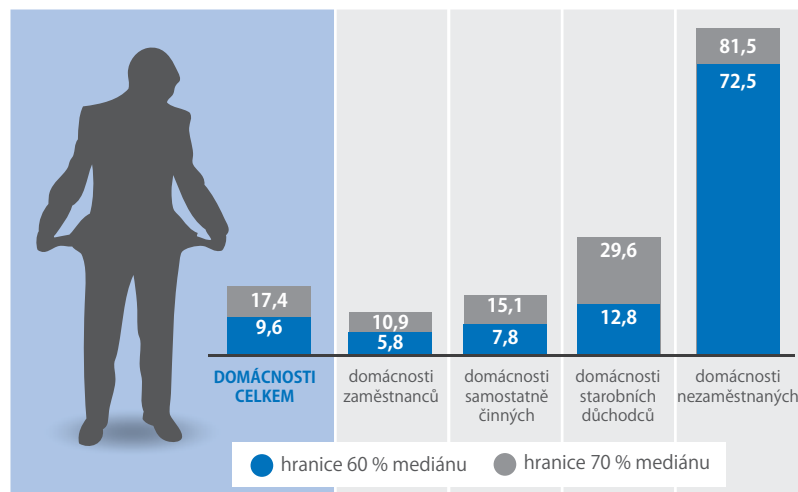
Je-li osobou s nejvyšším příjmem v domácnosti starobní důchodce nebo nezaměstnaný (bez jakýchkoliv pracujících členů), jeho míra ohrožení příjmovou chudobou samozřejmě také vzroste, jelikož není podporován jinou vydělávající osobou. Totéž platí pro domácnost nezaměstnané matky samoživitelky se dvěma dětmi, jejíž příjmy ani nedosahují hranice příjmové chudoby pro neúplnou rodinu. V této domácnosti budou logicky všichni členové ohroženi příjmovou chudobou.

Rodiny se třemi dětmi (kterých je v populaci 2,6 % ze všech domácností), kde například otec pracuje a matka je na mateřské dovolené, bývají často ohroženy příjmovou chudobou z důvodu většího počtu vyživovaných osob, než je počet živelů. V tomto konkrétním případě je ekonomicky aktivní osoba ohrožena příjmovou chudobou stejně jako všichni členové její domácnosti i přesto, že její vlastní příjmy jsou mnohem vyšší, než stanovuje hranice příjmové chudoby.

STAROBNÍ DŮCHODCI TĚSNĚ NAD HRANICÍ CHUDOBY

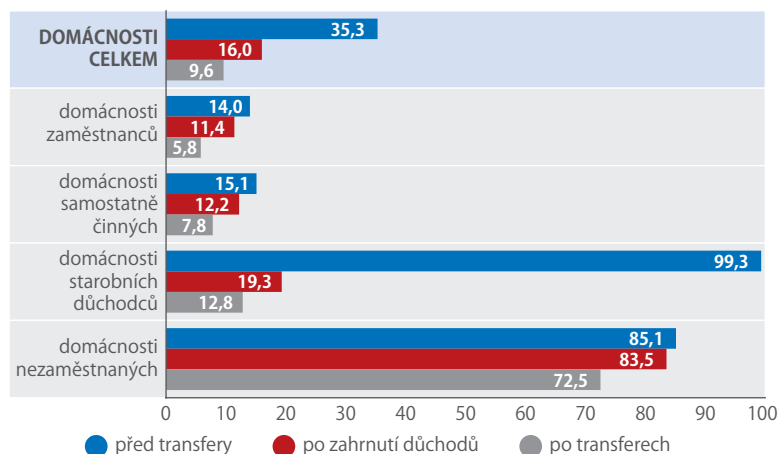
Při pozorování rizika ohrožení příjmovou chudobou lze poukázat také na osoby, které se pohybují lehce nad stanovenou hranicí příjmové chudoby. Tato hranice se počítá z příjmového rozdělení v České republice a je definována jako 60 % mediánu z ekvivalizovaného disponibilního příjmu domácnosti. Pokud bychom posunuli hranici na 70 % národního mediánu, dostalo by se mezi ohrožené dalších

MÍRY OHROŽENÍ PŘÍJMOVOU CHUDOBOU V ROCE 2025 PODLE EKONOMICKÉ AKTIVITY OSOBY S NEJVYŠŠÍM PŘÍJMEM V DOMÁCNOSTI (%)



Zdroj: ČSÚ, SILC

VLIV SOCIÁLNÍCH TRANSFERŮ NA SNIŽOVÁNÍ MÍRY OHROŽENÍ PŘÍJMOVOU CHUDOBOU V ROCE 2025 (%)



Zdroj: ČSÚ, SILC

7,8 % populace. Míra ohrožení příjmovou chudobou v Česku by tedy vzrostla na 17,4 %.

Osoby, které balancují těsně nad stanovenou hranicí příjmové chudoby, žijí nejčastěji v domácnostech starobních důchodců. U nich by se při posunutí hranice na 70 % mediánu zvýšila míra ohrožení příjmovou chudobou na více než dvojnásobek. Naproti tomu u osob v domácnostech nezaměstnaných by míra ohrožení nijak výrazně nevzrostla, protože ty se již ve většině případů nacházejí pod úrovní 60 % mediánu. Takto mezinárodně definovaná hranice tedy dobře rozlišuje mezi jednotlivými typy domácností – odděluje domácnosti s velice nízkými příjmy (v čele primárně s nezaměstnanou osobou), od těch s příjmy těsně nad hranicí chudoby (starobní důchodci) a těch s vyššími příjmy (především pracující osoby v čele domácnosti).

DOMÁCNOSTEM POMÁHAJÍ DŮCHODY A SOCIÁLNÍ DÁVKY

Díky rozlišení příjmové situace domácností podle ekonomického postavení osob s nejvyšším příjmem lze vhodně stanovit a správně zacílit nejrůznější sociální transfery, které ohroženým domácnostem zlepšují jejich příjmovou situaci. Domácnostem starobních důchodců jednoznačně nejvíce pomáhají dávky důchodového pojištění (penze), které také tvoří největší položku ze všech sociálních transferů. To je dáno zejména vysokým počtem starobních důchodců v populaci. Penze snižují starobním důchodcům míru ohrožení příjmovou chudobou na úroveň 12,8 %, což je pouhá pětina oproti situaci, kdyby žádné transfery neobdrželi. Domácnostem nezaměstnaných klesne vlivem sociálních transferů míra ohrožení o více než 12 procentních bodů. Zde se účinně uplatní zejména podpora v nezaměstnanosti. Další dávky státní sociální podpory, nemocenského pojištění a ostatní dávky zřetelně vylepšují příjmovou situaci také domácnostem pracujících osob. Všechny tyto sociální transfery obecně výrazně snižují celkovou míru ohrožení příjmovou chudobou, a to v průměru na méně než třetinu její původní hodnoty.

Reálné příjmy českých domácností

V roce 2024 měly české domácnosti zhruba stejnou kupní sílu jako v roce 2019.



TÁŇA DVORNÁKOVÁ
vedoucí oddělení příjmů, výdajů a životních podmínek domácností

Hlavním ukazatelem příjmové situace domácností v Česku je jejich čistý peněžní příjem. Údaje o něm získává ČSÚ přímým dotazováním v soukromých domácnostech při každoročním zjišťování Životní podmínky. Data zahrnují veškeré druhy příjmů všech členů domácnosti po (případném) zdanění. Abychom mohli jednoduše srovnávat různé typy domácností, použijeme příjem přepočtený na osobu, tj. u každé domácnosti se celkový příjem vydělí počtem jejích členů.

Celkově čisté peněžní příjmy našich domácností v průběhu let rostou, ale ne všem stejně. V tomto článku se zaměříme na dvě hlavní skupiny domácností v období posledních pěti let, charakterizované podle ekonomického postavení osoby v čele domácnosti. Půjde o domácnosti zaměstnanců a domácnosti důchodců.

Jedním z výrazných vlivů na příjmy domácností má zajisté inflace, proto se při posuzování příjmů zaměříme i na ni.

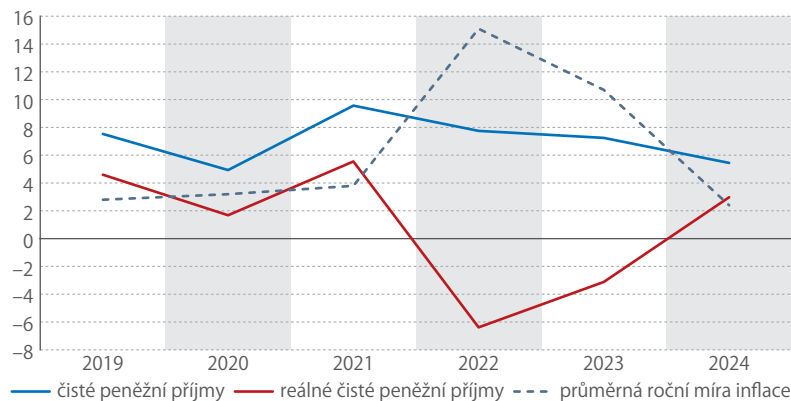
ZÁSAH INFLACE

Největší růst inflace v novodobé historii zažilo Česko v letech 2022 a 2023. V průběhu posledního pětiletého období tedy máme jedinečnou možnost pozorovat, co se v souvislosti s inflací událo s příjmy našich domácností. Jen pro úplnost – v období 2015 až 2020 se meziroční růst reálných čistých peněžních příjmů domácností očištěných o inflaci pohyboval v rozmezí 3,0 až 5,0 %. V roce 2020 došlo ke zpomalení tohoto meziročního růstu, což bylo způsobeno restrikcemi v důsledku opatření spojených s pandemií covidu-19, často provázenými i okamžitým poklesem příjmů, zejména z pracovní činnosti. K další výrazné změně v časové řadě došlo v roce 2021, kdy byl zrušen dosavadní způsob výpočtu daní z tzv. superhrubé mzdy, což způsobilo výrazný nárůst čistých příjmů domácností o 9,6 % a reálných příjmů o 5,6 %.

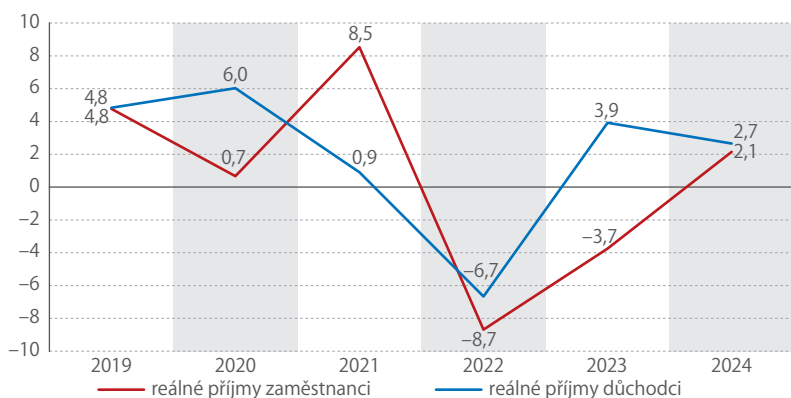
V roce 2022 pokračoval znatelný růst čistých peněžních příjmů o 7,7 %. Avšak po započítání inflace, která v roce 2022 dosáhla v průměru 15,1 %, reálné příjmy domácností klesly o 6,5 %. Ke snížení reálných příjmů domácností došlo i v roce 2023, a to o 3,1 %. V důsledku toho průměrné příjmy českých domácností během uvedených dvou let reálně poklesly o 9,7 %. Teprve v roce 2024, i přes zpomalení nominálního růstu čistých příjmů domácností, nastal opět obrat a s inflací 2,4 % i opětovný růst reálných příjmů.

Za celé období mezi lety 2019 a 2024 čisté průměrné peněžní příjmy domácností sice nominálně vzrostly o 40,1 %, ale v důsledku vysoké inflace zůstaly reálné čisté příjmy domácností na úrovni roku 2019.

MEZIROČNÍ RŮST PENĚŽNÍCH PŘÍJMŮ DOMÁCNOSTÍ V OBDOBÍ 2019–2024 (%)



MEZIROČNÍ RŮST PENĚŽNÍCH PŘÍJMŮ DOMÁCNOSTÍ ZAMĚSTNANCŮ A DŮCHODCŮ (%)



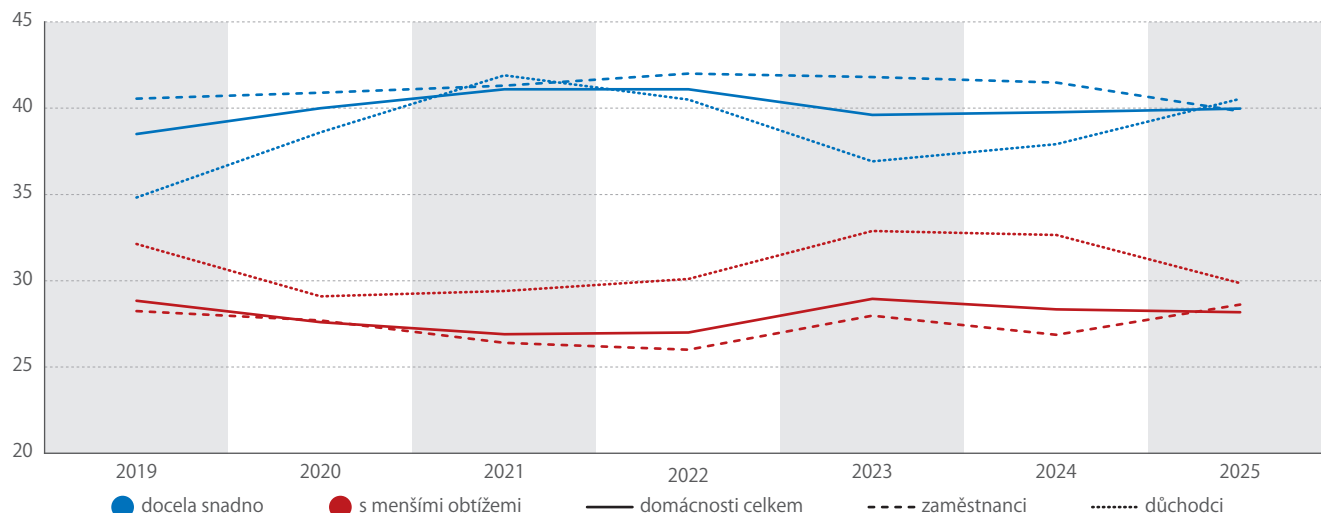
Zdroj: ČSÚ, SILC

DŮCHODCI VE VÝHODĚ

Z pohledu na dvě největší skupiny domácností – domácnosti zaměstnanců a domácnosti důchodců – vyplývá, že jejich meziroční vývoj byl odlišný. Domácnosti zaměstnanců pocítily největší růst svých reálných peněžních příjmů (o 8,5 %) v roce 2021. Další rok však následoval strmý propad jejich příjmů o 8,7 % a pokles pokračoval i v roce 2023, tentokrát o 3,7 %. Na stoupající trajektorii se reálné příjmy domácností zaměstnanců dostaly až v roce 2024. Mezi lety 2019 a 2024 se tedy jejich reálné příjmy zvedly jen o 1,9 %.

U domácností důchodců byla příjmová situace v souvislosti s dopady inflace příznivější. Jejich reálné příjmy klesly pouze v roce 2022, a sice o 6,7 %. Nicméně v intervalu let 2019 a 2024 u nich oproti ostatním skupinám domácností došlo k výraznému navýšení o 6,5 %.

VYCHÁZENÍ S CELKOVÝM PŘÍJMEM (%)



Zdroj: ČSÚ, SILC

DOMÁCNOSTI NA KRIZI REAGOVALY OPOŹDĚNĚ

Obrázek o tom, jak svou příjmovou situaci viděly samotné domácnosti, je možné získat z výsledků subjektivní otázky na vycházení s celkovými příjmy. Otázka měla 6 kategorií, od velmi obtížného vycházení s příjmy až po velmi snadné. Největší podíl domácností (necelých 70%) se zpravidla soustředí ve středních kategoriích, které znamenají vycházení s menšími obtížemi nebo docela snadno. Je zřejmé, že do roku 2021 se hodnocení domácností ohledně příjmové situace spíše zlepšovalo. V roce 2021 byl největší pozitivní rozdíl v podílu domácností, které uváděly, že vycházejí s příjmy s menšími obtížemi (26,9%) a docela snadno (41,1%). V roce 2022, kdy Česko zasáhla vysoká inflace a reálné příjmy domácností klesaly, se trend zlepšování pouze zastavil. Významné zhoršení své příjmové situace pocítily domácnosti teprve v roce 2023. V dalších letech pak následovalo opět mírné subjektivní zlepšování, které se v roce 2025 dostalo na úroveň roku 2020.

Domácnosti zaměstnanců na změny v tempu růstu svých příjmů reagovaly spíše apaticky. Domácnosti důchodců pocítily pokles reálných příjmů velice brzy, pravděpodobně proto, že jejich příjem je v průměru nižší než u zaměstnanců, a nemohou si tvořit dostatečné rezervy pro případ náhlého zvýšení cen.

NA CO DOMÁCNOSTI NEMAJÍ

Domácnosti byly také dotazovány na finanční zabezpečení běžných činností v jejich životě. Možnost konzumace masa nebo vegetariánských náhražek či dostatek prostředků na platby za vytápění domova v podstatě korespondují s tím, co již bylo uvedeno. Nejvyšší nárůst domácností, které si z finančních důvodů tyto položky nemohly dovolit, nastal v roce 2023. Problémy s placením vztahujícím se k bydlení (např. platby za teplo, elektřinu, plyn, vodu) uvádí okolo 2% domácností. Podíl domácností, které pro nedostatek finančních prostředků nemohly zaplatit v termínu některé z těchto nezbytných vydání,

KDO JSOU KLIENTI NÁBYTKOVÝCH BANK A JAK SI NÁBYTKOVÉ BANKY OVĚŘUJÍ, ŽE SE JEDNÁ SKUTEČNĚ O LIDI V NOUZI?

Nábytkové banky pomáhají zajistit základní vybavení pro důstojné bydlení těm, kteří to vlastními silami nezvládnou. Klienty jsou rodiny s nízkými příjmy, senioři i oběti živelných pohrom. Nábytek dostávají také lidé, kteří získali byt po odchodu z azylového domu, po ukončení ústavní výchovy, po propuštění z výkonu trestu nebo osoby opouštějící bezdomovectví.

Cílem je zajistit efektivní pomoc chráněnou před možným zneužitím. Zásadním a nepostradatelným pilířem naší činnosti je proto úzká



MIROSLAVA HRDLIČKOVÁ

ředitelka Nábytkové banky Ústeckého kraje

„spolupráce s rozsáhlou sítí partnerských organizací. Konkrétně Nábytková banka Ústeckého kraje jich má v současné době již 48, přičemž tyto organizace působí napříč celým naším krajem. Jsou to právě jejich sociální pracovníci, kteří se pohybují mezi klienty v terénu a ověřují, zda poptávané vybavení žadateli skutečně chybí a zda je konkrétní žádost opodstatněná. Díky této nenahraditelné spolupráci je spolehlivě zajištěno, že pomoc je poskytována adresně a přesně těm, kteří ji nejvíce potřebují.“

PROČ JE DŮLEŽITÉ POMÁHAT V BOJI PROTI CHUDOBĚ I VE VZDÁLENÝCH ZEMÍCH, KDYŽ DOMA V ČESKU MÁME SPOUSTU NEVYŘEŠENÝCH SOCIÁLNÍCH PROBLÉMŮ, KTERÉ TAKÉ VYŽADUJÍ POZORNOST?



KATARÍNA KRÁL

ředitelka CARE Česká republika a CARE Slovensko



Pomáhat lidem v boji proti chudobě má smysl bez ohledu na to, ve které části světa žijí. Extrémní chudoba často nevzniká sama od sebe – bývá důsledkem konfliktů, klimatické změny, ekonomických krizí nebo dlouhodobé nestability. Pokud se tyto problémy neřeší tam, kde vznikají, jejich dopady se velmi rychle přenášejí i jinam – do sousedních států, ale často také až k nám do Evropy – v podobě nestability, migrace, ekonomických dopadů nebo bezpečnostních rizik. Pomoc a prevence přímo na místě proto nejsou jen projevem solidarity, ale také odpovědným a dlouhodobě efektivním řešením.

Sami navíc dobře víme, jak důležitá mezinárodní pomoc je. Po druhé světové válce poslala organizace CARE do zničené Evropy včetně tehdejšího Československa miliony balíků pomoci. Tehdy jsme byli mezi těmi, kteří pomoc potřebovali. Dnes máme možnost ji vracet dál.

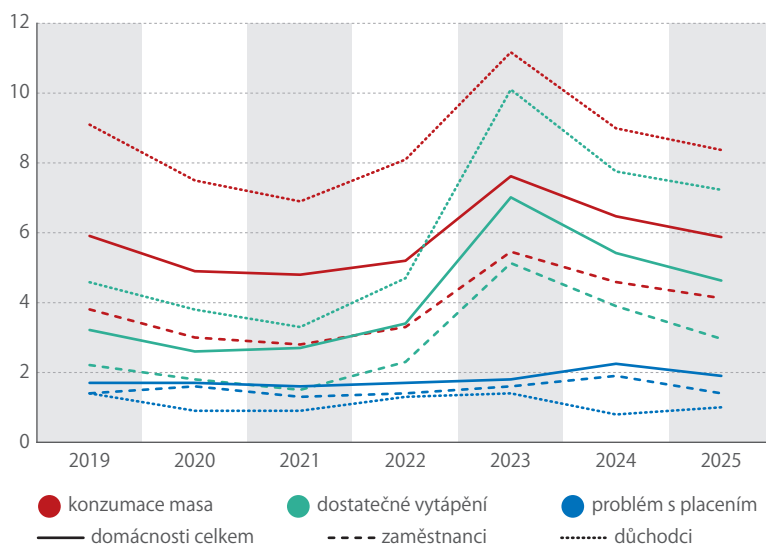
Pomoc doma a ve světě nevnímáme jako protiklad. Chudoba a sociální nejistota existují i v České republice, a i zde se snažíme pomáhat – například podporou žen v drobném podnikání nebo při obnově komunit zasažených přírodními katastrofami. Solidarita by neměla končit na hranicích států a důstojný život by neměl být otázkou toho, kde se člověk narodil.



od roku 2021 postupně narůstal, a nejvyšší hodnoty 2,2% dosáhl v roce 2024.

Nejčastější typy domácností hlediska ekonomické aktivity téměř kopírují průměrné trendy domácností celkem. Liší se však tím, jaký podíl domácností si nemohl dovolit sledovanou položku. Nemožnost

PODÍL DOMÁCNOSTÍ, KTERÉ SI Z FINANČNÍCH DŮVODŮ NEMOHLY DOVOLIT DANOU POLOŽKU (%)



Zdroj: ČSÚ, SILC

konzumace masa nebo dostatečného vytápění označovaly domácnosti zaměstnanců méně často, zatímco podíl domácností důchodců s těmito problémy byl nadprůměrný. Z dat je také zřejmé, že schopnost úhrady za teplo, elektřinu, plyn nebo vodu domácnostmi důchodců nebyla růstem spotřebitelských cen (vyšší mírou inflace) takřka ovlivněna, protože chápou zajištění těchto plateb jako přednostní.

1,9%
činil nárůst reálných příjmů domácností zaměstnanců mezi lety 2019 a 2024.

CO SE ZAPOČÍTÁVÁ DO ČISTÉHO PŘÍJMU DOMÁCNOSTI:

- příjmy ze zaměstnání,
- příjmy z podnikání či jiné samostatně výdělečné činnosti,
- příjmy z dalších zaměstnání nebo dohod a vedlejších činností,
- důchody starobní, invalidní, vdovské nebo sirotčí,
- sociální dávky,
- příjmy z pronájmu a finančních aktiv,
- přijaté výživné a finanční podpora od jiných domácností.

Typ domácnosti byl do roku 2022 určen ekonomickou aktivitou osoby v čele a od roku 2023 je určen ekonomickou aktivitou osoby s nejvyšším příjmem v domácnosti.

Zaměstnancem byla osoba, která byla v pracovním nebo služebním poměru, příp. vykonávala funkci, do níž byla zvolena.

Důchodcem byla osoba, která byla v důchodu a zároveň nepracovala.



Zachránili jsme potraviny za 721 milionů korun

Předseda České federace potravinových bank Aleš Slavíček má ambici efektivitu potravinových bank dále zvyšovat, a rozšiřovat tak pomoc potřebným lidem.

Foto: Tereza Koutecká

Jak vlastně fungují potravinové banky?

Myšlenka potravinových bank je jednoduchá: zachraňme potraviny, které by skončily jako odpad, ale přitom jsou ještě vhodné k lidské spotřebě, a dáváme je lidem, kteří je potřebují. Tedy zabráňujeme plýtvání a zároveň bojujeme s chudobou.

Nejvíce potravin získáváme z obchodních řetězců. V Česku je zákonem o potravinách a tabákových výrobcích stanovena povinnost velkých obchodů poskytovat potraviny, které už nejsou

prodejně, ale stále jsou bezpečné, zdarma neziskové organizaci zajišťující potravinovou pomoc. Díky tomu máme navázanou spolupráci se všemi obchodními řetězci a zachráníme okolo deseti tisíc tun potravin ročně. Jedná se hlavně o neprodané pečivo, protože to obchody mají na regálech až do konce otevírací doby, a také o ovoce a zeleninu, která už je mírně zvadlá nebo nějak mechanicky poškozená a zákazníci by si ji nekoupili. Velkou část tvoří také mléčné výrobky těsně před koncem



**PAVEL
ČERNÝ**
oddělení
marketingu a PR



data doporučené spotřeby a další potraviny s nějakou nepodstatnou vadou nebo blížící se termínu minimální trvanlivosti.

Vedle toho dostáváme potraviny přímo od producentů. Loni jsme například získali 160 palet octa, protože měl značení v maďarštině, a nebylo možné ho udat na český trh. Scházejí se u nás ale i například přebytky od zemědělců a zboží od mnoha dalších výrobců.

Třetím významným zdrojem je potravinová sbírka, která v Česku probíhá dvakrát ročně. Vždycky na jaře a na podzim nám lidé přímo v obchodech darují zejména trvanlivé potraviny. Ty jsou pro nás hodně důležité, protože doplňují produkty určené pro rychlou spotřebu, které máme standardně z řetězců.

Co se s potravinami, které získáte, dál děje?

Obchodní řetězce objíždíme každý všední den, ve velkých městech i o víkendech. Je to taková nekonečná mravenčí práce. Jakmile ráno bedýnky z obchodů dorazí, musí je lidé ve skladu přebrat a potraviny

rozdělit do balíčků pro konečné příjemce. K pečivu, ovoci a zelenině přitom do každého balíčku přidávají i nějaké trvanlivé potraviny, které tu máme uskladněné ze sbírky. Snažíme se, aby z každého balíčku bylo možné připravit plnohodnotné jídlo.

Většinu potravin od nás odebírají neziskové organizace, pro které připravíme buď domluvený počet balíčků, pokud rozvázejí potraviny individuálním příjemcům, nebo větší bednu s potravinami, pokud je sami dále zpracovávají. Celkem v Česku dodáváme potraviny více než patnácti stům neziskových organizací, které nám je pomáhají distribuovat na místa, kde je to potřeba. Některé neziskovky se zapojují i do svozu. Když třeba sídlí blízko obchodu, tak potraviny vyzvednou a buď je rovnou rozdají svým klientům, nebo nám je přivezou do potravinové banky.

Vedle neziskovek distribuujeme individuální balíčky také prostřednictvím 261 výdejen v obcích a městech po celé republice. To je unikátní projekt ve spolupráci s Ministerstvem práce a sociálních věcí, které hradí náklady na distribuci a nákup potravin. Díky němu dosáhneme na lidi, kteří služeb neziskových organizací nevyužívají, ale jsou také potřební.

Kdo jsou nejčastější příjemci potravinové pomoci?

V prvé řadě je třeba říct, že potravinové banky příjemce nevybírají. Většina pomoci se uskutečňuje prostřednictvím neziskových organizací, které si samy prověřují své klienty a určují, komu jaké služby poskytnou. V případě výdejen vybírá příjemce pomoci sociální pracovník na místním úřadě, který nám vybraného člověka nahlásí do systému, a my pro něj připravíme balíček. Důvody, proč byl vybrán, a zda splňuje nějaké podmínky, nijak neposuzujeme. My jsme odborníci na potraviny – umíme je převážet, skladovat, splňujeme všechny předpisy platné pro potravinářské podniky. Díky tomu dokážeme zajistit, aby potraviny byly v dobré kvalitě doručeny až k příjemcům. Potřebnost těch lidí zjišťují neziskové organizace a sociální pracovníci, kteří pracují v terénu a své klienty znají.

Takže do potravinové banky nechodí lidé v nouzi napřímo...

Občas u nás někdo zazvoní s tím, že se dostal do tíživé situace a prosí o pomoc. Takového člověka samozřejmě neodmítneme, věnujeme mu nějaké potraviny pro akutní potřebu, ale dál ho odkážeme na neziskovou organizaci nebo sociální odbor v jeho okolí.

Kolik zaměstnanců pracuje v potravinových bankách?

V České republice funguje 15 potravinových bank, v každém kraji po jedné, ve Středočeském a Ústeckém jsou dvě a v Praze se nachází ještě logistické centrum. Celkem v nich pracuje zhruba 200 zaměstnanců.

»

Snažíme se dary neodmítat. Byla by škoda věci likvidovat, když mohou někomu udělat radost.

K tomu je ale třeba přičíst řadu dobrovolníků. S potravinovou sbírkou nám jich například pomáhalo na šest tisíc, kteří v 3 500 prodejnách přebírali zboží od dárců. Přímo do skladů nám také chodí pomáhat lidé z firem, kteří tuto činnost vykonávají v rámci programů společenské odpovědnosti.

Z jakých zdrojů jste financováni?

Největší část tvoří dotace od Ministerstva zemědělství, které nám přispívá na provoz částkou vypočítanou podle množství zachráněných potravin. Navazuje to na zákon o potravinách. Když je v něm povinnost potraviny svážet, musejí na to být vyčleněny adekvátní peníze.

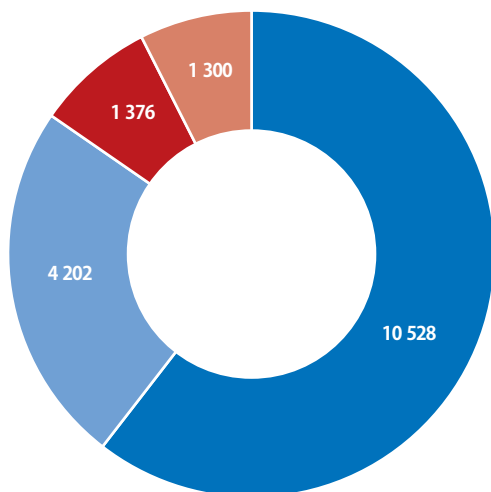
Další dotaci dostáváme z Ministerstva práce a sociálních věcí, které financuje projekt výdejen. Z programů Ministerstva životního prostředí jsme hradili zejména investice – skladovací a chladicí technologie nebo auta.

Velmi důležitá část financí pochází rovněž od různých dárců, kterými jsou jak fyzické osoby, tak i firmy. Za každou korunu jsme vděční a každá je využita pro pomoc potřebným.

Máte zjištěno, kolika lidem potraviny od vás pomáhají?

Za rok 2025 naše síť podpořila 430 000 lidí. Většina jsou klienti neziskových organizací, které se starají o širokou škálu potřebných, od hendikepovaných až po bezdomovce. Prostřednictvím výdejen jsme dodali potraviny 40 tisícům osob. Z nich 62 procent tvoří vícečetné rodiny, rodiče samoživitelé a senioři, což jsou vlastně tři nejohroženější skupiny obyvatel.

PŮVOD POTRAVIN DISTRIBUOVANÝCH POTRAVINOVÝMI BANKAMI V ROCE 2024 (t)



- svoz z obchodních řetězců
- dary od producentů
- potravinové sbírky
- nákup pro projekt výdejen

Zdroj: Česká federace potravinových bank

Je počet příjemců pomoci stabilní, nebo se nějak mění?

Počet osob, kterým dokážeme pomoci, závisí na tom, kolik potravin se nám podaří zajistit. Zatím je to každý rok o 10 až 20 procent víc. Podle oficiálních statistik je u nás postiženo chudobou okolo deseti procent populace, což odpovídá zhruba milionu lidí. Jestli jsme loni pomohli 400 tisícům, tak stále máme prostor, kam růst.

Proto se snažíme vymýšlet různé projekty, abychom zachránili víc potravin. Ve spolupráci s některými řetězci například organizujeme večerní svozy těsně po zavírací době. Nebo hledáme cesty, jak využít maso, kterému končí doba trvanlivosti. Zkoušíme třeba zamrazování, ale zatím jsme nedošli k výsledku, který by se dal nasadit do praxe. Pro masné výrobky totiž platí velmi přísné hygienické předpisy, takže musíme postupovat velmi obezřetně.

Které další překážky vás nejvíce brzdí v dalším rozvoji?

Nejvíce limitující jsou finance. Je dobré, že máme na stabilní provoz, můžeme plánovat a nedochází k nějakým náhlým výkyvům. Kdyby ale bylo peněz víc, dokázali bychom zachránit víc potravin a pomoci více lidem. Loni jsme od státu dostali 127 milionů korun. Za ně jsme zachránili potraviny v hodnotě 721 milionů. To je obrovský efekt, který dokazuje, že ty peníze se nevynakládají zbytečně.

Pomohla by nám i změna pravidel darování. Z darů, které nejsou potravinami, musí dárce odvést DPH, což nám ztěžuje získávání těchto komodit. My přitom spolu s potravinami mnohdy zajišťujeme i základní hygienické potřeby, angažujeme se například v oblasti menstruační chudoby. Daňové zatížení darů nás v tom však brzdí.

Vpomáhají si potravinové banky z různých krajů navzájem?

Standardně to funguje tak, že každá banka distribuuje to, co získá ve svém regionu. Mezi kraji se převážně pouze zboží, které dostaneme třeba jako jednorázový dar. Například ten maďarský ocet, o kterém jsem už mluvil. To by se v jednom kraji nerozdalo, tak se podělili všichni.

Která země by v případě fungování potravinových bank mohla být pro Česko vzorem?

My jsme si brali za vzor třeba německé potravinové banky. Tím, že vydávají přímo klientům, nás inspirovaly k vytvoření projektu výdejen. Sbírkové potraviny fungují v celé řadě států, před rozjezdem té naší jsme se byli poučit ve Francii.

To byly začátky. Teď už si troufnu říct, že jsme to otočili a lidé ze zahraničí se jezdí inspirovat k nám. Před dvěma lety jsme pořádali velký kongres Evropské federace potravinových bank a na něm se ukázalo, že v řadě činností patříme mezi nejlepší. Naše existence

1 376 tun

zboží věnovali lidé během potravinových sbírek v roce 2025.



Ing. Aleš Slaviček

je ukotvena v zákoně, což v mnoha zemích nemají. Vytvořili jsme perfektně fungující distribuční i svozovou síť, provozujeme výdejní místa. Umíme také velmi rychle reagovat na nenadálé situace. Například během předloňských povodní vyhlásila vláda sbírku pro postižené, která se měla shromažďovat v potravinových bankách. Lidé z celé republiky nám začali vozit potraviny a drogerii a my jsme operativně zásobovali postižené lokality. Pomáhali jsme rovněž uprchlíkům z Ukrajiny po napadení Ruskem a vypuknutí války. Dokážeme tedy nejen zajišťovat pravidelnou každodenní pomoc, ale také účinně pomáhat v případech různých krizí. Myslím, že máme být na co hrdí a že se můžeme se zahraničím podělit o dobrou praxi.

Dostane se do potravinové banky také někdy něco kuriózního?

Tak celkem běžné je, že na začátku zimy nám firmy darují hodně nanuků a nápojů, v létě zase dostáváme mikulášské věci a velikonoční vajíčka. Máme sezónu opožděnou o půl roku, co obchodníci nestihnou prodat, to pošlou do potravinové banky.

Z méně obvyklých věcí můžu jmenovat třeba zásilku chladicích patron z jednoho zrušeného e-shopu. My je ale dokážeme využít. Přes noc je zchladíme v mrazáku a ráno je vložíme do termoboxů s potravinami, které si od nás odvázejí neziskové organizace. Potraviny jim tak déle vydrží.

Úplný úlet byla krabice s barevnými parukami. Nejdřív jsme kroutili hlavou, co s nimi budeme dělat,

ale pak jsme je poslali do dětského domova na Ostrovsku, a děti z nich měly ohromnou radost. Udělaly si karneval a fotily se na sociální síti.

Snažíme se dary neodmítat. Je škoda věci likvidovat, když mohou někomu udělat radost. Teď aktuálně máme na skladě třeba několik krabic s novými dámskými botami a grilovací uhlí.

Jak mohou potravinovým bankám pomoci běžní občané?

Asi nejjednodušší je zúčastnit se potravinové sbírky, která probíhá dvakrát ročně. Spolupracujeme s více než 3 500 prodejny, takže jsme rádi, když se kromě věnování potravin také někdo přihlásí a jde do některé prodejny zboží přebírat a potom třeba i do skladu třídít.

Dobrovolníky uvítáme i v běžném provozu, ve skladech je práce vždycky spousta. A v neposlední řadě jsme vděční i za finanční pomoc. Za tyto peníze většinou nakupujeme sortiment, který nám ze svozů a ze sbírek chybí.

POTRAVINOVÉ BANKY V ROCE 2025 V ČÍSLECH

15 potravinových bank
17 400 tun potravin a drogerie
430 000 příjemců potravinové pomoci
Zdroj: Česká federace potravinových bank

Inženýrský titul v oblasti managementu získal na České zemědělské univerzitě v Praze. Pomoci lidem v nouzi se věnuje od roku 2003, kdy působil jako ředitel sociálních služeb Naděje a zasloužil se o vznik 23 sociálních služeb pro ženy, mentálně postižené osoby a lidi bez domova v Ústeckém kraji. V oblasti potravinových bank pracuje od roku 2010, kdy spoluzakládal potravinovou banku v Ústeckém kraji, a následně také ve Středočeském kraji. Od roku 2017 je předsedou České federace potravinových bank, v roce 2019 získal ocenění **Osobnost neziskového sektoru**.



Ani v Kanadě není štěstí muška jenom zlatá

Každý chce být šťastný, ale jak šťastní jsou vlastně Kanadčané? Další díl podcastu „Eh Sayers“ se zaměřuje na otázku, jak jsou Kanadčané spokojeni se svým životem a jak lze tuto spokojenost systematicky měřit pomocí statistických ukazatelů.

Diskuse odborníků z kanadského statistického úřadu a dalších institucí ukazuje, že kvalita života není dána pouze ekonomickými faktory, ale zahrnuje i oblasti, jako je zdraví, mezilidské vztahy, životní prostředí nebo pocit bezpečí. Podcast vysvětluje, jak vznikají ukazatele kvality života, jaké informace přinášejí a proč jsou důležité pro lepší porozumění společnosti. Zvláštní pozornost je věnována tomu, jak mohou být tato data využita při tvorbě veřejných politik, plánování služeb a nastavování programů zaměřených na zlepšení životních podmínek obyvatel.

bit.ly/4txbCe0



Mexiko ve 33 obrázcích

Publikace nabízí poutavé a snadno srozumitelné poznání Mexika prostřednictvím výběru 33 zajímavých faktů založených na oficiálních statistikách.

Čtenáře provede tématy, jako například obyvatelstvo, kultura, jazyková rozmanitost, vzdělávání či přírodní podmínky. Díky hravé formě, ilustracím a přehlednému podání je publikace přístupná širokému publiku a dokáže zaujmout nejen studenty, ale i každého, kdo se chce dozvědět více o Mexiku. Zároveň ukazuje, že statistika nemusí být složitá – naopak může být inspirativním nástrojem pro poznávání světa kolem nás. A možná si při listování dětskými obrázky ani neuvědomíte, že popisky jsou ve španělštině.

bit.ly/4udiijq



Kalkulátor nájemného v Norsku

Kalkulátor nájemného usnadňuje orientaci v pravidlech pro úpravu nájemného a pomáhá jak pronajímatelům, tak nájemcům při stanovení jeho výše.

Nájemné lze podle norské legislativy upravit nejdříve po uplynutí dvanácti měsíců od poslední změny, což zajišťuje určitou stabilitu pro nájemce a předvídatelnost nákladů na bydlení. Pronajímatel je přitom povinen nájemce o plánované změně informovat s dostatečným předstihem a doložit ji odpovídajícími údaji o vývoji indexu.

Zavedení kalkulátoru tak představuje praktický krok ke zprehlednění pravidel a snížení rizika nesprávného výpočtu nájemného. Uživatelům umožňuje jednoduše zadat potřebné údaje a získat orientační výši upraveného nájemného v souladu s legislativou. Tento nástroj tak podporuje dodržování zákonných pravidel a přispívá k férovějším vztahům mezi pronajímateli a nájemci.

bit.ly/4udhon2

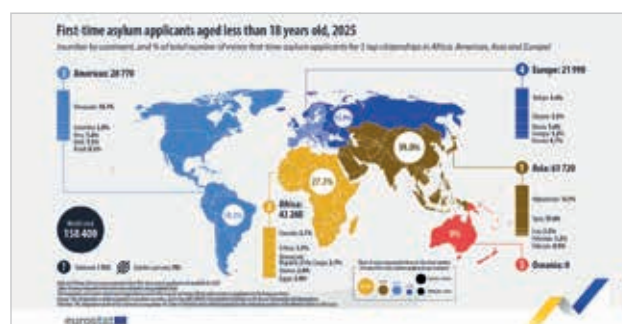
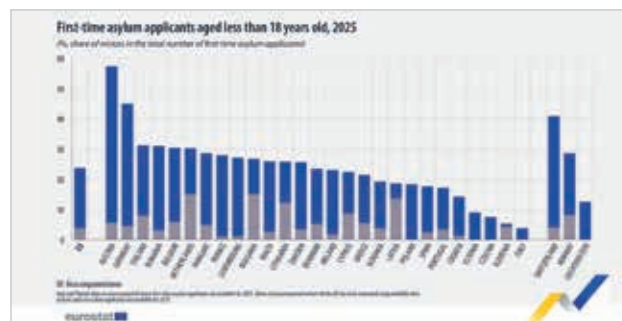


Nezletilí azylanti

V roce 2025 bylo mezi žadateli o azyl, kteří podali žádost poprvé a byli registrováni v zemích EU, 158 400 osob mladších 18 let, což představovalo 23,7% z celkového počtu prvních žádostí o azyl.

V rámci zemí EU byl podíl nezletilých na celkovém počtu žadatelů o azyl, kteří podávali žádost poprvé, nejvyšší v Rakousku (57,3%), dále v Německu (44,9%) a ve Finsku (31,2%). Česko s podílem nezletilých žadatelů na úrovni 7,5% bylo hluboko pod průměrem zemí EU.

Mezi nezletilými tvořili 13,3% nezletilí bez doprovodu, což odpovídá 3,8% z celkového počtu žadatelů o azyl, kteří podali žádost poprvé. Nejvyšší podíl nezletilých bez doprovodu na celkovém počtu prvožadatelů



o azyl v zemích EU byl v loňském roce zaznamenán ve Slovinsku (78,6%), v Lotyšsku (72,9%), Bulharsku (56,2%), Nizozemsku (49,8%) a Litvě (47,1%).

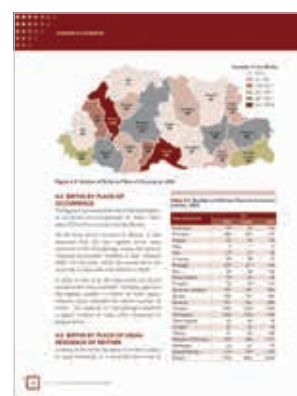
V Česku nebyl v loňském roce evidován žádný nezletilý žadatel bez doprovodu dospělé osoby.

bit.ly/4uCMdKE

Víte, kolik má Bhútán obyvatel?

Aktuální vydání statistické zprávy přináší ucelený obraz o demografickém vývoji Bhútánu a fungování tamního systému evidence obyvatel.

Prostřednictvím detailních údajů o narozeních, úmrtích a registraci životních událostí zpráva odhaluje klíčové trendy, které formují současnou populaci země. Bhútánští statistici ukazují, jak se mění struktura obyvatelstva, jaké faktory ovlivňují zdraví a délku života. Pozornost věnovali také upozornění na kvalitu a dostupnost dat. Nejedná se však pouze o přehled čísel



– publikace zároveň vysvětluje jejich význam pro každodenní život i strategické rozhodování. Zdůrazňuje roli statistiky při plánování zdravotní péče, sociálních služeb i celkového rozvoje země. Díky

srozumitelnému zpracování je přínosná nejen pro odborníky, ale i pro širší veřejnost, která chce porozumět tomu, jak data ovlivňují budoucnost Bhútánu.

bit.ly/4wk9Wld

Růst české ekonomiky loni čerpal z domácích zdrojů

Loňské výsledky českého hospodářství byly poměrně pozitivní. Česko v porovnání se zbytkem EU rostlo nadprůměrným tempem, a podpořila to zejména domácí poptávka. Zranitelnost vůči globálním rizikům ale v ekonomice přetrvává.



KAROLÍNA ZÁBAJNÍKOVÁ
analytička ČSÚ

Nejistota v globálním obchodě, která se dotkla Česka i našich nejbližších obchodních partnerů, nakonec nezastavila posílení tempa hospodářského růstu patrné od druhé poloviny roku 2024. Hrubý domácí produkt (HDP) se v roce 2025 reálně zvýšil o 2,6%. To je nejvýraznější přírůstek od roku 2022, který ale stále částečně ovlivňovala nízká srovnávací základna covidového období. Tahounem české ekonomiky byla loni především spotřeba, pozitivní roli však hrály rovněž kapitálové výdaje – změna zásob i investice. Nadprůměrný hospodářský růst zaznamenalo Česko také v rámci EU, kde se HDP meziročně zvýšilo o 1,5%.



JIŘÍ KAMENICKÝ
analytik ČSÚ

REÁLNÉ VÝDĚLKY A SPOTŘEBA ROSTLY

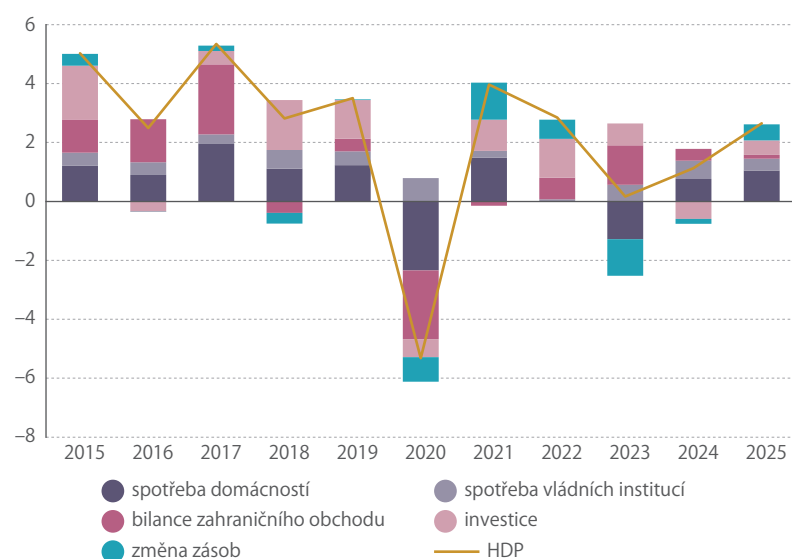
Výdaje na konečnou spotřebu za celý rok 2025 reálně vzrostly o 2,7%. Loni výrazně posílila spotřeba domácností (2,9%), a naopak oslabil růst výdajů vládních institucí (2,1%). Výsledné celkové navýšení spotřeby tak bylo podobné jako v roce 2024. Pohled na vývoj spotřeby z hlediska trvanlivosti ukazuje, že loni došlo k posílení růstu výdajů na dlouhodobou (1,0%), střednědobou (2,1%) i krátkodobou (3,8%) spotřebu. Stabilně solidní zůstala dynamika spotřeby

služeb (2,8%). Důvěra domácností v ekonomiku loni posilovala, ale přetrvávaly dlouhodobě komunikované obavy – ochota lidí k větším nákupům (zejména investic a zboží dlouhodobé spotřeby) se příliš nezvyšovala a současně přetrvával vyšší sklon k vytváření finančních úspor.

Větší ochotu domácností k útratám jednoznačně podporoval reálný nárůst výdělků a stabilita trhu práce. Průměrná hrubá měsíční mzda za celý loňský rok čítala 49 215 Kč a vzrostla o 7,2% (stejně jako v letech 2023 a 2024). Díky stabilizaci vývoje spotřebitelských cen se v roce 2025 zrychlil meziroční růst průměrné reálné mzdy na 4,6%. Byť se jedná o vysoké číslo, ve srovnání s konjunkturními roky 2018 a 2019 stále zaostává zhruba o 1 procentní bod. K meziročnímu navýšení došlo ve všech hlavních odvětvích. Celkově se kupní síla hrubých mezd ke konci roku nacházela na úrovni 4. čtvrtletí 2019, u čistých výdělků již tuto úroveň patrně mírně překročila.

Loni přetrvával mírný růst počtu zaměstnanců i sebezaměstnaných. Těžiště růstu spočívalo ve službách, které obecně profitovaly z rostoucí tuzemské poptávky. Ke konci roku se zlepšená situace zčásti promítla i do zaměstnanosti v průmyslu. Zlepšovala se také očekávání firem v oblasti zaměstnanosti. Ve zvýšené intenzitě pokračoval příliv pracovníků ze zahraničí, vedle Ukrajiny i ze vzdálených asijských států. Nezaměstnanost včetně její dlouhodobé složky se ale mírně zvýšila a nabídka volných pracovních míst stagnovala. Zároveň přetrvával dlouhodobý strukturální nesoulad nabídky a poptávky. Propuštěné pracovníky z některých útlumových oborů ale dokázaly z velké části vstřebat zejména rozvíjející se služby. I proto se počet dlouhodobě nezaměstnaných razantně nezvýšil a nenarůstá ani skrytá nezaměstnanost ve formě dočasného „úniku“ do ekonomické neaktivity.

PRÍSPĚVKY VÝDAJOVÝCH SLOŽEK K MEZIROČNÍMU RŮSTU HDP¹⁾ (příspěvky v p. b., růst HDP v %)



¹⁾ Po vyloučení dovozu pro konečné užití
Zdroj: ČSÚ

TRVAL MÍRNÝ RŮST SPOTŘEBITELSKÝCH CEN

Spotřebitelské ceny se v roce 2025 celkově zvýšily o 2,5%. Oproti předchozímu roku (2,4%) se přírůstek zvýšil jen mírně. Loni k celkovému nárůstu spotřebitelských cen nejvíce přispěly ceny potravin a nealkoholických nápojů a dále oddíl bydlení, voda energie a paliva. Nadprůměrnou dynamiku a významný vliv na vývoj spotřebitelských cen si nadále držely dva

oddíly zahrnující služby – stravování a ubytování a rekreace a kultura. Ve směru poklesu spotřebitelských cen loni působil jen vývoj u odívání a obuvi a dopravy.

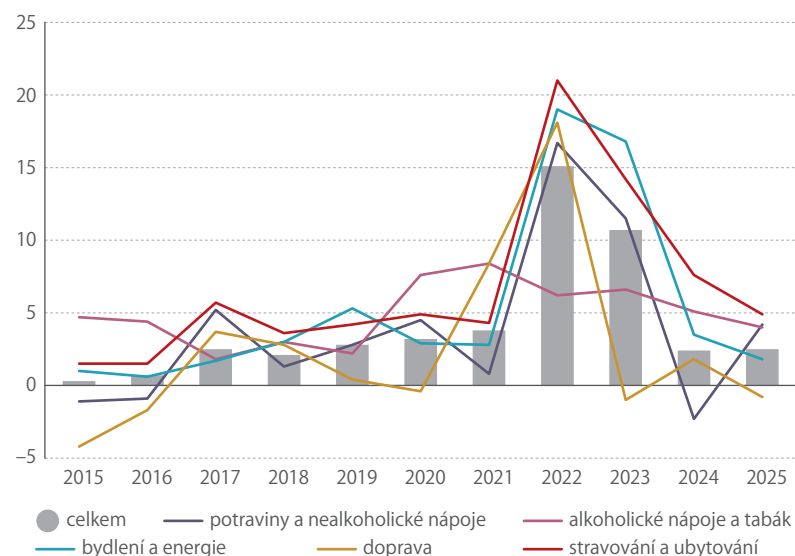
INVESTICE PROVÁZÁNY SE STAVEBNICTVÍM

Výdaje na tvorbu hrubého kapitálu po dvou hlubokých propadech z let 2023 a 2024 v roce 2025 opět reálně vzrostly, a sice o 4,5 %. Od roku 2020 pozorujeme značné posílení vlivu změny zásob na celkovou úroveň kapitálových výdajů a loňský rok nebyl výjimkou. Výdaje na tvorbu hrubého fixního kapitálu (investiční aktivita) loni mírně vzrostly o 2,4 % a k celkovému růstu HDP loni přispěly 0,5 p. b. (příspěvek po vyloučení dovozu pro konečné užití). Změna zásob se na celoročním přírůstku HDP podílela 0,5 p. b.

Loni rostly nejvíce investice do ostatních budov a staveb (8,1 %) a obydlí (2,4 %), což korespondovalo s oživením, které bylo možné pozorovat ve stavebnictví. Mírně se zvyšovaly výdaje na ICT a ostatní stroje a zařízení (1,3 %) a produkty duševního vlastnictví (1,8 %). Klesaly investice do dopravních prostředků a zařízení (-5,2 %). Věcná struktura investiční aktivity koresponduje také s údaji čtvrtletních sektorových účtů, podle kterých nárůst investiční aktivity z více než poloviny podpořily vládní instituce financující infrastrukturu projekty. Naproti tomu u nefinančních podniků zůstala dynamika investiční aktivity slabá. Dokládá to také třetí pokles podílu investic na jimi vytvořené hrubé přidané hodnotě v řadě (na 26,6 %). Domácnosti loni investovaly více než v předchozím roce, ale jejich podíl investic na disponibilních příjmech vzrostl jen mírně na 10,7 %.

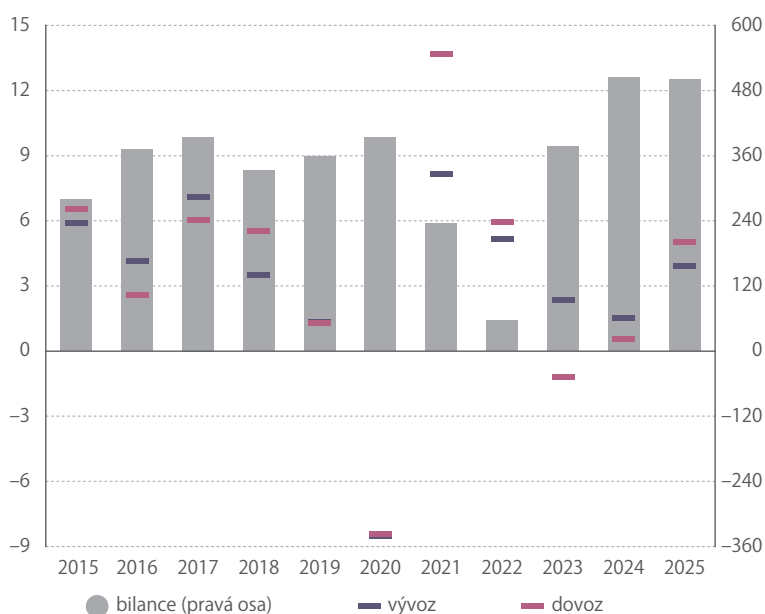
Stavebnictví se loni dařilo. Zřetelné náznaky pozitivního obrátu byly patrné již ve druhé polovině roku 2024 a oživení pokračovalo až do posledního čtvrtletí 2025. Za celý loňský rok se výkon stavebnictví zvýšil o více než desetinu. Na růstu se

VÝVOJ VYBRANÝCH ODDÍLŮ INDEXU SPOTŘEBITELSKÝCH CEN (% , meziročně)



Zdroj: ČSÚ

VÝVOZ A DOVOZ (% , reálně meziročně) A BILANCE ZAHRANIČNÍHO OBCHODU (mld. Kč)



Zdroj: ČSÚ

téměř ze dvou třetin podílelo pozemní stavitelství, kde dosáhly výrazného oživení jak výstavba budov, tak specializované stavební činnosti, jež jsou doménou zpravidla menších podniků a drobných podnikatelů. Bytová výstavba ale zůstala utlumená. Pokračující růst veřejných investic do dopravní infrastruktury se odrazil v růstu produkce inženýrského stavitelství.

EXPORT ROSTL, BILANCE STAGNOVALA

V roce 2025 došlo k výraznému oživení českého exportu. Silný impuls dostal export zboží zejména na začátku roku v souvislosti s předzásobením trhu v reakci na zavádění cel mezi Spojenými státy a zbytkem světa. V dalších měsících pak meziroční tempo sláblo. Efekt předzásobením se v českém kontextu projevoval zejména na výrazném zrychlení meziročního přírůstku exportu zboží do Německa, které je největším evropským exportérem do USA. Ve 2. čtvrtletí se ale přírůstek českého vývozu do Německa prudce snížil. Samotný vývoz z Česka do USA značně posiloval už v roce 2024, ale i zde bylo vidět zpomalení od 2. kvartálu 2025.

Růst vývozu byl však zároveň spojen s vyšším dovozem, což limitovalo příznivé působení zahraniční poptávky na domácí hospodářský růst. Vývoz zboží a služeb se reálně zvýšil o 3,9 % (po růstu o 1,5 % v roce 2024). K posílení dynamiky přispěl zejména export zboží, zatímco u služeb došlo k oslabení přírůstku. Import se loni reálně zvýšil o 5,0 %. Bilance zahraničního obchodu se zbožím a službami v roce 2025 dosáhla přebytku 50,6 mld. Kč, což byl téměř stejný výsledek jako v předchozím roce. Pokles přebytku obchodu se zbožím (-23,3 mld. Kč) byl totiž kompenzován zlepšením kladného salda obchodu se službami o 20,2 mld. Kč.

Počet aktivních podniků v Česku roste

V roce 2023 působilo v tržních odvětvích 1,3 milionu aktivních podniků, což bylo o 21,5 % více než v roce 2010.



MICHAL ČIGÁŠ

ředitel odboru statistických registrů

Statistika dynamiky podnikatelského prostředí se zaměřuje na životní cyklus podniků. Sleduje, jak firmy vznikají, přežívají nebo zanikají, a poskytuje tak důležité informace pro hodnocení ekonomické vitality podnikatelského prostředí, pro realizaci opatření v oblasti zaměstnanosti nebo pro hodnocení dopadů hospodářské politiky.

JEDNOTNĚ V CELÉ EU

Český statistický úřad zahájil přípravu statistik zaměřených na dynamiku podnikatelského prostředí v roce 2003, kdy se zapojil do společného projektu Eurostatu a OECD zaměřeného na harmonizovaný sběr údajů o demografii podniků. Zpočátku bylo zapojení do projektu dobrovolné, to se ale vzhledem k velkému zájmu uživatelů změnilo, a od roku 2008 je povinnost každoročně připravovat statistiku demografie podniků pevně zakotvena v evropské legislativě.

Mezinárodní srovnatelnost je velkou výhodou této statistiky. V současnosti ji na základě jednotné metodiky připravuje všech 27 členských zemí EU a také některé země Evropského sdružení volného obchodu. Dodržování metodických postupů Eurostat pravidelně monitoruje prostřednictvím podrobných metodických zpráv zaměřených na včasnost, kompletnost nebo počet zaslaných transakcí. Zprávy jsou následně volně zpřístupněny na internetu, kde se s nimi mohou uživatelé seznámit, a získat tak dokonalý přehled, jak byla data připravena.

BEZ ZÁTĚŽE RESPONDENTŮ, ALE NÁROČNĚ NA ČAS

Pro statistiku demografie podniků je charakteristické, že se vytváří především z údajů administrativních zdrojů, které slouží pro aktualizaci Registru

ekonomických subjektů. Využívá rovněž data z již existujících statistických šetření, například ze strukturálních podnikových statistik. Zjišťování údajů vztahujících se k demografii podniků tedy nevyžaduje samostatné statistické šetření, které by zatěžovalo ekonomické subjekty. Pokrýt cílovou populaci, kterou tvoří podniky tržního sektoru, umožňují dostupná administrativní data a registry. Do cílové populace nepatří subjekty provozující zemědělství, rybolov a lesnictví, subjekty vykonávající činnosti veřejné správy a obrany, povinného sociálního zabezpečení a činnosti spojené s řízením holdingových společností; dále subjekty zařazené do sektoru vládních institucí, do neziskového sektoru, sektoru nerezidentů a bytová družstva a společenství vlastníků jednotek. Těch se tedy statistika demografie podniků netýká.

S využitím administrativních zdrojů dat pro tvorbu statistik zaměřených na dynamiku podnikatelského prostředí souvisí i jejich hlavní nevýhoda. Získávání údajů a jejich následné zpracování vyžaduje mnohem více času než v případě statistických šetření. Výstupy jsou proto k dispozici až 18 měsíců po referenčním období. V případě zániku podniků je to až 36 měsíců, protože navíc platí pravidlo, že za zaniklý podnik se nepovažuje ten, který obnoví svou činnost do 24 měsíců po ukončení aktivity.

Mezi nejdůležitější výstupy patří údaje o vzniku podniků, přežívání nově vzniklých podniků a zániku podniků, které se sledují nejen na celkové populaci podniků, ale také na podnicích se zaměstnanci a na rychle rostoucích podnicích.

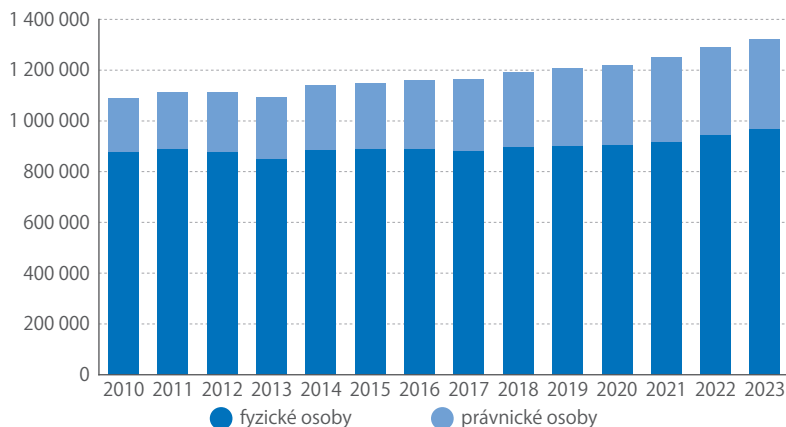
AKTIVNÍ PODNIKY

V letech 2010 až 2023 počet aktivních podniků v Česku kontinuálně rostl. V roce 2023 tak působilo v tržních odvětvích 1,3 milionu aktivních podniků, což bylo o 21,5 % více než v roce 2010. Tyto aktivní podniky vytvořily pracovní místa pro téměř 4,3 milionu osob.

Dominantní zastoupení v populaci aktivních podniků mají podnikající fyzické osoby. V roce 2023 bylo aktivních více než 968 tisíc podnikajících osob. Z dlouhodobého hlediska však jejich podíl na aktivních podnicích klesá na úkor právnických osob.

Nejvíce aktivních podniků (223,5 tis.) mělo v roce 2023 hlavní ekonomickou činnost v sektoru Velkoobchod a maloobchod; opravy a údržba motorových vozidel. Následovaly sektory Profesní, vědecké a technické činnosti (213,8 tis.) a Stavebnictví (201,5 tis.). Naopak nejméně aktivních podniků (504) působilo v sektoru Těžba a dobývání.

VÝVOJ POČTU AKTIVNÍCH PODNIKŮ



Zdroj: ČSÚ

V rámci populace aktivních podniků působilo v roce 2023 více než 237 tisíc podniků se zaměstnanci. Jednalo se o nejnižší počet od roku 2014. Největší podíl mezi zaměstnavateli (68,6 %) tvořily podniky zaměstnávající od 1 do 4 zaměstnanců.

Nejvíce aktivních podniků-zaměstnavatelů (52,7 tis.) mělo v roce 2023 hlavní ekonomickou činnost v sektoru Velkoobchod a maloobchod; opravy a údržba motorových vozidel. Následovaly sektory Zpracovatelský průmysl (35,2 tis.) a Stavebnictví (29,5 tis.). Naproti tomu nejméně podniků-zaměstnavatelů působilo v sektoru Těžba a dobývání (220).

VZNIK PODNIKŮ

V roce 2023 vzniklo v Česku přes 120 tisíc nových aktivních podniků, které vytvořily pracovní místa pro více než 100 tisíc osob. Podíl vzniklých podniků na celkové populaci aktivních podniků představoval v roce 2023 přibližně 9 %, což lehce zaostávalo za průměrem zemí EU.

Nejvíce vzniklých podniků mělo hlavní činnost v sektorech Velkoobchod a maloobchod; opravy a údržba motorových vozidel (19 tis.), Stavebnictví (18,4 tis.) a Zpracovatelský průmysl (18,4 tis.). Zhruba 15 tisíc vzniklých podniků zaměstnalo hned v roce 2023 alespoň jednoho zaměstnance. Celkem tyto podniky vykazovaly více než 20 tisíc zaměstnanců. Podíl vzniklých zaměstnavatelů na celkové populaci aktivních podniků byl nejnižší od roku 2014.

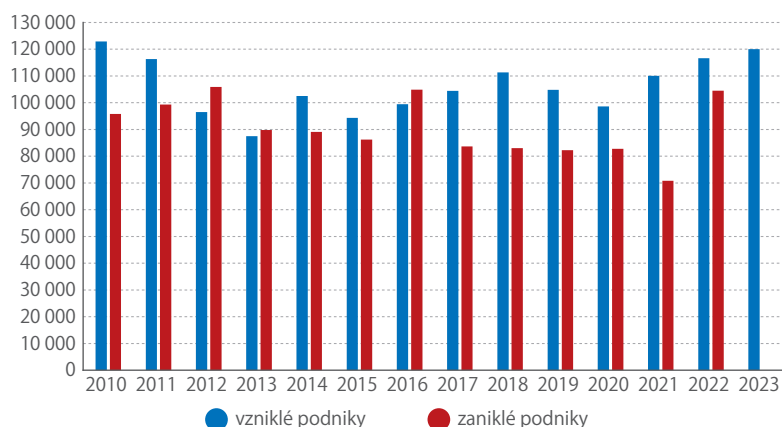
ZÁNÍK A PŘEŽÍVÁNÍ PODNIKŮ

Zánik podniků je z již popsaných důvodů zatím možné sledovat pouze za referenční rok 2022. V tomto roce v Česku zaniklo 104,5 tisíce podniků a společně s nimi i pracovní místa pro více než 82 tisíc osob. Z dlouhodobého hlediska se jedná o nejvyšší počet zániků od roku 2016. Zánik postihl více než 30 tisíc podniků-zaměstnavatelů.

Podíl zaniklých podniků na celkové populaci aktivních podniků činil 8,1 %, tedy téměř stejně jako průměr za všechny země EU.

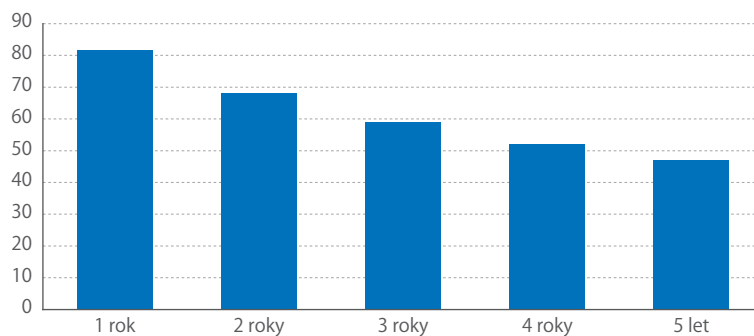
Dlouhodobé sledování průměrné míry přežívání vzniklých podniků za období 2010 až 2023 ukazuje, že

POČTY NOVĚ VZNIKLÝCH A ZANIKLÝCH PODNIKŮ

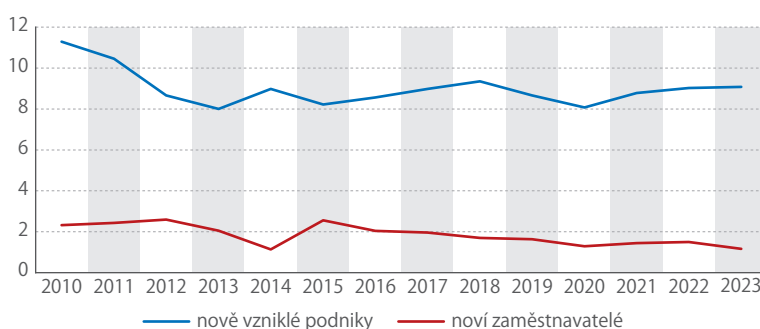


Zdroj: ČSÚ

PRŮMĚRNÁ MÍRA PŘEŽÍVÁNÍ VZNIKLÝCH PODNIKŮ (%)



PODÍL NOVĚ VZNIKLÝCH PODNIKŮ NA AKTIVNÍCH PODNICÍCH CELKEM (%)



Zdroj: ČSÚ

přibližně pětina podniků ukončí svoji činnost do 12 měsíců od svého vzniku a zhruba 53 % aktivních podniků zanikne do 5 let. Nejhorší situace je v odvětví obchodu a služeb, kde do pěti let od založení zanikne více než 55 % aktivních podniků.

RYCHLE ROSTOUCÍ PODNIKY

Statistika ekonomických subjektů sleduje také rychle rostoucí podniky, jimž se v odborné terminologii říká gazely. Ty se vyznačují tím, že podle počtu zaměstnanců dosahují v posledních třech letech průměrného tempa růstu překračujícího 10 % ročně a na začátku sledovaného období měly 10 a více zaměstnanců. Rychle rostoucí podniky výrazně přispívají k tvorbě pracovních míst. V roce 2023 tak byla průměrná velikost jednoho takového podniku vyjádřená počtem zaměstnanců šestkrát vyšší než u běžného podniku-zaměstnavatele. Ve výše uvedeném roce působilo v Česku více než 3,4 tisíce rychle rostoucích podniků a jejich podíl na aktivních podnicích s více než 10 zaměstnanci představoval 8,9 %. Největší část rychle rostoucích podniků vykonávala hlavní činnost ve zpracovatelském průmyslu.

Samostatně se sledují mladé rychle rostoucí podniky. Jedná se o subpopulaci rychle rostoucích podniků, které nejsou starší více než 5 let. V roce 2023 bylo zjištěno celkem 283 mladých rychle rostoucích podniků.

Další informace týkající se dynamiky podnikatelského prostředí najdete na webech ČSÚ a Eurostatu:

bit.ly/4mswnpX

bit.ly/4sl1nny

Český výzkum se soustředí v několika regionech

Dvě pětiny pracovníků výzkumu a vývoje (VaV) působí v hlavním městě.



**JIŘÍ
TEPLÝ**

Krajská správa ČSÚ
v Jihlavě

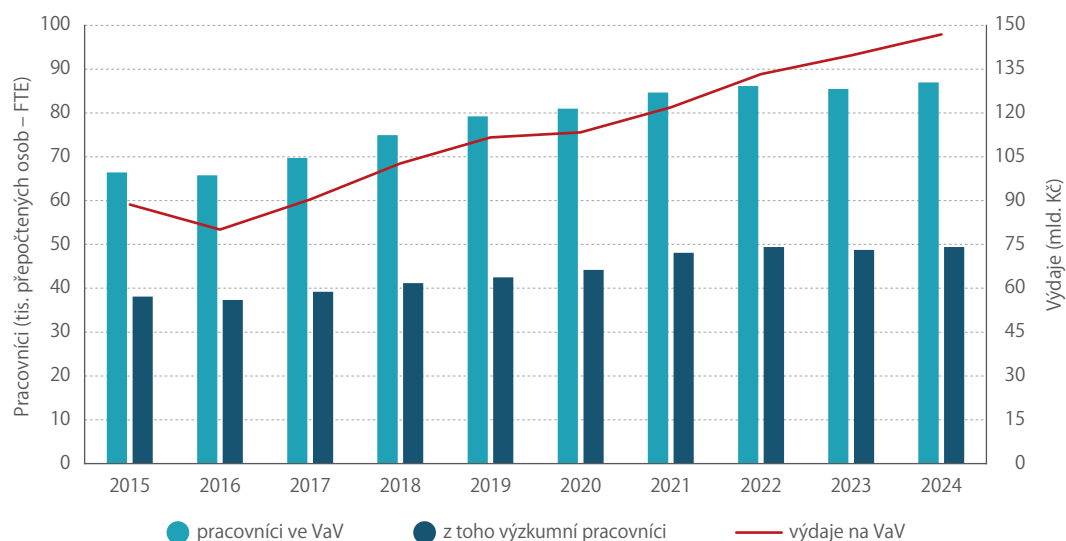


Výzkumná pracoviště se nacházejí ve všech krajích Česka, počty pracovníků i objem výdajů se však značně liší. Z obou uvedených hledisek dominuje hlavní město Praha. Mezi regiony s větší aktivitou ve VaV patří dále kraje Jihomoravský a Středočeský. V případě Jihomoravského kraje se výzkum výrazně koncentruje do Brna. Na Brno v rámci kraje v roce 2024 připadalo 94 % pracovníků VaV a stejně tak 94 % výdajů na VaV.

POČET ZAMĚSTNANCŮ VE VaV DLOUHODOBĚ ROSTE

Výzkumem a vývojem se v Česku v roce 2024 zabývalo bezmála 87 tisíc osob (přepočteno na plnou roční pracovní dobu plně věnovanou VaV činností), tj. meziročně o 1,7 % více. Na uvedeném nárůstu se podílelo 6 regionů: hlavní město Praha (+6,3 %), kraje Královéhradecký a Moravskoslezský (shodně +2,1 %), Kraj Vysočina (+0,4 %), Jihomoravský

PRACOVNÍCI VE VÝZKUMU A VÝVOJI A VÝDAJE NA VaV V ČESKU



Zdroj: ČSÚ

(+0,3 %) a Olomoucký kraj (+0,1 %). Ostatní regiony zaznamenaly meziroční pokles počtu pracovníků ve výzkumu a vývoji, k nejvýraznějšímu úbytku došlo v Karlovarském kraji (-13,1 %).

V dlouhodobém pohledu počet těchto zaměstnanců na republikové úrovni mírně roste, i když ve většině krajů je tomu naopak. Souhrnný trend ovlivňuje především Praha, kde působí bezmála dvě pětiny z celkového počtu zaměstnanců (39,0%), a Jihomoravský kraj, který si jako své působíště zvolila téměř pětina zaměstnanců. Naproti tomu v deseti krajích podíl na počtu zaměstnanců ve VaV v Česku nedosáhl ani 5%. Nejméně zaměstnanců VaV pracuje v krajích Karlovarském, Ústeckém a v Kraji Vysočina.

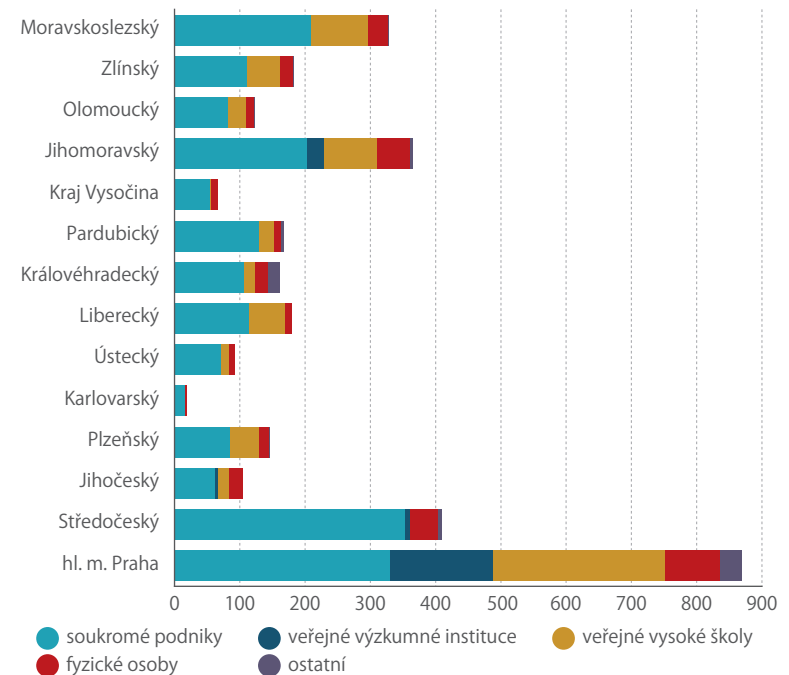
V přepočtu na 1 000 zaměstnaných v daném kraji se počet pracovníků ve výzkumu a vývoji pohybuje v rozmezí od 1,8 % v Karlovarském kraji do 32,5 % v Praze. V celém Česku připadá na 1 000 zaměstnanců v průměru 16 pracovníků VaV, tuto hodnotu převyšuje vedle Prahy ještě Jihomoravský kraj (27,4 %).

NEJVÍCE PRACOVNÍKŮ VaV ZAMĚSTNÁVÁ PODNIKATELSKÝ SEKTOR

Zhruba 60 % zaměstnanců VaV v Česku pracuje v podnikatelském sektoru, z nich necelá polovina ve zpracovatelském průmyslu. Regionálně se podíl pracovníků VaV v podnikatelském sektoru pohybuje od necelých 50 % v Praze po téměř 100 % v Kraji Vysočina. Zastoupení těchto pracovníků v odvětví zpracovatelského průmyslu také výrazně kolísá od asi 20 % v Praze po skoro 90 % v Jihočeském kraji. V odvětví ICT se hodnoty pohybují od nulového podílu v Karlovarském kraji až po zhruba 45 % v Praze.

Necelá čtvrtina pracovníků VaV v Česku působí v rámci vysokoškolského sektoru, přičemž mezi regiony opět existují významné rozdíly. Nulové zastoupení tohoto sektoru vykazuje Karlovarský kraj, na druhém konci spektra se s téměř 50 % nachází

PATENTY PLATNÉ K 31. 12. 2025 NA ÚZEMÍ ČESKA PATŘÍCÍ TUZEMSKÝM SUBJEKTŮM PODLE KRAJŮ



Zdroj: ČSÚ

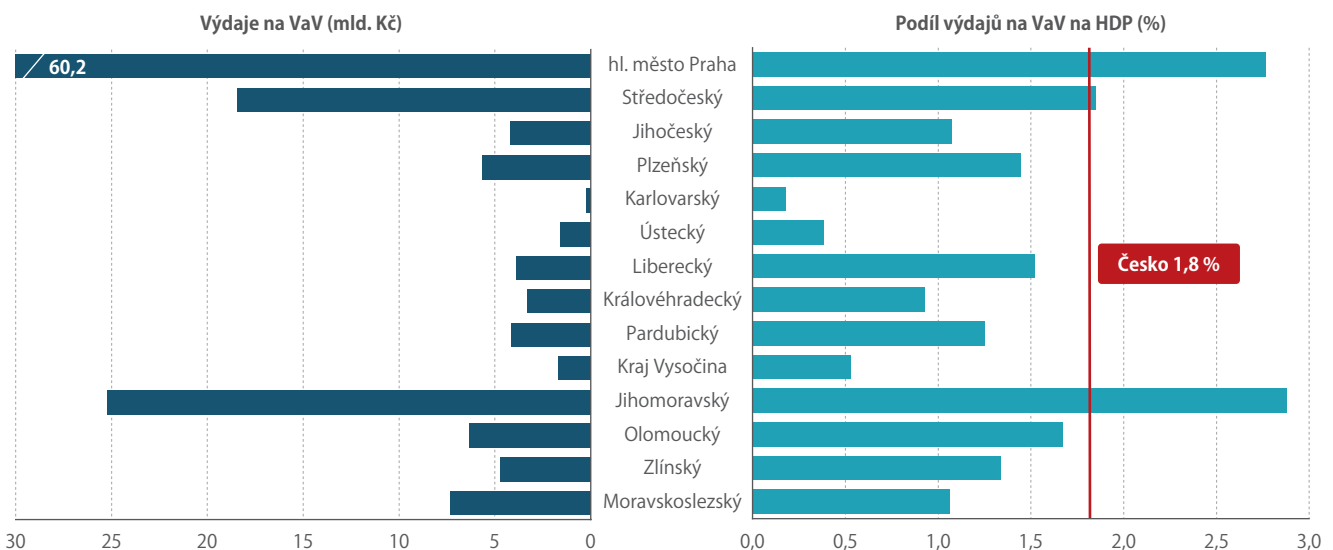
Olomoucký kraj. Výrazný podíl VaV pracovníků na vysokých školách má také Moravskoslezský kraj.

Dalších přibližně 16 % pracovníků VaV je zaměstnáno ve vládním sektoru. Z nich absolutně nejvíce působí v hlavním městě a ve Středočeském kraji. Pouze v těchto dvou regionech a také v Jihočeském kraji tvoří zaměstnanci vládního sektoru více než pětinu celkového počtu pracovníků ve VaV.

MEZI VÝZKUMNÍKY PŘEVLÁDAJÍ MUŽI

Mezi výzkumné pracovníky, tedy ty, kteří stojí přímo za samotným vývojem nových technologií, postupů a poznatků, patřilo 56,8 % všech přepočtených

VÝDAJE NA VÝZKUM A VÝVOJ V ROCE 2024 PODLE KRAJŮ



Zdroj: ČSÚ

zaměstnanců VaV v Česku (bezmála 50 tisíc, meziročně -0,3 p. b.). Zbývající část tvoří techničtí a ostatní pracovníci. Počet výzkumníků se dlouhodobě zvyšuje, mezi lety 2016 až 2024 jich přibýlo 12 tisíc.

Výzkumní pracovníci se koncentrují především v Praze, kde působí zhruba dvě pětiny z celkového počtu, na Jihomoravský kraj připadá asi jedna pětina výzkumníků. Nejvyššího podílu výzkumníků na celkovém počtu pracovníků VaV dosahují kraje Olomoucký a Plzeňský (v obou případech více než 60%), na opačném konci žebříčku stojí kraje Karlovarský a Ústecký s podílem kolem 40%. V těchto dvou krajích a rovněž v Kraji Vysočina působí absolutně nejméně výzkumníků mezi regiony.

Z hlediska sektorů pracuje nadpoloviční většina výzkumníků v Česku v sektoru podnikatelském a zhruba 30% jich působí na vysokých školách. Mezi kraji je výjimkou Olomoucký, kde výzkumníci ve vysokoškolském sektoru převažují nad podnikatelským. V případě Zlínského kraje jsou oba hlavní sektory v rovnováze. Mezi výzkumníky v podnikatelském sektoru velmi výrazně převládají muži, na vysokých školách však již ženy tvoří asi jednu třetinu celkového počtu a ve vládním sektoru je jejich podíl ještě vyšší.

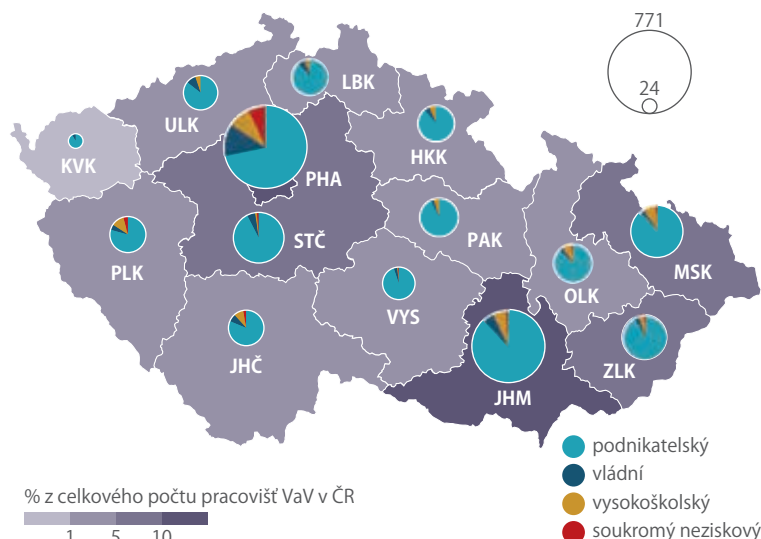
NEJVÍC NA VaV VYNAKLÁDAJÍ VELKÉ PODNIKY

V roce 2024 dosáhly celkové výdaje na výzkum a vývoj 146,9 mld. Kč, proti roku 2023 vzrostly o 5,1%, za poslední desetiletí o 66%. K největšímu meziročnímu nárůstu celkového objemu výdajů na VaV došlo v Olomouckém kraji (o 10,6%). Dlouhodobě nejdůležitějším centrem českého výzkumu a vývoje však nadále zůstává Praha, v níž bylo v roce 2024 realizováno 41,0% celkových výdajů v Česku (meziročně +1,5 p. b.), konkrétně 60,2 mld. Kč. S velkým odstupem za ní následovaly kraje Jihomoravský s 17,2% a Středočeský s 12,6%. Nejmenší objem výdajů byl vynaložen v krajích Karlovarském, Ústeckém a v Kraji Vysočina – v souhrnu jen 2,4% celkových výdajů na VaV.

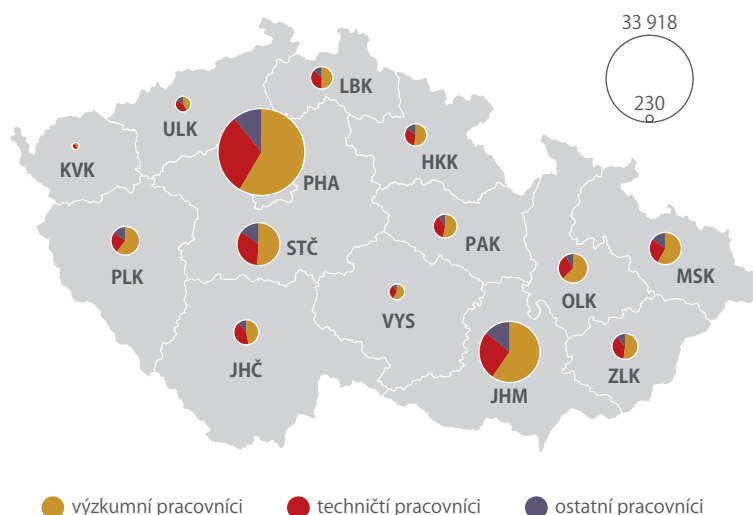
Nejvíce prostředků na výzkum a vývoj bylo vynaloženo v podnikatelském sektoru, a to přes 95 mld. Kč, z toho více než třetina (34,4%) v hl. m. Praze a dále 16,1% v Jihomoravském a 15,2% ve Středočeském kraji. Přes 70% výdajů v podnikatelském sektoru směřovalo do velkých podniků od 250 zaměstnanců, z hlediska vlastnictví byly dvě třetiny výdajů vynaloženy v podnicích pod zahraniční kontrolou. Mezi lety 2016 až 2024 vzrostly výdaje na VaV v podnikatelském sektoru téměř dvojnásobně.

Ze státního rozpočtu bylo na přímou veřejnou podporu výzkumu a vývoje v roce 2024 vynaloženo 40,0 mld. Kč, tedy o 1,0 mld. více než v roce 2023. Největší část prostředků (18,2 mld. Kč) směřovala na výzkum a vývoj prováděný na veřejných vysokých školách, 12,7 mld. Kč získaly veřejné výzkumné instituce a 2,6 mld. Kč obdržely soukromé podniky. Více než polovina státních rozpočtových výdajů na VaV byla realizována v Praze, kde byl zaznamenán i jejich vysoký meziroční nárůst. Naopak v polovině krajů

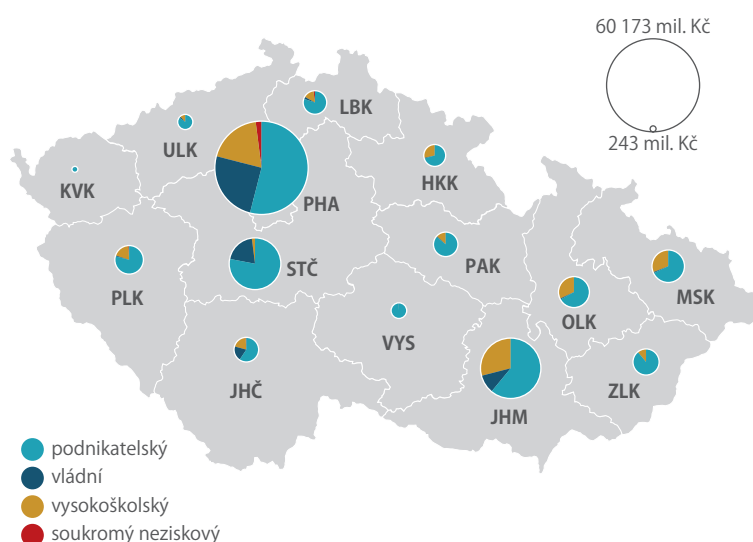
PRACOVNÍŠTĚ VaV PODLE SEKTORŮ PROVÁDĚNÍ V ROCE 2024



PRACOVNÍCI VE VAV (přepočtené osoby) PODLE TYPU PRACOVNÍ ČINNOSTI V ROCE 2024



VÝDAJE NA VaV PODLE SEKTORŮ PROVÁDĚNÍ V ROCE 2024



Zdroj: ČSÚ

výdaje ze státního rozpočtu meziročně poklesly, relativně nejvíce v Karlovarském kraji a v Kraji Vysočina. Mezi lety 2016 až 2024 se navýšily výdaje na podporu VaV ze státního rozpočtu o necelou polovinu.

NA VaV JDE 1,8% HDP

Na výdaje na VaV se můžeme zaměřit i z hlediska jejich podílu na vytvořeném HDP. Při přepočtu na regionální hrubý domácí produkt dosáhl nejvyšší hodnoty Jihomoravský kraj (2,9%). V hlavním městě Praze a ve Středočeském kraji výdaje dosahují 2,8, resp. 1,8% HDP vytvořeného v příslušném kraji. Naproti tomu v Karlovarském kraji se podíl pohybuje jen kolem 0,2%. Méně než 1% regionálního HDP představovaly výdaje na VaV ještě v Ústeckém kraji (0,4%), v Kraji Vysočina (0,5%) a v kraji Královéhradeckém (0,9%).

V celém Česku v roce 2024 činily výdaje na VaV 1,8% HDP, což odpovídalo podílu v roce 2023, ale nedosahovalo úrovně z předcházejících dvou let.

POČET PATENTOVÝCH PŘIHLÁŠEK KLESÁ

S výzkumem a vývojem rovněž úzce souvisí patentová statistika. Ke konci roku 2025 bylo na území Česka evidováno 3 213 platných patentů, které patřily tuzemským subjektům, tj. meziročně o 4,5% méně. Více než polovina patentů byla v držení soukromých podniků, jedna pětina patřila veřejným vysokým školám a zhruba desetinu držely fyzické osoby.

Počet patentových přihlášek podaných u Úřadu průmyslového vlastnictví tuzemskými přihlašovatelé má v posledních letech klesající tendenci. V roce 2025 bylo podáno 573 přihlášek, tj. o 112 více než v roce 2024, ale o 216 méně než v roce 2016. Nejvíce přihlášek (dohromady přes dvě třetiny) podali přihlašovatelé z Prahy a z krajů Středočeského, Moravskoslezského a Jihomoravského. Téměř polovina přihlášek vzešla ze soukromých podniků.

V průběhu roku 2025 bylo domácím přihlašovatelům v Česku uděleno 336 patentů (o 43 méně než v roce 2024). Z toho nejvíce patentů bylo poskytnuto soukromým podnikům (208 patentů), ostatní obdržely veřejné vysoké školy, veřejné výzkumné instituce a také fyzické osoby. Zajímavostí je, že fyzickým osobám, včetně těch, které nepodnikají, bylo v roce 2025 uděleno 43 patentů a v letech 2023 i 2024 shodně 53 patentů. Ačkoliv je to výrazně méně ve srovnání s 90. lety, lze říct, že u nás nadále přežívají kutilové a nadšenci, kteří svými nápady a objevy občas předstihnou i slavného vynálezce Járu Cimrmana.

Podrobnější pohled na oblast výzkumu a vývoje obsahují statistiky na webu ČSÚ. Kromě srovnání postavení jednotlivých krajů v roce 2024 je zde rovněž zobrazen vývoj v posledních letech.

 csu.gov.cz/vyzkum-a-vyvoj

ČLÁNEK DO TÉTO RUBRIKY PŘIPRAVILA KRAJSKÁ SPRÁVA ČSÚ V JIHLAVĚ

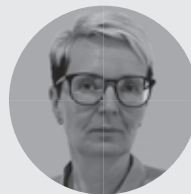
Tato správa zajišťuje:

- terénní šetření v domácnostech a šetření cen na území o rozloze 6 796 km² (pátý největší kraj),
- poskytování informačních služeb a vydávání publikací,
- zpracování výsledků voleb na území kraje.

Ke konci roku 2025 žilo v Kraji Vysočina 515 953 obyvatel, z nich bylo 50,2% žen (relativně nejméně z krajů). Děti mladší patnácti let tvořily 15,2%, osoby ve věku 15–64 let 62,8% a lidé ve věku 65 a více let 22,0% obyvatelstva kraje. U obyvatel v seniorním věku výrazněji převažují ženy (56,4%), což se odráží i v jejich vyšším průměrném věku (45,2 roku oproti 42,5 u mužů).

Podle výsledků Sčítání 2021 se na území Vysočiny nacházelo 143 143 domů, z toho bylo 114 230 obydlených. Obydlených rodinných domů bylo 104 741, bytových domů 7 661. Bezmála pětina (19,0%) rodinných domů byla postavena do roku 1945, nejvíce bytových domů pochází z let 1971–1980 (26,2%). Obydlených bytů bylo na Vysočině 195 098.

OTÁZKY PRO:



**ŘEDITELKU KRAJSKÉ SPRÁVY
SOŇKOVOU**



Které statistické údaje týkající se Kraje Vysočina považujete za hodné pozornosti, přestože o nich mnoho lidí neví?

Vysočina je obecně vnímána jako venkovský kraj s rozdrobenou sídelní strukturou, kde stále ještě významnou roli hraje zemědělský sektor. Již méně se ví o tom, že kraj dlouhodobě drží prvenství v nejvyšší úhrnné plodnosti žen, a to i přes pokles na hodnotu 1,42 dítěte v roce 2025. Mezi další zajímavosti patří v rámci Česka nejvyšší podíl příjemců předčasných důchodů, který přesahuje 40% ze všech příjemců starobních důchodů.

Jak byste prostřednictvím statistických údajů charakterizovala „průměrného“ obyvatele Kraje Vysočina?

Typický obyvateľ Kraje Vysočina stráví na Vysočině celý svůj život. Ze Sčítání 2021 víme, že většina obyvatel kraje žije ve stejné obci, kde se narodila, nebo jiné obci okresu. Obvykle se jedná o osobu starší 40 let se středním vzděláním, která si vytváří pevnou vazbu nejen k místu, ale také k rodině. To dokládá mezikrajsky nejvyšší podíl ženatých/vdaných osob (50,4%) či vyšší průměrný počet živě narozených dětí na jednu ženu ve věku 50 a více let (2,2 děti), stejně jako nízký podíl žen ve věku 50 a více let bez živě narozených dětí (4,5%).

S rodinou žije nejčastěji na vesnici nebo v menším sídle městského charakteru, zpravidla ve vlastním rodinném domě. Pracuje spíše v průmyslu nebo stavebnictví než ve službách. V místě bydliště však často pracovní příležitosti nenachází, a proto do zaměstnání dojíždí. Jeho mediánová mzda, tj. její střední hodnota, v roce 2024 atakovala hranici 40 tis. Kč hrubého měsíčně a mezi kraji patřila spíše k těm nižším.



Evropě se nedařilo tlumit deficity

Naprostá většina zemí EU loni hospodařila se schodkem. Zesilovalo i jejich zadlužení.



KAROLÍNA ZÁBAJNÍKOVÁ
analytička ČSÚ

Hospodaření vládních institucí v Evropské unii v roce 2025 skončilo v deficitu 3,1 % HDP, stejně jako v předchozím roce. Po stabilizačních snahách souvisejících s pandemií covidu-19 a energetickou krizí totiž zůstávají vládní výdaje stále zvýšené oproti úrovni, které dosahovaly před rokem 2020 (pro srovnání: v roce 2019 činil podíl vládních výdajů na HDP v Unii 46,6 % a loni to bylo 49,5%). Podíl příjmů na HDP na druhé straně zůstal velmi stabilní, loni dosáhl 46,4 %.

Maastrichtskou hranici 3 % překračuje deficit vládního hospodaření v EU od roku 2020. Loni ale tak výrazný schodek vykazala jen menšina zemí (10). Celkové číslo ovlivnil zejména deficit dvou významných ekonomik – Francie (-5,1 % HDP)

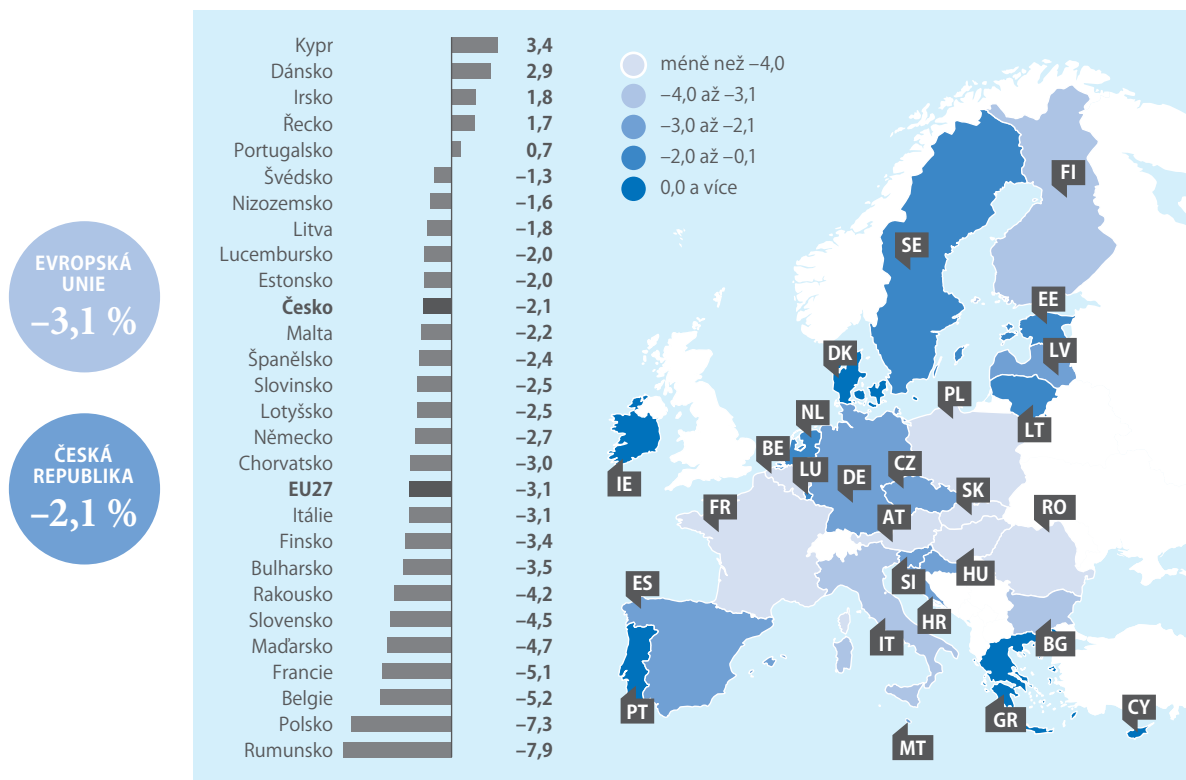
a Itálie (-3,4 %). Největší relativní schodek měly loni Rumunsko (-7,9 % HDP), Polsko (-7,3 %) a Belgie (-5,2 %). V Česku v roce 2025 činil deficit vládního hospodaření 2,1 % HDP. Pět zemí dosáhlo přebytku. Byly to Kypr (3,4 % HDP), Dánsko (2,9 %), Irsko (1,8 %), Řecko (1,7 %) a Portugalsko (0,7 %).

Podíl dluhu vládních institucí v EU na HDP ke konci roku 2025 dosáhl 81,7 % a meziročně se zvýšil o 1,0 p. b. Hranici 60 % loni překročilo 12 zemí. Nejvyšší relativní dluh měly Řecko (146,1 % HDP), Itálie (137,1 % HDP) a Francie (115,6 % HDP). Nad hranici 100 % se dostaly také Belgie a Španělsko. Nejnižší byl poměr dluhu k HDP v Estonsku (24,1 % HDP), Lucembursku

(26,5 %) a Dánsku (27,9 %). Česko se s dluhem ve výši 44,3 % HDP na konci roku 2025 (meziročně růst o 1,0 p. b.) umístilo na osmé nejnižší pozici mezi členskými státy.

Ve většině zemí došlo loni ke zvýšení relativního dluhu. Celkově nejvíce meziročně vzrostl dluh ve Finsku a v Bulharsku (shodně +6,1 p. b.) a dále v Polsku (+4,9 p. b.) a v Rumunsku (+4,5 p. b.). K několikabodovému posunu vzhůru došlo také u některých zemí s dluhem nad 100 % HDP – u Belgie, Francie a Itálie. Řecko se naopak dařilo dluh meziročně výrazně snižovat (-8,1 p. b.) a pokles vykazovaly také Kypr (-7,7 p. b.) a Irsko (-5,4 p. b.). V rámci EU klesl dluh vůči HDP rovněž v Portugalsku, Dánsku, Chorvatsku, ve Španělsku a Slovinsku.

DEFICIT HOSPODAŘENÍ SEKTORU VLÁDNÍCH INSTITUCÍ V ZEMÍCH EU V ROCE 2025 (podíl na HDP v %)



Zdroj: Eurostat

V PŘÍŠTÍM VYDÁNÍ:

Cizinci v Česku

Kolik cizinců u nás žije
V jakých oborech pracují
Kolik vydělávají
Kde jich žije nejvíce



**Český
statistický
úřad**

STATISTIKA&MY

MĚSÍČNÍK ČESKÉHO STATISTICKÉHO ÚŘADU 06/2026
ROČNÍK 16, vychází 10x ročně
ELEKTRONICKÁ VERZE ČASOPISU: statistikaamy.csu.gov.cz

ADRESA REDAKCE: Český statistický úřad,
Na padesátém 81, 100 82 Praha 10
telefon: 274 054 248, e-mail: redakce@csu.gov.cz

REDAKCE: Michal Novotný (šéfredaktor), Pavel Černý (vedoucí redaktor), Eva Henzlerová, Karolína Zábojníková, Jan Cieslar, Jan Ernest, Dalibor Holý, Pavel Hortig, Jiří Kamenický, Petr Musil, Jaroslav Sixta

REDAKČNÍ RADA: Ing. Marek Rojíček, Ph.D. (předseda RR), Ing. Bc. Eva Krumpová, MBA, doc. Ing. Jaroslav Sixta, Ph.D., Ing. Pavla Trendová, Ing. Petr Musil, Ph.D., Ing. Jan Ernest, Ing. Mgr. Martin Zelený, Ph.D., Ing. Petr Böhm, Ph.D., Ing. Petra Kuncová, Egor Sidorov, Ph.D., JUDr. Veronika Zavoralová, MBA, Ing. Jaromír Makovec, Mgr. Jana Nechvátalová, Mgr. Marcela Ernest Jindrová, B.A., Ing. Michal Novotný, Mgr. Jan Cieslar

LAYOUT ČASOPISU: Veronika Wölfelová, Jana Chocholoušová

GRAFICKÁ ÚPRAVA: Tomáš Kubašta, Veronika Wölfelová
JAZYKOVÁ KOREKTURA: Tamara Wölfelová
FOTOGRAFIE: archiv ČSÚ, shutterstock.com, Tereza Koutecká, freepik.com

Máte-li zájem o bezplatný odběr časopisu, napište na e-mail: redakce@csu.gov.cz.

TISK: Jiří Bartoš – SLON, spol. s r. o.

VYDAVATEL: Český statistický úřad, csu.gov.cz,
ISSN 1804-7149, ev. č. MK ČR E 1992

PODMÍNKY PRO VYUŽÍVÁNÍ A DALŠÍ ZVEŘEJŇOVÁNÍ INFORMACÍ
Z ČASOPISU STATISTIKA & MY:
bit.ly/3ddicBp

KALENDÁŘ: Rychlé informace

ČERVENEC 2026

1 ST

Míry zaměstnanosti,
nezaměstnanosti
a ekonomické aktivity
(5/2026)

Deficit a dluh
vládních institucí
(1. Q 2026)

3 PÁ

Odhady sklizní
(6/2026)

7 ÚT

Zahraniční obchod
se zbožím
(5/2026)

Maloobchod
(5/2026)

7 ÚT

Předběžný
odhad indexu
spotřebitelských cen
(6/2026)

9 ČT

Průmysl
(5/2026)

Stavebnictví
(5/2026)

10 PÁ

Indexy cen vývozu
a dovozu zboží
(5/2026)

Indexy
spotřebitelských cen
– inflace
(6/2026)

17 PÁ

Indexy cen výrobců
(6/2026)

24 PÁ

Konjunkturální
průzkumy
(7/2026)

30 ČT

Míry zaměstnanosti,
nezaměstnanosti
a ekonomické aktivity
(6/2026)

Předběžný odhad
HDP
(2. Q 2026)

SRPEN 2026

5 ST

Maloobchod
(6/2026)

Předběžný
odhad indexu
spotřebitelských cen
(7/2026)

6 ČT

Zahraniční obchod se
zbožím
(6/2026)

Průmysl
(6/2026)

Stavebnictví
(6/2026)

7 PÁ

Služby
(2. Q 2026)

Cestovní ruch
(2. Q 2026)

Odhady sklizní
(7/2026)

10 PO

Živočišná výroba
(2. Q 2026)

11 ÚT

Indexy cen vývozu
a dovozu zboží
(6/2026)

Indexy
spotřebitelských cen
– inflace
(7/2026)

17 PO

Indexy cen výrobců
(7/2026)

24 PO

Konjunkturální
průzkumy
(8/2026)

28 PÁ

Tvorba a užití HDP
(2. Q 2026)

31 PO

Míry zaměstnanosti,
nezaměstnanosti
a ekonomické aktivity
(7/2026)



3 300 436

VLASTNICKÉ
BYDLENÍ

1 291 218

NÁJEMNÍ
BYDLENÍ



OBCE
9 999
OBYVATEL A MĚNĚ

Jak bydlíme?

OBCE
10 000
A VÍCE OBYVATEL

VLASTNÍCI S HYPOTÉKOU

16 %
rodinné domy



5 %
bytové domy



21 %
vlastníků
s hypotékou



22 %
vlastníků
s hypotékou

6 %
rodinné domy



16 %
bytové domy



nájemné,
úhrada za
užívání bytu

13

MĚSÍČNÍ VÝDAJE NA BYDLENÍ (%)



8 180 Kč



9 503 Kč

elektřina

39



29

nájemné,
úhrada
za užívání
bytu

vodné
a stočné

9



25

elektřina

plyn
z dálkového
zdroje

19

10

vodné
a stočné

ústřední
topení,
teplá voda

4

13

plyn
z dálkového
zdroje

tuhá a tekutá
paliva

9

15

ústřední
topení,
teplá voda

ostatní služby
související
s bydlením

7

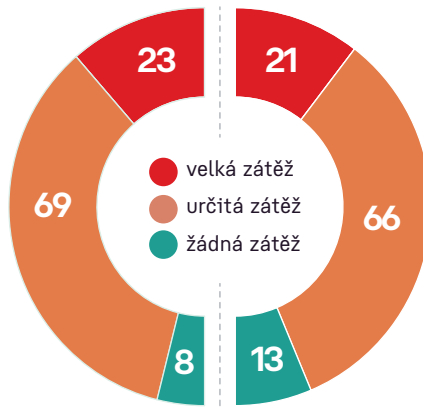
1

tuhá
a tekutá
paliva

7

ostatní
služby
související
s bydlením

ZÁTĚŽ VÝDAJŮ NA BYDLENÍ (%)



Český
statistický
úřad

Zdroj: ČSÚ, SILC
Data za rok 2025.

Pozn.: Do výdajů za bydlení se nezahrnují
splátky hypotéky ani úvěru na pořízení nemovitosti.