

**13**

Marek Rojíček:
Sčítání bude letos
jednodušší

**16**

Neziskových institucí
i dobrovolnické práce
přibýlo

**29**

Jolana Voldánová:
Statistika může být
dobrodružství

**38**

Tomáš Koška:
Když vás online
komunikace unaví,
jděte do lesa

**44**

Příčiny invalidity
se liší v závislosti
na věku

STATISTIKA&MY

ČASOPIS ČESKÉHO STATISTICKÉHO ÚŘADU

01 | 2021 – ROČNÍK 11



TÉMA

Sčítání lidu, domů a bytů 2021

- K čemu je dobré sčítání
- Kde pomohla data ze sčítání
- Minisčítání – zpestření výuky i zdroj zajímavých dat

27. 3. 2021, 00:00 hod.

je rozhodný okamžik pro Sčítání lidu, domů
a bytů 2021

Od tohoto data až do 9. 4. se mohou lidé rychle a bezpečně sečíst online na webu scitani.cz. Kdo se nesečte online, vyplní v době od 17. 4. do 11. 5. listinný sčítací formulář.



Statistika

Mezinárodní odborný časopis ČSÚ



4x ročně
anglicky
tištěný
i on-line



v citačních
databázích
Scopus nebo
Web of Science





Sčítání se blíží

Vážené čtenářky, vážení čtenáři, lednovým vydáním zahajujeme jedenáctý ročník časopisu Statistika & My a zároveň také čtenářům připomínáme náš největší projekt, který Český statistický úřad uskutečňuje pravidelně každých deset let – sčítání lidu, domů a bytů.

Tematické články v tomto vydání tak přibližují, proč je sčítání vlastně nutné provádět, k jakým účelům se využívají jeho výsledky a co bychom bez něj řešili jen s velkými obtížemi nebo by nebylo realizovatelné vůbec. Na několika stránkách představujeme i konkrétní projekty, které se v českých městech na základě dat ze sčítání uskutečnily.

Sčítání se v rozhovoru věnuje rovněž předseda ČSÚ Marek Rojíček, který kromě toho zmiňuje i další důležité úkoly úřadu v tomto roce. Mezi ty hlavní patří modernizace informačních technologií, pokračování digitalizace a elektronizace úřadu a jeho služeb a zavádění systému řízení kvality.

Přes zcela zásadní význam sčítání ČSÚ nezapomíná ani na plnění dalších úkolů a samozřejmě nadále shromažďuje, zpracovává a publikuje mnoho jiných statistických informací. Neopomíjíme je samozřejmě ani v našem časopise. V aktuálním vydání najdete např. články analyzující počty a výkony neziskových institucí, příčiny invalidity nebo podíly předčasných starobních důchodů. Naši makroekonomičtí experti popisují vliv pandemie covidu-19 na ekonomickou situaci v evropských zemích a velmi zajímavý je i bližší pohled na dopady pandemie na zahraniční obchod s motorovými vozidly. Počtů je určitě také text o rozdílném přístupu k práci a pracovní době mezi muži a ženami.

Na závěr bych se ještě rád vrátil ke sčítání. To se totiž týká doslova každého člověka v naší zemi a ode všech si vyžádá nějakou součinnost, kterou v běžném životě poskytovat nemusejí. Letos navíc přichází v nelehké době, kdy bojujeme s nákazou covidu-19. Přes všechny celosvětové i domácí komplikace je velmi důležité sčítání i v naší zemi provést a zdárně dokončit, protože jeho výsledky mohou mj. pomoci s urychlením obnovy ekonomiky po zvládnutí pandemie, s nasměrováním sociální pomoci k nejpostiženějším skupinám obyvatel nebo s přizpůsobováním infrastruktury novým podmínkám. Chtěl bych vás proto všechny poprosit, abyste letošnímu sčítání věnovali patřičný čas a pozornost a abyste sčítací formuláře vyplnili pravdivě a v požadovaném termínu. Rychle a bezpečně se letos bude možné sečíst online pomocí elektronického sčítacího formuláře, a odpadne tak jakýkoliv další, potenciálně rizikový, kontakt se třetími osobami. Zároveň děkuji všem, kteří se na přípravě sčítání podílejí, i těm, kteří nám budou pomáhat v jeho průběhu, třeba při sčítání osob v nemocnicích, sociálních ústavech apod. Věřím, že Sčítání lidu, domů a bytů 2021 proběhne bezpečně, v pořádku a že i celý letošní rok se ponese v duchu návratu k normálnímu stavu bez akutního ohrožení jakoukoliv epidemií či jiným nebezpečím.

MICHAL NOVOTNÝ
ředitel odboru komunikace



STATISTIKA&MY

MĚSÍČNÍK ČESKÉHO STATISTICKÉHO ÚŘADU 01/2021
ROČNÍK 11, vychází 10x ročně

ADRESA REDAKCE: Český statistický úřad,
Na padesátém 81, 100 82 Praha 10
telefon: 274 054 248, e-mail: redakce@czso.cz

REDAKCE: Michal Novotný (šéfredaktor), Pavel Černý (vedoucí redaktor), Pavel Hortig, Jan Cieslar, Jan Ernest, Eva Henzlerová, Dalibor Holý, Jaroslav Sixta, Karolína Zábajniková

REDAKČNÍ RADA: Ing. Josef Vlášek (předseda),
Ing. Michal Novotný (místopředseda),
doc. JUDr. PhDr. David Elischer, Ph.D., Ing. Eva Krumpová,
Ing. Marek Rojíček, Ph.D., Egor Sidorov, Ph.D.,
Mgr. Jana Slavnicková, Mgr. Irena Stupňánková, Ing. Pavla Trendová,
Mgr. Ing. Martin Zelený, Ph.D.

LAYOUT ČASOPISU: Veronika Wölfelová, Jana Chocholoušová

GRAFICKÁ ÚPRAVA: Tomáš Kubašta, Veronika Wölfelová
JAZYKOVÁ KOREKTURA: Vladimír Salavec
FOTOGRAFIE: archiv ČSÚ, shutterstock.com, Tereza Koutecká,
Fotky-foto.cz

TISK: P.O.S. FACTORY, s. r. o.

VYDAVATEL: Český statistický úřad, www.statistikaamy.cz,
ISSN 1804-7149, ev. č. MK ČR E 1992

**PODMÍNKY PRO VYUŽÍVÁNÍ A DALŠÍ ZVEŘEJŇOVÁNÍ INFORMACÍ
Z ČASOPISU STATISTIKA&MY:**
bit.ly/3ddicBp

10

Maloobchodníkům tržby za první tři čtvrtletí 2020 meziročně klesly. Růst tržeb si udržel pouze prodej nepotravinářského zboží, zejména zvýšením nákupů prostřednictvím internetu.



32

Muži častěji obětují volný čas práci, ženy pracují méně často pod tlakem a svou práci volí s větším ohledem na rodinu.



42

Po prudkém zabrzdění loni na jaře se zahraniční obchod s motorovými vozidly opět rychle rozběhl. Čísla z konce roku však mohou nadějný růst změnit.



TÉMA: SČÍTÁNÍ LIDU, DOMŮ A BYTŮ 2021

- 20** K čemu je dobré sčítání
- 22** Kde pomohla data ze sčítání
- 24** Sčítání je základ
- 25** Sčítání nanečisto
- 26** Minisčítání – zpestření výuky i zdroj zajímavých dat

UDÁLOSTI

- 6** Strom splněných přání
- 6** Také v prosinci se volilo
- 7** Nejlepší fotografie z ČSÚ
- 7** Čtvrtstoletí Česka v OECD
- 7** Mezinárodní ceny za statistiku

ZE SVĚTA

- 8** Jedí Australané zdravě?
- 9** Výroba elektřiny ve Slovinsku vzrostla
- 9** I Francouzi pijí víno z Chile a z Jižní Afriky
- 9** Kozí mléko v Nizozemsku na vzestupu

STATISTIKA ODVĚTVÍ

- 10** Pokles tržeb v maloobchodě
- 36** Jaderná energie je stále důležitá

TRH PRÁCE A SOCIÁLNÍ STATISTIKY

- 12** V Česku přibývá předčasných starobních důchodů
- 32** Muži častěji obětují volný čas práci
- 35** Nejvíce si o své práci rozhodují lidé na severu Evropy
- 44** Příčiny invalidity se liší v závislosti na věku

ROZHOVOR

- 13** Sčítání bude letos jednodušší
- 29** Statistika může být dobrodružství
- 38** Když vás online komunikace unaví, jděte do lesa

LIDÉ A SPOLEČNOST

- 16** Neziskových institucí i dobrovolnické práce přibýlo
- 40** Návštěvnost kin klesla o miliony
- 41** Data pro obnovu Evropy

ANALÝZA

- 18** Důvěra v ekonomiku opět začala růst
- 42** Dopady pandemie na zahraniční obchod s motorovými vozidly

MAKROEKONOMIKA A FINANCE

- 37** Evropské ekonomiky stále pociťují jarní ztráty

HISTORIE

- 50** Počty obyvatel při vzniku republiky

Proč je důležité provádět sčítání lidu, domů a bytů? K čemu slouží získaná data?



**MICHAEL
GEORGIEV**

Zdravotnická
záchranná služba
Libereckého kraje



**KLÁRA
JŮNOVÁ**

Rada vlády pro
záležitosti romské
menšiny



**MARTIN
ŠIMON**

Sociologický ústav
AV ČR



**FILIP
DRÁPAL**

Regionální organizátor
Pražské integrované
dopravy



**RADEK
POLÁK**

společnost Trigema

Získaná data jsou pro nás důležitá zejména kvůli plánování rozložení základů v Libereckém kraji a určování pravděpodobnosti počtu výjezdů v jednotlivých spádových oblastech. Využíváme je hlavně při tvorbě a úpravách plánu plošného pokrytí a při vyhodnocování svých vlastních statistik v souvislosti s jednotlivými diagnózami. Demografická data například o věkovém složení obyvatelstva jsou pro nás důležitá i při plánování struktury vybavení výjezdových skupin – můžeme třeba volit různé velikostní varianty zdravotnických prostředků.

Sčítání by mělo kromě jiného přinést i důležité informace o počtu příslušníků jednotlivých národnostních menšin v ČR. Přestože přihlášení se k národnosti je dobrovolné, a vyplnění příslušné kolonky ve sčítacím formuláři tedy nepovinné, ve svém důsledku hraje v životě národnostních menšin významnou roli. Početní zastoupení jednotlivých národnostních menšin se totiž odráží v možnostech uplatňování jejich práv v České republice podle platné legislativy. Příslušnost k národnostní menšině není státem, kraji ani obcemi nikde evidována, nelze ji nalézt v občanském průkazu ani v jiném osobním dokladu. Sčítání tak představuje jedinou možnost, jak počty příslušníků jednotlivých národnostních menšin zjistit.

Sčítání lidu vypovídá o tom, kdo jsme, kde žijeme a jak se jako společnost vyvíjíme. Poskytuje robustní datový základ pro rozhodování státní správy, samosprávy i komerčních subjektů. Detailní data o populaci umožňují spravedlivě rozdělovat politickou moc, státní rozpočet a veřejné statky. Vláda, kraje i obce mají díky sčítání silný nástroj, jak plánovat poskytování veřejných služeb a rozvoj infrastruktury pro občany.

Analýzy dat ze sčítání v kombinaci s dalšími technikami a nástroji aplikovaného sociálního výzkumu slouží k podchycení řady společenských problémů. Bez těchto znalostí by klesla naše schopnost předcházet řadě negativních sociálních jevů, jako je chudoba v regionech, sociální vyloučení, bezdomovectví nebo segregace.

Naše organizace bude potřebovat data ze sčítání lidu, domů a bytů především pro projekt BIGDATA, který řeší budoucí využití dat mobilních operátorů o hybnosti obyvatelstva pro plánování dopravní sítě (z klasických přepravních průzkumů nyní nezjistíme, odkud kam přesně lidé cestují). Uvažuje se o tom, že tento model bude s těmito daty pracovat a kalibrovat je při pravděpodobnostním rozdělení obyvatelstva v daných lokalitách, avšak s určitou mírou pravděpodobnosti vzhledem k bohužel velkému časovému odstupu získání těchto dat od doby jejich sběru.

Úspěch skupiny Trigema je do značné míry postaven na analýze toho, o jaké bydlení a kde je ze strany veřejnosti zájem. Statistická data jsou pro nás při rozhodování důležitým vodítkem. Nezapustitelnou roli hraje Český statistický úřad v případě sledování agregovaného vývoje v zemi. Sčítání lidu, domů a bytů navíc významně doplňuje kompletní tržní analýzu nabídky a poptávky na rezidenčním trhu v celé České republice.

KRÁTCE

Zaměstnanci Krajské správy ČSÚ v Karlových Varech na Vánoce **obdarovali klienty Domova pro seniory** Květinka v Ostrově. Dárky vybírali podle konkrétních přání seniorů.

Na webu ČSÚ i v tištěné podobě je již k dispozici **Statistická ročenka ČR 2020**.

Jedna z nejvýznamnějších publikací ČSÚ shrnuje důležitá data o životě v České republice za poslední období. Informace jsou uspořádány v přehledných tabulkách a grafech se stručným textovým úvodem.

Po ukončení možnosti vyplňovat dotazníky v akci **Minisčítání** bylo za přítomnosti notáře vylosováno 14 tříd, které od organizátorů a partnerů obdrží hodnotné ceny. Seznam vítězů a přehled všech cen najdete na www.miniscitani.cz/ceny.

Ředitelka Krajské správy ČSÚ v Jihlavě Jitka Číhalová představila v prosinci prostřednictvím online spojení studentům Vysoké školy polytechnické v Jihlavě prezentaci na téma **Trh práce v Kraji Vysočina**. Současně studenty informovala o činnosti krajské správy.

Strom splněných přání

Koncem minulého roku se zaměstnanci ČSÚ opět zapojili do projektu Strom splněných přání a potěšili tak děti z dětských domovů v Litoměřicích a v Ústí nad Labem.

Jak takový strom funguje? Děti napíší, co by si přály od Ježíška, a seznam přání pak neputuje k němu, ale do našeho úřadu. Zaměstnanci si můžou přání prohlédnout a případně vybrat takové, které se rozhodnou splnit. Dárek pořídí, zabalí a donesou do ČSÚ, odkud potom putuje rovnou do dětského domova. Co se děje dál, je jasné. Rádost na jedné i druhé straně. Do projektu se zapojili také předseda úřadu Marek Rojíček a místopředsedkyně Eva Krumpová, která odvážela dárečky do Litoměřic, kde je také předávala. Dětské domovy nebyly vybrané náhodně – spolupracujeme s nimi již dlouhodobě a pravidelně se vidáme na vánočních a velikonočních trzích.

Akce se konala již druhý rok a podle zájmu kolegů soudíme, že z ní můžeme udělat novou tradici. Všem, kteří se rozhodli i přes nepříznivou situaci udělat dobrou věc, děkujeme.



TAKÉ V PROSINCI SE VOLILO

ČSÚ ZPRACOVAL VÝSLEDKY LOŇSKÝCH VOLEB A JIŽ SE PŘIPRAVUJE NA VOLBY LETOŠNÍ.

Český statistický úřad zajišťoval o druhém prosincovém víkendu zpracování výsledků komunálních voleb ve čtyřech obcích, v nichž klesl počet zastupitelů pod zákonem stanovený limit nebo se tam zastupitelstva rozpadla. O 26 mandátů se v těchto volbách ucházelo 64 kandidátů, volební účast dosáhla 61,27%. Mandát získalo 14 mužů a 12 žen, průměrný věk zvolených zastupitelů je 46 let. Nejstaršímu je 68 let, nejmladšímu 29 let.

Nové či opakované volby do obecních zastupitelstev se v loňském roce uskutečnily celkem čtyřikrát. Kromě nich ČSÚ zpracovával řádné i doplňovací volby do Senátu a volby do krajských zastupitelstev a nyní se již připravuje na volby do Poslanecké sněmovny, které se uskuteční letos 8. a 9. října. Ve čtvrtek 7. ledna proběhlo jednání Státní volební komise, na kterém byl za účasti 1. místopředsedkyně ČSÚ Evy Krumpové vylosován kraj, k němuž v těchto volbách budou připočteny hlasy voličů ze zahraničí. Po dvou předchozích sněmovních volbách, kdy byly hlasy započítávány do Středočeského kraje, budou

tentokrát hlasy občanů hlasujících v zahraničí přičítány k výsledkům v Ústeckém kraji.



Nejlepší fotografie z ČSÚ

Jak vidí svět zaměstnanci Českého statistického úřadu

Loni na konci roku se uzavřel již 8. ročník fotografické soutěže pro zaměstnance Českého statistického úřadu. Soutěžilo se ve třech kategoriích (člověk, domov, komunikace) a kromě vyhodnocení tří nejlepších snímků v každé z nich porota udělila ještě dvě zvláštní ceny.

Do soutěže se přihlásilo 69 zaměstnanců z celé ČR, kteří poslali celkem 187 snímků. Nejobsazenější kategorií byl domov s 89 příspěvků. V kategorii člověk porota posuzovala 51 fotografií a v kategorii komunikace 47. Vítězové získali dárkové poukazy do knihkupectví Luxor.

Výsledky

Kategorie člověk

1. místo: Pavel Demuth – Stíny měst
2. místo: Alena Tomanová – Dívka s květinami
3. místo: Irena Píchová – Ostravská madona

Kategorie domov

1. místo: Ivana Rundová – Makové pole v Krkonoších
2. místo: Miroslava Podaná – Jarní pečení
3. místo: Edita Šperlová – Hamry – Šumava

Kategorie komunikace

1. místo: Hana Pátková – Komunikace
2. místo: Blanka Švorcová – Co říkáš? Nějak ti nerozumím...
3. místo: Jana Henkrichová – Beze slov...



Pavel Demuth – Stíny měst

Mimořádná cena za černobílou fotografii

Pavel Demuth – Kolotoč života

Mimořádná cena za inscenovanou fotografii

Petr Hájek – Pan Zbyšek pochopil zprávu, že prohrál

ČTVRTSTOLETÍ ČESKA V OECD

K 25. výročí členství České republiky v Organizaci pro hospodářskou spolupráci a rozvoj (OECD) připravilo Ministerstvo zahraničních věcí ve spolupráci s dalšími rezorty brožuru, která shrnuje nejdůležitější události v OECD za poslední čtvrtstoletí. Do brožury přispěl také Český statistický úřad, který je pro OECD důležitým zdrojem informací o české ekonomice a společnosti. Na druhé straně je OECD pro ČSÚ inspirací ve způsobech zveřejňování dat a ve vývoji nástrojů pro jejich vizualizaci a zpracování.



25 let
členství České republiky v OECD



bit.ly/37VZD3R

MEZINÁRODNÍ CENY ZA STATISTIKU

NA SVĚTOVÉM STATISTICKÉM KONGRESU BUDOU OCENĚNI NEJLEPŠÍ LIDÉ Z OBORU.

Mezinárodní statistický institut (ISI) vyhlásil čtyři ocenění, která budou udělena významným odborníkům v oblasti statistiky při příležitosti světového virtuálního statistického kongresu 2021.

Pro osobnosti, které se během svého života zasloužily o významný vývoj či zlepšení statistiky v některé zemi nebo regionu, je určena Mahalanobisova mezinárodní cena sponzorovaná vládou Indie. Cena zakladatelů statistiky za současný výzkum bude udělena výzkumníkům, jejichž objevy silně ovlivnily statistickou teorii, metodiku či aplikační praxi. Cena Jana Tinbergeny je příležitostí pro mladé statistiky, kteří díky ní budou moci na kongresu prezentovat své práce. Cenu sponzoruje nizozemský Mezinárodní statistický studentský fond. Čtvrté ocenění bude uděleno v soutěži pro studenty, kteří se zabývají některým ze široké škály oborů využívajících statistické metody a statistické údaje.

Nominace na uvedená ocenění probíhaly v prosinci a lednu, samotná konference a udílení cen se budou konat 11. až 16. června.

KRÁTCE

Statisticy v Jižní Africe odhadují, že v letech 2019 a 2020 došlo ke krádeži 88 tisíc motorových vozidel. Tímto trestným činem bylo postiženo 0,5 % jihoafrických domácností. Výskyt krádeží vozidel není během roku rozložen rovnoměrně, vyvrcholil v lednu a dubnu, také měsíce září a listopad jsou nadprůměrné, zatímco minima jsou zaznamenávána v prosinci, červenci a srpnu.

bit.ly/3lvcXQa

Zhruba čtvrtina manželství je v Malajsii uzavírána jinak než podle muslimského obřadu. Průměrný věk nevěst v roce 2019 byl 27 let, muži se ženili v průměru jako 28letí. Snoubenci oddaní při muslimském obřadu byli mladší, nevěstám bylo průměrně 26 let a ženichům 27 roků.

bit.ly/2HZiH6Y

Z celkového počtu 609 tisíc žáků základních a studentů středních škol v Gruzii, kteří byli zapsáni ke studiu na začátku školního roku 2020/2021, jich 90 % navštěvuje státní školy a 10 % chodí do škol soukromých. Mezi žáky a studenty je 48 % dívek a 52 % chlapců. Učitelé sbory jsou tvořeny z 87 % ženami, mezi učiteli je jen 13 % mužů.

bit.ly/3mw3JEE

Jedí Australané zdravě?

V účetním roce od července 2018 do června 2019 se v Austrálii prodalo 14,1 mil. tun potravin. To odpovídá 1 538 gramům jídla na osobu a den.



EVA HENZLEROVÁ
oddělení
marketingu a PR

Průměrná denní spotřeba všech potravin (bez odpadů) byla vyšší v letních měsících (1 622 gramů) než v zimních (1 476 gramů). Vyšší spotřeba v létě částečně odráží vrchol spojený se svátečním obdobím Vánoc a konce kalendářního roku. V tomto období také dochází k mimořádnému prodeji nealkoholických nápojů. Například spotřeba balené vody se od zimy do léta zvýšila o 60 % (z 87 ml na 139 ml na obyvatele za den). Na druhé straně došlo v zimních měsících k relativně prudkému nárůstu spotřeby potravin, které obecně nepředstavují základ jídelníčku. To se týká např. citrusových plodů, jichž průměrný Australan v zimě spotřebuje dvakrát víc než v letních měsících (28 gramů vs. 13 gramů).

MÉNĚ PORCÍ, VĚTŠÍ OBJEM

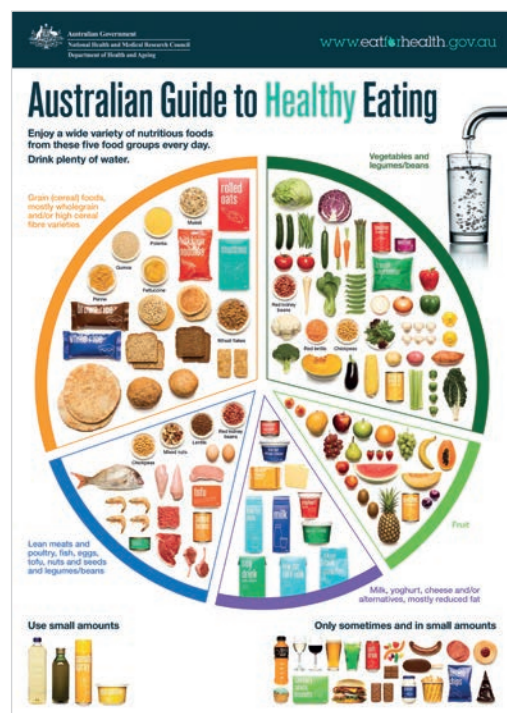
Každý obyvatel Austrálie zkonsumoval denně v uvedeném období potraviny a nápoje, které mu dodaly energii 8 770 kJ, což jen o málo překračovalo doporučenou denní dávku. Obiloviny a cereální výrobky, mezi něž patří např. chléb, rýže, těstoviny či snídaňové cereálie, přispěly k průměrné denní energii přijaté v potravinách a nápojích 18,6 % (1 634 kJ), mléčné výrobky představovaly denně 14,2 % energie (1 248 kJ), maso a drůbeží výrobky 13,1 % (1 152 kJ), z výrobků na bázi obilovin (např. sušenky, koláče, pečivo) pocházelo 10,1 % energie (885 kJ) a na tuky a oleje připadalo 8,2 % (722 kJ).

Podle doporučení vládní agentury Eat for Health by měl každý Australan denně sníst pět porcí obilovin, ve skutečnosti však přijímá obiloviny ve 3,9 porce denně. Libové maso či jeho alternativy by se na talíři měly objevit třikrát za den, ale Australané je konzumují méně než dvakrát denně. Mléčné výrobky se na stole objevují jen v polovině porcí. Ovoce by mělo být součástí jídelníčku dvakrát denně, ve skutečnosti to však takto bývá průměrně jen ve třech ze čtyř dnů. A u zeleniny se na doporučenou dávku dostane ani ne jednou za dva dny. Přestože u všech uvedených skupin jsou skutečné četnosti konzumovaných potravin nižší, než odpovídá doporučením, jedí obyvatelé nejmenšího kontinentu mnohem více obilovin a masa, než kolik by správně měli. Porce, které si dopřávají, sice nejsou tak časté, ale zase jsou o poznání větší, než pro jednotlivé věkové skupiny stanovuje agentura Eat for Health.

SŮL NENÍ NAD ZLATO

Průměrné denní množství zjevné spotřeby sodíku bylo v Austrálii 3 140 miligramů na osobu. To je 1,6násobek doporučeného denního příjmu, který činí 2 000 miligramů na osobu. Sodík se nejčastěji konzumuje v podobě kuchyňské soli, ale přirozeně se vyskytuje také v různých potravinářských výrobcích. Největší podíl na spotřebě sodíku tak připadal na skupinu, do níž spadají sůl, koření a ochucovač (23,1 %), následovalo pečivo (8,5 %), zpracované maso (8,1 %), hotové omáčky (7,5 %) a sýry (5,0 %).

bit.ly/3mvx9Tn
bit.ly/2JNE8bY

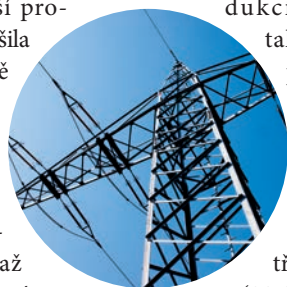


VÝROBA ELEKTŘINY VE SLOVINSKU VZROSTLA

V ZÁŘÍ ROKU 2020 SE VE SROVNÁNÍ SE STEJNÝM MĚSÍCEM PŘEDCHOZÍHO ROKU VÝROBA ELEKTŘINY ZVÝŠILA O 36%, KDYŽ CELKOVÁ ČISTÁ VÝROBA ČINILA 1 395 GWh.

Nejvíce narostla produkce vodních elektráren, která byla oproti září roku 2019 vyšší o 117%. Tepelné elektrárny zvýšily výrobu o 35% a jaderná elektrárna o 1%.

Spotřebu elektrické energie vyčíslili slovinští statistici v září 2020 na 1 102 GWh. To představovalo 5% meziroční nárůst. V souladu s vyšší produkcí v tepelných elektrárnách se zvýšila také spotřeba paliva – proti spotřebě o 30%. I nadále více energie ve pocházelo z jader (35,4%), následně vyrobená ve vodních (34,5%) a až třetí místo patřilo tepelným elektrárnám (28,0%). Solární panely pak dodaly do sítě 2% z celkového objemu.



Do mezinárodního obchodu s elektrickou energií se Slovinsko v září 2020 zapojilo dovozem 521 GWh elektřiny a vývozem 786 GWh. V září 2019 byl dovoz zhruba o čtvrtinu a vývoz pak o pětinu vyšší než ve stejném měsíci loňského roku.

bit.ly/2G33DEw

I FRANCOUZI PIJÍ VÍNO Z CHILE A Z JIŽNÍ AFRIKY

V ROCE 2019 SE V EU PRODALO PŘIBLIŽNĚ 16 MLD. LITRŮ VÍNA. NEJVĚTŠÍMI PRODUCENTY BYLY ITÁLIE, ŠPANĚLSKO A FRANCIE NÁSLEDOVANÉ PORTUGALSKEM, NĚMECKEM A MAĎARSKEM.

V roce 2019 vyvezly členské státy EU 7,1 mld. litrů vína (včetně sektu, portského a hroznového moštu). Téměř polovina (3,1 mld. litrů) byla exportována do zemí mimo EU, zejména do Velké Británie (0,69 mld. litrů, tj. 22% vývozu mimo EU) a do USA (0,65 mld. litrů, 21%). Po nich v žebříčku následují Rusko (0,28 mld. litrů, 9%) a Čína (0,25 mld. litrů, 8%). Více než třetina (34%) vína vyvezeného mimo EU pocházela z Itálie, dalšími velkými exportéry jsou Francie (0,8 mld. litrů, 25% unijního vývozu) a Španělsko (0,7 mld. litrů, 22%). Z pohledu dovozních toků dovezly členské státy EU v roce 2019 celkem 4,8 mld. litrů vína. Pouze 16% z toho pocházelo ze zemí mimo EU, zejména z Chile (0,17 mld. litrů, 23% dovozu mimo EU) a Jižní Afriky (0,16 mld. litrů, 21%).

Mezi členskými státy EU byly největšími dovozci vína Německo, kam směřovalo 30% dovozu ze zemí mimo EU (0,23 mld. litrů). Na nizozemský trh mířilo v témže roce 0,11 mld. litrů (15%), Dánsko bylo cílem pro 0,07 mld. litrů vína pocházejícího z mimounijních zemí. Bez zajímavosti určitě není, že i taková vinná velmoc, jakou bezesporu je Francie, dováží víno ze zahraničí, a to nejen z ostatních zemí EU, ale i ze zemí mimo Unii.

bit.ly/36tPMBn

KOZÍ MLÉKO V NIZOZEMSKU NA VZESTUPU

V NIZOZEMSKU STÁLE ROSTE POČET KOZ CHOVANÝCH NA MLÉKO NA VELKÝCH FARMÁCH

V loňském roce bylo evidováno celkem 476 tisíc koz, od roku 2000 došlo k nárůstu na pětinasobek, počet farem však klesl. Podle zemědělského šetření z roku 2020 existovalo v Nizozemsku 569 farem s kozím stádem, přičemž v roce 2000 se chovu koz na mléko věnovalo téměř 800 farem. Průměrná velikost stáda na farmu se zvýšila ze 117 kusů v roce 2000 na 837 kusů o dvacet let později. Ubylo tedy malých farem, které chovaly stáda čítající méně než 20 jedinců, a přibýlo těch velkých. Na přelomu tisíciletí existovalo jen 40 farem s 500 a více kozami, tj. 5% z celkového počtu kozích farem, podle posledních údajů je nyní tento podíl 57% (323 farem).

Ve specializovaných mléčných kozích farmách byla a je průměrná velikost stáda na farmu ještě vyšší. V roce 2000 činila průměrná velikost jejich stáda 313 kusů, šetření z minulého roku uvádí hodnotu 1 177 koz. Téměř všechny kozy (96%) jsou chovány na mléko.



Statut ekologického hospodářství mělo loni jen 71 kozích farem, stejný počet jako před dvěma desetiletími. Počet ekologicky chovaných koz na mléko se meziročně mírně snížil (o 1,4%). Podle posledního sčítání stád byla na ekologických farmách chována zhruba každá 11. koza.

bit.ly/39zKZk4

Pokles tržeb v maloobchodě

Maloobchodníkům tržby za první tři čtvrtletí 2020 meziročně klesly. Růst tržeb si udržel pouze prodej nepotravinářského zboží, zejména zvýšením nákupů prostřednictvím internetu.



JANA MEZIHORÁKOVÁ
oddělení statistiky obchodu, dopravy a informačních činností

Neočištěné tržby v maloobchodě (CZ-NACE 47) za leden až září 2020 reálně meziročně klesly o 0,4 %. Nerovnoměrný vývoj tržeb ovlivnila opatření na zamezení šíření koronaviru, kvůli kterým byla řada maloobchodních prodejen určitou dobu uzavřena nebo měla omezený provoz. V prvním čtvrtletí tržby v maloobchodě reálně meziročně vzrostly o 1,8 %, a to díky vyššímu prodeji potravin i nepotravinářského zboží. U potravin meziroční růst tržeb navíc zrychlil, naopak u nepotravinářského zboží tempo růstu výrazně zpomalilo. Ve druhém čtvrtletí převládal pokles tržeb v maloobchodě, celkem o 3,8 %. Ve třetím čtvrtletí se na růstu tržeb o 1,0 % podílel pouze prodej nepotravinářského zboží. Prodej pohonných hmot zaznamenal pokles oproti minulému roku ve všech třech uplynulých čtvrtletích.

INTERNETOVÉ OBCHODY S DVOUCIFERNÝM RŮSTEM

Tržby za nepotravinářské zboží (bez pohonných hmot) za první tři čtvrtletí tohoto roku reálně meziročně vzrostly o 1,3 %, což je o 7,1 procentního bodu méně než v předchozím srovnatelném období. Je to nejpomalejší tempo růstu v prvních třech čtvrtletích za posledních sedm let. Na růstu tržeb za nepotravinářské zboží se podílel zejména internetový a zásilkový prodej, který vzrostl o 25,3 %. K dvoucifernému meziročnímu růstu tržeb internetového a zásilkového prodeje došlo, stejně jako v minulých letech, ve všech devíti měsících letošního roku. V samotném dubnu



vzrostl prodej dokonce o 49,3 % oproti stejnému měsíci předchozího roku. Uzavření kamenných obchodů v době opatření proti šíření koronaviru vedlo k tomu, že prodejci i zákazníci začali ve větší míře využívat možnosti prodeje a nákupu prostřednictvím internetu.

ŘÍJEN 2020

PRŮMYSL

+ 1,3 %

Průmyslová produkce v říjnu 2020 po očištění o vliv počtu pracovních dnů meziročně vzrostla o 1,3 %. Po vyloučení sezónních vlivů byla meziměsíčně vyšší o 3,0 %.

MALOOBCHOD

- 0,2 %

Tržby v maloobchodě očištěné od kalendářních vlivů se reálně meziročně snížily o 0,2 %, bez očištění o 0,9 %. Tržby za potraviny ovšem vzrostly.

STAVEBNICTVÍ

- 10,5 %

Stavební produkce v říjnu reálně meziročně klesla o 10,5 %. Po vyloučení sezónních vlivů byla meziměsíčně nižší o 1,7 %.

SLUŽBY

- 12,5 %

Tržby za služby očištěné od kalendářních vlivů v říjnu reálně meziročně klesly o 12,5 %, bez očištění o 13,7 %. Největší poklesy nastaly v sekci ubytování, stravování a pohostinství.

CESTOVNÍ RUCH

- 82,4 %

Ubytovací statistika vykázala v říjnu meziroční propad počtu hotelových hostů o 82,4 %, počet přenocování poklesl o 79,4 %.

Z hlediska sortimentu nepotravinářského zboží se v meziročním srovnání ve stálých cenách za letošní tři čtvrtletí nejvíce dařilo prodeji ve specializovaných prodejnách s počítačovým a komunikačním zařízením, s farmaceutickým a zdravotnickým zbožím a s výrobky pro domácnost, kde tržby vzrostly o 3,5 % až 4,1 %. Naproti tomu méně se utrážilo v obchodech s výrobky pro kulturu, sport a rekreaci (o 6,8 %) a s oděvy a obuví (o 24,9 %).

Tržby v prodejnách s potravinami se za letošní první tři čtvrtletí snížily reálně meziročně o 0,2 %, předtím naposledy klesly v roce 2013. Tržby v běžných cenách ovšem vlivem zvýšení cen potravin vzrostly o 4,7 %. Stejně jako loni, i letos se prodej ve stálých cenách za první tři čtvrtletí vyvíjel protichůdně ve specializovaných a nesespecializovaných prodejnách. Specializované prodejny vykázaly meziroční pokles tržeb (o 9,9 %), naopak nesespecializované prodejny s převahou potravin růst (o 0,4 %).

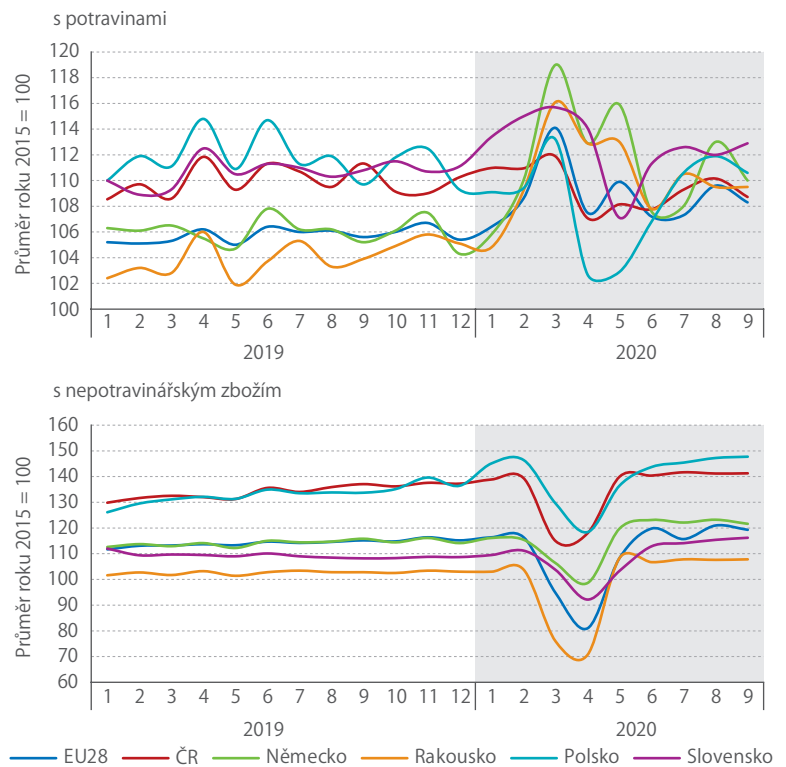
Za první tři čtvrtletí 2020 z celkových tržeb maloobchodních řetězců s 1 000 a více zaměstnanci zařazených do odvětví „nespecializované prodejny s převahou potravin“ tvořily tržby za potraviny 80,7 %, za nepotravinářské zboží včetně pohonných hmot 15,2 % a za vlastní výrobky a služby 4,1 %. Alkoholické nápoje a tabákové výrobky, které patří do sortimentu potravin, tvořily na celkových tržbách řetězců 9,0 %, resp. 1,6 %.

Prodej pohonných hmot za první tři čtvrtletí letošního roku klesl reálně meziročně o 7,4 %, přičemž naposledy byl pokles zaznamenán před sedmi lety. V běžných cenách obchodníci utržili meziročně o 15,8 % méně vlivem poklesu cen pohonných hmot od března 2020.

MEZINÁRODNÍ SROVNÁNÍ

Tržby v maloobchodě po očištění od sezónních a kalendářních vlivů se v září 2020 v ČR zvýšily reálně meziročně o 0,5 %. Tento růst byl pod průměrem

TRŽBY V MALOOBCHODĚ S POTRAVINAMI A NEPOTRAVINÁŘSKÝM ZBOŽÍM (stálé ceny, sezónně očištěno, %)



Zdroj: Eurostat, ČSÚ (k 16. 11. 2020)

EU27, kde tržby vzrostly o 2,5 %. Devatenáct zemí evropské sedmadvacítky zaznamenalo růst, v osmi zemích došlo naopak k poklesu. Nejvíce se dařilo obchodníkům v Irsku (růst o 12,7 %), nejméně na Maltě a v Bulharsku (pokles o 9,2 %, resp. o 9,8 %). Všechny sousední země vykázaly vyšší růst než ČR. Polsko o 6,1 %, Slovensko o 5,6 %, Německo o 4,9 % a Rakousko o 4,4 %.

LISTOPAD 2020

PRŮMYSL

+ 0,4 %

Průmyslová produkce v listopadu 2020 po očištění o vliv počtu pracovních dnů meziročně vzrostla o 0,4 %. Po vyloučení sezónních vlivů byla meziročně nižší o 1,7 %.

MALOOBCHOD

= 5,3 %

Tržby v maloobchodě očištěné od kalendářních vlivů se v listopadu reálně meziročně snížily o 5,3 %, bez očištění o 7,0 %. Vyšší tržby zaznamenal prodej přes internet a nesespecializované prodejny s převahou potravin.

STAVEBNICTVÍ

= 8,4 %

Stavební produkce v listopadu reálně meziročně klesla o 8,4 %. Po vyloučení sezónních vlivů byla meziročně vyšší o 0,9 %.

SLUŽBY

= 10,9 %

Tržby za služby očištěné od kalendářních vlivů v listopadu reálně meziročně klesly o 10,9 %, bez očištění o 12,2 %. Nejvýrazněji klesly tržby v odvětví ubytování, stravování a pohostinství.

CESTOVNÍ RUCH

= 91,4 %

Podle předběžných dat ubytovací statistiky přijelo v listopadu 2020 do hotelů o 91,4 % méně hostů než ve stejném období roku 2019. Počet přenocování se meziročně snížil o 87,6 %.

V Česku přibývá předčasných starobních důchodů

Podíl předčasných starobních důchodů u nás každoročně narůstá. Před deseti lety představovaly pouze 19% ze všech starobních důchodů, loni už více než čtvrtinu.



MARKÉTA PIŠTOROVÁ

odbor statistik
rozvoje společnosti

V roce 2019 pobíralo v České republice předčasný starobní důchod 643 tisíc obyvatel, což je téměř 27% ze všech starobních důchodců. Mezi nově přiznanými důchody tvořily loni ty předčasné dokonce 29%. Odložený odchod do důchodu naopak využilo pouze 0,8% ze všech nových důchodců.

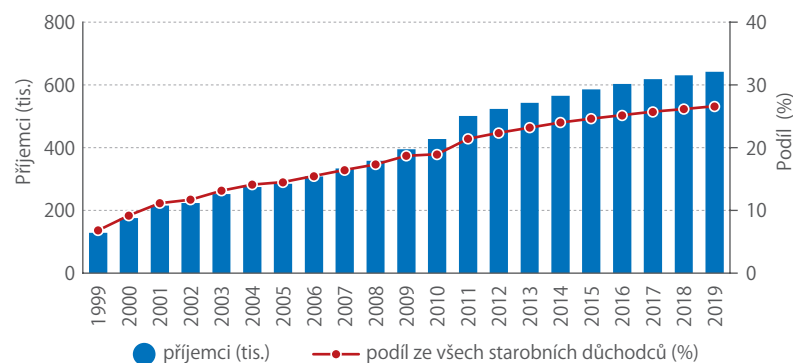
Při odchodu do předčasného důchodu, tedy za předpokladu splnění povinné doby pojištění, ale nedosažení důchodového věku, dochází k trvalému krácení procentní výměry důchodu. Měsíční výše předčasného starobního důchodu dosahovala v prosinci 2019 v průměru 12 261 Kč, přičemž průměrný řádný starobní důchod tuto částku převyšoval o více než 2 000 Kč.



Nejnižší zastoupení předčasných starobních důchodů bylo v Praze (14%), podprůměrné bylo také v krajích Středočeském a Jihomoravském (23% a 25%). Naopak nejvyššího podílu předčasných starobních důchodů dosáhl Kraj Vysočina (34%), více než 30% podíl pak zaznamenaly kraje Pardubický, Moravskoslezský a Olomoucký.

Stejně jako mezi příjemci všech starobních důchodů je i mezi příjemci předčasných starobních důchodů více žen než mužů, což je dáno obecně vyšším počtem žen v seniorské populaci. Relativní zastoupení mužů, kteří pobírají předčasný starobní důchod, je ale vyšší. Z mužů pobírajících starobní důchod jich má předčasný 29%, naproti tomu žen s předčasným důchodem je 25% ze všech starobních důchodkyň.

PŘÍJEMCI PŘEDČASNÝCH STAROBNÍCH DŮCHODŮ K 31. 12.



Zdroj: ČSSZ

PROSINEC 2020

SOUHRNNÝ INDIKÁTOR DŮVĚRY

Důvěra podnikatelů i spotřebitelů se meziměsíčně zvýšila, meziročně je ovšem výrazně nižší.

+ 5,9 bodu

PRŮMYSL

+ 4,9 bodu

V průmyslu se důvěra podnikatelů meziměsíčně zvýšila. Indikátor důvěry vzrostl na hodnotu 92,8. V meziročním srovnání je důvěra v průmyslu nižší.

STAVEBNICTVÍ

+ 3,1 bodu

Důvěra podnikatelů ve stavebnictví se oproti listopadu zvýšila. Indikátor důvěry dosáhl hodnoty 111,6. Meziročně je důvěra ve stavebnictví stále výrazně nižší.

OBCHOD

+ 1,1 bodu

V odvětví obchodu se důvěra podnikatelů meziměsíčně zvýšila. Indikátor důvěry dosáhl hodnoty 93,2. Meziročně je ovšem důvěra v obchodě nižší.

SLUŽBY

+ 6,8 bodu

Důvěra ve vybraných odvětvích služeb se meziměsíčně zvýšila. Indikátor důvěry vzrostl na hodnotu 78,0. Meziročně je ale důvěra stále výrazně nižší.

SPOTŘEBITELÉ

+ 8,6 bodu

V prosinci důvěra spotřebitelů vzrostla. Indikátor důvěry dosáhl hodnoty 91,7. Oproti prosinci 2019 je ovšem důvěra spotřebitelů nižší.

Sčítání bude letos jednodušší

O tom, jak digitalizace procesů a využívání administrativních dat šetří čas respondentů při sčítání lidu, domů a bytů i v dalších šetřeních prováděných ČSÚ, jsme hovořili s jeho předsedou Markem Rojíčkem.



**JAN
CIESLAR**
tiskový mluvčí ČSÚ

Co považujete za největší úspěch nebo událost spojenou s ČSÚ v roce 2020?

Těch úspěchů bylo více. Z pohledu respondentů to bylo snížení čtvrtletního ekonomického výkaznictví podniků nebo výkaznictví v oblasti odpadového hospodářství, kde již do značné míry využíváme údaje z administrativního systému. Pro uživatele bylo jistě dobrou zprávou, že jsme začali zveřejňovat předběžný odhad HDP již 30 dní po skončení čtvrtletí. Naše zaměstnance s malými dětmi pak potěšila možnost využít nově otevřenou dětskou skupinu, kterou jsme zřídili v budově centrály v Praze na Skalce. Pro mě osobně bylo důležité, že se nám podařilo úspěšně provést celým legislativním procesem zákon o sčítání lidu. A také to, že se přes počáteční zpoždění u veřejných zakázek na informační systémy podařilo díky zvýšenému úsilí našich dodavatelů dokončit vše dostatečně včas, aby mohlo proběhnout zkušební sčítání.

Jak se na činnosti ČSÚ a na výsledcích statistických šetření promítla pandemie covidu-19?

Kompletní vyhodnocení přijatých opatření zabírá osmnáct stránek, nicméně podstatné bylo co nejrychlejší přesunutí maximálního počtu lidí na práci z domova tak, aby se snížilo riziko nakažení celých útvarů. To by mohlo ochromit naši činnost. Naštěstí se nám podařilo vyrovnat se s nastalou situací velmi dobře, a to i přes dílčí problémy s nedostatečným vybavením výpočetní technikou. Covid tak naši činnost nepoznamenal do té míry, aby to poznali uživatelé na kvalitě nebo rozsahu publikovaných údajů. Větší problém než u podnikových výkazů vyvstal u výběrových šetření v domácnostech, jejichž provádění je do velké míry závislé na osobním pohovoru s našimi tazateli. Ve druhém čtvrtletí jsme tak nemohli nabírat do výběrového vzorku dostatek nových respondentů. Během léta se nám tento deficit sice podařilo dohnat, ale na podzim v souvislosti se zhoršenou epidemickou situací nastal problém znovu.

Jak konkrétně pomáhají data z ČSÚ při zvládnutí pandemie?

Zdravotnická data jsou doménou Ústavu zdravotnických informací a statistiky, který je přímo napojený na zdravotnická zařízení a je na tuto oblast odborně vybaven. Český statistický úřad ale například začal publikovat pravidelně každý týden předběžné údaje o počtu zemřelých, které se bohužel z důvodu zvýšené úmrtnosti staly velmi sledovanou statistikou. Na přelomu října a listopadu umíral dvojnásobný počet lidí, než byl průměr minulých let. Velmi sledovaná jsou také měsíční data o ekonomickém výkonu odvětví a čtvrtletní makroekonomické údaje, na jejichž základě mimo jiné odhaduje Ministerstvo financí vývoj státního rozpočtu.

Co vše bude jinak i po návratu do běžného stavu? Plyne ze současné situace nějaké ponaučení?

Určitě využijeme zkušenosti s komunikací na dálku, budeme více než v minulosti využívat práci z domova a chceme dále pokročit ve zjednodušování a digitalizaci interních procesů, které jsou mnohdy zbytečně složité. Při obměně výpočetní techniky do budoucna budeme pořizovat převážně přenosné počítače, budeme také posilovat datové linky mezi ústředím a regiony, postupně vybavíme ústředí i krajské správy videokonferenční technikou. I po odeznění současné pandemie se zcela jistě bude odehrávat řada mezinárodních pracovních jednání ve virtuální podobě.

Máte informace o tom, jak situaci zvládly statistické úřady ostatních evropských zemí? Jak jsme na tom v mezinárodním srovnání?

Všechny statistické úřady řešily velmi podobné problémy a většina obstála stejně jako náš úřad velmi dobře. Řada úřadů využila tuto mimořádnou situaci k hledání alternativních zdrojů dat, například německý statistický úřad začal od telekomunikačních operátorů nakupovat data o pohybu obyvatel. Je to však v současnosti velmi drahé, proto se na evropské úrovni hledá cesta, jak data tohoto typu do budoucna získávat za podstatně výhodnějších podmínek. V některých zemích publikují statistické úřady i zdravotnické statistiky, což znamenalo velký nápor na jejich kapacity. Z podnětu německého předsednictví EU se podařilo dát dohromady a na stránkách Eurostatu publikovat přehled nejdůležitějších ekonomických a sociálních indikátorů, které jsou tak k dispozici na jednom místě za všechny země Unie.

Nejvýznamnější statistickou událostí roku 2021 bude bezpochyby sčítání lidu. Je skutečně v dnešní době nutné sčítání lidu provádět a má vůbec smysl?

Zdánlivě to vypadá, že stát má ve svých registrech a databázích dostatek údajů o občanech, a není tedy nutné po nich chtít vyplnit další dotazník. Částečně je to pravda, ale moderní sčítání lidu tento fakt reflektuje. Využívá vše, co je k dispozici v dostatečné kvalitě a úplnosti, a ve formulářích se ptáme jen na otázky, které nelze z administrativních zdrojů získat a použít. Údaje ze statistických formulářů se pak propojí s údaji z registrů, samozřejmě za přísných bezpečnostních podmínek. Jakmile dojde k propojení a k vyloučení duplicitních údajů, osobní identifikátory vymažeme.

Sčítání má smysl i v dnešní moderní době, protože dokáže dát jedinečný detailní snímek společnosti v daném okamžiku, ve velmi podrobném územním členění. Díky možnosti kombinovat všechny ukazatele mezi sebou dostaneme jedinečné statistické výstupy, které z jiných zdrojů nezískáme. Můžeme se dívat na ekonomickou aktivitu, standard bydlení, složení domácností, třídit údaje podle věkových skupin, vzdělání, pohlaví, zjistit, jak daleko a jakými dopravními prostředky lidé cestují do zaměstnání, a zpracovávat celou řadu dalších výstupů. Údaje ze sčítání rovněž

»
Sčítání poskytne jedinečné statistické výstupy, které z jiných zdrojů nelze získat.



Ing. Marek Rojíček, Ph.D.

Je absolventem Národohospodářské fakulty VŠE v Praze.

V ČSÚ působí od roku 2002, předsedou je od března 2018. Profesně se zabývá oblastí národních účtů, podílel se na implementaci evropských standardů národního účetnictví. Ve vědecké činnosti se orientuje na zkoumání role ekonomických struktur v procesu přechodu od nákladové ke kvalitativně zaměřené konkurenční výhodě a na analýzu makroekonomických a strukturálních dopadů globalizace ekonomických toků.

slouží jako základní struktura pro všechna výběrová šetření v domácnostech, která provádíme my nebo jiné instituce.

Čím se letošní sčítání bude lišit od těch předchozích?

Především důrazem na online formu sečtení, což bude pro většinu občanů pohodlnější a také flexibilnější – nemusejí řešit, kde získat nebo odevzdat papírový dotazník. Dále pak nižším počtem otázek, kterých je oproti minulému sčítání asi polovina. Myslím, že by mohla zaujmout i naše komunikační kampaň, která by měla mít trochu odlehčený styl a hravou grafiku. Na rozdíl od minulosti spoléháme méně na tradiční média a více na internet a sociální sítě. Získali jsme také některé známé osobnosti, které nám pomohou oslovit své příznivce i širší veřejnost.

Troufnete si odhadnout, kolik lidí vyplní online sčítací formuláře?

Odhady podpořené průzkumy hovoří zhruba o 60 % občanů, kteří se chtějí sečíst online. Tyto údaje však neodrážejí komunikační kampaň, jejíž hlavní část bude teprve probíhat. Proto doufám, že podíl online vyplněných formulářů bude ještě vyšší.

Celospolečenským tématem je již řadu let otázka ochrany osobních údajů a zabezpečení dat. Jak je zajištěna bezpečnost a ochrana dat při sčítání?

Projekt tohoto typu musí být z podstaty založen na přísné ochraně a zabezpečení dat, jinak by ani nemohl být schválen a realizován. Jak všichni víme, legislativa týkající se kybernetické bezpečnosti a ochrany osobních údajů je velmi přísná. Přístup k datům bude mít vždy jen velmi omezený okruh osob na nezbytně nutnou dobu a vše bude pečlivě monitorováno. Navíc, jak už jsem zmínil, po propojení dat a odstranění duplicit

budou smazány osobní identifikátory. Publikována budou vždy jen data, která neumožní identifikaci jednotlivých osob nebo domácností.

Jak se vy osobně ve vaší domácnosti sečtete? Využijete online způsob?

Samozřejmě, a nejen proto, abych šel příkladem, ale protože to bude skutečně pohodlnější. Navíc tento způsob umožňuje snadno sečíst také další osoby ve vaší domácnosti i mimo ni. Například rodiče či prarodiče, kteří nemusejí být zblhlí ve využívání internetu.

Sčítání bude sice hlavním, nikoliv však jediným úkolem v tomto roce. Jaké jsou záměry a úkoly ČSÚ pro rok 2021?

I mimo sčítání nás čeká spousta práce, hodně se zaměříme na modernizaci našich informačních technologií. V loňském roce jsme vybudovali úplně nové výpočetní středisko a v letošním roce na to navážeme instalací aplikačních serverů. Chceme přesouvat data z krajských poboček do nového datového centra v ústředí, což bude vyžadovat posilování datových linek mezi kraji a ústředím. V souvislosti s plošným nasazením prostředí Microsoft 365 budeme pokračovat s pořízováním videokonferenční techniky tak, abychom byli dostatečně vybaveni pro dálkovou komunikaci mezi všemi pracovišti ČSÚ. Začínáme také rozjíždět aktivity spojené s modernizací našeho statistického informačního systému, jehož poslední část byla uvedena do provozu v roce 2014 a některé části je již nutné postupně inovovat. Budeme pokračovat v zavádění systému řízení kvality, který nám pomůže například v optimalizaci vnitřních procesů, v personální práci nebo zlepšení interní komunikace.

Dočkáme se i v roce 2021 dalšího snížení administrativní zátěže respondentů?

S tím úzce souvisí projekt modernizace podnikových statistik, který je prioritním úkolem našeho úřadu pro letošní rok. Zahrnuje mimo jiné zpracování administrativních dat do statistik zemědělství, energetiky nebo do strukturálních podnikových statistik. V roce 2021 také začneme pracovat na projektu převzetí Informačního systému o průměrném výdělků od Ministerstva práce a sociálních věcí, který je napojený přímo na mzdové informační systémy v podnicích. Touto cestou se chceme inspirovat do budoucna i v dalších oblastech. Perspektivu to má určitě v oblasti účetních a dalších ekonomických dat. To všechno ve výsledku znamená, že budeme oslovovat méně podniků a budeme po nich chtít vyplnit méně položek do našich statistických hlášení. Využití údajů z registrů nás do budoucna čeká také v oblasti demografických statistik, kde se napojíme na Registr obyvatel a budeme odtud čerpat údaje například o počtu narozených či zemřelých. Tyto údaje nám pak nebudou muset reportovat matriky. Využijeme k tomu nově vzniklý Cenzový informační systém, který byl vytvořen v rámci projektu Sčítání lidu, domů a bytů 2021.

Nezkrácený rozhovor najdete na: bit.ly/2LsIA0C

Neziskových institucí i dobrovolnické práce přibýlo

Produkce neziskových institucí v roce 2018 činila 145,4 mld. Kč, což odpovídalo 1,78 % HDP.



JITKA FOŘTOVÁ

oddělení netržní ekonomiky

Počty neziskových institucí vzrostly v roce 2018 o 1,3 % na 142 664. Největší zastoupení mají spolky, představující 66 % všech neziskových institucí, během roku 2018 jich vzniklo přes 2 tisíce. Největší meziroční nárůst pozorujeme u ústavů, u kterých došlo k navýšení o 17,5 % (z 892 v roce 2017 na 1 048 v roce 2018). U obecně prospěšných společností evidujeme naopak mírný pokles (přibližně o 2 %), jelikož tato právní forma už nemůže dle legislativy nově vznikat.

SLUŽBY DOMÁCNOSTEM VĚTŠINOU BEZPLATNĚ

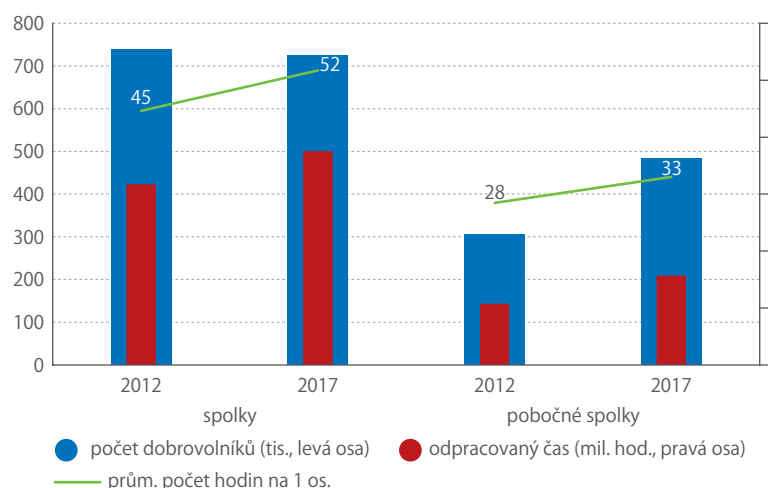
Satelitní účet neziskových institucí sjednocuje údaje za všechny neziskové instituce v jednom účtu a rozšiřuje statistické sledování o ukazatele, které jsou pro neziskové instituce charakteristické, avšak národní účty je nezachycují. Jedná se například o hodnotu práce dobrovolníků, rozdělení nákladů neziskových institucí podle účelu nebo financování netržních neziskových institucí podle jednotlivých sektorů národního hospodářství.

Neziskové instituce se v roce 2018 podílely na tvorbě HDP 1,78 %. Produkce se zvýšila na 145,4 mld. Kč, přičemž téměř 43 % z ní vytvořily veřejné vysoké školy a asociace zdravotních pojišťoven, které mezi neziskové instituce také zahrnujeme. Netržní neziskové instituce, které poskytují své služby domácnostem a z celkového počtu neziskových institucí tvoří většinu (99,4 %), poskytly 52 mld. Kč (66,4 %) své produkce bezplatně a 17 mld. Kč (22,1 %)



za netržní ceny, tedy za ceny, které slouží k pokrytí výrobních nákladů nebo jsou nižší.

POČTY DOBROVOLNÍKŮ A ODPRACOVANÝCH HODIN – SPOLKY A POBOČNÉ SPOLKY



Zdroj: ČSÚ

ZAMĚSTNANCI A DOBROVOLNÍCI

Počet zaměstnanců vyjádřený v přepočtených úvazcích v roce 2018 byl 116 991, což činí meziročně růst o 10 %. Průměrná mzda v neziskových institucích je dlouhodobě pod průměrnou mzdou, v roce 2018 se však celkový ekonomický růst projevil i zde, což je vidět na zvyšování počtu zaměstnanců i odpovídajícím navýšením mezd. Podíl na celkové zaměstnanosti ČR dosáhl 2,2 %.

Počet hodin odpracovaných dobrovolníky vzrostl meziročně o 2,6 % na 56,9 milionu. Počet dobrovolníků v přepočtených úvazcích na plnou pracovní dobu (FTE) je 32 455, což je nárůst o 3,6 % oproti roku 2017. Více než 65 % dobrovolníků je aktivních ve spolcích a dalších 30 % v pobočných spolcích (místní jednotky spolků, například sokolové v jednotlivých městech). Tito dobrovolníci nejčastěji vykonávají činnosti pro sportovní organizace, při nichž

odpracují 22 % hodin, nebo činnosti dobrovolných hasičů, které zaujímají 10 % odpracované doby. Necelá 2,5 % času odpracují dobrovolníci pro církevní organizace (církevní charity, domovy pro seniory).

Malé neziskové organizace do 10 zaměstnanců jsou do šetření zahrnovány jednou za pět let, přitom každý rok se mění právní forma, která je oslovována. Spolky a pobočné spolky tak byly kompletně šetřeny v letech 2012 a 2017, OPS a ústavy v letech 2013 a 2018 atd.

Z těchto pětiletých porovnání vyplývá, že počet dobrovolníků ve spolcích mírně klesl, počet odpracovaných hodin však vzrostl o 6 milionů. Průměrný počet odpracovaných hodin na jednoho dobrovolníka se u spolků zvedl ze 45 na 52 za rok. U pobočných spolků vzrostl průměrný počet odpracovaných hodin z 28 na 33.

U ostatních neziskových institucí pracuje nejméně dobrovolníků v nadacích a nadačních fondech, počet odpracovaných hodin se zde ale také zvedl, v průměru z 52 na 57 hodin na jednoho dobrovolníka za rok. Počet dobrovolníků i odpracovaných hodin u církevních organizací se mezi lety 2011 a 2016 snížil skoro o 30 %. Naopak u obecně prospěšných společností a ústavů se počet dobrovolníků zvýšil o více než 50 % a stejně narostl celkový počet odpracovaných hodin. Průměrný počet odpracovaných hodin na jednoho dobrovolníka tak zůstal stejný, a sice 46 hodin.

Hodnota dobrovolnické práce za rok 2018 je vyčíslena na 9,3 mld. Kč, což meziročně představuje nárůst o 12 %. Dobrovolnická práce není podle mezinárodních standardů zahrnuta v národních účtech a je odhadována pouze v rámci satelitního účtu neziskových institucí.

Novinkou satelitního účtu neziskových institucí je rozdělení dobrovolníků podle charakteru práce vykonané pro neziskovou instituci. Přes 40 % dobrovolníků pracuje pro neziskové instituce pravidelně, téměř 48 % nepravidelně a pouze 11 % jednorázově. Dobrovolníci v neziskových institucích nevykonávají pouze pomocné a nekvalifikované práce, ale z téměř 47 % jsou to práce administrativní, provozní nebo řemeslné. Skoro 22 % představují práce řídicí a odborné, například právní poradenství, vedení účetnictví apod.

ZDROJE FINANCOVÁNÍ

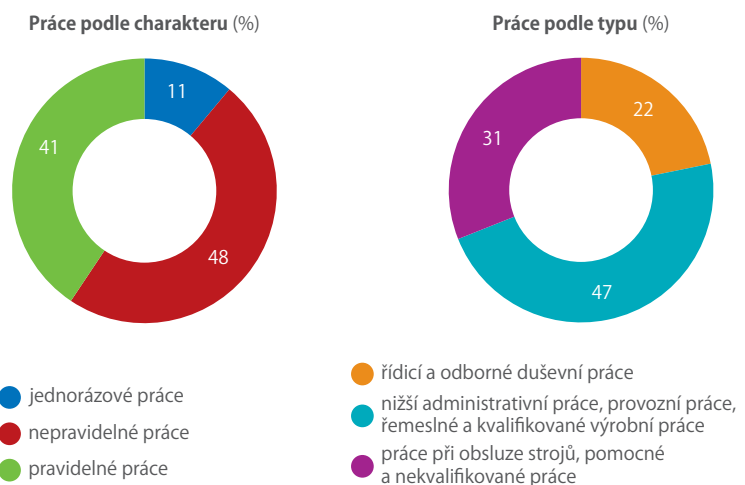
Dalším přínosem satelitního účtu je informace o zdrojích financování netržních neziskových institucí. Kromě produkce, kterou neziskové instituce vytvořily a prodaly za tržní i netržní ceny, jsou hlavním zdrojem příjmů ostatní sektory národního hospodářství. Tyto transfery tvoří 68,4 % z celkových příjmů. Na provoz neziskových institucí nejvíce přispívají veřejné zdroje (stát, kraje, města), a to 34,2 %. Dotace z EU a dary ze zahraničí se na financování podílejí z 6 %. Firemní dárcovství přispívá 8 %, dobrovolníci 11,5 % a domácnosti 8,7 %. O něco více než polovinu z příspěvků domácností tvoří členské příspěvky spolkům, pobočným spolkům a komorám, zbytek je poskytnut jako dary.

NEJNOVĚJŠÍ EKONOMICKÉ ÚDAJE ZA NEZISKOVÉ INSTITUCE (2018)

Ukazatel	NI celkem	Meziroční změna
Hrubá přidaná hodnota NI	96 098 mil. Kč	12 %
Podíl NI na tvorbě HDP	1,78 %	0,1 p. b.
Počet zaměstnanců FTE	116 991	10 %
Podíl na zaměstnanosti ČR	2,2 %	0,18 p. b.
Počet odpracovaných hodin dobrovolníky	56 866 267	0,03 p. b.
Počet dobrovolníků FTE	32 454	3,6 %
Ocenění dobrovolnické práce	9 322 mil. Kč	12 %

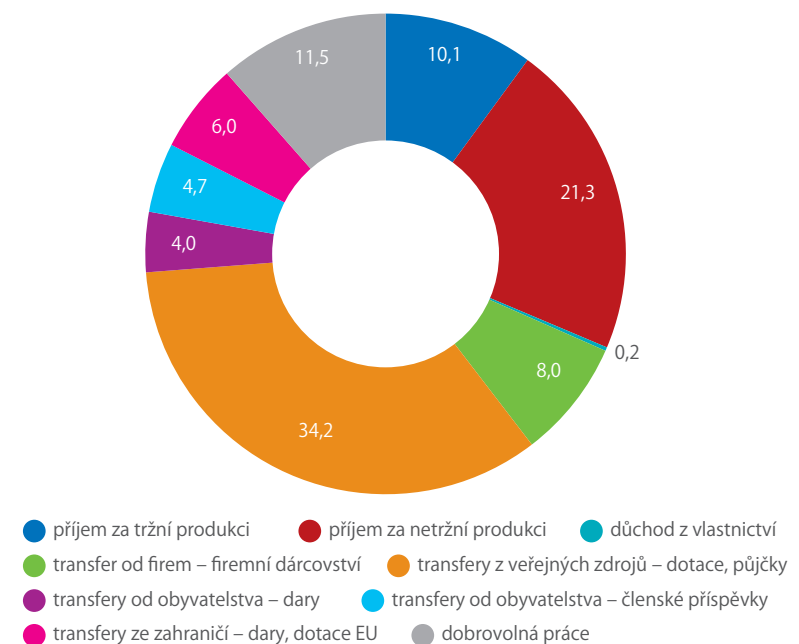
Zdroj: ČSÚ

ODPRACOVANÉ DOBROVOLNICKÉ HODINY PODLE CHARAKTERU A TYPU VYKONANÉ PRÁCE (2018)



Zdroj: ČSÚ

ZDROJE FINANCOVÁNÍ NETRŽNÍCH NEZISKOVÝCH INSTITUCÍ SLOUŽÍCÍCH DOMÁCNOSTEM (2018)



Zdroj: ČSÚ

Důvěra v ekonomiku opět začala růst

Prosincový konjunkturální průzkum ukázal nový vzestup souhrnné důvěry v ekonomiku po předchozím dvouměsíčním poklesu.



**JIŘÍ
KAMENICKÝ**
analytik ČSÚ

Meziměsíční růst důvěry nastal jak u podnikatelů, tak i v případě spotřebitelů. Šetření proběhlo od 1. do 17. prosince a zachytilo zejména vliv dílčího dočasného rozvolnění protipandemických opatření. Byť byl meziměsíční růst celkové důvěry nejsilnější od července 2020, dosažená úroveň v prosinci byla výrazně nižší než na počátku roku a rovněž slabší než v září.

VÝVOJ V ČESKÉ REPUBLICĚ

Důvěra podnikatelů v průmyslu se oproti listopadu zvýšila a dostala se na úroveň z února 2020. Očekávání výrobní činnosti v příštích 3 měsících

se zlepšilo, a zastavil se tak negativní trend z podzimního období. Pokračoval rovněž nárůst hodnocení současné celkové poptávky, takže v prosinci dosáhlo nejvyšší úrovně od léta předcházejícího roku.

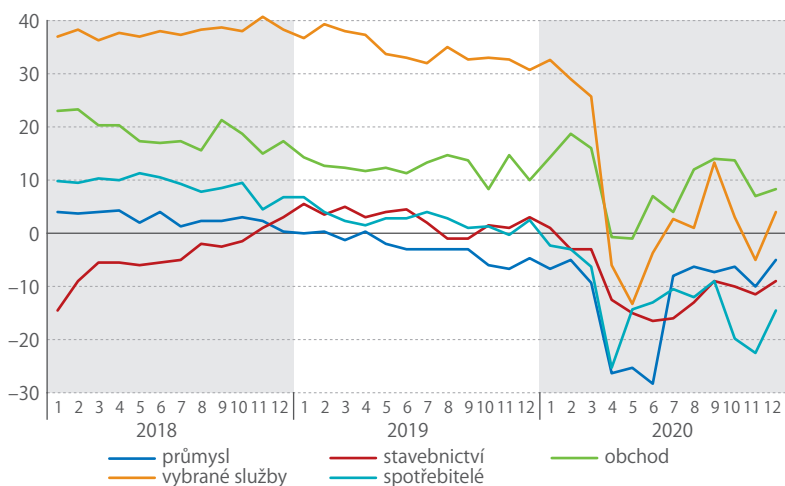
Důvěra ve stavebnictví reagovala na turbulentní vývoj v ekonomice v poslední třetině roku poklidně a ve srovnání s listopadem se zvýšila. Hodnocení současné celkové poptávky zůstalo negativní, bylo však nejvyšší za posledních devět měsíců. Situace v oblasti zaměstnanosti (stav i výhled) zůstala stabilizovaná.

Důvěra v obchodě se v prosinci mírně zvýšila. Podíl podnikatelů hodnotících celkovou ekonomickou situaci jako dobrou se po listopadovém poklesu téměř nezměnil. Očekávání vývoje celkové ekonomické situace v příštích 3 i 6 měsících se zlepšilo a zůstávalo pozitivní.

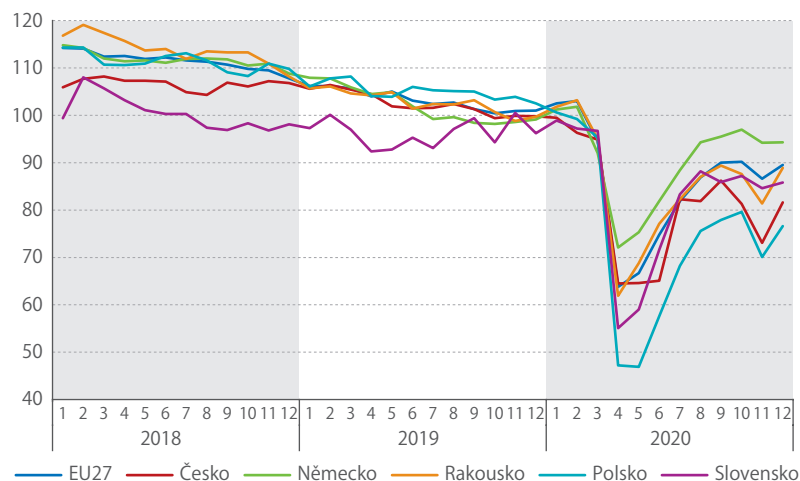
Ve vybraných službách se důvěra na konci roku po citelném říjnovém i listopadovém poklesu zvýšila, vývoj v jednotlivých odvětvích služeb byl ale výrazně diferencovaný. Příznivější výsledky vykázaly zejména hodnocení současné celkové ekonomické situace a krátkodobé očekávání poptávky. Zároveň se zmírnil negativní náhled na celkovou ekonomickou situaci v příštích 3 i 6 měsících. Krátkodobá očekávání u zaměstnanosti zůstala i přes dílčí zlepšení stále nepříznivá.

Negativní saldo spotřebitelské důvěry se v prosinci zmírnilo. Obavy spotřebitelů ze zhoršení situace v ekonomice i z vlastní finanční situace polevily. Po dvouměsíčním poklesu se opět zvýšil úmysl spořit. Obavy z růstu nezaměstnanosti již dále neposilovaly, zůstávaly ale vysoké. Podíl registrovaných uchazečů o práci (na populaci ve věku 15–64 let) setrval i díky podpůrným programům pro firmy na nízké úrovni a během podzimních měsíců stagnoval na 3,8%.

SOUHRNNÁ DŮVĚRA PODNIKATELŮ V HLAVNÍCH ODVĚTVÍCH A DŮVĚRA SPOTŘEBITELŮ (ČR, saldo v p. b.)



SOUHRNNÁ DŮVĚRA V EKONOMIKU (bazický index*, vybrané státy EU)



* Pozn.: Dlouhodobý průměr 2000–2019 = 100

Zdroj: ČSÚ, Eurostat

VÝVOJ V EVROPSKÉ UNII

V Evropské unii v listopadu souhrnná důvěra v ekonomiku mírně klesla. Meziměsíčně se snížila poprvé od dubna 2020. Rozdíly mezi státy reflektovaly dopady časově odlišného nástupu vlny pandemie. Během října důvěra ještě rostla v polovině států EU (např. v Itálii, Německu, Polsku či na Slovensku), v listopadu tomu tak bylo jen v pěti zemích (např. v Irsku, Švédsku nebo Finsku). Pokles důvěry v Česku patřil v obou uvedených měsících v rámci EU k největším. V prosinci došlo téměř ve všech státech EU k dílčímu oživení důvěry. Stál za tím především pozitivní posun v průmyslu.

TÉMA

20

K čemu je dobré
sčítání

22

Kde pomohla
data ze sčítání

24

Sčítání je základ

25

Sčítání
nanečisto

SČÍTÁNÍ LIDU, DOMŮ A BYTŮ 2021



K čemu je dobré sčítání

Sčítání lidu, domů a bytů je jediné statistické šetření, které je povinné pro všechny fyzické osoby. Proč je účast na sčítání tak potřebná, že ji stát svým obyvatelům přímo nařizuje?



PAVEL ČERNÝ
oddělení
marketingu a PR

Údaje zjištěné pomocí sčítání jsou velmi důležité pro další správu země a nelze je jiným způsobem získat. I když už jsou mnohá data uložena v různých elektronických registrech a stát je velmi často využívá, řadu informací, a hlavně souvislostí, z těchto registrů vyčíst nelze. Proto jednou za deset let musí proběhnout sčítání.

PŘEHLED O ROZLOŽENÍ OBYVATELSTVA

Základním výstupem, který ze sčítání vychází, je informace o rozložení obyvatelstva. Na rozdíl od trvalého pobytu, který můžeme vyhledat ve státním registru obyvatel, sčítání sleduje pobyt obvyklý, tedy místo, kde se daná osoba skutečně zdržuje bez ohledu na to, kde má trvalé bydliště. Tyto dva údaje se v řadě případů liší, patrně je to zejména v satelitních obcích kolem velkých měst, kde žije mnoho obyvatel bez přihlášení k trvalému pobytu, nebo naopak v malých obcích na venkově, kde mají zejména mladí lidé trvalý pobyt např. u rodičů, ale fakticky zde již nebydlí. Sčítání tak dává přesnější obrázek o skutečnosti než registr obyvatel a umožňuje obcím a městům nastavit jejich služby tak, aby dokázaly lépe uspokojit potřeby občanů, kteří v nich žijí. Jedná se např. o trasy a kapacitu linek veřejné hromadné dopravy, svoz odpadu apod.

Také místo narození je ve sčítání sledováno jinak, než jak ho lze zjistit např. z rodných listů. Pro účely sčítání totiž není zjišťováno místo porodu, ale místo bydliště matky v okamžiku narození dítěte. To se samozřejmě v době, kdy převážná většina matek

rodí v porodnicích ve městech a mnohé za tím svým vybraným porodníkem neváhají cestovat i desítky či stovky kilometrů, značně liší. Když následně porovnáme sčítáním zjištěné místo narození s místem, kde respondent v době sčítání žije, můžeme vysledovat počet rodáků, tedy těch, kteří se v dané obci narodili a bydlí zde i dnes. Tito lidé obvykle mají k místu svého bydliště odlišný vztah než ti, kteří se do něj přistěhovali, a obec může data využít např. k přípravě preventivních programů na zabránění konfliktům mezi starousedlíky a „náplavou“. Aktuální je to zejména v obcích kolem velkých center, ale také v některých rekreačních oblastech apod.

Ve větších územních celcích pak tato data vypovídají o atraktivitě konkrétních lokalit pro nové obyvatele nebo třeba mladé lidi, kteří se po studiích (ne)vracejí do místa původního bydliště.

INFORMACE V SOUVISLOSTECH

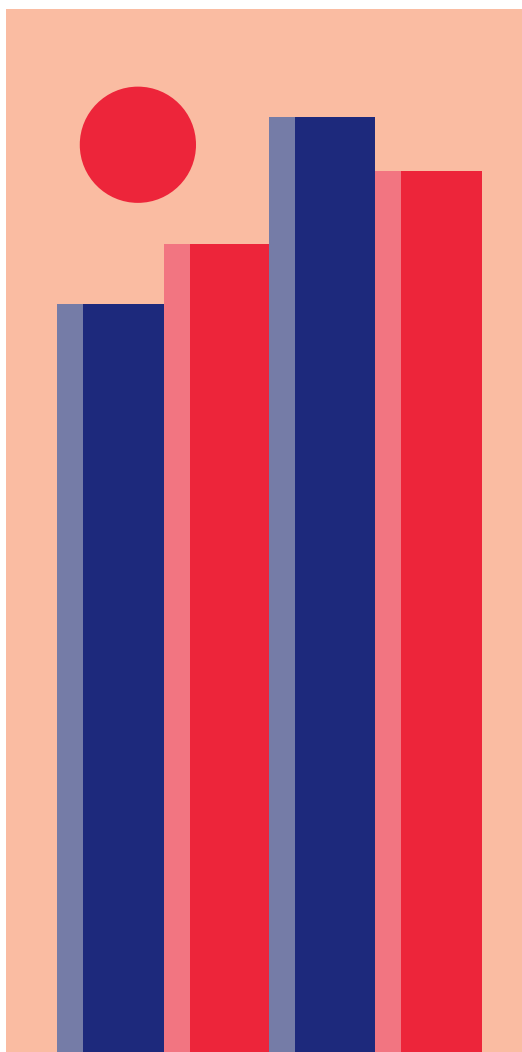
Sčítání rovněž poskytuje unikátní údaje o vzdělání osob. Dává totiž do souvislosti informace o nejvyšším ukončeném stupni a oboru vzdělání s dalšími sociodemografickými ukazateli, jako jsou místo bydliště, velikost bytu, počet členů domácnosti atd. To následně umožňuje provádět detailnější analýzy, hledat možné korelace a navrhnout řešení existujících problémů. Na základě dat ze sčítání se např. vysoké školy rozhodují o otevření svých poboček v regionech, stát vytváří pravidla pro směřování finanční pomoci určené na vzdělávání, firmy připravují otvírání výrobních a vývojových center... Dlouhodobější trendy potvrzené sčítáním pak vedou státní správu a samosprávu k vytváření strategií na pomoc znevýhodněným regionům či lokalitám.

Velmi důležitými údaji ze sčítání jsou počty živě narozených dětí ve vztahu k ženám a jejich sociodemografickým charakteristikám. V takovýchto souvislostech se jedná o unikátní data, podobně jako v případě vzdělání. Informace o plodnosti žen v závislosti na různých sociodemografických charakteristikách se následně promítají například v úpravě nástrojů rodinné politiky státu či měst, v prosazování programů ke sladování rodinného a profesního života ve firmách, ale třeba také programů usnadňujících přístup ke vzdělání dětem ze sociálně slabších rodin.

CO POTŘEBUJEME VĚDĚT O BYDLENÍ

Informace o obydlivosti domů a bytů jsou potřebné především pro tvorbu a realizaci bytové politiky, a to nejen na úrovni státu či obcí. Také soukromí developři a investoři mají možnost na základě dat ze sčítání





získat větší přehled o tom, s jakým typem poptávky po bydlení se mohou v různých lokalitách setkat, jaké velikosti bytů budou nevhodnější či v jaké kategorii bytů lze očekávat brzké nasycení trhu.

Kromě zmapování bytového fondu poskytne sčítání mnoho užitečných informací také pro budování a provozování navazující infrastruktury. Může se jednat např. o služby pro osamělé seniory, pomoc matkám samoživitelkám nebo naopak vícečetným rodinám.

Z demografických trendů víme, že u nás dochází k přibývání jednočetných domácností a zároveň se zvyšují počty seniorů a osob závislých na zdravotních a sociálních službách. Data ze sčítání mohou pomoci s plánováním, jaké konkrétní kapacity těchto služeb budou potřeba a v kterých lokalitách by bylo nevhodnější je umístit.

Obydlenost a neobydlenost domů a bytů hraje významnou roli rovněž v místech, kam se jezdí lidé rekreovat. A nejsou to jen známá horská nebo lázeňská střediska, ale třeba i malé obce na Vysočině nebo v jižních Čechách a jinde, které se potýkají s přílivem „cizinců“ jen na několik měsíců v sezóně a následným vylidněním po zbytek roku. Těm všem jsou přesná data ze sčítání nápomocná při hledání správných řešení jejich problémů.

Údaje zjištěné pomocí sčítání jsou velmi důležité pro další správu země a nelze je jiným způsobem získat.

PRO EFEKTIVNÍ ROZVOJ INFRASTRUKTURY

Zjišťování, zda jsou domy a byty připojené na kanalizaci či jaký druh paliva využívají k vaření a vytápění, pomáhá prokazovat, jak účinné byly různé typy dotačních programů, s jejichž pomocí obce budovaly kanalizační síť nebo čistírny odpadních vod a lidé vyměňovali staré neekologické kotle za moderní s méně emisemi. Na základě dat ze sčítání lze tyto programy dále upravovat tak, aby ještě lépe podporovaly splnění stanovených cílů a efektivní využívání vyčleněných finančních prostředků. Na úrovni státu se získané informace uplatňují např. při tvorbě a realizaci energetické politiky, v ochraně životního prostředí nebo v oblasti ochrany zdraví obyvatel.

PODKLADY PRO PLÁNOVÁNÍ DOPRAVY

Tradiční součástí sčítání je zjišťování vyjíždky a dojíždky za prací a do škol. Tyto informace mají nezastupitelnou roli při plánování a rozvoji veřejné dopravy, ale také pro rozhodování o investicích do silniční a železniční sítě. Peněz na dopravní infrastrukturu není nikdy dost a tvrdá data prokazující, kudy a kam lidé každý den jezdí, jsou pádným argumentem pro to, kde je potřeba investovat.

VÍRA A NÁRODNOST

Otázky týkající se národnosti a náboženské víry jsou důležité zejména pro organizace a spolky, které se zabývají národnostní problematikou, a samozřejmě pro církve. Každý takový subjekt jistě uvítá informaci, kolik osob se k jeho myšlenkám či hodnotám hlásí a kolik potenciálních podporovatelů, klientů, spolupracovníků nebo členů může získat. Data ze sčítání pak mohou pomoci např. při vyjednávání o finanční podpoře, při prosazování různých kulturních a sociálních aktivit nebo při rozhodování o výstavbě nějakého spolkového či církevního objektu. I když je vyplnění těchto údajů dobrovolné, jejich pravdivé uvedení má svůj smysl a určitě nezakládá důvod k obavám z nějakých negativních následků.

NEZBYTNÝ ZÁKLAD PRO DALŠÍ ŠETŘENÍ

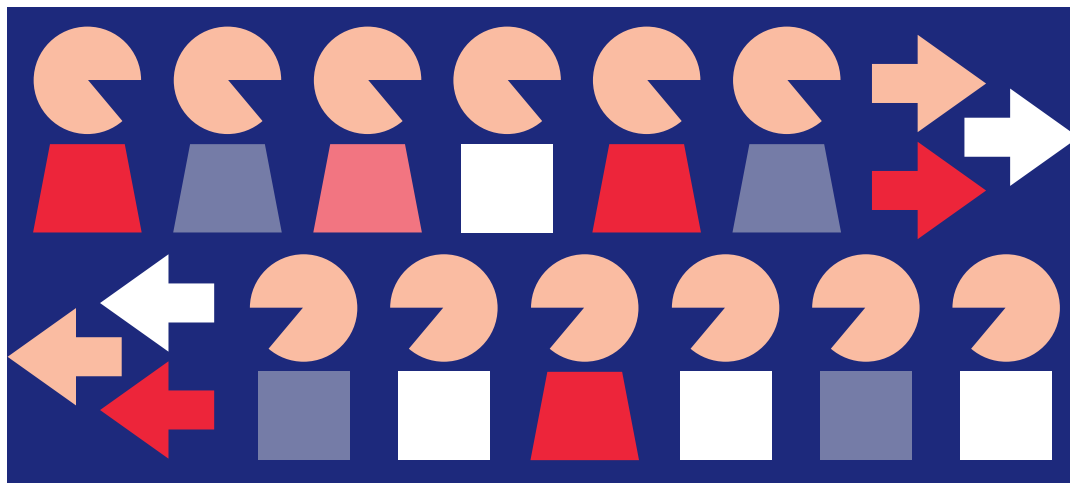
Vedle výše uvedených konkrétních dopadů na praktický život má sčítání velký význam také z hlediska informací o složení populace pro další sociologické, názorové či marketingové průzkumy. Řadu šetření není možné nebo ekonomicky únosné provádět na celé populaci. Pro zjištění výskytu určitého jevu či názoru bývá proto dotazován pouze vzorek obyvatel, který však musí být sestaven tak, aby svým složením co nejvíce odpovídal celému sledovanému souboru. Na základě dat ze sčítání realizátoři takových šetření vědí, jak velký podíl např. seniorů či obyvatel malých obcí mají do svého vzorku zařadit. A protože sociodemografické parametry populace se v čase mění, je třeba jednou za deset let sčítání zopakovat a složení vzorků podle zjištěných změn upravit. Výsledky sčítání tak slouží jako jakýsi kalibrační etalon, podle kterého se nastavují další výběrová šetření tak, aby jimi zjištěné údaje co nejlépe odpovídaly skutečnému stavu v celé společnosti.

Kde pomohla data ze sčítání

Představujeme několik projektů, při jejichž realizaci byla využita data zjištěná sčítáním lidu, domů a bytů.



PAVEL ČERNÝ
oddělení
marketingu a PR



DOPRAVNÍ MODEL ČESKÝCH BUDĚJOVIC

Na základě výstupů ze sčítání 2011 a dalších demografických dat a průzkumů vznikl matematický model automobilové dopravy v Českých Budějovicích a jejich okolí. Základ modelu tvoří matice přepravních vztahů „zdroj – cíl“, která popisuje dopravní poptávku uživatelů automobilové dopravy. Zohledňuje všechny typy cest, jak tranzitní, vnější, tak i ty uvnitř města. Dopravní model umožňuje plánovat dopravu ve městě, posoudit dopad změn v organizaci dopravy a na základě prognózy automobilové dopravy vyhodnotit vliv nových investic do dopravy na desítky let dopředu.

Podobnou komplexní dopravní koncepci zpracoval také Český Krumlov. Do úvah o budoucím uspořádání dopravy vstupovaly mj. faktory jako dojíždka do zaměstnání nebo skutečný počet obyvatel v přílehlém okolí, což se nedá zjistit jinak než prostřednictvím sčítání lidu, domů a bytů.

MULTIFUNKČNÍ ARÉNA V JIHLAVĚ

Při plánování stavby nového sportovního a kulturního centra se řešilo, zda jej vybudovat za městem na periferii, nebo uprostřed města. Statistická data jasně ukázala, že udržitelný je pouze projekt, který arénu se zimním stadionem umístí v centru města. Tento závěr vyplynul z detailní analýzy, která zahrnovala vyhodnocení počtu lidí žijících v okruhu stadionu, počtu a velikosti škol a školek a jejich dostupnosti s ohledem na využívání stadionu, věkové struktury obyvatel nebo využívání MHD.

„Špatné, chybné nebo zastaralé informace vedou k tomu, že samosprávy budou investovat peníze do špatných či neaktuálních projektů. Nové školky, chodníky, parky, linky MHD, nové silnice – to vše

vyplývá z prokázané potřeby konkrétních lidí. Pokud tato data nebudou, pak je politika při plánování měst slepá. A věřím, že to nikdo nechce. Sčítání 2021 je tedy zcela zásadní,“ říká náměstek primátorky statutárního města Jihlava Vít Zeman.

NOVÁ LINKA DO JÍLOVÉHO

Na základě dat o dojíždce zjistili pracovníci odboru dopravy a silničního hospodářství Krajského úřadu Ústeckého kraje poměrně značnou frekvenci přepravy osob mezi Ústím nad Labem a Jílovým u Děčína. Na této trase však neexistovala přímá linka a lidé museli přestupovat. Proto byl zpracován záměr, který prošel několika dalšími analýzami a prověřením, a od loňského prosince je nová přímá autobusová linka zavedena. Spojení obou měst se tak výrazně zlepšilo.

VLIV AUTOMOBILOVÉHO PRŮMYSLU NA ŽIVOT OBYVATEL RYCHNOVSKA

Analýzou sociální situace ve vztahu k automobilové výrobě na Rychnovsku se zabývá řešitelský tým Centra pro sociologická studia města a regionu působící na katedře sociologie Filozofické fakulty Univerzity Hradec Králové.

„Díky datům ze sčítání získáme validnější pohled na zátěž, kterou pro region prudký rozvoj automobilové výroby na Rychnovsku znamená. Zatímco běžná evidence zachycuje obyvatelstvo podle trvalého bydliště, sčítání zjišťuje také obyvatelstvo podle bydliště obvyklého, ale i osoby v daný čas přítomné bez ohledu na bydliště. To spolu s daty o dojíždce do zaměstnání a o migrační mobilitě umožní adekvátněji popsat změny v sociální situaci a jejich regionální rozsah. Vzhledem k detailnímu zachycení struktury společnosti jsou data ze sčítání nenahraditelná pro

tvorbu výzkumných vzorků a posuzování jejich reprezentativity," vysvětluje vedoucí katedry sociologie Miroslav Joukl.

Výsledky studie budou sloužit např. Krajskému úřadu Královéhradeckého kraje a dalším subjektům, jejichž projekty mají za cíl zlepšovat životní podmínky obyvatel.

BIKESHARING NA OSTRAVSKU

Na rostoucí oblibu městské cyklistiky reaguje tzv. bikesharing. Ostrava byla mezi prvními městy v ČR, kde se tento systém sdílení kol začal zavádět, a nyní zde už funguje v patnácti městských obvodech. Data Českého statistického úřadu vycházející ze sčítání jsou důležitým podkladem pro rozhodování provozovatelů bikesharingu. „Využíváme je při navrhování nových míst pro půjčování a odkládání našich kol, rozšiřování našeho systému do dalších měst, eliminaci vandalismu či optimalizaci rozmístění kol pro některé cílové skupiny,“ říká Lukáš Luňák ze společnosti Nextbike.

V loňském roce se bikesharing rozšířil i do Opavy. Také zde pomáhají data ze sčítání přesvědčovat odpovědné úředníky o tom, že zlepšování podmínek pro cyklisty dává smysl.

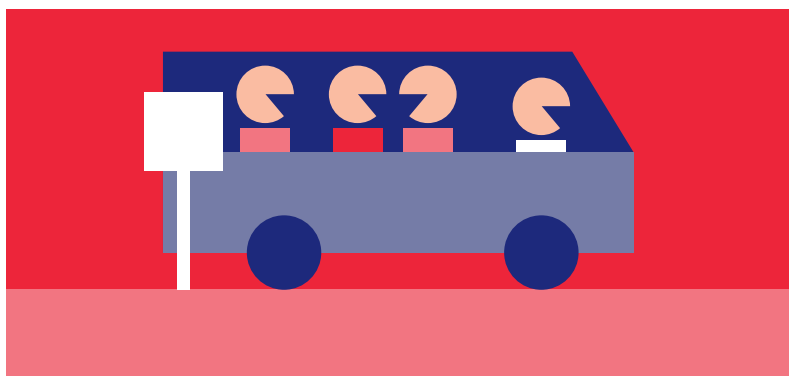
OBNOVA VENKOVA V PLZEŇSKÉM KRAJI

Program stabilizace obnovy venkova v Plzeňském kraji probíhá už 20 let a za tu dobu se stal programem na podporu venkova s největším objemem financí v celé České republice. Informace ze sčítání v něm hrají významnou roli např. při plánování a schvalování dotací na výstavbu nebo obnovu obytných budov. Každý projekt musí být řádně zdůvodněn z hlediska potřebnosti a udržitelnosti, což se bez seriózních statistických dat neobejde.

Navzdory tomu, že Plzeňský kraj se svou sídelní strukturou řadí spíše mezi venkovské regiony, více než dvě třetiny jeho obyvatel bydlí ve městech. V mezikrajském srovnání zde také žije vysoký podíl cizinců. Na venkově roste podíl trvale neobydlených rodinných domů užívaných k individuální rekreaci. Pokud se má atraktivita venkova zvýšit i pro trvalé bydlení, je třeba přizpůsobit tomu nejen bytovou politiku, ale také dopravní obslužnost, komunikační infrastrukturu a další oblasti. Rovněž pro splnění těchto cílů jsou kvalitní data ze sčítání nezastupitelná.

BYDLENÍ PRO MLADÉ NA BRNĚNSKU

Regionální rozvojová agentura jižní Moravy připravila v předchozích letech komplexní projekt podpory méně rozvinutých územních oblastí s názvem Podpora socioekonomicky slabších mikroregionů Jihomoravského kraje. Při jeho zpracování byla využita řada ukazatelů vycházejících z informací zjištěných sčítáním lidu, domů a bytů. Posuzoval se např. index stáří, poměr mladých ku starším, věkové pyramidy, způsoby a kvalita bydlení, přírůstky a úbytky obyvatel či stěhování v rámci regionu i mimo něj. Od letošního sčítání autoři projektu očekávají zejména informaci, do jaké míry se byty v jihomoravské metropoli a jejím



okolí staly investiční záležitostí. Zda je nesnadný přístup zejména mladých obyvatel kraje k bydlení způsoben nedostatečnou bytovou výstavbou, nebo spíš nepříznivou vlastnickou strukturou. Podle toho pak budou moci být nastaveny návazné programy na podporu bydlení mladých rodin.

KONCEPCE DOSTUPNÉHO BYDLENÍ NEJEN PRO POLIČKU

Tvorbě tohoto dokumentu, který je základem pro strategickou podporu výstavby startovacích bytů, chráněného či podporovaného bydlení nebo ubytování osob bez domova a bez přístřeší, předcházela detailní podkladová analýza vycházející zejména z dat ze sčítání. Tým řešitelů složený ze zástupců města, poskytovatelů sociálních služeb či pracovníků Ministerstva práce a sociálních věcí a vládní Agentury pro sociální začleňování využíval data ze sčítání od roku 1991, jež doplňoval údaji z dalších zdrojů.

Výsledkem je ucelený dokument, který má na základě přesných a kvalitních dat potenciál zlepšit ve střednědobém horizontu bytovou situaci ve městě. Na podobném principu a za použití srovnatelných dat vznikla později i koncepce bydlení pro město Moravská Třebová.

UDRŽITELNÁ MOBILITA V LIBERCI A OKOLÍ

Když Magistrát města Liberce připravoval plán udržitelnosti městské mobility na roky 2017–2023, vycházel z velké části z dat zjištěných sčítáním v roce 2011. Využívaly se nejen údaje o počtu obyvatel Liberce, Jablonce nad Nisou a sousedních obcí, ale také informace o počtu lidí denně cestujících za zaměstnáním a vzděláním. Důležitá byla rovněž data o ekonomické síle jednotlivých obcí, tedy o lokálních zaměstnavatelích a jejich atraktivitě pro lidi z okolí. Z dopravního modelu následně vyplynulo, že každý den obyvatelé na daném území podniknou 494 tisíc jednotlivých cest, 17 tisíc osob pak do řešeného území dojíždí, i když zde nebydlí. Například z Liberce do Jablonce nad Nisou dojíždělo do zaměstnání 888 osob, počet cestujících opačným směrem byl dvojnásobný.

Plán udržitelnosti městské mobility počítá s potřebami všech relevantních skupin obyvatelstva a je vytvořen tak, aby mohl fungovat a zajišťovat kvalitní dopravní obslužnost v regionu bez ohledu na aktuální politickou příslušnost vedení radnice.

Od loňského prosince byla zavedena nová přímá autobusová linka mezi Ústím nad Labem a Jílovým u Děčína.

Sčítání je základ

Sčítání poskytuje důležité údaje k sestavování a zpracování reprezentativních vzorků pro další statistická šetření.



PAVEL ČERNÝ
oddělení
marketingu a PR

Jak vysoké příjmy mají rodiny s malými dětmi? Kolik studentů středních škol aktivně sportuje? Kolik procent kuřáků najdeme v různých věkových skupinách? Jaké jsou šance politických stran na vítězství ve volbách? Kam letos lidé plánují odjet na dovolenou?

Odpovědi na tyto a řadu dalších otázek nejen že plní stránky novin a časopisů, ale také slouží mnoha odborníkům, kteří na jejich základě rozhodují třeba o tom, jak nastavit sociální programy, podporu mládežnického sportu, zdravotní prevenci, programy politických stran nebo frekvenci a směr leteckých linek. Sčítání lidu, domů a bytů získání relevantních odpovědí významně usnadňuje a zpřesňuje.

ABY VZORKY ODPOVÍDALY SKUTEČNOSTI

Když potřebujeme znát, co si lidé o nějakém jevu či problému myslí nebo jak by se zachovali v případě, že se něco stane, je dobré se jich na to zeptat. Jenže většinou není možné ptát se všech, jejichž odpověď nás zajímá. Dotazování, které by zahrnovalo např. všechny voliče v Česku, všechny kuřáky, všechny lidi žijící v rodinných domech apod., by bylo velmi komplikované a drahé. Proto výzkumníci ve svých šetřeních vybírají z celkové sledované populace pouze vzorek čítající zpravidla stovky či tisíce osob, jimž potom kladou potřebné otázky.

Pro nezkrácenost výsledků každého takového výzkumu je naprosto zásadní, aby vybraný vzorek byl reprezentativní, tedy aby svým složením ve všech relevantních aspektech co nejvíce odpovídal celkové sledované populaci. Má-li celek např. 52 % žen a 48 % mužů, měl by mít i zpracovaný vybraný vzorek stejná procenta zastoupení pohlaví. Shodně to platí i o zastoupení lidí žijících ve městech a na vesnicích, vysokoškoláků, středoškoláků či vyučených, seniorů, juniorů i osob v produktivním věku... A také pro jejich vzájemné kombinace.

Zásadním podkladem, který umožňuje zjistit, z jakých dílčích skupin a v jakém poměru je složena celková populace, je pak právě sčítání. Díky tomu, že se všichni lidé sečtou a vyplní správně všechny požadované údaje, statistici vědí, jak by měl jejich reprezentativní vzorek vypadat. Například tedy kolik mužů a žen jakého věku odpovídá populaci v každém regionu.

OPAKOVÁNÍ, MATKA PŘESNOSTI

Jenže složení a rozložení populace se průběžně mění. Rostou podíly osob s vyšším stupněm vzdělání, zvyšuje se procento seniorů, přibývá obyvatel v okolí velkých měst a historická centra se vyliďňují... Čísla,



kteřá platila v minulosti, po čase přestanou odrážet skutečnost.

V období mezi sčítáními se proto sestavuje každoročně demografická bilance, která na údaje zjištěné při sčítání bezprostředně navazuje. Pro každou obec se k počtu obyvatel a jeho složení podle pohlaví, věku a rodinného stavu přičítají nově narození a přistěhovalí, a odečítají se z něho zemřelí a lidé, kteří se z dané obce odstěhovali. Postupně však může docházet ke kumulaci dílčích chyb vzniklých jak při samotném sčítání, tak v průběhu demografické bilance. Z tohoto důvodu, a také proto, že některé údaje o populaci jsou získatelné právě jen ze sčítání, se sčítání opakuje jednou za dekádu a předchozí údaje se novými výsledky aktualizují. Demografická data vzniklá primárně díky sčítání se tak kontinuálně využívají jako základní podklad pro další statistická šetření.

Mimo demografickou bilanci je sčítání též podkladem pro registr sčítacích obvodů a budov, z něhož se náhodně vybírají adresy, na které tazatelé docházejí provádět šetření.

Sčítání tak – kromě toho, že samo o sobě poskytuje cenné výsledky – tvoří i důležitý základ, bez něhož by se mnohé potřebné statistické informace získávaly jen těžko, nebo by je nebylo možné reprezentativním způsobem získat vůbec.

Terénním zjišťováním ČSÚ vystavěným na výsledcích sčítání je například Výběrové šetření pracovních sil, které funguje již od roku 1993. Tazatelé se v náhodně vybraných bytech dotazují především na pracovní aktivitu, ale také třeba na stupeň vzdělání a na složení domácnosti. Šetření slouží jako zdroj mezinárodně srovnatelných údajů o zaměstnanosti, nezaměstnanosti a trhu práce.

Sčítání nanečisto

Součástí příprav na letošní sčítání lidu, domů a bytů bylo také zkušební sčítání, které proběhlo v září a říjnu loňského roku.



PAVEL ČERNÝ
oddělení
marketingu a PR

Letošní sčítání je od všech předchozích výrazně odlišné. Důraz je kladen na online způsob vyplňování sčítacích formulářů a řada údajů je přebírána z registru veřejné správy, takže je lidé nemusí uvádět. Jelikož se většinou jedná o nové postupy a protože sčítání je jednorázová akce bez možnosti opravy případných chyb, bylo potřeba vše předem důkladně odzkoušet a vyladit.

Za tímto účelem ČSÚ vybral 25 tisíc domácností, které následně oslovil se žádostí o účast ve zkušebním sčítání. Obyvatelé těchto domácností měli možnost sečíst se nejprve online a deset tisíc z nich dostalo také papírový sčítací formulář. Díky tomu bylo možné ověřit přímo v terénu správnost nastavených procesů, opravit zjištěné nedostatky a eliminovat vznik možných problémů či komplikací při skutečném sčítání. Významnou součástí zkušebního sčítání tvořilo také ověření spolupráce s partnery jako například s Českou poštou nebo Státní pokladnou Centrem sdílených služeb a řadou dalších dodavatelů.

ODSTRANIT MOŽNÉ KOMPLIKACE

Zkušební sčítání odhalilo několik technických nedostatků, které by mohly skutečné sčítání zkomplikovat. Jednalo se např. o nedostupnost sčítacího online formuláře pro některé operační systémy mobilních telefonů, nejasné instrukce v tzv. našeptávačích pro vyplnění některých otázek ve sčítacím formuláři či složitou identifikaci cizinců podle některých typů dokladů. Na odstraňování zjištěných nedostatků se nyní intenzivně pracuje a do zahájení sčítání budou všechny procesy náležitě upraveny.

Během zkušebního sčítání došlo rovněž k nasazení sčítacích komisařů, zejména z řad zaměstnanců České pošty, kteří si tak vyzkoušeli práci přímo v terénu. Tato fáze přinesla důležité poznatky týkající se např. způsobu informování občanů o návštěvě komisaře, označení sčítacích komisařů nebo rozsahu jejich školicích



materiálů. Na základě zkušeností z terénu byla změněna grafika oznámení o distribuci listinných sčítacích formulářů, která se vkládají domácnostem do poštovních schránek, aby byla výraznější a lidé je snadno odlišili od komerčních tiskovin. Úpravy doznal rovněž způsob označení sčítacích komisařů a školicích materiálů pro ně jsou nyní srozumitelnější a stručnější. Pracuje se také na usnadnění orientace komisařů v domech, kde nejsou jednotlivé byty označeny čísly.

Velmi důležitým výstupem ze zkušebního sčítání jsou rovněž dotazy, které lidé v souvislosti s vyplňováním formulářů pokládali. Jejich znalost umožní připravit s dostatečným předstihem relevantní odpovědi pro pracovníky informační podpory a ty otázky, které se opakovaly často, je možné zodpovědět přímo v komunikační kampani nebo odpovědi na ně umístit na web.

PODĚKOVÁNÍ ÚČASTNÍKŮM

Zkušební sčítání je již úspěšně za námi. Nezbývá než vyslovit velký dík všem, kteří se ho zúčastnili, ať už jako respondenti, sčítací komisaři nebo odborníci v organizačním týmu. Jejich úsilí a práce významně přispěly k tomu, aby to skutečné sčítání mohlo proběhnout hladce a bez velkých problémů.

Marek Rojíček, předseda ČSÚ



Minisčítání – zpestření výuky i zdroj zajímavých dat

Žáci si vyzkoušeli, jak funguje sběr, zpracování a interpretace statistických údajů.



PAVEL ČERNÝ
oddělení
marketingu a PR

Český statistický úřad připravil pro žáky základních škol a víceletých gymnázií ve věku 9 až 15 let zábavně-vzdělávací akci nazvanou Minisčítání. Děti si během ní osvojují základní principy sběru, zpracování a využívání statistických dat a učí se tato data interpretovat. První Minisčítání proběhlo v roce 2010 a o deset let později se uskutečnilo Minisčítání již popáté.

I když data získaná z tohoto šetření nejsou reprezentativní za všechny školy v České republice, výsledky poskytují velmi zajímavý vhled do myšlení a chování významné části dětské populace.

Celkem se Minisčítání v roce 2020 zúčastnilo 1 593 tříd z 298 škol a dotazníky vyplnilo 18 833 respondentů.

DĚTI KOMUNIKUJÍ HLAVNĚ ELEKTRONICKY

První sada otázek se týkala způsobů komunikace a využívání ICT. Celkem nepřekvapivě se jako nejčastěji využívaný prostředek pro komunikaci s kamarády ukázaly sociální sítě. Využívá je 44 % respondentů. Pomocí SMS nebo WhatsApp komunikuje

více než čtvrtina žáků (28 %), zatímco osobně jen 18 %. E-maily a pošta jsou pro mladou generaci téměř mrtvé platformy.

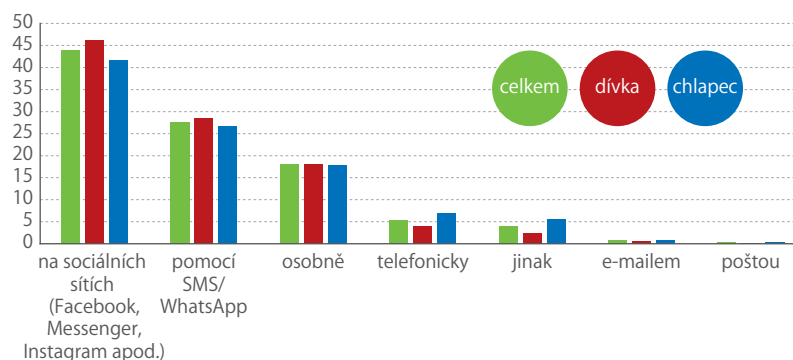
Nejvíce jsou sociální sítě využívány pro komunikaci v krajích Moravskoslezském (59 %), Královéhradeckém (53 %), Pardubickém (52 %) a Zlínském (52 %). Naopak nejméně využívají sociální sítě žáci v Praze (30 %) a ve Středočeském kraji (32 %). V těchto dvou krajích bylo zároveň zjištěno nejčastější užívání SMS nebo WhatsApp (39 %, resp. 36 %).

Sociální sítě využívají o něco častěji dívky (46 %) než chlapci (42 %). Výrazněji se rozdíl mezi pohlavími projevuje v konkrétních sociálních sítích, na nichž mají respondenti svůj účet. Zatímco dívky mají účty častěji na Instagramu, Snapchatu, TikToku nebo Pinterestu, chlapci preferují YouTube. Instagram u nich zaujímá až druhé pořadí a oproti dívkám je značně méně zastoupen. Znatelně větší oblibu u chlapců než u dívek mají Facebook a Reddit.

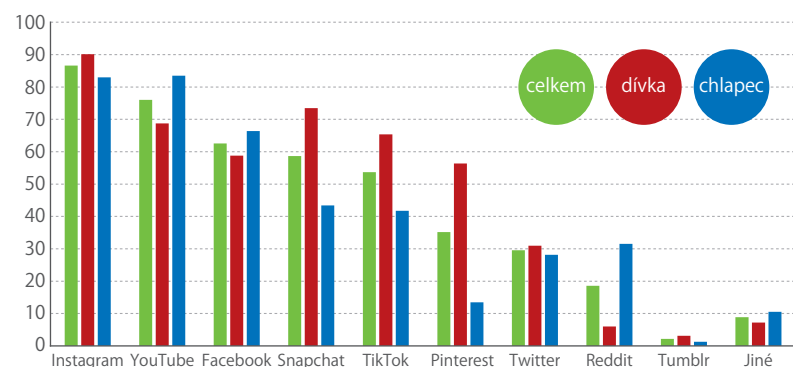
Genderově odlišná je i doba strávená denně na internetu nebo hraním elektronických her. Údaje za chlapce a dívky se nejvíce liší v krajních hodnotách. Méně než hodinu stráví na internetu 6 % chlapců a 10 % dívek, více než 5 hodin pak 18 % chlapců a 13 % dívek.

Starší děti tráví na internetu více času. Zatímco ve věku 10 let nejvíce dětí (27 %) trávilo na internetu 2 hodiny denně, ve věku 15 let tvořily největší skupinu (24 %) děti, které trávily na internetu více než 5 hodin denně.

JAK NEJČASTĚJI KOMUNIKUJEŠ S KAMARÁDY? (%)



NA JAKÉ SOCIÁLNÍ SÍTI MÁŠ VLASTNÍ ÚČET? (%)



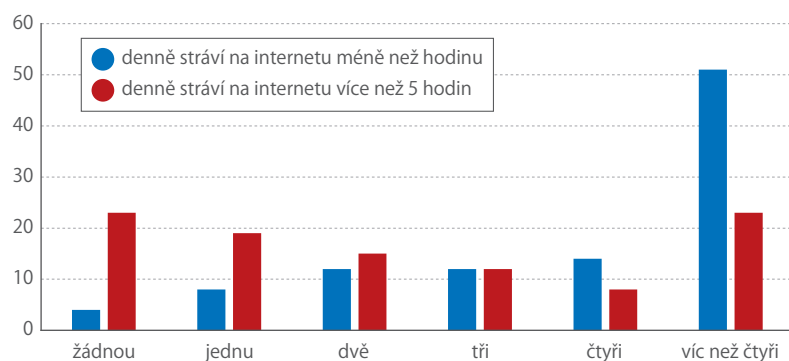
Zdroj: ČSÚ

ČTENÁŘSKÁ ZDATNOST

Zajímavé je porovnání doby strávené na internetu s informací o tom, kolik respondentů přečte za rok knih. Více než polovina těch, kteří tráví na internetu méně než hodinu, přečte za rok více než čtyři knihy, zatímco z žáků trávících na internetu více než 5 hodin zvládne stejnou porci knih pouze necelá čtvrtina. Stejný podíl z těchto dětí nepřečte knihu žádnou, naproti tomu v případě žáků trávících na internetu méně než hodinu knihy nečtou jen 4 %.

Při srovnání čtenářské výkonnosti se objevují různé odlišnosti v různých krajích. Mezi čtenářsky nejslabší kraje patří Karlovarský, který má nejsilnější zastoupení žáků čtoucích žádnou až dvě knihy za rok. Zároveň je zde nejnižší podíl žáků se čtyřmi a více knihami. Podprůměrné výsledky vykazují také čtenáři v Libereckém kraji. Zdatné čtenáře najdeme naopak v krajích Pardubickém a Vysočina, poměrně slušné výsledky vykazují rovněž kraje Jihomoravský a Zlínský. Absolutně nejlépe se však umístila Praha,

KOLIK KNIH PŘEČTEŠ ZA ROK? (%)



Zdroj: ČSÚ

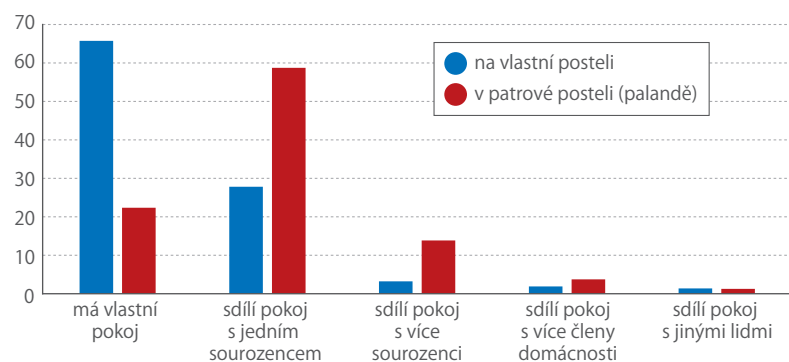
kteřá má nejnižší podíly žáků čtoucích žádnou až tři knihy, a naopak nejvyšší podíl těch, kteří za rok přečtou více než čtyři knihy.

Rozdíly mezi dívkami a chlapci se opět projevují nejvíce v krajních kategoriích. Žádnou knihu nepřečetlo 5 % dívek a 12 % chlapců, víc než čtyři 39 % dívek a 27 % chlapců.

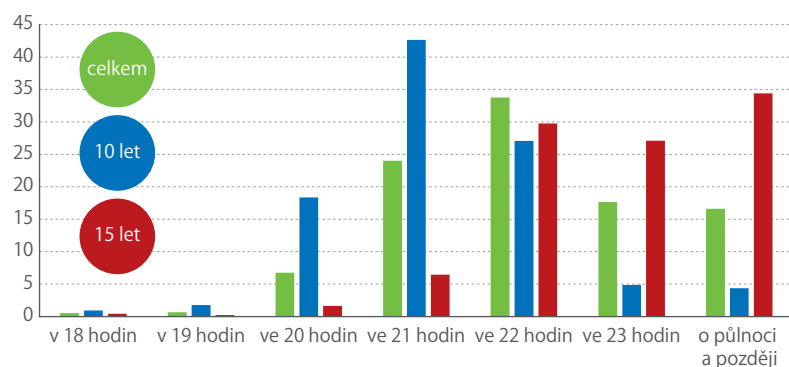
KDE A JAK DLOUHO DĚTI SPÍ

Vlastní pokoj má v průměru 59 % dětí, nejčastěji (66 %) si tento komfort užívají v Jihočeském kraji. Nejméně často (56 %) se s ním setkáme v Praze a v Olomouckém kraji. V Olomouckém kraji zároveň největší podíl dětí (36 %) sdílí pokoj s jedním sourozencem. Jen 5 % respondentů sdílí pokoj s jinými lidmi než se sourozenci.

NA ČEM SPÍŠ? (%)



V KOLIK HODIN CHODÍŠ SPÁT? (%)



Zdroj: ČSÚ

Četnost obývání samostatného pokoje se zvyšuje také s věkem. Zatímco v kategorii desetiletých ho má 52 % dětí, z patnáctiletých už takto žije 64 % dětí. Minisčítání bohužel nezjišťovalo, zda respondent má sourozence, takže není možné zjistit, jaký podíl dětí ze sourozeneckých skupin obývá samostatné pokoje.

Drtivá většina současných dětí (82 %) má vlastní postel, nebo patro na palandě (14 %). Podíl žádné z dalších odpovědí nepřesáhl dvě procenta. Palandu nejčastěji (21 %) využívají děti v Praze, kde je zároveň nejnižší podíl dětí s vlastním pokojem, a nejméně často (10 %) ve Zlínském kraji. Nízký podíl patrových postelí (11 %) najdeme také v krajích Vysočina, Jihomoravském a Moravskoslezském.

Více než třetina dětí účastnících se Minisčítání chodí spát ve 22 hodin. Čtvrtina ve 21 hodin a necelá pětina ve 23 hodin. O půlnoci a později chodí do

Minisčítání



postele 17 % dětí a ve 20 hodin 7%. Před 20. hodinou chodí spát jen 2 % dětí.

Doba uléhání se příliš neliší mezi chlapci a dívkami, rozdíly jsou však patrné v závislosti na věku. Zatímco z desetiletých chodí nejvíce děti (43 %) spát ve 21 hodin, v kategorii patnáctiletých tvoří nejčetnější skupinu ti, kteří uléhají o půlnoci či později. Jsou jich zde 34%. Mezi desetiletými v takto pozdní dobu odchází na lůžko pouhých 4 % respondentů.

JAK JSOU DĚTI ŠIKOVNÉ

Ve vybraných dovednostech jednoznačně dívky převyšují chlapce. Kluci mají převahu pouze v rozdělávání ohně a v zatloukání hřebíku. Značné genderové rozdíly jsou jistě způsobeny volbou dovedností, na které byli žáci dotazováni, při jiné nabídce by se bezesporu lišily i výsledky.

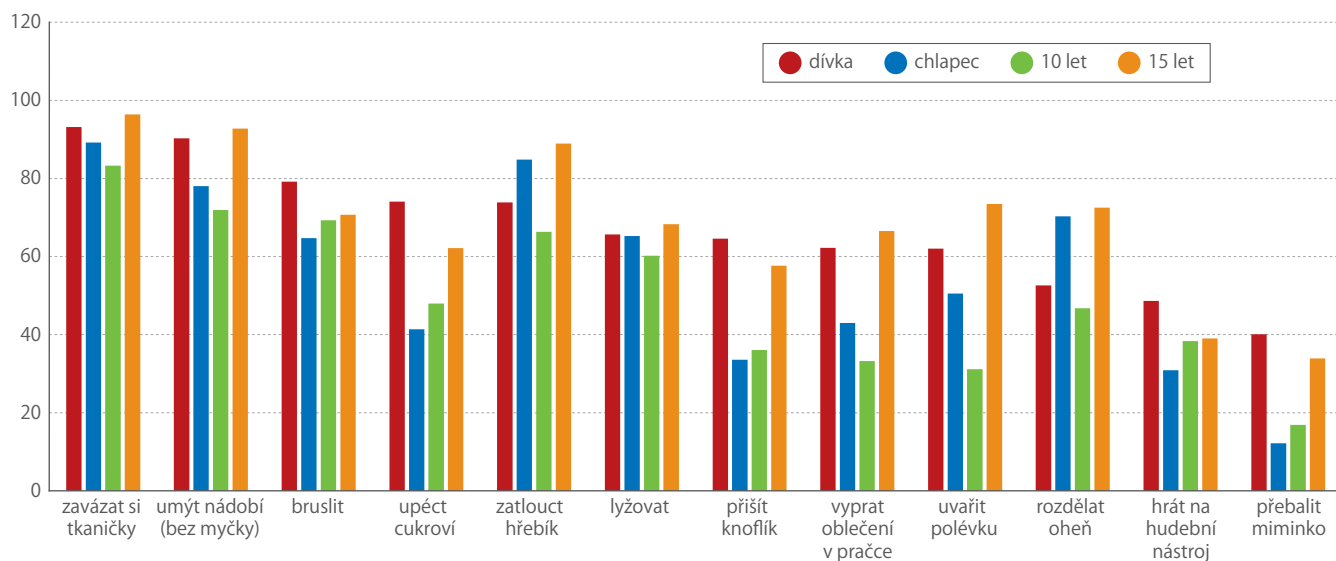
Celkem nepřekvapivě dochází ke zlepšování dovedností se zvyšujícím se věkem respondentů. Zajímavá je poměrně vysoká dovednost lyžování a bruslení už ve věku 10 let, která se dále příliš nezvyšuje.

V mezikrajském srovnání vychází nejhůře ve všech dovednostech Karlovarský kraj, mezi nejlepší patří Praha a kraje Královéhradecký, Pardubický a Vysočina.

Proti výsledkům předchozího Minisčítání v roce 2018 znatelně vzrostl podíl žáků, kteří si umějí zavázat tkaničky, umýt nádobí a také zatlouct hřebík. Klesl naopak podíl těch, kteří dovedou přebalit miminko.

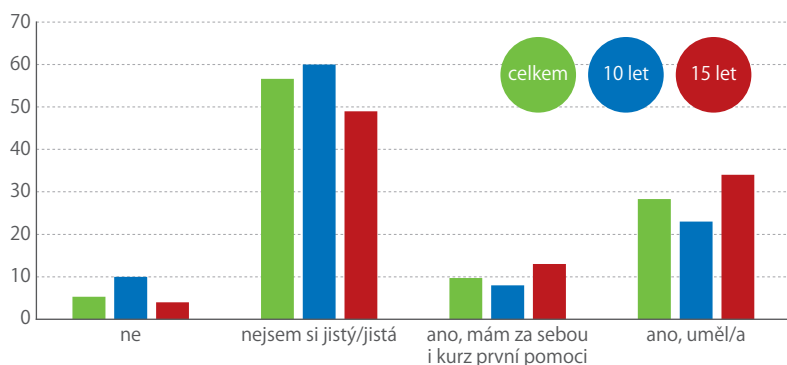
Samostatná otázka byla věnována schopnosti poskytnout první pomoc. Ta podle očekávání roste

CO UMÍŠ? (%)



Zdroj: ČSÚ

UMĚL/A BYS POSKYTNOUT PRVNÍ POMOC? (%)



Zdroj: ČSÚ

s věkem respondenta, nicméně nijak výrazně. O tom, že jsou schopni poskytnout první pomoc, bylo přesvědčeno 31 % desetiletých a 47 % patnáctiletých žáků. V obou věkových kategoriích však převažuje skupina těch, kteří si nejsou jisti. Desetiletých takto odpovědělo 60 %, patnáctiletých 49 %.

V Minisčítání v roce 2018 byla otázka na schopnost poskytnout první pomoc začleněna pouze jako jedna z možností v souhrnné otázce na dovednosti, vzájemné srovnání je proto jen obtížné. Lze nicméně konstatovat, že v roce 2018 bylo o schopnosti poskytnout první pomoc přesvědčeno 47 % žáků a v roce 2020 odpovědělo ano jen 38 % respondentů. V této souvislosti je však nutné dodat, že v předchozím Minisčítání respondenti neměli možnost volit variantu „nejsem si jistý/jistá“.

KOLIK STOJÍ MLÉKO

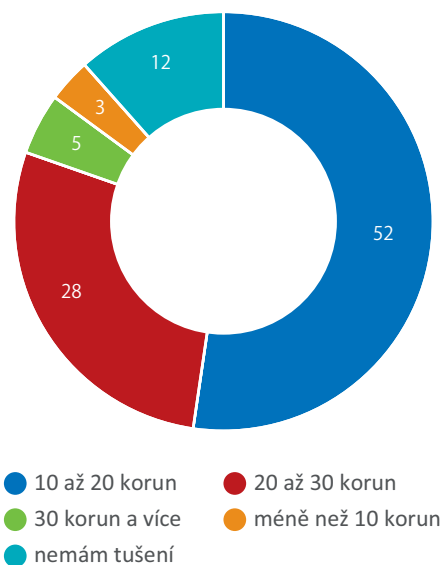
Jedna z otázek zjišťovala, zda děti mají představu, kolik přibližně stojí litr polotučného mléka. Zcela podle očekávání roste reálnost odhadu s přibývajícím věkem. Cenu mezi 10 a 20 Kč uvedlo 45 % desetiletých a 59 % patnáctiletých. Mezi desetiletými bylo 18 % těch, kteří o ceně mléka neměli tušení, zatímco

mezi patnáctiletými jich bylo jen 7%. Zajímavé je, že cenu do 10 Kč uvedla jen 3 % respondentů, i když v akčních nabídkách obchodních řetězců se s ní můžeme poměrně často setkat.

Proti Minisčítání z roku 2018 se počet těch, kteří odhadovali cenu mléka mezi 10 a 20 Kč, snížil o 7 procentních bodů a naopak o 8 procentních bodů narostl počet těch, kteří udávali cenu mléka nad 20 Kč.

Další výsledky z Minisčítání 2020 přineseme v příštím vydání Statistiky & My. Podrobné informace o akci a detailní výsledky najdete na www.miniscitani.cz.

VÍŠ, KOLIK PŘIBLIŽNĚ STOJÍ LITR POLOTUČNÉHO MLÉKA? (%)



Zdroj: ČSÚ

Statistika může být dobrodružství,

říká tisková mluvčí Sčítání lidu, domů a bytů 2021 Jolana Voldánová.



PAVEL ČERNÝ
oddělení
marketingu a PR

Čím vás zaujala nabídka stát se tiskovou mluvčí sčítání, že jste se rozhodla ji přijmout?

Je to něco úplně nového, co jsem nikdy nedělala. Vlastně je to úplně poprvé, co jsem součástí komunikačního týmu směrem k veřejnosti, respektive k médiím. A v tomto případě vlastně i výjimečné, protože jde o mediální podporu konkrétního projektu. A mě baví se učit, ráda přijímám nové výzvy.

Navíc nabídka přišla shodou okolností v době, kdy mi jiné práce výrazně ubylo, takže pro mě byla zajímavá i z tohoto pohledu. Je to prostě vítaná změna a šance pomoci lidem v této zemi pochopit, proč je největší statistické šetření tak důležité.

Vzpomenete si, co jste dělala před deseti lety, když probíhalo sčítání 2011?

To jsem byla v České televizi a moderovala jsem hlavní zpravodajskou relaci Události. Kdybych zapátrala v archivu ČT, tak bych určitě našla nějaký příspěvek o sčítání, který jsem na obrazovce četla nebo s někým vedla na toto téma rozhovor.

O sčítání jsem si už tehdy zjišťovala podrobnější informace a musím říct, že mě až překvapilo, jak ohromný a vlastně i ohromující je to projekt. I když si to asi spousta lidí neuvědomuje, informace zjištěné ze sčítání mají velkou důležitost pro zlepšování života nás všech.

Jinak v roce 2011 jsem měla relativně malé děti, tak to byla taková hektická doba naplněná nejen moderováním, ale taky spoustou rodinných starostí, povinností a samozřejmě i radostí. Zatím to bylo asi nejnáročnější období v mém životě, kdy jsem hledala hlavně balanc, abych všechno zvládla, a pokud možno ani doma, ani v práci nic nešidila.

Proč jste vlastně odešla z televize a čemu jste se poté věnovala?

Byla to vlastně souhra mnoha okolností a v mém případě i jistá „únava materiálu“. Abyste tuhle práci mohl dělat na sto procent, musíte ji bezpodmínečně milovat a obětovat jí spoustu energie. Mně se před těmi osmi lety, než jsem odešla, chtělo najednou být víc se svojí rodinou a mít šanci si svůj život, i ten pracovní, řídit víc sama, a nikoli podle rozpisu televizních služeb. A taky jsem si uvědomila, že služba veřejnosti mě sice pořad naplňuje, ale že mi u ní chybí kontakt se živým publikem. Ve zpravodajství žijete trochu v bublině, potkáváte ve studiu pořád ty samé kolegy a já jsem se najednou potřebovala trochu víc rozhlédnout kolem, získat větší nadhled a odstup. A přišla jsem na to, že to dokážu pouze tehdy, když ty zpravodajské dveře za sebou zavřu. Najednou jsem potřebovala víc zpětné vazby, reakci od lidí, se kterými mluvím, dialog. Tak jsem začala moderovat společenské akce, různé firemní workshopy či odborné konference a své novinářské zkušenosti z praxe jsem začala využívat třeba i při vedení mediálních tréninků a kurzů krizové komunikace.

K tomu jsem tehdy měla ještě pořad v pardubickém rozhlase a na portálu aktuálně.cz jsem

dělala rozhovory se zajímavými lidmi v pořadu Kafe s Jolanou.

Kolik jste v tom pořadu za dva roky jeho vysílání vypovídala hostů?

Nevím přesně, snad něco ke stovce. Byli to sami skvělí lidé z nejrůznějších oborů české společnosti. A když mě pak oslovilo nakladatelství s nabídkou vydat některé rozhovory knižně, měla jsem docela problém vybrat z nich 20 osobností do knížky, kterou jsem celý projekt uzavřela.

Byla to moc pěkná práce, od přípravy a vyhledávání informací až po samotný rozhovor. Snažila jsem se, aby to byl víc dialog než standardní otázka – odpověď. Navíc jsme netočili ve studiu, ale na místech podle výběru hostů. Někdy to bylo v parku, jindy v restauraci, v kavárně, v galerii nebo doma v obýváku či pracovně. To bylo fajn, protože i díky tomu měly naše rozhovory uvolněnou atmosféru.

Seznamování se zákulisím sčítání pro vás asi znamená spoustu nových informací. Co vás překvapilo či zaujalo nejvíc?

Ohromilo mě to obrovské množství informací, které jsou s projektem a s jeho komunikací spojeny. Před nástupem do nové pozice jsem si vůbec neuměla představit, jak komplexní a detailní je to systém, kolik problémů je třeba vyřešit, na co všechno se musí pamatovat a kolik lidí a jakých profesí se na něm podílí.

Po prvním týdnu tady jsem měla hlavu jako pátrací balón, po druhém jako včelín a teprve po třetím jsem začínala získávat pocit, že některé informace už správně zapadají do toho ohromného soukolí a konečně mi dávají smysl.

Troufnete si odhadnout, kolik osob bude celkem sečteno?

Tak to si opravdu odhadnout netroufám. Možná bychom ale mohli v této souvislosti popřemýšlet o první fázi sčítání, která proběhne online. Při posledním sčítání v roce 2011 se přes internet sečetlo zhruba 27 procent obyvatel a letos se dá čekat, že to číslo bude mnohem vyšší. Internet a jeho používání je dnes už tak běžnou a přirozenou součástí našich životů, že tuto možnost jistě využije víc lidí než před deseti lety. Je to totiž nejen velmi komfortní, ale také bezpečný a rychlý způsob, jak se sečíst.

Kolik času sečení běžnému občanovi zabere?

Čas, který strávíte vyplněním formuláře, závisí na počtu osob v domácnosti a také na tom, zda máte po ruce všechny potřebné údaje. Ale obecně lze říct, že v průměru trvá vyplnění společné části sčítacího formuláře za byt a domácnost 10 minut a druhé části zhruba 5 minut za jednu osobu. To platí pro papírové dotazníky. Rozhodně rychlejší bude vyplňování online formuláře, a to díky široké nápovědě a automatickému zobrazení otázek určených pouze dané osobě. Třeba u dítěte se logicky nezobrazuje otázka na zaměstnání. A velká výhoda je, že jeden člen domácnosti může



Věřím, že online formou se letos sečte mnohem více lidí než při sčítání před deseti lety.



Jolana Voldánová

Vystudovala gymnázium v Pardubicích, od roku 1989 pracovala v Československém rozhlasu a od roku 1993 do roku 2013 v České televizi, kde moderovala hlavní zpravodajskou relaci Události. Poté uváděla několik pořadů v rozhlasu a v letech 2016 až 2018 připravovala pro server aktuálně.cz pořad Kafe s Jolanou, ve kterém si povídala se zajímavými osobnostmi. Mimo to vedla mediální tréninky a kurzy krizové komunikace. Tiskovou mluvčí SLDB 2021 je od listopadu 2020.

Nezkrácený rozhovor najdete na: bit.ly/3rYbuGo

vyplnit údaje, pokud je zná, i za ostatní členy, nebo dokonce i za někoho, kdo žije někde jinde. Typicky třeba za staré rodiče nebo za dítě, které je na studijním pobytu v cizině.

Možnost vyplnit formulář za někoho jiného v sobě skrývá riziko, že za stejnou osobu to provede nezávisle na sobě několik lidí. Jak je zajištěno, aby někdo nebyl sečten vícekrát?

Formuláře mají identifikátory, podle kterých se pozná, zda konkrétní člověk už byl sečten, či nikoli. Data za každého z nás se tak ve výsledcích objeví jen jednou.

Bude možné v jednom odeslaném formuláři opravit chyby?

Pokud po odeslání vyplněného elektronického sčítacího formuláře zjistíte, že obsahuje chybu, můžete při online sčítání do 9. dubna znovu vyplnit a odeslat nový elektronický formulář. Od 17. dubna do 11. května 2021 můžete znovu vyplnit a odeslat nový listinný formulář. Při zpracování budou použity ty údaje, které bude obsahovat později odeslaný formulář.

Co čeká ty, kteří vyplnit sčítací archy odmítnou?

Povinnost zúčastnit se sčítání vyplývá ze zákona, platí pro každého a nikdo se jí nemůže vyhnout. Za porušení povinnosti sečíst se může být uložena pokuta až do výše 10 tisíc korun.

Kdo všechno má povinnost sečíst se?

Povinnost sečíst se mají všechny osoby s trvalým nebo přechodným pobytem nad 90 dnů a osoby,

kterým byl u nás udělen azyl. Patří sem i všichni ti, kteří jsou přítomni na území České republiky v rozhodný okamžik, tedy o půlnoci z pátku 26. března na sobotu 27. března 2021.

Povinnost sečíst se se nevztahuje pouze na cizince, kteří jsou v Česku na dobu kratší než 90 dnů (například turisté), a na cizince požívající diplomatické výsady a imunity.

Platí povinnost zúčastnit se sčítání i pro ty, kteří budou v rozhodný den v zahraničí?

Ti, kteří žijí, studují nebo pracují v zahraničí, můžou vyplnit sčítací formulář odkudkoliv, ale pouze online. Potřebné informace budou dostupné na všech ambasádách a zastupitelských úřadech České republiky po celém světě. Zároveň ale bude možné, aby za člena domácnosti, který je momentálně v jiné zemi, vyplnil sčítací formulář třeba jeho rodič nebo partner přímo z domova, samozřejmě pokud zná situaci v domácnosti a potřebné osobní údaje.

Budou se sčítat i bezdomovci a lidé na ubytovnách?

Ano, určitě. Tahle část sčítání bude asi patřit k těm náročnějším. Počítáme při ní s pomocí různých sociálních organizací, zejména Asociace poskytovatelů sociálních služeb, neziskovek i terénních pracovníků. Jde o to, aby se informace o sčítání a povinnosti sečíst se dostala právě do těch zařízení, kam si například lidé bez domova chodí pro jídlo, pro oblečení nebo přespat. Máme připravené materiály pro pracovníky těchto organizací, aby dokázali svým klientům vysvětlit, proč se mají sečíst, že výsledky budou užitečné i pro ně, a aby jim v případě potřeby mohli pomoci s vyplněním formulářů.

Jak je zajištěno, aby údaje, které o sobě lidé vyplní, nebyly zneužity?

Ochrana a bezpečnost získaných údajů garantují zákony naší země i moderní technická řešení a vysoké bezpečnostní standardy. Osobní údaje samozřejmě nejsou nikomu poskytovány. Přístup k úplným údajům ze sčítání bude mít pouze omezený počet odborníků, kteří jsou ze zákona vázáni mlčenlivostí. To platí i po skončení sčítání. Za porušení ochrany osobních údajů lze uložit pokutu až do výše 500 000 Kč. Ochrana osobních údajů je v rámci sčítání naprosto prioritou.

V okamžiku, kdy online i listinné formuláře budou zaneseny do systému, dojde k jejich anonymizaci. Osobní údaje budou odstraněny a už nebude možné přiřadit jednotlivé dotazníky ke konkrétním osobám. Data se pak statisticky zpracují do agregované podoby, což zjednodušeně znamená, že budeme například vědět, kolik bytů s rozlohou 100 až 120 m² se nachází v určitém městě a že 30 procent z nich obývají lidé s maturitou, ale už nebude možné zjistit jejich přesnou adresu ani konkrétní jména.

Všechny vyplněné online i papírové formuláře budou po ukončení sčítání smazány a skartovány.

Muži častěji obětují volný čas práci

Ženy pracují méně často pod tlakem a svou práci volí s větším ohledem na rodinu.



JAN KOČKA

oddělení
pracovních sil,
migrace a rovných
příležitostí



MAREK VOJTĚCH ŘEZANKA

oddělení
pracovních sil,
migrace a rovných
příležitostí



Při výběrovém šetření pracovních sil byly v roce 2019 pokládány speciální doplňující otázky, které směřovaly k bližšímu porozumění organizaci práce. Výsledky ukazují značné rozdíly mezi pohlavími. Muži jsou v práci flexibilnější než ženy, častěji svému zaměstnání obětují své volno, jsou ochotni za práci déle dojíždět a také mnohem více pracují pod tlakem. Mají pak ale rovněž silnější pocit, že mohou ovlivňovat pořadí a obsah svých úkolů. Ženy oproti tomu volí práci především tak, aby ji skloubily s rodinným životem.

MUŽI MAJÍ FLEXIBILNĚJŠÍ PRACOVNÍ PODMÍNKY

Většina dotazovaných uvedla, že o začátku a konci své pracovní doby rozhodovat nemůže. Hůře na tom byly ženy, více než 70 % z nich uvedlo, že nemají žádnou možnost rozhodovat o stanovení své pracovní doby. Většina mužů sice vymezení své pracovní doby také

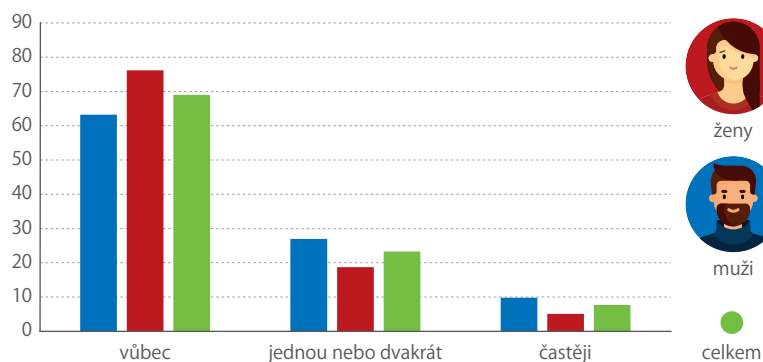
neovlivní, je jich však o 10 procentních bodů méně než v případě žen.

Zhruba 70 % žen i mužů uvedlo, že mají možnost čerpat během dne 1 až 2 hodiny volna z osobních či rodinných důvodů. Mezi respondenty, kteří na tuto otázku odpověděli kladně, mírně převažovali muži (54 %). Rovněž možnosti čerpat 1 až 2 dny neplánované dovolené (pracovního volna) s ohlášením maximálně tři dny předem využívali spíše muži (57 : 43 %).

Muži jsou výrazně častěji než ženy nuceni měnit frekvenci své pracovní doby. Nejméně jednou týdně tak učinilo 67 % mužů ku 33 % žen. Zatímco podíl minimálních či žádných úprav pracovní doby činil u mužů 41 %, v případě žen to byla více než polovina (57 %). Muži byli častěji než ženy kontaktováni, aby nastoupili do práce během svého volna. Mezi těmi, komu se to stalo více než dvakrát v posledních dvou měsících, bylo 71 % mužů a 29 % žen. Také nutnost okamžitého zapojení do pracovního procesu o svátcích, víkendech a podobně se týkala zejména mužů. V posledních dvou měsících se jednalo o 72 % mužů a jen 28 % žen.

S možností rozhodovat o rozvržení své pracovní doby úzce souvisí způsob zaznamenávání přítomnosti zaměstnance na pracovišti. V případě zaměstnanců se nejčastěji zaznamenávala nejen jejich přítomnost, ale i počet odpracovaných hodin. Rozdíly podle pohlaví zde nebyly významné. Odpracované hodiny jsou u zaměstnanců nejčastěji zaznamenávány automaticky, tedy při průchodu vratnicí či přihlášením do počítače. Takto bylo kontrolováno 63 % všech dotazovaných mužů a 57 % dotazovaných žen. Ženy častěji než muži uváděly možnost manuálního zaznamenávání, a to ve 34 % případů.

FREKVENCE KONTAKTOVÁNÍ RESPONDENTA V POSLEDNÍCH DVOU MĚSÍCÍCH KVŮLI PRÁCI BĚHEM JEHO VOLNA (%)



Zdroj: ČSÚ

POD TLAKEM, ALE S VĚTŠÍ MOŽNOSTÍ VOLBY

Kromě délky pracovní doby je však třeba brát v potaz i nároky kladené na zvládnání pracovní náplně. Asi nepřekvapí, že pod časovým tlakem pracují zejména muži. Mezi respondenty, kteří uvedli, že pracovali pod tlakem téměř vždy či často, byli ze 60 % právě muži. Naopak téměř 55 % žen odpovědělo, že se pod časovým tlakem neocitly nikdy.

Významným aspektem, který hraje v přístupu k pracovním úkolům důležitou roli, je možnost ovlivňovat pořadí a obsah zadané práce. Muži uváděli, že na pořadí svých pracovních úkolů mají střední či velký vliv, ženy střední či malý vliv. Muži současně připouštěli, že na obsah svých pracovních úkolů mají velký vliv z 22%. U žen byl tento podíl o pět procentních bodů nižší.

MIMO HLAVNÍ PRACOVIŠTĚ I MIMO DOMOV

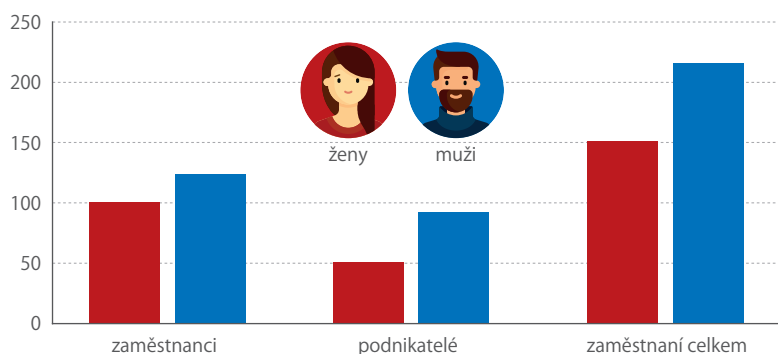
Drtivá většina žen i mužů pracovala v prostorách zaměstnavatele. Jednalo se o 90 % žen a 71 % mužů. Ovšem při pohledu na strukturu osob pracujících v prostorách zaměstnavatele podle pohlaví vidíme, že podíl žen a mužů je vyrovnaný. Muži však častěji než ženy pracují u klienta či jejich pracoviště nelze místně specifikovat.

Při sladování pracovního a rodinného života nemůžeme pominout dobu strávenou dojížděním do zaměstnání a návratem domů. Čím dojíždka do práce trvá déle, tím je patrnější, že mezi respondenty převažují muži. Více než hodinu dojíždělo do zaměstnání 6 % všech dotazovaných mužů, ale jen 3 % dotazovaných žen. Z dojíždějících do práce více než hodinu tvořili muži 74 %.

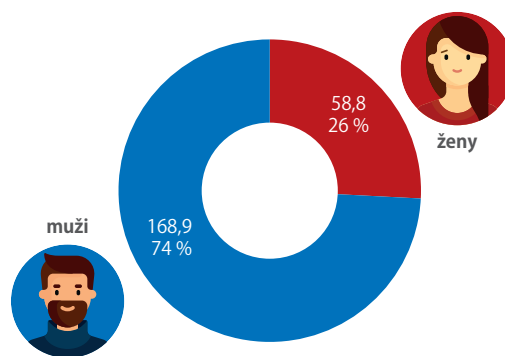
Převaha mužů (72 %) je rovněž mezi těmi, kdo pracují i jinde, než je hlavní místo výkonu jejich práce. Podíl mužů roste se zvyšující se frekvencí tohoto typu práce. Z těch, kteří pracují mimo hlavní místo denně, na muže připadá už 86 %.

SE VZDĚLÁNÍM ROSTE MOŽNOST ROZHODOVÁNÍ

Výsledky šetření vypovídají o značných rozdílech v možnosti organizace práce mezi zaměstnanci

VYSOKOŠKOLSKY VZDĚLANÍ ZAMĚSTNANCI A PODNIKATELÉ, KTEŘÍ MOHOU DO ZNAČNÉ MÍRY OVLIVNIT OBSAH SVÝCH PRACOVNÍCH ÚKOLŮ (tis. osob)

Zdroj: ČSÚ

DOJÍŽDĚJÍ DO ZAMĚSTNÁNÍ DÉLE NEŽ HODINU (tis. osob, %)

Zdroj: ČSÚ

a podnikateli. Většina zaměstnanců uvedla, že nemají možnost ovlivnit obsah svých pracovních úkolů. Na druhé straně více než polovina podnikajících deklarovala, že tuto možnost mají. Dalším určujícím faktorem je úroveň vzdělání. Čím je vzdělání respondenta vyšší, tím je pravděpodobnější, že může do určité míry ovlivňovat obsah své práce.

Z celkového počtu 1 058 tisíc zaměstnaných respondentů (zaměstnanci + podnikatelé), kteří uváděli, že mají možnost ovlivnit obsah svých pracovních úkolů, jich nejvíce mělo středoškolské vzdělání s maturitou, a to jak v případě mužů, tak i žen (232 tisíc mužů a 158 tisíc žen).

V případě zaměstnanců však vidíme, že nedochází ke klasickému kopírování struktury obyvatelstva podle pohlaví. Nejvíce žen i mužů, kteří odpověděli, že mají možnost ovlivňovat obsah svých pracovních úkolů, mělo vysokoškolské vzdělání, přestože nejvíce žen v populaci má vzdělání středoškolské s maturitou a u mužů je nejčastější výuční list.

S výjimkou minimálně zastoupeného základního vzdělání převažovali početně mezi zaměstnanci i podnikateli, kteří mají možnost ovlivňovat obsah své práce, na všech ostatních úrovních vzdělání muži nad ženami. Je však třeba dodat, že možnost ovlivnit obsah svých pracovních úkolů připouští jen 12 % zaměstnanců. V případě podnikatelů se ale jednalo o 61 %.

O SVÉ PRACOVNÍ DOBĚ ROZHODUJÍ PŘEDEVŠÍM PODNIKATELÉ

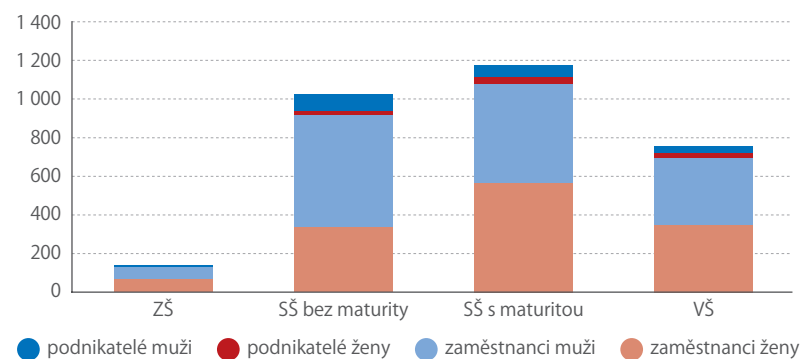
Naprostě odlišné zkušenosti mají zaměstnanci a podnikatelé v otázce možnosti rozhodovat o konci své pracovní doby. Drtivá většina zaměstnanců o své pracovní době rozhodovat nemůže. Pokud už si mohli někteří zaměstnanci částečně určovat svou pracovní dobu, byli to především vysokoškoláci. Naproti tomu téměř každý podnikatel si o své pracovní době rozhoduje sám.

Z hlediska struktury podle pohlaví nezáleželo na tom, zda šlo o muže, či ženy. Mezi zaměstnanci, kteří uvedli, že mohou rozhodovat o konci své pracovní doby, bylo 19 % žen a 23 % mužů. U podnikatelů se jednalo o 91 % podnikajících žen a 94 % podnikajících mužů.

Úroveň vzdělání hraje podstatnou roli v možnosti rozhodovat o konci pracovní doby především u zaměstnanců. Z nich tuto možnost mají nejčastěji vysokoškoláci, konkrétně se jedná o cca 250 tisíc mužů a více než 165 tisíc žen. Podobně vysoký počet žen zaměstnankyň, které mohou rozhodovat o konci své pracovní doby, je zastoupen rovněž ve skupině se středoškolským vzděláním s maturitou (168 tisíc). U mužů je zde oproti vysokoškolskému vzdělání patrný pokles (191 tisíc).

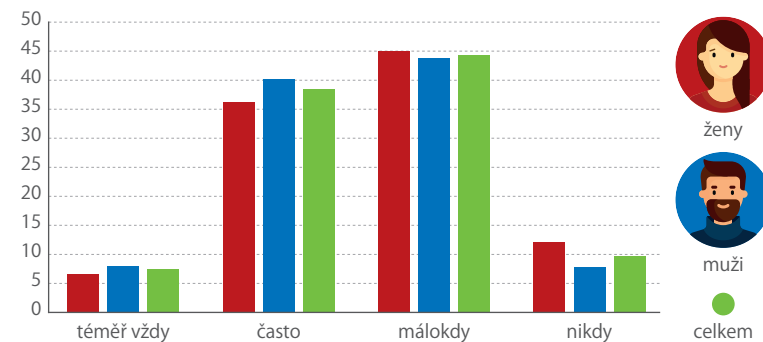
Vzdělanostní struktura respondentů uvádějících, že mají možnost vzít si neohlášeně během pracovního dne 1 až 2 hodiny volna, kopírovala vzdělanostní strukturu celé populace, a to u zaměstnanců i podnikatelů. Dominovali zde muži s výučním listem a ženy s maturitou. Liší se ovšem struktury zaměstnanců

ZAMĚSTNANCI A PODNIKATELÉ, KTEŘÍ UVEDLI, ŽE MAJÍ MOŽNOST VZÍT SI NEPLÁNOVANĚ BĚHEM DNE AŽ DVĚ HODINY VOLNO, DLE VZDĚLÁNÍ (tis. osob)



Zdroj: ČSÚ

FREKVENCE PRÁCE POD ČASOVÝM TLAKEM (%)



Zdroj: ČSÚ

a podnikatelů podle pohlaví. Mezi zaměstnanci, kteří uvádějí, že možnost neohlášeného hodinového až dvouhodinového volna mají, převládají ve všech úrovních vzdělání vyjma středoškolského s výučním listem ženy. V případě podnikatelů, kteří tuto možnost připouštěli, převažovali ve všech sledovaných úrovních vzdělání muži. Nejvíce v kategorii středoškoláků s výučním listem, nejméně mezi vysokoškolsky vzdělanými.

Podobná situace nastala u respondentů, kteří deklarovali, že mají možnost vzít si neplánovaně s ohlášením maximálně tři dny předem 1 až 2 dny dovolené či pracovního volna. Hlavním rozdílem bylo, že ve struktuře zaměstnanců podle pohlaví měli nepatrnou převahu muži, a to na všech úrovních vzdělání kromě středoškolského s maturitou, kde stále mírně převažovaly ženy. V případě podnikatelů to byli opět muži, kteří převládali ve všech úrovních vzdělání.

Statistická ročenka ČR

Portrét České republiky v datech



pravidelně od roku 1957



každoročně česko-anglicky



v knižní i elektronické podobě

objednavky@czso.cz
www.czso.cz/rocenka_CR



Nejvíce si o své práci rozhodují lidé na severu Evropy

V mezinárodním srovnání dosahují Češi většinou „lepšího průměru“.



JAN KOČKA
oddělení
pracovních sil,
migrace a rovných
příležitostí

Možnost vzít si neohlášeně dva dny dovolené hodnotí jako velmi snadnou cca 29 % respondentů v České republice. Ve srovnání s ostatními zeměmi EU se ČR drží deset procentních bodů nad průměrem a řadí se k zemím jako Belgie, Dánsko či Španělsko. Ve Slovinsku je podíl respondentů, kteří tuto možnost pokládají za snadno přístupnou, téměř padesátiprocentní. Naopak pro 26 % Francouzů je tato varianta jen těžko představitelná. Ještě větší problém představuje možnost vzít si neohlášeně dva dny dovolené pro pracující v Portugalsku, Bulharsku a na Slovensku, kde ji za velmi snadnou pokládalo méně než 10 % respondentů.

V možnosti vzít si neohlášeně maximálně dvě hodiny volna během pracovního dne dominují severské státy. Za velmi snadné to pokládá 52 % dotazovaných Švédů a téměř 50 % Finů, Dánů, ale i Slovinců. Na opačném pólu se nacházejí Slovensko a Bulharsko (13–14 %). Česká republika v tomto ukazateli dosahuje unijního průměru (33 %).

ZMĚNY V ROZVRŽENÍ PRACOVNÍ DOBY

Významným motivačním faktorem je okolnost, zda zaměstnanec má pocit, že může ovlivňovat rozvrh své pracovní doby. Nejvíce (přibližně 23 %) respondentů uvádí, že zcela rozhodují o své pracovní době, v Rumunsku, Belgii a Finsku. Oproti tomu pouze 9 % na Slovensku a 8 % na Kypru. Česká republika se se 17 % blíží unijnímu průměru (18 %).

Rychlou adaptací na nenadálé pracovní podmínky se vyznačují zejména ti zaměstnanci, kteří preferují kariéru před rodinou. Nejčastěji se nenadálým

pracovním nárokům přizpůsobují respondenti v Lucembursku (37 %), dále ve Finsku, ale také ve Francii, v Rakousku a na Slovensku (od 27 do 31 %). Nejméně potom v Litvě, v Maďarsku a v Bulharsku (8–9 %). Zde jistě stojí za povšimnutí zjištění, že Slováci, kteří jsou na tom s Bulhary podobně, co se týká možnosti vzít si neplánované volno, se v adaptaci na nenadálé pracovní podmínky ocitli na úplně opačné straně spektra. Česká republika se s 24,5 % pohybuje lehce nad unijním průměrem (20,9 %).

DOJÍŽDĚNÍ DO PRÁCE

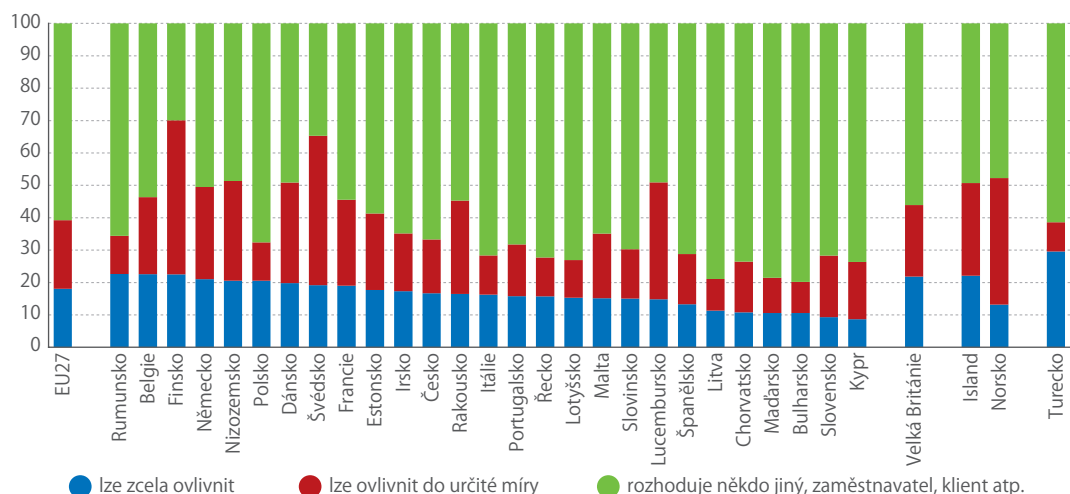
Ze zemí s větším počtem obyvatel zaznamenaly nejvyšší podíl těch, kteří do zaměstnání dojíždějí hodinu a déle, Velká Británie, Belgie a Maďarsko (10–13 %). Nejnižšími podíly se naopak vyznačovaly Finsko, Slovensko, Bulharsko (všechny země 5 %) či Řecko (3 %). Česká republika s 8 % kopíruje trend unijního průměru.

Z uvedených dat vyplývá, že největší možnosti ovlivňovat svou pracovní dobu mají lidé spíše na severu Evropy – v Belgii, Dánsku, Finsku či Švédsku, kde díky tomu také dochází k lepšímu sladění pracovního života s rodinným. Na pomyslném opačném pólu se potom nacházejí země jako Bulharsko či Slovensko.

Pozn.: Mezinárodní srovnání se týká kategorie zaměstnaní, tedy zaměstnanci plus podnikatelé.

MAREK VOJTĚCH ŘEZANKA
oddělení
pracovních sil,
migrace a rovných
příležitostí

ZAMĚSTNANÍ PODLE MÍRY FLEXIBILITY V ROZHODOVÁNÍ O SVÉ PRACOVNÍ DOBĚ (2019, %)



Pozn.: Data za Švýcarsko nejsou k dispozici. Zdroj: Eurostat

Jaderná energie je stále důležitá

V současnosti vyrábí elektřinu s využitím jádra polovina členských států Evropské unie. S energií z jádra je nutné počítat i v rámci boje proti rychlým změnám klimatu.



ZBYNĚK ŠTECH

vedoucí oddělení statistiky energetiky

Jaderná energie je částí členských zemí považována za nízkouhlikovou náhradu namísto znečišťujících uhelných paliv. Za využití jaderné energie se v Evropské unii vyrábí přibližně čtvrtina veškeré elektřiny. Existuje řada zemí, kde buď již probíhá, nebo se do budoucna připravuje výstavba nebo dostavba jaderných elektráren. Patří mezi ně např. Česká republika, Francie, Slovensko, Bulharsko a další. Některé členské země, např. Rakousko, Itálie, Řecko, jsou výrazně proti používání jaderné energie, část zemí jako Německo nebo Belgie dokonce od využívání jaderné energie upouští a snaží se ji nahrazovat obnovitelnými zdroji – větrnou nebo solární energií. To však přináší problémy při vyrovnávání pletoků elektřiny. Německo plánuje odstavit poslední ze svých jaderných bloků do roku 2022.

CELOEVROPSKY VÝROBA Z JÁDRA KLESÁ

Z hlediska objemu vyrobené elektrické energie pocházející z jaderných elektráren bylo v roce 2000 v zemích dnešní EU27 vyrobeno celkem 73 940,7 ktoe elektrické energie. Do roku 2018 poklesla výroba elektrické energie z jaderných elektráren na hodnotu 65 515,3 ktoe, tj. o více než 11 %.

Ze všech států EU se největším objemem na výrobě elektrické energie z jaderných elektráren podílí Francie. V roce 2000 bylo ve Francii vyrobeno 35 697,5 ktoe elektrické energie z jaderných elektráren, což odpovídalo 48,3 % tehdejší výroby jaderných elektráren v zemích současné EU27. V roce 2018 činil podíl Francie na celkové výrobě elektrické energie z jaderných elektráren v zemích EU27 již 54,2 %,



i když francouzské jaderné elektrárny vyprodukovaly o něco méně elektrické energie (35 506,6 ktoe) než v roce 2000.

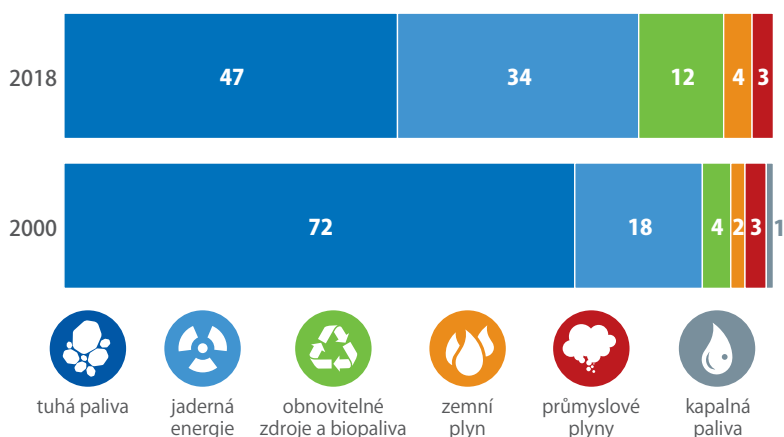
Na druhém místě se z hlediska množství vyrobené elektrické energie nachází Německo. V roce 2000 bylo v Německu vyrobeno 14 583,5 ktoe elektrické energie z jaderných elektráren, což představovalo téměř 20 % podíl výroby jaderných elektráren z celkové produkce zemí EU27. Do roku 2018 ale výroba z jaderných elektráren v Německu poklesla na 6 535,3 ktoe, a podíl na celkové výrobě jaderných elektráren EU27 se tak snížil na pouhých 10 %.

V ČESKU ROLE JÁDRA ROSTE

V pomyslné druhé části žebříčku se nachází Česká republika. U nás je nyní v provozu 6 jaderných bloků v elektrárnách Dukovany a Temelín. Tyto bloky v současné době vyrábějí zhruba třetinu z celkové produkce elektřiny v zemi. Do budoucna se připravuje výstavba dalších bloků, jednoho v Dukovanech a případně dalších dvou v Temelíně. Česká republika sice objemem výroby elektřiny z jaderných elektráren nepatří na přední místa mezi zeměmi EU, ale na rozdíl od jiných zemí se u nás výroba z jaderných elektráren nesnižuje. V období mezi roky 2000 a 2018 naopak vzrostla více než dvojnásobně – z 1 168,5 ktoe na 2 572,8 ktoe. Náš podíl na výrobě jaderných elektráren v EU27 se zvýšil z 1,6 % v roce 2000 na 3,9 % v roce 2018.

Z grafů lze vyčíst, jak v České republice dochází k útlumu výroby elektrické energie z tuhých uhelných paliv, a naopak roste význam elektrické energie vyrobené v jaderných elektrárnách a z obnovitelných zdrojů.

PODÍL VYROBENÉ ELEKTRICKÉ ENERGIE PODLE POUŽITÝCH PALIV A ENERGIÍ V ČR



Zdroj: Eurostat, Energetická bilance 2020

Evropské ekonomiky stále pocítují jarní ztráty

Ve všech zemích EU hrubý domácí produkt ve 3. čtvrtletí 2020 mezičtvrtletně rostl. Za 3. kvartálem 2019 ale většina ekonomik zaostávala.



KAROLÍNA ZÁBAJNÍKOVÁ
analytička ČSÚ

V Česku i v celé Evropské unii bylo 3. čtvrtletí 2020 charakterizováno rozvolněním opatření, která jednotlivé země na jaře zavedly proti šíření covidu-19. To pomohlo opětovnému rozjezdu většiny odvětví, i když některá (zejména ta související s cestovním ruchem nebo zprostředkováním zaměstnání) nadále ztrácela. Mezičtvrtletně se HDP v EU ve 3. čtvrtletí zvýšil o 11,5%. Výše mezičtvrtletního přírůstku u mnoha zemí korelovala s velikostí předchozího propadu, takže největší nárůsty zaznamenaly zejména země evropského jihu – Francie 18,7%, Španělsko 16,7% a Itálie 15,9%.

Ve všech zemích EU byl mezičtvrtletní přírůstek podpořen domácí spotřebou a ve většině

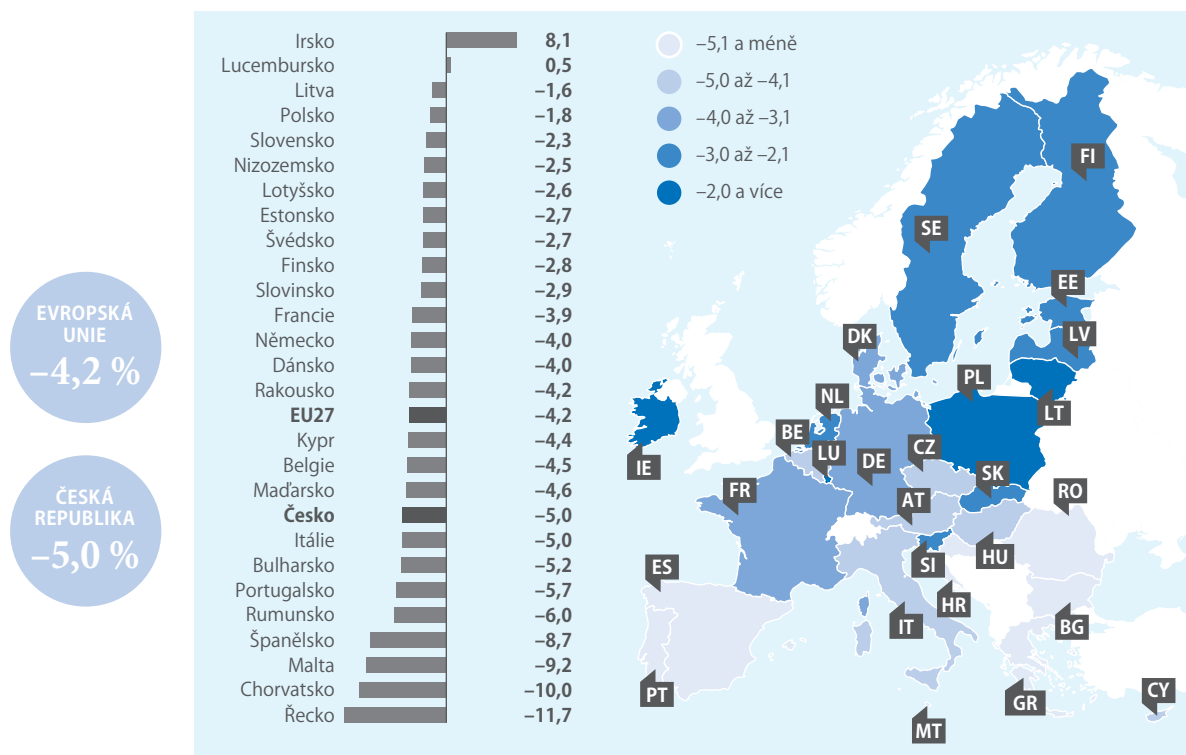
ekonomik také investiční aktivitou. Česko přitom patřilo mezi nemnohé výjimky, kde výdaje na tvorbu hrubého fixního kapitálu mezičtvrtletně klesly (o 5,0%, méně výrazné poklesy zaznamenaly také Malta, Řecko a Finsko), takže mezičtvrtletnímu přírůstku 6,9% pomohla zejména zvýšená zahraniční poptávka.

V naprosté většině zemí EU mezičtvrtletní oživení nestačilo na kompenzaci ztrát z 2. čtvrtletí. Meziroční pokles HDP v EU dosáhl 4,2%. Meziroční nárůst hrubého domácího produktu zaznamenaly pouze Irsko (8,1%) a Lucembursko (0,5%). Nejméně oproti předloňskému 3. čtvrtletí zaostávaly ekonomiky Litvy (-1,6%), Polsko

(-1,8%) a Slovensko (-2,3%). Naopak velké meziroční propady se udržely v případě Řecka (-11,7%, řecká ekonomika také měla nejnižší mezičtvrtletní přírůstek mezi zeměmi EU), Chorvatska (-10,0%) a Malty (-9,2%).

V případě spotřeby se úroveň z 3. čtvrtletí 2019 podařilo překonat několika zemím EU, konkrétně Kypru (6,5%), Bulharsku (2,7%), Řecko (1,6%), Lucembursku (1,5%), Polsku (1,2%) a Slovensku (0,6%). Ve zbytku Unie spotřeba meziročně klesala. Podobně také investice meziročně vzrostly jen v Estonsku (12,4%), Lucembursku (7,8%), Rumunsku (2,0%), Dánsku (0,9%), Itálii (0,7%) a Portugalsku (0,5%).

REÁLNÁ MEZIROČNÍ ZMĚNA HDP V ZEMÍCH EU (3. čtvrtletí 2020, v %, sezónně a kalendářně očištěno)



^{*)} Pozn.: Data za Slovensko nejsou kalendářně očištěna. Zdroj: Eurostat

Když vás online komunikace unaví, jděte do lesa,

doporučuje produktový manažer Microsoftu Tomáš Koška.



PAVEL ČERNÝ
oddělení
marketingu a PR

Jaká statistická data a k jakým účelům v Microsoftu nejčastěji využíváte?

Pro plánování našeho byznysu nás zajímají především makroekonomická data: HDP, data na úrovni firemního sektoru, inflace nebo cenové indexy. Sledujeme také historická data, predikce růstu ekonomiky a segmentu informačních technologií. Získané informace pak využíváme k určení potenciálu obchodních příležitostí v jednotlivých obchodních segmentech a v produktových divizích. Následně sestavujeme prodejní plán a stanovujeme si prodejní cíle. Statistika je tedy pro nás poměrně důležitým oborem.

Pracujete i s výsledky ze sčítání lidu, domů a bytů?

Jelikož jsme společnost, která vyvíjí produkty, sledujeme zejména statistiky vypovídající o rozšíření informačních technologií v domácnostech. Jedná se například o rychlost připojení k internetu, různé věkové profily uživatelů a další studie, které zkoumají chování uživatelů nebo spotřebitelů. Zajímá nás ale třeba i to, jak dlouho lidé dojíždějí do práce, abychom věděli, jakou výdrž má mít baterie, nebo kolik má domácnost v průměru dětí a zda mají počítač. I když se na tyto informace zaměřují různé specializované studie, je dobré znát také data z globálního nadhledu. Statistika je prostě naším denním chlebem, málokteré rozhodnutí se obejde bez statistických podkladů.

Proč je podle vás důležité, aby se ve statistických datech orientovaly nebo se o nich učily i děti ve školách?

Dle mého názoru statistika představuje hlavně fakta. Jakékoliv rozhodnutí, ať už obchodní, produktové, nebo dokonce životní, by se mělo opírat o jistá fakta. Statistických údajů jsou samozřejmě miliony, a právě proto by se děti měly naučit se v nich správně orientovat. Nejen informace vyhledávat, ale také si je ověřovat a nevěřit všemu, co jim kdo řekne. Úroveň vzdělání neustále roste a schopnost správně se orientovat v záplavě informací hraje stále větší roli.

Zaujala vás v poslední době nějaká statistická data?

My teď velmi sledujeme údaje o informačních technologiích. Pro nás jsou zajímavá třeba data o přístupu dětí k nim, jaké mají připojení k internetu nebo jaké parametry mají zařízení, která děti

používají. Je to důležité zejména z hlediska vývoje nových aplikací.

Jak reagujete na současnou situaci, kdy se většina komunikace přesouvá na online platformy? Podporuje Microsoft rozvoj online komunikování a online prostředí?

Určitě ano, online komunikaci se stále snažíme různým způsobem inovovat, naše platforma je dokonce zčásti vyvíjena tady v Česku.

První věc, kterou jsme museli v souvislosti s náhlým přechodem řady lidí na práci či studium z domova na jaře loňského roku udělat, bylo zvýšení kapacity datových center. Nápor na přenos dat byl opravdu obrovský.

Hodně jsme se věnovali také vylepšení aplikace pro vzdálenou online výuku. Zohlednili jsme situace, které ve škole doopravdy nastávají. Můžete se přihlásit o slovo, máte možnost zatleskat, učitel si může žáky virtuálně posadit do lavic a získat tak o nich lepší přehled... Postupně zvyšujeme interaktivitu, aby se online komunikace na dálku co nejvíce přiblížila skutečnosti.

Zabýváte se také riziky, která online výuka přináší?

Základním problémem, který řešíme všichni, je jistá sociální izolace, kdy se děti i dospělí, když pracují z domova, cítí svým způsobem omezení, uzavření do „světa online“ bez možnosti skutečné interakce. O tomto tématu je třeba mluvit. Já sám jsem měl několik přednášek, jakým způsobem s online komunikací pracovat a jak při ní postupovat, aby to méně připomínalo nějakou „chladnou věc“. Aby si lidé zapínali webovou kameru, používali kvalitní zvuk a dělali pravidelné přestávky. Školám radím, aby dbaly na délku vyučovacích hodin, aby děti měly mezi hodinami patnáct minut času na to, si mezi sebou povídat. Proto jsme jim do aplikací zapracovali nástroje, které budou podporovat sociální interakci.

Jisté riziko shledávám u dětí, které jsou od online světa úplně odříznuté, které k těmto technologiím nemají přístup. Žijí v domácnostech bez vybavení či připojení k internetu nebo tam, kde rodiče neumějí s informačními technologiemi pracovat a ani žádné nevyužívají. V uplynulých měsících se řada společností snažila znevýhodněným dětem informační technologie poskytnout, pak se ale ukázalo, že některé děti s tím vybavením neumějí samostatně pracovat. Vyplývá z toho, že je potřeba zvýšit úroveň IT kompetencí.



Zajímají nás statistická data o přístupu dětí k informačním technologiím.



Tomáš Koška

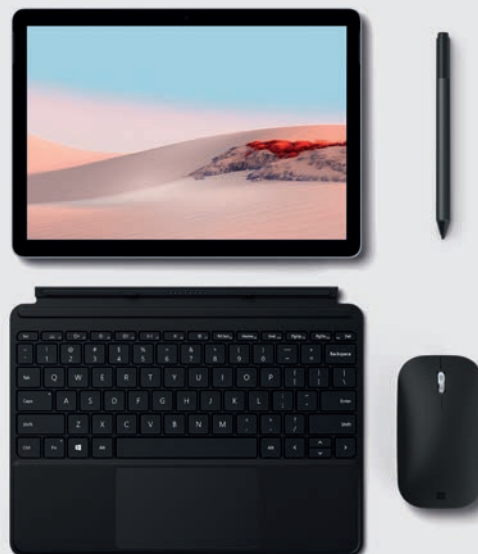
Ve společnosti Microsoft se zabývá hardware portfoliem. V divizi Microsoft Surface, jejíž produkty byly hlavní cenou v projektu Minisčítání, má zodpovědnost za celý proces od plánování produktu přes jeho výrobu, prodej a marketing až po finální doručení k zákazníkům.

Jak negativním stránkám online komunikace čelíte vy osobně?

Člověk by měl umět rozpoznat moment, kdy hrozí, že by „onlinově vyhořel“. Jsou to přesně ty nekonečné šňůry telekonferencí, kdy absolvuje jeden hovor za druhým. My jsme s kolegy zavedli vycházky do lesa. Zachováváme dvoumetrové rozestupy a absolvujeme schůzku takhle za pochodu. Přijedeme každý svým autem, máme roušky, ale jdeme a vidíme se. Když to nejde takto, je tu možnost vzít si sluchátka a jít do toho lesa sám. Lidé by se měli naučit, že když mají online hovory nebo výuku, nemusejí být na jednom místě. Do té rutiny je prostě třeba vnést změny, aby to nebylo monotónní.

Co bude podle vás hlavním trendem v oboru IT pro rok 2021? Případně co byste do nového roku oboru IT přál?

Pro nás to bude rozhodně rok Microsoft Teams a hybridního pracovního prostředí. Budeme muset efektivně vyřešit zapojení všech zaměstnanců do pracovních týmů, ať už budou pracovat kdekoliv. To stejné bude platit i pro žáky a studenty. Pro celý segment IT technologií lze očekávat zrychlení



Microsoft a ČSÚ

Microsoft je hlavním partnerem projektu Minisčítání, který probíhal od podzimu do konce roku 2020 na základních školách a víceletých gymnáziích a dětem zábavnou formou přiblížil obor statistiky. Hlavní partner Microsoft věnoval čtrnácti vylosovaným školám tablet Microsoft Surface Go 2, který může nejen výrazně ulehčit distanční výuku, ale také zajistit větší míru interaktivity při hodinách. Je vybaven klávesnicí a zařízením Surface Pen, s jehož pomocí lze simulovat např. i psaní na papír. Tablet lze též využít pro snazší začlenění znevýhodněných jedinců do výuky.

Kromě tabletu od Microsoftu získaly další školy ceny od Lega, nakladatelství CREW, DinoParku nebo Albi.

Minisčítání



vývoje a investic v oborech, jakými jsou umělá inteligence, automatizace skladů, robotika, zabezpečení, smíšená realita a další.

IT oboru přejí především dostatek komponentů a stabilnější poptávku.

Návštěvnost kin klesla o miliony

Návštěvnost kinosálů na úroveň roku 2019 nevrátila ani rozvolněná opatření během léta. Lidé více sledovali televizi a filmy, seriály a videa prostřednictvím internetu.



MILAN DEDERA

oddělení statistiky vzdělávání, zdravotnictví, kultury a sociálního zabezpečení

Ekonomické dopady pandemie nemoci covid-19 sužují ve velké míře také audiovizuální sektor, a to zejména v souvislosti s omezeními při produkci audiovizuálních děl a při provozu kinosálů. Zatímco rok 2019 znamenal pro kinosály rekordní návštěvnost, rok 2020 bude naopak spojován s rekordním propadem návštěvnosti a poklesem tržeb ze vstupenek. Z průběžných měsíčních dat Unie filmových distributorů od ledna do října roku 2020 zatím vychází propad návštěvnosti oproti stejnému období v roce 2019 o více než polovinu (ze 14,6 milionu na 6,3 milionu návštěv). Ve výkazech za poslední měsíce roku 2020 bude s největší pravděpodobností úbytek návštěvníků dále pokračovat.

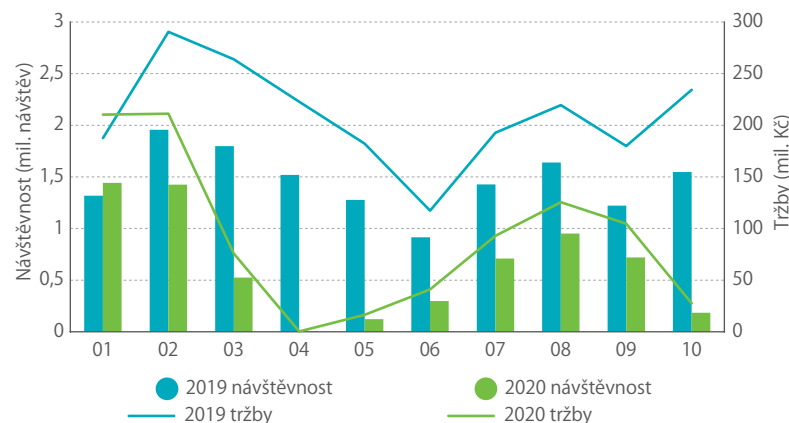
V LÉTĚ SE PROPAD NEZASTAVIL

V jarních měsících roku 2020 (březen–červen) v období tzv. první vlny pandemie byla návštěvnost ve srovnání s předešlým rokem přibližně sedminásobně nižší. Kinosály byly v této době ochromené vládními nařízeními, která omezovala nejen volný pohyb osob, ale od 10. března do 11. května 2020 také samotný provoz kin a počet diváků v sálech. Ani po postupném rozvolňování těchto nařízení během května a června se návštěvnost v kinosálech nevrátila na původní úroveň. Propad návštěvnosti v porovnání s předchozím rokem pokračoval rovněž v letních měsících červenci, srpnu a září. Během tohoto období dorazilo do kinosálů téměř o 2 miliony návštěvníků méně než ve stejném období předchozího roku. Poslední dostupná data za měsíc říjen reflektují nová vládní opatření v rámci druhé vlny pandemie a opětovné uzavření kin v polovině měsíce. V říjnu 2020

1,2 mld. Kč

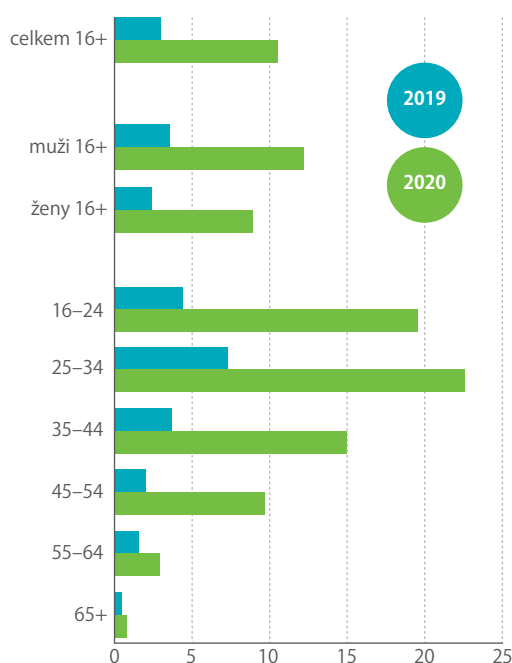
chybělo na tržbách v kinech od ledna do října 2020 ve srovnání s předchozím rokem.

NÁVŠTĚVNOST A TRŽBY ČESKÝCH KIN V LEDNU AŽ ŘÍJNU 2019 A 2020



Zdroj: Unie filmových distributorů

PODÍL OSOB SLEDUJÍCÍCH PLACENÉ FILMY, SERIÁLY NEBO VIDEA ONLINE V RŮZNÝCH VĚKOVÝCH SKUPINÁCH (%)



Zdroj: ČSÚ

poklesla návštěvnost ve srovnání se stejným měsícem v roce 2019 o dalších 1,4 milionu diváků.

DIVÁKŮ PLACENÝCH VIDEOTĚK PŘIBÝLO

Zatímco protipandemická opatření v první polovině roku 2020 ovlivnila návštěvnost kinosálů negativně, nepřímo zřejmě podpořila sledování filmů, seriálů a videí prostřednictvím placených videoték. Např. internetový gigant Netflix ohlásil v první polovině roku 2020 nárůst celosvětového počtu předplatitelů o 26 milionů, což je dvojnásobek hodnot z předchozího roku za stejné období. Oblíbenost sledování placených filmů, seriálů a videí vzrostla také v Česku. Z dat ČSÚ sbíraných během první vlny pandemie ve druhém čtvrtletí 2020 vyplývá, že v porovnání s předchozím rokem byl nárůst počtu osob využívajících placené služby online videoték (např. Netflix, HBO GO či Amazon Prime) více než trojnásobný. Největší boom nastal u mladých diváků ve věku mezi 16 a 24 lety, jejichž počet vzrostl oproti minulému roku více než čtyřnásobně. Největší podíl osob, které si platí za sledování filmů, seriálů a videí na internetu, byl ve věkové kategorii mezi 25 a 34 lety – v této věkové

skupině využívala placené služby online videoték téměř čtvrtina osob.

ZÁJEM O TELEVIZNÍ VYSÍLÁNÍ ROSTL POMALEJI

Vládní opatření spojená s první a druhou vlnou pandemie covidu-19 ovlivnila také sledovanost televizního vysílání v ČR. Podle dat Asociace televizních organizací (ATO) se v období mezi 11. březnem a 14. dubnem 2020 navýšila celková sledovanost televizního vysílání (osobami staršími 4 let) oproti stejnému období v předchozím roce o čtvrtinu. Během druhé vlny v období mezi 12. říjnem a 15. listopadem byl nárůst v porovnání se stejným obdobím roku 2019 přibližně pětina. U žáků a studentů sledovanost televize vzrostla během první vlny pandemie takřka o polovinu, což mohlo být mimo jiné následkem jarního uzavření školských zařízení a vzniku nových pořadů pro děti. Během druhé vlny pandemie, kdy došlo k uzavření školských zařízení od 14. října, byl nárůst sledování televize žáky a studenty pouze čtvrtinový – zřejmě také proto, že již byla více zaběhnuta online výuka.

Třetinový nárůst sledovanosti byl během první vlny zaznamenán u pracujících osob, které zřejmě oproti stejnému období v předchozím roce více

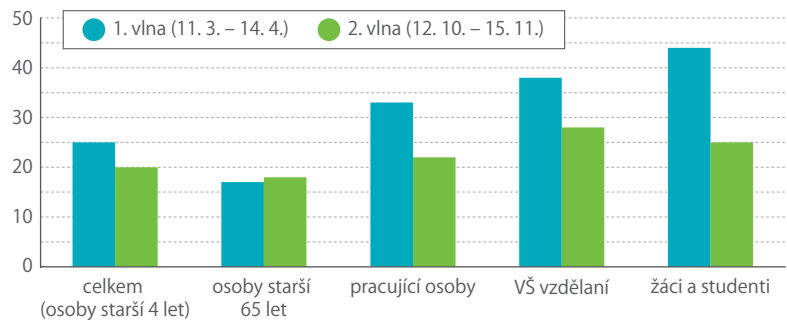
Více informací o specifikách audiovizuálního sektoru je k nalezení v publikaci Kulturní průmysl v ČR, kterou vydal Český statistický úřad na začátku listopadu minulého roku. Její elektronickou verzi najdete na:

bit.ly/3n5Lm9q

SLEDOVANOST TELEVIZÍ PODLE METODIKY ATO

V tomto výzkumu se měří celková doba sledování televizních pořadů – živě nebo odloženě v následujících třech dnech v rámci jednotlivých cílových skupin. Sledovanost je měřena denně pomocí zařízení umístěných do cca 1 900 domácností.

MEZIROČNÍ NÁRŮST SLEDOVANOSTI TV BĚHEM PANDEMIE COVIDU-19 (%)



Zdroj: Asociace televizních organizací – Nielsen Admosphere

sledovaly aktuální dění a zároveň disponovaly větším množstvím volného času. Během druhé vlny pandemie už nárůst zájmu o televizní vysílání u pracujících osob nebyl tak výrazný, stále však sledovanost v této skupině dosahovala o více než pětinu vyšších hodnot v porovnání s předchozím rokem. Z hlediska programové struktury zaznamenaly ve sledovaném období největší nárůst sledovanosti zpravodajské a publicistické pořady poskytující informace o aktuálním dění v souvislosti s pandemií.

Data pro obnovu Evropy

Eurostat shromáždil na jednom místě velké množství dat a statistických údajů, které jsou relevantní pro sledování hospodářského a sociálního oživení po pandemii covidu-19.

Tento obsáhlý informační panel byl vyvinut ve spolupráci se statistickými úřady v členských státech a obsahuje přibližně 20 indikátorů pokrývajících oblasti, jako jsou makroekonomický vývoj, podnikání a obchod či trh práce. Údaje budou každý měsíc aktualizovány a rozšiřovány o další dostupné ukazatele.

Informace z databází se na panelu zobrazují ve formě interaktivních grafů, které ukazují a porovnávají zvolené veličiny v různých členských státech a časových úsecích podle zadání uživatele. Zdrojová data je možné stáhnout a využít pro vlastní analýzy. Každé vydání nové datové sady obsahuje komentář popisující ekonomickou a sociální situaci v posledním dostupném období.

Průběžně aktualizovaný a doplňovaný datový přehled bude sloužit primárně pro tvorbu politik, které mají vést k překonání krize vyvolané pandemií

covidu-19. Cílem však není poskytovat pouze informace nezbytné k učinění potřebných rozhodnutí, ale také k vyhodnocení, zda státy, regiony, odvětví či celá EU postupují správně a jak jsou v nápravě po překonané krizi úspěšné.

Generální ředitelka Eurostatu Mariana Kotzeva uvedla: „Nedávno spuštěný evropský přehled statistických dat pro obnovu je příkladnou ukázkou schopnosti evropských statistik poskytovat nové poznatky a rychle reagovat na vznikající potřebu dat.“

Přehledně uspořádaná hospodářská a sociální data v členských zemích EU související s pandemií covidu-19 najdete na:

bit.ly/3gXaf5e

Dopady pandemie na zahraniční obchod s motorovými vozidly

Po prudkém zabrzdění následoval rychlý rozjezd, ale všichni s napětím očekávají, jak dopadl závěr roku.



STANISLAV KONVIČKA
vedoucí oddělení
obchodní bilance



Opatření proti šíření koronaviru v prvních třech čtvrtletích roku 2020 negativně působila takřka na všechny makroekonomické ukazatele. Zahraniční obchod nebyl výjimkou, a to včetně obchodu s motorovými vozidly a jejich díly. Na výrobě motorových vozidel (kromě motocyklů), přívěsů a návěsů včetně všech dílů se v roce 2019 přímo podílel každý třiačtyřicetý zaměstnanec v ČR, přičemž objem vyplacených mezd a platů v tomto odvětví tvořil 5% celkových prostředků vyplacených v daném roce všem zaměstnancům v ČR.

Na výrobě se nepodílejí jen automobilky. Do procesu výroby automobilů je zapojena celá řada

subdodavatelů, a proto v něm figuruje podstatně vyšší procento zaměstnanců. Jakákoliv omezení výroby tedy logicky postihnou i přidružená odvětví v celém řetězci.

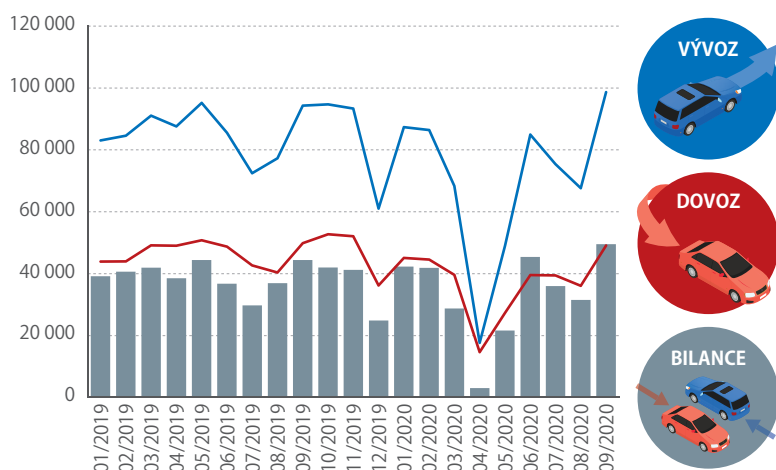
VIRUS ZAKLEPAL I NA BRÁNY AUTOMOBILEK

Údaje o zahraničním obchodu na konci roku 2019 nijak zvlášť nenaznačovaly, že by nás v roce 2020 měl čekat nějaký turbulentní vývoj. V posledním čtvrtletí roku 2019 jsme sice mohli zaznamenat mírný pokles na straně dovozu i vývozu, nicméně celková bilance zahraničního obchodu se zbožím byla i za toto čtvrtletí přebytková. Tento vývojový trend se přelil i do prvních dvou měsíců roku 2020.

V polovině března loňského roku došlo i u nás k zavedení prvních restriktivních opatření a následně k tzv. prvnímu lockdownu. Byly zavřené hranice, nemohli sem proudit agenturní pracovníci a podniky postupně omezovaly výrobu. Tomuto se nevyhnuly ani automobilky, které prováděly „nenucenou“ odstávku výroby. Následný propad v zahraničním obchodu s motorovými vozidly včetně jejich dílů byl zřejmý nejen na údajích za březen, ale naplno se ukázal hlavně v dubnu, kdy jsme zaznamenali nejenom nejnižší měsíční bilanci, ale rovněž historicky nejnižší podíl vývozu na celkovém obrátu zahraničního obchodu. Výrazný propad v jarních měsících byl jak na straně vývozu, tak i dovozu. U vývozu byl však přece jen o něco výraznější.

Na údajích zahraničního obchodu lze vypozařovat postupné ožívání výroby, které bylo mírně zabrzděné v prázdninových měsících průběhem

ZAHRAJNÍ OBCHOD – MOTOROVÁ VOZIDLA VČETNĚ DÍLŮ (mil. Kč)



Zdroj: ČSÚ

celozávodních dovolených, a následnou explozi vývozu a bilance v prvním poprázdňinovém měsíci. U dovozu byl návrat k obvyklým hodnotám pozvolnější, což se pozitivně promítlo na celkové bilanci zahraničního obchodu s uvedenými komoditami. Je však nutno poznamenat, že údaje v následujících měsících mohou být zase jiné. V půli podzimu přišel „druhý lockdown“, ačkoliv už ne tak drastický jako na jaře.

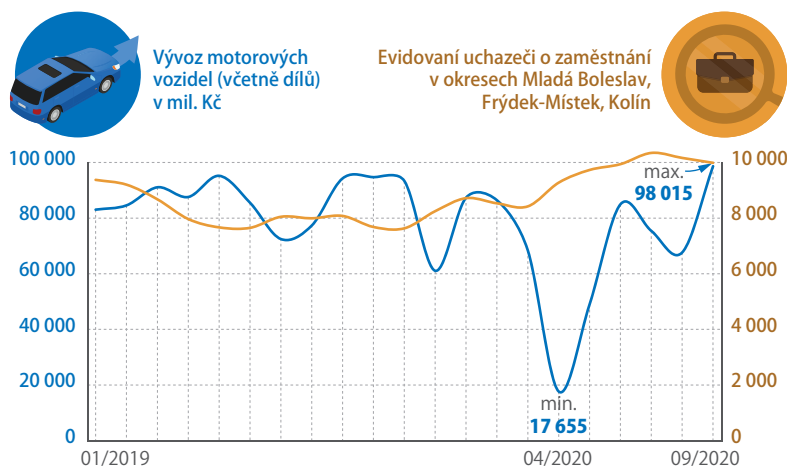
AUTOMOBILOVÉ KOMODITY JSOU TAHOUNEM EXPORTU

Zcela záměrně uvádíme automobilové komodity, neboť samotná produkce dílů a příslušenství pro motorová vozidla tvoří zhruba polovinu celkové výroby. Ne nutně vždy se tedy jedná čistě jen o motorová vozidla. Čtyři z pěti těchto výrobků (cca 80 % produkce) míří za hranice našeho území. Automobily, díly a příslušenství pro motorová vozidla následně tvoří skoro 30 % celkového vývozu z ČR a celá třetina z nich směřuje k našemu největšímu exportnímu partnerovi, kterým je dlouhodobě Německo. Druhá třetina vývozu těchto komodit je od nás exportována do pouhých pěti zemí (Španělsko, Francie, Slovensko, Spojené království, Polsko), přičemž na každou připadá podíl v rozmezí 5 až 7 %.

Vývoz motorových vozidel (včetně dílů) dlouhodobě převyšuje hodnotu dovozu. Přijatá opatření proti pandemii zapříčinila pokles vývozu za první tři čtvrtletí minulého roku o šestinu (cca 18 %), což v peněžním vyjádření představuje 136,6 mld. Kč. Dovoz se za stejné období smrskal dokonce o pětinu (20 %), tedy o 83,1 mld. Kč.

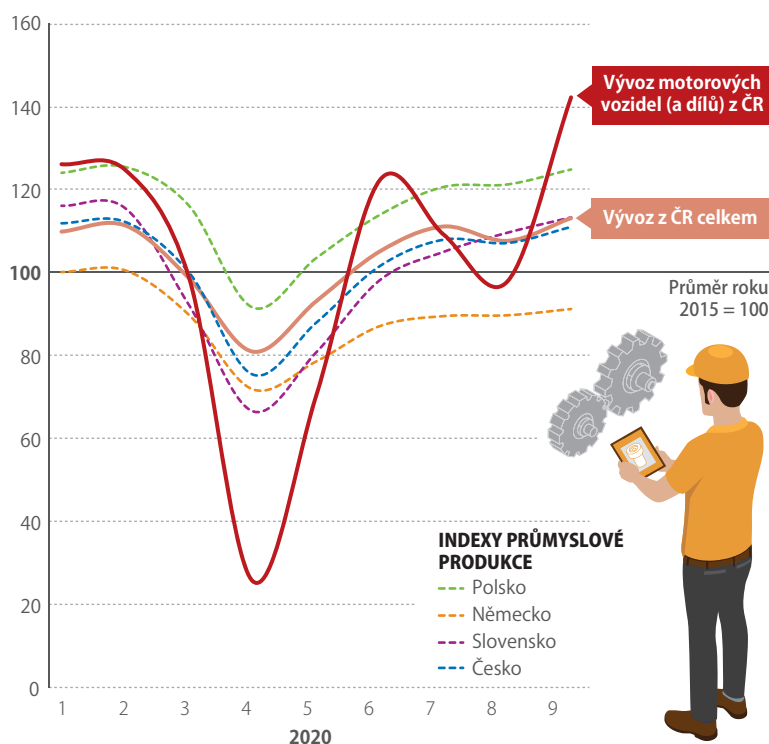
Zajímavá je rovněž souvztažnost mezi vývozem motorových vozidel a jejich dílů, tedy výrobou, a vývojem nezaměstnanosti v okresech, kde působí jednotliví výrobci. Z grafu je dobře patrné, že v období, kdy roste vývoz, a tedy logicky i výroba, klesá v daných okresech počet evidovaných uchazečů o zaměstnání, a naopak v době propadu jejich počet roste. Je velmi pravděpodobné, že u agenturních pracovníků

VÝVOZ VS. NEZAMĚSTNANOST V OKRESECH VÝROBCŮ AUTOMOBILŮ



Zdroj: ČSÚ

VÝVOZ Z ČR VS. INDEX PRŮMYSLOVÉ PRODUKCE (bazické indexy, sezónně očištěno)



Zdroj: ČSÚ

bude vývoj ještě mnohem dynamičtější, neboť v jejich případě nejsou výrobci natolik svázáni kolektivním vyjednáváním s odbory či legislativou.

BUDOUCNOST ČESKÉHO EXPORTU

Pokud bychom chtěli odhadovat, jak bude vypadat zahraniční obchod v následujících měsících, měli bychom sledovat vybrané ukazatele průmyslu. ČSÚ každý měsíc zveřejňuje mezinárodní srovnání indexů průmyslové produkce a také vývoj nových průmyslových zakázek za vybrané odvětví. Jak významně tyto indikátory korelují s budoucím vývojem vývozu z České republiky, názorně ilustruje graf.

Česká republika je založena proexportně. Zahraniční obchod naší země je výrazně závislý na výsledcích zpracovatelského průmyslu, přičemž jednotlivá odvětví v tomto sektoru jsou v řadě případů, ať už přímo, či nepřímo, napojena na automobilový průmysl. Změny v něm proto mají následně výrazný dopad i na všechny složky zahraničního obchodu. Měsíční údaje jsou (kromě obvyklých sezónních vlivů, jako jsou celozávodní dovolené, svátky apod.) nově ovlivněny také restriktivními opatřeními přijatými k omezení šíření koronaviru. Když se podobná opatření zavádějí i v okolních státech, má to zákonitě výrazný vliv i na český export, přičemž na vývoz motorových vozidel a jejich dílů ještě násobně větší. Chceme-li znát, co české ekonomice přinesou dny příští, pak je dobré sledovat průběžné signály nejen ze zahraničního obchodu, ale i ukazatele z průmyslu.

Příčiny invalidity se liší v závislosti na věku

Mladí pobírají invalidní důchod nejčastěji kvůli duševní nemoci, starší pak pro nemoci pohybové soustavy.



MARKÉTA PIŠTOROVÁ

odbor statistik
rozvoje společnosti

Na konci roku 2019 bylo v Česku téměř 419 tisíc příjemců invalidních důchodů, což představovalo 6,3 % ze všech osob ve věku 18–65 let. Počet příjemců mírně klesá, v roce 2010 jich bylo 466 tisíc.

Nejčastějším důvodem invalidity byly loni nemoci svalové a kosterní soustavy a duševní poruchy. Tyto dvě skupiny nemocí představovaly více než polovinu příčin invalidity ze všech vyplacených invalidních důchodů.

TŘI STUPNĚ INVALIDITY

Invalidní důchody dělíme již od roku 2010 na tři stupně. Rozdíl mezi jednotlivými stupni invalidity spočívá v míře poklesu pracovní schopnosti. Pokles o 35 až 49 % znamená invaliditu prvního stupně, o 50 až 69 % invaliditu druhého stupně a o 70 % a více pak invaliditu třetího stupně. Pro nárok na invalidní důchod musí být kromě uznané invalidity splněna podmínka získání potřebné doby důchodového pojištění. Přiznání invalidního důchodu není trvalé, vždy záleží na vývoji zdravotního stavu, může tak docházet ke změně stupně invalidity, ať už na vyšší, nebo nižší. Invalidních důchodů třetího stupně bylo na konci roku 2019 vyplaceno 173 tisíc, druhého stupně 75 tisíc a prvního stupně 170 tisíc. Meziročně došlo k poklesu počtu invalidních důchodů třetího stupně, zatímco u druhého a prvního stupně došlo k mírnému nárůstu.

Pro charakteristiku diagnóz, pro které byly invalidní důchody přiznány, se používá mezinárodní statistická klasifikace nemocí a přidružených zdravotních



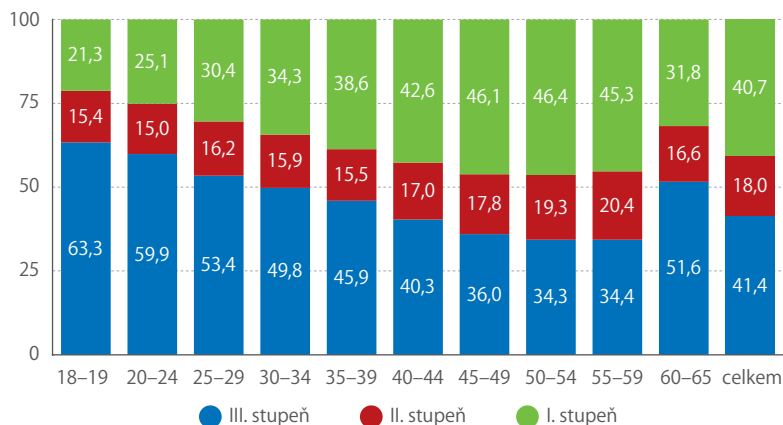
problémů, konkrétně její 10. revize (MKN-10). V roce 2019 byly nejčastější příčinou invalidity nemoci svalové a kosterní soustavy a pojivové tkáně (27 %) a poruchy duševní a poruchy chování (25 %), dále nemoci nervové soustavy (9 %), nemoci oběhové soustavy (8 %), novotvary (8 %) a poranění, otravy a některé jiné následky vnějších příčin (5 %). Těchto šest nejčastějších skupin diagnóz tvořilo přes 80 % příčin invalidity ze všech vyplacených invalidních důchodů. Nejčastější diagnózy pro přiznání invalidního důchodu se výrazně liší v závislosti na věku, pohlaví a stupni invalidity.

ŽENY VERSUS MUŽI

Zastoupení mužů a žen mezi invalidy bylo vyrovnané, celkem se jednalo o 209 tisíc mužů a 210 tisíc žen. Pokud se ale zaměříme na zastoupení mužů a žen mezi invalidními důchodci podle jednotlivých stupňů invalidity, zjistíme, že muži pobírali častěji invalidní důchod třetího stupně, zatímco ženy naopak prvního stupně. U druhého stupně invalidity šlo o přibližně stejný podíl mužů i žen.

Značné rozdíly v příčinách invalidity mezi muži a ženami se objevují v kategorii onkologických onemocnění. Zatímco u žen pobírajících invalidní důchod bylo onkologické onemocnění důvodem jeho přiznání v 10 % případů, u mužů to byl pouze 6 % podíl. Naopak mužům byl oproti ženám invalidní důchod přiznán častěji z důvodu onemocnění oběhové soustavy (11 %), přičemž v případě žen to bylo 6 %. Nemoci svalové a kosterní soustavy a pojivové

STRUKTURA INVALIDNÍCH DŮCHODŮ PODLE VĚKU A STUPNĚ INVALIDITY (%)



Zdroj: ČSSZ (stav k 31. 12. 2019)

tkáně zapříčinily u mužů 26 % případů invalidního důchodu a u žen dokonce 29 %. Častějším důvodem přiznání invalidního důchodu u žen než u mužů byly rovněž duševní poruchy a poruchy chování (26 % vs. 23 %). Další skupinou příčin invalidity, v níž se liší zastoupení u mužů a u žen, jsou poranění, otravy a některé jiné následky vnějších příčin. U mužů tvořila tato skupina 7 % příčin, u žen to byla pouze 2 %.

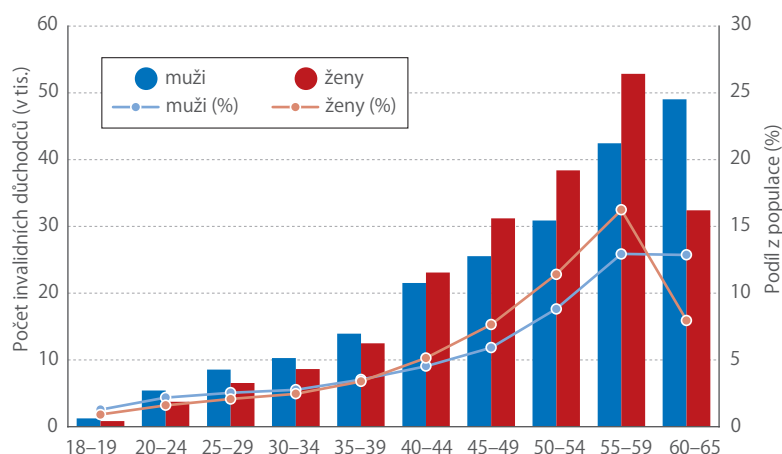
MLADŠÍ VERSUS STARŠÍ

Absolutní počty i relativní zastoupení invalidních důchodců v populaci se výrazně zvyšuje s věkem. Nejvíce invalidních důchodců bylo mezi lidmi ve věku 55–59 let, z mužů této věkové skupiny pobíralo invalidní důchod 13 %, zatímco mezi ženami byl podíl dokonce 16 %. Výrazný rozdíl v počtu vyplacených invalidních důchodů v nejstarší věkové kategorii (60 až 65 let) je dán nižší věkovou hranicí odchodu do starobního důchodu pro ženy, respektive věkem, při kterém dochází k přeměně invalidního důchodu na důchod starobní.

Mladší osoby mají častěji invalidní důchod třetího stupně, přičemž s věkem jeho zastoupení klesá, s výjimkou nejstarší věkové skupiny 60 až 65 let, u které je zastoupení invalidních důchodů třetího stupně opět výrazné (více než 50 %).

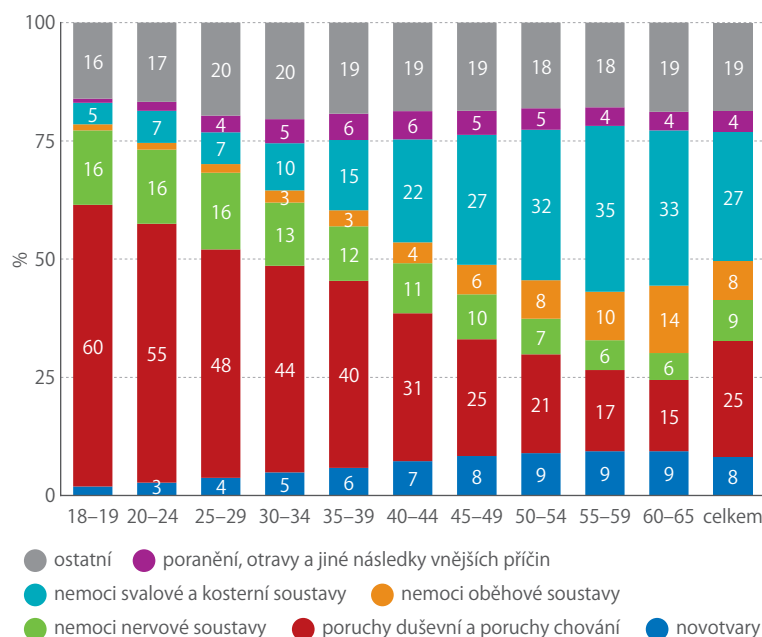
Lidem ve věku do 39 let byl invalidní důchod přiznán relativně častěji z důvodu duševních poruch (45 %) oproti lidem ve věku 40 až 65 let, u kterých duševní poruchy tvořily pouze 20 % ze všech příčin. Ve vyšším věku jsou nejčastějším důvodem invalidity nemoci kosterní a svalové soustavy a pojivové tkáně (31 %), přičemž častější to je u žen než u mužů (33 % vs. 29 %). U mladších invalidních důchodců tvoří tato skupina nemocí pouze 11 % podíl. Celkově třetí nejčastější skupina diagnóz – nemoci nervové soustavy – tvořila u mladších invalidních důchodců 14 % podíl, zatímco u starších pouze 7 %. Novotvary byly naopak u starších osob téměř dvakrát častější příčinou přiznání invalidního důchodu než u mladších (9 % vs. 5 %), nemoci oběhové soustavy dokonce třikrát častější (9 % vs. 3 %).

PŘÍJEMCI INVALIDNÍCH DŮCHODŮ PODLE VĚKU A POHLAVÍ



Zdroj: ČSSZ (stav k 31. 12. 2019)

STRUKTURA INVALIDNÍCH DŮCHODŮ PODLE SKUPIN DIAGNÓZ A VĚKU (%)



Zdroj: ČSSZ (stav k 31. 12. 2019)

PLNÝ DŮCHOD HLAVNĚ KVŮLI DUŠEVNÍ NEMOCI

Invalidní důchod třetího stupně (dříve tzv. plný) byl nejčastěji přiznán z důvodu duševní poruchy či poruchy chování (36 %). Druhou nejčastější skupinou jsou pak nemoci kosterní a svalové soustavy a pojivové tkáně, nicméně oproti zastoupení mezi invalidními důchody druhého a prvního stupně je zde zastoupení výrazně nižší, pouze 15 %. U invalidních důchodů prvního a druhého stupně je tato skupina nemocí dominantní (pro druhý stupeň invalidity 31 %, u prvního stupně dokonce 39 % ze všech případů). Naopak duševní poruchy a poruchy chování tvořily u invalidních důchodů druhého stupně 18 % a u prvního stupně 15 % ze všech příčin.

NOVĚ PŘIZNANÉ DŮCHODY

Doposud byla řeč o všech vyplacených invalidních důchodech. Trochu jiný úhel pohledu nabízejí nově přiznané invalidní důchody, kterých bylo v Česku v roce 2019 téměř 28 tisíc. Oproti všem vyplaceným byly v jejich případě mnohem častěji důvodem invalidity novotvary. Vykazovalo je 17 % nových invalidních důchodců, zatímco mezi všemi invalidními důchodci jsou zastoupeny 8 %. Tento výrazný rozdíl je dán zejména tím, že lidé s onkologickým onemocněním pobírají invalidní důchod častěji pouze dočasně, dokud se jejich zdravotní stav nezlepší natolik, aby se mohli plně vrátit do pracovního procesu. Mezi nejčastější konkrétní nemoci, pro které byl v roce 2019 nově přiznán invalidní důchod, patřily: zhoubný novotvar prsu, dorzalgie (bolesti zad), onemocnění jiných meziobratlových plotének, jiné anxiózní poruchy a schizofrenie.

Krajské statistické ročenky

Vydavatel: Český statistický úřad

Každoroční klíčové publikace krajských správ ČSÚ přináší důležitá statistická data už 20 let.

Koncem minulého roku byl v každém kraji ČR vydán již 20. svazek z řady krajských ročenek, které tak podrobně mapují celá dvě desetiletí od ustavení krajů v současné územní struktuře.

Čtenář se v rozsáhlé publikaci může dozvědět například, že i v roce 2019 pokračovaly dlouhodobé tendence ve vývoji obyvatelstva, nadále rostl počet obyvatel Středočeského kraje a Prahy, a naproti tomu nejvíce poklesl počet obyvatel Moravskoslezského kraje. Trval růst průměrných mezd a snižovala se míra nezaměstnanosti, nejvyšší podíly nezaměstnaných osob přitom nadále zůstávaly v Moravskoslezském a Ústeckém kraji.

Velkou výhodou všech krajských ročenek je podle obsahové sjednocené podoby i skutečnost, že ve struktuře kapitol publikace navazují na příslušný ročník celostátní statistické ročenky, zpracovávané rovněž Českým statistickým úřadem. Data jsou tak kompatibilní a lze je snadno vzájemně porovnávat.

SOUHRNNÉ ÚDAJE I PODROBNÉ ČLENĚNÍ

Uvnitř jednotlivých krajských verzí je ve 27 kapitolách více než 300 tabulek, zhruba 50 grafů a 20 kartogramů. Součástí každé z ročenek je stručná charakteristika kraje s geografickou a administrativní mapkou.

Aktuální vydání se soustřeďuje především na období let 2017–2019 a publikované údaje nepopisují pouze situaci souhrnně v celém kraji, ale zaměřují



Počet obyvatel Prahy a Středočeského kraje trvale roste.

se i na dílčí územní celky. Ročenky přináší data o demografickém, sociálním, ekonomickém a environmentálním vývoji, pro vybrané ukazatele jsou k dispozici časové řady od roku 2000. Přehledy jsou zpracovány také pro úrovně okresů a správních obvodů ORP, nechybějí vybrané údaje o městech a několik ukazatelů o jednotlivých obcích. Metodické vysvětlivky jsou umístěny souhrnně za datovou částí publikace.

Základním zdrojem zveřejněných údajů jsou státní statistická zjišťování. Vedle dat ČSÚ byla využita dostupná data z rezortů školství, kultury, zdravotnictví, sociálních věcí, vnitra a dalších. Krajské ročenky jsou dostupné zdarma na internetových stránkách ČSÚ, knižní podobu je možné objednat a zakoupit na jednotlivých krajských správách Českého statistického úřadu, které poskytují informační služby široké veřejnosti. Ještě podrobnější informace uživatelé najdou na internetových stránkách jednotlivých krajských správ ČSÚ nebo ve veřejné databázi ČSÚ.

bit.ly/3r8l7kd

PUBLIKACE ČSÚ

www.czso.cz
objednavky@czso.cz

tištěná

online

Přímá veřejná podpora výzkumu a vývoje (2019)

Podrobné roční údaje o přímé veřejné podpoře VaV ze státního rozpočtu v členění podle socioekonomických cílů a podle poskytovatelů, příjemců a typu této podpory.

Digitální ekonomika v číslech (2019)

Základní průřezový datový přehled o rozvoji digitální ekonomiky v České republice v porovnání s ostatními státy EU.

Spotřeba potravin (2010–2019)

Údaje o spotřebě masa, mléka, tuků, obilovin, ovoce, zeleniny, alkoholických a nealkoholických nápojů a dalších potravin na obyvatele ČR.

Vývoj ekonomiky České republiky (3. Q 2020)

Hodnocení vývoje reálné a peněžní ekonomiky České republiky za uplynulé období.

SOCIÁLNÍ STÁT, NEROVNOSTI, POLITIKA

Vydavatel: Sociologické nakladatelství SLON / Sociologický ústav AV ČR

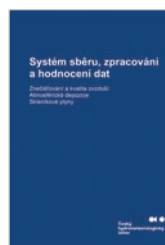


Postoje české veřejnosti k sociálnímu státu a jejich vývoj v letech 1996 až 2016. Autoři analyzují také názory na korupci a vliv těchto názorů a postojů na volební chování.

bit.ly/39MxmOu

SYSTEM SBĚRU, ZPRACOVÁNÍ A HODNOCENÍ DAT

Vydavatel: Český hydrometeorologický ústav

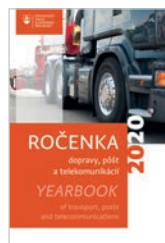


Metodické postupy při sběru dat o znečišťování a kvalitě ovzduší, o atmosférické depozici, skleníkových plynech, emisích a dalších jevech ovlivňujících ovzduší a klima.

bit.ly/37JRFcz

ROČENKA DOPRAVY, PŮŠT A TELEKOMUNIKACÍ

Vydavatel: Štatistický úrad SR



Souhrnné informace o dopravě a jejich jednotlivých složkách na Slovensku. Součástí publikace jsou i údaje o zaměstnanosti v dopravě, vozových parcích a dopravních nehodách.

bit.ly/3gnwpgV

KALENDÁŘ: RYCHLÉ INFORMACE**ÚNOR 2021**

PO	ÚT	ST	ČT	PÁ	SO	NE
1	2	3	4	5	6	7
8	9	10	11	12	13	14
15	16	17	18	19	20	21
22	23	24	25	26	27	28

**1 PO**

Zemědělství
(4. Q 2020)

2 ÚT

Předběžný odhad HDP
(4. Q 2020)

3 ST

Zaměstnanost a nezaměstnanost podle výsledků VŠPS
(4. Q 2020)

5 PÁ

Maloobchod
(12/2020)

8 PO

Zahraniční obchod se zbožím
(12/2020)
Průmysl
(12/2020)
Stavebnictví
(12/2020)

9 ÚT

Cestovní ruch
(4. Q 2020)
Služby
(4. Q 2020)

12 PÁ

Indexy cen vývozu a dovozu
(12/2020)
Indexy spotřebitelských cen – inflace
(1/2021)

23 ÚT

Indexy cen výrobců
(1/2021)

24 ST

Konjunkturální průzkum
(2/2021)

Mzdy učitelů v regionálním školství (2012–2019)

Podrobný popis struktury mezd zaměstnanců, kteří pracují jako učitelé v mateřských, základních a středních školách.

**Malý lexikon obcí České republiky (2020)**

Vybraná data o všech obcích České republiky v územní struktuře roku 2020. Členěno jak podle okresů, tak podle správních obvodů ORP.

**Vývoj sňatečnosti v České republice (2001–2019)**

Analýza vývoje demografických charakteristik snoubenců, sezónnosti a změn v intenzitě sňatečnosti.

**Česká republika od roku 1989 v číslech (1989–2019)**

Dlouhodobé časové řady vývoje vybraných ukazatelů ve 14 odvětvích. Doplněno animovanými grafy.

**Zaostřeno na ženy a muže (1993–2019)**

Statistické údaje z řady oblastí života žen a mužů. Doplněny jsou i výsledky šetření k problematice rovnosti žen a mužů.





TWITTER: @GOISTATS

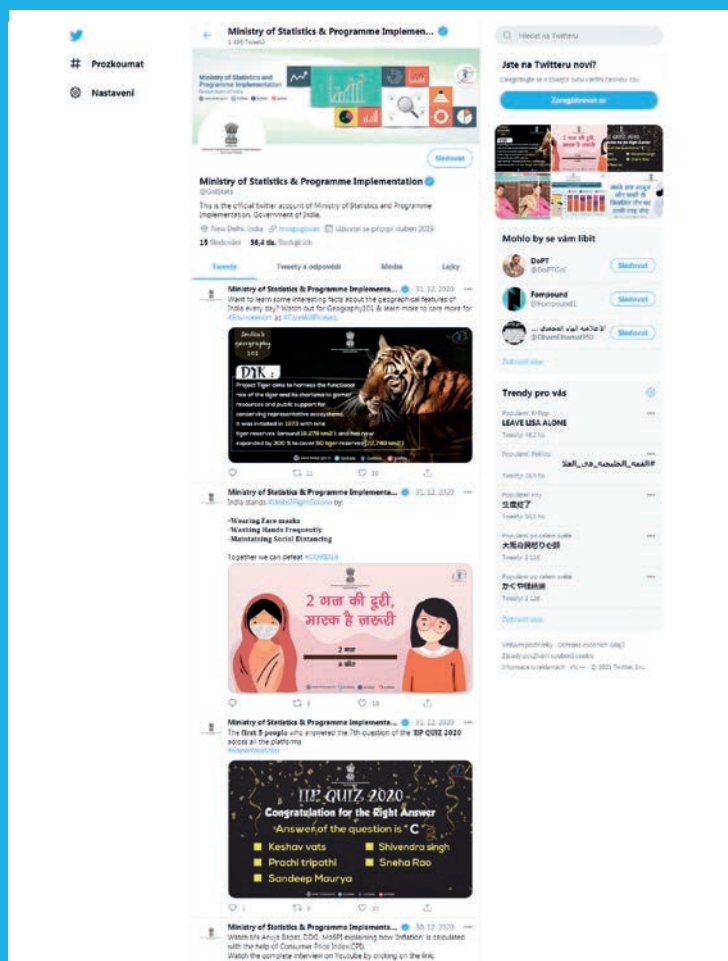
UŽ NA TWITTERU SLEDUJETE INDICKÉ STATISTIKY?

STATISTICKÝ ÚŘAD INDIE SE NA TWITTER PŘIPOJIL RELATIVNĚ NEDÁVNO – V DUBNU 2019. ZA NECELÉ DVA ROKY NASBÍRAL VÍCE NEŽ 36 TISÍC SLEDUJÍCÍCH.

Může se zdát, že na zemi, v níž žije více než miliarda obyvatel, to není mnoho. Je však třeba mít na paměti, že se jedná o anglickou verzi twitterového účtu. Jednotlivé jazykové mutace mají v mnohojazyčné Indii odběratelů obvykle výrazně více.

Kromě aktuálních informací z oblasti statistiky vydává twitterový účet indického statistického úřadu svědectví dnešní doby, neboť ani na tomto kanálu nelze uniknout všudypřítomným informacím o koronaviru, včetně stále se opakujících výzev k dodržování pravidel, která by měla zabránit jeho šíření. A jak je vidět, roušky nechybějí ani postavám na ilustrativních infografikách.

bit.ly/3r1N3a



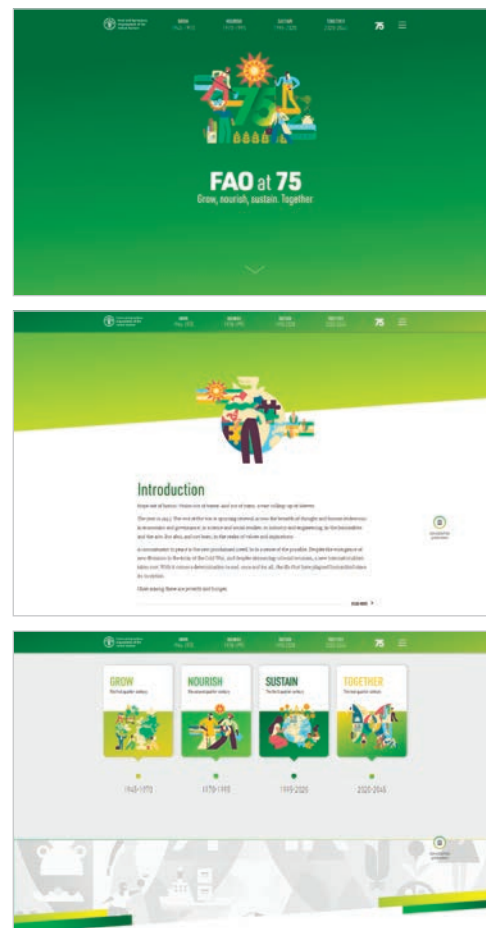
FAO: ORGANIZACE PRO VÝŽIVU A ZEMĚDĚLSTVÍ OSLAVILA 75 LET

NOVÁ PUBLIKACE ZAZNAMENÁVÁ HISTORII ORGANIZACE A NASTIŇUJE, NA CO SE CHCE FAO DÁLE ZAMĚŘIT.

FAO, která nyní sídlí v Římě, byla založena v kanadském Québecu v roce 1945. Jejím cílem zpočátku bylo především napomoci malým zemědělským podnikům po celém světě zvyšovat produkci potravin a tím účinně předcházet hladomorům. Již od svého vzniku se zaměřovala také na to, aby lidé na celém světě měli přístup k pitné vodě. K prvotním záměrům se později přidala i starost o udržitelný růst a o životní prostředí.

Kniha obsahuje historické fotografie z archivu FAO a také ilustrace současného španělského umělce Fernanda Del Hambre. Je k dispozici v angličtině, francouzštině, ruštině, španělštině, arabštině a čínštině.

bit.ly/2Gvzlum



EUROSTAT: PŘIHLASTE SE K ODBĚRU NOVINEK

NA ZAČÁTKU PROSINCE
MINULÉHO ROKU ZMĚNIL
EUROSTAT SYSTÉM
UPOZORNĚNÍ NA NOVĚ
VYDANÉ PRODUKTY.

Abyste byli automaticky informováni e-mailem, jakmile bude k dispozici nový nebo aktualizovaný obsah odpovídající vašim zájmům, je potřeba se zaregistrovat do databáze uživatelů produktů Eurostatu. Pokud ještě nemáte účet, vytvořte si jej kliknutím na ikonu „Registrovat“ v pravém horním rohu webových stránek Eurostatu. Do vyhledávacího pole dostupného v horním banneru každé stránky na webu zadáte téma, které vás zajímá, a kliknutím na lupu se dostanete k podrobnostem. Následně budete přesměrováni na stránku s výsledky vyhledávání. Nyní můžete vyhledávání zpřesnit pomocí filtrů dostupných v levé části stránky. Tlačítkem „Přihlásit se k odběru“, které je k dispozici v horní části stránky s výsledky vyhledávání, potvrdíte svoji volbu. A je to.

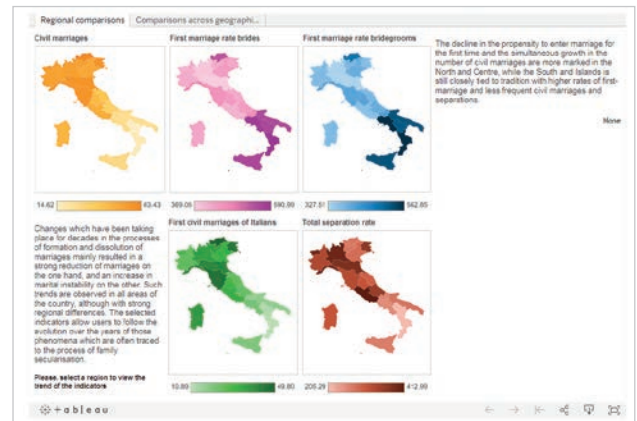
bit.ly/3acz8ZB



SŇATKY V ITÁLII

V POSLEDNÍCH
DESETILETÍCH LZE
V TÉTO ZEMI POZOROVAT
VÝRAZNÉ SNÍŽENÍ POČTU
MANŽELSTVÍ A SOUČASNĚ
ZVÝŠENÍ MANŽELSKÉ
NESTABILITY.

Tyto trendy platí pro všechny oblasti Itálie, i když se značnými regionálními rozdíly. A právě o míře rozdílů mezi jednotlivými regiony si lze udělat představu díky interaktivní infografice z dílny italských statistiků. Jistě nepřekvapí, že civilní sňatky i vyšší rozvodovost jsou častější v oblastech na severu země. Ale možná je překvapivé, že



v oblasti Bolzana se už méně než čtyři z deseti manželství uzavírají v kostele. Infografika nabízí rovněž možnost zvolit srovnání v čase. To je ale zatím bohužel omezeno

poněkud neaktuálním obdobím let 2004 až 2014.

tabsoft.co/32epm47

VIZUALIZACE BYDLENÍ

NOVÝ NÁSTROJ UMOŽŇUJE
POROVNAT, JAK SE BYDLÍ
V RŮZNÝCH EVROPSKÝCH
ZEMÍCH.

Eurostat zveřejnil novou interaktivní webovou platformu, na níž se názorně v grafické podobě zobrazují data vypovídající o kvalitě bydlení

v různých zemích. Obsah je rozdělen do čtyř kapitol, které se dále člení na úžeji zaměřená témata. Každé téma je uvozeno krátkým textovým shrnutím, po němž následují grafy s konkrétními údaji. V grafech mohou uživatelé aktivně volit země, jejichž údaje chtějí zobrazit či vzájemně

porovnat. K dispozici jsou údaje o druzích a vlastnictví bytů, jejich velikosti, přeplněnosti nebo zatékání do bytů, o cenách bytů a o bytové výstavbě. Poslední kapitola se věnuje dopadům pandemie covidu-19 na oblast bydlení.

bit.ly/3rcYb15



Počty obyvatel při vzniku republiky

Už v roce 1920, tedy rok před plánovaným sčítáním lidu, se demografové ze Státního úřadu statistického (SÚS) pokoušeli zjistit přesný počet Čechů a Slováků.



PAVEL HORTIG
oddělení
marketingu a PR

Bezprostředně po vzniku Československa v říjnu 1918 se političtí představitelé museli vypořádat s palčivou otázkou, kolik Čechů a Slováků na území státu žije. Společný stát totiž sdílely početné národnostní menšiny, přičemž německá byla dokonce silnější než menšina slovenská. Státní doktrínou se proto stal tzv. čechoslovakismus považující Čechy a Slováky za jediný národ se společným jazykem. Bez této politické koncepce, zakotvené v ústavě z roku 1920, by v Československu neexistoval výrazný většinový národ a nově vzniklý stát by byl jen menší kopií multietnického Rakouska-Uherska, kterému se tehdy přezdívalo „žalář národů“.

ČEŠI A SLOVÁCI V RAKOUSKU-UHERSKU

Na akutní potřebu určit reálnou národnostní strukturu státu upozornil v roce 1920 významný demograf a pozdější předseda SÚS Jan Auerhan. Mimo jiné také kritizoval poslední sčítání lidu na území Rakouska-Uherska z roku 1910. Zjištěné údaje byly podle něj nesprávné a nespolehlivé. Státní správa totiž tehdy nezjišťovala národnost, ale takzvanou „obcovací řeč“, kterou dotyčný komunikoval s úřady. Rovněž byl prý vyvíjen nátlak na „hospodářsky slabé a odvislé“ příslušníky československých menšin. Úřady navíc prováděly „svépomocné korektury sčítacích archů“. Záminkou pro dodatečné úpravy mělo být tvrzení, že „český člověk žijící v německém prostředí musí mít německou obcovací řeč“. V podobné situaci byli Slováci v Uhrách.

Podle oficiálních údajů z roku 1910 žilo v celé habsburské monarchii 9 483 922 Čechoslováků, z toho v českých zemích 6 291 237 Čechů a na Slovensku 1 708 592 Slováků. Tyto statistiky se Auerhan rozhodl ve své studii korigovat „kritickým odhadem“ spočívajícím ve využití dat z jiných, hodnověrných zdrojů. Skutečný počet Čechů žijících v českých zemích byl podle něj celkem 6 591 237 a počet Slováků na Slovensku dosahoval nejméně 1,9 milionu.



Jak se lišily Auerhanovy odhady od skutečnosti? To ukázaly výsledky sčítání z roku 1921. V roce 1921 se k české národnosti přihlásilo v českých zemích 6 831 618 osob (což bylo o 240 381 více, než odhadoval Auerhan) a ke slovenské na Slovensku 1 968 100 osob (tedy o 68 100 více). Auerhanův odhad byl tedy poměrně přesný.

ČEŠI V CIZINĚ

Auerhan dále uvádí počet Čechů mimo naše země podle úředních statistik. Ve Spojených státech amerických se v roce 1910 k českému původu hlásilo 539 392 osob, v Prusku 111 467 osob, v Sasku 18 341 osob, v Chorvatsku a Slavonii 32 376 osob. Mnoho Čechů žilo i v Bulharsku, Srbsku, Bosně a Hercegovině, Polsku, Rusku, na Kavkaze a na Sibiři a také ve Střední Asii.

Podle Auerhanových výpočtů žilo v celém světě celkem 7 229 388 Čechů, kteří se oficiálně hlásili ke své národnosti. Počet Čechů v Německu tento statistik odhadl na 200 tisíc, v Rusku na přibližně 80 tisíc. V USA mělo podle cenzu z roku 1910 oficiálně žít 539 392 osob českého původu a 284 444 osob slovenského, a to včetně potomků druhé generace přistěhovalců. Počet potomků třetí generace však úřední statistiky nezjišťovaly, což Auerhan považoval za chybu. Domníval se, že v USA tehdy žilo nejméně 1 150 000 osob českého a slovenského původu. Celkový počet všech Čechoslováků na celém světě dosahoval v roce 1910 podle Auerhana téměř 11 milionů osob.

O složitém jednoduše

Přečtěte si publikaci o statistice,
které se není třeba bát



elektronická verze
www.czso.cz/nebojtesestatistiky



tištěná verze
objednavky@czso.cz



Počítejte s námi. Moderně. Online. Raz dva.



**Sečtěte se online nebo přes tištěný formulář.
Na scitani.cz zjistíte vše raz dva.**

Vaše odpovědi poslouží jako zdroj informací, které mohou pomoci, aby byl život u nás jedna radost. A vaše osobní údaje zůstanou díky moderní ochraně dat v bezpečí.

27. 3. – 9. 4. 2021

scitani.cz | 274 056 789



Moderně. Online. Raz dva.