



10

Dokončování bytové
výstavby vázlo



14

Vejce ve statistice



16

Stanislav Palas:
Cesta k registru
nebyla jednoduchá



34

Johanna Nejedlová:
Chtěli jsme změnit
čísla



40

Cestovní ruch
v česko-polském
pohraničí

STATISTIKA&MY

ČASOPIS ČESKÉHO STATISTICKÉHO ÚŘADU

04 | 2025 – ROČNÍK 15



TÉMA

Láska ve statistice

- Snoubenci očima demografie
- Jak jsme na tom se sexem
- Rozvodem končí 20 tisíc manželství ročně

44 486

sňatků bylo uzavřeno v roce 2024 v Česku.

Byl to druhý nejnižší počet v historii České republiky od roku 1918. Pokračování poklesu lze očekávat i v několika následujících letech.



Snadná cesta k informacím

Oficiální statistická data a časové řady
na webu ČSÚ



Analýzy, databáze,
odborné články,
geodata,
infografiky



Informace
zdarma
pro všechny



Otevřená
data



Aktuální data na jaro



Vážené čtenářky,
vážení čtenáři,

tématem dubnového vydání našeho časopisu je láska ve statistice. To je téma určitě netradiční, zároveň však odpovídá atmosféře jarního období, kdy se vše probouzí ze šedivé zimy. Umožnilo nám také podívat se na mezilidské vztahy prostřednictvím statistických dat.

S tématem láska úzce souvisí demografické jevy, jako sňatky nebo rozvody. Pro analýzu těchto jevů jsme sáhli do vlastního „šuplíku“. Čísla například prokazují, že muži v manželství bývají starší než ženy, v průměru je věk ženicha oproti nevěstě vyšší zhruba o 2,5 roku. A přestože je v sedmi z deseti párů muž tím starším, v každém pátém případě je naopak starší žena. Láska nepochybně souvisí se sexem, a ani tomuto tématu jsme se nevyhnuli. Byť jsme museli čerpat z jiných zdrojů, než jsou naše vlastní průzkumy. Změny v sexuální chování jsou v úzkém vztahu s ochotou mít děti, která se stále snižuje.

Sexu a sexuálnímu násilí se věnuje rozhovor s výkonnou ředitelkou organizace Konsent Johannou Nejedlovou. K druhému rozhovoru jsme pozvali emeritního dlouholetého ředitele odboru statistických registrů Stanislava Palase, který vám prozradí řadu detailů o historii vzniku základních registrů.

Téma nanejvýš aktuální v souvislosti s hroící celní válkou je obchod se Spojenými státy. Vývoz do USA tvoří v průměru za země EU zhruba 20%. V případě Česka je to jen 2,4%, ale významný vliv má nepochybně i nepřímý vývoz prostřednictvím zemí západní Evropy. Zaměřili jsme se také na vývoj ekonomiky v loňském roce, kterou držely zejména útraty domácností, a to díky klesající inflaci. Věnujeme se rovněž bytové výstavbě, cestovnímu ruchu nebo (aktuálně před Velikonocemi) produkci vajec. Věřím, že své téma si na následujících stránkách najde každý.

Přeji vám co nejlepší jarní náladu a spoustu čtenářských zážitků s naším časopisem!

MAREK ROJÍČEK
předseda ČSÚ

LÁSKA VE STATISTICE

- 21** Snoubenci očima demografie
- 25** Jak jsme na tom se sexem
- 28** Rozvodem končí 20 tisíc manželství ročně
- 30** Lidí, kteří chtějí mít děti, ubývá
- 32** Co si mohou koupit milenci

UDÁLOSTI

- 4** Senioři v datech
- 4** Povodně přehledně
- 4** Mezinárodní jednání v Praze
- 5** Česká statistická rada diskutovala o prioritách
- 5** Pomáháme využívat otevřená data
- 5** Čeští statistici uspěli v evropské konkurenci
- 6** Žáci a studenti tvořili statistické plakáty

ZE SVĚTA

- 8** Tři miliardy nocí, z toho dvě třetiny v hotelích
- 9** Bezdomovců v Jihoafrické republice přibývá
- 9** Spojené státy opět největším obchodním partnerem Německa

STATISTIKA ODVĚTVÍ

- 10** Dokončování bytové výstavby vázlo
- 14** Vejce a/nebo slepice

ROZHOVOR

- 16** Cesta k vytvoření kvalitního registru nebyla jednoduchá
- 34** Vznikli jsme, abychom změnili čísla

MAKROEKONOMIKA A FINANCE

- 20** Obchod se Spojenými státy je pro EU klíčový

ANALÝZA

- 38** Domácnosti opouští strach utrácet

LIDÉ A SPOLEČNOST

- 40** Cestovní ruch v česko-polském pohraničí

OPRAVA

Ve Statistice & My č. 3/2025 jsme mylně uvedli, že Česká republika zaujímá první místo na světě v hustotě železniční sítě. První místo však patří Švýcarsku se 128,3 km tratí na km². Česko se 121,2 km/km² je až druhé. Čtenářům se omlouváme.

KRÁTCE

ČSÚ ve dnech 14. a 15. března zpracoval výsledky voleb v šesti obcích, kde počet zastupitelů klesl pod zákonem stanovený limit nebo se rozpadla dříve zvolená zastupitelstva. V těchto nových volbách získalo mandát 34 zastupitelů. Průměrný věk zvolených zastupitelů je 46,2 roku. Nejstaršímu zvolenému bylo 68 let, nejmladšímu 20 let.

Z vyhodnocení EPC projektů renovace administrativních budov ČSÚ v Praze a Brně po roce provozu vyplývá, že stavební a technologické úpravy napomohly výrazným úsporám. V budově v Praze byly oproti referenčním hodnotám dosaženy úspory tepelné energie ve výši 28 %, elektrické energie 41 % a vody 33 %. Celková roční úspora tepla v budově v Brně činila více než 54 %.

Experti z VŠE v Praze připravují digitální nástroj, který za využití metod strojového učení a web scrapingu bude schopen automaticky převést stávající záznamy o předmětu činnosti v Registru ekonomických subjektů na nové, odpovídající revidované klasifikaci CZ NACE. Registr ekonomických subjektů vede a spravuje ČSÚ.

Senioři v datech

Na webu ČSÚ najdete souhrnné informace o populaci 65+.

ČSÚ vydal novou digitální publikaci zaměřenou na seniorskou populaci z hlediska demografické statistiky, sčítání lidu, domů a bytů, vzdělanosti a ekonomické aktivity, příjmů a výdajů, zdravotního stavu a zdravotní péče, sociálního zabezpečení, kriminality či vztahu k informačním technologiím. Nechybí přitom ani územní srovnání.

Publikace je přehledně rozdělena do devíti tematických oddílů, které se dále člení na kapitoly zaměřené na konkrétní jevy. Každou kapitolu uvozuje stručné textové shrnutí hlavních poznatků a charakteristik, a následují grafy a kartogramy týkající



se dané problematiky. Většina grafů nabízí i zobrazení časových řad několik let zpět do minulosti. Zdrojová data lze zpravidla stáhnout ve formátu csv.

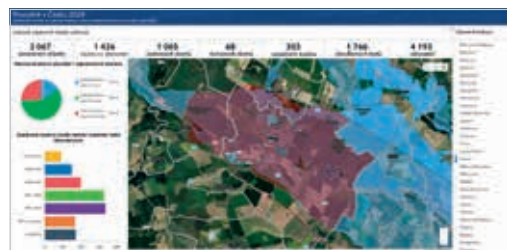
Součástí publikace jsou rovněž odkazy na statistiky o seniorech na webech ČSÚ a na tematicky zaměřené články v časopise Statistika & My.

csu.gov.cz/seniori-v-datech

Povodně přehledně

Odborníci z ČSÚ propojili dostupné geografické a statistické údaje a připravili nový interaktivní web, na kterém lze vyhledávat a zobrazovat informace o lokalitách zasažených povodněmi v září 2024.

K dispozici jsou údaje o celkovém počtu zaplavených stavebních objektů, budov s číslem domovním



v členění na rodinné domy, bytové domy a ostatní budovy a počty obydlených bytů a v nich bydlících obyvatel. V obrázkové části jsou navíc u každé lokality doplněny grafy věkové struktury zasažených obyvatel a struktury zaplavených budov podle období výstavby nebo rekonstrukce. Pro porovnání rozsahu zářijové povodně je v mapě vyznačena i oblast modelovaná pro rozliv stoleté vody. Web tak poskytuje zajímavý obrázek o rozsahu povodní a o struktuře postiženého území.

Okruh podobných map doplněných statistickými údaji bude ČSÚ postupně rozšiřovat o další aktuální témata.

bit.ly/43sLMPK

Mezinárodní jednání v Praze

Český statistický úřad hostil 20. a 21. března historicky první zasedání Partnership Group. Jedná se o skupinu ředitelů národních statistických úřadů a generální ředitelky Eurostatu, která projednává strategické dokumenty a působí jako výkonný výbor v rámci Výboru pro Evropský statistický systém. Předsednické role v Partnership Group se

od 1. ledna 2025 na dva roky ujal předseda ČSÚ Marek Rojíček.

Během dvoudenního jednání účastníci probírali implementaci revize evropského systému účtů, akční plán pro podnikové statistiky a revizi víceletého akčního plánu Evropského statistického systému pro období 2021–27.

Česká statistická rada diskutovala o prioritách

Česká statistická rada na svém březnovém jednání probírala prioritní úkoly ČSÚ, jejichž plnění je důležité pro modernizaci a rozvoj národní statistiky.

Mezi nejdůležitější úkoly patří modernizace statistického informačního systému, která mj. umožní firmám předávat data ze svých informačních systémů do ČSÚ automaticky, bez nutnosti vyplňovat formuláře. Odborníci ČSÚ se rovněž podílejí na přípravě Jednotného měsíčního hlášení zaměstnavatelů (JMHZ). To se v budoucnosti stane klíčovým zdrojem dat pro statistiky zaměstnanosti a mezd a otevře nové možnosti. Bude například možné vytvářet dosud chybějící podrobné regionální statistiky ekonomické aktivity nebo průběžně modelovat dojížděku do zaměstnání, která je momentálně dostupná pouze v desetileté periodicitě z dat z celorepublikových sčítání.

Členové rady byli rovněž seznámeni s postupem aktualizace statistické klasifikace ekonomických činností (NACE Rev. 2.1) a její národní verze CZ-NACE 2025.



Informování uživatelů o přechodu na novou verzi klasifikace započalo již v loňském roce a nyní se intenzivně připravuje překódování odvětví činností jednotek v Registru ekonomických subjektů. To proběhne automatizovaně s využitím moderních nástrojů webscrapingu a machine-learningu. Podniky budou o překódování informovány přes své datové schránky a budou mít možnost přidělené kódy reklamovat. V souvislosti se změnou klasifikace bude proveden i zpětný přepočítání dosavadních časových řad, aby bylo možné porovnávat současné výsledky s daty za předchozí roky. Jedná se o velmi náročný projekt, jehož zadání bude nastaveno ve spolupráci s klíčovými uživateli dat.

Pomáháme využívat otevřená data

ČSÚ se spolu s dalšími státními institucemi podílel na organizování 6. ročníku Hackathonu veřejné správy, který se konal v březnu v sídle Nejvyššího kontrolního úřadu v Praze.



Na místě se sešlo 14 soutěžních týmů složených z 54 účastníků ve věkovém rozmezí 12 až 30 let. Jejich úkolem bylo vytvořit užitečnou aplikaci či web využívající data z Národního katalogu otevřených dat.

Zástupci ČSÚ Helena Nebeská a Pavel Hájek v roli mentorů představili účastníkům 1 099 datových sad, které ČSÚ v národním katalogu publikuje, a poskytovali týmům individuální konzultace pro práci s konkrétními sadami. Naše data využilo několik týmů, např. tvůrci vítězného projektu Podnik GO. Středoškoláci z Liberce zvítězili s aplikací, která dokáže analyzovat podmínky pro podnikání v dané lokalitě a pomůže s identifikací místních podnikatelských příležitostí. Ze zdrojů ČSÚ čerpal i tým gymnazistů z Klatov, který obsadil druhé místo. Jejich aplikace porovnává výši nájmu s čistou mzdou v jednotlivých krajích i s konkrétní mzdou uživatele a vyhodnocuje další parametry ovlivňující kvalitu bydlení.

Letošní ročník soutěže opět ukázal, že otevírání dat veřejné správy je důležitým krokem, který umožňuje vznik užitečných aplikací zlepšujících život obyvatel Česka.

Čeští statistici uspěli v evropské konkurenci

Tým ČSÚ ve složení Patrik Sekerka, David Dobrovolný a Martin Černý zvítězil v kategorii nejlepší prezentace na pátém European Big Data Hackathonu. Toto klání organizuje Eurostat s cílem motivovat k zavádění inovativních přístupů k využívání big dat pro potřeby statistiky a k vytváření nástrojů, s jejichž pomocí by Evropa mohla snáze čelit aktuálním výzvám.

Český tým uspěl s prezentací nazvanou Horko ve městě, v níž se věnoval tvorbě aplikace využívající různé zdroje dat pro zobrazení tepelné situace ve městech. Výsledný dashboard by měl pomáhat s identifikací kritických míst a podporovat zavádění opatření směřujících ke snížení negativních dopadů vysokých teplot v daném místě.



Žáci a studenti tvořili statistické plakáty

Odborná porota vybrala nejlepší statistické plakáty vytvořené žáky základních a středních škol.



PAVEL ČERNÝ
oddělení
marketingu a PR

Do letošního národního kola soutěže o nejlepší statistický plakát dorazil rekordní počet přihlášek. Zúčastnilo se 1 211 žáků ve 498 týmech z 56 škol, kteří poslali 60 plakátů. V kategorii základních škol – 1. stupeň porota posuzovala 8 prací, v kategorii základních škol – 2. stupeň 20, v kategorii středních škol 31 a v kategorii vysokých škol 1.

Soutěž o nejlepší statistický plakát vyhláší Mezinárodní asociace pro statistické vzdělávání IASE (International Association for Statistical Education), která je vzdělávací sekci Mezinárodního statistického institutu ISI (International Statistical Institute). Jejím posláním je podporovat aktivity rozvíjející statistickou gramotnost, tedy porozumění statistickým údajům a schopnost je zpracovávat a analyzovat.

Při vytváření statistického plakátu si studenti vyzkoušejí sběr statistických dat, způsoby a možnosti jejich zpracování a prezentaci výsledků výzkumu.

Učitelé mohou oživit vyučovací hodiny a studenti získávají zábavným způsobem nové znalosti a dovednosti a uvědomují si význam statistiky a její praktické využití v každodenním životě.

Vítězové národního kola postupují do mezinárodního klání, které vyvrcholí vyhlášením celkových vítězů v červenci na 65. světovém statistickém kongresu Mezinárodního statistického institutu v Haagu. V České republice jsou organizátory národního kola soutěže Vysoká škola ekonomická v Praze ve spolupráci s Českým statistickým úřadem.

Další ročník soutěže o nejlepší statistický plakát bude vyhlášen na podzim roku 2026.

V kategorii vysokých škol porota vítěze nevybrala.

csu.gov.cz/statisticky-plakat/vyhodnoceni_2025

KATEGORIE 1. STUPEŇ ZÁKLADNÍCH ŠKOL



1. místo
Kolik dětí chodí za školu a proč?
Lionel Uhlár
ZŠ a MŠ Červený Vrch

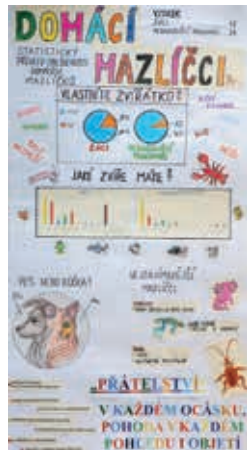
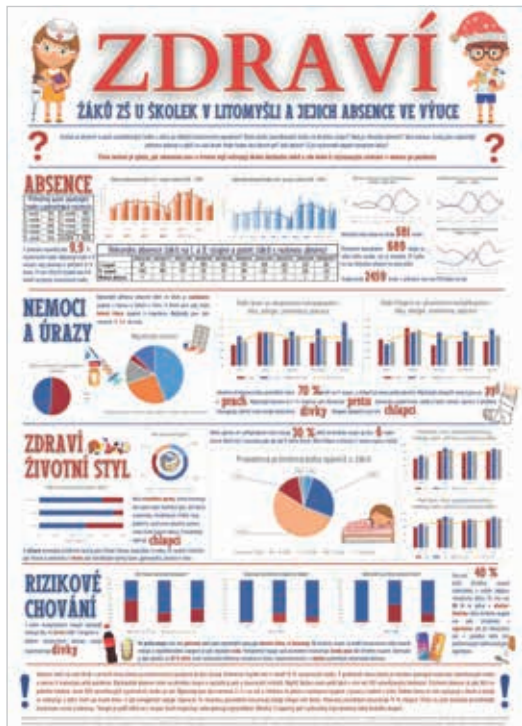


2. místo
Spokojenost ve škole
Anna Pavlicová,
Amálie Kocmanová,
Amálie Štroblíková
a Hana Macháčová
ZŠ a MŠ Choryně



3. místo
Kolik se nás narodilo?
Tamara Patzová, Kateřina Blahutková,
Klára Lhotová a Alžběta Vaculová
ZŠ Kunovice

KATEGORIE 2. STUPEŇ ZÁKLADNÍCH ŠKOL A NIŽŠÍCH TŘÍD VÍCELETÝCH GYMNÁZIÍ



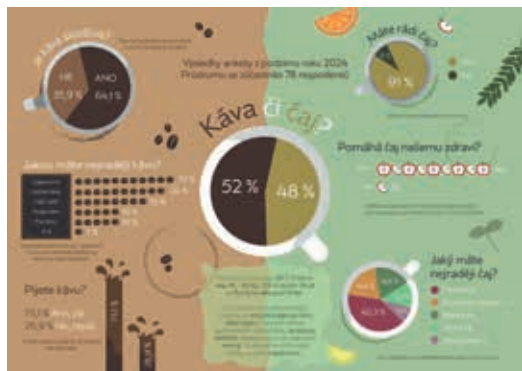
2. místo
Spokojenost žáků se školní jídelnou
Sára Kupková,
Lucie Vítková,
Zuzana Paličková,
Helena Varady
a Ivona Krybusová
ZŠ Opava, Vrchní 19

3. místo
Domáci mazlíčci
Daniela Jurmanová,
Hana Zezulová,
Lukáš Sudín
a Vojtěch Jaroušek
MŠ a ZŠ Ivančice

3. místo
Škola
Marie Balounová
ZŠ Světoplavci, Třeboň

1. místo
Zdraví
Denisa Janků, Veronika Hořínková
a Alena Kratochvílová
ZŠ Litomyšl, U Školek 1117

KATEGORIE STŘEDNÍ ŠKOLY



2. místo
Káva či čaj?
Adéla Waldhansová
a Anna Kočová
Vizual škola,
Hradec Králové



3. místo
Fast Fashion
Lucie Sentivanová
a Adéla Světlíková
OA, SOŠ a Jazyková škola s právem státní
jazykové zkoušky,
Hradec Králové

1. místo
Náctiletí a sociální sítě?
Eliška Koderová a Anna Menoušková
SOŠ Schola Humanitas, Litvínov

KRÁTCE

Podle předběžných odhadů dosáhl v roce 2024 hrubý domácí produkt Číny 134 908,4 mld. jüanů, což je o 5,0% více než v předchozím roce. Hrubý národní důchod v loňském roce činil 133 967,2 mld. jüanů (meziročně +5,1%). Celková produktivita práce byla čínským statistickým úřadem vyčíslena na 173 898 jüanů na osobu (meziročně +4,9%). Počet obyvatel se meziročně snížil o 1,39 mil. osob, když na konci roku 2024 žilo v Číně 1 408,28 mil. obyvatel.

 bit.ly/3XH0DC6

V posledním čtvrtletí se celkový index vývozních cen na Novém Zélandu mezičtvrtletně zvýšil o 3,2%, index dovozních cen vzrostl o 0,1%. Vývozní ceny masných výrobků, které jsou podle hodnoty druhou největší vývozní komoditou Nového Zélandu, vzrostly ve čtvrtém čtvrtletí o 6,8%, u jehněčího masa to bylo o 7,0% a ceny hovězího a telecího masa se zvýšily o 6,1%. Pokračoval tak jejich další nárůst, od března 2024 vzrostly o 15, resp. 17%. Ceny mléčných výrobků, což je novozélandská hlavní vývozní komodita, se za poslední čtvrtletí loňského roku zvýšily o 3,5%, z toho sušené mléko o 3,5% a máslo o 3,0%.

 bit.ly/41HVRpc

Tři miliardy nocí, z toho dvě třetiny v hotelích

Rok 2024 byl pro EU historicky nejlepším rokem v oblasti cestovního ruchu, neboť celkový počet nocí strávených v turistických ubytovacích zařízeních přesáhl 3 miliardy.



EVA HENZLEROVÁ
odbor komunikace



Údaje Eurostatu ukazují na výrazný nárůst počtu nocí, který v ubytovacích zařízeních strávili zahraniční hosté (+67,2 mil., tj. nárůst o 4,9%), zatímco počet nocí strávených domácími hosty v jednotlivých členských zemích EU vloni mírně poklesl (-1,8 mil., tj. 0,1%).

Nejvyšší počet nocí strávených v turistických ubytovacích zařízeních zaznamenalo Španělsko (500 mil.), s drobným odstupem pak Itálie (458 mil.), Francie (451 mil.) a Německo (441 mil.), což představuje 61,6% všech nocí strávených v EU. Nejnižší počet nocí vykázaly Lucembursko (3,4 mil.), Lotyšsko (4,7 mil.) a Estonsko (6,6 mil.).

V porovnání s rokem 2023 vzrostl počet přenocování nejvíce na Maltě (+14,4%) a v Lotyšsku (+7,4%). Pokles byl zaznamenán v Lucembursku (-2,7%), ve Francii (-0,6%), v Belgii (-0,2%) a ve Švédsku (-0,1%).

Téměř dvě třetiny (63,1%) z celkového počtu nocí strávených v turistických ubytovacích zařízeních v EU patřily segmentu hotelů, na rekreační a krátkodobé ubytování a kempy připadalo 23,8%.

NA VÁNOCE ČI SILVESTR NA MALTU NEBO DO LOTYŠSKA?

O prudký nárůst celoročních výsledků se zasloužilo zejména poslední čtvrtletí roku 2024. Ve srovnání

se 4. čtvrtletím roku 2023 se celkový počet nocí strávených v EU zvýšil o 5,1%. Nárůst byl sledován s výjimkou Irska (-1,8%). Nejvíce čtvrtletní návštěvnost stoupla na Maltě (+16,5%), v Lotyšsku (+12,5%), Itálii (+11,1%) a Chorvatsku (+10,2%). Za vyššími čísly stojí především mezinárodní cestovní ruch (+7,2%), který se na celkovém nárůstu podílel téměř dvěma třetinami. V absolutním vyjádření se v loňském 4. čtvrtletí nejvíce zvýšil počet přenocování zahraničních návštěvníků v Itálii (+5,3 mil.) a ve Španělsku (+2,6 mil.). V relativním vyjádření si nejvíce polepšily Lotyšsko (+16,8%), Malta (+16,6%), Itálie a Finsko (obě země +15,6%). Nejvyšší tempa růstu přenocování hostů z tuzemska vykázaly Malta (+15,2%), Irsko (+12,8%) a Chorvatsko (+11,7%), v absolutních číslech pak Německo (+2,8 mil.), Itálie (+1,8 mil.) a Polsko (+1,6 mil.).

Měsíční struktura návštěvnosti v roce 2024 byla podobná té z roku 2023. K větším odlišnostem došlo pouze v březnu a dubnu, neboť v roce 2024 připadl velikonoční víkend z velké části na březen, zatímco v roce 2023 proběhl celý v dubnu.

 bit.ly/43Dvq6l

Bezdomovců v Jihoafrické republice přibývá

Počet osob bez domova v Jihoafrické republice v posledních desetiletích výrazně vzrostl, což odráží přetrvávající problémy, kterým země čelí, zejména v oblasti nerovnosti a chudoby.

Podle nové zprávy vydané tamním statistickým úřadem bylo v roce 1996 bez domova oficiálně 13 135 osob, ale do roku 2022 se jejich počet více než zecytrnásoobil a dosáhl 55 719 osob. Demografická analýza populace bezdomovců ze sčítání roku 2022 ukazuje, že většinu (70,1 %) tvoří muži. Děti ve věku 0–14 let představují téměř 5 % osob bez domova, přičemž jen necelá polovina (45,7 %) těchto dětí žila v azylových domech a více než čtvrtina (26,9 %) živořila v opuštěných budovách nebo vozidlech a další čtvrtina na ulici, pod mosty, na skládkách či jiných místech. V jihoafrické bezdomovecké populaci je 44 % osob ve věku



15–34 let, jen o málo větší zastoupení mají 35–59letí (45 %) a na osoby ve věku 60+ připadá 7 %. Většina těchto osob nikdy nevstoupila do manželství, podíl svobodných byl 85 %. Rozdíly mezi jednotlivými skupinami obyvatelstva také poukázaly na to, že bezdomovectví je

nejrozšířenější mezi černými Afričany, kteří tvoří 77 % populace bez domova.

Hlavním důvodem bezdomovectví byla nezaměstnanost, kterou uvedla většina bezdomovců (54 %). Užívání drog a alkoholu se na tom podílelo v 12 %, dalších 8 % uvedlo nedostatek příjmů a 8 % poukázalo na konflikty s přáteli a rodinou. Zbytek připadá na ostatní důvody.

Muži nejčastěji uváděli, že jsou bez domova z ekonomických důvodů (56 %), následovalo přiznání k zneužívání drog či alkoholu (14 %) a hádky s přáteli nebo rodinou (9 %). U žen bez domova byly ekonomické důvody ještě častější, uváděly je téměř čtyři pětiny (78 %) respondentek, 5 % uvedlo jako příčinu hádky s přáteli a rodinou, a 4 % žen bez domova označilo jako příčinu tohoto stavu užívání drog nebo nadměrnou konzumaci alkoholu.

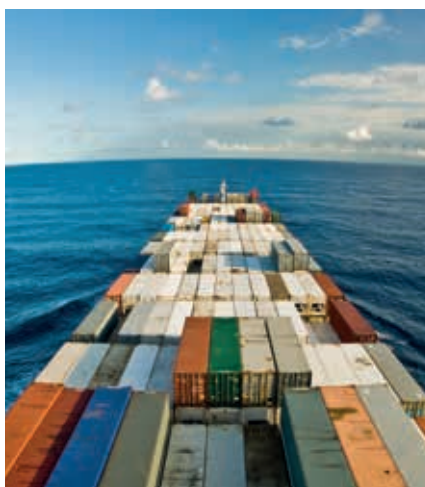
bit.ly/3FlesA8

Spojené státy opět největším obchodním partnerem Německa

Obrat zahraničního obchodu (součet vývozu a dovozu) USA s Německem v roce 2024 činil 252,8 mld. eur.

Je to poprvé od roku 2015, kdy se na druhé místo po osmi letech dominance dostala Čína, která vloni dosáhla s Německem o 6,5 mld. eur nižšího obratu než USA. Zatímco obchod se Spojenými státy vzrostl oproti předchozímu roku o 0,1 %, obchod s Čínou se ve srovnání s rokem 2023 snížil o 3,1 %. Důvodem byl především pokles vývozu do Číny.

Stejně jako v roce 2015, směřovalo i v roce 2024 nejvíce německého vývozu do Spojených států. Bylo tam vyvezeno zboží v hodnotě 161,4 mld. eur, což bylo o 2,2 % více než v předchozím roce. Na druhé straně dovoz z USA činil 91,4 mld. eur, tj. o 3,4 % méně než v předchozím roce. Německý zahraniční obchod s USA tak dosáhl přebytku



vývozu ve výši 70,0 mld. eur. Druhou nejvýznamnější odběratelskou zemí pro německý vývoz byla Francie (116,2 mld. eur; -3,0 %), na třetím místě se umístilo Nizozemsko (110,5 mld. eur; -1,2 %).

Hodnota zboží dovezeného z Číny v roce 2024 meziročně klesla o 0,3 % na 156,3 mld. eur. Současně se hodnota tam vyvezeného zboží snížila o 7,6 % na 90,0 mld. eur. Výsledkem je obchodní deficit ve výši 66,3 mld. eur. Navzdory poklesu dovozu byla Čína v roce 2024 zdaleka nejdůležitější dodavatelskou zemí Německa, druhá příčka patřila Nizozemsku (dovoz v hodnotě 95,2 mld. eur) a třetí pak Spojeným státům (91,4 mld. eur).

Bilance německého zahraničního obchodu v roce 2024 skončila přebytkem 239,1 miliardy eur. Německo vyvezlo zboží v celkové hodnotě 1 556,0 mld. eur a dovezlo zboží v hodnotě 1 316,9 mld. eur. Vývoz se tedy oproti roku 2023 snížil o 1,2 % a dovoz o 3,0 %, saldo zahraničního obchodu tak meziročně vzrostlo o 21,4 mld. eur.

bit.ly/3QWQkpN

Dokončování bytové výstavby vázlo

Loni českému stavebnictví chyběla zásoba rozestavěných bytů z minulých let a také stavební i finanční kapacity. Podařilo se však nastartovat zahajování výstavby.



**PETRA
ČUŘÍNOVÁ**

vedoucí oddělení
statistiky
stavebnictví
a bytové výstavby

V roce 2024 bylo v Česku dokončeno 30 267 bytů, což odpovídá meziročnímu poklesu o pětinu. Zatímco v předchozích letech těžila kategorie dokončených bytů z vysokého zahajování výstavby po epidemii koronaviru, loni zásoba zahájených bytů došla. Za poklesem počtu dokončených bytů zčásti stála také vysoká srovnávací základna z dřívějších let. V každém z předchozích dvou let bylo dokončeno téměř 40 tisíc nových bytů, což jsou hodnoty na úrovni konjunkturálního roku 2007. Dokončování bytů nepomohly ani nedostatečné stavební a finanční kapacity.

Meziroční pokles počtu dokončených bytů se odehrál ve všech kategoriích. Bytů v rodinných domech se v loňském roce dokončilo 15 053, což je nejnižší číslo za posledních 8 let. Kategorie rodinných domů má plynulejší průběh, nedochází k velkým výkyvům, ale loňský pětina pokles byl výrazný. Rodinné domy standardně tvoří přibližně polovinu z dokončených bytů celkem. Byty v bytových domech tvoří zhruba třetinu z celkového počtu. V konjunkturálním roce 2007 to byla téměř polovina, naopak v roce 2011 o něco málo více než pětina. Loni bylo dokončeno 11 406 bytů v bytových domech, a meziroční pokles o pětinu není s ohledem na vysoké základny z předchozích let tak dramatický jako v případě rodinných domů. Dokončují se i byty ve stávajících budovách především formou nástaveb nebo přístaveb, a také

v nebytových budovách. Tyto kategorie ale tvoří malou část z celkového počtu dokončených bytů a v roce 2024 rovněž zaznamenaly meziroční poklesy.

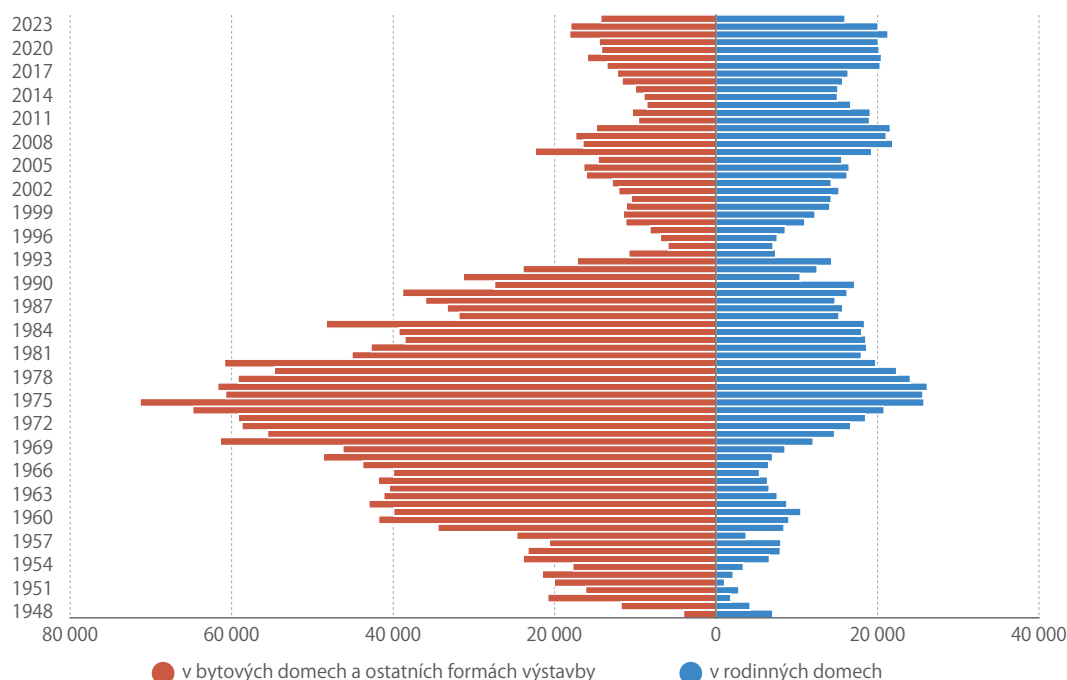
Podle území se v roce 2024 na pomyslném prvním místě v počtu dokončených bytů umístila Praha. Docílila toho zejména díky bytovým domům a z pozice v čele se jí podařilo sesadit dlouhodobě vedoucí Středočeský kraj, kde se staví převážně rodinné domy. Praha byla také jediným krajem, ve kterém loni počet dokončených bytů meziročně neklesl. Nejméně bytů se dokončilo v Karlovarském kraji, který je ovšem malý, a jeho příspěvek k celkovému vývoji má menší váhu.

VĚTŠINA RODINNÝCH DOMŮ JE ZDĚNÝCH

Podrobnější údaje o parametrech bytů dokončených v roce 2024 zatím nemáme k dispozici, ale tato čísla bývají spíše stabilní. Pokud se výrazněji mění, pak zpravidla v delším časovém horizontu než jeden rok.

Rodinné domy se nejčastěji staví v dispozici 4+1, menších bytů bývá naprosté minimum. Obytná plocha rodinných domů se v průměru pohybuje mírně nad 90 m² a v průběhu let zůstává poměrně stabilní. Nemění se ani doba výstavby jednoho rodinného domu, která se pohybuje mezi 3 a 3,5 roku. Jednotlivé domy se ale stavěly od půl roku po desítky let. Technická vybavenost nově dokončených domů se

POČTY DOKONČENÝCH BYTŮ PODLE FOREM VÝSTAVBY



Zdroj: ČSÚ

DOKONČENÉ BYTY V KRAJÍCH V ROCE 2024

| | celkem | meziroční změna | v nových rodinných domech | meziroční změna | v nových bytových domech | meziroční změna | v nebytových budovách | meziroční změna |
|-----------------|--------|-----------------|---------------------------|-----------------|--------------------------|-----------------|-----------------------|-----------------|
| Česká republika | 30 267 | -20,5% | 15 053 | -20,6% | 11 406 | -19,7% | 421 | -43,3% |
| hl. m. Praha | 6 489 | 1,2% | 637 | 7,8% | 5 306 | -2,7% | 13 | 8,3% |
| Středočeský | 4 951 | -25,4% | 3 287 | -27,5% | 1 165 | -27,7% | 59 | -24,4% |
| Jihočeský | 1 571 | -33,5% | 994 | -30,0% | 413 | -41,5% | 63 | 31,3% |
| Plzeňský | 1 845 | -24,7% | 958 | -25,7% | 730 | -25,9% | 18 | -45,5% |
| Karlovarský | 575 | -25,4% | 283 | -14,8% | 146 | -47,5% | 8 | -11,1% |
| Ústecký | 995 | -21,8% | 700 | -27,6% | 120 | 87,5% | 17 | 6,3% |
| Liberecký | 964 | -18,7% | 564 | -11,5% | 210 | -33,3% | 8 | -33,3% |
| Královéhradecký | 1 328 | -19,9% | 801 | -13,9% | 340 | -29,2% | 13 | 8,3% |
| Pardubický | 1 584 | -18,4% | 896 | -17,3% | 471 | -16,8% | 20 | 11,1% |
| Kraj Vysočina | 1 431 | -15,6% | 952 | -4,8% | 306 | -16,4% | 15 | -68,1% |
| Jihomoravský | 3 349 | -36,7% | 1 875 | -18,9% | 858 | -56,0% | 134 | -58,5% |
| Olomoucký | 1 910 | -5,4% | 871 | -19,4% | 775 | 32,9% | 15 | -34,8% |
| Zlínský | 1 293 | -23,2% | 835 | -15,1% | 362 | -37,6% | 15 | -60,5% |
| Moravskoslezský | 1 982 | -26,3% | 1 400 | -22,5% | 204 | -23,3% | 23 | -67,6% |

Zdroj: ČSÚ

stále zlepšuje. Vybavenost elektřinou a dodávkou vody se považuje za 100% a nesleduje se. Čtvrtina rodinných domů dokončených v roce 2023 měla připojení na plyn z plynovodní sítě a naprostá většina domů měla centrální domovní vytápění. Ve výstavbě rodinných domů aktuálně převažuje třída B energetické náročnosti, jejíž podíl do roku 2022 výrazně rostl a současně s tím klesalo zastoupení v kategorii C. Mimořádně úsporných rodinných domů (kategorie A) se dokončuje zhruba 9%, a tento podíl se v čase zásadně nemění. Rodinné domy mají nosné konstrukce v naprosté většině ze zděných materiálů, ale v posledních letech je možné pozorovat zvýšený

zájem o dřevěné stavby. Jejich podíl na celkovém počtu dokončených rodinných domů tvoří zhruba 15%. Nejvíce využívaným způsobem výstavby dřevostaveb je lehký rámový skelet, kdy sendvičovou stěnu tvoří dvě konstrukční desky, mezi něž se vkládá izolace. Většinou se tak staví katalogové domy, ale moderní technika umožňuje také individuální návrhy. Zastoupení mimořádně úsporné třídy energetické náročnosti budovy je mezi dřevostavbami vyšší než u rodinných domů celkem.

Výstavba rodinných domů probíhá především ve Středočeském kraji v obcích kolem Prahy a rovněž v Jihomoravském kraji, zejména v okrese

ÚNOR 2025

**PRŮMYSL**

Průmyslová produkce v únoru 2025 po očištění o vliv počtu pracovních dnů meziročně vzrostla o 1,5%. Po vyloučení sezonních vlivů byla meziročně vyšší o 1,7%.

MALOOBCHOD

Tržby v maloobchodě očištěné od kalendářních vlivů se reálně meziročně zvýšily o 3,8%. Výjimkou s poklesem byly specializované prodejny výrobků pro domácnost a oděvů a obuvi.

STAVEBNICTVÍ

Stavební produkce v únoru meziročně vzrostla o 0,9%. Po vyloučení sezonních vlivů byla meziměsíčně nižší o 0,6%.

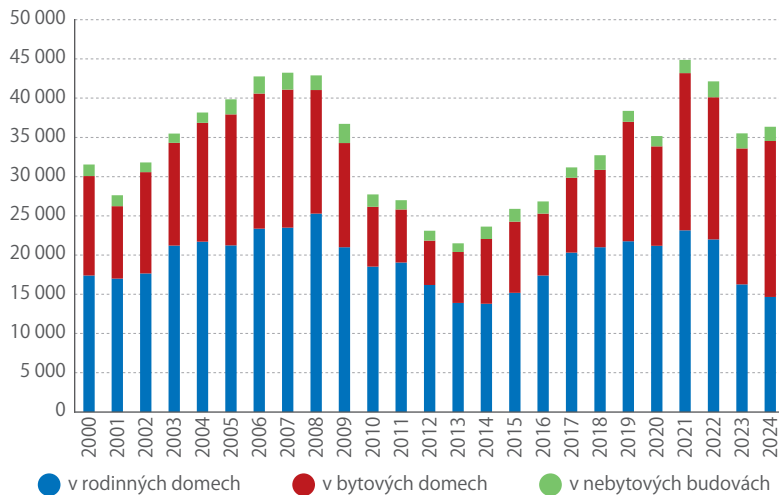
SLUŽBY

Tržby za služby očištěné od kalendářních vlivů reálně meziročně vzrostly o 3,1%. Růst zaznamenaly všechny sekce služeb s výjimkou ubytování, stravování a pohostinství.

CESTOVNÍ RUCH

V únoru se počet ubytovaných hostů v hotelech meziročně zvýšil o 0,8% a počet přenocování vzrostl o 0,3%.

ZAHÁJENÉ BYTY PODLE KATEGORIÍ VÝSTAVBY



Zdroj: ČSÚ

Brno-venkov. Vyšší zastoupení rodinných domů najdeme i v Moravskoslezském kraji, kde vyrůstají spíše ve městech. V seznamu obcí s rozsáhlou bytovou výstavbou se nacházejí také horské obce (Železná Ruda, Harrachov, Špindlerův Mlýn), které představují atraktivní lokalitu pro rekreační byty. Nejméně rodinných domů se dokončuje většinou v Karlovarském kraji, a s ohledem na celkový počet bytů v kraji se rodinné domy neuplatňují ani v Praze, kde převažuje výstavba bytových domů.

V BYTOVÝCH DOMECH PŘEVAŽUJÍ MALÉ BYTY

Téměř polovina bytů v bytových domech byla loni dokončena v Praze, kde vznikají větší bytové domy než jinde. Více se bytové domy stavěly také v krajích Středočeském, Jihomoravském, Olomouckém

a Plzeňském. V ostatních krajích byl počet dokončených bytových domů výrazně nižší. Mezi jednotlivými dokončenými bytovými domy existuje velká variabilita a rozdíly mezi ukazateli výstavby v jednotlivých letech bývají silně ovlivněny strukturou projektů (bytových domů se staví relativně málo). Staví se domy od malých bytovek se čtyřmi byty po velké objekty s několika stovkami bytů. Byty v bytových domech jsou především velikosti 2+1, velkých bytů (4+1 a více) se dokončuje pouze zhruba 8%. Průměrná obytná plocha jednoho bytu se pohybuje kolem 50 m² a velikost velmi záleží na konkrétním projektu. Doba výstavby bytového domu bývá v rozmezí několika měsíců (např. tzv. kontejnerové domy) po více než deset let. Nejčastější svislá nosná konstrukce bytových domů je zděná, ve větších městech se častěji vyskytují montované konstrukce, případně jiné materiály a jejich kombinace. Dřevostavby se staví spíše v menších obcích a jejich podíl je nižší než v případě rodinných domů. Nadpoloviční počet bytových domů bývá připojen na plynovodní síť, zbytek je dokončen bez přívodu plynu. Vytápění bytových domů je převážně centrální, a to spíše domovní s kotlem v budově než centrální dálkové. Také v kategorii bytových domů převažují domy s energetickou třídou B, mimořádně úsporné bytové domy s energetickou třídou náročnosti A se staví zřídka.

NOVÁ VÝSTAVBA HLAVNĚ V BYTOVÝCH DOMECH

Naděje na zvrat v nepříznivém vývoji dokončené bytové výstavby dává statistika stavebních povolení s podмноžinou zahájených bytů. V roce 2024 byla zahájena výstavba 36 612 bytů, což po dvouletém poklesu znamenalo meziroční růst o 2,5%. Tahounem

ZAHÁJENÉ BYTY V KRAJÍCH V ROCE 2024

| | celkem | meziroční změna | v nových rodinných domech | meziroční změna | v nových bytových domech | meziroční změna | v nebytových budovách | meziroční změna |
|-----------------|--------|-----------------|---------------------------|-----------------|--------------------------|-----------------|-----------------------|-----------------|
| Česká republika | 36 612 | 2,5% | 13 071 | -10,2% | 17 079 | 25,9% | 1 807 | -5,7% |
| hl. m. Praha | 8 191 | 43,2% | 439 | -15,4% | 6 967 | 64,2% | 107 | -20,1% |
| Středočeský | 5 322 | -12,0% | 2 703 | -13,7% | 1 787 | -10,5% | 314 | 36,5% |
| Jihočeský | 1 868 | -7,4% | 850 | -11,8% | 660 | 10,0% | 71 | -49,3% |
| Plzeňský | 2 698 | 39,4% | 979 | -4,3% | 1 483 | 154,8% | 10 | -93,2% |
| Karlovarský | 548 | -42,3% | 242 | -14,5% | 163 | -59,5% | 25 | -26,5% |
| Ústecký | 1 000 | -34,1% | 600 | -16,1% | 129 | -13,4% | 68 | -13,9% |
| Liberecký | 898 | -26,2% | 464 | -22,0% | 171 | -50,7% | 51 | -60,8% |
| Královéhradecký | 1 269 | -18,1% | 646 | -13,9% | 325 | -26,0% | 80 | 35,6% |
| Pardubický | 1 452 | -23,1% | 631 | -23,0% | 444 | -45,9% | 92 | 26,0% |
| Kraj Vysočina | 1 777 | 28,5% | 897 | 21,7% | 454 | 61,6% | 183 | 134,6% |
| Jihomoravský | 5 722 | -1,1% | 1 868 | -1,1% | 2 939 | 10,5% | 300 | -26,7% |
| Olomoucký | 1 694 | 14,5% | 681 | -5,5% | 652 | 69,8% | 87 | 24,3% |
| Zlínský | 1 330 | 1,4% | 800 | -9,4% | 215 | -17,0% | 114 | 56,2% |
| Moravskoslezský | 2 839 | -2,3% | 1 267 | -17,0% | 690 | 70,4% | 305 | 16,9% |

Zdroj: ČSÚ

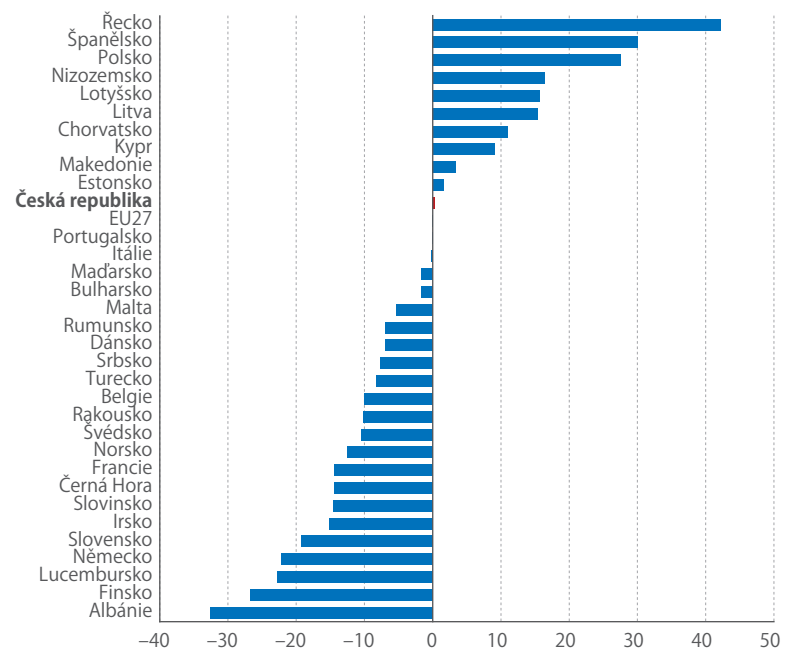
růstu byly byty v bytových domech, které meziročně rostly ve všech čtvrtletích, celkově za rok o čtvrtinu. Naproti tomu zahajování bytů v rodinných domech zůstávalo celý rok v útlumu a oproti roku 2023 znamenalo pokles o desetinu. Meziročně nižší čísla vykazaly i konverze rodinných či bytových domů, počet bytů zahájených v nových nebytových budovách vzrostl.

Nejzřetelnější bytová výstavba byla zahájena v Praze, kde počet zahájených bytů meziročně narostl téměř o polovinu. V drtivé většině se jednalo o byty v bytových domech. Co do počtu se dále hodně zahajovalo v Jihomoravském kraji a ve Středočeském kraji, kde naopak převažují rodinné domy. Středočeský kraj ovšem zaznamenal meziroční pokles počtu zahájených bytů v obou hlavních kategoriích. V Jihomoravském kraji se počet zahájených bytů v bytových domech zvýšil o desetinu, v rodinných domech došlo k mírnému meziročnímu poklesu. Výrazný meziroční růst nastal v Plzeňském kraji díky bytovým domům a v Kraji Vysočina, kde přibýly rodinné i bytové domy. Nejméně bytů se zahájilo tradičně v Karlovarském kraji, kde jejich počet klesl téměř o polovinu ve srovnání s předchozím rokem.

EVROPA STAGNUJE

V mezinárodním porovnání bude za rok 2024 patřit zahajovaná bytová výstavba v České republice k těm úspěšnějším. Eurostat zatím nezveřejnil údaje za celý rok, ale informace za první tři čtvrtletí mnohé napovídají. EU27 jako celek vykazovala za 1. až 3. čtvrtletí 2024 mírné snížení o 0,2%. Tato spíše stagnace následovala po dvou letech meziročních poklesů a pokračování sestupného trendu zabránil vývoj v kategorii bytových domů. Jejich zahájení meziročně vzrostlo o 2,5%, zatímco u rodinných domů došlo k útlumu o 5,1%. Počty zahájených bytů rostou dlouhodobě

MEZIROČNÍ ZMĚNY POČTU ZAHÁJENÝCH BYTŮ V 1. AŽ 3. ČTVRTLETÍ 2024 (%)



Zdroj: Eurostat

velmi rychle na jihu Evropy (Řecko, Španělsko) napříč kategoriemi. Meziročně se výrazně více bytů zahájilo také v Polsku, v Nizozemsku nebo v Lotyšsku, ale v těchto státech následoval růst po předchozích dvou letech propadů. V krizi se bytová výstavba nachází v Německu, kde počty zahajovaných bytů klesají už třetí rok v řadě, loni o více než pětinu. Poklesy se týkají jak rodinných, tak i bytových domů. Rovněž na Slovensku bude rok 2024 patrně méně úspěšný než ten předchozí. Zatím to vypadá, že zhruba o pětinu. Silné poklesy v oblasti zahajování bytové výstavby vykazaly i Albánie, Finsko a Lucembursko.

BŘEZEN 2025

SOUHRNNÝ INDIKÁTOR DŮVĚRY

Důvěra podnikatelů v ekonomiku se zvýšila o 1,6 bodu na 99,6. Důvěra spotřebitelů se zvýšila o 2,2 bodu na 98,8. Souhrnný indikátor důvěry vzrostl o 1,7 bodu na hodnotu 99,5. Meziročně je celková důvěra v ekonomiku vyšší.

+1,7
bodu

+1,3
bodu

PRŮMYSL
Důvěra podnikatelů v odvětví průmyslu se zvýšila. Indikátor důvěry meziměsíčně vzrostl o 1,3 bodu na hodnotu 94,8. Ve srovnání s loňským březnem je důvěra v průmyslu vyšší.

+1,1
bodu

STAVEBNICTVÍ
V odvětví stavebnictví se důvěra v ekonomiku meziměsíčně zvýšila. Indikátor důvěry vzrostl o 1,1 bodu na hodnotu 115,8. V meziročním srovnání je důvěra ve stavebnictví vyšší.

+2,3
bodu

OBCHOD
Důvěra podnikatelů v obchodě se zvýšila. Indikátor důvěry meziměsíčně vzrostl o 2,3 bodu na hodnotu 102,2. Meziročně je důvěra v obchodu vyšší.

+1,8
bodu

SLUŽBY
Mezi podnikateli ve vybraných odvětvích služeb se důvěra v ekonomiku meziměsíčně zvýšila. Indikátor vzrostl o 1,8 bodu na 102,3. Meziročně je důvěra ve službách vyšší.

+2,2
bodu

SPOTŘEBITELÉ
Důvěra spotřebitelů v ekonomiku se v březnu zvýšila. Indikátor důvěry oproti únoru vzrostl o 2,2 bodu na hodnotu 98,8. V meziročním srovnání je důvěra spotřebitelů nižší.

Vejsce a/nebo slepice

Cenu vajec ovlivňuje mnoho faktorů. Svým chováním o ní spolurozhodují i spotřebitelé. Tuzemská výroba konzumních vajec na naši spotřebu nestačí.



MARKÉTA FIEDLEROVÁ
oddělení statistiky zemědělství a lesnictví

Vejsce jsou oblíbenou potravinou. V roce 2023 spotřeboval každý obyvatel Česka v průměru 237 vajec. Tato spotřeba byla pokryta z 83,8 % tuzemskou výrobou. V roce 2024 čeští zemědělci obstarali výrobu 1,53 mld. vajec a dalších zhruba 0,68 mld. vajec zabezpečil chov slepic v domácnostech.

VĚTŠINA SLEPIC ŽIJE VE VELKOCHOVECH

Výsledky statistického zjišťování v chovu drůbeže dlouhodobě ukazují, že chov nosnic, tj. slepic pro produkci konzumních vajec, je v Česku z hlediska užítkovosti na vysoké úrovni. K 31. prosinci 2024 bylo u nás chováno v zemědělských podnicích 5,3 milionu nosnic, z nichž každá snesla průměrně 314 vajec za rok. Nejvyšší stavy nosnic byly zaznamenány ve Středočeském kraji (včetně hlavního města Prahy) a čítaly 28,2 % z celé populace. S kraji Pardubickým a Plzeňským tvořily 71,3 % stavů nosnic v Česku. Na zbylých 10 krajů připadlo méně než 30 % chovaných nosnic. Jmenované tři kraje zaujímaly stejný podíl i ve výrobě konzumních vajec.

Podle Integrovaného šetření v zemědělství z roku 2023 slepice, tj. nosnice i slepice pro produkci násadových vajec, byly chovány z 52,8 % v akciových společnostech, ze 42,6 % ve společnostech s ručením omezeným a zbytek připadl na fyzické osoby a družstva. V podnicích nad 50 tisíc slepic, kterých u nás v roce 2023 existovalo celkem 26, se chovalo 92,4 % slepic. Naproti tomu u 4 573 chovatelů s 500 a méně slepicemi bychom napočítali dohromady jen 1,1 % slepic (92,3 tisíce).



ANNA CÁBOVÁ
oddělení statistiky zemědělství a lesnictví

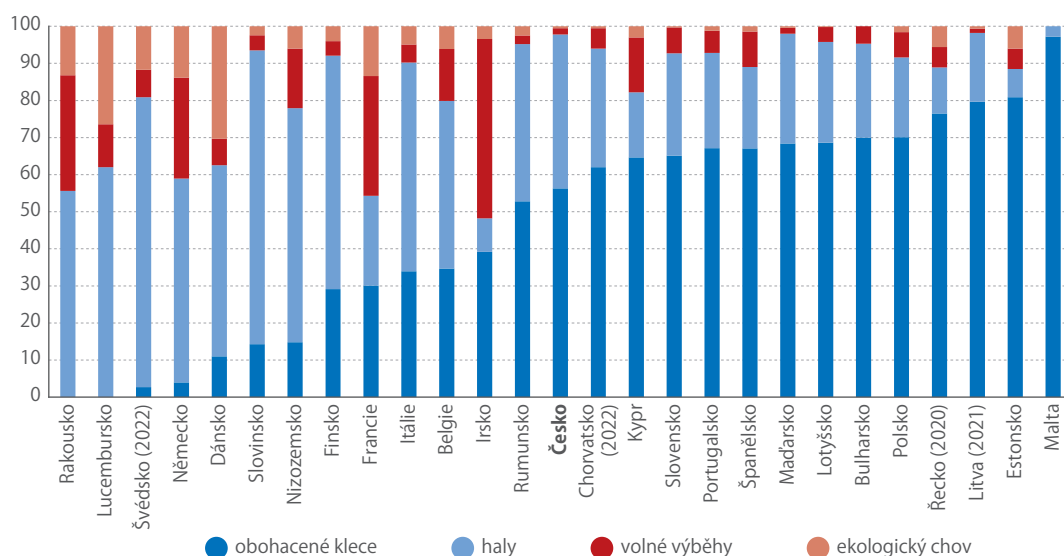
EKOLOGICKÉ CHOVY ZATÍM V MENŠINĚ

Velikost chovaného hejna v souvislosti s intenzitou produkce a typem ustájení nosnic je předmětem diskuzí o kvalitě vajec a životních podmínkách nosnic. Současný spotřebitel se může o způsobu chovu nosnic, které snesly vejce dodaná na trh, dozvědět na balení prodávaných vajec. Rozložení kapacit jednotlivých typů ustájení v zemědělských podnicích v Česku zjišťovalo statistické šetření v roce 2020. Z něj vyplynulo, že tehdy klece představovaly 41,5 % ustájovacích míst, 32,7 % míst bylo na hluboké podestýlce, 23,1 % ve voliérách, 2,3 % ve venkovním volném chovu a 0,3 % jiného typu.

Obdobnou statistiku o způsobu chovu nosnic, jejichž vejce jsou uváděna na trh, zveřejňuje Evropská komise. V roce 2023 v EU tvořily obohacené klece 39,2 % ustájovacích kapacit a 60,8 % míst pro ustájení nosnic bylo mimo tento omezený způsob: 38,9 % v halách, 15,1 % ve volných výběžích a 6,8 % v systému ekologického zemědělství. Z obohacených klecí, které jsou k dispozici k chovu v celé EU, se 23 % nacházelo v Polsku, 21 % ve Španělsku, 12 % ve Francii a 44 % ve zbývajících zemích. Z ustájovacích míst v halách na podestýlce vykazovaly 21 % Německo, 16 % Itálie, 13 % Nizozemsko a 50 % zbytek zemí. Chov ve volných výběžích byl hojně rozšířený ve Francii (32 % evropských kapacit) a v Německu (27 %). Nizozemsko uvádělo 8 % a zbývajících 24 států 33 % ustájovacích míst.

Poptávka po zdravých a kvalitních biopotravinách a zájem zemědělců provozovat svoji činnost

ZASTOUPENÍ TYPŮ USTÁJENÍ SLEPIC V ČLENSKÝCH STÁTECH EU V ROCE 2023 (%)



Zdroj: European Commission – Market Situation for Eggs

na základě šetrného a udržitelného využití přírodních zdrojů se setkávají v rozvoji ekologického zemědělství. V roce 2023 bylo v Česku v takových zemědělských podnicích chováno 26 378 nosnic, které snesly 5,61 mil. vajec. Ustájovací kapacity tohoto způsobu chovu tvořily pouhých 0,5 % z celkového množství ustájovacích míst slepic v Česku. V rámci EU jsou lídry v tomto směru Německo a Francie, jejichž podíl na celkové kapacitě ekologicky chovaných slepic v EU je shodný – každá země po 30 %. V samotném Německu tvoří ekologické chovy 13,8 % a ve Francii 13,4 %.

Další rozvoj ekologických chovů bude v mnohém záviset na preferencích spotřebitelů. Zda dají přednost přirozeným životním podmínkám slepic, což s sebou zpravidla nese vyšší náklady na jednotku produkce, a tím dražší vejce, nebo levnějším vejčím ze standardních chovů.

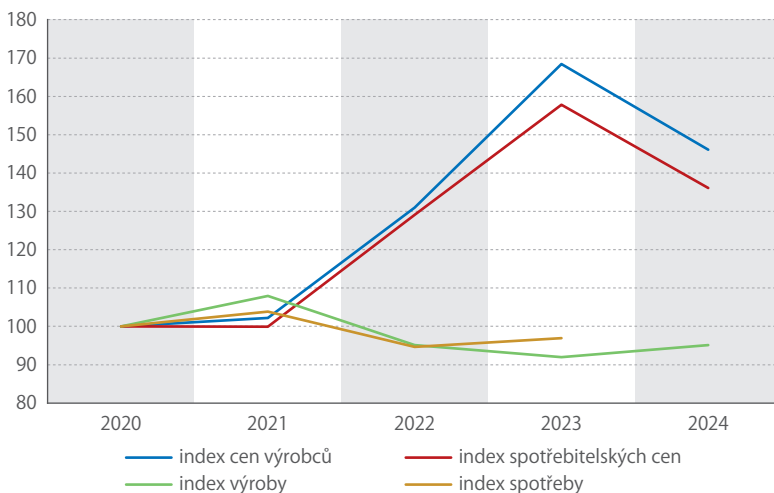
VÝROBA A CENY VAJEC POD SILNÝM TLAKEM

Největšími producenty konzumních vajec v EU jsou Francie, Španělsko, Německo a Polsko. V každé z uvedených zemí se vyprodukuje více než 10 mld. vajec za rok. Česko se řadí do skupiny států s produkcí mezi 1 až 2 mld. vajec, složené ještě z Portugalska, Maďarska, Dánska, Finska a Irska. Nejnižší výrobu vajec (do 600 mil.) mají v Lucembursku, ve Slovinsku, v Chorvatsku a na Slovensku.

Ceny konzumních vajec jsou na společném evropském trhu ovlivněny mnoha faktory. Do jejich vývoje pro výrobce i spotřebitele zasáhla v posledních letech řada výrazných okolností jako energetická krize, vysoké ceny krmiv nebo výskyt ptací chřipky. To vedlo k rozkolísání cenové hladiny a výraznému zvýšení cen na evropské i regionální úrovni.

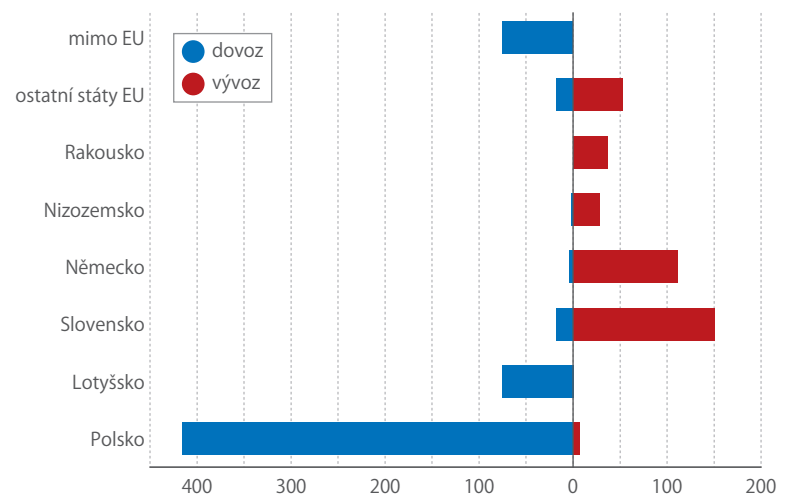
Vztahy mezi cenou, výrobou a spotřebou vajec lze ilustrovat na vývoji v posledních čtyřech letech. V roce 2021 došlo v Česku k mírnému navýšení cen výrobců, spotřebitelské ceny zůstaly stejné, a tak lehce vzrostla i výroba. Počínaje rokem 2022 razantně stouply ceny výrobců, a tím i ceny spotřebitelské.

VÝVOJ CEN, VÝROBY A SPOTŘEBY VAJEC V ČESKU (index 2020 = 100)



Zdroj: ČSÚ

DOVOZ A VÝVOZ KONZUMNÍCH VAJEC V ČESKU V ROCE 2024 PODLE ZDROJOVÝCH A CÍLOVÝCH ZEMÍ (mil. ks)



Zdroj: ČSÚ

Šok z drahých vajec na trhu vedl spotřebitele k omezení spotřeby a poptávky, přičemž nižší odbyt nutil výrobce ke snížení produkce. V roce 2023 rostla spotřeba o něco rychleji než výroba, a zvýšená poptávka tak musela být zabezpečena dovozem. Rok 2024 představoval částečné uklidnění po bouřlivých výkyvech z předchozích dvou let. S výhledem na rok 2027, kdy začne v Česku platit zákaz chovu nosnic v klecích, ovlivňuje výrobu již nyní přechod na nové typy ustájení – uzavírání provozů a jejich přestavba na haly nebo voliéry, do budoucna rušení provozů, které přestavět nelze, a výstavba provozů nových. Tyto nemalé investice tlačí ceny výrobců vajec směrem vzhůru. Čeští chovatelé nosnic se ovšem obávají, že budou nuceni čelit silné konkurenci dovozů levnějších vajec ze zemí, kde chovatelé své provozy zatím měnit nemusejí.

VÝZNAMNÝ RŮST DOVOZU I VÝVOZU

Rozdíl ve vývoji výroby a spotřeby je úzce spojen se změnami v dovozu a vývozu. V roce 2023 bylo na tuzemský trh potřeba dovést 16,2 % spotřebovaných vajec (vyjádřeno ze salda pohybu zboží přes hranice pro komodity čerstvá vejce, ale i polotovary nebo hotové výrobky s různým vaječným podílem). Čerstvá konzumní vejce se dovážela především z Polska, Lotyšska, Slovenska a začínal dovoz z Ukrajiny. Z Česka se však vejce také vyvážela, hlavně do sousedních států s výjimkou Polska.

Podle předběžných výsledků a bez odhadu podprahových transakcí bylo v roce 2024 do Česka dovezeno 606,8 mil. vajec (+16,5 %). Oproti roku 2023 se zvýšil dovoz z Polska, Lotyšska a Ukrajiny, snížil ze Slovenska. Na 386,8 mil. ks (+30,7 %) se však zvýšil také vývoz, a to na Slovensko, do Německa i Rakouska.

Nejexotičtějšími zeměmi, z nichž se k nám v roce 2024 dovezla čerstvá slepičí vejce, byly Guam a Omán. Naopak z Česka se dostala vejce až do Iráku, Kazachstánu a Kataru. Jednalo se však o vejce násadová.



Cesta k vytvoření kvalitního registru nebyla jednoduchá

O budování Registru osob a o jeho fungování pod správou ČSÚ jsme hovořili s pamětníkem, emeritním ředitelem odboru statistických registrů Stanislavem Palasem.

Foto: Tereza Koutecká

Co je Registr osob, a proč byl přidělen právě ČSÚ?

Registr osob, známý pod zkratkou ROS, vede údaje o právnických osobách, podnikajících fyzických osobách a orgánech veřejné moci. Údaje do něj zapisují orgány veřejné moci, které na to mají příslušné oprávnění, prostřednictvím agendových informačních systémů. Před vznikem Registru osob byla pro vedení informací o jednotlivých typech právnických či podnikajících fyzických osob charakteristická roztržitost. Informace se shromažďovaly v různých agendových informačních systémech, a zpravidla nebyly provázány s informačními systémy o adresách či obyvatelích. Vzhledem k této roztržitosti tak bylo pro orgány veřejné moci velmi obtížné informace

o existujících právnických nebo podnikajících fyzických osobách získat.

S touto situací se dlouhou dobu potýkal i ČSÚ, který vytvářel pro potřeby státní statistické služby Registr ekonomických subjektů. Bylo kvůli tomu třeba dávat dohromady údaje z různých administrativních zdrojů, řešit rozdílnou kvalitu dat a jednoznačně identifikovat subjekty pomocí IČO. Z tohoto základu jsme pak vytvářeli jednotnou datovou strukturu pro využití především pro statistické účely. Náš statistický registr byl po dlouhou dobu jediným zdrojem dat o všech subjektech, a nacházel tak využití i mimo statistiku. Především tato skutečnost vedla v roce 2007, když se rozhodovalo o tom, komu přidělit odpovědnost

za správu registru takového typu, k volbě ČSÚ. Zvažovala se i varianta soustředit všechny registry pod gesci Ministerstva vnitra, ale nakonec se od ní upustilo. I proto, aby nevznikla instituce typu „velkého bratra“. ČSÚ se k roli správce ROS aktivně přihlásil, protože měl již v této oblasti velké zkušenosti, a konec konců, zvládnutí takového úkolu byla i otázka jeho prestiže.

ROS je součástí soustavy základních registrů veřejné správy, je to tak?

Ano je tomu tak. Realizace projektu Registru osob vycházela ze zákona č.111/2009 Sb., o základních registrech, který upravuje principy fungování základních registrů a stanoví vznik čtyř základních registrů: Registru obyvatel, Registru osob, Registru územní identifikace, adres a nemovitostí a Registru práv a povinností. Na tvorbě Registru osob ČSÚ spolupracoval s Ministerstvem vnitra, Českým úřadem zeměměřickým a katastrálním a Úřadem na ochranu osobních údajů. Tento registr je svázán s dalšími základními registry a podpůrnými systémy natolik, že jeho samostatná existence není možná.

Základní registry musely být vytvářeny na základě zákona. Jak se tento zákon v podmínkách mezirezortní odpovědnosti za jednotlivé registry tvořil?

Vývoj v přípravě zákona byl zajímavý s překvapivým koncem. Nejprve se stanovovaly základní principy obsahu a fungování registrů. Hlavním požadavkem bylo vést o subjektech v registru pouze aktuální údaje. Registry se musely mezi sebou provázet tak, aby se údaje (adresa, jméno, identifikátor) zaznamenávaly pouze v místě svého vzniku. Do registrů je vkládají správci příslušných agendových informačních systémů, kteří jsou odpovědní za včasnost a správnost zápisu. Bylo rovněž dohodnuto, že orgány veřejné moci budou mít povinnost údaje z registrů využívat, a zavedl se nový identifikátor pro fyzické osoby, takzvaný AIFO neboli agendový identifikátor fyzické osoby. Konkrétní údaje vedené v registru pak stanovovali správci jednotlivých registrů.

Na základě uvedených principů pak vznikly návrhy zákonů o jednotlivých registrech a jeden zákon upravující společné principy pro všechny registry. Poslanecká sněmovna je nakonec neočekávaně sloučila do jediného zákona – zákona o základních registrech v podobě, jak jej známe dnes.

Proč má ROS omezený počet údajů?

Obsah vychází z hlavních požadavků kladených na základní registry – mají evidovat pouze nezbytné aktuální údaje. V případě ROS vznikla po několika kolech připomínkováni dohoda o zapisování údajů v rozsahu: kdo je osobou, kdy osoba vznikla nebo zanikla, kde sídlí, jaké má statutární orgány, jaké má provozovny (pouze dle živnostenského zákona), zda je činná a kdo údaje do registru zapsal. Všechny ostatní údaje o osobách jsou k dispozici v příslušných

agendových informačních systémech s tím, že jejich dostupnost se řeší v rámci informačního systému sdílených služeb.

Od kdy přesně základní registry, a tedy i ROS, začaly fungovat?

Ne všechno se podařilo uskutečnit podle původních představ. Právní akt vydaný k projektu ROS stanovil mimo jiné i dobu realizace od 1. července 2008 do 30. června 2011. V průběhu prací se ale samozřejmě objevovaly různé problémy, jejichž řešení si vyžádalo delší čas. Nakonec byl projekt oficiálně prodloužen o rok do 30. června 2012.

Vzhledem k velkému počtu editorů ROS spolupracoval ČSÚ s více než třiceti orgány veřejné moci na přípravě naplnění ROS reálnými daty a na vytvoření podmínek pro jeho pravidelnou aktualizaci. Agendové informační systémy zapisující údaje do ROS se musely uzpůsobit rozhraní informačního systému základních registrů, který zprostředkovává veškerou komunikaci s registry a vyhodnocuje oprávněnost přístupu k jejich obsahu. Nakonec se nový termín podařilo stihnout, a ROS byl uveden do provozu k 1. červenci 2012. Všechny základní požadavky byly naplněny. Registr osob je od té doby provozován ve společných datových centrech základních registrů, byla zajištěna jeho podpora i další rozvoj. Údaje v ROS jsou průběžně aktualizovány všemi editory, a registr tak poskytuje referenční, tedy v daném okamžiku jediné platné údaje všem typům uživatelů, především orgánům veřejné moci.

Jaké byly první zkušenosti a ohlasy?

Uvedením základních registrů byly vytvořeny podmínky pro využívání dat z registrů, které mají administrativní charakter. To znamená, že uživatel se může spolehnout, že data jsou správná, ověřená a aktuální, a nemusí je dále ověřovat. V dobré víře se na ně může spolehnout.

Cesta k využívání dat ale nebyla jednoduchá. Toho si bylo vědomo Ministerstvo vnitra, a proto iniciovalo vyhlášení další výzvy k využití prostředků z EU, tentokrát na přizpůsobení informačních systémů na užití dat ze základních registrů. Cílem základních registrů bylo, a stále je, poskytovat ověřené a aktuální údaje pro činnost orgánů veřejné moci prostřednictvím informačního systému základních registrů, a to buď přímým napojením informačního systému orgánu veřejné moci na systém základních registrů, nebo prostřednictvím výpisů s využitím datových schránek nebo CzechPointů. Postupně tedy docházelo k napojení a využívání dat, a jak to bývá, někde bez problémů, jinde s problémy.

Bezprostředním přínosem ihned po uvedení ROS do provozu bylo zjednodušení přidělování identifikačních čísel osob (IČO). Ta jsou všem typům osob přidělována při registraci (evidenci) jednotlivými editory, a díky zapojení informačního systému ROS nemůže dojít k tomu, že by dvěma rozdílným subjektům bylo přiděleno stejné IČO.



PAVLA TRENDOVÁ

ředitelka sekce
obecné metodiky
a registrů ČSÚ



Jedním z bezprostředních přínosů spuštění Registru osob bylo zabránění situacím, kdy dva subjekty dostaly stejné IČO.

Mohl se ROS doplňovat o další údaje, které by ČSÚ považoval za užitečné?

Z hlediska potřeb ČSÚ šlo především o získávání dat pro aktualizaci Registru ekonomických subjektů ve dvou hlavních oblastech. Jednak, co daná osoba dělá, jaký má předmět činnosti, a jednak, jak je tato osoba významná, měřeno počtem zaměstnanců. Oba požadavky jsme vznesli už ve fázi tvorby legislativy, ale bohužel, vzhledem k obtížnosti získávání a citlivosti údajů jsme nebyli vyslyšeni. ČSÚ proto musí tyto informace pro Registr ekonomických subjektů získávat z jednotlivých agendových informačních systémů.

Změnilo se něco na obsahu ROS od doby jeho vzniku?

Obsah ROS postupně doznal změn především v doplnění korespondenčních adres a také dalších osob majících určitý vztah k dané osobě – likvidátor, opatrovník, insolvenční správce, nucený správce. Změnami prošly i ostatní základní registry. Vždy to bylo formou novely zákona, která se projednávala v radě základních registrů.

Mohl ČSÚ ovlivnit kvalitu údajů ROS?

V této souvislosti je třeba zdůraznit zákonnou povinnost editora poskytovat údaje do ROS včas, ověřené a správné. Správce ROS má tedy jenom omezené možnosti, jak kvalitu zapisovaných dat ovlivnit. Primárně na vstupu, kdy se automatizovaně provádějí formální kontroly správnosti, především u dat zapisovaných formou identifikátorů nebo kódů. Pokud údaj nevyhoví kontrole, je zápis osoby do ROS odmítnut. Také automatický mechanismus přidělování IČO byl nastaven tak, že vylučoval možnost registrace nesprávného nebo duplicitního IČO, což se před vznikem ROS bohužel stávalo. V případech, kdy se údaje zapisují textem (například adresa v zahraničí), je zapsáno vše, co editor uvede. Správce ROS pak má možnost vyhodnocovat některé parametry, a když zjistí nesrovnalost, jedná s příslušným editorem o nápravě zjištěných chyb.

Jak byla nastavena komunikace s editory, a kolik jich vlastně je?

Na rozdíl od ostatních základních registrů má ROS velké množství editorů, kteří spravují 49 agend. Z hlediska aktualizace ROS jsou rozděleni do dvou velkých skupin. Ta první používá své vlastní informační systémy pro správu jednotlivých agend a komunikuje s ROS prostřednictvím takzvaných eGon služeb. Ty umožňují zapisovat údaje a jejich změny do ROS přímo. Druhá skupina vlastní informační systémy nemá a pro zápis údajů do ROS využívá systém ROS-IAIS. Ten jsme navrhli spolu s registrem ROS. Do této skupiny editorů patří zejména obce a kraje. V případě obcí se jedná sice o jednu agendu (správa osob, jejichž zřizovateli jsou obce), ale rozprostřenou po celé republice. Týká se zhruba čtyř tisíc obcí.

Všichni editoři mají stále k dispozici informace na webu ROS, který dříve spravoval ČSÚ, dnes DIA.

Mají možnost správci ROS klást dotazy a konzultovat případné nejasnosti. Pro editory se také organizovala školení.

Jak je to s dostupností údajů z ROS pro uživatele?

Údaje o osobách jsou poskytovány v závislosti na charakteru uživatele. Sám subjekt údajů má zpřístupněny všechny o něm vedené údaje. Orgány veřejné moci nebo soukromoprávní uživatelé mají přístup k údajům, pokud mají příslušné oprávnění (nastavené v Registru práv a povinností). Všem ostatním typům uživatelů jsou dostupné pouze veřejné údaje tak, jak je definuje zákon o základních registrech.

Jak byla nastavena komunikace s uživateli, a kolik jich vlastně je?

Uživatelé mohou komunikovat s ROS několika způsoby. Buď prostřednictvím vlastního informačního systému s využíváním k tomu určených eGon služeb, samozřejmě při respektování příslušných oprávnění pro přístup k údajům. Nebo mohou využívat Portál veřejné správy, Portál občana či pracoviště Czech Point, kde lze požádat o výpisy z ROS.

V systému správy ROS se eviduje počet využitých služeb pro čtení údajů, kterých je v řádu jednotek milionů za rok. Obecně lze konstatovat, že registr využívají především orgány veřejné moci.

Konkrétně ROS slouží k výkonu více než 150 agend veřejné správy. Dle dostupných statistik bylo na vnitřním rozhraní základních registrů v roce 2024 zaznamenáno více než 62 milionů dotazů do ROS. To je zhruba stejné množství jako za první čtyři roky fungování ROS, což svědčí o jeho rostoucím využití. Kromě veřejné správy lze za uživatele považovat i samotné subjekty údajů, tedy podnikatele a vybrané zástupce právnických osob. Za minulý rok bylo vydáno více než 12 tisíc těchto výpisů. V neposlední řadě je potřeba uvést, že ROS významně podpořil i další projekty zaměřené na podporu digitalizace. Týkalo se to například zajištění zaslání elektronických výpisů volebních seznamů do obcí, budování portálu Moje daně nebo zlepšování fungování datových schránek. Vybrané úřady nebo datoví analytici zase mohou využívat otevřená data z ROS, která jsme v měsíčních intervalech zveřejňovali na webu ČSÚ.

V roce 2023 vznikl požadavek na změnu zákona o základních registrech, která přinesla převod gestorství pod DIA. Jak to úřad vnímal?

V první řadě je potřeba říct, že toto rozhodnutí nebylo motivováno tím, že by ČSÚ jako správce ROS nějak zanedbával své povinnosti. Naopak, ČSÚ byl za správu registru velmi oceňován jak ze strany editorů, tak uživatelů. Postupně se podařilo zajistit evidenci celé populace osob ROS a ve spolupráci s editory výrazně zvýšit kvalitu vybraných atributů ROS. Za celou dobu správy ČSÚ tak došlo ke snížení počtu adres zapsaných textem (oproti požadovanému zápisu odkazem do Registru RÚIAN)



Registr osob slouží k výkonu více než 150 agend veřejné správy.



Ing. Stanislav Palas

o více než 50 procent. V roce 2019 jsme úspěšně obměnili zastaralou technickou infrastrukturu a navýšili kapacitu zpracování dat. ROS se tak dokázal bez výpadků vypořádat s původně neplánovanými akcemi, které přinesly výrazné zatížení základních registrů. Jednalo se například o založení datových schránek všem podnikatelům, které ROS zvládnul bez obtíží. S využitím evropských prostředků získaných z Národního plánu obnovy se nám také podařilo implementovat bezodstávkový provoz, zajistit publikování vybraných sad otevřených dat z ROS a editorům poskytnout novou aplikaci pro vkládání dat. Rovněž jsme úspěšně implementovali všechny zákonné požadavky na ROS, včetně zákona o právu na digitální služby nebo zákona o kybernetické bezpečnosti. Ze strany mnohých editorů a uživatelů jsme vždy byli oceňováni za velmi vstřícný přístup při řešení jejich požadavků.

Rozhodnutí o převodu ROS bylo postaveno na myšlence efektivně provozovat centrální informační systémy jedním subjektem. Kromě ROS byly pod správu Digitální a informační agentury převedeny z Ministerstva vnitra také Registr obyvatel a Registr práv a povinností (RPP).

Po náročném vyjednávání se začal připravovat kompletní převod ROS z gesce ČSÚ na DIA, a to jak po stránce legislativní, tak i organizačně technické, finanční, metodické a podobně. Nakonec k převodu došlo k 1. listopadu 2024.

Co vše bylo nutné pro bezproblémový přechod udělat?

Především bylo třeba podrobně určit všechny oblasti, kterých se převod týkal. Šlo např. o převod majetku (infrastruktury – hardwaru a softwaru), smluv

s dodavateli, oblast bezpečnosti, licenčních práv, ale i rozpočtu. Řešily se změny v infrastruktuře a síťové komunikaci, personální otázky spojené s přechodem zaměstnanců z ČSÚ na DIA, organizovala se několikaměsíční školení zaměstnanců DIA, připravovala se novela zákona o základních registrech a pracovalo se na mnoha dalších úkolech. Rok 2024 byl velice náročným obdobím, především z hlediska sladění všech činností, které musely být hotové do data převodu. Vše se ale nakonec podařilo.

Je potřebné si uvědomit, že k převodu tak zásadního informačního systému, který je součástí kritické infrastruktury státu, zatím v České republice nikdy nedošlo. Nikdo neměl přesný návod, jak převod uskutečnit, na které oblasti se zaměřit. Přechod přitom nesměl omezit celkové fungování základních registrů. Údaje ROS dnes využívá naprostá většina agend zaměřená na podnikatelský sektor. Pokud by došlo k omezení provozu, i kdyby jen na krátkou dobu, nebylo by například možné registrovat nové ekonomické subjekty, které bez IČO nemohou začít podnikat, podepisovat smlouvy, plnit daňové povinnosti, evidovat vozidla...

Bude se úřad podílet na dalším rozvoji ROS?

Bohužel se musíme smířit s tím, že přechodem role správce ROS na DIA výrazně poklesla možnost zasahovat do dalšího rozvoje. Zařadili jsme se výhradně do pozice uživatele dat ROS, tak jako jiné orgány veřejné moci. Z ní je možnost ovlivnit ROS minimální. Na druhou stranu ROS i nadále zůstává hlavním administrativním zdrojem pro aktualizaci našeho statistického Registru ekonomických subjektů, který ČSÚ spravuje. Takže jako jeden z důležitých uživatelů budeme se správcem ROS i nadále v kontaktu.

Vystudoval VŠE v Praze, obor Mechanizace a automatizace řídicích prací. Do tehdejšího Federálního statistického úřadu nastoupil hned po dokončení školy v roce 1976. Zaměřoval se na registr staveb a investiční výstavbu. V roce 1993 přešel do ČSÚ, kde až do roku 2014 vykonával funkci ředitele odboru statistických registrů. Zastupoval ČSÚ v Eurostatu na jednání pracovních skupin k registrům a jako expert na statistické registry působil v rámci konzultací pro statistické úřady Turecka, Makedonie a Ázerbájdžánu. Řídil vznik Registru osob a na něj navazující projekty.

Nezkrácený rozhovor najdete na: bit.ly/4j0nGAX

Obchod se Spojenými státy je pro EU klíčový

Evropská unie si v zahraničním obchodu se zbožím se Spojenými státy americkými dlouhodobě udržuje přebytek. USA figurují mezi významnými partnery pro většinu zemí EU.



KAROLÍNA ZÁBAJNÍKOVÁ
analytička ČSÚ

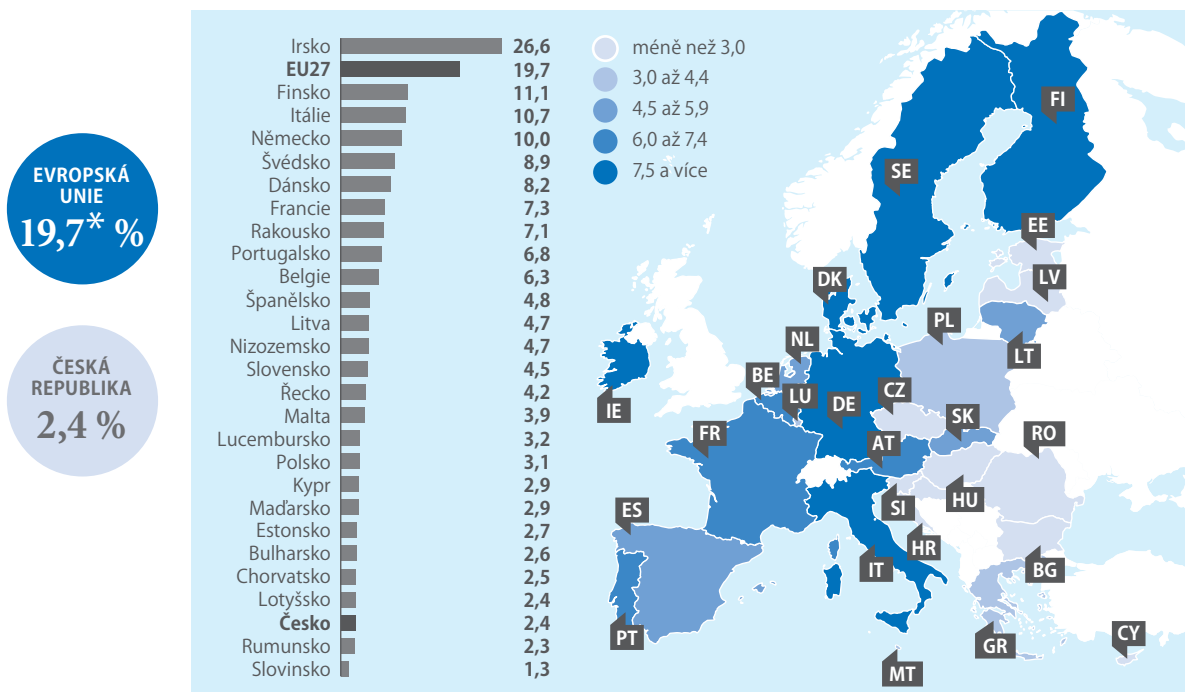
Podle dostupných údajů Eurostatu dosáhl v roce 2024 vývoz zboží z Evropské unie do Spojených států amerických 531,6 mld. eur. To představovalo celkem 20,6% hodnoty exportu mimo EU, a USA byly pro EU jako celek největší exportní destinací. Druhá byla Velká Británie a třetí Čína. Naopak do EU z USA dorazilo loni zboží v hodnotě 333,4 mld. eur, což odpovídalo 13,7% z celkového mimounijního importu. Na pozici největšího importéra do EU předběhla Spojené státy Čína.

Vývoz z EU do USA loni vzrostl o 5,5%, zatímco dovoz z USA do EU klesl o 4,0%. Přebytek bilance zahraničního obchodu se zbožím mezi EU a USA se v posledních deseti letech soustavně zvyšoval a v roce 2024 dosáhl celkem 198,2 mld. eur.

Z hlediska složení zahraničního obchodu ve vývozu z EU do USA v roce 2024 dominovaly základní farmaceutické produkty a přípravky (127,1 mld. eur), stroje a zařízení (73,0 mld. eur) a motorová vozidla (53,8 mld. eur). Naopak z USA se do EU v roce 2024 nejvíce dovážely ropa a zemní plyn (57,4 mld. eur). Hodnota dovozu těchto surovin výrazně stoupla v roce 2022, a předstihla tak dříve dominující základní farmaceutické produkty a přípravky (47,0 mld. eur), ostatní dopravní prostředky a zařízení (43,3 mld. eur) a chemikálie a chemické produkty (29,9 mld. eur). Na obou stranách zahraničního obchodu s USA podobně převládají především pokročilé produkty zpracovatelského průmyslu.

V rámci jednotlivých členských zemí EU se obchodní propojení s USA liší. Export do USA tvořil v roce 2023 největší část vývozu zboží z Irsku (26,6%), Finska (11,1%) a Itálie (10,7%). Přesně desetinu exportu vyváží do USA Německo. Naopak nejmenší podíl exportu do USA měly Slovinsko (1,3%), Rumunsko (2,3%) a Česko (2,4%). I malý podíl ale pro exportně závislou českou ekonomiku znamená výraznou částku – v roce 2023 to bylo 5,6 mld. eur. Americký dovoz byl v roce 2023 nejdůležitější pro Irsko (15,7%), Nizozemsko (9,7%) a Belgie (7,0%). Pod 1% byl podíl dovozu z USA ve Slovinsku (0,4%), na Slovensku (0,6%) a v Lotyšsku (0,9%). Na dovozu do Česka se USA podílely 1,7%.

PODÍL VÝVOZU DO USA NA CELKOVÉM VÝVOZU V ZEMÍCH EU V ROCE 2023 (%)



Zdroj: Eurostat. * Podíl vývozu do USA na celkovém vývozu mimo EU

Snoubenci očima demografie

Jaký podíl obyvatel Česka vstupuje do manželství? V jakém věku nejčastěji? Je běžnější svazek Čecha s cizinkou, nebo Češky s cizincem?



TEREZIE ŠTYGLEROVÁ
vedoucí oddělení demografické statistiky

Jako jeden z projevů lásky je vnímáno uzavření manželství. Manželé vstupem do svazku projevují kromě lásky také závazek vzájemné podpory, společného růstu a zvládnání životních výzev, trvalého partnerství. Jejich životy se prováží nejen emocionálně, ale i prakticky.

V uplynulé dekádě, resp. v posledních jedenácti letech (při uvažování roku 2024, za který jsou zatím dostupná pouze základní předběžná data), měly roční počty nově uzavřených manželství obyvatel Česka proměnlivý trend. Prvních pět let, tj. v období 2014–2019, se počty sňatků po dosažení historického minima v roce 2013 nepřetržitě zvyšovaly. V dalších letech roční úhrny střídavě klesaly a rostly. Nejvyšší počet tak připadl na rok 2019, kdy do manželství vstoupilo 54,9 tisíce párů, zatímco nejnižší byl v roce 2024 s 44,5 tisíci sňatky. Loňský počet uzavřených manželství se přitom stal po roce 2013 (43,5 tisíce sňatků) druhým nejnižším v historii České republiky, tj. od roku 1918.

Za růstem počtu sňatků po roce 2013 stála zejména zvyšující se úroveň sňatečnosti obyvatel. Opačným směrem – proti růstu počtů sňatků

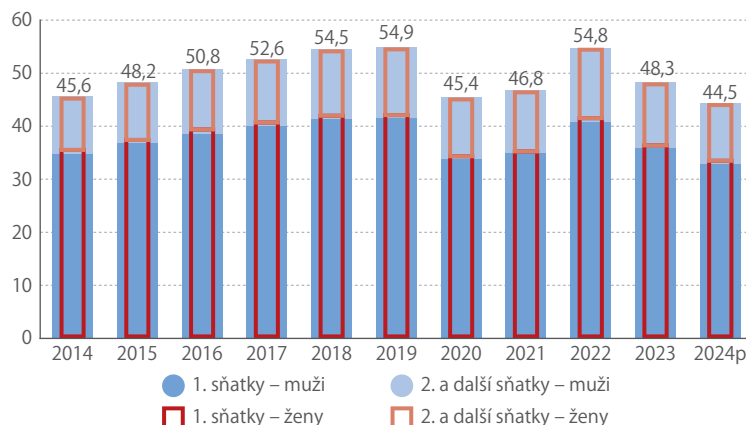
totiž působil efekt změn ve věkovém složení sňatkuschopného obyvatelstva, neboť do věku nejčastějšího vstupu do manželství se dostávaly početně slabší ročníky (narození v 2. polovině 80. let a v 1. polovině 90. let minulého století).

„Covidové“ roky 2020 a 2021, zejména vlivem opatření proti šíření nemoci, rostoucí trend počtu sňatků zastavily. V roce 2022 došlo k určité kompenzaci a počet sňatků opět vzrostl na téměř 55 tisíc, avšak v letech 2023 a 2024 počty sňatků znovu výrazně klesly. Kromě toho, že se snížila intenzita sňatečnosti, byl počet nově uzavřených manželství „tažen“ dolů i tím, že do vrcholu sňatečnosti se přesouvají nejslabší generace narozených z přelomu století. Pokračování trendu poklesu lze tudíž očekávat i v několika následujících letech.

PO REKORDNÍM ROCE 2022 SŇATEČNOST VÝRAZNĚ KLESLA

Až do konce 80. let minulého století byla úroveň sňatečnosti v České republice vysoká. Do manželství alespoň jedenkrát za život vstupovala naprostá většina mužů a žen (90–95%, resp. 95–98%), přitom sňatek uzavírali převážně v nízkém věku.

POČTY SŇATKŮ (tis.)



Zdroj: ČSÚ

LÁSKA VE STATISTICĚ

OBSAH

21

Snoubenci očima demografie

Loňský počet uzavřených manželství se stal po roce 2013 druhým nejnižším v historii České republiky, tj. od roku 1918.

25

Jak jsme na tom se sexem

Průměrný věk prvního sexu u žen je 17,46 roku, u mužů 18,33 roku. Většina osob napříč věkovými kategoriemi je se svým sexuálním životem za posledních 12 měsíců spíše spokojena.

28

Rozvodem končí 20 tisíc manželství ročně

Rozvodovost v Česku má klesající tendenci. V posledních letech se dostala pod 40%.

30

Lidí, kteří chtějí mít děti, ubývá

Mezi lety 2020 a 2022 zaznamenali výzkumníci významný pokles zájmu pořídit si děti, a to jak obecně v populaci ve věku 18–39 let, tak i u mladých bezdětných respondentů.

ÚHRNNÁ SŇATEČNOST SVOBODNÝCH A ROZVEDENÝCH

| | 2014 | 2015 | 2016 | 2017 | 2018 | 2019 | 2020 | 2021 | 2022 | 2023 |
|--|------|------|------|------|------|------|------|------|------|------|
| úhrnná sňatečnost svobodných mužů (%) | 53,1 | 55,1 | 56,2 | 57,6 | 58,8 | 59,0 | 51,9 | 54,4 | 60,4 | 55,6 |
| úhrnná sňatečnost svobodných žen (%) | 60,8 | 62,4 | 64,3 | 65,4 | 66,9 | 67,5 | 60,8 | 63,7 | 70,2 | 65,2 |
| průměrný věk ženicha při 1. sňatku | 32,3 | 32,4 | 32,2 | 32,2 | 32,2 | 32,1 | 32,6 | 32,6 | 32,5 | 32,7 |
| průměrný věk nevěsty při 1. sňatku | 29,8 | 29,8 | 29,9 | 29,8 | 29,8 | 29,8 | 30,4 | 30,3 | 30,3 | 30,6 |
| úhrnná sňatečnost rozvedených mužů (%) | 35,4 | 37,2 | 40,7 | 42,5 | 45,0 | 46,0 | 40,8 | 42,5 | 51,3 | 46,6 |
| úhrnná sňatečnost rozvedených žen (%) | 33,6 | 36,3 | 38,7 | 40,8 | 43,4 | 44,5 | 39,4 | 42,0 | 48,9 | 44,7 |

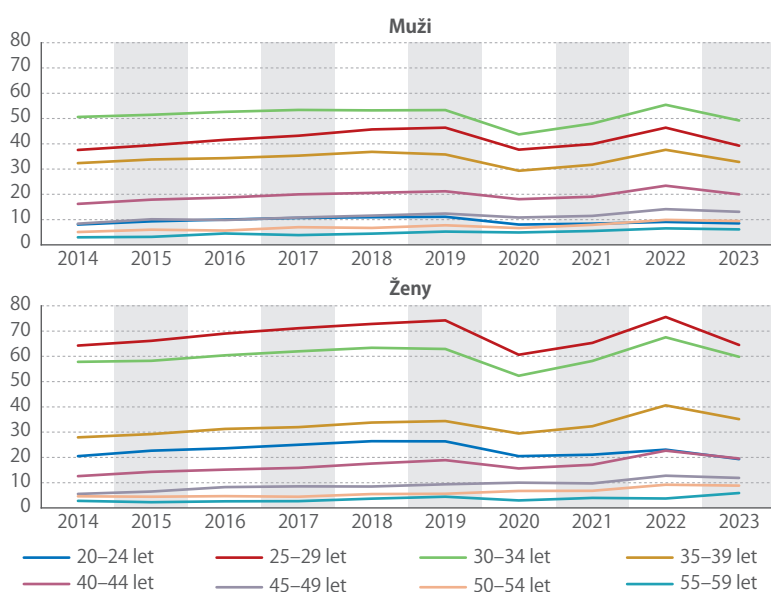
Zdroj: ČSÚ

Průměrný věk svobodných nevěst se pohyboval mezi 21–22 roky, svobodných ženichů mezi 24–25 roky. Od počátku 90. let se situace začala výrazně měnit – lidé nejenže posouvali uzavření manželství do pozdějšího věku, ale i více než dříve upřednostňovali neformální soužití nebo častěji zůstávali bez partnera. V letech 2003–2007 to vypadalo, že dochází k určité stabilizaci. Do manželství by na základě tehdejší intenzity sňatečnosti vstupovalo 63–64 % svobodných mužů a 69–71 % svobodných žen ve věku do 50 let. Ovšem v období 2008–2013 pokles počtu uzavíraných sňatků pokračoval a s ním i podíl osob, které sňatek uzavíraly. Minima bylo dosaženo v roce 2013, kdy podíl svobodných mužů do 50 let, kteří by při setrvání úrovně z tohoto roku vstoupili do manželství, dosahoval pouze 51 % a podíl žen 59%. Změna trendu pak do roku 2019 vedla k návratu úhrnné prvosňatečnosti na 59 % u mužů a 68 % u žen, tj. na úroveň podobnou roku 2008 (60, resp. 66 %). V roce 2020 došlo vlivem opatření proti šíření covidu-19 k prudkému poklesu podílu svobodných osob vstupujících do manželství na 52 % v případě mužů a 61 % žen. Hodnoty se tedy zastavily jen těsně nad minimem z roku 2013. Následné oživení trvalo pouze dva roky, přičemž v roce 2022 došlo k překonání předchozího

maxima z roku 2019, a úhrnná prvosňatečnost mužů dosáhla 60 % a žen 70 %. V roce 2023 (a velmi pravděpodobně i vloni), stejně jako v případě absolutního počtu sňatků, prvosňatečnost podstatně klesla. Alespoň jedno manželství před dovršením 50 let by při zachování měř sňatečnosti z roku 2023 uzavřelo pouze 56 % mužů a 65 % žen, zbytek by zůstal svobodný.

První sňatky tvoří tři čtvrtiny všech sňatků, čtvrtina jsou pak sňatky pro jednoho nebo oba snoubence opakované (nejčastěji druhé). Úroveň sňatečnosti rozvedených (popř. ovdovělých) měla v čase obdobný průběh jako sňatečnost svobodných. I v jejich případě bylo historického minima dosaženo v roce 2013, kdy by za předpokladu zachování intenzity opakované sňatečnosti z tohoto roku i v následujících letech do dalšího manželství vstoupilo pouze 35 % rozvedených mužů a 34 % rozvedených žen. V letech 2014–2019 a 2021–2022 sňatečnost rozvedených rostla s tím, že její výše z roku 2022 (51 %, resp. 49 %) byla vůbec nejvyšší od roku 1994. V roce 2023 (velmi pravděpodobně i vloni) i u rozvedených zájem o uzavření dalšího manželství opadl a podíl znovu sezdaných mužů by při setrvání sňatečnosti rozvedených z tohoto roku činil 47 %, v případě žen pak 45 %.

MÍRY SŇATEČNOSTI SVOBODNÝCH PODLE VĚKU (počet sňatků svobodných na 1 000 svobodných obyvatel)



Zdroj: ČSÚ

SVATBA PO TŘICÍTCE JE STANDARDEM

Posouvání vstupu do manželství, typické pro sňatkové chování obyvatel Česka po roce 1990, se zastavilo, resp. přerušilo v první polovině druhé dekády nového století, kdy se průměrný věk ženichů při 1. sňatku ustálil na úrovni okolo 32,2 roku a nevěst na 29,8 roku. Odklady obřadů v roce 2020 však zvedly průměrný věk svobodných ženichů a nevěst meziročně o zhruba půl roku (z 32,1 na 32,6 roku pro ženichy, z 29,8 na 30,4 roku pro nevěsty), další vzestup, byť menší, přišel s výrazným poklesem sňatků a sňatečnosti v roce 2023, konkrétně na 32,7, resp. 30,6 roku (z 32,5, resp. 30,3 roku v roce 2022).

Míry sňatečnosti svobodných mužů a žen (počet sňatků uzavřených v daném věku na 1 000 svobodných osob stejného věku) již dvě desetiletí vypovídají, že ze svobodných mužů jich nejvíce do manželství vstupuje ve věku 30–34 let (49 z 1 000 v roce 2023), následují muži ve věku 25–29 let (39 z 1 000) a 35–39 let (33 z 1 000). U žen mají nejvyšší míru prvosňatečnosti ženy 25–29leté (65 z 1 000 v roce 2023), na druhém místě jsou ženy ve skupině 30–34 let (60 z 1 000). Třetí nejvyšší

OBJEVUJÍ SE V POSLEDNÍ DOBĚ NĚJAKÉ NOVÉ TYPY PROBLÉMŮ V PARTNERSKÝCH VZTAZÍCH, KTERÉ TADY DŘÍVE NEBYLY NEBO SE VYSKYTOVALY JEN MÁLO?



**MARTIN
PETRÁŠ**

terapeutická
skupina Párovky



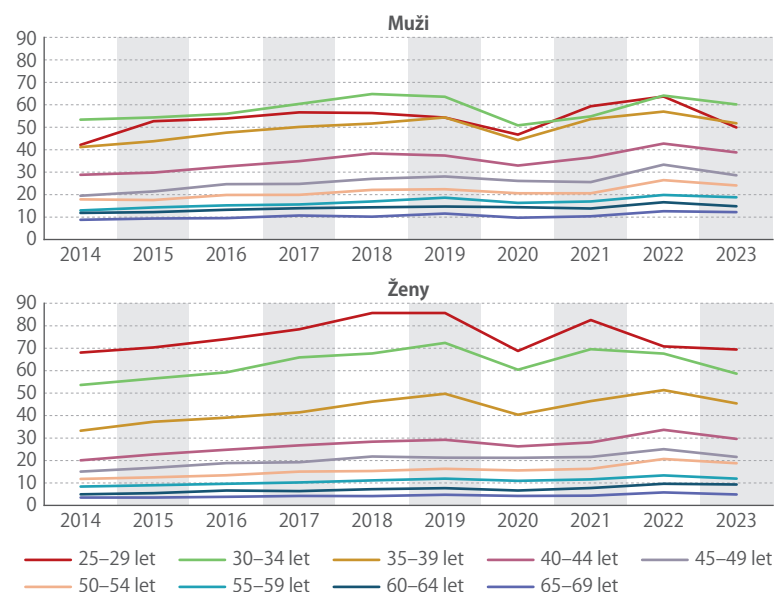
Naše zkušenost úplně nevypovídá o tom, že by zde byl nějaký zcela nový typ problémů. Historie naší služby ale sahá ani ne deset let nazpátek, tedy jinak by možná mluvil někdo, kdo může srovnat práci s páry z 90. let a nyní. Spíše než typy partnerských problémů se mění způsob, jakým se o nich mluví. Roste množství pojmenování pro některé jevy. Například se můžeme domnívat, že párů, které o sobě mluví jako o polyamorních, bylo dříve méně, což ale neznamená, že by se v párových terapiích dříve neřešily paralelní vztahy. Chtělo by se říct, že s tím poroste i otevřenost k tomu tato témata v terapii pojmenovávat, ale nejsme toho svědky. O citlivých tématech se v párech mluví stále obtížně. Co se také mění, je přístup k terapii jako k něčemu, co patří do života jednotlivce i páru. Často k nám chodí páry, které nemají žádný akutní problém vyžadující rychlé řešení, a je stále běžnější, že jeden či oba z partnerů mají osobní zkušenost s individuální terapií, kde řeší i vztahová témata.



intenzitu sňatečnosti (35 z 1 000) mají 35–39leté ženy (do roku 2009 to byly ženy 20–24leté), odstup od předchozích dvou věkových skupin je však výrazně větší než u mužů. Rozdíl oproti mužům znamenávají ženy i v nízkém věku, neboť 20–24letí muži vstupují do manželství s obdobnou intenzitou jako 50–54letí, zatímco u žen měly 20–24leté až do roku 2022 prvosňatečnost vyšší i než ženy 40–44leté a starší, byť míry sňatečnosti ve věkových skupinách 20–24 let a 40–44 let si jsou již velmi blízké.

Od minima v roce 2013 (po předchozím poklesu v letech 2008–2013) rostla do roku 2019 sňatečnost ve všech věkových kategoriích nad 20 let, tedy i u těch nejmladších, u kterých byl předtím dlouhodobě zaznamenáván pokles. Růst od roku 2014 byl tak zřejmě

MÍRY SŇATEČNOSTI ROZVEDENÝCH PODLE VĚKU (počet sňatků rozvedených na 1 000 rozvedených obyvatel)



Zdroj: ČSÚ

odrazem obecného zvýšení zájmu o uzavření manželství, určitý vliv pravděpodobně mělo i uskutečňování dříve odkládaných sňatků. V letech 2020 až 2023 byl průběh sňatečnosti ve všech věkových skupinách stejný: v roce 2020 poklesla, v letech 2021–2022 došlo k oživení a v roce 2023 nastalo opět snížení.

KDYŽ NOVÁ SVATBA, TAK BRZY PO ROZVODU

Intenzita vstupu rozvedených do dalšího manželství je nepřímo úměrná době uplynulé od rozvodu – nejčastěji dochází k uzavření dalšího manželství krátce po rozvodu a s rostoucí dobou od rozvodu klesá. Tudíž i pro sňatečnost rozvedených je z pohledu pětiletých věkových skupin (pomineme-li skupinu mladších 25 let, kdy míra vlivem nízkých počtů kolísá) typická nejvyšší míra opakované sňatečnosti u stejných věkových skupin jako v případě prvosňatečnosti. U mužů jsou si míry ve všech třech věkových skupinách (25–29, 30–34 a 35–39 let) v posledních letech poměrně blízké (50–60 sňatků rozvedených z 1 000 rozvedených mužů v roce 2023). U žen je vyšší (a vzájemně si podobnější) míra ve věkovém rozpětí 25–34 let (59–69 sňatků z 1 000 rozvedených žen), míra u 35–39letých rozvedených žen je již o poznání nižší (45 z 1 000).

KDY JSOU NEVĚSTY STARŠÍ NEŽ ŽENIŠI

Z pohledu věkových rozdílů mezi manželi byl věk muže (v dokončených letech) vyšší než žen u více než dvou třetin snoubeneckých párů (67% v průměru let 2019–2023). V deseti procentech byli oba stejně staří a ve více než pětině byla starší nevěsta (22%). Toto rozdělení však není uniformní, liší se podle kombinace rodinného stavu snoubenců, resp. s menšími rozdíly platí pro páry, kdy jde pro oba snoubence buď o první sňatek, či pro oba o sňatek opakovaný. U párů, kdy si rozvedený/ovdovělý muž bere svobodnou ženu, je muž starší daleko častěji

32,7

roku byl průměrný
věk ženichů při
1. sňatku v roce
2023.

VĚKOVÉ ROZDÍLY SNOUBENCŮ PODLE JEJICH VZÁJEMNÉHO RODINNÉHO STAVU (pětileté průměry)

| | všechny sňatky | | oba svobodní | | svobodná pouze nevěsta | | svobodný pouze ženich | | oba rozvedení/ovdovělí | |
|---------------------------------|----------------|--------------|--------------|--------------|------------------------|--------------|-----------------------|--------------|------------------------|--------------|
| | 2014 až 2018 | 2019 až 2023 | 2014 až 2018 | 2019 až 2023 | 2014 až 2018 | 2019 až 2023 | 2014 až 2018 | 2019 až 2023 | 2014 až 2018 | 2019 až 2023 |
| sňatky (součet za 5 let) | 251 571 | 250 151 | 169 925 | 164 211 | 23 186 | 23 509 | 21 582 | 22 813 | 36 878 | 39 618 |
| podíl sňatků | | | | | | | | | | |
| žena starší | 21 % | 22 % | 19 % | 20 % | 6 % | 8 % | 53 % | 52 % | 22 % | 23 % |
| stejně staří | 10 % | 10 % | 12 % | 12 % | 3 % | 3 % | 7 % | 8 % | 7 % | 7 % |
| muž starší | 69 % | 67 % | 69 % | 68 % | 90 % | 88 % | 40 % | 40 % | 71 % | 70 % |
| průměrný věkový rozdíl | | | | | | | | | | |
| žena starší | 3,8 | 3,9 | 2,9 | 3,0 | 3,0 | 3,0 | 6,1 | 6,3 | 4,2 | 4,2 |
| muž starší | 5,6 | 5,6 | 4,5 | 4,5 | 10,2 | 10,2 | 4,7 | 4,8 | 7,1 | 7,0 |
| podíl sňatků | | | | | | | | | | |
| věkový rozdíl ≤ 3 roky | 52 % | 52 % | 59 % | 60 % | 21 % | 23 % | 45 % | 44 % | 40 % | 41 % |
| věkový rozdíl ≥ 10 let | 12 % | 13 % | 6 % | 7 % | 43 % | 42 % | 15 % | 16 % | 20 % | 20 % |

Zdroj: ČSÚ

– skoro v devadesáti procentech (88 % v průměru let 2019–2023). Když je to naopak a rozvedená/ovdovělá nevěsta si bere svobodného ženicha, je ženich starší pouze ve dvou pětinach případů (40 %), zatímco nevěsta je starší ve více než polovině případů (52 %). Pro snoubenecké páry, kdy aspoň jeden uzavírá další manželství, také platí, že snoubenci jsou věkově více diferencovaní, tzn., že jejich vzájemné věkové rozdíly jsou méně koncentrovány do intervalu nejčastějších rozdílů.

Ze všech snoubeneckých párů jich více než polovina (52 % v období let 2019–2023) vstupovala do manželství se vzájemným věkovým rozdílem maximálně tři roky (bez ohledu na to, kdo je starší). Deset a více let dělilo od sebe 13 % snoubenců. Mezi svobodnými snoubenci jich s věkovým rozdílem tři a méně let bylo již 60 % a s rozdílem 10 a více let jen 7 %. Naopak nejvyšší podíl párů se vzájemným věkovým rozdílem 10 a více let byl u párů rozvedených/ovdovělých – svobodná, a sice 42 %. To bylo dokonce více než zastoupení párů s rozdílem do tří let včetně, které tvořily 23 % ze všech těchto snoubeneckých dvojic.

SMÍŠENÁ MANŽELSTVÍ HLAVNĚ SE SLOVÁKY

Vedle věku a předchozího rodinného stavu bývají snoubenecké páry v Česku poměrně homogenní i z hlediska státního občanství. V průměru let 2019–2023 byli oba snoubenci stejného občanství v 89 % všech sňatků. Naprostá většina jsou samozřejmě svazky dvou českých občanů, i když jejich podíl na všech sňatcích osob stejného občanství se mírně snížil z 99,5 % v období 2014–2018 na 98,6 % v letech 2019–2023. Naproti tomu narostl podíl sňatku dvou Ukrajinců.

S přibývajícím cizinci v naší populaci obecně roste i podíl sňatků, kdy alespoň jeden ze snoubenců není Čech. Jejich podíl se v novém století do roku 2020 pohyboval mezi 8 až 11 %, v letech 2021–2022 to již bylo více než 12 %, a v roce 2023 bylo dosaženo rekordní

hodnoty 15 % (7,3 tisíce). Ze smíšených sňatků českých občanů je o něco více těch, kdy cizincem je ženich. Češka s cizincem stála před oltářem v průměru let 2019–2023 v 5,3 % všech uzavřených manželství, Čech s cizinkou tvořili 4,8 % snoubeneckých párů. Největší část těchto sňatků tvoří kombinace Češky se Slovákem a Čecha se Slovenkou – v obou případech 1,9 % všech sňatků v letech 2019–2023. Na třetím místě pak byly páry tvořené Čechem a Ukrajinkou (1,1 % všech sňatků). Čtvrté pořadí náleží párům Češka a Němec (0,5 %), páté pak párům Čech a Ruska.

SEZDANÝCH UBÝVÁ

Změny ve sňatečnosti se odrážejí také ve struktuře obyvatelstva podle rodinného stavu. Osoby rodinného stavu ženatý/vdaná tvoří i přes již obecný dlouhodobý pokles úrovně sňatečnosti stále majoritní část populace. Na konci roku 2010 se ovšem jejich podíl v populaci ve věku 15 a více let dostal pod úroveň 50 %. U žen k tomu došlo dokonce již v roce 2007, u mužů až v roce 2013. Na konci roku 2023 bylo sezdaných 45,0 % obyvatel ve věku 15+, mezi muži bylo 46,1 % ženatých a mezi ženami 43,9 % vdaných.

Kromě mnoha pozitiv, která manželství lidem přináší ve společenské a emoční oblasti, plní z demografického hlediska i určitou „ochranou“ funkci před předčasným úmrtím. Osoby v manželství totiž mají nižší míru úmrtnosti než osoby rozvedené a ovdovělé. Určitou roli však hraje i to, že osoby s větší zdravotní zátěží do manželství často ani nevstoupí, což potvrzuje, že svobodní, muži i ženy, mají aktuálně (resp. v letech po odeznění pandemie covidu-19) 1,8krát vyšší míru úmrtnosti než ženatí/vdané (měřeno úhrnně pro populaci 25+ let na základě standardizovaných měr úmrtnosti). Rozvedení a ovdovělí jsou na tom podobně se zhruba 1,5krát vyšší úmrtností oproti osobám v manželství, v předcházejících letech však na tom rozvedení byli hůře než ovdovělí.

Jak jsme na tom se sexem

Kolik sexuálních partnerů měl za život průměrný Čech? Jaký je průměrný věk prvního sexu? Jak často se lidé sexu oddávají?



PAVEL ČERNÝ
oddělení
marketingu a PR



Výzkumníci Národního ústavu duševního zdraví ve spolupráci s agenturou MindBridge Consulting uskutečnili v roce 2024 reprezentativní průzkum sexuálního chování a sexuálního zdraví v české populaci s názvem Czechsex. Výsledky jsou v mnohém zajímavé.

SEXUÁLNÍ MILNÍKY

Průměrný věk prvního sexu u žen je 17,46 roku, u mužů 18,33 roku. Od posledního výzkumu prováděného v roce 2013 se průměrný věk prvního sexu příliš neliší, u žen se snížil o 0,27 roku a u mužů naopak zvýšil o 0,54 roku. Průměrný věk prvního sexu

je nižší v mladších věkových kohortách. V nejmladší věkové kategorii 18–25 let uvádějí ženy průměrný věk prvního sexu 16,63 roku, muži 17,21 roku.

Ženy začínají masturbovat průměrně ve věku 16,61 roku, muži již ve věku 14,24 roku. V případě žen však existují výrazné rozdíly v závislosti na věku. Zatímco nejmladší kategorie 18–25 let začínala masturbovat průměrně ve věku 13,38 roku, ženy v nejstarší věkové kohortě 66–75 let udávaly začátek masturbace v průměru na 20,33 roku. Stejně tak se napříč věkovými kohortami snižuje i věk prvního sledování pornografie. V nejmladší věkové kohortě je to mezi ženami průměrně ve věku 14,52 roku a u mužů ve věku 14,18 roku, přitom v nejstarší věkové kohortě začínaly ženy sledovat pornografii průměrně ve věku 31,75 roku a muži v 28,41 roku.

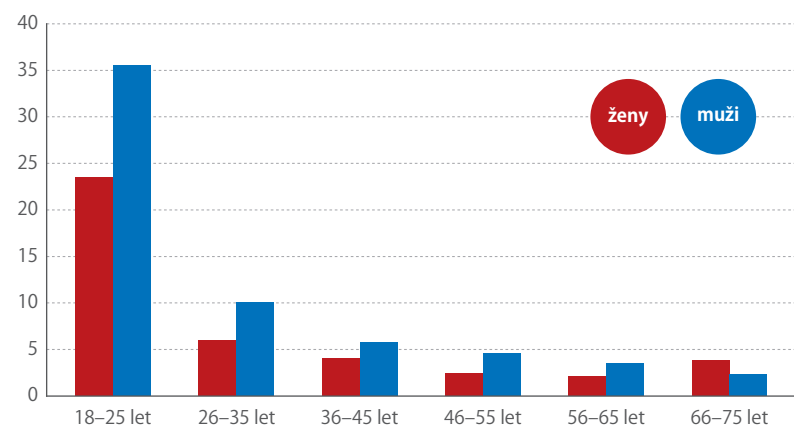
Většina osob napříč věkovými kategoriemi je se svým sexuálním životem za posledních 12 měsíců spíše spokojena. Naprostá většina lidí preferuje partnerské sexuální aktivity před masturbací.

FREKVENCE SEXUÁLNÍCH AKTIVIT

Podle výsledků průzkumu v Česku nikdy nemělo sex 5,93% žen a 8,43% mužů. Z toho ve věkové kohortě 18–25 let jde u mužů o 35,5%, u žen o 23,5%. I mezi nejstarší generací se najdou lidé, kteří nikdy neměli sex. Jedná se o 4% žen a 2,4% mužů ve věkové kohortě 65–75 let.

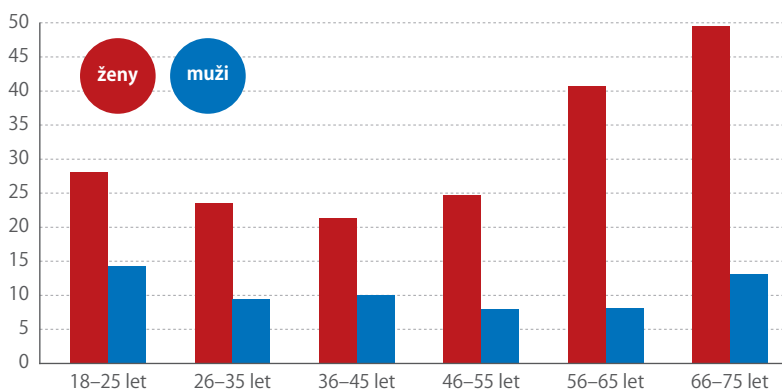
Průměrná frekvence sexu s druhou osobou za poslední měsíc vychází u žen 0,71krát a u mužů 0,99krát

PODÍL OSOB, KTERÉ NIKDY NEMĚLY SEX, PODLE VĚKOVÝCH KATEGORIÍ (%)



Zdroj: Czechsex

PODÍL OSOB, KTERÉ NIKDY NEKONZUMOVALY PORNO, PODLE VĚKOVÝCH KATEGORIÍ (%)



Zdroj: Czechsex

a s rostoucím věkem se snižuje. Ve věkové kategorii 18–25 let měly ženy sex za poslední měsíc průměrně 1,7krát a muži 1,3krát. U osob, které měly v době průzkumu dlouhodobý partnerský vztah, byla frekvence sexu s partnerem za měsíc průměrně 5,72krát u mužů a 5,63krát u žen.

Frekvence masturbace se velmi liší v jednotlivých věkových kohortách. V nejmladší věkové kohortě od 18 do 25 let masturbují ženy průměrně 4,06krát za měsíc a muži průměrně 8,80krát za měsíc. S věkem pak frekvence výrazně klesá. Nikdy v životě nemasturbovalo 21,3 % žen a 5,2 % mužů. Ženy masturbovaly v průměru 1,96krát za poslední měsíc, muži 5,39krát. Za poslední rok nejčastěji uvádějí ženy průměrnou četnost masturbace jednou či několikrát za rok a muži jednou či několikrát za měsíc.

Při masturbaci dosahují ženy orgasmu nejčastěji klitoridálním drážděním (43,9 % případů), při partnerských sexuálních aktivitách pak nejčastěji kombinovaným drážděním (48,6 %). Orgasmu nedosahuje při masturbaci 4,4 % žen a během partnerského sexu 4,2 % žen.

SEXUÁLNÍ POTÍŽE

Z dat vyplývá, že nějaká ze sexuálních potíží se v průběhu života po dobu alespoň několika měsíců objevila u 61,19 % žen a 55,01 % mužů. Ne všem ale způsobovala stres. Přítomnost dysfunkce spolu s klinicky významným stresem se objevila u 21,41 % žen a 16,06 % mužů.

Nejčastěji se u žen někdy v životě objevila snížená sexuální touha, kterou zaznamenalo 44,8 % žen, nebo potíže s dosažením orgasmu, vykázané 44,6 % žen. Potíže se sexuálním vzrušením se objevily někdy v životě u 42,7 % žen, bolest při pohlavním styku u 19,6 % žen a sexuální kompulzivita (tj. problémy se zvládnutím sexuálních nutkání, např. nadměrná konzumace pornografie) u 16,5 % žen. U mužů se nejčastěji objevují potíže s erekcí. Ty se vyskytly někdy v životě u 26,1 % z nich. Častěji se objevují s vyšším věkem. Mezi muži ve věku 18–25 let se tato potíže vyskytovala pouze u 6,6 %, ve věkové kohortě 66–75 let už ji uvádělo 26,3 % respondentů. Sníženou

sexuální touhu po dobu alespoň několika měsíců zaznamenalo někdy v životě 24,4 % mužů, předčasnou ejakulaci 24,6 %, opožděnou ejakulaci 23,0 % a sexuální kompulzivitu 23,8 %. I přes poměrně vysoký výskyt sexuálních poruch vyhledalo z těch, u nichž se nějaký problém vyskytl, odbornou péči pouze 4,6 % mužů a 5,0 % žen.

SEXUÁLNÍ NÁSILÍ

Hrozbami nebo násilím bylo k sexuálním aktivitám někdy v životě donuceno 16,8 % žen a 4,9 % mužů. Kromě toho má minimálně 29,9 % žen a 16,9 % mužů zkušenost s nevyžádaným kontaktem se sexuálním záměrem (např. osaháváním).

Z žen, které zažily sexuální násilí, se s ním 19 % poprvé setkalo ve věku mladším než 15 let. U mužů je to u 7,5 %. V šetření uvedlo 93,1 % násilím postižených žen a 98,0 % mužů, že tuto událost nikam nenahlásilo. Mezi nejčastější důvody, proč oběti věc nehlásily, patří nevyhodnocení situace jako znásilnění (42,4 % žen, 58,4 % mužů) a dále také stud (29,3 % žen, 14,7 % mužů).

VZTAHY A SEZNAMOVÁNÍ

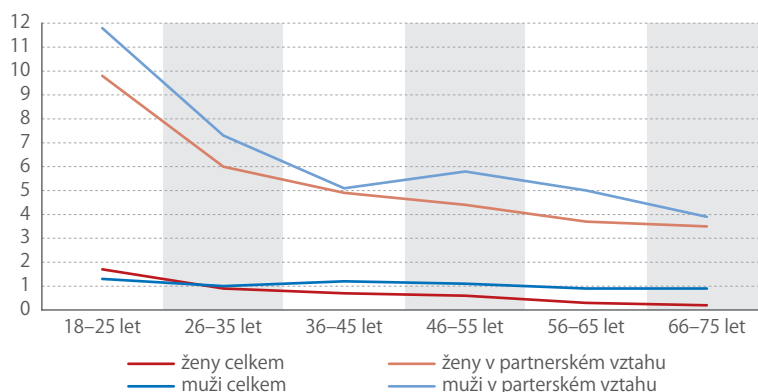
V době průzkumu prožívalo dlouhodobý partnerský vztah 73,7 % respondentů. Z nich 26,7 % uvedlo, že mají kromě dlouhodobého partnerského vztahu ještě vztah pouze sexuální.

Lidé se nejčastěji seznamují přes přátele (29,6 %), v práci nebo ve škole (20,0 %) či v rámci společenských aktivit (17,5 %). Přibližně 13,5 % párů se seznámilo online. Nejčastěji se online seznamují mladí lidé (20,7 % v kohortě 18–25 let). S věkem využívání online prostoru pro seznámení klesá, ve skupině 66–75 let se takto seznámilo 4,9 % respondentů.

Ženy mají průměrně 8,6 sexuálních partnerů za život, muži 11,6.

„Tento rozdíl v počtu partnerů mezi pohlavími, kdy ženy mají průměrně méně sexuálních partnerů než muži, sledujeme dlouhodobě. Může být dán jednak společenským stigmatem, a jednak nevhodně zvolenou metodologií analýzy dat. Podíváme-li se na střední hodnotu našich dat, nejčastěji mají muži i ženy 5 sexuálních partnerů, počet je tedy napříč

PRŮMĚRNÁ ČETNOST PARTNERSKÉHO SEXU ZA POSLEDNÍ MĚSÍC



Zdroj: Czechsex

JAKÉ JSOU AKTUÁLNÍ TRENDY V NABÍDCE SEXUÁLNÍCH SLUŽEB V ČESKU?



HANA MALINOVÁ
ředitelka spolku
Rozkoš bez rizika



Stále fungují klasicky poskytované sexuální a erotické služby. Co se ale mění, je skladba poskytovatelek a poskytovatelů. Pandemie covidu-19 měla za následek rapidní úbytek zahraničních pracovníků a zvýšení počtu českých žen poskytujících placené sexuální a erotické služby. Po opětovném otevření hranic se znovu objevují další národnosti, ale jejich podíl už nedosahuje 35–40 %, jako po vstupu Česka do EU.

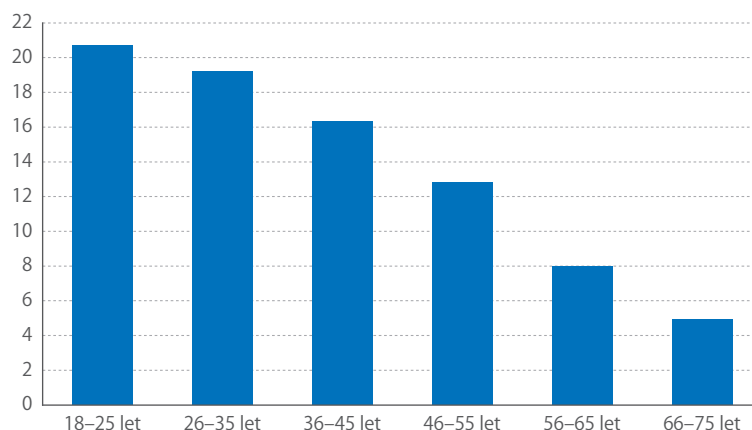
Právě znemožnění provozovat sexuální služby přes zavedené kluby a venkovní stanoviště nahrálo výraznému zájmu o online prostor. Vzniklo mnoho serverů nabízejících služby žen i mužů. Tento nárůst se ale v roce 2023 přibrzdil pádem jednoho providera, který spravoval několik erotických portálů. V současné době se tato mezera opět zaceluje. Pozorujeme, že nám permanentně narůstá počet privátů, naproti tomu ubývá klubů a podíl venkovních stanovišť kolísá kolem 10 % za celou republiku. Existují samozřejmě regiony a lokality, kde je nabídka venkovních sexuálních služeb zastoupena více. Typicky se jedná o příhraniční oblasti s Německem. Ale i ve velkých městech jako Praha a Brno je stále pouliční scéna rozšířena a využívána. S uspěchanou dobou se krátí i čas na poskytování. To znamená, že jde převážně o rychlý orální sex v autě. Nemění se služby samy o sobě, spíše se přizpůsobují tomu, kde se poskytují, a co zákazníkům nejvíce vyhovuje.

U mužů, které monitorujeme od roku 2019, zatím ještě zásadní trendy, o kterých by se dalo hovořit, nepozorujeme. Je to i tím, že jich není tolik jako sexuálních pracovníků.



pohlaví vyrovnaný. Zejména ženy v našem průzkumu udávají více sexuálních partnerů než v minulých průzkumech, což může být dáno zvýšením tolerance společnosti k tématu ženské sexuality," uvádí Markéta Šetinová z výzkumného týmu.

PODÍL OSOB, KTERÉ SE SEZNÁMILY ONLINE, PODLE VĚKOVÝCH KATEGORIÍ (%)



Zdroj: Czechsex

21,5 %

osob nikdy
nesledovalo
pornografii.

LGBTQ+ POPULACE

V rámci průzkumu Czechsex bylo zjištěno, že 7 % lidí v populaci má jinou než heterosexuální orientaci. Nejčastější neheterosexuální orientace je bisexualita/pansexualita, která se v populaci týká 3,2 % obyvatel. Druhou nejpočetnější skupinou jsou gayové, kterých jsou 2 %. Leseb je 0,6 %. Nebinárních a genderově rozmanitých osob průzkum v populaci odhalil 0,4 %.

Pro 33,5 % obyvatel České republiky bylo v době průzkumu zcela přijatelné, aby homosexuální páry měly stejná práva jako páry heterosexuální. Pro 14,3 % populace to však stále bylo naprosto nepřijatelné. Pro 22,7 % populace bylo také naprosto nepřijatelné, aby trans lidé nemuseli podstupovat sterilizaci při úřední změně pohlaví. Naprosto přijatelné to bylo pro 20,3 % respondentů.

ONLINE SEXUÁLNÍ AKTIVITY

Zkušenost se sledováním pornografie mělo 78,5 % respondentů, nikdy pornografii nesledovalo 21,5 %. Více zkušeností mají v tomto ohledu muži, z nichž někdy pornografii sledovalo 89,5 %. U žen je to pouze 67,6 %. Největší podíl osob, které pornografii nikdy nesledovaly, najdeme ve starších věkových skupinách. V kohortě 55–75 let se jedná o 27,7 %. Největší zkušenost se sledováním pornografie mají lidé ve středním věku. Z nich pornografii nikdy nesledovalo pouze 16,4 %.

Zhruba 4 % mužů a 1 % žen konzumují pornografii každý den nebo několikrát denně. Závislostí na pornografii (respektive kompulzivní poruchou sexuálního chování týkající se sledování pornografie) jsou nejvíce ohroženi lidé ve věku 18–34 let. V této věkové kategorii je ohroženo 5,4 % lidí. Častěji se toto ohrožení týká mužů (4,3 %) než žen (1,6 %).

Lidé také získávají zkušenosti s novými online sexuálními aktivitami. Například s „live sexem“ (tj. živý videopřenos pornografie na internetu) má zkušenost 12 % mužů a 4 % žen. Touhu zkusit live sex, i když to dosud nezkusilo, vyjádřilo 17 % mužů a 5 % žen. Se sextingem (zasíláním nahých fotografií) má alespoň jednou v životě zkušenost 30 % mužů i žen.

Rozvodem končí 20 tisíc manželství ročně

Rozvodovost v Česku má klesající tendenci. V posledních letech se dostala pod 40 %.



MICHAELA NĚMEČKOVÁ
oddělení
demografické
statistiky

Úroveň rozvodovosti v Česku rostla více než půl století. Zvyšovat se začala v polovině 50. let 20. století a svého vrcholu dosáhla v roce 2010. Při tehdejších intenzitách rozvodovosti podle délky trvání manželství by se statisticky rozvedlo každé druhé manželství – tzv. úhrnná rozvodovost dosáhla 50 %. Po roce 2010 však rozvodovost již dále nerostla. Do roku 2019 kolísala v rozmezí 44 až 48 %. V roce 2020, v době protiepidemických opatření, se skokově snížila na necelých 41 % a v následujících dvou letech šla ještě níže, až pod 40 % hranici. Celkově tak lze její trend v posledních letech označit jako pozitivní, klesající. Podle posledních definitivních údajů za rok 2023 by rozvodem za tehdejších měr rozvodovosti skončilo 37 % manželství. Šlo o nejnižší rozvodovost od počátku století. V absolutním vyjádření proběhlo 19,5 tisíce rozvodů, nejméně od roku 1969. Předběžná data za rok 2024 však ukazují na mírný meziroční nárůst rozvodovosti při absolutním počtu 20,8 tisíce rozvodů.

OD SVATBY DO ROZVODU PRŮMĚRNĚ 13,5 ROKU

Míra rozvodovosti je v Česku dlouhodobě nejvyšší v průběhu 4. či 5. roku manželství, ale obdobně vysoká bývá i v délkách 5 či 6 dokončených let trvání manželství. Konkrétně v letech 2020–2023 šlo v maximum o 2,0–2,1 rozvodů na sto výchozích sňatků (tj. sňatků uzavřených před 3, resp. 4 lety), zatímco v letech 2016–2018 se maximum pohybovalo v rozmezí 2,4–2,5 % a v letech 2011–2015 mezi 2,6 až 2,8 %. V první dekádě tohoto století bylo obvykle až nad 3 % hranicí. S prodlužující se délkou manželství pak pravděpodobnost rozvodu klesá.

Pokles rozvodovosti v posledním desetiletí je možné pozorovat téměř ve všech délkách trvání manželství, pouze v případech manželství trvajících 30 a více let rozvodovost spíše kolísala. V rámci pětiletých intervalů délky trvání manželství se mezi roky 2014 a 2023 nejvýrazněji snížila rozvodovost v prvních pěti letech manželství (z 2,0 na 1,5 rozvodů na sto výchozích sňatků, tj. relativně o 26 %) a pak v délce

20–24 let (z 1,0 na 0,7; relativně o 24 %). K více než pětinaovému snížení úrovně rozvodovosti došlo také v intervalech 5–9 a 15–19 let.

Vývoj intenzit rozvodovosti v jednotlivých délkách manželství v čase se odrazil ve změně průměrné délky trvání manželství do jeho zániku rozvodem. Ta měla od počátku 90. let 20. století po tři desetiletí (s menšími výkyvy) rostoucí trend. Nejdelší – 13,7 roku – byla v roce 2020, přičemž o jeden rok se prodloužila jen během samotné druhé dekády tohoto století. Poté mírně poklesla a v letech 2022 a 2023 se držela na hodnotě 13,5 roku.

DŘÍVE UZAVŘENÁ MANŽELSTVÍ SE ROZVÁDĚLA VÍCE

Také data o počtech rozvodů tříděná podle roku uzavření manželství potvrzují, že rozvodovost v čase klesá, a že hlavním důvodem je její pokles v prvních několika letech od sňatku. Rozvodovost po daném počtu let manželství je obecně vyšší u párů, které uzavřely sňatek dříve. Například v prvních osmi letech manželství se rozvedla zhruba jedna pětina párů, která vstoupila do manželství v roce 2000, zatímco z párů, které slavily veselku v roce 2010, se za stejně dlouhou dobu rozvedla jedna šestina a z manželství uzavřených v roce 2015 pak jedna sedmina. Pokles rozvodovosti pak, zdá se, mírně podpořilo i období pandemie covidu-19 okolo roku 2020. Míry rozvodovosti zaznamenané pro manželství uzavřená roku 2020 jsou dosud nejnižší; není ovšem vyloučeno, že v dalších letech dojde ke kompenzaci tohoto poklesu vyšší rozvodovostí v delších délkách trvání manželství.

Ve statistice rozvodů se odráží i měnící se věková skladba obyvatel České republiky. Ve změnách věku rozvádějících se osob lze totiž pozorovat posun jednotlivých méně či více početných ročníků do staršího věku; zároveň se v nich odrážejí dlouhodobé trendy ve sňatečnosti i rozvodovosti jako takové (zejména posun vstupu do manželství do vyššího věku a prodloužení průměrné délky trvání manželství do rozvodu). V posledních třech letech tak

ZÁKLADNÍ UKAZATELE ROZVODOVOSTI

| | 2014 | 2015 | 2016 | 2017 | 2018 | 2019 | 2020 | 2021 | 2022 | 2023 |
|--|--------|--------|--------|--------|--------|--------|--------|--------|--------|--------|
| rozvody celkem | 26 764 | 26 083 | 24 996 | 25 755 | 24 313 | 24 141 | 21 734 | 21 107 | 19 846 | 19 453 |
| úhrnná rozvodovost (%) | 46,7 | 46,5 | 45,2 | 47,2 | 44,8 | 44,8 | 40,6 | 39,7 | 37,7 | 37,1 |
| průměrná délka trvání manželství při rozvodu | 13,1 | 13,0 | 13,1 | 13,2 | 13,4 | 13,5 | 13,7 | 13,6 | 13,5 | 13,5 |

Zdroj: ČSÚ

OBJEVUJÍ SE V POSLEDNÍ DOBĚ NĚJAKÉ NOVÉ TYPY PROBLÉMŮ V PARTNERSKÝCH VZTAZÍCH, KTERÉ TADY DŘÍVE NEBYLY NEBO SE VYSKYTOVALY JEN MÁLO?



MICHAEL CHYTRÝ
psychoterapeut

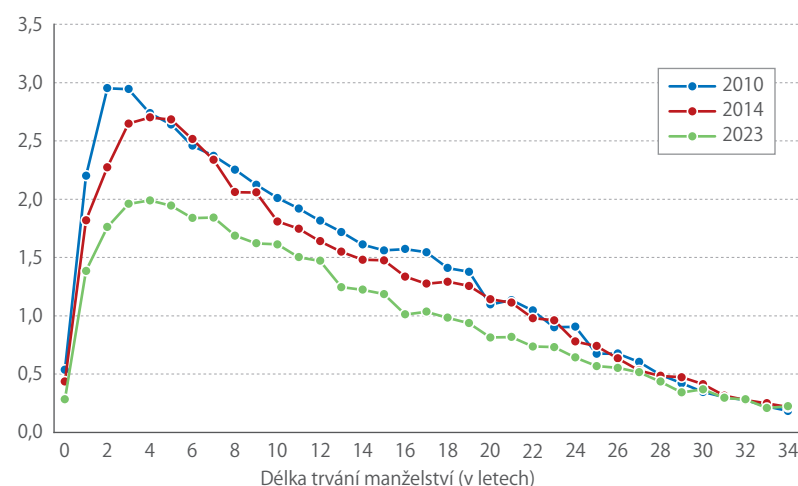
“

Z obecného pohledu se v mé praxi nevyskytují žádné zcela nové fenomény problémů v partnerském vztahu. Stále zůstávají problémy typu nedorozumění, ztráta důvěry, menší schopnost se více o vzniklých situacích dovídat a uvědomovat si je, než hned hodnotit a zaujímat kritické, odsuzující postoje. Mění se typy zátěže, s nimiž se musí partnerský pár vypořádávat. V tomto ohledu jde více o vztah rodičovský, který partnerské pole logicky také významně ovlivňuje. Spadají sem nové typy problémů u dětí jako rezignace, sebepoškozování včetně sebezdestrukce apod.

”

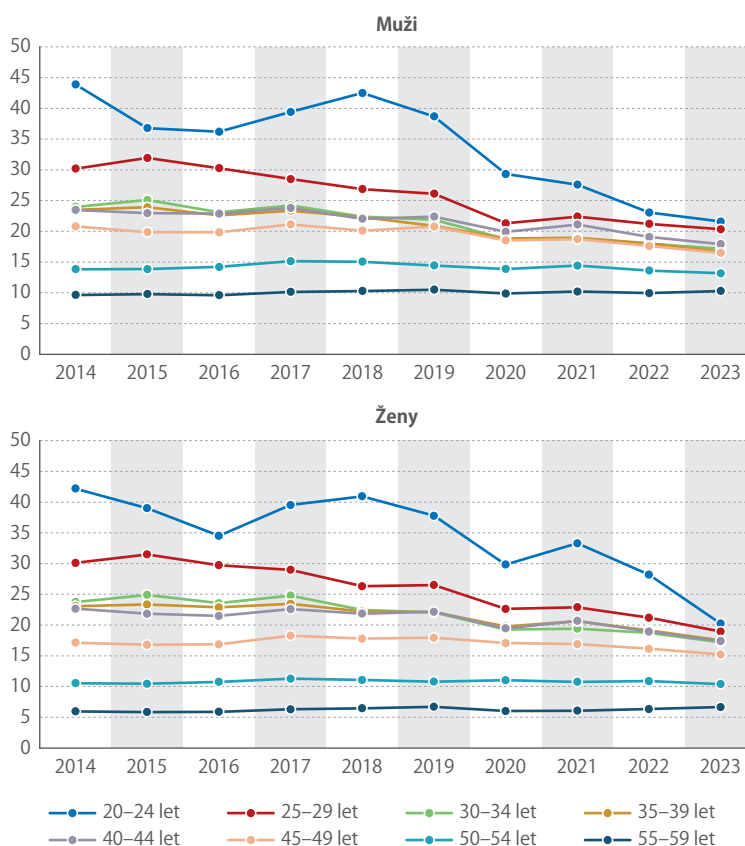
nejčastěji stojí před rozvodovým soudem muži z věkové skupiny 45–49 let, zatímco v letech 2014–2020 to byli 40–44letí; v obou případech jde o osoby narozené během populační vlny v 70. letech 20. století. Podobná situace je i na straně žen: zatímco v letech 2014 a 2015 byly nejpočetnější rozvody žen ve věku

ROZVODOVOST PODLE DÉLKY TRVÁNÍ MANŽELSTVÍ (počet rozvodů na 100 výchozích sňatků)



Zdroj: ČSÚ

ROZVODOVOST PODLE VĚKU (počet rozvodů na 1 000 ženatých/vdaných)



Pozn.: Údaje vycházejí z dat o rozvodech/stavu osob podle ročníku narození a věku na počátku roku.

Zdroj: ČSÚ

35–39 let, dalších sedm let převažovaly rozvody žen 40–44letých a v roce 2023 poprvé bylo u rozvodů nejvíce žen ve věku 45–49 let. Zároveň za posledních deset let výrazně ubylo nejen rozvádějících se osob mladších 30 let věku (tento vývoj částečně podpořila i slabší početnost ročníků narozených v 90. letech 20. století), ale i rozvodů osob ve věku 30–34 a 35–39 let.

NEJRIZIKOVĚJŠÍ ZŮSTÁVAJÍ MANŽELSTVÍ NEJMLADŠÍCH OSOB

Z pohledu intenzity rozvodovosti, která není ovlivněna věkovým složením obyvatel, však stále platí, že největší pravděpodobnost rozvodu (měřeno počtem rozvodů v daném věku na tisíc ženatých/vdaných) je u nejmladších osob pod 25 let. I když v čase se rozvodovost právě u této skupiny nejvíce snížila. S rostoucím věkem pak má rozvodovost obecně, jak u mužů, tak i u žen, klesající tendenci, v některých věkových intervalech však zůstává obdobná. Například rozvodovost třicátníků a čtyřicátníků (u žen jen těch 40–44letých) si je v posledních letech hodně blízká, a v roce 2023 nebyla výrazně vyšší ani rozvodovost 20–24 a 25–29letých. Pokles celkové úrovně rozvodovosti v posledních letech je viditelný ve většině věkových skupin, u padesátníků však (po předchozím růstu) spíše stagnuje.

Lidí, kteří chtějí mít děti, ubývá

Čísla vypovídající o partnerských vztazích přináší výzkum Současná česká rodina prováděný týmem Masarykovy univerzity v Brně.



**PAVEL
ČERNÝ**

oddělení
marketingu a PR

Internet již pronikl do téměř všech součástí lidského života, a seznamování v tom není výjimkou. Z výsledků shromážděných výzkumníky z Masarykovy univerzity vyplývá, že na internetu se se svým současným partnerem seznámilo 12% respondentů. Určitě nepřekvapí, že vyšší podíl online seznamování vykazovaly mladší věkové skupiny, nicméně i v kategorii 58–65 let se prostřednictvím internetu seznámila 4% dotazovaných.

DĚTI PŘESTÁVAJÍ BÝT HLAVNÍM SMYSLEM ŽIVOTA

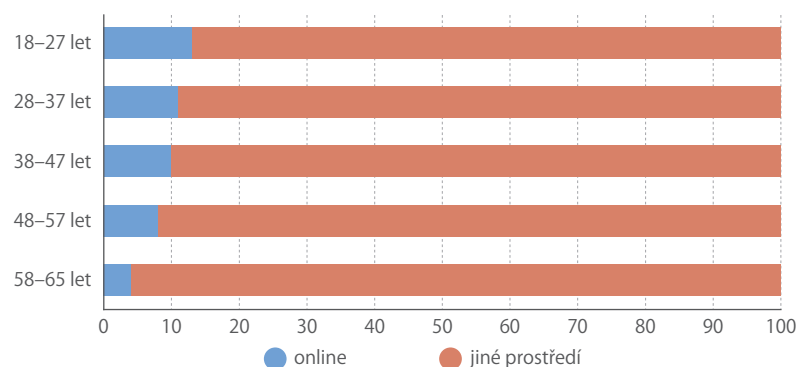
Součástí partnerského soužití bývají zpravidla i děti, a výzkum Současná česká rodina se proto zaměřil i na tuto oblast.

Výzkumníci se nejprve respondentů zeptali, do jaké míry souhlasí s výrokem: „Žena/muž potřebuje mít děti k naplnění svého života.“ Protože šetření probíhalo opakovaně, nejprve v roce 2005, a následně pak v letech 2020 až 2022, bylo možné výsledky obou vln porovnat a zjistit, jak se názory v české populaci změnily. Podle očekávání získalo větší míru tvrzení, že pro naplnění života potřebuje děti žena. V roce 2005 s ním souhlasilo 73% respondentů ve věku 18–69 let, o šestnáct let později to však bylo už jen 41%. V kategorii 18–29 let došlo dokonce k poklesu z 65% na 22%.

S potřebou dětí pro naplnění života muže v roce 2005 souhlasilo 55% respondentů a v období 2020–2022 už jen 31%. V nejmladší věkové kategorii se míra souhlasu snížila ze 48% na 19%.

S vývojem názoru na význam dětí pro život koresponduje i vývoj v oblasti plánování rodičovství. Mezi lety 2020 a 2022 zaznamenali výzkumníci významný pokles zájmu pořídit si děti, a to jak obecně v populaci ve věku 18–39 let, tak i u mladých bezdětných respondentů.

MÍSTO SEZNÁMENÍ SE SOUČASNÝM PARTNEREM (%)



Zdroj: výzkum Současná česká rodina



V roce 2020 plánovalo mít dítě v následujících třech letech 42% respondentů, ovšem o dva roky později to bylo jen 30%. O pořízení dítěte někdy v budoucnu uvažovalo v roce 2020 celkem 58% dotazovaných a v roce 2022 pak 51%. Z bezdětných mladých respondentů plánovalo v roce 2020 dítě 39% a v roce 2022 už jen 29%.

I když na základě odpovědí nelze s jistotou určit, do jaké míry se uvedené záměry stanou skutečností, je zřejmé, že přibývá mladých lidí, kteří plánují zůstat doživotně bezdětní.

K největšímu útlumu krátkodobých i dlouhodobých plánů na pořízení dítěte došlo u dotazovaných žijících v domácnostech s příjmy nižšími než 20 tis. Kč na osobu. Záměr mít děti se u nich snížil o 20 procentních bodů jak v horizontu příštích tří let (ze 43% na 23%), tak i v neohraničeném výhledu do budoucnosti (z 66% na 46%). Záměr pořídit si dítě ochladl i v kategorii lidí se středními příjmy. V domácnostech s příjmem nad 40 tis. Kč na osobu vzrostl podíl osob plánujících dítě v nejbližších třech letech, což podle autorů výzkumu naznačuje, že tito lidé upřednostnili mít dítě rychleji. Obecně s lepší finanční situací respondentů rostla i jejich ochota pořídit si dítě.

DÍTĚ PŘINÁŠÍ FINANČNÍ STAROSTI

Narození dítěte samozřejmě do života rodičů významně zasáhne. Do výzkumu proto bylo zařazeno i zjišťování, jak respondenti vnímají změny v různých oblastech života, které vlivem této události nastanou.

JAKÉ PŘEKÁŽKY, S NIMIŽ SE MUSEJÍ POTÝKAT NEHETEROSEXUÁLNÍ PÁRY V ČESKÉ SPOLEČNOSTI, POVAŽUJETE ZA NEJVÝZNAMNĚJŠÍ?



MAREK CHRIST
předseda spolku Stud



Významnou překážkou, s níž se neheterosexuální páry v české společnosti potýkají, je právní nerovnost, zejména v oblasti rodičovství. Nejzásadnějším problémem však zůstává dlouhodobá diskriminace a přetrvávající společenské předsudky. Ty se projevují nejen nerovným přístupem ve zdravotnictví, například při asistované reprodukci, ale i celkovou atmosférou ve společnosti. Dalším problémem může být přístup některých zdravotníků, kteří nejsou dostatečně citliví k potřebám neheterosexuálních pacientů, což může vést k pocitu nejistoty či neochotě vyhledávat lékařskou péči. Přestože situace bývá ve větších městech lepší, nenávistné projevy na veřejnosti nejsou výjimkou a mnoho párů se stále bojí projevovat náklonnost, třeba jen držením se za ruce. Tento tlak má pak výrazný dopad na psychické zdraví dotčených osob.



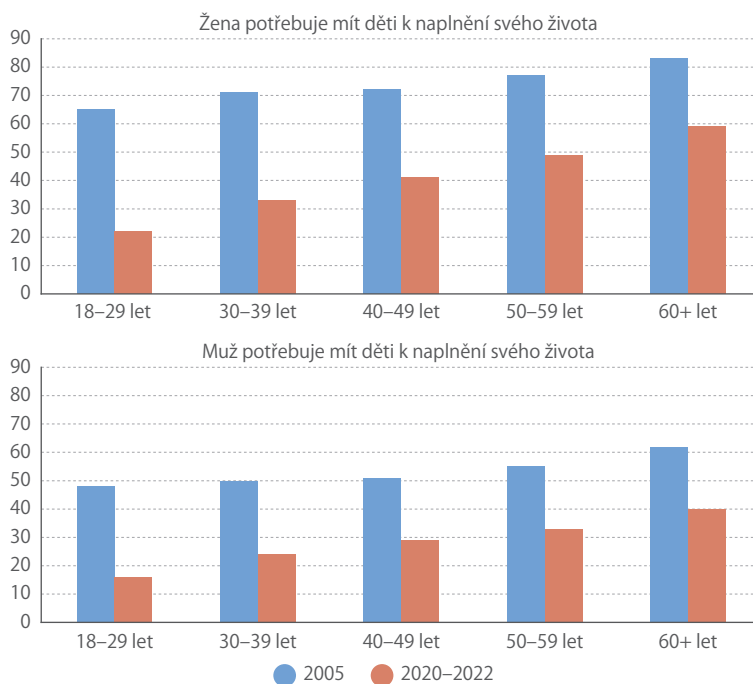
Svůj názor vyjadřovali na škále od 1 (mnohem lepší) do 5 (mnohem horší).

Nejpozitivněji hodnotili respondenti vliv narození dítěte na radost a uspokojení ze života. Naopak nejnegativnější dopad předpokládali v oblasti peněz. Výrazné odlišnosti v odpovědích žen a mužů se projevily ve čtyřech oblastech: radost ze života, pracovní příležitosti, pracovní příležitosti partnera a vztah s partnerem. Ženy negativněji hodnotily dopad na své pracovní příležitosti, radost ze života a partnerský vztah, muži vnímali hůře dopad narození dítěte na práci svých partnerek.

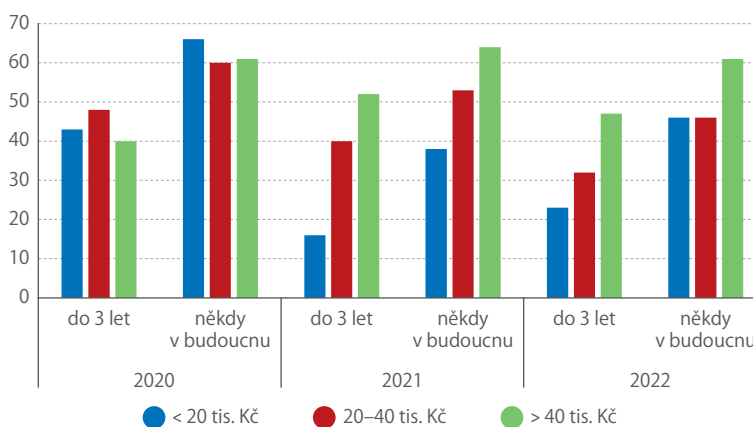
Článek vznikl na základě údajů z výzkumu GGP – *Současná česká rodina*, který používá česká data z první vlny mezinárodního šetření *Generations and Gender Survey-II*.

bit.ly/3COEBmj

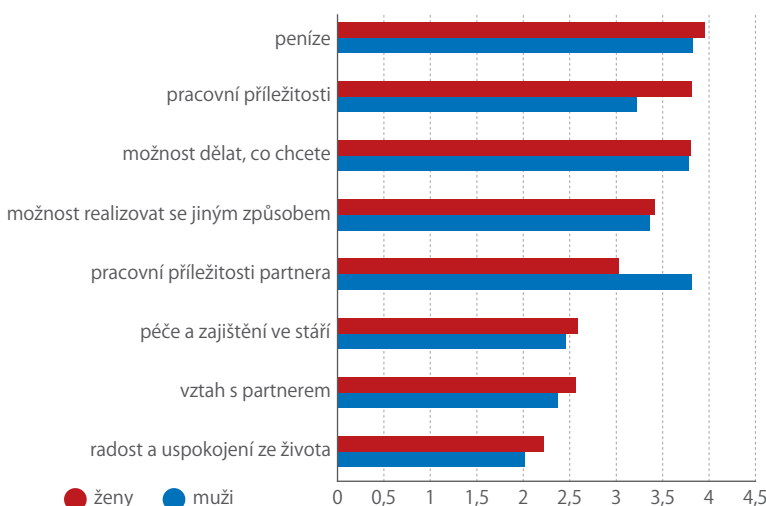
SOUHLAS S VÝROKEM (%)



PODÍL RESPONDENTŮ, KTERÍ CHTĚJÍ (další) DÍTĚ (% z populace 18-39 let, podle příjmu na osobu)



VLIV NAROZENÍ DÍTĚTE NA: (1 = mnohem lepší; 5 = mnohem horší)



Zdroj: výzkum *Současná česká rodina*

Co si mohou koupit milenci

K lásce patří schůzky, dárky, milostné vzkazy a psaníčka, ale také zakládání rodinného hnízda. Podívali jsme se tedy, jak se v průběhu let měnily možnosti milenců si tyto věci užívat.



PAVEL ČERNÝ
oddělení
marketingu a PR



Pro porovnání, jak na tom byli milenci v tom kterém roce, jsme využili údaje o průměrných cenách zboží a služeb a údaje o průměrných hrubých mzdách. Oba ukazatele sleduje ČSÚ již velmi dlouho, a je proto možné sestavit časové řady. Výsledky je samozřejmě třeba brát s určitým nadhledem, neboť se jedná o průměry, a navíc se v průběhu let měnily jak kvalita či obsah sledovaných položek, tak i metodika sledování. I tak jsou tyto orientační údaje velmi zajímavé.

SLADKÉ POTĚŠENÍ

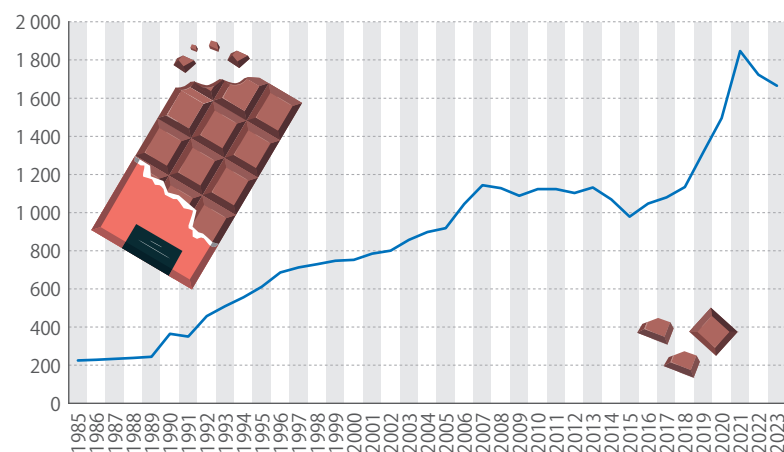
Dostali-li milenci v roce 1985 chuť na něco sladkého, mohli si za průměrnou hrubou mzdu pořídit 225 stogramových tabulek mléčné čokolády. Dalších 20 let jejich možnosti postupně rostly až na 1 143 tabulek v roce 2007. Následně došlo ke stagnaci a okolo roku 2015 dokonce k lehkému snížení, nicméně mezi lety 2019 a 2021 se cena čokolády vůči hrubé mzdě opět rychle propadala, takže v roce vrcholící covidové pandemie, kdy bylo omezené fyzické setkávání, se

izolovaní zamilovaní mohli utěšovat až 1 847 tabulkami čokolády za jednu výplatu. Od té doby ovšem inflace mlsaly o nějaké to potěšení opět připravila, a v roce 2023 bylo možné za průměrnou hrubou mzdu koupit 1 666 stogramových tabulek mléčné čokolády.

ŘEKNI TO KVĚTINOU

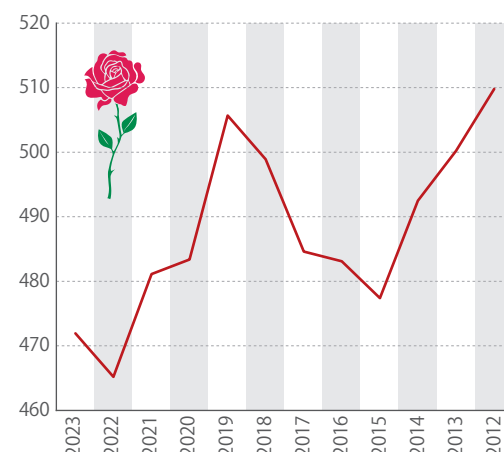
Údaje o cenách živých růží máme k dispozici až od roku 2012. Během něho mohl mládenec za průměrnou mzdu zasypat svou milou 510 květinami tohoto druhu. Později však jeho možnosti klesaly a minima dosáhly v roce 2015, kdy za průměrnou mzdu mohl zakoupit 477 růží. V dalších letech se situace pro zamilované zlepšovala a nového maxima v úrovni 506 růží za průměrnou mzdu bylo dosaženo v roce 2019. Následoval ovšem další a poměrně prudký pokles. V roce 2022 už průměrná mzda stačila jen na 465 růží. O rok později to začalo vypadat zase trochu nadějněji, neboť za průměrnou mzdu se dalo koupit 472 růží.

KOLIK BYLO MOŽNÉ KOUPI Stogramových tabulek mléčné čokolády



Zdroj: ČSÚ

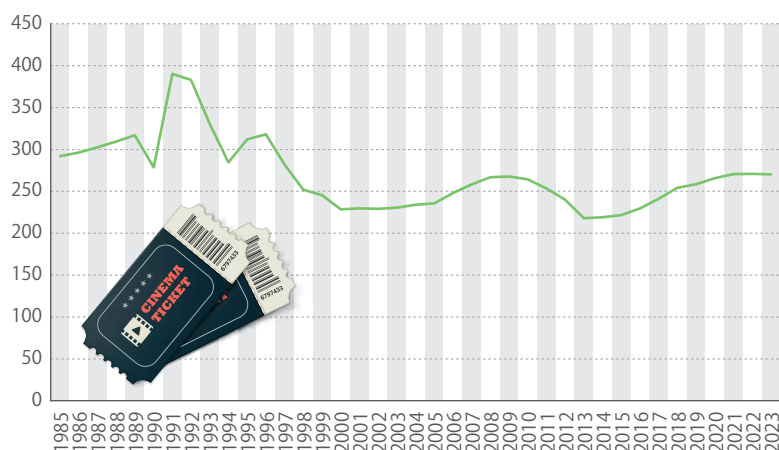
KOLIK BYLO MOŽNÉ KOUPI Živých růží



Zdroj: ČSÚ

KOLIK BYLO MOŽNÉ KOUPIIT

Vstupenek do kina



Zdroj: ČSÚ

NA SCHŮZKU DO KINA

Milostné schůzky se odehrávají často v kině. Potměný sál a romantický příběh na plátně bývají kulisou prvních nesmělých polibků, ale také třeba vhodným zpestřením již déle trvajících vztahů. Podle dlouhodobého cenového porovnání na tom s návštěvami kina byly nejlépe zamilované páry na začátku devadesátých let. V roce 1991 si za průměrný plat mohli pořídit 390 vstupenek, o rok později pak 383. V následujících letech se museli milenci v konzumaci filmových představení začít omezovat. Ještě v roce 1996 stačil průměrný výdělek na 318 vstupenek, následně pak zdražování vstupenek vůči průměrné mzdě nabralo na obrátkách a v roce 2002 jich bylo možné koupit už jen 229. Pak se situace opět trochu zlepšila a v roce 2009 se do průměrné mzdy vešlo 268 vstupenek. S ekonomickou krizí přišel znovu propad na historické minimum v roce 2014, kdy průměrná hrubá mzda stačila pouze na 219 vstupenek. Po odrazu ode dna se možnosti průměrného obyvatele Česka dostaly v letech 2021, 2022 a 2023 lehce nad 270 vstupenek za měsíc.

MILOSTNÁ PSANÍČKA

Podobně jako u vstupenek do kina, také nejvíce dopisů si mohli milenci posílat na začátku 90. let. V roce 1991 jim průměrná mzda stačila na 3 792 dopisů, o dva roky později to však bylo už jen 1 968 dopisů. Později se možnost komunikace prostřednictvím dopisů zasilaných poštou znovu zlepšila až na 2 794 dopisů za průměrnou mzdu v roce 2007. Od té doby se však poměr mezi cenou dopisu a příjmem občanů vyvíjel víceméně nepříznivě a v roce 2023 stačila průměrná mzda už jen na 1 362 dopisů.

MILUJU A MALUJU

V případě, kdy se milenci rozhodnou nastěhovat do společného bytu, bývá obvyklé nové hnízdečko lásky nejprve vymalovat. Během sledovaného období vyšly malířské práce nejvýhodněji opět na začátku

devadesátých let. V roce 1991 bylo možné za ekvivalent průměrné mzdy vymalovat 1 033 m² bytu a v roce 1993 ještě 979 m². Pak přišel prudký pokles na 524 m² v roce 1994 následovaný mírným vzestupem. Dalších 15 let se cenová úroveň malířských prací držela okolo 600 m² za průměrnou mzdu, ovšem od roku 2020 začala schopnost obyvatel Česka zaplatit malíře pokojů zase znatelně klesat. V roce 2023 se za průměrnou mzdu dalo vymalovat 404 m², tedy dvaapůlkrát méně než v roce 1991.

SNUBNÍ PRSTEN NA KONEC

Šťastné zamilování by po čase mělo vyústit ve sňatek, proto jsme se podívali také na cenu snubního prstenu. V tomto případě máme k dispozici data pouze od roku 2012. Tehdy průměrná mzda činila 25 067 Kč a běžný zlatý prsten stál 4 822 Kč. Snoubenci si jich tedy za průměrnou mzdu mohli pořídit 5,2 kusu. V následujících letech jejich kupní možnosti mírně oslabily, ovšem v roce 2019 stačila průměrná mzda na rekordních 5,4 prstenu. Od té doby se poměr ceny prstenu k průměrné mzdě opět zvyšuje, takže v roce 2023 už jedna mzda stačila pouze na 4,5 srovnatelného prstenu.

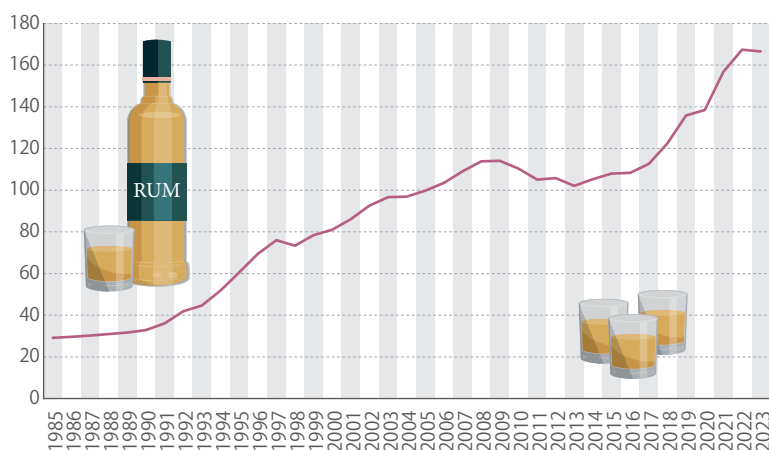
CENA ÚTĚCHY

A když to se vztahem nedopadlo? Víme, že alkoholem se životní trable řešit nemají, nicméně v našem srovnání si neznámější domácí pití, tedy „tuzemák“ nemůžeme odpustit. V tomto případě se pro průměrného konzumenta situace vyvíjela příznivě. Zatímco v roce 1985 vystačila průměrná mzda sotva na 30 litrů, v roce 2023 už to bylo skoro 167 litrů. K nejrychlejšímu růstu schopnosti kupovat rum docházelo mezi lety 1993 až 2008, pak mírně klesla, ale brzy opět zamířila prudce vzhůru. Zhrzený milenec tak mohl směle nahradit nezdařený vztah závislostí na alkoholu.

Porovnání cen dalších produktů a služeb s vývojem průměrné mzdy najdete na webu [csu.gov.cz/pan-prumerny](https://www.csu.gov.cz/pan-prumerny).

KOLIK BYLO MOŽNÉ KOUPIIT

Rumu tuzemského



Zdroj: ČSÚ



Vznikli jsme, abychom změnili čísla

S výkonnou ředitelkou organizace Konsent Johannou Nejedlovou jsme hovořili o tom, jak se vyvíjí náhled české společnosti na sexuální a genderové násilí, a co vše je třeba udělat, aby postupoval správným směrem.

Foto: Tereza Koutecká

Čím se spolek Konsent zabývá a z čeho žije?

Konsent boří myty o sexu a sexuálním násilí. Když jsme v roce 2016 vznikli, chtěli jsme hlavně dělat osvětu kolem znásilnění. Hlavním impulsem tehdy byly výsledky výzkumu prováděného Amnesty International, z nichž vyplývalo, že 63 procent Čechů a Češek si myslí, že za znásilnění je spoluzodpovědná oběť. To jsme chtěli změnit a veřejnosti vysvětlit, co znásilnění je, jak k němu dochází, a že oběti si za to určitě nemůžou. Na tom tedy stále pracujeme a zároveň jsme se postupně vyvinuli v organizaci, která v této oblasti zajišťuje prevenci. Naše působnost se rozšířila i do oblasti sexuální výchovy. Zjistili jsme totiž, že je potřeba nejenom lidem vysvětlovat, co nemají dělat, ale také jim dávat nějaké pozitivní

informace, aby se mohli o svých vztazích dobře rozhodovat.

Financování jsme především z mezinárodních nadací, několik našich projektů čerpalo podporu z evropských fondů a z českých veřejných rozpočtů. Momentálně se snažíme víc zaměřit na podporu od individuálních dárců.

Kdo jsou vaši klienti?

Naši největší cílovou skupinou jsou školy. Do nich naši odborníci jezdí jednak s programy pro žáky, jednak se ale snažíme vzdělávat i učitele. Nabízíme jim materiály pro výuku sexuální výchovy, organizujeme pro ně workshopy. Náš dlouhodobý záměr je, aby si školy pro zajištění sexuální výchovy nezvaly nás, ale

aby ji byly schopny kvalitně odučit vlastními pedagogy. My sami nemáme šanci probrat toto téma se všemi dětmi na tisících škol, které v Česku existují. Potřebujeme, aby to zvládali učitelé.

Podobně jako ve školách postupujeme i v nízkoprahových zařízeních. I jejich zaměstnance vedeme k tomu, aby uměli s dětmi o sexu a vztazích diskutovat, aby se toho nebáli a dokázali dětem předat správné informace.

Dále máme programy zaměřené na kultivaci pracovního prostředí a vztahů ve firmách, školíme personál v barech nebo pomáháme nastavit pravidla vzájemného respektu na univerzitách a v dalších organizacích, které cítí potřebu se tímto tématem zabývat.

Na vašem webu uvádíte různé statistické údaje týkající se vztahů a názorů lidí na vztahová témata. Z jakých zdrojů tyto informace čerpáte?

Hodně pracujeme s daty, která zveřejňuje Eurostat nebo Evropský institut pro rovnost žen a mužů (EIGE). Některé průzkumy veřejného mínění si zadáváme sami, provádí je pro nás zpravidla agentura NMS Research. A využíváme i další zdroje, které jsou k dispozici. Bohužel, v oblasti našeho působení není dat tolik, kolik bychom potřebovali. Byli bychom třeba hrozně rádi, kdyby Ministerstvo školství systematicky sbíralo data o sexuální výchově na školách. Zatím taková statistika chybí, a asi se ani nechystá.

Která další data postrádáte?

Celkově bychom potřebovali, aby mnohem víc dat zkoumal přímo stát. Často se setkáváme s názorem, že když něco vyzkoumají neziskové organizace, tak je to nějak zaujaté. Potřebovali bychom data, která nikdo nebude zpochybňovat, protože nebudou na naše zadání.

Chybějí nám data v oblasti násilí na ženách, strašně málo údajů máme o mládeži. Zájem státu o sbírání dat je však velmi slabý. Když se například měl opakovat celoevropský průzkum o násilí na ženách, který se pravidelně provádí v zemích Evropské unie, tak Česko řeklo, že na něj nedá peníze. Nakonec se podařilo realizaci financovat z peněz EU.

Velkým problémem je rovněž neexistence veřejného registru anonymizovaných soudních rozsudků. Ten by ministerstvům i organizacím, jako jsme my, výrazně pomohl vidět, co se v našem soudnictví skutečně děje. Jaké rozsudky se za jaké případy dávají. Nyní se k informacím dostáváme jen velmi těžko a jen z omezených zdrojů. Chybí nám ucelený pohled.

Jednou z vašich aktivit je i úsilí o změnu vnímání sexuálního a genderového násilí veřejností a politiky. Jak se vám daří působit na tomto poli?

Naším cílem není donekonečna obcházet školy. Myslíme si, že by hlavní díl zodpovědnosti za kvalitní sexuální a vztahovou výchovu měl mít stát. Ten by měl také nastavovat relevantní pravidla a systémová opatření, která působí preventivně a pomáhají řešit případné problémy. Zveřejňujeme proto příklady

dobré praxe, setkáváme se s poslanci, se zástupci ministerstev a snažíme se jim vysvětlovat, co je potřeba. Působíme v různých poradních skupinách a připomínkujeme připravované dokumenty týkající se našeho tématu. Někdy to jde snáz, někdy hůř.

Letos v lednu začala platit novela trestního zákoníku, která rozšířila vymezení trestného činu znásilnění ze silou vynuceného na nesouhlasný pohlavní styk. Jak významná je to změna?

Konečně se v Česku podařilo změnit trestní zákoník tak, aby reflektoval realitu. Spolu s naší partnerskou organizací Amnesty International jsme na tom pracovali víc než tři roky.

Na stresovou situaci lidské tělo reaguje několika způsoby: utíkej, bojuj nebo předstírej, že jsi mrtvý. Ten poslední znamená, že člověk jako by zamrzne a není schopen se bránit. Říká se tomu disociativní stupor a jde o přirozenou reakci, která často nastává v případech, kdy je člověk ohrožen násilím.

Dřívější znění trestního zákona s tím vůbec nepočítalo a čin znásilnění podmiňovalo tím, že musí dojít k použití fyzického násilí. Pachatel musel překonat nějaký odpor. Novela už bere v úvahu i situace, kdy se oběti nejsou schopné bránit, a navíc zmiňuje i případy, kdy se oběť nedokáže bránit vlivem silného ochromujícího stresu.

Definice znásilnění v českém trestním zákoně vychází z principu „ne znamená ne“. V některých jiných zemích se však prosadil princip „ano znamená ano“. Můžete vysvětlit, jaký je hlavní rozdíl mezi oběma variantami?

Naši zákonodárci šli konzervativnější variantou a definovali znásilnění jako akt, který se odehraje proti vůli oběti. Progresivnější pohled uplatňovaný v některých zemích říká, že je třeba si ověřit, že druhá osoba chce sex mít.

První varianta znamená, že když někdo řekne ne, tak to druhý musí respektovat. Druhá je založena na tom, že člověk automaticky nechce sex a je třeba si ověřit, že ho chce. To je podle nás správnější princip.

Analyzovali jsme asi padesát modelových případů znásilnění, které se typicky stávají, a testovali jsme, zda jsou postihnutelné různými právními přístupy. Naše aktuálně platné znění trestního zákona vycházelo velmi dobře, ale není to úplný ideál. Podle principu „ano znamená ano“ by bylo možné postihnout těch případů ještě víc, ale k tomu jsme se zatím v Česku nedostali.

Budete tedy usilovat o další úpravu zákona?

Teď jsme rádi, že došlo ke změně, která platí od prvního ledna. Je to určitě pokrok. Těší nás hlavně to, že pro novou definici znásilnění zvedli ruku všichni přítomní poslanci a proti byla jenom jedna senátorka. Je vidět, že společnost se výrazně posouvá, a i politici, kteří jsou z mého pohledu často konzervativnější než většina společnosti, jsou veřejným míněním tlačeni, aby nějak reagovali.



PAVEL ČERNÝ
oddělení marketingu a PR



Souhlas se sexem si můžete kdykoliv rozmyslet a odvolat ho.

Uvidíme, jak budou nová ustanovení fungovat v praxi. Než budou vyšetřeny první případy a než se dostanou k soudům, bude to nějakou dobu trvat. Myslím si, že tohle téma u nás teď pár let nebude politicky na stole.

Jak si mám představit princip souhlasu? Když to přeženu, měl bych před sexem od partnerky vyžadovat písemné potvrzení?

Ono by vám vlastně ani k ničemu nebylo. Souhlas si můžete kdykoliv rozmyslet a odvolat ho. Princip souhlasu lidé běžně uplatňují a nepovažují to za nic nenormálního. Je přece přirozené, že si všímám, zda se mé jednání druhému líbí, a když se mu nelíbí, tak zpozorním. Většina lidí to chápe a chová se podle toho. Někteří to ovšem nedělají, a to je ten problém.

Prokázat sexuální násilí bývá v řadě případů asi dost těžké, a násilníci proto často zůstávají nepotrestáni. Nemáte ale na druhou stranu obavy z toho, že vlivem změn ve společnosti a legislativě dojde k opačnému extrému, kdy osoba označená za útočnicka bude trestána jen proto, že nebude umět prokázat, že k násilí nedošlo?

Toho se moc neobávám. Statisticky se neukazuje, že by falešná oznámení trestných činů v sexuální oblasti nebo u domácího násilí byla nějak významně vyšší než u jiných činů. Dělal jsme také rozsáhlou studii mezi soudci, a ti nás během rozhovorů ujišťovali, že falešná obvinění umějí rozeznat. Většinou se jedná o případy žen v rozvodovém řízení, které usilují o získání dětí do své péče. Své výpovědi se snaží podpořit dalšími důkazy, někdy si třeba způsobí i zranění, ale na podvod se zpravidla přijde. Ono nelze odsoudit člověka za znásilnění pouze na základě tvrzení oběti. Vždycky se zkoumá celý řetězec souvislostí, a s nějakým smyšleným nepodloženým obviněním před soudem neuspějete.

Kde leží hranice mezi sexuálním obtěžováním a třeba pochvalou ve stylu „vám to dneska sluší“? Nejsou někteří lidé dnes až příliš přecitlivělí?

Přesná hranice vždy závisí na kontextu. Něco jiného je, když pochválíte postavu kamarádce večer v hospodě, a něco jiného, když to udělá šéf své podřízené na pracovišti před třiceti dalšími zaměstnanci. To už je nevhodné. Do profesního prostředí tohle nepatří.

Jsem ale přesvědčená, že vnímaví lidé se takových situací obávat nemusejí. Občas sice každý trochu přestřelíme a ujede nám něco, co se druhého může dotknout, v rámci respektující komunikace je však nutné reakce svého protějšku sledovat, a když vidíme, že je mu to nepříjemné, tak se omluvit a dál nepokračovat. To je základ slušného chování, není to nic nového a neobvyklého.

Problém bývá v tom, že když se žena vymezí vůči netaktnímu výroku, autor jí místo omluvy vyčte, že nerozumí legraci a že zbytečně vyvádí. Z toho je cítit, že je mu jedno, jak se žena cítí.

Jak významnou roli hraje dnes v sexuálních vztazích internet? Změnil nějak výrazně smýšlení o sexu či sexuální chování populace?

Téma sexu na internetu je hodně komplexní. Jeden z problémů, na který upozorňujeme v rámci sexuální výchovy, je, že na internetu velmi snadno dostupná pornografie je pro mladé lidi jedním z hlavních zdrojů informací o sexu. My říkáme, že je potřeba ho minimálně doplnit dalšími kvalitními, fakticky správnými informacemi, které se zaměřují i na vztahovou rovinu. Důležité je také vštěpovat dětem kritický postoj k médiím a učit je, že ne všechno, co vidí na internetu, je stejné jako ve skutečném životě.

Zároveň je potřeba si říct, že internet má i pozitivní stránky. Samozřejmě, že na něm může docházet, a dochází, k nevhodnému chování, ale různé studie ukazují, že velká část dětí si najde online kamarády a na internetu rozvíjí neproblematické vztahy. Je třeba to vyvážit. Přehnaně nestrašit, ale připravit mladé lidi, aby uměli pracovat s riziky, která digitální svět s sebou nese.

Co považujete za největší úspěchy, kterých se vám podařilo docílit?

Za tu dobu, co působíme v českém prostředí, pozorujeme výrazný pokrok. První dobrá zpráva je, že to, že za znásilnění si určitým dílem může i oběť, si myslí už jen 40 procent populace. A to je číslo staré dva roky, takže věřím, že dnes to bude ještě méně.

Výrazně se ale posouváme i v dalších oblastech. Když jsme začínali s preventivním vzděláváním na školách, školy o něj skoro vůbec neměly zájem. Nyní máme přetlak žádostí, naše materiály si stáhly více než čtyři tisíce lidí, většina z nich jsou pedagogové. Teď se změnila rámcová vzdělávací programy, které podrobněji popisují, jak by měla sexuální výchova probíhat, a byly zveřejněny modelové vzdělávací plány, které školám dávají další podporu. O sexuálním a genderovém násilí se píše v mainstreamových médiích a je vidět, že to je pro společnost důležité téma. V tomto volebním období vznikl v Parlamentu podvýbor pro domácí a sexuální násilí, v němž se poslanci a poslankyně snaží toto téma řešit prostřednictvím legislativy.

Samozřejmě, že všechno by se určitě dalo dělat rychleji a efektivněji, dalo by se toho dělat i daleko víc, ale jdeme správným směrem, a to je pozitivní.

Co se vám naopak prosadit nedaří?

Ratifikaci Istanbulské úmluvy Rady Evropy o potírání domácího genderového násilí. Úmluva vznikla v roce 2010, valná většina evropských států ji ratifikovala, a Česko patří mezi poslední země, které k tomu ještě nedošly. Loni náš Senát tuto úmluvu zamítl a není jasné, jestli se k ní ještě někdy dostaneme. Kolem tohoto tématu se strhla obrovská kulturní válka a ve veřejném prostoru se nashromáždila spousta dezinformací, takže je velmi těžké určitě části společnosti vysvětlit, o co se vlastně jedná. Pro řadu lidí úmluva reprezentuje něco spojeného s migranty, a jsou z toho vyděšeni.

Nedaří se také prosadit to, aby se soudci museli povinně vzdělávat v oblasti sexuálního domácího



V Česku se často bojíme přiznat, že se něco děje špatně a že by se to mohlo zlepšit.



Johanna Nejedlová

násilí. V médiích poslední dobou čím dál častěji čteme o rozsudcích v kauzách, kdy otčím roky zneužívá svoji nevlastní dceru a nakonec odejde od soudu s podmínkou s tím, že žil řádným životem a musí se starat o rodinu. To je pro většinu lidí nepochopitelné a podkopává to důvěru v soudní systém. Je vidět, že soudci nejspíš podléhají nějakým mýtům a stereotypům, a nemáme nástroje, jak to změnit.

V čem Česko v řešení sexuálního násilí nejvíce zaostává za vyspělejšími zeměmi?

Všímám si, že lidé u nás, a obzvláště politická reprezentace, se hrozně bojí přiznat, že se něco dosud nedělo dobře. Dlouho se tvrdí, že žádný problém není, že všechno je v pořádku. V jiných státech, zejména ve skandinávských, se to tolik neděje. Když zjistí, že se něco nedělalo dobře, postaví se k tomu čelem a snaží se to pojmenovat a napravit.

U nás musí na nevhodný stav dlouho upozorňovat neziskový sektor a občanská sdružení. Musíme chodit za politiky a přesvědčovat je, že by se mělo něco dělat jinak. Snaha o nápravu nevychází přímo od zodpovědných osob. To mi přijde jako velká škoda. Vidíme to i ve školách. Jejich vedení se mnohdy brání přiznat, že se u nich něco děje špatně a že by se to mohlo zlepšit. Možná je to tím, jak se v Česku učíme pracovat s chybou. Za chybu se u nás trestá. Přitom by chyba měla vést v první řadě k poučení. A chybovat je normální.

Jaké máte cíle a plány do příštích měsíců a let?

Určitě budeme pokračovat v sexuální výchově. Budeme vzdělávat pedagogy a tlačit na ministerstvo, aby tuto agendu převzalo samo na sebe.

Aktuálně spouštíme novou kampaň týkající se reprodukčních práv a interrupcí. Shodou okolností jsme s ní přišli v momentě, kdy se v poslanecké sněmovně objevil návrh, že by na balení těhotenských testů měl být odkaz na organizaci poskytující poradenství zaměřené na zachování těhotenství. Z průzkumů veřejného mínění vyplývá, že jedna z věcí, na které se Česko shodne, je, že by mělo zůstat zachováno právo na interrupce. Já si myslím, že je třeba postoupit ještě dál, a po vzoru Francie toto právo zakotvit do ústavy. Útoky na reprodukční práva po světě se množí a není vůbec vyloučeno, že přijdou i do Česka. Jsem přesvědčená, že toto právo si tak silnou ochranu určitě zaslouží.

Vedle tohoto dlouhodobého cíle se budeme zabývat i řadou drobnějších úkolů. Chceme například zajistit, aby alespoň pro vybrané věkové skupiny byly některé formy antikoncepce zdarma. Když v rámci sexuální výchovy ve vyloučené lokalitě mluvíme o antikoncepci, tak je to sice hezké, ale úplně se to míjí účinkem, protože ti lidé na to nemají peníze. V Británii mají veškerou antikoncepci zcela hrazenou ze zdravotního pojištění, ve Francii jsou zdarma některé druhy antikoncepce do 26 let. Něco podobného by bylo vhodné zavést i u nás. Nikdo by přece neměl být těhotný jen proto, že si nemůže dovolit antikoncepci.

Další téma, kterému se chceme více věnovat, je sexuální obtěžování na středních školách. K tomuto tématu je zatím jen málo dat a v případech, že se něco takového stane, školy si s tím většinou nevědí rady. Proto budeme usilovat o vytvoření alespoň základní metodiky, která poskytne vedení škol při řešení těchto případů podporu.

Před založením neziskové organizace **Konsent** pracovala v cestovním ruchu a pro karlovarský filmový festival. V letech 2018 až 2022 byla členkou výkonného výboru České ženské lobby a skupiny **Observatory on Violence against Women** při Evropské ženské lobby. Za osvětovou činnost v oblasti sexuálního a genderového násilí získala v roce 2019 ocenění **Women of Europe** v kategorii **Woman in Youth Activism** a v roce 2020 ji časopis **Forbes** zařadil do výběru „30 pod 30“. V roce 2023 obdržela ocenění **Creative Hero** od **Nizozemské obchodní komory**.

Domácnosti opouští strach utrácet

Rok 2024 přinesl obrat v domácí poptávce. Posilující spotřební apetit domácností napomohl v druhé polovině roku zrychlení ekonomického růstu. Průmysl ale tížily problémy.



KAROLÍNA ZÁBAJNÍKOVÁ
analytička ČSÚ

Růst české ekonomiky v roce 2024 zrychlil a HDP se zvýšil o 1,0 %. V průběhu roku meziroční růst HDP postupně sílil až na 1,8 % ve 4. kvartálu. Mezičtvrtletně ekonomika ve 4. čtvrtletí 2024 vzrostla o 0,7 %.

Posílení dynamiky HDP v roce 2024 ovlivňovala především vyšší spotřeba domácností a vládních institucí. To se projevilo i lepšími výkony v různých odvětvích služeb. Konkrétně byla meziročně vyšší hrubá přidaná hodnota v peněžnictví a pojištnictví, informačních a komunikačních činnostech, ostatních činnostech nebo v uskupení obchod, doprava, ubytování a pohostinství.

DOMÁCNOSTI VÍCE UTRÁCELÝ

Domácí spotřeba loni celkově vzrostla o 2,4 %. Obnovil se růst spotřeby domácností (2,0 %) a posílil přírůstek spotřeby vládních institucí (3,3 %). Spotřeba domácností reálně meziročně klesala od poloviny roku 2022 a růst začala až na začátku roku 2024. Z hlediska druhu loni vzrostly výdaje na netrvanlivé statky (jde o potraviny, léky, apod.) a čtvrtý rok v řadě rostla i spotřeba služeb. Ve druhé polovině roku 2024 meziroční růst spotřeby domácností posílil a ve 4. kvartálu dosáhl 3,2 %. Mezičtvrtletně se spotřeba domácností zvýšila o 1,5 %. Limity optimismu domácností ale ukazuje dlouhodobá spotřeba (zpravidla velké výdaje – nábytek, velké spotřebiče, dopravní prostředky, apod.), která tři roky za sebou klesala.

Příznivě na výdaje domácností působilo obnovení reálného růstu mezd. Nominální růst mezd v posledních letech trval a dosahoval i výrazných hodnot

(5,8 %, 4,3 % a 8,0 % v letech 2021 až 2023), ale proti dvouciferné inflaci to nestačilo. Loni průměrná mzda nominálně vzrostla o 7,1 % a reálně byla vyšší o 4,6 %.

Celková zaměstnanost loni vzrostla o 0,3 %. Za mírným navýšením stály zejména obory služeb. Zaměstnanců přibýlo v početně významném uskupení obchod, doprava, ubytování a pohostinství a v ostatních činnostech (zahrnují řadu osobních služeb, jako jsou kosmetické, kadeřnické apod.). Nadprůměrný byl také přírůstek zaměstnanosti v odvětví veřejná správa a obrana, vzdělávání, zdravotní a sociální péče a dále v činnostech v oblasti nemovitostí, či v profesních, vědeckých, technických a administrativních činnostech. Ve zpracovatelském průmyslu naproti tomu došlo k další redukci zaměstnanosti.

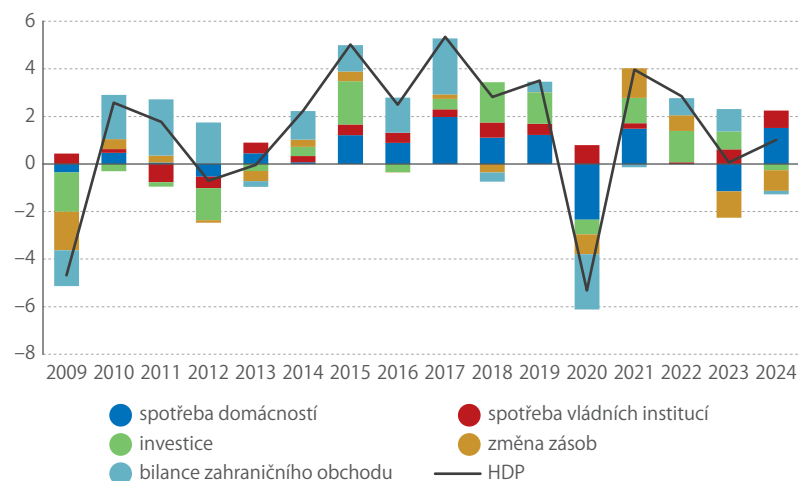
ZMÍRNĚNÍ RŮSTU SPOTŘEBITELSKÝCH CEN

Růst spotřebitelských cen loni zpomalil na 2,4 %, což byl nejslabší přírůstek od roku 2018. Výrazný propad tempa oproti roku 2023 (10,7 %) způsobilo především zmírnění růstu cen bydlení a energií a také pokles cen potravin a nealkoholických nápojů. Cenový vývoj v roce 2024 byl charakteristický přetrvávajícím silným růstem cen služeb (5,1 %), zatímco ceny zboží úhrnem vzrostly jen o 0,9 %. Rozdíl mezi cenovým vývojem zboží a služeb souvisí s rozdílným dopadem inflace v letech 2022 a 2023 na různé příjmové skupiny obyvatel. U služeb, které více spotřebovávají domácnosti s vyššími příjmy, nebyl tlak na snížení cen tak velký, protože u nich nedošlo k tak výraznému propadu poptávky jako u zboží.

Ve 4. čtvrtletí 2024 došlo ke zrychlení meziročního růstu spotřebitelských cen na 2,9 %, což byl v rámci roku nejvyšší nárůst. Toto posílení dynamiky v závěru roku bylo ovlivněno především vývojem cen potravin a nealkoholických nápojů, které na předchozí tři meziroční poklesy navázaly ve 4. čtvrtletí opětovným růstem. Posílil také meziroční růst cen bydlení, vody, energií a paliv. Naopak ve směru nižšího meziročního růstu spotřebitelských cen působil pokles cen u oděvu a obuvi a oslabení růstu cen dopravy. Mezičtvrtletně se spotřebitelské ceny ve 4. čtvrtletí zvýšily o 0,1 %.

Loňský rok přinesl rovněž nové zrychlení dynamiky nabídkových cen bytů v Česku poté, co se růst v roce 2023 dočasně zastavil. Nabídkové ceny se loni celkem meziročně zvýšily o 5,0 % a v průběhu roku jejich meziroční přírůstky sílily až na 10,7 % ve 4. kvartálu. Růst cen byl poháněn novým oživením poptávky a trvajícím nesouladem s nabídkou. Dokládá to také tempo růstu realizovaných cen starších bytů, které bylo silnější než dynamika cen nabídkových.

PŘÍSPĚVKY VÝDAJOVÝCH SLOŽEK K RŮSTU HDP (příspěvky* v p. b., růst HDP v %)



*Po vyloučení dovozů pro konečné užití

Zroj: ČSÚ

Realizované ceny starších bytů v Česku ve 4. čtvrtletí meziročně vzrostly o 14,2%.

INVESTICE KLESLY

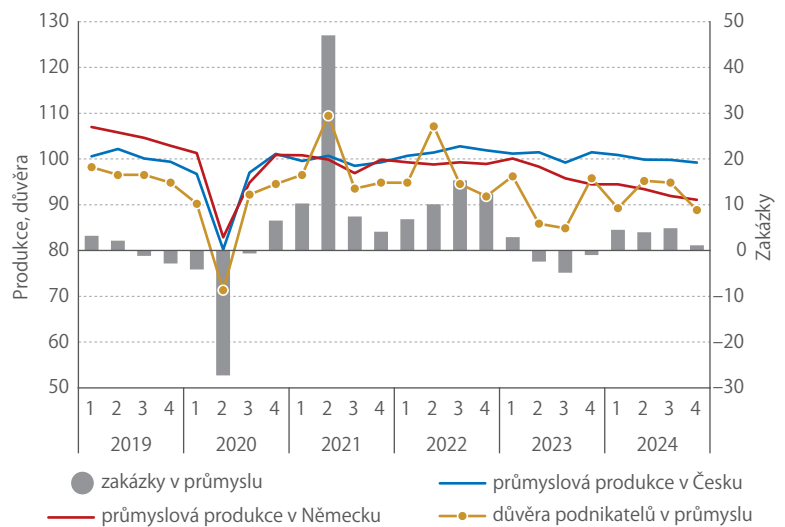
Za úrovní roku 2023 loni zaostávala investiční aktivity a na růst HDP měla negativní vliv i změna zásob. Investice se loni celkem snížily o 1,4%. Klesly výdaje na obydlí, ICT a ostatní stroje a zařízení. Naopak vyšší byly investice do dopravních prostředků a zařízení, ostatních budov a staveb a produktů duševního vlastnictví.

Vliv zahraniční poptávky byl také celkově mírně negativní. Oslabení zahraničního odbytu zasáhlo domácí průmysl, zejména zpracovatelská odvětví. Celkem se HDP v EU loni zvýšil o 1,0% a přírůstek oproti roku 2023 zrychlil. Také v EU bylo ve druhé polovině roku 2024 patrné posílení meziročního růstu HDP až na 1,4% ve 4. čtvrtletí. Růst ale táhla vpřed spotřeba domácností. Investiční aktivita napříč Evropou loni zpomalovala, a to negativně ovlivnilo české výrobce, především ve strojírenství. Problémem pro menší průmyslově orientované ekonomiky střední Evropy se stává pokračující pokles v Německu, které zase trápilo oslabení poptávky v Číně nebo ve Spojených státech.

PRŮMYSL V PROBLÉMECH

Výše uvedená kombinace domácích i zahraničních faktorů vedla k recesi tuzemského průmyslu. Aktuální či dlouhodobější strukturální problémy se týkaly Německa i řady dalších klíčových obchodních partnerů Česka v eurozóně. Vedle toho byl rozvoj řady dalších nosných exportních oborů limitován pokračující slabší investiční aktivitou v ekonomice, související s utlumenou podnikatelskou i spotřebitelskou

PRŮMYSLOVÁ PRODUKCE (rok 2021 = 100), NOMINÁLNÍ HODNOTA ZAKÁZEK (meziročně v %) A DŮVĚRA PODNIKATELŮ (na konci čtvrtletí, průměr za období 2003 až 2024 = 100)



Zdroj: ČSÚ, Eurostat

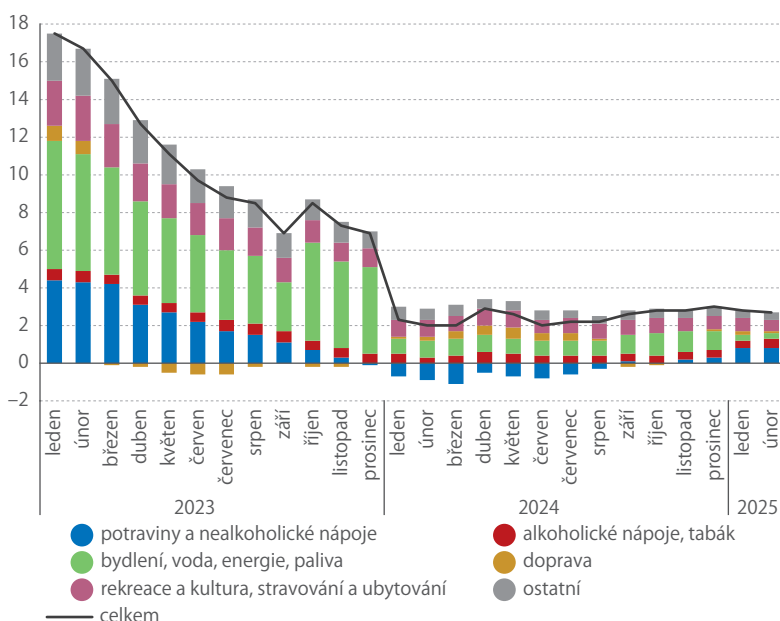
důvěrou umocněnou přetrvávajícími ztíženými možnostmi úvěrového financování investic.

Za celý loňský rok se výkon průmyslu u nás snížil o 0,9%. K poklesu došlo i přesto, že v polovině všech průmyslových oborů se produkce alespoň mírně zvýšila. Dominantní vliv však měl hlubší útlum některých váhově významných exportních oborů. O 8,4% – nejvíce ze všech zpracovatelských oborů – se propadla produkce ve strojírenství. Nižší produkci šlo v tomto rozmanitém oboru během roku vystopovat v zásadě napříč celým jeho spektrem. Po dvouciferném růstu v letech 2022 i 2023 se loni o 1,3% snížila produkce v klíčovém oboru výroby motorových vozidel. Zhoršená byla zejména pozice výrobců dílů a subdodavatelů, protože samotná finální fyzická výroba vozidel rostla. Odbytové problémy v automobilovém průmyslu vedly loni také k poklesu produkce v navazujícím oboru výroby elektrických zařízení a ke stagnaci v gumárenství a plastikářství.

Potíže měly rovněž některé energeticky náročné průmyslové obory, které se obtížně vyrovnávaly s dopady zvýšených cen vstupů. Zmínit lze hutnictví a slévárenství, dlouhodobě útlumovou těžbu a dobývání nebo energetiku. Naopak k mírnému oživení došlo v chemickém a kovodělném průmyslu.

Z oborů vyrábějících převážně produkty investiční povahy loni posílila pouze výroba počítačů, elektronických a optických přístrojů a zařízení, kterému pomáhá posilující domácí poptávka spojená i s rozvojem fotovoltaiky. Pozitivnější obrázek ukazoval také vývoj v potravinářství a výrobě nápojů, kožedělnictví a obuvnictví (výkon zde vzrostl čtvrtým rokem v řadě). Pokračoval dlouhodobý růst produkce i ve farmaceutickém průmyslu. Dařilo se také oborům, jež se relativně více opírají o tuzemskou poptávku – dřevozpracujícímu průmyslu a papírenství.

STRUKTURA MEZIROČNÍHO RŮSTU SPOTŘEBITELSKÝCH CEN (růst v %, příspěvky v p. b.)



Zdroj: ČSÚ

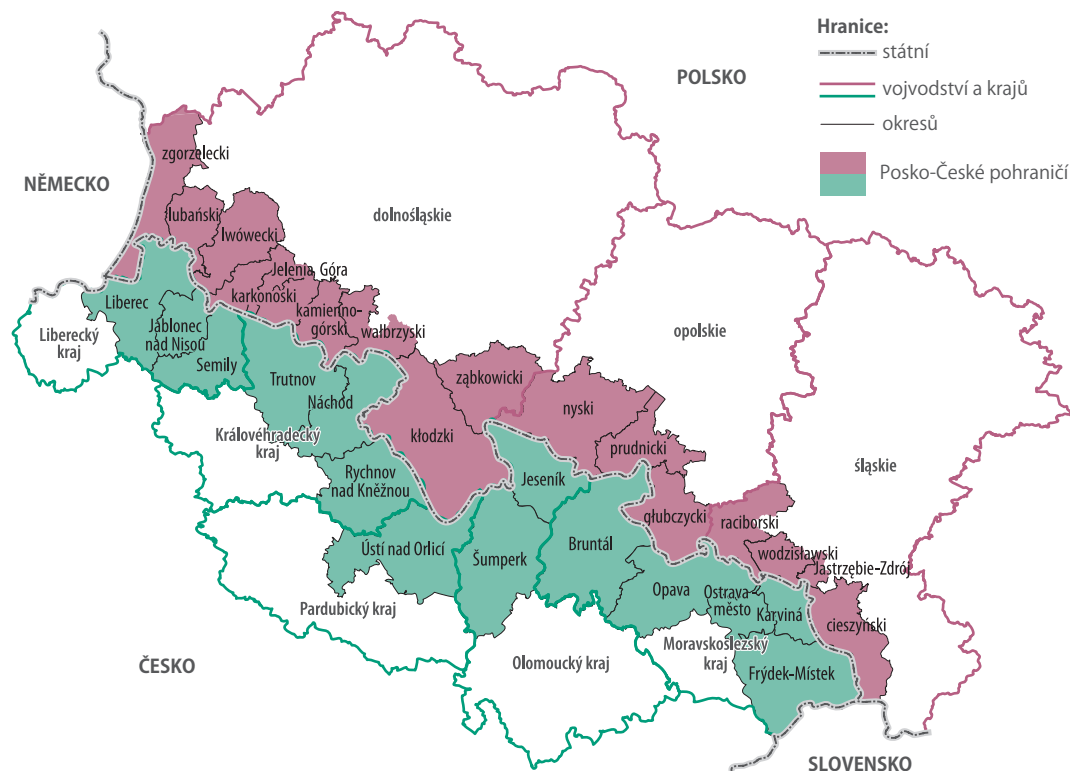
Cestovní ruch v česko-polském pohraničí

Počet turistů překračujících hranice mezi Českem a Polskem v posledních letech roste.



ONDŘEJ BENEŠ
oddělení
informačních
služeb KS v Liberci

OKRESY V ČESKO-POLSKÉM POHRANIČÍ



Zdroj: Statistický úřad ve Vratislavi

Hranice mezi Polskem a Českem v délce 796 km vede převážně horskými oblastmi hojně využívanými k rekreaci a turistice. V příhraničních regionech se proto intenzivně rozvíjí turistická infrastruktura a významným tahounem ekonomiky je zde i cestovní ruch. Jeho zmapování a sledování trendů a tendencí

se věnuje publikace vydaná polským statistickým úřadem ve Vratislavi, na které spolupracovali i odborníci z Krajské správy ČSÚ v Liberci.

HLAVNÍ UKAZATELE CESTOVNÍHO RUCHU V ČESKO-POLSKÉM PŘÍHRANIČÍ

| | rok | počty ubytovacích zařízení s 10 a více lůžky | počty lůžek | počty turistů | počty přenocování |
|-------------|------|--|-------------|---------------|-------------------|
| polská část | 2019 | 960 | 63 014 | 2 642 255 | 8 493 108 |
| | 2022 | 809 | 61 509 | 2 624 697 | 8 380 912 |
| | 2023 | 811 | 63 897 | 2 911 884 | 9 243 415 |
| česká část | 2019 | 2645 | 123 881 | 3 442 026 | 10 766 591 |
| | 2022 | 2978 | 136 184 | 3 535 484 | 10 925 761 |
| | 2023 | 2871 | 130 222 | 3 683 692 | 10 988 985 |

Zdroj: Hlavní statistický úřad, Statistický úřad v Řešově

POČTY TURISTŮ ROSTOU

Mezi lety 2019 a 2023 počty turistů na obou stranách hranice vzrostly. V polských příhraničních okresech to bylo skoro o 9% a o stejné procento se zvýšil i počet přenocování. V českých příhraničních okresech návštěvnost narostla o 7%, ale počet přenocování pouze o 2%. Zajímavé je, že za stejnou dobu se na polské straně dost významně snížil počet ubytovacích zařízení z 960 na 811. Průměrná ubytovací kapacita se tak zvedla z 66 lůžek na jedno zařízení v roce 2019 na 79 lůžek v roce 2023. Na české straně se naproti tomu ubytovací kapacity mírně rozšířily a průměrný počet lůžek na jedno ubytovací zařízení lehce poklesl ze 47 na 45.

Nejvyšší koncentrací ubytovacích kapacit na 100 obyvatel s trvalým pobytem se vyznačují okresy Trutnov a Jeseník na české straně a Krkonošský (Powiat karkonoski) na polské straně. V okresech

Trutnov a Krkonošském se také v roce 2023 ubytovalo nejvíce turistů.

Hranice mezi Polskem a Českem častěji překračují Poláci. Do Česka jich v roce 2023 zavítalo 153 tisíc, zatímco Čechů do Polska 111 tisíc. Nicméně počty českých turistů dynamicky rostou, v roce 2019 jich do příhraničního regionu našeho severního souseda směřovalo jen 22 tisíc. Počty Poláků směřujících do Česka se naopak za sledované období snížily o 9 tisíc. Zajímavé je, že Slováků do Polska mířily v roce 2023 jen 4 tisíce, zatímco příhraniční oblasti v Česku jich navštívilo téměř 98 tisíc. Němců do sledovaných regionů přijelo 103 tisíc na polskou stranu a 209 tisíc na českou.

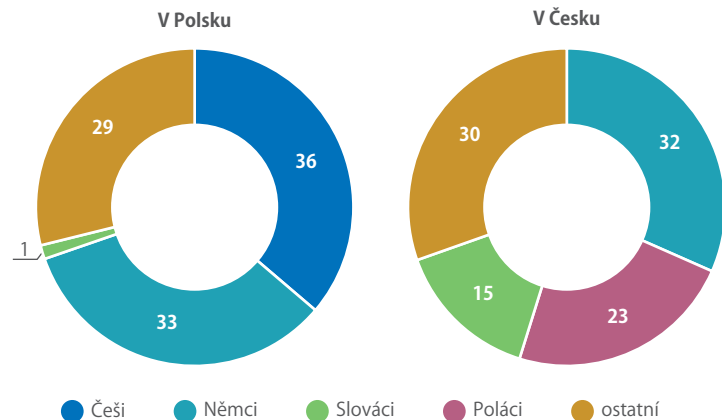
DO POLSKA HLAVNĚ ZA NÁKUPY

Z Poláků, kteří překračovali hranici směrem ven z Polska, cestovalo více než 60 % z rekreačních důvodů za nějakým turistickým cílem. Zhruba 25 % jich jelo na nákup a 6 % navštívit známé či příbuzné. Turisté směřující opačným směrem deklarovali z více než 70 % cestu za nákupem. Primárně kvůli rekreaci navštívilo Polsko 10 % přijíždějících a za přáteli a příbuznými cestovalo 5 %.

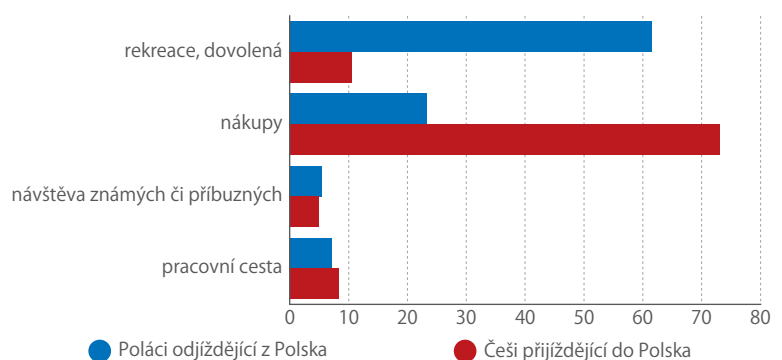
Podle výsledků šetření polského statistického úřadu utratili zahraniční turisté v Polsku průměrně 4 600 mil. zlotých (cca 27 mld. Kč), z toho téměř 85 % za potraviny a nealkoholické nápoje a dalších 8 % za nepotravinářské zboží. Zbýlých 7 % výdajů tvořily úhrady služeb.

Více než 80 % osob překračujících česko-polské hranice přijíždí ze vzdálenosti do 50 km a míří do cíle vzdáleného méně než 50 km od hranic. Více než 100 km to mělo z domova k hranicím 10 % respondentů a stejný podíl jich také cestoval dále než 100 km od hranice.

ZAHRA NIČNÍ TURISTÉ PODLE DOMICILU (%)



DŮVOD PŘEKROČENÍ HRANICE (%)



Zdroj: Hlavní statistický úřad, Statistický úřad v Řešově

Celou publikaci mapující cestovní ruch v česko-polském příhraničí najdete na:

<https://csu.gov.cz/lbk/cestovni-ruch-v-cesko-polskem-pohranici-2022-2023>

Statistika v kapse

Nejnovější statistické údaje
v mobilní aplikaci ČSÚ



Regionální údaje
na základě
polohy



Každý den
aktuální
číslo dne



Zdarma na
Google Play
a App Store





Světový den boje proti tuberkulóze

Tuberkulóza stále ničí miliony lidí na celém světě a způsobuje vážné zdravotní, sociální a ekonomické problémy. Již v roce 2015 přijala Světová zdravotnická organizace (WHO) plán, jehož cílem bylo do roku 2030 snížit výskyt TBC o 80 % a počet úmrtí o 90 %.

Podle WHO onemocní během roku tuberkulózou (TBC) 10 milionů lidí. Přestože se jedná o preventabilní a léčitelnou nemoc, zemře na ni každoročně 1,5 milionu osob, což z ní činí nejsmrtelnější infekční onemocnění na světě. TBC je hlavní příčinou úmrtí lidí s HIV, a také významně přispívá ke vzniku antimikrobiální rezistence. Většina lidí, kteří onemocní TBC, žije v zemích s nízkými a středními příjmy, ale nemoc se vyskytuje po celém světě. Přibližně polovina všech lidí s TBC se nachází v 8 zemích: Bangladéši, Číně, Indii, Indonésii, Nigérii, Pákistánu, na Filipínách a v Jihoafrické republice.

bit.ly/3DHfzfxa



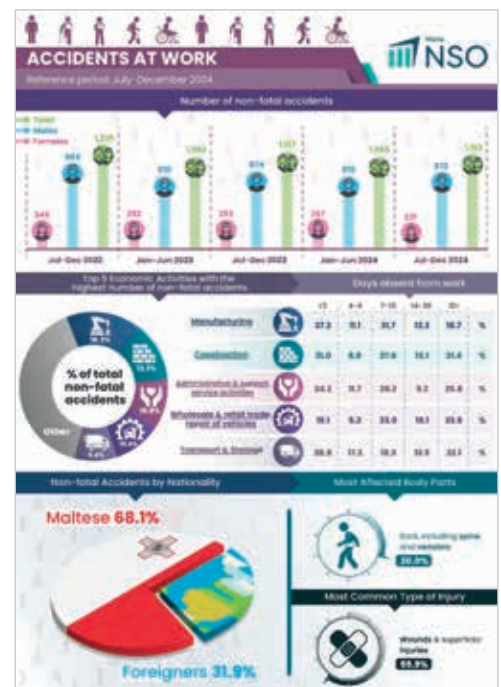
Nehody při práci

Maltský statistický úřad pravidelně zveřejňuje pololetní infografiky o pracovních úrazech, které neskončily smrtí.

Za druhé pololetí roku 2024 bylo na Maltě celkem evidováno 1 103 pracovních úrazů, tedy o 18 více než v pololetí prvním. Obecně platí, že počet úrazů za období červenec až prosinec bývá větší než za měsíce leden až červen. Nejvíce úrazů dlouhodobě připadá na různá odvětví souhrnně označovaná výroba, druhá příčka patří stavebnictví. Až na pátém místě se umístila doprava, která byla předstížena úrazy při vykonávání administrativních činností a činností spadajících do kategorie obchod a opravy motorových vozidel.

Nejčastějším typem zranění jsou rány a povrchová zranění, které tvoří téměř dvě třetiny (59,9%) všech úrazů. Skoro třetina pracovních úrazů se týká cizinců.

bit.ly/4iv1Sgd



V PŘÍŠTÍM VYDÁNÍ:

Statistika trhu práce

Vývoj zaměstnanosti
Kolik si v Česku vyděláváme
Kdo umožňuje práci na dálku
Mzdy v Evropské unii



STATISTIKA&MY

MĚSÍČNÍK ČESKÉHO STATISTICKÉHO ÚŘADU 04/2025
ROČNÍK 15, vychází 10x ročně
ELEKTRONICKÁ VERZE ČASOPISU: statistikaamy.csu.gov.cz

ADRESA REDAKCE: Český statistický úřad,
Na padesátém 81, 100 82 Praha 10
telefon: 274 054 248, e-mail: redakce@csu.gov.cz

REDAKCE: Michal Novotný (šéfredaktor), Pavel Černý (vedoucí redaktor), Eva Henzlerová, Karolína Zábojníková, Jan Cieslar, Jan Ernest, Dalibor Holý, Pavel Hortig, Jiří Kamenický, Petr Musil, Jaroslav Sixta

REDAKČNÍ RADA: Ing. Marek Rojíček, Ph.D. (předseda RR), Ing. Bc. Eva Krumpová, MBA, doc. Ing. Jaroslav Sixta, Ph.D., Ing. Pavla Trendová, Ing. Petr Musil, Ph.D., Ing. Jan Ernest, Ing. Mgr. Martin Zelený, Ph.D., Ing. Petr Böhm, Ph.D., Ing. Petra Kuncová, Egor Sidorov, Ph.D., JUDr. Veronika Zavoralová, MBA, Ing. Jaromír Makovec, Mgr. Jana Nechvátalová, Mgr. Marcela Ernest Jindrová, B.A., Ing. Michal Novotný, Mgr. Jan Cieslar

LAYOUT ČASOPISU: Veronika Wölfelová, Jana Chocholoušová

GRAFICKÁ ÚPRAVA: Tomáš Kubašta, Veronika Wölfelová
JAZYKOVÁ KOREKTURA: Tamara Wölfelová, Erika Hanáčková
FOTOGRAFIE: archiv ČSÚ, shutterstock.com, Tereza Koutecká, freepik.com, pixabay.com

Máte-li zájem o bezplatný odběr časopisu, napište na e-mail: redakce@csu.gov.cz.

TISK: Jiří Bartoš – SLON, spol. s r. o.

VYDAVATEL: Český statistický úřad, csu.gov.cz,
ISSN 1804-7149, ev. č. MK ČR E 1992

PODMÍNKY PRO VYUŽÍVÁNÍ A DALŠÍ ZVEŘEJŇOVÁNÍ INFORMACÍ
Z ČASOPISU STATISTIKA & MY:
bit.ly/3ddicBp

KALENDÁŘ: Rychlé informace

KVĚTEN
2025

| PO | ÚT | ST | ČT | PÁ | SO | NE |
|----|----|----|----|----|----|----|
| | | | 1 | 2 | 3 | 4 |
| 5 | 6 | 7 | 8 | 9 | 10 | 11 |
| 12 | 13 | 14 | 15 | 16 | 17 | 18 |
| 19 | 20 | 21 | 22 | 23 | 24 | 25 |
| 26 | 27 | 28 | 29 | 30 | 31 | |

2 PÁ

Míry zaměstnanosti,
nezaměstnanosti
a ekonomické aktivity
(3/2025)

6 ÚT

Předběžný
odhad indexu
spotřebitelských cen
(4/2025)

7 ST

Zahraniční obchod
se zbožím
(3/2025)

Průmysl
(3/2025)

Stavebnictví
(3/2025)

9 PÁ

Cestovní ruch
(1. Q 2025)
Maloobchod
(3/2025)
Služby
(1. Q 2025)

13 ÚT

Indexy cen vývozu
a dovozu zboží
(3/2025)
Živočišná výroba
(1. Q 2025)
Indexy
spotřebitelských cen
– inflace
(4/2025)

20 ÚT

Indexy cen výrobců
(4/2025)

26 PO

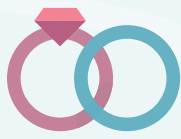
Konjunkturální
průzkumy
(5/2025)

30 PÁ

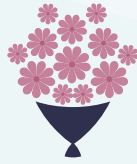
Tvorba a užití HDP
(1. Q 2025)



SVATBY



44 486
POČET SVATEB

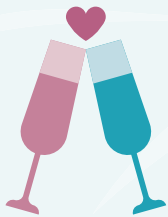


135 714
NEJVÍCE SŇATKŮ BYLO
UZAVŘENO V ROCE 1920

8 859
NEJVÍCE SVATEB
červen

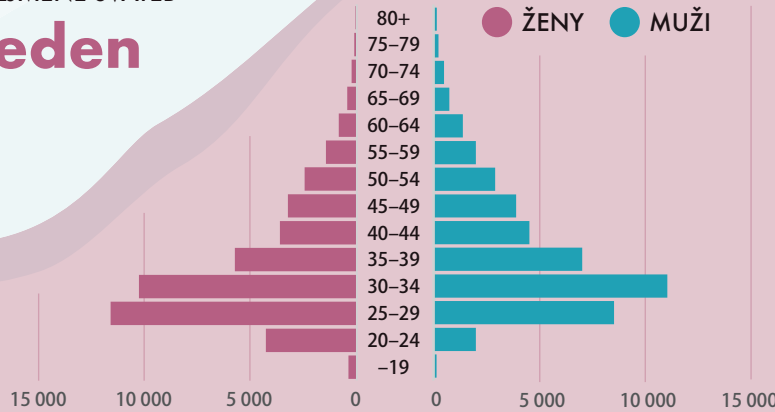


43 499
NEJMÉNĚ SŇATKŮ
BYLO UZAVŘENO
V ROCE 2013



772
NEJMÉNĚ SVATEB
leden

SŇATKY
PODLE VĚKU
SNOUBENCŮ



4,7 let
PRŮMĚRNÝ VĚKOVÝ
ROZDÍL MEZI SNOUBENCI

STEJNĚ STAŘÍ

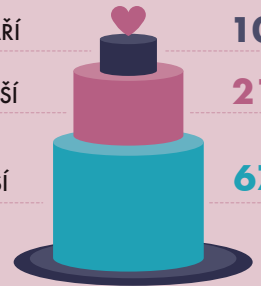
10,5 %

ŽENA STAŘŠÍ

21,7 %

MUŽ STAŘŠÍ

67,8 %



PRŮMĚRNÝ VĚK NEVĚST
(při prvním sňatku)

30,6 let

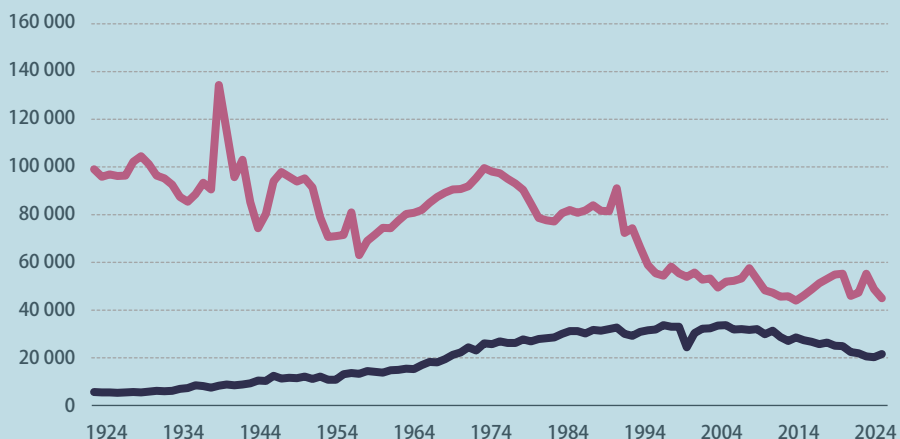
2023



PRŮMĚRNÝ VĚK ŽENICHŮ
(při prvním sňatku)

32,7 let

2023



SŇATKY



ROZVODY