

# STATISTIKA&MY

MĚSÍČNÍK ČESKÉHO STATISTICKÉHO ÚŘADU

10/2017 - ROČNÍK 7

## VZDĚLÁVÁNÍ

17

**POČET STUDENTŮ VYSOKÝCH ŠKOL KLESÁ.  
O KTERÉ OBORY JE NEJVĚTŠÍ ZÁJEM?**

22

**PŘEDSEDKYNĚ ČSÚ IVA RITSCHELOVÁ:  
ČSÚ A PARLAMENTNÍ VOLBY**

05

**DENNĚ UBÝVÁ 25 HA ZEMĚĚLSKÉ PŮDY**

26



**18. ŘÍJNA 2017**

# **DEN OTEVŘENÝCH DVEŘÍ INFORMAČNÍCH SLUŽEB A ÚSTŘEDNÍ STATISTICKÉ KNIHOVNY**

Přijďte se zeptat na vše, co vás z oblasti české a evropské statistiky zajímá.

Prohlédněte si unikátní historické statistické publikace, ročenky, mapy nebo lexikony obcí.

Přístupný bude i depozitář knihovny, kam se běžně nepodíváte.

## **OTEVÍRACÍ DOBA**

8–17 hodin

E-mail: [infoservis@czso.cz](mailto:infoservis@czso.cz)

Tel.: 274 052 304

## **KDE NÁS NAJDETE**

V přízemí budovy ČSÚ,

Na padesátém 81, Praha 10

[vedle stanice metra A Skalka]

[www.czso.cz](http://www.czso.cz)

[www.czso.cz/knihovna](http://www.czso.cz/knihovna)



# Editorial



**T**ento měsíc si připomínáme důležitou roli oficiální statistiky. Na pátek 20. října totiž připadá Evropský den statistiky. ČSÚ připravil zajímavý program. Mimo jiné můžete navštívit jindy nepřístupné prostory Ústřední statistické knihovny nebo výstavu Příběh statistiky. Více informací naleznete na webu ČSÚ na samostatné stránce [www.czso.cz/statsday2017](http://www.czso.cz/statsday2017).

Evropský den statistiky ukazuje především na význam oficiální statistiky a nezávislost a apolitičnost národních statistických úřadů. ČSÚ je podle zákona o státní statistické službě „nezávislý při vytváření statistických informací. Při získávání údajů a zpracování a vyhodnocování statistických informací postupuje tak, aby nebyla narušena objektivita informací a nebyly omezeny nebo zkresleny zveřejňované údaje“, což zdůraznila na svém říjnovém zasedání také Česká statistická rada. Podpořila vedení ČSÚ nepublikovat údaj o průměrné nominální měsíční mzdě fyzických osob v nepodnikatelské sféře. Prohlášení Rady zveřejňujeme v úvodu aktuálního vydání. V době jeho uzávěrky vrcholily přípravy ČSÚ na volby do Poslanecké sněmovny Parlamentu ČR. O zapojení zaměstnanců do zpracování výsledků parlamentních voleb se dočtete více v úvodním příspěvku předsedkyně ČSÚ Ivy Ritschelové.

V dalších článcích časopisu Statistika&My jsme se zaměřili zejména na prezentování výsledků statistických zjištění. Hlavním tématem je statistika vzdělávání. Dočtete se mimo jiné, jaká je úroveň znalostí cizích jazyků v české populaci ve věku 18–69 let nebo jak se vyvíjí počet studentů vysokých škol. Téma doplňuje rozhovor s prorektorkou Univerzity J. E. Purkyně v Ústí nad Labem Alenou Chvátalovou o vzdělávání osob starších padesáti let. Ředitelka sekce obecné metodiky a registrů ČSÚ Pavla Trendová zase odpovídá na otázky ohledně statistických zjišťování i využití administrativních zdrojů dat.

Vážení čtenáři, přeji Vám inspirativní čtení

Michal Novotný  
šéfredaktor

ČSÚ a parlamentní volby **5**

## UDÁLOSTI

Mezinárodní workshop o šetření v domácnostech **8**

## ROZHOVOR

Bez metadat se neobejde žádný statistický výkaz **10**

## UDÁLOSTI ZE SVĚTA

Každé tři sekundy je diagnostikováno jedno onemocnění demencí **13**

## STATISTIKA ODVĚTVÍ

V Ústeckém kraji mají dřevostavby v oblíbenosti **14**

## MAKROEKONOMIKA A FINANCE

Růst HDP v Evropské unii zrychlil **16**

## TÉMA

Čtyři z pěti Čechů se domluví cizí řečí **18**

Soukromých školek přibýlo, hlavně v Praze **20**

Počet studentů vysokých škol klesá.  
O které obory je největší zájem? **22**

ČSÚ přinese aktuální údaje o dalším vzdělávání **23**

## ROZHOVOR

Univerzita třetího věku mládne **24**

## ANALÝZA

Denně ubývá 25 ha zemědělské půdy **26**

Spotřeba domácností zůstává stabilním tahounem růstu **28**

## LIDÉ A SPOLEČNOST

Jak si české podniky chrání své inovace na zahraničních trzích **30**

V Evropě patříme mezi neaktivnější sportovní fanoušky **32**

Jak se bydlí v Unii **33**



# Česká statistická rada doporučila nepublikovat ukazatel mzdy v nepodnikatelské sféře

Česká statistická rada podpořila vedení ČSÚ ohledně rozhodnutí nadále nepublikovat údaj o průměrné nominální měsíční mzdě fyzických osob v nepodnikatelské sféře. Zdůraznila nutnost respektování profesionální nezávislosti a apolitičnosti statistiky, jejímž hlavním atributem je samostatné rozhodování o odborných metodických záležitostech.

Egor Sidorov, tajemník České statistické rady

**N**aprostá většina členů České statistické rady vyjádřila podporu odborného rozhodnutí ČSÚ nadále nezveřejňovat údaj o mzdě v nepodnikatelské sféře prostřednictvím prohlášení. Tato deklarace podpory Českého statistického úřadu byla reakcí na aktuální vývoj v dané věci a vycházela z diskusí, jež členové rady opakovaně vedli na svých pravidelných jednáních.

Údaj o průměrné mzdě v nepodnikatelské sféře, který je mimo jiné používán Ministerstvem práce a sociálních věcí k odvozování výše platů státních představitelů, soudců nebo

státních zástupců, byl naposledy publikován za rok 2016. Ukazatel byl vymezen v návaznosti na dřívější evropskou metodiku. S povinným přechodem na

Ukazatel byl vymezen v návaznosti na evropskou metodiku ESA 1995, dnes platí ESA 2010.

nový evropský standard už ale není objektivně možné poskytovat jej ve spolehlivé a časově stabilní podobě. Proto ČSÚ rozhodl o ukončení zve-

řejňování údaje. Přesto vláda přijala usnesení, kterým další sledování tohoto ukazatele statistikům ukládá. Pro ČSÚ, jehož zásadní odborně motivované připomínky k materiálu nebyly vypořádány, je toto rozhodnutí neakceptovatelné. Česká statistická rada postup ČSÚ podpořila.

Česká statistická rada je orgánem, jehož členové jsou jmenováni z řad významných odborníků statistické teorie a praxe, představitelů státní správy a dodavatelů údajů. Zabývá se koncepčními otázkami státní statistické služby. V současnosti čítá 19 členů.

Více na <http://bit.ly/2zc1xsY>.

## PROHLÁŠENÍ ČLENŮ ČESKÉ STATISTICKÉ RADY K UKONČENÍ PUBLIKOVÁNÍ ÚDAJE O NEPODNIKATELSKÉ SFÉŘE

Česká statistická rada podporuje vedení Českého statistického úřadu ohledně rozhodnutí nadále nepublikovat údaj o průměrné nominální měsíční mzdě fyzických osob v nepodnikatelské sféře. Členové rady vnímají, že na ČSÚ je v této souvislosti vyvíjen politický nátlak, což je s ohledem na nezávislost oficiální statistiky zcela nepřijatelné.

Česká statistická rada byla o plánovaném ukončení publikování údaje

o mzdě v nepodnikatelské sféře informována již před dvěma lety, stejně jako Ministerstvo práce a sociálních věcí, Ministerstvo spravedlnosti, Ministerstvo financí, Ministerstvo vnitra, Ministerstvo životního prostředí, Ministerstvo průmyslu a obchodu, Nejvyšší správní soud, Nejvyšší státní zastupitelství, Soudcovská unie, Unie státních zástupců či Úřad vlády. Údaj již nelze nadále zjišťovat a zveřejňovat, protože v důsledku změny evropské legislativy, resp. přechodu ze standardu ESA 1995 na ESA 2010, neexistuje metodika pro určení obsahu pojmu nepodnikatelská sféra. Rada se shodla na tom, že ČSÚ nemůže za tímto účelem

využívat původní metodiku a že údaj nelze vymežit ani podle nového standardu. ČSÚ by takovým postupem porušil národní i evropské právní předpisy.

Vzhledem k výše uvedenému Česká statistická rada konstatuje, že ČSÚ nemůže publikovat ukazatel o mzdě v nepodnikatelské sféře, byť tento postup není v souladu s usnesením vlády ČR č. 576 ze dne 21. srpna 2017. Česká statistická rada dále zdůrazňuje, že jak národní, tak evropská statistická legislativa zaručují Českému statistickému úřadu profesionální nezávislost, jejímž hlavním atributem je rozhodování o metodických záležitostech.

# ČSÚ a parlamentní volby

Ve dnech 20. a 21. října proběhnou volby do Poslanecké sněmovny Parlamentu ČR. ČSÚ se intenzivně připravuje na zpracování výsledků. Průběžně budou zveřejňovány na serveru [www.volby.cz](http://www.volby.cz).

Iva Ritschelová, předsedkyně ČSÚ

**Č**SÚ, apolitická a odborně nezávislá instituce, zpracovává výsledky voleb už od roku 1990. Nyní vrcholí přípravy na nadcházející parlamentní volby. V rámci ČSÚ bude do zpracování výsledků zapojeno ve dnech voleb více než 2,5 tis. interních i externích pracovníků. Většina bude na přebíracích místech, na nichž ČSÚ přebírá od okrskových volebních komisí zápisy o výsledcích hlasování, které jsou vkládány do systému. Přebíracích míst bude celkem 507. Na 506 budou předávat své zápisy komise z tuzemska. Pro zpracování dat ze zvláštních okrsků mimo území České republiky je zřízeno jedno speciální přebírací místo na Ministerstvu zahraničních věcí.

Do příprav voleb je zapojena velká část pracovníků ČSÚ. Jde především o zaměstnance, kteří jsou součástí volebních týmů a připravují metodiku, zajišťují výpočetní techniku, programové vybavení, školení pracovníků nebo zabezpečují organizační a personální agendu. Jedná se o logisticky poměrně náročný proces. V rámci voleb je zapotřebí zajistit asi 1,5 tis. počítačů pro přebírací místa. Nejsložitější výpočetní technika je situována v ústředí ČSÚ. Právě do centrální databáze zasílají všechna přebírací místa převzaté údaje, které se průběžně zveřejňují na serveru [www.volby.cz](http://www.volby.cz).

Na volebním webu již dnes naleznete seznam kandidátů, jichž je více než 7,5 tis. K dispozici jsou i statistické přehledy o počtech kandidujících podle krajů, věku, pohlaví nebo politické příslušnosti. Celkem bylo zaregistrováno 31 stran a hnutí, což je nejvíce v dosavadní historii parlamentních voleb.

Okrsková volební komise začne po uzavření volební místnosti počítat hlasy a vyplňovat zápis o průběhu a vý-



Předsedkyně ČSÚ Iva Ritschelová.

sledku hlasování v okrsku. Předseda komise dá otevřít volební schránku. Je-li v úřední obálce jeden platný hlasovací lístek, jde o platný hlas a komise jej zařadí do dalšího procesu sčítání. Platné hlasovací lístky komise spočítá a roztrídí podle jednotlivých volebních stran. Spočítá také přednostní hlasy, kdy volič může zakroužkováním pořadového čísla kandidáta (maximálně však u čtyř) vyznačit, kterému z nich dává přednost.

Komise dokončí zápis o průběhu a výsledku hlasování, který stvrdí svým podpisem všichni její členové. Určený člen komise pak jeden stejnopis doručí ČSÚ na přebírací místo. Pracovníci ČSÚ provedou formální kontrolu předávaných zápisů a vloží je do systému. Poté zástupce komise obdrží písemný doklad potvrzující, že výsledek byl do dalšího zpracování převzat bezchybně, a převezme od ČSÚ také opis uložených dat. Komise si tak kdykoliv může ověřit, že údaje, které ČSÚ převzal, souhlasí s údaji v zápisu.

Poté je okrskový zápis v zabezpečené elektronické podobě odeslán z přebíracího místa do centrály ČSÚ, kde je znovu překontrolován a uložen do databáze. Okrskové výsledky jsou průběžně

zpřístupňovány na našem serveru [www.volby.cz](http://www.volby.cz).

## Kde a jak můžete volit?

Občané volí ve volebních místnostech. Pro tyto volby se jich otevře 14 756 v Česku a 109 v zahraničí u zastupitelských úřadů. Pro každou volební místnost je ustavena volební komise. O tom, kde konkrétně mohou voliči hlasovat, je informuje příslušný obecní úřad.

Hlasovací lístek je platný, je-li vložen do úřední obálky, která je voliči vydána ve volební místnosti. Volič ho musí vložit do obálky v prostoru určeném k úpravě hlasovacích lístků. Do úřední obálky se vkládá pouze jeden hlasovací lístek pro politickou stranu nebo hnutí. Na hlasovacím lístku lze také vyznačit, kterému z kandidátů dává volič přednost. Jestliže byl kandidát „zakroužkován“ alespoň na 5 % hlasovacích lístků odevzdaných pro jeho stranu, má přednost při přidělování mandátů.

Zpracování celkových výsledků voleb záleží především na kvalitě a rychlosti práce okrskových volebních komisí. Výsledky od okrskových volebních komisí je ČSÚ připraven přebírat od 14. hodiny v sobotu 21. října. Nejmenší okrsky zpravidla začínají předávat své výsledky asi půl hodiny po ukončení hlasování. Dle zkušeností lze očekávat, že výsledky většiny okrsků budou k dispozici v sobotu ve večerních hodinách. Výsledek voleb ale může být zjištěn až po odevzdání zápisu posledního okrsku. Nikdy nelze vyloučit, že některé okrsky v důsledku zjištěných chyb a nutnosti přepočítávání předají výsledky později.

V pondělí 23. října předá ČSÚ výsledky voleb Státní volební komisi k odsouhlasení. Poté jsou výsledky vyhlášeny ve Sbírce zákonů. ■

- Časopis Demografie byl zařazen do citační databáze Emerging Sources Citation Index, která je součástí Web of Science Core Collection. Časopisům v této databázi není udělován impakt faktor, ale články v časopise jsou ve WoS indexovány. WoS bude aktivně monitorovat a vyhodnocovat. Plná evaluace do hlavních databází SCIE (Science Citation Index Expanded) a SSCI (Social Sciences Citation Index) by měla proběhnout v roce 2019.

- Místopředseda ČSÚ Marek Rojíček se ve dnech 5. až 6. září zúčastnil mezinárodní vědecké konference Hospodářská politika v globálním prostředí v Ostravici. Vystoupil zde s příspěvkem na téma revize makroekonomických ukazatelů v Irsku.

- Delegace ČSÚ v čele s předsedkyní Ivou Ritschelovou navštívila ve dnech 13. a 14. září Štatistický úrad Slovenskej republiky. Mezi hlavní témata jednání patřila příprava Sčítání lidu, domů a bytů v roce 2021 nebo zpracování výsledků parlamentních a prezidentských voleb.

- Dne 3. října se v ČSÚ konala tisková konference o vývoji obyvatelstva v roce 2016. Populace České republiky se vloni rozrostla hlavně vlivem stěhování a i díky tomu, že počet narozených byl vyšší než počet zemřelých. Více na <http://bit.ly/2z9gEUI>.

- Novou ředitelkou odboru personalistiky a mezd ČSÚ se od září stala Jana Nechvátalová. Stejnou pozici zastávala v letech 1986 až 2017 na České správě sociálního zabezpečení.

## Zaměstnanci ČSÚ poslali dětskému domovu knížky

V pátek 6. října předsedkyně ČSÚ Iva Ritschelová předala dětem z dětského domova na Severní Terasě v Ústí nad Labem knihy pro děti a mládež. Bez-mála 50 dětí dostalo encyklopedické

i obrázkové publikace v celkové hodnotě převyšující 2 500 Kč. Cílem spon-tánní sbírky 13 zaměstnanců Českého statistického úřadu bylo podpořit zá-jem dětí o četbu.



↑ Děti z dětského domova při převzetí knížek od pracovníků ČSÚ.

→ Předsedkyně ČSÚ Iva Ritschelová děkuje zaměstnancům za finanční podporu na nákup dětských knížek.



## Záříjová jednání šéfů statistiků

Ve dnech 20. až 22. září se v Budapešti konaly 103. konference předsedů národních statistických úřadů a 34. mítink Výboru pro Evropský statistický systém (ESSC), kterých se zúčastnila i předsedkyně ČSÚ Iva Ritschelová.

Na konferenci bylo odsouhlaseno znění memoranda k problematice statistiky migrace. Na druhém jednání předsedkyně mimo jiné vystoupila s nesouhlasným stanoviskem k ESS Agreement

on Crop Balance Data, kde se poskytování dat za hospodářský rok navrhovalo nahradit daty za rok kalendářní.

V ESSC se ČSÚ kriticky vyjádřil k procesu výběru kandidátů v rámci výběrového řízení do boardu EMOS (European Master in Official Statistics). Iva Ritschelová zopakovala odborné vlastnosti (neúspěšného) kandidáta navrženého ČR. Rovněž požádala o doplnění CV zvolených kandidátů.



## Vědecká konference v ČSÚ

Dne 27. října se v budově ČSÚ na Skalce uskuteční celodenní workshop vědecké konference Modelling Smart Grids 2017. Zaměří se na aplikaci statistických a optimalizačních metod, predikčních modelů a analýzy big data pro řízení energetických sítí. Cílem společného workshopu zástupců ČSÚ, Akademie věd ČR, Matematicko-fyzikální fakulty Univerzity Karlovy a Českého vysokého učení technického je vyvolat diskusi čelných představitelů energetiky a statistiků. Na workshopu vystoupí s přednáškou na téma šetření ENERGO 2015 Zbyněk Štech z odboru statistiky průmyslu, stavebnictví a energetiky. Akci podpoří předsedkyně ČSÚ Iva Ritschelová, která je také členkou vědeckého organizačního výboru.

## Iva Ritschelová o ekonomice ČR

Předsedkyně ČSÚ Iva Ritschelová přijala již po několikáté zástitu nad konferencí Rozpočet a finanční vize měst a obcí, která se konala 19. září v Praze. Vystoupila na ní s prezentací vztahující se k vývoji ekonomiky České republiky. Hovořila například o aktuální situaci ve stavebnictví nebo průmyslu.



Předsedkyně ČSÚ Iva Ritschelová.

## Předsedkyně ČSÚ ocenila nové absolventy VŠ

Iva Ritschelová, předsedkyně ČSÚ, přivítala 9. října zaměstnance, kteří studiem při zaměstnání úspěšně dosáhli vyššího stupně vzdělání. Setkání se zúčastnilo deset zaměstnanců, kteří jsou čerstvými absolventy magister-

ského a bakalářského studia na vysokých školách. Předsedkyně ČSÚ vysoce ocenila jejich úsilí, díky němuž dokázali i při náročném plnění pracovních povinností úspěšně zvládnout a ukončit studium.



Zleva: Jana Bečvářová, Marcel Adamec, Mária Hubená, Pavel Burda, Iva Ritschelová, Pavel Charvát, Alena Ščerbová, Petr Lebeda, Jindřiška Voráčková, Lucie Zajícová a Pavel Demuth.

• Petra Cuřínová z oddělení statistiky stavebnictví vystoupila 20. září na veletrhu FOR ARCH 2017 s prezentací na téma bytové výstavby. Ta v České republice roste, přibývá jak dokončených, tak zahájených bytů. Stavějí se hlavně v Praze a Středočeském kraji.

• Urząd Statystyczny w Opolu vydal ve spolupráci s ČSÚ publikaci Cestovní ruch na česko-polském pohraničí. Brožurka obsahuje data o vývoji ukazatelů cestovního ruchu příhraničních okresů Opolského vojvodství a sousedních českých okresů Jeseník, Bruntál a Opava. Byla vydána v Opoli v polsko-anglické verzi a dodatečně upravena do česko-polské mutace. Více na <http://bit.ly/2kC9khc>.

• Na 13. ročníku turnaje ve futsalu o pohár prezidenta Polského statistického úřadu v Lublinu obsadil tým ČSÚ bronzovou příčku. Turnaje se zúčastnilo celkem 13 týmů z Polska, Česka, Maďarska a Ukrajiny. Turnaj vyhráli statistici z polského Řešova, který bude také pořadatelem turnaje v příštím roce.

• První hackathon veřejné správy už má své vítěze. Mezi nejlepšími projekty uspěli i tvůrci, kteří využili otevřených dat ČSÚ. Hackathonu, který odstartoval v pátek 15. září v Praze, se zúčastnilo šest desítek programátorů. Na základě dat umožňujících dálkový přístup v otevřeném a strojově čitelném formátu vytvořili celkem 15 projektů. S vítěznými projekty se můžete seznámit na internetových stránkách [www.hackujstat.cz](http://www.hackujstat.cz).

# Mezinárodní workshop o šetření v domácnostech

Ve dnech 14. a 15. září se v prostorách Vysoké školy ekonomické v Praze uskutečnil mezinárodní seminář o statistickém šetření v domácnostech EU-SILC, který pořádal Český statistický úřad ve spolupráci s Eurostatem a Fakultou informatiky a statistiky VŠE. Zúčastnili se ho odborníci z 37 evropských zemí, zástupci Eurostatu, zástupce Světové banky a odborníci z ČSÚ.

Simona Měřinská, oddělení koordinace šetření v domácnostech

**S**tatistickí ze sekce demografie a sociálních statistik ČSÚ si v rámci workshopu připravili dva příspěvky. Michaela Jirková a Lenka Křenková se ve svém vystoupení zaměřily na problematiku implementace každoročních modulů šetření a postupy při zakomponování nových témat v rámci šetření. Zpracovaly letošní modul v šetření Životní podmínky 2017 na téma finanční situace českých domácností. Simona Měřinská v příspěvku s Janem Pospíchačem hovořila o technické modernizaci sběru dat v našich domácnostních šetřeních, o monitoringu tazatelské sítě a kontrole terénních prací a v neposlední řadě také o možnostech zlepšování kvality sebraných informací.

Sběr dat v rámci šetření s názvem Životní podmínky zajišťuje Český sta-

tistický úřad od roku 2005 každým rokem. Jedná se o národní modifikaci celoevropského šetření European Union – Statistics on Income and Living Conditions (EU-SILC).

## Do šetření EU-SILC je již zapojeno 34 zemí Evropy

Díky statistickému zjišťování Životní podmínky jsou k dispozici data o ekonomické a sociální situaci domácností, a to nejen v rámci ČR, ale i ve většině států Evropy. Do šetření je zapojeno všech 28 členských států EU, dále Island, Norsko, Švýcarsko, Makedonie, Srbsko a Turecko a příprava národních šetření probíhá i v dalších zemích Balkánu.

Účelem šetření je získávat reprezentativní údaje o úrovni a rozdělení příjmů v jednotlivých typech domácností, informace o způsobu, kvalitě a finanční náročnosti bydlení, o vybavení domácností předměty dlouhodobého užívání a o pracovních, hmotných a zdravotních podmínkách dospělých osob žijících v domácnostech. Data sesbíraná při šetření se pak využívají například v souvislosti se zkoumáním míry ohrožení příjmovou chudobou nebo sociálním vyloučením.

Informace na toto téma můžete najít na internetových stránkách Českého statistického úřadu na <http://bit.ly/2kMyf1N> a <http://bit.ly/2xA-czf9>. Články ze šetření najdete pak v časopise Statistika&My [www.statistika.cz](http://www.statistika.cz). ■



Společná fotografie účastníků workshopu.



# STATISTIKA

STATISTICS  
AND ECONOMY  
JOURNAL

VOL. **97** (3) 2017

CZECH  
STATISTICAL  
OFFICE

Odborný časopis ČSÚ zařazený  
v mezinárodní citační databázi vědeckých  
recenzovaných periodik **Scopus**  
(CiteScore **2016** = 0.15, SJR **2016** =  
0.121, SNIP **2016** = 0.173), nebo  
ve **Web of Knowledge Emerging**  
Sources Citation Index (Web of  
Science ESCI). Vychází 4x ročně  
pouze anglicky v tištěné verzi  
i jako open access.

# 3

**LUBOŠ MAREK, STANISLAVA  
HRONOVÁ, RICHARD HINDLS**  
(VŠE, PRAHA)

STRUCTURE OF FINAL CONSUMPTION IN LIGHT  
OF GDP DYNAMICS

**TOMÁŠ VANĚK, DAVID HAMPEL**  
(MU, BRNO)

CREDIT RISK AND REGIONAL ECONOMIC  
DISPARITIES

**EYÜP DOĞAN** (ABDULLAH GÜL  
UNIVERSITY, KAYSERI, TURECKO)

CO2 EMISSIONS, REAL GDP, RENEWABLE  
ENERGY AND TOURISM: EVIDENCE FROM A  
PANEL OF THE MOST-VISITED COUNTRIES

[czso.cz/statistika\\_journal](http://czso.cz/statistika_journal)

372 Kč/ROČNÍ PŘEDPLATNÉ

# Bez metadat se neobejde žádný statistický výkaz

Pavla Trendová je ředitelkou sekce obecné metodiky a registrů. Zabývá se přípravou statistických zjišťování, centrálním zpracováním dat, včetně těch volebních, snižováním administrativní zátěže respondentů nebo zefektivněním výkonu státní statistické služby.

Alena Géblová, vedoucí redaktorka

**Čtenáři časopisu Statistika&My vás znají jako autorku článků na téma Co bude ČSÚ zjišťovat v následujícím kalendářním roce. Je to jediná oblast, kterou máte v ČSÚ na starosti?**

Jediná není, ale je to oblast, která je pro mě velice zajímavá. Bez statistických zjišťování by tento Úřad mnoho statistických informací nevydal. Pro mě je to navíc srdeční záležitost z toho důvodu, že statistické zjišťování bylo jedním z velkých témat, kterými jsem se zabývala ještě v době, kdy jsem v ČSÚ působila na pozici ředitelky odboru obecné metodiky.

**Proč o zjišťování hovoříte jako o srdeční záležitosti? Laik by si mohl myslet, že sbírat data je nezáživné.**

Protože témata, která ČSÚ a další resorty zjišťují, jsou velmi pestrá a průběžně se mění. Proto také každý rok vyjednáváme jak s uživateli našich dat, tak s těmi, kdo statistická zjišťování navrhuje. To znamená, že spolu komunikují jednotlivé útvary ČSÚ a některé další resorty, které mají pravomoc vykonávat státní statistickou službu a provádějí statistická zjišťování.

**Kolik těch resortů v současné době v ČR je?**

S postupem let se počet mění, pro rok 2018 je to šest resortů. Nesmím také zapomenout ještě na jednu skupinu, která ovlivňuje podobu statistických zjišťování, a tou jsou naši uživatelé z různých svazů či asociací. S některými z nich máme pravidelné kontakty, jiné oslovujeme pouze v případě nového statistického zjišťování anebo v situaci, kdy se statistické zjišťování nějak významně mění.

**Existuje stát, ve kterém by kromě národního statistického úřadu už žádný jiný subjekt státní statistickou službu nevykonával?**

Od kolegů ze zahraničí máme informace, že evropskou statistiku standardně vytváří národní statistický úřad plus ještě další instituce. Jejich počet může být významný, například v Německu je 31 dalších producentů oficiální statistiky. Naopak výjimkou je Nizozemsko. Za statistiku zodpovídá pouze statistický úřad. Průměrně jde o 10 institucí.

**Myšlenka expředsedy ČSÚ Edvarda Outraty vytvořit jeden orgán, který by sbíral veškerá data, se zatím neujala. Nepůsobí vám rozdrobenost státní statistické služby mezi různé resorty problémem?**

Myšlenka sběru statistických dat pouze Úřadem je logická, ale historicky nebyla podporována. Od doby, kdy vznikl zákon o státní statistické službě, tedy od roku 1995, je statistika postavena na dělbě práce Úřadu a resortů. Všechna zjišťování s resorty konzultujeme, domlouváme si rozdělení práce. Tak například ČSÚ zjišťuje v rámci zemědělské statistiky data podle určitého nařízení a Ministerstvo zemědělství může tu samou oblast sledovat také, ovšem úplně z jiného pohledu. Například Úřad zjišťuje plochu sklizně a sklizeň ovoce a Ministerstvo zemědělství sleduje nákup určitých druhů ovoce z tuzemska a ze zahraničí včetně jejich nákupních cen. Důvody zjišťování a míra podrobnosti dat jsou odlišné. Duplicita ve zjišťováních tak, jak je někteří respondenti mohou vnímat, neexistují.

**A veřejnost to chápe?**

V posledních letech jsme vedli obrovské diskuse o zefektivnění se všemi resorty, které statistiku vykonávají. Říkali jsme si, že některá zjišťování by se mohla převést pod gesci ČSÚ. Ale narazili jsme na to, že je v některých případech nutná hluboká věcná znalost oboru. Nedomážu si například představit, že bychom měli zjišťovat podrobná data o zdravotnictví. To by byla zátěž pro všechny zpracovatelky Českého statistického úřadu. V této souvislosti je nutné upozornit i na to, že resortní statistiky jsou postaveny zejména na resortních administrativních zdrojích dat, ne na statistických zjišťováních. Z tohoto důvodu pak není efektivní resortní statistická data sbírat, a jiná, „nestatistická“, ne. Aby ČSÚ byl jediným orgánem pro oficiální statistiku, znamenalo by to nastavit celý systém státní statistické služby od začátku – nově.

**Jak například reagují respondenti na dopis ČSÚ, že u nich proběhne statistické zjišťování, když podobné oznámení jim adresuje Ministerstvo průmyslu a obchodu? Dojde jim, že tyto dva subjekty nezjišťují totéž?**

Pokud nás kontaktuje respondent, tak si obecně stěžuje na to, že je státem zatěžován a že musí vyplňovat pro „statistiku“ všelijaká statistická zjišťování. A když se ho pak ptáme na seznam statistických zjišťování, zjistíme, že například pro ČSÚ dělá jedno či dvě, pak nějaké resortní zjišťování, ale podle úplně jiného zákona. Nebo ho oslovuje krajský či obecní úřad. Stát mu ukládá povinnost vyplňovat čísla, ale se státní statistickou službou to nemusí mít vůbec nic společného.



## Ing. Pavla Trendová

Vystudovala Vysokou školu ekonomickou v Praze, obor ekonomická statistika. Nejprve pracovala ve Výzkumném ústavu sociálně-ekonomických informací, poté přešla do ČSÚ. Od června 2015 zastává pozici ředitelky sekce obecné metodiky a registrů. Začínala tématem tvorby statistického metainformačního systému, pokračovala přípravou statistických zjišťování. Podílela se na přípravě, realizaci a implementaci evropského projektu Redesign statistického informačního systému. Přednáší na Specializovaném statistickém studiu, které pořádá ČSÚ ve spolupráci s Fakultou informatiky a statistiky Vysoké školy ekonomické v Praze, zkouší oborovou část úřednické zkoušky, tj. z oboru Státní statistická služba.

Administrativních zdrojů má ČSÚ více než sto a statistika je na nich do velké míry závislá.

### Co bylo důvodem vzniku aplikace DANTE WEB?

To se musím vrátit do 90. let. ČSÚ byl jedním z prvních orgánů státní správy, který měl elektronický sběr dat. Možná jsme byli dokonce i první v Evropě. V roce 1996 jsme už mohli nabízet našim respondentům tzv. EPV (Elektronické pořízení výkazů), což byl software, který si stáhli do počítače, v něm data vyplňovali a následně je odeslali do ČSÚ. Na tu dobu to bylo úžasné řešení, neboť již tehdy v něm existoval celý systém kontrol a mnoho respondentů ho využívalo. S nástupem počítačových virů rostl počet těch, kteří EPV začali odmítat a zase se vrátili k papíru. Když stát vytvořil informační systém datových schránek, začal ho ČSÚ aktivně využívat. Všichni podnikatelé totiž mají nejen povinnost si pro komunikaci s veřejnou správou tyto schránky zřízovat, ale také je využívat. Vymysleli jsme proto „chytrá pédeéfka“, která jsme začali posílat do těchto datových schránek. Respondenti je mohli vyplnit a poslat zpět. Jelikož jsme cítili, že to není optimální řešení, vznikla aplikace DANTE WEB. Respondentům chceme dávat plný servis pro sběr dat. Z tohoto důvodu jsme zavedli i Oznámení o zpravodajské povinnosti vůči ČSÚ, kterým každoročně v lednu firmy informujeme o jejich povinnosti vyplnit konkrétní výkazy.

### Využíváte také administrativní data. Která konkrétně nejvíce?

Data z daňových přiznání. Ta máme již od roku 2007. Česká republika patřila mezi první země, které začaly e-Government aktivně prosazovat. Dalším významným administrativním zdrojem dat jsou daňová přiznání k dani z přidané hodnoty. Výhodou těchto dvou zdrojů je to, že máme k dispozici individuální údaje, které dáváme do souvislosti s daty ze statistických zjišťování. Administrativních zdrojů máme více než sto a statistika je na nich do velké míry závislá.

### Jak reagují vaši respondenti na informaci, že využíváte administrativní zdroje?

Velice dobře. Jedním z argumentů, proč nám nechtějí data poskytovat, je výrok: Vždyť stát už o nás informace má. Vždyť ty údaje už jsem dávno dal finančnímu úřadu, proč si to nepředáte? Tady vždy argumentujeme tím, že některé údaje potřebujeme ve větším detailu. Druhým důvodem bývá, že data jsou k dispozici později, než je třeba. Každé ministerstvo nebo obecně vlastník zdroje dat má určitou dobu na jejich kontrolu a zpracování, což nějaký čas trvá, a pak je může náš Úřad dostávat později, než potřebuje.

### Je důležité kromě znalosti makroekonomických čísel také vědět, jak k nim ČSÚ přišel?

To je nezbytná součást statistiky. Bez metadat a znalosti použité metodiky je každé číslo o ničem. Když nevím, co číslo znamená, za které respondenty (statistickou populaci), za jaký čas a za jakých podmínek vzniklo, tak je to jen nic neříkající číslo. Proto každé šetření co nejvěrněji popisujeme. Z toho důvodu jsme vytvořili rozsáhlý metainformační systém, který obsahuje informace o informacích. Celý systém tvorby a diseminace statistických informací je na něm postaven. Bez metadat se neobejde žádný statistický výkaz. ■

- Miliony lidí v Německu dojíždí denně do práce, dva lidé ze tří (68 %) přitom v roce 2016 používali osobní automobil. Vloni využíval hromadnou dopravu k cestám do práce každý sedmý dojíždějící (14 %). Jen každému dvacátému trvala cesta do práce více než hodinu. Více na <http://bit.ly/2kAOxXM>.

- V loňském roce bylo v zemích EU poraženo 257 mil. prasat. Produkce vepřového masa vloni dosáhla 23,4 mil. tun. Na každého obyvatele EU tak připadalo 45,9 kg, což bylo o 1,5 kg více než v roce 2015. Největším producentem vepřového masa bylo Německo (23 % unijní produkce), následovaly Španělsko (19 %) a Francie (9 %). Více na <http://bit.ly/2xbDDQV>.

- S výjimkou Twitteru jsou mezi irskými studentkami středních škol všechny druhy sociálních sítí oblíbenější než mezi jejich mužskými protějšky. Největší rozdíl je ve sledování Pinterestu, ke kterému přistupuje 28,2 % studentek, ale jen 8,1 % studentů. Mezi studenty je nejoblíbenější sledování YouTube, který zajímá dva ze tří (66,8 %), dívky mají nejraději konverzaci na Snapchatu (70,2 %). Více na <http://bit.ly/2fAupn8>.

- Z rozsáhlé studie zpracované kanadským statistickým úřadem vyplývá, že mezi mladými Kanadany ve věku 15–34 let, kteří byli ve svém dětství fyzicky zneužíváni, má téměř každý třetí fyziologické či psychické problémy, které je omezují v každodenním životě. Vrstevníci, kteří nebyli v dětství vystaveni násilí, uvádějí tyto potíže pouze v 6 % případů. Více na <http://bit.ly/2fIE9ol>.

## Německo: Ovoce bude méně

Podle posledního šetření německého statistického úřadu „Sady 2017“ zůstávají i nadále jabloně nejčastějšími ovocnými stromy. Od roku 2012 se plocha, na níž jsou jabloně vysázeny, zvětšila dokonce o 7 % a dosáhla 34 tis. hektarů. Celková plocha, na které jsou ovocné sady, dosáhla téměř 50 tis. hektarů. Za posledních pět let tak vzrostla o 4,3 tis. hektarů.

Kvůli extrémně nepříznivému počasí bude pravděpodobně letošní sklizeň ovoce mnohem menší než v předchozích letech. Podle prvních odhadů očekávají pěstitelé jab-

lek úrodu pouze 552 tis. tun, což ve srovnání s rokem 2016 představuje pokles téměř o polovinu (47 %). Největší propad je očekáván v Bádensku-Württembersku, kde bude jablek bezmála o dvě třetiny (65 %) méně než v loňském roce. Následují spolkové země Severní Porýní – Vestfálsko a Sasko-Anhaltsko, v nichž bude jablek o 59 % méně. Nejmenší úbytek se očekává v Hamburku (19 %). Počasí ovlivnilo i úrodu třešní (–43 %), višní (–48 %), švestek (–47 %) i rínglí (–51 %).

Více na <http://bit.ly/2fuQ4NE>.

## Nizozemsko: Čtvrtina silných kuřáků umírá před 65. narozeninami

Výsledky společné studie nizozemského statistického úřadu a tamního institutu pro duševní zdraví a závislosti dokazují, že život silných kuřáků je v průměru o 13 let kratší než život těch, kteří nekouří. Studie se v letech 2001–2006 zúčastnilo 40 tis. respondentů ve věku 20–80 let, kteří byli sledováni i v následujících letech. Studie prokázala, že kuřáci umírali relativně mladí. Mezi silnými kuřáky 20 a více cigaret denně se 23 % nedožilo 65. narozenin, z těch, kteří kouřili méně než 20 cigaret denně,

jich umíralo před 65. narozeninami 11 %, přičemž mezi nekuřáky to bylo jen 7 %. Střední délka života náruživých kuřáků byla v průměru o 13 let kratší než těch, kteří nikdy nekouřili, lehčí kuřáci ztráceli průměrně 9 let života a příležitostní kuřáci přicházeli o 5 let. Podíl kuřáků v nizozemské populaci se za posledních 15 let snížil. Zatímco na přelomu tisíciletí kouřil každý 10. obyvatel Nizozemska alespoň 20 cigaret denně, nyní je to jen každý 25.

Více na <http://bit.ly/2f7sYMs>.

## Norsko: Kdo žije bez výtahu?

Nemít byt v přízemí a nemít výtah v domě přináší komplikace především osobám se sníženou schopností pohybu. V Norsku žije ve vyšších patrech bez výtahu 680 tis. osob, tj. 13 % populace. Nejvyšší podíl je ve věkové skupině 20–29 let, z nichž bydlí výše než v přízemí 22,2 %. Mezi nimi zhruba každý 50. žije dokonce v pátém a vyšším patře. Z 30–39letých musí každý den vyjít alespoň jedno patro pěšky 17,5 %. Většina osob mezi 20. a 40. rokem věku je v dobré fyzické kondici, a tak jim zdolávání schodů

nečiní potíže. Mezi staršími 66 let ale každý devátý (11 %) bydlí v domě bez výtahu. Z těch, kteří již oslavili 80. narozeniny, je to dokonce téměř každý osmý (12,2 %). Mezi nimi jsou 4 tis. seniorů, kteří musejí překonat pěšky více než čtyři patra, aby se dostali domů či z domu. Jistě není žádným překvapením, že vícepodlažní budovy jsou převážně ve městech, takže 35 % těch, kteří bydlí ve vyšších patrech bez výtahu, žije v Oslu, 24 % v Trondheimu a 23 % v Bergenu.

Více na <http://bit.ly/2wGAN22>.



# Každé tři sekundy je diagnostikováno jedno onemocnění demencí

Světová zdravotnická organizace (WHO) odhaduje, že ve světě je 47 mil. osob s demencí, z nichž většina (60 %) žije v nízko- a středněpříjmových zemích. Každoročně přibývá téměř 10 mil. nových případů, tzn. každé tři sekundy je tato diagnóza sdělena novému pacientovi.

Eva Kačerová, odbor vnější komunikace

**D**emence bývá obvykle spojována s vyšším věkem, a tak nepřekvapí, když z hlediska věkových skupin je nejvyšší podíl osob postižených touto nemocí ve věkové skupině nad 60 let, kde na každých 100 osob připadá osm s touto diagnózou. Prognóza WHO předpokládá, že do roku 2030 bude mít demenci ve svém chorobopisu uvedeno 75 mil. osob a v roce 2050 už to bude dokonce 132 mil. osob. V souvislosti s celosvětovým stárnutím populace, které je však rychlejší v nízko- a středněpříjmových zemích, bude právě v těchto oblastech přibývat pacientů s demencí rychlejším tempem.

Ačkoli je věk vnímán jako nejsilnější rizikový faktor pro rozvoj demence, neznamená to, že projevy této nemoci ke

stáří prostě patří. Stejně tak nemusejí být pacienti s demencí jen lidé v seniorském věku. Studie WHO uvádí, že z těch, kteří trpí demencí, je každý 11. mladší 65 let.

## Rizikové faktory a prevence

Zpráva WHO uvádí za rizikové faktory, které mohou následně ve vyšším věku vést k rozvoji Alzheimerovy choroby a spolu s ní i demence (i když ne všichni pacienti s Alzheimerovou chorobou také trpí demencí a naopak). Autoři některých studií citovaných WHO považují za důvod zhoršení mozkových funkcí obecné faktory, které stojí za rozvojem i dalších nepřenositelných nemocí: nízkou fyzickou aktivitu, obezitu, ne-

zdravou a nevyváženou stravu, kouření, nadměrné požívání alkoholu a vyšší krevní tlak ve středním věku. Za další rizikový faktor bývá označována deprese, sociální izolace a neochota učit se novým věcem.

## Sociální a ekonomické dopady

V roce 2015 byly celosvětové náklady spojené s léčbou a péčí o osoby nemocné demencí odhadovány na 818 mld. dolarů. V této částce jsou zahrnuty nejen přímé zdravotnické výdaje, ale také výdaje na různé sociální dávky a především ušlý výdělek toho, kdo o takto nemocného pečuje. Celkové výdaje tak představovaly 1,1 % světového HDP. Vyjádřeno podílem na hrubém domácím produktu v jednotlivých zemích se tento pohyboval v rozmezí od 0,2 % v nízko- a středněpříjmových státech až po 1,4 % ve vysokopříjmových regionech.

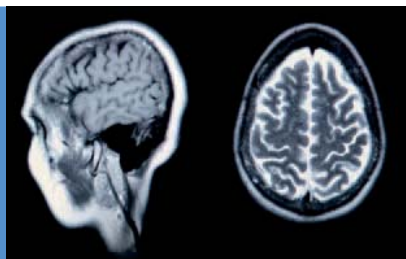
V roce 2015 mělo pouze 19 zemí na světě sestaven národní plán boje s demencí. Česká republika se k nim přidala o rok později.

Mezi úkoly Národního akčního plánu patří mimo jiné úprava sběru statistických dat tak, aby bylo možné získávat validní statistické údaje, na základě kterých bude následně možné plánovat zdravotní a sociální služby a odhadovat finanční náklady.

Více na <http://bit.ly/1MTdao1> a <http://bit.ly/2wgv2IO>.

## PŘÍZNAKY A PŘÍČINY

Demence je podle Mezinárodní klasifikace nemocí (MKN-10) syndrom způsobený chorobou mozku, obvykle chronické nebo progresivní povahy, kdy dochází k porušení mnoha vyšších mozkových funkcí. Patří mezi ně paměť, myšlení, orientace, chápání, počítání, schopnost učení, jazyk a úsudek. Vědomí není zastiženo. Obvykle je přidruženo porušené chápání a příležitostně mu předchází i zhoršení emoční kontroly, sociálního chování nebo motivace. Mezi hlavní příznaky demence patří ztráta paměti, která ovlivňuje schop-

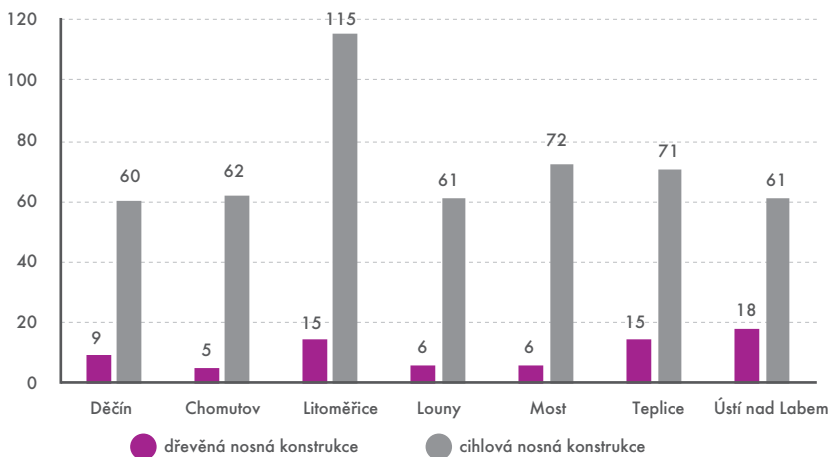


nost plnit běžné pracovní úkoly, problémy s vykonáním běžných činností, problémy s řečí, časová a místní dezorientace, špatný nebo zhoršující se racionální úsudek, problémy s abstraktním myšlením, zakládání věcí na nesprávné místo, změny v náladě nebo chování, změny osobnosti a ztráta iniciativy.





## Typy dokončených bytů podle okresů



Zdroj: ČSÚ

toměřice. Na druhém místě co do počtu dokončených cihlových domů je okres Most. Naopak nejméně cihlových domů se postavilo v okrese Děčín.

Více než desetinu (12,5 %, 74 bytů) tvořily dokončené byty v dřevostavbách. Ty začínají být stále populárnější a lze očekávat, že se jejich počet bude zvyšovat. Průměrná výstavba dřevostavby je totiž levnější než výstavba klasického rodinného domu. Kratší je také doba výstavby.

Největší zastoupení rodinných domů s dřevěnou nosnou konstrukcí je v okresech Ústí nad Labem a Litoměřice. V okrese Chomutov je počet dokončených dřevostaveb nejmenší.

## Energetické úspory veřejnost zajímají

Dřevostavby se člení na sruby a roubenky, lehký rámový skelet (panelová montáž), lehký rámový skelet (staveništní montáž), těžký skelet a panely z masivního dřeva. Nejvíce bytů bylo dokončeno

v dřevostavbách s lehkým rámovým skeletem (58 bytů). Srubů a roubenek bylo postaveno osm a ostatní kategorie byly spíše okrajovou záležitostí.

V celém Ústeckém kraji převažuje v nové výstavbě rodinných domů energetická náročnost budovy třídy C.

V celém Ústeckém kraji převažuje v nové výstavbě rodinných domů energetická náročnost budovy třídy C (305 bytů), 238 bytů dokončených v rodinných domech má energetickou náročnost třídy B a ve třídě A bylo dokončeno celkem 49 bytů. A i když mají v kategorii dřevostaveb největší zastoupení domy v energetické třídě náročnosti B, Ústecký kraj patří svým podílem dřevostaveb ve třídě A na špičku v celé České republice.

## Průměrné investiční náklady na výstavbu rodinného domu podle typu konstrukce v okresech Ústeckého kraje v roce 2016 (v tis. Kč)

Okres	Dřevěná konstrukce	Cihlová konstrukce
Děčín	2 544	3 040
Chomutov	2 644	3 288
Litoměřice	2 910	3 103
Louny	2 524	3 034
Most	2 250	3 507
Teplice	3 333	3 045
Ústí nad Labem	3 017	2 957

Zdroj: ČSÚ

## KONJUNKTURÁLNÍ PRŮZKUM V ČR: ZÁŘÍ 2017

+0,4 bodu

Souhrnný indikátor důvěry (indikátor ekonomického sentimentu), vyjádřený bazickým indexem, se v září meziměsíčně mírně zvýšil o 0,4 bodu na hodnotu 99,1. Indikátor důvěry podnikatelů se oproti srpnu mírně zvýšil o 0,2 bodu na hodnotu 97,0. Mezi spotřebiteli se důvěra zvýšila o 1,3 bodu na hodnotu 109,2. V meziročním srovnání je souhrnný indikátor důvěry vyšší.

## PRŮMYSL

+0,3 bodu

Indikátor důvěry v odvětví průmyslu se oproti srpnu mírně zvýšil o 0,3 bodu na hodnotu 97,1. V meziročním srovnání je také vyšší.

## STAVEBNICTVÍ

+1,5 bodu

Důvěra podnikatelů ve stavebnictví se meziměsíčně zvýšila o 1,5 bodu na hodnotu 85,3. Meziročně je indikátor důvěry ve stavebnictví také vyšší.

## OBCHOD

-2,9 bodu

Důvěra v odvětví obchodu se oproti minulému měsíci snížila o 2,9 bodu na hodnotu 99,8. Oproti září loňského roku je ale vyšší.

## SLUŽBY

+0,5 bodu

Ve vybraných odvětvích služeb (včetně bankovního sektoru) se důvěra podnikatelů v ekonomiku mírně zvýšila o 0,5 bodu na hodnotu 97,9. Meziročně je také vyšší.

MAKROINDIKÁTORY

PRŮMĚRNÁ MZDA

**29 346 Kč**

Průměrná hrubá měsíční nominální mzda na přepočtené počty zaměstnanců v národním hospodářství ve 2. čtvrtletí dosáhla 29 346 Kč, což je o 2 074 Kč (7,6 %) více než ve stejném období roku 2016. Díky vysokému nominálnímu růstu dosáhlo i reálné navýšení mezd vysoké úrovně (5,3 %). Medián mezd se zvýšil o 8,2 % a dosáhl 24 896 Kč.

CENY VÝVOZU

**-1,2 %**

Ceny vývozu se v červenci meziročně snížily o 1,2 %. Poměrně krátce tak trvalo období růstu cen, které začalo v lednu a skončilo v květnu. Hlavní podíl na meziročním poklesu cen zahraničního obchodu mělo posílení koruny vůči euru. Kurz koruny se v minulém roce držel téměř konstantně těsně nad hranicí 27 Kč za euro. Kvůli nynějšímu pozvolnému posilování tak negativní vliv na ceny zahraničního obchodu sílí. V červenci rozdíl mezi publikovanou a očistěnou hodnotou meziročního růstu cen vývozu dosáhl 2,9 p. b.

CENY V ZEMĚDĚLSTVÍ

**+12,5 %**

Ceny zemědělských výrobců se v srpnu meziročně zvýšily o 12,5 %. Již čtvrtý měsíc jejich meziroční růst překračuje 10 %. V srpnu se na růstu cen podílela rostlinná i živočišná výroba. V rostlinné výrobě se ceny zvýšily o 9,1 % v důsledku růstu cen čerstvého ovoce o 34,8 %, brambor o 8,7 %, obilovin o 5,9 % a olejnin o 4,6 %. V živočišné výrobě se ceny zvýšily o 16,5 %. Vzrostly ceny mléka o 38,5 %, jatečných prasat o 6,3 % a vajec o 14,4 %.

# Růst HDP v Evropské unii zrychlil

České hospodářství patří mezi nejrychleji rostoucí v zemích EU. Dařilo se však většině ekonomik Unie.

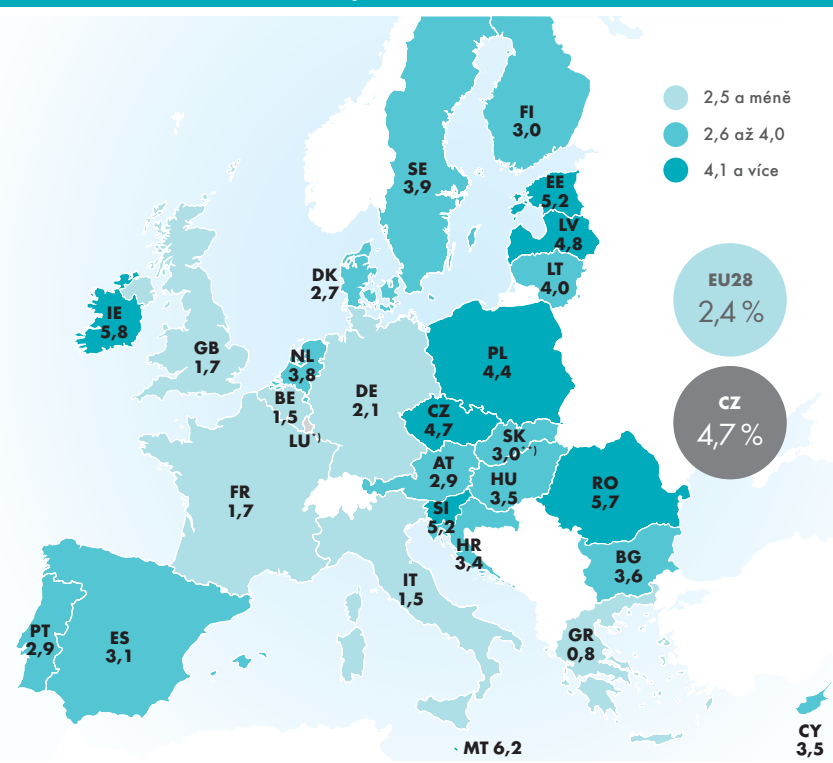
Karolína Súkupová, oddělení svodných analýz

**P**očátek září je tradičně věnován zveřejnění zpřesněných údajů o růstu hrubého domácího produktu (HDP) za druhé čtvrtletí roku. Údaje za Lucembursko ještě nejsou dostupné. Přesto lze poměrně jednoznačně říct, že evropské ekonomice se daří.

Podobně jako v Česku i hospodářský růst v EU v porovnání s předchozím rokem i čtvrtletím zrychlil. Ve 2. čtvrtletí 2017 se hrubý domácí produkt evropské osmadvacítky meziročně zvýšil o 2,4 %, čímž se jeho růst zrychlil oproti 1. čtvrtletí o 0,3 p. b. a v porovnání s celým rokem 2016 o 0,5 p. b. Růst byl poháněn rostoucí spotřebou i výdaji na tvorbu hrubého fixního kapitálu, tedy investicemi.

Výší svého mezičtvrtletního tempa růstu (2,5 %) se Česko dostalo do čela EU. Za ním se umístilo Švédsko (1,7 %) a Rumunsko (1,6 %). V meziročním pohledu jej překonala Malta (6,2 %), Irsko (5,8 %), Rumunsko (5,7 %), Estonsko (5,2 %), Slovinsko (5,2 %) a Lotyšsko (4,8 %). Výrazné zrychlení meziročního tempa růstu v porovnání s rokem 2016 posunulo mezi nejrychleji rostoucí země zmíněné Estonsko, Slovinsko, Lotyšsko i Českou republiku. Ve 2. čtvrtletí meziročně i mezičtvrtletně vzrostly ekonomiky všech členů EU. Alespoň 0,8% meziročního růstu dosáhlo Řecko, italská ekonomika vzrostla o 1,5 % (nejvíce od 1. čtvrtletí roku 2011) a stejného meziročního přírůstku dosáhla i Belgie.

Meziroční růst hrubého domácího produktu, 2. čtvrtletí 2017



Pozn.: <sup>1)</sup>Data nejsou k dispozici. <sup>2)</sup>Data za Slovensko nejsou očistěna o kalendářní vlivy.

Zdroj: Eurostat



**18****Čtyři z pěti  
Čechů se domluví  
cizí řečí**

Alespoň jeden cizí jazyk ovládá 79 % Čechů ve věku 18–69 let.

**20****Soukromých  
školek přibylo,  
hlavně v Praze**

Kvůli rostoucímu počtu dětí začala vznikat nová, často soukromá zařízení.

**22****Počet studentů  
vysokých škol  
klesá. O které  
obory je největší  
zájem?**

Dlouhodobě je zájem o management a technické vědy.

**23****ČSÚ přinese  
aktuální údaje  
o dalším  
vzdělávání**

Šetření o vzdělávání dospělých a šetření o vzdělávání zaměstnanců zveřejní ČSÚ koncem roku 2017.

# VZDĚLÁVÁNÍ

# Čtyři z pěti Čechů se domluví cizí řečí

Ve druhé polovině roku 2016 zjišťoval ČSÚ při evropském šetření o vzdělávání dospělých úroveň znalosti cizích jazyků v české populaci. Ze šetření vyplynulo, že alespoň minimální znalost nějakého cizího jazyka mají necelé čtyři pětiny (79 %) Čechů ve věku 18–69 let.

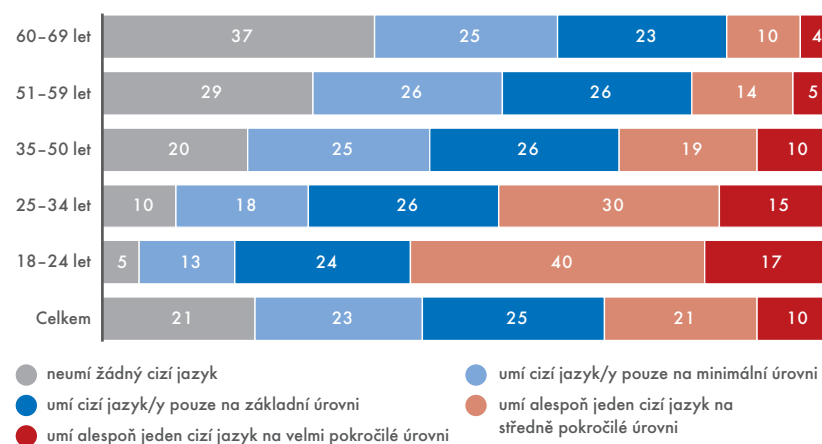
Božena Půbalová, vedoucí oddělení statistiky vzdělávání, zdravotnictví, kultury a sociálního zabezpečení

**R**espondenti byli dotazováni, zda hovoří cizími jazyky, a pokud ano, na jaké úrovni. Uvedenou znalost ČSÚ neprověřoval, závisela především na zhodnocení vlastních znalostí dotazovaných. Mezi těmi, kteří žádný cizí jazyk neumějí, převažovali lidé starší padesáti let a ti, kteří dosáhli nejvýše středního vzdělání bez maturitní zkoušky. Další necelá čtvrtina populace (23 %) však disponovala pouze minimálními znalostmi cizích jazyků (nejčastěji se jednalo o ruštinu následovanou němčinou a až poté angličtinou). Nelze tedy předpokládat intenzivnější využití cizích řečí v pracovní či mimopracovní činnosti.

## S rostoucím věkem jazykové znalosti ubývají

O alespoň základní znalosti jednoho či více cizích jazyků lze hovořit přibližně u 56 % populace ve věku 18–69 let. Vzhledem k historickému vývoji ČR a důrazu na studium cizích jazyků je zřejmé, že situace se významně liší v jednotlivých vě-

Úroveň znalosti cizích jazyků podle věkových kategorií v roce 2016 (v %)



Zdroj: ČSÚ

kových skupinách. Zatímco v nejmladší věkové kategorii 18–24 let hovoří na základní či pokročilé úrovni jedním či více cizími jazyky 82 % osob, s rostoucím věkem jazykových schopností v populaci ubývá. Od padesáti let výše se cizí řečí na základní či vyšší úrovni domluví méně než polovina populace.

## Angličtina dominuje, mezi mladými je nutností

Znalostí angličtiny disponuje v České republice necelá polovina (45 %) obyvatel, ovšem 10 % Čechů ji umí pouze minimálně a 14 % na základní úrovni. Středně pokročilou znalostí angličtiny, která již vyžaduje znalost jazyka na běžné komunikační úrovni, se může chlubit přibližně 15 % populace, velmi pokročilou pak 7 %.

Zcela odlišná je však situace podle věku, kdy je zřejmý vliv výuky angličtiny ve školách i její dominance, například na internetu. Mezi plnoletými do 30 let neumí anglicky pouze 18 % osob, téměř polovina z nich je naopak přesvědčena, že anglicky umí na středně pokročilé či dokonce velmi pokročilé úrovni.

Z osob ve věku 30–50 let se anglicky nedomluví polovina a podíl těch s po-

### ÚROVEŇ ZNALOSTÍ JAZYKA PODLE ŠETŘENÍ AES A SPOLEČNÉHO EVROPSKÉHO REFERENČNÍHO RÁMCE (SERR)

**Minimální:** Rozumí a umí používat pouze několik základních slov a frází. (A1)

**Základní:** Rozumí nejrozšířenějším výrazům a může je používat v běžných každ-

denních situacích. Domluví se o základních věcech. (A2)

**Středně pokročilá:** Rozumí běžně používanému jazyku, má schopnost psát jednodušší texty. Dovede popsat zážitky či události a poměrně plynule komunikovat. (B1, B2)

**Velmi pokročilá:** Rozumí širokému spektru náročných textů, má schopnost jazyk flexibilně používat. Téměř úplně si jazyk osvojit/a. (C1, C2)



kročilou znalostí se snižuje na necelou čtvrtinu (23 %). Mezi staršími padesáti let je angličtinářů již pouze 18 %, s pokročilou znalostí jazyka 7 %.

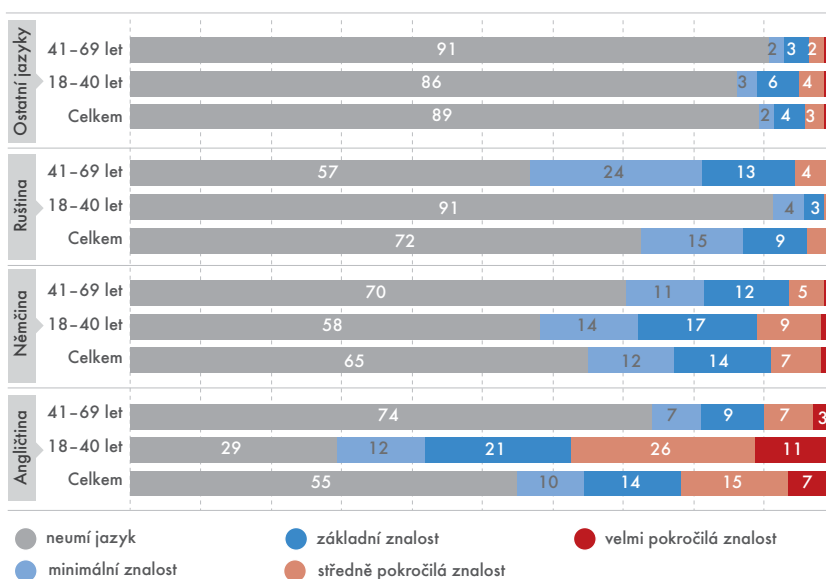
Výrazné rozdíly je možné spatřovat též v souvislosti s nejvyšším dosaženým vzděláním, kdy anglicky neumí více než 82 % osob se středoškolským vzděláním bez maturity (oproti 46 % středoškolačů s maturitou a 19 % vysokoškolačů).

## Německy a rusky zvládáme pouze základy, každý další jazyk je bonus

Odlíšná situace je u dvou dalších nej-používanějších cizích jazyků v ČR, a to němčiny a ruštiny. Znalost němčiny uvádí 35 % obyvatelstva, avšak ve většině případů se jedná pouze o minimální (12 %) či základní (14 %) znalost jazyka. Na pokročilé úrovni německy hovoří pouze 9 % obyvatel, v případě vysokoškolačů 19 %. Znalost je zde rovnoměrněji rozvrstvena podle věku, i když i v tomto případě platí, že mladší lidé ovládají němčinu mírně častěji a na vyšší úrovni.

Ruštinu jako jeden z ovládaných cizích jazyků uvedlo 28 % osob v populaci ve věku 18–69 let, ovšem celých 43 % osob starších 40 let. Jak u osob mladších 40 let, kde ruštinu ovládá necelých 9 %, tak u čtyřicátníků a starších však jednoznačně převažuje nízká úroveň znalosti, a lze tak předpokládat, že se jedná o pozůstatky učení ze školní výuky před rokem 1989, případně o znalost nabytou později prostřednictvím studia ruštiny jako druhého či třetího cizího jazyka.

## Úroveň znalosti vybraných cizích jazyků v populaci v roce 2016 (v %)



Zdroj: ČSÚ

Co se týče ostatních cizích jazyků, jejich znalost v populaci je poměrně nízká – francouzsky se domluví necelá 4 % populace, španělsky a polsky 2 %, resp. 3 %, italsky pak asi každý stý.

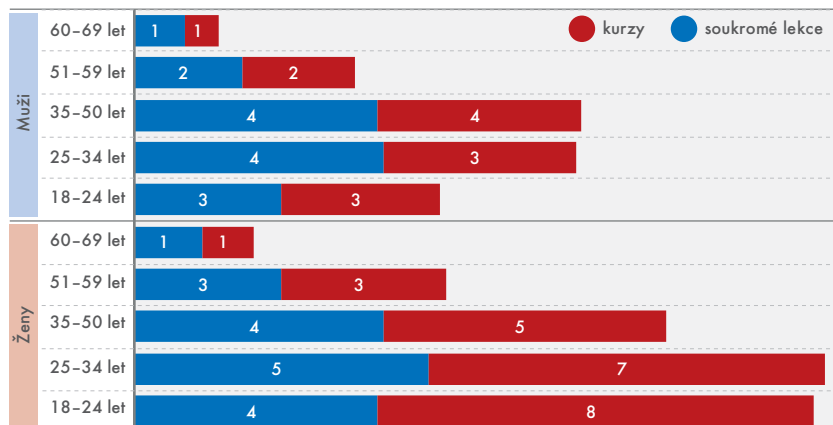
## Jazykové kurzy či soukromé lekce si platíme ze dvou třetin sami

Výuka jazyků ve školství může být pro pozdější potřeby řady osob v pracovním i mimopracovním životě nedostatečná. Mnoho lidí si tak jazykové vzdělání doplňuje i v pozdějším věku. V roce 2016 jazykový kurz či lekce (v přibližně třech čtvrtinách se jednalo o výuku angličtiny) navštěvovalo asi 6 % Čechů a 8 % Češek (respondenti byli dotazováni na

vzdělávání absolvované během 12 měsíců předcházejících datu dotazování). Zájem o další studium jazyků je silně podmíněn nejvyšším dosaženým vzděláním a s ním souvisejícím postavením na trhu práce. Zatímco lidé s nejvyšší středním vzděláním bez maturity se jazykového vzdělávání účastní výjimečně (2 %), s dosaženým vzděláním zájem o jazykové kurzy roste a mezi vysokoškolačky se cizí jazyky dále učí 13 % mužů a 17 % žen – ve věku 30 až 50 let je to dokonce téměř každá pátá žena s vysokoškolským titulem. Přibližně v polovině případů bylo jazykové vzdělávání realizováno formou kurzu, druhá polovina probíhala formou individuální výuky se soukromým lektorem, přičemž tuto formu častěji preferovaly ženy.

Přestože možnost jazykového vzdělávání patří k časté formě benefitů poskytovaných zaměstnavatelem, nelze říci, že by se Češi spoléhali pouze na ni. Jazykové kurzy či soukromé lekce si platili ze dvou třetin sami. Pouze přibližně třetina studujících mohla počítat s finanční účastí zaměstnavatele a necelá čtvrtina mohla na jazykové kurzy (příp. lekce) chodit přímo v práci během pracovní doby. Ti, kteří si své jazykové vzdělávání hradili sami (5 % osob ve věku 18–69 let), zaplatili za dlouhodobé jazykové kurzy či soukromé lekce v časovém rozsahu přibližně 50 vyučovacích hodin ročně nejčastěji kolem 5 000 Kč.

## Účast populace 18–69 v jazykových kurzech a lekcích v roce 2016 (v %)



Zdroj: ČSÚ

# Soukromých školek přibýlo, hlavně v Praze

Díky silným populačním ročníkům posledních deseti let zažívaly instituce předškolního vzdělávání, zejména mateřské školy, každoroční příliv dětí. Nárůst počtu dětí znamenal tlak na kapacitu stávajících zařízení a podnítil vznik nových, často soukromých zařízení.

Božena Půbalová, vedoucí oddělení statistiky vzdělávání, zdravotnictví, kultury a sociálního zabezpečení

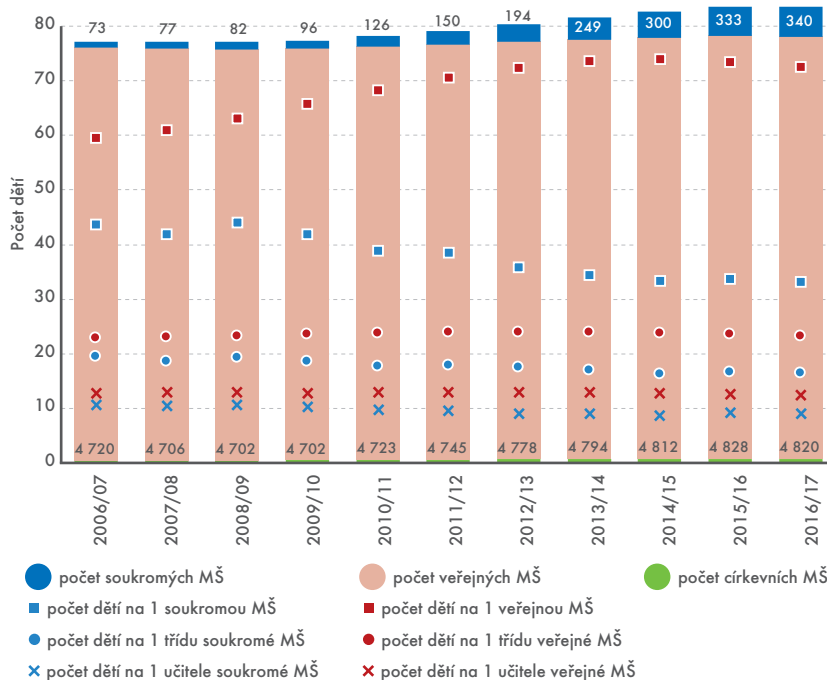
**P**odle údajů Ministerstva školství, mládeže a tělovýchovy (MŠMT) docházelo ve školním roce 2016/2017 do zařízení předškolního vzdělávání 367,5 tis. dětí, z toho naprostá většina, 362,7 tis., do mateřských škol. Zbylé děti navštěvovaly přípravné třídy a přípravný stupeň základních škol. Mateřských škol ve stejném období existovalo v České republice 5 209, přičemž většina z nich (92,5 %) byla veřejná. Jejich zřizovatelem byly nejčastěji obce (90,8 %), kraje (1,6 %) a MŠMT (0,1 %). Celkem 6,5 % mateřských škol bylo zřízeno subjekty privátního sektoru (soukromé školky) a zbylé necelé procento připadalo na mateřské školy zřízené církví.

Přestože soukromé mateřské školy tvoří stále relativně malou část předškolních zařízení, jejich počet se každoročně zvyšuje. Mezi školními lety 2011/2012 a 2014/2015 přibývalo každý rok kolem padesáti nových soukromých školek. Ve školním roce 2016/2017 jich bylo již téměř pětkrát více než před deseti lety.

Počet veřejných mateřských škol oproti tomu vzrostl ve stejném období, i přes narůstající počet dětí ve školkách, pouze nepatrně (+2 %). Zvyšující se kapacitní nároky se tak ve veřejných školkách projeví zejména zřizováním nových tříd (nárůst o 23 %) a přijímáním nových učitelů, resp. učitelek, kterých za posledních deset let přibýlo o 28 %. Muži stále tvoří méně než 1 % pedagogických sborů mateřských škol. Ve školním roce 2016/2017 jich učilo pouze 181, resp. 166 po přepočtení na plné úvazky.

Narůstající počet zájemců o předškolní vzdělávání a s ním spojené navyšování kapacit veřejných mateřských

**Počet mateřských škol podle zřizovatele a počet dětí na 1 školu, třídu a učitele ve školních letech 2006/2007–2016/2017**



Zdroj: MŠMT, propočty ČSÚ

školek se projevilo prohloubením rozdílu mezi průměrným počtem dětí připadajících na jedno veřejné a soukromé zařízení. Ve školním roce 2016/2017 měla jedna veřejná školka průměrně na starost více než dvakrát tolik dětí (72) co jedno soukromé zařízení (33). Rozdíly v počtu dětí na jednu třídu a jednoho učitele (což jsou patrně ukazatele, které lépe vystihují situaci běžného pobytu dítěte ve školce) nejsou mezi veřejnými a soukromými zařízeními natolik zásadní, přesto jsou však dobře patrné.

V soukromých školkách připadá na jednu třídu i jednoho učitele méně dětí než ve školkách veřejných. Například ve školním roce 2016/2017 bylo

v jedné třídě veřejné školky průměrně 23 dětí (tento podíl je v čase relativně konstantní a blíží se možné horní hranici 24 dětí). V soukromých školkách byla třída tvořena průměrně 16 dětmi. S nárůstem počtu soukromých zařízení v posledních letech se počet dětí v nich připadajících na jednu třídu snižoval. Přestože počet učitelek na jednu třídu mateřské školy se dlouhodobě drží na statistické hodnotě 1,8–1,9 bez ohledu na zřizovatele zařízení, díky nižšímu počtu dětí ve třídách soukromých školek tam má jedna učitelka na starost „pouhých“ 9 dětí oproti 12 (či v předešlých letech i 13) dětem ve školkách s veřejným zřizovatelem.



## Nejméně soukromých školek je v Pardubickém kraji

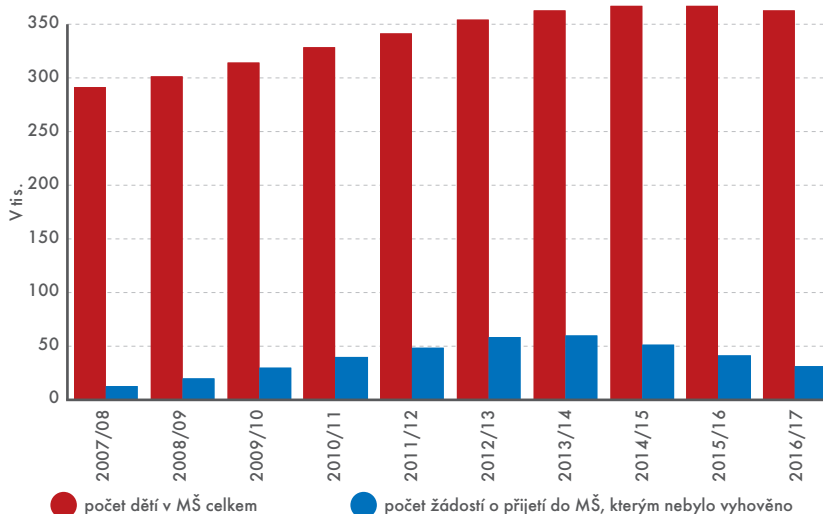
Jak v počtu soukromých zařízení předškolního vzdělávání, tak v počtu dětí, které je navštěvují, existují významné regionální rozdíly. Nejvíce soukromých mateřských škol se nachází v Praze, kde tvoří až 21,5 % všech pražských školek, dochází do nich však pouze necelých 7 % dětí. Více než 93 % pražských „školkových“ dětí navštěvuje školky veřejné.

Druhým krajem s nejvyšším podílem soukromých mateřských škol je Středočeský kraj, ve kterém je soukromých necelých 9 % mateřských škol, do kterých dochází 4,6 % dětí, následuje Moravskoslezský kraj s 6,9% podílem soukromých školek a 3,2 % dětí. Naopak nejméně je soukromých školek v Pardubickém kraji, ve kterém více než 99 % dětí chodí do veřejných mateřských škol.

## Největší problémy s nedostatkem míst byly v letech 2012 až 2014

Zájem o docházku do mateřských škol v posledních deseti letech díky velkému počtu nově narozených dětí převyšoval nabídku danou dostupnými kapacitami. Největší nápor za-

Počet dětí v MŠ a počet odmítnutých žádostí o přijetí, 2006/2007–2016/2017



Zdroj: MŠMT

žívaly školky patrně v letech 2012 až 2014. Počet odmítnutých žádostí se pohyboval kolem 60 tis. Tento ukazatel však nevypovídá o skutečném počtu neumístěných dětí. Naznačuje spíše obecný vývojový trend. Rodiče mají totiž možnost podat ve stejném roce více přihlášek do různých mateřských škol a přihlášky podává i řada rodičů dětí dvouletých. Studie Demografického informačního centra a společnosti Tady a teď odhadla počet dětí, které se i přes podání přihlášky nedo-

staly do žádné obecní mateřské školy, v rozmezí 39 až 45 % z neuspokojených žádostí evidovaných MŠMT. V posledních letech však počet odmítnutých žádostí významně klesá. Hlavní nápor na kapacity mateřských škol prozatím polevil, o čemž svědčí průměrná naplněnost existujících zařízení. Ta od roku 2012 poklesla u veřejných mateřských škol z téměř 94 na méně než 90 %. Zatímco v roce 2012 převýšilo svou cílovou kapacitu 118 veřejných školek, v roce 2016 jich bylo již „jen“ 16. ■

Mateřské školy ve školním roce 2016/2017 – krajské srovnání

Území	Počet škol	z toho soukromých	Počet dětí na školu	Počet dětí na třídu	Počet dětí na učitele <sup>1)</sup>	Průměrná naplněnost zařízení (v %)
Česká republika	5 209	340	69,6	22,9	12,2	89,7
Hlavní město Praha	410	88	104,2	23,7	12,1	93,4
Středočeský kraj	762	68	65,3	22,7	12,3	95,4
Jihočeský kraj	314	15	73,5	23,1	13,0	88,0
Plzeňský kraj	272	12	69,3	22,6	12,2	87,2
Karlovarský kraj	123	6	72,0	23,2	12,1	83,1
Ústecký kraj	357	24	71,0	22,3	11,9	88,7
Liberecký kraj	238	14	63,8	22,4	12,0	90,2
Královéhradecký kraj	311	13	62,2	22,4	12,1	89,6
Pardubický kraj	317	5	58,6	23,9	12,6	90,6
Kraj Vysočina	286	9	62,3	22,5	12,2	85,9
Jihomoravský kraj	659	24	62,4	22,9	12,4	90,2
Olomoucký kraj	378	19	59,9	22,5	12,3	85,3
Zlínský kraj	315	11	63,4	23,4	12,3	87,0
Moravskoslezský kraj	467	32	84,4	22,6	12,0	88,2

<sup>1)</sup> Pozn.: Učitelé přepočtení na plně zaměstnané.

Zdroj: MŠMT, propočty ČSÚ

# Počet studentů vysokých škol klesá. O které obory je největší zájem?

V posledních deseti letech se počet vysokoškoláků dynamicky vyvíjel. Zatímco do roku 2010 jich každoročně po tisících přibývalo, od roku 2010, kdy počet vysokoškolských studentů dosáhl téměř 400 tis., klesl jejich počet o více než pětinu.

Božena Půbalová, vedoucí oddělení statistiky vzdělávání, zdravotnictví, kultury a sociálního zabezpečení

**V** roce 2016 studovalo na vysokých školách v ČR více než 311 tis. studentů. Jak se celkový úbytek studentů, způsobený nikoli ztrátou zájmu o studium na vysoké škole, ale především demografickým vývojem, projevuje v počtu studentů jednotlivých oborů?

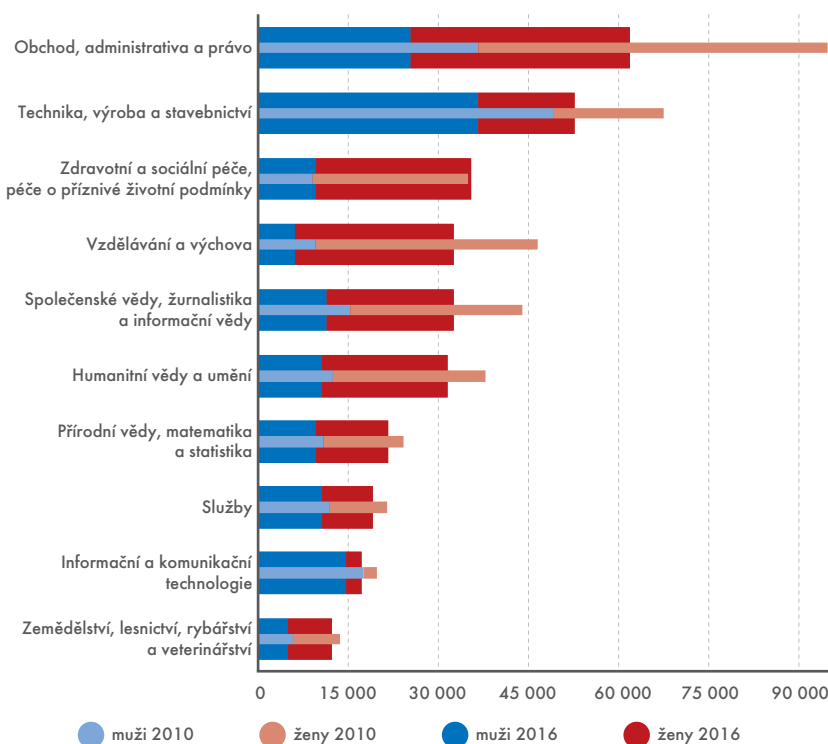
## Management a technické vědy jsou dlouhodobými stálicemi

Mezi studenty dlouhodobě převažoval zájem o studijní programy z kategorie Obchod, administrativy a právo (20 % všech vysokoškolských studentů), u kterých převažují studenti oborů managementu a správy. Ty však zároveň od roku 2010 zaznamenávají nejvyšší úbytek studujících – za posledních šest let o více než třetinu (–35 %).

Stálíci mezi vysokoškoláky byly také technické obory, resp. programy Techniky, výroby a stavebnictví. Ty v roce 2016 navštěvovalo 17 % studujících. Také zde ubylo studentů o 22 %, což odpovídalo trendu úbytku vysokoškoláků. Výrazně klesl počet studentů pedagogiky, resp. oborů spadajících do kategorie Vzdělávání a výchova. Od roku 2010 jich bylo méně o celých 30 % a vloni tvořili jednu desetinu studentů.

Stejný podíl na celku vysokoškolských studentů, tedy 10 %, měli studenti Společenských věd, žurnalistiky a informačních věd a studenti Humanitních věd a umění. Prvně jmenovaných ubylo v daném období o více než jednu čtvrtinu. Pokles počtu studentů

Počet studentů veřejných a soukromých vysokých škol podle skupin studijních oborů podle klasifikace ISCED-F (2010 a 2016)



Zdroj: MŠMT

ve druhé jmenované kategorii zapříčinil zejména úbytek studentů humanitních věd (s výjimkou jazyků). Bylo jich méně o jednu čtvrtinu, počet studentů uměleckých oborů či jazyků zůstává stabilnější.

## Přibývá studentů zdravotní péče a biologie

Velmi dobře se naopak dařilo oborům zdravotní péče, což je obor, ve kterém

za sledované období studentů nejen že neubýlo, ale dokonce mírně přibýlo.

Studenti zdravotní péče, tj. zejména lékařství, ale také například ošetřovatelství či farmacie, tvořili dohromady 10 % vysokoškoláků. V roce 2016 jich bylo i přes celkový úbytek vysokoškolských studentů o 8 % více než v roce 2010.

Ve stejné zastřešující kategorii společně se zdravotnictvím jsou studenti sociální péče a péče o příznivé životní



podmínky, kterých naopak v posledních šesti letech výrazně ubylo (-35 %), tvoří však pouze 1 % vysokoškolských studentů.

Relativně stabilní, pouze s mírným úbytkem studentů, je kategorie oborů Přírodních věd, matematiky a statistiky, která zahrnuje 7 % studentů. I zde však najdeme rozdíly. Zatímco studentů biologie a příbuzných věd přibývá, studentů věd o neživé přírodě a životním prostředí ubylo o 13 %. Statistiků a matematiků ubylo dokonce o 37 %.

Počet posledně jmenovaných je však tradičně velmi nízký, tvoří pouze kolem jednoho procenta všech studentů a změny jsou tak více patrné. V čase relativně stabilní, pouze s mírným úbytkem, zůstává i počet studentů Informačních a komunikačních technologií (5 % studentů), Zemědělství, lesnictví, rybářství a veterinářství (4 %) a Služeb (6 %).

## Každý čtvrtý student zdravotní péče či ICT je cizinec

Kromě studentů s českým státním občanstvím studuje na vysokých školách v ČR také řada cizinců. V roce 2016 jich bylo téměř 44 tis., což představovalo 14 % všech vysokoškoláků. Mezi studenty

jako pro české jsou i pro studenty s cizím státním občanstvím nejatraktivnější obory spadající do kategorie Obchod, administrativa a právo. Ty studuje pětina z nich.

Velmi vyhledávanými obory jsou pro zahraniční studenty také Zdravotní péče (19 %), Technika, výroba a stavebnictví (15 %) a Informační a komuni-

Studenty nejvíce zajímaly obory management a správa. Ty však zároveň od roku 2010 zaznamenávají nejvyšší úbytek studujících.

cizinci převažovali z poloviny studenti ze Slovenska (51 %), následováni studenty z Ruska (14 %) a z Ukrajiny (7 %).

I přes zmíněný celkový úbytek vysokoškolských studentů počet studujících cizinců u nás stále roste. Za posledních 10 let se zvýšil 1,8krát. Stejně

kační technologie (10 %). Ve zdravotnických a ICT oborech je cizincem dokonce přibližně každý čtvrtý student. Studenty s cizím státním občanstvím naopak příliš nelákají obory Vzdělávání a výchova, které v roce 2016 navštěvovalo pouze 757 (1,7 %) z nich. ■

# ČSÚ PŘINESE AKTUÁLNÍ ÚDAJE O DALŠÍM VZDĚLÁVÁNÍ

**Božena Půbalová**

vedoucí oddělení statistiky vzdělávání, zdravotnictví, kultury a sociálního zabezpečení



JAK TO VIDÍ

O statistice vzdělávání se ČSÚ dělí zejména s Ministerstvem školství, mládeže a tělovýchovy. Zatímco MŠMT se věnuje statistikám školství, ČSÚ se zaměřuje především na statistiky dosaženého vzdělání populace a statistiky dalšího vzdělávání (takového, kterého se lidé účastní v pozdějším než obvyklém školním věku). Vzdělanostní strukturu populace, tj. počet lidí se základní, středoškolskou, vysokoškolskou či dalšími úrovněmi vzdělání, zjišťuje ČSÚ prostřednictvím Sčítání lidu, domů a bytů, v častějších intervalech poté prostřednictvím Výběrového šetření pracovních sil. K tvorbě komplexního statistického přehledu o dalším vzdělávání na národní, ale i evropské úrovni pak slouží zejména dvě výběrová šetření, realizovaná v pětiletých intervalech:

Šetření o vzdělávání dospělých (Adult Education Survey – AES) a Šetření o vzdělávání zaměstnanců (Continuing Vocational Training Survey – CVTS). Obě šetření, která jsou koordinována Eurostatem a realizována ve všech státech EU, se vzájemně doplňují, když na stejné téma nahlíží z různých úhlů pohledu. V AES se školení tazatelé ČSÚ dotazují vybraných jednotlivců, zda a jakým způsobem se v předchozích dvanácti měsících vzdělávali. Respondenti tak referují o tom, zda navštěvovali nějaké kurzy, účastnili se školení, platili si soukromé lekce nebo například chodili (znovu) do školy. Pokud ano, zjišťuje se účel tohoto vzdělávání, jeho zaměření, poskytovatel, průběh, využitelnost či to, jak s ním byl respondent spokojen nebo zda bylo

podporováno zaměstnavatelem. U těch, kteří se vzdělávání neúčastnili, jsou zjišťovány bariéry v přístupu k dalšímu vzdělávání nebo zda svou neúčast v institucionalizovaných formách vzdělávání kompenzují například samostudiem. Doplnkově je zjišťována také znalost cizích jazyků či četba knih a tisku. Šetření CVTS se oproti tomu zaměřuje na ekonomické subjekty, resp. vybrané podniky, u kterých zjišťuje, zda v daném referenčním období vzdělávaly své zaměstnance, a pokud ano jak. Zjišťuje se například i spolupráce podniků se školami (poskytování praxe studentům, přednášky odborníků ve školách) či obtíže spojené s obsazováním volných míst. Aktuální výstupy z obou šetření zveřejní ČSÚ na konci tohoto roku.

# Univerzita třetího věku mládne

O tom, jak probíhá vzdělávání osob starších padesáti let na Univerzitě J. E. Purkyně v Ústí nad Labem, hovoří prorektorka UJEP Alena Chvátalová.

Michal Novotný, ředitel odboru vnější komunikace

## Na Univerzitě J. E. Purkyně funguje univerzita třetího věku již od roku 1994. Roste, nebo klesá zájem o toto vzdělávání?

Zájem o univerzitu třetího věku (U3V) se na naší vysoké škole rok od roku zvyšuje. Dokazuje to i současný vzdělávací cyklus, do kterého se zapsalo již téměř tisíc posluchačů. V porovnání s cyklem, který jsme zahajovali před 10 lety, je to nárůst o úctyhodných 100 %. Těší nás také, že se nám univerzitu třetího věku podařilo rozšířit i mimo město Ústí nad Labem a že máme již několik let dobře fungující pobočky v Kadani, Žatci a Roudnici nad Labem. I to myslím stojí za připomenutí.

## Musejí si senioři toto studium platit?

Ano, senioři si musejí za vzdělávání platit, ale nikdy neplatí plné náklady, neboť univerzitám, které jsou stejně jako my v Asociaci univerzit třetího věku, přispívá Ministerstvo školství, mládeže a tělovýchovy. Nejvíce si na výuku připlácejí účastníci výtvarných kurzů, neboť do jejich nákladů je zahrnuto i nezbytné materiálové vybavení, nejméně pak posluchači na společných přednáškách, které se konají ve velké aule v univerzitním kampusu. Úhrada za jeden semestrální kurz se tak pohybuje od 300 do 3000 Kč.

## O jaké obory je největší zájem?

Pro posluchače jsou největším lákadlem kurzy z oblasti umění, historie a cestovního ruchu a dále také vlastivědné přednášky vztahující se k regionu severozápadních Čech. K těmto kurzům se také často nabízejí i doprovodné programy, jako jsou exkurze nebo komentované výstavy a koncerty. Vysoké

oblíbené se těší i výuka jazyků a dále témata věnovaná zdravému životnímu stylu a psychologii.

## Jak vůbec vypadá skladba vzdělávacího programu, jsou v něm také předměty povinné a volitelné?

V univerzitě třetího věku platí, že každý její posluchač si sestavuje svůj individuální vzdělávací program sám, a to podle svého zájmu, časových a finančních možností. Spíše než o povinných nebo volitelných předmětech proto hovoříme o kurzech, které patří do základní nabídky vzdělávacího cyklu, a o kurzech rozšiřujících. Rozšiřující kurzy se zpravidla vypisují průběžně, například podle nabídky muzeí, galerií či koncertních sálů.

## Z našich dat vyplývá, že pro dvě třetiny seniorů nad 65 let je používání internetu zbytečná zátěž. Promítá se to do nabídky vašich kurzů?

Na základě zkušenosti si troufnu říct, že naši posluchači budou patřit spíše k těm, pro které je internet již běžnou součástí života. Nicméně znalost práce s internetem po nich nevyžadujeme. Těm, kteří by se chtěli v oblasti informačních technologií ještě dále rozvíjet, pak nabízíme jak základní kurzy informatiky a výpočetní techniky, tak i specializované kurzy multimediální tvorby a digitální fotografie.

## Protože univerzita funguje už 23 let, inovuje se skladba kurzů i ve vztahu k vnějším socioekonomickým a technologickým prostředím?

To vnímáme jako samozřejmost, tedy i s ohledem na vnější prostředí vzdělávací nabídku proměňujeme. V současném vzdělávacím cyklu tak jsou za-

řazena nejen tradiční témata z oblasti umění, historie, filozofie, psychologie a cestovního ruchu, ale i nová témata z oblasti ekonomiky, techniky, přírodních věd a zdravotnictví. Za vše nechť mluví samotné názvy kurzů – Základy finanční gramotnosti, Vybrané kapitoly z medicíny, První pomoc v teorii a praxi, Sebeobrana v běžném životě, Sociální patologie, Duševní trénink hrou aj. Své nezastupitelné místo v současné skladbě nabízených kurzů pak mají již zmiňované jazykové kurzy a mezi nimi nově i ruština.

## Nabízíte také programy, kdy studenti univerzity třetího věku mohou vyrazit na exkurze třeba do zahraničí podobně jako mladí v rámci Erasmusu?

Dlouhodobé zahraniční výjezdy, které by odpovídaly programu Erasmus, bohužel nabídnout nemůžeme, i tak se ale s námi senioři do zahraničí podívají. Slouží k tomu jednodenní exkurze do přílehlých oblastí Saska, které jsou zařazeny jako rozšiřující kurzy vzdělávacího programu.

## Kolik vyučujících z univerzity se podílí na této formě vzdělávání?

Stálých lektorů má naše univerzita třetího věku kolem třiceti. Další lektoři se pak na přednáškách objevují v roli hostů. Těmito hosty přitom nebývají pouze naši akademičtí pracovníci, ale častokrát jsou to hosté i z jiných vysokých škol nebo z ústavů Akademie věd ČR. Využíváme k tomu nejen osobní doporučení našich lektorů, ale i síť popularizátorů vědy, kterou si naše univerzita (mimo jiné i díky Café Nobel, tj. jakési obdobě Science Cafe) již vybudovala.





### RNDr. Alena Chvátalová, Ph.D.

Alena Chvátalová absolvovala doktorské studium zaměřené na geomorfologii na Přírodovědecké fakultě Univerzity Karlovy v Praze. Oboru se přes 30 let věnuje na katedře geografie Přírodovědecké fakulty UJEP. V roli prorektorky pro studium působí na UJEP od roku 2007, od stejného roku zde působí také jako garantka programů univerzity třetího věku a garantka dětské univerzity při UJEP.

Vzdělávání umožňuje seniorům udržet kontakt s novými technologiemi, seznámit se s novými teoriemi, poznatky a zkušenostmi a poskytuje jim kvalitní náplň volného času.

### Dostávají absolventi U3V nějaký diplom nebo certifikát po absolvování studia? Mají své promoce?

Především je třeba říci, že univerzita třetího věku je zájmové vzdělávání, jehož cílem není získání kvalifikace stvrzené nějakým vysvědčením nebo protokolem o vykonané zkoušce. Jeho role je jiná. Vzdělávání umožňuje seniorům udržet kontakt s novými technologiemi, seznámit se s novými teoriemi, poznatky a zkušenostmi a poskytuje jim kvalitní náplň volného času. I tak ale mohou její absolventi získat osvědčení o jejím absolvování. Podmínkou pro jeho udělení je účast posluchače ve dvouletém vzdělávacím kurzu a úspěšné obhájení závěrečné práce vztahující se ke zvolenému oboru. Osvědčení jsou pak absolventům předávána při slavnostních promócích.

### Jací jsou účastníci U3V studenti?

Lektoři, kteří na univerzitě třetího věku přednášejí, se vždy shodnou v tom, že atmosféra při výuce, nadšení posluchačů a jejich zájem jsou zcela výjimečné. Senioři se přístupem liší od studentů prezenčního studia a lektoři říkají, že předávat vědomosti takovým posluchačům je zážitek už sám o sobě. Všeobecně se ví, a není to žádným tajemstvím, že každý, kdo někdy vyučoval na univerzitě třetího věku, nezná vděčnější a pozornější publikum. Sami senioři pak velmi kladně hodnotí nasazení, trpělivost, přístup a v neposlední řadě i smysl pro humor těch, kteří je vyučují, a to se týká všech věkových kategorií od mladých asistentů až po zkušené profesory.

### Co činí vašim studentům při studiu největší potíže? Přece jen se říká, že v pokročilém věku mozek nefunguje jako zmlada.

Pro seniory je zpravidla nejtěžší se vůbec rozhodnout, že k nám přijdou. Jakmile učiní tento první krok, je zpravidla vyhráno, neboť cestu ke kurzu, který jim svou náročností, oborovým zaměřením a celkovým pojetím bude vyhovovat, si každý najde. Nejdůležitější je tedy potlačit ostych a obavy z toho, že „na to nemám“. Od našich absolventů pak už naopak slyšíme povzbudivé „bylo to fajn a stálo to za to“.

### Máte představu, z jakého prostředí pocházejí účastníci U3V? Jaká je jejich vzdělanostní struktura?

Podmínkou pro vstup seniora do univerzity třetího věku je středoškolské vzdělání ukončené maturitní zkouškou. Ze seniorů, kteří této podmínce vyhoví, pak k nám přicházejí ti, kteří byli zvyklí během života se vzdělávat a vzdělání si doplňovat, kteří se zajímají o nové věci a jsou rádi ve společnosti jiných. Co se týče genderového rozdělení, tak jednoznačně převažují ženy.

### Jaký je podíl pracujících osob, které studium absolvují?

Stručně řečeno – nemalý. Univerzita třetího věku již dávno není pouze pro seniory – důchodce, ale se změnou vnějších podmínek, zejména s rozvojem konceptu vzdělanostní společnosti, se na univerzitu třetího věku hlásí stále více osob v produktivním věku. Ostatně věkový limit pro zapojení do univerzity třetího věku činí 50 let. A v 50 letech je dnes člověk přece mladý... S nadsázkou tak můžeme říct, že naše univerzita třetího věku mládne. ■

# Denně ubývá 25 ha zemědělské půdy

Výměra obhospodařované zemědělské půdy se kontinuálně zmenšuje. Od roku 2000 jí ubylo téměř 148 tis. ha, to znamená 25 ha denně, jak zjistili statistici z ČSÚ v roce 2016 ve strukturálním šetření o zemědělských subjektech. Analýzou údajů za 26 525 zemědělských subjektů došli k dalším závěrům.

Marcela Mácová, oddělení statistiky zemědělství a lesnictví

kdž se množství zemědělských subjektů od roku 2000 téměř nezměnilo (−0,1 %), v roce 2016 se snížil počet fyzických osob (−1,3 %) ve prospěch právnických (+10,5 %). Zmenšila se také průměrná výměra zemědělských subjektů, a to ze 136 na 130 ha.

## Pokles počtu pracovníků trvá už od začátku 90. let

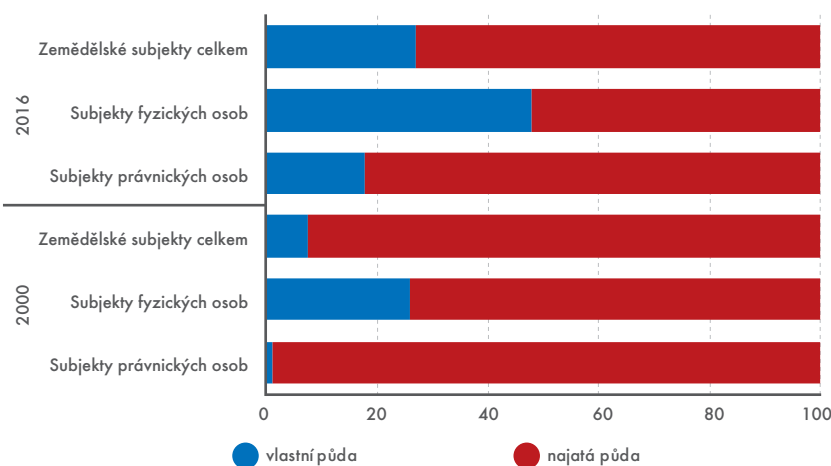
Mezi roky 2000 a 2016 ubylo v zemědělském sektoru více než 40 tis. pracovníků. Zaměstnavatelé začali dávat přednost sezónním pracovníkům (+22,9 %) před pravidelně zaměstnanými (−28,8 %). V přepočtu všech pracovníků na plně zaměstnané však došlo v zemědělství k poklesu ve všech kategoriích: počet pravidelně zaměstnaných klesl o více než třetinu (−37,1 %), a počet nepravidelně zaměstnaných dokonce o více než polovinu (−52,3 %).

Od roku 2000 se nepříznivě mění i věková struktura zemědělských pracovníků. Zatímco podíl pracovníků nad 55 let vzrostl z 13,5 na 36,1 %, podíl osob v kategorii do 44 let věku se snížil ze 48,0 na 40,4 % a v kategorii 45 až 54 let z 38,5 na 23,5 %.

## Chová se méně prasat a více ovcí

V roce 2000 činil podíl vlastní půdy pouze 7,6 %, v roce 2016 už dosáhl 26,9 %. Větší podíl vlastní půdy obhospodařovaly fyzické osoby (47,9 %), právnické subjekty obdělávaly 17,8 %.

### Podíl najaté a vlastní půdy v zemědělských subjektech



Zdroj: ČSÚ

V roce 2016 činil podíl obhospodařované zemědělské půdy na celkové rozloze České republiky 43,8 %.

Největší část zaujímal orná půda (71,5 %) a trvalé travní porosty (27,3 %). Oproti roku 2000 ubylo orné půdy (−9,8 %) a výrazně se snížily výměry chmelnic (−26,2 %). Naopak vzrostly plochy vinic (+41,7 %) a trvalých travních porostů (+15,0 %).

V rámci osevních ploch jednotlivých plodin vzrostly výměry především u kukuřice (+23,7 %) a řepky (+18,5 %), ubylo ploch osetých ječmenem (−28,0 %), plodinami sklízenými na zeleno (−17,6 %) nebo osázených bramborami (−40,3 %).

Ke změnám došlo i v živočišné výrobě. Pokračovala redukce chovů prasat (−55,1 %), drůbeže (−17,2 %) i skotu (−8,8 %). Naopak vzrostly početní stavy

ovcí (+250,4 %), koz (+171,3 %) a koní (+35,2 %).

## Hospodaříme ekologicky

Od roku 2000 do roku 2016 se výrazně zvýšilo zastoupení ekologicky hospodařících subjektů. Za šestnáct let stoupl jejich počet sedmkrát (ze 413 na 2 984). Výměra ekologicky obhospodařované půdy se zvýšila třiapůlkrát (ze 132 tis. ha na 448 tis. ha).

Nejčastěji ekologicky pěstovanými kulturami jsou trvalé travní porosty (40,8 % jejich celkové výměry), následované ovocnými sady (21,9 % výměry) a léčivými a kořeninovými rostlinami (13,1 % výměry). Ekologické chovy zahrnují zejména ovce (41,6 % jejich celkových stavů), kozy (36,3 % stavů) a koně a osly (27,4 % stavů).



## Česká zemědělská prvenství

Podle posledního mezinárodního srovnání z roku 2013 získala Česká republika v rámci Evropské unie hned několik výlučných postavení. První místa obsadila v průměrné výměře zemědělské půdy na jeden subjekt (133,0 ha; EU28: 16,1 ha), v podílu subjektů s výměrou nad 500 ha (6,9 %; EU28: 0,3 %), v počtu pracujících na jeden zemědělský subjekt (5,0 osoby; EU28: 2,0 osoby) a v podílu ploch řepky (11,9 % orné půdy, EU28: 3,9 %).

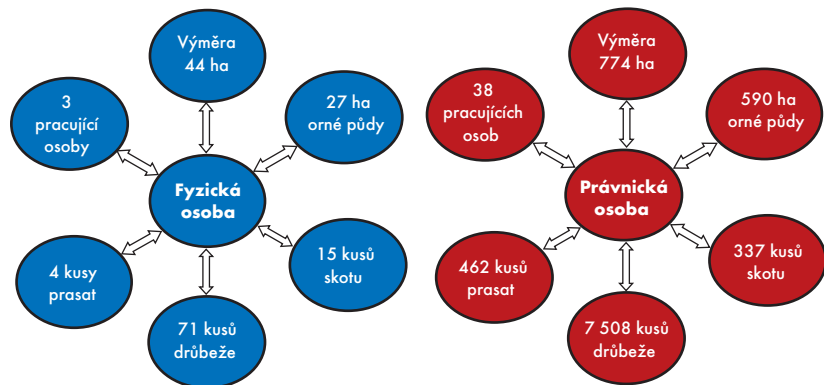
V podílu ekologicky hospodařících subjektů se umístila na druhém místě (10,0 %; EU28: 1,9%). Čtvrtou příčku si vysloužila v podílu ekologicky obhospodařované zemědělské půdy (12,7 %; EU28: 4,3 %) a pátou v podílu subjektů právnických osob (11,0 %; EU28: 2,7 %).

V počtu pracujících na 100 ha zemědělské půdy (3,8 osoby; EU28: 12,7 osoby) se umístila na 24. místě, 25. získala v podílu vlastní zemědělské půdy (25,7 %; EU28: 51,5 %) a poslední – 28. místo v podílu rodinných pracovníků (37,4 %; EU28: 91,0 %).

## Historie a budoucnost strukturálních zemědělských šetření

První statistické šetření zemědělských podniků v rámci Evropského hospodářského společenství se konalo v le-

### Průměrný zemědělský subjekt v roce 2016



Zdroj: ČSÚ

tech 1966 až 1967, Česká republika se připojila mimořádným zjišťováním až v roce 1995. První strukturální šetření již podle platných unijních pravidel se v Česku uskutečnilo v roce 2000.

Strukturální šetření se týká zeměděl-

valy minimálně 5 ha zemědělské půdy vlastní či najaté, nebo 1 ha sadů, nebo 3 500 m<sup>2</sup> vinic, nebo součtovou plochu zeleniny, jahod a květin od výměry 2 500 m<sup>2</sup>, nebo chovaly 5 kusů skotu, nebo 10 kusů prasat, nebo 10 kusů koz

Strukturální šetření v zemědělství slouží k získání údajů používaných jako indikátory pro hodnocení Společné zemědělské politiky EU, pro propočty typologie farem a k aktualizaci zemědělského registru.

ských subjektů podle definice dané unijním nařízením. Koná se v celé EU a několika dalších státech. V roce 2016 do něj byly zahrnuty subjekty, které splňovaly prahové hodnoty, a to: obhospodařo-

a ovcí, nebo 100 kusů drůbeže včetně běžců (tj. pštrosů a příbuzných druhů).

V roce 2020 se pod záštitou Organizace pro výživu a zemědělství (FAO), specializované agentury OSN, uskuteční celosvětový zemědělský census. V zemích EU bude platit nová legislativa pro integrovanou zemědělskou statistiku. Jednotlivá zjišťování pak proběhnou v letech 2020, 2023 a 2026.

V roce 2020 budou některé tematické okruhy (moduly) šetřeny plošně, další se budou moci šetřit výběrově. Šetření v letech 2023 a 2026 budou výběrová, přičemž některé moduly nebudou šetřeny pokaždé. Zavedou se nové ukazatele, změní se prahové hodnoty pro šetření. Nově budou například zahrnuty plochy pro pěstování hub. Ty totiž v některých státech značně přispívají k ekonomickým výsledkům zemědělských subjektů. Výrazně se podpoří využití administrativních zdrojů dat. Usnadní se případná ad hoc šetření, jejichž potřeba může nastat v průběhu platnosti rámcového nařízení o integrované zemědělské statistice.

Více na <http://bit.ly/2gIKc73>.

### Systém integrovaných šetření v zemědělství po roce 2020

Ukazatele	Šetření	2020	2023	2026
Základní	Obecné ukazatele <sup>1)</sup>	census	výběrově	výběrově
	Využití půdy	census	výběrově	výběrově
	Stavy hospodářských zvířat	census	výběrově	výběrově
Modulové	Pracovní síly a multifunkcionalita <sup>2)</sup>	výběrově	výběrově	výběrově
	Rozvoj venkova	výběrově	výběrově	výběrově
	Ustájení zvířat a hospodaření s hnojivý	výběrově		výběrově
	Vinice <sup>3)</sup>			výběrově
	Zavlažování		výběrově	
	Hospodaření s půdou		výběrově	
	Stroje a zařízení		výběrově	
Sady <sup>3)</sup>		výběrově		

Pozn.: <sup>1)</sup> Zeměpisná poloha subjektu, právní subjektivita, forma vlastnictví, údaje o vedoucím subjektu, ekologické zemědělství aj. <sup>2)</sup> Multifunkcionalita zahrnuje především jiné výdělečné činnosti.

<sup>3)</sup> Šetření přesunutá ze statistiky rostlinné produkce.

Zdroj: návrh nařízení Evropského parlamentu a Rady o integrované zemědělské statistice a o zrušení nařízení (EU) č. 1166/2011 a (EU) č. 1337/2011

# Spotřeba domácností zůstává stabilním tahounem růstu

Zrychlení růstu české ekonomiky podpořila rostoucí spotřeba domácností i bilance zahraničního obchodu. Ve 2. čtvrtletí 2017 se ke kladně působícím faktorům přidala i investiční aktivita. Růst reálných výdělků, který byl podpořen příznivým ekonomickým vývojem i nedostatkem pracovní síly, byl v 1. pololetí tlumen růstem spotřebitelských cen.

Karolína Sůkupová, Jiří Kamenický, oddělení svodných analýz

**D**ynamika hospodářského růstu v roce 2016 naznačovala, že česká ekonomika možná narazila na limity svého potenciálu a další výrazné zvyšování hrubého domácího produktu (HDP) bude v nejbližších letech obtížné. To do jisté míry popřel vývoj v první polovině roku 2017. Meziroční růst HDP se v 1. čtvrtletí zrychlil na 3,0 % (přitom ve 4. čtvrtletí roku 2016 vzrostl HDP o 1,8 % a za celý rok 2016 o 2,6 %). Ještě rychleji rostl HDP ve 2. čtvrtletí – meziroční navýšení dosáhlo 4,7 %. Výrazná meziroční dynamika přitom není jen výsledkem nižší srovnávací základny minulého roku. Zrychlení je patrné i na mezičtvrtletním růstu. Během 1. čtvrtletí se HDP zvýšil o 1,5 % a ve 2. čtvrtletí o 2,5 %.

## Domácnosti se nebály utrácet

Hospodářský růst byl v 1. pololetí 2017 podobně jako v předchozích dvou letech podpořen silně a stabilně rostoucími výdaji na konečnou spotřebu. Těm dominuje především spotřeba domácností, kterou povzbuzovaly rostoucí výdělky i vysoká důvěra v ekonomický vývoj. V 1. čtvrtletí tak vzrostla spotřeba domácností o 3,0 % a v následujícím kvartálu zrychlila na 4,4 %. Domácnosti si podobně jako v předchozím roce ve zvýšené míře pořizovaly trvanlivé statky (například motorová vozidla, nábytek, domácí spotřebiče, oděvy či sportovní vybavení). V prvním pololetí však zrychlovala i spotřeba ne-

trvanlivého zboží a služeb, jejíž růst je obvykle mírný.

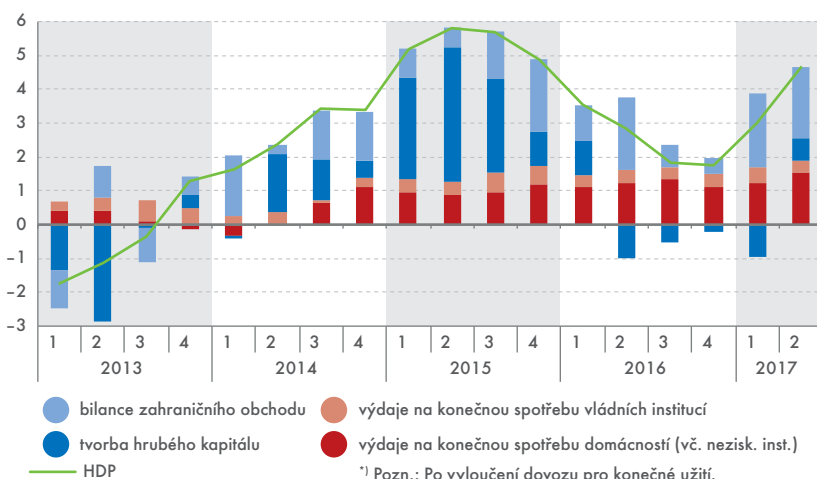
Výdaje na tvorbu hrubého fixního kapitálu, které v pojetí národních účtů reprezentují investiční aktivitu, byly jedinou složkou HDP, která v roce 2016 působila proti růstu. Investiční aktivita se ještě v 1. čtvrtletí meziročně propadla, již ve 2. čtvrtletí však ekonomický růst podpořila 0,7 p. b. Růst výdajů na tvorbu hrubého fixního kapitálu měly na svědomí především sektor nefinančních podniků a domácnosti. Zrychlil meziroční růst výdajů ve váhově nejvýznamnější kategorii – ICT, ostatní stroje a zařízení a zbraňové systémy. Více se investovalo i do produktů duševního vlastnictví zahrnujících mimo jiné softwarové vybavení. Pokračoval silný růst výdajů na bydlení, které reprezentuje hlavní investiční zá-  
měr domácností.

K uvedeným výsledkům přispělo i mírné oživení investic do ostatních staveb. Součástí této investiční kategorie jsou stavební projekty, na jejichž realizaci se podepsalo nerovnoměrné čerpání evropských fondů. Důležitým investorem v této oblasti je vládní sektor. I přes nynější oživení této oblasti zůstala investiční aktivita sektoru vládních institucí slabá.

## Dařilo se většině odvětví

Meziroční růst hrubé přidané hodnoty (HPH) dosáhl ve 2. čtvrtletí 4,7 % a v porovnání s 1. čtvrtletím se zrychlil

Príspevky výdajových složek ke změně HDP<sup>1)</sup> (stálé ceny, y/y, příspěvky v p.b., HDP v %)



Zdroj: ČSÚ



o 1,7 p. b. Zrychlení napomohlo především posílení odvětví služeb, které dohromady přispěly k růstu HPH 2,2 p. b. Přední místo mezi odvětvími služeb měly přitom obchod, doprava, ubytování a pohostinství, které přispěly 0,8 p. b. (po třech čtvrtletích záporných příspěvků). Pokračoval i silný růst hrubé přidané hodnoty peněžnictví a pojišťovnictví, které patří k objemově nejmenším odvětvím, přispěly však k růstu 0,3 p. b. Ve 2. čtvrtletí zesílil příspěvek činností v oblasti nemovitostí a dosáhl 0,4 p. b.

Pevným pilířem růstu přidané hodnoty však zůstává zpracovatelský průmysl, jehož HPH se meziročně zvýšila o 7,9 %, což znamenalo příspěvek k celkovému růstu ve výši 2,1 p. b. Po čtyřech čtvrtletích meziročních poklesů přišlo mírné oživení do stavebnictví, jehož příspěvek k celkovému růstu na úrovni 0,2 p. b. byl nejvyšší od 3. čtvrtletí 2015. Stejně výše dosáhl i příspěvek zemědělství, lesnictví a rybnictví. Jedinou částí hospodářství, která nepřispěla k růstu HPH a ani ji netlumila, byla ostatní průmyslová odvětví, jejichž součástí je například těžba nebo výroba elektřiny.

## Mzdy i zaměstnanost rostly

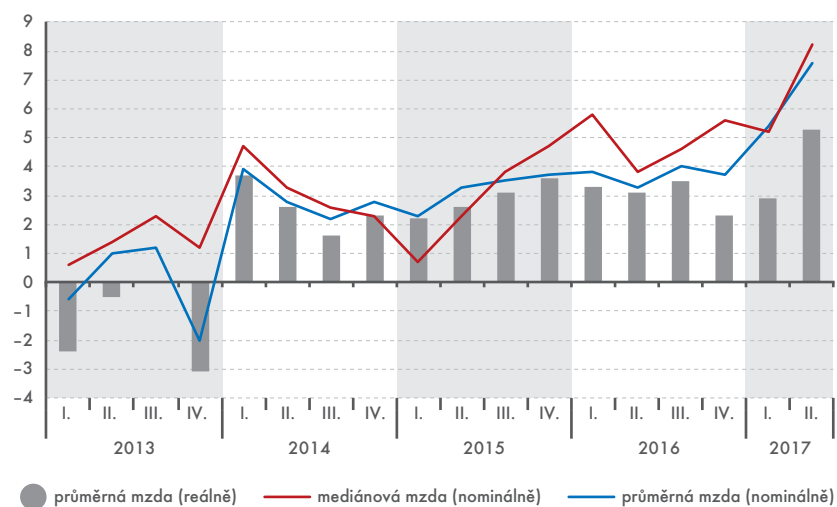
Spotřeba domácností je úzce propojena s jejich příjmy. Ty se v 1. pololetí 2017 díky zrychlujícímu růstu mezd zvyšovaly. V prvním pololetí průměrná mzda dosáhla 28 623 Kč. To znamenalo me-

Dobrá finanční situace podniků i sílící obtíže při hledání nových pracovníků tlačily na další zvyšování mezd.

ziroční zvýšení o 6,5 % (1 747 Kč), reálný nárůst mezd v uvedeném období dosáhl 4,1 %. Významný podíl na tom mělo 2. čtvrtletí, ve kterém se mzdy meziročně zvýšily o 7,6 % (reálně o 5,3 %). Důvodem takového růstu mezd je příznivý ekonomický vývoj, který se přelévá i do odměn pracovníků. Druhým důvodem se stal nedostatek osob na pracovním trhu.

Během prvního pololetí výrazně zrychlila tvorba nových pracovních míst, na konci června jich úřady práce

**Průměrná hrubá měsíční mzda a mzdový medián** (na přepočtené počty zaměstnanců, meziročně v %)



Zdroj: ČSÚ

evidovaly 183,5 tis. Na jedno volné pracovní místo připadalo 1,6 uchazečů o práci – nejméně od poloviny 90. let. Obecná míra nezaměstnanosti se v červnu podle sezónně očištěných údajů snížila na rekordních 2,9 %. Dobrá finanční situace podniků i sílící obtíže při hledání nových pracovníků tak tlačily na další zvyšování mezd.

K rostoucí zaměstnanosti přispěli zaměstnanci i sebezaměstnaní. Z pohledu odvětví se těžiště růstu zaměstnanosti již od minulého roku posouvá spíše do služeb. Slábnoucí růstová tempa zaměstnanosti ve zpracovatelském průmyslu poukazují především na sílící obtíže při hledání kvalifiko-

nostech (jejich počty se za posledních pět let navýšily o téměř 15 %).

## Cenový vývoj se odpoutal od nízké inflace minulých let

Silný nominální růst mezd se na rozdíl od roku 2016 neprojevil plně na růstu reálných příjmů. Důvodem byl meziroční růst spotřebitelských cen, který v prvním pololetí dosáhl 2,3 %. Těžiště cenového růstu se od 1. čtvrtletí, kdy se ještě výrazněji projevoval meziroční nárůst cen ropy, přesunulo do segmentu potravin a nealkoholických nápojů.

Pokračoval velmi silný meziroční růst nabídkových cen nemovitostí v ČR, který v prvním pololetí roku dosáhl 9,5 %. Opět zrychlil růst nabídkových cen v Praze (z 13,6 na 14,6 %). Realizované ceny starších bytů svůj růst ve 2. čtvrtletí zrychlily poměrně výrazně. V celé ČR se meziročně zvýšily o 18,7 %, v Praze o 18,0 %. Zajímavý je v tomto ohledu pohled na objem hypotečních úvěrů poskytnutých domácnostem. Ten se během 2. čtvrtletí zvýšil o 25,7 mld. Kč a navázal na mimořádně silný růst z 1. čtvrtletí (18,9 mld. Kč, což je výjimečné číslo, obvykle je na začátku roku nárůst asi poloviční). Zvýšená poptávka po hypotékách má stále souvislost s rostoucími příjmy domácností. Na druhé straně lze však vidět i snahu koupit nemovitost, dokud je ještě relativně cenově dostupná.

Více na <http://bit.ly/2xWsn8S>.

# Jak si české podniky chrání své inovace na zahraničních trzích

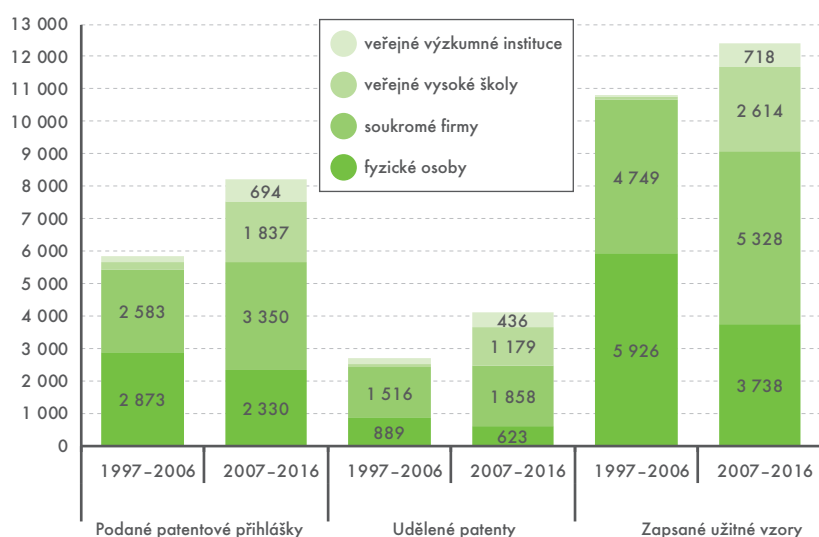
V posledních deseti letech výrazně vzrostl počet patentových přihlášek a udělených patentů českým subjektům. I nadále však pro právní ochranu svých technických řešení a vynálezů častěji využívají institut užitého vzoru spíše než patent a v zahraničí svá řešení a vynálezy chrání jen málo.

Martin Mana, ředitel odboru statistik rozvoje společnosti

**Z**a posledních deset let bylo v Česku ze strany tuzemských subjektů podáno u Úřadu průmyslového vlastnictví České republiky (ÚPV ČR) celkem 8,3 tis. přihlášek vynálezu. Nejvíce přihlášek (40 %, tj. 3,4 tis.) podaly firmy (v roce 2016 nejvíce Zentiva Group a Škoda Auto, a. s.). Počet podaných přihlášek ale rostl u všech typů sledovaných subjektů (veřejné výzkumné instituce, vysoké školy, firmy) kromě fyzických osob. Nejvýraznější byl nárůst u veřejných vysokých škol, jejichž patentová aktivita vzrostla téměř 10krát, ze 191 podaných přihlášek mezi lety 1997 až 2006 na 1 837 přihlášek v letech 2007 až 2016.

Neroste však jen počet podaných přihlášek, ale také počet udělených patentů. V roce 2016 bylo v České republice uděleno ÚPV ČR tuzemským subjektům celkem 675 patentů, tj. o 12 % více než v roce předchozím, a dokonce 2,5krát více než před 10 lety. Obecně ale získá patent „jen“ asi každá druhá přihláška. Ze 4 111 přihlášek podaných mezi roky 2000 až 2006 českými přihlašovatelii u ÚPV ČR byl do konce roku 2016 patent udělen necelě polovině z nich (47 %). Průměrná doba od podání patentové přihlášky po udělení patentu byla u ÚPV ČR u českých přihlašovatelů ve výše uvedeném období 3 roky a 155 dní. Nejvyšší úspěšnost zaznamenaly veřejné vysoké školy a veřejné výzkumné instituce, kde byl patent udělen u 85 %, resp. 82 % podaných patentových přihlášek. U podniků to bylo v 61 % případů a u fyzických

Ochrana průmyslového vlastnictví tuzemských subjektů v ČR v letech 1997 až 2016



Zdroj: ČSÚ

osob pouze u 29 % podaných patentových přihlášek.

## Od roku 2006 bylo zahraničním přihlašovatelům uděleno 50 tis. patentů

Nejsou to ovšem jen české subjekty, které si chtějí chránit své vynálezy pro území České republiky. V posledních letech téměř 90 % z udělených patentů pro území České republiky patří zahraničním přihlašovatelům. Mezi roky 2006 až 2016 byl zahraničním přihlašovatelům udělen či validován pa-

tent pro území České republiky v 50 tis. případech.

Udržování patentu v platnosti s sebou přináší stále se zvyšující poplatky. Zdaleka ne každý patent je z tohoto či jiných důvodů udržován v platnosti celých 20 let od svého podání. Za posledních 20 let bylo sice Úřadem průmyslového vlastnictví uděleno nebo validováno pro území České republiky celkem 69 736 patentů, ale zhruba polovina z nich (37 792) jich k 31. 12. 2016 byla stále evidována jako platných. Zahraniční přihlašovatelé pak udržují ve většině případů své patenty v platnosti déle než ti tuzemští.

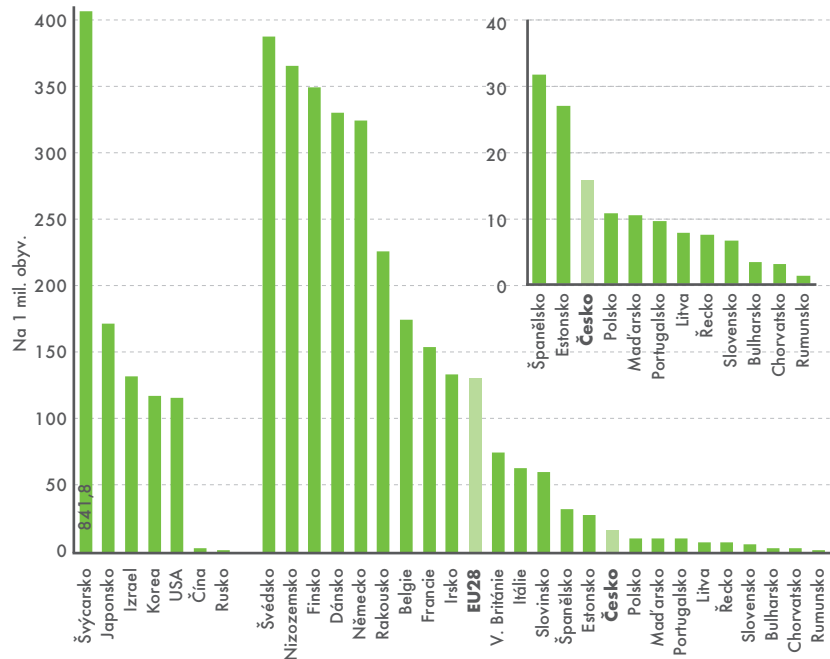


Dlouhodobě je nejvíce patentů uděleno přihlašovatelům z Německa, nejčastěji pro firmy BASE, Bayer, Siemens a Robert Bosch. Úzké propojení české ekonomiky s naším největším sousedem se tak projevuje i v oblasti patentové ochrany. Na konci roku 2016 patřila německým subjektům téměř třetina (28 %; 10 693) z platných patentů pro území ČR. Za naším západním sousedem následovaly americké firmy, kterým patřil každý sedmý patent (5 111), a až pak se umístili tuzemští přihlašovatelé s 3 231 patenty. Z českých subjektů nejvíce platných patentů k 31. 12. 2016 patřilo z firem Škodě Auto, a. s. (68 patentů), z veřejných vysokých škol ČVUT (239) a z veřejných výzkumných institucí Ústavu organické chemie a biochemie AV ČR (32).

### Institut užitého vzoru je v ČR oblíbenější než patenty

Častěji než patenty ale české firmy využívají k právní ochraně svých technických řešení a vynálezů institut užitého vzoru. Vrcholu „popularity“ dosáhl tento způsob ochrany od svého zavedení před 25 lety v roce 2012, kdy u ÚPV ČR podaly tuzemské subjekty 2krát častěji k zápisu užitého vzoru než patentovou přihlášku a bylo jim zapsáno 3,5krát více užitého vzoru než uděleno patentů. V minulosti byl institut užitého vzoru populární díky nižší ceně a rychlejšímu získání zejména mezi přihlašovatelé ze strany fyzic-

### Patentové přihlášky podané u EPO z vybraných zemí EU a světa – roční průměry za období 2011–2015



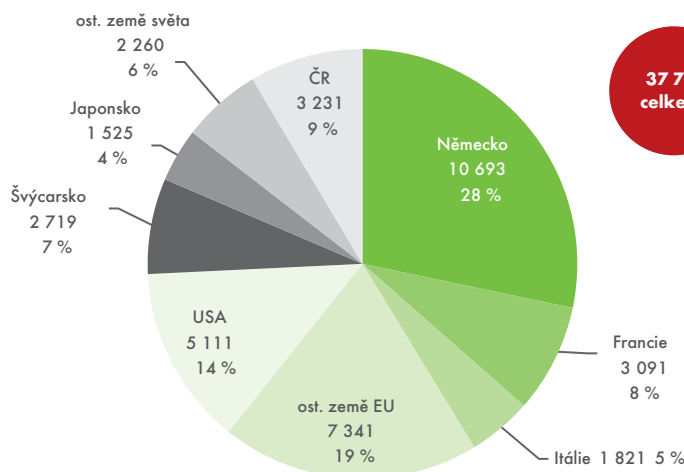
Zdroj: ČSÚ

kých osob. V posledních letech začal být hojně využíván i ostatními typy přihlašovatelů, zejména veřejnými vysokými školami, které tento institut před rokem 2007 téměř nepoužívaly. Zatímco v letech 1997 až 2006 podaly vysoké školy k zápisu užitého vzoru jen 91 svých technických řešení – 1 % ze všech zapsaných užitého vzorů v České republice, v následujících deseti letech jim bylo zapsáno již 2 614 užitého vzorů – pětina všech užitého vzorů.

### Jak si podniky své inovace (ne)chrání

Jen zlomek českých firem využívá k ochraně svých nápadů mezinárodní patentové přihlášky pomocí Smlouvy o patentové spolupráci (PCT) či podává své vynálezy k přihlášení u Evropského patentového úřadu (EPO). Zatímco firmy patřící českým majitelům podaly u EPO v posledních letech pouze několik desítek patentových přihlášek za rok, firmy z Rakouska jich podaly stovky, a ze Švýcarska dokonce tisíce. Přestože ČR v tomto ohledu stále výrazně zaostává za evropským průměrem, je i zde patrný nárůst a počet patentových přihlášek podaných subjekty z ČR u EPO se za deset let téměř zdvojnásobil. Nízký počet přihlášek v porovnání s evropským průměrem může být ovlivněn jak tím, že v ČR dosud vzniká velmi malý počet technologicky významných poznatků, které by mělo smysl patentově chránit na mezinárodní úrovni, tak také tím, že zatímco v Česku se cena získání patentové ochrany pohybuje v řádech desítek tisíc korun, v zahraničí jde o tisíce či desetitisíce eur nebo dolarů. To může znamenat především pro menší firmy velkou překážku v možnosti nechat si patentovat své vynálezy v zahraničí. ■

### Patenty platné pro území České republiky k 31. 12. 2016 podle zemí



Zdroj: ČSÚ

# V Evropě patříme mezi nejaktivnější sportovní fanoušky

V nedávno zveřejněném srovnání návštěvnosti sportovních akcí v jednotlivých zemích EU se Česká republika umístila na pátém místě. Sportovní akci v ČR navštíví alespoň jednou za rok více než 41 % populace starší 16 let.

Milan Dederá, oddělení statistiky vzdělávání, zdravotnictví, kultury a sociálního zabezpečení

**E**urostat v minulých týdnech ve své veřejné databázi aktualizoval data o sportovní participaci v zemích EU (a dalších vybraných zemích). Ta vycházejí ze šetření EU-SILC (European Union – Statistics on Income and Living Conditions). V roce 2015 byl do šetření zapojen tzv. kulturní modul, sledující údaje o četnosti návštěv sportovních a kulturních zařízení. Údaje získané ze zjišťování se vztahují k posledním 12 měsícům před datem dotazování, pro zjednodušení je uváděn rok 2015.

V rámci srovnání návštěvnosti sportovních akcí v zemích evropské osmdvacítky byla účast na sportovních akcích nejvyšší v Nizozemsku. Zde navštívila alespoň jednou za rok nějakou sportovní akci více než polovina po-

pulace starší 16 let a opakovaně (4krát a vícekrát) pak necelá třetina populace starší 16 let. Česká republika se umístila na pátém místě před Dánskem či Německem.

Detailnější informace o návštěvnosti sportovních akcí v ČR nabízí ČSÚ v již dříve zpracovaných zpracovaných datech ze šetření Životní podmínky ČR. Ta se vztahují taktéž k populaci starší 16 let. Alespoň jednou a ne více než třikrát navštívilo v ČR nějakou sportovní akci 22 % a 4krát a vícekrát 19 % populace. Účast na sportovních událostech pak byla v roce 2015 daleko populárnější u mužů než u žen. Zatímco 30 % mužské populace navštívilo v roce nějakou sportovní akci více než třikrát, z celkového počtu žen navštívila sportovní akci

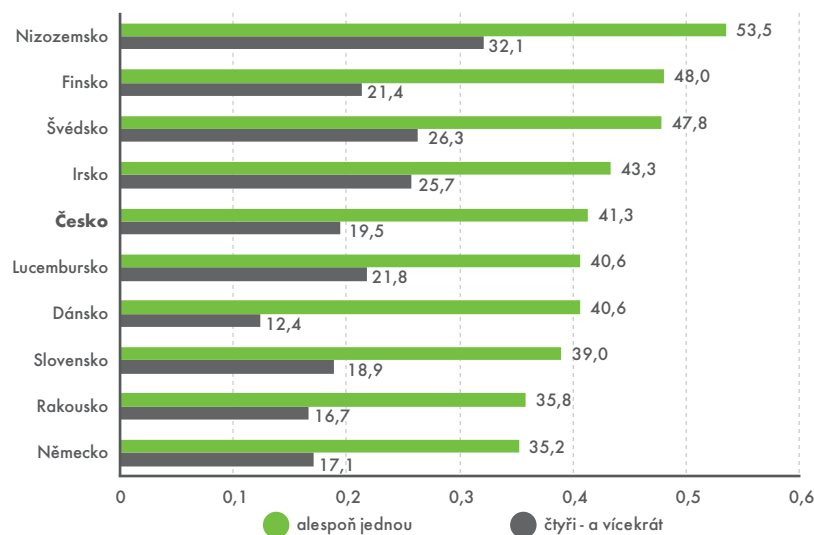
stejně často pouze každá desátá. Alespoň jednou a ne více než třikrát pak navštívilo sportovní událost 28 % mužů a 16 % žen. Pouze 3 % populace uvedla, že důvodem neúčasti na sportovních událostech byl nedostatek financí. Nejčastějším důvodem neúčasti byl prostý nedostatek zájmu (33 % populace).

## Sportu se aktivně věnuje třetina populace

Informace o sportovní aktivitě české populace přináší například Evropské výběrové šetření o zdraví (European Health Interview Survey) vycházející taktéž z jednotné evropské metodiky. Nejaktuálnější údaje jsou k dispozici za referenční rok 2014. Šetření se provádí v domácnostech v populaci ve věku 15 a více let. Ze zjištěných údajů vyplývá, že sportu (ve smyslu aerobních fyzických aktivit) se aktivně (alespoň jednou týdně nejméně 10 minut v kuse) věnuje přibližně třetina populace. Nejvíce sportovně aktivní jsou mladí lidé ve věku 15–24 let, přibližně 68 % z nich sportuje. Před dosažením 35 let se sportem zabývá více než polovina populace, poté zapojení do sportovních aktivit s přibývajícím věkem klesá. Nejméně aktivní jsou pak starší lidé ve věku nad 65 let. Ve věkové kategorii 65–74 let se sportu věnuje 12,5 % a v kategorii 75+ pak 5,6 % populace.

Letos v říjnu vychází v ČSÚ nová publikace Statistika sportu: základní ukazatele, kde je více údajů. Publikaci v elektronické verzi najdete na <http://bit.ly/2hCbF6Q>.

**Návštěvnost sportovních akcí ve vybraných deseti zemích EU, kde je účast nejvyšší (v %)**



Zdroj: EU-SILC, Eurostat





# Jak se bydlí v Unii

V některých evropských státech mají lidé ve věku 65 a více let, kteří žijí v jednočlenných domácnostech, výhodu. Bydlí totiž ve svém. Kterých zemí se to v roce 2015 týkalo a jak na tom byli senioři v ČR, ukazují data Eurostatu a ČSÚ.

Jitka Řezníčková, oddělení pracovních sil, migrace a rovných příležitostí

Čím bohatší stát, tím méně obyvatel bydlí ve vlastním obydlí. V roce 2015 celkem žilo ve „svém“ nejvíce obyvatel v Rumunsku (96,4 %), v Makedonii (90,6 %) a v Chorvatsku (90,3 %). V ČR to bylo 78,0 % a ve Švýcarsku jen 43,4 % obyvatel.

Zatímco tržní nájemné platilo ve Švýcarsku 49,2 % obyvatel, v ČR to bylo jen 16,4 % a v Makedonii, Rumunsku, Litvě a Chorvatsku méně než 2,0 %. Redukované nájemné je rozšířeno hlavně ve Slovinsku, kde ho v roce 2015 platilo 19,0 % obyvatel, dále ve Velké Británii (18,3 %), na Maltě (16,8 %) a ve Francii (16,1 %). V ČR to bylo jen 5,6 %. Mezi státy, kde redukované nájemné téměř neexistuje nebo se vyskytuje v nízké míře, patří především Dánsko (0,1 %), Švédsko (0,3 %), Nizozemsko (0,5 %), Slovensko (1,5 %) a Rumunsko (2,4 %).

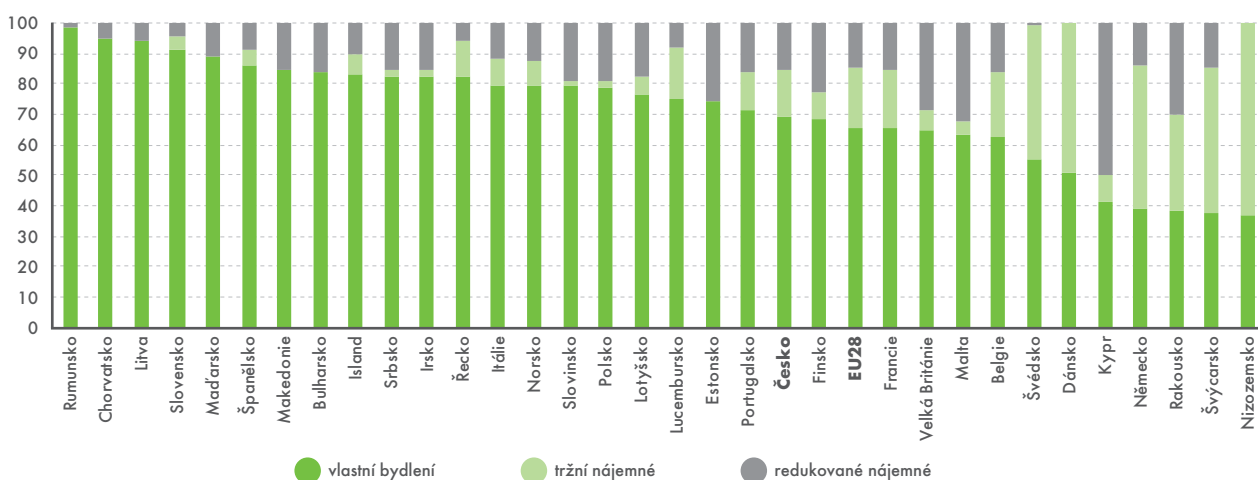
A jak to vypadalo v roce 2015 s bydlením v případě obyvatel ve věku 65

a více let, kteří v roce 2015 žili sami ve svém bytě? Největší podíl jich byl v Rumunsku (98,4 %). Velmi vysoký mělo také Chorvatsko (94,3 %), Litva (94,2 %) a Slovensko (90,7 %). Více než 80 % jednočlenných seniorských domácností, které vlastnily svůj byt, se vyskytovalo v Maďarsku, ve Španělsku, v Makedonii, v Bulharsku, na Islandu, v Srbsku, v Irsku a v Řecku. V ČR tento podíl dosáhl 69,0 %, přičemž průměr v EU28 činil 65,6 %. Nejméně těchto osob žilo samo ve vlastním bytě v Nizozemsku (36,4 %) a ve Švýcarsku (37,3 %). V roce 2015 platilo tržní nájemné v Nizozemsku celkem 63,6 % takto žijících seniorů. To byl nejvyšší podíl v Evropské unii. Vysoký, avšak podstatně nižší podíl byl také v Dánsku (49,3 %), ve Švýcarsku (47,5 %), v Německu (47,1 %) a ve Švédsku (43,4 %). V ČR platilo v roce 2015 tržní nájemné 15,5 % obyvatel ve věku 65 a více let,

kteří žili v jednočlenných domácnostech ve vlastním obydlí. Průměr EU28 byl o něco vyšší, činil 19,7 %. V Makedonii, v Chorvatsku, v Estonsku, v Maďarsku, v Bulharsku, v Rumunsku a v Litvě tito lidé tržní nájemné neplatili nebo byl jejich podíl minimální.

V roce 2015 redukované nájemné nejvíce využívali kyperští senioři ve věku 65 a více let bydlící v jednočlenných domácnostech ve vlastním (50 %). Přes 30 % to bylo na Maltě a v Rakousku, 28,8 % ve Velké Británii, přes 20 % v Estonsku a Finsku. Česko se s hodnotou 15,5 % ocitlo mírně před evropským průměrem (14,8 %). K zemím, kde redukované nájemné pro tyto občany není k dispozici nebo jen ve velmi omezené míře, patřilo především Dánsko a Nizozemsko (0,0 %), Švédsko (1,3 %) a Rumunsko (1,6 %). V ostatních státech to bylo 4,7 a více procent, což je úroveň, které dosáhlo Slovensko.

Podíl obyvatelstva ve věku 65 a více let<sup>1)</sup> v jednočlenných domácnostech podle typu bydlení, rok 2015 (v %)



Zdroj: Eurostat, SILC

<sup>1)</sup> Pozn.: Data se týkají pouze lidí, kteří bydlí v domácnostech. Nezahrnují bydlení seniorů v domovech důchodců ani v jiných zařízeních.

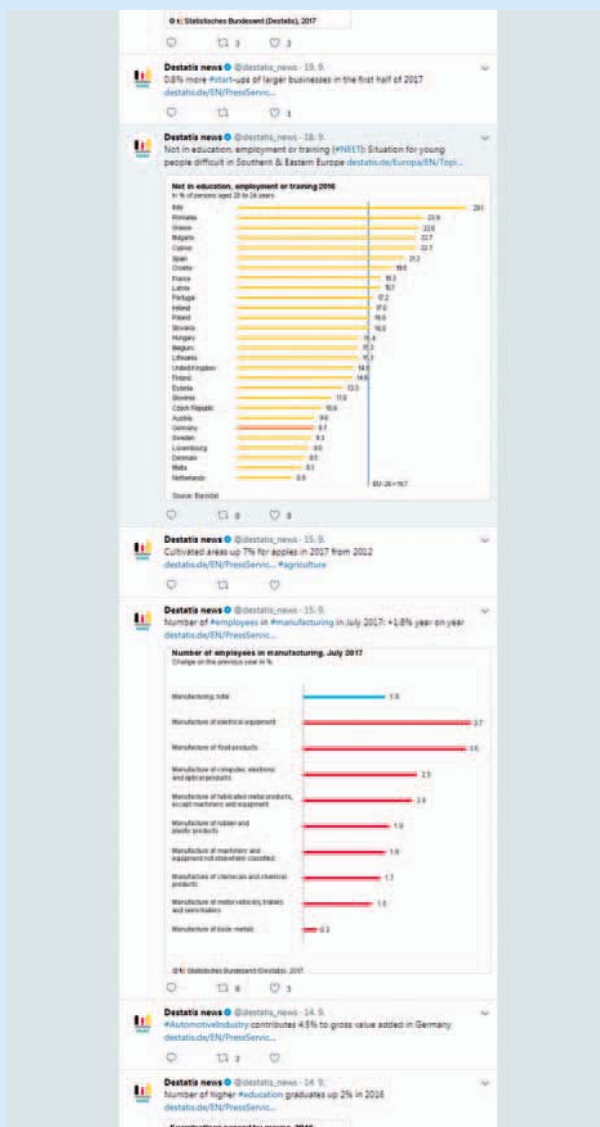


DESTATIS

@destatis\_news

Anglická verze twitterového účtu německého statistického úřadu je sice o něco chudší než původní verze v němčině (@destatis), ale přesto přináší množství zajímavých údajů z produkce německých statistiků. Jedná se o původní informace, neboť ve všech příspěvcích jsou využívána pouze data, která má k dispozici německý statistický úřad.

Více na <http://bit.ly/1sjur7c>.



INFOGRAFIKA

FAO: PLÝTVÁNÍ POTRAVINAMI

Světová organizace pro výživu a zemědělství (FAO) ve své infografice upozorňuje na plýtvání potravinami. Každoročně se nevyužije celá třetina, tj. 1,3 mld. tun vyprodukovaných potravin. Nejvíce se plýtvá s ovocem a zeleninou, z nichž téměř polovina (45 %) není zužitkována.

Více na <http://bit.ly/1Te81tJ>.



 KNIHA

## EUROSTAT: ENERGIE

Jeden z nejnovějších přírůstků nové řady interaktivních publikací Eurostatu se věnuje energii. Pomocí krátkých textů, dynamických infografik, map, videí, grafů a dalších výstupů informuje na datové sadě z roku 2015 například o různých zdrojích energie, které se v jednotlivých zemích EU28 využívají, jak moc jsou závislé na dovozu nebo jaký je podíl obnovitelných zdrojů energie.

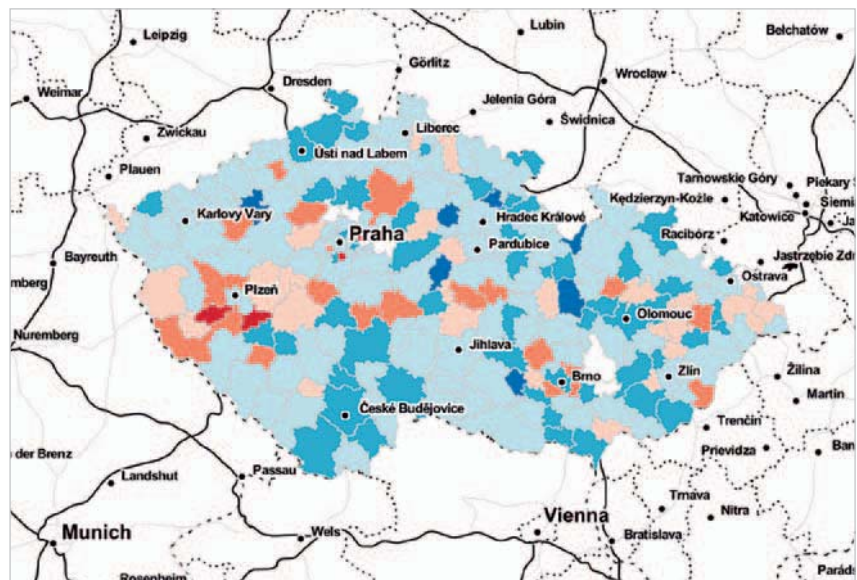
Více na <http://bit.ly/2hFJ7xc>.


 APLIKACE
ČESKÝ ROZHLAS: KDE PŘIBÝVÁ TURISTŮ  
A KAM PŘESTÁVAJÍ JEZDIT?

Datoví žurnalisté z Českého rozhlasu využili údaje ČSÚ a vytvořili aplikaci, ve které představují, jak se české regiony potýkají s proměnlivým zájmem turistů. Počet návštěvníků, kteří v turistických destinacích přenocují, se v jednotlivých oblastech za poslední čtyři roky měnil i o více než sto procent. V aplikaci jsou červeně označené ty regiony, v nichž došlo k úbytku hostů, modrá barva znamená nárůst

počtu přenocujících. Například na Žatecku vloni přenocovalo přes třicet tisíc turistů, jednalo se o 140% nárůst oproti roku 2012. Region tak rok od roku láká více návštěvníků, podobně jako třeba Králíky na severovýchodě Čech nebo Čáslav, kde se mimo jiné koná den otevřených dveří letecké základny. S poklesem turistického zájmu se potýká především okolí Plzně.

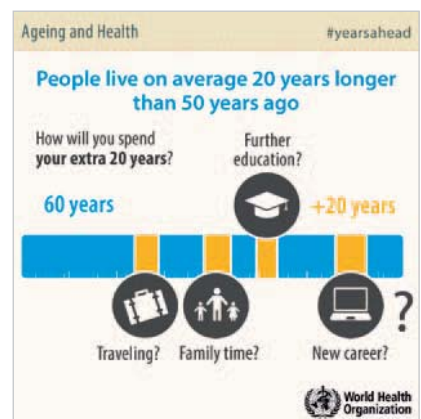
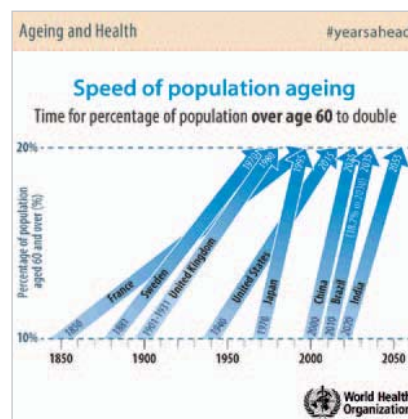
Více na <http://bit.ly/2y3uJWq>.


 INFOGRAFIKA

## WHO: STÁRNUTÍ

Jednoduchá animace na webových stránkách Světové zdravotnické organizace (WHO) ukazuje na příkladu vybraných zemí, kdy v tamní populaci dosáhl počet 60letých a starších 10% podílu a kolik let následně trvalo, než se tento podíl zdvojnásobil.

Druhá interaktivní grafika upozorňuje uživatele na neoddiskutovatelný fakt, že nyní žijeme průměrně o 20 let déle, než tomu bylo před půl stoletím.



Více na <http://bit.ly/2hrUhfz> a <http://bit.ly/1suRnjG>

RYCHLÉ INFORMACE

ŘÍJEN 2017

ne	1	<b>Míry zaměstnanosti, nezaměstnanosti a ekonomické aktivity</b> (srpen 2017)
po	2	
út	3	
st	4	<b>Čtvrtletní sektorové účty</b> (2. čtvrtletí 2017)
čt	5	
pá	6	<b>Notifikace deficitu a dluhu vládních institucí</b> (2016)
so	7	<b>Deficit a dluh vládních institucí</b> (2. čtvrtletí 2017)
ne	8	
po	9	
út	10	
st	11	<b>Zahraníční obchod</b> (srpen 2017)
čt	12	<b>Maloobchod</b> (srpen 2017)
pá	13	<b>Stavebnictví</b> (srpen 2017)
so	14	<b>Průmysl</b> (srpen 2017)
ne	15	<b>Indexy spotřebitelských cen – inflace</b> (září 2017)
po	16	
út	17	<b>Odhady sklizní</b> (září 2017)
st	18	
čt	19	
pá	20	<b>Indexy cen vývozu a dovozu</b> (srpen 2017)
so	21	<b>Indexy cen výrobců</b> (září 2017)
ne	22	
po	23	<b>Notifikace deficitu a dluhu vládních institucí</b> (2016)
út	24	
st	25	
čt	26	<b>Konjunkturální průzkum</b> (říjen 2017)
pá	27	
so	28	
ne	29	<b>Zemědělství</b> (3. čtvrtletí 2017)
po	30	
út	31	<b>Míry zaměstnanosti, nezaměstnanosti a ekonomické aktivity</b> (září 2017)

VYBRANÉ VÝSTUPY ČSÚ

**Energetická náročnost výroby vybraných výrobků (2016)**

Publikace přináší přehled o spotřebě paliv a energie na výrobu vybraných výrobků. Jejich seznam je součástí titulu.

[elektronická verze](#)

**Demografická ročenka České republiky (2016)**

Pramenné dílo obsahuje výsledky přirozeného a mechanického pohybu obyvatelstva včetně zpracování příčin smrti podle podrobného seznamu MKN-10. Ročenka vychází nepřetržitě již od roku 1919.

[elektronická a tištěná verze](#)

**Vývoj obyvatelstva České republiky (2016)**

Pravidelná analytická zpráva popisuje populační vývoj v České republice v roce 2016. Porovnává ho s předchozím obdobím.

[elektronická a tištěná verze](#)

**Krajské statistické bulletiny (1. až 2. čtvrtletí 2017)**

Obsahem bulletinů jsou pravidelné informace o demografickém, ekonomickém a sociálním vývoji za okresy každého kraje v ČR. Celkem čtrnáct publikací je doplněno o mezikrajská a meziokresní srovnání i o data za celou ČR.

[elektronická verze](#)

**Vývoj indexů spotřebitelských cen (3. čtvrtletí 2017)**

Čtvrtletní analýza ukazuje vývoj indexů spotřebitelských cen (životních nákladů) na území ČR podle klasifikace konečné spotřeby COICOP (Classification of Individual Consumption by Purpose) za domácnosti celkem.

[elektronická verze](#)

**Odhady sklizně – operativní zpráva (k 15. 9. 2017)**

Publikace přináší odhady sklizně zemědělských plodin za ČR a jednotlivé kraje v ukazatelích: hektarový výnos (v t/ha) a celková sklizeň (propočten z odhadovaného hektarového výnosu a osevních plochy) a porovnává je s rokem 2016.

[elektronická verze](#)

**Publikace je možné objednat** e-mailem na [objednavky@czso.cz](mailto:objednavky@czso.cz), tel.: 274 052 733, **nebo zakoupit** v prodejní publikaci v Ústředí ČSÚ (Na padesátém 81, Praha 10).

Všechny tituly naleznete na [www.czso.cz](http://www.czso.cz).



# Mladá generace v kraji

Vydavatel: Český statistický úřad

**S** tejně jako v předchozích 14 letech se i letos zaměřily Krajské správy ČSÚ na jedno společné téma. V návaznosti na analýzy o seniorrech, vydané v roce 2015, věnovaly pozornost opačné skupině věkové struktury obyvatelstva, tedy mladé generaci.

Připravované publikace mapují dostupné statistické informace, které se k této problematice vztahují a jejichž prostřednictvím je možné kvantifikovat postavení a vývoj mladé generace ve vybraných oblastech. Mladá generace není striktně věkově vymezena. Nejčastěji jsou za ni považovány osoby od narození do 29 let.

Analýza je zaměřena na vývoj jednotlivých oblastí života mladé generace v posledních letech, nejčastěji od roku 2010, v některých směrech i v mnohem

delší časové řadě. Obsahově sjednocená podoba analýz ve všech krajích umožňuje uživatelům snazší orientaci v této problematice a usnadňuje srovnání mezi kraji. Z územního hlediska nejsou analýzy omezeny pouze na kraj jako celek, ale postihují i rozdíly uvnitř jeho území, a to z pohledu okresů, správních obvodů ORP nebo velikostních skupin obcí. Analytický komentář je proložen tabulkami, grafy a kartogramy. Nechybí tabulková příloha.

V publikacích se autoři snaží zmapovat demografický vývoj, vzdělanost a ekonomickou aktivitu, bydlení a strukturu domácností, zdravotní stav, zdravotní a sociální péči o juniory i volnočasové aktivity, například využívání informačních technologií nebo ochotu podílet se na společenském životě v obci měřenou po-

dílem mladých z počtu kandidátů a zvolených zastupitelů. Statisticy popsali také některé sociálně patologické jevy.

Hlavním zdrojem pro sepsání analýz byla data ze statistických zjišťování ČSÚ. Údaje pocházejí také z resortních statistik, především z Ministerstva práce a sociálních věcí, Ministerstva školství, mládeže a tělovýchovy, České správy sociálního zabezpečení nebo Ústavu zdravotnických informací a statistiky ČR.

Publikace budou zveřejněny na internetových stránkách krajských správ ČSÚ 31. října 2017. Následně budou pro uživatele k dispozici také v tištěné podobě nebo v elektronické podobě na CD. Čtenáři Statistika&My se mohou těšit na článek v prosincovém vydání, který je seznámí s hlavními poznatky o mladé generaci v krajích ČR. ■

## Kdo, odkud, kam a s kým: prostorová příbuznost migračních skupin na globální, národní i lokální úrovni

Vydavatel: Národohospodářský ústav Josefa Hlávky

## EU report 2017 Zpráva o finančním řízení prostředků Evropské unie v ČR

Vydavatel: Nejvyšší kontrolní úřad

## Československo Česká a slovenská federativní republika Přehled oficiální statistiky v letech 1980–1992. Díl II.

Vydavatel: FUTURA Praha



Jiří Hasman a Josef Novotný jsou autory studie, která se zabývá rozsahem, strukturou a dynamikou migračních proudů v globálním měřítku. Velké objemy dat analyzují autoři moderními statistickými metodami. ■

Jubilejní desátá zpráva NKÚ přináší odpovědi na otázky, jak si Česká republika vedla v roce 2016 při čerpání evropských peněz, jak naplňovala jednotlivé politiky EU nebo jak se dařilo transponovat právní normy Unie. ■

Autorem rozsáhlého díla je Jaroslav Češka. Druhý díl statistického přehledu obsahuje vybrané oficiální statistické údaje a ukazatele. Ty charakterizují stav a vývoj země až do doby ukončení existence federace. ■

Všechny tituly si můžete vypůjčit (a některé zakoupit) v Ústřední statistické knihovně a prodejně ČSÚ. Více na [library.czso.cz](http://library.czso.cz).

# Očištění od kalendářních vlivů

**M**noho ukazatelů ekonomické statistiky bývá očištěno od kalendářních vlivů a sezónnosti, případně od nestejného počtu pracovních dnů a sezónnosti. O sezónním očištění jsme již psali v čísle 9/2015 (více na <http://bit.ly/2y4bBH1>). Co však znamená **očištění od kalendářních vlivů**?

Měsíce mají v našem kalendáři **různý počet dnů** (nejčastěji 31, méně často 30, ale také 28 nebo 29 dnů). To samozřejmě není nic objevného. Vedle toho mají ale měsíce i **různý počet pracovních dnů**. Důvodem jsou státní a jiné svátky, víkendy apod. Někdy připadnou svátky na víkend, jindy zase na konec měsíce či na začátek toho dalšího. A nezapomeňme na pohyblivé svátky, jako jsou Velikonoce, které bývají někdy v březnu, jindy v dubnu.

Tyto různé kalendářní vlivy mohou značně zkomplikovat vypovídací schopnost statistických ukazatelů. Jak například porovnat produkci v měsících, které měly různý počet dnů, v nichž lidé chodili do práce? Dá se něco takového vůbec srovnávat? Uvedme příklad. Představme si, že jsme v září v naší továrně vyrobili 180 traktorů jednoho typu, a to za 18 pracovních dnů. V říjnu jsme pak vyrobili 200 stejných traktorů, tedy o 20 traktorů více než v září. Zdálo by se, že nám výkonost vzrostla o 11 % (200 : 180), a přesto tomu tak být nemusí. Říjen totiž měl 21 pracovních dnů. Je tedy pochopitelné, že jsme traktorů vyrobili více. K vyšší produkci přispěly pravděpodobně právě ony tři pracovní dny navíc. V takové situaci

můžeme jen těžko oba měsíce porovnávat. Co tedy s tím?

Abychom mohli vývoj výkonosti sledovat, a to platí o naší továrně stejně jako o celé ekonomice, **musíme při porovnávání jednotlivých měsíců (čtvrtletí) eliminovat vliv různého počtu pracovních dnů**. A k tomu nám ve statistické praxi slouží tzv. očištění od kalendářních vlivů, resp. očištění od nestejného počtu pracovních dnů.

**Očištění od kalendářních vlivů** je standardní statistickou metodou, která zajišťuje srovnatelnost jednotlivých měsíců tím, že v podstatě přepočte měsíce na obvyklý počet pracovních dnů. Z dlouhodobého chování časových řad lze totiž vysledovat, jaký je průměrný vliv jednoho pracovního dne na celkovou měsíční (čtvrtletní, týdenní...) hodnotu daného statistického ukazatele. A díky tomu pak lze přepočítat hodnoty v jednotlivých měsících tak, **jako kdyby měly stejný počet pracovních dnů**. Zjednodušeně řečeno, měsíc, který měl méně pracovních dnů, než je obvyklé, je navýšen a měsíc, ve kterém bylo více pracovních dnů, než je obvyklé, je ponížěn tak, jako kdyby oba měsíce měly stejný (obvyklý) počet pracovních dnů.

Vraťme se k našemu ilustrativnímu příkladu. Z dlouhodobé zkušenosti víme, že za jeden den se obvykle vyrobí 10 traktorů. A řekněme, že měsíc má obvykle 20 pracovních dnů. Pokud bylo tedy v září 18 pracovních dnů, pak mu dva dny chybějí. Model očištění od kalendářních vlivů, resp. nestejný počet pracovních dnů proto upraví zářijový počet vyrobených traktorů (180 ks) tak, aby odpovídal 20 pracovním dnům. Zjednodušeně přidá za chybějící dva dny dalších 20 traktorů (10 traktorů krát 2 dny). **Zářijová produkce** očištěná od nestejného počtu pracovních dnů tak bude činit **200 traktorů** (180 + 20). Naopak říjen měl 21 pracovních dnů, tj. o jeden den více, než je obvyklé. Proto model při očištění odebere 10 traktorů (10 traktorů za 1 den). Výsledná očištěná **říjnová produkce** tak bude **190 traktorů** (200 – 10). A obrázek o výkonosti továrny je najednou úplně jiný. Nepředpokládáme-li žádnou sezónnost a porovnáme-li produkci očištěnou od nestejného počtu pracovních dnů, je vidět, že výkonost ve skutečnosti v říjnu oproti září klesla o 5 % (z 200 na 190 traktorů).

V praxi jsou modely očištění od kalendářních vlivů samozřejmě složitější a nemusejí brát v úvahu pouze pracovní dny, ale třeba jen celkový počet dnů v měsíci (tam, kde mají nepřetržitý provoz). Nebo se může ukázat, že některá odvětví jsou citlivá spíše na počet obchodních dnů než na pracovní dny (o víkendu se může nakupovat více než v pracovních dnech apod.). Každopádně cílem takového očištění musí být **zajištění srovnatelnosti**, aby bylo možné údaje správně interpretovat. V našem případě výkonost v říjnu ve skutečnosti poklesla o 5 %, i když se zprvu zdálo, že o 11 % vzrostla.

Tereza Košťáková,  
vedoucí oddělení čtvrtletních odhadů

ČESKÝ  
STATISTICKÝ  
ÚŘAD

Statistika&My

Měsíčník Českého statistického úřadu 10/2017  
Ročník 7, vychází 10x ročně  
Adresa redakce: Český statistický úřad,  
Na padesátém 81, 100 82 Praha 10  
telefon: 274 054 248, e-mail: redakce@czso.cz

Jakékoli užití části nebo celku zde publikovaných informací je možné pouze za předpokladu uvedení zdroje (časopis ČSÚ Statistika&My).

Redakce: Michal Novotný (šéfredaktor),  
Alena Géblová (vedoucí redaktorka),  
Petra Báčová, Jan Ernest,  
Dalibor Holý, Eva Kačerová,  
Tomáš Mládek, Marek Rojíček  
Redakční rada: Ing. Josef Vlášek (předseda),  
Ing. Michal Novotný (místopředseda),  
doc. JUDr. PhDr. David Elischer, Ph.D.,  
Mgr. et Mgr. Alena Géblová,  
Ing. Petra Kuncová,  
prof. Ing. Iva Ritschelová, CSc., FEEng.,  
Ing. Marek Rojíček, Ph.D.,  
Egor Sidorov, Ph.D.,

Mgr. Jana Slavníková,  
Mgr. Irena Stupňánková,  
Ing. Pavla Trendová  
Grafická úprava: Tomáš Kubašta  
Jazyková korektura: Věra Hrušková,  
Vladimír Salavec  
Fotografie: archiv ČSÚ,  
shutterstock.com, Simona Měřínská  
Tisk: Jiří Bartoš – SLON, spol. s r. o.  
Vydavatel: Český statistický úřad  
www.statistikaamy.cz  
ISSN 1804-7149  
ev. č. MK ČR E 19925

**SLEDUJTE NÁS  
NA TWITTERU!**



# TWITTER ÚČET ČSÚ

AKTUALITY ČESKÉHO STATISTICKÉHO ÚŘADU A INFORMACE  
O VÝZNAMNÝCH UDÁLOSTECH ZE SVĚTA STATISTIKY



**@statistickyurad**



# APLIKACE CZstat

CHCETE MÍT INFORMACE O ČESKÉ REPUBLICCE STÁLE PO RUCE?  
STÁHNĚTE SI APLIKACI CZSTAT PRO IOS NEBO ANDROID



[apple.co/1PsE9ww](https://apple.co/1PsE9ww)



[bit.ly/1PsDPhc](https://bit.ly/1PsDPhc)