

STATISTIKA&MY

MĚSÍČNÍK ČESKÉHO STATISTICKÉHO ÚŘADU

02/2014 - ROČNÍK 4

CIZINCI

17

JACÍ CIZINCI ŽIJÍ V KRAJÍCH ČESKÉ REPUBLIKY?

18

NÁVRH SLUŽEBNÍHO ZÁKONA OHROŽUJE ODBORNOU ÚROVEŇ STATISTIKY

4

PRACOVAT VEČER A V NOCI? V ČR NIC VÝJIMEČNÉHO

32





CZSO.CZ
na tabletu i v mobilu





Editorial



Při sběru, zpracování a zveřejnění statistických dat se naši zaměstnanci řídí jasně stanovenými principy, jako jsou nestrannost a objektivita či závazek zajišťování kvality. I proto je Český statistický úřad veřejností vnímán jako užitečná a odborná instituce a zveřejněné informace považuje většina lidí za důvěryhodné, přesné, nestranné a snadno dostupné. Ohrožení principu nezávislosti státní statistické služby jsou i proto důvodem požadavku na vyjmutí ČSÚ z gesce připravovaného služebního zákona. Více se dočtete v úvodním příspěvku předsedkyně Ivy Ritschelové.

O důležitosti nezávislosti a stability úřadu se na stránkách aktuálního vydání zmiňuje i nová místopředsedkyně ČSÚ Eva Bartoňová. Miloslava Veselá se pozastavuje nad zbytečnou administrativní zátěží spočívající ve vyplňování hlášení o odpadech. V tématu vydání Daniel Chytil, Jarmila Marešová a Václava Vaňková seznamují čtenáře se statistikami cizinců žijících v ČR. Dozvíte se například, jaká je struktura cizinců v jednotlivých krajích či jak se vyvíjely v posledních letech jejich zaměstnanost nebo počty přechodných a trvalých pobytů. Marek Rojíček vysvětluje, jak se změnil Rychlá informace o zahraničním obchodě. Marta Petrářová a Bohuslav Mejstřík píšou o večerní a noční práci českých zaměstnanců a podnikatelů. V závěru vydání Eva Kačerová připomíná celosvětový projekt Mezinárodní rok statistiky a zapojení našeho úřadu do něj. Nuda to rozhodně nebyla!

Vážení čtenáři, časopis Statistika&My 13. února zvítězil v 1. ročníku cen firemních publikací Fénix content marketing v kategorii Časopisy státní správy, veřejného a neziskového sektoru. Děkujeme vám za přízeň a ohlasy, které dostáváme do redakce i z našich nových stránek www.statistikaamy.cz. Věříme, že zveřejněné informace pro vás budou nadále přínosem i poučením.

Michal Novotný
šéfredaktor

Návrh služebního zákona
ohrožuje odbornou úroveň statistiky **4**

UDÁLOSTI

Český statistický úřad má důvěru veřejnosti **8**

ROZHOVOR

Stabilita a nezávislost ČSÚ jsou velkou předností **12**

STATISTIKA ODVĚTVÍ

V zemích EU28 vzrostl zájem o ubytování **14**

MAKROEKONOMIKA A FINANCE

Růst dluhu přibrzdil **16**

TÉMA

Jací cizinci žijí v krajích České republiky? **18**

Zaměstnanost cizinců se od roku 2002 zvýšila **20**

Trvalých pobytů přibýlo **23**

O problémech statistiky migrace **24**

ANALÝZA

O čem skutečně vypovídá regionální HDP? **25**

Regionální HDP v roce 2012 **26**

METODIKA

Změna Rychlé informace o zahraničním obchodě **28**

ROZHOVOR

Spravedlnost je víc než zákon **30**

TRH PRÁCE A SOCIÁLNÍ STATISTIKY

Pracovat večer a v noci? V ČR nic výjimečného **32**

UDÁLOSTI

Jaký by byl svět bez statistiky? Pěkná nuda! **34**

Návrh služebního zákona ohrožuje odbornou úroveň statistiky

Ve druhé polovině ledna 2014 prošel v prvním čtení Poslaneckou sněmovnou Parlamentu ČR návrh služebního zákona. Pokud by byl návrh přijat ve stávající podobě, významně by ohrozil odbornou úroveň Českého statistického úřadu a omezil by prostor pro skutečně profesionální statistickou službu.

Iva Rišchelová, předsedkyně ČSÚ

Hlavním posláním Českého statistického úřadu je poskytovat objektivní statistické informace podporující rozhodovací procesy jak na národní, tak i evropské úrovni. V této souvislosti a v rámci platných právních předpisů ČR a EU existují zvláštní požadavky na bezpodmínečnou nezávislost, nestrannost a odbornost národních statistických úřadů. I proto má úřad na základě zvláštního zákona o státní statistické službě v současnosti zcela specifické a nezávislé postavení.

Začlenění ČSÚ do režimu služebního zákona nezajistí vyšší úroveň depolitizace úřadu nad rámec již existující, což by mělo být cílem navrhované úpravy. Dále nepřispěje, ale naopak omezí možnost zajistit a kontinuálně zvyšovat úroveň profesionalizace jeho zaměstnanců. Stejně tak neposílí, ale v některých případech významně omezí podmínky nezávislosti, nestrannosti a odbornosti při výkonu agend úřadu. V zájmu zachování profesionality a nezávislosti státní statistické služby České republiky by měl být úřad jednoznačně vyjmut z působnosti služebního zákona.

Odlíšná působnost ČSÚ

Působnost ČSÚ stanovená zákonem o státní statistické službě spočívá v zajišťování specifické a vysoce odborné činnosti v oblasti produkce oficiální statistiky. Tato činnost, včetně samotného vymezení postavení ČSÚ, vyža-



Podle ČSÚ by uplatnění navrhované právní normy v dané podobě na úřady většinou odborného charakteru nebylo vhodné. Činnost takových úřadů je v převážné míře činností odbornou a nikoliv úřednickou.

duje oproti ostatním správním úřadům též odlišný způsob práce, jiné personální obsazení a nutnost absolutní politické nezávislosti. To všechno

koliv „státní statistická správa“. Většina zaměstnanců ČSÚ vykonává velmi specifické agendy, jejichž obsahem je v rozhodující míře uplatňování výlučně

ČSÚ vykonává velmi specifické agendy, jejichž obsahem je v rozhodující míře uplatňování výlučně odborných hledisek a používání vědeckých metod statistické práce.

proto, aby byla zajištěna objektivita informací a nebyly omezeny nebo zkresleny zveřejňované údaje.

Právní řád proto vymezuje pouze pojem „státní statistická služba“ a ni-

odborných hledisek a používání vědeckých metod statistické práce. Státní statistická služba je tak zcela odlišná od klasického pojetí státní správy a nemá jako celek povahu správní činnosti.



Profesionální nezávislost

Jedním ze základních předpokladů důvěry uživatelů ve statistické údaje je nezávislost institucí, které statistiky vypracovávají. Nezávislé postavení státní statistické služby je důsledně vyžadováno i na úrovni Evropské unie. Podle nařízení o evropské statistice je základní zásadou pro zpracovávání a šíření evropské statistiky „profesionální nezávislost“. Tedy, že se musí vyvíjet bez politických tlaků či vlivů jakýchkoliv zájmových skupin nebo orgánů veřejné správy.

Zásada bezpodmínečné profesionální nezávislosti je zdůrazňována v rámci doporučení Evropské komise o nezávislosti, bezúhonnosti a odpovědnosti vnitrostátních statistických úřadů. Daný požadavek byl následně potvrzen a dále rozvinut v dalším oficiálním dokumentu Komise s názvem Robustnější řízení kvality evropské

Nezávislé postavení státní statistické služby je důsledně vyžadováno i na úrovni Evropské unie. Podle nařízení o evropské statistice je základní zásadou pro zpracovávání a šíření evropské statistiky „profesionální nezávislost“.

statistiky. Zde je mj. zdůrazněna i role vlád v podpoře nezávislosti národních statistických úřadů s cílem zajišťování a zvyšování důvěryhodnosti oficiálních statistik. Uvedená konstatování podpořila na svém zasedání dne 20. června 2011 Rada pro hospodářské a finanční záležitosti.

Bezpodmínečná nestrannost předsedy ČSÚ

Dalším argumentem pro vynětí ČSÚ z působnosti služebního zákona je striktně nezávislé postavení nejvyššího představitele úřadu. Funkce předsedy je ze zákona o státní statistické službě neslučitelná s členstvím v jakékoliv politické straně nebo politickém hnutí. Služební zákon a navrhované změny snižují apolitičnost ČSÚ, a to zejména způsobem jmenování vedoucího úřadu. Navržený způsob může být podle názoru ČSÚ ovlivněn politicky, a to především z toho

důvodu, že kandidáti jsou vybíráni komisí jmenované politicky zvoleným generálním ředitelem.

ČSÚ dále spatřuje rozpor mezi služebním zákonem a úpravou obsaženou v rámci návrhu novely nařízení o evropské statistice, jehož první čtení se v Evropském parlamentu uskutečnilo na konci listopadu 2013. Návrh nařízení stanoví požadavek nezávislosti předsedů národních statistických úřadů jako základní předpoklad pro zajištění nezávislosti těchto institucí. Návrh uvádí, že odborná nezávislost národních statistických úřadů by měla být posílena a měly by být zajištěny záruky předsedům národních statistických úřadů v oblasti výkonu statistických úloh, organizačního řízení a alokace zdrojů. Samotný text návrhu dále konkrétně stanoví, že by „členské země měly zajistit odbornou nezávislost předsedů národních statistických úřadů, kteří by jako jediní měli mít

volnost v rozhodování o procesech, statistických metodách, standardech a postupech, o obsahu a načasování zveřejňování evropských statistik“. A aby byli pro tyto účely „oprávněni rozhodovat o všech otázkách, týkajících se řízení národních statistických úřadů“ tedy, kromě jiného, i o záležitostech personálních.

V této souvislosti návrh právní úpravy v oblasti organizačního a personálního řízení výrazným způsobem omezuje nezávislost předsedy ČSÚ.

Odbornost zaměstnanců

Již bylo zmíněno, že produkce oficiální statistiky vyžaduje vysokou odbornost a kvalifikaci příslušných specialistů. Jedná se o zcela jiný profil odborníků v oblasti zjišťování a zpracování statistických údajů a následného poskytování statistických informací, než vyžadují ostatní úřady veřejné správy.



Předsedkyně ČSÚ Iva Ritschelová

Aplikace návrhu zákona, zejména při výběru vedoucích (tzv. „představných“) zaměstnanců, je v podmínkách činnosti ČSÚ velmi problematická, a to kromě jiného i ve vztahu k možnosti zaměstnávání odborníků z akademické sféry. Je třeba respektovat, že pro zajišťování kvalitní státní statistické služby je nutné mít především a pouze odborníky v oblasti statistiky, nikoliv osoby s úřednickým vzděláním. Aplikace zákona redukuje potenciální uchazeče upřednostňované v rámci navrhované právní úpravy na osoby, které složily úřednickou zkoušku. Podle názoru ČSÚ bude pod vlivem služebního zákona odborná úroveň zaměstnanců včetně vedoucích pracovníků postupně snižována.

Nutnost, resp. povinnost vynakládat významné finanční prostředky na úřednické vzdělávání v souladu se zákonem, které je z hlediska působnosti ČSÚ nadbytečné, prakticky zcela omezí možnosti a prostor pro zajištění odborného vzdělávání zaměstnanců. V této souvislosti se systém vzdělávání vyplývající z návrhu zákona jeví jako zcela neadekvátní potřebám ČSÚ.

ČSÚ se dlouhodobě těší důvěře společnosti, což ostatně vyplývá i z nedávného průzkumu Centra pro výzkum veřejného mínění. Tato důvěra je založena právě na nezávislosti a odbornosti. Služební zákon vztahený na Český statistický úřad by tuto nabytou důvěru mohl narušit. ■

JEDNOU VĚTOU

- Předsdkyně ČSÚ Iva Ritschelová a generální ředitel Generálního ředitelství cel Pavel Novotný dne 17. ledna hodnotili vzájemnou spolupráci a diskutovali o aktuálních výzvách zejména v oblasti kvality dat statistiky zahraničního obchodu zboží.

- Generální ředitelka Asociace malých a středních podniků (AMSP) Eva Svobodová navštívila s předsedou představenstva AMSP Karlem Havlíčkem v lednu ČSÚ s žádostí o data, která by chtěla AMSP od úřadu dostávat.

- Předsdkyně ČSÚ Iva Ritschelová jednala začátkem letošního roku s představiteli Svazu obchodu a cestovního ruchu a VŠE v Praze o vzájemné spolupráci.

- Oddělení informačních služeb ČSÚ ve Zlíně připravilo pro studenty Fakulty managementu a ekonomiky Univerzity Tomáše Bati ve Zlíně už devátý ročník statistických přednášek.

- Regionální pracoviště Krajské správy ČSÚ v Ostravě má nový vstupní prostor s bezbariérovým přístupem, opravenou fasádu a vyměněná okna.

- Ve dnech 9. – 10. února se v Amsterdamu uskutečnila konference organizovaná statistickým úřadem Nizozemska, na které byly prezentovány výsledky evropského rozvojového projektu zaměřeného na problematiku měření pokroku a záměry dalšího postupu v této oblasti.

- V budově ČSÚ v Praze se 12. února uskutečnilo valné shromáždění České statistické společnosti.

- Historie statistiky od pravěku až do začátku 21. století je tématem nové výstavy ve veřejné části ČSÚ v Praze na Skalce.

- Technickou asistenci k problematice cenové statistiky v oblasti tržních služeb poskytl ČSÚ v únoru statistikům ze Státního statistického úřadu Chorvatska.

- 4. března se v Praze uskutečnil jubilejní 10. ročník konference Fórum českého stavebnictví, na kterém za ČSÚ vystoupí Petra Cuřínová a Silvie Lukavcová z oddělení statistiky stavebnictví a bytové výstavby.

Výběrové šetření o životních podmínkách domácností v ČR



Tazatelé ČSÚ budou i letos pod hlavičkou Životní podmínky 2014 zjišťovat dlouhodobě srovnatelné údaje o sociální a ekonomické situaci v Evropě. Šetření se realizuje ve dvaařiceti dalších evropských zemích a jeho cílem je získat data pro výpočet ukazatelů peněžní a materiální chudoby. Na území České republiky se uskuteční v téměř deseti tisících počítačem náhodně vybraných domácnostech. Více než polovina z nich je přitom zahrnuta do projektu opakovaně.

Speciálně vyškolení tazatelé navštíví jednotlivé domácnosti v době od 22. února do 11. května 2014. Do šetření budou zahrnuty všechny osoby, které mají ve vybraném bytě obvyklé bydliště. Pracovníci zapojení do šetření se prokáží průkazem tazatele a příslušným pověřením vydaným Krajskou správou ČSÚ nebo průkazem zaměstnance Českého statistického úřadu. Zaručena je anonymita zjištěných údajů a získaná data jsou důsledně chráněna podle příslušného zákona. Všichni pracovníci, kteří se podílejí na šetření a na zpracování dat, jsou vázáni mlčenlivostí. ■

šetření se prokáží průkazem tazatele a příslušným pověřením vydaným Krajskou správou ČSÚ nebo průkazem zaměstnance Českého statistického úřadu. Zaručena je anonymita zjištěných údajů a získaná data jsou důsledně chráněna podle příslušného zákona. Všichni pracovníci, kteří se podílejí na šetření a na zpracování dat, jsou vázáni mlčenlivostí. ■

Zpravodajská povinnost respondentů v roce 2014

ČSÚ rozeslal 17. ledna vybraným právníkům a podnikajícím fyzickým osobám Oznámení o zpravodajské povinnosti vůči ČSÚ. Výběr zpravodajských jednotek se uskutečnil podle stanovených kritérií zejména z registru osob a registru ekonomických subjektů.

Oznámení ČSÚ obsahuje přehled výkazů, ke kterým má jednotka zpravodajskou povinnost, termíny a místa předložení. Novinkou je možnost vyplňovat data prostřednictvím webové aplikace DANTE/WEB. Konkrétním respondentům budou postupně zpřístupněny jednotlivé výkazy. Souhrnné informace naleznete na www.vykazy.cz v aplikaci Výkazy podle IČO. ■

Sté výročí narození Jana Kazimoura

Dne 16. února 2014 by oslavil sté narozeniny významný představitel naší statistiky Jan Kazimour.

Po vysokoškolských studiích pracoval jako účetní, po 2. světové válce byl zaměstnán na úřadu vlády. Od roku 1955 spojil svůj profesní život se statistickým úřadem. V roce 1967 se stal předsedou Státního úřadu statistického a v letech 1969–1981 předsedou Federálního statistického úřadu. Porozuměl možnostem moderní výpočetní techniky, registrů a databank a prosazoval jejich používání a zakládání. Významně se zasloužil o vytvoření soustavy statistických klasifikací.

Jan Kazimour byl činný i na mezinárodním poli. Byl aktivním členem Mezinárodního statistického insti-



tutu, Konference evropských statistiků či Statistické komise OSN. Zemřel 30. října 1995. ■



Novou místopředsedkyní ČSÚ se stala Eva Bartoňová

Nová místopředsedkyně bude zodpovídat za čtrnáct krajských správ ČSÚ. Ty byly před dvěma lety znovu vytvořeny v návaznosti na zvyšování efektivnosti úřadu.

Jan Cieslar, tiskový mluvčí

První únorový den 2014 se ujala funkce místopředsedkyně Českého statistického úřadu Eva Bartoňová. Bude zodpovědná za všech čtrnáct krajských správ ČSÚ, které byly v návaznosti na zvyšování efektivnosti úřadu a optimalizaci statistických procesů znovu vytvořeny před dvěma lety.

„V osobě Evy Bartoňové získá úřad a zejména všechny naše krajské statistické správy zkušenou manažerku, která ve své nové pozici plně využije své dlouhodobé zkušenosti,“ komentovala nástup nové místopředsedkyně ČSÚ Iva Ritschelová.

Eva Bartoňová, která řadu let působila v pozici náměstkyně ministra školství, mládeže a tělovýchovy pro ekonomické záležitosti, má bohaté



znalosti a zkušenosti v oblasti veřejné správy a zároveň je respektovanou osobností v oblasti regionální proble-

matiky. Ve funkci nahradí dosavadního místopředsedu Stanislava Drápalu, který se po více než 35 letech práce rozhodl odejít do důchodu.

Rozhovor s místopředsedkyní Evou Bartoňovou najdete v tomto vydání na str. 10–11.

Předsedkyně Českého statistického úřadu Iva Ritschelová zároveň oznámila, že po několika letech obsadí v následujících měsících i dosud neobsazené druhé místopředsednické místo.

„Změna na pozici místopředsedy nebude v tomto roce jedinou. Další budou spojeny s dlouho připravovanými změnami odrážejícími priority a strategické cíle úřadu,“ dodala Iva Ritschelová. ■

Tvorba statistik přísluší statistikům

Odpadové hospodářství je jednou z klíčových oblastí ekonomiky. Je proto nutné, aby informace o něm byly nejen kvalitní, ale také nezávislé. Právě o to se snaží ČSÚ při zpracovávání dat o produkci a nakládání s odpady. Přesto se tyto statistiky v oficiálních strategických dokumentech v ČR nevyskytují.

Při argumentaci v dokumentech Ministerstva životního prostředí, tj. ve Zprávě o životním prostředí ČR, v Situační zprávě ke Strategickému rámci udržitelného rozvoje ČR, anebo v Programu předcházení vzniku odpadů a v připravovaném Operačním programu životního prostředí, se využívají výhradně data z agentury CENIA. To je instituce, která je přímo podřízená Ministerstvu životního prostředí. Aby tato agentura měla data pro svou činnost, finan-

cuje ministerstvo administrativně náročný systém, do kterého zasílá svá hlášení více než 70 tis. respondentů, a pro který pracují úředníci 206 obcí s rozšířenou působností.

Je zvláštní, že v době hospodářského útlumu, kdy se tisíce malých firem potýkají se silnou konkurencí, musejí ztrácet čas nadbytečnou administrativou v podobě hlášení o odpadech. A jelikož jim za jejich nepředložení hrozí sankce, raději formuláře vyplní. Otázka zní: Proč musí být administrativně zatěžování, když existují oficiální statistiky o odpadech? Český statistický úřad je zpracovává za použití sofistikovaných metod jen s nejnужnějším zatěžením respondentů, s minimálními náklady a maximálním efektem. Věřohodnost těchto dat potvrzuje Evropská komise. Bohužel data publikovaná na stránkách Eu-

rostatu jsou v zemi jejich původu, tj. v České republice, využita jen ve velmi omezené míře.

V současné době jsou díky různým projektům k dispozici peníze na budování informačních systémů paralelních se statistikami. Výstupy z takových systémů ale nemohou být používány ve strategických dokumentech a rozhodovacích procesech. Politická rozhodnutí musejí vznikat na základě nezávisle získaných dat a nikoli aby se tvořila data podle politických rozhodnutí. Tuto situaci označil za nebezpečnou i emeritní předseda ČSÚ Edvard Outrata ve své přednášce na Světovém statistickém kongresu, jehož 59. ročník se konal vloni v Hongkongu.

MILOSLAVA VESELÁ

vedoucí oddělení statistiky životního prostředí

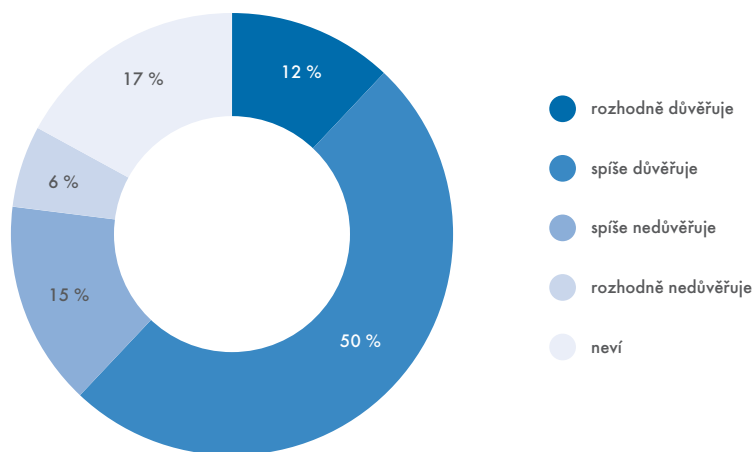
Český statistický úřad má důvěru veřejnosti

Český statistický úřad je veřejností vnímán jako odborná a užitečná instituce. Informace, které zveřejňuje, považuje většina lidí za důvěryhodné, přesné, nestranné a snadno dostupné. Celkově ČSÚ důvěřují více než tři pětiny občanů.

Michal Novotný, šéfredaktor

Z pravidelného výzkumu Centra pro výzkum veřejného mínění (CVVM) vyplývá, že ČSÚ se daří u veřejnosti dlouhodobě udržovat celkem vysokou, a to více než třípětinovou důvěru (62 %). Nedůvěru vyjádřila pouze pětina dotázaných. „Výsledky šetření ukazují, že navzdory četným ekonomickým a politickým turbulencím, jimiž Česká republika v uplynulých letech prošla a které výrazným způsobem ovlivnily a do značné míry podlomily obecnou důvěru občanů ve stát a jeho instituce, se Českému statistickému úřadu daří udržovat si poměrně vysokou, více než třípětinovou důvěru ze strany veřejnosti. V porovnání s jinými institucemi se ČSÚ z hlediska dosažené úrovně důvěry řadí do popředí,“ uvádí zpráva CVVM. Důvěra v ČSÚ se významně zvyšuje se stupněm nejvyššího dokončeného vzdě-

Důvěra k ČSÚ



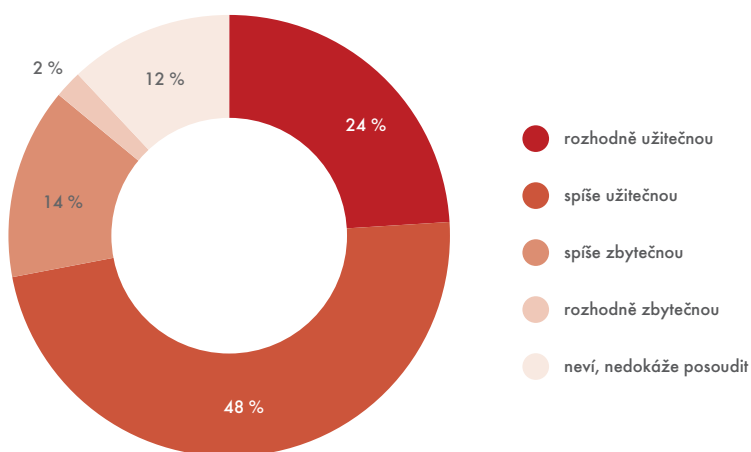
Zdroj: CVVM

lání či lepším se hodnocením životní úrovně vlastní domácnosti a je relativně vyšší mezi ženami (67 %) než mezi muži (56 %).

Povědomí respondentů o činnosti ČSÚ

Při sebehodnocení vlastního povědomí o činnosti ČSÚ má dvoutřetinová většina české veřejnosti alespoň rámcovou představu, čím se ČSÚ zabývá. Pětina oslovených si myslí, že to ví velmi přesně, naopak o málo více než desetina říká, že to neví. V povědomí veřejnosti je práce úřadu svázána především se sčítáním lidu, domů a bytů (95 % dotázaných), zjiš-

Pro ČR je ČSÚ institucí ...



Zdroj: CVVM

OBRAZ ČSÚ UŽ POŠESTÉ

Výzkum Centra pro výzkum veřejného mínění Sociologického ústavu AV ČR, v. v. i., „Obraz Českého statistického úřadu u české veřejnosti 2013“ se konal v prosinci 2013. Jednalo se již o šestý výzkum v řadě od roku 2006.



ťováním počtu obyvatel (91 %) a zpracováním výsledků voleb (77 %). Výrazná většina občanů si ČSÚ spojuje i se sledováním a publikováním údajů o ekonomickém vývoji ČR. Za náplň práce úřadu respondenti dále považují srovnávání údajů o vývoji v ČR s mezinárodním vývojem a zveřejňování a poskytování zjištěných informací.

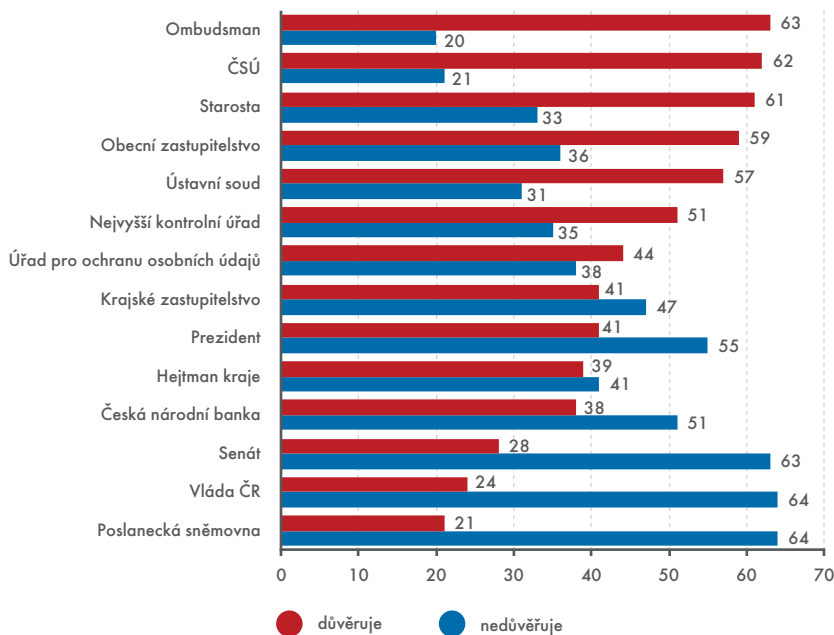
Užitečnost ČSÚ

Téměř tříčtvrtinová většina (72 %) občanů ČR starších 15 let si myslí, že ČSÚ je pro Českou republiku užitečnou institucí, jen 16 % považuje úřad za zbytečný. O užitečnosti ČSÚ jsou více přesvědčeni lidé, kteří ČSÚ důvěřují a mají povědomí o jeho činnosti. Ještě vyšší užitečnost pak lidé přisuzují všem zkoumaným aktivitám z působnosti úřadu s výjimkou mezinárodních srovnání, kde se hodnocení užitečnosti této činnosti podobalo hodnocení užitečnosti ČSÚ jako instituce.

Vyhledávání informací

Výsledky výzkumu ukazují, že s informacemi ČSÚ se česká veřejnost nejčastěji setkává prostřednictvím klasických tištěných nebo elektronických médií (81 %). Webové stránky ČSÚ navštívilo, podle vlastního vyjádření, během uplynulých dvanácti měsíců 10 % občanů. Pětina dotázaných informace ČSÚ někdy aktivně vyhledávala, nejčastěji prostřednictvím internetu.

Důvěra a nedůvěra k ČSÚ v kontextu hodnocení jiných institucí (v %)



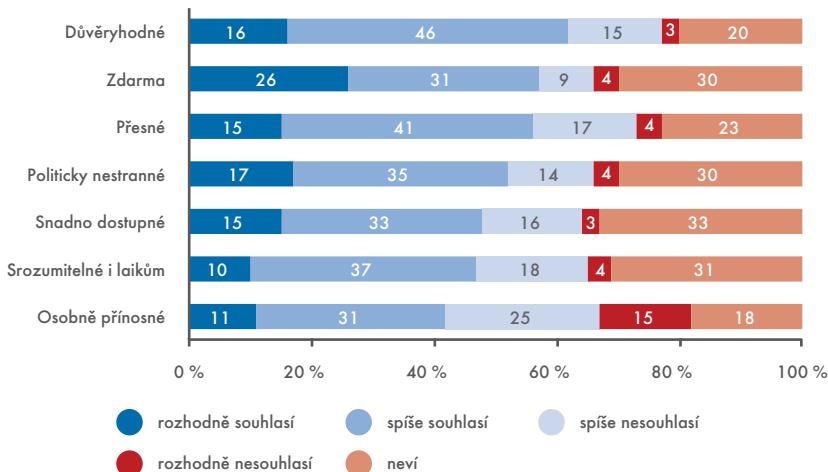
Zdroj: CVVM

Názory na charakter poskytovaných informací a služeb

Většina respondentů považuje informace poskytované ČSÚ za důvěryhodné, přesné a politicky nestranné. Oslovená veřejnost si však nebyla příliš jistá tím, zda zveřejňování informací ČSÚ nepodléhá vlivu momentální politické nebo ekonomické situace. Tato nejistota se týká i těch skupin, které mají s ČSÚ a jeho výstupy více zkušeností a které k ČSÚ přistupují ve zvýšené míře pozitivně

jako k důvěryhodné a užitečné instituci. O bezplatném poskytování informací ví, nebo správně odhaduje nadpoloviční bezmála třípětinová většina oslovených. Opačné mínění vyjádřila o málo více než desetina respondentů při značně vysokém (30 %) podílu nerozhodných odpovědí. Snadná dostupnost informací ČSÚ, kterou potvrzuje téměř polovina dotázaných, kromě jiného velmi úzce souvisí s používáním internetu, jehož uživatelé hodnotí situaci v tomto směru příznivěji. Čtyři pětiny občanů vnímají ČSÚ jako odbornou instituci.

Informace poskytované ČSÚ jsou ...



Zdroj: CVVM

Změny v důvěře minimální

Výzkum celkově ukázal, že obraz Českého statistického úřadu u české veřejnosti je převážně pozitivní a v průběhu času se jeví jako poměrně stabilní. Změny zaznamenané od roku 2006 jen ojediněle a nepříliš výrazně překročily hranici statistické významnosti. V kontextu vývoje postojů veřejnosti k jiným institucím nedošlo u ČSÚ k žádným výrazným negativním posunům. Úřad je dlouhodobě považován za odbornou a užitečnou instituci a informace, které publikuje, pokládá většina lidí za důvěryhodné, přesné a politicky nestranné.

Z historie zimních olympijských her

Pouze deset států se doposud stalo hostiteli zimních olympijských her (ZOH). Nejčastěji se sportovci setkávali v USA – celkem čtyřikrát. Třikrát byly ZOH ve Francii, dvakrát se konaly v Itálii, Japonsku, Kanadě, Norsku, Rakousku a Švýcarsku (pokaždé ve Svatém Mořici) a jednou v Jugoslávii a Německu. Hry XXII. zimní olympiády letos hostí Rusko.



Českoslovenští sportovci se zúčastnili hned první zimní olympiády ve francouzském Chamonix v roce 1924. Výpravu tehdy podle údajů Českého olympijského výboru tvořilo 27 sportovců, mezi nimiž nebyla ani jedna žena, přestože ženy již tehdy soutěžily v krasobruslení. První medaili pro Československo přivezl skokan na lyžích Rudolf Burkert, který v roce 1928 ve Svatém Mořici získal bronz. Za Československo se olympijskými vítězi na ZOH stali v roce 1968 v Grenoblu Jiří Raška ve skoku na lyžích na středním můstku a o čtyři roky později v Sapporu krasobruslař Ondřej Nepela. Českoslovenští sportovci získali celkem osm stříbrných a 15 bronzových medailí.

Reprezentanti České republiky doposud získali 16 medailí, z toho pět zlatých: hokejový tým v Naganu 1998, v Salt Lake City v roce 2002 akrobatický lyžař Aleš Valenta, běžkyně na lyžích Kateřina Neumannová v Turíně 2006, a zatím poslední českou zlatou olympijskou medailistkou je rychlobruslařka Martina Sáblíková, která si z Vancouveru 2010 odvezla dokonce dvě zlata.

Nejvíce medailí získali v historii ZOH Norové: 98 zlatých, stejný počet stříbrných a 84 bronzových medailí. Nejúspěšnějším sportovcem je norský běžec na lyžích Bjørn Dæhlie, který získal celkem 12 medailí, z toho osm zlatých a čtyři stříbrné. ■

Zaměstnanost ve věku 55+

Podle Organizace pro hospodářskou spolupráci a rozvoj (OECD) byla v průměru v roce 2012 míra zaměstnanosti osob ve věku 55–64 let 54,0 %, což bylo o 2,9 p. b. více než před pěti lety. Mezi 65–69letými bylo zaměstnáno 19,3 %, tj. o 1,2 p. b. více než v roce 2007.

V Turecku, kde byla ze 30 zemí OECD zaměstnanost osob ve věku 55–64 let nejnižší, byl v tomto věku zaměstnán jen každý třetí. Ve srovnání se situací v roce 2007 se však míra zaměstnanosti osob z této věkové skupiny mírně zvýšila. Na Islandu byly ve věku 55–64 let zaměstnány téměř čtyři osoby z pěti. Ve srovnání se situací před pěti lety zde byl naopak zaznamenán pokles.

Nejnižší míra zaměstnanosti mezi 65–69letými byla na Slovensku. Z jednoho tisíce osob jich pouze 38 patřilo mezi zaměstnané. Na Islandu z tisíce 65–69letých jich pracovalo 483. Více na <http://bit.ly/1ahagfE>. ■

Jak se v Německu studuje?

V akademickém roce 2011/2012 získalo v Německu vysokoškolské vzdělání v bakalářském, magisterském či navazujícím magisterském studiu celkem 365,8 tis. osob.

Pouze 39,3 % z nich nepotřebovalo k získání diplomu ani semestr navíc. Dalších 37,7 % absolventů využilo alespoň jeden semestr z nadstandardní délky studia. Ta je i v Německu v délce maximálně dvou semestrů. Zbývajících 23,0 % absolventů si vysokoškolská studia protáhlo o více než dva semestry. Více na <http://bit.ly/1dBU4V> ■

Populační projekce Srbska

Podle střední varianty demografické projekce Statistického úřadu Srbska se počet obyvatel této balkánské země sníží z 7,234 mil. v roce 2011 na 6,830 mil. v roce 2041. To představuje pokles o 5,6 %. Při splnění předpokladů nízké varianty by se počet obyvatel snížil na 6,522 mil., tj. o 9,8 %. I při naplnění předpokladů vysoké varianty projekce by obyvatel ubylo – a to o 260,2 tis., což představuje 3,6 % ze středního stavu obyvatel v roce 2011. Kdyby se v Srbsku

nadále neměnila plodnost, úmrtnost a migrace a zůstaly stejné, jaké byly v roce 2011, pak by do roku 2041 ubylo 1,060 mil. osob, tj. 14,7 %. Téměř stejný výsledný počet obyvatel Srbska udává i varianta, v níž nebyla uvažována žádná vnější migrace, avšak průběh změn by byl mírně odlišný. Více na <http://bit.ly/1fqs4E7>. ■

Nárůst zaměstnanosti v Maďarsku

Podle maďarského statistického úřadu se počet zaměstnaných ve věku 15–64 let v posledním čtvrtletí roku 2013 zvýšil oproti stejnému období předchozího roku o 107 tis. Celkem do kategorie zaměstnaných patřilo 4 015 tis. osob ve věku ekonomické aktivity. Míra zaměstnanosti tak meziročně vzrostla o 1,9 p. b. a dosáhla 59,7 %. U mužů se zaměstnanost zvýšila o 2,3 p. b. na úroveň 65,7 %, u žen byl zaznamenán nárůst o 1,5 p. b. na 53,9 %. Ve 4. čtvrtletí 2013 došlo v Maďarsku i k nárůstu zaměstnanosti mladých ve věku 15–24 let, a to na 21,0 %, tedy o 0,9 p. b. Více na <http://bit.ly/1nIJRuN>. ■

Statistická ročenka o pepři

Podle Pepper Statistical Yearbook 2012 se do České republiky dováží pepř hlavně z Nizozemska, Polska a Belgie. Mletý pepř se k nám dováží nejčastěji ze Slovenska. Celkem se v roce 2012 do republiky dovezlo 1,3 tis. tuny pepře.

Česká republika je z hlediska této komodity i v postavení reexportéra. Do zahraničí se z ní vyvezlo 0,3 tis. tuny pepře, a to především do Německa, Norska, Polska a na Slovensko. Mletý pepř pak vyvážíme do Norska, Polska, na Slovensko a do Rumunska.

S kořením se čile obchoduje v Londýně, v Hamburku, v Rotterdamu, v Singapuru a v New Yorku. Zájem je hlavně o černý pepř, pak následuje chilli a kardamom.

Hlavní producenty tohoto koření sdružuje Mezinárodní společenství pepře, které bylo založeno v roce 1972. Jeho stálými členy jsou Brazílie, Indie, Indonésie, Malajsie, Srí Lanka a Vietnam.

Více na <http://bit.ly/1dbmfee>. ■



Úskalí statistiky lesnictví

Jak podchytit data o výměře zalesněné půdy a o zásobách dřevní hmoty řešili statistici na zasedání Eurostatu Meeting of Working Group Forestry Statistics 2014. Zatím se zdá, že k uspokojivému výsledku povede ještě dlouhá cesta.

Josef Kahuda, oddělení statistiky zemědělství a lesnictví

Letos v lednu uspořádal Eurostat v Lucemburku zasedání pracovní skupiny o statistice lesnictví. Řešila se na něm zejména problematika revize stávajících tabulek, které jsou součástí dotazníků IEEAF (Integrated Environmental and Economic Accounting for Forests) a JFSQ (The Joint Forest Sector Questionnaire). JFSQ je společný výkaz organizací, jehož prostřednictvím se od jednotlivých zemí sbírají základní produkční data za lesnictví a navazující sektor (produkce, dovoz a vývoz produktů lesnictví a navazujícího dřevozpracujícího průmyslu).

I ve statistice lesnictví probíhají změny na základě nových požadavků.

V současné době se statistici snaží najít řešení, jak jednotným způsobem podchytit data o výměře zalesněné půdy a zároveň zjistit, jaké jsou na této půdě zásoby dřevní hmoty. Obojí by mělo fungovat v rámci stávajícího systému IEEAF, ve kterém má prioritu sběr dat za ekonomiku lesnictví.

Předložené návrhy měly formu poměrně detailních bilancí. Statistici, kteří k nim zaujali spíše rezervovaný postoj, se nakonec shodli na tom, že vše záleží na dostupnosti dat. Některé údaje totiž nelze získat snadno a navíc ještě na roční bázi. Než naleznou odborníci správné řešení přijatelné pro všechny strany, budou muset ještě vyjednávat.

Spolupráce organizací Eurostat (ec.europa.eu/eurostat), FAO (Food and Agriculture Organization of the United Nations, www.fao.org), ITTO (International Tropical Timber Organization, www.itto.int) a UNECE (United Nations Economic Commission for Europe, www.unece.org) v oblasti statistiky lesnictví probíhá již od poloviny 90. let v rámci pracovní skupiny Inter-Secretariat Working Group on Forest Sector Statistics. Jejím cílem je koordinovat lesnickou statistiku na mezinárodní úrovni tak, aby data sbíraná podle jednotné metodiky byla získávána od každé země pouze jednou. Více na <http://bit.ly/1b25Jhq>.

Hledáte statistické informace?

NAVŠTIVTE ÚSTŘEDNÍ STATISTICKOU KNIHOVNU A PRODEJNU ČSÚ

library.czso.cz

Jediná statistická knihovna v České republice vám nabízí ucelený fond českých i zahraničních statistických publikací. V prodejně si můžete zakoupit publikace, CD nosiče a časopisy, které vydává Český statistický úřad.

OTEVÍRACÍ DOBA

po a st: 8–17 hodin
úť a čt: 9–12 a 13–15 hodin
pá: 9–12 hodin

KDE NÁS NAJDETE

v přízemí budovy Českého statistického úřadu:
Na padesátém 81, Praha 10
(vedle stanice trasy Metra A Skalka).

[WWW.CZSO.CZ](http://www.czso.cz)

Stabilita a nezávislost ČSÚ jsou velkou předností

Nastupující místopředsedkyně Českého statistického úřadu Eva Bartoňová hovoří nejen o svých zkušenostech ze státní správy. Dotýká se i citlivé otázky služebního zákona a výchovy ke statistické gramotnosti.

Jan Cieslar, tiskový mluvčí

Řadu let jste působila ve vysoké odborné funkci ústředního orgánu státní správy, konkrétně na Ministerstvu školství, mládeže a tělovýchovy. Ještě před tím jste působila na krajské a městské úrovni. Jak jste vůbec k této práci přišla?

Náš život velmi často určuje náhoda. Do státní správy jsem se dostala přes desetileté působení ve Výzkumném ústavu anorganické chemie. Bylo to sice krásné období, ale pak se stalo to, co jsem na začátku své profesní dráhy nepředpokládala. Například, že se odstěhuji do míst, kde není žádný výzkumný ústav ani odpovídající odborné pracoviště. Přitom jsem věděla, že cosi činit musím. Výhodou bylo, že jsem studovala ekonomii a řízení chemického a potravinářského průmyslu. Byť byly první roky na Vysoké škole chemicko-technologické v Praze hodně spjaty s chemií, tak závěr vysoké školy už byl spíše spojen s oblastí řízení, tedy managementu. To mi samozřejmě při vstupu do státní správy velmi pomohlo.

Jako ředitelka odboru a později jako náměstkyně jste se přímo podílela na rozhodovacích procesech. Jaký význam pro vás měla statistika?

Byť se nám to někdy nezdá, statistika je v této oblasti nesmírně důležitá. Myslím, že většina rozhodnutí, která se na ministerstvu činí, je založena právě na základě kvalitních dat. Skutečnost, že máte k dispozici správná a dobrá data, by měla být základem, od kterého se vše další odvíjí. Není úplně od věci zmínit, že jsem několik let měla v gesci i Ústav pro informace ve vzdělávání, což mi v rozhodování

o důležitých systémových změnách velmi pomáhalo. I proto mi bylo líto, že toto pracoviště před několika lety zaniklo, ač jeho agendu teď přímo vykonává ministerstvo školství.

Jak vy osobně vnímáte Český statistický úřad jako instituci a vaši novou roli v něm?

Myslím, že důležitá je zejména ta první část, tedy jak vnímám ČSÚ. Stručně řečeno, vnímám jej velmi pozitivně. Jako stabilní úřad, který staví svoje úkony a činnost na kvalitě lidí, kteří jsou zde zaměstnáni. Je to vidět i na tom, že změn dovnitř úřadu je i v dnešní rozkolísané době minimálně. To je mimochodem i velká hodnota těch lidí, kteří na úřadě pracují. Možná že ne každému se to zdá při pohledu zvenčí jako dobré, ale já si toho velmi cením, neboť podobnou stabilitu by si zasloužily i některé jiné úřady státní správy. ČSÚ se pak také nenechá například ovlivnit, a to je rovněž velmi důležité. Moji úlohu zatím mohu vnímat jako určitou výzvu. To se prostě ukáže ve chvíli, kdy přijdu do týmu, který je dlouhodobě stabilní. Bude záležet na tom, jak budu týmem přijata a jak zvládnou úkoly, které před úřadem stojí.

Do vaší kompetence spadá zodpovědnost za všech 14 krajských správ úřadu. Jaký je váš vztah k regionům?

Velmi blízký. Určité období jsem působila v jednom z krajů jako náměstkyně hejtmana. Bylo to zrovna v době těsně po reformě veřejné správy, to znamená od roku 2001 do roku 2004. Bylo to období spojené s obrovskou výzvou, protože se něco tvořilo, kraj-

ská soustava tehdy vlastně vznikala na zelené louce. Nebyla to doba jednoduchá, ale já na to dneska nesmírně ráda vzpomínám. Regionální problematika je mi velmi blízká a vnímám ji. Zároveň s odstupem času a díky určitě zkušenosti cítím, že ani reforma veřejné správy nebyla učiněna úplně ideálně. Myslím, že v krajích je na všech úrovních spousta práce a na spolupráci s řediteli našich krajských správ a ostatními kolegy z regionů se velmi těším.

V současnosti se hodně mluví o služebním zákonu a nejen z ČSÚ zaznívají obavy o ohrožení nezávislosti úřadu i jeho profesní kvality. Jak na tuto problematiku nahlížíte prizmatem vaší zkušenosti?

Já tuto obavu sdílím a myslím, že je oprávněná. Zatím jsem nezaznamenala obrat, že by toto nebezpečí nehrozilo. Český statistický úřad má opravdu jiné postavení než například ministerstvo, které musí vykonávat i úkony v úrovni politických rozhodnutí. Český statistický úřad by měl být naprosto nezávislý a s tím je nutné pracovat. České republice bych přála, aby měla velmi dobrý služební zákon, i když zde projevují určitou míru skepse, totiž jestli jsme toho v danou chvíli schopni. Jde o míru určité zkušenosti. Z devítiletého období, kdy jsem působila na ministerstvu školství, jsem od roku 2007 do roku 2012 byla státní tajemnicí. To byl už takový malinkatý náznak vytvořit určitou míru stability i na ministerstvu školství. Teď nás čeká nejen období „dovymyslet“ tento zákon k finální podobě správného významu



Ing. Eva Bartoňová

V letech 2005–2014 působila na Ministerstvu školství, mládeže a tělovýchovy, nejdříve jako ředitelka odboru pro mládež a později ve funkci náměstkyně ministra. V letech 2001–2004 byla v Libereckém kraji náměstkyní hejtmána pro školství a mládež. V 90. letech působila jako vedoucí odboru poradenství Úřadu práce v České Lípě, před tím jako tajemnice městského úřadu. Je místopředsedkyní správní rady Veterinární a farmaceutické univerzity v Brně, členkou správní rady Akademie výtvarných umění v Praze, Vysoké školy uměleckoprůmyslové v Praze, Univerzity Tomáše Bati ve Zlíně, Technické univerzity v Liberci a Univerzity Hradec Králové. Je též členkou správní a dozorčí rady Spacium, o. p. s., organizace věnující se obecně prospěšné činnosti v oblasti kultury, umění, architektury a vzdělávání. Eva Bartoňová absolvovala Vysokou školu chemicko-technologickou v Praze.

a kvality, ale také etapa jeho úspěšné aplikace. A to nebude jednoduché.

Pokud vím, tak ministerstvo školství před časem podpořilo výuku finanční gramotnosti. Co gramotnost statistická, zasloužila by si podle vašeho názoru také podporu?

Ano. Vždycky si ale říkám, že když máme takovou oblast vzdělání „otisknout“ do naší populace, do hlav dětí a studentů, tak že to má být učiněno formou, která je pro ně přijatelná. Neměli bychom je tedy strašit tím, že se budou učit o statistice. Ale názornými příklady jim říct, že už se tak vzdělávají. Že i oni potřebují data a informace, aby mohli srovnávat, aby se mohli v životě odpovědně a svobodně rozhodovat. Soudím, že mladý člověk je dnes velmi příznivě nakloněn přísunu informací a chce jich čím dál tím víc. A pokud by tato forma byla dána do výuky, tak má statistika velkou šanci.

Dotknou se teď otázky snižování administrativní zátěže. Můžete i zde uplatnit vaše zkušenosti?

Řekla bych, že ano. Vždycky když přišel nový ministr, tak jedno z prvních témat bylo snížit náročnost a snížit výdaje na státní správu. Často se však ukáže, že už jsme na nějaké hranici, kde jde o úroveň kvality. Ta hranice je často velmi tenká. Má zkušenost mi říká, že terén je zatížen množstvím všelijakých šetření, ale nemyslím, že to je z úrovně například Českého statistického úřadu. Když to přirovnám i k ministerstvu školství, abych hovořila ze své zkušenosti, tak to před několika lety učinilo šetření ve vztahu ke školám. Pak se ukázalo, že ministerstvo není tím hlavním iniciátorem, který zatěžuje terén. Z toho je vidět, že někdy je závěr jiný, než jaký jsme přepokládali. Pokud se ptáte na rezervy, jsem přesvědčena, že v řadě státních institucí určitě jsou. Ať se již jedná například o otázku eliminace duplicit či sdílení údajů. Český statistický úřad vykročil správným směrem a odvedl již velký díl práce, ale tyto kroky musí zejména dostat náležitou politickou podporu a musí se dít ve spolupráci s resorty. Jen tak se lze hnout z místa.

Je o vás také známo, že máte ráda sklo. Jak jste se k lásce k tomuto materiálu dostala?

Železný Brod, odkud pocházím, je městem skla, takže zde byla už jistá předurčenost. Dříve to bylo ještě i město textilního průmyslu, ale to už je minulost. Sklo sice zůstalo, ale aby nám opravdu zůstalo, je potřeba toto téma chránit a pečovat o ně. V roce 2001 jsem dostala úkol, abych v Libereckém kraji snížila počet sklářských a umělecko-průmyslových škol s tím, že jejich četnost zde byla v podstatě nejvyšší v České republice, možná i v Evropě. Tehdy jsem si uvědomila jednu věc. Jakmile začneme tyto školy rušit, ztratíme výjimečnost celé oblasti a v určitém ohledu i celé země. Musela jsem tedy najít způsob, jak vzdělávání v tomto oboru, které je významně dražší než všechny další vzdělávací systémy, sice zestráhat, ale onu výjimečnost zachovat. Důkazem může být i mezinárodní symposium umělecko-průmyslových škol, které se v regionu koná pravidelně již od roku 2004. ■

**INDIKÁTORY:
PROSINEC 2013**

PRŮMYSL

+6,7 %

V prosinci 2013 průmyslová produkce meziročně vzrostla o 6,7 % (očištěno od vlivu pracovních dní), resp. o 9,3 % (neочиštěno). Po sezónním očištění byla oproti listopadu nižší o 0,3 %.

MALOOBCHOD

+0,7 %

Maloobchodní tržby (NACE 47) očištěné o vliv počtu pracovních dní meziročně vzrostly o 0,7 %, neočištěné o 1,8 %. Zvýšily se tržby za nepotravinářské zboží. Prodej pohonných hmot a potravin klesl.

STAVEBNICTVÍ

+0,1 %

Stavební produkce v prosinci 2013 po očištění od vlivu pracovních dní meziročně vzrostla o 0,1 %. Bez očištění se zvýšila o 1,4 %.

CESTOVNÍ RUCH

+6,3 %

V prosinci 2013 se v hotelech ubytovalo 733 tis. hostů, tedy o 6,3 % více než v roce 2012. Počet přenocování se meziročně zvýšil o 3,8 % a průměrná délka pobytu činila 3,4 dne.

SLUŽBY

+1,1 %

Tržby ve službách očištěné o vliv počtu pracovních dní meziročně vzrostly o 1,1 %. K růstu nejvíce přispěl dvojnásobný nárůst tržeb dopravy a skladování (o 14,2 % bez očištění).

V zemích EU28 vzrostl zájem o ubytování

Počet nocí strávených hosty v hromadných ubytovacích zařízeních v zemích Evropské unie za 3. čtvrtletí 2013 se meziročně zvýšil o 2,0 %. Také v prvních třech čtvrtletích uplynulého roku do ubytovacích zařízení přijelo více hostů.

Roman Mikula, oddělení statistiky cestovního ruchu

Podle údajů poskytnutých členskými zeměmi EU28 strávili hosté v hromadných ubytovacích zařízeních ve 3. čtvrtletí 2013 více než 1,1 mld. nocí. Meziročně tak došlo k nárůstu počtu nocí o 2,0 %. Většina zemí zaznamenala růst, vývoj v jednotlivých členských státech byl však rozdílný.

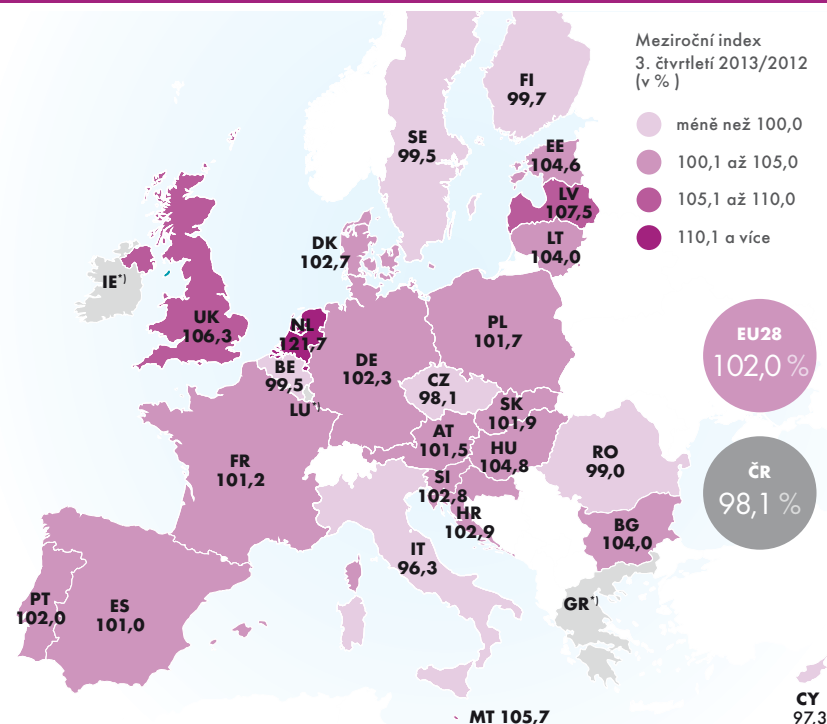
Nizozemsko na vrcholu žebříčku

Nejvyšší růst byl vykázan v Nizozemsku (o 21,7 %), Lotyšsku (o 7,5 %) a ve Spojeném království (o 6,3 %). V dalších zemích se zvýšení počtu nocí pohybovalo mezi jedním a pěti pro-

centy. Patřily k nim i takové turistické velmoci jako Francie (+1,2 %), Španělsko (+1,0 %) či Německo (+2,3 %). Naopak v sedmi zemích počet přenocování hostů meziročně poklesl. Česká republika byla mezi nimi (-1,9 %). Výraznější pokles (o 2,5 %) byl pouze na Kypru a v Itálii. Ta také zaznamenala pokles počtu přenocování o 3,7 %.

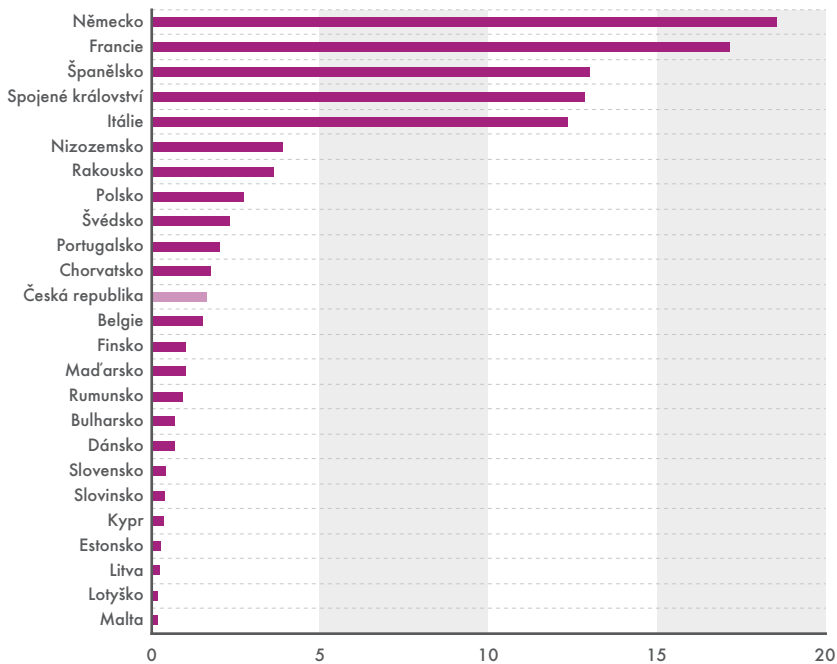
Počet přenocování za 1. až 3. čtvrtletí 2013 se meziročně zvýšil o 1,3 %. Nejvíce tomu bylo v Nizozemsku (o 15,8 %), na Maltě (o 8,0 %) a v Lotyšsku (o 7,8 %). Za prvních devět měsíců podobně jako ve 3. čtvrtletí vykazovalo sedm zemí evropského společenství meziroční pokles. Nejvíce se snížily počty nocí v Itálii a na Kypru.

Index počtu přenocování v ubytovacích zařízeních ve 3. čtvrtletí 2013¹⁾



¹⁾ Pozn.: Data nejsou k dispozici.

Zdroj: Eurostat (k 10. 1. 2014)


Podíly jednotlivých zemí na příjezdech hostů do EU28¹⁾ v září 2013 (v %)


¹⁾Pozn.: Údaje za Irsko, Řecko a Lucembursko nejsou k dispozici.

Zdroj: Eurostat (k 10. 1. 2014)

Do Itálie už se tolik nejezdilo

Do všech evropských hromadných ubytovacích zařízení přijelo v letní sezoně více než 315 mil. hostů. Meziročně to bylo o 3,1 % více než v roce 2012.

Nejnavštěvovanější zemí byla Francie (57,2 mil.), ve které se počet hostů meziročně zvýšil o 2,2 %. V Německu se ubytovalo 47,7 mil. hostů, což bylo o 2,5 % více než ve stejném období předchozího roku. Většina evropských zemí jak u přenocování, tak i u příjezdů zaznamenala růst. Nizozemsko překvapilo zvýšením příjezdů o 14,3 % a Lotyšsko dokonce o 16,1 %. Pouze tři země vykázaly meziroční pokles počtu návštěvníků – Kypr, Itálie a Finsko. Itálie, která se řadí mezi vyhledávané evropské destinace, zažila v roce 2013 pokles zájmu turistů. Z dosud známých statistik je patrné, že v Itálii každý měsíc (kromě srpna) došlo k meziročnímu snížení počtu příjezdů.

Eurostat zatím ještě nezveřejnil údaje za celý rok 2013, pouze za první tři čtvrtletí. Z údajů vyplynulo, že se počet hostů přijíždějících do zemí EU28 meziročně zvýšil o 1,7 % (na 698 mil. příjezdů). Nejvíce hostů za období leden až září přijelo do Německa (115,3 mil.), to bylo o 1,2 % více

než v roce 2012. Na druhé příčce se umístilo Spojené království s 85,3 mil. hostů a meziročním růstem o 4,7 %. Již zmiňovaná Itálie vykázala 82,3 mil. příjezdů, což znamenalo pokles o 4,7 %. Španělsko, které rovněž patří mezi turisticky oblíbené destinace, vykázalo za sledované období 81,5 mil. (+0,2 %) hostů v hromadných ubytovacích zařízeních.

Česká republika ve 4. čtvrtletí 2013

Počet přenocování hostů v hromadných ubytovacích zařízeních dosáhl ve 4. čtvrtletí loňského roku 7,6 milionu, tedy o 1,1 % více než ve stejném období předchozího roku. Zatímco domácí klientela strávila v ubytovacích zařízeních o 1,6 % méně nocí, zahraniční hosté naopak o 2,9 % více než ve 4. čtvrtletí 2012.

Do hromadných ubytovacích zařízení přijelo ve sledovaném období celkem 2,9 milionu hostů, což meziročně představovalo zvýšení o 3,9 %. Počet nerezidentů vzrostl o 5,1 %, rezidentů přijelo o 2,3 % více. Nejvíce hostů, více než 1 milion, se ubytovalo ve čtyřhvězdičkových hotelech. Bylo to o 4,7 % více než v předchozím roce. ■

KONJUNKTURÁLNÍ PRŮZKUM V ČR: LEDEN 2014

0,0 bodu

V České republice se v lednu 2014 souhrnný indikátor důvěry (indikátor ekonomického sentimentu) meziměsíčně nezměnil. Oproti hodnotám z ledna 2013 je vyšší.

PRŮMYSL

-1,4 bodu

Indikátor důvěry v průmyslu vykázal v lednu meziměsíční pokles o 1,4 bodu, avšak v meziročním srovnání je vyšší.

OBCHOD

-2,7 bodu

Indikátor důvěry v obchodě se oproti prosinci 2013 snížil o 2,7 bodu. V meziročním srovnání je také nižší.

STAVEBNICTVÍ

+4,5 bodu

Indikátor důvěry ve stavebnictví meziměsíčně vzrostl o 4,5 bodu. V meziročním srovnání je ale stále nižší.

SLUŽBY

-1,0 bodu

Indikátor důvěry ve vybraných odvětvích služeb (včetně bankovního sektoru) se v lednu meziměsíčně snížil o jeden bod. V meziročním srovnání je však vyšší.

DŮVĚRA SPOTŘEBITELŮ

+4,2 bodu

Indikátor důvěry spotřebitelů se oproti prosinci zvýšil o 4,2 bodu. V meziročním srovnání je také vyšší.

MAKROINDIKÁTORY

PLATEBNÍ BILANCE

-7,3 mld. Kč

Saldo běžného účtu platební bilance se v listopadu 2013 meziročně výrazně zhoršilo, když se z přebytku 4,4 mld. Kč přehouplo do schodku ve výši 7,3 mld. Kč (pokles o 11,7 mld. Kč). Pozitivní vliv měl vývoj obchodní bilance (+5,4 mld. Kč). Výrazné zlepšení zaznamenalo i saldo běžných převodů (+8,9 mld. Kč). Naopak bilance služeb se meziročně zhoršila o 1,5 mld. Kč a největší vliv na zhoršení salda běžného účtu mělo saldo výnosů (pokles o 24,5 mld. Kč).

SPOTŘEBITELSKÁ INFLACE

+0,2 %

Spotřebitelské ceny vzrostly v lednu proti prosinci 2013 o 0,1 %. Tento vývoj ovlivnil zejména růst cen v oddíle potraviny a nealkoholické nápoje a v oddíle alkoholické nápoje a tabák, naopak klesaly ceny v oddílech bydlení a zdraví. Meziroční růst spotřebitelských cen zpomalil v lednu na 0,2 % z 1,4 % v prosinci.

NEZAMĚŠTNANOST

6,8 %

Obecná míra nezaměstnanosti očištěná od sezónních vlivů se v posledním čtvrtletí 2013 snížila ve srovnání se stejným obdobím předchozího roku o 0,4 p. b. a dosáhla 6,8 %. Průměrný počet nezaměstnaných osob očištěný od sezónních vlivů se proti 3. čtvrtletí 2013 snížil o 12 tis. a dosáhl 355,4 tis.

HRUBÝ DOMÁCÍ PRODUKT

+0,8 %

Hrubý domácí produkt očištěný o cenové, sezónní a kalendářní vlivy vzrostl ve 4. čtvrtletí podle předběžného odhadu meziročně o 0,8 % a ve srovnání s předchozím čtvrtletím byl vyšší o 1,6 %.

Růst dluhu přibrzdil

Po šesti letech klesl v zemích eurozóny dluh vládního sektoru v poměru k hrubému domácímu produktu. Česká republika stále patří ke skupině zemí s relativně nízkým zadlužením.

Marek Rojíček, ředitel sekce makroekonomických statistik

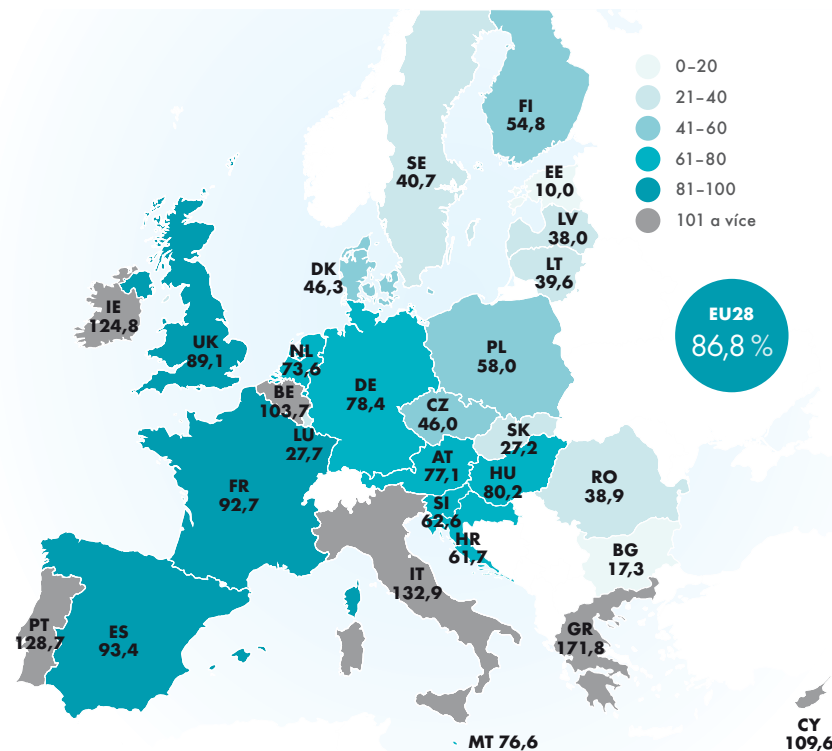
Na konci 3. čtvrtletí 2013 v zemích EU28 dluh vládního sektoru v poměru k hrubému domácímu produktu (HDP) meziročně vzrostl o 1,9 p. b. (z 84,9 % na 86,8 %). Relativně více se zadlužovaly země eurozóny, kde se relace dluhu vůči HDP zvýšila o 2,7 p. b. (z 90,0 % na 92,7 %). Mezičtvrtletně se tento ukazatel v EU28 zvýšil o 0,1 p. b., zatímco v eurozóně se snížil o 0,7 p. b. a zaznamenal tak první pokles od konce roku 2007.

Z jednotlivých členských zemí byla nejvyšší míra vládního dluhu v poměru k HDP evidována v Řecku (171,8 %), v Itálii (132,9 %) a v Irsku (124,8 %), nejnižší naopak v Estonsku

(10,0 %), v Bulharsku (17,3 %) a v Lucembursku (27,7 %). I přes relativně vysokou dynamiku v předchozích letech patří Česká republika k třetině zemí s nejnižší úrovní dluhu v poměru k HDP (46,0 %).

Ve srovnání s 3. čtvrtletím 2012 zaznamenala převážná většina zemí Unie zvýšení dluhu v poměru k HDP, pouze v pěti zemích tento ukazatel klesl. Nejvyšší růst evidovaly Kypr (25,3 p. b.), Řecko (+19,9 p. b.), Španělsko (+14,3 p. b.) a Slovinsko (+14,1 p. b.), zatímco pokles hlásily: Německo (-2,8 p. b.), Lotyšsko (-2,0 p. b.), Bulharsko (-1,4 p. b.), Dánsko (-0,9 p. b.) a Litva (-0,8 p. b.).

Dluh vládního sektoru (v % HDP): 3. čtvrtletí 2013



Zdroj: Eurostat (k 22. 1. 2014)

**18****Jací cizinci žijí
v krajích České
republiky?**

Česká republika je s podílem 4,1 % cizinců na obyvatelstvu pod průměrem EU.

20**Zaměstnanost
cizinců se od roku
2002 zvýšila**

Ekonomická krize měla dopad na zaměstnávání cizinců, nyní však dochází k obratu.

23**Trvalých pobytů
přibýlo**

Pro Vietnamce jsou typické trvalé pobyty, pro Slováky přechodné pobyty a pro Rusy víza nad 90 dní.

24**O problémech
statistiky migrace**

Unijní migrační politika se zaměřuje hlavně na „třetizemce“, k nim směřují integrační opatření.

CIZINCI

Jací cizinci žijí v krajích České republiky?

Česká republika zažila velkou přistěhovaleckou vlnu v letech 2005–2008, pak nastala stagnace. Přestože patří mezi postkomunistické země s vyšší imigrací, s podílem 4,1 % cizinců na obyvatelstvu je pod průměrem Evropské unie.

Daniel Chytil, vedoucí oddělení pracovních sil, migrace a rovných příležitostí

Ucizinců v ČR se změnila struktura státních občanství a typů pobytů. Vzhledem k tomu, že občanům ze zemí mimo Evropskou unii byl částečně omezen přístup k pracovním povolením, příliv ekonomických migrantů z těchto zemí téměř ustal. Naopak „euroobčanů“ v České republice postupně přibývá.

Do České republiky se stěhují občané USA

Údaje o cizincích v České republice se vztahují k 31. 12. 2012, u mezinárodních dat pak k 1. 1. 2012. V té době tvořili téměř tři pětiny cizinců občané tří států: Ukrajiny (26 % ze všech cizinců v ČR), Slovenska (20 %) a Vietnamu (13 %).

Výsadní postavení mezi cílovými zeměmi má Česká republika pro Slováků, kterých do žádné jiné země EU tolik nemíří. Ukrajinců zase najdeme více v Německu a Itálii a Vietnamců rovněž v Německu.

To jsou však země, ve kterých cizinecká populace dosahuje řádů milionů (Německo 7,4 mil., Itálie 4,8 mil.) a Ukrajinci a Vietnamci v nich nepatří mezi nejpočetnější imigrantské skupiny jako u nás navzdory faktu, že se jejich počty, byť ne příliš dramaticky, oproti roku 2008 snížily (Ukrajinců o téměř 15 p. b., Vietnamců o 5 p. b.).

Jednou z výjimek potvrzujících pravidlo o poklesu imigrantů ze třetích zemí byli státní příslušníci Ruské federace. Jejich počty každoročně rostly o několik procentních bodů. V porovnání s rokem 2008 se v roce 2012 zvýšily o 17,8 p. b.



Nejvíce Vietnamců žilo v kraji Hl. m. Praha (z toho téměř polovina v územním obvodu Prahy 4), ale v rámci počtu pražských cizinců představovali sedm procent.

Do České republiky se stěhují také občané Spojených států. Za pět let vzrostl jejich počet o 32 p. b.

Uzemní rozložení podle státních občanství

Mezi třemi nejčastějšími občanstvími cizinců figurovaly v devíti ze čtrnácti krajů stejné země jako v rámci celé České republiky: Ukrajina, Slovensko a Vietnam. Specifické postavení mezi kraji má Hl. m. Praha, kde bylo v roce 2012 přihlášeno 37 % z cizinecké populace v ČR, ale podíl tří nejčastějších občanství tvořil jen 51 %, což bylo nejméně ze všech krajů. Zástupci jednotlivých zemí téměř vždy v Praze dominovali (až na Poláky, Němce a Mongoly).

Rusové patřili v české metropoli mezi tři nejčastější země původu stejně jako v Karlovarském kraji. V Ústeckém kraji se na pomyslný stupeň vítězů dostali Němci, kterých se zde vyskytovalo dokonce více než Ukrajinců. V Královéhradeckém kraji byli třetími nejčastějšími cizinci občané Polska (na úkor Vietnamců) a v Moravskoslezském se Poláci dostali po Slovácích na druhé místo před Vietnamce.

Z Ukrajinců pobývajících v České republice jich 44 % žilo v kraji Hl. m. Praha, 15 % ve Středočeském kraji a 10 % v Jihomoravském kraji. V ostatních moravských krajích se jich nacházela pouhá čtyři procenta z celkového počtu Ukrajinců v ČR. Kdybychom od Ukrajinců na Moravě



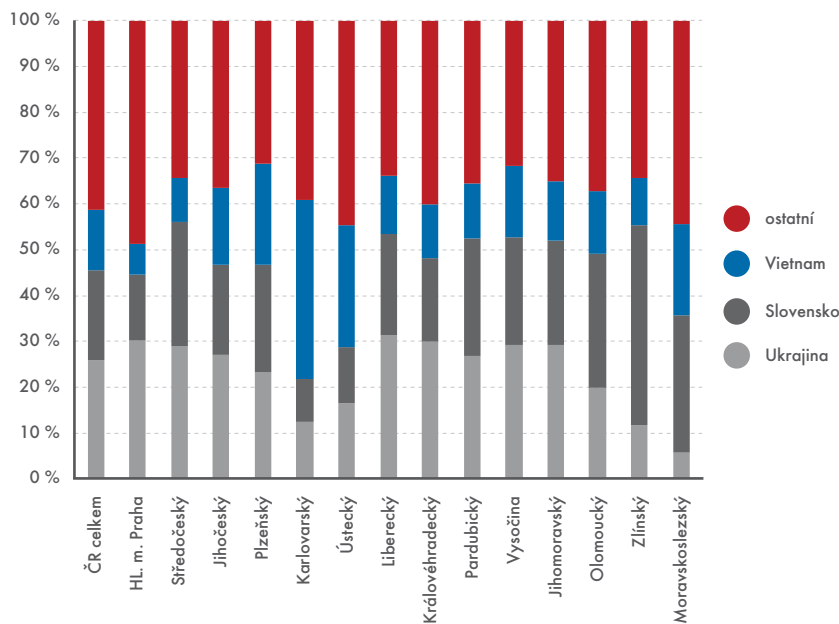
odečetli ty, kteří pobývali v Brně, netvořili by ani polovinu z těch, kteří byli přihlášení v rámci územního obvodu Prahy 9.

Slováci se podobně jako Ukrajinci nejčastěji vyskytovali ve třech cizinecky nejpočetnějších krajích: v Hl. m. Praha jich žilo 27 %, ve Středočeském 18 % a v Jihomoravském 10 %. Na rozdíl od Ukrajinců se však častěji vyskytovali na Moravě, kde jich žila celkem čtvrtina. Ve všech moravských krajích, kromě Jihomoravského, byli také nejčastějšími cizinci.

V případě Vietnamců bylo zajímavé zjištění, že se nekoncentrují jen ve velkých městech a v jejich okolí. Nejvíce (19 %) jich sice žilo v kraji Hl. m. Praha (z toho téměř polovina v územním obvodu Prahy 4), ale v rámci počtu pražských cizinců představovali jen sedm procent. V Ústeckém kraji bylo registrováno 14 % z celkového počtu Vietnamců žijících v ČR, v Karlovarském 13 %. V obou krajích byli významnou složkou cizinecké populace (v Ústeckém kraji tvoří 27 % a v Karlovarském 39 %).

Občané Ruské federace dávají jednoznačně přednost hlavnímu městu. V roce 2012 jich 61 % žilo v kraji Hl. m. Praha a 13 % ve Středočeském kraji. V Karlovarském kraji pobývalo sedm procent. Sice zde tvořili druhou nejčastější skupinu cizinců, avšak je-

Podíl nejčastějších občanství cizinců v krajích ČR v roce 2012



Zdroj: ČSÚ

jich počet byl proti územnímu obvodu Prahy 5 poloviční.

Dominantní zastoupení polských občanů v Moravskoslezském kraji má své historické a geografické souvislosti. V roce 2012 jich bylo v kraji, kde žilo 28 % z Poláků žijících v ČR, evidováno dvakrát více než v kraji Hl. m. Praha.

Podobně jako byli občané Slovenska a Polska významněji zastoupeni v krajích sousedících s jejich zemí původu, byli také Němci s 30 % registrováni v Ústeckém kraji a dalších 25 % jich dohromady žilo v krajích Plzeňském a Karlovarském. V těchto třech krajích společně s krajem Hl. m. Praha byly evidovány tři čtvrtiny německých občanů v ČR.

Cizinci, u kterých převažují ekonomické motivy k příchodu do ČR, mají podobnou územní distribuci jako Ukrajinci (např. Moldavané, Bulhaři, Rumuni), tedy především kraje s pracovními příležitostmi v průmyslu a stavebnictví.

Mezi země, jejichž občané směřovali převážně do kraje Hl. m. Praha, patřily Spojené státy. Žilo zde 64 % Američanů. Dále zde pobývali občané z Číny (72 %), z Uzbekistánu (76 %), z Japonska (66 %) či většiny zemí bývalé Jugoslávie. Nadpoloviční zastoupení svých občanů v kraji Hl. m. Praha měla i většina západoevropských zemí. Našly se i takové země, které zde neměly ani třetinu svých státních příslušníků. Vyšší podíl Rakušanů v krajích sousedících s Rakouskem nikoho nepřekvapil. Avšak směřování více než dvou třetin Nizozemců či Řeků mimo hlavní město statistiky udivilo.

Tři nejvíce zastoupená státní občanství cizinců podle krajů v roce 2012					
Kraj	Celkem	Ukrajina	Slovensko	Vietnam	Ostatní
ČR celkem	435 946	112 549	85 807	57 300	180 290
Hl. m. Praha	162 715	49 190	23 420	10 877	79 228
Středočeský	56 810	16 512	15 338	5 435	19 525
Jihočeský	14 838	4 026	2 898	2 496	5 418
Plzeňský	23 866	5 546	5 590	5 307	7 423
Karlovarský	18 388	2 280	1 709	7 223	7 176
Ústecký	30 461	5 018	3 751	8 102	13 590
Liberecký	16 604	5 201	3 671	2 111	5 621
Královéhradecký	13 269	3 978	2 417	1 568	5 306
Pardubický	11 115	2 971	2 869	1 339	3 936
Vysočina	7 752	2 263	1 820	1 220	2 449
Jihomoravský	36 690	10 732	8 387	4 714	12 857
Olomoucký	9 807	1 943	2 881	1 325	3 658
Zlínský	7 968	937	3 479	825	2 727
Moravskoslezský	23 117	1 352	6 919	4 573	10 273
Nezjištěno	2 546	600	658	185	1 103

Zdroj: ČSÚ

Zaměstnanost cizinců se od roku 2002 zvýšila

Za období 2002–2011 vzrostl počet zaměstnaných cizinců, tj. cizinců-zaměstnanců a držitelů živnostenského oprávnění, na území České republiky ze 167 652 na 310 921. Tento vývoj však nebyl plynulý, zasáhla do něj ekonomická krize. Nyní opět dochází ke změnám.

Jarmila Marešová, oddělení pracovních sil, migrace a rovných příležitostí

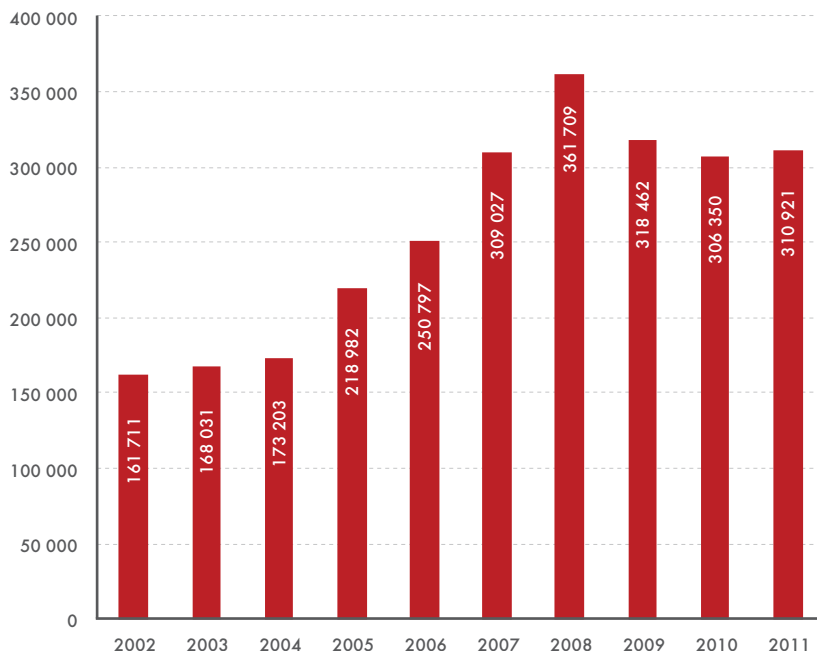
V letech 2002–2008 počty cizinců zaměstnaných na území našeho státu meziročně rostly. Nejvyšší přírůstky byly zaznamenány mezi lety 2006–2007 (+58 230) a 2007–2008 (+52 682). V roce 2009 však došlo ke strmému poklesu (–43 247). Početní úbytek zaměstnaných cizinců, i když již mírnějšího charakteru, pokračoval i v roce 2010. Během roku 2011 se počty cizinců zaměstnaných v ČR mírně zvýšily a zdá se, že s ústupem ekonomické krize nastává i určité oživení.

Zajímavý pohled na vývoj celkové zaměstnanosti cizinců v ČR přináší srovnání z hlediska zastoupení občanů států Evropské unie a občanů tzv. třetích zemí. Zatímco v roce 2002 tvořil podíl cizinců z Unie necelou polovinu (49,2 %) z celkového počtu zaměstnaných cizinců, do roku 2007 vzrostl na 51,6 %. V roce 2008 však klesl na minimum za celé sledované období, a to na pouhých 43,4 %. Od roku 2009 ale tento podíl opět roste, přičemž v roce 2011 dosáhl hodnoty 56,1 %.

Slováci k nám za práci jezdit nepřestali

Z jednotlivých zemí Evropské unie se na celkovém počtu zaměstnaných cizinců výraznými počty podílejí zejména občané Slovenské republiky (117 831 v roce 2011). S výjimkou let 2008–2009, kdy došlo k mírnému poklesu, počty občanů Slovenska během celého sledovaného období rostly. S odstupem následují Poláci (21 430), Bulhaři (8 148), Rumuni

Vývoj počtu cizinců zaměstnaných na území ČR v letech 2002–2011



Zdroj: MPSV

(6 817) a Němci (4 830). Zatímco se počty občanů Německa od roku 2002 zvýšily zhruba dvojnásobně, přičemž v období 2008–2010 mírně rostly, počty cizinců zbývajících jmenovaných zemí vzrostly za období 2002–2011 výrazněji. Je však u nich patrný pokles v letech 2008–2009, u Poláků i v roce 2010. Zřetelný nárůst je možné sledovat v roce 2007 u občanů Bulharska a Rumunska, což souvisí se vstupem těchto zemí do Unie.

Podíváme-li se na zaměstnané cizince ze třetích zemí, je zde zřetelná dominance občanů Ukrajiny (68 950). Tato skupina cizinců ale v období

krize výrazně poklesla (o 33 335 v období 2008–2011). Za celé sledované období se však počty těchto státních příslušníků zvýšily, a to z 39 005 v roce 2002 na 68 950 v roce 2011.

Druhou nejpočetnější skupinu zaměstnaných cizinců představují Vietnamci s 32 145 jedinci v roce 2011. Obdobně jako u předchozí skupiny, i počty těchto občanů v době krize viditelně poklesly.

Odlisný vývoj je možné vidět u cizinců-držitelů živnostenského oprávnění. Zatímco se počty těchto cizinců zvyšovaly až do roku 2005 meziročně spíše mírně (z 60 532 v roce 2002 na

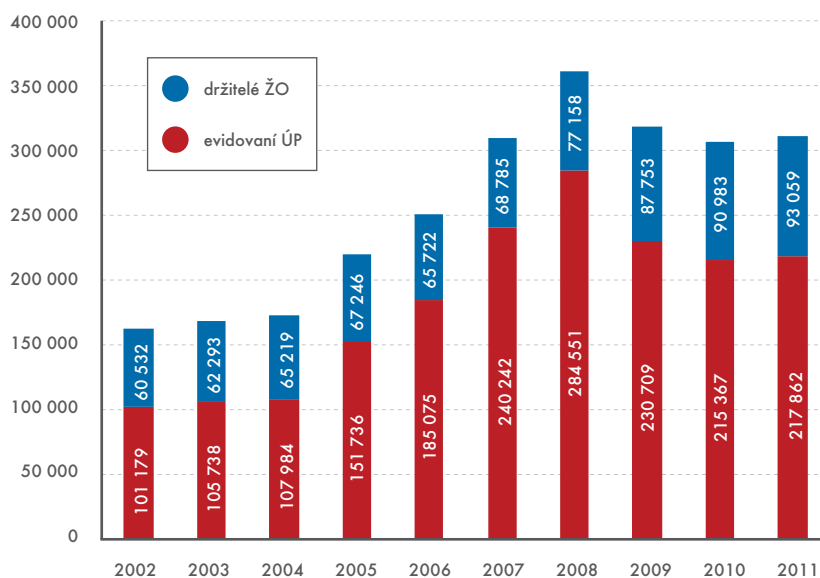


67 246 v roce 2005), v roce 2006 je patrný dokonce určitý pokles. K výraznému nárůstu však dochází od roku 2008. V době ekonomické krize se počty těchto cizinců zvyšují až o 10 tis. za rok (2008–2009). Ke konci roku 2011 dosahuje počet cizinců-držitelů živnostenského oprávnění 93 059. Tento vývoj lze do značné míry vysvětlit zavedením restriktivních opatření vůči cizincům-zaměstnancům na domácím trhu práce. Tato opatření zaváděná v době ekonomické krize, týkající se cizinců ze třetích zemí, vedou k přelévání pracovních sil do benevolentnější oblasti podnikání.

Porovnáme-li dostupné statistiky z hlediska státní příslušnosti cizinců, je zřejmé, že mezi cizinci evidovanými úřady práce převažují cizinci ze zemí EU. Jejich podíl se v období 2002–2008 snižoval, a to ze 70,5 % na 49,5 %. Od roku 2009 však podíl občanů EU opět rostl a v roce 2011 dosáhl 70,8 %. Mezi cizinci-zaměstnanci dominují Slováci, jejich počet vzrostl od roku 2002 z 56 558 na 106 425. Dále následují Poláci (s 19 718 v roce 2011), Bulhaři (7 007) a Rumuni (6 372). Vzhledem k tomu, že tito občané mají volný přístup na domácí trh práce, není zde viditelný hlubší pokles jejich početního stavu v době ekonomické krize v souvislosti se zavedením restriktivních opatření.

Početně nejvýraznější skupinu mezi cizinci-zaměstnanci ze třetích zemí tvoří Ukrajinci. Jejich počty se kontinuálně zvyšovaly z 19 958 v roce 2002 na 81 072 v roce 2008. V době ekonomické krize u této skupiny dochází k výraznému snížení stavů, a to na 35 205 ke konci roku 2011. K podobně výraznému početnímu snížení i v případě dalších početnějších skupin „třetizemců“, tj. Vietnamců (z 16 254 v roce 2008 na 2 776 v roce 2011), Mongolů (z 12 990 v roce 2008 na 2 827 v roce 2011) a Moldavanů (z 8 635 v roce 2008 na 2 643 v roce 2011). Na druhé straně některé početnější skupiny zaměstnanců-občanů třetích zemí si i přes ekonomickou krizi udržely přibližně stejné počty (občané USA), nebo i mírně vzrostly (občané Ruska).

Vývoj počtu cizinců evidovaných úřady práce a držitelů živnostenského oprávnění



Zdroj: MPSV

Mezi cizinci-držitelé živnostenského oprávnění převažují občané třetích zemí. Přestože se v období 2002–2011 podíl občanů těchto zemí poněkud snížil (z 80,7 % na 78,6 %), v absolutních hodnotách narostly jejich počty o více než 20 tis. (z 50 238 v roce 2002 na 73 107 v roce 2011). Z hlediska státních občanství se mezi nejpočetněji zastoupenými skupinami tradičně vyskytují Ukrajinci (33 700 v roce 2011) a Vietnamci (29 369). Za zmínku stojí jistě to, že v roce 2011 si Ukrajinci vyměnili první pozici s Vietnamci (Vietnamci po desetiletí dominovali na prvním místě). Zatímco u Vietnamců je po markantním nárůstu v roce 2008

patrný propad v letech 2010–2011, Ukrajinci početně rostli i v letech ekonomické krize.

Mezi cizinci-držitelé živnostenského oprávnění ze zemí EU převažují Slováci. V období 2002–2011 se jejich počet zvýšil ze 7 175 na 11 406. V celém sledovaném období nejsou patrné výraznější výkyvy v jejich počtech.

Zaměstnanost cizinců podle odvětví

Podíváme-li se na údaje Ministerstva práce a sociálních věcí podle sekcí odvětvové klasifikace ekonomických činností (CZ-NACE), zjistíme nejvyšší počty zaměstnaných cizinců v odvětví

CO VYPLYNULO Z EVIDENCE ÚŘADŮ PRÁCE

Výraznější rozdíly nalezneme v případě porovnání zaměstnaných cizinců z hlediska postavení v zaměstnání. Od roku 2002 stále převažují cizinci v postavení zaměstnance, tj. evidovaní úřady práce, oproti držitelům živnostenského oprávnění. Jejich podíl se ale v průběhu let výrazně mění.

Zatímco v roce 2002 tvořili cizinci evidovaní na úřadech práce 62,6 % z celkového počtu zaměstnaných cizinců v ČR, do roku 2008 vzrostl jejich podíl na 78,7 % a dosáhl tak svého maxima.

V roce 2011 činil podíl cizinců evidovaných úřady práce 70,1 %.

Z hlediska absolutních počtů je u cizinců evidovaných úřady práce patrný růst mezi lety 2002–2008. Za toto období se počty cizinců evidovaných úřady práce zvýšily více než dvakrát, a to z 101 179 v roce 2002 na rekordních 284 551 v roce 2008. Výrazné meziroční přírůstky byly evidovány zejména v letech 2005–2008. V letech 2009–2010 se počty těchto cizinců snižovaly. Mírné oživení nastává až v roce 2011, kdy celkový počet cizinců evidovaných úřady práce vzrostl meziročně o 2 495 osob na 217 862.

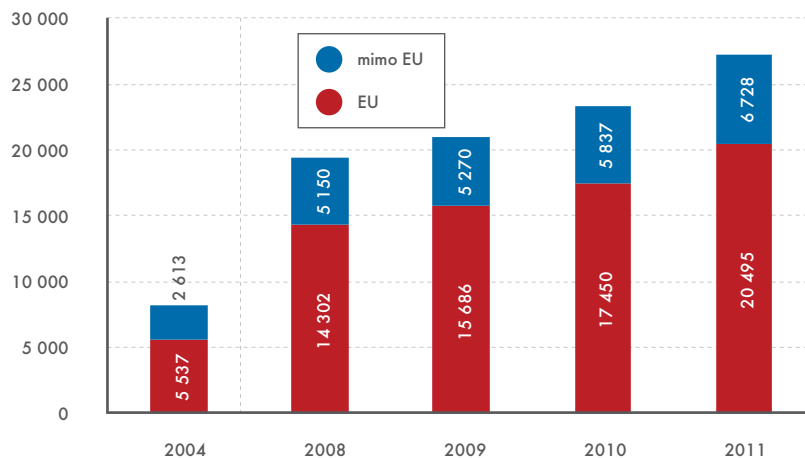
zpracovatelského průmyslu. Zatímco však na začátku ekonomické krize, tj. v roce 2008, přesahovaly počty cizinců zaměstnaných v tomto odvětví 102 tis., do konce roku 2011 dramaticky poklesly na 68 181. V tomto poklesu se významnou měrou promítl propad občanů ze třetích států. Jejich počty se od roku 2008 snížily z 48 371 na 15 876 v roce 2011. Zároveň se viditelně snížil i podíl občanů třetích zemí na celkovém počtu cizinců zaměstnaných v tomto odvětví, a to ze 47 % v roce 2008 na 23,3 % v roce 2011.

Změstnanost cizinců ve stavebnictví

K viditelnému poklesu zaměstnaných cizinců došlo i v odvětví stavebnictví. Počty cizinců v tomto odvětví poklesly v období 2008–2011 ze 69 076 na 29 580, tj. o 57 p. b.. Obdobně jako u předchozí kategorie, také v tomto odvětví se na celkovém snížení počtu zaměstnaných cizinců markantně podílel pokles u skupiny občanů ze třetích zemí (o 71 p. b.). V absolutních hodnotách činil tento pokles 37 579. Podíl občanů třetích zemí na celkovém počtu zaměstnaných cizinců ve stavebnictví se tak snížil ze 76,2 % v roce 2008 na 50,1 % v roce 2011.

Třetím početně zastoupeným odvětvím, z hlediska počtu zaměstnaných cizinců, je velkoobchod maloobchod, opravy a údržba motorových vozidel. Oproti výše zmíněným odvětvím zaznamenal počet zaměst-

Vývoj počtu zaměstnaných cizinců v kategorii Specialisté



Zdroj: MPSV

naných cizinců v tomto odvětví určitý nárůst, a to z 23 794 v roce 2008 na 26 122 v roce 2011. Podílelo se na tom výhradně zvýšení pracovníků ze zemí EU. Počty zaměstnaných cizinců ze zemí mimo EU oproti tomu mírně poklesly, přičemž koncem roku 2011 činil podíl zaměstnanců z třetích zemí z celkového počtu cizinců zaměstnaných v tomto odvětví 28,5 %.

Zajímavý pohled nabízejí i další údaje ministerstva, které se týkají postavení cizinců podle klasifikace zaměstnání (KZAM/CZ-ISCO). Podle nich byl nejvyšší počet cizinců v roce 2011 (55 683) zaměstnán v kategorii CZ-ISCO-9 – Pomocní a nekvalifikovaní pracovníci. Více než polovina z nich (55 %) pocházela ze zemí mimo EU. V období 2004–2008 došlo pak

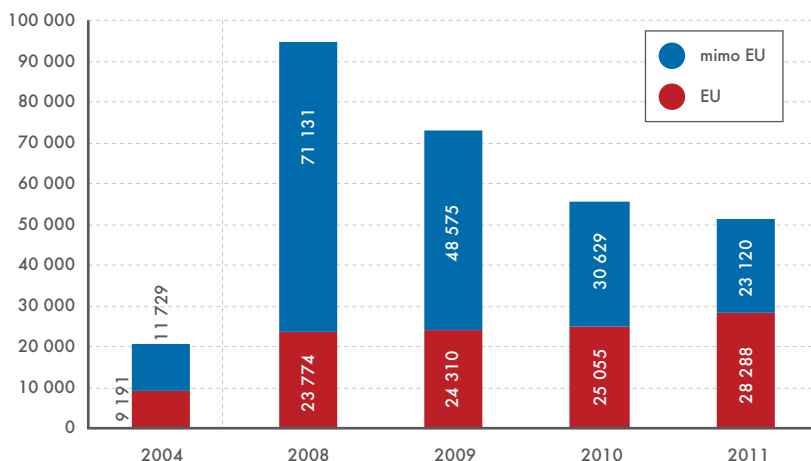
k jejich výraznému nárůstu (94 905). Roky 2009 a 2010 jsou obdobím s markantními úbytky pracovníků této kategorie. Odrazil se v nich propad pracovníků ze zemí mimo EU.

Obdobný vývoj lze sledovat u další početné kategorie CZ-ISCO-8 – Obsluha strojů a zařízení, montéři. U této kategorie však výrazně převažují občané EU (79,7 % z celkového počtu 40 999 cizinců v roce 2011). I zde dochází v roce 2009 a 2010 k poklesu, ten však v roce 2010 není výrazný a v roce 2011 naopak počty pracovníků této kategorie opět rostou. Na poklesu registrovaném v roce 2009 se z 95 % podílejí cizinci ze zemí mimo EU.

Třetí v pořadí, z hlediska počtu zaměstnaných cizinců, je kategorie CZ-ISCO-7 – Řemeslníci a opraváři. Počet cizinců zaměstnaných v této kategorii v roce 2011 dosáhl 38 192, z toho téměř tři čtvrtiny (74,5 %) tvořili občané EU. Podobně jako u předchozích kategorií i u této kategorie zaměstnání se na výrazném snížení v letech 2009 a 2010 podíleli občané ze zemí mimo EU.

Opačný trend lze vysledovat u kategorie spadající do kvalifikovaných zaměstnání CZ-ISCO-2 – Specialisté. V této kategorii (původně KZAM 2 – Vědečtí a duševní pracovníci) bylo ke konci roku 2011 zaměstnáno celkem 27 223 cizinců, z toho 75,3 % připadalo na občany ze zemí EU. Počty cizinců ze zemí EU i třetích států zaměstnaných v této kategorii od roku 2004 kontinuálně rostou, přičemž výrazněji rostou počty občanů EU. ■

Vývoj počtu zaměstnaných cizinců v kategorii Pomocní a nekvalifikovaní pracovníci



Zdroj: MPSV



Trvalých pobytů přibýlo

Počet cizinců s dlouhodobým nebo přechodným a trvalým pobytem byl v roce 2012 téměř vyrovnaný. Zatímco pro Vietnamce jsou typické trvalé pobyty, Slováci dávají přednost přechodným pobytům. Jen minimum cizinců má víza nad 90 dní, přičemž nejvíce jich mají občané Ruska.

Václava Vaňková, oddělení pracovních sil, migrace a rovných příležitostí

Ke konci roku 2012 bylo cizineckou policií evidováno 435 946 cizinců, což byl mírný nárůst oproti roku 2011.

Cizinců s trvalým pobytem žilo v České republice 212 455 (celkem 49 % ze všech cizinců). Stejný podíl činil u cizinců s dlouhodobým nebo přechodným pobytem. Celkem se jednalo o 213 569 osob, kterých bylo o 1 114 více než osob s trvalým pobytem.

Cizinců s vízem nad 90 dní bylo evidováno 9 922, což byla jen dvě procenta ze všech cizinců na území ČR. Nejmarkantnější byl podíl cizinců s trvalým pobytem v krajích Karlovarském a Zlínském, kde bylo v rámci kraje 63, resp. 61 % ze všech cizinců v kraji s tímto typem pobytu. Na-

opak vyšší zastoupení cizinců s přechodným nebo dlouhodobým pobytem, než tvořil celorepublikový průměr, bylo v krajích Hl. m. Praha a Pardubický. Podíl cizinců s vízy nad 90 dní byl ve všech krajích minimální a nepřesáhl pět procent, jen v kraji Hl. m. Praha jich bylo v porovnání s ostatními regiony více, a to 4,1 %.

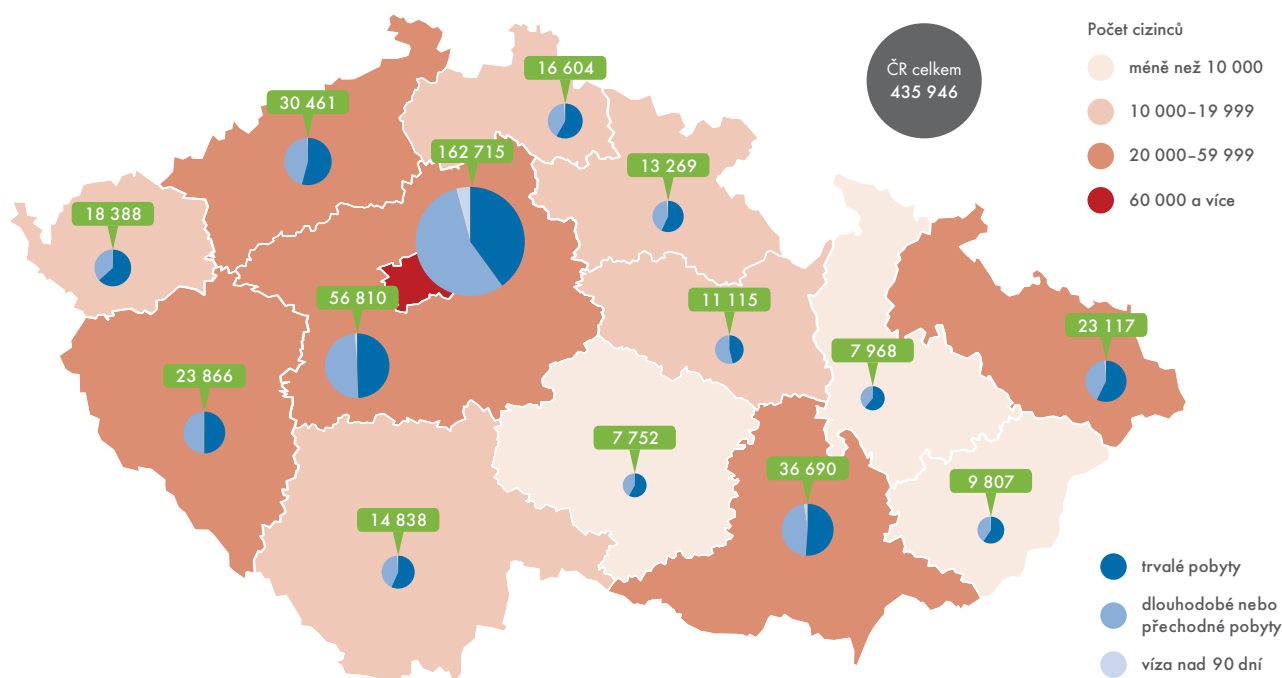
Nejen Ukrajinci již trvale

Počet cizinců s trvalým pobytem v posledních deseti letech neustále narůstal. V roce 2004 tvořili cizinci s tímto typem pobytu 39 % z celkového počtu cizinců, v roce 2012 již 49 %.

U cizinců s trvalým pobytem převažovali muži nad ženami stejně jako

v populaci cizinců celkem. Ovšem převaha mužů byla menší než u cizinců celkem (cizinci celkem: 57:43, cizinci s trvalým pobytem: 53:47). Muži s trvalým pobytem se na celkovém počtu cizinců mužů v ČR podíleli 45 %. Ženy s trvalými pobyty tvořily více než polovinu (53 %) ze všech žen s cizí státní příslušností. Nejvíce cizinců s trvalým pobytem mělo občanství Ukrajiny (27 %). Na druhé příčce se umístili státní příslušníci Vietnamu (19 %). Slováci představovali třetí nejvyšší podíl z cizinců s trvalým pobytem (16 %). V mezikrajském srovnání bylo významné především dominantní zastoupení Vietnamců v Karlovarském kraji, kde téměř každý druhý cizinec s trvalým

Cizinci podle typu pobytu v krajích ČR k 31. 12. 2012



Zdroj: ČSÚ

pobytem měl vietnamské občanství (49 %) nebo občanů Slovenska ve Zlínském kraji (36 %). Zajímavé bylo také vyšší zastoupení (34 %) kategorie „ostatní“ v kraji Hl. m. Praha, kde je již tradičně soustředěno nejvíce cizinců. Co se státního občanství týče, patří metropole také k nejvíce heterogenním regionům.

Stále nejvíce dlouhodobých a přechodných pobytů

Cizích státních příslušníků s dlouhodobým nebo přechodným pobytem bylo v roce 2012 v České republice nejvíce. Při vstupu země do Evropské unie v roce 2004 tvořili cizinci s tímto typem pobytu zhruba jednu třetinu (36 %). V roce 2012 to byla již téměř polovina (49 %).

V rámci přechodných nebo dlouhodobých pobytů mají muži větší převahu nad ženami než v celkových počtech cizinců (61 % mužů připadá na 39 % žen). Tento typ pobytu je tedy výrazně typičtější pro muže než pro ženy. Cizí státní příslušníci s pře-

LEGISLATIVA

Pobyt cizinců v ČR se řídí zákonem č. 326/1999 Sb., o pobytu cizinců. Cizinci z EU mohou na území ČR pobývat na základě potvrzení o přechodném pobytu, cizinci ze třetích zemí na základě víz nad 90 dní a povolení k dlouhodobému pobytu. Všichni cizinci mohou po splnění podmínek daných zákonem získat povolení k trvalému pobytu.

chodným nebo dlouhodobým pobytem tvoří 53 % z mužů-cizinců, 44 % z žen-cizinek. V celé České republice žilo s tímto typem pobytu nejvíce občanů Ukrajiny a Slovenska (shodně po 25 %).

Z krajských specifik u přechodných a u dlouhodobých pobytů lze pak jmenovat především dominantní postavení občanů Slovenska (celkem 57 % cizinců s přechodným pobytem) ve Zlínském kraji a více než 50% podíl „ostatních“ státních občanství v kraji Ústeckém.

Méně víz nad 90 dní

Podíl osob s vízem nad 90 dní v poslední době výrazně klesl. V roce 2007 byl počet cizinců s vízem nad 90 dní 46 696 (12 % ze všech cizinců), ale v roce 2012 to bylo již jen 9 922 osob, tj. dvě procenta ze všech cizinců. Z toho plyne, že v posledních pěti letech došlo k dramatickému poklesu osob s vízem nad 90 dní, což souvisí s poklesem přílivu cizinců ze třetích zemí.

Jestliže v kraji Hl. m. Praha platí, že zde žije nejvíce cizinců celkem (37 % všech cizinců), pak u tohoto typu pobytu to platí dvojnásob. V roce 2012 zde žilo 6 727, tj. 68 %, cizinců s vízem nad 90 dní. Tento typ pobytu převažuje u žen (51 % oproti mužům – 49 %). Nejvíce ho mají občané Ruska (26 %), tedy každý čtvrtý cizinec s tímto typem pobytu má ruské státní občanství. Vysoký podíl cizinců s vízem tvoří „ostatní“ státní občanství, která nejsou mezi pěti nejčastějšími státními občanstvími. Jedná se hlavně o občany Spojených států (1 800 osob), Kazachstánu (640 osob) a Turecka (434 osob). ■

O problémech statistiky migrace

Migrační statistika patří mezi prioritní témata mnoha mezinárodních organizací – Evropské unie, Organizace spojených národů i Organizace pro hospodářskou spolupráci a rozvoj. Všechny považují za důležité sledovat dlouhodobější přesuny osob jak v rámci volného pohybu osob v EU, tak přes „hranice“ Unie a tzv. třetích zemí.

Unijní migrační politika se zaměřuje hlavně na „třetizemce“ a k nim směřují integrační opatření. K monitoringu migrace jsou zapotřebí kvalitní statistiky, jenže právě zde existují tři zásadní problémy.

První spočívá v samotném volném pohybu osob v EU. Ten totiž není společnou evropskou evidencí monitorován. Druhý tkví v odlišnostech národních migračních legislativ. Ačkoliv Eurostat a OSN zavedly definici obvyklého pobytu, pobytové režimy nejsou na evropské úrovni harmonizovány. Podobně fungují i odlišné praxe v přihlašování a odhlašování osob. Třetí se týká odlišných

zdrojů dat o migraci. Část zemí čerpá údaje z registrů obyvatelstva, jiné z imigračních úřadů, další z cenzů a výběrových šetření. Srovnatelnost dat a jejich další využití jsou proto omezené (často i legislativně).

V praxi tak dochází k tomu, že migrující osoba nemusí být ve své zemi původu odhlášena, ačkoliv v cílové zemi již evidována je. Tím dochází k duplicitám, anebo naopak k neevidované migraci. Snahy sestavit „zrcadlovou“ statistiku (kdy si dvě země mezi sebou porovnávají přistěhované a vystěhované osoby) končí neúspěchem. Většina států je totiž schopna lépe evidovat příchozí a legálně pobývajících cizince než vystěhované občany své či dalších zemí EU, kteří se při odjezdu neohlásili.

Předpokladem spolehlivé statistiky migrace je jednotná definice migranta a její aplikace v jednotné evropské databázi. To naráží nejen na technicky a finančně náročné řešení, ale zejména vzbuzuje pocit

ohrožení jednoho ze základních principů EU, tedy volného pohybu osob uvnitř Schengenského prostoru.



DANIEL CHYTIŁ

vedoucí oddělení pracovních sil, migrace a rovných příležitostí



O čem skutečně vypovídá regionální HDP?

Regionální hrubý domácí produkt (HDP) vypovídá o ekonomické výkonnosti na daném území. Veřejností i médiu bývá často chybně chápán a interpretován. S životní úrovní obyvatelstva řady regionů má totiž málo společného.

Jaroslav Kahoun, oddělení čtvrtletních a regionálních účtů

V ýše regionálního HDP na jednoho obyvatele bývá v médiích velmi často nesprávně interpretována jako ukazatel úrovně bohatství jednotlivých regionů. Přitom tato interpretace je zcela zavádějící a vede nezdědky k nesprávným závěrům a někdy také ke zpochybňování statistických výstupů. Regionální HDP totiž vypovídá výhradně o ekonomické výkonnosti na určitém geografickém teritoriu bez přímé souvislosti s obyvatelstvem trvale bydlícím na tomto území a jen částečně ovlivňuje výši mezd a příjmů regionální populace.

Význam ukazatele

Hrubý domácí produkt představuje nejzákladnější ukazatel makroekonomického vývoje. Zachycuje hodnotu produkovaných statků a služeb ve všech odvětvích na určitém území (stát, region) za určité období (rok,

čtvrtletí). HDP je velmi komplexním ukazatelem měřícím makroekonomickou výkonnost včetně odhadů za šedou ekonomiku, netržní produkci domácností apod. Pro prostorové porovnání regionálního HDP se obvykle používá srovnání úrovně regionálního celku s národní úrovní nebo s celky nadnárodními. Nejčastěji se uvádí porovnání HDP na obyvatele s průměrnou úrovní EU měřené ve standardu kupní síly (PPS), pomocí kterého se vylučují rozdíly v cenových hladinách mezi zeměmi. V tomto vyjádření je pak ukazatel rozhodujícím kritériem pro přiznání nároků na čerpání prostředků ze strukturálních fondů EU.

Omezujícím faktorem pro regionální srovnání je skutečnost, že prostřednictvím standardu kupní síly PPS dochází sice k vyloučení vlivu rozdílu cenových hladin mezi zeměmi, avšak i nadále zůstávají nezohledněny rozdíly v cenových hladinách mezi regiony uvnitř



Vnitřní Londýn je regionem s nejvyšším HDP na obyvatele v Evropské unii.

HDP NEZNAMENÁ BOHATSTVÍ

Pro stanovení HDP na regionální úrovni se užívá převážně výrobní metoda výpočtu jako souhrn přidaných hodnot místních jednotek (pracovišť) ekonomicky aktivních na území daného regionu a čistých daní z produktů. Ukazatel představuje celkovou hodnotu zboží a služeb vyrobených a poskytnutých osobami zaměstnanými v daném regionu. Takto vytvořený důchod, který následně podléhá řadě meziregionálních transferů domácností, nadnárodních transferů a veřejnému přerozdělování, však vede k tomu, že jen v omezené míře souvisí s obyvatelstvem daného regionu a s jeho životní úrovní.

Hlavním omezením vypovídací schopnosti regionálního HDP na obyvatele je skutečnost, že celková výše HDP, která je zjištěna podle „místa pracoviště“, se dělí – vztahuje se k obyvatelstvu podle rezidenčního přístupu. Tím vzniká nekonzistence ovlivněná dojížděnkou a vyjížděnkou do zaměstnání – tzn. lidmi, kteří pracují v jednom regionu, ale bydlí v jiném, a zaměstnaností cizinců bez statutu rezidentů. Nejzřetelnějším příkladem této nekonzistence bývají metropolitní regiony zahrnující svou širší spádovou oblast (např. Praha), ještě více pak regiony zahrnující jen centra měst (např. Vnitřní Londýn – tj. region s nejvyšším HDP na obyvatele v Evropské unii).

jednotlivých států. Přitom rozdíly v cenových hladinách mezi metropolitními oblastmi a ostatními regiony jsou značné, především kvůli ceně nájmu a některých dalších druhů služeb. To způsobuje, že nominálně obvykle dochází v hlavním městě k větší tvorbě hrubé přidané hodnoty, než která může být potom reálně užita obyvatelstvem na daném místě. Reálné příjmy obyvatel jsou tak ve skutečnosti ve srovnání s ostatními regiony menší, než se zdá (k tomu dále působí vliv dojížděnkou do zaměstnání a zaměstnanost cizinců na celkovou výši HDP). Česká republika je v tomto ohledu typickým příkladem, protože hlavní město je vyčleněno jako samostatný region soudržnosti NUTS2 vymezený přesně hranicemi města. ►

Regionální HDP v roce 2012

Pro stanovení HDP na regionální úrovni se užívá převážně výrobní metoda výpočtu. Ukazatel představuje celkovou hodnotu zboží a služeb, které byly vyrobeny nebo poskytnuty na území daného regionu v kalendářním roce.

LIBERECKÝ KRAJ (LBK)

Liberecký kraj patří dlouhodobě mezi regiony s nejnižší úrovní HDP na obyvatele a s největší cykličností vývoje reálného HDP. Při své malé rozloze i lidnatosti je ve větší míře exportně a průmyslově orientován. V roce 2012 se vývoj HDP přibližně nelišil od republikové úrovně (pokles o 0,9 % ve stálých cenách). Negativní vývoj hrubé přidané hodnoty (HPH), především v odvětví stavebnictví, byl částečně kompenzován růstem v odvětvích výroby elektrických zařízení a výroby základních kovů.

ÚSTECKÝ KRAJ (ULK)

Ústecký region zaostává jak v úrovni HDP na jednoho obyvatele, tak i v jeho vývoji od roku 1995. V některých letech zaznamenal relativně velmi úspěšný vývoj především zásluhou specificky významných odvětví, jako jsou energetika či chemický průmysl. Např. v roce 2012 vykázal nejvyšší přírůstek HDP ve stálých cenách ze všech krajů (o 1,7 %). Rozhodující měrou přispěl vývoj HPH v odvětví výroby koksu a rafinovaných ropných produktů a v odvětví výroby chemických látek a chemických přípravků.

KARLOVARSKÝ KRAJ (KVK)

Karlovarský kraj je regionem s nejhorsším vývojem HDP od roku 1995 (až na výjimky byl meziroční vývoj HDP podprůměrný v celé časové řadě). Je také jediným krajem, kde reálná úroveň HDP nepřevyšuje úroveň poloviny 90. let. Setrvalý pokles HPH v celé řadě odvětví měl vliv na reálný vývoj HDP kraje i v roce 2012 (snížení o 2,2 %), přičemž záporný vývoj HDP pokračoval již pátým rokem po sobě (v roce 2012 nejvíce působil např. pokles v odvětví výroby chemických látek a chemických přípravků).

PLZEŇSKÝ KRAJ (PLK)

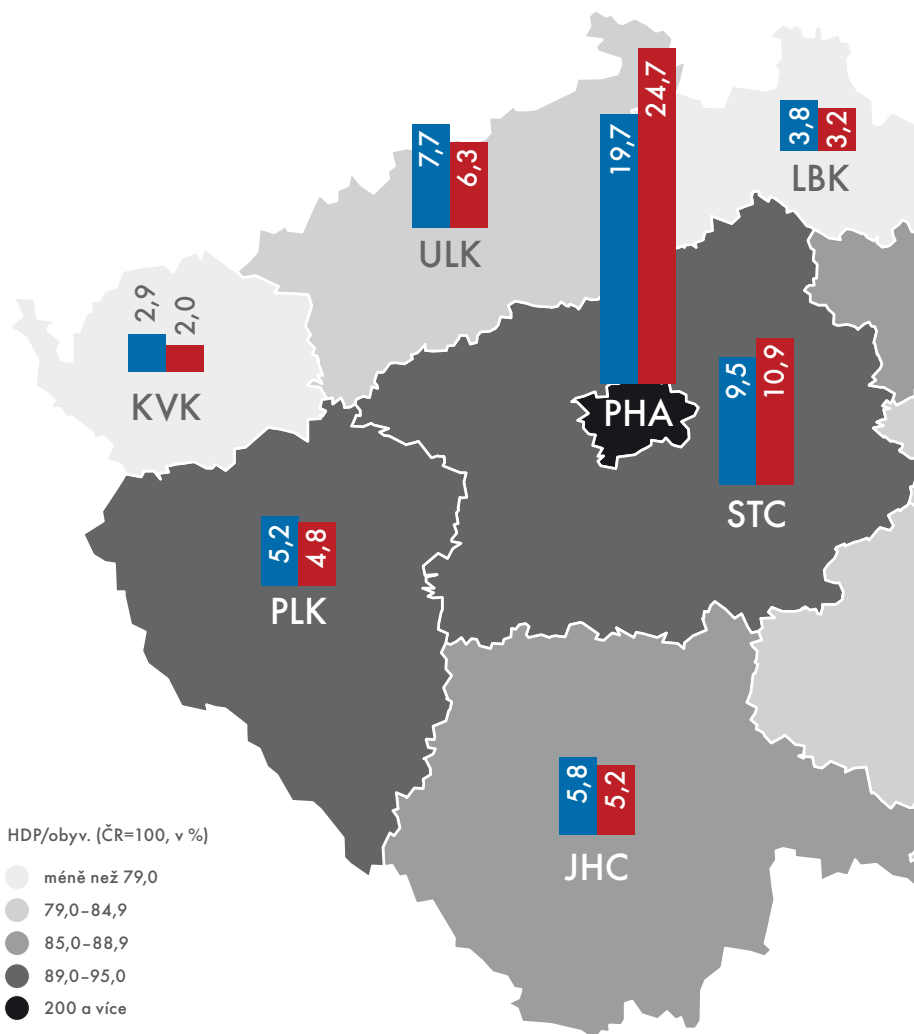
Plzeňský kraj patří tradičně k regionům, které mají po Praze nejvyšší HDP na jednoho obyvatele (vedle krajů Jihomoravského a Středočeského). Především zásluhou svého krajského centra jde o průmyslově a exportně významný region. V roce 2012 hlubší pokles reálného HDP o 2,9 % ovlivnil oproti růstu v roce 2011 méně příznivý vývoj HPH v odvětví výroby ostatních dopravních prostředků a zařízení a záporná HPH v odvětví výroby základních kovů, hutního zpracování kovů a slévárenství.

JIHOČESKÝ KRAJ (JHC)

Jihočeský kraj patří v rámci ČR k regionům s průměrnou úrovní HDP na obyvatele. Přírůstkem ekonomické výkonnosti od roku 1995 však patří k nejslabším regionům vůbec, přestože neprocházal tak výraznou strukturální transformací jako některé jiné kraje. V roce 2012 byl relativně mírnější pokles reálného HDP (o 0,5 %) ovlivněn především růstem HPH v odvětvích výroby kovových konstrukcí a kovodělných výrobků a v regionálně důležitém odvětví výroby elektřiny.

STŘEDOČESKÝ KRAJ (STC)

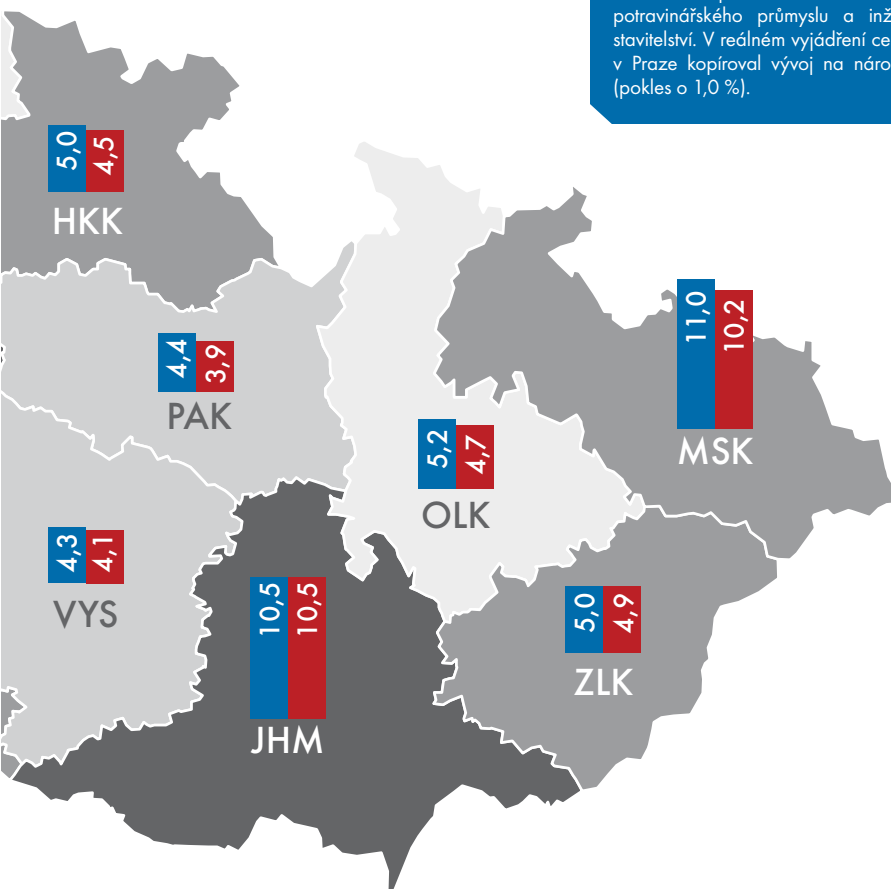
Středočeský kraj zaznamenal od roku 1995 nejvyšší přírůstek reálného HDP ze všech krajů (20,9 %). V roce 2012 podíl regionu na národním HDP vzrostl z 10,8 % na 10,9 %, přičemž ve stálých cenách ukazatel klesl o 0,8 %. Klíčové odvětví výroby motorových vozidel vykázalo mírně negativní vývoj HPH. Naopak pozitivně působil např. vývoj v odvětví činnosti v oblasti nemovitostí. Na stagnující HDP v přepočtu na jednoho obyvatele ve středních Čechách ve srovnání s národním průměrem v posledních letech působí vysoký přírůstek obyvatelstva regionu, pracujícího však především v Praze. Např. jen od roku 2007 se střední stav obyvatelstva regionu zvýšil o 8,3 %.



Podíly krajů na celkovém HDP ČR

1995

2012



Zdroj: ČSÚ

KRAJ VYSOČINA (VYS)

Kraj Vysočina dlouhodobě zaostává v úrovni HDP na jednoho obyvatele oproti většině ostatních krajů. Ve srovnání s vývojem v ČR od roku 1995 patří naopak k neúspěšnějším regionům. Kdysi spíše zemědělsky orientovaný region se stal centrem rozvoje některých průmyslových odvětví (energetiky a výroby dílů pro automobilový průmysl). V roce 2012 se HDP v Kraji Vysočina vyvíjel obdobně jako na národní úrovni (pokles o 1,1 % ve stálých cenách). Relativně nepříznivý vývoj HPH byl zaznamenán např. v odvětvích výstavby budov a pozemní dopravy.

JIHOMORAVSKÝ KRAJ (JHM)

Jihomoravský kraj je především zásluhou svého krajského centra (které pro velkou část území ČR plní obdobnou spádovou funkci jako Praha) regionem s druhým nejvyšším HDP na jednoho obyvatele v ČR. Ve vývoji v čase však vykazuje jen mírně nadprůměrné výsledky. V roce 2012 byl reálný vývoj HDP v Jihomoravském kraji o něco příznivější než na národní úrovni (pokles o 0,4 %) a současně podíl regionu na celku ČR vzrostl (z 10,4 % na 10,5 %). Pozitivně působil vývoj HPH především v odvětví činnosti v oblasti informačních technologií a v odvětví velkoobchodu, kromě motorových vozidel.

KRAJ HL. M. PRAHA (PHA)

Hlavní město Praha se podílí na tvorbě HDP České republiky již několik let stabilně zhruba jednou čtvrtinou. Ekonomická výkonnost v přepočtu na obyvatele se pohybuje lehce nad dvojnásobkem národního průměru. V roce 2012 se podíl na HDP za ČR meziročně mírně snížil z 24,9 % na 24,7 % největší měrou v důsledku poklesu hrubé přidané hodnoty (HPH) v odvětví pojišťovnictví (odpovídající i celkovému poklesu odvětví na národní úrovni). Dále k tomu přispěly negativní vývoj v odvětvích sportovních činností, činností heren a sázkových kanceláří a menší měrou také pokles v odvětvích energetiky, potravinářského průmyslu a inženýrského stavitelství. V reálném vyjádření celkový HDP v Praze kopíroval vývoj na národní úrovni (pokles o 1,0 %).

PARDUBICKÝ KRAJ (PAK)

Pardubický kraj patří mezi regiony s podprůměrnou úrovní HDP na obyvatele a poměrně cyklickým vývojem reálného HDP. K výrazně negativnímu vývoji HDP v roce 2012 (reálné snížení o 5,3 %, tj. nejhorší výsledek mezi kraji) přispěl především mimořádný pokles přidané hodnoty v regionálně významném odvětví výroby počítačů. Projevila se zde citlivost regionálního HDP na vývoj v odvětvích, v nichž HPH představuje jen zlomek celkové produkce a je tudíž výrazně ovlivněna i mírnými výkyvy v nákladech na mezispotřebu danými např. cenovým či kurzovým vývojem.

KRÁLOVÉHRADECKÝ KRAJ (HKK)

Královéhradecký kraj je přibližně uprostřed mezi regiony jak v úrovni HDP na jednoho obyvatele, tak i ve srovnání vývoje HDP v delším časovém období. Jeho odvětvová struktura je poměrně diferencovaná. V roce 2012 působil pokles celé řady odvětví negativně na meziroční reálný vývoj HDP (snížení o 3,0 %), když největším dílem přispěl vývoj HPH v odvětvích pozemní dopravy a inženýrského stavitelství.

OLMOUCKÝ KRAJ (OLK)

Olomoucký kraj patří dlouhodobě mezi regiony s nejnižší úrovní HDP na jednoho obyvatele, i když ve vývoji v čase zaostává přece jen méně (v polovině 90. let byl regionem vůbec nejslabším, dnes je třetí od konce). V roce 2012 zaznamenal pokles HDP ve stálých cenách o něco hlubší než na národní úrovni (o 1,5 %), když ve větší míře působil např. snížení přidané hodnoty v odvětvích výstavby budov a pozemní dopravy.

MORAVSKOSLEZSKÝ KRAJ (MSK)

Průmyslový region má poměrně velké výkyvy ve vývoji HDP. V roce 2012 byl vývoj reálného HDP vzhledem k celostátnímu průměru oproti minulým letům poměrně nevýrazný (pokles o 0,7 %) a podíl regionu na národním HDP stagnoval na 10,2 %. Odvětvový vývoj byl však velmi diferencovaný, např. propad HPH v regionálně významném odvětví těžby uhlí byl téměř vykompenzován růstem hrubé přidané hodnoty v odvětví výroby motorových vozidel.

ZLÍNSKÝ KRAJ (ZLK)

Zlínský kraj patří od roku 2005 k regionům s nejvyšším přírůstkem reálného HDP. I v roce 2012 zde došlo k nejvyššímu růstu HDP v běžných cenách ze všech krajů, a to rozhodující měrou zásluhou vývoje v klíčovém odvětví výroby pryžových a plastových výrobků, menší měrou pak např. díky vývoji odvětví činnosti v oblasti nemovitostí. Ve stálých cenách HDP regionu vzrostl o 1,0 % a byl tak vedle Ústeckého kraje jediným regionem s meziročně pozitivním vývojem HDP v roce 2012.

Změna Rychlé informace o zahraničním obchodě

V nové podobě vyjde Rychlá informace o zahraničním obchodě s údaji za leden 2014 na začátku března. Na rozdíl od předchozích „rychlíků“ bude kromě informace o vývoji přeshraniční statistiky více zdůrazňovat údaje v národním pojetí.

Marek Rojíček, ředitel sekce makroekonomických statistik

Český statistický úřad publikuje údaje o zahraničním obchodě ČR ve dvou pojetích už tři roky. Doposud byl údaj o obchodní bilanci v národním pojetí v rámci měsíční Rychlé informace o zahraničním obchodě pouze doplňkovým údajem k přeshraniční statistice. Údaje o vývozu a dovozu vstupovaly do výpočtu hrubého domácího produktu a platební bilance. Po dlouhodobých diskusích s hlavními uživateli a na základě doporučení metodického auditu přikročil ČSÚ ke zdůraznění národního pojetí také v měsíční Rychlé informaci o vývoji zahraničního obchodu. Touto změnou chce ČSÚ zvýšit konzistenci klíčových makroekonomických ukazatelů, které jsou obsaženy v jednotlivých statistikách.

Důvody pro změny

Rychlá informace o zahraničním obchodě bude obsahovat informace o obou pojetích, přičemž v rámci přeshraniční metodiky budou uváděny údaje o hodnotě a vývoji vývozu a dovozu jako ukazatelů o pohybu zboží.

Údaj o saldu obchodní bilance v přeshraničním pojetí nebude v textu Rychlé informace explicitně uváděn, ale bude k dispozici v tabulkách s časovými řadami ukazatelů. Důvodem potlačení této informace je v současné době jeho problematická vyprávěcí schopnost. Z ekonomického pohledu údaje o saldu obchodní bilance jej totiž nelze rozumně interpretovat. Přeshraniční statistika se nicméně opírá o celosvětový metodický manuál o zbožovém obchodě (International Merchandise Trade Statistics)

a legislativu Evropské unie. Tato data jsou rovněž povinně reportována do mezinárodních institucí a budou i nadále k dispozici uživatelům ve stejném rozsahu jako doposud.

V čem se liší národní a přeshraniční pojetí

Zjednodušeně řečeno, přeshraniční metodika vypovídá o pohybu zboží přes národní hranice, zatímco národní pojetí o změně vlastnictví zboží mezi domácími a zahraničními subjekty (firmami, občany). Z analytického hlediska bylo vždy klíčové sledovat právě obchodní transakce podle změny vlastnictví (jakýkoliv obchod je v principu vždy změnou vlastnictví daného zboží mezi kupujícím a prodávajícím). K měření takového obchodu se z praktických důvodů historicky používalo sledování pohybu zboží přes hranice (tj. celní statistika, dnes v rámci společného obchodního

prostoru EU systémy Intrastat a Extrastat). Byl to nejsnazší způsob, který zajišťoval relativně kompletní a velmi podrobná data, která bylo možné považovat za velmi dobrou aproximaci obchodních transakcí se zahraničím. V posledních letech však tato aproximace přestává platit s ohledem na prudký rozvoj globalizace, obchodování mezi vlastnickými propojenými firmami a v neposlední řadě existencí jednotného trhu Evropské unie. Ten právě umožňuje jakékoliv firmě obchodovat přímo na vnitřním trhu kteréhokoliv členského státu Unie. Ke změně vlastnictví mezi domácím a zahraničním subjektem tak může docházet, aniž by zboží přecházelo přes hranice.

Metodika národního pojetí

Obecný rámec, tedy změna vlastnictví mezi domácími a zahraničními subjekty, je shodný s principy, které

NÁRODNÍ DATA O ZAHRAIČNÍM OBCHODĚ SE ZATÍM SROVNÁVAT NEDAJÍ

V současné době je přístup zemí k úpravám přeshraniční statistiky poměrně rozdílný, takže údaje nejsou zcela srovnatelné. Kdyby jednotlivé země důsledně uplatňovaly princip změny vlastnictví, údaje by byly konzistentní, pokud bychom ovšem započítali zboží i služby, tedy nikoliv však bilaterálně. Když totiž firma se sídlem v Belgii vyveze z ČR auta v nákupní ceně 100 a prodá je obchodníkovi ve Francii za částku 150

(tedy realizuje obchodní marži), pak vývoz (zboží) ČR v národním pojetí je roven 100, vývoz (služeb) Belgie je roven 50 a dovoz Francie je roven součtu vývozu zboží a služeb za ČR a Belgii (tedy 150). Zrcadlová srovnání zbožového obchodu tak, jak je provádí přeshraniční statistika, nejsou možná. Na druhé straně používání (neupravené) přeshraniční statistiky pro sestavování národních účtů a platební bilance vede k duplicitám při měření celkového čistého exportu, protože část transakcí je vykazována jak v obchodní bilanci, tak v bilanci služeb.



zastávají i další makroekonomické statistiky, jako například standard národních účtů a manuál platební bilance. Neexistuje však mezinárodně jednotný návod, který by takto vymezený zahraniční obchod v současném globalizovaném světě zajistil. Přístupy se v každé zemi liší podle dostupnosti dat a rozsahu problému.

V České republice jsou základním zdrojem údaje z přeshraniční statistiky o vývozu a dovozu prováděném přímo rezidentskými subjekty (tj. se sídlem v ČR) a dále údaje o nákupech a prodejkách z daňových příznání k DPH nerezidentských subjektů (tj. se sídlem v zahraničí), které obchodují s rezidentskými subjekty přímo na území republiky. Podobnou metodiku pro výpočet obchodu v národním pojetí používá např. Maďarsko. Podíl transakcí realizovaný nerezidenty, a z toho vyplývající rozdíl mezi hodnotou obchodu v obou pojetích, je tam obdobný.

V některých zemích s menším rozsahem tohoto problému jsou upravovány údaje pouze za vybrané významné jednotky. V České republice byl vzhledem k rozsahu a dynamice

nárůstu diskrepance mezi oběma pojetími a počtu nerezidentských jednotek zvolen modelový přístup s pevnou vazbou na údaje z příznání k DPH.

Rozdílné přístupy v Unii

Většina zemí v rámci Evropské unie, kde představuje pohyb zboží přes hranice realizovaný nerezidenty relativně malý podíl, nerozlišuje takto důsledně přeshraniční a národní pojetí. Respektive používá jen částečné úpravy, např. tzv. quasi-transit se zeměmi mimo EU.

Některé země provádějí metodické úpravy až ve fázi sestavování národních účtů a platební bilance. Obdobný přístup jako Česká republika má Belgie. Publikuje ve statistice zahraničního obchodu primárně data na principu změny vlastnictví (tj. v národním pojetí). V případě ČR je rozdíl mezi saldem v obou pojetích zhruba šest procent HDP a v čase postupně narůstá. Pokud tedy analytici odvozují očekávání o zahraniční poptávce z vývoje měsíční přeshraniční statistiky, systematicky nadhodnocují očekávání o vývoji HDP.

Ocenění zboží je různé

Data o zahraničním obchodě v národním pojetí jsou základním zdrojovým údajem pro sestavování HDP podle výdajové metody a rovněž běžného účtu platební bilance. Kromě těchto dat jsou zahrnuty ve zmíněných makroekonomických statistikách ještě další položky, jako jsou např. individuální (podprahové) dovozy zboží, pašování apod. Rozdílné je i ocenění, kdy je dovoz v národním pojetí ve statistice zahraničního obchodu vyjádřen v cenách na hranici dovážející země (CIF), zatímco národní účty a platební bilance pracují s hodnotou dovozu na hranici vyvážející země (FOB). Rozdíl mezi oběma oceněními zboží je v nákladech na dopravu a pojištění zboží. Z těchto důvodů je vhodné neposuzovat pouze vývoj bilance zboží, ale posuzovat výkonovou bilanci (resp. čistý export) jako celek včetně služeb.

Od září 2014 bude navíc do národních účtů a platební bilance zboží obchod vstupovat bez započítání zůšlechťovacího styku, zatímco v údajích v měsíční statistice zahraničního obchodu v národním pojetí bude zůšlechťovací styk i nadále obsažen. ■

Spolupráce celníků a statistiků v EU28

Národní statistické úřady členských států EU28 řeší způsob, jak si mezi sebou efektivně vyměňovat mikrodta z Intrastatu. Eurostat si od něj slibuje snížení zátěže zpravodajských jednotek.

Jan Bílý, oddělení statistiky zahraničního obchodu

SIMSTAT-Pilot ESSNet, tak se jmenuje projekt na výměnu mikrodta Intrastatu, který byl zahájen již v červnu 2012 a skončí v prosinci 2015.

V současné době zabezpečuje výměnu informací mezi celními a daňovými správami v Evropské unii počítačová síť CCN/CSI propojená s centrálním rozbočovačem, který umožňuje její větvení. Vzhledem ke skutečnosti, že Eurostat podepíše smlouvu se správci existující sítě, budou moci do ní vstoupit již všechny

členské státy, ovšem za podmínky, že si nainstalují bezpečné spojení.

Ve dnech 22.–23. ledna 2014 proběhlo v Lisabonu druhé jednání v rámci projektu SIMSTAT-Pilot ESSNet. Zástupci Eurostatu informovali statistiky z národních statistických úřadů o aktuální situaci v jednotlivých oblastech projektu.

Nejvíce pokročily práce na sepsání technické dokumentace. Členské státy se musí ještě dohodnout, jaké práce bude vykonávat rozbočovač, v jakém formátu budou zasílané

soubory a jaká bude struktura věty ve vyměňovaných souborech. Je vypracována verze s minimálním i maximálním objemem dat, které si státy budou vyměňovat.

Ochrana individuálních dat při výměně mikrodta bude ošetřena multilaterální smlouvou. Pravidla pro validaci, opravu a revizi mikrodta jsou před dokončením. Byl již vytvořen harmonogram pro testovací zasílání dat. Členské státy si data vymění nejpozději 30. kalendářní den pro referenční období. ■

Spravedlnost je víc než zákon

Nový občanský zákoník, který nabyl účinnosti 1. ledna 2014, ruší 238 jiných právních předpisů. „Celkový objem nového práva měřený počtem znaků je pouze o pětinu větší než právo staré,“ říká právník František Korbel. Na to, kolik je v něm novinek, to podle jeho názoru není mnoho.

Alena Gébllová, vedoucí redaktorka

Máte rád statistiku?

Ano, je to základ skoro každé odborné činnosti, při níž se využívá myšlenkový postup indukce. Ještě v roli náměstka ministra spravedlnosti, kde jsem téměř sedm let řídil vedle legislativy též informační technologie a projekt eJustice, jsem prosadil zveřejňování soudních rozsudků a statistických dat o rozhodovací činnosti soudů. Data se generují automaticky z informačních systémů justice, nejsou s tím spojené žádné vícepráce. Ale dříve nebyly veřejně dostupné. Nyní jsou již několik let na hlavní stránce portálu www.justice.cz pod ikonou InfoData.

Od ledna nabyl účinnosti nový občanský zákoník. Spočítal jste, kolik má paragrafů a odstavců?

Počet paragrafů je jasný, je jich celkem 3 081. Různé verze zákoníku se mírně lišily. Definitivní počet a číslování paragrafů se ustálily až po projednání v ústavněprávním výboru Poslanecké sněmovny v roce 2012, kde bylo přijato téměř 450 koordinovaných změn. Naštěstí všechny změny autorsky zapracovával odborný tým ministerstva, nikoli jednotlivých poslanců, čímž se podařilo udržet jednotnou systematiku a terminologii. K přečíslování paragrafů pak došlo technicky na půdě legislativního odboru Sněmovny, kde vznikly i některé úsměvné náhody, jako například církevní sňatek pod číslem paragrafu 666.

Počet odstavců přesně neznám, ale měl by být kolem šesti tisíc. Typoval bych asi pět a půl tisíce. Při psaní zákoníku byla totiž zvolena zásada, že slušný paragraf má mít maximálně dva odstavce a slušný odstavec má mít

maximálně dvě věty. Nejde to splnit všude. Nejhorší je na tom asi spotřebitelské právo, které musí implementovat rozvláčné předpisy práva Evropské unie, ale zhruba u devadesáti procent paragrafů je to splněno.

I tak, není to rozsáhlý zákon?

To je relativní. Je třeba si uvědomit, že nový zákoník zároveň ruší 238 jiných právních předpisů. Celkový objem nového práva měřený počtem znaků je pouze o pětinu větší než právo staré. Na to, kolik je v něm novinek, nových možností a práv, které dříve neexistovaly, to není mnoho. S určitou nadsázkou můžeme říci, že zákoník s třemi tisíci paragrafy je v podstatě docela stručný.

Základní poselství občanského zákoníku – svobodně žít a svobodně se domlouvat.

V každém případě je to zhruba standardní evropský zákoník. Německý BGB má 2 385 paragrafů, francouzský Code Civil má 2 534 paragrafů. Bible má kolem 800 tisíc slov, nový občanský zákoník má přibližně 175 tisíc slov. Je tedy čtyři a půlkrát kratší. A přitom je to „bible“ celého soukromého práva.

Kolik občanských zákoníků u nás vůbec platilo po 2. světové válce?

Po 2. světové válce platily tři občanské zákoníky. Od 1. ledna 1951 tak zvaný „střední“ občanský zákoník č. 141/1951 Sb., od 1. dubna 1964 náš předchozí občanský zákoník č. 40/1964 Sb., který postupem doby

prodělal celkem 67 novel a byl jimi zcela dezintegrován, a konečně od 1. ledna 2014 náš nový občanský zákoník se symbolickým číslem svobody 89/2012 Sb. Toto číslo není náhoda. Vybral jej hlavní autor zákoníku profesor Karel Eliáš jako vyjádření základního poselství zákoníku – svobodně žít a svobodně se domlouvat. Základní filozofickou změnou nového práva je totiž liberalizace, větší smluvní svoboda, ale i větší odpovědnost.

Proč trvalo dvacet let, než se nový občanský zákoník podařilo prosadit?

Těžko říci. V roce 1991, kdy byla přijímána velká demokratizační novela č. 509/1991 Sb., se počítalo s tím, že jde o provizorní řešení na dva roky.

Pak že již budeme mít nový občanský zákoník. V průběhu 90. let byly zmařeny dva pokusy o sepsání nového zákoníku od profesorů Knappa a Zoulíka připravované na Úřadu vlády.

Ujal se až třetí pokus iniciovaný v roce 2000 tehdejším ministrem spravedlnosti Otakarem Motejlem, který pověřil tým vedený profesorem Karlem Eliášem. I ten však trval dlouhých dvanáct let, než se podařilo zákoník dokončit, vydiskutovat a prosadit. Prosadil jej ve funkci ministra spravedlnosti v roce 2012 Jiří Pospíšil.

Myslím, že se na pracích jasně ukázalo, jak obrovský a složitý je to úkol. A také to, že na řadu otázek existují



Mgr. František Korbek, Ph.D.

Advokát a vysokoškolský učitel na Právnické fakultě Univerzity Karlovy v Praze pracoval od roku 2007 do loňského roku jako náměstek ministra spravedlnosti pro legislativu a informatiku. Zastával funkci místopředsedy Legislativní rady vlády. Na podzim 2013 se stal partnerem advokátní kanceláře Havel, Holásek & Partners.

Vystudoval Právnickou a Filozofickou fakultu Masarykovy univerzity v Brně a Fakultu sociálních věd Univerzity Karlovy v Praze. Absolvoval řadu stáží na právnických fakultách v Německu a Rakousku. Působil též jako asistent Ústavního soudu ČR a posléze jako právník, zastupitel a radní v domovském Táboře.

Na Ministerstvu spravedlnosti se po celou dobu svého působení podílel na přípravě a prosazování rekodifikace soukromého práva v ČR. Je zakládajícím členem výkladové Komise pro aplikaci nové civilní legislativy při Ministerstvu spravedlnosti. Řídil implementaci nového občanského zákoníku a souvisejících zákonů k 1. lednu 2014 včetně vzdělávání justice a veřejné správy. Publikuje a přednáší v oboru občanského a správního práva, informačních technologií a legislativy. Je spoluautorem velkého komentáře k novému občanskému zákoníku (Melzer, F., Tégl. P. a kol. Občanský zákoník I. svazek § 1-117 Obecná ustanovení. Praha: Leges, 2013).

různé právní i věcné názory. V době, kdy jsem působil na Ministerstvu spravedlnosti, jsme se vždy snažili jednat s oponenty a zákoník raději maximálně vylepšit, než jej uspěchat. Možná že kdybychom jej více tlačili, tak by byl přijat dříve, ještě v době Topolánkovy vlády.

Bylo tomu tak i v jiných postkomunistických zemích?

S novým zákoníkem jsme před předposlední. Za námi je Slovensko, které nový občanský zákoník připravuje a inspirované tím naším, a Polsko, které má poměrně zdařilý zákoník z minulosti. Všechny ostatní postkomunistické země již nové zákoníky přijaly, s výjimkou těch, které je tradičně nemají a řeší občanské právo systémem dílčích zákonů, jako třeba Chorvatsko.

Mohl byste velmi stručně shrnout, v čem je nový občanský zákoník „nový“?

Nových možností a práv přináší nový zákoník desítky. Posiluje osobní a osobnostní práva člověka, dispoziční oprávnění vlastníka či zůstavitele, rozšiřuje nároky poškozeného, dává více možností smluvním stranám, lépe chrání slabší stranu, spravedlnost, poctivost a veřejný pořádek, posiluje roli soudu atd. Ale to, co je nejdůležitější, je podle mého názoru změna myšlení od formalismu k přirozenému právu. Zákoník konečně naplno říká to, co se nám snaží sdělovat již mnoho let Ústavní soud. Že spravedlnost je více než zákon a že smysl zákona je více než jeho formální text. Ale je otázkou, jak rychle se tato změna projeví v myšlení právníků a soudců. Nemyslím si, že u všech hned nabytím účinnosti zákona. U některých později a u některých možná vůbec. Je to dlouhodobá generační změna, se kterou se ale musí začít.

Tématem únorového vydání časopisu Statistika&My jsou cizinci. Jaký dopad bude mít nová právní úprava na ně?

Neměla by mít žádný zvláštní dopad. Cizinci mohou využívat nového soukromého práva podobně jako čeští státní občané, což mohli i doposud. Snad jedině, co je třeba v této souvislosti zmínit, je nabytí účinnosti nového zákona o mezinárodním právu soukromém, který souvisí s novým občanským zákoníkem a stanoví, kterým právním řádem se mají řídit právní poměry s mezinárodním prvkem.

Má nový občanský zákoník dopad i na veřejné zakázky a uzavírání smluv?

Na samotné zadávání veřejných zakázek upravené zvláštním zákonem o veřejných zakázkách přímo ne. Ale na uzavírání smluv ano, a to zcela zásadní. V oblasti uzavírání smluv dochází k masivní liberalizaci. Uvolňuje se forma i obsah smluv i způsob jejich uzavírání.

Tam, kde byla dříve podmínkou platnosti smlouvy písemná forma, již podmínkou není. Smlouvy budou platné i při dosažení ústní dohody. Například dohody o postoupení pohledávky, přistoupení k dluhu, převzetí dluhu nebo dokonce i prodeji podniku. Ústně bude možné měnit i písemně uzavřenou smlouvu, pokud to sama smlouva aktivně nevylučuje. Pozor tedy na to, co říkáme. Jedna ze základních zásad nového zákoníku říká, že daný slib zavazuje a smlouvy mají být splněny. ■

Pracovat večer a v noci? V ČR nic výjimečného

Český právník a politik Otakar Motejl si nejednou posteskl, že nejvíce stížností mu do jeho úřadu veřejného ochránce práv chodí e-mailem od podnikatelů ve večerních hodinách. Že podnikatelé pracují večer více než zaměstnanci, potvrdily i výsledky šetření ČSÚ. V noci je tomu však naopak.

Marta Petrářová, Bohuslav Mejstřík, oddělení pracovních sil, migrace a rovných příležitostí

Statistici spočítali, že po přepočtu na celou populaci v České republice se počet osob, které v roce 2012 večer pracovaly, přiblížil k hranici jednoho a půl milionu. Ze zjišťování ČSÚ rovněž vyplynulo, že večer pracovali častěji než zaměstnanci (necelých 30 %) podnikatelé včetně pomáhajících rodinných příslušníků (36 %).

Ještě větší rozdíly než mezi zaměstnanci a podnikateli byly mezi hlavními třídami zaměstnání. Někdy večer v rámci referenčního období čtyř týdnů pracovala více než polovina respondentů ve třídě obsluha strojů a zařízení. Těto hranici se přiblížila třída pracovníků ve službách a prodeji. Vysoký podíl večerní práce byl i u zaměstnanců v ozbrojených silách a u kvalifikovaných dělníků v zemědělství. Práci v této době uvedla rovněž více než čtvrtina respondentů v hlavní třídě zákonodárci a řídicí pracovníci

ve velké třídě řemeslníci a opraváři. Naopak úředníci, specialisté, techničtí a odborní pracovníci pracují večer minimálně.

Statistická data ukázala, že rozdíly ve večerní práci mezi jednotlivými odvětvovými sekcemi vyplývají právě z profesní skladby. Večerní práce je častá v odvětvích s vysokou směnností, např. v těžbě a dobývání, dopravě a skladování, z terciárního sektoru pak především v ubytování, stravování a pohostinství. Dále je rozšířená ve zdravotnictví a sociální péči. V sekci činnosti domácností je dokonce zcela běžná (83 % všech pracujících v odvětví). Zato v řadě odvětví služeb se uplatňuje jen zřídka, zejména ve školství, v peněžnictví a pojištnictví. Méně se večer pracuje i v sekundárním sektoru (zásobování vodou, činnosti spojené s odpady) a hlavně ve stavebnictví.

V ostatních zemích Evropské unie je večerní práce dokonce ještě rozší-

Za **večerní práci** se považuje ta, kterou člověk vykonává po běžné pracovní době před spaním (od 19 do 23 h), za **noční**, kterou vykonává v době, kdy se obvykle spí (od 23 do 6 hod.).

řenější. A netýká se jen podnikatelů. Běžně tak pracují i zaměstnanci.

780 tis. lidí pracovalo v noci

V rámci výběrového šetření ČSÚ každý šestý respondent (po přepočtu téměř 780 tis. osob) uvedl, že alespoň někdy v referenčním období pracoval v nočních hodinách. V době od 23 do 6 hodin pracovali mnohem častěji zaměstnanci (přes 18 %) než podnikatelé se zaměstnanci (6 %) a pak také pracující na vlastní účet (necelých 8 %).

Intenzita noční práce zaměstnanců vyplývá v první řadě z toho, jak je v jednotlivých profesích uplatňován režim nepřetržité směnové práce. Alespoň někdy v noci pracovalo téměř 37 % všech pracovníků při obsluze strojů a zařízení (v přepočtu na celou populaci čtvrt milionu osob). V nočních hodinách pracovala také téměř čtvrtina pracovníků ve službách a prodeji.

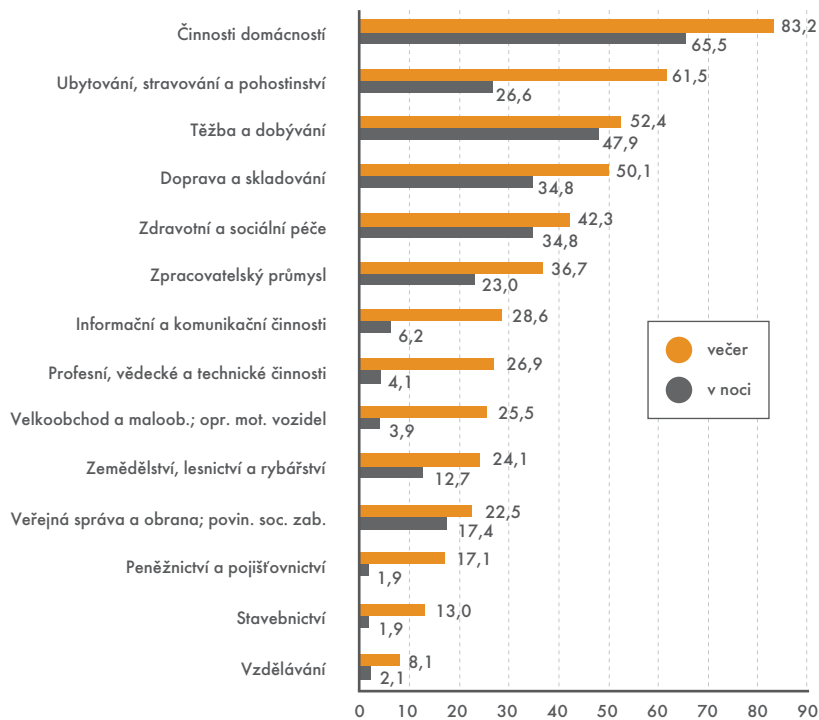
Často se v noci pracuje ve zpracovatelském průmyslu (necelých 300 tis. osob), v dopravě a skladování a ve zdravotní a sociální péči. V těchto třech odvětvových sekcích pracovaly dvě třetiny všech respondentů. Vůbec nejčastěji je noční práce využívána v tak rozdílných odvětvích, jako jsou činnosti domácností nebo těžba a dobývání.

Podíl alespoň někdy pracujících v noci podle hlavních tříd CZ-ISCO v roce 2012 (v %)



Zdroj: ČSÚ

Podíl alespoň někdy pracujících večer a v noci ve vybraných odvětvích, 2012 (v %)



VEČER PRACUJÍ ČASTĚJI PODNIKATELÉ A V NOCI ZAMĚŠTNANCI

Rozdíl mezi rozsahem práce večer a v noci se projevuje v odvětvích s vysokým podílem podnikatelů, např. v profesních a vědeckých činnostech, v informatice, peněžnictví a pojišťovnictví nebo v obchodních organizacích. Naopak např. ve zdravotnictví je rozdíl mezi prací večer a v noci nižší, chod organizací vyžaduje nepřetržitý směnový režim.

Zdroj: ČSÚ

Existují však odvětví, kde se práce v noci prakticky nevyskytuje, např. ve stavebnictví, v peněžnictví a pojišťovnictví, ve vzdělávání, v oblasti nemovitostí a v profesních činnostech. Pouze výjimečně byla uváděna noční práce u pracovníků v obchodních organizacích. U zaměstnanců se zde uplatňuje spíše dvousměnný režim, podnikatelé-obchodníci v noci pracují pouze výjimečně. Ve srovnání noční práce mužů a žen nejčastěji pracovali muži v noci ve zpracovatelském průmyslu (přes 200 tis.). Rozšířená byla noční práce mezi muži v dopravě a skladování, dále pak v ozbrojených silách, u Policie ČR a v protipožární ochraně. Nejvíce žen pracovalo v roce 2012 v noci ve zpracovatelském průmyslu (94 tis.) a také ve zdravotní a sociální péči (90 tis., v noci tak pracovala více než třetina všech žen v odvětví). V odvětví ubytování, stravování a pohostinství pracovala někdy v noci téměř čtvrtina všech žen. Vůbec nejvyšší podíl noční práce je mezi ženami zaměstnanými v soukromých domácnostech, jejich absolutní počet je však nižší. V noci se u nás pracuje více, než je běžné jinde v Unii. To se týká hlavně žen. Jednoznačně to souvisí s vysokým počtem zaměstnanců v organizacích, jejichž výroba jede bez přestávek 24 hodin denně. ■

Postihneme chování na trhu práce?

Lednová pařížská schůzka zástupců statistických úřadů Francie, České republiky, Maďarska a Eurostatu přinesla komplexní návrh na vytvoření Evropské socio-ekonomické klasifikace (ESeG). Využije se při šetření osob i domácností.

Dalibor Holý, odbor statistiky trhu práce a rovných příležitostí

V evropském statistickém systému již dlouho chybí jednotný pohled na socio-ekonomické skupiny. Takové třídění by mělo rozčlenit populaci do sociálních tříd podle vykonávané práce. Právě zaměstnání totiž silně určuje naše postavení ve společnosti a ovlivňuje naše chování. Úspěšné zavedení nového standardu mezinárodní klasifikace zaměstnání ISCO-08 bylo podnětem pro mezinárodní projekt v tomto směru.

Statisticy rozčlenili pracující do sedmi skupin podle autonomie zaměstnání. Další dvě skupiny vyhradili pro důchodce a ostatní neaktivní osoby. Skupiny se dále budou dělit na podskupiny. Použití této klasifikace bude možné ve všech statistických šetřeních o osobách a domácnostech. Podkladovými proměnnými budou jen Klasifikace zaměstnání ISCO-08 a rozlišení na zaměstnance a sebezaměstnané – osoby samostatně výdělečně činné.

Na pařížské schůzce se vybíralo ze tří navržených prototypů podle výsledků vědeckých studií z různých oblastí.

Zvítězil prototyp, který nejlépe vysvětluje chování na pracovním trhu a rizika chudoby. Navržená klasifikace však dokáže vhodně popisovat např. i sociální mobilitu, tedy jak děti dědí společenský status po svých rodičích, mezitřídní sňatky nebo sklon ke čtení knih. ■

Jaký by byl svět bez statistiky? Pěkná nuda!

Když bylo koncem roku 2012 vyhlášeno následujících dvanáct měsíců za Mezinárodní rok statistiky, reakce odborníků a laické veřejnosti byly zpočátku rozpačité. Výsledky projektu však předčily očekávání.

Eva Kačerová, odbor vnější komunikace

Již během prvního měsíce roku 2013 se do kampaně přihlásilo 1 585 organizací ze 112 zemí světa. Na konci prosince už bylo zaregistrováno 2 317 institucí a počet účastnických zemí dosáhl 128. S koncem roku 2013 ale projekt neskončil. Pouze se transformoval do nové podoby, kterou naleznete na www.worldofstatistic.org.

Kreativně se meze neklady

Pod „praporem“ Mezinárodního roku statistiky 2013 se po celém světě uskutečnilo několik tisíc akcí. Většinou se jednalo o různé konference a vědecká sympozia. Nechyběly ani fotografické, filmové či literární soutěže se statistickou tematikou. Díky nadhledu a humoru organizátorů však vznikala do slova originální díla – performance, která si nezadají s jiným druhem moderního umění. Američtí statistici přišli se souborem plakátů Jaký by byl svět bez statistiky? Další originální akcí bylo spojení statistiky s tancem. S nápadem,



Podle amerických statistiků by se myši v laboratorích bez statistiky nudily.



Předsedkyně ČSÚ Ivy Ritschelová a rektor VŠE v Praze Richard Hindls 30. dubna 2013 předali cenu za vynikající zásluhy a přínos v oblasti národní i mezinárodní statistiky Lubomiru Cyhelskému.

jak odstranit anebo alespoň zmírnit mezi studenty strach ze statistiky, přišla Britka Lucy Irvingová. Nabídla posluchačům možnost v hodinách statistiky tančit, a tak se studenty protančila například chí-kvadrát test dobré shody.

Jednou ze sledovaných aktivit bylo Číslo dne. Po celý rok se totiž na internetových stránkách projektu objevovala krátká zpráva o výsledcích rozličných statistických zjišťování v různých zemích světa. Veřejnost se tak mohla například dozvědět, že v lednu 2012 z celkového počtu poslanců ve všech zemích světa tvořily ženy 19,7 %, anebo že průměrná portugalská domácnost čítá 2,6 členů. Dále pak že úroda žita v Brazílii se v roce 2013 meziročně snížila o 8,8 % nebo že počet turistů na Vanuatu se v listopadu 2013 zvýšil o 419 a dosáhl počtu 8 123 osob.

Cena předsedkyně ČSÚ a rektora VŠE v Praze

Z České republiky se projektu zúčastnily Český statistický úřad, Česká statistická společnost, Katedra matematické analýzy a aplikací matematiky Univerzity Palackého v Olomouci a Ústav informatiky Akademie věd České republiky.

Jistě nebylo náhodou, že právě v roce, který byl vyhlášen Mezinárodním rokem statistiky, byla poprvé udělena cena předsedkyně ČSÚ a rektora VŠE v Praze za vynikající zásluhy a přínos v oblasti národní i mezinárodní statistiky. Prvním nositelem ceny se stal Lubomír Cyhelský, který se během své celoživotní vědecké a pedagogické práce zasloužil o výchovu mnoha českých i slovenských statistiků. Ani datum udělení



ceny nebylo zvoleno náhodně, neboť na poslední dubnový den připadá výročí narození Carla Friedricha Gaussa, významného matematika a statistika.

Statistické rozhlasové pořady a plakáty

Jednou z aktivit ČSÚ v průběhu Mezinárodního roku statistiky byl i cyklus rozhlasových pořadů v Českém rozhlasu Dvojka, v nichž zaměstnanci úřadu populární formou přibližovali posluchačům význam vybraných statistických pojmů. Úřad také dále rozvíjel spolupráci se středními a vysokými školami, při kterých seznamuje studenty s posláním ČSÚ, a prezentoval zajímavé údaje z produkce úřadu.

Ve spolupráci s Vysokou školou ekonomickou v Praze se ČSÚ v loňském roce také podílel na organizaci národního kola soutěže o nejlepší statistický plakát. Tématem tohoto ročníku bylo zemědělství. Do soutěže bylo zasláno celkem 37 plakátů, z toho 12 ze základních škol a 25 ze středních škol. Vítězné plakáty z obou věkových kategorií se zúčastnily mezinárodního kola, které proběhlo na konferenci pořádané International Statistics Institute v Hongkongu.

Výsledky projektu Minisčítání, který se zaměřuje na zvýšení statistické gramotnosti žáků základních škol, byly původně prezentovány v podobě tabulek a grafů. Během roku 2013 vznikla pro děti ještě zajímavější podoba ve formě infografických plakátů.

Sportovní turnaje

U příležitosti Mezinárodního roku statistiky se i sportovalo.

Místem konání volejbalového turnaje evropských statistiků byl tentokrát Liberec. Soutěžního klání se v 32 týmech zúčastnilo 280 hráčů z 15 zemí. Tak jako v minulých letech se i letos soutěžilo v kategorii A a B. Letošní novinkou byla kategorie C určená pro rekreační hráče. Právě v této kategorii, která se vzhledem k počtu týmů mohla hrát systémem každý s každým, si týmy ČSÚ vybojovaly stříbrnou a bronzovou medaili. Dalším medailovým úspěchem bylo



Tým z ČSÚ získal na futsalovém turnaji v Krakově v létě v roce 2013 bronz. Akci uspořádal polský statistický úřad u příležitosti 95. výročí svého založení a v rámci Mezinárodního roku statistiky.

stříbrno v kategorii B, když volejbalisté z ČSÚ až ve finále podlehli favorizovaným Portugalcům.

Další možnost sportovat dostali statistici z ČSÚ díky svým polským kolegům. Ti u příležitosti 95. výročí založení polského statistického úřadu uspořádali v Krakově futsalový turnaj. I tato akce byla zařazena mezi aktivity Mezinárodního roku statistiky. Turnaje se zúčastnilo ve 12 týmech 106 sportovců, mezi nimiž byly i tři ženy.

Český tým dokázal jako jediný ve skupině porazit pozdějšího vítěze – mužstvo polského Řešova – a postoupil z druhého místa do bojů o medaile. V zápase o bronz porazil tým statistiků z varšavské centrály (GUS). Finálový souboj mezi Řešovem a Lublinem vyhrál Řešov až v penaltovém rozstřelu.

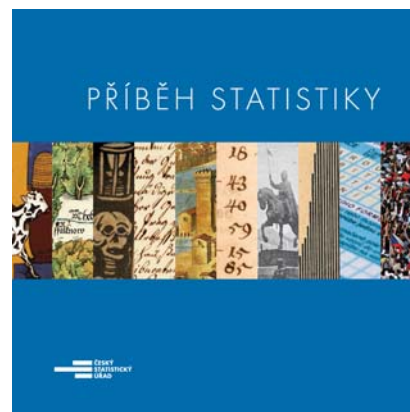
Svět knihy a fotosoutěž

ČSÚ prezentoval své publikace a další výstupy i na veletrhu Svět knihy, který se konal v květnu 2013 v areálu pražského Výstaviště. Během čtyř výstavních dní se u stánku ČSÚ zastavilo na 1 200 osob. Aktivně tak o výstupy úřadu projevil zájem téměř každý dvacátý návštěvník veletrhu. Stánek ČSÚ naleznete na knižním veletrhu i v roce 2014.

Mezinárodní rok statistiky přispěl i k založení nové tradice ČSÚ. Prvního ročníku fotosoutěže se statistickou tematikou se zúčastnili zaměstnanci úřadu. Soutěžilo se ve 14 kategoriích. Hodnotící komise slo-

žená z vedoucích pracovníků ČSÚ a profesionálních fotografů vybrala vítězné snímky, které byly vystaveny ve veřejně přístupných prostorách budovy ČSÚ v Praze. Fotografie zasláné do soutěže budou využívány při prezentaci výstupů ČSÚ na internetových stránkách, v tištěných publikacích i v časopise Statistika&My.

Příběh statistiky



Posledním příspěvkem ČSÚ k Mezinárodnímu roku statistiky se stala populárně naučná publikace Příběh statistiky, která sleduje cesty světové i české statistiky od počátků lidstva až po současnost. I když její vydání bylo načasováno na konec ledna 2014 k 95. výročí založení Státního úřadu statistického, který byl první statistickou institucí samostatného Československa, do výčtu aktivit úřadu v rámci Mezinárodního roku statistiky rozhodně patří. ■

ÚNOR 2014

RYCHLÉ INFORMACE	
so 1	
ne 2	Zaměstnanost a nezaměstnanost podle výsledků VŠPS (4. čtvrtletí 2013)
po 3	
út 4	Maloobchod (prosinec 2013)
st 5	
čt 6	Zahraněční obchod (prosinec 2013) Průmysl (prosinec 2013) Stavebnictví (prosinec 2013)
pá 7	
so 8	
ne 9	Cestovní ruch (4. čtvrtletí 2013) Služby (4. čtvrtletí 2013) Šetření průměrných cen vybraných výrobků – pohonné hmoty a topné oleje (6. týden)
po 10	
út 11	
st 12	Indexy spotřebitelských cen – inflace (leden 2014)
čt 13	
pá 14	
so 15	Předběžný odhad HDP (4. čtvrtletí 2013) Šetření průměrných cen vybraných výrobků – potravinářské výrobky (únor 2014) Šetření průměrných cen vybraných výrobků – pohonné hmoty a topné oleje (7. týden)
ne 16	
po 17	
út 18	
st 19	
čt 20	
pá 21	Indexy cen vývozu a dovozu (prosinec 2013)
so 22	
ne 23	Šetření průměrných cen vybraných výrobků – pohonné hmoty a topné oleje (8. týden)
po 24	
út 25	
st 26	Indexy cen výrobců (leden 2014) Konjunkturální průzkum (únor 2014)
čt 27	
pá 28	Šetření průměrných cen vybraných výrobků – pohonné hmoty a topné oleje (9. týden) Míry zaměstnanosti, nezaměstnanosti a ekonomické aktivity (leden 2014)

VYBRANÉ VÝSTUPY ČSÚ

Výsledky chovu drůbeže (2012, 2013)

Publikace přináší roční výsledky v základních ukazatelích: početní stavy drůbeže, z toho slepic, výroby vajec, prodeje jatečné drůbeže.
e-verze

Česká republika v mezinárodním srovnání (2013)

Mezinárodní srovnání České republiky s ostatními zeměmi, zejména pak se státy Evropské unie, nabízí široké spektrum údajů z mnoha oblastí statistiky. Zahrnuje např. informace o obyvatelstvu, trhu práce, životní úrovni, národních účtech, financích, cenách, průmyslu, zahraničním obchodě, službách a životním prostředí.
e-verze/tisk verze

Náboženská víra obyvatel podle výsledků sčítání lidu

Analýza se podrobně zabývá vztahem obyvatel k náboženství a zejména k církvím a náboženským společnostem. Vychází přitom z dobrovolné odpovědi na otázku po náboženské víře položenou při SLDB 2011. Samostatná kapitola rozebírá údaje za tři nejvýznamnější církve, které v ČR působí. Největší pozornost věnuje římskokatolické církvi.
e-verze

Volby do Poslanecké sněmovny Parlamentu ČR 2013 – 2. díl

Jde o přehled podrobných výsledků voleb podle vybraných obcí, skupin obcí a přehled o přednostním hlasování pro jednotlivé kandidáty.
e-verze

Živočišná výroba (2013)

Soubor dat přináší informace o výrobě masa a nákupu mléka, živočišné výrobě (jatečná zvířata, mléko, vejce) a včelařství.
e-verze

Publikace je možné objednat (e-mail: objednavky@czso.cz, tel.: 274 052 733) nebo zakoupit v prodejně publikací v ústředí ČSÚ (Na padesátém 81, Praha 10). Všechny tituly najdete na www.czso.cz.



Dlouhodobý vývoj bytové výstavby v České republice

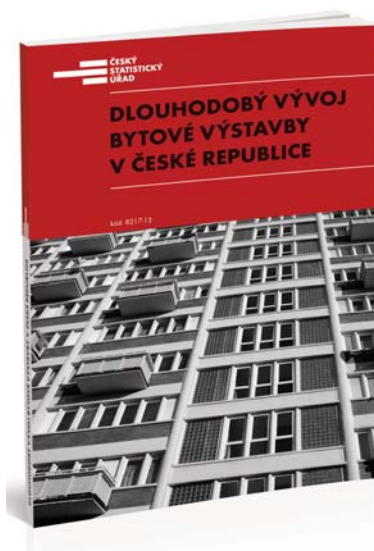
Vydavatel: Český statistický úřad

Obsáhlá publikace Dlouhodobý vývoj bytové výstavby v České republice mapuje výstavbu bytů v naší zemi od roku 1948 až do současnosti. Velký důraz kladou autoři publikace na období 1997–2012.

Úvodní obsáhlá textová část podrobně analyzuje zahájené i dokončené byty. Sleduje je jako celek, zkoumá odlišnosti jejich struktury podle jednotlivých forem bytové výstavby, a to jak na republikové úrovni, tak i na úrovni krajů a okresů.

U popisu dokončených bytů se statistici dostali na ještě nižší územní celky – obce s rozšířenou působností a velikostní skupiny obcí.

Mnoho prostoru věnovali i dalším charakteristikám bytové výstavby, např. velikosti pozemků, zastavěné



ploše budov, obytné a užitkové ploše bytů a jejich pokojovosti, technické vybavenosti jednotlivých bytů. Za-

měřili se také na způsob vytápění, připojení na kanalizaci a plyn, energetickou třídu účinnosti a v neposlední řadě i na materiál nosných konstrukcí.

Podrobné tabulky, grafy a kartogramy

V tabulkové části se autoři publikace krátce věnovali bytové výstavbě z pohledu Sčítání lidu, domů a bytů 2011. Dále jsou zde údaje za zahájené byty od roku 1971 a dokončené byty již od roku 1948.

Rozsáhlé tabulky budou určitě cenným podkladem pro bližší zkoumání jak odbornou, tak i laickou veřejností. Celý tento díl je ještě rozšířen o přehledné grafy a kartogramy.

Více na <http://bit.ly/19ziK15>. ■

Statistická analýza vícerozměrných dat v příkladech

Vydavatel: Academia



Monografie autorů Milana Melouna, Jiřího Militkého a Martina Hilla navazuje na jejich knihu o vícerozměrných statistických metodách, která vyšla v nakladatelství Academia v roce 2006. Současný titul je rozšířen o bohatý počet praktických úloh z praxe. ■

Statistická ročenka Středočeského kraje 2013

Vydavatel: Český statistický úřad



Statistickou ročenku Středočeského kraje zpracovali pracovníci krajské správy ČSÚ. Již po třinácté přináší z dostupných dat souborný statistický přehled ze všech odvětví národního hospodářství. Vychází jak v tištěné, tak i elektronické verzi. ■

Pramenné dílo SLDB 2011

Vydavatel: Český statistický úřad



Publikaci zpracoval autorský kolektiv odboru statistiky obyvatelstva ČSÚ. V první části píší statistici o historii a současnosti sčítání, ve druhé přinášejí základní informace o jeho vývoji v ČR, do třetí zahrnuli tabulky, metodické vysvětlivky, přílohy a kartogramy. ■



↑ Broumovský urbář. I staré mapy lze použít jako statistický pramen.

URBĚŘ STATISTICKÁ ROČENKA STŘEDOVĚKU

Urbáře obsahovaly pro každou ves či rychtu souhrnný výčet povinností poddaných vůči vrchnosti nebo v něm byli zapisováni jmenovitě konkrétní poddaní a jejich povinnosti. Kromě urbářů existovaly i tzv. výběrčí rejstříky, ve kterých se evidovaly skutečně odvedené platy, dávky a odpracovaná robota.

Nejstarší urbáře vznikaly na našem území ve 13. století. Sestavovaly se na základě starší evidence, donačních listin, výpovědí svědků nebo tradice. V urbářích se dochovaly i údaje, které bychom mohli označit za statistické zjišťování. Například v urbáři rožmberského panství v jižních Čechách z roku 1373 lze nalézt doklad o zkoumání stavu lesa. Je v něm uvedena rozloha lesa, jeho druhové složení i předpokládaný způsob využití.

Platby a dávky odváděli poddaní většinou dvakrát ročně, a to na sv. Jiří (24. dubna) či na sv. Jana (24. června) a na sv. Václava (28. září) nebo sv. Havla (16. října), výjimečně i v jiných termínech.

Při každé změně poměrů se pořizovaly nové urbáře. Z urbářů se později vyvinuly vesnické pozemkové knihy, které obsahovaly zápisy z oblasti práva závazkového, dědického (závěti), rodinného (svatební smlouvy, nároky sirotek) a různé další doplňující údaje (dluhy, zbývající platby, inventář aj.).



↑ Vybírání naturálních daní ve středověku.

VÍTE, ŽE

v období novověku na urbáře navázaly tzv. urbáriální fásse, které měla vrchnost vyhotovit za vlády Marie Terezie, aby se v celé zemi dosáhlo jednotných urbáriálních poměrů? Zatímco na Moravě byly v letech 1775-1776 zpracovány fásse na všech panstvích, v Čechách vrchnost tyto snahy bojkotovala a vzniklo jen několik málo nových urbářů. Své opodstatnění ztratily urbáře po zrušení poddanství v roce 1848.

Kniha Příběh statistiky vyšla v tištěné i elektronické podobě. Ve formátu PDF je ke stažení na internetových stránkách <http://bit.ly/1iEwqJ8>.

Statistika&My

Měsíčník Českého statistického úřadu 02/2014

Ročník 4, vychází 10x ročně

Adresa redakce: Český statistický úřad,

Na padesátém 81, 100 82 Praha 10,

telefon: 274 054 248, e-mail: redakce@czso.cz

Redakce: Michal Novotný (šéfredaktor), Alena

Gébllová (vedoucí redaktorka), Jan Cieslar, Jan Ernest,

Dalibor Holý, Eva Kačerová, Tomáš Mládek,

Marek Rojíček, Jitka Slavíková

Redakční rada: Ing. Josef Vlášek (předseda),

Bc. Michal Novotný (místopředseda),

Mgr. Jan Cieslar, Ing. Drahomíra Dubská, CSc.,

Mgr. et Mgr. Alena Gébllová, Mgr. Helena Koláčková,

RNDr. Tomáš Mládek, Helena Pexová,

prof. Ing. Iva Ritschelová, CSc.,

Ing. Marek Rojíček, Ph.D., Egor Sidorov, Ph.D.,

Jana Slavníková, Ing. Jan Srb, Ing. Hana Šlégrová,

Ing. Veronika Tichá, Ing. Pavla Trendová

Grafická úprava: Tomáš Kubašta

Fotografie: archiv ČSÚ, shutterstock.com

Tisk: Tiskárna Kleinwächter

Vydavatel: Český statistický úřad

www.statistikaamy.cz

ISSN 1804-7149, ev. č. MK ČR E 19925

ČESKÝ
STATISTICKÝ
ÚŘAD



STATISTICKÁ ROČENKA ČESKÉ REPUBLIKY 2013

Život naší společnosti v číslech

Publikace o rozsahu 832 stran vás uvede do ekonomického, sociálního a kulturního kontextu. Podá informace i o ochraně životního prostředí a uspokojování potřeb občanů České republiky v roce 2012. Cenný zdroj informací by neměl chybět v žádné veřejné knihovně, v pracovních politika, vědeckého pracovníka nebo vysokoškolského pedagoga. Statistická ročenka je branou do globálního světa informací.

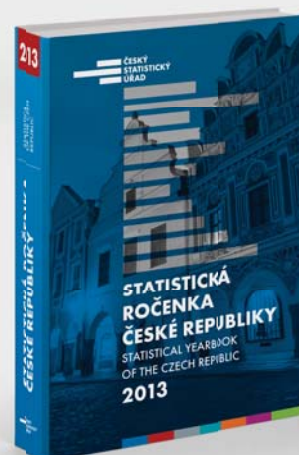
Vaše objednávky vyřídí

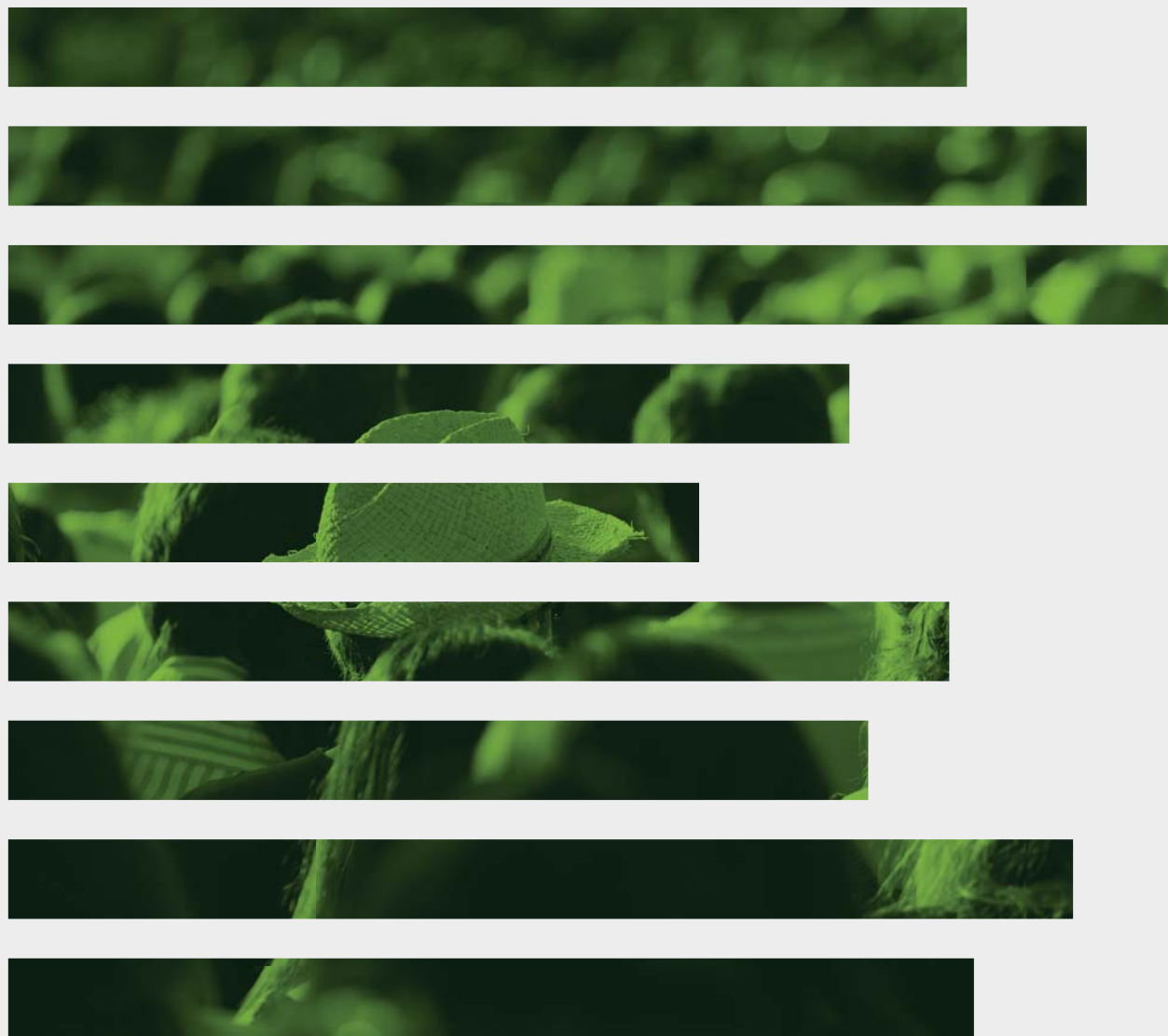
Český statistický úřad
Odbor informačních služeb
Na padesátém 81, 100 82 Praha 10
Tel.: 274 052 733, Fax: 274 054 070
E-mail: objednavky@czso.cz

Cena tištěné verze ročenky: 499 Kč
(včetně DPH)

Cena ročenky na CD nosiči: 99 Kč
(včetně DPH)

[WWW.CZSO.CZ](http://www.czso.cz)





SČÍTÁNÍ LIDU, DOMŮ A BYTŮ 2011 OTEVŘENÁ DATA

na czso.cz/csu/redakce.nsf/i/otevrena_data



Český statistický úřad
Na padesátém 81
100 82, Praha 10
www.czso.cz

ev. č. MK ČR E 19925

WWW.CZSO.CZ