

STATISTIKA&MY

MĚSÍČNÍK ČESKÉHO STATISTICKÉHO ÚŘADU

06/2017 - ROČNÍK 7

DOMÁCNOSTI

15

DOMÁCNOSTI VYCHÁZEJÍ SE SVÝMI PŘÍJMY LÉPE

20

O PRÁZDINÁCH SE BUDEME PŘIPRAVOVAT NA VOLBY

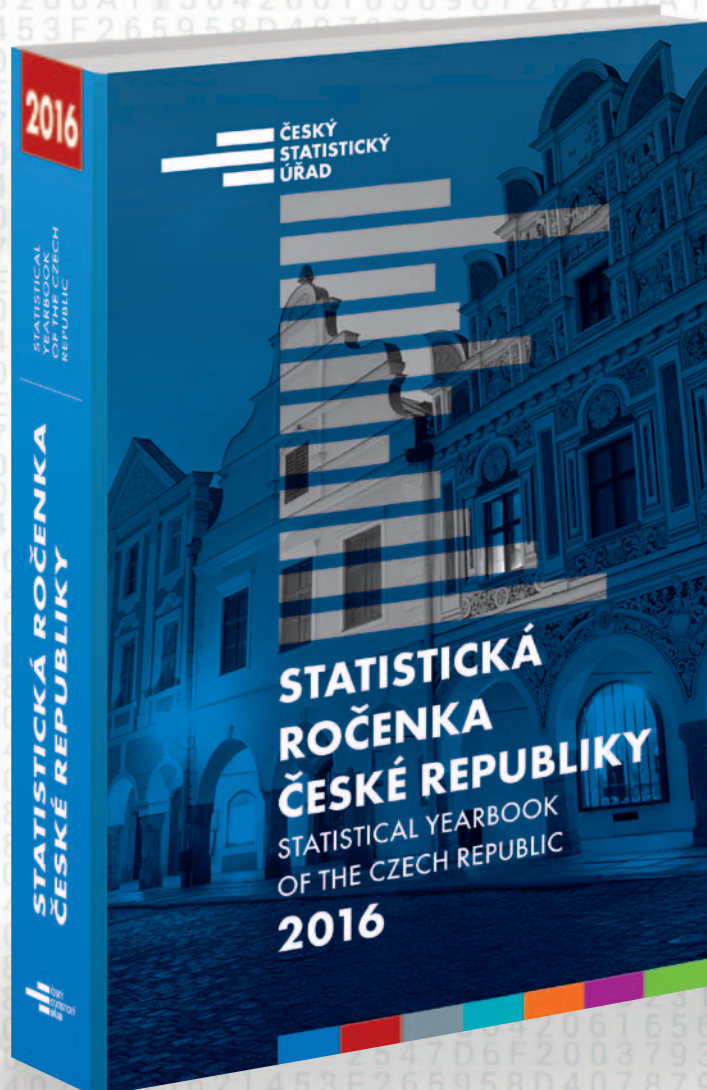
04

ZA 25 LET POKLESLA TĚŽBA UHLÍ O VÍCE NEŽ POLOVINU

10



STATISTICKÁ ROČENKA ČESKÉ REPUBLIKY 2016



AKTUÁLNÍ ČÍSELNÝ PORTRÉT ČESKÉ REPUBLIKY
TITUL ČSÚ VÁS UVEDE DO EKONOMICKÉHO, SOCIÁLNÍHO
A KULTURNÍHO KONTEXTU. PODÁVÁ INFORMACE I O OCHRANĚ
ŽIVOTNÍHO PROSTŘEDÍ A USPOKOJOVÁNÍ POTŘEB OBČANŮ ČR
V ROCE 2015. KROMĚ TIŠTĚNÉ VERZE JE ROČENKA K DISPOZICI
I NA CD A NA WEBOVÝCH STRÁNKÁCH ČSÚ.

RÁDI VYŘÍDÍME VAŠE OBJEDNÁVKY

ČESKÝ STATISTICKÝ ÚŘAD
ODDĚLENÍ INFORMAČNÍCH SLUŽEB
NA PADESÁTÉM 81, 100 82 PRAHA 10
TEL.: 274 052 733, FAX: 274 054 070
E-MAIL: OBJEDNAVKY@CZSO.CZ

www.czso.cz/rocenka_CR



Editorial



Vážení a milí příznivci statistiky, je tady léto a čas dovolených. Období, které vybízí k tomu, abychom alespoň na čas zapomněli na práci a věnovali se odpočinku. Řada z vás se již nyní připravuje na chvíle volna strávené s rodinou, se svými blízkými a přáteli. Ať už se chystáte kamkoliv, jistě na své cestě a pro prázdninovou kratochvíli uvítáte kvalitní četbu. Nabízíme vám ji samozřejmě i v tomto vydání Statistiky&My, časopisu, který letos získal první místo v soutěži Fénix content marketing v kategorii periodik státní správy a také cenu Grand Prix za obsah v 15. ročníku Zlatého středníku.

Červnové téma jsme se rozhodli věnovat domácnostem. ČSÚ představuje nová data ze šetření o životních podmínkách důležitá pro hodnocení sociální a ekonomické situace obyvatel. Stejně jako v předchozích letech jsme za tímto účelem oslovili více než 11 tisíc rodin, jimž patří poděkování za velmi dobrou a ochotnou spolupráci. Právě díky ní jsme získali cenné údaje.

V sérii článků, která přináší nejdůležitější výsledky tohoto šetření, naleznete například informace o podílu osob ohrožených příjmovou chudobou nebo sociálním vyloučením či o přístupu ke vzdělání a zdravotnictví. Vedle toho přinášíme zajímavý text o poklesu těžby uhlí, růstu průmyslové produkce nebo o zahraničním obchodu s Velkou Británií.

Věřím, že vás obsah aktuálního vydání zaujme a zpestří nejen čas vaší dovolené. Ráda bych vám popřála, abyste během zaslouženého volna načerpali dostatek sil, strávili ho podle svých představ a užili si počasí, které snad bude nakloněno všem vašim zájmům, ať jsou jakkoliv různorodé. Totéž přeji i zaměstnancům ČSÚ, ačkoliv pro řadu z nich bude léto ve znamení příprav na parlamentní volby. Více si o tom, koneckonců, můžete přečíst v úvodním rozhovoru.

S přáním hezkých prázdnin

Iva Ritschelová
předsedkyně ČSÚ

O prázdninách se budeme připravovat na volby **4**

UDÁLOSTI

Loňské vítězství v turnaji ČSÚ obhájil tým Rozhodčí **7**

UDÁLOSTI ZE SVĚTA

Chřipky a špatné počasí nám zkracují život **9**

ANALÝZA

Za 25 let poklesla těžba uhlí o více než polovinu **10**

STATISTIKA ODVĚTVÍ

Průmyslu se daří **12**

MAKROEKONOMIKA A FINANCE

Inflace ve státech Evropské unie letos vzrostla **14**

TÉMA

Lidé v regionech soudržnosti se potýkají s více typy ohrožení **16**

Domácnosti by služby rády využívaly ve větším rozsahu **18**

Domácnosti vycházejí se svými příjmy lépe **20**

Šetření Životní podmínky domácností **22**

ANALÝZA

Zahraniční obchod se Spojeným královstvím **24**

TRH PRÁCE A SOCIÁLNÍ STATISTIKY

Mzdová nerovnost se snižuje **26**

LIDÉ A SPOLEČNOST

Polovina populace sleduje videa na internetu **28**

O prázdninách se budeme připravovat na volby

Letní měsíce nejsou pro Český statistický úřad obdobím prázdnin. Pod vedením předsedkyně Ivy Ritschelové se zaměstnanci intenzivně připravují na říjnové volby do Poslanecké sněmovny Parlamentu ČR. Co obnáší a jak náročný tento proces je? Nejen na to odpovídá předsedkyně Úřadu.

Petra Báčová, tisková mluvčí ČSÚ

Jak se Úřad chystá na blížící se parlamentní volby?

Velmi intenzivně. Už v květnu zasedal Vrcholový štáb voleb ČSÚ. Řešili jsme harmonogram příprav, rozpočet nebo složení týmu, který bude mít zpracování výsledků voleb na národní i krajské úrovni na starosti. Stanovili jsme i termíny celoplošných zkoušek, které proběhnou v první polovině října. Součástí příprav jsou také školení pověřených pracovníků ČSÚ a později i okrskových volebních komisí jak na území České republiky, tak v zahraničí u zastupitelských úřadů.

Kolik lidí se do zpracování voleb zapojí?

V současnosti se na přípravě podílejí pracovníci zastávající při volbách vedoucí funkce. Je jich téměř šest set. V drtivé většině se jedná o stále zaměstnance ČSÚ. Nejvíce jich bude vykonávat funkci vedoucího přebíracího místa. Jde o důležitou úlohu. Tato místa slouží jako centrály v daném územním obvodu, kde okrskové volební komise odevzdávají svůj zápis o průběhu a výsledku hlasování. Právě tam přebírají zaměstnanci Českého statistického úřadu příslušná data a po jejich ověření je vkládají do systému tak, aby mohla být centrálně zpracována. Přímo ve dnech voleb se zapojí i obsluha zpracovatelských a pořizovacích počítačů a pomocný personál. Celkem se zpracování výsledků nadcházejících voleb zúčastní více než dva a půl tisíce lidí.

Jakou úlohu má ČSÚ při volbách?



Předsedkyně ČSÚ Iva Ritschelová, ministr pro lidská práva, rovné příležitosti a legislativu Jan Chvojka, Zdeňka Burešová, vedoucí oddělení integračního programování a statistických projektů, a Jana Slavníková, vedoucí oddělení zpracování výsledků voleb, diskutují o časovém průběhu zpracování výsledků různých typů voleb.

Český statistický úřad je jedním z volebních orgánů. Jeho hlavním úkolem je vypracování systému zjišťování a zpracování výsledků voleb. Kromě toho například připravuje registry kandidátů a číselníky kandidujících volebních stran. Dále technicky zajišťuje dostupnost a poskytování průběžných a celkových výsledků. Rovněž vyhotovuje podklady pro zápis Státní volební komise.

Jak finančně náročné budou říjnové volby?

Podle rozpočtu, který jsme sestavili už minulý měsíc, budou výdaje Českého statistického úřadu činit asi 65 milionů korun. Ve srovnání s rokem 2010, kdy se konaly řádné volby do Poslanecké sněmovny naposledy, jde o výraznou úsporu. Dosáhli jsme jí, mimo jiné, úspěšným přesoutěžením dodavatele

služeb, zejména programátorských prací a technických prostředků.

Kdy by mohly být k dispozici konečné výsledky?

V roce 2013, kdy se konaly předčasné volby, byly definitivní výsledky k dispozici po zpracování posledního okrsku v 19:55. I tentokrát je očekáváme v sobotu ve večerních hodinách.

Úřad se v současné době ale nechystá jen na volby. V červnu letošního roku vyšla poprvé Rychlá informace o mzdách, která neobsahovala údaj za nepodnikatelskou sféru. Co to znamená?

Údaje o průměrných mzdách tříděné na podnikatelskou a nepodnikatelskou sféru přestaly být publikovány od prvního čtvrtletí 2017. Tento krok avizoval



Český statistický úřad již před více než rokem a půl, protože dané ukazatele byly vymezeny v návaznosti na metodu ESA1995, které skončila platnost. S přechodem na nový evropský standard ESA2010 se však změnila pravidla pro zařazování jednotek do sektorů. Vymezení nepodnikatelské sféry se tím zkomplikovalo natolik, že objektivně není možné nadále poskytovat spolehlivé a časově stabilní údaje o průměrných mzdách v tomto členění. To má nepříjemný dopad do legislativy, konkrétně do zákona o platech představitelů státní moci, soudců nebo státních zástupců.

Jednáte o tom s nimi?

Ano, samozřejmě. O připravované změně diskutujeme například s Nejvyšším správním soudem, Nejvyšším soudem, Nejvyšším státním zastupitelstvím, Soudcovskou unií, Unií státních zástupců, ministerstvy spravedlnosti, financí, vnitra, práce a sociálních věcí nebo s Úřadem vlády. Pořádali jsme na toto téma bilaterální i multilaterální jednání, semináře a kolokvia, a zřídili jsme i pracovní skupinu, v níž měly zmíněné instituce zastoupení, a mohly tak vyjádřit svůj názor či přednést vlastní návrhy.

Nalezli jste řešení?

Zmíněná pracovní skupina se shodla, že vhodným řešením bude nahradit daný



Předsedkyně ČSÚ Iva Rišchelová.

odkaz v legislativě, který souvisí se stanovováním platů a náhrad spojených s výkonem funkce představitelů státní moci nebo státních zástupců, běžně používanými daty o průměrné hrubé měsíční nominální mzdě na přepočtené počty zaměstnanců v národním hospodářství. Právní předpisy, které obsahují odkaz na původní údaj, proto nejspíš budou muset být novelizovány.

Podaří se to včas?

Legislativní úpravy nejsou v kompetenci Českého statistického úřadu. Je to otázka na politiky, zákonodárce, po-

tažmo Ministerstvo práce a sociálních věcí, které je gestorem příslušného zákona. Mám ale za to, že do roku 2019 mají příslušné subjekty dostatek času, aby zvolily vhodné řešení. I když totiž bylo publikování údaje o průměrné mzdě tříděné na podnikatelskou a nepodnikatelskou sféru ukončeno 1. ledna tohoto roku, pro legislativní účely je využíván údaj za předminulý rok.

V říjnu se koná Evropský den statistiky. Co plánujete?

Jako vždy pestrý program. Ačkoliv je termín Evropského dne statistiky 20. října zároveň prvním dnem parlamentních voleb, rozhodli jsme se veřejnosti opět připomenout význam kvalitních a nezávisle produkovaných statistických dat s důrazem na zvyšování statistické gramotnosti. Zveřejníme například oblíbené statistické údaje o nejčastějších dětských jménech. V Ústřední statistické knihovně bude probíhat den otevřených dveří a chybět nebudou ani vědomostní soutěže pro veřejnost.

Chystáte se při této příležitosti oslavit i své profesní výročí? 1. září uplyne sedm let od vašeho jmenování do funkce předsedkyně Českého statistického úřadu.

Na oslavy nebude čas, ale možná budu bilancovat. Přece jen je za těch sedm let řada pozitivních výsledků. Výrazně jsme snížili administrativní zátěž respondentů, zlepšili jsme způsob prezentace statistických údajů a dosáhli značných úspor v hospodaření. V tom chci určitě pokračovat. A také chci splnit cíle, které máme vytyčeny pro nejbližší období. Kromě jiného je to i příprava Sčítání lidu, domů a bytů v roce 2021.

Jaké máte plány na období letních prázdnin?

Výhradně pracovní. Na to jsem zvyklá. Úřadu se chci a musím věnovat na dvě stě procent. Dovolenu tedy zatím neplánuji. Těším se ale na letní výlety s dětmi z dětského domova v Ústí nad Labem. Chvilku, které s nimi mohu trávit, dělají radost nejen jim, ale i mně. V těchto dnech jsme byli již podruhé na prodlouženém víkendu na Kokořínku. Hudebník Laco Deczi byl hvězdou této akce, ale zpívaly také děti. ■



Iva Rišchelová je patronkou dětského domova v Ústí nad Labem. V červnu vzala děti pod vedením ředitelky domova Aleny Novotné na výlet na Kokořínko, kde se setkali i s hudebníkem Lacom Deczim.

- V Ústředí ČSÚ v Praze na Skalce přednášel 8. června Rado-
mír Pánek z Ústavu fyziky plaz-
matu Akademie věd ČR na téma
principy termonukleární fúze.

- V sobotu 21. května se
volila zastupitelstva deseti
obcí. K volebním urnám přišlo
celkem 2 300 ze 4 038 voličů
(56,96 %), nejvíc jich volilo ve
Svárově na Uherskohradišsku.
Více na www.volby.cz.

- ČSÚ navštívili 29. května
předseda ŠÚ SR Alexander
Ballek a ředitelka sekce sociální
statistiky a demografie ŠÚ SR
Ludmila Ivančíková. Alexander
Ballek se stal členem České
statistické rady namísto bývalé
předsedkyně ŠÚ SR Ludmily
Benkovičové.

- Dne 5. června navštívila mise
OBSE mj. ČSÚ, kde se zajímala
o stav příprav voleb do Posla-
necké sněmovny Parlamentu ČR
a následné volby prezidenta
republiky. Nechala si objasnit
systém zpracování voleb, zveřej-
ňování výsledků, systém kontrol,
způsob registrace kandidátů
a možnost dohledu na počítání
hlasů ze strany kandidujících
subjektů. V průběhu setkání
nebyly zjištěny v ČSÚ žádné
nedostatky. Výsledek za celou
ČR bude k dispozici zhruba do
dvou měsíců.

- V budově KS ČSÚ v Brně se
31. května uskutečnila prezen-
tace pro studenty oboru Veřej-
nosprávní činnost ze Střední
školy tělesně postižených Gemini
Brno. Ředitelka správy Kateřina
Sendlerová seznámila studenty
s činností Úřadu, s organizací
ústředí a krajských správ.

Experti na národní účty navštívili ČSÚ

Do ČSÚ ve dnech 12. a 13. června zaví-
tala pracovní skupina Eurostatu v ob-
lasti národních účtů. Návštěva navázala
na ustavující lednové jednání v Lucem-
burku, na němž byly definovány prio-
rity a očekávané výstupy týkající se od-
hadu objemových ukazatelů.

Zasedání se zúčastnilo patnáct exp-
pertů z národních statistických úřadů
včetně zástupců Eurostatu, Evropské

centrální banky a OECD. Zabývali se
tzv. digitální ekonomikou a netržními
službami, mezi které patří například
zdravotnictví a vzdělávání. Ty před-
stavují jediné produkty, u kterých do-
sud není zohledněna změna kvality při
odhadu objemových ukazatelů. Do-
poručení expertů budou začleněna
do budoucích standardů národního
účetnictví.

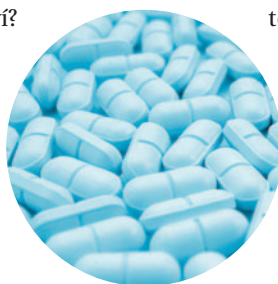
Studenti se zajímali o statistiku

O charakteristikách trhu práce hovo-
řila Jitka Číhalová, ředitelka Krajské
správy ČSÚ v Jihlavě, 10. května na
Vysoké škole polytechnické v Jihlavě.
Akce byla určena pro studenty oboru
Finance a řízení, kteří měli zájem se-

známit se se zdroji dat či základními
výstupy v oblasti zaměstnanosti a ne-
zaměstnanosti. Diskutovala se rov-
něž otázka možnosti uplatnění ab-
solvantů vysokých škol na trhu práce
v různých regionech České republiky.

Tiskové konference v ČSÚ

Téma Kolik nás stojí zdraví?
představila na konci
května na tiskové kon-
ferenci ČSÚ Vladimíra
Kalnická z odboru sta-
tistik rozvoje společ-
nosti. Více na [http://
bit.ly/2rH89wO](http://bit.ly/2rH89wO). Začát-
kem července se usku-



tečnila další tisková konfe-
rence, tentokrát na téma
Průmysl. Podle Veroniky
Doležalové, vedoucí od-
dělení statistiky prů-
myslu, dosahuje výkon
průmyslu v posledních
letech svých maxim. Více
na <http://bit.ly/2tc2q1v>.

Setkání bývalých zaměstnanců

Koncem května se pod záštitou ředitelky
Krajské správy ČSÚ v Brně Kateřiny Sen-
dlerové ve spolupráci s odborovou or-
ganizací uskutečnilo setkání seniorů –
bývalých zaměstnanců správy a všech
jejích okresních oddělení. Pozvání při-
jalo celkem sto seniorů. Místem letoš-
ního setkání se, na rozdíl od minulých

let, staly reprezentativní prostory Barok-
ního sálu Místodržitelského paláce, který
je součástí Moravské galerie na Morav-
ském náměstí v Brně. Účastníci zavzpo-
mínali na doby nedávno minulé, jako
dárek obdrželi volné vstupenky do pro-
stor Moravské galerie a jako vzpomínku
na toto setkání společnou fotografií.

Loňské vítězství v turnaji ČSÚ obhájil tým Rozhodčí

V Českém statistickém úřadu je mnoho sportovců a volejbal je mezi nimi ze sportů nejoblíbenější. Poslední květnový pátek se uskutečnil už 11. ročník turnaje ČSÚ v plážovém volejbale. Počasí přálo, celý den byl slunečný, ideální podmínky pro beachový turnaj.

Tomáš Chrámecký, odbor vnější komunikace

Letošního ročníku se zúčastnilo 75 volejbalových nadšenců. Ženy tvořily víc než polovinu z tohoto počtu a už posedmě se jich tohoto turnaje ČSÚ zúčastnilo více než mužů. Týmy o třech nebo čtyřech hráčích se rozdělily do dvou kategorií podle výkonnosti. Do kategorie A se přihlásilo osm týmů, favoritů na celkové vítězství bylo hned několik. Už ve čtvrtfinále ovšem překvapivě skončily týmy JEPice a Mixlata, které sice zvládly svoje zá-

kladní skupiny bez ztráty setu, ale do bojů o medaile už pak nijak nezasáhly. Vítězství tak po roce obhájili Rozhodčí (J. Doležalová, J. Hronová, J. Kalina, O. Košata), takže ani letos se nikomu nepodařilo nejstarší tým připravit o prvenství v turnaji. Druhé místo obsadil tým Double H&M (M. Brázdilová, H. Lapáčková, M. Mana, A. Misíková, J. Růžička) a stejně jako vloni bronz získala Nemocná štěňátka (R. Mikula, R. Pelikánová, M. Vernerová). Medaile



Turnaj ČSÚ v plážovém volejbale zahájila předsedkyně ČSÚ Iva Ritschelová.



Ostravské týmy 33_!!! a !!!_JBA.



Eva Kuklová a Pavel Vančura.

v kategorii B, ve které bojovalo devět týmů, se staly „kořistí“ ostravských statistiků. Ze zlata se radoval tým 33_!!! (T. Krynská, S. Kubošková, R. Matějka, J. Mecová, P. Skotnica) a do Ostravy s nimi cestovaly i bronzové medaile zásluhou týmu !!!_JBA (J. Bandík, P. Bittová, J. Kartous, L. Kostial, P. Kozmínová). Mezi oba moravské týmy se podařilo dostat Laxnímu přístupu (K. Alexanderová, M. Černý, T. Lukavcová, D. Satran, A. Stará), který se „prolonošil“ na stříbrnou pozici. Ostatním se sice nepodařilo získat cenné kovy, ale nadšení ze sportovního dne to nikomu rozhodně nesebralo.

Po plážovém volejbale čekal na statistiky další turnaj. Tentokrát v šestkovém volejbale. V německém Wiesbadenu se druhý červnový víkend konal už 28. ročník turnaje evropských statistiků (EVS). Jak si čeští volejbalisté vedli, se dozvíte v letním vydání časopisu Statistika&My. ■

- V loňském roce se v Německu výrazně zvýšila výroba mušlí a škeblí, a to na 13,1 tis. tun, což představovalo meziroční nárůst o 65 %. Za tímto nárůstem lze vidět přirozený vývoj, neboť výroba mušlí a škeblí je významně vázána na klimatické podmínky, které byly v uplynulém roce mimořádně dobré.

Více na <http://bit.ly/2ry1bwa>.

- Závislost na tabáku je jedním z největších odvrátitelných zdravotních rizik v zemích EU. Z celkového počtu 4,9 mil. úmrtí v EU jich na různé druhy novotvaru připadá čtvrtina (1,3 mil.), z toho více než pětinu (272 tis.) představují případy rakoviny plic. Ta je u mužů častější než u žen.

Více na <http://bit.ly/2rrYJFs>.

- Průměrná cena norského lososa z farmového chovu vloni přesáhla 48,5 norských korun (NOK). To představovalo meziroční nárůst o 42 %. Cena pstruha duhového se od roku 2015 zvýšila o více než třetinu, když v roce 2016 byla průměrně téměř 42 NOK. Ceny ostatních rybích druhů vzrostly o více než pětinu.

Více na <http://bit.ly/2s0CGbs>.

- Téměř 4,2 mil. osob (po přepočtení na celé úvazky) bylo v minulém roce v zemích Evropské unie zaměstnáno v oblasti životního prostředí. U šesti z deseti z nich byla hlavní náplní jejich práce předcházení, snižování či odstraňování znečištění životního prostředí. Počet osob zaměstnaných v oblasti péče o životní prostředí patří k těm nejvíce rostoucím, od roku 2000 se zvýšil o polovinu.

Více na <http://bit.ly/2rfkw58>.

Evropská unie: Kde je nejnebezpečněji?

Z celkového počtu 4,9 mil. úmrtí zaznamenaných v zemích Evropské unie v roce 2014 jich na násilné trestné činy připadalo 3 650. Ve většině případů byli oběťmi muži (64 %). V absolutních počtech bylo nejvíce obětí v Německu (377) a Itá-

lii (379). Následovaly Rumunsko (360), Polsko (338), Francie (322) a Španělsko (317). Po přepočtu obětí na 100 tis. obyvatel byly nejrizikovější Litva (7) a další dvě pobaltské země – Lotyšsko (3,8) a Estonsko (3,2). Na opačném konci stála Velká Británie (0,1). Evropský průměr činil 0,7 osoby a ČR dosáhla právě průměrné hodnoty.

Více na <http://bit.ly/2s2KSEG>.

Evropská unie: Statistický systém

V polovině června vydal Eurostat publikaci věnovanou Evropskému statistickému systému. Na prvních stránkách se čtenář seznámí s tím, co to vůbec Evropský statistický systém je. Významným průvodcem mu budou i doprovodné obrázky, které jinak náročné a zdánlivě suchopárné informace dokážou výrazně zjednodušit a odlehčit.

Více na <http://bit.ly/2sNZQsx>.



Norsko: Kina si na počet diváků stěžovat nemohou

Jistě není žádným překvapením, že mezi návštěvníky sportovních událostí je i v Norsku více mužů. Naopak ženy preferují divadelní, baletní či taneční představení nebo výstavy a častěji než muži si půjčují knihy v knihovnách. V kinech, na koncertech, v hledišti při operním představení nebo v muzeu bývá v této skandinávské zemi počet mužů a žen vyrovnaný.

Podle výsledků šetření více než každý druhý (55 %) Nor ve věku 9–79 let nikdy v životě nenavštívil operní či operetní představení. Balet či taneční vystoupení nikdy nezhlédla polovina Norů. Přitom v kině nebyl nikdy v životě pouze jeden ze 100 obyvatel Norska. Do knihovny či do muzea nezavítali čtyři Norové ze 100, na koncertu nebyl každý dvacátý a divadelnímu představení se ve svém životě dokázal zatím vyhnout každý 17.

Více na <http://bit.ly/2qvN8Yq>.

Kanada: Veřejnou dopravou i se zdravotním omezením

Více než dva miliony kanadských žen ve věku 15 a více let, tedy každá šestá, přiznává nejméně jeden zdravotní problém, který je limituje v jejich běžných aktivitách. Mezi muži jich je 12,5 %, tj. 1,7. mil. Mezi nimi je zhruba pětina žen (21,2 %

a mužů (17,9 %) schopna pravidelně používat veřejnou dopravu. Ostatní jsou více či méně závislí na službách soukromých poskytovatelů transportních služeb nebo na pomoci příbuzných.

Více na <http://bit.ly/2reQ0HY>.



Chřipky a špatné počasí nám zkracují život

Sřídlní délka života se od roku 1990 ve všech členských zemích EU prodloužila o více než šest let. Obyvatelé států západní Evropy, v nichž je naděje dožití nejvyšší, mají před sebou v průměru o více než osm let života více než lidé ze zemí střední a východní Evropy.

Eva Kačerová, odbor vnější komunikace

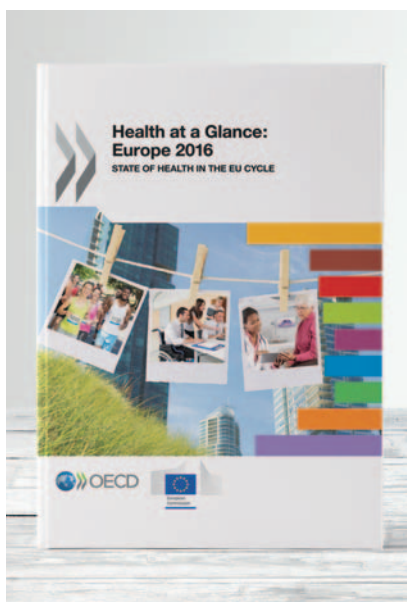
Za čtvrt století vzrostla střední délka života průměrného obyvatele Evropské unie bez ohledu na pohlaví ze 74,2 na 80,9 roku. V roce 2014 činila naděje dožití mužů 78,1 a žen 83,6 roku.

Největší nárůst naděje dožití bez rozdílu pohlaví byl od roku 1990 zaznamenán v Estonsku (+7,5 roku), následovala Česká republika (+7,4 roku), zatímco v Lotyšsku a v Bulharsku se ve stejném období zvýšila střední délka života pouze o tři roky.

Většinu nárůstu lze připsat snížení úmrtnosti na kardiovaskulární nemoci, a to zejména u osob ve věku 50–64 let. Ne ve všech zemích ale naděje dožití stále meziročně roste. Například mezi roky 2014 a 2015 došlo ve Francii a v Itálii k jejímu mírnému zkrácení. Na vině byly „cyklické faktory“: mimořádně dlouhá a intenzivní chřipková epidemie a také extrémní změny počasí. Tyto okolnosti se promítly do zdravotního stavu především u osob starších 75 let, které již trpěly vícero chronickými onemocněními, a chřipka tak pro ně měla fatální následky.

PŘEČTĚTE SI TITUL O ZDRAVÍ OBYVATEL EU

Publikace s názvem *Health at a Glance: Europe 2016* (Stručný pohled na zdraví: Evropa 2016) přináší nejnovější informace o zdraví obyvatel 28 členských států Evropské unie, pěti kandidátských zemí a třech zemí Evropského sdružení volného obchodu.

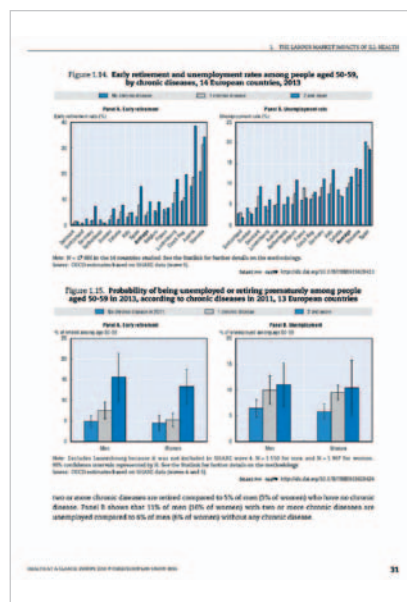


Publikace OECD vyšla pouze v anglickém jazyce.

Rozdíly jsou mezi regiony téže země

Nejen mezi jednotlivými zeměmi ale i mezi různými regiony v téže zemi lze pozorovat velké rozdíly, a to nejen v naději dožití jako celku, ale také v naději dožití ve zdraví. Jistý vliv na střední délku života má i úroveň vzdělání a příjmu. To je způsobeno zejména rozdílnou mírou vystavování se okolnostem, které mají vliv na zdraví, a také rozdílným v přístupu (ve smyslu možnosti i rychlosti) k vysoce kvalitní péči.

K dalšímu nárůstu naděje dožití by mohlo přispět snížení úmrtnosti na tzv. odvrátitelné příčiny smrti. V důsledku nemocí a úrazů, kterým bylo možné předejít, zemře ročně v zemích Evropské unie celkem 1,2 mil. osob.



Před třemi lety uvedla více než pětina dospělých v členských zemích EU, že se alespoň jednou za měsíc opije. Více než pětina starších 18 let denně kouří. Každý šestý obyvatele Evropské unie je obézní. Přitom na přelomu tisíciletí to byl pouze každý devátý.

Ženy žijí déle, ale zdravější nejsou

Důležitý však není jen počet let, která má osoba narozená v daném roce šanci prožít, pokud by struktura a úroveň úmrtnosti byla stejná jako v roce jejího narození. Svou roli hraje také počet let, která člověk prožije ve zdraví. Ženy mají před sebou v průměru 61,8 roku bez zdravotních omezení, muži jsou na tom podobně – 61,4 roku.

Více na <http://bit.ly/2qWqSaB>. ■

Za 25 let poklesla těžba uhlí o více než polovinu

V roce 2015 se v České republice vytěžilo o 55 % méně uhlí než před 25 lety. To mělo dopad na zaměstnanost v odvětví. Za poslední dekádu se snížila o 43 %. Na konci roku 2016 zde pracovalo 16,4 tis. zaměstnanců.

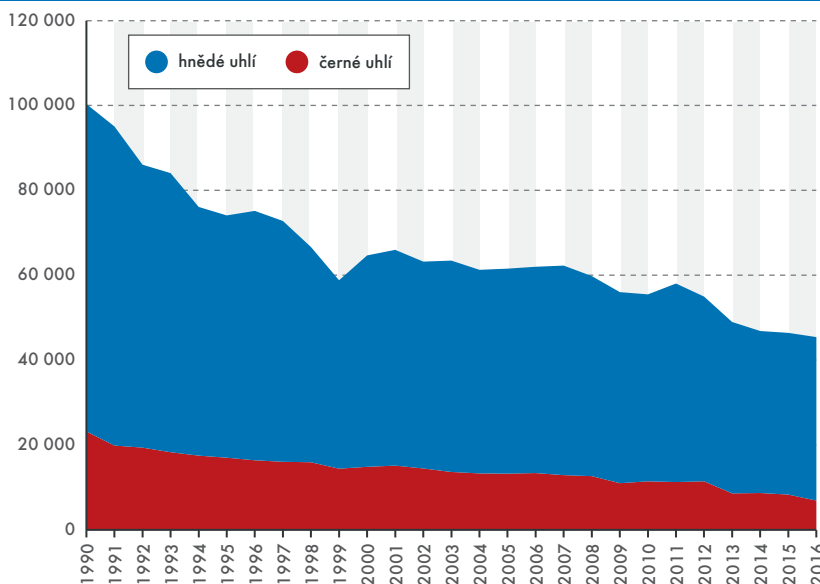
Iveta Danišová, oddělení statistiky průmyslu

Těžba uhlí v posledních deseti letech v České republice prudce klesá. Tento trend se především odvíjí od globálních faktorů, jakými jsou například celosvětová nadprodukce uhlí, zpřísnující se legislativa v souvislosti s obnovitelnými zdroji a životním prostředím a v neposlední řadě snižování cen uhlí.

V roce 2000 se těžba uhlí výrazně snížila

Ještě v roce 1990 se v České republice vytěžilo celkem přes 100 mil. tun uhlí, z toho 23,2 mil. tun černého a 77,2 mil. tun uhlí hnědého. Již v roce 2000 těžba u obou komodit výrazně klesla, a to shodně o 36 %. V následující dekádě se pak těžba uhlí nadále snižovala, přičemž u černého to bylo o 23 % méně a u hnědého uhlí představoval pokles 12 %. Tento vývoj pokračoval i v loňském roce, ve kterém se vytěžilo jen 6,9 mil. tun černého a 38,5 mil. tun hně-

Těžba černého a hnědého uhlí od roku 1990 (v tis. tun)



Zdroj: ČSÚ

dého uhlí. Vyjádřeno v procentech je pokles mnohem razantnější u černého uhlí, jehož těžba se snížila za posledních 26 let o 70 %. V případě hnědého uhlí šlo o pokles 50%. Trend nadále pokračuje. V průběhu 1. čtvrtletí roku 2017 byl uzavřen další černouhelný důl a propuštění další horníci.

Výrazně se snížil i počet zaměstnanců

Na konci roku 2016 pracovalo v oddíle těžba a úprava černého a hnědého uhlí 16,4 tis. zaměstnanců (fyzických osob). V roce 2005 to bylo 33 tis. zaměstnanců, což představovalo 2,9% podíl na celkové zaměstnanosti v průmyslu.

Ke snižování počtu zaměstnanců dochází v delším časovém horizontu. K výraznému snížení se přistoupilo již v roce

2005. V krizovém roce 2009 zaměstnanců dále ubývalo, a to 10% meziročním tempem. V roce 2015 pak v těžbě a dobývání uhlí pracovalo o téměř 43 % méně zaměstnanců než před deseti lety, přičemž jejich podíl na celkové zaměstnanosti v průmyslu byl 1,6 %. Za posledních 16 let tedy v tomto průmyslovém odvětví ubylo 24 tis. pracovních míst, což představuje pokles o 59 %.

Přidaná hodnota, která byla vytvořena v roce 2005 v oddíle těžba a úprava černého a hnědého uhlí, činila 31 mld. Kč, což představovalo 4,1 % z celkové přidané hodnoty, která se vytvořila v průmyslu. Do roku 2008 se přidaná hodnota pak zvýšila o 11,6 mld. Kč, avšak v následujícím roce, tedy v době, kdy vypukla hospodářská krize, se zase vrátila zpět na úroveň roku 2005. V těžbě uhlí se v roce 2015 ve srovnání s rokem

KDE HLEDAT DALŠÍ INFORMACE

Mimořádně zajímavé informace o těžbě uhlí najdete v Historické ročence statistiky energetiky. Ta přináší základní statistické informace o stavu a vývoji tohoto odvětví v období let 1990–2011. Díky úsilí autorů publikace jdou některé časové řady hluboko do minulosti. V historické ročence jsou data od roku 1782. Čtenář zde nalezne i popis vývoje statistiky energetiky ČR v kontextu historických souvislostí.

Více na <http://bit.ly/2s3Gucf>.



Těžba černého a hnědého uhlí

ČERNÉ UHLÍ

23 183

6 900



1990

2016

HNĚDÉ UHLÍ

77 166

38 528



1990

2016

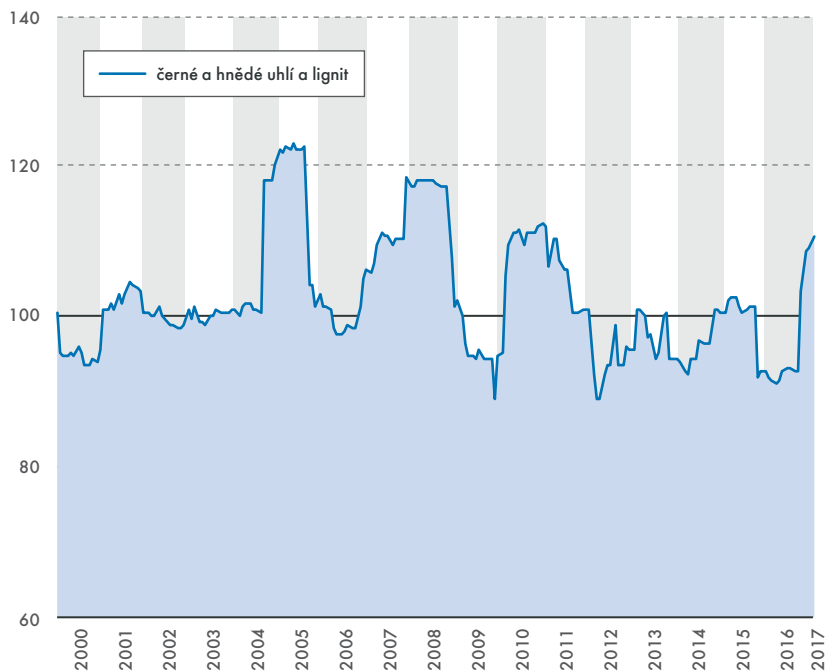
Zdroj: ČSÚ

2010 snížila přidaná hodnota téměř o 40 % a dosáhla hodnoty 20,8 mld. Kč. Tržby za prodej vlastních výrobků a služeb v oddíle těžba a úprava černého a hnědého uhlí dosáhly svého pomyslného vrcholu v předkrizovém roce, tj. v roce 2008, kdy činily 69,8 mld. Kč. V krizovém roce 2009 pak klesly tržby o téměř 13 mld. Kč a v roce 2015 dosáhly hodnoty 41,4 mld. Kč.

Vloni došlo k zásadnímu obratu na globálním trhu s uhlím

V roce 2016 nastala výrazná změna na celosvětovém trhu s černým uhlím. Začátkem roku byla cena na několikaletém minimu a ke konci roku se vy-

Indexy cen průmyslových výrobků (stejný měsíc předchozího roku = 100)



Zdroj: ČSÚ

šplhala na dvouroční maximum. Tato skutečnost se projevila v 1. čtvrtletí roku 2017, a to ve zvýšených tržbách průmyslové povahy v oddíle těžba a úprava černého a hnědého uhlí.

V porovnání s předchozím rokem stouply tržby o 14,1 %. Důvodem nárůstu ceny uhlí bylo především omezení produkce ve světě, a to hlavně v Číně, Spojených státech amerických, Rusku a také v Austrálii. Přitom poptávka uhelných elektráren ve Francii byla větší než v minulosti. Tento fakt souvisel s rozsáhlými odstávkami jaderných elektráren v této zemi.

Domácnosti spalují hlavně hnědé uhlí

Černé a hnědé uhlí jsou společně s koksem a uhelnými briketami tzv. tuhými palivy používanými mimo jiné v domácnostech. V českých domácnostech se jich v roce 2015 spotřebovalo 1,9 mil. tun. Celkem 96,6 % tuhých paliv se spotřebovalo na vytápění, 3,3 % na ohřev vody a pouze 0,1 % na vaření. Pokud vás zajímají podrobnosti, stáhněte si publikaci Spotřeba paliv a energií v domácnostech.

Více na <http://bit.ly/2n52Q7B>. ■



VOLNÁ PRACOVNÍ A SLUŽEBNÍ MÍSTA V ČESKÉM STATISTICKÉM ÚŘADU

Více informací na
www.czso.cz/volna-mista

**INDIKÁTORY:
DUBEN 2017**

PRŮMYSL

+5,9 %

Průmyslová produkce po očištění od vlivu počtu pracovních dnů meziročně vzrostla o 5,9 %, bez očištění byla nižší o 2,5 %. Po vyloučení sezónních vlivů byla meziměsíčně vyšší o 0,6 %.

MALOOBCHOD

+4,8 %

Tržby v maloobchodě (NACE 47) očištěné od kalendářních vlivů vzrostly reálně meziročně o 4,8 %, bez očištění o 2,7 %. Neočištěné tržby za potraviny a za nepotravinářské zboží vzrostly, naopak za pohonné hmoty klesly.

STAVEBNICTVÍ

+9,6 %

Stavební produkce v dubnu 2017 po očištění o vliv počtu pracovních dnů reálně meziročně vzrostla o 9,6 %. Bez očištění se zvýšila o 4,0 %.

SLUŽBY

+5,7 %

Po očištění od kalendářních vlivů se tržby za služby meziročně reálně zvýšily o 5,7 %, bez očištění o 1,0 %. Vývoj neočištěných tržeb byl ovlivněn nižším počtem pracovních dnů proti předchozímu roku.

CESTOVNÍ RUCH

+17,1 %

Podle předběžných dat ubytovací statistiky se návštěvnost hotelů zvýšila o 17,1 % hostů a počet přenocování se meziročně zvýšil o 19,4 %.

Průmyslu se daří

Český průmysl má za sebou úspěšné 1. čtvrtletí roku 2017. Jeho výkon o téměř čtvrtinu překonal úroveň roku 2010 a téměř desetiprocentní růst nových průmyslových zakázek je pozitivním příslibem do dalších měsíců.

Veronika Doležalová, vedoucí oddělení statistiky průmyslu

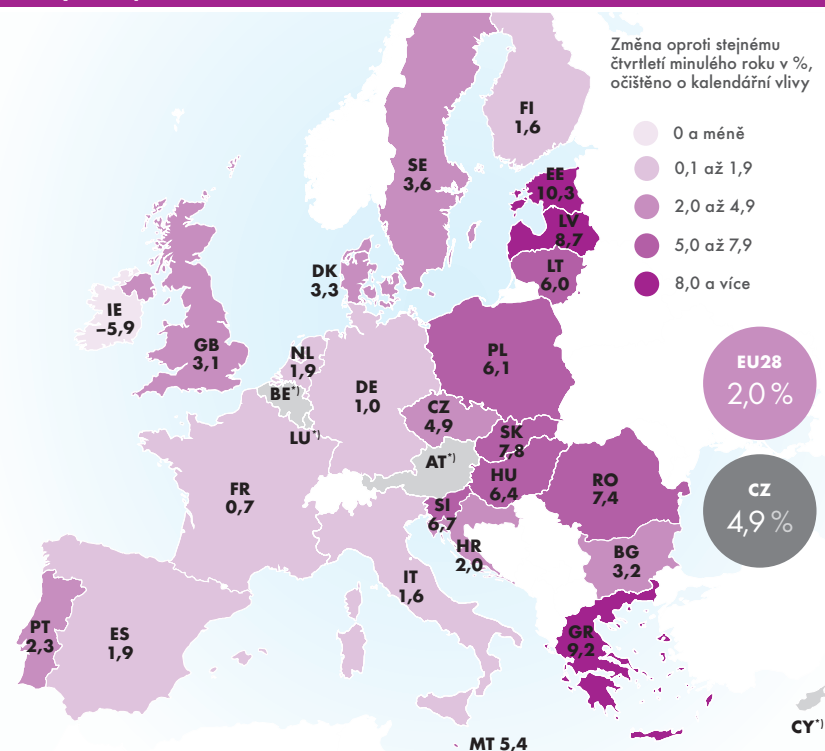
Výsledky upřesněné Českým statistickým úřadem v Rychlé informaci za duben 2017 ukázaly, že po očištění od vlivu počtu pracovních dnů (letos byly tři pracovní dny navíc) průmyslová produkce v České republice v 1. čtvrtletí vzrostla meziročně o 4,9 %. Bez očištění byla vyšší o 7,5 %.

Letošní 1. čtvrtletí bylo 15. v řadě, kdy se produkce průmyslu meziročně zvýšila. V porovnání s předchozím čtvrtletím byla sezónně očištěná produkce o 3,2 % vyšší. Sezónně očištěné porovnání s průměrem roku 2010 (tj. bazickým rokem krátkodobých podnikových statistik) rovněž dokládá, že 1. čtvrtletí 2017 bylo úspěšné. Výkon českého prů-

myslu byl o 24 %, tj. asi o čtvrtinu, vyšší než před sedmi lety.

Průmysl v České republice je soustředěn převážně do odvětví zpracovatelského průmyslu. Ten dlouhodobě vytváří přibližně čtvrtinu hrubé přidané hodnoty českého národního hospodářství celkem a více než čtyři pětiny hrubé přidané hodnoty průmyslu celkem. Není proto překvapivé, že k růstu průmyslové produkce v 1. čtvrtletí přispěl z 90 % právě zpracovatelský průmysl. Svou trošku do mlýna však přispěla i energetika, resp. výroba a rozvod elektřiny, plynu, tepla a klimatizovaného vzduchu, která meziroční růst rovněž podpořila, a to jednak vlivem nízké srovnávací základny z minulého

Průmyslová produkce v EU28 v 1. čtvrtletí 2017 (v %)

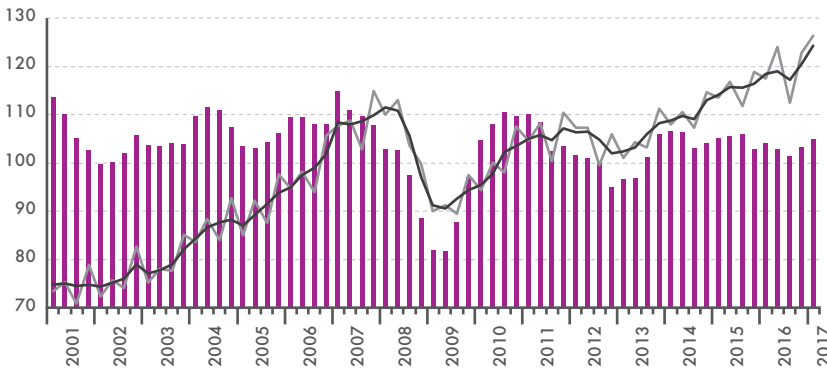


¹⁾ Pozn.: Data nejsou k dispozici.

Zdroj: Eurostat (k 17. 5. 2017)



Průmyslová produkce v ČR, 1. čtvrtletí 2001 až 1. čtvrtletí 2017



● meziroční index (stejně období předchozího roku = 100), očištěno o kalendářní vlivy
 — bazický index (průměr roku 2010 = 100), neočištěno
 - - bazický index (průměr roku 2010 = 100), sezónně očištěno

Zdroj: ČSÚ

roku, ale poměrně chladným počasím na začátku letošního roku. Naopak celkový výsledek snížila těžba a dobývání, tedy odvětví, které se zejména vlivem utlumování těžby nerostných surovin nachází v dlouhodobém poklesu.

Pozitivním příslibem do budoucna by mohla být hodnota nových průmyslových zakázek. Ve vybraných průmyslových odvětvích, ve kterých se tento ukazatel sleduje, vzrostla v 1. čtvrtletí roku 2017 meziročně o 9,9 %. V 1. čtvrtletí loňského roku byla hodnota nových zakázek přibližně na úrovni stejného období roku 2015.

Polovinu růstu si připisuje automobilový průmysl

Při podrobnějším pohledu na jednotlivá odvětví zpracovatelského průmyslu lze zjistit, že téměř polovina růstu jde za automobilovým průmyslem, resp. odvětvím výroba motorových vozidel, přívěsů a návěsů. Produkce v tomto odvětví vzrostla v 1. čtvrtletí roku 2017 meziročně o 14,5 % a oproti průměru roku 2010 byla bezmála dvojnásobná. Hodnota nových zakázek se meziročně zvýšila o 7,4 %.

Dařilo se i odvětvím, která mají na výrobu osobních a nákladních automobilů a autobusů dodavatelské vazby. Podniky s převažující činností v odvětví výroba pryžových a plastových výrobků, kam spadá například výroba pneumatik, zaznamenaly v 1. čtvrtletí meziroční růst produkce o 10,9 %.

V odvětví výroba elektrických zařízení, kam patří mj. i výroba světlometů

do automobilů, produkce meziročně vzrostla o 9,9 %. Podniky měly v tomto odvětví o 21,5 % více nových průmyslových zakázek než před rokem.

Poměrně výrazný růst produkce oproti minulému roku byl vidět i v chemickém průmyslu, resp. odvětví výroba chemických látek a chemických přípravků. Produkce meziročně vzrostla o více než pětinu, a to zejména v důsledku nízké srovnávací základny způsobené dlouhými odstávkami ve významných podnicích.

Průmyslová produkce očištěná od vlivu počtu pracovních dnů v Evropské unii vzrostla podle údajů zveřejněných s daty za březen 2017 v 1. čtvrtletí 2017 meziročně o 2,0 %. Oproti loňskému roku tak tempo růstu evropského průmyslu zrychlilo o 0,7 procentního bodu. Byť byl růst českého průmyslu v rámci EU28 nadprůměrný, rozhodně nepatřil mezi nejvyšší. O 10,3 % se meziročně zvýšil výkon průmyslu v Estonsku. Řecký průmysl zaznamenal v 1. čtvrtletí 2017 meziroční nárůst o 9,2 %, nicméně tento nárůst je dán zejména srovnáním s horším rokem 2016. Oproti průměru roku 2010 byla průmyslová produkce v Řecku (po sezónním očištění) nižší, a to o 3,6 %. Třetí nejvyšší meziroční nárůst objemu průmyslové produkce zaznamenalo Lotyšsko, a to o 8,7 %. V případě této pobaltské země byla produkce oproti průměru roku 2010 vyšší o více než 30 %. Meziroční pokles zaznamenalo pouze Irsko. I tak však oproti roku 2010 svou produkci zvýšilo o více než polovinu. ■

KONJUNKTURÁLNÍ PRŮZKUM V ČR: KVĚTEN 2017

-0,2 bodu

Souhrnný indikátor důvěry (indikátor ekonomického sentimentu), vyjádřený v bazickém indexu, se v květnu meziměsíčně mírně snížil o 0,2 bodu na hodnotu 97,2. Důvěra podnikatelů se oproti dubnu také snížila o 0,2 bodu na hodnotu 94,9. Mezi spotřebiteli se důvěra nezměnila a zůstala na hodnotě 108,4. V meziročním srovnání je souhrnný indikátor důvěry vyšší.

PRŮMYSL

-0,1 bodu

V průmyslu se důvěra velmi mírně snížila o 0,1 bodu na hodnotu 93,6. V meziročním srovnání je také nižší.

STAVEBNICTVÍ

-1,5 bodu

Indikátor důvěry ve stavebnictví se oproti minulému měsíci snížil o 1,5 bodu na hodnotu 77,6. Oproti květnu 2016 je ovšem důvěra v odvětví stavebnictví na vyšší úrovni.

OBCHOD

-2,0 bodu

V odvětví obchodu se indikátor důvěry meziměsíčně snížil o 2,0 bodu na hodnotu 98,1. Meziročně je důvěra v obchodě také o něco nižší.

SLUŽBY

+0,0 bodu

Ve vybraných odvětvích služeb (včetně bankovního sektoru) se důvěra podnikatelů meziměsíčně nezměnila a zůstala na hodnotě 97,7. V meziročním srovnání je důvěra podniků ve službách vyšší.

MAKROINDIKÁTORY

HRUBÝ DOMÁCÍ PRODUKT

+2,9 %

Meziroční růst hrubého domácího produktu České republiky dosáhl podle předběžného odhadu v 1. čtvrtletí 2,9 %. Růst české ekonomiky se tak zrychlil o 1 p. b. oproti předchozímu čtvrtletí. Čtvrtletní nárůst HDP činil 1,3 %. Na zrychlení ekonomiky se nejvýrazněji podílela zahraniční poptávka a spotřeba domácností.

CENY TRŽNÍCH SLUŽEB

+1,1 %

V březnu se meziroční růst cen tržních služeb v podnikatelské sféře po 30 měsících stagnace dostal nad jedno procento a dubnová data tento vývoj potvrdila. Na změně se podílelo společné zrychlení růstu cen skladování a podpůrných služeb v dopravě, služeb v oblasti programování i reklamních služeb a průzkumu trhu.

HYPOTEČNÍ ÚVĚRY

+2,28 %

Průměrná sazba úvěru na nákup bytové nemovitosti v březnu 2017 dosáhla 2,28 %. Hypoteční sazby začaly opět růst poté, co se v závěru minulého roku dotkly historického dna. Sazby úvěrů s fixací do jednoho roku včetně se po roce opět dostaly nad 3 %. Sazby s fixací mezi pěti a deseti lety opět stouply nad hranici 2 %, stále však tento typ úvěru zůstává nejlevnějším. I přes růst úrokových sazeb nepolevuje zájem o úvěry na bydlení. V 1. čtvrtletí 2017 dosáhl nárůst objemu poskytnutých hypoték 18,9 mld. Kč, což je o 10,9 mld. Kč více než ve stejném období minulého roku. Spotřebitelé se snaží získat úvěr dřív, než vstoupí v platnost restrikce ČNB.

Inflace ve státech Evropské unie letos vzrostla

Spotřebitelské ceny se ve všech členských zemích Evropské unie v dubnu zvýšily. Nejvíce vzrostly v pobaltských zemích, nejméně v Rumunsku, Irsku a na Slovensku.

Karolína Sūkupová, oddělení svodných analýz

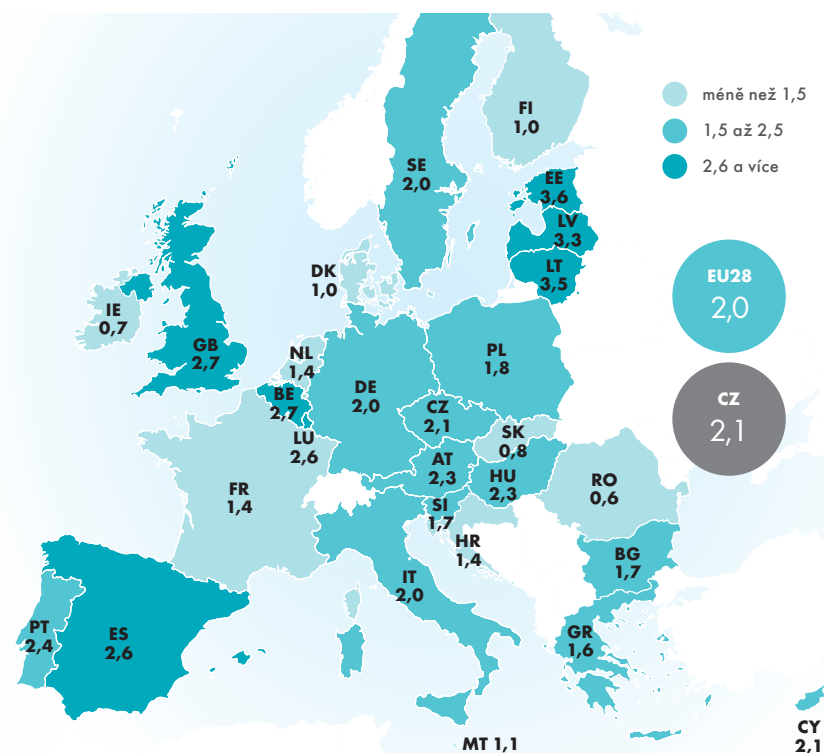
Několik let zastavený cenový růst v EU se zdá být obnoven. Lze tak soudit z dubnových dat, která Eurostat publikoval. Celkový meziroční růst harmonizovaného indexu spotřebitelských cen (HICP) v evropské osmadvacítce v dubnu dosáhl 2,0 %. Nejvíce k meziroční inflaci přispěl růst cen pohonných hmot (+0,39 p. b.), zájezdů (+0,12 p. b.) a topných olejů (+0,11 p. b.). V Česku se ceny zvýšily o 2,1 % a přes mírné zpomalení oproti březnovému tempu zůstává obnovený růst stabilní.

Nejsilnější růst cen zažívají pobaltské země. V Estonsku vzrostly ceny o 3,6, v Litvě o 3,5 a v Lotyšsku o 3,3 %.

V Litvě a Estonsku k cenovému růstu přispívá kombinace zdražování potravin a dopravy podobně jako v Česku. V Lotyšsku se příliš neprojevují ceny potravin, výjimečně vysoký je však nárůst cen alkoholických nápojů, které mají relativně vysokou váhu ve spotřebních koších. Pobaltí předbíhá v meziroční inflaci zbytek Evropy asi o jeden procentní bod.

Nejpomaleji rostly ceny v Rumunsku o 0,6 %, v Irsku o 0,7 a na Slovensku o 0,8 %. Irsko tvořilo v Evropě výjimku – ceny potravin zde klesaly. Na Slovensku šly dolů naopak ceny bydlení a energií (ceny bydlení stagnovaly, klesly především ceny elektřiny, plynu a tepla).

Meziroční růst harmonizovaného indexu spotřebitelských cen, duben 2017 (v %)



Zdroj: Eurostat

**16**

Lidé v regionech soudržnosti se potýkají s více typy ohrožení

Příjmovou chudobou jsou nejméně ohroženi Středočeši a Pražané.

18

Domácnosti by služby rády využívaly ve větším rozsahu

Překážkou je nedostatek peněz, problémy s úhradou zdravotní péče mají senioři.

20

Domácnosti vycházejí se svými příjmy lépe

Důležité je zapojení členů domácnosti na trh práce.

22

Šetření Životní podmínky domácností

Šetření Životní podmínky domácností probíhá ve většině zemí EU.

DOMÁCNOSTI

Lidé v regionech soudržnosti se potýkají s více typy ohrožení

Dá se chudoba vyčíslit? Ano, například pomocí čtyř indikátorů. V Evropské unii se počítají za všechny členské země i za regiony soudržnosti NUTS2. V České republice se v období 2014 až 2016 potýkalo se dvěma a více typy ohrožení chudobou v průměru 4,9 % osob.

Marie Kusovská, oddělení sociálních šetření

Pro výpočet indikátorů míra nízké pracovní intenzity, míra ohrožení příjmovou chudobou, míra materiální deprivace a míra ohrožení příjmovou chudobou nebo sociálním vyloučením se využívají data z každoročního výběrového šetření Životní podmínky (EU-SILC). Kromě výsledků za Českou republiku se publikují i hodnoty za regiony soudržnosti NUTS2. Ty jsou však vzhledem k menšímu zastoupení populace analyzovaných území v porovnání s celkovou populací náchylnější k nepřesnostem. Za účelem omezení případných výkyvů byly hodnoty každého z ukazatelů vypočítány jako tříletý průměr za období 2014–2016.

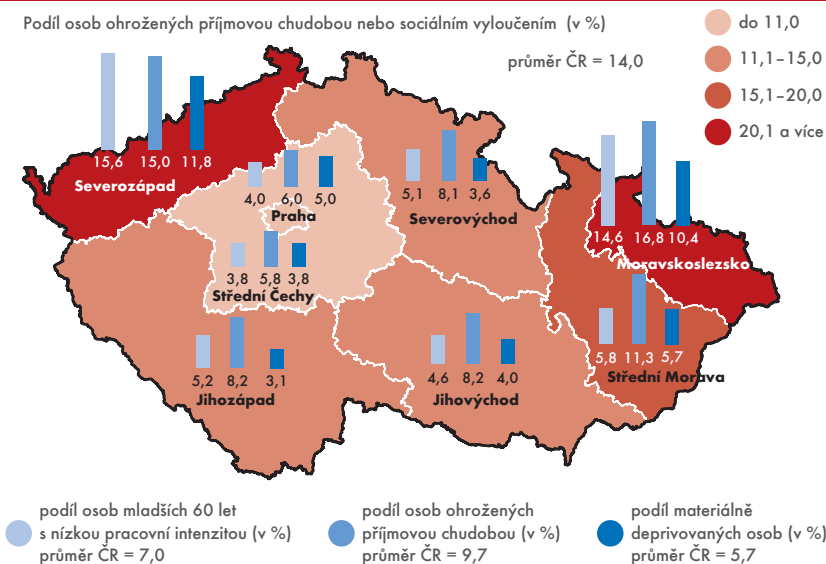
Chudoba domácností úzce souvisí s pracovní intenzitou jejích členů. Domácnosti pracujících mají vyšší průměrné příjmy než domácnosti nezaměstnaných či nepracujících důchodců.

Nízkou pracovní intenzitu vykazuje průměrně 7 % osob v domácnostech

V České republice žilo v období 2014 až 2016 v domácnostech s nízkou pracovní intenzitou průměrně 7,0 % osob. Z regionů vykazovaly nejlepší výsledek Střední Čechy, kde pouze 3,8 % osob žilo v domácnostech s nízkou pracovní intenzitou, následovány Prahou (4,0 %) a regionem Jihovýchod (4,6 %).

Také další tři regiony (Severovýchod, Jihozápad a Střední Morava) měly nižší hodnotu ukazatele, než vy-

Indikátory chudoby v regionech Česka v období 2014–2016



Zdroj: ČSÚ

kazoval průměr Česka. Rozdíly mezi regiony byly minimální – rozdíl mezi prvním a šestým krajem činil pouze dva procentní body.

Naopak nejvyšší podíl osob žijících v domácnostech s nízkou pracovní inten-

zitou se vyskytoval v regionu Moravskoslezsko (14,6 %) a Severozápad (15,6 %).

Jiný pohled na vyčíslení chudoby vychází z rozložení příjmů v rámci domácnosti. Na úrovni České republiky se podíl osob ohrožených příjmovou

NÍZKÁ PRACOVNÍ INTENZITA

Pracovní intenzitu lze měřit pomocí ukazatele míra nízké pracovní intenzity, kdy je nejprve každému členu domácnosti (ve věku 18–59 let s výjimkou studujících ve věku 18–24 let) přiřazen podíl počtu měsíců, ve kterých pracoval, k celkovému počtu měsíců, kdy byl čle-

nem dané domácnosti. Pokud součet za všechny osoby v domácnosti činí méně než 20 % (tj. celková pracovní kapacita osob 18–59 let je v daném roce využita na méně než 20 %), jedná se o domácnost s nízkou pracovní intenzitou. Všichni její členové mladší 60 let jsou pak započítáni mezi osoby s nízkou pracovní intenzitou.

MÍRA OHROŽENÍ PŘÍJMOVOU CHUDOBOU

Za ohrožené příjmovou chudobou se považují osoby žijící v domácnostech s příjmy nižšími než 60 % mediánu příjmů domácností, přičemž se zohledňuje velikost a složení domácnosti.

chudobou dlouhodobě pohybuje kolem hodnoty 9,7 %. Celkem pět regionů mělo v období 2014–2016 podíl osob ohrožených příjmovou chudobou nižší, než činil celorepublikový průměr. Nej-

Nejnižší hodnota míry ohrožení příjmovou chudobou byla zaznamenána ve Středních Čechách (5,8 %) a v Praze (6,0 %).

nižší hodnota míry ohrožení příjmovou chudobou byla zaznamenána ve Středních Čechách (5,8 %) a v Praze (6,0 %). Vyšší podíl osob, než byl průměr Česka, měly tři regiony: Střední Morava (11,3 %), Severozápad (15,0 %) a Moravskoslezsko (16,8 %).

Nejméně materiálně deprivovaných osob je v regionu Jihozápad

Dalším pohledem na chudobu je hodnocení materiálních podmínek jednotlivých domácností. Lze je porovnávat pomocí indikátoru míra materiální deprivace.

V období 2014–2016 se potýkalo s materiální deprivací průměrně 5,7 % obyvatel ČR. Na regionální úrovni lze pozorovat dvě odlišné skupiny: regiony s nízkou (3,1–5,7 %) a naopak vysokou (Moravskoslezsko a Severozápad) hodnotou (10,4 a 11,8 % osob).

V rámci regionů s nízkou hodnotou ukazatele míra materiální deprivace se ukázalo rozdílné pořadí než v případě předchozích dvou indikátorů: Praha a Střední Čechy byly na předních pozicích vystřídány regiony Jihozápad a Severovýchod. Rozdíly jsou opět minimální, avšak určitou roli mohly sehrát náklady na bydlení či rozdíly ve vnímání materiálních potřeb (nemohou si dovolit vs. nepotřebují).

Souhrnný ukazatel: míra ohrožení příjmovou chudobou nebo sociálním vyloučením

Kombinací všech tří uvedených indikátorů je míra ohrožení příjmovou chudobou nebo sociálním vyloučením. Tento indikátor zahrnuje osoby, které byly ohroženy podle alespoň jednoho z indikátorů.

Ve sledovaném období bylo průměrně v Česku ohroženo příjmovou chudobou nebo sociálním vyloučením 14,0 % osob. Ukázalo se, že pro-

storový vzorec regionů se nezměnil, prvních pět regionů mělo hodnotu indikátoru nižší než průměr Česka, opět s nevýraznými rozdíly (2,2 p. b. mezi prvním a pátým v pořadí). Region Střední Morava ležel lehce nad průměrem (15,5 %), výrazněji nad průměrem se nacházely regiony Severozápad (21,0 %) a Moravskoslezsko (22,1 %).

V období 2014 až 2016 se potýkalo s materiální deprivací průměrně 5,7 % obyvatel České republiky.

Přestože každý z ukazatelů (míra nízké pracovní intenzity, míra ohrožení příjmovou chudobou, míra materiální deprivace a míra ohrožení příjmovou chudobou nebo sociálním vyloučením) sleduje chudobu z odlišné perspektivy, pořadí regionů v rámci jednotlivých indikátorů je podobné. To poukazuje na souvislosti mezi sledovanými aspekty chudoby. V regionech, kde je vyšší podíl osob žijících v domácnostech s nízkou pracovní intenzitou, je také vyšší podíl osob ohrožených příjmovou chudobou a naopak.

Podobně v regionech, ve kterých se potýkají s vysokým ohrožením pří-

MATERIÁLNÍ DEPRIVACE

Indikátor míra materiální deprivace je konstruován na základě odpovědí domácností, zda si mohou dovolit: 1. zaplatit neočekávaný výdaj ve výši několika tis. Kč (konkrétně 9 900 Kč v roce 2016); 2. jíst maso, drůbež nebo ryby (nebo jejich vegetariánské náhražky) každý druhý den; 3. dostatečně vytápnout byt; 4. zaplatit ročně všem členům domácnosti alespoň týdenní dovolenou mimo domov; 5. mít pračku; 6. vlastnit barevnou televizi; 7. mít telefon; 8. vlastnit osobní automobil; 9. hradit včas náklady spojené s bydlením – nájemné, splátky hypotéky, platby za energie (elektrinu, teplo, plyn a vodu) a splátky ostatních půjček, úvěrů nebo leasingu. Osoby žijící v domácnosti, která si nemůže z finančních důvodů pořídit čtyři a více položek, jsou označeny za materiálně deprivované. Indikátor měří jejich podíl ve společnosti.

jmovou chudobou, žije také nejvyšší podíl materiálně deprivovaných osob. Avšak u posledně jmenovaného vztahu je nutné si uvědomit, že příjmy se zjišťují za předchozí kalendářní rok a tedy posuzují aktuální situaci, zatímco ma-

teriální deprivace odráží dlouhodobější stav. Ta se totiž nemusí projevit okamžitě po snížení příjmů domácnosti, ale až v případě delšího období s nedostatečnými příjmy. To platí zpravidla i opačně – při zlepšování finanční situace chudé domácnosti.

V případě souhrnného ukazatele míra ohrožení příjmovou chudobou nebo sociálním vyloučením odpovídá prostorové rozložení regionů situaci, kterou vyjadřují zbylé tři indikátory. Jelikož jeho hodnota je v jednotlivých regionech nižší, než činí prostý součet hodnot dalších indikátorů chudoby, je zřejmé, že dotčení lidí se zpravidla potýkají s více než jedním typem ohrožení. ■

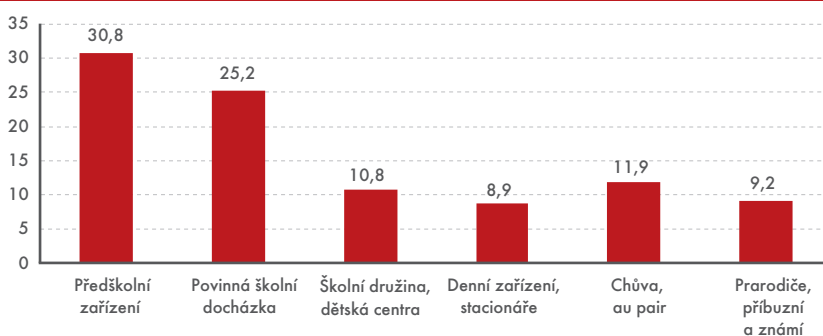
Domácnosti by služby rády využívaly ve větším rozsahu

V šetření Životní podmínky EU-SILC zjišťoval ČSÚ i přístup k službám, jako jsou péče o děti, vzdělávání, zdravotnictví a domácí péče. Představujeme výsledky tohoto šetření.

Lenka Křenková, oddělení sociálních šetření

Ve více než pětině českých domácností (21,8 %) žije alespoň jedno nezaopatřené dítě mladší 12 let. Školní družinu, dětské centrum, denní zařízení či stacionář využívá 29,3 % domácností, z nichž 4,9 % by bylo pro, aby je jejich děti navštěvovaly častěji. Třetina domácností si to však z finančních důvodů nemůže dovolit. Jako další překážky uvádějí nedostatek volných míst (24,5 %), nevyhovující pracovní doba (6,3 %) či příliš velká vzdálenost (2,5 %). Péči o děti si částečně nebo zcela hradí celkem 81,6 % domácností, přičemž 11,3 % s tím má obtíže až velké obtíže. Šetření EU-SILC se zaměřilo na intenzitu využívání těchto služeb. V průměru za týden pobývají děti ve školce 30,8 hodin, ve škole 25,2, ve školní družině či dětském centru 10,8 a v denním zařízení nebo stacionáři 8,9 hodin. S chůvou děti tráví 11,9 hodin, s prarodiči, příbuznými a známými pak 9,2 hodin týdně.

Kolik hodin týdně tráví děti do 12 let v zařízení nebo péči jiné osoby



Zdroj: ČSÚ

V roce 2016 se zhruba ve třetině domácností (30,5 %) alespoň jedna osoba účastnila formálního vzdělávání, tj. navštěvovala libovolný stupeň mateřské, základní, střední či vysoké školy, ať státní, či soukromé. Celkem 91,2 % těchto domácností s tím mělo spojené výdaje na poplatky, stravování, ubytování, dopravu, pomůcky a učebnice či školní výlety apod. S obtížemi, někdy s velkými, se přitom potýkalo 17,8 %

domácností. Alespoň částečně platí domácnosti školné za čtvrtinu jedinců.

U osob 16+ byl zjišťován zájem se formálně či neformálně vzdělávat

Celkem 2,7 % osob uvedlo, že se v předchozích dvanácti měsících chtěly formálně vzdělávat, ale z nějakého důvodu nemohly. Za nejčastější překážky byly uváděny: nedostatek času (38,0 %), finanční důvody (22,2 %), nevhodné kurzy (12,4 %) nebo nepřijetí do příslušného programu (11,5 %).

Kurzu, semináře či školení, které byly spojeny s jejich profesí nebo volnočasovou aktivitou, se v přecházejícím roce účastnilo 28,7 % osob. Ty osoby, které se neformálního vzdělávání neúčastnily, uváděly jako nejčastější důvod v téměř polovině případů vlastní nezájem, pro každého desátého to byl nedostatek času a každý třináctý uvedl, že zaměstnavatel vybrané kurzy vůbec neposkytoval (7,8 %).

PRŮMĚRNÝ VĚK ŽEN, KTERÉ SE STARAJÍ O STARŠÍ POTŘEBNOU OSOBU, JE 52,8 LET

O 4,1 % potřebných osob se v České republice stará také nějaká osoba bezplatně, přičemž ve více než třetině případů se jedná o blízkého žijícího ve společné domácnosti. Osobami, o které se blízcí takto starají, jsou převážně ženy, a to v 65,8 % případů. Ženám se dostává potřebné péče až ve vyšším

věku, průměrně v 76,2 letech, zatímco průměrný věk opečovávaných mužů je 65,7 let. Ačkoliv žen využívajících takovou péči je poměrem více a jsou také ve vyšším věku, paradoxně je jejich péče časově méně náročná. O muže se blízcí průměrně starají 27,4 hodin, o ženy pouze 22,7 hodin týdně. Když se naopak zaměříme na osoby, které se o někoho (ať už ve své domácnosti, nebo mimo ni) starají, jedná se převážně o ženy (v 70,6 % případů) a je jim průměrně 52,8 let.



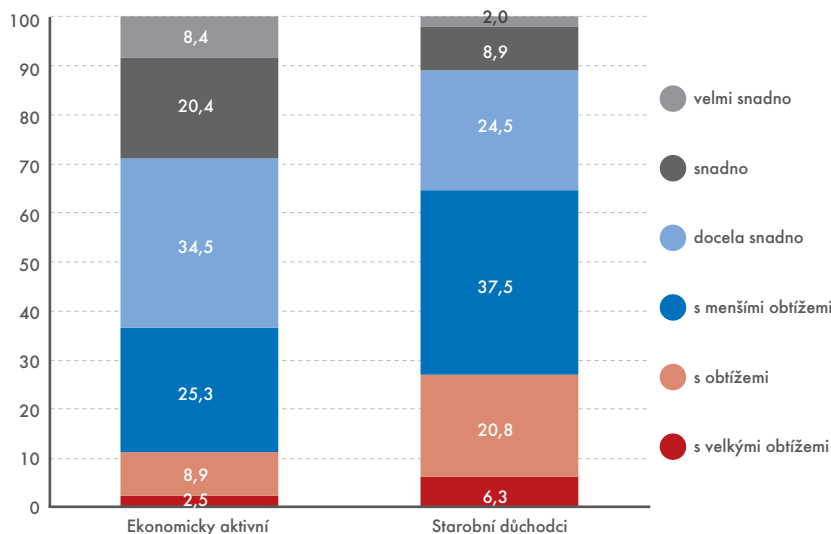
Nejvíce problémů s úhradou zdravotní péče mají senioři

V roce 2016 pouze 6 % domácností uvedlo, že v předchozích dvanácti měsících vůbec nevyužilo zdravotnických služeb. Z těch, které je využily, mělo 71,7 % domácností nějaké náklady, přičemž 17,8 % z nich se obvykle potýká s obtížemi až velkými obtížemi při jejich hrazení. Naopak snadno či velmi snadno hradí tyto služby více než pětina (22,2 %) domácností. Výraznější problémy mají zejména domácnosti starobních důchodců. Ty hradí náklady na zdravotnické služby s obtížemi až s velkými obtížemi ve více než čtvrtině případů (27,1 %).

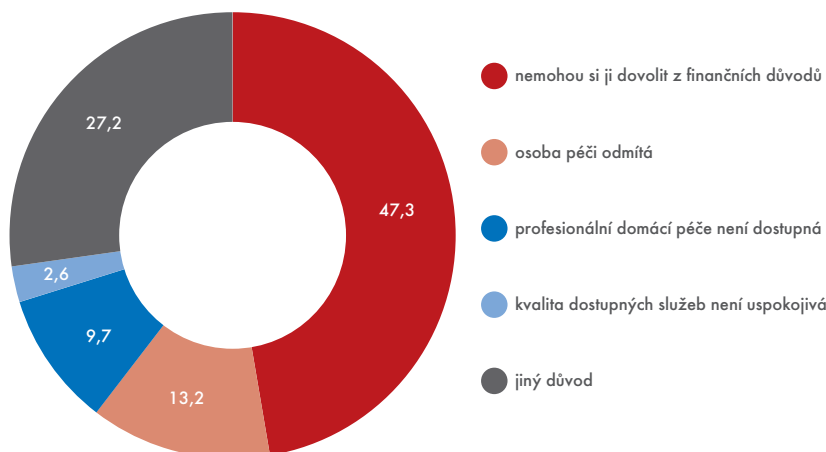
Ve 4,5 % domácností se nachází osoba, která potřebuje služby profesionální domácí péče z důvodu dlouhodobého onemocnění, postižení nebo stáří. V průměru se o ni profesionální pracovník stará 20,6 hodin týdně. Celkem čtvrtina domácností si tyto náklady platí sama. Skoro polovina (44,1 %) se přitom potýká s obtížemi až s velkými obtížemi.

Více než čtvrtina domácností (27,0 %) uvádí, že by potřebovala profesionální domácí péči využívat více než doposud. Hlavními překážkami, které jim v tom brání, jsou finanční důvody (47,3 %), v každé osmé domácnosti osoba takovou péči odmítá, pro desetinu domácností není profesionální domácí péče dostupná a 2,6 % domácností není spokojených s její kvalitou.

Schopnost domácností hradit výdaje za zdravotnické služby podle ekonomické aktivity osoby v čele (v %)



Z jakých důvodů nevyužívají domácnosti profesionální domácí péči (v %)



Zdroj: ČSÚ

NAVŠTIVTE ÚSTŘEDNÍ STATISTICKOU KNIHOVNU A PRODEJNU ČSÚ

library.czso.cz

Jediná statistická knihovna v České republice vám nabízí ucelený fond českých i zahraničních statistických publikací. V prodejně si můžete zakoupit publikace, CD nosiče a časopisy, které vydává Český statistický úřad.

OTEVÍRACÍ DOBA

po a st: 8–12 a 13–17 hodin
úť a čt: 9–12 a 13–15 hodin
pá: 9–12 hodin

KDE NÁS NAJDETE

v přízemí budovy Českého statistického úřadu:
Na padesátém 81, Praha 10
(Vedle stanice trasy Metra A Skalka)

WWW.CZSO.CZ

Domácnosti vycházejí se svými příjmy lépe

Zásadním předpokladem dobrého hospodaření domácnosti je zapojení jejích členů na trhu práce. S tím souvisejí vyšší příjmová úroveň domácnosti a následně nižší riziko materiální deprivace. Tyto rizikové aspekty se v posledních pěti letech v ČR snižují.

Michaela Brázdilová, oddělení sociálních šetření

Příjmová situace domácností se za posledních pět let zlepšila, což dokazuje kladná hodnota průměrného meziročního tempa růstu jejich čistých peněžních příjmů na osobu. Podle posledních dostupných údajů o příjmech domácností z roku 2015 je patrné, že průměrný meziroční koeficient růstu za období 2011–2015 dosahuje hodnoty 102,8 %. Průměrně se tedy příjmy domácností nominálně zvýšily každý rok o 2,8 % oproti předcházejícímu roku. Reálně to po očištění o průměrnou inflaci za sledované období znamenalo navýšení příjmů o 1,5 %.

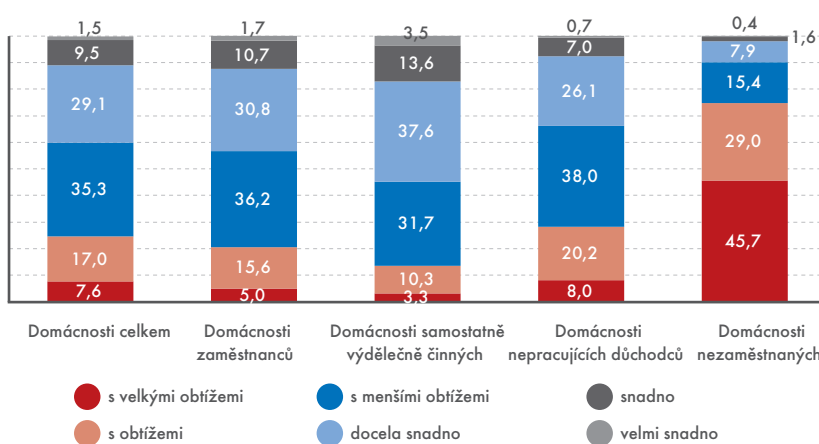
Rozdíly v domácnostech

Jisté rozdíly jsou však patrné mezi typy domácností podle ekonomické aktivity osoby v čele. Zatímco domácnostem samostatně výdělečně činných rostly každoročně příjmy průměrně o 4,3 a reálně o 2,9 %, u domácností zaměstnanců to bylo 2,9, resp. 1,6 %. Na druhé straně domácnostem nepracujících důchodců rostly příjmy za posledních pět let každoročně v průměru nominálně jen o 1,9 a reálně o 0,5 %, přičemž rychlejší růst nastal převážně až v posledních dvou letech. Domácnostem nezaměstnaných se příjmy ve srovnání s rokem 2011 dokonce lehce snížily. Po propadu v roce 2012 u nich dochází v posledních dvou letech k růstu.

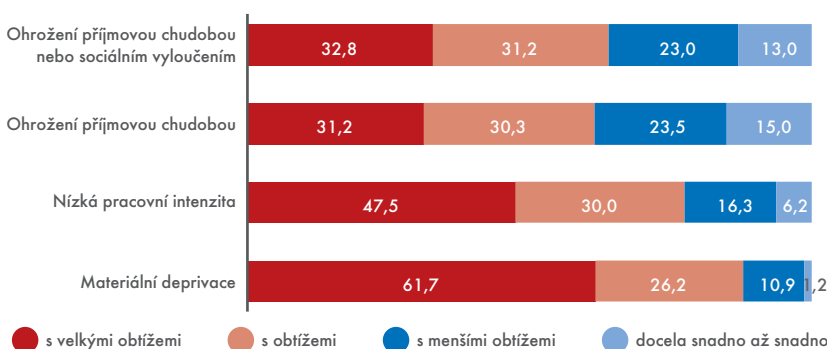
To, jak domácnosti vycházejí, je subjektivní

Příjmovou situaci domácností dokresluje také informace o subjektivním vnímání domácností, jak vycházejí se svými příjmy. Zřetelný pozitivní

Jak domácnosti vycházely se svými příjmy v roce 2016 podle ekonomické aktivity osoby v čele domácnosti (v %)



Jak domácnosti vycházely se svými příjmy v roce 2016 podle typu ohrožení příjmovou chudobou nebo sociálním vyloučením (v %)



Zdroj: ČSÚ, Životní podmínky 2016

trend vývoje příjmové úrovně domácností je podpořen zvyšujícím se podílem domácností, které deklarovaly, že se svými příjmy vycházejí snadno až velmi snadno, a zároveň klesajícím podílem těch, které uvedly, že vycházejí s obtížemi až velkými obtížemi.

Zatímco v roce 2016 uvedlo 11 % domácností, že vycházejí se svými příjmy snadno až velmi snadno, před pěti lety, v roce 2012, to bylo o 1,6 procentních

bodů méně. Naopak 24,6 % domácností v roce 2016 uvedlo, že vycházejí s obtížemi až velkými obtížemi, ve srovnání s rokem 2012, kdy to bylo o 6,8 procentních bodů více. Rozdíly mezi typy domácností podle ekonomické aktivity osoby v čele jsou patrné i zde.

Zatímco pětina domácností zaměstnanců vycházela se svými příjmy s obtížemi až velkými obtížemi, z domácností samostatně výdělečně činných je to jen



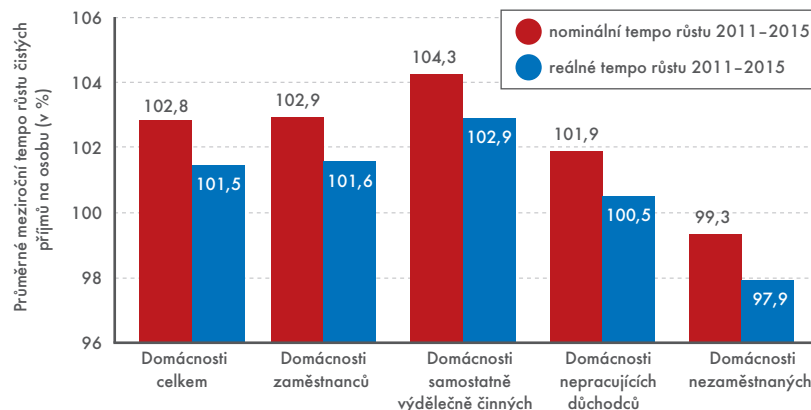
13,6 %. Naopak mezi domácnostmi nepracujících důchodců se jedná o 28,2 % a mezi domácnostmi nezaměstnaných jde dokonce až o tři čtvrtiny. Na druhé straně se svými příjmy vycházela snadno až velmi snadno každá osmá domácnost zaměstnanců, z domácností OSVČ dokonce každá šestá a naopak pouze každá třináctá domácnost nepracujících důchodců a jen dvě procenta z domácností nezaměstnaných.

Zaměříme-li se na domácnosti, v nichž žijí osoby ohrožené příjmovou chudobou nebo sociálním vyloučením, najdeme mezi nimi výrazně vyšší podíl těch, které měly problém vycházet se svými příjmy. Jedná se o domácnosti, které jsou ohroženy alespoň jedním ze tří typů rizik, mezi která patří ohrožení příjmovou chudobou, materiální deprivace a nízká pracovní intenzita. Třetina takových domácností má velké obtíže vycházet se svými příjmy, téměř třetina vychází s příjmy s obtížemi a téměř čtvrtina s menšími obtížemi. Pouze 13 % domácností osob ohrožených příjmovou chudobou nebo sociálním vyloučením vychází s příjmy docela snadno až snadno.

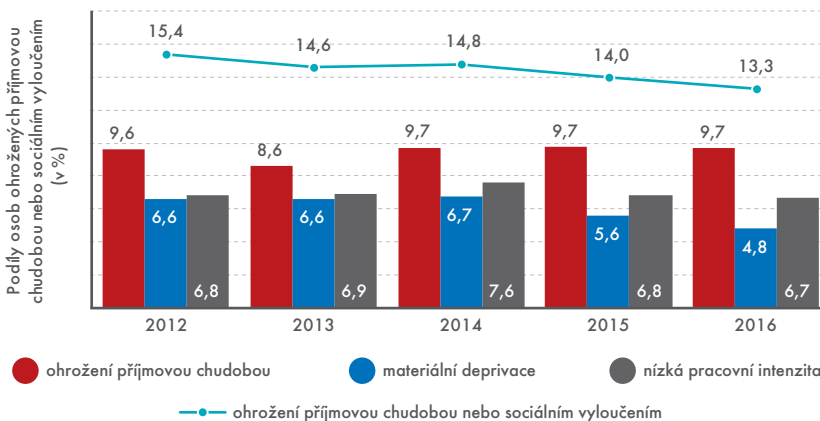
Pracovní aktivita členů domácnosti je klíčová

Rozdíly ve vycházení s příjmy jsou mezi domácnostmi podle jednotlivých typů ohrožení, kterým jsou vystaveni její členové. V domácnostech osob ohrožených příjmovou chudobou je situace obdobná jako v těch, které jsou ohroženy alespoň jedním ze tří typů rizik. Z domácností osob s nízkou pracovní intenzitou vyjde s velkými obtížemi se svými příjmy téměř polovina a další necelá třetina vychází s obtížemi. Vyšší intenzita participace na trhu práce se jeví poměrně klíčovým faktorem pro to, aby domácnosti lépe vycházely s příjmy. Domácnosti materiálně deprivovaných osob dokonce až v 61,7 % případů vycházejí se svými příjmy s velkými obtížemi, další čtvrtina z nich s obtížemi a desetina s menšími obtížemi. Pouze 1,2 % takových domácností vystačí s příjmy docela snadno až snadno. Situace materiální deprivace tedy také úzce souvisí s potížemi vycházet s příjmy. Pokud si domácnost nemůže z finančních důvodů dovolit alespoň 4 z 9 sledova-

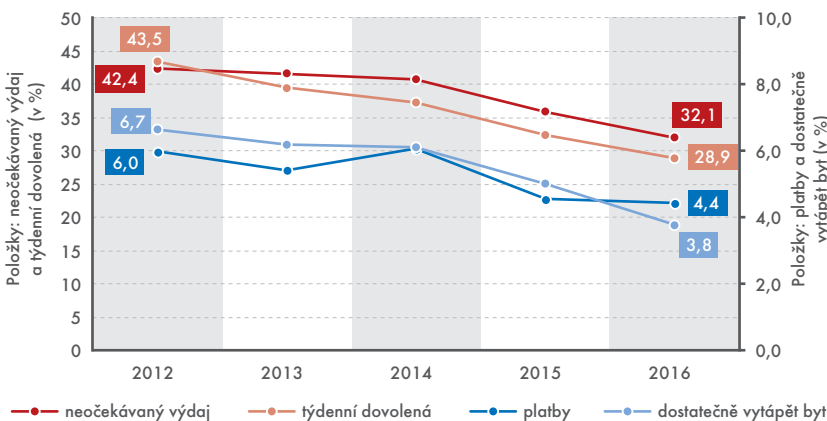
Průměrné čisté peněžní příjmy domácnosti na osobu za období 2011–2015 podle ekonomické aktivity osoby v čele domácnosti



Vývoj podílu osob podle typu ohrožení v období 2012–2016



Vývoj podílu osob, jejichž domácnosti si nemohly dovolit danou položku, 2012–2016



Zdroj: ČSÚ, Životní podmínky 2012–2016

ných položek materiální deprivace, její členové jsou považováni za materiálně deprivované, a takové domácnosti pak také deklarují vážné potíže vycházet se svými příjmy. V otázce, jak lépe vystačit s příjmy, se pro domácnosti jeví jako zásadní vyšší intenzita pracovní participace jednotlivých členů, s tím související vyšší příjmová úroveň a menší riziko materiální deprivace. Pokud domácnost je schopna z finančních důvodů

zabezpečit všem svým členům více položek, než je hraniční pro materiální deprivaci, je větší šance, že bude zároveň snadněji vycházet se svými příjmy.

Za posledních pět let se výše uvedené klíčové faktory pro subjektivně snazší vycházení s příjmy mírně zlepšovaly, což dokazuje také klesající hodnota míry ohrožení příjmovou chudobou nebo sociálním vyloučením a s tím související ukazatele všech tří

typů ohrožení. Obzvláště za poslední tři roky docházelo k poklesu podílu materiálně deprivovaných osob a osob s nízkou pracovní intenzitou, přičemž počet osob ohrožených příjmovou chudobou zůstával stabilní. Míra souhrnného indikátoru se tak v roce 2016 snížila na úroveň 13,3 %, k čemuž nejvýrazněji přispěl nižší podíl (4,8 %) materiálně deprivovaných osob.

Ke snížení míry materiální deprivace za posledních pět let přispíval nejvýrazněji pokles podílu osob, jejichž domácnostem chybí položky, které stabilně hrají klíčovou roli v materiální deprivaci. Těmi jsou možnost zaplatit neočekávaný několikatisícový výdaj (pro rok 2016 se jednalo o částku

9 900 Kč) a dovolit si z finančních důvodů týdenní dovolenou pro všechny členy domácnosti. Zatímco před pěti lety žilo v domácnostech, které si nemohly dovolit tyto položky, více než 42 % osob, v roce 2016 se jedná o necelou třetinu. Nicméně stále jde o nezanedbatelný podíl osob, které mají kvůli nedostatku právě těchto dvou položek větší riziko materiální deprivace. Vedle toho výrazněji klesl také podíl osob, jejichž domácnosti si nemohou dovolit platit včas platby či splátky a z finančních důvodů dostatečně vytápět byt. Přestože pokles u těchto dvou položek znamenal snížení počtu osob o více než čtvrtinu hodnoty před pěti lety, jedná se o podíly nepřesahující pět procent.

Ty proto nemají na míru materiální deprivace tak zásadní vliv jako ty dvě předchozí. Nicméně další pokles počtu domácností, které si nemohou dovolit zejména tyto uvedené položky, by se odrazil ve snižování míry materiální deprivace, a tím i celkového podílu osob ohrožených příjmovou chudobou nebo sociálním vyloučením.

Vývoj příslušných ukazatelů všech uvedených rizikových aspektů vykazuje za posledních pět let pozitivní trend, díky čemuž mohly být domácnostem vytvořeny vhodné podmínky pro snazší vycházení s příjmy. Zlepšující se příjmová i materiální situace domácností jde nadále ruku v ruce s tím, že domácnosti lépe se svými příjmy vyjdou. ■

ŠETŘENÍ ŽIVOTNÍ PODMÍNKY DOMÁCNOSTÍ

Michaela Brázdilová
oddělení sociálních šetření ČSÚ



Národní verzi evropského výběrového šetření Životní podmínky domácností každoročně provádí národní statistický úřad ve většině zemí Evropy. V ČR je každý rok osloveno okolo 11 tis. domácností napříč všemi kraji. Harmonizované zjišťování je z hlediska metodologie mezinárodně srovnatelné. Nesmíme však opomenout, že je tato srovnatelnost limitovaná jak různými sociálními a daňovými systémy, tak odlišným vnímáním standardů životní úrovně obyvateli v jednotlivých zemích. Snad i proto by měly být vybrané indikátory životních podmínek posuzovány především v kontextu dané společnosti. Jedná se především o míru ohrožení příjmovou chudobou nebo sociálním vyloučením. ČR si dlouhodobě udržuje pozici mezi zeměmi s nejnižší hodnotou tohoto souhrnného indikátoru, což vyvolává dohady o příčinách. Důvod, proč je zde takto malý podíl osob vystavených alespoň jednomu ze tří sledovaných typů ohrožení, můžeme hledat v jednotlivých základních ukazatelích, jejichž hodnoty jsou taktéž jedny z nižších v rámci Evropy.

Na jedné straně stojí ukazatele materiální deprivace a nízké pracovní intenzity, které mají jednotné absolutní hranice pro všechny země. Hranice materiální deprivace je pro domácnost stanovená jako čtyři chybějící položky ze sledovaných devíti a limit pro nízkou pracovní intenzitu je odpracovat 20 % celkové kapacity času členů domácnosti v produktivním věku. Tyto ukazatele jsou pak díky totožné hranici jednoduše mezinárodně srovnatelné. Avšak i zde se může projevit určité zkreslení právě kvůli odlišné představě o životním standardu a kvůli vyšším nárokům na jednotlivé položky materiální deprivace v některých zemích.

Vedle toho stojí míra ohrožení příjmovou chudobou, která udává podíl osob, které žijí v domácnostech, jež svými příjmy nedosahují stanovené národní hranice. Tato hranice se pro každou zemi vypočítá zvlášť jako 60 % jejího mediánu ekvivalizovaných disponibilních příjmů domácností. Mezinárodní srovnání je pak ovlivněno národní relativizací této hranice. Dlouhodobě nízká

úroveň této míry v ČR odráží skutečnost, že je zde malý rozdíl mezi osobami s nejnižšími příjmy a osobami s mediánovým příjmem, tedy takovým, na který nedosahuje právě polovina populace. To dokazují i nízké hodnoty ukazatelů měřících nerovnost příjmů českých domácností.

Běžně užívané mezinárodní srovnání míry ohrožení příjmovou chudobou ve skutečnosti srovnává příjmovou diferenciaci uvnitř jednotlivých zemí, nikoliv příjmovou diferenciaci mezi jednotlivými zeměmi. Pokud bychom uvažovali jednotnou evropskou hranici i pro tento ukazatel, potom by mezinárodní srovnání odráželo situaci domácností v kontextu celoevropského standardu. Ten by byl pro většinu zemí výrazně odlišný. Proto by tento koncept nebyl vypovídající pro sledování blahobytu v rámci jednotlivých zemí. Obecně tedy mezinárodní srovnání u všech uvedených národních statistik přináší vedle jedinečné možnosti porovnání také řadu požadavků na správnou interpretaci jednotlivých srovnávaných ukazatelů.

STATISTIKA

STATISTICS
AND ECONOMY
JOURNAL

VOL. 97 (2) 2017

CZECH
STATISTICAL
OFFICE

Odborný časopis ČSÚ zařazený
v mezinárodní citační databázi odborné
recenzované literatury **Scopus**, dále
**Web of Science Emerging
Sources Citation Index (ESCI** of
Thomson Reuters) a v dalších.

Vychází čtyřikrát ročně pouze
anglicky. V době vydání
tištěné verze je kompletně
zveřejňován i na internetu.

2

**KRISTÝNA VLTAVSKÁ,
JAROSLAV SIXTA**
(VŠE, ČSÚ, PRAHA)

INPUT-OUTPUT TABLES FOR REGIONS OF THE
CZECH REPUBLIC

**RADOMÍR MACH, JAN
WEINZETTEL, MILAN ŠČASNÝ**
(UK, PRAHA)

IMPROVING TRANSFORMATION OF EMISSIONS
FROM INDUSTRIES TO PRODUCTS: PRODUCT
TECHNOLOGY ASSUMPTION, DISAGGREGATION
OF KEY INDUSTRY AND ALMON'S PROCEDURE

CEM IŞIK, MAGDALENA RADULESCU
(ATATÜRK UNIVERSITY, TÜRECKO,
UNIVERSITY OF PITEŞTI, RUMUNSKO)

INVESTIGATION OF THE RELATIONSHIP
BETWEEN RENEWABLE ENERGY,
TOURISM RECEIPTS AND ECONOMIC
GROWTH IN EUROPE

czso.cz/statistika_journal

372 Kč/ROČNÍ PŘEDPLATNÉ

Zahraniční obchod se Spojeným královstvím

Spojené království patří dlouhodobě mezi významné obchodní partnery České republiky. V období mezi roky 2005 až 2016 se co do velikosti obrátu umísťovalo v první desítku států, s nimiž nejvíce obchodujeme. Od vstupu ČR do Evropské unie vzájemný obchod, s výjimkou několika let, neustále roste.

Petra Křížová, Monika Bartlová, odbor statistiky zahraničního obchodu

V roce 2016 dosáhl obrát zahraničního obchodu České republiky se Spojeným královstvím hodnoty 300,0 mld. Kč, což bylo ve srovnání s rokem 2005 více než dvojnásobek. Z celkového českého obchodu s Velkou Británií dlouhodobě tvoří ze dvou třetin export a z jedné import. Podíl Spojeného království na celkovém obchodu Česka v uvedeném období vzrostl jen nepatrně, a to z 3,6 na 4,0 %.

Ve vývozu je na čtvrté příčce žebříčku

Ve vývozu České republiky si Spojené království udržovalo stabilně pátou pozici. Od roku 2014, kdy předběhlo Francii, představuje naši čtvrtou největší vývozní destinaci. V roce 2016 tvořil vývoz do Spojeného království 5,2 % celkového exportu České republiky. Český vývoz do Spojeného království se od vstupu České republiky do Evropské unie zvýšil dvaapůlkrát. V roce 2016 dosáhl hodnoty 207,0 mld. Kč, což bylo jen o 0,4 % více než v předchozím roce.

V dovozu bylo v roce 2016 devátým největším obchodním partnerem

Pokud jde o dovoz v dlouhodobém měřítku, zaujímá Spojené království jedenáctou až čtrnáctou příčku celkového českého dovozu. V roce 2016 ale bylo již našim devátým největším partnerem. Na celkovém českém dovozu se britské zboží dlouhodobě podílí jen asi 2 %, v roce 2016 to bylo

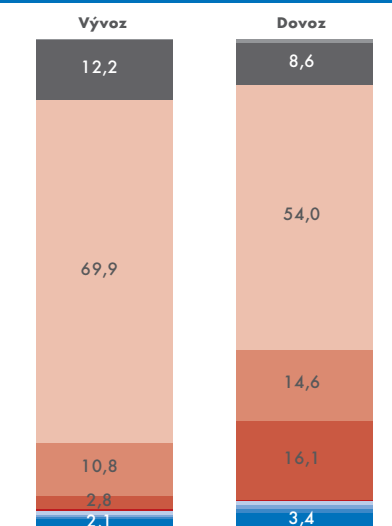
2,7 %. V tomto roce byl zaznamenán také poměrně vysoký meziroční růst, a to o 24,9 %. Celkový britský dovoz do České republiky ve srovnání s rokem 2015 vzrostl o 18,5 mld. Kč na 93,0 mld. Kč.

Vývozu dominují stroje a dopravní prostředky

Ve zbožové struktuře českého vývozu podle tříd SITC do Spojeného království dominují stroje a dopravní pro-

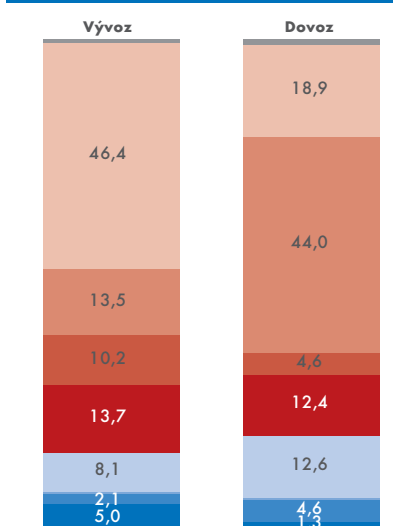
středky, jejichž podíl tvoří dlouhodobě více než dvě třetiny celkového českého vývozu do této země. V roce 2016 to bylo téměř 70 %. Vývoz strojů a dopravních prostředků z Česka do Spojeného království se za posledních deset let více než zdvojnásobil a v roce 2016 dosáhl 144,8 mld. Kč. V této zbožové třídě připadá dlouhodobě největší díl (46,4 % v roce 2016) na silniční vozidla. Jejich vývoz se od roku 2005 zvýšil téměř čtyřnásobně na 67,2 mld. Kč v roce 2016. Dalšími

Zbožová struktura obchodu, 2016 (v %)

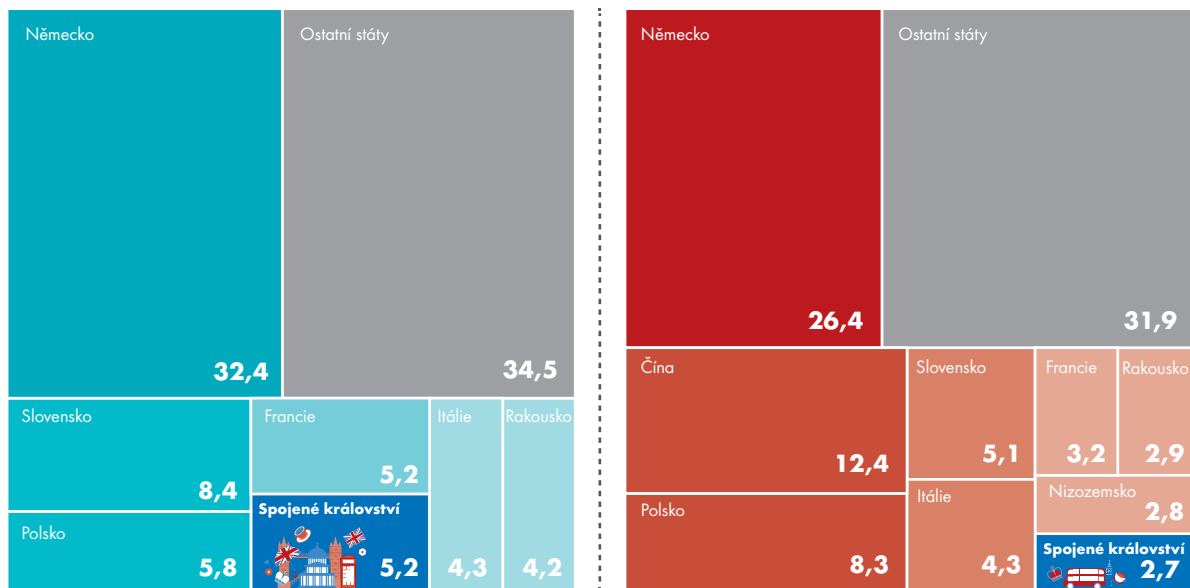


Zdroj: ČSÚ

Obchod se stroji a dopravními prostředky, 2016 (v %)



Zdroj: ČSÚ


Podíl jednotlivých států na zahraničním obchodu ČR v roce 2016 (v %)


Zdroj: ČSÚ

významnými komoditami jsou: výpočetní technika (s podílem 13,7 %), elektrická zařízení a přístroje, telekomunikační zařízení.

Britové mají zájem i o naše hračky a cukrovinky...

K dalším významnějším komoditním třídám patří průmyslové spotřební zboží (12,2% podíl v roce 2016 z 14,7 % v roce 2005).

V roce 2016 vyvezla Česká republika do Spojeného království spotřební prů-

myslové zboží v hodnotě 25,3 mld. Kč, z čehož největší část tvořily hračky, média pro záznam zvuku a obuv.

Nejvýraznější položky vývozu polotovarů a materiálů (10,8 % v roce 2016 v hodnotě 22,3 mld. Kč oproti 16,8 % v roce 2005) byly kovové výrobky a pneumatiky. Ve vývozu chemických výrobků (5,8 mld. Kč) měly největší zastoupení léčiva a farmaceutické výrobky (2,4 mld. Kč v roce 2016) a plastické hmoty v neprvotních formách. Z třídy potravin vyvážíme do Británie především výrobky z obilnin a cukrovinky.

... Češi například o jejich auta

Stejně jako u vývozu stojí na prvním místě dovozu ze Spojeného království do České republiky stroje a dopravní prostředky. Jejich zastoupení na celkovém českém dovozu z této země vzrostlo v roce 2016 na 54,0 % ze 46,5 % v roce 2005. Dovoz strojů a dopravních prostředků od roku 2005 vzrostl více než dvojnásobně a v roce 2016 dosáhl 50,2 mld. Kč. Na tomto dovozu se dlouhodobě nejvíce podílejí elektrická zařízení, přístroje a spotřebiče a silniční vozidla.

Britský dovoz elektrických zařízení, přístrojů a spotřebičů na celkovém dovozu strojů a zařízení do České republiky se dlouhodobě podílí asi 20 %, v roce 2016 se tento podíl zvýšil na 44,0 % (22,1 mld. Kč). Dovážely se především elektronické integrované obvody: procesory a řídicí jednotky, též kombinované s pamětmi, měniče a logickými obvody. Dovoz silničních vozidel (včetně náhradních dílů) dosáhl v roce 2016 téměř 9,5 mld. Kč.

Podíl na celkovém českém dovozu klesá naopak u chemických výrobků (16,1 % v roce 2016), kterému dominují léčiva a farmaceutické výrobky, například léky k terapeutickým nebo profylaktickým účelům v odměřených dávkách, a kterých se v roce 2016 přivezlo za 5,5 mld. Kč. Z polotovarů a materiálů (14,6 % v roce 2016) dovážíme hlavně kovové výrobky (neelektrické břitvy a holicí čepelky), textilní příze a tkaniny, železo a ocel. Podíl průmyslového spotřebního zboží na dovozu tvoří 8,6 %. Podíl dovozu potravin a živých zvířat od roku 2011 osciluje okolo tří a čtyř procent (3,4 % v roce 2016).

Více na <http://bit.ly/2qVQ50i>. ■

STATISTIKA V PŘESHraničNÍM POJETÍ

Data jsou zpracována na základě metodiky zahraničního obchodu v přeshraničním pojetí. Toto pojetí vypovídá výhradně o fyzickém pohybu zboží přes hranice bez ohledu na to, zda dochází k obchodu mezi českými a zahraničními subjekty. Statistické údaje jsou však mezinárodně srovnatelné a mohou sloužit jako indikátor vývoje hodnoty obchodu.

Mzdová nerovnost se snižuje

V loňském roce došlo k výraznému nárůstu mezd u lidí s podprůměrnými mzdami. Naopak v manažerských platech byl růst jen střídmy.

Dalibor Holý, Jiřka Erhartová, odbor statistiky trhu práce a rovných příležitostí

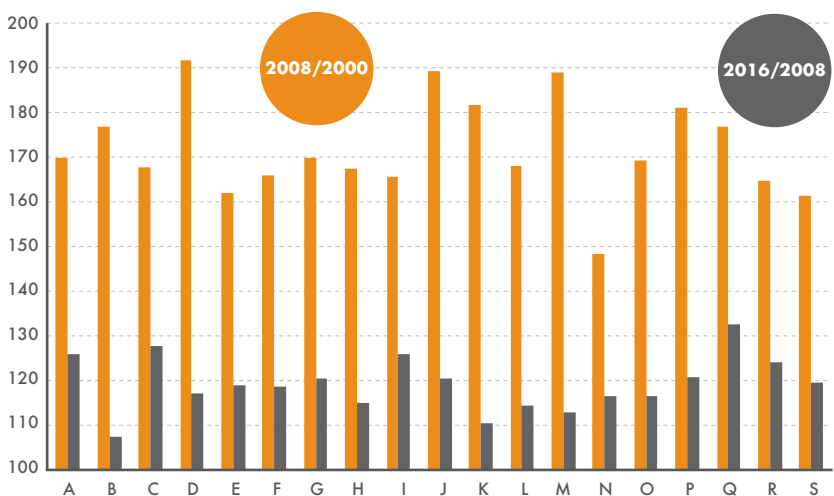
Data strukturální mzdové statistiky za rok 2016 potvrzují akcelerující mzdový růst a zároveň ukazují, že výděly se rychleji zvyšují zejména v dolní polovině mzdového rozdělení, tedy u hůře placených zaměstnanců. Naopak nejvyšší výděly rostly vloni nejpomaleji, čímž se snižuje úroveň nerovnosti v odměňování. To představuje výrazný zlom v dlouhodobém trendu na trhu práce.

Jestliže ještě v roce 2015 vydělávalo hrubou mzdu pod 18 tis. Kč celých 28 % zaměstnanců, vloni jejich podíl poklesl na 24,5 %. Desetina si vydělala v roce 2016 méně než 13 tis. Kč, avšak rok předtím to bylo 12 %. Na druhé straně se meziročně zvýšil podíl zaměstnanců vydělávajících více než 40 tis. Kč z 13 na 14,7 %. Asi 1,3 % zaměstnanců si vloni vydělalo více než 100 tis. Kč měsíčně a jejich podíl se zvýšil zanedbatelně.

Tyto proměny mzdové distribuce jsou svázány s růstem minimální mzdy a zaručených mezd v kombinaci s růstem vyjednaných mezd a zvyšující se poptávkou právě po pracovních silách na níže- a středně kvalifikovaných pozicích. Podle statistik Úřadu práce ČR jsou nabízená volná pracovní místa klasifikována nejčastěji právě na pozice řemeslníků, řidičů, prodavačů apod.

Uzavírání mzdové distribuce odpovídá i fakt, že nejméně za poslední rok vzrostly mzdy u nejlépe placených manažerských profesí (+2,3 %), zatímco ve všech ostatních skupinách zaměstnání byl nárůst více než 4%. Nejvíce vzrostly platy zaměstnancům v ozbrojených silách (+11,5 %), když za předchozí období spíše stagnovaly – v souhrnu se za čtyři roky zvýšily pouze o 9,9 %. Druhý nejvyšší meziroční nárůst na-

Indexy průměrných mezd před a po krizovém roce 2008 v sektorech CZ-NACE¹⁾ (v %)



¹⁾ A: zemědělství, lesnictví a rybářství; B: těžba a dobývání; C: zpracovatelský průmysl; D: výroba a rozvod elektřiny, plynu, tepla; E: zásobování vodou, činnosti související s odpady; F: stavebnictví; G: obchod, opravy motorových vozidel; H: doprava a skladování; I: ubytování, stravování a pohostinství; J: informační a komunikační činnosti; K: peněžnictví a pojišťovnictví; L: činnosti v oblasti nemovitostí; M: profesní, vědecké a technické činnosti; N: administrativní a podpůrné činnosti; O: veřejná správa a obrana, povinné sociální zabezpečení; P: vzdělávání; Q: zdravotní a sociální péče; R: kulturní, zábavní a rekreační činnosti; S: ostatní činnosti.

Zdroj: ČSÚ

jdeme u pomocných dělníků (+6,7 %), výrazně se mzdy zvýšily též u technických profesí (+5,3 %).

V letech 2008–2016 došlo ke zpomalení růstu mezd

Úrovně mezd se velmi liší v jednotlivých odvětvích, proměny dlouhodobých trendů se však projeví i tam. Jestliže od začátku tisíciletí byl ve všech odvětvích patrný rychlý pokles mzdového růstu, pak nejvýrazněji se to projevilo ve výrobě a rozvodu elektřiny, plynu, tepla a klimatizovaného vzduchu. V předkrizových letech 2000 až 2008 zde vzrostla průměrná mzda celkem o 92 %, ale v osmiletém období 2008 až 2016 již jen o 17 %. Obdobně v pro-

fesních, vědeckých a technických činnostech: před krizí se průměrná mzda zvýšila o 89 % a potom pouze o 13 %. Na třetím místě je peněžnictví a pojišťovnictví s 82% růstem před krizí a pak jen 10% navýšením. Všechna tato odvětví jsou charakteristická nadprůměrnými mzdami, které však výrazně zpomalují právě v posledním období. V energetice lze od roku 2010 hovořit již o stagnaci.

Méně se zpomalování růstu mezd dotýká informačních a komunikačních činností, které osm let před krizí vzrostly o 89 % a po ní o 20 %. Tak se toto odvětví takřka dotáhlo na peněžnictví a pojišťovnictví, pro které jsou typické vysoké mzdy. Vůbec nejméně se zpomalování dotklo ubytování, stravování a pohostinství, kde předkrizový nárůst o 66 %

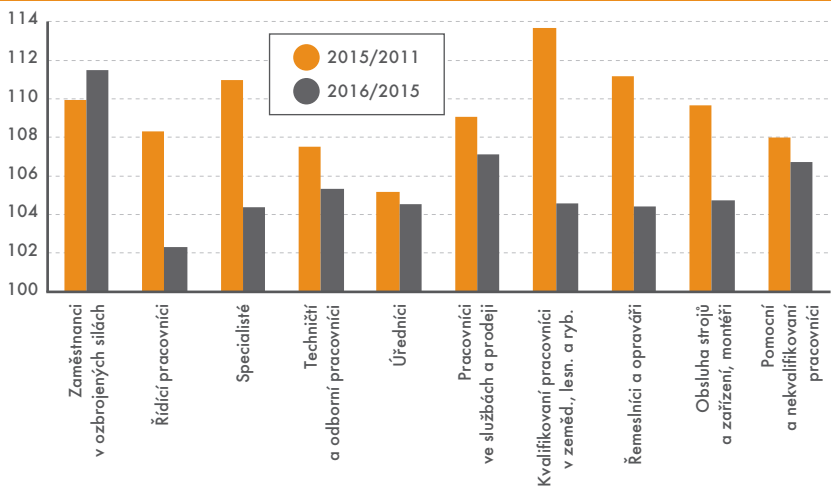


je jen o 40 p. b. nižší, než bylo pokrivo-
vých 26 %, přičemž nejvíce rostlo v po-
sledních dvou letech. Toto odvětví má
však stabilně nejnižší úroveň průměrné
mzdy. Druhé odvětví s nejnižšími mz-
dami jsou administrativní a podpůrné
činnosti, v nichž dominují zaměstnanci
agentur práce – tam před krizí vzrostla
průměrná mzda o minimálních 48 a po
ní o 17 %.

Ve vývoji po roce 2008 najdeme nej-
rychlejší růst platů ve zdravotní a soci-
ální péči, o 32 %, zatímco celkové mzdy
vzrostly jen o 22 %, a naopak nejméně
v těžbě a dobývání, o pouhých 7 %. Ve
zpracovatelském průmyslu, kde pra-
cuje zdaleka nejvíce zaměstnanců ze
všech odvětví, stouply mzdy o nadprů-
měrných 28 %.

Přes různorodost indexů se pořadí
odvětví mění jen velmi málo, v peněž-
nictví a pojištnictví a v informačních
a komunikačních činnostech jsou průměrné
mzdy zhruba dvojnásobné než
ve zbylých odvětvích. To se projevuje
i v mzdových distribucích. V ubyto-
vání, stravování a pohostinství, kde jsou
mzdy nejnižší, braly dvě třetiny zaměst-
nanců méně než 16 tis. Kč a v adminis-
trativních a podpůrných činnostech to
byla téměř polovina (48 %). Na druhé
straně v informačních a komunikačních
činnostech a v peněžnictví a pojištnic-
tví pobírala více jak třetina zaměst-
nanců mzdy nad 50 tis. Kč.

Indexy průměrných mezd podle hlavních tříd klasifikace zaměstnání CZ-ISCO (v %)



Zdroj: ČSÚ

Nejlépe a nejhůře odměňování zaměstnanci

Nejvyšší výdělky je třeba hledat ve speci-
fické oblasti letového provozu a pak
v manažerských profesích, kde značně
záleží na oboru. Rozptýl mezd je však
v těchto zaměstnáních velice vysoký,
takže i když průměrná mzda nejvyš-
ších představitelů společností přesáhla
stotisícovou hranici, polovina jich brala
méně než 56 823 Kč. Vysoce jsou ce-
něni řídicí pracovníci v oblasti strategie
a politiky organizací, výzkumu a vývoje,
reklamy a styku s veřejností, lidských
zdrojů, kde se výdělky většinou pohy-

bovaly nad 55 tis. Kč. Nejhůře byli pla-
ceni manažeři v oblastech sociální péče,
kultury a vzdělávání, ti měli platy zpra-
vidla do 40 tis. Kč.

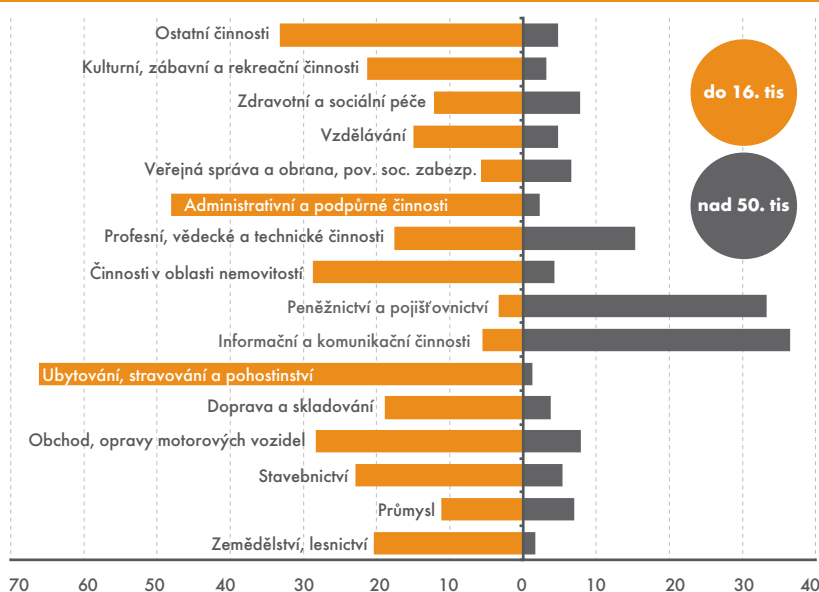
Druhou významnou oblastí vyso-
kých výdělků byli odborníci v informač-
ních a komunikačních technologiích.
Vývojáři webu a multimédií, softwaru,
systémoví analytici a specialisté v ob-
lasti prodeje a nákupu ICT a v oblasti
bezpečnosti dat měli mzdové mediány
nad hranicí 50 tis. Kč. Jsou tedy odmě-
ňováni na úrovni nejvyšších státních
úředníků.

Mezi typická nízkovýdělková za-
městnání i v roce 2016 patřily pře-
devším méně kvalifikované profese:
číšníci a servírky, pracovníci ostrahy,
uklízeči, pouliční prodejci, pomocníci
v kuchyni, dělníci v oblasti výstavby bu-
dov a pomocní nequalifikovaní pracov-
níci ve službách. Tam nadpoloviční vět-
šina zaměstnanců vydělávala méně než
14 tis. Kč hrubého měsíčně.

K dalším méně placeným zaměstná-
ním však patřily i mnohé řemeslnické
profese: švadleny, šičky a vyšivači se
mzdovým mediánem 13 596 Kč, pe-
kaři, cukráři a výrobci cukrovinek
s 14 968 Kč anebo obsluha čerpacích
stanic a mycích linek dopravních pro-
středků s 15 094 Kč. Obsluha strojů
v prádelnách a čistírnách měla me-
dián 15 281 Kč.

Velká část těchto nízkovýdělkových
profesí je silně feminizovaná. S výjim-
kou kuchařů a servírek navíc ženy po-
bíraly mzdu nižší, než měli na stejném
pracovním místě muži.

Podíl zaměstnanců pobírajících méně než 16 tis. Kč a více než 50 tis. Kč podle CZ-NACE (v %)



Zdroj: ČSÚ

Polovina populace sleduje videa na internetu

Díky internetu sleduje 4,2 mil. osob v ČR své oblíbené seriály či filmy on-line. Současnému trendu se přizpůsobily všechny větší televizní stanice. Jejich internetové vysílání sleduje 24 % osob starších 16 let. Téměř všechny televizory, které se dnes na trhu nabízejí, jsou již „chytré“. Lidé to však často nevědí, a proto jejich možnosti nevyužívají.

Lenka Weichetová, oddělení statistiky výzkumu, vývoje a informační společnosti

Od roku 2010 vzrostlo v České republice sledování televize na internetu o 10 procentních bodů, přičemž on-line vysílání dávají přednost více muži (25 %) než ženy (22 %).

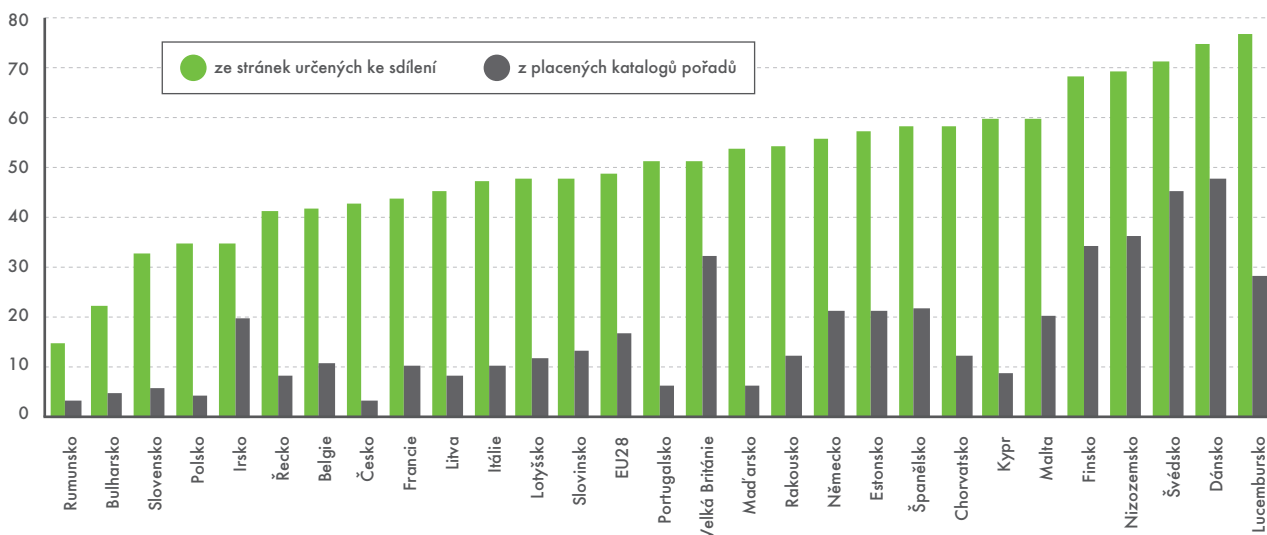
Mladá generace dává přednost internetovým televizím

V posledních letech také přibývá internetových televizí, které nemají svůj protějšek v klasickém televizním vysílání, ale fungují pouze on-line, například Stream či Playtvak. Tyto stanice sleduje v současnosti 21 % dospělých. Nejoblíbenější jsou u mladé generace – mezi 16 až 24letými sleduje pořady na těchto kanálech 46 %, mezi 25 až 34letými 38 %.



V roce 2004 připadalo na sto domácností rekordních 61 video přehrávačů. Od té doby klesl jejich počet téměř na polovinu. Ne tak dramatický osud postihl DVD přehrávače. Ty se těšily největší oblibě v roce 2012, kdy na sto domácností připadalo 72 přehrávačů, v současnosti je to 68.

Sledování videí na internetu v zemích EU (v %)



Zdroj: Eurostat

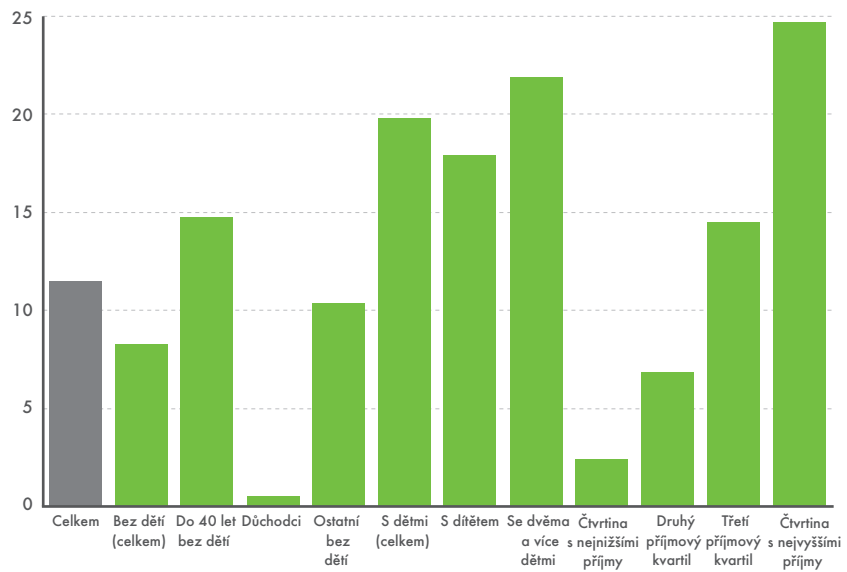
Z JAKÝCH ŠETŘENÍ POCHÁZĚJÍ ÚDAJE

Údaje o sledování videa na internetu pochází z Výběrového šetření o používání informačních a komunikačních technologií v domácnostech. Poslední šetření se uskutečnilo ve 2. čtvrtletí 2016. Referenčním obdobím byly poslední tři měsíce před dotazováním. Údaje o vybavenosti domácností informačními a komunikačními technologiemi pocházejí ze Statistiky rodinných účtů a vztahují se k roku 2015 (pokud není uvedeno jinak). Podíl domácností vybavených televizorem byl zjištěn v rámci šetření Energo 2015. Údaje o vybavenosti domácností Smart TV a o jejich používání rovněž pocházejí z Výběrového šetření o používání informačních a komunikačních technologií v domácnostech 2016.

Placené katalogy pořadů Čechy nelákají

Náročnější diváci, kterým nestačí nabídka internetového vysílání televizních stanic, si mohou zaplatit přístup do placených katalogů pořadů, například Netflix či HBO GO, kde si mohou vybrat z široké nabídky filmů. V současnosti této možnosti využívají tři pro-

Domácnosti v ČR využívající internet na chytré televizi (v %)



Zdroj: ČSÚ

centa osob ve věku 16+, což je nejméně ze všech států Evropské unie.

V celé Unii činí podíl uživatelů placených katalogů pořadů 17 %. Nejvíce tyto stránky využívají Dánové (48 %) a Švédové (45 %).

Nejvíce rozšířené stránky mezi diváky jsou ty, které jsou určeny ke sdílení, například YouTube nebo Vimeo, kam mohou přispívat všichni registrovaní uživatelé. Přehrávat videa pak může kdokoli. Čtyři z deseti Čechů je

sledují, nejvíce studenti (81 %), ženy na mateřské či rodičovské dovolené (54 %) a zaměstnaní (48 %).

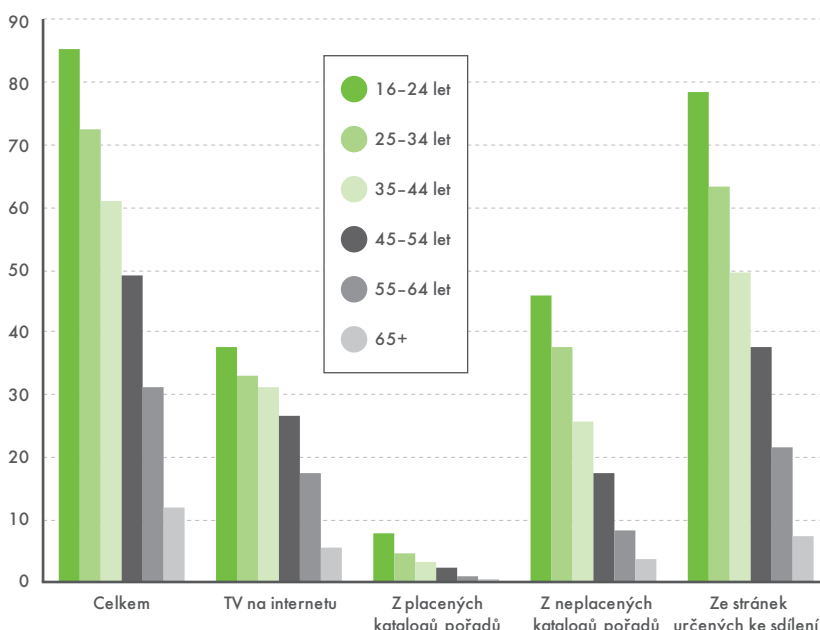
Sledování těchto stránek je nejoblíbenější formou sledování videa on-line i v ostatních státech Evropské unie. Nejvíce se na ně dívají obyvatelé Lucemburska (77 %), Dáni (75 %) a Švédové (71 %).

Televizi vlastní 98 % domácností

Přestože polovina osob starších 16 let dnes sleduje pořady také on-line, domácnosti se televizorů (na rozdíl od video a DVD přehrávačů) nezbavují. V současnosti vlastní televizi 98 % českých domácností. V některých vlastni dokonce více televizorů: na sto domácností dnes připadá 135 televizorů.

Celkem 11 % domácností uvádí, že mají televizi s připojením na internet (tzv. Smart TV) a internet na tomto zařízení používají. Nejvíce tyto služby využívají domácnosti s dvěma a více dětmi (22 %). Ve skutečnosti se připojuje přes televizi na internet jen pět procent dospělých osob, ostatní používají Smart TV pouze ke sledování klasického televizního vysílání. Nejčastěji sledují pořady z webového vysílání klasických televizních stanic (76 % z nich). Téměř stejný počet osob (71 %) sleduje na Smart TV jiná videa, 52 % používá vyhledávač a třetina těchto osob využívá dostupné aplikace.

Sledování videí na internetu v ČR podle věku (v %)



Zdroj: ČSÚ



UNICEF
Dětský fond OSN
@UNICEF

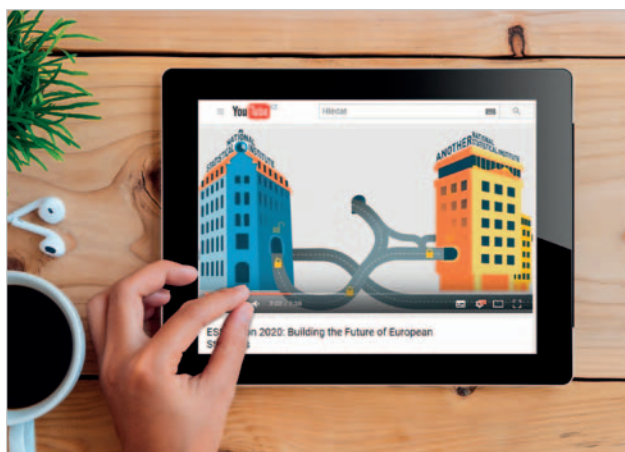
Staňte se dalším z již více než 6 mil. uživatelů, kteří sledují twitterový účet Dětského fondu OSN (UNICEF). Vybrat si můžete nejen anglickou verzi, ale také francouzskou, španělskou či arabskou. I když jsou webové stránky této organizace i v čínském jazyce, čínská verze twitteru chybí. Přestože v jednotlivých tweetech najdete grafy a čísla jen výjimečně, na nedostatek statistických informací si slyžovat nebudete.

Více na <http://bit.ly/2s15z95>.



VIDEO

EUROSTAT: JAK SE PROMĚŇUJE STATISTICKÝ SYSTÉM V EU?

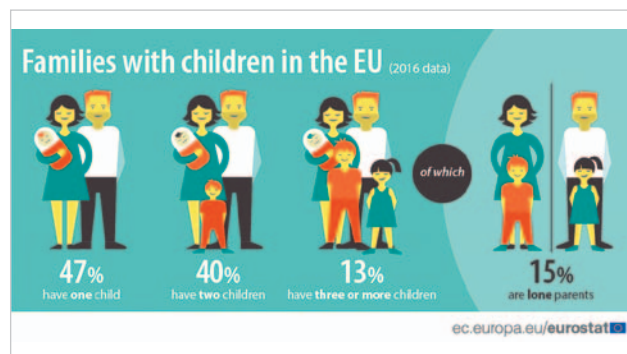


Jak bude vypadat Evropský statistický systém za pár let? Na co se Vize 2020 zaměřuje? Jakým způsobem se budou získávat a následně zpracovávat údaje nebo jaká bude cesta dat od poskytovatelů k uživatelům? Odpovědi na tyto otázky a další informace se dozvíte z více než sedmiminutového videa, které naleznete na <http://bit.ly/2r7bnLo>.

Další informace o Vizi 2020 naleznete na webu ČSÚ <http://bit.ly/2r741HC>.

INFOGRAFIKA

EUROSTAT: RODINA V EVROPSKÉ UNII



V roce 2016 bylo v zemích EU 220 mil. domácností. Téměř ve třetině z nich žilo alespoň jedno závislé dítě, tedy takové, kterému bylo méně než 15 let nebo mu bylo 15–24 let a bylo ekonomicky a sociálně závislé na dalším dospělém v domácnosti. V bezmála polovině (47 %) domácností se závislými dětmi žilo jen jedno dítě, ve 40 % žily děti dvě a jen 13 % domácností s dětmi mělo tři a více dětí.

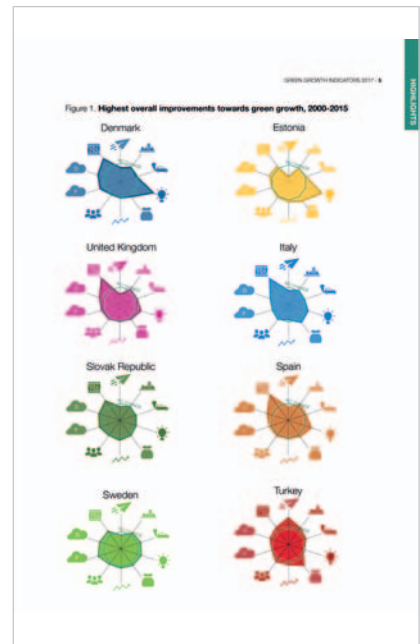
Více na <http://bit.ly/2scxRsR>.

KNIHA

OECD: INDIKÁTORY ZELENEHO RŮSTU

Přestože je tlak na ekonomický růst značný, je třeba také myslet na životní prostředí, které by nemělo být snahou o dosažení dalšího ekonomického růstu ohrožováno. Vždyť třeba jen od začátku 80. let minulého století se populace divoce žijících ptáků na území států Organizace pro hospodářskou spolupráci a rozvoj (OECD) zmenšila o 28 %.

Více na <http://bit.ly/2sp2766>.

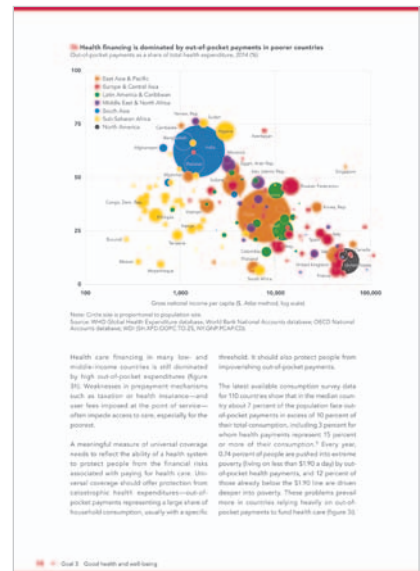
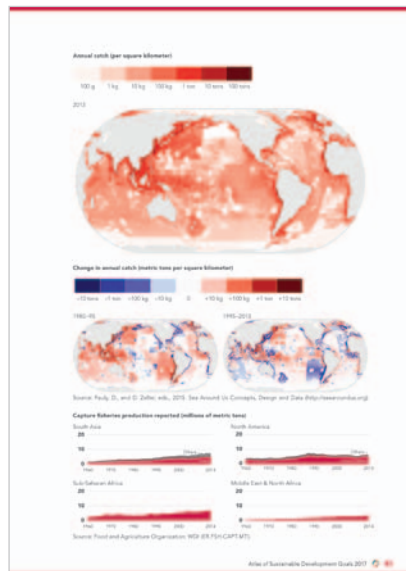
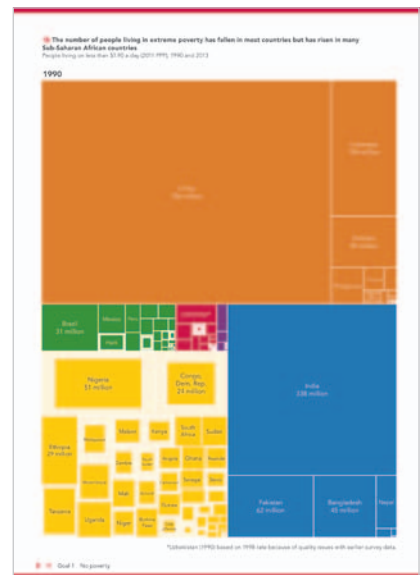


KNIHA

SVĚTOVÁ BANKA: ATLAS CÍLŮ UDRŽITELNÉHO ROZVOJE 2017

Na více než 130 stranách je s pomocí různých typů grafů a kartografických děl zachycen stav všech 17 skupin cílů udržitelného rozvoje vždy za poslední dostupný rok. Samozřejmě každé kapitoly je i stručný komentář změn, k nimž v posledních letech došlo, a vysvětlení toho, co k nim vedlo.

Více na <http://bit.ly/2oq3AEx>.



RYCHLÉ INFORMACE

ČERVEN 2017

čt	1	→	Tvorba a užití HDP (1. čtvrtletí 2017)
pá	2	→	_____
so	3	→	_____
ne	4	→	Průměrné mzdy (1. čtvrtletí 2017)
po	5	→	_____
út	6	→	_____
st	7	→	Zahraniční obchod (duben 2017) Maloobchod (duben 2017)
čt	8	→	_____
pá	9	→	_____
so	10	→	_____
ne	11	→	Stavebnictví (duben 2017) Průmysl (duben 2017)
po	12	→	_____
út	13	→	_____
st	14	→	_____
čt	15	→	Indexy spotřebitelských cen – inflace (květen 2017)
pá	16	→	_____
so	17	→	_____
ne	18	→	Pohyb obyvatelstva (1. čtvrtletí 2017)
po	19	→	_____
út	20	→	_____
st	21	→	Indexy cen výrobců (květen 2017) Indexy cen vývozu a dovozu (duben 2017)
čt	22	→	_____
pá	23	→	_____
so	24	→	_____
ne	25	→	_____
po	26	→	Konjunkturální průzkum (červen 2017)
út	27	→	_____
st	28	→	_____
čt	29	→	Čtvrtletní sektorové účty (1. čtvrtletí 2017)
pá	30	→	Míry zaměstnanosti, nezaměstnanosti a ekonomické aktivity (květen 2017)

VYBRANÉ VÝSTUPY ČSÚ

Vydání a spotřeba domácností statistiky rodinných účtů (2016)

Roční výsledky statistiky rodinných účtů v členění podle postavení a věku osoby v čele domácnosti, velikosti obce, právního důvodu užívání bytu, podle výše čistého peněžního příjmu na osobu, podle regionů soudržnosti (NUTS2), za domácnosti s vyživovanými dětmi podle typu rodiny. Roční průměry na osobu v Kč, struktura vydání v %, vybrané údaje o bytě a vybavení domácnosti.

[elektronická a tištěná verze](#)

Pracovní neschopnost pro nemoc a úraz v České republice – za rok 2016

Titul přináší základní přehled o dočasné pracovní neschopnosti obyvatel ČR z důvodu nemoci či úrazu v roce 2016. Data vycházejí ze společného zpracování údajů ČSSZ a ČSÚ.

Více na <http://bit.ly/2qSUohn>.

Ekonomické výsledky zdravotních pojišťoven (1. čtvrtletí 2017)

Základní údaje o počtu aktivních zdravotních pojišťoven, o zaměstnancích a mzdách, vybrané položky aktiv a pasiv, informace o výnosech zdravotních pojišťoven z pojistného a příslušenství podle skupin plátců a o nákladech vynaložených na zdravotní péči ze základního fondu zdravotního pojištění a z fondu prevence.

[elektronická verze](#)

Stav a pohyb obyvatelstva v ČR (1. čtvrtletí 2017)

Publikace popisuje stav a pohyb obyvatelstva v České republice za letošní první čtvrtletí.

[elektronická verze](#)

Trh práce – krajské srovnání (2016)

Brožura obsahuje statistická data z výběrového šetření pracovních sil v krajích ČR. Přináší informace o výši a struktuře zaměstnanosti, nezaměstnanosti a ekonomicky neaktivním obyvatelstvu hodnocené podle mezinárodních definic a doporučení Mezinárodní organizace práce.

[elektronická a tištěná verze](#)

Publikace je možné objednat e-mailem na objednavky@czso.cz, tel.: 274 052 733, **nebo zakoupit** v prodejní publikaci v Ústředí ČSÚ (Na padesátém 81, Praha 10).

Všechny tituly naleznete na www.czso.cz.



Česká republika od roku 1989 v číslech

Vydavatel: Český statistický úřad

Uživatelé statistických dat poměrně často vyhledávají údaje v dlouhodobých časových řadách, které pak využívají k vyhodnocování vývoje České republiky i jejích dílčích územních celků. Proto ČSÚ začal před několika lety pravidelně vydávat elektronickou publikaci Česká republika od roku 1989 v číslech. Vzhledem k tomu, že statistické údaje za předchozí rok jsou vždy zveřejňovány postupně v průběhu celého následujícího roku, je publikace aktualizována ve třech etapách – v polovině května, koncem srpna a začátkem prosince.

Při výběru ukazatelů se statistici zaměřili na informace z oblasti demografie, trhu práce, makroekonomiky, spotřeby vybraných výrobků, včetně cenového vývoje, zahraničního obchodu, ekonomických i sociálních statistik či

z oblasti životního prostředí. Uživatelům se nabízí téměř 80 tabulek rozdělených do 14 kapitol. Vybrané údaje si mohou zobrazit v animovaných grafech.

Publikované časové řady zachycují vývoj v České republice od roku 1989 až do současnosti, což pokrývá poměrně dlouhé období. Za tu dobu však došlo ke značným systémovým změnám, na které musela reagovat i statistika změnami ve statistických zjišťováních, používáním mezinárodních standardů a nových klasifikací, změnou náplně nebo zavedením nových statistických ukazatelů. V některých případech se proto nepodařilo sestavit srovnatelnou časovou řadu už od roku 1989, v jiných byla časová řada sestavena, ale srovnatelnost údajů je omezená. Uživatelé dat jsou na tyto nesrovnatelnosti vždy upozorněni buď v samostatných metodických po-

známkách k celé kapitole, nebo v poznámkách pod příslušnou tabulkou.

Ukazatele zařazené do této publikace samozřejmě nejsou jediné, které má ČSÚ v časových řadách k dispozici. Na internetových stránkách může uživatel najít v jednotlivých statistikách mnoho dalších časových řad, a to nejen za celou Českou republiku, ale i za kraje, okresy, správní obvody, a ve vybraných ukazatelích dokonce i za jednotlivé obce. I z tematického hlediska jsou časové řady mnohem bohatší. Na jejich zpřístupňování je zaměřena také Veřejná databáze. S orientací v nabídce na webu nebo při sestavení specializovaných časových řad ze zdrojů ČSÚ všem uživatelům rádi pomohou zaměstnanci oddělení informačních služeb.

Více na <http://bit.ly/2qIzNaJ>. ■

Výsledky účtu kultury za rok 2015

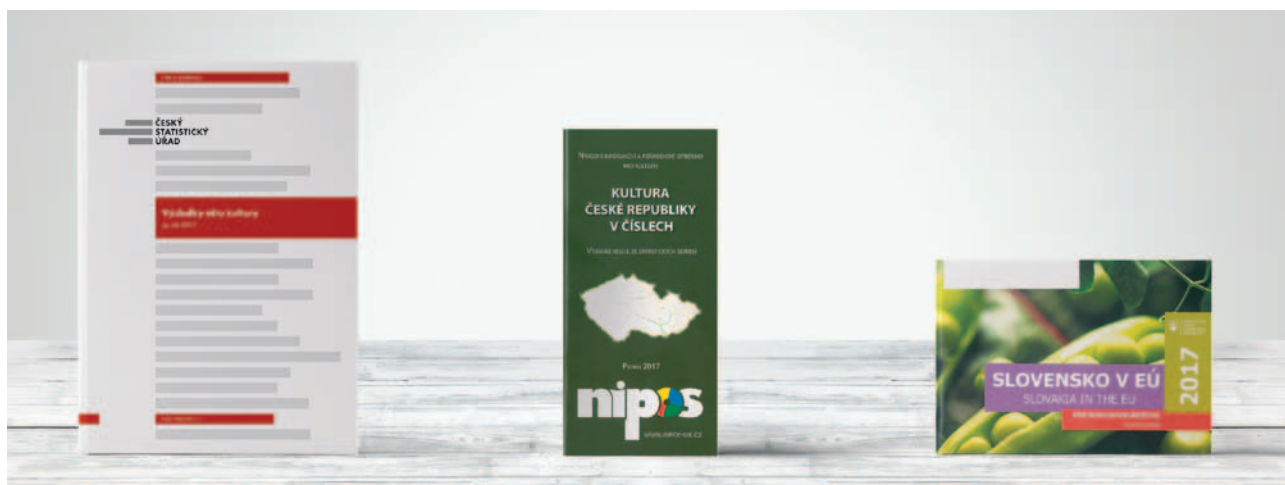
Vydavatel: Český statistický úřad

Kultura České republiky v číslech

Vydavatel: Národní informační a poradenské středisko pro kulturu

Slovensko v EÚ Poľnohospodárstvo 2017

Vydavatel: Štatistický úrad Slovenskej republiky



Publikace přináší přehled o hospodaření kulturních institucí v roce 2014 z makroekonomického pohledu. Kromě zdrojů financování představuje data o finančním hospodaření, spotřebě živé práce nebo investicích.

Více na <http://bit.ly/2qSkDAn>. ■

Brožura obsahuje vybrané údaje za rok 2016 za obory: památkové objekty zpřístupněné za vstupné, muzea, galerie a památníky, veřejné knihovny, divadla, neperiodické publikace a periodický tisk, rozhlas a televizi.

Více na www.nipos-mk.cz. ■

Hlavním záměrem této brožury je prostřednictvím vybraných ukazatelů, které souvisejí s přijatou evropskou Strategii pro zemědělskou statistiku do roku 2020 a na další roky, přiblížit uživateli tuto oblast. Zahrnuje také mezinárodní srovnání v rámci Evropské unie. ■

Všechny tituly si můžete vypůjčit (a některé zakoupit) v Ústřední statistické knihovně a prodejně ČSÚ. Více na library.czso.cz.

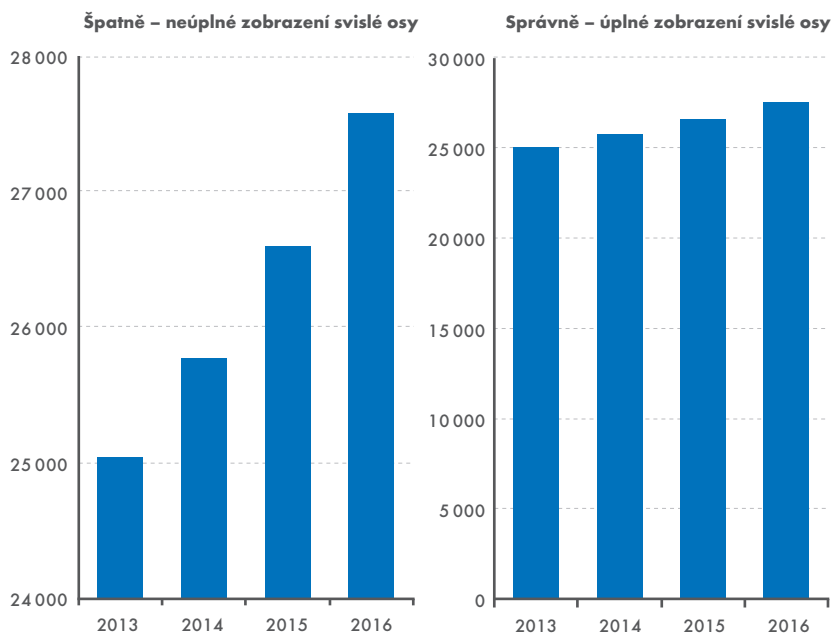
Měřitko u sloupcových grafů

Dobrý obrázek dokáže často vyjádřit více než obsáhlý popis. To platí jak o fotografii, tak o grafu. Vnímáme je totiž intuitivně a všímáme si jich dřív, než začneme (pokud vůbec) číst text. Prolítnout titulky, mrknout se na obrázky, udělat si rychle názor... tak se dnes nejčastěji čte, a to nejen noviny. Nedivme se proto, že nejsme občas v té rychlosti imunní vůči nešvarům, které se v grafech někdy vyskytují. Můžeme tak ale docházet k mylné interpretaci a chybným závěrům.

Grafických nešvarů je poměrně hodně. Jedním z těch nejčastějších je **manipulace s měřítkem v svislé osy** u sloupcových grafů. Uvedme jednoduchý příklad: levý graf zachycuje vývoj průměrné mzdy v České republice v posledních čtyřech letech, totéž pravý. Při zběžném pohledu, rychlým porovnáním výšky jednotlivých sloupečků v levém grafu, se zdá, že průměrná mzda vzrostla více než třikrát. Sloupeček v roce 2013 je totiž třikrát menší než sloupeček v roce 2016. To je tedy dramatický růst! Ale – když si všimneme měřítka v svislé osy, zjistíme, že levý graf začíná hodnotou 24 tis. Kč. Neúplným zobrazením osy se **neúměrně zvětšily rozdíly** mezi jednotlivými lety. Graf tak dává čtenáři na první pohled zkrleslou informaci.

Abychom získali skutečně vypovídající obrázek o růstu průměrné mzdy, měly by sloupce začínat v 0 Kč. Pravý graf obsahuje přesně stejné údaje jako ten levý, ale se správným měřítkem – **v svislé ose začíná v nule**. A graf tak

Průměrná hrubá měsíční mzda v ČR, 2013–2016



Zdroj: ČSÚ

nabízí úplně jiný obrázek. Mzdy sice rostly, ale spíše pozvolně. Růst najednou není tak dramatický, žádné šokující odhalení se tedy nekoná.

Pokud je však přece jen potřeba detailněji zachytit rozdíly, které při úplném zobrazení osy nejsou příliš viditelné, můžeme uvažovat o **liniovém grafu**. U něj již **nehrozí vzájemné porovnávání výšky sloupečků** a čtenář obvykle věnuje rozsahu osy trochu více pozornosti. Graf tak nevysílá mylné signály.


Rychlé intuitivní čtení grafů nám sice uspoří čas, ale když je graf zpracovaný špatně, může nás zmást. Sami

autoři by se měli jakýchkoliv zavádějících manipulací s grafy samozřejmě vyvarovat, ale bohužel se k nim občas uchylují. Někdy neúmyslně, z neznalosti, anebo ve snaze šokovat, jindy s cílem úmyslně ovlivnit názor čtenáře. Ať už bývá jejich záměr jakýkoli, jedinou obranou proti takovým nešvarům je o nich vědět a dávat si pozor. A jedna rada na závěr. Vždy se zamyslete nad takovými grafy, které jsou na první pohled dramatické a šokující.

Tereza Košťáková,
vedoucí oddělení čtvrtletních odhadů

10 DŮVODŮ, PROČ VYPLNIT VÝKAZ V APLIKACI DANTE WEB

1. RYCHLOST
2. BEZPEČNOST
3. KVALITA
4. PŘEHLED
5. DOSTUPNOST DAT
6. SDÍLENÍ
7. TECHNOLOGICKÁ NEZÁVISLOST
8. PODPORA
9. JEDNODUCHOST
10. EFEKTIVITA



Získejte přehled a kontrolu nad
Vašimi daty a usnadněte si práci.
Šetřete svůj čas a využijte
moderní technologie.

SLEDUJTE NÁS
NA TWITTERU!



TWITTER ÚČET ČSÚ

AKTUALITY ČESKÉHO STATISTICKÉHO ÚŘADU A INFORMACE
O VÝZNAMNÝCH UDÁLOSTECH ZE SVĚTA STATISTIKY



@statistickyurad