

STATISTIKA&MY

MĚSÍČNÍK ČESKÉHO STATISTICKÉHO ÚŘADU

06/2014 - ROČNÍK 4

MUŽI A ŽENY

17

PROČ ŽENY BEROU MÉNĚ

20

KDE TY VŠECHNY DĚTI JSOU?

12

PŘIBÝVÁ MLADŠÍCH ŽENICHŮ A VZDĚLANĚJŠÍCH NEVĚST

34

TÉMA





www.statistikaamy.cz

na tabletu i v mobilu



Editorial



Hlavním posláním ČSÚ je poskytovat objektivní statistické informace podporující rozhodovací procesy jak na národní, tak i evropské úrovni. Předpokladem k naplnění tohoto poslání je na jedné straně kvalitní spolupráce s respondenty a partnery, na druhé straně dodržování principů nezávislosti a odbornosti národních statistických úřadů. Ocenění české statistiky cestovního ruchu, které zaznělo od účastníků největšího odborného zasedání, jež se v květnu uskutečnilo v Praze, je jedním z mnoha příkladů úspěšné práce tuzemských statistiků. Více informací naleznete v úvodním příspěvku Zdeňka Lejska Globální fórum statistiky cestovního ruchu.

Tématem červnového čísla je statistika žen a mužů na trhu práce. V příspěvku Gabriely Stražilové se dozvíte podrobnosti o ženách-podnikatelkách nebo o genderových rozdílech u zaměstnaných osob. Dalibor Holý popisuje, proč mají ženy oproti mužům nižší výplaty, Marek Řezanka se zaměřuje na rozdíly ve výši důchodů mužů a žen. Profesor Ladislav Rabušic v rozhovoru odpovídá na otázky ohledně demografického vývoje a jeho vlivu na českou společnost. Inovace, jejich podporu a přínosy v ČR letech 2010–2012 popisuje ve své analýze Václav Sojka. S výsledky šetření on-line služeb tuzemských nemocnic seznamuje Markéta Arce. Podle Ivy Kohoutové z demografické statistiky vyplývá, že u nás přibývá mladších ženichů a vzdělanějších nevěst. Marta Petráňová a Bohuslav Mejstřík se věnují zdravotním rizikům pracujících osob. Každý pátý pracující se domnívá, že je ve svém zaměstnání vystaven negativním vlivům působícím na jeho duševní stav.

Vážení čtenáři, recept na léčbu duševního zdraví nemáme. Pokud se však inspiřujete statistickými daty ČSÚ při odhalování rizik budoucích, možná tím přispějete k jeho ochraně.

Přeji vám hezké léto

Michal Novotný
šéfredaktor

Globální fórum statistiky cestovního ruchu **4**

UDÁLOSTI

ČSÚ i letos na Světě knihy **8**
 Statistika v proměnách času **8**
 Čím se dnes živí průměrný Australan? **11**

ROZHOVOR

Kde ty všechny děti jsou? **12**

STATISTIKA ODVĚTVÍ

Tuzemský průmysl roste **14**

MAKROEKONOMIKA A FINANCE

Cena práce stagnovala **16**

TÉMA

Počet podnikatelek se za 20 let zdvojnásobil **18**
 Proč ženy berou méně **20**
 Šest vdovských důchodů na jeden vdovecký **23**
 Bez žen se ekonomika neobejde **24**

MAKROEKONOMIKA A FINANCE

Statistickým pojmům je dobré rozumět **26**

ANALÝZA

„Montovny“ neinovují **28**
 Být on-line ve špitálu je in **30**

TRH PRÁCE A SOCIÁLNÍ STATISTIKY

Pracovat mnohdy bolí **32**

LIDÉ A SPOLEČNOST

Přibývá mladších ženichů a vzdělanějších nevěst **34**

Globální fórum statistiky cestovního ruchu

V polovině května se v pražském Černínském paláci konalo již 12. globální fórum statistiky cestovního ruchu (GFTS). Největší odborné zasedání zaměřené na oblast statistických dat a statistického výzkumu v cestovním ruchu se uskutečnilo pod záštitou OECD a Eurostatu.

Zdeněk Lejsek, oddělení statistiky cestovního ruchu

Zasedání v Praze se zúčastnilo více než 200 delegátů z 39 zemí. O pořadatelsví této prestižní mezinárodní události se kromě Českého statistického úřadu zasloužilo především Ministerstvo pro místní rozvoj České republiky.

Základním cílem a přínosem pražského fóra byla výměna zkušeností v oblasti nových metod získávání dat, postižení aktuálních trendů v odvětví cestovního ruchu a zlepšování kvality statistického výzkumu. Díky úspěšné spolupráci klíčových subjektů se může Česká republika pochlubit kvalitní, důvěryhodnou a mezinárodně srovnatelnou statistikou cestovního ruchu.

Klíčová témata

Fórum se pravidelně věnuje pečlivě vybraným tematickým oblastem. Letošním prvním tématem byly nové technologie v oblasti sledování cestovního ruchu.

Účastníci konference se shodli na tom, že při svém pohybu v prostoru zanechává návštěvník stále větší množství „digitálních stop“ a statistika cestovního ruchu na to musí reagovat. Diskutovali především o zkušenosti s využitím polohových dat od mobilních operátorů, ale i o dalších inovativních nástrojích, např. o sociálních sítích, o GPS anténách nebo on-line dotaznících. Došli k závěru, že citlivé zavádění nových technologií může v budoucnu výrazně snížit zátěž respondentů. S tím souviselo i druhé téma – využití registrů a administrativních dat, které jsou spravovány z různých důvodů (např. kvůli



Účastníci konference se shodli na tom, že při svém pohybu v prostoru zanechává návštěvník stále větší množství „digitálních stop“ a statistika cestovního ruchu na to musí reagovat.

Přehled jednotlivých ročníků zasedání GFTS

Termín konání	Země	Město
1993	Rakousko	Vídeň
1995	Itálie	Benátky
1996	Portugalsko	Sintra
1998	Dánsko	Kodaň
2000	Spojené království	Glasgow
2002	Maďarsko	Budapešť
2004	Švédsko	Stockholm
2006	Španělsko	Caceres
2008	Francie	Paříž
2010	Portugalsko	Lisabon
2012	Island	Reykjavík
2014	Česká republika	Praha

Zdroj: ČSÚ



výběru daní nebo sociálního pojištění) pro účely cestovního ruchu. Tyto zdroje by se mohly napojit na správu registrů ubytovacích služeb, cestovních kanceláří a dalších podnikajících subjektů.

Měření ekonomiky cestovního ruchu a trhu práce

Účastníci fóra zaměřili svou pozornost na měření ekonomických efektů v odvětví, kde je hlavním mezinárodně uznávaným standardem satelitní účet cestovního ruchu (TSA). Tento nástroj má stále širší potenciál k tomu, aby ho využívaly jak veřejné, tak i soukromé subjekty. Diskutovali rovněž o oblasti trhu práce a zaměstnanosti v oborech, které jsou pro cestovní ruch na národní i regionální úrovni charakteristické.

Klíčovým faktorem konkurenceschopnosti a udržitelnosti ekonomiky cestovního ruchu je kvalita. Statistika se proto snaží stále častěji měřit kvalitu produktů cestovního ruchu a služeb (např. pomocí průzkumů spokojenosti) a následně sledovat zpětný vliv kvality na konkurenceschopnost. Pro úspěšné podnikání v sektoru je rovněž důležitá analýza, popis a znalost sezónních faktorů, shodli se odborníci na cestovní ruch nad posledním tématem konference.



Klíčovým faktorem konkurenceschopnosti a udržitelnosti ekonomiky cestovního ruchu je kvalita.

Pravidelná setkání statistiků

Globální fórum statistiky cestovního ruchu poskytuje od roku 1993 unikátní platformu pro pravidelnou výměnu názorů a zkušeností týkajících se vývoje v oblasti statistiky cestovního ruchu. Základním cílem je projednávání zásadních technických otázek týkajících se zavedení harmonizované statistiky cestovního ruchu v prostředí, které posiluje spolupráci

mezi vládním a soukromým sektorem, výzkumníky, akademiky, členskými i nečlenskými státy EU a mezinárodními organizacemi, mj. OECD, Eurostatem a UNWTO. Setkání je organizováno v pravidelném intervalu dvou let. V roce 2014 nicméně budou výjimečně uskutečněny dvě konference – v listopadu bude další zasedání hostit historické město Nara v Japonsku. Více najdete na adrese <http://bit.ly/SqFqc4>.

Hledáte statistické informace?

NAVŠTIVTE ÚSTŘEDNÍ STATISTICKOU KNIHOVNU A PRODEJNU ČSÚ

library.czso.cz

Jediná statistická knihovna v České republice vám nabízí ucelený fond českých i zahraničních statistických publikací. V prodejně si můžete zakoupit publikace, CD nosiče a časopisy, které vydává Český statistický úřad.

OTEVÍRACÍ DOBA

po a st: 8–17 hodin
út a čt: 9–12 a 13–15 hodin
pá: 9–12 hodin

KDE NÁS NAJDETE

v přízemí budovy Českého statistického úřadu:
Na padesátém 81, Praha 10
(vedle stanice trasy Metra A Skalka).

[WWW.CZSO.CZ](http://www.czso.cz)

JEDNOU VĚTOU

- ČSÚ zaktualizuje ke dni 1. července 2014 Číselník zemí z důvodu zavedení zkráceného názvu „Česko“ pro Českou republiku.
- Výzkumná pracovnice japonského Institutu pro rozvojové ekonomiky při Japonské obchodní organizaci Mila Kashcheeva navštívila 2. června statistiky v Praze na Skalce a diskutovala s nimi o dostupnosti statistických údajů za oblast vědy, výzkumu a inovací v Česku.
- Od 1. června je pověřena vedením sekce obecné metodiky a registru ČSÚ Pavla Trendová, současná ředitelka odboru obecné metodiky.
- Pracovní skupina Sociální koheze z Institutu plánování a rozvoje hl. m. Prahy uspořádala 29. května seminář Perspektivy demografického vývoje Prahy a jeho význam pro kvalitu a fungování města, na kterém Pavla Tuháčková z ČSÚ představila populační projekci, jež úřad pro hl. m. Prahu vytvořil.
- Na konci května ČSÚ uspořádala tiskovou konferenci na téma Životní podmínky domácností. Více informací naleznete na <http://bit.ly/1k7nL43>.
- Předsedkyně Státního úřadu pro jadernou bezpečnost Dana Drábová přednášela 19. května v ČSÚ v Praze na Skalce v rámci vzdělávacího cyklu Uživatelé statistiky statistikům.
- Zástupci ČSÚ Jitka Číhalová a Jan Honner se zúčastnili ve Vídni workshopu k aktualizaci přeshraniční databáze CentropSTATISTICS, na kterém se jednající dohodli o promítnutí definitivních výsledků SLDB 2011, přípravě dat o vybavení území zdravotnickými zařízeními a také o každoroční aktualizaci databáze. Více na <http://bit.ly/SGNXYO>.
- Daniel Chytil, vedoucí oddělení pracovních sil, migrace a rovných příležitostí, se zúčastnil pravidelného zasedání ředitelů sociálních statistik v Lucemburku, na jehož programu bylo projednávání materiálů pro Výbor pro Evropský statistický systém a také se diskutovalo o modernizaci sociálních statistik včetně zahájení přípravy budoucího rámcového nařízení pro hlavní šetření u domácností.

Návštěva v Polsku



Ve dnech 28.–30. května navštívila delegace zástupců ČSÚ v čele s předsedkyní Ivou Ritschelovou Centrální statistický úřad Polska. Hlavním tématem byla výměna zkušeností s přípravou revize národních účtů a reformou statistických informačních systémů, ke kterým v obou zemích v současnosti dochází. Čeští statistici měli možnost navštívit statistickou knihovnu a reprodukční středisko. Oproti ČSÚ má polský statistický úřad podstatně silnější zastoupení v jednotlivých regionech nejen při sběru a zpracování dat, ale i v metodické oblasti a přípravě výstupů. ■

Společná cesta ČSÚ a ČNB

Za účasti předsedkyně ČSÚ Ivy Ritschelové a viceguvernera ČNB Mojmirá Hampla se 2. června v ČSÚ v Praze na Skalce setkali zástupci obou institucí. Hovořili o vzájemné spolupráci a koordinaci aktivit v oblasti makroekonomických statistik, dále o přípravě revize národních účtů a platební bilance, kvůli níž začal pracovat společný řídicí výbor a tematické pracovní skupiny. Obě instituce se dohodly na společném postupu při komunikaci výsledků revize vůči uživatelské veřejnosti. Přítomní hovořili také o přípravě statistických zjišťování na další roky, o změnách ve statistice vládních účtů, o možnostech budoucího využívání cenových údajů z obchodních řetězců a o společných zájmech v oblasti mezinárodních aktivit. ■

O platební bilanci a zahraničním obchodě

V dubnu se v Lucemburku uskutečnilo jednání pracovní skupiny k platební bilanci. Věnováno bylo připravované

metodické revizi platební bilance, kterou v České republice připravuje ČSÚ spolu s Českou národní bankou. Obě instituce v této souvislosti úzce spolupracují na metodickém i praktickém řešení změn, které se významně promítnou do zachycení vztahu české ekonomiky se zahraničím.

Pracovní skupina se rovněž zabývala vlivem jednotného trhu na odhad zahraničního obchodu členských států EU. V České republice je tento problém částečně řešen tzv. národním pojetím zahraničního obchodu. ČSÚ se dlouhodobě snaží na tuto problematiku na evropské úrovni upozorňovat a aktivně působit při formulaci metodických doporučení, které tyto globalizační jevy řeší. ■

Jak na ukazatele makroekonomické nerovnováhy

Dne 28. května se v Bruselu konalo zasedání pracovní skupiny pro statistiku Evropské rady, kterého se za Českou republiku zúčastnil místopředseda Českého statistického úřadu Marek Rojíček. Hlavním bodem jednání byl návrh nařízení Evropského parlamentu k zajištění kvality ukazatelů makroekonomické nerovnováhy. Řecké předsednictví předložilo kompromisní návrh, avšak některé země uplatnily výhradu přezkumu. Projednávání nařízení bude pravděpodobně pokračovat i na příštím zasedání, které je plánováno na 19. června 2014. ■

Prohloubení statistické integrace

V první polovině května se předsedkyně ČSÚ Iva Ritschelová zúčastnila pravidelného zasedání Výboru pro Evropský statistický systém. Výbor vyjádřil kladné stanovisko k návrhům předpisů Evropské komise na úseku statistiky národních účtů, statistiky vzdělávání a klasifikace produktů. Přijal Vizi Evropského statistického systému do roku 2020, která si klade za cíl prohloubení spolupráce a integrace systému v zájmu dalšího zvyšování jeho efektivity a kvality statistik. Výbor se za účasti generálního ředitele příslušného ředitelství Evropské



komise Jerzyho Bogdana Plewy zabýval přípravou ročního programu na rok 2015 a problematikou zemědělské statistiky. ■

Jednání Výboru Eurostatu

Jaroslav Sixta, vrchní ředitel sekce makroekonomických statistik ČSÚ, se v květnu podílel na jednání Výboru Eurostatu, kde se zejména jednalo o revizi národních účtů. Účastníci hovořili o transmisním programu a o otázkách publikace údajů. Velmi inspirativní byla prezentace zástupců statistického úřadu Nizozemska, kteří mluvili o svých zkušenostech s komunikační strategií. Důležitým bodem jednání byly také informace o dotazníku k hrubému národnímu důchodu, který slouží jako základ pro odvod příspěvků členských zemí do EU. ■

Setkání se studenty, které zajímá cestovní ruch

Začátkem května navštívili studenti Hotelové školy v Plzni Krajskou správu ČSÚ. Její ředitel Miloslav Chlad je nejprve seznámil s historií a činností úřadu, úlohou statistiky ve společnosti a informačními potřebami jednotlivých skupin uživatelů dat. Zdeněk Lejsek z oddělení statistiky cestovního ruchu pak předal informace o systému statistiky cestovního ruchu v České republice včetně aktuálních dat z oboru, kterému se většina studentů bude profesně věnovat. Oba lektori se snažili posluchače přesvědčit, že „statistika nebolí a pro běžný život je nepostradatelná“. ■

Technickou asistenci má ČSÚ stále na programu

Odbory ročních a čtvrtletních národních účtů se pravidelně zapojují do programů Technické asistence, v jejichž rámci poskytují zkušenosti z problematiky sestavování národních účtů. Těžištěm těchto aktivit v roce 2013 byla podpora makedonské statistiky. Celkem se uskutečnilo patnáct samostatných misí, které byly zaměřeny na různá témata z oblasti národního účetnictví. Tyto aktivity pokračo-

valy i letos. Dosud se konaly tři mise a závěrečné setkání zástupců zúčastněných zemí je plánováno na období před prázdninami.

Kromě těchto aktivit se pracovníci z odborů ročních a čtvrtletních národních účtů podíleli na přípravě dalších akcí. V roce 2013 a letos směřovaly dvě mise do Tureckého statistického úřadu. V rámci Technické asistence se konala řada studijních návštěv expertů ze zemí přijímajících podporu ČSÚ – konkrétně šest z Turecka a jedna z Kazachstánu. Odborníci z ČSÚ předpokládají, že pomoc zemím s nedostatečně rozvinutými národními účty bude i nadále pokračovat. ■

Statistici vyjíždějí do školních lavic

Na jaře navštívili KS ČSÚ v Ústí nad Labem studenti prvních ročníků Střední školy sociální PERSPEKTIVA a Vyšší odborné školy v Dubí. Studenti se seznámili s činností, významem a posláním úřadu. Pracovníci ČSÚ jim vysvětlili, jaká data se na krajské správě zjišťují a zpracovávají a také jak se prezentují a zveřejňují na www.czso.cz. Prezentace ČSÚ se setkávají mezi studenty s velkým zájmem. Není výjimkou, že pracovníci oddělení informačních služeb za studenty do škol i vyjíždějí, naposledy do Litoměřic, kde navštívily Gymnázium Josefa Jungmanna, a do Slaného, kde působí Obchodní akademie. ■

Zájem o regionální údaje

Před koncem letního semestru uspořádala KS ČSÚ v Českých Budějovicích přednášku pro studenty Jihočeské univerzity. Na první květnové úterý připravili zástupci krajské správy pro zhruba dvacítku studentů Zemědělské fakulty prezentaci o úkolech statistického úřadu. V rámci předmětu Regionální management se hovořilo o statistice se studenty nejen o tom, jak ČSÚ data získává, ale také jak a komu je poskytuje. Jako praktická ukázka posloužily aktuální výsledky v oblasti nezaměstnanosti či vybrané kapitoly z regionálních analýz – např. základní tendence demografického a sociálního vývoje Ji-

hočeského kraje. Na setkání se diskutovalo o vypovídacích schopnostech statistických dat regionálního charakteru a efektivnosti jejich sběru. ■

Konference demografů v duchu jubilea

Ve dnech 21.–22. května 2014 se v prostorách Akademie věd ČR v Praze uskutečnila XLIV. konference České demografické společnosti na téma sčítání lidu. Účastníci akce si připomenuli 50. výročí založení České demografické společnosti a zúčastnili se vernisáže výstavy Lidé v proměnách času (více na <http://bit.ly/Sf8ymD>). Josef Škrabal, ředitel odboru statistiky obyvatelstva ČSÚ, shrnul ve svém vystoupení zkušenosti z minulého cenzu a nastínil, jak by mohlo vypadat sčítání v roce 2021. Roman Kurkin z oddělení demografické statistiky se zase věnoval kohortní plodnosti z výsledků sčítání 2011. S příspěvkem o domácnostech a vlivu stárnutí populace na strukturu hospodářících domácností vystoupila Pavlína Habartová z oddělení metodiky, analýz a diseminace sčítání. Odborný pracovník oddělení pracovních sil, migrace a rovných příležitostí Ondřej Nývlt prezentoval výsledky analýzy rodinných soužití s dětmi v České republice. ■

Mezinárodní soutěž o nejlepší statistický plakát

ČSÚ a Vysoká škola ekonomická v Praze vyhlásily již třetí ročník národního kola mezinárodní soutěže o nejlepší statistický plakát. Zúčastnit se jí mohou studenti základních a středních škol, kteří splní podmínky uvedené <http://bit.ly/1qfkDnF>. Vyhlášení vítězů se uskuteční na 60. světovém kongresu ISI v Riu de Janeiru koncem července 2015.



ČSÚ i letos na Světě knihy

Ve dnech 15. až 18. května se na Výstavišti v pražských Holešovicích konal jubilejní, již 20. ročník mezinárodního knižního veletrhu a literárního festivalu Svět knihy Praha 2014.

Jitka Slavíková, vedoucí oddělení PR

Vedle ostatních 408 vystavovatelů se Český statistický úřad rozhodně neztratil a měl veřejnosti co nabídnout. U stánku, který byl po loňských zkušenostech o polovinu větší, se zastavilo zhruba 2 300 návštěvníků, tj. téměř dvojnásobek oproti loňskému roku a více než šest procent z celkového počtu všech osob, které letos na veletrh zavítaly. Nejvíce zájemců přišlo ke stánku ČSÚ v pátek, kdy si vystavovanou produkci prohlédla téměř tisícovka lidí.

Největší radost jsme měli z návštěvníků, kteří k našemu stánku zamířili záměrně, protože si nás pamatovali z loňského roku a byli zvědaví, co nového jsme tentokrát přivezli a co zajímavého a aktuálního jim můžeme nabídnout. Hodně lidí se ptalo na důvěryhodnost dat, zajímali se, jakým způsobem ČSÚ data sbírá a zpracovává a ti, kteří na stánek zavítali poprvé, byli překvapeni tematickou šíří

vydávaných publikací. Velký zájem byl, stejně jako v loňském roce, o časopis Statistika&My a o publikace: Spotřeba potravin, Česká republika v mezinárodním srovnání, Cizinci v České republice 2013 a Dlouhodobý vývoj bytové výstavby v České republice. Velké uznání, a to jak po grafické tak i po obsahové stránce, si vysloužil Atlas sčítání 2011, který byl na stánku jen k prohlédnutí. Hodně byla poptávána i další data a publikace ze sčítání, pozornost poutala také reprezentativní publikace Příběh statistiky.

Mnozí návštěvníci se zajímali i o webové stránky úřadu, radili se, kde mohou najít příslušné informace, jakým způsobem získají data, která potřebují a velice rádi si brali kontakty na knihovnu a na informační služby s tím, že je určitě co nejdříve využijí. Mezi touto skupinou uživatelů převažovali studenti, podnikatelé a pracovníci knihoven.



Stánek ČSÚ navštívilo asi 2 300 lidí.

Celkově lze shrnout, že zatímco v loňském roce byli lidé spíše překvapeni, že se ČSÚ na takovém veletrhu prezentuje, letos náš stánek vyhledávali většinou cíleně a zastavovalo se více odborníků a poučené laické veřejnosti. K úspěchu veletržního stánku přispěl i sešnaný veletržní tým zaměstnanců ČSÚ, jimž patří velký dík za maximální nasazení, trpělivost, vřelost a vysokou profesionalitu. ■

Statistika v proměnách času

Český statistický úřad se podílel na multimediální výstavě Lidé v proměnách času expozicí Příběh statistiky. Konceptně i obsahově ji připravil odbor vnější komunikace.

Alena Géblová, vedoucí redaktorka

V horkých dnech mohli být návštěvníci centra Prahy svědky nevšedního zážitku. V prostorách Křížové chodby v Karolinu byla až do 17. června veřejnosti přístupná multimediální výstava Lidé v proměnách času. Na základě demografických dat se zde účastníci prostřednictvím multimediálních panelů, aplikací a tabletů mohli dozvědět, kolik let života je pravděpodobně ještě čeká anebo kolik ještě budou mít asi děti.

„Výstava je o průměrném lidském statistickém životě. Kdybychom to, co



víme dnes, věděli před čtyřiceti lety, tak bychom si náš život uspořádali trochu jinak,“ poznamenal vysokoškolský pedagog Tomáš Kučera z Katedry demografie a geodemografie Přírodovědecké fakulty Univerzity Karlovy v Praze, která spolu s organizací Population Europe: The Population Partnership, Berlin, Českým statistickým úřadem a Českou demografickou společností akci zorganizovala. Praha byla druhým evropským městem, kde byla expozice k vidění. ■



STATISTIKA

Statistics and Economy Journal

č. 2

Odborný časopis vydává ČSÚ od roku 1964. Titul je zařazený v Seznamu recenzovaných vědeckých neimpaktovaných periodik v ČR (aktualizovaném v roce 2013). Vychází 4x ročně pouze anglicky (sekce: analýzy, metodologie). Cena jednoho výtisku: 66 Kč, roční předplatné včetně poštovného: 372 Kč. Časopis je zveřejňován na internetu v elektronické podobě v době vydání jeho tištěné verze.

Obsah č. 2 / 2014:

Analyses: Aurel Schubert, Luis Serna (DE): Slowly, We Are Growing Together - European Economic Policy and Statistics / **Petra Vacková:** Evaluation of the Ministry of Finance's Forecast History / **Jan Zeman:** Relation Between Composite Indicators and Estimates of Quaterly GDP Changes: Case of the Czech Republic / **Jacek Białek (PL):** Application of Stochastic Index Numbers in Inflation Measurement - the Case of Poland / **Edyta Mazurek (PL):** Progressivity of Taxes, Skeweness of Income Distribution and Violations of the Progressive Principle in Income Tax Systems / **Methodology: Dagmar Blatná:** Application of Robust Regression and Bootstrap in Productivity Analysis of GERD Variable in EU27 / **Diana Bílková:** Alternative Means of Statistical Data Analysis: L-Moments and TL-Moments of Probability Distributions

www.czso.cz/statistika_journal

www.czso.cz



KRÁTCE

- Zhruba třetina finských domácností byla v roce 2012 vzdálena od nejbližšího obchodu s potravinami méně než 0,5 km. Polovina domácností to nemá do prodejny potravin dále než 0,7 km a průměrná vzdálenost činila 2,0 km. Více na <http://bit.ly/RfBE2M>.

- Rozloha chráněných území ve Švédsku se v roce 2013 zvýšila o 83 tis. ha. Průměrná vzdálenost z místa bydliště k nejbližšímu chráněnému území byla tři kilometry. Téměř všichni obyvatelé Švédska mají do deseti kilometrů od svého bydliště území, které spadá do některého ze šesti druhů chráněných území tak, jak je definuje Mezinárodní svaz ochrany přírody. Více na <http://bit.ly/1kNlmgw>.

- Podle výsledků sčítání lidu z roku 2011 je více než 37 % německých domácností domácnostmi jednotlivců. Osaměle žije 13,4 mil. obyvatel Německa, tj. 17,1 %. V téměř šestině těchto domácností žijí osoby mladší 30 let. Domácnosti jednotlivců jsou nejčastějším typem německé domácnosti. Ve městech, v nichž žije 100 tis. a více obyvatel, bylo evidováno 42 % z domácností jednotlivců. Více na <http://bit.ly/REllk>.

- Podle výsledků sčítání lidu, které se v Německu konalo v roce 2011, z 21,4 mil. zaměstnaných mužů jich 1,5 mil. (6,8 %) zastávalo vedoucí pozici. Mezi ženami, kterých bylo celkem zaměstnáno 18,2 mil., jich na vedoucích místech pracovalo 0,6 mil, tj. 3,1 %. Více na <http://bit.ly/1kQ7P6k>.

- Migrační saldo v Rakousku se v roce 2013 meziročně o čtvrtinu zvýšilo a dosáhlo hodnoty 55 tis. osob. V uplynulém roce se do Rakouska přistěhovalo 151 tis. osob a 97 tis. osob se vystěhovalo. Více na <http://bit.ly/1oNjWSz>.

- Úroveň týdenních mezd v Kanadě v březnu 2014 meziročně vzrostla o 3,1 %. Nejvíce si polepšili zaměstnanci ve stavebnictví, kterým za týden práce v březnu letošního roku přišlo na úcty o 6,6 % peněz více než před rokem. V administrativě a pohostinství a stejně tak i v sektoru školství se mzdy meziročně snížily, a to o necelého půl procenta. Více na <http://bit.ly/1oxBXqj>.

Adopce ve Finsku



V roce 2013 bylo ve Finsku adoptováno celkem 459 dětí. To bylo o sedminu méně než v roce předchozím. Tento pokles způsobilo snížení počtu dětí adoptovaných z ciziny – jejich počet klesl o pětinu. V roce 2013 našlo ve Finsku nové rodiče 167 dětí narozených v zahraničí. Mezi nimi bylo nejvíce dětí z Číny (45 dětí) a Jižní Afriky (33). Třetí největší skupinou mezi dětmi adoptovanými ze zahraničí byly ty, které se narodily v Rusku (19 dětí). Naopak domácích adopcí bylo meziročně o třetinu více a jejich počet dosáhl 292 dětí. Téměř šest z deseti adoptovaných dětí byly mladší pěti let. Počet chlapců a dívek byl vyrovnán. Čtyři pětiny adoptovaných cizinců získaly adopci oba rodiče. Malí Finové se do rodiny, ve které byl otec i matka, dostali jen z jedné třetiny. Dalších 101 finských dětí bylo adoptováno partnerskými dvojicemi, které uzavřely registrované partnerství. Typický adoptivní rodič byl ve věku 40–44 let.

Více na <http://bit.ly/1tT5yKw>.

Obecní kultura na Maltě

V roce 2013 uspořádaly místní samosprávy na Maltě 593 kulturních akcí. Na většině z nich nebylo třeba platit žádné vstupné. Radnice při nich většinou cílily na dospělé. Více než dvě třetiny slavností, festivalů, koncertů aj. byly určeny právě jim. Pro seniory byla určena desetina kulturních akcí pořádaných maltskými radnicemi. Na děti a mládež se zaměřovala jen necelá desetina kulturních podniků. Nejčastěji mají Malťané příležitost se setkat na kulturní akci v prosinci, nejméně v lednu. Mezi oblíbené měsíce patří také červen a září. O prázdninových měsících, v červenci a v srpnu, se počet kulturních akcí snižuje a pohy-

buje se na úrovni ročního průměru. Určitou roli také hraje počet víkendů, které případnou na jednotlivé měsíce v roce. V nadpoloviční většině případů se jednalo o každoročně opakující se akce, v necelé polovině šlo o jednorázové podniky. Celkový počet osob, které se v roce 2013 zúčastnily nějaké kulturní akce, dosáhl 563 tis.

Více na <http://bit.ly/1kQh9r3>.

Mezinárodní den bez tabáku

U příležitosti mezinárodního dne bez tabáku (31. květen) vyzvala Mezinárodní zdravotnická organizace (WHO) k celosvětovému zvýšení daní na tabák a tabákové výrobky. Na základě údajů z roku 2012 WHO odhaduje, že by zvýšení daní o 50 % ve všech zemích světa snížilo počty kuřáků o 49 mil. v průběhu následujících tří let a vedlo by k záchraně 11 mil. životů. WHO přitom vychází mimo jiné z pozitivní zkušenosti Francie, kde se od počátku 90. let 20. stol. do roku 2005 trojnásobně zvýšila cena cigaret (očištěno o inflaci). O několik let později se počet mladých mužů, kteří zemřeli na rakovinu plic, začal snižovat. Zkušenosti na Filipínách ale byly jiné. Zvýšení daně na tabák a tabákové výrobky nevedlo sice ke snížené spotřebě těchto výrobků, ale vláda vybrala více prostředků, které mohla následně vložit do kampaně zaměřené na nebezpečí spojené s kouřením.

Užívání tabáku je světově nejrozšířenější odvrátitelná příčina úmrtí. Dnes podle WHO umírá na celém světě každých šest sekund jeden člověk na nemoci, které jsou způsobené právě užíváním tabáku. Zhruba desetina z nich jsou nekuřáci.

Více na <http://bit.ly/1kf4Bou>.

ODHAD WHO Z ROKU 2012

+50 %

Pokud by se daň z tabáku a tabákových výrobků celosvětově zvýšila o 50 %, snížily by se počty kuřáků o 49 mil., což by vedlo k záchraně 11. mil. životů.



Čím se dnes živí průměrný Australan?

Australský statistický úřad zveřejnil výsledky o množství a složení jídla, které během jednoho dne zkonzumuje průměrný Australan. Za 24 hodin je to 3,1 kg potravin a nápojů včetně vody.

Eva Kačerová, odbor vnější komunikace

Téměř každý dvouletý či starší Australan jí denně obiloviny nebo výrobky z nich. Vyplyvá to z výsledků australského národního šetření o výživě a fyzické aktivitě 2011–12 (AHS). Chléb či dalať měli dva ze tří Australanů, každý třetí pak měl ráno v misce snídaňové cereálie. Mléko či mléčné produkty konzumovalo den před šetřením 85 % respondentů. Téměř třetina (32 %) jedla nějaký druh sýra a 68 % Australanů uvedlo, že v předcházejícím dni pili mléko ať již samotné, nebo jako součást jiného nápoje či jídla. Maso či masné výrobky mělo na talíři 69 % respondentů. Nejčastěji se jednalo o kuřecí (31 %) nebo hovězí (20 %) maso, z masných výrobků to pak byla šunka, kterou konzumovalo 12 % obyvatel.

Zeleninu jedlo ve dni před šetřením 75 % dotazovaných, přičemž brambory představovaly téměř čtvrtinu z celkové hmotnosti spotřebované zeleniny. Z odpovědí respondentů vyplynulo, že pouze 6,8 % z nich konzumuje takové množství zeleniny, které odpovídá doporučené denní dávce. Ovoce se ve srovnání se zeleninou v jídelníčku obyvatel Austrálie vyskytuje méně. Den před šetřením snědlo nějaký druh ovoce 60 % Australanů. Doporučenou denní dávku však splnili téměř všichni, kteří nějaké ovoce jedli.

Národním nápojem protožců voda

Vodu denně pije 87 % obyvatel nejmenšího kontinentu. Druhé místo patřilo kávě (46 %), třetí obsadil čaj, který denně pije 38 % Australanů. Limonády a ochucené minerální vody konzumuje



Přejete si burger nebo smažené hranolky?

denně 29 % obyvatel. Každý čtvrtý Australan se přiznal, že den před šetřením měl alespoň jeden alkoholický nápoj.

Složení spotřebovávaných potravin se liší podle věku. Sladké limonády, burgery a hranolky, tak by se dala shrnout dieta mladých. Platí to především u mužů. Podle šetření AHS celkem 51 % mladých mužů ve věku 14–18 let pije denně slazené nápoje, ve věku 19–30 let jejich podíl mírně klesne, a to na 44 %. Každý čtvrtý muž ve věku 14–30 let sní během dne alespoň jeden hamburger, zatímco v celkové populaci je to pouze jeden ze čtrnácti. Pětina mužů v tomto věku konzumuje každodenně hranolky, zatímco v celkové populaci je to jen každý sedmý. A i když tři čtvrtiny mladých mužů a žen v šetření uvedly, že předchozí den jedly nějakou zeleninu, u téměř poloviny z nich onou zeleninou byly brambory včetně smažených. Naopak pít kávu nebo její náhražky je spíše doménou vyšších věkových skupin. Mezi staršími 30 let pijí denně kávu dva ze tří Australanů, muži častěji než ženy. Mezi mladými ve věku

19–30 let to byl každý třetí a mezi náctiletými ve věku 14–18 let každý sedmý.

Potravinové doplňky užívalo 29 % Australanů. Ženy je užívaly častěji než muži (33 resp. 24 %), a největší podíl konzumentů byl zaznamenán ve vyšších věkových skupinách. Multivitamin a multiminerály užívá 16 % obyvatel Austrálie, 12 % osob pravidelně konzumuje rybí tuk.

Diety doménou starších lidí

Více než 2,3 mil. Australanů, tj. 13 % osob starších 15 let, drželo v době šetření nějakou dietu, a to buď redukční z vlastního rozhodnutí, nebo redukční či jinou ze zdravotních důvodů na doporučení lékaře. Mezi ženami to byla každá sedmá, z mužů každý devátý. Z hlediska věku nejčastěji držely dietu osoby ve věku 51–70 let, tj. 19 % žen a 15 % mužů.

Potravinovou alergií či intolerancí trpí 17 % Australanů. Nejčastěji se jednalo o alergii/intoleranci mléka a mléčných výrobků (4,5 % obyvatel), dále pak lepku (2,5 %), měkkýšů a koryšů (2,0 %) a burských oříšků (1,4 %). Další sedm procent obyvatel ne Konzumuje vybrané potraviny z náboženských nebo etických důvodů. Vepřové maso nejí 3,9 % obyvatel, maso obecně pak 2,1 %.

Průměrný energetický příjem dosahoval u mužů 9 655 kJ, u žen 7 402 kJ. Nejnížší energetický příjem byl zaznamenán u malých dětí, a to 5 951 kJ, nejvyšší pak u mužů ve věku 19–30 let (11 004 kJ). Mezi ženami měla nejvyšší energetický příjem věková skupina 14–18letých, a to 8 114 kJ.

Více na <http://bit.ly/1jwV1D0>. ■

Kde ty všechny děti jsou?

Je rodičovství v dnešní době jen formou určitého altruismu, anebo způsobem, jak uspokojit emocionální potřeby? Nad složitými demografickými otázkami přemýšlí sociolog Ladislav Rabušic, profesor brněnské Katedry sociologie Fakulty sociálních studií Masarykovy univerzity a vedoucí Ústavu populačních studií.

Alena Géblová, vedoucí redaktorka, Eva Kačerová, odbor vnější komunikace

Proč lidé vůbec plodí děti?

Odpověď na tuto jednoduchou otázku je složitá. Vyjdeme-li z faktu, že člověk je živočich, který se rozmnožuje sexuálně, pak je jasné, že sexuální styk je základní podmínkou reprodukce. A jelikož v živočišné říši platí, že mezi rozmnožováním a zachováním druhu je příčinný a ne funkční vztah, pak také platí, že člověk nemá sex, aby se rozmnožoval, ale rozmnožuje se, protože má sex. Dříve, než lidé dokázali účinně kontrolovat své počety, to bylo jednoduché: sexuální styk měl obvykle za následek počety. A jelikož lidé se sexu oddávají hojně a často, neboť je jim příjemný, počety a porody byly časté. Jakmile ale začali mít v moderní době lidé účinné nástroje k jeho kontrole, a platí to především o ženách, tato příčinnost přestává platit. Sexuální styk přestal být nástrojem prokreace, stal se především nástrojem rekreace. Antikoncepční pilulka tak způsobila, že do hry vstoupily další prvky, které rozhodují o tom, zdali penetrativní sexuální akt, abych tak řekl, bude aktem reprodukce nebo rekreace. A proč tedy dnes lidé plodí děti? Kdyby byl člověk pouze homo economicus, tedy přísně ekonomicky kalkulující tvor, děti by v moderní společnosti asi vůbec neměl. Pěkně to ilustruje má kolegyně a kamarádka Dragana Avramov, která říká, že když vezmeme v úvahu všechny investice, které jako rodiče musíme do našich dětí vložit, přičemž jako odměnu očekáváme pouze emocionální uspokojení, nezbývá, než hovořit o novodobé formě altruismu. Dragana zde tak nastiňuje ještě další aspekt člověka, který zdůrazňují sociologové: člověk není pouze homo economicus, je také homo sociologicus, tedy bytost plná sociálních vazeb,

kteří vyplývají z jeho sociálních pozic a s nimi spojených sociálních rolí, společenský tvor se svými hodnotami a preferencemi. V kombinaci obou tvorů pak můžeme najít odpověď na vaši otázku. Homo sociologicus nás vede k tomu, že máme děti, protože ty jsou naplněním našich emocionálních potřeb, jsou stvrzením našeho sociálního pouta s milovaným člověkem, jsou prvkem transgrese, tedy snahy člověka překročit sebe sama a něco po sobě zanechat, jsou prvkem rozšiřování našich sociálních vazeb. Na druhé straně homo economicus nás nabádá zvažovat náklady a výnosy – v širokém, ne pouze materiálním smyslu – rodičovství, což vede k omezení počtu dětí, čehož jsme svědky v různé intenzitě v současných vyspělých společnostech.

Ve své knize Kde ty všechny děti jsou? jste se zamýšlel nad proměnami hodnotových orientací mladé české generace a nad jejich dopady na plodnost. Co by se muselo změnit, aby se plodnost zvýšila?

Jde o to, jaké zvýšení máme na mysli. Zdá se téměř zákonitě, že ve vyspělém světě budeme v budoucnosti jen těžko nalézat země, v nichž by konečná plodnost byla vyšší než 2,1 dítěte na ženu. Naše společnosti jsou na jedné straně velmi kompetitivní, takže od nás vyžadují velký výkon v čemkoliv, co děláme. A budou to vyžadovat samozřejmě i od našich dětí, my je na takový svět připravujeme, a jelikož většina z nás chce, aby naše děti uspěly, vyžaduje to od nás náklady nejrůznějšího druhu – a opět nejenom v materiálním smyslu. Na druhé straně naše společnosti nyní nabízejí tolik možností seberealizace, tolik svodů a láka-

del, jak být šťastný – jaksi se do našich mentalit vloudil imperativ, že smyslem života je „být šťastný“ –, že dítě nebo děti, jsou s nimi v ostré konkurenci a bohužel nezřídka v této konkurenci prohrávají. Skutečně momentálně nevím, co by se muselo změnit. A nevědí to zatím ani kolegové ze zahraničí, kteří se v rámci svých populačních studií problematikou fertility zabývají.

Myslíte si, že současný vývoj demografického chování může výrazně ovlivnit budoucnost celé české společnosti? A chápu podle vás naši politici nutnost zabývat se populačními otázkami?

Odpověď na první část vaší otázky je: Ano, samozřejmě. Lidé během svého života „způsobují“, abych tak řekl, řadu demografických jevů: párují se, zakládají rodiny, plodí děti, rozvádějí se, migrují, jsou nemocní, nechávají potratit své dítě, umírají. Tímto chováním vytvářejí demografickou strukturu obyvatelstva a ta je, jak opakovaně zdůrazňují demografové, pro život společnosti obrovsky důležitá – zvláště v moderních společnostech, která má rozsáhlé systémy sociálně-podpůrných opatření, na která jsme si zvykli a která bereme jako samozřejmou a dokonce nárokovou součást našich životů. Tyto systémy se musí samozřejmě nějak financovat, neboť nic není na tomto světě zadarmo, a struktura obyvatelstva, především jeho věková a genderová struktura, to výrazně determinuje. Odpověď na druhou část otázky je už složitější: chci věřit, že ano, ale mám pocit, že všichni – bez ohledu na jejich ideologické, a tudíž stranické založení – žijí v neustále se opakujícím mýtu: myslí



prof. PhDr. Ladislav Rabušic, CSc.

Ladislav Rabušic je profesorem brněnské Katedry sociologie Fakulty sociálních studií Masarykovy univerzity a také vedoucím Ústavu populačních studií této fakulty. Svůj badatelský zájem soustřeďuje především na problematiku populačních studií a na otázky hodnotových proměn. Je autorem desítek statí a řady kapitol v knihách publikovaných jak doma, tak v zahraničí. Je českým zástupcem v Radě programových ředitelů konsorcia mezinárodního srovnávacího výzkumu European Values Study a také českým delegátem Programového výboru Horizon 2020, Societal Challenge 6.

Věk matek v době prvního porodu velmi pravděpodobně zůstane i v blízké budoucnosti vysoký.

se, že systémy sociální politiky by bylo jednodušší udržovat, kdyby se v naší společnosti rodilo více dětí, protože to by „vylepšilo“ věkovou strukturu, měli bychom větší podíl obyvatel ve věku ekonomické aktivity, čímž bychom vybrali více daní, index stárnutí by měl příznivější hodnoty, takže bychom mohli zůstat u systému průběžného financování důchodového zabezpečení, společnost by měla značný podíl mladé populace, takže by byla ekonomicky vitálnější atd., atd. Proto hledají způsoby, jak zvýšit porodnost na takovou úroveň, která by toto všechno zajistila. Jak jsem již naznačil ve své předchozí odpovědi, je to bláhové počínání. Příkladem by nám v tomto mohlo být Japonsko. Jejich experti na populační otázky dospěli na základě nejrůznějších analýz k poznání, že Japonsko se bude pohybovat na velmi nízké úrovni plodnosti (úhrnná plodnost je v Japonsku dlouhodobě kolem 1,4 dítěte na ženu), takže je nutno vzít tuto skutečnost jako fakt a rozhodování o řízení země je nutno činit s tímto vědomím a v tomto kontextu.

Mohl byste vyjmenovat nějaká pronatalitní opatření, kterých by bylo v současné době zapotřebí?

Z mých publikací a i z mé předchozí odpovědi vyplývá, že zastávám značně rezervovaný postoj k možnostem stimulovat populační růst pobídkami rodinné a sociální politiky. Pokud bych však přece jen měl nabídnout určitá expertní řešení, pak mé vidění problému mi napovídá, že zvýšení české plodnosti by se teoreticky mohlo ubírat dvěma cestami. Za první: Motivovat ženy, aby neodkládaly porody prvních dětí do vyššího věku. Tím by se nezkračovalo období reprodukce a rodinná politika by mohla snáze nabízet ženám možnost mít dvě nebo u některých snad i tři děti. Za druhé: Věk prvního porodu neovlivňovat, ale vytvořit podmínky pro to, aby ženy rodily druhé popř. třetí dítě i v pozdějším věku. Když jsem si udělal rozbor různých strukturálních faktorů k první možnosti, tak mi vychází, že věk v době prvního porodu velmi pravděpodobně i v blízké budoucnosti zůstane vysoký, takže na tento prvek, jenž by mohl přispět k navýšení intenzity plodnosti, nelze spoléhat, případná snaha motivovat ženy k časnějším porodům by byla s velkou pravděpodobností odsouzena k neúspěchu. Co se týče druhé možnosti, to je vytvořit podmínky, aby ženy mohly rodit i ve vyšším věku, to by snad mohlo vést k jistým výsledkům. Znamenalo by to ale úzkou koordinaci zdravotní, rodinné a sociální politiky blíže, viz můj článek v Demografii (4/2007). Ale znovu opakuji, mým krédem je, že stát by se měl především snažit o to, aby eliminoval křiklavé projevy chudoby, aby zajistil možnost vyššího vzdělání pro ty, kdo o něj projeví zájem, aby zajistil svobodný trh s byty, na němž je možné s pomocí dostupných hypoték získat bydlení nejrůznější finanční úrovně, aby prostřednictvím aktivní politiky zaměstnanosti minimalizoval dlouhodobou nezaměstnanost a aby umožnil eliminovat nerovnosti mužů a žen na trhu práce. Takový systém státní asistence, který bude mít v citlivé symbióze jak prvky subsidiarity, tak také univerzalizmu, vytvoří podmínky ke svobodnému rozvoji individua, které se o sebe, a tudíž i o celou populaci, postará víceméně samo. ■

**INDIKÁTORY:
DUBEN 2014**

PRŮMYSL

+9,2 %

Průmyslová produkce v dubnu 2014 po očištění od vlivu počtu pracovních dní meziročně vzrostla o 9,2 %, bez očištění o 7,7 %. V porovnání s předchozím měsícem byla po sezónním očištění vyšší o 1,1 %.

MALOOBCHOD

+2,6 %

Meziroční tržby za maloobchod očištěné o kalendářní vlivy se zvýšily o 2,6 %. Nejvíce vzrostly tržby za prodej počítačových a komunikačních zařízení, a to o 28,4 %, což je nejvíce za posledních šest let.

STAVEBNICTVÍ

+8,0 %

Stavební produkce v dubnu 2014 vzrostla meziročně reálně o 8,0 %. Stavební produkce očištěná od sezónních vlivů byla meziměsíčně vyšší o 1,3 %.

SLUŽBY

-0,7 %

Tržby ve službách meziročně reálně klesly o 0,7 %. Růst zaznamenaly administrativní a podpůrné činnosti, ubytování a stravování, doprava a skladování a informační a komunikační činnosti.

CESTOVNÍ RUCH

+6,0 %

V dubnu se počet přenocování v hotelech všech kategorií meziročně zvýšil o 6,0 %. Počet hostů se v porovnání s loňským rokem zvýšil o 9,6 % na 952 tis. příjezdů.

Tuzemský průmysl roste

Výsledky za průmysl v 1. čtvrtletí 2014 přinášejí poměrně optimistický obrázek. Nejedná se ale o výrazné překvapení. Výsledky plynule navazují na oživení, které nastalo v průběhu loňského roku.

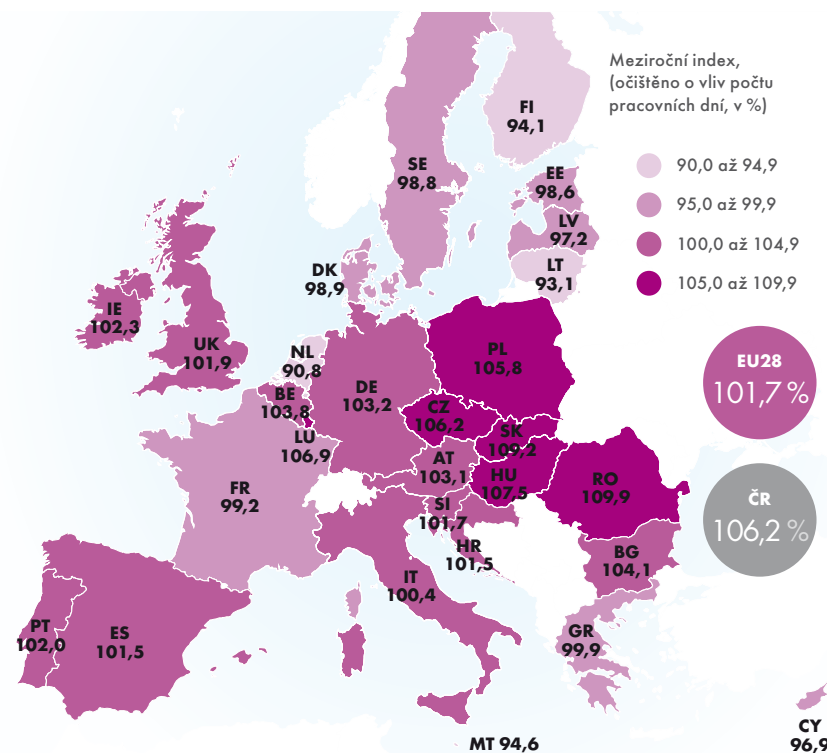
Jan Ernest, vedoucí oddělení statistiky průmyslu

V porovnání s předchozím rokem průmyslová produkce po očištění od vlivu počtu pracovních dní vzrostla o 6,2 %. Meziroční růst byl zaznamenán ve všech třech měsících daného čtvrtletí, přičemž nejvyšší, o 6,8 %, nastal v březnu. Poslední známý výsledek za duben, který již náleží k následujícímu čtvrtletí, pak v tomto trendu pokračuje. Při hodnocení meziročního vývoje je však třeba brát v úvahu poměrně pozvolný vývoj na začátku loňského roku. První čtvrtletí 2013 sice znamenalo obrat v klesajícím trendu, ale na dynamice získala průmyslová výroba spíše v druhém pololetí.

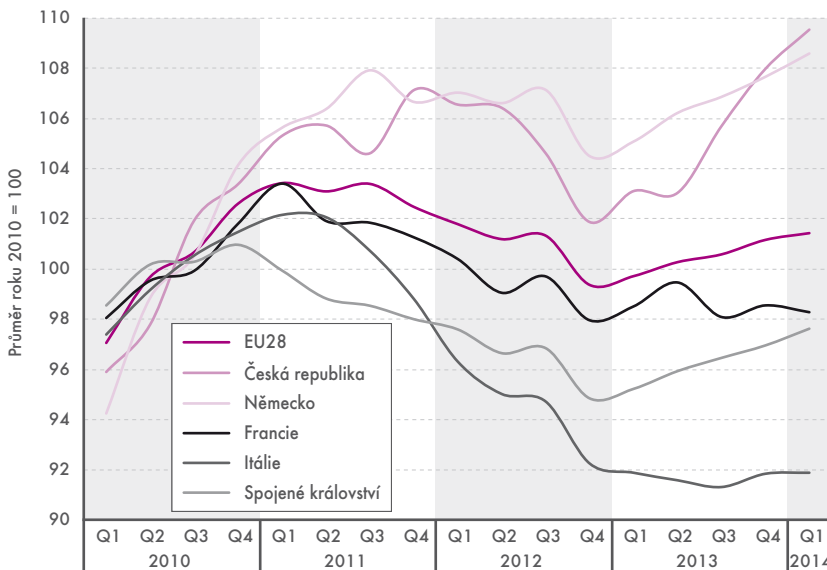
Srovnávací základna je tak poměrně nízká. Průmysl rostl i v mezikvartálním srovnání, kdy mezi prvním čtvrtletím letošního roku a posledním čtvrtletím roku předcházejícího produkce vzrostla o 1,4 %. Jedná se přitom o údaj po očištění od sezónních vlivů, který umožňuje porovnat vývoj dvou sousedních období s nestejnou sezónností. Mezičtvrtletní výsledek je však o něco horší než ve čtvrtém čtvrtletí, kdy produkce vzrostla o 2,1 %. Dynamika růstu tedy postupně klesá.

Kdo vlastně za pozitivními výsledky stojí? Bez pochyb je to v první řadě odvětví výroba motorových vozidel, přívěsů a návěsů, které je silně konjunk-

Průmyslová produkce v 1. čtvrtletí 2014



Zdroj: Eurostat (k 28. 5. 2014)


Průmyslová produkce (sezónně očištěno)


Zdroj: Eurostat (stav k 28. 5. 2014)

turní a i v minulosti stálo za vzestupy a pády tuzemského průmyslu. V prvním čtvrtletí po očištění od vlivu počtu pracovních dní meziročně vzrostlo o úctyhodných 20,0 % (berme přitom v potaz nízkou srovnávací základnu z předchozího roku) a na meziročním vývoji průmyslu se celkem podepsalo téměř z poloviny. Významný meziroční růst byl zaznamenán i v odvětvích výroba kovových konstrukcí a kovodělných výrobků, které meziročně vzrostlo o 8,5 %, a výroba ostatních nekovových minerálních výrobků s meziročním růstem 15,6 %. Naopak negativní dopad na průmysl díky výjimečně teplé zimě měla výroba a rozvod elektřiny a plynu, kde meziroční pokles o 3,3 % má kvůli významnější váze odvětví citelný vliv na průmysl celkem.

Tuzemské výsledky patří k těm lepším i v evropském kontextu. Z hlediska meziročního růstu za první čtvrtletí obsadil domácí průmysl páté místo. Předstihly jej pouze Rumunsko (+9,9 %), Slovensko (+9,2 %), Maďarsko (+7,5 %) a nepříliš průmyslové Lucembursko (+6,9 %). Polsko, jehož průmyslová produkce roste v uplynulých letech poměrně dynamicky a cyklické výkyvy se ho dotýkají jen omezeně, je s růstem o 5,8 % těsně za námi. Naopak největší poklesy hlásí Nizozemsko (-9,2 %), Litva (-6,9 %), Finsko (-5,9 %), Malta (-5,4 %) a Kypr (-3,1 %).

Z hlediska celé Evropské unie však pohyb na obou okrajích hitparády nehraje úplně zásadní roli. Zpravidla se na nich objevují váhově méně významné země, u kterých není vývoj produkce tak stálý. Evropu tlačí kupředu především obrovská německá ekonomika. Průmyslová produkce našich západních sousedů meziročně vzrostla o solidní 3,2 %. Růst byl zaznamenán i v dalších významných zemích jako jsou Spojené království (+1,9 %), Španělsko (+1,5 %) a Itálie (velmi mírný růst o 0,4 %). Evropu naopak táhly k zemi zejména výsledky Francie, kde výroba klesla o 0,8 %. Ve výsledku pak podle údajů Eurostatu průmyslová produkce v EU28 v prvním čtvrtletí meziročně rostla o 1,7 %. Zároveň byla o 0,3 % vyšší než v předchozím čtvrtletí.

Vůbec největší růst byl zaznamenán v automobilovém průmyslu, který se meziročně zvedl o nezanedbatelných 10,5 %. I z hlediska EU28 jde o jedno z nejvýznamnějších odvětví a stejně jako v případě ČR byl jeho vliv na celkové výsledky nejznamenatelnější. Mezi tahouny evropského průmyslu patřily také výroba kovových konstrukcí a kovodělných výrobků (+5,3 %), výroba pryžových a plastových výrobků (+7,0 %), výroba základních farmaceutických výrobků (+4,9 %) a výroba ostatních nekovových minerálních výrobků (+8,7 %). ■

KONJUNKTURÁLNÍ PRŮZKUM V ČR: KVĚTEN 2014

+0,0 bodu

V České republice se v květnu souhrnný indikátor důvěry (indikátor ekonomického sentimentu) meziměsíčně nezměnil. Mezi podnikateli a spotřebiteli se důvěra také nezměnila. Oproti hodnotám z května 2013 je souhrnný indikátor důvěry vyšší.

PRŮMYSL

+1,0 bodu

V České republice se indikátor důvěry v průmyslu v květnu zvýšil o 1,0 bodu a i v meziročním srovnání je vyšší.

STAVEBNICTVÍ

+0,0 bodu

V květnu zůstal indikátor důvěry ve stavebnictví na stejné hodnotě jako v dubnu. V meziročním srovnání je vyšší, přesto zůstává v hluboce záporných hodnotách.

OBCHOD

-1,6 bodu

Indikátor důvěry v obchodě se v České republice v květnu meziměsíčně snížil o 1,6 bodu, ale v meziročním srovnání je vyšší.

SLUŽBY

-1,0 bodu

V České republice vykázal indikátor důvěry ve vybraných odvětvích služeb (včetně bankovního sektoru) meziměsíční pokles o 1,0 bodu. V meziročním srovnání je ale vyšší.

MAKROINDIKÁTORY

PLATEBNÍ BILANCE

+23,1 mld. Kč

Saldo běžného účtu platební bilance se v březnu 2014 meziročně významně zlepšilo, když se z výrazně záporných hodnot přehouplo do kladného salda ve výši 23,1 mld. Kč. Pozitivní vliv měla zejména bilance výnosů, jejíž záporné saldo se meziročně snížilo o 45,7 mld. Kč. Vlivem pozitivního vývoje zahraničního obchodu se zlepšilo saldo obchodní bilance (+9,8 mld. Kč), vyšší přebytek znamenala rovněž bilance běžných převodů (o 2,0 mld. Kč). Negativní vliv na saldo měla bilance služeb (o 0,8 mld. Kč).

SPOTŘEBITELSKÁ INFLACE

+0,1 %

Spotřebitelské ceny vzrostly v květnu 2014 proti dubnu 2014 o 0,1 %. Tento vývoj ovlivnilo zvýšení cen v oddíle alkoholické nápoje a tabák. Meziroční růst spotřebitelských cen se v květnu zvýšil na 0,4 % z 0,1 % v dubnu.

NEZAMĚSTNANOST

6,5 %

Obecná míra nezaměstnanosti očistěná od sezónních vlivů se v dubnu 2014 zvýšila ve srovnání se stejným obdobím předchozího roku o 0,6 p. b. a dosáhla 6,5 %. Meziměsíčně se snížila o 0,2 p. b.

HRUBÝ DOMÁCÍ PRODUKT

+2,5 %

HDP očistěný o cenové vlivy a sezónnost vzrostl v 1. čtvrtletí meziročně o 2,5 % a v mezičtvrtletním srovnání o 0,4 %. Výdaje na konečnou spotřebu vzrostly meziročně v úhrnu o 1,4 %. Instituce vládního sektoru vydaly o 1,4 % více než před rokem, domácnosti vydaly na spotřebu reálně více o 1,5 %.

Cena práce stagnovala

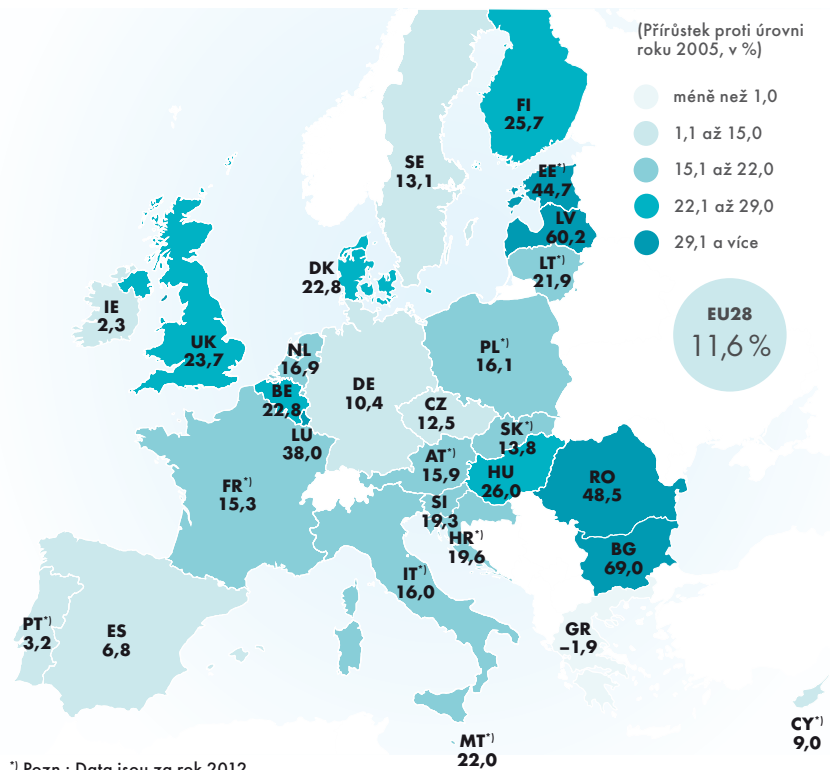
Pokud jde o náklady práce, pak stokoruna hrubého domácího produktu stála v roce 2013 v EU o 11,6 % více než v roce 2005. V Česku to bylo více o 12,5 %.

Drahomíra Dubská, vedoucí oddělení svodných analýz

Cena práce, které je zapotřebí k vyprodukování např. jedné stokoruny HDP v reálném vyjádření, stoupla v ČR za poslední deset let zhruba stejně jako v průměru za země Evropské unie – proti roku 2005 byly v ČR tyto náklady vyšší o 12,5 %, v EU vzrostly o 11,6 %. V žebříčku zemí Unie zaujímal tak Česko v přírůstku těchto tzv. nominálních jednotkových nákladů práce pozici země mzdové spíše „levnější“. Podle dosud dostupných dat stouply v roce 2013 relativní náklady práce nejvíce v Norsku, Bulharsku a Lucembursku, nejméně pak v Německu, Španělsku a Irsku. ČR mělo jedno z nejrychlejších temp v EU. Započteme-li však pomalý pohyb cen, který za celé toto období ekonomika ČR zaznameno-

vala, pak reálné jednotkové náklady práce rostly v ČR jedním z nejrychlejších temp v Unii. Podle komplexních dat za rok 2012 činil proti úrovni roku 2005 přírůstek pět procent, zatímco za EU pouze stagnovaly (0,7 %). Předloňský rok ukázal zajímavý vývoj i v tom, že v EU stouply meziročně nominální jednotkové náklady rychleji než míra inflace. To znamená, že se začínal hromadit cenovým vývojem nevstřebaný mzdový růst, což zpravidla způsobuje tlak na vyšší inflaci. K tomu však v dalším roce nedošlo. Naopak, rok 2013 přinesl meziročně nižší tempo spotřebitelských cen v EU vlivem faktorů, které převážily (především poklesem cen energií a přetrvávající celkovou oslabeností ekonomiky Unie).

Nominální jednotkové náklady práce v EU28 v roce 2013



¹⁾ Pozn.: Data jsou za rok 2012.

Zdroj: Eurostat (k 5. 6. 2014)

**18**

Počet podnikatelek se za 20 let zdvojnásobil

V Česku podniká téměř 290. tis. podnikatelek. Více než dvě pětiny jsou ve věku 45–59 let.

20

Proč ženy berou méně

Důvodem je menší počet odpracovaných a placených hodin a hůře odměňovaná zaměstnání.

23

Šest vdovských důchodů na jeden vdovecký

Trend, kdy mezi příjemci nejvyšších důchodů převládají muži, stále přetrvává.

24

Bez žen se ekonomika neobejde

Tvrzení, že ženy jsou diskriminovány mužskými zaměstnavateli jen proto, že jsou slabším pohlavím, je mýtus.

MUŽI A ŽENY

Počet podnikatelek se za 20 let zdvojnásobil

Je to věčné dilema: Podnikat nebo být zaměstnanec? I když počet podnikatelů roste, rozhodnutí vyřídít si živnostenský list může být spíše důsledkem celospolečenských a ekonomických podmínek než svobodné volby.

Gabriela Strašilová, odbor statistiky trhu práce a rovných příležitostí

V České republice podniká téměř 290 tis. žen, z toho 41 % jich je ve věkové skupině 45–59 let, tedy ve věku, kdy už mnohé mají odrostlejší potomky. Naopak nejméně žen se vyskytuje mezi velmi mladými podnikateli. Za povšimnutí stojí fakt, že více než 11,2 % žen podniká i ve věku přes 60 let. Mladé ženy toužící po podnikatelské kariéře se často obávají sladění pracovního života a výchovy dětí, mají také větší strach z neúspěchu nebo nedostatku zkušeností.

Problémem také může být nedostatek financí pro start podnikání a horší přístup k půjčkám, proto ženy-podnikatelky tvoří pouze necelých 33 % z celkového počtu podnikatelů.

V porovnání s rokem 1993, kdy podnikalo pouze 123,6 tis. žen, stoupl počet podnikatelek více než dvojnásobně. Roste i podíl starších žen, které podnikají.

Ve věkové kategorii 50–59 let je nyní osmkrát více žen než před 20 lety. Dříve se do podnikání pouštělo více mladých žen ve věku od 15 do 19 let. V roce 1993 podnikalo 1,8 tis. žen, což bylo 1,5 % z jejich celko-



V roce 2013 bylo v České republice téměř 882 tis. podnikatelů, z toho více než 592 tis. mužů.

Vzdělání podnikatelek

Nejvíce podnikajících žen má středoškolské vzdělání s maturitou (42,1 %), ale zvyšuje se podíl vysokoškolsky vzdělaných žen (30,3 %), zbytek tvoří vyučené (24,2 %) nebo těch, které mají pouze základní či vůbec žádné vzdělání (3,3 %).

dle klasifikace CZ-ISCO pracují podnikatelky nejčastěji jako pracovnice ve službách a prodeji nebo se věnují činností specialistů. Za posledních 20 let nejvíce narostl počet žen podnikajících v oblasti peněžnictví a pojišťovnictví. Zatímco v roce 1993 v tomto oboru podnikalo pouze okolo 500 žen, v roce 2013 už to bylo 17,5 tis.

Podíl malých firem na celkovém počtu podniků v ČR činí 95 %. Nejvíce podnikatelů působí v Praze, dále pak v krajích Středočeském a Jihomoravském.

vého počtu. Poté už se počet velmi mladých podnikatelek snižoval. Důvodem byl hlavně trend dosáhnout vyššího vzdělání. Největší podnikatelský boom zažily ženy-podnikatelky v roce 2011.

Ženy nejvíce podnikají v oblasti profesních, vědeckých a technických činností (např. vedení účetnictví, právní a poradenské činnosti, reklama a průzkum trhu) a také v oblasti velkoobchodu a maloobchodu. Po-

Nejvíce podnikatelů bylo v roce 2010

V roce 2013 bylo v České republice téměř 882 tis. podnikatelů, z toho více než 592 tis. mužů. Nejvíce podnikatelů je ve věku 30–44 let (42,3 %). Hodně podnikají i muži mezi 45. a 59. rokem (37,2 %). Nejméně podnikatelů je mezi mladými lidmi od 15 do 25 let (jen lehce přes tři procenta). Přitom ještě v roce 1993 se nebáli do podni-



kání zapojit i velmi mladí lidé. Z celkového počtu podnikatelů jich vlastnilo živnostenský list 2,4 tis. (0,7 %). Nejvíce podnikatelů bylo v roce 2012 celkem 900,6 tis., z toho 617 tis. podnikatelů-mužů.

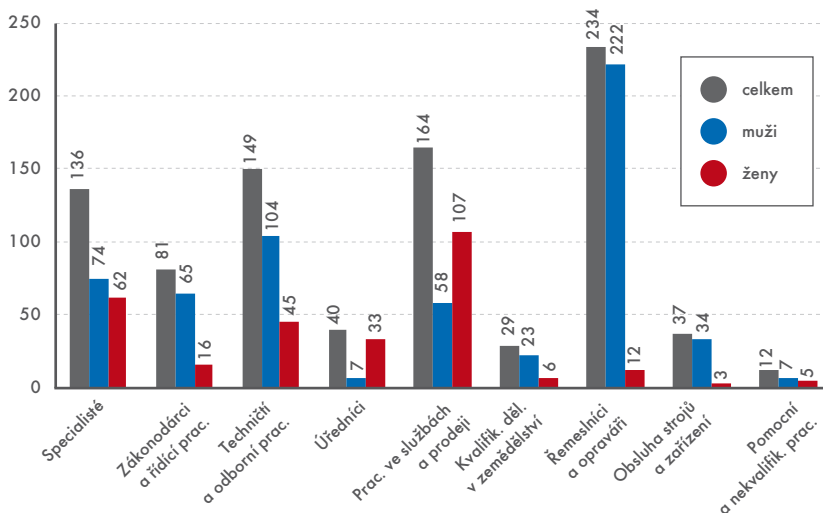
Co se týče jejich vzdělání, 40,8 % podnikatelů má výuční list, 34,5 % střední vzdělání s maturitou, 22,4 % podnikatelů je vysokoškolsky vzdělaných a pouze 2,2 % podnikatelů má základní vzdělání nebo je zcela bez vzdělání. Postupně se snižuje podíl vyučených podnikatelů, proto v některých krajích chybí např. kvalitní řemeslníci, kteří by byli vyučeni v oboru nebo by měli dostatečnou praxi. Roste počet podnikatelů, kteří mají střední vzdělání s maturitou či vysokoškolské vzdělání.

Nejpočetnější skupina podnikatelů se věnuje stavebnictví, velkoobchodu a maloobchodu nebo podnikají v oblasti zpracovatelského průmyslu. Podle klasifikace CZ-ISCO pracují podnikatelé nejčastěji jako řemeslníci a opraváři nebo obsluhují stroje a zařízení. Od roku 1993 nejvíce narostl počet podnikatelů v kategorii peněžnictví a pojišťovnictví. Zatímco tehdy podnikalo v tomto oboru pouze kolem jednoho tisíce mužů, v roce 2013 to už bylo 21,3 tis.

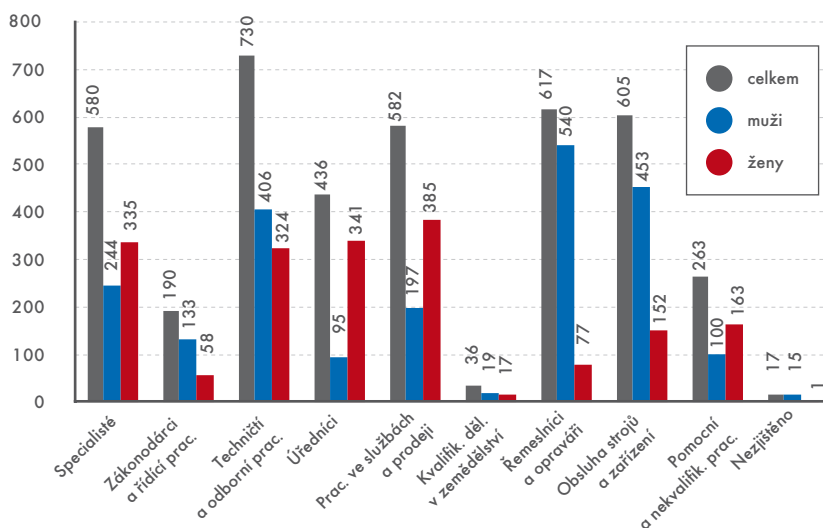
V roce 2013 bylo v České republice více než 4 055 tis. zaměstnanců. Jejich počet v období 2008–2011 v souvislosti s ekonomickou krizí klesal. V posledních dvou letech (2012–2013) jich zase začalo přibývat.

Podíl primárního (zemědělství) a sekundárního (průmysl vč. stavebnictví) sektoru na zaměstnanosti klesá, naopak roste podíl sektoru terciárního (služby). V roce 1993 pracovalo v primární sféře 7,4 % zaměstnanců. O dvacet let později, v roce 2013, jen tři procenta. V sekundárním sektoru bylo v roce 1993 zaměstnáno 42,8 % lidí a v roce 2013 už jich bylo pouze 38,1 %. Důvodem je hlavně rostoucí automatizace v obou sférách, která s sebou nese zánik pracovních míst. Naopak roste podíl lidí zaměstnaných v terciárním sektoru. Za posledních 20 let počet zaměstnanců ve službách stoupl o deset procent. Ve službách pracují nejvíce lidé v Kraji hl. m. Praha (79,7 %) a ve Stře-

Podnikatelé podle klasifikace CZ-ISCO (v tis.)



Zaměstnanci podle klasifikace CZ-ISCO (v tis.)



Zdroj: ČSÚ

dočeském kraji (63,2 %), nejméně naopak v Kraji Vysočina (46,6 %). Průmyslem se zabývá nejvíce zaměstnanců v Libereckém kraji (47,7 %), nejméně v Kraji hl. m. Praha (20,0 %) a ve Středočeském kraji (34,0 %). V zemědělství pracuje nejvíce zaměstnanců v Kraji Vysočina (7,1 %) a nejméně v Kraji hl. m. Praha (0,3 %) a v Libereckém kraji (1,4 %). Pro Kraj hl. m. Praha je specifické, že ve službách zde pracuje většina lidí, konkrétně se jedná o 71,5 % mužů a 90 % žen.

Muži jsou nejčastěji zaměstnáni v oblasti zpracovatelského průmyslu (30,6 %) nebo ve stavebnictví (13,8 %), také ve velkoobchodě, maloobchodě a v oblasti opravy moto-

rových vozidel (9,8 %) či v dopravě a skladování.

Ženy jsou nejčastěji zaměstnány v oblasti zpracovatelského průmyslu (20,1 %), ale také ve velkoobchodě a maloobchodě (15,5 %), ve zdravotnictví (12,7 %) a ve vzdělávání (11,6 %).

Nejvíce zaměstnaných osob je ve věku 30–44 let. Muži mají nejčastěji střední vzdělání bez maturity (42,6 %), ženy střední vzdělání s maturitou (43,1 %). Také se zvyšuje podíl zaměstnaných vysokoškoláků. Ve věku 25–29 let má téměř čtvrtina (22,3 %) zaměstnaných mužů vysokoškolský titul. Ženy jsou na tom ohledně vzdělání ještě lépe, protože zaměstnaných vysokoškoláček je v tomto věku 36,4 %.

Proč ženy berou méně

Běžnou výplatu, vyjádřenou mzdovým mediánem, mají ženy oproti mužům nižší o 15,5 %. Důvodem je menší počet odpracovaných a placených hodin a hůře odměňovaná zaměstnání. Jen velmi málo žen se vyskytuje na nejlépe placených řídicích pozicích, a pokud ano, pak jsou jejich mzdy nižší než platy top manažerů – mužů.

Dalibor Holý, ředitel odboru statistiky trhu práce a rovných příležitostí

Často z médií slyšíme, jakou mzdu bereme v průměru. Málodky je tato informace ale doplněna o samotnou povahu výpočtu průměrné hodnoty. Totiž, že výsledné číslo je ovlivněno extrémně nízkými či extrémně vysokými údaji. Chceme-li se dobrat skutečné střední hodnoty, jež není výskytem extrémů vychýlena, zaměříme se na mediány.

V roce 2013 měla průměrná žena – pokud pracovala na plný úvazek – výdělek 20 502 Kč včetně mimořádných odměn. U mužů byl medián vyšší takřka o čtyři tisíce korun (24 276 Kč).

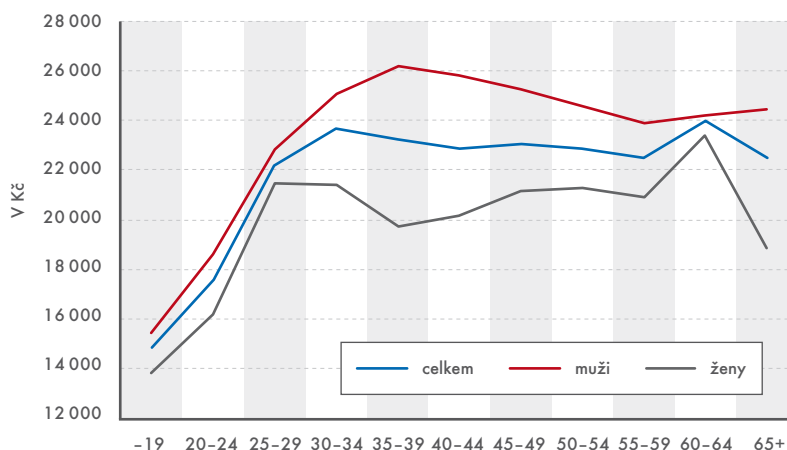
Mzdová oblast žen je navíc sevřenější, rozdíl nižší, takže zatímco mezi zaměstnanci s nejnižšími výděly jsou rozdíly podle pohlaví malé (čtyři procenta na pátém percentilu), u skupiny nejlépe odměňovaných je propast mezi platy mužů a žen již více než čtvrtinová (29 % na 95. percentilu). Nerovnost prudce roste směrem k nejvyšší mzdové oblasti. Mzdy nad 100 tis. Kč hrubého vloni pobíralo 1,6 % mužů a jen 0,4 % žen. Právě malá, odtržená skupina top manažerů – mužů s velmi vysokými výděly pak způsobuje, že z pohledu průměrných mezd jsou rozdíly podle pohlaví ve mzdách české populace jedny z nejvyšších v Evropě.

Věk působí u mužů a žen rozdílně

Výše výdělku zaměstnance je ovlivněna celou řadou faktorů a jen některé z nich lze postihnout statisticky. Mezi ty dobře podchycené patří základní demografické charakteristiky, tj. věk a pohlaví.

Pokud jde o samotný věk, kdysi platilo, že čím byl člověk starší, tím vyšší

Mediánové mzdy podle pohlaví a věku (v letech) v roce 2013



Zdroj: ČSÚ

plat dostával. Tento model dnes funguje již jen ve státem řízených organizacích. Strukturální mzdová statistika ukazuje, že mzdy rostou jen v první části kariéry. Mediánová hodnota pro zaměstnance ve věku do 20 let je 14 869 Kč, u kategorie 25–29 let činí již 22 196 Kč, zde tedy vidíme nárůst o polovinu. Ve věkové kategorii 30–34 let pozorujeme platové maximum (23 660 Kč), potom už mzdy vykazují mírně klesající trend.

Pokud se však na vývoj mezd podíváme genderovou optikou, zjistíme zajímavé rozdíly. Na nejvyšší mzdy muži dosahují až ve věku 35–39 let (26 189 Kč). V pozdějším věku jejich mzdy klesají jen k úrovni okolo 23 tis. Kč. U žen má však úroveň mezd klesající tendenci, z 21 449 (věk 25–29 let a starší kategorie) se propadá na 19 719 Kč (věk 35–39). K předchozím hodnotám svých mezd se pak ženy pracně dostávají až po 45. roce života. Po pětapadesátce už ale

zase pomalu odcházejí do pracovní neaktivity, neboť trh práce opouštějí stále ještě dříve než muži.

Souvislost s odchodem žen na mateřskou, resp. rodičovskou dovolenou je v případě žen kolem třiceti let věku zjevná. Navíc zde svou roli může sehrát i skutečnost, že ženy častěji než muži studují vysoké školy a na trh práce proto nastupují později. Pokud potom uvažují o prvním dítěti, mohou volit spíše zaměstnání ve státní sféře s nižším platem.

U většiny mužů naopak k žádnému přerušení kariéry nedochází. Plynule postupují po služebním žebříčku a získávají tak výhodu, kterou ženy po návratu do práce již nikdy nedoženou.

Zdánlivým paradoxem se mohou jevit vysoké mediánové mzdy u věkových kategorií 60 a více let. Tyto ročníky jsou již v postupném odchodu do starobního důchodu a jsou proto početně jen asi třetinové než kategorie středního věku. V práci potom déle



zůstávají kvalifikovanější, tudíž lépe placení zaměstnanci, soubor je tedy již „vyfiltrován“ od méně placených zaměstnanců. Tento efekt platí u obou pohlaví.

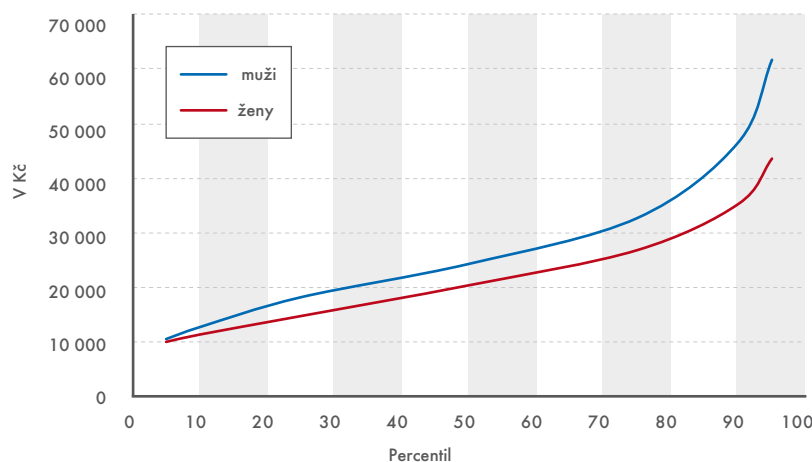
Platy manažerek jsou také nižší

V některých odvětvích pobírají ženy mzdu na stejné úrovni jako muži, jinde jsou rozdíly markantní. Souvisí to především se strukturou míst, které ženy obsazují. Například ve zdravotnictví pracuje čtyřikrát více žen než mužů (naprosto převažují mezi středním zdravotnickým personálem, naopak mezi lékaři jich nalezneme méně než polovinu). Pak je logické, že celková mzda žen bude v průměru nižší. Navíc zde působí faktor kratší pracovní doby.

Mezi typicky ženská odvětví patří kromě zdravotnictví také vzdělávání, kde pracuje třikrát více žen než mužů. Relativně vysoký podíl žen je i v peněžnictví a pojišťovnictví, dále pak v pohostinství nebo ve veřejné správě. Naopak ve stavebnictví a většině průmyslových odvětví jsou podíly žen velmi nízké, a pokud zde již ženy pracují, tak většinou v administrativě.

Dělení na mužské a ženské činnosti se projevuje ještě více uvnitř odvětvových skupin (třídění podle Klasifikace zaměstnání CZ-ISCO). Ženy mají tři

Distribuce hrubých mezd podle pohlaví v roce 2013



Zdroj: ČSÚ

čtvrtiny mezi úředníky (hl. třída 4), dvojnásobný podíl mezi pracovníky ve službách a prodeji (hl. třída 5) a nadpoloviční zastoupení mezi pomocnými a nekvalifikovanými pracovníky (hl. třída 9). Drobně převažují i mezi technickými a odbornými pracovníky (hl. třída 3) a mezi specialisty (hl. třída 2), neboť do této skupiny jsou vedle vědců zařazeni i pedagogičtí pracovníci včetně učitelů základních škol.

Na druhé straně muži výrazně převažují nad ženami mezi řemeslníky, kvalifikovanými výrobci a zpracovateli (hl. třída 7), skupinou obsluha strojů a zařízení (hl. třída 8) a – což je patrně nejdůležitější z hlediska mzdové

úrovně – v první hlavní třídě, kde jsou řídicí pracovníci. I ty ženy, které pracují na srovnatelných vysokých pozicích jako muži, dostávají v průměru nižší mzdy. Nejmenší propast je mezi pracovníky ve službách a prodeji, kde odstup od mužského průměru činil deset procent.

Profesí, kde ženy vydělávají více, je poskrovnu

Ještě vyšší rozdíly jsou na úrovni konkrétních skupin zaměstnání. Jen malá část profesí by šla označit jako „unisex“, naprostou většinu z nich lze naopak pohlavně přiřadit. Mezi typicky

SPÍŠE PORUČICE NEŽ VĚDKYNĚ

Ženy jsou v současnosti v průměru vzdělanější než muži. Přesto jich je v rozhodovacích a řídicích pozicích výrazně méně než mužů. Paradoxem je, že výraznější podíl žen ve vedoucích a řídicích pozicích najdeme spíše v ozbrojených složkách (v armádě a policii) než v oblasti výzkumu a vývoje. Poměrně malou převahu mají muži v masmédiích, mezi vedoucími oddělení na ministerstvech či v pozici učitelů na vysokých a vyšších odborných školách. Výraznou dominanci mužů můžeme pozorovat v pří-

padě náměstků na ministerstvech, v řídicích funkcích u policie a v armádě (zejména u osob ve věku 45 a více let). Jedním dechem je ale třeba dodat, že jak u policie, tak u mladších osob v armádě se v posledních letech podíl žen na rozhodovacích a řídicích pozicích zvyšuje.

Existuje-li oblast, ve které v řídicích pozicích ženy dominují nad muži, pak je to zdravotnictví, kde podíl žen dosahuje až 90 %. Je pravda, že toto číslo je ovlivněno především vysokým počtem hlavních a vrchních sester. Primáři jsou častěji muži, a tak ženy do celkové struktury řídicích pozic ve zdravotnictví tolik nepromlouvají.

Muži převažují z více než tří čtvrtin v případě nejvyšších představitelů a řídicích pracovníků v oblastech obchodu, marketingu, výzkumu, vývoje, reklamy a styku s veřejností. Nejvyšší převahu (více než 95 %) mají muži v případě řídicích pracovníků v oblasti výzkumu a vývoje. Přibližně devadesátiprocentní podíl mužů je na pozicích řídicích pracovníků v oblasti informačních a komunikačních technologií.

Alespoň zhruba třetinové podíly žen v řídicích pozicích byly zjištěny v oblastech reklamy a styku s veřejností, v knihovnách a také v muzeích.

ženská zaměstnání patří rozhodně učitelky předškolní výchovy a prvního stupně základní školy, zdravotní sestry všech oborů, sekretářky, účetní, prodavačky a uklízečky. Naprosto typicky mužská je naopak většina řemeslnických profesí – zedníci, instalatéři, truhláři, nástrojaři, dále opraváři, řidiči nákladních aut, strojevedoucí, ale také profese IT jako programátoři a vývojáři softwaru, hasiči, elektrotechnici a v neposlední řadě nejvyšší představitelé společností, kde ženy tvoří jen 14 %.

Celkově je zřejmé, že mzdová úroveň žen je nižší právě proto, že jsou více soustředěny v činnostech, kde jsou mzdy nízké. Věčná otázka, zda byla dříve slepice nebo vejce, se nám tu mění na otázku, zda by v těchto činnostech byly výdělky vyšší, kdyby v nich pracovali převážně muži.

V naprosté většině skupin zaměstnání podle CZ-ISCO jsou mediánové mzdy mužů vyšší. Jen v minimu profesí nalezneme trend opačný. Například v případě manažerů lidských zdrojů mají ženy mediánový plat vyšší o zhruba šest procent. V učitelských profesích na základních a středních školách a u soudců či psychologů bývají rozdíly v platech minimální, ženský medián je zde nepatrně vyšší. Zajímavostí může být vyšší plat malého množství žen u policie a hasičů. Také u obslužných zaměstnání v pohostinství (recepční, kuchaři a servírky) vydělávají ženy více než muži. Další vý-

jimky najdeme též u některých méně kvalifikovaných zaměstnání (např. řidiči MHD), kde však je zastoupení jednoho nebo druhého pohlaví statisticky nevýznamné.

Kvůli rodině pracují ženy méně hodin

Nemalý vliv na mzdovou úroveň žen má menší počet odpracovaných a placených hodin. Ženy měsíčně v průměru vykazují o 1,7 placené hodiny méně, patrně v důsledku péče o děti nebo nemocné či jinak handicapované členy rodiny. Ženy mají také vyšší četnost částečných úvazků a menší počet přesčasových hodin, jež jsou placeny zvýhodněnou sazbou. Na druhou stranu ženy spíše preferují organizace ve vlastnictví státu, kde je obecně vyšší počet běžných odpracovaných hodin, což může toto srovnání ještě více zkreslovat. Důležité však také je, že vzhledem k tomu, že na srovnatelných místech jsou platy v komerční sféře vyšší platy žen, tento sklon nutně negativně poznamenává.

Objem pracovní doby mužů a žen je rozdílný v různých odvětvích, ale mění se také podle náročnosti zaměstnání. Platí, že v běžných činnostech pracují ženy v průměru kratší dobu než muži, avšak v manažerských pozicích tráví ženy více času než muži (průměrně o půl hodiny za měsíc). Je otázkou, zda těmto ženám pracovní

kariéra nahrazuje rodinu, anebo zda se snaží oboje skloubit.

V odvětvovém pohledu jsou nejvýznamnější rozdíly v dopravě a skladování a ve zdravotní a sociální péči, kde měly ženy v roce 2013 průměrný měsíční počet placených hodin o 7,1 hodiny nižší než muži. Méně hodin pracovaly v zemědělství (o šest hodin), v průmyslu (o 2,2 hodiny) a v obchodě (o jednu hodinu). Naopak více pracovaly ve veřejné správě a obraně (o 0,6 hodiny). V profesních, vědeckých a technických činnostech pracovaly ženy stejně dlouho jako jejich mužští kolegové.

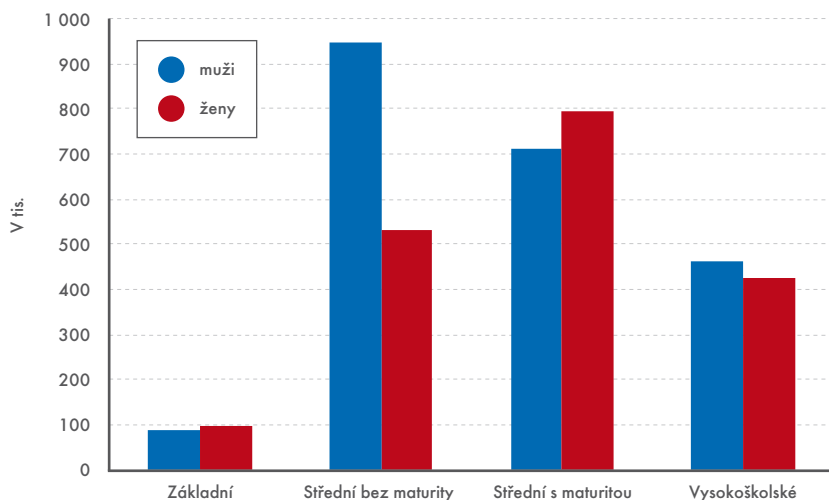
Ženy mají v průměru vyšší vzdělání než muži

Zatímco ještě před 20 lety byla významná propast mezi stupněm vzdělání obou pohlaví v neprospěch žen, nyní je situace spíše opačná. U čerstvých vysokoškoláků dnes dívky značně převažují nad chlapci. Pro celou populaci placených zaměstnanců platí, že vysokoškolsky vzdělaných žen je pouze 48 %. Zatímco však je nejčastějším stupněm vzdělání mužů vyučení na středním odborném učilišti, u žen je to úplné střední vzdělání s maturitou. Jestliže tedy s vyšším vzděláním roste výše platu, potom faktor vzdělání by měl ženám pomáhat.

Nicméně v každé vzdělanostní kategorii mají ženy střední mzdu značně nižší než stejně vzdělaní muži. Podle strukturální mzdové statistiky za rok 2013 je odstup nejvyšší u střední školy bez maturity (o 28 %) a pak u nejvíce vzdělaných – tj. vysokoškoláků (o 24 %), tedy tam, kde mají ženy největší mužskou konkurenci. Naopak v kategorii středního vzdělání s maturitou, kde ženy převažují, jsou odměňovány „jen“ o 16 % nižším platem. Pro bakalářský stupeň a také pro základní školy, kde jsou ženy v mírné většině, představuje rozdíl mezi mediány okolo 21 %.

To, že jsou ženy v průměru vzdělanější než mužští zaměstnanci, jim tedy nepomáhá. A pokud by měla obě pohlaví zcela stejnou vzdělanostní strukturu, byl by celkový rozdíl v jejich platech ještě propastnější. ■

Stupeň dosaženého vzdělání zaměstnanců mužů a žen



Zdroj: ČSÚ



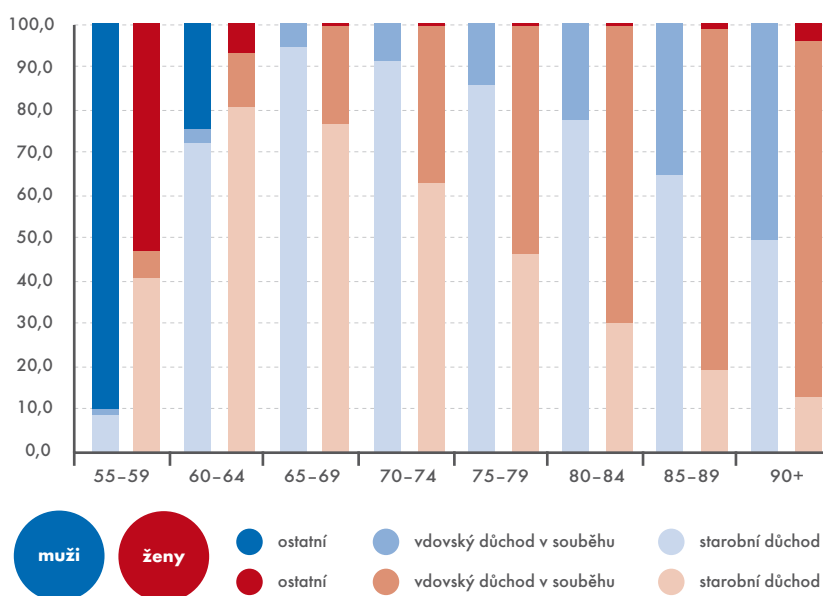
Šest vdovských důchodů na jeden vdovecký

V posledních letech se hodně mluví o kvalitě života, zvláště pak v období stáří. Jak jsou na tom muži a ženy, kteří po desetiletích ekonomické aktivity opouštějí trh práce a odcházejí do důchodu? Trend, kdy mezi příjemci nejvyšších důchodů převládají muži, stále přetrvává.

Marek Řezanka, oddělení pracovních sil, migrace a rovných příležitostí

Starobní důchody vyplácené sólo pobírají častěji ženy než muži a pobírají je déle. Výše důchodů žen je ale v průměru nižší než výše důchodů mužů. Důvody, proč tomu tak je, jsou očividné. Ženy odcházejí do důchodu o něco dříve. Tím, že řada z nich opouští trh práce z důvodu mateřské a rodičovské dovolené, snižuje své šance na vybudování kariéry, která by jim na stáří zajistila vyšší penzi. Přehlížet nelze ani problémy tzv. sendvičové generace žen. Tedy těch, které se ještě před dovršením padesáti let starají o své staré a nemocné rodiče a zároveň se snaží pomoci svým dětem jak finančně, tak, pokud si založily rodinu, i s hlídáním vnoučat. Tyto ženy se ne vlastní vinou dostávají do nezavidlivé situace. Visí totiž nad nimi Damoklův meč v podobě propuštění a obtížného shánění rovnocenné práce.

Muži a ženy pobírající důchod podle typu důchodu k 31. 12. 2013 (v %)



Zdroj: ČSSZ, ČSÚ

FINANCOVÁNÍ DŮCHODŮ V ROCE 2013

+324 mld. Kč

Tolik činily příjmy z pojistného na důchodové pojištění. V roce 2009 to bylo necelých 309 mld. Kč.

-373,5 mld. Kč

V roce 2013 převyšovaly výdaje na důchodové pojištění příjmy z pojistného.

Muži: vyšší podíl starobních důchodů

K 31. 12. 2013 pobíralo starobní důchod asi 1 729 tis. osob (z toho 53,8 % žen). Podíl žen ve věku 55–59 let byl přítom enormní, z 56 460 lidí, kteří ho čerpali, jej dostávalo 90,1 %. Ženy mezi příjemci starobních důchodů převažují až do 64 let věku. Od 65. roku je trend přesně opačný.

Vyšší podíl starobních důchodů na všech formách jednotlivých penzí zaznamenali muži. Starobní důchod pro ně znamenal téměř 70 % všech forem důchodu (oproti 54 % v případě žen). Ženy pobírají poměrně

často vdovské důchody v souběhu, což se projevuje zejména ve věkové skupině 80 a více let.

Pro muže je starobní důchod jednoznačně nejčastější formou důchodu. Muži vykazují ve všech pětiletých věkových kategoriích (s výjimkou věku 55–59 a 90 a více let) vyšší než padesátiprocentní podíl starobních důchodů na všech vyplácených důchodech. Nejvyššího podílu dosáhli ve věku 60–74 let, kdy jeho hodnota dosahovala přes 90 %.

Oproti tomu ženy od 75. roku života pobírají z více než padesáti procent jinou formu důchodu než důchod starobní. Jedná se především

o vdovský důchod v souběhu. Projevu se tu tak demografický fakt, že ženy se dožívají v průměru vyššího věku než muži a že jsou častěji vdovělé. Na jeden vdovecký důchod v souběhu (ve věku 55 a více let) připadá přibližně šest vdovských.

Důchody do 11 tis. Kč pobírají častěji ženy

Podíváme-li se na průměrnou měsíční výši starobních důchodů, zjistíme, že důchody do 10 999 Kč pobírají častěji ženy. Muži zase převažují mezi příjemci důchodů vyšších než 11 000 Kč. Podíl žen mezi pobírateli průměrného měsíčního důchodu do 11 999 Kč činil 75 %.

Zaměříme-li se na průměrné měsíční důchody ve výši 12 000 a více Kč, je zřejmé, že poměr obou pohlaví se otáčí. V případě takto vysokých důchodů představuje podíl žen již jen 30 %. Vůbec nejvyšší podíl žen (více než 88 %) byl zjištěn u příjemců starobních důchodů v průměrné výši od

7 600 do 8 999 Kč. Nejnižší podíly žen potom vykazovali senioři se starobním důchodem v průměrné výši od 14 tis. do 15 999 korun.

Důchody byly sice několikrát valorizovány, zároveň je ale třeba přihlídnout k vývoji míry inflace a vývoji cen

částku ve výši 10 000 Kč a více. Trend, kdy mezi příjemci nejvyšších důchodů převládají muži, však zůstává.

U osob ve věku 55 a více let pobírajících starobní důchod sólo, zjišťujeme dva základní trendy. Předně, jak již bylo uvedeno výše, u mužů je

Přehlížet nelze ani problémy tzv. sendvičové generace žen. Tedy těch, které se ještě před dovršením padesáti let starají o své staré a nemocné rodiče a zároveň se snaží pomoci svým dětem jak finančně, tak, pokud si založily rodinu, i s hlídáním vnoučat. Tyto ženy se ne vlastní vinou dostávají do nezáviděníhodné situace.

různých komodit (především nákladů na bydlení, energií, potravin a léků).

Z tohoto hlediska je také zapotřebí přistupovat k faktu, že ještě v letech 2000–2002 nepobíraly ženy starobní důchod sólo vyšší než 9 999 Kč. Oproti tomu v roce 2013 dostávalo 45,7 % žen pobírajících starobní důchod sólo

tento typ důchodu výrazněji zastoupen než u žen (v roce 2013 se jednalo o rozdíl 20 procentních bodů). Za druhé pak došlo od roku 2000 u obou pohlaví k nárůstu podílu starobních důchodů sólo ze všech forem důchodů (u žen z 52 na 60 % a u mužů ze 75 na 80 %).

Bez žen se ekonomika neobejde

O ženách a mužích na trhu práce koluje řada zvláštních mýtů. Jeden z nich například říká, že ženy jsou diskriminovány mužskými zaměstnavateli jen proto, že jsou ženy. Právě proto mají mít nižší mzdy a jsou více ohrožené nezaměstnaností.

Statistiky nicméně jednoznačně ukazují, že žen je na trhu práce stále více: v roce 1921 byl podíl žen na pracovní síle pouze 34 %. Mnoho z nich pracovalo ve venkovských hospodářstvích, v rodinných živnostech a jako služebné. V roce 1980, kdy oficiálně neexistovala nezaměstnanost a odchod do důchodu byl u žen již ve věku 53–55 let, jsme měli již přes dva a půl milionu pracovních žen, což bylo 47 % pracovní síly. Něžné pohlaví se tak stalo v průběhu 20. století nesporně významnou silou v národní ekonomice. Dnes se účastní trhu práce přes 65 % dospělých žen do 64 let věku a celé velké obory stojí pouze na nich.

Čísla statistiků ale také naznačují, že příčina slabšího postavení žen na pracov-

ním trhu je jinde než ve spiknutí mužů proti nim. Ženy bez dětí mají hodnoty pro míru nezaměstnanosti a i pro výdělků takřka stejné jako muži. Špatné statistiky najdeme jen u těch, které se musí starat o rodinu. Pro zaměstnavatele, který má hlavní zájem na zisku, jsou matky s malými dětmi méně použitelné – nemůže jim například nařídít přesčasy ani je poslat na služební cestu. Nemůže si ani být jistý v tom, že poté, co jim zaplatí drahé školení, neodejdou na mateřskou dovolenou apod. A tak není divu, že podnikatel raději zaměstná muže, u kterého předpokládá, že jeho rodinu obstarává jeho žena.

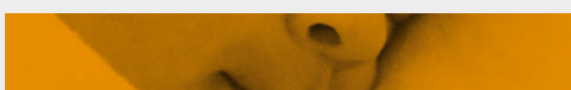
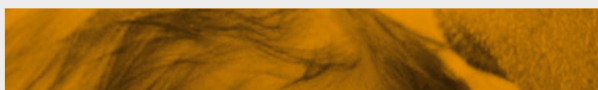
Domnívám se, že přenášet na zaměstnavatele různými nařízeními povinnost zlepšit postavení žen na trhu práce není příliš rozumné. Pokud se tedy má něco změnit a ženy nemají mít v zaměstnání horší postavení, pak je to rozdělení práce v domácnosti. Není možné, aby na ženě leželo celé břímě péče o rodinu a zároveň

se od ní očekával stejný výkon v práci jako u muže.



DALIBOR HOLÝ

ředitel odboru statistiky trhu práce a rovných příležitostí



DEMOGRAFIE

č. 2

revue pro výzkum populačního vývoje

Jediný odborný recenzovaný demografický časopis v České republice. Vychází od roku 1959 a vydává jej Český statistický úřad. Vychází 4x ročně, od roku 2011 ve třech číslech česky a v jednom čísle anglicky. Cena jednoho výtisku je 58 Kč, roční předplatné včetně poštovného je 327 Kč. Časopis je zveřejňován na internetu v elektronické podobě v době vydání jeho tištěné verze.

Z obsahu č. 2 / 2014:

Články: Alena Filasová: Vliv rozpadu manželských svazků na plodnost v České republice / **Petra Dupalová:** Demografie sportu: využití demografické analýzy k odhadu délky vrcholové atletické kariéry / **Přehledové články: Markéta Kocová – Luděk Šídlo:** Diabetes mellitus – hrozba pro jednotlivce i pro celou společnost / **Daniel Chytil – Václava Vaňková:** Cizinci v EU



Statistickým pojmům je dobré rozumět

Česká veřejnost čelí neustálému přívalu statistických informací. Kromě každodenní dávky údajů o pohybech cen potravin, léků, nájmu, energií, růstu, případně snížení, bankovních úroků se lidé setkávají i s „novými“ statistickými pojmy. Jedním z nich je hrubý domácí produkt.

Jaroslav Češka, statistik

V české statistické praxi je hrubý domácí produkt poměrně novou kategorií. Tento vrcholový agregát soustavy národních účtů, jehož čtvrtletní publikování Českým statistickým úřadem je předmětem zájmu analytiků a médií, začal být sestavován a zveřejňován teprve od roku 1991. Do té doby československé statistické orgány pracovaly se soustavou bilancí národního hospodářství. Odpovídající agregáty, tj. údaje o národním důchodu a jiných souhrnných ukazatelích, také národní úřady publikovaly.

Odhady versus definitivní výsledky

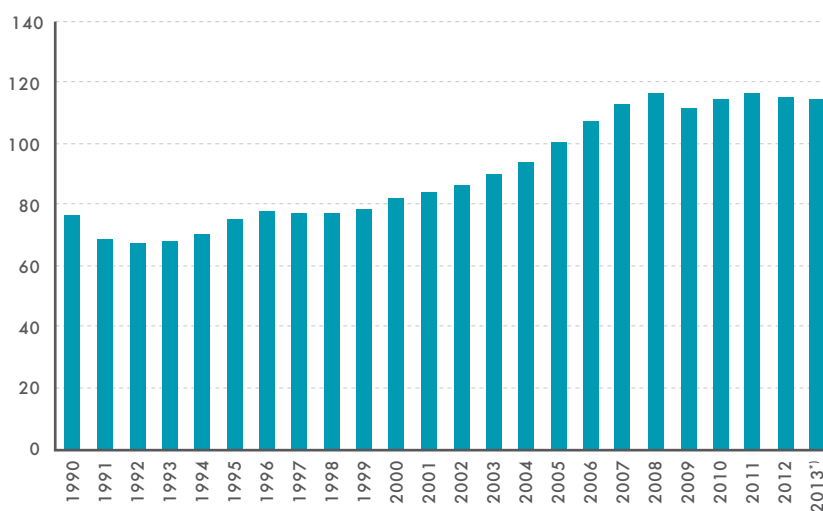
Je nutné připomenout, že „čerstvé“ údaje o hrubém domácím produktu, které statistici pravidelně zveřejňují v předem známých termínech, jsou v první fázi jen odhady, které se od definitivních údajů mohou odlišovat. Počáteční informace Českého statistického úřadu jsou proto v průběhu času předmětem dalšího zpřesňování. V některých případech dochází i k jejich významným revizím. To ostatně skvěle dokumentuje výjimečná publikace Historická ročenka národních účtů 1990–2010, kterou úřad vydal v elektronické verzi 4. května 2012 u příležitosti 20. výročí zahájení prací na sestavování národních účtů v České republice. O několik měsíců později následovala i verze tištěná.

Vzhledem ke skutečnosti, že starší makroekonomické agregáty nejsou



Automobilová výroba se významně podílí na tvorbě hrubého domácího produktu.

HDP v ČR – výdajová metoda (objemové indexy, rok 2005 = 100)



¹⁾ Pozn.: Předběžný odhad.

Zdroj: ČSÚ

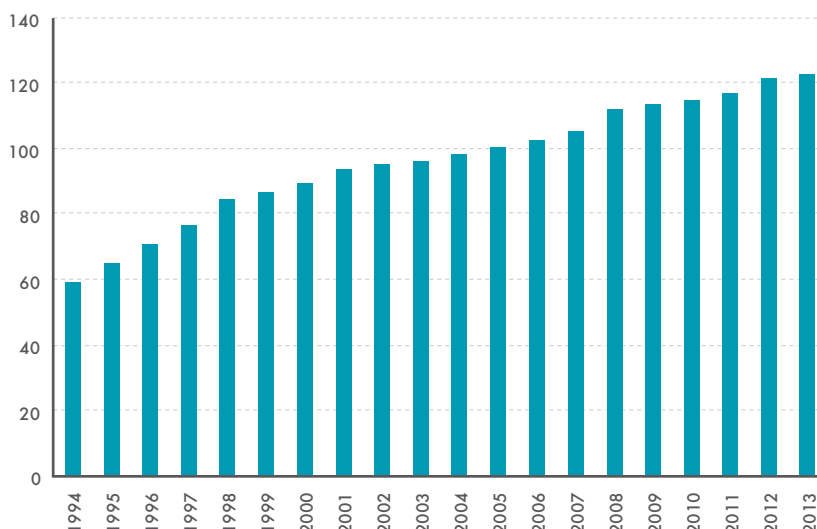


ani koncepčně ani metodicky shodné, je problém s jejich publikováním v jejich číselných hodnotách i odvozených ukazatelích. Vzniká tedy otázka, jak propojit historické časové řady. Ke zkoumání dlouhodobého vývoje československé ekonomiky, který by usnadnil objektivní posouzení změn, ke kterým v minulosti došlo, je tedy nezbytný odpovědný statistický přepočítání příslušných údajů na nyní používané agregáty (v této souvislosti stojí za zmínku, že propočítání národního důchodu se věnovala pozornost již v období Protektorátu Čech a Moravy v období 1939–1945). Časové řady agregátů a ukazatelů, u kterých byl přepočítání (odhad) proveden, jsou k dispozici od roku 1970. Přepočítání dlouhodobých časových řad může narážet také na obtíže v důsledku škod v základních statistických podkladech. Archiv Ústřední statistické knihovny i dalších odborů ČSÚ v Praze zasáhl v roce 2002 rozsáhlé povodně. Dosud se nepodařilo napáchané škody napravit.

Problematika cenové statistiky

Cenová statistika, konkrétně indexy spotřebitelských (dříve maloobchodních) cen zboží a služeb, patří nepochybně k velmi citlivým oblastem oficiální statistiky. Údaje o růstu cen nejsou jen předmětem velkého zájmu veřejnosti a politiků, který je značně vyšší i v porovnání s obdobím

Index spotřebitelských cen - inflace v ČR (průměr roku 2005 = 100)



Zdroj: ČSÚ

před rokem 1990, kdy růst cen byl relativně nízký, ale mohou sloužit k důležitým závěrům a opatřením příslušných státních orgánů. Statistické údaje jsou proto na tomto úseku ostře sledovány. V tomto ohledu nejsme ve světě

ukazatelé dobře neodrážejí. Podmínky pro kvalitní statistickou práci na tomto úseku jsou nyní nesporně složitější. I zde platí nejen „co“, ale i „jak“ vysvětlovat používaný metodický aparát tak, aby i tato činnost byla veřejnosti při-

V české statistické praxi je hrubý domácí produkt poměrně novou kategorií.

výjimkou, obdobně je tomu i v jiných zemích. Soustavná aktualizace všech nezbytných prvků, které slouží k výsledným propočtům cenových indexů, jistě napomáhá k odstraňování pochybností, že některé skutečnosti tyto

stupná. Zvýšený zájem o statistiku vyvolává potřebu zdokonalovat publikování a popis cenových statistik.

Již profesori Lubomír Cyhelský (pozn. red.: první nositel Ceny předsedkyně ČSÚ a rektora VŠE za přínos na poli národní i mezinárodní aplikované a teoretické statistiky, kterou získal v roce 2013) a Richard Hindls, bývalý rektor Vysoké školy ekonomické v Praze, upozorňovali na nedostatečné znalosti, povrchnosti a bagatelizaci v interpretacích statistik. Nelze než s jejich názorem souhlasit. Ke zlepšení pochopení statistických dat mohou napomoci moderní formy jejich publikování a zveřejňování. Posledním vstřícným krokem k uživatelskému statistice, kteří vládnou moderními technologiemi, je možnost stáhnout data z webových stránek ČSÚ v různých formátech. Časopis Statistika&My již také začal kromě tištěné a elektronické verze vycházet i ve formátu pro tablety (Android a iOS).



HISTORICKÁ ROČENKA NÁRODNÍCH ÚČTŮ 1990-2010

Publikace ČSÚ představuje završení mimořádné revize národních účtů, kterou jsou vytvořeny dlouhé časové řady metodicky srovnatelných ukazatelů národních účtů od počátku existence samostatné ČR. Titul poskytuje zrekonstruované a metodicky srovnatelné údaje o úrovni a vývoji základních makroekonomických ukazatelů od roku 1990, resp. 1993, včetně základních údajů o československé federaci a srovnání ekonomického vývoje v obou jejích následnických státech. Více na <http://bit.ly/1hZfxF>.

„Montovny“ neinovují

V Evropské unii se řadíme mezi „mírné inovátory“. V období 2010–2012 inovovala své produkty nebo procesy více než třetina podniků. Nejvíce inovativním odvětvím jsou informační a komunikační činnosti.

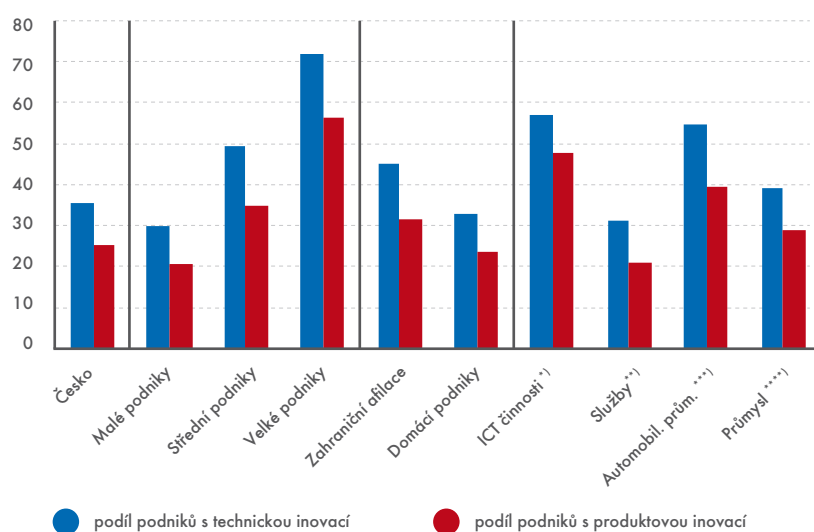
Václav Sojka, oddělení statistiky výzkumu, vývoje a informační společnosti

V průběhu posledních tří sledovaných období se podíl podniků, které se zabývají informačními a komunikačními činnostmi (CZ-NACE J), nepřetržitě zvyšuje. Rostl dokonce i v době krize (2008–2010). Zatímco podíl technicky inovujících ostatních podniků nepřekročil v období 2010–2012 hranici 50 %, tyto dosáhly 57 %. Přitom se zaměřily hlavně na inovace výrobků a služeb (47,5 %). Druhým nejvíce inovativním odvětvím je peněžnictví a pojišťovnictví (CZ-NACE K).

Ve zpracovatelském průmyslu inovovalo produkty nebo procesy 40,4 % podniků. Inovaci produktů se věnovalo 30 % a procesům 26,6 % podniků.

Své produkty nejvíce inovovaly podniky v petrochemickém a chemickém průmyslu (52,3 %), dále pak

Technické a produktové inovace ve vybraných skupinách v období 2010–2012 (v %)



Pozn.: ¹⁾ CZ-NACE J; ²⁾ CZ-NACE G46, H, J, K, M71–73; ³⁾ CZ-NACE 29; ⁴⁾ CZ-NACE B–E.

Zdroj: ČSÚ

KLÍČOVÉ JSOU TECHNICKÉ INOVACE

V České republice v období 2010–2012 inovovala méně než polovina podniků (48,3 %). Přesto inovující podniky generují převážnou část tržeb. V roce 2012 se inovující podniky ve sledovaných odvětvích podílely na celkových tržbách 73 %. Podniky na své inovační aktivity vynaložily v roce 2012 celkem 99 mld. Kč, což odpovídá podílu 2,6 % HDP.

Největší ekonomický přínos pro podnik mají technické inovace, které jsou klíčové pro jeho konkurenceschopnost a rozvoj. Patří sem inovace výrobků a služeb (produktová inovace) a výrobních, logistických a obslužných procesů (procesní inovace). Za podpůrné k těmto inovacím jsou považovány netechnické inovace (marketingové, organizační).

ve výrobě ostatních dopravních prostředků a zařízení (47,9 %) a výrobě počítačů, elektronických a optických přístrojů a zařízení (45,3 %).

Výrobky nebo služby inovují více podniky pod zahraniční kontrolou (31,7 %) než ty domácí (23,5 %), a to jak ve zpracovatelském průmyslu, tak ve službách.

Inovace podle počtu zaměstnanců

V některých odvětvích navíc panují velké rozdíly. Například ve výrobě počítačů, elektronických a optických přístrojů a zařízení své produkty inovuje 84,2 % domácích, ale pouze 49,2 % zahraničních podniků.

U inovací platí, že čím je podnik větší (měřeno počtem zaměstnanců), tím více se věnuje inovacím. To ostatně dokládají i čísla statistiků za období 2010–2012, kdy své pro-

dukty nebo procesy inovovalo 71,7 % velkých, 49,3 % středních a 29,8 % malých podniků.

Výjimku tvoří velké podniky pod zahraniční kontrolou, které se zabývají finální kompletací součástí, tzv. montovny. Ty totiž od svých mateřských podniků inovace pouze přebírají. Neprovádějí ani výzkum ani vývoj.

Investice do inovací vzrostly

Po propadu investic do technických inovací způsobeného finanční a ekonomickou krizí, podniky opět začaly více investovat do vývoje a zavádění inovací. Celkové náklady na technické inovace dosáhly v roce 2012 výše 99 mld. Kč. Více než dvě třetiny těchto nákladů vynaložily podniky ve zpracovatelském průmyslu (74 mld. Kč). Nejvíce do technických inovací investovaly podniky v automobilovém průmyslu (24 mld. Kč).



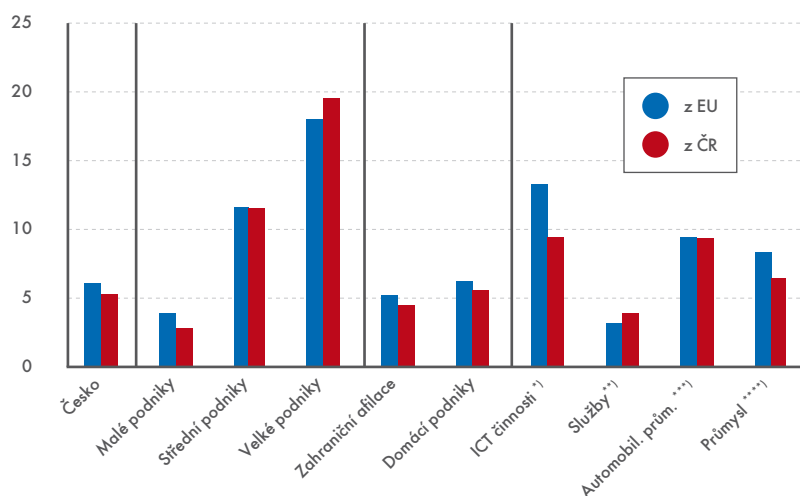
Ve všech dalších šetřených odvětvích podniky investovaly méně než 10 mld. Kč. Polovina investic do technických inovací plyne do pořízení nových strojů, zařízení a softwaru (48 mld. Kč). Zbytek tvoří investice do nehmotných statků, zejména pak do vlastního výzkumu a vývoje (26 mld. Kč) a nákupu služeb výzkumu a vývoje (18 mld. Kč). Služby výzkumu a vývoje nakupují převážně zahraniční podniky (realizovaly 89 % nákupů). Celkově podniky v roce 2012 investovaly do vývoje technických inovací dvě procenta svých tržeb. Ve zpracovatelském průmyslu to bylo 2,7 % a v informačních/komunikačních činnostech 2,9 % tržeb.

Výše uvedené údaje naznačují, že podniky v ČR spíše stále přejímají vyspělé technologie a výrobní procesy. V technologicky vyspělých zemích EU převažují v nákladech na technické inovace vlastní a nakoupený výzkum a vývoj.

EU podporuje inovace

Než mohla Česká republika čerpat prostředky ze strukturálních fondů Evropské unie, hrála největší roli v podpoře technických inovací vláda ČR. Počínaje obdobím 2008–2010 však převzala iniciativu Unie a právě od ní pochází nejvýznamnější podpora zavádění technických inovací v podnicích v ČR.

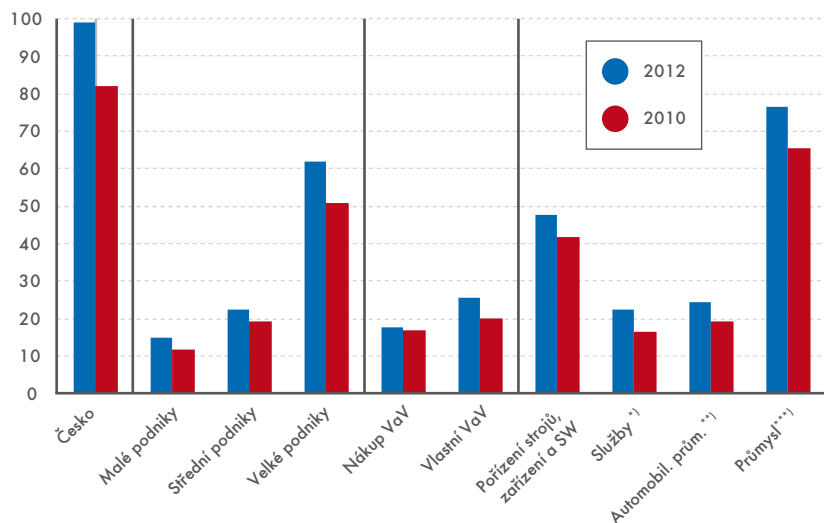
Veřejná podpora inovací ve vybraných skupinách v období 2010–2012, podíl na počtu podniků v dané skupině, (v %)



Pozn.: *) CZ-NACE J; **) CZ-NACE G46, H, J, K, M71–73; ***) CZ-NACE 29; ****) CZ-NACE B–E.

Zdroj: ČSÚ

Inovační náklady ve vybraných skupinách v roce 2010 a 2012, (v mld. Kč)



Pozn.: *) CZ-NACE G46, H, J, K, M71–73; **) CZ-NACE 29; ***) CZ-NACE B–E.

Zdroj: ČSÚ

V období 2010–2012 získalo nějakou formu veřejné podpory pro vývoj technických inovací celkem 8,8 % podniků. Evropská unie podpořila 6,1 % podniků a vláda ČR pak 5,3 %. Marginální je podpora od územních samospráv (jedno procento podniků). Přímo ze strukturálních fondů bylo podpořeno pět procent podniků. Veřejná podpora směřovala spíše do domácích podniků než do těch pod zahraniční kontrolou.

Evropská unie se ve svých podpůrných programech zaměřuje zejména

na malé a střední podniky. Nejvyšší podíl veřejné podpory ze strany Unie byl v období 2010–2012 zaznamenán u podniků v informačních a komunikačních činnostech (13,3 %) a ve zpracovatelském průmyslu (8,6 %), kde bylo nejvíce podniků v technických inovacích podpořeno v odvětvích petrochemie a farmacie (19 %).

Roste význam univerzit

Pokud v období 2004–2006 ve zpracovatelském průmyslu spolupracovalo na technických inovacích s vysokou školou 13 % podniků, tak v období 2010–2012 už to bylo 16,6 %. Zřetelněji to lze vidět na hodnocení vysokých škol. V období 2004–2006 je považovalo za nejcennějšího partnera pouze 2,2 % podniků, v období 2010–2012 to bylo již 5,4 %. Nejvíce s nimi spolupracují velké podniky ve zpracovatelském průmyslu (28,7 %). Na vývoji nových služeb s vysokými školami spolupracovalo 37,7 % a na vývoji nových výrobků 17 % podniků. Limitujícími faktory, které brání užší spolupráci, jsou mnohdy obtíže spojené ochranou know-how (i obchodního tajemství), náročnost vývoje a také například ne vždy flexibilní přístup ze strany univerzit k požadavkům podniků.

Více na <http://bit.ly/1mD43gD>. ■

Být on-line ve špitálu je in

Objednávání a konzultace po netu, odkazy na sociální sítě nebo informace o WiFi připojení v prostorách nemocnice. To jsou nové služby, s nimiž se nemocnice snaží přiblížit pacientům a široké veřejnosti.

Markéta Arce, oddělení statistiky výzkumu, vývoje a informační společnosti

Úplně poprvé byl odkaz na sociální síť zaznamenán v roce 2010, a sice u jedné nemocnice. O dva roky později to již bylo 27 nemocnic a konečně v 1. čtvrtletí 2014 měla svůj profil na sociální síti čtvrtina nemocnic (39), přičemž některé z nich využívají více než jednu sociální síť.

Nejčastěji nemocnice odkazují na svůj profil na Facebooku (39 nemocnic). Síť YouTube využívá šest nemocnic, zejména pro publikování videí ze života nemocnice, interview, zdravotnickou osvětu, ale také pro prezentaci odborných videí. U pěti nemocnic zaznamenáváme odkaz na Twitter a dvě nemocnice využívají účet Google+.

Průzkum Českého statistického úřadu sledoval pouze skutečné profily, nikoliv pouhé prokliknutí „LIKE“, „TWEET“ či podobné nástroje pro sdílení obsahu na řadu dalších sítí. Zaznamenáno bylo také po jednom profilu na profesní síti LinkedIN a sítích SlideShare (síť pro sdílení prezentací) a 4Share (obdoba Ulož.to). Nově se objevil odkaz na síť pro sdílení fotografií Flickr, Instagram a Pinterest.

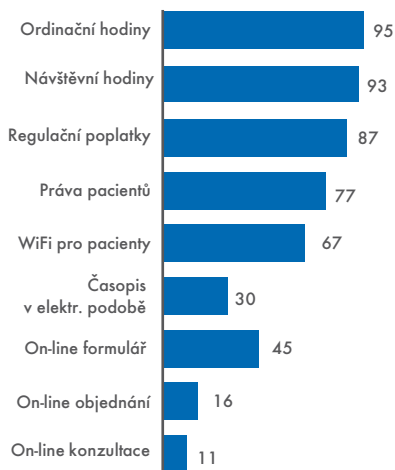
Rozsah pokrytí WiFi připojení se liší

Atraktivní záležitostí pro pacienty a veřejnost je nabídka WiFi připojení v rámci nemocničního zařízení. Zatímco v roce 2012 WiFi připojení nabízely čtyři nemocnice z deseti, v 1. čtvrtletí 2014 se již jednalo o sedm z deseti nemocnic. Rozsah pokrytí WiFi se v jednotlivých zařízeních velmi liší. Pokryty bývají pouze vybrané pavilony, oddělení nebo jen vymezené společné prostory. V malé míře signál WiFi pokrývá celá zaří-



Zatímco v roce 2012 WiFi připojení nabízely čtyři nemocnice z deseti, v 1. čtvrtletí 2014 se již jednalo o sedm z deseti nemocnic.

On-line informace a on-line služby na webech nemocnic (1. čtvrtletí 2014, % z celkového počtu nemocnic v ČR)



Zdroj: ČSÚ

zení. Někde je připojení umožněno na celém lůžkovém oddělení, jinde je možné pouze u nadstandardních pokojů. Některé nemocnice nabízejí také možnost pronájmu tabletu či notebooku. Cena WiFi připojení kolísá podle délky povoleného přístupu. Zatímco v jedné nemocnici je WiFi zcela zdarma, v jiné je přístup po 20 minutách placený. Objevuje se také varianta, kdy pacienti mají k WiFi časově neomezený přístup, kdežto návštěvníci nemocnice mají přístup omezen na dvě hodiny za den.

On-line objednávání i konzultace

On-line objednávání na vyšetření je rychlé a efektivní řešení. Stačí sednout k počítači a vyplnit stručný for-

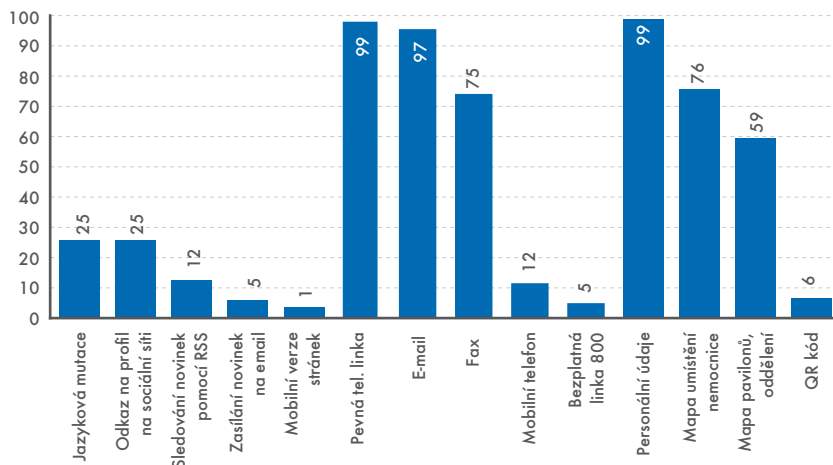


mulář na internetu. Služba stále není příliš rozšířená, nicméně v průběhu let zaznamenává vzestup. V roce 2009 bylo možné se on-line objednat u devíti nemocnic, v 1. čtvrtletí 2014 tuto službu nabízelo již 25 nemocnic (16 %). Nejčastěji se lze objednat pomocí on-line formuláře pouze na jeden typ vyšetření, ve většině případů na mamografické vyšetření a gynekologii. Komplexnější on-line objednávání se vyskytlo buď formou samostatného řešení přímo na stránce nemocnice, anebo přesměrováním na systém společný pro více zdravotnických zařízení (např. MojeAmbulance, eAmbulance nebo systém MySOLP).

V případě společného systému pro více zařízení si pacient zvolí zařazené zdravotnické zařízení, příp. konkrétního lékaře. Systém mu následně nabídne volné termíny a časy. Pacient po dokončení objednávky automaticky obdrží potvrzovací SMS nebo email a později také notifikaci o nadcházející návštěvě lékaře.

On-line konzultace umožňují konzultovat zdravotní stav s lékařem pomocí on-line formuláře (někdy se uvádí on-line poradna), kdy lékař po zhodnocení možného řešení odpoví elektronickou poštou nebo zveřejní odpověď na webové stránce nemocnice. On-line konzultace nemohou nahradit návštěvu lékaře, mohou však orientovat pacienta správným směrem. V 1. čtvrtletí 2014 nabízelo tuto službu pouze 17 nemocnic, což činí 11 % (oproti dvěma procentům v roce 2009) z celkového počtu ne-

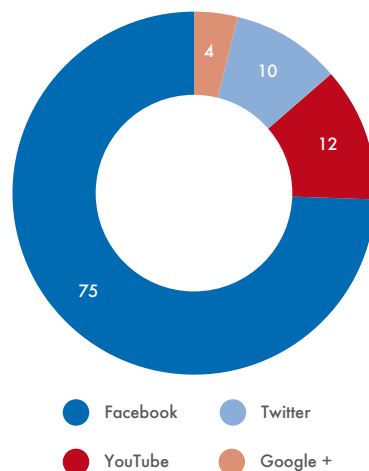
Úvodní stránka a kontaktní údaje nabízené na webových stránkách nemocnic (1. čtvrtletí 2014, % z celkového počtu nemocnic v ČR)



Zdroj: ČSÚ

Rozložení profilů nemocnic na sociálních sítích (1. čtvrtletí 2014, % z celkového počtu nemocnic využívajících některou sociální síť)

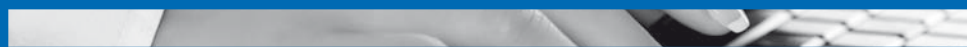
(1. čtvrtletí 2014, % z celkového počtu nemocnic využívajících některou sociální síť)



Zdroj: ČSÚ

mocnic s webovou stránkou. Za on-line konzultaci se nepovažuje oboustranná komunikace přes email nebo on-line formuláře Napište nám či Zeptejte se, který nabízela téměř polovina nemocnic.

V 1. čtvrtletí 2014 nabízelo kromě zmíněných služeb pět procent nemocnic zasílání novinek na email, případně pokročilejší technologii, sledování novinek pomocí RSS kanálů (12 %). Toto je formát pro čtení aktuálních článků, jejichž seznam se zobrazí přímo ve čtečce RSS a dává uživateli možnost konkrétní článek načíst ze serveru. U šesti procent nemocnic našel využití také QR kód, kdy zakódovaný obrazec nese např. kontaktní informace, které se po nafocení mobilním telefonem dekodují pomocí QR čtečky.



Pracovat mnohdy bolí

Více než polovina pracujících, tj. 2,5 mil. osob, si myslí, že se jim v důsledku zaměstnání zhoršuje zdraví. Přes půl milionu lidí je v práci zároveň vystaveno jak fyzickým, tak i duševním rizikovým faktorům.

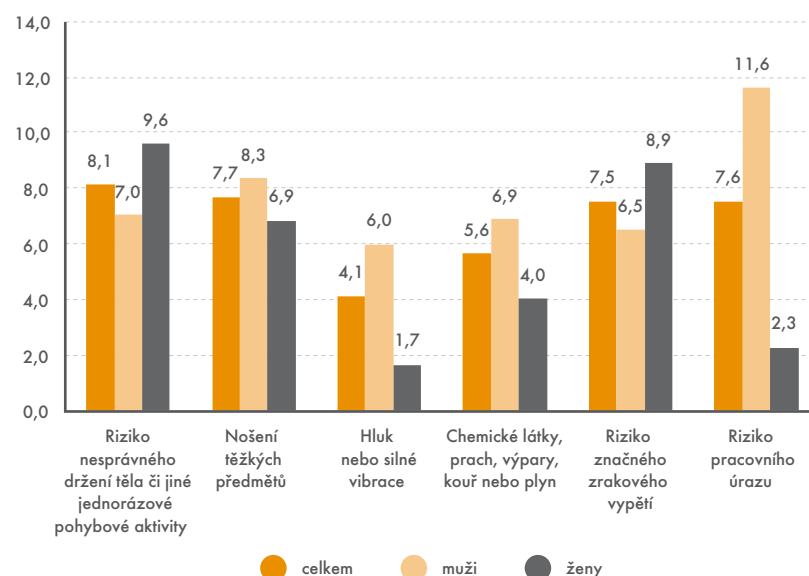
Marta Petrářová, Bohuslav Mejstřík, oddělení pracovních sil, migrace a rovných příležitostí

Čtyři z deseti respondentů Českého statistického úřadu (v přepočtu přes dva miliony osob) byli názoru, že jsou na pracovišti vystaveni riziku, které nepříznivě ovlivňuje jejich fyzický zdravotní stav. Jedná se o takové vlivy jako nesprávné držení těla nebo jednorázové pohybové aktivity, nošení těžkých předmětů, hluk nebo silné vibrace, prašné pracoviště, výpary, kouř nebo plyn, riziko pracovního úrazu a v neposlední řadě značné zrakové vypětí.

Zrakové zatížení se stává problémem

V porovnání s výsledky obdobného šetření za rok 2007 rapidně klesl počet osob na nemocenském, na druhé straně však významně vzrostl počet osob, které se domnívají, že jsou na svém pracovišti vystaveny faktorům rizikovým pro fyzické zdraví. Proti roku 2007 se zvýšil podíl těchto pracujících o deset procentních bodů. To je mimo jiné důsledkem toho, že velký počet

Podíl pracujících vystavených rizikům nepříznivě ovlivňujícím jejich fyzický zdravotní stav (v %)



Zdroj: ČSÚ

ŠETŘENÍ V 18 TIS. BYTOVÝCH DOMÁCNOSTECH

Ad hoc zjišťování na téma Pracovní úrazy a další problémy související s výkonem povolání bylo povinné v rámci Výběrového šetření pracovních sil pro všechny členské země Evropské unie. V ad hoc šetření byli osloveni v průběhu roku 2013 respondenti v 18 tis. bytových domácnostech. Respondent měl přítom možnost uvést pouze jeden faktor, který považuje za nejdůležitější, v šetření nebyla uvažována kombinace rizik. Zjištěné údaje byly přepočteny na aktuální demografické údaje o věkové skladbě obyvatelstva.

respondentů uváděl jako hlavní riziko zrakové vypětí, které nebylo v roce 2007 ještě sledováno.

Faktorům rizikovým pro fyzický stav jsou mnohem častěji vystaveni muži, uváděla je téměř polovina ze všech pracujících mužů. Tyto faktory také uvádí třetina všech pracujících žen. Nejčastěji si respondenti stěžují na nesprávné držení těla. Poté následuje riziko vyplývající z nošení těžkých předmětů a hned po něm riziko pracovního úrazu. Těmto negativním vlivům jsou vystaveni především řemeslníci a opraváři, pracovníci obsluhy strojů a zařízení, kvalifikovaní pracovníci v zemědělství a pomocní a nekvalifikovaní pracovníci.

Změny v profesní struktuře pracujících se promítají do skutečnosti, že počet respondentů, kteří jsou na svém pracovišti vystaveni riziku zrakového vypětí, je prakticky shodný

s počtem osob domnívajících se, že jim hrozí nebezpečí pracovního úrazu. Nadměrné zatížení zraku považují za rizikový faktor především techničtí a odborní pracovníci, úředníci a specialisté.

Podle výsledků šetření jsou vystaveny riziku pro fyzický zdravotní stav dvě třetiny všech řemeslníků a opravářů a pracovníků obsluhy strojů. Tomu se přibližuje hlavní třída kvalifikovaných dělníků v zemědělství. V ostatních hlavních třídách s výjimkou pomocných a nekvalifikovaných pracovníků uváděla toto riziko třetina až čtvrtina respondentů.

V Praze je rizikovost nižší

Profesní struktura podstatně ovlivňuje situaci v jednotlivých krajích. Zatímco ve většině krajů se podíl pracujících vystavených rizikovým faktorům pro fy-



zické zdraví pohyboval mezi 40 až 50 % všech pracujících, v Praze se takto cítila ohrožena pouze čtvrtina všech respondentů. Nižší rizikovost byla v hlavním městě zjištěna u všech negativních faktorů, pouze v případě zrakového zatížení dosahoval podíl těchto pracujících republikové úrovně.

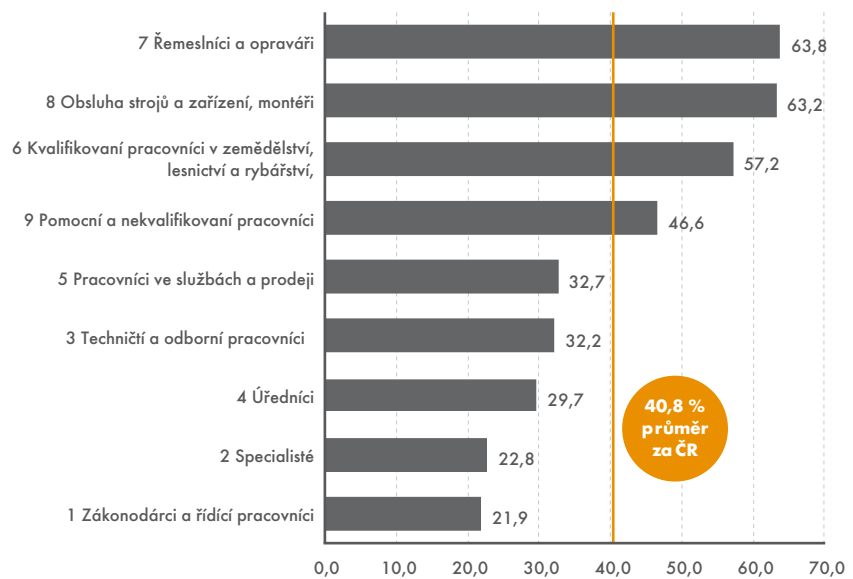
Nemalým problémem je skutečnost, že řada pracujících se domnívá, že jsou ve svém zaměstnání vystaveni negativním vlivům působícím na jejich duševní stav. Jejich počet byl sice nižší než počet osob ohrožených riziky působícími na jejich fyzický stav, přesto se tak vyjádřil každý pátý pracující respondent (956 tis.).

Šikanu a sexuální obtěžování více pociťují ženy

V přepočtu na celkový počet pracujících se necelých deset tisíc osob setkalo na svém pracovišti se sexuálním obtěžováním či šikanou. Jedná se o faktor, který více uváděly ženy (7 tis.). Mnohem častěji respondenti uváděli jako další faktor násilí nebo hrozbu násilí. Tomuto riziku bylo vystaveno více než 73 tis. osob, většinou mužů (45 tis.).

Tyto faktory mají intimní charakter a podle našeho názoru tuto možnost rizika někteří respondenti nepřiznali.

Podíl pracujících vystavených rizikům pro fyzický zdravotní stav v hlavních třídách CZ-ISCO v roce 2013 (v %)



Zdroj: ČSÚ

Svou roli může hrát i skutečnost, že člen domácnosti odpovídající za šetřenou osobu (proxy šetření) ani neměl potřebné informace.

Pětina pracujících je přepracovaná

Zdaleka nejvýznamnějším negativním faktorem pro duševní zdraví je časový stres nebo přepracovanost. Toto riziko

uvádí téměř pětina všech pracujících (17,7 %). Poněkud častěji je uvádějí muži (18,5 %), podíl žen je o necelé dva procentní body nižší (16,7 %).

V porovnání s rokem 2007 je zřetelný nárůst podílu pracujících pociťujících tento vliv o přibližně pět procentních bodů. Výskyt rizikových faktorů je úzce spojen s vykonávanou profesí respondentů. Zatímco u rizik působících negativně na fyzický stav je nejvyšší v zaměstnáních s vysokým podílem fyzické práce, podíl osob vystavených faktorům ovlivňujícím duševní stav je vysoký zejména v profesích s vysokým podílem organizační, tvůrčí a řídicí práce.

Pokud jde o hlavní třídy CZ-ISCO, uvádí faktor časového stresu nebo přepracovanosti více než třetina řídicích pracovníků, pětina specialistů a technických a odborných pracovníků. Toto riziko uvádí i pětina pracovníků obsluhy strojů a zařízení. Časové vypětí a přepracovanost kulminuje ve skupině osob ve věku 35–50 let.

Pocit přepracování a časového stresu uvádějí častěji podnikatelé (19,1 %) než zaměstnanci (17,4 %). Není bez zajímavosti, že podnikatelé více než zaměstnanci uvádějí například i riziko vyplývající z nošení těžkých břemen. To jen potvrzuje různorodost profesí především ve skupině pracujících na vlastní účet.

Nejvyšší absolutní počty pracujících podle druhu rizika v kombinaci s hlavní třídou CZ-ISCO v roce 2013

Hlavní třída CZ-ISCO	Druh zdravotního rizika	Počet pracujících vystavených riziku pro jejich fyzický zdravotní stav (v tis.)
7 Řemeslníci a opraváři	riziko pracovního úrazu	161,5
7 Řemeslníci a opraváři	nošení těžkých předmětů	117,9
3 Techničtí a odborní pracovníci	zrakové vypětí	115,4
8 Obsluha strojů a zařízení	nesprávné držení těla	112,4
2 Specialisté	zrakové vypětí	100,7
5 Pracovníci ve službách a prodeji	nošení těžkých předmětů	97,4
7 Řemeslníci a opraváři	prašné prostředí, kouř, plyn nebo chemické látky	87,1
4 Úředníci	zrakové vypětí	84,8
7 Řemeslníci a opraváři	nesprávné držení těla, jednorázové pohybové aktivity	84,2
7 Řemeslníci a opraváři	hluk nebo silné vibrace	80,7
8 Obsluha strojů a zařízení	riziko pracovního úrazu	76,0
8 Obsluha strojů a zařízení	hluk nebo silné vibrace	74,4

Zdroj: ČSÚ

Přibývá mladších ženichů a vzdělanějších nevěst

Rodinné chování české populace se změnilo. Kromě načasování a formy partnerského života došlo také ke změně ve výběru partnera z hlediska věkové a vzdělanostní podobnosti. Častěji se vyskytují případy, kdy je ženich mladší než nevěsta, která je zase oproti minulosti vzdělanější.

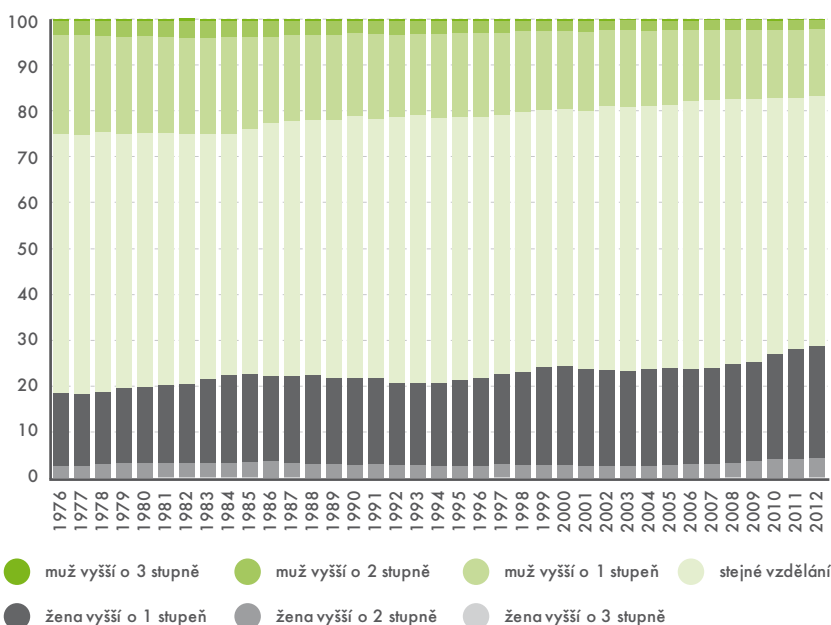
Iva Kohoutová, oddělení svodných analýz

Časový vývoj výběru partnera z hlediska věku a vzdělání je možné sledovat u snoubenců, kteří vstupují do manželského svazku. Již od 70. let minulého století přes polovinu sňatků uzavírají snoubenci se stejným vzděláním. Z pohledu vzdělanostní podobnosti tedy ke změně nedochází.

Převážily sňatky se vzdělanějšími nevěstami

Postupně se však mění struktura sňatků, kde jeden z partnerů má vyšší vzdělání. Zatímco na konci 70. let měl ženich častěji vyšší vzdělání než nevěsta (25 % ze všech sňatků v roce 1976), do roku 2012 převážily sňatky snoubenců, kde nevěsta měla vyšší vzdělání (29 % ze všech sňatků oproti 19 % v roce 1976). Tento trend souvisí se změnami ve vzdělanostní struktuře obyvatelstva. Ačkoliv u mužů i u žen dochází k nárůstu zastoupení lidí s vyšším vzděláním, zejména vysokoškolským, u žen je tato změna výraznější. Absolventek vysokých škol je více než absolventů. Tento nepoměr se časem zvětšuje, což ovlivňuje vzdělanostní homogamii u vysokoškolsky vzdělaných, zejména u mužů. Zatímco si více než polovina vysokoškolaček stabilně bere vysokoškolačky, v opačném pří-

Sňatky podle vzdělanostního rozdílu snoubenců v ČR, 1976-2012



Zdroj: ČSÚ

padě dochází ke změně. Od 90. let došlo k téměř dvojnásobnému nárůstu zastoupení ženichů, jejichž nevěsta má také vysokoškolské vzdělání (z 37 % v roce 1993 na 68 % v roce 2012). Pokud má jeden z partnerů vyšší vzdělání, v naprosté většině případů je to pouze o jeden stupeň (86 % ze sňatků v roce 2012, při kterých snoubenci neměli stejné vzdělání).

Stejně starých snoubenců ubývá

Z hlediska vzájemného věku snoubenců dlouhodobě převládají sňatky, kdy ženich je starší než nevěsta alespoň o dva roky (více než polovina sňatků). Sňatky podobně starých snoubenců (věkový rozdíl do jednoho roku) v roce 2012 představo-

Manželské páry a nesezdaná soužití podle věkové a vzdělanostní podobnosti, 2011

Rodinný stav	Podobný věk	Muž mladší	Žena mladší	Stejně vzdělání	Muž nižší vzdělání	Žena nižší vzdělání
Manželství	28,6	8,3	63,1	48,5	23,9	27,6
Nesezdaná soužití	23,9	18,8	57,3	46,7	30,3	23,0

Zdroj: ČSÚ



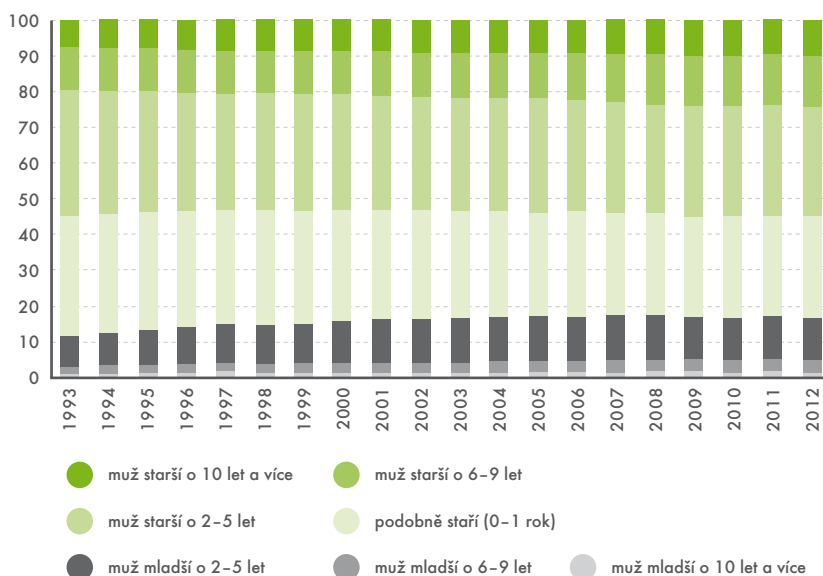
valy 29 % všech sňatků, což bylo téměř o pět procentních bodů méně než v roce 1993. Naopak se stále častěji vyskytují případy, kdy je ženich mladší než nevěsta (17 % sňatků v roce 2012 oproti 12 % v roce 1993).

Z hlediska velikosti věkového rozdílu mezi partnery nejvíce sňatků uzavírají páry, ve kterých je muž starší o dva až pět let, ale zastoupení těchto párů se od roku 1993 mírně snížilo (z 36 % na 30 % v roce 2012). Stejně rychle (o 14 %) mezi sledovanými roky pokleslo i zastoupení podobně starých snoubenců. U všech ostatních kategorií velikosti věkového rozdílu naopak došlo k nárůstu jejich podílu na celkovém počtu sňatků.

Největší nárůst byl zaznamenán u výraznějších věkových rozdílů. U sňatků párů, ve kterých byl muž mladší o 10 let a více a o 6–9 let, došlo mezi roky 1993 a 2012 k nárůstu o 70 %, resp. 63 %. Jsou to však stále velmi vzácné případy, které v roce 2012 tvořily 1,5 %, resp. 3,4 % všech sňatků.

K výraznějšímu nárůstu podílu došlo i u párů, kde byl muž starší než nevěsta o deset a více let (o 37 %). V roce

Sňatky podle věkového rozdílu snoubenců v ČR, 1993–2012 (v %)



Zdroj: ČSÚ

kterými jsou věkové rozdíly nižší. Pokud by věková struktura ženichů a nevěst zůstala shodná s rokem 1993, do roku 2012 by došlo naopak k poklesu průměrného věkového rozdílu snoubenců.

stejně vzdělání a jejichž věkový rozdíl je maximálně jeden rok. U nesezdaných soužití se častěji vyskytovaly páry, ve kterých byl muž mladší (19 % oproti 8 %). Muž měl také častěji nižší vzdělání (30 % oproti 24 %), což zřejmě souvisí s faktem, že nesezdaná soužití jsou typická především u mladších lidí, u kterých se výrazněji projevuje nepoměr ve vzdělanosti mužů a žen právě ve prospěch žen.

Mezi nesezdanými svazky jsou také častější výraznější věkové rozdíly, a to jak v případě, že je starší muž, tak i když je starší žena.

U nesezdaných soužití však hrálo roli, zda oba z partnerů byli svobodní nebo jeden z nich již měl zkušenost s manželstvím, tzn. byl rozvedený, ovdovělý nebo jeho manželství stále trvalo. Svobodní partneři se pak mnohem více podobali manželským párům.

Výraznější věkové rozdíly a soužití, kde muž byl mladší než žena, byly tedy častější u párů, kde již alespoň jeden měl zkušenost s manželstvím a dá se tedy předpokládat, že tyto svazky vznikaly v pozdějším věku.

Struktura svobodných partnerů žijících v nesezdaném soužití podle vzájemné podobnosti se tedy výrazněji neliší od manželských párů a zdá se, že nesezdaná soužití opravdu představují předstupeň manželství. ■

Struktura svobodných partnerů žijících v nesezdaném soužití podle vzájemné podobnosti se tedy výrazněji neliší od manželských párů a zdá se, že nesezdaná soužití opravdu představují předstupeň manželství.

2012 tyto sňatky představovaly z celkového počtu jednu desetinu.

Odkládáním sňatků se zvyšuje věkový rozdíl

Jak u mužů, tak u žen s věkem narůstá podíl sňatků s mladším partnerem nebo partnerkou a zároveň se také zvyšuje průměrný věkový rozdíl mezi snoubenci.

Vzhledem k tomu, že k uzavírání sňatku dochází ve stále vyšším věku (v roce 1993 bylo mezi ženichy 75 % těch, kterým bylo méně než 30 let, u nevěst to bylo 83 %, v roce 2012 již jen 33 %, resp. 53 %), dochází i k nárůstu průměrného věkového rozdílu mezi snoubenci, protože klesá zastoupení mladých snoubenců, mezi

Věkový rozdíl mezi partnery může mírně ovlivňovat stabilitu manželství. Nejmenší stabilitu vykazují manželské páry, ve kterých je muž mladší než žena. Ze všech sňatků uzavřených v roce 1993, u kterých byl muž mladší, se do roku 2012 rozvedlo 42 %. Naopak nejnižší rozvodovost byla u párů, kde byl muž starší, těch se rozvedlo 37 %. Rizikovější jsou i výraznější rozdíly ve věku manželů.

Rozdíly u sezdaných a nesezdaných párů mizivé

Srovnáme-li věkovou a vzdělanostní podobnost sezdaných a nesezdaných párů, rozdíly nejsou velké. V obou případech ale platí, že mezi sezdanými páry je nepatrně více těch, kteří mají

ČERVEN 2014

RYCHLÉ INFORMACE	
ne 1	
po 2	
út 3	Míry zaměstnanosti, nezaměstnanosti a ekonomické aktivity (duben 2014)
st 4	Tvorba a užití HDP (1. čtvrtletí 2014)
čt 5	
pá 6	Maloobchod (duben 2014) Průměrné mzdy (1. čtvrtletí 2014)
so 7	
ne 8	
po 9	Zahraniční obchod (duben 2014) Průmysl (duben 2014) Šetření průměrných cen vybraných výrobků – pohonné hmoty a topné oleje (23. týden) Stavebnictví (duben 2014)
út 10	
st 11	
čt 12	
pá 13	Indexy spotřebitelských cen – inflace (květen 2014)
so 14	
ne 15	
po 16	Pohyb obyvatelstva (1. čtvrtletí 2014)
út 17	
st 18	Šetření průměrných cen vybraných výrobků – potravinářské výrobky (červen 2014)
čt 19	Šetření průměrných cen vybraných výrobků – pohonné hmoty a topné oleje (24. týden)
pá 20	
so 21	
ne 22	Indexy cen výrobců (květen 2014) Indexy cen vývozu a dovozu (duben 2014)
po 23	
út 24	
st 25	Šetření průměrných cen vybraných výrobků – pohonné hmoty a topné oleje (25. týden)
čt 26	
pá 27	
so 28	Konjunkturální průzkum (červen 2014)
ne 29	
po 30	Šetření průměrných cen vybraných výrobků – pohonné hmoty a topné oleje (26. týden)

VYBRANÉ VÝSTUPY ČSÚ

Regionální účty

Propočty vybraných ukazatelů národních účtů do regionů podle klasifikace územního členění NUTS (regiony soudržnosti a kraje).
e-verze

Vybrané finanční ukazatele (roční) v maloobchodě

Roční časové řady vybraných ukazatelů (pracovníci, mzdy, tržby apod.) v odvětví maloobchodu podnikového sektoru celkem a podniků se stem a více zaměstnanci.
e-verze

Obyvatelstvo – roční časové řady

Pohyb obyvatelstva v českých zemích od roku 1785 až do roku 2013 v absolutních a relativních údajích. Analytické údaje se týkají období 1920 až 2013.
e-verze

Vydání a spotřeba domácností statistiky rodinných účtů za rok 2013 – domácnosti podle postavení osoby v čele, podle velikosti obce, příjmového pásma, oblasti

Publikace obsahuje roční výsledky statistiky rodinných účtů v členění podle postavení osoby v čele domácnosti, velikosti obce, právního důvodu užívání bytu, podle výše čistého peněžního příjmu na osobu a podle oblastí (NUTS2).
e-veze/fisk verze

Příjmy a životní podmínky domácností

Titul shrnuje výsledky výběrového šetření Životní podmínky 2013, české varianty šetření EU-SILC povinného pro členské země Evropské unie. Údaje za hospodářící domácnosti jsou tříděny podle různých hledisek.
e-veze/fisk verze

Publikace je možné objednat (e-mail: objednavky@czso.cz, tel.: 274 052 733) nebo zakoupit v prodejně publikací v ústředí ČSÚ (Na padesátém 81, Praha 10). Všechny tituly najdete na www.czso.cz.



Vydání a spotřeba domácností statistiky rodinných účtů za rok 2013

Vydavatel: Český statistický úřad

Statistika rodinných účtů má v České republice dlouholetou tradici. Pravidelná roční zjišťování se provádí již od roku 1956. Šetření sleduje hospodaření soukromých domácností. Informace o výši vydání a struktuře spotřeby domácností, které jsou tříděné podle rozličných hledisek a vlivu různých faktorů, v podstatě nelze získat z jiných zdrojů.

Tištěná publikace prezentuje nejdůležitější roční výsledky ze šetření. V členění podle postavení osoby v čele domácnosti (dříve v členění podle sociálních skupin) jsou zpravidla rozděleny na domácnosti zaměstnanců, samostatně činných, nezaměstnaných a důchodců bez ekonomicky aktivních členů. Domácnosti zaměstnanců se dále rozli-



šují podle vyššího a nižšího vzdělání osoby v čele. Za výše uvedené skupiny domácností se publikují jak roční průměry na osobu v Kč až do podrobných položek – u potravin, oděvů a obuvi někdy i ve fyzických jednotkách, tak (u vybraných položek) průměry na do-

mácnost a průměry na spotřební jednotku u agregovaných položek.

Další třídění je podle velikosti obce, právního důvodu užívání bytu a regionální výsledky za osm oblastí odpovídajících úrovni NUTS2. Podle výše čistého peněžního příjmu na osobu jsou domácnosti celkem rozděleny do deseti skupin (decilů), v případě domácností zaměstnanců a důchodců pak do pěti skupin (kvintilů).

Výsledky zahrnují i strukturu vydání v procentech, vybrané údaje o bytě, vybavení domácností předměty dlouhodobého užívání, naturální příjmy a spotřebu (např. potraviny z vlastního hospodářství, bezplatné stravování, výrobky a služby získané darem atd.) a naturální vydání. Více informací na <http://bit.ly/111H8w1>. ■

Vzdělávání dospělých v České republice v evropském kontextu

Vydavatel: Český statistický úřad



Publikace Českého statistického úřadu přináší základní výstupy z mezinárodního šetření o vzdělávání dospělých Adult Education Survey (AES). Nabízí stručný přehled účasti české a evropské populace ve formálním a neformálním vzdělávání. ■

Statistické myšlení a nástroje analýzy dat

Vydavatel: INFORMATORIUM, spol. s r. o.



Knihu čítající 877 stránek jistě uvítají příznivci kvantitativního způsobu uvažování. Autorský kolektiv v čele s Petrem Hebákem se snažil vyplnit mezeru v nabídce českých učebnic a publikací, které se kvantifikační analýzou dat a řešením úkolů zabývají. ■

Sächsisch-Tschechische Grenzraumstudie

Vydavatel: Leibniz-Institut für Länderkunde



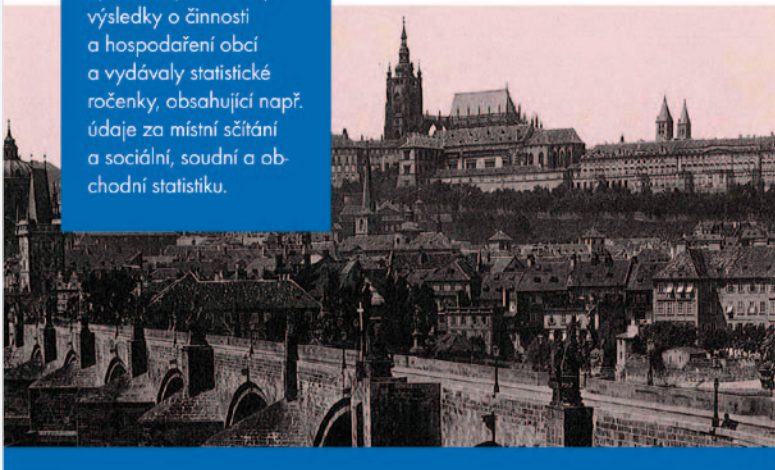
Studie o rozvoji sasko-českého příhraničí byla zpracována na podnět saského ministerstva vnitra a českého ministerstva pro místní rozvoj. Byla vydána v Lipsku v roce 2013. Na titulu spolupracoval Ústav územního rozvoje v Brně. ■

Všechny tituly si můžete vypůjčit (případně zakoupit) v Ústřední statistické knihovně a prodejně ČSÚ. Více na library.czso.cz.

1856 POČÁTEK ORGANIZOVANÉ STATISTIKY

VÍTE, ŽE...

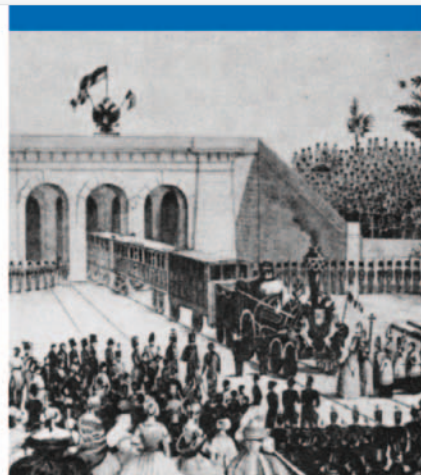
kromě zemské statistiky fungovala také městská statistika? Od roku 1870 mělo svoji statistickou kancelář Královské hlavní město Praha, které se tak zařadilo mezi města jako Brémy, Berlín, Vídeň, Řím či New York, která své statistické kanceláře ustavila už v 60. letech 19. století. Později měla svou statistickou kancelář také Plzeň (1890), statistické oddělení existovalo v Brně (1896) a statistickou komisi měla i Olomouc (1900). Kanceláře zpracovávaly zejména výsledky sčítání lidu a v pravidelných zprávách publikovaly výsledky o činnosti a hospodaření obcí a vydávaly statistické ročenky, obsahující např. údaje za místní sčítání a sociální, soudní a obchodní statistiku.



Za počátek státem organizované statistiky v českých zemích je považován 30. listopad 1856, kdy proběhlo první zasedání Ústředního výboru pro statistiku polního a lesního hospodářství Čech. Tento výbor byl zvláštní, nově vytvořený orgán c. k. Vlastenecko-hospodářské společnosti. Prvním předsedou byl zvolen hrabě Albert Nostitz a po něm kníže Karel Schwarzenberg. Výkonným orgánem Ústředního výboru byla Statistická kancelář, kterou vedl Eberhard Antonín Jonák, jenž připravil návrh organizace a celkové působnosti Kanceláře. Vedle statistických údajů o stavu zemědělství měly být sledovány například obecné poměry obyvatel či rozdělení podle národnosti.

Statistická kancelář zahájila činnost počátkem roku 1858 a kromě přednosta a tajemníka měla jednoho pomocného pracovníka. Pro místní šetření vznikla síť důvěrníků. V každém z 207 politických okresů byl jmenován nejprve

↓ Statistická kancelář Královského hlavního města Prahy vznikla jen o několik let později než např. statistická kancelář města New York.



↑ Statistika v 19. století zachytila rychlý rozvoj průmyslu a dopravy.

jeden, a poté dva delegáti, se kterými dále spolupracovali subdelegáti pro menší oblast.

Celé 19. století bylo dobou prudkého rozvoje průmyslu, což současně kladlo daleko větší nároky na rozsah a kvalitu statistického zjišťování a zpracování statistických dat. Lze říci, že právě tehdy se začala rodit současná tvář statistiky, která je z velké části zjišťováním ekonomických ukazatelů.



Kniha Příběh statistiky vyšla v tištěné i elektronické podobě. Ve formátu PDF je ke stažení na internetových stránkách <http://bit.ly/1iEwqJ8>.

Statistika&My

Měsíčník Českého statistického úřadu 06/2014
Ročník 4, vychází 10x ročně

Adresa redakce: Český statistický úřad,
Na padesátém 81, 100 82 Praha 10,
telefon: 274 054 248, e-mail: redakce@czso.cz

Redakce: Michal Novotný (šéfredaktor), Alena Géblová (vedoucí redaktorka), Jan Cieslar, Jan Ernest, Dalibor Holý, Eva Kačerová, Tomáš Mládek, Marek Rojíček, Jitka Slavíková

Redakční rada: Ing. Josef Vlášek (předseda),
Bc. Michal Novotný (místopředseda),
Mgr. Jan Cieslar, Ing. Drahomíra Dubská, CSc.,

Mgr. et Mgr. Alena Géblová, Mgr. Helena Koláčková,
RNDr. Tomáš Mládek, Helena Pexová,
prof. Ing. Iva Ritschelová, CSc.,
Ing. Marek Rojíček, Ph.D., Egor Sidorov, Ph.D.,
Jana Slavníková, Ing. Jan Srb, Ing. Hana Šlégrová,
Ing. Veronika Tichá, Ing. Pavla Trendová
Grafická úprava: Tomáš Kubašta
Fotografie: archiv ČSÚ, shutterstock.com
Tisk: Tiskárna Kleinwächter
Vydavatel: Český statistický úřad
www.statistikaamy.cz
ISSN 1804-7149, ev. č. MK ČR E 19925



STATISTICKÁ ROČENKA ČESKÉ REPUBLIKY 2013

Život naší společnosti v číslech

Publikace o rozsahu 832 stran vás uvede do ekonomického, sociálního a kulturního kontextu. Podá informace i o ochraně životního prostředí a uspokojování potřeb občanů České republiky v roce 2012. Cenný zdroj informací by neměl chybět v žádné veřejné knihovně, v pracovně politika, vědeckého pracovníka nebo vysokoškolského pedagoga. Statistická ročenka je branou do globálního světa informací.

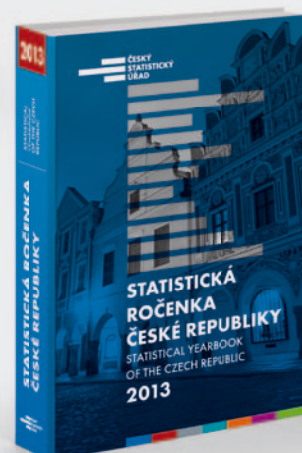
Vaše objednávky vyřídí

Český statistický úřad
Odbor informačních služeb
Na padesátém 81, 100 82 Praha 10
Tel.: 274 052 733, Fax: 274 054 070
E-mail: objednavky@czso.cz

Cena tištěné verze ročenky: 499 Kč
(včetně DPH)

Cena ročenky na CD nosiči: 99 Kč
(včetně DPH)

[WWW.CZSO.CZ](http://www.czso.cz)





SČÍTÁNÍ LIDU, DOMŮ A BYTŮ 2011 OTEVŘENÁ DATA

na czso.cz/csu/redakce.nsf/i/otevrena_data



Český statistický úřad
Na padesátém 81
100 82, Praha 10
www.czso.cz

ev. č. MK ČR E 19925