



9
Dnešní sucho ukazuje
člověku, co může
nastat



12
AIDS už mladé v USA
neděsí



16
Česká ekonomika
zatím roste



31
V seznamování
skutečně platí, že
vrána k vráně sedá



36
Češi se do
počítačových kurzů
nehrnou

STATISTIKA&MY

ČASOPIS ČESKÉHO STATISTICKÉHO ÚŘADU

07-08 | 2019 – ROČNÍK 9



TÉMA

Jak cestujeme

- Po světě cestuje již 1,4 miliardy populace
- Češi loni rekordně navštěvovali zahraničí
- Turisté se rádi ubytovávají v hotelích
- Tracking příjezdového a domácího cestovního ruchu

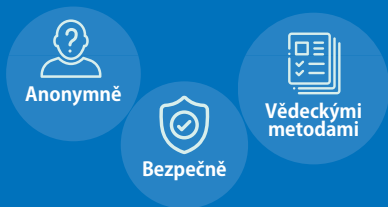
852 Kč

utratil loni český turista
na osobu a den

Útraty zahraničního turistu byly vyšší, průměrně zaplatil 1 959 Kč na osobu a den. Průměrné útraty jednodenních návštěvníků byly ještě vyšší – 976, resp. 4 079 Kč.



ZPRACOVÁVÁME DATA



POSKYTUJEME DATA



SBÍRÁME DATA



SPOLUPRACUJEME



CO A JAK DĚLÁME



VOLBY

od roku 1990



SČÍTÁNÍ LIDU, DOMŮ A BYTŮ

od roku 1869



NAŠE PRINCIPY





Statistika a fenomén cestování

Navzdory tomu, že aktuálně je čas dovolených a prázdnin, okurková sezóna se práce statistiků netýká. A nedotkla se ani aktuálního vydání časopisu Statistika&My. Právě naopak, zajímavých informací, faktů a postřehů přináší červencovo-srpnové vydání hned dvojitou porci. Léto je obdobím cestování a turistiky. A statistici nejen cestují, ale také cestovatele a jejich útraty v Česku i v cizině podrobně sledují. Významná část vydání je proto věnována cestovnímu ruchu a s ním spojené oborové statistice. Věřím, že texty Zdeňka Lejska a jeho kolegů, které přibližují celosvětový fenomén cestovního ruchu prostřednictvím statistických dat a podrobné analýzy, budete číst se stejným zájmem jako já. Stejně zajímavý, a s letním obdobím spojený linkou aktuálního sucha, je pak bilanční rozhovor s Jiřím Hrbkem, dlouholetým ředitelem odboru statistiky zemědělství, lesnictví a životního prostředí. Honza Cieslar se umí ptát, a tak vznikl čtivý text nejen o jeho dlouholeté práci pro Český statistický úřad.

Ani v letním vydání pak pochopitelně nemůže chybět text věnovaný makroekonomice, respektive aktuálním ekonomickým trendům v České republice. Pokud chcete vědět, jak na tom aktuálně jsme, rozhodně nevynechte analýzu z pera Karolíny Zábojníkové. Píše, že česká ekonomika roste, a dodává „zatím“.

Vynechat byste pak neměli ani články, které se z různých pohledů věnují oblasti informačních technologií. Dozvíte se v nich, jak jsou na tom Češi v on-line seznamování nebo jaký mají vztah k počítačovým kurzům. A pokud nevíte, co je to web scraping, objasní vám to v zajímavém textu Ondřej Legner, který tuto metodu získávání dat rozebírá z pohledu statistiky cestovního ruchu.

A tak jsem se pomyslným obloukem vrátila opět k cestovnímu ruchu. Je trochu škoda, že nemáme data o tom, jak a kam cestují statistici. Ale dá se říct, že jejich cestování přibližují snímky, které zasílají do fotosoutěže ČSÚ. Tu vyhlásil Úřad i letos, a proto do ní vy, zaměstnanci ČSÚ, nezapomeňte zaslat své nejlepší fotografie. A pokud se na cesty teprve chystáte, nezapomeňte při tom fotit.

EVA KRUMPOVÁ
první místopředsedkyně ČSÚ



STATISTIKA&MY

MĚSÍČNÍK ČESKÉHO STATISTICKÉHO ÚŘADU 07–08/2019
ROČNÍK 9, vychází 10x ročně

ADRESA REDAKCE: Český statistický úřad,
Na padesátém 81, 100 82 Praha 10
telefon: 274 054 248, e-mail: redakce@czso.cz

Jakékoli užití části nebo celku zde publikovaných informací je možné pouze za předpokladu uvedení zdroje (časopis ČSÚ Statistika&My).

REDAKCE: Michal Novotný (šéfredaktor), Alena Géblová (vedoucí redaktorka), Jan Cieslar, Jan Ernest, Eva Henzlerová, Dalibor Holý, Václav Rybáček, Jaroslav Sixta, Karolína Zábojníková

REDAKČNÍ RADA: Ing. Josef Vlášek (předseda), Ing. Michal Novotný (místopředseda), doc. JUDr. PhDr. David Elischer, Ph.D., Mgr. et Mgr. Alena Géblová, Ing. Eva Krumpová, Ing. Marek Rojíček, Ph.D., Egor Sidorov, Ph.D., Mgr. Jana Slavníková, Mgr. Irena Stupňánková, Ing. Pavla Trendová, Mgr. Ing. Martin Zelený, Ph.D.

LAYOUT ČASOPISU: Veronika Wölfelová, Jana Chocholoušová

GRAFICKÁ ÚPRAVA: Tomáš Kubašta, Helena Mešková
JAZYKOVÁ KOREKTURA: Jana Kasaničová, Vladimír Salavec
FOTOGRAFIE: archiv ČSÚ, shutterstock.com, Alena Géblová, Jan Daněk, Tereza Koutecká

TISK: Jiří Bartoš – SLON, spol. s r. o.

VYDAVATEL: Český statistický úřad, www.statistikaamy.cz,
ISSN 1804-7149, ev. č. MK ČR E 1992

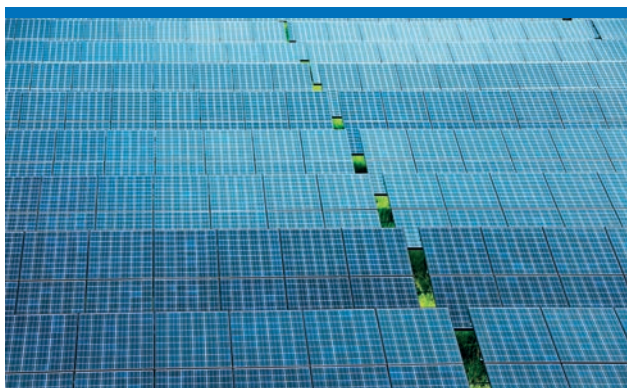
7

Ekosystémové účty měří kvalitu a zdraví přírody. Jejich význam stále roste. O dalším směřování statistiky životního prostředí diskutovali odborníci na půdě Akademie věd ČR.



34

Rok 2018 se zapsal do historie meteorologů jako velmi teplý rok. Jak se projevil ve statistice energetiky, dokládá podrobná analýza.



40

Kulturním a kreativním povoláním se v roce 2017 věnovala 2,5% pracujících. Jejich hrubá mzda se obvykle pohybovala pod celostátním průměrem.



TÉMA: JAK CESTUJEME

- 20** Po světě cestuje již 1,4 miliardy populace
- 24** Češi loni rekordně navštěvovali zahraničí
- 26** Turisté se rádi ubytovávají v hotelích
- 28** Tracking příjezdového a domácího cestovního ruchu

UDÁLOSTI

- 6** Statisticy z Jižní Koreje v ČSÚ
- 6** Jak žijí lidé se zdravotním postižením
- 6** Setkání se seniory ve Zlíně a v Brně
- 7** Význam přírody dokáže spočítat ekosystémové účetnictví
- 8** Rumunsko předalo předsednictví Rady EU Finsku

ROZHOVOR

- 9** Dnešní sucho ukazuje člověku, co může nastat

ZE SVĚTA

- 12** AIDS už mladé v USA neděsí
- 13** Být mladý a nebýt na sociálních sítích? V Česku je to výjimka
- 13** Úředními jazyky v Kanadě nejsou jen angličtina a francouzština
- 13** Platí stále, že cukrová řepa je „bílém zlatem“?

STATISTIKA ODVĚTVÍ

- 14** Růst tržeb ve službách pokračoval i v 1. čtvrtletí 2019

ANALÝZA

- 16** Česká ekonomika zatím roste

MAKROEKONOMIKA A FINANCE

- 18** Ekonomiky v EU většinou rostly

ROZHOVOR

- 31** V seznamování skutečně platí, že vrána k vráně sedá

ANALÝZA

- 34** Energetika v roce 2018

LIDÉ A SPOLEČNOST

- 36** Češi se do počítačových kurzů nehrnou

TRH PRÁCE A SOCIÁLNÍ STATISTIKY

- 38** Dvě třetiny pracujících používají IT

LIDÉ A SPOLEČNOST

- 40** Kulturním a kreativním povoláním se věnuje 2,5 % pracujících

ÚHEL POHLEDU

- 46** Web scraping ve statistice z pohledu Evropské unie

Je cestovní ruch zátěží, anebo ekonomickou výhodou?

S turismem se pojí nejen zisky, ale i ztráty, někdy i na kulturních památkách. Přesto považují odborníci na cestovní ruch toto odvětví za důležité.



LENKA KLICPEROVÁ
novinářka a fotografka



PAVEL VANČURA
vedoucí oddělení statistiky cestovního ruchu ČSÚ



ONDŘEJ ŠPAČEK
projektový manažer CE-Traffic, a. s.



JANA VLČKOVÁ
generální ředitelka Svazu obchodu a cestovního ruchu ČR



MICHAL SCHNEIDER
manažer oddělení marketingového výzkumu agentury CzechTourism

Je samozřejmě obojím. Pro mě je vysoce rozvinutý turistický ruch spolehlivým měřítkem toho, kam nejezdít. Nechci se prodírat davy turistů a čekat v přeplněné restauraci na místo. Nechci na místa zasažená mumrajem selfíčujících cestujících. Pro místní obyvatele je cestovní ruch sice většinou finančním požehnáním, ale otázka je, na jak dlouho. Co když lidí, jako jsem já, bude valem přibývat? Zatím to asi nikdo nemusí řešit, protože i kdyby – výpadek těch, kteří touží po klidu, spolehlivě nahrazují hordy asijských turistů. A těch bude asi ještě dlouho dostatek.

Cestovní ruch z mého pohledu vytváří pro stát, jeho obyvatele i podnikatelskou sféru ekonomickou příležitost. To, zda se dokáže přetavit ve výhodu, záleží na více faktorech. Od efektivního řízení a podpory ze strany státu, samospráv a destinačních managementů přes ochotu lidí sdílet vlastní prostor, kulturu, památky či přírodu s ostatními až po poskytování takových služeb, které by turisté lákaly a navíc opakovaně. Pokud se ale tyto podmínky nenaplní, může být cestovní ruch i zátěží, ať už ve formě přeplněného centra města, poházených odpadků v lese či neolibě chutnajících párků v rohlíku a teplého piva za předražené peníze.

Cestovní ruch je jedním z nejdůležitějších hospodářských odvětví. Je katastrofou, pokud si tuto skutečnost politická reprezentace neuvědomuje. Právě turismus pomáhá rozvíjet regiony, podporuje a iniciuje růst i dalších odvětví, vytváří nové pracovní příležitosti, zmírňuje vyhlazení krajiny, napomáhá inovacím... A již dnes přináší cestovní ruch v České republice do veřejných rozpočtů zhruba 125 miliard korun ročně. Nicméně vzhledem k potenciálu cestovního ruchu by tato hodnota pozitivního dopadu z turismu v České republice mohla být významně vyšší!!!!

Samozřejmě jednoznačně výhodou, i když v některých oblastech může přinášet určitá úskalí. Cestovní ruch se podílí na tvorbě hodnot, rozvoji regionů, měst a obcí, podporuje zaměstnanost a generuje značné prostředky do veřejných rozpočtů. Jeho význam jako průmyslu můžeme uvést na konkrétních číslech. Přínos cestovního ruchu pro veřejné rozpočty představuje v multiplikační síle asi 120 miliard Kč, zaměstnává okolo 240 tisíc lidí, kde je na každé pracovní místo navázáno dalších pět pracovních příležitostí, podílí se tedy na zaměstnanosti asi 4,5 % a na HDP 2,9 %, což představuje větší podíl než například zemědělství. Cestovní ruch je pro ČR výhodou, je však otázkou, zda se nám ji daří dostatečně využívat.

Řekl bych, že odpověď na tuto otázku je spíše věcí názoru. Pro mě jako člověka z oboru znamená cestovní ruch nezpochybnitelnou ekonomickou výhodou. Podíváme-li se na dvě základní statistiky za rok 2018, tak se cestovní ruch na příjmech do státního rozpočtu podílí 7 % a zaměstnával téměř 240 tisíc lidí. Samozřejmě, že například ekolog by mohl ukázat dvě jiná čísla, která by negovala mé kladné statistiky, a proto bych odpověděl otázkou: Umíte si představit, že by krásná turistická místa, jako jsou například hrad Helfštýn, klášter Plasy nebo sklářská osada Kristiánov, dokázala přežít i bez cestovního ruchu a jeho podpory?

KRÁTCE

Historicky **63. jednání České statistické rady**, které se uskutečnilo 21. června v ústředí Úřadu, se zabývalo přípravami na Sčítání lidu 2021 či programem statistických zjišťování na rok 2020.

V červnu se v Olomouci již tradičně setkali zástupci KS ČSÚ v Olomouci a v Ostravě s kolegy z polského statistického úřadu v Opolí. **Polští statistici představili novou publikaci o eu-roregionu Praděd.** Ještě letos vyjdou brožury o olomoucké, ostravské a opolské aglomeraci.

V litevském Vilniusu se 8. července uskutečnilo **jednání ESS Task Force k peer review.** Za ČSÚ se ho zúčastnil vedoucí kanceláře předsedy Egor Sidorov.

Rozpočtový výbor Poslanecké sněmovny **Parlamentu ČR schválil závěrečný účet ČSÚ za rok 2018.**

Místopředseda ČSÚ Jaroslav Sixta se ve dnech 3.–5. července zúčastnil v Lucemburku **workshopu Výboru pro měnovou a finanční statistiku a statistiku platební bilance.**

Statisticy z Jižní Koreje v ČSÚ

Ve dnech 8. až 12. července uskutečnili pracovníci statistického úřadu Jižní Koreje KOSTAT pracovní návštěvu ČSÚ.

Korejští statistici se detailněji seznámili s národním statistickým systémem, užíváním administrativních zdrojů dat či problematikou sociálních šetření. Tématem společného jednání s českými odborníky byla též otázka příprav na sčítání lidu. V rámci návštěvy zavítali korejští statistici do krajské pobočky Českého statistického úřadu v Plzeňském kraji.



JAK ŽIJÍ LIDÉ SE ZDRAVOTNÍM POSTIŽENÍM

KOLIK LIDÍ SE ZDRAVOTNÍM POSTIŽENÍM ŽIJE V ČESKÉ REPUBLICĚ A JAKÉ KOMPENZAČNÍ POMŮCKY VYUŽÍVAJÍ?

ČSÚ představil na tiskové konferenci výsledky šetření o lidech se zdravotním postižením. Akce se konala 19. června v budově ČSÚ v Praze na Skalce. Helena Chodounská a Markéta Pištorová z odboru statistiky rozvoje společnosti zde představily výsledky výběrového šetření, které budou hlavním tématem posledního letošního vydání časopisu Statistika&My.

Mezi obyvateli ČR je zhruba 13% (1,152 mil.) osob se zdravotním postižením, které jsou kvůli tomu dlouhodobě omezeny v běžných činnostech nebo jejichž zdravotní stav jako dlouhodobě nepříznivý posoudil lékař.

 bit.ly/311ZmG0

SETKÁNÍ SE SENIORY VE ZLÍNĚ A V BRNĚ

VEDENÍ KS ČSÚ ZLÍN VE SPOLUPRÁCI S ODBOROVOU ORGANIZACÍ PŘED PĚTI LETY OBNOVIL TRADICI KAŽDOROČNÍHO SETKÁVÁNÍ PRACOVNÍKŮ S BÝVALÝMI KOLEGY.

Společenská akce se vždy setkává s příznivou odezvou, a to jak ze strany seniorů, tak současných pracovníků. Bývalí kolegové se upřímně zajímají o aktuální dění v Úřadu a budoucí směřování ČSÚ. Mnozí ze seniorů se ještě aktivně podílejí na plnění úkolů ČSÚ, ať při volbách, nebo v roli externích pracovníků při terénních zjišťováních. Poslední – květnové – setkání se opět velice vydařilo.

Také v prostorách Moravské galerie se v červnu uskutečnilo setkání bývalých zaměstnanců KS ČSÚ v Brně. Organizátory potěšil zájem bývalých kolegů o společně strávené odpoledne i o současné dění v ČSÚ. Symbolickou tečkou za společenskou akcí bylo společné fotografování všech účastníků.

Význam přírody dokáže spočítat ekosystémové účetnictví

V Akademii věd ČR v Praze na Národní třídě se 11. června uskutečnil Národní konzultační seminář k rozvoji ekosystémového účetnictví. Ve spolupráci s oddělením statistiky životního prostředí ČSÚ ho v rámci evropského projektu Horizon 2020 MAIA uspořádal Ústav výzkumu globální změny AV ČR (CzechGlobe).



MIROSLAVA VESELÁ
vedoucí oddělení
statistiky životního
prostředí

Na semináři se nejen přednášelo, ale i diskutovalo o prioritách a rozvoji ekosystémových účtů v rámci Systému environmentálního ekosystémového účetnictví v České republice. V současné době totiž není příroda započítána do ekonomického systému. Lidé si jen pozvolna uvědomují, že v zájmu zachování přírody pro budoucí generace a udržitelného přístupu je potřeba započítat její přínosy do celkového bohatství společnosti. Správné měření a ocenění přírody může přispět k jejímu šetrnějšímu využívání.

Na akci bylo přítomno 32 účastníků reprezentujících kromě organizujících institucí CzechGlobe a ČSÚ rovněž Ministerstvo životního prostředí a jeho rezortní instituce jako CENIA či Český hydrometeorologický ústav. Dále se jí zúčastnili zástupci Ministerstva průmyslu a obchodu, akademických institucí (Centrum pro otázky životního prostředí UK, Česká zemědělská univerzita, Vysoká škola ekonomická) a dalších institucí jako Magistrát hl. m. Prahy či Povodí Vltavy.

Úvodní slovo na semináři přednesl Jiří Hrbek, ředitel odboru zemědělství, lesnictví a životního prostředí ČSÚ, o environmentálním účetnictví pak hovořila Eva Kožoušková z oddělení statistiky životního prostředí.

Účastníci se podíleli na identifikaci priorit pro rozvoj ekosystémového účetnictví v ČR v podobě participativního formátu World Café. Projednávali politické priority pro rozvoj ekosystémových účtů, možnosti rozvoje prioritních účtů v podobě bariér a příležitostí a rovněž roli informací, znalostí a aktérů. Na seminář navážou další aktivity projektu MAIA, jako jsou dotazníkové šetření a další kola seminářů.

EKOSYSTÉMOVÉ A ENVIRONMENTÁLNÍ ÚČTY SPOLU SOUVISEJÍ

ČSÚ sestavuje šest modulů environmentálních účtů. Konkrétně se jedná o účty materiálových toků na makroekonomické úrovni, účty emisí do ovzduší, o daně související se životním prostředím, účty výdajů na ochranu životního prostředí, účty sektoru environmentálního zboží a služeb nebo účty energetických toků. Ekosystémové účty jsou pak dalším rozšířením těchto environmentálních. Jejich cílem je změřit kvalitu a zdraví naší přírody a také přínosy, které z ní plynou pro společnost.

Environmentální účty vycházejí z metodického rámce OSN (SEEA CF – Systém environmentálních



hospodářských účtů 2012 – centrální rámec). Nařízení Evropského parlamentu a Rady číslo 691 z roku 2011 stanovuje členským zemím EU povinnost reportovat data o environmentálních účtech. ČSÚ je zasílá Eurostatu.

Názorným příkladem využití ekosystémového účetnictví v praxi je situace, kdy se střetávají zájmy zajistit maximální produkci ekosystémů (plodin, dřeva nebo ryb) a tu pak prodat s maximálním ziskem se zájmy celé společnosti. Ekosystémové účty by proto měly spočítat přínosy ekosystémů – jejich zásobovací a regulační služby (produkce potravin, regulace a kvalita vody) a také služby kulturní, což mohou být například rekreační a estetické přínosy přírody.

DO PROJEKTU JE ZAANGAŽOVÁNO DESET EVROPSKÝCH ZEMÍ

Projekt MAIA (Mapping and Assessment for Integrated Ecosystem Accounting) je součástí programu HORIZON 2020. Jeho cílem je vývoj a zavedení soustavy Experimentálního ekosystémového účetnictví v rámci Systému environmentálního ekonomického účetnictví (SEEA-EEA) v zemích Evropské unie a přidružených státech. Projekt je zaměřen na vyhodnocení politických a strategických priorit pro zavádění ekosystémového účetnictví, testování a zavádění národních systémů účetnictví přírodních zdrojů v členských zemích EU, rozvoj nových přístupů k účetnictví přírodních zdrojů v evropských podmínkách a podporu účetnictví přírodních zdrojů v zemích EU pomocí různých komunikačních činností. Partnerskou organizací projektu je Ústav výzkumu globální změny Akademie věd ČR. Podobné konzultační semináře, jaký se uskutečnil v Praze, probíhají v dalších devíti evropských zemích.



bit.ly/2XJRNGS
bit.ly/2xRzfp1
bit.ly/2JBuoii

Rumunsko předalo předsednictví Rady EU Finsku

Rumunsko ukončilo své první předsednictví v Radě EU 30. června 2019 a bylo vystřídáno Finskem. Tzv. trio Rumunsko – Finsko – Chorvatsko se postupně vystřídá v čele Rady EU, a to až do června 2020.



MARCELA JINDROVÁ
oddělení evropské integrace, OLMS

EU2019.FI

Finland's Presidency of the Council of the European Union

Pracovní skupina Rady pro statistiku se pod vedením předsedy rumunského statistického úřadu Tudorela Andreie sešla během první poloviny roku 2019 pouze jednou, aby pokračovala v projednávání návrhů nařízení o integrovaných sociálních statistikách (IESS) a statistice v oblasti migrace a mezinárodní ochrany. Ohledně nařízení o evropských podnikových statistikách (FRIBS) a IEES dosáhlo předsednictví dohody s Evropským parlamentem (EP) a nařízení bylo nakonec přijatelné pro většinu členských států. Během rumunského předsednictví bylo v Úředním věstníku EU po projednání za předchozích předsednictví zveřejněno nařízení Evropského parlamentu a Rady (EU) 2019/516 o harmonizaci hrubého národního důchodu v tržních cenách. V rámci svého předsednictví uspořádal rumunský statistický úřad v dubnu v Bukurešti konferenci zaměřenou na sčítání lidu a v květnu mezinárodní konferenci týkající se využití R softwaru.

FINSKÉ PŘESEDNICTVÍ

Pětičlenný finský předsednický tým naplánoval během svého funkčního období čtyři jednání Pracovní skupiny Rady pro statistiku a chce pokračovat v projednávání návrhu nařízení, který zůstává otevřen (nařízení ke statistice migrace). V plánu je také monitorování jednání o návrhu nařízení zřizujícího program pro jednotný trh, konkurenceschopnost podniků, včetně malých a středních podniků, a evropskou statistiku projednáváním na půdě Pracovní skupiny Rady pro konkurenceschopnost a růst. Formálně zůstávají otevřeny také návrhy k IEES a FRIBS, které by měly být definitivně schváleny s novým EP během podzimu 2019. Finský statistický úřad plánuje uspořádat v listopadu 2019 v Helsinkách seminář pro předsedy národních statistických úřadů. Předání finského předsednictví v oblasti statistiky Chorvatsku proběhne 19. prosince 2019.



Zveme vás na odbornou konferenci

TECHNOLOGICKÉ FÓRUM: digitalizace _stavební právo

Termín a místo konání: 17. září 2019, PVA EXPO PRAHA, Kongresový sál

Akce se koná v rámci 30. mezinárodního stavebního veletrhu FOR ARCH. Zúčastní se jí odborníci z oboru a představitelé vlády.

 bit.ly/2M2bWAU

Dnešní sucho ukazuje člověku, co může nastat

Od 30. let minulého století u nás klesla výměra zemědělské půdy o milion hektarů. Tempo úbytku je nejrychlejší v posledních letech. „Podle statistik je zřejmé, že zemědělské půdy ubývá a náš přístup k její ochraně je poměrně mdlý,“ říká Jiří Hrbek, dnes již bývalý ředitel odboru statistiky zemědělství, lesnictví a životního prostředí, který po 40 letech ukončil letos v červenci svoji profesní dráhu v ČSÚ.



JAN CIESLAR
tiskový mluvčí ČSÚ

Po dlouhá desetiletí byla vaší doménou statistika zemědělství, lesnictví a životního prostředí. Jak se tato oblast statistiky během let vyvíjela a zdokonalovala?

Technicky se statistika samozřejmě posunula k daleko širšímu využívání výpočetní techniky. Zatímco zemědělská a lesnická statistika patří spolu se statistikou demografickou k těm vůbec nejstarším, tak statistika životního prostředí u nás nedávno slavila své pětadvacetileté trvání. Její vývoj je tak logicky orientován trochu jiným směrem, nicméně celkově do sebe tyto oblasti statistiky v hlavních rysech dobře zapadají, neboť se jedná o podobné či stejné domény nazírané odlišným úhlem pohledu.

Někteří zemědělci považují statistiku za nadbytečnou zátěž. Je tomu skutečně tak? Jak probíhala zjišťování v této oblasti například v období první Československé republiky?

Přestože se i mezi zemědělci najdou ti, kteří statistiku příliš neuznávají, musím říci, že o naše data, srovnání či prezentace je mezi zemědělskou veřejností vždy značný zájem. Nejinak tomu bylo i v období předválečného Československa, kdy technické možnosti nebyly zdaleka tak široké, jaké máme dnes. U zemědělců však i tehdy převládala jednak jistá hrdość a také snaha o srovnávání se s ostatními, a proto statistikům poskytovali data velmi ochotně. Tento faktor platí do jisté míry i dnes a ochota reportovat souvisí s tím, že naše otázky jsou zaměřeny hlavně na technická data.

Jak byste laikovi, například menšímu zemědělci, vysvětlil význam a užitečnost statistiky pro jeho hospodaření a rozvoj?

Někdy dost těžko, ale pokud by veřejnost neměla data také od malých zemědělců, těžko by se pak daly vést polemiky s těmi středními či velkými, neboť společnost má často tendenci ty malé přehlížet. Dokonce se nám stává, že pokud někdo v rámci rotací respondentů nebyl osloven, sám dobrovolně pošle výkaz.

Jak vy osobně vidíte budoucnost statistiky ve 21. století?

Statistika se vydává cestou využívání administrativních zdrojů dat, což je cesta nutná a potřebná, nicméně je zde určité riziko, že se stane rukojmím čísel, která původně nevznikla pro statistické účely. To bychom měli mít na paměti a vždy dobře zvažovat, za jakým účelem tato primární data vznikla a zda nemohou případně narušit objektivitu, či dokonce nezávislost oficiální statistiky. Budu moc rád, když se statistika nebude jen modernizovat, ale také zlepšovat, protože to není vždy to samé. Za těch 40 let jsem potkal řadu odborníků i politiků, kteří se zajímali o statistiku. Primární pro ně byla vždy čísla, jen málokdy otázka jejich technického zpracování. Důležitá jsou a i v budoucnu budou kvalitní data dodaná včas a srozumitelnou formou.

Do Českého statistického úřadu jste nastoupil v srpnu 1978. Jak se jako pamětník díváte na tuto instituci tehdy a teď? V čem spatřujete největší rozdíly?

Na své působení v ČSÚ se samozřejmě dívám s láskou a možná i s určitou nostalgií. Pochopitelně, s přibývajícím věkem má člověk tendenci zapomínat na určitá negativa a vzpomíná hlavně na to pozitivní. Zmiňovaný technický a technologický pokrok vedl k užším specializacím. To je na jedné straně zcela logické, ale oproti minulosti ne vždy sto procentně pozitivní. Dříve byla kvůli míře vývoje či nedostupnosti techniky totiž nutná větší univerzálnost, než je tomu dnes, a mohl jsem tak dostávat řadu podnětů i od kolegů, kteří se přímo zemědělskou statistikou nezabývali.

Po dobu svého působení jste zažil v čele Úřadu hned několik předsedů. Kteří z nich utkvěli ve vaší paměti nejvíce a proč?

Nejvíce mně utkvěl v paměti Edvard Outrata. Byl to on, kdo do našeho prostředí přinesl řadu aspektů z anglosaského světa a moderně přenastavil řízení Úřadu vycházející ještě ze starého rakousko-uherského modelu. Byla to skutečně zlomová záležitost. Samozřejmě ale nesmím zapomenout na další lidi v čele Úřadu a jejich význam pro statistickou práci. Ať již to byla Marie Bohatá, která musela řešit následky katastrofických povodní a faktické zničení budovy Úřadu v roce 2002, či velká aktivita a práce Jana Fischera, který působil v ČSÚ od svých začátků a znal problematiku dílčích statistik snad nejvíce ze všech. Navíc byl velmi otevřený všem názorům a dokázal s nimi polemizovat. Za předsednictví Ivy Ritschelové byla pak středobodem našeho zájmu zejména nestrannost a nezávislost statistiky, kterou vždy tvrdě bránila před vnějšími vlivy.

Na podzim to bude 30 let, kdy se tehdejší Československo vrátilo k demokracii a byly nastartovány hluboké společenské změny. Jak se to promítlo v práci statistiků?

Konkrétně v mé oblasti statistiky zásadním způsobem. Došlo k rozpadu stávajících podnikatelských subjektů, panovala nejistota, protože staré se rozpadlo a nové se ještě nezažilo. Nastaly hluboké strukturální a výrobní změny, privatizace, navrácení majetku v restitucích a bylo třeba vybudovat nové základy zemědělské statistiky. Musel se změnit celý systém zjišťování a ten vývoj byl často dosti překotný. Změna gradovala v roce 1995, kdy byl po domluvě tehdejšího předsedy Úřadu Edvarda Outraty a místopředsedy vlády a ministra zemědělství Josefa Luxe vyhlášen první plošný agrocensus v České republice. Bylo to naprosto unikátní, neboť jsme nebyli členským státem Evropské unie a naše zkušenosti byly tedy hlavně teoretické, ale s odstupem času víme, že tento census byl kvalitativně srovnatelný s těmi, které se v té době prováděly ve starých členských zemích Unie. Tímto censur

»
Ukazatele v oblasti životního prostředí nemůže stavět jen statistika. Je nutná spolupráce producentů, státní správy, akademické obce, uznávaných ekologů a dalších institucí.



Ing. Jiří Hrbek

Inženýrský titul získal v roce 1978 na České zemědělské univerzitě v Praze, kde vystudoval obor provoz a ekonomie. Svoji profesní kariéru začal v okresním oddělení Českého statistického úřadu Praha-západ, kde se věnoval sběru dat a analýzám statistiky zemědělství. V letech 1984 až 1990 působil na Krajské statistické správě pro Středočeský kraj, kde vedl oddělení pro statistiku zemědělství, obchodu a služeb, zaměstnanosti a mezd. Od roku 1994 do července 2019 řídil v ČSÚ odbor statistiky zemědělství, lesnictví a životního prostředí.

byly položeny základy pro novou zemědělskou statistiku u nás.

Jak si vlastně my Češi zemědělskou půdu chráníme?

Nejen dle mého mínění, ale také podle statistik je zřejmé, že zemědělské půdy ubývá a náš přístup k její ochraně je poměrně mdlý. Od 30. let minulého století u nás klesla výměra zemědělské půdy o milion hektarů, což je obrovské číslo, přičemž tempo úbytku je nejrychlejší v posledních letech. Pokud by měl úbytek půdy a její využívání například pro stavební účely pokračovat stávajícím tempem, dojdeme do fáze, kdy se podíl zemědělské půdy stane bezvýznamným se všemi důsledky. Zemědělství sice reaguje na pokles podílu půdy zvýšenou intenzitou a zvyšováním hektarových výnosů, což je do jisté míry možné, nicméně to naráží na limity životního prostředí.

Jak se jako zkušený statistik díváte na současný problém úbytku vody v krajině, rozsáhlou kůrovcovou kalamitu či kritizované způsoby současného obdělávání zemědělské půdy?

Jde o skutečný fenomén dnešní doby. Kůrovcová kalamita je enormní a graduje v posledních velmi suchých letech, což mimo jiné dokládá statistika těžby dřeva, která byla historicky naprosto rekordní. Půda ztrácí schopnost zadržet vodu, srážky jsou na minimum a voda v krajině chybí. Je to dáno způsobem hospodaření, při němž zemědělci střídají mělkokorňením plodiny, u kterých není třeba hluboké orby, či neexistencí organických hnojiv. Pole tak nezadržují vláhu a i po menší dešťové srážce jsou zatopena či je odnášena ornice. Méně se hovoří o tom, že sucho doléhá taky na sadařství, kdy usychá stále více ovocných stromů. Problém v lesích se však navíc netýká jen smrků. Usychají modřiny a listnáče, protože není

dodržována optimální druhová skladba. České lesnictví a zemědělství bohužel není na extrémně suchá léta připraveno, dopady mohou být značné a mohou se promítnout do dalších několika desetiletí. Jen obnovení lesního porostu trvá sto let!

Tématem posledních let je klimatická změna. Které důležité ukazatele o životním prostředí ve statistikách podle vás chybějí?

Ukazatele v oblasti životního prostředí nemůže stavět jen statistika. Je nutná spolupráce producentů, státní správy, akademické obce, uznávaných ekologů a dalších institucí. Český statistický úřad se aktivně zapojil do projektu Česká republika 2030, pro jehož cíle bychom měli zajistit metodické a obsahové předpoklady pro zjistitelnost dat. Nabízí se možnost soustředit se i na méně typické formy zjišťování. Indikátory by měly být vybrány bez zbytečné časové prodlevy a měly by zahrnovat všechny důležité segmenty potřebné pro analýzu současného stavu. ČSÚ by měl pak být garantem nezávislosti a nestrannosti výsledných dat.

Dá se tedy říci, že nás pro budoucnost čeká redefinice ukazatelů v oblasti statistiky zemědělství, lesnictví a životního prostředí?

Definice se budou určitě zlepšovat a zpřesňovat s vyšším důrazem na environmentální aspekt. Prostá informace výrobního charakteru, kolik tun zrna či řepkového semene se sklídilo, je nedostatečná a bude ji třeba doplnit o další proměnné, například spotřebě pesticidů, hnojiv či vlivu na volně žijící živočichy. Z tohoto pohledu bylo velmi prozíravé organizačně spojit statistiku zemědělskou, lesnickou a životního prostředí pomyslně pod jednu střechu. Tyto statistiky nám dohromady podávají informaci, co se děje na dvou třetinách výměry celé České republiky! Přestože je příspěvek zemědělství na HDP méně významný, při přihlédnutí k environmentálním faktorům se jeho význam silně mění. Samotná pitná voda má možná nízkou přidanou hodnotu, ale dokážete si život bez ní představit? Voda, ovzduší a půda jsou základními fenomény životního prostředí a neměly by být přehlíženy hlavními ekonomickými tahouny. Pokud to nebudeme mít na zřeteli, dostaneme se nakonec do situace, kdy to dopadne na navazující odvětví. Dnešní sucho ukazuje člověku, co může zhruba nastat.

Po 40 letech a 181 dnech se završuje vaše působení v ČSÚ. Jaké jsou vaše budoucí plány? Zůstanete věrný statistice?

Statistika mě samozřejmě nepřestane zajímat. Když ne jako jejího producenta, tak jako uživatele. Nikdy jsem se netajil tím, že zemědělství je mým koníčkem. Tato skutečnost mi vždycky pomáhala i v profesním životě, neboť jsem mohl na problematiku nahlížet i očima zemědělce, protože znát číslo jen z obrazovky monitoru je jen polovička zprávy. Je dobré věci zažít a vědět, co zemědělská práce skutečně obnáší. A proto budu dále pracovat na svém útlém záhumenku a dále své dovednosti v tomto směru rozvíjet.

KRÁTCE

Od roku 2008 se v **Rakousku počet dětí mladších tří let, které denně chodí do předškolního zařízení, více než zdvojnásobil** na 36,9 tis. (+112,5 %). V relativním vyjádření to byl nárůst na necelý dvojnásobek, když dříve bylo ve všední dny bez rodičů každé sedmé dítě mladší tří let (tj. 14,0 %). V letošním školním roce to bylo už každé čtvrté (26,5 %).

 bit.ly/30ny3FM



Počet farem, které se zaměřují na produkci v bio kvalitě, vzrostl ve Slovinsku v roce 2018 o 4 %. Plocha, na níž se pěstovalo víno s přívlastkem bio, však byla meziročně větší o 37 %, zelinářské zahrady s bio produkcí svou rozlohu zvětšily o 14 % a bio olivovníků bylo více o 13 %.

 bit.ly/2XC2dTW



AIDS už mladé v USA neděsí

Sexuálně přenosnými chorobami se každý den podle odhadů Světové zdravotnické organizace (WHO) na světě nakazí asi milion lidí. Ročně je tak evidováno více než 376 mil. nových případů onemocnění, většinou se jedná o kapavku, syfilidu, trichomoniázu či chlamydiové infekce.



EVA HENZLEROVÁ
odbor vnější komunikace



WHO globální šíření běžně přenosných sexuálních chorob vyhodnocuje pravidelně. Její závěry se opírají o publikované studie a zjištění pracovníků WHO na celém světě. Nová studie navazuje na rozsáhlé šetření, které se konalo v roce 2012. A právě ve srovnání s analýzou z roku 2012 organizace nezaznamenala žádný výrazný pokles v počtech nových či existujících případů sexuálně přenosných chorob. Podle WHO je každý 25. člověk nakažen kapavkou, syfilidou, trichomoniázu nebo chlamydiemi. Někteří z nich jsou infikováni hned několika zmíněnými chorobami zároveň.

ANTIBIOTIKA VŽDYCKY NEZABÍRAJÍ

Bakteriální pohlavně přenosné choroby (kapavka, syfilida a chlamydie) je možné léčit s pomocí běžně dostupných léků. Léčbu syfilidy však komplikuje nedostatek specifického druhu penicilinu. Dalším problémem je tzv. superkapavka, na kterou je velmi složité nalézt účinná antibiotika a jež se v roce 2017 objevila ve Velké Británii.

Přibližně před 20 lety vydalo americké vládní Středisko pro kontrolu a prevenci nemocí ambiciózní plán na „vymýcení syfilidy ve Spojených státech“. Krátce po jeho oznámení se počet infikovaných pacientů naopak začal zvyšovat a následně se čísla už jen zhoršovala. Mezi lety 2000 až 2016 se počet nakažených dokonce zčtyřnásobil. U rodiček nakažených touto nemocí je až 40% pravděpodobnost, že se jejich dítě narodí mrtvé.

Problémem však není pouze syfilida, ale i další pohlavně přenosné choroby. Po krátkém poklesu se opět vrací kapavka, jejíž výskyt od roku 2010 vzrostl o 46 %. Výskyt chlamydiových infekcí se od roku 2000 téměř zdvojnásobil.

Způsob přenosu pohlavních chorob, totiž nechráněný styk s infikovanou osobou, je přitom veřejně dobře známý. Co je tedy důvodem rychlého nárůstu počtu nakažených? Sex je v současnosti považován za méně nebezpečný. Nejvíce obávaná pohlavní nemoc AIDS je mnohem méně děsivá než kdysi. Ti, kterým v Americe hrozí poměrně vysoké riziko infekce virem HIV, jsou nyní vyzýváni k tomu, aby jednou denně užívali profylaktické pilulky, které mohou nebezpečí snížit až o 99 %. Těm, kteří se HIV nakazili, nabízejí antiretrovirové léky možnost téměř normálního života. Pilulky ale nechrání před dalšími pohlavně přenosnými nemocemi.

Mladí lidé v USA se obávají především nechtěného těhotenství. Antikoncepční pilulky a nitroděložní tělíška sice mohou zabránit početí, mnoho párů ale pak už vůbec nepoužívá kondomy. A u lidí, kteří pravidelně nepodstupují testy, následně může docházet k šíření infekcí.

Rostoucí výskyt pohlavně přenosných chorob zaznamenala mezi lety 2010 až 2014 i řada zemí západní Evropy, některé dokonce až o dvojnásobek. Zdá se tedy, že za touto plošnou změnou je třeba hledat spíše obecnou změnu v sexuálním chování. S tím, jak vir HIV přestal být strašákem, se podle Střediska pro kontrolu a prevenci nemocí snižuje chuť používat při sexu kondom. Pomůcka je často považována za neatraktivní a lpění na jejím použití je prý možné chápat jako narážku na partnerovu „čistotu“. Nechat se takovými dojmy ovlivnit je ale riskantní, zvláště pokud je to „v žáru okamžiku“.



bit.ly/2HpLekm
bit.ly/2uLeryL

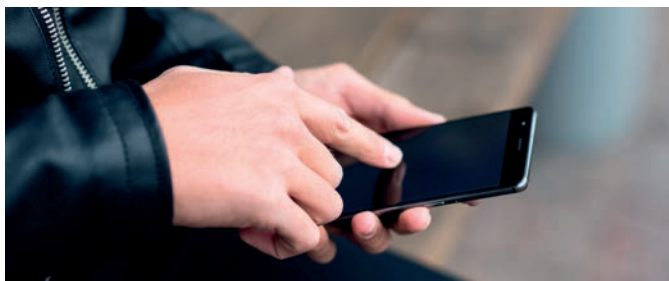
BÝT MLADÝ A NEBÝT NA SOCIÁLNÍCH SÍTÍCH? V ČESKU JE TO VÝJIMKA

Z PRŮZKUMU EUROSTATU VYPLÝVÁ, ŽE JEN TŘI ZE STA MLADÝCH ČECHŮ NEPOUŽÍVAJÍ SOCIÁLNÍ SÍTĚ, JAKO JSOU FACEBOOK, TWITTER A INSTAGRAM. DOKONCE ČECHŮM VE VĚKU 16–24 LET PATŘÍ PRVNÍ MÍSTO V ZEMÍCH EU. PRAVDA, DĚLÍ SE O NĚ S DÁNY A CHORVATY.

Také v těchto zemích bylo v roce 2018 na sítích 97 % mladých ve věku od 16 do 24 let. Na konci žebříčku skončili Francouzi, z nichž více než dva z deseti (23 %) nemají účet na žádné ze zmíněných sociálních sítí.

Ve věku od 16 do 74 let patří prvenství Dánům (79 %), druhé místo má Belgie (73 %) a o třetí místo se dělí Švédové s Brity (shodně po 70 %). Průměr v Evropské unii činí 56 %, přičemž nejméně sociální sítě využívají lidé ve Francii (42 %).

Zajímavé je i srovnání mezi lidmi ve věku 65–74 let. Průměrně jeden z pěti seniorů je na sociálních sítích aktivní, přičemž mezi Dány je to 46 %. Naopak v Bulharsku využívá Facebook, Twitter nebo Instagram jen 8 % dotazovaných.



Míra aktivity na sociálních sítích je dána více faktory. Roli hraje přístup k internetu nebo chytrým mobilním telefonům, který je například v Itálii v rámci EU poměrně nízký. Do výsledků ale promlouvají také kulturně-historické faktory, které se promítají třeba do obav ze ztráty soukromí či anonymity. Aktivitou na sociální sítí se přitom rozumí zejména vytvoření uživatelského profilu a umísťování zpráv, fotografií a podobně.

bit.ly/2xxkck6

ÚŘEDNÍMI JAZYKY V KANADĚ NEJSOU JEN ANGLIČTINA A FRANCOUZŠTINA

KANADSKÁ POPULACE JE PESTROU SMĚSÍ ETNICKÝCH SKUPIN, Z NICHŽ MNOHÉ SI UDRŽUJÍ VLASTNÍ KULTURNÍ TRADICE, A PŘÍSPÍVÁJÍ TAK KE SPECIFICKÉMU CHARAKTERU KANADSKÉ SPOLEČNOSTI.

Celkem 65 % obyvatel nejsevernějšího teritoria Kanady, Nunavut, deklaruje jako svůj mateřský jazyk některý z eskymáckých jazyků (na rozdíl od indiánů z provincií, kteří dnes většinou už mluví anglicky). Dva nejrozšířenější (inuktut a inuinnaqtun) jsou vedle francouzštiny a angličtiny úředními jazyky teritoria. Počet osob, které jsou schopné konverzace v jazyce inuktut, se zvýšil ze 6 tis. v roce 2001 na více než 27 tis. v roce 2016. Téměř tři čtvrtiny obyvatel Nunavutu užívají inuktut k běžné domácí konverzaci, většina Inuitů (58 %) ale používá doma jak angličtinu, tak i některý z původních jazyků.

bit.ly/2XYQbZ4

PLATÍ STÁLE, ŽE CUKROVÁ ŘEPA JE „BÍLÉ ZLATO“?

CUKROVÉ ŘEPY SE V ZEMÍCH EU V ROCE 2018 URODILLO TĚMĚŘ 120 MLD. TUN, TJ. O 23 MLD. TUN MĚNĚ NEŽ V ROCE 2017. PRŮMĚRNÝ VÝNOS BYL 69,1 TIS. TUN Z JEDNOHO HEKTARU, V MEZIROČNÍM SROVNÁNÍ TEDY O 15,2 % MĚNĚ.

Největším producentem zůstává stále Francie. Na tamních polích se v loňském roce urodilo téměř 40 mld. tun cukrové řepy. Z této země pocházela třetina unijní produkce. S odstupem následovalo Německo (26,2 mld. tun) a s velkým odstupem pak Polsko (14,3 mld. tun). Česku se 3,7 mld. tun patřila sedmá příčka.

Největší úrodu z jednoho hektaru sklídili v roce 2018 zemědělci ve Španělsku – 86,7 tuny, což bylo o 3,5 % méně než v předcházejícím roce. V ČR byla úroda (57,5 t/ha) hluboko pod unijním průměrem. V meziročním srovnání to znamenalo pokles o více než sedminu (–13,6 %). V Polsku a Německu činily meziroční úbytky dokonce 25 %.

Přestože byl ve Španělsku u cukrové řepy nejvyšší výnos z hektaru, najít zde pole osázené touto plodinou je spíše výjimka. Z celkové rozlohy orné půdy se „bílé zlato“ pěstuje jen na 0,2 %. Ve Francii bylo možné cukrovou řepu nalézt na 1,7 % orné půdy, v Česku se pěstovala na 1,9 %, zatímco v Belgii na 4,7 % a v Nizozemsku dokonce na 4,8 % orné půdy.

bit.ly/2JDd1fE

Růst tržeb ve službách pokračoval i v 1. čtvrtletí 2019

Meziroční nárůst tržeb v odvětví služeb dosáhl v České republice v prvním čtvrtletí roku 2019 hodnoty 5,1 %, a plynule tak navázal na růst ve čtvrtletích předchozích.

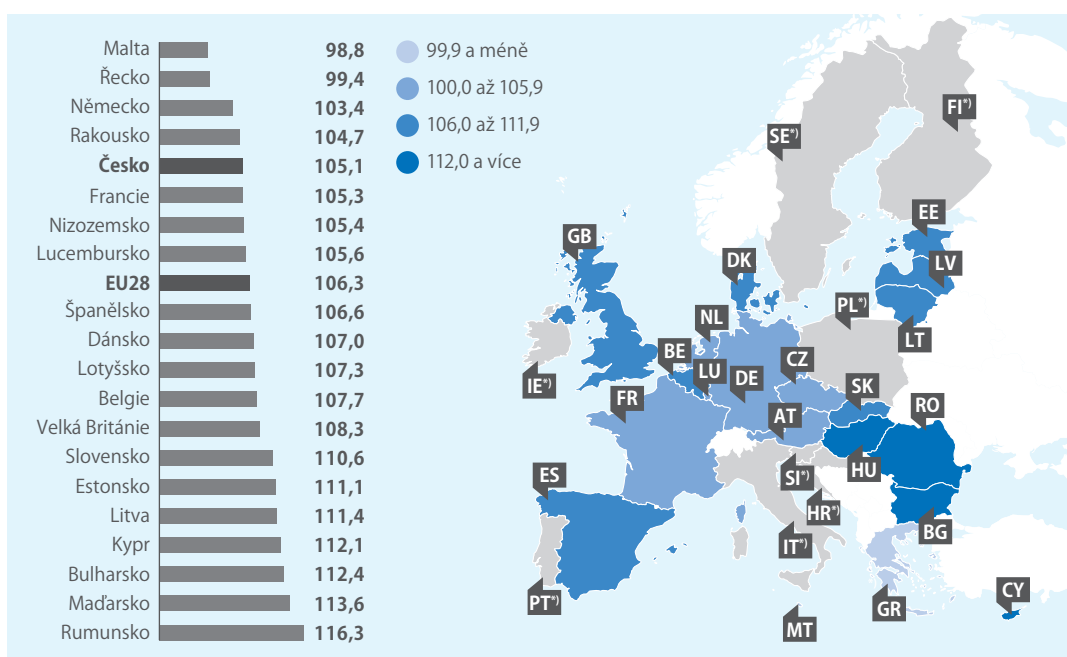


TOMÁŠ HARÁK
vedoucí oddělení
statistiky služeb

Po 3,8% růstu v posledním čtvrtletí roku 2018 vykázaly v prvním čtvrtletí letošního roku tržby (očistěné o pracovní dny, v běžných cenách) v odvětvích

služeb (CZ NACE, sekce H+I+J+M+N) meziroční zvýšení o 5,1 %. Česká republika tak nedosáhla tempa růstu Evropské unie, kde v 1. čtvrtletí 2019 tržby ve

MEZIROČNÍ INDEX* TRŽEB ZA SLUŽBY (1. Q 2019)



EVROPSKÁ UNIE
106,3 %

ČESKÁ REPUBLIKA
105,1 %

* Pozn.: Data za Chorvatsko, Finsko, Irsko, Itálii, Polsko, Portugalsko, Slovinsko a Švédsko nejsou k dispozici. V běžných cenách, očištěno o pracovní dny. Zdroj: Eurostat (ke 4. 7. 2019)

ČERVEN 2019

PRŮMYSL

- 3,8 %

Průmyslová produkce po očištění od vlivu počtu pracovních dnů meziročně klesla o 3,8 %, bez očištění byla nižší o 6,4 %. Po vyloučení sezónních vlivů byla meziměsíčně nižší o 2,8 %.

MALOOBCHOD

+ 6,2 %

Tržby v maloobchodě (NACE 47) očištěné od kalendářních vlivů se reálně meziročně zvýšily o 6,2 %, bez očištění o 4,6 %. Nejvyššího meziročního růstu dosáhl prodej oděvů a obuvi.

STAVEBNICTVÍ

+ 2,4 %

Stavební produkce po očištění od vlivu počtu pracovních dnů reálně meziročně vzrostla o 2,4 %, bez očištění byla vyšší o 1,1 %. Po vyloučení sezónních vlivů byla meziměsíčně vyšší o 1,1 %.

SLUŽBY

+ 0,0 %

Tržby za služby očištěné o kalendářní vlivy reálně meziročně stagnovaly, bez očištění klesly o 1,4 %. Nejvyššího meziročního růstu dosáhla sekce informačních a komunikačních činností.

CESTOVNÍ RUCH

+ 5,4 %

V červnu letošního roku se počet hostů v hromadných ubytovacích zařízeních zvýšil o 5,4 % a počet přenocování vzrostl o 5,1 %.

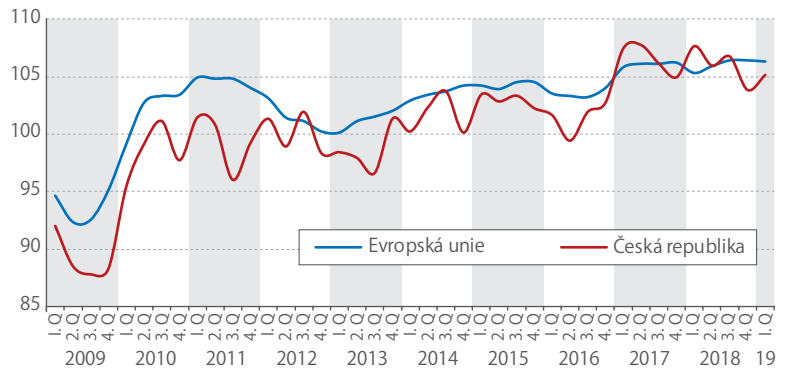
službách rostly o 6,3 % (v době psaní článku nebyly dostupné údaje za Finsko, Chorvatsko, Irsko, Itálii, Polsko, Portugalsko, Slovinsko a Švédsko).

V tuzemsku rostlo nejvíce odvětví informačních a komunikačních činností (CZ NACE, sekce J), kde byl zaznamenán nárůst tržeb o 7,3 %. Kromě telekomunikačních činností (CZ NACE, oddíl 61), které vykázaly meziroční stagnaci, se dařilo všem jednotlivým oddílům této sekce, nejvíce činnostem v oblasti filmů, videozáznamů a televizních programů, pořizování zvukových nahrávek a hudebním vydavatelským činnostem (CZ NACE, oddíl 59), které ještě zvýšily dvouciferný výsledek z posledního čtvrtletí minulého roku (+18,1 %) a vykázaly nárůst +24,1 %.

Nejvýznamnější odvětví z hlediska celkových tržeb – činnosti v oblasti dopravy a skladování (CZ NACE, sekce H) – dosáhlo 3,5% růstu, přičemž tržby rostly meziročně ve všech oddílech této sekce, v pozemní a potrubní dopravě (CZ NACE, oddíl 49) o 5,3 %, ve vodní dopravě (CZ NACE, oddíl 50) o 33,8 %, v letecké dopravě (CZ NACE, oddíl 51) o 12,3 %, ve skladování a vedlejších činnostech v dopravě (CZ NACE, oddíl 52) o 0,4 % a v poštovních a kurýrních činnostech (CZ NACE, oddíl 53) o 4,1 %. Sekce H rostla v celé Evropské unii (+5,7 %) a pokles nebyl zaznamenán v žádné zemi.

Druhé objemově nejvýznamnější odvětví služeb – profesní, vědecké a technické činnosti (CZ NACE, sekce M) – dosáhlo růstu o 4,7 %, což je nejlepší výsledek za poslední rok. Dařilo se architektonickým a inženýrským činnostem (CZ NACE, oddíl 71), které rostly o 5,7 %, také reklama a průzkum trhu (CZ NACE, oddíl 73) dosáhly růstu (+6,8 %). Naopak ostatní profesní, vědecké a technické činnosti (CZ NACE, oddíl 74) zaznamenaly meziročně nižší tržby o 0,1 %. Celkově Česká republika mírně zaostávala za průměrným tempem růstu evropské osmadvacítky, které v sekci M činilo 5,5 %.

MEZIROČNÍ INDEX^{*)} TRŽEB VE SLUŽBÁCH (%)



^{*)} Pozn.: V běžných cenách, očištěno o pracovní dny.

Zdroj: Eurostat (ke 4. 7. 2019)

K růstu tržeb ve službách přispěla i sekce administrativních a podpůrných činností (CZ NACE, sekce N), kde tržby vzrostly o 5,4 %, k růstu přispěla všechna dílčí odvětví sekce. Činnosti související se zaměstnáním (CZ NACE, oddíl 78) vykázaly v 1. čtvrtletí letošního roku růst o 3,7 %, v porovnání s předchozím čtvrtletím se tempo zpomalilo. Obdobný vývoj lze sledovat také ve službách cestovních agentur, kancelářů a jiných rezervačních a souvisejících činností (CZ NACE, oddíl 79). V 1. čtvrtletí dosáhly 0,2% růstu, zatímco v posledním kvartále předchozího roku se zvýšily o 2,0 %. Stejný trend vykázalo i odvětví bezpečnostních a pátracích činností (CZ NACE, oddíl 80), které po 8,0% růstu ze čtvrtého kvartálu roku 2018 zpomalilo na +4,5 %. Pouze administrativní a kancelářské činnosti (CZ NACE, oddíl 82) oproti poslednímu čtvrtletí 2018 růst zrychlily, a to z +0,9 % na +8,2 %. Průměr EU za sekci N činil v prvním čtvrtletí tohoto roku +6,4 %.

Objemově nejméně významné odvětví tržních služeb – ubytování, stravování a pohostinství (CZ NACE, sekce I) – zvýšilo objem tržeb o 6,0%. V EU28 dosáhly tyto činnosti růstu o 5,3 %.

ČERVENEC 2019

SOUHRNNÝ INDIKÁTOR DŮVĚRY

Důvěra podnikatelů se mírně snížila, důvěra spotřebitelů se meziměsíčně zvýšila.

− 0,1 bodu

PRŮMYSL

+ 0,0 bodu

Důvěra v odvětví průmyslu se meziměsíčně nezměnila. Indikátor důvěry zůstal na hodnotě 90,3. Oproti červenci 2018 je důvěra v průmyslu nižší.

STAVEBNICTVÍ

− 2,6 bodu

V odvětví stavebnictví se důvěra podnikatelů meziměsíčně snížila. Indikátor důvěry poklesl o 2,6 bodu na hodnotu 104,8. Meziročně je ovšem důvěra ve stavebnictví vyšší.

OBCHOD

+ 1,7 bodu

V odvětví obchodu se důvěra zvýšila. Indikátor důvěry vzrostl o 1,7 bodu na hodnotu 94,8. V meziročním srovnání je ovšem nižší.

SLUŽBY

− 0,7 bodu

Ve vybraných odvětvích služeb (vč. bankovního sektoru) se důvěra v ekonomiku mírně snížila. Indikátor důvěry poklesl o 0,7 bodu na hodnotu 93,7. Meziročně je také nižší.

SPOTŘEBITELÉ

+ 1,3 bodu

Důvěra spotřebitelů se v červenci zvýšila. Indikátor důvěry vzrostl na hodnotu 106,4. V meziročním srovnání je ale nižší.

Česká ekonomika zatím roste

Vstup české ekonomiky do roku 2019 byl solidní. Meziroční i mezičtvrtletní růst hrubého domácího produktu pokračoval a navzdory nejistotě na mezinárodní scéně k němu mírně přispěla i zahraniční poptávka. Domácí spotřeba ale zůstala klíčovým faktorem hospodářského růstu.



KAROLÍNA ZÁBAJKOVÁ
vedoucí oddělení
svodných analýz

Meziroční dynamika hrubého domácího produktu (HDP) byla v 1. čtvrtletí mírně silnější než výsledek ze závěru roku 2018 a dosáhla 2,8 %. Mezičtvrtletně HDP vzrostl o 0,6 %. Navzdory obavám a nejistotě, které pociťují domácnosti i podniky, se úroveň hospodářského růstu udržela. Z pohledu podniků je největším rizikem vývoj v zahraničí. Zdrojem nejistoty je mimo jiné nejasný průběh odchodu Velké Británie z EU, možné obchodní války i klesající výkon ekonomik hlavních obchodních partnerů.

I tak k meziročnímu růstu zčásti přispěla bilance zahraničního obchodu. V porovnání se závěrem loňského roku byl však příspěvek výrazně nižší. Hodnota zahraničního obchodu se zbožím a službami se v 1. čtvrtletí reálně meziročně zvýšila o 2,0 %. To je mírnější tempo než ve 2. pololetí loňského roku. Přitom je ovlivněno i srovnáním se slabým 1. čtvrtletím 2018.

Na druhé straně reálně narostla hodnota dovozu o 2,4 %. Kromě dovozní náročnosti české ekonomiky se v poslední době projevuje rostoucí domácí poptávka. Nárůst spotřeby i investiční aktivity je tak zčásti saturován importem. Výsledkem je mimo jiné i stagnace bilance zahraničního obchodu. V 1. čtvrtletí dosáhl přebytek obchodu se zbožím a službami

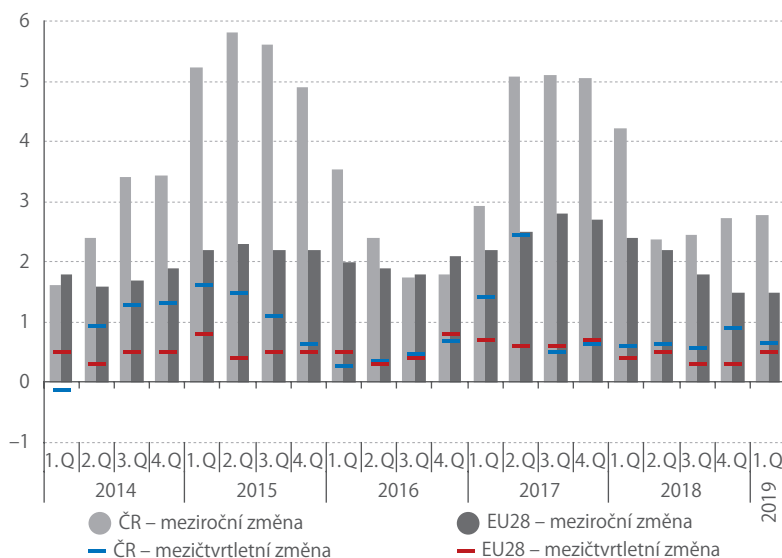


JIŘÍ KAMENICKÝ
oddělení
svodných analýz



87,4 mld. Kč, což je o 1,0 mld. Kč více než ve stejném období minulého roku.

DYNAMIKA HDP V ČESKU A EU, 1. Q 2014 – 1. Q 2019 (%, očištěno o sezónní a kalendářní vlivy)



Zdroj: ČSÚ

SILNÝ RŮST SPOTŘEBY POKRAČOVAL

Hlavním zdrojem růstu HDP však zůstala domácí poptávka. Výdaje na konečnou spotřebu se meziročně zvýšily o 2,9 % a k celkovému růstu HDP přispěly ze dvou třetin. Meziroční dynamika spotřeby spadla pod 3,0 % poprvé od 1. čtvrtletí 2015. Nad touto hranicí se růst držel celkem 15 čtvrtletí.

V případě sektoru vládních institucí dosáhl meziroční nárůst spotřeby 3,0 % a mezičtvrtletně se výdaje zvýšily o 0,6 %. Vládní výdaje byly mimo jiné silně ovlivněny nárůstem mzdových nákladů. Spotřeba domácností se meziročně zvýšila o 2,8 %. Domácnosti tak se startem nového roku výrazně posílily své výdaje, což dokládá 1,1% mezičtvrtletní nárůst. Stalo se tak navzdory nejistotě signalizované v konjunkturálních průzkumech. Spotřebitelé vyjadřovali mírně silnější obavy ze zvyšování cen nebo nezaměstnanosti, obavy ze zhoršení vlastní finanční situace se však neměnily.

Výsledkem větší spotřební aktivity bylo i silné meziroční zvýšení tržeb v maloobchodě. Navzdory velmi vysoké srovnávací základně roku 2018 dosáhlo

5,6 %. Domácnosti silněji nakupovaly zboží střednědobé spotřeby, což se projevilo i na prudkém navyšení prodeje výrobků pro kulturu a rekreaci (18,6 %), zejména sportovního vybavení. Na počátku jarní sezóny se dobře vedlo i prodeji oděvů, obuvi a koženého zboží (nárůst o 12,0 %), zčásti i vlivem výprodejů. Na druhé straně již pátým čtvrtletím v řadě pokračoval meziroční pokles tržeb za obchod, opravy a údržbu motorových vozidel.

INVESTICE POLEVILY

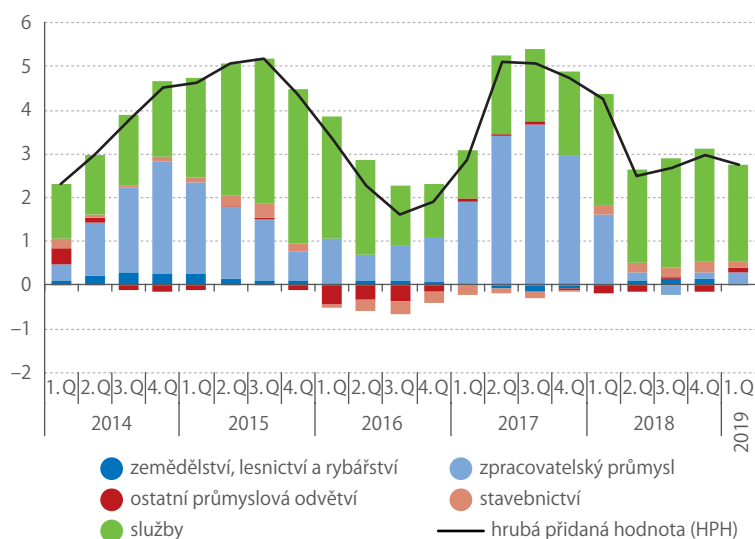
Vstup do roku 2019 přinesl zrychlení meziročního růstu výdajů na hrubý kapitál na 3,8 %. Výrazný byl i mezičtvrtletní nárůst. Pozitivně se na tom projevil nárůst zásob. V případě výdajů na tvorbu hrubého fixního kapitálu, který v pojetí národních účtů reprezentuje fyzické investice (včetně produktů duševního vlastnictví, například softwarových licencí), meziroční přírůstek dosáhl 3,3 %. V loňském roce však investiční aktivita narostla celkem o 7,1 %, propad dynamiky je tedy zjevný. Oproti 4. čtvrtletí poklesly výdaje na fixní kapitál o 0,3 %. Příspěvek investiční aktivity k meziročnímu růstu HDP tak v 1. čtvrtletí dosáhl 0,7 procentního bodu (p. b.).

Z věcného členění tvorby hrubého fixního kapitálu vyplývá, že v 1. čtvrtletí polevila dynamika u většiny druhů investičních záměrů. Silně zpomalil meziroční růst výdajů na ostatní budovy a stavby (0,6 % v 1. čtvrtletí, 6,7 % v loňském roce). Jen mírně rostly rovněž výdaje na dopravní prostředky a zařízení (1,5 %). Výrazně polevily také investice do ICT a ostatních strojů a zařízení (2,4 %, loni 6,8 %). Na silnější úrovni se udržel růst investic do obydlí (6,1 %). Ale i zde došlo ke zpomalení.

POSÍLILY ZEJMÉNA SLUŽBY

Růst domácí poptávky prospíval zejména odvětvím služeb, která ve výsledku přispěla k meziročnímu

PŘÍSPĚVKY ODVĚTVÍ K MEZIROČNÍ ZMĚNĚ HPH, 1. Q 2014 – 1. Q 2019 (stálé ceny, příspěvky v p. b., HPH v %)



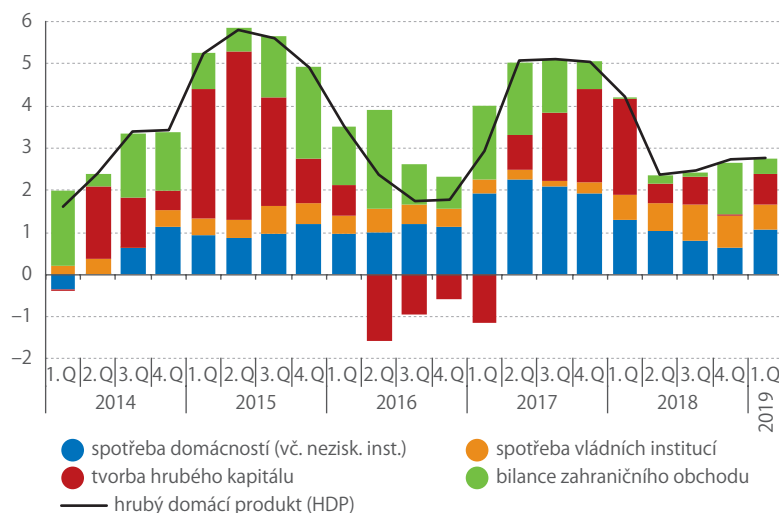
Zdroj: ČSÚ

růstu hrubé přidané hodnoty (HPH) ze tří čtvrtin. Přidaná hodnota v terciárním sektoru v 1. čtvrtletí 2019 vzrostla o 3,6 % (v roce 2018 to bylo 4,1 %). Výrazný byl zejména meziroční růst HPH informačních a komunikačních činností (8,1 %). Ze stabilní domácí poptávky těžilo i váhově dominantní uskupení odvětví obchod, doprava, ubytování a pohostinství (3,8 %). Ve srovnání s loňským rokem si tempo udržely profesní, vědecké, technické a administrativní činnosti (4,1 %), ale rovněž uskupení veřejná správa a obrana, vzdělávání, zdravotní a sociální péče (1,6 %).

Zpracovatelský průmysl, který je z velké části závislý na zahraniční poptávce, rostl slaběji (1,1 %) a jeho příspěvek k celkovému růstu HPH dosáhl 0,3 p. b. Slaběji totiž rostla výroba dopravních prostředků i navazující obory. Některým průmyslovým odvětvím se však dařilo. Zmínit lze například výrobu strojů nebo pryžových a plastových výrobků. Mimo zpracovatelský průmysl pokračoval útlum těžby a dobývání. Ten byl kompenzován mírným nárůstem HPH v energetice. V odvětví zemědělství, lesnictví a rybářství vzrostla HPH o 1,0 %. V porovnání s loňským rokem výkonnost odvětví zpomalila.

Na loňský úspěšný rok nakonec navázalo i stavebnictví. Jeho hrubá přidaná hodnota v 1. čtvrtletí vzrostla o 2,4 %. Produkce stavebnictví mezičtvrtletně významně posílila (o 4,2 %), zejména pod vlivem příznivého počasí i veřejných investic souvisejících se zrychleným čerpáním prostředků z EU. Rostla produkce v pozemním (1,9 %) i inženýrském stavitelství (4,8 %). Bytová výstavba dále posilovala, letos hlavně díky bytovým domům. Počet zahájených bytů v 1. čtvrtletí (9,6 tis.) se přiblížil hodnotám ze stejného období konjunkturních let minulé dekády. Výstavba v oblastech s vysokou poptávkou (zejména v Praze) ale stále zaostávala za demografickým vývojem.

PŘÍSPĚVKY JEDNOTLIVÝCH SLOŽEK K MEZIROČNÍ ZMĚNĚ HDP*, 1. Q 2014 – 1. Q 2019 (stálé ceny, příspěvky v p. b., HDP v %)



*Pozn.: Příspěvky po vyloučení dovozu pro konečné užití.

Zdroj: ČSÚ

Ekonomiky v EU většinou rostly

Meziroční dynamika hrubého domácího produktu v Evropské unii se v 1. čtvrtletí 2019 udržela na mírné úrovni. Země východní a střední Evropy pokračují v silném růstu.



KAROLÍNA ZÁBAJNÍKOVÁ
vedoucí oddělení
svodných analýz

Začátek roku 2019 byl ve znamení napjatých očekávání ohledně dalšího vývoje evropské ekonomiky. Na poli mezinárodního obchodu se totiž prohlubuje nejistota spojená s možnými obchodními válkami, Evropskou unii trápí i nejasný průběh odchodu Velké Británie. V průběhu loňského roku začal také zpomalovat meziroční růst hrubého domácího produktu (HDP) v Německu, což negativně ovlivnilo ostatní ekonomiky, které na něm ekonomicky závisejí. Růst v celé evropské osmadvacítce tak mezi 1. a 4. čtvrtletím loňského roku zpomalil z 2,4 na 1,5 %. Hodnotu 1,5 % si udržel i v 1. kvartálu roku 2019.

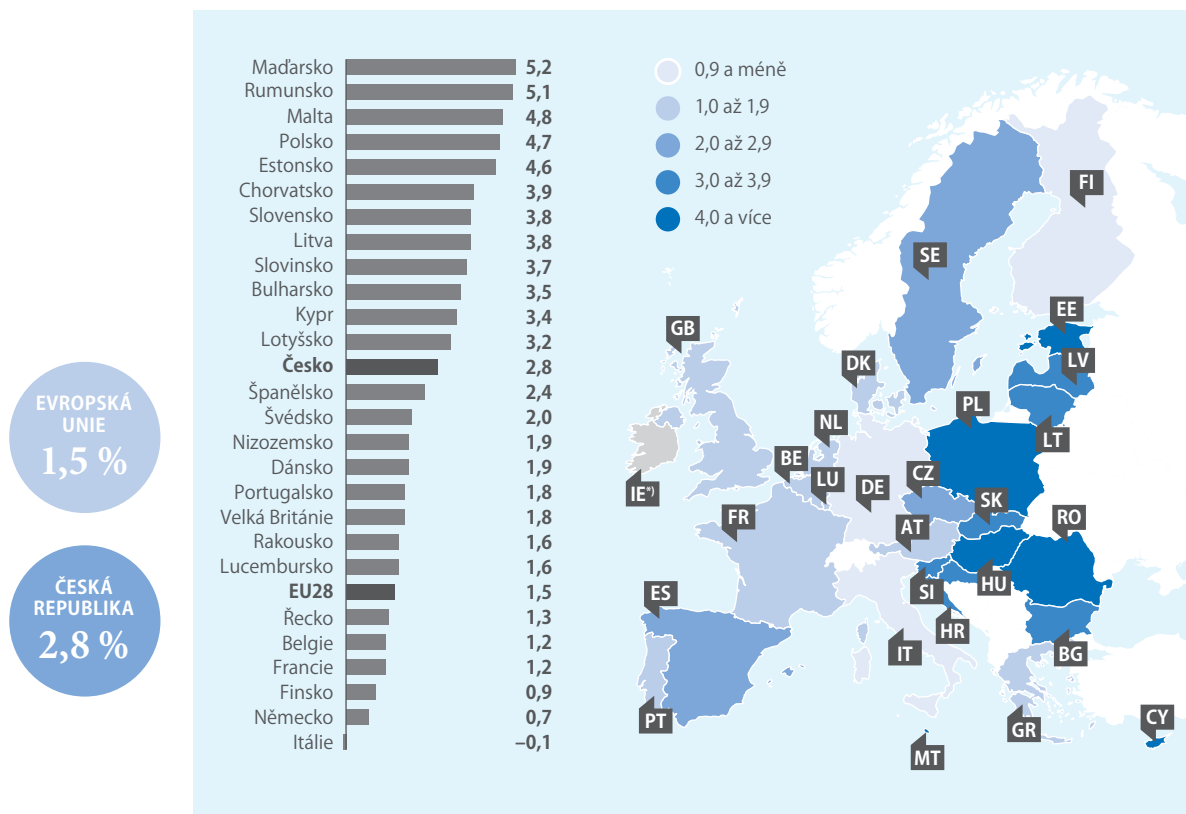
Rychlejší úroveň hospodářského růstu se v 1. čtvrtletí udržela zejména u zemí střední a východní Evropy. Nejvíce se v 1. čtvrtletí meziročně zvýšil HDP v Maďarsku (5,2 %), Rumunsku (5,1 %) a na Maltě (4,8 %). I na dalších příčkách se umístili novější členové. Prvních třináct pozic vůbec obsadily země, které do Unie vstoupily po roce 2000. Česko tuto skupinu uzavírá s růstem o 2,8 %. V posledních letech je růst těchto ekonomik typicky provázán s vyšší investiční i spotřební aktivitou. Vývoj investic je pak spojen s cyklem evropských dotací.

Z rychlejšího hospodářského růstu novějších členů

Unie rovněž vyplývá konvergence k bohatší části spolku. To ukazují také nejnovější údaje Eurostatu. Při zohlednění rozdílných cenových hladin se například HDP na osobu v Česku posunul mezi lety 2013 a 2018 z 84 na 90 % EU. Ještě rychleji se za posledních pět let přiblížily průměru EU Rumunsko (z 54 na 64 %), Lotyšsko (ze 62 na 70 %) a Litva (ze 73 na 81 %).

Jedinou zemí, kde HDP v 1. čtvrtletí meziročně klesl, byla Itálie (-0,1 %). Podepsala se na tom stagnující spotřeba a propad investic. Pod jedno procento se dostal růst HDP v Německu (0,7 %) a ve Finsku (0,9 %).

MEZIROČNÍ REÁLNY RŮST HDP* (1. Q 2019, %)



*Pozn.: Data za Irsko nejsou k dispozici.

Zdroj: Eurostat

TÉMA

20

Po světě cestuje již 1,4 miliardy populace

24

Češi loni rekordně navštěvovali zahraničí

26

Turisté se rádi ubytovávají v hotelích

28

Tracking příjezdového a domácího cestovního ruchu

JAK CESTUJEME



Po světě cestuje již 1,4 miliardy populace

Cestovní ruch je globálním odvětvím. Nejvíce vydělává ve Spojených státech. Sektor se rychle rozvíjí díky celkovému ekonomickému růstu, cenově dostupnější letecké dopravě, technologickým změnám, novým trendům v cestování a usnadnění vízového styku.



ZDENĚK LEJSEK
oddělení statistiky cestovního ruchu

Podle statistik Světové organizace cestovního ruchu (UNWTO) tvořil cestovní ruch v roce 2017 ve svém širším pojetí celosvětově 10 % hrubého domácího produktu a zaměstnával každého desátého obyvatele planety. Zároveň generoval výnosy ve výši téměř 1,5 bil. dolarů, tedy asi 4 mld. dolarů denně.

Ve většině zemí světa se segment cestovního ruchu řadí mezi pět odvětví s největším podílem na vývozu zboží. Pro dvě pětiny států pak představuje odvětví s největším zdrojem devizových příjmů. Z hlediska obrátu mezinárodního obchodu se cestovní ruch nachází na třetím místě po obchodu s ropou a obchodu s chemikáliemi.

V ROCE 2030 BUDE PO SVĚTĚ CESTOVAT UŽ 1,8 MLD. LIDÍ

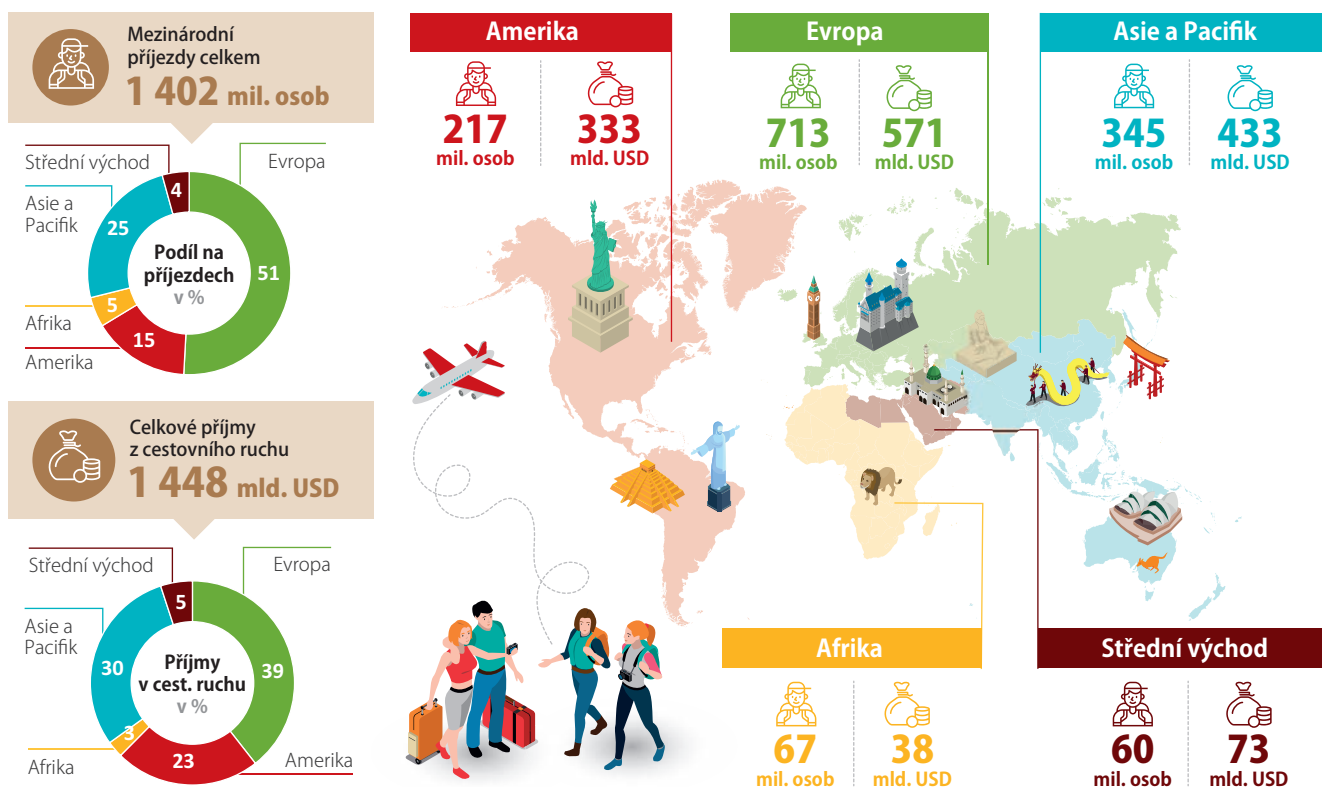
Mezinárodní příjezdy turistů vzrostly v roce 2018 meziročně o 5,6 % na 1,4 mld. osob. Těto hranice

bylo dosaženo o dva roky dříve, než predikovala dlouhodobá prognóza UNWTO z roku 2010. Rozvoj celosvětového turismu probíhal rychleji především díky celkovému ekonomickému růstu, cenově dostupnější letecké dopravě, technologickým změnám, novým trendům a usnadnění vízového styku. Do roku 2030 předpovídá UNWTO zvýšení tohoto ukazatele až na 1,8 mld. osob.

V Evropě dosáhly v roce 2018 mezinárodní příjezdy 713 mil., což bylo meziročně o 6,1 % více. Nárůst byl dominantní především díky jihoevropským státům a oblasti Středomoří (+7 %). Stagnovala naopak severnější část Evropy, především v souvislosti s nižším počtem příjezdů do Velké Británie.

Asie s Tichomořím vykázaly 345 mil. mezinárodních příjezdů (+6,5 %). Příjezdy do jihovýchodní Asie vzrostly o 7 %, v jižní Asii pak o 5 %. Oceánie vykázala umírněnější růst, a to ve výši 3 %.

MEZINÁRODNÍ PŘÍJEZDY A PŘÍJMY V CESTOVNÍM RUCHU^{*)}, 2018



^{*)} Pozn.: Příjezdy turistů v roce 2018, bez jednodenních návštěvníků. Příjmy v roce 2018, bez dopravy.
Zdroj: UNWTO

Do celé Ameriky přicestovalo 217 mil. zahraničních turistů, úspěchy v jednotlivých destinacích však byly velmi proměnlivé. Nejlepších výsledků dosáhla Severní Amerika (+4 %), za ní následovala Jižní Amerika (+3 %). Střední Amerika s Karibikem vykázaly meziroční pokles o 2 %. V posledně jmenovaném regionu byl nižší výkon ovlivněn především ničivými následky hurikánů Irma a Maria v září 2017.

Výsledky za Afriku se přiblížily 67 mil. příjezdů (+7 %), z toho severní Afrika si připsala 10 % a subsaharská Afrika 6 %. Na Střední východ vycestovalo 60 mil. zahraničních turistů (+3 %).

VÝDAJE ČÍNSKÝCH TURISTŮ ROSTOU NEJRYCHLEJI

Na aktivitách spojených s cestovním ruchem se každoročně podílí větší část světové populace. Jedná se o nezastupitelnou složku spotřeby obyvatelstva a cestování propojuje svět v kulturní a společenské rovině. Přesto cestovní ruch nelze považovat přímo za ekonomické odvětví ve vlastním slova smyslu. Spíše se jedná o obecný multiplikační faktor spojující ekonomická odvětví, která zabezpečují poptávku vyvolanou návštěvníky nebo prostřednictvím nabídky tuto poptávku indukují. Takto chápaný cestovní ruch – v obecném a širším pojetí – zahrnuje sektor ubytování, stravování, dopravu, činnosti cestovních kanceláří a agentur, kulturní, sportovní či rekreační služby a řadu dalších oborů. Zároveň patří mezi největší a nejdynamičtější ekonomické faktory, které svým

rozsahem a progresivním růstem generují vysoký objem produkce a pracovních příležitostí.

Nejvíce příjmů z mezinárodního cestovního ruchu dlouhodobě získávají Spojené státy americké. V roce 2017 to bylo téměř 211 mld. dolarů (meziročně o 2 % více). Zároveň jsou USA po Francii a Španělsku třetí nejnavštěvovanější zemí světa (77 mil. příjezdů za rok 2017). Výrazně pozitivní saldo cestovního ruchu kromě zmíněných zemí mají také Thajsko, Velká Británie nebo Itálie, které dlouhodobě patří mezi tradiční turistické destinace.

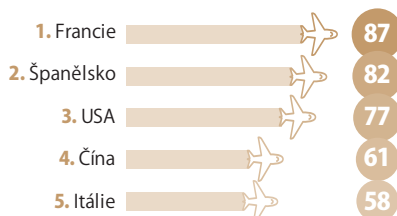
Ve výdajích na cestovní ruch od roku 2012 dominuje světovým žebříčkům Čína. Její náskok se rok od roku výrazně zvyšuje. Porazila oba dřívější dlouhodobé lídry výdajových tabulek – Německo a USA. Není bez zajímavosti, že výdaje čínských turistů rostly v posledních patnácti letech nejrychleji ze všech. Od roku 2000 se více než dvacetkrát zvýšily na prozatímních 277 mld. dolarů v roce 2018. Odborníci nepochybně, že hodnota bude stoupat ještě výše.

ČESKÉ EKONOMICE PŘINESL CESTOVNÍ RUCH 292 MLD. KČ

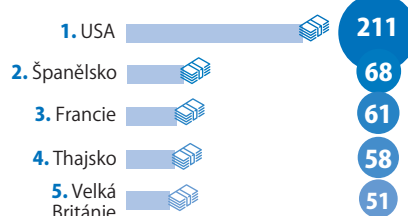
V České republice podíl cestovního ruchu na tvorbě hrubé přidané hodnoty v národním hospodářství činil 2,8 % v roce 2017. Bylo to více než v zemědělství, lesnictví a rybářství, ale naopak méně než v sektorech vzdělávání či zdravotní a sociální péče. Hrubá přidaná hodnota cestovního ruchu stoupla předloni o 6,4 % na 128 mld. Kč.

MEZINÁRODNÍ PŘÍJEZDY V LETECH 1950–2030 PODLE OBLASTÍ*

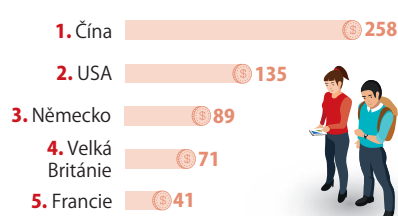
Mezinárodní příjezdy v roce 2017 mil. osob



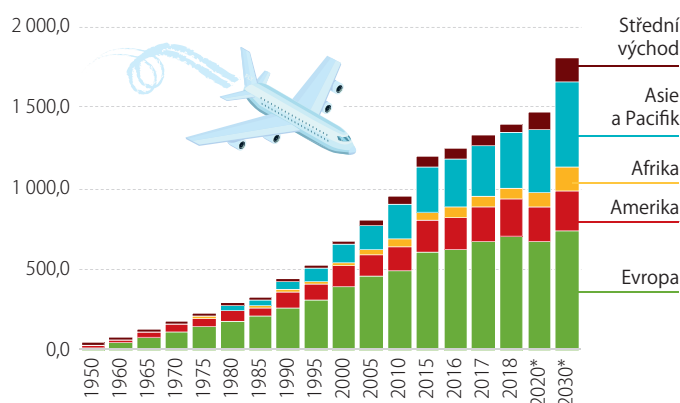
Příjmy z cestovního ruchu v roce 2017 mld. USD



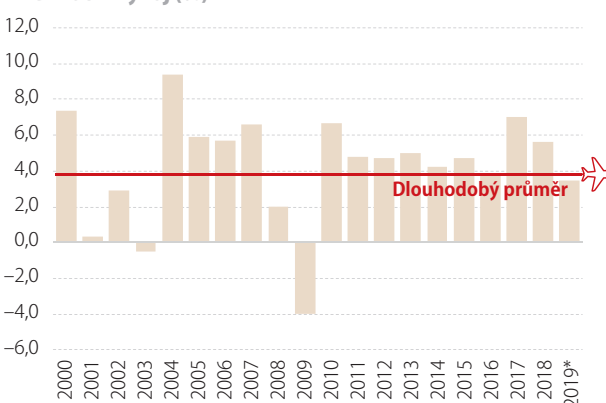
Výdaje na cestovní ruch v roce 2017 mld. USD



Mezinárodní příjezdy v letech 1950–2030 mil. osob



Mezinárodní příjezdy v letech 2000–2019 meziroční vývoj (%)



* Pozn.: Projekce UNWTO.

Zdroj: UNWTO

Hrubý domácí produkt cestovního ruchu se zvýšil oproti roku 2016 dokonce o 7,0 %. V odvětví pracovalo 238,8 tis. osob, což bylo meziročně o 2,4 % více. Zaměstnanci tvořili 82 % a sebezaměstnané osoby podnikající v oboru 18 %. Podíl cestovního ruchu na celkové zaměstnanosti v národním hospodářství činil 4,5 % a pracoval v něm každý dvaadvacátý Čech, což bylo podobné situaci ve Švýcarsku nebo Nizozemsku.

Celkový objem výdajů za cestovní ruch v národním hospodářství statisticky vyjadřuje vnitřní spotřeba cestovního ruchu. Je souhrnným ukazatelem poptávky všech návštěvníků, kteří tráví svou dovolenou v Česku. Nezáleží na tom, zda se jedná o českého rezidenta či návštěvníka ze zahraničí. V roce 2017 dosáhla tato spotřeba hodnoty 292 mld. Kč, což bylo v meziročním srovnání o 7,4 % více. Zároveň se jednalo o nejvyšší hodnotu od začátku sledování v roce 2003.

Příjezdový cestovní ruch tvořil 56 % z této částky a vytvořil příjmy ve výši 164,9 mld. Kč. Zbývajících 44 % finančních prostředků (127,6 mld. Kč) generovali tuzemští návštěvníci prostřednictvím domácího cestovního ruchu. Ve spotřebním koši cestovního ruchu podle produktů převládaly v roce 2017 výdaje na zboží, které zahrnovaly rovněž útratu za pohonné hmoty. Návštěvníci vynaložili nemalé finanční prostředky také na služby osobní dopravy, stravování a ubytování.

V roce 2017 navštívilo Českou republiku celkem 34,7 mil. zahraničních návštěvníků. Naopak čeští občané realizovali více než 90 mil. cest v tuzemsku a přes 11 mil. do zahraničí. V případě výjezdového cestovního ruchu byla zaznamenána nejdelší průměrná délka pobytu (7,5 dne). Nejvyšší podíl jednodenních návštěv byl zjištěn v domácím cestovním ruchu (64 %).

VÝVOJ A TRENDRY DO ROKU 2020

Odhady UNWTO očekávají další nárůst celosvětové mobility v oblasti cestovního ruchu o 3 až 4 %. Růst bude podpořen cenově dostupnější leteckou dopravou a zároveň očekávaným zlepšením leteckých spojení v mnoha destinacích v rámci diverzifikace zdrojových trhů. Spotřebitelé budou objevovat nové typy turismu a stále více směřovat k formám „zdravého cestování“, jako jsou pěší turistika, wellness nebo sportovní cestovní ruch.

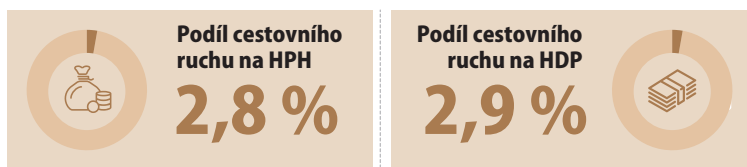
Dynamicky by měly růst nově se rozvíjející trhy cestovního ruchu, především v Indii a v Rusku a také ve vybraných menších asijských a arabských zemích v závislosti na tom, jak poroste koupěschopnost jejich obyvatel. Naopak negativně může na odvětví dopadnout celosvětové hospodářské zpomalení, nejistota ohledně brexitu, stejně jako rostoucí geopolitické a obchodní napětí.

Vliv na formování sektoru cestovního ruchu bude mít i další digitalizace, nové obchodní instrumenty, cenově dostupnější cestování a sociální změny. Destinace cestovního ruchu i jednotliví podnikatelé se budou muset těmto očekávaným změnám přizpůsobovat, pokud budou chtít zůstat konkurenceschopnými. Očekávat lze vyšší frekvenci cest se zkracováním průměrné délky pobytu.

EKONOMICKÝ VÝZNAM CESTOVNÍHO RUCHU V ČESKÉ REPUBLICE, 2017

PRODUKCE CESTOVNÍHO RUCHU

328 mld. Kč



128 mld. Kč

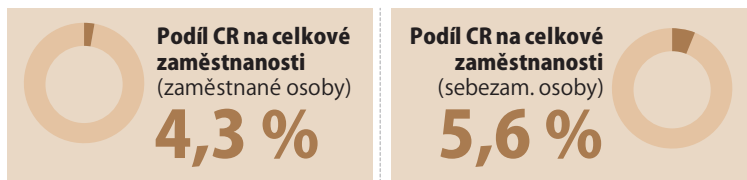
Hrubá přidaná hodnota CR

149 mld. Kč

Hrubý domácí produkt CR

POČET ZAMĚSTNANÝCH OSOB V CESTOVNÍM RUCHU

239 tis. osob



196 tis. osob

Zaměstnanci v CR

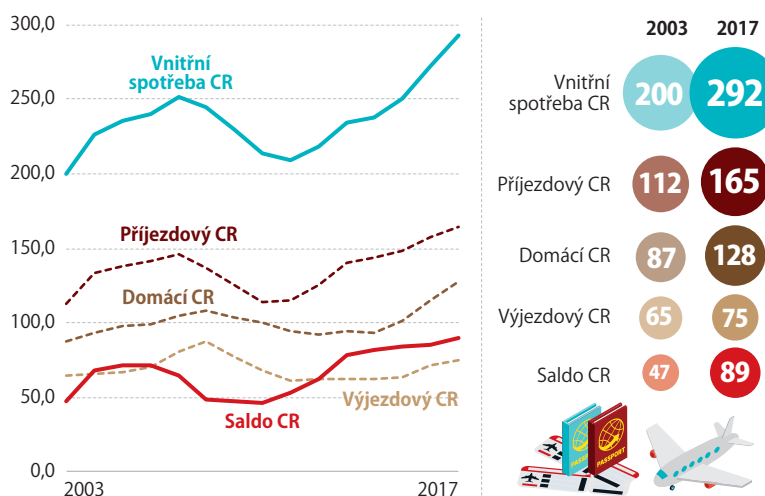
43 tis. osob

Sebezaměstnané osoby v CR

POČET PRACOVNÍCH MÍST V CESTOVNÍM RUCHU*)

236 tis. míst

VNITŘNÍ SPOTŘEBA A SALDO CESTOVNÍHO RUCHU V ČESKÉ REPUBLICE V LETECH 2003–2017 (mld. Kč)



*) Pozn.: Počet pracovních míst zahrnuje druhá a další zaměstnání a je přepočítán na plný úvazek. Zdroj: ČSÚ



7. ročník fotosoutěže MY&STATISTIKA pro zaměstnance ČSÚ

**Téma: Cestujeme a poznáváme. Třicet let svobody v ČR.
Kategorie: Člověk, Architektura, Příroda, Pohyb**

**Snímky zasílejte do 15. září na e-mail soutez@czso.cz
Do předmětu zprávy uveďte: FOTOSOUTĚŽ
Kompletní podmínky naleznete na intranetu ČSÚ**

Češi loni rekordně navštěvovali zahraničí

Zájem obyvatel České republiky o cesty do zahraničí byl v roce 2018 rekordní, možná i proto poklesl počet tuzemských cest. Nejoblíbenějšími cizími zeměmi zůstaly Slovensko a Chorvatsko. Čeští turisté uskutečnili více zájezdů organizovaných cestovními kancelářemi.



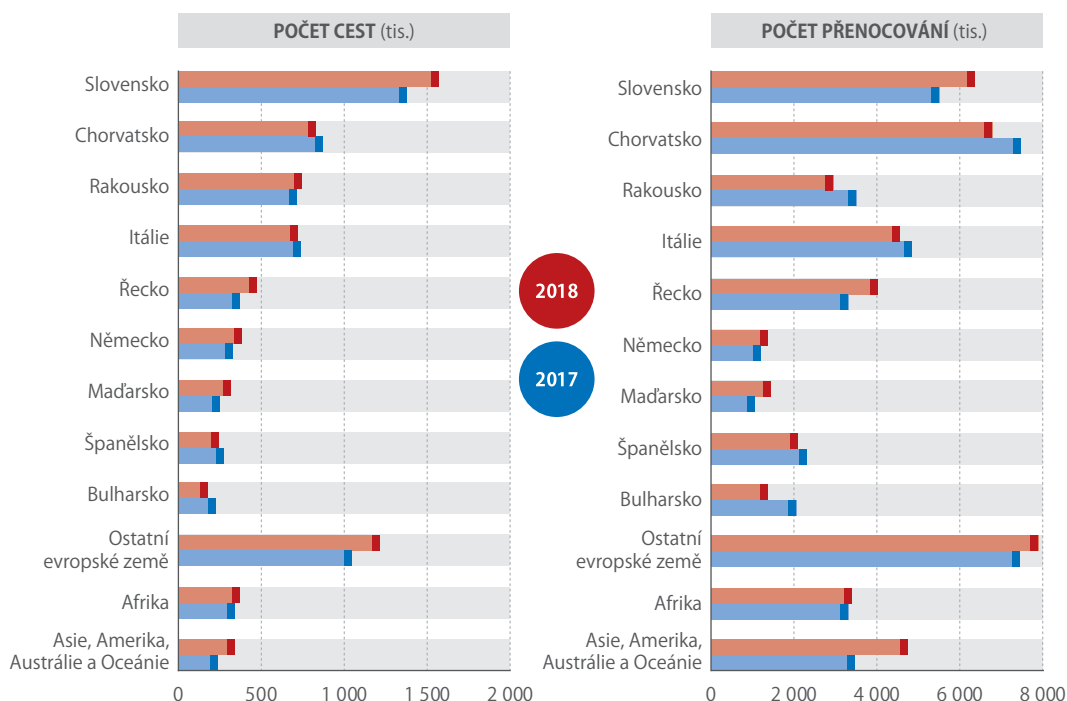
MARIE KLETEČKOVÁ
oddělení statistiky
cestovního ruchu



V roce 2018 obyvatelé České republiky podnikli 34,6 mil. vícedenních cest, z nichž 27,2 mil. mělo cíl v Česku a 7,4 mil. směřovalo do zahraničí. Ve srovnání s předcházejícím rokem se počet domácích cest snížil o 6 % a počet zahraničních cest se zvýšil o 9 %.

Údaje v článku se týkají rezidentů České republiky ve věku 15 a více let a cest s alespoň jedním přenocováním. Zdrojem těchto odhadů je Výběrové šetření cestovního ruchu, jehož výsledky jsou přepočteny na populaci ČR.

ZAHRAJNIČNÍ CESTY PODLE CÍLOVÉ DESTINACE, 2018



Zdroj: ČSÚ

U domácích cest se v loňském roce meziročně snížil počet pobytů a přenocování u delších, kratších i služebních cest. Cesty trvaly v průměru 3,4 dne a průměrné náklady na jeden den cesty činily 432 Kč. Nejvíce cest směřovalo tradičně do krajů Středočeského a Jihočeského. Hodně oblíbenými byly také destinace v krajích Jihomoravském, Libereckém a Královéhradeckém. U tuzemských pobytů se nejčastěji jedná o kratší cesty autem na chaty či chalupy nebo o návštěvy příbuzných či známých. Nejméně jednu turistickou cestu po České republice absolvovalo 71 % českých občanů.

CESTY SE ZKRÁTILY, ALE NÁKLADY VZROSTLY

Do zahraničí vyrazil v roce 2018 meziročně vyšší počet českých turistů. Počet delších i kratších cest je ve srovnání s minulými lety rekordní. Cesty trvaly v průměru 6,4 dne a průměrné náklady na jeden den cesty činily 1 605 Kč.

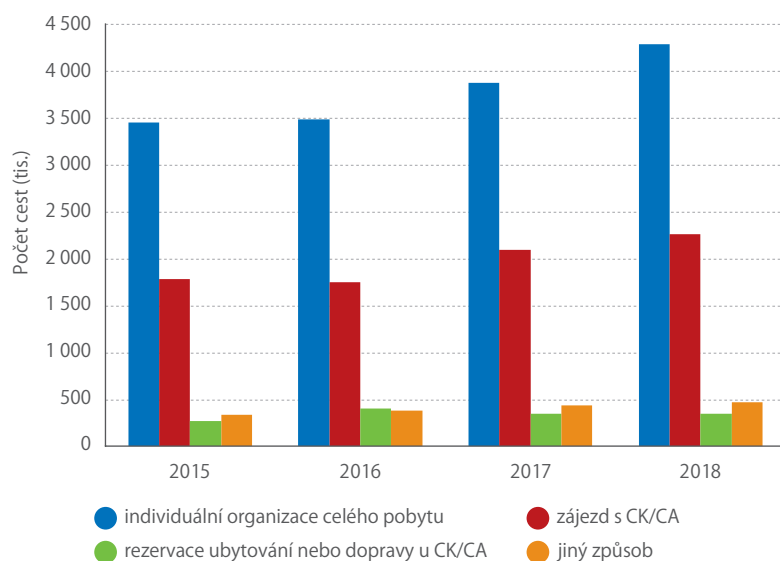
Ve srovnání s předcházejícím rokem se z hlediska doby trvání cesty zkrátily a náklady na jeden pobyt i na jeden den cesty stouply. O 8 % se zvýšil počet zájezdů organizovaných cestovními kancelářemi.

Pokračoval trend rostoucího využívání letecké dopravy.

Stejně jako v minulosti návštěvníci nejčastěji mířili k moři. Žebříčku dovolených (tj. delších cest se čtyřmi a více nocemi) i nadále vévodilo Chorvatsko, třebaže tam vycestovalo o něco méně českých turistů než předcházející rok. Meziročně se zvýšil zájem o dovolenou v Řecku, na Slovensku a v Egyptě, poklesl počet pobytů v Bulharsku, Španělsku a Itálii. Ze sousedních zemí jsou dlouhodobě u českých turistů populární hlavně Slovensko a Rakousko.

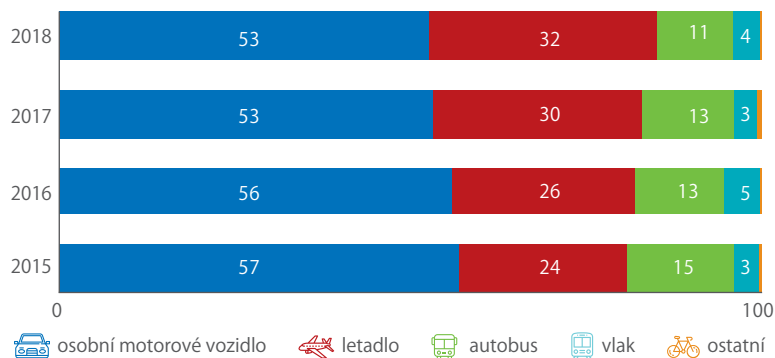
Co se týče Rakouska, Češi jezdili v zimě a v létě nejčastěji do rakouských hor, podobně jako v předcházejícím roce. Ve druhé polovině loňského roku

ZAHRAIČNÍ CESTY PODLE ZPŮSOBU ORGANIZACE CESTY, 2015–2018



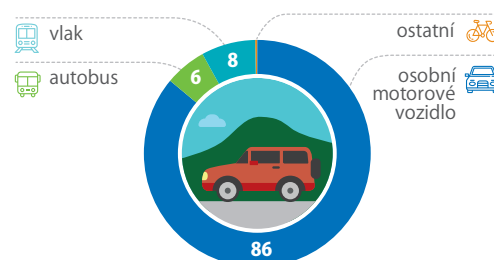
Zdroj: ČSÚ

ZAHRAIČNÍ CESTY PODLE HLAVNÍHO ZPŮSOBU DOPRAVY (%)

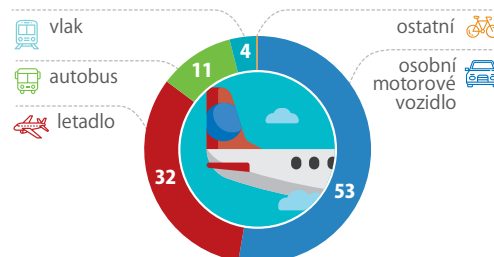


STRUKTURA CEST PODLE HLAVNÍHO ZPŮSOBU DOPRAVY, 2018 (%)

TUZEMSKÉ CESTY



ZAHRAIČNÍ CESTY



Zdroj: ČSÚ

ale narostl počet českých turistů mířících do rakouských měst. Tyto cesty trvaly v porovnání s rokem 2017 kratší dobu.

PŘES DVĚ PĚTINY ČECHŮ BYLO ALESPŮŇ JEDNOU V ZAHRAIČÍ

U zahraničních pobytů převažují delší cesty autem nebo letadlem za účelem rekreace s ubytováním v hotelu či penzionu. Turisté si obvykle organizují cestu sami nebo si koupí zájezd u cestovní kanceláře. Minimálně jednu zahraniční turistickou cestu absolvovalo 44 % českých rezidentů.

Přibližně pětina populace ČR nepodnikla v roce 2018 žádnou turistickou cestu (domácí nebo zahraniční). Nejčastější příčinou necestování byly zdravotní důvody, které byly významným faktorem pro 39 % necestujících osob. Dalšími dvěma častými důvody necestování byl nedostatek peněz (více než čtvrtina necestujících) a nezájem o cestování (necelá čtvrtina necestujících). Zdravotní problémy a nezájem o cestování byly typické hlavně pro vyšší věkové skupiny.

Turisté se rádi ubytovávají v hotelích

Začátek roku 2019 opět přinesl zvýšený zájem hostů o ubytovací služby. Počet přenocování se meziročně zvýšil o 0,9 % a celkový počet ubytovaných byl o 1,8 % vyšší než loni. Domácí klientela stále vykazovala zvýšený zájem o ubytování, ale poptávka ze strany zahraničních hostů po několika letech nepřetržitého zvyšování poklesla.

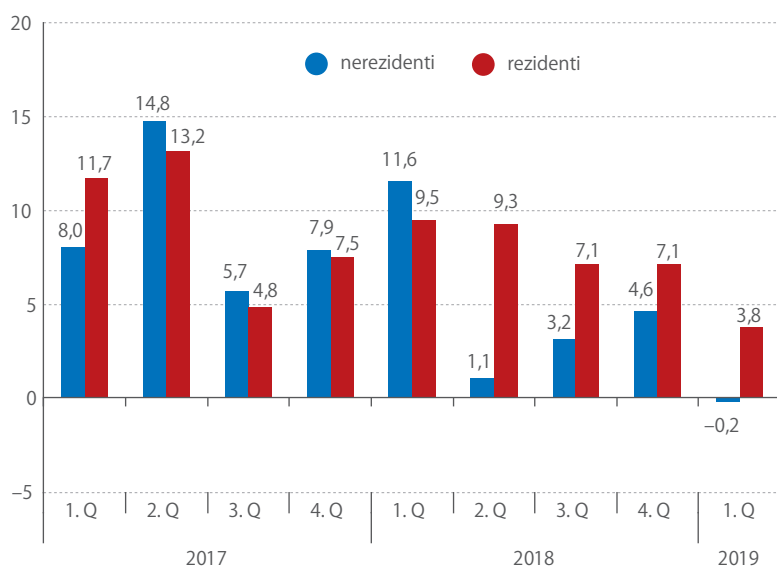


ROMAN MIKULA

oddělení statistiky
cestovního ruchu



MEZIROČNÍ VÝVOJ POČTU DOMÁCÍCH A ZAHRAŇIČNÍCH HOSTŮ V HROMADNÝCH UBYTOVACÍCH ZAŘÍZENÍCH (ZMĚNA V %)



Zdroj: ČSÚ

V hromadných ubytovacích zařízeních (HUZ) se v 1. čtvrtletí letošního roku ubytovaly necelé čtyři miliony hostů. To meziročně představovalo zvýšení o 1,8 %, přičemž zahraničních hostů bylo více než domácích. V porovnání s loňským rokem se ale počet zahraničních návštěvníků snížil o 0,2 %, domácích hostů naopak o 3,8 % přibýlo. Z hlediska kategorií ubytování byly nejvíce oblíbené hotely. Ty zaznamenaly 1,3% zvýšení návštěvnosti, penziony navštívilo o 6,4 % více hostů než vloni.

Počet přenocování hostů ve sledovaných zařízeních dosáhl 10,8 mil. nocí, což bylo o 0,9 % více než ve stejném období předcházejícího roku. Domácí klientela strávila v ubytovacích zařízeních o 4,2 % více nocí. Počet přenocování zahraničních hostů se snížil o 2,3 %. Hotely zaznamenaly 7,3 mil. přenocování. Rekreční střediska, vysokoškolské koleje, horské chaty, apartmány měly celkem 1,8 mil. přenocování a penziony hlásily 1,3 mil. strávených nocí. Počet přenocování v nejluxusnějších pětihvězdičkových hotelích vzrostl o 4,0 %. K poklesu o 1,1 % došlo naopak ve čtyřhvězdičkových hotelích. V penzionech se počet

přenocování zvýšil o 8,3 % a v turistických ubytovnách (hostelech) se meziročně snížil počet nocí o 3,7 %.

PRAZE CHYBĚLI CIZINCI

Z hlediska příjezdů byla meziročně vyšší návštěvnost v krajích Jihomoravském (o 7,2 %), Královéhradeckém (o 5,2 %) nebo v Kraji Vysočina (o 5,1 %). V Praze se nejvíce ze všech krajů dařilo příjezdům rezidentů (+9,0 %). Počet nerezidentů ale v hlavním městě poklesl o 2,0 %, což mělo rozhodující vliv na snížení počtu zahraničních hostů za celou republiku.

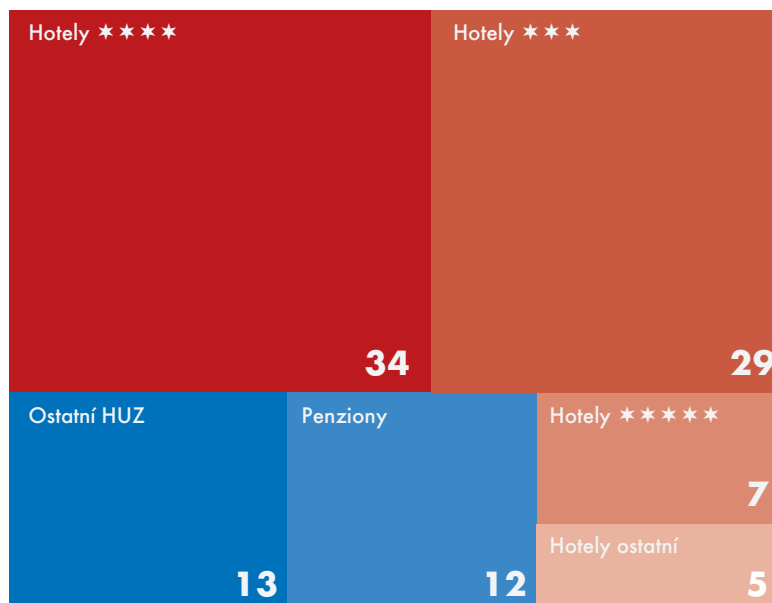
Meziročně vyšší návštěvnost z pohledu přenocování byla v osmi krajích. Největší růst poptávky po ubytování byl zaznamenán v Kraji Vysočina (+9,1 %), naopak pokles počtu přenocování se odehrál v krajích hl. m. Praha (-2,6 %), Středočeském (-2,4 %), Jihočeském (-2,1 %) a Karlovarském (-1,1 %). Ve většině z těchto regionů došlo ke snížení počtů přenocování cizinců.

NĚMČŮ I RAKUŠANŮ MĚNĚ, POLÁKŮ A SLOVÁKŮ VÍCE

Němců se ve sledovaných zařízeních ubytovalo celkem 408 tis., meziročně se ale počty příjezdů z Německa snížily o 2,6 %. Z Rakouska jsme také zaznamenali menší počet ubytovaných hostů než loni. Návštěvnost ze zbylých okolních zemí byla ale na vzestupu. Hostů ze Slovenska přijelo celkem 143 tis. s meziročním zvýšením o 4,9 % a počty příjezdů z Polska (137 tis.) se zvýšily o 6,7 %. Čtvrtá příčka v příjezdech patřila hostům z Ruské federace. Těch se ubytovalo celkem 131 tis., což znamenalo pokles o 8,9 %.

Méně hostů do České republiky přijelo také z Itálie (-8,6 %) a v 1. čtvrtletí 2019 tradičně silná návštěvnost z Nizozemska zaznamenala pokles příjezdů o 7,0 % a přenocování o 4,6 %. Po loňském slabém výsledku Francie se návštěvnost z této země dostala v prvních třech měsících letošního roku znovu do kladných čísel.

PODÍL PŘÍJEZDŮ PODLE KATEGORIE UBYTOVÁNÍ, 1. Q 2019 (%)



Zdroj: ČSÚ

Francouzi v Česku strávili o pětinu více nocí (+20,8 %) a počty ubytovaných vzrostly o 16,9 %.

VÝVOJ V ČESKÝCH A MORAVSKÝCH LÁZNÍCH

Lázeňská zařízení navštívilo v 1. čtvrtletí celkem 189 tis. hostů. V porovnání s loňským rokem to bylo o 0,6 % méně. Celkový počet přenocování se také meziročně snížil o 0,6 %. Pokles návštěvnosti českých lázní byl způsoben snížením zájmu ze strany cizinců. Nerezidentů se v 1. čtvrtletí 2019 ubytovalo o 6,2 % méně než vloni a počet nocí poklesl o 7,7 %. Naopak Češi do lázní jezdili ve větší míře. Počet ubytovaných lázeňských domácích hostů se zvýšil o 4,9 % a také počet nocí byl o 4,8 % vyšší.

Česko 15 let v Evropské unii

Vývoj ČR od vstupu do EU



objednavky@czso.cz
bit.ly/301SSaG

Tracking příjezdového a domácího cestovního ruchu

Agentura CzechTourism představila výsledky projektu Tracking příjezdového a domácího cestovního ruchu. Zkoumala v něm chování turistů i výletníků v České republice, a to jak zahraničních, tak domácích.



SOŇA MACHOVÁ

vedoucí oddělení marketingového výzkumu agentury CzechTourism

Z výzkumu agentury CzechTourism vyplynulo, že 88% zahraničních návštěvníků České republiky tvořili v roce 2018 obyvatelé evropských zemí a mezi nimi především obyvatelé sousedních států, hlavně Německa (34%) a Polska (12%).

Detailed regional breakdown showed a concentration of tourists in the vicinity of Czech borders. Most notably, Germans (from Saxony and Bavaria, roughly two-thirds). In the case of Poland, it was about half of Polish tourists from Lower Silesia and Silesia voivodeships.

KAŽDÝ KRAJ LÁKÁ JINOU AKTIVITOU

Foreign tourists in the Czech Republic are attracted primarily to cultural heritage. Foreign day-trippers (one-time visitors) are also attracted to gastronomy and hiking.

Domestic tourists are interested in cultural heritage, hiking, and a quarter also enjoy visiting family members. For cultural heritage, people come from Prague, but also from Vysočina, Moravia, and the Karlovy Vary region.

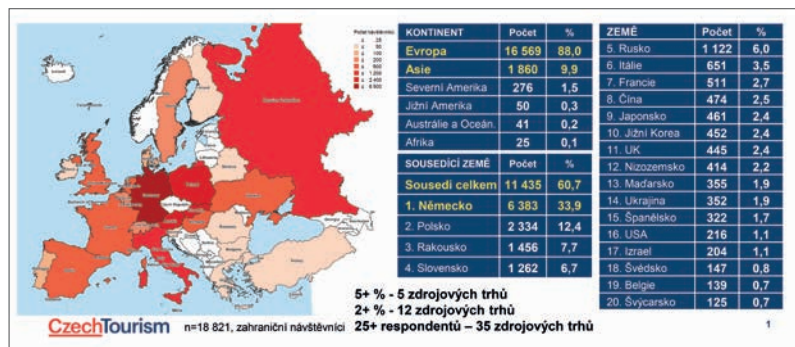


South Bohemian and Karlovy Vary regions attract tourists to gastronomy, active tourism is most popular in the Liberec region. The Karlovy Vary region is naturally unique due to its spas, but it is also attractive due to hiking. Rural tourism is most popular in the Vysočina region.



bit.ly/30CrE9S
bit.ly/2VmxPQx
bit.ly/31LCxYA
bit.ly/2UxhoMP

ZAHRAJČIČNÍ NÁVŠTĚVNÍCI ČR PODLE TRVALÉHO POBYTU

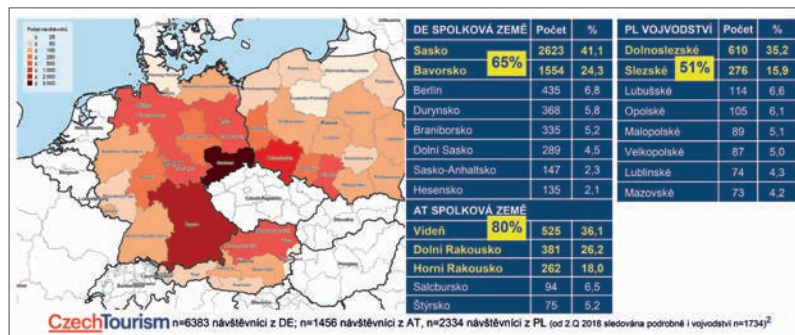


JAKÉ BYLY PRŮMĚRNÉ ÚTRATY TURISTŮ V ROCE 2018

In the year, a domestic tourist spent an average of 852 Kč per person and day, while a foreign tourist spent an average of 1 959 Kč. Average daily expenses of one-day tourists varied.

A Czech day-tripper spent an average of 976 Kč per person and day, while foreign day-trippers spent significantly more, which is due to the character of their visit – 33% of them spent on shopping, on average they spent 4 079 Kč.

ZAHRAJČIČNÍ NÁVŠTĚVNÍCI ČR PODLE TRVALÉHO POBYTU (země Německo, Rakousko a Polsko)



Zdroj: CzechTourism

U CIZINCŮ VEDL LUXUS

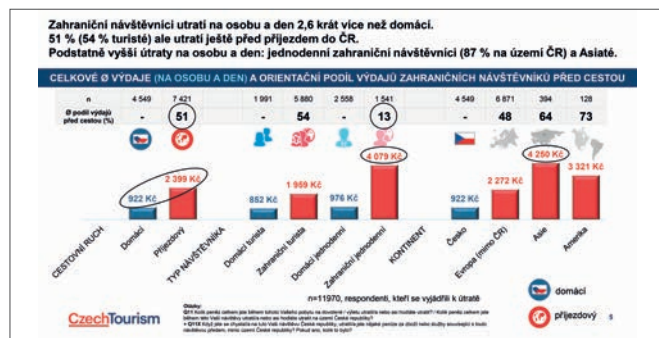
In the Czech Republic, in 2018, the most popular accommodation for foreigners was private accommodation and non-paying accommodation. They also preferred three-star hotels and, in second place, they preferred private accommodation.

In more expensive hotels, they stayed primarily in Číňané and Japonci. Non-paying accommodation in private accommodation preferred Slováci, Maďari and Ukrajinci.

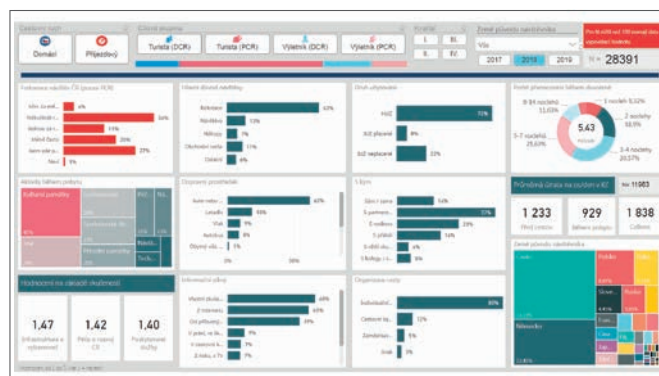
JINÁ METODIKA SBĚRU DAT

The Tracking project of inbound and domestic tourism was launched at the end of 2017. It was based on the Inbound Tourism Survey.

CELKOVÉ PRŮMĚRNÉ VÝDAJE (na os. a den) A ORIENTAČNÍ PODÍL VÝDAJŮ ZAHRA NIČNÍCH NÁVŠTĚVNÍKŮ PŘED CESTOU



TRACKING PŘÍJEZDOVÉHO CR A DOMÁCÍHO CR



Zdroj: CzechTourism

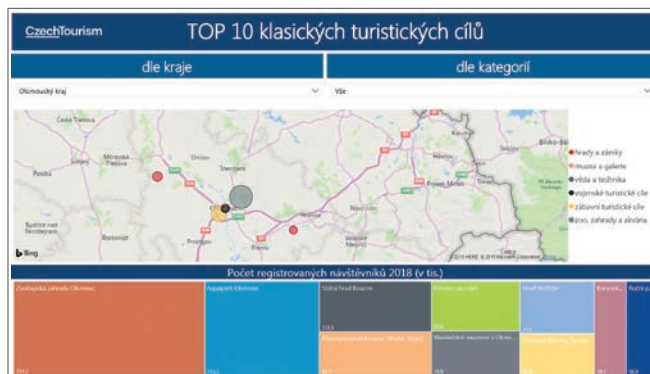
zůstal primární sběr dat metodou řízených osobních rozhovorů, které vedli tazatelé z agentury GfK, jež při tom spolupracovala s agenturou MindBridge Consulting. Oproti předcházejícímu projektu došlo k zásadním změnám. Cílová skupina byla rozšířena o domácí výletníky a turisty. Data zaměřená na domácí cestovní ruch tvořila jednu třetinu sběru, příjezdový cestovní ruch pak zbylé dvě třetiny. Změnily se také lokality sběru dat. Dotazování se již nekonalo v blízkosti státních hranic, ale v turisticky atraktivních lokalitách po celé České republice.

Jedna z nejdůležitějších otázek byla zaměřena na zjištění průměrných útrat návštěvníků. Turisté byli schopni celkem dobře své výdaje odhadnout, a to jak na začátku, tak i na konci pobytu. Další změnou oproti minulému šetření byla otázka zaměřená na typ ubytování (hromadná ubytovací zařízení nebo individuální placená či individuální neplacená zařízení). Díky této otázce byl patrný poměr mezi jednotlivými typy ubytování, a to v detailu podle zdrojové země.

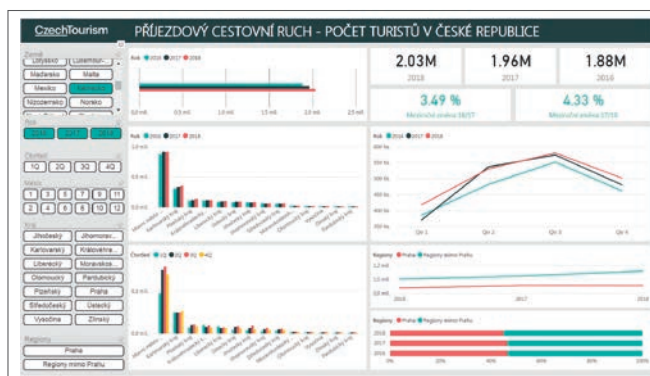
INTERAKTIVNÍ VÝSTUPY PROJEKTU

Vylepšením projektu Tracking příjezdového a domácího cestovního ruchu byly interaktivní výstupy v Power BI. Agentura CzechTourism je zveřejnila on-line. Tento vizuálně přehledný a uživatelsky jednoduchý výstup umožňuje třídění dat a vytváření vlastních analýz. Pracovat s nimi mohou manažeři v destinačních agenturách, podnikatelé v cestovním ruchu, široká veřejnost či studenti. Při interpretaci dat je dobré sledovat velikost vzorku, aby nedošlo ke zkreslení jejich vypovídací schopnosti.

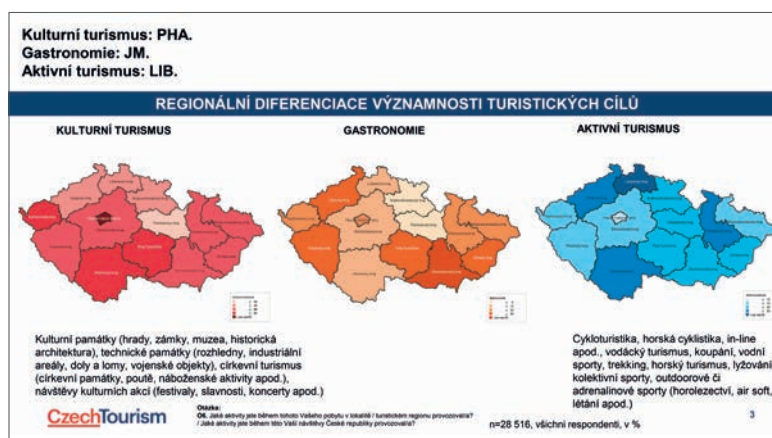
NÁVŠTĚVNOST TURISTICKÝCH CÍLŮ V OLOMOUCKÉM KRAJI



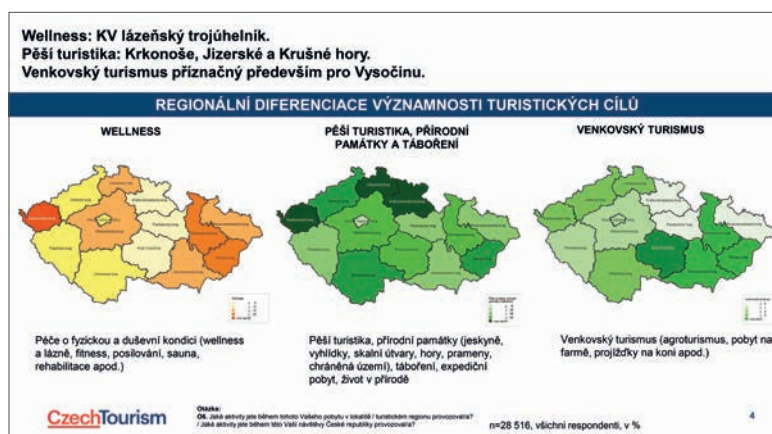
PŘÍJEZDOVÝ CESTOVNÍ RUCH – POČET TURISTŮ V ČR



REGIONÁLNÍ DIFERENCIACE VÝZNAMNOSTI TURISTICKÝCH CÍLŮ



REGIONÁLNÍ DIFERENCIACE VÝZNAMNOSTI TURISTICKÝCH CÍLŮ



Zdroj: CzechTourism

Demografie

Odborný recenzovaný demografický časopis ČSÚ



4x ročně
tištěný
i on-line



v citačních
databázích
Scopus a ESCI

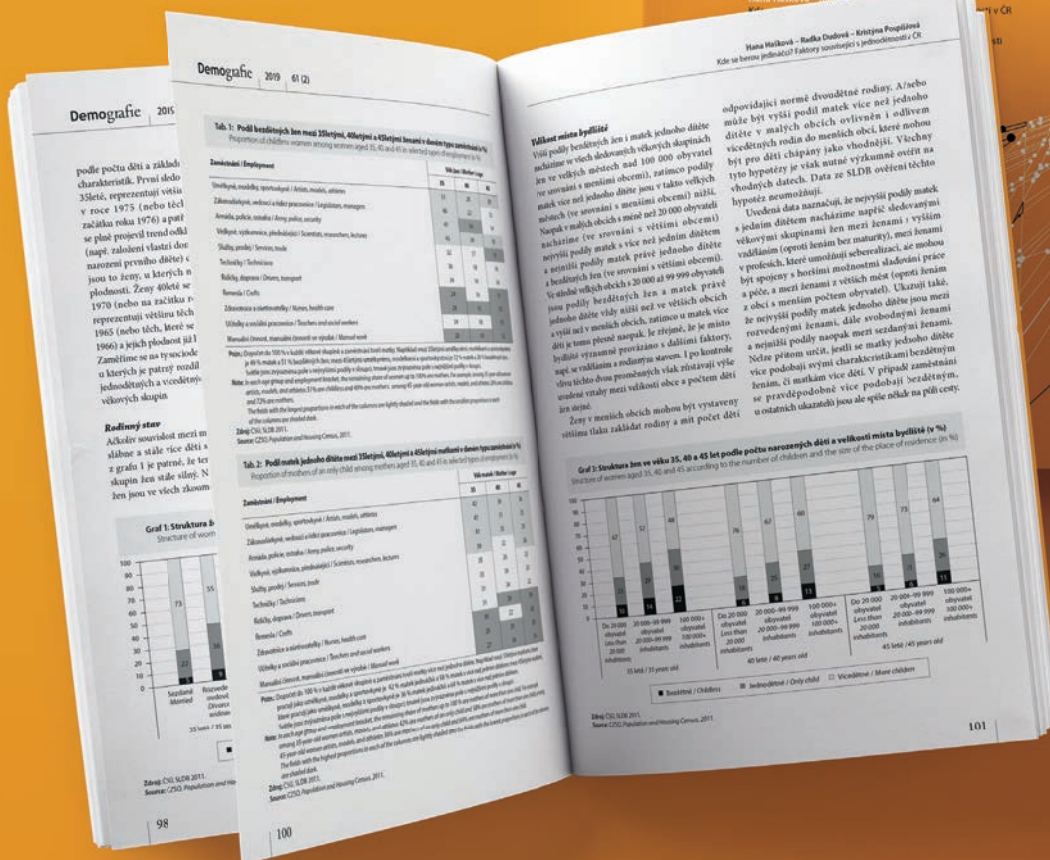
2
rok 2019
ročník 61

Demografie

revue pro výzkum
populačního vývoje

Anna Švábná – Jiřka Šlábá – Jiřina Kocourková
Druhé dítě – důvody neplánovaného číslu a časování jeho narození

Hana Hájková – Daniela Štábová
Kde se berou jednáči? Faktory související s jednodělností v ČR



V seznamování skutečně platí, že vrána k vráně sedá

V polovině června prezentovaly v Sociologickém ústavu Akademi věd České republiky Renáta Topinková a Markéta Šetinová výsledky výzkumu o on-line seznamování a výběrovém párování.





**ALENA
GÉBLOVÁ**

vedoucí redaktorka

Proč jste se zaměřily právě na on-line seznamování?

Renáta: Osobně mě sice on-line seznamování vždycky zajímalo, nepočítala jsem ale, že bych se mu věnovala výzkumně. To přišlo až s projektem profesorky Hamplové, na kterém pracuji v Sociologickém ústavu. Jeho součástí je on-line seznamování.

Markéta: Jako psychoterapeutka se zaměřuji na práci s nezadanými, seznamování je v mé praxi tedy logicky velkým tématem. Svůj sociologický výzkum orientuji tímto směrem, protože má přesah do mé psychoterapeutické práce.

Co si člověk má pod pojmem výběrové párování představit?

Markéta: Výběrové párování je nenáhodný výběr reprodukčního partnera. Z velkého množství výzkumů víme, že lidé si jako své partnery volí sobě podobné protějšky, třeba s ohledem na etnicitu, vzdělání, náboženství nebo věk. Zkráceně lze říct, že v seznamování skutečně platí přísloví, že vrána k vráně sedá.

Jaký vliv má výběrové párování na společenskou (ne)rovnost?

Markéta: Pokud se spolu lidé párují na základě socioekonomického statusu, tedy bohatí s bohatými a chudí s chudými, výsledné páry budou socioekonomicky daleko od sebe. Čím silnější tento jev bude, tím vyšší můžeme předpokládat nerovnost ve společnosti. Je ale stále otázkou, zda se tento teoretický předpoklad potvrdí i v praxi.

Ve výzkumu používáte pojmy endogamie a homogamie. Co to konkrétně znamená? Dá se vůbec výběrové párování zkoumat?

Markéta: Ano, dá se zkoumat několika způsoby. Nejčastěji se využívají statistiky sňatečnosti, kdy porovnáme podobnost v rámci již vzniklého páru. My využíváme data z on-line seznamek, kde na základě reálného uživatelského chování vyhodnocujeme partnerské preference jednotlivců. Díváme se tedy, koho lidé kontaktují a kdo jim odpovídá.

S jakými daty jste pracovaly? Bylo pro vás těžké získat údaje ze sezonek?

Markéta: Pracujeme s anonymizovanými daty z českých sezonek. A ano, získat je stálo určité úsilí, protože seznamky nemají příliš velkou motivaci spolupracovat. Přípravovat a poskytovat data je pro ně práce navíc a po různých skandálech se i bojí úniku citlivých informací. Proto jsme velmi vděčné těm seznamovacím službám, které se s námi rozhodly výzkumně spolupracovat.

S jakým objemem dat jste pracovaly?

Renáta: Objem dat byl značný. Po jejich vyčištění nám zbylo 10 563 unikátních uživatelů, kteří zaslali celkem 197 519 žádostí o seznámení.

Jaký je závěr vašeho šetření? Nahrazují on-line seznamky klasické formy seznamování?

Markéta: Z našich dat toto přesně odhadnout neumíme, ale z mezinárodních výzkumů jasně vyplývá, že ano. Vypadá to, že on-line se dnes v západních společnostech seznámí kolem třetiny všech párů a že toto číslo rychle narůstá.

Jak se dívá na on-line seznamování společnost?

Markéta: Společnost je on-line seznamování čím dál otevřenější. Z výzkumu agentury Nielsen Admosphere například vyplývá, že 42 % českých a slovenských uživatelů internetu má se seznamkou nějakou zkušenost. Zahraniční postojové studie dokazují, že stoupá procento lidí, kteří seznamky považují za běžný způsob seznámení.

Jaké jsou mechanismy výběrového párování?

Markéta: Výběrové párování zřejmě vzniká kombinací několika faktorů. Zaprvé jsou to fyzické příležitosti a omezení reálného života: náš život je strukturován tak, že ve škole, v práci i ve volném čase potkáváme sobě podobné lidi. Zadruhé mají vliv sociální faktory: naše komunita má často zájem na tom, abychom si zvolili partnera z naší skupiny, třeba etnické nebo náboženské. Zatřetí hraje roli osobní preference, kdy my jako jednotlivci preferujeme podobnost u svých partnerů, protože s takovými lidmi si lépe rozumíme.

Jaký dopad má on-line seznamování na výběrové párování?

Markéta: První předpoklady byly, že on-line seznamování výběrové párování sníží: on-line odpadají fyzické bariéry a my získáváme přístup k lidem s rozmanitými charakteristikami. Na druhé straně seznamky umožňují i efektivnější filtrování. Pokud osobně preferujeme partnera s určitou charakteristikou, například s vysokoškolským vzděláním, můžeme na seznamce jednoduše omezit seznamování pouze na určitou nám podobnou skupinu.

Jsou lidé na on-line seznamkách liberálnější, tj. nevdají jim například rozdílná etnicita, náboženství aj., anebo jsou naopak vybíravější a více upřednostňují „sobě rovné“?

Markéta: Zatím to vypadá, že preference pro podobnost se na on-line seznamkách jasně ukazuje a že ji vykazují především ženy. Zda je tato preference silnější, nebo naopak slabší než v off-line seznamování, je předmětem výzkumu.

Podle jakého ukazatele jste analyzovaly data ze sezonek?

Renáta: Podle věku.

Proč podle věku?

Renáta: V datech, co máme k dispozici, v zásadě není příliš informací. O uživateli víme pouze jejich

»
Pracovaly jsme s mobilní seznamovací aplikací, kde je obecně více mladých lidí.



Markéta Šetinová a Renáta Topinková

Markéta Šetinová
Pracuje jako socioložka a psychoterapeutka. Absolvovala magisterské studium sociologie na univerzitě v Oxfordu, nyní pokračuje s doktorským výzkumem při Institutu sociologických studií na Fakultě sociálních věd Univerzity Karlovy. Zabývá se seznamováním, singles a partnerskými vztahy.

Renáta Topinková
Je doktorandkou na katedře sociologie Filozofické fakulty Univerzity Karlovy. V současnosti pracuje v oddělení hodnotových orientací v Sociologickém ústavu Akademie věd ČR. Ve své dizertaci se věnuje výběrovému párování v prostředí on-line seznamování.

pohlaví a věk. Také známe věk a pohlaví lidí, které kontaktují, a zda dostali odpověď. Nicméně i tak je věk zajímavou proměnnou ke zkoumání, která je ve výzkumu on-line seznamování často opomíjena.

Jak tedy vzniká výběrové párování s ohledem na věk?

Renáta: Z dat o uzavřených sňatcích víme, že jsou snoubenci většinou stejně staří. Třeba v České republice byl mezi lety 1994 a 2004 nejčastější věkový rozdíl mezi snoubenci jeden rok. Důvodů, proč si lidé vybírají partnera v podobném věku, může být hned několik. Prvním jsou strukturální důvody, mají zkrátka vyšší šanci se potkat. Pohybují se na podobných místech, například na univerzitě, nebo navštěvují stejný bar, mají podobné zájmy. Druhým důvodem může být, že si lépe rozumějí, mají podobné hodnoty, zkušenosti, plánují rodinu přibližně ve stejném časovém horizontu a podobně. Zároveň ale víme, že pokud se lidé berou později, zvyšuje se mezi partnery věkový rozdíl. To může být způsobeno buď nějakou osobní preferencí, nebo také tím, že v jejich věkové skupině již není tolik nezadaných protějšků.

Je pravda, že lidé dávají přednost na seznamkách nejmladším a nejatraktivnějším protějškům?

Renáta: Ne tak docela. Ačkoliv jsou nejmladší ženy na seznamkách pro muže na seznamkách velice populární a dostávají mnoho žádostí o seznámení, v našem datovém souboru byly nejčastěji kontaktovány ženy ve věku 24–28 let. Potom ty počty žádostí o seznamování začínají prudce klesat. Ani nejmladší muži na seznamkách nejsou nejúspěšnější kategorií. Co se atraktivity jako takové týče, tam je to složitější. Co je považováno za atraktivní u žen, nemusí být atraktivní u mužů, a naopak.

Jsou nějaké rozdíly v seznamovacích strategiích mužů a žen?

Renáta: Jednoznačně. Zaprvé, ženy spíše čekají na oslovení, než že by muže oslovovaly samy. Také se

ze zahraničních výzkumů ukazuje, že muži a ženy kladou u potenciálních partnerů důraz na jiné charakteristiky. Tradičně se uvádí, že muži upřednostňují krásu, zatímco ženy přisuzují větší význam finančnímu příjmu nebo vzdělání. Některé výzkumy také uvádějí, že ženy jsou obecně vybíravější než muži.

Jak stará jsou data, se kterými jste pracovaly?

Renáta: Data jsou z července 2017.

Jaký byl profil průměrného uživatele on-line seznamky?

Renáta: Pracovaly jsme s mobilní seznamovací aplikací, kde je obecně více mladých lidí. V našem případě byl medián věku žen 24 let a medián věku mužů 28 let. Pokud bychom analyzovaly klasický webový seznamovací portál, tak by ten věk byl podstatně vyšší. Dále šlo primárně o lidi z větších měst.

Máte představu o úspěšnosti mužů a žen na on-line seznamkách?

Renáta: Ženy jsou obecně mnohem úspěšnější než muži. Je jich na seznamkách méně než mužů, takže je o ně velký zájem, některé dostávají stovky zpráv. Je tam velký rozptyl. To u mužů nevidíme, i ti nejvíce populární dostávají méně pozvánek než nejméně populární ženy. Zdá se tedy, že se on-line reprodukuje klasické genderové vzorce – ženy vyčkávají, než je muži kontaktují, a samy to příliš nedělají. Přitom jejich úspěšnost bývá vysoká. V našich datech vidíme, že nejvyšší šance na úspěch u mladších žen mají mladí muži, zatímco šance starších mužů na seznámení s mladší partnerkou jsou mizivé. Naopak, lepší šance mají muži u starších partnerek. Těm ale zprávy často nepošílají.

Jaký věk mají ženy (muži), které jsou pro muže (ženy) nejatraktivnější? Mění se to s věkem?

Renáta: Pro muže jsou obecně nejatraktivnější ženy do třiceti let. Platí to jak pro dvacátníky, třicátníky, tak i padesátníky. Muži celkově kontaktují výrazně mladší partnerky. To u žen nevidíme. Do třiceti kontaktují muže o pár let starší, než jsou samy, po třicetce začínají kontaktovat partnery, kteří jsou mírně mladší.

Jaké statistické metody jste při šetření využily?

Renáta: Využily jsme negativní binomickou regresi a váženou binární logistickou regresi. Negativní binomickou regresi jsme použily pro odhady toho, jak se s věkem mění počet obdržených žádostí o seznámení pro muže a ženy. Modelujeme tedy frekvence, které jsou nadměrně rozptýlené, protože značná část uživatelů nedostala žádnou pozvánku nebo jen hrstku. Zároveň máme ve vzorku uživatele, respektive uživatky, kteří dostali stovky zpráv. Binární logistickou regresi jsme potom použily pro analýzu úspěšnosti, tj. zda na zasloupanou pozvánku přišla kladná odpověď, s ohledem na to, zda muži kontaktovali stejně starou, starší, nebo mladší ženu.

Energetika v roce 2018

Rok 2018 se zapsal do historie meteorologů, ale také energetiků jako velmi teplý rok. Průměrná teplota dosáhla 9,6 °C. Přitom v roce 2017 byla průměrná teplota 8,6 °C. Jak se tento rok projevil v energetice, popisuje analýza, která vychází z čísel energetické statistiky.



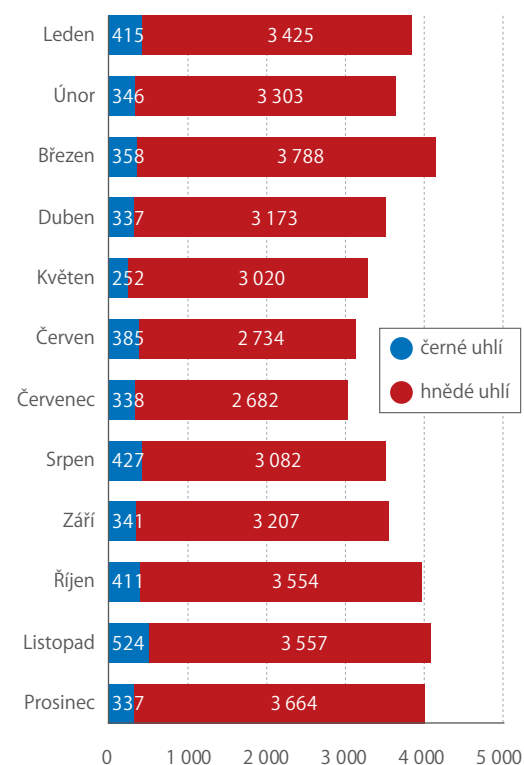
JIŘÍ KORBEL
oddělení statistiky energetiky

V roce 2018 dosáhla výroba elektrické energie celkové výše 88 002 GWh. Byla tak o 1,1 % (o 964 GWh) vyšší než v roce 2017. Růst výroby byl zajištěn především jadernými elektrárnami, jejichž výroba 29 921 GWh vzrostla meziročně o 5,6 % (o 1 582 GWh) a podíl na celkové výrobě dosáhl 34,0 %, zatímco v roce 2017 činil jen 32,6 %.

V uplynulém roce vzrostla také výroba fotovoltaických elektráren, a to o 6,7 % (o 146 GWh), naopak klesla výroba vodních elektráren o 11,9 % (o 361 GWh). Zvýšila se i výroba větrných elektráren o 3,1 %. Toto zvýšení v absolutním vyjádření ale nemělo významný dopad na celkovou výrobu. Výroba elektřiny z fosilních paliv, která činila 52 452 GWh, poklesla o 0,8 % (o 422 GWh) a její podíl na celkové výrobě se snížil ze 60,7 na 59,6 %.

Ačkoliv dovoz i vývoz elektrické energie poklesly, rychlejší úbytek dovozu ovlivnil zvýšení čistého vývozu (saldo dovozu a vývozu) o 6,7 %. Čistý vývoz 13 907 GWh představuje 15,8 % celkové hrubé výroby elektřiny a například 46,5 % výroby jaderných elektráren. Celková spotřeba elektrické energie se meziročně zvýšila jen o 0,2 %, i když výroba rostla rychleji, což bylo v bilanci vyrovnáno vývozem. Spotřeba velkoobchodních odvětví ovlivněná růstem ekonomiky vzrostla o 1,7 %, spotřeba maloobchodu naopak poklesla, u podnikatelů o 0,6 % a u domácností o 1,1 %. Bylo to především proto, že rok 2018 byl velmi teplý

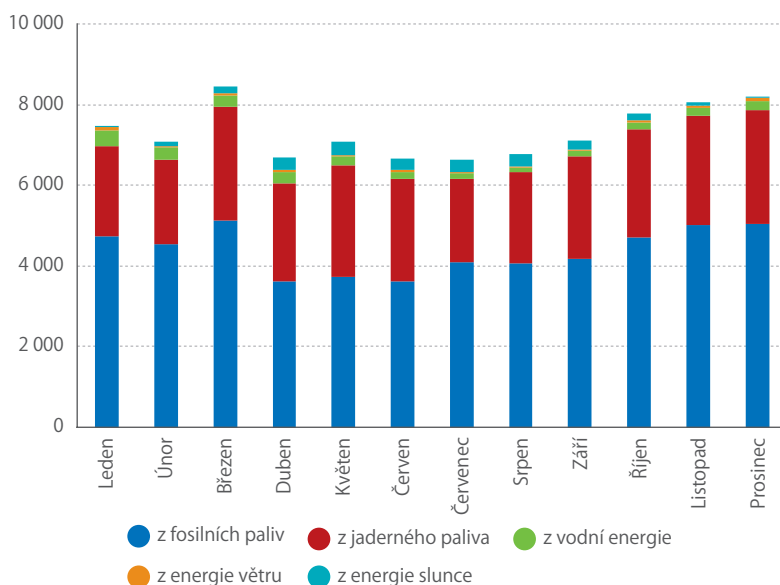
TĚŽBA ČERNÉHO A HNĚDÉHO UHLÍ V ROCE 2018 (tis. t)



Zdroj: ČSÚ

s průměrnou teplotou 9,6 °C, v roce 2017 byla průměrná teplota 8,6 °C.

VÝROBA ELEKTŘINY V JEDNOTLIVÝCH MĚSÍCÍCH ROKU 2018 (GWh)



Zdroj: ERÚ

TĚŽBA ČERNÉHO A HNĚDÉHO UHLÍ

V roce 2018 dosáhla těžba černého uhlí celkové výše 4 471 tis. tun při meziročním snížení o 18,3 %, tj. o 1 mil. tun. Černého uhlí energetického se vytěžilo 2 230 tis. tun, tj. 87,5 % těžby za rok 2017, černého uhlí koksovateľného 2 240 tis. tun, tj. 76,2 % těžby za rok 2017. Dovoz poklesl o 7,6 % a vývoz v souvislosti se snížením těžby o 17,6 %. Tuzemské dodávky (hrubá spotřeba) dosáhly 6 074 tis. tun, což je o 693 tis. tun méně (o 10,4 %) proti roku 2017. Ve výrobě koku bylo spotřebováno celkem 3 614 tis. tun černého uhlí, což představuje meziroční růst o 0,6 %. Dodávky do veřejných elektráren a tepláren poklesly o 22 % a činily 2 060 tis. tun.

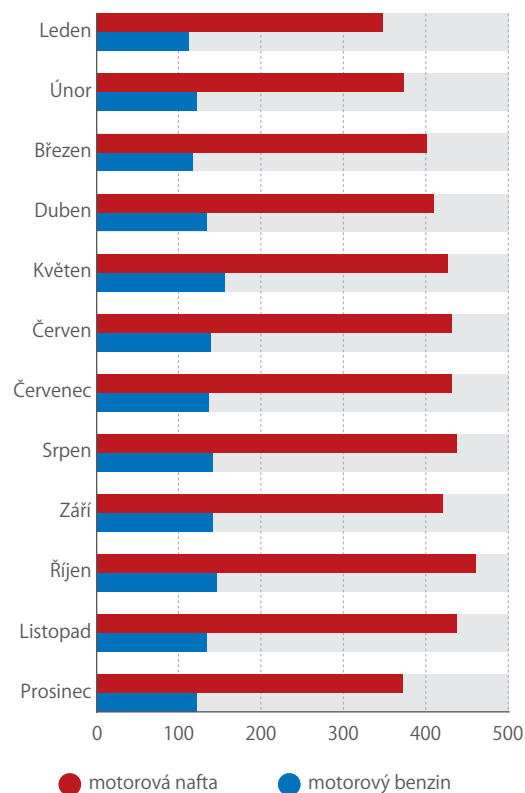
Těžba hnědého uhlí se rovnala 39 189 tis. tun a byla téměř na úrovni roku 2017 (index 99,6). Proti roku 2017 se snížil jak dovoz, tak vývoz, dovoz poklesl jen o 1,3 %, zatímco vývoz o 8,2 %. Tuzemské

dodávky hnědého uhlí dosáhly 39 025 tis. tun a byly meziročně o 1 219 tis. tun (o 3,1 %) vyšší. Do veřejných elektráren a tepláren bylo dodáno 31 269 tis. tun, což představuje meziroční zvýšení o 1,1 % (o 341 tis. tun). Výroba černouhelného koksu vzrostla o 72 tis. tun na 2 548 tis. tun (růst o 2,9 %), a to i při poklesu těžby koksovateľného uhlí. Meziročně se snížil i dovoz koksu o 7,2 % na 205 tis. tun a vývoz o 13,3 % na 635 tis. tun. Tuzemské dodávky černouhelného koksu činily 2 173 tis. tun, což je o 240 tis. tun (o 12,4 %) více ve srovnání s rokem 2017. Vyšší tempo růstu dodávek než výroby koksu bylo vyrovnáno snížením vývozu a vyšším čerpáním zásob. Ve výrobě železa a oceli bylo spotřebováno 1 970 tis. tun koksu, což představuje meziroční nárůst o 16,6 %.

DOVOZ ZEMNÍHO PLYNU I ROPY POKLESL

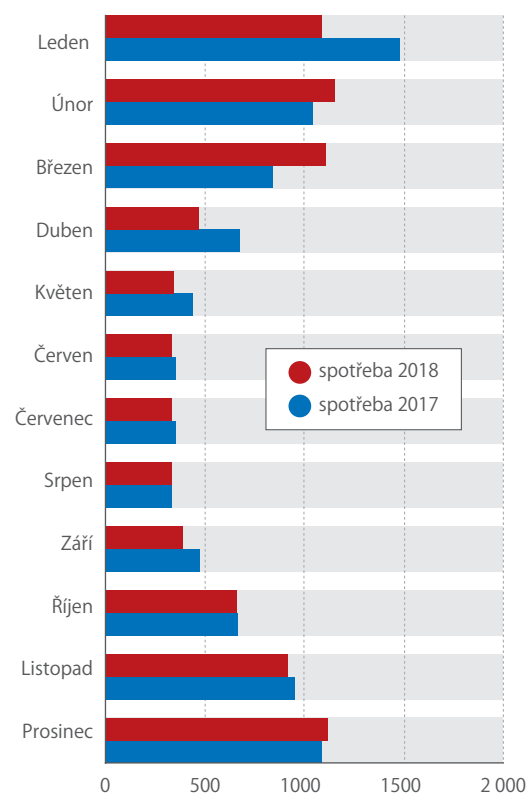
Těžba zemního plynu se v roce 2018 proti roku 2017 snížila o 4,4 % z 229 mil. m³ na 218 mil. m³ a dovoz poklesl o 9,9 % z 8 889 mil. m³ na 8 008 mil. m³. Celková dodávka (spotřeba České republiky) dosáhla 8 268 mil. m³ a meziročně se snížila o 5,2 %. Spotřeba v domácnostech (dodávky do domácností), která je závislá především na teplotních poměrech v daném období, dosáhla 2 276 mil. m³ a byla meziročně o 6,1 % nižší. Dodávky domácnostem představovaly v letech 2018 i 2017 přibližně 28 % z celkové dodávky zemního plynu. Dodávky do elektráren, jejichž vývoj je do značné míry závislý na využívání paroplynové

SPOTŘEBA MOTOROVÉHO BENZINU A MOTOROVÉ NAFTY V JEDNOTLIVÝCH MĚSÍCÍCH ROKU 2018 (tis. t)



Zdroj: ČSÚ

SPOTŘEBA ZEMNÍHO PLYNU V LETECH 2017 AŽ 2018 (mil. m³)



Zdroj: ČSÚ

elektrárny Počerady, meziročně poklesly o 0,4 % a činily 544 mil. m³.

Spotřeba ropy dosáhla v roce 2018 celkové výše 7 523 tis. tun a byla o 4,5 % nižší než ve stejném období roku 2017. Důvodem poklesu byly neplánované odstávky v českých rafinériích. Dovoz ropy, 7 439 tis. tun, poklesl o 4,8 % a vývoz, 22 tis. tun, o 8,3 %. Výše zmíněné neplánované odstávky v rafinériích ovlivnily pokles výroby všech ropných produktů. Bilance byla vyrovnána zvýšením dovozem těchto produktů.

SPOTŘEBA MOTOROVÉHO BENZINU VZROSTLA

Výroba motorového benzínu za leden až prosinec 2018 poklesla z 1 521 tis. tun na 1 398 tis. tun a byla v porovnání se stejným obdobím předešlého roku o 8,1 % nižší. Dovoz vzrostl z 583 tis. tun na 717 tis. tun (o 23,0 %) a vývoz naopak poklesl z 624 tis. tun na 567 tis. tun, tj. o 9,1 %. Spotřeba motorového benzínu vzrostla z 1 601 tis. tun na 1 605 tis. tun, což představuje nárůst o 0,25 %. Výroba motorové nafty poklesla v roce 2018 ze 3 360 tis. tun na 3 238 tis. tun, což je snížení o 3,6 % ve srovnání se stejným obdobím roku 2017. Dovoz vzrostl z 2 081 tis. tun na 2 405 tis. tun a byl meziročně o 15,6 % vyšší. Vývoz naopak poklesl z 820 tis. tun na 809 tis. tun, tj. o 1,3 %. Spotřeba motorové nafty vzrostla ze 4 900 tis. tun na 4 951 tis. tun, což představuje meziroční zvýšení o 1,0 %.

Češi se do počítačových kurzů nehrnou

V roce 2018 se v oblasti výpočetní techniky vzdělávalo 28 % Čechů, nejvíce studenti (53 %) a zaměstnaní (35 %). Nejčastěji si zvyšovali svoje znalosti samostudiem, oficiální kurzy navštěvovali poměrně málo.



LENKA WEICHETOVÁ
oddělení statistiky
výzkumu, vývoje
a informační
společnosti

Dovednosti s počítačem si vylepšují častěji mladší osoby než ty starší. Například mezi osobami ve věku 16–24 let se rozšiřování svých dovedností věnuje polovina z nich. Naopak mezi seniory nad 65 let je to pouze 7 %.

Nejčastěji si lidé v ČR zvyšují počítačové dovednosti samostudiem, tedy například studováním návodů, vyhledáváním na internetu či sledováním videí na internetových stránkách, jako je kanál YouTube. Takto získává nové znalosti pro práci s počítačem 23 % Čechů, čtvrtina mužů a pětina žen. Nejvíce takových je mezi studenty a zaměstnanými. Ze studentů je to každý druhý a z pracujících každý čtvrtý.

K získávání nových znalostí svépomocí se uchylují častěji osoby s vysokoškolským vzděláním, a to 35 % z nich. Mezi osobami se základním vzděláním si samostudiem zvyšuje počítačové dovednosti pouze 6 %. Osoby s vysokoškolským vzděláním se celkově věnují zvyšování svých znalostí s počítačem více než osoby se základním vzděláním a rozdíl mezi těmito skupinami je velký. Z vysokoškolsky vzdělaných rozvíjí svoje počítačové dovednosti (jakýmkoliv způsobem) 42 % osob, mezi osobami s nejnižším vzděláním je to pouze 6 % osob.

Oficiální počítačové kurzy navštěvovalo v roce 2018 necelých 6 % Čechů starších 16 let. Nejčastěji to byli studenti. Na počítačový kurz chodilo 18 % z nich a téměř všichni uváděli, že se kurzu účastnili v rámci školy. Z vlastní iniciativy se ale Češi do počítačových kurzů příliš nehlásí. Osob, které si zařídily kurz samy, například se účastnily kurzu poskytovaného veřejnými institucemi, je v České republice zanedbatelné množství. Nejedná se ani o procento populace.

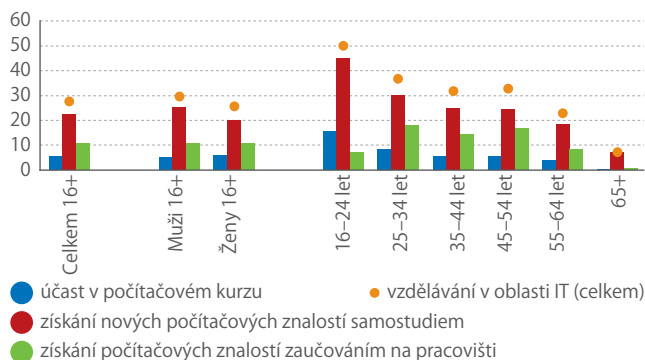
NA POČÍTAČOVÉ KURZY HLÁSÍ PRACOVNÍKY PŘEDEVŠÍM JEJICH ZAMĚSTNAVATELÉ

V rámci počítačového kurzu se v roce 2018 vzdělávalo 7 % zaměstnanců. Častěji to byli mladší pracující než ti starší. Osoby pracující jako osoby samostatně výdělečně činné (OSVČ) či podnikatelé se zaměstnanci se oficiálních kurzů příliš neúčastní. V roce 2018 navštěvovalo takový kurz asi 2,5 % z nich.

Při pohledu na účastníky IT kurzů podle jejich povolání (kategorie ISCO) je vidět, že nejčastěji se kurzů pro pracovní účely účastnili úředníci (13 % z nich), následovali specialisté (12 %), techničtí a odborní pracovníci (11 %) a manažeři (9 %). Naopak manuálně pracující a nekvalifikovaní pracovníci se IT kurzů účastnili minimálně. Nejvíce jich bylo mezi pracovníky ve službách a prodeji, a to 2 %.

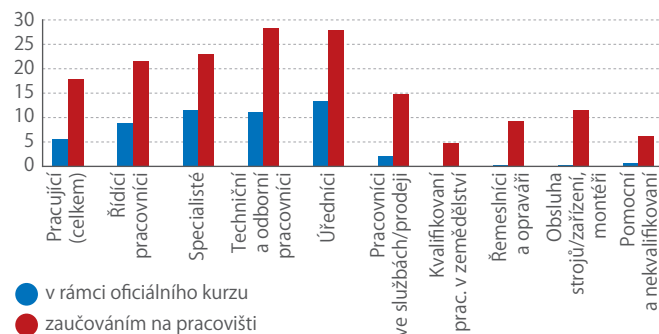
Pracující častěji než v oficiálních kurzech získávají nové počítačové dovednosti v rámci zaměstnání od svých kolegů či nadřízených. Zaučováním na pracovišti získalo nové dovednosti pro práci s počítačem 18 % pracovníků, vyšší podíl pracujících žen (20 %) než pracujících mužů (16 %). Na pracovišti se zaučuje s IT více mladých pracovníků než těch starších. Ve skupině 25–34 let získalo nové počítačové znalosti zaučováním na pracovišti 23 % osob. Mezi pracovníky v předdůchodovém věku to bylo 13 %. Více se také vzdělávali pracovníci s vyšším vzděláním – zatímco mezi pracovníky se základním vzděláním získala nové počítačové znalosti tímto způsobem 4 % osob, z vysokoškolsky vzdělaných to byla čtvrtina.

VZDĚLÁVÁNÍ V OBLASTI VÝPOČETNÍ TECHNIKY, 2018 (% ze všech osob)



Zdroj: ČSÚ

PRACOVNÍCI PODLE POVOLÁNÍ, KTERÍ SI ZVYŠUJÍ SVOJE POČÍTAČOVÉ DOVEDNOSTI, 2018 (% z pracujících v jednotlivých kategoriích ISCO)



Zdroj: ČSÚ

Webová prezentace ČSÚ

Statistické údaje, tabulky,
grafy, mapy a mnoho dalšího,
vše přehledně a zdarma



10 mil.

zobrazení stránek
za rok



www.

3 mil.

návštěv
za rok



CZSO.CZ/statistiky

CZSO.CZ/katalog-produktu

Dvě třetiny pracujících používají IT

Počítač v práci používá 56 % pracujících, přičemž intenzita práce s IT závisí hlavně na dosaženém vzdělání. Osoby s vyšším vzděláním si častěji rozšiřují svoje počítačové dovednosti.



LENKA WEICHETOVÁ
oddělení statistiky
výzkumu, vývoje
a informační
společnosti

Informační technologie prostupují napříč všemi odvětvími ekonomiky a při práci je používá 65 % pracujících. Kromě počítačů, tabletů a chytrých telefonů, které v práci zapíná 56 % pracujících, si pod informačními technologiemi můžeme představit také elektronické pokladny, CNC stroje, průmyslové či servisní roboty, digitální tachografy, elektronická zařízení používaná ve skladech a GPS navigace. Alespoň s jedním z těchto zařízení pracuje 28 % lidí. Zcela bez informačních technologií se při své práci obejde 35 % pracovníků. Nejčastěji se jedná o pomocné a nekvalifikované pracovníky (86 % z nich) a osoby pracující v zemědělství (78 %).

Ve srovnání s ostatními státy Evropské unie používají Češi informační technologie pro pracovní účely méně, než je průměr. Počítač, tablet nebo chytrý telefon s přístupem na internet používá v EU celkem 67 % pracovníků, což je o 11 procentních bodů (p. b.) více než v Česku. Po zahrnutí i jiných informačních technologií se EU dostává na podíl 70 %, to je o 5 p. b. více než Česká republika. Naopak vyšší než průměrný podíl vykazují Česko v používání ostatních IT zařízení. V těch s 28 % převyšuje unijní průměr o 10 p. b.

NEJVÍCE S POČÍTAČEM PRACUJÍ MANAŽÉŘI

Používání počítače v práci se liší v závislosti na typu práce, kterou pracovníci vykonávají. Nejvyšší podíl osob (95 %), které používají ke své práci počítač, je mezi řídicími pracovníky. Následují specialisté a úředníci s 87 % a techničtí a odborní pracovníci s 86 %. Ostatní povolání využívají počítač ke své

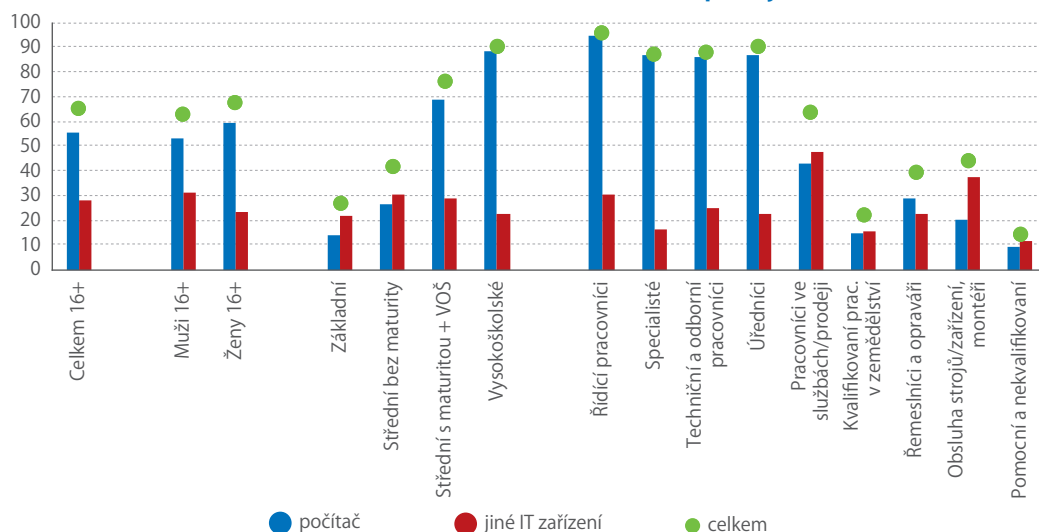


práci výrazně méně. Nejvíce je jich mezi pracovníky ve službách a prodeji, a to 43 %, nejméně mezi pomocnými a nekvalifikovanými zaměstnanci (9 %). To, jestli pracovníci používají při práci počítač, souvisí ve velké míře také s dosaženým vzděláním. Počítač potřebují k práci nejčastěji lidé s vysokoškolským diplomem (89 % z nich). Mezi lidmi se základním vzděláním najdeme pracovníků používajících počítač poměrně málo (13 %).

E-MAILOVÁ KOMUNIKACE JE NEJČASTĚJŠÍ

Asi není překvapující, že činností, kterou na počítači provádí nejvíce pracovníků, je posílání e-mailů. Z pracujících s počítačem používá e-mailovou schránku

POUŽÍVÁNÍ POČÍTAČE A JINÉHO IT ZAŘÍZENÍ V PRÁCI, 2018 (% z pracujících)



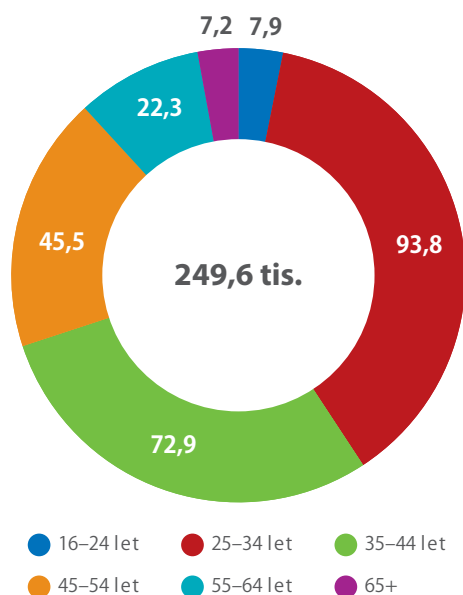
Zdroj: ČSÚ

devět z deseti. Druhou nejčastější činností je používání kancelářského softwaru, například Wordu nebo Excelu. Tyto programy používá 83 % z pracujících s počítačem. Nejvíce jich je mezi řídicími pracovníky a úředníky – v obou skupinách 94 %. Mezi další časté aktivity patří používání specifického softwaru, tzn. softwaru určeného pro konkrétní povolání nebo vyvinutého pro potřebu jednotlivých firem. Takový software používá 63 % pracovníků, kteří ke své práci využívají počítač. Dvě třetiny osob pracujících s nějakými databázemi a programování se věnuje 9 % osob.

Zatímco pro většinu zjišťovaných činností jsou podíly žen i mužů, kteří je vykonávají, podobné, u programování se značně liší. Z mužů, kteří pracují s počítačem, programuje 13 %, ale z žen pouhých 3 %. Programování se nejvíce věnují pracovníci ve věku 25–34 let. V této skupině osob programuje celkem 14 % z těch, co pracují s počítačem (21 % mužů a 6 % žen). Celkem 14 % osob, jež programují, se nachází také mezi pracovníky, kteří pracují s počítačem a mají vysokoškolské vzdělání (22 % mužů a 5 % žen).

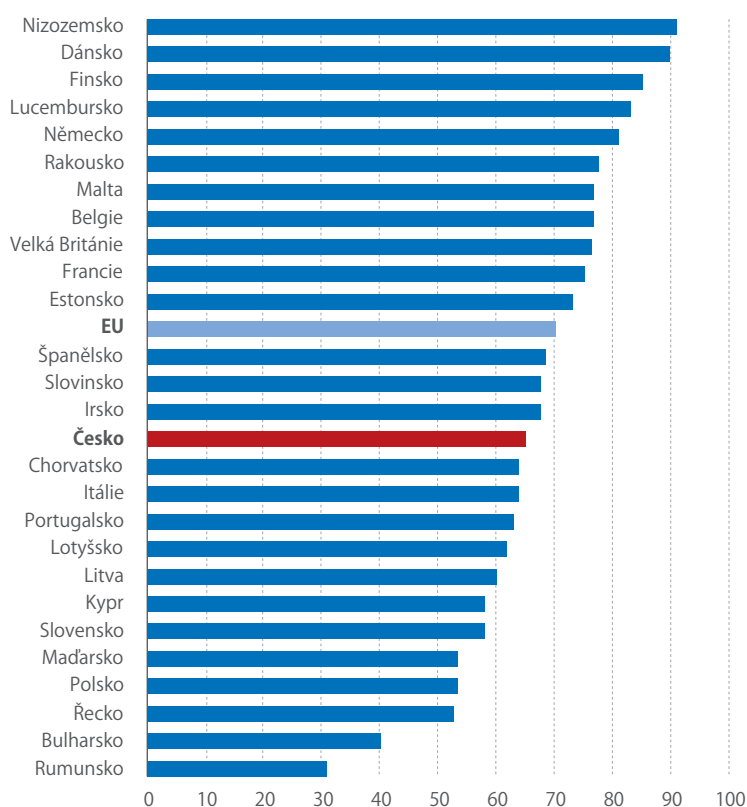
Jiná zařízení, která se řadí do informačních technologií, tedy např. CNC stroje, roboty, elektronické pokladny, GPS navigace, digitální tachografy či elektronická zařízení používaná ve skladech, užívá 28 % pracujících. Ze zjišťovaných typů zařízení využívá nejvíce osob zařízení v dopravním prostředku (například GPS či tachografy), a to 12 % osob. Tato skupina zařízení se odlišuje od ostatních tím, že ji používají i pracovníci s vyšším vzděláním. Dokonce se ukázalo, že čím mají osoby vyšší vzdělání, tím spíše tato zařízení používají. Je ovšem nutno dodat, že se v této skupině nacházejí lidé s velmi různorodými profesemi. Například GPS se používá často v autech, tachografy zase v kamionech.

VĚKOVÁ STRUKTURA OSOB, KTERÉ V PRÁCI PROGRAMUJÍ, 2018 (tis.)



Zdroj: ČSÚ

POUŽÍVÁNÍ POČÍTAČE A JINÉHO IT ZAŘÍZENÍ V PRÁCI, 2018 (% z pracujících ve věku 16–74 let)



Zdroj: Eurostat

Dalším v práci hojně využívaným typem IT jsou elektronické pokladny, které používá 9 % pracujících, nejčastěji pracovníci ve službách a prodeji, a to 41 % z nich. Zařízení pro kontrolu stavu zásob používá 7 % pracovníků a zařízení ve výrobních linkách, například průmyslové roboty či CNC stroje, 4 %.

IT MĚNÍ CHARAKTER VYKONÁVANÉ PRÁCE

Čtvrtina lidí, kteří pracují s počítačem nebo jiným IT zařízením, se v posledním roce učila ovládat nový software nebo nové zařízení. Častěji to byli ti mladší. Například ve věkové skupině 25–34 let se s novým softwarem nebo zařízením učila třetina osob, které IT k práci používají. Naopak podíl pracovníků v předdůchodovém věku, kteří se takto učili, byl nižší, konkrétně 22 %. I přesto, nebo možná právě proto, že si pracovníci prohlubují svoje znalosti s IT, hodnotí nejčastěji svoje dovednosti s informačními technologiemi jako odpovídající jejich pracovním potřebám (82 % z nich). Celkem 15 % z nich dokonce uvedlo, že mají vyšší znalosti, než jaké ve své práci využívají. Kvůli zavedení nového softwaru nebo jiných IT se 17 % pracujících významně změnilo pracovní činnosti. Některé firmy své zaměstnance zapojují i do výběru či testování nového IT. Nový software či nové zařízení vybíralo nebo se podílelo na jeho testování 8 % pracovníků, výrazně častěji to byli muži (11 %) než ženy (4 %).

Kulturním a kreativním povoláním se věnuje 2,5 % pracujících

Ze Satelitního účtu kultury, který každoročně zveřejňuje ČSÚ ve spolupráci s Národním informačním a poradenským střediskem pro kulturu, vyplynulo, že v roce 2017 se kulturním a kreativním povoláním věnovalo přes 133 tis. osob. Jejich hrubá mzda se obvykle pohybovala pod celostátním průměrem.



MILAN DEDERA

oddělení statistiky vzdělávání, zdravotnictví, kultury a sociálního zabezpečení

Na celkovou zaměstnanost v oblasti kultury se dá nahlížet z několika různých úhlů pohledu. Statistiky ČSÚ obvykle sledují zaměstnané osoby podle typu jejich zaměstnání nebo podle převažující ekonomické činnosti organizace, ve které pracují. Pokud propojíme tyto dva přístupy, můžeme sledovat zároveň, v jaké organizaci osoby pracují i jakou činnost v rámci této organizace vykonávají.

V KULTUŘE PODNIKALO 84 TIS. OSOB

V roce 2017 pracovalo podle údajů z Výběrového šetření pracovních sil v kulturních organizacích více než 181 tis. osob, přičemž 88 tis. (48,4 %) bylo aktivních v povoláních kulturního charakteru (například jako zpěváci, herci či designéři) a 93 tis. (51,6 %) v povoláních ne-kulturního zaměření (administrativa, účetnictví, technické profese atd.). Kulturním povoláním prováděným mimo kulturní organizace (například designér v automobilovém průmyslu) se věnovalo více než 45 tis. osob.

Z celkového počtu 227 tis. osob (4,3 % všech zaměstnaných osob v ČR) spadajících do oblasti kultury bylo přibližně 84 tis. podnikatelů a 142 tis. zaměstnanců (z toho 118 tis. na plný úvazek). Necelý jeden tisíc osob tvořili pomáhající rodinní příslušníci.

Zařazení konkrétních povolání a ekonomických činností vychází z metodického manuálu ESSnet-Culture z roku 2012 a dále pak ze současných aktivit Eurostatu v oblasti statistiky kultury. Vedle tradičních kulturních odvětví (například výtvarné a scénické umění) a povolání vstupují do statistik také odvětví a povolání související s kulturními médii (například tisk, hudba, film) a dále také tzv. kreativní odvětví a s nimi spojená povolání (například design či reklama).

JAKÉ JSOU FINANČNÍ ROZDÍLY MEZI TRADIČNÍMI A TVŮRČÍMI OBORY

Samotným kulturním povoláním, bez ohledu na to, zda byla vykonávána v kulturních organizacích či mimo ně, se věnovalo 133 tis. osob (2,5 % všech zaměstnaných osob v ČR). Nejčastěji to byli překladatelé, umělečtí učitelé či technici v oblasti audiovizu.

Velké rozdíly pak panovaly při srovnání průměrné hrubé měsíční mzdy v tradičních kulturních a tzv. kreativních povoláních. Z údajů Strukturální mzdové statistiky zaměstnanců vyplývá, že velká část zaměstnanců vykonávajících tradiční kulturní povolání je ohodnocena mzdou nižší, než je průměrná mzda v ČR (31,1 tis. Kč v roce 2017). Z dostupných údajů je možné uvést několik příkladů. Průměrnou hrubou měsíční mzdou výrazně nižší, než byl republikový průměr, pobírali v roce 2017 pracovníci v oblasti uměleckých řemesel (21,4 tis. Kč) a dále pak knihovníci (24,6 tis. Kč) a pracovníci v archívech (25,5 tis. Kč). Pod průměrem se nacházeli také například hudebníci, zpěváci a skladatelé (27,6 tis. Kč) a herci (29,8 tis. Kč).

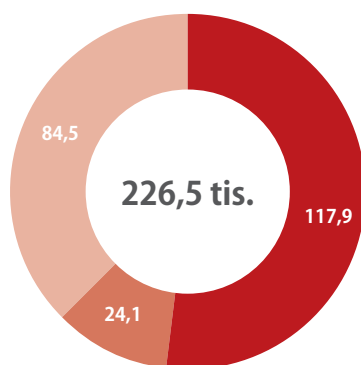
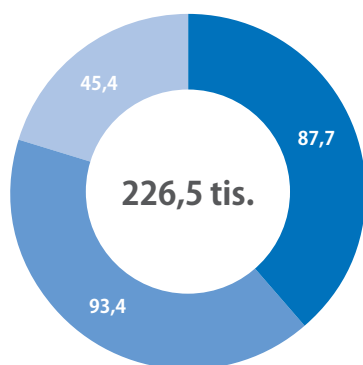
Oproti tomu pracovníci věnující se tzv. kreativním povoláním obvykle svou průměrnou hrubou mzdou v roce 2017 přesáhli průměr ČR. Například grafici a výtvarníci v multimédiích pobírali průměrně 33,9 tis. Kč hrubého a specialisté v oblasti reklamy, marketingu a průzkumu trhu v průměru 49,6 tis. Kč měsíčně.

Strukturální mzdová statistika sleduje pouze zaměstnance ve mzdové a platové sféře, nikoliv podnikatele a pracovníky na dohody (na rozdíl od údajů z Výběrového šetření pracovních sil uvedených výše). Více podrobností o ekonomických aspektech oblasti kultury nabízí publikace Výsledky účtu kultury.

bit.ly/2XEv2UH

POČET ZAMĚSTNANÝCH OSOB V OBLASTI KULTURY, 2017 (tis.)

- kulturní povolání v kulturní organizaci
- ne-kulturní povolání v kulturní organizaci
- kulturní povolání v ne-kulturní organizaci
- zaměstnanci na plný úvazek
- zaměstnanci na zkr. úvazek či dohodu
- podnikatelé a pomáhající rod. příslušníci



Zdroj: Výběrové šetření pracovních sil, ČSÚ

Jsme na LinkedIn

NOVĚ

Chcete mít přehled o činnosti ČSÚ?
Hledáte novou pracovní
příležitost? Přidejte se k nám!

[linkedin.com/company/czso](https://www.linkedin.com/company/czso)





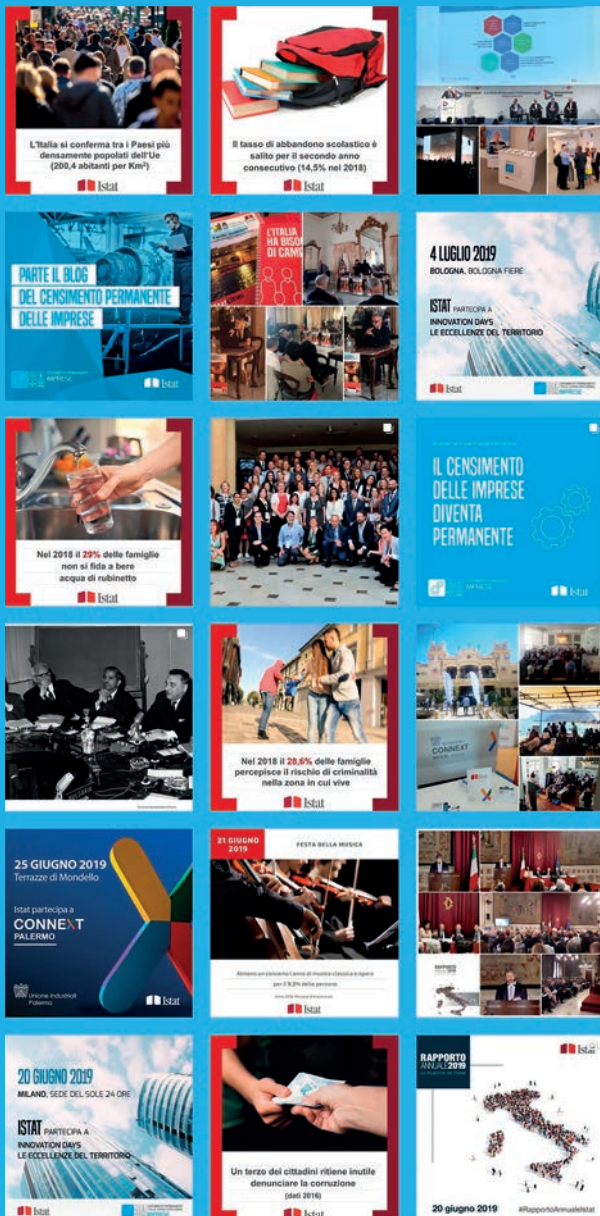
ITALSKÝ STATISTICKÝ ÚŘAD

INSTAGRAMOVÝ ÚČET ITALSKÉHO STATISTICKÉHO ÚŘADU NENÍ TAK ÚPLNĚ TYPICKÝM INSTAGRAMOVÝM ÚČTEM. ANO, POCHOPITELNĚ I TADY JSOU V HLAVNÍ ROLI OBRÁZKY, ALE DÁ SE ŘÍCI, ŽE ITALOVÉ JDOU SVOU CESTOU.

V případě Italů se často jedná o koláž složenou z různých fotografií. To, co čtenáře láká ke kliknutí, tak není krásný obrázek či jednoduchá infografika (ty italské statistici nevyužívají vůbec), ale právě ne vždy zcela jasná zpráva, která vzbudí zvědavost, co že je tím myšleno.

| [istat_it](https://www.instagram.com/istat_it)

www.istat.it



WHO: OSAMĚLOST A NEUŽITEČNOST VE STÁŘÍ

PODLE DEMOGRAFICKÝCH PROGNÓZ SE POČET OSOB STARŠÍCH 60 LET MEZI LETY 2000 A 2050 ZDVOJNÁSOBÍ. SVĚTOVÁ ZDRAVOTNICKÁ ORGANIZACE UVÁDÍ, ŽE V POLOVINĚ TOHOTO STOLETÍ BUDE PĚTINA OBYVATEL PLANETY ZEMĚ NAROZENÁ V ROCE 1990 NEBO DŘÍVE.

Čtyři z pěti obyvatel starších 60 let budou žít v méně rozvinutých zemích. Budoucí šedesátníci mají stále ještě možnost ovlivnit, zdali budou potřebovat asistenci i při běžných denních úkonech již v mladším seniorském věku, nebo se bez ní obejdou i ve vysokém stáří. WHO však nezdůrazňuje jen obecně známou skutečnost, že zdravý životní styl ovlivňuje naši budoucnost. Důraz klade i na rovinu sociální, především na to, aby lidé ve vyšším věku nezůstávali osamělí, aby měli co nejdéle pocit užitečnosti.

bit.ly/2S82tcq

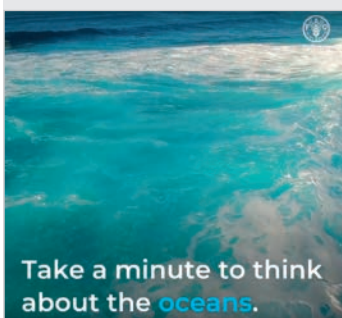


FAO: JAK DLOUHOU CESTU URAZÍ JÍDLO, NEŽ SE DOSTANE NA NÁŠ TALÍŘ

ČLOVĚK MODERNÍHO SVĚTA SI JIŽ ODVYKL JÍT NA ZAHRÁDKU ZA DOMEM A Z TOHO, CO SE ZROVNA URODIL, SI PŘICHYSTAT JÍDLO. PRO POTRAVINY SE DNES CHODÍ DO OBCHODU NEBO NÁM JE NĚKDO UVAŘÍ V RESTAURACI.

Organizace pro výživu a zemědělství (FAO) na YouTube zveřejňuje krátké filmy o jídle i o místě jeho původu. Dokumentuje, co například předchází tomu, než si obyvatel nějakého města uprostřed USA koupí konzervu tuňáka. Anebo jak se dostane avokádo do Japonska či co všechno čeká na kiwi, které cestuje z Nového Zélandu do Finska. Mnohá videa je možné zhlédnout ve více jazykových verzích či jsou opatřena titulky. Kromě prohloubení znalostí o původu potravin se jedná o další příležitost, jak si procvičit cizí jazyky.

bit.ly/2ye9SR1



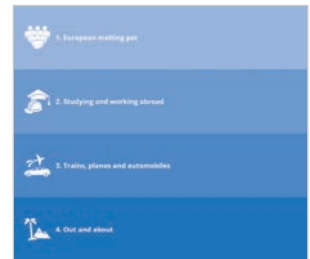
EUROSTAT: LIDÉ V POHYBU

V ZEMÍCH EVROPSKÉ UNIE ŽIJE 0,5 MLD. OSOB, Z NICHŽ 8 % BYDLÍ MIMO ZEMI SVÉHO OBČANSTVÍ. ZHRUBA 1,3 MIL. EVROPANŮ PRACUJE V JINÉ ZEMI, NEŽ VE KTERÉ ŽIJÍ. CELKEM 1,7 MIL. STUDENTŮ PAK STUDUJE MIMO SVOJI VLAST V ZAHRANIČÍ.

Eurostat vydal publikaci s názvem Lidé v pohybu, ve které se píše, že nejčastěji využívaným dopravním prostředkem do práce je v Evropě osobní automobil. Od toho se odvíjí i stáří používaných aut. V Dánsku je téměř čtvrtina soukromého vozového parku mladší dvou let, naproti tomu v Litvě a Lotyšsku jsou používaná auta zhruba z 80 % stará deset a více let.

Další kapitoly publikace se věnují dovolenkovému cestování, oblíbeným destinacím, způsobu dopravy, délce cest, studování v zahraničí. V titulu nechybějí informace o životě lidí pocházejících ze zemí mimo území Evropské unie.

bit.ly/32jL7y3



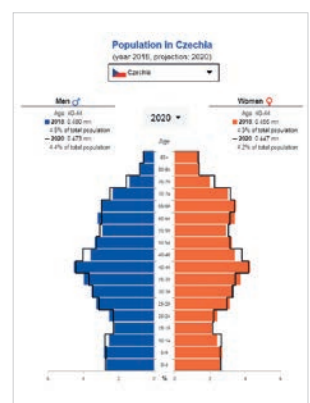
EUROSTAT: ZMĚNY EVROPSKÝCH POPULACÍ DO KONCE STOLETÍ

U PŘÍLEŽITOSTI SVĚTOVÉHO DNE POPULACE ZVEŘEJNIL EUROSTAT SADU ANIMOVANÝCH GRAFŮ, Z NICHŽ JE PATRNÉ, JAK SE ZMĚNÍ VELIKOST A STRUKTURA POPULACE EVROPSKÉ UNIE.

Evropské populace stárnou, to není žádným překvapením. Stárnutí populací však v sobě zahrnuje dva aspekty

– zvyšování počtu osob ve vyšším věku a snižování počtu osob v mladších věkových skupinách. Zatímco první zmíněný důvod stárnutí populace nastane podle demografických modelů ve všech zemích Evropské unie, zastoupení dětské složky populace by se změnit nemuselo.

bit.ly/2LQzidt



Demografická ročenka krajů, 2009–2018

Vydavatel: Český statistický úřad

Demografická ročenka krajů České republiky tvoří součást řady demografických ročenek vydávaných za jednotlivé územně správní jednotky.



Publikace podává souhrnný statistický přehled o demografickém vývoji v jednotlivých krajích České republiky v období posledních deseti let. Je specifická tím, že obsahuje data přepočtená podle aktuální územní struktury platné k 1. lednu roku vydání publikace.

Čtrnáct současných krajů České republiky bylo vytvořeno k 1. lednu 2000 zákonem č. 347/1997 Sb., o vytvoření vyšších územních samosprávných celků. O pět let později se změnilo vymezení čtyř krajů přesunem 28 obcí přes hranice kraje. Zákonem č. 15/2015 Sb., s účinností od 1. ledna 2016, byl zrušen vojenský újezd Brdy ve Středočeském kraji a stanoveny nové hranice ostatních vojenských újezdů. V souladu se změnou územní příslušnosti dotčených katastrálních území došlo ke změně hranic a obyvatelstva krajů Středočeského, Plzeňského, Karlovarského, Ústeckého, Jihomoravského a Olomouckého. Název kraj Vysočina byl přejmenován na Kraj Vysočina a u dvou krajů (Jihomoravský a Vysočina) došlo ke změně kódu (podle klasifikace CZ-NUTS).


Demografická ročenka krajů, kterou Český statistický úřad vydává 30. srpna 2019, postihuje v číselném vyjádření demografický vývoj jednotlivých krajů v období 2009–2018. Tabulky uvádějí převážně absolutní počty obyvatel a událostí či jejich základní třídění podle demografických charakteristik. V publikaci nechybějí ani relativní údaje, jako je například přepočet na tisíc obyvatel, a hodnoty některých analytických ukazatelů, například průměrný věk obyvatel, úhrnná plodnost či naděje dožití při narození.

Konkrétně tak uživatelé naleznou v ročence údaje o počtu obyvatel krajů, jejich věkové struktuře podle pohlaví, o sňatcích, rozvodech, narozených, potratech, zemřelých, o početním přírůstku či úbytku a o migraci, a to vše včetně podrobnějšího třídění (podle pohlaví, věku, rodinného stavu, pořadí sňatku / rozvodu / narozeného dítěte a dalších). U zemřelých je uvedena informace o jejich počtu podle příčin smrti (skupiny plus vybrané konkrétní příčiny, například zhoubný novotvar tlustého střeva, infarkt myokardu či sebevražda).

PUBLIKACE ČSÚ

www.czso.cz
objednavky@czso.cz

 tištěná

 on-line

Informační technologie ve školách v České republice (2018)

Publikace popisuje vybavenost škol informačními technologiemi, a to například podle typů škol či v mezikrajském srovnání.



Úmrtnostní tabulky za okresy a naděje dožití ve správních obvodech ORP (2014–2018)

Podrobné úmrtnostní tabulky podle pohlaví za okresy ČR a naděje dožití pro vybrané věky za správní obvody obcí s rozšířenou působností.



Školy a školská zařízení (školní rok 2018/2019)

Základní informace o počtu škol, tříd, dětí, žáků, studentů a učitelů v mateřských, na základních, středních a vysokých školách v ČR v řadě věcných, územních a časových členění.



Česká republika od roku 1989 v číslech (k 29. 8. 2019)

Dlouhodobé časové řady vývoje vybraných ukazatelů ve 14 odvětvích. Publikace je doplněna animovanými grafy.



VÝSLEDKY ÚČTU KULTURY ZA ROK 2017

Vydavatel: Český statistický úřad



Publikace předkládá výsledky hospodaření kulturních institucí z makro- a mikroekonomického pohledu. Její součástí je tabulková příloha.

bit.ly/2XEv2UH

VYBRANÉ ÚDAJE O BYDLENÍ 2017 (ČERVEN 2018)

Vydavatel: Ministerstvo pro místní rozvoj ČR



Titul se zabývá bytovou politikou a podporou bydlení v roce 2017, aktuálním tématem tohoto vydání je vývoj cen bytů.

bit.ly/2Jt0VXF

KEY FIGURES ON ENLARGEMENT COUNTRIES

Vydavatel: Eurostat



Publikace obsahuje klíčové údaje o zemích: Černá Hora, Severní Makedonie, Albánie, Srbsko, Turecko, Bosna a Hercegovina či Kosovo.

bit.ly/2YP9h1c

Ekonomické výsledky průmyslu ČR (2017)

Publikace obsahuje data ze zpracování ročního statistického šetření u podnikatelských subjektů s převažující průmyslovou činností, bez ohledu na jejich velikost.



Základní údaje o honitbách, stavu a lovu zvěře (1. 4. 2018 – 31. 3. 2019)

Titul předkládá údaje o mysliveckém hospodaření za dané období. Uvádí například výměru a počet honiteb, početní stav loveckých psů, stav a lov zvěře aj.



Demografická ročenka krajů (2009–2018)

Ročenka obsahuje vybrané demografické údaje za roky 2009 až 2018. Údaje jsou přepočteny na území aktuálních krajů.



Demografická ročenka měst (2009–2018)

Pravidelná publikace je aktualizována o údaje za rok 2018 a za nová města.



Stav a pohyb obyvatelstva v ČR (první pololetí 2019)

Publikace předkládá předběžné výsledky přirozeného a mechanického pohybu obyvatelstva od počátku roku 2019.



KALENDÁŘ: RYCHLÉ INFORMACE

ZÁŘÍ 2019

PO	ÚT	ST	ČT	PÁ	SO	NE
						1
2	3	4	5	6	7	8
9	10	11	12	13	14	15
16	17	18	19	20	21	22
23	24	25	26	27	28	29
30						



3 ÚT

Průměrné mzdy
(2. Q 2019)

5 ČT

Maloobchod
(7/2019)

6 PÁ

Průmysl
(7/2019)
Stavebnictví
(7/2019)
Zahraniční obchod
(7/2019)

10 ÚT

Indexy spotřebitel-
ských cen – inflace
(8/2019)
Indexy cen vývozu
a dovozu
(7/2019)

11 ST

Pohyb obyvatelstva
(první pololetí 2019)

16 PO

Indexy cen výrobců
(8/2019)

24 ÚT

Konjunkturální
průzkum
(9/2019)

30 PO

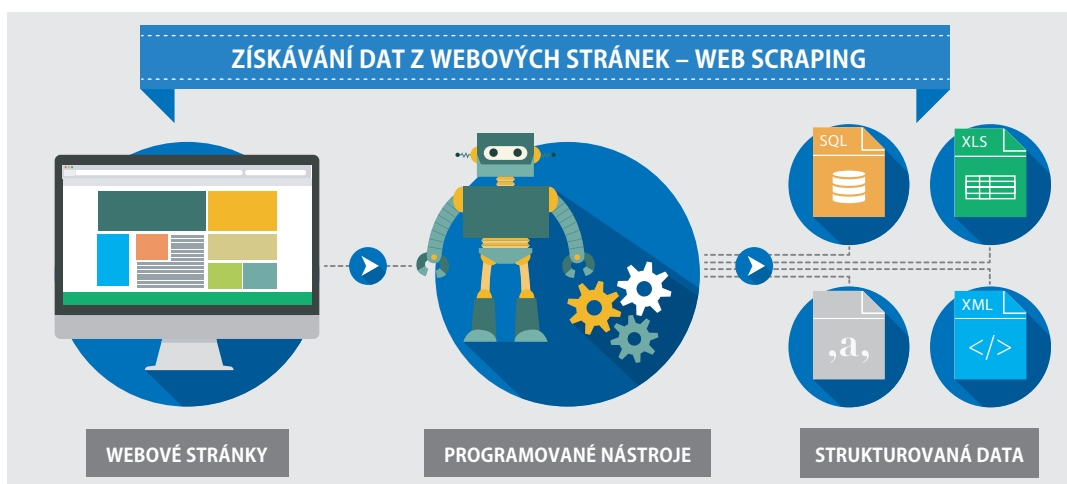
Míry zaměstnanosti,
nezaměstnanosti
a ekonomické aktivity
(8/2019)

Web scraping ve statistice z pohledu Evropské unie

Stále častěji se statistické úřady ohlížejí po jiných možnostech získávání informací, než jsou standardní statistická zjišťování. Jednou z možností je také využití tzv. big dat a metody web scrapingu.



ONDŘEJ LEGNER
oddělení statistiky
cestovního ruchu



Vznik web scrapingu, tj. způsobu automatického získávání a zpracování informací z internetových stránek, lze datovat podobně jako historii webových vyhledávačů, která se začala psát již v 90. letech minulého století. Metoda používá srovnatelné internetové techniky jako prohlížeče, s jejichž pomocí navštívíme webové stránky. Při web scrapingu nahlížíme do struktury a obsahu webových stránek, abychom našli a získali potřebné informace.

O důležitosti web scrapingu a jeho uplatnitelnosti ve statistice může svědčit i fakt, že je integrovaný jako významný prvek do výzkumného rámce Eurostatu – Evropského statistického systému (ESSnet), který v celé své šíři zkoumá možnosti využití tzv. big dat. Ve spolupráci s 22 partnerskými zeměmi Eurostat řeší web scraping ve dvou pracovních projektech – k problematice volných pracovních míst a k charakteristice podniků.

ZATÍM VE FORMĚ ANALÝZ

Řešitelem prvního projektu je Velká Británie spolu s Německem, Řeckem, Itálií, Švédskem a Slovinskem. Jeho obsahem je strojové získávání dat ze serverů s nabídkou zaměstnání a jejich využití pro statistiku pracovních příležitostí. Výstupy z projektu jsou zatím ve fázi předběžných analýz a nejsou tedy uznány za oficiální statistická data.

Součástí druhého projektu zaměřeného na web scraping, text mining a související metody sběru a zpracování podnikových údajů pro aktualizaci národních obchodních registrů je i realizační výstup řízený Itálií ve spolupráci s Bulharskem, Nizozemskem, Polskem, Švédskem a Velkou Británií. Zabývá

se právními aspekty web scrapingu firemních webových stránek a usiluje o zajištění plného souladu se statistickou a ostatní legislativou. Zároveň je předkládána celá řada doporučení pro národní statistické úřady, jak informovat veřejnost o využití získaných dat pro výzkumné účely či ve veřejném zájmu apod. V průvodních dokumentech projektu je zdůrazněno, že je především nutné respektovat specifické zákony členských zemí (které však často chybějí nebo je jejich uplatnění na web scraping nejasné) a také tzv. netiketu – soubor pravidel chování na síti.

V Evropě se web scrapingem v současné době zabývá celá řada národních statistických úřadů. Jejich zkušenosti jsou zdokumentovány například ve veřejném zdroji projektu ESSnet Big Data na stránkách Eurostatu.

OD PRŮZKUMU K VYUŽITÍ

A jaké jsou nejčastěji zmiňované přednosti využití big dat a web scrapingu ve statistice? Umožňují získat z internetu veřejná data, která jsou statisticky široce využitelná, bez dodatečné zátěže respondentů, resp. společností vlastnicích webové stránky. Data si lze opatřit rychleji, efektivněji a mohou být aktuálnější než data ze šetření. Díky údajům z internetu se dají objevovat nové ukazatele pro zkvalitnění a prohloubení statistiky.

Druhá etapa projektu ESSnet Big Data odstartovala v listopadu 2018 a potrvá až do prosince 2020. Jeho moto zní: „Od průzkumu k využití“. Na projektu, jehož koordinátorem je nizozemský statistický úřad (CBS), se podílí 28 národních statistických institucí a orgánů napříč Evropou.

»
V Evropě se web scrapingem v současné době zabývá celá řada národních statistických úřadů.

O složitém jednoduše

Přečtěte si publikaci o statistice,
které se není třeba bát



elektronická verze
www.czso.cz/nebojtesestatistiky



tištěná verze
objednavky@czso.cz





Hlavní principy Sčítání 2021

On-line sběr dat

- možnost se jednoduše sečíst z pohodlí domova
- z počítače, mobilu, tabletu
- bez nutnosti komunikace s úředníky

Využití všech již dostupných údajů

- aktivní spolupráce s ministerstvy a úřady
- propojení existujících databází státní správy
- snížení administrativní zátěže obyvatel

Méně otázek

- snížení počtu vyplňovaných údajů o polovinu
- rychlejší vyplnění dotazníku
- nebudeme se ptát např. na majetek, zdraví nebo víru

Unikátní data pro všechny

- výsledky za celou populaci v maximálním územním detailu
- široká možnost využití pro obce, stát, firmy a občany
- zdarma pro každého

Důsledná ochrana údajů

- maximální ochrana získaných dat
- zpracování pouze anonymních údajů
- zveřejňování výsledků bez vztahu ke konkrétní osobě