

# STATISTIKA&MY

MĚSÍČNÍK ČESKÉHO STATISTICKÉHO ÚŘADU

11-12/2014 - ROČNÍK 4

## STATISTIKA NÁRODNÍCH ÚČTŮ

17

V ROCE 2009 JSME NASPOŘILI NEJVÍCE

22

IVA RITSCHELOVÁ O VÝJIMEČNOSTI POSTAVENÍ ČSÚ

4

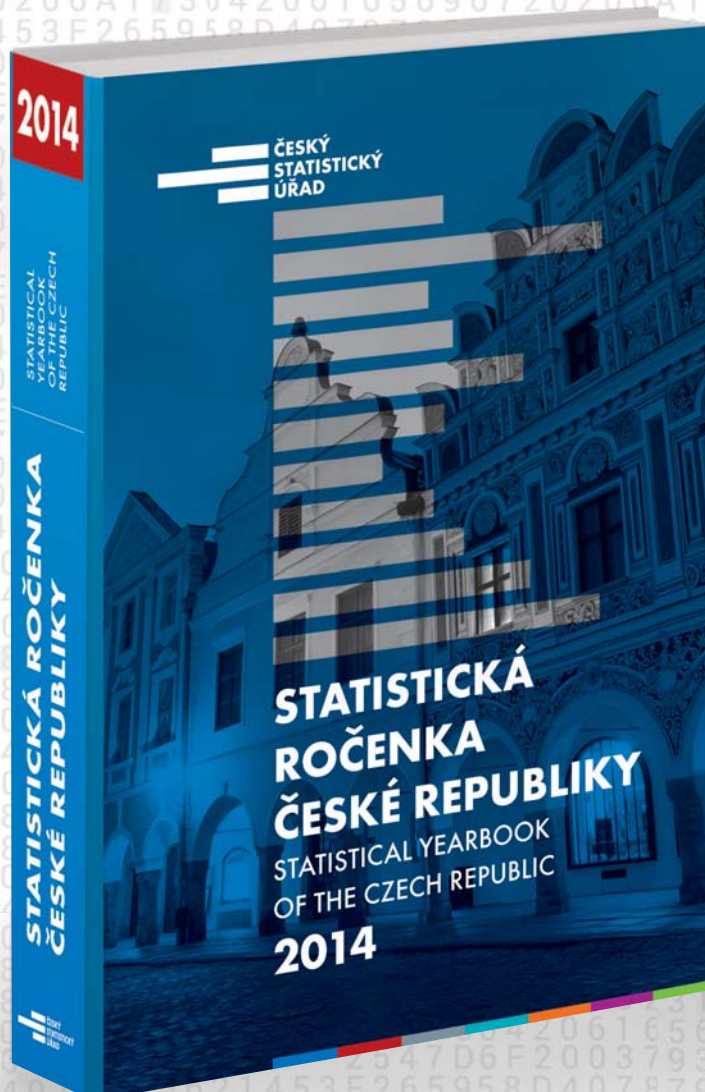
KVALITA ŽIVOTA V ČR

14





# STATISTICKÁ ROČENKA ČESKÉ REPUBLIKY 2014



## AKTUÁLNÍ ČÍSELNÝ PORTRÉT ČESKÉ REPUBLIKY

TITUL ČSÚ VÁS UVEDE DO EKONOMICKÉHO, SOCIÁLNÍHO A KULTURNÍHO KONTEXTU. PODÁ INFORMACE I O OCHRANĚ ŽIVOTNÍHO PROSTŘEDÍ A USPOKOJOVÁNÍ POTŘEB OBČANŮ ČR V ROCE 2013. KROMĚ TIŠTĚNÉ VERZE JE ROČENKA K DISPOZICI I NA CD A NA WEBOVÝCH STRÁNKÁCH ČSÚ.

## RÁDI VYŘÍDÍME VAŠE OBJEDNÁVKY

ČESKÝ STATISTICKÝ ÚŘAD  
ODDĚLENÍ INFORMAČNÍCH SLUŽEB  
NA PADESÁTÉM 81, 100 82 PRAHA 10  
TEL.: 274 052 733, FAX: 274 054 070  
E-MAIL: OBJEDNAVKY@CZSO.CZ

[WWW.CZSO.CZ](http://WWW.CZSO.CZ)



# Editorial



**L**etošní rok byl pro zaměstnance statistického úřadu mimořádně náročný. Kromě běžných pracovních úkolů spočívajících ve sběru, zpracování a následném publikování statistických zjišťování, se mimo jiné podíleli na přípravě a zpracování výsledků voleb do Evropského parlamentu a zastupitelstev obcí v České republice. Dokončovali velmi rozsáhlý projekt Redesign statistického informačního systému a zveřejnili národní účty od roku 1990 do současnosti v pojetí evropského standardu ESA 2010.

Ohlédnout se za uplynulým rokem můžete v úvodu časopisu prostřednictvím rozhovoru s předsedkyní ČSÚ Ivou Ritschelovou. O mimořádné revizi a statistice národních účtů se více dozvíte v tématu aktuálního vydání v příspěvcích Vladimíra Kermieta, Václava Rybáčka a Marka Rojíčka. Dále se dočtete o připravovaných statistických zjišťováních v roce 2015, kvalitě života v ČR a spokojenosti s ní, nebo o rozdílech demografického vývoje v jednotlivých krajích.

Vážení čtenáři, časopis Statistika&My je jedním z celkem 345 výstupů, které v letošním roce Český statistický úřad zveřejnil. Za všechny spolupracovníky, kteří se na jeho přípravě podíleli, vám do nového roku přeji hodně zdraví, spokojenosti a osobních i pracovních úspěchů. Chcete-li mít přehled o všech našich elektronických a tištěných publikacích, přihlaste se na [press@czso.cz](mailto:press@czso.cz) k odběru týdenního newsletteru, případně nás sledujte na Twitteru [@statistickyurad](https://twitter.com/statistickyurad).

Michal Novotný  
šéfredaktor

## ROZHOVOR

Výjimečné postavení statistického úřadu **4**

## UDÁLOSTI

Správně nastavit pravidla **8**

Co se bude v roce 2015 zjišťovat **9**

## UDÁLOSTI ZE SVĚTA

Noví euroobčané **11**

## STATISTIKA ODVĚTVÍ

Maloobchod ožil **12**

## MAKROEKONOMIKA A FINANCE

Kvalita života v ČR **14**

Hospodaření se zlepšilo **16**

## TÉMA

Zdánlivě malé změny **18**

Revize napříč Evropou **20**

V roce 2009 jsme naspořili nejvíce **22**

Význam národních účtů **24**

## ROZHOVOR

Nastal obrat v hospodářském cyklu **26**

## ANALÝZA

Češi jsou spokojeným národem **28**

## LIDÉ A SPOLEČNOST

Co kraj, to jiný demografický mrav **30**

Zlom v datech o zemřelých **32**

Na co umíráme **33**

# Výjimečné postavení statistického úřadu

Předsedkyně Českého statistického úřadu Iva Ritschelová se ohlíží za uplynulým rokem. Z jejího pohledu byl velmi náročný. Stejně obtížný bude i rok 2015. Díky kvalitním zaměstnancům úřadu a jejich nasazení však o splnění všech úkolů nepochybuje.

Jan Cieslar, tiskový mluvčí

## Funkce předsedkyně ČSÚ jste se ujala před čtyřmi lety. Co se od té doby změnilo?

Mohu konstatovat, že s názorem České republiky se na evropské úrovni stále více počítá a ČSÚ je zde vidět. Vždy jsem považovala za potřebné razantně prosazovat národní zájmy a kriticky hodnotit některé „společné“ aktivity z dílny Eurostatu, které lze občas označit za kontraproduktivní. Příkladem může být rozdílný přístup ke statistice zahraničního obchodu. Pokud se týká vnitřních záležitostí úřadu, ukončením rozsáhlého evropského projektu Redesign statistického informačního systému letos na podzim jsme uzavřeli významný milník na cestě ke komplexní modernizaci národního statistického systému. Dále se nám podařilo vybudovat vysoce profesionální krajské správy. Jejich ředitelé jsou dnes významnými partnery nejen místních samospráv, ale i akademické sféry. Úřad má velmi aktivní komunikační strategii. Změnil se vzhled a dostupnost statistických informací. K velkým proměnám z hlediska uživatelského komfortu došlo i na našem internetovém portálu, nejvýznamnějším komunikačním nástroji ČSÚ. Změn a proměn je ale podstatně více.

## Jak úspěšný byl rok 2014 pro Český statistický úřad?

Rok 2014 byl především nesmírně náročný. Měli jsme velmi ambiciózní cíle, u kterých lze i částečný pokrok zcela oprávněně považovat za úspěch. Počátkem listopadu se uskutečnila finální akceptace výstupů projektu Redesign. Po několika letech vývojových aktivit má úřad konečně k dispozici nástroje s po-



Předsedkyně ČSÚ Iva Ritschelová.

tenciálem výrazného zvýšení úrovně elektronizace, integrace a automatizace celého systému produkce statistiky. Samozřejmě že zavedení nových nástrojů do rutiny bude vyžadovat další měsíce pilné práce, nicméně máme pevný základ, na kterém lze stavět budoucí rozvoj státní statistické služby. Letos jsme úspěšně zvládli rozsáhlou celoevropskou revizi národních účtů. Česká republika je z Evropské unie jedinou zemí, která neuplatnila v rámci revize žádnou derogaci a splnila všechny požadavky bez omezení. Kolegové z národních účtů revidovali téměř milion údajů a dokázali v požadovaném čase a kvalitě předložit výsledky Eurostatu. V rámci dalšího zefektivnění státní statistické služby se zatím podařilo zrušit několik rezortních zjišťování. Cíle v této oblasti však byly podstatně ambicióznější, neboť jsme chtěli dosáhnout vý-

znamného stupně integrace a elektronizace administrativních zdrojů, především v daňové oblasti. Bohužel zde úspěch závisí nikoliv na odbornosti našich zaměstnanců, ale na aktuální politické situaci a tedy i vstřícnosti jednotlivých rezortů ke spolupráci. Úsilí o další snižování administrativní zátěže respondentů však nevzdáváme.

## Jedním z hlavních témat a předmětů velmi živých debat v letošním roce bylo přijetí služebního zákona. Jak se na tuto změnu ČSÚ připravuje a jak ji zaměstnanci pocítí?

Koordinační úlohu v celém procesu přípravy implementace služebního zákona do státní správy má Ministerstvo vnitra. Takže de facto naplňujeme příslušné pokyny a harmonogramy dané ministerstvem. Jak jsem mnohokrát konstatovala, pro nás zcela apolitický úřad s velmi vysokými požadavky na odbornost personálu, a s tím spojenou velmi nízkou mírou fluktuace zaměstnanců, se skutečně nejedná o normu nezbytnou. Pro nás je však krokem zpět, neboť ČSÚ částečně přijde o nádech vědeckovýzkumné instituce a bude v řadě ohledů působit jako klasický úřad. Odborní pracovníci budou skládat pro nás zcela bezvýznamné úřednické zkoušky. Bude mnohem složitější sehnat odborníky právě na statistiku, jelikož koncept zákona upřednostňuje jiný okruh možných uchazečů než oficiální statistika potřebuje.

**V souvislosti se zákonem jste několikrát upozorňovala na jeho možný vliv na nezávislost statistiky. Budete tuto problematiku nadále sledovat?**





Za velký úspěch považuji, že se v řadě oblastí ČSÚ podařilo doslova „vybojovat“ výjimečné postavení a zabezpečit tím určitou úroveň nezávislosti. Týká se to například vyjmutí pozice předsedy a místopředsedy z působnosti zákona, samostatnosti úřadu při stanovení organizační struktury či nemožnosti jednostranným aktem snížit počet míst potřebných pro zabezpečení úkolů úřadu. V ČR se během dvou posledních dekád ukotvila určitá kultura, ve které odbornost a nezávislost úřadu byla zcela přirozeně respektována a dodržována. Přitom potřebnost nezávislé statistiky jako barometru moderní demokratické společnosti by měla být zákonodárcům zcela jasná. Po řecké krizi si tuto skutečnost uvědomuje stále více lidí. Nikdo například nekritizuje fakt, že výši vládního dluhu a deficitu reportují Evropské komisi právě nezávislí statistici, nikoliv národní ministerstva financí, a to i přes to, že disponují veškerými potřebnými daty. Nezávislost je křehká materie, kterou je nutné bránit. V posledních měsících ČSÚ čelí významným tlakům ze strany Ministerstva životního prostředí, které doslova vnucuje úřadu svá evidenční data z oblasti odpadového hospodářství namísto našich statistik zpracovávaných v souladu s celoevropsky srovnatelnou metodikou.

### **Jak na Český statistický úřad pamtuje státní rozpočet na rok 2015 a jak jej z tohoto pohledu vnímáte vy?**

Řeknu to tak, jak jsem prezentovala návrh rozpočtu před poslanci v rámci rozpočtového výboru. Rozpočet předložený v prvním čtení sice zabezpečí chod úřadu a umožní nám zajistit běžné úkoly, ale neumožní další kvalitativní rozvoj státní statistické služby. V posledních letech jsme uskutečnili několik rozsáhlých infrastrukturních projektů. Udržování infrastruktury, ale i obnova spojená s objektivním technologickým pokrokem, vyžaduje finance. I přes razantní úsporná opatření v minulých letech nejsou zdroje úřadu požadavkům adekvátní. Rozvoj vyžaduje investice a doufám, že postoj politické reprezentace vůči našim požadavkům ještě dozná vývoje.

### **V posledních měsících zajišťovali zaměstnanci ČSÚ hned několikery volby. Jak náročné to bylo?**

Zažili jsme opravdu „supervolební“ rok. Začal vlastně již loni na podzim, kdy jsme museli v rekordně krátkém čase zajistit zpracování a prezentaci výsledků předčasných sněmovních voleb. Velmi specifické pak byly květnové volby do Evropského parlamentu, kdy jsme vzhledem k platné legislativě museli výsledky „držet pod pokličkou“ více než 24 hodin a zajistit je před možným únikem. Příprava každých voleb je velmi náročná a vyžaduje velké nasazení obrovského množství lidí. Několikrát se testuje celý systém, abychom co nejvíce eliminovali možná selhání či pochybení. Z hlediska náročnosti byly pak jistě nejtěžší komunální volby, které se nedávno uskutečnily. Při nich jsou tlaky na lidský faktor skutečně velké a bohužel musím konstatovat, že kvalita volebních komisí je v tomto ohledu tím slabším článkem řetězu. Politické strany by proto měly vážit, zda jsou jimi nominovaní jedinci schopni tuto odpovědnost zvládnout. Statistikům by pak jistě pomohla povinnost dodávat registrace kandidátních listin v elektronické podobě či povinnost používat pro vyhotovení zápisu v okrskových volebních komisích přidělený počítač.

### **Během roku došlo v úřadu k výměně managementu. Jmenovala jste dva nové místopředsedy a nyní dochází k dalším personálním změnám na pozicích vrchních ředitelů, ředitelů a vedoucích oddělení. Čím jsou tyto změny motivovány?**

Jednalo se o již delší dobu připravovanou obměnu managementu úřadu. Načasování výměny koncem letošního roku je motivováno hned dvěma faktory. Prvním je jistě skutečnost, že ČSÚ čeká již zmiňované prvotní zavedení nového modelu produkčních procesů na základě projektu Redesign a jeho následný převod do rutiny. Úspěch projektu vyžaduje nový pohled na zažitá postupy či stereotypy, ale i velmi vysoké pracovní nasazení ve velmi omezeném čase. Druhým faktorem je změna institucionálních podmínek fungování úřadu vzhledem

k přijetí nového služebního zákona, jehož implementace předpokládá realizaci povinných výběrových řízení na vedoucích pozicích napříč státní správou. Abychom kontinuálně zabezpečili kvalitní a skutečně odborné řízení státní statistické služby po vstoupení zákona v účinnost, rozhodli jsme se je vypsat již teď. Tímto krokem také dáváme kolegům možnost získat potřebné zkušenosti a důstojně obstát v nadcházejících letech.

### **Jaké největší výzvy stojí před Českým statistickým úřadem v roce 2015?**

Kromě zabezpečení bezproblémového přechodu projektu Redesign do běžného provozu bylo v rámci diskuze na úrovni vedení úřadu na rok 2015 vytyčeno několik prioritních úkolů. V návaznosti na aktivity připravované v letošním roce bude plně zahájena činnost mezirezortní pracovní skupiny, jejímž úkolem bude analýza a zhodnocení proveditelnosti nové koncepce sčítání lidu kolem roku 2020. Podle našich představ by mělo být založené na maximálním využití administrativních zdrojů dat a výběrových šetřeních. Plánujeme pokračovat v aktivitách v oblasti zefektivnění státní statistické služby. Zejména se soustředíme na prosazování centralizace a elektronizace datových zdrojů rezortů. Na jaře roku 2015 čeká úřad mezinárodní externí hodnocení souladu s tzv. Kodexem evropské statistiky, které teď podstupují všechny úřady členských zemí EU. Věřím, že obстоjíme v rámci této celoevropské akce se ctí. Klíčovou bude také aktivizace činnosti úřadu v oblasti evropských projektů, zejména v oblasti rozvoje statistické gramotnosti široké veřejnosti, posílení infrastruktury, ale i zvyšování kompetencí a vzdělání našich pracovníků. Pro tyto potřeby již bylo zřízeno oddělení evropských fondů, které by mělo fungovat na principu samofinancování. Jako každý rok, tak i v příštím roce plánujeme několik nezávislých metodických auditů. Tentokrát v oblasti registru ekonomických subjektů, vládních statistik či konjunkturálního průzkumu. O dalších auditech se v současnosti vede diskuze. ■

## JEDNOU VĚTOU

- ČSÚ získal s projektem Otevřená data 3. místo v Anketě Křišťálová lupa 2014 – Cena českého internetu v kategorii Veřejně prospěšná služba, více na <http://bit.ly/1vWxPIQ>.
- ČSÚ si vytýčil pro rok 2015 čtyři prioritní úkoly: zahájení přípravy SLDB kolem roku 2020, zefektivnění státní statistické služby, audity vybraných statistik ČSÚ a realizace Peer review v souladu s Kodexem evropské statistiky.
- Vedení Českého statistického úřadu schválilo Katalog produktů ČSÚ na rok 2015, více na <http://bit.ly/1y2TfLD>.
- Začátkem listopadu se uskutečnilo jednání pracovišť státní statistické služby ohledně způsobu informování vlády v souvislosti s plněním úkolů materiálu Zefektivnění státní statistické služby.
- Ve dnech 8.–9. prosince 2014 se v Bratislavě setkali místopředsedové ČSÚ a ŠÚSR, aby se mimo jiné informovali o projektu Redesign Statistického informačního systému a mimořádné revizi národních účtů.
- Smlouvu o spolupráci uzavřel ČSÚ s Podnikatelským svazem pekařů a cukrářů v České republice.
- ČSÚ navštívili statistici ze ŠÚSR, aby zde projednali otázky týkající se zahraničního obchodu.
- O revizi ESA2010 a o problematice vládních institucí a dluhu na konferenci Teorie a praxe hospodářské politiky, kterou koncem října 2014 uspořádalo ve Smilovicích Ministerstvo financí, hovořili vrchní ředitel Jaroslav Sixta a ředitel Václav Rybáček z ČSÚ.
- Evropský účetní dvůr prověřuje, jak Eurostat realizuje audit v zemích Evropské unie.
- Ve dnech 14.–15. října 2014 se v Lucemburku sešla pracovní skupina ke statistice obyvatelstva (Working group on Population Statistics), aby projednala zasílání dat podle nařízení k demografické statistice.

## Témata pro Českou statistickou radu

Na říjnovém jednání České statistické rady (ČSR) informovala Pavla Trendová, pověřená vedením Sekce obecné metodiky a registrů ČSÚ, její členy o Vyhlášece o Programu statistických zjišťování na rok 2015. Místopředsedové úřadu Marek Rojíček a Eva Bartoňová spolu s manažerem projektu Martinem Lukášem prezentovali průběh závěrečné fáze a výsledků projektu Redesign statistického informačního systému. Ředitel odboru statistiky průmyslu, stavebnictví a energetiky ČSÚ Radek Matějka přednesl zprávu o plnění závěrů z metodického auditu Index průmyslové produkce. Vrchní ředitel Sekce makroekonomických statistik ČSÚ Jaroslav Sixta prezentoval výsledky revize národních účtů v souladu s ESA2010. Předsedkyně ČSÚ Iva Ritschelová vystoupila s informacemi o postupu přípravy projektu SLDB kolem roku 2020 a o problematice působnosti služebního zákona ve vztahu k ČSÚ. Člen ČSR Zdeněk Liška na závěr jednání oznámil, že v souvislosti s odchodem do důchodu požádal předsedkyni ČSÚ o ukončení členství v ČSR ke dni 30. listopadu 2014. ■

## Změny ve vedení ČSÚ

Předsedkyně ČSÚ jmenovala dva nové vrchní ředitele a jednu novou vrchní ředitelku. Vrchním ředitelem sekce produkčních statistik se stal 1. listopadu 2014 Ing. Jan Ernest. Do funkce vrchní ředitelky sekce demografie a sociálních statistik byla uvedena 18. listopadu 2014 RNDr. Michaela Kleňhová. Na pozici vrchního ředitele Sekce obecné metodiky a registrů nastoupil 1. prosince 2014 Ing. Robert Fialka MBA. ■

## Belgičané informovali o sběru dat

O šetřeních Doprava, restaurace a hotely, Služby a Nábytek a zdraví jednali zástupci Eurostatu a vybraných členských zemí EU v rámci pracovní skupiny ECP (European Comparison Programme). Diskutovali také o pří-

pravě šetření v roce 2015: Potraviny, nápoje a tabák a Osobní vzhled. Oceňovali prezentaci statistiků z Belgie, kteří je seznámili s organizací a průběhem sběru dat v jejich zemi. ■

## Ze 400 automobilek jich může zůstat jen 40

Na začátku září se v Eurostatu uskutečnil seminář k tzv. profilování skupin podniků. Představily se na něm nové postupy při tvorbě a definování statistických jednotek vedených v národních statistických registrech. Trendem je získávat kvalitnější statistické informace o nadnárodních skupinách podniků a přesnější pohled na fungování globální (evropské) ekonomiky. Jak na semináři uvedl „duchovní otec“ těchto změn, P. Teillet (INSEE), při uplatnění nového způsobu profilování skupin podniků se například počet automobilových společností v Evropské unii sníží ze současných 400 na mnohem reálnější počet, např. 40. Zástupci ČSÚ na semináři představili dosavadní výstupy z realizace grantového projektu zaměřeného na testování tohoto nového přístupu. ■

## Fotosoutěž My&Statistika



V sídle ČSÚ vyhlásila 7. listopadu 2014 předsedkyně úřadu Iva Ritschelová vítěze druhého ročníku fotografické soutěže zaměstnanců ČSÚ My&Statistika. „Letos již máme co porovnávat,“ řekla hned na úvod. Soutěže se zúčastnilo 111 zaměstnanců s 1 097 fotografiemi, vloni to bylo jen 26 zaměstnanců s 329 fotografiemi. V ka-



MILÉ KOLEGYNĚ,  
MILÍ KOLEGOVÉ  
A SPOLUPRACOVNÍCI  
ČESKÉHO STATISTICKÉHO  
ÚŘADU,

přeji Vám i Vaším rodinám krásné a klidné Vánoce. Do nového roku 2015 Vám přeji hlavně pevné zdraví, osobní a pracovní úspěchy a hodně spokojenosti.

Iva Ritschelová  
předsedkyně ČSÚ



tegorii Lidé zvítězila Barbora Kohoutová, v kategorii Místa Jiří Růžička, v kategorii Příroda Veronika Wölfelová a v kategorii Aktivita Jiří Růžička, který se stal zároveň absolutním vítězem soutěže. ■

### Předsedkyně v Lucemburku

Předsedkyně ČSÚ Iva Ritschelová se 13. listopadu zúčastnila pravidelného zasedání Výboru pro evropský statistický systém, které se konalo v Lucemburku. Jednalo se zde o implementaci Víze 2020, o modernizaci sociální statistiky a o strategických prioritách ročního programu 2016. Živou diskuzi vyvolalo vystoupení generálního ředitele ředitelství Evropské komise pro obchod Jean-Luca Demartyho, který hovořil o rozvoji obchodu. Narůstající požadavky na statistiku budou mít dopad na její financování. Thomas Wieser, předseda Evropského poradního výboru pro dohled nad statistikou, informoval o peer review a o implementaci revizovaného systému národních účtů. ■

### Zahraniční obchod s Německem

Ve Wiesbadenu ve Spolkovém statistickém úřadě Německa se uskutečnilo pravidelné zrcadlové srovnání vzájemného obchodu mezi Německem a Českou republikou. Vstupem Česka do Evropské unie dosáhly rozdíly v údajích maxima (20 %) a od té doby se soustavně snižují. Při srovnávání semidefinitivních údajů za rok

2013 činil hodnotový rozdíl mezi německým odesláním a českým přijetím pouze -1,7 % a z opačného pohledu 5,4 %. Největší rozdíly se systematicky objevují v kapitolách, do kterých patří elektrotechnické výrobky a automobily, v jejichž produkci hrají velkou roli nadnárodní společnosti. ■

### ČSÚ partnerem výstavy Data design

Vernisáž výstavy Data design: definice, otevřenost, srozumitelnost se uskuteční 2. prosince 2014 v galerii CZECHDESIGN v Praze. Zorganizovalo ji profesionální sdružení designerů, kteří chtějí zvýšit schopnost veřejnosti získat kritický náhled na vizualizaci dat. Designeři vytvářejí povědomí o provázanosti oborů statistiky, médií a grafického designu. Výstava potrvá do 20. března 2015 a budou ji provázet i přednášky odborníků na témata otevřená data a datová žurnalistika.

Více na [www.czechdesign.cz](http://www.czechdesign.cz). ■



### JEDNOU VĚTOU

- Na podzim se uskutečnilo pravidelné zasedání ředitelů sociálních statistik DSS (European Directors of Social Statistics), nejvíce pozornosti se věnovalo modernizaci sociálních statistik a návrhu rámcového nařízení k šetřením v domácnostech, u většiny členských zemí se však návrh setkal s odmítavou reakcí.

- O konečné podobě dotazníku pro šetření v roce 2016 jednalo na podzim Společenství pro sběr ukazatelů v oblasti rozšíření a využívání ICT v domácnostech a mezi jednotlivci 2016.

- V polovině října 2014 se v Lisabonu za podpory Eurostatu, Net-SILC2 (Second Network for the analysis of EU-SILC), portugalského statistického úřadu a portugalské banky uskutečnil seminář zaměřený na výměnu tzv. best practices, jednalo se již o čtvrtou konferenci uživatelů dat z výběrového šetření EU-SILC.

- Ve Statistickém úřadu v Jelení Hoře se sešla pracovní skupina EUREX-Statistika při Euroregionu Neisse-Nisa-Nysa za účasti zástupců ČSÚ, Statistického úřadu Svobodné země Sasko a zástupců euroregionu, aby dohodli podrobnosti o publikaci Lexikon základních statistických pojmů, který vyjde koncem roku ve čtyřech jazykových mutacích.

- Dne 18. listopadu 2014 navštívili Ústředí ČSÚ v Praze studenti magisterského programu Provozně-ekonomické fakulty České zemědělské univerzity v Praze, aby se od bývalých absolventů, pracovníků ČSÚ, dozvěděli více o šetření Agrocensus.

- Ve dnech 24. a 25. listopadu 2014 se na půdě Vysoké školy ekonomické v Praze konal již 7. ročník mezinárodní vědecké konference RELIK 2014 (reprodukce lidského kapitálu - vzájemné vazby a souvislosti), Více na <http://relik.vse.cz/cz/>.

- Dne 27. listopadu 2014 se v pražském sídle ČSÚ uskutečnila tisková konference na téma Mladí lidé a trh práce, více na <http://bit.ly/1y4L0DQ>.

# Správně nastavit pravidla

Nejvyšší kontrolní úřad by se měl spolupodílet na vzniku kvalitních zdrojových dat. Je totiž ve veřejném zájmu, aby shromažďované a zveřejňované informace byly správné. Jenom takové pak mohou sloužit svému účelu.

Zdeňka Drápalová, ředitelka odboru finančního auditu NKÚ

V poslední době dochází ke zvýraznění role nejvyšších kontrolních institucí (SAIs) jako institucí, které by se měly spolupodílet na vzniku kvalitních zdrojových dat sloužících mimo jiné i ke statistickým účelům, resp. tvorbě údajů využívaných pro monitorování a řízení veřejných financí.

## Nekvalitní data a problémy evropských ekonomik

Na evropské úrovni se vedla diskuze, zda by SAIs neměly jít ještě dál. Tedy zda by neměly být nastaveny i určité kompetence SAIs právě ve vztahu k údajům sloužícím pro monitorování a řízení veřejných financí, které ze zdrojových dat vznikají. Impulsem k těmto úvahám byl nedávný vývoj v některých evropských zemích, jako například ve Španělsku nebo Portugalsku, kde problémy jejich ekonomik byly spojovány i s nekvalitními údaji, které byly o stavu hospodaření těchto zemí prezentovány.

Obecně lze říci, že mandát SAIs v jednotlivých zemích EU se velmi různí

a jsou i různé míry angažovanosti SAIs ve vztahu k makroekonomickým údajům. Pracovní skupina Kontaktního výboru (sdružení představitelů SAIs zemí EU a Evropského účetního dvora), která byla pro tuto oblast vytvořena, ve svých závěrech konstatovala, že není v dohledné době možné, právě vzhledem k rozdílným mandátům SAIs jednotlivých zemí, aplikovat v rámci EU nějaký jednotný model role SAIs ve vztahu k údajům využívaným pro monitorování a řízení veřejných financí.

## Regulátorem Ministerstvo financí

Kvalita zdrojových dat však není závislá pouze na kvalitě pořizovaných údajů. Výchozím předpokladem věrného zobrazení stavů procesů je správné nastavení pravidel pro toto zobrazování, především předpisů pro účetnictví. Samozřejmě odpovědnost za kvalitu účetních předpisů spočívá na regulátorovi, kterým je Ministerstvo financí. V Evropě je však velmi silně vnímána i role SAIs jako instituce, která se má ke kvalitě předpisů vyjadřovat.

V případě NKÚ jsou k tomu využívány kontrolní závěry, Výroční zpráva a Stanovisko NKÚ k návrhu státního závěrečného účtu. Ve všech těchto výstupech je ze strany NKÚ upozorňováno na systémové nedostatky včetně vyhodnocení jejich dopadu do kvality vykazovaných údajů, které slouží i jako zdrojová data pro statistické účely. Akcentována je zejména srovnatelnost vykazovaných údajů. Hlavně proto, že je zohledňováno, že není možné vše hodnotit pouze ve vztahu k individuální účetní závěrce a jejím uživatelům.

NKÚ v roce 2013 realizoval i jednu kontrolní akci zaměřenou na údaje

## NESROVNATELNÉ ÚDAJE

U projektů spolufinancovaných ze zahraničí dochází k velice odlišnému zobrazování stejných skutečností různými účetními jednotkami v rozvahách a výkazech zisku a ztráty. A právě údaje o tocích prostředků z EU jsou informacemi, které ovlivňují významné makroekonomické údaje, jako je například deficit ústředních vládních institucí. Při zpracování těchto údajů pak musí být hledány další informace pro korekci údajů z účetnictví.

pomocného analytického přehledu. Závěr z této kontroly jasně prezentoval primární závislost správnosti každého údaje tohoto přehledu na správnosti údajů účetní závěrky, resp. účetnictví.

## V roce 2010 vznikly nové účetní výkazy

Reforma účetnictví veřejného sektoru, která byla zahájena v roce 2010, přinesla řadu zásadních změn účtování i vykazování. Snaha přiblížit účetnictví veřejného sektoru podnikatelskému vedla i ke vzniku nových výkazů, které měly přinést další pohledy na vývoj hospodaření tzv. vybraných účetních jednotek. Právě v případě těchto výkazů, přehledu o peněžních tocích a přehledu o změnách vlastního kapitálu, je však možné konstatovat, že nejasnost pravidel pro jejich sestavení vedla ke znehodnocení vykazovaných údajů. Existuje proto pochybnost, nakolik mohou sloužit svému účelu, protože jinak by chybovost některých vykazovaných údajů musela být zjišťována.

## FINANČNÍ AUDITY

Mezi základní zdrojová data, která slouží údajům pro monitorování a řízení veřejných financí, patří údaje účetnictví a rozpočtu. V nedávné době prošly velkou proměnou způsobenou mimo jiné i požadavky na údaje pro účely statistiky. Začaly se systematicky vytvářet a sbírat i velice podrobné údaje formou tzv. pomocného analytického přehledu. A právě správnost údajů, které slouží jako zdrojová data, je jednou z významných přínosů činnosti NKÚ.





# Co se bude v roce 2015 zjišťovat

Administrativní zátěž respondentů se dlouhodobě snižuje. V příštím roce se však jejich povinnost zasílat data statistikům příliš neomezí. Jaké významné změny ve statistických zjišťování můžeme očekávat?

Pavla Trendová, ředitelka odboru obecné metodiky

**Z** důvodu dvouleté periodicity zjišťování se v příštím roce neuskuteční statistické zjišťování o inovacích v podnicích. Naopak bude zařazeno zcela nové čtvrtletní zjišťování o nákupních cenách surového dříví. Na základě evropského právního předpisu statistici zrealizují, po pěti letech, zjišťování o vinicích a šetření o odborném vzdělávání. V souvislosti s ukončením administrativního zdroje ministerstva zemědělství byl do programu statistických zjišťování na příští rok zařazen i rezortní roční výkaz o produkci a užití mléka v zemědělských podnicích.

## Vyplňování statistických formulářů ČSÚ je snazší

Sběr statistických dat v roce 2015 se uskuteční prostřednictvím PDF formulářů. Pro většinu zjišťování budou formuláře k dispozici v aplikaci DanteWeb. Ti, kdo ještě nevlastní datovou schránku, budou moci údaje i nadále zasílat na papírovém formuláři.

Struktura počtu zjišťování podle rezortů v letech 2005, 2014 a 2015			
Rezort	2005	2014	2015
Ministerstvo dopravy	16	14	14
Ministerstvo kultury	11	12	12
Ministerstvo práce a sociálních věcí	9	6	6
Ministerstvo průmyslu a obchodu	29	11	11
Ministerstvo školství, mládeže a tělovýchovy	36	3	3
Ministerstvo zdravotnictví	20	12	12
Ministerstvo zemědělství	14	12	13
Ministerstvo životního prostředí	10	3	3
Ministerstvo pro místní rozvoj	0	0	0
Ministerstvo informatiky *1)	4	0	0
Český telekomunikační úřad	7	0	0
Celkem	156	73	74

\*1) Pozn.: Ministerstvo bylo zrušeno.

Zdroj: ČSÚ

Pro snazší vyplňování statistických formulářů je zpřístupněna internetová adresa [www.vykazy.cz](http://www.vykazy.cz). Jsou na ní umístěny informace o všech statistických zjišťováních. Najdete na ní elektronické verze formulářů, dále detailní přehled změn v jednotlivých zjišťováních

oproti předchozímu období a odpovědi na nejčastější dotazy.

Získané statistické informace opět poslouží široké veřejnosti. Zdarma budou zveřejněny na internetových stránkách ČSÚ [www.czso.cz](http://www.czso.cz) a příslušných ministerstev.

Počty zjišťování v letech 2005, 2014 a 2015			
Zjišťování	2005	2014	2015
Český statistický úřad	128	108	110
Rezorty	156	73	74
Celkem	284	181	184

Zdroj: ČSÚ

## KLÍČOVÁ VYHLÁŠKA

Ministerstva a ČSÚ získávají data jak z administrativních zdrojů, tak i ze statistického výkaznictví. Zasilání dat prostřednictvím výkazů, dotazníků a hlášení je postaveno na vyhlášce O programu statistických zjišťování na sledovaný rok. Pro rok 2015 byla vyhláška zveřejněna ve Sbírce zákonů ČR pod číslem 239 ze dne 13. listopadu 2014.

## APLIKACE DANTEWEB

Webové rozhraní je nezávislé na operačním systému a zpřístupňuje uživatelům pouze výkazy, ke kterým mají zpravodajskou povinnost. Aplikace umožňuje vyplnění výkazu, delegovat vyplnění na pověřené zaměstnance nebo na pracovníky externí firmy, archivuje uložená data i z jiných období, provádí kontroly správnosti vyplnění a samozřejmě umožňuje odeslání výkazu. Přitom není nutné stahovat žádný program.

## KRÁTCE

- Každý druhý obyvatel Německa měl v roce 2013 nadváhu. Mezi muži trpí nadváhou 62 %, z žen je to 43 %. Oproti roku 1999, kdy se při výběrovém šetření zjišťovala také výška a váha respondentů, se situace zhoršila. V roce 1999 mělo nadváhu 48 % obyvatel (56 % mužů a 40 % žen). Více na <http://bit.ly/1tZx2jP>.

- Italský statistický úřad ISTAT výrazně upravil výhled tamní ekonomiky na letošní i příští rok. Letos podle nové prognózy očekává pokles hrubého domácího produktu o 0,3 %, zatímco v předchozím odhadu z května počítal s nárůstem, a to o 0,6 %. Více na <http://bit.ly/10lz3Ld>.

- Podle islandského statistického úřadu dosáhne růst ekonomiky této ostrovní země v letošním roce 2,7 % a v příštím roce 3,3 %. V letech 2016–2018 se očekává růst v rozmezí 2,5–2,9 % ročně. Více na <http://bit.ly/11i51J2>.

- Podle zprávy OECD očekává Slovensko v letošním roce ekonomický růst 2,6 %, v následujícím roce 2,8 % a v roce 2016 analytici předpovídají pro Slovensko růst 3,4 % HDP. Více na <http://bit.ly/1poeG5E>.

- Elektronická společná statistická ročenka pěti skandinávských zemí (Dánska, Finska, Islandu, Norska a Švédska) umožňuje uživatelům, aby si sestavovali vlastní výstupy a v přehledných tabulkách srovnával vývoj vybraných ukazatelů nejen v čase, ale i mezi různými státy. U mnohých kapitol jsou uvedeny zvlášť i údaje za Grónsko, Faerské ostrovy a finskou autonomní provincii Alandy. Více na <http://bit.ly/1EZe4LL>.

- Podle údajů německého statistického úřadu Destatis se v roce 2013 ztratilo při dodávkách tepla v rozvodné síti 12 Twh, tj. 7 % z celkového množství tepla, které bylo výrobcí posláno do rozvodné sítě. Více na <http://bit.ly/1zFR17H>.

- Podle předběžných údajů lotyšského statistického úřadu bylo v období leden až říjen roku 2014 uzavřeno o 9 % manželství více než ve stejném období předchozího roku. Více na <http://bit.ly/1xslY8w>.

## Pracovní úrazy v Austrálii

Množství pracovních úrazů a nemocí z povolání se v Austrálii dlouhodobě snižuje. V polovině první dekády 21. stol. hlásil pracovní úraz každý 20. zaměstnanec, v roce 2013 to byl již jen každý 25. (4,3 %). Nejčastějším typem úrazu jsou vykloubení, natažení svalu nebo řezné poranění.

Téměř 85 % osob, které utrpěly pracovní úraz, se po vyléčení vrátilo do původního zaměstnání. Délka léčení se nejčastěji, v 61 %, omezila prakticky jen na čas nutný k ošetření. Přibližně 7 % respondentů nebylo schopno vykonávat své pracovní povinnosti po zbytek pracovní doby, 23 % (20 % mužů a 29 % žen) bylo v pracovní neschopnosti jeden až čtyři dny. U 29 % těch, kteří utrpěli pracovní úraz, si léčení vyžádalo více než pět dní. Po vyléčení 7 % respondentů změnilo zaměstnání a 8 % dotazovaných nebylo v referenčním týdnu stále schopno se do práce vrátit či pracovat jinde.

Pracovní úraz utrpí každoročně více mužů než žen. Z hlediska věku byla nejvyšší úrazovost ve věkové skupině 50–54 let, kde pracovní úraz utrpělo 52 z 1 000 osob. Zdánilivě poněkud překvapivě nejnižší úrazovost byla zaznamenána mezi pracovníky staršími 65 let (2,5 %). Tato skutečnost souvisí jistě s druhem vykonávané práce, kdy pokud osoby ve vyšším věku jsou ještě ekonomicky aktivní, pak častěji na pozicích vyžadujících vyšší kvalifikaci. ■

## Výdaje na vědu a výzkum v Číně stále rostou

Podle nejnovějšího odhadu OECD překročí v roce 2019 absolutní výdaje na vědu a výzkum (VaV) v Číně objem finančních prostředků, které v této oblasti utrácí Spojené státy. V roce 2008, v období finanční krize, výdaje na vědu a výzkum v Evropské unii, Spojených státech i v Japonsku klesly. A zatímco v Japonsku ani v roce 2013 předkrizovou úroveň nepřekonal, v EU i v USA v této oblasti opět došlo k růstu. Ten však není zdaleka tak rychlý jako tempo, jakým se zvyšují výdaje na VaV v Číně, která navíc žádný pokles v souvislosti s finanční krizí nezaznamenala. ■



V relativním vyjádření nejvíce do vědy a výzkumu investuje Jižní Korea, která už v roce 2011 předstihla do té doby vedoucí Izrael. Ten pak v roce 2012 investoval 3,9 % svého HDP, zatímco Jižní Korea již 4,4 % HDP. Ze zemí OECD a BRICS patřila v témže roce Číně 17. příčka s objemem investic do VaV, neboť tato země investovala necelá 2 % HDP.

Více na <http://bit.ly/1tIOZ1b>. ■

## Zápal plic je stále smrtelná nemoc

Dětský fond OSN – UNICEF u příležitosti světového dne zápalu plic, který připadá na 12. listopad, připomněl, že i přes výrazný pokles počtu úmrtí umírá na zápal plic více dětí mladších pěti let než na HIV/AIDS, malárii, spalničky a různá vnější poranění dohromady. Od roku 2000 se počet dětí, které zemřely v důsledku zápalu plic, celosvětově snížil o 44 %, přesto však na tuto nemoc v posledních letech zemřel téměř jeden milion dětí ročně.

Více na <http://bit.ly/1zTQoaJ>. ■

## Spotřeba šumivého vína v Německu klesla

Němci v roce 2013 vypili 322 mil. litrů šumivého vína, což bylo meziročně o 18,1 mil. litrů, tj. o 5,9 % méně. A protože se tato vína obvykle prodávají v lahvích o obsahu 0,75 l, lze konstatovat, že denně se u našich západních sousedů v loňském roce prodalo průměrně téměř 1,2 mil. lahví. Každý obyvatel Německa starší 16 let vypil ročně 46 skleniček sektu.

Více na <http://bit.ly/1rmG2Lq>. ■





# Noví euroobčané

Podle údajů Eurostatu zveřejněných na konci listopadu 2014 získalo v roce 2012 občanství některého ze současných států Evropské unie celkem 820 tis. osob. Z toho bylo 708 tis. osob ze zemí mimo Unii a 92 tis. osob z některé jiné unijní země.

Eva Kačerová, odbor vnější komunikace

**M**íra naturalizace, která s určitým zjednodušením vyjadřuje podíl získaných státních občanství na 100 cizinců žijících v dané oblasti, v roce 2012 dosáhla v celé Evropské unii hodnoty 2,8. To znamená, že ze 100 cizinců, kteří na začátku roku 2012 žili v některém ze států EU, pouze necelí tři získali během roku 2012 občanství zvolené unijní země. Nejvyšší míra naturalizace byla v roce 2012 zaznamenána v Maďarsku, kde ze 100 zde žijícím cizincům bylo uděleno maďarské občanství 13 z nich. Na druhém konci žebříku jsou Česká republika a Slovensko, kde shodně během roku 2012 získalo občanství pouze 0,4 % zde žijících cizinců.

## Evropané jsou starší

Věková struktura nových občanů Evropské unie se od stávající věkové struktury EU liší. Mezi novými občany byl podíl mladších 25 let větší než třetinový (35,3 %), u stávající unijní populace to bylo jen 27,3 %. Na začátku roku 2012 byl podíl osob starších 55 v Evropské unii 30,4 %, ale z těch, kteří v roce 2012 získali občanství některého ze států Unie, bylo starších 55 let pouze 6 %. Ti, kteří se v roce 2012 stali občany EU, jsou tedy výrazně mladší. Jejich věkový medián byl 31,4 roku, zatímco u celkové unijní populace to bylo 41,6 roku.

Tři čtvrtiny osob, které se v roce 2012 staly občany EU, získaly občanství některého ze šesti následujících států: Velké Británie (193,9 tis. osob, tj. 23,7 % nových občanů EU), Německo (114,6 tis. osob, tj. 14,0 %), Francie (96,1 tis. osob, 11,7 %), Španělsko (94,1 tis. osob, tj. 11,5 %), Itálie (65,4 tis. osob, tj. 8,0) či Švédsko (50,2 tis. osob, tj. 6,1 %).



Věková struktura nových občanů Evropské unie se od stávající věkové struktury EU liší.

V relativním vyjádření na počet obyvatel bylo nejvíce občanství uděleno v Lucembursku. V roce 2012 připadlo na 1 000 tamních obyvatel 8,7 nově udělených občanství, v Irsku 5,5 a ve Švédsku 5,3. Relativně nejméně nových spoluobčanů získali občané na Slovensku, v Polsku, Lotyšsku, v České republice a v Bulharsku. Ve všech těchto zemích během roku 2012 připadli na 10 tisíc stávajících občanů méně než dva noví.

## Noví občané: Maročané, Turci i Indové

Většina osob, které získaly občanství některého ze států EU, pocházela ze zemí mimo EU a jen sedmina už měla občanství některé jiné unijní země. Mezi jednotlivými zeměmi EU jsou ale v tomto ukazateli značně rozdíly. V pobaltských zemích byli téměř všichni noví občané doposud občany země mimo EU. Také v dalších šesti zemích (Španělsku, Bulharsku, Portugalsku, Řecku, Velké Británii, Irsku, Itálii a Dánsku) pocházelo více než devět

z deseti nových občanů ze zemí mimo EU. Naopak z těch, kteří se v roce 2012 stali občany Lucemburska, jich téměř 87 % bylo už občany jiné země EU. Podobně tomu bylo i v Maďarsku, kde čtyři z pěti nových občanů byli občany jiného státu Unie.

Maročané, Turci a Indové – těch bylo v roce 2012 mezi novými občany nejvíce. Maročané si své postavení nejpočetnější skupiny udržují dlouhodobě. Nejčastěji se stěhují do Francie a Itálie – v obou těchto zemích byla více než polovina (53 %) nových občanství udělena právě Maročanům. Občané Turecka již tradičně stojí nejvíce o získání německého pasu. Tři ze čtyř nových občanů Velké Británie pocházeli z Indie. Španělské občanství získali z 29 % Ekvádorci, řecké obdrželi v 85 % občané Albánie. Jistě tak není žádným překvapením, že volba cílové destinace pro nový život je podmíněna jazykovou či historickou blízkostí země původu a země, jejíž občanství jedinec získává.

Více podrobnějších informací najdete na <http://bit.ly/1HeeMsy>. ■

INDIKÁTORY:  
ZÁŘÍ 2014

## PRŮMYSL

**+5,6 %**

Průmyslová produkce v září 2014 po očištění o vliv počtu pracovních dní meziročně vzrostla o 5,6 %, bez očištění byla vyšší o 8,3 %. Po vyloučení sezónních vlivů byla meziměsíčně vyšší o 4,5 %.

## MALOOBCHOD

**+1,2 %**

Tržby v maloobchodě (NACE 47) se po očištění o vliv počtu pracovních dní zvýšily meziročně o 1,2 %, bez očištění o 2,4 %. Růst zaznamenaly všechny hlavní sortimentní skupiny; nepotravinářské zboží vzrostlo o 3,7 %, pohonné hmoty o 2,8 % a potraviny o 0,5 %.

## STAVEBNICTVÍ

**+8,2 %**

Stavební produkce v září 2014 po očištění o vliv pracovních dní meziročně vzrostla o 8,2 %. Bez očištění se zvýšila o 9,5 %.

## SLUŽBY

**+2,1 %**

Tržby za služby očištěné o kalendářní vlivy se reálně meziročně zvýšily o 2,1 %, bez očištění o 3,8 %. Růst vykazala všechna odvětví služeb.

## CESTOVNÍ RUCH

**+3,1 %**

V září se v českých hotelech ubytovalo o 3,1 % více hostů než loni. Ubytovací statistika za všechna hromadná zařízení ve 3. čtvrtletí 2014 vykazovala zvýšení počtu příjezdů o 2,0 %, počet přenocování se meziročně snížil o 0,8 %.

## Maloobchod ožil

Po kolísavém vývoji v roce 2013 se letos tržby v maloobchodě vyvíjely příznivěji. K oživení přispěl zejména prodej spotřebního zboží jak v prodejnách, tak přes internet.

Markéta Pospíšilová, oddělení statistiky obchodu, dopravy a informačních činností

**M**aloobchodní tržby (bez motoristického segmentu) se po přepočtu do srovnatelné cenové hladiny v prvních třech čtvrtletích letošního roku meziročně zvýšily, celkově o 2,4 %.

Růst tržeb zaznamenaly všechny tři nejsledovanější skupiny zboží, a to potraviny, pohonné hmoty i ostatní nepotravinářské zboží.

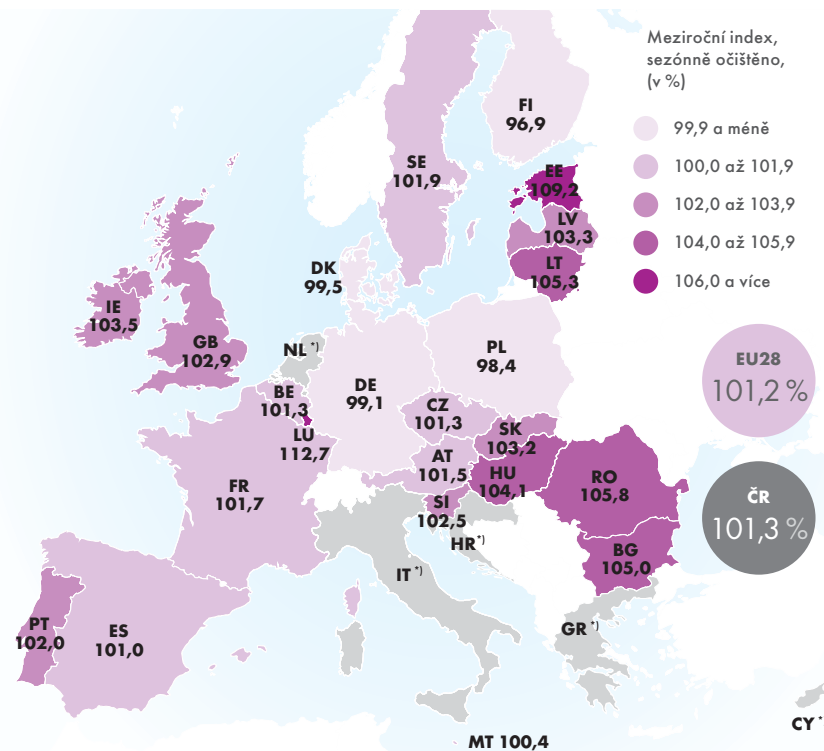
### Ceny potravin a pohonných hmot dále mírně rostly

Zatímco v segmentu potravin a pohonných hmot nedosáhl růst tržeb proti stejnému období minulého roku

ani jednoho procenta a jejich vývoj byl kolísavý, tržby za nepotravinářské zboží (bez pohonných hmot) rostly ve všech měsících roku. Celkově se zvýšily o 4,1 %. Růstu prodeje nepotravinářského zboží pomohl i pokles jeho cen. Naopak ceny potravin a pohonných hmot dále mírně rostly.

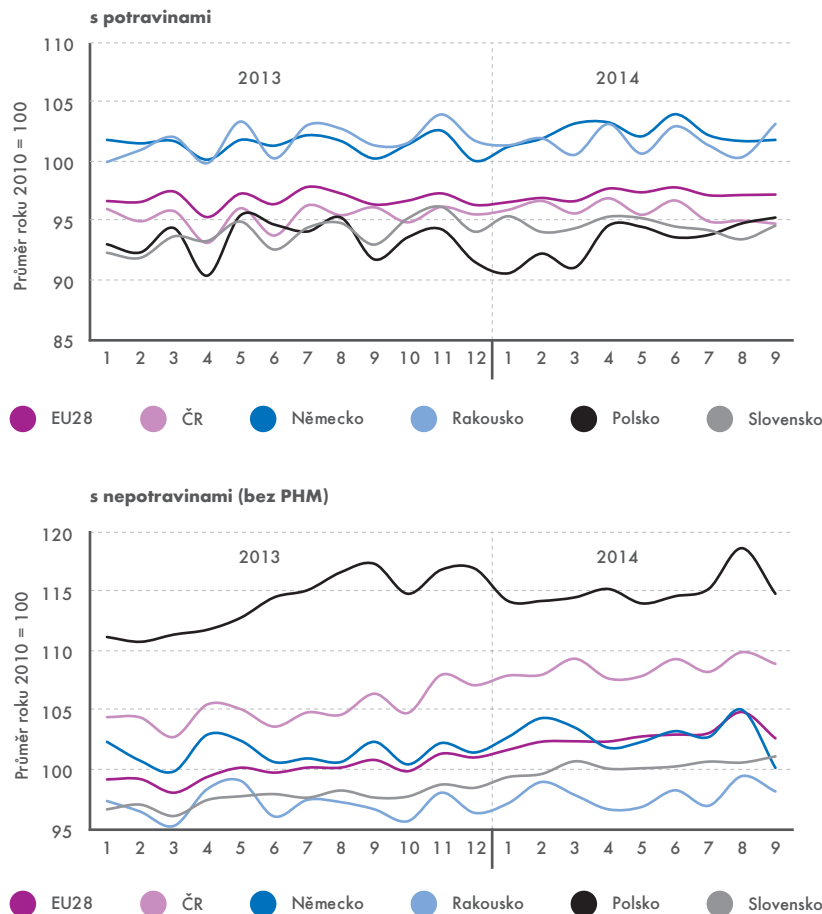
Na celkovém růstu maloobchodu v prvních třech čtvrtletích tohoto roku se nejvíce podílelo zvýšení prodeje zboží v internetových obchodech, a to nárůstem o 18,9 %. V podnicích provozujících převážně prodej v klasických prodejnách se nejvíce zvýšily tržby v sortimentu počítačů a telekomunikační techniky (o 17,9 %) a vý-

### Index maloobchodních tržeb za září 2014



<sup>1)</sup> Pozn.: Data nejsou k dispozici.

Zdroj: Eurostat (k 10. 11. 2014)


**Tržby v maloobchodě (stálé ceny, sezónně očištěno, průměr roku 2010 = 100)**


Zdroj: Eurostat

robků pro kulturu a rekreaci (o 5,3 %). Pokles naopak zaznamenaly prodejny specializované na prodej farmaceutického a zdravotnického zboží (–3,3 %). Nižší tržby realizoval také prodej ve stáncích a na trzích (–5,5 %) a nespecializované prodejny s převahou nepotravinářského zboží (–1,9 %).

**Maloobchodní tržby v EU28 letos rostly ve všech měsících**

Grafy ukazují vývoj sezónně očištěných tržeb za potraviny a za nepotravinářské zboží (bez pohonných hmot) ve srovnání s rokem 2010 v posledních dvou letech v ČR, v sousedních zemích a v celé Evropské unii. Je patrné, že mírně nad úroveň roku 2010 se prodej potravin pohyboval jen v Německu a Rakousku. V ostatních zemích se tržby za potraviny v porovnání s rokem 2010 snížily. Naopak v sortimentu nepotravinářského zboží vykazovalo pokles tržeb v porovnání s rokem 2010

pouze Rakousko. Slovensku se dařilo dosáhnout úrovně roku 2010 až od března 2014.

Při porovnání meziročních dat se sousedními zeměmi je zjevné, že v letošním roce se nejvíce dařilo obchodníkům s nepotravinářským zbožím v České republice a na Slovensku, kde se tyto tržby celý rok zvyšovaly a dosahovaly růstu kolem 3,0 %.

Maloobchodní tržby za celou evropskou osmadvacítku (sezónně očištěné a ve srovnatelné cenové základně) vykazovaly ve všech měsících letošního roku nárůst, v září o 1,2 %. Při porovnání s rokem 2010 se ale data zvýšila jen v srpnu, a to o 0,7 %. Ze zemí Evropské unie se meziroční tržby za září snižovaly jen Finsku, Polsku, Německu a Dánsku, ostatní země vykázaly růst. Nejvýraznější zvýšení mělo již tradičně Lucembursko (o 12,7 %), dále pak Estonsko (o 9,2 %), Rumunsko (o 5,8 %), Litva (o 5,3 %) a více než 5% růstu dosahovalo i Bulharsko (o 5,0 %). ■

**KONJUNKTURÁLNÍ PRŮZKUM V ČR: ŘÍJEN 2014**
**+0,4 bodu**

Souhrnný indikátor důvěry (indikátor ekonomického sentimentu) se v říjnu v České republice meziměsíčně již po třetí za sebou zvýšil o 0,4 bodu. Mezi podnikateli se důvěra mírně snížila o 0,5 bodu, mezi spotřebiteli stoupla o 3,8 bodu. Oproti hodnotám z října 2013 je souhrnný indikátor důvěry vyšší.

**PRŮMYSL**
**–0,3 bodu**

V odvětví průmyslu se indikátor důvěry v září velmi mírně snížil o 0,3 bodu, zejména vlivem očekávaného snížení tempa výrobní činnosti. V meziročním srovnání je indikátor důvěry v průmyslu vyšší.

**STAVEBNICTVÍ**
**–2,5 bodu**

Indikátor důvěry ve stavebnictví se snížil zejména vlivem konce stavební sezony o 2,5 bodu. V meziročním srovnání je ale důvěra ve stavebnictví vyšší.

**OBCHOD**
**+3,4 bodu**

Indikátor důvěry v obchodě se v ČR v říjnu meziměsíčně zvýšil o 3,4 bodu a i v meziročním srovnání je vyšší.

**SLUŽBY**
**–1,0 bodu**

Ve vybraných odvětvích služeb (včetně bankovního sektoru) se indikátor důvěry v meziměsíčním srovnání mírně snížil. V meziročním srovnání je ale vyšší.



# Kvalita života v ČR

Vybrané důležité ekonomicko-sociální parametry ukazují na dobrou kvalitu života v České republice. Průměr ale zůstává vždy jen průměrem.

Drahomíra Dubská, vedoucí oddělení svodných analýz

**K**valita života a parametry, které ji mohou měřit, jsou často spjaty s ekonomikou, nikoli však výlučně. Její vnímání může navíc být individuálně velmi rozmanité. Výběr hodnot, které jsou lidmi nejvíce preferovány, jako jsou zdraví, práce, rodina, bydlení, vzdělání, bezpečnost, volný čas a jiné, však ukazují, že postavení České republiky je v evropském kontextu příznivé.

## Příjmy rostly rychleji než ekonomika

Komplexní příjmy domácností v ČR, což jsou nejen mzdy a platy, ale i příjmy z podnikání, čisté příjmy z majetku a z přerozdělení (tj. v úhrnu jejich čistý disponibilní důchod) narostly v přepočtu na jednoho člena domácnosti za roky 2004–2012 o téměř třetinu (+32,1 %) na průměrných 193 tis. Kč. Hrubý domácí produkt na obyvatele vzrostl jen o 27,5 %. Kupní síla lidí tak stoupala rychleji než výkonnost ekonomiky. Zejména pro obyvatele Prahy, kde v roce 2012 činily příjmy jednoho člena domác-

nosti v průměru téměř čtvrt milionu korun, jde o značný potenciál materiální kvality života – příjem (čistý disponibilní důchod) Pražana převyšoval průměr České republiky o 29 %. Zároveň však také z tohoto pohledu Praha mírně ztratila, neboť ještě v roce 2004 bylo toto převýšení více než třetinové (činilo 34 %).

Nejvyšší nárůst příjmů zaznamenaly spíše „chudší“ kraje ČR, měříme-li úroveň hrubým domácím produktem na obyvatele. Procentně nejvíc stouply za roky 2004–2012 komplexní příjmy na člena domácnosti v Moravskoslezském kraji (+37,6 %, tj. o 49 tis. na 178 tis. Kč), dále ve Zlínském kraji (+34,6 %, tj. o 47 tis. na 183 tis. Kč) a v kraji Olomouckém (o 33,1 %, tj. o 44 tis. na 178 tis. Kč). Přitom však v Karlovarském kraji, kde jsou disponibilní příjmy nejnižší (170 tis. Kč na člena domácnosti), došlo za roky 2004–2012 ke zlepšení o pouhých 35 tis. Kč (+25,9 %), což byl nejmenší přírůstek ze všech krajů ČR. Procentuální druhý nejmenší růst pak sice zaznamenala Praha (+27,1 %), ale vzhledem ke zmíněné velmi vysoké úrovni těchto příjmů představoval ta-

kový růst zvýšení příjmů na člena domácnosti o 53 tis. Kč, tj. nejvíce v ČR.

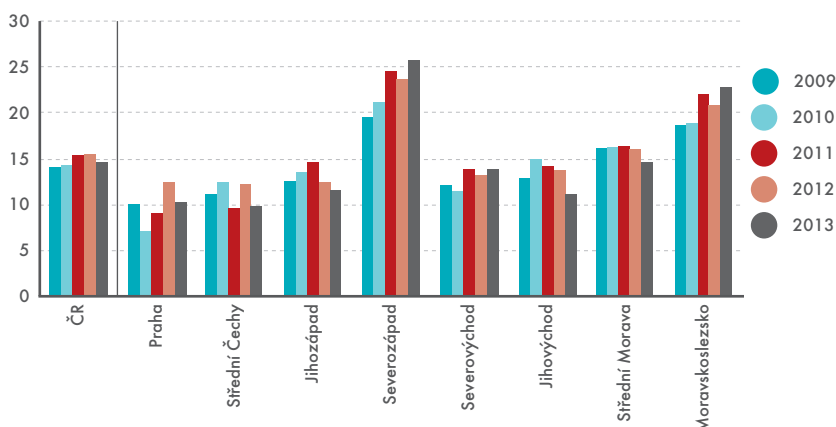
Pomalý vývoj ekonomiky způsobil, že přírůstky disponibilních příjmů domácností byly od roku 2009 vesměs nízké – v Královéhradeckém a Karlovarském kraji byly v roce 2012 dokonce nižší než v roce 2009 (shodně o 1,6 %), v Jihočeském kraji o 0,8 %. Prakticky stejné zůstaly v kraji Ústeckém, Pardubickém a v Kraji Vysočina. Nejvíce stouply příjmy v Plzeňském kraji (o 2,3 %).

## Jak je to s prací a příjmovou nerovností

Mít práci, ideálně takovou, která má pro člověka pozitivní přínosy (možnost rozvíjet svoji osobnost, uplatnit svůj talent a vlohy, práce s vyváženými nároky na fyzické či psychické síly a přiměřeně ohodnocená), je jednou z nejvyšších hodnot, pokud jde o kvalitu života. Naproti tomu pak ztráta zaměstnání a potíže s hledáním nového uplatnění ovlivňují nepříznivě psychickou pohodu, zejména pokud je navíc takový člověk vystaven tlaku v souvislosti s tím, že jsou na něm finančně závislé další osoby.

V evropském srovnání je postavení České republiky v tomto ohledu vesměs příznivé. V roce 2013 byla míra nezaměstnanosti v ČR (stejně jako v průměru za roky 2011–2013) šestá nejnižší v Evropské unii. Zatímco dlouhodobá nezaměstnanost v EU rostla, v ČR se od poloviny roku 2012 snižovala (u lidí ve věku 25–49 let klesala od poloviny roku 2013). Podíl domácností s nízkou intenzitou práce je v ČR čtvrtý nejmenší v EU. Podíl nedobrovolných částečných pracovních úvazků na jejich celkovém počtu je v rámci Unie šestý nejnižší. Podíl osob, které jsou

Regiony ČR – riziko chudoby nebo sociálního vyloučení (NUTS2, v % populace)



Zdroj: ČSÚ

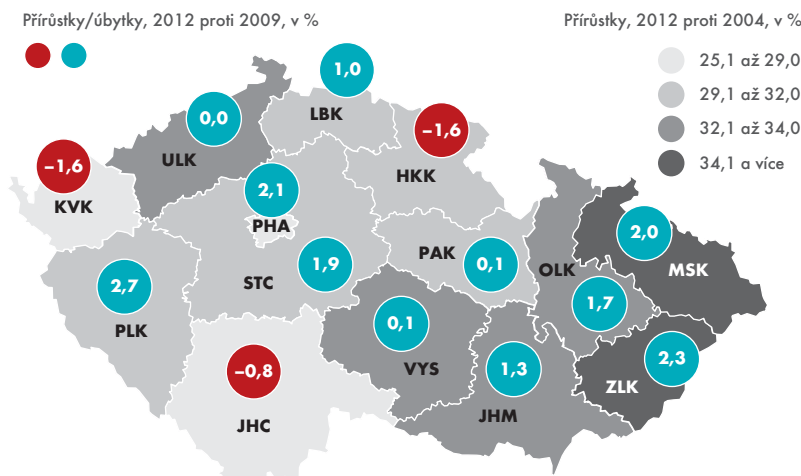


v práci vystaveny rizikům ohrožujícím jejich fyzické (30,8 %) a duševní zdraví (14,5 %), je rovněž relativně významně nižší než činí průměr EU (39,8 %, resp. 26,5 %).

Naopak horší oproti evropskému průměru byl podíl nízkopříjmových osob na celkovém počtu zaměstnanců (18,2 % v roce 2010 proti 16,9 % v EU). Další z negativních rozdílů mezi ČR a EU je v porovnání mezd mužů a žen, tzv. gender pay gap. V ČR byl v roce 2012 čtvrtý největší v EU.

Přitom Česko patří mezi země, kde je distribuce příjmů charakterizována spíše rovností. Porovnáme-li pětinu lidí s nejvyššími příjmy s pětinou lidí s nejnižšími příjmy, zjistíme, že Česká republika měla v roce 2012 po Slovinsku druhou nejmenší příjmovou nerovnost v EU a v roce 2013 dále poklesla. Také podle dalšího měřítka příjmů, tzv. Gini koeficientu, je příjmová nerovnost v ČR (24,9) třetí nejmenší v EU (30,6). Velmi vysoká je např. ve Spojených státech (44,6), Mexiku (54,6) nebo v Jihoafrické republice (57,8). Především právě relativní příjmová rovnost v ČR stojí za skutečností, že ohroženost příjmovou chudobou je v Česku dlouhodobě nejnižší ze všech zemí EU (8,6 % obyvatel v roce 2013). Riziko příjmové chudoby a sociálního vyloučení (14,6 % lidí v ČR) je však, pokud jde o regiony, značně diferencované. Už tak vysoký podíl takto ohrožených lidí narůstá v regionech Severozápad a Moravskoslezsko.

**Přirůstky/úbytky čistých disponibilních příjmů na člena domácnosti v krajích ČR**  
(v %; 2012 proti 2004, resp. 2009)



Zdroj: ČSÚ

Vlastní bydlení bývá často snem mnoha lidí a některým z nich se naplnil. Preference před nájemním bydlením souvisí i se změnami sociologického charakteru ve fungování rodin zejména v posledním zhruba čtvrtstoletí. Především dluhové financování (hypoteční úvěry rostly v letech 2005 až 2008 každoročně v průměru o více než 30 %) podněcovalo v letech robustní konjunktury prudký růst vlastnického bydlení. Hodnoty čistého pořízení hmotných fixních aktiv domácností (z devíti desetin šlo o investice do bydlení) rostly v letech 2005–2008 v průměru o 14,1 % ročně. Po silných růstech cen bytů, které hnala do výšin vysoká poptávka, přišlo

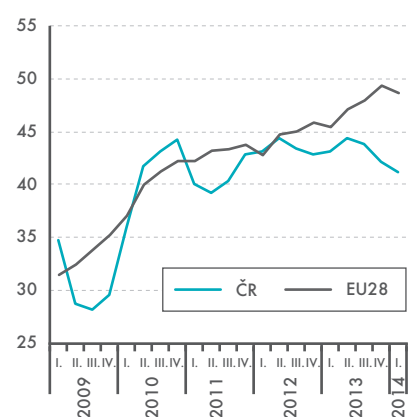
s útlumem ekonomiky vystřízlivění. Od poloviny roku 2009 ceny rezidenčního bydlení v ČR reálně klesaly a investice domácností se do těchto aktiv v letech 2009–2012 snižovaly v průměru o 3 % ročně (v posledních dvou letech o 12,9 %, resp. o 8,7 %).

Lidé v ČR čerpali od roku 2000 méně „neschopenek“. Pokud už však ano, byla jejich nemoc s pracovní neschopností delší (ze 30 dní v roce 2000 stoupla na loňských 44 dní). Vlivem deregulací a s „ústupem“ státu od lékařské péče zdarma zaplatili lidé za zdraví v roce 2012 ze svých peněz 46,3 mld. Kč, tj. 3,3krát více než v roce 2000 (13,9 mld. Kč). Každý rok jejich výdaje stouply o desetinu.

Rostoucí výdaje lidí na vzdělání začaly být patrné s rozvojem soukromého školství. Ani výrazný růst zejména bakalářských modulů na vysokých školách, které před rokem 1990 prakticky neexistovaly, však nevylepší podíl vysokoškolsky vzdělaných ve věkové skupině 25–34 let. S podílem 29 % je ČR na šestém místě od konce v žebříčku zemí EU (v populaci 15–64 let na osmém, s 18 %).

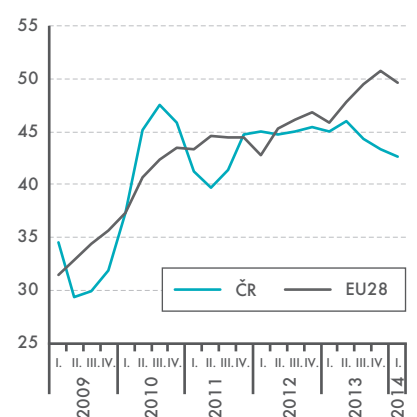
Pocit bezpečí, jako významný faktor kvality života, byl jistě ovlivněn poklesem kriminality v letech 2004 až 2012 (zhruba stejným jako v Nizozemsku či Rakousku). Pokud jde o vývoj trestných činů, Česko se řadí do třetiny evropských zemí s nejnižší kriminalitou.

**Dlouhodobě nezaměstnaní ve věku 15–64 let** (12 měsíců a více, v % z celkově nezaměstnaných)



Zdroj: ČSÚ

**Dlouhodobě nezaměstnaní ve věku 25–49 let** (12 měsíců a více, v % z celkově nezaměstnaných)



Zdroj: ČSÚ

MAKROINDIKÁTORY

HRUBÝ DOMÁCÍ PRODUKT

**+2,4 %**

HDP očištěný o cenové, sezónní a kalendářní vlivy vzrostl ve 3. čtvrtletí 2014 podle zpřesněného odhadu v meziročním srovnání o 2,4 %. Proti 2. čtvrtletí se výkon ekonomiky zvýšil o 0,4 %.

VÝVOZ

**+35,1 mld. Kč**

V září 2014 bylo z ČR vyvezeno zboží (podle národního pojetí) za 284,2 mld. Kč. Meziročně se hodnota exportu zvýšila o 35,1 mld. Kč. Vývoz strojů a dopravních prostředků posílil o 20,7 mld. Kč, hodnota vyvezených polotovarů a materiálů narostla o 4,0 mld. Kč a export průmyslového spotřebního zboží se zvýšil o 3,3 mld. Kč.

SMĚNNÉ RELACE

**+1,4 %**

Ceny vyváženého zboží vzrostly v září 2014 v meziročním srovnání o 4,9 %, zboží z dovozu bylo o 3,5 % dražší než před rokem. Vyšší růst cen vývozu v porovnání s dovozem vedl k pozitivním směnným relacím. Zlepšily se o 1,4 %, pozitivní byly už jednadvacátý měsíc v řadě.

POČET NEZAMĚŠTNANÝCH

**-56,6 tis.**

Počet nezaměstnaných ve věku 15–64 let, očištěný o sezónní vlivy, klesl v říjnu 2014 na 301,9 tis. osob. V meziročním srovnání ubylo 56,6 tis. nezaměstnaných, práci hledalo nejméně osob od února 2009.

# Hospodaření se zlepšilo

Vládní instituce v ČR v roce 2013 hospodařily s deficitem ve výši 1,3 % HDP. Byl nejmenší od roku 2007.

Lukáš Kučera, oddělení svodných analýz

**C**elkové příjmy vládních institucí v ČR v roce 2013 opět nestačily na krytí výdajů, jejich hospodaření tak skončilo deficitem. Vládní sektor si musel vypůjčit celkem 53,2 mld. Kč. Plyne to z údajů sestavených na základě nové metodiky ESA2010.

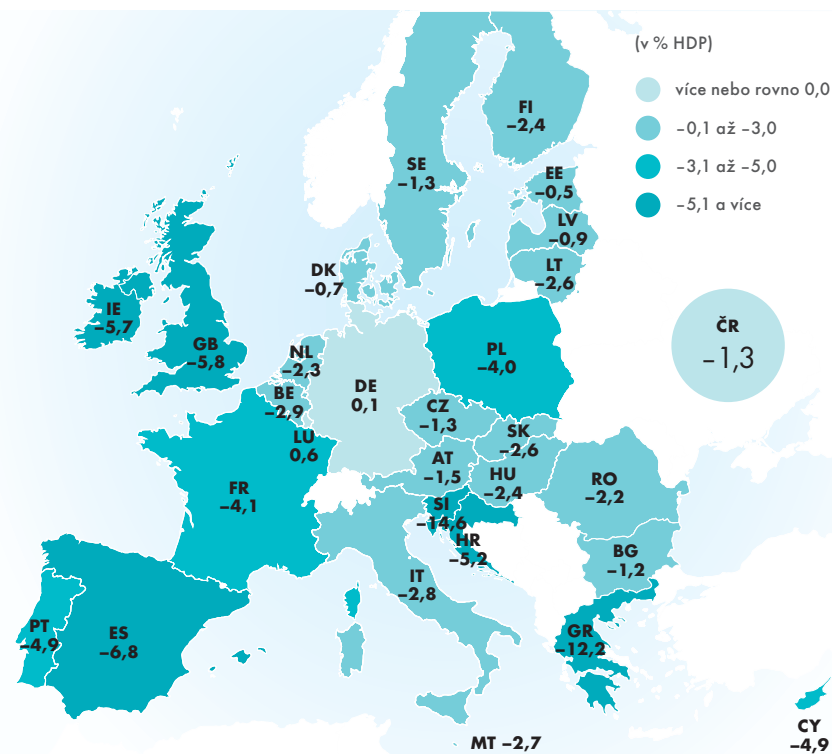
Poměr deficitu k hrubému domácímu produktu (HDP) dosáhl -1,3 %. Přestože vládní instituce musely i v roce 2013 část svých výdajů financovat externími prostředky, hospodařily výrazně lépe nejen v porovnání s rokem 2012, kdy si musely vypůjčit částku odpovídající 4,0 % HDP, ale také nejlépe od konjunkturního roku 2007.

Hospodaření českého vládního sektoru v roce 2013 bylo mezi ze-

měmi EU sedmé nejlepší. Menší poměr deficitu k HDP mělo jen Dánsko, Bulharsko a pobaltské republiky Lotyšsko a Estonsko. S fakticky vyrovnaným rozpočtem hospodařily vládní instituce v Německu, s přebytkem v Lucembursku. Výsledek za ČR v roce 2013 se jevil velmi dobře i v porovnání s úhrnem za země platící eurem (-2,9 %) nebo celou EU (-3,2 %), jejíž relaci deficitu k HDP zhoršovalo pokračující výrazně deficitní hospodaření třetí největší unijní ekonomiky, Velké Británie (-5,8 %).

Kromě ČR splňovalo požadavek maximálního deficitu v relaci k HDP ve výši 3 %, jak je stanoveno maastrichtskými kritérii, dalších sedmnáct členů EU. O zbývajících deset zemí jevíly zvýšený zájem unijní autority. ■

Deficit/přebytek sektoru vládních institucí v roce 2013



Zdroj: Eurostat (k 5. 11. 2014)



**18****Zdánlivě malé změny**

Ke konci roku 2013 vzrostla absolutní výše vládního dluhu o 81 mld. Kč.

**20****Revize napříč Evropou**

Členské státy prohloubily své deficity z důvodu revize národních účtů.

**22****V roce 2009 jsme naspořili nejvíce**

Za posledních dvacet let vzrostly průměrné příjmy ze zaměstnání téměř čtyřnásobně.

**24****Význam národních účtů**

Národní účty sice nepřímo, zato výrazně ovlivňují naše životy.

# STATISTIKA NÁRODNÍCH ÚČTŮ

# Zdánlivě malé změny

Vládní dluh na jednoho obyvatele ČR již přesáhl hranici 181 tis. Kč. V případě srovnání s ekonomicky aktivním obyvatelem přesáhl 360 tis. Kč, což v mnoha regionech představuje i byt skromnějších rozměrů.

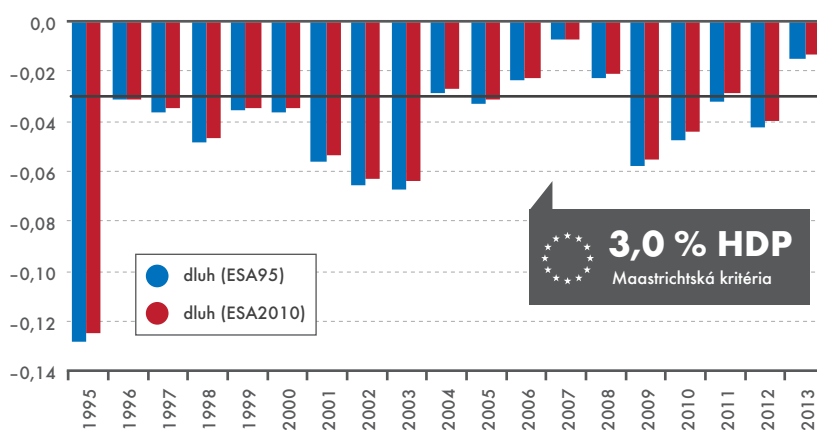
Václav Rybáček, ředitel odboru vládních a finančních účtů

**Z**měny ve výši dluhu jsou patrnější v jeho absolutním vyjádření. Ke konci roku 2013 vzrostla absolutní výše dluhu o 81 mld. Kč. Vlivem revize došlo k růstu dluhu vládních institucí na jednu osobu, resp. jednu ekonomicky aktivní osobu, o necelých 8 tis. Kč, resp. o 16 tis. Kč.

## Klíčový rok 2013

Nejvýznamnější dopad revize deficitu a dluhu vládních institucí lze pozorovat v loňském roce. Revidovaná úroveň hrubého domácího produktu (HDP) by na konci roku 2013 vedla ke snížení relativního zadlužení o 2,3 procentního bodu (p. b.). Vzhledem k nové definici vládního sektoru byl pokles redukován pouze na 0,3 p. b. Přestože v procentním vyjádření se nejedná o příliš výrazné změny, došlo ke změně trendu. Zatímco podle ESA95 relativní zadlužení vládních institucí meziročně pokleslo o 0,1 p. b. HDP, podle ESA2010 rostlo o více než 0,2 p. b. HDP. Díky nové metodice národních účtů se změnil pohled na

Změny v relativní výši deficitu vládních institucí k HDP, 1995–2013 (v %)



Zdroj: ČSÚ

vládní sektor. Zejména na jeho rozsah a některé výdaje.

Revize nominální úrovně HDP se promítla do relativní výše deficitu a dluhu. V jednotlivých letech však byla kompenzovaná změnami v metodice samotné vládní finanční statistiky. Nejdůležitější je vymezení subjektů, které se přímo podílejí na tvorbě deficitu a dluhu.

Nová metodika zpřísňuje tzv. kvantitativní kritérium pokrytí nákladů

z vlastních příjmů, takže neveřejný nefinanční subjekt může být přeřazen mezi vládní instituce.

Významnou roli hraje i řada kvalitativních kritérií. Snahou je postihnout veškeré fenomény, které se v oblasti hospodaření vládních institucí v posledních letech objevily.

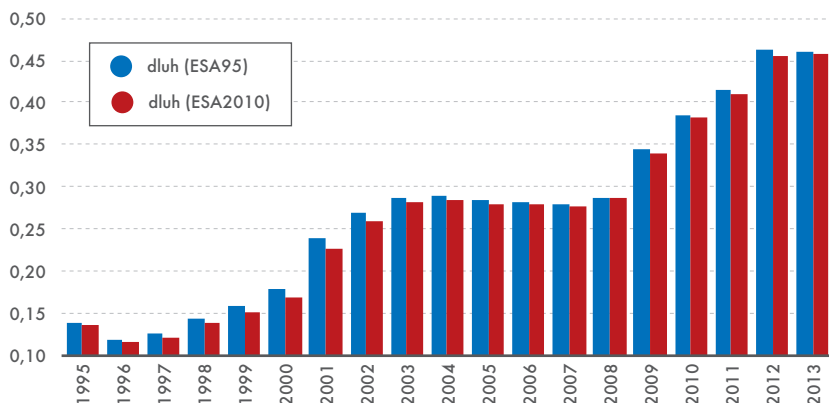
Změněné kvantitativní kritérium v případě ČR nemělo na finální údaje zásadní vliv. Jednotky, na které primárně revize cílila (např. spravující infrastrukturu), již v sektoru vládních institucí figurovaly.

Větší dopad přinesla kvalitativní kritéria, která se týkala hlavně finančních institucí. Pokud se snažily přenášet rizika ze svého podnikání na vládní instituce, musely být podle nové metodiky zařazeny do vládního sektoru, což byl případ České exportní banky.

Změny v oblasti toků lze rozdělit na dvě skupiny podle vlivu na deficit. První skupina změn nemá dopad na výši deficitu, zatímco druhá výši deficitu mění.

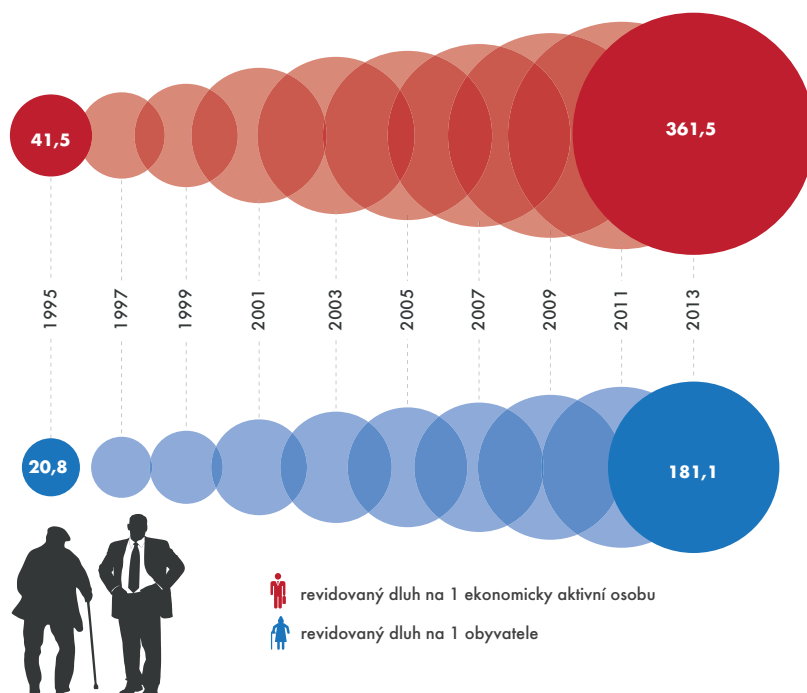
Do první skupiny spadají zejména toky mezi nevládními subjekty vyvolané vládní intervencí. Příkladem

Změny v relativní výši dluhu vládních institucí k HDP, 1995–2013 (v %)



Zdroj: ČSÚ

## Revidovaný dluh na 1 osobu, 1995–2013 (v tis. Kč)



Zdroj: ČSÚ

jsou příspěvky bank do Fondu pojištění vkladů či příspěvky na obnovitelné zdroje energie, které jsou součástí cen energií. Tyto toky jsou nyní zachyceny jako daňový příjem vládního sektoru, avšak současně také jako jeho výdaj, tudíž bez dopadu na hospodaření.

## Změny v řádech miliard

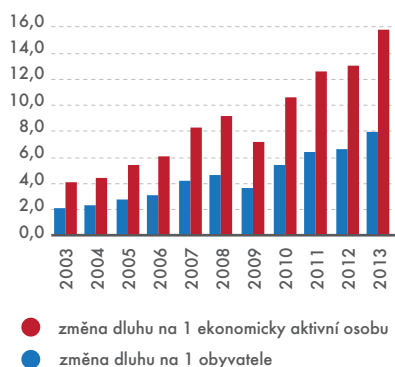
K zajímavému vývoji došlo u agregátu investičních výdajů. Ten se totiž změnil díky novému pojetí výdajů na vojenského vybavení. Změny v řádech de-

sítek miliard přinesla také kapitalizace výdajů na výzkum a vývoj.

Vzhledem k současnému navýšení agregátu produkce ovšem ani v případě kapitalizace výzkumu a vývoje nedochází ke změně ve výši deficitu. Tato skupina změn způsobila změnu v nominální úrovni zmíněných agregátů, ovšem neměnila úroveň deficitu.

Omezený vliv na výši deficitu měla i eliminace toků z úrokových swapů. V souvislosti s novými pravidly pro zařazení subjektů byly do vládního sektoru zařazeny příjmy a výdaje těch institucí, které jsou nově považovány za vládní. Následkem posunu hranice mezi veřejným a vládním prostorem dochází ke změně ve výši zadlužení. Dluhy jednotek, které začaly být nově považovány za vládní subjekty, obecně působily proti tendenci revidovaného HDP. Ten měl snížit relativní úroveň zadlužení. Nicméně je třeba zmínit, že vzhledem ke konsolidované povaze nemusí dluhy daného subjektu navýšit dluh vládních institucí v plné výši. Přetřídění subjektů do vládního sektoru může vést i ke snížení zadlužení, jak tomu bylo kupř. v Polsku. Dluhy mezi vládními institucemi jsou z indikátoru zadluženosti eliminovány.

## Změna dluhu na 1 osobu, 2003–2013 (v tis. Kč)



Zdroj: ČSÚ

## ALCHYMIE REVIZÍ

Uživatelé statistik dnes zájímají pouze výsledné agregáty nebo údaje o dluhu a deficitu vládních institucí. To je škoda. K detailnímu hodnocení ekonomiky lze totiž využít obrovské množství informací obsažených v národních účtech. Národní účetnictví představuje poněkud specifickou oblast statistiky. Řídí se mezinárodně platnými standardy (dnes ESA2010 – European System of Accounts, 2010) a prezentuje výsledky ve formě účtů. Agregáty, jako např. HDP, hrubý národní důchod apod., jsou pak saldy jednotlivých účtů. HDP je saldem účtu výroby za celé národní hospodářství. Národní účty se do značné míry liší od dílčích ekonomických, sociálních, environmentálních a dalších statistik.

Velmi diskutovanou záležitostí je nyní revize standardů národního účetnictví. Jde o implementaci standardu ESA2010 vycházející principiálně z celosvětově platného standardu SNA2008 (System of National Accounts, 2008). Nejde však o první velkou revizi, kterou musel ČSÚ uskutečnit. V první polovině 90. let 20. století provedl úřad revizi, která spočívala v přechodu ze systému bilancí národního hospodářství, jenž se používal v bývalé ČSSR, na národní účetnictví. Druhou velkou revizí byl rok 2004. Se vstupem ČR do EU bylo nezbytné důsledně naplnit všechny principy ESA95. V roce 2011 došlo k revizi klasifikací. Původní klasifikace OKEČ a SKP byly nahrazeny moderními CZ-NACE a CZ-CPA. Nyní byla ukončena první fáze revize spojená s implementací nového standardu ESA2010. Se změnou metodiky ČSÚ logicky spojil i další změny. Spočívají ve vylepšení stávajících postupů, v aktualizaci dat a v implementaci výhrad Eurostatu. Výsledkem těchto změn byl nárůst HDP v roce 2010 o 4,3 %, z čehož samotná implementace ESA2010 představuje 3,2 %.

## JAROSLAV SIXTA

vrchní ředitel sekce  
makroekonomických statistik



# Revize napříč Evropou

Likvidací druhého pilíře důchodového systému dosáhlo Maďarsko rekordní změny salda hospodaření směrem dolů. Avšak i další členské státy Evropské unie prohloubily své deficity z důvodu revize národních účtů.

Václav Rybáček, ředitel odboru vládních a finančních účtů

**P**ovinnost implementovat evropský standard ESA2010 a pravidla v navazujícím Manuálu na deficit a dluh vedla ke změnám v indikátorech hospodaření vládních sektorů v celé Evropě.

Celkový deficit zemí Evropské unie poklesl vlivem změny metodiky o 0,1 procentního bodu (p. b.) hrubého domácího produktu (HDP). Pokles v relativní výši dluhu dosáhl výše 1,8 p. b. Dominantním faktorem poklesu je změna nominální hladiny HDP, jež sama o sobě snižovala úroveň zadlužení o 3 procentní body. Směrem k růstu zadlužení

naopak působil zejména posun hranice mezi veřejným a vládním sektorem, kterou překročila napříč Evropou řada dosud veřejných subjektů.

## Menší změny jsou v deficitech

Vezmeme-li za příklad nejnovější roční údaje, tj. za rok 2013, revize nejvíce navýšila deficity v případě Litvy (-0,4 p. b.), Estonska, Belgie, Finska a Chorvatska (shodně -0,3 p. b.). Dominantní změnu způsobilo odlišné zařazení veřejných dopravců, správců hmotných rezerv

či institucí pojištění vkladů, ale také změna v zachycení toků z úrokových swapů, jež nejsou nově uznávány jako příjem či výdaj ovlivňující saldo hospodaření. Ovšem ve většině zemí došlo zejména vlivem revize HDP k poklesu relativní úrovně deficitu.

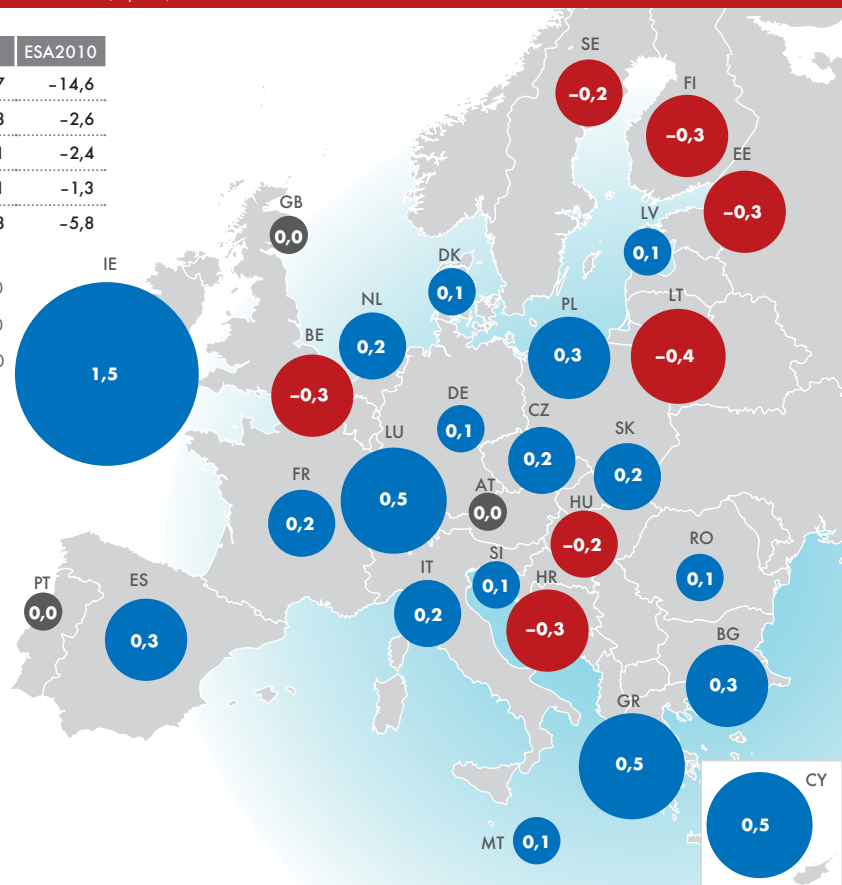
Při pohledu na časové řady lze zjistit, že rekordní změny salda hospodaření směrem dolů dosáhlo Maďarsko (-9,8 p. b. v roce 2011), a to především z důvodu revize zachycení jednorázových toků, které souvisely se změnami v penzijním systému, tj. s faktickou likvidací druhého pilíře. Ve stejném

Změny ve výši deficitu vládních institucí k HDP, 2013 (v p. b.)

ZEMĚ	ESA95	ESA2010
BE	-2,6	-2,9
BG	-1,5	-1,2
CZ	-1,5	-1,3
DK	-0,8	-0,7
DE	0,0	0,1
EE	-0,2	-0,5
IE	-7,2	-5,7
GR	-12,7	-12,2
ES	-7,1	-6,8
FR	-4,3	-4,1
HR	-4,9	-5,2
IT	-3,0	-2,8
CY	-5,4	-4,9
LV	-1,0	-0,9
LT	-2,2	-2,6
LU	0,1	0,6
HU	-2,2	-2,4
MT	-2,8	-2,7
NL	-2,5	-2,3
AT	-1,5	-1,5
PL	-4,3	-4,0
PT	-4,9	-4,9
RO	-2,3	-2,2

ZEMĚ	ESA95	ESA2010
SI	-14,7	-14,6
SK	-2,8	-2,6
FI	-2,1	-2,4
SE	-1,1	-1,3
GB	-5,8	-5,8

- revize dluhu ≥ 0
- revize dluhu < 0
- revize dluhu = 0



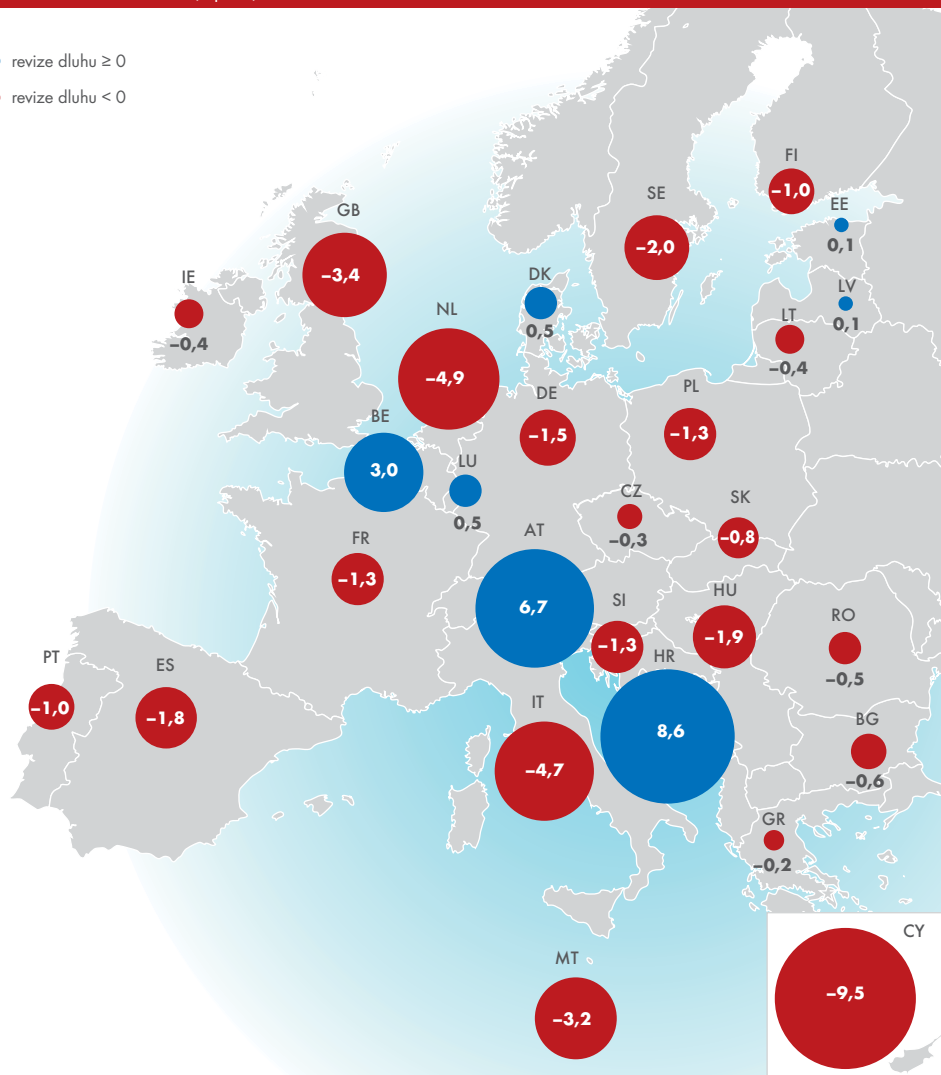
Zdroj: Eurostat



## Změny ve výši dluhu vládních institucí k HDP, 2013 (v p. b.)

ZEMĚ	ESA95	ESA2010
GR	175,1	174,9
IT	132,6	127,9
PT	129,0	128,0
IE	123,7	123,3
CY	111,7	102,2
BE	101,5	104,5
ES	93,9	92,1
FR	93,5	92,2
GB	90,6	87,2
HU	79,2	77,3
DE	78,4	76,9
AT	74,5	81,2
NL	73,5	68,6
MT	73,0	69,8
SI	71,7	70,4
HR	67,1	75,7
PL	57,0	55,7
FI	57,0	56,0
SK	55,4	54,6
CZ	46,0	45,7
DK	44,5	45,0
SE	40,6	38,6
LT	39,4	39,0
RO	38,4	37,9
LV	38,1	38,2
LU	23,1	23,6
BG	18,9	18,3
EE	10,0	10,1

- revize dluhu  $\geq 0$
- revize dluhu  $< 0$



Zdroj: Eurostat

roce zvýšila uvedená úprava deficit také v Portugalsku (-3,3 p. b.) a o rok později ve Velké Británii (-2,2 p. b.).

### Výraznější změny byly v dlužích

Revidovaná výše dluhů mírně pozměnila pořadí nejzadluženějších zemí Evropy. První místo obhájilo Řecko, přestože úroveň dluhu řeckých vládních institucí k hrubému domácímu produktu HDP poklesla na konci roku 2013 o 0,2 p. b. na 174,9 % HDP.

Výraznější revize HDP v Itálii a přeřazení holdingových společností či nemocnic v Portugalsku posunuly na druhé místo vládní sektor země, která se rozkládá v západní části Pyrenejského poloostrova (128,0 % HDP) před italský vládní sektor (127,9 % HDP).

Vzhledem ke změně jmenovatele (hrubého domácího produktu) se nejvýraznější změna dluhu vládních insti-

tucí směrem dolů odehrála v kyperské statistice. Zadlužení vládního sektoru tam pokleslo revizí o 9,5 p. b. na 102,2 % HDP. Na druhém místě se ocitlo Holandsko s redukcí dluhu o 4,9 p. b.

Zajímavým pohybem směrem dolů je z metodického hlediska revize v sousedním Polsku. Přeřazení fondu pojištění vkladů zredukovalo zadluženost o 1,3 p. b., a to díky praxi konsolidaci dluhů mezi vládními subjekty.

Neméně zajímavé změny se odehrály u jižních sousedů v Rakousku. Nová pravidla pro zařazení subjektů přivedla

do vládního sektoru významné finanční instituce, banky, ale také správce infrastruktury. Celkově dluh Rakouska narostl revizí o 6,7 p. b.

Nešlo však o nejvýraznější pohyb směrem nahoru. Ten lze vysledovat u nejmladšího člena Evropské unie, Chorvatska (+8,6 p. b.). Za růstem chorvatského dluhu stojí přeřazení státních dálničních společností do vládního sektoru.

# V roce 2009 jsme naspořili nejvíce

V souvislosti s 25. výročím sametové revoluce se často v médiích objevují úvahy o tom, zda se mají lidé lépe dnes než před rokem 1989, či naopak. Malý statistický exkurz do minulosti, od počátků 90. let až do roku 2013, vám umožní udělat si vlastní úsudek.

Vladimír Kermiet, ředitel odboru národních účtů

**Z**a posledních 20 let (1993–2013) vzrostly průměrné příjmy ze zaměstnání (tzv. mzdy a platy) téměř čtyřnásobně. V roce 2013 činila průměrná mzda 24 716 Kč. Podle metodiky národních účtů jsou do ní totiž zahrnuty i různé formy dohod, naturální příjmy a také neformální zaměstnání. Oproti roku 2012 však poklesla o 216 Kč měsíčně.

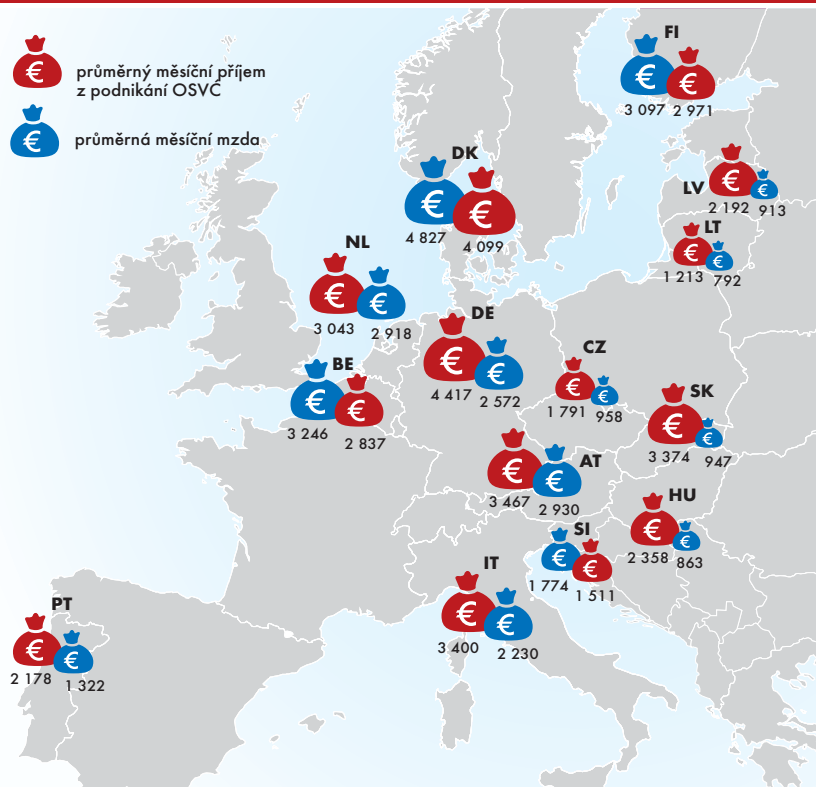
## Švarc systém měření komplikuje

Kromě zaměstnanců patří mezi pracující i sebezaměstnaní, tzv. osoby samostatně výdělečně činné (OSVČ). Jejich příjmem není mzda, ale tzv. smíšený důchod, a to proto, že není možné oddělit složku odměny za práci a zisk. Takto měřený příjem OSVČ představoval v roce 2013 průměrně 46 094 Kč. Za posledních 20 let se zvýšil dvojnásobně, což je méně než výše průměrné odměny zaměstnance. Důvodem je skutečnost, že v posledních letech vzrostl počet lidí, kteří pracují v tzv. švarc systému, což je označení pro způsob ekonomické činnosti, při které osoby vykonávají pro zaměstnavatele běžné činnosti a přitom nejsou jeho zaměstnanci. Formálně vystupují jako samostatní podnikatelé, tj. OSVČ. Právě ti byli z hlediska příjmů zasaženi ekonomickou krizí mnohem více než zaměstnanci.

## Novým fenoménem se staly důchody z vlastnictví

Dalším z příjmů domácností jsou tzv. důchody z vlastnictví (např. příjmy z úroků, z dividend, z pronájmu

**Průměrná měsíční mzda a průměrný měsíční příjem z podnikání OSVČ ve vybraných zemích EU28 v roce 2013 (v eurech)**

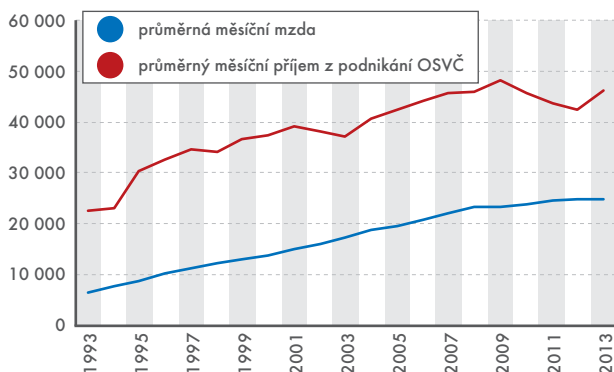


Zdroj: Eurostat (k 5. 11. 2014)

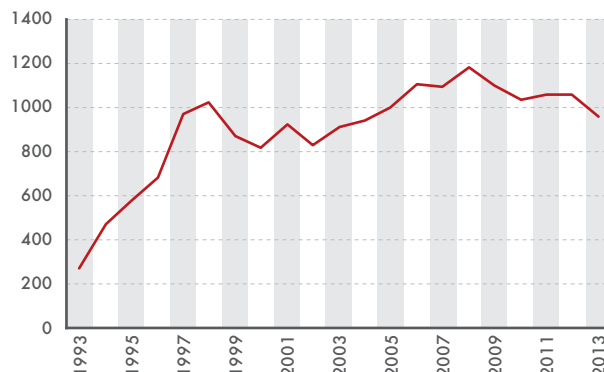
## DŮLEŽITÁ JE PROVÁZANOST DAT

Výhodou systému národních účtů je vzájemná provázanost. Výdaj jednoho hráče na trhu je příjmem ostatních. Jelikož jsou vazby v ekonomice různorodé, není jednoduché je zachytit. Aby vůbec bylo možné jednotlivé ekonomiky mezi sebou srovnávat, existují standardy, které předepisují, jak jednotlivé transakce vyčíslvat. Jelikož se společnost stále vyvíjí, je potřeba tyto změny reflektovat i při měření a zachycování ekonomické reality. Proto se mění i manuály statistiky národních účtů, podle kterých se ekonomika kvantifikuje. Přejít na manuál ESA2010 znamená revizi celé časové řady. Jedním ze základních principů statistiky národních účtů je totiž srovnatelnost časových řad, což se využívá zejména při ekonomickém modelování (predikcích). Kritici revizi poukazují zejména na to, že se tak přepisuje historie. Samotné revize jsou ovšem jenom snahou co nejrealněji popsat ekonomický vývoj, a to ve světle nejnovějších poznatků.




**Vývoj průměrné měsíční mzdy na zaměstnance, průměrného měsíčního příjmu z podnikání OSVČ, ČR, 1993–2013 (v Kč)**


Zdroj: ČSÚ

**Vývoj průměrných čistých důchodů z vlastnictví na obyvatele v ČR, 1993–2013 (v Kč)**


Zdroj: ČSÚ

půdy atd.). Jelikož domácnosti jsou také plátcí těchto důchodů (např. úroky), pro zjednodušení uvádíme saldo důchodů z vlastnictví. V roce 2013 činil průměrný měsíční čistý

energie), celkem 29 %. Pak následovaly výdaje za potraviny s 16 %. Oproti tomu v roce 1993 se výdaje za bydlení a potraviny podílely přibližně stejnou měrou, a to 21 %.

Samostatní podnikatelé, tj. OSVČ, byli z hlediska příjmů zasaženi ekonomickou krizí mnohem více než zaměstnanci.

důchod z vlastnictví 958 Kč na jednoho obyvatele.

Za souhrn všech příjmů je možné v systému národních účtů považovat položku čistý disponibilní důchod. V roce 2013 představoval průměrný měsíční čistý disponibilní důchod částku 16 322 Kč na jednoho obyvatele.

Vloni činily průměrné výdaje obyvatele 15 847 Kč měsíčně. Největší část výdajů tvořily výdaje za bydlení a náklady související s bydlením (např.

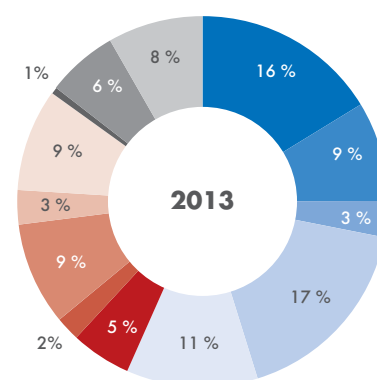
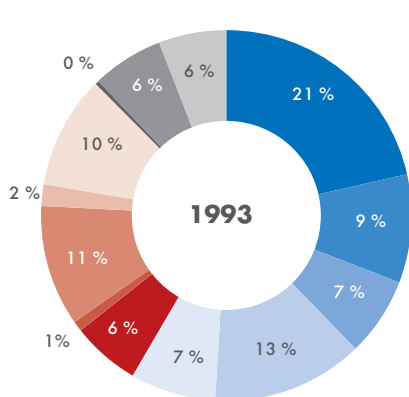
### Výdaje průměrného Čecha na polovinu průměru EU

V mezinárodním srovnání jsou měsíční výdaje průměrného Čecha přibližně na polovinu průměru Evropské unie. Jde o absolutní vyjádření, při tomto srovnání je nutné vzít v úvahu cenovou hladinu v dané zemi. Po srovnání cenových hladin jsou výdaje průměrného obyvatele České republiky přibližně na 68 % průměru Evropské unie.

### FAKTA V ČÍSLECH

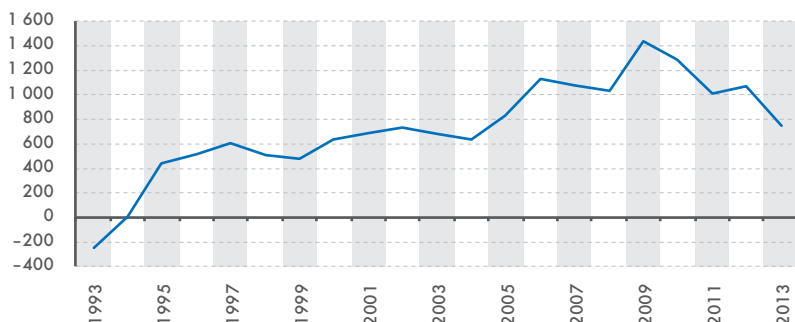
Průměrný obyvatele České republiky měl v roce 2013 měsíční disponibilní příjem ve výši 16 322 Kč. Zaměstnanec dostával v průměru odměnu za práci ve výši 24 716 Kč, OSVČ si přišla v průměru na 46 094 Kč.

Dalším příjmem byly prvotní důchody (úroky, dividendy, ...), a to 958 Kč. V průměru každý obyvatele také obdržel na sociálních dávkách 4 462 Kč. Z disponibilních důchodů každý utratil na běžné výdaje v průměru 15 847 Kč měsíčně. 458 Kč byly průměrné měsíční investice do nemovitostí. Ve výsledku tak každému obyvatele ČR zbylo ve formě finančních aktiv v průměru 512 Kč měsíčně (rozdílem jsou kapitálové transfery, což jsou zejména bezúplatné převody majetku a zvýšení podílů domácností v penzijních fondech).

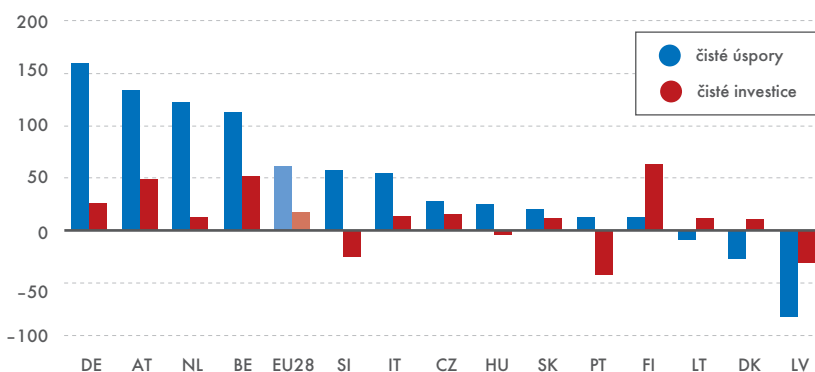
**Struktura výdajů domácností v ČR v roce 1993 a 2013**


Zdroj: ČSÚ

## Vývoj průměrných měsíčních úspor na 1 obyvatele v ČR, 1993–2013 (v Kč)



## Průměrné měsíční čisté úspory a čisté investice na 1 obyvatele ve vybraných zemích EU, 2013 (v eurech)



Zdroj: ČSÚ

V roce 2013 měsíčně zbylo občanu České republiky z jeho disponibilního příjmu po zaplacení výdajů v průměru 752 Kč, což je oproti roku 2012 o 317 Kč méně. Tato položka se v národních účtech definuje jako čisté úspory. Tyto peníze mohou být investovány do nemovitostí nebo uloženy v různých formách finančních aktiv.

Průměrné měsíční čisté investice do nemovitostí na obyvatele představovaly v roce 2013 částku 458 Kč. Oproti předchozímu roku tak byly v průměru nižší o 2,2 %.

## Lidé museli sáhnout do úspor

V roce 1993 dokonce disponibilní důchod nepostačoval na pokrytí výdajů na konečnou spotřebu a domácnosti tak musely financovat svoje výdaje z úspor. Z grafu je také patrné, že průměrné čisté úspory dosáhly svého maxima v roce 2009. Tehdy se projevila nejistota z dalšího vývoje. Proto domácnosti při téměř stejných příjmech omezily svoje výdaje, aby si tak vytvořily rezervu do příštího období. ■

## Význam národních účtů

Národní účty nepatří mezi statistiky, jejichž údaje by byly tématem debat široké veřejnosti, jako je tomu např. u průměrné mzdy či vývoje spotřebitelských cen. Přesto nepřímo výrazně ovlivňují životy občanů. Patří mezi klíčové datové zdroje pro Ministerstvo financí při nastavení základních parametrů státního rozpočtu. Slouží centrálním bankéřům při rozhodování o měnově-politických otázkách. Národní účty představují komplexní makroekonomický model národního hospodářství. Rozhodně nejsou omezené na obecně známý ukazatel hrubého domácího produktu. Obsahují desítky či stovky dalších vzájemně provázaných ukazatelů.

Analytický potenciál jejich využití je značný. Brání mu zejména metodická složitost této statistiky a rovněž časový odstup publikování kompletních ročních sestav národních účtů. Proto je okruh jejich uživatelů poměrně omezený. První překážkou lze alespoň částečně odbourat srozumitelnější komunikací statistiků vůči uživatelům, kdy

budou schopni i složité jevy formulovat jednoduše. Zejména na ekonomických oborech univerzit totiž existuje velký prostor pro rozšiřování vědomostí o systému národních účtů. Druhou překážkou lze postupně oslabovat rozšiřováním komplexnosti čtvrtletních národních účtů a zkracováním termínů jejich publikování. Poměrně nedávno začaly být publikovány čtvrtletní nefinanční účty, které poskytují obrázek o tvorbě a rozdělování důchodů. Centrální banky publikují čtvrtletní finanční účty, které ukazují, jak se hospodaření sektorů promítá do jejich finančních aktiv a závazků.

Samostatnou kapitolu tvoří statistika vládních účtů. Její význam a pozornost na ni soustředěná v posledních letech výrazně vzrostly v souvislosti s tlakem na fiskální kázeň členských zemí Evropské unie. Stává se z ní tak velmi specifická disciplína, pro kterou platí velice přísná metodická pravidla. Na základě zkušeností z minulosti, kdy některé země ohýbaly statistiku v zájmu do-

sažení svých politických cílů, je tak nyní do značné míry statistika podřizována administrativním účelům a ekonomická logika jde leckdy stranou. To je však obecný problém dnešní statistiky, se kterým se budeme muset smířit...



MAREK ROJÍČEK  
místopředseda ČSÚ

# OTEVŘENÁ DATA EVROPSKÉ UNIE



**VOLBY**



**SČÍTÁNÍ LIDU,  
DOMŮ A BYTU**



# OTEVŘENÁ DATA

■ [volby.cz](http://volby.cz) ■ [open-data.europa.eu](http://open-data.europa.eu) ■ [scitani.cz](http://scitani.cz)



# Nastal obrat v hospodářském cyklu

V naší zemi nestačila vzniknout přirozená poptávka široké veřejnosti po tom „koupit“ si důvěryhodnost vlastní měny zvenčí, hodnotí konzervatismus Čechů viceguvernér centrální banky Mojmír Hampl. Eurozóna je podle něj unikátní historický experiment měnové unie.

Alena Géblová, vedoucí redaktorka

**Vyjádřil jste názor, že Řecko nemělo vstupovat do eurozóny, protože kdyby si ponechalo svoji drachmu, mohlo již dávno udělat v krizi měnové uvolnění. Pomohlo v krizi nám, že jsme si udrželi korunu? A jak se naopak na Slovensku projevilo přijetí evropské měny?**

Myslím, že jsem to vyjádřil dokonce silněji. Že eurozóna jako unikátní historický experiment měnové unie bez státu bude muset teprve prokázat, jak je podobné měnové experimentování dlouhodobě udržitelné pro slabší i silnější „kusy stáda“, které se ve špatných časech k sobě nejen nepřibližují, ale naopak se spíš vzdalují. Nemám moc pochyb o tom, že když nemáte měnovou politiku, musíte ji nahradit výrazně vyšší pružností jiných politik, abyste ustáli šoky. Velká část zejména jižní osy eurozóny ukázala, jak to dopadne, když vypnete měnovou politiku a místo ní zapnete nic – prostě poptávková, měnová a deflační katastrofa ve špatných časech. Takže nemám pochyb, že s vlastní měnovou politikou by oživení v jižní ose přišlo dřív, a nemám ani pochyb, že nám slouží měnová politika dobře. Slovensko má výhodu, že stále čerpá poslední zbytky z kdysi plné nádrže zásadních strukturálních reforem, které jih eurozóny nepodnikl. Ale ta zásoba též není nekonečná.

**Čím si vysvětlujete fakt, že česká veřejnost nemá o euro zájem?**

Když se podíváte na to, co je skutečně jediným zásadním a empiricky slušně zmapovaným výsledkem zavedení eura, zjistíte, že je to v průměru

nižší a méně proměnlivá inflace v eurozóně jako celku. To ale zkrátka není tak velká přidaná hodnota pro Českou republiku, kde jsme byli schopni dosáhnout sami vlastní dlouhodobou stabilizující měnovou politikou na rozdíl třeba od Pobaltí, které „outsourcovalo“ měnovou politiku do zahraničí skrze pevný kurz dávno před přijetím eura. Jinými slovy, v naší zemi vlastně asi nestačila vzniknout přirozená poptávka široké veřejnosti po tom „koupit“ důvěryhodnost vlastní měny zvenčí. Lidé běžně nespoří a ani si nepůjčují v eurech. Jsme zřejmě nejméně spontánně eurizovanou ekonomikou střední a východní Evropy. Když je země přirozeně konzervativní, pak nehledá alternativy, pokud nemá pocit, že něco zásadně nefunguje. A krize samozřejmě pozitivnímu eurosentimentu též logicky nepomohla. Ovšem u kusu podnikatelské a i politické elity je vnímání eura pochopitelně jiné.

**Z jakých důvodů byla poslední recese dlouhá a hluboká? A jakou roli v tom hrály centrální banky?**

Pokud myslíte na celosvětové úrovni, tak vzhledem k naakumulovaným nerovnováhám a bublinám před krizí bych řekl, že naopak v řadě zemí vyspělého světa byla recese nečekaně mírná a mělká. Nepodceňujte fakt, že po roce 2008 se mohl opakovat scénář 30. let 20. století a ne, že ne. Hlavní zásluhu na tom, že tomu tak nakonec nebylo, měly centrální banky ve vyspělých zemích, které prostě postupovaly silně proticyklicky, byť používaly či používají i metody, které mně osobně nejsou po

chuti. Ale jejich role v odvrácení peněžního a měnového „blackoutu“ je zásadní. Pokud se ale ptáte na naši nejdelší recesi v novodobých dějinách, pak je to trochu jiný příběh. Ta měla silné mentální či sentimentální pozadí. Zcela jsme přestali věřit budoucnosti, začali ji jinak diskontovat, jak by řekl ekonom. Spotřebitelé i podniky šlápli na brzdu, přestali jsme normálně utrácet i investovat a začali chudnout. Paradoxně v situaci, kdy tím jediným, kdo měl v ekonomice šlapat na brzdu, byla vláda. Podniky ani firmy v žádné nerovnováze v evropském srovnání nebyly!

**Existuje nějaký ideál měnové politiky? Pokud ano, mění se nějak v časech „dobrých“ a „zlých“?**

V systému nekrytých, elastických peněz s vynuceným oběhem je pro mě pořád ideálem nezávislá centrální banka odříznutá od politického cyklu, která má nějaký smysluplný a měřitelný cíl pro měnovou stabilizaci. Myslím, že inflační cílování plní tuto roli dobře a může plnit i v budoucnu. Koneckonců všimněte si, že v průběhu finanční krize nebyla ani jedna centrální banka, která by cílování inflace opustila. Ani jedna.

**V jednom z vámi poskytnutých rozhovorů médiím jste konstatoval, že měnová politika musí reagovat preventivně, musí něco činit dřív, než ekonomika narazí na zeď. Jak se pozná ten klíčový okamžik?**

Samozřejmě ne zcela snadno. Poznat třeba obrat cyklu je to nejdůležitější, a zároveň někdy nejobtížnější analytické zadání pro tvůrce politik vů-



### Ing. Mojmír Hampl, MSc., Ph.D.

Vystudoval Národohospodářskou fakultu na Vysoké škole ekonomické v Praze, kde v roce 2004 obhájil doktorskou disertační práci. V roce 2001 získal titul Master of Science na University of Surrey ve Velké Británii. Absolvoval kurz Makroekonomická analýza a politika v Institutu MMF ve Vídni a řadu dalších vzdělávacích akcí v této oblasti. Od roku 1998 působil jako analytik v měnové sekci ČNB. V roce 1999 mu Česká společnost ekonomická udělila titul Mladý ekonom roku. V letech 2002–2004 se v pozici ekonoma v České spořitelně - ERSTE Group věnoval makroekonomickému výzkumu a výzkumu finančních trhů zemí střední a východní Evropy. V téže době působil také jako externí poradce ministra financí ČR v expertní skupině připravující návrh reformy veřejných financí. V letech 2004–2006 byl členem představenstva a vrchním ředitelem České konsolidační agentury. Od 1. prosince 2006 byl jmenován členem bankovní rady ČNB a s účinností od 1. března 2008 byl jmenován viceguvernérem ČNB. S účinností od 1. prosince 2012 mu byl tento post prodloužen na druhé šestileté funkční období. Od roku 2008 zastupuje ČNB v Hospodářském a finančním výboru EU a od roku 2011 pracuje v Regionální konzultační skupině Financial Stability Board.

bec. A je to taky trochu i umění. Ale silný analytický aparát, dobré modelové zázemí a i rozumný úsudek mohou pomoci a jsou nakonec i nezbytné, abyste s rozumnou mírou jistoty reagovali preventivně a ne až ex-post. Koneckonců to, co chcete vědět v meteorologii i hospodářské politice, je, jestli budete potřebovat deštník zítra, a ne, jestli jste si ho měli vzít včera.

#### Jakou úlohu hraje v tomto případě statistika?

To velmi souvisí s předchozí otázkou. Role statistiky je naprosto zásadní, protože pro modelové uvažování a jakýkoli rozumný analytický aparát prostě potřebujete data. Jeden moudrý ekonom dokonce s trochou ironie říkal, že statistika je Achillovou patou celého státního aparátu a veškeré hospodářské politiky. Bez ní nikdo vlastně neví, co, proč a jak má dělat. Pokud tedy vůbec připustíme, že to někdo ví i s tou nejlepší statistikou světa. To by bylo ale na zcela jinou diskuzi.

#### Co si myslíte o hospodářském vývoji v nadcházejícím období?

Vše, co se dozvídáme o ekonomice, nás utvrzuje, že nastal obrat v cyklu. Uvědomme si, že za jeden jediný rok jsme se dostali z hlediska růstu z poslední třetiny zemí EU do první třetiny. Odskočili jsme od jižní osy eurozóny a růstově se dostali naopak do osy severní. Přitom jde o hospodářský obrat „máloinflační“ a strašení dramatickým růstem cen, který přinese naše politika použitím kurzu, se ukázalo jako falešné. Mám prostě pocit, že je fajn vidět, jak ekonomika nakonec reaguje docela učenlivě i na zásahy měnové politiky.

#### Podle vás jsme národ drobných střadatelů, což je podle vašeho mínění dobře. Proč?

V průměru zdravá konzervativnost při nakládání s penězi, v níž se tak podobáme Němcům či Rakušanům, je podle mého skutečně dlouhodobým definičním znakem Čechů. A v zásadě je dobrá, protože brání systematickému žití nad poměry a pomáhá udržovat jednotlivce i rodiny v chodu s rezervou i v horších časech. Takže Češi jsou oproti jiným národům trochu finančně odolnější ve špatných časech. Odvrácenou stranou toho je, že jsme extrémně cenově citliví a často preferujeme nízkou cenu za každou cenu, i na úkor kvality. Že kvůli krátkodobému horizontu zapomínáme na dlouhodobý a že jsme náchylní k tomu to s opatrností přehnat až tak daleko, že nás to začne ničit. To je koneckonců i případ naší poslední recese.

#### Jak se díváte na úroveň spolupráce mezi ČSÚ a ČNB ve srovnání s tím, jak to funguje v jiných zemích?

Nemůžu říct nic jiného, než že dlouhodobě považuji naše vztahy a spolupráci za nadstandardně dobré. A musím zdůraznit, že si toho velmi vážím. V kontextu vztahů mezi centrálními bankami a statistickými úřady v mnoha zemích Evropy i na panevropské úrovni to vůbec nepovažuji za samozřejmost. Přitom bych ale velmi chtěl, abychom to jako samozřejmost, o níž ani nepřemýšlíme, nadále brali. ■

# Češi jsou spokojeným národem

Z výsledků šetření ČSÚ Životní podmínky vyplynulo, že lidé v České republice jsou se svým životem relativně spokojeni. Uspokojují je hlavně osobními vztahy a bydlením. Již méně příznivě hodnotí svou finanční situaci.

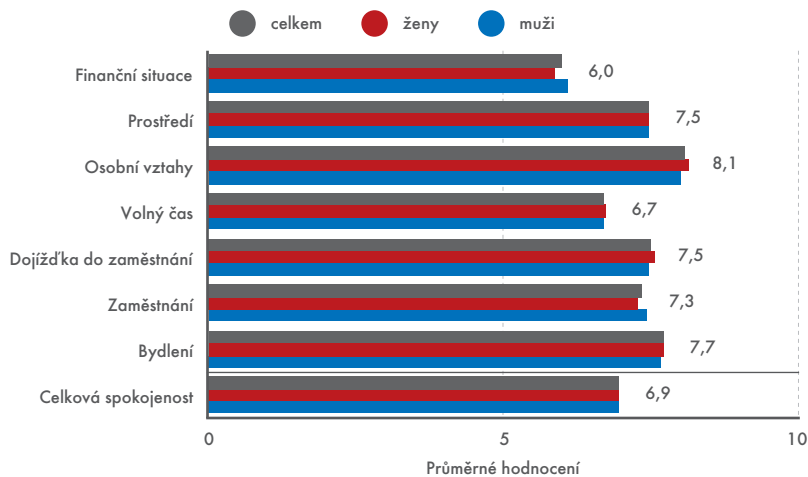
Šárka Šustová, oddělení sociálních šetření

**N**ejspokojenější se svým bydlením jsou vlastníci bytů. Naopak nejmenší spokojenost vyjádřily osoby, které žijí v pronájmu. Spokojenost vlastníků nemovitostí se svým bydlením dosáhla v šetření Českého statistického úřadu průměrné hodnoty 8,0. U osob žijících v pronajatém bytě pak 6,5.

## Osobní vztahy jsou pro lidi důležité

Nejvyšší spokojenost vyjádřili respondenti se svými osobními vztahy, čemuž odpovídá i vysoký – téměř 95% – podíl osob, které se mají komu svěřit se svými osobními záležitostmi a které mohou v případě nouze požádat své příbuzné, přátele či známé o pomoc. S rostoucím věkem se tento podíl mírně snižoval, nikoli však dramaticky. Nepotvrdila se tak domněnka o osamělém stáří. Přitom obecně panuje v české společ-

### Spokojenost s jednotlivými oblastmi života



Zdroj: ČSÚ

nosti spíše nedůvěra v lidi. Průměrná známka důvěry v lidi činila na škále od 0 (lidem se nedá vůbec důvěřovat) do 10 (lidem se dá zcela důvěřovat) 5,3.

Pětkou důvěru v lidi hodnotilo nejvíce respondentů, a to 29,0 %.

Ženy se mírně častěji než muži domnívaly, že se dá lidem důvěřovat. Průměrná známka udělená ženami byla 5,4, zatímco muži 5,2.

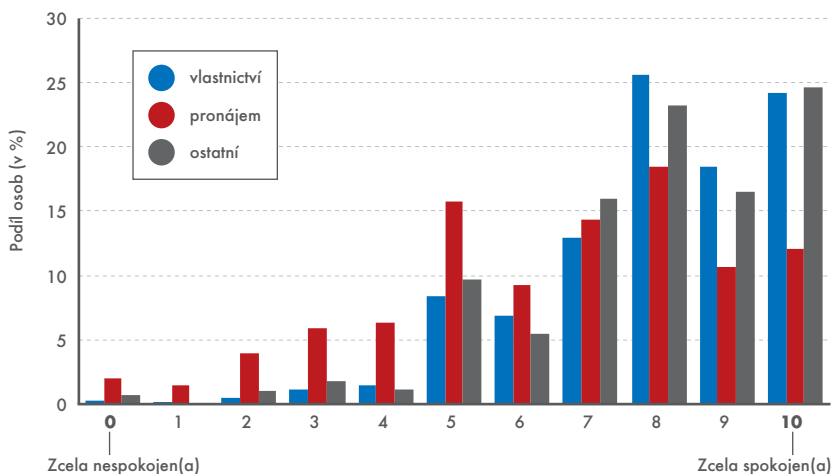
Ještě menší důvěru než v lidi mají Češi v Policii ČR (průměrná udělená známka byla 4,9) a zejména ve státní a právní systém České republiky (průměrná udělená známka byla 3,6, resp. 3,7).

## Na velikosti obce záleží

Přestože je důvěra v lidi v České republice obecně nízká a ještě nižší důvěru cítí její obyvatelé k Policii ČR, která by měla chránit jejich bezpečnost, tři čtvrtiny obyvatel se v okolí svého bydliště cítí bezpečně.

Pocit bezpečí je úzce spjat s velikostí obce. Nejbezpečněji se cítí obyvatelé

### Spokojenost s bydlením podle právní formy užívání bytu



Zdroj: ČSÚ



## ŠETŘENÍ ŽIVOTNÍ PODMÍNKY V ROCE 2013 – MODUL NA TÉMA ŽIVOTNÍ POHODA

Stále častěji se v souvislosti s hodnocením životních podmínek domácností a jejich členů klade důraz na osobní názory jednotlivců. Jsou obyvatelé České republiky spokojeni se svým životem? Cítí se v okolí svého bydliště bezpečně? Jaké jsou jejich vyhlídky do budoucna? Odpovědi na tyto a další otázky poskytují výsledky modulu na téma životní pohoda, který byl v roce 2013 součástí šetření Českého statistického úřadu Životní podmínky.

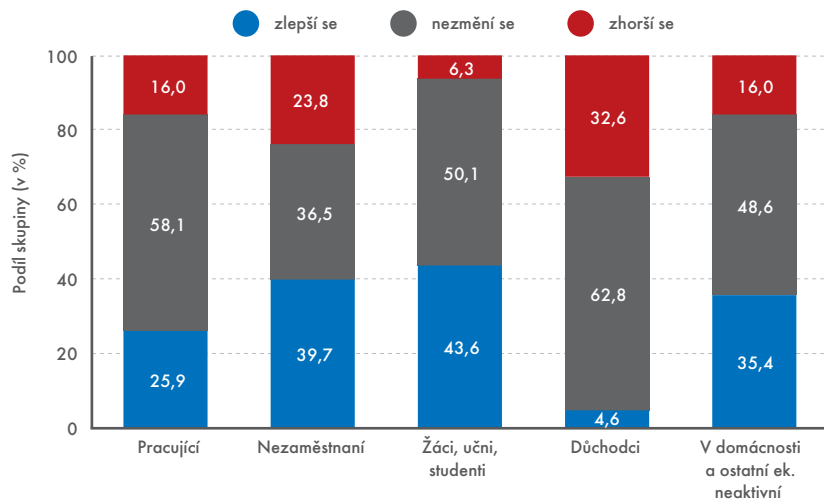
V rámci modulu byli respondenti dotazováni mimo jiné na to, jak jsou spokojeni se svým životem jako celkem i s jeho vybranými oblastmi (bydlením, finanční situací, se zaměstnáním, osobními vztahy, životním prostředím atd.). Další otázky se týkaly například jejich pocitů v posledním měsíci, důvěry v lidi i různé instituce, bezpečnosti či výhlídek do budoucna.

Více na <http://bit.ly/10wcUtrC>.

menších obcí. S rostoucí velikostí obce klesá podíl osob, které se cítí v okolí svého bydliště bezpečně, a naopak roste podíl lidí, kteří se bezpečně necítí.

Podíl osob, které se cítí v okolí svého bydliště zcela bezpečně, klesal.

### Názor na budoucnost



Zdroj: ČSÚ

Z 30,7 % v obcích do tisíce obyvatel se snížil až na 16,0 % v obcích nad 50 tisíc obyvatel.

obyvateli. Podíl v obcích se sto tisíci a více obyvateli byl pak mírně nižší, a to 28,0 %.

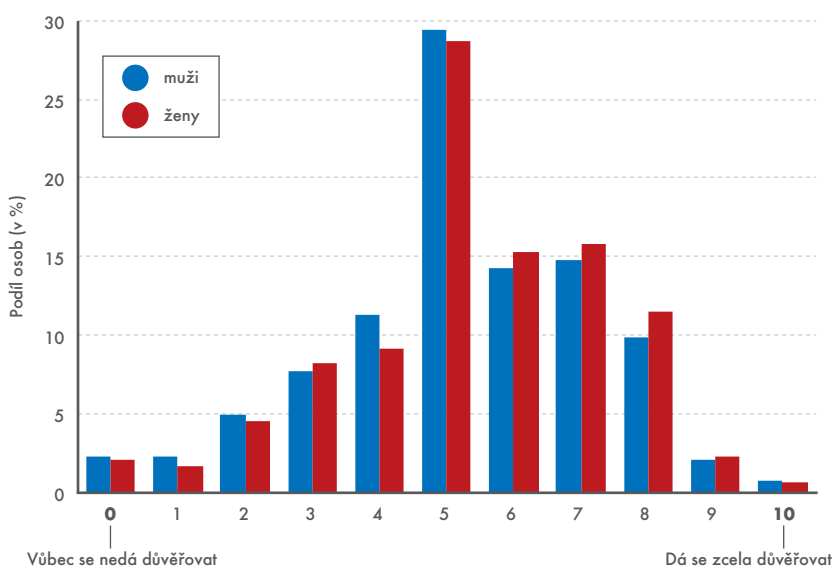
Čím byli respondenti mladší, tím optimističtější postoj k životu vyjadřovali. Tomu odpovídá také struktura odpovědí podle ekonomické aktivity.

### Optimistická budoucnost?

Přestože makroekonomické ukazatele poukazují na zvolna se zlepšující ekonomickou situaci státu, optimistické vyhlídky do budoucna má pouze pětina obyvatelstva. Tito lidé věří, že se jejich celková životní situace v následujícím roce zlepší. Většina osob (60 %) se však domnívá, že se jejich současná situace nezmění a pětina se dokonce obává, že se jejich situace ještě zhorší.

Z hlediska pohlaví byli mírně optimističtější muži než ženy, neboť téměř čtvrtina z nich věří, že se jejich celková životní situace zlepší, zatímco ve zlepšení situace věří pouze pětina žen. Čím byli respondenti mladší, tím optimističtější postoj k životu vyjadřovali. Tomu odpovídá také struktura odpovědí podle ekonomické aktivity. Téměř třetina důchodců se domnívala, že se jejich celková životní situace v příštím roce zhorší. Pouze necelých pět procent z nich věřilo, že dojde ke zlepšení jejich života. Neoptimističtější v tomto směru byli studenti.

### Důvěra v lidi



Zdroj: ČSÚ

# Co kraj, to jiný demografický mrav

V Ústeckém a Karlovarském kraji je nejvyšší počet umělých přerušení těhotenství na jednu ženu. Ve Středočeském kraji mají aktuálně ženy nejvíce potomků. Ve Zlínském kraji se zase děti rodí nejčastěji do manželství. V Praze začínají ženy s rodičovstvím nejpozději.

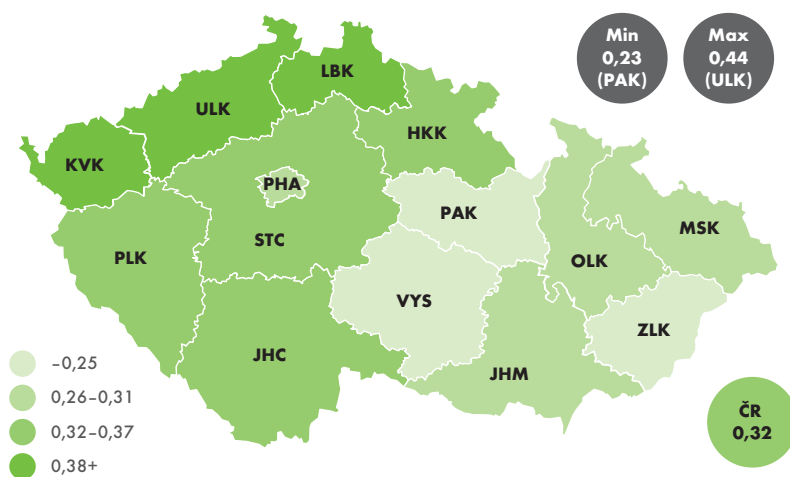
Michaela Němečková, oddělení demografické statistiky

Výrazně regionálně různorodý je obraz České republiky například z hlediska počtu umělých přerušení těhotenství (indukovaných potratů) na jednu ženu. Nejvyšší počty vykazují kraje na severozápadě Čech – Ústecký a Karlovarský, nejnižší kraje Pardubický, Zlínský a Vysočina. V roce 2013 se počet indukovaných potratů na jednu ženu během jejího života pohyboval v rozmezí od 0,23 do 0,44. S vysokou indukovanou potratovostí se zpravidla pojí nižší průměrný věk ženy při potratu (28,9 let v Ústeckém kraji) a s nízkou potratovostí vyšší průměrný věk ženy (30,4 let ve Zlínském kraji).

## Na západě Čech dříve rodičem

Typickým příkladem ukazatele rozdílného demografického chování je také průměrný věk žen při narození dítěte, zvláště při porodu prvního potomka. Na západě Čech začínají ženy

Úhrnná indukovaná potratovost, 2013



Zdroj: ČSÚ

s rodičovstvím nejdříve. Průměrný věk žen při narození prvního dítěte je v Karlovarském a Ústeckém kraji na úrovni 26,5–26,6 let, v Jihomoravském a Zlínském však téměř o dva roky výše (28,3–28,4 let). Zcela výjimečná situace panuje v Praze, kde se ženy poprvé stávají matkami v průměru až po třicítce (30,1 let). Prvorozené děti se přitom v Praze podílí na celkové úrovni plodnosti největší vahou – 56 %, zatímco v ostatních krajích činí jejich podíl jen 47–50 %. Pražské ženy také méně často než ženy z jiných krajů rodí děti třetího či vyššího pořadí.

Co se týče celkové úrovně plodnosti, tedy počtu narozených dětí, který připadá v průměru na jednu ženu, jsou rozdíly mezi kraji podstatně menší.

Plodnost žen je aktuálně nejvyšší ve Středočeském kraji, což úzce souvisí s rozsáhlou bytovou výstavbou v ne-

dávných letech a následnou suburbanizací. Mírně nad úroveň 1,5 dítěte na jednu ženu je také plodnost žen v Libereckém kraji. Nejnižší naopak zůstává dlouhodobě v Praze (1,36). Republiková hodnota v roce 2013 činila 1,46 dítěte na jednu ženu.

## Tradiční rodinné hodnoty

Na Moravě vstupují obyvatelé do manželství relativně častěji než v ostatních částech republiky. Počet sňatků na tisíc obyvatel bývá nejvyšší v krajích Vysočina, Zlínském a Jihomoravském. Až tři čtvrtiny sňatků zde přitom uzavírají dvě svobodné osoby, tj. ze 75 % jde o první sňatek, zatímco na západním konci republiky – v Ústeckém a Karlovarském kraji – je sňatků dvou svobodných osob méně než 60 % z celkového počtu. V pozadí stojí vyšší míra rozvodovosti.

## ZMĚNY VE VŠECH KRAJÍCH

Demografický vývoj populací jednotlivých krajů České republiky měl a stále má mnoho společných prvků: roste naděje dožití při narození, klesá úroveň sňatečnosti při vzrůstajícím průměrném věku snoubenců, zvyšuje se průměrný věk matek při porodu a podíl dětí narozených mimo manželství a v uplynulých letech se výrazně snížil počet umělých přerušení těhotenství i intenzita indukované potratovosti. V některých ohledech však zůstávají rozdíly mezi kraji významné.



Vysoce variabilní je napříč republikou také podíl dětí narozených mimo manželství, který se ale postupně zvyšuje ve všech krajích České republiky.

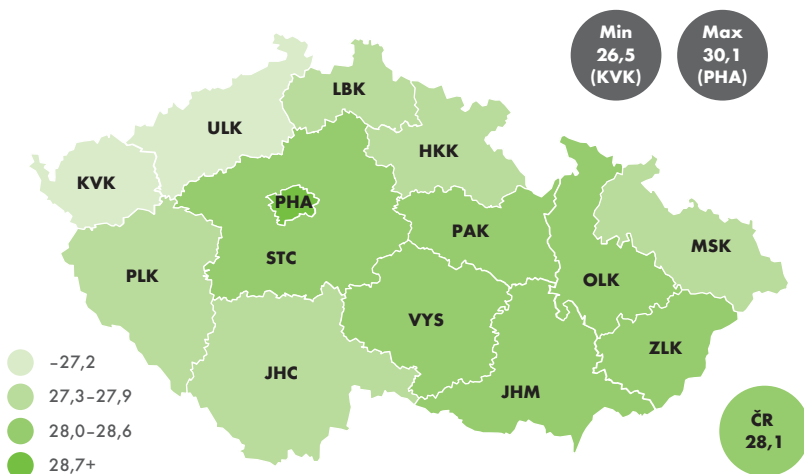
Relativně nejmenší podíl dětí (méně než 40 %) se rodí mimo manželství ve Zlínském kraji, v Praze, na Vysočině a v Jihomoravském kraji. Naopak, až o polovinu více, na úrovni 60 % je dětí v Karlovarském a Ústeckém kraji.

### Výjimečná Praha

Hlavní město Praha se při regionálním srovnání často nachází na krajní pozici, a to někdy s výrazným odstupem. Platí to například v oblasti úmrtnosti, kdy naděje dožití při narození je u mužů žijících v Praze o více než rok delší než u mužů z druhého nejlepšího kraje. Tím byl v období 2012–2013 shodně Královéhradecký kraj i Kraj Vysočina, kde mají narození chlapci naději se dožít v průměru 75,9 let. V Praze až 77,3 let. V průměru nejkratší délka života je očekávána u mužů žijících v Ústeckém kraji (73,0 let). U žen je situace obdobná, nicméně jejich očekávaná délka života je zhruba o 5–7 let vyšší než u mužů a Praha nemá tak výsadní pozici. Nejdéle mají naději žít ženy v Praze (82,1 let) a Jihomoravském kraji (81,9 let), nejhorší je situace, stejně jako u mužů, v Ústeckém kraji (79,0 let).

I přes výrazné rozdíly v některých demografických charakteristikách zůstává věková struktura jednotlivých

### Průměrný věk žen při narození prvního dítěte, 2013



Zdroj: ČSÚ

krajů České republiky poměrně homogenní a ze statistického hlediska jsou v ukazatelích věkového složení mezi kraji malé rozdíly.

Na konci roku 2013 žilo v krajích od 14,1 do 16,5 % dětí do 15 let. Nejméně v Praze (a Zlínském kraji), nejvíce ve Středočeském kraji. V těchto krajích, ale obráceně, dosahoval krajních hodnot také podíl obyvatel ve věku 65 a více let. Pohyboval se v rozmezí 16,3–18,4 %.

Ve Středočeském kraji jako jediném si děti do 15 let udržují početní převahu nad seniory ve věku 65 a více let, o čemž vypovídá tzv. index stáří nižší než 100. Tato situace je důsledkem významné migrace do Středočeského kraje a plodnosti žen, která střední Čechy výrazně omladila (ještě před

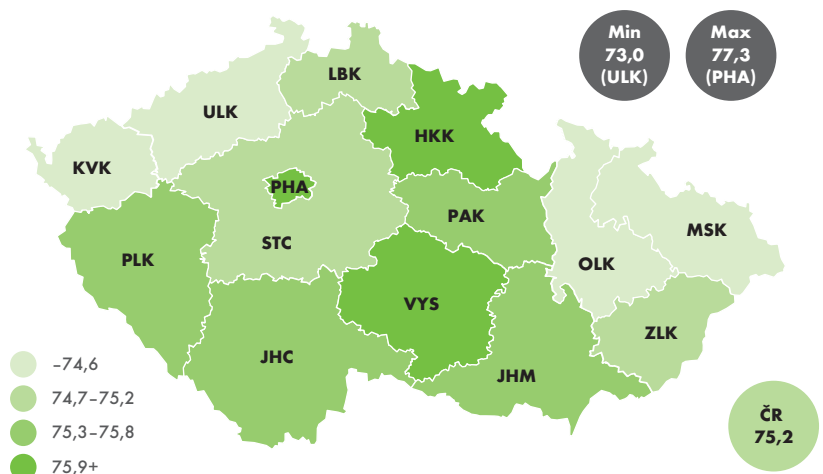
10 lety zde byl podíl dětí čtvrtý nejnižší). Senioři mají aktuálně nejvyšší početní převahu nad dětmi v Praze, dále v Královéhradeckém a Zlínském kraji, kde připadá na 100 dětí více než 120 seniorů.

### Populace stárne všude

Proces stárnutí populace probíhá ve všech krajích České republiky, což dokládá mj. rostoucí průměrný věk obyvatel. Nejnižší meziroční přírůstky zaznamenává Praha, která měla vždy průměrný věk obyvatel výrazně vyšší než ostatní kraje, a nyní ji ostatní kraje v tomto ohledu dohánějí a některé ji již i dohnaly. Na konci roku 2013 byli shodně v průměru nejstarší obyvatelé Prahy, Královéhradeckého a Zlínského kraje (průměrný věk 42,0 let), na druhou stranu nejmladší byli obyvatelé Středočeského a Ústeckého kraje (pod 41 let).

Nejlidnatějším krajem je od roku 2010 Středočeský kraj (1,30 mil. osob hlášených k trvalému nebo dlouhodobému pobytu). Hlavní město Praha s počtem 1,24 mil. osob se umístilo na druhém místě. Třetí příčku zaujímá Moravskoslezský kraj s 1,22 mil. obyvateli. Tento kraj byl do roku 2008 na vedoucí pozici, avšak v posledních letech ztrácí své obyvatele jak migrací, tak přirozenou měnou (počet zemřelých převyšuje počet narozených). Na druhém pólu stojí jako nejméně lidnatý kraj Karlovarský (300 tis. osob) a dále Liberecký (439 tis. osob).

### Naděje dožití při narození mužů, 2012–2013



Zdroj: ČSÚ



# Zlom v datech o zemřelých

Kvůli legislativním změnám, včetně úpravy dokladu Listu o prohlídce zemřelého, vzrostl v roce 2013 meziročně počet zemřelých na diabetes mellitus o 67 %. Příčinou však nebylo zhoršení zdraví obyvatelstva ČR, ale „zefektivnění“ systému a přizpůsobení sledování příčin smrti na Listu o prohlídce zemřelého mezinárodním doporučením.

Terezie Štyglerová, vedoucí oddělení demografické statistiky

**J**eště v roce 2012 získával ČSÚ informace o příčinách smrti od matričních úřadů výhradně prostřednictvím výkazu Hlášení o úmrtí. Matriky ho zpracovávaly podle údajů uvedených v Listu o prohlídce zemřelého (LPZ), který v případě úmrtí osoby vyplňoval příslušný lékař. Od začátku roku 2013 však začaly matriční úřady dostávat pouze tu část Listu (A), ve které již příčina smrti chyběla. Nově totiž byla druhá část Listu (B), která obsahuje údaje o příčinách smrti a další informace o zemřelé osobě, zaslána Ústavu zdravotnických informací a statistiky ČR (ÚZIS ČR). Jelikož podle změn v legislativě došlo k rozdělení datových zdrojů, dohodly se obě instituce na spolupráci. Zatímco zpracování příčin smrti mělo dále zůstat v kompetenci ČSÚ, role ÚZIS ČR se přenesla do úpravy chybějících nebo nepřesně vyplněných Listů a jejich kontroly. Do databáze ČSÚ se měly ukládat až ověřené údaje. Praxe ukázala, že nový systém je poměrně komplikovaný.

## Neuralgické body

Vlivem nového systému předávání dat do ČSÚ a odlišně stanovených lhůt pro poskytování informací o úmrtí došlo k posunutí termínu ukončení zpracování statistiky zemřelých podle příčin smrti asi o dva měsíce – z dubna na červen. Zatímco část LPZ určená matričnímu úřadu se musí (pokud nebyla stanovena povinnost provést pitvu) předat do tří pracovních dnů od úmrtí a matriční úřad má povinnost nejpozději do 5. kalendářního dne od ukončení měsíce předat do ČSÚ hlášení o úmrtí, část B se do ÚZIS ČR předává ve lhůtě do 30 dnů od úmrtí.

Další komplikaci způsobila úprava Listu o prohlídce zemřelého. Na základě mezinárodního doporučení došlo k rozšíření v té části, která je vymezená pro uvedení posloupnosti příčin smrti přímo vedoucích ke smrti ze tří až na čtyři onemocnění. Dále se LPZ rozšířil o sledování údajů v případě mateřské úmrtnosti, o kód pro aktivitu a místo události u popisu u vnějších příčin a nově se začalo sledovat také užití návykových látek (drogová úmrtí).

## Dopady na statistiku

Přes veškerou snahu zajistit v prvním roce běhu nového systému všechna data se to úplně nepodařilo. Kromě 457 zemřelých českých občanů v zahraničí, u kterých příčina smrti nebývá k dispozici, ČSÚ nedostal informaci o příčině smrti u 403 zemřelých rezidentů na území České republiky, u dalších 295 nebyla lékařem přesně určena. V roce 2013 tak nebyla příčina úmrtí zjištěna celkem u 1,1 % zemřelých obyvatel ČR. Oproti roku 2012 byl tento podíl o 45 % vyšší. Úprava LPZ a zrušení přepisování příčin smrti na statistické hlášení matrikami vedlo k výraznému nárůstu počtu příčin smrti zpracovávaných v ČSÚ.

Počet všech zapsaných příčin smrti se mezi roky 2012 a 2013 zvýšil o 32 % z 324 tis. na 428 tis., zatímco roční počet zemřelých se zvýšil jen o jeden tisíc. V části I LPZ se jednalo o nárůst o 16 % (z 259 tis. na 301 tis.). V části II LPZ, kde se uvádějí jiné závažné chorobné stavy nebo změny, které přispěly ke smrti, ale nevztahují se k nemoci nebo stavu, který smrt způsobil, dokonce o 92 % (z 66 tis. na 128 tis.).

Enormní přírůstek onemocnění zapsaných na LPZ měl poměrně zásadní vliv na meziroční změnu počtu úmrtí na některé příčiny smrti, neboť při výběru základní příčiny smrti jsou kromě logického sledu stavů uvedených v části I testovány i vzájemné vazby mezi jednotlivými onemocněními a v některých případech se uvažují i ty zapsané v části II.

Největší vliv měla tato změna u diabetes mellitus, kdy se počet zemřelých na tuto příčinu meziročně zvýšil o 67 % (menší roli mohla hrát i úprava pravidel pro výběr základní příčiny smrti v případech, kdy je cukrovka uvedena mezi příčinami smrti). Úmrtí na třídu nemocí endokrinních, výživy a přeměny látek, kterou z více jak 85 % plní právě úmrtí v důsledku diabetes mellitus, tak co do počtu zemřelých v roce 2013 u žen předstihla vnější příčiny smrti. Tato skupina nemocí se v jejich případě stala čtvrtou nejčetnější třídou příčin smrti s podílem zemřelých 4,4 % (2,7 % v roce 2012). U mužů zůstala na šestém místě s podílem 3,5 % zemřelých, avšak rovněž se značným nárůstem – z 2,2 % z roku 2012. Pokles počtu úmrtí v důsledku této změny se naopak týkal např. aterosklerózy.

Zlom ve statistice úmrtnosti na aterosklerózu však nastal již v roce 2011 se zavedením automatizovaného výběru příčin smrti, který zajišťuje důsledné a jednotné dodržování pravidel výběru. Část těchto úmrtí se tak přesunula do jiných kategorií nemocí oběhové soustavy zejména do ischemických nemocí srdečních a cévních onemocnění mozku. Do té doby ČR vykazovala velmi vysoký podíl úmrtí v důsledku této choroby. ■

# Na co umíráme

V roce 2013 zemřelo v ČR nejvíce lidí na nemoci oběhového systému, bylo to ale méně než předloni. Tato dlouhodobě nejčetnější skupina příčin smrti stála loni život 23,7 tis. mužů (43 % celkového počtu zemřelých mužů) a 28,0 tis. žen (51,8 % úhrnu).

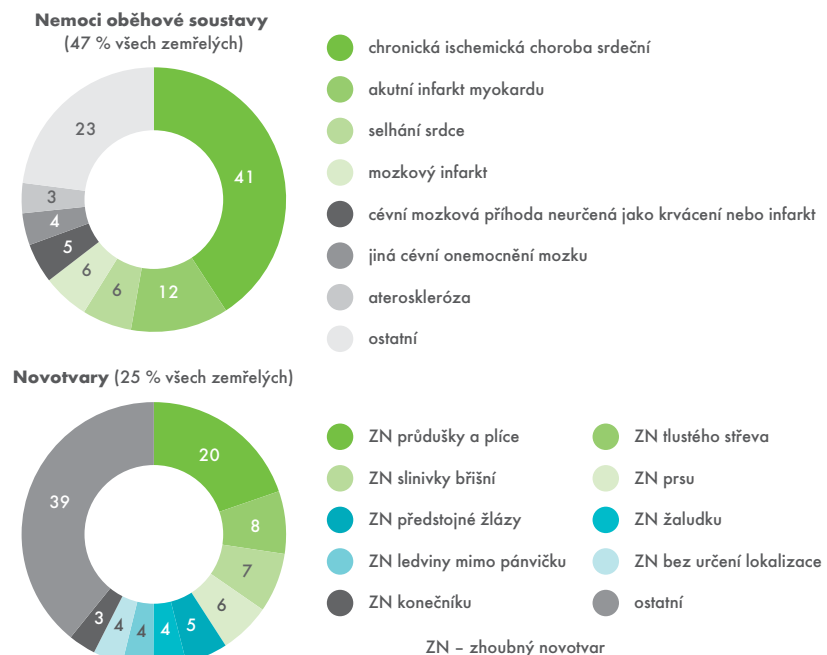
Terezie Štyglarová, vedoucí oddělení demografické statistiky

**M**eziroční pokles počtu zemřelých, i když menší než v případě nemocí oběhové soustavy, byl registrován i v případě úmrtí v důsledku novotvarů, které tvoří druhou nejčastější příčinu smrti. Novotvary způsobily v roce 2013 celkem 15,2 tis. úmrtí mužů (27,6 %) a 12,2 tis. úmrtí žen (22,6 %). Zejména vlivem epidemiologické situace v roce 2013 se zvýšil počet zemřelých na některá onemocnění dýchací soustavy, jako jsou chřipka, akutní zánět průdušek či chronické obstrukční nemoci plic. Nemoci dýchací soustavy se tak staly třetí nejfrekventovanější příčinou smrti i v roce 2013. V loňském roce byla příčina smrti z této kategorie nemocí uvedena u 6,8 tis. zemřelých (3,8 tis. mužů a 3,0 tis. žen). Třetí místo zaujímaly dokonce i u mužů (poprvé), počet zemřelých na onemocnění dýchací soustavy byl však jen nepatrně vyšší než na vnější příčiny. U žen čtvrté místo patřilo nemocem endokrinní soustavy, výživy a přeměny látek, které byly v případě mužů až šesté (za nemocemi trávicí soustavy), a to zejména v důsledku nárůstu úmrtí s určenou základní příčinou smrti diabetes mellitus.

Již více než dvě desetiletí trávající celkový pokles úmrtnosti na nemoci oběhové soustavy je vytvářen zejména poklesem úrovně úmrtnosti, včetně 2013, na akutní infarkt myokardu a cévní onemocnění mozku.

Na úrovni jednotlivých nemocí je nejčastější příčinou smrti z této třídy nemocí chronická ischemická choroba srdeční. Vývoj úmrtnosti na tuto příčinu je v posledních letech, a to i v loňském roce, ovlivněn metodologickými změnami a tím je obtížné hodnotitelný (stejně jako např. také v případě aterosklerózy).

## Struktura zemřelých podle příčin smrti<sup>\*)</sup> v roce 2013 (v %)



<sup>\*)</sup> Pozn.: V rámci tříd příčin smrti členěných do jednotlivých onemocnění na úrovni třímístných kódů dle 10. revize Mezinárodní klasifikace nemocí.

Zdroj: ČSÚ

Metodologické změny stály také za poklesem počtu úmrtí na selhání srdce v roce 2013 a za vzestupem úmrtnosti na hypertenzi od roku 2007, který byl umocněn změnou pravidel pro výběr základních příčin smrti v případě hypertenzní nemoci srdce platnou od roku 2013.

V případě úmrtnosti na celou kategorii novotvarů lze její intenzivnější pokles pozorovat až v posledním desetiletí. Z nejčastěji zastoupených nádorových onemocnění platil celkový pozitivní trend pro vývoj úmrtnosti na zhoubný novotvar průdušky a plic (mužů), tlustého střeva a konečníku, prostaty (poslední tři roky jde již o stagnaci) či ženského prsu (viz grafy, další naleznete na [www.statistikaamy.cz](http://www.statistikaamy.cz)).

Pokles úrovně úmrtnosti na vnější příčiny se v posledních letech zpomaluje (zejména u žen), nicméně i v roce 2013 se standardizovaná míra meziročně snížila.

Snížila se rovněž úmrtnost v důsledku dopravních nehod (spolu se sebevraždami nejčastěji sledované podskupiny příčin z této třídy). Tento důvod stál z jedné čtvrtiny u mužů a z jedné sedminy u žen za snížením celkové úmrtnosti na vnější příčiny smrti během posledního desetiletí.

Úmrtnost na sebevraždy, které jsou výrazně častější u mužů, má v posledních letech méně příznivý trend, resp. v předchozích čtyřech až pěti letech obecně mírně vzrůstala.

# PROSINEC 2014

RYCHLÉ INFORMACE	
po 1	<b>Průměrné mzdy</b> (3. čtvrtletí 2014)
út 2	
st 3	
čt 4	<b>Maloobchod</b> (říjen 2014) <b>Šetření průměrných cen vybraných výrobků – pohonné hmoty a topné oleje</b> (49. týden)
pá 5	
so 6	
ne 7	
po 8	<b>Stavebnictví</b> (říjen 2014) <b>Průmysl</b> (říjen 2014) <b>Zahraníční obchod</b> (říjen 2014)
út 9	
st 10	
čt 11	
pá 12	<b>Indexy spotřebitelských cen – inflace</b> (listopad 2014)
so 13	
ne 14	
po 15	<b>Pohyb obyvatelstva</b> (3. čtvrtletí 2014) <b>Šetření průměrných cen vybraných výrobků – pohonné hmoty a topné oleje</b> (50. týden) <b>Šetření průměrných cen vybraných výrobků – potravinářské výrobky</b> (prosinec 2014)
út 16	
st 17	
čt 18	
pá 19	
so 20	
ne 21	<b>Indexy cen vývozu a dovozu</b> (říjen 2014) <b>Indexy cen výrobců</b> (listopad 2014)
po 22	
út 23	
st 24	<b>Šetření průměrných cen vybraných výrobků – pohonné hmoty a topné oleje</b> (51. týden)
čt 25	
pá 26	
so 27	
ne 28	<b>Konjunkturální průzkum</b> (prosinec 2014)
po 29	
út 30	
st 31	

## VYBRANÉ VÝSTUPY ČSÚ

**Malý lexikon obcí České republiky 2014**  
Obsahuje všechny obce ČR v územní struktuře roku 2014 s vybranými daty z městské a obecní statistiky za rok 2013.  
[e-verze](#)/[tisk verze](#)

**Ekonomické výsledky neziskových institucí (2013)**  
Výsledky ročních statistických zjišťování neziskových institucí sloužících domácím (politické strany a politická hnutí, sdružení, nadace, obecně prospěšné společnosti, církve a náboženské společnosti, honební společenstva aj. neziskové instituce) – výnosy, náklady, aktiva, odpracované hodiny dobrovolnými pracovníky činnými v neziskových institucích sloužících domácím.  
[e-verze](#)

**Zaostřeno na ženy a muže (2014)**  
Statistické údaje z řady oblastí života žen a mužů. Publikace je doplněna o výsledky šetření k problematice rovnosti žen a mužů.  
[e-verze](#)

**Ženy a muži v datech (2014)**  
Přehled genderových rozdílů za jednotlivé oblasti na základě datových výstupů z ročenky Zaostřeno na ženy a muže.  
[e-verze](#)

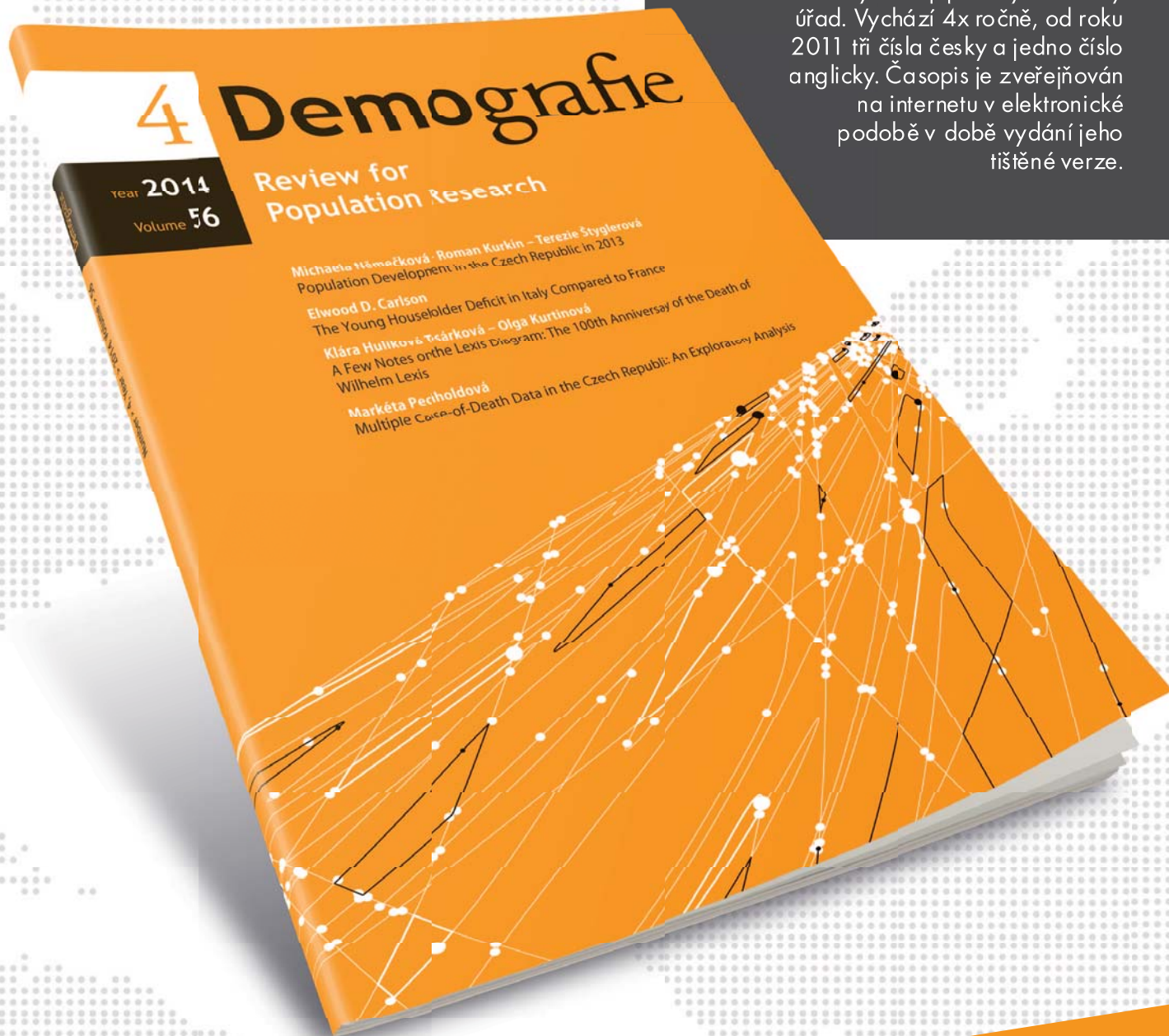
**Cizinci v ČR (2014)**  
Statistické údaje z řady oblastí týkajících se cizinců v ČR (demografie a státní občanství, azylová procedura, zaměstnanost, vzdělávání, kriminalita, nelegální migrace, zdraví) v časových řadách a s aktuálními údaji za rok 2013.  
[e-verze](#)/[tisk-verze](#)

**Ceny sledovaných druhů nemovitostí**  
Informace o cenových indexech a průměrných cenách vybraných druhů nemovitostí (průměrné ceny v ČR, podle krajů, velikostí obce).  
[e-verze](#)/[tisk-verze](#)

Publikace je možné objednat (e-mail: [objednavky@czso.cz](mailto:objednavky@czso.cz), tel.: 274 052 733) nebo zakoupit v prodejně publikací v ústředí ČSÚ (Na padesátém 81, Praha 10). Všechny tituly najdete na [www.czso.cz](http://www.czso.cz).



Jediný odborný recenzovaný demografický časopis v České republice. Vychází od roku 1959 a vydává jej Český statistický úřad. Vychází 4x ročně, od roku 2011 tři čísla česky a jedno číslo anglicky. Časopis je zveřejňován na internetu v elektronické podobě v době vydání jeho tištěné verze.



4

**MICHAELA NĚMEČKOVÁ  
- ROMAN KURKIN -  
TEREZIE ŠTYGLEROVÁ**

**POPULATION DEVELOPMENT IN THE CZECH  
REPUBLIC IN 2013**

**ELWOOD D. CARLSON**

**THE YOUNG HOUSEHOLDER DEFICIT IN ITALY  
COMPARED TO FRANCE**

**KLÁRA HULÍKOVÁ  
TESÁRKOVÁ -  
-OLGA KURTINOVÁ**

**A FEW NOTES ON THE LEXIS DIAGRAM: THE 100TH  
ANNIVERSARY OF THE DEATH OF WILHELM LEXIS**

**[czso.cz/demografie\\_revue](http://czso.cz/demografie_revue)**

**58 Kč/VÝTISK  
327 Kč/ROK**

# Statistická ročenka České republiky 2014

V listopadu 2014 vyšla opět jedna z nejvýznamnějších publikací Českého statistického úřadu. Má 30 kapitol a čtenářům přináší celou řadu novinek.

Dana Habartová, odbor vnější komunikace

**V**e Statistické ročence České republiky 2014 jsou v kapitole Obyvatelstvo poprvé uvedeny údaje o druhých a dalších sňatcích podle věku ženicha a nevěsty. V souvislosti s přechodem na nový systém evropských účtů ESA2010 je v kapitole Národní účty řada dílčích změn. Metodická revize se dotkla téměř všech hodnot v této kapitole a současně s ní bylo provedeno zdokonalení některých stávajících metod odhadů. V neposlední řadě došlo i ke změnám v sektorové klasifikaci jednotek. Nově jsou v kapitole Ceny zařazeny indexy cen bytů a bytových domů. Všechna data týkající se zahraničního obchodu

jsou v ročence poprvé uváděna definitivní. Údaje o organizační struktuře národního hospodářství byly sestaveny z dat vedených v registru ekonomických subjektů. Primárním zdrojem dat pro aktualizaci registru ekonomických subjektů se v roce 2013 stal registr osob, který je součástí systému základních registrů. Od roku 2013 se nerozlišují fyzické osoby zapsané a nezapsané v obchodním rejstříku.

Do kapitoly Zemědělství jsou zařazeny čtyři nové tabulky s výsledky ze strukturálního šetření v zemědělství v roce 2013 v porovnání s výsledky Agrocenzu 2010. V těchto tabulkách jsou uvedeny údaje o zemědělských sub-

jektech podle právních forem a podle výměry obhospodařované zemědělské půdy, o pracujících v zemědělství podle věkových skupin a o nezemědělské činnosti zemědělských subjektů.

V kapitole Věda a výzkum přibyla nová tabulka Nepřímá veřejná podpora výzkumu a vývoje v podnikatelském sektoru, která shrnuje uplatněný odečet výdajů na realizaci projektů VaV z daně z příjmů právnických a fyzických osob. Tyto údaje statistici sledují již od roku 2007. Po roční přestávce je do statistické ročenky opět zařazeno šest tabulek s údaji o inovacích. Údaje byly získány na základě statistického šetření o inovacích v podnicích, které

## Demografická ročenka České republiky 2013

Vydavatel: Český statistický úřad



Publikace zachycuje pohyb obyvatelstva v ČR v letech 1921–2013. Vyčísľuje sňatky z pohledu demografických ukazatelů, dále potraty, zemřelé, zemřelé podle příčin smrti, zachycuje vnitřní i zahraniční stěhování. Více na <http://bit.ly/1GW4YTO>.

## Romové v československé a české společnosti v letech 1945–2012

Vydavatel: Národohospodářský ústav Josefa Hlávky



Autoři, Eva Davidová a Zdeněk Uherek, vydali letos publikaci, jejíž podtitul zní: národnostní struktura, specifika romské rodiny a migrací. Věnují se tzv. romské problematice, kterou česká společnost chápe jako sociální jev.

## Statistická ročenka z oblasti práce a sociálních věcí 2013

Vydavatel: Ministerstvo práce a sociálních věcí



Titul obsahově navazuje na předchozí vydání. Datovou základnu ročenky tvoří zejména výstupy z rezortních statistických zjišťování doplněné o vybrané ukazatele. Publikace se skládá ze 14 oddílů. Zdrojem informací byl i Český statistický úřad.

Všechny tituly si můžete vypůjčit (případně zakoupit) v Ústřední statistické knihovně a prodejně ČSÚ. Více na [library.czso.cz](http://library.czso.cz).



Předsedkyně ČSÚ Iva Ritschelová předala Statistickou ročenku České republiky 2014 předsedovi vlády České republiky Bohuslavu Sobotkovi.

se uskutečňuje za účelem zmapování inovačního potenciálu podniků působících v České republice. Toto šetření se provádí každé dva roky. Předmětem statistického šetření jsou technické inovační aktivity (produktové inovace, procesní inovace) a netechnické ino-

vační aktivity (marketingové inovace, organizační inovace). Čtyři nové tabulky jsou zařazeny do kapitoly Vzdělávání – tabulka s daty o předškolním vzdělávání, o středních školách vyučujících obory lyceí, o vyšších odborných školách, a poslední nová tabulka

zachycující počty studentů prezenčního studia vysokých škol podle skupin studijních programů v členění na bakalářský, magisterský a doktorský studijní program.

V kapitole Zdravotnictví je uvedena nová tabulka s výsledky z Výběrového šetření osob se zdravotním postižením, které bylo společným projektem ČSÚ a Ústavu zdravotnických informací a statistiky ČR. Šetření bylo realizováno již podruhé, v tabulce jsou uvedeny údaje jak ze šetření v roce 2007, tak i v roce 2013.

Do kapitoly Sociální zabezpečení je zařazena nová tabulka Sociální příjmy obyvatelstva. Stávající tabulky s daty o sociálním zabezpečení byly rozšířeny o dávky péčovské péče a dávky pro osoby se zdravotním postižením, obojí v podrobném členění.

V části kapitoly Kultura a sport jsou uvedeny údaje o počtu a umístění českých sportovců na XXII. zimních olympijských hrách v Soči 2014.

Více informací naleznete na webu ČSÚ <http://bit.ly/1ydC5yM>. ■

### Zahraniční obchod České republiky v roce 2013

Vydavatel: Český statistický úřad



Útlá na pohled, avšak objemná na informace je brožura, která shrnuje vnitroučinný obchod, tj. obchod s členskými státy EU, a obchod se státy mimo Unii. Údaje uvedené v této publikaci za rok 2012 a 2013 jsou definitivní. Více na <http://bit.ly/1GW63Lo>. ■

### Vývoj vybraných ukazatelů životní úrovně v České republice v letech 1993–2013

Vydavatel: Ministerstvo práce a sociálních věcí



Publikace formou tabulkových přehledů ukazuje na základních datech vývoj příjmů a výdajů domácností za dobu trvání samostatné České republiky, tj. od roku 1993. Přitom byla využita data ČSÚ ze statistiky rodinných účtů. ■

### The EU in the World 2014

Vydavatel: Eurostat



Eurostat vydal již podruhé speciální titul věnovaný Světovému dni statistiky. Tištěná publikace přináší informace o základních ekonomických ukazatelích, které jsou předmětem statistických zjišťování ve všech státech Evropské unie. ■

Všechny tituly si můžete vypůjčit (případně zakoupit) v Ústřední statistické knihovně a prodejně ČSÚ. Více na [library.czso.cz](http://library.czso.cz).



## 1990–1993 FÁZE TRANSFORMACE

**S**polečenské změny v roce 1989 obnovily předpoklady pro budování objektivní, nestranné a apolitické státní statistické služby. Statistický úřad musel reagovat na nové požadavky a nároky, které souvisely s přechodem k demokratické společnosti a na tržně orientované hospodářství. Takovou změnou byla například liberalizace cenových hladin, rozpad obchodního systému Rady vzájemné hospodářské pomoci (RVHP)



i Rady samotné. Dalším velkým zvratem byla změna vlastnických struktur spojená s privatizací a větší orientace na trhy západní Evropy a na země s tržní ekonomikou.

Úsilí statistiků bylo zaměřeno i na budování důvěry ve statistická data, statistici učili veřejnost využívat statistické údaje ke svým rozhodováním a v neposlední řadě potřebovali získat respondenty ochotné ke spolupráci. Učit se museli i sami statistici, neboť v souvislosti s otevřením ekonomiky a s rozšířením zahraničních kontaktů bylo nutné začít používat standardizované postupy obvyklé v ostatních zemích s tržní ekonomikou. Na vznikající jevy reagovala státní statistická služba novými ukazateli a šetřeními. V roce 1992 vstoupil v platnost nový zákon o státní statistické službě. Zákon vymezil orgány, které se staly její součástí a stanovil jejich poslání a povinnosti. Součástí zákona byla i ochrana individuálních údajů.

Na začátku roku 1993 došlo k rozdělení Československé federativní republiky na dva samostatné státy. Český statistický úřad (ČSÚ) převzal od zaniklého Federálního statistického úřadu (FSÚ) všechny kompetence národního statistického úřadu.

### VÍTE, ŽE...

„Oficiální statistika představuje nezbytný prvek v informačním systému demokratické společnosti tím, že vládě, národnímu hospodářství i veřejnosti poskytuje údaje o hospodářské, demografické a společenské situaci a o životním prostředí. Oficiální statistické orgány musí proto sestavovat a zveřejňovat statistiku na nestranné bázi, splňující požadavky na praktické využití, aby tak dostaly své povinnosti vůči občanům, kteří mají nárok na veřejné informace.“ (Základní principy oficiální statistiky v oblasti Evropské hospodářské komise, přijaté během 47. zasedání EHK OSN v Ženevě dne 15. dubna 1992.)

### VÍTE, ŽE...

rozhraničovací komise provedla celkem 18 změn původních administrativních hranic mezi Českou a Slovenskou republikou? Celkově bylo vyměněno území o rozloze 452,02 ha. Změnami se délka hranic zkrátila z 285 km na 252 km. Všechny přesuny byly vzájemně plošně dokonale vykompenzovány, a tak se rozloha České republiky nezměnila.



Kniha Příběh statistiky vyšla v tištěné i elektronické podobě. Ve formátu PDF je ke stažení na internetových stránkách <http://bit.ly/1iEwqJ8>.

### Statistika&My

Měsíčník Českého statistického úřadu 11–12/2014

Ročník 4, vychází 10x ročně

Adresa redakce: Český statistický úřad,

Na padesátém 81, 100 82 Praha 10,

telefon: 274 054 248, e-mail: [redakce@czso.cz](mailto:redakce@czso.cz)

Redakce: Michal Novotný (šéfredaktor), Alena

Gébllová (vedoucí redaktorka), Jan Cieslar, Jan Ernest,

Dalibor Holý, Eva Kačerová, Tomáš Mládek,

Marek Rojíček, Jitka Slavíková

Redakční rada: Ing. Josef Vlášek (předseda),

Ing. Michal Novotný (místopředseda),

Mgr. Jan Cieslar, Ing. Drahomíra Dubská, CSc.,

Mgr. et Mgr. Alena Gébllová, Mgr. Helena Koláčková,

RNDr. Tomáš Mládek, Helena Pexová,

prof. Ing. Iva Ritschelová, CSc.,

Ing. Marek Rojíček, Ph.D., Egor Sidorov, Ph.D.,

Bc. Jana Slavníková, Ing. Jan Srb, Ing. Hana Slégrová,

Ing. Veronika Tichá, Ing. Pavla Trendová

Grafická úprava: Tomáš Kubašta

Fotografie: archiv ČSÚ, shutterstock.com,

Eva Kačerová

Tisk: Tiskárna Kleinwächter

Vydavatel: Český statistický úřad

[www.statistikaamy.cz](http://www.statistikaamy.cz)

ISSN 1804-7149, ev. č. MK ČR E 19925

**ČESKÝ  
STATISTICKÝ  
ÚŘAD**





# PŘÍBĚH STATISTIKY

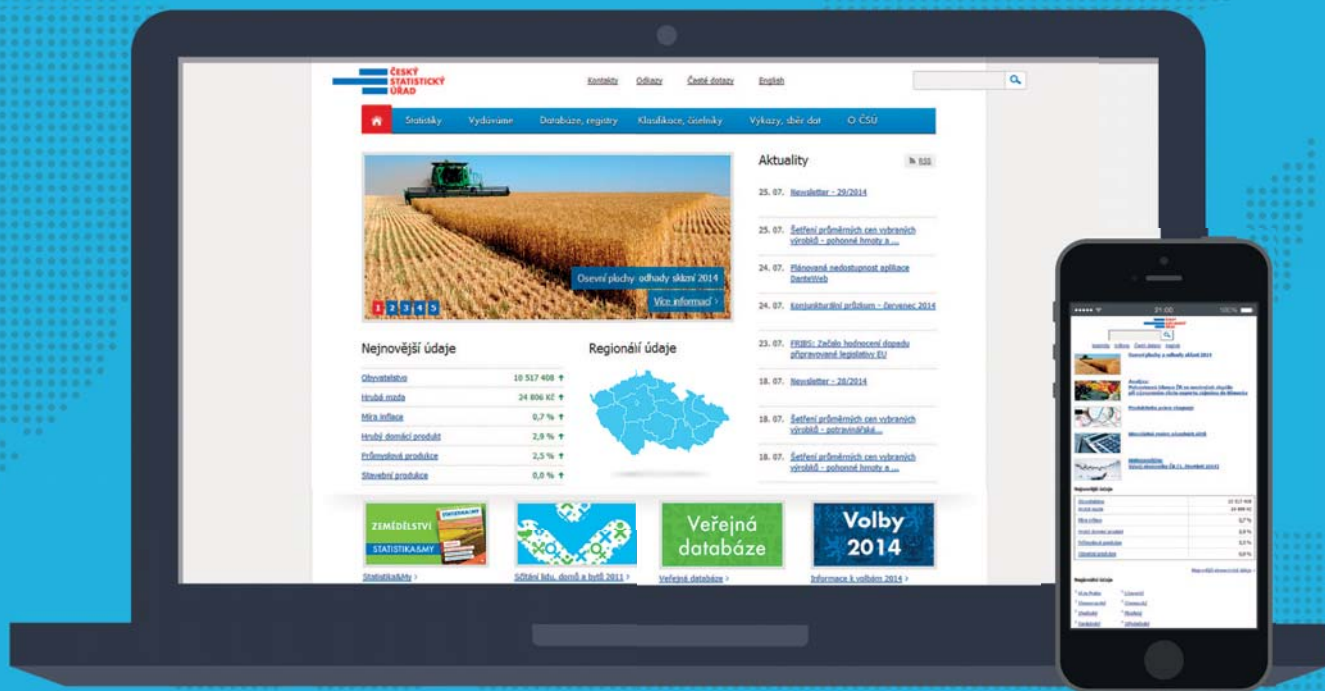
OBRAZOVÁ PUBLIKACE SLEDUJE CESTY SVĚTOVÉ I ČESKÉ STATISTIKY OD POČÁTKŮ LIDSTVA AŽ TĚMĚŘ PO SOUČASNOST

V ELEKTRONICKÉ PODOBĚ ZDARMA NA

[bit.ly/1iEwqJ8](https://bit.ly/1iEwqJ8)







**WWW.CZSO.CZ**