

STATISTIKA&MY

MĚSÍČNÍK ČESKÉHO STATISTICKÉHO ÚŘADU

01/2014 - ROČNÍK 4

SPOTŘEBA POTRAVIN

17

„JSME TO, CO JÍME“

18

PRIORITNÍ ÚKOLY ČSÚ NA ROK 2014

5

ĽUDMILA BENKOVIČOVÁ: POTŘEBUJE SLOVENSKO DALŠÍ CENZUS?

26





CZSO.CZ
na tabletu i v mobilu





Editorial



Uplynul přesně rok od chvíle, kdy jsme vydali první číslo časopisu Statistika&My v nové podobě. Zásadně jsme změnilí grafiku a obsah, zavedli stále sekce s pravidelnými rubrikami. Upravili jsme také jeho podobu na webu czso.cz. Začali jsme pravidelně rozesílat informační newsletter s odkazy na obsah nového vydání. Zkrátka děláme vše pro to, aby se časopis dál držel na předním místě v žebříčku nejúspěšnějších publikací vydávaných ČSÚ. Bronz, který získal vloni v soutěži firemních publikací Zlatý středník v kategorii Nejlepší časopis státní, veřejné a neziskové sféry, nás motivuje k jeho neustálému vylepšování. Zájem zaměstnanců o lednový workshop na téma psaní článků do časopisu je tímto vydáním příslibem pro započatý čtvrtý ročník Statistika&My.

I v prvním letošním vydání vám přinášíme zprávy o aktuálním dění v ČSÚ. V úvodní části předsedkyně ČSÚ Iva Ritschelová společně s řediteli sekcí a ředitelem své kanceláře představuje prioritní úkoly na rok 2014. Jak to se statistikou vypadá na Slovensku, se dozvíte z rozhovoru s předsedkyní jejich statistického úřadu Ludmilou Benkovičovou.

Na význam dovozu zboží a služeb pro naši ekonomiku poukazuje v analýze Drahomíra Dubska. V tématu o spotřebě potravin Drahomíra Hnídková potvrzuje změnu stravovacích návyků v ČR. Lukáš Kučera k tomu dodává, co vedlo k prohlubování deficitu zahraničního obchodu s potravinami. V další části časopisu Petra Cuřínová popisuje vývoj českého stavebnictví v uplynulých dvou letech. Dalibor Holý analyzuje vývoj mezd ve 3. čtvrtletí 2013. Příjmy domácností a náklady na bydlení jsou tématem příspěvku Veroniky Sequensové. Eva Skarlandtová představuje využívání ICT v podnicích. Na konci vydání naleznete novou rubriku Čtení na pokračování s ukázkou z publikace ČSÚ Příběh statistiky.

Vážení čtenáři, věřím, že i letos vám Statistika&My poskytnou informace pro řešení důležitých otázek.

Michal Novotný
šéfredaktor

ROZHOVOR

Iva Ritschelová: Ulehčí stát podnikatelům? **4**

PRIORITNÍ ÚKOLY ČSÚ

Prioritní úkoly ČSÚ na rok 2014 **5**

UDÁLOSTI

Titul k výročním ČSÚ: Příběh statistiky **9**

UDÁLOSTI ZE SVĚTA

Míra nezaměstnanosti tvrdým oříškem **11**

STATISTIKA ODVĚTVÍ

Průmysl posiluje **12**

MAKROEKONOMIKA A FINANCE

Největší nároky na dovozy má výroba aut **14**

Zaměstnanost klesala **16**

TÉMA

„Jsme to, co jíme“ **18**

Dovoz masa vytlačoval tuzemské producenty **23**

O soběstačnosti ve spotřebě potravin **24**

ROZHOVOR

Ludmila Benkovičová:
Potřebuje Slovensko další cenzus? **26**

ANALÝZA

Stavebnictví v uplynulých dvou letech:
žádné změny **28**

TRH PRÁCE A SOCIÁLNÍ STATISTIKY

Naberou mzdy dech? **30**

LIDÉ A SPOLEČNOST

Chudí mají nadprůměrné náklady na bydlení **32**

Podniky nevyužívají všech výhod svých webů **34**

Ulehčí stát podnikatelům?

Předsedkyně ČSÚ Iva Ritschelová hovoří o dosavadních i plánovaných krocích úřadu a o připravovaných organizačních změnách v roce 2014.

Jan Cieslar, tiskový mluvčí

Český statistický úřad dostal v roce 2012 od vlády pověření zefektivnit státní statistickou službu. Podařilo se tento prioritní úkol úřadu naplnit?

Výsledek více než roční práce a vyjednávání s deseti resorty předložil úřad vládě koncem roku 2013. Řešení zahrnovalo optimalizaci počtu a rozsah resortních statistických zjišťování. Další oblastí pak je návrh možného zvýšení dostupnosti vybraných administrativních údajů pro statistický úřad především v oblasti daňových přiznání a veřejných pojistných. Vláda materiál přijala. Nyní závisí na nové vládě, jak se k danému úkolu postaví, zda podpoří navrhované aktivity a napomůže tak dalšímu snížení administrativní zátěže podnikatelů.

Jakým výzvám musel ČSÚ ještě čelit?

V rámci řešení projektu Redesign SIS se vyskytla řada problémů a projekt je ve zpoždění. Ráda bych však věřila, že se řešitelský tým s vysokými nároky úspěšně vypořádá. Ke konci spěje i rozsáhlá revize systému národních účtů. Byla připravena ucelená schémata účtů za období let 1993 až 2010. Dnes můžeme konstatovat připravenost na přechod k novému systému ESA 2010. K dalším významným aktivitám patřily i externí audity vybraných statistických zjišťování. Příslušné útvary v této náročné zkoušce obstály. Dnes máme v rukou řadu důležitých doporučení pro další rozvoj v těchto oblastech.

Úřad se dlouhodobě snaží více posílit svoji image. Jak se mu to dařilo vloni?

Mám radost, že náš časopis Statistika&My obsadil třetí místo v soutěži Zlatý středník v kategorii Nejlepší časopis státní, veřejné a neziskové sféry. Nad rámec standardních publikačních aktivit úřad vydal další historické



Předsedkyně ČSÚ Iva Ritschelová.

ročenky, např. z oblasti energetiky či národních účtů. Velmi dobrá byla i spolupráce úřadu s odbornými institucemi. Zde bych zmínila zejména Českou statistickou společnost či Vysokou školu ekonomickou v Praze. Společně s jejím rektorem jsme vloni, v rámci Mezinárodního roku statistiky, udělili historicky první Cenu předsedkyně ČSÚ a rektora VŠE. Jejím laureátem se stal významný akademický pracovník a učitel řady z nás profesor Lubomír Cyhelský. Věřím, že se nám tímto krokem povedlo zavést hezkou tradici, která o krůček dále posune pozitivní vnímání významu a užitečnosti každodenní statistické práce. Veřejnost pak jistě potěší, že se úřadu opět dařilo na poli zefektivnění našeho hospodaření, kdy jsme dosáhli dalších úspor.

Mohla byste stručně nastínit, co čeká statistiky v roce 2014?

V roce 2014 bude ukončena řada významných aktivit úřadu. Veřejnosti postupně představíme výsledky projektu Redesign SIS. Jedná se o moderní nástroje pro sběr, zpracování a zveřejňování dat, které zefektivní interní procesy úřadu a budou přínosem pro naše respondenty a uživatele.

Letos budou také poprvé prezentovány národní účty v metodice ESA 2010. Plánujeme zveřejnit i revidované časové řady od roku 1990. Čeká nás i řada dalších odborných úkolů. Mezi nimi bych zmínila audit Kodexu evropské statistiky, který je povinný pro všechny statistické úřady EU, nebo např. zpracování voleb do Evropského parlamentu. Realizovány budou i dílčí organizační změny.

A jaké změny to budou?

Změny na úřadě probíhají jak v reakci na objektivní požadavky vývoje statistických procesů, tak na měnící se společenské a ekonomické podmínky, stejně tak i na připravovaný zákon o státní službě. Stejně jako v jiných ústředních orgánech státní správy došlo v posledních letech i v ČSÚ k významnému snížení počtu zaměstnanců. Avšak společně s tím byl kladen podstatně větší akcent na odbornost personálu. To se jednoznačně projevilo jak v rámci politiky vzdělávání současných zaměstnanců, tak i v rámci výběrových řízení na obsazení volných míst.

Tento rok dojde k významnějším změnám na vedoucích pozicích. Od února nastoupí nový místopředseda úřadu, který bude zodpovědný za všech čtrnáct krajských správ ČSÚ. Také mám v plánu v letošním roce po několika letech obsadit místo druhého místopředsedy. V jeho kompetenci budou aktivity čtyř statistických sekcí úřadu. Další změny pak budou záležet na těchto nových místopředsedech. Neočekávám, že by mělo dojít k razantním změnám. Nicméně, z hlediska personálního obsazení k určité generační obměně na úřadě zřejmě dojde. A myslím, že je to tak správné. Mladí musí dostat šanci, aby jejich pracovní nasazení a entuziasmus nevyprchal. ■



Prioritní úkoly ČSÚ na rok 2014

Vedení Českého statistického úřadu každoročně stanovuje několik prioritních úkolů, jejichž cílem je klást důraz na aktivity, které mohou významněji ovlivnit vývoj statistické služby v dlouhodobějším horizontu.

Iva Ritschelová, předsedkyně ČSÚ, František Konečný, vrchní ředitel sekce obecné metodiky a registrů, Marek Rojíček, vrchní ředitel sekce makroekonomických statistik, Egor Sidorov, ředitel kanceláře předsedkyně

Východiskem pro definování prioritních úkolů ČSÚ jsou mise, vize a strategie úřadu schválené v roce 2011, které byly konkretizovány pro střednědobý horizont do roku 2020 v rámci několika prioritních oblastí.

S přihlédnutím k poslání úřadu, celkové společenské situaci v posledních letech a dění v oblasti evropské i celosvětové statistiky mezi tyto klíčové oblasti patří:

- podpora eGovernmentu a implementace administrativních zdrojů dat do statistického systému;
- přechod vybraných resortních statistik na ČSÚ;
- aktivní účast v procesu budování a rozvoje systému registrů v ČR;
- sjednocení technického a technologického prostředí pro sběr, zpracování, uchovávání a publikování statistických dat a informací;
- kontinuální hodnocení a směřování vývoje obsahu statistických zjišťování s přihlédnutím jak k národním, tak i mezinárodním podmínkám;
- příprava strategie postupu a následná realizace sčítání lidu, domů a bytů kolem roku 2020.



Prioritní úkoly vycházejí ze schválené mise, vize a strategie Českého statistického úřadu.

Všechny uvedené úkoly navazují na aktivity úřadu započaté v předchozích letech. Aktivity v oblasti zefektivnění státní statistické služby byly odstartovány v roce 2012, kdy ČSÚ poprvé předložil daný záměr na jednání vlády. Koncem loňského roku byl vládě předložen a následně schválen materiál shrnující dosavadní pokrok a návrh postupu v dalších letech. Letošní prioritní úkol tak navazuje na uvedený materiál a obsahuje několik aktivit s předpokládaným termínem realizace jak v roce 2014, tak i v letech následujících.

Další prioritní úkoly spojené s redesignem statistického informačního systému a s revizí národních účtů jsou již potřetí zařazeny mezi priority úřadu. Společným jmenovatelem pro obě aktivity je skutečnost, že rok 2014 by měl být závěrečným a výsledky několika-

leté práce odborníků úřadu by měly být v průběhu roku postupně představeny veřejnosti.

Poslední z uvedených prioritních úkolů – audity vybraných statistik – souvisí s filozofií zabezpečení a neustálého zlepšování kvality klíčových aktivit úřadu. Jednou za několik let jsou metodika a produkční procesy nejvýznamnějších statistik úřadu podrobovány externímu přezkoumání týmem nezávislých expertů.

ČTYŘI PRIORITNÍ ÚKOLY PRO ROK 2014:

1. Zefektivnění státní statistické služby.
2. Dokončení projektu Redesign SIS a implementace nástrojů vytvářených v rámci projektu.
3. Revize národních účtů ESA 2010.
4. Audity vybraných statistik ČSÚ.

1

Zefektivnění státní statistické služby

Prioritní úkol navazuje na plnění úkolu usnesení vlády ze dne 29. srpna 2012 č. 634 k záměru zefektivnění výkonu státní statistické služby, usnesení vlády ze dne 16. ledna 2013 č. 37 k návrhu úsporných opatření v ob- ▶

lasti zjednodušení agend a zrušení duplicit ve státní správě pro rok 2014 a usnesení vlády České republiky ze dne 18. prosince 2013 č. 980 k návrhu dalšího postupu zefektivnění výkonu státní statistické služby a revize v oblasti výkaznictví a evidencí.

První část aktivit v rámci prioritního úkolu se zaměří na rozvoj využívání a sdílení administrativních zdrojů dat pro potřeby státní statistické služby. Bylo vytipováno několik administrativních zdrojů dat, jejichž využití by významně přispělo k zefektivnění nejen statistiky, ale celé státní správy. Jedná se především o údaje z příznání k dani z příjmů včetně příloh, údajů k dani z přidané hodnoty a údajů ze mzdových listů a jejich souhrnů. Ve spolupráci s Ministerstvem financí, Ministerstvem spravedlnosti a Ministerstvem práce a sociálních věcí se plánuje realizace řady kroků, které umožní sdílet přístup k těmto administrativním zdrojům údajů pro potřeby státní statistické služby. S tím souvisí i dohodnutá úprava Obecných zásad hodnocení dopadů regulace (tzv. RIA) tak, aby resorty byly povinny vyhodnotit, zda návrhy právních předpisů mohou zakládat oprávnění vytvářet a provozovat nové administrativní zdroje dat či měnit stávající, které jsou potenciálně využitelné pro potřeby státní statistické služby. Kompletní dokončení všech uvedených aktivit se předpokládá v roce 2016.

Druhá část aktivit bude zaměřena na optimalizaci statistických zjišťování, zejména pak na integraci resortních statistických zjišťování do statistického systému Českého statistického úřadu, zakotvení dohodnutých resortních statistických zjišťování v právních předpisech příslušných resortů či zrušení vybraných statistických zjišťování bez náhrady. Dané aktivity budou řešeny ve spolupráci s resorty práce a sociálních věcí, průmyslu a obchodu, školství, mládeže a tělovýchovy, zemědělství, zdravotnictví a životního prostředí a pozitivně se dotknou téměř 23,5 tis. zpravodajských jednotek. Ve spolupráci s uvedenými resorty budou také navrženy vhodné legislativní úpravy a návrhy změn postupů umožňující další zefektivnění výkonu státní statistické služby.



Projekt Redesign statistického informačního systému řeší modernizaci statistiky.

2 Dokončení projektu Redesign SIS

Projekt Redesign statistického informačního systému řeší modernizaci nástrojů používaných pro zajištění sběru dat a tvorbu statistických informací. Prostřednictvím tohoto prioritního úkolu jsou vytvářeny podmínky pro postupné uvádění nových aplikačních programových vybavení do rutinního produkčního procesu. Aktivity úkolu zasahují do všech oblastí statistické práce a na jeho řešení se podílí všechny statistické a zpracovatelské útvary Českého statistického úřadu.

První část úkolu je zaměřena na dokončení nástrojů vyvíjených v rámci projektu, úpravu statistických postupů a jejich postupné zavedení do statistického produkčního procesu. Jde především o dokončení nástrojů pro integrovaný statistický metainformační systém, zpracování vstupních dat ze strany ČSÚ a zpravodajských jednotek, centrální zpracování statistických úloh a prezentace a poskytování výstupů statistických úloh. Nedílnou součástí úkolu je také zajištění obnovy technologické infrastruktury umožňující efektivní provozování nově vyvinutých aplikačních programových vybavení a integrovaného datového modelu.

Druhá část úkolu souvisí s naplněním nových nástrojů a datových modelů statistickými úlohami a produkčními daty, jejich ověřením a následným zahájením rutinního provozování. Statistické úlohy byly v předchozím roce popsány ve statistickém metainformačním systému a postupně budou přenášeny do systému nového. Cílem je převést do nového systému produkce všechny statistické úlohy a ukončit provoz nahrazených aplikací. Nově jsou do statistického produkčního systému zaváděny prvky související se správou kvality statistických výstupů, prací s administrativními daty i prezentací dat pro statistiky a veřejnost. S tím souvisí také zavedení a optimalizace nových postupů a metodik v těchto oblastech.

3 Revize národních účtů

Prioritní úkol Revize národních účtů je pokračováním úkolu z minulých let, který bude v roce 2014 završen publikováním revidované časové řady. Hlavní důvod revize představuje implementace nového standardu ESA 2010, který především důsledněji uplatňuje princip změny vlastnictví a rozšiřuje koncept aktiv



o kapitalizaci výdajů na vědu a výzkum a zařazení vojenské destruktivní techniky do fixního kapitálu. Vyjasňuje mimo jiné i postupy při zachycení globální produkce. Dochází také ke změnám v dosud používaných klasifikacích institucionálních sektorů, finančních i nefinančních aktiv a transakcí i ostatních toků, čímž se prohlubuje pohled na sektor finančních institucí a na finanční aktiva. Důsledkem je i změna obsahu klíčových makroekonomických agregátů, jako jsou domácí produkt, národní důchod, čisté půjčky/výpůjčky, čisté jmění apod. Nové ESA 2010 ovlivní i propočty deficitu sektoru vládních institucí.

Všechny změny vedou k prohloubení a zlepšení systému národních účtů a více tak odrážejí potřeby zachycení změněné ekonomické reality. Navíc dochází i k rozšíření systému o zachycení závazků vyplývajících z důchodového systému každé členské země, i když zatím jen ve formě povinných doplňujících tabulek. Český statistický úřad, tak jako národní statis-

tické úřady většiny zemí EU, využívá příležitosti mimořádné revize časových řad ukazatelů národních účtů i k zapracování změn souvisejících se zlepšením dosud používaných metod a postupů, změn ve zdrojích dat a oprav zjištěných chyb.

Odborná veřejnost bude v průběhu mimořádné revize o nových metodických řešeních a jejich dopadech informována prostřednictvím průběžné aktualizace internetových stránek národních účtů „mimořádné revize“ a pořádáním dvou tiskových konferencí.

Kromě toho bude ČSÚ veřejnost informovat i formou článků v odborných periodikách zaměřených na různé skupiny uživatelů.

4

Audity vybraných statistik ČSÚ

Prvotní motivací, která úřad vedla k pravidelnému auditu vybraných statistik, byla zejména snaha o kvalitativní zlepšování našich hlavních aktivit. V pravidelných několikaletých

intervalech jsou proto ty nejvýznamnější statistiky externě přezkoumány týmem na úřadu nezávislých odborníků z dané oblasti.

Pro rok 2014 jsou plánovány audity indexu průmyslové produkce, předběžného odhadu HDP a konjunkturální průzkum. Standardní postup auditu zahrnuje sestavení auditorské skupiny, formulaci požadavků na auditovaný útvar odpovědný za danou statistiku, zhodnocení plnění opatření navržených v rámci předchozích auditů, analýzu plnění existujících národních a mezinárodních požadavků a metodických doporučení a rozbor produkčních procesů.

V závěrečné fázi auditu jsou formulovány závěry a doporučení auditorské skupiny pro další vývoj dané statistiky do budoucna. Výsledky auditů jsou diskutovány na úrovni vedení ČSÚ a na jednáních České statistické rady. Jednotlivé závěry a doporučení jsou následně zohledňovány v rámci plánování a realizace opatření v oblasti neustálého zlepšování činnosti ČSÚ. ■

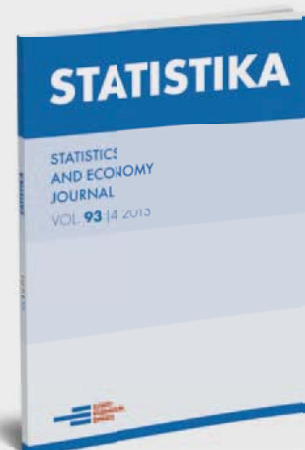
STATISTIKA

Statistics and Economy Journal

č. 4

Obsah č. 4 / 2013:

Analyses: Stanislava Hronová, Richard Hindls: Czech Households in the Years of Crises / Jaroslav Kahoun, Jaroslav Sixta: Regional GDP Compilation: Production, Income and Expenditure Approach / Lenka Hudrlíková, Kristýna Vltavská: Competitiveness and Labour Productivity in Context of Composite Indicators / Ondřej Nývlt: The Models of Estimated Development of Labour Market in the Czech Republic up to 2050 / Oto Potluka, Jan Brůha, Ondřej Vozár, Martin Špaček, Jakub Loun: The Impact of Subsidies on Czech Firms / Rita Lima (IT): More Money in Education Makes Economy Best? / **Book Review:** Stanislava Hronová: Top-quality and Useful Guide through Statistical Methods and Excel Applications / **Information:** Prokop Závodský: 60th Anniversary of Statistics at the University of Economics in Prague



Veřejné poděkování místopředsedovi ČSÚ

Místopředseda Českého statistického úřadu Stanislav Drápal ve své funkci koncem ledna končí a odchází do důchodu. S úřadem bude dál spolupracovat.

Na tradičním předvánočním setkání zaměstnanců Českého statistického úřadu hodnotila předsedkyně Iva Ritschelová aktivity v roce 2013 a představila priority pro nadcházející období. Ve svém projevu poděkovala všem zaměstnancům za dobře odvedenou celoroční práci. Zvláště pak poděkovala za celoživotní působení v organizaci místopředsedovi Stanislavu Drápalovi a oznámila, že její bývalý šéf na úřadu končí. Zaměstnanci se s ním rozloučili dlouhotrvajícím potleskem. Poté si vyslechli koledy v podání pěveckého sboru ČSÚ, který dirigoval ředitel odboru statistiky zahraničního obchodu Karel Král. ■

Předsedkyně ČSÚ obdarovala opuštěné děti

Již tradičně se před Vánocemi předsedkyně ČSÚ Iva Ritschelová setkala se „svými“ dětmi v dětském domově na Severní Terasě v Ústí nad Labem. Společně s dalšími sponzory domova jim předala vánoční dárky.

Iva Ritschelová se aktivně angažuje v charitativní činnosti již řadu let a s dětským domovem v Ústí nad Labem ji delší dobu pojí velmi těsná a přátelská spolupráce.

V domově vyrůstá v současné době 48 dětí, které žijí v šesti rodinných skupinách. O každou skupinu dětí pečují dva vychovatelé.

Děti si pro své návštěvníky připravily velmi pěkný program s hu-



debními, tanečními i divadelními představeními. Následně pozvaly hosty do „svých rodinek“, aby se zejména ty menší pochlubily, kde kdo bydlí, a také, aby je pohostily vlastnoručně připraveným vánočním cukrovím. ■

JEDNOU VĚTOU

- Ekonomové, demografové a statistici z ČSÚ přednášeli koncem loňského roku na VŠE v Praze na šestém ročníku konference Reprodukce lidského kapitálu (RELİK 2013).
- Od nového roku vystavuje ČSÚ na www.slideshare.net/statistickyurad kromě prezentací z tiskových konferencí i tematické infografiky, vizualizace a plakáty.
- Zaměstnanci Krajské správy ČSÚ v Pardubicích přednášeli na konci listopadu studentům Filozofické fakulty Univerzity Pardubice.
- Statistici z Krajské správy ČSÚ v Hradci Králové pomáhají dopisovatelům časopisu Inovace na česko-polském pomezí poskytováním údajů z Databáze přeshraniční spolupráce – CBFĐ.
- ČSÚ začal vydávat informační týdeník newsletter s výběrem nejzajímavějších publikací, analýz a časových řad zveřejněných v daném týdnu, s přehledem plánovaných výstupů a výběrem z produkce Eurostatu a dalších statistických zajímavostí (<http://bit.ly/KVilTk>). ■

Příprava FRIBS pokračuje

Ředitelé podnikových statistik jednotlivých zemí EU jednali před Vánocemi v Lucembursku.

Hlavním tématem byla příprava jednotného nařízení pro podnikovou statistiku (FRIBS), které by mělo naplnit vizi modernější, flexibilnější a integrovanější podnikové statistiky na evropské úrovni. Diskutovalo se o jednotlivých komponentech nového právního aktu, který bude mít modulární strukturu, i o projektech připravujících platformu pro jeho budoucí implementaci. Návrh nových definic statistických jednotek bude revoluční změnou ve zpracování statistických výstupů. ■

Lotyšé zajímali národní účty

V prosinci navštívili Český statistický úřad statistici z Lotyšska. Jednali o sestavování a publikování sestav národních účtů.

Návštěva souvisela s plánovaným přechodem na zaslání údajů do Eurostatu v novém formátu. Ten totiž předpokládá uchování údajů v datábázové podobě. Zatímco lotyšští kolegové se na tuto povinnost teprve připravují, v ČSÚ ukládání výstupních ukazatelů do datábázové podoby a je-

jich následná transformace do datových souborů Eurostatu již řadu let úspěšně funguje.

Odborníci z ČSÚ předvedli hostům také systém zpracování sestav národních účtů a vytváření tzv. procesních tabulek, kde je postup vzniku finálních ukazatelů transparentně rozdělen podle jednotlivých fází sestavování národních účtů. ■

Nezjištěná ekonomika

Odborníci ze statistického úřadu Kazachstánu přijeli začátkem prosince do Českého statistického úřadu.

Na programu jednání studijní návštěvy byly jednotlivé typy nezjištěné ekonomiky, které se do národních účtů zahrnují a se kterými má Český statistický úřad bohaté zkušenosti. Postupuje navíc podle kategorizace těchto údajů, které jsou standardně používány v zemích Evropské unie.

Nezjištěná ekonomika zahrnuje například nelegální aktivity, záměrné zkrácení údajů z důvodu krácení daní, podprahové ekonomické aktivity apod. Kromě pražského ústředí navštívili statistici z Kazachstánu také krajskou správu ČSÚ v Plzni. ■



Titul k výročí ČSÚ: Příběh statistiky

Český statistický úřad si v lednu připomíná dvě významná výročí související s jeho založením. Při této příležitosti vydává publikaci Příběh statistiky.

Michal Novotný, odbor vnější komunikace

Dne 8. ledna 1969 byl na základě federalizace tehdejší Československa zřízen samostatný statistický úřad pro českou část federace.

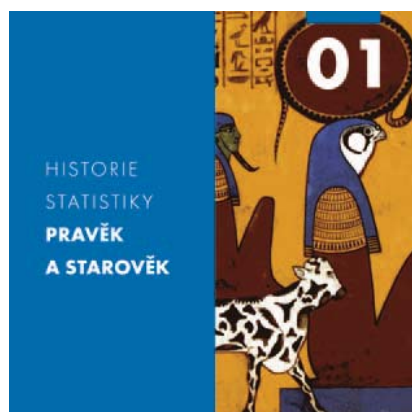
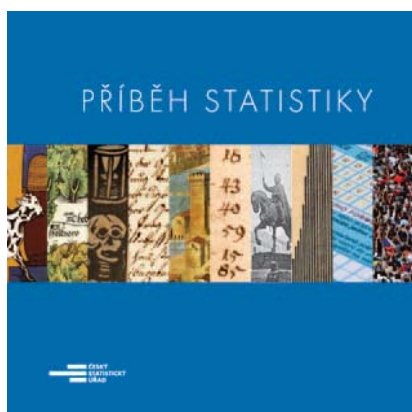
Před 45 lety se tak vůbec poprvé objevil název Český statistický úřad. Právě ČSÚ se po vzniku dnešní České

republiky v roce 1993 stal hlavní národní institucí na poli statistiky. Dne 28. ledna uplyne 95 let od založení Státního úřadu statistického, první statistické instituce nově vzniklé Československé republiky.

Na její činnost současný úřad navazuje a k výročí založení připravil

publikaci Příběh statistiky, věnovanou historii světové i české statistiky. Kniha vychází v tištěné i elektronické podobě a ve formátu PDF bude ke stažení na internetových stránkách www.czso.cz.

První ukázkou z ní naleznete v tomto vydání časopisu Statistika&MY. ■



Nová klasifikace vzdělání ISCED 2011

ČSÚ zavedl s účinností od 1. ledna 2014 novou klasifikaci vzdělání. Základ vytvořila organizace UNESCO ve spolupráci s Eurostatem a OECD.

Jaroslava Fabianková, oddělení klasifikací, číselníků a SMS

Klasifikace slouží pro uspořádání vzdělávacích programů a odpovídajících kvalifikací do vzdělávacích úrovní a oborů. Svůj význam plní při shromažďování a předkládání statistik v oblasti vzdělávání na národní i mezinárodní úrovni.

V klasifikaci ISCED 2011 byly revidovány úrovně vzdělávání, které definovala klasifikace ISCED 1997. Nově v ní bylo zavedeno zařazování úrovní dosaženého vzdělání podle uznaných vzdělávacích kvalifikací. K nejvýznamnějším změnám patří zavedení kategorie rozvoj vzdělávání v raném dětství. Sem spadá obsah vzdělávání nejmen-

ších dětí, tj. od narození do tří let věku. Další změny jsou ve struktuře terciárního vzdělávání. Nově byly vymezeny čtyři úrovně – krátký cyklus terciárního

PLATNÁ LEGISLATIVA

ČSÚ zavedl Mezinárodní klasifikaci vzdělání (ISCED 97) sdělením č. 358/2007 Sbírky zákonů, které vyšlo v částce 109 dne 21. prosince 2007. Klasifikaci vzdělání (CZ-ISCED 2011) pak zavedl úřad sdělením č. 406/2013 Sbírky zákonů, které vyšlo v částce 158 dne 12. prosince 2013.

vzdělávání, bakalářská nebo jí odpovídající úroveň, magisterská nebo jí odpovídající úroveň a doktorská nebo jí odpovídající úroveň. Obory vzdělání zůstaly nezměněny, a tak pro ně platí Mezinárodní klasifikace vzdělání (ISCED 97), kterou ČSÚ zavedl sdělením č. 358/2007 Sbírky zákonů.

Statistický úřad při UNESCO – UIS plánuje do budoucna vytvořit samostatnou třímístnou klasifikaci oborů vzdělání a odborné přípravy. Po jejím schválení Generální konferencí členských států UNESCO bude ustanovena jako samostatná klasifikace, nezávislá na klasifikaci ISCED. ■

Dvouletý mandát skončil

Předsedkyně ČSÚ Iva Ritschelová se v závěru svého dvouletého mandátu zúčastnila v prosinci 2013 zasedání Skupiny pro partnerství (Partnership Group) Výboru pro evropský statistický systém (ESSC) ve Vídni.

Na programu jednání tohoto orgánu složeného z nejvyšších představitelů statistických úřadů států EU a Eurostatu byla především příprava příštího zasedání ESSC v únoru 2014 a informace zemí předsedajících Radě EU – Litvy za druhé pololetí 2013 a plány Řecka na první pololetí 2014.

Dále se hovořilo o výsledcích jednání prvního Evropského statistického fóra, které zahrnuje Evropský statistický systém a Evropský systém centrálních bank, o přípravě hodnocení implementace Kodexu evropské statistiky a dalších aktuálních otázkách.

Novým předsedou Partnership Group se od ledna 2014 stává předseda švédského statistického úřadu Stefan Lundgren.

Radě Evropské unie předsedá Řecko

Na počátku ledna se ujalo předsednictví v Radě EU Řecko. Je to již popáté od jeho vstupu do tohoto uskupení v roce 1981.

Zasedání pracovní skupiny pro statistiku Rady EU v Bruselu bude v prvním pololetí řídit tým vedený předsedou Statistického úřadu Řecka Andreasem Georgiou. Očekává se, že bude pokračovat v projednávání návrhů právních předpisů, které Evropská komise již předložila Evropskému parlamentu a Radě EU. Jednat bude také o revizi nařízení 223/2009 o evropské statistice, o návrhu nařízení o poskytování a kvalitě statistik pro



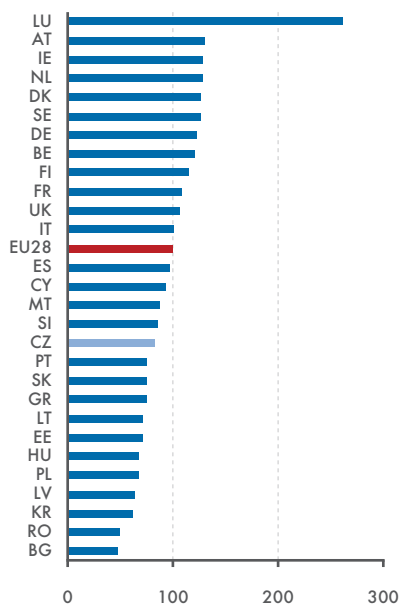
postup při makroekonomické nerovnováze a o změnách nařízení (o organizaci výběrového šetření pracovních sil, o statistice obchodu se zbožím mezi členskými státy a o statistických zjišťováních). Dále se budou projednávat otázky, které souvisejí se zemědělskými podniky a metodami zemědělské výroby.

Nejvyšší HDP mělo Lucembursko

V roce 2012 dosáhl v Lucembursku hrubý domácí produkt na obyvatele podle standardu kupní síly více než 2,5násobku průměru EU28.

Česká republika měla hrubý domácí produkt na úrovni 0,8násobku unijního průměru. Více údajů na <http://bit.ly/1e9mcSh>.

HDP na obyvatele v zemích EU28 v roce 2012, EU28 = 100 %



Zdroj: Eurostat

Turistů opět přibývá

Podle Světové organizace cestovního ruchu (UNWTO) se v prvních devíti měsících roku 2013 meziročně zvýšil počet osob cestujících do zahraničí o pět procent a dosáhl 845 milionů. Nejvíce přibýlo cestujících občanů Ruska (o 29 %) a Číny (o 22 %).

Nárůst počtu turistů z vyspělých zemí dosahoval pouze jednotek procent.



Počty turistů z Francie, Spojeného království či Spojených států se za první tři čtvrtletí roku 2013 meziročně zvýšily jen o dvě procenta.

Německo zaznamenalo nulový nárůst a počty turistů z Austrálie, Itálie či Japonska se dokonce snížily.

Turisté mířili nově především do oblasti jihovýchodní Asie, kde jejich počty narostly o 12 %.

Zvýšený příliv turistů zaznamenali statistici z UNWTO i ve střední, východní a jižní Evropě.

Ve srovnání s předchozím obdobím turisté častěji cestovali i do zemí severní Afriky a také do severních částí Středomoří. Pouze v oblasti Blízkého východu turistů nepřibýlo.

Více na: <http://bit.ly/1cJ1lqw>.

2014 – rok rodinných farem

Organizace spojených národů věří, že vyhlášením roku 2014 rokem rodinných farem více zdůrazní jejich důležitost při produkci potravin, ochraně krajiny a venkovské kultury, snižování chudoby a udržování biodiverzity.



Více podrobnějších informací najdete na internetové adrese FAO <http://bit.ly/L6F73w>.



Cena potravin se ve světě nezměnila

Cenový index potravin se podle Organizace pro výživu a zemědělství – FAO v prosinci 2013 meziměsíčně téměř nezměnil. Cena potravin tak zůstává stále vysoká.

Eva Kačerová, odbor vnější komunikace

Ceny mléčných produktů se dlouhodobě zvyšují především v důsledku rostoucí poptávky po sušeném mléce v Číně. Za zvýšením celosvětových cen masa je rostoucí zájem o hovězí a vepřové v Číně a také v Japonsku. Ceny drůbežího masa se meziměsíčně nezměnily a u skopového došlo k jejich poklesu.

U obilovin díky rekordní sklizni roku 2013 prosincové ceny dále klesaly a byly nejnižší od srpna roku 2010. Pokles cen se týkal především pšenice a kukuřice, u rýže se její cena zvýšila. Světová cena cukru v prosinci již třetí měsíc po sobě klesala. Příčinou toho poklesu byla očekávaná nadprůměrná sklizeň cukrové třtiny jak v Brazílii, která je jejím největším světovým producentem a vývozcem, tak i v Thajsku a v Číně. Za poklesem



cen rostlinných olejů stálo především snížení ceny palmového oleje. Průměrný roční index cen potravin dosáhl v roce 2013 hodnoty 209,9 bodu, což bylo o 3,5 bodu méně než v roce

2012 a dokonce o 20,2 bodu méně než v roce 2011, ale i tak se jedná o třetí nejvyšší průměrnou cenu potravin v historii.

Více na: <http://bit.ly/1diMKiO>. ■

Míra nezaměstnanosti tvrdým oříškem

Problematiku měsíčního zpracování dat z výběrového šetření pracovních sil řešili statistici v nizozemském Heerlenu. Ne všechny členské země EU používají shodnou metodiku.

Ondřej Nývlt, Ilona Nováková, oddělení pracovních sil, migrace a rovných příležitostí

Vsoučasné době je indikátor měsíční míry nezaměstnanosti zcela základním ukazatelem, který se používá při porovnávání úrovně nezaměstnanosti v jednotlivých členských zemích EU.

Srovnatelnost výhodou

Na rozdíl od registrované míry nezaměstnanosti, která podléhá administrativnímu (zákonnému) určení jednotlivých států, je jeho výhodou především mezinárodní srovnatelnost.

Ačkoliv je výběrové šetření pracovních sil (VŠPS) metodicky srovnatelný

ukazatel nezaměstnanosti, znamená to, že systém zpracování dat je všude stejný. Jen polovina států EU se dnes zabývá měsíčním zpracováním z dat VŠPS, resp. vlastním konstruováním měsíčních indikátorů. V případě jiných zemí proto využívá Eurostat alternativní metody výpočtu. Ty jsou založené na využití administrativních zdrojů a predikce aktuálního vývoje na trhu práce (z výběrového šetření pracovních sil se využívají pouze dostupná data za poslední čtvrtletí).

ČR ve svém příspěvku vyzdvihla model, který přebírá čistá měsíční data z VŠPS bez využití dodateč-

ných proměnných či delšího časového období. Jiná metoda vychází též z měsíčních dat VŠPS, ale využívá pomocné proměnné, které jsou převzaty z administrativních dat o nezaměstnanosti.

Největší spor mezi účastníky workshopu se vedl ohledně třetí metody vycházející z posouvání tříměsíčních průměrů, kdy šetřený měsíc je uprostřed daného intervalu. Výhoda této metody spočívá v menší fluktuaci získaných čísel. Výhrady směřovaly především k tomu, že výsledné hodnoty nejsou za daný měsíc, a nejsou tak zachyceny aktuální trendy. ■

**INDIKÁTORY:
LISTOPAD 2013**

PRŮMYSL

+8,8 %

Průmyslová produkce po očištění od vlivu počtu pracovních dní meziročně vzrostla o 8,8 %. Bez zohlednění vlivu jednoho pracovního dne byla vyšší o 6,2 %. Po vyloučení sezónních vlivů byla meziměsíčně vyšší o 1,3 %.

MALOOBCHOD

+4,4 %

Tržby v maloobchodě očištěné o vliv počtu pracovních dní (bez motoristického segmentu) meziročně vzrostly o 4,4 %. Růst ovlivnil prodej nepotravinářského zboží, přispěl i prodej zboží přes internet.

STAVEBNICTVÍ

-8,3 %

Stavební produkce po očištění od vlivu pracovních dní meziročně klesla o 8,3 %. Bez očištění se snížila o 9,3 %. V pozemním stavitelství meziročně klesla o 10,8 % a v inženýrském o 6,7 %.

CESTOVNÍ RUCH

+4,7 %

Podle předběžných dat ubytovací statistiky přijelo do hotelů o 4,7 % více hostů než ve stejném období roku 2012. Počet přenocování se meziročně zvýšil o 1,9 % a průměrná délka pobytu činila 3,4 dne.

SLUŽBY

-0,1 %

Tržby ve službách meziročně klesly o 0,1 % po očištění o vliv počtu pracovních dní, bez očištění se snížily o 1,7 %. Nejvíce klesly tržby v odvětví profesních, vědeckých a technických činností.

Průmysl posiluje

Jan Ernest, vedoucí oddělení statistiky průmyslu

Ve druhé polovině roku 2013 zaznamenal tuzemský průmysl oživení. Průmyslová produkce se tak dostává na dohled výsledkům z roku 2012.

Zatímco v 1. a ve 2. čtvrtletí roku 2013 tuzemská průmyslová produkce po očištění od vlivu počtu pracovních dní klesla shodně o 2,8 %, ve 3. čtvrtletí byl zaznamenán růst o 1,3 %. Pokud přidáme výrazný meziroční růst v říjnu a listopadu (o 6,0 %, resp. 8,8 %), dohánění produkce loňský výsledek.

Po poklesu růst

Za prvních deset měsíců domácí produkce meziročně klesla o 0,7 % a za prvních jedenáct měsíců meziročně dokonce mírně vzrostla o 0,2 %. Tento údaj platí pouze pro data očištěná od vlivu počtu pracovních dní. Na neo-

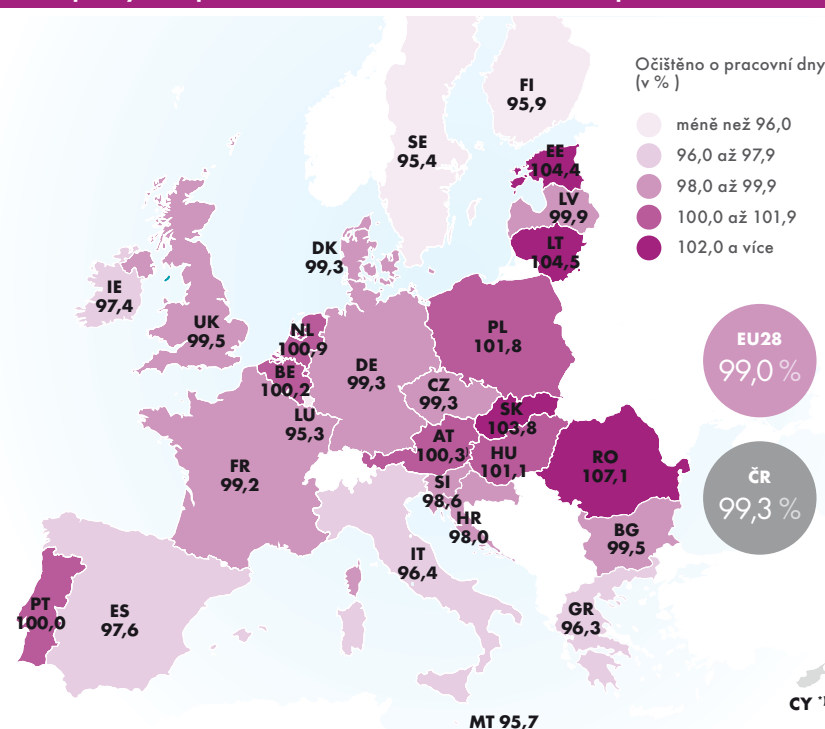
čištěných datech produkce v kumulaci od ledna do listopadu 2013 zůstává v mírném poklesu (o 0,2 %). I to ale naznačuje, že vyrovnání celkových výsledků mezi roky 2012 a 2013 není nereálné.

V době uzávěrky Statistiky&My č. 1/2014 nebyly ještě k dispozici výsledky za listopad 2013 pro většinu zemí EU. V rámci mezinárodního srovnání nezbývá než hodnotit pouze vývoj za prvních deset měsíců.

Mezinárodní srovnání

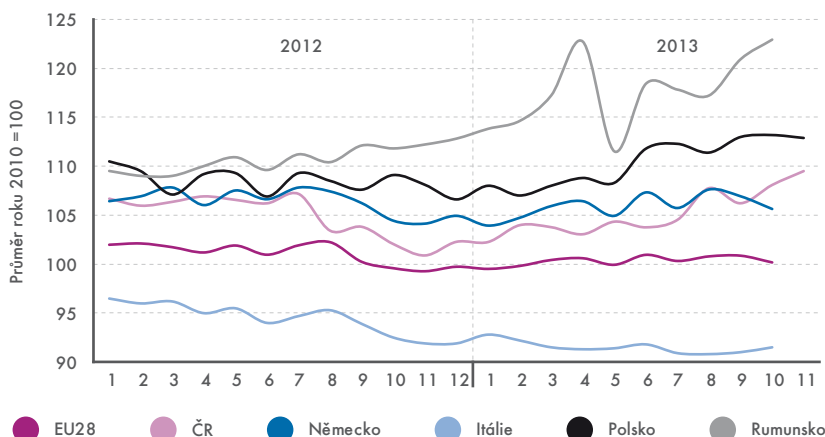
V kumulaci od počátku roku do října 2013 průmyslová produkce v EU28 po očištění od vlivu počtu pracovních dní meziročně klesla o jedno procento. V průměru se vývoj průmyslu v ČR od dalších zemí EU28 zásadně nelišil. Nejvyšší růst hlásilo Rumunsko (+7,1 %), následovala Litva (+4,5 %), Estonsko (+4,4 %) a Slovensko (+3,8 %). Celkovým výsledkům za EU28 přitom nejvýznamněji pomohlo

Index průmyslové produkce v EU28, kumulace za leden až říjen 2013



*) Pozn.: Data nejsou k dispozici.

Zdroj: Eurostat (k 8. 1. 2014)


Průmyslová produkce v období 2012–2013 (sezónně očištěno)


Zdroj: Eurostat (k 8. 1. 2014)

již zmíněné Rumunsko a také váhově významné Polsko, kde produkce vzrostla o 1,8 %.

Naopak nejvyšší meziroční propad produkce hlásilo Lucembursko (-4,7 %), Švédsko (-4,6 %) a Malta (-4,3 %). Opravdu důležité pak byly výsledky větších zemí. Evropský průmysl nejvýznamněji táhla dolů Itálie

(-3,6 %) a také Německo, kde produkce klesla stejně jako u nás, tedy o 0,7 %. Mimochodem, vývoj průmyslové produkce v Německu se i z hlediska údajů za kratší období tuzemským výsledkům značně podobá. Jen propad byl u nás ve druhé polovině loňského roku o něco rychlejší a hlubší. ■

Konec roku ve znamení rostoucí důvěry

Jiří Obst, oddělení konjunkturálních průzkumů

Celková důvěra v domácí ekonomiku v prosinci 2013 nadále rostla.

Souhrnný indikátor důvěry (indikátor ekonomického sentimentu) se ve srovnání s listopadem 2013 zvýšil o 1,0 bodu. Indikátor důvěry podnikatelů se celkově meziměsíčně také zvýšil.

V průmyslu se důvěra meziměsíčně nezměnila. V odvětví obchodu vybraných odvětvích služeb se důvěra zvýšila, ve stavebnictví mírně klesla.

Důvěra spotřebitelů se meziměsíčně téměř nezměnila. Ve srovnání s hodnotami v prosinci 2012 jsou souhrnný indikátor důvěry, indikátor důvěry podnikatelů a indikátor důvěry spotřebitelů vyšší. ■

SOUHRNNÉ INDIKÁTORY DŮVĚRY

V podnikatelské sféře měsíční kvalitativní průzkumy zjišťují názory manažerů ohledně současného a budoucího vývoje ekonomické situace, výroby, zaměstnanosti nebo cen jejich firmy. Poskytují tak cenné a včasné informace o vý-

voji konjunkturální situace a jako takové jsou nedílnou součástí sledování ekonomického cyklu.

Názory na stav a vývoj ekonomické a finanční situace, nezaměstnanosti nebo úspor se zjišťují také mezi spotřebiteli. Výsledkem obou částí jsou pak souhrnné indikátory důvěry, které podávají včasnou a přehlednou informaci o vývoji i výhledcích hospodářství.

KONJUNKTURÁLNÍ PRŮZKUM: PROSINEC 2013

ČESKÁ REPUBLIKA

+1,0 bodu

V České republice byl souhrnný indikátor důvěry (indikátor ekonomického sentimentu) vyšší o 1,0 bodu, a to zejména vlivem růstu důvěry v obchodě a ve vybraných odvětvích služeb. Oproti hodnotám z prosince 2012 byl také vyšší.

PRŮMYSL

0,0 bodu

Indikátor důvěry v průmyslu v České republice byl stejný jako v listopadu v roce 2013.

OBCHOD

+6,3 bodu

Indikátor důvěry v obchodě v České republice se meziměsíčně zvýšil o 6,3 bodu.

STAVEBNICTVÍ

-0,5 bodu

Indikátor důvěry ve stavebnictví v ČR meziměsíčně poklesl o 0,5 bodu.

SLUŽBY

+2,4 bodu

V ČR se indikátor důvěry ve vybraných odvětvích služeb (včetně bankovního sektoru) meziměsíčně zvýšil o 2,4 bodu.

DŮVĚRA SPOTŘEBITELŮ

-0,2 bodu

Indikátor důvěry spotřebitelů se v ČR meziměsíčně mírně snížil o 0,2 bodu. V meziročním srovnání je vyšší.

Největší nároky na dovozy má výroba aut

Zahraniční obchod má v naší ekonomice velmi významnou roli. Převaha vývozu nad dovozy, dosahovaná zhruba od roku 2005, však neznamená, že dovozy zboží a služeb do České republiky hrají z tohoto pohledu „druhé housle“. Naopak.

Drahomíra Dubská, vedoucí oddělení svodných analýz

Potřeba dovozů zboží nutných na jednotku nově vytvořené hodnoty v české ekonomice je velmi vysoká – v Evropské unii existují pouze čtyři země, kde je tato dovozní náročnost vyšší. A vezmeme-li v úvahu i dovozy služeb, pak se před ČR dostávají už jen další tři země, ze své povahy „ekonomiky služeb“ (především Lucembursko a Malta). Relativní síla importů tak řadí ČR v žebříčku států Unie mezi čtvrtinu zemí EU s nejvyšší náročností HDP na dovozy zboží a služeb.

Kam s ním?

Dovážené zboží může být přímo spotřebováno či investováno. Může však být také použito k dalšímu zpracování či úpravě. Tato transformace dovozů přepracováním do výsledného produktu je v ČR překvapivě robustní. Plné tři čtvrtiny veškerého dovezeného zboží a služeb jsou dále zpracovávány a upravovány do výsledné tržně realizovatelné podoby. V roce 2010 směřovalo pro tento účel, tedy do mezispotřeby, 75,7 % celkové hod-



V roce 2012 spotřeboval automobilový průmysl 16 % hodnoty všech dovozů určených pro mezispotřebu.

noty zboží a služeb dovážených do ČR (podle symetrických input-output tabulek typu produkt x produkt zpracováváných útvarem národních účtů ČSÚ). Nižší byl tento podíl v krizovém roce 2009 (73,2 %), což však bylo logické vzhledem k útlumu hospodářské aktivity. Ekonomiku se silnou ex-

portně-importní provázaností, jakou má ČR, postihl v logice věci silně tehdejší propad zahraniční poptávky.

Jen čtvrtina dovozů spotřebována přímo

Přímo užity (tedy nikoli v mezispotřebě dále zpracovány) jsou pak dovozy do ČR jen zhruba z jedné čtvrtiny jejich hodnoty.

V roce 2010 spotřebovaly české domácnosti 13,7 % celkových dovozů zboží a služeb, vládní sektor jen 1,3 %. Necelá desetina dovozů (8,9 %) byla užita na investice (tvorbu hrubého fixního kapitálu). Zbytek zdrojů z dovozu určených pro konečné užití v ekonomice, tj. 24,3 % celkové hodnoty dovozů v roce 2010, připadl na jejich použití ve zbývajících složkách výdajové strany HDP.

Zdroje z dovozu určené pro další zpracování a úpravu (mezispotřebu)

v letech 2010 až 2012 (v mld. Kč)

	2010	2011	2012
Dovozy pro mezispotřebu celkem	1 836,7	2 039,7	2 196,6
z toho dovážené komponenty produktů podle klasifikace CZ-CPA:			
- PC, elektronické a optické přístroje	254,7	240,6	249,3
- základní kovy	182,7	208,4	219,8
- chemické látky a přípravky	144,4	180,5	194,2
- motorová vozidla, přívesy a návěsy	140,7	165,1	208,2

Zdroj: ČSÚ



Produkty s největší vahou

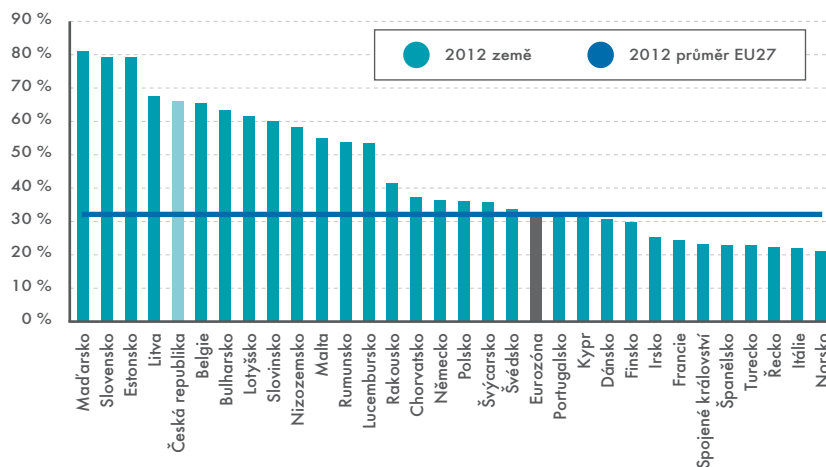
Která odvětví, resp. které produkty, se podílejí největší měrou na zdrojích z dovozu určených pro další zpracování? K produktům s největší vahou v dovozech pro mezispotřebu patří dlouhodobě komponenty pro počítače a elektroniku, základní kovy, chemické látky a díly pro motorová vozidla (v úhrnu tvoří dvě pětiny celkové hodnoty produktů dovážených do ČR pro další zpracování). Z pohledu mezispotřeby jsou dovozně nejnáročnějšími odvětvími automobilový průmysl a výroba počítačů a elektroniky, dále rafinerie a koksárny a také výroba elektrických zařízení.

Auta, auta a zase auta

Ačkoli ve výši nově vytvářené hodnoty vždy pro daný rok automobilový průmysl v České republice nedominuje, jeho síla je patrná z „nitek“, jimiž prostupuje ekonomikou. To se týká i nároků tohoto zpracovatelského odvětví na dovozy.

V roce 2012 podle předběžných dat spotřeboval automobilový průmysl 16 % celkové hodnoty dovozů do ČR určených pro mezispotřebu. Nebyly to jen komponenty „vlastního“ produktu (tj. dovážené karoserie, podvozky, motory, sedadla, zapalovací ka-

Nároky na dovozy zemí EU a dalších vybraných zemí v roce 2012
(objem dovozů zboží k objemu HDP, v %)



Zdroj: Eurostat

bely a svíčky aj.), kde použil více než tři čtvrtiny (77 %) z úhrnu jejich dovážené hodnoty určené pro mezispotřebu. Předloni také absorboval přes dvě pětiny (41 %) všech dovážených pryžových a plastových produktů určených k dalšímu zpracování a 36 % dovozů elektrických zařízení. Produkce aut v ČR tak spotřebovala v roce 2012 větší díl z celkových dovozů do ČR určených pro mezispotřebu než další tři z tohoto pohledu nejvýznamnější odvětví dohromady (tj. výroba počítačů, výroba koku a rafinérských produktů a výroba elektrických zařízení).

Nároky na dovozy slabší

Vývoj v roce 2012 až do poloviny roku 2013 byl ve znamení poklesu české ekonomiky v reálném vyjádření a faktické stagnace nominálního HDP, snižujících se přírůstků dovozů v nominálním vyjádření, dezinflace dovozních cen a v trendu mírného oslabení směnného kurzu koruny k euru. Výsledkem bylo, že významný každoroční růst dovozní náročnosti ekonomiky ČR v posledních třech letech se za první pololetí 2013 prakticky zastavil.

Více na <http://bit.ly/19oVjHL>

Hledáte statistické informace?

NAVŠTIVTE ÚSTŘEDNÍ STATISTICKOU KNIHOVNU A PRODEJNU ČSÚ

library.czso.cz

Jediná statistická knihovna v České republice vám nabízí ucelený fond českých i zahraničních statistických publikací. V prodejně si můžete zakoupit publikace, CD nosiče a časopisy, které vydává Český statistický úřad.

OTEVÍRACÍ DOBA

po a st: 8–17 hodin
úť a čt: 9–12 a 13–15 hodin
pá: 9–12 hodin

KDE NÁS NAJDETE

v přízemí budovy Českého statistického úřadu:
Na padesátém 81, Praha 10
(vedle stanice trasy Metra A Skalka).

WWW.CZSO.CZ

MAKROINDIKÁTORY

PLATEBNÍ BILANCE

+7,7 mld. Kč

Saldo běžného účtu platební bilance se v říjnu 2013 meziročně výrazně zlepšilo, když se z deficitu 15,6 mld. Kč přehouplo do přebytku ve výši 7,7 mld. Kč (zlepšení o 23,3 mld. Kč). Pozitivní vliv měly všechny složky běžného účtu, nejvíce saldo výnosů (+12,9 mld. Kč) a obchodní bilance (+7,0 mld. Kč). Bilance služeb se meziročně zlepšila o 1,2 mld. Kč a saldo běžných převodů o 2,3 mld. Kč.

SPOTŘEBITELSKÁ INFLACE

+1,4 %

Spotřebitelské ceny vzrostly v prosinci 2013 proti listopadu o 0,4 %. Tento pokles ovlivnilo zvýšení cen zejména v oddíle potraviny a nealkoholické nápoje a v oddíle doprava. Meziroční růst spotřebitelských cen zrychlil v prosinci na 1,4 % z 1,1 % v listopadu. Průměrná míra inflace za rok 2013 byla 1,4 %.

NEZAMĚŠTNANOST

6,9 %

Obecná míra nezaměstnanosti, očištěná od sezónních vlivů, se v listopadu 2013 snížila ve srovnání se stejným obdobím předchozího roku o 0,3 p. b. a dosáhla 6,9 %. Meziměsíčně se nezměnila.

HRUBÝ DOMÁCÍ PRODUKT

-1,2 %

Hrubý domácí produkt očištěný o cenové, sezónní a kalendářní vlivy klesl ve 3. čtvrtletí 2013 podle zpřesněného odhadu meziročně o 1,2 %, ve srovnání s předchozím čtvrtletím byl o 0,2 % vyšší. Negativní meziroční vývoj byl důsledkem klesající investiční aktivity a slabé zahraniční poptávky.

Zaměstnanost klesala

Ve 3. čtvrtletí 2013 zůstal v celé EU28 počet zaměstnaných ve srovnání s předchozím čtvrtletím stabilní. Meziročně se zaměstnanost snížila.

Marek Rojíček, ředitel sekce makroekonomických statistik

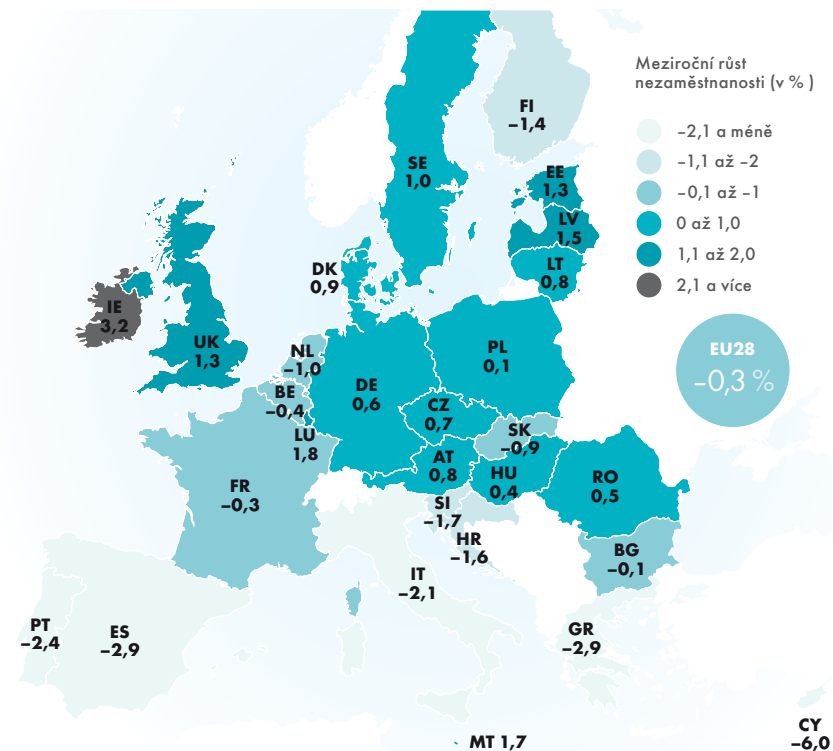
Meziročně se počet zaměstnaných ve sledovaném období ztelněji snížil v zemích platících eurem (-0,8 %) než v Evropské unii (-0,3 %). Ve 3. čtvrtletí 2013 bylo v zemích EU28 zaměstnáno 223,2 mil. osob, z toho 145 mil. v eurozóně.

Mezi země s meziročně největším poklesem zaměstnanosti patřily zejména země tzv. jižního křídla EU28, které se dlouhodobě potýkají s hospodářskou recesí a finančními problémy: Kypr (-6,0 %), Řecko a Španělsko (shodně -2,9 %), Portugalsko (-2,4 %) a Itálie (-2,1 %). S poklesem zaměstnanosti však bojovalo také Slovinsko (-1,7 %) a v menší míře i Francie (-0,3 %) nebo Bulharsko (-0,1 %). Z vy-

spělejší severní části Evropy zaznamenalo pokles zaměstnanosti také Nizozemsko (-1,0 %) nebo Finsko (-1,4 %).

Relativně příznivý ekonomický růst kontrastoval s poklesem zaměstnanosti u našich východních sousedů na Slovensku (-0,9 %). Naopak ČR si udržela navzdory poklesu hrubého domácího produktu růst zaměstnanosti (+0,7 %). Druhé straně žebříčku zemí s růstem zaměstnanosti vévodilo Irsko, které zvýšilo svou zaměstnanost meziročně o 3,2 %. Relativně vysokých temp růstu zaměstnanosti dosáhly pobaltské země – nejvíce Lotyšsko (+1,5 %). Mezi velkými ekonomikami zaměstnanost rostla ve Spojeném království (+1,3 %) a Německu (+0,6 %).

Vývoj zaměstnanosti v EU28 ve 3. čtvrtletí 2013



Zdroj: Eurostat (k 13. 12. 2013)

**18****„Jsme to,
co jíme“**

Data ČSÚ o spotřebě potravin potvrzují změnu stravovacích návyků v ČR.

23**Dovoz masa
vytlačoval
tuzemské
producenty**

Rostoucí dovozy masa a masných výrobků měly vliv na prohlubování deficitu zahraničního obchodu s potravinami.

24**O soběstačnosti
ve spotřebě
potravin**

Ředitel odboru statistiky zemědělství, lesnictví a životního prostředí Jiří Hrbek vysvětluje pojem soběstačnosti.

SPOTŘEBA POTRAVIN

„Jsme to, co jíme“

Ještě pár let bude trvat, než se dozvíme, co má Evropa na jídelním lístku. Na úrovni Evropské unie totiž neexistují žádné harmonizované údaje o spotřebě potravin. Přitom zájem o tuto statistiku je obrovský. Dokazuje to úspěch statistiky spotřeby potravin.

Drahomíra Hnídková, oddělení statistiky zemědělství a lesnictví

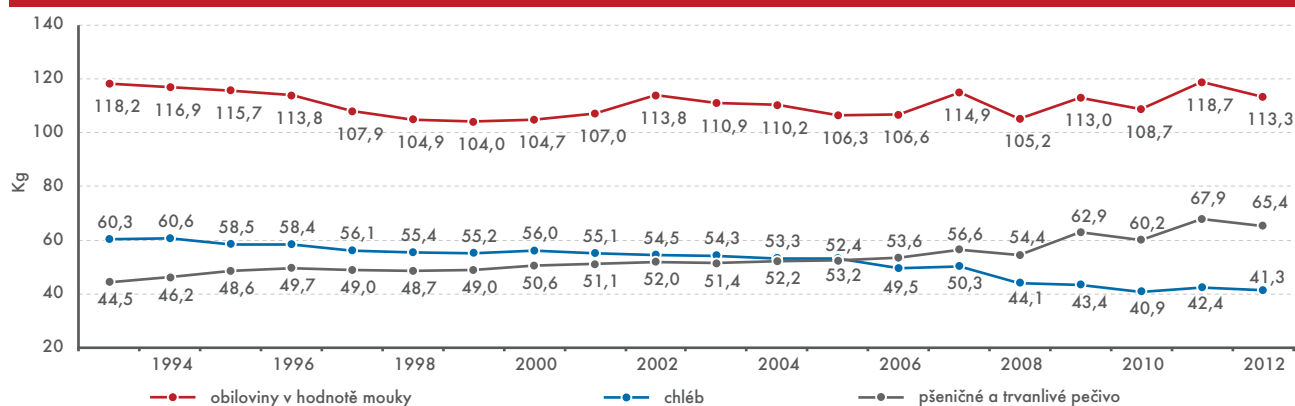
Statistickí zveřejnili za rok 2012 data, která poukázala na to, že spotřebu potravin v České republice ovlivnily: nižší výroba vepřového i hovězího masa, nižší sklizeň ovoce a zeleniny a také aféry spojené s kvalitou potravin. Po konzumaci lihovin otrávených metanolem zemřelo v České republice několik desítek lidí.

Významnou roli ve spotřebě potravin sehrály v roce 2012 také rostoucí ceny, např. energií, osiv, krmiv, hnojiv a přípravků na ošetřování zvířat i rostlin. Nejdůležitější faktor, který na spotřebu nejvíce zapůsobil, byla koupěschopnost obyvatelstva. Spotřebitelé z důvodu úsporných opatření začali nakupovat levnější potraviny (cena se v České republice stala významným marketingovým faktorem ovlivňujícím poptávku po určitém zboží či službě). Na tuto skuteč-



Češi začali dávat přednost méně kvalitním potravinám.

Spotřeba mouky a pekárenských výrobků (na obyvatele za rok)



CHUTNAJÍ NÁM ROHLÍKY

V roce 2012 poklesla spotřeba obilovin v hodnotě mouky v porovnání s předchozím rokem o 5,4 kg na 113,3 kg. Proti roku 1993 se spotřeba snížila o 5,1 kg. Spotřeba chleba vykazuje dlouhodobě klesající trend. V roce 2012 se snížila proti předchozímu roku o 1,1 kg na 41,3 kg, proti roku 1993 však klesla o 19,0 kg. Naproti tomu konzumace pšeničného a trvanlivého pečiva se těší rostoucí oblibě. V roce 2012 se jeho spotřeba sice snížila o 2,5 kg na 65,4 kg, ale dlouhodobě zaznamenává rostoucí trend. Proti roku 1993 stoupla spotřeba pšeničného a trvanlivého pečiva o 20,9 kg.

Zdroj: ČSÚ



nost pak zareagovaly mezinárodní obchodní řetězce širokou nabídkou potravin ve velmi různých cenových relacích.

Na spotřebu jednotlivých druhů potravin dlouhodobě působí i stravovací zvyklosti obyvatelstva, které se postupně mění v souvislosti s rozvinutým turistickým ruchem. Vliv na to, co jíme a pijeme, mají i cizinci trvale žijící na území České republiky, dostupnost potravin, zdravotní osvěta a reklama.

Obsahové změny v čase

Statistika spotřeby potravin má u nás velkou tradici. Již po vzniku Československé republiky (v roce 1918) začali statistici sledovat spotřebu obilovin v hodnotě mouky a chleba, dále se zaměřili na spotřebu masa, alkoholických nápojů, brambor a cukru. Velkou pozornost věnovali také spotřebě dovozených potravin, např. rýže, čaje, tabáku, mořských ryb, kakaových bobů nebo jižního ovoce.

Po změně politického režimu v roce 1948 převládal v národním hospodářství názor, že je nutné, ▶

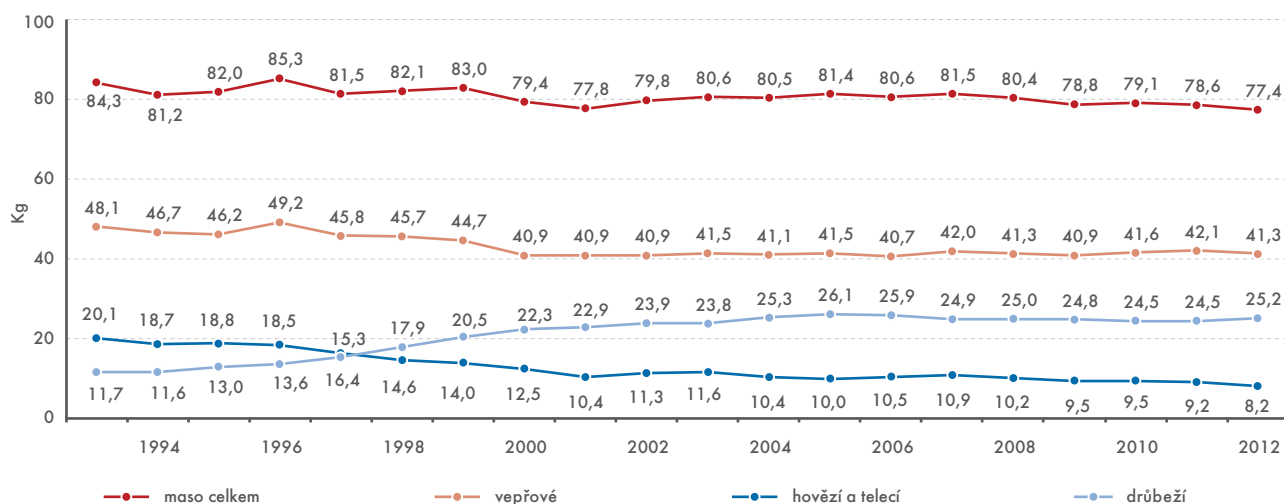
EVROPSKÝ ÚŘAD PRO BEZPEČNOST POTRAVIN

Při prosazování a koordinaci standardizovaného sběru dat a jednotných metodik posuzování rizik jako základu pro zajištění dodávky bezpečných potravin a zdravého stravování v Evropě hraje důležitou roli Evropský úřad pro bezpečnost potravin (European Food Safety Authority, EFSA). V současné době nejsou na úrovni Evropské unie k dispozici žádné harmonizované údaje o spotřebě potravin. Sběr dat o spotřebě potravin již probíhá na individuální úrovni jednotlivých členských států od roku 2012. Podle plánu by měl skončit v roce 2017. Standardizovaná data o spotřebě potravin budou prospěšná při zavádění nové legislativy upravující bezpečnost potravin. Pomohou plánování, provádění a hodnocení politik výživy a veřejného zdraví a také při

vypracování a hodnocení preventivních aktivit zaměřených na potlačení civilizačních zdravotních epidemií (např. nadváhy, obezity nebo diabetes). Lepší znalost toho co jíme, může poskytnout základnu pro zdravotní politiku s cílem snížit rostoucí náklady na hospitalizaci při léčbě civilizačních chorob.

Na úrovni Evropské unie neexistuje žádná legislativa týkající se národního sběru dat o spotřebě potravin na obyvatele. Nicméně v mnoha evropských zemích jsou prováděny národní průzkumy stravování, které poskytují cenné informace pro využití v národní politice a mají ústřední postavení v dohledu nad výživou. Použitá metodika však ne vždy poskytuje data, která jsou dostatečně přesná pro posouzení rizik. Národní data o spotřebě potravin navíc nelze přímo srovnávat kvůli rozdílnosti metodik používaných v rámci EU.

Spotřeba masa v hodnotě na kosti (na obyvatele za rok)

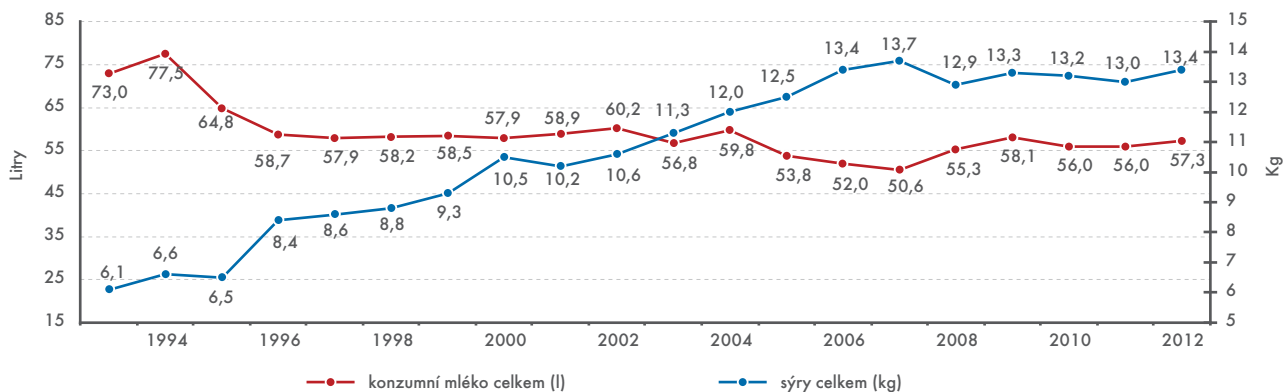


KONZUMUJEME MÉNĚ HOVĚŽÍHO

Spotřeba masa celkem v hodnotě na kosti (zahrnuje vepřové, hovězí, telecí, skopové, kozí, koňské, drůbeží, zvěřinu a králíčí maso) se v roce 2012 snížila proti předchozímu roku o 1,2 kg na 77,4 kg a proti roku 1993 o 6,9 kg. Spotřeba vepřového masa, které zaujímá první místo ve spotřebě masa, se snížila o 0,8 kg na 41,3 kg, proti roku 1993 byl zaznamenán pokles o 6,8 kg. Spotřeba hovězího masa dlouhodobě klesá. V roce 2012 se snížila o 1,0 kg na 8,1 kg, proti roku 1993 byl zaznamenán pokles o 11,7 kg. Pozitivním trendem je vzrůstající spotřeba drůbežního masa, které je doporučováno výživovými poradci pro racionální výživu. V roce 2012 stoupla jeho spotřeba meziročně o 0,7 kg na 25,2 kg a proti roku 1993 se zvýšila o 13,5 kg.

Zdroj: ČSÚ

Spotřeba konzumního mléka a sýrů (na obyvatele za rok)



PŘIŠLI JSME NA CHUŤ SÝRŮM

Spotřeba konzumního mléka (zahrnuje mléko kravské, kozí a ovčí) se v roce 2012 zvýšila meziročně o 1,3 litru na 57,3 litrů. V roce 1993 se spotřebovalo 73,0 litrů mléka na obyvatele, což bylo o 15,7 litrů více než v roce 2012. Zcela opačný trend vykazuje spotřeba sýrů, která se od roku 1993 více než zdvojnásobila. Spotřeba sýrů zahrnuje sýry vyráběné z kravského, kozího a ovčího mléka. Zatímco v roce 1993 se spotřebovalo 6,1 kg sýrů na obyvatele, v roce 2012 to bylo již 13,4 kg. Meziročně se spotřeba sýrů zvýšila o 0,4 kg.

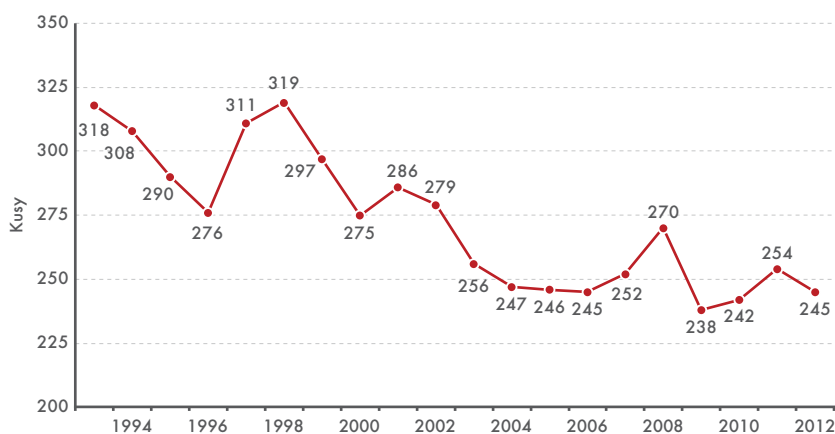
Zdroj: ČSÚ

aby byla naše země ve výrobě potravin soběstačná. A tak se statistika spotřeby potravin začala využívat pro plánování zemědělské a potravinářské výroby. Statistika byla po-

stupně rozšiřována podle požadavků odborné veřejnosti a zaznamenala řadu obsahových změn. V roce 1955 se začala sledovat spotřeba cigaret, v roce 1963 spotřeba včelího medu,

čokolády a čokoládových cukrovinek. Od roku 1966 se sleduje spotřeba kakaového prášku a máku, v roce 1970 bylo zavedeno sledování spotřeby jednotlivých druhů ovoce a zeleniny, spotřeby králíčího masa. Sýry celkem pak byly rozděleny na položky tavené, přírodní a ostatní sýry. Rokem 1975 se zavedlo sledování spotřeby melounů, od roku 1990 je do spotřeby ryb zahrnován i výlov na udici. Od roku 1992 se do spotřeby cigaret začaly započítávat i cigarety doma balené. Rokem 2008 ananas a kiwi začaly tvořit samostatnou položku ze spotřeby ostatního jižního ovoce. Od roku 1991 se v České republice již neprovádí nutriční hodnocení spotřeby potravin a nesleduje se spotřeba masa výsekového, masných výrobků, masných konzerv, přímá a nepřímá spotřeba cukru, dále pak samostatně rané a ostatní brambory, zeleninové a ovocné výrobky.

Spotřeba vajec (na obyvatele za rok)



ŠETŘÍME DRAŽŠÍMI VAJÍČKY

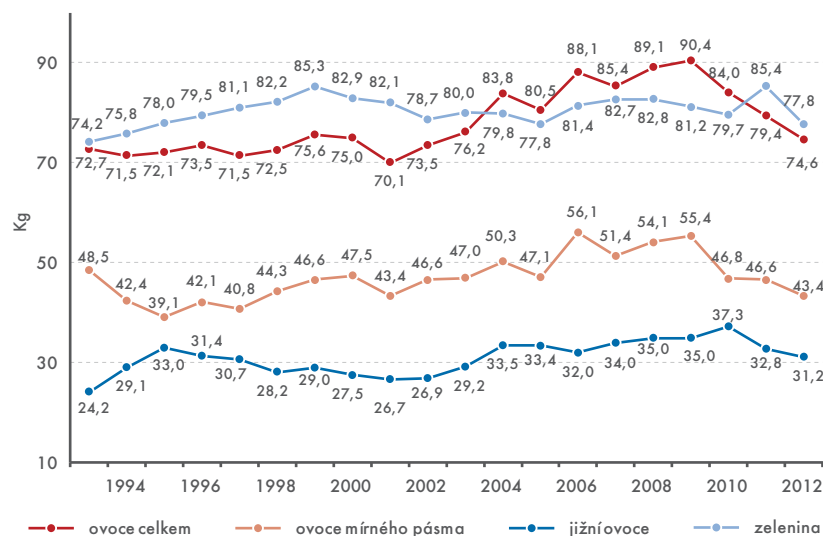
Spotřeba vajec vykazuje klesající trend s menšími výkyvy v časové řadě. Zatímco v roce 1993 byla průměrná spotřeba vajec 318 kusů na jednoho obyvatele, v roce 2012 se spotřebovalo o 73 kusů vajec méně. Meziročně se spotřeba vajec (zahrnuje i melanž a vejce ve výrobcích) snížila o 3,5 % na 245 kusů. Spotřebu vajec negativně ovlivnily na začátku roku 2012 výpadky v dodávkách vajec od zahraničních chovatelů drůbeže, kteří se nestačili přizpůsobit nové směrnici EU vymezující podmínky chovu nosnic. Nedostatek vajec na trhu vedl k prudkému růstu spotřebitelských cen. Průměrný index spotřebitelských cen vajec a vaječných výrobků se zvýšil meziročně o více než polovinu (o 53,6 %).

Zdroj: ČSÚ

JÍME VÍCE ZELENINY A EXOTICKÉHO OVOCE

Spotřeba ovoce v hodnotě čerstvé klesla v roce 2012 meziročně o 4,8 kg na 74,6 kg, proti roku 1993 však byla vyšší o 1,9 kg. Spotřeba ovoce mírného pásma, které zaujímá 58,2 % z celkové spotřeby ovoce, se snížila o 3,2 kg, proti roku 1993 byl zaznamenán pokles spotřeby o 5,2 kg. Stoupá podíl jižního ovoce, které zaujímá 41,8 % ze spotřeby ovoce celkem. V roce 1993 to bylo 33,3 %. Spotřeba zeleniny v hodnotě čerstvé se snížila v roce 2012 meziročně o 7,6 kg na 77,8 kg, ale proti roku 1993 byla o 3,6 kg vyšší.

Spotřeba ovoce a zeleniny v hodnotě čerstvé (na obyvatele za rok)



Zdroj: ČSÚ

dostupná i v elektronické podobě na <http://bit.ly/1cN6pFR>. Na tento titul navázala další souhrnná publikace Spotřeba potravin 1948–2012. Kromě časových řad obsahuje grafické vyjádření všech sledovaných komodit. V elektronické podobě bude na internetových stránkách ČSÚ www.czso.cz zveřejněna koncem ledna.

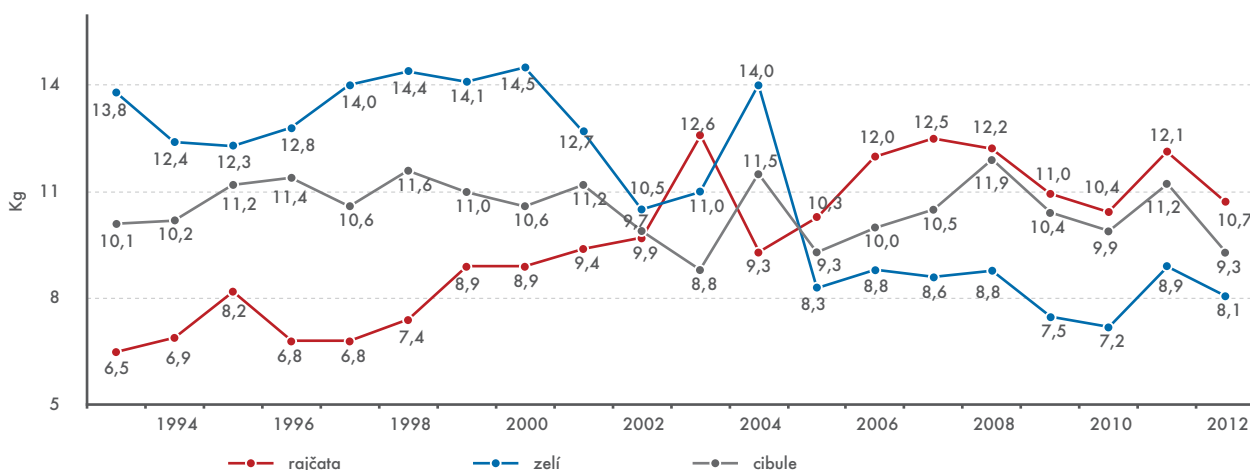
Bilanční metoda výpočtu

Výpočet spotřeby potravin je založen na bilanční metodě. Z bilance jsou vyloučeny potraviny, které neslouží pro lidskou výživu, například cukr pro krmení včelstev nebo k výrobě metanolu, vnitřnosti zvířat určené k farmaceutické výrobě, mléko pro výrobu

kaseinu, řepkový olej určený pro výrobu pohonných hmot, vejce a droždí sloužící chemické výrobě, osiva apod.

Spotřeba jednotlivých položek u potravin, nápojů a cigaret se propočítává jako průměr na jednoho obyvatele České republiky. Počet obyvatel je dán středním stavem obyvatelstva k 1. 7. v příslušném roce. ▶

Spotřeba rajčat, zelí a cibule (na obyvatele za rok)



SPOTŘEBOVÁVÁME MÉNĚ ZELÍ

U tradičních druhů zeleniny, ke kterým patří cibule a zelí, dochází postupně ke snižování spotřeby. V roce 2012 byla průměrná spotřeba cibule 9,3 kg na jednoho obyvatele, zatímco v roce 1993 to bylo o 0,8 kg více. Proti roku 2011 se spotřeba cibule snížila o 1,9 kg. Průměrná spotřeba zelí (zahrnuje zelí bílé a červené – čerstvé a kysané) ve výši 8,1 kg v roce 2012 byla o 5,7 kg nižší než v roce 1993 a proti roku 2011 se snížila o 0,8 kg. Ve spotřebě rajčat, která zahrnuje i rajčata konzervovaná, šňávy, proflaky a kečupy, je patrný opačný trend. V roce 2012 se spotřeba rajčat zvýšila o 4,2 kg proti roku 1993, v porovnání s rokem 2011 však klesla o 1,4 kg (na 10,7 kg).

Zdroj: ČSÚ

Při výpočtu spotřeby potravin jsou využívána data ze zemědělské výroby (vč. samozásobení), zpracovatelského průmyslu a data o zahraničním obchodě. Data ze statistických šetření ČSÚ tvoří jen část vstupních údajů pro bilanci.

Významnými poskytovateli dalších dat jsou také potravinářské svazy, zájmové organizace a různá sdružení, které však nemají zpravodajskou povinnost. Bez podpory těchto organizací by bilanci nebylo možné sestavit. Výsledky statistiky spotřeby potravin jsou uveřejňovány každoročně 30. listopadu na internetových stránkách ČSÚ www.czso.cz a také v tištěné verzi.

Klasifikace podle účelu

Pro statistiku spotřeby potravin neexistuje v Evropské unii žádná závazná klasifikace. Nový způsob uspořádání do té doby publikovaných potravinových komodit použil ČSÚ poprvé v publikaci Spotřeba potravin v roce 2001. Jednotlivé položky spotřeby potravin byly uspořádány tak,

aby se jejich členění co nejvíce přiblížilo prvním dvěma oddílům klasifikace CZ-COICOP (Klasifikace individuální spotřeby podle účelu). Ta byla vytvořena v rámci transformace klasifikační soustavy jako česká verze mezinárodního standardu COICOP (Classification of Individual Consumption by Purpose) pro zajištění mezinárodní srovnatelnosti statistických ukazatelů (mimo jiné se používá také ve statistice rodinných účtů).

Statistika spotřeby potravin zahrnuje dva základní oddíly: 01 – Potraviny a nealkoholické nápoje a 02 – Alkoholické nápoje a cigarety. Oddíly se dále člení na jednotlivé skupiny a podskupiny.

Uživatelé dat o spotřebě potravin

Data související se spotřebou potravin v České republice začaly využívat především různé mezinárodní organizace a obchodní společnosti. Dlouhodobě se o ně zajímá například Organizace pro výživu a zemědělství (Food

and Agriculture Organization, FAO), což je specializovaná agentura Organizace spojených národů, která byla založena již v roce 1945.

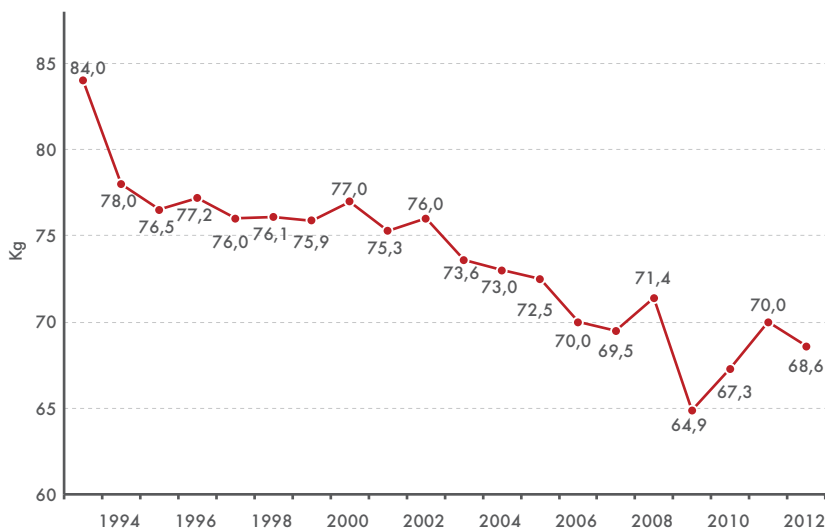
Jejím cílem je zajištění dostatku potravin a pitné vody pro obyvatelstvo rozvojových zemí. FAO se zaměřuje na pomoc zejména po technické, technologické, finanční a vzdělávací stránce. Snaží se také zlepšit životní podmínky venkovského obyvatelstva, které je závislé na zemědělství.

Další mezinárodní organizací, která statistiky ČSÚ o spotřebě potravin ke svým účelům využívá, je Dětský fond Organizace spojených národů (United Nations Children's Fund, UNICEF). Ten se zase zabývá ochranou a zlepšováním životních podmínek dětí, mezi něž patří i dostatečná výživa. Podvýživa je totiž příčinou téměř třetiny úmrtí dětí ve věku do pěti let (v roce 2011 zemřelo na podvýživu 2,4 mil. dětí na světě). Podvýživa je také důvodem úmrtí žen v době těhotenství a porodu. I když bývá spojována s hladomory, přírodními katastrofami či válkami, ve skutečnosti je způsobena jednotvárnou stravou, nízkou kalorickou hodnotou přijímané stravy, nedostatečným příjmem proteinů, vitamínů, minerálů, nedostatečnou zdravotní péčí a nevhodnými stravovacími zvyklostmi (nejvíce jsou podvýživou postiženy děti, které se rodí v zemích subsaharské Afriky a jižní Asie, zejm. v Indii).

Dalším uživatelem dat o spotřebě potravin je Světová zdravotnická organizace (World Health Organization, WHO). V rámci boje proti různým nemocem realizuje celosvětové kampaně, např. na zvýšení konzumace zeleniny nebo na snížení konzumace tabáku. Statistiky o spotřebě potravin dávají představu o kvalitě výživy a mají svůj význam v rozhodovacím procesu státní správy, jak tento problém racionálně řešit. Kvalita výživy obyvatelstva je totiž jedním ze základních ukazatelů životní úrovně obyvatelstva.

Lokální a mezinárodní obchodní společnosti a také agentury, které provádějí průzkumy trhu s potravinami, jsou také častými uživateli dat o spotřebě potravin stejně jako státní instituce (ministerstva, Česká národní banka), studenti, redakce odborných časopisů nebo široká veřejnost. ■

Spotřeba brambor (na obyvatele za rok)



NAHRADILI JSME BRAMBORY JINÝMI PŘÍLOHAMI

Spotřeba brambor (zahrnuje i bramborové výrobky přepočtené na brambory) má stále klesající tendenci. V roce 1993 se spotřebovalo v průměru 84,0 kg brambor na jednoho obyvatele, zatímco v roce 2012 to bylo o 15,4 kg méně. Spotřeba brambor se v roce 2012 snížila proti předchozímu roku o 1,4 kg na 68,6 kg. Meziroční index spotřebitelských cen klesl u brambor o 16,9 %, ale u výrobků z brambor došlo k jeho zvýšení o 8,7 %.

Zdroj: ČSÚ



Dovoz masa vytlačoval tuzemské producenty

Deficit obchodu s potravinami a živými zvířaty býval v letech 1999–2001 vždy menší než 20 mld. Kč, ale v letech 2009–2012 překonával dovoz hodnotu vývozu v průměru o 32,5 mld. Kč. K prohlubování tohoto deficitu vedly zejména silné dovozy zeleniny a ovoce, masa a masných výrobků.

Lukáš Kučera, oddělení svodných analýz

Zahraniční obchod České republiky, v pojetí přeshraniční statistiky a běžných cenách, s potravinami a živými zvířaty (zahrnuje i produkty, ze kterých jsou finální potraviny produkovány) za posledních 14 let (1999–2012) ani jednou nepřinesl české ekonomice přebytek. Nejenže dovoz potravin a živých zvířat každoročně překonával hodnotu vývozu, rozdíl mezi nimi se dlouhodobě prohluboval.

Jestliže v roce 1999 byly z České republiky vyvezeny potraviny a živá zvířata za 26,3 mld. Kč, dovoz činil téměř dvakrát tolik – 45,9 mld. Kč. Čistý dovoz potravin a živých zvířat tvořil

v roce 1999 celkem 19,7 mld. Kč. Za období 1999–2001 činil čistý dovoz, resp. deficit obchodu, vždy méně než 20 mld. Kč. V dalších letech naopak tuto úroveň vždy překonával.

Nejhlubšího deficitu dosáhl zahraniční obchod s potravinami a živými zvířaty v roce 2010 (36,3 mld. Kč). V letech 2009–2012 překonával dovoz hodnotu vývozu v průměru o 32,5 mld. Kč.

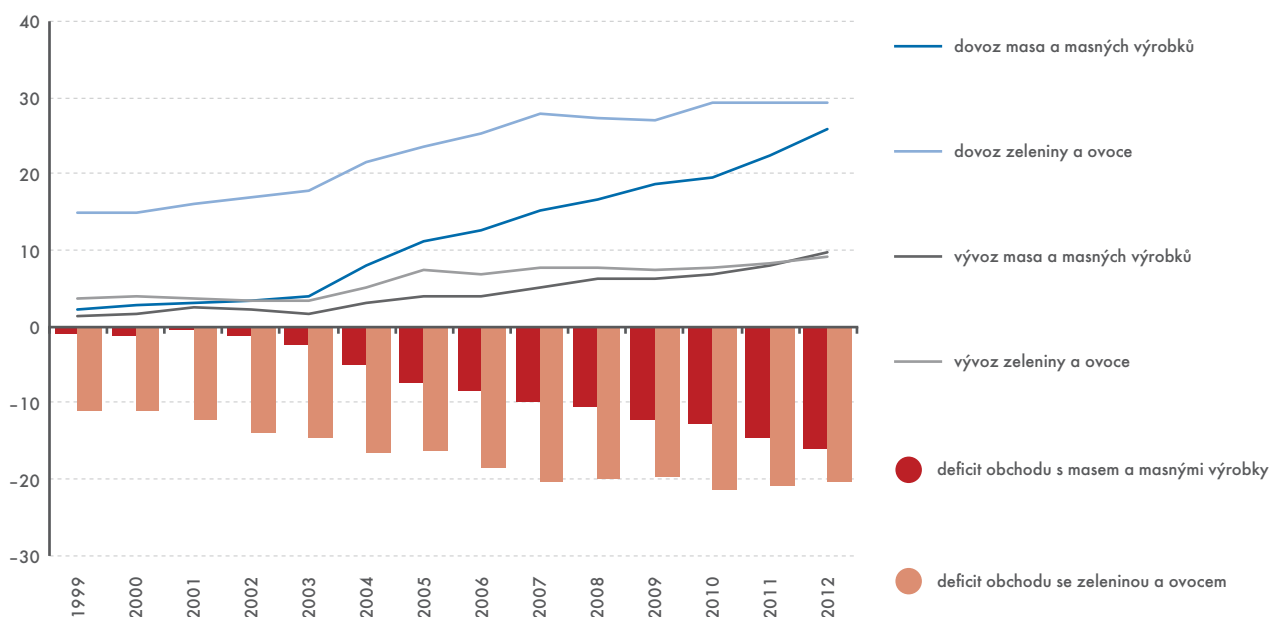
Navyšující se dovoz ovlivnil výsledek

Na negativním výsledku zahraničního obchodu s potravinami a živými zvířaty a jeho postupném prohlubování

se nejvýrazněji podílel navyšující se dovoz zeleniny a ovoce. Na prohlubování negativního salda obchodu s potravinami a živými zvířaty však měly silný vliv i rostoucí dovozy masa a masných výrobků.

V roce 1999 do České republiky směřovala zelenina a ovoce v hodnotě 14,9 mld. Kč. Z republiky bylo exportováno zboží v hodnotě 3,7 mld. Kč. Do roku 2012 dovoz narostl o 14,4 mld. Kč, tj. na téměř dvojnásobek. Vývoz zeleniny a ovoce sice vzrostl na více než dvojnásobnou hodnotu, absolutně se však jednalo o navýšení jen o 5,3 mld. Kč. Tento trend měl své opodstatnění – zejména ▶

Zahraniční obchod se zeleninou a ovocem, masem a masnými výrobky (v mld. Kč, běžné ceny)



Zdroj: ČSÚ

podnebí. Klima v České republice neumožňuje pěstovat určité plodiny, a pokud ano, tak s vyššími náklady.

Nerovnoměrný nárůst dovozu v relaci k vývozem následně vedl k prohloubení deficitu. Jestliže v letech 1999–2001 překonával dovoz zeleniny a ovoce její vývoz v průměru o 11,5 mld. Kč, v letech 2010–2012 již o 20,9 mld. Kč.

Německo – země původu zeleniny a ovoce?

Každoročně nejvyšší hodnota dovozu zeleniny a ovoce pocházela ze Španělska. Silné dovozy vykazovala i Itálie – tedy země s výrazně příznivějšími klimatickými podmínkami než jsou v České republice. Na druhou stranu vysoká hodnota dovozu zeleniny a ovoce pocházela i z Německa, Polska či Nizozemska. Silné dovozy z těchto zemí svědčí i o vlivu jiných faktorů, než je jen podnebí.

Například u Německa je třeba zmínit, že část dovážené zeleniny a ovoce z této země původně nepochází. Jelikož je však po dovozu do Německa

procleno, je bráno jako země původu. Dovoz zeleniny a ovoce z Nizozemska má svůj původ pravděpodobně ve vysoké efektivitě pěstování plodin, která plyne z intenzivního zemědělství s širokým využitím techniky a vede k nižším nákladům produkce.

Obchod s masem a masnými výrobky

Na prohlubujícím se deficitu obchodu s potravinami a živými zvířaty se velmi výrazně podílel i navyšující se dovoz masa a masných výrobků. Zatímco u zeleniny a ovoce docházelo k růstu dovozu a následně k prohlubování deficitu kontinuálně po celých 14 let, u masa a masných výrobků nikoliv.

Do roku 2003 se hodnota dovozu masa a masných výrobků navýšila z 2,2 mld. Kč (v roce 1999) na čtyři miliardy Kč. Průměrné roční navýšení dovozu v tomto období odpovídalo 15,7 %. Do roku 2012 však dovoz narostl na 25,8 mld. Kč a v průměru se tak navyšoval o 23 % za rok. Jestliže se tak deficit obchodu s masem a masnými výrobky za období 1999–2003

prohloubil z 0,9 mld. Kč na 2,3 mld. Kč, v roce 2012 dosáhl prozatím rekordních 16 mld. Kč. Na zlomu v obchodě s masem a masnými výrobky se v roce 2004 výrazně podílel vstup České republiky do Evropské unie. Z toho následně plynul markantní růst cenově příznivějších dovozů.

Rostoucí dovoz masa a masných výrobků ze zahraničí však negativně působil na domácí producenty. Zahraniční produkty vytěsňovaly domácí výrobky. Domácí zpracovatelé masa tak snižovali poptávku po živých zvířatech k porážce a zpracování. Oslabující poptávka zpracovatelů masa následně negativně ovlivňovala živočišnou produkci v České republice. Alespoň částečnou kompenzací prvovýrobcům byla rostoucí poptávka po živých zvířatech ze zahraničí. Jestliže vývoz živých zvířat v roce 2003 překonával jejich dovoz jen o jednu miliardu Kč, v roce 2012 již o 4,5 mld. Kč. Na postupném zlepšování přebytku obchodu s živými zvířaty se zřejmě podílely i vyšší ceny, které byli ochotni zahraniční zpracovatelé tuzemským prvovýrobcům nabídnout. ■

O soběstačnosti ve spotřebě potravin

Soběstačnost je definována jako nezávislost na externích zdrojích. Je to schopnost společnosti (jedince) uspokojovat své základní životní potřeby s využitím vlastních zdrojů v konkrétních podmínkách a čase. Je často zmiňována v oblasti hodnocení energetických zdrojů, ve zdravotnictví a také v zemědělství a ve spotřebě potravin.

Po roce 1948, kdy byly potraviny celosvětově prohlášeny za strategickou surovinu, byly různými usneseními proklamovány enormní snahy o zvyšování soběstačnosti.

Zemědělská a potravinářská výroba byla směřována k zabezpečení soběstačnosti ve výrobě a následně i ve spotřebě potravin zaměřené v té době hlavně na obiloviny, maso a mléko.

Je třeba zmínit, že pojem soběstačnosti je třeba jasně interpretovat a jeho význam nezaměňovat. Nestačí uvádět např.: soběstačnost v hovězím a přitom nespecifikovat, zda se tím míní soběstačnost v chovu hově-

zího dobytka, anebo jde o soběstačnost ve výrobě – spotřebě hovězího masa. Při kalkulování soběstačnosti u spotřeby potravin je rovněž nutné vybilancovat části výrobků, které neslouží k potravinářskému užití.

Na tiskové konferenci, která se uskutečnila v ústředí Českého statistického úřadu v Praze 10 na Skalce dne 5. 12. 2013, jsme se pokusili upozornit na soběstačnost ve spotřebě potravin v České republice. I když lze souhlasit s agrárními analytiky, že absolutní soběstačnost je utopie, nelze ignorovat změny ve vývoji a orientaci soběstačnosti. Je správné soběstačnost ve spotřebě dílčích i skupin potravin hodnotit a posuzovat v celém spektru podmínek, souvislostí, objasňovat důvody a příčiny změn. Ty jsou velice rozmanité, od geografické polohy naší země, jejího začlenění do evropských struktur, přes změny ve stravovacích návycích daných migrací obyvatelstva, turistickým ruchem, vývojem cen, až po

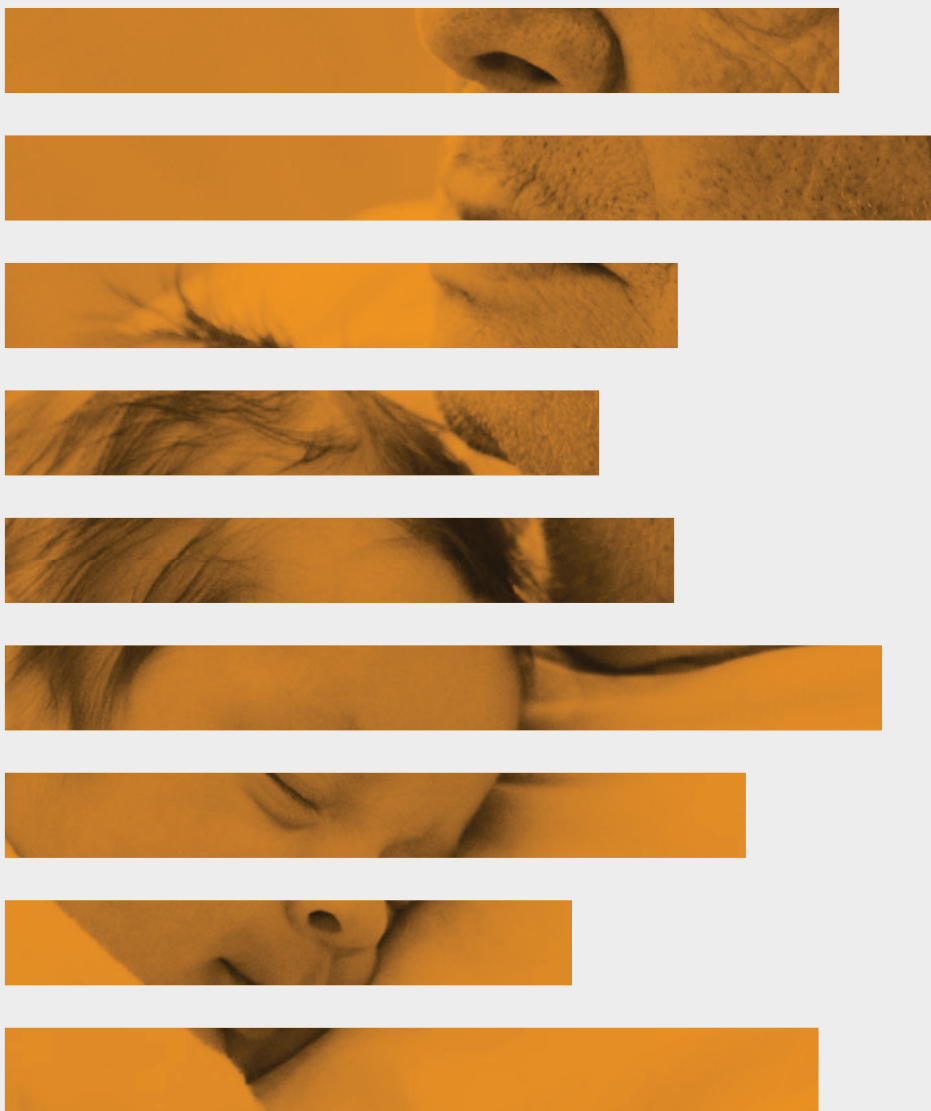
masivní reklamu a dostupnost jednotlivých druhů potravin na trhu.

Na druhé straně vždy platilo a platí, že ne vždy bylo a je úsilí o zvyšování soběstačnosti „za každou cenu“ krokem správným směrem.



JIŘÍ HRBEK

ředitel odboru statistiky zemědělství, lesnictví a životního prostředí



DEMOGRAFIE

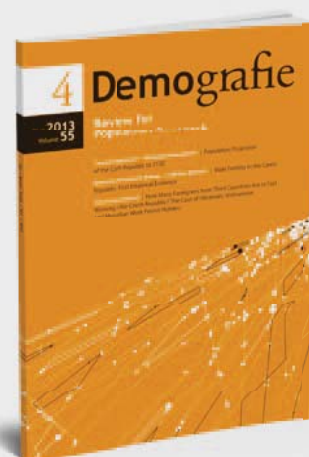
č. 4

revue pro výzkum populačního vývoje

Jediný odborný recenzovaný demografický časopis v České republice. Vychází od roku 1959 a vydává jej Český statistický úřad. Vychází 4x ročně, od roku 2011 ve třech číslech česky a v jednom čísle anglicky. Cena jednoho výtisku je 58 Kč, roční předplatné včetně poštovného je 327 Kč. Časopis je zveřejňován na internetu v elektronické podobě v době vydání jeho tištěné verze.

Z obsahu č. 4 / 2013:

Články: **Terezie Štyglarová – Michaela Němečková:** Population Projection of the Czech Republic to 2100 / **Beatrice Chromková Manea – Ladislav Rabušic:** Male Fertility in the Czech Republic – First Empirical Evidence / **Soňa Schováňková:** How Many Foreigners from Third Countries Are in Fact Working in the Czech Republic? The Case of Ukrainian, Vietnamese and Mongolian Work Permit Holders



Potřebuje Slovensko další cenzus?

Předsedkyně Štatistického úradu SR Ľudmila Benkovičová je specialistkou na veřejné mínění. V exkluzivním rozhovoru pro časopis Statistika&My se dotýká otázky budoucnosti sčítání. Zamýšlí se také nad výsledky práce úradu v uplynulém roce a odhaluje další plány slovenských statistiků.

Jan Cieslar, tiskový mluvčí

Slovenská republika je vázaná nařízením Evropského parlamentu a Rady zaslat do konce března do Eurostatu požadovaná data ze sčítání. Co podle vašeho názoru přinese komplexní mezinárodní porovnání výsledků sčítání, která se již zrealizovala ve všech členských státech Evropské unie?

Výsledky sčítání budou ve formě hyperkociček zaradené do komplexného prehľadu Eurostatu. Vďaka možnosti tohto medzinárodného porovnania sa sčítanie ako také posúva dopredu. Umožňuje relevantné a korektné komparácie, ku ktorým bude mať prístup ktorýkoľvek občan Európy. Na medzinárodnej úrovni sa už začala diskusia o budúcnosti sčítania a podobne sčítania v roku 2021. Štatistický úrad SR v tejto súvislosti koncom novembra minulého roka zorganizoval medzinárodnú vedeckú konferenciu, možno s troška provokatívnym názvom, Potrebuje ešte Slovensko po sčítaní 2011 ďalší cenzus?

To byla dost odvážná akce. K jakému závěru účastníci konference nakonec došli?

Cieľom podujatia bolo okrem prezentácie údajov zo sčítania 2011 práve otvorenie diskusie o budúcnosti sčítania. Konferencia potvrdila, že o dôležitosti a význame výsledkov sčítania obyvateľov, domov a bytov nemožno pochybovať. Účastníci podujatia z oblasti demografie, geografie, sociológie, ekonómie, histórie a štatistiky vo svojich vystúpeniach a prezentáciách jednoznačne poukázali na význam sčítaní ako nenahraditeľného

zdroja údajov a informácií v mnohých oblastiach života. O svoje skúsenosti zo sčítania obyvateľov, domov a bytov sa so slovenskými štatistikmi na konferencii podelili aj zástupcovia partnerských inštitúcií z Českej republiky, Poľska, Maďarska a euroregiónu CENTROPE so sídlom vo Schwechate v Rakúsku. Konferencia prijala závery a odporúčania týkajúce sa prípravy a realizácie SODB 2021, vrátane orientačného časového harmonogramu prípravy budúceho cenzu. Bola by som rada, keby sa do tejto diskusie čo najviac zapojila i laická verejnosť. Sčítanie totiž skutočne prináša údaje, ktoré by sme inou formou nezískali.

V posledních dvou letech souvisela publikační činnost Českého statistického úřadu zejména se Sčítáním lidu domů a bytů v roce 2011. Řada analýz, které se teprve připravují, rovněž čerpá data z tohoto zdroje. Platí to i u vás?

Určite. Permanentne vybavujeme žiadosti o sprístupnenie výsledkov sčítania v rôznych štruktúrach. Potrebuje ich odborná i laická verejnosť, teda paradoxne aj tí, ktorí sa v roku 2011 pokúšali o sponchybnovanie sčítania. Toto osobitné štatistické zisťovanie je vo všeobecnosti nevyčerpatelným zdrojom údajov a informácií o obyvateľoch, o ich sociálnej, kultúrnej, vzdelanostnej a ekonomickej úrovni, o štruktúre domov a bytov. Výsledky SODB 2011 teda neprestanú byť zaujímavé ani po ďalšom sčítaní a odborníci z rôznych vedených odborov sa k nim budú vracieť ako k historicky i analyticky cenným údajom a informáciám. Doteraz sme vydali 15 sa-

mostatných publikácií, v ďalších sme publikovali výsledky sčítania v rámci konkrétnej témy, napr. starnutie populácie. Pripravujeme analytickú publikáciu nazvanú Fakty o zmenách v živote obyvateľov SR v medzicenzovom období 2001–2011 a Štatistický lexikón obcí Slovenskej republiky.

Jak byste zhodnotila uplynulý rok 2013? Na rozdíl od českých statistiků jste nemuseli počítat výsledky voleb do poslanecké sněmovny. S čím jste měli nejvíce práce?

Okrem štandardnej práce na štatistických zisťovaniach sme pokračovali v spracovávaní výsledkov Sčítania obyvateľov, domov a bytov 2011. Finišovali sme na projekte Elektronické služby Štatistického úradu SR, od ktorého si slubujeme veľký kvalitatívny posun v našom pôsobení dovnútra i navonok. Prvýkrát sme úspešne aplikovali integrovaný volebný informačný systém. Okrem zefektívnenia práce našich ľudí v odborných sumarizačných útvaroch výrazne uľahčuje prácu všetkým, ktorí sa na voľbách podieľajú. Veľkým prínosom je napríklad pre okrskové volebné komisie, ktoré môžu spracovať svoje zápisnice elektronicky. Zároveň vytvára jednotné prostredie pre prípravu a spracovanie všetkých typov volieb a referendum – je univerzálny a parametrizovateľný, čo sa prejaví okrem časovej úspory aj na finančnej úspore, a navyše majú naši ľudia celý proces vo svojej réžii.

Druhým podsystemom projektu elektronické služby je integrovaný štatistický informačný systém, ktorý



PhDr. Ľudmila Benkovičová, CSc.

Studovala v letech 1967–1972 na Filozofické fakulte Univerzity Komenského v Bratislave, obor sociologie. V polovině 80. let obhájila disertační práci. Její pracovní kariéra začala v Ústavu filozofie a sociologie SAV, kde později působila jako samostatná vědecká pracovnice. V letech 1989–1995 pracovala jako vedoucí oddělení výzkumu v Ústavu pro výzkum veřejné mínky při Štatistickom úrade SR. Po tříletém působení v Úradu vlády SR na pozici vedoucí oddělení analýz a odborné poradkyně tiskového a informačního odboru odešla na post ředitelky pro výzkum do Agentúry EXACT, s. r. o. Odtud její cesta vedla do odboru mediálního výzkumu Slovenského rozhlasu (2000–2006). Ještě předtím, než byla jmenována do funkce předsedkyně Štatistického úradu SR (16. 2. 2007), působila krátce jako poradkyně pro komunikaci a veřejné mínění předsedy Vlády SR. Od roku 2000 až do současnosti spolupracuje s katedrou politologie Univerzity sv. Cyrila a Metoda v Trnave, kde se specializuje na teoretické a metodologické otázky sociologie politiky, veřejného mínění a sociologie médií. Je autorkou 30 odborných studií a více než 80 závěrečných zpráv z výzkumů.

pilotne aplikujeme na Štruktúrálnom zisťovaní fariem a v roku 2014 už naplno nasadíme na väčšinu našich štatistických zisťovaní.

Jak se tyto kroky projeví v personální otázce vašeho úřadu?

Na zefektívňovaní procesov v rámci štatistického úradu pracujeme kontinuálne od roku 2008. Doteraz sa to prejavilo znížením počtu pracovníkov cca o 300. Nejde však o nekoncepčné ad-hoc riešenia, ale o systematický proces s prihliadnutím na zachovanie kvalitatívnej úrovne všetkých našich činností.

S jakými plány úřad vstoupil do nového roku?

Jednoznačne najväčšou prioritou bude zaradenie nového informačného systému do štatistickej praxe – teda jeho aplikácia do cca 80 štatistických zisťovaní. Elektronizácia štatistických procesov prinesie zefektívnenie nielen pre štatistikov, ale aj pre spravodajské jednotky – teda našich respondentov. Zber údajov sa bude vykonávať dvoma spôsobmi: formou inteligentného elektronického formulára a preberaním z administratívnych zdrojov. Obidve metódy prinesú očakávané zníženie administratívnej záťaže právnických osôb a podnikateľov. Už sa nebudú musieť zadávať údaje, ktoré systém získa a automaticky doplní z administratívnych zdrojov. Zároveň sa zníži aj chybovosť pri vyplňaní formulárov. Pre verejnosť, čiže všetkých používateľov našich produktov a služieb, systém prinesie zlepšenie najmä v tom, že bude generovať štatistické údaje s vyšším užívateľským komfortom, v lepšej štruktúre a zároveň rýchlejšie.

Plánujete ešte jiné důležité činnosti?

Ďalšou prioritou je prechod na nový systém národných účtov ESA 2010. Metodické zmeny vyplývajúce z novej ESA 2010 umožnia zákazníkom sledovať okrem štandardne pokrytých oblastí aj niektoré nové, resp. v súčasnosti menej pokryté oblasti makroekonomického vývoja spoločnosti: výdavky na výskum a vývoj ako investícia do budúcnosti, finančné transakcie v detailnejšom členení apod., ktoré budú tiež požadované Eurostatom v rámci Transmisijného programu ESA 2010. Zároveň sa pripravuje nový spôsob výmeny dát s Eurostatom cez SDMX formát, čo umožní v budúcnosti užívateľom jednoduchší prístup k dátam skladovaným v príslušných národných databázach.

Okrem toho samozrejme treba pripomenúť aj úlohy štatistického úradu pri spracovaní troch typov volieb. A takisto nový projekt pod názvom Register právnických osôb, ktorý je súčasťou Národnej koncepcie informatizácie verejnej správy.

Můžete stručně vysvětlit, o co se konkrétně jedná?

Ide o virtuálny, jednotný a dátovo konzistentný zdroj údajov o všetkých právnických osobách a podnikateľoch prichádzajúcich do styku s verejnou správou. V praxi to znamená zavedenie centrálnej databázy, ktorá bude zjednocovať údaje parciálnych (zdrojových) registrov. ■

Stavebnictví v uplynulých dvou letech: žádné změny

Stavebnictví dosáhlo svého vrcholu v roce 2008 a od té doby klesá. Index stavební produkce zaznamenal v roce 2012 meziroční pokles o 7,6 %. Ani v 1. až 3. čtvrtletí roku 2013 ke zlepšení nedošlo. Výkon českého stavebnictví je proto stále pod úrovní předchozích let.

Petra Cuřínová, vedoucí oddělení statistiky stavebnictví a bytové výstavby

Stavební produkce klesla v lednu až září 2013 meziročně o 10,3 %. Ve srovnání s konjunkturálním rokem 2008 se jedná dokonce o pokles o 28,4 %. Produkce pozemního stavitelství klesla v lednu až září 2013 o 9,6 % (-6,6 p. b.) a inženýrské stavitelství zaznamenalo meziroční pokles stavební produkce o 12,1 % (-3,7 p. b.).

Stavebnictví se i nadále potýká s úbytkem stavebních zakázek a nedostatečnou poptávkou. V první polovině roku 2013 byl vývoj v jednotlivých kategoriích podobný – meziroční poklesy o více než deset procent. Ve 3. čtvrtletí 2013 byl zaznamenán nepříznivý vývoj zejména v inženýrském stavitelství, které pokleslo o 10,2 %. O něco lépe si aktuálně stojí pozemní stavitelství, jeho produkce se snížila ve 3. čtvrtletí 2013 meziročně o 4,0 %.

Stavebních zakázek ubylo

Mnoho optimismu neposkytovala ani statistika stavebních zakázek, jejichž počet v prvních devíti měsících meziročně poklesl o 6,2 %. Podniky s 50 a více zaměstnanci uzavřely v České republice celkem 29,4 tis. stavebních zakázek.

Celková hodnota zakázek meziročně klesla o 8,3 % a činila 99,1 mld. Kč. Na pozemním stavitelství uzavřely podniky nové zakázky v hodnotě 46,7 mld. Kč, což v meziročním srovnání představuje pokles o 18,7 %. Hodnota nových zakázek na inženýrském stavitelství činila 52,4 mld. Kč a ve srovnání se stejným obdobím minulého roku vzrostla o 3,4 %. Z výše uvedených dat je zřejmé, že průměrná hodnota jedné stavební zakázky klesá, což souvisí s úbytkem velkých veřejných zakázek zejména

na dopravní infrastrukturu. Průměrná hodnota nově uzavřené stavební zakázky v 1. až 3. čtvrtletí 2013 činila 3,4 mil. Kč, což je v meziročním srovnání pokles o 2,3 %.

Ke konci 3. čtvrtletí 2013 měly stavební podniky s 50 a více zaměstnanci celkem smluvně uzavřeno 11,6 tisíc zakázek, což znamenalo meziroční pokles o 9,7 %. Tyto zakázky představovaly zásobu dosud neprovedených stavebních prací v celkové hodnotě 130,9 mld. Kč a tento objem uzavřených zakázek se ve srovnání se stavem na konci 3. čtvrtletí 2012 snížil o 14,6 %. Hodnota nasmouvaných stavebních zakázek se snižuje již od počátku roku 2009 a nyní se jejich objem ve finančním vyjádření pohybuje na úrovni roku 2002.

Odlišnosti ve financování

Výše uvedený trend se týká jak soukromých, tak i veřejných zakázek, i když vývoj v jednotlivých kategoriích nebyl zcela totožný. Odlišnosti vycházejí z ochoty státu financovat stavební akce a také z objemu prostředků, které jsou čerpány z Evropské unie. Z celkového stavu tuzemských zakázek uzavřených ke konci 3. čtvrtletí 2013 připadalo na veřejné zakázky 64,3 mld. Kč a jejich objem se meziročně snížil o 20,4 %. Hodnota soukromých zakázek ve srovnání s minulým rokem klesla o 19,9 % na 45,0 mld. Kč. Relace mezi soukromými a veřejnými zakázkami je ovlivněna tím, že ve statistickém zjišťování jsou zahrnuty především větší stavební podniky, které mají výrazně vyšší podíl veřejných zakázek.

Index stavební produkce v období 2012–2013 (ve stálých cenách)							
Období	Stavební produkce celkem		Pozemní stavitelství		Inženýrské stavitelství		
	meziroční index	průměr roku 2010=100	meziroční index	průměr roku 2010=100	meziroční index	průměr roku 2010=100	
2012	I.	90,0	52,9	92,8	60,3	82,4	38,6
	II.	94,0	90,2	96,6	93,9	88,8	83,1
	III.	93,8	102,6	94,3	104,9	92,9	98,2
	IV.	91,0	110,7	90,8	113,4	91,5	105,4
2013	I.	87,3	46,2	87,6	52,8	86,6	33,5
	II.	86,1	77,7	86,0	80,8	86,4	71,8
	III.	94,0	96,4	96,0	100,7	89,8	88,2

Zdroj: ČSÚ

Ohlédnutí za rokem 2012

V roce 2012 provedly stavební společnosti stavební práce v hodnotě 424 mld. Kč, z toho více než polovina (238 mld. Kč) připadala na větší stavební firmy s více než 20 zaměstnanci. Většina stavebních prací byla provedena na nové výstavbě, rekonstrukcích a modernizacích, přibližně čtvrtina prací připadla na opravy a údržbu. Podíl prací provedených v zahraničí byl zanedbatelný, ale najdou se i firmy, kde práce v zahraničí tvoří významnou součást jejich celkového obrátu. Výše uvedená struktura stavebních prací se v průběhu jednotlivých let významným způsobem nemění.

Regionální rozdíly

Vzhledem k tomu, že stavebnictví je na rozdíl od průmyslu pevně spjata s místem výsledné produkce (tedy výstavby), je zajímavé porovnat stavební práce v jednotlivých regionech. Informace jsou opět pouze za podniky s 20 a více zaměstnanci.

Z celkových fakturovaných dodávek těchto podniků ve výši 238 mld. Kč se nejvíce projevilo v Praze (celkem 50 mld. Kč, tedy 21 %). S větším odstupem pak následují kraje Moravskoslezský (26 mld. Kč, 11 %) a Jihomoravský (27 mld. Kč, 11 %). Na opačném konci řady se nachází kraje Karlovarský, Liberecký a Pardubický, které jsou ovšem menší svou rozlohou.

Stavební práce lze porovnávat nejen podle místa stavby, ale také podle sídla stavebního podniku, který zakázku fakturuje jako hlavní dodavatel konečnému odběrateli.

Všechny firmy staví nejvíce v kraji svého sídla a často také směřují své stavební aktivity do sousedních regionů. To je vidět zejména na firmách se sídlem v Olomouckém kraji, které téměř pětinu (19 %) svých stavebních prací provedly na území Moravskoslezského kraje. V Moravskoslezském kraji hodně staví také firmy z krajů Zlínského a Jihomoravského. Naopak společnosti z Karlovarského kraje na východ republiky za prací vůbec necestují a řadí se k největším stavebním „patriotům“. Celkem 88 % za-

Stavební práce v roce 2012 podle místa stavby (firmy s 20 a více zaměstnanci, v mld. Kč)



Zdroj: ČSÚ

kázek provedly v roce 2012 na území vlastního kraje.

Jak bylo výše uvedeno, nejvíce stavebních příležitostí je v Praze, proto sem za prací přichází také stavební společnosti ze všech částí České republiky. Některé firmy zde odpracují poměrně značnou část svých zakázek. Jedná se například o firmy se sídlem ve Středočeském kraji nebo v Kraji Vysočina, ale také v krajích Libereckém a Královéhradeckém. Výše popsané struktury se samozřejmě s prováděním jednotlivých akcí mohou měnit, ale základní principy a vazby v průběhu let zůstávají stejné.

Stavební práce pro veřejné zadavatele

Stavební společnosti s 20 a více zaměstnanci také poskytují data o tom, kolik stavebních prací provádějí pro veřejné zadavatele. V roce 2012 je usku-tečnily ve výši 91 mld. Kč. Z tohoto objemu bylo nejvíce prostavěno v Praze (20 mld. Kč), dále pak následovaly kraje Jihomoravský (11 mld. Kč) a Moravskoslezský (10 mld. Kč), což jsou i kraje s celkově vysokým objemem stavebních prací. V jednotlivých regionech je proto zajímavé zjistit také podíl stavebních prací pro veřejné dodavatele na celkovém objemu fakturovaných dodávek všem konečným odběratelům.

Průměr za celou Českou republiku se pohybuje kolem 38 % dodávek

pro veřejné zadavatele z celkového objemu stavebních prací. V tomto ohledu je na tom nejlépe kraj Plzeňský (47 %) a také kraj Liberecký (46 %), ale mezi jednotlivými kraji nejsou patrné výrazné rozdíly.

Pokud bychom se podívali na jemnější členění, rozdíly vidíme v jednotlivých regionech větší. Je to způsobeno především prováděním větších investičních akcí, které jsou financovány z veřejných zdrojů, takže tato struktura se v průběhu let může značně měnit. Svůj vliv může v jednotlivých oblastech sehrát i nedostatek zakázek ze soukromých zdrojů, takže podíl stavebních prací pro veřejné dodavatele je pak logicky větší než v oblastech s celkově vyšší investiční aktivitou všech subjektů.

STRUKTURA STAVEBNÍ PRODUKCE

Více informací o struktuře stavební produkce podle kategorií výstavby a také o jejím územním rozmístění poskytují data zjišťovaná v roční periodě. Pro publikování strukturálních dat je nejvhodnější použít kategorii stavební práce podle dodavatelských smluv („S“), která se svým pojetím blíží tržbám a lze ji publikovat ve finančním vyjádření. Objem skutečně provedených prací se uvádí ve fakturovaných hodnotách v běžných cenách.

Naberou mzdy dech?

Ve 3. čtvrtletí 2013 se reálný růst mezd dostal těsně nad nulu jen díky nízké inflaci. Růst spotřebitelských cen totiž klesl na hodnotu 1,2 %, takže i „upoceně“ nominální zvýšení mezd o 1,3 % zabránilo dalšímu propadu kupní síly výdělků.

Dalibor Holý, ředitel odboru statistiky trhu práce a rovných příležitostí

Přestože se objevují známky oživení v české ekonomice, ve výdělcích zaměstnanců se obrát k lepšímu příliš neprojevuje. V nominálním vyjádření je nárůst průměrné mzdy ve 3. čtvrtletí 2013 o 1,3 % čtvrtým nejnižším za posledních deset let. Důležité je zpomalení růstu spotřebitelských cen, který se snížil na 1,2 %. V předchozích obdobích totiž vyšší inflace devastovala mzdové nárůsty, takže docházelo k propadům reálné kupní síly výdělků, i když nominální růst mezd byl třeba výraznější. Reálná mzda tak vzrostla o 0,1 %.

Ještě než začneme příliš jásat, je nutné si připomenout jednu okolnost: 3. čtvrtletí 2013 mělo o tři pracovní dny více než stejné čtvrtletí předchozího roku, takže nejsou srovnávána období se zcela shodnými charakteristikami. Velké skupiny zaměstnanců jsou placeny měsíčně paušálně a na jejich výplaty to žádný vliv nemá, ale někteří zaměstnanci jsou placeni hodinovou mzdovou sazbou, takže jim



Nízký růst kupní síly výdělků brzdí celou ekonomiku.

delší pracovní doba zvýšila výdělky. Je tudíž otázka, jak by průměrná mzda vzrostla bez tohoto efektu.

Nejednoznačné trendy v zaměstnanosti a mzdách

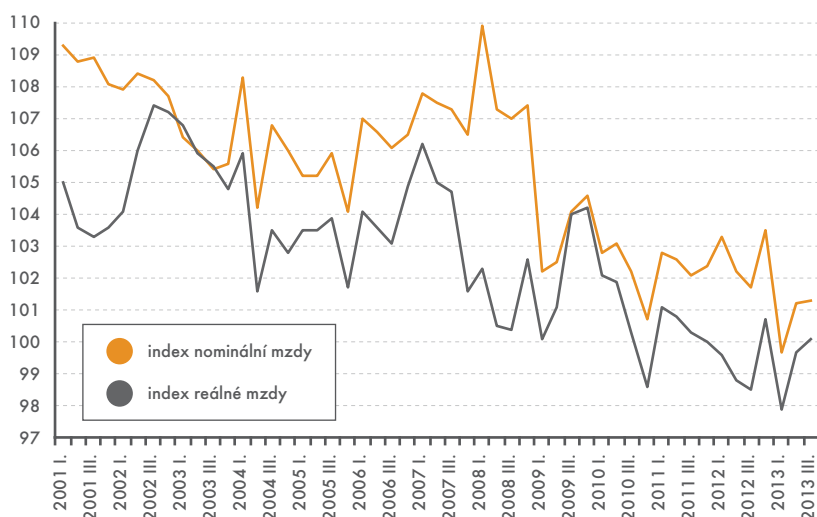
Z pohledu jednotlivých odvětví jsou trendy jak v zaměstnanosti, tak v růstu

mezd nejednoznačné. Podle výsledků podnikové statistiky je nejvíce postižené stavebnictví, kde meziročně ubylo 17,8 tis. pracovních míst, což je pokles o 7,5 %, a mzdy se tu snížily o 2,3 %. Ani napravování škod po červnových povodních tedy české stavebnictví nenastartovalo.

Největším zaměstnavatelem v České republice je zpracovatelský průmysl, kde pracuje přes milion zaměstnanců. Jejich počet, který meziročně poklesl o 1,1 %, znamená ztrátu více než 12 tis. pracovních míst. Průměrná mzda tu však vzrostla o 2,2 %. Podobná situace je v zemědělství, kde se počet zaměstnanců snížil o 1,6 % a průměrná mzda se zvýšila o 3,9 %. Jednalo se o nejvyšší nárůst ze všech odvětvových seskupení.

V obchodu a opravách, což je druhé nejpočetnější odvětvové seskupení, se také propouštělo – počet zaměstnanců se snížil o víc než 11 tis., to je relativně o 2,3 %; průměrná mzda vzrostla o dvě procenta. V sektoru služeb je situace stabilizovanější s výjimkou ubytování, stravování a pohostinství, kde došlo k po-

Vývoj nominálních a reálných mezd v letech 2001–2013



Zdroj: ČSÚ



klesu počtu zaměstnanců o 5,9 %, mzdy vzrostly o 3,7 %.

Růst průměrné mzdy při propouštění je obvykle dán tím, že se zaměstnavatelé zbavují málo produktivních zaměstnanců s nejnižšími výdělky. Tím tlačí průměr vzhůru.

V krajském profilu došlo k výraznějším mzdovým růstům v regionech, které mají vysoký podíl zemědělství, nejvíce v Kraji Vysočina a v Pardubickém kraji (shodně 2,2 %). Naopak v Hlavním městě Praze vzrostla průměrná mzda nejméně (0,3 %).

Řádných zaměstnanců je méně, roste šedá zóna

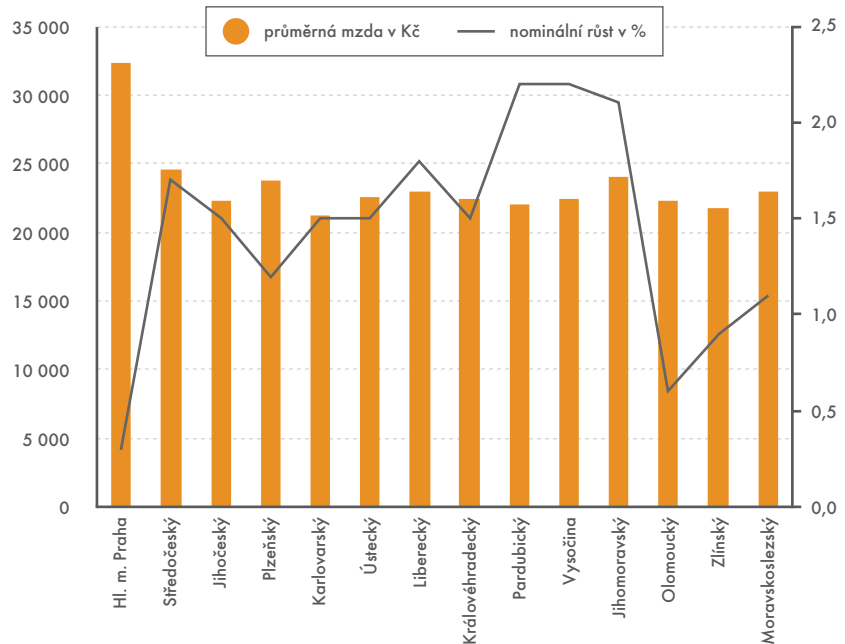
Také vývoj zaměstnanosti zůstává nejistý. Z pohledu domácností celková zaměstnanost roste, jak ukazují data Výběrového šetření pracovních sil (VŠPS). Výsledky podnikové statistiky ČSÚ naopak vykazují pokles v evidenčním počtu zaměstnanců – v přepočtu na plně zaměstnané poklesl o 46,3 tis. osob. Dochází totiž k nárůstu menších, „drobných“ zaměstnání, což potvrzují i dlouhodobější analytické výsledky VŠPS. Průměrný počet obvykle odpracovaných hodin jednoho zaměstnance se za poslední dva roky snížil ze 41,1 na 40,5 h/týden, tedy o 1,5 %. Podíl pracujících na částečný úvazek se zvýšil takřka o čtvrtinu. Výrazně roste také podíl zaměstnanců pracujících na dobu určitou.

Český statistický úřad zaznamenává rozšiřování šedé zóny zaměstnanosti. Sem patří různé brigády a melouchy, řetězení dohod o provedení práce, dohod o provedení činnosti, ale i práce zcela na černo. Někdy se tyto jevy nazývají flexibilní formy zaměstnávání, zaměstnancům však poskytují jen velmi malou jistotu do budoucna.

Situaci zčásti zachraňují státní fondy

V nepodnikatelské sféře, závislé na státním rozpočtu, vzrostl průměrný plat nominálně o 0,8 % a reálně poklesl o 0,4 %. Lepší výsledek byl v podnikatelské sféře, kde je mzdový vývoj tradičně rozkolísanější, neboť je ovlivňován aktuální situací na trhu. Nominální růst průměrné mzdy zde

Průměrné mzdy a jejich růst podle krajů



Zdroj: ČSÚ

dosáhl 1,4 %, což v reálném vyjádření znamená nárůst o 0,2 %. Meziročně se snížil podíl mimořádných odměn v průměrné mzdě v podnikatelské sféře, nižší byl také vliv přesčasové práce.

Výrazně se zvýšil počet zaměstnanců v odvětví veřejné správy, obrany a povinného sociálního zabezpečení – o 8,7 tis. (nárůst o 3,2 %).

Zvýšení počtu zaměstnanců se však netýká centrálních úřadů (ministerstev), kde naopak došlo k poklesu o 1,6 tis. Zato na úrovni krajů a obcí vzrostl počet zaměstnanců o více než osm tisíc. Zde se projevil vliv veřejně prospěšných prací dotovaných z evropských fondů. Tak byla zaměstnána zhruba desítka tisíc osob. Předtím, tj. v roce 2012, byly tyto práce zajišťovány lidmi mimo evidenční počet zaměstnanců v rámci tzv. veřejné služby. Podstatně menší vliv mělo ohlášené navýšování kapacit úřadů práce určených pro boj s nezaměstnaností, kde ve 3. čtvrtletí přibýlo šest set míst.

Zvýšení minimální mzdy se příliš neprojevil

Od roku 2013 zveřejňuje ČSÚ čtvrtletně také údaj o mzdovém mediánu. Ten je vypočten z matematického

modelu distribuce výdělků a ukazuje mzdu zaměstnance uprostřed rozdělení. Zobrazuje tak střední, tedy běžnou mzdovou úroveň. Vzhledem ke stále se prohlubujícím rozdílům ve výdělcích byl medián ve 3. čtvrtletí 2013 o 3 505 Kč nižší než aritmetický průměr (průměrná mzda) a činil 21 331 Kč. Osmdesát procent zaměstnanců pobíralo mzdy v rozmezí 10 837 Kč až 39 603 Kč. Podílem těchto krajních hodnot oseknutého rozpětí získáme míru nerovnosti, tzv. decilový poměr. Ten zůstal na stejné úrovni jako vloni (3,7).

Mzdová úroveň žen (medián 19 061 Kč) byla podstatně nižší než u mužů (23 197 Kč), jejich mzdová nerovnost byla také nižší: decilový poměr u žen byl 3,3, zatímco u mužů 3,8.

Rozhodnutím vlády došlo od 1. srpna 2013 ke zvýšení minimální mzdy o 500 Kč na 8 500 Kč. Vzhledem k tomu, že podíl osob vydělávajících takto nízké mzdy není vysoký (za rok 2012 se v oblasti mezd do 10 000 Kč hrubého našlo jen 4,4 % zaměstnanců), nebylo možné očekávat výraznější změnu na trhu práce. Na dolním decilu se meziročně zvýšila mzda o 1,9 %, což bylo jen o něco málo více než u 90 % zaměstnanců s vyššími výdělky. ■

Chudí mají nadprůměrné náklady na bydlení

Průměrné čisté peněžní příjmy za rok 2011 činily v přepočtu na osobu 147,5 tis. Kč. U domácností pod hranicí chudoby nebyly ani poloviční a u materiálně deprivovaných dosáhly zhruba dvou třetin průměru. Přesto platily tyto domácnosti za bydlení více než průměrné částky. Častěji totiž využívaly nejnákladnější formy bydlení – nájmy.

Veronika Sequensová, oddělení sociálních šetření

Z výsledků výběrového šetření Životní podmínky 2012 vyplynulo, že nejčastějším druhem bydlení v České republice bylo bydlení ve vlastním domě (využívalo ho 43,6 % osob) a pak v bytě v osobním vlastnictví (26,9 % osob). Ve „vlastním“ tedy bydlelo celkem 70,5 % osob. Dalších 9,9 % osob žilo v družstevních bytech a 16,3 % osob bydlelo v nájemních bytech. V případě osob ohrožených chudobou, a ještě více v případě osob materiálně deprivovaných, je ovšem vzájemný poměr jednotlivých forem bydlení značně odlišný.

Chudoba a nájemní bydlení

Ve vlastním domě žilo 36,1 % osob ohrožených chudobou, 15,8 % z nich bydlelo v bytě v osobním vlastnictví. Celkem tedy ve „vlastním“ žilo pouze 51,9 % z nich. Oproti průměru naopak výrazně více chudých (29,8 % osob) využívalo nájemního bydlení.

Osoby materiálně deprivované využívaly nájemního bydlení ještě častěji. Náklady na bydlení v nájemních bytech jsou přitom jednoznačně nejvyšší ze všech možných forem bydlení. Zatímco v průměru žilo v nájmu jen 16,3 % osob, mezi osobami ohroženými chudobou to bylo 29,8 % a v případě osob materiálně deprivovaných tento podíl tvořil 42,4 %. Proto byly jejich náklady na bydlení z uvedených skupin osob nejvyšší – v průměru činily 6 292 Kč na domácnost měsíčně. Přestože v poměru ke svým příjmům nevydávali materiálně deprivovaní na bydlení tolik jako chudí (podíl pří-

jmů vydaných na bydlení činil u osob ohrožených chudobou 40 %, tedy téměř dvakrát tolik, než kolik dávaly na bydlení domácnosti v ČR celkem), v absolutních číslech byly výdaje materiálně deprivovaných na bydlení o 791 Kč měsíčně vyšší než výdaje osob žijících v domácnostech s příjmy pod hranicí chudoby. Měsíční náklady na bydlení přitom u průměrné domácnosti v roce 2012 činily 5 398 Kč, tj. o 894 Kč měsíčně méně než u materiálně deprivovaných.

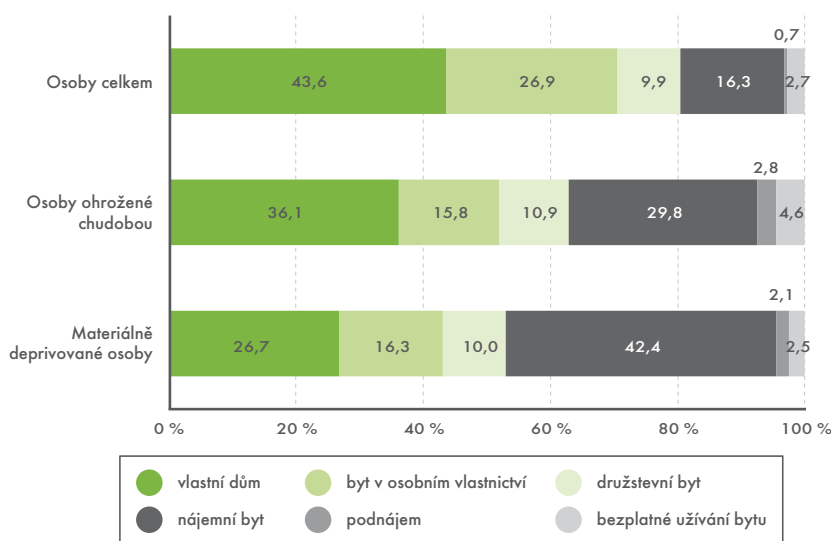
Bezplatné bydlení ulehčuje situaci

Průměrnou výši nákladů na bydlení v případě osob ohrožených chudobou pozitivně ovlivňoval vysoký po-

díl bezplatného bydlení (tzn. bydlení u příbuzných, známých nebo ve služebním bytě) v některých krajích. Zejména v Praze (10,7 %), v Libereckém kraji (23,9 %) a v Kraji Vysočina (16,9 %) se jednalo o několikanásobně vyšší podíly, než je obvyklé mezi domácnostmi celkem (průměr za Prahu činil 2,0 %, za Liberecký kraj 3,3 %, za Kraj Vysočina 6,0 %). V Praze byl zároveň podíl nájemního bydlení osob ohrožených chudobou velmi podobný jako v případě osob celkem. V Liberci byl dokonce významně nižší. Díky tomu dosáhly náklady na bydlení u osob ohrožených chudobou v těchto krajích výrazně nižší úrovně než za osoby celkem.

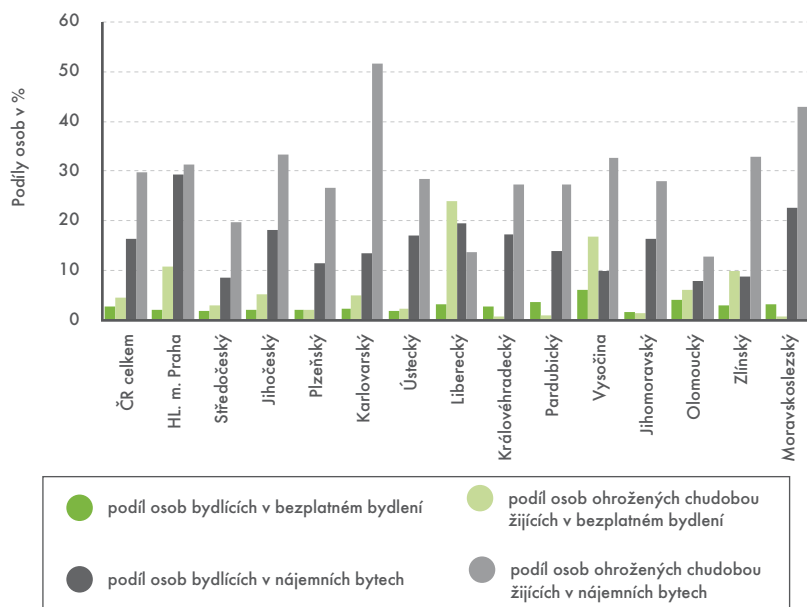
V Kraji Vysočina byla situace komplikovanější z důvodu vysokého po-

Právní forma užívání bytu za jednotlivé skupiny osob v roce 2012 (podíly v %)



Zdroj: ČSÚ

Podíly osob podle formy bydlení a kraje v roce 2012



Zdroj: ČSÚ

dílu chudých využívajících nájemní bydlení (32,7 % proti 9,8 % u osob celkem). Náklady na bydlení u osob žijících pod hranicí chudoby tak zde byly o něco vyšší než v případě osob celkem, rozdíl ovšem nebyl vysoký.

Při zpracování výsledků šetření za jednotlivé kraje ČR patří převážující forma bydlení v kraji mezi určující faktory průměrné výše nákladů na bydlení. V krajích, kde je vysoký podíl osob ohrožených chudobou žijících v nájemních bytech, patří náklady na

bydlení k vyšším. Naopak tam, kde je podíl bezplatného bydlení oproti ostatním krajům vysoký, patří náklady na bydlení k nejnižším.

Osoby ohrožené chudobou, které žijí v Karlovarském kraji, patří k těm, jejichž domácnosti vydávají na bydlení měsíčně nejvyšší částku. Zároveň 83,5 % z nich žije v domácnostech, které náklady na bydlení vnímají jako velkou zátěž. Republikový průměr je přitom 56,2 %. Osoby ohrožené chudobou žijící v Karlo-

MÍRA CHUDOBY A MATERIÁLNÍ DEPRIVACE

Osoby ohrožené chudobou jsou osoby žijící v domácnostech, jejichž příjem je nižší než stanovená hranice chudoby. Ta se nejčastěji stanovuje jako 60 % mediánu ekvivalizovaného disponibilního příjmu domácností. Hranice chudoby pro rok 2012 činila 114 953 Kč. Ekvivalizovaný disponibilní příjem se vypočte jako podíl čistého příjmu domácnosti a počtu jejích spotřebních jednotek (stanoveného tak, že první dospělá osobě v domácnosti přiřadí váhu 1,0, dalším osobám starším 13 let váhu 0,5 a dětem do 13 let váhu 0,3). Míra chudoby v ČR v roce 2012 dosáhla 9,6 %.

Za materiálně deprivované považujeme osoby žijící v domácnostech, které si nemohly z finančních důvodů dovolit čtyři a více položek z celkových devíti vybraných (barevná televize, automatická pračka, automobil a telefon, schopnost platit pravidelné platby za nájem, půjčky, hypotéku a energie, zaplatit z vlastních zdrojů neočekávaný výdaj ve výši 9 400 Kč, zaplatit týdenní dovolenou pro všechny členy domácnosti, dostatečně vytápnět byt a jíst maso či jeho vegetariánské náhražky alespoň každý druhý den). Míra materiální deprivace v roce 2012 v ČR dosáhla 6,6 %.

Jak domácnosti vycházejí s příjmem a jak vnímají náklady na bydlení v roce 2012

	Osoby celkem	Osoby ohrožené chudobou	Osoby materiálně deprivované
Průměrný čistý roční peněžní příjem na osobu v Kč	147 456	62 535	94 637
Domácnost vycházela se svým příjmem (podíly v %)			
- s velkými obtížemi	9,3	34,6	56,6
- s obtížemi	21,8	33,0	33,0
- s menšími obtížemi	36,1	23,7	9,9
- docela snadno	24,0	6,3	0,4
- snadno	7,9	2,1	0,0
- velmi snadno	0,9	0,4	0,0
Průměrné měsíční náklady na bydlení za dom. v Kč	5 398	5 501	6 292
Náklady na bydlení jsou pro domácnost (podíly v %)			
- velkou zátěží	28,6	56,2	78,0
- určitou zátěží	64,0	41,1	21,4
- žádnou zátěží	7,4	2,7	0,6

Zdroj: ČSÚ

varském kraji zároveň nejčastěji žijí v nájemních bytech – celkem 51,5 % z nich. Celkově přitom žije v Karlovarském kraji v nájmu pouze 13,4 % osob, což je méně než průměr za Českou republiku. V tomto kraji zároveň osoby ohrožené chudobou dosahují nejnižšího průměrného příjmu, který v tomto případě činí 56 698 Kč čistého na osobu za rok, tedy téměř o 6 000 Kč méně, než kolik činí průměr za celou ČR. Nejhůře s příjmy vycházely osoby ohrožené chudobou žijící v domácnostech v Olomouckém kraji – 50,5 % osob žilo v domácnosti, která s příjmy vycházela s velkými obtížemi. Naopak nejlépe na tom byly osoby ohrožené chudobou žijící v Královéhradeckém kraji – s velkými obtížemi s příjmy vycházelo jen 14,0 % z nich.

Podniky nevyužívají všech výhod svých webů

Nejčastější službou, kterou podnikové webové stránky v lednu 2013 ve vztahu ke svým zákazníkům nabízely, bylo prohlížení katalogů a ceníků výrobků a služeb. Dvě třetiny podniků umožňovaly zákazníkovi z podnikových webových stránek objednat nebo rezervovat produkt.

Eva Skarlandtová, oddělení statistiky výzkumu, vývoje a informační společnosti

Firmy neprodávají své zboží a služby elektronicky pouze jednotlivcům, ale obchodují tímto způsobem i mezi sebou. Přitom využívají jak své webové stránky, tak elektronickou výměnu dat přes internet nebo jiné počítačové sítě. Zatímco webové stránky slouží zpravidla již pro prodej zboží koncovým zákazníkům, a to nejen podnikům, ale právě i jednotlivcům, elektronickou výměnu dat využívají hlavně podniky, které si tak mezi sebou prodávají či nakupují polotovary, součástky atp.

Třetina webových stránek v angličtině

Hlavní podmínkou obchodování prostřednictvím webových stránek je samozřejmě jejich existence. V lednu 2013 tuto podmínku splnilo osm z deseti podniků. Webové stránky mají

různou podobu a umožňují návštěvníkům využívat různé funkce.

V případě existence cizojazyčných webových stránek podniků jsou poměrně významné rozdíly v závislosti na oboru, ve kterém daná firma podniká. Rozhodující je, zda své výrobky a služby nabízí i do zahraničí. Například všechny velké podniky z odvětví ubytování, stravování a pohostinství v lednu 2013 uvedly, že měly dostupný obsah svých webových stránek i v cizím jazyce. Obecně převažují webové stránky v anglickém jazyce, které má 31 % podniků, a dále v jazyce německém (16 %).

Nejčastější službou, kterou podnikové webové stránky ve vztahu ke svým zákazníkům poskytují, je prohlížení katalogů a ceníků nabízených výrobků a služeb, to se týkalo téměř poloviny podniků. Dvě třetiny podniků umožňují zákazníkovi z podnikových webových stránek objednat/rezervovat

produkt. Po objednání produktu ho bylo možné z šesti procent webových stránek také zaplatit.

Již méně často nabízenou službou na webových stránkách podniků je možnost konfigurovat anebo přizpůsobit si standardně nabízený výrobek nebo službu podle svých požadavků. Umožňovalo to jen 11 % podniků a z osmi procent jich pak nabízelo možnost sledovat stav vyřizované zakázky.

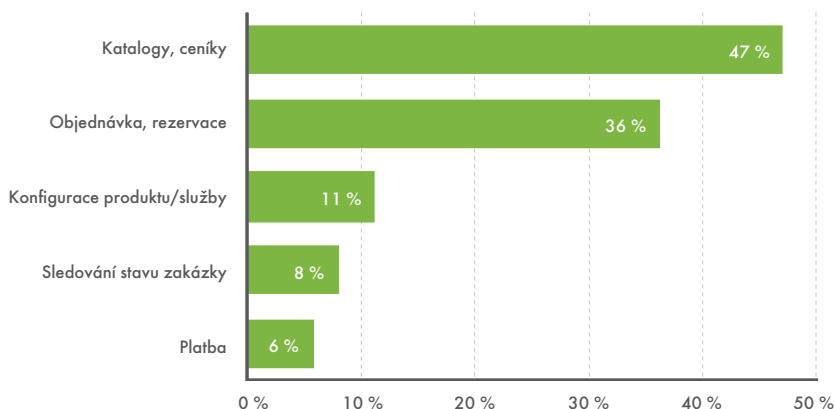
Větší nákupy přes elektronickou výměnu dat

V roce 2012 elektronicky nakoupila bezmála polovina podniků v České republice. Znamenalo to tedy, že učinila alespoň jednu elektronickou objednávku na zboží nebo službu přes internet nebo jinou počítačovou síť. Finanční hodnota takto uskutečněných nákupů tvořila 30 % celkových podnikových nákupů.

Nejčastěji jsou elektronické nákupy uskutečňovány prostřednictvím webových stránek. Přes ně v roce 2012 nakupovalo 46 % podniků a jejich hodnota dosáhla pouze necelých 9 % celkové hodnoty nákupů.

Elektronickou výměnu dat k nákupu využívalo 22,5 % podniků a na celkových nákupech zaujímal tento způsob nákupu 21,5 %. Z výše uvedeného je patrné, že podniky sice v hojné míře nakupují prostřednictvím webových stránek, jedná se však o nákupy méně nákladné. Větší finanční částky z podniků proudí prostřednictvím elektronické výměny dat.

On-line služby na webových stránkách podniků, leden 2013
(podíl na celkovém počtu podniků)



Zdroj: ČSÚ



Téměř všechny podniky, které uvádějí, že v roce 2012 nakoupily prostřednictvím elektronických sítí, objednávaly nakupované zboží od dodavatelů z České republiky. Od dodavatelů z ostatních zemí Evropské unie elektronicky objednala ve stejném roce necelá pětina podniků s více než deseti zaměstnanci. Ze zemí mimo Evropskou unii pak elektronicky obchodovalo sedm procent podniků.

Elektronické prodeje

Počet podniků elektronicky prodávajících je již dlouhodobě nižší než počet podniků, které elektronicky nakupují. To může být způsobeno i tím, že ne každé zboží či služba je vhodná k elektronickému prodeji.

V roce 2012 prodalo své zboží nebo služby elektronickou cestou 27 % podniků a tržby získané z elektronických

elektronické výměny dat. Přes webové stránky prodávala v tomto roce pětina podniků, kdežto pomocí elektronické výměny dat pouze 12 % podniků.

Zcela opačná je však situace v případě tržeb z těchto prodejů. Tržby získané z prodejů přes webové stránky tvořily pět procent celkových podnikových tržeb a tržby získané díky elektronické výměně dat téměř jednu pětinu.

Jak již bylo zmíněno, prodej prostřednictvím webových stránek je využíván především ve vztahu ke koncovým zákazníkům a je tak typický především pro podniky působící například v odvětví cestovního ruchu (63 %), v telekomunikační činnosti (50 %) nebo v oblasti obchodu, kde jej v roce 2012 používala třetina podniků.

Naopak elektronická výměna dat je typická pro obchodování mezi podniky navzájem. Například z hlediska

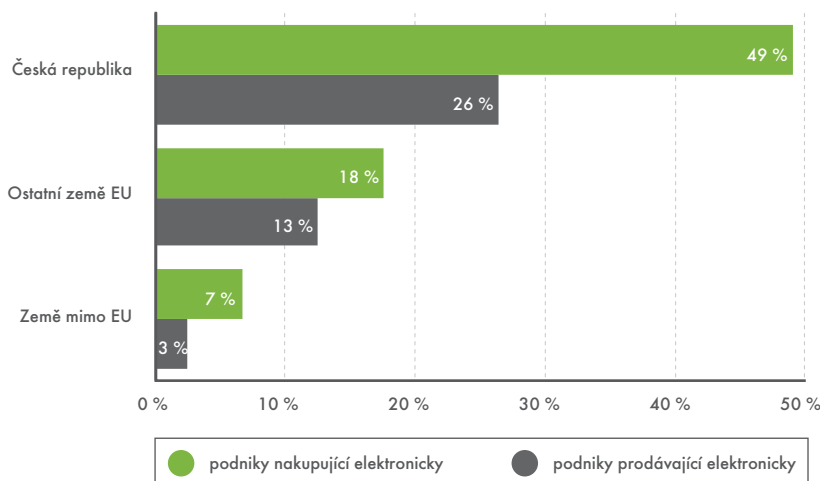
Prostřednictvím webových stránek prodávají především podniky, které působí v odvětví cestovního ruchu, v telekomunikační činnosti nebo obchodě.

prodejů činily čtvrtinu celkových podnikových tržeb. Stejně jako v případě elektronických nákupů bylo v roce 2012 rozdílné procento podniků prodávajících přes webové stránky a procento podniků prodávajících pomocí

odvětvového je elektronická výměna dat k obchodování dlouhodobě nejvíce rozšířena v automobilovém průmyslu (37 %).

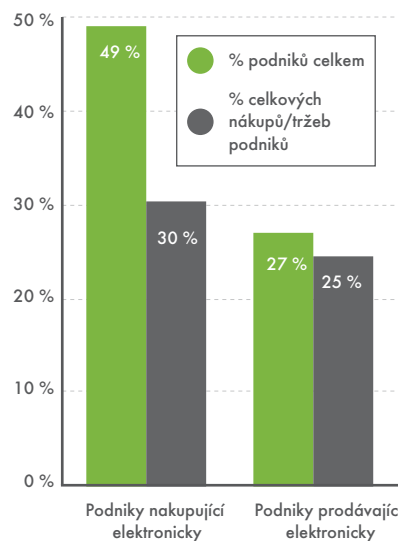
I v případě elektronických prodejů platí, že téměř všechny podniky pro-

Podniky obchodující elektronicky podle sídla obchodního partnera, 2012
(podíl na celkovém počtu podniků)



Zdroj: ČSÚ

Elektronické obchodování v podnicích ČR v roce 2012



Zdroj: ČSÚ

dávají své zboží či služby zákazníkům z České republiky. Do ostatních zemí Evropské unie prodává téměř 13 % podniků a mimo Unii pak jen pouhých 2,5 %.

Proč podniky neprodávají přes webové stránky

V šetření položil Český statistický úřad podnikům otázku, jaké překážky limitují či zcela znemožňují podniku přijímat objednávky prostřednictvím webových stránek.

Jako nejčastější překážku uváděly, že jejich zboží (služby) není vhodné pro prodej touto cestou. Tento důvod uvedly téměř dvě třetiny podniků.

Dalšími poměrně často uváděnými důvody byly příliš vysoké náklady spojené se zavedením webového prodeje (28 %) a také problémy související s logistikou, tzn. dopravou zboží a dodáním služeb (25 %).

Pětina podniků vidí jako problém při webovém prodeji komplikace spojené s platbou a 15 % podniků považuje za závažný limitující faktor bezpečnost informačních technologií.

Více dalších informací a dat k využívání ICT v podnicích naleznete v nové publikaci Informační a komunikační technologie v podnikatelském sektoru za rok 2013. Titul Českého statistického úřadu vyjde na konci ledna 2014.

LEDEN 2014

RYCHLÉ INFORMACE	
st 1	Zahraníční obchod (listopad 2013)
čt 2	
pá 3	
so 4	Míry zaměstnanosti, nezaměstnanosti a ekonomické aktivity (listopad 2013)
ne 5	
po 6	Průmysl (listopad 2013)
út 7	Indexy spotřebitelských cen – inflace (prosinec 2013)
st 8	Stavebnictví (listopad 2013)
čt 9	Čtvrtletní národní účty (3. čtvrtletí 2013)
pá 10	
so 11	Maloobchod (listopad 2013)
ne 12	Šetření průměrných cen vybraných výrobků – pohonné hmoty a topné oleje (2. týden)
po 13	
út 14	
st 15	Indexy cen vývozu a dovozu (listopad 2013)
čt 16	Indexy cen výrobců (prosinec 2013)
pá 17	
so 18	Šetření průměrných cen vybraných výrobků – potravinářské výrobky (leden 2014)
ne 19	Šetření průměrných cen vybraných výrobků – pohonné hmoty a topné oleje (3. týden)
po 20	
út 21	
st 22	Konjunkturální průzkum (leden 2014)
čt 23	Šetření průměrných cen vybraných výrobků – pohonné hmoty a topné oleje (4. týden)
pá 24	
so 25	
ne 26	Zemědělství (4. čtvrtletí a rok 2013)
po 27	
út 28	Míry zaměstnanosti, nezaměstnanosti a ekonomické aktivity (prosinec 2013)
st 29	Šetření průměrných cen vybraných výrobků – pohonné hmoty a topné oleje (5. týden)
čt 30	
pá 31	

VYBRANÉ VÝSTUPY ČSÚ

Postavení českého trhu práce v rámci EU (3. čtvrtletí 2013)

Analýza zaměstnanosti a nezaměstnanosti v České republice v porovnání s ostatními zeměmi EU.
e-verze

Volby do Poslanecké sněmovny Parlamentu ČR 2013 - 1. díl (2013)

Přehled výsledků voleb za ČR celkem, v jednotlivých krajích a okresech, rozdělování mandátů, složení Poslanecké sněmovny, seznam poslanců.
e-verze

Zaostřeno na ženy a muže (2012)

Statistické údaje z řady oblastí života žen a mužů za období 1995 až 2012. Většina údajů jsou průměry za rok 2011. Publikace je doplněna o výsledky šetření k problematice rovnosti žen a mužů.
e-verze

Ekonomické výsledky pojišťoven, zajišťoven, penzijních společností a fondů (2012)

Údaje o zaměstnanosti a mzdách, vybrané ukazatele finančního hospodaření (z technického a netechnického účtu), vybrané finanční ukazatele, vybrané položky aktiv a pasiv, dále informace o předepsaném hrubém pojistném a vyplaceném pojistném plnění.
e-verze

Dlouhodobý vývoj bytové výstavby v České republice

Statistická data o bytové výstavbě v územích ČR za jednotlivé bytové objekty v třídění podle krajů, okresů a obcí, kubatur domů a velikosti ploch stavebních pozemků. Uvedeny jsou také údaje o obytné a užitkové ploše bytů, počtu pokojů, o době výstavby a hodnotě bytů.
e-verze/tisk verze

Publikace je možné objednat (e-mail: objednavky@czso.cz, tel.: 274 052 733) nebo zakoupit v prodejně publikací v ústředí ČSÚ (Na padesátém 81, Praha 10). Všechny tituly najdete na www.czso.cz.



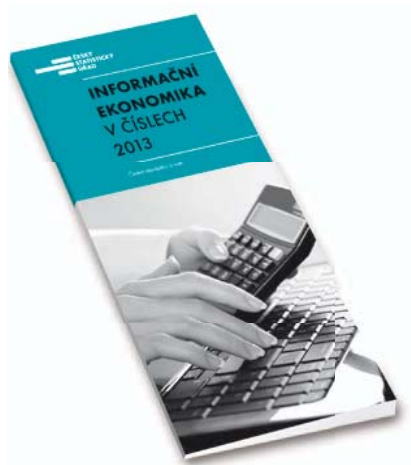
Informační ekonomika v číslech 2013

Vydavatel: Český statistický úřad

Dynamický vývoj informačních a komunikačních technologií (ICT) ovlivňuje podstatným způsobem ekonomiku a společnost. Právem zasluhuje pozornost statistiků. Proto již pravidelně vychází publikace Českého statistického úřadu Informační ekonomika v číslech. Nyní ji ČSÚ vydává v lednu 2014.

Hlavním cílem titulu je přehled dostatečného množství základních statistických údajů o vývoji ekonomických ukazatelů v oblasti ICT v České republice. Publikace poskytuje také srovnání s ostatními vyspělými ekonomikami Evropy a světa.

Podrobné informace se týkají: počtu IT odborníků, jejich průměrné mzdy, počtu vysokoškolských studentů v IT oborech, výdajů a investic za ICT vybavení a služby se zaměřením na oblast softwaru, výzkumu, vývoje a patentů v oblasti ICT, dále vývozu a dovozu ICT



výrobků a služeb. V poslední kapitole jsou uvedeny také hlavní ekonomické ukazatele (počet zaměstnaných osob, přidaná hodnota, tržby atp.) za podniky s převažující ekonomickou činností v oblasti ICT.

Publikovaná data pocházejí převážně z oficiálních šetření a datových

zdrojů ČSÚ. Mezinárodní údaje pocházejí z Eurostatu, Organizace pro hospodářskou spolupráci a rozvoj (OECD) a Organizace spojených národů (United Nations).

Ukazatele vycházejí z mezinárodních standardů uvedených v manuálu OECD k měření informační společnosti a ekonomiky The Guide to Measuring the Information Society 2011. Kromě této souhrnné publikace ČSÚ pravidelně zveřejňuje i její sesterskou verzi – Informační společnost v číslech. Ta obsahuje základní informace o stavu a vývoji v rozšíření a způsobu používání moderních ICT v hlavních oblastech naší společnosti.

Další aktualizované vydání publikace Informační ekonomika v číslech vyjde na podzim roku 2014. Aktuální i předešlé ročníky jsou dostupné zdarma na <http://bit.ly/1kcZ8H7>. ■

Česká republika v číslech 2013

Vydavatel: Český statistický úřad

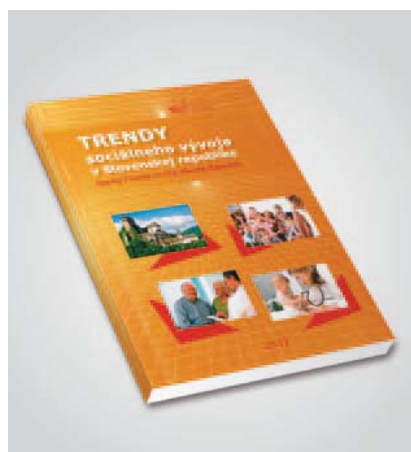


Informační brožura obsahuje na čtyřiceti stránkách tabulky s vybranými ukazateli ze Statistické ročenky ČR 2013 v časové řadě 2009 až 2012, včetně grafů. Je dostupná také v anglické verzi.

Více na <http://bit.ly/KzgpZg>. ■

Trendy sociálního vývoje v Slovenskej republike

Vydavatel: : Statistický úrad Slovenskej republiky



Statistická publikace poskytuje odborné i široké veřejnosti pohled na sociální vývoj ve Slovenské republice v období 2007 až 2011. Titul navazuje na podobné souborné přehledy, které už ve Slovenské republice vyšly v letech 2003 až 2011. ■

Statistický lexikon obcí České republiky 2013

Vydavatel: Český statistický úřad



Lexikon podle správního rozdělení k 1. 1. 2013 a výsledků Sčítání lidu, domů a bytů k 26. březnu 2011 zpracoval ČSÚ ve spolupráci s Ministerstvem vnitra ČR. Obsahuje více než 33 tis. obcí, jejich částí a základních sídelních jednotek. Více na <http://bit.ly/1gda27I>. ■



↑ Soutpis dobytka se ve starověkém Egyptě konal každé dva roky.

VÍTE, ŽE ...

jeden z nejstarších dokladů o užití tzv. vrubovky pro číselné záznamy pochází už z paleolitu a byl nalezen roku 1937 ve Věstonicích na Moravě? Je to asi 18 cm dlouhá kost mladého vlka, na níž je vyryto 55 hlubokých zářezů. Prvních 25 je uspořádáno do skupin po pěti. Po nich následuje dvakrát tak dlouhý zářez, kterým řada končí. Pak začíná opět dvojnásobně dlouhým zářezem nová řada, která obsahuje 30 vrubů.

PRAVĚK A STAROVĚK UŽ TEHDY BYLA STATISTIKA?

V období pravěku se ještě nesetkáme se statistikou, ale rozvoj myšlení a jazyka umožnil již v neolitu vznik a používání abstraktních pojmů – čísel. Číselné zprávy se uchovávaly různými způsoby: jako zářezy na kosti či na holi (tzv. vrubovky), jako uzlíky na provaze, obláčky nebo třeba pomocí lastur seřazených do skupin nejčastěji po pěti.

První počátky evidence, a tedy i statistiky, můžeme nalézt v záznamech o hospodářském a společenském životě již od nejstarších civilizací. Svědčí o tom památky starého Sumeru, Mezopotámie, Kréty a Řecka i starého Egypta a Číny. Panovníci již ve starověku chtěli mít přehled o tom, komu vládnou, kolik vyberou na daních, kolik vojáků mohou poslat do války nebo kolik osob pro ně může pracovat.

Nejstarší písemné památky mající statistickou povahu pocházejí ze starého Sumeru. Byly to zápisy o počtu osob, úrodě a počtu hospodářských zvířat. Ve starověkém Egyptě se každý druhý rok prováděl soupis dobytka. Když byla zavedena daň z hlavy, vyžadovalo to vytvoření soupisu obyvatel a následně jeho stálou aktualizaci. Vyměřovala se i daň z půdy. Její výše se odvozovala nejen od výměry pozemku, ale také od úrovně záplav úrodnějších pozemků.



↑ Věstonická vrubovka. Vlčí kost se zářezy je jeden z nejstarších dokladů o používání čísel.

Statistika&My

Měsíčník Českého statistického úřadu 01/2014

Ročník 4, vychází 10x ročně

Adresa redakce: Český statistický úřad,

Na padesátém 81, 100 82 Praha 10,

telefon: 274 054 248, e-mail: redakce@czso.cz

Redakce: Michal Novotný (šéfredaktor), Alena

Géblová (vedoucí redaktorka), Jan Cieslar, Jan Ernest,

Dalibor Holý, Eva Kačerová, Tomáš Mládek,

Marek Rojíček, Jitka Slavíková

Redakční rada: Ing. Josef Vlášek (předseda),

Bc. Michal Novotný (místopředseda),

Mgr. Jan Cieslar, Ing. Drahomíra Dubská, CSc.,

Mgr. et Mgr. Alena Géblová, Mgr. Helena Koláčková,

RNDr. Tomáš Mládek, Helena Pexová,

prof. Ing. Iva Ritschelová, CSc.,

Ing. Marek Rojíček, Ph.D., Egor Sidorov, Ph.D.,

Jana Slavníková, Ing. Jan Srb, Ing. Hana Šlégrová,

Ing. Veronika Tichá, Ing. Pavla Trendová

Grafická úprava: Tomáš Kubašta

Fotografie: archiv ČSÚ, shutterstock.com

Tisk: Tiskárna Kleinwächter

Vydavatel: Český statistický úřad

www.czso.cz

ISSN 1804-7149, ev. č. MK ČR E 19925



STATISTICKÁ ROČENKA ČESKÉ REPUBLIKY 2013

Život naší společnosti v číslech

Publikace o rozsahu 832 stran vás uvede do ekonomického, sociálního a kulturního kontextu. Podá informace i o ochraně životního prostředí a uspokojování potřeb občanů České republiky v roce 2012. Cenný zdroj informací by neměl chybět v žádné veřejné knihovně, v pracovně politika, vědeckého pracovníka nebo vysokoškolského pedagoga. Statistická ročenka je branou do globálního světa informací.

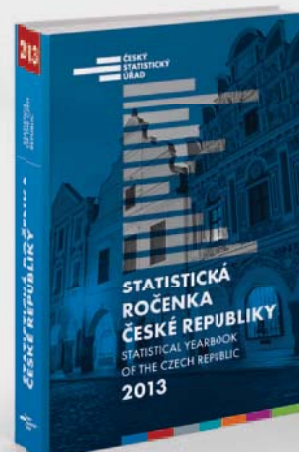
Vaše objednávky vyřídí

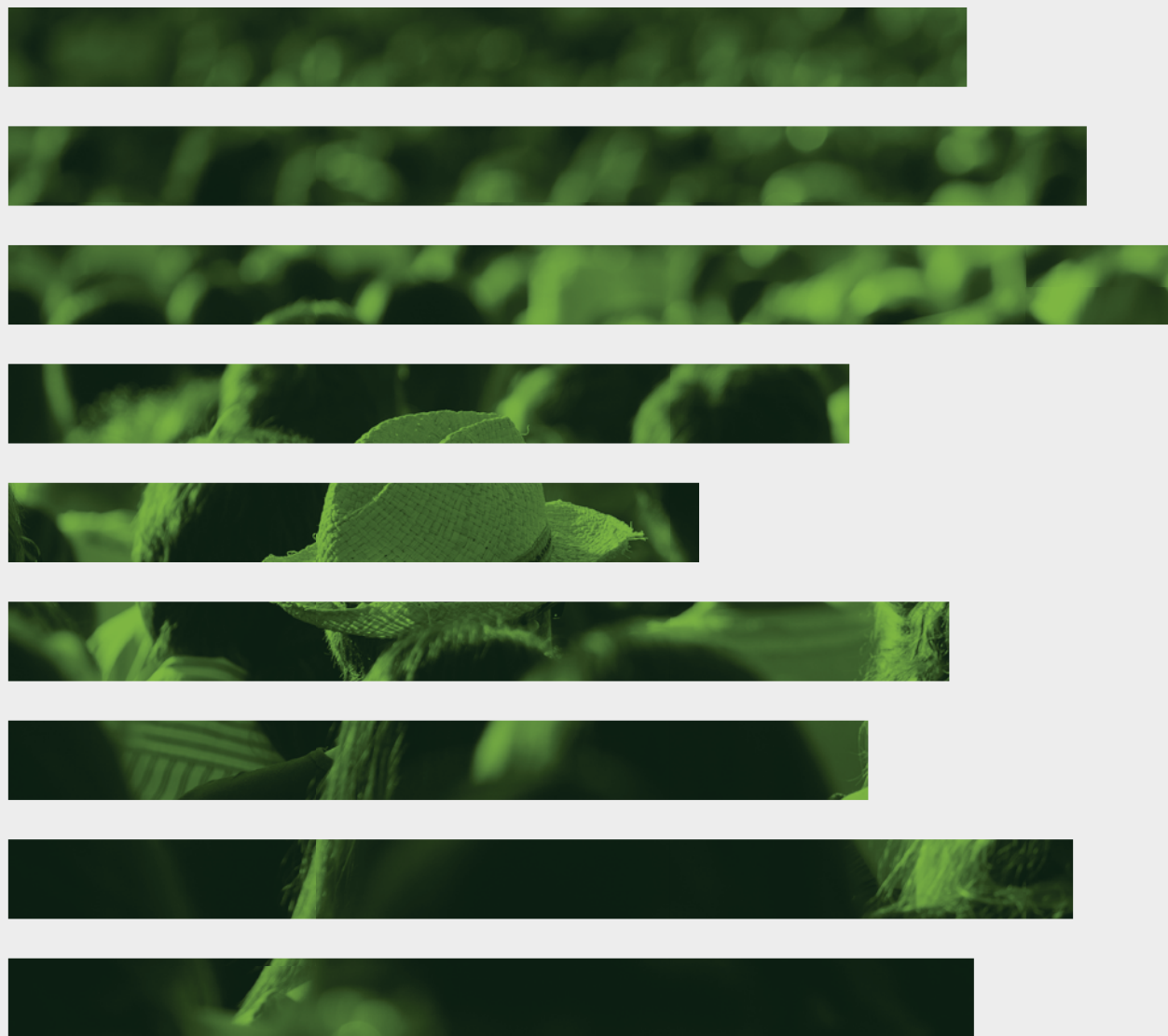
Český statistický úřad
Odbor informačních služeb
Na padesátém 81, 100 82 Praha 10
Tel.: 274 052 733, Fax: 274 054 070
E-mail: objednavky@czso.cz

Cena tištěné verze ročenky: 499 Kč
(včetně DPH)

Cena ročenky na CD nosiči: 99 Kč
(včetně DPH)

[WWW.CZSO.CZ](http://www.czso.cz)





SČÍTÁNÍ LIDU, DOMŮ A BYTŮ 2011 OTEVŘENÁ DATA

na czso.cz/csu/redakce.nsf/i/otevrena_data



Český statistický úřad
Na padesátém 81
100 82, Praha 10
www.czso.cz

ev. č. MK ČR E 19925