

# STATISTIKA&MY

MĚSÍČNÍK ČESKÉHO STATISTICKÉHO ÚŘADU

01/2016 - ROČNÍK 6

## SENIOŘI

19

### SENIORŮ PŘIBYLO. NEJVÍCE NA KARLOVARSKU

20

### PRIORITY ČESKÉHO STATISTICKÉHO ÚŘADU PRO ROK 2016

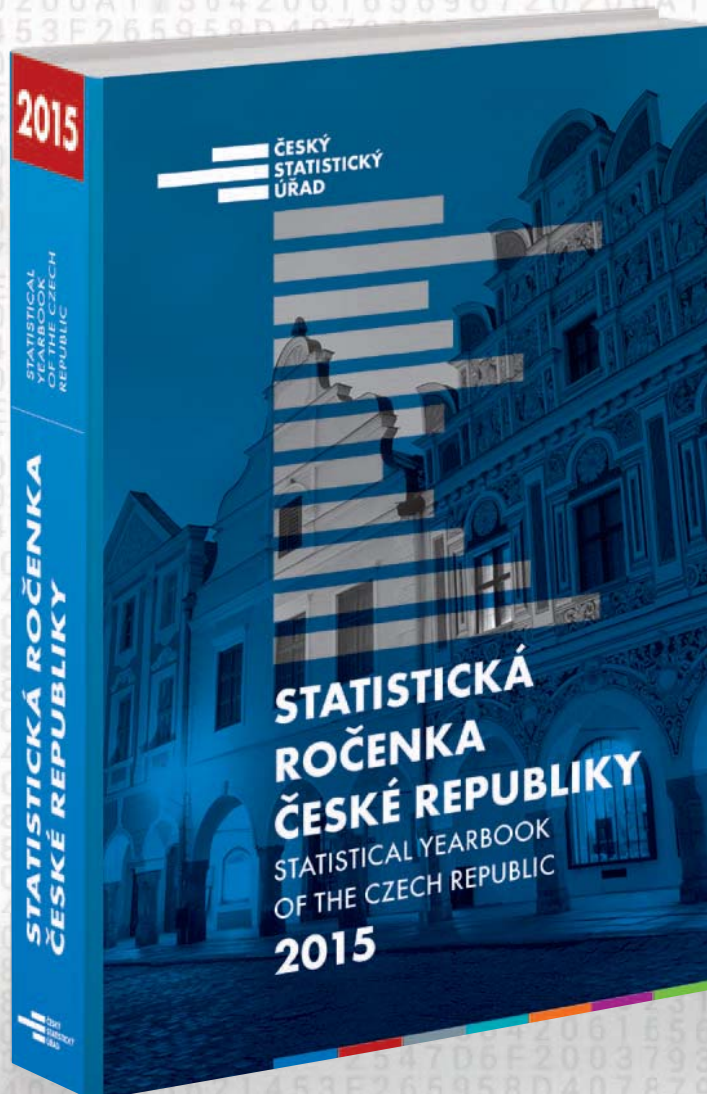
04

### PŘICHÁZÍ ÉRA RŮSTU MEZD?

34



# STATISTICKÁ ROČENKA ČESKÉ REPUBLIKY 2015



## AKTUÁLNÍ ČÍSELNÝ PORTRÉT ČESKÉ REPUBLIKY

TITUL ČSÚ VÁS UVEDE DO EKONOMICKÉHO, SOCIÁLNÍHO A KULTURNÍHO KONTEXTU. PODÁVÁ INFORMACE I O OCHRANĚ ŽIVOTNÍHO PROSTŘEDÍ A USPOKOJOVÁNÍ POTŘEB OBČANŮ ČR V ROCE 2014. KROMĚ TIŠTĚNÉ VERZE JE ROČENKA K DISPOZICI I NA CD A NA WEBOVÝCH STRÁNKÁCH ČSÚ.

## RÁDI VYŘÍDÍME VAŠE OBJEDNÁVKY

ČESKÝ STATISTICKÝ ÚŘAD  
ODDĚLENÍ INFORMAČNÍCH SLUŽEB  
NA PADESÁTÉM 81, 100 82 PRAHA 10  
TEL.: 274 052 733, FAX: 274 054 070  
E-MAIL: OBJEDNAVKY@CZSO.CZ

[www.czso.cz/rocenka\\_CR](http://www.czso.cz/rocenka_CR)



# Editorial



**N**a stránkách Statistika&My se kromě výsledků statistických zjišťování a jejich zpracování dozvídáte i o aktivitách Českého statistického úřadu, které jsou nezbytné, aby podával konzistentní a důvěryhodný obraz stavu a vývoje naší společnosti. V aktuálním čísle časopisu se tak například od předsedkyně ČSÚ Ivy Ritschellové dozvíte, jaké jsou hlavní úkoly Českého statistického úřadu pro rok 2016. Nechybí ani návod pro podnikatele, jak nenaletět podvodníkům při zápisu do registru ekonomických subjektů.

Z výsledků statistických zjišťování ČSÚ jsme pro téma tohoto vydání vybrali data o seniorech. Dočtete se o vývoji počtu seniorů v uplynulém desetiletí v ČR, o jejich podílu v populaci a indexu ekonomické závislosti v Evropě, o možnosti hospitalizace v nemocnicích, domovech pro seniory a domovech se zvláštním režimem. Zaměřili jsme se i na tuzemský vývoj výstavby bytů v domech pro seniory a domovech-penzionech a na ekonomickou aktivitu pracujících důchodců.

Na svůj věk nesmírným elánem a aktivitou překypuje paní Vlasta Šišková, místopředsedkyně Svazu čs. zahraničních letců 1939–1945. S jejím životním příběhem se můžete seznámit v prvním rozhovoru časopisu. V dalším představujeme bývalého rektora ČVUT v Praze a zakladatele Inženýrské akademie v ČR profesora Petra Zunu.

Kromě článků, v nichž prezentujeme statistické výstupy v ČR i ve světě, předkládáme čtenářům nově i tipy na zajímavé internetové stránky, publikace nebo osobnosti ze světa statistiky.

Letošním lednovým vydáním vstupuje Statistika&My do svého již šestého ročníku. Děkuji čtenářům, autorům a všem, kteří se na přípravě časopisu podílejí, za přízeň a spolupráci. V novém roce vám přeji vše dobré, ať neustále nacházíte inspiraci, například i četbou našeho časopisu.

Michal Novotný  
šéfredaktor

Priority Českého statistického úřadu pro rok 2016 **4**

## UDÁLOSTI

Zápis do registru ekonomických subjektů? Pouze bezplatně **9**  
Zájem o Minisčítání byl veliký **10**

## UDÁLOSTI ZE SVĚTA

Průměrný Američan přečte za rok 12 knih **13**

## ROZHOVOR

Slzy ano, nářky ne **14**

## STATISTIKA ODVĚTVÍ

Vývoj českého průmyslu za posledních 10 let **16**

## MAKROEKONOMIKA A FINANCE

EU: Produktivita vzrostla **18**

## TÉMA

Seniorů přibýlo. Nejvíce na Karlovarsku **20**  
Evropští senioři se stát od státu liší **22**  
Hospice jsou už ve 12 krajích **24**  
Výstavba bytů pro seniory upadá **26**  
Více důchodců pracuje v zázemí velkých měst **28**

## ROZHOVOR

Ať děti skládají stavebnice **30**

## ANALÝZA

České školství očima OECD **32**

## TRH PRÁCE A SOCIÁLNÍ STATISTIKY

Přichází éra růstu mezd? **34**

## LIDÉ A SPOLEČNOST

Samovolných potratů v Česku přibýlo **36**

# Priority Českého statistického úřadu pro rok 2016

Naplňování střednědobé strategie Českého statistického úřadu pro období 2011 až 2020 přímo souvisí s každoročně stanovovanými prioritními úkoly. Jejich primárním cílem je definovat a podpořit aktivity, které patří k těm nejvýznamnějším z hlediska dalšího vývoje Úřadu.

Iva Ritschelová, předsedkyně ČSÚ

**Z**ákladním posláním Českého statistického úřadu je vytvářet objektivní a ucelený obraz ekonomického, sociálního, demografického a environmentálního vývoje České republiky a jejích regionů. Pro tyto účely Úřad soustavně vyvíjí a aplikuje statistické metody sledování stávajících i nových jevů ve společnosti. Cílem systému strategického řízení ČSÚ je zabezpečení včasné reakce statistiky na neustále se měnící podmínky socio-ekonomického prostředí.

## Strategie ČSÚ

V návaznosti na klíčové priority ČSÚ stanovené do roku 2020 se během posledních pěti let aktivně řešily úkoly v oblasti zefektivnění státní statistické služby a využití administrativních dat, rozvoje statistických registrů či implementace nástrojů vytvářených v rámci projektu Redesign statistického informačního systému. Významná pozornost byla věnována i problematice sčítání lidu, revizi národních účtů či auditům vybraných statistik Českého statistického úřadu.

Pro rok 2016 bylo stanoveno celkem pět prioritních úkolů (viz rámeček). Řada z nich buď navazuje, nebo je bezprostředním pokračováním aktivit Úřadu započatých v letech minulých. V následujícím textu předkládáme hodnocení plnění prioritních úkolů loňského roku a představujeme úkoly schválené pro rok 2016.

## Reforma statistiky rodinných účtů

- Přechod na náhodný způsob výběru domácností
- Integrace šetření do šetření SILC
- Zabezpečení konsolidace tazatelské sítě

Příslušný prioritní úkol byl stanoven pro rok 2016 v návaznosti na schválení strategie reformy statistiky rodinných účtů vedením Českého statistického úřadu na konci loňského roku. Vzhledem k využití rozsáhlé sítě terénních pracovníků patří tato tradiční a svým způsobem unikátní statistika ČSÚ mezi finančně nejnáročnější zjišťování Úřadu. Uvedená strategie přímo navazuje na závěry metodického auditu Statistiky rodinných účtů ČSÚ a na mezinárodní harmonizační trendy v rámci připravovaného nového rámcového nařízení k sociální statistice.

Podstatou reformy bude přechod na náhodný způsob výběru domácností, integrace šetření do šetření SILC a zabezpečení konsolidace tazatelské sítě. Mezi očekávanými přínosy reformy bude nejen zvýšení kvality dat a celkové míry uspokojení požadavků velmi rozmanité skupiny uživatelů, ale i dosažení relativně významné úspory finančních prostředků.

Na základě schváleného návrhu reformy letos proběhne pilotáž nového modelu šetření. V roce 2016 bude zároveň dobíhat šetření statistiky ro-

## PRIORITNÍ ÚKOLY ČSÚ PRO ROK 2016

- Reforma statistiky rodinných účtů;
- Koordinace a naplňování indikátorů udržitelného rozvoje v rámci Agendy 2030 a v rámci tuzemské agendy Česká republika 2030;
- Realizace úkolů vyplývajících z peer review;
- Zefektivnění státní statistické služby;
- Příprava Sčítání lidu, domů a bytů v roce 2021.

dinných účtů ve stávajícím modelu na redukovaném souboru. Nový způsob šetření statistiky rodinných účtů by měl být v plném rozsahu zahájen v lednu 2017.

## Agenda 2030

- Koordinace a naplňování indikátorů udržitelného rozvoje
- Mapování indikátorové sady
- Zabezpečení koordinace implementace indikátorové sady v ČR

Zcela novou oblastí prioritních úkolů se v letošním roce stane i koordinace a naplňování indikátorů udržitelného rozvoje v rámci Agendy 2030. Tento prioritní úkol navazuje na globální aktivity v oblasti udržitelného rozvoje, jejichž koncepce byla koncem září 2015 přijata v rámci Summitu OSN k udržitelnému rozvoji světa v New Yorku.



Agenda 2030 zahrnuje 17 cílů udržitelného rozvoje a 169 dílčích opatření. Explicitně zdůrazňuje nutnost měření pokroku v jednotlivých oblastech pomocí příslušných indikátorů. Významnou roli by při tom měly sehrát právě národní statistické úřady. Očekává se, že práce na návrhu globální indikátorové sady budou dokončeny v březnu 2016. Poté dojde k zahájení fáze jejich implementace s přihlédnutím k podmínkám jednotlivých zemí.

V současnosti se připravuje vládní materiál o způsobu organizace příslušných aktivit v Česku. Cílem prioritního úkolu je pokračovat v mapování indikátorové sady a zabezpečit koordinaci implementace indikátorové sady k Agendě 2030 v České republice. Za tímto účelem se předpokládá zřízení meziresortní pracovní skupiny. Ta připraví vládní materiál, který by měl explicitně specifikovat úlohu a kompetence Českého statistického úřadu v oblasti indikátorů a rovněž vyřešit otázky financování daných aktivit.

Další významnou částí úkolu bude bezprostřední podíl ČSÚ na tvorbě indikátorové sady pro nový strategický rámec Česká republika 2030.

## Opatření z peer review

- Plnění principů Kodexu evropské statistiky
- Zlepšení činnosti ČSÚ
- Realizace 25 rozvojových opatření

Dalším prioritním úkolem, započatým v roce 2015 a plynule přecházejícím do roku 2016, je realizace úkolů vyplývajících z tzv. peer review ke Kodexu evropské statistiky, které proběhlo na jaře loňského roku. Připomenou, že velmi náročná fáze přípravy podkladové dokumentace byla započata již v roce 2014. Samotné peer review se odehrálo v březnu 2015, kdy během týdenního jednání experti Úřadu prezentovali týmu zahraničních hodnotitelů způsob praktického naplňování principů Kodexu evropské statistiky v tuzemských podmínkách. Následně byla připravena zpráva o úrovni plnění principů Kodexu a o koordinaci národního statistického systému doplněná materiálem o spolupráci v rámci Evropského statistického systému.



Předsedkyně ČSÚ Iva Ritschelová.

Jsem ráda, že mohu konstatovat, že samotné hodnocení absolvoval Český statistický úřad velmi úspěšně. V textu zprávy členové hodnotící komise potvrdili vysokou míru nezávislosti oficiální statistiky v České republice a důvěry, kterou má ČSÚ u svých uživatelů.

Cílem hodnocení bylo především formulovat dílčí doporučení ke zlepšení činnosti Úřadu a přijmout konkrétní opatření.

Celkem tzv. „improvement actions“ čítá 25 položek. Ty zahrnují např. oblasti zefektivnění vybraných činností, posouzení struktury a procedur Úřadu, rozvoje přístupu k administrativním zdrojům dat, posílení procesů řízení kvality, komunikace s veřejností či rozvoje lidských zdrojů. K jednotlivým doporučením stanovil Český statistický úřad konkrétní úkoly spolu s termínem v časovém horizontu do poloviny roku 2019. Průběh plnění úkolů bude rovněž sledován ze strany Evropské komise.

V rámci příslušného prioritního úkolu bude v letošním roce zajištěno rozpracování jednotlivých opatření na dílčí operativní úkoly a průběžné hodnocení jejich plnění.

## Sčítání lidu 2021

- Převzetí datových vzorků
- Návrh věcného záměru zákona
- Dokončení celkové studie proveditelnosti

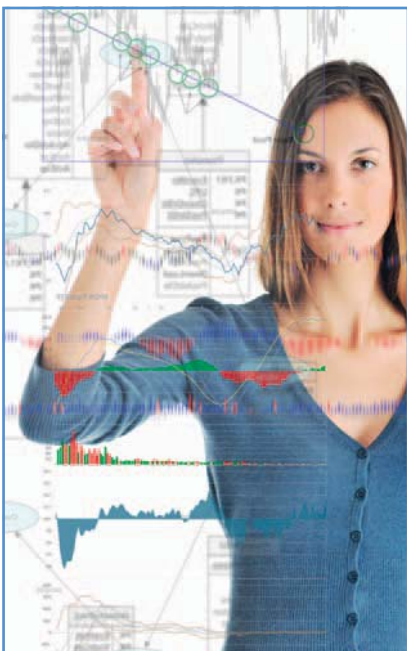
V loňském roce se v oblasti přípravy Sčítání lidu, domů a bytů v roce 2021 Český statistický úřad zaměřil na zpracování koncepčního návrhu podoby příštího sčítání. Cílem Úřadu bylo analyzovat proveditelnost koncepce cenzu s využitím zdrojů dat již jednou sebraných institucemi státní správy. Za tím účelem byla vytvořena meziresortní pracovní skupina pod vedením ČSÚ.

Výsledkem série jednání pracovní skupiny se stal návrh provedení sčítání založený na maximálním využití existujících administrativních zdrojů dat, doplněný obsahově redukováným terénním šetřením zaměřeným na povinné údaje chybějící v příslušných datových zdrojích resortů. Počátkem ledna 2016 bylo vládě ČR předloženo k rozhodnutí, zda Česká republika zůstane jednou z posledních zemí Evropské unie s klasickým modelem sčítání, nebo se posune k modernímu využívání existujících zdrojů dat spravovaných ministerstvy. Ministři podpořili cestu modernizace.

V roce 2016 budou započaté činnosti prioritního úkolu aktivně pokračovat. Za tímto účelem proběhnou na počátku roku jednání s příslušnými vlastníky administrativních dat s cílem uzavření dohod o převzetí datových vzorků tak, aby bylo možné realizovat analýzu konzistence a možnosti jejich integrace. Následně bude zpracován návrh věcného záměru zákona, který má být předložen vládě ČR v polovině roku 2016. I tyto aktivity proběhnou ve spolupráci s dotčenými rezorty. Současně s tím budou probíhat práce na dokončení celkové studie proveditelnosti příštího sčítání.

## Zefektivnění statistiky

- Rozšíření využití administrativních dat
- Redukce administrativní zátěže respondentů
- Zkvalitnění produkce statistických informací ▶



## KLÍČOVÉ PRIORITY ČSÚ DO ROKU 2020

- Podpora eGovernmentu a aktivní implementace administrativních zdrojů dat do statistického systému;
- Přechod vybraných resortních statistik na Český statistický úřad;
- Aktivní účast v procesu budování systému registrů České republiky;
- Sjednocení technického a technologického prostředí pro sběr, zpracování, uchovávání a publikování statistických dat a informací;
- Příprava strategie postupu pro Sčítání lidu, domů a bytů v roce 2021;
- Kontinuální hodnocení a směřování vývoje obsahu statistických zjišťování s přihlédnutím jak k národním, tak i mezinárodním podmínkám.

V roce 2015 pokračoval víceletý prioritní úkol zaměřený na zefektivnění státní statistické služby. Předmětem zájmu Úřadu je rozšíření využití dalších administrativních dat pro statistické účely s cílem další redukce administrativní zátěže respondentů a zkvalitnění produkce statistických informací.

V loňském roce se nepodařilo realizovat všechny plánované záměry Českého statistického úřadu v této oblasti. Objektivním důvodem je skutečnost, že ČSÚ v minulých letech téměř zcela vyčerpal možnosti zefektivnění v rámci vlastní

působnosti, což se projevilo jak ve významné redukci administrativní zátěže respondentů při zjišťování ČSÚ, tak ve snížení počtu zjišťování prováděných resorty. Proto je úspěšnost dalších kroků ČSÚ v současnosti ve velké míře odkázána na politiku ministerstev – vlastníků administrativních zdrojů dat.

Hlavním záměrem ČSÚ bylo docílit sdílení vybraných dat shromažďovaných veřejnou správou na jednom místě a v elektronické podobě pro potřeby statistiky v návaznosti na plány

statistik. Na počátku roku 2015 byl dokončen audit předběžného čtvrtletního odhadu HDP z roku 2014. Dále byl realizován audit konjunkturálního průzkumu. Jejich výsledky byly prezentovány vedení ČSÚ a členům České statistické rady.

Ve druhé polovině roku byly započaty další metodické audity. Konkrétně se jedná o audit vládní statistiky, u něhož se v současnosti finalizuje závěrečná zpráva, a audit registru ekonomických subjektů, jehož ukončení se

Hodnocení absolvoval ČSÚ velmi úspěšně. V textu zprávy členové hodnotící komise potvrdili vysokou míru nezávislosti oficiální statistiky v České republice a důvěry, kterou má ČSÚ u svých uživatelů.

předchozího kabinetu v oblasti zřízení jednoho inkasního místa. V průběhu roku však nové vedení Ministerstva financí potvrdilo odstoupení od příslušných záměrů. V návaznosti na zintenzivněné legislativní aktivity nové vlády ČR byl Český statistický úřad nucen zaměřit se spíše na udržení stávajících vstupů administrativních dat než na akvizici a rozvoj nových. V těchto podmínkách nebyl předložen ani plánovaný vládní materiál a termín úkolu byl po odsouhlasení Úřadem vlády ČR prodloužen do konce letošního roku.

V listopadu 2016 by tak měla být vládě předložena souhrnná zpráva o postupu v návaznosti na aktuální politický vývoj v oblasti administrativních zdrojů. Významnou rovinou další etapy aktivit budou jednání s Ministerstvem financí o možnostech získání údajů z nových daňových přiznání k dani z příjmu fyzických a právnických osob od roku 2016 a z účetních závěrek, příp. údajů sbíraných dle zákona o elektronické evidenci tržeb. Součástí úkolu bude i dokončení započatých aktivit v oblasti údajů z daňových přiznání k DPH a souvisejících prací vyplývajících ze změny zákona o účetnictví a navazujících předpisů.

## Další výsledky 2015

Standardní součástí soustavy prioritních úkolů ČSÚ posledních let byly externí metodické audity vybraných

plánuje v únoru 2016. Ve druhé polovině roku byl do plánu auditu dále dodatečně zařazen audit měsíčního zjišťování v maloobchodu, který bude ukončen v březnu 2016.

Oproti praxi předchozích let není pro rok 2016 plánován zvláštní prioritní úkol v oblasti metodických auditů. Důvodem je skutečnost, že v průběhu let se realizace externích auditů postupně stala nedílnou součástí procesů řízení Úřadu. Proto budou příslušné aktivity nadále probíhat již v rutinním režimu. V návaznosti na rozhodnutí vedení Úřadu bude plán auditů pro rok 2016 stanoven po dokončení všech již započatých auditů.

## Informační systém o průměrném výdělků MPSV

Posledním z prioritních úkolů řešených v roce 2015 byla analýza možností převodu Informačního systému o průměrném výdělků Ministerstva práce a sociálních věcí (MPSV) do systému statistik ČSÚ. V průběhu roku 2015 proběhla celá řada jednání s představiteli MPSV, na kterých se řešily zejména personální, finanční a legislativní aspekty možného převodu agendy. Vzhledem k tomu, že řada požadavků ČSÚ v oblasti legislativních změn, zajištění financování a delimitace dostatečného počtu systemizovaných míst nebyla zatím uspokojena, budou jednání pokračovat i v roce 2016, avšak mimo režim prioritních úkolů. ■

## 35 tisíc pro dětský domov

V ČSÚ probíhá výstava obrázků dětí z dětského domova v Ústí nad Labem. Zahájena byla 11. prosince v prostorách budovy na Skalce. Součástí vernisáže byl i vánoční koncert Terasáčku, sboru ústeckého dětského domova ze Severní Terasy, který funguje 11. rokem pod vedením sbormistra Tomáše Svobody a s asistencí vychovatele Michala Vopařila.

Na výstavě lze zhlédnout celkem 24 dílek na téma čtvero ročních období, která namalovalo 45 dětských autorů ve věku 7 až 18 let. Část obrázků přitom dala vzniknout i nástěnnému kalendáři ČSÚ, v němž má zastoupení řada severočeských námětů, např. Říp či Milešovka. Zaměstnanci ČSÚ se navíc na základě výstavy rozhodli věnovat dětskému domovu na Severní Terasě v Ústí, jehož dlouholetou patronkou je



Iva Ritschelová, předsedkyně ČSÚ a Michal Novotný, ředitel odboru vnější komunikace.

předsedkyně Iva Ritschelová, finanční dar ve výši bezmála 35 tis. Kč. Peníze budou využity ke vzdělávacím a rekreačním aktivitám dětí.

## Setkání předsedů šesti úřadů

Dne 3. prosince se u příležitosti svátku svaté Barbory uskutečnilo v Českém báňském úřadu setkání předsedů ústředních orgánů státní správy. O aktuálních otázkách služebního zákona diskutovali Iva Ritschelová, předsedkyně Českého statistického úřadu, Dana Drábová, předsedkyně Státního úřadu pro jadernou bezpečnost, Ivana Janů, předsedkyně Úřadu pro ochranu osobních údajů,

Josef Kratochvíl, předseda Úřadu průmyslového vlastnictví, Karel Večeře, předseda Českého úřadu zeměměřického a katastrálního, a Martin Štemberka, předseda Českého báňského úřadu. Debatovalo se např. o problému přijímání nových státních zaměstnanců, jenž ve spojení s požadavkem na vysokou odbornou úroveň uchazečů naráží na obtíže dané platovým omezením.

## Volby v roce 2016

Řádné volby jsou v České republice v období let 2016 až 2026 plánovány na každý rok. Nejbližším termínem je 16. leden, kdy se konají nové volby v 10 obcích (Polná na Šumavě, Bražec, Doupovské Hradiště, Město Libavá, Kozlov, Luboměř pod Strážnou, Jivina, Slezské Pavlovice, Mladecko a Chlustina). Dne 16. dubna se pak bude volit do zastupitelstev zatím pěti obcí (Ovesná Lhota, Županovice, Suchý, Dasnice a Rado-

stín) a 16. července do zastupitelstev obcí. V říjnu nás čekají volby ve třetině senátních obvodů a volby do zastupitelstev krajů (vyjma Prahy). V příštím roce proběhnou volby do Poslanecké sněmovny Parlamentu a v roce 2018 pak volba prezidenta České republiky a do zastupitelstev obcí. Až rok 2027 bude podle předpokladů rokem volebního klidu. Stejně jako jím byl rok loňský, kdy se nekonaly žádné sněmovní, senátní, evropské, prezidentské ani komunální volby.

- ČSÚ se trvale těší vysoké míře důvěry veřejnosti. Podle Centra pro výzkum veřejného mínění mu důvěřuje 63 % občanů. To je vůbec nejlepší hodnocení ve srovnání s ostatními hodnocenými institucemi. Více na <http://bit.ly/1OnTYju>.

- Dne 18. ledna se uskutečnila členská schůze České statistické společnosti. Na programu bylo schvalování zprávy o její činnosti a hospodaření za rok 2015 a odborná přednáška Patricie Martinkové z Ústavu informatiky Akademie věd ČR na téma Statistika v interdisciplinárním výzkumu: zkušenosti z University of Washington.

- Ve dnech 14.–15. prosince 2015 se předsedkyně ČSÚ Iva Ritschelová a vrchní ředitel sekce produkčních statistik Jan Ernest zúčastnili Task Force on the implementation of amended Regulation (EC) No 223/2009 on European statistics v Lucemburku. Hlavním tématem jednání bylo nařízení o evropské statistice. Diskutován byl význam a dopad jednotlivých ustanovení.

- V polovině prosince se v ČSÚ uskutečnila přednáška Ludka Tesaře na téma Vývoj ekonomiky v příštích (10) letech. Analytik hovořil o největších hrozbách a příležitostech ekonomiky ČR a EU v kontextu vývoje ve světě či o otázce přijetí eura v Česku a očekávaných dopadech na tuzemskou ekonomiku.

- Ve dnech 11. a 12. února 2016 se v prostorách Přírodovědecké fakulty UK v Praze uskuteční 7. ročník konference Mladých demografů. Více na [bit.ly/1OOHZRr](http://bit.ly/1OOHZRr).

# CO JE A CO NENÍ VIDĚT

**Marek Rojíček**  
místopředseda ČSÚ



Často se říká, že statistika je přesným součtem nepřesných čísel, a ono na tom s jistou dávkou nadsázky něco je. Z čím větší výšky se na svět díváme, tím přesnější o něm máme obrázek, protože se jednotlivé nepřesnosti vzájemně kompenzují. Jsou však systematické a v řadě případů i záměrné nepřesnosti, se kterými se statistika musí potýkat. Typickým příkladem je tzv. šedá (či skrytá) ekonomika, o jejíž velikosti zpravidla usuzujeme pouze z určitých indicií a modelových propočtů. Existuje celá řada těchto aktivit, z nichž některé jsou na hraně či dokonce za hranou zákona (např. prodej drog či prostituce), některé jsou zcela legální, ale informaci o jejich výši jejich vykonavatel záměrně zkrasluje (nadhodnocování nákladů či zatajování příjmů v účetnictví). Vyskytu-

jí se i případy, které jsou zcela legální a nejsou ani záměrně zatajovány, přesto o nich nejsou informace, protože jejich rozsah je nevýznamný. V součtu však jde o mnohamiliardové hodnoty, např. příjmy z drobného prodeje do určitého limitu nejsou zdaňovány.

Můžeme si klást otázku, proč vlastně potřebujeme měřit či lépe řečeno odhadovat i to, co je obtížně měřitelné. Důvodů je více, ale tím hlavním je srovnatelnost, a to v čase i prostoru. Například v řadě rozvojových zemí bude prodej zemědělských výrobků či jejich přímá konzumace hlavním zdrojem spotřeby obyvatel, zatímco ve vyspělých zemích se jedná o okrajový jev a drtivá většina potravin se prodává v supermarketech. Pokud bychom soudili pouze z oficiálně vykázaných údajů, chu-

dé země by vypadaly ještě chudší, než ve skutečnosti jsou.

Stejně tak existují ekonomiky, kde je objektivně vyšší míra zatajování příjmů než v jiných, ať už z důvodu odlišných kulturních zvyklostí, vysoké míry zdanění, či neefektivní státní správy. Podle oficiálních údajů by tyto země vypadaly, že jsou na tom hůř než ty, ve kterých jsou zákony dodržovány lépe. Ve skutečnosti tak tomu však není.

Totéž platí při srovnatelnosti v čase. Vezměme si příklad tzv. metanolové aféry. Od jisté doby se výrazně zpřísnila kontrola černého trhu s alkoholem. Dá se proto předpokládat, že se větší podíl těchto nápojů prodává oficiálně. Vykázaná čísla se změnila, spotřební zvyklosti však nikoliv a statistika na to musí reagovat.

# NA PRAHU ROKU 2016

**Josef Vlášek**  
sekce produkčních statistik



Do roku 2016 vstupuje Česká republika v návaznosti na ekonomicky úspěšný rok 2015, což data české statistické služby pravidelně dokumentují. Makroekonomické ukazatele (hrubý domácí produkt, investice, spotřeba, nezaměstnanost, zahraniční obchod) hospodaření v České republice byly průběžně dobré a i po dokončení všech výpočtů a zjištění budou v první polovině roku 2016 potvrzeny.

Makropohled však nemůže postihnout všechny stránky vývoje bohatě strukturované ekonomiky. Souhrnná čísla mají vždy své pozadí ve vývoji jednotlivých subjektů ekonomiky (podnikatelské sféry, domácností i vládních institucí).

V mikroekonomice jsme svědky vynikajících výsledků, standardního fungování i velice nepříjemných propadů ve fungo-

vání některých subjektů. Je třeba mít stále na paměti, že posuzování ekonomického a společenského vývoje je ovlivňováno prolínáním makro a mikro pohledů na současnou i budoucí situaci.

Dovolím si tvrdit, že do roku 2016 vstupujeme v dobré ekonomické pozici, která je nositelem řady předpokladů pro dobrý ekonomický vývoj v roce 2016. Složitěji se jeví posouzení vývoje v kontextu vývoje kolem nás.

Zůstává otevřena řada otázek a hledání jejich řešení bude velmi obtížné. Jde zejména o:

- řešení vysoké míry zadlužení jako pozůstatku z krizového období po roce 2008;
- dopady řešení „uprchlické krize“;
- řešení situace na Středním východě a v Severní Africe;

- zpomalení ekonomického vývoje v Číně a naopak zrychlení v Indii.

Dopady řešení těchto otázek do české ekonomiky si netroufnu odhadnout.

Vedle výše uvedených otázek týkajících se mezinárodní pozice české ekonomiky nemůžeme opomenout i „domácí otázky“ a opakovaně posoudit, co je podstatné. Podle mého názoru nelze opomenout tyto problematiky:

- zajištění řádného hospodaření s vodou;
- udržení a stabilizace vysoké soběstačnosti v dodávkách energií;
- posílení soběstačnosti v zajištění potravin;
- řešení vysoké neobsazenosti bytů v návaznosti na bezdomovectví a sociálně vyloučené lokality.

Na závěr si dovoluji pro rok 2016 nám přát více činů a méně slov.





# Zápis do registru ekonomických subjektů? Pouze bezplatně

Český statistický úřad opakovaně varuje podnikatele před falešnými výzvami k zápisu do RES (registr ekonomických subjektů). Jedná se o katalogový podvod. Má jej na svědomí právnická osoba z Brna, od jejíž komerční činnosti se ČSÚ již několikrát distancoval.

Petra Báčová, tisková mluvčí ČSÚ

**P**odvod je založen na korespondenční distribuci formulářů, které mohou působit jako žádost nově vzniklého podnikatelského subjektu o zápis do RES. Podpisem smlouvy se však adresát zavazuje k úhradě poplatku nemalé výše. Pokud by jej nezaplatil, putoval by nedoplatek k rozhodčímu řízení a následně by mohl být vymáhán v rámci exekuce.

Podnikatelé, kteří se stali obětí podvodu, se mohou bránit občanskoprávní žalobou.

Český statistický úřad upozorňuje, že zápis do statistického registru ekonomických subjektů je prováděn pouze bezplatně. Dotazník pro nově vzniklé ekonomické subjekty je zaslán výhradně elektronickou cestou. Odesílatelem je ČSÚ, který je jediným správcem registru bez toho, aby na tomto jakkoliv spolupracoval s dalšími, natož pak komerčními subjekty.

Součástí oficiálního dokumentu je mimo jiné logo ČSÚ a příslušné kontaktní informace.

## Lze se bránit občanskoprávní žalobou

Podnikatelé, kteří se stali obětí katalogového podvodu, se mohou bránit občanskoprávní žalobou. Podle oslovených právníků jde totiž vzhledem



Proti katalogovému podvodu se ČSÚ opakovaně a důrazně ohrazuje již od roku 2011.

ke zneužití názvu RES a podoby oficiálních výkazů ČSÚ o právní vztah uzavřený v omylu. Základem je však prevence. Doporučujeme proto obezřetnost při vyplňování jakýchkoliv formulářů a v případě nejasností kontaktování informačních služeb ČSÚ nebo zhlédnutí webových stránek Úřadu, kde jsou zveřejněny vzory formulářů používaných ČSÚ.

Český statistický úřad zaznamenal několik stížností veřejnosti týkajících se zneužití názvu registru ekonomických subjektů nebo souvisejících podvodných nabídek. Všemi podněty se zabýval, příp. instruoval tazatele, jak mohou dále postupovat. Věcí se také již zabývala policie.

„Proti katalogovému podvodu se ČSÚ opakovaně a důrazně ohrazuje již od roku 2011, kdy kauza odstartovala. Nyní zvažujeme další právní obranu,“ sdělila předsedkyně Českého statistického úřadu Iva Ritschelová.

## Úřední dotazník je zaslán do datových schránek

Zápisy do RES jsou kompletně prováděny na základě administrativních zdrojů dat, tj. z existujících záznamů v jiných registrech vedených státní správou. Prostřednictvím Dotazníku pro nově vzniklé ekonomické subjekty jsou oslovovány jen vybrané typy právnických osob zapisovaných do obchodního rejstříku, které vznikly v průběhu kalendářního roku a u nichž je např. zapotřebí doplnit, ověřit či aktualizovat některé údaje.

Úřední dotazník zaslá ČSÚ respondentům do datových schránek. Nadto před rozesláním výkazů jsou vybrané ekonomické jednotky upozorněny prostřednictvím Oznamení o zpravodajské povinnosti, v němž jsou uvedeny konkrétní termíny a další informace. Příští termín zjišťování RES je stanoven na březen 2016.

Více na [www.vykazy.cz](http://www.vykazy.cz).

# Zájem o Minisčítání byl veliký

Do Minisčítání 2015 se zapojilo 614 českých škol. To je nejvíc ze všech tří ročníků tohoto osvětového projektu organizovaného Českým statistickým úřadem.

Petra Báčová, tisková mluvčí ČSÚ

**M**inisčítání 2015 se zúčastnilo 29 628 dětí z 1 783 tříd. Nejvíce žáků se zapojilo v Pardubickém a Středočeském kraji, nejméně v Karlovarském a Královéhradeckém kraji. Vyplňování elektronického dotazníku, který čítal 19 otázek, probíhalo od 1. října do 13. listopadu 2015. Většina respondentů byla ve věku 11 až 14 let.

## Klíčový je učitel

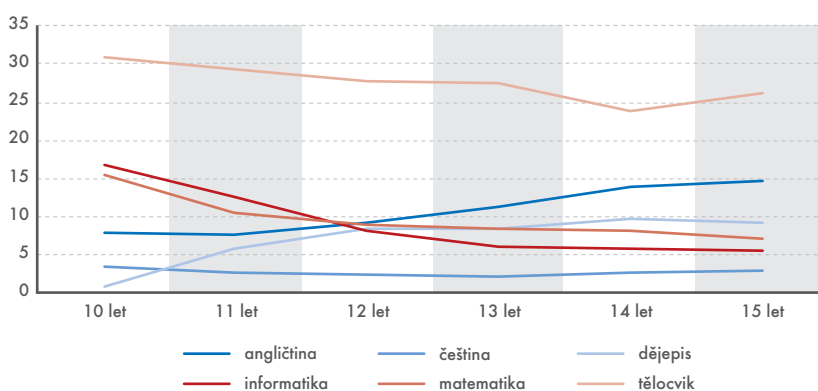
Z výsledků, mimo jiné, vyplývá, že nejoblíbenějšími školními předměty jsou tělocvik, angličtina, matematika a informatika a že 41 % vliv na oblíbenost předmětu má učitel. Ukázalo se také, že mezi pět povolání, o kterých děti do budoucna nejčastěji uvažují, patří veterinař, učitel, kuchař, policista nebo doktor. Celkem 71 dětí uvedlo, že se chtějí stát miliardářem či milionářem, potažmo bilionářem, multimiliardářem či multimilionářem, a 17 prezidentem.

Co se týče jazykové vybavenosti, 82 % žáků uvedlo, že je s to domluvit se na základní úrovni anglicky, 3 % německy a 2 % rusky. Polštinou, francouzštinou, španělštinou nebo italštinou vládne už o poznání méně jedinců. Skoro 1 400 žáků pak uvedlo, že jim k tomu, aby si v zahraničí koupili jídlo, stačí neverbální komunikace.

Účast v jednotlivých ročnících Minisčítání			
	Rok		
	2010	2012	2015
Školy	360	225	614
Třídy	2 200	1 115	1783
Žáci	30 068	15 662	29 628

Zdroj: ČSÚ

## Oblíbené předměty podle věku žáků



Zdroj: ČSÚ

## Minisčítání odhalilo trendy ve společnosti

Minisčítání 2015, jehož smyslem bylo zvýšit statistickou gramotnost mládeže, odhalilo i některé trendy současné informační společnosti. „Ptali jsme se, kdy děti dostaly svůj první mobilní telefon. 66 % z nich se přihlásilo k tomu, že ještě na prvním stupni. 22 % dokonce ještě před zahájením povinné školní docházky. 9 % žáků až po absolvování 5. třídy. Pouze 3 % dětí mobil nemají. Zajímavé také bylo, že 97 dětí vidí svou budoucí kariéru v youtuberství,“ shrnula Iva Ritschelová, předsedkyně ČSÚ.

Kompletní výsledky Minisčítání jsou dostupné na webových stránkách [www.miniscitani.cz](http://www.miniscitani.cz). Umožňují srovnávat data mezi jednotlivými třídami, školami, městy či regiony, a to i v kombinaci různých kritérií. Vygenerované údaje lze exportovat. Učitelé s nimi mohou pracovat v hodinách prostřednictvím tabulek a grafů v různých formátech.

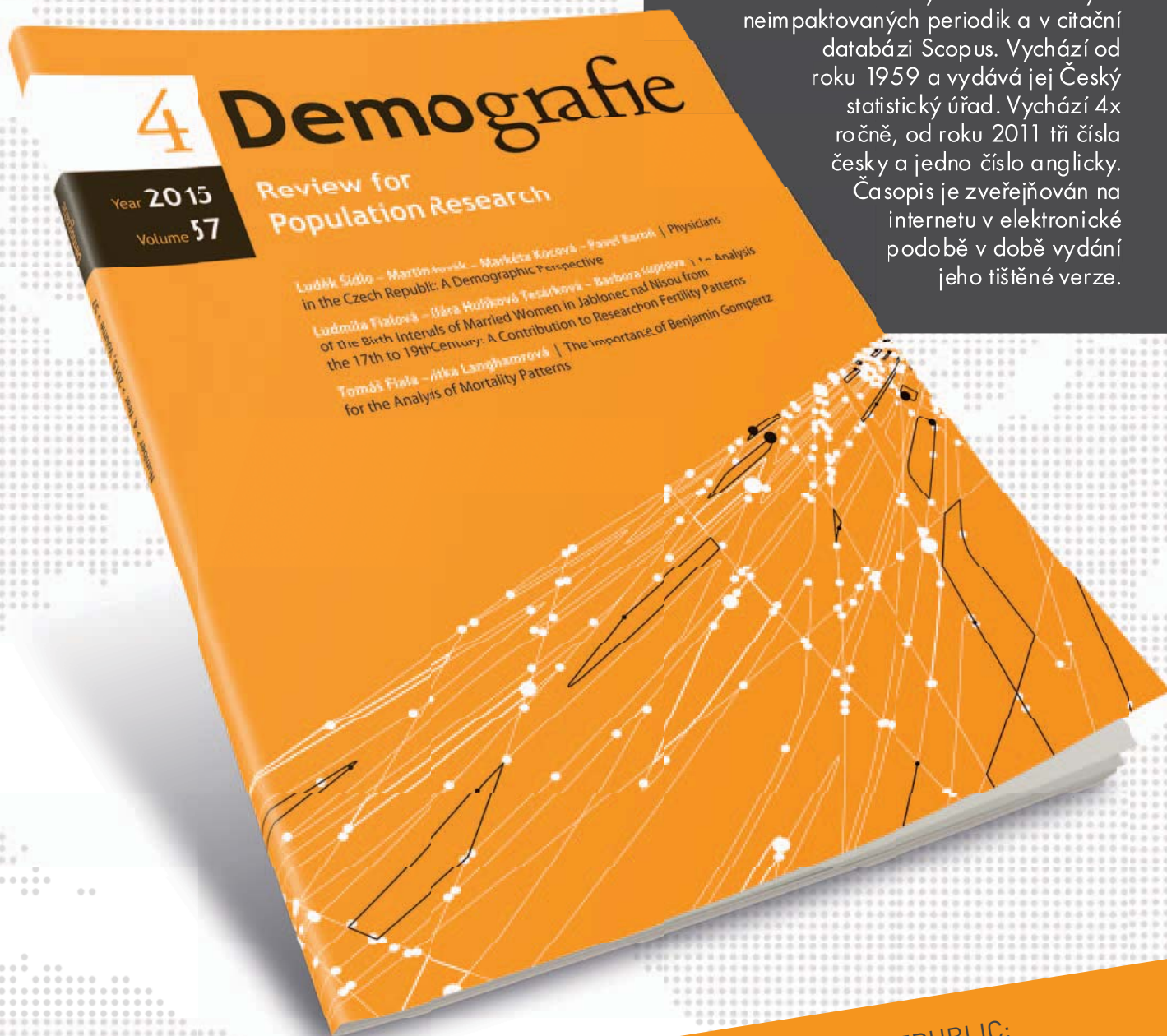
Projekt ČSÚ pro školy uspěl i v soutěži Eduína 2015. Získal třetí místo

v hodnocení odborné poroty, a zabodoval tak v konkurenci dalších 67 projektů. Cenu Eduína pravidelně vyhlašuje EDUin k podpoře a propagaci nových trendů ve vzdělávání.

## Atraktivní ceny pro výherce slosování

V letošním Minisčítání bylo také vylosováno pět tříd, které získaly přitažlivé ceny. Tři třídy pojedou do libereckého science centra iQlandia, které bylo partnerem projektu. Čtvrtá vylosovaná třída vyhrála exkurzi v Rádiu Junior, jež bylo mediálním partnerem soutěže. Žáci v pořadí páté třídy pak získali Ušouny, plyšové maskoty Rádía Junior. „Minisčítání pro nás bylo jednoznačně přínosem. Výsledky a následné srovnání s dalšími školami bylo velmi zajímavé. Dozvěděli jsme se například, že na oblíbenost předmětů má v naší třídě až ze 63 % vliv učitel. To je ve srovnání s celorepublikovými výsledky o 22 p. b. více. Pro nás je to cenná zpětná vazba,“ uvedla učitelka Jana Volfová z vítězné hradecké Základní školy Jiráskovo náměstí.

Jediný odborný recenzovaný demografický časopis v České republice zařazený v Seznamu českých recenzovaných neimpaktovaných periodik a v citační databázi Scopus. Vychází od roku 1959 a vydává jej Český statistický úřad. Vychází 4x ročně, od roku 2011 tři čísla česky a jedno číslo anglicky. Časopis je zveřejňován na internetu v elektronické podobě v době vydání jeho tištěné verze.



4

**LUDEK ŠIDLO - MARTIN NOVÁK - MARKÉTA KOČOVÁ - PAVEL BARTOŇ**  
PHYSICIANS IN THE CZECH REPUBLIC: A DEMOGRAPHIC PERSPECTIVE

**LUDMILA FIALOVÁ - KLÁRA HULÍKOVÁ TESÁRKOVÁ - BARBORA KUPROVÁ**  
AN ANALYSIS OF THE BIRTH INTERVALS OF MARRIED WOMEN IN JABLONEC NAD NISOU FROM THE 17TH TO 19TH CENTURY: A CONTRIBUTION TO RESEARCH ON FERTILITY PATTERNS

**TOMÁŠ FIALA - JITKA LANGHAMROVÁ**  
THE IMPORTANCE OF BENJAMIN GOMPertz FOR THE ANALYSIS OF MORTALITY PATTERNS

[czso.cz/demografie\\_revue](http://czso.cz/demografie_revue)

327 Kč/ROČNÍ PŘEDPLATNÉ

- Počet učitelů, kteří odcházejí do důchodu, se v Německu meziročně stále zvyšuje. V roce 2014 ukončilo pedagogickou kariéru po dosažení věkového limitu více než 22 tis. učitelů. To je o 5 % více než v roce předchozím. Více na <http://bit.ly/1Zk2AhW>.

- V důsledku tepla a sucha poklesla v roce 2015 rostlinná výroba v Rakousku meziročně o 19 %. Ve srovnání s pětiletým průměrem se jedná o osminový pokles. Největší propad nastal u mrkve, které je o 38 % méně než v roce předchozím. Více na <http://bit.ly/1S4UHUN>.

- Počet originálních křestních jmen, která ve Skotsku vybírají rodiče svým dětem, se i v roce 2015 dále zvyšoval. Z 3 149 chlapeckých jmen, která se v loňském roce vyskytla, bylo 1 977 zaznamenáno jen jedenkrát. U dívek byla rozmanitost větší, rodiče jim vybrali celkem 4 214 jmen, z toho 2 714 novorozeneckých dívek dostalo naprosto originální jméno. Nejčastější jména byla Emily a Jack. Více na <http://bit.ly/1muW765>.

- Podle estonského statistického úřadu výdaje na výzkum a vývoj v této pobaltské zemi v roce 2014 klesly meziročně o 13 %. Poměr výdajů na výzkum a vývoj k HDP se meziročně snížil o 0,28 p. b. a dosáhl 1,44 %. Více na <http://bit.ly/1Zlk7Gu>.

- V roce 2014 zaregistrovaly norské knihovny celkem 15,5 mil. výpůjček. Na každého obyvatele Norska jich tak průměrně připadlo 4,5. Každý Nor stráví ve svém volném čase 11 minut denně čtením knih. Více na <http://bit.ly/1ZLx3pu>.

## WHO: Malárie ohrožuje polovinu lidstva

Nové odhady Světové zdravotnické organizace (WHO) ukazují významný nárůst počtu zemí, kterým se v uplynulých 15 letech podařilo významně zredukovat počty nových případů nakažení malárií. Více než polovina (57) ze 106 zemí, v nichž se malárie vyskytuje, vykázala mezi roky 2000 a 2015 pokles incidence o 75 % a v dalších 18 zemích se snížil výskyt malárie o více než polovinu.

Proti žádné formě malárie zatím neexistuje očkování. Opatření na ochranu před komáry, kteří tuto nemoc přenášejí, zachránila od začátku století více než 6 mil. životů. Nejlepší výsledky měly investice do moskytiér postříkaných dlouhodobě účinnými insekticidy. Výhodou těchto moskytiér je snadná distribuce a finanční dostupnost. Mohou si je tedy dovolit i chudí obyvatelé. V mnoha případech je ale sama nemoc příčinou chudoby, protože pacienti jsou často upoutáni na lůžko, takže nejsou schopni vykonávat běžné denní činnosti. To pak zatěžuje domácnosti nejen péčí o nemocného, ale často také ztrátou příjmů, pokud nemoc postihne přímo živitele rodiny.

Navzdory významným zlepšením nebyl problém vyřešen. Malárie stále ohrožuje téměř polovinu obyvatel naší planety. WHO odhaduje, že v roce 2015 bylo zaznamenáno 214 mil. nových případů tohoto onemocnění a 438 tis. osob na malárii zemřelo. Poprvé od začátku sledování mohla WHO konstatovat, že v Evropě se podařilo malárii zcela vyhubit.

Více na <http://bit.ly/1R7XUKq>.

## Nový Zéland: Bezdětné páry spolu jedí častěji

Novozélandští statistici zvolili netradiční způsob, jak měřit čas, který spolu stráví osoby bydlící ve stejné domácnosti. Jejich zájmem se stalo společné stolování. Téměř čtyři z deseti obyvatel Nového Zélandu jedí alespoň sedm jídel týdně,

tj. průměrně jednou denně, ve společnosti dalšího člena domácnosti. Nejčastěji společně stolují bezdětné páry. Bez mála 60 % z nich společně snídá, obědvá či večeří nejméně sedmkrát týdně. Výrazně méně často se u stolu potkávají rodiny s dětmi či členové v domácnosti osamělého rodiče s jedním či více dětmi. Oproti bezdětným párům je u nich četnost společných jídel poloviční.

Více na <http://bit.ly/1R7qhc2>.

## Island: Vzdělání se chtějí vzdělávat stále

Podíl obyvatel Islandu, kteří ve věku 25–64 let navštěvují různé kurzy, patří k nejvyšším v Evropě. Předstihly jej pouze Dánsko a Švýcarsko, kde se v této věkové skupině dále vzdělává téměř třetina (31,7 %) obyvatel, a také Švédsko, kde má zájem o další vzdělávání více než čtvrtina (28,9 %) obyvatel. Mezi stejně starými Islandány chodí dále do školy,

na různé kurzy, školení či konference každý čtvrtý (25,6 %). Se zvyšujícím se vzděláním zájem o další vzdělávání roste, a tak frekventanti různých kurzů mají často vysokoškolský diplom. Další skupinu tvoří ti, kteří se snaží doplnit si chybějící vzdělání, které jim brání v lepším uplatnění na trhu práce. Nespolehají se přitom jen na rekvalifikační kurzy úřadů práce, ale aktivně si hledají možnosti dalšího vzdělávání a jsou ochotni za ně platit, neboť jej chápou jako investici.

Více na <http://bit.ly/1IMyqAa>.



# Průměrný Američan přečte za rok 12 knih

Polovina Američanů přečte ročně alespoň pět knih. Ženy čtou více než muži. Mezi mladými je překvapivě více těch, kteří berou do ruky knihu častěji, než mezi seniory.

Eva Kačerová, odbor vnější komunikace

**V** posledních 12 měsících si sedm z deseti (72 %) Američanů přečetlo nebo poslechno alespoň jednu knihu. Ve srovnání s obdobným průzkumem Pew Research Center z roku 2011 se podíl čtenářů v populaci snížil o 7 p. b. Výzkumníci přitom ale nezjišťovali, zdali respondenti četli knihy pro potěšení a dobrovolně, nebo zda četba byla vynucená studiem či nutná ke zvyšování další kvalifikace v zaměstnání.

Mnozí vydavatelé a knihkupci se domnívali, že se čtenáři časem přesunou od klasických knih k moderním formátům v podobě e-knih a audioknih. To se také stalo, avšak celkově se v loňském roce četlo méně než na začátku desetiletí.

V roce 2015 přečetlo minimálně jednu tištěnou knihu 63 % obyvatel USA starších 18 let, zatímco v roce 2011 to bylo 71 %. Těch, kteří v roce 2011 přečetli aspoň jednu e-knihu, bylo 17 % a o čtyři roky později jich bylo o 10 p. b. více.

Audioformát se netěší takové oblibě jako e-knihy. Na začátku druhé dekády 21. století si alespoň jednu knihu za rok poslechno 11 % dospělých Američanů, v roce 2015 to bylo jen o jeden procentní bod více. V meziročním srovnání se však v roce 2015 snížil jak podíl čtenářů klasických knih, tak i e-knih. Klesl i zájem o audioknihy. Nejvýraznější byl přitom propad u tištěných knih (z 69 na 63 %). Snížil se i podíl těch, kteří četli knihy elektronické (z 28 na 27 %). Minimálně jednu audioknihu si poslechno v uplynulém roce 12 % obyvatel USA, přitom v roce 2014 to bylo 14 %.

Ženy sahají po knize častěji než muži. Alespoň jednu knihu přečetlo za poslední rok 77 % dospělých Američa-



V roce 2015 přečetlo minimálně jednu tištěnou knihu 63 % obyvatel USA starších 18 let.

nek, ale jen 67 % Američanů. Možná poněkud překvapivě volí elektronickou verzi knihy častěji ženy (29 %) než muži (25 %). Dalším překvapivým výsledkem bylo, že se podíl čtenářů snižuje se zvy-

než třetina (35 %), dnes je to jen 27 %. A 17letí čtou dobrovolně ještě méně. Dnes sahá denně po knize necelá pětina z nich (19 %), zatímco v generaci jejich rodičů to byla téměř třetina (31 %).

Mezi 17letými Američany je 27 % těch, kteří nečtou nikdy nebo skoro nikdy.

šujícím se věkem. Zatímco mezi 18–29letými ani jednu knihu za rok nepřečetlo 20 % z nich, mezi 65letými a staršími lidmi to byla téměř třetina (31 %).

## Čtvrtina dospívajících nečte

Z jiného šetření, které se zaměřovalo na děti mladší 18 let, vyplynulo, že více než polovina (53 %) 9letých dětí si čte denně pro zábavu. Stejný podíl byl zaznamenán i v obdobném šetření před 30 lety. Mezi 13letými již je dobrovolných čtenářů méně. V roce 1984 jich potěšení ve čtení nacházela denně více

Za poslední tři dekády především mezi dospívajícími významně přibýlo těch, kteří nikdy nebo téměř nikdy neberou knihu „do ruky“. Mezi 17letými Američany je 27 % těch, kteří nečtou nikdy nebo skoro nikdy.

S výjimkou věkové skupiny 6–8 let, v níž čtou o něco častěji chlapci než děvčata, jsou dívky vášnivějšími čtenářkami. Největší rozdíl jsou mezi 15–17letými. Knihu do ruky bere pětkrát až sedmkrát týdně do ruky 30 % dívek, ale jen 18 % chlapců.

Více na <http://pewrsr.ch/1jxgZbf> a <http://bit.ly/SbEA3s>.

# Slzy ano, nářky ne

Životní příběh dcery generála Jana Procházky a manželky legendárního pilota 311. československé bombardovací perutě ve Velké Británii generála letectva Aloise Šišky Vlasty Šiškové. Místopředsedkyně Svazu čs. zahraničních letců 1939–1945 ve svých 92 letech překypuje nesmírným elánem a aktivitou.

Eva Kačerová, odbor vnější komunikace, Michal Novotný, ředitel odboru vnější komunikace

**Neuvěřitelným elánem a smyslem pro čest jste příkladem mnoha mladým lidem. Právem jste v roce 2014 získala cenu Český patriot za mimořádné hrdinství. Jak jste prožívala dětství?**

Tatínek se narodil ve Vizovicích na Valašsku, kde jsem jako malé dítě trávila krásné prázdniny. Byl ruský legionář a po návratu z Ruska se rozhodl zůstat v armádě. Když se později stal náčelníkem 4. armádního sboru v Olomouci, bylo mi patnáct. V době, kdy jsem studovala čtvrtý ročník reálného gymnázia, vlast obsadili Němci a vyhlásili Protektorát. V květnu 1938 byla rozpuštěna armáda. Důstojníci generálního štábu tehdy založili protinacisticky zaměřenou odbojovou organizaci Obrana národa a otec s nimi spolupracoval. V roce 1939 dostal místo na ministerstvu školství v Praze. O rok později, v den mých šestnáctých narozenin, si pro něj přišlo gestapo. Byl odsouzen k jedenácti letům těžkého žaláře a trest si odpykával v německém Dietz am Lahn, odkud byl převezen do káznice v Bayreuthu. Neměly jsme o něm s maminkou žádné zprávy.

**Jak jste s maminkou prožívaly válku?**

Domek nám zabavilo gestapo a každý měsíc jsme na „pečkárně“ platily nájem, ale díky odbojovému hnutí ve Vizovicích jsme občas dostaly lístky navíc, někdy třeba klobásy nebo uzené, i nějaké peníze, takže se to dalo vydržet. Jednou jsem jela do Vizovic vlakem. Byl prázdný, když jsem vystoupila, neviděla jsem živou duši. Došla jsem ke stařence, zaklepala jsem na dveře a ona mě vtáhla rychle do síně a řekla: „Proboha dcérko, co tu děláš? Vždyť je stanné právo – každého, kdo je venku, zastřelí!“ Ale mě nezastřelili! To už hořela osada Ploština...

**Jako ročník 1924 jste pak byla „totálně nasazena“...**

Po maturitě jsem měla pracovat pro Velkoněmeckou říši v továrně na kuličkovou ložiska ve Schweinfurth am Mein. Náš vlak právě projížděl Bayreuth, když jsme se dozvěděli, že spojenci srovnali Schweinfurth se zemí. Nemohli jsme pokračovat dál...

**A v Bayreuthu byl váš otec...**

Řekla jsem si, proč ho nenavštívit? Tak jsem se vydala za město do káznice. Sloužili tam našťastí staří „werhmachtáci“, co měli nějaká zranění a nemohli na frontu. Povolili mi pětiminutovou návštěvu. Sotva mě táta uviděl, lekl se, že se něco stalo, tak jsem na něj přes tu chodbu křičela: „Je to všechno dobrý, tatko, všechno v pořádku! Jsem tu na návštěvě!“ Po návratu domů jsem mamince řekla, že tatínek žije. Ale od té doby jsme už zase o tatínkovi nevěděly.

**Fronta postupovala dál, přišel květen a s ním konec války...**

Chodily jsme se s maminkou denně na Malou Stranu, kde bylo sídlo Červeného kříže, ptát na otce a čekaly a čekaly. Dne 17. května jsme byly na Václavském náměstí, kde se konala přehlídka Samostatného armádního sboru, který se vrátil ze Sovětského svazu. Přišly jsme domů až večer a měly jsme velkou zízeň, tak mě maminka poslala pro pivo. Scházela jsem po schodech, když před brankou zastavil americký vůz s řidičem a z něj vystoupil táta. Radost ze shledání byla nepředstavitelná. A pivo chutnalo jako nikdy v životě!

**Takže otce osvobodili Američané?**

Ne přímo. Tatínek o válce vůbec nechtěl mluvit. Až později jsem se dozvěděla, že z Bayreuthu utekl a přidal se ke Třetí

americké armádě. Stal se členem štábu generála Pattona a zpravodajcem ve štábu generála Andrewse.

**Co bylo po válce?**

Už 28. října 1945 můj otec v Praze vedl vojenskou přehlídku vojsk vítězných mocností. Tehdy nás zvali na všechna velvyslanectví. Při jejich návštěvách jsem díky tomu osobně poznala maršála Montgomeryho, francouzského generála de Lattre de Tassigny i generála Eisenhowera. Otec byl povýšen do hodnosti generála, stal se profesorem na Vysoké škole válečné a byl jmenován 2. podnáčelníkem generálního štábu. O rok později jsem ho doprovázela do Anglie při návštěvě britského generálního štábu. Letěli jsme Dakotou, kterou létal Jan Masaryk. Bydleli jsme v Londýně, v bytě našeho velvyslanectví, a strávili jsme tam krásné čtyři dny. Navštívili jsme Windsor, byli jsme v Doveru a viděli milánskou La Scallu v Covent Garden. O rok později jsme s generálem Kalou a jeho neteří projeli autem poválečné Německo, Holandsko, Belgie, Francii a uviděli bílé útesy doverské. V Anglii jsme strávili tři týdny. Při návratu zpět jsem od velvyslance v Holandsku dostala nabídku pracovat na ambasádě a studovat dálkově. Tatínek na to tehdy řekl jenom: „To ještě uvidíme...“. Asi už něco tušil.

**Co přinesl rok 1948?**

Otce zatkla Státní bezpečnost, a poněvadž byl nemocný, zavezli ho do vojenské nemocnice ve Střešovicích. Záměrně ho dali na pokoj s generálem Heliodorem Píkou a pak je odposlouchávali. Měli sice možnost odejít do zahraničí, ale odpověděli, že byli v první i ve druhé světové válce a do třetího odboje už nepůjdou. A oba dva skončili špatně. Heliodora Píku popravili, otec



## Ing. Vlasta Procházková-Šišková

Narodila se 11. listopadu 1924 v Mostě. V letech 1945–1948 studovala na Vysoké škole politické v Praze. O dvacet let později vystudovala obor psychologie práce.

V roce 1949 se provdala za válečného veterána Aloise Šišku, letce RAF. Podílí se na činnosti Svazu československých zahraničních letců 1939–1945 a je jeho místopředsdkyní.

Leteckými jednotkami na Západě prošlo v letech 1939–45 bezmála 2 500 československých vojáků, ať už se jedná o létající, nebo pozemní personál. Válečné ztráty byly vysoké: činily 529 mrtvých a nezvěstných, 250 zraněných a 52 zajatých. Do vlasti se během roku 1945 vrátilo celkem 1 359 příslušníků, dalších 250 zůstalo v zahraničí. Nejvíce (přes 200) ve Velké Británii, dále ve Francii, Kanadě, USA, ale také v Argentině či Alžírsku. V armádě v Československu zůstalo sloužit v roce 1946 jen asi 450 bývalých příslušníků čs. letectva ze západní fronty.

Zdroj: Vojenský historický ústav

zemřel v 55 letech v nemocnici, protože nedostal penicilin. Nebylo v zájmu republiky, aby generál Procházka žil... tak nám to bylo řečeno. Pohřeb měl na Štědrý den roku 1948.

### V té době jste už znala svého budoucího manžela...

S manželem, tehdy kapitánem, jsem se seznámila v červenci 1948 v Trenčianských Teplicích, kde se léčil. Coby účastník zahraničního odboje působil jako letec bombardovací perutě. V lednu 1941 společně s dalšími letci museli s poškozeným wellingtonem nouzově přistát v Severním moři a šest dní a nocí strávili v záchranném člunu v ledových vodách. Tři členové posádky zemřeli a tři se dostali do německého zajetí poté, co byl jejich člun vyplaven na holandské pobřeží. Po omrzlinách mu hrozila amputace nohou. Po válce se dva roky léčil v Anglii. Krátce po svatbě, v roce 1949, nás vykázali z metropole a v následujícím roce manžela propustili z armády do trvalé výslužby. Mě už předtím vyloučili z vysoké školy, byla jsem podezřelá ze spolupráce se zahraničními službami. Odstěhovali jsme se do Dušníků nad Vltavou, kam nejezdil vlak ani autobus. Byli jsme pod trvalým dohledem Státní bezpečnosti.

### Neustálá šikana Státní bezpečnosti rozvrátila řadu podobných manželství. Jak jste to s manželem ustáli?

Máte pravdu, některé ženy neunesly ten společenský pád. Ale všechno se dá ustát, jen musíte vědět, co chcete. My jsme se měli především rádi. Žili jsme velmi skromně. Pěstovali jsme zeleninu, chovali zvířata... naučili jsme se všechno a byli jsme soběstační. Můj manžel byl v invalidním důchodu, já jsem pracovala jako účetní a také vážila dobytek, jednotila řepu. Do práce jsem chodila pěšky. V té době se nám narodila dcera.

### Co všechno se změnilo po revoluci v roce 1989?

Přestěhovali jsme se do Zvole u Prahy a později do hlavního města. Jak otec, tak manžel byli po revoluci rehabilitováni. Manžel se angažoval jako místopředseda Sdružení československých zahraničních letců 1939–1945 v rehabilitacích a sociálním zabezpečení účastníků zahraničního odboje. Až do své smrti v roce 2003 dělal besedy a sháněl peníze na zřízení domova Sue Ryder pro ještě žijící letce RAF nebo jejich vdovy. Byl také posledním českým členem The Guinea Pig Club, sdružujícího vážně popálené a vážně omrzlé letce.

### Kdy jste začala aktivně pomáhat veteránům Royal Air Force?

V roce 1995. To jsem připravovala seznamy „rafáků“ pro britský Air Force British Benevolent Fond. Prošla jsem 2 340 jmen, o každém vím jeho číslo, co dělal, kde byl, u jaké perutě. Poslala jsem seznam veteránů a fond jim do roku 2005 vyplácel deset liber týdně. To byla kouzelná práce.

### Od smrti manžela se podílíte na činnosti Svazu československých zahraničních letců 1939–1945 a jste jeho místopředsdkyní. V čem vidíte své poslání?

Víte, já už nemusím nic předstírat. Snažím se prosazovat pravdivý pohled na českou historii a její druhý a třetí odboj. Zejména v současné době, kdy se znovu rozmáhá zlo a propukají boje i v naší blízkosti, je potřeba, aby se lidé poučili z historie. ■

INDIKÁTORY:  
LISTOPAD 2015

## PRŮMYSL

**+3,2 %**

Průmyslová produkce v listopadu 2015 po očištění o vliv počtu pracovních dnů meziročně vzrostla o 3,2 %, bez očištění byla vyšší o 5,7 %. Po vyloučení sezónních vlivů byla meziměsíčně nižší o 1,2 %.

## MALOOBCHOD

**+5,6 %**

V maloobchodě (NACE 47) se tržby po očištění o kalendářní vlivy reálně meziročně zvýšily o 5,6 %, bez očištění o 6,8 %. Dvojciferný růst zaznamenaly tržby internetových obchodů.

## STAVEBNICTVÍ

**+0,2 %**

Stavební produkce v listopadu 2015 po očištění od vlivu pracovních dnů meziročně vzrostla o 0,2 %. Bez očištění se zvýšila o 1,5 %.

## SLUŽBY

**+1,7 %**

Tržby za služby očištěné o kalendářní vlivy reálně meziročně vzrostly o 1,7 %, bez očištění o 3,3 %. Nejvyššího meziročního růstu tržeb bylo dosaženo v informačních a komunikačních činnostech.

## CESTOVNÍ RUCH

**+9,6 %**

Podle předběžných dat ubytovací statistiky přijelo v listopadu 2015 do hotelů o 9,6 % více hostů než ve stejném období roku 2014. Počet přenocování se meziročně zvýšil o 7,1 % a průměrná délka pobytu činila 3,3 dne.

# Vývoj českého průmyslu za posledních 10 let

Český průmysl se i v prvních 11 měsících roku 2015 udržel v dobré kondici. Meziročně se zvýšila produkce, zaměstnanost a přibýly nové zakázky.

Veronika Doležalová, vedoucí oddělení statistiky průmyslu

**P**růmysl hraje v české ekonomice významnou a nezastupitelnou roli, dlouhodobě tvoří přibližně třetinu národního hospodářství. V řeči konkrétních čísel z národního účetnictví za rok 2014 se průmysl podílel na tvorbě hrubé přidané hodnoty ČR 32,4 %.

## Krizový rok 2009

Až do závěru roku 2008 vykazoval průmysl rostoucí tendenci, která byla výrazně přerušena globální hospodářskou krizí. Posledním měsícem roku 2008, kdy byla průmyslová produkce v porovnání s průměrem roku 2010 vyšší, byl říjen. Průmysl dosáhl svého „krizového dna“ v první polovině roku 2009. Tehdy byla průmyslová produkce o pětinu nižší než na počátku roku 2008, kdy předkrizový růst vrcholil. Od té doby postupně český průmysl přidává na vý-

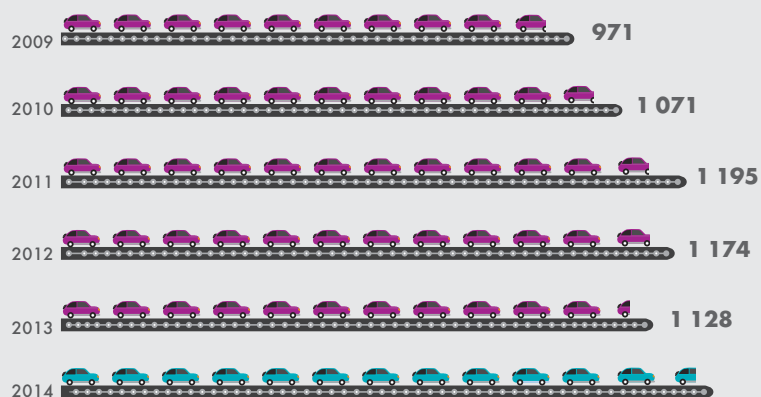
konu, v posledním čtvrtletí roku 2014 poprvé překonal předkrizová maxima a nadále roste.

Podle aktuálních výsledků měsíční statistiky se průmyslová produkce za prvních 11 měsíců roku 2015 meziročně reálně zvýšila o 4,7 %, po očištění o vliv různého počtu pracovních dní pak o 5,2 %. V porovnání s průměrem roku 2010 jde o růst o 15,5 % (údaj po sezónním očištění, které zahrnuje také očištění o vliv počtu pracovních dní). V porovnání s rokem 2005 se produkce průmyslu zvýšila téměř o třetinu.

## Čtvrtinu ekonomiky tvoří zpracovatelský průmysl

Nejvýznamnějším segmentem průmyslu je zpracovatelský průmysl, který dlouhodobě tvoří přibližně čtvrtinu ekonomiky ČR celkem. K celkovému

### Výroba osobních automobilů (v tis. ks)

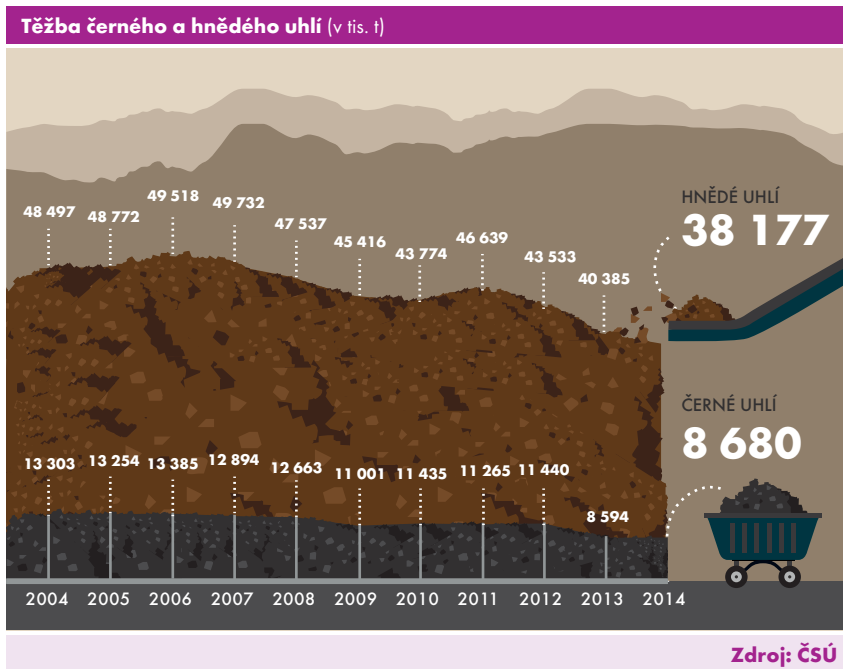


1 247



Zdroj: ČSÚ





výsledku průmyslu přispívá zdaleka největší vahou (80 %), a proto vývoj průmyslu celkem v podstatě kopíruje vývoj právě zpracovatelského průmyslu.

Třemi klíčovými odvětvími českého zpracovatelského průmyslu jsou výroba motorových vozidel (kromě motocyklů), přívěsů a návěsů, výroba kovových konstrukcí a kovodělných výrobků a výroba strojů a zařízení. Jen tato tři odvětví tvoří třetinu českého průmyslu, a to jak z hlediska podílu na přidané hodnotě, tak z hlediska zaměstnanosti.

Za posledních 10 let se nejvíce dařilo automobilovému průmyslu – produkce tohoto odvětví se od roku 2005 zdvojnásobila. V roce 2014 se v ČR vyrobilo 1,25 mil. kusů osobních automobilů. Vše nasvědčuje, že vloni byl tento počet opět překonán. Za prvních 11 měsíců roku 2015 se produkce v tomto odvětví meziročně reálně zvýšila o 11,4 %, oproti průměru roku 2010 pak dokonce o 51,6 %.

Dalším, byť co do váhy menším odvětvím, u kterého se produkce za posledních 10 let výrazně navýšila, je výroba ostatních dopravních prostředků a zařízení. Jedná se především o výrobu kolejových vozidel (lokomotiv, vagonů a tramvají). Z rozvoje dopravních prostředků v posledních letech těží mimo jiné odvětví výroba elektrických zařízení, tedy např. elektrických motorů,

generátorů, transformátorů, autobaterií, světlometů a dalších podobných výrobků. V porovnání s rokem 2010 byla v prvních 11 měsících roku 2015 produkce obou těchto odvětví o více než třetinu vyšší.

Oproti tomu odvětví těžby a dobývání zaznamenává zcela opačný trend, tj. dlouhodobý pokles. Jeho váha je však mnohem menší, než váha zpracovatelského průmyslu, a to 5 %. Produkce odvětví klesla za posledních 10 let o čtvrtinu, těžba uhlí se od roku 2005 snížila o 15 mil. tun (v roce 2014 se v ČR vytěžilo 46,9 mil. tun uhlí, v roce 2005 to bylo 62,0 mil. tun).

### Více nových průmyslových zakázek

Hodnota nových zakázek ve vybraných průmyslových odvětvích se v kumulaci za leden až listopad 2015 meziročně zvýšila o 6,2 %, v porovnání s průměrem roku 2010 byla vyšší o třetinu, v porovnání s prvními 11 měsíci roku 2005 dokonce o dvě třetiny. Rychleji zakázky přibývaly ze zahraničí, meziročně jich za leden až listopad 2015 přibylo o 8,0 % více, zatímco zakázek z tuzemska bylo o 2,6 % více.

Aktuální údaje o zakázkách jednak potvrzují proexportní zaměření českého průmyslu a také poměrně dobrou kondici, ve které se nyní český průmysl nachází. ■

## KONJUNKTURÁLNÍ PRŮZKUM V ČR: PROSINEC 2015

# +0,6 bodu

Saldo souhrnného indikátoru důvěry (indikátor ekonomického sentimentu) se v prosinci 2015 meziměsíčně mírně zvýšilo o 0,6 bodu. Mezi podnikateli se saldo indikátoru důvěry zvýšilo velmi mírně o 0,2 bodu a mezi spotřebiteli meziměsíčně vzrostlo o 2,0 bodu. Oproti hodnotám z prosince 2014 je souhrnný indikátor důvěry vyšší.

### PRŮMYSL

# +0,0 bodu

Saldo indikátoru důvěry v průmyslu se v prosinci po listopadovém mírném růstu nezměnilo a v meziročním srovnání je stále nižší.

### STAVEBNICTVÍ

# -2,0 bodu

Ve stavebnictví se saldo indikátoru důvěry zejména vlivem očekávaného poklesu zaměstnanosti snížilo, ale v meziročním srovnání je důvěra ve stavebnictví stále vyšší.

### OBCHOD

# -0,4 bodu

V prosinci se v České republice saldo indikátoru důvěry v obchodě mírně snížilo, avšak v meziročním srovnání je vyšší.

### SLUŽBY

# +1,0 bodu

Ve vybraných odvětvích služeb (včetně bankovního sektoru) se saldo indikátoru důvěry v meziměsíčním srovnání mírně zvýšilo a v porovnání s minulým rokem je důvěra ve službách stejná.

## MAKROINDIKÁTORY

### PLATEBNÍ BILANCE

**52 mld. Kč**

Do konce října 2015 převažovaly příjmy běžného účtu platební bilance nad výdaji o 52 mld. Kč. Jde o dvojnásobek přebytku stejného období roku 2014 (25,6 mld. Kč). V roce 2013 vykázal běžný účet deficit ve výši 13,3 mld. Kč.

### STÁTNÍ DLUHOPIŠY

**1,6 bil. Kč**

Ke konci listopadu 2015 činil objem státních dluhopisů členěných podle instrumentů celkem 1 629,2 mld. Kč. Většinu tvořily středně- a dlouhodobé státní dluhopisy (88,8 %), zbytek spořicí státní dluhopisy a státní pokladniční poukázky. Ze čtvrtiny šlo o 15leté dluhopisy, z pětiny o 10leté dluhopisy. Státní dluhopis vydaný na 50 let představoval 0,7 % celkového objemu státních dluhopisů ČR.

### NÁKLADY NA ZDRAVÍ

**+62,6 mld. Kč**

V období silného růstu české ekonomiky se meziročně zvyšovaly náklady zdravotních pojišťoven více než jejich příjmy. Ty za loňské 3. čtvrtletí představovaly 47,2 mld. Kč, náklady pak činily 62,6 mld. Kč. Ve stejném období roku 2014 vybraly zdravotní pojišťovny na pojistném 44,5 mld. Kč a jejich náklady dosáhly 59,7 mld. Kč.

### REGULACE BANK

**0,5 %**

ČNB stanovila bankovnímu sektoru ČR nově povinnost vytvářet tzv. proticyklickou kapitálovou rezervu ve výši 0,5 % rizikové vážených aktiv. Jde o krok makroekonomické obezřetnosti v reakci na rychlý růst úvěrů. Kromě ČR má v Evropě nenulovou sazbu jen Norsko a Švédsko.

# EU: Produktivita vzrostla

Přírůstek produktivity práce v EU28 byl v roce 2014 proti roku 2010 větší než za předchozí čtyři roky. V České republice tomu bylo naopak.

Drahomíra Dubská, oddělení svodných analýz

**Z**deseti zemí EU28 s nejrychlejším přírůstkem produktivity práce na odpracovanou hodinu za období 2010 až 2014 (2010 = 100) bylo devět ze skupiny „nových“ členských států, tj. těch, které vstoupily do Unie počínaje květnem 2004.

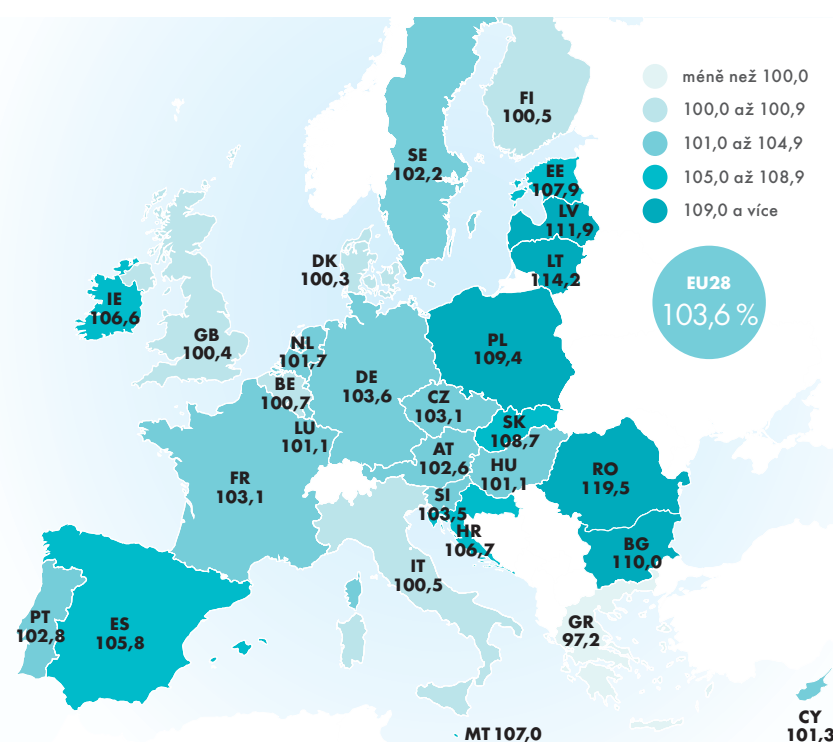
Česká republika se svým nárůstem produktivity o 3,1 % zařadila v tomto období na čtrnácté místo. Průměrný přírůstek hodinové produktivity za celou EU28 činil 3,9 %. Skupina nejvyšších států, tj. „starých“ zemí Unie (EU15), zvýšila hodinovou produktivitu práce stejně jako ČR na +3,1 %.

Období 2010 až 2014 bylo pro celou EU28 příznivější než předchozí čtyřleté období 1996 až 2010. Tehdy činil v EU28

přírůstek produktivity na jednu odpracovanou hodinu jen 2,2 % a v EU15 dokonce pouze 1,8 %. Naopak ČR patřila s růstem o 3,9 % mezi země, v nichž bylo minulé období z pohledu růstu hodinové produktivity práce úspěšnější. Vliv na slabší nárůst za období 2010 až 2014 mělo meziroční snížení o 0,1 % v roce 2013. Tehdy vykázalo pokles také Dánsko, Irsko, Slovinsko a Kypr.

Za celé období 2010 až 2014 zaznamenaly vyšší než desetinný přírůstek hodinové produktivity práce Rumunsko, Litva, Lotyšsko a Bulharsko. O necelé procento pak stoupla produktivita v Belgii, Itálii, Finsku, Velké Británii a Dánsku. Jedinou zemí EU, kde produktivita práce klesla, bylo Řecko.

Produktivita práce v EU28 v roce 2014 na odpracovanou hodinu (reálně, 2010 = 100)



Zdroj: Eurostat

**20****Seniorů přibylo.  
Nejvíce na  
Karlovarsku**

Nejnižší nárůst seniorů byl zaznamenán v hl. m. Praze a ve Středočeském kraji.

**22****Evropští senioři se  
stát od státu liší**

V Itálii, Německu a Řecku tvoří senioři už více než pětinu obyvatelstva.

**24****Hospice jsou už  
ve 12 krajích**

Mezi jednotlivými kraji ČR jsou v příčinách úmrtí seniorů značné rozdíly.

**26****Výstavba bytů  
pro seniory  
upadá**

Průměrná obytná plocha jednoho bytu pro seniory je v rozmezí 23 až 29 m<sup>2</sup>.

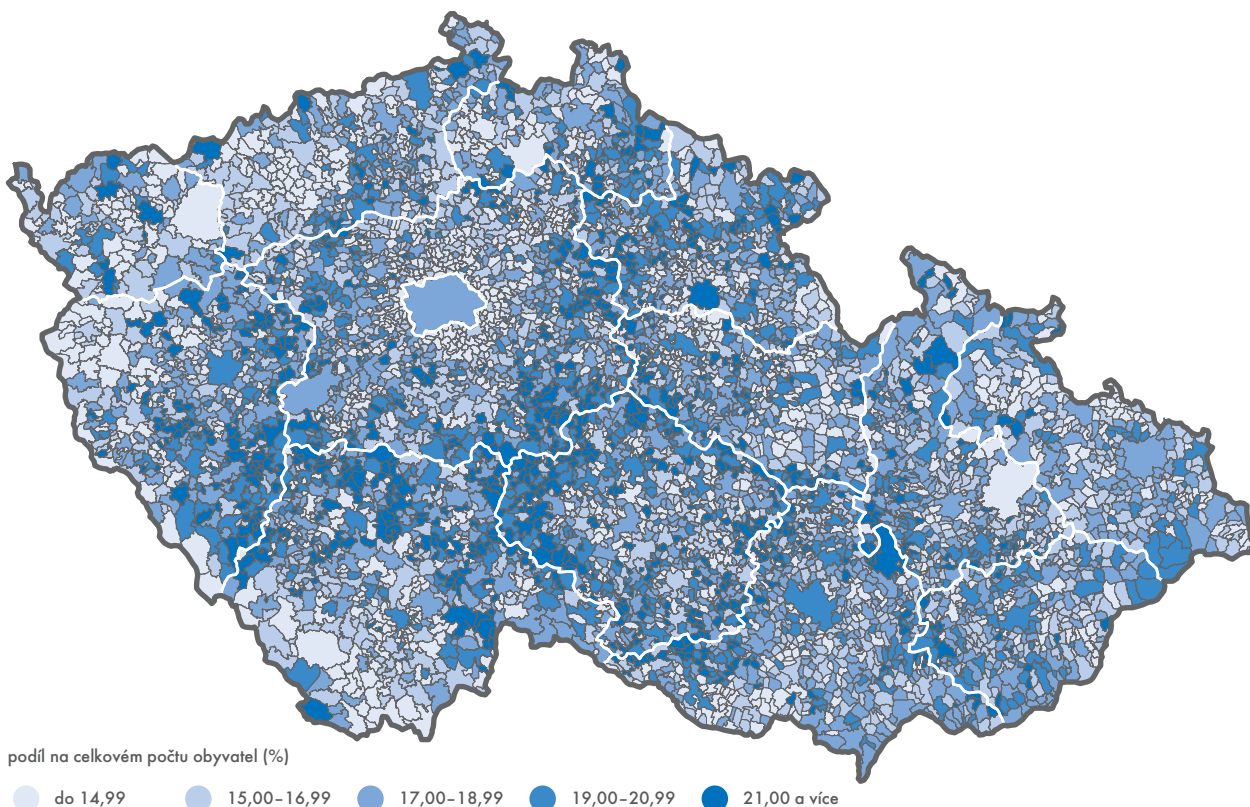
# SENIORŮ

# Seniorů přibylo. Nejvíce na Karlovarsku

V uplynulém desetiletí se počet seniorů (obyvatel ve věku 65 a více let) zvyšoval ve všech krajích. Intenzita růstu však byla rozdílná. K největšímu zvýšení došlo v Karlovarském kraji. Nejnižší nárůst byl zaznamenán v hlavním městě Praze a ve Středočeském kraji.

Jarmila Benešová, oddělení informačních služeb KS ČSÚ v Olomouci

Obyvatelstvo ve věku 65 a více let podle obcí ČR k 31. 12. 2014



Zdroj: ČSÚ

**P**odíl seniorů na celkovém počtu obyvatel se na konci roku 2014 pohyboval od 16,7 % ve Středočeském kraji po 19,0 % v kraji Královéhradeckém.

V uplynulém desetiletí se počet obyvatel, kteří dosáhli seniorského věku, zvyšoval ve všech krajích, intenzita tohoto růstu však byla rozdílná. K největšímu zvýšení od roku 2005 došlo v Karlovarském kraji (nárůst o 4,6 procentních bodů), následovaly sousední kraje Ústecký a Liberecký. Nejnižší ná-

růst byl zaznamenán v hlavním městě Praze a ve Středočeském kraji.

Ve Středočeském kraji dokonce nastal ve dvou správních obvodech obcí s rozšířenou působností (Lysá nad Labem a Brandýs nad Labem – Stará Boleslav) výjimečný pokles podílu nejstarších obyvatel. Došlo k tomu vlivem procesu suburbanizace, kdy se na toto území přistěhovaly mladší ročníky obyvatel, především z Prahy.

Středočeský kraj má celkově oproti ostatním krajům odlišné postavení. Je

charakterizován nejmenším zastoupením obyvatel ve věku 65 a více let, nejnižším průměrným věkem (40,7 let) a byl na konci roku 2014 jediným krajem, ve kterém počet dětí 0–14letých převyšoval počet osob starších 65 let. Index stáří, který poměruje počet seniorů na 100 dětí, zde dosáhl úrovně 99,6. Naopak nejvyšší index stáří byl zaznamenán v kraji Královéhradeckém, Zlínském či hl. m. Praze, kde na 100 dětí ve věku do 14 let připadalo 126 seniorů. Kraje Královéhradecký a Zlínský se zá-



roveň vyznačovaly nejvyšším průměrným věkem obyvatel.

Nejvyšší podíl obyvatel v nejstarší věkové kategorii nad 85 let byl zjištěn v hl. m. Praze, kde tyto obyvatelé zaujímali 2,1 % z celkové populace.

## Naděje dožití se rok od roku zvyšuje

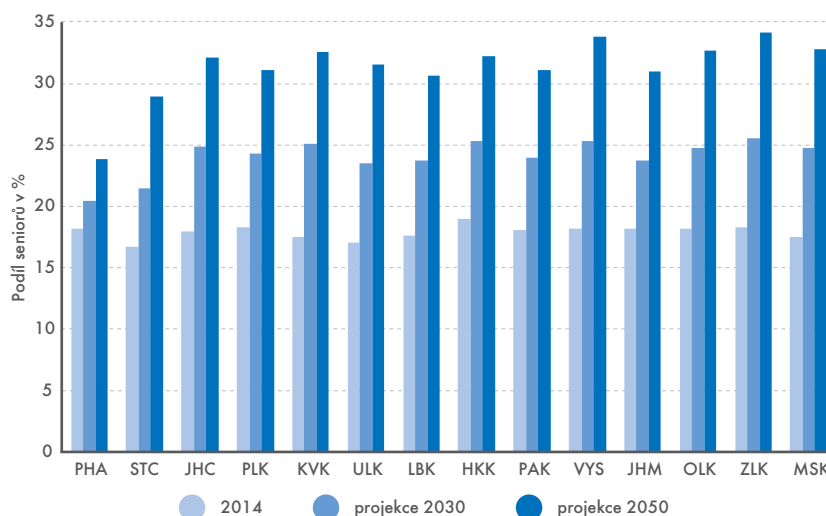
Senioři v hl. m. Praze mají dlouhodobě nejvyšší naději dožití, tj. průměrný počet let života, který mohou očekávat osoby příslušného věku při zachování současných úmrtnostních poměrů. Naděje dožití se postupně rok od roku zvyšuje.

Muž bydlící v hlavním městě Praze, který nyní dosáhl věku 65 let, má naději dožití dalších 17,0 let a žena stejného věku 20,1 let. Na opačném konci pořadí se nachází kraj Ústecký, ve kterém má takový muž naději dožití 14,8 let a žena 17,9 let. Nízké hodnoty naděje dožití mají také obyvatelé ve věku 65 let obou pohlaví v krajích Karlovarském a Moravskoslezském.

Očekávaný vývoj naděje dožití a dalších ukazatelů demografické statistiky byl zpracován do projekce obyvatelstva v krajích České republiky do roku 2050. Projekce předpokládá stárnutí populace ve všech krajích, zvyšování průměrného věku obyvatel, pokles počtu dětí a obyvatel v produktivním věku ve prospěch obyvatel ve věku 65 a více let.

Zatímco kolem roku 2030 budou obyvatelé seniorského věku tvořit téměř v polovině krajů čtvrtinu populace, v roce 2050 se budou podíly obyvatel

**Podíl obyvatel ve věku 65 a více let na celkovém počtu obyvatel v krajích ČR v roce 2014 a projekce pro rok 2030 a 2050**



Zdroj: ČSÚ

starších 65 let v řadě krajů přibližovat k hranici jedné třetiny z celé populace. Největší podíly seniorů budou žít ve Zlínském kraji a v Kraji Vysočina. Předpokládá se, že průměrný věk obyvatel ve Zlínském kraji by měl dokonce překročit hranici 50 let. Pozvolnější nárůst těchto ukazatelů oproti ostatním krajům zřejmě nastane v hlavním městě Praze a částečně i ve Středočeském kraji. Kolem roku 2030 bude podíl nejstarší populace v uvedených krajích představovat pouze pětinu obyvatel. V roce 2050 v Praze nepřesáhne čtvrtinu obyvatel a ve Středočeském kraji se bude pohybovat kolem 28 %.

## Co říkají o seniorech data ze sčítání?

Z výsledků Sčítání lidu, domů a bytů 2011 lze využít velké množství dat týkajících se seniorů. Jednou z těchto charakteristik jsou údaje o rodinném stavu obyvatel na regionální úrovni. Mezi obyvateli ve věku 65 a více let jsou výrazné rozdíly podle pohlaví. Ženy se dožívají vyššího věku než muži, což má podstatný vliv na složení populace podle rodinného stavu. Ve skupině mužů starších 65 let převažovali ženatí muži, kteří tvořili tři čtvrtiny jejich počtu. Naproti tomu z žen stejného věku bylo nejvíce vdov, tj. polovina jejich počtu.

Ve srovnání krajů se mírně vyčleňují kraje Karlovarský, Ústecký a Liberecký s vyšším podílem rozvedených mužů

## KRAJSKÉ PUBLIKACE ČSÚ O SENIORECH

V roce 2015 Český statistický úřad zpracoval a publikoval analýzy postavení seniorů a jeho vývoje v posledních letech, a to zpravidla od roku 2010. Více na <http://bit.ly/1mjlOpH>.

i žen přesahujícím deset procent. Naproti tomu moravské kraje měly poloviční podíl rozvedených a vyšší podíl ženatých mužů. Rozdílné zastoupení bychom našli i v hl. m. Praze, kde byl také vysoký podíl rozvedených mužů, nejvyšší podíl rozvedených žen a nejnižší podíl vdovců a vdov.

Při sčítání 2011 se také zjišťoval postoj obyvatel k víře. Zcela nejvyšší a dokonce nadpoloviční podíl věřících mezi osobami staršími 65 let charakterizoval kraj Zlínský. Více než dvou-pětinové zastoupení věřících seniorů bylo dále v Kraji Vysočina a v krajích Jihomoravském, Moravskoslezském a Olomouckém. Nejnižší podíl seniorů deklarujících svůj vztah k víře bydlel na severozápadě území, tj. v krajích Ústeckém a Libereckém. Zatímco z pohledu krajů byla Česká republika rozdělena na méně věřící severozápad a více věřící jihovýchod, z pohledu menších územních jednotek lze za pomyslnou hranici považovat pás u rovnoběžky 49°45'.

## DATA NAPŘÍČ REZORTY

Za seniory jsou obecně považovány osoby ve věku 65 a více let. V případě, že se některé jevy týkají i mladších věkových skupin, například otázky zaměstnanosti a nezaměstnanosti nebo zdravotní problémy, využila se data i za tyto skupiny obyvatelstva. Kromě vlastních zdrojů ze zjišťování ČSÚ se jedná o podrobné údaje z rezortních statistik, především z Ministerstva práce a sociálních věcí, České správy sociálního zabezpečení nebo Ústavu zdravotnických informací a statistiky ČR.

# Evropští senioři se stát od státu liší

Demografické charakteristiky, jako jsou podíl 65 a víceletých na celkovém obyvatelstvu či index ekonomické závislosti, staví Evropu mezi kontinenty, kde tento fenomén narůstá. Itálie, Německo, Řecko, Portugalsko a Bulharsko patří mezi země, kde je podíl 65 a víceletých na celkovém obyvatelstvu nejvyšší.

Jitka Řezníčková, oddělení pracovních sil, migrace a rovných příležitostí

**N**ejvyšší podíl obyvatelstva 65+ má Itálie, Německo a Řecko, kde tvoří více než pětinu obyvatelstva. K tomuto číslu se blíží Portugalsko, Bulharsko, Finsko, Švédsko a Lotyšsko, které překročily hranici 19 % obyvatelstva ve věku 65 a více let. Další státy, především západní Evropy, mají podíl 65 a víceletých na celkovém obyvatelstvu mezi 17,0 až 19,0 %. Hranici 17 % v roce 2014 překročila i Česká republika s hodnotou 17,4 %. Slovensko si v tomto ohledu vede lépe než Česko. Podíl 65 a víceletých obyvatel na celkovém počtu obyvatel tvoří 13,5 %.

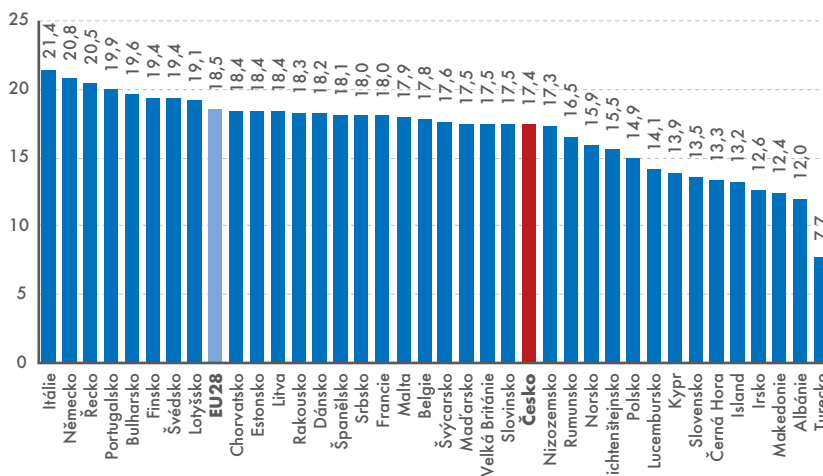
Státy, které jsou na tom lépe, mají takto staré obyvatelstvo pod hranici 14,0 %. Jsou to Kypr, Slovensko, Černá Hora, Island, Irsko, Makedonie, Albánie a stranou stojící Turecko, kde se nachází pouze 7,7 % takto starých lidí.

## Na sto lidí ve věku 20–59 let připadá 50 šedesáti a víceletých

Předchozí porovnání bylo vztaženo na celkové obyvatelstvo. Nyní se podíváme, jak je to s ekonomickou závislostí.

Eurostat má k dispozici dvě varianty indexu závislosti. První, klasická varianta, počítá s vymezením věku 65 a víceletého obyvatelstva vůči obyvatelstvu ve věku 15–64 let. Druhá bere v úvahu, že v současné době stále více mladých lidí studuje a je k dispozici pro pracovní proces až od dvaceti let. Změna se týká i starší generace, protože již v šedesáti letech je část populace v důchodu. Proto je tento index

Podíl populace ve věku 65 a více let na celkovém obyvatelstvu, rok 2014 (v %)



Zdroj: Eurostat

závislosti konstruován jako populace 60 a víceletých k populaci 20–59letých.

Pro představu, co čísla v grafu znamenají, uvedme, že pokud by index byl 100, pak by počet 60 a víceletých dosahoval stejné hodnoty jako počet 20–59letých. Hodnota 50 tedy znamená, že počet 60+letých je poloviční oproti počtu 20–59letých. Jinými slovy, na 100 lidí ve věku 20–59 let připadá 50 lidí ve věku 60 a více let.

Hodnotu 50 překročily v Evropě v roce 2014 dvě země – Finsko (51,3) a Itálie (50,7). Německo se velmi blíží s hodnotou 49,5 situaci, kdy na jednoho obyvatele ve věku 60 a více let připadají dva lidé v produktivním věku 20 až 59 let. Nad hodnotou 48 se nacházejí ještě Švédsko, Řecko, Bulharsko a Portugalsko, k ní se přibližuje Srbsko a Francie (47,5 a 47,2). EU28 má hodnotu 45,3.

Česko si vede lépe s hodnotou 43,3. Poměrně v dobré situaci je Slovensko (33,7) spolu s ostatními zeměmi, jako jsou Kypr, Lucembursko, Irsko, Makedonie a Albánie, které nepřekročily hodnotu 34. V Turecku je takto starých lidí v poměru k lidem v produktivním věku pouhá pětina (20,3).

Senioři nejsou jediní, kteří jsou závislí na produktivní složce obyvatelstva. Jsou to ještě děti a studenti. V tomto srovnání jsme opět využili nabídku Eurostatu, kdy se můžeme rozhodnout mezi první a druhou variantou věkové závislosti. Využijeme druhou variantu, kde jsou dosažené roky nastaveny v reálnějším poměru, a sice jako děti je vedena populace 0–19 let, která z velké části ještě není ekonomicky aktivní. Stejně tak populace seniorů je rozšířena z klasických 65+ na 60+ let. Zbývá



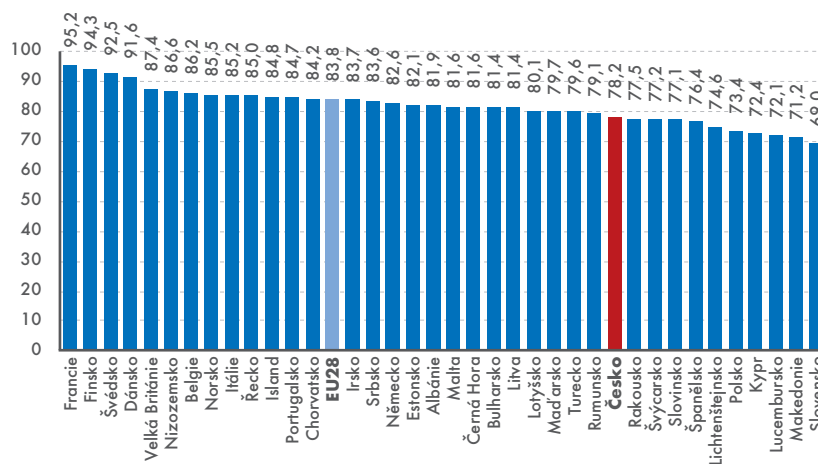
vymezi produktivní věk, zde 20–59 let. Tento index věkové závislosti poskytuje reálnější pohled než klasická varianta s věkem dětí 0–15 let a věkem seniorů 65 a více let.

Opět připomínáme, hodnota 100 v tomto případě znamená, že na jednoho ekonomicky činného člověka připadá jeden člověk ekonomicky závislý, tedy dítě či studující nebo senior. Musíme ovšem podotknout, že tento index je konstruován pouze z demografického pohledu. Kolik lidí v kterém státě skutečně pracuje či je ekonomicky neaktivních, se máme možnost dozvědět pouze z Výběrového šetření pracovních sil. Proto výběrová šetření mají svoji nezastupitelnou úlohu.

## Nejnižší index závislosti překvapivě vykazuje Slovensko

Index ekonomické závislosti ve druhé variantě byl v roce 2014 nejvyšší ve Francii (95,2), Finsku (94,3), Švédsku (92,5) a Dánsku (91,6). Německo s hodnotou 82,6 se již v tomto případě necítá na prvních místech s nejvyšším indexem, jako tomu bylo v předchozím případě, ale nalézá se ještě za EU28. To znamená, že dětí není tolik, aby zvýšily index ekonomické závislosti. Česko se svou hodnotou 78,2 ocitá mezi zeměmi, jejichž index ekonomické závislosti patří k nižším. Ovšem nejnižší index závislosti překvapivě vykazuje

### Index ekonomické závislosti, 2. varianta (Populace 0–19 a 60 a více let na populaci ve věku 20–59 let), rok 2014



Pozn.: 100 znamená stejný podíl populace ve věku 0–19 a 60 a více let na populaci ve věku 20–59 let

Zdroj: Eurostat

Slovensko s hodnotou 69,0. Turecko se posunulo z nejlepší pozice v předchozím srovnání před Českou republikou s hodnotou 79,6.

### Co ukázal Statistický atlas Eurostatu

V souvislosti s tímto tématem doporučujeme navštívit nejen databázi Eurostatu (výše uvedené charakteristiky lze najít v tabulkách pod kódem demo\_pjanind), ale i Statistický atlas Eurostatu. Najdete ho na <http://bit.ly/1cH4Rdw>.

V atlase jsou k dispozici dělení nikoli jen po státech, ale po nižších útvarech,

v tomto případě regionech označovaných jako NUTS2.

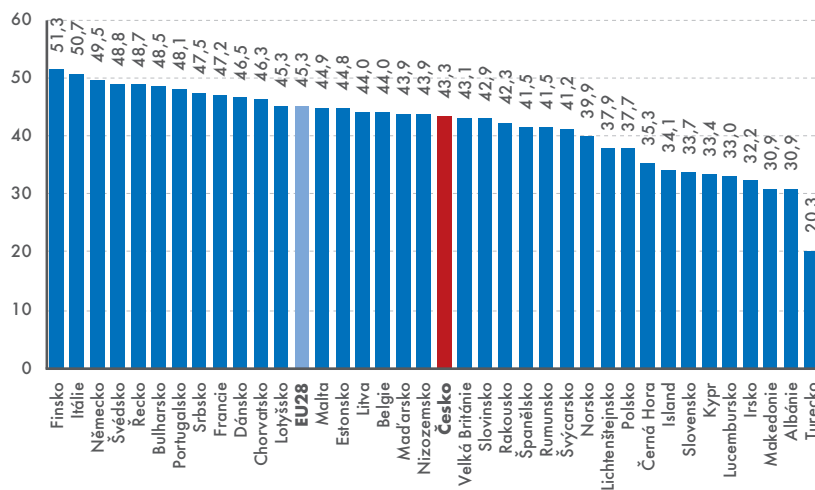
V kapitole Zdraví najdeme například příčiny úmrtí na nemoci oběhového systému. Data jsou standardizovaná a vyjádřena jako míra úmrtnosti na 100 tis. obyvatel. V grafickém zobrazení je velmi dobře vidět, že nejvyšší hodnoty, vyšší nebo rovné 600 případům na 100 tis. obyvatel, se nacházejí v zemích východní Evropy, včetně Česka a Slovenska. Naopak nejlepší charakteristiky (méně než 300 případů na 100 tis. obyvatel) má především Francie a Španělsko.

Pokud se podíváme na úmrtí na zhoubné nádory (kapitola 2.3), vidíme, že jsou na tom opět špatně státy východní Evropy.

Mluvíme-li o seniorech, přirozeně nás zajímá i naděje dožití při narození. Ve Statistickém atlasu Eurostatu si všimněme nejnižší naděje dožití při narození ve státech východní Evropy. V České republice je to v Ústeckém a Moravskoslezském kraji (méně než 78 let). Naopak nejvyššími hodnotami, přes 83,0 a více let se může pochlubit především Španělsko, Francie a část Itálie. Celá západní Evropa oproti státům východní Evropy má v tomto smyslu výrazně lepší postavení.

S dobrým zdravotním stavem souvisí i možnost pracovat ve vyšším věku, jak je ukázáno v kapitole 4.4 na míře zaměstnanosti lidí ve věku 55–64 let. Tam dominují především severské země a Německo, ale i Velká Británie.

### Index ekonomické závislosti – u starší populace – 2. varianta (populace 60+ k populaci 20–59 let), rok 2014



Pozn.: 100 znamená stejný podíl populace 60+ a populace 20–59 let

Zdroj: Eurostat

# Hospice jsou už ve 12 krajích

Podle demografické statistiky polovina seniorů v České republice umírá na nemoci oběhové soustavy, téměř čtvrtina na novotvary. Nemoci dýchací soustavy jsou příčinou úmrtí 6,2 % seniorů a na vnější příčiny umírá 3,1 % seniorů. Mezi jednotlivými kraji jsou značné rozdíly.

Ivana Dušková, oddělení informačních služeb KS ČSÚ v Hradci Králové

**Z**atímco ve Zlínském kraji v roce 2014 zemřelo na nemoci oběhového systému 55 % seniorů, v kraji Jihočeském byl podíl o téměř deset procentních bodů nižší.

Čtvrtina obyvatel hl. města Prahy ve věku nad 65 let zemřela v důsledku nádorových onemocnění. V Česku to bylo procento nejvyšší, naopak nejnižší podíl vykázal kraj Pardubický, něco málo přes jednu pětinu seniorů.

Nemoci dýchací soustavy byly příčinou úmrtí téměř devíti procent seniorů v Jihočeském kraji, to bylo výrazně nejvíc ze všech krajů, naopak nejnižší podíl vykázaly kraje Liberecký a Jihomoravský.

## Více seniorů trpí zhoubnými novotvarami

V roce 2011 připadlo v Česku v průměru 39 nově hlášených onemocnění zhoubnými novotvarami u seniorů a 23 nových onemocnění seniorek v přepočtu na tisíc osob ve věku 65 a více let příslušného pohlaví. Rozdíly mezi oběma pohlavími lze vysvětlit výrazně větším počtem žen, které se dožívají seniorského věku, než je tomu u mužů. Z pohledu krajů bylo nejvíc nových onemocnění seniorů hlášeno v kraji Plzeňském, u seniorek pak v kraji Karlovarském. Naopak nejlépe jsou na tom senioři obojího pohlaví v Kraji Vysočina a také seniorky v kraji Středočeském.

S rostoucím věkem přibývá v populaci zdravotních problémů, které vyžadují léčbu a hospitalizaci v nemocnicích. Podle výsledků analýzy připadlo v průměru v Česku na tisíc mužů ve věku 65 a více let 485 hospitalizovaných seniorů a na tisíc žen v tomto věku 415 seniorek. Nejvíc jich

bylo u obou pohlaví v kraji Ústeckém a nejméně v hl. městě Praze.

## V Libereckém kraji pobývá méně osob vyššího věku v „eldéenkách“

V léčebnách dlouhodobě nemocných bylo v roce 2013 hospitalizováno v průměru 42 pacientů na 10 tis. obyvatel ČR. Rozdíly mezi kraji jsou značné. Zatímco ve Zlínském kraji připadlo na deset tisíc obyvatel kraje 82 hospitalizovaných, v kraji Libereckém to bylo desetkrát méně. V těchto zařízeních po několika týdnech či měsících mnoho pacientů umírá, jedná se o druhé nejčastější místo úmrtí po nemocnicích.

Pro zlepšení kvality života v jeho závěrečné fázi a důstojné umírání fungují ve dvanácti krajích ČR hospice. Délka hospitalizace v těchto zařízeních se pohybuje v průměru kolem jednoho měsíce, osm z deseti hospitalizovaných zde umírá, využitelnost lůžek byla v roce 2013 v průměru 70%.

V roce 2013 využilo služeb domácí zdravotní péče (DZP) v ČR celkem 146,3 tis. pacientů, z nich senioři tvořili 80 %. V průměru v ČR připadlo na 10 tisíc seniorů 643 pacientů DZP; nejvíc v kraji Pardubickém, více než jeden tisíc, naopak nejméně v Kraji Vysočina, kde to bylo třikrát méně.

## Nejméně míst v domovech pro seniory bylo v hl. městě Praze

Největšími poskytovateli pobytových sociálních služeb zaměřených na seniory jsou domovy pro seniory a domovy se zvláštním režimem. V roce 2014 mohli senioři využít 37,3 tis. lůžek

v 501 domovech pro seniory a 14,3 tis. lůžek v 263 domovech se zvláštním režimem v celé ČR.

V průměru v ČR připadlo na tisíc obyvatel ve věku 65 a více let dvacet míst v domovech pro seniory a osm míst v domovech se zvláštním režimem. V hl. městě Praze, kde žije nejvíc obyvatel ve věku 65 a více let, bylo nejméně míst v obou typech pobytových sociálních služeb v přepočtu na tisíc seniorů. Naopak nejvíc míst, v relativním vyjádření, měli k dispozici senioři v domovech pro seniory v kraji Jihočeském a v domovech se zvláštním režimem v kraji Ústeckém.

Z celkového počtu téměř 64 tis. nespokojených žadatelů o umístění v domovech pro seniory v celé ČR jich v roce 2014 připadlo na tisíc seniorů v průměru 34. Nejvíc v kraji Zlínském, kde byl relativní počet žádostí téměř dvojnásobný oproti průměru ČR. Žádosti o umístění v domovech se zvláštním režimem bylo v celé ČR 19 tis., v přepočtu na tisíc seniorů to bylo 10 žádostí. Nejvíc žadatelů v relativním vyjádření bylo v kraji Jihomoravském, proti republikovému průměru to byl více než dvojnásobný počet.

V roce 2014 využilo pečovatelskou službu v celé ČR 110 tis. osob. V přepočtu na tisíc obyvatel ČR to představuje v průměru 10 klientů. Největší zájem byl v Plzeňském kraji, kde to bylo o polovinu více klientů, než činil republikový průměr.

Výdaje na pečovatelskou službu dosáhly v roce 2014 v celé České republice hodnoty 2,3 mld. Kč, v přepočtu na jednoho obyvatele to představuje částku 220 Kč. Rozdíl mezi nejvyššími a nejnižšími výdaji na pečovatelskou službu, v kraji Plzeňském a Ústeckém, činil více než 120 Kč. ■

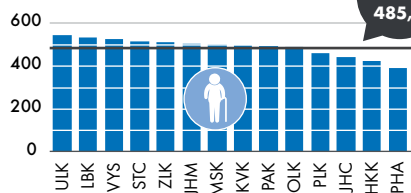




HOSPITALIZOVANÉ OSOBY VE VĚKU 65+, 2013

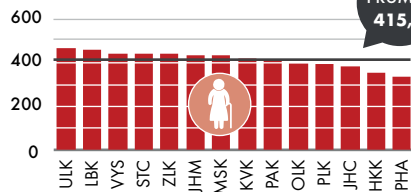
Hospitalizovaní muži

na 1 tis. mužů

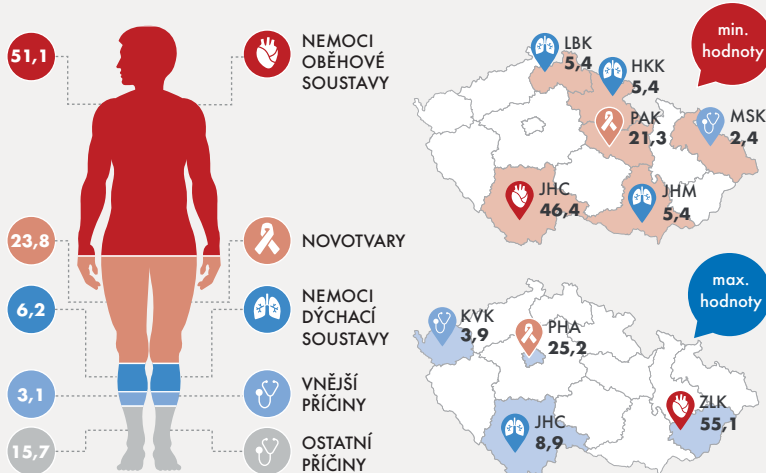


Hospitalizované ženy

na 1 tis. žen



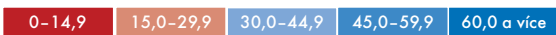
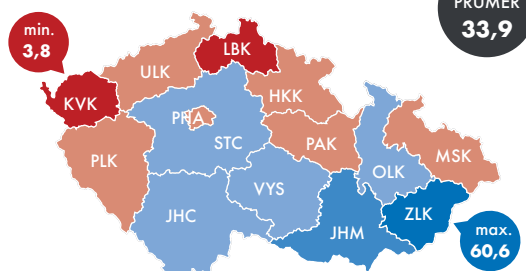
HLAVNÍ PŘÍČINY ÚMRTÍ SENIORŮ V KRAJÍCH ČR, 2014 (v %)



NEUSPOKOJENÉ ŽÁDOSTI O UMÍSTĚNÍ VE VYBRANÝCH TYPÍCH ZAŘÍZENÍ SOCIÁLNÍ PĚČE V ČR, K 31. 12. 2014

Domovy pro seniory

neuspokojené žádosti na 1 tis. seniorů



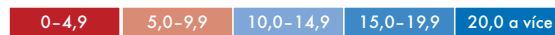
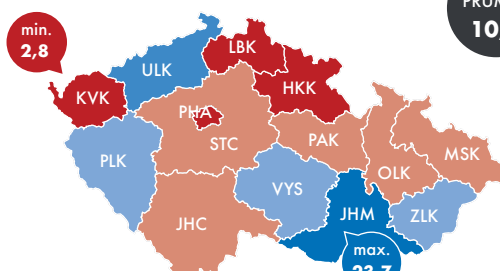
37,3 tis. celkový počet lůžek

501 celkový počet zařízení

63,8 tis. celkový počet neuspokojených žádostí

Domovy se zvláštním režimem

neuspokojené žádosti na 1 tis. seniorů



14,3 tis. celkový počet lůžek

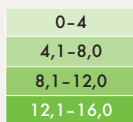
263 celkový počet zařízení

18,7 tis. celkový počet neuspokojených žádostí

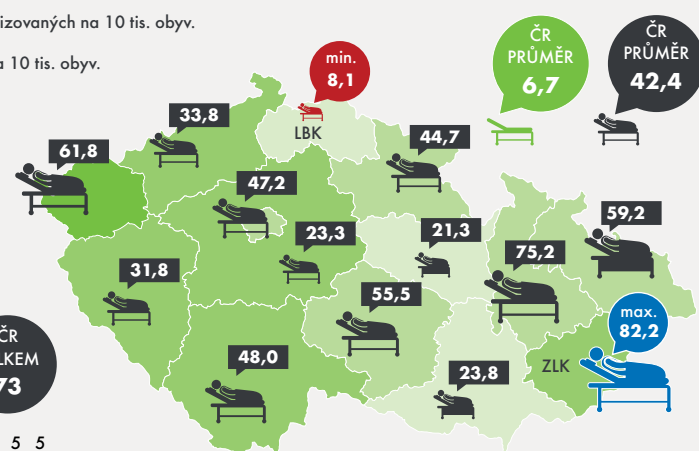
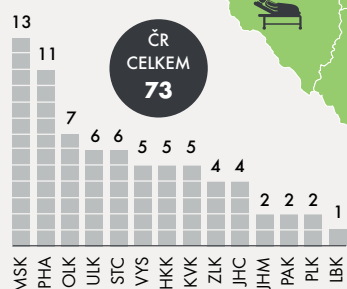
LÉČEBNÝ DLOUHODOBĚ NEMOCNÝCH V KRAJÍCH ČR, 2013

počet hospitalizovaných na 10 tis. obyv.

počet lůžek na 10 tis. obyv.



Počet zařízení

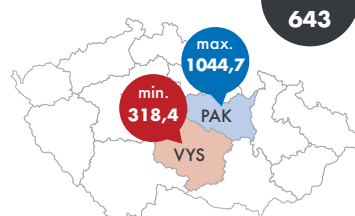


44 604 hospitalizovaných osob celkem

7 171 lůžek celkem

DOMÁCÍ ZDRAVOTNÍ PĚČE, 2013

Počet pacientů - seniorů na 10 tis. obyv. stejného věku



117 296 celkový počet pacientů domácí zdravotní péče nad 65 let věku

80 % podíl seniorů mezi pacienty DZP v ČR



Zdroj: ÚZIS, MPSV, ČSÚ

# Výstavba bytů pro seniory upadá

Podle předběžných informací za leden až říjen roku 2015 bylo zatím dokončeno pouze 88 bytů v domech pro seniory a domovech-penzionech. To není ani jedno procento z celkového počtu dokončených bytů. Přitom v letech 2002 až 2004 činil tento podíl asi šest procent.

Petra Cuřínová, vedoucí oddělení statistiky stavebnictví a bytové výstavby

**V**ýstavba bytů v domech pro seniory a domovech-penzionech není z hlediska všech kategorií statisticky významná, nicméně se jedná o důležitou a potřebnou součást bytové výstavby. Domy pro seniory tvoří podstatnou část této kategorie, ale objevují se zde také byty pro zdravotně a sociálně znevýhodněné spoluobčany. Součástí výstavby bytů v domech pro se-

niory a domovech-penzionech nejsou projekty, které klientům nabízejí pouze ubytování v jednotlivých pokojích.

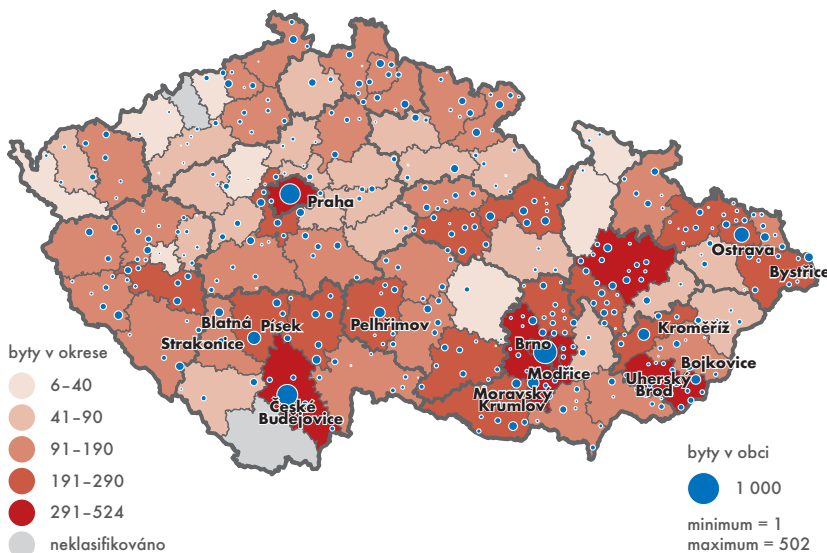
## Po vzestupu výstavby strmý pád

V letech 2000 až 2014 bylo na území České republiky dokončeno 11 458 bytů v celkem 550 objektech. Z pohledu

celkové bytové výstavby je podíl bytů v domech pro seniory a domovech-penzionech v tomto období zhruba tříprocentní. Mezi jednotlivými roky ale lze zaznamenat určité rozdíly.

Zatímco na počátku sledovaného období (zejména v letech 2002 až 2004) činil podíl těchto bytů přibližně šest procent, v posledních letech výstavba bytů pro seniory spíše upadá a podle statistických údajů se na celkovém počtu dokončených bytů podílí zhruba jedním procentem. Podle předběžných informací za leden až říjen roku 2015 bylo zatím dokončeno pouze 88 bytů v domech pro seniory a domovech-penzionech, což není ani jedno procento z celkového počtu dokončených bytů.

Počet dokončených bytů v domech pro seniory a domovech-penzionech v obcích a okresech ČR, 2000 až 2014



Zdroj: ČSÚ

## BRNO NA 1. MÍSTĚ

Statistika dokončených budov umožňuje porovnávat výstavbu až na úroveň obcí. Nejvíce bytů v domech pro seniory a domovech-penzionech se v letech 2000 až 2014 postavilo v Brně

(502 bytů), následují České Budějovice, Praha a Ostrava. V těchto obcích bylo také dokončeno větší množství projektů v různých letech. Další obce, které se umístily na vrcholu pomyslného žebříčku, mají dokončen většinou jeden projekt s větším množstvím bytů.

## Průměrná obytná plocha bytu pro seniora: 26 m<sup>2</sup>

Struktura, a to jak územní, tak kvalitativní, je v důsledku velké rozmanitosti jednotlivých projektů velmi pestrá.

Obecně lze říci, že jeden dokončený dům pro seniory má 20 bytů. Tyto byty jsou v převážné většině spíše malé s průměrnou obytnou plochou 26 m<sup>2</sup> na jeden byt.

Průměrný počet bytů na jeden dům v posledních letech spíše klesá. V letech 2009–2010 se často stavěly několikapatrové domy pro seniory s větším počtem bytů, v posledních letech jde většinou o menší projekty. Naopak průměrná obytná plocha na jeden dokončený byt v domě pro seniory se v průběhu sledovaných let víceméně nemění.

Do výstavby bytů v domech pro seniory a domovech-penzionech bylo


**Dokončené byty v domech pro seniory a domovech-penzionech v krajích ČR, 2000 až 2014**

	Počet bytů	Počet domů	Průměrný počet bytů na 1 dům	Obytná plocha celkem	Průměrná obytná plocha na 1 byt	Průměrná obytná plocha na 1 dům	Investiční náklady na výstavbu celkem	Investiční náklady na výstavbu 1 bytu	Investiční náklady na výstavbu 1 domu
				v m <sup>2</sup>			v mil. Kč		
ČR celkem	11 458	550	21	305 718	27	556	12 645	1,1	23
Hl. m. Praha	378	12	32	10 948	29	912	852	2,3	71
Středočeský	1 048	51	21	26 959	26	529	1 059	1,0	21
Jihočeský	1 425	40	36	40 144	28	1 004	1 564	1,1	39
Plzeňský	918	40	23	24 836	27	621	917	1,0	23
Karlovarský	196	13	15	4 872	25	375	174	0,9	13
Ústecký	451	39	12	12 241	27	314	439	1,0	11
Liberecký	479	21	23	13 244	28	631	409	0,9	19
Královéhradecký	533	30	18	12 926	24	431	628	1,2	21
Pardubický	746	43	17	21 662	29	504	963	1,3	22
Vysočina	757	41	18	19 790	26	483	734	1,0	18
Jihomoravský	1 870	80	23	49 259	26	616	1 991	1,1	25
Olomoucký	686	35	20	15 914	23	455	789	1,1	23
Zlínský	902	33	27	23 103	26	700	825	0,9	25
Moravskoslezský	1 069	72	15	29 820	28	414	1 300	1,2	18

Zdroj: ČSÚ

v letech 2000 až 2014 vloženo celkem 12,6 mld. Kč (v běžných cenách) a tato hodnota v průběhu let klesá, což ovšem zčásti zcela jistě souvisí s celkovým poklesem počtu dokončených bytů.

Nejdražší výstavba domů pro seniory probíhala v letech 2008 až 2011, kdy průměrné náklady na jeden byt dosahovaly až ke dvěma milionům. V posledních letech průměrné investiční náklady na výstavbu jednoho bytu klesají k jednomu milionu. Průměr za sledované období je 1,1 mil. Kč.

**Nejvíce se stavělo v Jihomoravském kraji**

Podobný vývoj má hodnota investičních nákladů na výstavbu jednoho domu pro seniory: zatímco v roce 2009 stála výstavba jednoho domu téměř 45 mil. Kč, v minulém roce to bylo pouhých 15 mil. Kč (vliv má samozřejmě i velikost projektu).

V územním pohledu bylo nejvíce domů pro seniory a domovů-penzionů postaveno v letech 2000 až 2014 v Jihomoravském kraji (1 870 bytů v 80 domech).

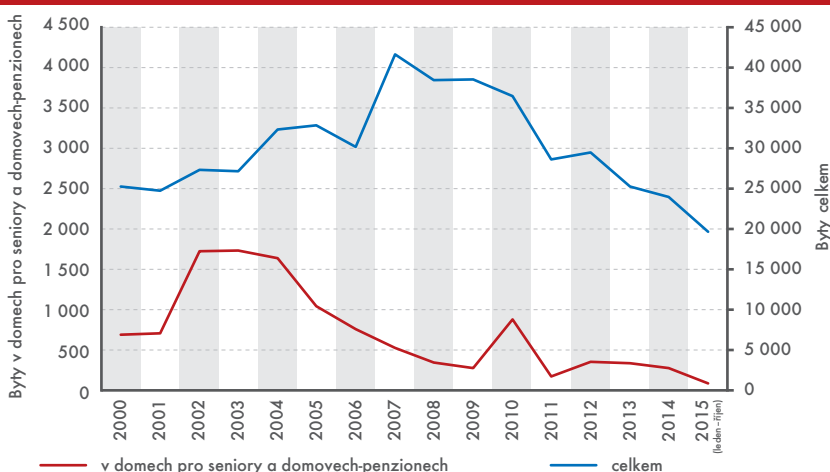
Hodně se staví také v kraji Jihočeském, Středočeském a Moravskoslezském. Nejméně těchto bytů bylo dokončeno v Karlovarském kraji a s ohledem na počet obyvatel také v Praze.

Investiční náklady na výstavbu bytů v domech pro seniory a domovech-penzionech v jednotlivých krajích odpovídají výše uvedenému počtu: nejvíce prostředků bylo investováno v Jihomoravském kraji (téměř dvě miliardy korun), nejméně pak v Karlovarském kraji (174 mil. Kč).

Pokud budeme porovnávat průměrné investiční náklady na výstavbu jednoho bytu, je situace odlišná.

Nejdražší je výstavba v Praze, kde je jeden byt postaven za více než dva miliony korun. S velkým odstupem pak následují ostatní kraje a rozdíly již nejsou výrazné, hodnota bytu se pohybuje kolem jednoho milionu korun, nejlevněji vyjde výstavba v Libereckém kraji.

Co se týká obytné plochy těchto bytů, nejsou mezi jednotlivými kraji zásadní rozdíly. Průměrná obytná plocha jednoho bytu v domech pro seniory a domovech-penzionech je v rozmezí 23 m<sup>2</sup> (Olomoucký kraj) až 29 m<sup>2</sup> (Pardubický kraj a Praha).

**Počty dokončených bytů v domech pro seniory a domovech-penzionech v ČR, leden 2000 až říjen 2015**


Zdroj: ČSÚ

# Více důchodců pracuje v zázemí velkých měst

Úroveň ekonomické aktivity ve vyšším věku je ovlivňována posouváním věkové hranice odchodu do důchodu. Rozdílnost míry ekonomické aktivity z pohledu jednotlivých regionů České republiky určuje řada faktorů, například životní úroveň, nabídka pracovních míst vhodných pro seniory nebo výše důchodů.

Hana Kořátková, oddělení informačních služeb KS ČSÚ v Liberci

**N**ejvyšší podíl ekonomicky aktivních osob starších 60 let na celkovém počtu ekonomicky aktivních bychom našli v hlavním městě Praze (9,0 %), nejméně pak v kraji Olomouckém (4,3 %).

## Ekonomická aktivita seniorů v krajích

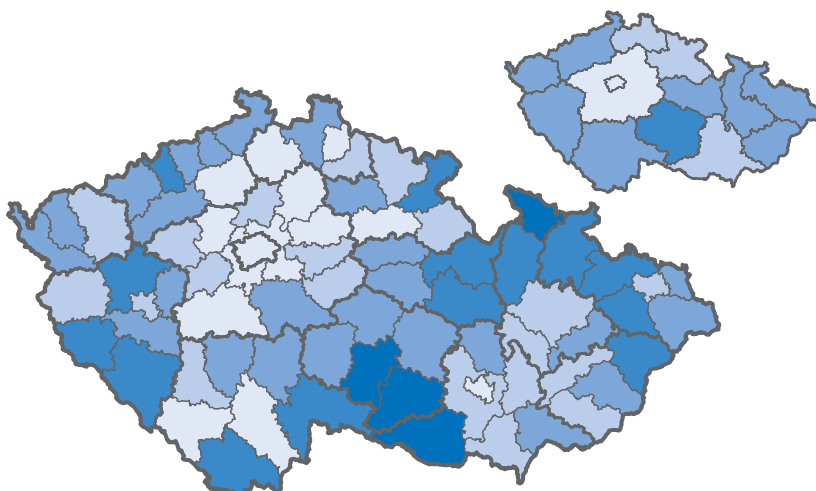
Nepřekvapivě zaujímá hlavní město Praha také první místo v případě míry ekonomické aktivity, která vyjadřuje podíl ekonomicky aktivních osob určitého věku z obyvatel stejného věku. Pořadí na opačné straně mezikrajského srovnání již tak jednoznačné není. Poslední místo pomyslného žebříčku v případě míry ekonomické aktivity 60–64leté populace mužů obsadil Královéhradecký kraj, v případě žen tohoto věku pak kraj Liberecký.

Obecně je možné říci, že nižší míra ekonomické aktivity je v tomto věku patrná v krajích s výraznějším zastoupením seniorů, tedy v kraji Královéhradeckém, Zlínském, Olomouckém a Kraji Vysočina, popř. vyšší nezaměstnaností (kraj Moravskoslezský). Pokud jde o populaci starší 65 let, nejnižší míru ekonomické aktivity mají muži i ženy z Olomouckého kraje. Předposlední příčka pak v případě mužů patřila Zlínskému a v případě žen Ústeckému kraji.

## Nejvíce pracujících důchodců je v hlavním městě Praze

Při Sčítání lidu, domů a bytů v roce 2011 se za pracujícího důchodce označilo nejvíce osob ve věku 65 a více let v hlavním městě Praze (11,1 %). Více

### Příjemci předčasných starobních důchodů (bez souběhu) podle okresů a krajů, prosinec 2014

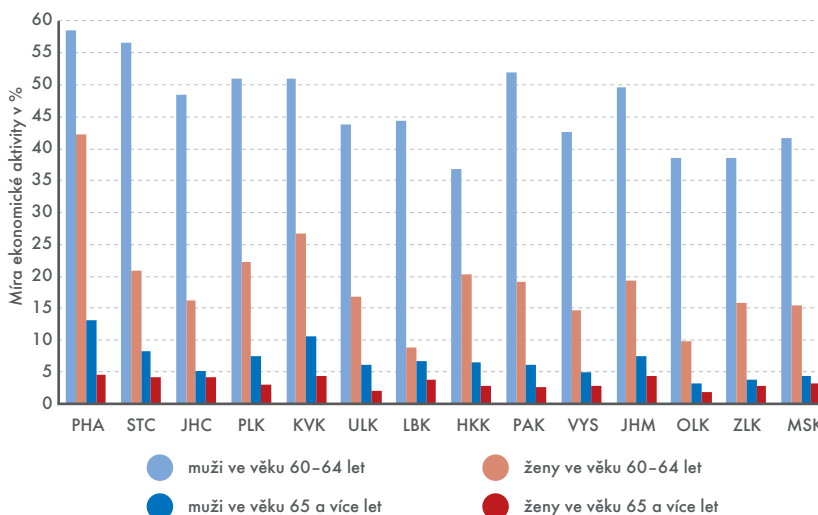


podíl na celkovém počtu příjemců starobního důchodu (v %)



Zdroj: ČSSZ

### Míra ekonomické aktivity obyvatel ve věku 60–64 let a 65 a více let podle pohlaví v roce 2014



Zdroj: ČSÚ



než 5% zastoupení vykázal také kraj Středočeský (5,8%), Karlovarský a Liberecký (shodně 5,6%), Plzeňský (5,3%) a Královéhradecký (5,1%). Obecně lze konstatovat, že více pracujících důchodců se nachází i v zázemí velkých českých měst. Druhá strana žebříčku patřila především moravským krajům. Výjimkou byl v tomto regionu pouze Jihomoravský kraj (především okolí Brna) se 4,9% podílem pracujících seniorů.

Příjmy osob starších 60 let je možné rozdělit do dvou kategorií v závislosti na tom, zda osoba stále pracuje či nikoliv, jedná se tedy o mzdy nebo platy a důchody. Medián hrubé měsíční mzdy v podnikatelské sféře osob v uvedeném věku v roce 2014 v průměru za Českou republiku dosáhl 23 172 Kč, medián hrubého měsíčního platu v nepodnikatelské sféře pak 27 272 Kč. Nejvýše nad údaji za ČR byly mzdy i platy seniorů vyplácené v hlavním městě Praze.

Naopak nejnižší mzdy byly vykázány v Karlovarském kraji a nejnižší platy v kraji Ústeckém.

Počet příjemců starobního důchodu (bez souběhu s vdovským či vdovec-

tedy v krajích s vyšším počtem pracovních příležitostí a také s potenciálně vyššími mzdovými příjmy.

Z faktorů, které ovlivňují rozhodnutí předčasně ukončit ekonomicky

Při Sčítání lidu, domů a bytů v roce 2011 se za pracujících důchodců označilo nejvíce osob ve věku 65 a více let v hlavním městě Praze (11,1%).

kým důchodem) se pohybuje v závislosti na počtu obyvatel kraje od 50 tis. osob v Karlovarském kraji do 204 tis. osob v hlavním městě Praze.

### Do předčasného důchodu se spěchá na Vysočině

Osoby odcházející do předčasného starobního důchodu tvoří největší část příjemců důchodu v Kraji Vysočina. Nejméně bychom jich našli v hlavním městě Praze a ve Středočeském kraji,

aktivní část života, lze uvést nemožnost najít vhodné zaměstnání, vysokou úroveň nezaměstnanosti osob v předdůchodovém věku a pravděpodobně i v daném území nízkou úroveň vyplácené mzdy.

S ohledem na specifika velkého centra nepřekvapuje, že nejvyšší starobní důchod v roce 2014 pobírali senioři i seniorky v hlavním městě Praze.

Nejnižší starobní důchod mužů byl pak vyplácen v Olomouckém kraji a žen v Moravskoslezském kraji. ■

## OHLEDNUTÍ ZA PREZENTACÍ VÝSLEDKŮ ANALÝZ O SENIORECH

Jan Honner  
odbor informačních služeb



JAK TO VIDÍ

Aktuálním tématům se na krajských správách (ve spolupráci s ústředím) věnujeme již řadu let. Každoročně volíme jedno společné téma, například udržitelný rozvoj, venkov, lidské zdroje, demografický vývoj apod. Pro rok 2015 bylo vybráno téma týkající se seniorů především proto, že jsme cítili jeho aktuálnost a potřebu upozornit na nutnost řešení problémů spojených s postupným stárnutím populace, péčí o seniory nejen z pohledu zdravotního a sociálního, ale i z hlediska možností aktivního prožití stáří.

Naše činnost nespočívala pouze ve vypracování analýz, ale také v jejich prezentaci. Výsledky jsme představili odborníkům a prostřednictvím sdělovacích prostředků také široké veřejnosti. Ve čtyřech krajích byly uspořádány tiskové konference, ve třech krajích pre-

zentace pro odbornou veřejnost, ve zbývajících byly vydány tiskové zprávy. Mediální ohlas byl poměrně hojný. Z tematického hlediska novináře zajímaly především otázky stárnutí populace na základě projekce do roku 2050, naděje dožití seniorů, vývoj příčin úmrtí, kapacit zařízení péče o staré občany, ale také vzdělávání nebo počítačová gramotnost seniorů.

Z odborné veřejnosti jsme se snažili oslovit zejména pracovníky krajských úřadů, magistrátů velkých měst, vedoucí pracovníky zařízení sociální péče, představitelé Rad pro seniory a další instituce, které mohou tuto oblast významně ovlivnit. Také zde se podařilo vyvolat diskuzi, které se týkaly hlavně kapacit zařízení pro seniory a jejich rozvoje. Posouzení kapacit je věcí kvalifikovaných

útvárů, které disponují individuálními daty. Například počet neuspokojených žádostí o umístění do takových zařízení může být ovlivněn tím, že občan si může podat žádost i do několika zařízení najednou. V současné době jde zejména o vyvážení vztahu mezi domácí a ústavní péčí o seniory a doladění podmínek pro rozšíření domácí péče. Řešení těchto otázek je samozřejmě již mimo možnosti našich analýz a vůbec mimo okruh působnosti statistiky.

Naším záměrem do budoucna je data o seniorech ze statistických zjišťování ČSÚ aktualizovat a v případě potřeby statistické údaje odborným pracovníkům poskytnout. Pokud se jedná o data z jiných zdrojů (např. z rezortních statistik), budeme se snažit jim alespoň poradit, kde lze aktuální informace získat.

# Ať děti skládají stavebnice

Profesora Petra Zunu trápí pohled společnosti na techniky. Měli by mít respekt stejně jako právníci nebo lékaři. „Už to nejsou chlapíci ve špinavých montérkách,“ říká. Podle jeho názoru by rodiče měli vést děti k technickému myšlení. Jak? Například skládáním stavebnic, podotýká zakladatel Inženýrské akademie ČR.

Alena Géblová, vedoucí redaktorka

**Na vrátnici vaší Fakulty strojní Českého vysokého učení technického je nástěnka s nabídkami práce pro absolventy. I když se hovoří o tom, že poptávka po inženýrech převyšuje nabídku, inzerátů mnoho není.**

Zájem o naše absolventy je stále větší. Důvodem omezené nabídky práce na nástěnce je zpoplatnění inzerce. Jinak pokud podniky chtějí, tak jim přímý kontakt s absolventy zajistíme, pro některé firmy to děláme dost pravidelně.

**O jaké studenty mají podniky největší zájem?**

Zájem je hlavně o inženýry, o bakaláře už tolik ne. Myslím si, že Boloňská deklarace nám vůbec neprospěla. Už v minulosti jsme měli velmi kvalitní průmyslováky a pak inženýry. Bakalář je něco umělého, o co ani v praxi není zájem. Průmyslováci jsou stále velmi kvalitní, protože se čtyři roky učí svůj obor. Celý problém nastartovalo, že se začalo hledět na stanoviska Organizace pro hospodářskou spolupráci a rozvoj. Jelikož jsme u nás měli málo

vysokoškolsky vzdělaných lidí, změnilo se rozpočtování. Peníze se začaly přidělovat podle počtu studentů. Jenže Gaussova křivka ukazuje možnosti inteligence. Pokud na vysokých školách cpeme peníze do někoho, kdo na studium absolutně nemá, tak jsou to peníze vyhozené. A po vysokých školách dnes běhá spousta těch, kteří neměli ani na maturitu. Naštěstí znovu nastal čas, kdy se vracíme ke kvalitě.

**Platí podniky absolventy podle úrovně dosaženého vzdělání?**

Je to podnik od podniku. Ale už jsou podniky, které když se jim hlásí absolvent z určité nejmenované školy, tak ho ani nepozvou k pohovoru. Začíná záležet na tom, na které škole kdo absoluuje. ČVUT nemá problémy.

**Jak motivovat studenty, aby se hlásili na technické obory?**

S vytvořením vztahu k technice se musí začít už v mateřských školách. Když se dá dítěti do ruky stavebnice, tak se podchytí jeho zájem. Také je prospěšné

ovlivňovat maminky, protože ty jsou při tom důležité.

**A co by maminky měly s dětmi konkrétně dělat?**

Třeba u nás na vysoké škole máme mateřskou školu. Teď jsme otevřeli první třídu základní školy. Většina vysokých technických škol dělá pro děti „dětské“ univerzity. Jsou to buď krátkodobé, anebo delší kurzy. Děti v nich něco montují a pak svůj výtvar veřejně obhajují. Nakonec je slavnostní promoce, kde jim děkan v taláru předává diplom „dětského bakaláře“.

**To je krásný příklad, ale asi to nejde dělat na všech vysokých školách.**

To nejde, ale pak je důležitá spolupráce středních škol s vysokými školami a také s průmyslem. Podniky si uvědomují, že pokud do školství nezasáhnou, nebudou mít absolventy. Zahraniční firmy k nám přišly ze dvou hlavních důvodů: byli tu chytrí a vzdělaní lidé a byly zde nízké mzdy. Dnes už mzdy úplně nízké nejsou a vzdělaných lidí ubývá.

**Zlepšilo se postavení techniků ve společnosti?**

Lidé si rozhodně více cení právníků a lékařů než techniků. Ještě pořád někdo vidí techniky ve špinavých montérkách nebo pláští ve fabrice, ale to už je dnes úplně jinak. Bez techniků není možný další rozvoj naší společnosti.

**Dnes bude u vás na fakultě vystupovat podnikatel Roman Sysel na téma start-upů. Jaký na ně máte názor?**

Když se dají mladí lidé dohromady a dostanou základní podporu, tak je to velmi dobrá cesta, jak dělat něco nového a dělat to dobře. Navíc lidé zůstanou u toho, co je baví, a ještě si vy-

Studenti veřejných a soukromých vysokých škol v ČR, 2010–2014

Skupina studijních programů	2010	2012	2014
Vysoké školy celkem	395 990	381 029	347 339
z toho:			
přírodní vědy a nauky	32 063	32 506	31 331
technické vědy a nauky	86 579	83 286	77 947
zemědělsko-lesnické a veterinární vědy a nauky	14 991	15 417	13 917
zdravotnictví, lékařské a farmaceutické vědy a nauky	28 735	30 339	30 629
humanitní a společenské vědy a nauky	67 301	65 859	59 585
ekonomické vědy a nauky	99 091	91 614	76 479
právní vědy a nauky	16 160	14 345	13 754
pedagogika, učitelství a sociální péče	48 402	43 589	38 982
vědy a nauky o kultuře a umění	10 236	10 282	9 837

Zdroj: MŠMT



### prof. Ing. Petr Zuna, CSc., D. Eng. h. c., FEng.

Profesor Petr Zuna zaujímá důležitou pozici v českém technickém školství, strojírenství, výzkumu, vývoji a inovacích. V uplynulých 25 letech se významným způsobem podílel na transformaci těchto oblastí. Ve funkci děkana Fakulty strojní a později také rektora ČVUT v Praze se zasloužil o rozvoj strojírenských oborů a spolupráci s průmyslem. Je zakladatelem Inženýrské akademie ČR, podílel se na zahájení činnosti Grantové i Technologické agentury ČR i na reformách z pozice Rady pro výzkum, vývoj a inovace s důrazem na oblast aplikovaného výzkumu. Významným způsobem přispěl k rozvoji materiálového inženýrství ve strojírenství, zejména v oblasti metalografie. Za to získal na Mezinárodním strojírenském veletrhu zlatou medaili, z čehož měl velkou radost.

Ještě pořád někdo vidí techniky ve špinavých montérkách nebo plášti ve fabrice, ale to už je dnes úplně jinak.

dělají. Nemyslím si však, že u nás mají tak silnou podporu jako v zahraničí. Přitom by stačilo, kdyby tyto projekty mohla podporovat Technologická agentura ČR. Jenže to zatím zákon a finance neumožňují.

#### S chutí jsem si přečetla životopis Steva Jobse, zakladatele Applu, a kladla jsem si otázku, proč firma „Jablko“ nemohla vzniknout u nás. V čem se od Američanů lišíme?

Některé věci nedokážeme prodat. Pořád u nás existuje rozpor mezi tím, co je základní výzkum, aplikovaný výzkum a co jsou inovace. Celý systém hodnocení výzkumu je o tom, že napíšete článek do impaktovaného časopisu, dostanete za to čárku a body, za které jsou peníze. Celkem 80 procent autorů těchto článků o nic jiného ani zájem nemá. Co by uvažovali o tom, jak překlenout příkop, který zeje mezi základním a aplikovaným výzkumem, kde se musí vyřešit financování, což je velmi náročná práce. Proto badatelé píšou další články, za které mají další body a peníze.

#### V tom případě je zřejmě něco špatně.

To je ten malý boj. Akademie věd podporuje slavné vědce v bádání bez ohledu na to, co to nakonec přinese společnosti. Když se podíváte na poměr základního a aplikovaného výzkumu v Evropě, tak se mu blížíme. Ale když se podíváte do světa... Taiwan, Japonci, Američani... tam je to úplně obráceně. Tam jde většina peněz do aplikovaného výzkumu, daleko méně do toho základního. A přitom já tvrdím, že není ostrá hranice mezi základním a aplikovaným výzkumem. Jenže ona se tímto systémem vytváří.

#### Inženýrská akademie vloni oslavila dvacet let svého trvání. Co vás motivovalo k jejímu založení?

Snaha udělat reklamu českému technickému vzdělávání a hlavně českým technikům v zahraničí. Akademie, po Maďarech druhá v novém východním sektoru, vznikla na popud mezinárodního sdružení inženýrských akademií. Díky našemu členství v evropském i celosvětovém sdružení inženýrských akademií se dostáváme ke spoustě zpráv a informací. Členové evropských akademických seskupení, nejen těch inženýrských, by měli v budoucnu radit Evropské komisi při vybírání projektů a určování, kdo by je měl hodnotit. Zde je naše šance.

#### Jak daleko má Inženýrská akademie od vaší fakulty?

Má k ní poměrně blízko. Všichni rektori technických vysokých škol jsou členy Inženýrské akademie. Náš děkan, rektor i několik dalších pracovníků z fakulty jsou jejími členy.

#### Inženýrská akademie oceňuje každý rok významné projekty. Jaký projekt se vám naposledy líbil?

Letos to dostal Trojský most, který se mně osobně moc líbí. Ocenění od Inženýrské akademie získaly tunely metra pod Vltavou i rekonstrukce historické mozaiky na Pražském hradě. První cenu obdržela odbavovací hala na letišti Václava Havla Praha, Terminál 1. Oceněno bylo i obří rypadlo pro povrchové doly, dále nesmírně složitá střešní konstrukce O2 arény a další. To všechno jsou významnější díla, která jsou vidět a něco znamenají. ■

# České školství očima OECD

V podílu obyvatel s terciárním vzděláním Česko zatím nedosáhlo průměru zemí Organizace pro hospodářskou spolupráci a rozvoj (OECD). V podílech nejméně vzdělaných je na tom naopak ze všech zemí nejlépe. Potvrzují to výsledky z ročenky organizace Education at a Glance 2015.

Michaela Kleňhová, ředitelka sekce demografie a sociálních statistik

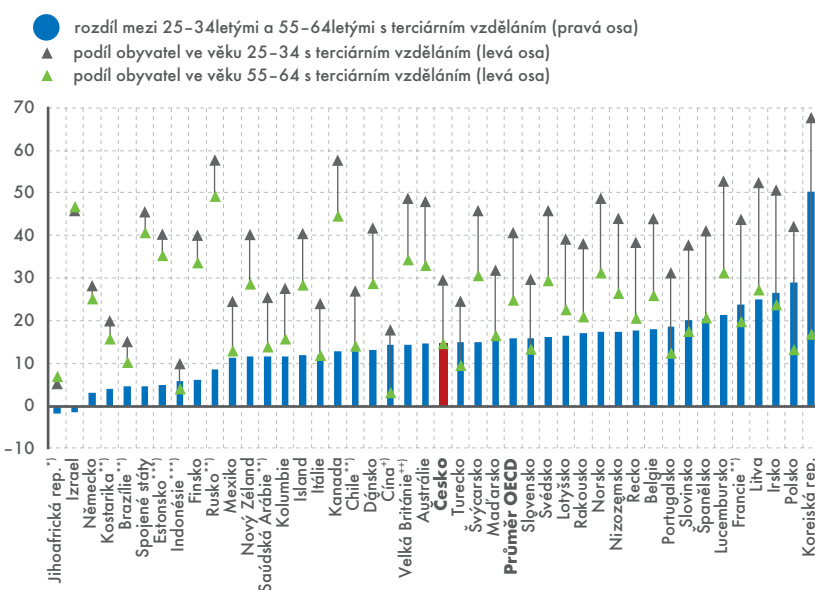
Vzdělanost obyvatel se nejčastěji měří prostřednictvím podílu obyvatel s terciárním, případně vyšším sekundárním vzděláním. V zemích OECD došlo ke značnému mezigeneračnímu posunu v úrovni vzdělanosti. Terciární vzdělání má 25 % obyvatel ve věku 55–64 let a 41 % lidí ve věku 25–34 let. Česká republika zatím nedosáhla v podílu obyvatel s terciárním vzděláním průměru zemí OECD. Podíl lidí s touto úrovní vzdělání však v minulých letech roste srovnatelně se zeměmi OECD – mezi starší generací je 15 % terciárně vzdělaných, zatímco u mladé generace jde již o 30 %.

Mezi zeměmi OECD však zaujímá Česko jednu z předních příček v nízkém podílu obyvatel, kteří nemají ani vyšší sekundární vzdělání. Jedná se o kategorii osob, které mají na trhu práce největší problémy. Jsou častěji nezaměstnaní, a pokud pracují, jejich výdělky jsou výrazně nižší. Zatímco v průměru v zemích OECD nemá ani vyšší sekundární vzdělání 24 % obyvatel, v České republice je to jen 7 % dospělých (v případě mladých ve věku 25–34 let je průměr OECD 17 % a v ČR 5 %).

Předpokládá se, že terciární vzdělání dokončí v zemích OECD v průběhu svého života v průměru 50 % dnešních mladých lidí. Také Česká republika v tomto směru již srovnala krok s ostatními vyspělými zeměmi. Díky prudkému nárůstu počtu přijímaných studentů v minulých letech dosáhne terciárního vzdělání 46 % osob ve věku 25–34 let.

Více než třetina mladých lidí v zemích OECD dokončí bakalářské studium (36 %, ČR 41 %, včetně studia na vyšších odborných školách). Další 17 % dokončí studium magisterské (v ČR 27 %), 11 % bude absolvo-

**Podíl mladších a starších dospělých s terciárním vzděláním, 2015**  
(v % 25–34letých a 55–64letých a procentní body rozdílu mezi těmito dvěma skupinami)



Pozn.: <sup>1)</sup>data za rok 2012; <sup>2)</sup>data za rok 2013; <sup>3)</sup>data za rok 2011; <sup>4)</sup>data za rok 2010; <sup>5)</sup>data za vyšší sekundární vzdělání včetně odpovídající části a standardních programů, které mohou být individuálně klasifikovány jako programy střední úrovně vyššího sekundárního vzdělání (asi 18 % dospělých v této skupině).

Zdroj: OECD, Education at a Glance 2015

vat v krátkých programech terciárního vzdělání (v ČR jsou do této kategorie zařazeny pouze konzervatoře) a 1,7 % dosáhne titulu Ph.D. (v ČR 1,6 %).

S ohledem na vzrůstající nároky zaměstnavatelů mají při získávání práce největší problémy lidé s nízkou úrovní vzdělání. V roce 2014 bylo v zemích OECD zaměstnaných 56 % obyvatel s nízkou úrovní vzdělání, 74 % obyvatel s vyšším sekundárním vzděláním a 83 % obyvatel s terciárním vzděláním. V České republice je situace obdobná, s vyšším sekundárním vzděláním bylo zaměstnáno 78 % a s terciárním vzděláním 84 % osob. V horší situaci jsou lidé s nízkou úrovní vzdělání, zaměstnání jich má pouze 43 %. Zde je ale nutné si uvědomit, že podíl obyvatel

s nízkou úrovní vzdělání v populaci je u nás v porovnání s ostatními zeměmi velmi nízký.

## Lidé s terciárním vzděláním mají na trhu práce lepší postavení

Míra nezaměstnanosti lidí s terciárním vzděláním je v zemích OECD pouze 5,1 %. S vyšším sekundárním vzděláním jde o 7,7 % a v nejnižší vzdělanostní skupině o 12,8 % míru nezaměstnanosti.

V České republice se výhody vzdělání projevují ještě ve větší míře. U lidí s nejnižším vzděláním je míra nezaměstnanosti 20,7 %, u obyvatel s vyšším sekundárním vzděláním 5,4 %.



U terciárně vzdělaných se jedná o pouze 2,6 %.

Tyto obecné trendy platí v případě všech věkových skupin, nicméně více ohroženou skupinou na trhu práce je nejmladší věková skupina, kde jsou míry nezaměstnanosti u všech vzdělanostních skupin vyšší, než jsou u starších lidí.

U mladých lidí s nejnižším vzděláním je míra nezaměstnanosti v zemích OECD na úrovni 19,1 %, s vyšším sekundárním vzděláním 10,2 % a s terciárním vzděláním 7,5 % (v ČR: 26,8, 7,0 a 4,3 %).

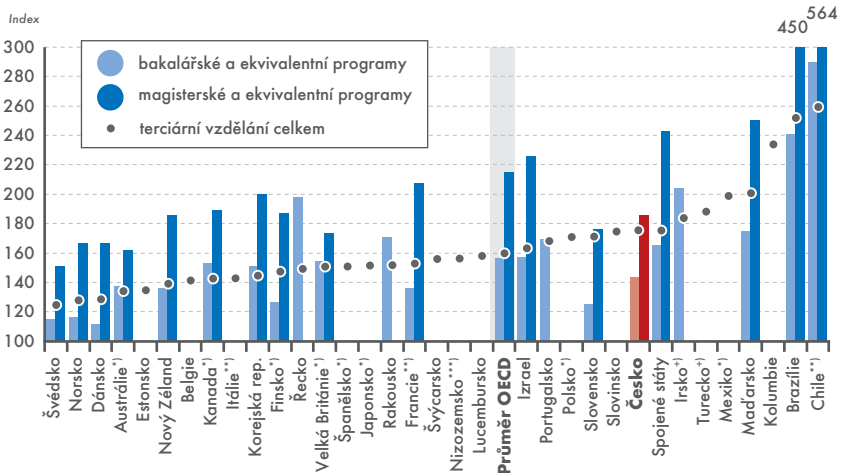
## Vzdělání lidí profitují na trhu práce i z pohledu výdělků

Terciárně vzdělaní vydělávají v zemích OECD o 60 % více a lidé bez vzdělání o 20 % méně než ti s vyšším sekundárním vzděláním.

V případě terciárně vzdělaných se však výdělky liší podle toho, jaký stupeň vzdělání dosáhli. U absolventů krátkých cyklů je to o 25 % více, u bakalářů o 57 % více a u magistrů a absolventů doktorandského studia o více než dvojnásobek (214 %) toho, co vydělávají lidé s vyšším sekundárním vzděláním.

Obdobný trend je i v České republice, kde v porovnání s výdělků lidí s vyšším sekundárním vzděláním vydělá-

## Relativní výdělky pracovníků s terciárním vzděláním podle nejvyššího dosaženého vzdělání, 2013 (25–64letí s vyšším sekundárním vzděláním s příjmem ze zaměstnání = 100)



Pozn.: Terciární vzdělání zahrnuje krátké programy terciárního vzdělání, bakalářské, magisterské a doktorské (a ekvivalentní) programy; <sup>1)</sup>data za rok 2012; <sup>1)</sup>data za rok 2011; Belgie, Brazílie, Estonsko, Lucembursko, Švýcarsko: index 100 = úroveň ISCED 3 a 4 klasifikace ISCED 2011; Velká Británie: data za vyšší sekundární vzdělání včetně ukončení odpovídající části a standardních programů; Japonsko, Mexiko, Nizozemsko, Polsko: index 100 = úroveň ISCED 3 a 4 klasifikace ISCED-97; Rakousko: bakalářské programy včetně magisterských, doktorských a ekvivalentních programů; <sup>1)</sup>data za rok 2010; <sup>1)</sup>přijmy po odečtení daní.

Zdroj: OECD, Education at a Glance 2015

vají lidé s nejnižším vzděláním o 24 % méně, zatímco lidé s bakalářským vzděláním o 43 % více a s magisterským vzděláním o 85 % více.

Zvyšování vzdělanosti populace je výhodné nejen pro jednotlivce, ale i pro celou společnost. Lidé s vyšším vzděláním více vydělávají, platí vyšší daně, přispívají více do důchodových systémů a celkově méně zatěžují sociální

systémy vzhledem k tomu, že v menší míře pobírají sociální dávky.

## Benefity z dosaženého vzdělání nejsou pouze finanční

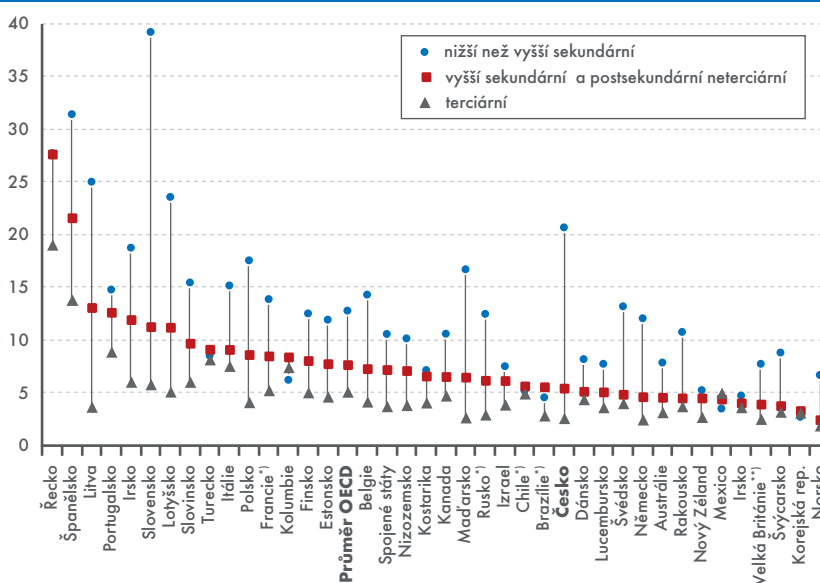
V zemích OECD dospělí lidé s vyšším sekundárním vzděláním častěji uvádějí, že jsou v dobré zdravotní kondici (79 %, v ČR dokonce 88 %; méně vzdělaní o 15 p. b. méně, v ČR o 1 p. b. méně; terciárně vzdělaní o 9 p. b. více, v ČR o 8 p. b.).

Vzdělanější lidé také deklarují, že častěji pracují jako dobrovolníci (18 % obyvatel s vyšším sekundárním vzděláním, u lidí s nízkou úrovní vzdělání o 5 p. b. méně a u terciárně vzdělaných lidí o 5 p. b. více).

Také v České republice se osoby s vyšším vzděláním více angažují v sociální oblasti, nicméně ne tolik jako v zahraničí. Jako dobrovolníci pracuje pouze 9 % lidí s vyšším sekundárním vzděláním, méně vzdělaných o 4 p. b. méně a terciárně vzdělaných o 3 p. b. více.

Na rozdíl od obyvatel jiných zemí mají obyvatelé České republiky pocit, že mohou ovlivňovat věci veřejné jen zčásti (20 % s vyšším sekundárním vzděláním, o 1 p. b. méně u lidí s nižším vzděláním a o 8 p. b. více v případě terciárně vzdělaných).

## Míra nezaměstnanosti podle nejvyššího dosaženého vzdělání, 2014 (v %, 25–64letí)



Pozn.: <sup>1)</sup>data za rok 2013; <sup>1)</sup>data za vyšší sekundární vzdělání včetně ukončení odpovídající části a standardních programů.

Zdroj: OECD, Education at a Glance 2015

# Přichází éra růstu mezd?

Vývoj na českém trhu práce lze v poslední době popisovat snad jen superlativy. Podle výsledků šetření v domácnostech vzrostla celková zaměstnanost nad magickou hranici 5 mil. osob a míra zaměstnanosti 15–64letých ve výši 70,5 % dosáhla nejvyšší úrovně v historii České republiky.

Dalibor Holý, ředitel odboru statistiky trhu práce a rovných příležitostí

**P**okračující oživování a další faktory snižují nezaměstnanost natolik, že se již výrazně projevuje nedostatek kvalifikovaných pracovních sil. Ten tlačí na růst mezd, takže údaj za 3. čtvrtletí 2015 byl nejvyšší od roku 2009. Podniky se učí konkurovat, přetahují se nejen o zákazníky, ale i o zaměstnance.

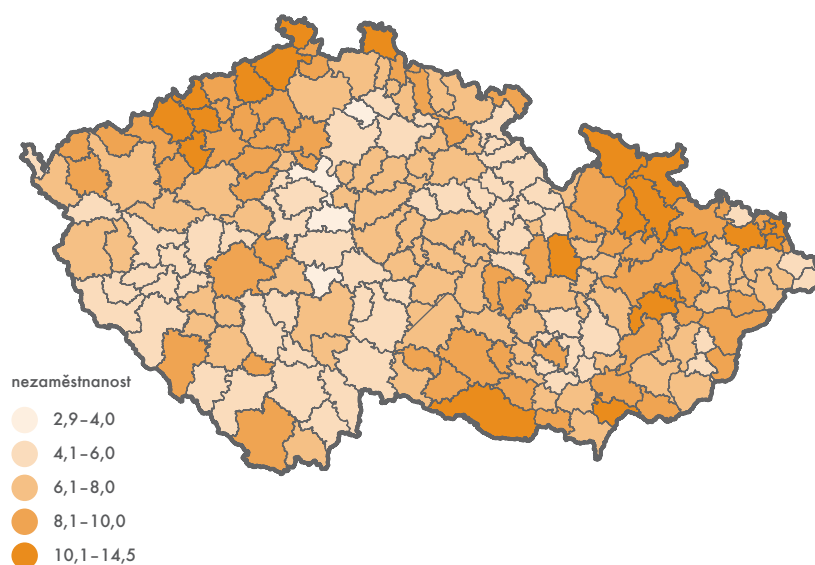
## Růst zaměstnanosti se projevil více u žen

Výsledky Výběrového šetření pracovních sil (VŠPS) ukazují vytrvalý růst celkové zaměstnanosti již od roku 2012. Pozitivní je také to, že se tento růst nyní projevuje více u žen. Právě ty totiž představují v české ekonomice velkou skrytou rezervu. Ve srovnání se západními státy je u nás neobyčejně nízká míra zaměstnanosti žen třicátnic, tedy převážně s malými dětmi. Na druhé straně prodlužování pracovní kariéry vede k rychlejšímu nárůstu zaměstnanosti u osob starších 50 let ve srovnání s mladšími ročníky.

Pokračuje snižování počtu nezaměstnaných a rychle roste počet volných pracovních míst hlášených na Úřad práce. Statistické výsledky jsou tak přes jisté zvolňování velmi optimistické. Míra nezaměstnanosti podle VŠPS klesla ve 3. čtvrtletí 2015 pod hranici 5 % a v mezinárodním srovnání nás předstihuje jen Německo.

Jan Karmazín, ředitel odboru zaměstnanosti Generálního ředitelství Úřadu práce podotýká, že u mužů již lze hovořit o přiblížení se ideálu plné zaměstnanosti – jejich míra nezaměstnanosti se pohybuje okolo 4 %. Problematičtější je podle jeho názoru situace u žen a u mladých lidí do 25 let, ale i u těchto skupin došlo k výraznému zlepšení.

Podíl nezaměstnaných osob ve správních obvodech obcí s rozšířenou působností k 31. 12. 2014 (v %)



Zdroj: Úřad práce ČR, Veřejná databáze ČSÚ

## SILNÉ REGIONÁLNÍ ROZDÍLY PŘETRVÁVAJÍ

Podíl nezaměstnaných osob – klíčový ukazatel Úřadu práce pro regionální srovnání uvnitř ČR – ukazuje extrémní odlišnosti především pro mikroregiony. Zatímco v okolí hlavního města nebo např. na Vo-

ticku je podíl osob hledajících zaměstnání pod 5 %, v severních příhraničních správních obvodech, jako např. Bruntál, často překračuje 13 %. Jsou dokonce menší obce, kde je na Úřadu práce registrovaný každý čtvrtý dospělý člověk. Klíčovou pro zlepšení této situace se ukazuje především dopravní obslužnost.

## Ekonomika, fondy EU i demografie

Příčin excelentních výsledků České republiky je více, přímým a nejdůležitějším je pochopitelně hospodářský růst, který vytváří nová pracovní místa. Nelze ale opomínat také státní politiku. Až do roku 2013 kopíroval vývoj českého trhu práce trajektorii Evropské unie. Dnes je ale míra nezaměstnanosti poloviční než v EU28. Došlo na aktivní politiku zaměstnanosti směru-

jící k vyšší spolupráci úřadů práce se zaměstnavateli a na účinné využívání evropských fondů. Jan Karmazín upozorňuje, že mnoho míst bylo vytvořeno jako společensky účelná pracovní místa a veřejně prospěšné práce financované z evropských fondů.

Propočty ukazují také na pozitivní vliv současného demografického rozložení. Zjednodušeně lze říct, že nyní jsou v České republice silné ročníky ve věku, pro který je vysoká ekonomická aktivita typická. V problematickém ži-



votním období (na počátku kariéry) jsou slabé ročníky 90. let. Pokud by hypoteticky byly ročníky stejně početné, byla by podle propočtu ČSÚ míra nezaměstnanosti o 0,3 % vyšší. Je nutné si uvědomit, že tento efekt v příštích letech vyprchá a v roce 2020 se již překlápí do negativa.

### Je nutné učit se pečovat o zaměstnance

Mezi uchazeči o zaměstnání zůstává skupina obtížně zaměstnatelných osob, které na nabízená volná místa nedosahují; ti mohou v nezaměstnanosti zůstávat i roky. Podíl dlouhodobě nezaměstnaných se proto blíží jedné polovině. Podle názoru Štefana Duháně z Ministerstva práce a sociálních věcí ČR je problém hlavně v nízké úrovni mezd v méně kvalifikovaných profesích, kdy příjem z práce je srovnatelný s životem na dávkách. Ministerstvo proto tlačí na zvyšování minimální mzdy, aby se pracovní činnost více vyplácela.

Údaje podnikové statistiky ČSÚ ke mzdám za 3. čtvrtletí 2015 ukazují, že tento cíl se již začíná pomalu naplňovat. Průměrná mzda nominálně vzrostla o 3,8 %, čímž se začala prolomovat střídmost typická pro dosavadní vývoj. Leaderem zvyšování tentokrát už nebyl státní sektor, ale podnikatelská sféra řízená tržními silami. Je to nejspíše právě nedostatek kvalifikovaných

### EKONOMIKA VYTVÁŘÍ MÍSTA, NA KTERÁ „NEJSOU LIDI“

Principem trhu práce je propojování pracovní síly s volnými místy. V tomto směru je však v České republice zřejmý problém – existují zde statisíce registrovaných uchazečů o zaměstnání na jedné straně a asi sto tisíc volných míst na druhé straně. Avšak tato nabídka se s poptávkou ne vždy propojuje. Dů-

vodem může být odlišná lokalizace. Lidé bydlí jinde, než jsou podniky, které právě hledají zaměstnance. Anebo se může jednat o nesoulad v požadovaných kvalifikacích. První problém má řešení ve vyšší mobilitě za prací, dojížděnou a stěhování, a také cílenějším směřováním investorů do regionů s vyšší nezaměstnaností. Druhý problém se dá řešit rekvalifikacemi a celoživotním vzděláváním.

pracovních sil, který nutí firmy k ostřejší konkurenci na trhu práce, k přetahování zaměstnanců a tedy nabídky vyšších mezd.

Stát zvyšováním platových tarifů jistým způsobem nastartoval konkurenci. Zaměstnanci se přestávají bát, že přijdou o místo, a více hledají lepší uplatnění na trhu práce. Nejde vždy jen o výplatu, ale také o kvalitu práce, o možnost osobnostního růstu a další mimopracovní benefity, kam patří i příjemné pracovní prostředí. S nadsázkou lze říct, že pro firmy nastává éra personální politiky.

### Jak rostou mzdy a kupní síla

Pro reálnou kupní sílu výdělků je důležité, že index spotřebitelských cen (inflace) zůstává při zemi. Ve 3. čtvrtletí 2015 byl růst cen na relativně nízké úrovni 0,4 %. To vedlo k výraznému reálnému zvýšení kupní síly o 3,4 %. Takto

pěkné výsledky nezažila Česká republika od počátku krize v roce 2009.

Hlavním tahounem české ekonomiky zůstává zpracovatelský průmysl, který zaměstnává 1 101,5 tis. zaměstnanců. Ve 3. čtvrtletí 2015 zde vzrostla průměrná mzda o 3,7 %. V obchodě, kde je takřka půl milionu zaměstnanců, vzrostla průměrná mzda o 3,6 %. Z odvětví s dominantí státu byl nejvyšší meziroční nárůst platů ve zdravotní a sociální péči (5,6 %), ve veřejné správě byl růst skromnější (o 4,1 %). Nejnižší nárůst (o 1,6 %) byl v odvětví vzdělávání.

V podnikatelské sféře nalezneme další známku ožívování ve zvyšování placené přesčasové práce. Ta se ve 3. čtvrtletí 2015 projevila takřka ve všech oborech s výjimkou zemědělství, nejvíce v obchodě a dále ve stavebnictví. Tam také nejvíce vzrostl podíl mimořádných odměn. Prostřednictvím přesčasů se snaží zaměstnavatelé nahradit chybějící pracovní sílu. ■

# NAVŠTIVTE ÚSTŘEDNÍ STATISTICKOU KNIHOVNU A PRODEJNU ČSÚ

library.czso.cz

Jediná statistická knihovna v České republice vám nabízí ucelený fond českých i zahraničních statistických publikací.

#### OTEVÍRACÍ DOBA

po a st: 8–17 hodin  
úť a čt: 9–12 a 13–15 hodin  
pá: 9–12 hodin

#### KDE NÁS NAJDETE

v přízemí budovy Českého statistického úřadu:  
Na padesátém 81, Praha 10  
(vedle stanice trasy Metra A Skalka)

WWW.CZSO.CZ

# Samovolných potratů v Česku přibýlo

Česká republika se dnes řadí mezi země s dlouhodobě liberální potratovou legislativou a dostupnými moderními antikoncepčními prostředky. Přesto v letech 2003 až 2014 došlo ke změnám: snížil se počet umělých přerušeni těhotenství, ale vzrostla intenzita samovolné potratovosti zejména díky vyššímu výskytu těhotenství žen ve starším věku.

Roman Kurkin, oddělení demografické statistiky

**M**ezi roky 2003 a 2014 počet indukovaných potratů (pozn. red.: umělých přerušeni těhotenství) poklesl z 29 298 na 21 893, tedy o zhruba jednu čtvrtinu. Výrazně se snížilo i jejich zastoupení na celkovém počtu potratů z 69,3 % na 59,2 %.

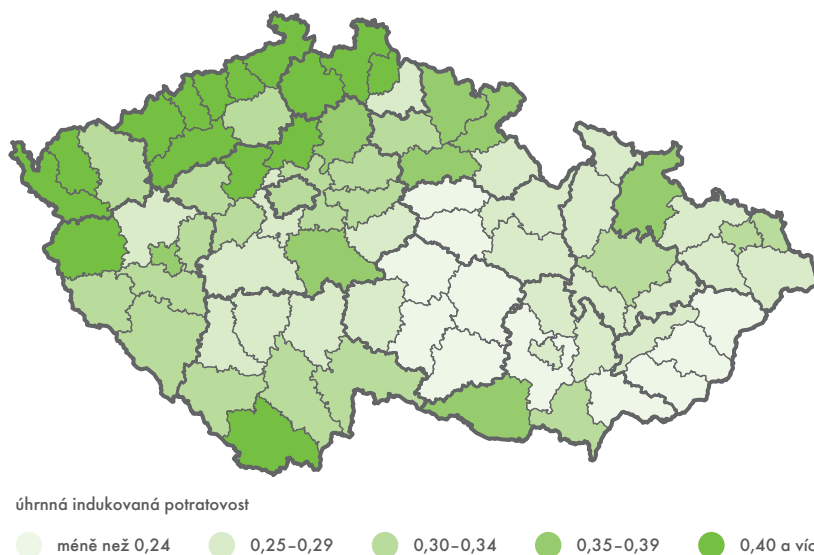
Faktor, který ovlivnil výskyt samovolných potratů, byl zvyšující se věk matek, což představovalo vyšší riziko předčasného ukončení těhotenství. Počet samovolných potratů se ve sledovaném období zvýšil z 11 660 v roce 2003 na 13 857 v roce 2014.

Protichůdné tendence vývoje počtu potratů a větší rozkolísanost v případě samovolných potratů vedly k tomu, že vývoj celkového počtu potratů nebyl úplně jednoznačný. Vzhledem k vyššímu podílu indukovaných potratů ovlivňovala tato skupina celkové množství potratů více než samovolné potraty. To se odrazilo v poklesu souhrnného počtu potratů z 42 304 v roce 2003 na 36 956 v roce 2014, tedy o 12,6 %.

## Intenzita potratovosti klesla

Mezi roky 2003 a 2014 se celková úhrnná potratovost, (tj. průměrný počet potratů, které by jedna žena během svého reprodukčního období absolvovala, pokud by byla zachována intenzita potratovosti daného roku) snížila z 0,56 na 0,51 potratu. Úhrnná indukovaná potratovost se snížila z 0,39 na 0,31 a výrazně tak ovlivnila pokles celkové úhrnné potratovosti. Naopak samovolná potratovost vzrostla z 0,15 na 0,19.

## Úhrnná indukovaná potratovost podle okresů v období 2012–2014



Zdroj: ČSÚ

Hodnoty průměrného věku ženy při indukovaném potratu se ve sledovaném období příliš neproměnily. Pohybovaly

Mezi roky 2003 a 2014 se výrazně snížil podíl těhotenství končících potratem u žen ve věku 27 let a více, u žen ve věku

Počet samovolných potratů se ve sledovaném období zvýšil z 11 660 v roce 2003 na 13 857 v roce 2014.

se v rozmezí 29,5 až 29,8 let. Kvůli zvyšujícímu se věku matek vzrostl celkový průměrný věk při potratu (s výjimkou roku 2011) z 29,7 let v roce 2003 na 30,3 v roce 2014.

V roce 2014 ve více než polovině případů skončilo těhotenství potratem u žen v nejmladších věkových kategoriích a u žen starších 40 let.

okolo 35 let dokonce téměř o polovinu. Důvodem je menší počet těhotenství končících indukovaným potratem.

## Potraty u svobodných nejčastější

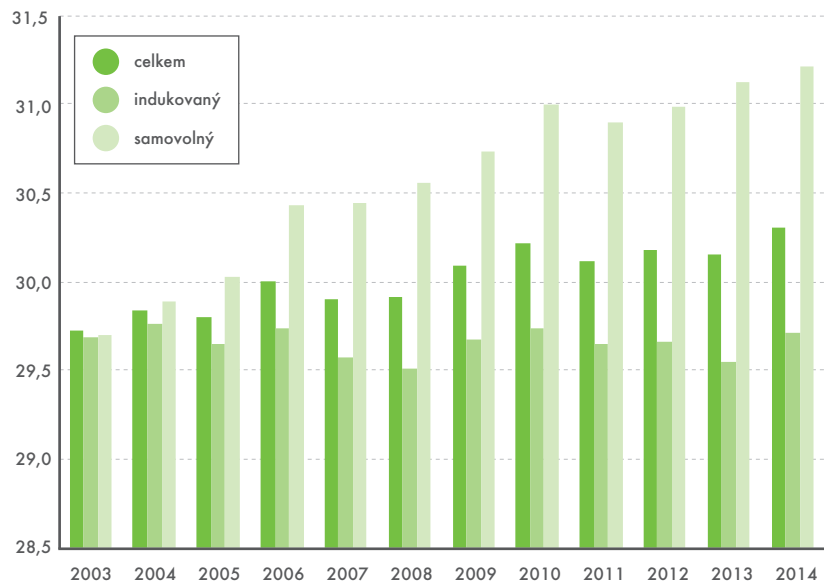
Vývoj počtu potratů podle rodinného stavu ženy je významně ovlivněn mě-



nící se strukturou populace podle rodinného stavu. Zatímco v roce 2003 žilo v Česku 1 294 810 vdaných žen ve věku 15 až 49 let, tak v roce 2014 to bylo již jen 1 075 666. Ve stejném období naopak přibýlo svobodných žen z 934 003 na 1 109 311 a to se projevilo i ve struktuře žen při potratu podle rodinného stavu. Nejvýznamnější změnou ve sledovaném období byl pokles zastoupení vdaných žen u indukovaných potratů z 49,2 % v roce 2003 na 34,1 % v roce 2014. Vdané ženy tak již nejsou subpopulací s nejvyšší četností všech potratů nebo indukovaných potratů jako v roce 2003. V případě samovolných potratů ovšem stále zůstávají dominantní kategorií, protože samovolný potrat je obvyklejší ve vyšším věku ženy, kde je zastoupení vdaných žen vyšší.

Kromě zastoupení žen určitého rodinného stavu na jednotlivých druzích potratu lze pro popis struktury potratů podle rodinného stavu žen využít i přístup odlišný, tedy podíl potratů určitého druhu na všech potratech u žen daného rodinného stavu. Výsledky pak nejsou ovlivněny změnou v počtu žen podle rodinného stavu. Vyšší podíl indukovaných potratů byl typičtější pro svobodné, rozvedené a ovdovělé ženy. V roce 2003 se v případě všech tří rodinných stavů jednalo o hodnotu okolo 75 %, zatímco v roce 2014 už pouze o rozmezí 62 až 65 %. Méně časté byly indukované potraty u vdaných žen, přičemž i zde došlo k poklesu podílu z 64,8 na 52,5 %.

Průměrný věk ženy při potratu v letech 2003–2014



Zdroj: ČSÚ

### Nižší vzdělání, častější potraty

Inklinace žen s nižší úrovní vzdělání k ukončení nechtěného těhotenství pomocí umělého přerušování těhotenství byla značně vyšší než u vzdělanějších žen. U žen se základním vzděláním nebo nižším dosahoval podíl umělých přerušování ze všech potratů 77,3 % v roce 2014. V porovnání s rokem 2003 klesl o pouhých 3,5 p. b. V případě vysokoškolsky vzdělaných žen se jednalo o 47,0 %. Ve srovnání s rokem 2003 to bylo o 13,7 p. b.

méně. Ze všech vzdělanostních skupin šlo o nejvýraznější pokles.

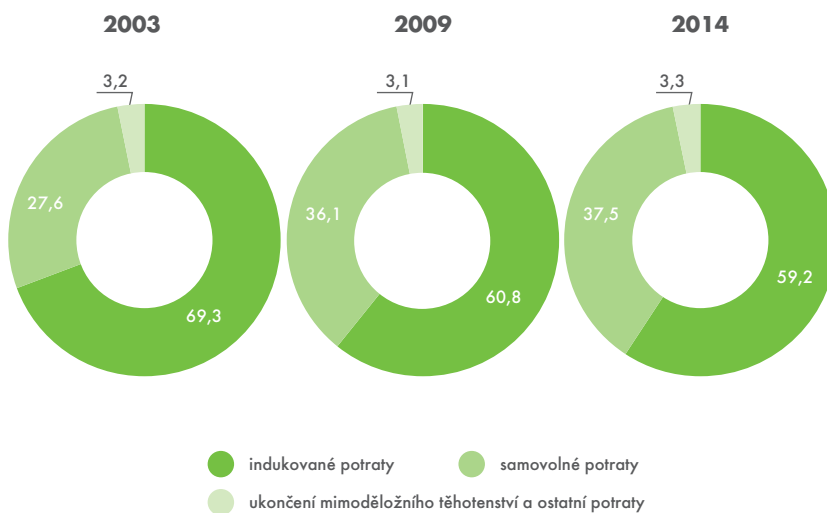
### Potratovost v regionech

Regionální rozdíly v úrovni potratovosti jsou popsány pouze za indukovanou potratovost, protože odráží rozdílný charakter reprodukčního chování v jednotlivých územních jednotkách, zatímco regionální rozložení samovolné potratovosti je důsledkem biologické podmíněnosti a je výrazně méně diferencované.

V celém období dosahovaly nejnižší intenzity indukované potratovosti kraje Pardubický, Vysočina a Zlínský. Ženy v těchto krajích tak spíše zastávají hodnoty, které častěji odporují ukončení těhotenství formou umělého přerušování, případně jsou úspěšnější v prevenci nechtěného těhotenství.

Vysoké hodnoty indukované potratovosti lze mezi roky 2003 a 2014 nalézt v Karlovarském a Ústeckém kraji, s určitým odstupem za nimi byl Liberecký kraj. Územní obraz indukované potratovosti na krajské úrovni tak byl ve sledovaném období poměrně stálý. Podstatněji se změnilo pouze postavení hl. m. Prahy, které dosahovalo v letech 2003 až 2008 nadprůměrných hodnot úhrnné indukované potratovosti. Ke konci sledovaného období se nacházelo již na úrovni celorepublikové hodnoty. ■

Struktura potratů podle druhu v letech 2003–2014 (v %)



Zdroj: ČSÚ

RYCHLÉ INFORMACE

LEDEN 2016

pá	1	→	<b>Míry zaměstnanosti, nezaměstnanosti a ekonomické aktivity</b> (listopad 2015)
so	2		
ne	3	→	<b>Šetření průměrných cen vybraných výrobků – pohonné hmoty a topné oleje</b> (1. kalendářní týden 2016)
po	4		
út	5	→	<b>Zahraníční obchod</b> (listopad 2015)
st	6		
čt	7	→	<b>Stavebnictví</b> (listopad 2015)
pá	8		
so	9	→	<b>Maloobchod</b> (listopad 2015)
ne	10		
po	11	→	<b>Indexy spotřebitelských cen – inflace</b> (prosinec 2015)
út	12		
st	13	→	<b>Čtvrtletní sektorové účty</b> (3. čtvrtletí 2015)
čt	14		
pá	15	→	<b>Deficit a dluh vládních institucí</b> (3. čtvrtletí 2015)
so	16		
ne	17	→	<b>Šetření průměrných cen vybraných výrobků – potravinářské výrobky</b> (leden 2016)
po	18		
út	19	→	<b>Šetření průměrných cen vybraných výrobků – pohonné hmoty a topné oleje</b> (2. kalendářní týden 2016)
st	20		
čt	21	→	<b>Indexy cen vývozu a dovozu</b> (listopad 2015)
pá	22		
so	23	→	<b>Indexy cen výrobců</b> (prosinec 2015)
ne	24		
po	25	→	<b>Šetření průměrných cen vybraných výrobků – pohonné hmoty a topné oleje</b> (3. kalendářní týden 2016)
út	26		
st	27	→	<b>Konjunkturální průzkum</b> (leden 2016)
čt	28		
pá	29	→	<b>Konjunkturální průzkum</b> (leden 2016)
so	30		
ne	31	→	<b>Šetření průměrných cen vybraných výrobků – pohonné hmoty a topné oleje</b> (4. kalendářní týden 2016)

VYBRANÉ VÝSTUPY ČSÚ

**Porážky hospodářských zvířat – listopad 2015**

Údaje o porážkách v členění podle druhů (skot, prasata, ovce, kozy, koně, drůbež) a krajů (kromě drůbeže). Počty poražených zvířat (kromě drůbeže), celková a průměrná živá hmotnost, celková a průměrná jatečná hmotnost a produkce masa.

[elektronická verze](#)

**Vývoj indexů spotřebitelských cen – 2015**

Čtvrtletní analýza vývoje indexů spotřebitelských cen (životních nákladů) na území České republiky podle klasifikace konečné spotřeby COICOP (Classification of Individual Consumption by Purpose) za domácnosti celkem.

[elektronická verze](#)

**Postavení českého trhu práce v rámci EU – 3. čtvrtletí 2015**

Analýza zaměstnanosti a nezaměstnanosti v České republice v porovnání s ostatními zeměmi Evropské unie.

[elektronická verze](#)

**Kraje České republiky – 2014**

Publikace obsahuje základní ukazatele za NUTS2 (oblasti) a NUTS3 (kraje).

[elektronická verze](#)

**Organizační statistika – 4. čtvrtletí 2015**

Titul přináší údaje o organizační struktuře národního hospodářství České republiky, které vycházejí z dat vedených v Registru ekonomických subjektů.

[elektronická verze](#)

**Publikace je možné objednat** e-mailem na [objednavky@czso.cz](mailto:objednavky@czso.cz), tel.: 274 052 733, **nebo zakoupit** v prodejní publikaci v Ústředí ČSÚ (Na padesátém 81, Praha 10).

Všechny tituly naleznete na [www.czso.cz](http://www.czso.cz).



# Krajské statistické ročenky

Vydavatel: Český statistický úřad

**J**iž popatnácté vydává Český statistický úřad obsahově sjednocenou podobu krajských statistických ročenek. Každá z nich je členěna do 27 kapitol, v nichž zájemci naleznou více než 300 tabulek, zhruba 25 grafů a 20 kartogramů. Součástí je stručná charakteristika kraje s geografickou i administrativní mapkou.

## Údaje o krajích za roky 2012 až 2014

Publikace přináší (s využitím dostupných dat) souhrnný přehled o demografickém, sociálním, ekonomickém a environmentálním vývoji, přitom obsahově navazují na ročenku celostátní. Údaje o kraji jsou publikovány za roky 2012 až 2014, ve vybraných ukazatelích pak v delší časové řadě od roku 2000. Vedle toho jsou uvedena také do-

stupná data podle okresů a správních obvodů, údaje o městech a několik ukazatelů o jednotlivých obcích. V příloze na CD jsou pak zařazena mezikrajská srovnání. Metodické vysvětlivky k jednotlivým kapitolám jsou umístěny souhrnně za datovou částí.

Oproti předchozím rokům byly tématické okruhy dat změněny jen minimálně.

V kapitole Zemědělství jsou zveřejněny výsledky strukturálního šetření, které se uskutečnilo na podzim roku 2013. V kapitole Energetika jsou poprvé k dispozici údaje o výrobě a spotřebě elektrické energie z dat Energetického regulačního úřadu. Naopak informace o spotřebě paliv a energií, které od roku 2014 nejsou k dispozici v dostatečně reprezentativním krajském členění, musely být vynechány. Nově byly rozšířeny také informace v kapitole Věda a vý-

zkum. V kapitole Volby najdou čtenáři výsledky voleb do zastupitelstev obcí, které se od roku 2002 z různých důvodů konaly mimo termíny, kdy byly volby vyhlášeny pro všechny obce republiky.

Základním zdrojem zveřejněných údajů jsou státní statistická zjišťování, vedle toho jsou využita administrativní data z resortů školství, kultury, zdravotnictví, sociálních věcí a dalších.

Krajské ročenky svým rozsahem nemohou poskytnout úplný výčet statistických dat, mnohem větší nabídka je poskytována v datových bázích a dlouhodobých časových řadách.

Významným zdrojem těchto informací pro uživatele je Veřejná databáze přístupná na internetových stránkách ČSÚ. Umožňuje získávat data v předdefinovaných tabulkách, ale nově také sestavení vlastních tabulek podle přání uživatele. ■

## Česká republika v mezinárodním srovnání

Vydavatel: OECD



Titul nabízí panoramatický pohled Organizace pro hospodářskou spolupráci a rozvoj na ekonomiku a společnost České republiky. Nabízí data v infografikách na národní úrovni a zasazuje je do celého kontextu OECD. ■

## Spotřeba potravin v roce 2014

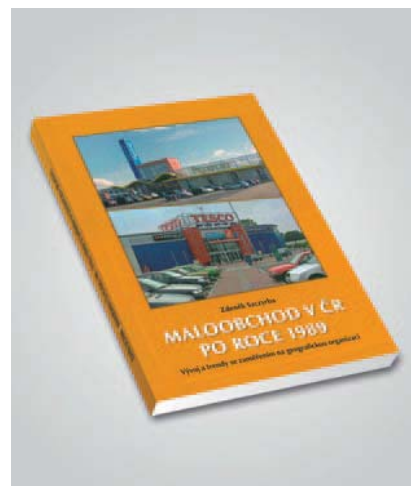
Vydavatel: Český statistický úřad



Publikace přináší přehled spotřeby potravin, nápojů a cigaret na obyvatele České republiky za rok 2014 ve formě tabulek a grafů. Titul ČSÚ je doplněn metodickými vysvětlivkami a stručným komentářem. ■

## Maloobchod v ČR po roce 1989

Vydavatel: Univerzita Palackého v Olomouci, Přírodovědecká fakulta



Podtitul publikace zní Vývoj a trendy se zaměřením na geografickou organizaci. Autorem titulu je Zdeněk Szczyrba. Monografie vychází z celé řady údajů, které s maloobchodem souvisejí a dokládají jeho změny po roce 1989. ■

Všechny tituly si můžete vypůjčit (a některé zakoupit) v Ústřední statistické knihovně a prodejně ČSÚ. Více na [library.czso.cz](http://library.czso.cz).






**WEBOVÉ STRÁNKY**

## DESTATIS: HRAJEME SI S INFLACÍ

Listopadová míra inflace v Německu byla 0,4 %. I tuto suchou informaci lze podat zajímavým a interaktivním způsobem. Celková inflace totiž nezáleží jenom na tom, jak se změnila cena jednotlivých komodit, ale i na podílu jednotlivých komodit na spotřebním koši.

Německý statistický úřad Destatis pro uživatele každý měsíc zveřejňuje interaktivní grafiku, na níž velikost plochy odpovídá podílu ve spotřebním koši založeném na váhách roku 2010 a barevná škála zobrazuje míru zlevnění/zdražení dané komodity.

Když myš najede na dané políčko, objeví se podrobnější charakteristika. Největší část z rozpočtu si vezmou výdaje spojené s bydlením, tu nejmenší naopak výdaje na vzdělání.

Zdroj: [www.destatis.de](http://www.destatis.de)



### CZstat

souhrnná  
data o České  
republice



Google Play



Apple Store

## NOVÁ APLIKACE ČSÚ PRO MOBILNÍ TELEFONY

Český statistický úřad rozšířil své publikační činnosti o novou platformu – aplikaci pro mobilní telefony CZstat.

### Je zdarma

Uživatelé chytrých telefonů s operačními systémy Android a iOS si ji mohou zdarma stáhnout v obchodech Google Play a Apple Store.

Prostřednictvím aplikace CZstat se mohou kdykoliv a kdekoliv jednoduše dostat k nejnovějším základním ekonomickým

a demografickým údajům, jako jsou například HDP, počet obyvatel, průměrná mzda nebo aktuální míra inflace.

### Výhoda offline

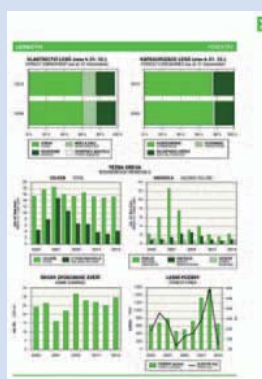
Kromě pravidelně aktualizovaných statistik obsahuje aplikace CZstat také různé publikace, například souhrnný přehled Česká republika v číslech 2015. Knihovnu s aplikacemi CZstat je možné používat i bez aktuálního připojení

k internetu, s daty jde pracovat "offline".

### Komu je určena

Aplikace je pro všechny, kteří ve své práci využívají statistická data. Ocení ji finanční analytici, novináři, studenti ekonomických oborů či pedagogové na vysokých školách.

APLIKACE



Zdroj: <http://bit.ly/1LD5UfO>

# Jak funguje princip aktualizace

V prvních dnech nového roku jsou vždy zveřejňovány informace o tom, jak si vedl státní rozpočet v uplynulém roce. Je vydána zpráva o **pokladním plnění státního rozpočtu**, tedy příjmy, výdaje a výsledné saldo rozpočtu za předchozí rok. Tyto velmi včasné údaje vypovídají o tom, kolik stát (státní rozpočet) vybral a zaplatil v období od 1. ledna do 31. prosince, ovšem bez ohledu na to, k jakému období se tyto platby vztahovaly.

Vedle toho jsou o několik měsíců později vydány první ucelené údaje o příjmech, výdajích a saldu státního rozpočtu, které se na rozdíl od pokladních plnění vážou výhradně k událostem předchozího roku bez ohledu na to, kdy došlo k souvisejícím finančním transakcím (platbám). Tyto údaje jsou používány a publikovány v tzv. vládní finanční statistice i v národních účtech a jsou založeny na **tzv. aktuálním principu**.

O co se jedná? Zásada aktualizace, která je dodržována i v běžném podnikovém účetnictví, je požadavek zachycování každého jevu v okamžiku, kdy nastal, nikoliv v okamžiku případného finančního plnění (tj. zaplacení). Uvedme příklad. Řekněme, že si podnik koupí nový traktor. Ten je dodán 20. prosince 2014, ale zaplacen až 10. ledna 2015. Celkem běžná praxe. Koupě traktoru je při dodržení principu aktualizace zachycena v účetnictví ještě v roce 2014, přestože se peníze z účtu na účet přesunuly až v roce 2015.

A úplně stejné je to i s příjmy a výdaji státního rozpočtu. Některé přijaté či vydané platby státu v daném roce (nebo v kratším období) se totiž ve skutečnosti vztahují k jinému roku (období). Například podniky platí daň z přidané hodnoty (DPH) za prosinec až v průběhu ledna. Jinými slovy, lednové příjmy státu se ve skutečnosti vztahují k prosinci. A dokonce těm podnikům, kterým má stát DPH naopak za prosinec vracet (kvůli tzv. nadměrným odpočtům), zašle finanční správa peníze až v únoru. A takových příkladů je možné najít mnoho dalších, třeba i úroky, které nabíhají postupně (a tak jsou zachyceny i v účetnictví), přestože jsou placeny například jen jednou ročně.

Požadavek aktualizace, tj. zachycení jevu v období, ve kterém k němu došlo, je tedy jednoduchý. Ve statistické praxi však není snadné jej v případě hospodaření státu dosáhnout. Existují případy, kdy vyměřené daně nejsou zaplacené. Anebo jsou, ale v jiném období, než je obvyklé nebo zákonem požadované. Navíc z peněz, které lidé a firmy posílají finančnímu úřadu (či obráceně), není zcela jasné, k jakému období se vztahují (za jaké období platí daň). Proto existuje několik přístupů, jak **tzv. aktualizaci** provést, a každá má své výhody i nevýhody. V současné praxi je nejčastěji používán časový posun hotovostních plateb (tj. pokladních plnění). Jak to probíhá?

Uvedme příklad na dani z přidané hodnoty. Představme si, že na účtu DPH přibýlo státu v prosinci 30 mld. Kč.

Přijato bylo celkem 50 mld. Kč a stát z účtu vrátil podnikům 20 mld. Kč ( $50 - 20 = 30$ ). Z pohledu pokladních plnění byl tedy v prosinci příjem do státního rozpočtu z DPH 30 mld. Kč. Ovšem státem přijaté (50) ani vyplacené (20) platby se až na zanedbatelné výjimky netýkaly obchodů, které probíhaly v prosinci, nýbrž v listopadu (daňové povinnosti za 50 mld. Kč) a v říjnu (nadměrné odpočty za 20 mld. Kč).

Abychom odhadli DPH plynoucí z **ekonomické činnosti probíhající v prosinci** (tj. aktualizovaný daňový výnos za prosinec), potřebujeme znát DPH odvedenou podniky v lednu, kdy se obvykle platí DPH za prosinec (60 mld. Kč), a také vrácení nadměrných odpočtů podnikům v únoru, kdy stát obvykle vyplácí DPH za prosinec (25 mld. Kč). Celkově tedy byl aktualizovaný výnos z DPH vypočítán metodou časového posunu v prosinci 35 mld. Kč ( $60 - 25$ ).

Je patrné, že mezi oběma pohledy na příjmy za určité období existuje rozdíl (30 mld. versus 35 mld. Kč). Princip aktualizace je ve statistice nutným požadavkem. Je by měly být zachycovány v tom období, kdy nastaly.

Někdy si však na takové údaje musíme počkat a není snadné je získat či odhadnout. Naopak nespornou výhodou sledování pokladních plnění je jejich rychlá dostupnost. Bohužel tak jako v mnoha případech ekonomické statistiky, i zde je nutné volit mezi včasností a vypovídací schopností.

Tereza Košťáková,  
vedoucí oddělení čtvrtletních odhadů

## Statistika&My

Měsíčník Českého statistického úřadu 01/2016

Ročník 6, vychází 10x ročně

Adresa redakce: Český statistický úřad,

Na padesátém 81, 100 82 Praha 10

telefon: 274 054 248, e-mail: redakce@czso.cz

Redakce: Michal Novotný (šéfredaktor), Alena Géblová (vedoucí redaktorka), Petra Báčová, Jan Ernest, Dalibor Holý, Eva Kačerová, Tomáš Mládek, Marek Rojíček

Redakční rada: Ing. Josef Vlášek (předseda),

Ing. Michal Novotný (místopředseda),

Ing. Drahomíra Dubská, CSc.,

Mgr. et Mgr. Alena Géblová, RNDr. Michaela

Kleňhová, Ing. Petra Kuncová, RNDr. Tomáš Mládek, Helena Pexová, prof. Ing. Iva Ritschelová, CSc., FEng., Ing. Marek Rojíček, Ph.D., Egor Sidorov, Ph.D.,

Bc. Jana Slavníková, Ing. Hana Šlégrová,

Ing. Veronika Tichá, Ing. Pavla Trendová

Grafická úprava: Tomáš Kubašta

Infografika: Veronika Wölfelová

Jazyková korektura: Jana Šíková

Fotografie: archiv ČSÚ, shutterstock.com

Tisk: Jiří Bartoš – SLON, spol. s r.o.

Vydavatel: Český statistický úřad

www.statistikaamy.cz

ISSN 1804-7149, ev. č. MK ČR E 19925

ČESKÝ  
STATISTICKÝ  
ÚŘAD

# NA TABLETU I V MOBILU

statistikaamy.cz

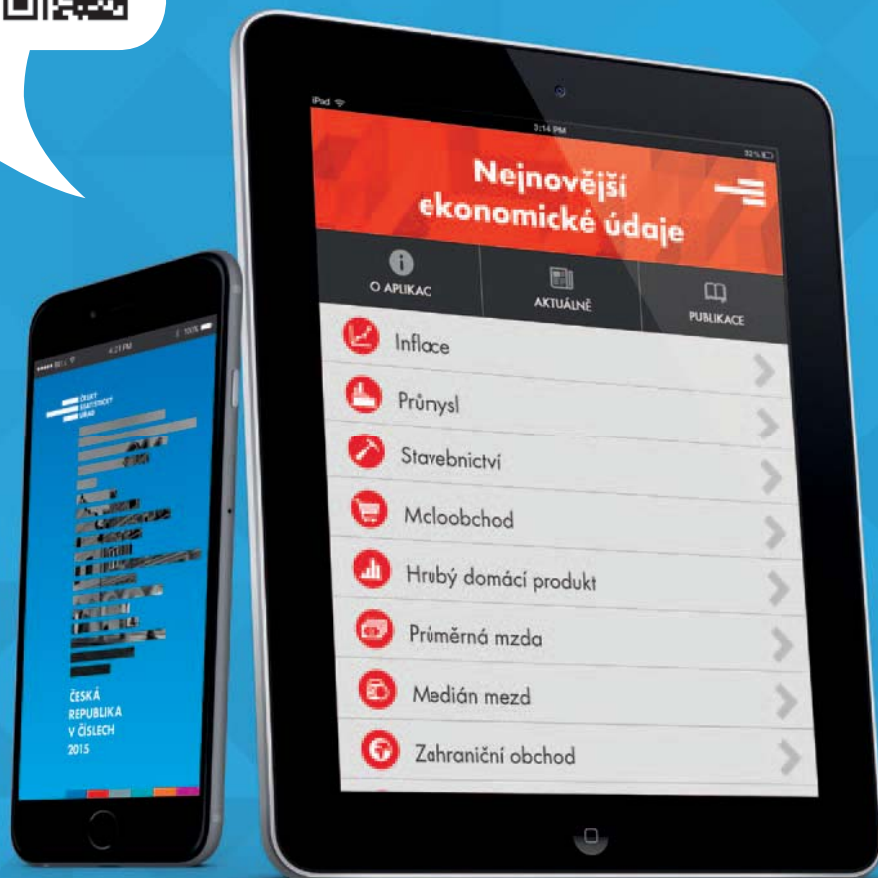


ZLATÝ  
STŘEDNÍK  
2014

1. MÍSTO

PRKlub





# APLIKACE CZstat

CHCETE MÍT INFORMACE O ČESKÉ REPUBLICCE STÁLE PO RUCE?  
STÁHNĚTE SI APLIKACI CZSTAT PRO IOS NEBO ANDROID



[apple.co/1PsE9ww](https://apple.co/1PsE9ww)



[bit.ly/1PsDPhc](https://bit.ly/1PsDPhc)