



**13**

Jiří Obst:  
Největší předností  
je včasnost



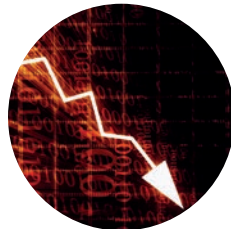
**16**

Obyvatel letos  
přibývalo  
pomaleji



**31**

Jan Šuráň:  
Mysli globálně,  
píj lokálně



**34**

Prudké vystřízlivění  
české ekonomiky  
po covidu



**36**

Střední Čechy  
v prostoru  
střední Evropy

# STATISTIKA&MY

ČASOPIS ČESKÉHO STATISTICKÉHO ÚŘADU

10 | 2020 – ROČNÍK 10



**TÉMA**

## Pivo ve statistice

- České pivo se pije na všech kontinentech
- Češi jsou jen průměrní evropští pijani
- Bez čeho by pivo nebylo
- Lahvové pivo je stále dostupnější

## 180 litrů

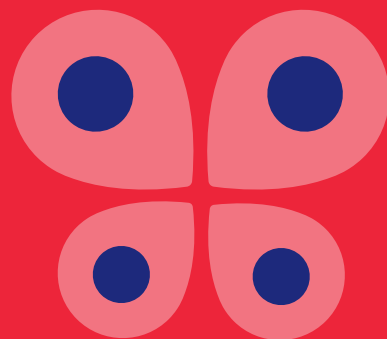
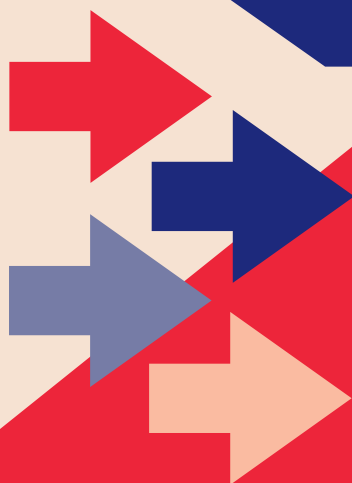
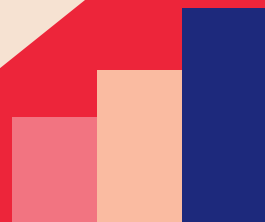
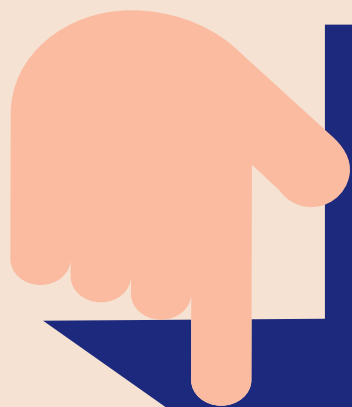
**piva na obyvatele se vyrobilo v České republice v roce 2019**

Česko je tak za Belgií na druhém místě mezi státy Evropské unie. Pivo také úspěšně vyvážíme, v roce 2019 to bylo do 92 zemí.



# MINISČÍTÁNÍ 2020

Zábavná forma statistického zjišťování, která žákům a studentům od 9 do 15 let srozumitelně a prakticky přibližuje princip sběru, zpracování a využití statistických dat, význam statistiky a sčítání lidu. Vylosované třídy získají hodnotné ceny. Formuláře lze vyplnit online z domova.



**Zapojte se z bezpečí domova!**

**1. 10. – 13. 12. 2020**

**[www.miniscitani.cz](http://www.miniscitani.cz)**

**Minisčítání**



Hlavní partner  Microsoft

Partner



CREW

Albi

Mediální partner



**Rádio Junior**  
Český rozhlas



## STATISTIKA&MY

MĚSÍČNÍK ČESKÉHO STATISTICKÉHO ÚŘADU 10/2020  
ROČNÍK 10, vychází 10x ročně

**ADRESA REDAKCE:** Český statistický úřad,  
Na padesátém 81, 100 82 Praha 10  
telefon: 274 054 248, e-mail: redakce@czso.cz

**REDAKCE:** Michal Novotný (šéfredaktor), Pavel Černý (vedoucí redaktor), Pavel Hortig, Jan Cieslar, Jan Ernest, Eva Henzlerová, Dalibor Holý, Jaroslav Sixta, Karolína Zábajniková

**REDAKČNÍ RADA:** Ing. Josef Vlášek (předseda),  
Ing. Michal Novotný (místopředseda),  
doc. JUDr. PhDr. David Elischer, Ph.D., Ing. Eva Krumpová,  
Ing. Marek Rojíček, Ph.D., Egor Sidorov, Ph.D.,  
Mgr. Jana Slavníková, Mgr. Irena Stupňánková, Ing. Pavla Trendová,  
Mgr. Ing. Martin Zelený, Ph.D.

**LAYOUT ČASOPISU:** Veronika Wölfelová, Jana Chocholoušová

**GRAFICKÁ ÚPRAVA:** Helena Mešková, Veronika Wölfelová  
**JAZYKOVÁ KOREKTURA:** Věra Hrušková, Vladimír Salavec  
**FOTOGRAFIE:** archiv ČSÚ, shutterstock.com, Tereza Koutecká,  
Topi Pigula, Stockvault, Freepik.com

**TISK:** P.O.S. FACTORY, s. r. o.

**VYDAVATEL:** Český statistický úřad, www.statistikaamy.cz,  
ISSN 1804-7149, ev. č. MK ČR E 1992

**PODMÍNKY PRO VYUŽÍVÁNÍ A DALŠÍ ZVEŘEJŇOVÁNÍ INFORMACÍ  
Z ČASOPISU STATISTIKA&MY:**  
bit.ly/3ddicBp

# Na zdraví!

**V**ážené čtenářky, vážení čtenáři, čas od času se snažíme hledat originální témata, která lze uchopit z pohledu statistických údajů a mohla by zaujmout naše čtenáře. Tentokrát nás napadlo téma vpravdě příznačné pro naši zemi – pivo. To odpovídá i aktuálnímu měsíci, říjen je přece považován za měsíc piva, tradičně (s výjimkou letošního mimořádného roku) se v něm koná například mnichovský Oktoberfest.

Pivní téma jsme se snažili uchopit z různých úhlů pohledu, článek kolegyně ze statistiky průmyslu mj. konstatuje, že jsme ve výrobě piva v přepočtu na hlavu druzí v Evropské unii za Belgií. Pohled výroby je doplněn zahraničním obchodem, Česká republika má v této položce výrazně aktivní bilanci a vyváží pivo do 92 zemí světa. Nárůst dovozu však ukazuje, že Češi nejsou tak vyhranění patrioti a rádi ochutnají i zahraniční produkci. Rostoucí oblibu zaznamenávají nízkoalkoholická či nealkoholická piva, stále však tvoří jen necelou desetinu celkové tuzemské spotřeby.

Bytostně české téma jsou rovněž ceny piva a i jim se v tomto vydání věnujeme. Přestože za posledních 18 let poskočila průměrná cena lahvového ležáku o více než třetinu vzhůru, růst průměrné mzdy umožnil Čechům nakoupit si v roce 2019 za měsíční výdělek téměř o tři čtvrtiny lahví více než na začátku tisíciletí. Cenám alkoholu se věnuje také můj příspěvek, v němž uvádím, které země patří k nejlépejším a které k nejdražším v Evropě.

Na výrobu piva jsou navázána další odvětví, proto jsme se podívali i na dvě základní suroviny, ječmen a chmel. Česká republika patří mezi premianty ve výrobě chmele, v níž je mezi zeměmi EU na druhém místě za Německem. U ječmene naše pozice tak výrazná není.

Statistický pohled doplňujeme historickým okénkem, v němž náš externí spolupracovník Topi Pigula přibližuje počátky zlatavého moku sahající do raných dob existence člověka. Je jasné, že tehdejší nápoj ještě neměl mnoho společného s tím dnešním, přesto se dá s nadsázkou říct, že historie lidstva je spojena i s historií výroby piva. O tom, že pivní kultura má své skalní fanoušky, svědčí i rozhovor s vedoucím oddělení konjunkturálních průzkumů v ČSÚ Jiřím Obstem, který má zajímavého koníčka a pečlivě si eviduje, kolik druhů piva již ochutnal. To číslo nám prozradil a je skutečně impozantní.

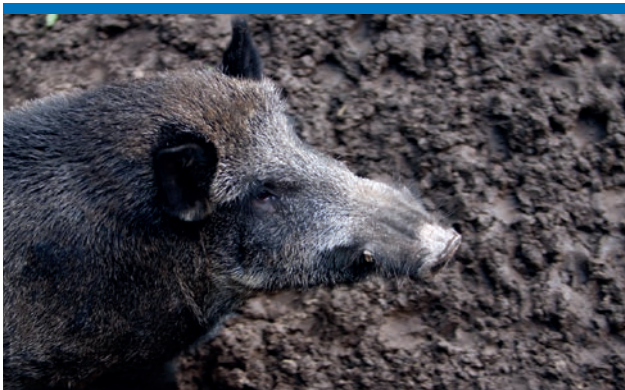
Protože nejen pivem živ je náš časopis, věnujeme se tradičně i dalším tématům. V nich se vracíme k dopadům koronavirové krize na ekonomiku, analyzujeme podrobně vývoj stavební produkce a přinášíme informaci o počtu odstřelené zvěře. Metodický článek v závěru časopisu se zabývá jarním průzkumem „promořenosti“ populace, jehož průběh a výsledky rekapitulují kolegyně z Ústavu zdravotnických informací a statistiky.

Věřím, že si toto nadmíru pestré číslo vychutnáte, nejlépe v kombinaci s dobře vychlazenou sklenicí piva. Milí čtenáři, na zdraví!

**MAREK ROJÍČEK**  
předseda ČSÚ

# 10

V minulém mysliveckém roce byly zaznamenány rekordní odstřely zvěře. Počet ulovených divočáků vzrostl o více než 100 tisíc kusů.



# 36

Ve srovnání s obyvateli okolních středoevropských regionů mají Středočeši nižší naději na dožití do vysokého věku, více dětí, nižší nezaměstnanost a podprůměrný HDP na obyvatele.



# 38

Pozitivní vývoj v oblasti stavebnictví letos přibrzdil koronavirus. Stavební produkce v ČR za leden až červenec klesla o 5,7 %.



## TÉMA: PIVO VE STATISTICE

- 20 Zlatý mok očima statistiky
- 22 České pivo se pije na všech kontinentech
- 23 Češi jsou jen průměrní evropští pijani, naznačil průzkum
- 24 Lahvové pivo je stále dostupnější
- 26 Bez čeho by pivo nebylo
- 27 Historie piva je poutavým příběhem

## UDÁLOSTI

- 6 Statistci pomáhají měřit udržitelný rozvoj
- 6 Svátek statistiky letos virtuálně
- 7 Volební babí léto
- 7 Lidé ve městě jinýma očima
- 7 Podzim bude patřit Minisčítání

## ZE SVĚTA

- 8 Největším pěstitelem banánů je Indie
- 9 Mladým Slovincům se od rodičů nechce
- 9 Nizozemci vnímají problémy s drogami
- 9 Dopady koronaviru v Evropě

## STATISTIKA ODVĚTVÍ

- 10 Rekordní odstřely (nejen) černé zvěře
- 38 Koronavirus přibrzdil stavební produkci

## MAKROEKONOMIKA A FINANCE

- 12 Celková zaměstnanost klesla
- 18 Byty i nadále silně zdražují
- 18 Spotřeba zbytného zboží se propadla

## ROZHOVOR

- 13 Největší předností je včasnost
- 31 Mysli globálně, pij lokálně

## LIDÉ A SPOLEČNOST

- 16 Obyvatel letos přibývá pomaleji

## ÚHEL POHLEDU

- 30 Jak draze se pije v EU?

## ANALÝZA

- 34 Po letech růstu začíná česká ekonomika prudké vystřízlivění

## TRH PRÁCE A SOCIÁLNÍ STATISTIKY

- 36 Střední Čechy v prostoru střední Evropy

## METODIKA

- 42 Testování reprezentativního vzorku populace

## HISTORIE

- 46 První republika – pivní republika?

# Jak se v příštích letech změní pивní byznys a pивní kultura v Česku?



**JOSEF PATZAK**

jednatel Chmelařského institutu



**MARTINA BROŽOVÁ**

sládková Kbelského pivovaru



**DAVID DOUŠA**

provozovatel Krkonošské hospůdky



**TOMÁŠ MRÁZ**

obchodní ředitel Plzeňského Prazdroje



**MARTINA FERENCOVÁ**

výkonná ředitelka Českého svazu pivovarů a sladoven

V současné době je samozřejmě největším zásahem do pивního byznysu koronavirová krize, která si svůj ekonomický vliv ještě nějaký čas udrží. Ale asi největší změna již nastává u samotných spotřebitelů, neboť statistiky jasně ukazují na nižší spotřebu alkoholu u mladých. Jde to ruku v ruce i se zdravějším životním stylem a pivovary na to reagují nealkoholickými pivy. Mladí pijáci piva preferují více než množství určitou rozmanitost pивních stylů, na kterou již ne jeden pivovar svou nabídkou zareagoval. Výhodu v tom mají malé lokální pivovary, které mohou nabídnout regionální produkt. Je ale nutné dodržovat určité standardy kvality a pивní kultury, aby se tak pivo dostalo na úroveň konzumace vína v ČR.

Nebýt omezení spojených s covidem-19, byla bych toho názoru, že se pивní byznys ještě více stabilizuje. V odvětví řemeslných pivovarů se začalo více vydělávat, a i malé pivovary se tak staly plnohodnotnou součástí pivovarského byznysu. Pivovarů je čím dál tím víc, a aby byly konkurenceschopné, musejí vyrábět kvalitní produkt. Mezi konzumenty navíc stoupá podíl těch, kteří mají o pivo dobré povědomí. Takoví jedinci mají pak vyšší nároky na kvalitu piva a pivovary se tomu musejí přizpůsobit. Proto si myslím, že se u nás bude pивní kultura i nadále zlepšovat.

Dynamický růst minipivovarů zhruba v roce 2013 znamenal mj. nástup módních pивních stylů typu American Pale Ale, India Pale Ale a později New England IPA. Dnes jsou však konzumenti zhyčkanější a tyto styly je už neohromí. V módě jsou tak kyselejší piva typu sour anebo gose, do kterého se při vaření přidává i sůl. Lidé přestávají hledět na cenu a jsou ochotni si za kvalitní a dobrá piva připlatit. Budoucnost bude patřit pivovarům, které umějí uvařit dobrý ležák a portfolio budou schopny doplnit i módními pивními styly. Z praxe mohu potvrdit, že konzumenti se ve velkém vracejí k tradičním ležákům s vyšší pitelností, u kterých mohou sedět celý večer. Mnoho pivovarů zanikne, ale nové budou vznikat a pro ty bude důležité, aby si je oblíbili místní lidé tzv. kolem komína.

Lidé dávají stále více přednost prémiovým pivům, ležákům a speciálům. Vyhledávají kvalitu a jedinečné zážitky. V restauracích a hospodách chtějí správně ošetřené a perfektně načepované pivo, ale také skvělý servis i příjemné prostředí. To je cesta, kterou se vydává česká pивní kultura, a my se snažíme ji podporovat. Třeba tím, že pomáháme hospodským s péčí o pivo a zlepšováním kvality čepování, ale také se vzhledem hospod a restaurací nebo se školením personálu. A snažíme se obohacovat i naše portfolio. Loni jsme přišli s novou Gambrinus 11, letos jsme hospodám nabídli výčepní speciál Radekast Ratar. Tento posun od pouhé konzumace k celkovému zážitku z návštěvy restaurace či hospody bude v budoucnu hrát rozhodující úlohu při výběru podniku.

Ráda bych, aby se pивní byznys v nejbližších letech dramaticky neměnil. Jsme tradiční pivovarská země, české pivo je oblíbené doma i v zahraničí. V posledních letech vidíme několik trendů, které budou pravděpodobně, byť pomaleji, pokračovat. Jde o přesun spotřeby od desítek k ležákům, větší pивní rozmanitost a nakonec to, co nás těší nejméně, a sice přesun konzumace od čepovaného piva k lahvovému. Věřím, že do budoucna se podaří udržet alespoň současný třetinový podíl konzumace v restauracích. K tomu by mohla přispět zmíněná pивní rozmanitost. A doufám, že bude pokračovat boom nových konceptů restaurací a minipivovarů, které pomohou udržet českou pивní kulturu i u mladších generací. Česká hospoda byla, je a věřím, že i zůstane centrem společenského života ve městech i na vesnicích.

## KRÁTCE

Ve dnech 16. a 17. září proběhl na půdě ČSÚ další **seminář k oborové zkoušce** státní statistická služba. Účastníkům byla poprvé nabídnuta možnost distančního absolvování formou online účasti prostřednictvím platformy MS Teams. Účastníci byli seznámeni s právními předpisy v oblasti statistiky, s jejich výkladem a příklady z praxe.

International Statistical Institute a International Association for Official Statistics pořádají další ročník soutěže pro statistiky do 35 let. V soutěži s názvem **IAOS Young Statisticians Prize** se hodnotí referáty napsané mladými statistiky. Propozice a přihlášky najdete na níže uvedeném odkazu. Uzávěrka pro podání přihlášek je 12. února 2021.

 [bit.ly/36GH97i](https://bit.ly/36GH97i)

V ústřední budově ČSÚ v Praze došlo 3. října v důsledku **havárie vodovodního řadu** k zaplavení suterénu s garážemi a výtahovými šachtami. Přestože odstraňování následků bude trvat několik týdnů, odborná činnost ČSÚ nebude událostí narušena.

# Statistici pomáhají měřit udržitelný rozvoj

Český statistický úřad se zapojil do sledování indikátorů naplňování cílů udržitelného rozvoje.

Udržitelný rozvoj je takový rozvoj, který umožňuje naší generaci uspokojovat své potřeby za současného zachování této možnosti i pro generace budoucí.

## MEZINÁRODNÍ AGENDA

V září 2015 přijalo světové společenství na půdě Valného shromáždění Organizace spojených národů 17 cílů udržitelného rozvoje (Sustainable Development Goals), kterých má být dosaženo do roku 2030. Jedná se o dlouhodobý a ambiciózní program ve všech oblastech lidského konání nazývaný Agenda 2030, který se týká všech zemí a celého lidstva. Česká republika se přihlásila k naplňování Agendy 2030 a k monitoringu jejich 247 indikátorů v podmínkách ČR.

## NÁRODNÍ STRATEGIE

Udržitelný rozvoj není v ČR novinkou, v roce 2010 přijala vláda strategický rámec udržitelného rozvoje, který navazoval na předchozí strategii. V kontextu mezinárodních událostí byl v roce 2017 přijat nový strategický rámec s názvem ČR 2030, který má 6 klíčových oblastí, 27 strategických cílů a 96 specifických cílů. Cíle jsou vyhodnocovány 192 indikátory, které jsou ještě rozšířeny o dimenzi kvality života s dalšími 140 indikátory.

## ROLE STATISTIKY

V roce 2020 vznikají dvě monitorovací zprávy, jedna k naplňování Agendy 2030 a druhá Zpráva o kvalitě života a její udržitelnosti v České republice. ČSÚ je koordinátorem sběru vstupních dat pro tvorbu obou zpráv, na nichž pracují analytici Ministerstva



životního prostředí. Vzhledem k množství indikátorů a jejich různé úrovni, kdy některé indikátory doposud nemají přesně stanovenou metodiku a je velmi problematické najít vhodný zdroj dat, je to úkol nelehký. Děkujeme touto cestou všem kolegům, nejen z našeho úřadu, ale také z dalších institucí, kteří jsou nám nápomocni při sběru dat k jednotlivým indikátorům.

S úlohou Českého statistického úřadu při sběru dat sloužících k vyhodnocování naplňování cílů strategií udržitelného rozvoje v ČR byli seznámeni také účastníci 16. ročníku mezinárodní konference s názvem Účetnictví a reporting udržitelného rozvoje. Konference se konala 2. a 3. září v Brně a za ČSÚ na ní vystoupily Miloslava Veselá a Pavlína Mildnerová. Přítomné zaujala rovněž přednáška vedoucího oddělení udržitelného rozvoje MŽP Jana Mareše na téma Zelená dohoda a související strategie v podmínkách ČR. Diskutovalo se také o problematice udržitelnosti v oblasti obalových odpadů, kterou představil Miloš Kužvar z České asociace oběhového hospodářství. Na mezery v informačních systémech státní správy pro materiálové hospodářství upozornil Bohumil Beneš.

## SVÁTEK STATISTIKY LETOS VIRTUÁLNĚ

**VELKÁ STATISTICKÁ KONFERENCE, KTEROU ORGANIZUJE OSN KAŽDÝCH PĚT LET PŘI PŘÍLEŽITOSTI SVĚTOVÉHO DNE STATISTIKY, SE LETOS USKUTEČNÍ VIRTUÁLNĚ.**

Účelem Světového dne statistiky je připomenout, jak zodpovědná je práce statistiků a jaký význam mají statistická data pro rozhodování lidí a pro zajištění udržitelného života na Zemi. Konference

s názvem UN World Data Forum, která proběhne v termínu 19. až 21. října, se mj. zaměří na témata spolehlivosti statistických údajů, dodržování základních profesních principů a budování silnějších a odolnějších datových ekosystémů. Hovořit se bude také o spolupráci statistiků s vládami a politickými představiteli států.

 [www.worldstatisticsday.org](https://www.worldstatisticsday.org)

# Volební babí léto

V září a začátkem října se statistici věnovali zpracování volebních výsledků.

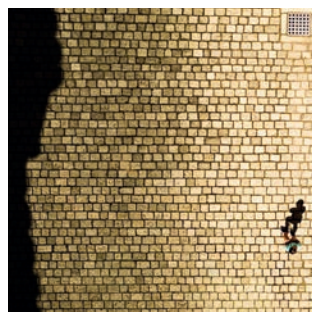
Téměř 2 600 interních a externích zaměstnanců Českého statistického úřadu se podílelo na zpracování výsledků voleb do krajských zastupitelstev a jedné třetiny Senátu. I přes nepříznivou epidemickou situaci a skutečnost, že 3. října zaplavila suterén ústřední budovy ČSÚ v Praze voda z prasklého vodovodního řádu, se podařilo všechna data zpracovat včas a bez vážnějších komplikací, takže kompletní výsledky krajských voleb a prvního kola voleb do Senátu byly k dispozici ještě v sobotu pozdě večer.

V krajských volbách usilovalo o přízeň voličů celkem 9 711 kandidátů. Volební účast dosáhla 37,95 %, což je o něco více než před čtyřmi lety, kdy v krajských volbách odevzdalo své hlasy 34,57 % voličů. Nejvyšší volební účast zaznamenali v obci Čilá na Rokycansku, kde k volbám přišlo 94,12 % voličů. Nejméně voličů (14,81 %) využilo svého volebního práva v obci Zběšičky v okrese Písek. Průměrný věk zvolených zastupitelů je 48,31 roku. Nejstaršímu je 75 let. Nejmladších, dvaadvacetiletých, je 5. V zastupitelstvech usedne 77,93 % mužů a 22,07 % žen.

V prvním kole senátních voleb se o mandát ve 27 volebních obvodech ucházelo 235 kandidátů. Již v prvním kole byl zvolen Zbyněk Linhart ve volebním obvodu 33 – Děčín se ziskem 52,77 % hlasů. V ostatních obvodech se mezi dvěma nejúspěšnějšími kandidáty z prvního kola rozhodovalo v druhém kole voleb 9. a 10. října. Také zpracování výsledků z tohoto kola proběhlo bez vážnějších komplikací.

## LIDÉ VE MĚSTĚ JINÝMA OČIMA

**UŽ JEN DO 19. ŘÍJNA JE MOŽNÉ VE VÝSTAVNÍCH PROSTORÁCH ČSÚ NA PRAŽSKÉ SKALCE ZHLÉDNOUT SOUBOR FOTOGRAFIÍ PAVLA DEMUTHA NAZVANÝ ZE MĚ – CESTA DO ZEMĚ NEZEMĚ.**



Pavel Demuth se snaží svými fotografiemi nahlédnout do života obyčejných lidí, kteří dennodenně procházejí pulzujícími ulicemi a rušnými městskými bulváry. Ve víru velkoměsta je zachycuje v situacích, které lidské oko běžně neregistruje. Inspiraci nalézá ve filmových příbězích, umění i každodenních okamžicích. Vystavené snímky

patří do žánru tzv. street fotografie (pouliční fotografie), což je typ dokumentární fotografie, která zobrazuje věci a lidi v nekaširovaných a nearanzovaných situacích na veřejně přístupných místech, jako jsou ulice, parky, pláže apod. Snímky jsou upravovány i retušovány jen minimálně, nepoužívají se montáže ani koláže. Pavel Demuth se v ČSÚ již patnáct let stará o vzdělávání zaměstnanců. Výstava je přístupná každý všední den od 9:00 do 15:00 hod.



V druhé polovině září Český statistický úřad zpracovával rovněž výsledky voleb ve třech obcích, v nichž klesl počet zastupitelů pod zákonem stanovený počet nebo se tam zastupitelstva rozpadla. Volilo se v obcích Kluky na Mladoboleslavsku, Brod nad Tichou na Tachovsku a Dlažkovice na Litoměřicku. O celkem 21 mandátů usilovalo 38 kandidátů, mandát získalo 14 mužů a 7 žen. Průměrný věk zvolených zastupitelů je 48,6 roku. Volební účast dosáhla 66,94 %. Nejvyšší zájem voličů zaznamenali v obci Kluky, kde se jich k volbám dostavilo 82,26 %. Průměrný věk kandidátů byl 49,1 roku, přičemž nejmladšímu kandidátovi bylo 22 let, nejstaršímu 77 let. O post zastupitele se ucházelo 11 žen, tj. 28,9 % z celkového počtu kandidátů.

## PODZIM BUDE PATŘIT MINISČÍTÁNÍ

**V ŘÍJNU ODSTARTOVAL PÁTÝ ROČNÍK ZÁBavně-VZDĚLÁVACÍHO PROJEKTU MINISČÍTÁNÍ PRO DĚTI VE VĚKU 9 AŽ 15 LET. ŽÁKŮM PŘIBLIŽÍ VÝZNAM STATISTIKY I CHYŠTANÉHO SČÍTÁNÍ LIDU.**

Minisčítání je určeno pro žáky 4. až 9. tříd základních škol a pro studenty nižších ročníků víceletých gymnázií. Jeho cílem je seznámit děti s fungováním statistiky, s interpretací statistických dat a s vytvářením grafů a tabulek. Zároveň se jedná o doprovodnou vzdělávací akci v rámci blížícího se Sčítání lidu, domů a bytů 2021, která by měla prostřednictvím dětí zvýšit informovanost o sčítání v rodinách. Minisčítání se může zúčastnit každá škola v Česku. Registrace a účast je bezplatná a probíhá online. V každém kraji bude na konci akce vylosována jedna třída, která získá zajímavé ceny. Online dotazníky pro vyplňování budou k dispozici od 1. listopadu do 13. prosince. Do projektu se lze zapojit i během online výuky při uzavření školy.

### Minisčítání



[www.miniscitani.cz](http://www.miniscitani.cz)

## KRÁTCE

Do třetího ročníku **soutěže statistické gramotnosti**, kterou vyhlásil Eurostat, se přihlásilo více než 17 tisíc studentů ze 17 zemí. Po náročné národní fázi byly vítězné týmy v každé zúčastněné zemi vyzvány, aby natočily dvouminutové video na téma Mladí lidé v Evropě. Ve věkové skupině 14–16 let zvítězil tým z Belgie, mezi 16–18letými vyhrál tým z Polska.

[bit.ly/32atQsM](https://bit.ly/32atQsM)

Německé hostely a horské chaty zaznamenaly letos v červnu meziročně **83% pokles počtu návštěvníků**. Celkový počet příjezdů byl zhruba 164 tis. Přitom v roce 2019 byl červen měsícem s největším počtem příjezdů návštěvníků (více než 956 tis.). V červnu 2020 bylo po celém Německu otevřeno 1 331 hostelů a horských chat, což bylo na úrovni 70 % z června 2019.

[bit.ly/2ZJhFrQ](https://bit.ly/2ZJhFrQ)

Zhruba každý čtrnáctý pracovník na Novém Zélandu na konci letošního června předpokládal, že do poloviny roku 2021 **přijde o práci** nebo skončí s podnikáním. Na národní úrovni by to představovalo ztrátu zaměstnání pro 185 tisíc osob. Dalších 18 % (468 tis.) se domnívalo, že existuje střední riziko ztráty zaměstnání.

[bit.ly/2ZdMApp](https://bit.ly/2ZdMApp)

# Největším pěstitelem banánů je Indie

V letech 2000 až 2017 celosvětová produkce banánů rostla průměrným ročním tempem 3,2 % a na konci tohoto období dosáhla rekordních 114 mil. tun. Nejvíce banánů se sklídí v Indii a v Číně.



**EVA HENZLEROVÁ**  
odbor vnější komunikace



Banány se pěstují převážně v Asii, Latinské Americe a Africe. Podle Světové organizace pro výživu a zemědělství (FAO) bylo v roce 2017 možné nalézt banánovníky na přibližně 5,6 mil. ha půdy, přičemž na přelomu tisíciletí to bylo 4,6 mil. ha a v roce 1993 jen 3,6 mil. ha.

Údaje o úhrnné celosvětové produkci banánů je ale obtížné získat, protože jejich pěstování se často věnují drobní zemědělci a obchoduje se s nimi v neformálním sektoru. Například přibližně 70–80 % produkce afrických zemí pochází z místních banánovníků, které se na kontinentu vyskytují již více než 1 000 let. Jedná se většinou o banány, které jsou určeny k vaření a jako takové patří k základním potravinám. Celosvětově největšími producenty jsou podle údajů FAO Indie a Čína, které v letech 2010 až 2017 vyprodukovaly v průměru 29 mil., resp. 11 mil. tun ročně. Naprostá většina tamní produkce je ale určena pro domácí trh. Dalšími velkými producenty jsou Filipíny s ročním průměrem 7,5 mil. tun (v letech 2010 až 2017) a Ekvádor a Brazílie (shodně 7 mil. tun).

Z hlediska hodnoty vývozu byl v roce 2019 největším světovým exportérem Ekvádor, z něž se vyvezly banány v hodnotě 3,30 mld. dolarů (22,6 % celkového exportu země), s odstupem následovaly Filipíny a Kolumbie s 1,90, resp. 1,60 mld. dolarů. Čtvrté místo patřilo Kostarice (1,59 mld.), pátou zemí v pořadí hodnoty vývozu banánů byla Guatemala (1,00 mld. dolarů). V první desítku největších světových vývozců banánů jsou poněkud překvapivě i Nizozemsko a Belgie. V jejich případě se však nejedná o vlastní produkci, ale o reexport. V Ekvádoru, na Filipínách a v Kostarice byly banány

z hlediska finanční hodnoty nejvýznamnější exportní plodinou, v Kolumbii a Guatemale jim patřila druhá příčka. Pokud jde o hodnotu zemědělské produkce, banány představovaly čtvrtinu produkce v Ekvádoru, téměř pětinu v Kostarice a Guatemale a přibližně jednu desetinu na Filipínách.

Do států Evropské unie putuje třetina (33 %) banánového dovozu, čtvrtina obchodovaných banánů míří do USA. Dalšími významnými dovozci jsou Ruská federace (8 %), Japonsko (6 %) a navzdory vlastní produkci i Čína (5 %). Hlavním dovozcem banánů v bio kvalitě je Velká Británie.

Na světě je více než tisíc odrůd banánů, nejčastěji je pěstována odrůda Cavendish, která představuje přibližně 44 % celosvětové produkce. Tato odrůda poskytuje vysoké výnosy na hektar a díky krátkým stonkům je méně náchylná k poškození vnějšími vlivy, jako jsou například bouře. Rostliny banánů Cavendish jsou také známé tím, že se rychle zotavují z přírodních katastrof. Každý rok se globálně vyprodukuje přibližně 50 mil. tun banánů Cavendish.

Prakticky všechny banány dodávané na americký a evropský trh jsou plody odrůdy Cavendish, která se lépe hodí k mezinárodnímu obchodu než jiné odrůdy, protože je odolnější vůči přepravě na dlouhou vzdálenost. Odrůda Cavendish je rovněž hlavním druhem banánů produkovaných a konzumovaných v Číně a představuje jednu čtvrtinu produkce a spotřeby banánů v Indii.

[bit.ly/3c80or7](https://bit.ly/3c80or7)

[bit.ly/2Rn4mSP](https://bit.ly/2Rn4mSP)



## MLADÝM SLOVINCŮM SE OD RODIČŮ NECHCE

**PŘI PŘÍLEŽITOSTI MEZINÁRODNÍHO DNE MLÁDEŽE INFORMOVAL STATISTICKÝ ÚŘAD SLOVINSKÉ REPUBLIKY, JAK SE ZMĚNILO CHOVÁNÍ TAMNÍ MLADÉ GENERACE MEZI LETY 1991 A 2018.**

Mladí lidé jsou velmi heterogenní skupinou obyvatel s několika zlomovými body v životním cyklu. Ty jsou víceméně stejné pro různé generace, avšak věk, kdy mladí lidé přecházejí z jedné fáze života do jiné, se podle údajů ze sčítání z let 1991 a 2018 značně liší. Ve věku 26 až 29 roků se na začátku 90. let 20. století stále vzdělávalo 14 % příslušníků této věkové skupiny, v roce 2018 už v tomto věku chodili na vysokou školu dva lidé z pěti, tj. 40 %. Ve 25 letech bylo v roce 1991 zaměstnáno 82 % mladých, v roce 2018 chodil v tomto věku do práce na plný úvazek jen zhruba každý druhý (55 %). Před téměř 30 lety žila ve věku 29 let necelá

pětina (19 %) mladých ve své původní rodině, v roce 2018 uváděla bezmála polovina (45 %) 29letých, že se ještě neodstěhovali od rodičů. Před 30. narozeninami mělo v roce 1991 alespoň jedno dítě 84 % žen, v roce 2018 se matkou před 30. narozeninami stala necelá polovina (49 %) žen dané generace. Další informace o mezigeneračních rozdílech naleznete na internetových stránkách slovinského statistického úřadu.

[bit.ly/2XNUqWb](https://bit.ly/2XNUqWb)

## NIZOZEMCI VNÍMAJÍ PROBLÉMY S DROGAMI

**V ROCE 2019 SE TĚMĚŘ ČTVRTINA (24,3 %) NIZOZEMSKÉ POPULACE VE VĚKU 15 A VÍCE LET SETKALA V OKOLÍ SVÉHO BYDLIŠTĚ S UŽÍVÁNÍM ČI PRODEJEM DROG.**



Ze šetření Safety Monitor 2019, které mezi 135 tisíci obyvateli Nizozemska staršími 15 let provedl tamější statistický úřad, vyplynulo, že problémy s drogami pociťují především obyvatelé větších měst, i když v jednotlivých čtvrtích se situace liší. Například na území Amsterdamu vnímá potíže s drogami ve svém okolí 14 až 79 % obyvatel. Také obyvatelé regionů hraničících s Německem a Belgií se s užíváním drog nebo obchodováním s nimi setkávají s větší pravděpodobností, než je celostátní průměr. V těchto regionech jsou také častější formy obtěžování, jako je obava z mladých lidí potulujících se ulicemi, hlasité pokřikování v opilosti, ale třeba i zvýšená četnost výskytu škrábanců na zaparkovaných autech.

Téměř polovina (46 %) respondentů, kteří uvedli, že v okolí jejich bydliště jsou velké potíže s drogami, vypověděla, že situace se za posledních 12 měsíců zhoršila. Tento podíl je čtyřikrát větší než mezi obyvateli, kteří ve svém okolí zaznamenali jen malé či žádné potíže s prodejem drog či jejich užíváním (12 %).

[bit.ly/3IZBePQ](https://bit.ly/3IZBePQ)

## DOPADY KORONAVIRU V EVROPĚ

**WEBOVÝ PORTÁL SHRNUJE DŮSLEDKY OPATŘENÍ PRO BOJ S KORONAVIREM V RŮZNÝCH OBLASTECH ŽIVOTA OBYVATEL EVROPSKÝCH ZEMÍ.**

Během německého předsednictví Rady Evropské unie, které začalo 1. července, se německý statistický úřad Destatis zavázal poskytovat veřejnosti více informací o boji evropských zemí s následky pandemie covid-19 a o dopadu přijatých opatření na život obyvatel a vývoj ekonomiky. Jedním z projektů, jímž Destatis naplňuje svůj závazek, je webový portál EU-Monitor covid-19. Na něm zájemci najdou řadu údajů o vlivu pandemie na nejrůznější oblasti, jako jsou ekonomika, ceny, trh práce, populace a zdraví apod. Informace jsou zveřejněny formou interaktivních grafů a přehledů, díky nimž lze porovnávat vývoj vybraných ukazatelů v různých zemích a časových obdobích.



[bit.ly/327Jt4p](https://bit.ly/327Jt4p)

# Rekordní odstřely (nejen) černé zvěře

Za období 2019/2020 byly v rámci statistiky myslivosti zaznamenány rekordní odstřely zvěře černé, jelení, daňčí a mufloní. Zejména u černé zvěře se jednalo o enormní meziroční nárůst o více než 100 tisíc kusů.



**JOSEF KAHUDA**  
oddělení statistiky  
zemědělství  
a lesnictví

V mysliveckém roce 2019/2020 bylo na území České republiky 5 782 honiteb, z toho 203 obor a 286 bažantnic. Z hlediska vlastnického vztahu se většinou jedná o honitby společenstevní (4 266), podle způsobu užívání jasně převládají honitby pronajaté (5 010). Honební pozemky zaujímaly plochu 6 879 260 ha (87,2 % území ČR), z toho bylo 56,7 % zemědělské půdy, 37,6 % lesní půdy, 1,4 % vodních ploch a 4,3 % ostatních pozemků. Průměrná výměra honitby činila 1 190 ha, obory 241 ha a bažantnice 324 ha. Počet psů s loveckou upotřebitelností byl 30 689, z toho největší skupiny tvořili ohaři (33,8 %), jezevčáci (21,3 %) a teriéři (20,0 %). Ze zařízení pro příkrmování zvěře bylo evidováno nejvíce slanisek (97 946) a krmelců (81 207). Počet osob (držitelů platných loveckých lístků) trvale vykonávajících v honitbě právo myslivosti meziročně klesl o 690 na 90 033. Pokračuje tak úbytek počtu myslivců.

## SPÁRKATÁ ZVĚŘ

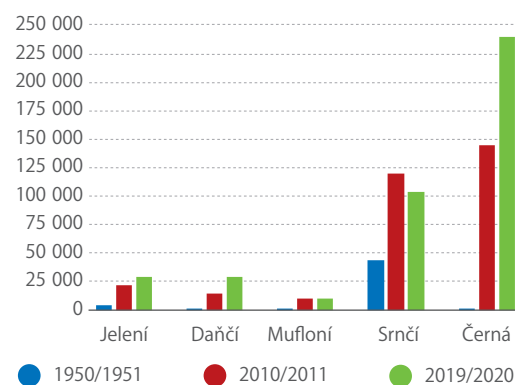
V sezóně 2019/2020 bylo odstřeleno 29 017 kusů jelení (jelen evropský) zvěře (o 730 ks více oproti předchozímu období), což je nejvyšší zaznamenaná hodnota v historii. Pro porovnání, například v roce 1953 bylo odstřeleno 2 755 jelenů. Všeobecně se loví hlavně mláďata a samice (77,8 %), obdobně je to u daňčí a mufloní zvěře.

Nezanedbatelný počet 17 535 odstřelených kusů je evidován také u siky, menšího nepůvodního jelena s hojnějším výskytem především na západě Čech. V 90. letech 20. století se úlovky pohybovaly pod

5 tisíci kusy. Rozšiřování výskytu siky může být z určitého hlediska vnímáno negativně, protože dochází ke křížení s původním jelenem evropským a s tím spojeným nepříznivým dopadům na jeho genofond. Jelen sika rovněž významně přispívá ke škodám na lesních porostech i polních plodinách. Z jiného úhlu pohledu může být ceněn pro svoji zvěřinu i trofej.

U daňčí zvěře pokračuje rostoucí trend. Odstřel ve výši 28 978 ks byl rekordní, oproti předchozímu období došlo k nárůstu o 21,8 % a počet ulovené daňčí zvěře se tak dostal na úroveň zvěře jelení. V 50. letech minulého století přitom nedosahovaly úlovky ani tisíce kusů. Zhruba 16 % daňčí zvěře bylo uloveno v oborách (jelení 7 %).

## ODSTŘEL SPÁRKATÉ ZVĚŘE V ČR (ks)



Zdroj: ČSÚ

## SRPEN 2020

### PRŮMYSL

○ **5,5** %

Průmyslová produkce v srpnu 2020 po očištění o vliv počtu pracovních dnů meziročně klesla o 5,5 %. Po vyloučení sezónních vlivů byla meziročně nižší o 0,9 %.

### MALOOBCHOD

⊕ **1,6** %

Tržby v maloobchodě očištěné od kalendářních vlivů se reálně meziročně zvýšily o 1,6 %, bez očištění stagnovaly. Neочиštěné tržby za potraviny a pohonné hmoty klesly.

### STAVEBNICTVÍ

○ **9,7** %

Stavební produkce v srpnu reálně meziročně klesla o 9,7 %. Po vyloučení sezónních vlivů byla meziročně nižší o 1,4 %.

### SLUŽBY

○ **12,8** %

Tržby za služby očištěné od kalendářních vlivů reálně meziročně klesly o 12,8 %, bez očištění o 14,0 %. K meziročnímu poklesu neočištěných tržeb došlo ve všech sekcích služeb.

### CESTOVNÍ RUCH

○ **35,5** %

Do hromadných ubytovacích zařízení přijelo v srpnu o 35,5 % méně hostů než v roce 2019 a také počet přenocování se meziročně snížil o 32,4 %.

Odstřel mufloní zvěře ve výši 10 105 ks (9 531 ks minulé období) je také nejvyšší v historii. V předchozích čtyřech letech odstřel muflonů víceméně stagnoval, nyní došlo k výraznějšímu meziročnímu zvýšení. Také u této zvěře se v 50. letech 20. století odstřel počítal pouze ve stovkách kusů.

V kategorii srnčí zvěře došlo k velmi mírnému navýšení odstřelu na 103 018 kusů, což znamená nárůst o 789 ks (0,8 %) oproti období 2018/2019. Množství odlovené srnčí zvěře se během posledních let ustálilo na úrovni okolo 100 tisíc kusů. Oproti jelenům se častěji lovila dospělá zvěř samčí, srnec představoval téměř 46 %.

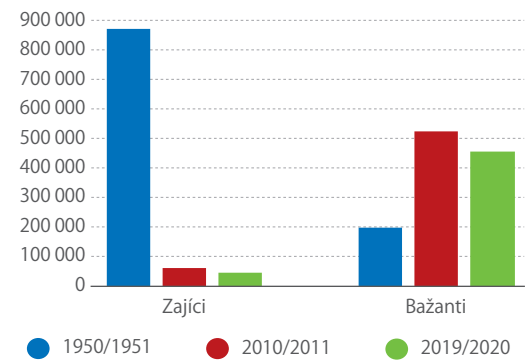
Odstřel černé zvěře ve výši 239 818 ks zaznamenal meziročně výrazný přírůstek o 101 995 ks (74,0 %). Jedná se o rekord a po velkém poklesu v předchozím období se tak navazuje na úspěšnou sezónu 2017/2018 (229 182 ks). V úlovcích převažovala jednoznačně selata (skoro 67 %). U černé zvěře dochází v průběhu let k výraznějšímu kolísání v počtech ulovených kusů a projevuje se snaha podporovat lov pomocí různých pobídek či dalších nástrojů. Došlo například k prodloužení doby lovu na celoroční, uplatňuje se finanční motivace lovu ze strany státu nebo krajů a v poslední době se také kvůli hrozbě afrického moru prasat povolují v minulosti zakázané způsoby lovu, jako je využívání přístrojů pro noční vidění apod.

## DROBNÁ ZVĚŘ

V případě zajíců bylo meziročně zaznamenáno významné zvýšení odstřelu o 14 638 ks (50,6 %) na 43 579 ks. Stále se však jedná o poměrně nízkou hodnotu v rámci údajů dlouhodobé časové řady, a to i v porovnání se situací před deseti lety.

Odstřel myslivecky nejvýznamnějších druhů pernaté zvěře, tj. bažantů (455 677 ks) a kachen (243 028 ks), zůstává několik let na přibližně stejné úrovni a je závislý na umělém odchovu. Z krotkých a polodivokých chovů se pro účely zazvěřování každoročně vypouštějí stovky tisíc těchto lovných ptáků.

## ODSTŘEL DROBNÉ ZVĚŘE V ČR (ks)



Zdroj: ČSÚ

Data publikovaná Českým statistickým úřadem vycházejí ze souhrnných dat mysliveckých evidencí a statistik vedených uživateli honiteb, včetně dat za honitby uznané na pozemcích určených pro obranu státu a honitby na území národních parků. ČSÚ přebírá údaje v již agregované formě zpracované od osob pověřených Ministerstvem zemědělství a Ministerstvem životního prostředí.

Historicky nejdále publikované jsou zřejmě údaje o odstřelu (případně lovu) a stavech zvěře. Údaje o lovu zvěře vypovídají o reálném trendu vývoje početních stavů jednotlivých druhů.

Pravidelné zjišťování stavů jednotlivých druhů zvěře je důležité pro provádění opatření i na úsecích ochrany zvěře, přírody a veterinární medicíny. Klesající či vzrůstající stavy určitých druhů zvěře souvisejí s měnícími se životními podmínkami pro konkrétní druh, nevyvážeností životního prostředí, s nárůstem škod v zemědělství a lesnictví či zvýšeným rizikem přenosu nebezpečných onemocnění.

**239 818**  
divočáků bylo  
u nás odstřeleno  
v minulé lovecké  
sezóně.

## ZÁŘÍ 2020

### SOUHRNNÝ INDIKÁTOR DŮVĚRY

Důvěra podnikatelů i spotřebitelů se v září meziměsíčně zvýšila.

**+ 3,9 bodu**

#### PRŮMYSL

**- 1,0 bodu**

V odvětví průmyslu se důvěra podnikatelů oproti srpnu snížila. Indikátor důvěry poklesl o 1,0 bodu na hodnotu 90,5. V meziročním srovnání je důvěra v průmyslu také nižší.

#### STAVEBNICTVÍ

**+ 3,7 bodu**

Ve stavebnictví se důvěra podnikatelů meziměsíčně zvýšila. Indikátor důvěry vzrostl o 4,9 bodu na hodnotu 111,6. Ve srovnání se zářím 2019 je ovšem důvěra ve stavebnictví nižší.

#### OBCHOD

**+ 1,7 bodu**

Důvěra podnikatelů v odvětví obchodu se proti srpnu zvýšila. Indikátor důvěry vzrostl o 1,7 bodu na hodnotu 98,1. V meziročním srovnání je důvěra v obchodě také vyšší.

#### SLUŽBY

**+ 9,2 bodu**

Ve vybraných odvětvích služeb se důvěra podnikatelů meziměsíčně zvýšila. Indikátor důvěry vzrostl o 9,2 bodu na hodnotu 84,9. Meziročně je ovšem důvěra nižší.

#### SPOTŘEBITELÉ

**+ 3,2 bodu**

Důvěra spotřebitelů se v září meziměsíčně zvýšila. Indikátor důvěry vzrostl o 3,2 bodu na hodnotu 97,6. V meziročním srovnání je ovšem důvěra spotřebitelů nižší.

# Celková zaměstnanost klesla

Ekonomický propad se ve 2. čtvrtletí promítl do poklesu celkové zaměstnanosti v EU.



**KAROLÍNA ZÁBOJNÍKOVÁ**  
analytička ČSÚ

Celou Evropskou unií ve 2. čtvrtletí 2020 zasáhl rekordní propad hrubého domácího produktu (meziročně -13,9 %, mezičtvrtletně -11,4 %). Takový vývoj se nevyhnutelně projevil i na trhu práce. Míra nezaměstnanosti v EU se od dubna do června zvýšila ze 6,7 % na 7,1 %. Znametelně se snížil podíl volných pracovních míst na celkovém počtu pracovních míst v ekonomice (ve 4. čtvrtletí 2019 to bylo 2,2 %, v 1. čtvrtletí 1,9 % a ve 2. čtvrtletí 1,6 %). Asi nejvýrazněji ale současnou krizi reprezentuje vývoj celkové zaměstnanosti.

## NEJVĚŠÍ PROPAD V OBCHODĚ A DALŠÍCH SLUŽBÁCH

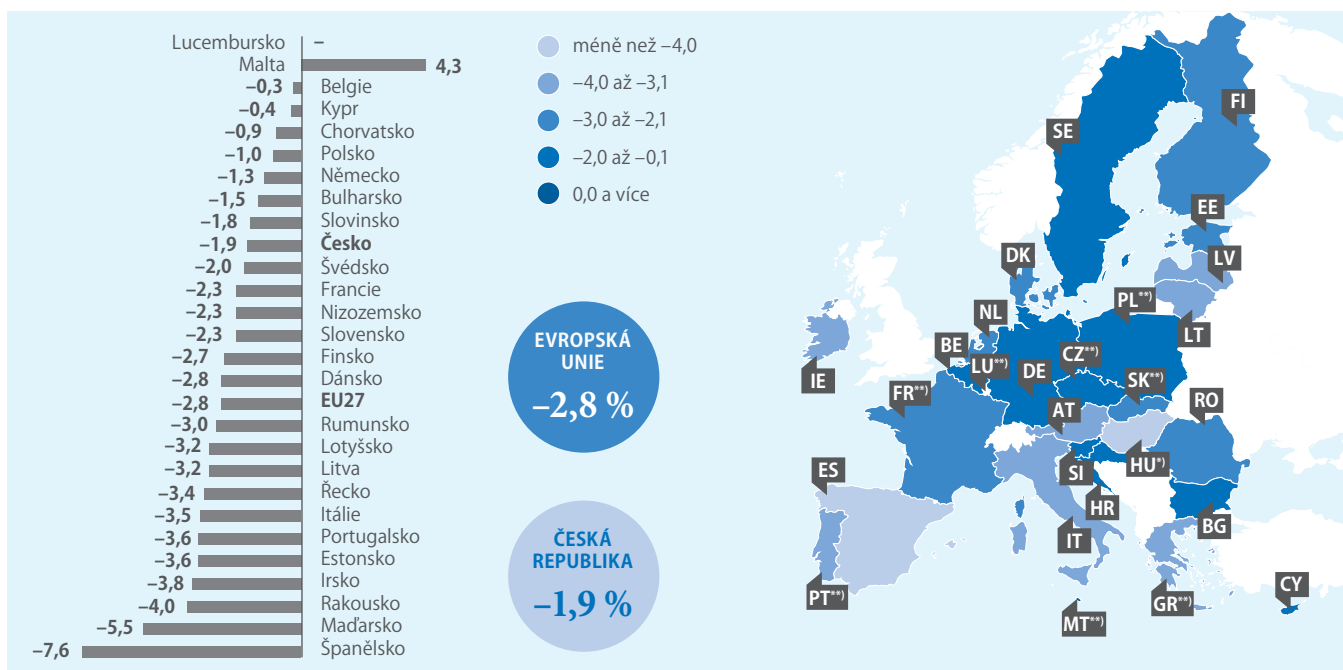
Meziroční pokles celkové zaměstnanosti v EU ve 2. čtvrtletí

dosáhl 2,8 % (v osobách v pojetí národních účtů), což bylo nejvíce v celé dostupné časové řadě (předchozí nejhlubší meziroční pokles ze 4. čtvrtletí 2009 činil -2,3 %). Rovněž šlo o první propad od 3. čtvrtletí 2013. Pokles zaměstnanosti se týkal téměř všech odvětví. Výjimkami byly stavebnictví (meziroční nárůst o 0,4 %) a dále veřejná správa, obrana, vzdělávání, zdravotnictví a sociální služby (0,1 %). Informační a komunikační činnosti si zachovaly stejnou úroveň zaměstnanosti jako ve 2. čtvrtletí 2019. U všech zmíněných ale došlo k výraznému zpomalení dynamiky oproti předchozím čtvrtletím.

Nejvíce se zaměstnanost meziročně snížila v uskupení

obchod, doprava, ubytování a pohostinství (-5,4 %) a dále v kulturních, zábavních a rekreačních činnostech a ostatních činnostech (-5,0 %). Dlouhodobě trvající pokles se dále prohloubil v zemědělství, lesnictví a rybářství (-4,3 %). Celková zaměstnanost podle dostupných dat meziročně klesla všude v EU s výjimkou Malty (nárůst o 4,3 %). Největší propad zaznamenali ve Španělsku (-7,6 %), Maďarsku (-5,5 %) a v Rakousku (-4,0 %). Nejméně poklesla zaměstnanost v Belgii (-0,3 %), na Kypru (-0,4 %) a v Chorvatsku (-0,9 %). V Česku mírný meziroční pokles zaměstnanosti probíhal již od 4. čtvrtletí 2019, v letošním 2. kvartálu se ale prohloubil na -1,9 %.

## MEZIROČNÍ ZMĚNA CELKOVÉ ZAMĚSTNANOSTI\* V ZEMÍCH EU (2. čtvrtletí 2020, %)



\* Zaměstnanost v osobách v pojetí národních účtů, sezónně a kalendářně očištěno

\*\* Údaj za Lucembursko není dostupný, údaje za Česko, Francii, Maltu, Polsko, Portugalsko, Řecko a Slovensko nejsou kalendářně očištěny

Zdroj: Eurostat

## Největší předností je včasnost

Jaký další vývoj ekonomiky očekávají představitelé firem z odvětví průmyslu, stavebnictví, obchodu a služeb? Jaká očekávání a plány mají spotřebitelé? To zjišťují konjunkturální průzkumy, o nichž jsme hovořili s vedoucím oddělení konjunkturálních průzkumů ČSÚ Jiřím Obstem.



**JAN  
CIESLAR**  
tiskový mluvčí ČSÚ

**Přestože ČSÚ provádí konjunkturální průzkumy dlouhodobě, zvláště letošní rok, poznamenaný koronavirovou krizí, je výrazně zviditelněl.**

**Co je jejich cílem?**

Konjunkturální průzkumy mají za cíl poskytovat aktuální informace pro hodnocení a analýzu ekonomického vývoje a detekci bodů zvratu v ekonomických cyklech. Představují klíčový doplněk konvenčních statistik, které jsou k dispozici obvykle s poměrně dlouhým časovým zpožděním. Právě včasnost je jejich největší předností. Výsledky konjunkturálních průzkumů jsou publikovány ještě před skončením konkrétního měsíce, zatímco na výsledky konvenčních statistik si uživatelé musejí počkat ještě minimálně dalších 35 dní od konce tohoto měsíce.

**Čím je tato včasnost konjunkturálních průzkumů umožněna?**

Včasnost je dána především tím, že konjunkturální průzkumy zjišťují téměř výlučně kvalitativní, nikoli kvantitativní data. Dotazníky obsahují omezený počet otázek, které jsou formulovány tak, aby je respondent mohl zodpovědět rychle bez nutnosti dohledávat data ve vnitropodnikových informačních systémech.

**Je kromě včasnosti ještě něco dalšího, co konjunkturální průzkumy odlišuje od konvenčních statistik?**

Určitě. Konjunkturální průzkumy jsou v zásadě unikátním zdrojem informací o očekáváních respondentů ve vztahu k relevantním ekonomickým výstupům, jako jsou produkce, poptávka, příjmy domácností apod. Navíc umožňují sledovat informace o ekonomických jevech, pro které neexistují nebo existují pouze v omezené míře relevantní kvantitativní údaje. Například stupeň využití výrobních kapacit, bariéry růstu produkce nebo odhadovanou dobu zajištění práce na základě aktivních zakázek.

**Mají konjunkturální průzkumy také nějaké slabé stránky?**

Neznám statistiku, která by je neměla. Konjunkturální průzkumy sledují sentiment aktérů ekonomického dění. Sentiment každého jednotlivého respondenta, podnikatele nebo spotřebitele, je ale vždy do jisté míry ovlivněn jeho subjektivním vnímáním aktuální situace. Pro jednoho respondenta může být očekávané snížení produkce o dvě procenta drobný výkyv, který hodnotí jako neměnnost ve srovnání se stávajícím stavem, jiný respondent může stejný pokles vnímat jako zhoršení. Včasnost je proto v případě konjunkturálních průzkumů vykoupena jinou dimenzí kvality, a to přesností. Každopádně, základním úkolem konjunkturálních průzkumů, jak jsem již zmínil, je včas indikovat další vývoj ekonomického cyklu a tento svůj úkol plní dobře. Kvantifikovat intenzitu růstu či poklesu, jeho odvětvovou strukturu a další parametry, to je úkolem jiných statistik.

**Jak se vlastně konjunkturální průzkumy provádějí?**

Šetření probíhá pravidelně každý měsíc v oblasti průmyslu, stavebnictví, obchodu a vybraných odvětví služeb. Zjišťování názorů podnikatelů probíhá pomocí jednoduchých otázek v konjunkturálním dotazníku, které se týkají mnoha oblastí. Pro příklad můžeme uvést otázky směřující na očekávanou výrobní, stavební či obchodní činnost, očekávanou zaměstnanost, ekonomickou situaci či jak se budou vyvíjet ceny výrobků, zboží nebo služeb. Tyto otázky jsou z velké míry harmonizované, neboť konjunkturální průzkumy jsou dlouhodobě součástí informačního systému Evropské unie. Podstatnou výhodou pak je i mezinárodní srovnatelnost těchto průzkumů.

**Konjunkturální průzkumy se ale neprovádějí jen mezi podnikateli...**

To je pravda, nedílnou a podstatnou součástí konjunkturálních šetření jsou i spotřebitelské průzkumy, které dávají odpovědi na otázky, jak spotřebitelé ve výhledu dvanácti měsíců hodnotí celkovou hospodářskou situaci a svou vlastní finanční situaci. Výsledky vypovídají o jejich obavách z růstu cen a nezaměstnanosti, úmyslech spořit, o sklonu k nákupům a o konkrétních záměrech pro nákup vybraných předmětů dlouhodobé spotřeby.

**Co vyjadřuje indikátor důvěry, v jakém intervalu se pohybuje a jaká je jeho „optimální“ hodnota?**

Indikátor důvěry je vlastně průměr sezónně očištěných sald dílčích vybraných ukazatelů, ze kterých se konkrétní indikátor sestavuje. Jinými slovy, respondent v podnikatelské části konjunkturálních průzkumů může na většinu otázek zjišťovaných dotazníkem odpovědět výběrem jedné ze tří nabízených odpovědí: lepší/nezmění/zhorší; dobrá/uspokojivá/špatná apod. U každé konkrétní otázky se zjistí procentuální podíl kladných a záporných odpovědí se zohledněním významu jednotlivých respondentů a jejich rozdíl, tzv. saldo. Salda následně očistíme od sezónních vlivů, aby bylo možné výsledky srovnávat v čase. Hodnota konkrétního indikátoru je pak průměrem sezónně očištěných sald otázek vstupujících do jeho výpočtu. Hlavními výstupy jsou samozřejmě dílčí odvětvové indikátory důvěry podnikatelů a indikátor důvěry spotřebitelů, z nichž se pak sestavuje souhrnný indikátor důvěry, označovaný také jako indikátor ekonomického sentimentu. U těchto indikátorů zjednodušeně platí, že čím vyšší kladná hodnota daného indikátoru je, tím lépe. To značí, že se důvěra v ekonomiku zvyšuje, firmy jsou v dobré kondici a lze očekávat dobrá čísla i v tvrdých sektorových datech.

**Jakou váhu při sestavování souhrnného indikátoru mají jednotlivé dílčí indikátory?**

Váhový systém při konstrukci souhrnného indikátoru důvěry je určen metodikou Evropské komise. Nejvyšší váhu má průmysl, konkrétně 40 %, následují služby se 30 %, spotřebitelé, kteří mají 20 %, a obchod



Aktuálně mám ochutnáno 5 792 různých druhů pív z celkem 1 949 pivovarů světa.



**Ing. Jiří Obst**

**Absolvoval Provozně ekonomickou fakultu České zemědělské univerzity v Praze.**

**Podílí se na mezinárodním projektu The Joint Harmonised EU Programme of Business and Consumer Surveys při Evropské komisi.**

**Od roku 1997 působí v Českém statistickém úřadě v oddělení konjunkturálních průzkumů. V roce 2001 absolvoval půlroční odbornou stáž v Eurostatu. Vedoucím oddělení konjunkturálních průzkumů je od února 2014.**

Nezkrácený rozhovor si můžete přečíst na [bit.ly/3nDXks2](https://bit.ly/3nDXks2)

a stavebnictví mají shodně váhu 5 %. V kontextu celkové struktury naší ekonomiky to zhruba odpovídá, ale v Evropě jsou i státy, kterým tato metodika nemusí úplně sednout.

#### **Došlo v průběhu zjišťování indikátorů k nějaké změně metodiky?**

Metodika výpočtu jednotlivých indikátorů se od roku 2002 nezměnila, což je na jedné straně výhodou, na druhé straně nevýhodou. Mezi benefity můžeme zařadit srovnatelnost výsledků a díky ní délku časových řad. Ty pak lze využívat například v ekonometrických modelech pro predikci referenčních ukazatelů jako hrubé přidané hodnoty v jednotlivých odvětvích. Naopak váhy, které jsou daným odvětvím přiděleny, se mohou v čase měnit a nemusejí tak úplně odpovídat struktuře ekonomiky, což ale není tak výrazný problém v případě českých dat.

#### **Letos jsme v souvislosti s koronavirem zaznamenali velké meziměsíční výkyvy indikátorů důvěry. Došlo k podobným skokům i někdy v minulosti?**

V době, kdy udeřila koronavirová krize poprvé a ekonomika byla v podstatě vypnuta, jsme zaznamenali bezprecedentní pokles. Je to vidět i v našich výstupech, konkrétně v odvětvových grafech. Krize zaskočila všechny, některé firmy musely ze dne na den dočasně přerušit svou činnost, a to se samozřejmě odrazilo nejen na našich indikátorech, ale později i v tvrdých datech. V minulosti jsme nic podobného nezaznamenali, a to ani v době velké finanční krize v roce 2008, kdy pokles důvěry v ekonomiku byl sice výrazný, ale pozvolný.

#### **Pro indikátory důvěry platí, že je lze mezinárodně srovnávat. Jak si tedy nyní stojí ČR ve srovnání s ostatními evropskými zeměmi?**

To je velice zajímavá otázka s ohledem na to, že teď se opravdu nacházíme v době, kdy panuje velká nejistota nejen mezi firmami, ale i mezi spotřebiteli.

Na jaře ekonomika utrpěla v podstatě ze dne na den velký šok, ze kterého se teď nejen u nás, ale i v Evropě vzpamatováváme. Navíc prozatímni vývoj naznačuje, že se koronavirová krize vrací, i když všichni věříme, že tentokrát již takový dopad na ekonomiku mít nebude. Aktuálně se mezi podnikateli důvěra v ekonomiku zase postupně zvyšuje, ale u lidí panují stále velké obavy. V mezinárodním srovnání ovšem nevyčníváme, z pohledu vývoje indikátorů důvěry evropských států nebo i souhrnného indikátoru EU27 jsme v podstatě někde uprostřed.

#### **Tématem tohoto vydání je pivo. Dal by se zjistit indikátor důvěry v odvětví pivovarnictví nebo v oblasti pohostinství?**

Určitě. Konjunkturální průzkumy v rámci průmyslu zjišťujeme i mezi pivovary, ve výběrovém souboru máme velké, střední, ale i malé pivovary. Krize samozřejmě postihla i tento mně blízký sektor. Uzavření hospod, restaurací a barů znamenalo dramatický pokles spotřeby čepovaného piva, na kterém jsou mnohé pivovary závislé. Na druhé straně v době krize bylo krásné sledovat solidaritu lidí, kteří rádi podpořili svůj pivovar nebo svého výčepního a pravidelně zakupovali alespoň lahvové pivo nebo si nechali na doma na večer načepovat do džbánku přes okénko. Krize tak změnila i chování některých spotřebitelů, kteří, ač dříve chodili třeba jen na čepované do své oblíbené hospody, si dnes kupují pravidelně pivo i domů. Jelikož se v této oblasti pohybují, tak vím, že mnoho hospod, pivních barů a restaurací stále své zákazníky vyhlíží a situace se zdaleka nevrátila do předkrizového stavu. Konec prázdnin a návrat do normálního života byl vyhlášen s nadějí, ale současná situace a poslední opatření moc optimismu nepřinášejí.

#### **Když už jsme u piva. Víte, že tento tradiční nápoj je vaším životním koníčkem. Vedete si vy osobně nějaké pivní statistiky?**

To jste se mě měl zeptat hned na začátku rozhovoru a ke konjunkturám bychom se možná ani nedostali. Máte pravdu, pivo je mým životním koníčkem. Rád se mu věnuji ve svém volném čase, kdy ochutnávám s přáteli piva z celého světa nebo se účastním různých degustací. Mám takový svůj osobní, v podstatě nedostižný cíl, ale to je na tom to krásné. Rád bych ochutnal od každého pivovaru světa alespoň jedno pivo. V Česku mám ochutnaná piva ze všech pivovarů s výjimkou dvou, což je dáno tím, že tyto dva pivovary vznikly zhruba před čtrnácti dny a ještě jsem se k nim nedostal. Tím asi i odpovídám na vaši otázku ohledně osobních pivních statistik, které si samozřejmě vedu. Mám osobní databázi a pro mě, ale i podobně „postížené beergeeky“ existují i zajímavé pivní aplikace typu Beerborec nebo Ratebeer.

#### **Abychom tedy byli konkrétní, můžete uvést nějaké zajímavé číslo z vašich pivních statistik?**

Nejpodstatnější asi bude, že aktuálně mám ochutnáno 5 792 různých druhů piv z celkem 1 949 pivovarů světa.

# Obyvatel letos přibývá pomaleji

Počet obyvatel České republiky zůstal na konci 1. pololetí těsně pod hranicí 10,7 milionu. Demografický vývoj byl zdatelně ovlivněn i opatřeními proti šíření nemoci covid-19.



**MICHAELA NĚMEČKOVÁ**

oddělení demografické statistiky

Populace České republiky v průběhu letošního prvního pololetí nadále rostla. Tempo růstu bylo ale výrazně nižší než v předcházejících letech. Ve srovnání s přírůstkem za první pololetí roku 2019 byl ten letošní ve výši 5,2 tisíce osob zhruba čtvrtinový. Počet obyvatel se tak od počátku roku do konce června zvýšil z 10,694 milionu na 10,699 milionu. Na meziročně nižším přírůstku obyvatel se podílelo zejména nižší saldo zahraniční migrace, částečně k němu přispěl ale i výraznější přirozený úbytek. Počet zemřelých byl v prvním pololetí o 3,1 tisíce vyšší než počet živě narozených dětí.

## NAROZENÝCH I ZEMŘELÝCH UBYLO

Během měsíců ledna až června se živě narodilo 53,8 tisíce nových obyvatel Česka. Bylo to téměř o 1,9 tisíce méně než v prvním pololetí roku 2019. Pokles počtu narozených odráží z velké části změny ve věkové struktuře. Do věku nejvyšší plodnosti se přesouvají početně slabé ročníky žen narozených v 90. letech 20. století.

Počet narozených dětí klesl stejnou měrou (o 3 %) jak v kategorii vdaných žen (na 27,9 tisíce), tak i žen nevdaných (na 25,8 tisíce). Děti narozené mimo manželství představovaly 48,1 % všech živě narozených a jejich podíl meziročně stagnoval. Polovina narozených měla matku ve věku 27 až 33 let. Téměř 48 % dětí se narodilo prvorodičce, 38 % dětí bylo druhorozených, zbývajících 14 % zaujímaly děti třetího či ještě vyššího pořadí.

Počet obyvatel Česka, kteří zemřeli v průběhu prvního pololetí, dosáhl 56,9 tisíce a byl o 245 nižší než

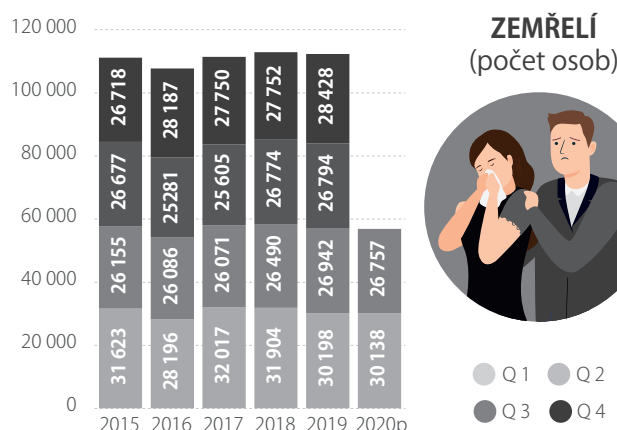
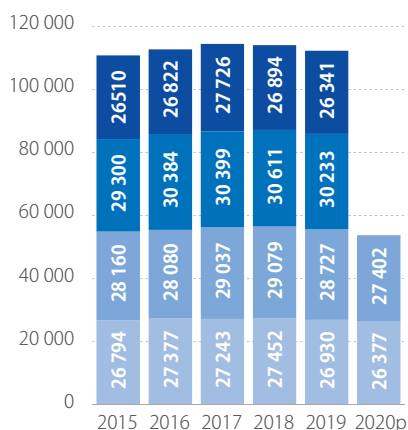
v témže období roku 2019. V porovnání s obdobím prvního pololetí v předcházejících pěti letech odpovídal letošní počet zemřelých průměru. K nejvíce úmrtím, shodně 10,2 tisíce, došlo v lednu a v březnu. Téměř třetina (31 %) zemřelých bylo v době úmrtí minimálně 85 let. Zastoupení osob ve věku 85 a více let bylo přitom dvakrát větší u zemřelých žen než u mužů (42 vs. 20 %). Před dosažením jednoho roku věku zemřelo během ledna až června roku 2020 celkem 127 dětí, kojenecká úmrtnost tak činila 2,4 % a dál se držela na velmi nízké úrovni.

## NOVÁ A UKONČENÁ MANŽELSTVÍ V DOBĚ COVIDU

Letošní první pololetí přineslo výrazný útlum v počtu uzavíraných sňatků. Ano si řeklo 13,4 tisíce párů, což bylo o 9,6 tisíce méně než loni. Počet uzavřených manželství klesl ve všech měsících s výjimkou února. Nejvýraznější úbytek byl zaznamenán v dubnu, v němž bylo uzavřeno 740 manželství, což odpovídá pětina úrovni ve srovnání s loňským rokem. Historické minimum však připadlo na měsíc březen: 631 sňatků představuje nejnižší měsíční počet za více než stoletou historii České republiky. Jako jednu z hlavních příčin tohoto razantního poklesu lze jistě označit opatření proti šíření koronaviru, která výrazně omezila konání společenských akcí.

Ve srovnání s obdobím prvního pololetí roku 2019 byl letos mezi snoubenci zaznamenán vyšší podíl rozvedených či ovdovělých (30 %), tedy těch, kteří nevstupovali do manželství poprvé. Vyšší byl i průměrný věk ženichů a nevěst.

## VYBRANÉ DEMOGRAFICKÉ UKAZATELE (2015–2020)



Zdroj: ČSÚ, p – předběžná data



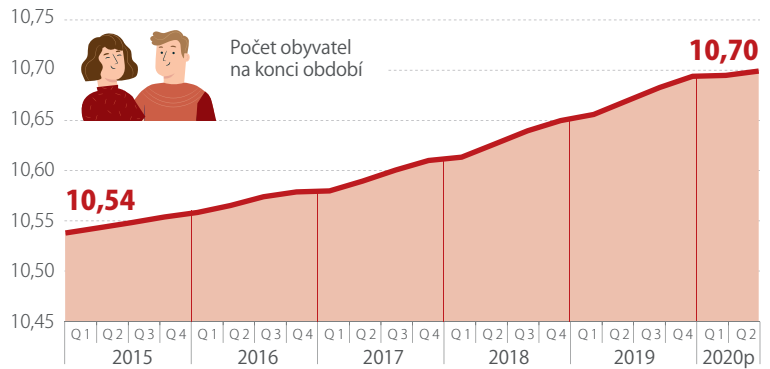
Počet rozvodů, které nabyly právní moci do konce června letošního roku, byl 10,2 tisíce, meziročně se snížil o 2,3 tisíce. V pozadí nižšího počtu rozvodů však pravděpodobně stálo i omezení činnosti soudů v době nouzového stavu, neboť k největšímu meziročnímu úbytku rozvodů došlo v dubnu a dále v květnu a březnu. Větší část rozvodů (59 %) ukončila manželství, v němž žily nezletilé děti. Celkem bylo zasaženo rozvodem 9,4 tisíce nezletilých dětí. Naopak ve 41 % rozvedených manželství žádné nezletilé děti nežily. Z pohledu délky trvání manželství bylo rozvodů nejvíce po 2 až 5 letech od uzavření manželství.

### STĚHOVÁNÍ BYLO OMEZENO

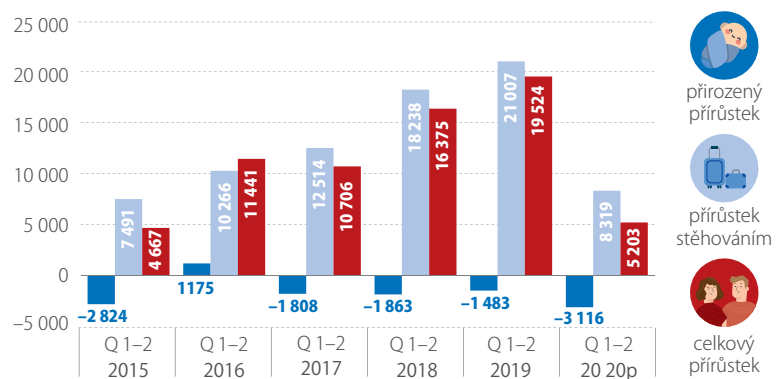
Podle údajů přebíraných z administrativních zdrojů se během měsíců ledna až června do České republiky ze zahraničí přistěhovalo 26,4 tisíce osob, tedy o 5,7 tisíce méně než v prvním pololetí roku 2019. Úbytek přistěhovalých nastal v druhém čtvrtletí, nejvýraznější byl v dubnu. Počet vystěhovalých z ČR do zahraničí se naopak v prvním pololetí meziročně zvýšil, a to o 7,0 tisíce na 18,1 tisíce. K meziročnímu nárůstu vystěhovalých došlo ve všech měsících prvního pololetí.

Saldo zahraničního stěhování v prvním pololetí vykázalo o 8,3 tisíce více přistěhovalých než vystěhovalých. Tento rozdíl byl o 12,7 tisíce (o 60 %) nižší než loni. Nejvyšší saldo bylo stejně jako v předcházejících letech zaznamenáno u občanů Ukrajiny (6,9 tisíce), i u nich se však meziročně snížilo, a sice zhruba o pětinu. Druhé nejvyšší saldo vykázali občané Ruska (1,1 tisíce) a třetí občané Rumunska (0,5 tisíce). Saldo stěhování občanů Slovenska, které v loňském prvním pololetí dosáhlo po Ukrajincích druhé nejvyšší hodnoty, se letos dostalo do záporné úrovně (-124). Vůbec největší převaha vystěhovalých nad přistěhovalými byla v letošním prvním pololetí zaznamenána u občanů Velké Británie (-1,4 tisíce) a dále u našich sousedů – občanů Polska (-0,8 tisíce) a Německa (-0,7 tisíce), kteří v předchozích letech obvykle měli saldo kladné. Letošní změna z velké části souvisí s administrativními

### POČET OBYVATEL (mil., čtvrtletí 2015–2020)



### POHYB OBYVATEL (1. pololetí, 2015–2020)

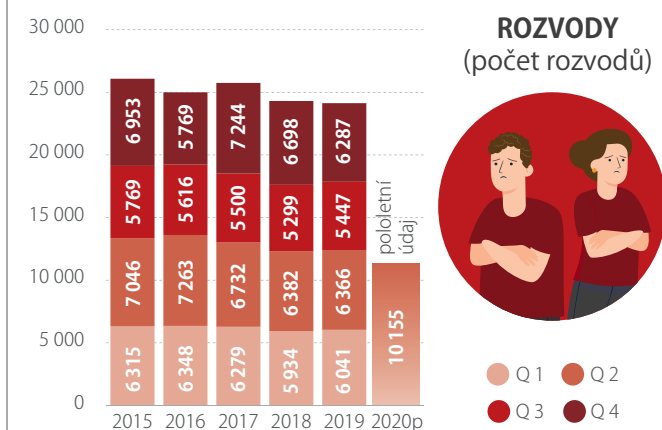
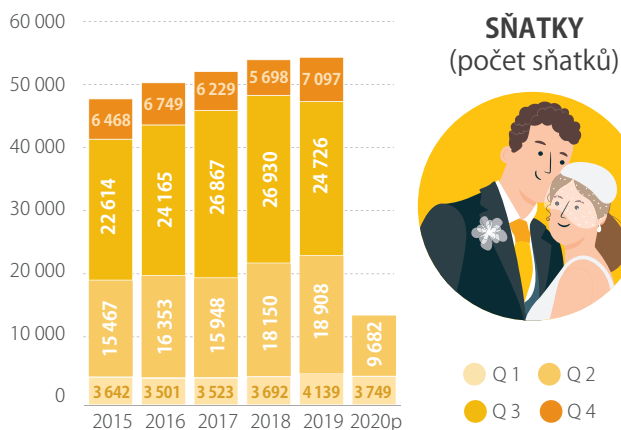


Zdroj: ČSÚ  
p – předběžná data

úkony navazujícími na legislativní omezení platnosti potvrzení o přechodném pobytu pro občany EU na dobu 10 let. Přesný dopad těchto úkonů však nelze z dostupných zdrojů určit.

Saldo zahraničního stěhování Čechů zůstalo jako tradičně záporné, tzn., že více našich občanů se vystěhovalo, než se vrátilo do republiky zpět. Ztráta však byla ve srovnání se stejným obdobím roku 2019 zhruba pětina (-112).

### VYBRANÉ DEMOGRAFICKÉ UKAZATELE (2015–2020)



Zdroj: ČSÚ, p – předběžná data

# Byty i nadále silně zdražují

Vývoj cen bytů zatím nevykazuje výrazné zpomalení.

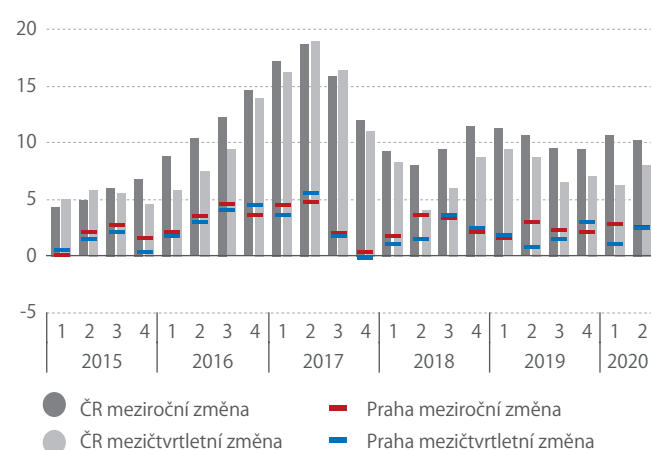


**KAROLÍNA ZÁBAJKOVÁ**  
analytička ČSÚ

Realizované ceny starších bytů v Česku ve 2. čtvrtletí meziročně vzrostly o 10,2 %. Ačkoli po roce 2017 dynamika cen zpomalila, nejmenší meziroční přírůstek za posledního dva a půl roku dosáhl 8 % ve 2. čtvrtletí 2018. Mezičtvrtletní nárůst ve 2. čtvrtletí 2020 činil 2,6 % a pod 2 % byl rovněž jen krátce v 1. kvartálu 2019.

Ve srovnání s celorepublikovou dynamikou rostly realizované ceny starších bytů v Praze meziročně pomaleji. Ve 2. čtvrtletí činil přírůstek 8 %, ve srovnání s předchozími třemi kvartály ale také došlo k podstatnému zrychlení. Oproti předchozímu čtvrtletí se ceny starších bytů v Praze zvýšily o 2,4 %. Zatím se tedy

**INDEXY REALIZOVANÝCH CEN STARŠÍCH BYTŮ (%)**



Zdroj: ČSÚ

neprojevilo všeobecný ekonomický propad, který byl na cenách patrný například po roce 2008. Před tehdejší krizí rovněž

vysoká poptávka po bydlení tlačila ceny bytů vzhůru, ale ekonomický propad trh rychle ochladil.

# Spotřeba zbytného zboží se propadla

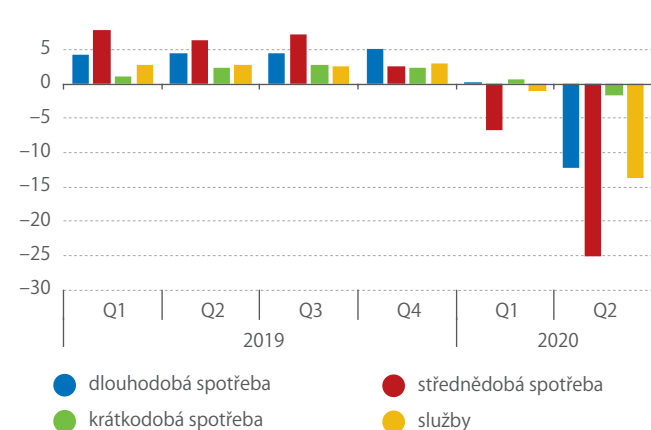
Spotřebu domácností ovlivnilo uzavření části provozoven.

Jarní uzavření části maloobchodu a omezení provozu mnoha druhů služeb se projevilo i na spotřebě domácností, kterou zachycuje národní účetnictví. V letošním 2. čtvrtletí se tato spotřeba meziročně snížila o 7,6 % a mezičtvrtletně o 6,3 %. Výjimečnou situaci vykresluje zejména podrobnější členění spotřeby domácností podle trvanlivosti (údaje v domácím pojetí, bez sezónního očištění).

Po určitou dobu byly otevřeny jen lékárny, drogerie a prodejny potravin, což vedlo

k tomu, že výdaje na předměty krátkodobé spotřeby meziročně klesly poměrně mírně, jen o 1,7 %. Uzavření ostatních prodejen pak mimo jiné vedlo k velkým propadům spotřeby statků střednědobé spotřeby o 25,0 %. Jde například o oblečení, obuv, potřeby do domácnosti, vybavení pro sport a knihy. O 12,2 % klesla spotřeba statků dlouhodobé spotřeby, mezi které patří motorová vozidla, nábytek, větší vybavení domácnosti nebo počítačové vybavení. Spotřeba služeb se ve 2. čtvrtletí propadla o 13,8 %.

**SPOTŘEBA PODLE TRVANLIVOSTI (meziroční růst v %, domácí pojetí, bez sezónního očištění)**



Zdroj: ČSÚ

TÉMA

20

Zlatý mok  
očima  
statistiky

22

České pivo se  
pije na všech  
kontinentech

24

Lahvové  
pivo je stále  
dostupnější

26

Bez čeho  
by pivo  
nebylo

# PIVO VE STATISTICE



# Zlatý mok očima statistiky

Od poslední ekonomické krize produkce piva u nás setrvale rostla. Jarní vlna epidemie koronaviru však způsobila pokles v celém nápojovém průmyslu.



**IVETA  
DANIŠOVÁ**  
oddělení statistiky  
průmyslu



**VERONIKA  
DOLEŽALOVÁ**  
oddělení statistiky  
průmyslu

Pivo je významnou součástí české historie a vaří se tady již přes tisíc let. Zprávy o vaření piva se objevují od počátku prvního tisíciletí, přičemž nejstarší zmínka je už v listinách vyšehradské kapituly v roce 1088. V datech, která už lze považovat za statistická v dnešním smyslu, se o pivu dočteme od roku 1841. V Čechách bylo v té době 1 052 pivovarů, které dohromady navařily přes 2 mil. hl piva. Později se pivu věnuje významná pozornost ve zprávách zpracovávaných Zemským statistickým úřadem Království českého, předchůdcem našeho dnešního statistického úřadu. V roce 1908 se v nich například dočítáme o trendu, který v podstatě přetrvává do současnosti, tedy o kumulaci výroby do větších pivovarů. Do roku 1906 klesl počet pivovarů téměř na polovinu, produkce se ovšem vyšplhala na téměř pětinasobek, na 9,4 mil. hl.

## VÝROBA PIVA V KONTEXTU ZPRACOVATELSKÉHO PRŮMYSLU

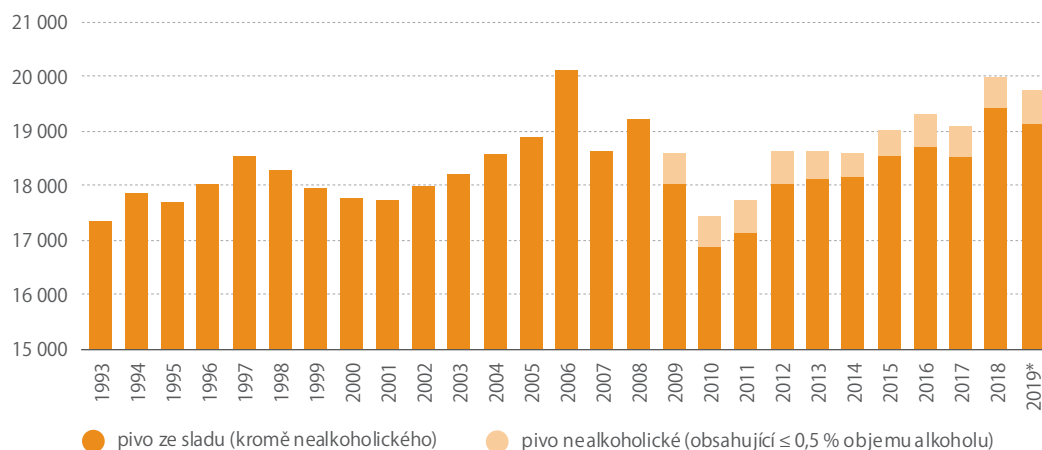
Výroba nápojů (tedy výroba vína, destilátů, piva, sladu a nealkoholických nápojů) patří mezi menší odvětví zpracovatelského průmyslu. Je zde zaměstnáno zhruba 1,5 % zaměstnanců zpracovatelského průmyslu, jde o přibližně 15 tisíc osob. Na tvorbě přidané hodnoty zpracovatelského průmyslu se podílí dlouhodobě asi dvěma procenty. Zároveň jde o jedno z těch stabilnějších průmyslových odvětví, v minulých letech v něm nedocházelo k výraznějším turbulencím. Počet zaměstnanců je víceméně konstantní, celkové tržby i přidaná hodnota odvětví mírně rostou, zvyšují se průměrné mzdy zaměstnanců, a to



nikterak výjimečně v porovnání se zbytkem zpracovatelského průmyslu.

Samotné odvětví výroby piva tvoří zhruba polovinu celého nápojového průmyslu. Počet aktivních podnikatelských subjektů s převažující činností výroba piva v posledních letech poměrně výrazně narůstal, což souvisí s masivním rozmachem malých a mikro pivovarů. Pro zajímavost – v současnosti má ČR přibližně tolik pivovarů, kolik jich existovalo ve 30. letech minulého století. Zatímco však počtem tvoří tyto nejmenší pivovary (bez zaměstnanců nebo s jednotkami zaměstnanců) tři čtvrtiny odvětví, tři

## PRODUKCE PIVA V ČR (tis. hl)

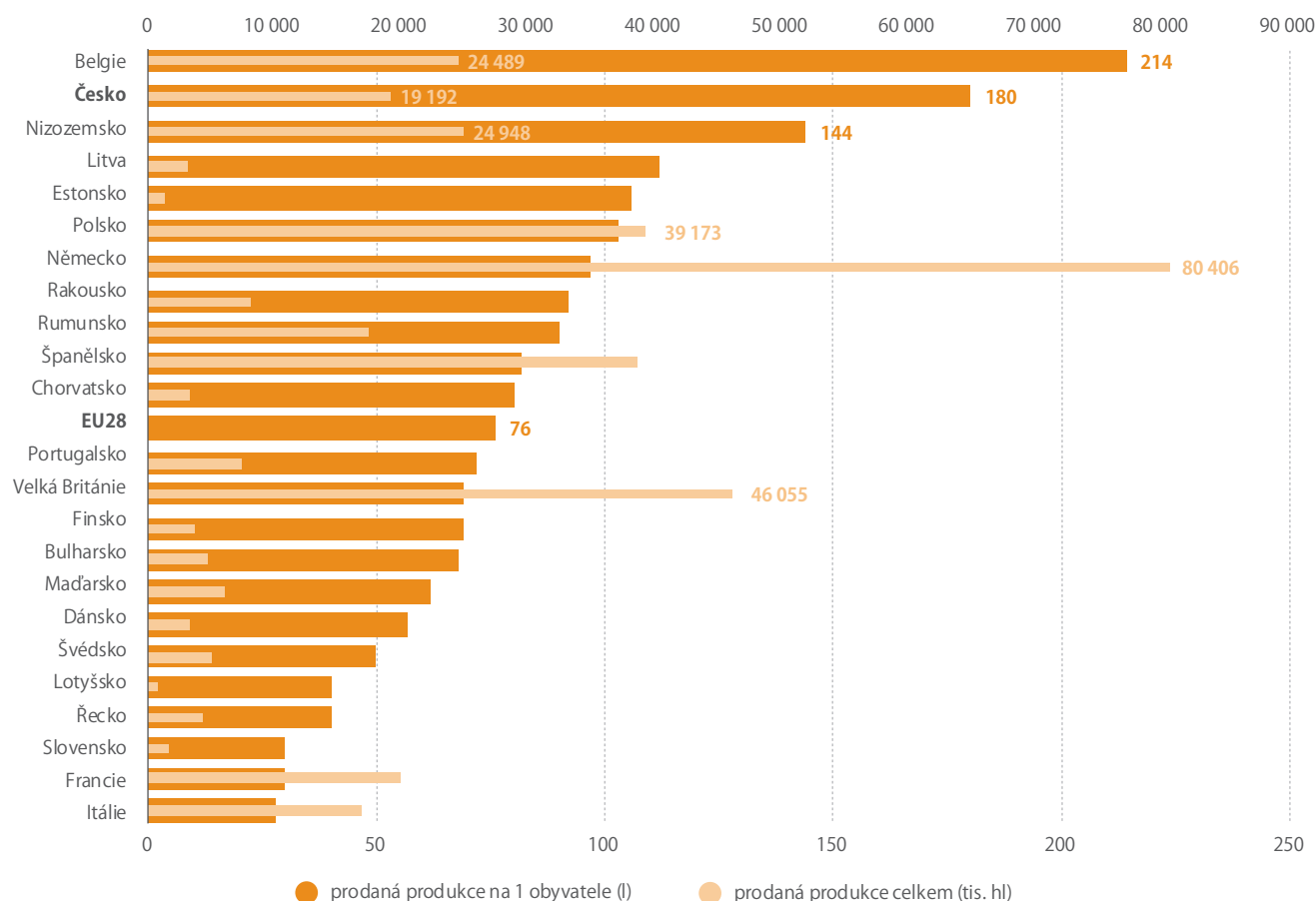


\*) Předběžný údaj

Zdroj: ČSÚ, roční výrobní statistika

Pozn.: Nealkoholické pivo začal CZ-PRODCOM samostatně sledovat až od roku 2009.

## PRODUKCE PIVA ZE SLADU V EU (2019)



Zdroj: Eurostat, ukazatel prodané produkce (Production Sold)

Pozn.: Za chybějící státy nebyla data k dispozici, v případě Belgie byl použit poslední dostupný údaj z roku 2017.

čtvrtiny celkových tržeb vykázaly velké průmyslové pivovary. Toto rozložení produkce mezi malé producenty a velké průmyslové podniky je v nápojovém průmyslu podobné ještě ve výrobě nealkoholických nápojů, zatímco pro zbytek odvětví je typické větší zastoupení výroby v menších subjektech.

Aktuální otázkou samozřejmě je, jak výrobu piva a nápojů obecně ovlivní doba koronaviru. V roce 2019 se produkce v nápojovém průmyslu měřená indexem průmyslové produkce dostala po mírných meziročních růstech v několika předchozích letech přibližně na úroveň přelomu let 2008 a 2009. Jarní vlna koronavirové krize však přinesla meziroční pokles pochopitelně i do nápojového průmyslu.

### KOLIK PIVA SE U NÁS VYRÁBÍ?

Výrobu piva v současnosti sleduje Český statistický úřad v ročním výkazu Prům 2-01, který vyplňují všechny větší průmyslové podniky. V seznamu výrobků CZ-PRODCOM, podle nějž se daný výkaz vyplňuje, je pivo ze sladu uváděné pod kódem 1105100002.

Po rozdělení republiky v roce 1993 se u nás vyrobilo 17,4 mil. hl piva a jeho produkce s mírnými výkyvy stoupala až do roku 2006, kdy bylo vyrobeno přes 20 mil. hl. Následkem finanční krize se objem produkce poměrně výrazně propadl (až o 3 mil. hl

v roce 2010), ale v následujícím období postupně vzrostl o celkem 12 % na přibližně 19 mil. hl v roce 2019, ze kterého máme poslední dostupný údaj.

### VÝROBA PIVA V EVROPĚ

Produkcí piva v Evropské unii, pokud jde o celkový objem, jednoznačně dominuje Německo, následované Velkou Británií, Polskem a Španělskem s přibližně poloviční výrobou. Pak následuje čtveřice států, do níž patří i Česká republika s asi čtvrtinovou produkcí piva v porovnání s naším západním sousedem. Na celkové produkci Evropské unie se Česko podílí přibližně pěti procenty. Úplně jinak ovšem vypadá srovnání evropských pivovarnických zemí, když porovnáme množství vyrobeného piva v přepočtu na jednoho obyvatele. Česká republika je z tohoto pohledu se 180 l vyrobeného piva na obyvatele druhým největším producentem hned za Belgií.

Od roku 2009 se v seznamu CZ-PRODCOM sleduje i výroba nealkoholického piva (obsahuje ≤ 0,5 % objemu alkoholu). Největším producentem je opět Německo, Česká republika je v rámci EU na pátém místě. V přepočtu na počet obyvatel je pak na prvním místě Nizozemsko s 13,5 l vyrobeného nealkoholického piva a na druhém místě opět Česká republika.

**180**  
litrů piva  
na obyvatele  
se vyrobilo v ČR  
v roce 2019.

# České pivo se pije na všech kontinentech

Pivo vyvážíme téměř do celého světa. V roce 2019 směřovalo z České republiky do 92 zemí.



**VLADIMÍR  
CÁBA**

vedoucí oddělení  
datové podpory  
zahraničního  
obchodu

Objem piva dodaný českými rezidenty\* do zahraničí byl v posledních letech vždy vyšší než objem piva, který byl k nám ze zahraničí dovezen. Převaha exportu nad importem tohoto nápoje tak pozitivně ovlivňuje celkovou bilanci zahraničního obchodu ČR.

Celkový objem piva vyjádřený v hektolitrech, který dodají české firmy do zahraničí, se od roku 2012 každoročně zvyšuje. Vyjádříme-li však dodávky piva v peněžních jednotkách, objeví se výjimka v roce 2017, kdy dodávka piva do zahraničí i bilance zahraničního obchodu s pivem poklesly.

## OBLIBA LÁHVÍ KLESÁ

V roce 2012 pivo nejčastěji směřovalo od českých rezidentů do Německa, na Slovensko, do Polska, Švédska a Ruské federace. Zatímco pomyslnou první příčku v roce 2012 drželo Německo, od roku 2014 je největším příjemcem piva z ČR Slovensko. V roce 2019 vypadlo z pomyslné top pětky podle objemu Švédsko, které bylo nahrazeno Maďarskem.

Pivo z České republiky si v průběhu let 2012–2019 nachází cestu i do zemí, jako jsou Korejská republika, Chorvatsko, Srbsko, Bulharsko a Švýcarsko. Podíl objemu piva směřujícího do těchto zemí se na celkovém obchodu od roku 2012 několikanásobně zvýšil. Na druhé straně se v průběhu sledovaného období snížil podíl například u Spojených států amerických, Velké Británie, ale i u Německa a Švédska. Pivo vyvážíme téměř do celého světa, v roce 2019 směřovalo do 92 zemí.

Největší podíl na vyvezeném pivu mělo v roce 2019 ještě stále pivo lahvové, i když jeho obliba v posledních letech neustále klesá ve prospěch jiných nádob, zejména plechovek. V roce 2012 patřilo lahvovému pivu 55,3 % celkového vyvezeného objemu,



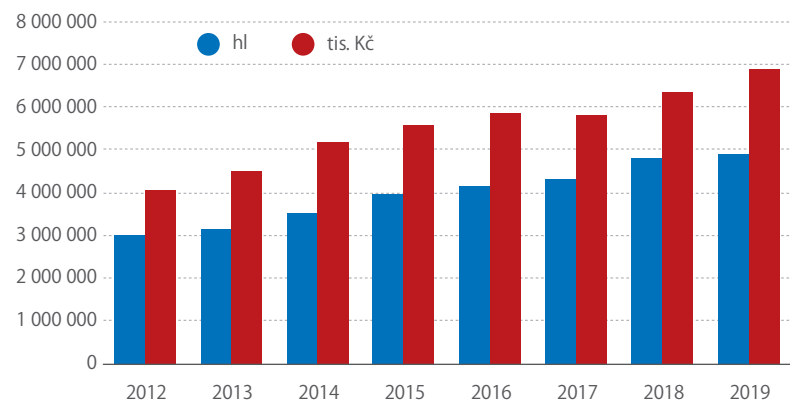
zatímco v roce 2019 už to bylo „jen“ 39,5 %. Podíl piva v ostatních nádobách do 10 litrů vystoupal z 13,3 % v roce 2012 na loňských 30,1 %. Alkoholické pivo sudové zaujímalo třetí příčku s 29% podílem na celkovém vývozu. Nealkoholické pivo tvořilo pouze 1,6 % z celkového objemu piva vyvezeného z Česka do zahraničí.

## DOVOZ HLAVNĚ OD SOUSEDŮ

Do České republiky dovážejí čeští rezidenti pivo nejčastěji z Polska, Maďarska, Německa, Slovenska a Rakouska. Do top pětky se v letech 2015 a 2016 dostala i Belgie na úkor Slovenska, které se v roce 2017 vrátilo zpět.

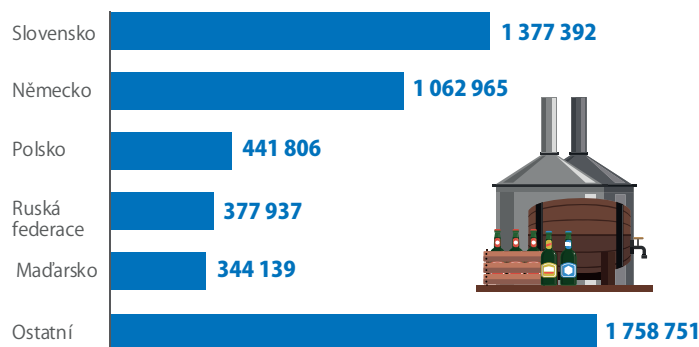
Do roku 2017 mezi pěti zeměmi, z nichž se k nám dováželo nejvíce piva, figurovalo také Nizozemsko. Pořadí jednotlivých zemí původu dovezeného piva se každým rokem mění a kolísá i množství tohoto nápoje, které k nám z nich putuje. Po celé sledované období od roku 2012 se v první pětce udržely pouze Polsko, Maďarsko a Německo. Belgické pivo mělo v roce 2018 podíl na celkovém dovozu 9,4 %, ale v roce 2019 už pouze 1,6 %. Podíl slovenského piva v roce 2012 byl 24,7 %, v roce 2016 však pouze 1,42 % a do roku 2019 opět vzrostl až na 14,4 %. Není bez zajímavosti, že v posledních letech se dováží mnohem více piva původem z Mexika, Velké Británie, Irsko a Španělska.

## BILANCE (VÝVOZ – DOVOZ) PIVA PRO ČR

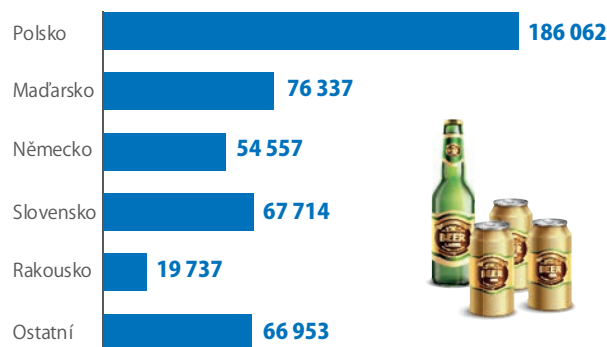


Zdroj: ČSÚ

## VÝVOZ PIVA Z ČR PODLE ZEMÍ (hl, 2019)



## DOVOZ PIVA DO ČR PODLE ZEMÍ (hl, 2019)



Zdroj: ČSÚ

Více než polovinu importovaného piva tvoří pivo plechovkové. Kategorie nádob o objemu do 10 litrů mimo láhve, v níž plechovky převažují, tvoří 50,2 % z celkového dovozu.

Nealkoholické pivo se roce 2019 na celkovém dovozu podílelo 14,6 %, což je mnohem větší podíl než na straně vývozu.

Pozn.: \* Český rezident je ekonomický subjekt, jehož převažující ekonomický zájem je soustředěn na území ČR po dobu delší než 1 rok bez ohledu na jeho státní příslušnost a právní osobnost. Z pohledu DPH se jedná o ekonomický subjekt usazený v ČR, tj. registrovaný zde k DPH.

Fyzické toky piva přes hranice České republiky se sledují na nejpodrobnější úrovni v této komoditní struktuře: pivo ze sladu v láhvích o objemu menším nebo rovném 10 litrům, pivo ze sladu v nádobách jiných než láhve o objemu menším nebo rovném 10 litrům (například plechovky), pivo ze sladu v nádobách o objemu vyšším než 10 litrů, od roku 2017 je sledováno i nealkoholické pivo s obsahem alkoholu menším nebo rovným 0,5 %.

## Češi jsou jen průměrní evropští pijani, naznačil průzkum

Obyvatelé Česka nepatří k největším spotřebitelům alkoholu na světě a jeho konzumace u nás nevybočuje z průměrů jiných evropských národů.



**PAVEL HORTIG**  
oddělení  
marketingu a PR

Čtvrtinu alkoholu totiž vypijí turisté a zahraniční dělníci, kteří tak zásadně ovlivňují data o průměrné spotřebě. Vyplyvá to z výsledků průzkumu agentury Nielsen, o kterém informovala Unie výrobců a dovozců lihovin.

Statistiky průměrné spotřeby alkoholu v Česku nerozlišují, kolik alkoholu na našem území vypijí Češi a kolik cizinci. Vlivem opatření proti šíření koronaviru, která vyústila v uzavření hranic a utlumení cestovní ruch, však lze podle analytiků udělat první odhady.

Hned v březnu, kdy byla opatření zavedena, spadl celkový prodej alkoholu o 24 %. Za výraznou změnou stojí především téměř nulový prodej alkoholických nápojů v hotelech, restauracích a kavárnách. Maloobchodní prodeje alkoholických nápojů přitom vzrostly o 14 %.

Zástupci Unie výrobců a dovozců lihovin předpokládají, že v době koronakrize většina lidí nezměnila

významně svoje chování v oblasti konzumace alkoholických nápojů ve srovnání s dobou před krizí. Kdo byl zvyklý zajít si do restaurace nebo baru, však musel zůstat doma. Přesto prodeje alkoholických nápojů po přepočtu na jednotky lihu poklesly téměř o čtvrtinu.

Vysvětlením, které se nabízí, je i uzavření hranic. Přijíždějící turisté, ale i zahraniční pracovníci zaměstnaní v českých továrnách a v zemědělství jsou rovněž velkými spotřebiteli alkoholických nápojů. Mnoho alkoholu u nás také kupovali Němci a Rakušané žijící nedaleko státních hranic, kteří sem jezdili za levnými nákupy. Češi by se tak prý měli přestat označovat za jedny z největších spotřebitelů alkoholu na světě, nyníjší prodeje jsou totiž na úrovni průměru EU.

*Jaká je spotřeba alkoholu v Česku, se dozvíte v publikaci Spotřeba potravin – 2019, která vyjde 30. listopadu.*

# Lahvové pivo je stále dostupnější

Přestože ceny piva v posledních 20 letech rostly, české domácnosti si tohoto nápoje mohou dovést nakoupit více.



**JIŘÍ  
TRELXER**

oddělení statistiky  
spotřebitelských cen



Klasifikace ECOICOP rozlišuje 4 druhy piv – ležáky, ostatní alkoholická piva, nízkoalkoholická a nealkoholická piva, nápoje z piva. Ležáky zahrnují všechna spodně kvašená alkoholická piva bez ohledu na obsah alkoholu. Do kategorie ostatní alkoholická piva patří svrchně kvašená piva, piva smíšených typů, ovocná, zeleninová, kořeněná a podobná piva. Nízkoalkoholická piva jsou piva s menším obsahem alkoholu než 1 %, například Birell. Jako nápoje z piva jsou zařazovány různé nápoje kombinující pivo třeba s limonádou, se sodovkou apod. Ve spotřebních výdajích českých domácností na pivo kupované v prodejnách dominují ležáky s podílem 87,3 %. Druhá v pořadí jsou nízkoalkoholická a nealkoholická piva, která se na výdajích domácností za pivo podílela 9,2 %. Výdaje na pivo kupované v prodejnách přitom v ČR představují 1,25 % celkových spotřebních výdajů domácností.

## CENOVÍ REPREZENTANTI

Pro pivo, stejně jako pro jiné výrobky a služby, platí, že na trhu se vyskytuje velké množství produktů, které lze rozdělit do skupin s podobnými nebo stejnými užitnými vlastnostmi, jejichž ceny se vyvíjejí podobným způsobem. Takové skupiny jsou zastoupeny tzv. cenovými reprezentanty. Pro pivo máme tři cenové reprezentanty, a sice:

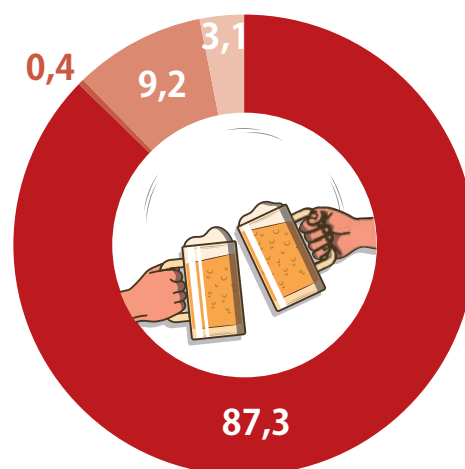
- pivo ležák – značkové světlé lahvové,
- pivo výčepní světlé lahvové,
- pivo výčepní světlé v plechovce.

Všichni tři reprezentanti patří podle klasifikace ECOICOP do skupiny ležáků.

Mezi lety 2001 a 2019 vzrostly ceny lahvého ležáku z 15,49 na 21,31 Kč za půllitr, u piva výčepního

se jednalo o nárůst ze 7,78 na 11,59 Kč za půllitr. Za průměrnou hrubou měsíční mzdou bylo možné v prvním roce nového tisíciletí u nás koupit téměř 900 půllitrových lahví ležáku a skoro dvojnásobné množství výčepního piva. Do roku 2019 se kupní síla obyvatel v přepočtu na pivo výrazně zvýšila, neboť za průměrnou hrubou měsíční mzdou bylo možné pořídit 1 570 lahví ležáku nebo 2 800 lahví výčepního piva.

## PODÍL JEDNOTLIVÝCH DRUHŮ PIV NA SPOTŘEBNÍCH VÝDAJÍCH ČESKÝCH DOMÁCNOSTÍ ZA PIVO (% , 2018)

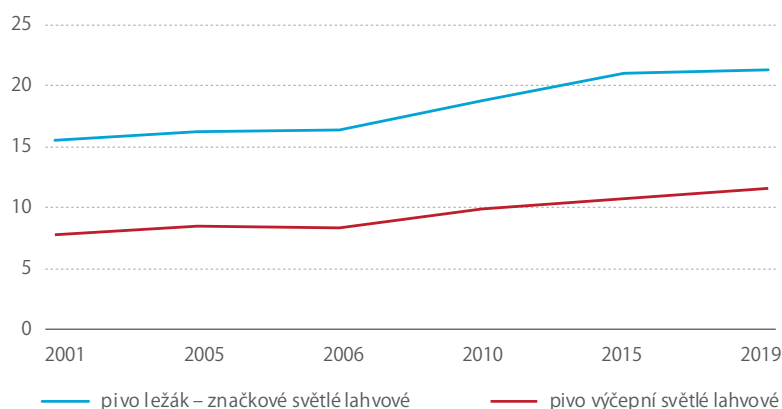


- ležáky
- ostatní alkoholická piva
- nízkoalkoholická a nealkoholická piva
- nápoje z piva

Zdroj: ČSÚ



## PRŮMĚRNÁ ROČNÍ SPOTŘEBITELSKÁ CENA PIVA V ČR (Kč za 0,5 l)



Zdroj: ČSÚ

K nejvyššímu meziročnímu zvýšení cen došlo u ležáku v letech 2007 (5,1 %), 2008 (4,9 %), 2012 (4,1 %) a 2019 (4,0 %). Cena výčepního piva vyskočila nejvíce v roce 2010 (7,5 %), pak v letech 2008 (5,5 %), 2016 (5,3 %) a 2013 (4,4 %).

Při sestavování indexu spotřebitelských cen se provádí tzv. kvalitativní očišťování, protože do výpočtu je možné zahrnovat pouze zboží srovnatelné kvality. V různých prodejnách jsou totiž sledovány takové konkrétní varianty piv, které jsou v dané prodejně ve sledovaném období nejprodávanější. Vzhledem k tomu, že na trhu dochází k obměnám zboží, je třeba někdy šetřený výrobek zaměnit za podobný, což se musí následně při posuzování cenového vývoje v časové řadě zohlednit.

### KVALITNĚJŠÍ INFORMACE

Základním způsobem sběru cen piva bylo ještě donedávna místní cenové zjišťování, při němž 47 tazatelek ČSÚ sbírá ceny přímo v prodejnách v 35 vybraných okresech ČR. V případě piva se obvykle jedná o supermarkety a hypermarkety.

Tento tradiční způsob sběru spotřebitelských cen se však postupně mění. Zjišťování prostřednictvím tazatelek je nahrazováno projektem scanner data, který umožňuje přebírat informace o tržbách a fyzickém množství prodaného zboží přímo z pokladničních systémů prodejen. Indexy spočtené na základě scanner dat poskytují úplnější informaci o cenovém vývoji, než je tomu u klasického tazatelského systému sběru cen, a kvalita statistických výstupů se tak zvyšuje.

K zavádění scanner dat do výpočtu indexu spotřebitelských cen dochází od ledna 2019 a počet takto sledovaných prodejen se neustále zvyšuje. V případě piva rostl podíl scanner dat na výpočtu indexu ze 17 % v lednu 2019 na 53 % v dubnu 2020. Tento podíl bude nadále narůstat s tím, jak se do projektu zapojují další obchodní řetězce.

Pro šetření cenového vývoje zboží a služeb běžně nakupovaných obyvatelstvem (spotřebiteli) se zjišťují ceny konkrétních položek, které tvoří tzv. spotřební koš. Spotřební koš je členěn podle klasifikace individuální spotřeby podle účelu (COICOP) na 12 oddílů. V současné době se používá evropská verze této klasifikace (ECOICOP). Ze zmíněných 12 oddílů se pivo vyskytuje ve 2 oddílech v závislosti na tom, jestli je kupováno v prodejnách, nebo v restauracích. Pivo kupované v prodejnách je součástí oddílu 2 „Alkoholické nápoje, tabák“, pivo podávané v restauracích a podobných provozovnách je součástí oddílu 11 „Stravování a ubytování“. Článek se zaměřuje pouze na pivo kupované v prodejnách.

Vliv jednotlivých položek spotřebního koše na úhrnnou změnu cenové hladiny je dán jejich podílem na spotřebních výdajích domácností. Zdrojem těchto informací je především statistika rodinných účtů.

# Česko v číslech

Nové vydání tradiční publikace plné názorných infografik a kartogramů



tištěná verze  
[objednavky@czso.cz](mailto:objednavky@czso.cz)



elektronická verze  
<https://bit.ly/3arjKVj>

# Bez čeho by pivo nebylo

Pro výrobu piva jsou zásadními surovinami ječmen a chmel. Jak si Česko stojí v jejich produkci?



**MARCELA MÁČOVÁ**

oddělení statistiky zemědělství a lesnictví

Pěstování chmele v Čechách a dokonce i jeho vývoz do okolních zemí jsou doloženy již v raném středověku. Chmel se tak řadí mezi charakteristické české produkty. Pěstování ječmene k nám dorazilo z přední Asie a ani v něm nepatří Česká republika mezi outsidersy.

## CHMELE VE VÁLKÁCH UBYLO

V roce 2019 činila výměra chmelnic v České republice 5,6 tis. ha, tj. 0,2 % obhospodařované zemědělské půdy. Plodící chmelnice zaujímaly 5,0 tis. ha. Sklizeň chmele dosáhla 7,1 tis. tun. Mezi deseti zeměmi Evropské unie pěstujícími chmel zaujímá Česká republika 2. místo jak v podílu na produkční ploše (16,4 % EU28; data za rok 2019), tak v produkci (11,1 % EU28). Na prvním místě je Německo s 66,4% podílem na ploše a 75,1% podílem na produkci.

V období od roku 1920 byly největší výměry chmelnic zaznamenány ve 2. polovině 20. let minulého století, s maximem 17,0 tis. ha v roce 1929. K redukci došlo zejména za 2. světové války a poté koncem 90. let 20. století.

Za zmínku stojí, že data ze sčítání zemědělských podniků v českých zemích pořádaného Císařsko-královskou centrální komisí pro statistiku v roce 1902 udávají výměru chmelnic v českých zemích asi 16 tis. ha, zatímco v roce 1920 to bylo pouze 8,4 tis. ha; za 1. světové války tedy rovněž došlo k výraznému útlumu v pěstování chmele.

## S JEČMENEM JSME V LEPŠÍ POLOVINĚ

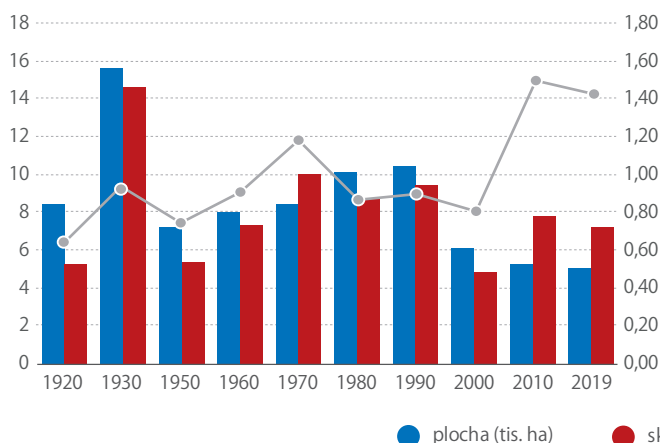
V pivovarnictví využívaný ječmen jarní byl v České republice v roce 2019 vysetý na 211,9 tis. ha, tj. 8,6 %



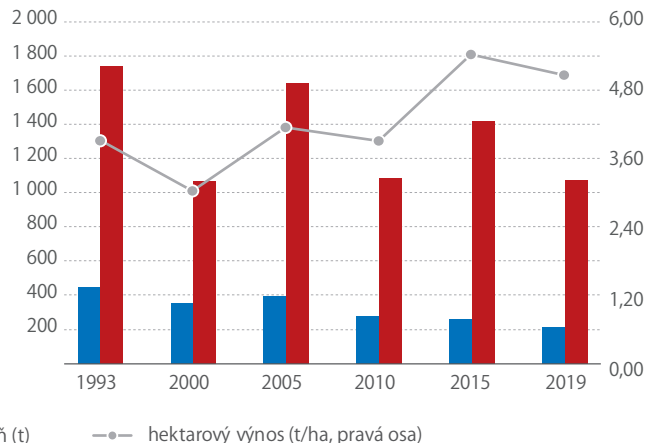
osevních ploch. Sklizeno jej bylo 1 073,9 tis. tun. V Evropské unii ječmen jarní pěstuje 22 států, jeho celková produkční plocha zde v roce 2019 pokrývala 6 950,6 tis. ha a produkce činila 30 372,2 tis. tun. Největším producentem je Španělsko s 34,8% podílem na produkční ploše v EU a 23,4% podílem na produkci. Česká republika je s 3,0% podílem na ploše a 3,5% podílem na produkci v obou těchto parametrech shodně na 9. místě.

Od roku 1993, kdy zemědělské statistiky sledují odděleně ječmen jarní a ozimý, dosáhla osevní plocha ječmene jarního u nás svého maxima v roce 1997, a to 489,4 tis. ha. V posledních přibližně 15 letech se výměry osevní plochy ječmene jarního mírně snižují.

## PĚSTOVÁNÍ CHMELE V ČR



## PĚSTOVÁNÍ JEČMENE JARNÍHO V ČR



Zdroj: ČSÚ

# Historie piva je poutavým příběhem

„Pivo je důkazem toho, že Bůh nás miluje a chce, abychom byli šťastní.“ Tento citát je přisuzován Benjaminu Franklinovi, a ať už ho skutečně pronesl, či nikoliv, je potvrzením, že pivo má svou pevnou pozici v dějinách lidstva.



**TOPI  
PIGULA**  
fotograf  
a publicista

Teorií, jak vzniklo to úplně první pivo, existuje několik a ve všech hraje svou roli náhoda. Jedna z nich spekuluje o vniknutí dešťové vody do nádoby s uskladněným obilím, které následně začalo kvasit. Další tvrdí, že ke kvašení došlo v nádobě s těstem připraveným pro výrobu chleba. Ať tak či onak, ten, kdo mírně nasládlý mok ochutnal, na vlastní kůži zakusil jeho opojné účinky.

## HYMNUS NA NINKASI

Úplně nejstarší nápoj, který by se s velkou nadsázkou dal nazvat pivem, tedy nápojem obsahujícím alkohol díky zkvašenému podílu obilí, najdeme již v neolitu. Ovšem důkaz v podobě písemného záznamu máme až od Sumeranů. Postup výroby piva, tedy jakýsi prvotní recept, je zaznamenán na kamenných tabulkách, jež se zachovaly z Babylonské říše. Současnému konzumentovi by ale starověký nápoj od Eufratu moc pivo nepřipomínal. Mimo jiné v něm chyběl chmel a obiloviny byly také jiné, než používáme nyní. Staří Mezopotámci dochucovali pivo jinými hořkými bylinami, například pelyňkem či pražením sladu v popelu. Naopak sladkost získávalo pivo jednak z produktů kvašení, jednak také z přidaného medu.

Oblíbené klišé dnešní doby říká, že „pivo je tektutý chleba“. Naráží se tím na obilí, základní surovinu potřebnou k jeho výrobě. Také pojem chleba

je postaven na reálném základě, neboť starověké pivo mělo výrazně hustší konzistenci a kaše, ať už husté, nebo řídké, byly v té době zcela běžným pokrmem. Hymnus pro Ninkasi, oslavný text pro bohyni piva, který vznikl roku 1800 př. n. l. (některé zdroje udávají datum vzniku 1900 př. n. l.), popisuje pivo vyrobené kvašením rozdrobeného chleba a pšeničného sladu, čímž vznikla nakvašená řídká kaše, jež se dala vypít. Na starosumerském zobrazení bohyně Ninkasi vidíme osoby pijící cosi z nádoby pomocí dlouhého brčka.

## TREST SMRTI KVŮLI PIVU

Díky starověkým záznamům víme, že domovinou piva je oblast mezi Eufratem a Tigridem. Babyloňané i Mezopotámci zkrátka pivo holdovali, a to dokonce natolik, že se tento nápoj dostal hned v několika paragrafech do proslulého Chamurapiho zákoníku. Jeden byl zaměřen na kvalitu piva: „Kdo bude míchat do piva vodu, bude utopen v sudu nebo trychtýřem bude lito do něj pivo tak dlouho, dokud nezemře.“ Jiný se snažil ohlídat řádné placení: „Šenkýřka, která si nechá proplatit čepované pivo stříbrem, místo aby přijala ječmen, bude utopena. Tentýž trest čeká šenkýřku, která prodává špatné pivo.“ A další dokonce pamatoval na to, že hospoda může být místem vzniku nepřátelských politických debat: „Šenkýřka, která ve své krčmě trpí politické debaty nebo jiné řeči poškozující stát a neudá tyto lidi vrchnosti, bude usmrčena!“

Politika a pivo tedy k sobě patří odedávna a jako doklad, že ne vždy se jedná o neškodné opilecké tlachy, může sloužit třeba tzv. pivní puč zosnovaný a 8. listopadu 1923 uskutečněný Adolfem Hitlerem. Ostatně i ustavující sjezd české sociální demokracie se konal 7. dubna 1878 v sále zájezdního hostince U Kaštanu a nejedna důležitá schůze mnohých politických stran a uskupení proběhla právě v hospodách. Laika napadá, jak moc byl Chamurapi prozíravý, když šenkýřce hrozil za politické debaty v hostincích trestem smrti.

## PIVNÍ STYLY

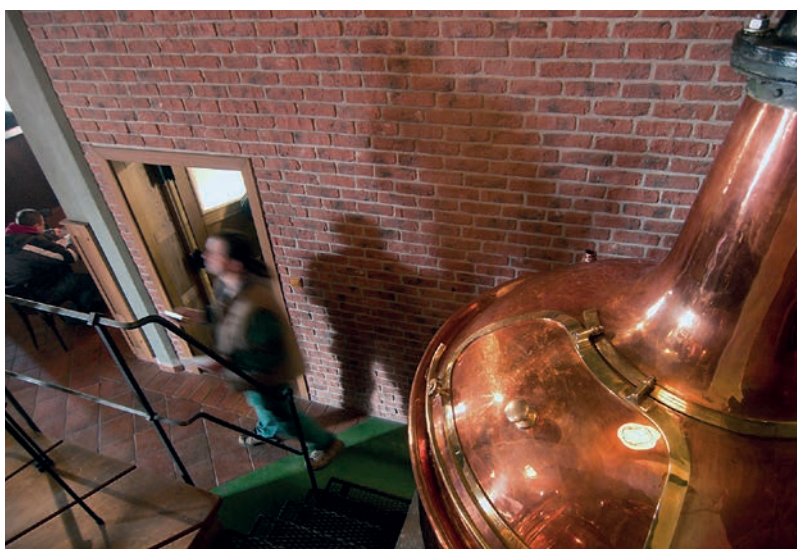
Bolivijské město Potosí je udáváno coby nejvýše položené město na světě a právě tam leží i nejvýše položený pivovar světa Cerveceria Nacional Potosí Ltd. Dokonce se v něm vaří pivo plzeňského typu, tedy pivo využívající spodního kvašení. Přestože „plzeňské“ je považováno za klasiku a tvoří drtivé procento u nás konzumovaného piva, zdaleka není jediným pivním druhem.



I když se technologie výroby piva od svých počátků zásadně zmodernizovala, základem je pořád přírodní proces kvašení



Spojení s tradicí si zachovává i způsob jeho servírování



Za posledních deset let vyrostlo v Česku velké množství minipivovarů



S tím, jak Evropané pronikali na nové kontinenty, se pivo stávalo významným exportním produktem

V Čechách se nabízelo od středověku nefiltrované pšeničné pivo, které bylo pro svůj typický zákal považováno za nehezké. Zákal byl důvodem pro podávání piva v kameninových džbáncích. V posledních letech se tato piva u nás opět dostávají do módy.

Pšeničná piva, jako je Weizen, Dunkel Weizen, Weizenbock..., mají vždy podíl pšeničného sladu přesahující 50 %. Jejich chuť bývá sladší, neprojevuje se v ní tolik chmelová hořkost a pivo má bohatou pěnu. Proto se často podává ve vysokých sklenicích, čímž bohatost pěny vynikne. Mimochodem víte, že jedním z argumentů pro pivní půllitr s uchem je fakt, že dokáže uchovat nápoj déle chladný? Podle znalců totiž sklenici bez ucha, i když má vysokou nožku, bere piják za kalich a tak ji vlastním teplem ohřívá.

India Pale Ale je styl svrchně kvašených piv, jenž vznikl ve Velké Británii. Jeho původ se odvozuje od silnějších, slušně chmelových piv vařených na podzim a dozrávajících zhruba dva roky. Takové pivo spadající do skupiny světle hnědých piv (tzv. Pale Ale) vyráběl i pivovar George Hodgsona, který díky tomu, že se nacházel blízko doků britské Východoindické společnosti, ovládl většinu indického obchodu s pivem. Exportní Pale Ale si získalo dobrou pověst a začalo se prodávat i doma, kde ho často vyhledávali navrátilci z britských kolonií. Získalo tak název India Pale Ale. Současná IPA je však proti té původní výrazně slabší. Zavinilo to jednak vysoké zdanění alkoholu během světových válek a následně postupná změna v chuťových preferencích britských pijáků. Dnes se jedná vlastně o silnější Bitter.

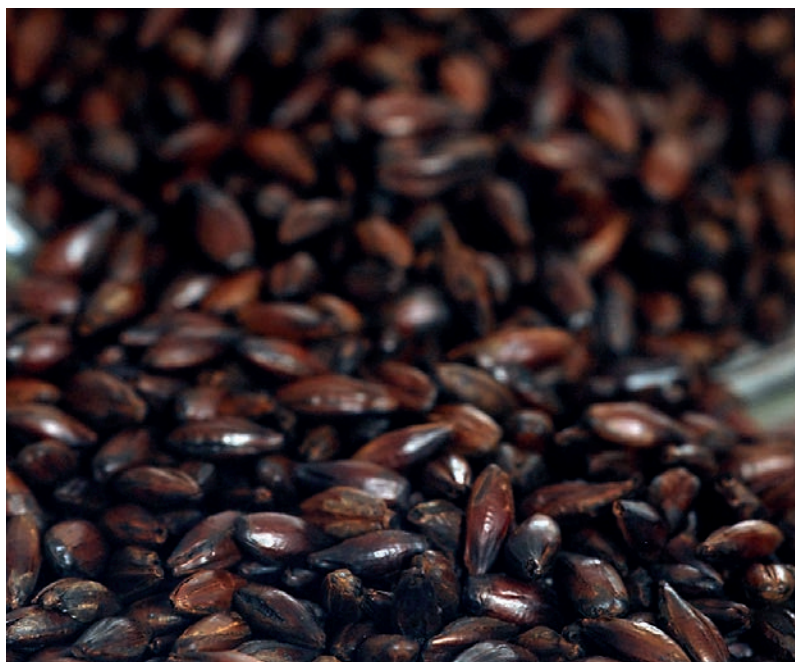
Bock je pivní styl spodně kvašených piv, tedy to, co v Česku známe jako ležák, nicméně jde o piva více alkoholická. Jejich stupňovitost má spodní hranici 6,7 % alkoholu. Eisbock je taková pivní vychytávka využívající faktu, že voda zamrzne dříve než alkohol. Nápoj se nechá zmrznout, odstraní se led a k pití zbude jakýsi pivní „likér“ s vyšším množstvím alkoholu.

Pivních stylů jsou desítky, ty základní, jako anglo-americké svrchně kvašené ALE, se dělí na jemnější úrovně podle celé řady parametrů. Například English Pale Ale využívá britské chmely, zatímco American Pale Ale preferuje chmely americké. Ovšem jedna skupina stojí za zmínku, a tou jsou piva z belgických trapistických klášterů. Ostatně jak ukazuje příklad Břevnovského kláštera, mniši měli k pivu vždycky blízko. Na alkoholu se nešetřilo, jde o piva se 7 až 9,5 % alkoholu. Průkopníkem tohoto stylu se stal trapistický pivovar Brasserie de Rochefort.

Piva typu Stout osloví milovníky kávy. Jedná se o nápoj tmavě hnědé až černé barvy s kakaovými a čokoládovými tóny. Jedná se o anglický pivní styl a na britských ostrovech je stále velmi rozšířený.

### SVĚTOVÍ PIVOVARŠTÍ PŘEBORNÍCI

Češi podle statistik patří mezi největší pijáky piva, ale rozhodně nejsou největšími výrobci. Přece jen jsme relativně malým národem.



Karamelizovaný chmel připravený pro výrobu tmavých speciálů

Zpravodajský server AP News uvádí jako největší pivovarskou skupinu japonskou Asahi Group Holdings Ltd. Ta vlastní i Plzeňský prazdroj, takže svým způsobem největšímu pivnímu výrobcí určitým dílem přispíváme. Na druhém místě je společnost Anheuser-Busch InBev NV/SA, která vznikla sloučením nizozemské a americké pivovarské skupiny.

Asiaté hůře metabolizují alkohol, což znamená, že jim k opilosti stačí menší množství. To ale čínskému pivnímu gigantu Beijing Yanjing Brewery Company Limited nebrání v tom, aby obsadil třetí příčku mezi největšími světovými výrobci piva.

## PIVO V ČESKÝCH A MORAVSKÝCH PIVOVARECH

Jedna z nejstarších zmínek o vaření piva na našem území se vztahuje k Břevnovskému klášteru, který byl založen v roce 993 a pivo se v něm s přestávkami vaří dodnes. Už tehdy se k výrobě piva používal chmel, i když jeho speciální odrůdy, stejně jako kultivary ječmene či pivovarských kvasnic, se začaly šlechtit až mnohem později. Český chmel se už v 10. století vyvážel do Bavorska. V první publikaci z našeho území, která se přímo věnuje výrobě piva, se chmel zmiňuje. Pro každého kněze vyšehradské kapituly byl stanoven desátek chmele pro vaření piva. Hořčení piva chmelem bylo dlouho českou doménou, jinak se chmel používal jako léčivá rostlina. Chmelnice jako samostatný výraz se objevuje na počátku 14. století.

V českých zemích se výroba piva prudce rozvíjela poté, co v 16. století získala právo vařit pivo díky Svatováclavské smlouvě šlechta. Ta disponovala potřebnými surovinovými zdroji a pivo jako nápoj bylo z domácích malovýrob dostatečně známé už několik století, takže se z hlediska ekonomického (vypusťme pro tuto chvíli možnost válečného konfliktu, kterými

byl středověk proslulý) nejednalo o žádnou riskantní investici. V té době to bylo právě pivovarnictví, které se chlubilo vysokou mírou ziskovosti. Následné technické vynálezy a nové zemědělské postupy posunuly výrobu do fáze průmyslové.

„Před první světovou válkou se pivo vařilo ve skoro šesti stech městech a obcích, v této době fungovalo kolem 700 pivovarů. Odtržením pohraničních oblastí v roce 1938 došlo k zániku 202 pivovarů. Po druhé světové válce bylo v činnosti pouze 252 pivovarů,“ píše Kateřina Prexlová ve své diplomové práci Pivovarnictví v Česku. Následně začalo fungovat socialistické plánování, které počet pivovarů značně zredukovalo.

Další změna přišla až po revoluci v roce 1989, kdy do země vstoupil zahraniční kapitál a mnohé z pivovarů považovaných do té doby za jakési „národní bohatství“ získaly zahraniční majitele. Namátkou můžeme uvést pivovary skupiny Lobkowicz vlastněné čínskou skupinou CEFC nebo tak známé značky, jako jsou Krušovice, Zlatopramen, Starobrno vlastněné nizozemským koncernem Heineken. A klenot mezi českými pivy a zdroj národní hrdosti Pilsner Urquell patří japonské skupině Asahi Group Holdings. Ostatně první várku plzeňského v roce 1842 neuvařil Čech, ale německý sládek Josef Groll.

Na druhé straně se u nás raketovým tempem rozrostly minipivovary s nabídkou unikátních piv, které jsou stále v rukou českých majitelů. A už jich je více než čtyři stovky. Jakkoliv jsou velké pivovary zčásti rozprodané zahraničním majitelům, historie Čechů podpořená mohutnou konzumací je s tímto nápojem pevně spjata. Ostatně chválu piva zhudebnil i Bedřich Smetana v Prodané nevěstě: „To pivečko, věru je nebeský dar, vše psoty a trampoty vede na zmar. A síla a dává kuráže!“ Tak... Na zdraví!

**1842**  
byl rok, kdy sládek  
Josef Groll uvařil  
v Plzni první várku  
plzeňského.



Sušené chmelové šišťice, které mají příliš velký objem, a špatně se proto přepravují, se dnes většinou lisují do kompaktních granulí

# Jak draze se pije v EU?

Ceny alkoholu se v různých zemích liší z více důvodů.



**MAREK ROJÍČEK**  
předseda ČSÚ

Mezinárodní srovnání cenových hladin prostřednictvím parit kupní síly patří ke klíčovým oblastem makroekonomické analýzy. Umožňuje sledovat, jak se k sobě jednotlivé země přibližují či vzdalují z pohledu své ekonomické výkonnosti a kupní síly. Na vrcholné úrovni jsou přitom reprezentovány ukazateli hrubého domácího produktu či skutečné konečné spotřeby domácností. Protože jsou však tyto agregáty vytvářeny zespodu, umožňují také strukturální analýzu cenových hladin. Můžeme se tak například podívat na to, jak jsou v té které zemi drahé služby, bydlení, oděvy, potraviny či alkoholické nápoje. Právě alkohol je z tohoto pohledu zajímavou položkou, protože se jeho cenová úroveň v jednotlivých zemích značně liší. Je to zpravidla dáno výší zdanění, v němž jsou evropským extrémem severské státy, ale také historickou tradicí (například v Česku bylo vždy levné pivo, ve Francii zase víno). Údaje z mezinárodního srovnání Eurostatu nám umožňují porovnat cenovou hladinu v jednotlivých zemích EU na úrovni alkoholických nápojů jako celku.

## PATŘÍME K TĚM LEVNĚJŠÍM

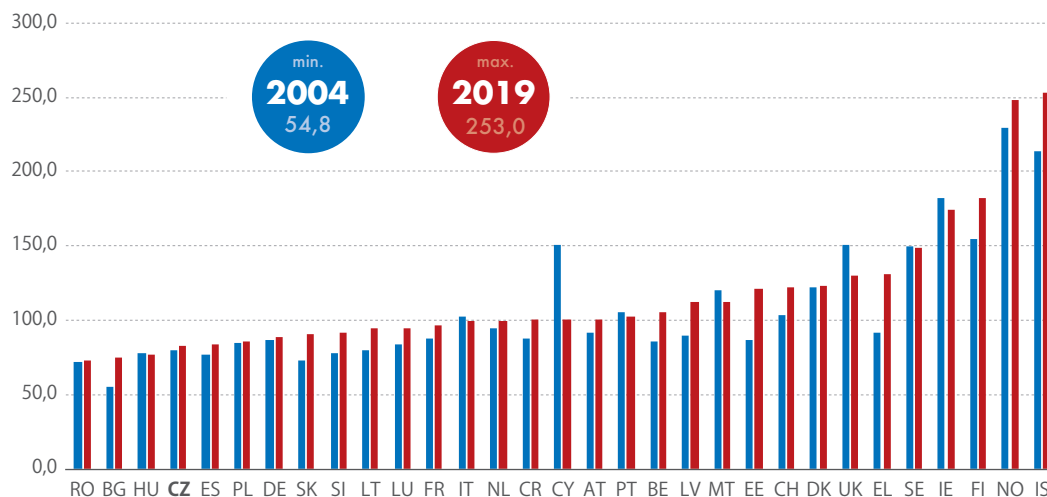
Pokud se podíváme na údaje za rok 2019, v České republice byly čtvrté nejnižší ceny alkoholických nápojů ze zemí Evropské unie (jde o alkohol nakupovaný přímo domácnostmi, nikoliv konzumovaný v restauracích). Alkoholické nápoje byly o 17 % levnější, než činil průměr EU, nižší ceny byly pouze v Rumunsku (-27 %), Bulharsku (-25 %) a Maďarsku (-23,5 %). Pro srovnání, v roce 2004, když Česká republika vstupovala do Evropské unie, byly ceny alkoholických nápojů v obchodech o 20 % nižší než

v ostatních zemích EU. Relativně tak došlo jen k mírnému přibližování cenové hladiny k průměru EU. To samozřejmě neznamená, že ceny u nás nerostly, ale rostly také v dalších zemích. Obdobné to bylo i v případě Maďarska a Rumunska, naopak v Bulharsku se za 25 let zvýšila cenová hladina vůči průměru EU o 20 procentních bodů. Zajímavé je porovnání se Slovenskem, které bylo při vstupu do EU výrazně levnější než Česká republika, zatímco loni tam ceny alkoholu přesáhly 90 % průměru Evropské unie. Pro zajímavost, z našich dalších sousedů má nejvyšší ceny alkoholu Rakousko (101 % vůči EU), v Německu jsou výrazně nižší (88,4 %) a nejvíce se nám blíží polské ceny (85,3 %).

## NEJDRAŽŠÍ TO MAJÍ SEVEŘANÉ

Na opačném konci cenového žebříčku (pokud do srovnání zahrneme širší skupinu zemí Evropského hospodářského prostoru) se nacházejí Island a Norsko, kde se cenová hladina alkoholických nápojů pohybuje okolo 2,5násobku průměru cen v EU. Je potřeba zmínit, že vysoké ceny se netýkají jen alkoholu, v těchto zemích patří k nejvyšším spotřebitelské ceny jako celek a jsou dány vysokou úrovní příjmů domácností. Hlavním faktorem vysokých cen jsou však extrémně vysoké spotřební daně (nejen na alkohol, ale i na tabákové výrobky). To vynikne ve srovnání se Švýcarskem, kde je obecná cenová hladina ještě vyšší než ve zmíněných zemích, ale ceny alkoholu jsou tam zhruba poloviční. Z ostatních severských zemí patří k velmi drahým pro konzumenty alkoholu ještě Finsko (182 %). Zbylé země, tj. Švédsko (149 %) a Dánsko (123 %), již mají výrazný odstup.

## INDEXY CENOVÉ HLADINY ALKOHOLICKÝCH NÁPOJŮ (EU28 = 100)



Zdroj: Eurostat



## Mysli globálně, pij lokálně

S prezidentem Českomoravského svazu minipivovarů Janem Šuráněm jsme hovořili nejen o tom, jak se pozná kvalitní pivo a jak jsou minipivovary důležité pro místní ekonomiku, ale také o významu kvalitních a přesných statistických dat pro pivovarské odvětví.



**JAN  
CIESLAR**  
tiskový mluvčí ČSÚ

### Co je to vlastně minipivovar? Jakými parametry je definován?

My jsme si minipivovar definovali před deseti lety na podzim, tedy v době, kdy jsme Svaz minipivovarů jako profesní organizaci malých, restauračních a jim podobných pivovarů zakládali. Vycházeli jsme tehdy ze zákona o spotřební dani a definovali jsme jej podle nejnižší kategorie, tedy pro roční objem výroby 0 až 10 tisíc hektolitřů. Produkci nad tuto hodnotu podle nás již představují malé průmyslové pivovary.

### Kolik minipivovarů v ČR vlastně existuje a kolik jich váš svaz reprezentuje?

Úplně přesné číslo nelze v dnešní turbulentní době říci, protože některé minipivovary i zanikají. Každopádně odhadujeme, že jich je na pět set. Náš svaz přitom od začátku reprezentuje přibližně třetinu, nyní je to něco přes sto padesát.

### Jak hluboce minipivovary zasáhla omezení spojená s koronavirem a jaký vývoj předpokládáte do nejbližší budoucnosti?

Zpočátku poměrně razantně, protože minipivovary prodávaly převážně v restauracích. Neměly off-trade, neprodávaly stáčené lahvové pivo v obchodech, produkce byla stáčená převážně do sudů. Během čtrnácti dnů bylo nezbytné najít nové obchodní cesty a najít způsob, jak pivo, které bylo navařeno, prodat a zužitkovat, aby se nemuselo vylévat. Bylo to velice náročné, ale podařilo se to, mimo jiné díky iniciativě Zachraňme pivo, která lidem ukázala cestu do nejbližšího pivovaru. Najednou lidé začali zjišťovat, že mají dva bloky od domu pivovar, o kterém předtím třeba vůbec nevěděli. Bylo vidět, že lidé mají pivo rádi, že jim na něm opravdu záleží, a začali pivovary navštěvovat a pivo nakupovat. Větším problémem je nyní trvalý pokles spotřeby ve velkých městech. Nejsou zde turisté, centra měst se vyčistila, mnoho zaměstnanců využívá home office. Pivovary postavené na principu prodeje v rámci cestovního ruchu jsou nyní na pokraji existence. Některé přerušily činnost do dubna příštího roku, jiné změnily majitele kvůli finančním problémům. Časy jsou velmi turbulentní a zdá se, že to nekončí, protože přichází druhá vlna, která přináší další odliv lidí z restaurací, a situace bude ještě dramatická.

### Proč piva z minipivovarů nenajdeme více v obchodních řetězcích?

Je to dáno jednak politikou řetězců, které se dříve minipivovarům příliš nevěnovaly, protože mají dostatek kvalitního a trvanlivého piva z velkých pivovarů. Pivo z minipivovarů je většinou nefiltrované a obchod musí mít vhodné podmínky k tomu, aby tato piva uchovával v chladu, což stojí peníze. Řetězce již nicméně pochopily, že piva z minipivovarů mají lidé rádi, a některé jejich prodej skutečně zahájily.

### Česká republika v posledních zhruba deseti letech zažila doslova boom minipivovarů. Zaznamenal jste podobný vývoj i v jiných zemích?

Samozřejmě. Hlavně v zemi, kde celý tento boom vznikl, tedy v USA. Tam za posledních čtyřicet let vzrostl počet pivovarů z dvou set na více než osm a půl tisíce a stále roste. Vedlo to k naprosté změně pivního trhu ve Spojených státech i ke změně spotřebitelského chování. Velké pivovary na situaci reagovaly a začaly ty malé skupovat, aby nepřišly o tento segment trhu. U nás se to zatím neděje, ale spolupráce malých a velkých už je nastartována.

Obdobně to bylo v Itálii či v Anglii. Anglie měla před dvaceti lety sedmdesát osm pivovarů, dnes jich má dvanáct set. V Itálii se pivovary počítaly na prstech jedné ruky a dnes jich je taky tisíc. Je to celosvětový trend a nedá se říci, že by to byla jen naše výsada. Jenom v zemích, kde byla historicky bohatá pivní tradice, to jde pomaleji. To znamená v Německu, v Rakousku a u nás. Ano, minipivovary zde jsou, ale velké pivovary si stále drží dominanci, což je jedno-dušší než v zemích, kde tradice není tak hluboká.

### Jak si vůbec stojíme v počtu minipivovarů či jejich výstavu ve srovnání s jinými zeměmi?

Jako obvykle jsme nejlepší na světě. (smích) V podstatě u nás připadá jeden pivovar, a tím myslím i ty velké pivovary, na přibližně dvacet tisíc lidí. Ve světě je to kolem třiceti pěti tisíc lidí na pivovar, a ostatní tak mají co dohánět. Předhánějí nás jen některé malé ostrovní země s velmi nízkým počtem obyvatel, ale třeba jen jediným pivovarem a potom Švýcarsko, které však mezi pivovary zahrnuje i všechny domácí vařiče piva. To samozřejmě statistiky zkresluje.

### Na jaké cílové skupiny konzumentů minipivovary cílí a jak moc se tyto konzumenti liší od spotřebitelů piva z průmyslových pivovarů?

Jsou to především milovníci piva. To znamená lidé, kteří mají pivo rádi, chtějí si ho vychutnat a věří spíše ruční řemeslné výrobě. Je to podobné jako u malých pekáren či sýráren, kdy zákazníci jdou za ruční výrobou a jsou ochotni dát za tuto určitou raritu i více peněz. Potom jsou to milovníci pivní pestrosti, kteří chtějí ochutnat více druhů a typů piva, a také místní patrioti. Když máte dvě malá městečka a v každém pivovárek, tak místní srovnávají a často hájí své pivo jako to lepší. Tito lidé preferují atmosféru, vědí, kdo pivo uvařil, a dovedou ho za to ocenit a pochválit, či mu i vynadat, pokud nejsou spokojeni. To se u velkých pivovarů stává jen velmi zřídka.

### Z kterého segmentu spotřebitelů piva minipivovary ukrojily nejvíce? A ukrojily vůbec?

Myslím si, že neukrojily, protože oslovily zejména lidi, jimž nevyhovovala uniformita velkých pivovarů, která je pro ně samozřejmě nutná, a třeba ani pivo moc nepili. Tito lidé teď s nadšením objevují nové chutě a nové druhy piva. Minipivovary mají dnes přibližně 2,5 procenta celého výstavu u nás, takže to není pro velké pivovary žádná významná konkurence. Rozhodně to není jako v USA, kde je to 18 %.



Při jednání s ministerstvy operujeme pouze s odhady, což nemusí působit věrohodně.





## Ing. Jan Šuráň

Vystudoval Vysokou školu chemicko-technologickou v Praze. Pracoval nejprve ve Výzkumném ústavu pivovarském a sladařském, po revoluci spoluzaložil společnost Pivo Praha zaměřenou na návrhy řešení a dodávky technologií pro minipivovary. Později se stal spolujednatel několika minipivovarů a restaurací a byl zvolen prezidentem Českomoravského svazu minipivovarů, který pomáhal zakládat. Jako poradce se účastní mnoha prestižních světových pivních soutěží.

### Jak je to s nabídkou surovin pro minipivovary? Jedná se o tuzemské suroviny, nebo se něco dováží?

Jedná se především o domácí suroviny. Když si vezmete, že pivovary dělají z 60 až 70 procent český ležák, tak jsou to jenom domácí suroviny. Když dělají třeba německý Märzen nebo Bock, tak použijí německý chmel, pokud vaří India Pale Ale, použijí americké chmely. Slady se v naprosté většině používají domácí, dovážejí se kvasnice pro piva typu Ale. Dovoz surovin tvoří, řekněme, dvě až tři procenta.

### Jak se v ČR rozvíjí sektor výroby technologií pro minipivovary? Využili nedávného boomu také tuzemští výrobci těchto technologií?

Samozřejmě využili. Osobně vzpomínám na dobu, kdy naše firma Pivo Praha počátkem devadesátých let poskytovala servis výrobcům, aby vůbec věděli, co a jak vyrábět. Tehdy neměli představu, jak minipivovar správně vypadá, jaké zařízení tam musí, či naopak nemusí být, neboť technologie se přece jen liší od velkého pivovaru. Tenkrát u nás byli výrobci technologií pro minipivovary jen asi dva. Postupně přibývali další a dnes je tu již přes dvacet výrobců základního zařízení, tedy varen, tanků a podobně, kolem deseti výrobců zařízení na stáčení a tak dále. Výrobci pochopili, že zde mají odbyt, a tak se do toho vrhli, a hlavně pochopili, že se jménem českého piva mohou velice dobře uspět v zahraničí. Takže někteří z nich mají doma v Česku prodány dva či tři pivovary, ale po světě dvacet či třicet.

### Podle čeho se pozná skutečně kvalitní pivo? Čeho by si měl zákazník minipivovaru všimnout?

Prvním vodítkem je určitě vzhled. Pokud vám donesou pivo, které buď vůbec nemá pěnu, nebo pěna rychle

padá a mizí, vy si k pivu přičichnete a ono vůbec nevoní či v něm cítíte například máslo nebo vařenou zeleninu, tak už se ho ani moc nechcete napít. No, a když se napijete, měli byste v pivu cítit to, co jste již cítili ve vůni. Můžete mít pivo, které nádherně voní, má například krásnou vůni chmele, ale vy se napijete a ten chmel tam vůbec není. Nebo se pivo barvou a pěnou tváří bohatě, vy se napijete a zjistíte, že je prázdné, úplně prokvašené a není v něm žádná pořádná chuť. To je taky vada. Pivo by mělo být vyrovnané. Co v pivu cítíte, to by v něm mělo i být. A mělo by to být příjemné a osvěžující.

### Využívá svaz pro svoji činnost statistická data? Přicházíte do kontaktu s ČSÚ?

S daty ČSÚ jako svaz nepracujeme, nicméně využíváme údaje od Celní správy. Jde zejména o údaje o spotřební dani, výstavu a počtu subjektů zařazených v kategorii minipivovar. Bohužel, celníci mají ve stejné kategorii zařazené i menší velkosklady, které také platí spotřební daň a nakupují bez ní. Tím je tato statistika zkreslena, protože nezahrnuje pouze výrobce, ale i obchodníky. K přesnějším datům bychom se samozřejmě chtěli dostat, protože při vyjednávání například s Ministerstvem financí či zemědělství v současnosti operujeme pouze s odhady, což nemusí působit věrohodně.

### Od letošního května platí tři sazby DPH na pivo, které prý umožňují až devět různých kombinací. Jak se s touto komplikací minipivovary vyrovnávají?

Spíše než o reálnou komplikaci se jedná o záležitost pro různé vtipálky. Když prodáváte pivo z minipivovaru, vždy ho prodáváte s jednadvacetiprocentní daní. Má to smysl tam, kde minipivovar má svoji restauraci. Tam prodáváte s deseti procenty. Minipivovary prakticky nedělají nealko pivo, takže odpadají šachy s točeným a odneseným nealko pivem. V podstatě to tedy znamená jen jednoduchou úpravu evidenčních a účetních systémů v restauracích. Obava restaurátorů byla spíše taková, že lidé budou chtít v rámci zábavy zkoušet v jedné objednávce uplatnit všechny možné kombinace. Zajímavostí v tomto ohledu je spíše fakt, že jsme sníženou desetiprocentní sazbou nemohli moc využít, neboť kvůli koronavirové krizi byly otevřeny pouze zahrádky, kde však platí sazba 21 %.

### Jaké pivo by Jan Šuráň doporučil občanům, až na jaře příštího roku vyplní dotazník při sčítání lidu?

Určitě pivo z nejbližšího pivovaru. Ať lidé opravdu podporují ten svůj nejbližší pivovar, protože patriotismus má v tomto směru opravdu význam. Před více než dvaceti lety jsem v jednom švýcarském městečku navštívil minipivovar, který měl na etiketách heslo „Mysli globálně, pij lokálně.“ To by lidé měli mít na paměti. Buďte rádi, že máte ve svém okolí pivovar, a podporujte ho.

# Po letech růstu zažívá česká ekonomika prudké vystřízlivění

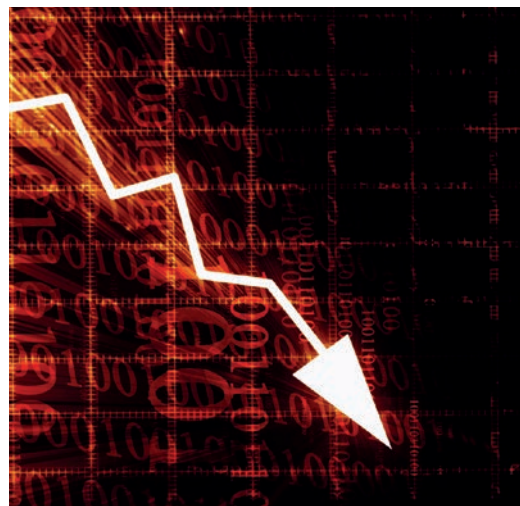
Ekonomické výsledky ve 2. čtvrtletí 2020 naplnily očekávání hlubokého propadu. Nejvíce k němu přispíval nepříznivý vývoj v zahraničním obchodě.



**KAROLÍNA ZÁBAJKOVÁ**  
analytička ČSÚ

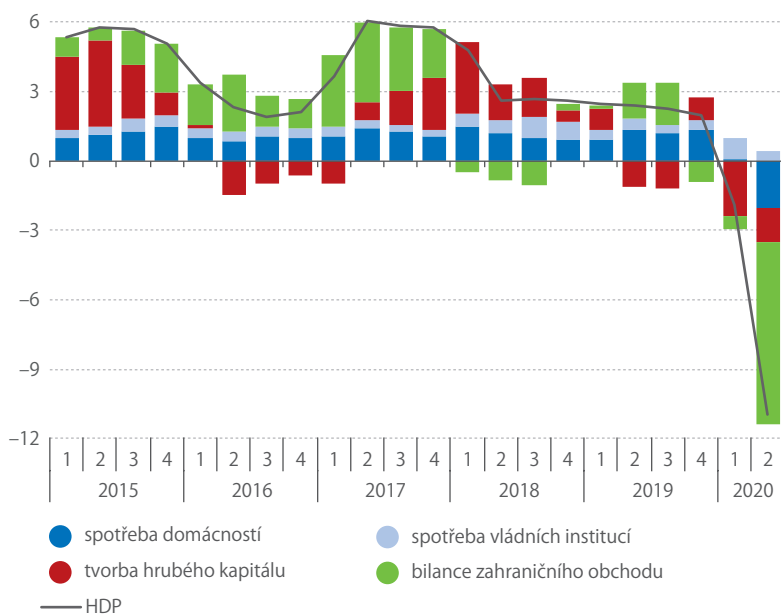
Ve 2. čtvrtletí 2020 zaznamenala česká ekonomika nejhlubší propad ve svých dějinách. Způsobilo ho do té doby nevídané zastavení velké části ekonomického provozu v dubnu a květnu. Pokles se týkal většiny odvětví služeb i průmyslu. V některých oborech došlo kvůli povaze zaváděných opatření téměř ke 100% propadu tržeb – například v ubytování nebo službách cestovních agentur. Zatímco služby často přímo ovlivnila vládní opatření proti šíření nákazy, útlum v průmyslu souvisel s omezením provozu, pro které se rozhodly samy podniky. Zčásti to bylo kvůli epidemiologické situaci a nemožnosti uspokojivě dodržet vhodná hygienická opatření, svou roli ale hrálo i snížení poptávky ze strany zahraničních odběratelů, kteří se rovněž uchýlili k omezení provozu.

Celkový meziroční propad hrubého domácího produktu (HDP) v Česku ve 2. čtvrtletí činil 11,0 %. Oproti 1. čtvrtletí se HDP snížil o 8,7 %. V Česku i v zahraničí výsledky za 2. čtvrtletí často nepřekvapivě ukázaly na nejvážnější zaznamenaný propad HDP v historii. To je pochopitelné, protože ani v nejhlubším bodě předchozí recese z let 2008–2009 se nezastavila činnost v tak velké části ekonomiky jako nyní. Hloubku poklesu naznačilo již 1. čtvrtletí,



z něhož byla zasažena prakticky jen druhá polovina března, ale výsledný (zejména mezičtvrtletní) pokles patřil k těm nejhlubším. Specifická povaha současné krize však dává naději na rychlejší zotavení než v minulosti. Vše závisí na dalším vývoji epidemiologické situace i na efektivitě případné vládní pomoci. Dostupné měsíční údaje z průmyslu i zahraničního obchodu ukazují na postupné zotavení z šoku. Produkce ve většině důležitých odvětví ale stále zůstává pod úrovní loňského roku.

## PŘÍSPĚVKY JEDNOTLIVÝCH VÝDAJOVÝCH SLOŽEK K MEZIROČNÍ REÁLNE ZMĚNĚ HDP\* (příspěvky v procentních bodech, HDP v %)



\* Po vyloučení dovozu pro konečné užití

Zdroj: ČSÚ

## HLUBOKÝ PROPAD EXPORTU

Největší vliv na pokles HDP ve 2. čtvrtletí měla zahraniční poptávka. Bilance zahraničního obchodu se zbožím a službami sice dosáhla přebytku 44,1 mld. Kč, meziročně se ale saldo snížilo o více než polovinu. Ztráty utrpěl zejména obchod se zbožím, což souviselo i s vývojem domácí průmyslové výroby. Zhoršilo se ovšem i saldo u služeb. Reálný pokles exportu (23,3 %) byl výraznější než v případě importu (18,2 %).

Ke zhoršení přebytku přispěl zejména zahraniční obchod s motorovými vozidly, u nějž ve 2. čtvrtletí kleslo kladné saldo o 49,6 mld. Kč. Dále negativně působilo obchodování s počítači, elektronickými a optickými přístroji (-16,6 mld. Kč) a elektrickými zařízeními (-9,2 mld. Kč).

Ke zlepšení obvyklého deficitu obchodu došlo naopak v případě ropy a zemního plynu (+19,8 mld. Kč) a základních kovů (+11,4 mld. Kč). Důvodem byl zejména pokles cen těchto komodit. Zmírnil se také deficit u chemických látek a přípravků (o 6,7 mld. Kč).

Investiční aktivita ve 2. čtvrtletí neklesala tak výrazně jako v 1. kvartálu. Meziroční pokles činil 4,8 % a mezičtvrtletně došlo k drobnému nárůstu o 0,9 %. Věcné členění výdajů na tvorbu hrubého fixního kapitálu ukázalo, že jedinou investiční kategorií, ve které byl meziroční přírůstek kladný, byly ostatní budovy a stavby (+6,7 %). U ostatních kategorií naopak došlo k propadu. Nejvíce klesaly investice do dopravních prostředků a zařízení (-19,5 %) a ICT a ostatních strojů a zařízení (-12,3 %). Mírný meziroční pokles se pak dotkl produktů duševního vlastnictví (-1,3 %) a obydlí (-0,3 %). Z věcné skladby investic lze tedy nepřímou usuzovat, že nejméně narušena byla investiční aktivita sektoru vládních institucí (ostatní budovy a stavby). Naopak nefinanční podniky byly vzhledem k situaci v oblasti investic pravděpodobně zdrženlivější (stroje, dopravní prostředky).

### KRIZI ZAČALY VÝRAZNĚJI POCIŤOVAT DOMÁCNOSTI

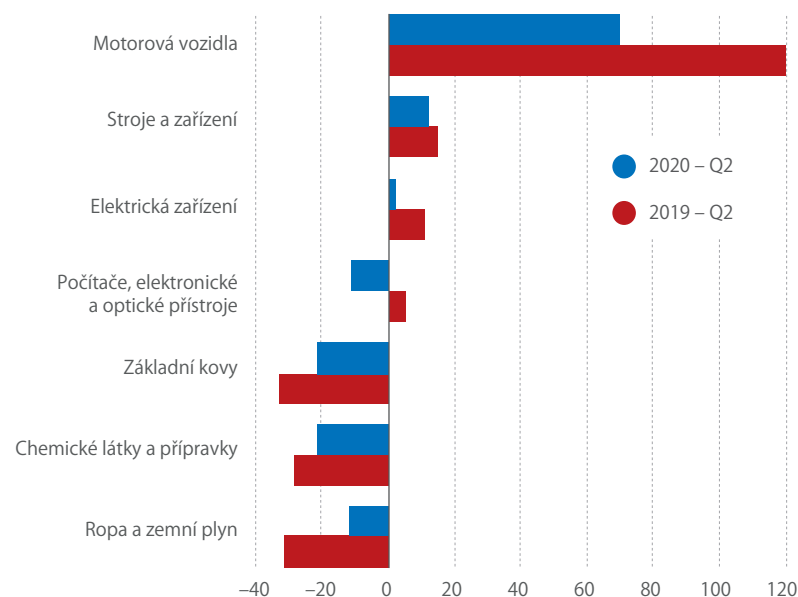
Domácí spotřeba se ve 2. čtvrtletí meziročně snížila o 4,8 %. Příčinou byl pokles spotřeby domácností o 7,6 %, vládní výdaje se naopak zvýšily o 1,8 %. Pokles spotřeby domácností byl vyvolán nejistotou ohledně dalšího hospodářského vývoje, změnou preferencí i prostou nedostupností některých služeb a velké části maloobchodu. To koresponduje i s dynamikou spotřeby podle trvanlivosti. Zatímco u zboží krátkodobé spotřeby (například potraviny nebo léky) došlo k meziročnímu snížení o 1,7 %, propady u ostatních kategorií byly výraznější. V případě statků dlouhodobé spotřeby to bylo 12,2 %, střednědobé spotřeby 25,0 % a u služeb 13,8 %.

Ve 2. čtvrtletí se také jasněji ukazoval dopad krize na trh práce a na příjmy domácností. I přesto, že míra nezaměstnanosti rostla poměrně mírně, a to nejen v Česku, ale i ve zbytku EU, část trhu práce již procházela hlubšími změnami. Už od 4. čtvrtletí 2019 se zaměstnanost v ČR meziročně mírně snižovala, v letošním 2. čtvrtletí ale došlo k výraznému prohloubení propadu. Celková zaměstnanost (v osobách) ve 2. čtvrtletí meziročně poklesla o 1,9 % a ve srovnání s 1. kvartálem se snížila o 1,4 %.

Nejvíce meziročně poklesla zaměstnanost v profesních, vědeckých, technických a administrativních činnostech (-4,4 %), ve zpracovatelském průmyslu (-3,5 %) a dále v uskupení obchod, doprava, ubytování a pohostinství (-3,2 %). Naopak o 3,4 % se zvýšila celková zaměstnanost v informačních a komunikačních činnostech, které zatím krizí procházejí poměrně klidně. Zaměstnanost rostla i ve veřejné správě a obraně, vzdělávání, zdravotní a sociální péči (+1,6 %).

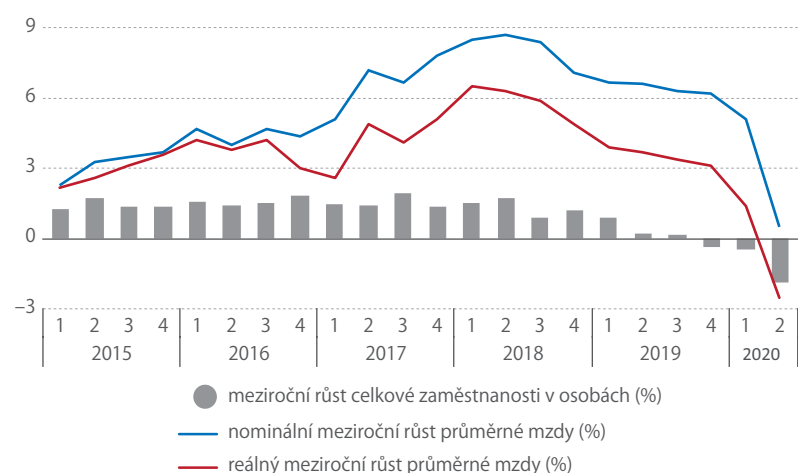
Míra nezaměstnanosti v červnu 2020 činila 2,7 % a během 2. čtvrtletí narůstala jen mírně. Jedním z důvodů byla předkrizová skladba zaměstnaných. Nodostatek pracovní síly totiž posiloval podíl pracujících seniorů a rovněž cizinců. Obě tyto skupiny ale při ztrátě zaměstnání často práci nehledaly a místo toho trh práce opustily. To znamenalo zejména zvýšení

### BILANCE ZAHRAŇIČNÍHO OBCHODU SE ZBOŽÍM (kumulace 2. čtvrtletí, v mld. Kč, vybrané oddíly klasifikace CPA)



Zdroj: ČSÚ

### VYBRANÉ UKAZATELE TRHU PRÁCE (%)



Zdroj: ČSÚ

počtu ekonomicky neaktivních. Ve 2. čtvrtletí meziročně narostl jejich počet o 86 tisíc (což je nejvíce v historii ČR).

Omezení činnosti a dočasné uzavření části provozoven se projevilo také v dynamice mezd, zejména v oblasti tržních služeb či zpracovatelského průmyslu. Ve 2. čtvrtletí se výše průměrných mezd (po sezónním očištění) oproti předchozímu kvartálu snížila o rekordní 3,1 % (v 1. čtvrtletí ještě rostla o 1,1 %). V meziročním srovnání se mzdový růst takřka zastavil (nárůst o 0,5 %). Slábnoucí dynamika nominálních mezd během první poloviny roku 2020 se ale potkávala se svižným tempem růstu spotřebitelských cen. Průměrná reálná mzda se proto ve 2. čtvrtletí snížila o 2,5 %. Více než šest let trvající růst kupní síly zaměstnaneckých výdělků byl tak přerušeno.

**Kompletní analýzu vývoje české ekonomiky najdete na**

[bit.ly/3iikCo2](https://bit.ly/3iikCo2)

# Střední Čechy v prostoru střední Evropy

Střední Čechy jsou jedním z 86 regionů ze 7 zemí střední Evropy. Jaké mají postavení v této oblasti? V jakých statistikách středočeský region vyniká a ve kterých je naopak slabý?



**ONDŘEJ  
JUNÁSEK**

oddělení  
informačních  
služeb KS ČSÚ  
pro Středočeský  
kraj



Kromě statistických údajů za celé země publikuje Eurostat na základě jednotné metodiky také údaje za nižší územní celky. Dostupné a dobře srovnatelné jsou regiony NUTS 2. Pro porovnání vybraných demografických a ekonomicko-sociálních aspektů s dalšími regiony ze zemí v prostoru střední Evropy jsme vybrali region Střední Čechy. Data se vztahují k roku 2018.

## NEJVYŠŠÍ ZASTOUPENÍ DĚTÍ

Obyvatelstvo Středních Čech patřilo z pohledu středoevropských regionů k věkově mladším s vyšším zastoupením dětské populace. Podíl dětí ve věku do 14 let na obyvatelstvu (17,7 %) byl v roce 2018 vůbec nejvyšší mezi středoevropskými regiony. Průměr střední Evropy (14,4 %) přesahovaly i všechny ostatní české regiony. Poměr seniorů starších 65 let a dětí (index stáří) dosahoval ve střední Evropě průměrné hodnoty 139, což znamenalo početní převahu starších obyvatel nad dětmi o více než jednu třetinu. Ve Středních Čechách také početně převažovala věkově starší populace, rozdíl proti počtu dětí však byl stále poměrně malý (103), což z meziregionálního pohledu představovalo šestý nejnižší index stáří. Děti nad seniory početně převažovaly pouze ve čtyřech regionech střední Evropy, z toho nejvíce na východě Slovenska. Obyvatelstvo Východního Slovenska bylo zároveň

ve celé oblasti věkově nejmladší a věkový medián obyvatel zde nedosahoval ani 39 let. Naopak věkově přestárle obyvatelstvo, a to až s dvojnásobnou početní převahou seniorů nad dětmi, měly regiony bývalého východního Německa. Věkový medián u Středočechů byl těsně pod hranicí 42 let, což představovalo 21. nejnižší věk mezi 86 středoevropskými regiony.

## KRATŠÍ DÉLKA ŽIVOTA

Naděje dožít se vysokého věku byla u Středočechů ve srovnání s obyvateli ostatních středoevropských regionů nižší. Střední délka života při narození byla u žen téměř 82 let a u mužů 76 let, což v sestupném žebříčku řadilo Střední Čechy až na 61. pozici v případě žen a 54. pozici v případě mužů. Vyšší naděje na dožití v rámci střední Evropy měly děti narozené v alpských regionech, opačně na tom byly děti narozené v maďarských regionech.

## MIGRAČNĚ SILNÝ REGION

Z pohledu stěhování patřily Střední Čechy k velmi atraktivním oblastem střední Evropy. I přesto, že samotným počtem obyvatel se řadily až do šesté desítky regionů, absolutní přírůstek obyvatel za rok 2018 byl sedmý nejvyšší, a relativní přírůstek dokonce třetí nejvyšší. Střední Čechy zaznamenaly přírůstek jak přirozenou měnou, tak stěhováním, vyšší celkový

přírůstek obyvatel byl ale dán především zásluhou migrace. Přírůstek dosažený přirozenou měnou byl v přepočtu na tisíc obyvatel sedmáctým nejvyšším, a přírůstek dosažený migrací byl dokonce druhým nejvyšším mezi regiony střední Evropy.

### PODPRŮMĚRNÉ HDP

Z pohledu střeoevropských regionů se celkovou výší hrubého domácího produktu řadily Střední Čechy až do druhé poloviny regionů, konkrétně na 59. pozici. Přepočtem na obyvatele si region pozičně mírně polepšil na 55. místo v případě přepočtu na eura a na 54. místo v případě přepočtu na paritu kupní síly (PPS). Ve srovnání s průměrem EU odpovídala hodnota středočeského hrubého domácího produktu na obyvatele v eurech 57 % průměru, v PPS 82 %. Nejsilnějším ekonomickým regionem v ČR byla Praha, která se sice výší celkového objemu hrubého domácího produktu řadila až do třetí desítky střeoevropských regionů, v přepočtu na obyvatele však dosáhla druhé nejvyšší hodnoty.

### NÍZKÁ NEZAMĚSTNANOST

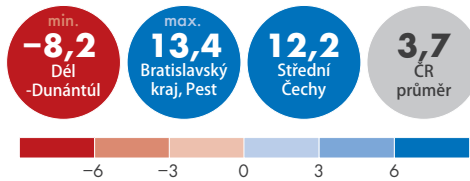
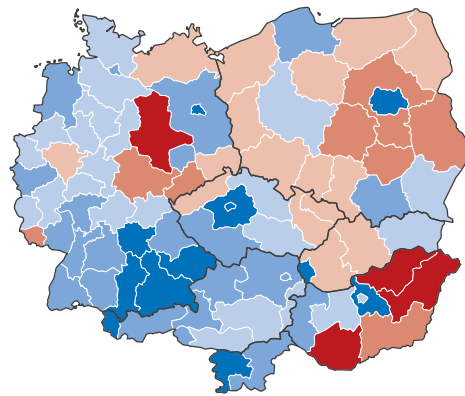
Nezaměstnanost českých regionů patřila v posledních letech k nejnižším v Evropě. Polovina z nich se z pohledu nejnižšího podílu nezaměstnaných na obyvatelstvu ve věku 15 a více let umístila v roce 2018 v první desítku regionů střední Evropy, z toho Praha úplně nejvýše, Jihozápad na 2. místě a Střední Čechy společně se Severozápadem obsadily 6. pozici.

V hodnocení nezaměstnanosti mužů bylo umístění českých regionů ještě lepší, hned pět z nich se dostalo mezi šestici s nejnižším podílem nezaměstnaných, Střední Čechy obsadily 2. místo. Při porovnání nezaměstnanosti žen bylo postavení Středních Čech horší a region spadl až na 26. místo. Nejslabší regiony z pohledu nezaměstnanosti se nacházely ve východní části střední Evropy a také v metropolitních Rakouska a Německa. Podíl nezaměstnaných osob se v období let 2014–2018 snížil ve všech regionech střední Evropy, ve Středních Čechách to bylo konkrétně o 3,1 procentního bodu. Díky tomu se středočeská pozice mezi regiony posunula z 33. místa v roce 2014 na 6. místo v roce 2018.

### TURISTICKY SLABÝ REGION

Turisticky nejnavštěvovanější oblastí střeoevropského prostoru byl v roce 2018 jihoněmecký Oberbayern, následovala oblast Berlína, šestá v pořadí byla Praha. Střední Čechy se v tomto žebříčku umístily až na 71. místě a z českých regionů na tom bylo hůře už jen v pořadí 76. Moravskoslezsko. Intenzita turismu (hosté na tisíc obyvatel) byla v oblasti střední Evropy nejsilnější v rakouských regionech Alp (Tirol a Salzburg), Praha zaujala třetí příčku, Střední Čechy mezi regiony obsadily 66. pozici. Nejméně navštěvovanými regiony střeoevropského prostoru v absolutních i relativních hodnotách byly polské regiony.

## SROVNÁNÍ REGIONŮ STŘEDNÍ EVROPY NUTS V ROCE 2018



### PŘÍRŮSTEK/ÚBYTEK OBYVATEL

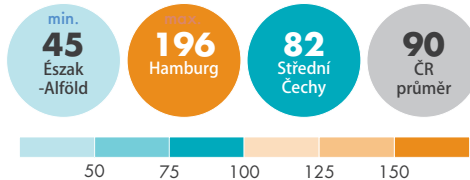
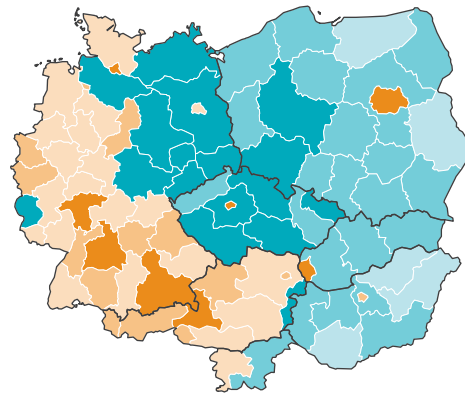
na 1 000 obyvatel

1.–2. Pest	HU	13,4
1.–2. Bratislavský kraj	ČR	13,4

### 3. STŘEDNÍ ČECHY

ČR	12,2
4. Praha	ČR 10,8
5. Zahodna Slovenija	SI 9,5
6. Warszawski stoleczny	PL 9,2
7. Berlin	DE 8,6
8. Oberbayern	DE 7,8
9. Schwaben	DE 7,6
10. Niederbayern	DE 6,9

77.–78. Thüringen	DE	-3,8
77.–78. Łódzkie	PL	-3,8
79. Lubelskie	PL	-3,9
80. Swietokrzyskie	PL	-4,7
81. Dél-Alföld	HU	-5,5
82. Chemnitz	DE	-5,9
83. Észak-Alföld	HU	-6,3
84. Sachsen-Anhalt	DE	-6,7
85. Észak-Magyarország	HU	-7,6
86. Dél-Dunántúl	HU	-8,2



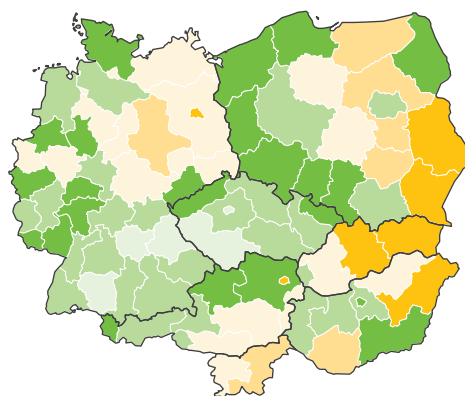
### HDP V PARITĚ KUPNÍ SÍLY (PPS) NA OBYVATELE

průměr EU = 100

1. Hamburg	DE	196
2. Praha	ČR	191
3. Oberbayern	DE	177
4. Bratislavský kraj	SK	172
5. Darmstadt	DE	157
6. Stuttgart	DE	156
7. Warszawski stoleczny	PL	155
8. Salzburg	AT	153
9. Bremen	DE	149
10. Wien	AT	149

### 54. STŘEDNÍ ČECHY

ČR	82	
77. Východné Slovensko	SK	53
78. Dél-Alföld	HU	52
79. Swietokrzyskie	PL	51
80. Podlaskie	PL	50
81. Podkarpackie	PL	50
82. Észak-Magyarország	HU	49
83. Dél-Dunántúl	HU	49
84. Warminsko-Mazurskie	PL	48
85. Lubelskie	PL	47
86. Észak-Alföld	HU	45



### PODÍL NEZAMĚSTNANÝCH OSOB NA OBYVATELSTVU VE VĚKU 15 A VÍCE LET (%)

1. Praha	DE	1,3
2. Jihozápad	ČR	1,5
3. Mittelfranken	DE	1,8
4.–5. Tübingen	SK	1,9
Oberpfalz	DE	1,9

### 6.–10. STŘEDNÍ ČECHY

ČR	2,0	
6.–10. Severovýchod	ČR	2,0
Niederbayern	DE	2,0
Unterfranken	DE	2,0
Nyugat-Dunántúl	HU	2,0

77. Warminsko-Mazurskie	PL	5,6
78. Mazowiecki regionalny	PL	5,7
79. Swietokrzyskie	PL	5,8
80. Berlin	DE	6,1
81. Lubelskie	PL	6,3
82. Podkarpackie	PL	6,5
83. Észak-Alföld	HU	6,6
84. Stredné Slovensko	SK	7,5
85. Wien	AT	10,0
86. Východné Slovensko	SK	10,1

Zdroj: EUROSTAT

# Koronavirus přibrzdil stavební produkci

Stavebnictví se v posledních letech dařilo. Index stavební produkce rostl tři roky za sebou. Letos byl pozitivní vývoj přibrzděn a stavební produkce za prvních sedm měsíců klesla o 5,7 %.



**PETRA CUŘÍNOVÁ**

vedoucí oddělení statistiky stavebnictví a bytové výstavby

Po delším období růstu letos stavební produkce klesá. V prvních měsících roku se ještě výrazně neprojevila epidemie covid-19, ale později se stavebnictví začalo potýkat s nedostatkem pracovních sil, vážnou poptávkou a administrativní nepřipraveností staveb. Klesají také počty dokončených bytů. Naději na obrát k příznivému vývoji dává zásoba stavebních zakázek, povolených staveb a zahájených bytů, která je na dobré úrovni.

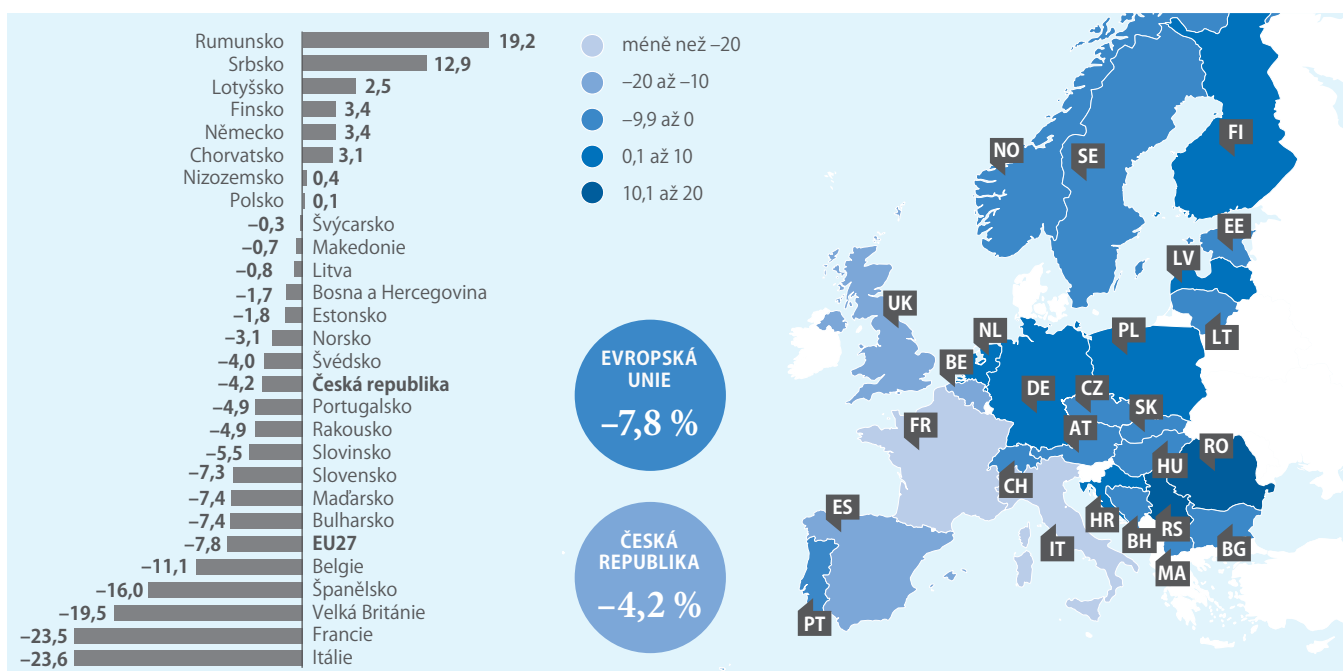
## MENŠÍ FIRMY BYLY POSTIŽENY DŘÍVE

Letos v lednu se vše zdálo v pořádku, stavební produkce zaznamenala meziroční i meziměsíční růst. Tahounem bylo inženýrské stavitelství s téměř pětinným navýšením. K dobrému výsledku zčásti přispělo teplé počasí a málo srážek. V únoru si stavební produkce udržela meziroční růst, meziměsíčně zůstala na úrovni ledna. K lepším výsledkům přispívalo i nadále inženýrské stavitelství, které vychází ze segmentu velkých firem. Plusem bylo opět příznivé počasí. Sběr dat probíhal na přelomu března a dubna, ale response byla jen mírně nižší než obvykle, takže dopad epidemie koronaviru se v té době ještě neprojevil. Ani v březnu nebyla stavební produkce epidemií výrazně

poznamenána. Tahounem zůstalo inženýrské stavitelství, které i přes vysokou srovnávací základnu z roku 2019 pokračovalo v dvouciferném růstu. Pozemní stavitelství meziročně kleslo, ale s ohledem na situaci a vysokou základnu (březen byl nejuspěšnější měsíc roku 2019) jej bylo možné hodnotit kladně. Zatímco u větších firem se nouzový stav na výkonech neprojevil, některé střední a menší firmy hlásily omezený režim. Jejich zaměstnanci čerpali nemocenskou nebo neplacené volno. Některé společnosti zaznamenaly odliv zahraničních pracovníků. Počet zaměstnanců meziročně logicky klesl a průměrná mzda rostla pomaleji, než bylo v posledních letech obvyklé.

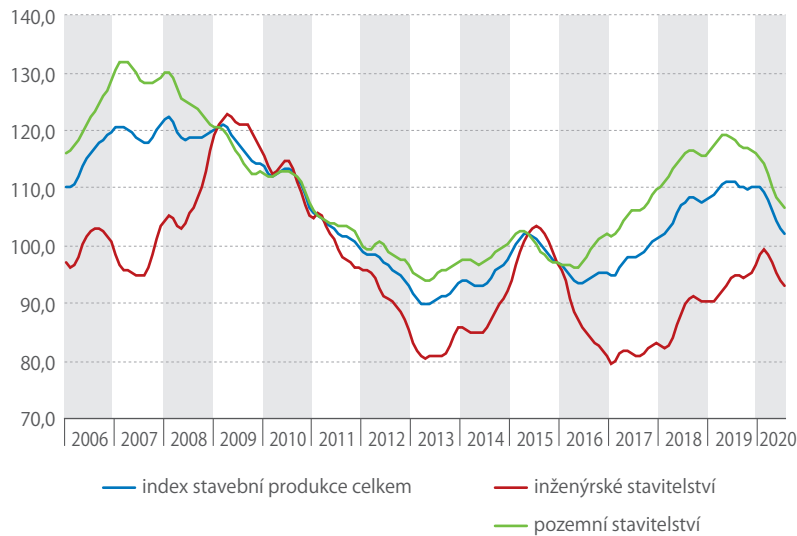
V dubnu byla stavební produkce epidemií poznamenána více než v březnu, ale celkový pokles dále tlumilo inženýrské stavitelství, které zaznamenalo vysoký růst. Produkce pozemních staveb naopak klesla o desetinu, i když také v dubnu byla srovnávací základna vysoká. U větších firem se nouzový stav na výkonech opět výrazně neprojevil (mají obecně vyšší podíl inženýrského stavitelství než menší firmy), některé střední a menší firmy dále hlásily omezený režim. Vzhledem k omezenému pohybu nebylo možné za práci cestovat, což je pro

## MEZIROČNÍ ZMĚNY INDEXU STAVEBNÍ PRODUKCE V EVROPĚ (1. pololetí 2020)



Zdroj: Eurostat

## TREND INDEXU STAVEBNÍ PRODUKCE (bazický index 2015 = 100)



Zdroj: ČSÚ

stavebnictví velkou překážkou. Lidé v tomto oboru za prací dojíždějí velmi často (zejména do Prahy). Počet zaměstnanců meziročně opět klesl a průměrná mzda rostla pomaleji v segmentu menších firem.

## NÁVRAT DO NORMÁLU NENASTAL

Ačkoliv v květnu byla response na obvyklé úrovni a zdálo by se, že život se vrátil do normálnějších kolejí, stavební produkce zůstala ovlivněna koronavirovou situací. Rozevřely se nůžky mezi malými firmami a většími podniky, které si udržely dynamiku a v obou segmentech zaznamenaly růst produkce. Inženýrské stavitelství ale ve srovnání s dubnovými výsledky vykázalo nižší růst. Menší podniky, které se více zaměřují na pozemní stavitelství, dosáhly výrazně nižší úrovně než v květnu 2019.

Další příčinou meziročního poklesu produkce byla administrativní nepřipravenost staveb kvůli uzavření některých stavebních úřadů v březnu a dubnu. V květnu byl zaznamenán čtvrtý meziměsíční pokles v řadě s tím, že tempo poklesu od počátku roku zrychlovalo. Pokračovalo i meziroční snižování počtu zaměstnanců a průměrná mzda byla po dlouhé době meziročně nižší.

V červnu útlum stavební produkce dále zrychlil. Meziměsíčně byl sice zaznamenán pokles nižší než v květnu, ale meziročně se dostal na dvoucifernou hodnotu. Stále trval poměrně značný rozdíl mezi malými firmami a většími podniky, jež drží inženýrské stavitelství. Menší podniky, které se častěji zaměřují na pozemní stavitelství, zaznamenaly pokles srovnatelný s předchozím měsícem. K horšímu výsledku přispěla rovněž vyšší srovnávací základna z června 2019, kdy pozemní stavitelství zaznamenalo nejlepší červnový výsledek v časové řadě od roku 2000. Nakonec ani počasí stavební výkony nepodpořilo. Letošní červen byl nejdeštivější za posledních téměř 60 let, přívalové deště zasáhly celé Česko v několika vlnách

a způsobily lokální povodně. Počet zaměstnanců meziročně dále klesl, ale průměrná mzda rostla z důvodu celoplošného vyplácení půlročních odměn a bonusů.

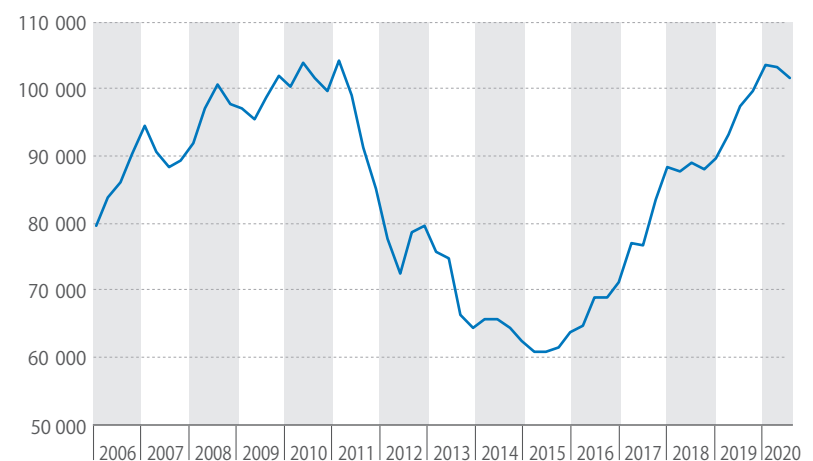
Ani aktuální údaje za červenec letošní bilanci stavebnictví nevytěpšily, spíše naopak. Poměrně velký pokles byl zaznamenán v obou segmentech a k menším firmám se tentokrát přidaly i ty velké. Výsledný desetinový pokles je tak druhý největší v letošním roce a pro inženýrské stavitelství je to letos výsledek nejhorší. Obor stále trpí nedostatkem pracovních sil, firmy v komentářích uvádějí, že zahraniční pracovníci odjeli a zatím se nevrátili v plném počtu. Poptávka vážně také v důsledku administrativní nepřipravenosti staveb vlivem omezeného provozu a nemocnosti na některých stavebních úřadech. Pozitivně lze ale hodnotit meziměsíční nárůst oproti červnu.

## BYTY JAKO NA HOUPAČCE

Probíhající epidemii byla zčásti ovlivněna i oblast bytové výstavby. Počet dokončených bytů, který v posledních pěti letech rostl, letos zatím klesl o 7,4 %. Ještě v lednu dosahoval počet dokončených bytů poměrně vysoké úrovně ledna 2019. V únoru se intenzivně dokončovaly především bytové domy a v březnu již byla oblast bytové výstavby zčásti ovlivněna probíhající epidemii. Ta se projevila mj. i rozdílným přístupem jednotlivých stavebních úřadů. Některé pracovaly bez omezení a stavebníci zaslali své žádosti e-mailem nebo datovou schránkou, jinde úředníci fungovali v nouzovém režimu, omezili úřední hodiny a kontrolní prohlídky. Problémy nastávaly také se získáváním stanovisek dotčených orgánů nutných k vydání rozhodnutí.

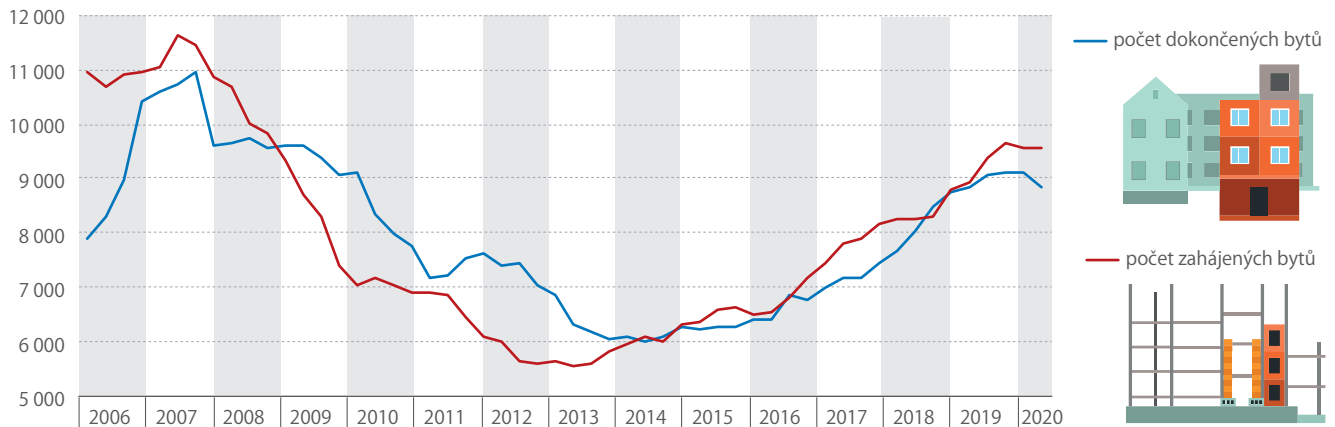
Informace z úřadů vypovídaly o nižším zájmu ze strany stavebníků, což se projevilo v dubnovém poklesu počtu dokončených bytů téměř o třetinu. V květnu doháněly stavební úřady manko z dubna a počet dokončených bytů vzrostl. Jednalo se především o byty v rodinných domech, jejichž dokončenost se v dubnu snížila o 30,2 % a o měsíc později

## TREND ORIENTAČNÍ HODNOTY STAVEBNÍCH POVOLENÍ (mil. Kč)



Zdroj: ČSÚ

## TREND POČTU ZAHÁJENÝCH A DOKONČENÝCH BYTŮ



Zdroj: ČSÚ

stoupala o 40,1 %. Bytových domů se kolauduje relativně málo a ve vývoji dochází pravidelně k velkým výkyvům. V květnu počet dokončených bytů v nich meziročně spadl.

V červnu celkový počet dokončených bytů meziročně opět klesl. V tomto měsíci byl zaznamenán nejnižší letošní počet dokončených bytů v kategorii bytových domů, který se navíc srovnával s vysokým číslem z loňského června. Počet dokončených bytů v ostatních kategoriích ale rostl.

V červenci se celkový počet dokončených bytů snížil o desetinu. Způsobil to opět vývoj v kategorii bytových domů, počty bytů v rodinných domech třetí měsíc v řadě rostly.

Počet zahájených bytů se loni zvyšoval již šestým rokem a růst byl zaznamenán také letos v lednu a zejména v únoru. V březnu počet zahájených bytů klesl o třetinu, ale již v dubnu se vrátil k růstu, který pokračoval i v květnu. Červnový pokles lze přičíst vysoké srovnávací základně z roku 2019, zejména v kategorii rodinných domů, ale červencový sestup již základnou způsoben není. Loňský údaj byl sice solidní, ale nikoliv mimořádně vysoký. Celkově se tak letos nacházíme mírně pod úrovní loňského roku, což je ale s ohledem na předchozí šestileté růsty slušná pozice.

### HODNOTU PŘIPRAVENÝCH STAVEB OVLIVŇUJÍ HLAVNĚ TY VELKÉ

Orientační hodnota vydaných stavebních povolení (v běžných cenách) se v posledních pěti letech zvyšuje, ale je vidět, že tempo růstu zpomaluje. Nicméně v lednu ještě orientační hodnota rostla, a dokonce šlo o největší lednovou hodnotu od roku 2002. Způsobily to velké stavby, protože pokud bychom modelově odečetli stavby s hodnotou nad miliardu korun, dostali bychom pokles o 5,8 %. V únoru byla orientační hodnota nižší než loni, ale bez kategorie velkých staveb by naopak vzrostla o 5,0 %. V tomto měsíci nebyla povolena žádná stavba nad miliardu korun, zatímco v únoru 2019 ano.

V březnu již oblast stavebních povolení ovlivnila epidemie a orientační hodnota meziročně poklesla. V dubnu pak pokles přešel do stagnace. V květnu, když orientační hodnota staveb stoupala o desetinu na nejvyšší úroveň v roce 2020, se zdálo, že se situace zklidňuje a stavební úřady se vracejí do normálu. Růst byl zaznamenán ve všech kategoriích výstavby. Následně v červnu došlo k meziročnímu propadu hodnoty, ten byl ovšem do značné míry ovlivněn vysokou základnou z června 2019, kdy byly povoleny 4 stavby nad miliardu korun (především v oblasti dopravní infrastruktury) v celkové hodnotě téměř 10 miliard. Letos byla velká stavba povolena pouze jedna. Po modelovém odečtení velkých staveb se dostaneme k poklesu orientační hodnoty o 4,5 %. V červenci se orientační hodnota vrátila k meziročnímu růstu ve všech kategoriích, zejména pak v inženýrských stavbách.

### CO MŮŽEME OČEKÁVAT DÁL?

Stavební produkce v Evropě spíše klesá a Česká republika se nachází zhruba v polovině žebříčku, nicméně stále na lepší pozici, než je průměr EU27. Pokračující růst zaznamenávají dosud každý měsíc Rumunsko a Finsko, obě země spíše zásluhou inženýrského stavitelství. Velmi dobře prošlo epidemií Německo, které postihl pokles pouze v dubnu v pozemním stavitelství. Kromě těchto zemí došlo k růstu za červen již pouze v Chorvatsku, ostatní státy se nacházejí ve větším či menším poklesu. K nejvíce zasaženým zemím se celkem logicky řadí Itálie (údaje jsou zatím jen za leden až květen), Francie a Španělsko. Zatímco v těchto státech se situace v průběhu měsíců spíše stabilizuje a poklesy zmírňují, u nás, v Polsku a na Slovensku jsou výsledky v posledních měsících horší než na začátku epidemie.

Co nás čeká do konce roku a hlavně v roce příštím, je těžké z dat odvozovat, protože podmínky se mění velice rychle. Přesto můžeme říci, že předpoklady k příznivému vývoji ve stavebnictví zatím jsou.

**0 7,4 %**  
klesl letos počet  
dokončených bytů



**R SNADNO A RYCHLE****Vydavatel:** Nakladatelství VŠE Oeconomica

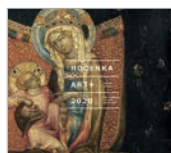
Základy programování v jazyku R. Publikace je vhodná jako doplňková literatura v základních statistických kurzech.

[bit.ly/2ZRoGAW](https://bit.ly/2ZRoGAW)  
[bit.ly/3kNkPN9](https://bit.ly/3kNkPN9)

**ZISŤOVANIE O PRÍJMOCH A ŽIVOTNÝCH PODMIENKACH DOMÁCNOSTÍ V SR****Vydavatel:** Štatistický úrad SR

Publikace přináší přehledné údaje o životních podmínkách slovenských domácností zjištěných na základě šetření EU SILC 2019.

[bit.ly/3ifMq7K](https://bit.ly/3ifMq7K)

**ROČENKA ART +****Vydavatel:** Artantiques media

Informace o vývoji českého trhu s uměním v roce 2019. Statistické údaje o obratu a prodejích na internetu, žebříčky nejúspěšnějších umělců.

[bit.ly/3I2T9Ue](https://bit.ly/3I2T9Ue)

**KALENDÁŘ: RYCHLÉ INFORMACE TISKOVÉ KONFERENCE****LISTOPAD 2020**

PO	ÚT	ST	ČT	PÁ	SO	NE
						1
2	3	4	5	6	7	8
9	10	11	12	13	14	15
16	17	18	19	20	21	22
23	24	25	26	27	28	29
30						

**3 ÚT**

Zaměstnanost a nezaměstnanost podle výsledků VŠPS (3. Q 2020)

**5 ČT**

Maloobchod (9/2020)

**6 PÁ**

Zahraniční obchod se zbožím (9/2020)  
 Průmysl (9/2020)  
 Stavebnictví (9/2020)

**9 PO**

Cestovní ruch (3. Q 2020)  
 Služby (3. Q 2020)

**10 ÚT**

Indexy spotřebitelských cen – inflace (10/2020)  
 Indexy cen vývozu a dovozu (9/2020)

**16 PO**

Indexy cen výrobců (10/2020)

**24 ÚT**

Konjunkturální průzkum (11/2020)

**TISKOVÉ KONFERENCE****3 ÚT**

Výzkum a vývoj 2019

**25 ST**

Češi online 2020

**PUBLIKACE ČSÚ**

[www.czso.cz](http://www.czso.cz)  
[objednavky@czso.cz](mailto:objednavky@czso.cz)

tištěná

online

**Stav a pohyb obyvatelstva v ČR (1. POL. 2020)**  
 Předběžné výsledky přirozeného a mechanického pohybu obyvatelstva od počátku roku.

**Bilance rostlinných výrobků (1. POL. 2020)**  
 Pololetní bilance zásob, zdrojů, nákupu, prodeje a spotřeby vybraných rostlinných výrobků. V členění za zemědělství celkem a podle jednotlivých krajů.

**Demografická ročenka měst (2010–2019)**  
 Vybrané demografické údaje za roky 2010 až 2019. Aktualizovaná data až do roku 2019.

**Vývoj ekonomiky ČR (2. Q 2020)**  
 Hodnocení vývoje reálné a peněžní ekonomiky ČR. Obsahuje data o výkonnosti základních odvětví, HDP, výdajích, důchodech, cenách, trhu práce apod.

# Testování reprezentativního vzorku populace

Populační studie protilátek proti novému koronaviru umožnila stanovit protilátkovou pozitivitu po první vlně epidemie onemocnění covid-19.

## KOLEKTIV AUTORŮ

Onemocnění covid-19 je způsobeno novým typem koronaviru s odborným označením SARS-CoV-2. Jedná se o vysoce infekční onemocnění, které může u pacientů probíhat s různou závažností a může končit i úmrtím pacienta. Velké množství pacientů s těžkým průběhem onemocnění v krátkém čase pak může způsobit významnou zátěž pro systém akutní lůžkové péče. Přes publikaci velkého množství prací v odborné literatuře stále chybějí klíčové informace o šíření a průběhu onemocnění, které mohou být specifické pro každou populaci. Proto byla v průběhu dubna a května realizována česká studie kolektivní imunity.

### CÍL STUDIE KOLEKTIVNÍ IMUNITY

Cílem studie SARS-CoV-2-CZ-Preval bylo stanovení přítomnosti protilátek proti novému koronaviru v české populaci. Do studie byli zahrnuti jedinci bez předchozí potvrzené diagnózy covid-19 na základě vyšetření přítomnosti viru SARS-CoV-2. Přítomnost protilátek proti viru SARS-CoV-2 u osob, u kterých onemocnění covid-19 nebylo diagnostikováno standardní cestou záchytu, byla hodnocena na základě přítomnosti specifických protilátek v krvi pomocí tzv. protilátkových testů. Na základě verifikačních studií byly vybrány konkrétní rapid testy,

kteří poskytují kvalitativní informaci vyšetřením kapilární krve z konečku prstu po 15 minutách. Vyšetření probíhalo v odběrových stanech připravených Armádou ČR, personál pro provádění protilátkových testů zajistily lékařské a zdravotnické fakulty ve spolupráci s vybranými nemocnicemi. V průběhu studie byla návštěvou v místě vykonána externí kontrola kvality provedení protilátkových testů se stoprocentně správným určením pozitivního a negativního vzorku.

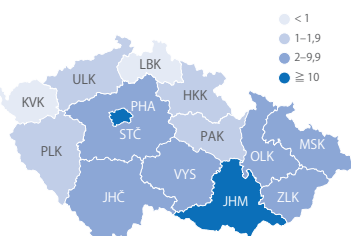
Studie měla zejména popisný cíl, statisticky byl primární cíl formulován jako odhad kumulativní prevalence SARS-CoV-2 pozitivních osob nediagnostikovaných s covid-19 v geograficky nebo populačně definovaných kohortách ČR s deklarovanou spolehlivostí +/- 2 p. b. Dalším cílem studie byl odhad podílu osob s bezpříznakovým nebo velmi mírným průběhem onemocnění.

### SKUPINY ÚČASTNÍKŮ STUDIE

První skupina účastníků představovala kontrolní plošnou populačně reprezentativní kohortu, což je reprezentativní vzorek obyvatel definovaný v rámci již ustavených populačních sběrů dat. Tito účastníci pocházeli ze dvou zdrojů.

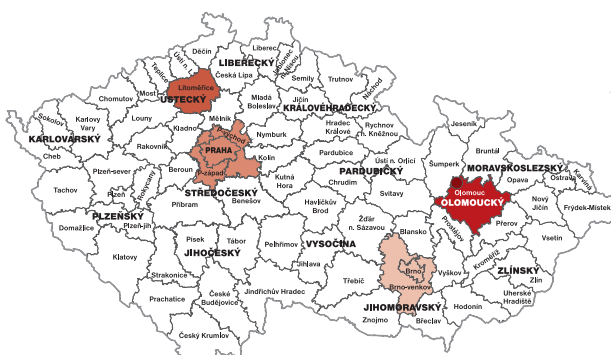
## SCHÉMA NÁVRHU STUDIE SE ZAHRNUTÍM KONTROLNÍCH PLOŠNÝCH KOHORT, EPIDEMIOLOGICKÝCH GRADIENTOVÝCH KOHORT A SPECIFICKÉ KOHORTY CHRONICKY NEMOCNÝCH PACIENTŮ

Podíl krajů na kohortě (%)



KONTROLNÍ PLOŠNÉ KOHORTY (ČSÚ, AV ČR / IKEM)

Lokalizace „gradientových“ kohort



Podíl krajů na kohortě (%)



CHRONICKY NEMOCNÍ (IKEM)

### EPIDEMIOLOGICKÝ „GRADIENT“

BRNO / JMK    PRAHA    LITOMĚŘICE    OLOMOUC    LITOVEL / UNIČOV / ČERVENKA

CELKEM **více než 26 tisíc osob**

První část populačně reprezentativní skupiny zahrnovala respondenty z pravidelného výběrového šetření Českého statistického úřadu, přičemž byl osloven reprezentativní vzorek populace již existujících kontaktů ČSÚ v rámci integrovaného šetření v domácnostech. Osloveny byly osoby žijící v okolí Prahy, Brna a Olomouce, tedy s dobrou geografickou dostupností vytvořených odběrových míst. Výběr domácností je v IŠD prováděn dvoustupňovým náhodným výběrem – v prvním stupni se vybírá sčítací obvod, z něj pak ve druhém stupni čísla popisná a konkrétní byty. Vybrané osoby byly telefonicky osloveny tazateli s nabídkou účasti ve studii, po souhlasu byl respondentům poskytnut individuální kód pro zapojení.

Druhá část populačně reprezentativní skupiny byla rekrutována s využitím výzkumných projektů Institutu klinické a experimentální medicíny a Sociologického ústavu AV ČR. Byl osloven reprezentativní vzorek populace z již existující databáze v rámci projektu České panelové šetření domácností (CHPS) – Proměny české společnosti. Jedná se o výběrové šetření, v němž byl v letech 2015–2018 opakovaně dotazován náhodně vybraný vzorek domácností žijících na území celé ČR.

Druhá skupina účastníků představovala dobrovolnický výběr z definovaných lokalit (Brno / Jihomoravský kraj, Olomouc / Olomoucký kraj, hlavní město Praha, město Litoměřice, města Litovel a Uničov včetně karanténní oblasti). Konkrétní lokality byly zvoleny tak, aby poskytl epidemiologicky reprezentativní soubor oblastí podle epidemiologického gradientu, tedy s různým zatížením populační nemocnosti na základě dat Informačního systému infekčních nemocí (viz obrázek). V jednotlivých geografických lokalitách proběhlo přímé oslovení subjektů hodnocení, tedy nepravděpodobnostní kvótní výběr. Šlo o epidemiologicky definované kohorty s kvótním vzorkováním populace podle věkových kategorií. Oslovování probíhalo formou mediální informační kampaně s podporou průběžně aktualizované webové stránky projektu (<https://covid-imunita.uzis.cz/>). Výhodou této varianty výběru účastníků je zajištění většího počtu během relativně krátké doby, což má za následek snížení náhodné chyby. Nevýhodou je naopak riziko výběrového zkreslení kvůli nepravděpodobnostnímu výběru. Reprezentativnost byla posílena metodou kvótního vzorkování.

## METODIKA VYHODNOCENÍ

V prvním kroku proběhl odhad positivity protilátkových testů specificky podle jednotlivých kohort a věkových skupin. Následně došlo k přímé standardizaci výsledků, aby byly odhady přizpůsobeny skutečné věkové struktuře cílových populací. Výsledné rozmezí odhadů prevalence protilátkové positivity bylo určeno se zohledněním chybovosti použitého diagnostického testu (senzitivity a specifity). Pro odvození předpokládaných výsledků na celopopulační úrovni byla využita data Informačního systému

infekčních nemocí a statistické vyhodnocení vztahu mezi nedetekovanými a již detekovanými případy onemocnění. Odhad podílu asymptomatických jedinců využívá údajů poskytnutých samotnými účastníky v dotaznících, ve kterých uváděli, zda se u nich v průběhu roku 2020 vyskytly příznaky respiračního onemocnění.

## ZÁVĚR

Do vyhodnocení studie byly zahrnuty záznamy více než 26 tisíc pacientů, které se podařilo díky velkému nasazení všech spolupracovníků vyšetřit přibližně během jednoho týdne. Předběžné výsledky studie byly poskytnuty zadavateli studie – Ministerstvu zdravotnictví ČR – jako podklad k tvorbě další strategie. Podrobné vyhodnocení studie dále probíhá a bude obohaceno i o kvantitativní hodnocení protilátek ze žilní krve z odběrových míst v Olomouckém kraji.

Studie prokázala proveditelnost navržených postupů pro hodnocení významných populačních zdravotních ukazatelů.

Klíčovým faktorem byla spolupráce s mnoha institucemi, zejména lékařskými a zdravotnickými fakultami, nemocnicemi, krajskými hygienickými stanicemi, Policií ČR a Armádou ČR. Díky spolupráci se Sociologickým ústavem AV ČR a ČSÚ se podařilo studii obohatit o pravděpodobnostní reprezentativní vzorek, který umožňuje snížit riziko výběrového zkreslení při odhadování sledovaných parametrů.

**Studie ukázala význam mezioborové spolupráce při hodnocení populačních zdravotních ukazatelů.**

Kolektiv autorů: Ondřej Májek, Tomáš Pavlík, Karel Hejduk, Jiří Jarkovský, Věra Adámková, Vladimír Černý, David Feltl, Marián Hajdúch, Martin Repko, Aleksi Šedo, Jaroslav Štěrba, Dalibor Valík, Martin Zelený, Helena Chodounská, Dana Hamplová, Roman Chlíbek, Rastislav Maďar, Roman Prymula, Jarmila Rážová, Ladislav Dušek

Úplný seznam garantů a členů organizačního týmu spolu s afiliacemi je k dispozici na webu [covid-imunita.uzis.cz](https://covid-imunita.uzis.cz), kde je rovněž zveřejněn plný protokol studie.

### Poděkování

Velice děkujeme za spolupráci všem zmíněným institucím a dále všem účastníkům, kteří se v hojném počtu zapojili do studie a pomohli tak se sběrem dat. Realizační tým Národního screeningového centra využil pro realizaci studie podporu z operačního programu Zaměstnanost (projekty CZ.03.2.63/0.0/0.0/15\_039/0006904 a CZ.03.2.63/0.0/0.0/15\_039/0007216). Část studie realizovaná ve spolupráci s AV ČR byla podpořena grantem TA ČR programu Eta - TL02000190.



General Authority for Statistics  
Kingdom of Saudi Arabia

## INSTAGRAM: STATS\_SAUDI

INSTAGRAMOVÝ ÚČET STATISTICKÉHO ÚŘADU SAÚDSKÉ ARÁBIE MÁ ZATÍM 3,3 TISÍCE SLEDUJÍCÍCH, KTEŘÍ MOHOU VKLÁDAT KOMENTÁŘE K NECELÝM OSMI STOVKÁM PŘÍSPĚVKŮ.

Pro běžného uživatele z České republiky představuje tento profil jistou výzvu. Veškeré popisky obrázků a grafů jsou totiž uváděny pouze v arabštině. Jazyková bariéra je tedy značná a těžko překonatelná, ale i tak lze díky obrázkům nahlédnout do jiného (grafického) světa.

[bit.ly/3j0JBzy](http://bit.ly/3j0JBzy)

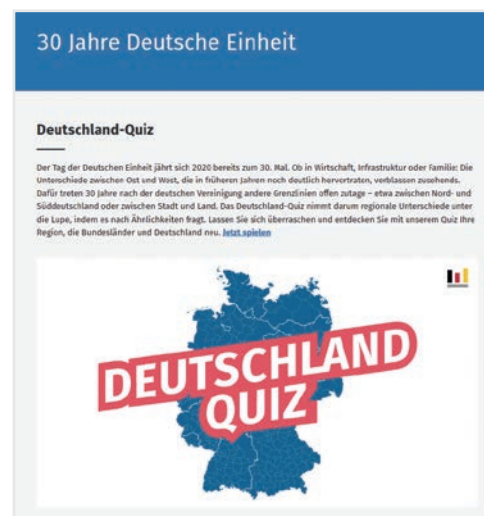


## DESTATIS: PODOBNOSTI A ROZDÍLY MEZI VÝCHODEM A ZÁPADEM NĚMECKA

NĚMECKÝ STATISTICKÝ ÚŘAD PŘICHYSTAL KVÍZ, V NĚMŽ JE MOŽNÉ SI OTESTOVAT ZNALOSTI, JAK MOC SE 30 LET PO SJEDNOCENÍ LIŠÍ ČÁSTI ZEMĚ, KTERÉ KDYSI BYLY DVĚMA RŮZNÝMI STÁTY.

Kde jsou ve východním a západním Německu počty novorozenců narozených nesezdaným rodičům podobné? Kde je podobný hrubý domácí produkt na obyvatele? Za jak dlouho se v různých oblastech dostanete na nejbližší mezinárodní letiště? Vývoj v Německu za posledních 30 let je vícevrstvý a složitý a toto jsou jen tři ze třiceti otázek, které jsou rozděleny do tří skupin po deseti. Test má dvě verze. V jedné vybíráte vždy jeden region ze západu a jeden z východu tak, aby si v dané oblasti byly co nejpodobnější. Ve druhé verzi si na začátku vyberete jeden region z východu či západu a k němu hledáte ten nejpodobnější na opačné straně.

[bit.ly/3bBaSiH](http://bit.ly/3bBaSiH)



## STATISTICS SLOVAKIA: INDIKÁTORY CHUDOBY A SOCIÁLNÍHO VYLOUČENÍ

STATISTICKÝ ÚŘAD SLOVENSKE REPUBLIKY VYDAL ZAČÁTKEM ZÁŘÍ PUBLIKACI, KTERÁ VYCHÁZÍ Z ÚDAJŮ VÝBĚROVÉHO ŠETŘENÍ EU-SILC 2019.

Míra materiální deprivace, kdy si domácnost nemůže dovolit tři z devíti položek indikujících chudobu, poklesla v roce 2019 meziročně o 2 p. b. na 15,2 %. Míra závažné materiální deprivace, kdy je pro domácnosti již problém uhradit čtyři z devíti položek, meziročně vzrostla o 0,9 p. b. na 7,9 %. Nejvíce lidí (37,3 %) si z hlediska jednotlivých deprivčních položek nemohlo dovolit zaplatit jednou ročně týdenní dovolenou mimo domov.

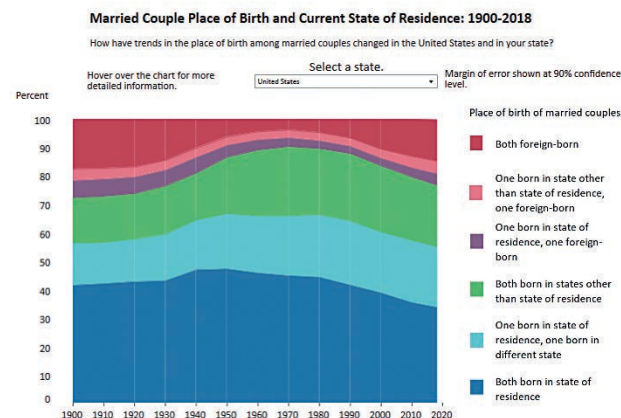
[bit.ly/35X60Iz](https://bit.ly/35X60Iz)



## US CENSUS BUREAU: TŘETINA MANŽELSKÝCH DVOJIC ŽIJE VE STEJNÉM STÁTĚ, V JAKÉM SE NARODILY

Z ÚDAJŮ O RODIŠTI ŽENICHA A NEVĚSTY JE MOŽNÉ ZJISTIT, JAK JE BĚŽNÉ SE PROVDAT NEBO OŽENIT ZA NĚKOHO NAROZENÉHO VE STEJNÉM STÁTĚ, V JINÉM STÁTĚ NEBO MIMO USA.

Interaktivní vizualizace dat zkoumá migrační trendy mezi manželskými páry od roku 1900 do roku 2018. Každé třetí manželství (34 %) v roce 2018 bylo uzavřeno snoubenci, kteří se narodili ve stejném státě USA, ve kterém také žijí. Zhruba u sedminy (15 %) manželských dvojic pocházeli oba snoubenci ze zahraničí mimo USA. Místa narození ženicha i nevěsty za hranicemi státu, v němž nyní žijí,



nalezneme u 22 % dvojic. Stejně procento připadalo na páry, v nichž jeden stále žije ve svém rodném státě a druhý se narodil jinde na území USA. Zbytek, shodně po 4 %, připadá na dvojice,

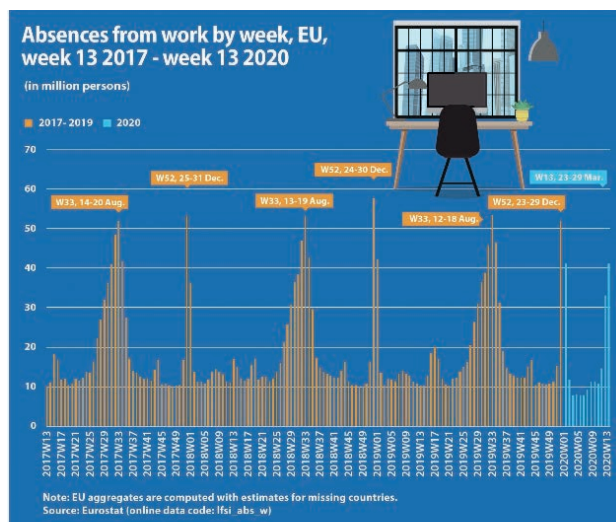
kde je jeden z páru z hlediska místa narození cizinec a druhý se narodil v USA, přičemž lhostejno, zdali ve stejném státě, kde nyní žije, či v jiném.

[bit.ly/35mqB3D](https://bit.ly/35mqB3D)

## EUROSTAT: JAK ABSENTUJEME V PRÁCI

EPIDEMIE COVID-19 VÝRAZNĚ OVLIVNILA VÝVOJ DOČASNÉ NEPŘÍTOMNOSTI V PRÁCI.

V letech 2017 až 2019 vyvrcholily dočasné absence v práci každoročně vždy v polovině srpna a koncem prosince. Letos je však vidět odlišný vývoj. Týdenní absence v práci vzrostla v zemích EU mezi prvním a druhým březnovým týdnem, tj. v 10. a 11. týdnu, v důsledku počátečních vládních opatření proti šíření nemoci covid-19. Počet absencí v následujících týdnech prudce vzrostl v důsledku pokračujících opatření proti šíření této nemoci.



[ec.europa.eu/eurostat](https://ec.europa.eu/eurostat)

[bit.ly/2RCg6B3](https://bit.ly/2RCg6B3)

# První republika – pivní republika?

Obyvatelé Československa vypili v druhé polovině 20. let minulého století za rok v průměru 68 litrů piva na osobu, tedy o polovinu méně než v současnosti. Na území republiky vařilo pivo téměř 500 podniků, přičemž nyní jich je o sto více.



**PAVEL HORTIG**  
oddělení  
marketingu a PR



Detailní popis pivovarnického průmyslu v letech 1923 až 1927 přinesl v roce 1929 časopis Zprávy Státního úřadu statistického Republiky československé. Potřebné údaje poskytlo statistikům Ministerstvo financí a příslušné okresní finanční úřady.

## PIVOVAR NA KAŽDÉM KROKU

V roce 1927 bylo v ČSR celkem 492 činných pivovarů (o čtyři roky dříve jich bylo v provozu 584). Minipivovarů (podle současné definice podniků s roční kapacitou výstavu piva do 10 000 hektolitrů) bylo tehdy celkem 292.

Pro srovnání: v roce 2019 dosáhl počet minipivovarů u nás 519, se započítáním velkých producentů bylo v České republice v provozu 617 pivovarů.

Pokud počítáme pouze pivovary na území dnešní ČR, v roce 1927 jich bylo 474. Pivo se v té době vařilo téměř v každém městě nebo v jeho nejbližším okolí. Jen v Praze například fungovalo 76 pivovarů, v Plzni 65, v Českých Budějovicích 29, v Hradci Králové 23, v Chebu 27, v Jičíně 44, v Brně 13, v Olomouci 16 a v Opavě 10.

## VELCÍ HRÁČI

Za první republiky existovaly čtyři velké pivovary, jejichž roční produkce přesáhla 200 tisíc hektolitrů, tři se nacházely v Čechách a jeden na Moravě. Jejich výrobky měly 19procentní podíl na celém trhu ČSR. Čechám tehdy kralovaly Měšťanský pivovar v Plzni, Akcionářský pivovar na Smíchově a pivovar Fr. Ringhoffera ve Velkých Popovicích. K největším patřily i Český akciový pivovar v Českých Budějovicích, Měšťanský pivovar v Mostě a První plzeňský akciový pivovar v Plzni.

Největším pivovarem na Moravě byl První brněnský akciový pivovar a sladovna v Brně a dále Akciová společnost Moravia v Brně a Severomoravský pivovar a sladovna v Hanušovicích. Slezsku vládl pivovar Dr. Jana Larische-Mönnicha se sídlem v Karvině a Měšťanský pivovar z Opavy, Slovensku pak bratislavský pivovar vlastněný bratry Steinovými a košický Bauernebel a syn. Zajímavé je, že na nově připojeném území Podkarpatské Rusi se v té době nacházel pouze jediný větší podnik v Podhořanech u Mukačeva. Jeho vlastníkem byl hrabě K. B. Schönborn-Buchheim. V současnosti jsou největšími českými producenty zlatého moku Plzeňský Prazdroj, Pivovary Staropramen, Heineken ČR, Budějovický Budvar a Pivovary Lobkowicz.

## CHUTĚ PIVAŘŮ A SPOTŘEBA PIVA V PROMĚNÁCH ČASU

V roce 1927 činila celková produkce piva v ČSR 10 milionů hektolitrů piva. Z toho 72 % tvořilo výčepní pivo, 27 % ležáky a 1 % pivní speciály. Za hranice tehdy putovalo 231 tisíc hektolitrů. Průměrná spotřeba piva byla 67,9 litru na osobu. Tuto statistiku poněkud „kazila“ populace Moravy, Slovenska a Podkarpatské Rusi, protože průměrná spotřeba obyvatel Čech byla 105,8 litru, tedy téměř o 40 litrů více.

V roce 2019 překonala výroba piva u nás hranici 21,6 milionu hektolitrů, nejoblíbenějšími byly ležáky, tedy spodně kvašené jedenáctky a dvanáctky, jejichž výroba tvoří více než polovinu celkové tuzemské produkce. Na vývoz šlo v roce 2019 celkem 5,4 milionu hektolitrů. Spotřeba piva na jednoho obyvatele České republiky, včetně kojenců, v roce 2018 byla 145 litrů za rok.

# ČSÚ na Instagramu

Fotky, videa a zajímavosti  
ze světa statistiky



[instagram.com/ceskystatistickyurad](https://www.instagram.com/ceskystatistickyurad)

Naskenujte jmenovku  
na Instagramu a sledujte nás



# Počítejte s námi. Moderně. Online. Raz dva.



**Sečtěte se online nebo přes tištěný formulář.  
Na scitani.cz zjistíte vše raz dva.**

Vaše odpovědi poslouží jako zdroj informací, které mohou pomoci, aby byl život u nás jedna radost. A vaše osobní údaje zůstanou díky moderní ochraně dat v bezpečí.

**27. 3. – 9. 4. 2021**

**scitani.cz | 274 056 789**



**Moderně. Online. Raz dva.**